



Vélaverkstæðið Árteigi

Ljósavátnshreppi, 641 Húsavík, kennitala. 280957-5269.
sími 464 3500 fax 464 3646, netfang teigur@ishólf.is

Árteigi 4. febrúar 2002.

Orkusjóður
Skipagötu 9
600 Akureyri.

Lokaskýrsla varðandi styrkveitingu til Vélaverkstæðisins Árteigi.

Eins og fram kom í umsókn um styrk til Orkusjóðs frá Vélaverkstæðinu Árteigi var markmið umsóknarinnar að efla þá starfsemi sem varðar framleiðslu á vatnsaflstúrbínunum og búnaði tengdum þeim, bæði til framleiðslu á rafmagni til að selja inn á dreifikerfi RARIKS og sjálfstætt reknum heimarafstöðvum. Eins og flestum er kunnugt sem hafa fylgst með þessum málum hefur mikil umræða farið fram varðandi heimarafstöðvar og möguleika þeirra til að framleiða inn á dreifikerfi. Enn í dag hefur ekki verið opnað á þennan möguleika og er í fyrsta lagi beðið eftir nýjum okrulögum til að þetta verði hægt. Í dag er tilbúinn hjá Vélaverkstæðinu Árteigi allur sá búnaður sem þarf til að stýra rafstöðvum til keyrslu inn á dreifikerfið og ætti því ekkert að vera í vegi fyrir því að takast á við það verkefni þegar stjórnvöld hafa opnað á þann möguleika.

Á liðnu ári hefur mikið verið að gera í túrbínusmíði og hafa alls farið þrjár nýjar vélasamstæður í gang. þ.e. á Geitagili í Öryggshöfn við Patriksfjörð, Borgum-Kollavík í N-þingeyjarsýslu, og Núpum í Aðaldal S-þingeyjarsýslu. Einnig hafa farið fram lagfæringar á nokkrum eldri stöðvum.

Allar þessar stöðvar eru sjálfstætt keyrandi og er stjórnað með iðntölvu og öðrum búnaði sem hefur verið hannaður til þess. Þessi búnaður er á sama grunni og sá sem ætlaður er til notkunar við dreifikerfi RARIKS. Þessi búnaður hefur reynst mjög vel og virkar bæði sem svo kölluð aflstýring, hraðastýring og vatnsstýring. Framundan eru næg verkefni við smíði á nýjum virkjunum, þar má nefna Stóruvelli í Bárðardal, Hróarsstaði í Fnjóskadal, Hof í Öræfasveit og Húsafell í Borgarfirði og síðan eru fyrirhugaðar endurbyggingar á nokkrum eldri stöðvum. Ég tel því að þau markmið sem sett voru fram í umsókn til Orkusjóðs hafi náðst og með tilkomu þessa styrks sé Vélaverkstæðið í Árteigi nú mun betur í stakk búið til að takast á við þau verkefni sem framundan eru við smíði á smávirkjunum á Íslandi. Öll fyrirheit varðandi fjármögnun hafa gengið eftir, svo og önnur atriði sem lögð voru fram í umsókninni.

Ég vil því þakka Orkuráði og framkvæmdastjóra Orkusjóðs þann mikla velvilja sem okkur hefur verið sýndur með með því að veita okkur þennan styrk, og vonum við að áfram verði þessi verkkunnátta nýtt til orkuöflunar í íslenskum sveitum um næstu framtíð.

Virðingafyllst.

Eiður Jónsson.

Lokaskýrsla til O.S.

	umsókn	% lokið	kr. lokið		umsókn	% lokið	kr. lokið
Húsnæði, nýsmíði	3.000	100	3.000	Eigið fé	1.800	100	1.800
Húsnæði, endurbætur	1.200	100	1.200	Eigin vinna	2.500	100	2.500
Vélar og verkfæri	1.500	100	1.500	Styrkur samkv. umsókn	4.000	66	2.640
Kranabiti	1.100	100	1.100	Aðrir styrkir, framl.sj.	1.200	100	1.200
Talía	800	100	800	Lánsfé	4.100	100	4.100
Rennibekkur	2.000	100	2.000				
Rekstrarfjármögnun m.t.t. til aukinnar smíði vatsvéla og tilheyrandi	4.000	45	1.800				
Þróun búnaðar til stýringar á túrbínum og hönnunar á búnaði til tengingar inn á dreifikerfi RARIKS			2.285				
Samtals	13.600				13.600		
Þar af þegar til kostað	4.700				0		

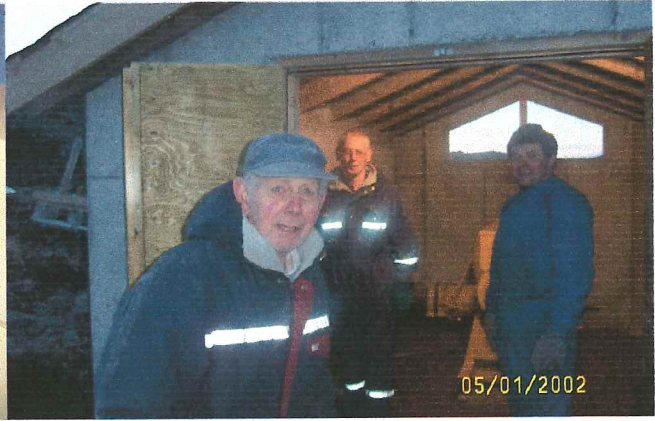


Vélaverkstæðið Árteigi

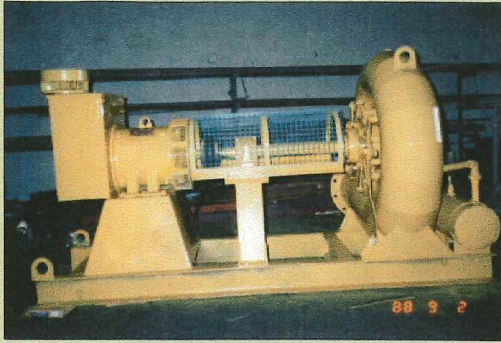
Ljósavattshreppi, 641 Húsavík, kennitala. 280957-5269.
sími 464 3500 fax 464 3646, netfang teigur@ishólf.is



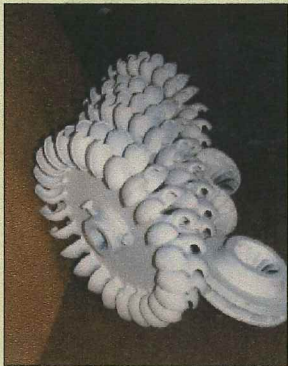
Í smíðum



Virkjunin á Núpum í Aðaldal.



Túrbína sem smíðuð var fyrir grænlenkan bónda. Smíðaár: 1986



Hjól í francis og pelton túrbínur



*Francistúrbína í smíðum.
Smíðaár: 1987*



**Það þarf alltaf
eitt hvað til að
kveikja á perunni....**

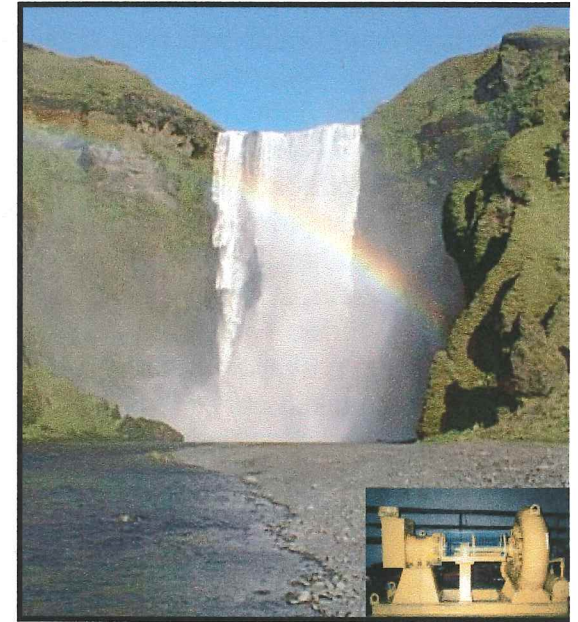
**Vélaverkstæðið Árteigi
Ljósavatnshreppi
641 Húsavík**

*s: 464-3500 fax: 464-3646
e-mail teigur@isholf.is*



Vélaverkstæðið Árteigi

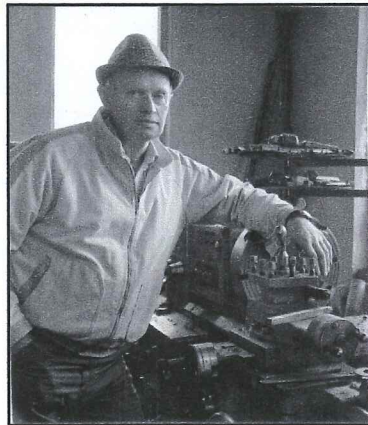
**Ljósavatnshreppi 641 Húsavík
s: 464-3500**



**Vatnstúrbínur
Raflar
Stýringar**

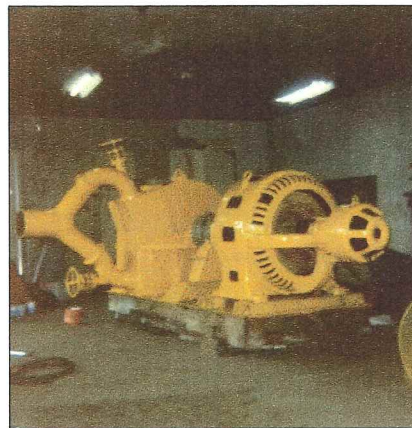
Að virkja bæjarlækinn

Saga túrbínusmíði út með Kinnarfjöllum í Þingeyjarsýslu er orðin nokkuð löng. Jón Sigurgeirsson í Árteigi hóf smíði á rafstöðvum fyrir 1950, en um var að ræða litlar rafstöðvar með 12 eða 24 volta jafnstraumsrafala sem voru settar í fjölmarga bæjarlæki í Þingeyjarsýslu. Um 1950 byggði Jón sína fyrstu alvöru rafstöð fyrir Grananastaðarbæina, en svo kallast bæjarþyrpingin út með Kinnarfjöllum. Þetta eru bæirnir Granastaðir, Ártún, Árteigur I og II og Fitjar. Stöðin hefur verið stækkuð tvisvar og endurbyggð og getur framleitt um 200 kw.



Jón Sigurgeirsson við rennibekkinn

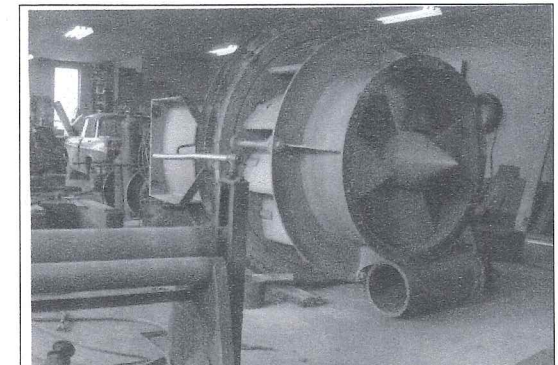
Í röska hálfu öld hefur starfsemin í Árteigi snúist meira og minna um rafstöðvar. Um 1980 hóf Eiður, sonur Jóns, að starfa á verkstæðinu og tók við rekstrinum eftir að hafa lokið námi í rafvirkjun. Um 1988 kom bróðir hans Arngrímur til starfa en hann er lærdur vélvirki. Saman framleiða þeir bræður 3 til 4 túrbínur á ári. Við hönnun á þeim hafa þeir fengið til liðs við sig Árna S. Sigurðsson, vélaverkfræðing, sem starfar á Verkfræðistofu Norðurlands á Akureyri. Árni er sérmenntaður í túrbínufræðum og gerir alla helstu útreikninga varðandi smíðina. Um 70 til 80 túrbínur, framleiddar í Árteigi, eru í gangi víðsvegar á Íslandi, þrjár sem snúast á Grænlandi og eina sem framleiðir rafmagn í Færeyjum. Þessar stöðvar framleiða samtals rúmlega tvö megavött.



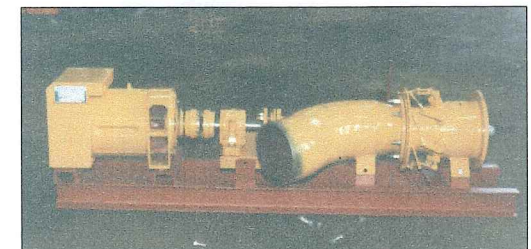
*Túrbínan fyrir Granastaðarbæina
Smíðarár: 1981*



*70 kw túrbína í Sandfellshaga:
Smíðarár: 1999*



*150 kw skráfutúrbína fyrir Húsafell í
Borgarfirði. Smíðarár: 1978*



Skráfutúrbína fyrir sumarbústað