

Þverárfjallsvegur- Skagavegur

Mat á umhverfisáhrifum
Guðmundur Ólafsson



10

Þverárfjallsvegur- Skagavegur

Mat á umhverfisáhrifum
Guðmundur Ólafsson



Ljósmynd á forsíðu: Horft til suðausturs yfir tóft nr. 11. Ljós. GOL-19980926.

© 1998 Þjóðminjasafn Íslands/Guðmundur Ólafsson.
Öll réttindi áskilin
ISSN 1560-8050

Efnisyfirlit

Mat á umhverfisáhrifum	5
Inngangur	5
Varðveisla fornminja	5
Mat á umhverfisáhrifum	5
Vettvangsrannsókn	6
SKRÁÐAR MINJAR:	7
Skarð.	7
1. Tegund minja: Útihús?	7
2. Tegund minja: Stígur	7
Heiði:	8
3. Tegund minja: Heystæði og gryfja	8
11. Tegund minja: Útihús	9
13. Tegund minja: Rétt	10
Illugastaðir	10
4. Tegund minja: Byrgi, e.t.v. skotbyrgi.	10
5. Tegund minja: Útihús	11
6. Tegund minja: Ræsi?	12
7. Tegund minja: Bæjarstæði	12
8. Tegund minja: Útihús, Gerði eða Gerðishús?.	13
9. Tegund minja: Fjánhús eða heystæði?	15
Neðstibær	15
10. Tegund minja: Tóft?	16
Niðurstöður og umsögn	16
Fylgiskjöl	18-25

Mat á umhverfisáhrifum

Inngangur

Vegna undirbúnings á umhverfismatsskyldum framkvæmdum í sambandi við styrkingu og endurbyggingu Þverárfjallsvegjar/Skagavegjar sem liggur milli Skagastrandarvegjar og Sauðárkróks var þess óskað að Þjóðminjasafnið tæki að sér umhverfismat með tilliti til fornleifa. Skýrsluhöfundur fór í vettvangsferð og kannaði vegstæðið dagana 2. til 4. ágúst 1998.

Varðveisla fornminja

Tilgangur þjóðminjalaganna er að tryggja sem best varðveislu menningarssögulegra minja þjóðarinnar, þar á meðal fornleifa.¹ Í 16. gr. laganna er eftirfarandi skilgreining á fornleifum:

16. gr.

Til fornleifa teljast hvers kyns leifar fornra mannvirkja og annarra staðbundinna minja sem menn hafa gert eða mannaverk eru á, svo sem:

- a. byggðaleifar, bæjarstæði og bæjarleifar ásamt tilheyrandi mannvirkjum, húsaleifar hvers kyns, svo sem kirkna, bænahúsa, klaustra og búða, leifar af verbúðum, naustum, verzlunarstöðum og byggðaleifar í hellum og skútum;
- b. vinnustaðir þar sem aflað var fanga, svo sem leifar af seljum, verstöðvum, bólum, mógröfum, kolagröfum og rauðablæstri;
- c. gömul tún- og akurgerði, áveitumannvirki og leifar eftir veiðar til sjávar og sveita;
- d. gamlir vegir, stíflur, brýr, vatnsvöð, varir, hafnir og bátalægi, slippir, ferjustaðir, kláfar, vörður og vitar og önnur veg- og siglingamerki ásamt kennileitum þeirra;
- e. virki og skansar og önnur varnarmannvirki;

- f. gamlir þingstaðir, meintir hörðgar, hof og vé, brunnar, uppsprettur, álagablettir og aðrir staðir og kennileiti sem tengjast siðum, venjum, þjóðtrú eða þjóðsagnahefð;
- g. áletranir, myndir eða önnur verksummerki af manna völdum í hellum eða skútum, á klettum, klöppum eða jarðföstum steinum;
- h. haugar, dysjar og aðrir greftrunarstaðir úr heiðnum eða kristnum sið;
- i. skipsflök eða hlutar úr þeim.

Að jafnaði skal telja minjar 100 ára og eldri til fornleifa, en heimilt er þó að friðlýsa yngri minjar, sbr. 18. gr.

Þjóðminjalögin leggja landeigendum, ábúendum og framkvæmdaaðilum nokkrar skyldur á herðar til verndar fornleifum og er þeirra getið í 19. - 21. gr laganna.

19. gr.

Skylt er landeiganda og ábúanda að gera Þjóðminjasafni Íslands viðvart ef fornleifar liggja undir spjöllum af völdum náttúrunnar eða þeim er spillt af manna völdum. Þjóðminjasafn ákveður þá hvaða ráðstafanir skuli gerðar til verndar fornleifunum.

20. gr.

Nú finnast fornleifar sem áður voru ókunnar og skal finnandi þá skýra Þjóðminjasafni Íslands frá fundinum svo fljótt sem unnt er. Sama skylda hvílir á landeiganda og ábúanda er þeir fá vitneskju um fundinn. Ef fornleifar finnast við framkvæmd verks skal sá sem fyrir því stendur stöðva framkvæmd uns fenginn er úrskurður fornleifaneftndar um hvort verki megi fram halda og með hvaða skilmálum.

¹ Þjóðminjalög. 1. gr. 1. nr. 88/1989.



Horft til NA yfir tóft nr. 1 sem er ofan við réttina á miðri mynd. Steinullarverksmiðjan er í baksýn. Ljós. GOL-19980934.

21. gr.

Nú telur landeigandi, ábúandi eða einhver annar, þar á meðal sá sem stjórnar opinberum framkvæmdum, svo sem vegagerð, að hann þurfi að gera jarðrask er haggar við fornleifum og skal hann þá skýra Þjóðminjasafni Íslands frá því áður en hafist er handa um verkið. Lýst skal nákvæmlega breytingum þeim er af framkvæmd mundi leiða. Þjóðminjasafn ákveður hvort og hvenær framkvæmd megi hefja og með hvaða skilmálum.

Við allar meiri háttar framkvæmdir, svo sem vegagerð, virkjanaframkvæmdir, flugvallargerð og veitulagnir, skal sá sem fyrir þeim stendur bera kostnað af nauðsynlegum rannsóknum.

Setja skal í reglugerð nánari ákvæði um efni þessarar greinar.

Mat á umhverfisáhrifum

Við mat á umhverfisáhrifum skal fornleifafræðingur fara um svæðið og kanna hvort nokkrar minjar af þeim toga sem tilgreindar eru í þjóðminjalögum séu í hættu vegna framkvæmda. Hann skráir allar minjar og sögustaði, sem þar kunna að vera sýnilegar, eða heimildir geta um.

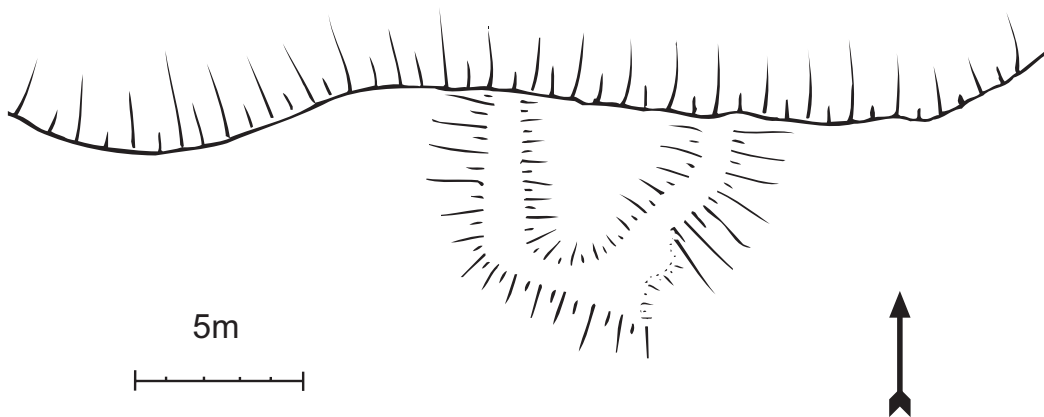
Fornleifafræðingur skilar viðkomandi aðilum skýrslu um minjarnar og sjónarmið minjavörslunnar eins fljótt og við verður komið. Í niðurstöðum skýrslunnar er lagt mat á minjar sem kunna að finnast og umsögn gefin um áhrif framkvæmda á þær.

Vettvangsrannsókn

Þverárfjallsvegur/Skagavegur er vegarkafli milli Skagastrandar og Skagafjarðar um Norðurárdal, Laxárdal og Laxárdalsheiði. Núverandi vegur er um 40 km langur, víðast einbreiður og mjög hlykkjóttur. Nýi vegurinn verður um 37 km langur og fer um Sauðárkrók, Skarðshrepp, Skefilsstaðahrepp og Vindhælishrepp. Sums staðar liggur nýja veglínin í eða rétt við núverandi vegstæði, en að mestu er um nýtt vegstæði að ræða.

Stuðst var við yfirlitskort og loftmynd af svæðinu í mælikvarða 1:5000 þar sem veglínin var merkt inn á.

Fyrirhugað vegstæði var kannað dagana 2. - 4. ágúst 1998. Við vettvangsrannsóknina voru skráðir 13 minjastaðir sem lenda í fyrirhugaðri veglínu eða nánasta umhverfi hennar. Minjarnar



Uppdráttur af tóft nr. 1 á lækjarbakka. Teikn. G. Ó.

voru númeraðar í hlaupandi númeraröð. Teknar voru 27 ljósmyndir af skráðum minjum. Norðan við Sauðárkrók voru sýndir tveir mögu-leikar á aðkomu að kaupstaðnum. Annars vegar niður með Gönguskarðsá og hins vegar meðfram sjávarbakka. Báðar leiðirnar voru kannaðar.

SKRÁÐAR MINJAR

Skarð

Í landi Skarðs voru skráðir tveir minjastaðir á vettvangi, nr. 1 og nr. 2.

1. Tegund minja: Útihús?

Fjöldi: 1
Landareign: Skarð
Lega: Tóftin stendur fremst á sunnanverðum lækjarbakka norðan Göngu-skarðsár, á mótis við stöð 14520 (sjá kort 1).
Staðhættir: Þýfðir móar og beitiland.
Lýsing: Tóftin er hálfhringlaga og um 8 m að utanmáli. Norðurhliðina vantar og virðist einna helst sem lækurinn hafi sorfið þar úr bakkanum. Að innanmáli er tóftin nú um 5 x 5 m. Veggirnir hafa líklega verið hlaðnir úr torfi og eru nokkuð útflattir. Engir steinar sáust í veggjunum, ekki heldur í rofabarði lækjarbakkans. Veggjabykkt hefur verið um 1 m. Að utanverðu er veggjarhæð allt að 0,6 m. Að innan er yfirborð tóftar um 0,3 m lægra en efsta veggjarbrún.

Inn-gangur í tóftina hefur hugsanlega verið við suðausturhluta hennar. Þar gengur suðurhlið um 1 m lengra til suðurs en austurhliðin og þar á milli er um 1 m bil.

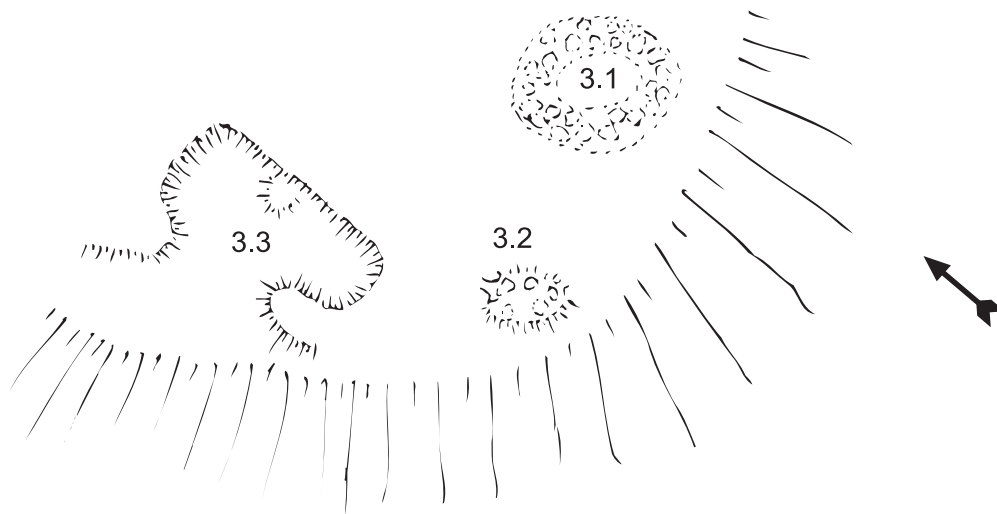
Hlutverk: Ekki fundust heimildir um tóftina. Miðað við hve veggir eru eyddir og útflattir virðist vera alllangt síðan hún var síðast í notkun. Staðsetning og útlit bendir til að þetta séu leifar af útihúsi eða fjárborg frá síðustu öld.

Hættumat: Tóftin er um 20 m norðan við stiku sem markar vegstæði. Hún er því í verulegri hættu ef þetta vegarstæði verður fyrir valinu.

2. Tegund minja: Stígur

Fjöldi: 1-4
Landareign: Skarð
Lega: Stígurinn liggur í norðurhlið gils frá sjávarbakka niður í fjöru í Skarðskrók. Við stöð 15140 - 15150. Sjá kort 2.
Staðhættir: Hár malarbakkí.
Lýsing: Efst er stígurinn mjór troðningur eða eins og fjárgata, um 10 – 30 cm breiður. Neðsti hluti hans er aðeins breiðari og verður allt að 1 m breiður neðst. Þar er líka greinilegur kantur sem myndar suðurbrún stígsins. Tveir til þrír aðrir slóðar liggja niður í gilið að sunnan og norðanverðu.
Hlutverk: Stígur til að komast frá sjávarbakka niður í fjöru.

Vegur



Lausleg skissa án mælikvarða af minjasvæði nr. 3. Heystæði 3.1 og 3.2, og gryfja 3.3. Teikn. G. Ó.

Hættumat: Ef nyrðri leiðin fyrir sjávarbakkana verður valin mun neðri hluti stígsins hverfa.

Heiði

Í landi Heiðar voru skráðir þrjár minjastaðir, nr. 3, 11 og 13.

3. Tegund minja: Heystæði og gryfja

3.1 Tegund minja: Heystæði?

Fjöldi: 1

Landareign: Heiði

Legi: Um 5 m sunnan við veginn um Heiðardal upp af Kallá. Við stöð 9825 - 9845. Sjá kort 3.

Staðhættir: Austast á grasi grónum hól fyrir ofan bratta brekku.

Lýsing: Stórþýft svæði sem er um 15x20 m í þvermál. Þúfurnar eru hæstar meðfram ystu brúnum svæðisins og við suðurhlið rísa þær allt að 3 m yfir yfirborðið utan við tóftina, en að norðanverðu um 0,5 m. Þúfurnar innan í tóftinni eru að jafnaði lægri en eru þar allt að 0,8 m háar. Ekki er gott að segja hvort tóftin hefur verið hringlaga eða ferhyrmd því að vegna þúfnamyndunar er afar erfitt að greina nokkur skil með vissu.

Að innanmáli virðist tóftin vera um 8 x 6 m.

Hlutverk: Óvisst. Hugsanlega eru þetta leifar af heystæði.

Hættumat: Tóftin er um 5 m sunnan við núverandi vegstæði. Nýr vegur fer alveg upp að tóftinni. Hún er því í verulegri hættu.

3.2 Tegund minja: Heystæði?

Fjöldi: 1

Landareign: Heiði

Legi: Við veginn um Heiðardal um 10 m vestan við rúst 3.1. Við stöð 9710 - 9720. Sjá kort 3.

Staðhættir: Syðst á grasi grónum hól efst í brattri brekku.

Lýsing: Þyrping af þúfum sem gætu bent til mannvirkis.

Hlutverk: Óvisst. Hugsanlega leifar af heystæði. Að sögn Hjálta Pálssonar var mikið heyjað í Heiðardal og því líklegt að þessar minjar hafi verið heystæði bæði fyrir ofan og neðan veginn.

Hættumat: Staðurinn er um 15 - 20 m frá núverandi vegi og í nokkurri hættu vegna framkvæmdanna.

3.3. Tegund minja: Gryfja

Fjöldi: 1



Minjasvæði 3. Hesturinn er innan í rúst 3.1 og þúfurnar að baki hans til vinstri er 3.2. Horft til vesturs.
Ljós. GOL-19980905.

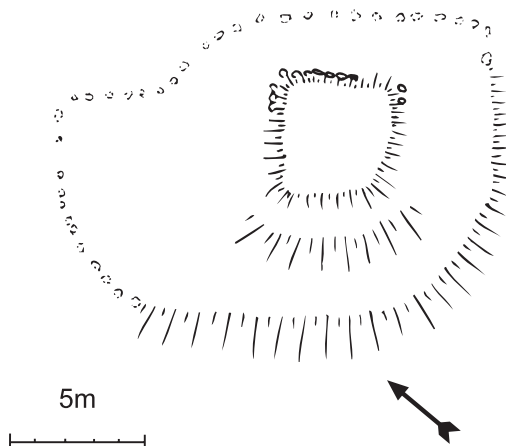
Landareign: Heiði
Legi: Við veginn um Heiðardal, um 25 m NV af 3.1.
Staðhættir: Austast á grasi grónum hól efst í brattri brekku.
Lýsing: Gryfjan stendur fremst á hólbrún og er grafin inn í bakka á þrjár hliðar og er um 13 x 4 m að innanmáli og allt að 1,6 m djúp. Hún er opin til vesturs. Við austurhlið er um 3 m breið hrúga eða veggur.

Hlutverk: Óvisst. Agnar Búi Agnarsson bóndi á Heiði kannaðist ekki við þessar minjar en taldi að gryfjan væri malargryfja sem hefði myndast við efnistöku í veginn á sínum tíma.
Hættumat: Gryfjan er 5 - 10 m frá vegstæði og er því í mikilli hættu vegna framkvæmdanna.

11. Tegund minja: Útihús

Fjöldi: 2 - 3
Landareign: Heiði
Legi: Um 5 - 10 m sunnan við veginn um Heiðardal. Við stöð 9500, um 200 m austan við heystæðin nr. 3.
Staðhættir: Fremst á brekkubrún, og um 15 m austan við skurð.

Lýsing: Ferhyrnd tóft, um 4 x 5 m að utanmáli. Hún er 0,4 - 0,5 m há við ytri brúnir og allt að 1 m há um miðjuna. Undirstöður eru steinhlaðnar. Umhverfis er lág nokkuð dreifð þúfnaröð allt að 15 x 20 m í þvermál. Þúfurnar eru um 0,2 - 0,3 m háar og 0,2 - 0,6 m í þvermál. Sjá ljósmynd á forsíðu.



Flatarteikning af rúst nr. 11. Teikn. G.Ó.



Horft til suðurs yfir austurhluta gryfju nr. 3.3. Hestarnir fyrir miðju standa á nr. 3.2. Nr. 3.1 er ofarlega til vinstri. Ljós. GOL-19980906.

Hlutverk: Óvisst. Hugsanlega útihús eða heystæði. Þúfnaröðin er hugsanlega leifar af garði eða girðingu.

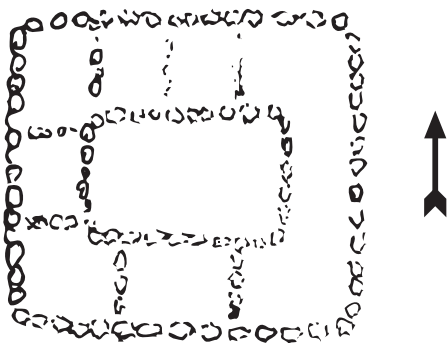
Hættumat: Minjarnar eru 10 - 15 m frá vegstæði og eru því í mikilli hættu vegna framkvæmdanna.

13. Tegund minja: Rétt

Fjöldi: 1

Landareign: Heiði

Lega: Um 50 m frá veglínu við stöð 5970.



Lausleg skissa af rúst nr. 13. Teikn. G.Ó.

Staðhættir: Móar. Sjá kort 4.

Lýsing: Tóftin er um 25 x 25 m að utanmáli. Í miðju er um 6 x 13 m stórt autt svæði. Svæðið umhverfis er allt þakið 1 x 2 m stórum þúfum. Hugsanlega má greina þúfna-raðir sem mynda eins konar milliveggi. Veggjahæð er allt að 0,5 m að utanverðu en inn við miðju um 0,3 m.

Hlutverk: Óvisst. Hugsanlega hefur þetta verið rétt.

Hættumat: Gryfjan er í um 50 m frá vegstæði og um 100 m frá afleggjara að skíðasvæði í Tindastóli. Henni er lítil hættu búin vegna veggerðar.

Illugastaðir

Six minjastaðir, nr. 4 - 9, voru skráðir á vettvangi í landi Illugastaða:

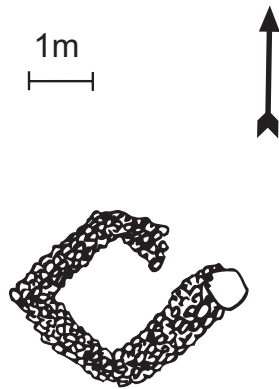
4. Tegund minja: Byrgi, e.t.v. skotbyrgi.

Fjöldi: 1

Landareign: Illugastaðir

Lega: Fremst á malarási um 15 m frá vegstæði. Við stöð 17070-17080. Sjá kort 5.

Staðhættir: Uppblásinn melur.



Flatarteikning af rúst nr. 4. Teikn. G.Ó.

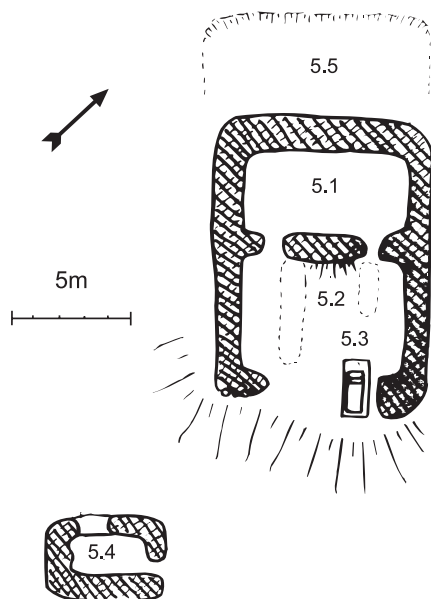
Lýsing: Rústin er hlaðin úr grjóti um 1,3 x 1,3 m að innanmáli. Hún er ferhyrnd að innanverðu en hringlaga að utanverðu. Veggirnir eru 0,6 - 0,8 m breiðir.

Vesturhluti þeirra er allt að 0,7 m hár en austurhlutinn er aðeins um 0,2 - 0,3 m hár. Hleðslan dregst að sér upp og efst er hún einföld steinaröð. Inngangur er á norðurhlíð. Norðausturhlíðin endar við stóran stein sem er um 0,4 x 0,5 m í þvermál.

Svo virðist sem veggirnir hafi að hluta verið hlaðnir upp fyrir skömmu.

Hlutverk: Óvíst. Hugsanlega er þetta nýlega hlaðið skotbyrgi.

Hættumat: Rústin er í um 15 m fjarlægð frá fyrirhuguðu vegstæði og er því í nokkurri hættu vegna framkvæmdanna.



Flatarteikning af rústasvæði nr. 5. Teikn. G.Ó.

5. Tegund minja: Útihús

5.1 Tegund minja: Hlaða

Fjöldi: 1

Landareign: Illugastaðir

Legi: Í veglínu við stöð 16310 - 16335. Sjá kort 5.

Staðhættir: Í túnbrekku.

Lýsing: Rústin er 7 x 3,4 m að innanmáli. Veggir eru hlaðnir úr torfi og grjóti. Veggjahæð innan í rústinni er 0,3 - 0,5 m og allt að 1,5 m að utanverðu.

Hættumat: Tóftin er í veglínu og mun hverfa við fyrirhugaðar framkvæmdir.

5.2 Tegund minja: Fjánhús

Fjöldi: 1

Landareign: Illugastaðir

Legi: Í veglínu við stöð 16310 - 16335. Sjá kort 5.

Staðhættir: Í túnbrekku.

Lýsing: Tóftin gengur suður af nr. 5.1 og er um 7 x 5 m að innanmáli. Tveir inngangar á milli 5.1 og 5.2. Veggir eru hlaðnir úr torfi og grjóti. Veggjahæð er um 0,1 - 0,2 m. Í tóftinni mótast fyrir tveimur lágum veggjum eða gördum.

5.3 Tegund minja: Baðker

Fjöldi: 1

Landareign: Illugastaðir

Legi: Í fjárhúsi við suðausturhlíð. Við stöð 16330. Sjá kort 5.

Staðhættir: Í túnbrekku.

Lýsing: Baðkerið er steinsteypt, um 2 m langt og 0,7 m breitt að utanmáli. Að innan er breiddin um 0,5 m. Dýpt kersins er 0,7 - 0,8 m. Tvö þrep eru ofan í kerinu.

Hlutverk: Baðkerið er til þess að baða sauðfé.

Hættumat: Kerinu er í veglínu og mun hverfa við áætlaðar framkvæmdir.

5.4 Tegund minja: Kofi

Fjöldi: 1

Landareign: Illugastaðir

Legi: Um 5 m sunnan við nr. 5.2. Við stöð 16310. Sjá kort 5.

Staðhættir: Í túnbrekku.

Lýsing: Kofinn er um 1 x 3 m að innanmáli. Hann er fremur ógreinilegur á



Horft til austurs yfir rúst nr. 4. Gamli vegurinn sést ofarlega til hægri. Ljós. GOL-19980907.

yfirborði. Vegjarbreidd er 0,6 – 0,8 m. Innri veggjarbrún er um 0,1 m há. Að utanverðu er suðurveggurinn um 0,4 m hár. Hugsanlega gæti hann verið syðsti hluti af stærri tóft.

Hlutverk: Óviss notkun.

Hættumat: Tóftin er í veglínu og mun hverfa við fyrirhugaðar framkvæmdir.

5.5. Tegund minja: Heystæði?

Fjöldi: 1

Landareign: Illugastaðir

Lega: Norðan við nr. 5.1 við stöð 1630. Sjá kort 5.

Staðhættir: Í túnbrekku.

Lýsing: Sléttað svæði norðan við hlöðuna nr. 5.1. Norðurbakkinn virðist skorinn um 0,3 m niður til að fá slétt svæði. Gaflar eru ekki upphlaðnir og hallar yfirborði til beggja hliða frá pallinum

Hlutverk: Hugsanlega heystæði.

Hættumat: Heystæðið mun hugsanlega hverfa við áætlaðar framkvæmdir.

6. Tegund minja: Ræsi?

Fjöldi: 1

Landareign: Illugastaðir

Lega: Neðan og austan við bæinn á Illugastöðum.

Staðhættir: Í túnbrekku við stöð 16180 - 16200. Sjá kort 5.

Lýsing: Rúmlega 100 m löng og um 0,4 m djúp rás eða ræsi sem liggur í austur frá bænum í sveig niður túnið. Botn ræsisins er um 0,5 m breiður. Við efri barma er ræsið um 2 m breitt.

Hlutverk: Óvisst. Að sögn Hjalta Páls-sonar gæti verið um að ræða læk sem leiddur var í ræsi niður túnið.

Hættumat: Áætlað vegstæði fer yfir skurðinn að hluta og hann mun hverfa þar.

7. Tegund minja: Bæjarstæði

Fjöldi: Óviss

Landareign: Illugastaðir

Lega: Um 20 – 100 m neðan við bæinn á Illugastöðum. Við stöð 16140 - 16170. Sjá kort 5.

Staðhættir: Í túni norðan við læk.

Lýsing: Gamla bæjarstæðið hefur verið jafnað við jörðu og erfitt að segja



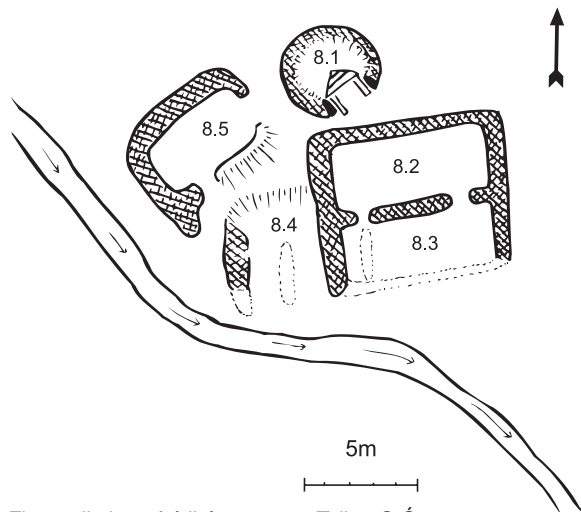
Horft til suðurs yfir útihús nr. 5. Ljós. GOL-19980913.

nákvæmlega til um stærð þess. Ekki sér móta fyrir einstökum húsum en neðst er afgirtur garður.

Hlutverk: Gamalt bæjarstæði Illugastaða.

Hættumat: Áætlað vegstæði fer yfir gamla bæjarstæðið sem mun hverfa að hluta vegna framkvæmdanna.

8. **Tegund minja:** Útihús, Gerði eða Gerðis-hús?



Flatarteikning af útihúsum nr. 8. Teikn. G.Ó.

8.1 **Tegund minja:** Súrheysgryfja

Fjöldi: 1

Landareign: Illugastaðir

Legi: Um 50 - 60 m suður af bæjarhúsi. Rétt við veglínu hjá stöð 16105 - 16125.

Staðhættir: Sunnan við læk í grasi gróinni brekku.

Lýsing: Hringlaga kofi. Þakið hefur sigið niður en er enn uppistandandi. Veggir eru úr torfi og veggjahæð er um 0,7 m. Inngangur er mót suðri, um 1,2 m á hæð. Bárújárn er undir torfi í þaki.

Hlutverk: Súrheysgryfja.

Hættumat: Útihúsin eru alveg við vegstæðið og í mikilli hættu vegna áætlaðra framkvæmda.

8.2. **Tegund minja:** Hlaða?

Fjöldi: 1

Landareign: Illugastaðir

Legi: Um 1 m sunnan við tóft 8.1. við stöð 16100.

Staðhættir: Um 10 m austan við læk og 50 - 60 m sunnan við við bæjarhúsin.

Lýsing: Tóftin er um 7 x 3 m að



Horft til austurs frá Illugastöðum yfir ræsi eða rás nr. 6 í túni. Hællinn hægra megin á myndinni og stika fyrir miðju sýnir áætlað vegstæði. Ljós. GOL-19980915.

innanmáli. Veggir eru um 1 m breiðir og 0,2 - 0,3 m háir. Tveir inngangar eru á suðurhlíð sem liggja inn í 8.3.

Hlutverk: Hugsanlega hlaða.

Hættumat: Tóftin er í veglínu og hverfur við áætlaðar framkvæmdir.

8.3 Tegund minja: Fjárhús

Fjöldi: 1

Landareign: Illugastaðir

Legi: Um 50 - 60 m suður af bæjarhúsi. Rétt við veglínu hjá stöð 16105 - 16125. Sjá kort 5.

Staðhættir: Norðan við læk í grasi gróinni brekku.

Lýsing: Tóftin er 7 x 3 m að innanmáli og samsíða 8.2. Veggir eru um 1 m breiðir og um 0,2 - 0,3 m háir. Suðurhlíðin er fremur óljós. Í austurhluta tóftarinnar fyrir framan innganginn í 8.2 mótar fyrir lágum garði eða vegg.

Hlutverk: Hugsanlega fjárhús.

Hættumat: Útihúsin eru alveg við vegstæðið og í mikilli hættu vegna áætlaðra framkvæmda.

8.4 Tegund minja: Fjárhús

Fjöldi: 1

Landareign: Illugastaðir

Legi: Um 50 - 60 m suður af bæjarhúsi. Rétt við veglínu hjá stöð 16105 - 16125. Sjá kort 5.

Staðhættir: Norðan og austan við við læk í grasi gróinni brekku.

Lýsing: Tóftin er um 6 x 3 m að innanmáli. Efsti gaflinn er óviss, gæti hugsanlega hafa verið grafinn inn í bakkann. Veggjahæð er allt að 0,4 m. Inni í miðri tóftinni er lágur garði eða veggur sem um 0,1 - 0,2 m hár og um 0,6 m breiður.

Hlutverk: Hugsanlega fjárhús.

Hættumat: Útihúsin eru alveg við vegstæðið og í mikilli hættu vegna áætlaðra framkvæmda.

8.5 Tegund minja: Fjárhús?

Fjöldi: 1

Landareign: Illugastaðir

Legi: Um 50 - 60 m suður af bæjarhúsi. Rétt við veglínu hjá stöð 16105 - 16125. Sjá kort 5.



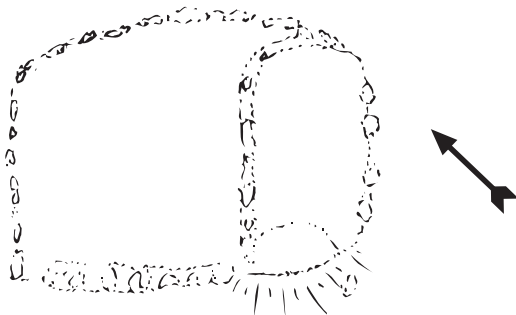
Horft til norðurs yfir gamla bæjarstæðið, nr. 7, á miðri mynd fyrir neðan bæinn á Illugastöðum sem er ofarlega til vinstri. Útihús eru efst til hægri. Ljós. GOL-19980916.

Staðhættir: Austan við læk í grasi gróinni brekku.

Lýsing: Tóftin er um 5 x 3 m að innanmáli. Norður- og vesturveggir eru greinilegir, allt að 0,3 - 0,4 m háir. Austur- og suðurveggi vantar að mestu.

Hlutverk: Sennilega fjárhús eða hlaða.

Hættumat: Útihúsin eru alveg við vegstæðið og í mikilli hættu vegna áætlaðra framkvæmda.



Lausleg skissa án mælikvarða af tóft nr. 9. Teikn. G.Ó.

9. **Tegund minja:** Fjárhús eða heystæði?

Fjöldi: 1

Landareign: Illugastaðir

Legi: Um 150 frá gamla veginum og um 100 m frá áætlaðri veglínu í Engjadal. Við stöð 13900. Sjá kort 6.

Staðhættir: Í grasi gróinni aflíðandi brekku norðan við Engjalæk.

Lýsing: Tóftin er tvískipt, um 9 x 8 m að utanmáli. Veggir eru að mestu horfnir, blásnir upp eða sokknir í jörð. Minna hólfið er um 3 m breitt og 6 m langt. Útlínur þessa hólfis eru nokkuð greinilegar þó að lítið sé eftir af tóftinni. Vesturhlið er allt að 0,6 m há að utanverðu. Að innanverðu er hún um 0,1 - 0,2 m. Tóftin er mikið uppblásin að innanverðu.

Hlutverk: Hugsanlega fjárhús eða heystæði.

Hættumat: Tóftin er ekki í hættu vegna áætlaðra framkvæmda.

Neðstibær

Í landi Neðstabæjar er hugsanlega einn minjastaður í hættu vegna vegstæðis.



Horft til norðausturs yfir Gerðishús nr. 8. Illugastaðir til hægri. Ljós. GOL-19980920.

10. Tegund minja: Tóft?

Fjöldi: 1

Landareign: Neðstibær

Legi: Í vegstæði við stöð 5040. Sjá kort 7.

Staðhættir: Í túni.

Lýsing: Ósleginn blettur í túni á að giska um 10 - 25 m að ummáli. Bletturinn er vaxinn grasi og arfa og um 0,2 - 0,5 m hærrí en túnið í kring.

Hlutverk: Óvisst. Þó að staðurinn sé skráður er ekki með vissu hægt að sjá á yfirborði hvort um mannvirki er að ræða. Hugsanlega hefur þarna aðeins verið melur þar sem steinum úr túni hefur verið safnað saman.

Hættumat: Staðurinn er í vegstæði og hverfur við áætlaðar framkvæmdir.

nema bæjarstæði Illugastaða sem á sér sennilega margra alda sögu á þessum stað. Flestar minjarnar tengjast búskaparháttum liðins tíma. Þetta eru fjárhús, hlöður, heystæði og súrheysgryfja.

Eftirfarandi minjar eru í mestri hættu vegna áætlaðrar veglínu:

- Nr. 2 Stígur nr 2 í landi Skarðs fer að hluta ef norðurleiðin verður valin.
- Nr. 5 Útihús í landi Illugastaða sem fer undir vegstæði.
- Nr. 6 Skurður í landi Illugastaða fer að hluta undir vegstæði.
- Nr. 7 Bæjarstæði í landi Illugastaða fer undir vegstæði.
- Nr. 8 Útihús í landi Illugastaða fara undir vegstæði.
- Nr. 10 Hugsanlegt mannvirki fer undir vegstæði.

Niðurstöður og umsögn

Við vettvangskonunnunina voru skráðir 13 minjastaðir. Þeir eru í landi Skarðs, Heiðar, og Illugastaða. Einnig voru skráðar hugsanlegar minjar í landi Neðstabæjar. Allar þessar minjar munu vera frá síðari hluta 19. aldar og fyrri hluta 20. aldar,

Ofangreindar minjar hafa hver um sig í flestum tilvikum fremur lítið minjagildi. Til eru svipaðar eða sambærilegar minjar svo þúsundum skiptir um allt land. Minjarnar á Illugastöðum mynda



Horft til suðurs yfir svæði nr. 10 sem er fyrir miðri mynd. Ljós. GOL-19980925.

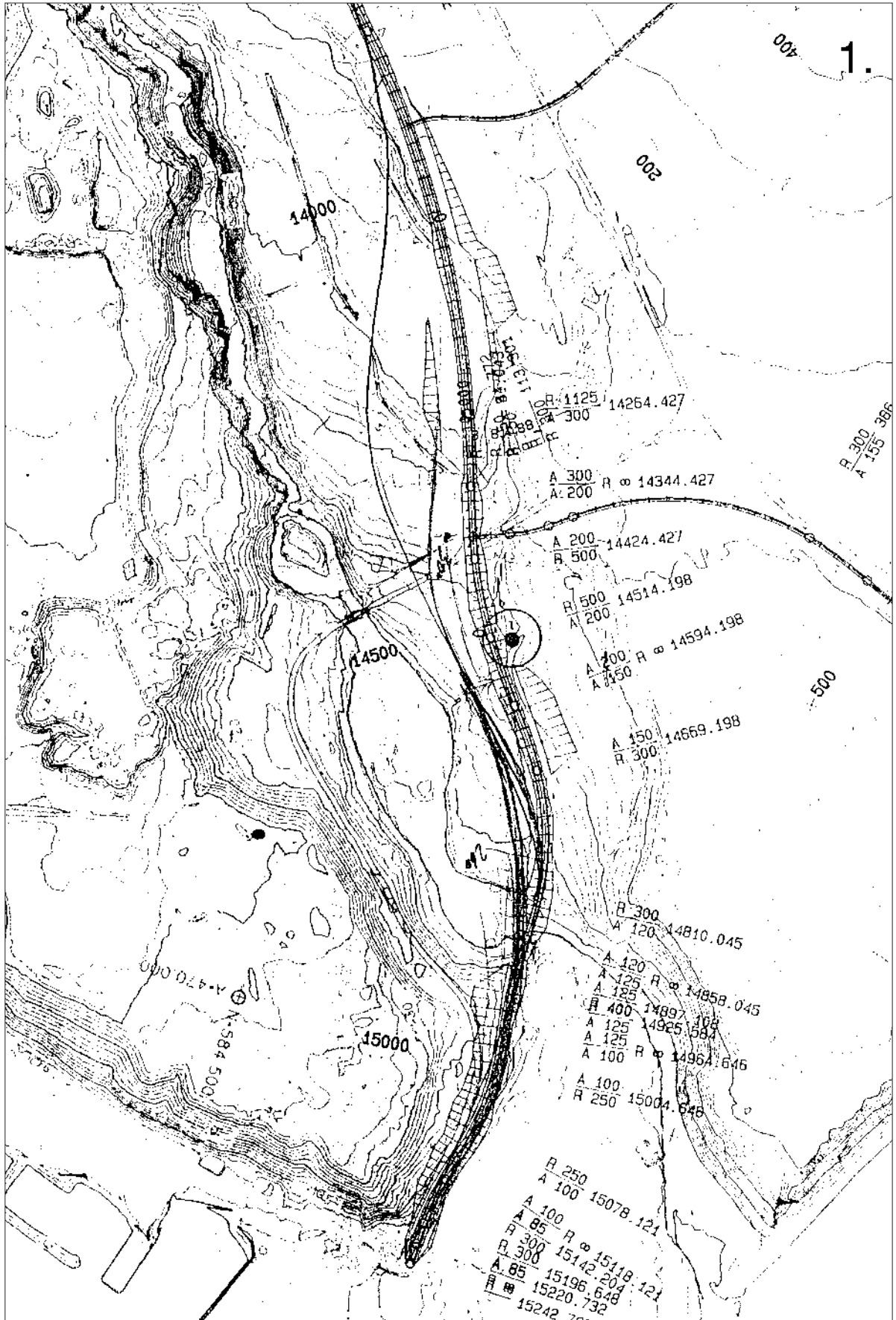
hins vegar eina vel varðveitta heild sem er merk heimild um búskaparhætti á fyrri hluta 20. aldar. Vegna þessarar heildarmyndar væri æskilegt að varðveita þær. Ljóst er að minjavæðið hjá Illugastöðum verður verst úti við áætlaðar framkvæmdir. Minjarnar hafa hins vegar ekki náð 100 ára aldri svo að þær falla ekki undir skilgreiningu um fornleifar og vernd þjóðminjalaga. Eina undantekningin á því er hið gamla bæjarstæði á Illugastöðum. Þar er vafalaust að finna minjar frá fyrri öldum og þar þarf að hnika veglínu til svo að bæjarstæðinu verði ekki spillt meir en orðið er. Ef nauðsynlegt er talið að halda í þetta vegstæði þarf áður að fara fram fornleifarannsókn á bæjarstæðinu. Einnig þarf að ganga úr skugga um hvort minjar séu í túninu við Norðurá.

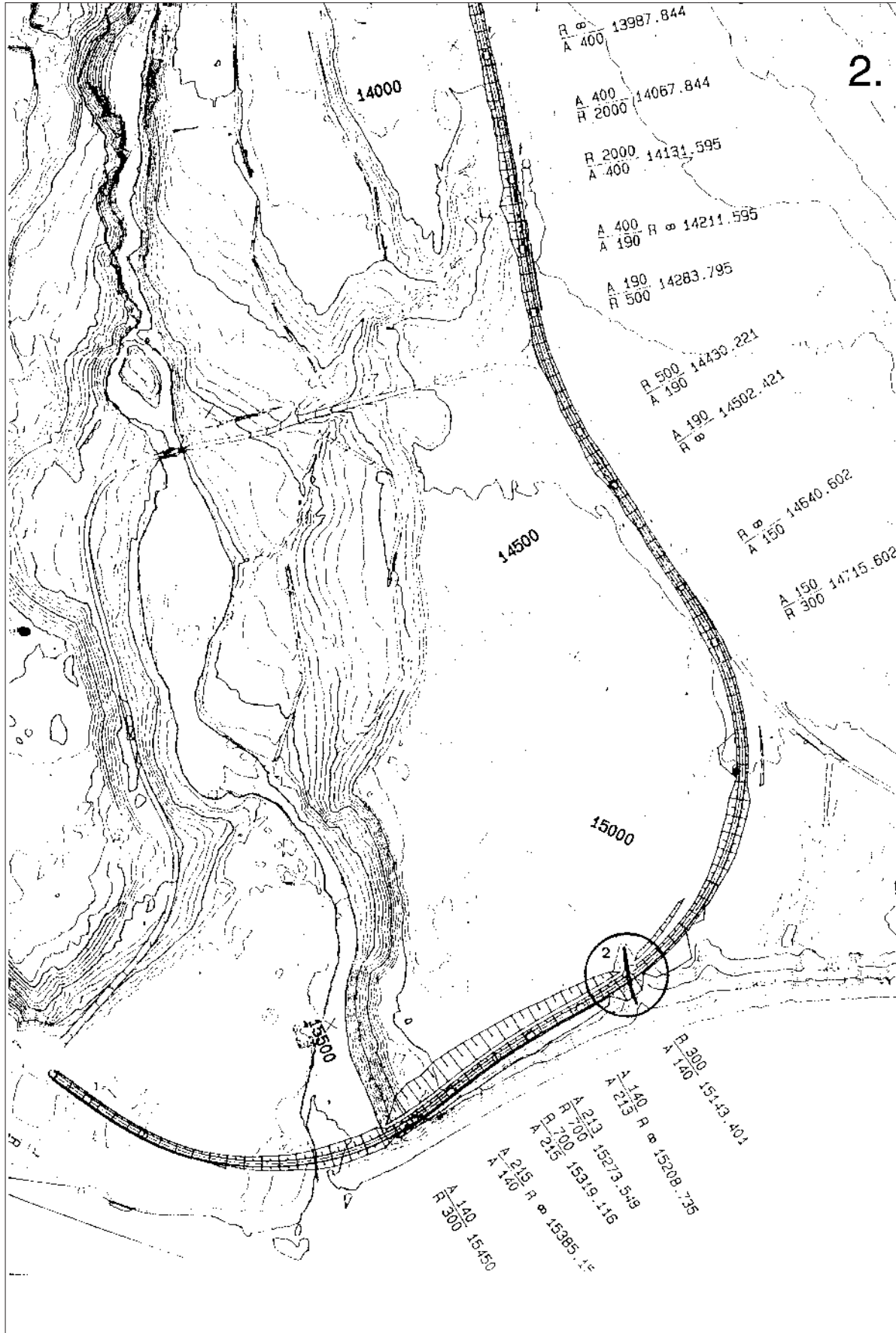
Að öðru leyti eru ekki gerðar athugasemdir við áætlaðar framkvæmdir, enda sé fyllsta aðgæsla viðhöfð í námunda við minjarnar.

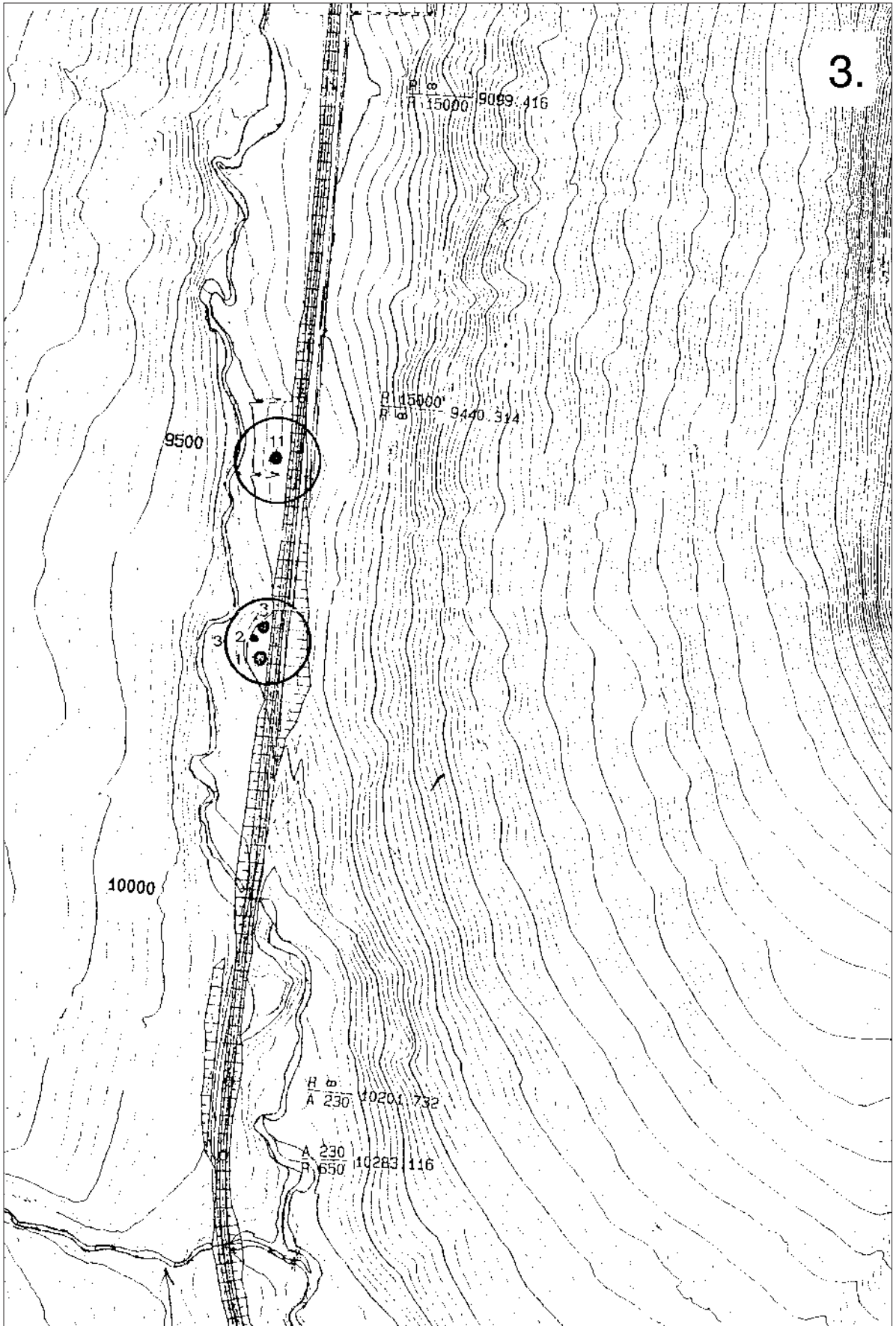
Fylgiskjöl

1. Kort af Þverárfjallsveg.
2. 7 yfirlitskort af veginum um Þverárfjall með nýrri veglínu, mælikvarði um 1:5000.

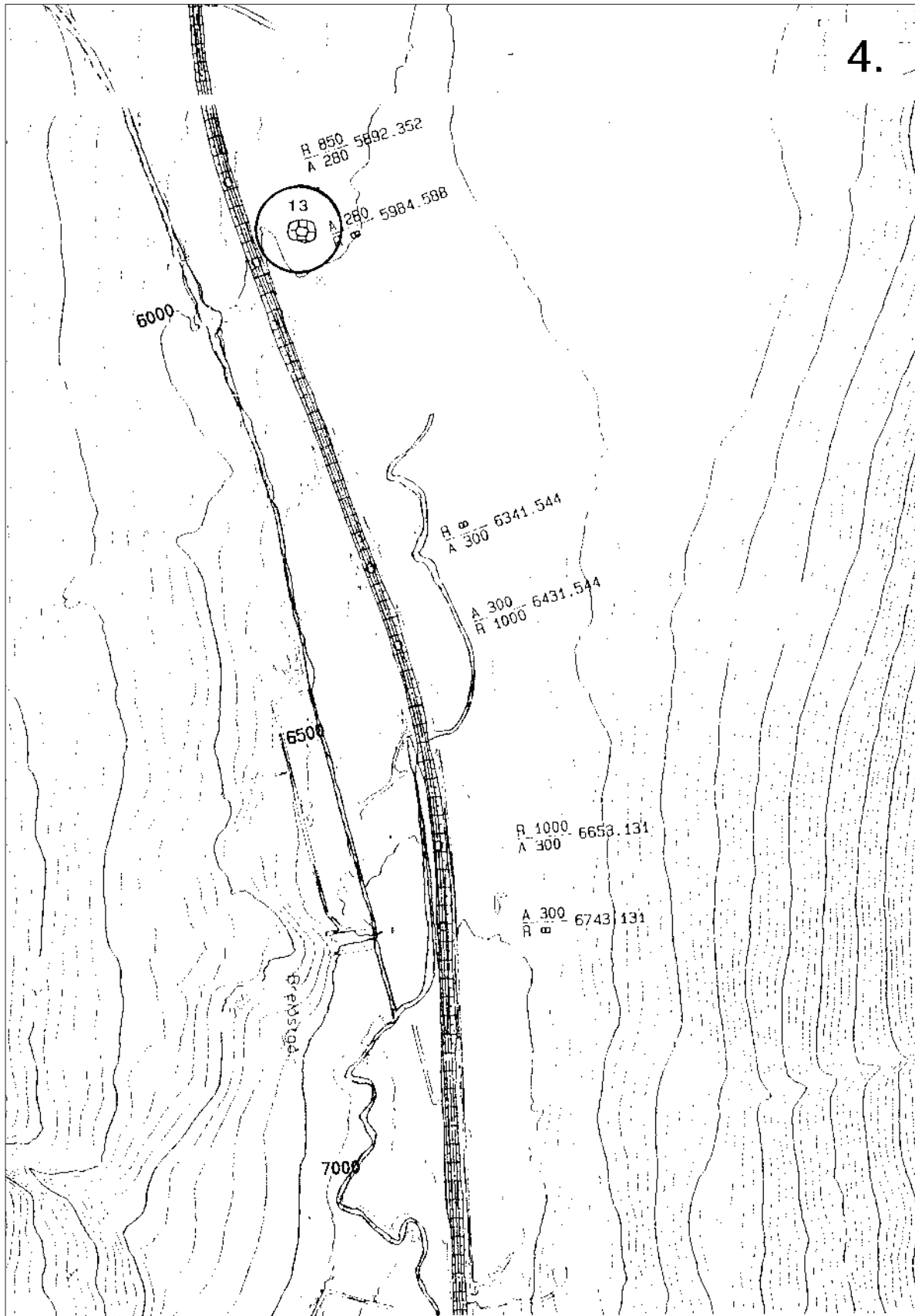


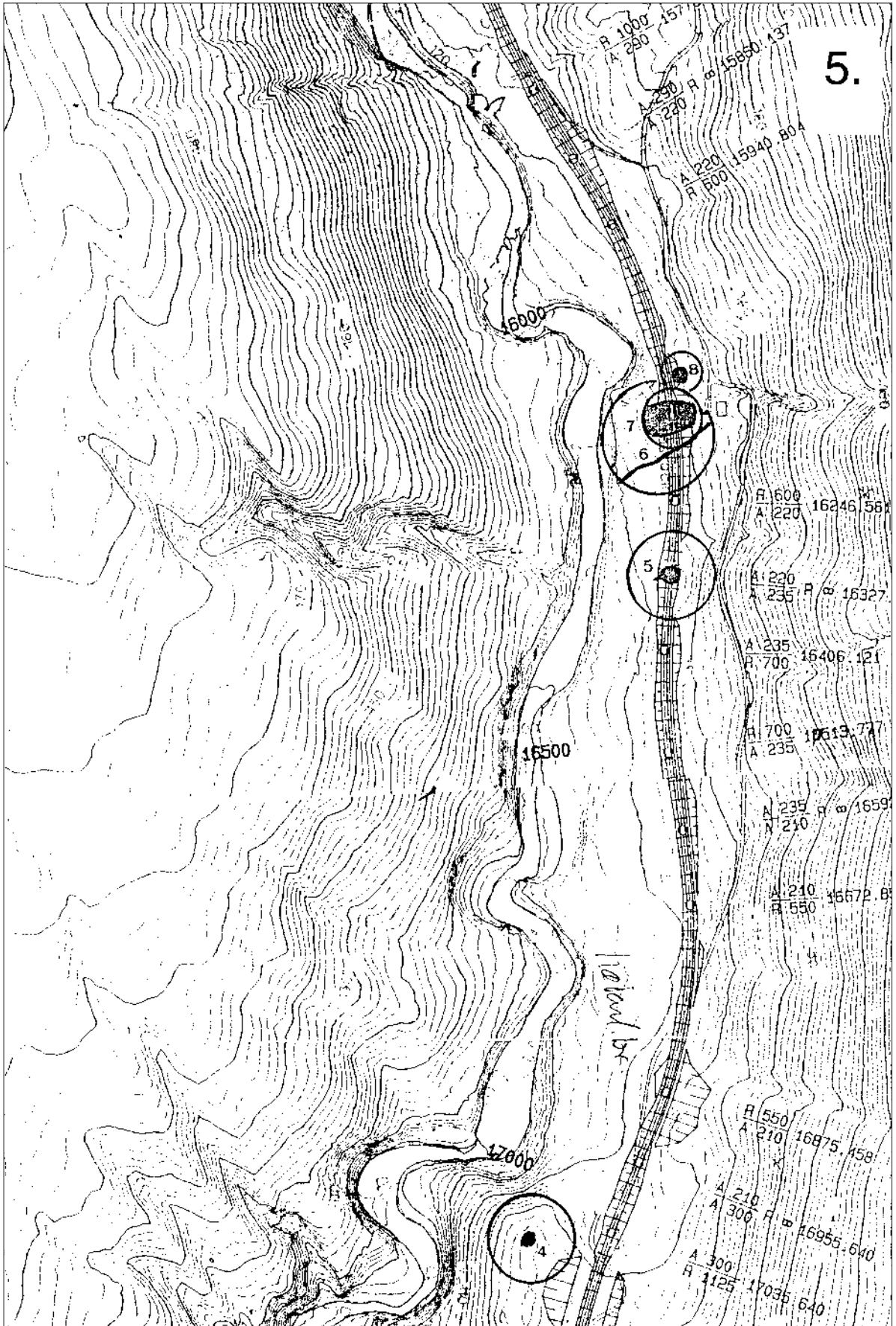


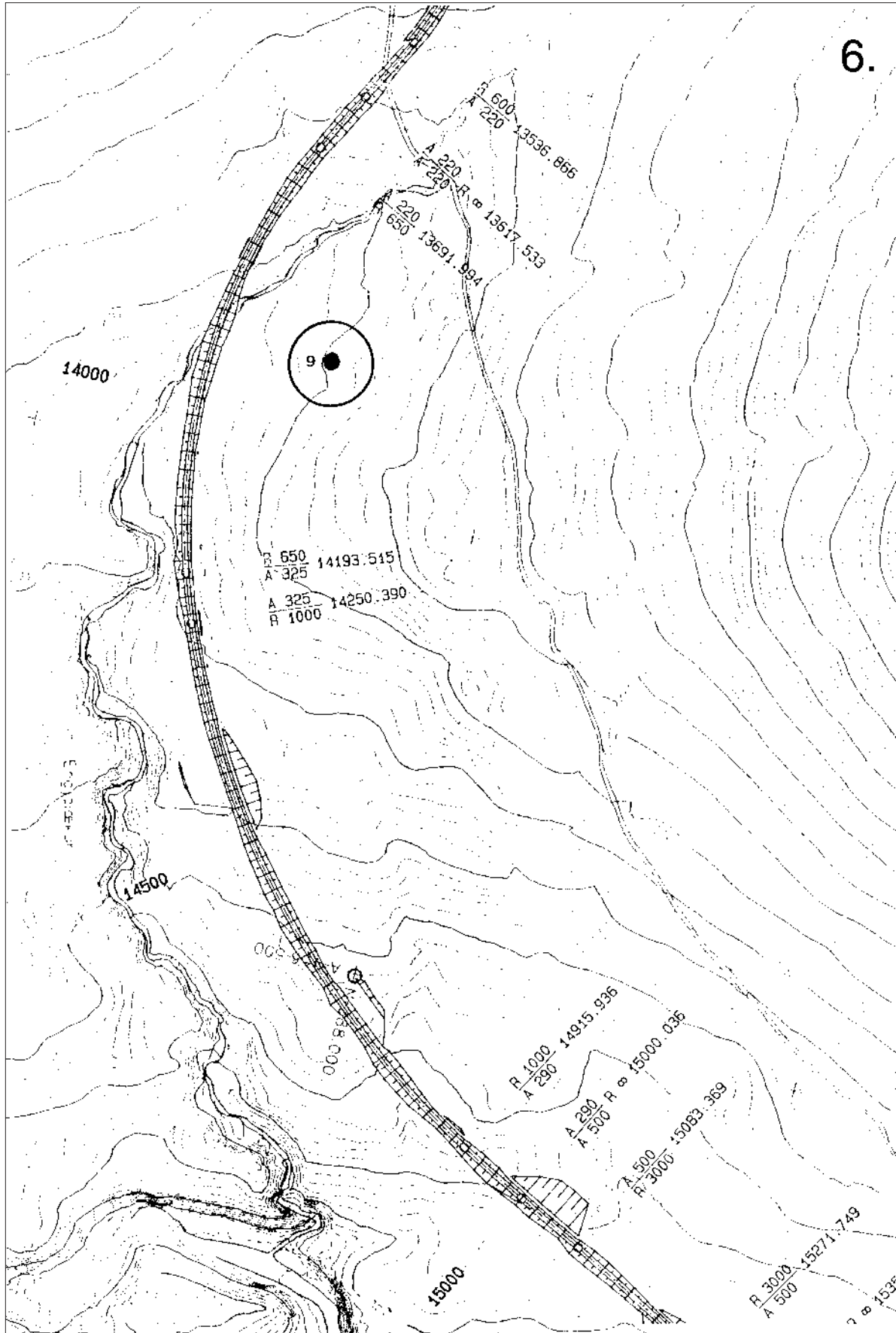




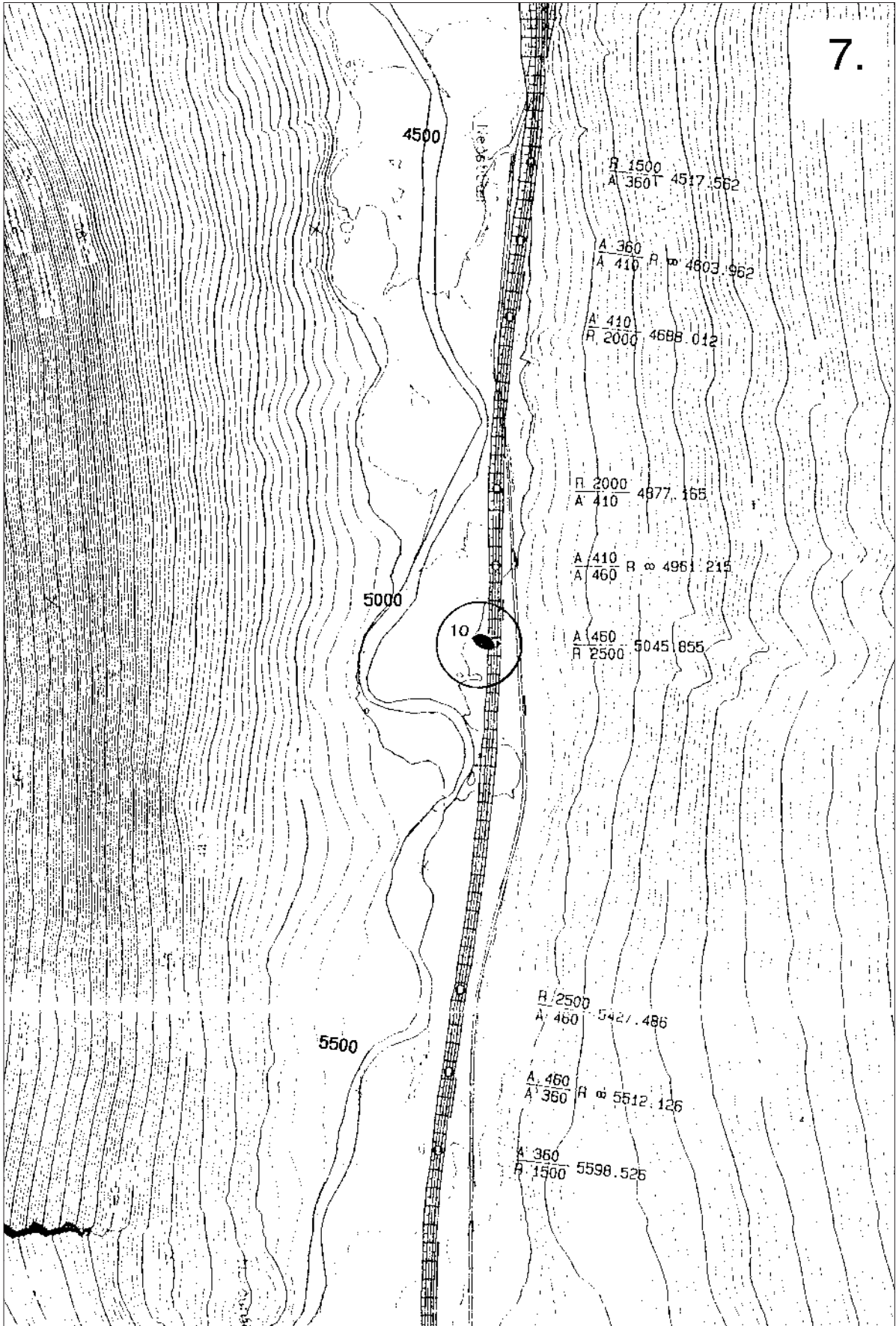
4.







7.



Skýrslur fornleifadeildar 1998

- 1 Starfsemi fornleifadeildar 1997.
Guðmundur Ólafsson.
- 2 Hringvegur um Fossárvík. Mat á umhverfisáhrifum.
Guðmundur Ólafsson.
- 3 Suðurfjarðarvegur um Selá. Mat á umhverfisáhrifum.
Guðmundur Ólafsson.
- 4 Frumrannsókn á Seyðisfirði vegna snjóflóðavarna.
Guðmundur Ólafsson.
- 5 Bæjarrúst í landi Vagnsstaða, Suðursveit.
Guðmundur Ólafsson.
- 6 Verstöð við Arnarstapa í Tálknafirði.
Guðmundur Ólafsson.
- 7 Tindastólsvegur um Hróarsgötur. Fornleifaskráning.
Guðmundur Ólafsson.
- 8 Skagastrandarvegur um Hafursstaðaá. Mat á umhverfisáhrifum. Guðmundur Ólafsson.
- 9 Efribýggðarvegur í Skagafirði. Mat á umhverfisáhrifum. Guðmundur Ólafsson.
- 10 Þverárfjallsvegur-Skagavegur. Mat á umhverfisáhrifum. Guðmundur Ólafsson.



ÞJÓÐMINJASAFN
ÍSLANDS