



Fornleifaskráning í Dalabyggð vegna fyrirhugaðs ljósleiðara í Hörðudal



Bjarni F. Einarsson
2017

Forsíðumyndin sýnir klöppina sem krossinn er klappaður á, en hann er á stóra steininum fyrir miðju. (Fornleifar nr. 40:1. Horft mót S. Ljósm. BFE 2017).

FORNLEIFAFRÆÐISTOFAN

© Bjarni F. Einarsson
Unnið fyrir Dalaveitur ehf
Október 2017

Inngangur

Að beiðni Dalaveitna ehf kannaði Fornleifafræðistofan fornleifar á fyrirhugaðri leið ljósleiðara um Hörðudal. Er lagnaleiðin sýnd á loftmynd 1. Staðsetning fornleifa/minja er sýnd á myndum **X - X**.

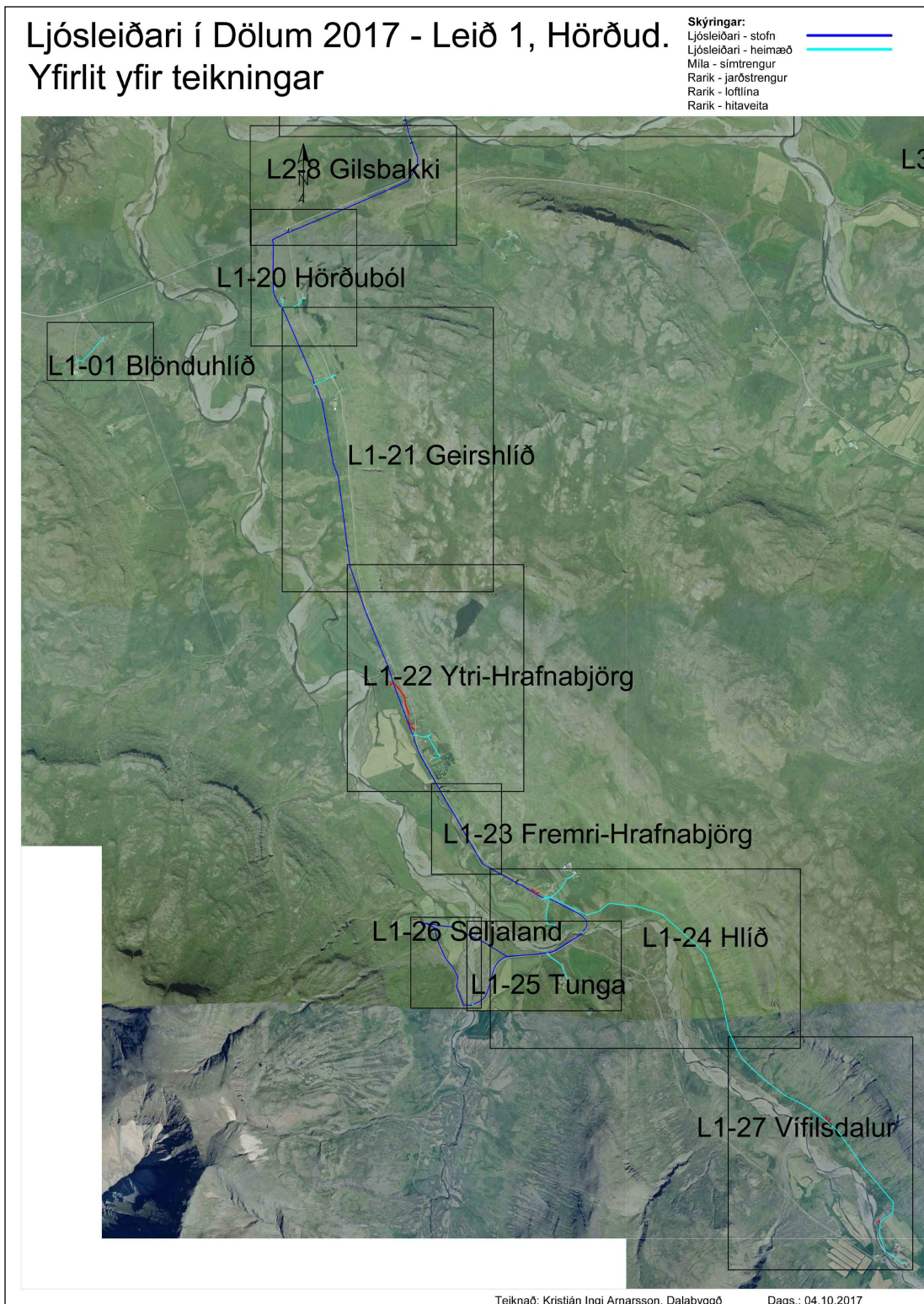
Farið var í gegnum ýmsar heimildir svo sem örnefnaskrár, Sýslu- og sóknarlýsingar og Manntal frá 1703 og yngri manntöl.

Allt svæðið var kannað á vettvangi og fór vettvangsvinna fram dagana 3. og 4. október síðastliðinn. Veður var gott á meðan á vettvangsvinnu stóð. Kannað var svæði sín hvoru megin við hina fyrirhuguðu ljósleiðaralögn, eða allt að 20 m hvoru megin.

Niðurstaða fornleifaskráningarinnar er í töflu 1 auk meðfylgjandi fornleifaskrá og loftmynda með staðsetningu fornleifa.

Margar gagnlegar upplýsingar fengust hjá ýmsum ábúendum þar sem til þeirra náðist. Eru þeim öllum þakkað fyrir.

Fulltrúi verkkaupa var Kristján Ingi Arnarsson hjá Dalabyggð.



Mynd 1. Yfirlit yfir lagnaleiðina. Rammarnir sýna einstök kort og aðeins þau kort sem sýndu staðsetningu fornleifa/minja (rautt á mynd) eru birt hér á eftir, myndir 2 - 4, og þar er staðsetningin greinilegri. (Loftmyndir ehf., Dalabyggð).

Skráningin

Samkvæmt lögum um menningarminjar frá 2012 eru allar fornleifar friðaðar og sumar friðlýstar (Lög um menningarminjar 2012). Þeim má

Nr.	Teg.	Fj.	Hættumat	Hætta	Ástand	Aldur	Minjagildi	Varðveislugildi	Friðlýst?	Mótv.
36:1	Fornleið	1	Ekkert	Engin	Lélegt	1550-1900	Lítið (4)	Lítið (4)	Nei	Engar
37:1	Fornleið	1	Ekkert	Engin	Lélegt	1550-1900	Lítið (4)	Lítið (4)	Nei	Engar
38:1	Stekkur	1	Ekkert	Engin	Sæmilegt	1550-1900	Talsvert (6)	Talsvert (6)	Nei	Rannsókn
39:1	Rúst	1	Ekkert	Engin	Sæmilegt	1550-1900	Talsvert (6)	Talsvert (6)	Nei	Rannsókn
40:1	Bergristur	1	Ekkert	Engin	Ágætt	-1550	Talsvert (7)	Talsvert (7)	Nei	Brottnám og varðv.
	Fjöldi fornleifa/minja	5				Meðaltöl:	5,4	5,4		

Tafla yfir skráðar fornleifar í Dalabyggð. Hér er gengið út frá því að hinar fyrirhuguðu framkvæmdir valdi tímabundinni hættu og mat lagt á hana. Að öðru leyti er vísað í meðfylgjandi fornleifaskrá vegna þeirrar hættu sem kann að stafa af annarri viðverandi hættu.

enginn, hvorki landeigandi, framkvæmdaaðili né nokkur annar spilla, granda né úr stað færa, nema með leyfi Minjastofnunar Íslands (21. gr.).

Því eru allar þær fornleifar á könnunarsvæðinu sem og annarsstaðar og eldri eru en 100 ára, friðaðar skv. lögnum.

Friðlýstum fornleifum fylgir 100 m friðhelgt svæði út frá ystu sýnilegu mörkum þeirra (22. gr). Um friðaðar fornleifar er 15 m friðhelgað svæði umleikis samkvæmt sömu grein. Sú hefð hefur þó komist á að fara ekki of nærri fornleifum og taka tillit til eðlis þeirra og þarfa. Engar friðlýstar fornleifar eru í nágrenni hins fyrirhugaða ljósleiðara, en í nágrenni hins fyrirhugaða ljósleiðara varð vart við talverðan fjölda fornleifar sem ekki voru skráðar vegna þess að þær voru utan við könnunarsvæðin.

Samtals voru fimm fornleifar undir fimm númerum skráðar í tengslum við vettvangskönnunina. Enginn staðanna töldust hafa hátt minja- og varðveislugildi

Þrjár staðir töldust hafa talsvert minja- og varðveislugildi og tvær höfðu lítið minja- og varðveislugildi. Líklega er um sömu fornleifarnar að ræða þó þær séu hér undir tveimur númerum.

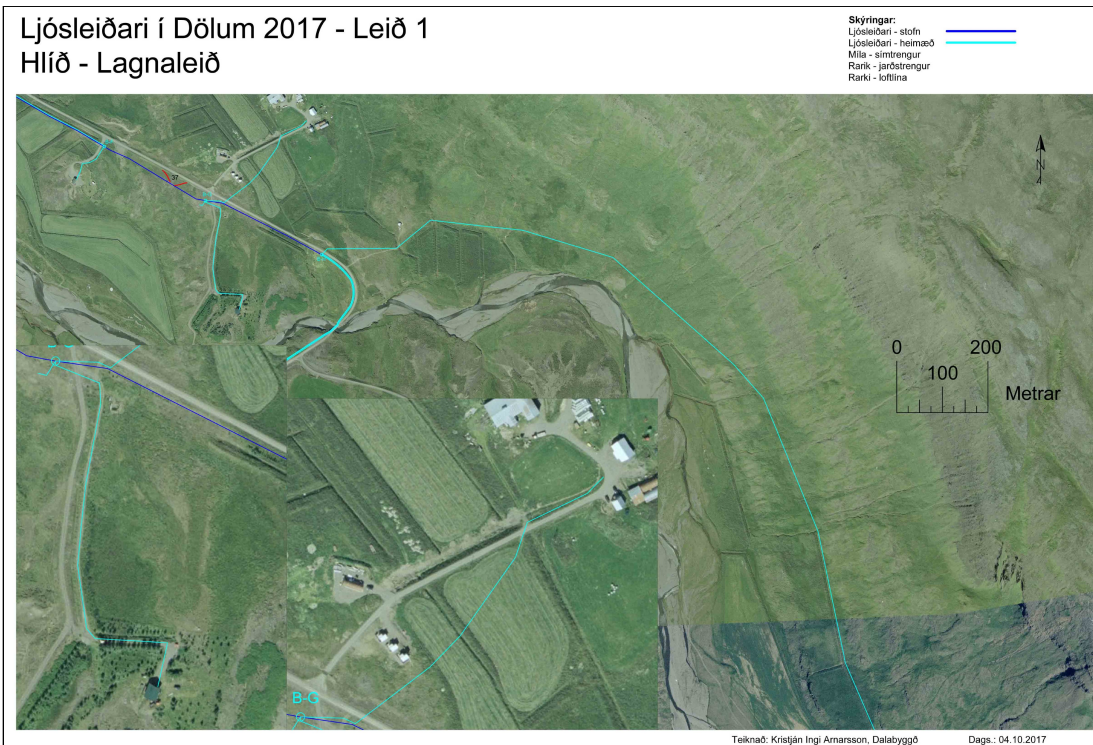
Á bæjarstæðum þeim sem ljósleiðarinn mun liggja að var ekkert að sjá á yfirborði vegna sléttunar og byggingaframkvæmda á seinni tímum. Líkurnar á því að eitthvað verði þó á vegi framkvæmdanna eru nokkrar og því er mælt með því að framkvæmdaefirlit verði viðhaft á meðan skurðargróftur fer fram á fáeinum bæjarstæðum. Minjastofnun Íslands mun ákvarða nánar um þetta atriði, hvort þessa þurfi á öllum bæjarstæðum eða hluta þeirra. Það er t.d. ólíklegt að lögnin raski einhverju á Geirshlíð, Ytri-Hrafnabjörgum, Hlíð, Tungu og Seljalandi.

Þegar ekki er hægt að tryggja öryggi fornleifa eða þær þarf að fjarlægja vegna fyrirhugaðra framkvæmda þarf að grípa til mótvægisáðgerða. Slíkar áðgerðir geta verið allt frá breyttri áætlun um framkvæmdir sem taka tillit til fornleifa (1. kostur), nákvæmri GPS staðsetningu og ljósmyndun að nákvæmri fornleifarannsókn. Rannsóknir á einfaldari fornleifum eins og gördum og vegum er gjarnan þverskurður í gegnum þær, hann teiknaður í sniði, ljósmyndaður og gjóskulaga leitað til að aldursgreina eftir atvikum.



Mynd 2. Yfirlit yfir staðsetningu fornleifa nr. 36:1 vestur af Ytri-Hrafnabjörgum í Dalabyggð. (Loftmyndir ehf., Dalabyggð, Fornleifafræðistofan).

Rannsóknir á yngri skepnuhúsum geta einskorðast við þverskurði í leit að eldri minjum undir, eða að ákveðinn hluti húsanna séu fullransakaðir, ef allt húsið er ekki fullransakað. Leita þarf leyfis Minjastofnunar Íslands í



Mynd 3. Fornleifar (nr. 37, rauð lína) í landi Hlíðar í Dalabyggð. (Loftmyndir ehf., Dalabyggð, Fornleifafræðistofan).

öllum tilfellum og stofnunin ákveður umfangið og setur þá skilmála sem henni kann að þykja nauðsynlegir.

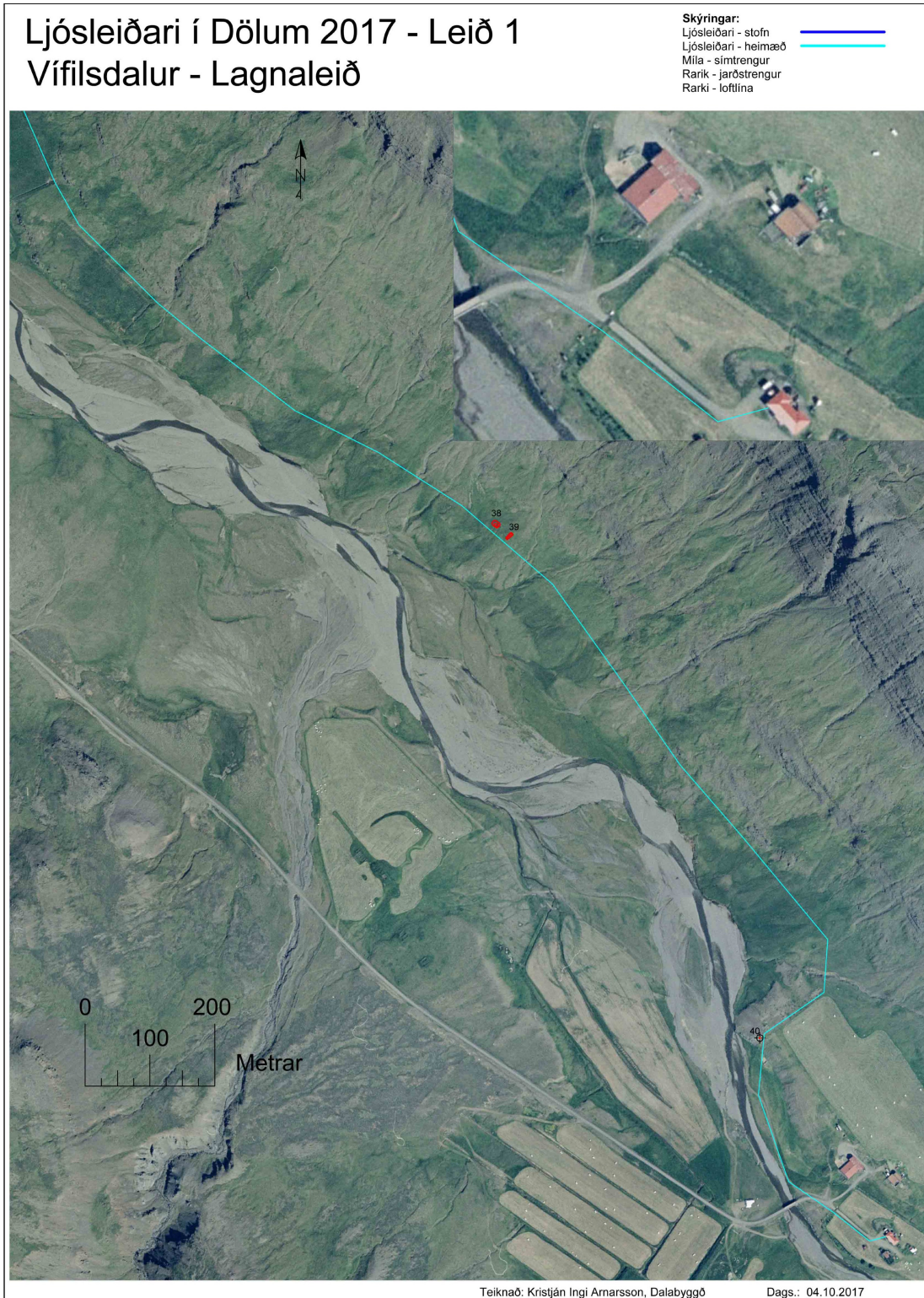
Helstu fornleifar

Helstu fornleifarnar eru klappaður kross í berg norður af Vífildal, Nr. 40:1. Var krossinn landamerki jarðanna Vífildalur og Ytri Vífildals.

Niðurstaða

Engar fornleifar voru taldar í hæsta minja- og varðveisluflokki. Þrjár voru í næst hæsta minja- og varðveisluflokki. Tvær fornleifar teljast vera í mikilli hættu vegna fyrirhugaðra framkvæmda, tvær í talsverðri og einar í lítilli, að óbreyttu. Líklega er hægt að sneiða hjá fornleifum og breyta lítillga um lagnaleið í flestum tilfellum, en þar sem það er ekki hægt þarf mótvægisáðgerða við. Bent er á að allar minjar sem eldri eru en 100 ára eru friðaðar og þeim fylgir 15 m friðhelgunarsvæði út frá ystu mörkum þeirra. Sjá nánar meðfylgjandi fornleifaskrá.

Gröftur heima við bæi þarfnast líklega framkvæmdaeftirlits í einhverjum tilfellum á meðan vinna stendur yfir. Varast ber að nýta svæðin í kringum fornleifar sem geymslustaði eða brautir fyrir vélar og tæki, eða efnisgeymslur af hverju tagi nema að leyfi Minjastofnunar Íslands komi til með eða án skilmála sem stofnunin kann að setja.



Mynd 4. Yfirlit yfir staðsetningu fornleifa (nr. 38-40) í landi Ytri-Vífilsdals og Vífilsdals í Dalabyggð (Loftmyndir ehf., Dalabyggð, Fornleifafræðistofan).

Heimildir

- Fornleifaskrá.* Skrá um friðlýstar fornleifar. Fornleifanefnd - Þjóðminjasafn Íslands. Ágúst Ó. Georgsson tók saman. Reykjavík 1990.
- Frásögur um fornaldarleifar 1817-1823.* Seinni hluti. Sveinbjörn Rafnsson bjó til prentunar. Stofnun Árna Magnússonar. Reykjavík 1983.
- Johnsen, J. *Jarðatal á Íslandi, með brauðalýsingum, fólkstölu í hreppum og prestaköllum, ágripi úr búnaðartöflum 1835-1845, og skýrslum um sölu þjóðjarða á landinu.* Kaupmannahöfn 1847.
- Jarðabók Árna Magnússonar og Páls Vídalíns.* Gefin út af Hinu ísl. Fræðafjelagi í Kaupmannahöfn. Sjött bindi. Dala- og Barðastrandarsýsla. Kaupmannahöfn 1938.
- Lög um menningarminjar.* Nr. 80 29. júní 2012.
- Manntal á Íslandi árið 1703.* Tekið að tilhlutun Árna Magnússonar og Páls Vídalín ásamt manntali 1729 í þrem sýslum. Gefið út af Hagstofu Íslands. Reykjavík 1924-1947.
- Sýslu- og sóknarlýsingar* Hins ísl. bókmenntafélags 1839 – 1855. Dalasýsla. Einar G. Pétursson sá um útgáfuna. Sögufélag - Örnefnastofnun Íslands. Reykjavík 2003.
- Örnefnaskrár einstakra bæja.* Stofnun Árna Magnússonar í íslenskum fræðum - Örnefnasafn.

Fylgirit

Fornleifaskrá: Dalabyggð Nr. 36:1 - 40:1.

Fornleifaskrá

Aðalnr.

36

Sýsla

Dalasýsla

Sveitarfélag

Dalabyggð

Tákntala

Hverfi

Landareign

Ytri Hrafnabjörg

MÍ:Nr

Heiti

Undirnr.

1

Skrásetjari

Bjarni F. Einarsson

Dags.

3.10.2017

GPS Staðsetning

E 370394 N 500884

Viðmiðun

Ísn 93

M.y.s.

3

Tegund minja

Fornleið

Tilgáta/Niðurstaða

Dal 17 2

Verk

Fjöldi

1

Hættumat

Hætta

Ástand

Aldur

Í eyði

Tímab. hættumat

Tímab. hætta

Á kort?

Ekkert

Engin

Lélegt

1550-1900

Ljósleiðari

Mikil

Nei

Minjagildi

Einkunn

Varðveislugildi

Einkunn 2

Friðlýsa?

Friðlýst?

Hvenær

Lítið

4

Lítið

4

Nei

Nei

Lega og staðhættir

Neðan (vestan) við núverandi landsveg sem fer yfir fornleiðina á köflum.

Heimildir og munnmæli

Lýsing

Fornleið.

2 - 2,5 m breið og 0,3 - 0,5 m djúp þar sem hún var skoðuð.

Víða sjást upphækkanir báðum megin við leiðina (ýta?).

Þar sem byrjað var á að mæla leiðina að norðanverðu, heldur leiðin áfram til vesturs í átt að ánni. Þar sem hún kemur að núverandi veg og beygis svo til suðurs er hugsanlega önnur leið sem sameinast þeirri sem mæld var. Sú hin fyrrnefnda hverfur undir núverandi langdsveg.

GPS var mælt syðst þar sem leiðinn liggur undir núverandi landsveg.

Teikning/ljósmynd



Ljósmynd



Ljósmyndari

Bjarni F. Einarsson

Filma nr./teg. myndar

Cannon EOS 550D

Athugasemdir

Ef ekki er hægt að tryggja öryggi fornleifanna þarf að leita leyfis Minjastofnunar Íslands sem setur þá skilmála sem þykja nauðsynlegir. Ekki er talin þörf á rannsókn.

Fornleifaskrá

Aðalnr.

37

Sýsla

Dalasýsla

Sveitarfélag

Dalabyggð

Tákntala

Hverfi

Landareign

Hlíð

MÍ:Nr

Heiti

Undirnr.

1

Skrásetjari

Bjarni F. Einarsson

Dags.

3.10.2017

GPS Staðsetning

E 371279 N 499669

Viðmiðun

Ísn 93

M.y.s.

3

Tegund minja

Fornleið

Tilgáta/Niðurstaða

Dal 17 2

Verk

Fjöldi

1

Hættumat

Hætta

Ástand

Aldur

Í eyði

Tímab. hættumat

Tímab. hætta

Á kort?

Ekkert

Engin

Lélegt

1550-1900

Ljósleiðari

Mikil

Nei

Minjagildi

Einkunn

Varðveislugildi

Einkunn 2

Friðlýsa?

Friðlýst?

Hvenær

Lítið

4

Lítið

4

Nei

Nei

Lega og staðhættir

Neðan (vestan) við núverandi landsveg sem fer yfir fornleiðina á köflum.

Heimildir og munnmæli

Lýsing

Fornleið.

2 - 2,5 m breið og 0,3 - 0,5 m djúp þar sem hún var skoðuð.

Víða sjást upphækkanir báðum megin við leiðina (ýta?).

Þar sem leiðin liggur vestast er önnur gata sem liggur frá henni niður að ánni.

GPS var mælt nyrst þar sem leiðinn liggur undir núverandi landsveg.

Teikning/ljósmynd



Ljósmynd



Ljósmyndari

Bjarni F. Einarsson

Filma nr./teg. myndar

Cannon EOS 550D

Athugasemdir

Ef ekki er hægt að tryggja öryggi fornleifanna þarf að leita leyfis Minjastofnunar Íslands sem setur þá skilmála sem þykja nauðsynlegir. Ekki er talin þörf á ramnsókn.

Fornleifaskrá

Aðalnr.

38

Sýsla

Dalasýsla

Sveitarfélag

Dalabyggð

Tákntala

Hverfi

Landareign

Vífilsdalur (Ytri)

MÍ:Nr

Heiti

Undirnr.

1

Skrásetjari

Bjarni F. Einarsson

Dags.

4.10.2017

GPS Staðsetning

E 373526 N 497918

Viðmiðun M.y.s. Skekkja

Ísn 93

3

Tegund minja

Stekkur

Tilgáta/Niðurstaða

Dal 17 2

Verk

Fjöldi

1

Hættumat

Hætta

Ástand

Aldur

Í eyði

Tímab. hættumat

Tímab. hætta

Á kort?

Ekkert

Engin

Sæmilegt

1550-1900

Ljósleiðari

Talsverð

Nei

Minjagildi

Einkunn

Varðveislugildi

Einkunn 2

Friðlýsa?

Friðlýst?

Hvenær

Talsvert

6

Talsvert

6

Nei

Nei

Legg og staðhættir

Sunnarlega í vel gróinni kvos í hlíðum fjalls.

Heimildir og munnmæli

Lýsing

Stekkur.

9 x 9 m (N-S). Veggir úr grjóti (og torfi?), 1,5 - 2 m breiðir og 0,3 - 0,4 m háir. Dyr líklega mót suðri. Víða sjást stórar hellur við rústina og ein þeirra er við dyrnar.

Stekkurinn er mjög vel gróinn.

Teikning/Ljósmynd



Ljósmynd



Ljósmyndari

Bjarni F. Einarsson

Filma nr./teg. myndar

Cannon EOS 550D

Athugasemdir

Ef ekki er hægt að tryggja öryggi fornleifanna þarf að rannsaka þær og leita leyfis Minjastofnunar Íslands sem setur þá skilmála sem þykja nauðsynlegir.

Fornleifaskrá

Aðalnr.

39

Sýsla

Dalasýsla

Sveitarfélag

Dalabyggð

Tákntala

Hverfi

Landareign

Vífilsdalur (Ytri)

MÍ:Nr

Heiti

Undirnr.

1

Skrásetjari

Bjarni F. Einarsson

Dags.

4.10.2017

GPS Staðsetning

E 373546 N 497895

Viðmiðun

Ísn 93

M.y.s.

3

Tegund minja

Rúst

Tilgáta/Niðurstaða

Dal 17 2

Verk

Fjöldi

1

Hættumat

Hætta

Ástand

Aldur

Í eyði

Tímab. hættumat

Tímab. hætta

Á kort?

Ekkert

Engin

Sæmilegt

1550-1900

Ljósleiðari

Talsverð

Nei

Minjagildi

Einkunn

Varðveislugildi

Einkunn 2

Friðlýsa?

Friðlýst?

Hvenær

Talsvert

6

Talsvert

6

Nei

Nei

Lega og staðhættir

Sunnarlega í vel gróinni kvos í hlíðum fjalls, um 15 m suður af stekk (nr. 38).

Heimildir og munnmæli

Lýsing

Rúst.

5 x 12 m (A - V). Veggir úr grjóti (og torfi?), 0,5 - 1 m breiðir og 0,1 - 0,3 m háir. Dyr eru mót vestri, niður brekkuna.

Stórt grjót sést í eða við norðurhlíðina og við gaflinn að vestan.

Rúistin er grafin niður í brekkuna og austurgaflinn er trúlega sjálf brekkan.

Rústin er mjög vel gróin grasi.

Teikning/fosmynd



Ljósmynd



Ljósmyndari

Bjarni F. Einarsson

Filma nr./teg. myndar

Cannon EOS 550D

Athugasemdir

Ef ekki er hægt að tryggja öryggi fornleifanna þarf að rannsaka þær og leita leyfis Minjastofnunar Íslands sem setur þá skilmála sem þykja nauðsynlegir.

Fornleifaskrá

Aðalnr.

40

Sýsla

Dalasýsla

Sveitarfélag

Dalabyggð

Tákntala

Hverfi

Landareign

Vífilsdalur (Innri/ytri)

MÍ:Nr

Heiti

Undirnr.

1

Skrásetjari

Bjarni F. Einarsson

Dags.

4.10.2017

GPS Staðsetning

E 373932 N 497126

Viðmiðun

Ísn 93

M.y.s.

2

Tegund minja

Bergista

Tilgáta/Niðurstaða

Landamerki

Verk

Dal 17 2

Fjöldi

1

Hættumat

Ekkert

Hætta

Engin

Ástand

Ágætt

Aldur

-1550

Í eyði

Tímab. hættumat

Ljósleiðari

Tímab. hætta

Lítill

Á kort?

Nei

Minjagildi

Talsvert

Einkunn

7

Varðveislugildi

Talsvert

Einkunn 2

7

Friðlýsa?

Nei

Friðlýst?

Nei

Hvenær

Lega og staðhættir

Á stórum steini við norðurenda stórs malaráss þar sem eru klappir. Um 100 m norður af fjárhúsum bæjarins.

Heimildir og munnmæli

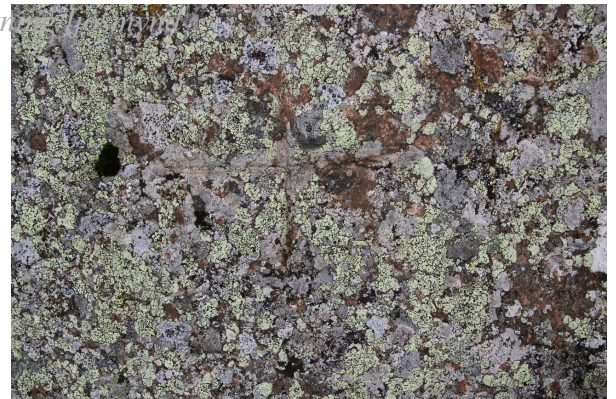
Lýsing

Bergristur.

Kross klappaður í steininn. Eru armarnir 13 og 14 sm langir, um 1 sm breiðir og 0,3 - 0,5 sm djúpir. Krossinn er klappaður á landamerkjum Innri- og Ytri Vífilsdal.

Annar kross mun hafa verið vestan megin ár en ekki er vitað hvar hann er.

Teikning



Ljósmynd



Ljósmyndari

Bjarni F. Einarsson

Filma nr./teg. myndar

Cannon EOS 550D

Athugasemdir

Ef ekki er hægt að tryggja öryggi fornleifanna þarf að rannsaka þær og leita leyfis Minjastofnunar Íslands sem setur þá skilmála sem þykja nauðsynlegir.