

# Fornleifarannsókn í Skólalbrú Reykjavík



**Borgarsögusafn**  
Reykjavíkur

Lísabet Guðmundsdóttir

FS665-17051

Reykjavík 2017

Ljósmynd á forsíðu er af austursniði í skurði 2. Horft til austurs

Fornleifastofnun Íslands SES

Bárugötu 3, 101 Reykjavík

Sími 551 1033

Netfang: [fsi@instarch.is](mailto:fsi@instarch.is) [www.instarch.is](http://www.instarch.is)

## Efnisyfirlit

Inngangur .....	4
Aðferðafræði og framkvæmd.....	4
Könnunarskurðir .....	6
Skurður 1 .....	6
Skurður 2 .....	15
Skurður 3 .....	17
Niðurstöður og umræður .....	17
Heimildaskrá.....	20
Viðauki 1 .....	21
Sýnaskrá.....	21

## Inngangur

Skólabrú er stutt gata sem liggur frá Lækjargötu í austri að Kirkjutorgi í vestri. Gatan fékk nafn sitt vegna brúar sem lá yfir Lækinn fyrir framan Lærða skólann.<sup>1</sup> Árið 2015 fór fram fornleifarannsókn á lóð Lækjargötu 12 og kom í ljós skáli ásamt öðrum byggingum frá 10. og 11. öld. Eins og gengur og gerist í rannsóknum í þéttbýli var skálinn raskaður vegna nútímaframkvæmda og vantaði þar á meðal norðurhluta hans. Langeldur var nyrst í varðveitta hluta skálans og þar sem eldstæði í skálum eru iðulega í miðri byggingu var ljóst að norðurhluti skálans gæti hafa náð inn undir eða jafnvel þvert yfir Skólabrú.<sup>2</sup> Í samstarfi við Borgarsögusafn og Reykjavíkurborg var ákveðið að grafa könnunarskurði til þess að kanna hvort skálinn væri varðveittur undir Skólabrú ásamt því að kanna hvort aðrar minjar tengdar skálanum í Lækjargötu leyndust undir malbiki Skólabrúar. Í heild voru þrjár skurðir grafnir í götunni en einungis tókst að grafa tvo þeirra til fulls þar sem í þriðja skurðinum voru lagnir sem ekki var unnt að fjarlægja. Í ljós kom að búið var að raska öllu götustæðinu fyrir utan austasta hlutann, næst Lækjargötu. Lísabet Guðmundsdóttir stjórnaði rannsókn en auk hennar vann Howell M. Roberts að rannsókninni. Rannsóknarleyfið er númer 201705-0046. Rannsóknarnúmer Þjóðminjasafns Íslands er 2017-13. Úrvinnslu sýna er ekki lokið enn sem komið er.

## Aðferðafræði og framkvæmd

Skurðir voru grafnir með vélgröfu. Skurðum var valinn staður þar sem voru hvað fæstar lagnir og þar sem mestar líkur væru á því að finna minjar samtíða minjunum í Lækjargötu. Ef heillegar minjar væru varðveittar í Skólabrú var áætlað að grafa að þeim en ekki í gegnum þær til þess að raska þeim sem minnst. Skurðir voru mældir upp með alstöð í ISnet93 hnitakerfinu. Snið voru teiknuð í skálanum 1:10 og 1:20, jarðlögum lýst og þau voru auk þess ljósmynduð. Starfsmenn hverfistöðvarinnar við Njarðargötu voru afar hjálplegir þegar

---

<sup>1</sup> Drífa Kristín Þrastardóttir, Guðný Gerður Gunnarsdóttir. 2005. bls. 32

<sup>2</sup> Lísabet Guðmundsdóttir. 2017. bls. 37

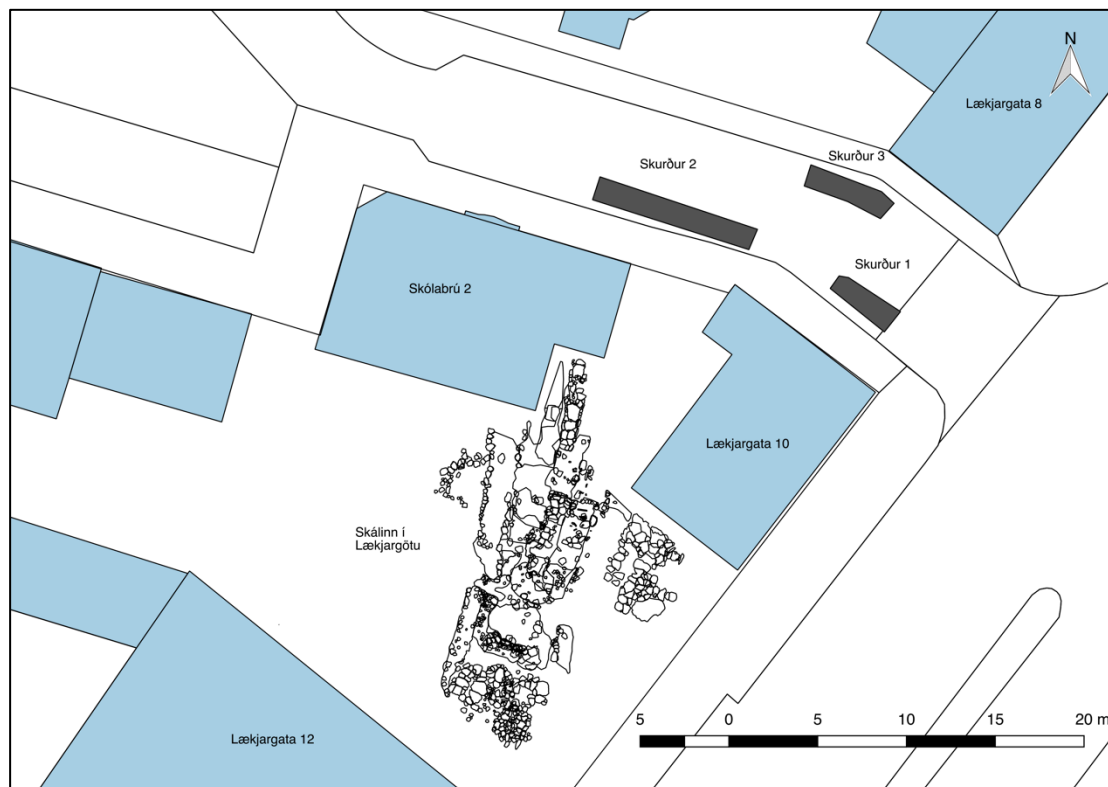
vandamál komu upp, eins og brotnar skólplagnir og við lokun á götu, og fá þeir þakkir fyrir gott samstarf.



**Mynd 1. Skólabrú, á þessari mynd er búið að fjarlægja malbik af skurðstæðunum. (Mynd tekin í V)**

Boðið var upp á leiðsögn fyrir gesti Landnámssýningarinnar föstudaginn 2. júní. Jón Páll Björnsson starfsmaður Borgarsögusafns leiddi hópinn að svæðinu og Lísabet Guðmundsdóttir sagði frá rannsókninni.

## Könnunarskurðir

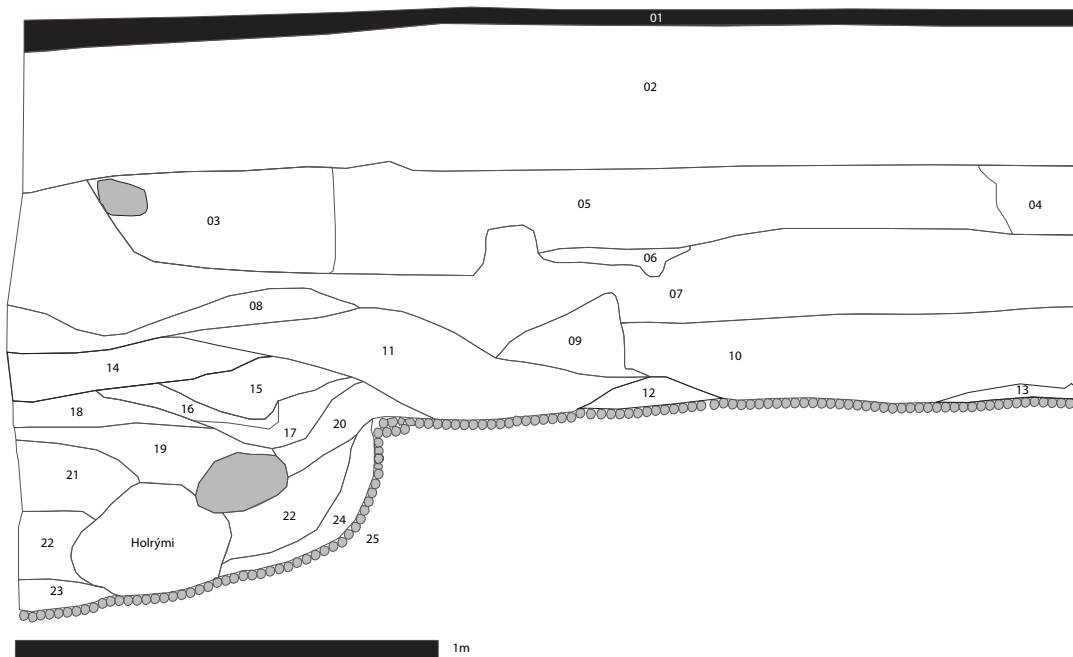


Mynd 2. Á kortinni sést staðsetning skurðanna ásamt húsum í kring og leifar skálans sem grafinn var upp árið 2015

### Skurður 1

Skurður 1 var 4 m á lengd og 1,4 m breiður. Hann lá frá Lækjargötu í austri meðfram Lækjargötu 10 til vesturs. Varðveisla var með ágætum í skurðinum en þvert yfir skurðinn mátti greina rask þar sem skipt hafði verið um undirlag vegna gatnagerðar. Vestur- og norðursnið voru þar af leiðandi röskuð en suður- og austursnið voru hins vegar varðveitt. Mun grynna var niður á malarkambinn að vestanverðu en þegar austar dró urðu skörp skil þar sem land lækkaði. Austursnið og suðursnið passa ekki fullkomlega þar sem sniðteiknin suðursniðs byrjar um 15 cm á frá horni skurðarins.

### *Suðursnið*



Eining	Lýsing
1-01	Malbik
1-02	Sendin möl
1-03	Niðurgröftur, hreinn sandur
1-04	Grófur sandur og steinvölur
1-05	Dökk brúnt sendið lag, einstaka kol og steinkol
1-06	Móöskublandað lag, kol (20%)
1-07	Brúnt og ljósbrúnt silt ásamt móöskuflekkjum
1-08	Fjólublá, bleik móaska, blönduð, kol (10%), brennd bein (5%) og torfflekkir
1-09	Appelsínugult og brúnleitt lag með kolaflekkjum. Mjög frábrugðið öðrum lögum í sniðinu
1-10	Dökkbrúnt silt lag með kolasalla
1-11	Dökk brúngrátt sendið silt lag, áþekkt lagi [10]. Virðist vera tað að austanverðu, afar dökkt, lífrænt. Kolasalli.
1-12	Dökkbrúnt silt, einstaka kol
1-13	Svart lag, líklegast sót sem liggur ofan á malarkambinum, afar fínt, einstaka kol í laginu
1-14	Brún silt með ljósum torfskellum, viðarleifum og heyi. Afar góð lífræn varðveisla
1-15	Nánast svart lag, mjög fínkorna. Kolablandað sót blandað dökkbrúnni mold
1-16	Aðallega skeljar ásamt dökku silti á milli.
1-17	Rauðbrúnt sendið silt. Kolaflekkir og steinvölur í laginu sem er fremur laust í sér

1-18	Svart sótlag, afar svipað lagi [15] fyrir utan að í því er talsvert af skeljum. Líklegast ruslslag
1-19	Rauðbrúnt silt með svörtum flekkjum og brenndum beinum, blandað ruslslag
1-20	Malarlag blandað brúnu silti. Í laginu eru kolaflekkir (10%) og brennd bein (5%), Blandað ruslslag, þó frábrugðið [19]
1-21	Dökk brúnt lag með kolaflekkjum, fokmold
1-22	Dökkt nánast svart lífrænt lag, kol (10%) og sót
1-23	Áþekkt lagi [24], fokmold
1-24	Rauðbrúnt silt með kolaflekkjum, fokmold
1-25	Malarkambur



Mynd 3. Suðursnið skurðar 1. (Mynd tekin í S)

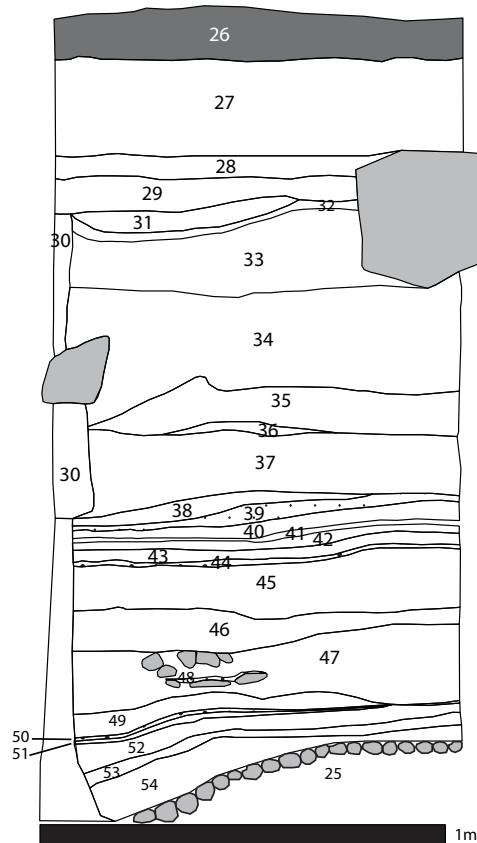




**Mynd 4. Skurður 1. (Mynd tekin í A)**

Í suðursniðinu fundust engin ummerki tengd skálanum í Lækjargötu en hins vegar voru þar lög frá 18. öld til þeirrar 20.. Engar byggingaleifar voru í skurðinum en flest laganna voru fremur dökk og lífræn og virðast vera ruslalög. Inn á milli þeirra voru fokmoldarlög. Austantil í skurðinum eru skörp skil í hæð. Þar virðist hafa verið bakki og lækkar land þar tiltölulega skarpt niður. Líklega er um að ræða bakka sem hefur myndast vegna lækjarins sem rann nokkrummetrum austar.

## Austursnið



Mynd 5. Austursnið skurðar 1

Eining	Lýsing
1-26	Malbik
1-27	Malarlag, undirlag undir malbik
1-28	Rauðamöl
1-29	Möl og sandur, lítillaga moldarblandað, rauðleitt
1-30	Rask vegna framkvæmda í vegstæði
1-31	Skeljalag
1-32	Rauðbrún sendið silt, kolaflekkir, steinvölur og skeljabrot
1-33	Sendið malarlag, einstaka kolaflekkir
1-34	Ruslag. Dökkbrúnt með svörtum lífrænum skellum, um 50%, bein og kol eru í laginu. leirkera brot og glerbrot sáust í sniðinu. (Gripir voru ekki fjarlægðir úr sniði)
1-35	Svart flekkótt lag. Áþekkt [33] en er hreinna, engir steinar og minna af rusli. Kol (30%), lagið er lífrænt og sést hey í því
1-36	Linsa af ljósbrúnu lagi, torfkennt. Í því má sjá gras, mosa og rætur

37	Svart leirkennt lag, kolaflekkir. Talsvert er af plöntuleifum í laginu, nánast 80% af því. Afar góð lífræn varðveisla
38	Brúngrátt lag, fokmold með kolaflekkjum
39	Katla 1500 ( <i>sýni nr. 03</i> )
40	Brúngrátt mýrarlag, afar vel varðveittar plöntuleifar, rætur aðallega
41	Gulbrúnt mýrarlag, líkt og í lag [40] eru plöntuleifar afar vel varðveittar. Náttúrulegt
42	Dökkbrúnt mýrarlag, aftur vel varðveittar plöntuleifar
43	Gulbrúnt mýrarlag með kolaflekkjum (5%). Vel varðveittar plöntuleifar
44	Miðaldalagið 1226 gjóskulagið ( <i>sýni nr. 04</i> )
45	Gulbrúnt silt, fokmold með kolaflekkjum (5%)
46	Móöskublönduð fokmold, gulbrún til appelsínugul og brúnir flekkir, kol (10%),. Bygg fannst í laginu ( <i>sýni nr. 01</i> )
47	Grásvart ruslslag, talsvert af steinvölum sem fækkar þegar austur dregur. Í laginu er sótt, kol og brennd bein auk eldsprengrá steina, 8 - 10 cm í þvermál. Á grjótinu var landnámslagið en var ekki <i>in situ</i> . Kann að vera rusl úr eldstæði ( <i>sýni 02</i> )
48	Landnámslagið ofan á grjóti, mögulega í torfi en það var óljóst
49	Hreint sandlag, engin augljós mannvist
50	Landnámslagið <i>in situ</i> ( <i>sýni nr. 05</i> )
51	Dökkbrúnt silt, líklegast gróðurlagið sem jafnan finnst undir LNL
52	Sandur
53	Brún fokmold með kolasalla ( <i>sýni nr. 06</i> )
54	Sandur
25	Malarkambur



Mynd 6. Austursnið skurðar 1 (Mynd tekin í A)

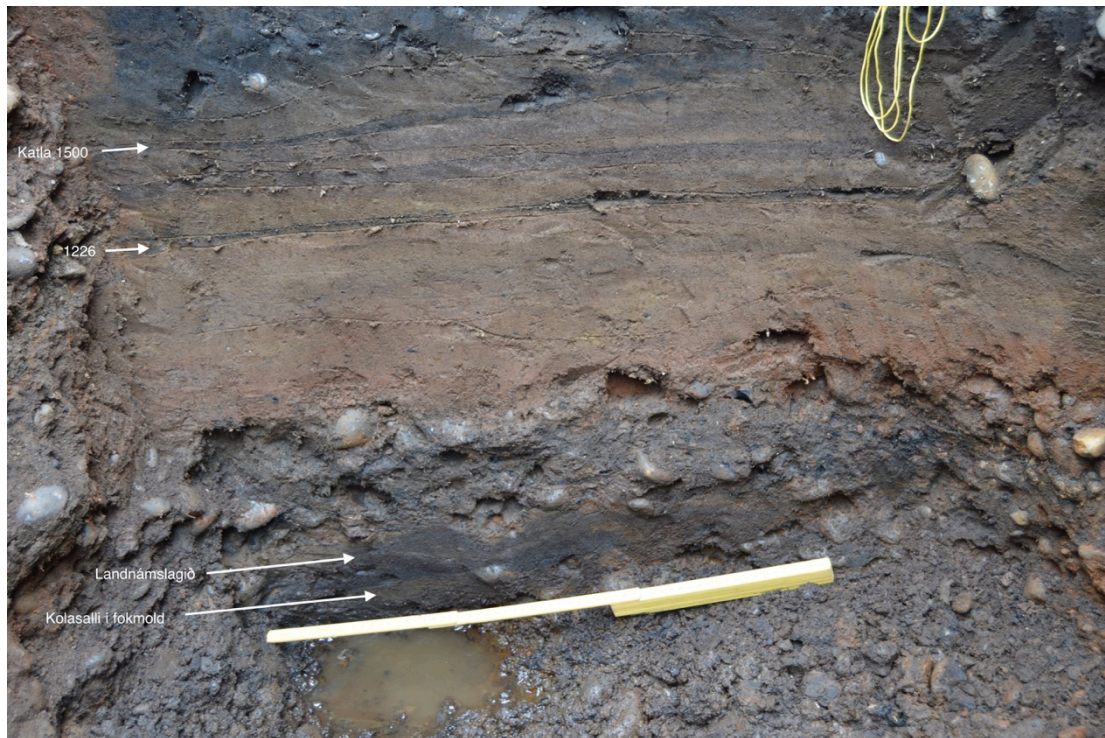
Austursnið skurðarins sýndi að mestu óraskaðar mannvistarleifar fyrir utan norðurhorn þess en þar hafði orðið rask vegna gatnagerðar. Í sniðinu mátti sjá minjar frá landnámi til 21. aldar. Sniðið var rétt yfir einn metri á breidd og um 2 m á dýpt. Varðveisla var tiltölulega góð og bendir til þess að þarna hafi á tímabili verið vatnssósa súrefnissnautt umhverfi. Að auki voru varðveitt gjóskulög í sniðinu, Katla 1500, miðaldalagið (1226) og landnámslagið. Lög 26-35 tengjast 19. og 20. öld. Þar fyrir neðan eru þétt lög með talsvert af rótum í og einstaklega góðri lífrænni varðveislu. Undir mýrarlögum var fokmold sem lá ofan á

svartri fínni gjósku sem er talin vera Katla 1500 (lag 39). Undir Kötlu voru mýrarlög niður að lagi 44 sem var grásvart gjóskulag sem er talið vera gjóskulag frá 1226. Undir því voru fokmoldarlög með kolaflekkjum að lagi 47 sem var ruslslag sem kann að vera samtíða skálanum í Lækjargötu. Rusli hefur þar af leiðandi verið kastað fram af árbakkanum í lækinn. Það gæti einnig verið vísbending um að skálinn hafi náð að þeim stað þar sem Skólabrú er nú. Það eru hins vegar getgátur einar því engin ummerki eftir mannvirki fundust í skurðunum. Í laginu var talsvert af eldsprungnu grjóti og á einum stað lá landnámslagið yfir grjótinu sem bendir til þess að þetta svæði sé hreyft þar sem hún var ekki á sínum stað (*in situ*), að auki var þar að finna kol, sót og móösku. Undir ruslslaginu var sandlag en í því var engin mannvist en þar undir var landnámslagið sem náði þvert yfir sniðið og virðist vera á sínum stað (*in situ*).



Mynd 7. Á myndinni má sjá landnámslagið ofan á eldsprungnu grjóti í ruslslaginu. (Mynd tekin í A)

Undir landnámslaginu var dökkbrúnt nánast fjólublátt lífrænt lag sem líklegast er gróðurlag sem oft sést beint undir landnámslaginu. Þar undir var sandlag og fokmold með kolasalla. Hér virðast vera ummerki um mannvist eldri en landnámsgjóskan þrátt fyrir að eingöngu sé um kolasalla að ræða.



**Mynd 6. Nærmynd af lögum undir Kötlu 1500. (Mynd tekin í A)**

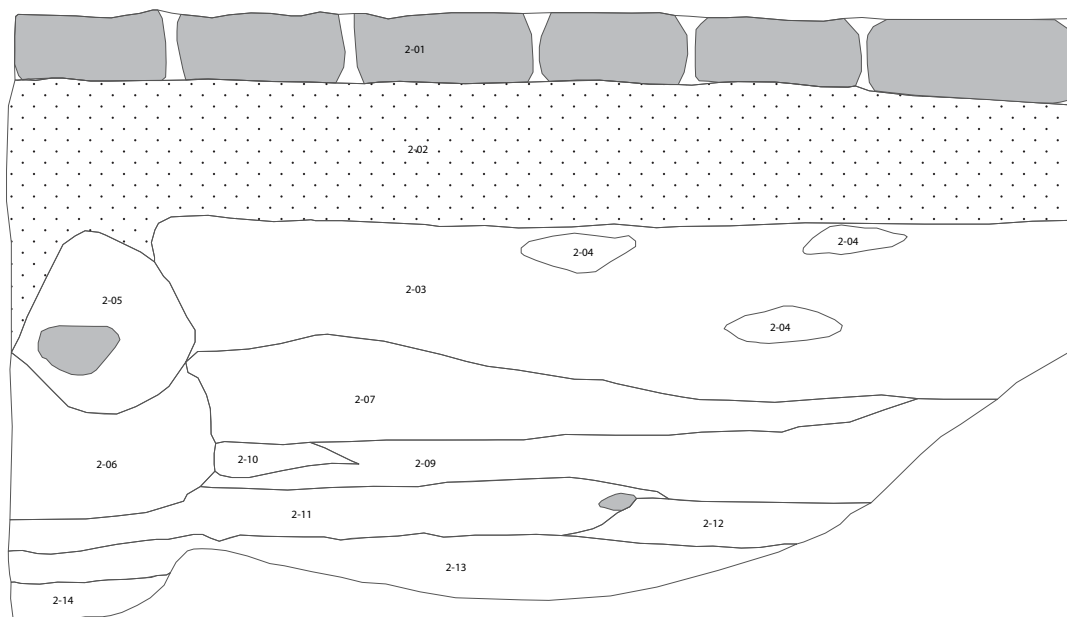
Sýni voru tekin en hafa enn sem komið er ekki verið unnin eða greind, gjóskulög voru ekki greind á vettvangi. Kol ásamt garðlagi hafa einnig fundist undir landnámslaginu í Aðalstræti.<sup>3</sup> Búseta í Reykjavík hófst áður en landnámslagið féll og kolasallinn á mótum Skólabrúar og Lækjargötu bendir til að þá þegar hafi verið búið bæði austan og vestanmegin í Kvosinni.

---

<sup>3</sup> Roberts, H. M., 2001. bls. 39

## Skurður 2

### Suðursnið



Mynd 7. Teikning af vestur hluta suðursniðs

Eining	Lýsing
2-01	Kantsteinar við gangstétt
2-02	Sandur, undirlag undir gangstétt
2-03	Brúnt sendið silt, malarblandað, mjög hreyft lag, augljóslega raskað vegna nútímaframkvæmda. Talsvert er af gripum, til að mynda glerbrot og leirker
2-04	Dökkar linsur í lagi 2-03
2-05	Sendin möl
2-06	Dökkgrátt brúð sendið silt, kolaflekkir og brennd bein ásamt talsverðu af mold. Rótað og hreyft lag
2-07	Brún-appelsínugult siltlag, sendið, frekar laust í sér og hreyft líkt og önnur lög í þessu sniði. Brennd bein, steinvölur og kolaflekkir eru í laginu
2-08	Sandur og möl
2-09	Brún-appelsínugult malarlag
2-10	Grábrúnt malarlag
2-11	Sendið malarlag, engin mannvist
2-12	Sandur
2-13	Járnútfelling og möl, virðist óhreyft
2-14	Sendið malarlag, engin mannvist



**Mynd 8. Vesturhluti skurðar 2, eins og sést hefur öllu verið raskað í götustæðinu. (Mynd tekin í S)**  
Skurður 2 var á milli Lækjargötu 10 og Skólabrúar 2. Vonir stóðu til að þar gæti norðurhluti skálans verið varðveittur.



**Mynd 9 Skurður 2. (Mynd tekin í V)**

Svo reyndir hins vegar ekki vera þar sem búið var að raska öllu götustæðinu vegna gatnagerðar og lagna. Í skurðinum fannst grjót sem gæti verið hleðslugrjót og svipaði um margt til grjótsins sem fannst í skálanum en hvaðan það er komið og hvort það hafi á einhverjum tímapunkti tengst honum er ógjörningur að segja.



### Skurður 3

Skurður 3 var nyrst í Skólalbrú meðfram Lækjargötu 8. Ekki reyndist unnt að grafa þann skurð til fulls þar sem í honum voru lagnir sem ekki var hægt að fjarlægja.



Mynd 10. Skurður 3, í skurðinum sjást lagnir sem ekki var hægt að fjarlægja (mynd tekin í A)

### Niðurstöður og umræður

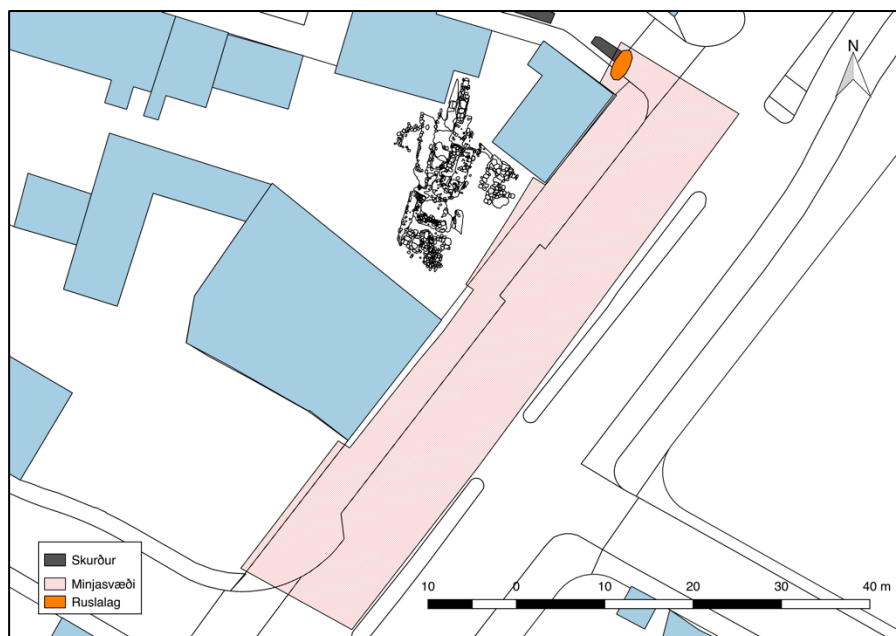
Í Skólalbrú voru grafnir þrjár könnunarskurðir til þess að kanna hvort norðurhluti skálans væri varðveittur undir götunni, og hvort frekari mannvist væri þar að finna. Í skurði 1 voru mannvistarlög frá landnámi, jafnvel fyrir landnám, til 21. aldar. Þar eru þétt vatnssósa lög sem þýðir að varðveisla lífrænna efna er með besta móti. Þessi staðreynd eykur mjög rannsóknarmöguleika svæðisins næst læknum en þar verður hægt að kanna ýmsa umhverfispætti og varpa ljósi á gróðurfar, bæði á þeim tíma sem búið var í skálanum við Lækjargötu og síðar þegar þarna var tún frá Reykjavíkurbænum. Mannvistarlög í skurði 1 benda til þess að rusli frá skálanum eða öðrum samtíma byggingum hafi verið kastað fram

af lækjarbakkanum. Á lóðarmörkum, um það bil þar sem gangstétt Lækjargötu er nú hallar landinu tiltölulega skarpt niður á við til austurs, í átt að læknum. Þar hefur gamli lækjarbakkinn verið og sást hann einnig í skurði 1. Í ruslinu liggja mikilvægar heimildir um búskap og lífshætti íbúa skálans en einnig er mikilvægt að fínkemba þau svæði þar sem mannvistarlög eru enn varðveitt í leit að vísbendingum um mannvist í Kvosinni frá elstu tíð. Skurði 2 var valinn staður þar sem mestar líkur voru á að finna ummerki um skálabygginguna en í ljós kom að búið var að raska nánast öllu götustæðinu og þar af leiðandi svarar sá skurður ekki spurningunni um hve langt í norður skálinn náði. Skurður 3 var norðar í götunni skammt frá Lækjargötu 8 en þar voru lagnir sem ekki var hægt að fjarlægja fyrir þessa rannsókn og kom því ekkert út úr þeim skurði.

Þrátt fyrir að götustæðið væri raskað leiddi rannsóknin í ljós að varðveisla er afar góð við Lækjargötu og austast í Skólabrú norðan við Lækjargötu 10. Það að þar sé ruslslag að finna gæti verið vísbending um að skálinn hafi náð undir Skólabrú og lengd hans gæti það hafa verið um 30 m ef ekki lengri en eins og áður hefur komið fram eru það getgátur einar og sú gáta verður ekki leyst nema með frekari rannsóknum. Undir Lækjargötu eru órannsakaðar minjar, við rannsókn árið 2015 voru mannvirki ekki fullgráfin þar sem sum þeirra voru utan framkvæmdasvæðis.<sup>4</sup> Á kortinu hér fyrir neðan má sjá það svæði þar sem mannvirki ásamt öðrum mannvistarlögum eru varðveitt undir gangstétt og götu.

---

<sup>4</sup> Lísabet Guðmundsdóttir, Lilja Laufey Davíðsdóttir. 2017. bls. 25



**Mynd 11. Innan rammans með skásettu rauðu línunum er svæði þar sem minjar eru varðveittar og þar sem líkur eru á að finna varðveittar minjar.**

Syðst eru mannvirki sem voru að hluta til grafin árið 2015 en austan við skála og austan við skólabrú eru ruslalög og þétt vatnssósa lög sem vert er að rannsaka frekar.

## Heimildaskrá

Drífa Kristín Þrastardóttir, Guðný Gerður Gunnarsdóttir. 2005. *Húsakönnun. Vonarstræti – Templarasund – Kirkjutorg – Skólalbrú – Lækjargata. Minjasafn Reykjavíkur*. Skýrsla nr 126. Reykjavík

Lísabet Guðmundsdóttir. 2017. *Fornleifarannsókn á lóð Lækjargötu 12. Svæði A. Framvinduskýrsla*. (Óútgefin skýrsla)

Lísabet Guðmundsdóttir, Lilja Laufey Davíðsdóttir. 2017. *Fornleifarannsókn á lóð Lækjargötu 12. Svæði B*. (Óútgefin skýrsla)

Roberts. H.M. 2001. *Fornleifarannsókn á lóðunum/Archaeological Excavation at Aðalstræti 14-18, 2001. A preliminary report/Framvinduskýrslur*. Fornleifastofnun Íslands. FS156-00161. Reykjavík

## Viðauki 1

### Sýnaskrá

#### Skólabrú 2017-13 Sýnaskrá

No.	Eining	Vol	Magn/pokar/fötur	Lýsing	Dags.	ID
1	46	0,7 l	1 poki	Móöskublönduð fokmold ofan á ruslalagi	01.06.17	LG
2	47	0,5 l	1 poki	Ruslalog, söt, kol.	01.06.17	LG
3	39	1/2 dl	1 poki	Katla 1500	01.06.17	LG
4	44	1/3 dl	1 poki	1226 gjóskulagið	01.06.17	LG
5	44	1/2 dl	1 poki	LNL lagið	01.06.17	LG
6	53	1 dl	1 poki	Fokmold með örkölum undir LNL laginu	01.06.17	