



BYGGÐASTOFNUN

Staða kvenna í landbúnaði og tengdum greinum



Staða kvenna í landbúnaði og tengdum greinum

Sigríður Elín Þórðardóttir

Anna Lea Gestsdóttir

2015

**Byggðastofnun
Sjávarútvegs og landbúnaðarráðuneytið**

Efnisyfirlit

Tölur og myndir	1
Inngangur.....	2
Gagnaöflun og lýsing á gögnum	4
Staða kvenna í landbúnaði og tengdum greinum	5
1. Aldursdreifing kvenna í atvinnugreininni eftir fjölda þeirra á bilinu 18-25 ára, 26-35 ára, 36-45 ára, 46-55 ára, 56-65 ára og 66 ára og eldri.....	5
2. Hjúskaparstaða kvenna í landbúnaði.	6
3. Barneignir kvenna í landbúnaði með samanburði við konur úr öðrum atvinnugreinum.....	7
4. Fjöldi starfandi kvenna í landbúnaði og tengdum greinum.....	8
5. Menntun kvenna í landbúnaði og í tengdum greinum.....	10
6. Hvar konur sem starfa í greininni hafa stundað nám tengt landbúnaði (innan lands, á Norðurlöndunum eða annars staðar í heiminum).	11
7. Fjöldi kvenna sem sækja sér endurmenntun (á hve margra ára fresti), annars vegar þeirra sem starfa í landbúnaði og hins vegar þeirra sem starfa í tengdum greinum.....	12
8. Fjöldi þeirra kvenna sem starfa í félagskerfi landbúnaðarins og fjöldi þeirra sem sitja í stjórnnum hagsmunafélaga, búnaðarfélaganna og búnaðarsambanda o.s.frv.....	12
9. Fjöldi þeirra kvenna sem starfa í landbúnaði annars vegar og hins vegar þeirra sem starfa í tengdum greinum og sinna sveitarstjórnarstörfum (aðalmenn, varamenn, nefndarseta).	15
10. Fjöldi kvenna í stjórnnum eða forsvari fyrir fyrirtæki á sviði landbúnaðar.	16
11. Launamun kvenna og karla sem starfa í landbúnaði og þróun launamála kvenna innan atvinnugreinarinnar.....	16
12. Samantekt á fjölgun/fækkun kvenna sem starfa í landbúnaði og tengdum greinum og þróun þeirra mála.....	17
13. Verkefni sem konur hafa efnt til í því skyni að efla íslenskan landbúnað.....	18
14. Þau fyrirtæki sem konur sem starfa í landbúnaði og tengdum greinum hafa stofnað.	20
15. Upplýsingar um eignarhald kvenna í landbúnaði, jörðum, búskap og tengdum rekstri.	21
Heimildaskrá	24

Tölur

Tafla 1. Fjöldi stofnaðra landbúnaðarfyrirtækja af konu frá árinu 1969 skipt niður á atvinnugreinaflokkum.....	20
Tafla 2. Fjöldi landbúnaðarfyrirtækja í eigu kvenna.....	21
Tafla 3. Rekstrarform eininga í eigu kvenna.....	22

Myndir

Mynd 1. Aldursdreifing eigenda og bústjóra (Hagstofa Íslands, 2015a).....	5
Mynd 2. Hjúskapastaða kvenna og karla (Hagstofa Íslands, 2015a).....	6
Mynd 3. Fjölskyldugerðir í þéttbýli og dreifbýli 1. janúar 2014 (Hagstofa Íslands, 2015a).....	7
Mynd 4. Fjölskyldugerðir karla og kvenna sem skiluðu landbúnaðarframtölum 2012 og/eða 2013 (Hagstofa Íslands, 2015a).....	8
Mynd 5. Fjöldi kvenna og karla í landbúnaði sem aðalstarf árin 2008 - 2014 (Hagstofa Íslands, 2015a).....	9
Mynd 6. Önnur tekjuskapandi starfsemi á býlum árið 2010 (Hagstofa Íslands, 2012).....	10
Mynd 7. Menntun og reynsla þátttakenda í Landbúnaðarrannsókn 2010 (Hagstofa Íslands, 2015a).....	11
Mynd 8. Konur sem stunduðu nám í landbúnaði og dýralækningum á tímabilinu 2001-2013 (Hagstofa Íslands, 2015b).....	12
Mynd 9. Kjörnir Búnaðarþingsfulltrúar 2013-2015.....	13
Mynd 10. Fjöldi karla og kvenna í í stjórnnum Búnaðarsambanda árið 2014.....	14
Mynd 11. Fjöldi stjórnarformanna í búgreinasamböndum, hagsmuna- og áhugafélaga í landbúnaði.....	14
Mynd 12. Fjöldi karla og kvenna sem starfa í landbúnaði og sitja í sveitarstjórnnum eftir sveitastjórnarkosningar árið 2014.....	15
Mynd 13. Fjöldi kvenna í stjórnnum eða í forsvari fyrir fyrirtæki á sviði landbúnaðar (Hagstofa Íslands, 2015a).....	16
Mynd 14. Hlutfall fjölda kvenna og karla sem skilaði landbúnaðarskýrslu á árunum 2008 - 2013 (Hagstofa Íslands, 2015a).....	17
Mynd 15. Fjöldi kvenna sem skilaði inn landbúnaðarframtali á árunum 2008 - 2013 (Hagstofa Íslands, 2015).....	18

Inngangur

Sjávarútvegs- og landbúnaðarráðuneytið fól Bygðastofnun að vinna skýrslu um stöðu kvenna í landbúnaði og tengdum greinum samkvæmt þingskjali 188 – 179. mál.

Samkvæmt greinagerð með þingskjalinu er markmiðið að kortleggja bakgrunn kvenna sem starfa í landbúnaði svo unnt sé að sjá hvaða svið innan landbúnaðarins og tengdum greinum konur leggja helst fyrir sig. Upplýsingum um aldur kvenna í atvinnugreininni er ætlað að gefa skýrari mynd af því hvenær konur hefja störf í landbúnaði og þá hvert beina þarf kröftum til að efla og styrkja greinina. Upplýsingum um þróun launamála og fjölgun eða fækkun innan greinarinnar er ætlað að nýtast sem verkfæri til frekari vinnu í jafnréttismálum.

Óskað var eftir að skýrslan fjallaði um eftirfarandi:

1. Aldursdreifingu kvenna í atvinnugreininni eftir fjölda þeirra á bilinu 18-25 ára, 26-35 ára, 36-45 ára, 46-55 ára, 56-65 ára og 66 ára og eldri.
2. Hjúskaparstöðu kvenna í landbúnaði.
3. Barneignir kvenna í landbúnaði með samanburði við konur í öðrum atvinnugreinum.
4. Fjölda starfandi kvenna í landbúnaði og í tengdum greinum.
5. Menntun kvenna í landbúnaðartengdum fræðum og í öðrum fræðum.
6. Hvar konur sem starfa í greininni hafa stundað nám tengt landbúnaði (innan lands, á Norðurlöndunum eða annars staðar í heiminum).
7. Fjölda þeirra kvenna sem sækja sér endurmenntun (á hve margra ára fresti), annars vegar þeirra sem starfa í landbúnaði og hins vegar þeirra sem starfa í tengdum greinum.
8. Fjölda þeirra kvenna sem starfa í félagskerfi landbúnaðarins og fjöldi þeirra sem sitja í stjórnnum hagsmunafélaga, búnaðarfélaga, búnaðarsambanda o.s.frv.
9. Fjölda þeirra kvenna sem starfa í landbúnaði annars vegar og hins vegar þeirra sem starfa í tengdum greinum og sinna sveitarstjórnarstörfum (aðalmenn, varamenn og nefndarseta).
10. Fjölda kvenna í stjórnnum eða í forsvari fyrir fyrirtæki á sviði landbúnaðar.
11. Launamun kvenna og karla sem starfa í landbúnaði og þróun launamála kvenna innan atvinnugreinarinnar.
12. Samtekt á fjölgun/fækkun kvenna sem starfa í landbúnaði og tengdum greinum og þróun þeirra mála.
13. Verkefni sem konur hafa efnt til í því skyni að efla íslenskan landbúnað.
14. Þau fyrirtæki sem konur sem starfa í landbúnaði og tengdum greinum hafa stofnað.
15. Upplýsingar um eignarhald kvenna í landbúnaði, jörðum, búskap og tengdum rekstri.

Upplýsingarnar í skýrslunni byggja meðal annars á gögnum sem fengin voru frá Hagstofu Íslands, CreditInfo, Bændasamtökunum og Matvælstofnun Ríkisins (MAST). Verulegur skortur er á skráðum upplýsingum og þar af leiðandi er skortur meðal annars á kyngreindum upplýsingum um fólk sem starfar í landbúnaði sem leiddi til þess að ekki er hægt að svara öllum

ofangreindum spurningum eins og óskað var eftir. Til þess hefði þurft að framkvæma spurningakönnun meðal kvenna sem starfa í landbúnaði og tengdum greinum en með slíkri rannsókn væri hægt að fá ítarlegri þekkingu á félagslegri og efnahagslegri stöðu þeirra en skýrsla þessi hefur að geyma. Ljóst er að þörf er á frekari rannsóknum á þessu sviði.

Gagnaöflun og lýsing á gögnum

Við undirbúning verksins og gagnasöfnun var áhersla lögð á að nýta fyrirliggjandi gögn og var því ekki var farið út í beina gagnasöfnun hjá konum í landbúnaði og tengdum greinum. Byggðastofnun hefur gott samstarf við Hagstofu Íslands og CreditInfo og byggjast upplýsingarnar í skýrslunni að miklu leyti á gagnasöfnum þessa aðila, svo sem varðandi aldursdreifingu, barneignir, hjúskaparstöðu, fjölda kvenna í stjórnnum fyrirtækja á sviði landbúnaðar sem og upplýsingar um eignarhald kvenna í landbúnaði. Að auki aðstoðuðu Bændasamtökin og MAST við gagnasöfnun. Á heimasíðu Bændasamtakanna eru ítarlegar upplýsingar um stjórnarfólk í búnaðarsamböndum og búgreinasambönum og MAST veitti upplýsingar um móttakendur beingreiðslna.

Í skýrslunni er hafður sá háttur á að greina frá því hverju sinni hvaða gagnasafn liggur til grundvallar hverju svari þar sem þau byggjast ýmist á rannsóknum, framtölum og/eða gagnagrunnum frá Hagstofu Íslands og/eða CreditInfo. Sem dæmi þá byggja svör um fjölda bústjóra og eigendur á upplýsingum úr landbúnaðarframtölum en upplýsingar um aldursdreifingu, hjúskaparstöðu og fjölskyldugerð eru úr vinnuafshluta Landbúnaðarrannsóknar sem framkvæmd var af Hagstofu Íslands árið 2010. Í rannsókninni var þýði lögbýla byggt á upplýsingum úr landbúnaðarframtali, virðisaukaskatts- og búfjáreftirlitsskýrslum. Hreinsað þýði var 2.592 býli og skiluðu 1.920, eða 74% nothæfum upplýsingum (Hagstofa Íslands, 2012).

Upplýsingar í skýrslunni byggja einnig á 2.146 landbúnaðarframtölum fyrir árin 2012 og/eða 2013 og vann Hagstofa Íslands upplýsingar fyrir Byggðastofnun sem koma fram í skýrslunni.

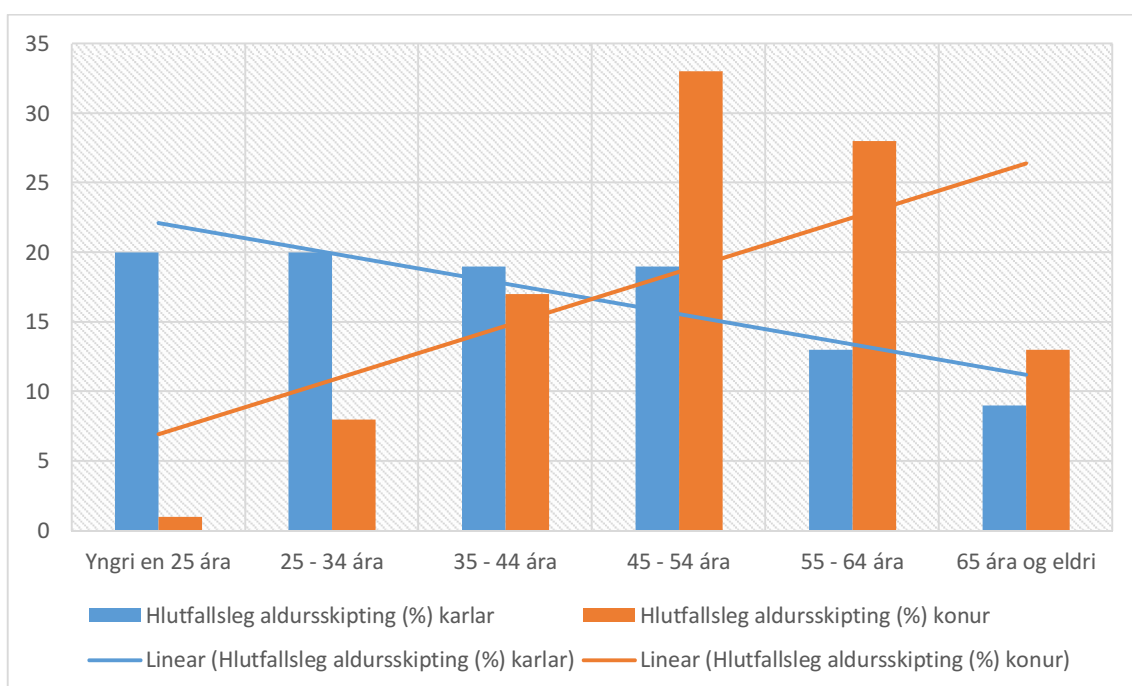
Gögn frá Hagstofu Íslands og CreditInfo voru sundurliðuð og skilgreind samkvæmt bálkum alþjóðlegu atvinnugreinaflokkunarinnar ÍSAT2008 bálkanúmer A01 til A01.64.

Staða kvenna í landbúnaði og tengdum greinum

1. Aldursdreifing kvenna í atvinnugreininni eftir fjölda þeirra á bilinu 18-25 ára, 26-35 ára, 36-45 ára, 46-55 ára, 56-65 ára og 66 ára og eldri.

Upplýsingar um aldersdreifingu byggja á svörum úr vinnuafshluta Landbúnaðarrannsóknar sem Hagstofa Íslands framkvæmdi árið 2010. Eins og kemur fram á Mynd 1 er aldersdreifing ekki sú sama og óskað var eftir en aðrar upplýsingar um aldersdreifingu kvenna í landbúnaði liggja ekki fyrir.

Í rannsókninni var meðal annars spurt um aldur eigenda og bústjóra og byggja upplýsingarnar á svörum frá 2.146 manns, 405 konum og 1.741 karli (Hagstofa Íslands, 2015a).



Mynd 1. Aldursdreifing eigenda og bústjóra (Hagstofa Íslands, 2015a).

Niðurstöðurnar benda til þess að hlutfallslega flestar konur sem eiga og reka landbúnaðartengda starfsemi voru á aldrinum 45-54 ára, eða um 33% en aðeins um 8% kvenna voru 34 ára eða yngri sem átti við um 40% karla. Ljóst er að aldersdreifing karlkyns og kvenkyns eigenda og bústjóra er ólík þar sem 74% kvennanna voru 45 ára og/eða eldri, en það átti við um 41% karlanna. Stefnulína (e. trendline) bendir til þess að nýliðun sé mun meiri meðal karla en kvenna. Konur í landbúnaði eru að eldast en karlar að yngjast.

Rannsóknir benda til þess að hluta kynjamunar megi skýra með því að:

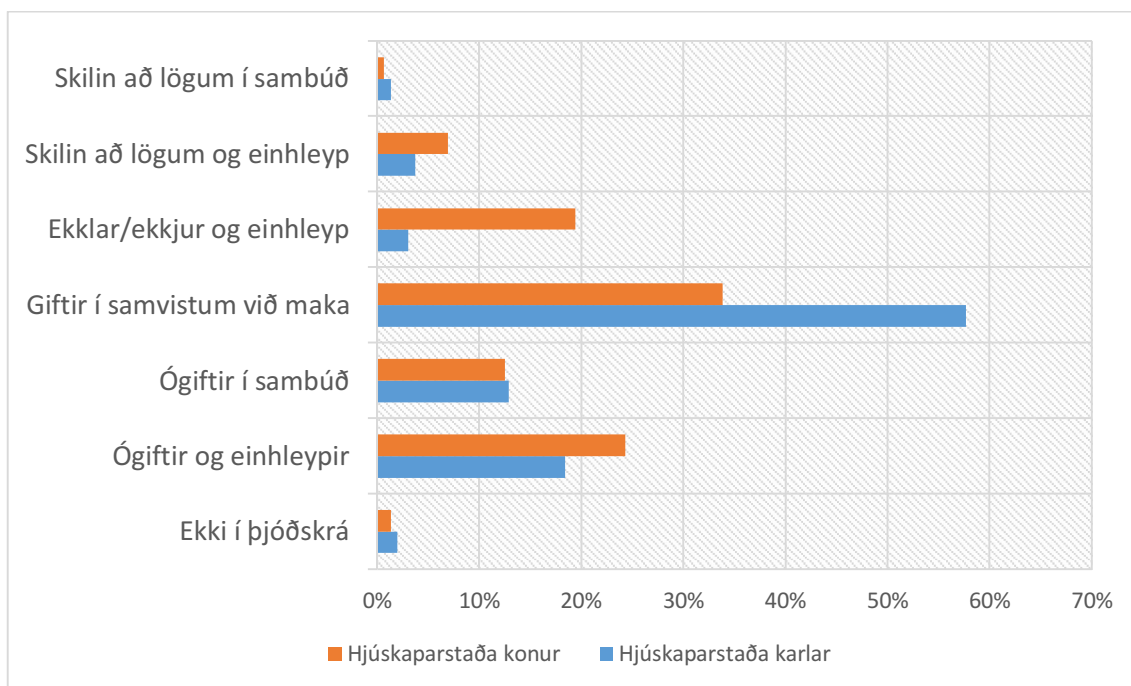
- algengara sé að synir taki við búrekstri en dætur, þar af leiðandi eru fleiri ungir karlar sem hefji búrekstur en ungar konur.

- fleiri konur en karlar stundi aðra vinnu með búrekstri og að vinnuframlag kvenna sé skilgreint sem hluti af heimilisstörfum en ekki sem bústörf, og þær því síður skilgreindar sem bústjórar.

Upplýsingar úr landbúnaðarframtölum benda til þess að kennitölukerfið, þar sem aðeins er hægt að skrá eina kennitölu fyrir búrekstrinum, leiði frekar til þess að kennitala karlsins sé notuð. Það er í samræmi við það sem áður hefur komið fram um kennitölukerfið (Anna Margrét Stefánsdóttir, 2002; Sigríður Elín Þórðardóttir o.fl., 2005; Hjördís Sigursteinsdóttir, 2009).

2. Hjúskaparstaða kvenna í landbúnaði.

Niðurstöður byggja á upplýsingum úr 2.872 landbúnaðarframtölum sem skilað var árið 2012 og/eða 2013. Karlar skiluðu 2.423 framtölum og konur 449. Afgerandi flestir karlar voru giftir og í samvistum við maka eða 58%, í sömu stöðu voru 34% kvenna (Mynd 2). Hlutfallslega voru fleiri ekkjur eða einhleypar konur sem skiluðu landbúnaðarframtölum samanborið við karla í sömu stöðu, það átti við um 43% kvennanna en 21% karla.

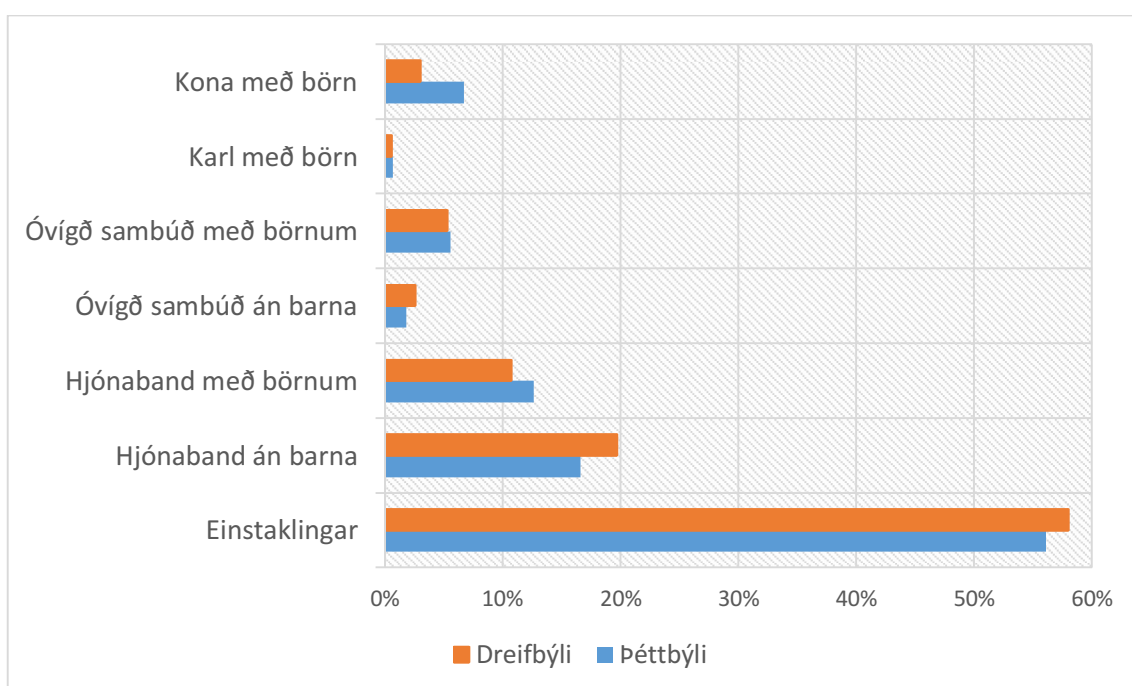


Mynd 2. Hjúskaparstaða kvenna og karla (Hagstofa Íslands, 2015a).

3. Barneignir kvenna í landbúnaði með samanburði við konur úr öðrum atvinnugreinum.

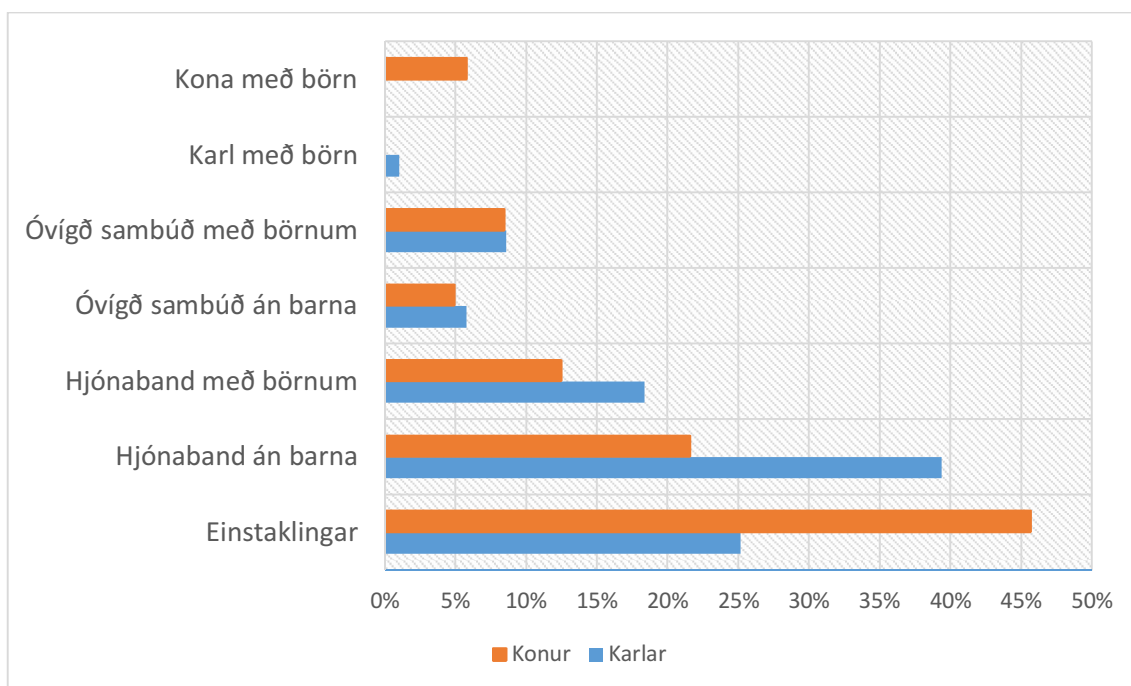
Ekki eru til gögn til að bera saman barneignir kvenna í landbúnaði við barneignir kvenna í öðrum atvinnugreinum. Hins vegar er hægt að bera saman fjölskyldugerðir íbúa í þéttbýli og dreifbýli. Samkvæmt upplýsingum um fjölskyldugerðir í þéttbýli annars vegar og dreifbýli hins vegar er ekki marktækur munur á fjölskyldugerðum eftir búsetu.

Flestir eru skilgreindir sem einstaklingar eða um 58% íbúa í þéttbýli og 56% íbúa í dreifbýli en mörk þéttbýlis og dreifbýlis eru sett við þéttbýlisstaði með 200 íbúa eða fleiri (Mynd 3).



Mynd 3. Fjölskyldugerðir í þéttbýli og dreifbýli 1. janúar 2014 (Hagstofa Íslands, 2015a).

Einnig var hægt að greina fjölskyldugerðir þeirra sem skiluðu landbúnaðarframtölum 2012 og/eða 2013. Sá/sú sem skilgreindur er bústjóri skilar inn framtali.



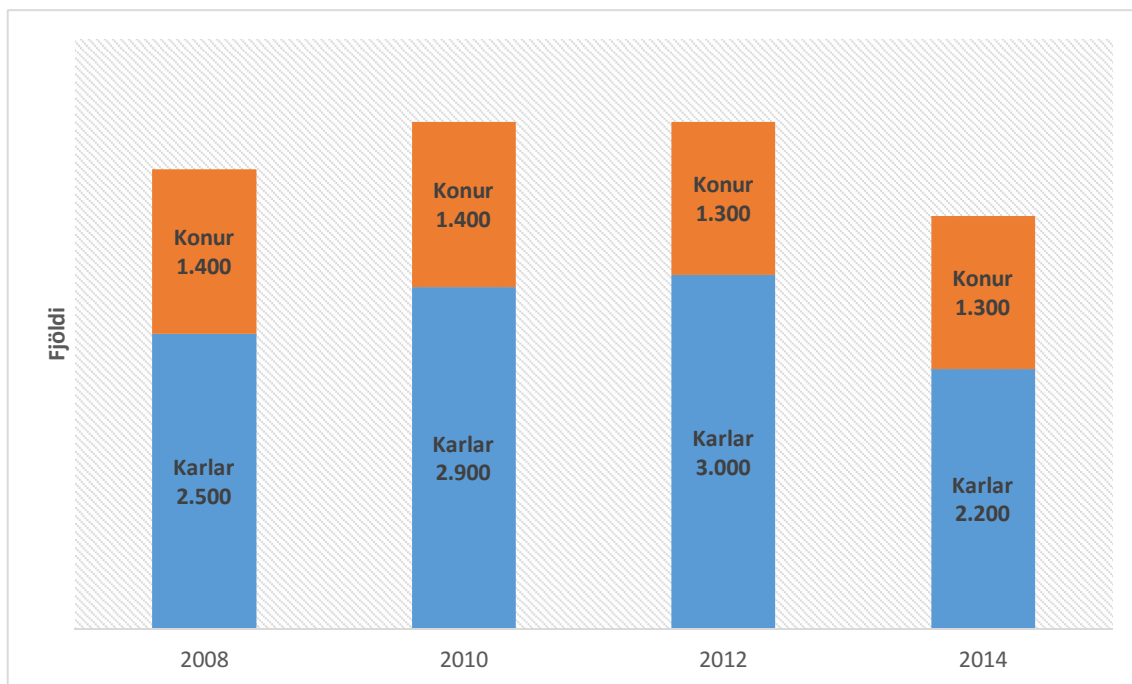
Mynd 4. Fjölskyldugerðir karla og kvenna sem skiluðu landbúnaðarframtölum 2012 og/eða 2013 (Hagstofa Íslands, 2015a).

Athygli vekur að hlutfallslega fleiri konur sem skiluðu inn landbúnaðarframtölum flokkast sem einstaklingar eða um 46% kvenna en aðeins um fjórðungur karla (Mynd 4). Þá var algengara að karl væri í hjónabandi með börnum en að kona væri í hjónabandi með börnum sem bendir aftur til þess að líklegra er að karlinn sé skráður bústjóri frekar en konan.

4. Fjöldi starfandi kvenna í landbúnaði og tengdum greinum.

Gögnin um fjölda starfandi í landbúnaði byggja á upplýsingum frá Hagstofu Íslands.

Árið 2008 höfðu 3.900 einstaklingar aðal lífsviðurværi sitt af því að starfa í landbúnaði, þar af voru 2.500 karlar og 1.400 konur. Sex árum síðar eða í lok árs 2014 höfðu 3.500 manns landbúnaðarstarf sem aðalstarf, þar af voru 2.200 karlar og 1.300 konur (Mynd 5).

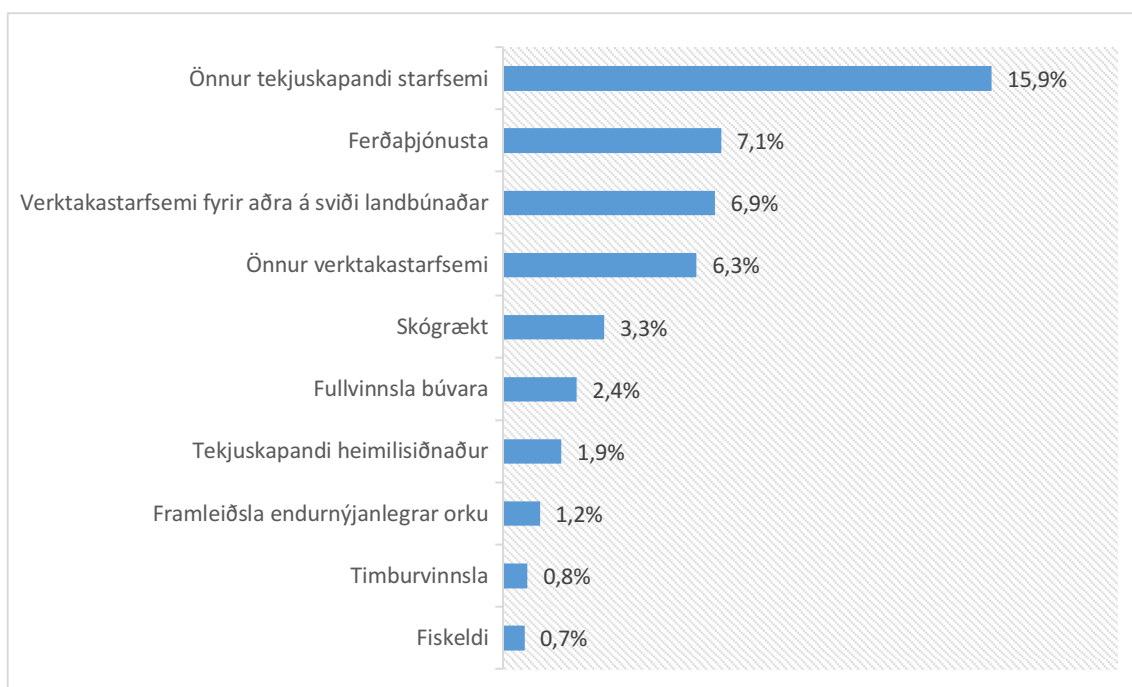


Mynd 5. Fjöldi kvenna og karla í landbúnaði sem aðalstarf árin 2008 - 2014 (Hagstofa Íslands, 2015a).

Frá árinu 2008 til ársins 2014 hefur konum sem stunda landbúnaðarstörf sem **aðalstarf** fækkað um 100 eða um 7%. Á sama tíma fækkaði körlum um 300 eða um 12%.

Eins og kom fram í svari við spurningu tvö skiluðu alls 2.872 einstaklingar landbúnaðarframtali árin 2012 og/eða 2013, 2.423 karlar og 449 konur (Hagstofa Íslands, 2015a). Mismunurinn kemur fram á fjölda fólks sem starfar í landbúnaði og fjölda einstaklinga sem skilar landbúnaðarframtali og getur verið vísbending um að 30-35% bænda stundi aðra vinnu með búskapnum. Í skýrslu Bændasamtaka Íslands (2013) *Svona er íslenskur landbúnaður* kemur fram að um 4.800 manns starfi í landbúnaði en upplýsingarnar eru hvorki kyngreindar né sundurliðaðar á atvinnuflokka.

Samkvæmt upplýsingum úr Landbúnaðarrannsókn (Hagstofa Íslands, 2012) kemur fram að önnur tekjuskapandi starfsemi en landbúnaður var stundaður á 28,7% býla og rúmlega 8% býla hafa meira en helming tekna af annarri starfsemi en landbúnaði. Af þeirri starfsemi sem spurt var um var ferðaþjónusta algengust, eða á 7,1% býla (aðilar sem eingöngu eru í ferðaþjónustu lentu fyrir utan rannsóknina) en flest býli eða 15,9% höfðu tekjur af annarri starfsemi en spurt var um (Mynd 6).

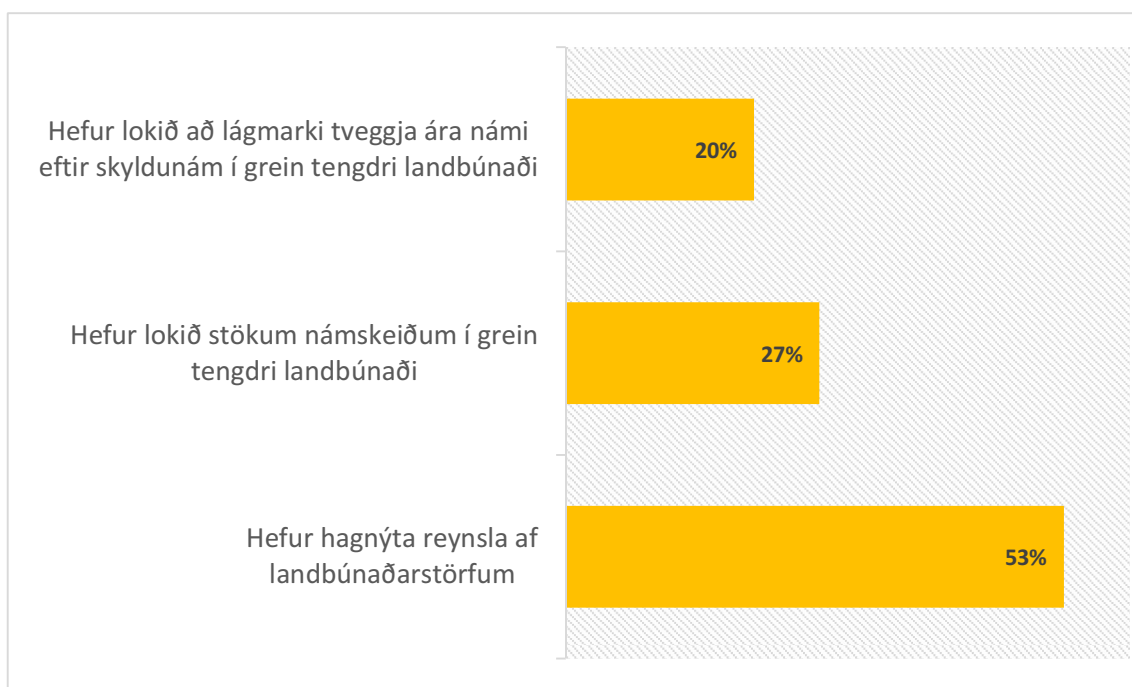


Mynd 6. Önnur tekjuskapandi starfsemi á býlum árið 2010 (Hagstofa Íslands, 2012).

Íslensk og erlendar rannsóknir benda til þess að algengt sé að konur sem starfa við bústörf fari í einhverskonar umönnunarstarf eða þjónustustarf á almennum vinnumarkaði (Clocke, Milborune og Thomas, 1994, Huges og Nativel, 2005 og Hjördís Sigursteinsdóttir, 2009). Samkvæmt rannsókn Hjördísar Sigursteinsdóttur (2009) voru um 78% þátttakenda í fullu starfi við búrekstur. Þá voru um 20% kvenna í hálfu starfi við búrekstur en aðeins um 12% karla. Konurnar voru líklegri til að vera í fastri vinnu utan bús en karlar voru frekar í íhlaupavinnu eða árstíðabundinni vinnu.

5. Menntun kvenna í landbúnaði og í tengdum greinum.

Upplýsingar sem fengnar eru úr vinnuafslhluta Landbúnaðarrannsóknar (Hagstofa Íslands, 2015a) varpa ljósi á menntun þátttakanda en svörin eru ekki kyngreind. Þar kom fram að 20% svarenda höfðu lokið að lágmarki tveggja ára námi eftir skyldunám í grein tengdri landbúnaði en meirihluti hafði hagnýta reynslu af landbúnaðarstörfum eða 53% (Mynd 7).

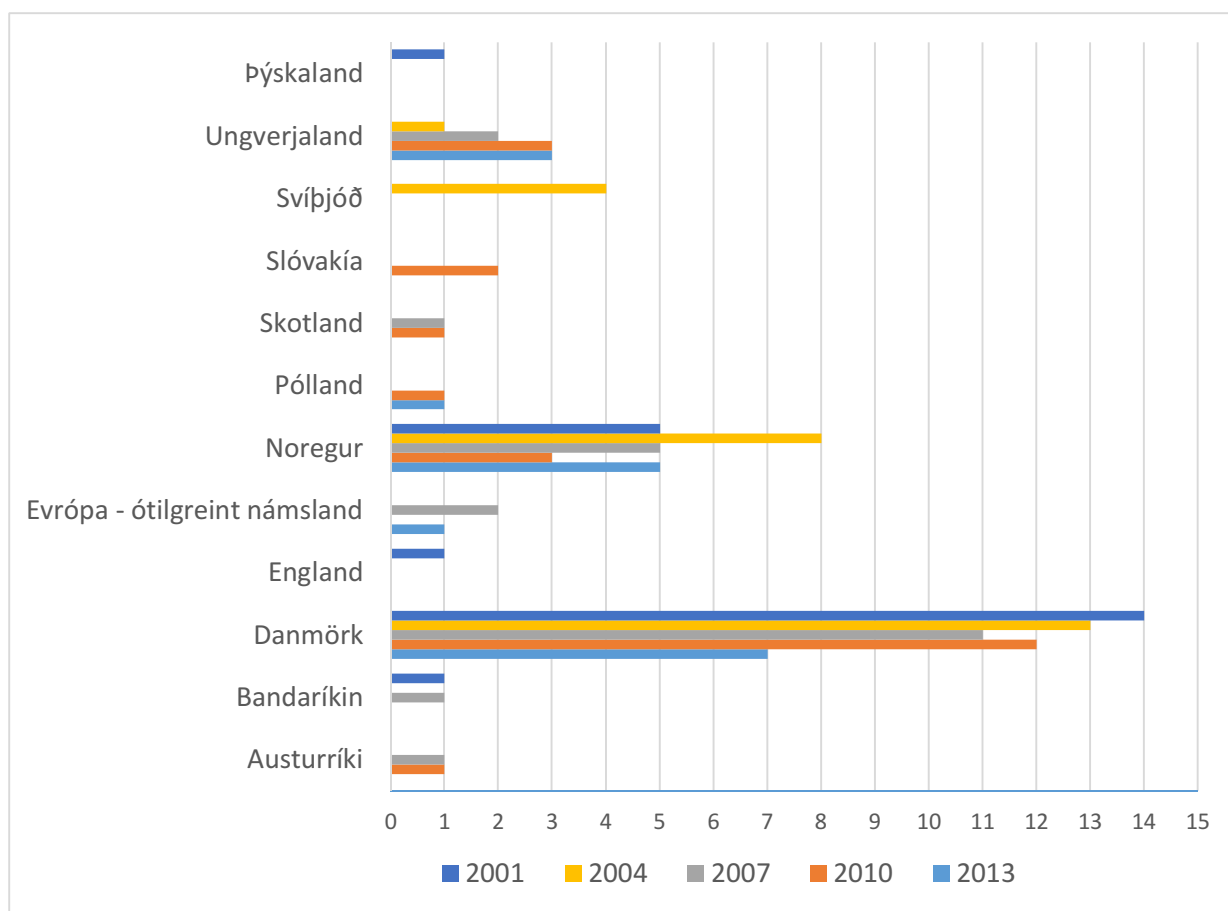


Mynd 7. Menntun og reynsla þátttakenda í Landbúnaðarrannsókn 2010 (Hagstofa Íslands, 2015a).

6. Hvar konur sem starfa í greininni hafa stundað nám tengt landbúnaði (innan lands, á Norðurlöndunum eða annars staðar í heiminum).

Samantekt um hvar nám tengt landbúnaði er stundað byggir á gögnum frá Hagstofu Íslands (2015b). Landbúnaðarháskóli Íslands og Háskólinn á Hólum brautskrá flesta sem leggja stund nám á sviði búvísinda, garðyrkju og hestafræði. Ekki er vitað hvar konur sem starfa í greininni hafa stundað nám en ætla má að hluti þeirra hafi stundað nám í áðurnefndum skólum.

Síðastliðin 15 ár hafa flestar íslenskar konur sem hafa stundað nám í landbúnaðargreinum og dýralækningum lært í Danmörku, þær voru flestar árið 2001 eða 14 og voru sjö konur við nám þar árið 2013. Næstflestar stunduðu nám í Noregi á árunum 2001-2010, átta þegar þær voru flestar árið 2004 (Mynd 8).



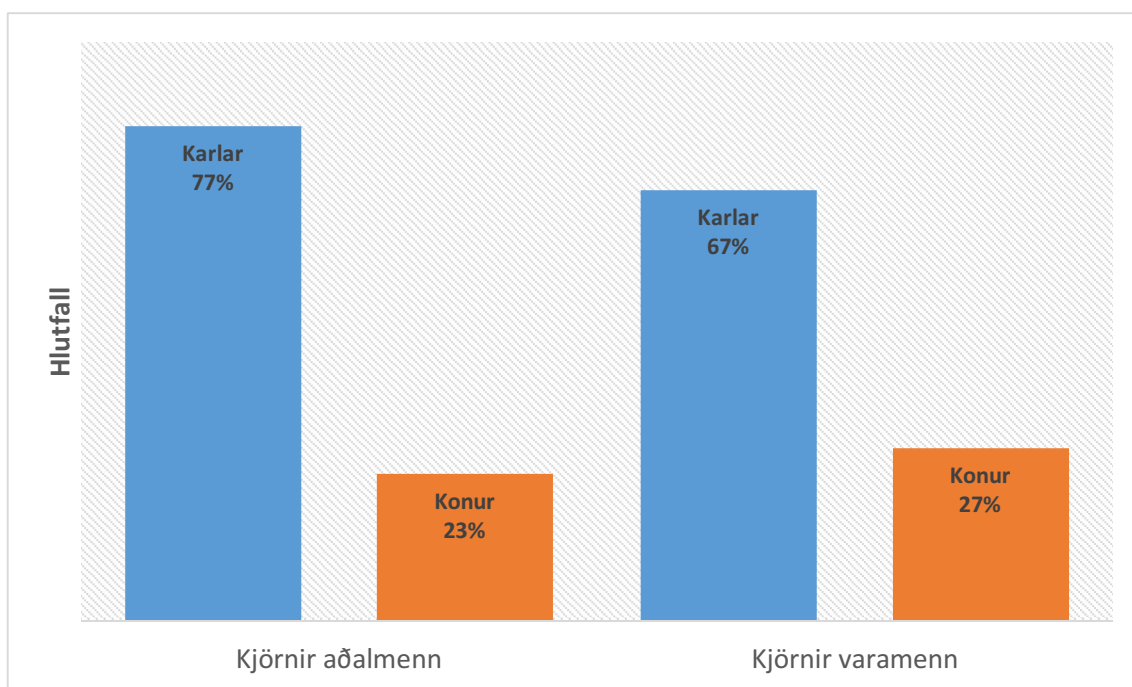
Mynd 8. Konur sem stunduðu nám í landbúnaði og dýralækningum á tímabilinu 2001-2013 (Hagstofa Íslands, 2015b).

Íslenskir námsmenn erlendis eru taldir samkvæmt gögnum Lánasjóðs íslenskra námsmanna sem leita aðstoðar sjóðsins en um aðra námsmenn erlendis eru ekki upplýsingar.

7. Fjöldi kvenna sem sækja sér endurmenntun (á hve margra ára fresti), annars vegar þeirra sem starfa í landbúnaði og hins vegar þeirra sem starfa í tengdum greinum.

Ekki eru til gögn til að svara spurningunni.

8. Fjöldi þeirra kvenna sem starfa í félagskerfi landbúnaðarins og fjöldi þeirra sem sitja í stjórnnum hagsmunafélaga, búnaðarfélaga og búnaðarsambanda o.s.frv. Bændasamtök Íslands eru heildarsamtök íslenskra bænda. Í stjórn Bændasamtaka Íslands eru þrjú karlar og fjórar konur („Um BÍ“, e.d.). Aðild að samtökunum eiga búnaðarsambönd og búgreinasamtök. Búnaðarþing er aðalfundur Bændasamtaka Íslands og fer með æðsta vald í öllum málefnum þeirra. Fulltrúar á Búnaðarþingi eru að hámarki 48, 29 kjörnir af búnaðarsamböndum og 19 kjörnir af búgreinasamböndum (Bændasamtök Íslands, 2014). Á Búnaðarþingi árið 2014 sátu 37 karlar og 11 konur sem aðalmenn, hlutfallið var 77% karlar á móti 23% konum (Mynd 8).

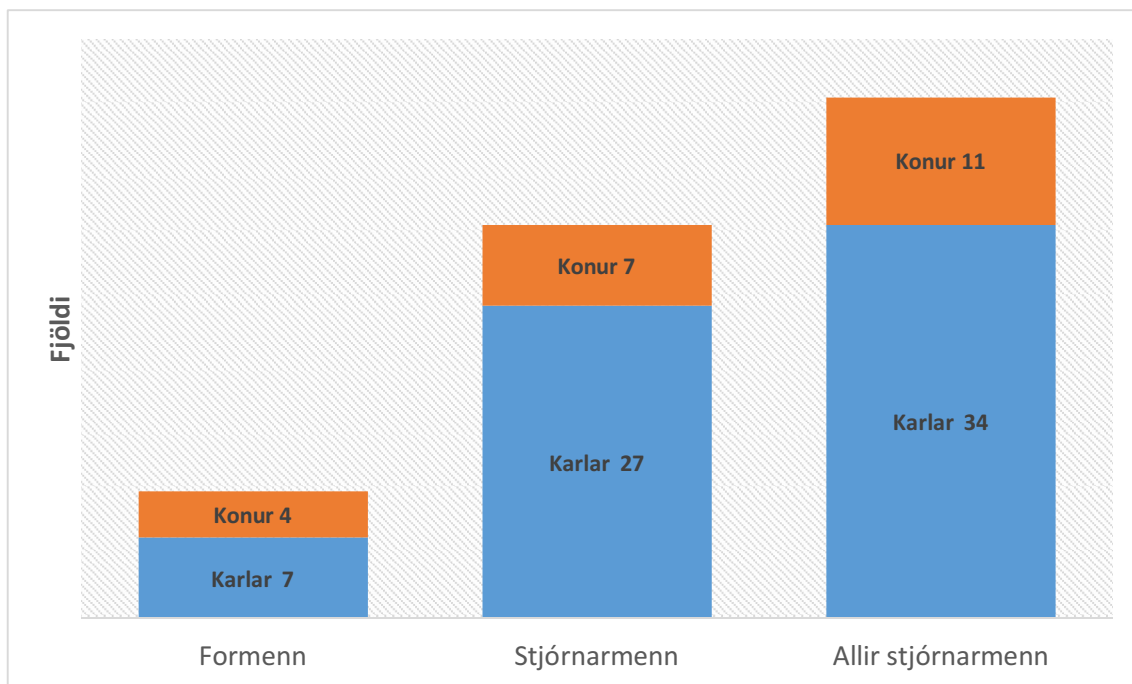


Mynd 9. Kjörnir Búnaðarþingsfulltrúar 2013-2015.

Búnaðarsambönd

Í sveitum landsins hafa frá því á 19. eða 20. öld lengst af verið starfandi hreppabúnaðarfélag. Þau hafa myndað búnaðarsambönd sem hvert um sig nær yfir eina eða fleiri sýslur. Á síðustu árum hafa víða orðið breytingar og nú er bakgrunnur búnaðarsambandanna misjafn. Sumstaðar eiga búgreinafélög aðild að búnaðarsambandi og annars staðar eiga bændur beina aðild að búnaðarsambandi. Einnig þekktist að búnaðarsambönd hafi myndað samtök sem ná til stærra svæðis samanber á Vesturlandi þar sem þrjú búnaðarsambönd mynda Búnaðarsamtök Vesturlands.

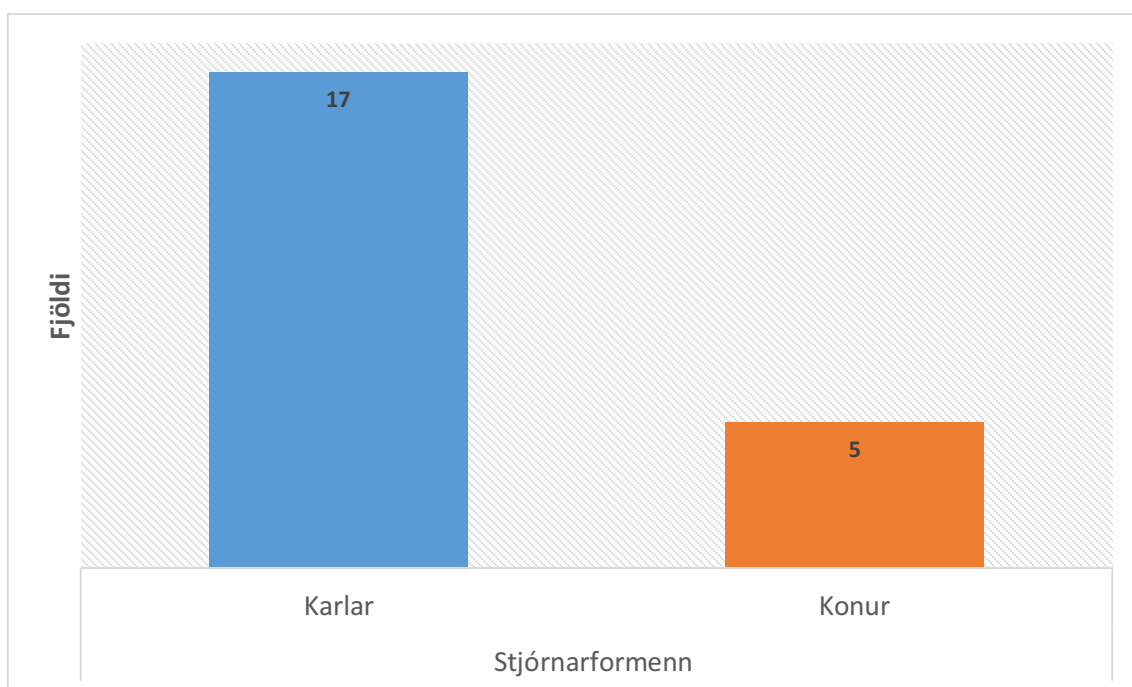
Í stjórnnum 11 búnaðarsambanda sitja 45 fulltrúar, 34 karlar og 11 konur, 76% fulltrúa eru karlar og 24% eru konur. Í sjö búnaðarsamböndum er karl stjórnarformaður en í fjórum er kona stjórnarformaður (Mynd 10) („Um BÍ“, e.d.).



Mynd 10. Fjöldi karla og kvenna í í stjórnnum Búnaðarsambanda árið 2014.

Búgreinasambönd og hagsmuna- og áhugafélög

Í öllum búgreinum eru starfandi sambönd, samtök eða félög. Stærri samböndin skiptast í héraðabundin aðildarfélög sem oft miðast við umdæmi búnaðarsambanda. Þar má nefna Landsamband kúabænda og Landsamband sauðfjárbænda. Af 22 búgreinasamböndum og/eða hagsmuna- og áhugafélögum, voru karlar stjórnarformenn í 17 tilfellum, en konur í fimm, hlutfallið er 77% á móti 23% (Mynd 11) („Um BÍ“, e.d.)

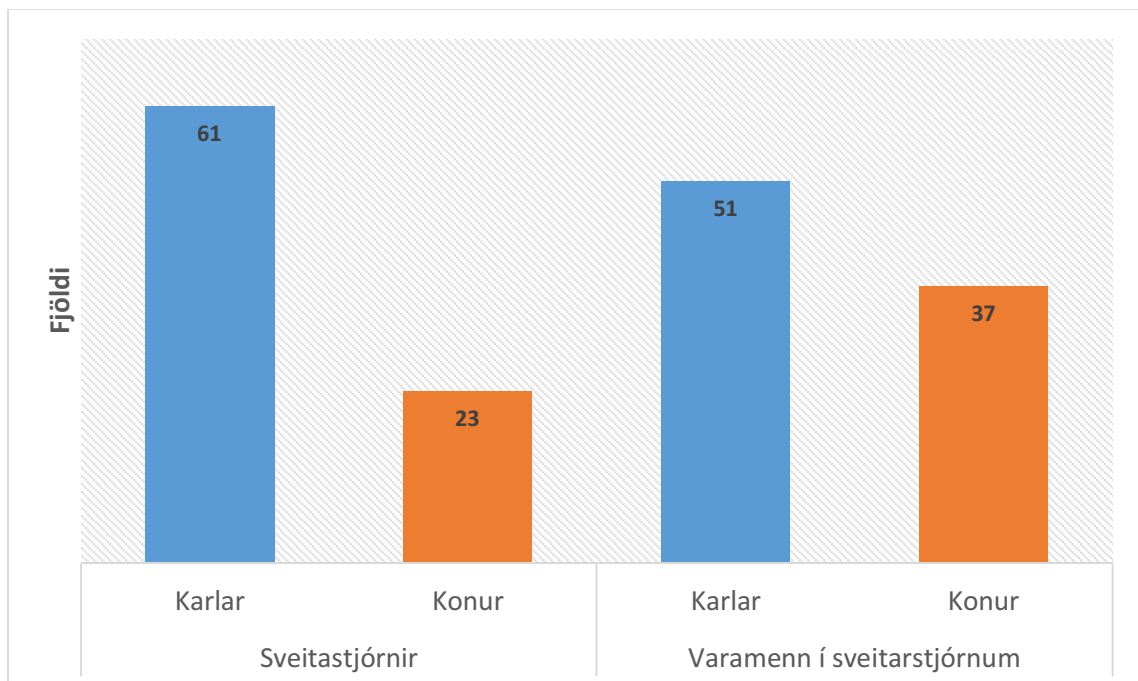


Mynd 11. Fjöldi stjórnarformanna í búgreinasamböndum, hagsmuna- og áhugafélaga í landbúnaði.

9. Fjöldi þeirra kvenna sem starfa í landbúnaði annars vegar og hins vegar þeirra sem starfa í tengdum greinum og sinna sveitarstjórnarstörfum (aðalmenn, varamenn, nefndarseta).

Við sveitarstjórnarkosningarnar sem fram fóru vorið 2014 voru sveitarfélögin samtals 74 að tölu. Í kosningunum voru kjörnir alls 504 sveitarstjórnarmenn, 222 konur og 282 karlar. Hlutfall kvenna af kjörnum fulltrúum var 44%.

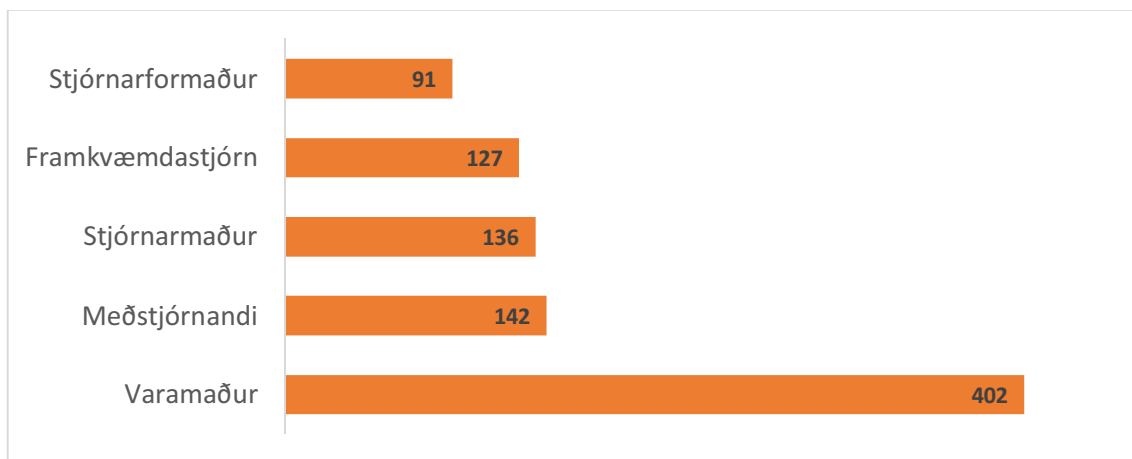
Alls bera 23 konur og 61 karl sem sitja í sveitarstjórnnum starfsheitið bóndi og/eða starfsheiti sem tengist landbúnaði svo sem eins og ráðunautur, skógfræðingur eða dýralæknir („Sveitarfélögin“, e.d.). Af 88 varamönnum í sveitarstjórnunum eru 37 konur sem eru bændur eða starfa í tengdum greinum í landbúnaði (Mynd 12).



Mynd 12. Fjöldi karla og kvenna sem starfa í landbúnaði og sitja í sveitarstjórnnum eftir sveitastjórnarkosningar árið 2014

10. Fjöldi kvenna í stjórnnum eða forsvari fyrir fyrirtæki á sviði landbúnaðar.

Frá CreditInfo (2015) fengust upplýsingar um að konur sem sitja í stjórn eða eru framkvæmdastjórnar í fyrirtækjum á sviði landbúnaðar eru 898 talsins. Nánari skiptingu má sjá á Mynd 13.

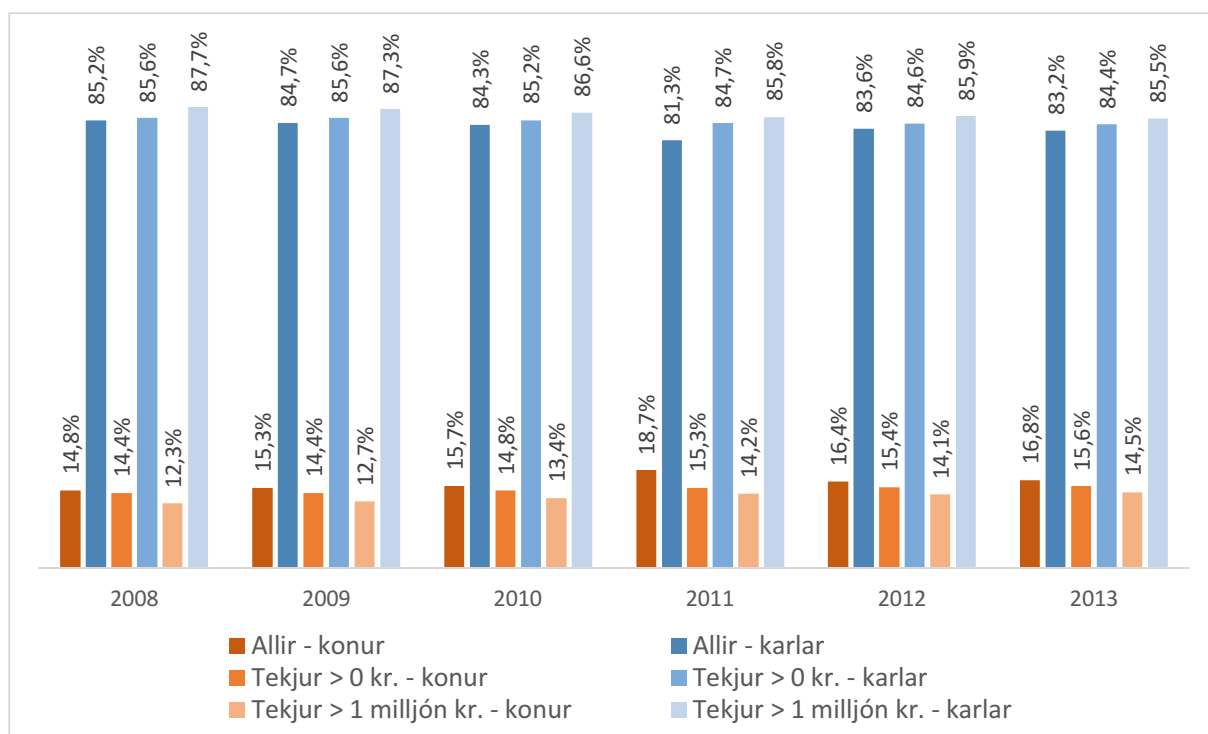


Mynd 13. Fjöldi kvenna í stjórnnum eða í forsvari fyrir fyrirtæki á sviði landbúnaðar (Hagstofa Íslands, 2015a).

11. Launamun kvenna og karla sem starfa í landbúnaði og þróun launamála kvenna innan atvinnugreinarinnar.

Þær upplýsingar sem hægt var að nálgast fékk Hagstofa Íslands (2015a) úr Þjóðskrá. Um er að ræða lista yfir þær kennitölur sem skiluðu RSK 4.08 landbúnaðarskýrslu á árunum 2008 til 2013 ásamt upphæðum. Vegna laga um persónuvernd eru gögnin talsvert dregin saman.

Hlutfall kvenna hefur hækkað á tímabilinu. Til dæmis voru 12,3% þeirra sem skiluðu landbúnaðarskýrslu með tekjur yfir eina milljón krónur konur árið 2008 en hafði fjölgað upp í 14,5% árið 2013 (Mynd 14).

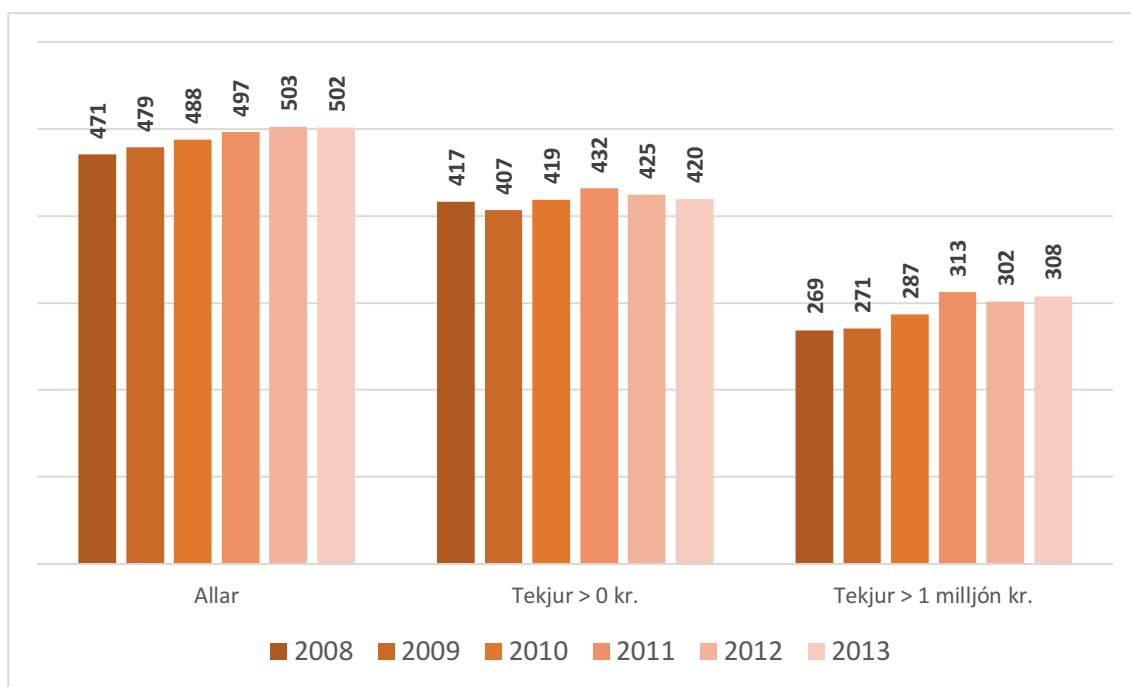


Mynd 14. Hlutfall fjölda kvenna og karla sem skilaði landbúnaðarskýrslu á árunum 2008 - 2013 (Hagstofa Íslands, 2015a).

12. Samantekt á fjölgun/fækkun kvenna sem starfa í landbúnaði og tengdum greinum og þróun þeirra mála.

Líkt og í spurningu ellefu var notast við þær upplýsingar sem Hagstofa Íslands (2015a) fékk úr Þjóðskrá, það er listi yfir þær kennitölur sem skiluðu RSK 4.08 landbúnaðarskýrslu á árunum 2008 til 2013 ásamt upphæðum.

Fjöldi þeirra kvenna sem skilar inn landbúnaðarframtali árið 2013 eykst um 31 konu frá árinu 2008 (Mynd 15). Athyglisvert er þó að á sama tíma eykst fjöldi kvenna með tekjur yfir núll krónum aðeins um þrjár konur. Aftur á móti fjölgar konum með tekjur yfir eina milljón króna um 39 sem er fjölgun upp á 14,5% á tímabilinu sé miðað við tekjur yfir einni milljón króna. Það segir þó ekkert til um fjölgun þegar kemur að aðalstarfi líkt og miðað er við í svari við spurningu fjögur.



Mynd 15. Fjöldi kvenna sem skilaði inn landbúnaðarframtali á árunum 2008 - 2013 (Hagstofa Íslands, 2015).

13. Verkefni sem konur hafa efnt til í því skyni að efla íslenskan landbúnað.

Á síðustu árum hefur ýmsum verkefnum verið hrundið af stað með það að markmiði að styrkja stöðu kvenna í landbúnaði.

Árið 2000 var stofnuð Jafnréttisnefnd Bændasamtaka Íslands að tillögu Búnaðarþings. Jafnréttisnefndin taldi nauðsynlegt að efla konur innan starfstéttarinnar af ýmsum ástæðum. Í fyrsta lagi er má nefna að bændastéttin er fámennur hópur og því mikilvægt að allir innan hans séu sýnilegir og komi að því að byggja upp nútímalega ímynd greinarinnar. Nauðsynlegt sé því að rödd beggja kynja heyrst og að kynjamúrar bændastéttarinnar hverfi (Anna Margrét Stefánsdóttir, 2002).

Lifandi landbúnaður er grasrótahreyfing kvenna í íslenskum landbúnaði. Markmið hreyfingarinnar er að stuðla að öflugri, litríkari og meira lifandi landbúnaði í persónulegum tengslum við neytendur ásamt því að stuðla að sterkari og stoltari bændastétt og þar með traustri byggð í landinu. Konur innan landbúnaðarins vilja með hreyfingunni hrinda af stað breyttri umræðu um landbúnað og líf á landsbyggðinni sem gengur út á að skapa breiða þekkingu, jákvætt andrúmsloft, skilning og tengsl milli framleiðenda og neytenda – dreifbýlis og þéttbýlis.

Markmið verkefnisins Byggjum brýr (e. Building bridges) er að meðal annars að ná fram jafnrétti innan landbúnaðargeirans og koma í veg fyrir flóttu ungra kvenna úr greininni.

Byggðastofnun tók þátt í verkefninu *Fósturlandsins Freyjur* (e. Rural Business Women) sem styrkt var af Norðurslóðaáætlun Evrópusambandsins og Kvennasjóði Vinnumálastofnunar. Verkefnið fjallaði um atvinnusköpun kvenna í dreifbýli, sem lýtur að nýtingu náttúruauðlinda.

Þá hafa konur í landbúnaði stofnað til og rekið fjölda sveitamarkaða um allt land á undanförunum árum og tekið þátt í verkefninu Bændur bjóða heim.

14. Þau fyrirtæki sem konur sem starfa í landbúnaði og tengdum greinum hafa stofnað.

Hjá CreditInfo (2015) fengust upplýsingar um að fjöldi stofnaðra landbúnaðarfyrirtækja frá árinu 1969 er 2.031. Konur stofnuðu 232 félaganna eða 11%. Aðeins einn flokkur atvinnugreina er með yfir 50% stofnhlutfall kvenna, en er þar aðeins um að ræða eitt félag. Nánari upplýsingar má sjá í eftirfarandi töflu (Tafla 1).

Atvinnugreinaflokkun	Fjöldi félaga stofnað af konu	Heildarfjöldi stofnaðra félaga	% félaga stofnað af konu
Ræktun annarra fjölærra nytjajurta	1	1	100%
Plöntufjölgun	6	14	43%
Ræktun annarra ávaxta og hnetna af trjám og runnum	2	5	40%
Ræktun á aldingrænmeti og papriku	10	35	29%
Loðdýrabú	13	62	21%
Alifuglarækt	10	48	21%
Kornrækt (utan hrísgrjóna), ræktun belgjurta og olíufræja	6	30	20%
Svínarækt	10	52	19%
Blómarækt	15	80	19%
Æðarrækt og æðardúnstekja	13	70	19%
Starfsemi að lokinni uppskeru	2	11	18%
Ræktun á öðru ótöldu grænmeti, rótum og hnýði	13	72	18%
Önnur nautgripærækt	8	48	17%
Eggjaframleiðsla	4	24	17%
Önnur ótalin ræktun nytjajurta sem ekki eru fjölærar	1	6	17%
Ræktun á kartöflum	5	32	16%
Ræktun annarra ótalinna dýra	2	13	15%
Ræktun krydd-, ilm- og lyfjajurta	1	7	14%
Ræktun mjólkurkúa	18	135	13%
Þjónustustarfsemi við búfjárrækt	11	87	13%
Sauðfjár- og geitarækt	27	268	10%
Þjónustustarfsemi við ræktun nytjajurta	5	53	9%
Blandaður búskapur	19	276	7%
Hrossarækt og ræktun annarra dýra af hrossaætt	30	601	5%
Ræktun trefjajurta	0	1	0%
Samtals	232	2.031	11%

Tafla 1. Fjöldi stofnaðra landbúnaðarfyrirtækja af konu frá árinu 1969 skipt niður á atvinnugreinaflokkum.

15. Upplýsingar um eignarhald kvenna í landbúnaði, jörðum, búskap og tengdum rekstri.

Rekstur landbúnaðar fer bæði fram í félögum og í einstaklingsrekstri. Samtals eru 3.484 rekstrareiningar, annað hvort félag eða einstaklingsrekstur, skráðar hjá CreditInfo (2015) í þeim atvinnugreinaflokkum sem miðað er við í skýrslunni. Ekki er hægt að fá upplýsingar um eignaraðild 454 eininga eða 13% en sú takmörkun stafar af því að:

- eignarhald er ekki alltaf skráð í ársreikninga þaðan sem upplýsingar CreditInfo fást
- eignarhald er í gegnum önnur félög sem ekki eru kyngreind.
- ekki er skylda að skrá eignarhluti sem eru minni en 10% í ársreikninga

Núverandi eignaraðild kvenna í landbúnaði skipt niður á atvinnugreinar samkvæmt ISAT2008 má sjá í eftirfarandi töflu (Tafla 2).

Atvinnugreinaflokkun	Fjöldi rekstrareininga í eigu kvenna	Fjöldi rekstrareininga	% rekstrareininga í eigu kvenna
Starfsemi að lokinni uppskeru	2	2	100,0%
Ræktun annarra ávaxta og hneta af trjám og runnum	2	2	100,0%
Æðarrækt og æðardúnstekja	21	34	61,8%
Plöntufjölgun	7	13	53,8%
Önnur ótalin ræktun nytjajurta sem ekki eru fjölærar	1	2	50,0%
Ræktun annarra ótalinna dýra	2	4	50,0%
Ræktun á aldingrænmeti og papriku	10	21	47,6%
Ræktun á öðru ótöldu grænmeti, rótum og hnýði	19	47	40,4%
Blómarækt	8	20	40,0%
Alifuglarækt	7	18	38,9%
Hrossarækt og ræktun annarra dýra af hrossaætt	125	332	37,7%
Blandaður búskapur	76	213	35,7%
Eggjaframleiðsla	2	6	33,3%
Svínarækt	6	21	28,6%
Sauðfjár- og geitarækt	315	1.417	22,2%
Kornrækt (utan hrísgrjóna), ræktun belgjurta og olíufræja	2	9	22,2%
Önnur nautgriparækt	12	61	19,7%
Loðdýrabú	8	41	19,5%
Ræktun mjólkurkúa	114	598	19,1%
Þjónustustarfsemi við ræktun nytjajurta	4	22	18,2%
Þjónustustarfsemi við búfjárrækt	16	101	15,8%
Ræktun á kartöflum	5	38	13,2%
Ræktun trefjajurta	-	1	0,0%
Ræktun annarra fjölærra nytjajurta	-	5	0,0%
Ræktun krydd-, ilm- og lyfjajurta	-	2	0,0%
Samtals	764	3.030	25,2%

Tafla 2. Fjöldi landbúnaðarfyrirtækja í eigu kvenna.

Konur eru skráðar með eignarhlut í 764 rekstrareiningum sem samsvarar 25% af kyngreindum rekstrareiningum. Þar af eru 482 einingar í 100% eigu kvenna en í 50 einingum á kona innan við 50%. Í eftirfarandi töflu (Tafla 3) má sjá rekstrarform eininga í eigu kvenna.

Rekstrarform	Fjöldi rekstrareininga í 1-100% eigu kvenna
Einkahlutafélag (ehf.)	323
Einstaklingur í atvinnurekstri	423
Hlutafélag, almennt (hf.)	4
Sameignarfélag almennt (sf.)	9
Samlagsfélag, almennt (slf.)	5
Samtals	764

Tafla 3. Rekstrarform eininga í eigu kvenna.

Á Búnaðarþingi 2006 var samþykkt að kanna og greina þróun á eignarhaldi á bújörðum og meta áhrif hennar á búsetu og byggðapróun. Í skýrslunni (Daði Már Kristófersson, Erna Bjarnadóttir og Ómar S. Jónsson, 2007) kom fram að Bændasamtök Íslands hafi yfir að ráða upplýsingum úr búfjárskýrslum og skýrslum um framleiðslu mjólkur og kindakjöts sem eru greinanlegar á lögbýli og einstaklinga. Samkvæmt niðurstöðum voru 4.257 lögbýli í ábúð, það er lögbýli sem uppfylla það skilyrði að á þeim er skráð búfjárhald. Utan standa lögbýli þar sem eingöngu er starfsemi í skógrækt og garðyrkju. Einnig býli þar sem stunduð er ferðapjónusta eða nýting hlunninda en engin búfjárrækt.

Í þeim tilgangi að fá nýrri upplýsingar um eignarhald í landbúnaði var haft samband við Ernu Bjarnadóttur hjá Bændasamtökunum, Sverri Sverrisson og Viktor Stefán Pálsson hjá MAST og Margréti Hauksdóttur og Hjört Grétarsson hjá Þjóðskrá Íslands.

Í tölvupósti til skýrsluhöfunda kom meðal annars fram að það væri skoðun ofangreindra aðila að gögnin séu þess eðlis að ekki væri hægt að nota þau vegna þess að það virtist tilviljunarkennt hvort hjóna er skráð fyrir eign, samanber eftirfarandi tölvupóst:

Í framhaldi af samtalinu við þig þá var ég í sambandi við Bændasamtökin, Erlu Bjarnadóttur, til þess að kann möguleika á því að fá upplýsingar um jarðir í rekstri. Niðurstaða okkar er sú að ekki séu til gögn sem á er byggjandi hjá þeim eða MAST til þess að svara þessari spurningu á fullnægjandi hátt. Ég hef jafnframt rætt þessi mál við lögfræðing hjá okkur, landupplýsingafræðing og sérfræðing í gagnavinnslu og eru allir þessi sérfræðingar sammála að því miður sé ekki hægt að svara þessari spurningu útfrá okkar gögnum.

(Hjörtur Grétarsson Þjóðskrá Íslands, munnleg heimild, tölvupóstur 9. mars 2015).

Frá MAST fengust þær upplýsingar að móttakendur allra beinna greiðslna og styrkja samkvæmt búvöru- og búnaðarlagasamningum sem tekjufærðir voru á árinu 2014 voru 3.288 talsins. Þar af voru konur 599 eða 18% og karlar 2.276 eða 69%. Án kyngreiningar voru 413 móttakendur eða 13% (Sverrir Þ. Sverrisson MAST, munnleg heimild, tölvupóstur 11. ágúst 2015).

Kennitölukerfið í landbúnaði felur í sér að aðeins er hægt að skrá eina kennitölu á hvert býli og í langflestum tilvikum er kennitala karlsins notuð (Hjördís Sigursteinsdóttir, 2009). Sama á við um skráningu virðisaukaskattsnúmers. Afleiðingin er að konur í landbúnaði eru síður sýnilegar en karlar og geta jafnvel ekki leyst út vörur fyrir heimilið án þess að gefa upp kennitölu makans (Anna Margrét Stefánsdóttir, 2002).

Í rannsókn Hjördísar Sigursteinsdóttur (2009) kemur fram að algengara var að karlar væru eingöngu skráðir fyrir búrekstrinum eða í 62% tilvika en konur í 24% tilvika. Einungis 4% karla svöruðu því að maki þeirra væri einn skráður fyrir búrekstrinum en hjá 36% kvenna var það reyndin. Aðeins 4% karla sögðu að maki þeirra væri einn skráður fyrir búrekstrinum en 36% kvenna sögðu að maki þeirra væri einn skráður.

Til þess að hægt sé að fá marktækar upplýsingar um eignarhald í landbúnaði þarf að vera hægt að skrá hjón/sambýlisfólk fyrir rekstrinum, ekki bara annan aðilann, en í dag er aðeins hægt að skrá eina kennitölu fyrir búrekstri og virðisaukaskatts númeri

Einnig væri til bóta að í Fyrirtækjaskrá væri skylt að skrá alla eigendur fyrirtækja þannig að kynjahlutfall eigenda fyrirtækjanna liggi fyrir.

Heimildaskrá

- Anna Margrét Stefánsdóttir Stefánsdóttir (2002). *Skýrsla um verkefnið: Glymur og gleði fyrir öflugar konur í íslenskum landbúnaði!* Reykjavík. Jafnréttisnefnd.
- Bændasamtök Íslands (2013). *Svona er íslenskur landbúnaður*. Sótt 13. apríl 2015 af <http://www.bondi.is/lisalib/getfile.aspx?itemid=6813>
- Bændasamtök Íslands (2014). *Samþykktir Bændasamtaka Íslands og þingsköp búnaðarþings*. Sótt 6. júlí 2015 af <http://bondi.is/lisalib/getfile.aspx?itemid=7136>
- Clocke, P., Milbourne, P., og Thomas, C. (1994). *Lifestyle in Rural England*. Salsbury: Rural Development Commission, RDC.
- CreditInfo (2015). *Hluthafaskrá*. Óbirt gögn úr gagnasafni höfundar unnin fyrir Byggðastofnun.
- Daði Már Kristófersson, Erna Bjarnadóttir og Ómar S. Jónsson. (2007). *Skýrsla um eignarhald á jörðum, framleiðsla og þróun hennar*. Sótt 7. júlí 2015 af vefnum mbl.is <http://www.mbl.is/media/36/836.pdf>
- Hagstofa Íslands (2012). Landbúnaður 2010-2012. *Veftímarit af Hagtíðindi, 97(36)*.
- Hagstofa Íslands (2015a). *Landbúnaðarrannsókn 2010*. Gögn úr gagnasafni höfundar unnin fyrir Byggðastofnun.
- Hagstofa Íslands (2015b). *Nemendur í námi erlendis eftir löndum, almennum sviðum náms og kyni 1997-2013 [tafla]*. Sótt 3. júní 2015 af vefnum hagstofa.is
- Hjördís Sigursteinsdóttir (2009). *Staða kvenna í landbúnaði: Kynjafræðilegur sjónarhóll* Stjórnsmál og stjórnsýsla, veftímarit.
- Hughes, A., og Nativel, C. (2005). *Lone Parents and Paid Work: Evidence from Rural England*. J. Little og C. Morris (ritsj.), *Critical Studies in Rural Gender Issues* (bls. 27-44). Aldershot: Ashgate.
- Sveitarfélögin. (2015). *Samband íslenskra sveitarfélaga*. Sótt 6. júlí af <http://www.samband.is/sveitarfelogin>
- Sigríður Elín Þórðardóttir, Stefanía Óskarsdóttir, Bjarnheiður Jóhannsdóttir, Helga Björk Ragnarsdóttir, Kristín Karlsdóttir og Erna Bjarnadóttir (2005). *Eignarhaldkvenna í atvinnurekstri og landbúnaði*. Reykjavík. Iðnaðar- og viðskiptaráðuneytið, Byggðastofnun.
- Um BÍ. (e.d.). *Bændasamtök Íslands*. Sótt 13. apríl 2015 af <http://www.bondi.is/pages/179>