



SVEFNEYJAR Á BREIÐAFIRÐI

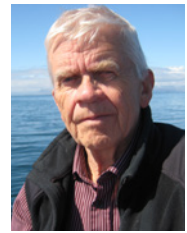
örnefnaskýringar og sagnir þeim tengdar



FORMÁLI

Skráning örnefna í Svefneyjum á Breiðafirði, samanstendur af korti (ljósmynd af Svefneyjum), hvar inn eru færð örnefnin. Í annan stað, af riti þessu með örnefnaskýringum, myndum og öðru, sem örnefnin varðar. Skráningin var unnin á árinu 2017. Heimildir, sem skráningin byggist einkum á, eru komnar frá Stofnun Árna Magnússonar og Landmælingum Íslands og eru eftirfarandi: Örnefnaskráning Þórarins J. Einarssonar, kennara og fræðimanns frá Haukabergi á Barðaströnd (1897-1989) og Eyjólf Magnússonar frá Svefneyjum (1896-1994), sem bætir við skrána og gerir nokkrar athugasemdir. Oddur Valentínusson, hafnsögumaður í Stykkishólmi (1876-1965), telur upp nöfn á eyjum og skerjum í Svefneyjum. Fleiri heimildarmenn eru tilgreindir í heimildarskrá. Til viðbótar koma örfá örnefni úr kolli höfundar. Þórarinn, Eyjólfur og Oddur gera góða grein fyrir staðsetningu örnefnanna, sem auðveldar að finna þeim stað á korti og á myndum. Þekking mín á staðháttum frá því að ég var að alast upp í Svefneyjum um miðja 20. öldina hjálpar líka til.

Þórður Sveinbjörnsson



Þórður Sveinbjörnsson



Þórarinn Einarsson



Eyjólfur Magnússon

EFNISYFIRLIT

Örnefnaskýringar og sagnir tengdar örnefnum.....	3
Örnefni á korti, með óvissa staðsetningu - skýringar	14
Örnefni, sem ekki eru skráð á kort - skýringar.....	16
Íbúðarhúsin í Svefneyjum, saga þeirra í máli og myndum frá 1800.....	17
Um Innribæ, Ytribæ og Miðvallarbæ	18
Myndir	19
Örnefni í stafrófsröð.....	30

Útgefandi: Gistivefir ehf.

Höfundur: Þórður Sveinbjörnsson

Forsíðu- og baksíðumyndir: Þórður Sveinbjörnsson

Kortaljósmynd: Mats Wibe Lund

Ljósmyndir: Eysteinn Harry Sigursteinsson (*E.H.S.*), Jón Erlendsson (*J.E.*), Þórður Sveinbjörnsson (*P.S.*) ofl.

Umbrot og prentun: Ísafoldarprentsmiðja, umhverfisvottuð prentsmiðja.

Heimildarskrá: Minjastofnun Íslands, Stofnun Árna Magnússonar, Landmælingar Íslands, Þórarinn J. Einarsson (*P.E.*), Eyjólfur Magnússon (*E.M.*), Þórður Sveinbjörnsson (*P.S.*), Oddur Valentínusson, Sigurður Vigfússon fornfræðingur, Séra Friðrik Eggertz, Ólafur Sívertsen, Bergsveinn Skúlason, Árni Óla og Þórhallur Vilmundarson prófessor. Heimildarrit: Landnáma, Árbók Hins íslenska fornleifafélags, Morgunblaðið, Árbók Barðastrandarsýslu 2014, Eylenda I, og Sóknarlýsing Ólafs Sívertsen.

© Allur réttur áskilinn. Bók þessa má ekki afrita með neinum hætti, svo sem ljósmyndun, prentun eða á annan sambærilegan hátt, að hluta eða heild, án skriflegs leyfis höfunda og útgefanda.

Örnefnaskýringar og sagnir tengdar örnefnum

Svefney 4.

Nafnið á Svefneyjum er flestum óráðin gáta. Skriflegar heimildir um nafnið eru af mjög skornum skammti og lítt skiljanlegar. Í Landnámu er örstutt frásögn svohljóðandi. „Hallsteinn hafði herjað á Skotland, og tók þar þræla þá, er hann hafði út. Þá sendi hann til saltgerðar í Svefneyjar. Þar höfðu þeir *Hallsteins hæla hag farm*“. Í Þórðarbók segir „*Hallsteins þræla hag fram*“. Líkur þar með skrifuðum heimildum. Hér kemur nafnið Svefneyjar fram, en engin skýring á því hvernig það varð til. Gefum Árna Óla orðið. „En þá er það þjóðsagan sem hleypur undir bagga. Sagan um viðskipti Hallsteins og þrælanna geymdist í munnmælum við Breiðafjörð, og þó líklega helst í Vestureyjum og gekk óskráð manni frá manni fram á seinustu öld. Séra Eiríkur Kúld sagði dr. Konrad Maurer ágríp af sögunni, en séra Friðrik Eggerz mun fyrstur hafa orðið til þess að skrásetja hana. Síðan hafa margir skráð söguna eftir munnmælum og hefir hún víða birtst á prenti“. Í höfuðdráttum er sagan þannig. Það var nú, er Hallsteinn hafði sett bú saman á Hallsteinsnesi, að hann sendi hina skosku þræla út í eyjar til saltgerðar. Nokkru seinna fór hann að vitja þeirra og sjá hvað þeim hefði orðið ágengt um saltvinnsluna. Gekk hann á skip með húskarla sína og reri út til eyjarinnar þar sem þrælarnir áttu að vera. Fann hann þá alla sofandi í lág nokkurri alldjúpri. Draga eyjarnar síðan nafn af þessu og heita Svefneyjar, en láginn kallast Þrælalág. Hallsteinn vakti þrælana og flutti þá út á skip sitt. Er sagt að Hallsteinn hafi þá verið reiður. Réru þeir með þrælana inn að eyjum þeim, er Sviðnur heita. Lentu þeir í vík nokkurri, þar sem skaga fram tvær kletthleinar um 10 álna háar, en hlið eða gjá á milli og er hún talin 12 álna breið. Þar lét Hallsteinn upp festa þrælana og hengja þá, og heitir þar síðan Gálgi en víkin Gálgavík. Eftir það voru þrælarnir dysjaðir þar í eygni.

Þá ber að geta skýringar Þórhalls Vilmundarsonar prófessors, sem ekki síst er þekktur fyrir náttúrunafnakenninguna svokölluðu og hefur dregið fjölmargar nafnaskýringar í Landnámu og öðrum fornritum í efa, telur ekki ólíklegt að Svefneyjar hafi hlotið nafnið vegna þess að þær svæfi hafölduna.



Þrælalág 103.

Auk þess sem getið er um nafngiftina á Þrælalág hér á undan skal vitnað í skrif Sigurðar Vigfússonar um Þrælalág, í Árbók Hins íslenska fornleifafélags, 8. árg., 1893. „Austur frá bænum í túninu á Svefneyjum er lítil laut, sem kölluð er Þrælalág, þrettán fet á hvorn veg. Hún er við voginn (Bæjarsundið) rétt á sjávarbakkanum. Lautin er mjög grunn og fornleg að sjá og er kennd við þræla Hallsteins. Éru munnmæli, að hann hafi komið að þeim sofandi og hengt þá inn í Sviðnum, í Gálgaklett, sem kallaður er. Þeir áttu að hafa verið við saltgerð, en svikust um það. (Sbr. Landn., Kh.

1843, bls.101)“. Nú er Þrælalág mjög grasi gróin, en samt mótar mjög vel fyrir henni.



Þinghóll 7.

Í Svefneyjum var þingstaður Eyhreppinga frá 1800 – 1894, en þá var þinghaldið flutt til Flateyjar. Nákvæmlega, hvenær þinghaldið hófst í Svefneyjum er ekki vitað. Við leit að upplýsingum um þinghald í Svefneyjum fyrir á öldum, fann ég áhugaverðar upplýsingar þar um. Í Árbók Barðastrandarsýslu 2015, er grein um kirkjuna á Múla á Skálmarnesi eftir Finnþoga Jónsson. Í greininni segir „Ögmundur Skálholtsbiskup og Teitur Þorleifsson, lögmaður norðan og vestan hittust í Snóksdal 6. september árið 1536 og gerðu uppkast að

samningi um tolllaus uppsátur í Oddbjarnarskeri fyrir kirkjuna á Múla. Það var staðfest í Skálholti árið eftir, 1537 og þá ritað á kálfskinn. Þessi gjörningur á kálfskinnið var staðfestur í Svefneyjum, þingstað Flateyjarhrepps árið 1558, af prófasti Jóni Þorleifssyni“. Þetta staðfestir að þinghald var í Svefneyjum um miðja 16. öld og má líklegt telja að upphaf þess sé fyrir. Vegna þinghaldsins hafa orðið til nokkur örnefni á Eyjunni. Ber þar hæst Þinghóll, en þar er sagt að þingin hafi verið haldin og má enn greina nokkur ummerki á hólnum. Í upptalningu húsa í Svefneyjum í Sóknarlýsingu Sr. Ólafs Sívertsen frá 1840, tilgreinir hann m. a. „eitt þinghús“. Sigurður Vigfússon fornfræðingur skoðaði og skráði upplýsingar um Þinghól, sem birtust í Árbók Hins íslenska fornleifafélags 8. árg. 1893. Þar segir m.a. „Í suður frá bænum í Svefneyjum er hóll í túninu, sem kallaður er Þinghóll og í útsuður frá honum er gerði, sem er aflangur ferhyrningur um 15 faðmar á lengd, en um 10 faðmar á breidd. Í þann enda, sem að hólnum snýr, er þvergarður yfir girðinguna með dyrum á. Nú er úr þessu gerður kálgarður. Öll þessi girðing er mjög fornleg, niðursokkin og sumstaðar aflöguð. Að útsunnanverðu í hólnum eru klappir. Þar sem girðingin hefst við klappirnar, heitir dómsæti, sem stendur svo sem fyrir miðri girðingunni. Í norður og vestur frá hólnum eru fjórar tóftir, sem eru mjög fornlegar, niðursokknar og aflagaðar og fleiri tóftir hafa þar getað verið, þótt ég þori ekki að fullyrða það. Í vestur frá þessari girðingu er lítil hæð eða hóll, sem kallaður er Goðahóll. Að austan og sunnanverðu hefir á síðari tímum verið stungið upp úr hólnum, svo að hann hefir aflagast. Þar sést að vísu fyrir grjóti, en hvort það eru mannaverk verður ekki sagt.“

Nú, 124 árum síðar, verður engu bætt við þessa lýsingu Sigurðar. Sést nú enn minna fyrir minjum á hólnum en þá, þó vel megi greina þær.



Hjallar 124.

Hjallar eru innsti hluti eyjarinnar. Á nítjándu öld stundaði Hafliði Eyjólfsson hákarlalegur heiman úr Svefneyjum á skipi sínu Fönex, er mest opið skip hefur verið í Breiðafirði á seinni öldum. Á hjöllum stóðu eitt sinn sex geymslu og þerrihjallar fyrir fiskföng og skipaáhöld. Enþá má vel sjá rústir þessara húsa á Hjöllunum.



Akrar 20.

Um Akra ritar Sigurður Vigfússon svo í Árbók Hins íslenska fornleifafélags 8. árg. 1893. „Lengra út (frá Þinghól) suður frá bænum, niður við voginn, er allstórt svæði, sem kallað er Akrar. Það er allt umgirt og er á lengra veginn um 50 faðmar, en 25 á hinn. Allt þetta svæði innan garðs er sundurskipt með stærri og smærri girðingum. Þessar smágirðingar eru víst fjórar eða fimm. Allar eru þessar girðingar ákaflega fornlegar og víðast hlaðnar úr grjóti, að því er sést. Þetta er utan túns“.



Stóramýri 31.

Í mýri þessari, var um miðja 20. öldina, eitt stærsta kríuvarp í Breiðafjarðareyjum. Varpið er nú ekki svipur hjá sjón.

Krían er merkilegur fugl. Alltaf mætti hún í hópum 13. maí á hverju vori, settist fyrst á skerin sunnan við eyjuna og færði sig svo næstu daga í varplöndin. Hún var sannur vorboði og alltaf velkomin, þó sumum þætti hún nokkuð ágeng.



Spillir 42.

E.M. Telur að hann spilli fyrir siglingu báta út og inn. *P.S.* Hef heyrt nafnið Sauðaspillir, en þá væri nafnið dregið af því, hversu mikil flæðihætta er af nærliggjandi skerjum.

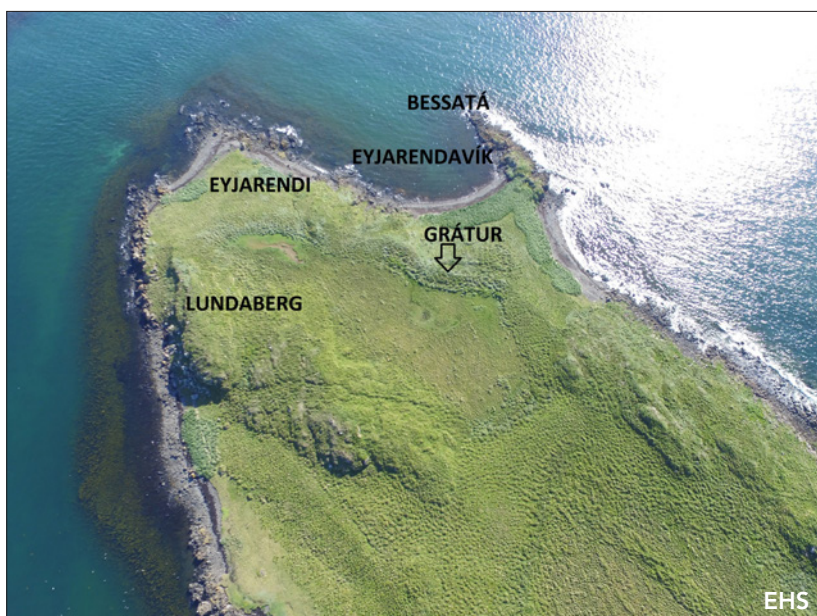


Stekkhóll 54.

Er hæsti hóll á Heimaeynni, 14 m á hæð.

Sjá má garð suðaustan í hólnum. Í minni tíð var garðurinn gróinn eins og þarna sést og ekki nýttur. Álit að hann hafi verið notaður til kartöfluræktar á fyrri hluta 20. aldar. Nær á myndinni sést í Miðeyjartjörn.

ÞS



Grátur 74.

E.M. Þetta er stórpýft stykki, krappaþýfi, þúfurnar eins og leiði, erfitt að slá það, svo að mönnum gat legið við gráti. Segja má nú, að þetta örnefni sé „grátbroslegt“.

Ofan við fjörुकamb Eyjarendavíkur er veggjarúst af húskofa. Í víkinni er gott var fyrir báta í austan og norðan átt. Gæti því verið að rústin sé gamallt bátanaust.

EHS



Auðnuhjalli 79.

Hann er gróðursnaður og dregur líklega nafnið af því.

Í forgrunni er Djúpvík. Eftir langvarandi vestan átt, gerðist það stundum að trjádrumba rak á land í Svefneyjum. Var þá gjarnan að þeir bærust helst upp í Djúpvík. Að ganga á reka þótti með skemmtilegri verkefnum í þá dag.

ÞS



Sandur 96, Skiparétt 97, Naust 98.

Allt eru það nöfn yfir aðallendinguna á Sandi. Í lýsingu Ólafs Sívertsen frá 1840 um Svefneyjar segir hann um Sandinn. „Skipalending er við túnið austur af bænum, en ekki flýtur hlöðnu skipi þar að landi, nema svo sjóarhátt sé, að svari til smástraumsflæðar. Er þá lent við sand, millum tveggja lágra kletta. Þar er byggð skiparétt eður naust, hvar 2 stórskip og 3 minni geta legið inni samsíða. Sandur er öruggt og gott skipalægi, en hefur þann ókost að aðeins flýtur bátum þangað um flóð.“

JE

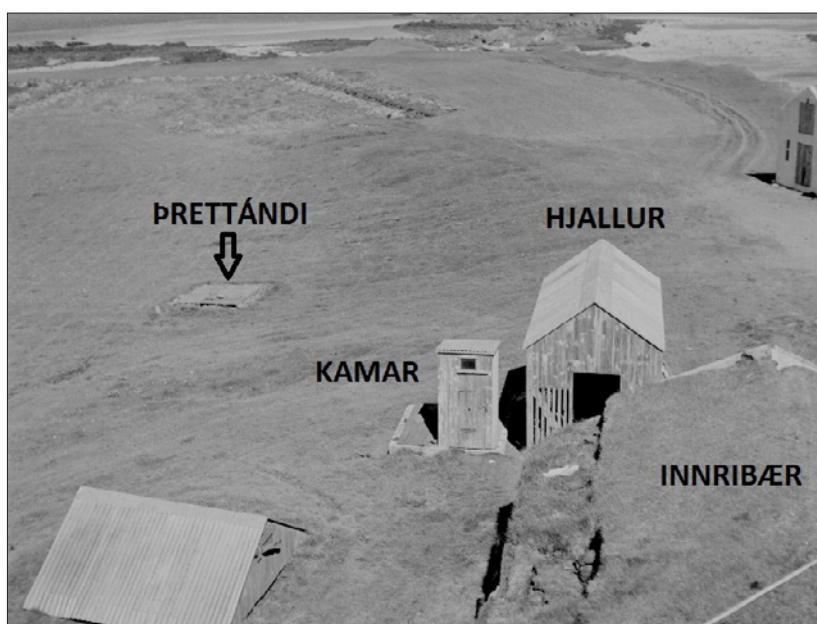


Barnahlein 106.

E.M. Börn voru sólgin í að standa þar og veiða síli. Þar bjargaði Eyjólfur eitt sinn stúlku frá drukknun.

Á Bæjarsundinu liggur báturinn, Þokki, kominn hátt á níðæðisaldur og er enn í fullu fjöri. Þinghóll, Hamarinn og ytri hluti Seleyjar í bakgrunni.

PS



Þrettándi 120.

E.M. Heyrði sagt, að menn hefðu verið 13 daga að grafa hann. **P.S.** Um 1950 var búið að leggja vatnslögn úr brunnum í fjósið og vatninu dælt með handdælu til að brynna kúnum. Nú er Þrettándinn horfinn.

Myndin tekin um 1961. Hér sést á þak Innriðæjar, sem brann 10 árum síðar, 1971. Kamarinn og hjallurinn luku sínu hlutverki og eru löngu horfnir af yfirborði jarðar.



Ranakofi 101.

Ranakofinn er elsta og merkilegasta hús (kofi), sem enn er uppistandandi í Svefneyjum. Um hann segir svo hjá Minjastofnun Íslands. „Byggingarár: Síðari hluti 18. aldar. Athugasemd: Talinn endurreistur eftir dánardægur Eggerts Ólafssonar náttúrufræðings og skálds 30. maí 1768. Hönnuður: Ókunnur. Friðaður 1. janúar 1990 samkvæmt aldursákvæði 1. mgr. 36. gr. Þjóðminjalaga nr. 88/1989. Ranakofi er torfhús með tyrfðu risþaki, um 9,10 m að lengd og 5,60 m á breidd en 6,75x3,25 m að innanmáli. Húsið stendur á ystu brún hárra sjávarhamra og hafa þeir hrunið undan því að

hluta. Veggir eru hlaðnir úr grjóti og streng og efsti hluti þeirra er torfhlaðinn en gaflhlöð eru úr timbri og klædd listapili. Á framhlið eru dyr með listaklæddri burst yfir, en veggir í dyraönd eru klæddir láréttum borðum og yfir er borðaklætt flatt loft. Við veggir eru stoðir og á þeim veggssyllur og sperrur með langböndum og reisifjöl, allt smíðað af nýjum viðum“. Um aldur hans er ekki vita með vissu, en hann gæti verið meðal elstu, ef ekki elsta hús landsins. Þegar Eggert Ólafsson drukknaði á Breiðafirði 1786 er sagt að Ranakofinn hafi verið fallinn eða verið í tóft. Ef þessi sögn er rétt, má draga þá ályktun að hann hafi verið byggður eða endurreistur nokkrum áratugum fyrr eða á fyrri hluta 18. aldar. Sem nærri má geta hafa þjóðsögur myndast um svo gamalt hús. Sagt er að ekki megi hann falla í tóft og ekki megi byggja hann allan upp í einu heldur í áföngum. Ef ekki er farið eftir þessum lögmálum mun það hefna sín með einhverri ógæfu og er oft vitnað til þess, að þegar Eggert Ólafsson drukknaði er sagt, að Ranakofinn hafi verið fallinn eða verið í tóft, sem ótvírætt sannaði að betra væri að fara eftir lögmálunum og er sagt að það hafi verið gert frá þeim tíma. Ranakofinn er nú í góðu ástandi og vonandi að friðlýsing hans tryggji að svo verði um ókomna tíð.



Jarlakinn 107. og Piltaskemma 108.

Menn þurftu að ganga Jarlakinnina niður í Piltaskemmu (hellisskúta) til að „flytja jarlinn“ (eða stundum sagt „að flytja lögmanninn“), sem var orðatiltæki haft um það, að ganga örna sinna.



Hjallavör, Hjallalending 126.

Austast á Hjöllunum er Hjallalendingin. Þar má komast að og frá hvernig sem sjávað er. Ólafur Sívertsen lýsir lendingunni svo um 1840. „Lendingin liggur upp úr tilbúnum fjöruvörum milli tveggja standkletta, hvar tvö naust eru fyrir ofan sjóarmál.“ Yfirbyggt naust var þarna um miðja tuttugustu öldina, sem Sveinbjörn Daníelsson byggði. Handspil útbjó hann svo draga mátti bátinn á hlunnum inn í naustið eftir af sjónum var komið. Nú standa aðeins veggirnir eftir, en þakið f auk af í miklu hvassviðri 1965.



Gunnugarðar 122.

Eru austan við Sandinn. Sögn var um, að gömul kona hefði búið þar í kofa.



Gvendarbrunnur 110.

Ólafur Sívertsen telur upp brunna í Svefneyjum. „Sá fyrsti stendur suður frá bænum, nefndur Gvendarbrunnur. Hefur hann, sem margir aðrir brunnar, nafn sitt af því, er Guðmundur biskup enn góði las yfir honum, þann tíma, sem hann dvaldi hjá Eyjúlfi í Flatey – hvers enn verður getið. – Er þar vatn gott, en þrýtur í þerrum miklum. Brunnurinn er hlaðinn við bakka í flæðarmáli af grjóti og torfi, og byggt yfir, svo sól skíni ekki í hann og fuglar komist ei að honum“. Nú er Gvendarbrunnur fallinn saman, en sér þó vel fyrir honum.



Litla - Seley (Seley) 128. Á Seley var sumarfjós, sem notað var fram á miðja 20. öld. Kýrnar voru hafðar í úteyjunum yfir sumarið og mjólkaðar kvölds og morgna í fjósinu á Seley. Ef hásjávað var á mjaltatíma, þurfti að fara á bát yfir í Seley. Mjalti hét sá árabátur er síðast var notaður í þessar ferðir og var farið yfir í Seley frá Stöðlinum. Á myndinni má glögg sjá, að enn í dag nær 70 árum síðar, nýtur gróðurinn neðan við fjósið áburðarins úr úrgangi kúnna.



Höfn, Hafnarhólmi 129, 272.

Er innan við Seley, en hann og Seley mynda gott lægi fyrir báta, sem hefur eflaust verið notað sem slíkt áður fyrr. Ekki minnst ég þess að bátar hafi verið geymdir þarna. Saga hefur orðið til um það, að þar hafi þrælur Hallsteins geymt bátinn meðan þeir sváfu í Þrælalág.



Árabrjótur 158.

Skar í Graseyjarsundi, sem væntanlega hefur grandað einhverjum báta-árum.

Eftir tilkomu vélbátanna, var hætt að sigla um Graseyjarsund og tjón af völdum Árabrjóts var því úr sögunni.



Stóra - Seley 173 og Seltóttir 174.

Stóra-Seley er stærst allra úteyja í Svefneyjalöndum. Þar mun hafa verið brunnur og seltóttir. Seltóttirnar eru innst á Austurtanga. Ekki finnast merki um brunninn.

Stóra - Seley er stærst úteyja og mjög grasgefin. Hún er því góð til beitar og því líklegt að búpenings hafi verið gætt þar á sumrum, eins og nafnið gefur til kynna.



Guðnýjarhöfði 163, Siggusker 164, Þórðarsker 165, Ingustandur 169.

Í Breiðfirskum sögnum III segir Bergsveinn Skúlason svo frá. „Það var einhvern tíma fyrir löngu, að fjórar manneskjur fóru á bát úr Látraseli og ætluðu að sækja eld til Svefneyja. Var það einn karlmaður og þrjár konur, er hétu svo: Guðný, Sigríður og Ingveldur. Karlmaðurinn hét Þórður. Er þau komu í straum þann í sundinu, er Hrappseyjastrengur heitir, hvolfði bátnum og fórst með þeim, er á voru. Fólkið rak allt. Þórð í skeri einu er nú heitir Þórðarsker, Guðnýju í höfða, er við hana er kenndur og heitir Guðnýjarhöfði, Sigríði í skeri, sem

síðan er kallað Siggusker og Ingveldi í klett þann skammt frá, er Ingustakkur er nefndur síðan“. Ekki eru ljósar heimildir um hvenær þetta slys skeði, en ætla má að það hafi verið fyrir 1800, þó ekkert verði fullyrt um það hér. Fleiri sagnir eru til um þetta slys, en hvort þessi sé hin sanna læt ég ósagt. Í sögunni kemur fram nafnið „Ingustakkur“. Báðir **P.E** og **E.M.** nefna Ingustand og er það látið gilda hér.



Dauðsmannsflaga 184, síðar Höfðingjaflaga 179.

Samkvæmt frásögn er Dauðsmannsflaga og Höfðingjaflaga ein og sama flagan, en frásögnin, sem skýrir það, hljóðar þannig: Hvalhólmi heitir yzt í Svefneyjarlöndum. Þar rak Eyjólfur hreppsstjóri Einarsson eitt sinn marsvín á land, með aðstoð Ólafs prófests Sívertsens. Vestan við Hvalhólma er vogur, sem takmarkast að öðrum þræði af lítilli grasflögu, er Dauðsmannsflaga hét. Í þeirri flögu deildu þeir um skiptin á veiðinni, Eyjólfur bóndi og Ólafur prestur. Síðan heitir hún Höfðingjaflaga. Þetta gerðist á sunnudegi. Í sambandi

við marsvínadrápið er sögð eftirfarandi saga. Snæbjörn Gíslason hét bóndi í Sviðnum. Hann var kvæntur Guðrúnu, yngstu dóttur Eggerts Ólafssonar í Hergilsey. Messa átti í Flatey þennan sunnudag, og fór Snæbjörn til kirkju. Lágsjávað var, svo ekki flaut Breiðasund, og varð hann því að fara sunnanvert við Svefneyjar, út í Skjaldareyjarsund. Þar var hann við hvalarekstur Eyjólf. Snæbjörn var á leið til sóknarkirkju sinnar á helgum degi og skeytti því ekkert um Eyjólf og hans athæfi. Þegar hann kom til Flateyjar, var hann spurður fréttu. Hann kvaðst engar segja, nema hvað Eyjólfur í Svefneyjum hefði verið að einhverju hvalagjögti. Þessi tíðindi bárust fljótt til eyrna séra Ólafs. Hann hætti þá við messugerðina, safnaði í skyndi að sér mönnum og hélt inn í Svefneyjar til liðs við Eyjólf. Þeir drápu svo marsvínin og rifust lengi um skiptin í Höfðingjaflögu. En aumingja Snæbjörn í Sviðnum varð bæði af hvalnum og messunni.



Fótur (Svefneyjafótur) 207.

Er suður frá Svefneyjum og er fjarst allra úteyja. Þar er mikið fuglavarp einkum svartbakur, rita og skarfur.

Þegar eggnytjar voru stundaðar í Svefneyjum, voru úteyjarnar gjöfular til þeirra hluta, en misjafnlega þó. Fóturinn skoraði hátt í þeim efnum og átti Svartbakurinn sinn stóra þátt í því. Hann hafði þá náttúru, ólíkt flestum öðrum varpfuglum í Eyjunum, að sama var, hversu oft egginn voru tekin úr hreiðrinu, þá varp hann alltaf aftur. Því var það, að fljótlega eftir að fuglinn hóf varp á vorin, var fyrsta ferðin farin til töku eggja meðan þau

voru ný. Fljótlega hóf Svartbakurinn að verpa aftur, en þá tók við næsta ferð og svo koll af kolli fram á mitt sumar. Þar sem hreiðrin gátu verið mörg og egginn stór, var oft um mikinn og góðan matarfeng að ræða, sem í bú var dreginn.



Stóra - Írland 246.

Þótt Landnámabók segi að þrælar Hallsteins hafi verið fluttir frá Skotlandi, þá er samt ekki loku fyrir það skotið, að þeir hafi getað verið írskir að ætt og uppruna. Og öll þau örnefni í Svefneyjum, sem kennd eru við Íra, eigi rót sína að rekja til þræla Hallsteins. Nokkur örnefni eru kennd við Íra og þá mest við Írlönd. Í lítilli vík á Stóra Írlandi eru Íranaust. Þau gætu verið frá dögum írskra einsetumanna (Papa), hér á landi, þá fyrir landnámsöld. Þá gæti hér verið um að ræða írsku fiskimenn síðar, meðan Breiðafjörður var allur fullur af fiski.



Skjaldarey 210.

Er vestur frá Heimaeyjunni og yst allra úteyja. Eyjan er þakin melgrasi og er þar töluvert lundavarp.

Skrímlið í Skjaldarey

Júlíus Sigurðsson síðar bóndi á Litlunesi, var fjármaður hjá Magnúsi Jóhannssyni bónda í Svefneyjum, þá ungur maður. Eitt sinn um haust eftir göngur lá hann í tjaldi í Skjaldarey við fjárgeymslu ásamt dreng innan við fermingu. Um nóttina vaknar Júlíus til að vitja fjörunnar. Heyrir hann þá fyrirgang mikinn útífyrr tjaldinu og veit ekki hverju sætir. Gægist hann út með varúð en veðri var þannig hátt að tungl óð í skýjum svo vel bjart var

annað slagið. Þarna reyndist vera komið í heimsókn hið ferlegasta sjóskrímli og var það að frýnast í tjaldið. Júlíus kaus nú að bíða átekt og hafa hægt um sig til að espa ekki ófreskjuna og vekja ekki drenginn sem hann óttaðist að yrði hræddur. Hann lá því á gægum og fylgdist með dýrinu. Þegar það hafði skoðað tjaldið að vild dró það sig ofan í sandinn þar sem Bliki stóð skorðaður, skoðaði hann um stund og nuddaði sér upp við hann. Nokkru síðar drattaðist það burt og hvarf bak við fjörukamb. Júlíus beið um stund en fór síðan í humáttina á eftir því en varð einskis var. Vakti hann síðan drenginn og þeir vitjuðu fjörunnar án þess að fleira bæri til tíðinda. Daginn eftir kom Magnús bóndi ásamt fleiri mönnum út í Skjaldarey. Sáu þá allir ummerkin frá nóttunni eftir skrímlið, fótsporin og slóðina í sandinum. Ekki gat hún verið eftir nein venjuleg dýr þar um slóðir, en kom þó Svefneyingum kannski ekkert á óvart.

Gunnarskofi 19a.

Magnús Jóhannson, bóndi í Svefneyjum, byggði þar kvíar og var síðast fært þar frá 1917.

Akramýri 22.

Á uppvaxtarárum mínum í Svefneyjum gengdi Akramýrin stóru hlutverki til leikja. Á haustin var frárennsli mýrarinnar stíflað og er fraus myndaðist þar gott skautasvell, sem var ríkulega notað til skautaiðkunnar. Þá voru skautaseglin afar vinsæl og gerðu þennan leik enn skemmtilegri en ella.

Leggjabrjótur 29.

Leggjabrjótur er holt sunnan við Stórumýri. **E.M.** heyrði sagt, að í tíð föður hans hefði fótbrotnað þar kona, sem hét Guðrún, móðir Salbjargar Þvarðardóttur, sem ólst upp í Svefneyjum.

Svarðarholt 88.

Þar var þurrkaður svörður, þúfnakollar, hafðir í eldivið.

Breiðasund 187.

Er landamerkjásund milli Svefneyja og Hvallátra. Liggur það frá norðvestri til suðausturs og var fjölfarin bátaleið.

Mylluhóll 116.

E.M. Hann er norðaustur frá húsinu, en þar var vindmylla í tíð Eyjólfssonar Eyjajarls, en ekki í tíð **E.M.**

Örnefni á korti, með óvissa staðsetningu - skýringar



Lotskvinna 193,241.

P.E. Segir hana vera sker innan við Öxneyjaflögu. Ólafur Sívertsen segir að Lotskvinna sé sker suður af Hríthólmaflögu. **P.S.** Hef ekki vissu fyrir því hvor hefur rétt fyrir sér, en tel að hér sé verið að vitna til þess er kona Lots varð að saltstólpa sbr. eftirfarandi tilvitnun. „ Lot kaus að búa í Sódómu. Drottinn sendi sendiboða að vara Lot við svo hann gæti flúið Sódómu áður en Drottinn eyddi henni vegna siðleysis íbúanna (1 Mós 13:8–13; 19:1, 13, 15); en kona Lots leit til baka á eyðilegginguna og varð að saltstólpa (1 Mós 19:26)“. Það sem **P.E.** kallar „sker“ innan við

Öxneyjaflögu er klettastandur, sem vel má líkja við saltstólpa. Skerið suður af Hríthólmaflögu er flatt og ekkert þar, sem líkist saltstólpa. Staðset því Lotskvinnu skv. skýringu **P.E.**



Steinbogi 24.

Staðsetning hans er skv. góðum heimildum inn við Hjallarif. Séra Friðrik Eggertz (1802-1894) segir: „Menn þykist enn sjá þann stað, þar sem þrælarnir höfðu saltvinnsluna. Inn frá bænum, milli bæjar og hjallanna sem nú eru, er steinbogi lítill og annars vegar við hann enn að sjá steingörvar grafnir eða holur, þó mjög séu nú fylltar af ýmislegri ysju, því upp í þær fellur með stórflæði“. **P.S.** Steinbogi var einnig kallaður þar sem klettagangur gengur út frá Undirtröð í átt að Seley. Steinbogi hefur því tvær staðsetningar á korti.



Stekkur 56.

P.E. Segir hann vera vestanvert í Stekkhól. **E.M.** Telur að hann sé austanvert í hólnum. **P.S.** Skv. skoðun sumarið 2017 má greinilega sjá rústir Stekksins suðvestan í hólnum og er Stekkurinn staðsettur þar á korti.

Eyjarendavogur og Ytranés í bakgrunni, en lengst sést til Skarðstrandarinnar, sem aftur nemur á móts við Svefneyjafótinn.



Suðurvöllur 11. og Megra 12.

P.E. Milli Hamars og Þinghóls er Suðurvöllur, en flötin milli hans og bæjar kallast Megra. **E.M.** Gerir ekki athugasemd við þetta og er staðsetingin samkvæmt því. **P.S.** Hef aldrei heyrt Megru getið.

Sé þessi staðsetning örnefnanna rétt, lítur þetta út eins og myndin sýnir.

Örnefni, sem ekki eru skráð á kort - skýringar

Goðahóll 8.

P.E. Utan við Þinghól er dálítill hæð eða hóll nefndur Goðahóll. *E.M.* Kannast ekki við Goðahól, man ekki til að neinn hóll sé utan við Þinghól. *P.S.* Sammála *E.M.* og skrái Goðahól ekki á kortið.

Barnaklettur 10.

P.E. Barnaklettur er nær sjónum en Hamar. *P.S.* Tel að hér gæti verið átt við klett, neðan og austan við Hamarinn, en er ekki viss. Vil því ekki skrá Barnaklett á kortið.

Dómsæti 17.

P.E. Nefnir klettaslitur í Þinghól og þar heitir Dómsæti. *E.M.* kannast ekki við það. *P.S.* Ekki er ólíklegt að þetta örnefni hafi verið á Þinghól, en ómöglegt er að staðsetja það nú, nákvæmlega, á korti. Dómsæti er því ekki á korti. Sjá nánar í örnefnaskýringu um Þinghól 7.

Tangi 25.

P.S. Skýring á staðsetningu er mjög óljós. Hugsanlega að hér sé átt við Hjallarif 123 á milli Sands og Hjalla en kannast ekki við nafnið. Tangi er því ekki á korti.

Öðustandur 69.

P.E. Sker, utanvert í Eyjarendasundi. *E.M.* Stundum nefndur Öðuklettur því öðuskel var í kringum hann. *P.S.* Þrjú eða fleiri sker eru í sundinu og er óviss um, hvert sé hið rétta og set það þess vegna ekki á kort.

Svarðarholtsbrunnur 89.

P.E. Hann er norðan við Vesturvöll. *E.M.* kannast ekki við brunninn. *P.S.* Veit ekki um staðsetningu hans og man ekkert eftir honum og set hann því ekki á kort.

Stakholt 90.

P.E. Það er suðvestur af Svarðarholti. *E.M.* Gerir engar athugasemdir. *P.S.* Ekkert holt er á þessum stað og er því ekki á korti.

Öxneyjarorp 189.

Samheiti yfir Öxneyjar Stóru og Litlu og flögur þeim tilheyrandi. Ekki eiginlegt örnefni og því ekki á korti.

Íranaust 247.

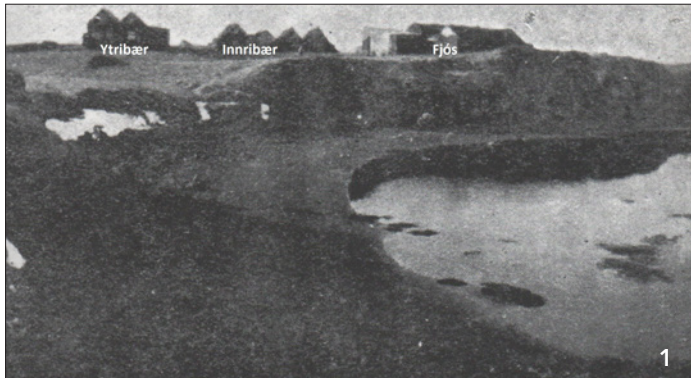
P.E. Mjög fornlegar tóttir á Stóra Írlandi ofan lendingar í lítilli vík. *E.M.* Getur ekkert um Íranaust. *P.S.* Engin merki eru sjáanleg um þessar tóttir og því ekki hægt að vita hvar þær voru. Þrjár vikur eru á eyjunni, sem gerir málið enn flóknara. Íranaust eru því ekki á korti.

Þrísker 206,248.

Ekki á korti (utan korts).

Íbúðarhúsin í Svefneyjum, saga þeirra í máli og myndum frá 1800

Fyrr á tímum voru tvö og stundum þrjú íbúðarhús í Svefneyjum. Þau voru: Innribær (áður kallaður Efstibær) Ytribær kallaður Miðbær af **E.M.** og Miðvallarbær kallaður Suðurbær af **E.M.** Kalla þessa bæi hér **Innribæ**, **Ytribæ** og **Miðvallarbæ**.



Mynd tekin skömmu eftir aldamótin 1900

Hér má sjá, lengst til vinstri, Ytribæ, Magnúsar Jóhannssonar. Þá í miðju, Innribæ með þáverandi útliti. Síðan, lengst til hægri, er fjós og hlaða úr torfi. Óskar Nielsson byggði nýja steinhlaðu og Sveinbjörn Danielsson byggði steinfjosið eftir 1939, sjá myndir 3 og 4.



Mynd tekin 1917 af Ytribæ, sem Magnús Jóhannsson byggði um 1900.



Heimilisfólk og gestir í Svefneyjum árið 1917. 1. Guðný Jóhannsdóttir, 2. Magnús Jóhannsson, 3. Jóhanna Salbjörg Magnúsdóttir, 6. Bjarnveig Magnúsdóttir, 7. Eyjólfur Magnússon, 9. Þorgeir Jónsson, 10. Salbjörg Þorvarðardóttir, 11. Þorvarður Júlíusson, 12. Júlíus Sigurðsson, 13. Magnús Nielsson, 14. Anna Jóhanna Magnúsdóttir, 15. Karítas Gunnarsdóttir ?, 17. Hjálfríður Eyjólfsdóttir, 18. Guðlaug Ósk Guðmundsdóttir, 19. Sigurborg Sturlaugsdóttir, 21. Guðmundur Gunnarsson, 23. Kjartan Guðmundsson, 24. Sigurbjörg Benjaminsdóttir, 26. Björg Kristófersdóttir. Ljós. Sæmundur Guðmundsson.



Mynd tekin 1941. Hér hafa ný hús tekið við af þeim eldri. Ytribær byggður af Óskari Nielssyni og Innribær, sem hefur verið endurbyggður. Þá eru aðrar byggingar komnar hægra megin við Innribæ og steinhlaða innan við fjósið, sem Óskar Nielsson byggði.



Um 1960 er sú breyting orðin, að hjallur er kominn í stað húsa er þar voru áður og nýtt steinfjós í stað þess gamla, en þessi hús byggði Sveinbjörn Danielsson eftir að hann fluttist í Svefneyjar 1939.

Um Innribæ, Ytribæ og Miðvallarbæ

Innribær stóð þar, er fyrsti bærinn í Svefneyjum mun hafa staðið. Um 1800 bjó þar Einar yngri Sveinbjörnsson. Ekki er mér kunnug saga þessa bæjar, hvenær hann var byggður og endurbyggður en samkvæmt myndum má sjá tvennskonar útlit hans. Seinustu útgáfu hans kynntist ég vel, en þá var hann notaður sem smíðahús auk þess var hann geymsla fyrir kartöflur í kjallara, eldivið og kol o fl. Innribær brann 1971.

Ytribæinn. Síðar (óvíst um ártal) byggði sonur Einars, Eyjólfur, kallaður eyjajarl, Ytribæinn þar sem núverandi steinhús stendur og bjó hann þar og Hafliði sonur hans síðar. Árið 1895, hóf búskap í Svefneyjum Magnús Jóhannsson ásamt konu sinni Guðnýju Jóhannsdóttur. Í Eylendu I bls. 275 segir svo um húsakostinn er þau hjónin hófu búskap þar. „Bærinn sjálfur var þó í sæmilegu standi, en þar var þó sá hængur á, að aðeins baðstofan var jarðarhús. Frambærinn, nýreistur úr timbri, var seldur. Magnús vildi ekki kaupa, því ábúð var í fyrstu til eins árs. Svo fast stigu þau hjón í ístaðið þá þegar, að nær öll hús á jörðinni voru reist að nýju með myndarbrag á þeirra tíma mælikvarða“. Hvað varð um hinn nýreista Frambæ, er seldur var, er ekki getið um, en ljóst er að Magnús byggði nýjan Ytribæ sennilega um 1900 eða fyrr, sjá mynd. Næsti þáttur í sögu Ytribæjar verður, er nýr ábúandi, Óskar Níelsson, keypti Svefneyjar, líklega 1924. Ekki samdist um kaup á húsum í eigu Magnúsar, sem reif þau og flutti með sér nýtilegt timbur upp á Múla. Var nú fátt húsa í Svefneyjum og reisti Óskar þar stórt og myndarlegt íbúðarhús, sem mun vera fyrsta steinsteypa húsið þar um slóðir. Eftir því sem næst verður komist var húsið fullbyggt 1930. Eftir 2000 var húsið klætt að utan og endurnýjað að innan og er nú í ágætu ástandi.



Miðvallarbærinn um 1960. Myndin er tekin úr Ytribænum. Miðvallarbærinn stóð nokkuð sunnan við hina bæina. Þar bjó meðal annara Snæbjörn hreppstj. Kristjánsson áður en hann fluttist búferlum í Hergilsey 1896. Hér skortir mig upplýsingar um fyrri sögu þessa húss. Er ég gerðist því kunnugur um miðja síðustu öld, má segja að Snorrabúð væri orðin stekkur. Frá því að vera íbúðarhús var það nú orðið að reykhusi og var gjarnað kallað „Eldhús“. Skipan hússins var svo, að í austurenda þess var reykhus með hlóðum, þar sem kjöt og annar matur var reyktur. Í vesturendanum var selspik geymt í tunnum ásamt einhverju fleiru.

Við suðurhliðina var svo áfastur hænsnakofi, en þar var ég hænsnahirðir í nokkur ár og gekk þar af leiðandi oft um þessi húsakynni. Nú er þessi bygging rústir einar.

Af þeim upplýsingum, er hér hafa komið fram um húsakost í Svefneyjum frá 1800, má lesa að þar hafi verið velhýst og fjölhýst, eins og fram kemur í Sóknarlýsingu Ólafs Sívertsen frá 1840 um húsakost í Svefneyjum. „Á Svefney eru húsabæir tveir, hvor hjá öðrum. Standa þeir á austurendanum, hvar túnið nær alstaðar að sjó. Ytri bærinn, sem nú er hreppstjóra og dannebrogsmannasetur, er einhver hinn prýðilegast byggður leiguhúsabær vestanlands. Er það ei síður velhýst en fjölhýst. Auk samfastra bæjarhúsa eru: Eitt, alþiljað, litað, 6 al. breitt, 13 al. langt hús, 3 skemmur, eitt þinghús, 2 smíðjur, 2 fjós fyrir 18 kýr, 2 heyhlöður, 4 fjárhús fyrir 110 sauðkindur, 4 eldiviðarhús, 2 kálgarðar“.

Þá segir Ólafur um aðrar byggingar. „Til austurs frá naustinu liggur að norðanverðu rif eður tangi, nærhæfis 100 faðma langt austur að áföstum hólma, hvar á standa 5 húshjallar og 2 þerrihjallar. Geymast þar fiskiföng, skipaáhöld og útbúnaður“.

Myndir



Heimaeyjan. Horft til vesturs, Flatey í baksýn.



Heimaeyjan, innsti hluti, Litla - Seley, Langey og Klápar.



EHS

Háflæði. Mikill munur er á flóði og fjöru við Breiðafjörð, sem breytir umhverfinu mikið.



EHS

Fjara. Nýtt umhverfi birtist, ekki eins fallett segja sumir.



Ranakofinn um 1962. Staðsetningin rennir stoðum undir, að hann sé margra alda gamall. Klettabrúin hefur nálgast vegna grjóthruns úr klettunum, en kofinn stendur á sama stað.



Mynd 2007. Ranakofinn hefur verið endurbyggður. Vel má sjá að töluvert grjót hefur hrunið úr klettunum á þeim 45 árum, sem liðu milli þess, sem myndirnar voru teknar.



Glæsilegur fugl, Lundinn.



Myndin tekin í Svefneyjafæti, en þar er mikið af skarfi, fýl og ritu.



Séð frá Skjaldarey inn til Svefneyja.



Draugagjá ber nafnið með rentu.



Piltaskemma, en þar gerðist sá hræðilegi atburður 30. desember 1854 að vinnumaður Eyjólfur Einarssonar, Ólafur Björnsson, skar sig á háls, sem svo dró hann til dauða degi síðar.



Mynd tekin um aldamótin 1900, en þar má greina 5 báta á Stöðlinum og á Sandi af ýmsum stærðum. Þá eru fiskihjallar á Hjöllunum vel uppistandandi.



Niður af Hamrinum er þetta fallega náttúrusmíð, eitt af mörgum slíkum í Svefneyjum.



Klápar, útverðir innsiglingarinnar að landingum í Svefneyjum.



Við enda Helliseyjar stendur þessi virðulegi „karl eða kona“ og mynnist við klettana.



Í Feginsbrekkum er þetta sérkennilega klettabelti.



Hvaða fugl ætli hafi komið þessu fallega ígulkeri svo haganlega fyrir?



Undarleg bergmyndun inn við Æðartanga.

Af vettvangi í Svefneyjum sumarið 2017



Vel heppnuð landing í Svefneyjum. Eysteinn H. Sigursteinsson, drónaljósmyndari, hlakkar til verkefnisins.



Eysteinn, stendur við Hamarinn og stjórnar drónanum af miklu öryggi.



Spáð í örnefni.



Eftir vel heppnaða ferð í Svefneyjar sumarið 2017, sækir Kristinn Nikulásson ferðalangana tvo. Siggusker, Þórðarsker og Klofningur skarta sínu fegursta ásamt Gimbury og léttabáti.

Örnefni í stafrófsröð (rauðletruð nöfn eru ekki á korti)

Akraflaga = Akrasker 27	Hjallavör 126	Nátthagi=Strákagarður 82	Sturlaugssker 136
Akraholt 21	Hnúur 232	Nesmór 35	Stöðull 104
Akramýri 22	Hrafnaskjól 53 Hrafnhóll 257	Nielsarbrunnur 117	Stöðulsbrekka 105
Akrar 20	Hrafnhólseyrar 258	Norðurey (stóra og litla) 173	Suður-Einbúi 209
Akraveggir 26	Hrafnsbrunnur 121	Norðureyjasker 138	Suðurkinn 217
Akravík 23	Hrafneyjaflögur 167	Norðureyjasund 139	Suðursker 250
Auðnuhjalli 79	Hrafneyjastrengur 168	Norðureyjavogur 159	Suðurtangaflögur 180
Austurtangi 175	Hrafneyjar 166	Norðurkinn 212	Suðurtangi 177
Álasker (Stórasker ber sama nr) 242	Hrúthólmaflaga 202	Pálmór 118	Suðurvöllur 11
Árabrjótur 158	Hrúthólmi 201	Péturspartur 73	Svarðarholt 88
Barnahlein 106	Húsatún 91	Piltaskemma 108	Svarðarholtsbrunnur 89
Barnaklettur 10	Húshöfði 92	Ranaklettur 102	Svartbakasker 221
Bessatá 71	Hvalhólmi 153	Ranakofi 101	Svefney 4
Bessatársker 72	Höfðingjafлага =	Ranamýri 119	Svefneyjasund 245
Breiðasund 187	Dauðsmannsflaga 179	Rani 100	Sveinsklettur 95
Byrgishöfði 94	Höfn 129	Rauðustandar 215	Sæmundarsker 150
Bæjarsund 47	Höfuð 125	Saltgrafir 114	Sölvaeyri ? við Hrafnsey
Bölluboði 240	Ingustandur 169	Sandur 96	Tagl 214
Höfðingjafлага	Innribær 3	Sandvík 84	Tangi 25
=Dauðsmannsflaga 184, 179	Íranaust 247	Sandvíkurbali 85	Tindasker 231
Djúpavík 78	Írlönd 146 (samheiti á báðum	Sandvíkursker 93	Torfhóll 77
Djúpúvíkurflögur 81	eyjunum)	Selasker 200	Traðir 16
Dómastóll 211	Írlandahólmi 148	Selhaus 170	Turnhóll 60
Dómsæti 17	Írlandastandur 149	Seltóttir 174	Tvihyrmingur 233 (í Djúpi)
Draugagjá 61	Írlandavogur 147	Siggusker 164	Undirtröð 19
Dyr 196	Jarlakinn 107	Sjóléiðarflaga 225	Urðey 141
Dyraflaga 195	Kaldrani 143	Skallareitur 37	Urðeyjarhólmi 142
Efstibær 2	Kjallakssker 236	Skarfasker 223	Vesturkinn 213
Einbúi 209, 229	Kjallaksskerjaboði 234	Skarfaskerjabót 230	Vesturtangi 176
Eyjarendagrund 64	Kjallaksskerjaröst 235	Skarfaskerjagrunn ?	Vesturvöllur 14
Eyjarendamýri (ytri og innri) 66	Kjallarflöt 15	Skarfaskerjaröst 224	Vík 218
Eyjarendasund 68	Klápár 132	Skáholt 86	Vængjafлага 197
Eyjarendavík 70	Klápárif 134	Skiparétt 97	Ytranes 40 = Nes 41
Eyjarendavogur 52	Klápavogur 135	Skjaldarey 210	Ytribær 5
Eyjarendi 63	Klofningsboði 172	Skjaldareyjarbót 244	Þinghóll 7
Fagraflöt 75	Klofningur 171	Skjaldareyjarbrún 227	Þinghólsflögur 111
Feginsbrekkur 154	Klofrifur 203	Skjaldareyjargrunn 226	Þórðarsker 165
Flatey 144	Kríutangi 178	Skjaldareyjarsker 228	Þrísker 206, 148
Flateyjarhólmi 145	Langaflaga 194	Skjaldareyjasund 219	Þrælalág 103
Flateyjarsund 245	Langaföt 18	Skjallnes 32	Þumall 62
Flyðrusker 222	Langey 130	Skjallnesgrund 36, 38	Þverbali 67
Fótaflögur 208	Langholt 30	Spillir=Sauðaspillir 42	Æðarsker 205
Fótur 207	Langholtsbrunnur 112	Spillishaus 43	Æðartangi=Æðitangi 185
Goðahóll 8	Langhólmastandur 183	Spillisháls 44	Öðustandar= Öðuklettur 69, 269a
Góðasund 46	Langhólmavogur 182	Stakholt 90	Öxneyjafлага 192
Grasey 140	Langhólmi 181	Standar 131 og 274	Öxneyjavogur 199
Graseyjarsund 157	Langstrókasker 45	Steðjapartur 49	Öxneyjaborp 189
Grátur 74	Leggjabrjótur 29	Steðji 48	
Griplugjá 162	Leiðarsker 237, 249	Steinbogi 24	
Guðnýjarhöfði 163	Leiðarsund 238	Steinkell 34	
Gunnarskofi 19a	Litla-Írland = Syðra Írland 251, 273	Steinkelsvík 33	
Gunnugarðar 122	Litla-Seley 128	Steinkuhellir 39	
Gvendarbrunnur 110	Litla-Öxney 191	Steinkuklettur 38	
Hamar 9	Lotskvinna 193, 241	Stekkjjarhóll 54	
Hamarshólmi 186	Lómatjörn 51	Stekkjjarhólsboði 59	
Haugar109	Lundaberg 65	Stekkjjarhvammur 57	
Haus 216	Lundhólmaflaga 152	Stekkjartjörn 58	
Hámerarsker 188	Lundhólmi 151	Stekkur 56	
Heimaey 1	Megra 12	Stóraflaga 198	
Hellir 161	Melsker 220	Stóra-Írland 246	
Hellisey 155	Miðeyjarmýri 50	Stóramýri 31	
Helliseyjarflögur 156	Miðeyjartjörn 55	Stóra- Seley 173	
Helliseyjarhaus 160	Miðvallarbær 6	Stóra-Öxney 190	
Hestahlein 133	Miðvöllur 13	Stórhóll 76	
Hjallahlein 115	Mylluhóll 116	Stóriboði 243	
Hjallar 124	Mundaflaga 239	Stóribrunnur 87	
Hjallaríf 123	Naust 98	Strákagarður 83	
Hjallasund 127	Nausthóll 99	Strákar 80	
Hjallatangalending 124	Nautabrunnur=Þrettándi 120	Strönd 204	

