
FRIDLÝSTAR FORNLEIFAR ÚR LOFTI UPPBLÁSIN BÆJARSTÆÐI Í RANGÁRÞINGI YTRA



KRISTBORG ÞÓRSDÓTTIR
RAGNHEIÐUR GLÓ GYLFAÐÓTTIR

Reykjavík 2016
FS633-16071

FORNLEIFASTOFNUN ÍSLANDS SES



*Forsíðumyndin sýnir leifar af elsta bæjarstæði Skarfaness í Landsveit. Ljósmynd:
Fornleifastofnun Íslands, G.G.*

©Fornleifastofnun Íslands 2016

Bárugötu 3

101 Reykjavík

Sími: 551 1033

Netfang: fsi@instarch.is

Heimasíða: www.instarch.is

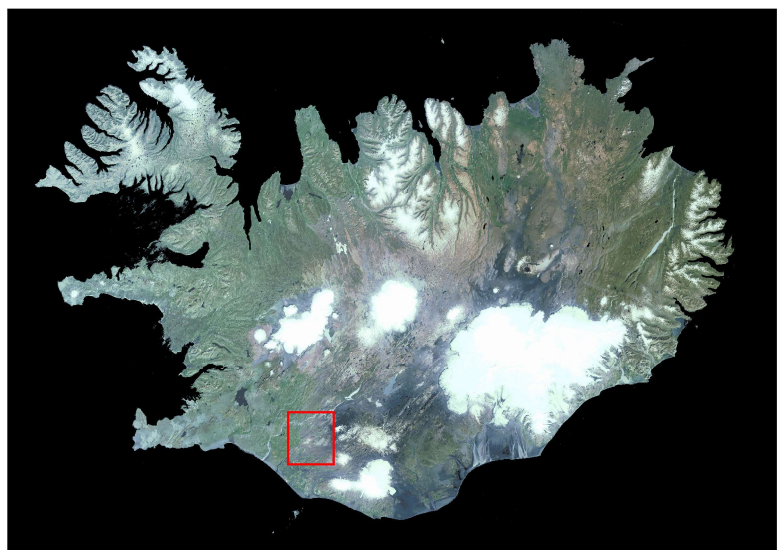
EFNISYFIRLIT

1. INNGANGUR	5
2. RANNSÓKNARSVÆÐIÐ	7
2.1 Inngangur	7
2.2 Holtahreppur.....	10
Akbrautarholt (Akbraut).....	11
2.3 Landsveit	14
Skarfaness	15
Merkihvoll.....	19
Eskiholt.....	23
Á (Árbær)	27
2.4 Rangárvallahreppur	30
Sandgil.....	31
Tröllaskógur	37
3. AÐFERÐIR Á VETTvangi OG ÚRVINNSLA GAGNA	41
3.1 Inngangur	41
3.2 Vettvangsvinna, útbúnaður og verklag.....	41
3.3 Úrvinnsla gagna.....	42
3.2.1 Yfirborðslíkön úr loftmyndum	43
3.2.2 Leit að fornleifum á loftmyndum	53
3.2.3 Teiknað ofan á hnitaða loftmynd.....	55
4. SAMANTEKT OG NIÐURSTÖÐUR	65
5. HEIMILDASKRÁ	68
6. MYNDASKRÁ	71

1. INNGANGUR

Yfirborðslíkön sem byggð eru úr loftmyndum og öðrum ljósmyndum (e. photogrammetry) eru notuð í auknum mæli við skráningu í fornleifafraeði um allan heim, ekki síst við rannsóknir og uppmælingar á húsum, í uppgrefti og griparannsóknum, en með notkun hennar er hægt að spara mikinn tíma sem annars færi í uppmælingar og teikningar en líka til að fá nákvæmari mæligögn.¹ Þá aukast mjög möguleikar á myndrænni framsetningu á fornminjum, m.a. með gerð þrívíddarlíkana. Mikil aukning hefur orðið á notkun flygildis með áfastri myndavél og innbyggðu GPS staðsetningartæki í fornleifarannsóknum á Íslandi en möguleikar þessarar nýju tækni eru enn að miklu leyti ókannaðir hérlendis. Í verkefninu *Friðlýstar fornleifar úr lofti* er stigið mikilvægt skref í þá átt að þróa fljótlegar og ódýrar aðferðir við skráningu stakra minjastaða og stærri minjasvæða með því að nota ljósmyndataekni með flygildi og þá möguleika sem í henni felast.

Verkefni það sem kynnt verður í þessari skýrslu er tilraunaverkefni sem miðar að því að þróa nýjar aðferðir við rannsóknir og skráningu á uppblásnum fornminjum með því að taka loftmyndir af þeim með flygildi (e. drone). Fornminjasjóður styrkti verkefnið að hluta en ekki tókst að fá styrki eða framlög



Mynd 1. Rannsóknarsvæðið er sýnt með rauðum ferningi. Kort fengið á vef Landmælinga Íslands (www.lmi.is).

annarsstaðar frá til að fjármagna verkefnið að fullu. Upphafleg rannsóknaráætlun gerði ráð fyrir því að farið yrði á öll friðlýst og uppblásin bæjarstæði í Rangárþingi ytra en þar sem ekki fékkst nægilegt fjármagn reyndist nauðsynlegt að velja úr þau bæjarstæði sem töldust henta best fyrir verkefnið. Sjö staðir urðu fyrir valinu og dreifast þeir um þá hreppa sem nú mynda sveitarfélagið Rangarþing ytra, utan Djúpárhrepps. Í kafla 2.1 er fjallað um ástæður fyrir vali á rannsóknarstöðum.

Mikilvægi þessa verkefnis felst í því að afla ómetanlegra gagna um minjasvæði sem eru

¹ Sjá t.d. Haukaas, Colleen. 2014.

í mikilli hættu vegna vindrofs og að þróa nýjar aðferðir við rannsóknir á uppblásnum minjum. Vonir standa til að aðferðirnar verði mun kostnaðarminni en hefðbundnar aðferðir og stuðla að víðtækari og ítarlegri skráningu á uppblásnum minjum en tíðkast hefur.

Markmið verkefnisins var eftirfarandi:

1) Að taka loftmyndir með flygildi af uppblásnum, friðlýstum bæjarstæðum í Rangárþingi ytra og afla þannig nýrra gagna sem nýtast við rannsóknir á ástandi minjanna og mati á varðveislu þeirra.

2) Að þróa nákvæma skráningaraðferð á uppblásnum fornminjum sem tekur skemmri tíma en hefðbundnar uppmælingar og teikningar og er þar af leiðandi kostnaðarminni. Slík aðferð mun vonandi stuðla að víðtækari og nákvæmari skráningu á uppblásnum minjum og meiri áherslu á uppblásturssvæði almennt. Vonir standa til að aðferðafræðin muni einnig nýtast á grónum svæðum.

Skýrsla þessi lýsir niðurstöðum verkefnisins og er byggð upp þannig að fyrst verður stiklað á stóru í sögu bæjarstæðanna sem valin voru í þetta verkefni (kaflí 2). Því næst er fjallað um aðferðir á vettvangi og úrvinnslu gagna (kaflí 3). Garðar Guðmundsson, sérfræðingur hjá Fornleifastofnun Íslands, tók loftmyndir með flygildi á vettvangi og vann yfirborðslíkön sem þar birtast. Í fjórða kafla eru teknar saman helstu niðurstöður verkefnisins og umræða um framtíðarmöguleika þessarar aðferðar. Aftast er ítarleg heimildarskrá og myndaskrá.

2. RANNSÓKNARSVÆÐIÐ

2.1 Inngangur

Uppblásnar byggðir eru víða á Íslandi og hafa byggðaleifar á þeim svæðum lengi verið vinsælt rannsóknarefni. Stærstu uppblásturssvæðin eru þar sem eldvirkni er mikil; á Suðurlandsundirlendinu, miðhálandinu og Norðausturlandi. Jarðvegurinn á þessum svæðum er sendinn, blandaður gjósku og vikri og því rokgjarn. Einnig helst raki illa í jarðveginum sökum þess að undir honum er móberg sem er gljúpt berg og hleypir vatni auðveldlega í gegnum sig.² Af rannsóknum á uppblásnum eyðibyggðum á Suðurlandi má nefna rannsóknir í Þjórsárdal³, á Hrunamannaafreitti⁴, í Þórsmörk⁵ og á Norðurlandi hafa farið fram rannsóknir í Krókdal⁶ og í Mývatnssveit (Sveigakot)⁷ svo nokkur dæmi séu nefnd.

Viðfangsefni verkefnisins eru uppblásin bæjarstæði í Rangárþingi ytra. Uppblástur hefur leikið Landmannahrepp og Rangárvallahrepp verst af þeim fimm gömlu hreppum sem tilheyra sveitarfélaginu og þó víðar væri leitað. Flókið samspil eldvirkni, skógareyðingar, ofbeitar og kuldaskiða orsakaði gríðarlegan uppblástur í þessum hreppum og lá við gjöreyðingu stórra svæða innan þeirra við lok 19. aldar.⁸ Holtahreppur er frábrugðinn hinum tveimur hreppunum en þar er uppblásturinn á afmörkuðu svæði í landi Akbrautar og Kaldárholts og má rekja hann til rofs á bökkum Þjórsár. Ein helsta ástæðan fyrir því að þetta svæði var valið fram yfir önnur uppblásturssvæði á landinu er sú að þar er aðalskráningu fornleifa lokið. Fornleifastofnun Íslands hóf aðalskráningu fornleifa í Rangárþingi ytra árið 2006 og lauk vettvangsvinnu árið 2015. Með aðalskráningunni fékkst nauðsynleg yfirsýn yfir minjarnar á svæðinu og þá rannsóknarmöguleika sem þarna eru. Þá voru allar friðlýstar minjar í sveitarfélaginu mældar upp þegar Minjastofnun Íslands stóð fyrir átaki í skráningu á friðlýstum minjum á Suðurlandi og víðar árin 2014 - 2015.⁹ Í því verkefni gafst sérfræðingum Fornleifastofnunar tækifæri til þess að fara aftur á friðlýstu bæjarstæðin í Landmannahreppi og

² Runólfur Sveinsson. 1958: 255-256.

³ Sem dæmi má nefna: Stenberger, Mártn red, 1943; Vilhjálmur Ö. Vilhjálmsson. 1989; Orri Vésteinsson og fl. 2001.

⁴ Kristján Eldjárn. 1949: 1-43.

⁵ Guðrún Sveinbjarnardóttir. 1983: 20-61.

⁶ Orri Vésteinsson et al. 2014.

⁷ Guðrún Alda Gísladóttir & Orri Vésteinsson ed. 2008.

⁸ Samantekt um sögu eldvirkni og uppblásturs við Hekklurætur er að finna í skýrslunni *Í sambúð með óværum granna: forkönnun á ástandi, aldri og eðli eyðibyggðar í nágrenni Heklu*. FS482-11011. Elín Ósk Hreiðarsdóttir og fl. 2012: 9-18.

⁹ Hægt er að nálgast þær mælingar inn á kortasjá Minjastofnunar Íslands, slóðin er: <https://www.map.is/minjastofnun/>

mæla þau upp.¹⁰ Friðlýstar minjar njóta meiri verndar en aðrar fornminjar og leggur minjavarslan sérstaka áherslu á varðveislu þeirra til framtíðar. Það er því sérlega mikilvægt að leita leiða til þess að meta ástand friðlýstra minja á uppblásturssvæðum eins og í efri byggðum Rangárþings ytra og skrá þær með sem ítarlegustum hætti. Þannig er hægt að fylgjast með áhrifum rofs á minjarnar yfir lengri tíma og gera áætlanir um verndaraðgerðir eða neyðarrannsókn til að bjarga þeim mannvistarleifum sem enn eru til staðar.

Þegar ljóst var að ekki yrði hægt að fara á öll friðlýstu bæjarstæðin til þess að taka af þeim loftmyndir var ákveðið að velja úr þá staði sem best þóttu henta fyrir verkefnið. Við valið var haft til hliðsjónar að gott aðgengi væri að minjunum svo ekki þyrfti að bera ljósmyndabúnað um langan veg. Þá var horft til þess að bæjarstæðin væru af öllum uppblásturssvæðum innan sveitarfélagsins. Bæjarstæðin eru við ár og inni í landi, sumstaðar er gróðurþekja á þeim að hluta en önnur eru gjörblásin. Reynt var að velja staði með ólík einkenni. Niðurstaðan var sú að sjö bæjarstæði í þremur hreppum voru valin sem rannsóknarsvæði í verkefninu. Í Landmannahreppi var farið á fjögur bæjarstæði; Skarfaness, Eskiholt, Merkið og Á. Í Rangárvallahreppi var farið á tvö bæjarstæði; Sandgil og Tröllaskógur. Í Holtahreppi var síðan farið á eitt bæjarstæði; Akbrautarholt. Það er eina uppblásna bæjarstæðið í þeim hreppi. Þar er

Býli	Lögbýli 1847	Elsta bæjarstæði flutt undan uppblæstri	Kirkja/bænhús	Landnáms-jörð	Dýrleiki 1708-1710 í hundruðum ¹¹	Dýrleiki 1695/1697 ¹²
Akbrautarholt	X	X (18.öld)	X		10	6 h 16 álnir
Á	X (Árbær)	X (18. öld)		X	10	3 h 80 álnir
Eskiholt	X	X (18. öld)	X		14	14 h
Merkið	X	X (19. öld)	X		5	5 h
Skarfaness	X	X (18. öld)	X	X	30	30 h
Sandgil		X (17. öld)		X	-	10 h
Tröllaskógur		? (í eyði á 15. öld?)	X		-	-

Tafla 1. Hér eru helstu upplýsingar um valin bæjarstæðin tekin saman.

Það raunar kirkja og kirkjugarður sem eru friðlýst en ekki bæjarhóllinn sjálfur. Í töflunni hér fyrir ofan má m.a. finna upplýsingar um dýrleika jarðanna og hvenær elstu bæjarstæðin eru flutt eða fara í eyði.

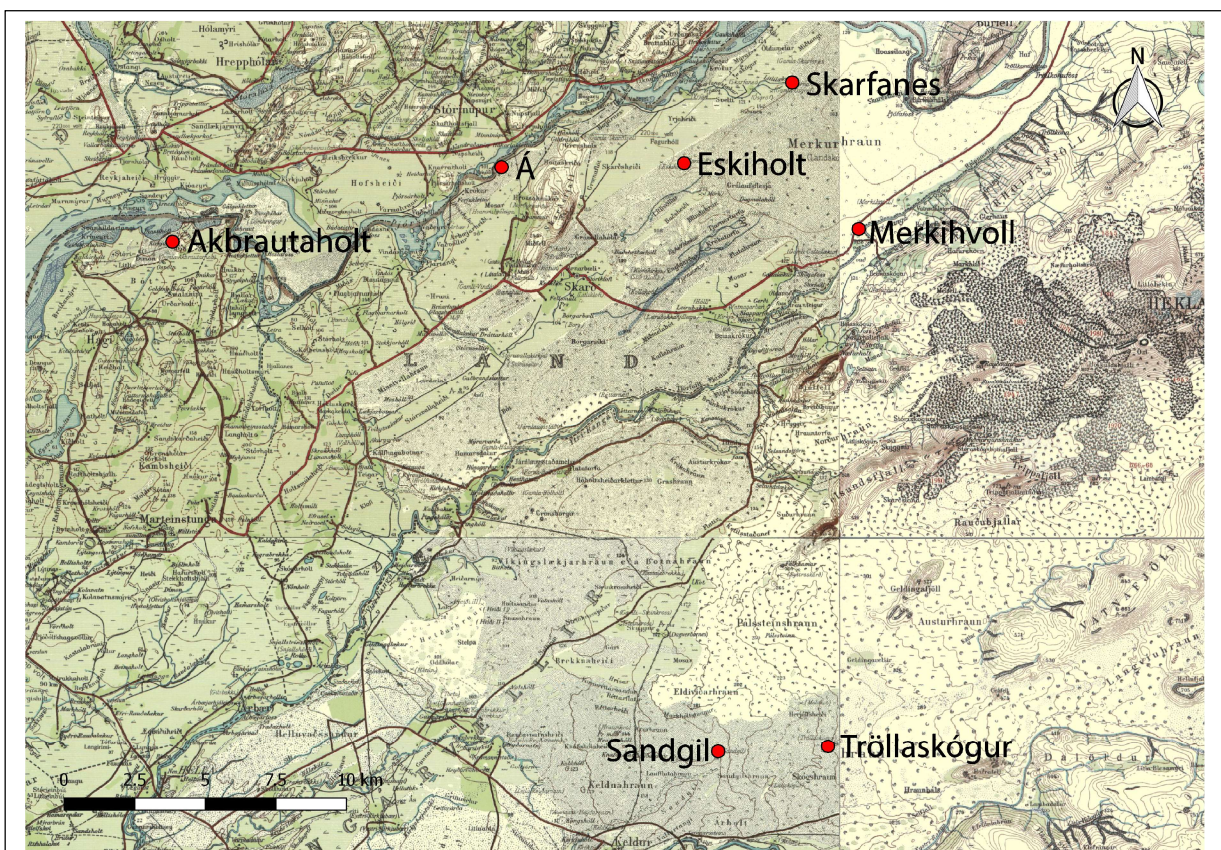
¹⁰ Eva Kristín Dal og Elín Ósk Hreiðarsdóttir ritstj. 2015.

¹¹ Jarðabók Árna Magnússonar og Páls Vídalín I. 1913-1917. Hér eftir JÁM.

¹² Björn Lárusson. 1967.

Loftmyndataka með flygildi af bæjarstæðunum sjö fór fram í fyrri hluta maí 2016. Flogið var yfir bæjarstæðin en í stað þess að einblína á þær stöku minjar sem eru friðlýstar var reynt að fá yfirsýn yfir stærra svæði, allt heimatúnið og minjar innan þess. Eldri skráning á minjunum var endurskoðuð og nýjar minjar sem sáust á yfirborði voru mældar upp á nokkrum stöðum.

Hér á eftir verður fjallað um hvern stað fyrir sig. Fremst í umfjöllun um hvern stað er skámynd sem gefur góða yfirsýn yfir minjasvæðið. Inni í texta eru svo kort sem unnin eru á loftmynd af Google Earth. Þau sýna uppmældar minjar og númer á þeim sem vísað er til innan sviga í texta.

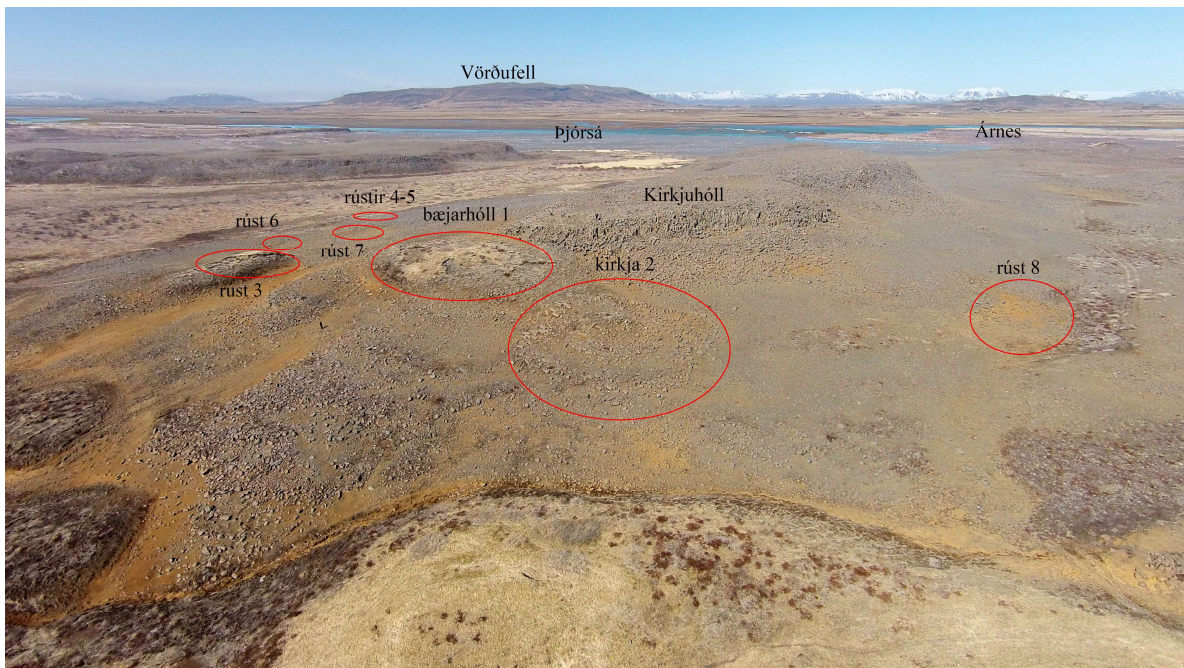


Mynd 2. Kort sem sýnir staðsetningu friðlýstu bæjarstæðanna sem voru ljósmynduð (Grunnkort: Uppdráttur Íslands 1:100 000 – aðgengilegt á islandskort.is).

2.2 Holtahreppur



Mynd 3. Yfirlitsmynd af elsta bæjarstæðinu í Akbrautarholti, horft til norðvesturs.



Mynd 4. Yfirlitsmynd af elsta bæjarstæðinu í Akbrautarholti þar sem skráð mannvirki hafa verið merkt inn auk helstu kennileita.

Akbrautarholt (Akbraut)¹³

Kirkjan og kirkjugarðurinn í Akbrautarholti eru friðlýstar fornminjar. Í Friðlýsingarskrá segir: „Akbraut. Kirkju- og kirkjugarðsleifar í Gamla-Akbrautarholti. Sbr. Árb. 1898: 26. Skjal undirritað af MÞ 20.04.1927. Þinglýst 11.06.1927.“¹⁴

Akbrautarholt er í Holtahreppi og afmarkar Þjórsá jörðina til norðurs og austurs. Uppblástur er við Þjórsá sem hefur leikið hluta jarðarinnar grátt og hefur bærinn verið fluttur tvisvar undan sandi. Akbrautarholts er fyrst getið í máldaga Oddakirkju frá 1270 og aftur árin 1480 og 1548.¹⁵ Í Jarðabók Árna Magnússonar og Páls Vídalín frá 1708 kemur fram að jörðin liggir undir miklum ágangi vegna sands og uppblásturs.¹⁶

Brynjúlfur Jónsson birti grein í Árbók hins íslenska fornleifafélags árið 1898 og fjallar m.a. um Akbraut. Brynjúlfur lýsir staðnum svo í greininni:

„Stóð bærinn fyrst sunnan í háum ás, nál. hálfri bæjarleið suðvestur þaðan sem hann er nú. [...] Bærinn hefur staðið hátt uppi undir brún á ásnum, en bænhús og kirkjugarður austur frá bænum og litlu lægra. [...] Í bæjarrústinni er lítið um dranga, enda er hún mjög úr lagi gengin. Eigi vita menn hvenær bærinn var færður af þessum stað. [...] en uppi á ásnum, þar sem frumbærinn var, heldur sandfokið áfram. Upptök þess eru á sandeyrum við Þjórsá.“¹⁷

Í Sarpi, menningarsögulegu gagnasafni, eru upplýsingar um ýmsa gripi sem fundist hafa í Akbrautarholti og má þar nefna mannabein, kljásteyn, leirkerabrot og hrafntinnu.¹⁸ Á þessu bæjarstaði hefur einnig fundist kléberg sem talið er öruggt merki fornrar byggðar.¹⁹

Á síðustu árum hafa minjarnar í Akbrautarholti verið heimsóttar þrisvar sinnum af fornleifafræðingum. Árið 2010 var staðurinn skoðaður í tengslum við aðalskráningu minja í Rangárþingi Ytra.²⁰ Árið 2014 komu starfsmenn Minjastofnunar Íslands að Akbraut og mældu

¹³ Bærinn kallaðist upphaflega Akbrautarholt en á síðari öldum var nafninu breytt í Akbraut. Þegar talað er um Gömlu-Akbraut og Gamla-Akbrautarholt er átt við elsta bæjarstaðið en bærinn hefur verið fluttur tvisvar sinnum undan sandi.

¹⁴ Friðlýsingarskrá: 69.

¹⁵ Diplomatarium Islandicum (hér eftir DI) II: 86-88; DI IV: 71; DI VI: 324.

¹⁶ JÁM I. 1913-1917: 324.

¹⁷ Brynjúlfur Jónsson. 1898: 26-27.

¹⁸ <http://sarpur.is/Leit.aspx?search=Akbraut&filter=1023&typeID=0>

¹⁹ Kristján Eldjárn. 1951: 46-47, 57

²⁰ Kristborg Þórsdóttir. 2014: 165-166.

upp sýnilegar minjar. Aftur var komið að Akbraut vorið 2016 í tengslum við þetta verkefni. Þá voru þær minjar sem bættust við mældar upp og myndir teknar úr lofti.

Í skýrslunni *Aðalskráning fornleifa í Rangárþingi ytra, Áfangaskýrsla III, 1. bindi* segir um bæjarhól (1):

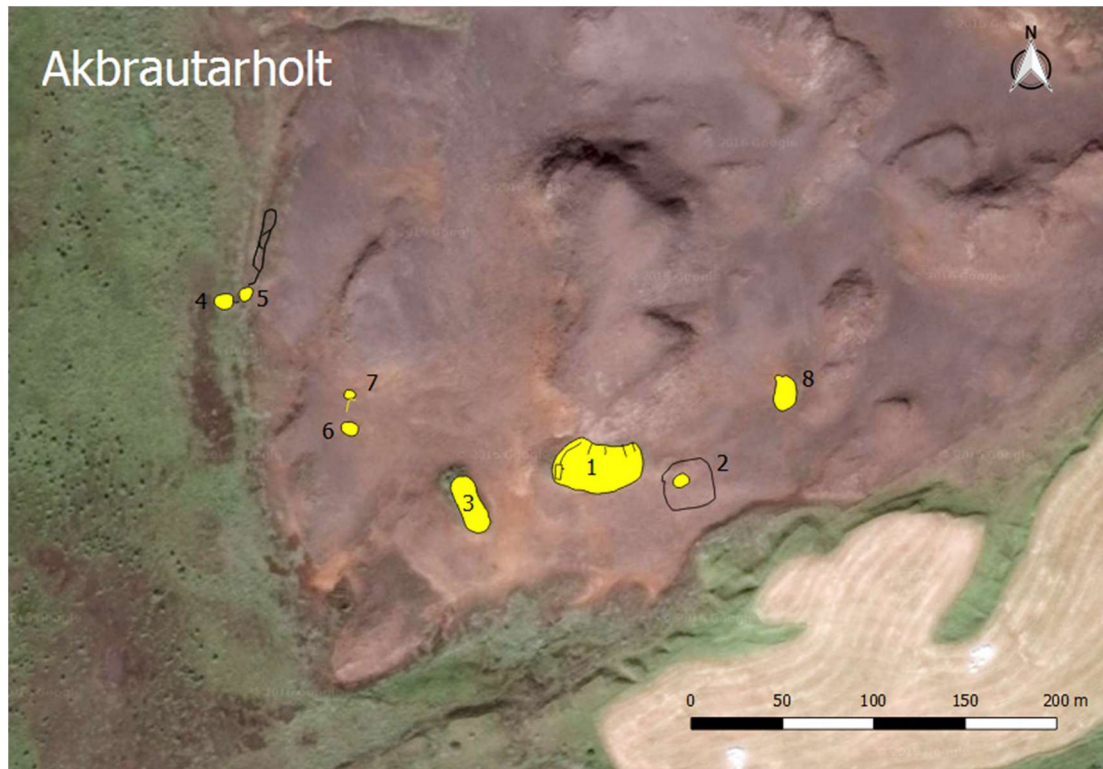
„Bæjarhóllinn er að mestu blásinn, þó er enn óblásin torfa á honum miðjum. [...] Dálítill dæld A er í gróðurtorfunna í suðvesturhorni [...] og snýr eins og hóll[inn]. Í norðvesturhorni hólans er skýr ferköntuð tóft B en ekkert sést af henni annað en einföld steinaröð. Lítil hleðsla er út frá norðausturhorni hennar, [...] til austurs. Garðbrot C liggur til suðvesturs frá stuðlabergshamrinum í norðurjaðri hólans. Hann er sem grjótröð [...]. Annað samskonar garðlag D er um 20 m austan við hitt [...]. Ekki eru frekari mannvirki greinileg en mikið af gjalli og koparbrotum eru á bletti fast vestan við kirkju og kirkjugarð 002, um 30 m suðaustan við miðjan bæjarhóllinn og kann þar að hafa verið smiðja.“²¹

Þúst af bænhúsi og leifar af kirkjugarði (2), eru fast austan við bæjarhól 1. Kirkjan stóð ívið lægra en bærinn og hallar frá henni til suðurs og suðausturs. Í fyrrnefndri skýrslu segir:

„Þar sem kirkjan stóð er blásin þúst [...]. Grjót og beinaleifar sjást í hallanum suður af þústinni. Þústin er í norðvesturhorni hringlaga kirkjugarðs sem er örfoka og sést aðeins grjótdreifin sem eftir er af honum. [...] Garðurinn er greinilegastur í norðurhluta en annarsstaðar sígur jarðvegur undan honum. Stórir stuðlabergssteinar hafa verið notaðir við gerð garðsins, annað hvort hafðir neðst í torfhlöðnum vegg eða reistir upp en hafa þá allir fallið niður og raðað sér nokkuð þvert á garðinn.“²²

²¹ Kristborg Þórsdóttir ritstj. 2014: 166.

²² Kristborg Þórsdóttir ritstj. 2014: 166.



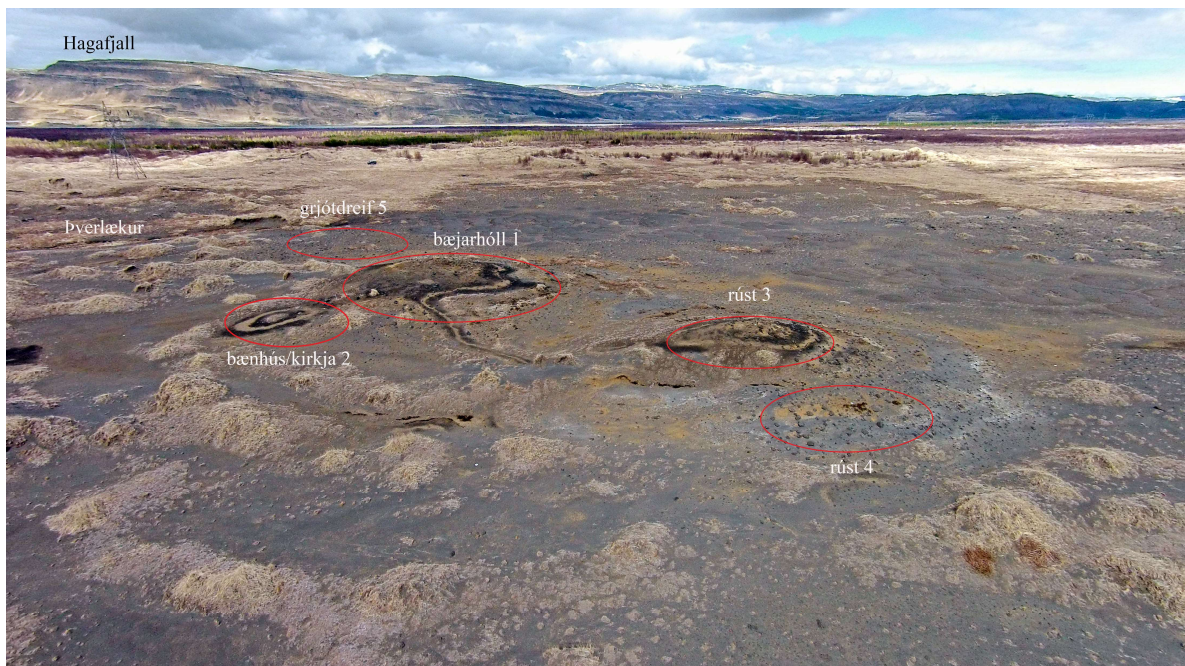
Mynd 5. Kort sem sýnir afstöðu uppmældra minja á elsta bæjarstæði Akbrautarholts. Hér eru birtar mælingar Minjastofnunar frá 2014 og þær sem gerðar voru 2016 af FSÍ.

Hóll (3) var mældur upp af Minjastofnun árið 2014. Rústahóllinn er á stakstæðum melhóli, sunnan við háholtið. Hann er gróinn til vesturs og á þeim hluta vex kjarrgróður á hluta. Ekki stendur steinn yfir steini á hólnum né sést til greinilegrar mannvistarlaga. Þústir (4 og 5) voru einnig mældar upp af Minjastofnun árið 2014, í vesturjaðri holtsins sem bærinn er á. Þær eru stakstæðar og hvor um sig álíka að stærð og lögun. Þær eru báðar gjörblásnar og lítið annað en grjóthólar. Til norðurs frá þústunum liggur grjóthlaðið garðlag, mun yngri mannvirki en aðrar á bæjarstæðinu. Það er mögulega hlaðið undir girðingu sé tekið mið af lagi og gerð þess og af þeim sökum var það ekki talið hér með. Minjar (6 og 7) eru mitt á milli hóls 3 og þústa 4 - 5. Þar sjást á tveimur stöðum gjörblásnar grjótdreifar. Á báðum stöðum er allur jarðvegur horfinn. Það eina sem eftir stendur er örlítið brúnni jarðvegur ásamt nokkuð reglulegri grjótdreif ofan á honum. Moldin í jarðveginum afmarkast við steinana og það er ein sterkasta vísbending þess að þarna hafi verið útihús. Mannvirki (8) sést sem áberandi mikill jarðvegur á annars uppblásnu og sendnu svæði. Eins og annarsstaðar er það regluleg grjótdreif og beinar línur moldarinnar sem eru helsta vísbending þess að þarna hafi verið mannvirki. Heildarstærð minjasvæðisins er 320 x 140 m og snýr það austur - vestur.

2.3 Landsveit



Mynd 6. Yfirlitsmynd af elsta bæjarstæðinu í Skarfanesi, horft til NNV.



Mynd 7. Yfirlitsmynd af elsta bæjarstæðinu í Skarfanesi þar sem skráð mannvirki hafa verið merkt inn og helstu kennileiti.

Skarfanes

Elsta bæjarstæði Skarfanes er friðlýst. Í Friðlýsingarskrá segir: “Skarfanes. Skarfanes-rústir hinar fornu. Þær eru við upptök lækjar þess er afmarkar Skarfanesland. Sbr. Árb. 1907: 27-28. Skjal undirritað af MÞ 20.04.1927. Þinglýst 11.06.1927.”²³

Skarfanes er efst í Landsveit og afmarkar Þjórsá jörðina að norðan og austan. Mikill uppblástur hefur herjað á jörðina eins og fleiri jarðir á svæðinu og hefur bærinn verið fluttur fjórum sinnum undan sandi. Elsta bæjarstæðið er á flatlendi norðvestan við hraunbrún og vestan við Ósgrafarbotna. Skarfaneslækur eða Litlilækur rennur úr Ósgrafarbotnum sunnan við bæjarstæðið og Þverlækur kemur undan hrauninu litlu vestan við það og hefur að öllum líkindum verið bæjarlækurinn. Norðan við bæjarstæðið hefur allan jarðveg og sand blásið burt þannig að þar sést í hraunhelli. Sunnan við bæjarstæðið hefur sandur safnast í hóla við Skarfaneslæk og þar er lítills háttar gróður; gras, melgresi og lúpína.

Elsta heimild um Skarfanes er í Hauksbók Landnámu²⁴ en á jörðinni var landnámsbýli Flosa Þorbjarnarsonar. Jarðarinnar er einnig getið í máldaga Skarðskirkju frá 1332.²⁵ Talið er að flutt hafi verið af elsta bæjarstæðinu, Forn-Skarfanesi, á 18. öld á nýtt bæjarstæði, Gamla-Skarfanes, sem er um 700 m norðar og er enn óblásið.²⁶ Í Prestatali og prófasta kemur fram að kirkja hafi verið í Skarfanesi²⁷ en sunnan í bæjarhólnum (Mannabeinahóli) hafa komið upp mannabein og því ljóst að þar hefur verið kirkja eða bænhús og kirkjugarður.²⁸

Í Sarpi, menningarsögulegu gagnasafni, eru upplýsingar um ýmsa gripi sem fundist hafa í Forn-Skarfanesi og má þar nefna snældusnúð úr klébergi, smiðjugjall, lykla og brýni.²⁹

Rústir Forn-Skarfanes voru skráðar árið 2012 þegar Fornleifastofnun Íslands vann að aðalskráningu fornleifa í Rangárþingi ytra.³⁰ Áður hafði Brynjúlfur Jónsson m.a. fjallað um minjarnar í grein sem birtist í Árbók fornleifafélagsins 1907. Þar segir:

„Rústirnar eru hjá efstu upptökum Skarfaneslækjar, sem í fornöld mun hafa heitið Engá, og rennur í Þjórsá um Yrjaós. Þær eru í þremur smáhólum og örskamt milli. Á mið-hólum hefur sjálfur bærinn verið og er rústabungan yfirum hann þveran frá austri til vesturs. Sunnanundir

²³ Friðlýsingarskrá: 69.

²⁴ *Íslensk fornrit I*: 351.

²⁵ *DI II*: 695-696.

²⁶ Ragnar Bødvarsson. 2003: 306-307.

²⁷ Sveinn Nielsson. 1949:67 (nmgr.1).

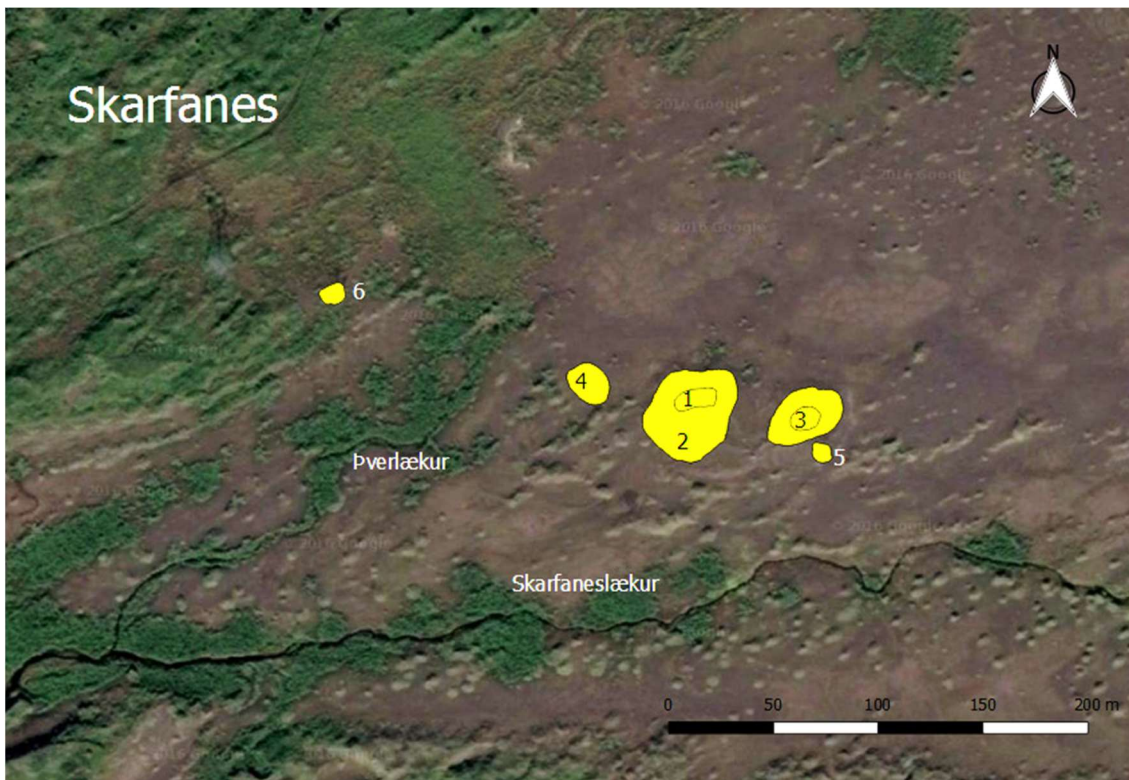
²⁸ Brynjúlfur Jónsson. 1898: 6.

²⁹ www.sarpur.is/Leit.aspx?search=skarfaness&filter=1023&typeID=0

³⁰ Kristborg Þórsdóttir ritstj. (væntanleg).

henni er hóllinn lítið eitt lægri. Virðist þar votta fyrir stuttri veggjarundirstöðu svo sem 4 fðm. frá suðurbrún bungunnar. Hjá henni fundum við hausnúpu, sem eigi var alveg ofanjarðar. Vildum við forvitnast um hvort þar væri meira, og fundum þá leifar af heilli beinagrind sem sneri frá vestri til austurs.“³¹

Brynjúlfur gróf beinin aftur ásamt fjórum öðrum hausnúpum sem voru þar í grennd og hlóð grjóti þar yfir. Mannabein hafa fundist við elstu bæjarrústir Skarfanes í tvígang á síðari hluta 20. aldar. Annars vegar fundust fjórar hausnúpur árið 1972 þegar verið var að leggja Búrfellslínu 2. Hins vegar fannst hausnúpa á Mannabeinahóli árið 1992.³² Rúmri öld eftir rannsókn Brynjúlfs í Skarfanesi eru tveir mjög greinilegir rústahólar á svæðinu. Vestari hóllinn (1) er mun stærri en hinn og hefur bærinn staðið á honum. Bein sjást í sandinum sunnan undir hábungu hólsins þar sem bænhús eða kirkja og kirkjugarður (2) hafa verið. Efst á austari hólnum er greinileg grjótpúst (3) og sunnan í honum er önnur grjótpúst (5). Þriðji hóllinn var vestan við bæjarhólinn en er nú ekki annað en grjótdreif (4) ofan á þunnu lagi af jarðvegi og er ljóst að rof er virkt á þessum stað og ógnar þeim minjum sem enn eru á staðnum. Starfsmenn



Mynd 8. Kort sem sýnir afstöðu uppmældra minja á elsta bæjarstæði Skarfanes.

³¹ Brynjúlfur Jónsson. 1907: 27-28.

³² Guðmundur Ólafsson. 2005:10.

Fornleifastofnunar fóru aftur að Forna-Skarfanesi vorið 2015 þegar rústirnar voru mældar upp í skráningarátaki Minjastofnunar Íslands.³³ Allstórt svæði í kringum minjarnar var gengið í leit að nýjum minjum sem ekki höfðu verið skráðar 2012 en engar fundust. Víða er allur jarðvegur horfinn vegna uppblásturs og sést í hraunhelluna sem áður var undir honum. Mikill sandur er syðst á svæðinu og hraungrýti en hvergi sáust óyggjandi vísbendingar um fleiri mannvirki.

Loftmyndataka af bæjarstæðinu fór svo fram vorið 2016 og var flogið yfir rústirnar sem áður höfðu verið skráðar. Í þeirri ferð var einn grjóthóll (6) mældur upp sem er 180 m VNV við bæjarhólinn, á lágri hraunhæð vestan við Þverlæk og fast austan við B mastur á Búrfellslínu 2 sem liggur að Búrfellsvirkjun. Hóllinn er að gróa upp en í honum sést talsvert af grjóti og eru miklar líkur á því að í hólnum séu leifar af útihúsi frá Skarfanesi. Hóllinn er utan þess svæðis sem myndað var úr lofti því ekki þótti óhætt að fljúga flygildinu svo nálægt háspennulínu.

³³ Eva Kristín Dal og Elín Ósk Hreiðarsdóttir ritstj. 2015.



Mynd 9. Yfirlitsmynd af elsta bæjarstæðinu á Merkiðsvoli, horft til suðurs.



Mynd 10. Yfirlitsmynd af elsta bæjarstæðinu á Merkiðsvoli þar sem skráð mannvirki hafa verið merkt inn og helstu kennileiti.

Merkihvoll

Elsta bæjarstæði Merkihvols er friðlýst. Í Friðlýsingarskrá segir: “Afréttarland. Merkihvols-rústir hinar fornu. Þær eru um 4,3 km. landnorður frá bænum [Galtalæk], við veginn upp með Rangá ytri að vestan. Sbr. Fjórðungsbl. 57 s.v.92 Skjal undirritað af MÞ 20.04.1927. Þinglýst 11.06.1927.”³⁴

Merkihvoll er efst í Landsveit á norðvesturbakka Ytri-Rangár. Landvegur (26) liggur fast norðvestan við bæjarstæðið og af honum liggur Þingskálavegur (268) fast suðvestan við bæjarstæðið á brú yfir Rangá. Bæjarstæðið er gjörblásið eins og allt næsta nágrenni en þó er stórt og hátt rofabarð sunnan við það sem er að gróa upp. Búið er að girða það af og græða upp og gróðursetja tré innan girðingarinnar. Elsta þekkt heimild um Merkihvol er máldagi kirkjunnar í Odda frá 1270.³⁵ Merkihvoll fór í eyði 1812 en árið 1818 var aftur byggt upp í landi Merkihvols, 2 km norðaustan við gamla bæjarstæðið. Á nýja bæjarstæðinu var búið til 1829 en þá fór jörðin endanlega í eyði.³⁶

Ýmsir gripir hafa fundist á eldra bæjarstæði Merkihvols og má þar nefna snældusnúða, brýni, hníf og leirkersbrot. Þekktastir gripurinn er ístað úr bronsi með skreyti sem fannst á bæjarstæðinu 1866. Það er talið vera frá 11. öld.³⁷

Bæjarstæði Merkihvols var skráð árið 2006 sem hluti af aðalskráningu Rangárþings ytra. Brynjúlfur Jónsson ritaði um Merkihvol árið 1911:

„Gamli Merkihvoll er alllangri bæjarleið inn frá Galtalæk inn með Rangá. Þar er rústarbúnga afar mikil og er svo mikið grjót í henni að það hefir varnað því að hún blési burt. Annað er þar örblásið. Dálítið af melgrasi vex á rústinni, enda mundi eigi unt að sjá húsaskipun þó hún væri ekki, því grjótið úr veggjunum er alt um kring hrunið út af bungunni. Fyrir sunnan vesturenda hennar er önnur minni bunga, hún er flöt ofan og sýnist svo, sem leifar af garði sjáist á þeirri brún hennar, sem að bænum veit. Hinum megin er meira niður hrunið. Ofan á henni er alt ein grjótdreif. En þó virtist mér sem þar mætti greina undirstöðusteina dálítillar tóftar, er hefði snúið vestur. Ef mér hefir virzt það rétt, þá mun það hafa verið kirkjuundirstaðan. - Það mun raunar aðeins hafa verið bænhús. - Flöturinn ofan á þeirri bingu er þá það sem eftir er af kirkjugarðinum. Ég aðgætti hvort hvergi stæði mannabein útúr suðurhliðinni, sem mest er hrugin, en það var ekki þá sem stóð. Samt munu mannabein hafa komið þar út áður og fokið burtu, því á sandinum skamt framar fann eg 2 brot af leggjum, sitt á hvorum stað, sem sjá mátti að voru af mannsleggjum.

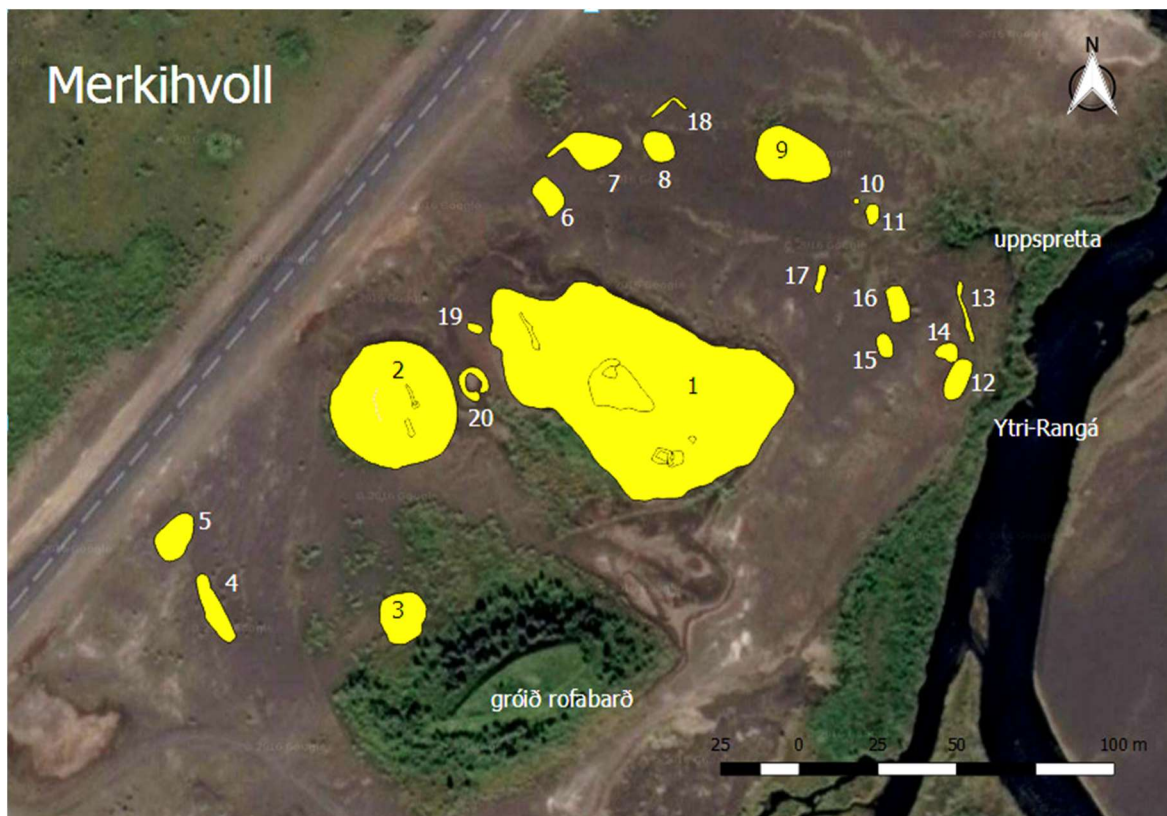
³⁴ Friðlýsingarskrá: 67-68.

³⁵ DI V: 794.

³⁶ Ragnar Böðvarsson. 2003: 245-248.

³⁷ Sarpur <http://sarpur.is/Leit.aspx?search=merkihvoll&filter=1023&typeID=0>

Skamt frá rústinni eru bæði grjótbungur og garðslög á fleirum en einum stað, og hafa þar verið allmiklar byggingar. Vatnsbólið hefir verið lækur, sem runnið hefir í Rangá rétt fyrir austan bæinn.³⁸



Mynd 11. Kort sem sýnir afstöðu uppmældra minja á elsta bæjarstaði Merkiðvöls.

Í aðalskráningunni 2012 voru greinilegustu minjarnar á svæðinu skráðar, bæjarhóllinn (1) og kringlóttur hóll (2) þar sem talið er víst að bænhús og kirkjugarður hafa verið. Grjóthlaðin tóft og nýlega hlaðin varða eru suðaustast á bæjarhólnum. Í skráningunni er þess getið að gjall og grjóthleðsla sjáist ASA undir bæjarhólnum sem kunnir að gefa til kynna staðsetningu smiðju. Minjar á bæjarstaðinu voru mældar upp af Fornleifastofnun árið 2015 þegar Minjastofnun Íslands stóð fyrir átaki í skráningu friðlýstra minja.³⁹ Þá voru fyrrnefndir hólar mældir upp auk 16 annarra mannvirkjaleifa norðaustan og suðvestan við hólana. Flestar þeirra eru litlar grjótpústir sem erfitt er að sjá nokkurt lag á. Greinilegasta þústin (9) er norðaustan við bæjarhóllinn. Þar er stór grjótdreif og er enn jarðvegur innan um grjótið. Þar hefur án efa verið útihús frá Merkiðvöli. Í þúst 15 er mikið af gjalli sem bendir til járnvinnslu. Á milli bæjarhóls

³⁸ Brynjúlfur Jónsson. 1911: 66-67.

³⁹ Eva Kristín Dal og Elín Ósk Hreiðarsdóttir ritstj. 2015.

og bænhúss er afgerandi dæld (20) og afmarkað svæði (19) þar sem sjá má mikið af smáum og brenndum beinum. Þar má ætla að séu leifar af öskuhaugi. Ekki er að sjá að mannvirki séu undir sverði í gróna rofabarðinu sem er í suðurhorni minjasvæðisins. Það verður hins vegar að teljast afar sennilegt að í því sé grjóthlaðið mannvirki sem hefur komið í veg fyrir að jarðvegurinn blæsi burt. Heildarstærð minjasvæðisins er 250 x 190 m og snýr það norðaustur-suðvestur.



Mynd 12. Yfirlitsmynd af elsta bæjarstæðinu í Eskiholti, horft til suðvesturs.



Mynd 13. Yfirlitsmynd af elsta bæjarstæðinu í Eskiholti þar sem skráð mannvirki hafa verið merkt inn og helstu kennileiti.

Eskiholt

Í friðlýsingarskrá segir: “Eskiholt. Rústir hinna fornu eyðibýla Síðuness og Eskiholts. Síðuness-rústir eru suðvestaní hraunbrúninni fyrir innan gamla Eskiholt en Eskiholts-rústir eru á grjóthrygg, sem gengur vestur úr suðurendanum á Eskiholts-bjalla. Sbr. Árb. 1907: 26-27. Skjal undirritað af MÞ 15.04.1929. Þinglýst 21.12.1929.”⁴⁰

Eskiholt er ofarlega í Landsveit og er elsta bæjarstæði jarðarinnar norðvestan undir Eskiholtsbjalla. Bjallinn stendur upp úr flatlendi en landið hækkar til austurs og norðurs. Túnið í Eskiholti virðist afmarkað til suðausturs af bjallanum en af lágri brún til norðvesturs. Það er allt blásið í sand og á flatlendinu norðvestan við bjallann sést víða í móhelli undir öllum jarðvegi. Svæðið er tekið að gróa upp á ný en enn eru þar opin rofsár. Bæjarstæði Eskiholts var flutt í tvígang til vesturs og fór jörðin endanlega í eyði 1882.⁴¹

Elsta þekkta heimild um Eskiholt er í máldaga kirkjunnar í Skarði frá 1332.⁴² Bænhús var í Eskiholti „aftekið fyrir elstu manna minni“⁴³ árið 1841. Einföld leit í Sarpi leiddi ekki í ljós neina gripi sem fundist hafa í Eskiholti og engir gripir hafa fundist í vettvangsferðum en í rofi á bæjarhólnum sést í brennd bein, stórgripatennur og smáa kopargripi. Ekki er vitað hvenær bærinn var fluttur af elsta bæjarstæðinu. Líklegt er að það hafi verið snemma á 18. öld. Í Jarðabók Árna Magnússonar og Páls Vídalín frá 1708 - 1710 kemur fram að tún jarðarinnar sé illa farið af sandi.⁴⁴

Eskiholt er í skrá Brynjúlfs Jónssonar yfir eyðibýli í Landsveit sem birtist í Árbók Hins íslenska fornleifafélags 1898. Honum virðist bæjarrústin mikil og telur þar hafa verið stórbýli.⁴⁵ Bæjarstæðið var skráð af Fornleifastofnun Íslands árið 2012 sem hluti af aðalskráningu fornleifa í Rangárþingi ytra.⁴⁶ Þá var skráður bæjarhóllinn (1) og heimild um bænhús (2) sem hefur að öllum líkindum verið á bæjarhólnum. Á bæjarhólnum sjást einnig tvær signar tóftir. Að auki voru skráðar átta grjótpústir í túninu þar sem útihús hafa staðið. Í tveimur þústum sést móta fyrir hleðslum (3 og 4) en önnur mannvirki eru gjörblásin og ekki annað en grjótdreifar. Farið var aftur á vettvang vorið 2015 þegar Fornleifastofnun mældi minjarnar upp fyrir Minjastofnun

⁴⁰ Friðlýsingarskrá: 68.

⁴¹ Valgeir Sigurðsson og Ragnar Böðvarsson. 2003:65

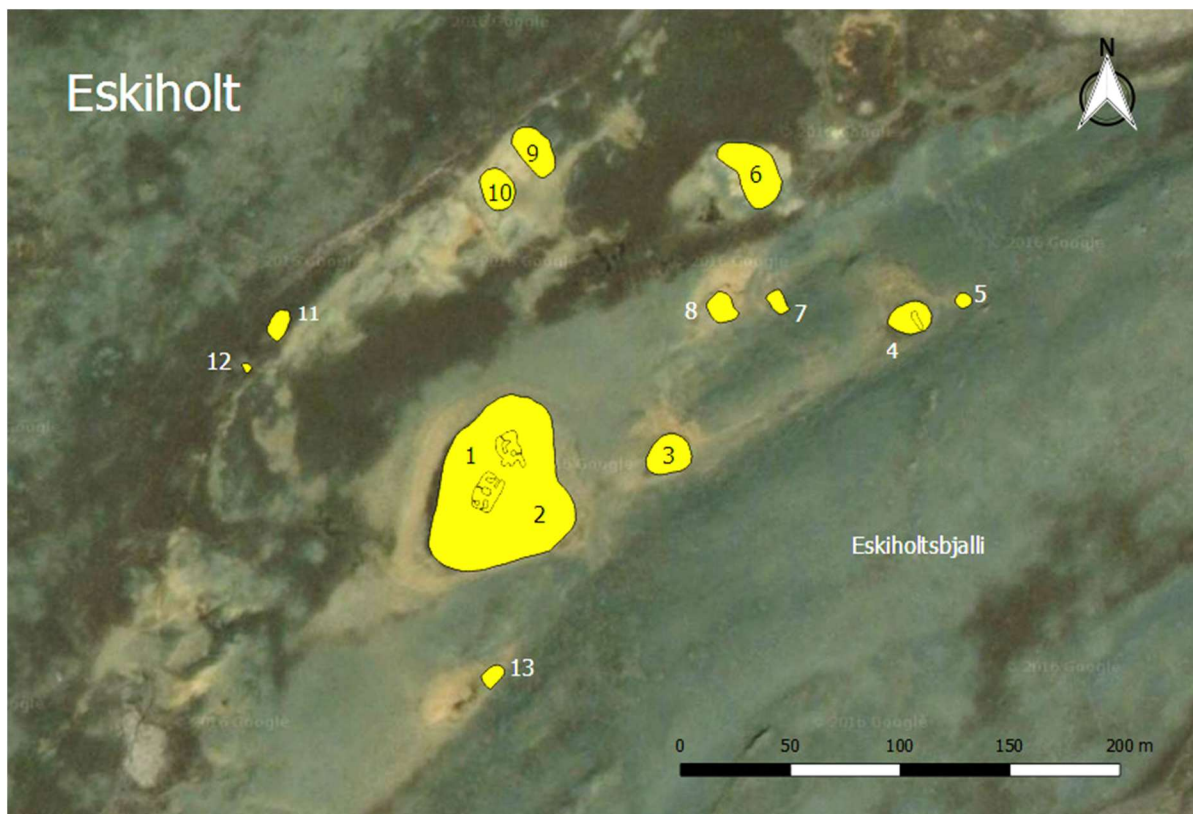
⁴² DI II, 695-696

⁴³ Sýslu- og sóknalýsingar Rangárvallasýslu, 171

⁴⁴ JAM, 284.

⁴⁵ Brynjúlfur Jónsson. 1898: 5-6.

⁴⁶ Kristborg Þórsdóttir ritstj. (væntanlegt).



Mynd 14. Kort sem sýnir afstöðu uppmældra minja á elsta bæjarstæði Eskiholts.

Íslands sem hluti af átaki í skráningu friðlýstra minjar.⁴⁷ Þá var tveimur grjótpústum (10, 13) bætt við auk einnar jarðvegsþústar (8). Ekkert grjót sést í henni og óljóst hvort um mannvirki er að ræða. Alls er því um 13 minjar að ræða ef bæjarhóll og bænhús eru talin hvort í sínu lagi. Rústirnar eru á svæði sem er 300x180 m að stærð og snýr norðaustur-suðvestur. Þegar loftmyndir með flygildi voru teknar af bæjarstæðinu vorið 2016 var allt svæðið gengið aftur og allur Eskiholtsbjallinn en ekki fundust vísbendingar um fleiri mannvirki.

⁴⁷ Eva Kristín Dal og Elín Ósk Hreiðarsdóttir ritstj. 2015.



Mynd 15. Yfirlitsmynd af elsta bæjarstæðinu að Á, horft til ANA.



Mynd 16. Yfirlitsmynd af elsta bæjarstæðinu að Á þar sem skráð mannvirki hafa verið merkt inn og helstu kennileiti.

Á (Árbær)

Í friðlýsingarskrá segir: “Hvammur. Rústir Árbæjar hins forna. Þær eru í 4 stöðum á króknum við Þjórsá fyrir ofan Ölmóðsey. Sbr. Árb. 1898: 1-2. Skjal undirritað af MÞ 20.04.1927. Þinglýst 11.06.1927.”⁴⁸

Býlið Á er í Landsveit við Þjórsá, fast austan við Ölmóðsey. Mikill uppblástur hefur herjað á jörðina sem lögð var undir nágrannajörðina Hvamm árið 1886.⁴⁹ Enn er óblásinn lítill hluti túnsins við endann á langri gróinni grastorfu sem heitir Bæjarnes. Í elstu heimildinni, Landnámabók, er Á talin landnámsjörð Ketils einhenta.⁵⁰ Ekki er vitað nákvæmlega hvenær jörðin fór í eyði en fram kemur í Landmannabók að þar hafi verið búið árið 1729 og svo er ekki vitað um ábúendur aftur fyrr en 1794-1795 en þá fer jörðin væntanlega endanlega í eyði. Nýr bær með nafninu Árbær var byggður upp í landi Hvamms 2,5 km suðvestan við gamla bæjarstæðið árið 1838.⁵¹ Engar þekktar heimildir geta um kirkju eða bænhús að Á en telja verður líklegt að á landnámsjörðinni hafi verið kirkja á fyrstu öldum kristni í landinu. Túnið að Á er að mestu uppblásið en enn er mjó rönd af gróðurlendi við Þjórsá sem fyrr er nefnt. Að auki er gróin torfa yfir bæjarhólnum og í kringum hann nema að norðanverðu þar sem hleðslur úr mannvirkjum eru að koma undan sverði.

Einföld leit í Sarpi, menningarsögulegum gagnagrunni, að gripum sem fundist hafa á bæjarstæði Á skilaði engum niðurstöðum. Þegar minjarnar voru aðalskráðar árið 2013 sáust kol, stórgripatennur og brennd bein í norðurjaðri bæjarhólsins en einnig fannst þar járnþynna.⁵² Þegar farið var á vettvang vorið 2016 til að taka myndir með flygildi fannst brot af stóru brýni í lægð á milli bæjarhóls og Bæjarnes.

Rústir bæjarins Ár voru skráðar árið 2013 af Fornleifastofnun Íslands sem hluti af aðalskráningu fornminja í Rangárþingi ytra. Áður hafði Brynjúlfur Jónsson fjallað um minjar á bæjarstæðinu eins og sjá má í skrá hans um eyðibýli í Landsveit sem birtist í Árbók Hins íslenska fornleifafélags 1898:

„Á eða Árbær forni, þar sem Ketill einhendi landnámsmaður bjó, hefir staðið á eystri bakka Þjórsár, ofanvert við Ölmóðsey, í útnorður frá Hvammi. [...] Uppi á horninu milli lækjarfarvegsins og árinna, sér til rústa á 3 stöðum. [...] Ekki er hægt að lýsa rústunum, svo eru

⁴⁸ Friðlýsingarskrá: 68.

⁴⁹ Guðmundur Arnason. 1958: 78.

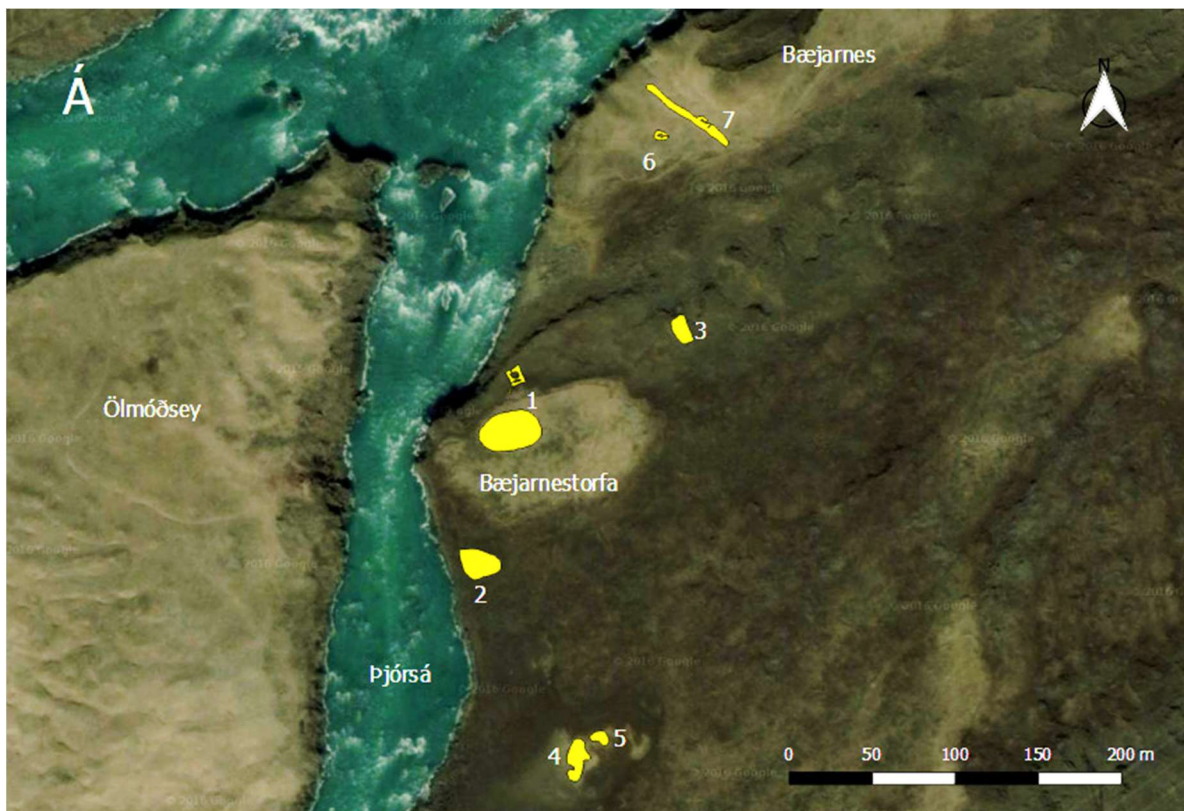
⁵⁰ ÍF I: 364.

⁵¹ Ragnar Böðvarsson. 2003: 46-48

⁵² Kristborg Þórsdóttir. ritstj. (væntanlegt).

þær úr lagi gengnar. Þó virðist sem lítið eitt móti fyrir undirstöðu í hinni vestustu (a), sem tæpast stendur á horninu við ána. Hin nyrsta (b) er ekki annað en lítið brot úr undirstöðu einherrar byggingar, en sú sem næst liggur botni lækjarfarvegarins (c) er einna fyrirferðarmest. Dálítil rúst (d) er og fram í lægðinni, þar sem oddi nessins hefir myndast, er lækurinn rann í ána. Þykir mér líklegast að annaðhvort a eða c sé bæjarrústin, en hitt fjós og heystæðisrúst.⁵³

Bjarni F. Einarsson skráði minjar á bæjarstæðinu árið 2002 vegna virkjanaáætlana í Þjórsá.⁵⁴ Hann taldi að minjar sem Brynjúlfur skráði undir bókstafnum (b) væru á bæjarhólnum (1) og komst skáningarmaður Fornleifastofnunar að sömu niðurstöðu þegar jörðin var aðalskráð. Þrjár grjótrústir voru einnig skráðar og eru þær líklega af útihúsum. Sú umfangsmesta þeirra (2 (rúst a hjá Brynjúlfi)) kann að vera leifar af fjósi þó að það sé í raun ekkert annað en umfangið sem gefur það til kynna, sem og nálægð við bæinn. Á gróna hluta túnsins í Bæjarnesi var skráður túngarður og sambyggð tóft (7) auk ógreinilegrar dældar (6) innan túns sem kann að vera útflött



Mynd 17. Kort sem sýnir afstöðu uppmældra minja á elsta bæjarstæði Ár.

tóft. Heildarstærð minjasvæðisins er 430x200 m og snýr það NNA-SSV.

⁵³ Brynjúlfur Jónsson. 1898: 1-2.

⁵⁴ Bjarni F. Einarsson. 2002: 65-66.

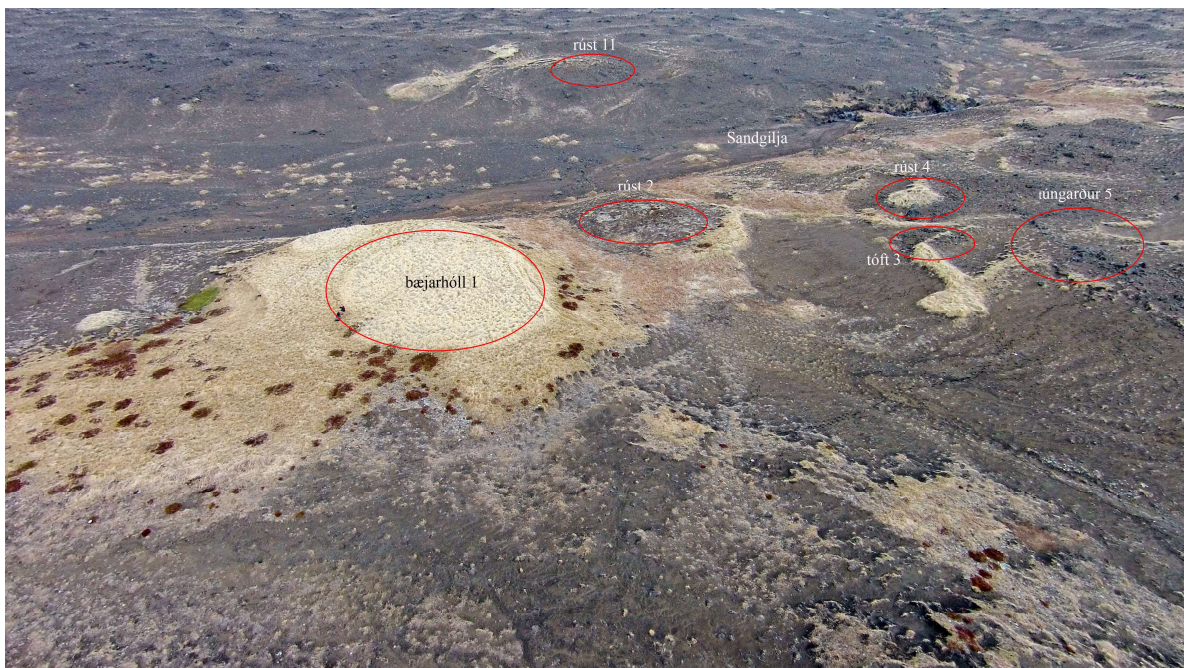
Minjarnar á svæðinu voru mældar upp árið 2015 af Fornleifastofnun í skráningarátaki Minjastofnunar Íslands.⁵⁵ Þá voru skráðar sömu minjar og áður höfðu verið skráðar sem hluti af bæjarstæðinu. Að auki var skráð grjótdreif (5) fast við norðaustan við grjótrúst (4) en ekki er ljóst hvort að um sérstakt mannvirki er að ræða eða hvort grjótið er hluti af rúst (4).

⁵⁵ Eva Kristín Dal og Elín Ósk Hreiðarsdóttir. 2015.

2.4 Rangárvallahreppur



Mynd 18. Yfirlitsmynd af elsta bæjarstæðinu í Sandgili, horft til vesturs.



Mynd 19. Yfirlitsmynd af elsta bæjarstæðinu í Sandgili þar sem skráð mannvirki hafa verið merkt inn og helstu kennileiti.

Sandgil

Í friðlýsingarskrá segir: „Keldur. 1. Rústir eyðibýllanna Tröllaskógs, L[S]andgils, [...]. Sbr. Árb. 1898: 19- 22.“⁵⁶

Sandgil er ofarlega á Rangárvöllum, í landi sem nú tilheyrir Keldum. Líkt og gildir um aðra rannsóknarstaði í verkefninu lék uppblástur jörðina grátt og var bærinn fluttur þrisvar sinnum undan sandi. Í Rangvellingabók segir að bærinn hafi upphaflega staðið á lágum hól austan Sandgilju, í kverk milli Laufflatarbrúnar og Skógshraunsbrúnar. Bærinn lagðist í eyði 1692, en hann var aftur kominn í byggð fyrir 1738. Sandgil lagðist svo endanlega í eyði eftir Móðuharðindi eftir því sem best er vitað.⁵⁷ Elsta bæjarstæðið var í hvammi undir hraunbrúninni en þar er nú sendið hraun og lítið um gróður. Sandgilja var á, sem féll á milli hraunbrúnanna, en er fyrir löngu uppþornuð og eftir sést árfarvegurinn. Bærinn var fluttur tvisvar undir hraunbrúninni áður en hann lagðist endanlega í eyði vegna sandfoks.⁵⁸

Í Landnámabók, sem er elsta heimildin um Sandgil er Kolur Óttarsson sagður hafa búið þar. Jarðarinnar er einnig getið í Njálu á nokkrum stöðum.⁵⁹ Sandgils er getið í máldaga Oddakirkju frá 1270. Í máldaga Keldnakirkju frá árinu 1371 er tekið fram að kirkjan þar eigi hálf Sandgil. Í Rangvellingabók segir að Keldnakirkja hafi átt Sandgil allt fyrir árið 1668.⁶⁰ Í Jarðabók Árna og Páls frá 1709 segir:

"Lagðist í eyði fyrir 19 árum af blásturssandi. [...] Hús öll eru í burt og tóftir fullar af sandi. Þar með tún alt sandi kafið. Högum spillir blásturssandur. [...] Fyrir vatnsból hefur brunnur brúkast nær byggingin hjelst nú er hann kafinn sandi og þykir vansjeð vatn mundi þar nást, þó til væri grafið. Slægjur eru engar nema nokkuð af blöðku, þá þó aðeins er vel fellur uppá nýting." ⁶¹

Brynjúlfur Jónsson og Vigfús Guðmundsson fjölluðu báðir um Sandgil í greinum sínum sem birtar voru í Árbók hins íslenska fornleifafélags árin 1898 og 1951-52. Í grein Vigfúsar segir:

"Bæjarrústin [1] sjálf er nú hulin undir stórri, þykkri torfu að mestu leyti. Þó sést grjót og beinarusl að nv. og norðan. Norður frá bæjartorfunni vestarlega sjást leifar af tveim nálægum húsarústum, [2] svo úthrundum, að ekki verða mældar. Hjá annarri eru viðarkol og líkindi

⁵⁶ Friðlýsingarskrá: 67

⁵⁷ Valgeir Sigurðsson. 1982: 366; Vigfús Guðmundsson. 1951-52: 117

⁵⁸ Brynjúlfur Jónsson, 1898, 20-21

⁵⁹ ÍF I: 356; ÍF XII: 147

⁶⁰ DI II: 86-88; DI III: 264-265; Valgeir Sigurðsson. 1981: 366.

⁶¹ JÁM I: 235

til smiðju. Þar austur af, ofarlega í brúninni, er gleggri hústótt [3] í nokkrum halla og dyr á gaflti til sv., en 8x16 fet að innanmáli. [...] Uppi í hábrún vestan við Sandgilju eru leifar af kofum tveimur [11], litlum og samhliða, sem nú verða ekki mældir. Kofarnir hafa verið (geitakofar?) í litlum slakka og halla mót suðaustri, lítið eitt ofar en móts við kofarústirnar tvær nýnefndu. [...] Mjög nærri farvegi að austanverðu sést greinilega fyrir túngirðingu [5] úr grjóti víst að nokkru, 25 faðma vestan í rústahólnum og svo 40 f áfram þaðan niður eftir, en 35 f. ofar upp í horn."⁶²

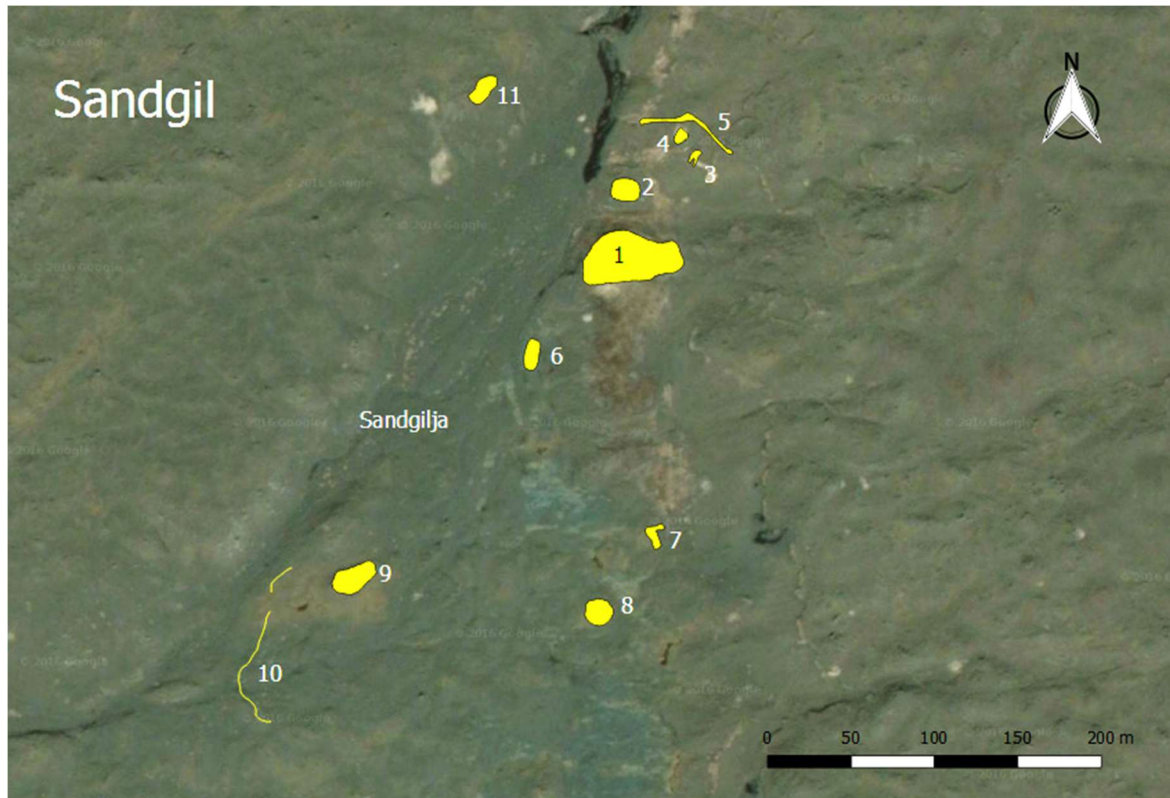
Á síðustu árum hafa verið farnar þrjár ferðir að Sandgili og minjarnar þar skoðaðar. Komið var að Sandgili árið 2008 þegar Fornleifastofnun Íslands vann að aðalskráningu minja í sveitarfélaginu.⁶³ Minjastofnun Íslands kom á staðinn árið 2014 og mældi upp bæjarhólinn en ekki aðrar minjar á svæðinu. Vorið 2016 voru aðrar minjar mældar upp og teknar loftmyndir með flygildi.

Innan svæðisins sem var loftmyndað eru tvö bæjarstæði (bæjarstæði I og II) Sandgils og tvö heimatún sem skörðust mögulega að einhverju leyti. Eldra túnið er norðar en ekki er ljóst hvar yngra túnið var nákvæmlega eða stærð þess. Litlar sýnilegar breytingar hafa átt sér stað á minjunum við fyrstu sýn. Bæjarhóll (1) er undir stórrri melgresistorfu, nánast í miðju svæðisins. Hóllinn er áberandi og nánast eins og græn eyja í uppblásnu hrauninu. Hóll (2) er skammt norðvestan við bæjarhól 1. Í sendnum hólnum er mikil grjótdreif og í henni mótár óljóst fyrir útlínum veggja. Brot úr sleggju fannst á milli bæjarhólsins og þessa hóls árið 2008 og var henni skilað til Þjóðminjasafns Íslands. Fast austan við hólinn eru dýrabein, aðallega tennur, að blása upp. Tóft (3) er skammt austan við hól 2 og þar sjást brot úr langhliðum byggingar, líklega útihúss. Sandur og gras er yfir norðurhluta tóftarinnar og hleðslur sjást ekki þar. Þúst (4) er skammt norðvestan við tóft 3. Þústin er vaxin melgresi en í hliðum hennar glittir í hleðslur án þess að hægt sé að geta sér til um lag hennar. Túngarður (5) er nyrstur á svæðinu og afmarkaði norðurhlið heimatúnsins. Túngarðurinn myndar gleitt horn til austurs frá þurrum farvegi Sandgilju, allt að þúst 4. Þar sveigir hann til suðausturs og fjarar út á blásinni hraunbrún. Grjótdreif (6) er fyrir suðvestan bæjarhól 1, þar sem farvegur Sandgilju breiðir úr sér. Þarna er afmörkuð grjótdreif á sendnu, flötu svæði og ekki sér til hraungrýtis í nánasta umhverfi, ekki fyrr en upp á hraunbrúnina er komið. Grjótdreifin er nokkuð regluleg og er það sterkasta vísbending þess að um mannvirki sé að ræða. Bæjarhóll (7) er á gjörblásnu svæði um 150 m

⁶² Vigfús Guðmundsson. 1952: 114-115.

⁶³ Kristborg Þórsdóttir ritstj. 2014.

sunnan við bæjarhól 1. Þarna er stakstæður sandhóll en þar má enn greina mold, beinar línur og óljós veggjarbrot, mögulega horn byggingarinnar. Hleðslurnar mynda L-laga dreif, mögulega innri og ytri vegg.



Mynd 20. Kort sem sýnir afstöðu uppmældra minja á elsta bæjarstæði Sandgils.

Hóll (8) er skammt sunnan við bæjarhól 7 (bæjarstæði II). Þetta er líklega útihús frá bæjarstæði II en ekki er vitað hvenær bærinn var fluttur hingað.⁶⁴ Eins og annarsstaðar er það regluleg grjótdreif á gjörblásnu svæði sem er ein helsta vísbending þess að þarna sé mannvirki að finna. Grjótið er á stakstæðum, hringlaga hól, það er enn mold í jarðveginum og steinarnir mynda reglulegar línur og undirstöður veggja. Grjóthólar (9 og 11) auk garðlags (10) voru mæld upp vorið 2016, þegar loftmyndataka með flygildi fór fram. Minjarnar voru ekki skráðar árin 2008 og 2014, þegar fornleifafræðingar voru á vettvangi. Hóll (9) er hár, stakstæður hóll, fast austan Sandgilju, rúmum 210 m SSV við bæjarhól 1. Hóllinn er áberandi og glittir víða í grjót án þess að um reglulegar línur eða veggjabrot sé að ræða. Hleðsla (10) er fyrir sunnan og vestan þúst 9. Hún sést sem óljós brún og steinar í beinni röð sem liggja eftir árbakkanum og til suðausturs frá honum. Þessar minjar eru afar óljósar en eru mögulega ummerki um túngarð.

⁶⁴ Vigfús Guðmundsson. 1951-1952: 116-117.

Grjóthóll (11) er vestan Sandgilju. Áin rann þarna í „gili“ og ekki er ljóst hvort að heimatún bæjarins var vestan árinna. Þar eru þó mannvirki sem benda til þess að þar séu útihús og taldi Vigfús þetta vera tvo geitakofa. Það má greina óljósar hleðslur í hólnum en ekki er hægt að gera sér grein fyrir nánara lagi mannvirkisins. Heildarstærð minjasvæðisins er 820 x 520 m og snýr það norður-suður.



Mynd 21. Yfirlitsmynd af bæjarstæðinu í Tröllaskógi, horft til norðausturs.



Mynd 22. Yfirlitsmynd af bæjarstæðinu í Tröllaskógi þar sem skráð mannvirki hafa verið merkt inn og helstu kennileiti.

Tröllaskógur

Í friðlýsingarskrá segir: „Keldur. 1. Rústir eyðibýlanna Tröllaskógs, L[S]andgils, Melakots og Keldnakots. Sbr. Árb. 1898: 19- 22. 2. [...] Þinglýst 11.06.1927.“⁶⁵

Tröllaskógur er ofarlega á Rangárvöllum, syðst á svokallaðri Skógsöldu. Bæjarstæðið er í halla til suðvesturs niður ölduna sem er úr móbergi og sker sig úr uppblásnu hrauninu í kring. Í Rangvellingabók segir að kirkja hafi verið í Tröllaskógi á fyrstu öldum kristinnar og svo virðist sem bærinn hafi farið í eyði snemma á öldum. Í sama riti kemur fram að jörðin hafi gengið kaupum og solum á 17. öld en eftir 1663 er jarðarinnar ekki getið sem sérstakrar eignar.⁶⁶ Tröllaskógs er getið í Landnámu sem bújarðar Önundar Kolssonar sem reisti þar bæ um miðja 10. öld. Tröllaskógur er einnig nefndur í Njálssögu⁶⁷ á nokkrum stöðum en ekki er vitað um aðrar ritheimildir sem geta jarðarinnar meðan hún var í byggð. Ekki er vitað hvenær jörðin fer í eyði en í Jarðabók Árna Magnússonar og Páls Vídalín (gerð 1709) virðist nokkur tími síðan. Þar segir:

„Stóre skógur (Tröllaskógur) er sem rúmlega hálf bæjarleið frá Litla skógi í Arbæjar landi, sem nú er haldið. Hefur án efa byggður verið til forna, og kirkja þar staðið, sem bevisa girðingar og mannabein, er uppblása í stórviðrum. Nú er bæjarstæðið og landið um kring sumpart kafið sandi, sumpart komið í blásið hraun og vatnsból ekkert og þar fyrir aldeilis óbyggilegt.“⁶⁸

Í Sarpi, menningarsögulegu gagnasafni, eru upplýsingar um ýmsa gripi sem fundist hafa í Tröllaskógi og má þar nefna blýmet talið frá 900-1000 og heil silfurnæla í Úrnesstíl sem afhent var Þjóðminjasafninu árið 1913.⁶⁹ Ein dökkblá glerperla hefur fundist í Tröllaskógi sem mest líkist perlum frá víkingaöld.⁷⁰ Samkvæmt samtali við Elínu Ósk Hreiðarsdóttur er perlan of einkennalaus til að hægt sé að fullyrða um aldur hennar.⁷¹

Á síðustu árum hafa fornleifafræðingar komið þrisvar sinnum að Tröllaskógi. Fyrst var komið þangað árið 2009 í tengslum við aðalskráningu minjastaða í Rangárþingi ytra.

⁶⁵ Friðlýsingarskrá: 67.

⁶⁶ Valgeir Sigurðsson. 1982: 446-447.

⁶⁷ ÍF I: 356-357; ÍF XII: 147.

⁶⁸ JÁM I: 234, 278.

⁶⁹ <http://sarpur.is/Leit.aspx?search=Tr%C3%B6llask%C3%B3gur&filter=1023&typeID=0>

⁷⁰ Elín Ósk Hreiðarsdóttir. 2005:13.

⁷¹ Elín Ósk Hreiðarsdóttir, munnleg heimild.

Starfsmenn Minjastofnunar mældu minjarnar upp árið 2014 og vorið 2016 var svæðið myndað úr lofti með flygildi og nýjar minjar mældar upp.

Vigfús Guðmundsson fjallar um Tröllaskóg í grein sinni sem birtist í Árbók hins íslenska fornleifafélags 1951-52. Þar segir:

„Bæjarhúsaleifarnar [1] eru nú, eins og á öðrum slíkum örblásnum stöðum, bala- eða hólmyndaðar, vegna þess að mesta grjóthrúgan heldur óblásinni mold þeirri úr jarðvegi, sem byggt var á, með því líka að þar grær yfir öðru hvoru á mörgum stöðum, þótt örfoka sé umhverfis. [...] Þrátt fyrir þessar ástæður hér sést þó að höfuðbólíð hefir verið mikil og löng bygging, með framhlið móti ssv. Grjót dreif þess tekur nú (1946) yfir 18 faðma á lengd og allt að 12-15 faðma á breidd. Grjótið er allt aðflutt, mest hraungrjót, en líka mikið af mógrjóti ofan úr öldunni, þar eigi langt frá. [...]. Kirkjugarðurinn [3] hefir verið neðan við bæinn að austanverðu. Þar hafa oft sést mannabein og verið hulin með grjóti. Sézt hefir fyrir garðinum, ferhyrnum, en varla alveg jafnhliða; mældust mér austur- og vesturhliðar 10 faðmar hvor, norðurhlið 14 og suðurhlið 12 faðmar. Sálárhlið nærri miðri vesturhlið, og varla meira þaðan en 8-10 faðmar upp til bæjardyra. Kirkjurústin er lítil og óglögg, en hefir verið sunnantil við miðjan austurvegg og gaflhlaðið notað fyrir þann spöl úr garðinum. Hússrúst [4] er neðan við kirkjugarðinn, sem ekki verður mæld, ef til vill af smiðju. Þar að neðan og vestanverðu hefir verið grjóti girtur akur að öllum líkindum, í góðu skjóli og halla móti sól og suðri. Virtist mér hann um 22 faðmar á tvær hliðar, en 18 og 30 faðmar hinar. Vel má vera, að austan bæjar og kirkjugarðs hafi líka verið akur; þar sjást leifar af annarri girðingu. Fjósið [2] hefur staðið skammt nv. frá bænum. Sjást þar enn báshellur, reistar á rönd. Virðist móta fyrir sex básum við eystri vegg. [...] Brunnurinn fyrrnefndi er þarna í slakka fáum föðmum suðvestar. Og enn er ein húsarúst á bala fyrir neðan brunninn.“⁷²

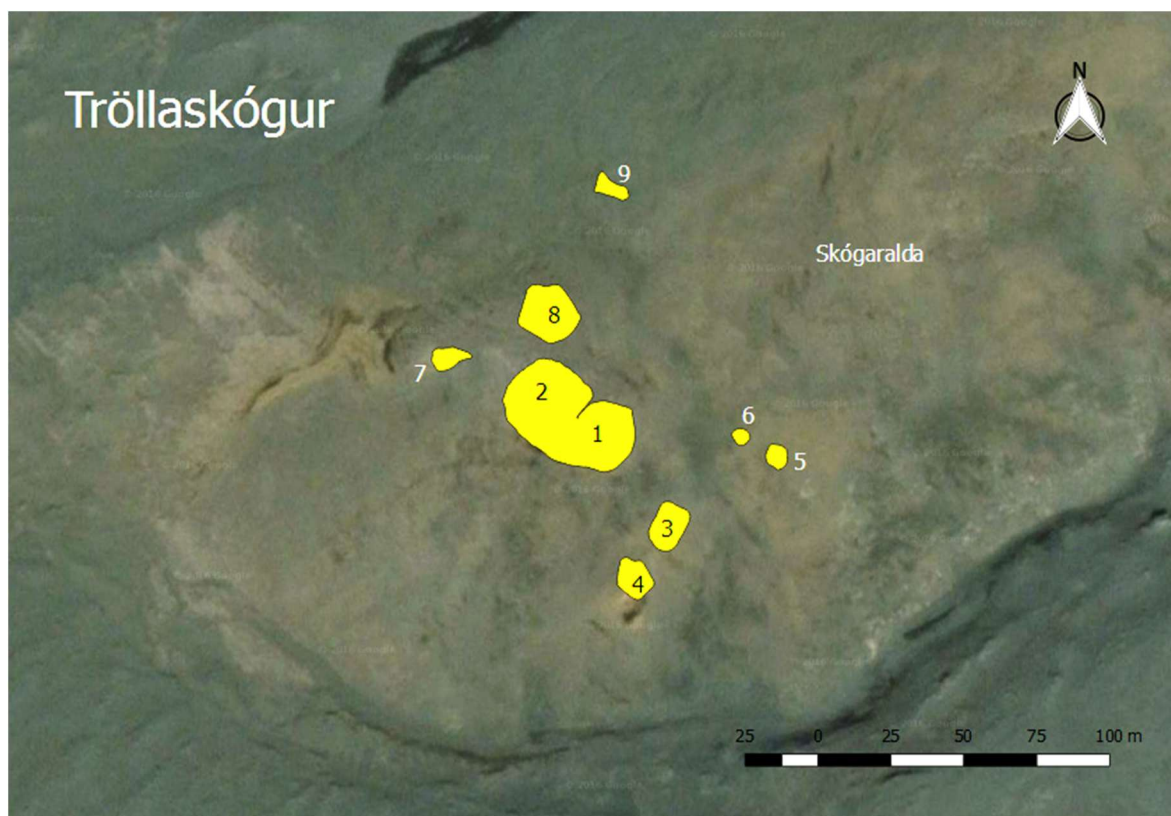
Í skýrslunni *Aðalskráning fornleifa í Rangárþingi ytra. Áfangaskýrsla II* kemur greinilega fram að minjarnar hafa látið á sjá frá því að Vigfús var þar á ferð rúmum 60 árum fyrr. Þar segir:

„Þúst A [7] er norðaustast á uppblásnum og lágum móbergshól. Efst í þústinni mótast fyrir steinaröðum þó ekki sé það skýrt. Einstaka hellugrjót sést liggja þar líka og mótast fyrir um 5 m langri veggjahleðslu austast. Þúst B [8] er austan við þúst A. Þústin er þakin hraungrýti, móbergi og hellusteinum. Grjóthrúga, frekar regluleg, er í norðurhluta hennar. [...] Uppblásin hleðsla sést í vesturenda þústarinnar, [...] Mögulega eru fleiri hleðslur að blása upp í hólnum. [...] Þústin [C] [2] er grónari en umhverfið og tveir hellusteinir standa upp úr sverðinum.

⁷² Vigfús Guðmundsson. 1952: 120-121

[...] Allur hóllinn er þakinn grjóti og er líklega fjósið sem nefnt hefur verið hér fyrir ofan [í texta Vigfúsar]. Engar skýrar hleðslur sjást nema báshellurnar sem standa þverar upp úr sverðinum. Tóft D [1] er að öllum líkindum skálarústin [...] Tveir málmgripir og brýni fundust liggjandi á yfirborði þústarinnar og voru hnit tekin á fundarstöðunum. [...]. Í hliðum hólsins eru hleðslur að blása upp en það er óljóst þar sem hóllinn er þakinn móbergssteinum, hraungrýti og hellusteinum. Norðan úr hólnum sést hluti af garðlagi [sást ekki á vettvangi og því ekki skráð] sem liggur norður-suður. [...]. Þúst E [3] er suðaustan við þúst D. Af lýsingum Vigfúsar Guðmundssonar að dæma hefur kirkjugarður og kirkja verið á þessum stað. [...] Þústin er þakin hraungrýti og er þannig frábrugðin hinum þústum. Þústin er á lágum móbergsstalli. Inn á milli steinanna glittir í dýrabein. Engar skýrar hleðslur sjást en stærra mógrýti er þarna. Einstaka hellusteinn er í þústinni. Þúst F [4] er á lágum hól sem er þakinn hraun- og móbergsgrjóti. [...] Suðvestan til á hólnum er grasivaxið rofabarð og dýrabein sjást í henni allri. Engar skýrar hleðslur er þó þar að finna. Þúst G [6] er á sléttu svæði á móbergsöldunni. Hún er gerð úr einfaldri röð af móbergsgrjóti og sést eitt umfar.“

Grjótdreifar (5) og (9) voru mældar upp vorið 2016 og höfðu ekki sést við fyrri vettvangsrannsóknir. Grjótdreif (5) er skammt suðaustan við Þúst (6) og sést sem afmörkuð grjótdreif. Fyrir norðan hól 8 er grjótdreif (9). Þar sést regluleg grjótdreif og mold á annars



Mynd 23. Kort sem sýnir afstöðu uppmældra minja í Tröllaskógi.

gjörblásnu svæðinu. Heildarstærð minjasvæðisins er 340 x 250 m og það snýr norðvestur-suðaustur.

3. AÐFERÐIR Á VETTVANGI OG ÚRVINNSLA GAGNA

3.1 Inngangur

Lofljósmyndir hafa um langt skeið verið notaðar við skráningu fornleifa, fyrst og fremst sem sjónræn gögn. Svokölluð skámyndataka (oblique) úr litlum flugvélum í lítilli hæð hefur verið algengasta aðferðin í þessu skyni. Er þá flugi og flugtíma hagað eftir því hvernig búast má við að hinar mismunandi fornleifar birtist sem mynstur í landslaginu. Dæmi um þetta er að þegar sól er lágt á lofti kalla skuggar fram ójöfnur í landslaginu og að á vorin tekur gróður fyrir við sér á búsvæðum vegna þess að frjósemi jarðvegs er meiri þar en á víðavangi. Einnig má nefna að fornleifar grunnt undir yfirborði valda stundum mismunandi grósku gróðurs. Filmur sem nema innrauðar ljósbylgjur og þar með gróðurþekju hafa og reynst vel við að greina fornleifar og búsetusvæði.

Á síðari árum hafa verið þróuð flygildi, bæði þyrlur og vængjaðar vélar, sem bera hágæða myndavélar og eru ódýr og auðveld í notkun. Leikmaður getur því með svólítilli þjálfun tileinkað sér færni til loftmyndatöku. Flygildin eru fjarstýrð og búin flugstjórnarkerfum sem byggja á GPS sambandi. Myndavélarnar eru að jafnaði fjartengdar tölvum eða töflum sem gerir stjórnandanum kleift að sjá myndefnið og staðsetningu flygildisins í gegnum linsu vélarinnar í rauntíma. Loftmyndataka úr flygildum og þróun aðgengilegra forrita, bæði þeirra sem byggja yfirborðslíkön úr loftmyndum (t.d. 123d Catch eða Agisoft PhotoScan) og einnig greiningar- og landupplýsingaforrita (t.d. QGIS eða ArcGIS), hafa skapað fjölbætta möguleika á vinnslu og framsetningu gagna við fornleifarannsóknir og skráningu.

Markmið þess hluta verkefnisins sem hér er fjallað um er að búa til stafræn yfirborðslíkön (DEM) og loftmyndir (orthophoto) hnitaðar í landshnit. Þetta er gert með því að taka myndir úr flygildi og hnita þær með mældum viðmiðunarpunktum á jörðu niðri. Þessi gögn eru síðan notuð til greiningar á fornleifum og rútasvæðum í landupplýsingaforritum. Ákjósanlegur tími og kringumstæður til loftmyndatöku svo þetta takist er að ekki sé sterkt sólskin sem varpar skörpum skuggum og að gróðurþekja sé að jafnaði ekki þykk.

3.2 Vettvangsvinna, útbúnaður og verklag

Vettvangsvinna skiptist annars vegar í að setja út viðmiðunarpunkta og mæla þá í hnitakerfi (x, y og z) og hins vegar í loftmyndatöku. Venjulegir hvítir pappadiskar, u.þ.b. 22 cm í þvermál, voru notaðir sem viðmiðunarpunktar. Diskarnir voru settir niður með u.þ.b. 30 m millibili en einnig var tekið mið af hæðamismun í landslaginu þannig að mælipunktar væru bæði á

hæðarbrúnum og við brekkurætur. Áætlað var að 3-4 mælipunktur sæjust á hverri loftmynd. Staðsetning punktanna var mæld inn í ISN93 hnitakerfi með GPS tæki af gerðinni Trimble GeoExplorer 6000 series, GeoXH 3.5G.

Við loftmyndatökuna var notuð Phantom Vision 2+, fjögurra mótora þyrluflygildi sem hefur um það bil 15 mínútna flugþol. Á flygildinu er Phantom Vision FC200 stafræn myndavél sem tekur 14 milljón punkta myndir með 4384x3288 punkta upplausn. Linsa vélarinnar er 5 mm, f/2.8 víðlinsa (sem svarar til 28 mm linsu í filmuvél). Myndavélin er fest í tölvustýrða gimballa. Flogið var fram og til baka yfir öll rústasvæðin í samsíða flugferlum og teknar lóðréttar myndir. Að lágmarki voru flognar tvær yfirferðir, ein í u.þ.b. 60 m hæð og önnur í u.þ.b. 100 m hæð. Myndavélin var stillt til að taka mynd á fjögurra sekúndna fresti og leitast við að haga flughraða þannig að skörun mynda væri 60% eftir ferlinum. Einnig var reynt að tryggja að myndir teknar í samsíða ferlunum sköruðust um 60%. Auk lóðréttu myndanna var flogið yfir og í kringum rústasvæðin og teknar yfirlitsmyndir.

3.3 Úrvinnsla gagna

Úrvinnsla gagna má skipta í fjóra meginþætti: Frumvinnsla mynda, leiðréttingu GPS gagna, vinnsla í forriti sem byggir yfirborðslíkön úr loftmyndum (photogrammetry) og síðan frekari vinnsla og greiningu yfirborðslíkana í landupplýsingaforritum (GIS).

Víðlinsa myndavélarinnar veldur bjögun á myndunum sem torveldar byggingu yfirborðslíkana. Þessi bjögun var leiðrétt í myndvinnsluforriti með tengdu smáforriti, sem er sérhannað fyrir þessa ákveðnu linsu. Ef þörf krafði voru litbrigði mynda samræmd og aðrar lagfæringar gerðar í myndvinnsluforriti á þeim myndum sem valdar voru til frekari vinnslu. GPS mælingar á viðmiðunarpunktum á vettvangi voru leiðréttar til að ná sentímetra nákvæmni.

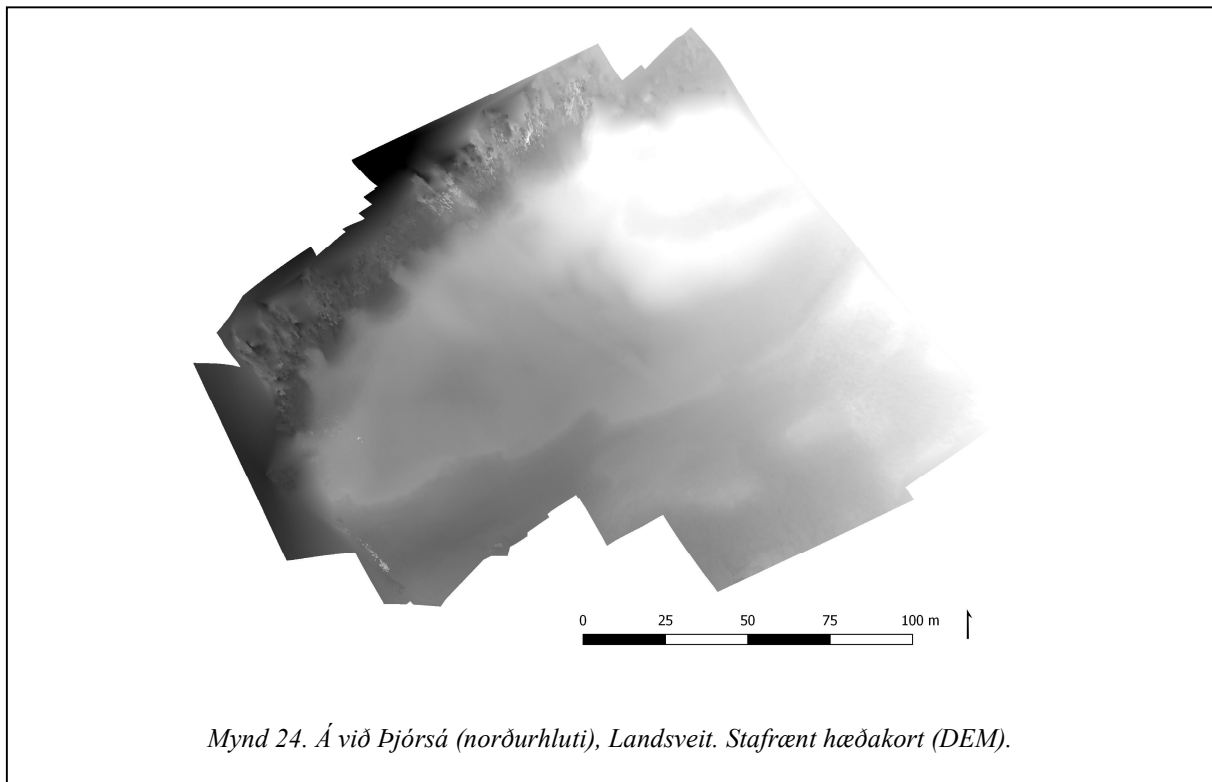
Næsta stig var að byggja yfirborðslíkön í landshnitum. Valdar voru myndir sem spanna rústirnar, einstakar rústir eða allt rústasvæðið, skarast að minnsta kosti um 60% og hafa að minnsta kosti tvo til þrjá viðmiðunarpunkta. Í þar til gerðu forriti var síðan byggt yfirborðslíkan og líkanið reiknað inn í landshnitakerfið ISN93 út frá hnitum viðmiðunarpunktanna. Líkanið var vistað sem stafrænt yfirborðslíkan (DEM) og einnig var vistuð stafræn, samsett og hnitúð loftmynd (orthophoto). Þessi gögn voru síðan notuð til frekari vinnslu og greiningar í landupplýsingaforriti.

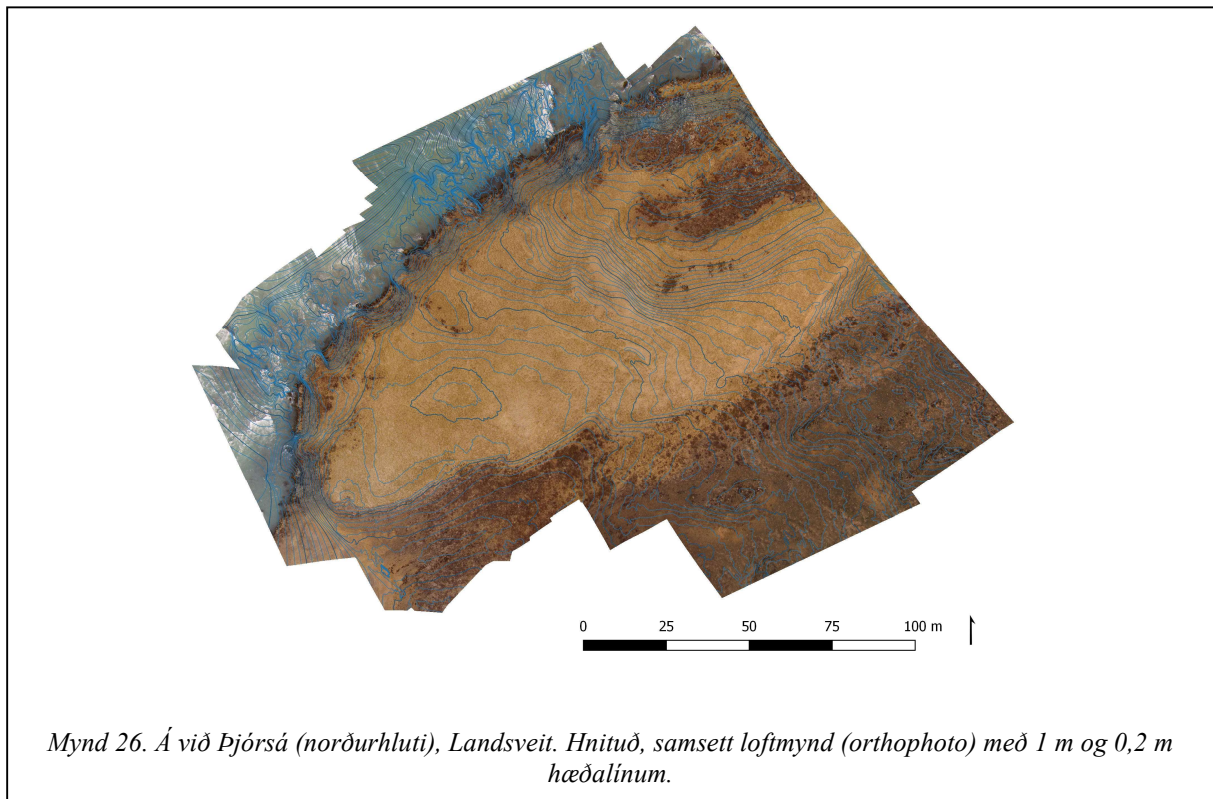
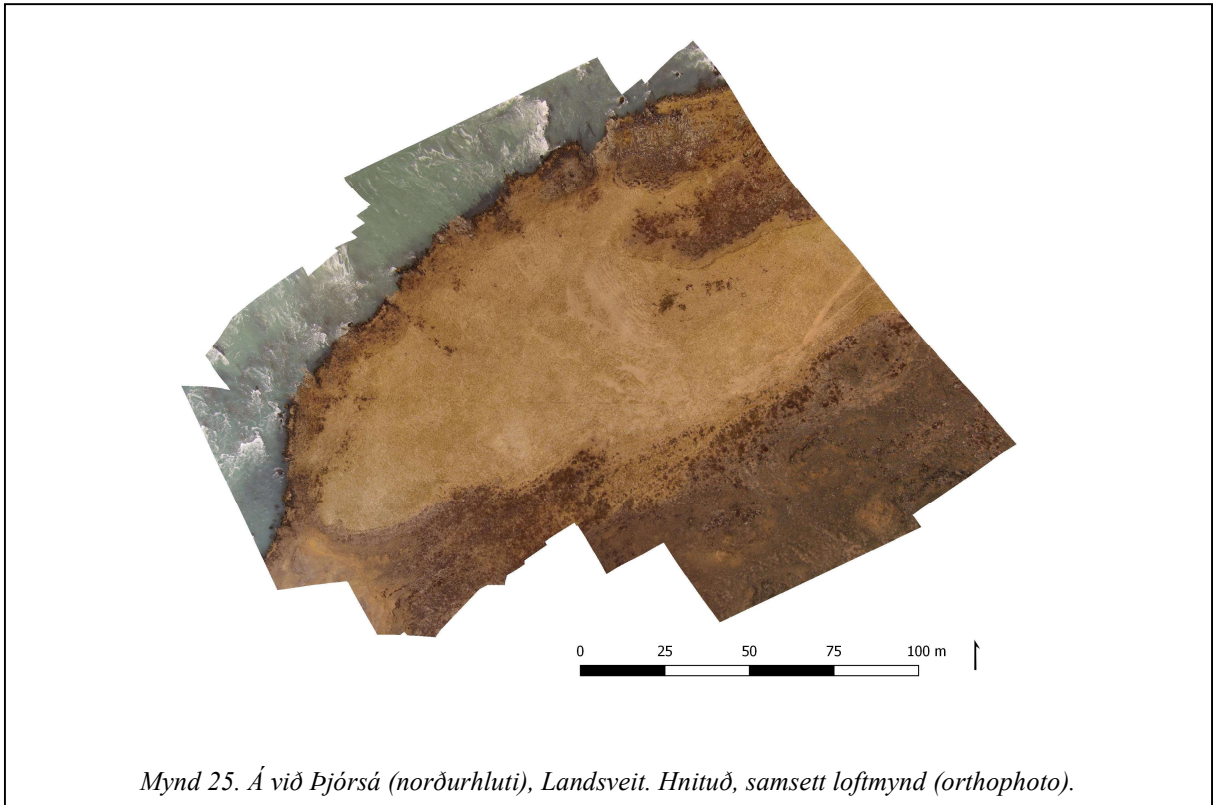
Stafrænt yfirborðslíkan (DEM) og hnitúð loftmynd (orthophoto) nýtast í landupplýsingaforritum á mismunandi hátt en einnig samtinnast not þeirra. Hnitúð loftmynd í

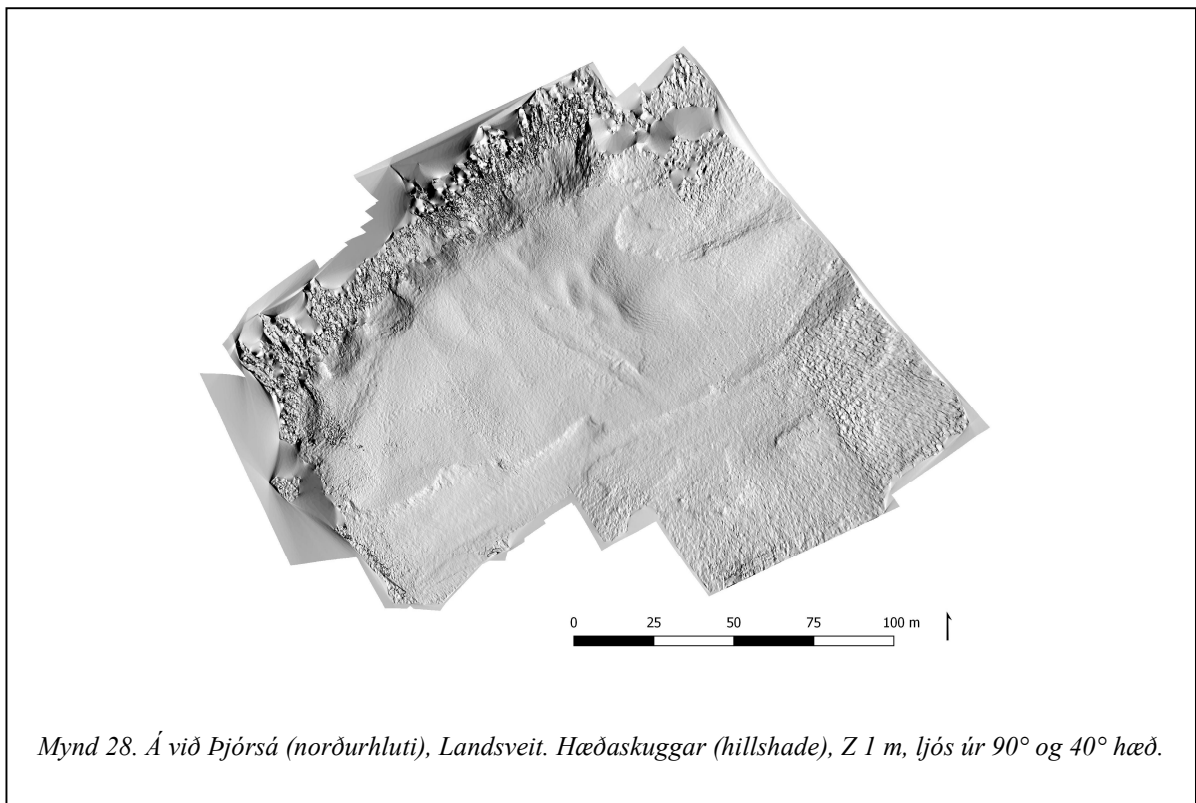
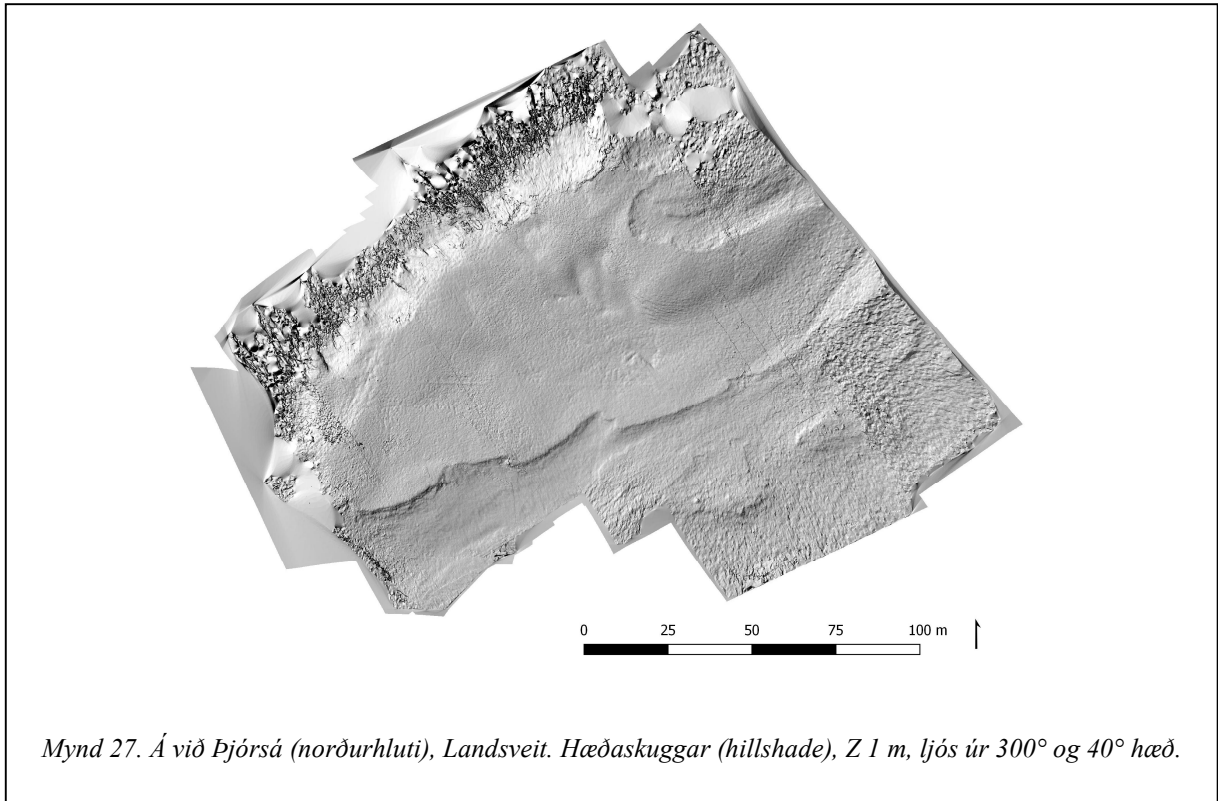
mikilli punktaupplausn er forsenda fyrir því að hægt sé teikna rústasvæði, einstakar rústir og jafnvel hluta mannvirkja svo sem einstaka steina í hleðslum, nákvæmlega upp í landshnitum. Myndin nýtist einnig sem bakgrunnur fyrir greiningarlög til að auka sjónræna upplifun. Yfirborðslíkan er grunnur stærðfræðilegra greininga forritsins svo sem við að teikna hæðalínur, framkalla skugga af mishæðum (hillshade), ýkja hæðagildi og litgreina.

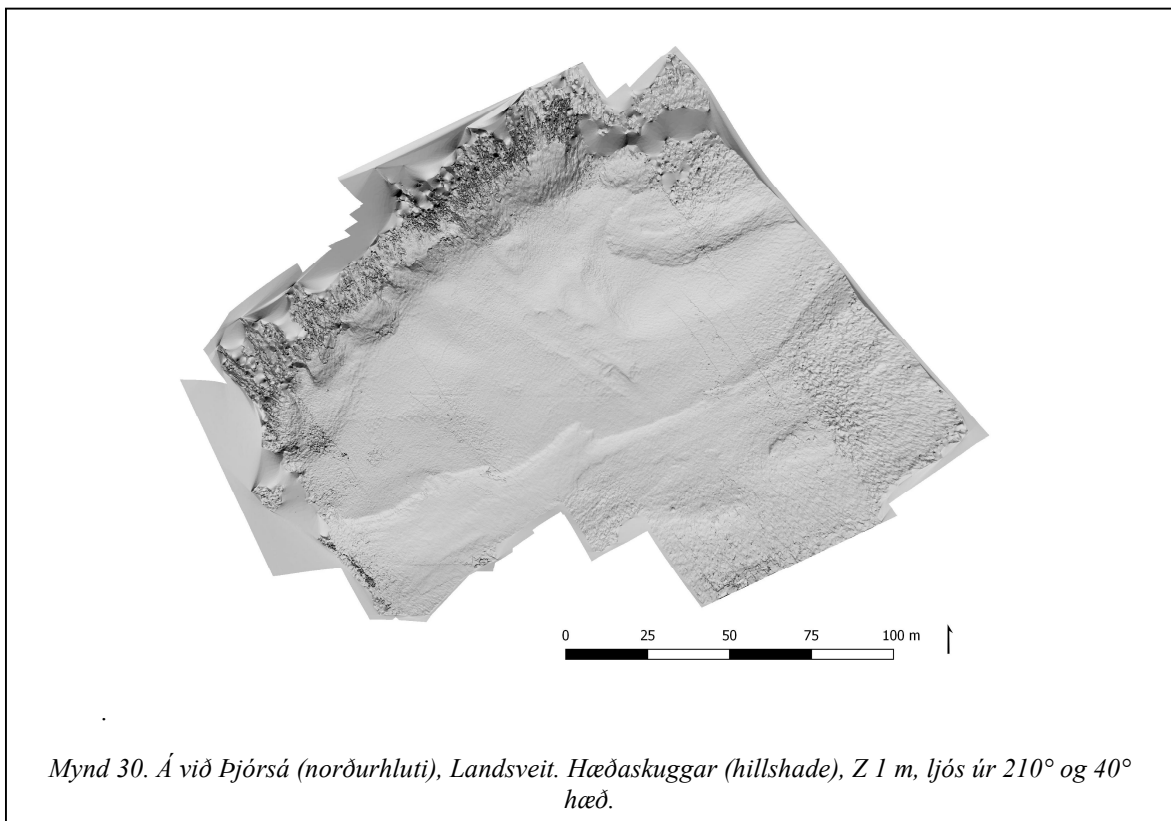
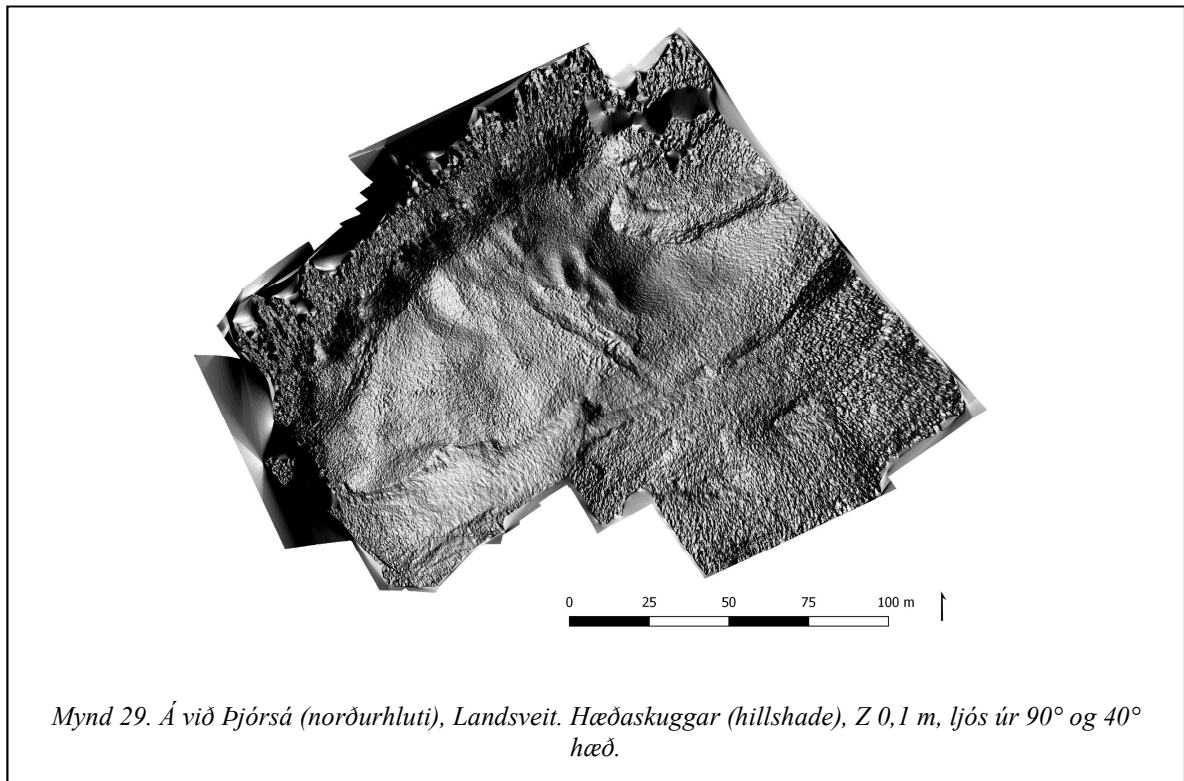
3.2.1 Yfirborðslíkön úr loftmyndum

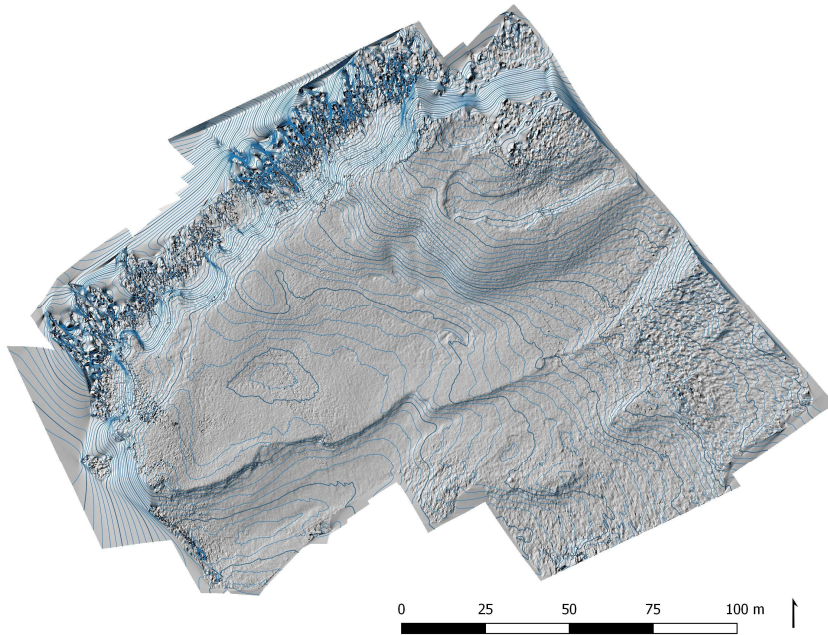
Hér fyrir neðan eru dæmi um yfirborðslíkön sem gerð voru úr loftmyndum, annars vegar af gróna hlutanum af túni Ár í Landsveit og hins vegar af uppblásnu bæjarstæði Merkihvols í sömu sveit til þess að sýna fram á að aðferðin hentar bæði fyrir gróin og uppblásin minjasvæði. Garðlag með áfastri tóft á gróna svæðinu að Á sést á flestum líkönunum en dæld sem einnig er á svæðinu sést ekki. Líkönin eru sýnd hér fyrir neðan í myndum og með myndatexta og þarfnast ekki frekari útskýringa.



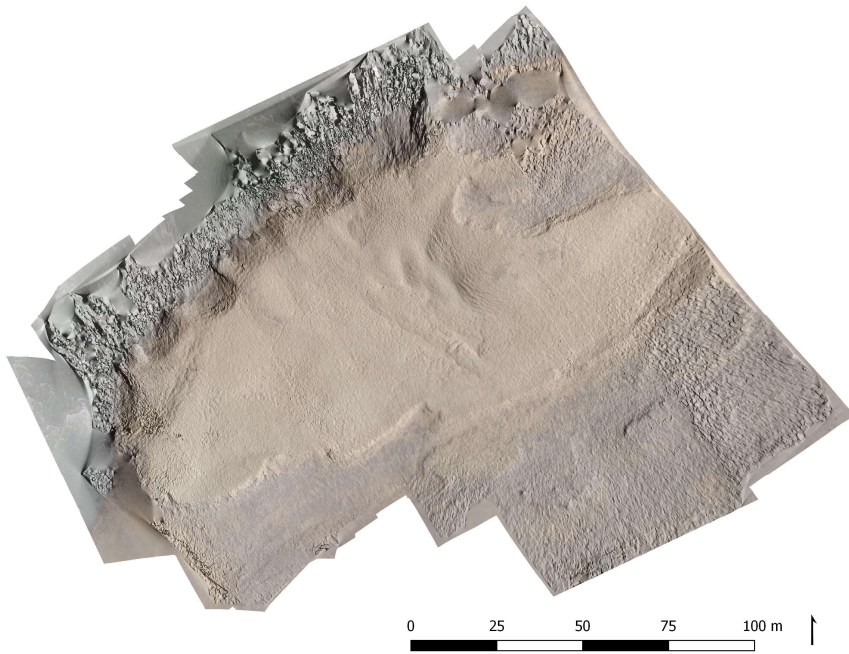




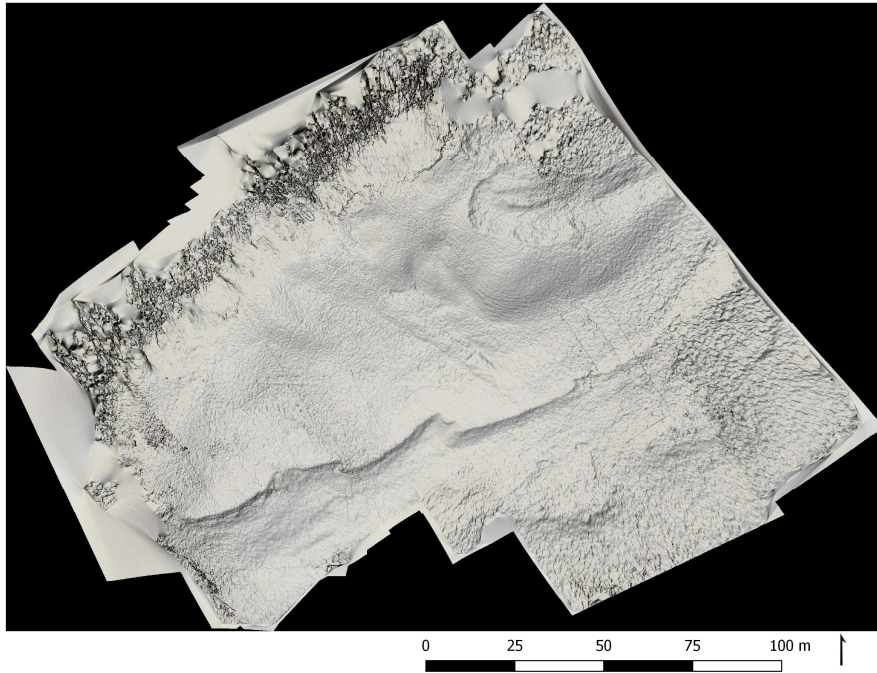




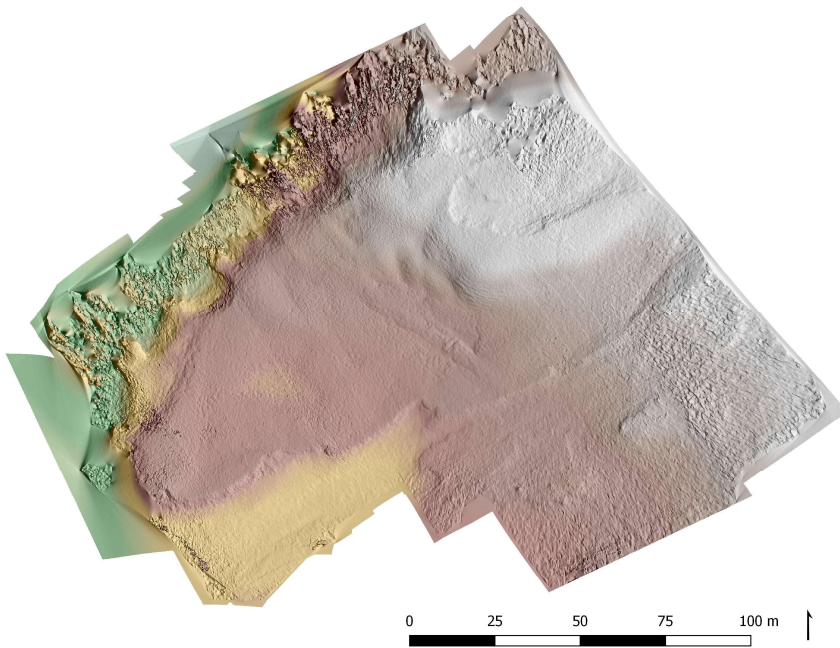
Mynd 31. Á við Þjórsá (norðurhluti), Landsveit. Hæðaskuggar (hillshade), Z 1 m, ljós úr 300° og 40° hæð, 1 m og 0,2 m hæðalinur.



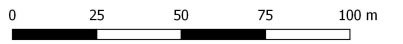
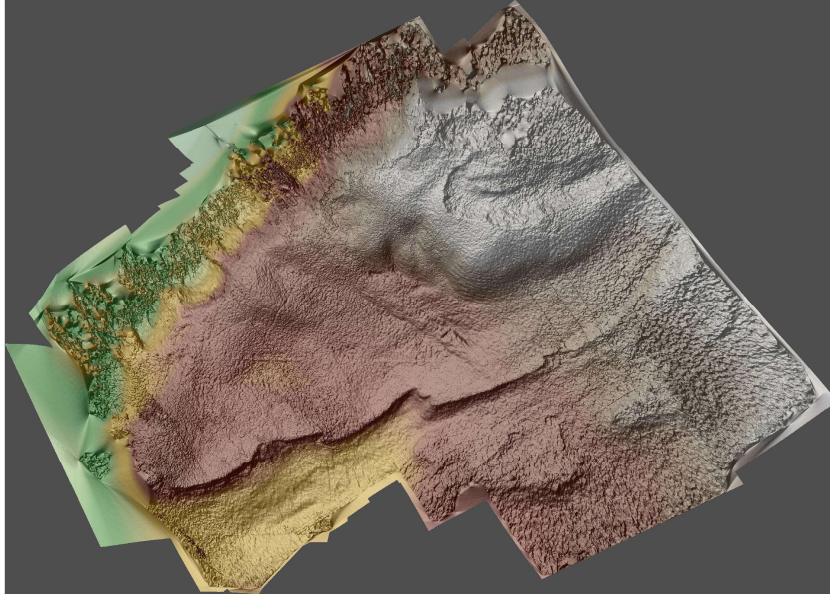
Mynd 32. Á við Þjórsá (norðurhluti), Landsveit. Hæðaskuggar (hillshade), Z 1 m, ljós úr 300° og 40° hæð, 30% gegnsæir yfir loftmynd.



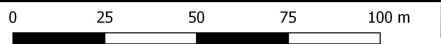
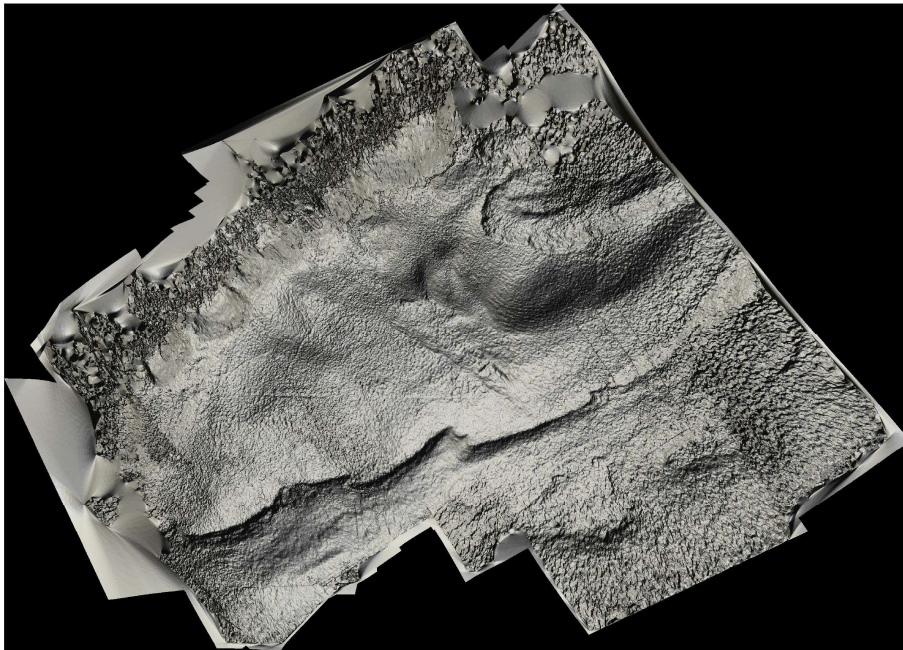
Mynd 33. Á við Þjórsá (norðurhluti), Landsveit. Upplyft kort (relief), Z 0,5 m.



Mynd 34. Á við Þjórsá (norðurhluti), Landsveit. Hæðaskuggar (hillshade), Z 1 m, ljós úr 300° og 40° hæð, 30% gegnsæir yfir hæðalituðu korti (DEM).



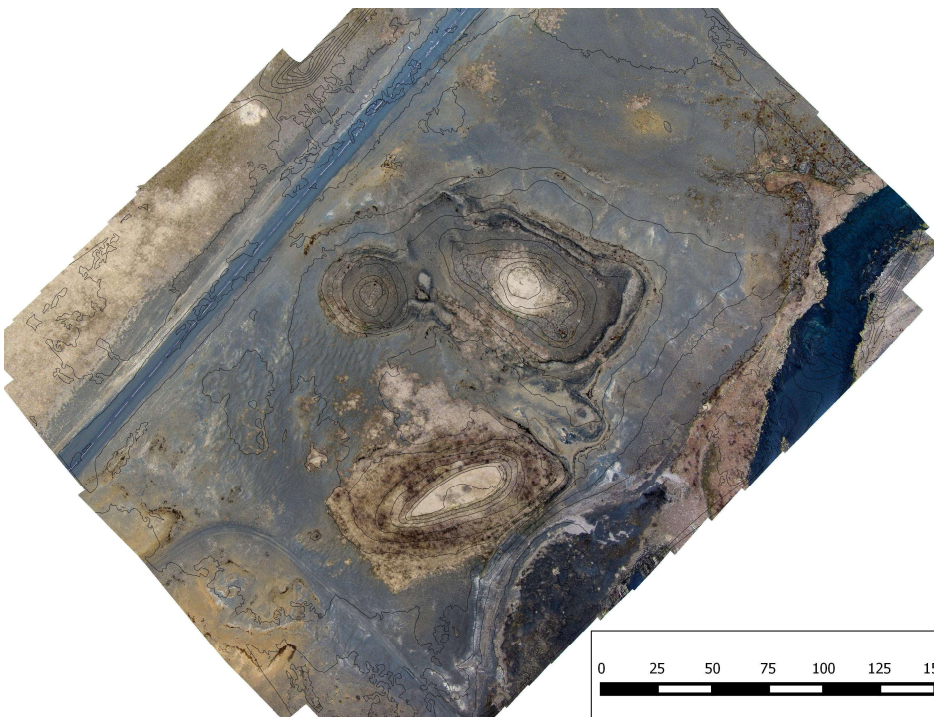
Mynd 36. Á við Þjórsá (norðurhluti), Landsveit. Upplýft kort (relief), Z 0,1 m, 30% gegnsætt yfir hæðalituðu korti (DEM).



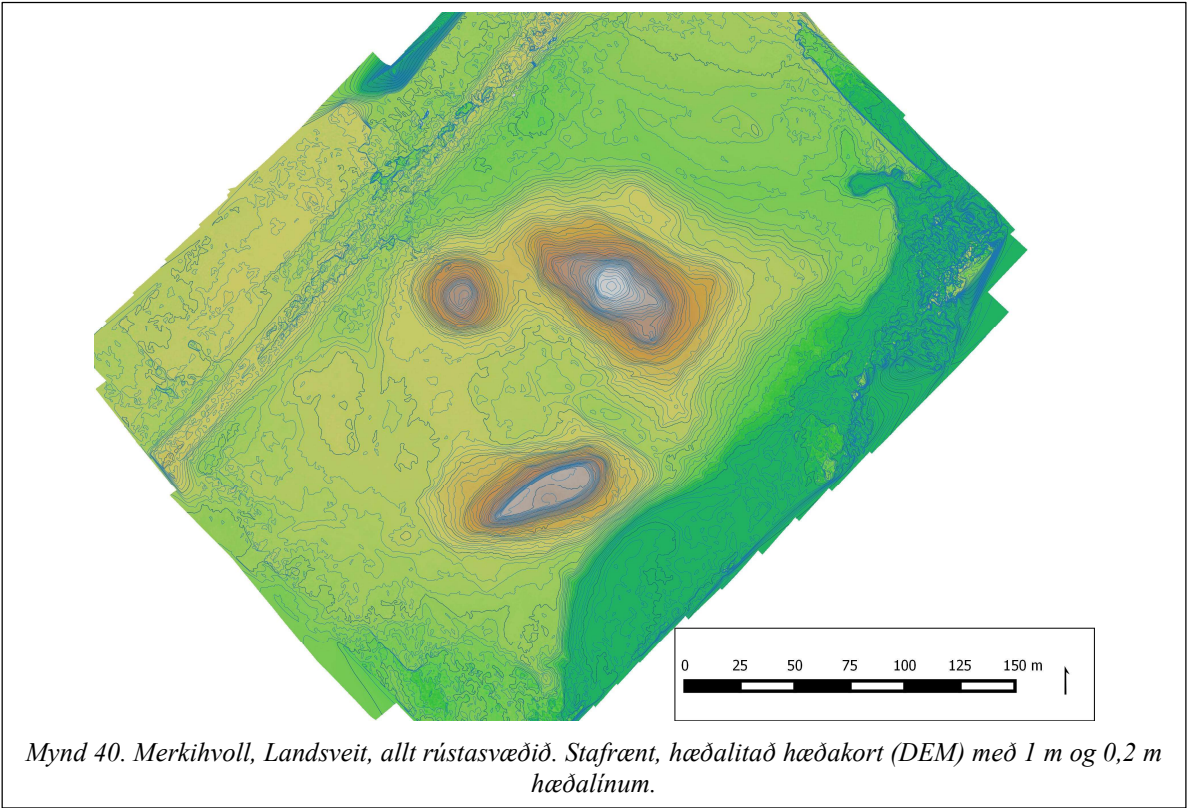
Mynd 35. Á við Þjórsá (norðurhluti), Landsveit. Upplýft kort (relief), Z 0,1 m.

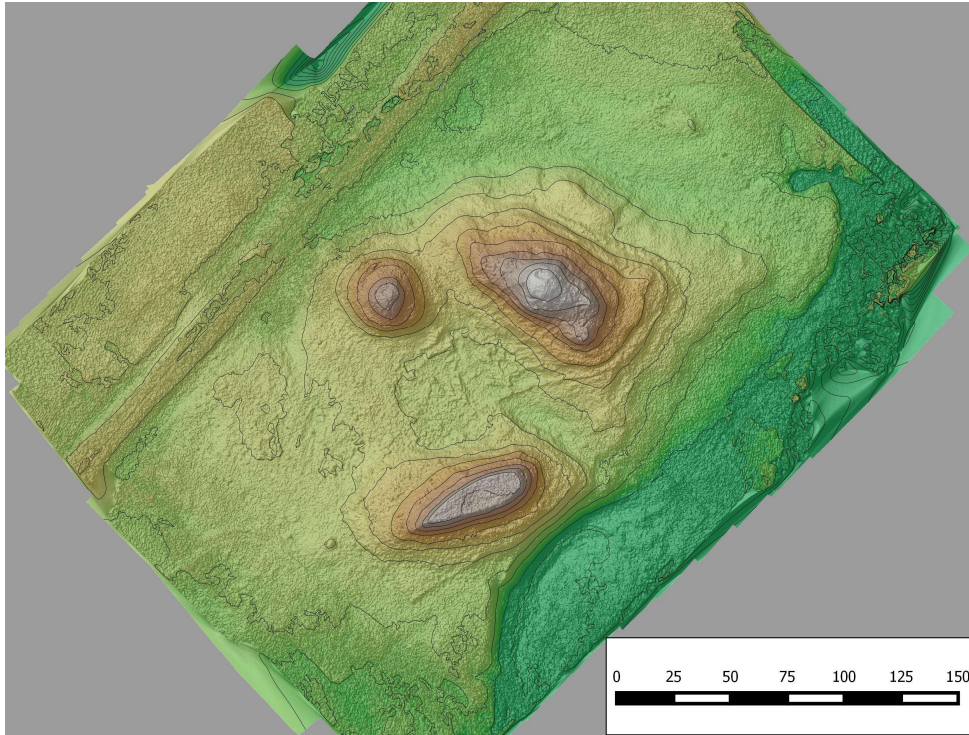


Mynd 38. Merkihvoll, Landsveit, allt rústasvæðið. Hnitúð, samsett loftmynd (orthophoto), 30% gagnsæ yfir upplyftu korti (relief), Z 0,1 m.



Mynd 37. Merkihvoll, Landsveit, allt rústasvæðið. Hnitúð, samsett loftmynd (orthophoto) með 1 m hæðalinum.



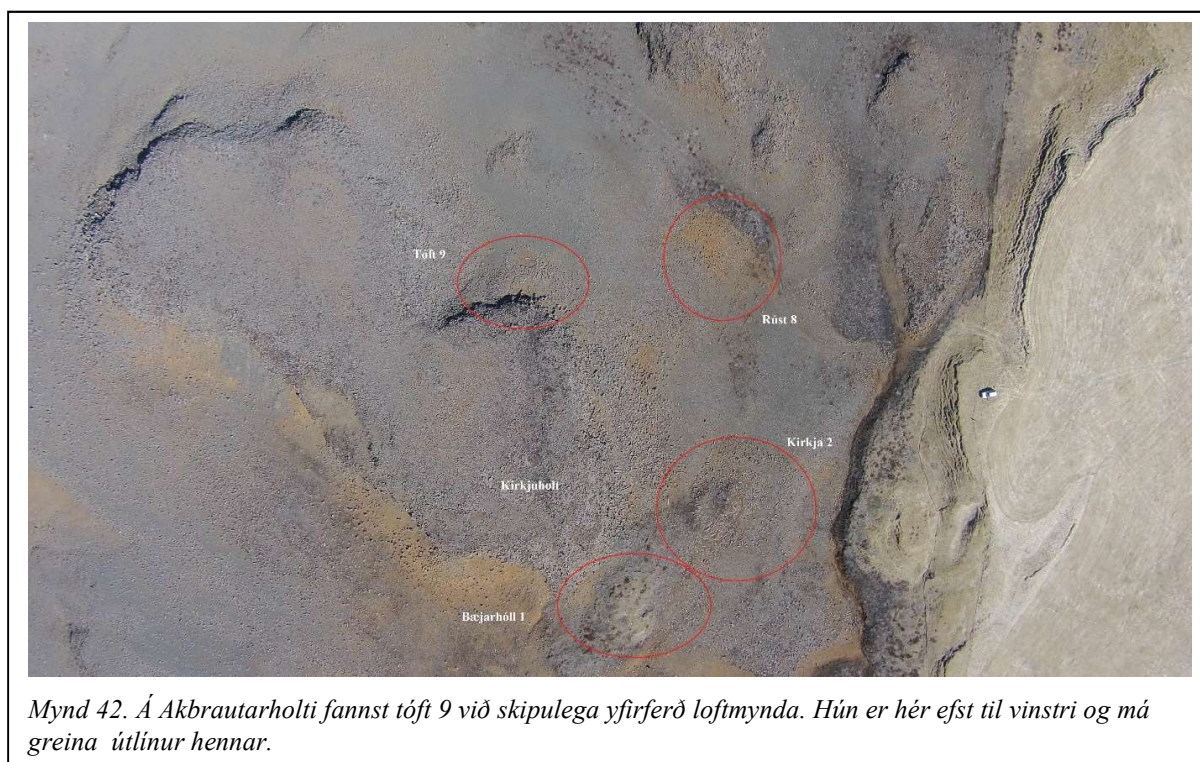


Mynd 41. Merkiðvoll, Landsveit, allt rústasvæðið. Upplýft kort (relief), Z 0,1 m, 60% gagnsætt yfir stafrænu, hæðalituðu hæðakorti.

3.2.2 Leit að fornleifum á loftmyndum

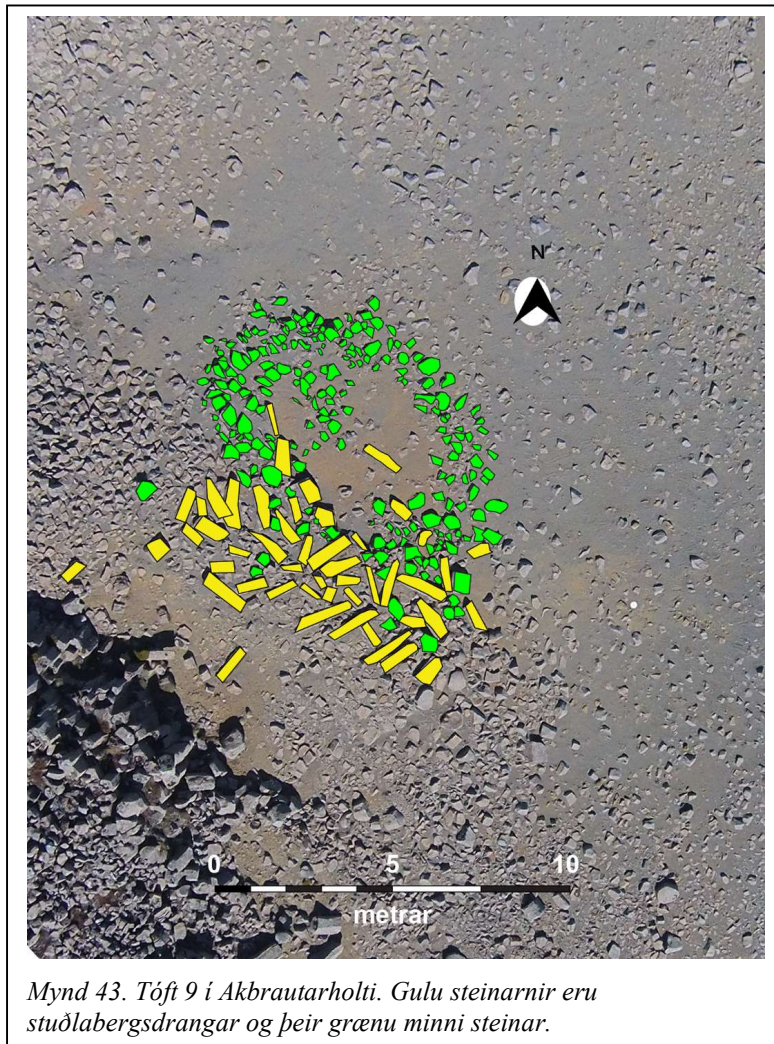
Á uppblásnum svæðum er aðflutt hleðslugrjót helsta vísbendingin um forn mannvirki en einnig gjall, brennd bein eða aðrir gripir. Sem dæmi má nefna að í Tröllaskógi er bæjarstæðið á móbergssöldu og því allt hraungrýti á bæjarstæðinu aðflutt. Í Skarfanesi er hraun undir jarðvegi og allt blágrýti á svæðinu því aðflutt. Grjótpústir og stærri hólar á gjörblásnum svæðum eru í flestum tilvikum vísbending um mannvist. Áfok og sandur sest að fyrirstöðum, líkt og hlöðnum veggjum, og safnast þar upp og eins hindra grjóthleðslur að jarðvegur undir þeim blási burt.

Farið var skipulega yfir allar loftmyndir sem teknar voru af bæjarstæðunum sjö í leit að



Mynd 42. Á Akbrautarholti fannst tóft 9 við skipulega yfirferð loftmynda. Hún er hér efst til vinstri og má greina útlínur hennar.

vísbendingum um minjar sem ekki höfðu þegar verið skráðar af jörðu niðri. Skemmst er frá því að segja að sú leit skilaði ekki miklum árangri. Helsta skýringin á því er að búið var að fara tvisvar á alla staðina og þrisvar á fjóra þeirra og því búið að kanna svæðið vel áður en flygildið var sett á loft. Önnur skýring er sú að það er erfitt að greina uppblásnar rústir af loftmynd með vissu, sér í lagi þar sem mikið grjót, sandur eða gróður er á svæðinu sem byrgir sýn. Eins er erfitt að greina af loftmynd hvort grjótið sem sést er aðflutt eða ekki. Það væri áhugavert að

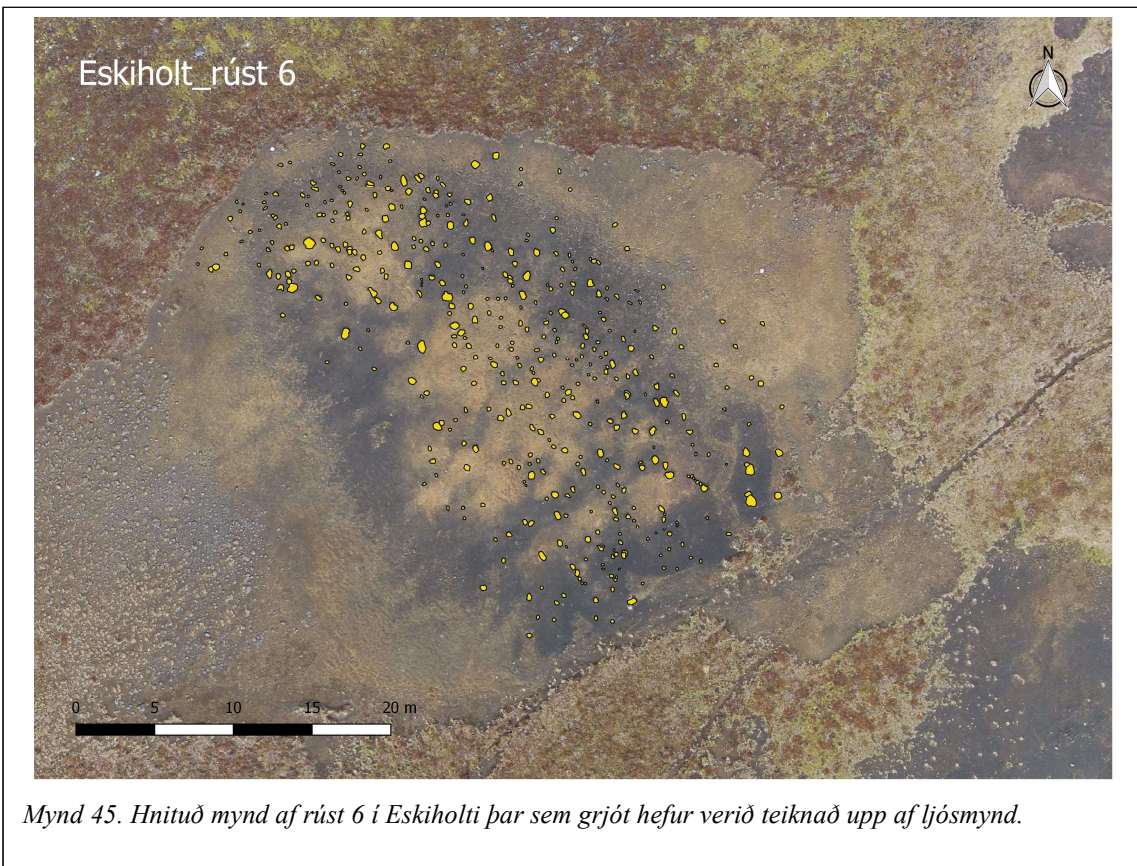
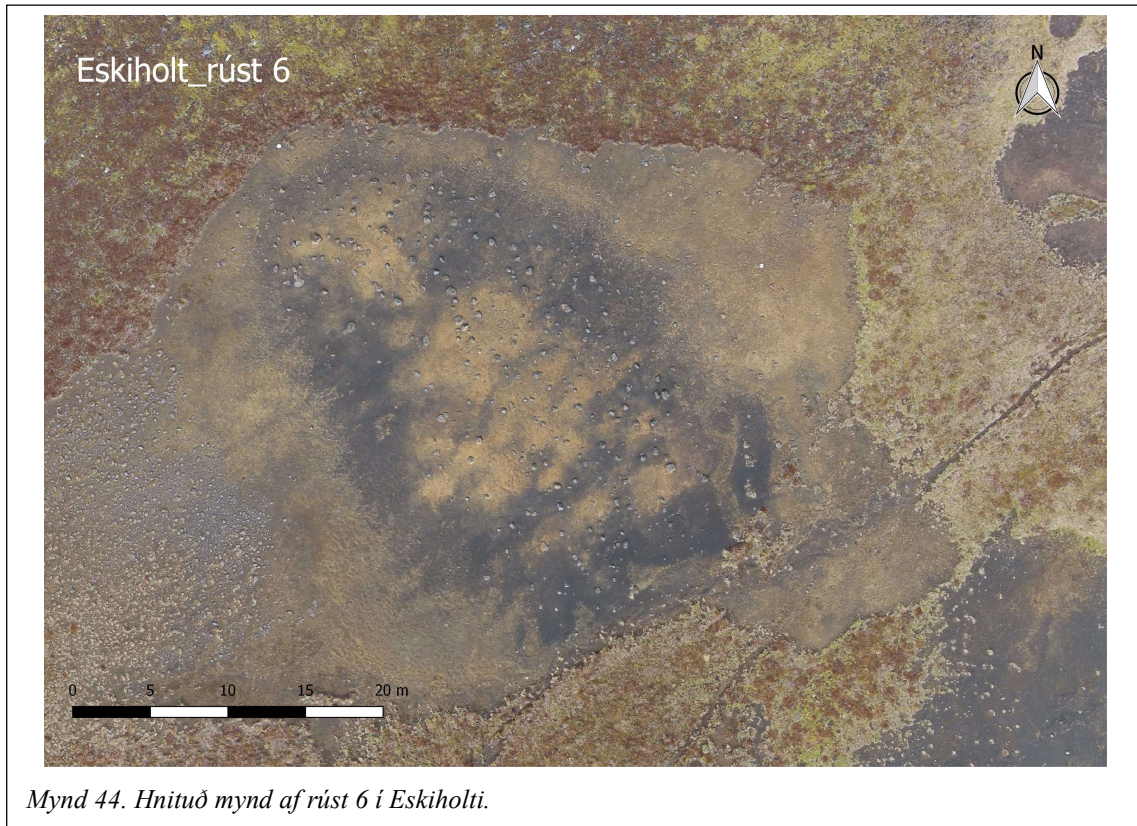


rannsaka uppblásna minjastaði með sömu aðferðum sem ekki hafa verið skráðir á jörðu niðri til samanburðar.

Á Akbrautarholti kom í ljós ein þrískipt tóft sem ekki var þekkt áður og er það eina skýra mannvirkið sem fannst við yfirferð loftmyndanna. Þetta er tóft 9 og sést staðsetning hennar á mynd 52. Tóftin er fyrir norðan bæjarhólinn og kirkjuna, í viki til vesturs inn í holt. Syðsta hólfið afmarkast af holtinu til vesturs og suðurs. Til norðausturs eru veggirnir úr stuðlum og er það eina mannvirkið sem er hlaðið þannig, fyrir utan kirkju og

kirkjugarð. Það þýðir ekki að tóftin sé samtíða þeim minjum en það vekur furðu að ekki séu aðrar minjar úr þessu hentuga byggingarefni. Fyrir norðan stuðlahleðsluna er annað hólfið úr minni steinum. Það er eggla og það mótast fyrir þriðja hólfinu þar inni til suðvesturs.

Einnig má nefna það að í Skarfanesi er mikið af lausu hraungrýti í sandinum sunnan og austan við greinilegar rústir á bæjarstæðinu. Ekki er útilokað að það sé úr byggingum sem eru gjörblásnar en það getur líka verið náttúrulegt og er engin leið að sjá það af ummerkjum á vettvangi, hvors kyns er.



3.2.3 Teiknað ofan á hnitaða loftmynd

Gerðar voru nokkrar tilraunir með að teikna upp grjót í uppblásnum rústum á minjasvæðunum sem mynduð voru með flygildi. Hér var sem endranær haft í huga að velja fjölbreytta staði sem geta gefið ólíkar upplýsingar um minjarnar og vekja til umhugsunar hvort og þá hvaða tilgangi það þjónar að teikna upp slíkar minjar.

Rúst 6 í Eskiholti

Á flatlendi undir Eskiholtsbjalla er gjörblásin rúst norðaustarlega í túni Eskiholts. Einu vísbendingarnar um að þarna hafi í raun staðið bygging er aðborið hraungrýti innan um blágrýti. Grjót dreifin liggur ofan á þunnu lagi af óblásnum jarðvegi. Allt grjót sem virðist hafa tilheyrt mannvirkinu var teiknað ofan á hnitsetta loftmynd í QGIS. Minnstu steinarnir voru undanskildir þar sem þeir sáust ekki nógu vel til að hægt væri að teikna þá svo vel væri. Nánast allur jarðvegur er farinn á svæðinu og aðeins sést þessi gisna grjót dreif. Hún nær yfir svæði sem er um 36x20 m að stærð og snýr norðvestur-suðaustur. Ekki er hægt að sjá steinana raðast á þann hátt að á því sé hægt að byggja túlkun á lögun mannvirkisins eða stærð. Ekki er hægt að segja annað með vissu um mannvirkið en að það hafi líklega verið ílangt og snúið norðvestur-suðaustur. Það var hlaðið úr blágrýti og aðfluttu hraungrýti.

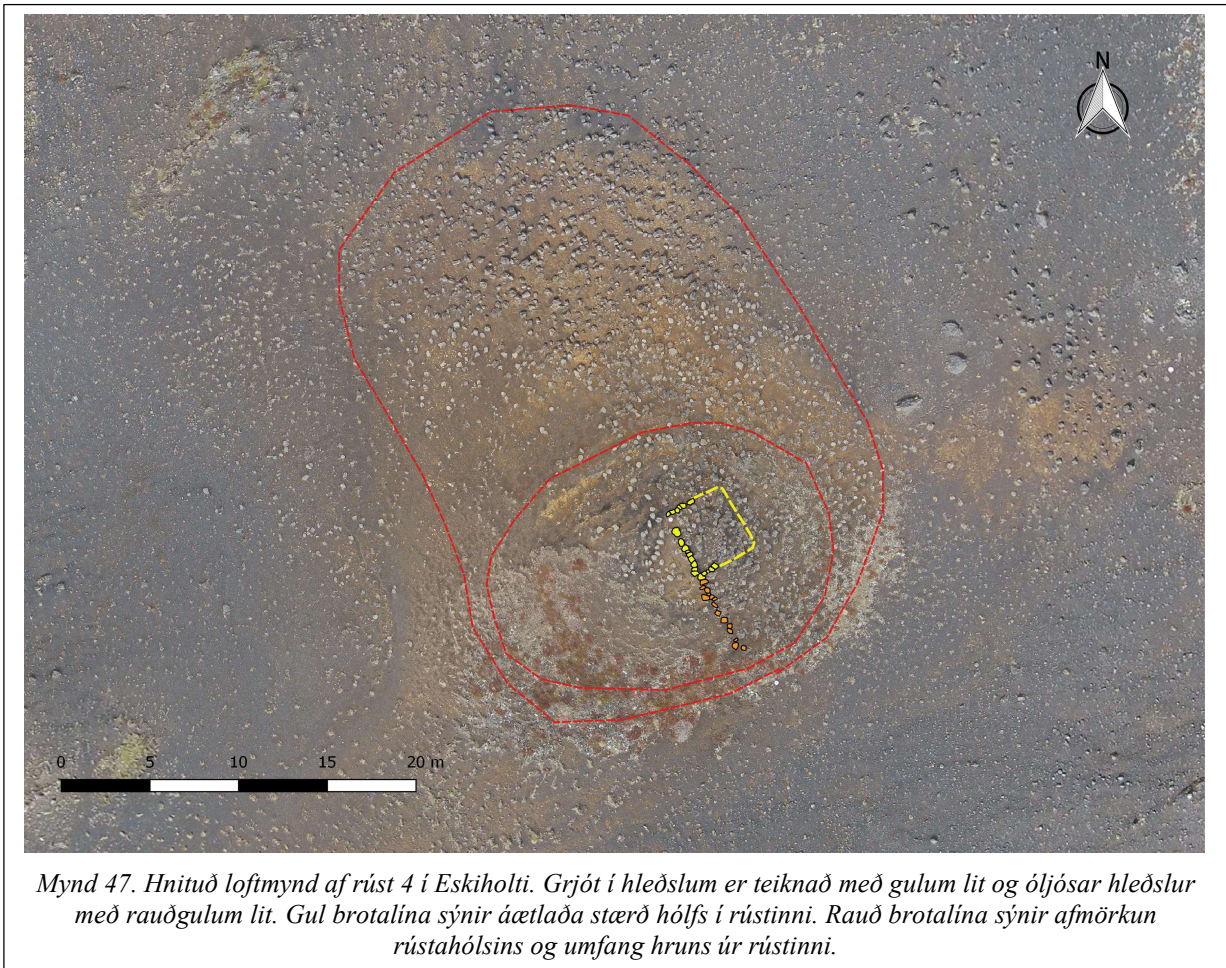
Á mynd 44 á síðunni hér á móti er hnitúð ljósmynd af rústinni og á mynd 45 er búið að teikna steinana í rústinni ofan á loftmyndina. Það er mjög fljótlegt að teikna grjótið á þennan hátt og fæst með því stafræn teikning sem er nákvæmlega staðsett í landshnitakerfi. Teikning af sömu rúst sem unnin er á jörðu niðri tæki mun lengri tíma, hvort sem grjótið væri mælt upp með alstöð eða handteiknað. Kostir þess að teikna rústina af jörðu niðri umfram teikningu á loftmynd felast í því að þá er auðveldara að greina steinana eftir lögun eða bergtegund og auðveldara er að greina gripi eða aðrar mannvistarleifar (ösku, brennd bein, gjall o.s.frv.) sem kunna að gefa hlutverk minjanna til kynna. Slíkar athuganir er hins vegar einnig hægt að gera á vettvangi þegar loftmyndir eru teknar.

Á mynd 46 er teikningin af grjót dreifinni í rúst 6 í Eskiholti sýnd ein og sér. Hún er ekki meira upplýsandi um rústina en ljósmyndin þó að hún sé einfaldari á að líta og ástand minjanna er það slæmt að það er í raun mjög lítið sem hægt er að segja um þær út frá því sem sést á yfirborði.

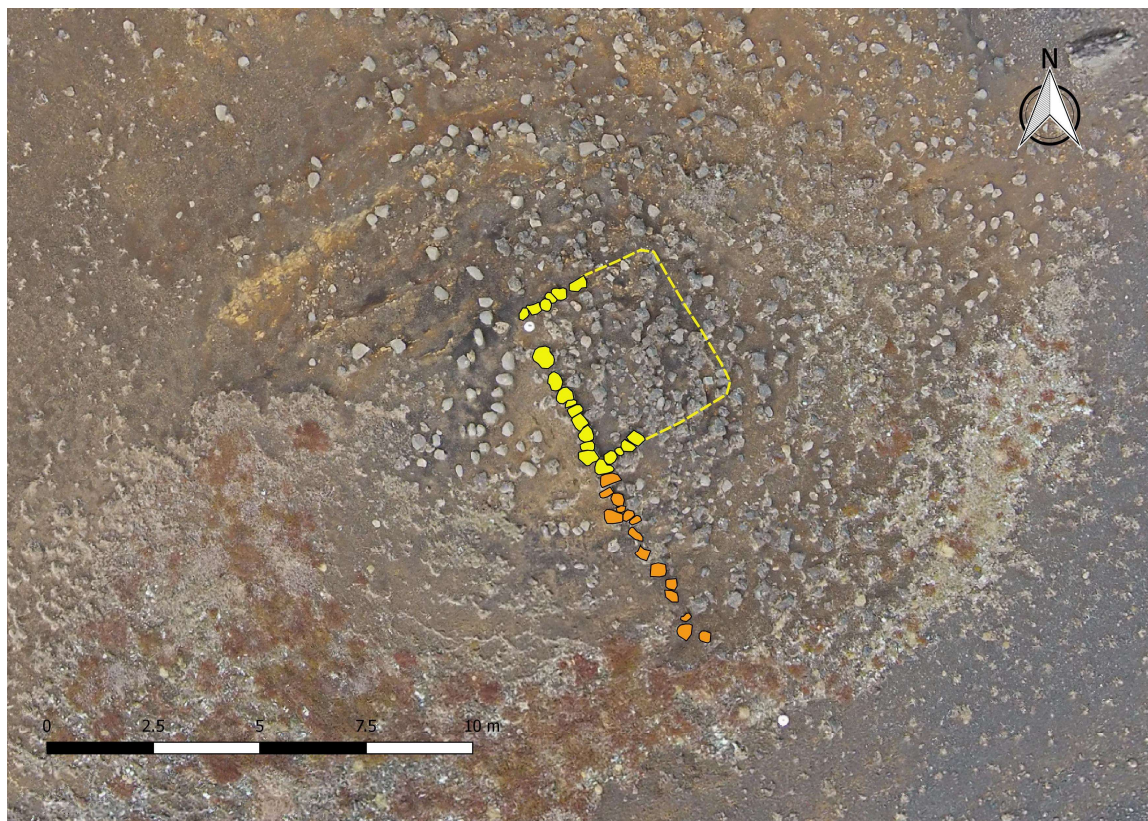


Rúst 4 í Eskiholti

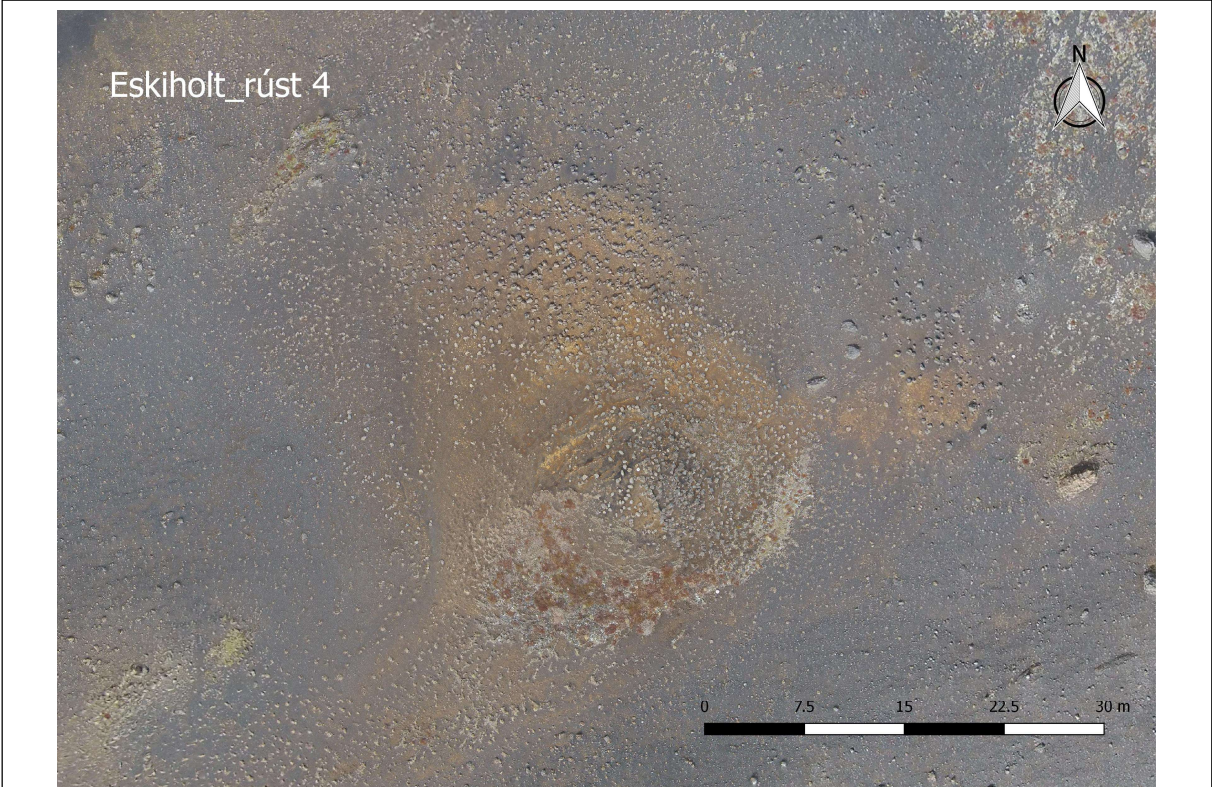
Í rúst 4 í Eskiholti má greinilega sjá hleðsluleifar sem virðast vera á upprunalegum stað. Þar var gerð tilraun með að teikna upp grjótið í hleðslunum til að draga þær fram og túlka minjarnar sem enn sjást. Þetta mannvirki hefur verið allstórt ef marka má magnið af grjóthruni úr veggjum sem er í tungu neðan við rústahólinn. Allmikið verk væri að teikna upp alla steina í hrúnu og ávinningur þess óljós. Þess vegna var valið að teikna eingöngu það grjót sem virðist vera í hleðslum ofan á loftmyndina.



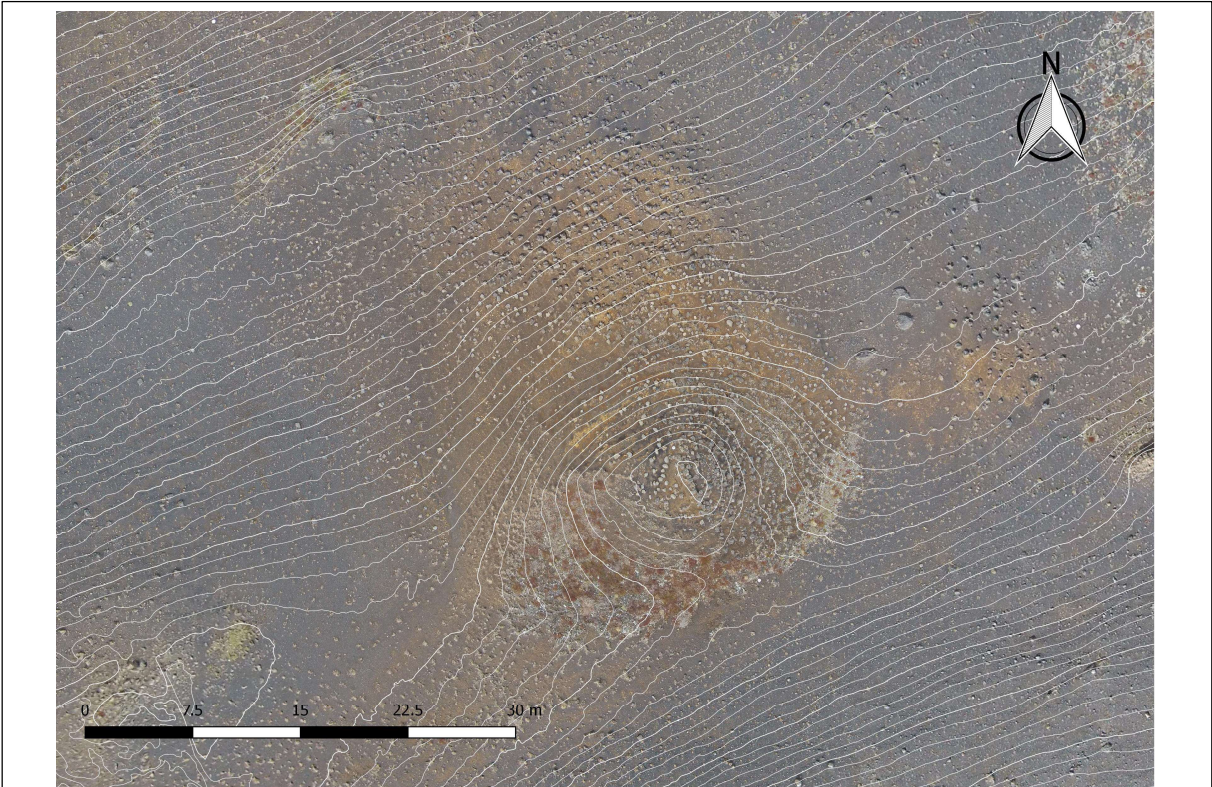
Það sem enn sést í rústinni er innanmál lítills hólfis sem er 3,7 m á lengd og á að giska 2,8 m á breidd. Hólfið snýr norðvestur-suðaustur og sést innri brún suðvesturveggs og suður- og vesturhorn. Mögulega var op í vesturhorni þar sem ekki sést grjót. Óljóst framhald er af suðvestur-langvegg til suðausturs á 5 m löngum kafla. Grjótið í rústinni er bæði hraungrýti og blágrýti. Rústin og hrúnið eru saman á svæði sem er um 36x25 m að stærð og snýr norðvestur-suðaustur (NNV-SSA) en rústahólinn er 20x14 m að stærð og snýr norðaustur-suðvestur.



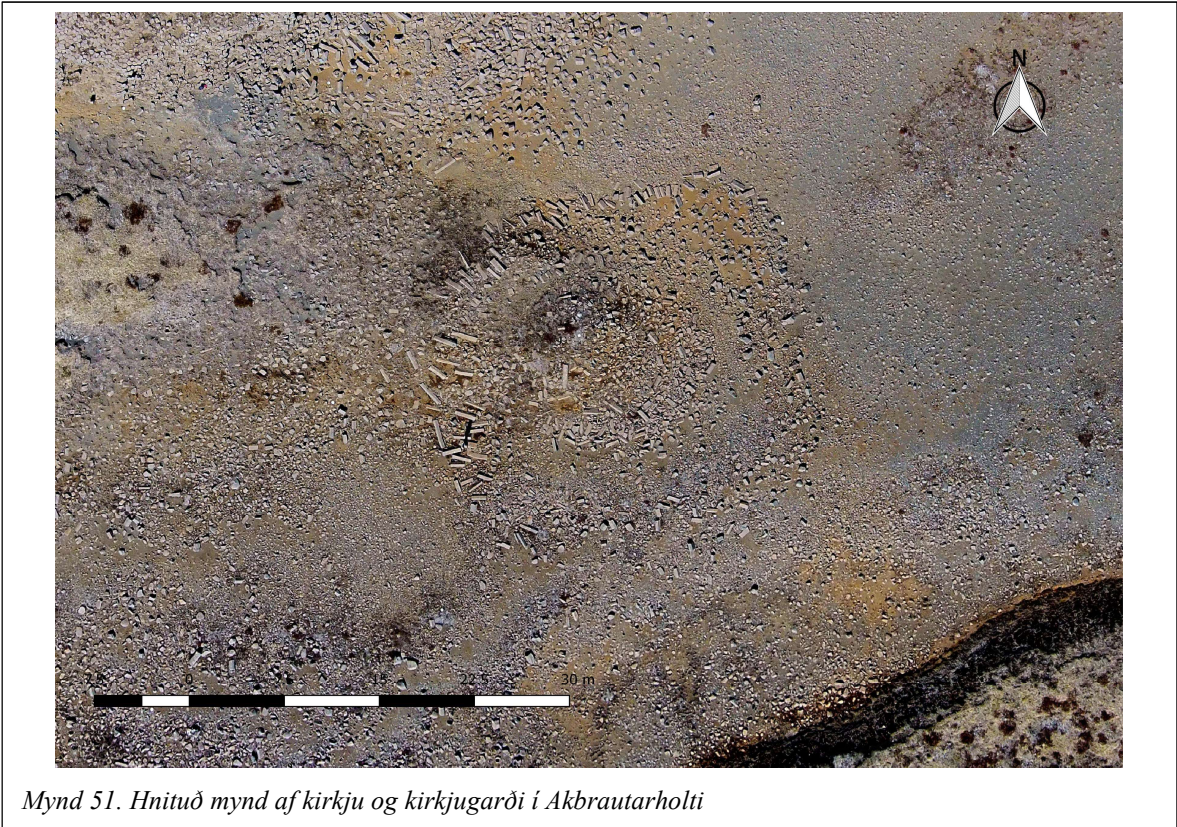
Mynd 48. Nærmynd af rúst 4 í Eskiholti. Grjót í hleðslum er teiknað með gulum lit og óljósar hleðslur með rauðgulum lit. Gul brotalína sýnir áætlaða stærð hólfis í rústinni.



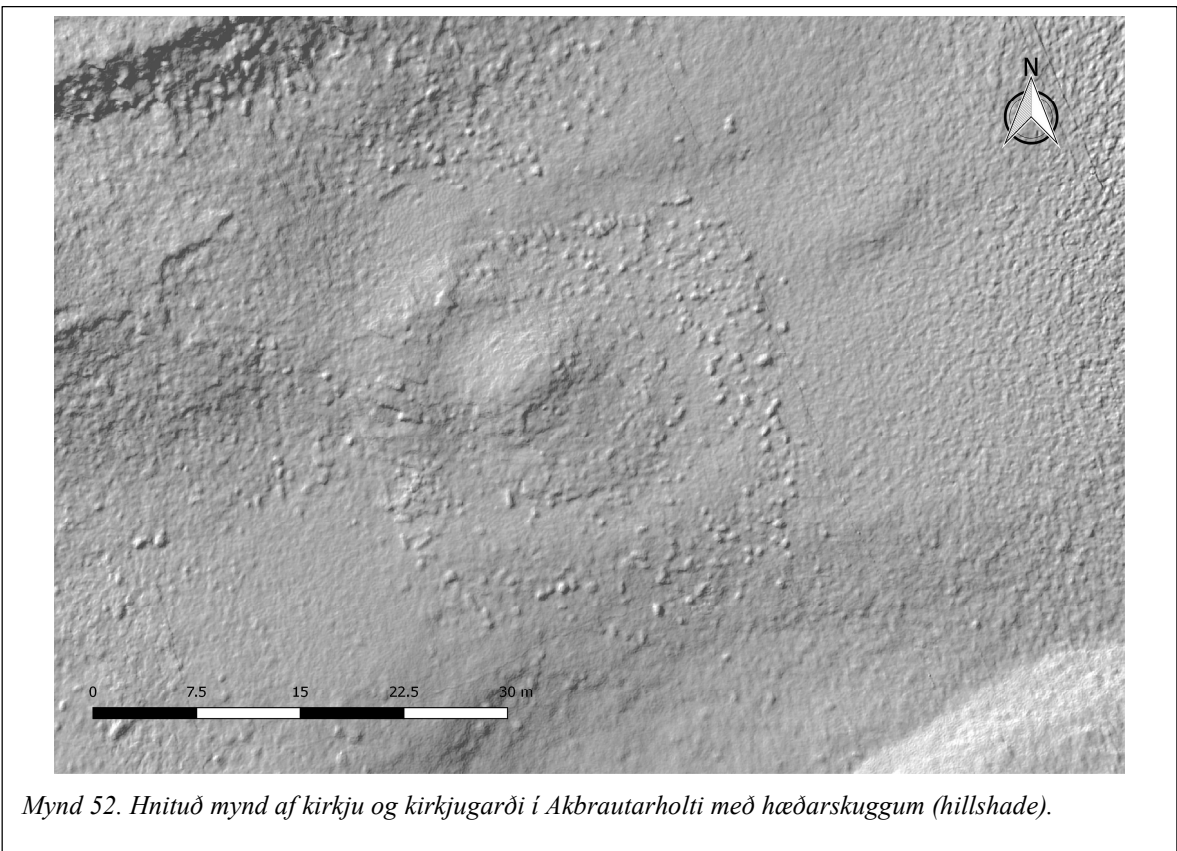
Mynd 49. Hnituð loftmynd af rúst 4 í Eskiholti



Mynd 50. Hnituð loftmynd af rúst 4 í Eskiholti með 1 m og 0,2 m hæðalínunum.



Mynd 51. Hnituð mynd af kirkju og kirkjugarði í Akbrautarholti



Mynd 52. Hnituð mynd af kirkju og kirkjugarði í Akbrautarholti með hæðarskuggum (hillshade).

Kirkja og kirkjugarður í Akbraut

Kirkjugarðurinn í Akbraut er einstakur minjastaður sökum fjölda stuðlabergsdranga sem bæði eru í kirkjugarðsveggnum, sem og í kirkjurústinni. Grjótið í kirkjugarðinum og kirkjunni var teiknað upp ofan á hnitsettar loftmyndir en með því er auðveldara að túlka minjarnar og átta sig betur á dreifingu grjótsins.

Minjarnar eru í halla til suðausturs og eru gjörblásnar. Á jörðu niðri virðist grjót í kirkjugarðsvegg mynda hring en það er mjög úr lagi gengið og orðið dreift, sér í lagi þar sem



Mynd 53. Kirkjurúst og vestasti hluti kirkjugarðsveggjar, horft til ANA. Hér sést vel hversu stórir stuðlabergsdrangarnir eru.

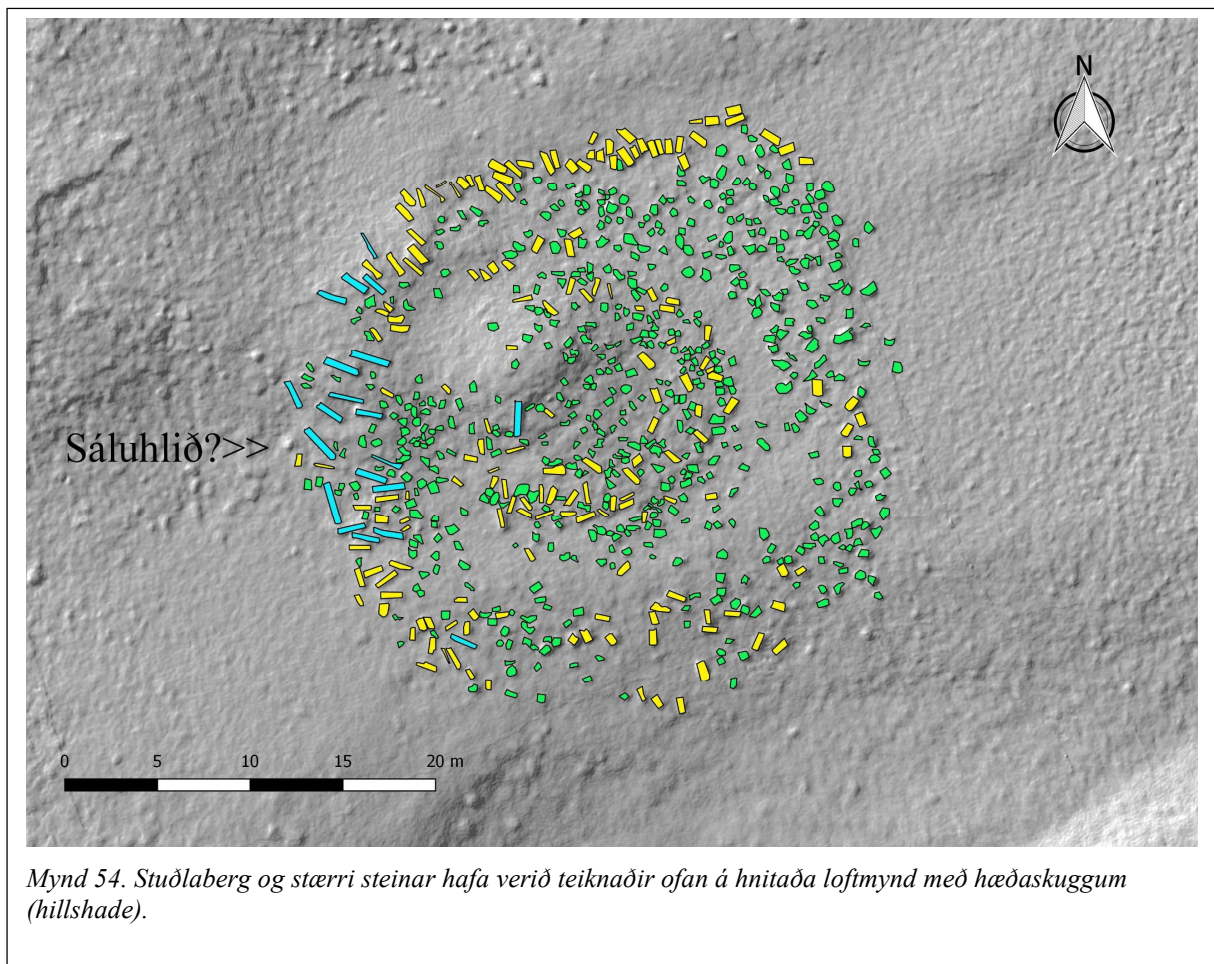
mestur halli er. Ekki er hægt að útiloka að garðurinn hafi verið ferhyrndur. Greinilega er mest af stuðlabergi vestast í kirkjugarðsveggnum og þar eru stuðlarnir stærstir. Inni í kirkjugarðinum er hringlaga grjótþúst sem er hæst í norðvesturhluta. Þar er enn talsverður jarðvegur innan um

grjót og minna af stuðlabergi en annarsstaðar í þústinni.

Kirkjuhóllinn sem bærinn og kirkjan stóðu undir er úr stuðlabergi og eru stuðlabergsdrangarnir í kirkjugarðinum og kirkjunni fengnir úr honum. Gríðarlegt magn af grjóti er allsstaðar á bæjarstæðinu og í kringum það. Ekki virtist vinnandi vegur að ætla að teikna upp allt grjót í kirkjugarði og innan hans, til þess var grjótið of mikið og upplausn myndanna ekki nógu góð. Allt grjót sem af loftmynd virðist vera stuðlaberg var teiknað með gulum lit en lengstu steinarnir (yfir 1,4 m) voru teiknaðir með ljósbláum lit. Aðrir steinar sem eru í stærri kantinum og er fremur auðvelt að skilgreina voru teiknaðir með grænum lit. Margir þessara steina eru líklega brot úr stuðlabergi en þar sem það er ekki augljóst af löguninni eru þeir hafðir grænir (sjá mynd 64).

Kirkjugarðurinn er um 32x32 m að stærð og grjótdreifin innan hans þar sem kirkjan var er um 15 m í þvermál. Þústin innan grjótdreifarinnar er um 7x6 m að stærð og snýr austur-vestur. Það kemur á óvart að lýsing Brynjúlfs Jónssonar á kirkjugarðinum og bænhússrústinni á enn vel við:

„Kirkjugarðurinn er nál. 15 faðmar í þvermál. Bæði bænhúsið og norður- og vesturhlið kirkjugarðsins hefur verið byggt af dröngum. Hafa þeir, að því er virðist, staðið hver við annars hlið utanvert í veggjunum. Veggirnir hafa fyrst fallið innan til, og drangarnir svo á þá ofan. Hefir þessi bygging vissulega þótt merkileg á sínum tíma. Bænhústóftin lítur næstum út sem hrúga, og liggur einn mikill drangi yfirum hana þvera framan til. Er sagt að hann hafi verið yfir dyrum. Þaðan liggur drangastétt að sáluhliðinu, og heldur hún sér nokkuð, en sáluhliðið er fallið saman. Austur- og suðurhliðar kirkjugarðsins eru meira úr lagi gengnar; enda liggja þær lægra, og þar er færra af dröngum.“⁷³



⁷³ Brynjúlfur Jónsson. 1898, 26-27.

Aðeins einn stuðlabergsdrangi utan kirkjugarðsveggjar er lengri en 1,4 m. Hann er vestarlega í kirkjurúst, þó neðan við hæstu bingu hans. Engir stuðladrangar eru inni í miðri rústinni en raðast tiltölulega jafnt í jaðri rústarinnar, nema þar sem þústin er í norðvesturhorni. Í kirkjugarðsveggnum raðast allir þeir drangar sem eru lengri en 1,4 m á vesturhlið garðsins. Sá lengsti er 2,25 m á lengd, á miðri vesturhlið. Á norðurhliðinni er greinileg röð af stuðlabergi en þar eru drangarnir flestir í kringum 1 m á lengd. Austurhliðin er mjög brotakennd og það er suðurhliðin einnig en þó virðast fleiri drangar vera þar en á austurhliðinni. Sjá má fyrir sér að drangarnir hafi verið hæstir næst sálnahliðinu á miðri vesturhlið og lækkað smám saman eftir því sem lengra dró frá því til norðurs og suðurs. Á norður- og suðurhliðum virðist hafa verið nokkuð jöfn lengd á dröngunum. Óvíst er að stuðlabergsdröngum hafi verið raðað með utanverðum garðinum að austanverðu en þar er minnst af greinanlegum dröngum.

4. SAMANTEKT OG NIÐURSTÖÐUR

Í því verkefni sem kynnt hefur verið í þessari skýrslu var farið á sjö uppblásin bæjarstæði með friðlýstum minjum í Rangárþingi ytra og loftmyndir teknar af þeim og næsta nágrenni þeirra með flygildi. Úr loftmyndunum voru byggð yfirborðslíkön í landshnitakerfi og ýmsir möguleikar kannaðir varðandi frekari vinnslu og greiningu gagnanna í landupplýsingaforriti til að leita svara við markmiðum rannsóknarinnar. Ljóst er að sú skráningaraðferð á uppblásnum fornleifum sem hér hefur verið kynnt er mun fljótlegri og kostnaðarminni en hefðbundnar uppmælingar eða handteikningar og hefur marga kosti umfram þær aðferðir þó að hún komi ekki að öllu leyti í staðinn fyrir þær. Ekki tókst að finna nema örfáar nýjar minjar en ein ástæða þess gæti verið að öll þessi bæjarstæði hafa verið heimsótt oftast en einu sinni á síðustu árum af fornleifafræðingum. Til þess að skoða og reyna á þennan hluta skráningaraðferðarinnar þyrfti að prófa hana á svæði sem ekki hafa verið skráð áður og fá þannig betri svör.

Eins og fram kom í kafla 2.1 hafa verið gerðar margar rannsóknir á uppblásnum fornleifum víða um land. Í þeim rannsóknum hafa sýnilegar minjar á yfirborði yfirleitt ekki verið teiknaðar í heild en þó eru a.m.k. tvö dæmi um að slíkt hafi verið gert svo vitað sé. Það er annars vegar í rannsókn Guðrúnar Sveinbjarnardóttur í Þórsmörk frá 1982⁷⁴ og hins vegar í verkefninu *Vestnordisk byggeskik í vikingtid og middelalder* sem unnið var árin 2000-2001. Hluti af því verkefni var að teikna upp valdar rústir í Þjórsárdal sem ekki höfðu verið skráðar áður.⁷⁵ Ekki liggur fyrir hversu langan tíma tók að teikna upp rústirnar í Þórsmörk. Í Þjórsárdal voru 10 rústir teiknaðar á sex bæjarstæðum. Það tók 6 manns 10 daga að teikna þær rústir,⁷⁶ þrjá mannmánuði. Þá er úrvinnslutíminn ekki talinn með. Teikningarnar eru ekki hnitsettar og eru í raun mjög takmarkaðar, þ.e.a.s. gefa ekki miklar upplýsingar um staðinn.

Vettvangsvinna í verkefninu *Friðlýstar fornminjar úr lofti* tók 12 manndaga en í henni fólst loftmyndataka af bæjarstæðum og tónum sjö býla sem fóru í eyði á 17. - 19. öld. Gert er ráð fyrir að það taki að jafnaði ½ - 1 dag að fullvinna loftmyndirnar fyrir hvern stað, hnitaðar með hæðalínunum og öllu því sem sýnt er í kafla 3.2.1. Úrvinnslutíminn er hins vegar mjög háður því hversu stórt svæðið er, hversu góðar myndirnar eru og hversu öflug tölva er notuð. Þessi úrvinnslutími er líklega lengri en tíminn sem það tekur að færa teikningar sem unnar eru á vettvangi á stafrænt form en gögnin eru ekki sambærileg. Annars vegar er óhnitsett

⁷⁴ Guðrún Sveinbjarnardóttir. 1982: 20-61.

⁷⁵ Orri Vésteinsson og fl. 2001: 5.

⁷⁶ Hildur Gestsdóttir, pers. comm.

hreinteikning af stakri tóft eða rúst og hins vegar er það hnitsett yfirborðslíkan af minjum í heimatúni býlis með ótal möguleikum til þess að túlka og vinna áfram. Þegar búið er að taka loftmyndir og vinna þær er hægt að veita og meta hvað eigi að gera, hvort eigi að teikna, hvað eigi að teikna og hvað teikningin geti sagt umfram ljósmyndina. Það er því alveg ljóst að það felst gríðarlegur tímasparnaður í því að skrásetja uppblásnar minjar með loftmyndum í stað þess að teikna þær upp á vettvangi. Eftir að búið er að vista stafræna, samsetta og hnitaða loftmynd (orthophoto) og stafrænt yfirborðslíkan (DEM) er hægt að meta hvað skal teikna upp og með hvaða hætti eftir því hvaða upplýsingar á að draga fram um hvern stað. Teikning rústar á borð við rúst 6 í Eskiholti tekur varla meira en 2 klukkustundir og er hún þá staðsett í réttu hnitakerfi og hægt er að vinna með hana á stafrænu formi á margvíslegan hátt í landupplýsingakerfi. Auk þess að vera miklu fljótlegri aðferð til að teikna upp grjótdreifar á uppblásnum svæðum eru möguleikarnir á framsetningu mjög miklir með því að sýna þrívídd, skugga og hæðalínur til að hjálpa til við túlkun og miðlun.

Sú aðferð sem höfundar hafa þróað og er kynnt í þessari skýrslu kemur ekki í staðinn fyrir uppmælingar og skrásetningu af jörðu niðri. Þessi aðferð er til þess fallin að safna miklum upplýsingum á skömmum tíma og gerir rannsakendum kleift að meta rannsóknarmöguleika áður en ráðist er í frekari rannsóknir. Á svæðum eins og í Þjórsárdal og Þórsmörk þar sem nánast engin mannvistarlög eru eftir, allur gróður og jarðvegur er horfinn og aðeins aflöguð steinadreif er eftir sem gefur til kynna staðsetningu og mögulega umfang rústa getur skráningaraðferð með ljósmyndum úr flygildi að miklu leyti komið í stað hefðbundinnar skráningar. Til þess að skilja staðinn eins vel og hægt er án þess að grafa í hann þarf fornleifafræðingur að fara á staðinn til að átta sig á honum og umhverfinu. Af jörðu niðri er hægt að sjá smáatriði sem loftmyndirnar fanga ekki en þær ættu að duga til að skrá umfang minjastaða af þessu tagi. Þessi aðferðafræði mun að líkindum einnig henta fyrir yfirgripsmikla skráningu á rannsóknarsvæðum sem ekki er uppblásin eða eru óaðgengileg.

Loftmyndirnar sem teknar voru í verkefninu eru mikilvæg rannsóknargögn sem hægt verður að vinna með þegar fram líða stundir. Með áframhaldandi tækniþróun í myndavélum, flygildum og eftirvinnsluforritum opnast enn fleiri möguleikar á nýtingu þessara gagna í fornleifarannsóknnum á Íslandi. Einn möguleiki sem hægt væri að nota nú þegar er til eftirlits og til að fylgjast með ástandi friðlýstra minja. Það er hægt að gera með samanburði gagna úr þessu verkefni við nýjar myndir af minjunum þegar fram líða stundir. Einnig er hægt að nota þau til þess að reikna út rúmmál rústahóla og fylgjast með breytingu á því og tilfærslu á jarðefnum.

Eftirlit og mat á ástandi minjanna er frumforsenda þess að hægt sé að gera áætlun um varðveislu og rannsóknir á þeim.

5. HEIMILDASKRÁ

Ágústa Edwald ritstj. 2008. *Fornleifaskráning í Rangárþingi ytra. Áfangaskýrsla I. FS379-06191*. Fornleifastofnun Íslands, Reykjavík.

Bjarni F. Einarsson. 2002. *Fornleifaskráning við Þjórsá vegna mats á umhverfisáhrifum. Holta- og Hvammsvirkjun*. Fornleifafræðistofan og Landsvirkjun, Reykjavík.

Björn Lárusson. 1967. *The Old Icelandic land registers*. C.W.K. Gleerup, Lund.

Brynjúlfur Jónsson. 1898. „Skrá yfir eyðibýli í Landsveit, Rangárvallasveit og Holtasveit í Rangárvallasýslu“. *Árbók hins íslenska fornleifafélags 1898*: 1-28.

Brynjúlfur Jónsson. 1907. „Fornleifar í Landsveit“. *Árbók hins íslenska fornleifafélags 1907*: 26-28.

Brynjúlfur Jónsson. 1911. „Athugasemd um Merkihol.“ *Árbók hins íslenska fornleifafélags 1911*: 66 - 67.

Diplomatarium Islandicum eða Íslenskt fornbréfasafn I-XVI. 1857-1972. Hið íslenska bókmenntafélag, Kaupmannahöfn og Reykjavík.

Elín Ósk Hreiðarsdóttir o. fl. 2012. *Í sambúð með óværum granna: forkönnun á ástandi, aldri og eðli eyðibýggðar í nágrenni Heklu*. FS482-11011. Fornleifastofnun Íslands, Reykjavík.

Elín Ósk Hreiðarsdóttir, munnleg heimild.

Elín Ósk Hreiðarsdóttir. 2005. *Íslenskar perlur frá víkingaöld – II. hluti*. Ritgerð til M.A.-prófs við Háskóla Íslands.

Eva Kristín Dal og Elín Ósk Hreiðarsdóttir. 2015. *Friðlýstar minjar á Suðurlandi: Skráningarátak*. FS570-14171 (2015). Fornleifastofnun Íslands, Reykjavík.

Fornleifaskrá. Skrá um friðlýstar fornleifar. 1990. Ágúst Ó. Georgsson tók saman. Fornleifanefnd – Þjóðminjasafn Íslands, Reykjavík.

Guðmundur Árnason. 1958. „Uppblástur og eyðing býla í Landsveit.“ *Sandgræðslan. Minnzt 50 ára starfs Sandgræðslu Íslands*. Búnaðarfélag Íslands og Sandgræðsla ríkisins, Reykjavík.

Guðmundur Ólafsson. 2005. *Kuml í Merkurhrauni*. Rannsóknarskýrslur fornleifadeildar 1989, II. Þjóðminjasafn Íslands, Reykjavík.

Guðrún Alda Gísladóttir & Orri Vésteinsson eds. 2008. *Archaeological investigations at Sveigakot 2006*. FS376-00217. Fornleifastofnun Íslands, Reykjavík.

Guðrún Sveinbjarnardóttir. 1983. „Byggðaleifar á Þórsmörk. *Árbók Hins íslenska fornleifafélags 1982*: 20-61.

Haukaas, Colleen. 2014. „*New Opportunities in Digital Archaeology: The Use of Low-Cost Photogrammetry for 3D Documentation of Archaeological Objects from Banks Island, NWT*“. Electronic Thesis and Dissertation Repository. Paper 2117.

Hildur Gestsdóttir, munnleg heimild.

Íslenzk fornrit I. Íslendingabók og Landnáma. 1968. Hið íslenska fornritafélag, Reykjavík.

Íslenzk fornrit XII. Brennu-Njálssaga. 1954. Hið íslenska fornritafélag, Reykjavík.

Jarðabók Árna Magnússonar og Páls Vídalín I. 1913-1917. Hið íslenska Fræðafélag, Kaupmannahöfn.

Johnsen, J. 1847. *Jarðatal á Íslandi*. Gefið út af J. Johnsen, Kaupmannahöfn.

Kristborg Þórsdóttir ritstj. (væntanleg). *Aðalskráning fornleifa í Rangárþingi ytra. Áfangaskýrsla IV*. FS634-06194. Fornleifastofnun Íslands, Reykjavík.

Kristborg Þórsdóttir ritstj. 2010. *Aðalskráning fornleifa í Rangárþingi ytra. Áfangaskýrsla II*. FS446-06192. Fornleifastofnun Íslands, Reykjavík.

Kristborg Þórsdóttir ritstj. 2014. *Aðalskráning fornleifa í Rangárþingi ytra. Áfangaskýrsla III*. FS526-06193. Fornleifastofnun Íslands, Reykjavík.

Kristján Eldjárn. 1949. „Eyðibbyggð á Hrunamannaafretti.“ *Árbók Hins íslenska fornleifafélags 1943-1948*:1-43.

Kristján Eldjárn. 1951. „Kléberg á Íslandi.“ *Árbók Hins íslenska fornleifafélags 1949-50*: 41-62.

Minjastofnun Íslands. 2016. *Kortavefsjá. Landupplýsingar Minjastofnunar Íslands*. Slóðin er: <https://www.map.is/minjastofnun/>

Orri Vésteinsson et al. 2014. „Expensive errors or rational choices: the pioneer fringe in Late Viking Age Iceland.“ *European Journal of Post Classical Archaeologies* 4:39-68

Orri Vésteinsson og fl. 2001. *Archaeological investigations in Þjórsárdalur*. FS181-00041. Fornleifastofnun Íslands, Reykjavík.

Ragnar Böðvarsson o.fl. 2003. *Landmannabók*. Ragnar Böðvarsson, ritstj. Rangárþing ytra, Hella.

Sarpur – Menningarsögulegt gagnasafn. www.sarpur.is

Sunnlenskar byggðir. V Rangárþing vestan Eystri-Rangár. 1987. Búnaðarsamband Suðurlands, [Selfoss].

Sveinn Níelsson. 1949. *Prestatal og prófasta á Íslandi*. 2. útgáfa. Hið íslenska bókmenntafélag, Reykjavík.

Sýslu og sóknalýsingar Hins íslenska bókmenntafélags 1839-1845, 1856 og 1872-1873. Rangárvallasýsla. 1968. Rangæingafélagið í Reykjavík, Reykjavík.

Valgeir Sigurðsson og Ragnar Böðvarsson. 2006. *Holtamannabók 1 - Holtahreppur*. Rangárþing ytra, Hella.

Valgeir Sigurðsson. 1982. *Rangvellingabók. Saga jarða og ábúðar í Rangárvallahreppi*. Rangárvallahreppur, Hella.

Valgeir Sigurðsson. 2003. *Landmannabók - Landsveit*. Rangárþing ytra, Hella.

Vigfús Guðmundsson. 1952. „Eyðibýli og auðnir á Rangárvöllum“. *Árbók Hins íslenska fornleifafélags 1951-52*: 91-164

Vilhjálmur Ö. Vilhjálmsson. 1989. „Stöng og Þjórsárdalur Bosættelsens Ophær.“ *Hikuin* 15:75-102.

6. MYNDASKRÁ

Mynd 1. Rannsóknarsvæðið er sýnt með rauðum ferningi. Kort fengið á vef Landmælinga Íslands (www.lmi.is).	5
Mynd 2. Kort sem sýnir staðsetningu friðlýstu bæjarstæðanna sem voru ljósmynduð (Grunnkort: Uppdráttur Íslands 1:100 000 – aðgengilegt á islandskort.is).....	9
Mynd 3. Yfirlitsmynd af elsta bæjarstæðinu í Akbrautarholti, horft til norðvesturs.	10
Mynd 4. Yfirlitsmynd af elsta bæjarstæðinu í Akbrautarholti þar sem skráð mannvirki hafa verið merkt inn auk helstu kennileita.	10
Mynd 5. Kort sem sýnir afstöðu uppmældra minja á elsta bæjarstæði Akbrautarholts. Hér eru birtar mælingar Minjastofnunar frá 2014 og þær sem gerðar voru 2016 af FSÍ.	13
Mynd 6. Yfirlitsmynd af elsta bæjarstæðinu í Skarfanesi, horft til NNV.	14
Mynd 7. Yfirlitsmynd af elsta bæjarstæðinu í Skarfanesi þar sem skráð mannvirki hafa verið merkt inn og helstu kennileiti.	14
Mynd 8. Kort sem sýnir afstöðu uppmældra minja á elsta bæjarstæði Skarfanes.	16
Mynd 9. Yfirlitsmynd af elsta bæjarstæðinu á Merkiholi, horft til suðurs.....	18
Mynd 10. Yfirlitsmynd af elsta bæjarstæðinu á Merkiholi þar sem skráð mannvirki hafa verið merkt inn og helstu kennileiti.....	18
Mynd 11. Kort sem sýnir afstöðu uppmældra minja á elsta bæjarstæði Merkiholts.....	20
Mynd 12. Yfirlitsmynd af elsta bæjarstæðinu í Eskiholti, horft til suðvesturs.	22
Mynd 13. Yfirlitsmynd af elsta bæjarstæðinu í Eskiholti þar sem skráð mannvirki hafa verið merkt inn og helstu kennileiti.....	22
Mynd 14. Kort sem sýnir afstöðu uppmældra minja á elsta bæjarstæði Eskiholts.	24
Mynd 15. Yfirlitsmynd af elsta bæjarstæðinu að Á, horft til ANA.	26
Mynd 16. Yfirlitsmynd af elsta bæjarstæðinu að Á þar sem skráð mannvirki hafa verið merkt inn og helstu kennileiti.	26
Mynd 17. Kort sem sýnir afstöðu uppmældra minja á elsta bæjarstæði Á.	28
Mynd 18. Yfirlitsmynd af elsta bæjarstæðinu í Sandgili, horft til vesturs.	30
Mynd 19. Yfirlitsmynd af elsta bæjarstæðinu í Sandgili þar sem skráð mannvirki hafa verið merkt inn og helstu kennileiti.....	30
Mynd 20. Kort sem sýnir afstöðu uppmældra minja á elsta bæjarstæði Sandgils.....	33

Mynd 21. Yfirlitsmynd af bæjarstæðinu í Tröllaskógi, horft til norðausturs.	36
Mynd 22. Yfirlitsmynd af bæjarstæðinu í Tröllaskógi þar sem skráð mannvirki hafa verið merkt inn og helstu kennileiti.	36
Mynd 23. Kort sem sýnir afstöðu uppmældra minja í Tröllaskógi.	39
Mynd 24. Á við Þjórsá (norðurhluti), Landsveit. Stafrænt hæðakort (DEM).	43
Mynd 25. Á við Þjórsá (norðurhluti), Landsveit. Hnituð, samsett loftmynd (orthophoto).	44
Mynd 26. Á við Þjórsá (norðurhluti), Landsveit. Hnituð, samsett loftmynd (orthophoto) með 1 m og 0,2 m hæðalínum.	44
Mynd 27. Á við Þjórsá (norðurhluti), Landsveit. Hæðaskuggar (hillshade), Z 1 m, ljós úr 300° og 40° hæð.	45
Mynd 28. Á við Þjórsá (norðurhluti), Landsveit. Hæðaskuggar (hillshade), Z 1 m, ljós úr 90° og 40° hæð.	45
Mynd 29. Á við Þjórsá (norðurhluti), Landsveit. Hæðaskuggar (hillshade), Z 0,1 m, ljós úr 90° og 40° hæð.	46
Mynd 30. Á við Þjórsá (norðurhluti), Landsveit. Hæðaskuggar (hillshade), Z 1 m, ljós úr 210° og 40° hæð.	46
Mynd 31. Á við Þjórsá (norðurhluti), Landsveit. Hæðaskuggar (hillshade), Z 1 m, ljós úr 300° og 40° hæð, 1 m og 0,2 m hæðalínur.	47
Mynd 32. Á við Þjórsá (norðurhluti), Landsveit. Hæðaskuggar (hillshade), Z 1 m, ljós úr 300° og 40° hæð, 30% gegnsæir yfir loftmynd.	47
Mynd 33. Á við Þjórsá (norðurhluti), Landsveit. Upplyft kort (relief), Z 0,5 m.	48
Mynd 34. Á við Þjórsá (norðurhluti), Landsveit. Hæðaskuggar (hillshade), Z 1 m, ljós úr 300° og 40° hæð, 30% gegnsæir yfir hæðalituðu korti (DEM).	48
Mynd 35. Á við Þjórsá (norðurhluti), Landsveit. Upplyft kort (relief), Z 0,1 m.	49
Mynd 36. Á við Þjórsá (norðurhluti), Landsveit. Upplyft kort (relief), Z 0,1 m, 30% gegnsætt yfir hæðalituðu korti (DEM).	49
Mynd 37. Merkihvoll, Landsveit, allt rústasvæðið. Hnituð, samsett loftmynd (orthophoto) með 1 m hæðalínum.	50
Mynd 38. Merkihvoll, Landsveit, allt rústasvæðið. Hnituð, samsett loftmynd (orthophoto), 30% gagnsæ yfir upplyftu korti (relief), Z 0,1 m.	50
Mynd 39. Merkihvoll, Landsveit, allt rústasvæðið. Upplyft kort (relief), Z 0,1 m.	51
Mynd 40. Merkihvoll, Landsveit, allt rústasvæðið. Stafrænt, hæðalitað hæðakort (DEM) með	

1 m og 0,2 m hæðalínum.....	51
Mynd 41. Merkihvoll, Landsveit, allt rústasvæðið. Upplyft kort (relief), Z 0,1 m, 60% gagnsætt yfir stafrænu, hæðalituðu hæðakorti.	52
Mynd 42. Á Akbrautarholti fannst tóft 9 við skipulega yfirferð loftmynda. Hún er hér efst til vinstri og má greina útlínur hennar.	53
Mynd 43. Tóft 9 í Akbrautarholti. Gulu steinarnir eru stuðlabergsdrangar og þeir grænu minni steinar.	54
Mynd 44. Hnituð mynd af rúst 6 í Eskiholti.	55
Mynd 45. Hnituð mynd af rúst 6 í Eskiholti þar sem grjót hefur verið teiknað upp af ljósmynd.	55
Mynd 46. Hnituð teikning af grjóti í rúst 6 í Eskiholti, unnin ofan á loftmynd.	57
Mynd 47. Hnituð loftmynd af rúst 4 í Eskiholti. Grjót í hleðslum er teiknað með gulum lit og óljósar hleðslur með rauðgulum lit. Gul brotalína sýnir áætlaða stærð hólfs í rústinni. Rauð brotalína sýnir afmörkun rústahólsins og umfang hruns úr rústinni.	58
Mynd 48. Nærmynd af rúst 4 í Eskiholti. Grjót í hleðslum er teiknað með gulum lit og óljósar hleðslur með rauðgulum lit. Gul brotalína sýnir áætlaða stærð hólfs í rústinni.	59
Mynd 49. Hnituð loftmynd af rúst 4 í Eskiholti.....	60
Mynd 50. Hnituð loftmynd af rúst 4 í Eskiholti með 1 m og 0,2 m hæðalínum.	60
Mynd 51. Hnituð mynd af kirkju og kirkjugarði í Akbrautarholti.....	61
Mynd 52. Hnituð mynd af kirkju og kirkjugarði í Akbrautarholti með hæðarskuggum (hillshade).....	61
Mynd 53. Kirkjurúst og vestasti hluti kirkjugarðsveggjar, horft til ANA. Hér sést vel hversu stórir stuðlabergsdrangarnir eru.	62
Mynd 54. Stuðlaberg og stærri steinar hafa verið teiknaðir ofan á hnitaða loftmynd með hæðaskuggum (hillshade).....	63