
FORNLEIFARANNSÓKN Á NAUSTUM, AKUREYRI 2015

UPPGRÖFTUR



JAKOB ORRI JÓNSSON

REYKJAVÍK 2016
FS599-15192

FORNLEIFASTOFNUN ÍSLANDS SES



Forsíðumynd er yfirlitsmynd af uppgraftarsvæðinu með skurði fyrri rannsóknar sitthvoru megin við það. Horft til vesturs. Ljósmynd: Howell M. Roberts.

©2016

FORNLEIFASTOFNUN ÍSLANDS
BÁRUGÖTU 3
101 REYKJAVÍK

SÍMI: 551 1033

FAX: 551 1047

NETFANG: fsi@instarch.is

www.instarch.is

Efnisyfirlit

Inngangur	5
Frankvæmd.....	5
Niðurstöður.....	6
Gripir	9
Bein.....	9
Gjall	10
Gler	10
Járn.....	10
Keramik	10
Koparblanda.....	11
Steinar.....	11
Niðurstaða og lokaorð	12
Heimildir	13
Viðauki 1: Einingaskrá.....	14
Viðauki 2: Fundaskrá	15
Viðauki 3: Yfirlitskort.....	19

Inngangur

Í umsögn minjavarðar Norðurlands eystra vegna fyrirhugaða framkvæmda Akureyrarbæjar í Haga í Naustahverfi kom fram að þó að engar skráðar fornleifafar væru á framkvæmdasvæðinu, að þá væru nyrsti og austasti hluti svæðisins það nálægt elsta bæjarstæði Nausta og skráðra minja rétt sunnan lækjar, að mjög miklar líkur væru á að þar væri fornminjar. Því væri nauðsynlegt að kanna svæðið með þrúfuskurðum áður en til framkvæmda kæmi.¹ Fékk framkvæmdadeild Akureyrarbæjar Fornleifastofnun Íslands ses til verksins, og var það unnið 27. maí 2015.² Með þeim þrúfuskurðum fannst forn niðurgröftur, fylltur með torfi og ösku á svæði sem fellur innan framkvæmdasvæðis í tengslum við uppbyggingu Naustahverfis og var tekin ákvörðun um að niðurgröftin skyldi rannsaka frekar.³ Var því farið aftur á vettvang þann 20. júlí 2015 og lauk vettvangsvinnu 29. júlí 2015. Verkstjórn var í höndum Howell M. Roberts en auk hans unnu Stefán Ólafsson, Kristín Sýlvía Ragnarsdóttir og Jakob Orri Jónsson við rannsóknina. Jakob Orri Jónsson sá um úrvinnslu og Gísli Pálsson sá um kortavinnu.

Framkvæmd

Uppgröftur og skráning mannvistarlaganna fylgdi svokallaðri einingaaðferð (e. single context recording), sem lýst er í uppgrafterhandbók Fornleifastofnunar Íslands⁴. Hún felur í sér að hugsað er um hvert mannvistarlag (t.d. jarðlag, holu, gröf, eða byggingahluta) á minjasvæði sem einstakan atburð (einingu) í uppbyggingu þess. Hver eining er skráð, teiknuð, hæðarmæld og ljósmynduð og fær hún númer í hlaupandi númerakerfi sem er einstakt innan þess rannsóknarsvæðis sem unnið er á. Á meðan á uppgreftri stendur eru einingarnar færðar jafnóðum inn í flæðirit (e. Harris Matrix), sem heldur utan um aldursröð þeirra sem og annað samhengi þeirra á milli. Gerir flæðiritið, þeim sem grefur, kleift að halda góðri yfirsýn yfir uppbyggingu þess minjasvæðis sem unnið er á. Oft getur verið flókið að ráða í samhengi á milli mannvistarlaganna og því eru einingar sem þykja eiga saman á einhvern hátt, eins t.d. þær sem taldar eru tilheyra sama notkunarskeiði, settar saman í hóp sem fær númer úr sömu röð og einingarnar sjálfar. Þegar kemur síðan að því að lýsa niðurstöðum uppgraftar í rituðu máli er vísað í númer eininga og hópa þar sem það á við.

Gripir sem finnast við uppgroft eru einnig mikilvægur gagnaflokkur þar sem þeir geta m.a. gefið góða vísbendingu um aldur mannvistarlaganna eða hlutverk bygginga. Eru þeir einnig allir númeraðir í hlaupandi númerakerfi. Ekki finnast allir gripir í samhengi, þar sem sumir koma fram við hreinsun á uppgraftarsvæði, en þegar vitað er úr hvaða mannvistarlagum gripir koma, eru einingánúmer mannvistarlaganna hengd við gripánúmerin og fylgja þau gripunum gegnum allt úrvinnsluferlið.⁵

¹ Minjavörður Norðurlands eystra, bréf dagsett 6. maí 2015.

² Hildur Gestsdóttir og Guðrún Alda Gísladóttir, 2015.

³ Minjavörður Norðurlands eystra, bréf dagsett 11. júní 2015.

⁴ Lucas, 2003.

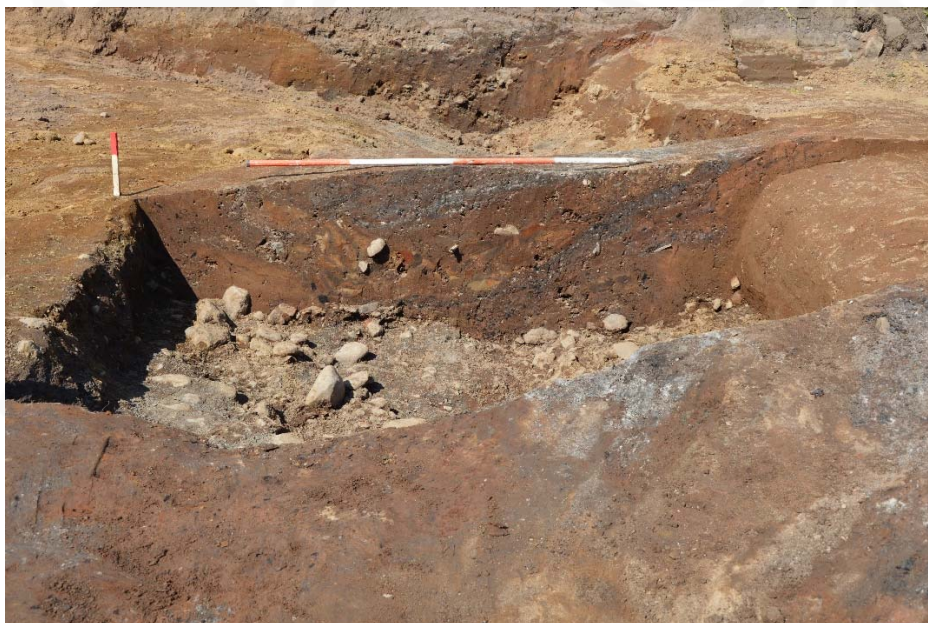
⁵ Sama.

Niðurstöður

Svæði var opnað með vélgröfu sem náði til og umfram framkvæmdasvæðis. Ákveðið var að marka svæði innan þess sem næði yfir niðurgroftinn sem fannst með þrúfuskurðum, 2 x 5 m að stærð, þvert á hann og að skyldi stækka það svæði ef þurfa þætti. Það reyndist ekki raunin og var uppgriftarsvæðið því 2 x 5 m að stærð. Niðurgrofturinn, sem reyndist vera skurður [1032] sem var grafinn niður á forsögulegan jökulruðning á um 1,13 m dýpi og liggur gróflega í austur-vestur frá forna býlinu að Nausti.

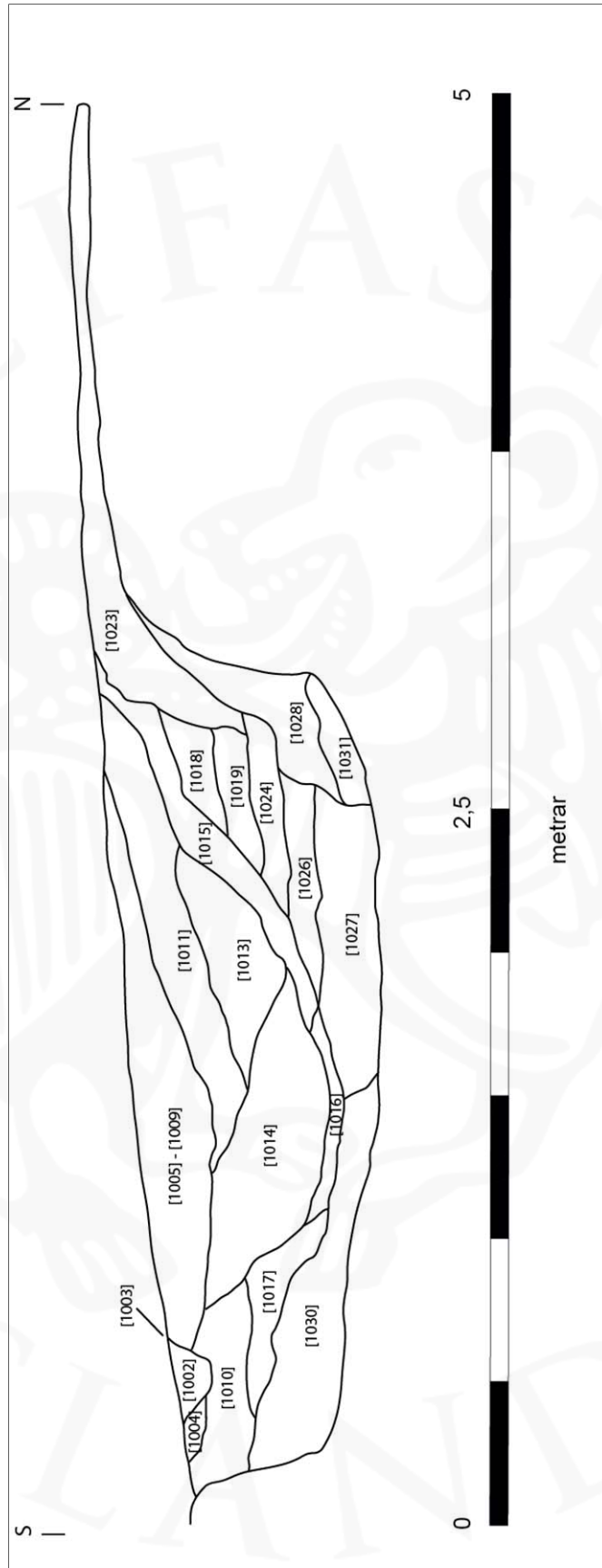
Búið var að fjarlægja yfirborðslag [001] með vélgröfu en undir því kom í ljós askan sem skurðurinn [1032] hafði verið fylltur með. Undir blönduðu lagi moldar og móösku [1001] kom í ljós lítill niðurgroftur [1003] sem fylltur hafði verið með viðarösku [1002]. Niðurgrofturinn [1003] hafði verið grafinn í torfhnaus [1004] sem sást sunnan hans og hefur hugsanlega verið settur lagður til að binda ösku sem er undir hnausnum. Norðan niðurgraftar [1003] var hópur eininga [1005] og [1011] með, sem öll voru viðaröskulög með mikið af viðarkolum og telja má að sé í raun sama lagið. Undir þeim einingum er lítill eining [1012], blanda af einingunum að ofan og undir, en einingarnar undir eru torflög, [1013] og [1014], sem sem virðast hafa verið lögð niður til að loka skurðinum [1032]. Viðaröskulag [1015] er undir torflagi [1014] og er ofan á öskulagi [1018] og setlagi [1016]. Öskulög [1018] og [1019] voru blandaðar einingar mó- og viðarösku.

Norðan skurðar [1032] eru einingar sem fylgja sama mynstri og þau sunnar í skurðinum. Viðaröskulag [1020] undir yfirborðslagi [001], ofan á torflögum [1021] og [1022] sem hafa verið lögð ofan á öskulög [1023] til [1025], en öskulög [1018] og [1019] liggja einnig ofan á. Undir [1025] er aftur torflag [1026] sem liggur ofan á blönduðu lagið mó- og viðarösku [1027]. Öskulagið [1027] liggur ofan á torflagi [1028] og viðaröskulagi [1029]. Eining [1031] er líklegast hrun úr skurðbrúninni sem torflagið [1028] hefur síðan verið lagt ofan á.



Mynd 1. Snið uppgriftar. Horft til vesturs.

Eining [1016] er set sem safnast hefur í botn skurðsins, líklegast borist með vatni sem runnið hefur frá bænum. Mikla lykt lagði frá setinu og einingunum þar undir sem gefur í skyn að skurðurinn hafi verið frárennsli frá kamri á bæjarstæðinu. Setið [1016] lagðist yfir blandað lag torfs og moldar [1017] sem lá ofan á torflagi [1030] með gjósku (1300?). Viðaröskulag [1029], torflag [1030] og hrun [1031] liggja í botni skurðsins [1032].



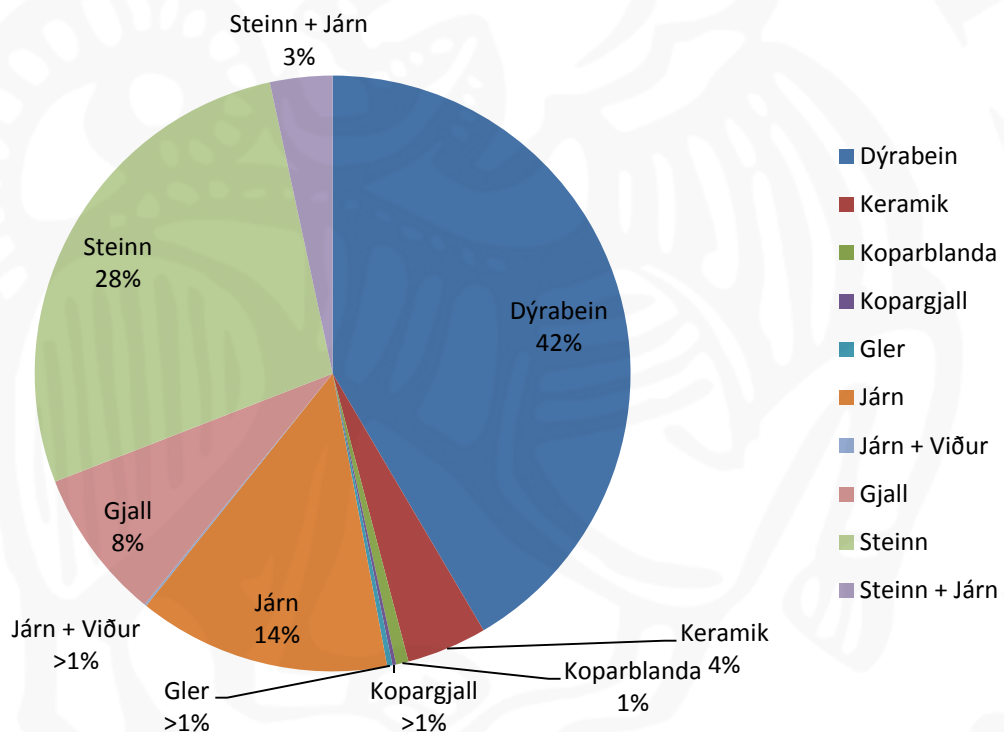
Mynd 2. Sniðteikning uppgrftar.

Gripir

Rétt tæplega fimm hundruð gripir fundust við uppgröftin við Nausti. Aðeins einn gripur með við fannst en málmgripir voru yfirleitt í góðu ásigkomulagi þrátt fyrir ryð. Umsjón með greiningu gripa var í höndum Guðrúnar Öldu Gísladóttur og Jakobs Orra Jónssonar auk Gavin Lucas sem greindi keramik og gler. Forvarsla var í höndum Jannie Amsgaard Ebsen.

Alls fundust 492 gripir sem skráðir eru undir 146 fundanúmerum, auk 30 fundanúmera fyrir dýrabein. Fundanúmerin voru merkt í tveimur hópum, annar fyrir gripum og hinn fyrir dýrabein. Fundanúmerin fyrir gripina hefjast á NAK15-225-1 og enda á NAK15-225-149 en fundanúmerin fyrir dýrabein hefjast á NAK-15-225-500 og enda á NAK15-225-529.

Efnishlutfall funda frá Nausti



Tafla 1. Hlutfall efna þeirra sem fundust í Nausti, byggt á þyngd

Bein

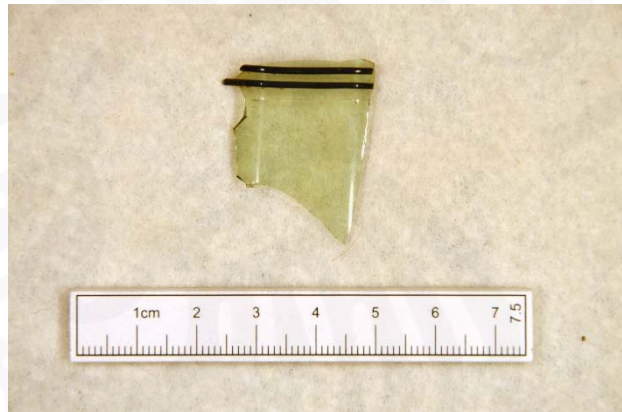
Dýrabeinin sem fundust við rannsóknina hafa ekki verið greind til tegunda en eru að öllum líkindum matarúrgangur.

Gjall

Þó nokkuð fannst af gjalli, með bæði járn og koparleifum, sem og án greinilegra málma. Gjallið virðist ekki vera úrgangur frá málmvinnu heldur vera brunninn, steingerður jarðvegur úr eldstæði.

Gler

Meirihluti glersins fannst við rannsóknina var ekki hægt að greina að meiru en hvort um sé að ræða ílát eða rúðugler. 12 glerbrot fundust á 5 fundanúmerum. Tvö brot voru greinilega nýleg, annað úr flösku, í NAK15-225-23 og hitt úr rúðu NAK15-225-148. Eitt glerbrotið sker sig mjög úr, en það er brot úr passaglasí, einnig undir fundanúmeri NAK15-225-23. Glasið virðist hafa verið áttýrnt og má sjá tvo þræði úr dökkbláu gleri sem liggja þvert um glasið að utanverðu. Brotið má telja merkilegt því passaglös töldust höfðingleg eign á 16. til 18. öld og áður hafa slík brot aðeins fundist á Íslandi á Skálholti, Hólum í Hjaltadal og Bessastöðum⁶. Fundanúmerið NAK15-225-23 er gler úr ílátum úr yfirborðslagi [001].



Mynd 3. NAK15-225-23, brot úr passaglasí

Járn

Fundarnúmer járnns voru 44 talsins, þar af voru 23 þeirra naglar og 11 ógreinanleg. Hnífsblöð eða brot úr hnífum voru fjögur talsins á þremur fundarnúmerum, þar af einn hnífur með leifar af viðarskafti NAK15-225-92. Tvö fundarnúmer voru fyrir járnþynnur eða plötur, en annað þeirra, NAK15-225-141, er mögulega úr járnþotti. Af öðrum járngrípum var aðeins eitt fundarnúmer. Það voru eitt gaddavírsbrot NAK15-225-100 og naglbítur eða töng NAK15-225-43. Ein klemma NAK15-225-126 fannst, sem og ein sylgja NAK15-225-61. Að auki var einn gripur sem er annaðhvort sylgja eða klemma NAK15-225-124.

Keramíkk

Af keramikki fundust 92 brot á 21 fundarnúmeri. Flest brotanna eru rauðleir með glerung að innan en ekki að utan sem gefur til kynna að um sé að ræða matarílát og sót að utan sýnir að ílátin hafa verið nýtt til eldunar. Fyrir utan rauðleir voru fjögur hvítleirsbrot og fjögur steinleirsbrot sem líklegast eru öll úr matarílátum, bollum eða skálum. Af steinleirsbrotunum er eitt úr svokölluðum "jydepott", svörtum keramik ílátum sem framleidd voru á jótlandi frá

⁶ Guðmundur Ólafsson, 2013, 79-81



Mynd 4 og 5. NAK15-225-6, brot úr Jydepott að utan til vinstri og að innan til hægri

miðöldum og fram á 19. öld. Múrsteinar og múrsteinsbrot eru sjö talsins á fjórum fundarnúmerum.

Ekkert brotanna virðist vera verksmiðjuframlett, en annars er ekki mikið sem gefur til kynna aldur keramiksins. Keramiksafnið bendir þó til dagsetningar á tímabilinu 1550-1700. Um upprunaland keramiksins er ekki gott að segja en líklegast var mest þess framleitt í Danmörku eða Rínardalnum í Þýskalandi.

Koparblanda

Gripir gerður úr kopar eða koparblöndu voru alls 52 talsins á 32 fundarnúmerum. Af 32 fundarnúmerum voru 18 þynnur, en í fjórum þeirra voru naglar negldir í þær. Naglabrot eru átta talsins á fimm fundarnúmerum og einstakar rær eru fjórar talsins á þremur fundanúmerum. Tveir þornar fundust, höfuð annars þeirra, NAK15-225-76, var horfið en hinn, NAK15-225-59, er heill. Eitt brot NAK15-225-113 er úr steiptum kopar, hugsanlega úr koparpotti. Brot úr löm NAK15-225-105 fannst í blönduðu lagi ösku, torfi og mold [1017]. Tvö skreytt brot fundust, annað þynna eða lauf NAK15-225-39, hitt er skreytt bókarlöm NAK15-225-26.



Mynd 6. NAK15-225-26, skreytt bókarlöm

Steinar

Steinar voru 57 talsins á 29 fundanúmerum. Stærsti einstaki fundarhópur steina eru steinar sem hafa verið fluttir af mannavöldum, en það voru 14 fundanúmer, mest litlir, hvítir steinar, líklegast kvars. Einn steinn NAK15-225-21 í þessum hópi var þó svartur steinn sem hefur verið slípaður og annar er tinna NAK15-225-143. Níu brýni fundust á sex fundarnúmerum, fimm fundanúmer eru fyrir steina sem sprungið hafa í eld og fjögur sleggjubrot.

Niðurstaða og lokaorð

Við fornleifarannsóknir við Naust, Akureyri í júlí 2015 var grafinn upp hluti mannvirkis strax við upphaf vinnu var ljóst að væri niðurgröftur. Þegar komið var niður á setlag [1016] gaus upp lykt sem gefur til kynna að um sé að ræða frárennslisskurð frá kamri bæjarins. Skurðurinn hefur verið grafinn niður á forsögulegan jökulruðning en hefur seinna verið fylltur á ný, nokkurnvegin til skiptis, með torfi og almennu heimilissrusli, þ.e. mó- og viðarösku.

Hugsanlega hefur öskunni verið hent í skurðinn til að vinna gegn lykt sem lagt hefur af klóakinu en einnig er líklegt að öskunni hafi verið hent í skurðinn vegna þess að hann var hentugur staður til þess. Torfið hefur síðan verið sett ofan á, annaðhvort til að vinna gegn lykt eða forða öskunni frá því að fjúka í vindi. Gripasafn það sem kom í ljós við rannsóknina er ekki óvenjulegt fyrir heimilisúrgang millistéttarheimilis frá þessum tíma, en virðist þó vera heldur meira af keramíki en í öðrum rannsóknum. Varnagla verður þó að setja við þessa fullyrðingu þar sem fá gripasöfn eru til frá þeim tíma og félagslegri stöðu sem hér um ræðir. Erfitt er að greina aldur skurðsins en keramik það sem fannst við uppgröftinn bendir til aldursgreiningar á bilinu 1550 til 1700.

Heimildir

Guðmundur Ólafsson. 2013. *Bessastaðarannsókn II. Kirkjugarður og miðaldaminjar, uppgraftarsvæði 12-15. Skýrslur Þjóðminjasafns Íslands 2013/2*. Þjóðminjasafn Íslands, Reykjavík.

Hildur Gestsdóttir og Guðrún Alda Gísladóttir. 2015. *Fornleifarannsókn á Naustum, Akureyri 2015. Könnunarskurðir*. Fornleifastofnun Íslands FS568-15191, Reykjavík.

Lucas, Gavin. 2015. *Archaeological field manual*. Fornleifastofnun Íslands, Reykjavík.

Minjastofnun Íslands, bréf dagsett 6. maí. MÍ201505-0010/8.00/S.B.

Minjastofnun Íslands, bréf dagsett 11. júní. MÍ201505-0010/8.00/S.B.

Viðauki 1: Einingaskrá

Eining	Efni	Hlutverk	Lýsing
001	Mold	Yfirborðslag	Blönduð mold
1001	Mold/móaska	Jarðlag	Blönduð mold og aska
1002	Viðaraska	Jarðlag	Fylling í skurð [1003]
1003	--	Skurður	Grunnur niðurgroftur innan skurðar [1032]
1004	Torf	Jarðlag	Torfhnaus
1005	Viðaraska	Ruslslag	Blandað lag viðarösku og viðarkola
1006	Viðaraska	Ruslslag	Viðaröskulag
1007	Viðar/móaska	Ruslslag	Blandað lag viðar- og móösku
1008	Viðar/móaska	Ruslslag	Blandað lag viðar- og móösku
1009	Viðaraska	Ruslslag	Viðaröskulag
1010	Viðaraska	Ruslslag	Blandað lag viðarösku og viðarkola
1011	Viðaraska	Ruslslag	Viðaröskulag
1012	Mold/möl	Jarðlag	Mjög blandað lag, mold, mól og viðaraska, í suðaustur horni
1013	Torf	Jarðlag	Torffylling til að loka skurði [1032]
1014	Torf	Jarðlag	Torffylling til að loka skurði [1032]
1015	Viðaraska	Ruslslag	Viðaröskulag
1016	Mold	Jarðlag	Set í skurð [1032]
1017	Torf/mold	Jarðlag	Blandað lag, torf, mold, viðar- og móaska
1018	Móaska	Ruslslag	Blandað lag viðar- og móösku
1019	Viðar/móaska	Ruslslag	Blandað lag viðar- og móösku
1020	Viðaraska	Ruslslag	Blandað lag viðarösku og viðarkola
1021	Torf	Jarðlag	Ofan á móöskulagi [1023], líklegast til að hylja það
1022	Torf	Jarðlag	Torflag með 1477 gjósku í torfinu
1023	Móaska	Ruslslag	Móöskulag, hulið með torflagi [1021]
1024	Viðaraska	Ruslslag	Blandað lag, viðarösku, móösku, torfs og moldar
1025	Móaska	Ruslslag	Móöskulag, blandað viðarösku og viðarkolum
1026	Torf	Jarðlag	Torflag, blandað viðarösku og viðarkolum, líklegast til að hylja öskulag [1027]
1027	Viðar/móaska	Ruslslag	Blandað lag, viðar- og móösku, torfs og malar
1028	Torf	Jarðlag	Torflag, blandað móösku og viðarösku
1029	Viðaraska	Ruslslag	Viðaröskulag
1030	Torf	Jarðlag	Torflag í botni skurðar [1032], með gjósku, mögulega 1300
1031	Mold/viðaraska	Jarðlag	Blandað lag moldar, viðarösku, líklegast hrun úr brún skurðar [1032]
1032	--	Skurður	Niðurgroftur í náttúruleg jarðlög

Viðauki 2: Fundaskrá

Fundanúmer	Eining	Efni	Tegund	Fjöldi	Þyngd (g)
NAK15-225-1	1001	Keramik	Brot úr íláti	1	1,39
NAK15-225-2	1001	Gler	Brot úr íláti	1	0,43
NAK15-225-3	1001	Járn	Nagli	5	28,59
NAK15-225-4	1001	Steinn	Aðfluttur steinn	2	27,6
NAK15-225-6	1002	Keramik	Brot úr íláti	8	63,86
NAK15-225-7	1001	Koparblanda	Þynna	1	2,2
NAK15-225-8	1002	Koparblanda	Nagli + Ró	2	3,28
NAK15-225-9	1002	Steinn	Aðfluttur steinn	3	215,21
NAK15-225-10	1002	Járn	Nagli	4	39,72
NAK15-225-11	1004	Koparblanda	Þynna	1	0,2
NAK15-225-12	1004	Keramik	Brot úr íláti	3	14,88
NAK15-225-13	1004	Járn	Nagli	3	15,67
NAK15-225-14	1005	Steinn	Gjall	3	4,24
NAK15-225-15	1005	Keramik	Brot úr íláti	5	15,6
NAK15-225-16	1005	Steinn	Aðfluttur steinn	1	22,1
NAK15-225-17	1005	Koparblanda	Þynna	1	0,32
NAK15-225-18	1005	Steinn	Sleggja	1	222,86
NAK15-225-19	1006	Keramik	Brot úr íláti	2	4,09
NAK15-225-20	1006	Koparblanda	Þynna	1	1,66
NAK15-225-21	1006	Steinn	Aðfluttur steinn	1	9,82
NAK15-225-22	1006	Járn	Nagli	3	21,4
NAK15-225-23	001	Gler	Brot úr íláti	5	9,7
NAK15-225-24	1007	Steinn	Aðfluttur steinn	3	17,41
NAK15-225-25	1007	Keramik	Brot úr íláti	4	36,4
NAK15-225-26	1007	Koparblanda	Skreytt bókarlöm	1	2,8
NAK15-225-27	1007	Járn	Nagli + Ró	4	15,62
NAK15-225-28	1008	Keramik	Brot úr íláti	3	5,27
NAK15-225-29	1008	Járn	Nagli	5	21,93
NAK15-225-30	1009	Járn	Nagli	6	85,76
NAK15-225-31	1009	Keramik	Brot úr íláti	5	26,12
NAK15-225-32	1009	Koparblanda	Þynna	2	9,75
NAK15-225-33	1009	Steinn	Aðfluttur steinn	1	12,24
NAK15-225-34	1009	Steinn	járnríkt gjall, málmrýrt gjall	2	9,7
NAK15-225-35	1010	Járn	Nagli	8	50,47
NAK15-225-36	1010	Keramik	Brot úr íláti	4	10,37
NAK15-225-37	1010	Koparblanda	Höfuð af nagla	1	6,09
NAK15-225-38	1010	Steinn	Aðfluttur steinn	1	17,74
NAK15-225-39	1011	Koparblanda	Skreytt brot	1	0,5
NAK15-225-40	1011	Keramik	Brot úr íláti	2	4,83
NAK15-225-41	1011	Steinn	Aðfluttur steinn	2	12
NAK15-225-42	1011	Járn	Nagli	6	33,53
NAK15-225-43	1013	Járn	Naglbítur/töng	1	231,81
NAK15-225-44	1013	Járn	Nagli	5	38,37
NAK15-225-46	1013	Steinn	Brýni	1	23,24

NAK15-225-47	1013	Koparblanda	Ró	1	2,8
NAK15-225-48	1014	Járn	Nagli	5	39,25
NAK15-225-49	1014	Koparblanda	Þynna	4	4,36
NAK15-225-50	1014	Steinn	Aðfluttur steinn	2	16,01
NAK15-225-51	1014	Steinn	Málmrýrt gjall	2	22,88
NAK15-225-52	1015	Járn	Nagli	3	48,6
NAK15-225-53	1015	Gler	Brot úr íláti	1	0,87
NAK15-225-54	1016	Steinn	Brýni	3	54,16
NAK15-225-55	1016	Járn	Ógreinanlegt	2	6,48
NAK15-225-56	1017	Járn	Nagli	4	36,97
NAK15-225-57	1017	Koparblanda	Höfuð af nagla, ró/þynna	2	2,88
NAK15-225-58	1017	Keramik	Brot úr íláti	1	3,51
NAK15-225-59	1018	Koparblanda	Þorn	1	7,45
NAK15-225-60	1018	Járn	Nagli	1	4,22
NAK15-225-61	1018	Járn	Sylgja	1	25,01
NAK15-225-62	1019	Járn	Nagli	2	14,68
NAK15-225-63	1019	Steinn	Aðfluttur steinn	1	10,79
NAK15-225-64	1020	Steinn	Málmrýrt gjall	3	4,75
NAK15-225-65	1021	Koparblanda	Negld þynna	1	4,35
NAK15-225-66	1021	Steinn	Málmrýrt gjall	11	23,35
NAK15-225-67	1023	Koparblanda	Þynna	1	1,7
NAK15-225-68	1023	Steinn	Aðfluttur steinn	2	19,3
NAK15-225-69	1023	Járn	Nagli	2	17,94
NAK15-225-70	1023	Steinn	járnríkt gjall, málmrýrt gjall	59	268,42
NAK15-225-71	1024	Járn	Nagli	3	18
NAK15-225-72	1025	Steinn	járnríkt gjall, málmrýrt gjall	1	34,82
NAK15-225-73	1026	Járn	Nagli	9	157,27
NAK15-225-74	1026	Keramik	Brot úr íláti	2	44,54
NAK15-225-75	1026	Steinn	Málmrýrt gjall	1	3,49
NAK15-225-76	1026	Koparblanda	Þorn	1	0,65
NAK15-225-78	1027	Steinn	Brýni	4	66,35
NAK15-225-79	1027	Járn	Nagli	8	42,31
NAK15-225-80	1027	Keramik	Brot úr íláti	23	128,96
NAK15-225-81	1027	Steinn	Aðfluttur steinn	6	101,52
NAK15-225-82	1027	Koparblanda	Nagli	3	8,15
NAK15-225-83	1027	Gler	Brot úr íláti	4	4,58
NAK15-225-84	1027	Steinn	járnríkt gjall, málmrýrt gjall	17	823
NAK15-225-85	1028	Koparblanda	Þynna + nagli	4	3,65
NAK15-225-86	1028	Steinn	Sleggja	1	689
NAK15-225-87	1028	Keramik	Brot úr íláti	1	2,42
NAK15-225-88	1027	Koparblanda	Nagli	1	0,6
NAK15-225-89	1013	Steinn	Málmrýrt gjall	4	6,77
NAK15-225-90	1012	Keramik	Brot úr íláti	8	22,73
NAK15-225-91	1012	Steinn	Aðfluttur steinn	4	65,37
NAK15-225-92	1012	Járn + Viður	Hnífur + skaft	2	16,69
NAK15-225-93	1012	Koparblanda	þynna + nagli + ró	2	8,69

NAK15-225-94	1027	Keramik	Múrsteinsbrot	1	126,91
NAK15-225-95	1024	Steinn	Brýni	1	61,97
NAK15-225-96	1030	Steinn	Sleggja	1	1461
NAK15-225-97	1031	Járn	Nagli	2	15,58
NAK15-225-98	001	Steinn	Sleggja	1	479
NAK15-225-99	001	Keramik	Brot úr íláti, skaftfesting	13	83,07
NAK15-225-100	001	Járn	Gaddavír	1	34,76
NAK15-225-101	001	Steinn	Brýni	1	6,5
NAK15-225-102	1031	Steinn	Brýni	1	5,53
NAK15-225-103	1031	Koparblanda	Pynna	1	3,81
NAK15-225-104	Hreinsun	Koparblanda	Nagli	1	0,2
NAK15-225-105	1017	Koparblanda	Löm	1	0,43
NAK15-225-106	1012	Koparblanda	Pynna	3	1,12
NAK15-225-107	1010	Koparblanda	Pynna	1	3,79
NAK15-225-108	1031	Koparblanda	Ró	1	0,57
NAK15-225-109	001	Koparblanda	Pynna	1	1,16
NAK15-225-110	1002	Koparblanda	Pynna	1	0,78
NAK15-225-111	1011	Koparblanda	Ró	2	6,2
NAK15-225-112	1011	Koparblanda	Pynna	3	1,28
NAK15-225-113	1014	Koparblanda	Steypt brot	1	3,88
NAK15-225-114	1012	Steinn	Kopar gjall	1	1,34
NAK15-225-115	1002	Steinn	Kopar gjall	1	8,4
NAK15-225-116	1009	Steinn	Kopar gjall	2	20
NAK15-225-117	1011	Járn	Ógreinanlegt	3	29,33
NAK15-225-118	1007	Járn	Pynna	2	7,32
NAK15-225-119	1014	Járn	Ógreinanlegt	9	167,96
NAK15-225-120	1014	Járn	Hnífur	1	33,49
NAK15-225-121	1012	Járn	Nagli + Ró	4	36,23
NAK15-225-122	1012	Steinn	Málmrýrt gjall	6	27,43
NAK15-225-123	1005	Járn	Nagli	2	6,97
NAK15-225-124	1005	Járn	Klemma/sylgja	1	5,66
NAK15-225-125	001	Járn	Nagli	12	67,28
NAK15-225-126	001	Járn	Klemma	2	88,31
NAK15-225-127	1017	Járn	Ógreinanlegt	6	41,33
NAK15-225-128	1027	Járn	Ógreinanlegt	9	244,33
NAK15-225-129	1027	Járn	Hnífur	1	3,12
NAK15-225-130	1027	Steinn	Eldsprungnir steinar	2	226,29
NAK15-225-131	1018	Járn	Ógreinanlegt	2	32,93
NAK15-225-132	1018	Steinn	Eldsprungnir steinar	1	16,09
NAK15-225-133	1026	Steinn	Eldsprungnir steinar	1	80,75
NAK15-225-134	1026	Járn	Ógreinanlegt	6	89,26
NAK15-225-135	1004	Járn	Ógreinanlegt	1	16,74
NAK15-225-136	1004	Steinn	Málmrýrt gjall	1	1,16
NAK15-225-137	1010	Járn	Ógreinanlegt	3	53,1
NAK15-225-138	1013	Járn	Ógreinanlegt	3	37,38
NAK15-225-139	1015	Járn	Ógreinanlegt	1	10,94

NAK15-225-140	1031	Steinn + Járn	Eldsprungnir steinar	4	507
NAK15-225-141	1009	Járn	Þynna	1	8,04
NAK15-225-142	1009	Steinn	Eldsprungnir steinar	4	194,57
NAK15-225-143	1011	Steinn	Aðfluttur steinn	1	5,45
NAK15-225-144	1027	Koparblanda	Þynna	4	5,79
NAK15-225-145	1004	Keramik	Múrsteinsbrot	1	27,36
NAK15-225-146	1005	Keramik	Múrsteinsbrot	4	5,63
NAK15-225-147	1017	Keramik	Múrsteinsbrot	1	17,12
NAK15-225-148	001	Gler	Rúðugler	1	27,36
NAK15-225-149	1009	Keramik	Brot úr íláti	1	7,32
NAK15-225-500	001	Bein	Dýrabein	3 pokar	558/1090/765
NAK15-225-501	1001	Bein	Dýrabein	X	85,5
NAK15-225-502	1002	Bein	Dýrabein	X	214
NAK15-225-503	1004	Bein	Dýrabein	X	25
NAK15-225-504	1005	Bein	Dýrabein	X	67
NAK15-225-505	1006	Bein	Dýrabein	X	163
NAK15-225-506	1007	Bein	Dýrabein	X	70
NAK15-225-507	1008	Bein	Dýrabein	X	101
NAK15-225-508	1009	Bein	Dýrabein	X	909
NAK15-225-509	1010	Bein	Dýrabein	X	295
NAK15-225-510	1012	Bein	Dýrabein	X	94,5
NAK15-225-511	1011	Bein	Dýrabein	X	191
NAK15-225-512	1013	Bein	Dýrabein	X	65,5
NAK15-225-513	1014	Bein	Dýrabein	X	256
NAK15-225-514	1015	Bein	Dýrabein	X	47
NAK15-225-515	1016	Bein	Dýrabein	X	7
NAK15-225-516	1017	Bein	Dýrabein	X	123
NAK15-225-517	1018	Bein	Dýrabein	X	138
NAK15-225-518	1019	Bein	Dýrabein	X	12
NAK15-225-519	1020	Bein	Dýrabein	X	6
NAK15-225-520	1021	Bein	Dýrabein	X	11,5
NAK15-225-521	1022	Bein	Dýrabein	X	0,81
NAK15-225-522	1023	Bein	Dýrabein	X	363
NAK15-225-523	1024	Bein	Dýrabein	X	74,5
NAK15-225-524	1025	Bein	Dýrabein	X	19
NAK15-225-525	1026	Bein	Dýrabein	X	68,5
NAK15-225-526	1027	Bein	Dýrabein	X	206
NAK15-225-527	1028	Bein	Dýrabein	X	27
NAK15-225-528	1031	Bein	Dýrabein	X	99,5
NAK15-225-529	1031	Bein	Dýrabein	X	67

Viðauki 3: Yfirlitskort

