



BYGGÐASTOFNUN

FERÐAÞJÓNUSTA

Staða og horfur 2016

Harpa Sif Jónsdóttir
Elín Gróa Karlsdóttir

Efnisyfirlit

Inngangur	3
Ferðaþjónusta á landsbyggðinni	4
Gisting.....	7
Gistaðstaða	7
Gistinætur.....	12
Gistinýting.....	16
Meðalverð	18
Uppruni ferðamanna og dvalartími.....	19
Byggðastofnun	20
Starfsmenn í ferðaþjónustu, fjölgun og tekjur	23
2016 byrjar vel.....	26
Framtíðarhorfur	28
Heimildir.....	31

Myndir

Mynd 1 – Próun fjölda ferðamanna með flugvélum eða skipum frá 2008 til 2015. Heimild : Ferðamálastofa.....	3
Mynd 2 – Skipting gestakomu á landsbyggðinni á árinu 2015. Heimild : Hagstofa Íslands.	4
Mynd 3 – Heimsótt landsvæði. Heimild : Ferðamálastofa.....	5
Mynd 4 – Gestakomur erlendra ferðamanna á öllum tegundum gististaða á árunum 2008 til 2015 skipt niður á landsvæði. Heimild : Hagstofa Íslands.	5
Mynd 5 – Viðkomustaðir á landinu. Heimild : Ferðamálastofa.	6
Mynd 6 – Hlutfall ferðamanna sem gista á tilteknum gististöðum. Heimild : Ferðamálastofa.....	7
Mynd 7 – Hámarks fjöldi hótela á ári frá 2008 til 2015. Heimild : Hagstofa Íslands.	8
Mynd 8 – Hámarks fjöldi hótélherbergja á ári frá 2008 til 2015. Heimild: Hagstofa Íslands.	8
Mynd 9 – Hámarks fjöldi gistiheimila á ári frá 2008 til 2015. Heimild : Hagstofa Íslands.	9
Mynd 10 – Hámarks fjöldi heimagistinga á ári frá 2008 til 2015. Heimild : Hagstofa Íslands	10
Mynd 11 – Hámarks fjöldi hótélíbúða á ári frá 2008 til 2015. Heimild : Hagstofa Íslands.	10
Mynd 12 --Hámarks fjöldi tjaldsvæða á ári frá 2008 til 2015. Heimild : Hagstofa Íslands.	10
Mynd 13 – Hámarks fjöldi farfuglaheimila á ári frá 2008 til 2015. Heimild : Hagstofa Íslands.	10
Mynd 14 – Hámarks fjöldi sumarhótela á ári frá 2008 til 2015. Heimild : Hagstofa Íslands.	11
Mynd 15 – Hámarks fjöldi sumargistiheimila á ári frá 2008 til 2015. Heimild : Hagstofa Íslands.	11
Mynd 16 – Hámarks fjöldi sumarbústaða á ári frá 2008 til 2015. Heimild : Hagstofa Íslands.....	11
Mynd 17 – Hámarks fjöldi svefnpokagistinga á ári frá 2008 til 2015. Heimild : Hagstofa Íslands.	11
Mynd 18 – Hámarks fjöldi orlofshúsa á ári frá 2008 til 2015. Heimild : Hagstofa Íslands.	12
Mynd 19 – Hámarks fjöldi skála í óbyggðum á ári frá 2008 til 2015. Heimild : Hagstofa Íslands.	12
Mynd 20 – Gistinætur alls á öllum tegundum gististaða. Heimild : Hagstofa Íslands.....	12
Mynd 21 – Gistinætur erlendra ferðamanna á öllum tegundum gististaða á landinu. Heimild : Hagstofa Íslands.	13
Mynd 22 – Gistinætur á öllum gististaðir (tölur eru í þús.). Heimild : Ferðamálastofa.....	13
Mynd 23 – Gistinætur á hótelum frá 2008 til 2015. Heimild : Hagstofa Íslands.	14
Mynd 24 – Gistinætur í hótélíbúðum frá 2008 til 2015. Heimild : Hagstofa Íslands.	14
Mynd 25 – Gistinætur á farfuglaheimilum frá 2008 til 2015. Heimild : Hagstofa Íslands.....	14

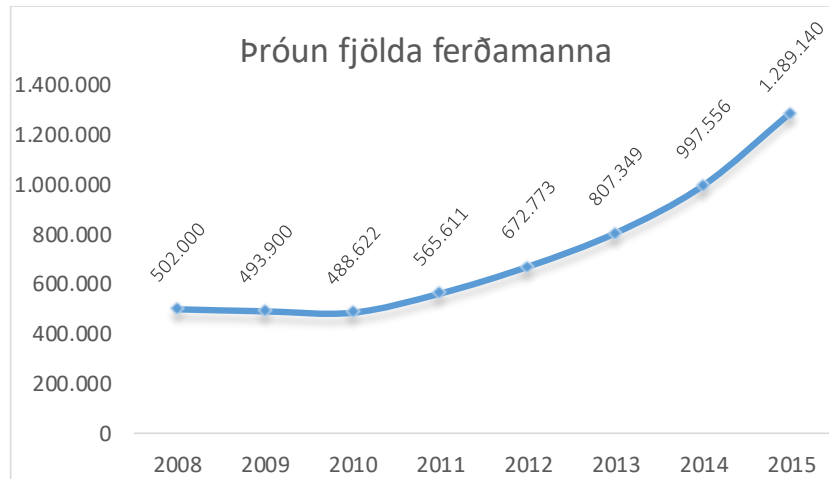
Mynd 26 – Gistinætur á heimagististöðum frá 2008 til 2015. Heimild : Hagstofa Íslands.	14
Mynd 27 – Gistinætur á svefnpokastöðum frá 2008 til 2015. Heimild : Hagstofa Íslands.	15
Mynd 28 – Gistinætur á tjaldsvæðum frá 2008 til 2015. Heimild : Hagstofa Íslands.	15
Mynd 29 – Gistinætur í óbyggðum frá 2008 til 2015. Heimild : Hagstofa Íslands.	15
Mynd 30 – Landshlutar sem ferðamenn gistu í. Heimild : Ferðamálastofa.	16
Mynd 31 – Meðaltal fjölda gistingu eftir landshlutum. Heimild : Ferðamálastofa.	16
Mynd 32 – Þróun nýtingar á herbergjum á landsbyggðinni frá 2010-2015. Heimild : Hagstofa Íslands.	17
Mynd 33 – Þróun nýtingar á rúmum á landsbyggðinni frá 2010-2015. Heimild : Hagstofa Íslands.	17
Mynd 34 – Þróun nýtingar á herbergjum á Höfuðborgarsvæðinu frá 2010-2015. Heimild : Hagstofa Íslands.	18
Mynd 35 – Þróun nýtingar á herbergjum á Norðurlandi frá 2010-2015. Heimild : Hagstofa Íslands.	18
Mynd 36 – Dreifing ferðamanna frá Bretlandi og ferðamanna alls árið 2015. Heimild : Ferðamálastofa.	18
Mynd 37 – Dreifing ferðamanna frá Japan og ferðamanna alls árið 2015. Heimild : Ferðamálastofa.	18
Mynd 38 – Meðalverð á nótt eftir landssvæði.	19
Mynd 39 – Dvalartími ferðamanna. Heimild : Ferðamálastofa.	20
Mynd 40 - Lán Byggðastofnunar á verðlagi ársins 2016 (hálfárs tölur fyrir 2016) Heimild; Byggðastofnun	20
Mynd 42 – Skipting lánasafns eftir atvinnugreinum miðað við 30.09.2016 Heimild : Byggðastofnun.	21
Mynd 43 Skipting lánasafns eftir landshlutum, atvinnugreinum og fjölda viðskiptavina 30.9.2016	21
Mynd 44 Skipting eftir eðli þjónustu og landshluta m.v. 30.9.2016	22
Mynd 45 – Skipting útlána til ferðaþjónustu eftir landshlutum miðað við 30.09.2016. Heimild : Byggðastofnun.	22
Mynd 46 Skipting lána eftir eðli ferðaþjónustu m.v. 30.9.2016	23
Mynd 47 – Virðisaukaskatts velta á rekstri gististaða frá 2008-2015. Heimild : Hagstofa Íslands.	23
Mynd 48 – Þróun fjölda launþega gististaða frá 2008-2015. Heimild : Hagstofa Íslands.	23
Mynd 49 – Fjöldi starfa á gisti- og veitingastöðum á landsbyggðinni frá 2008 til 2014. Heimild : Byggðastofnun.	24
Mynd 50 – Fjöldi starfa á gisti- og veitingastöðum á Höfuðborgarsv. frá 2008 til 2014. Heimild : Byggðastofnun.	24
Mynd 51 – Heildarlaun á gisti- og veitingastöðum í landsbyggðunum frá 2008 til 2014. Heimild : Byggðastofnun.	25
Mynd 52 – Heildarlaun á gisti- og veitingastöðum á Höfuðborgarsv. frá 2008 til 2014. Heimild : Byggðastofnun.	25
Mynd 53 – Hótelframkvæmdir á Íslandi 2016-2019. Heimild : Vísir.	27
Mynd 54 – Prósentubreyting á nýtingu herbergja frá 2015 til 2016. Heimild : Hagstofa Íslands.	27
Mynd 55 – Munu ferðamenn heimsækja Ísland aftur? Heimild : Ferðamálastofa.	28

Töflur

Tafla 1 – Fjöldi erlendra ferðamanna með flugvélum eða skipum frá 2010 til 2015. Heimild : Ferðamálastofa.	3
Tafla 2 – Úrtak og hlutfall svarenda úr könnunum. Heimild : Ferðamálastofa.	4
Tafla 3 – Leyfisveitingar fyrir gististöðum á landsbyggðinni. Heimild : Ferðamálastofa.	7
Tafla 4 – Framboð herbergja á hótélum og gistiheimilum árin 2014 og 2015. Heimild : Ferðamálastofa.	9
Tafla 5 – Brottfarir ferðamanna eftir þjóðernum um Keflavíkflugvöll. Heimild : Ferðamálastofa.	19
Tafla 6 – Prósentubreyting á milli ára 2015 og 2016 á erlendum farþegum um Keflavíkflugvöll eftir ríkisfangi. Heimild : Ferðamálastofa.	26
Tafla 8 - Gistinætur alls á hótélum og gistiheimilum frá janúar til maí 2015 og 2016. Heimild : Hagstofa Íslands.	26
Tafla 9 – Heildar nýting hótélherbergja allt árið 2015. Heimild : Hagstofa Íslands.	28

Inngangur

Ævintýrleg aukning hefur orðið á ferðamönnum til landsins á undanförunum árum, eða um 164% frá 2010 (Ferðamálastofa, 2016). Ferðaþjónustan er orðin ein stærsta atvinnugrein landsins og útlit er fyrir að greinin haldi áfram að vaxa næstu árin. Greinin hefur gengt lykilhlutverki í baráttunni við atvinnuleysi í landinu en eitt af hverjum þremur störfum sem skapast hafa á árunum 2010-2015 eru tengd ferðaþjónustu (Íslandsbanki, 2016). Líklegt þykir þó að hægja muni á fjölgun ferðamanna á næstu árum en þeim hefur fjölgað að meðaltali um 21,5% á ári síðan árið 2010. Hvenær það verður er ekki víst, en spár sammælast um að vöxturinn muni á næstu árum staðna og leita í langtíma vöxt, um 7-8 % aukningu á ári (Íslensk verðbréf, 2015). Flest bendir þó til góðra horfa í íslenskrri ferðaþjónustu.



Mynd 1 – Próun fjölda ferðamanna með flugvélum eða skipum frá 2008 til 2015.
Heimild : Ferðamálastofa.

	Fjöldi ferðamanna	Aukning / fækkun (%) í samanburði við fyrra ár	Aukning (%) í samanburði i við 2015
2015	1.289.140	29,2	
2014	997.556	23,6	29,2
2013	807.349	20,0	59,7
2012	672.773	18,9	91,6
2011	565.611	15,7	127,9
2010	488.622	-1,1	163,8

Tafla 1 – Fjöldi erlendra ferðamanna með flugvélum eða skipum frá 2010 til 2015.
Heimild : Ferðamálastofa.

Náttúra Íslands er ein helsta ástæða komu ferðamanna til landsins samkvæmt rannsóknum á komum ferðamanna og því ber að hlúa vel að náttúrunni ef ferðaþjónustan á að halda áfram að vera stærsta útflutningsgrein landsins. Einnig þarf að huga að öryggi ferðamanna, að greinin verði sjálfbærari og þar með efla samkeppnishæfni landsins (Íslandsbanki, 2016).

Miklar árstíðarsveiflur eru í greininni en hefur þó farið minnkandi undanfarin ár. Samt sem áður koma flestir ferðamenn enn þá yfir sumarmánuðina, eða um 40 % árið 2015. Ferðamönnum fjölgar þó mest á öðrum tímum á milli ára. Árstíðarsveiflur eru meiri á landsbyggðinni en á Höfuðborgarsvæðinu og því þarf markvisst að vinna í því að dreifa ferðamönnum betur um landið til að greinin verði arðbærari og hámarka nýtingu fjárfestinga á hótélherbergjum á landsbyggðinni.

Aukin koma ferðamanna til landsins hefur ekki einungis áhrif á hótél og aðra gístaða heldur er ferðaþjónustan nátengd almennri þjónustu og verslun. Svo að ferðaþjónustan geti haldið áfram að vaxa þurfa hinar ýmsu atvinnugreinar að vinna vel saman. Í þessari greiningu er hins vegar aðallega horft til gístaða og þá aðallega í landsbyggðunum. Með auknum vexti ferðaþjónustu hafa lán til greinarinnar aukist mjög og eru lán til ferðaþjónustu um 30% af lánasafni Bygðastofnunar.

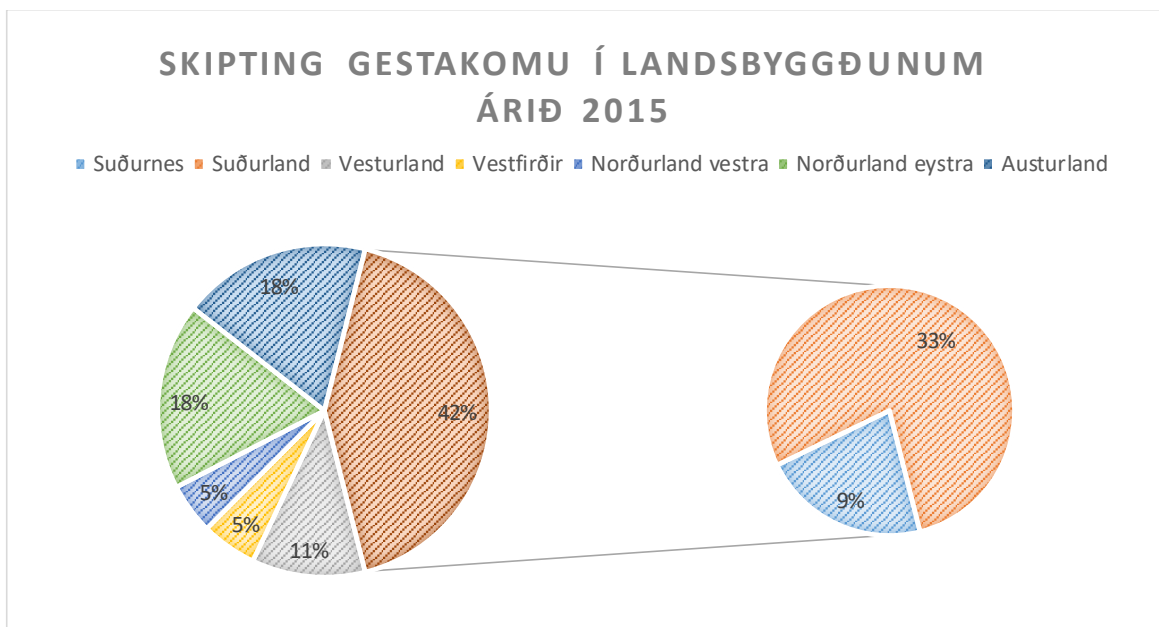
Tölulegum gögnum var safnað saman frá Hagstofu og Ferðamálastofu en lítið var til alls útgefins efnis um ferðaþjónustu síðustu þrjú ár við gerð texta. Gögn frá Hagstofu eru yfirleitt skoðuð frá árinu 2008 til 2016, en þó er styttra tímabil eða einstaka ár stundum skoðað. Misjafnt er hversu nákvæm skipting niður á landsvæði er í opinberum gögnum en yfirleitt er notuð eins ítarleg skipting og hægt er. Frá Ferðamálastofu voru notuð gögn úr Ferðaþjónusta á Íslandi í tölum (maí 2016), greiningu á ferðamönnum um Keflavíkurlflugvöll og úr könnunum sem voru gerðar sumrin 2011 og 2014 og veturna 2011-12 og 2013-14. Úrtak og hlutfall svarenda í könnunum er samkvæmt töflu 2. En sama má segja um skiptingu niður á landsvæði í gögnum frá Ferðamálastofu, þar var einnig unnið með ýtarlegustu gögnin að hverju sinni.

	Úrtak	Hlutfall svarenda
Sumar '11	4.545	51,9%
Vetur '11-'12	4.512	52,6%
Vetur '13-'14	4.500	55,8%
Sumar '14	4.586	57,3%

Tafla 2 – Úrtak og hlutfall svarenda úr könnunum.
Heimild : Ferðamálastofa.

Ferðaþjónusta í landsbyggðunum

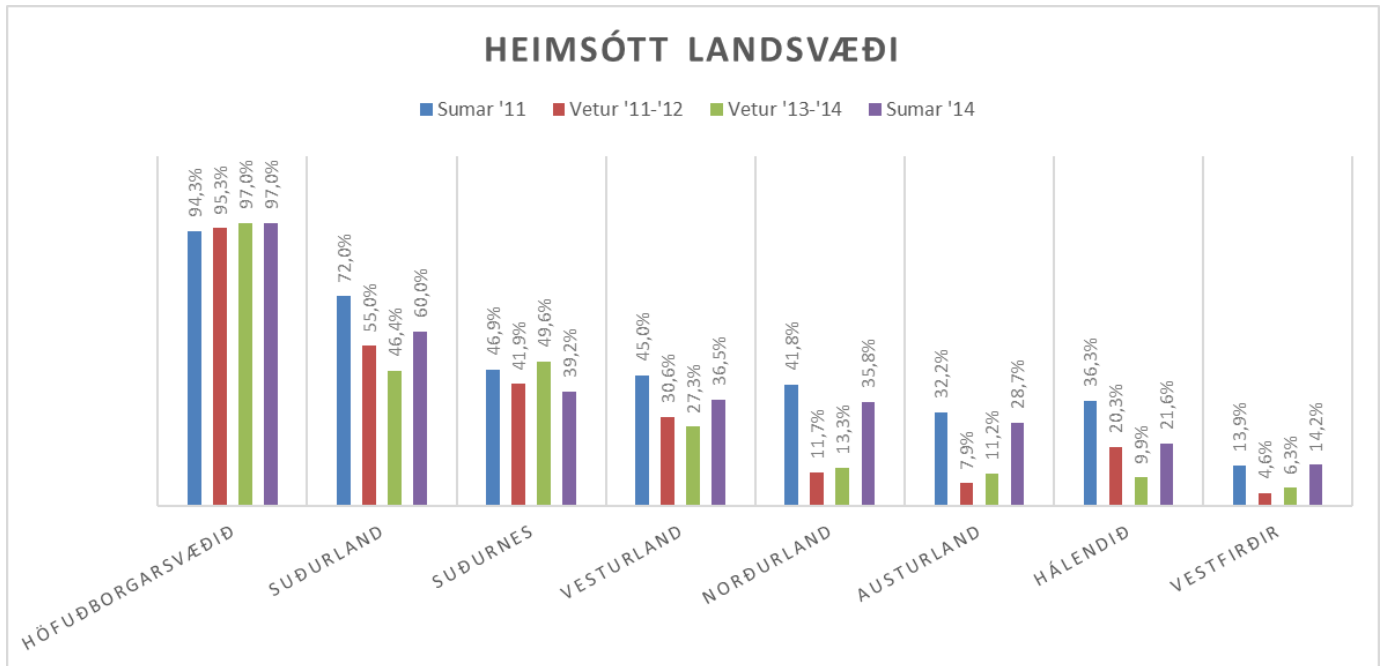
Fjölgun ferðamanna í landsbyggðunum hefur haldist í hendur við aukningu í komu ferðamanna til landsins. Tækifæri til að nýta landið betur með aukinni dreifingu ferðamanna eru þó mikil. Eins og sést á myndinni að neðan var mikil misskipting á milli landsvæða árið 2015 og því ljóst að hægt væri að nýta viss svæði, líkt og Vestfirði og Norðurland vestra mun betur. Minni kakan á myndinni sýnir skiptingu á milli Suðurlands og Suðurnesja þar sem um 33% ferðamanna sem fóru á aðra staði en höfuðborgarsvæðið fóru um Suðurland á meðan 9% fóru um Suðurnes.



Mynd 2 – Skipting gestakomu á landsbyggðinni á árinu 2015.
Heimild : Hagstofa Íslands.

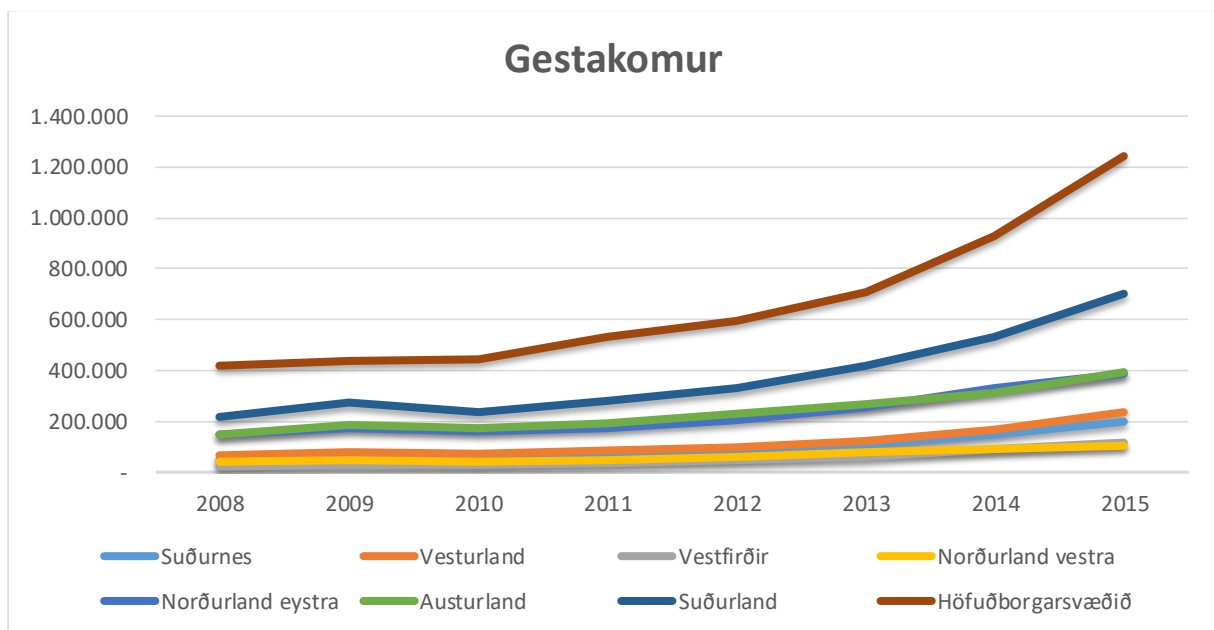
Flestir ferðamenn koma við í Reykjavík og nágrenni eða um 97% sumarið 2014, en eins og sjá má á mynd 3 komu einungis 14,2 % ferðamanna til Vestfjarða sama sumar. Einnig er töluverður munur á hversu margir leggja leið sína út á land á veturna miðað við sumrin, en munurinn er mestur á Norðurlandi eða 169% aukning á milli vetur og sumar síðustu

tveggja kannanna á meðan heimsóknum á Suðurnesjum fækkaði um 20% á sama tíma. Suðurnes fylgja ekki sömu þróun og restin af landinu en þar koma fleiri á veturna en á sumrin.



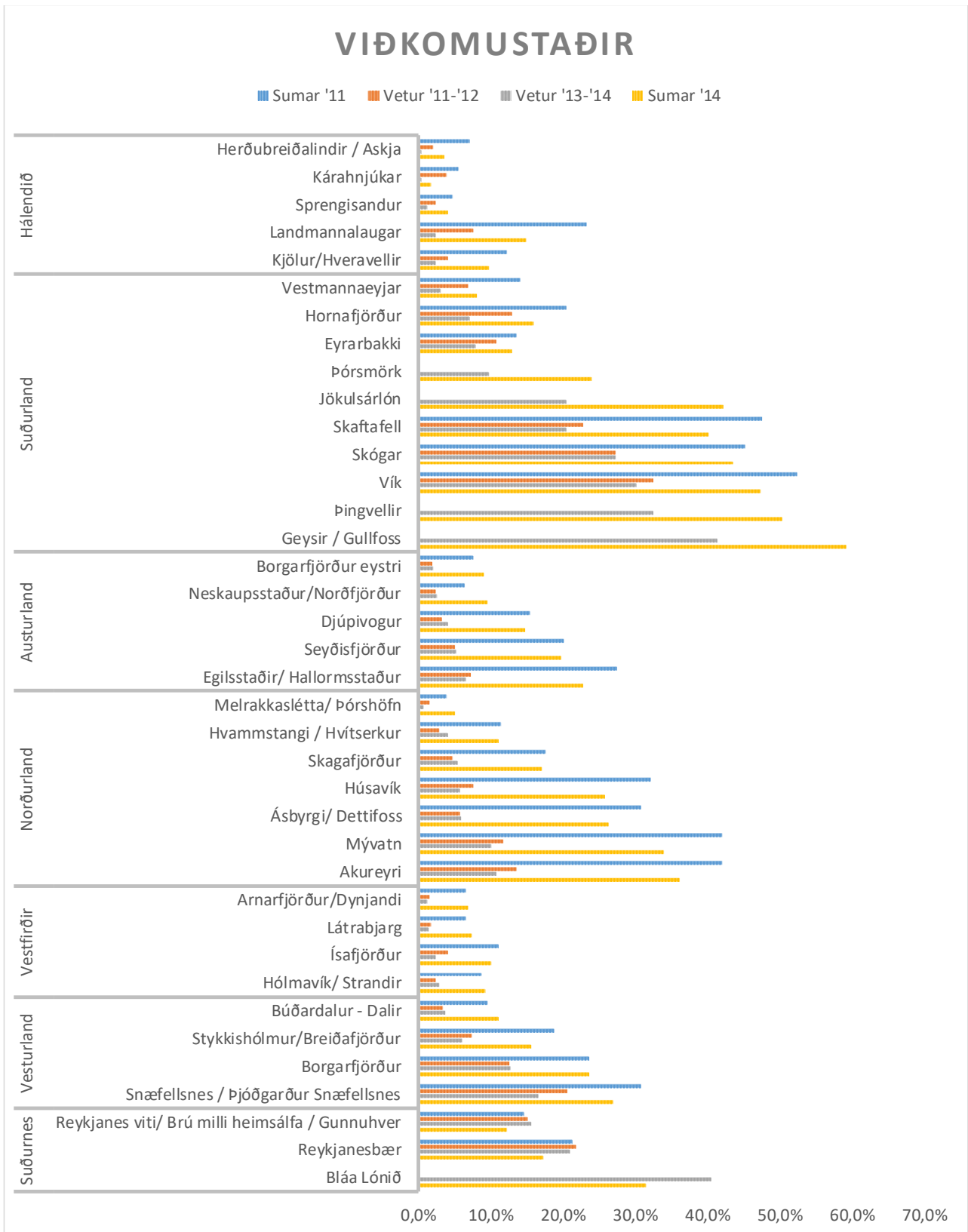
Mynd 3 – Heimsótt landsvæði.
Heimild : Ferðamálastofa.

Fjöldi ferðamanna sem fara út á land hefur þó aukist töluvert á síðustu árum og í landsbyggðunum hefur aukningin verið mest á Suðurlandi eða um tæplega 500 þús. manns sem samsvarar 221% aukningu. Mesta hlutfallslega breytingin var þó á Vestfjörðum eða um 437%. Gestakoma á Norðurlandi vestra hefur hins vegar einungis aukist um 160% eða um tæplega 65 þús. manns. Til samanburðar má svo sjá að gestakomur á Höfuðborgarsvæðinu, en þær hafa aukist um hátt í 200% á tímabilinu.



Mynd 4 – Gestakomur erlendra ferðamanna á öllum tegundum gististaða á árunum 2008 til 2015 skipt niður á landsvæði.
Heimild : Hagstofa Íslands.

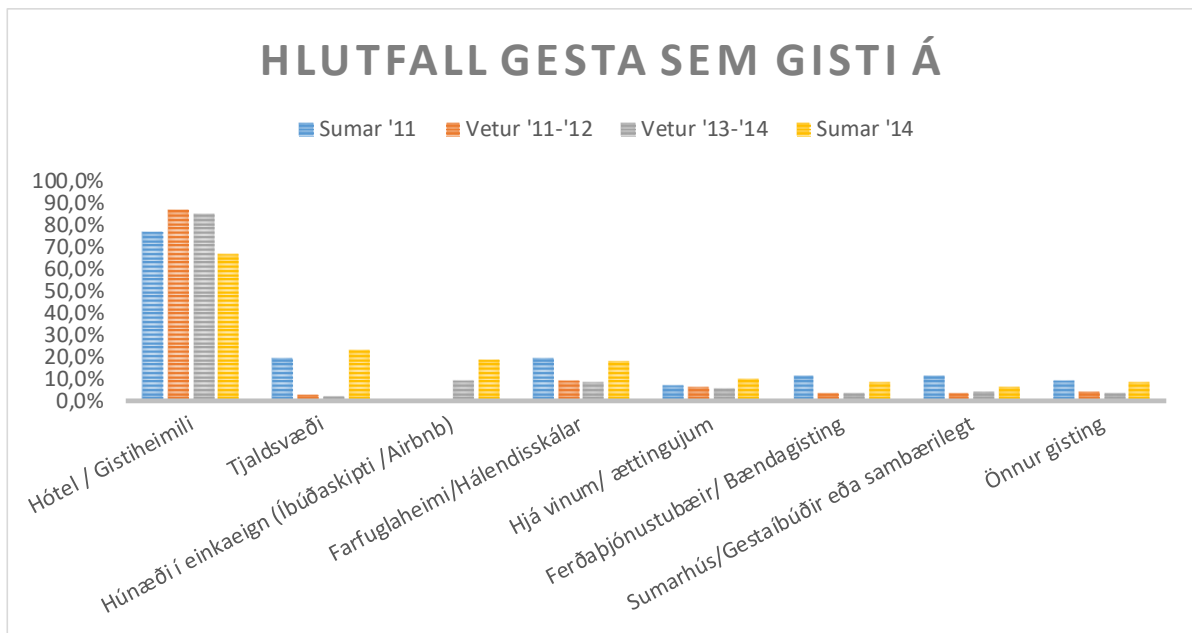
Á næstu mynd má svo sjá niðurstöður úr könnunum sem voru gerðar af Ferðamálastofu um hvaða staði ferðamenn heimsóttu á dvöl sinni á landinu.



Mynd 5 – Viðkomustaðir á landinu.
Heimild : Ferðamálastofa.

Gisting

Hótel og gistiheimili eru vinsælust meðal ferðamanna en Airbnb eða íbúðaskipti (nýr valmöguleiki í könnun) gætu verið ástæðan fyrir að hlutfallið minnkar á milli kannanna. En mikil uppsveifla hefur verið í framboði á Airbnb heimasíðunni að undanförunu. Á mynd 6 má einnig sjá að tjaldsvæði eru töluvert vinsælli á sumrin en veturna og það sama má segja um hálendisskála, bændagistingu og sumarhús og ætla má að veðrið spili þar stórt hlutverk.



Mynd 6 – Hlutfall ferðamanna sem gista á tilteknum gististöðum.
Heimild : Ferðamálastofa.

Í maí 2016 voru leyfisveitingar fyrir gististöðum, sem eru gefnar út af sýslumanni til fjögurra ára, samkvæmt töflu 3. Athygli vekur að jafn mörg leyfi eru fyrir gististöðum á Höfuðborgarsvæðinu og á Norðurlandi.

Leyfisveitingar fyrir gististöðum

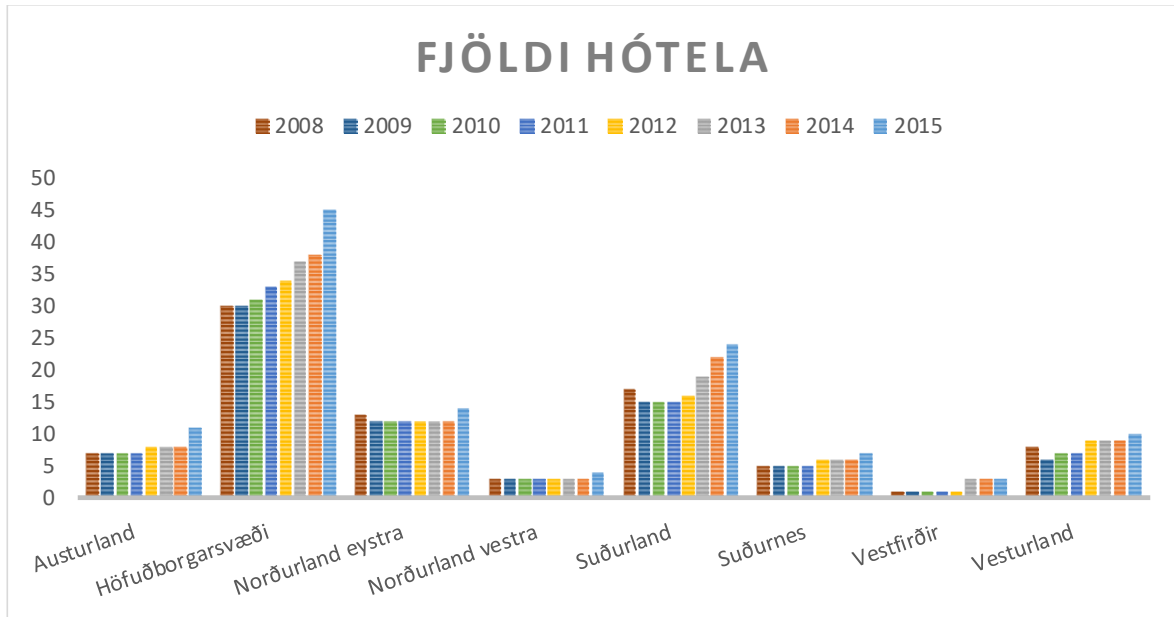
	Veitingar		
	Með	Án	Samtals
Höfuðborgarsvæðið	98	367	465
Suðurnes	23	52	75
Vesturland og Vestfirðir	96	207	303
Norðurland	128	337	465
Austurland	59	146	205
Suðurland	76	242	318
Samtals	382	984	1.366

Tafla 3 – Leyfisveitingar fyrir gististöðum á landsbyggðinni.
Heimild : Ferðamálastofa.

Gistiaðstaða

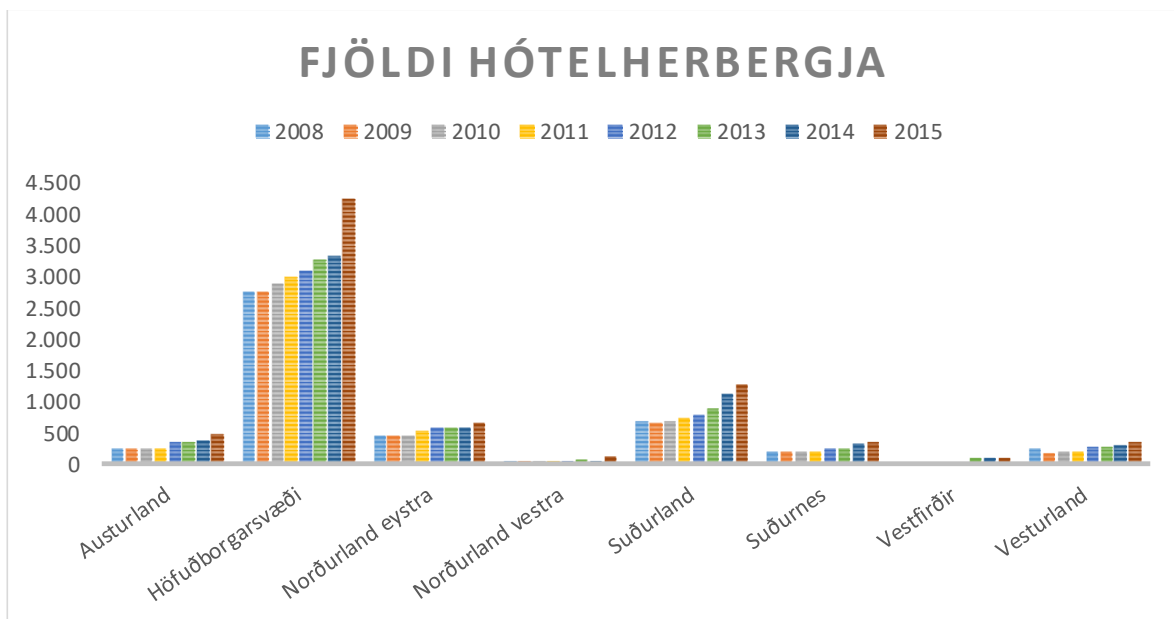
Eftirfarandi upplýsingar koma frá Hagstofu og er skilgreiningin á gististöðum þannig að hótélíbúðir eru allar íbúðagistingar sem eru leigðar til skemmri tíma með húsgögnum en annars lítilli þjónustu. Ef hótél bjóða uppá bæði íbúðir og herbergi flokkast þau eins og meirihluti hótelsins. Orlofshús og sumarhús eru þau orlofshús eða sumarhús sem eru leigðir á almennum markaði, þar af leiðandi eru hús á vegum félagasamtaka eins og stéttafélaga ekki talin með. Heimagisting er gisting inni á heimili þar sem hreinlætisaðstöðu og eldhúsi er oftast deilt með íbúum heimilisins. Annað er talið óþarfi að útskýra frekar.

Hótelum hefur fjölgað mikið á landinu með auknum fjölda ferðamanna en frá árinu 2008 til 2015 voru 34 ný hótél opnuð á landinu. En eins og sést á mynd 7 hefur aukningin verið mest á Höfuðborgarsvæðinu, en einnig hefur verið nokkur aukning á Suðurlandi.



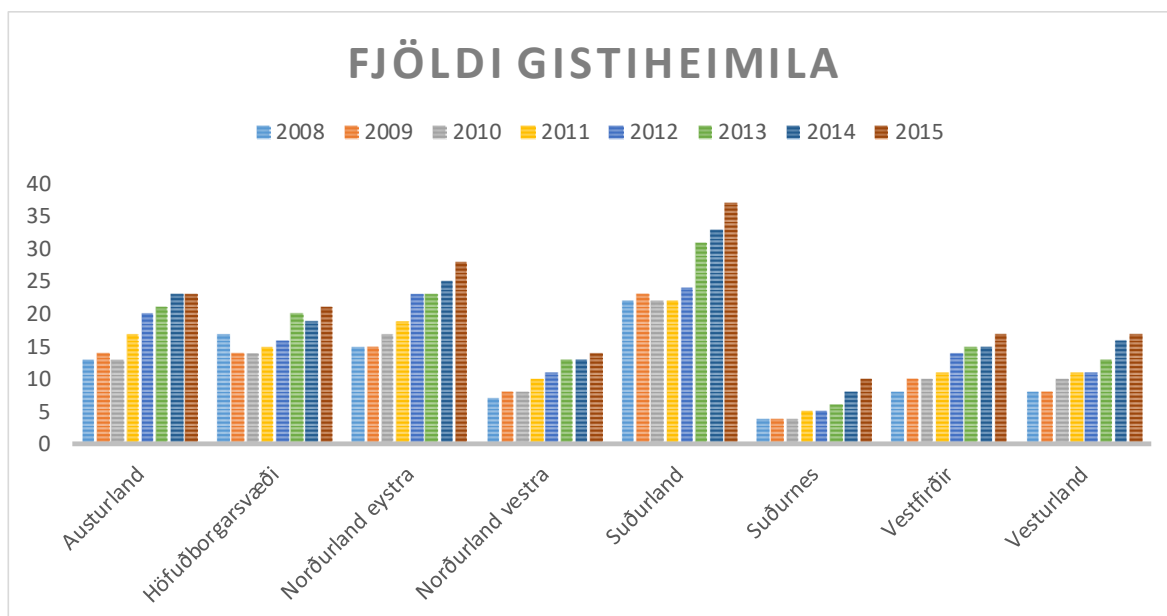
Mynd 7 – Hámarks fjöldi hótela á ári frá 2008 til 2015.
Heimild : Hagstofa Íslands.

Fjölgun hótélherbergja helst í hendur við fjölgun hótela og því hefur aukningin á þeim einnig verið mest á Höfuðborgarsvæðinu og á Suðurlandi en ef litið er til hlutfallslegrar breytingar standa Vestfirðir og Norðurlanda vestra upp úr með 178% aukningu annars vegar og 142% aukningu hins vegar.



Mynd 8 – Hámarks fjöldi hótélherbergja á ári frá 2008 til 2015.
Heimild: Hagstofa Íslands.

En aukningin hefur ekki einungis verið á framboði á hótélum heldur hefur framboð af flestum tegundum af gístitöðum aukist einnig. Yfir 70 ný gístiheimili hafa verið opnuð á tímabilinu og þar af mest á Suðurlandi. Mest hlutfallsleg breyting átti sér stað á Suðurnesjum (150%) en minnst á Höfuðborgarsvæðinu (24%).



Mynd 9 – Hámarks fjöldi gistiheimila á ári frá 2008 til 2015.
Heimild : Hagstofa Íslands.

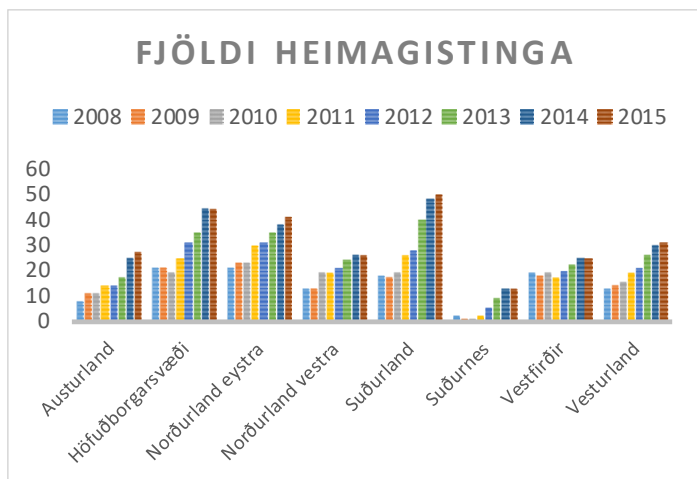
Síðustu tvö ár hefur framboð herbergja á hótélum og gistiheimilum á öllu landinu aukist um hátt í 10%. Stærstur hluti af þeim herbergjum er á Höfuðborgarsvæðinu eða yfir 30% bæði árin. Þar varð einnig mest breyting á milli ára eða um 15,9%. Suðurland sem hefur næst mesta framboðið af herbergjum, tæplega 20%, en það breyttist hinsvegar einungis um 3% á milli ára. Mesta breytingin, fyrir utan Höfuðborgarsvæðið var á Suðurnesjum og Norðurlandi vestra um 13%.

Framboð herbergja

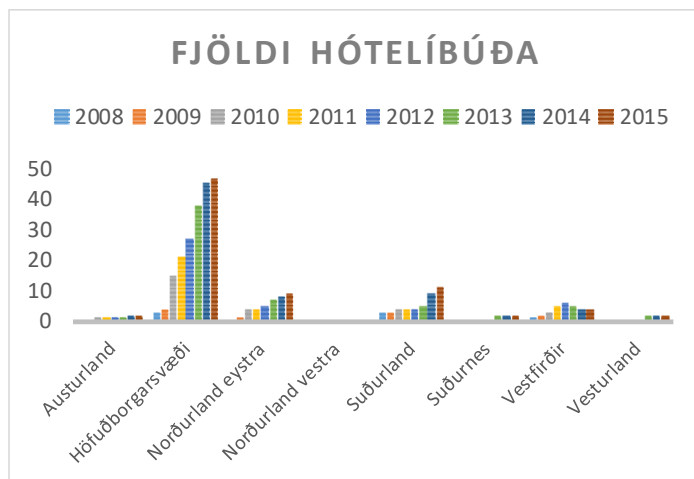
	2014		2015		Breyting á milli ára
	Fjöldi	%	Fjöldi	%	
Höfuðborgarsvæðið	4.045	33,3%	4.688	35,2%	15,9%
Suðurnes	588	4,8%	665	5,0%	13,1%
Vesturland	879	7,2%	981	7,4%	11,6%
Vestfirðir	529	4,4%	550	4,1%	4,0%
Norðurland vestra	568	4,7%	642	4,8%	13,0%
Norðurland eystra	1.720	14,2%	1.831	13,7%	6,5%
Austurland	1.445	11,9%	1.531	11,5%	6,0%
Suðurland	2.364	19,5%	2.432	18,3%	2,9%
Samtals	12.138		13.320		9,7%

Tafla 4 – Framboð herbergja á hótélum og gistiheimilum árin 2014 og 2015.
Heimild : Ferðamálastofa.

Fjöldi heimgistinga hefur einnig aukist gífurlega eða um 142 gististaði. Heimgisting hefur mest aukist á Suðurlandi en minnst á Vestfirðum, prósentubreytingin var þó mest á Suðurnesjum eða um 550%. Eins og sést á mynd 11 hér að neðan hefur framboð af hótélíbúðum aukist gífurlega á Höfuðborgarsvæðinu en ekki hefur orðið eins mikil aukning annarsstaðar á landinu.

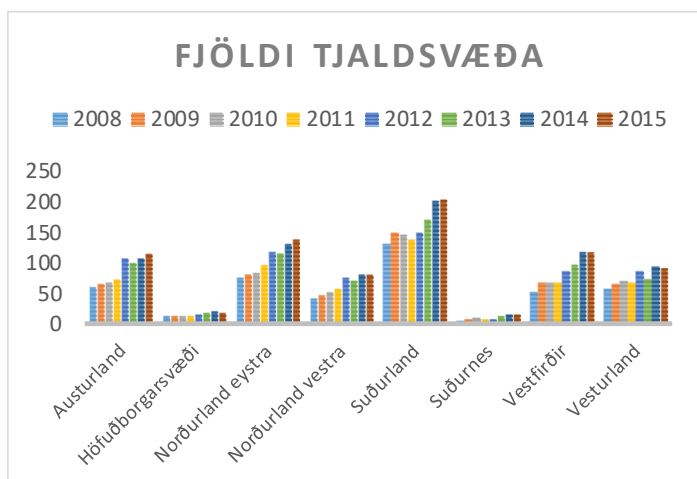


Mynd 10 – Hámarks fjöldi heimagistinga á ári frá 2008 til 2015.
Heimild : Hagstofa Íslands

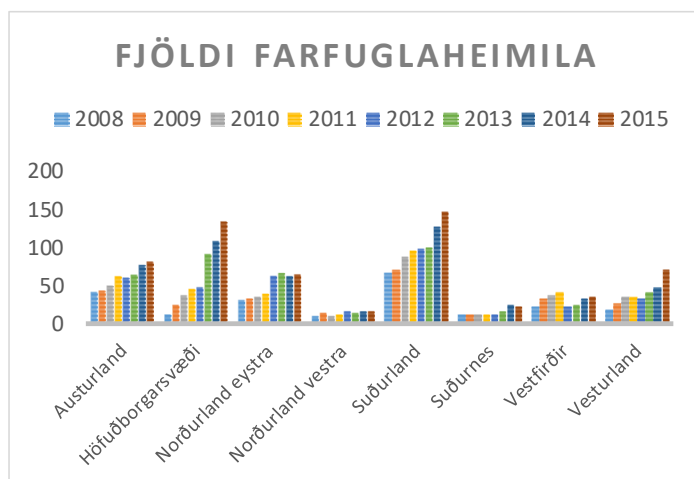


Mynd 11 – Hámarks fjöldi hótelíbúða á ári frá 2008 til 2015.
Heimild : Hagstofa Íslands.

Framboð á tjaldsvæðum hefur aukist enn meira, eða um 340 gististaði síðan 2008. Aukningin hefur orðið mest á Suðurlandi en minnst á Höfuðborgarsvæðinu þar sem voru einungis rekin 18 tjaldsvæði árið 2015. Farfuglaheimilum fjölgaði mikið á tímabilinu eða um 350 heimili, mest var fjölgunin á Höfuðborgarsvæðinu þar sem um 120 ný heimili voru opnuð. Á Norðurlandi vestra varð hins vegar minnst aukning, einungis 6 heimili.

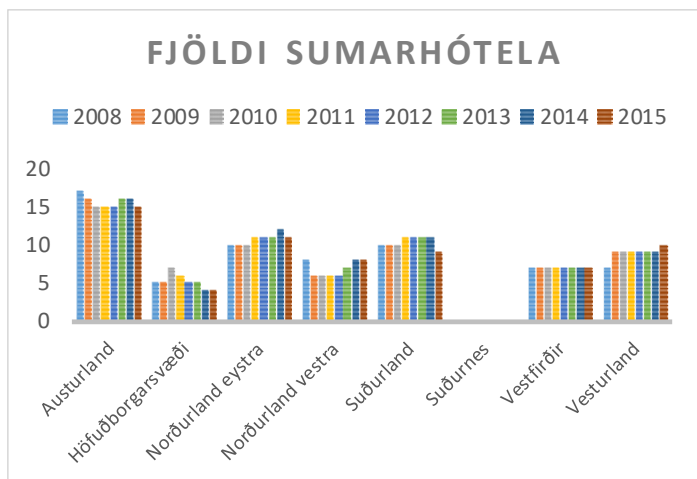


Mynd 12 --Hámarks fjöldi tjaldsvæða á ári frá 2008 til 2015.
Heimild : Hagstofa Íslands.

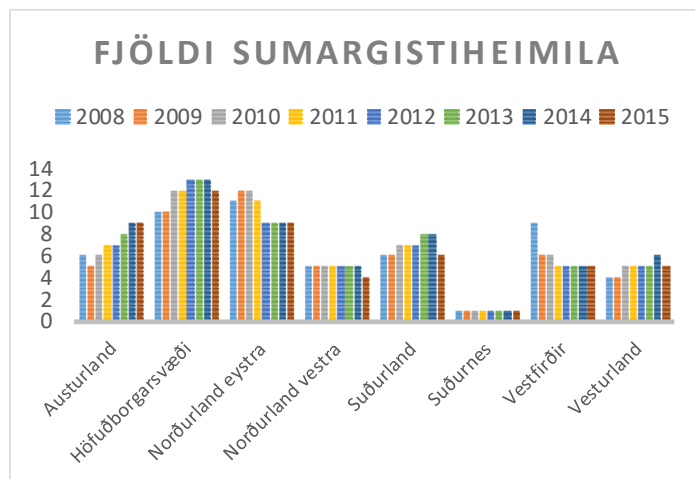


Mynd 13 – Hámarks fjöldi farfuglaheimila á ári frá 2008 til 2015.
Heimild : Hagstofa Íslands.

Hótel sem einungis eru opin á sumrin fylgdu ekki fjölgun ferðamanna en á flestum landshlutum hefur þeim fækkað á síðustu árum og sömu sögu má segja um gistiheimili sem bara eru rekin á sumrin. Möguleg ástæða gæti verið sú að dregið hefur úr árstíðarsveiflum og því minni þörf á hótélum og gistiheimilum sem eru bara starfrækt á sumrin.

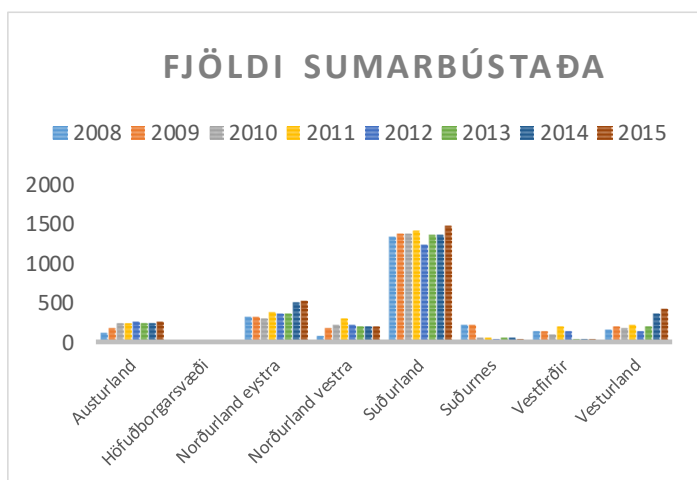


Mynd 14 – Hámarks fjöldi sumarhóteila á ári frá 2008 til 2015.
Heimild : Hagstofa Íslands.

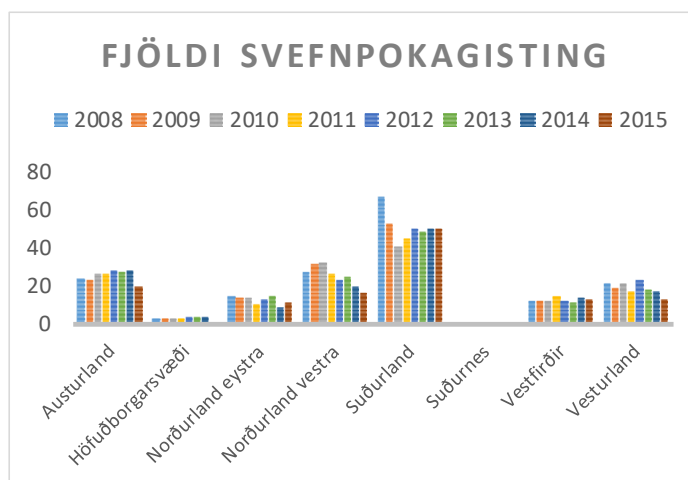


Mynd 15 – Hámarks fjöldi sumargistiheimila á ári frá 2008 til 2015.
Heimild : Hagstofa Íslands.

Heilt yfir landið hefur sumarbústöðum til útleigu fjölgað á tímabilinu. Mest var aukningin á Vesturlandi eða um 263 bústaði á meðan bústöðum hefur fækkað um 176 á Suðurnesjum. Svefnpokagististöðum hefur hins vegar fækkað á tímabilinu en einungis á Vestfjörðum var aukning, um einn stað. Annars varð fækkun í framboði mest á Suðurlandi.

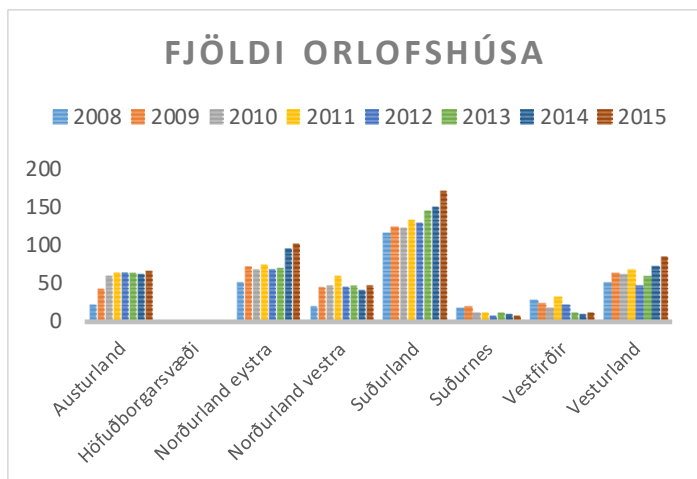


Mynd 16 – Hámarks fjöldi sumarbústaða á ári frá 2008 til 2015.
Heimild : Hagstofa Íslands.

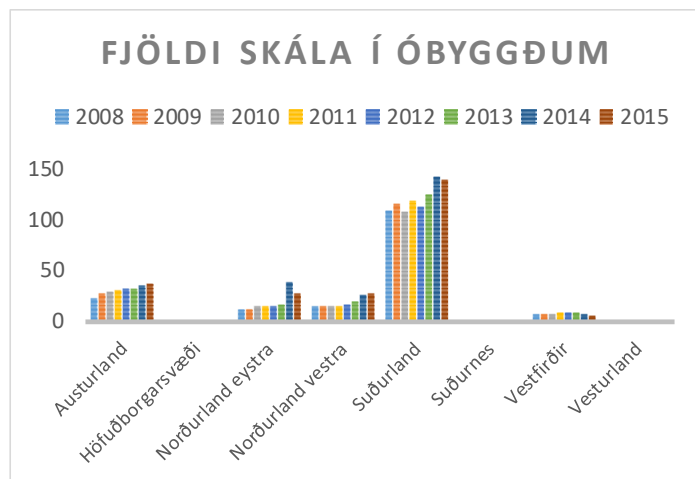


Mynd 17 – Hámarks fjöldi svefnpokagistinga á ári frá 2008 til 2015.
Heimild : Hagstofa Íslands.

Orlofshúsum fjölgaði um 180 hús á tímabilinu þrátt fyrir að þeim hafi fækkað í nokkrum landshlutum. Mest var breytingin á Suðurlandi eða fjölgun um 32 hús en á Vestfjörðum fækkaði um 16 hús á tímabilinu. Skálum í óbyggðum fjölgaði einnig á tímabilinu og mest var fjölgunin á Suðurlandi eða um 30 skála á meðan það fækkaði um 1 skála á Vestfjörðum.



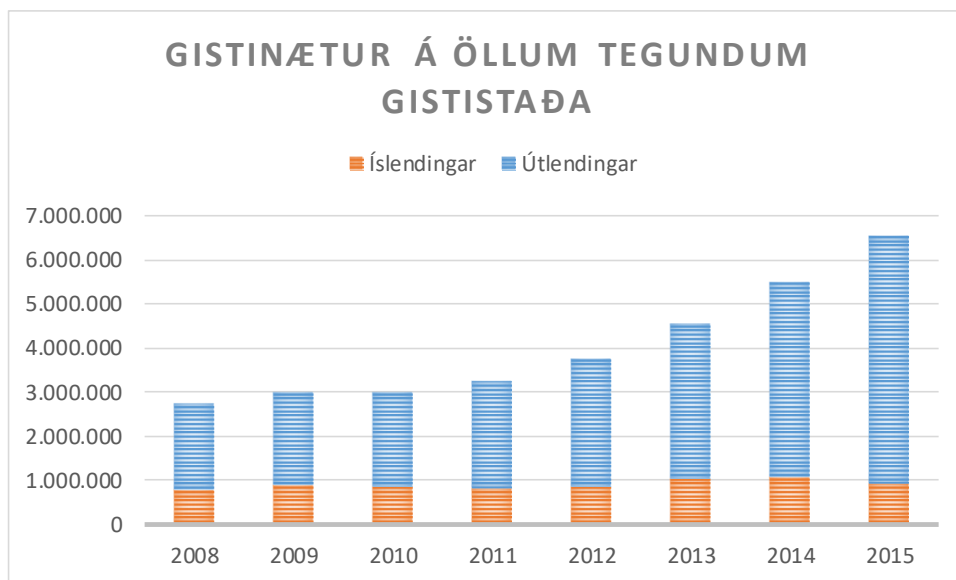
Mynd 18 – Hámarks fjöldi orlofshúsa á ári frá 2008 til 2015.
Heimild : Hagstofa Íslands.



Mynd 19 – Hámarks fjöldi skála í óbyggðum á ári frá 2008 til 2015.
Heimild : Hagstofa Íslands.

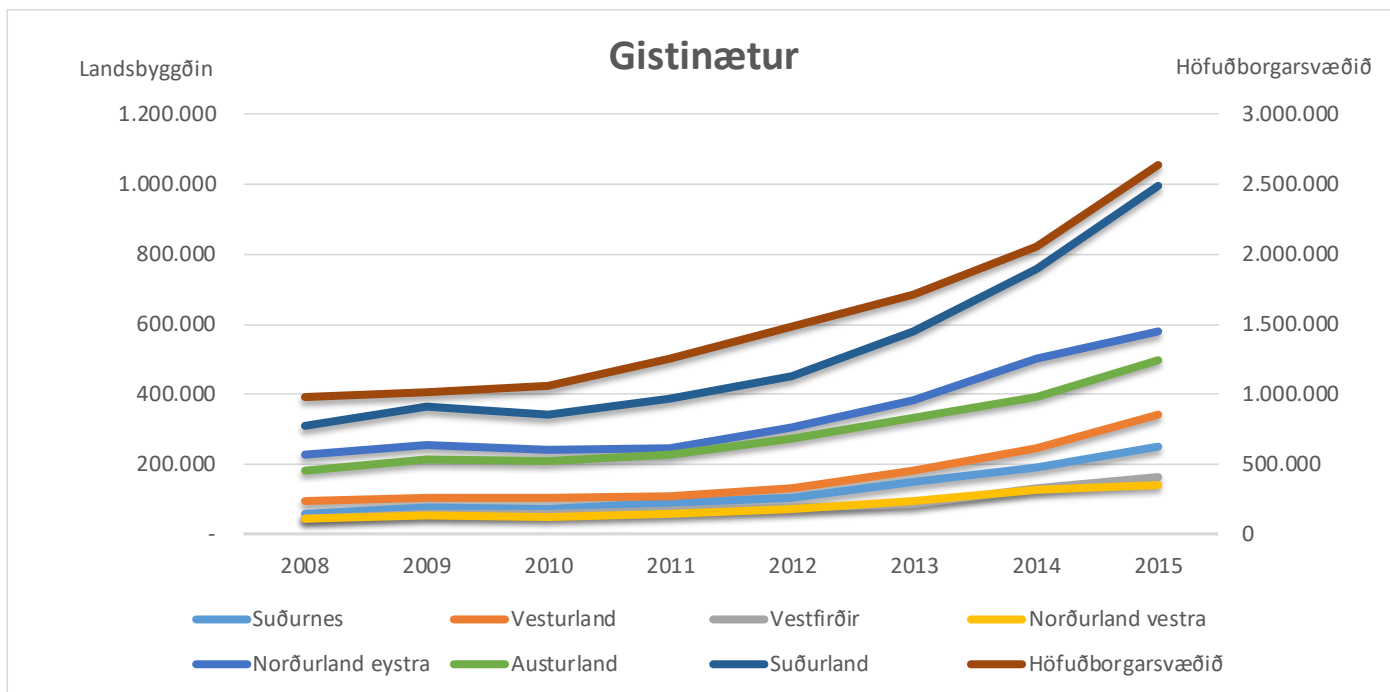
Gistinætur

Gistinóttum á öllum tegundum gististaða hefur fjölgað gífurlega á undanförunum árum eins og sést á mynd 20 hér að neðan og eru erlendir ferðamenn aðaldrifkraftur í þeirri aukningu. Gistinóttum erlendra ferðamanna hefur fjölgað um rúmlega 3,6 milljónir eða um 189% frá 2008 á meðan gistinóttum Íslendinga hefur einungis fjölgað um 17% á sama tíma.



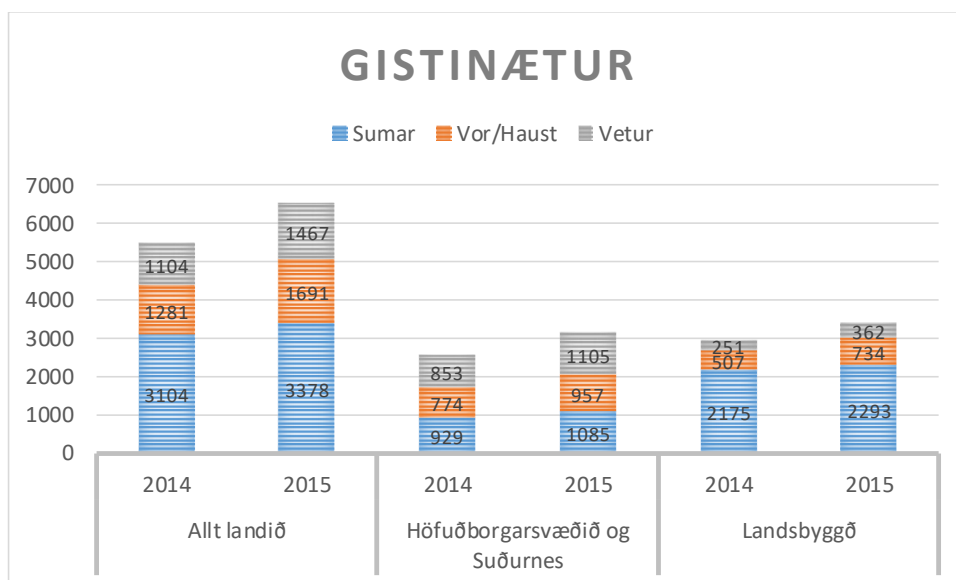
Mynd 20 – Gistinætur alls á öllum tegundum gististaða.
Heimild : Hagstofa Íslands.

Mest hefur aukningin á gistinóttum erlendra ferðamanna verið á Höfuðborgarsvæðinu eða um rúmlega 1,6 milljón gistinóttu. Prósentubreytingin er þó mest á Suðurnesjum eða um 313% en minnst á Norðurlandi eystra um 154%.



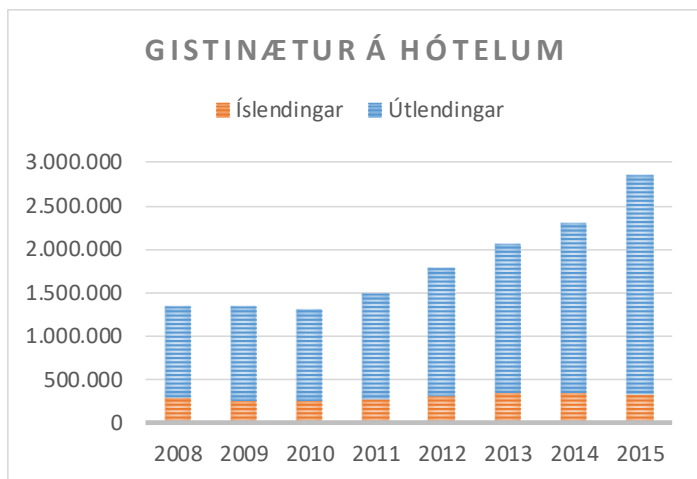
Mynd 21 – Gistinætur erlendra ferðamanna á öllum tegundum gististaða á landinu.
Heimild : Hagstofa Íslands.

Á mynd 22 að neðan sést skiptingin á gistinóttum milli sumars (júní – ágúst), vetur (nóvember- mars) og vors/hausts (apríl, maí, september og október) á öllum gististöðum á landinu. Þar sést augljóslega að enn er stærstur hluti gistinóttanna á sumrin þegar allt landið er tekið saman. Skipting er hins vegar mun jafnari á Höfuðborgarsvæðinu og Suðurnesjum en árið 2015 voru fleiri gistinætur þar að vetri til en sumri.

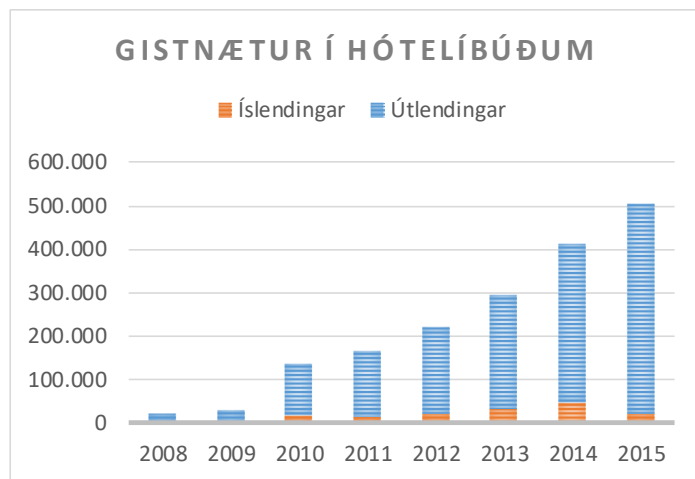


Mynd 22 – Gistinætur á öllum gististaðir (tölur eru í þús.).
Heimild : Ferðamálastofa.

Sömu þróun er hægt að sjá á gistinóttum alls og gistinóttum á hótélum en megnið af þeim sem gista eru erlendir ferðamenn og ljóst að mörg hótél yrðu tóm ef erlendir ferðamenn myndu hætta að koma til landsins. Það sama má segja um gistinætur í íbúðagistingum en þar er mikil meirihluti erlendir ferðamenn og hefur gistinóttum fjölgað um hátt í 500 þús. frá 2008.

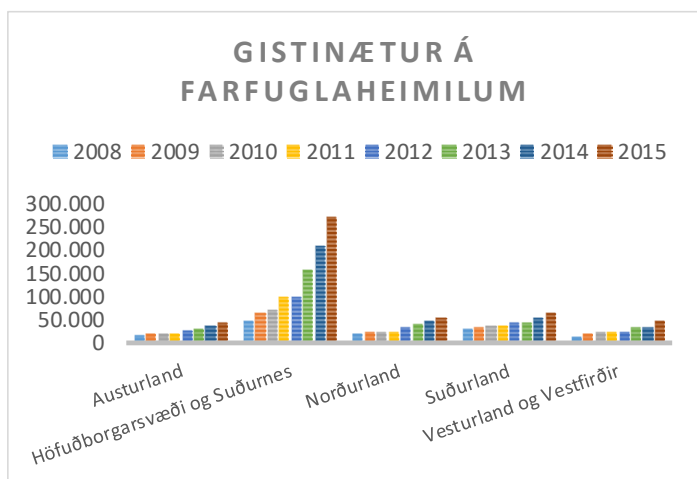


Mynd 23 – Gistinætur á hótélum frá 2008 til 2015.
Heimild : Hagstofa Íslands.

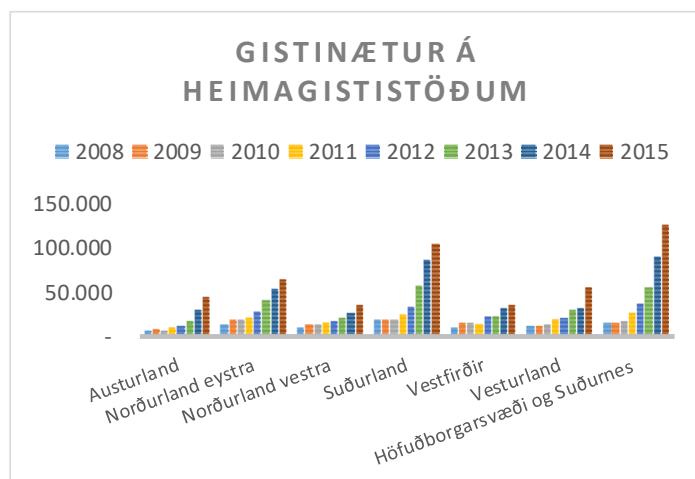


Mynd 24 – Gistinætur í hótélíbúðum frá 2008 til 2015.
Heimild : Hagstofa Íslands.

Gistinætur á farfuglaheimilum jukust í öllum landshlutum á árunum 2008-2015 en mesta aukningin átti sér stað á Höfuðborgarsvæðinu og Suðurnesjum á meðan hlutfallslega minnst aukning var á Suðurlandi. Gistinætur á heimagististöðum jukust einnig á tímabilinu. Á Höfuðborgarsvæðinu og Suðurnesjum var mest aukning, en hlutfallslega minnst á þessu tímabili á Vestfjörðum og Norðurlandi vestra.

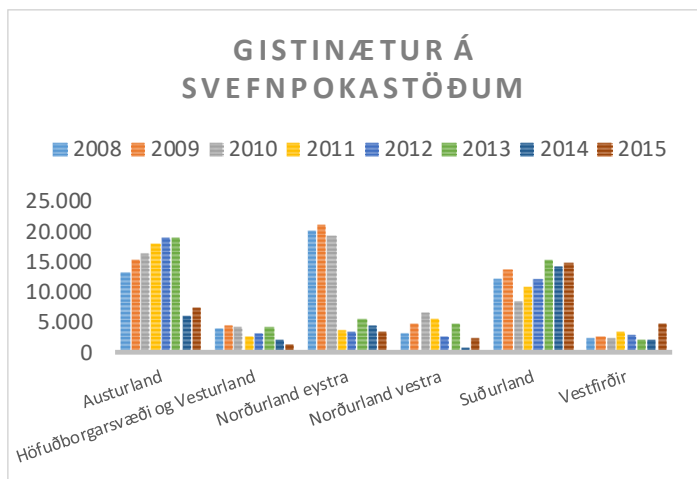


Mynd 25 – Gistinætur á farfuglaheimilum frá 2008 til 2015.
Heimild : Hagstofa Íslands.

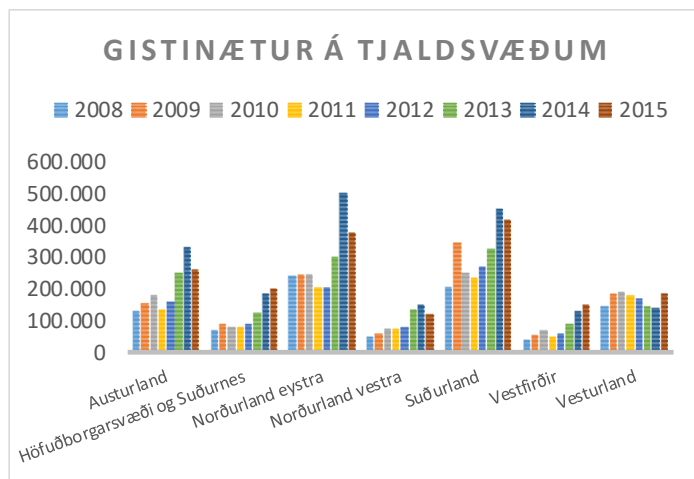


Mynd 26 – Gistinætur á heimagististöðum frá 2008 til 2015.
Heimild : Hagstofa Íslands.

Gistinætur á svefnpokastöðum og tjaldstæðum hafa hins vegar ekki verið með sömu jákvæðu þróun og ofantaldir gististaðir, á svefnpokastöðum virðist ekki vera nein ákveðin þróun og er þróun gistinóttu mjög mismunandi á milli landshluta. Á Austurlandi var aukning fram til ársins 2014 en eftir það mikil fækkun, Höfuðborgarsvæðið og Vesturland hafa verið að fara upp og niður á milli ára og voru gistinætur þar töluvert færri 2015 en í byrjun tímabils. Mikil fækkun var líka á Norðurlandi eystra árið 2011 og síðan þá hefur ekki verið mikil aukning. Norðurland vestra hefur verið með fáar gistinætur í svefnpokaplássum undanfarin ár og töluverðar sveiflur á milli ára. Suðurland hefur verið frekar stöðugt en þar fjölgar um rúmlega 2.500 gistinætur í svefnpokaplássum á tímabilinu. Á Vestfjörðum voru fáar gistinætur í svefnpokaplássum en þeim fjölgaði þó um rúmlega 2.500 á tímabilinu. Þegar litið er til hlutfallsins á milli gistinóttu og gististaða í svefnpokaplássum hefur átt sér stað aukning á Austurlandi, Höfuðborgarsvæði og Vesturlandi og Norðurlandi eystra á meðan hlutfallið hefur lækkað á Norðurlandi vestra, Suðurlandi og Vestfjörðum. Gistinóttum á tjaldsvæðum fjölgaði í öllum landsvæðum á tímabilinu en 2014 var þó betra ár en 2015 á Austurlandi, Norðurlandi eystra, Norðurlandi vestra og Suðurlandi.

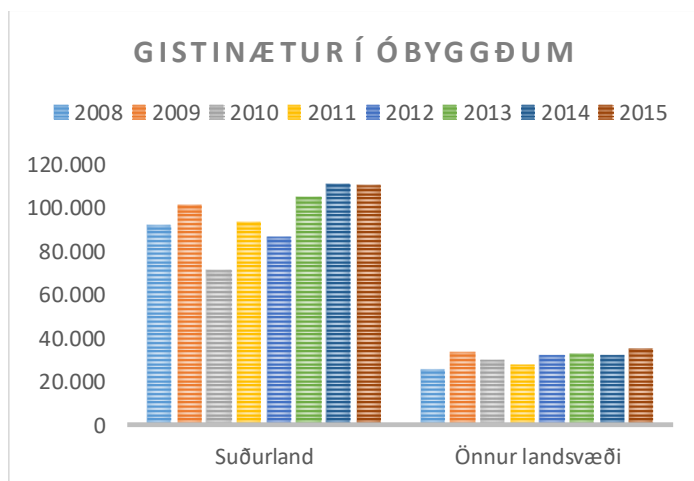


Mynd 27 – Gistinætur á svefnpokastöðum frá 2008 til 2015.
Heimild : Hagstofa Íslands.



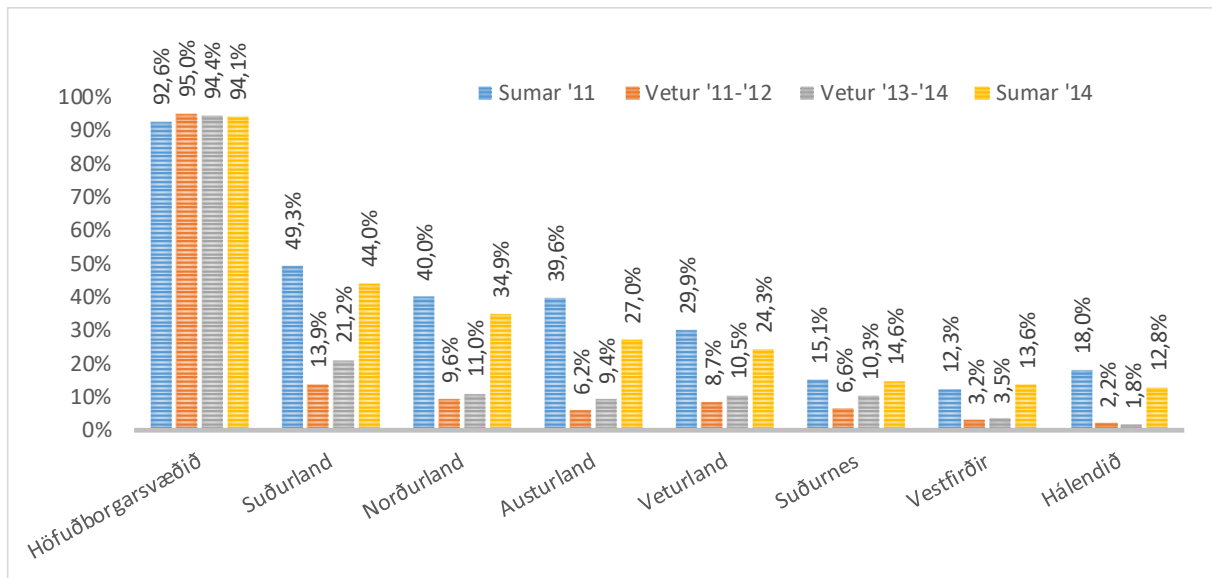
Mynd 28 – Gistinætur á tjaldsvæðum frá 2008 til 2015.
Heimild : Hagstofa Íslands.

Gistinætur í óbyggðum hafa ekki aukist jafn línulega með aukningu erlendra ferðamanna en á tímabilinu jukust gistinætur þar þó um hátt í 20 þús. á Suðurlandi og um 10 þús. á öðrum landsvæðum.



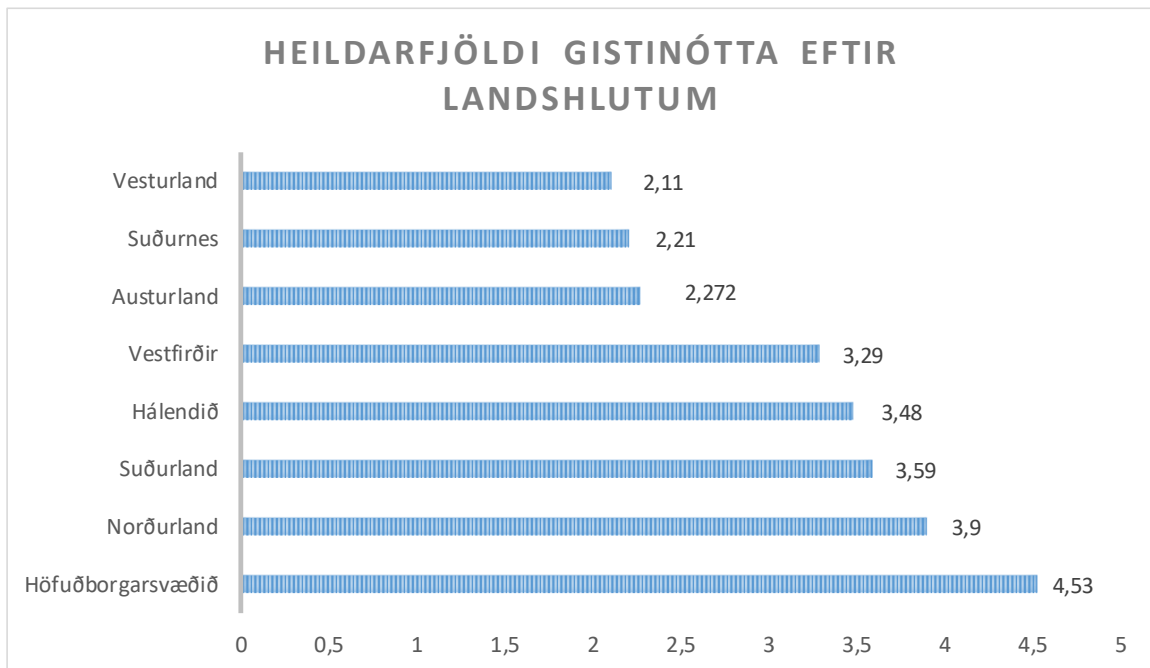
Mynd 29 – Gistinætur í óbyggðum frá 2008 til 2015.
Heimild : Hagstofa Íslands.

Samkvæmt könnunum sem voru gerðar af Ferðamálastofu gista langflestir erlendir ferðamenn á Höfuðborgarsvæðinu á meðan þeir dvelja á landinu eða að meðaltali 94%. Eins og sjá má á mynd 30 að neðan er mun meira um að ferðamenn gisti úti á landi á sumrin en á veturna en í öllum öðrum landshlutum var þó aukning á milli ára yfir vetrartímann nema á hálendinu. Hins vegar var minna hlutfall af svarendum kannananna sem gistu í öllum öðrum landshlutum sumarið 2014 en sumarið 2011.



Mynd 30 – Landshlutar sem ferðamenn gistu í.
Heimild : Ferðamálastofa.

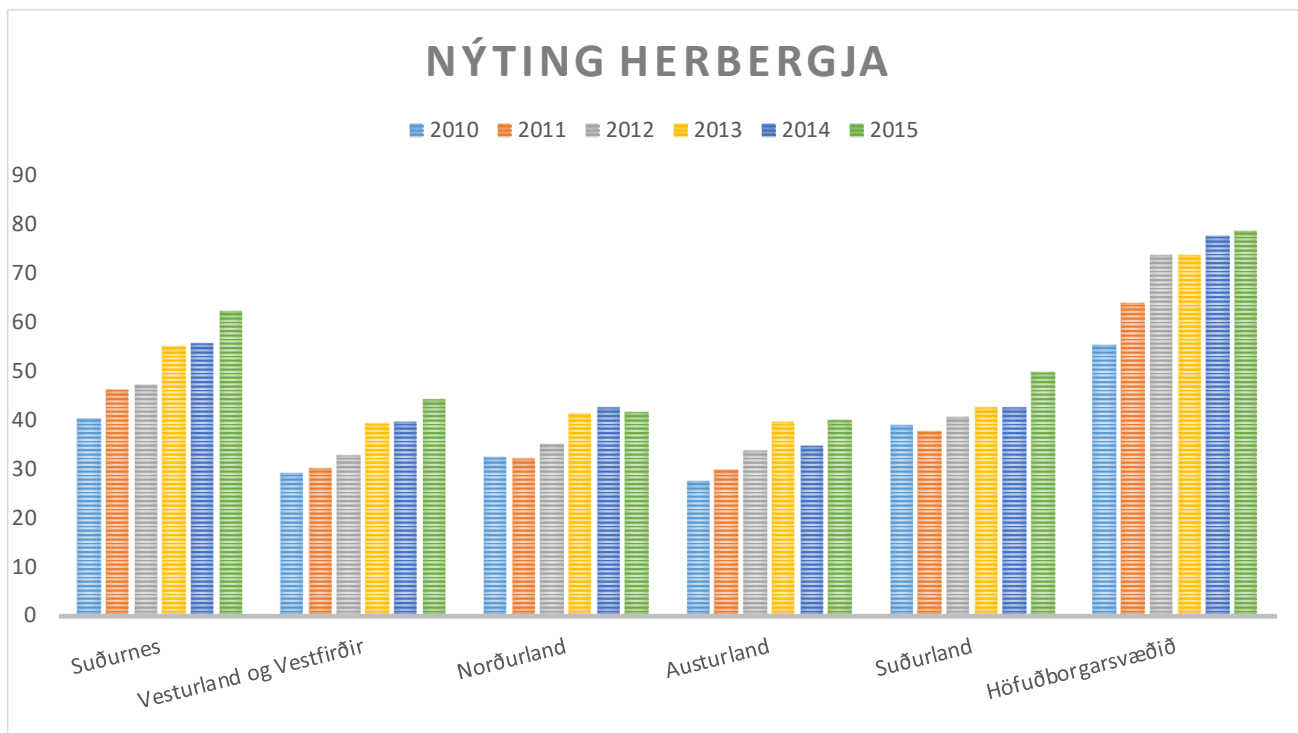
Í sömu könnun var tekið saman hvað erlendir ferðamenn gistu margar nætur í hverjum landshluta yfir sumarið 2014. En meðaltalið tekur bara til þeirra sem gistu í viðkomandi landshluta. Á mynd 31 má sjá að ferðamenn verja minnstum tíma að meðaltali á Vesturlandi en mestum á Höfuðborgarsvæðinu.



Mynd 31 – Meðaltal fjölda gistingu eftir landshlutum.
Heimild : Ferðamálastofa.

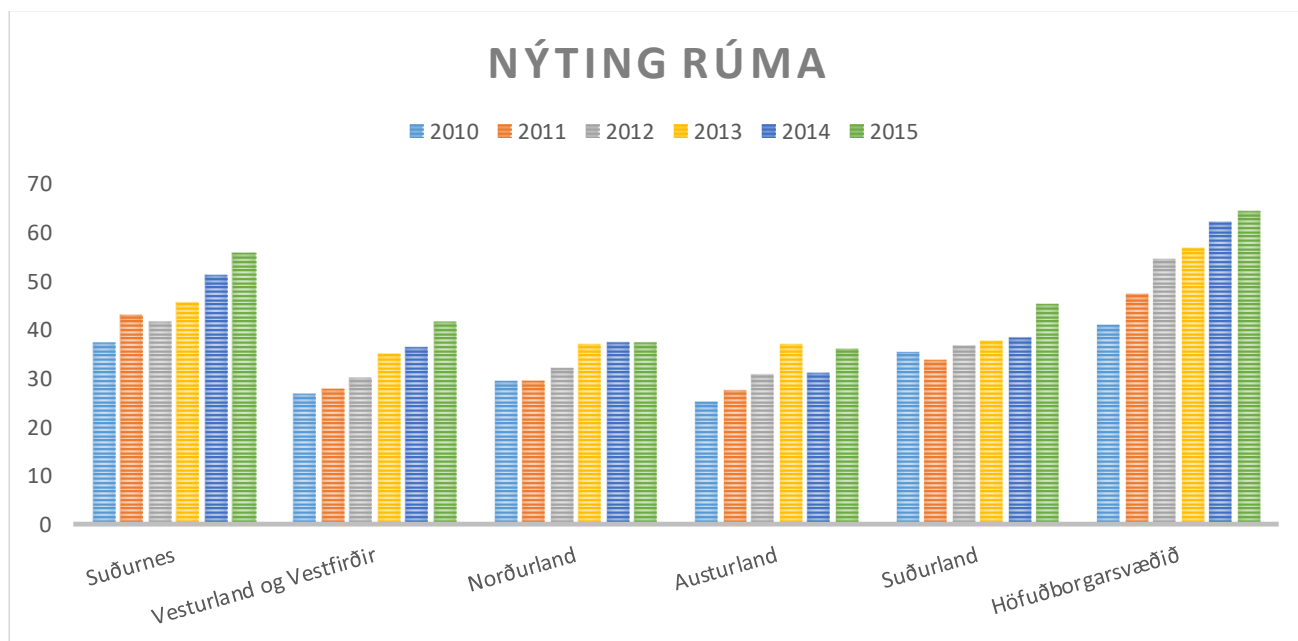
Gistinýting

Nýting herbergja var best á Höfuðborgarsvæðinu árið 2015 en verst á Austurlandi. En nýting hefur verið stigvaxandi í öllum landshlutum frá 2008 og mest hefur breytingin verið á Höfuðborgarsvæðinu og svo á Suðurnesjum en minnsta hlutfallslega breytingin á Suðurlandi og Norðurlandi.



Mynd 32 – Þróun nýtingar á herbergjum á landsbyggðinni frá 2010-2015.
Heimild : Hagstofa Íslands.

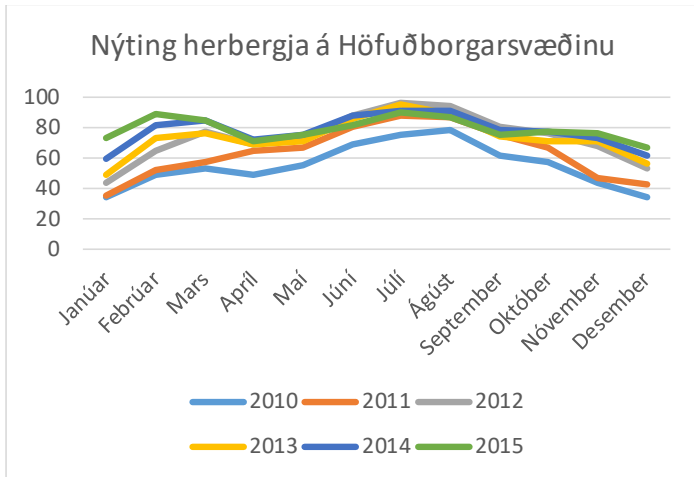
Nýting rúma var einnig best á Höfuðborgarsvæðinu og svo á Suðurnesjum en verst á Austurlandi árið 2015. Eins og með nýtingu herbergja hefur nýting rúma aukist á tímabilinu og einnig var mesta breytingin á Höfuðborgarsvæðinu og svo Suðurnesjum en hlutfallslega varð minnst breyting á Norðurlandi.



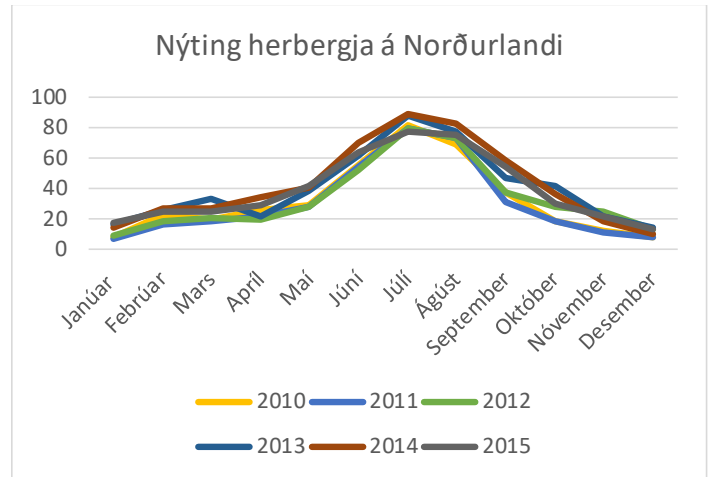
Mynd 33 – Þróun nýtingar á rúmum á landsbyggðinni frá 2010-2015.
Heimild : Hagstofa Íslands.

Það sem dregur hvað mest úr meðal árs nýtingu herbergja er hversu miklar árstíðarsveiflur eru í greininni. Sveiflurnar eru enn meiri útá landi eins og sést á myndunum að neðan, en þar sést að Höfuðborgarsvæðið er með mun jafnari

nýtingu yfir árið og hún er meiri árið 2015 en 2010. Hins vegar á Norðurlandi til dæmis er nýtingin mun minni í janúar til maí og september til desember miðað við sumarmánuðina.

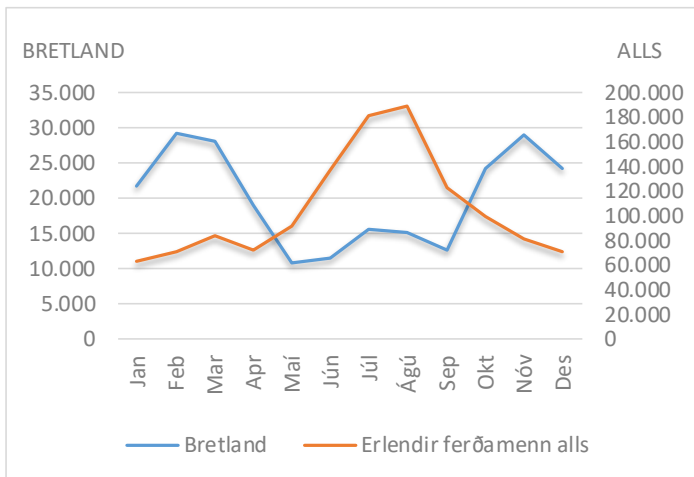


Mynd 34 – Þróun nýtingar á herbergjum á Höfuðborgarsvæðinu frá 2010-2015.
Heimild : Hagstofa Íslands.

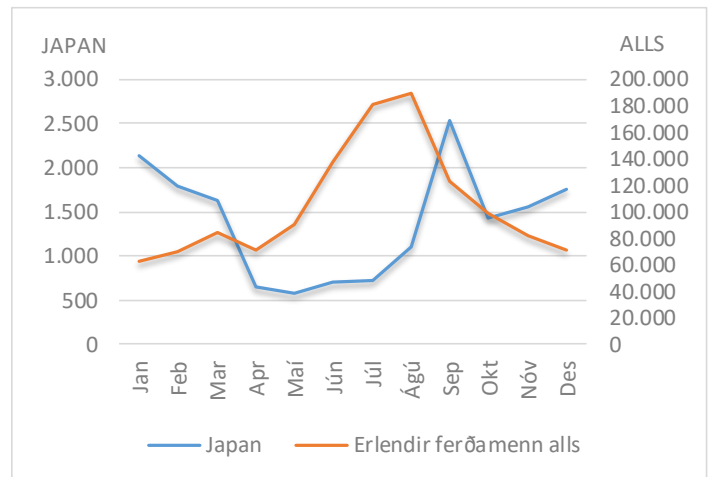


Mynd 35 – Þróun nýtingar á herbergjum á Norðurlandi frá 2010-2015.
Heimild : Hagstofa Íslands.

Bretar, sem voru næst fjölmennasta þjóðin til að heimsækja landið árið 2015, vinna þó aðeins upp á móti þessari þróun eins og sést á mynd 36. Þeir koma aðallega frá október til apríl sem eru þeir mánuðir sem fæstir ferðamenn koma til landsins. Eins er með ferðamenn frá Japan, en þeir eru ekki jafn fjölmennur hópur og hafa því minni áhrif á heildar árstíðarsveifluna.



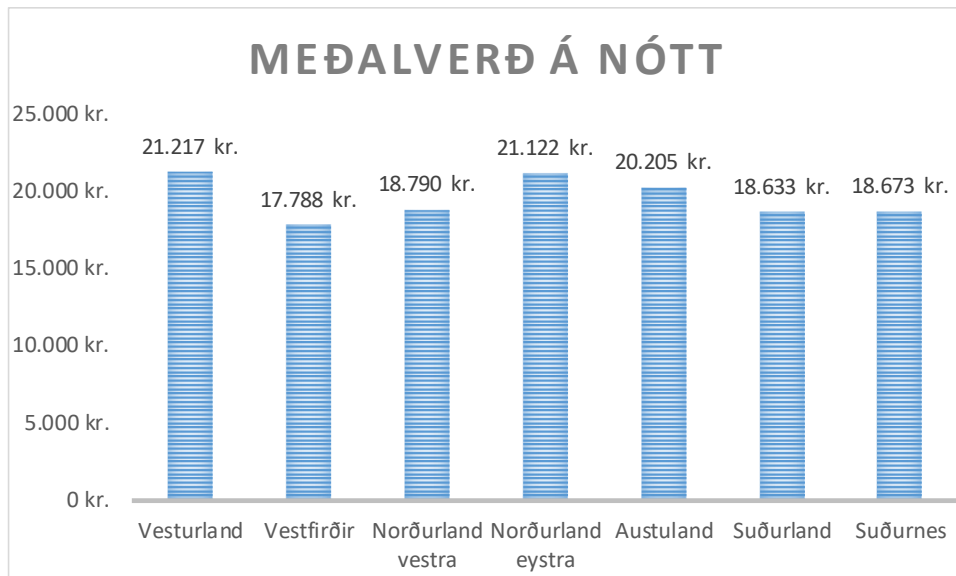
Mynd 36 – Dreifing ferðamanna frá Bretlandi og ferðamanna alls árið 2015.
Heimild : Ferðamálastofa.



Mynd 37 – Dreifing ferðamanna frá Japan og ferðamanna alls árið 2015.
Heimild : Ferðamálastofa.

Meðalverð

Til að kanna meðalverð, var gerð einföld könnun á verði á hótélum, gistiheimilum og Bed and Breakfast og 20 mest völdu gististaðirnir á www.booking.com um miðjan ágúst valdir í hverjum landshluta fyrir sig. Þetta var gert í ljósi þess að eins og komið hefur fram fyrir í skýrslunni dvelja flestir ferðamenn á hótélum eða gistiheimilum en vert er að taka fram að þessi könnun er mikil einföldun og bara gerð til að taka lauslega út meðalverð í landshlutunum. Samkvæmt könnuninni er verðið lægst á Vestfjörðum en hæst á Vesturlandi.



Mynd 38 – Meðalverð á nótt eftir landssvæði.

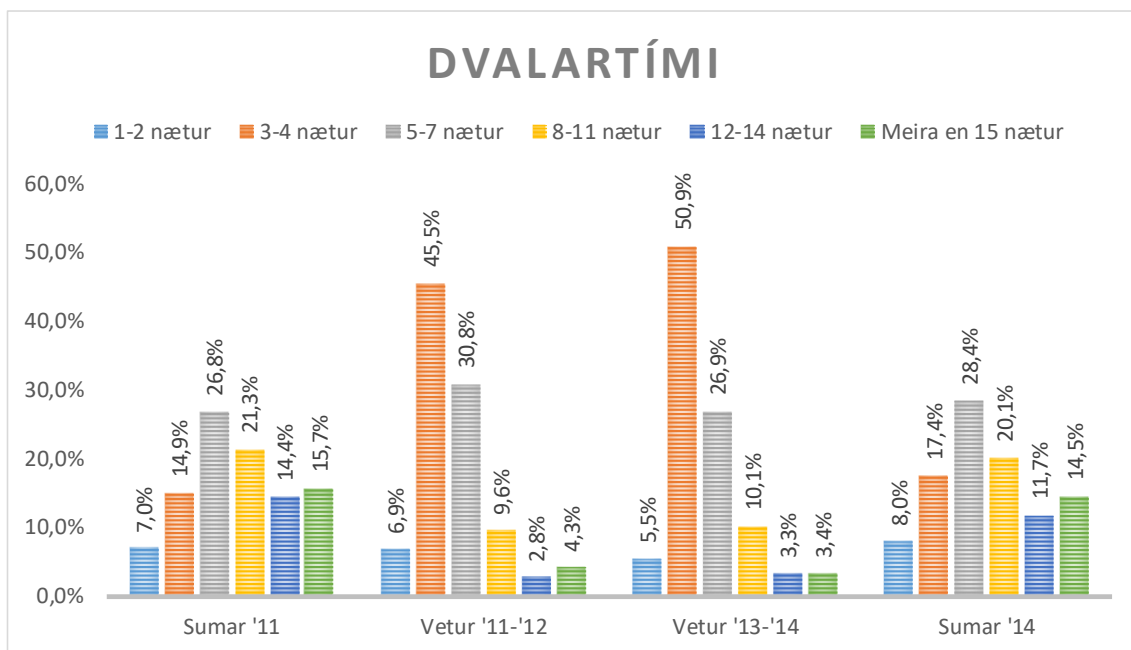
Uppruni ferðamanna og dvalartími

Bandaríkin og Bretland hafa undanfarið verið fjölmennustu þjóðirnar sem heimsækja landið ár hvert og hafa þjóðirnar samtals staðið fyrir um 30% af ferðamönnum til landsins. Þjóðverjar hafa einnig verið duglegir að heimsækja landið en mesta aukningin í ferðamönnum eftir þjóðernum frá árinu 2010 hefur verið hjá Kanada eða um 247% aukning. Danir hafa hins vegar verið frekar stöðugir og aðeins aukist um 29%.

	Fjöldi gesta						Aukning/fækkun milli ára (%)				
	2010	2011	2012	2013	2014	2015	10/11	11/12	12/13	13/14	14/15
Bandaríkin	51.166	77.561	95.026	119.712	152.104	242.805	51,6	22,5	26,0	27,1	59,6
Bretland	60.326	67.608	94.599	137.108	180.503	241.024	12,1	39,9	44,9	31,7	33,5
Danmörk	38.139	40.705	40.906	43.119	48.237	49.225	6,7	0,5	5,4	11,9	2,0
Finnland	11.012	12.031	13.684	13.799	15.415	16.021	9,3	13,7	0,8	11,7	3,9
Frakkland	29.255	35.957	41.570	48.313	58.293	65.822	22,9	15,6	16,2	20,7	12,9
Holland	17.281	19.997	21.305	22.820	26.222	29.546	15,7	6,5	7,1	14,9	12,7
Ítalía	9.692	12.346	13.841	16.213	19.870	23.817	27,4	12,1	17,1	22,6	19,9
Japan	5.580	6.902	10.343	12.363	13.340	16.547	23,7	49,9	19,5	7,9	24,0
Kanada	13.447	17.929	18.760	23.970	38.790	46.654	33,3	4,6	27,8	61,8	20,3
Noregur	35.662	41.802	51.534	52.707	53.647	51.402	17,2	23,3	2,3	1,8	-4,2
Spánn	12.237	13.971	15.278	17.017	20.932	27.166	14,2	9,4	11,4	23,0	29,8
Sviss	9.163	10.155	12.838	14.307	19.315	25.935	10,8	26,4	11,4	35,0	34,3
Svíþjóð	27.944	32.835	35.601	35.491	40.992	43.096	17,5	8,4	-0,3	15,5	5,1
Þýskaland	54.377	56.815	65.179	75.814	85.915	103.384	4,5	14,7	16,3	13,3	20,3
Annað	83.971	94.210	116.457	148.263	195.606	279.494	12,2	23,6	27,3	31,9	42,9
Samtals	459.252	540.824	646.921	781.016	969.181	1.261.938	17,8	19,6	20,7	24,1	30,2

Tafla 5 – Brottfarir ferðamanna eftir þjóðernum um Keflavíkurlflugvöll.
Heimild : Ferðamálastofa.

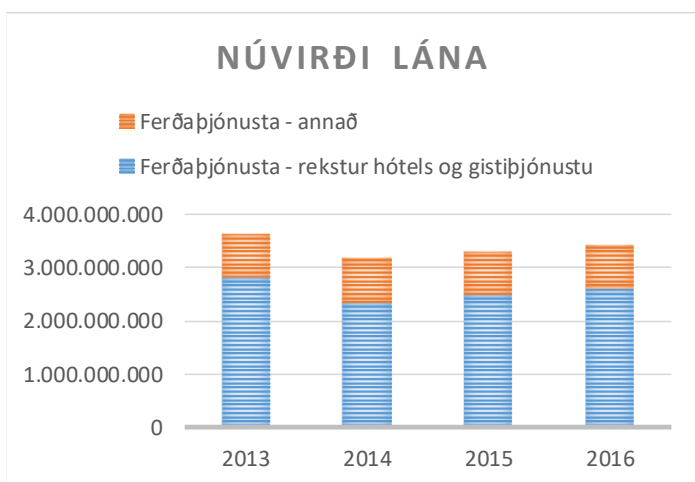
Dvalartími ferðamanna samkvæmt könnunum sem voru gerðar af Ferðamálastofu sýna að ferðamenn dvelja styttra á landinu á veturna, þar sem um það bil 50% af svarendum dvelja 3-4 nætur og um það bil 30% 5-7 nætur á veturna. Í könnunum sem eru gerðar á sumrin má sjá meiri dreifingu og einnig eru svarendur að dvelja lengur á landinu þar sem hátt í 30% af svarendum í báðum könnunum eru í 12 nætur eða meira á landinu.



Mynd 39 – Dvalartími ferðamanna.
Heimild : Ferðamálastofa.

Byggðastofnun og ferðaþjónustan

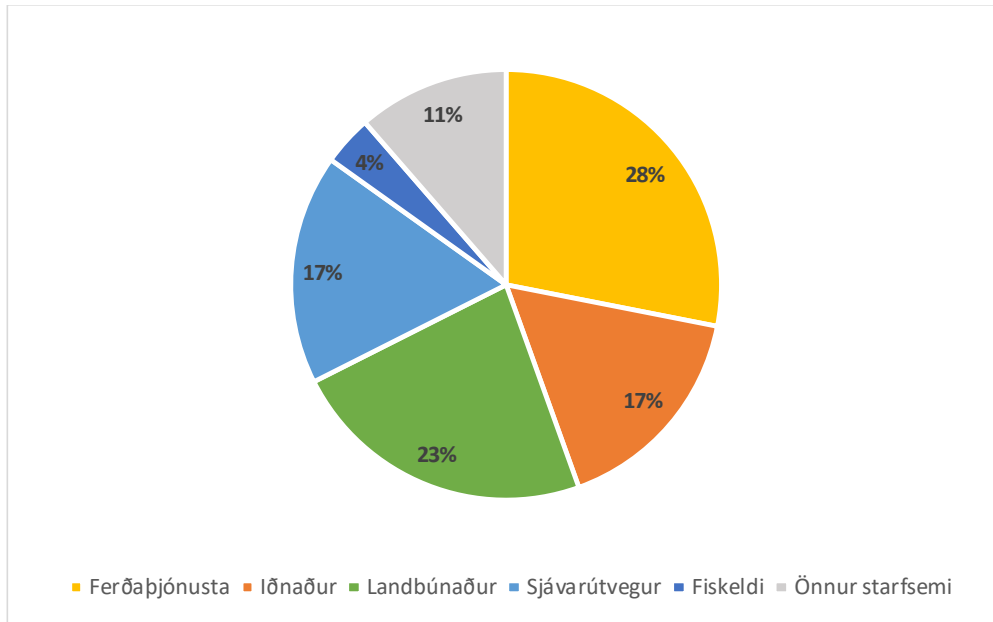
Útlán Byggðastofnunar til ferðaþjónustu hafa aukist undanfarin ár og eru útlán til greinarinnar núna um 3,1 milljarðar.



Mynd 40 - Lán Byggðastofnunar á verðlagi ársins 2016 (hálfárs tölur fyrir 2016) Heimild; Byggðastofnun

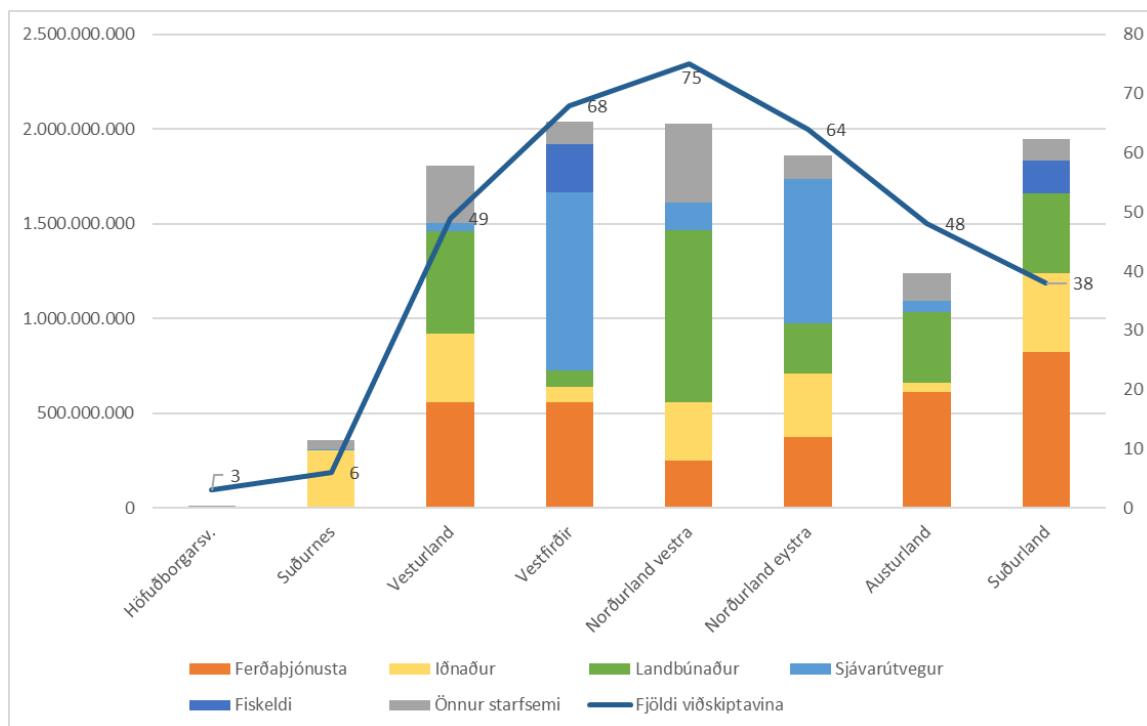
Fjölgun ferðamanna hefur átt stóran þátt í efnahagsbata síðustu ára á Íslandi og ferðaþjónusta er nú ein af aðal „útflutningsgreinum“ okkar Íslendinga. Hluttur ferðaþjónustu var ríflega 8% í vergri landsframleiðslu árið 2015 og áætlað er að það hlutfall verði um 10% á þessu ári (Arionbanki, 2016). Ferðaþjónustan er sú grein atvinnulífs í landsbyggðunum sem hefur verið í hvað mestri sókn undanfarin fimm ár, eða eftir að sprenging varð í komu ferðamanna til landsins. Miklar vonir eru bundnar við enn meiri aukningu í ferðamannafjölda og lengingu ferðamannatímans um allt land. Undanfarin fjögur ár hafa lán til Ferðaþjónustu verið um 30% af lánasafni Byggðastofnunar en lán til sjávarútvegs að sama skapi dregist saman. Lán til ferðaþjónustu hafa þó lækkað hlutfallslega undanfarna mánuði í lánasafni

stofnunarinnar. Þegar mest var fór hlutfallið upp í 33% en er nú eftir fyrstu níu mánuði ársins í 28%. Skýringin er einna helst sú að stóru viðskiptabankarnir eru farnir að lána meira til ferðaþjónustutengdra verkefna á starfssvæði stofnunarinnar, bæði í ný verkefni og eins að endurfjármagna lán hjá stofnuninni.



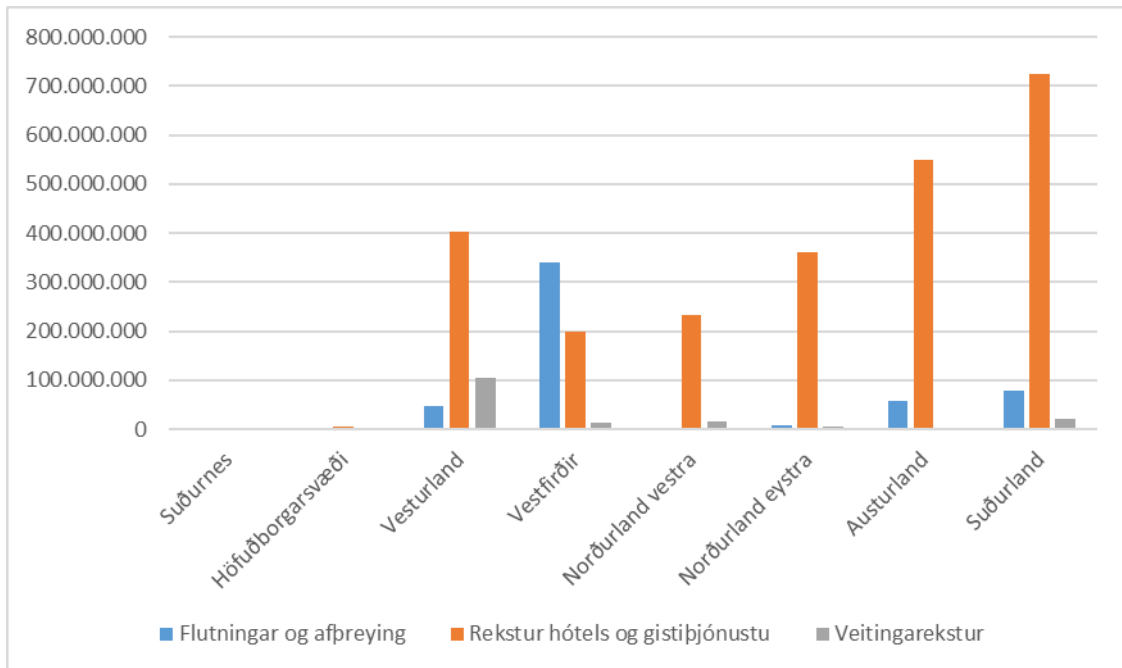
Mynd 41 – Skipting lánasafns eftir atvinnugreinum miðað við 30.09.2016
Heimild : Bygðastofnun.

Uppbygging í ferðaþjónustu í landsbyggðunum hefur verið mest á þeim landssvæðum sem ferðamenn eru fjölmennastir á og það endurspeglast í skiptingu á lánasafni stofnunarinnar m.t.t. landshluta og atvinnugreina. Eins og sjá má á myndinni hér að neðan eru lán til ferðaþjónustu hæst á Suðurlandi en töluverð aukning hefur verið síðustu fjögur ár í uppbyggingu á Austurlandi. Enginn viðskiptavinur stofnunarinnar er með lán í dag til ferðaþjónustu á Suðurnesjum. Ástæðan er líklegast sú að stóru viðskiptabankarnir þjóna þeim markaði.

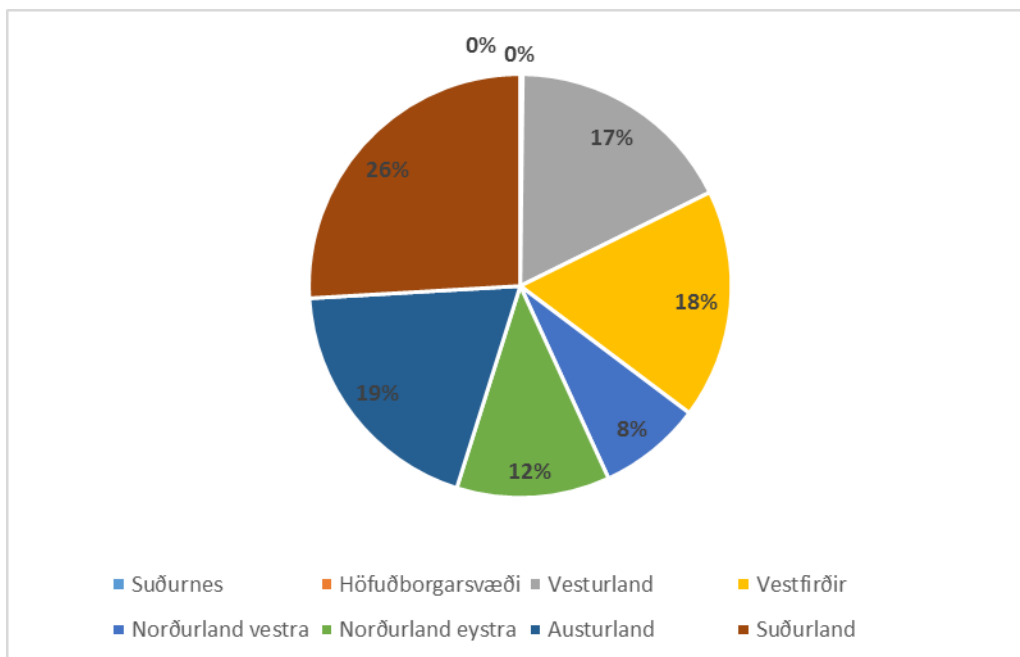


Mynd 42 Skipting lánasafns eftir landshlutum, atvinnugreinum og fjölda viðskiptavina 30.9.2016

Eftirfarandi mynd sýnir skiptingu útlána til ferðaþjónustu eftir landshlutum og starfsemi í ferðaþjónustu. Eins og sést á myndinni eru mest útlán í ferðaþjónustu til reksturs hótél- og gistiastaða í flestum landshlutum en Vestfirðir skera sig úr en þar er stærstur hluti vegna lána til fólksflutninga og afþreyingar ýmiskonar en inn í þeim flokki eru fyrirtæki sem bjóða upp á sjóstöng og ýmsa afþreyingu. Engin lán eru vegna ferðaþjónustu á Suðurnesjum.

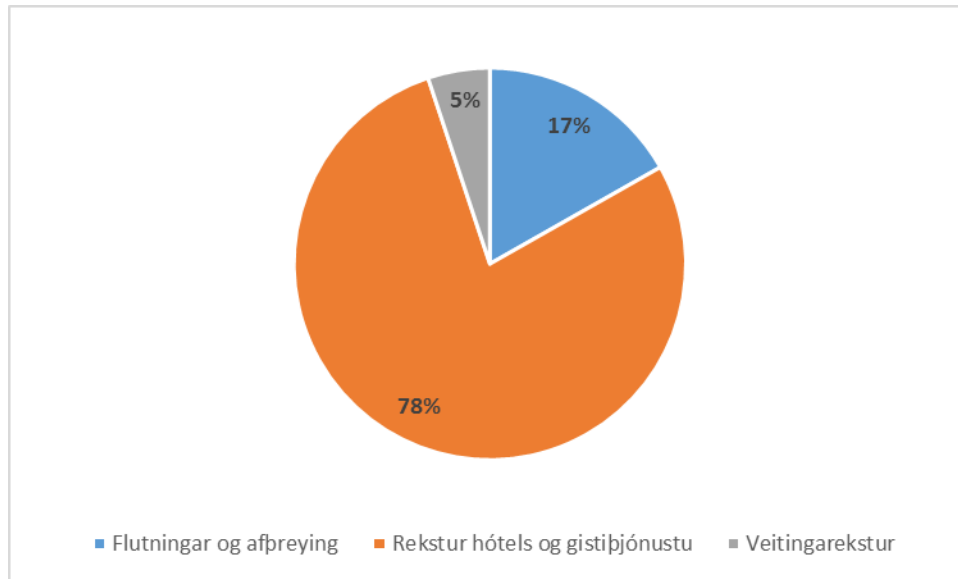


Mynd 43 Skipting eftir eðli þjónustu og landshluta m.v. 30.9.2016



Mynd 44 – Skipting útlána til ferðaþjónustu eftir landshlutum miðað við 30.09.2016.
Heimild : Byggðastofnun.

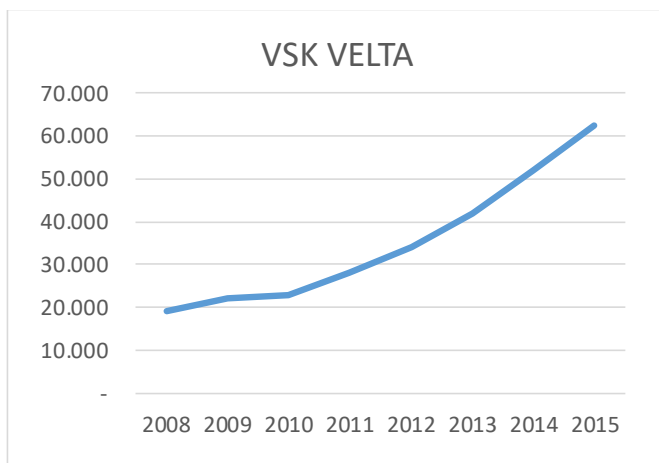
Eftirfarandi mynd sýnir skiptingu eftir eðli ferðabjónustu og þar sést að stærstur hluti lánanna er vegna hótél – og gististaða og það ásamt eignarhaldsfélögum sem eiga eignir sem leigðar eru undir hótél – og gististaði eru um 78% af öllum útlánnum til ferðabjónustu sem eru í dag um 3,1 milljarðar.



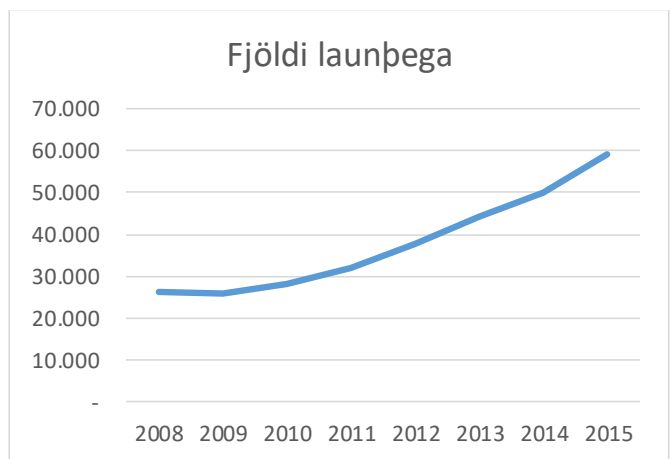
Mynd 45 Skipting lána eftir eðli ferðabjónustu m.v. 30.9.2016

Starfsmenn í ferðabjónustu, fjölgun og tekjur

Aukið umfang ferðamennsku hefur haft jákvæð áhrif á virðisaukaskatts veltu á rekstri gististaða en hún hefur aukist um tæplega 230% frá árinu 2008 til 2015. Með auknu umfangi hefur einnig störfum tengdum ferðabjónustu fjölgað mjög ört en eins og sjá má á mynd 48 hefur fjöldi launþega á gististöðum aukist um rúmlega 30 þús. eða rúmlega 120%. Fjöldi launþega hefur þó ekki aukist jafn mikið og koma ferðamanna og hefur því hlutfall ferðamanna á starfsmann hækkað sem þýðir að framleiðni í greininni hefur aukist.

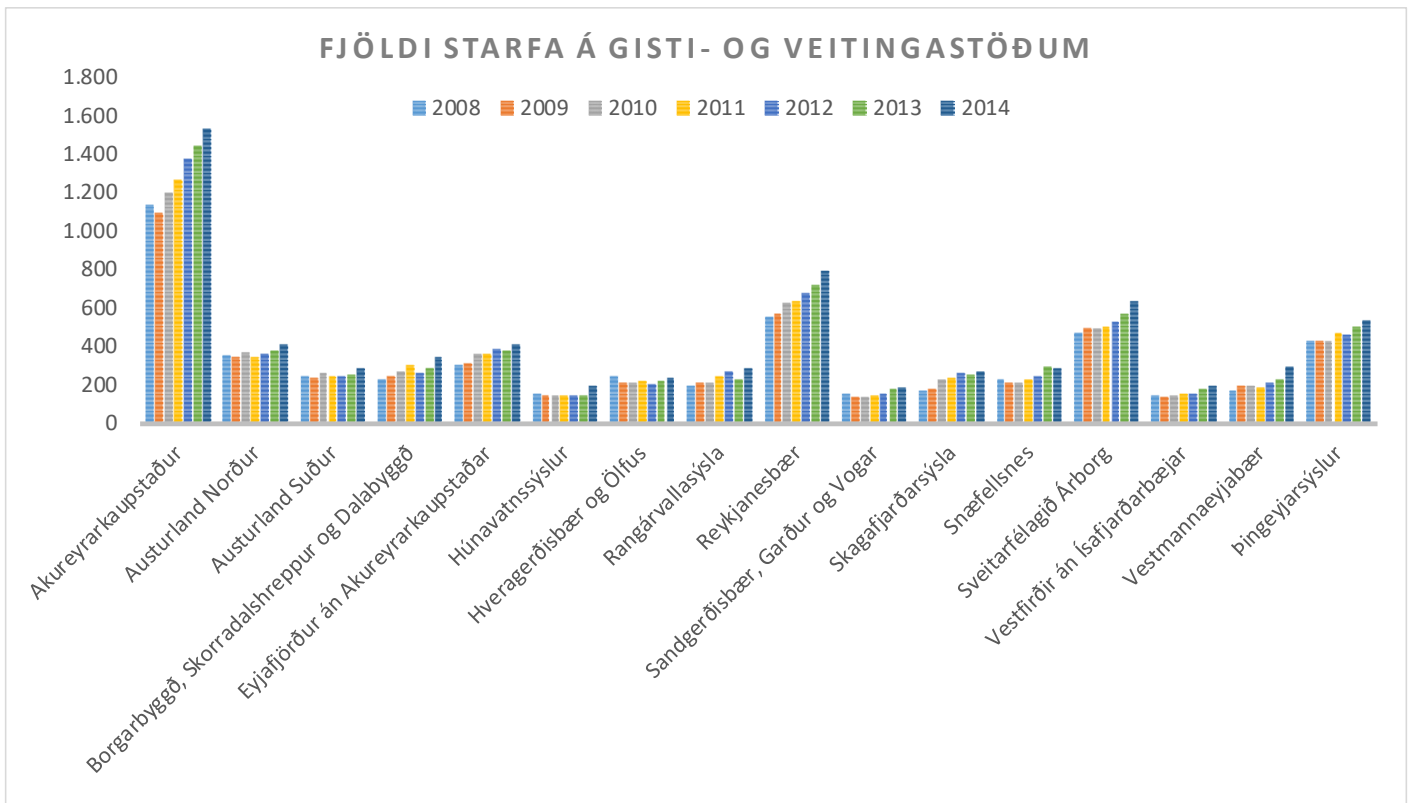


Mynd 46 – Virðisaukaskatts velta á rekstri gististaða frá 2008-2015. Heimild : Hagstofa Íslands.



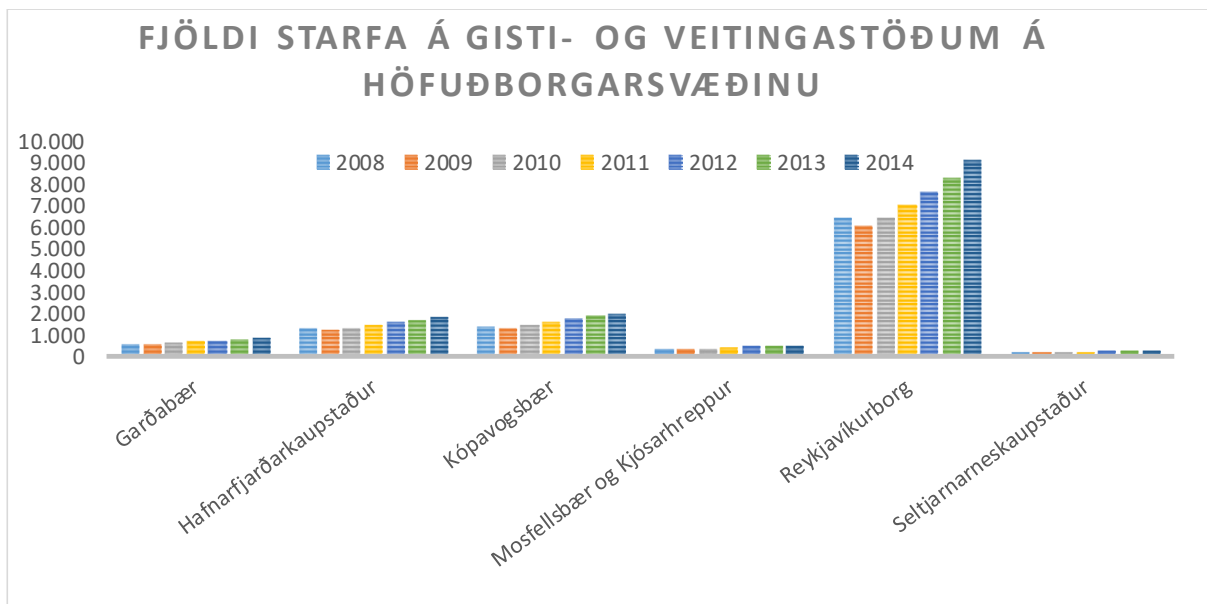
Mynd 47 – Þróun fjölda launþega gististaða frá 2008-2015. Heimild : Hagstofa Íslands.

Á myndinni að neðan má svo sjá fjölda starfa á gisti – og veitingastöðum skipt niður eftir landsvæðum. Almennt hefur störfum fjölgað á landssvæðunum á tímabilinu og eina svæðið sem sker sig út úr er Hveragerðisbær og Ölfus þar sem störfum hefur fækkað um 2%. Mesta aukningin hefur verið á Akureyri eða rúmlega 400 störf. Vestmannaeyjar voru þó með mestu hlutfallslegu breytinguna á tímabilinu eða um 74%.



Mynd 48 – Fjöldi starfa á gisti- og veitingastöðum á landsbyggðinni frá 2008 til 2014.
Heimild : Bygðastofnun.

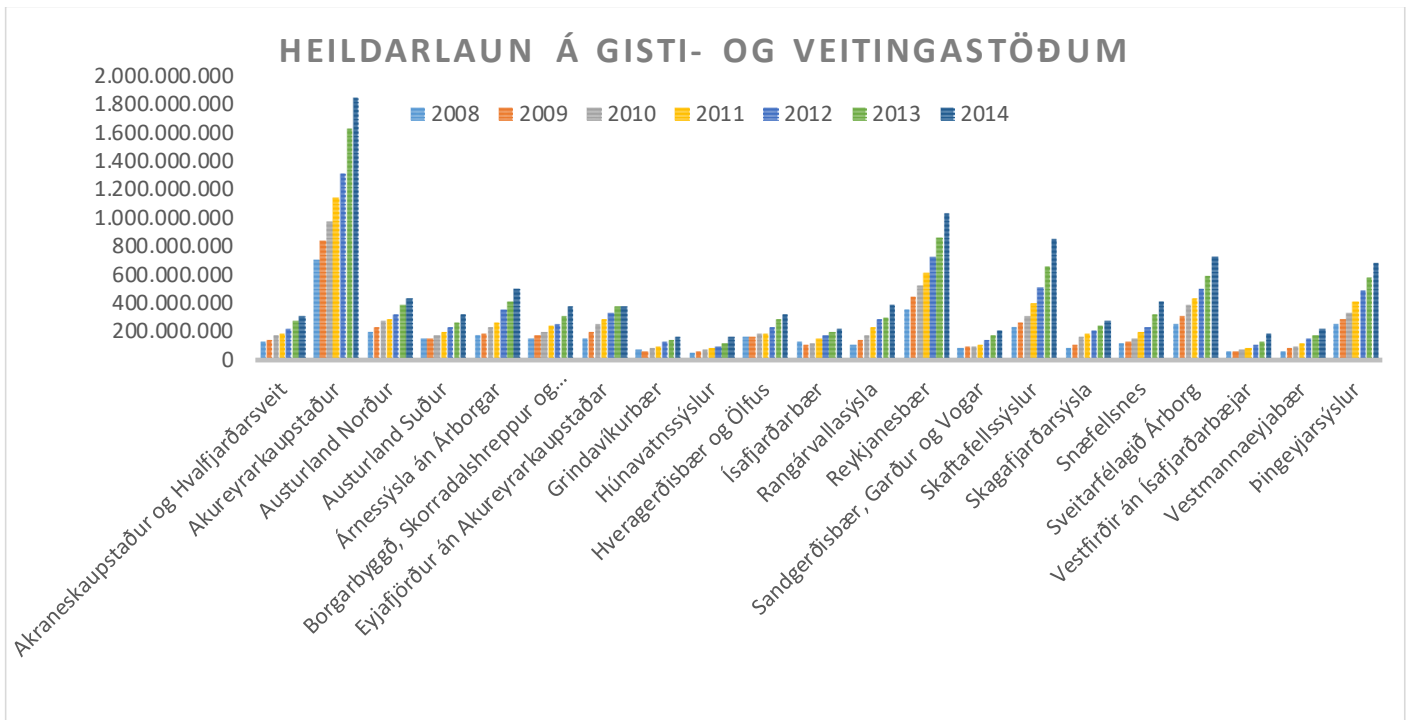
Á Höfuðborgarsvæðinu eru flest störfin í Reykjavík og á tímabilinu fjölgaði þeim um rúmlega 2.600. Í Garðabæ fjölgaði störfum hlutfallslega mest eða um 57% en einungis um 25% eða 53 störf á Seltjarnarnesi.



Mynd 49 – Fjöldi starfa á gisti- og veitingastöðum á Höfuðborgarsv. frá 2008 til 2014.
Heimild : Bygðastofnun.

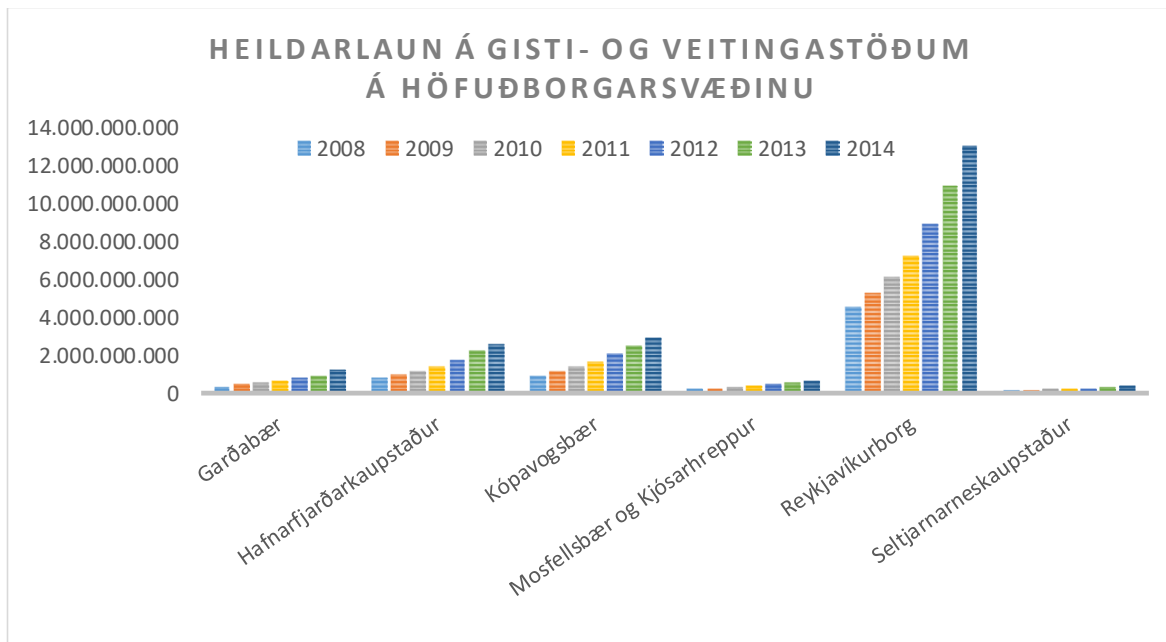
Með fjölgun starfa hækka heildarlaun á gisti- og veitingastöðum augljóslega. En heildarlaun á verðlagi 2016 miðað við vísitölu til verðtýggingar hafa hækkað á öllum landssvæðum frá 2008 til ársins 2014. Mest var hækkingin í krónum á

Akureyri sem er í takt við fjölgun starfa. Mesta hlutfallslega breytingin var þá í Rangárvallasýslu og þar næst í Vestmannaeyjum. Minnsta hækkunin í krónum var í Grindavíkurbæ og hlutfallslega hækkaði minnst á Ísafirði.



Mynd 50 – Heildarlaun á gisti- og veitingastöðum í landsbyggðunum frá 2008 til 2014.
Heimild : Byggðastofnun.

Heildarlaun á Höfuðborgarsvæðinu hafa einnig aukist og í krónum talið var mesta aukningin í Reykjavík. Líkt og með fjölgun starfa var mesta hlutfallslega breytingin í Garðabæ eða rúmlega 240% og minnsta á Seltjarnarnesi um tæp 150%.



Mynd 51 – Heildarlaun á gisti- og veitingastöðum á Höfuðborgarsv. frá 2008 til 2014.
Heimild : Byggðastofnun.

2016 byrjar vel

Erlendir ferðamenn sem farið hafa um Keflavíkurflugvöll frá byrjun árs í samanburði við 2015 eru um 31,2% fleiri. Aukning hefur verið mest á farþegum frá Bandaríkjunum og svo Kanada, hins vegar hefur farþegum frá Noregi og Danmörku fækkað mest.

	Jan	Feb	Mars	Apríl	Maí	Júni	Samtals
Farþegar alls	19,4%	38,1%	33,9%	24,4%	29,1%	37,0%	31,2%
Bandaríkin	53,9%	80,8%	63,9%	85,7%	60,7%	65,3%	66,7%
Bretland	26,9%	47,4%	29,8%	26,7%	48,0%	40,3%	35,7%
Danmörk	-4,7%	-24,0%	2,6%	-8,5%	12,3%	6,9%	-0,8%
Frakkland	-21,5%	-2,7%	13,5%	41,9%	22,2%	27,3%	15,5%
Holland	17,0%	5,6%	21,6%	52,0%	37,3%	35,6%	28,4%
Kanada	2,8%	-3,1%	17,6%	4,7%	65,8%	105,9%	54,5%
Kína	54,6%	111,3%	81,6%	18,6%	7,9%	12,8%	37,6%
Noregur	0,4%	-12,3%	-4,4%	-8,9%	9,7%	0,1%	-1,3%
Pólland	51,5%	92,5%	69,3%	114,5%	38,1%	32,9%	51,0%
Svíþjóð	-14,3%	5,7%	15,7%	-3,1%	17,1%	49,8%	16,9%
Þýskaland	10,0%	9,3%	20,4%	16,0%	42,4%	20,6%	22,2%
Önnur þjóðerni	20,9%	54,4%	56,7%	35,7%	22,7%	14,5%	36,7%

Tafla 6 – Prósentubreyting á milli ára 2015 og 2016 á erlendum farþegum um Keflavíkurflugvöll eftir ríkisfangi.
Heimild : Ferðamálastofa.

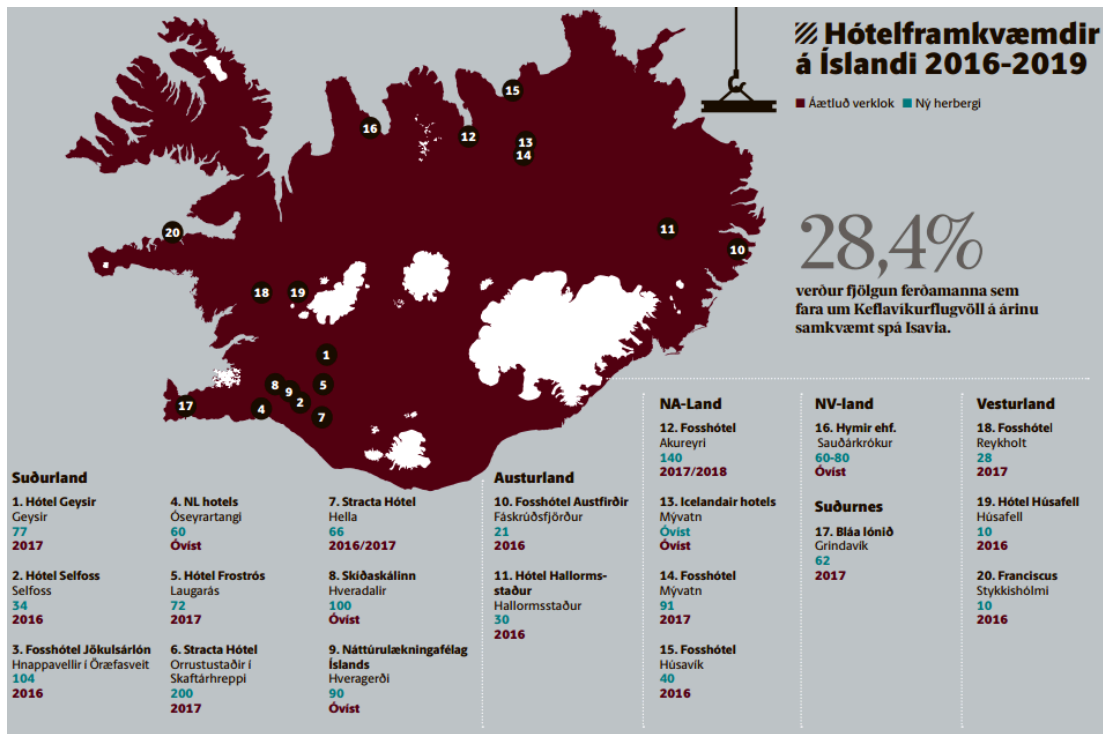
Gistinætur á hótélum og gistiheimilum hafa aukist í takt við aukna komu ferðamanna og fyrstu fimm mánuði ársins fjölgaði þeim um 30,7%, mest í febrúar um 39,7% en minnst í janúar um 23,7%.

	2015	2016	%
Janúar	157.365	194.622	23,7%
Febrúar	195.145	272.563	39,7%
Mars	219.756	295.525	34,5%
Apríl	175.798	227.859	29,6%
Maí	219.006	273.701	25,0%
Samtals	967.070	1.264.270	30,7%

Tafla 7 - Gistinætur alls á hótélum og gistiheimilum frá janúartil maí 2015 og 2016.
Heimild : Hagstofa Íslands.

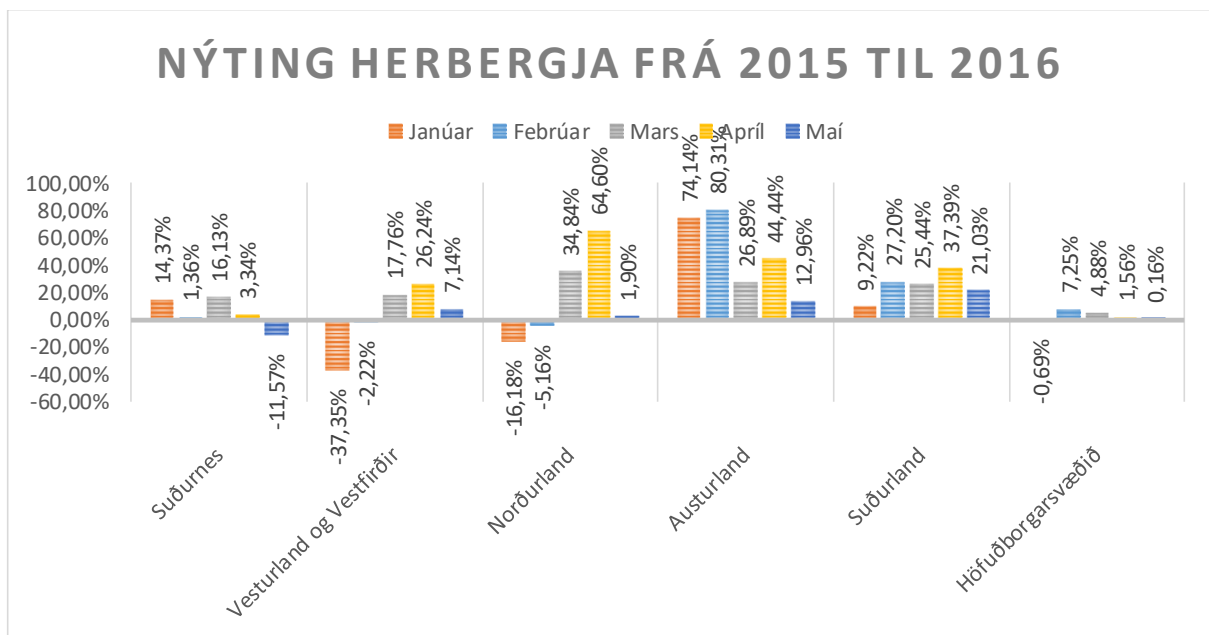
Þróun á nýtingu hótélherbergja hefur verið jákvæð það sem af er af ári að undanskyldum janúar. Breytingin hefur verið hvað mest á Austurlandi þar sem nýting hefur stórlega aukist á árinu. Hinsvegar hefur Höfuðborgarsvæðið verið frekar stöðugt með svipaða nýtingu og síðasta ár eða um 78,7%. Höfuðborgarsvæðið er farið að verða uppselt meirihluta ársins og verið er að bregðast við því með byggingu fleiri hótela og fjölgun gistirýma. Áætlað er að fjöldi herbergja á höfuðborgarsvæðinu verði um 4.500 í lok árs 2016 en verði orðið um 7.000 í lok árs 2020 miðað við þær framkvæmdir sem eru hafnar eða er verið að byrja á (Arion banki, 2016). Nýtingin á Austurlandi var 40% árið 2015 sem var versta nýtingin yfir allt landið en fróðlegt verður að sjá tölur fyrir þetta ár þar sem árið í ár stefnir í að verða mun betra.

Þó nokkur hótél eru á teikniborðinu og útlit er fyrir að hótélherbergjum fjölgi um nær fjögur þúsund á landinu frá 2016-2019. Áætlað er að um 20 ný hótél opni á tímabilinu í landsbyggðunum eins og mynd 55 sýnir og að aukningin verði mest á Suðurlandi. Gert er ráð fyrir að kostnaðurinn á bakvið þessar framkvæmdir muni nema um 20 milljörðum króna. Ljóst er því að mikið er undir ef kemur til bakslags í greininni. („80 milljarða hótelfjárfesting framundan“, 2016)



Mynd 52 – Hótelframkvæmdir á Íslandi 2016-2019.
Heimild : Vísir.

Á undanförunum árum hefur notkun á Airbnb aukist mikið. Mikilvægt er að þessi starfsemi sé í lagi svo að hún komi ekki niður á gæðum ferðaþjónustunnar. Í könnun sem gerð var um þá starfsemi voru um 80% staða sem heimsóttir voru í reglubundni athugun hjá lögreglu ekki með tilskilin rekstrarleyfi („80% ekki með leyfi fyrir Airbnb“, 2016). Eins og er er ekki fylgst með hversu margar gistinætur né hve mörg „gistiheimili“ eru rekin í gegnum þjónustuna, en ef lítið er til hlutfalls á milli gistingu á hótélum og gistiheimilum og komu ferðamanna, úr gögnum frá Hagstofu, þá hefur hlutfallið haldist nokkuð stöðugt frá 2008 og þar af leiðandi virðist Airbnb ekki vera að aukast meira en önnur gisting.



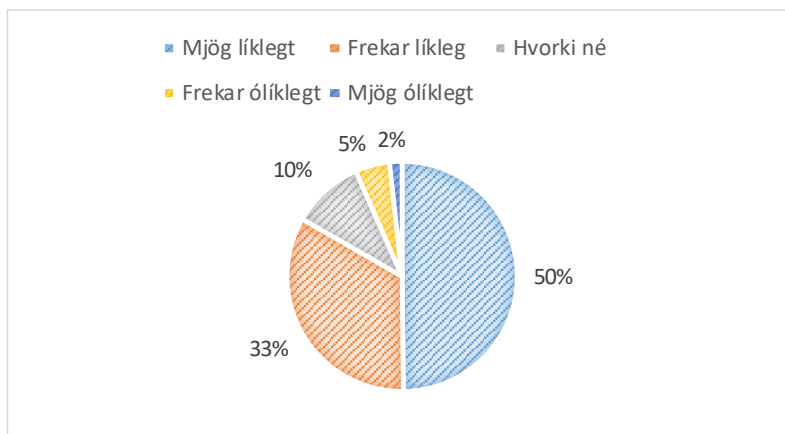
Mynd 53 – Prósentubreyting á nýtingu herbergja frá 2015 til 2016.
Heimild : Hagstofa Íslands.

Nýting hótél herbergja	
	2015
Höfuðborgarsvæðið	78,7
Suðurnes	62,2
Vesturland og Vestfirðir	44,2
Norðurland	41,7
Austurland	40,0
Suðurland	49,8
Alls	64,5

Tafla 8 – Heildar nýting hótélherbergja allt árið 2015.
Heimild : Hagstofa Íslands.

Framtíðarhorfur

Ísland er í tísku í dag, það er ekki spurning. Landið virðist líka höfða til ferðamanna því þegar þeir voru spurðir hversu líklegt það væri að þeir myndu heimsækja Ísland aftur töldu meira en 80% af svarendum það mjög eða frekar líklegt.



Mynd 54 – Munu ferðamenn heimsækja Ísland aftur?
Heimild : Ferðamálastofa.

Það er ekki sjálfgefið að þessi þróun haldi áfram og margt sem þarf að huga að. Langtímastefnumótun fyrir ferðaþjónustu á Íslandi er nauðsynleg með tilliti til uppbyggingar innviða, markaðssetningar landsins og sköpunar verðmætra starfa í greininni.

Tækifæri Íslands sem ferðamannaáfangastaðar eru mjög mikil. Landið býr yfir einstakri náttúrfegurð, sögu, menningu og auðlindum. Atvinnugreinin er tiltölulega ung hér á landi en er á skömmum tíma orðin mikilvægasta atvinnugreinin og uppspretta hagvaxtar og sköpunar nýrra starfa. Ferðaþjónustan er gríðarlega mikilvægur þáttur í byggðapróun og ef vöxtur greinarinnar heldur áfram eins og spár gera ráð fyrir mun það hafa veruleg áhrif á byggð og samfélög víða um land. Aðkoma stjórnvalda að ferðaþjónustugreininni skiptir miklu máli fyrir þróun greinarinnar og afkomu. Nauðsynlegt er að fara í langtímastefnumótun af hálfu ríkisins með aðkomu sveitarstjórna og hagsmunaaðila í greininni. Móta þarf lagaumhverfi greinarinnar með það að markmiði að hvetja til vöruþróunar, bættrar afkomu og markaðssetningar, ásamt því að setja kröfur á þá aðila sem starfa innan greinarinnar um gæði, fagmennsku og ábyrgð.

Tækifæri til menningartengdrar ferðaþjónustu eru mikil og söfn sem byggja á sögu landsins hafa risið víða en uppbygging þeirra er kostnaðarsöm og rekstur þeirra margra þungur vegna þess hversu ferðamannatíminn er stuttur. Mikið tækifæri felst í því að lengja ferðamannatímann en með minni árstíðarsveiflu nýtast fjármagn, tæki og vinnuafli betur yfir allt árið. Þetta er jafnframt mesta áskorunin sem íslensk ferðaþjónustufyrirtæki standa frammi fyrir nú,

einkum utan höfuðborgarsvæðisins. Arðsemi fyrirtækja hefur ekki fylgt þróun fjölgun ferðamanna (Landsbankinn, 2015) og miklar árstíðarsveiflur einkenna greinina. En alls kyns tækifæri eru til að vinna gegn árstíðarsveiflum líkt og frekari þróun á vetrarferðum- og þjónustu. Greiningardeild Arion banka gerir ráð fyrir að mest verði aukningin á næstunni yfir vetrarmánuðina og byggir það á auknum umsvifum flugfélaga yfir vetrartímamann (Arion banki, 2016). Samkvæmt niðurstöðum Alþjóðagjaldeyrissjóðsins skiptir flugframboð höfuðmáli í fjölda erlendra ferðamanna sem sækja heim lítil eyríki (Arion banki, 2016).

Nokkrar ástæður hafa verið nefndar sem torveldi dreifingu ferðamanna utan háannatíma og sú helsta eru samgöngumál. Álag á samgöngur hefur aukist töluvert með komu ferðamanna en fjárveitingar frá ríki hafa ekki verið í samræmi við það (Arion banki, 2015). Álagið hefur einnig aukist á Keflavíkflugvelli. Á árinu 2010 voru 7 flugfélög sem voru með áætlunarflug til landsins en gert er ráð fyrir 25 flugfélögum árið 2016 (Íslandsbanki, 2016). Áform eru um stækkun vallarins svokallað „Masterplan“ sem hafist verður handa við í lok árs 2016 („Þróunaráætlun Keflavíkflugvallar til 2040“, 2016). Á helstu áfangastöðum ferðamanna á landinu hefur álagið einnig aukist gífurlega og vinna þarf markvisst í því að álagið komi ekki niður á stöðunum. Vegakerfið víða um land er ekki tilbúið til að taka við þessari miklu aukningu og þjónusta á vegum er víða af skornum skammti, sérstaklega utan háannatíma. Tækifæri felast í betra innanlandsflugi, jafnt tíðni ferða og tengingu innanlandsflugsins við millilandaflug og fleiri áfangastaði innanlands.

Mikil tækifæri felast í að auka gæði þjónustu innan ferðaþjónustunnar, bæði hvað varðar þjónustu og aðbúnað gesta. Gæði þjónustunnar má bæta með betur menntuðu starfsfólki innan greinarinnar. Bæði hvað varðar bein störf í ferðaþjónustu og aukningu í tungumálakennslu innan almenna skólakerfisins. Það er í höndum stjórnvalda að setja reglur um hollustu og aðbúnað á þeim stöðum sem selja veitingar og gistingu. Eftirlit með slíkum reglum þarf að vera virkt og fylgja úrræði sem hægt er að grípa til til að tryggja góðan aðbúnað og hollustu á slíkum stöðum. Nýlega var sett á laggirnar gæða- og umhverfiskerfi ferðaþjónustunnar Vakinn. Á heimasíðu verkefnisins segir; „Markmið með Vakanum er að efla gæði, öryggi og umhverfisvitund í ferðaþjónustu á Íslandi með handleiðslu og stuðningi, ásamt því að byggja upp samfélagslega ábyrgð ferðaþjónustufyrirtækja. Vakinn er verkfæri þátttakenda til að auka gæði og öryggi, veitir þeim leiðsögn og leggur til margvísleg hjálpargögn og gátlista sem má nýta til að bæta rekstur og starfshætti í fyrirtækinu.“ Kerfi sem þetta getur hjálpað ferðaþjónustunni að vaxa og spornað við því að við missum tókin á umhverfis- og gæðamálum ferðaþjónustunnar.“ (Vakinn, 2016). Jafnframt hefur verið sett á laggirnar Stjórnstöð ferðamála sem er samstarfsverkefni Atvinnuvega- og nýsköpunarráðuneytisins og Samtaka ferðaþjónustunnar. Markmið með þeirri vinnu er að samhæfa aðgerðir og fylgja eftir vegvísi í ferðamálum. Gerð hefur verið áætlun fyrir það verkefni til ársins 2020.

En hvernig má stuðla að sköpun verðmætra starfa í greininni? Samkvæmt greiningu Arion banka á ferðaþjónustunni frá september 2015 mun verða skortur á reyndu og/eða menntuðu starfsfólki í ferðaþjónustu á næstu árum og því verður mönnun starfa í greininni ein mesta áskorunin í ferðaþjónustu á Íslandi á næstu árum. Samkvæmt greiningardeild Íslandsbanka í skýrslu um ferðaþjónustu á Íslandi frá febrúar á þessu ári voru um 10.800 manns starfandi í ferðaþjónustu árið 2008 sem er um 6% starfandi. Árið 2015 voru störfin orðin 17.100 eða 9,3%. Ekki eru þá talin með störf í ferðaþjónustutengdum greinum s.s. bílaleigum, smásölu, afþreyingu, menningu, verslun og þjónustu. Í skýrslu Íslenskra Verðbréfa frá september 2015 er áætlað að fjölgun starfa í ferðaþjónustu verði rúm 7.000 fram til ársins 2020, þar af um 3.000 störf utan höfuðborgarsvæðisins og Reykjaness. Spá Greiningardeildar Arion banka frá sama tíma gerir ráð fyrir að beinum störfum í ferðaþjónustu fjölgi um 6.500 fram til ársins 2018 en að í heildina verði ný störf í greininni um 10.000. Spá bankans gerir ráð fyrir að aukning mannfjölda á vinnualdri verði á sama tíma um 8.000 manns. Ljóst er að ef þessar spár ganga eftir verður mikill skortur á vinnuafli til starfa í ferðaþjónustu hér á landi.

Aðsókn í greinar tengdar ferðaþjónustu hefur þó aukist lítillega á síðustu árum skv. greiningu bankans en skólar sem kenna fög tengd ferðaþjónustu geta tekið við fleiri nemendum. Með aukinni menntun skapast tækifæri fyrir betri gæði þjónustunnar, betri nýtingu og framleiðni sem aftur skapar tækifæri fyrir fyrirtæki innan greinarinnar til að greiða hærri laun og auka verðmætasköpun. Störf innan ferðaþjónustunnar eru oft á tíðum hlutastörf og tímabundin yfir

háannatímann, sérstaklega í landsbyggðunum. Með lengri ferðamannatíma og betri nýtingu verða störfín í mun meira mæli heilsársstörf sem skapar tækifæri til að laða að fólk með meiri menntun og reynslu í greininni.

En líkt og nefnt var í byrjun skýrslunnar er ólíklegt að sú ævintýrlega aukning sem hefur verið í greininni undanfarin ár haldi áfram og útlit er fyrir að vöxturinn staðni í um 7-8%. Hvenær það gerist er óvíst en árið í ár virðist ætla að vera í takti við síðustu ár. Hrun í komu ferðamanna er talið ólíklegt en alls ekki útilokað. Seðlabanki Íslands er farinn að reikna og birta sviðsmyndagreiningar þar sem reynt er að sjá fyrir hvaða áhrif það hefði fyrir efnahagslíf landsins og stöðu fjármálafyrirtækja ef draga myndi úr komum ferðamanna til landsins. Mat bankans er á þá leið að ef ferðamönnum fækkar um 40%, þ.e. að þeir verði um það bil jafn margir og árið 2012 muni það hafa verulega slæm áhrif á efnahagslíf landsins. Margt getur ógnað stöðu Íslands sem ferðamannalands og þar má til dæmis nefna mikla styrkingu raungengis, hækkun fluggjalda, fækkun flugferða og versandi efnahagsástand erlendis. Ef litið er til þjóða þar sem ferðamannastraumurinn hefur minnkað mikið eru öryggisógnir eða pólitískur óstöðuleiki oft ástæðan. Nýlegt dæmi er fækkun ferðamanna í Tyrklandi (Arion banki, 2015). Náttúruhamfarir gætu einnig sett strik í reikninginn eða Ísland einfaldlega dottið úr tísku

Eins og öllum er kunnugt stóð Íslenska karlalandsliðið í knattspyrnu sig stórvel á Evrópumeistaramótinu í sumar og vakti gífurlega athygli um allan heim. Aldrei hefur verið leitað eftir „Iceland“ jafn oft á leitarvefnum Google eins og í kringum keppnina en það má vel vera að þessi athygli muni skila sér í auknum fjölda erlendra ferðamanna („Ekki jafn vinsælt frá Eyjafjallajökulsgosi“, 2016). Útganga Bretar úr ESB og frekari veiking pundsins getur haft verulega slæm áhrif á ferðapjónustu á Íslandi þar sem Bretar hafa verið ein af fjölmennustu þjóðunum til heimsækja landið undanfarin ár. En um það eru skiptar skoðanir. Samkvæmt nýlegum mælingum hefur styrking krónunnar undanfarin misseri ekki haft þau áhrif að ferðamönnum fækki hér á landi, en mælingar benda til þess að þeir ferðamenn sem hingað koma eyði minna en það virðist ekki hafa áhrif á flugfélög að breyta áætlunum sínum til landsins þrátt fyrir veikingu pundsins („Brexit hefur ekki áhrif á stefnu EasyJet varðandi Ísland“, 2016).

Heimildir

80 milljarða hótelfjórðing fram undan. (2016). *Vísir*. Sótt 1. Júlí 2016 af

<http://www.visir.is/ExternalData/pdf/mark/M160120.pdf>

80% ekki með leyfi fyrir Airbnb. (2016). *Morgunblaðið*. Sótt 21. júlí 2016 af

http://www.mbl.is/frettir/innlent/2016/07/21/80_prosent_ekki_med_leyfi_fyrir_airbnb/

Arion Banki, (2015). *Við erum öll í ferðþjónustu*. Sótt 15. júní 2016 af

<https://www.arionbanki.is/library/Skrar/Netpostur/Greiningardeild/Tenglar/Vid%20erum%20oll%20i%20ferdathjonustu-final.pdf>

Arion Banki, (2015). *Munu erlendir ferðamenn hverfa eins og síldin?*. Sótt 22. júní af

https://www.arionbanki.is/library/Skrar/Greiningar/onnur-efnahagsmal/161115_ferdamenn-sild.pdf

Arion banki, (2016). Ferðamannalandið Ísland: Draumaland eða Djöflaeyja?

<https://www.arionbanki.is/library/Skrar/Netpostur/Greiningardeild/Tenglar/Ferðþjónustuúttekt-2016.pdf>

Byggðastofnun (2016)

Brexit hefur ekki áhrif á stefnu EasyJet varðandi Ísland. (2016). *Vísir*. Sótt 14. júlí 2016 af

<http://www.visir.is/brexit-hefur-ekki-ahrif-a-stefnu-easyjet-vardandi-island/article/2016160719542>

Ekki jafn vinsælt frá Eyjafjallajökulsgosi (2016). *Morgunblaðið*. Sótt 28. júní 2016 af

http://www.mbl.is/frettir/innlent/2016/06/28/island_ekki_jafn_vinsael_t_fra_eldgosinu_4/

Ferðamálastofa. (2016). *Ferðþjónusta á Íslandi í tölum*. Sótt 28. júní 2016 af

http://www.ferdamalastofa.is/static/files/ferdamalastofa/Frettamyndir/2016/juni/ferdatjon_tolum_16.pdf

Ferðamálastofa. (2016). *Ferðamenn um keflavíkurflugvöll*. Sótt 22. júní 2016 af

<http://www.ferdamalastofa.is/is/tolur-og-utgafur/fjoldi-ferdamanna/talningar-ferdamalastofu-i-flugstod-leifs-eirikssonar>

Ferðamálastofa. (2016). *Elendir ferðamenn á Íslandi niðurstöður úr könunum Ferðamálastofu*. Sótt 27. Júní af

<http://maskina.is/maelabord/fms/>

Hagstofa Íslands (2016). *Gistinætur á hótélum 1997-2016*. Sótt 22. júní 2016 af

http://px.hagstofa.is/pxis/pxweb/is/Atvinnuvegir/Atvinnuvegir_ferdathjonusta_Gisting_1_hotelgistiheimili/SAM01102.px/

Hagstofa Íslands (2016). *Gistinætur og gestakomur á hótélum eftir mánuðum 1997-2016*. Sótt 22. júní 2016 af

http://px.hagstofa.is/pxis/pxweb/is/Atvinnuvegir/Atvinnuvegir_ferdathjonusta_Gisting_1_hotelgistiheimili/SAM01104.px/

Hagstofa Íslands (2016). *Gistinætur á hótélum og gistiheimilum 1998-2015*. Sótt 22. júní 2016 af

http://px.hagstofa.is/pxis/pxweb/is/Atvinnuvegir/Atvinnuvegir_ferdathjonusta_Gisting_1_hotelgistiheimili/SAM01201.px/

Hagstofa Íslands (2016). *Gistinætur og gestakomur á öllum tegundum gististaða 1998-2015*. . Sótt 23. júní 2016 af

http://px.hagstofa.is/pxis/pxweb/is/Atvinnuvegir/Atvinnuvegir_ferdathjonusta_Gisting_3_allartegundirgististada/SAM01601.px/

Hagstofa Íslands (2016). *Framboð gistirýmis á öllum tegundum gistingar 1998-2015*. . Sótt 22. júní 2016 af

http://px.hagstofa.is/pxis/pxweb/is/Atvinnuvegir/Atvinnuvegir_ferdathjonusta_Gisting_3_allartegundirgististada/SAM01602.px/

Hagstofa Íslands (2016). *VSK velta í atvinnugreinum tengdum ferðaþjónustu 2008-2016*. Sótt 23. júní 2016 af http://px.hagstofa.is/pxis/pxweb/is/Atvinnuvegir/Atvinnuvegir_ferdathjonusta_ferdaidnadhagvisar/SAM08050.px/

Hagstofa Íslands (2016). *Fjöldi launþega í nokkrum atvinnugreinum tengdum ferðaþjónustu 2008-2016*. Sótt 24. júní 2016 af http://px.hagstofa.is/pxis/pxweb/is/Atvinnuvegir/Atvinnuvegir_ferdathjonusta_ferdaidnadhagvisar/SAM08051.px/

Hagstofa Íslands (2016). *Farþegar um Keflavíkurlflugvöll eftir ríkisfangi og mánuðum 2002-2016*. Sótt 22. júní 2016 af http://px.hagstofa.is/pxis/pxweb/is/Atvinnuvegir/Atvinnuvegir_ferdathjonusta_fartheagar/SAM02001.px/

Íslandsbanki. (2016). *Íslensk ferðaþjónusta*. Sótt 14. júní 2016 af <https://www.islandsbanki.is/library/Skrar/Fyrirtaeki/Ferdathjonustuskysrsla.PDF>

Íslensk verðbréf. (2015). *Landsbyggðirnar kalla*. Sótt 15. júní af https://www.iv.is/static/files/pdf_annad/haustradstefna-iv-2015-skyrsla.pdf

Landsbankinn. (2015). *Ferðaþjónusta*. Sótt af <https://www.landsbankinn.is/Uploads/Documents/Umraedan/Radstefnur/Ferdathjonusta-2015/Ferdathjonusta-2015.pdf>

PKF (2013) *Long- term strategy for the Icelandic tourism industry Summary*. Sótt 20. júlí 2016 af <http://www.islandsstofa.is/files/final-long-term-strategy-for-icelandic-tourism-industry-270213kh.pdf>

Um Vakann (2016). *Vakinn*. Sótt 18. júlí 2016 af <http://www.vakann.is/is/um-vakann>

Próunaráætlun Keflavíkurlflugvallar til 2040. (2016). *Kefairport*. Sótt 28. júlí 2016 af <http://betterairport.kefairport.is/masterplan/>