

# Eiríksstaðir í Haukadal

Fornleifarannsókn á skálarúst  
Guðmundur Ólafsson



# 11

## Eiríksstaðir í Haukadal

Fornleifarannsókn á skálarúst  
Guðmundur Ólafsson



Forsíða, mynd 1: Horft til vesturs yfir Eiríksstaði í lok rannsóknar 1998.  
Front page: The excavated Hall at Eiríksstaðir in 1998. Photo GOL-19981209

© 1998 Þjóðminjasafn Íslands/Guðmundur Ólafsson.  
Öll réttindi áskilin  
ISSN 1560-8050  
Prentun/umbrot: Gutenberg – Hraðlestin

# Efnisyfirlit

Eiríksstaðir, rannsókn á skála .....	5
Inngangur .....	5
Heimildir um Eiríksstaði .....	6
Fyrri rannsóknir .....	7
Rannsókn 1998 .....	13
Markmið og rannsóknaráætlun .....	15
Vettvangsrannsókn .....	16
Bæjarstaði .....	16
Skáli .....	17
Inngangar .....	18
Langeldar .....	20
Hola í austurhluta .....	21
Vesturhluti skála .....	22
Bakdyrainngangur .....	24
Stoðarholur eða stoðarsteinar .....	24
Set .....	25
Teikningar .....	25
Umræða og niðurstöður .....	25
Aldursgreiningar .....	26
Eldra byggingarskeið .....	27
Yngra byggingarskeið .....	27
Önnur hús .....	28
Athugasemdir um tilgátuhús .....	28
Frágangur á rústum .....	28
Summary .....	30
Heimildir .....	31
Teikningaskrá .....	32
Fundaskrá .....	33
Sýnaskrá .....	34
Mynd 22: Grunnteikning af Eiríksstöðum .....	35

# Eiríksstaðir, rannsókn á skála

## Inngangur

Eiríksstaðir í Haukadals heita fornar rústir sem eru austast í landi Stóra-Vatnshorns. Talið hefur verið að þessar rústir væru leifar af bæ Eiríks rauða og má rekja hugmyndir þar að lútandi aftur til um 1700 og að minnsta kosti frá 19. öld hafa ýmsir gælt við þá hugmynd að þarna hafi verið fæðingarstaður Leifs Eiríkssonar.<sup>1</sup> Leiða má nokkrum líkum að því að þetta sé sami staður og nefndur er í Landnámu og Eiríkur er sagður hafa hafa reist. Fornleifarnar einar og sér geta þó ekki sagt neitt til um hver var ábúandi á Eiríksstöðum. Vilji menn tengja nafngreinda einstaklinga við tiltekna fornleifar verður að grípa til annarra heimilda og að bestu manna yfirsýn meta sameiginlegt heimildagildi þeirra og rökstuðning fyrir slíkum hugmyndum.

Þegar áhugi Íslendinga vaknaði á því að rannsaka sögualdarminjar á síðari hluta 19. aldar voru rústir Eiríksstaða meðal þeirra minja sem voru rannsakaðar.

Margir helstu fornfræðingar á þeim tíma könnuðu staðinn og Þorsteinn Erlingsson skáld gróf rústina upp árið 1895. Hann komst að þeirri niðurstöðu að þarna hefðu verið tvær byggingar, skáli og bakhús samsíða honum. Rannsókn hans vakti upp ýmsar spurningar, einkum varðandi tilvist bakhússins. Árið 1930 friðlýsti Matthías Þórðarson þjóðminjavörður Eiríksstaði og gróf einnig í rústirnar og skurð að baki þeirra árið 1938. Hann komst að þeirri niðurstöðu að ekkert hús væri að baki skálans, heldur væri þar náttúruleg skriða.

Athafnamaðurinn Óskar Halldórsson vildi eignast bústað Eiríks rauða og keypti í því skyni Stóra-



Mynd 2: Kort af hluta Haukadals. Stóra Vatnshorn og Skriðukot eru hvort sínum megin við Eiríksstaði sem eru fyrir miðju. Map of Haukadalur showing the location of Eiríksstaðir and the neighbouring farms. Kortagerð: Guðmundur Ó. Ingvarsson.

<sup>1</sup> Jarðabók ÁM og PV VI:58 • Árbók Ferðafélags Íslands 1997:202 • Benedikt Jónsson og Ólafur Hjörtur Jónsson 1985:16.

Vatnshorn og Eiríksstaði 8. júní árið 1944.<sup>2</sup> Þegar erfingjar hans seldu Stóra-Vatnshorn nokkrum árum síðar héldu þeir eftir um 50 x 60 m stórum reit umhverfis rústirnar.

Árið 1996 stofnuðu Dalamenn sérstaka nefnd, Eiríksstaðanefnd, sem hefur m.a. það hlutverk að vinna að uppbyggingu á Eiríksstöðum og halda á lofti minningu Leifs Eiríkssonar, en margir aðhyllast þá kenningu að Eiríksstaðir hafi verið fæðingarstaður Leifs. Ein hugmynda nefndarinnar var að reisa tilgátuhús sem byggði á rústum Eiríksstaða og gefið gæti almenningi hugmynd um hvernig þar hefði verið búið fyrir þúsund árum. Leitaði nefndin eftir samstarfi við Þjóðminjasafn Íslands og kostaði sumarið 1997 rannsókn á Eiríksstöðum. Markmiðið var að kanna hvort einhverjar mannvistarleifar væri enn að finna eftir tvær fyrri rannsóknir á staðnum og jafnframt að reyna að ganga úr skugga um gerð og aldur minjanna. Til þess að tryggja að tilgátuhús yrði unnið í sem bestu samræmi við niðurstöður fornleifafræðirannsókna var stofnuð fagnefnd sem vera skyldi Eiríksstaðanefnd til ráðgjafar og leiðbeiningar um byggingu tilgátuhúss. Í fagnefndinni eiga sæti Hjörleifur Stefánsson minjastjóri Þjóðminjasafns, Guðmundur Ólafsson deildarstjóri fornleifadeildar og Guðrún Sveinbjarnardóttir fornleifafræðingur. Í eftirfarandi kafla er safnað saman á einn stað helstu ritheimildum sem geta um Eiríksstaði.

### Heimildir um Eiríksstaði

Fornar heimildir um Eiríksstaði eru ekki miklar en gefa þó mikilvægar vísbendingar sem draga má nokkrar ályktanir af. Staðarins er fyrst getið í Landnámu sem upphaflega mun vera rituð á 12. öld, Eiríks sögu rauða og Grænendinga sögu sem ritaðar eru á 13. öld. Elstu varðveittar gerðir Landnámu eru frá því um 1300. Í þessum sögum er verið að fjalla um atburði sem gerðust um 150–250 árum áður en atburðirnir voru færðir í letur. Þó að sögurnar séu ekki beinar heimildir um þá atburði sem þær fjalla um segja þær okkur að sagnaritarar miðalda töldu að Eiríkur rauði hefði reist bæ sinn í landi Stóra Vatnshorns í Haukadal.

Þá tekur við nokkurra alda þögn heimilda og verður t.d. ekki séð að Eiríksstaða sé neins staðar getið í Fornbréfasafni. Næst er minnst á Eiríksstaði í

Jarðabók Árna Magnússonar og Páls Vídalíns. Í skrá Örnefnastofnunar segir að land Stóra-Vatnshorns nái að austanverðu að Eiríksstaðagili sem sé fyrir framan Eiríksstaði.<sup>3</sup>

### Landnáma

Í 89. kafla Sturlubókar Landnámu sem er frá síðari hluta 13. aldar segir svo frá komu Eiríks rauða og föður hans til Íslands og dvöl hans í Haukadal: Þorvaldur son Ásvalds Úlfssonar, Yxna-Þórissonar, ok Eiríkur rauði son hans fóru af Jaðri fyrir víga sakir ok námu land á Hornströndum ok bjoggu að Dröngum; þar andaðist Þorvaldur. Eiríkur fékk þá Þjóðhildar, dóttur Jörundar Atlasonar ok Þorbjargar knarrarbringu, er þá átti Þorbjörn hinn haukdælski. Réðst Eiríkur þá norðan ok ruddi lönd (land, Hauksbók) í Haukadal. Hann bjó á Eiríksstöðum hjá Vatnshorni.

Þá felldu þrælar Eiríks skriðu á bæ Valþjófs á Valþjófsstöðum, en Eyjólfur saur, frændi hans, drap þrælana hjá Skeiðsbrekkum upp frá Vatnshorni. Fyrir þá sök vó Eiríkur Eyjólf saur. Hann vó ok Hólmgöngu-Hrafn á Leikskálum.

Geirsteinn og Oddur á Jörva, frændur Eyjólf, mæltu eftir hann. Þá var Eiríkur gjör ór Haukadal. Hann nam þá Brokey og Öxney ok bjó að Töðum í Suðurey hinn fyrsta vetur.

Þorbjörn hinn haukdælski sem sagður er faðir Þjóðhildar bjó að Vatni í Haukadal.<sup>4</sup>

### Jarðabók

Eiríksstaða er getið árið 1703 í Jarðabók Árna Magnússonar og Páls Vídalíns. Þar er talið að kotbýlið Skriðukot í landi Stóra-Vatnshorns hafi áður heitið Eiríksstaðir. Orðrétt stendur þar “Þetta kot er meint að hafa verið bygð jörð í gamaldaga og kölluð Eiríksstaðir; sjást þar og girðingar til líkinda”.<sup>5</sup>

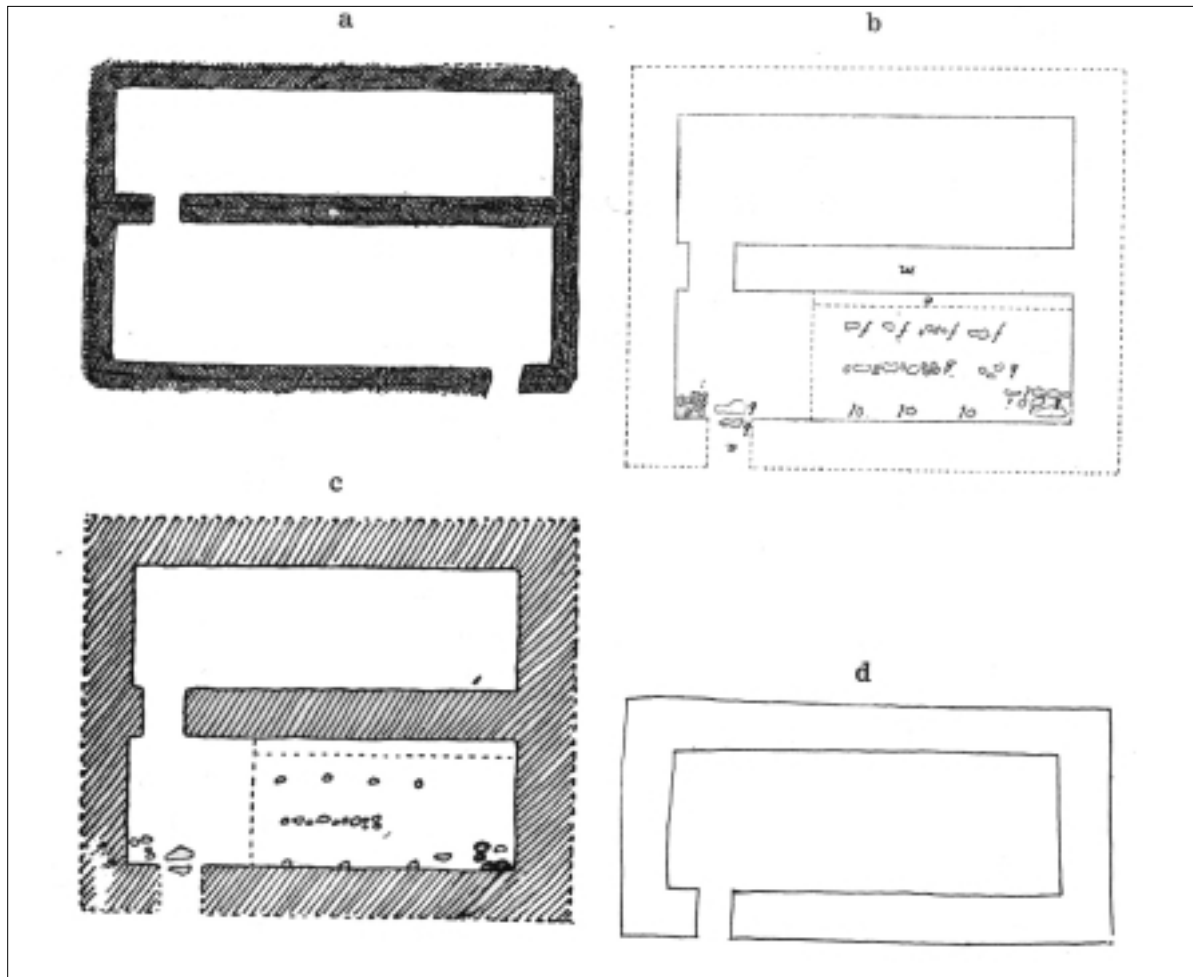
Eins og fram kemur hér að ofan virðast landamerki Stóra-Vatnshorns og Skriðukots hafa verið um Eiríksstaðagil og ættu rústir Eiríksstaða samkvæmt því ekki að hafa talist til Skriðukots. Ekki er vitað hvort landamerki milli Vatnshorns og Skriðukots hafi verið annars staðar fyrr á öldum. Skriðukots mun fyrst getið í gjafabréfi Loftsríka Guttormssonar

<sup>3</sup> Íslensk fornrit I:130-131, IV:197-198 • Jarðabók ÁM og PV VI:58 • Grænland í miðaldaritum:398-400 • Örnefnaskrá Haukadalshrepps.

<sup>4</sup> Íslensk fornrit I:130-131, 142 og IV:197-198.

<sup>5</sup> Jarðabók ÁM og PV VI:58.

<sup>2</sup> Ásgeir Jakobsson 1994:229 – 231.



Mynd 3: Uppdrættir Brynjúlfs Jónssonar (a), Þorsteins Erlingssonar (b), Daniels Bruuns (c) og Matthíasar Þórðarsonar (d) af Eiríksstöðum. Úr Árbók hins íslenska fornleifafélags 1963. Plandrawings by Brynjúlfur Jónsson in 1894, Þorsteinn Erlingsson in 1895, Daniel Bruun in 1928 and Matthías Þórðarson in 1938 of Eiríksstaðir.

frá 1430. Hann ánafnar Ormi syni sínum jörðina Skriðu, og talið er að átt sé við Skriðukot.<sup>6</sup>

Rústir Skriðukots eru um 6-700 m austan við Eiríksstaði. Nú sjást þar leifar bæjarins sem síðast stóð þar 1934 en engar minjar eða örnefni eru þar sem hægt er að tengja við Eiríksstaði.

Ef gengið er út frá því að einhver fótur sé fyrir frásögnum ritheimilda um Eiríksstaði virðist ekki vera um neinn annan stað að ræða sem getur komið til greina sem Eiríksstaðir nema rústirnar sem rannsakaðar voru. Engar aðrar rústir frá þessum tíma eru þekktar þarna. Reyndar er ekki hægt að útiloka að undir rústum Skriðukots leynist einhverjar minjar frá upphafi byggðar sem breytt gætu hugmyndum okkar um Eiríksstaði hina fornu, en engin rannsókn hefur farið þar fram sem stutt gæti slíka fullyrðingu.

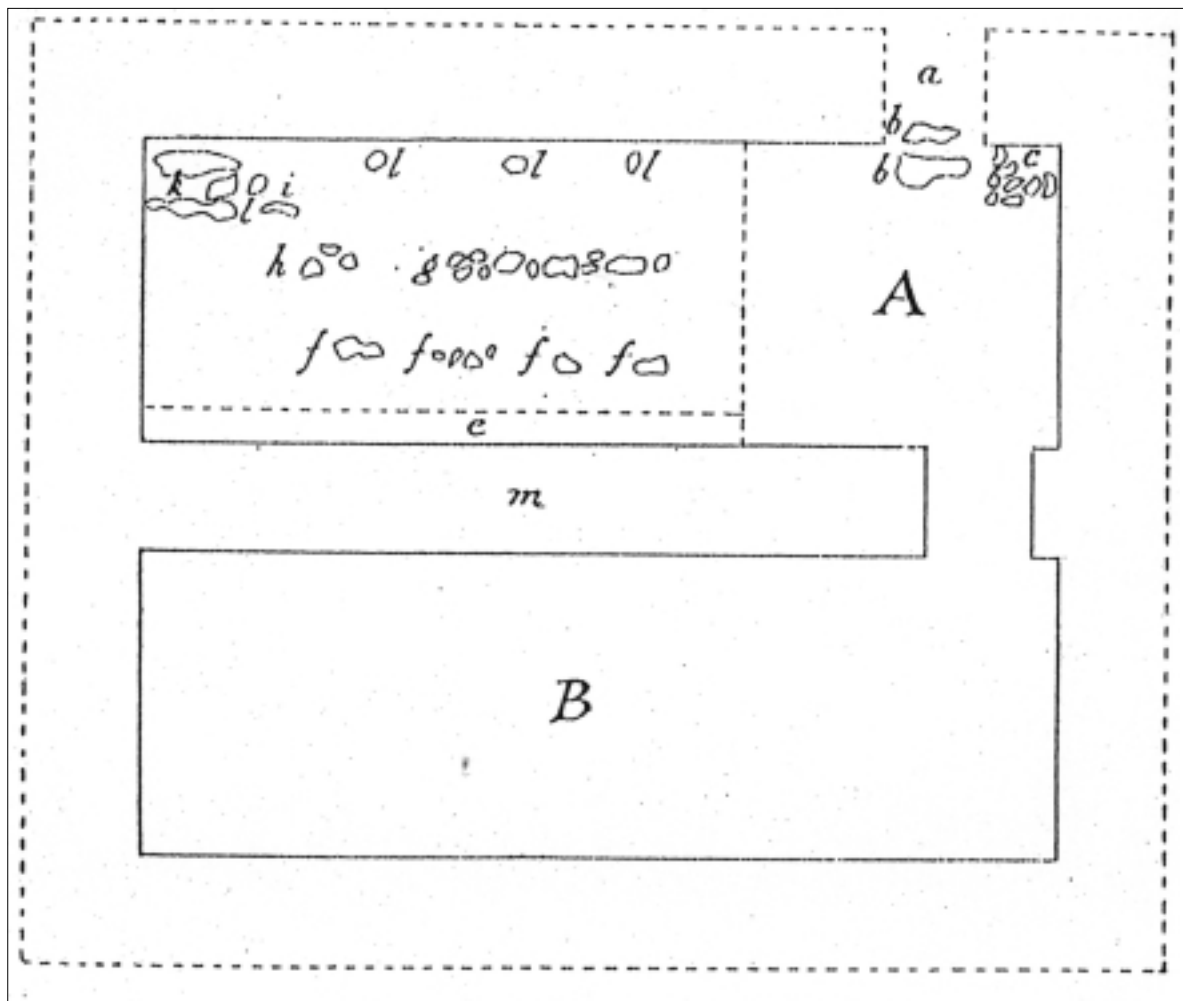
<sup>6</sup> Ísl. fornbréfasafn IV:404-406 • Benedikt Jónsson og Ólafur Hjörtur Jónsson 1985:16.

### Fyrri rannsóknir

Fornleifarannsóknir á Eiríksstöðum eiga sér aldarlanga sögu. Ekki fer neitt á milli mála að sá mikli áhugi sem beinst hefur að staðnum á rætur sínar að rekja til þeirrar skoðunar manna að þar hafi Eiríkur rauði búið áður en hann fann Grænland. Íslenskir fræðimenn í lok 19. aldar virðast ekki hafa verið í neinum vafa um að Eiríksstaðir hefðu verið bústaður Eiríks rauða. Hin síðari ár hefur sannleiksgildi fornsagna verið dregið í efa og hafa Eiríksstaðir dregist inn í þá umræðu, einkum á undanförunum misserum.<sup>7</sup>

Ýmsir af frumherjum íslenskrar fornleifafræði rannsökuðu eða skoðuðu staðinn og margir skráðu og birtu niðurstöður sínar. Til að auðvelda samanburð við rannsóknina 1998 eru þessar

<sup>7</sup> Sbr. Adolf Friðriksson 1998:451-455 og ýmsar blaðagreinar veturinn 1998 um landafundi og þjóðerni Leifs Eiríkssonar.



Mynd 4: Flatarteikning Þ.E. af Eiríksstöðum (Plate XIV). Plandrawing of Eiríksstaðir by Þorsteinn Erlingsson.

frásagnir hér dregnar saman á einn stað, einnig skýrslur Þorsteins Erlingssonar og Matthíasar Þórðarsonar þó að þær hafi verið birtar í rannsóknarskýrslu fornleifadeildar 1997:15 um Eiríksstaði.

Fyrstur fræðimanna til að skoða og skrifa um Eiríksstaði var Brynjúlfur Jónsson sem kom þangað 1894 og dró upp lauslega mynd af rústunum. Frásögn hans er eftirfarandi:<sup>8</sup>

*Eiríksstaðir í Haukadal, þar sem Eiríkr rauði bjó, eru nú eyðibýli í landi Stóra-Vatnshorns, og er þar bæjarlækur Eiríksstaða nú landamerkjalækur milli Vatnshorns og Skriðukots. Rúst Eiríksstaða er einkennileg: tvær tóftir jafnlangar: 8 faðma; er önnur langsetis aftan við hina og einn veggur á milli. Breidd beggja tóftanna til samans er 7*

*faðmar. Aftari tóftin er lítið eitt mjórri en hin. Dyr á framtóftinni eru á suðurveggnum nærri austurgaflinum. Dyr úr framtóftinni inn í afturtóftina eru á miðveggnum, skammt frá vesturgaflinum. Hvort útidyr hafa verið á vesturgafli afturtóftarinnar sjest eigi gjörla því hann er eigi vel glöggur. Rústin er á afhallandi fles upp við fjallshlíðina. Neðst á flesinni, niður með læknum, er önnur tóft, sem eigi er ólíkleg til að vera af fjósi og hlöðu*

Brynjúlfur gróf ekki á staðnum og gefur ofangreinda lýsingu á minjunum sem hann sá á yfirborði. Athyglisvert er að Brynjúlfur segir að inngangur í skálann sé skammt frá austurgaflinum. Þeir sem á eftir komu túlkuðu allir rústirnar með öðrum hætti og töldu að inngangurinn væri skammt frá vesturgafli. Svo virðist sem þá hafi ekki mótað neitt fyrir inngangi nálægt austurgafli og því hafi menn

<sup>8</sup> Brynjúlfur Jónsson 1895:20.



jafnvel talið þetta vera rit- eða prentvillu hjá Brynjúlfi. Það getur vart verið ritvilla því að Brynjúlfur dregur upp mynd af rústunum þar sem inngangurinn er greinilega nálægt austurgafli. Fornleifarannsóknin 1998 sýndi að Brynjúlfur hafði rétt fyrir sér hvað þetta varðar.

### Ruins of the Saga Time

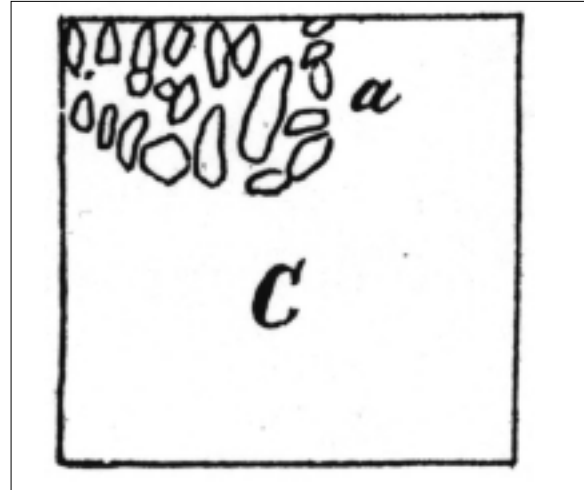
Árið eftir kom Þorsteinn Erlingsson og gróf rústirnar upp á kostnað amerískar konu, ungfrú Cornelíu Horsford. Hér er frásögn hans um Eiríksstaði í ritinu "Ruins of the Saga Time":<sup>9</sup>

"Landnámabók"<sup>10</sup> says that Eiríkr rauði (Eric the Red), Leif Eiríksson's father, built it. The date cannot be exactly ascertained, but it must have been about 970. It is not known when he left the farm to move to Breiðafjarðareyjar, but his stay in Haukadalur was not long, and probably about five years, from 970 to 975.

Haukadalur is a long, narrow valley, running east and west, surrounded on almost every side by high mountains. Toward the west the mountains are lower, and at last sink into an uneven hollow, through which a little river has found its way. Here the valley is almost closed. In the western end of this valley there is a lake four to five English miles in length. One English mile east of the parsonage of Vatnshorn stands on the north side of the valley, and about half a mile east of it, on the mountain side, is the ruin of Eiríksstaðir. Here in the grass one could descry two parallel knolly eminences, and a third one, also parallel, hardly discernible. As the ruin stands on a knoll, with a deep mire on one side and a deep brook on the other, a view of it could only be obtained from the mountain side above it, from which, however, the slight eminencies were invisible. I therefore made a rapid sketch of it (Plate XI.). Plates XII. and XIII. do not give a good idea of the ruin as it was when dug out, though I made two attempts to photograph it from an artificial eminence; but the former gives a tolerably good view of the main ruin, with a heap of black earth and gravel to the left. The surroundings are clear, with the little meandering brook, the lake, and the narrow western opening of the valley in the background. To the right the little church spire is visible.

<sup>9</sup> Þorsteinn Erlingsson 1899:52-59.

<sup>10</sup> "Réðst Eiríkur þá norðan, ok ruddi lönd í Haukadal; hann bjó á Eiríksstöðum hjá Vatnshorni." - "Landnámabók," 14.



Mynd 5: Teikning Þ.E. af herbergi C. (Plate XIVa).  
Plan-drawing of Room C by Þorsteinn Erlingsson.

In the ground plan (Plate XIV.), the door *a* turns south, *bb* are flat stones to step on, *c* is a fireplace, a row of stones forming an irregular angle, with an empty space in the middle. There was a line across the floor of the ruin along which the soot and cinders of the rest of the ruin were not found. It might have marked a partition wall of planks, and I have shown it by a dotted line. *e* is a daís with stones along its edge, 0.15 m. high and 0.48 broad. *ffff* are stones forming a curve, 4.63 m. long. *g* is a row of stones, 3.33 m long, being one edge of the *lang eldar*, while *ffff* was the opposite one. The clay floor between them showed such distinct traces of fire, ashes and charcoal, that doubt is not possible. *h* is a little heap of stones. *i* is a flat stepping stone, *k* a fireplace (Icel., *hlóð*) as they are found in Iceland to-day. *llll* are stones in a row along the wall. All sizes are, as before, given on a scale of 1/5 th inch to the metre.

Room *A* has, accordingly, been the *stofa*, and perhaps also *skáli* (bedroom), though room *B* may have been used for that, as no fireplaces are needed in such a room. *B* may also have been a larder, used to store away various utensils.

The whole house has been built of turf from the fen in the neighbourhood. Stone was only used for the bottom layer of the wall, but the row was not a continuous one.

Only the thickness of the partition wall *m* could be ascertained, the probable thickness of the others being indicated by the dotted lines.

Room *C* (Plate XIVa.) is 42 feet from the door of the main ruin on the steep mountain side. It is about 4 m. square, and built of turf alone. No stones were to

be seen, except an irregular square daís of stones (a), 1.88 m. in length and 1.25 m in breadth, and on an average 0.47 m. high. The stones were many of them a cubic foot in size, while some flat stones on edge, half destroyed by fire, appeared on the surface of the daís. This must have been a *baðstofa* or a bath-room (cf. Dr. V. Guðmundsson. l.c.). The position of the door cannot now be seen. The room seems to have been to some small degree under-ground. Plates XV. and XVI. are sketches of the unearthed *skáli* and bath-room respectively

### Frásögn Daniels Bruuns

Daniel Bruun kom að Eiríksstöðum ári síðar en Þorsteinn Erlingsson árið 1896. Hann mun ekki hafa grafið neitt sjálfur og er frásögn hans að mestu endursögn af skýrslu Þorsteins, hér í þýðingu og endursögn Steindórs Steindórssonar:<sup>11</sup>

Veggirnir hafa verið hlaðnir úr torfi. Neðst í þeim er lag af steinum en að vísu ekki í samfelldri röð. Inn í fremra húsið er gengið frá suðri. Inngangurinn er hellulagður, og stór steinn sem þröskuldur innan við dyrnar. Gólfhlöturinn er 4,5 m x 14 m að innanmáli. Gólfíð er harðtroðin skán úr leir en um það er stráð kolum og ösku., sem vantaði aðeins á mjórri línu, þvert yfir húsið (punktalínan á myndinni). Þorsteinn hugði, vafalaust með réttu, að þar hefði verið þil, sem skipt hefði húsinu í eins konar anddyri og vistarveru. Í suðvesturhorni anddyrisins, þétt við dyrnar, var eldstæði, það var "óregluleg umgerð af grjóti og holrúm í miðju". Í eystra herberginu, sem var stærra, voru tvær steinaraðir eftir miðju gólfi, sýnilega leifar af langeldi, og milli þeirra kol og aska. Enn var eldstæði í suðausturhorni herbergisins, líktist það mjög hlóðum eins og nú tíðkast, hellur voru lagðar á gólfíð, en ofan á þeim stærri steinar reistir á rönd, til að láta potta og annað hvíla á, og loks voru steinar reistir við veggina til hlífðar. Með endilöngum norðurveggnum var hlaðinn pallur, langpallur, 0.48 m á breidd og um 0.15 m hár. Framhlið hans var úr steinum (punktalína á uppdrættinum). Við suðurvegginn voru þrjár steinar og bil á milli, sennilega hafa það verið stoðarsteinar. Í nyrðra húsinu, sem var jafnstórt hinu fyrrnefnda, voru engar hleðslur eða annað úr steini, eldstæði eða því um líkt. Þar var hvorki gólfskán né kolaleifar. Hefur það sýnilega verið geymslurými, þar sem hið tvískipta forhýsi var dvalarhúsið.

<sup>11</sup> Daniel Bruun, Íslenskt mannlíf I:218-219.

Nálægt 20 skrefum fyrir framan bæjartóttirnar er lítil tótt um 4 m<sup>2</sup>, með torfveggjum. Í einu horni hennar er óregluleg grjóthruða, 1.88 m löng, 1.25 m breið og 0.47 m há og hefur verið eldstæði. Margir steinarnir voru stórir. Á yfirborði þessa eldstæðis voru nokkrar hellur reistar á rönd, sprungnar af eldi. Svo er að sjá sem gólfíð hafi verið niðurgrafið. Ekkert verður fullyrt um, hvort þetta hefur verið baðstofa, smiðja eða eitthvað þess háttar.

Auk þessara tveggja tóttanna fann ég litla tótt um 8 skref vestur af bæjartóttinni, hún lá frá norðri til suðurs, og var gengið inn í hana að sunnanverðu. Ekki verður úr því skorið, hvort hún er jafngömul bænum. Neðar í hlíðinni, nær dalbotninum eru rústir af fjárhúsum, sem sennilega eru yngri að árum.

### Rannsóknarskýrsla Matthíasar Þórðarsonar

Matthías Þórðarson þjóðminjavörður gróf aftur í rústina árið 1938. Kristján Eldjárn birti dagbókarskýrslu hans í Árbók hins íslenska fornleifafélags 1963.<sup>12</sup>

#### 13.9. - 15.9. 1938.

Í árbók Fornleifafélagsins 1895 bls. 20, skýrði Brynjúlfur Jónsson frá rúst hér; sagði vera hér 2 tóftir jafnlangar, 8 faðma, samliggjandi á langveginn og vegg í milli, breidd beggja saman 7 faðma, hina aftari, þ.e. nyrðri og efri, lítið eitt mjórri en hina, er hann nefndi framtóftina. Á framtóftinni kvað hann vera dyr á suðurveggnum nærri "austurgaflinum"; en hér er vafalaust ritvilla eða prentvilla og á að standa: vesturgaflium. Aðrar dyr kvað Brynjúlfur Jónsson vera á milliveggjum skammt frá vesturgaflium, en hvort á honum hafi verið aðrar útidyr, kvað hann eigi sjást gjörla, því að hann væri eigi glöggur.

Næsta sumar eftir að Brynjúlfur Jónsson skoðaði rúst Eiríksstaða, rannsakaði Þorsteinn Erlingsson hana með grefti, sumarið 1895, sjá bók hans, Ruins of the Saga Time, London, 1899, bls. 52-58. Þorsteinn Erlingsson kvað sjást hér 2 samhliða upphækkanir og hina þriðju, sem þó væri naumlega greinileg. Hann gróf út þá tóftina, sem Brynjúlfur Jónsson nefndi framtóft, og á uppdrætti (á bls. 56) merkir hann það, sem hann varð helst var við þar, steina 2 innan við dyrnar á suðurveggnum, eldstæði í hornunum báðum við

<sup>12</sup> Matthías Þórðarson Eiríksstaðir:59-64.



Mynd 6: Horft yfir rústir Eiríksstaða árið 1938. Saurstaðir til hægri, Jörfi og Jörfahnúkur til vinstri. View over the ruins at Eiríksstaðir in 1938. Photo Matthías Þórðarson.

þann vegg, og hinn þriðja eftir langelda, á miðju gólfi, stoðarsteinna við báða veggi og fletpall við norðurvegg, og enn fremur merki þess, að skilveggur myndi hafa verið vestarlega í tóftinni, gerður úr timbri; fann hann þar engar leifar af gólfskán, en beggja vegna við, kolamylsnu og ösku. Stærð tóftarinnar segir hann ekki með öðru móti en því, að hann getur þess, að 1/5 af þumlungi, sennilega enskum (inch) í myndinni, (uppdráttur á bls. 56) samsvari 1 m í tóftinni. "Afturtóftina", er Brynjúlfur nefndi svo, setur Þorsteinn Erlingsson jafnframt á uppdrátt sinn, jafnstóra "framtóftinni", og hefir dyr á millivegg, vestast, þar sem Brynjúlfur Jónsson segir þær vera. Hann tilgreinir ekkert svo sem fundið í "afturtóftinni", gefur í skyn, að þar hafi ekki verið eldstæði, segir, að hún kunni því að vera eftir svefnskála, en kunni einnig að hafa verið geymsluhús.

Ég kom hingað síðdegis (um kl. 5) frá Reykjavík (þaðan kl. 7 árdegis) 13. IX. 1938 og skoðaði þessa rúst; bar saman skýrslur þeirra Brynjúlfs Jónssonar og Þorsteins Erlingssonar, hvora við aðra og báðar við veruleikann, rústina sjálfa. Enn fremur bar ég saman við þetta skýrslu Daníels Bruuns, í bók hans Fortidsminder og Nutidshjem paa Island,

Köbenhavn, 1928, bls. 136-138. Hann skoðaði rústina næsta sumar eftir að Þorsteinn Erlingsson hafði rannsakað hana. Skýrsla hans er útdráttur úr skýrslu Þorsteins, og hefir Bruun ekki neinu öðru við að bæta en því að hann hafi fundið vestan við hana tóft, er sneri upp og ofan í brekkunni, með dyr á suðurenda, en taldi þó vafasamt að hún væri jafngömul rústinni. — Ekki virðist mér líklegt að hér hafi verið tóft né hús; að vísu eru hér 5 kollóttar smápúfur í röð upp og ofan og hin sjötta vestan við hina efstu eða nyrstu, og sjöunda og áttunda þar sem Bruun hefur álitid vera vesturhornin eða endana á vesturveggnum, en milli þeirra er alveg slétt, en enginn vottur eftir vegg, og smápúfurnar að norðanverðu eru báðar svo lítilfjörlegar, að þær geta ekki talist neinir vottar um, að þar hafi verið neinn gaflveggur. Beggja vegna við, og raunar umhverfis á alla vegu, er hér fremur blautt og mýrkennt.

Mér mældist "framtóftin" vera 12 m að lengd og um 4,25 m að breidd að innanmáli, en á ystu veggjaleifar um 16 m að lengd og um 8,25 m að breidd.-

Ljósmyndir tók ég af útsýninu frá rústinni.

14. IX. Fékk mann til aðstoðar við rannsókn

rústarinnar með grefti, Magnús Rögnvaldsson frá Búðardal. Hreinsaði ég nú grassvörð allan er myndast hafði í "framtóftinni" síðan 1895; var hann um 5 - 10 sm að þykkt víðast hvar; um 25 sm í suðausturhorni og við norðurvegg vestast, austan við þær dyr er Brynjúlfur Jónsson og Þorsteinn Erlingsson ætluðu þar hafa verið. Þar sem hann segir og sýnir hafa verið steina 2 innan við dyrnar á suðurveggnum, var nú aðeins 1 stein að finna, og sást hann upp úr grasinu, en utan við hann var nú djúp hola. Hefir hinn steinninn líklega verið þar, en verið tekinn upp, ef til vill af símalagn-ingarmönnum til að skorða með símastaur, sem er um 12,50 m fyrir vestan rústina. — Þar sem hann segir og sýnir hlóð í suðausturhorninu, var nú 1 steinn, all-stór, og ösku- og kolaleifar, en ekki greinileg hlóð.

Grjót dreif var þar, er Þorsteinn Erlingsson sýnir steinaröð sunnan við langeldstæðið, og 1 steinn all-stór var norðan við það, og sömuleiðis setpallurinn fram með norðurveggnum, og var jarðvegurinn nú ekki tekinn af honum. Stoðarsteinarnir komu ekki allir greinilega í ljós; en um allt gólfíð var hröngl af smáum blágrýtissteinum, molum úr stærri steinum, ef til vill, hér í tóftinni, er sprungið hafa sundur síðan 1895. Kolamylnu og ösku varð víða vart í gólfinu, þar sem ég veitti því nákvæmlega athygli, en þó einkum þar sem Þorsteinn Erlingsson fann eldstæðin þrjú.

Þennan dag tók ég einnig nokkrar ljósmyndir. — Enn fremur athugaði ég hin miklu landbrot, er Haukadalsá gerir nú hin síðustu ár hér framundan þessari rúst. Eru nú frá henni og fram á árbakkann, síðasta brotsárið, aðeins 55 m. — Síðastliðin ár hefir bakkinn sprungið hér á löngu svæði, þar sem áin hefur verið búin að grafa undan honum, og hefur hann fallið niður og myndast víð sprunga í jörðina. Er allt útlit fyrir, að áin haldi áfram að brjóta hér landið, hlíðina, sem rústin er í, nema að verði unnið til varnar. — Áður féll áin sunnar, og er þar nú rás, sem þveráin innan við Saurstaði fellur í, en í milli er breiður, grasi vaxinn hólmi. Þar sem Haukadalsá skellur á honum innanverðum, þyrfti að veita henni í gegnum hann; þyrfti til þess 175 m langan skurð. Hólminn er nú 1,75 m hár upp frá vatninu; myndi þurfa að grafa í hann 2.25 m djúpan skurð fyrir ána, sennilega um 10 m víðan. Jarðvegur er um ½ m á hólmanum, efst, að sjá, en að öðru leyti er hann myndaður af ármöl.

15. IX. Rannsakaði "afturtóftina" svonefndu. Það sást enn allgreinilega, hvar Þorsteinn Erlingsson

hafði grafið í hana, nefnilega vestast, nokkuð út í "vesturgafli", er hann áleit vera, og í gegnum "norðurvegg", er hann dregur einnig upp, og enn fremur og þó ekki eins djúpt, fram með "milliveggnum" vestast, nær austurundir miðju; enn fremur sérstaka gróf allmiklu norðar í gegnum "norðurvegginn". — Nú tók ég grasrót af þar innan við er Þorsteinn Erlingsson ætlar að verið hafi austurgafllinn, á  $2 \times \frac{1}{2}$  m breiðu svæði, og um  $1 \times \frac{1}{2}$  m vestur frá þeirri gryfju. Varð þar hvarvetna fyrir, um 10 - 20 sm frá yfirborði, urð ein, bæði með allstórum steini norðan við miðju, nokkru smærri steinum syðst og miklu af stórgerðri og smágerðri mól, og jafnframt var mold innan um grjótið, svo sem hún eðlilega hefði runnið fram með skriðu. Því næst var jarðvegur allur tekinn ofan af austan til við miðja tóftina, 6 - 10 m frá "vesturgafli", um 2 m að breidd. Var þar víðasthvar um 20 sm að skriðugrjótinu. Síðan var það brotið upp á svæðinu frá 6,10-40 - 7,70-90, og um 2,25 m að lengd frá norðri til suðurs, en röskur 1 m (1,10 m) að dýpt, gerð svo djúp gryfja til að rannsaka hvort skriðugrjótið kynni að hafa runnið hér inn í tóft, yfir gólfskán í henni. Skriðugrjótið reyndist að vera um 60 sm. Undir því var ca. 2 sm þykkt dökkt gróðurlag, en þar fyrir neðan moldarlag, um 20 sm þykkt, þá um 2 sm dökkrautt lag, leirkennt, og loks undir því bleikgrátt leirlag um 20 sm þykkt. Nú var gerð prófgryfja um  $40 \times 60$  sm að vídd og niður í gegnum leirlagið; varð þá fyrir skriðugrjótslag aftur um 15 sm að þykkt; þá tók við annað svipað leirlag, og var enn grafið um 15 sm ofan í það. Allt var þetta sýnilega óhreyfð jörð; skriðugrjótislagið var að sönnu blandað gróðurmold; svo eru jafnan slíkar aurskriður, er runnið hafa ofan gróðurmiklar hlíðar sem þá, er hér er uppi yfir. — Gólfskánar varð engrar vart, né heldur kolamylnu eða ösku eða neins þess, sem bar vott um mannavistir í húsi hér. Álít ég, að hér sé ekki um neina tóftarrúst að ræða, heldur hafi hin tóftin verið ein og stök, eina bæjarhúsið, skáli sem Eiríkur hafi reist hér og búið í um sína tíð hér í Haukadal.

Skammt sunnan við rústina er smátóft, sem Þorsteinn Erlingsson rannsakaði einnig, og Daniel Bruun gat einnig um. Þorsteinn Erlingsson áleit þarna hafa verið baðhús. Daniel Bruun var á sömu skoðun; þótti þó eins líklegt að þarna hefði verið smiðja. Ég álít líklegra að þarna hafi verið soðhús, er kunni einnig að hafa verið haft til að reykja í mat. — Smátóftir suðaustar, í horni milli lækjarins og eyrarinnar eða flatlendisins neðanundir hlíðinni,

álít ég, að kunnri að vera eftir fjós, svo sem Brynjúlfur Jónsson hélt, eða önnur peningshús. — Engar þessar smátóftir rannsakaði ég.

Að lokinni rannsókn skálatóftarinnar fékk ég Axel Helgason frá Reykjavík til að athuga hana og gera uppdrátt af henni til þess að gera af henni eftirlíking úr leir eða líku efni.

Nokkrar ljósmyndir tók ég einnig þennan dag.

Að síðustu fól ég Magnúsi að þekja rústina aftur, fylla gryfjuna og ganga sem best frá öllu aftur næsta dag, en þann dag fór ég aftur áleiðis til Reykjavíkur.”

Þó að það komi ekki fram í skýrslu Matthíasar þá fann hann bollastein (Þjms:1938-118). Eftirfarandi lýsing er á steininum í safnskrá Þjóðminjasafns: “Bollasteinn úr grágrýti, ólögulegur, 20 x 31 cm um sig, 15,5 cm á hæð. Flöturinn, sem upp snýr, er hallandi og ofan í hann er 5,5 – 6 cm víð og 5 cm djúp hola, gerð af náttúrunni, en ekki manna-höndum. Hefur steinn þessi þó ef til vill verið notaður sem lampi. – Fannst á Eiríksstöðum í Haukadal vestur, við rannsókn þjóðminjavarðar á bæjarrústunum þar.”

Eins og fram kemur á teikningum Brynjúlfs, Þorsteins og Daniels Bruuns töldu þeir að á Eiríksstöðum hefðu verið tvö samsíða hús með sameiginlegum vegg í miðju. Væri hið syðra skáli en hið nyrðra og efra væri hugsanlega skemma. Þá getur Daniel Bruun um tóft nálægt 20 skrefum fyrir framan bæjartóftirnar. Enn fremur segist hann hafa fundið litla tóft 8 skrefum vestur af bæjartóftunum, sem liggja frá norðri til suðurs og gengið sé inn í að sunnanverðu. Neðar í hlíðinni, nær dalbotninum, segir hann vera rústir af fjárhúsum, sem sennilega séu yngri að árum.<sup>13</sup>

Rannsókn Matthíasar leiddi í ljós að ekki væri um að ræða tvær jafnlangar samhliða tættur, en af því að hann fór ekki ofan í uppgröft Þorsteins er ekki hægt að útiloka að lítið bakhús hafi verið norðan við norðvesturenda rústarinnar.

Uppdráttur Þorsteins af eldstæðum og bekkjum í húsinu er að mörgu leyti afar einkennilegur og ýmsar ályktanir hans standast ekki. Það sem hann telur t.d. vera norðurbrún eldstæðis (ffff), markar sennilega frambrún sets. Mjóí bekkurinn sem merktur er *e* á teikningu hans markar líklega ytri veggjarbrún. Fleiri atriði sem orkuðu tvímælis, eins og t.d. eldstæðin *k* og *c*, inngangur við vesturenda,

bakhýsi og stoðarsteinar við suðurvegg reyndust við rannsókn 1998 ekki eiga við rök að styðjast.

### Rannsókn 1997

Sumarið 1997 grófu Guðmundur Ólafsson og Ragnheiður Traustadóttir könnunarskurð í stærstu rústina á Eiríksstöðum. Stóð rannsóknin yfir frá 21. júlí til 1. ágúst. Grafinn var 9,5 m langur sniðskurður yfir skálann þveran og út fyrir hann. Sniðlínan náði líka yfir rúst II sem er nokkru neðar í brekkunni þótt ekki væri grafið svo langt. Auk þess var kannað 3,2 m breitt og 5,5 m langt svæði í miðri rúst. Uppgriftarsvæðið var samtals rúmir 24 m<sup>2</sup>. Allt minjasvæðið var yfirborðsmælt með alstöð og kortlagt.

Mjög grunnt er niður á minjarnar. Efstu steinar í gólfi og eldstæði eru aðeins um 10 cm undir grasrót sem myndast hefur frá því að fyrri rannsóknir fóru fram.

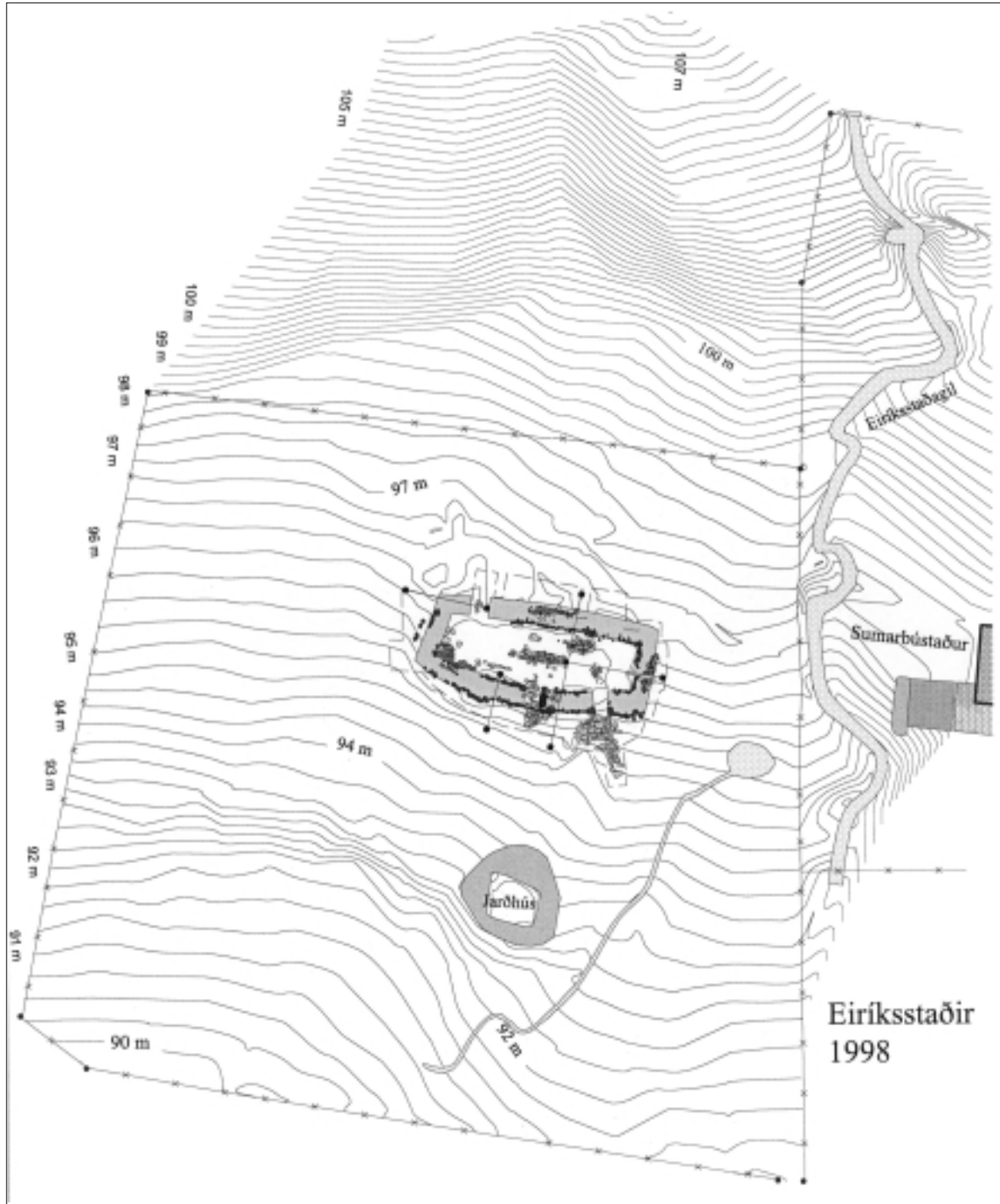
Niðurstöður rannsóknarinnar 1997 reyndust afar spennandi. Ljóst varð að við fyrri rannsóknir hafði fyrst og fremst verið grafið inni í húsinu og að ítarlegri rannsókn mundi geta bætt við veigamiklum upplýsingum um hlutverk, gerð og útlit skálans. Unnt var að staðfesta að rústin á Eiríksstöðum hefur verið íveruhús af víkingaaldar gerð sem oftast er nefnd skáli eða eldaskáli. Geislakols aldursgreining á viðarkoli úr öröskuðu mannvistarlagi utan við tóftina benti til þess að minjarnar væru frá 9. eða 10. öld. Niðurstæða Matthíasar um að skriða en ekki bygging væri að baki skálans fékkst einnig staðfest. Skriðan náði inn í miðjan norðurvegg og var af því dregin sú ályktun að skriðan hefði fallið á húsið eftir að það var byggt. Langeldur var á miðju gólfi og leifar af steinaröðum bentu til þess að set hefðu verið meðfram veggjum.<sup>14</sup>

### Rannsókn 1998

Samkvæmt upphaflegri áætlun fornleifadeildar um rannsóknir á Eiríksstöðum var gert ráð fyrir því að rúst I - skálinn - yrði rannsakaður árið 1999. Eiríksstaðanefnd taldi hins vegar nauðsynlegt að reisa tilgátuhús á Eiríksstöðum sumarið 1999 til þess að það gæti staðið tilbúið fyrir hátíðarhöldin sem þar eru fyrirhuguð árið 2000. Fagnefndin taldi ekki verjandi að ráðast í byggingu tilgátuhúss án undangenginnar rannsóknar. Niðurstæða þeirrar umræðu varð sú að bíða ekki með rannsókn til

<sup>13</sup> Daniel Bruun Ísl. mannlíf:219.

<sup>14</sup> Sbr. Guðmundur Ólafsson og Ragnheiður Traustadóttir 1997:15.



Mynd 7: Yfirlitskort af Eiríksstöðum og uppgriftarsvæði 1997-1998. Plan of Eiríksstaðir and the excavation area in 1997-1998. Drawing GOL og RT.

ársins 1999. Rannsókninni á Eiríksstöðum var því bætt inn á verkefnaskrá fornleifadeildar 1998 þó að erfitt væri um vik vegna annarra verkefna. Í endurskoðaðri rannsóknaráætlun var gert ráð fyrir að ljúka mætti verkinu á þremur vikum og stóðst sú áætlun að mestu.

Rannsóknin stóð yfir frá 10. til 28. ágúst undir stjórn Guðmundar Ólafssonar deildarstjóra fornleifadeildar. Alls voru unnin 111 dagsverk. Auk stjórnanda komu tíu fornleifafraeðingar og tveir aðstoðarmenn að rannsókninni um lengri eða skemmri tíma. Að jafnaði var unnið frá kl. 8 til kl. 18.00 síðdegis.

Gist var á Stóra-Vatnshorni og var uppgrafter-  
hópurinn einnig þar í fæði.

Eftirfarandi aðilar unnu við rannsóknina sumarið  
1998:

Guðmundur Ólafsson, stjórnandi	10. - 28.8	16 dagar
Andrew West, fornleifafræðingur	10. - 28.8	16 dagar
Björn Stefánsson, fornleifafræðingur	10. - 28.8	15 dagar
Derek Watson, fornleifafræðingur	17. - 28.8	11 dagar
Lilja Árnadóttir, fornleifafræðingur	17. - 28.8	10 dagar
Agnes Stefánsdóttir, fornleifafræðingur	10. - 14.8	5 dagar
Ragnheiður Traustadóttir, fornleifafræðingur	24. - 28.8	5 dagar
Natascha Mehler, fornleifafræðingur	17. - 20.8	4 dagar
Guðrún Sveinbjarnardóttir, fornleifafræðingur	24. - 25.8	2 dagar
Sesselja Bæringsdóttir, aðstoðarmaður	11. - 28.8	14 dagar
Jón Egill Jónsson, aðstoðarmaður	12. - 28.8	13 dagar

Eins og áður sagði stóð Eiríksstaðanefnd straum af  
kostnaði við rannsóknina sem fram fór árið 1997.  
Eftir að niðurstöður hennar lágu fyrir var talið  
óhjákvæmilegt að Þjóðminjasafnið hefði meira um  
framkvæmdirnar að segja og samþykkti Þjóðminja-  
ráð að safnið stæði sjálft fyrir rannsókninni 1998  
og að sérstök fjárveiting yrði fengin til að standa  
straum af kostnaði við rannsóknina. Í framhaldi af  
því var gert samkomulag við Eiríksstaðanefnd um  
að hún stæði straum af kostnaði við fæði, húsnæði  
og annarri þjónustu á staðnum eins og vélgröfu og  
aðstoðarmönnum, en að Þjóðminjasafnið greiddi  
annan kostnað við rannsóknina.

### Markmið og rannsóknaráætlun

Meginmarkmið rannsóknarinnar var sem fyrr að  
afla eins mikilla upplýsinga og unnt væri um  
rústina umfram það sem rannsóknir þeirra  
Þorsteins Erlingssonar frá 1895 og Matthíasar  
Þórðarsonar árið 1938 höfðu leitt í ljós. Einkum  
beindist áætlunin að því að leita þátta sem tengdust  
byggingu og gerð hússins og nýst gætu í sambandi  
við gerð tilgátuhúss, enda mestur hluti gólfskánar

horfinn og því fremur lítilla vistfræðilegra gagna  
að vænta innan skálans. Gert var ráð fyrir því að  
uppgraftersvæðið yrði um 120 m<sup>2</sup> og var unnið í  
samræmi við eftirfarandi rannsóknaráætlun:

### Skálinn að innanverðu

Fara vandlega yfir fyrri uppgraftersvæði.

Stefna að því að finna útlínur skálans.

Leita ummerkja um einstaka byggingarhluta  
inni í húsinu, s.s. gólf, stoðarholur, stoðarsteina,  
eldstæði, þil, set, sáför, veggir og innganga.

### Veggir

Rannsaka gerð og uppbyggingu veggja-  
hleðslna.

Greina fjölda byggingarskeiða.

Greina viðgerðir, breytingar og endurbætur á  
skála.

Greina áhrif skriðu á útlit rústar, t.d. hvort  
veggir hafi hnikast til.

### Viðbygging

Fara vandlega ofan í fyrri rannsóknir.

Ganga úr skugga um hvort bakhýsið, sem  
Þorsteinn Erlingsson segir frá, sé raunverulega  
á staðnum og rannsaka það ef ummerki um það  
finnast.

Kanna hvort finna megi inngang á norðvestur-  
hlið skála.

### Hlað

Kanna og greina mannvistarlög fyrir utan  
skálann sem eru ósnert af fyrri rannsóknum.

Kanna hvort steinlagt hlað er fyrir framan  
skálann.

Sýnataka eftir þörfum.

### Uppmokstur

Fjarlægja uppmokstur úr fyrri rannsóknum  
sem liggur ofan á veggjum og utan við tóftina  
og sigta eftir þörfum.

### Frágangur

Að lokinni rannsókn er gert ráð fyrir að ganga  
frá tóftinni með þeim hætti að veggir verði  
hlaðnir upp að nýju í samræmi við niðurstöð-  
ur rannsókna í um 50 cm hæð. Inngangur, eld-  
stæði, set og aðrir byggingarhlutar sem vitn-  
eskja fæst um verða einnig gerðir sýnilegir eftir  
því sem hægt er.

### Starfslið

Miðað er við að 4 - 6 fornleifafræðingar taki þátt  
í rannsókninni sem vinni alls um 119 dagsverk.

### Úrvinnsla

Miðað er við að úrvinnsla og skýrslugerð taki  
um 8 vikur.



Mynd 8: Horft til norðvesturs yfir skálan á Eiríksstöðum. View of the site during excavation in 1998.  
Photo GOL-19981420.

### Vettvangsrannsókn

Rannsóknin fór þannig fram að rist var ofan af skálanum og skildir eftir um 0,3 - 0,5 m breiðir bálkar þar sem gert var ráð fyrir þversniðum og langsniði. Hreinsað var innan úr tóftinni, grafið gegnum vegg og fyrir utan húsið. Hleðslur úr grjóti eða torfi voru teiknaðar upp í fleti og sniði. Við mælingar var notuð alstöð og skráð var í sama hnitakerfi og 1997.

Rannsóknin skýrði að mörgu leyti hugmyndir okkar varðandi rústina en því fór fjarri að öllum spurningum yrði svarað. Stundum er líka álitamál hvernig túlka beri þær minjar sem grafnar eru fram. Fyrri rannsóknir eiga auðvitað mestan þátt í því að margir endar eru lausir og hve erfitt er að segja af eða á um ýmis atriði. Í þessari rannsóknarskýrslu er greint frá niðurstöðum rannsóknarinnar og reynt að túlka minjarnar eins skynsamlega og heiðarlega og kostur er. Þegar minjarnar eru óljósar og um vafaatriði er að ræða er bent á mismunandi túlkunarmöguleika sem til greina geta komið. Á grunnteikningu af skálanum aftast í skýrslunni eru helstu byggingarhlutar auðkenndir með bókstöfum sem vísað er til í umfjöllun um þá í texta.

### Bæjarstæði

*Rúst I.* Skálanum á Eiríksstöðum hefur verið valinn staður á um 5 m breiðum og 11 m löngum hjalla, neðarlega í hlíðinni vestan við Eiríksstaðagil. Við fyrstu sýn virðist staðurinn ekki vera mjög hentugt bæjarstæði. Landrými er þröngt, blautir mýrarflákar eru í hlíðinni vestan við bæinn og skriðuhætta úr brekkunni fyrir ofan. Rétt ofan við bæinn hefur myndast dálítil geil eftir forsögulega skriðu sem lent hefur norðan og austan við skálan. Norður- og austurhlíð skálans eru hlaðnar utan í þessa skriðu. Langhlíð skálans að sunnan er reist í halla og þar sem vesturgafliinn hefur staðið er hjallinn byrjaður að halla til vesturs og hefur hugsanlega verið fyllt upp með mold og torfi undir gólfið í vesturenda skálans til að jafna gólfhæðina. Náttúrulegir staðhættir hafa þannig verið notaðir til þess að spara byggingarefni og vinnu. Líklega hefur verið jafnað lítils háttar undir grunn hússins en snið sýna að það hefur ekki verið mikið. Slík vinnubrögð, að byggja hús að hluta inn í fjallshlíð, eru algeng þegar reist eru útihús en fremur óvenjuleg byggingaraðferð þegar hýbýli manna eiga í hlut. Ætla má að ábúanda hafi ekki verið





Mynd 9: Snið T-23. Til vinstri sést að austurgafli hefur verið hlaðinn ofan á náttúrulegan stall sem myndast hefur við skriðubrún. Far eftir stein sést við innri veggjarbrún. Profile T-23. To the left, the east gable is built upon a naturally formed edge of the landslide.

annar kostur fær vegna þess hve bæjarstæðið er þröngt.

### Skáli

*Norðurhlið* (A) eða bakhlið skálans er byggð upp í skriðuna. Við neðri mörk skriðunnar virðist hafa myndast allt að 0,5 m hár stallur sem húsbyggjandi hefur nýtt sér þegar húsið var reist. Innri veggjarbrún hefur verið hlaðin upp um 0,9 m framan við skriðuna. Hugsanlega hefur verið grafið aðeins inn í skriðuna til að auka grunnflötinn. Ytri veggjarbrún hefur verið hlaðin ofan á skriðuna þannig að skriðan kemur í stað neðsta hluta ytri veggjarbrúnar. Þetta mátti greina í sniði sem rannsakað var sumarið 1997 en sú skýring þótti þá svo ósennileg að líklegra var talið að skriðan hefði fallið á húsið og ýtt veggnum aðeins úr stað. Við rannsóknina 1998 kom samhengi skriðu og skála betur í ljós og staðfesti að skriðan er forsöguleg.

Steinaröð hefur verið lögð sem undirstaða undir innri veggjarbrún. Veggurinn hefur að öðru leyti verið úr torfi. Steinaröðin er nánast alveg bein og óslitin í austurhluta skálans á um 8,5 m löngum kafla. Steinarnir eru flestir um 20–30 cm í þvermál. Vestast í röðina vantar undirstöðusteina og var ekki hægt að skera úr því hvort steinaröðin hafi upphaflega ekki verið lengri eða hvort hún hafi að hluta verið fjarlægð við fyrri rannsóknir.

Við *austurhluta* skálans (B) hefur skriðan runnið aðeins lengra niður eftir hliðinni þannig að gaflinn er einnig hlaðinn upp að skriðunni. Virðist hafa verið grafið inn í skriðuna til að koma fyrir undirstöðusteinum innri veggjarbrúnar við gaflinn (sbr. snið T-23).

### Snið-23

Lag 1 *Grasrót*

Lag 2 *Mold. Dökkbrún að lit. E.t.v. uppmokstur*

og/eða jarðvegsþykknun. Einstaka viðarkolaagnir.

Lag 3 *Mold og steinar. Hugsanlega leifar af ytri veggjarbrún og hrúni úr gaflveggnum.*

Lag 4 *Möl.*

Lag 5 *Mold. Brún og ljósbrún að lit. Fyrstu merki um mannavist á þessum stað finnast í þessu lagi.*

Lag 6 *Landnámsgjóska.*

Lag 7 *Mold. Ljósbrún og óhreyfð.*

Lag 8 *Gróðurlag. Dökkbrún mold.*

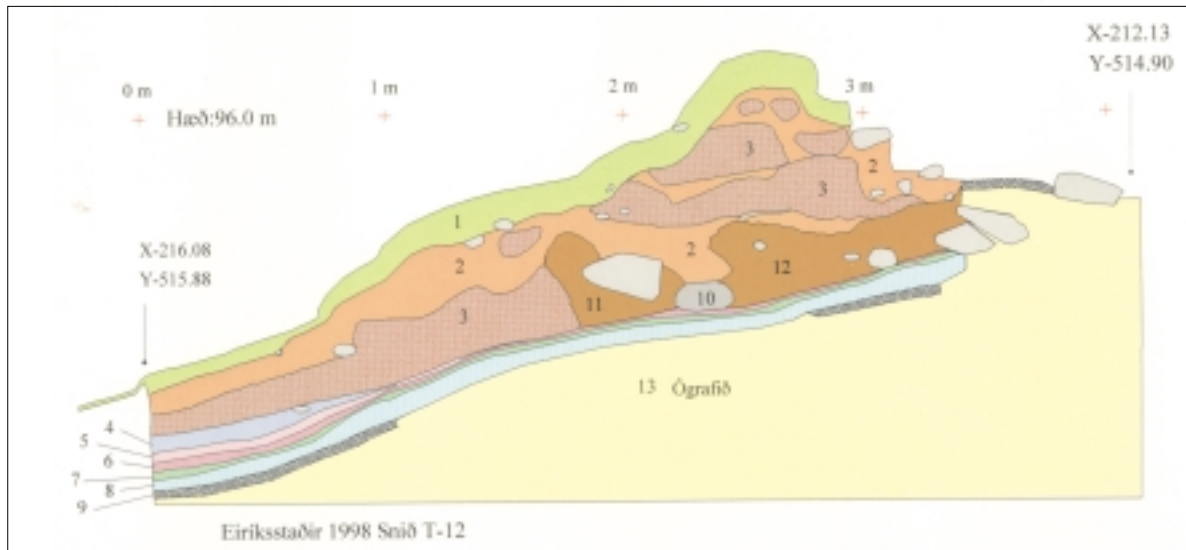
Lag 9 *Skriða. Blanda af möl og ljósbrúnni mold.*

Lag 10 *Innri veggjarbrún. Rás virðist hafa verið grafin fyrir neðstu steinaröð í veggnum.*

Lag 11 *Mold. Ljósbrún og óhreyfð. Sennilega sama lag og nr. 7.*

Lag 12. *Torf? Brún mold sennilega leifar af austurgafli skálans. E.t.v. sama og lag 3.*

Sniðið sýnir allt að 10 cm jarðvegsþykknun ofan á skriðunni áður en landnámsgjóskan fellur og allt að 6 cm jarðvegsþykknun yfir landnámsgjóskunni áður en mannvist hefst á staðnum. Norðurhluti austurgafils er byggður á skriðu en syðri hluti gaflsins, sem kemur ekki fram í sniðinu, er hlaðinn úr torfi allt eftir því sem skriðan lækkaði. Suðausturhornið er nær eingöngu hlaðið úr torfi. *Suðurhlið* skálans (C) sveigist nokkuð út um miðjuna. Innri veggjarbrún er fremst á stallinum í brekkunni en ytri veggjarbrún er í hallanum um 0,3 m neðar (sbr. snið T-12). Innri og ytri veggjarbrúnir afmarkast af undirstöðusteinum. Í ytri veggjarbrún hefur steinaröðin verið tvö- til þreföld á hæð. Nokkra athygli vekur hve litlir þessir steinar eru, að jafnaði um 15–30 cm í þvermál og sumir mun minni. Ofan á steinana hefur verið hlaðinn torfveggur. Hann virtist að mestu leyti vera úr streng en austan við miðjuinngang og við



Mynd 10: Snið T-12 gegnum suðurvegg. Profile T-12 through the south wall. The earliest cultural layers (5-6) outside the building continue under the wall (12), indicating that this part of the wall belongs to phase 2.

austurgafli kom klömbruhleðsla einnig fyrir. Sunnan við ytri veggjarbrún var um 0,4 m breið torfhleðsla. Virðist einna helst sem þetta séu leifar af suðurvegg sem hefur snarast fram í einu lagi. Þetta sést vel í sniði T-12 sem tekið var í gegnum suðurvegg.

### Snið T-12

- Lag 1 *Grasrót*. Einstaka smásteinar úr uppmokstri.
- Lag 2 *Mold*. Dökkbrún leirkennd, blönduð mól og steinum
- Lag 3 *Brún mold*.
- Lag 4 *Mannvistarlag*. Brún og gráleit mold blönduð einstaka viðarkolaögnum og sótblöttum.
- Lag 5 *Mannvistarlag*. Brún mold blönduð einstaka viðarkolaögnum.
- Lag 6 *Mannvistarlag*. Grábrúnt blandað viðarkolaögnum.
- Lag 7 *Gróðurlag*. Dökkbrún mold. Landnámsgjóska er efst í þessu lagi.
- Lag 8 *Grábrúnt óhreyft lag*.
- Lag 9 *Mold*. Ljósbrún, blönduð mold.
- Lag 10 *Steinn* í ytri veggjarbrún.
- Lag 11 *Torf*. Brún mold með dökkbrúnum rákum. Líklega hrun úr torfhleðslu.
- Lag 12. *Torfveggur*. Brún mold með dökkbrúnum rákum. Leifar af suðurvegg.
- Lag 13 *Ógrafið* svæði.

Sniðið sýnir að suðurveggurinn er hlaðinn neðan við stallinn þar sem gólf skálans var og að elstu

mannvistarlögin liggja undir suðurvegginn á þessum stað. Fyrstu merki um mannavist á staðnum eru rétt ofan við lag 7. Veggurinn hefur hrúnið fram og efstu lögin eru sennilega leifar af veggjahleðslum, jarðvegsþykknun og uppmokstri fyrri uppgrafa.

### Inngangar

Á suðurhliðinni fundust tveir inngangar. Annar þeirra (D) var fyrir miðju húsi og er um 1 m breiður. Hinn (E) var nálægt austurenda skálans um 0,8 m breiður.

### Inngangur fyrir miðju húsi

Inngangurinn (D) markast af tveimur stórum steinum við innri veggjarbrún. Við austurhlið inngangsins gengur steinhleðsla þvert gegnum vegginn. Austan við þessa hleðslu voru steinar í veggnum sem benda til viðgerða eða endurbóta við innganginn. Inngangurinn í skálann er allt að 0,1 m dýpri en gólfið umhverfis og myndar eins og skálalaga rás inn í húsið.

Röð af hellum er fyrir miðju gólfi inngangsins. Hellulögnin byrjar inni í skálanum um 0,8 m fyrir innan innri veggjarbrún og endar um 0,3 m inni í innganginum á stórum steini sem liggur þversum í ganginum og myndar þar þrep eða nokkurs konar þröskuld. Hellurnar ná nokkuð út fyrir húsið og mynda þar um 1,5 m<sup>2</sup> stétt eða hlað fyrir framan dyrnar. Leitað var að ummerkjum um veggi í kring um hellurnar til að kanna hvort þarna hefði verið viðbygging við skálann eða framhald á hellu-



Mynd 11: Horft yfir miðhluta skálans. Inngangur (D) er fyrir miðri mynd. Entrance (D) in the center of the south wall. Photo GÓL-19981418

lögninni. Ekkert fannst sem benti til þess. Mannvistarlagið í þessum inngangi var greinilegt og sunnan við innganginn er það allt að 10 cm þykkt. Þegar inngangurinn var rannsakaður var hann fullur af torfi og við ytri veggjarbrún lágu undirstöðusteinar suðurveggjar þvert yfir gólfhellurnar. Torfið í innganginum var sams konar og annars staðar í veggnum og var ekki hrun úr vegg Þetta bendir eindregið til þess að hlaðið hafi verið upp í innganginn á meðan húsið var í notkun og hann settur annars staðar. Þess má geta að óvenjulegt er að finna inngang fyrir miðjum skála frá 9. eða 10. öld. Segja má að inngangur á langhlið nálægt öðrum enda hússins sé eitt af einkennum víkingaaldarskála og hefur fundist á flestum íveruhúsum frá þessum tíma sem rannsökuð hafa verið á undanförunum áratugum hér á landi.<sup>15</sup>

### Austari inngangur

Nálægt austurenda suðurveggjar kom annar inngangur í ljós (E). Þessi inngangur er um 0,7 - 0,8

m breiður og afmarkast af 0,5 – 0,7 m breiðum steinum við ytri veggjarbrún. Sambærilegir steinar eru ekki við innri veggjarbrúnina heldur er þar rof í steinaröðina sem myndar innri veggjarbrún. Fyrri rannsóknir virtust ekkert hafa hróflað við þessum inngangi. Engar gólfhellur voru í innganginum og gólfskán var óveruleg. Mannvistarleifar í gólfinu reyndust svo litlar, aðeins fáeinir agnir af viðarkolum og brenndum beinum, að þær nægja tæplega til kolefnisgreiningar. Sömu sögu er að segja sunnan við innganginn fyrir utan húsið. Þar er óverulegt mannvistalag. Bendir það til þess að inngangurinn hafi verið tiltölulega nýlegur þegar húsið var yfirgefið.

Þessi inngangur er á sama stað og inngangurinn sem sýndur er á teikningu Brynjúlfs Jónssonar árið 1894 og aðrir komu af einhverri ástæðu ekki auga á. Þetta ber hugsanlega vott um glögggt auga Brynjúlfs fyrir minjunum.

Utan við innganginn liggur rúmlega 4 m langur og 0,8 m breiður steinlagður stígur niður brekkuna til suðurs. Hann er breiðastur næst húsinu þar sem hann verður allt að þriggja metra breiður, með röð af hellum, allt að 0,4 – 0,6 m í þvm. og minni steinum

<sup>15</sup> T.d. Bessastaðir, Grelutóttir, Granastaðir, Hofsstaðir í Garðabæ, Hofsstaðir í Mývatnssveit, Ísleifsstaðir og Skallakot.



Mynd 12: Horft til norðurs yfir austari inngang. A view towards the eastern entrance. Photo GÓL-19981423.

umhverfis. Þessar stóru hellur virðast fyrst stefna til suðurs og síðan til vesturs meðfram húsinu, en enda þar eftir 1 m og fannst ekkert framhald af hellulögninni til vesturs. Steinlögnin sem liggur til suðurs frá hlaðinu er gerð af minni steinum en endar syðst í 0,6 x 0,4 m stórru hellu.

### Inngangur við vesturenda skála

Við fyrri rannsóknir hafði verið talið að inngangur í húsið væri nálægt vesturenda skálans (F). Svo reyndist ekki vera þrátt fyrir nákvæma leit. Hins vegar fundust ummerki eftir holur, skurði og annað umrót sem augljóslega var rask frá fyrri rannsóknnum í leit að inngangi. Skarð í suðurvegg sem sást fyrir rannsókn á yfirborði í vesturhluta skálans, og talið var inngangur, er því aðeins vitnisburður um leit fyrri rannsóknaraðila að inngangi.

Tveir stórir steinar sem taldir höfðu verið dyrahellur voru enn á sínum stað en án tengingar við mannvistarlög. Svo virðist sem þeir hafi upphaflega verið einn stein sem hefur frostsprungið og kloffnað í tvennt.

### Langeldar

Í skálanum fundust tvö eldstæði. Annað þeirra var langeldur, þekktur frá fyrri rannsóknnum. Hann er

á miðju gólfi fyrir miðjum skála (G), um 2 x 0,6 m að utanmáli. Í eldstæðinu eru um 10 flatar hellur. Þær eru misstórar allt frá um 0,15 x 0,2 m til 0,4 – 0,5 m í þvermál. Flestar hellurnar eru mjög eldsprungnar og klofnar í minni brot. Greina mátti leifar af einfaldri steinaröð sem hefur legið umhverfis hellurnar. Eldstæðið virðist ekki vera niðurgrafið undir hellunum eins og algengt er, en þess ber þó að gæta að gólfið umhverfis eldstæðið var sundurgrafið af fyrri rannsóknum og því ekki hægt að sjá með vissu hvort það hefur verið hærra en eldstæðið. Í eldstæðinu og þar umhverfis voru smámolar af viðarkolum og brenndum beinum. Austast í eldstæðinu virtist vera dálítil hola með steinum í sem gæti hafa verið feluhola fyrir glöð.

Hitt eldstæðið (H) er í austuhluta hússins um 0,5 m frá norðurhlið skálans. Það er um 1,6 x 0,6 m að ummáli. Það er ekki sýnt á fyrri uppdráttum og virðist ekki hafa verið grafið fram fyrr en við rannsóknina 1998. Það er því heillegra en hinn langeldurinn. Eldstæðið (H) virðist vera langeldur, svipaður að gerð og sá fyrri (G) en aðeins minni. Í þessu eldstæði eru tvær stórar flatar baksturshellur, sú minni er 0,35 x 0,25 m í þvermál og sú stærri er 0,55 x 0,25 m. Umhverfis hellurnar er litlum hellublöðum og steinum raðað upp á rönd.



Mynd 13: Horft til austurs yfir skála. Fremst á myndinni eru leifar af vesturgafli og steinabyrping í suðvesturhorni skálans. Suðurlíð er til hægri. A view over the site looking east. Remains of the westgable are in the foreground and stones in the southeast corner. The southern wall is to the right. Photo GOL-19981210.

Óhjákvæmilega vaknar sú spurning hvort eldstæðin séu bæði úr sama húsi og hvort þau hafi verið í notkun á sama tíma. Að mati skýrsluhöfundar eru meiri líkur til þess að eldstæðin hafi ekki verið í samtímis í notkun. Því til stuðnings má nefna að ef eldstæði H hefur verið í notkun á sama tíma og eldstæði G, virðist það lenda undir setinu við norðurvegg skálans. Einnig verður að telja ósennilegt að langeldur G hafi verið í notkun á sama tíma og inngangur D vegna þess að þá hefði verið gengið inn í húsið beint í langeldinn. Þess vegna virðist sennilegast að austara eldstæðið og inngangurinn fyrir miðju hafi tilheyrt eldra byggingarskeiði og að langeldurinn sem er á miðju gólfi hafi verið í notkun eftir að inngangurinn var fluttur austar á vegginn.

Aldursgreining á viðarkoli sem tekið var úr hliðar-eldstæði bendir til að það geti tilheyrt elsta notkunarskeiði skálans en aldursmunur er þó svo lítill að hann er vart marktækur.

### Hola í austurhluta

Í austurhluta skálans er um 1,2 m löng, 0,8 m breið og 0,1 - 0,15 m djúp hola full af steinum (I). Steinarnir lágu í hrúgu og varð ekki séð að þeir væru hluti af neins konar hleðslu. Í fyrstu var talið að þetta væru



Mynd 14: Eldstæði. Horft til vesturs yfir hluta skálans. Langeldur (G) er ofarlega fyrir miðju og eldstæði (H) er neðarlega til hægri. Fireplaces. Looking west over the Hall. The longfire (G) is above and fireplace (H) is at the lower right. Photo GOL-19981408.



Mynd 15: Eldstæði eða langeldur (H) í skála. Tilheyrir sennilega eldra byggingarskeiði. Búið er að grafa niður í austasta hluta eldstæðis. Fireplace (H) during excavation. It probably belongs to an early building phase. Photo GOL-19981404.

steinarnir sem Þorsteinn Erlingsson taldi vera hlóðir. Við nánari athugun virtist það ekki geta staðist. Holan er út á miðju gólfi en ekki úti í horni þar sem Þorsteinn teiknar hlóðirnar. Grunn dæld liggur frá inngangi (E) að holunni og virðist fremur tilheyra honum en holunni. Dældin er því líklega troðinn gangvegur inn í skálann. Benda má á að svipuð dæld var við innganginn fyrir miðjum skála og lék enginn vafi á að hún var gangvegur. Holan hefur líklega verið grafin síðar, t.d. við fyrri rannsóknir og steinarnir hafa að líkindum lent þar við það tækifæri.

Þess má geta að í austurhluta skálans var komið niður á urð rétt undir yfirborði og sennilega eru einhverjir steinanna sem teiknaðir voru upp á því svæði komnir úr skriðunni sem er undir skálanum og tilheyra því ekki byggingunni.

### Vesturhluti skála

Mörk skálans til vesturs voru ekki afdráttarlaus (J). Þar vantar flesta undirstöðusteina fyrir vegg eins og eru annars staðar í skálanum. Ekki er alveg ljóst hvað veldur þessu og koma tvær skýringar helst til greina.

*Yngri hleðsla.* Hugsanlega hefur húsið verið lengt til vesturs þegar inngangurinn var fluttur og yngri

veggjarhleðsla hlaðin með öðrum hætti en sú sem fyrir var.

*Steinar fjarlægðir úr rúst.* Í greinargerð sinni frá 1938 nefnir Matthías Þórðarson rask í vestur-hlutanum og ýjar að því að stór steinn úr rústinni hafi hugsanlega verið notaður til að þúkka meðfram símastaur þegar símalína var lögð á sínum tíma þarna skammt frá. Ekki er hægt að útiloka að steinar hafi verið fjarlægðir úr vestur-hluta rústarinnar hvort sem þar voru símamenn eða aðrir að verki.

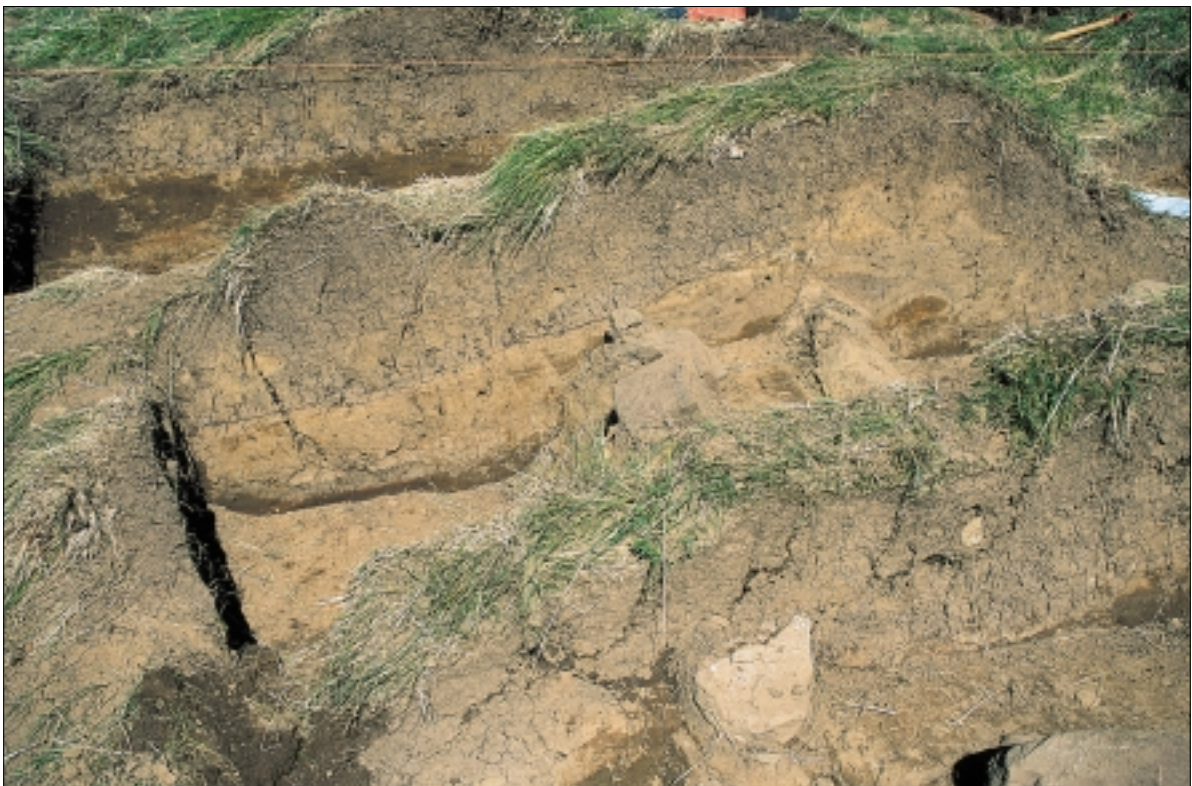
Þrír steinar liggja í röð við norðvesturgafllinn. Þeir snúa sléttri hlið mót vestri og eru sennilega hluti af ytri veggjarbrún vesturgafllsins. Austan við þá voru leifar af um 1,1 – 1,2 m breiðri torfhleðslu sem náði að flötum gólfhellum fyrir miðjum gafli. Þetta eru sennilega leifar af upprunalegum vesturgafli.

Hins vegar fundust einnig leifar af torfi á um 1,5 m breiðu svæði vestan við steinana og virðist gaflinn hafa skriðið fram og hrunið til vesturs svipað því sem sjá má í sniðum T-11 við norðvesturhorn skálans og T-12 við suðurhlið skálans.

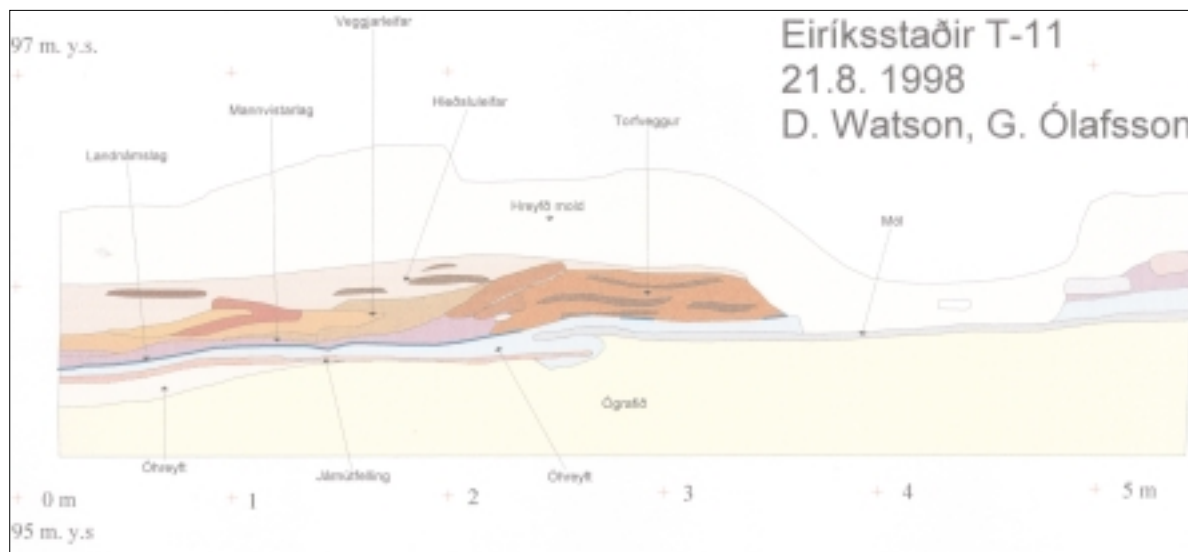
Mikið rask var við allt suðvesturhorn skálans. Sennilega er það að mestu tilkomið vegna leitar að inngangi og gafli við fyrri rannsóknir. Umrótið náði þó ekki niður að neðsta hluta mannvistarleifanna. Þar sem Þorsteinn áleit vera eldstæði c, kom í ljós þyrping steina, Steinarnir virðast vera á barmi



Mynd 16: Hóla (I) í austurhluta skála. Búið er að fjarlægja efsta steinalagið úr holunni sem er á miðri mynd. Grunn dæld liggur frá holunni upp til hægri í átt að inngangi. Steinaröð til hægri er við suðurvegg. Steinar til vinstri á mynd eru úr skriðu undir skálanum. A small hole in the eastern part of the house. A small depression leads from it towards the entrance. To the right is a row of stones by the south wall. Stones to the left are part of the landslide that predates the house. Photo GOL-19981215.



Mynd 17: Horft til norðausturs yfir snið við vesturgabl skálans. Leifar af torfveggnum eru greinilegar þar sem gaffinn er hæstur. A view of the west gable and profiles cut through it. Remains of the turfwall are visible by the highest part of the gable. Photo GOL-19981435.



Mynd 18: Snið T-11 fer í gegnum NW-horn skálans. Hér sést að veggjahleðsla liggur yfir Landnámslaginu. Mannvistarlag liggur upp að hleðslunni að vestanverðu. Til hægri sést hreyft mannvistarlag og hella þar sem bakdyrainngangur gæti hafa verið. Profile T-11 from the NW-corner. Remains of the wall are on top of the Settlement tephra layer. Outside the building to the left is a Cultural layer that stops by the wall. To the right is also a cultural layer and a stoneslab where the backdoor entrance may have been. Photo GOL og D.W.

skálalaga holu (K) sem er um 1,6 x 1m í þvermál við barmana. Um 0,2 – 0,4 m stórir steinar virðast hafa markað suður-, austur- og norðurhlið holunnar en vesturhlið er ógreinilegri. Innan í holunni eru smærri steinar. Viðarkol eða brennd bein fundust ekki í öröskuðum lögum holunnar. Ekki er alveg ljóst hvert hlutverk þessa mannvirkis hefur verið, en ólíklegt er að þetta sé eldstæði. Hugsanlega hefur verið búr í þessum enda hússins og steinarnir verið umbúnaður kringum eða lagðir undir jarðgrafinn sá, kornbyrðu eða eitthvað slíkt.

Í lok uppgrftar kom í ljós að óljósar hleðslur virðast liggja frá norðvesturhorni skálans til norðurs og til vesturs. Hugsanlega tengjast þessar hleðslur mannvirki vestan við skálann. Frekari rannsóknar er þörf til að kanna betur samhengi mannvirkja og mannvistarlaga við vesturenda skálans.

### Bakdyrainngangur

Norðan við skálann voru teknir nokkrir breiðir skurðir til þess að kanna hvort þar væru byggingar-leifar. Ekkert fannst sem stutt gæti þá tilgátu. Vestast var hvílt norðan við skálann. Á öllum fyrri teikningum af rústinni er þar sýndur inngangur á norðurhliðinni sem talinn var liggja inn í bakhýsi. Þó svo að engar minjar hafi fundist um bakhýsi norðan við skálann bendir snið T-11 sem tekið var gegnum norðvesturvegginn til þess að þar hafi verið inngangur í húsið (L). Því miður hafa fyrri rannsóknir grafið sundur samhengi laga á þessum stað

en austast í sniðinu virðist vera hreyft mannvistarlag og einföld helluröð gegnum vegginn. Þar hefur verið aðkoma í búrið og jafnframt undankomuleið ef óvinir lokuðu fyrir aðalinngang.

### Stoðarholur eða stoðarsteinar

Ekki fundust neinar stoðarholur sem veitt gætu frekari upplýsingar um innri gerð og burðargrind hússins. Stoðarsteinar út við vegg sem nefndir eru í skýrslu Þorsteins Erlingssonar eiga vart við rök að styðjast. Sennilega eru þeir ýmist veggjar-undirstöður eða hafa hrunið úr vegg. Ýmsir steinar í gólfi við setbrún hafa hugsanlega verið notaðir sem undirstöður fyrir stoðir en því miður er afar erfitt að fullyrða hvaða stöku steinar séu á sínum upphaflega stað, hverjir hafa færst úr stað og hverjir eru úr skriðunni undir skálanum.

Vestan við langeld (G) lágu nokkrir steinar í um 20 cm breiðum hring. Talið var hugsanlegt að þeir hefðu verið stuðningur við um 10 cm breiða miðjustöð. Við nánari athugun og samanburð á jarðlögum undir skálanum stenst sú túlkun ekki og engar aðrar vísbendingar fundust um að þakið hafi verið borið uppi af stoðaröð fyrir miðju. Líklegra er að stoðaraðir hafi staðið hvor við sína setbrún. Þríhyrnd 10 – 12 cm breið hola með viðarkolum var í gólfi skálans um 2 m vestan við langeldinn. Hún tengist hugsanlega þili sem skilið hefur miðhluta skálans frá vestasta hluta hans.



## Set

Set hafa að öllum líkindum verið meðfram veggjum skálans. Ummerkin eru víða óljós þó að leiða megi nokkur rök að því hvar þau hafa verið. Um 0,9 m innan við norðurvegg eru steinar á stöku stað sem virðast hafa myndað brún sem gæti hafa verið undirstöður fyrir set (M). Sumir þessara steina gætu líka hafa verið stoðarsteinar. Greina má allt að 5 cm hæðarmun á seti og gólfi eins og víða er algengt í skálum af þessari gerð. Þessari brún var hægt að fylgja til vesturs jafnlangt og steinaröðinni við innri veggjarbrún norðurveggjar.

Í austurhluta skálans hefði langeldur (H) lent undir setinu miðju. Ef setið tilheyrði síðara byggingarskeiði skálans hefur þetta eldstæði sennilega verið aflagt og langeldur (G) á miðju gólfi tekið við hlutverki þess.

Leifar af steinaröð um 0,5 m - 0,9 m innan við suðurvegginn í vesturhluta skálans (N) hefur líklega markað setbrún við suðurvegg.

Í austurhlutanum liggur röð steina þvert fyrir innganginn sem bendir til þess að þeir hafi tilheyrt eldra byggingarskeiði og séu ekki hluti af setbrún.

## Teikningar

Við rannsóknina 1998 voru teiknuð fjögur snið og 17 flatarteikningar. Notað var teikniplast í A3 stærð. Allar frumteikningar voru dregnar í mælikvarða 1:20 og númeraðar í hlaupandi númeraröð í framhaldi af teikningum frá 1997. Síðasta teikning 1997 var nr. 10 og fyrsta teikningunúmer 1998 er nr. 11 (sjá teikningaskrá). Alls voru gerðar 30 teikningar. Í úrvinnslu voru þær sameinaðar á eina teikningu sem skönnuð var inn í tölvu og teiknuð í Map Info.

## Umræða og niðurstöður

Rannsóknin á skálarústinni á Eiríksstöðum dagana 10. - 28. ágúst 1998 leiddi í ljós nokkuð aðra mynd af skálanum en þá sem við höfðum fyrir. Hér verður reynt að bera saman helstu niðurstöður fyrri rannsókna og niðurstöður og ályktanir sem dregnar hafa verið við rannsóknirnar 1997 og 1998.

*Útlínur.* Á fyrri teikningum er skálinn jafnan sýndur sem jafnbreið bygging. Við rannsóknina 1998 reyndist norðurhlið skálans vera bein en suðurhliðin bogadregin svo að skálinn mjókkar til endanna. Að innanmáli er skálinn fjögurra metra breiður um miðjuna og þriggja metra breiður við austurgafliinn. Sennilega hefur vesturgafliinn líka

verið um þriggja metra breiður. Lengd skálans hefur verið um 12,5 metrar að innanmáli.

*Veggir.* Veggir eru að mestu hlaðnir úr torfi. Neðst eru 1 – 3 steinaraðir nema við vesturhluta hússins þar sem samfelld röð af undirstöðusteinum fannst ekki. Norðurveggur og austurgafli hússins eru að hluta hlaðnir upp að og ofan á skriðu. Breidd suðurveggjar og austurgafls er um 1,5 m en norðurveggur gæti hafa verið nokkru mjórri. Vesturgafli virðist hafa verið um 1,2 m breiður. Suðurveggur var varðveittur í allt að 0,4 m hæð en aðrir veggir voru nokkru lægri.

*Inngangur.* Inngangur var talinn vera á suðurhlið nálægt vesturgafli. Sá inngangur reyndist ekki vera finnanlegur. Í þess stað fannst inngangur D fyrir miðjum skála, sem hlaðið hafði verið upp í og annar inngangur E nálægt austurgafli. Framan við báða inngangana voru hellulögð svæði. Mannvistarlög voru þykk og greinileg við inngang fyrir miðju en óveruleg hjá inngangi við austurenda.

*Eldstæði.* Við fyrri rannsókn var talið að gríðarstór langeldur væri á miðju gólfi skála, annað eldstæði við inngang í suðvesturhorni og hlóðir í suðausturhorni skálans. Rannsóknin 1998 leiddi í ljós að hleðslan í suðvesturhorninu hefur verið eitthvað annað og engin merki fundust um hlóðir í suðausturhorninu. Eftir stendur langeldurinn (G) á miðju gólfi sem er nokkru mjórri en áður var talið. Þá fannst annað minna eldstæði (H) í norðausturhluta skálans. Af útliti þess að dæma er það langeldur. Posteinn Erlingsson virðist hafa grafið niður að því og dregið þá ályktun að það væri hluti af langeldinum fyrir miðju.

*Bakhýsi.* Þorsteinn Erlingsson áleit að annað herbergi lægi samsíða skálanum að húsabaki. Matthías Þórðarson komst að þeirri niðurstöðu að ekkert bakhýsi hafi verið norðan við skálann heldur skriða. Rannsóknin 1998 staðfestir þessa niðurstöðu Matthíasar. Hins vegar bendir rannsóknin til þess að bakdyrainngangur hafi verið nálægt vesturenda norðurveggjar. Lautin sem þar er að húsabaki gæti hugsanlega hafa verið lítið afhýsi við norðvesturhornið. Reyndar fannst ekkert við rannsóknina sem benti til bakhýsis og meiri líkindi eru til þess að lautin hafi að mestu orðið til við uppgroft Þorsteins.

*Byggingarskeið.* Svo virðist sem gerðar hafi verið breytingar á skálanum meðan hann var enn í notkun. Sérhver breyting á húsi sem hefur í för með sér breytingu á stærð, útliti eða notkun telst hér vera eitt byggingarskeið. Þannig er hægt að greina

AAR	Sýni:	Tökustaður sýnis - Ástæða sýnatöku	<sup>14</sup> C Aldur (BP) ± 1 stdy	Leiðréttur aldur	δ <sup>13</sup> C (‰) PDB
AAR-3963	Viðarkol Betula sp. EIR-S-3	Eiríksstaðir, Dalasýsla, Ísland. Aldursgreining á meintum bústað Eiríks-Rauða.	1115 ± 37	AD 890-980	-26,7
AAR-4741	Brennt bein EIR-B-13	Eiríksstaðir, Dalasýsla, Ísland.	Ekki greint		
AAR-4743a	Viðarkol Betula sp. EIR-S-31a	Eiríksstaðir, Dalasýsla, Ísland. Hliðareldstæði	1150 ± 30	AD 785 – 960	-26,7
AAR-4743b	Viðarkol Betula sp. EIR-S-31b	Eiríksstaðir, Dalasýsla, Ísland. Hliðareldstæði	1120 ± 30	AD 890 – 980	-27,1

Mynd 19: Tafla með niðurstöðum <sup>14</sup>C greiningar frá Árósum, miðað við 1 staðalfrávik. Table showing the result of the <sup>14</sup>C dates from Aarhus with one standard deviation.

að minnsta kosti tvö byggingarskeið á Eiríksstöðum. Hvert byggingarskeið getur verið mislangt, allt frá einu ári til nokkurra áratuga. Ekki er unnt að afmarka nánar lengd þessara byggingarskeiða. Skýrsluhöfundur telur að inngangur D og hliðareldstæði H hafi tilheyrt eldra og sennilega upphaflegu byggingarskeiði hússins. Aðeins er hægt að vera með getgátur um stærð og gerð upphaflegrar byggingar vegna þess hve stór hluti hennar er horfinn. Staðsetning hliðareldstæðisins bendir til að skálinn hafi í upphafi verið styttri þó að erfitt sé að fullyrða í dag hve langt til vesturs hann náði. Gera má ráð fyrir að upphafleg bygging hafi a.m.k. verið jafnlöng steinaröðinni við norðurvegg, þ.e.a.s. um 8 – 9 m að lengd. Þá hefur verið gengið inn í húsið um inngang D og eystra eldstæðið H þá líklega verið fyrir miðju herbergi. Eftir að húsið hafði verið í notkun um skeið virðist það hafa verið stækkað til vesturs. Þá er fyllt upp í inngang D og nýr inngangur E gerður á suðurhlið nálægt austurgafli. Langeldurinn er jafnframt fluttur til þess að hann fái sinn stað á miðju gólfi í miðjum skála. Þetta er hugsanlega ástæðan fyrir því að vestasti hlutinn og gaflinn er hlaðinn með öðrum hætti en suðurhliðin, þ.e. að undirstöðusteinana vantar þar á kafla.

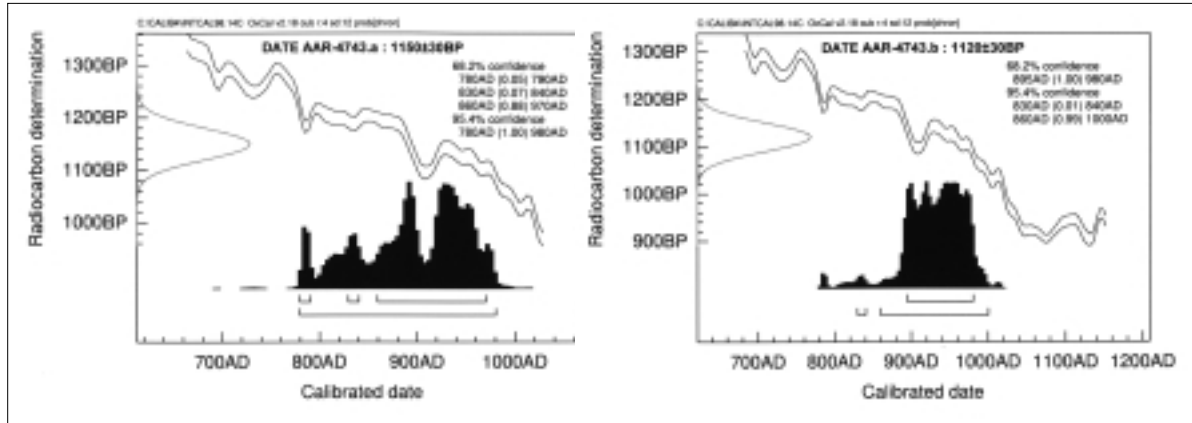
### Aldursgreiningar

Nokkur viðarkolasýni voru tekin við rannsóknina 1997 og var sýni S-3, sem fannst ofarlega í mannvistarlagi sunnan við rústina, sent til geislakolsaldursgreiningar á AMS rannsóknarstofunni í Árósum. Samvinna ríkir milli Árósa og Raunvísindastofnunar Háskólans og sér Arný E.

Sveinbjörnsdóttir um allan undirbúning sýna og mælinga á <sup>13</sup>C/<sup>12</sup>C hlutfalli sýna. <sup>14</sup>C aldur sýnis AAR3963 (S-3) reyndist vera 1115 ± 37 BP (before present =1950). Þegar búið er að leiðrétta mælingarnar miðað við leiðréttingarkúrfu M. Stuviars, Long og R.S.Kra frá 1993 fáum við aldurinn 890 - 980 samkvæmt okkar tímatali miðað við 1 staðalfrávik. Eru 68,2% líkur að sýnið sé innan þeirra tímamarka. Á línuritinu eru toppar við upphaf og lok tímabilsins sem bendir til að þar séu mestar líkur á að finna réttan aldur.

Æskilegt var talið að fá fleiri aldursgreiningar, bæði á beinum úr eldstæðum, gólfi og inngöngum til þess að reyna að fá betri samanburð á innbyrðis aldri mismunandi byggingarskeiða. Ekki fannst nægilega mikið magn viðarkola eða beina í austari innganginum til að það dygði til aldursgreiningar. Vegna umróts fyrri rannsókna var talið erfitt að meta áreiðanleika sýna sem fundust á gólfi og því voru slík sýni ekki notuð að þessu sinni. Valin voru tvö beinasýni (B-8 og B13) og eitt viðarkolasýni (S-31) til aldursgreiningar. Þó að þetta væru einna best varðveittu beinin sem fundust í skálanum reyndist ekki vera nægilega mikið lífrænt efni í þeim til að hægt væri að gera á þeim marktæka <sup>14</sup>C mælingu. Sýni S-31 voru tveir viðarkolamolar úr hliðareldstæði. Þeir voru tegundagreindir og eru báðir úr birki (Betula sp.). Til þess að ná sem mestri nákvæmni voru molarnir greindir hvor fyrir sig. Önnur mælingin, AAR-4743a, gaf geislakolsaldurinn 1150 ± 30 BP. Með leiðréttingu <sup>16</sup> fáum við tímabilið 785-960 samkvæmt okkar tímatali.

<sup>16</sup> Miðað við leiðréttingartöflur Stuviars et al.1998:1041-1083 og útgáfu 4.0 1998 af leiðréttingarforritinu CALIB.



Mynd 20: Leiðréttar niðurstöður geislakolsaldursgreininga á AAR-4743a og AAR-4743b. Calibrated <sup>14</sup>C dates

Hinn molinn, AAR-4743b, mældist  $1120 \pm 30$  BP eða tímabilið 890–980 samkvæmt okkar tímatali. Í báðum tilvikum er miðað við 1 staðalfrávik. Hvorug mælingin sýnir afgerandi mun á aldri og báðar sýna þær mjög svipaðan aldur og AAR-3963. Geislakolsaldursgreiningarnar sanna því hvorki né afsanna hvort hliðareldstæðið tilheyrir eldra byggingarskeiði. Þær benda hins vegar sterklega til að bærinn sé frá 10. öld, en vafasamt og ástæðulaust er að draga af þeim ályktanir umfram það um þengra notkunartímabil hússins.

### Eldra byggingarskeið

Rannsóknarniðurstöður 1998 benda til þess að tvö byggingarskeið hafi verið á bæjarrústinni á Eiríksstöðum. Í upphafi virðist húsið hafa verið styttra en síðar varð. Inngangur (D) og eldstæði (H) hafa sennilega tilheyrt upphaflegri byggingu.

Þar sem ekki hefur varðveist meira af innréttingum þessa byggingarskeiðs þjónar kannski litlum tilgangi að reyna að endurskapa það. Skýrsluhöfundurinn finnst þó forvitnilegt að reyna að gera sér einhverja hugmynd um hvernig húsið hefur verið í upphafi út frá þeim fátæklegu gögnum sem við höfum um það. Hér er því lögð fram tilgáta að elsta húsinu. Þó að hún sé meira til gamans gerð en að taka beri hana af fullri alvöru, skal tekið fram að hún er ekki sett fram algerlega út í loftið, heldur er hún tilraun til að raða saman og vinna úr þeim upplýsingamolum sem tiltækir eru.

Þá fáum við byggingu sem er um 10 m löng að innanmáli. Gert er ráð fyrir að rúmlega 1 m breitt anddyri hafi verið inn af inngangi og skipt húsinu í tvennt. Vistarveru hægra megin við anddyri og geymslu eða búr vinstra megin. Þil hefur væntan-

lega skilið að vistarveru og anddyri og hugsanlega hefur annað þil skilið að vestari hluta hússins frá anddyri.

Eldstæði (H) hefur verið í vistarveruhluta hússins. Staðsetning þess í herberginu er afar óvenjuleg og satt að segja er erfitt að fá skynsamlegan niðurstöðu um staðsetningu þess í húsinu. Eldstæðið virðist aðeins hafa verið um 0,5 m frá norðurvegg hússins og þannig til hliðar við miðju. Er grafið var í gegn um norðurvegginn var hægt að rekja þunnt mannvistarlag alveg upp að skriðunni. Hugsanlega hefur því gólfíð í elsta húsinu náð svo langt til norðurs. Í vistarveru þarf að vera rúmstæði eða set og miðað við afstöðu eldstæðis er gert ráð fyrir því að þau hafi verið með suður- og austurhlið hússins.

Þessi niðurstaða sýnir reyndar húsagerð sem ekki er þekkt annars staðar og er ekki mjög sannfærandi en sennilega mun ekki verða hægt að komast nær réttu útliti þessa elsta hluta íveruhúss á Eiríksstöðum.

### Yngra byggingarskeið

Tilgáta að yngra byggingarskeiði hússins á Eiríksstöðum felst í því að inngangi D hafi verið lokað og eldstæði (H) verið lagt af. Nýr inngangur gerður nálægt austurhorni og nýr langeldur settur á mitt gólf. Húsið hefur verið lengt til vesturs og er nú um 12,5 m langt að innanmáli. Anddyri (önd) er inn af inngangi. Til hægri við inngang er um 1,5 m breiður kleri sem hugsanlega hefur verið aðskilinn frá anddyri með þili. Til vinstri við inngang er þil sem skilur hann frá vistarveru hússins sem er um 7 m löng og er fyrir miðju húsi. Set hafa verið meðfram veggjum vistarverunnar og langeldur á miðju gólfi.

Vestan við vistarveru hússins hefur verið búr eða skemma, aðskilin með þili. Í suðvesturhorninu hefur væntanlega staðið sár eða byrða.

Þegar kemur að því að reisa tilgátuhús tel ég rétt að miða gerð þess við yngra byggingarskeið skálans eins og því er lýst hér að ofan, enda er mun meira varðveitt af grunnmynd þessa húss en hins eldra.

## Önnur hús

Á Eiríksstöðum eru leifar nokkurra tófta í nágrenni við skálann.

*Rúst II* er lítil niðurgráfin tóft, um 10 m sunnan við skálann. Hún var rannsökuð af Þorsteini Erlingsyni sem áleit hana vera baðstofu. Daniel Bruun taldi þó ekki hægt að fullyrða hvort rústin hefði verið baðstofa eða t.d. útibúr eða smiðja.<sup>17</sup> Matthíasi Þórðarsyni fannst líklegra að þetta væri soðhús sem gæti einnig hafa verið notað sem reykhus. Ef tekið er mið af öðrum niðurgröfnum mannvirkjum sem fundist hafa á undanförunum áratugum við ýmsa aðra bæi frá söguöld má hins vegar telja líklegast að þetta sé jarðhús.<sup>18</sup> Þessi rúst var ekki rannsökuð 1998.

*Rúst III.* Daniel Bruun greinir frá því að hann hafi fundið litla tóft átta skrefum vestan við bæjartóftirnar sem snúi frá norðri til suðurs. Ekki sást móta fyrir þessari tóft á yfirborði sumarið 1997. Vegna langvarandi þurrka sumarið 1998 seig mýrarjarðvegurinn vestan við skálann svo að yfirborðið lækkaði allt að 20 cm. Þá komu fram útlínur lítillar tóftar um 3 – 4 m vestan við skálann sem virðist snúa frá norðri til suðurs og hafa inngang mót suðri. Þessi tóft bíður rannsóknar.

*Rústir IV – V?* Brynjúlfur Jónsson og Matthías Þórðarson nefna einnig smátóftir suðaustar og neðar í hlíðinni sem þeir álíta að hafi verið fjós eða önnur peningshús. Þetta eru að líkindum sömu tóftir og Daniel Bruun telur vera yngri fjárhús neðar í hlíðinni nálægt dalbotninum. Þessar tóftir voru ekki rannsakaðar og sjást ekki á yfirborði í dag. Hugsanlega hafa þær horfið undir veg eða vegna landbrots árinna. Suðaustast í afgirtum reit Eiríksstaða eru reyndar þúfnakollar sem gætu bent til þess að þar séu mannvirki undir yfirborði. Það svæði hefur þó ekki verið kannað frekar.

<sup>17</sup> Daniel Bruun 1897:161, 1928:136, 1987:219 • Matthías Þórðarson 1964:64.

<sup>18</sup> Bjarni F. Einarsson 1995:75-79 • Guðmundur Ólafsson 1980:25-73, 1992:39-56 • Þór Magnússon 1973:5:80

## Athugasemdir um tilgátuhús

Niðurstöður rannsókna 1998 komu nokkuð á óvart. Ekki var fyrirfram búist við að svo mikill munur væri á tóftinni sem sást á yfirborði og rústinni sem grafin var fram. Nú er augljóst að rannsóknin var nauðsynleg. Án hennar hefði tilgátuhúsið orðið nokkuð frábrugðið skálarústinni á Eiríksstöðum og þá hefði ekki verið hægt að sýna fram á beina samsvörun tilgátuhússins við fornminjarnar.

Rannsóknin leiddi nokkuð vel í ljós útlit, stærð og gerð skálans þó að enn sé auðvitað mörgum spurningum ósvarað. Einkum olli það vonbrigðum að ekki var unnt að finna skýrari verksumerki um innri byggingu og grind hússins og þar eru vissulega mörg álitamál sem fagnefnd og arkitektar hafa þurft að takast á við.

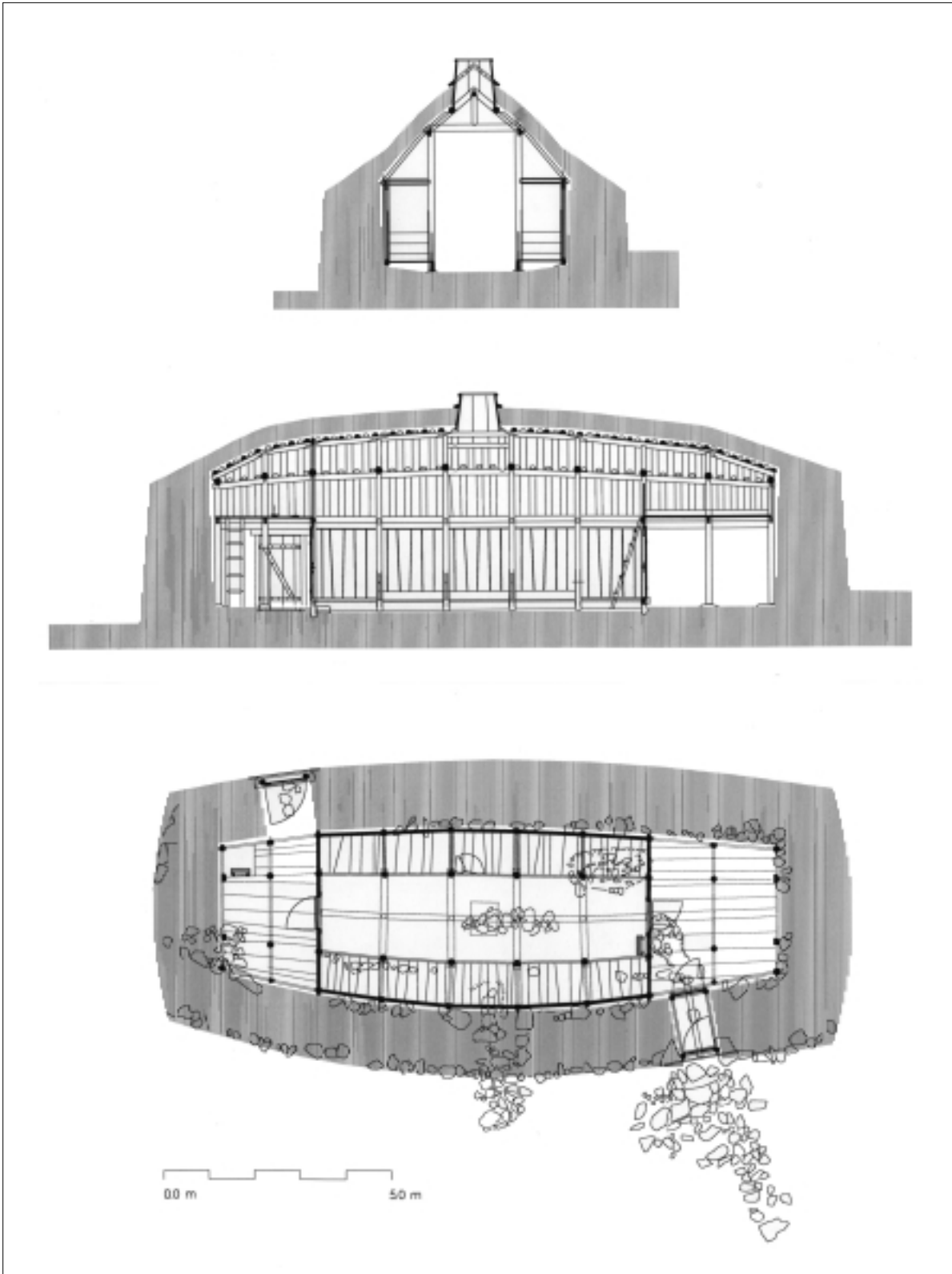
Í sambandi við gerð tilgátuhúss þarf auðvitað að taka ákvarðanir um miklu fleiri atriði en ein uppgráfin rúst getur nokkurn tíma verið heimild um. Rústin sjálf og túlkun uppgraftargagna er þó ávallt sá grunnur sem byggja verður á. Þar sem uppgrafterheimildum viðkomandi rústar sleppir þarf að leita til annarra sambærilegra húsa, þekktra byggingaraðferða og þjóðfræðilegra heimilda um lausnir.

Ákveðið var að byggja tilgátuhúsið á leifum síðara byggingarskeiðs skálans vegna þess að það var betur varðveitt. Gengið er inn í húsið nálægt austur-enda og komið inn í anddyri. Það er óþiljað að innan en yfir því er loft. Meginhluti hússins er vistarvera sem er þiljaður skáli fyrir miðju húsi. Þar er langeldur og set og heimilisfólk hefur getað dvalist þar á daginn og sofið um nætur. Setum er skipt í rúm sem aðgreind eru við hvert stafgólf með skilveggjum. Inn af miðryminu er búr og á því eru bakdyr.

## Frágangur á rústum

Lagt er til að gengið verði frá rústum Eiríksstaða þannig að greinilega marki fyrir veggjum, eldstæðum og öðrum steinhleðslum á yfirborði.

- Jarðvegsdúkur verði lagður yfir rústir og uppgraftarsvæði að rannsókn lokinni til aðgreiningar frá því sem ógrafið er.
- Rústirnar verði þaktar með þunnu jarðvegslagi og torfi.
- Veggir verði hlaðnir upp í 0,3 – 0,5 m hæð.
- Langeldur verði endurgerður fyrir miðju húsi.
- Steinlögn fyrir framan innganga verði lagfærð og fyllt upp að henni með jarðvegi.
- Fyllt verði upp í uppgraftarsvæði að baki skála með jarðvegi.



Mynd 21: Flatar- og sniðteikning af tilgátuhúsi. Plan- and profile drawing of the reconstructed Hall. Arkitekts: Gretar Markússon og Stefán Örn Stefánsson.

## Summary

The ruins at Eiríksstaðir in Haukadalur, West Iceland is a site with a long oral history. Eiríksstaðir is mentioned in the Book of Settlements, Eirík the Red's Saga and the Saga of the Greenlanders. It is also mentioned in an early 18<sup>th</sup> century Land register and registered as a placename in the Placename Institut.

It has been assumed by many that this was the farm of Eirík the Red and the birthplace of his son Leifur the Lucky.

In 1895 the ruins at Eiríksstaðir were excavated by Þorsteinn Erlingsson and the report published in his book *Ruins of the Saga Time*. His conclusions are also published in this report as other written sources that mention Eiríksstaðir. In 1938, the ruins were excavated again by the state antiquarian Matthías Þórðarson who discovered that there was only one ruin and not two parallel ones.

To celebrate the 1000-year anniversary of the Land-discoveries to the West, the Eiríksstaðir committee decided to build a full scale reconstruction of Eiríksstaðir near the original site. The National Museum of Iceland was contacted to undertake a trial excavation in 1997 in order to obtain more information about the type and the age of the ruin.

The results of the excavation indicated that the ruin was indeed a 10<sup>th</sup> century Hall (Icel.: skáli) and that a full excavation could shed a new light on the site. In 1998, a full scale excavation of the Hall took place and revealed the actual outlines of the walls so its size and shape could be established. The Hall turned out to be 12,5 m long and 4 m wide at

the center, but 3 meters wide at both gables. The walls were made of turf on foundations of stone and the backwall was partly integrated into a presettlement landslide.

Remains indicating 0,9 m wide seats by the walls were found. Fireplace G made of stones and flat slabs, or a so-called longfire, was in the center of the building. It measures c. 2 x 0,6 m. Another fireplace H, measuring c. 1,6 x 0,6 m, was found little further east and closer to the north wall.

Two entrances were discovered in the south wall. One of them was by the center of the wall and had been filled in while the building was still in use. The other one was near the eastern end of the south wall. Traces of a possible entrance were also found near the west end of the north wall.

Entrance D and fireplace F probably belonged to an early building phase that has mostly been destroyed by the second phase or earlier excavations. Up to 4 m long paved stonepaths were found in front of the two entrances. The two entrances and the two fireplaces indicate that the house was modified at least once during its lifetime when it was enlarged to the west. In spite of the improvements it seems that the house was abandoned shortly there after and never habited again. The housetype is almost a typical Viking Age Hall and can be dated to the 9<sup>th</sup> or 10<sup>th</sup> century. Three 14C dates, AAR-3963, AAR-4741 and AAR-4743, indicate a 10<sup>th</sup> century dating.

A full scale replica based on the archaeological evidence of the Eiríksstaðir site will be built in 1999 c. 100 m southeast of the original site.

## Heimildir

- Adolf Friðriksson 1998. Ómenningararfur Íslendinga. "Endurbuygging" á bæ Eiríks rauða í Haukadal. *Skírnir*. Tímarit hins íslenska bókmenntafélags. Haust 1998.
- Árbók Ferðafélags Íslands 1997. Í fjallhögum milli Mýra og Dala. Guðrún Ása Grímsdóttir og Árni Björnsson.
- Ásgeir Jakobsson 1994. *Óskars saga Halldórssonar. Íslandsbersi*. Reykjavík.
- Benedikt Jónsson og Ólafur Hjörtur Jónsson 1985. *Haukadalshreppur*. Sveitarlýsing. Reykjavík.
- Bjarni F. Einarsson 1995. *The Settlement of Iceland; A critical approach. Granastaðir and the ecological Heritage*. Hið íslenska bókmenntafélag. Reykjavík.
- Brynjúlfur Jónsson 1895. bls. 20. + uppdráttur. *Árbók hins íslenska fornleifafélags 1895*. Reykjavík.
- Daniel Bruun 1897. *Fortidsminder og nutidshjem paa Island*. Orienterende undersøgelser foretagne i 1896. København.
- Daniel Bruun 1928. *Fortidsminder og nutidshjem paa Island*. Ny omarbejdet og forøget udgave med tillæg om nordbogaardene I Grønland. København.
- Daniel Bruun 1987. *Íslenskt mannlíf í þúsund ár*. Reykjavík.
- Garðar Guðmundsson 1998. *Rannsókn á sýni úr uppgreftri að Eiríksstöðum 1997*. Skýrsla í Guðmundur Ólafsson og Ragnheiður Traustadóttir 1997. Frumrannsókn á Eiríksstöðum í Haukadal. *Rannsóknaskýrslur fornleifadeildar 1997:15*.
- Grænland í miðaldaritum* 1978. Ólafur Halldórsson bjó til prentunar. Reykjavík.
- Guðmundur Ólafsson 1980. Grelutóttir. Landnámsbær við Eyri við Arnarfjörð. *Árbók hins íslenska fornleifafélags 1979:25-73*. Reykjavík.
- Guðmundur Ólafsson 1992. Jarðhús á Hjalmsstöðum í Laugardal. *Árnesingur II:39-56*.
- Guðmundur Ólafsson og Ragnheiður Traustadóttir 1997. Frumrannsókn á Eiríksstöðum í Haukadal. *Rannsóknaskýrslur fornleifadeildar 1997:15*.
- Íslenskt fornbréfasafn (DI) 1897*. Fjórða bindi. Kaupmannahöfn 1897.
- Íslensk fornrit I* 1968. Landnámabók. Reykjavík. Útg. Jakob Benediktsson.
- Íslensk fornrit IV* 1935. Eiríks saga Rauða. Reykjavík. Útg. Einar Ól. Sveinsson og Matthías Þórðarson.
- Jarðabók ÁM og PV VI* 1938. Kaupmannahöfn.
- Matthías Þórðarson 1964. Eiríksstaðir í Haukadal. Rannsóknarskýrsla 13.-15. IX 1938. *Árbók hins íslenska fornleifafélags 1963:59-64* Reykjavík.
- Margrét Hermanns- Auðardóttir 1989. Islands tidiga bosättning. Studier med utgångspunkt i merovingertida-vikingatida gårdslämningar i Herjólfsdalur, Vestmannaeyjar, Island. *SAUI 1*. Umeå.
- Páll Theodórsson 1997. Aldur landnáms og geislakolsmælingar. *Skírnir, vor 1997* bls. 92 - 110.
- M. Stuiver and R.S. Kra eds. 1986. *Radiocarbon 28(2B): 805-1030; OxCal v2.18 cub r:4 sd:12 prob[chron]*
- M. Stuiver, A. Long and R.S. Kra eds. 1993. *Radiocarbon 35(1); OxCal v2.18 cub r:4 sd:12 prob[chron]*
- Þorsteinn Erlingsson 1899. *Ruins of the Saga Time*. London.
- Þór Magnússon 1973. Sögualdarbyggð í Hvítárholti. *Árbók hins íslenska fornleifafélags 1972:5-80*. Reykjavík.
- Örnefnaskrá Haukadalshrepps*. Stóra-Vatnshorn. Endurskoðað handrit frá 1970 í Örnefnastofnun skráð eftir Þorsteini Jónassyni á Jörva, Sigurjóni Jónassyni á Stóra-Vatnshorni og Benedikt Jóhannessyni.

## Teikningaskrá

Teikn. nr. EIR	Tegund A3 1:20	Hnit A	Hæð	Hnit B	Hæð	Dagsetn.	Teikn.	Athugasemdir
T-1997/1	Flatarteikning	X209,17/Y510,45		X213,32/Y511,52		23.7 1997	G.Ó.	Fyrir vestan snið
T-1997/2	Skissa					23.7 1997	G.Ó.	Yfirlit með hæðarpunktum
T-1997/3	Snið	X206,69/Y509,32	96,67	X215,80/Y511,52	95,37	28.7 1997	G.Ó.	Þvert yfir tóft
T-1997/4	Flatarteikning	X211,44/Y511,06	96,6	X211,02/Y513,82	95,62	28.7 1997	R.T.	Langeldur
T-1997/5	Flatarteikning	X209,34/Y510,90	95,67	X208,79/Y514,88	95,83	29.7 1997	R.T.	Norðurveggur
T-1997/6	Flatarteikning	X213,03/Y511,74	95,51	X212,57/Y513,95	95,52	29.7 1997	R.T.	Syðri veggur innri brún
T-1997/7	Snið					30.7 1997	G.Ó.	Framhald T-3 til suðurs
T-1997/8	Flatarteikning	X208,70/Y510,11	95,46	X208,40/Y513,08	95,71	30.7 1997	R.T.	Norðurveggur, ytri brún.
T-1997/9	Flatarteikning	X213,03/Y511,74	95,46	X215,65/Y511,67	94,98	31.7 1997	R.T.	Syðri veggur, ytri veggjbrún
T-1997/10	Snið					1. 8 1997	G.Ó.	Framhald T-3 til norðurs
T-1998/11	Snið	X206,72/Y521,26	96,4	X208,01/Y515,65		21.8.1998	DW+GÓ	Hleðsla við norðvesturgافل skála
T-1998/12	Snið	X216,08/Y515,88	96,01	X212,13/Y514,90		21.8.1998	GÓ.	Snið yfir suðurvegg skála, vesturhluta
T-1998/13	Flatarteikning	X209-213		Y505 - 510		24.8.1998	DW	Steinar í N-veggjarbrún, gaffli og gólfi
T-1998/14	Flatarteikning	X211 - 214		Y515 - 517		24.8.1998	G.S.	S-hlið skála, efstu steinar.
T-1998/15	Snið/flatarteikning	X214,19/Y520,81	96,64	X205,39/Y517,07	96,55	24.8.1998	B.S.	Prufuhola norðan við V-gافل.
T-1998/16	Flatarteikning	X214 - 216	95,48	Y509 - 515	95,8	24.8.1998	A.W.	Suðurhlið skála. Ytri veggjarbrún.
T-1998/17	Flatarteikning	X212 - 215	95,08	Y508 - 515		25.8.1998	A.W.	Suðurhlið skála. Þverhleðslur og inngangur
T-1998/18	Flatarteikning	X214 - 218		Y508 - 514		26.8.1998	A.W.	Suðurhlið skála. Hellulagnir við innganga
T-1998/19	Flatarteikning	X213 - 218		Y504 - 508		26.8.1998	D.W.	SA hlið skála. Þarf að leiðrétta handvirkt.
T-1998/20	Flatarteikning	X209 - 214	95,52	Y515 - 520		26.8.1998	R.T.	V-hluti skála. Hreyfðir steinar, lag 1.
T-1998/21	Flatarteikning	X209 - 212		Y516 - 521		26.8.1998	R.T.	V-hluti skála. Steinar í gólfi, lag 2.
T-1998/22	Flatarteikning	X209 - 213		Y516 - 520		25.8.1998	G.S.	V-hluti skála. Steinar í gólfi.
T-1998/23	Snið	X212,79/Y503,21	96,3	X210,83/Y514,66	95,63	26.8.1998	G.Ó.	Snið yfir austurgافل og austurhluta skála.
T-1998/24	Flatarteikning	X210 - 215		Y515 - 520		27.8.1998	D.W.	SV-hluti skála.
T-1998/25	Flatarteikning	X208 - 211		Y510 - 515		27.8.1998	D.W.	Norðan og vestan við langeld.
T-1998/26	Flatarteikning	X217 - 219		Y507 - 508		28.8.1998	A.W.	Hellulögn SA við skála. Framh. af teikn. T-18.
T-1998/27	Flatarteikning	X206 - 212		Y515 - 521		27.8.1998	R.T.	SV-hluti og S-gافل skála.
T-1998/28	Flatarteikning	X205 - 207	95,83	Y516 - 520		28.8.1998	R.T.	Steinaröð norðvestur af V-gaffli.
T-1998/29	Flatarteikning	X210 - 211		Y508 - 510		28.8.1998	G.Ó.	Eldstæði II. Lag 2.
T-1998/30	Flatarteikning	X211 - 213		Y508 - 509		28.8.1998	G.Ó.	Hola fyrir miðju gólfi í austurhluta skála.

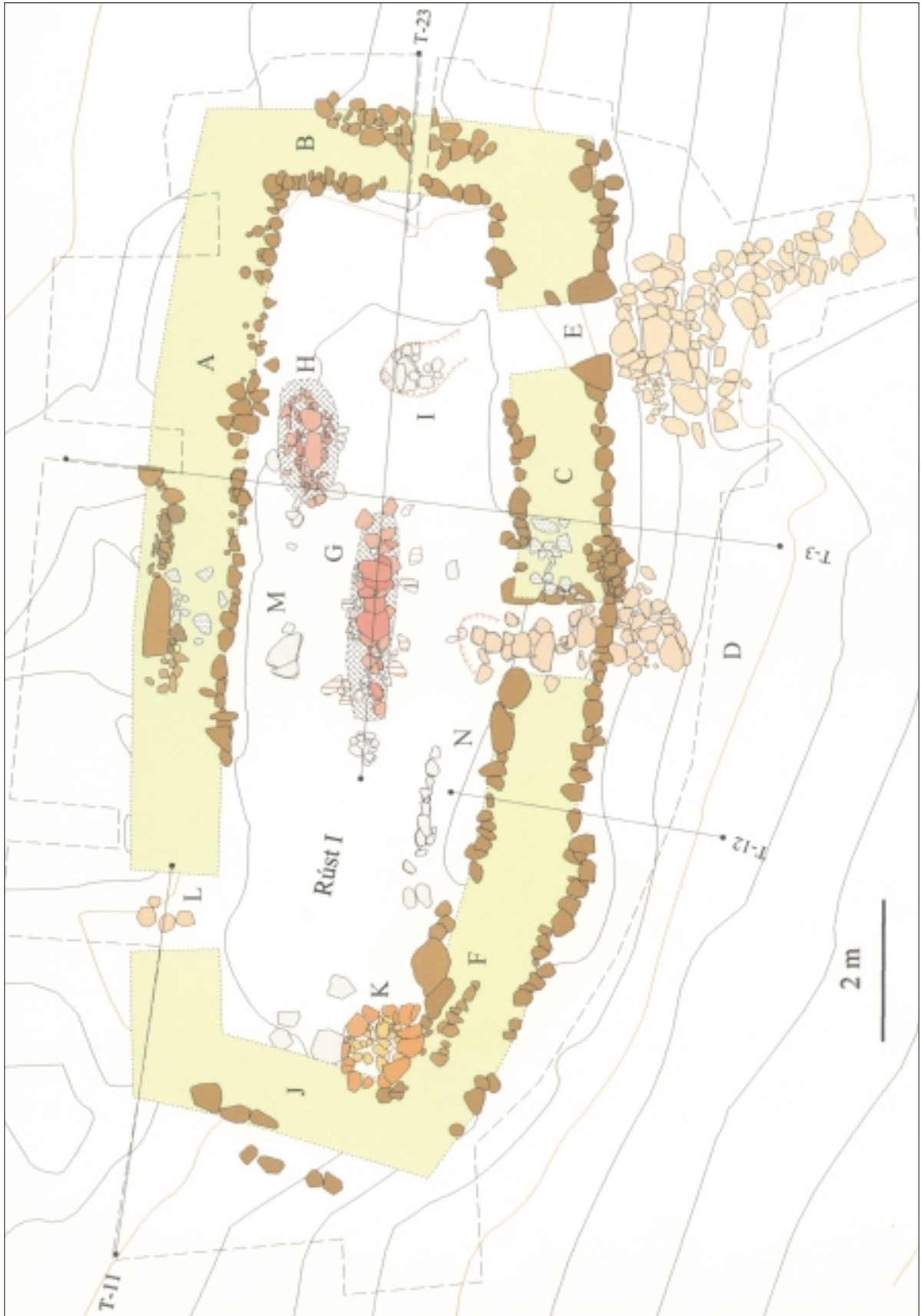


### Fundaskrá

Nr.	Skrá	Tegund beina	X-hnit	Y-hnit	Hæð	Fundarstaður	Dags.	Greint
F5	B-01	Bein, brennd	215,41	511,59	95,01		23.7 1997	
F11	B-02	Bein, óbrent	212,11	512,7	95,54	E.t.v. úr gólfi eða seti?	28.7 1997	
F16	B-03	Bein, brennt	215,21	512,09	94,90	Mannvistarlag nr. 9	31.7 1998	
F23	B-04	Bein, brennd	214,92	514,67	94,76	Úr mannvistarlagi undir rótuðu lagi við S-vegg skála	14. ág. 1998	
F24	B-05	Tönn úr nautgrip	214,84	510,75	95,11	Úr mannvistarlagi sunnan við ytri veggjarbrún S-veggjar skála	22. ág. 1998	
F25	B-06	Tönn úr nautgrip	215,06	513,05	94,83	Á steinlögn sunnan við skála.	20. ág. 1998	C-14
F27	B-07	Bein, brennd	211,09	512,78	95,57	Safnað við hreinsun umhverfis eldstæði.	12. ág. 1998	
F29	B-08	Tönn úr kind	213,04	512,89	95,29	Á hellu innan við innang í miðjum skála.	21. ág. 1998	C-14
F31	B-09	Bein, brennd	210,42	518,05	95,4	Safnað saman við hreinsun í V-hluta skála.	10.-20.ág. 98	
F39	B-10	Bein, brennd	214,58	511,32	95,14	Bein, brennt. Í botnlagi í S-vegg. Kemur í snið. Lag:	26. ág. 1998	
F43	B-11	Tönn úr kind	212,70	512,62	95,49	Norður af inngangi í brúnu, e.t.v. hreyfðu lagi.	27. ág. 1998	
F46	B-12	Bein, brennd	210-212	517-520		Í rótuðu lagi yfir S-langvegg.	25. ág. 1998	
F48	B-13	Bein, brennd	210-211	509-510		Úr stærra sýni úr hliðareldstæði. Br.bein, viðarkol, sót og jarðvegur.	28. ág. 1998	
	B-14	Bein, brennd	214 ca	515 ca		Utan við og yfir suðurvegg. Fundið við hreinsun.	13. ág. 1998	
Nr.	Skrá	Tegund funda	X-hnit	Y-hnit	Hæð	Fundarstaður	Dags.	
F2	F-01	Steinn með holu	211,80	511,36	95,57	Í gólfi sunnan við eldstæði	22.7 1997	
F3	F-02	Jaspís, rauður	212,41	511,91	95,57		22.7 1997	
F4	F-03	Sandsteinn, rauður	208,44	510,59	96,11	Í skriðu?	22.7 1997	
F7	F-04	Jaspís, gulur	213,00	511,84	95,68	Við suðurvegg	24.7 1997	
F8	F-05	Jaspís, gulur	209,09	512,73	95,63		24.7 1997	
F26	F-06	Steinn	210,63	514,24	95,48	Hringlaga steinn. Í gólfi vestan við eldstæði. Aðfluttur.		
F33	F-07	Nagli	213,64	518,62	95,4	Sunnan við skála. Sennilega í mannvistarlagi.	24.ág.1998	
F45	F-08	Steinn	214,88	514,28	94,87	Í mannvistarlagi sunnan við skála.	27. ág. 1998	

## Sýnaskrá

Nr.	Skrá	Tegund sýna	X-hnit	Y-hnit	Hæð	Fundarstaður	Dags.	Teg.
F1	S-01	Gjall	207,54	510,07	96,45	Í uppmokstri ofan á norðurvegg	22.7 1997	
F6	S-02	Viðarkol	215,41	511,59	95,01		23.7 1997	
F9	S-03	Viðarkol	214,95	511,46	94,99		24.7 1997	
F10	S-04	Kvarts	211,90	513,32	95,53		25.7 1997	
F12	S-05	Viðarkolasalli	210,65	510,47	95,42	Úr viðarkolaholu	29.7 1997	
F13	S-06	Viðarkol	208,33	512,52	95,72	Úr pinnaholu í norðurvegg.	30.7 1997	
F14	S-07	Viðarkol	208,33	512,52	95,72	Sama og F 13	30.7 1997	
F15	S-08	Viðarkol	215,21	512,09	94,90	Mannvistarlag nr. 9	31.7 1997	
F17	S-09	Viðarkol	214,98	511,87	94,94	Mannvistarlag nr. 9	31.7 1999	
F18	S-10	Viðarkolasalli	210,65	510,47		Viðarkolahola	31.7 1997	
F19	S-11	Steinn				Úr gólfi, með slípaðar hliðar. Sennilega náttúrulegur.	31.7 1997	
F20	S-12	Mannvistarlag	215-215,60	512-512,50	94,90-94,96	Úr mannvistarlagi nr. 9 (7 pokar til frjórnagreiningar o. fl.)	31.7 1997	
F21	S-13	Viðarkol	212,70	512,62	95,49	Inn af inngangi A í skála.	27. ág. 1998	
F22	S-14							
F23	S-15	Viðarkol	214,92	514,67	94,76	Úr mannvistarlagi undir rótuðu lagi við S-vegg skála	14. ág. 1998	
F28	S-16	Viðarkol	211,00	513		Safnað í og við eldstæði á miðju gólfi.		C-14
F30	S-17	Viðarkol	209,83	519,09	95,67	Fundið í mold. E.t.v. torfi við V-gafl.	20. ág. 1998	Gjóska
F32	S-18	Landnámsgjóska?				Undir mannvistarlagi sunnan við S-vegg.	24. ág. 1998	
F34	S-19	Gjóskusýni?	209,00	519		Í torfvegg V-gafls.	25. ág. 1998	Gjóska
F34	S-20	Gjóskusýni?	209,00	519		Í torfvegg V-gafls.	25. ág. 1998	Gjóska
F35	S-21	Jarðvegssýni	210,90	514,15	95,59	Jarðvegur úr hugsanlegri stoðarholu.	27. ág. 1998	Plöntu
F36	S-22	Gjóskusýni	208 ca	510 ca		0-10 cm undir skriðu í sniði N við skála. Svört gjóska um 1 cm þykk.	27. ág. 1998	Gjóska
F37	S-23	Gjóskusýni?				Landnámsgjóska um 17 cm yfir skriðu í sniði norðan við skála.	27. ág. 1998	Gjóska
F38	S-24	Viðarkol	214,58	511,32	95,14	Í botnlagi í S-vegg. Kemur í snið. Lag:	26. ág. 1998	Sigta
F40	S-25	Jarðvegssýni	211,47	514,93	95,55-95,63	Jarðvegur úr hugsanlegri (stoðar)holu.	27. ág. 1998	Plöntu
F41	S-26	Börkur?	211,47	514,93	95,55-95,64	Börkur úr holu.	27. ág. 1998	Teg.gr.
F42	S-27	Jarðvegssýni	210,93	514,2	95,52	Jarðvegur úr hugsanlegri stoðarholu. Neðri hluti (sjá F35).	27. ág. 1998	Plöntu
F44	S-28	Viðarkol				Norður af inngangi í brúnu, e.t.v. hreyfðu lagi.	27. ág. 1998	
F47	S-29	Jarðvegssýni	210,95	518,46	95,31	Úr grjóthrúgu í SV-horni skála.	28. ág. 1998	
F48	S-30	Jarðvegssýni	210-211	509-510		Safnað saman úr hliðareldstæði. Grófsigtað, bein og viðarkol tínd úr.	27. ág. 1998	
F48	S-31	Viðarkol	210-211	509-510		Safnað saman úr hliðareldstæði. Úr sýni S-30.	27. ág. 1998	C-14
F49	S-32	Viðarkol/jarðvegur	211-212	517-518		Hreyft kolalag. Úr inngangi Þorsteins við SV-hlið. 3 pokar.	28. ág. 1998	



Mynd 22: Grunnteikning af Eiríksstöðum

# Skýrslur fornleifadeildar 1998

- 1 Starfsemi fornleifadeildar 1997.  
Guðmundur Ólafsson.
- 2 Hringvegur um Fossárvík. Mat á umhverfisáhrifum.  
Guðmundur Ólafsson.
- 3 Suðurfjarðarvegur um Selá. Mat á umhverfisáhrifum.  
Guðmundur Ólafsson.
- 4 Frumrannsókn á Seyðisfirði vegna snjóflóðavarna.  
Guðmundur Ólafsson.
- 5 Bæjarrúst í landi Vagnsstaða, Suðursveit. Guðmundur Ólafsson.
- 6 Verstöð við Arnarstapa í Tálknafirði.  
Guðmundur Ólafsson.
- 7 Tindastólsvegur um Hróarsgötur.  
Fornleifaskráning.  
Guðmundur Ólafsson.
- 8 Skagastrandarvegur um Hafursstaðaá.  
Mat á umhverfisáhrifum.  
Guðmundur Ólafsson.
- 9 Efribbyggðarvegur í Skagafirði. Mat á umhverfisáhrifum.  
Guðmundur Ólafsson.
- 10 Þverárfjallsvegur-Skagavegur. Mat á umhverfisáhrifum.  
Guðmundur Ólafsson.
- 11 Eiríksstaðir í Haukadal.  
Fornleifarannsókn í skála.  
Guðmundur Ólafsson.



ÞJÓÐMINJASAFN  
ÍSLANDS