

A man wearing a brown safety helmet and a light-colored jacket is shown in profile, looking out over a vast, choppy ocean under a cloudy sky. A seagull is visible in the distance. The image is framed with a blue border at the top and bottom.

# ÁRSSKÝRSLA 2012



## STARFANDI STJÓRN HB GRANDA HF.



Kristján Loftsson  
Stjórnarformaður



Haldór Teitsson



Jóhann Hjartarson



Hanna Ásgeirsdóttir

## STJÓRNENDUR HJÁ HB GRANDA HF.



Vilhjálmur Vilhjálmsson  
Forstjóri



Jónas Guðbjörnsson  
Fjármálastjóri



Rúnar Þór Stefánsson  
Útgerðarstjóri



Svavar Svavarsson  
Markaðsstjóri



Torfi Þ. Þorsteinsson  
Framleiðslustjóri



## ÁRSSKÝRSLA 2012

<b>Efnisyfirlit</b>	<b>Bls.</b>
Stjórn og stjórnendur	<b>2</b>
Starfsemin árið 2012	<b>4</b>
Ársreikningur HB Granda	
Samstæðureikningur ársins 2012	
Skýrsla og yfirlýsing stjórnar og forstjóra	<b>13</b>
Áritun óháðs endurskoðenda	<b>15</b>
Rekstrarreikningur ársins 2012	<b>16</b>
Yfirlit yfir heildarafkomu ársins 2012	<b>17</b>
Efnahagsreikningur 31. desember 2012	<b>18</b>
Eiginfjáryfirlit 2012	<b>19</b>
Sjóðstreymisyfirlit ársins 2012	<b>20</b>
Skýringar	<b>21</b>
Árshelmingayfirlit - óendurskoðað	<b>43</b>
Tölulegt yfirlit	<b>44</b>
Skip HB Granda	<b>47</b>

# INNGANGUR

## HB Grandi

HB Grandi hf. gerir út 12 fiskiskip og vinnur fiskafurðir á sjó, í Reykjavík á Akranesi og Vopnafirði.

Félagið hefur mestar aflaheimildir íslenskra útgerðarféлага og rekur eigin markaðsdeild sem selur afurðirnar um heim allan. Með reynslumiklu og hæfu starfsfólki er lögð áhersla á ábyrga umgengni til sjós og lands og gæði afurða.

HB Grandi leggur mikla áherslu á ábyrga nýtingu fiskistofnanna við Ísland. Félagið hefur fengið vottuð gæðastjórnunarkerfin IFS, FEMAS og HACCP. Markaðssetning afurðanna er unnin í náinni samvinnu við valda viðskiptavini.

## Rekstrarumhverfi

Ársreikningur HB Granda er saminn í evrum. Meðalgengi evru lækkaði óverulega úr 160,9 í 160,3 eða um 0,4% milli árana 2011 og 2012. Frá árslokum 2011 til ársloka 2012 hækkaði gengi evru úr 158,4 í 169,3 eða um 6,9%. Afurðaverð í erlendri mynt lækkaði nokkuð undir lok ársins. Olúverð í Bandaríkjadöllum hækkaði að meðaltali um 2% milli ára.

Alþingi samþykkti í lok júní 2012 ný lög um veiðigjöld sem fela í sér að veiðigjöld HB Granda hf. rúmlega fjórfaldast frá síðasta fiskveiðiári. Miðað við forsendur laganna nema áætluð veiðigjöld til greiðslu 12 milljarðar evra (2,0 milljarðar króna). Eftir það er gert ráð fyrir stighækkandi sérstöku veiðigjaldi þar til veiðigjöldin á fiskveiðiárinu 2016/2017 ná 65% af sérstaklega reiknaðri rentu allra sjávarútvegsfyrirtækja samanlagt byggt á almanaksárinu 2014. Veruleg hækkun á veiðigjöldum félagsins lækkar rekstrarvirði þess.

Virðisrýrnunarpróf var framkvæmt á aflaheimildum í árslok með því að reikna endurheimtanlegt virði þeirra. Niðurstaða virðisrýrnunarprófs bendir til þess að aflaheimildir í botnfiski hafi rýrnað um 21,6 m€.

## Árið 2013

Að venju setti loðnan mestan svip á fyrstu mánuði ársins. Aflamark félagsins var 86 þúsund tonn á mótí tæpum 110 þúsund tonnum árið 2012 en engu að síður mun hærra en vertíðarnar næstu árin þar á undan.

Í árslok 2012 var hafist handa við byggingu á nýrri 2.600 fermetra frystigeymslu og 1.200 fermetra flokkunarhúsi við fiskiðjuver félagsins í Reykjavík. Framkvæmdir hafa gengið vel og stefnt er að því að taka bygginguna í notkun í lok maí 2013. Nýja frystigeymslan mun bæta úr brýnni þörf því auk þess sem HB Grandi leigir frystirými í Örfirisey þá hafa frystar afurðir frá frystitogurum og frystihúsi verið geymdar í frystigámum og leigugeymslum bæði innanlands og erlendis.

Í febrúar 2013 tilkynnti félagið áform um breytingar á skipakosti sínum. Ákveðið hefur verið að leggja einum frystitogara og breyta öðrum frystitogara í ísfisktogara. Á næsta fiskveiðiári mun félagið því gera út þrjá frystitogara í stað fimm en fjóra ísfisktogara í stað þriggja. Það er mat félagsins að meiri verðmætasköpun muni áfram felast í því að vinna aflann í landi frekar en frysta hann á sjó.



# AFKOMA HB GRANDA HF. ÁRIÐ 2012

## Rekstur ársins 2012

Rekstrartekjur HB Granda hf. árið 2012 námu 197,3 m€, samanborið við 183,7 m€ árið áður. Rekstrarhagnaður fyrir afskriftir og virðisýrnun (EBITDA) var 59,2 m€ eða 30,0% af rekstrartekjum, en var 56,2 m€ eða 30,6% árið áður. Virðisýrnun aflaheimilda að fjárhæð 21,6 m€ er gjaldfærð. Áhrif fjáreignatekna og fjármagnsgjalda voru neikvæð um 3,8 m€ en voru neikvæð um 4,7 m€ á sama tíma árið áður. Lægri fjármagnskostnaður skýrist af því að félagið hefur greitt niður skuldir síðustu ár, en afborganir af langtímalánum samstæðunnar námu 35,7 m€ á árinu. Áhrif hlutdeildarfélaganna skýrist af taprekstri dótturfélags í Síle. Hagnaður fyrir tekjuskatt var 18,4 m€. Tekjuskattur að fjárhæð 3,5 m€ er reiknaður samkvæmt framtali í íslenskum krónum. Samstæðan mun greiða tekjuskatt að fjárhæð 8,3 m€ (1.409 millj. kr.) á árinu 2013 vegna rekstrarársins 2012. Hagnaður samstæðunnar varð því 14,9 m€ samanborið við 37,0 m€ árið áður.

Vilhjálmur Vilhjálmsson deildarstjóri uppsjávarsviðs tók við starfi forstjóra HB Granda af Eggert Benedikt Guðmundssyni þann 20. september 2012.

Meðalfjöldi ársverka árið 2012 var 844 en var 825 árið áður. Laun og launatengd námu samtals 58,3 m€ samanborið við 57,7 m€. (9,3 milljarðar króna bæði árin).

## Efnahagur

Heildareignir félagsins námu 304,4 m€ í árslok 2012. Þar af voru fastafjármunir 240,2 m€ og veltufjármunir 64,7 m€. Í árslok námu heildarskuldir félagsins 135,5 m€ og eigið fé 169,4m€. Eiginfjárhlutfall var því 55,6%, en var 48,8% í árslok 2011.

## Sjóðstreymi

Handbært fé frá rekstri nam á árinu 42,6 m€, en var 44,3 m€ árið áður. Fjárfestingar námu 20,4 m€. Fjármögnunarhreyfingar til lækkunar á handbæru fé námu 34,8 m€, þar af námu afborganir langtímalána 35,7 m€. Handbært fé lækkaði því um 12,6 m€ og var í árslok 8,6 m€.

## Meginniðurstöður færðar til íslenskra króna

Séu niðurstöður rekstrarreiknings reiknaðar til íslenskra króna á meðalgengi ársins 2012 (1 evra = 160,3) verða tekjur 31,6 milljarðar króna, EBITDA 9,5 milljarðar og hagnaður 2,4 milljarðar. Séu niðurstöður efnahagsreiknings reiknaðar til íslenskra króna á lokagengi ársins 2012 (1 evra = 169,3) verða eignir samtals 51,6 milljarðar króna, skuldir 22,9 milljarðar og eigið fé 28,7 milljarðar.

## Skipastóll og afli

Í skipastól félagsins eru 5 frystitogarar, 3 ísfisktogarar og 4 uppsjávarfiskveiðiskip.

Á árinu 2012 var afli botnfiskskipa félagsins 50 þúsund tonn og uppsjávarskipa 149 þúsund tonn.

## BOTNFISKUR

### Útgerð

HB Grandi gerði á árinu út átta skip til botnfiskveiða. Annars vegar eru það frystitogararnir Venus, Þerney, Örfirisey, Höfrungur III og Helga María og hins vegar ísfiskstogararnir Ásbjörn, Ottó N. Þorláksson og Sturlaugur H. Böðvarsson. Veiðar voru með hefðbundnu sniði ef frá er talið að veiði úthafskarfa brást. Afli botnfiskskipa félagsins var 50 þúsund tonn samanborið við 55 þúsund tonn árið áður.

Helstu fjárfestingar ársins voru umfangsmiklar breytingar og endurbætur á vinnslu-, frysti- og kælibúnaði í frystitogaranum Örfirisey. Skipt var um allan vinnslubúnað á millidekki, settur var nýr frystibúnaður sem notar ammoníak sem frystimiðil í stað freons, ásamt því að komið var fyrir krapavél með forkæli fyrir sjó. Breytingar voru einnig gerðar á millidekki og sjókælikerfi í frystitogaranum Þerney.

BOTNFISKAFLI			AFLI OG VERÐMÆTI BOTNFISKSkipA			
	2012	2011	2012		2011	
			Afli	Verðmæti	Afli	Verðmæti
Þorskur-Barentshaf	1.630	2.451				
Þorskur	7.510	6.752				
Ýsa	1.528	1.508				
Ufsi	8.939	8.864				
Gullkarfi	13.036	13.284				
Djúpkarfi	3.817	3.829				
Úthafskarfi	1.222	3.731				
Makrill	5.575	6.396				
Grálúða	1.483	1.271				
Annað	5.482	6.472				
<b>Samtals</b>	<b>50.222</b>	<b>54.558</b>				
			<b>18.483</b>	<b>20.469</b>	<b>18.110</b>	<b>19.197</b>
<b>Ísfisktogarar</b>						
Ásbjörn			6.652	7.377	5.610	5.817
Ottó N. Þorláksson			5.835	6.498	6.712	6.977
Sturlaugur H. Böðvarsson			5.996	6.594	5.788	6.403
<b>Frystitogarar</b>			<b>31.739</b>	<b>58.697</b>	<b>36.448</b>	<b>66.430</b>
Venus			6.222	12.632	7.022	12.611
Örfirisey			5.912	9.305	7.679	13.642
Þerney			6.956	11.519	7.726	13.450
Höfrungur III			6.045	12.892	6.864	13.639
Helga María			6.604	12.349	7.157	13.088

### ÚTHLUTUN OG RÁÐSTÖFUN AFLA ÁRIÐ 2012 (TONN) - BOTNFISKUR

Tegund	Þorskur Barentshafi	Þorskur	Ýsa	Ufsi	Gullkarfi	Djúpkarfi	Úthafskarfi	Grálúða	Aðrar tegundir
Staða 31.12.2011	0	3.915	1.573	5.952	8.926	1.810	(166)	1.013	338
Úthlutun	1.664	7.733	1.913	7.174	13.881	3.259	2.984	1.731	618
Kvótaleiga	0	0	0	0	0	0	0	0	0
Skipti, frá öðrum/til annara	0	413	(413)	630	(92)	(105)	0	3	(521)
Tegundatilfærsla	0	0	(94)	(312)	455	233	0	(118)	26
*Annað	(34)	(287)	(192)	8	55	0	(1.446)	1	4.481
<b>Samtals</b>	<b>1.630</b>	<b>11.774</b>	<b>2.787</b>	<b>13.452</b>	<b>23.225</b>	<b>5.197</b>	<b>1.372</b>	<b>2.630</b>	<b>4.942</b>
Veiði 2012	(1.630)	(7.510)	(1.528)	(8.939)	(13.036)	(3.817)	(1.222)	(1.483)	(4.587)
<b>Staða 31.12 2012</b>	<b>0</b>	<b>4.264</b>	<b>1.259</b>	<b>4.513</b>	<b>10.189</b>	<b>1.380</b>	<b>150</b>	<b>1.147</b>	<b>355</b>

\*Annað er leiðrétting vegna ís, utankvótategundir bætur, geymslur, undirmál og heimildir sem falla niður

Afli er birtur í tonnum. Verðmæti eru birt í þúsundum evra.

## Landvinnsla

Landvinnsla félagsins var með hefðbundnum hætti á árinu. Unninn var karfi og ufsi í Reykjavík, en þorskur á Akranesi auk 470 tonna af makríl af eigin skipum. Magn til vinnslu var um 500 tonnum minna en árið 2011. Áfram var lögð áhersla á ferskar afurðir og beinlaus karfaflök. Ný sjálfvirk beinaskurðarvél á karfaflökum var tekin í notkun og reynist vel. Vélin er sú fyrsta sinnar tegundar í heiminum.

### BOTNFISKAFLI TIL VINNSLU

	2012			2011		
	Norðurgarður	Akranes	Samtals	Norðurgarður	Akranes	Samtals
Þorskur	494	3.360	3.854	510	2.672	3.182
Ufsi	6.640	211	6.851	6.796	504	7.300
Karfi	8.796	0	8.796	9.269	0	9.269
Annað	0	511	511	0	741	741
<b>Samtals</b>	<b>15.930</b>	<b>4.082</b>	<b>20.012</b>	<b>16.575</b>	<b>3.917</b>	<b>20.492</b>

Afli er birtur í tonnum.



# UPPSJÁVARFISKUR

## Útgerð

HB Grandi gerði út fjögur uppsjávarskip á árinu Faxa, Ingunni, Lundey og Víking. Loðnaafli jókst verulega frá fyrra ári, en skip félagsins fiskuðu 98 þús. tonnum af loðnu á móti 62 þús. tonnum árið áður. Aflamark félagsins í kolmunna var 13 þús. tonn sem er aukning frá 2011 en þá ekki var gert út á kolmunna vegna lítils aflamarks.

Stöðug vinnsla var í uppsjávarvinnslu félagsins á Vopnafirði nær allt árið. Helstu fjárfestingar uppsjávarviðs á árinu voru tvær nýjar sjálfvirkar flökunarvélar auk þess sem afkastageta í blástursfrystingu var aukin.

UPPSJÁVARAFLI		
	2012	2011
Loðna	97.544	61.914
Síld	7.302	5.660
Norsk-íslensk síld	15.720	21.025
Kolmunni	12.237	979
Makrill	15.758	16.172
Annað	47	719
<b>Samtals</b>	<b>148.608</b>	<b>106.469</b>

AFLI OG VERÐMÆTI UPPSJÁVARSKIPA				
	2012		2011	
	Afli	Verðmæti	Afli	Verðmæti
Faxi	41.645	9.489	29.179	7.092
Ingunn	47.387	10.166	35.742	8.787
Lundey	40.406	9.202	33.295	8.021
Víkingur	19.170	2.823	8.253	1.644
<b>Samtals</b>	<b>148.608</b>	<b>31.680</b>	<b>106.469</b>	<b>25.544</b>

## MÓTTEKINN AFLI Í FISKIMJÖLSVERKSMÍÐJUM

	2012			2011		
	Akranes	Vopnafjörður	Samtals	Akranes	Vopnafjörður	Samtals
Loðna	41.306	47.401	88.707	27.933	26.143	54.076
Síld		13.562	13.562		15.363	15.363
Makrill		6.281	6.281		4.642	4.642
Kolmunni		12.231	12.231		979	979
Annað		7	7	1.631	4	1.635
	<b>41.306</b>	<b>79.482</b>	<b>120.788</b>	<b>29.564</b>	<b>47.131</b>	<b>76.695</b>

## FRYSTAR UPPSJÁVARAFURÐIR

	2012			2011		
	Akranes	Vopnafjörður	Samtals	Akranes	Vopnafjörður	Samtals
Loðna	2.413	13.714	16.127	2.073	5.401	7.474
Síld		9.234	9.234		10.998	10.998
Makrill		9.130	9.130		11.138	11.138
	<b>2.413</b>	<b>32.078</b>	<b>34.491</b>	<b>2.073</b>	<b>27.537</b>	<b>29.610</b>

## ÚTHLUTUN OG RÁÐSTÖFUN AFLA ÁRIÐ 2012 (TONN) UPPSJÁVARFISKUR

Tegund	Loðna	Síld	Ní-síld	Makrill	Kolmunni	Aðrar tegundir
Staða 31.12.2011	29.718	(60)	(371)	1.053	(135)	0
Úthlutun	112.157	7.315	16.959	20.175	13.104	0
Kvótaleiga	0	0	0	0	0	0
Skipti, frá öðrum/til annara	(11.600)	485	(630)	371	(562)	0
Tegundatilfærsla	0	0	0	0	0	0
*Annað	(526)	246	612	434	127	48
Samtals	129.749	7.986	16.570	22.033	12.534	48
Veiði 2012	(97.544)	(7.652)	(16.043)	(21.333)	(12.461)	(48)
<b>Staða 31.12 2012</b>	<b>32.205</b>	<b>334</b>	<b>527</b>	<b>700</b>	<b>73</b>	<b>0</b>

\*Annað er leiðrétting vegna ís, utankvótategundir bætur, geymslur, undirmál og heimildir sem falla niður

Afli er birtur í tonnum. Verðmæti eru birt í þúsundum evra.



## MARKAÐSMÁL

Markaðsdeild HB Granda sér um markaðssetningu og sölu allra afurða fyrirtækisins. Árið 2012 voru vörur seldar til 40 landa, en salan til þeirra 15 stærstu nam 85% af söluverðmætinu.

Áhersla er lögð á að selja vörur fyrirtækisins milliliðalaust til valinna viðskiptavina á erlendri grundu. HB Grandi framleiðir og markaðssetur nánast allar sínar vörur í eigin umbúðum undir eigin vörumerki.

Félagið gefur út veglegan kynningarbækling, heldur úti vefsíðu með reglulegum fréttaflokkningi og er árlega með sýningarbás á alþjóðlegu sjávarútvegssýningunni í Brussel.

## STARFSMENN

Á árinu 2012 voru að meðaltali 844 stöðugildi hjá samstæðunni miðað við heilsársstörf og námu launagreiðslur samtals 48,6 m€. Að auki voru greidd launatengd gjöld samtals að fjárhæð 9,7 m€.

Námskeiðahald á árinu var meðal annars tengt gæðamálum en um 200 starfsmenn landvinnslunnar luku svokölluðum viðbótarnámskeiðum fiskvinnslufólks. Námskeiðið var haldið á sjö ólíkum tungumálum. Á árinu var einnig unnið að sérstökum verkefnum tengdum öryggismálum sjómanna. Öllum starfsmönnum félagsins var boðið upp á heilsufarsskoðanir þeim að kostnaðarlausu.

## STARFSKJARASTEFNA

Aðalfundur 2007 samþykkti að tillögu stjórnar stefnu félagsins um starfskjör æðstu stjórnenda. Hefur hún það að markmiði að laða að mjög hæft starfsfólk.

Auk fastra launa er heimilt að veita æðstu stjórnendum aukagreiðslur, fríðindi eða aðra umbun meðal annars með eftirfarandi hætti:

1. Með afnotum tækja og búnaðar sem tengist starfi, svo sem farsíma, fartölvu, PC tölvu, nettengingu frá heimili til vinnustaðar og annars áþekks búnaðar sem nýtist starfsmanni í hans störfum. Einnig er heimilt að starfsmenn hafi bifreið til afnota.
2. Með árangurstengdum kaupaukum. Félagið getur greitt kaupauka sem byggja á árangri einstakra stjórnenda í starfi. Greiðsla kaupauka tengist ýmist árangri samstæðunnar í heild eða beinum árangri stjórnandans.
3. Félagið veitir stjórnendum ekki lán.
4. HB Grandi hf. greiðir hlut vinnuveitanda til lífeyrissjóða samkvæmt lögum og almennum samningum sem tíðkast á vinnumarkaði. Stefna félagsins er að gera ekki eftirlaunasamninga við stjórnendur félagsins.
5. Stefna HB Granda hf. er að ekki séu gerðir sérstakir starfslokasamningar við stjórnendur í ráðningar samningum, heldur gildi almenn gagnkvæm uppsagnarákvæði eins og almennt tíðkast á vinnumarkaði.

## DÓTTURFÉLÖG

HB Grandi á dótturfélagið Stofnfisk hf., sem einkum framleiðir hrogn til fiskeldis.

Starfsemi Stofnfisks hf. felst í kynbótum, framleiðslu og sölu hroгна og seiða fyrir lax- og bleikjueldi, sem og í sölu á sérfræðilekkingu. Stofnfiskur er stærsti framleiðandi á Íslandi á laxahrognum og er með sjö fiskeldisstöðvar á Íslandi og eina á Írlandi.

Rekstrartekjur ársins 2012 voru 7,7 m€. Hagnaður af rekstrinum nam 1,3m€. Heildareignir í árslok námu 21,9 m€, en eigið fé var 9,0 m€ eða 41%.

HB Grandi hf. á 65% eignarhlut í Stofnfiski hf. og nam bókfært verð eignarhlutarins 7,6 m€ í árslok 2012. Áhrif félagsins á rekstur samstæðunnar voru jákvæð um 0,8 m€. Í árslok 2012 nam rekstrarlán HB Granda til Stofnfisks 7,4 m€.

## HLUTDEILDARFÉLÖG

Hlutdeildarfélag HB Granda hf. um síðustu áramót voru tvö: Norðanfiskur ehf. og Deris S.A., sem á hlut í sjávarútvegs- og laxeldisfyrirtækjum í Síle. Eignarhlutir í hlutdeildarfélagum HB Granda eru færðir til eignar í ársreikningnum samkvæmt hlutdeildaraðferð.

### Deris S.A.

HB Grandi á 20% hlut í eignarhaldsfélaginu Deris S.A. í Síle. Deris á í þrem félögum sem stunda útgerð og fiskvinnslu í Síle. Félagin gera út 7 togara og reka tvö fiskiðjuver. Afli skipanna nam 46.400 tonnum árið 2012. Að auki á Deris fiskeldisfyrirtækið Salmones Friosur S.A., sem rekur laxeldisstöðvar í Síle. Tap var á rekstri Deris árið 2012. Framleiðslukostnaður við laxeldi og í fiskvinnslu hækkaði auk þess sem sala afurða gekk ekki sem skildi.

Tap af rekstri Deris árið 2012 var 22,7 m€, en árið áður nam hagnaður félagsins 11,7 m€. Áhrif félagsins á rekstur HB Granda á árinu voru neikvæð um 4,5 m€. Bókfært verð eignar HB Granda var 17,2 m€ í árslok 2012.

### Norðanfiskur ehf.

Norðanfiskur ehf. framleiðir fiskafurðir fyrir neytenda- og stóreldhúsamarkað innanlands og utan. Hjá félaginu störfuðu að meðaltali 27 starfsmenn árið 2012.

Nafnverð hlutabréfa HB Granda í Norðanfiski var 0,1 m€ í árslok og var eignarhluturinn 25%. Bókfært verð eignarhlutans í árslok nam 0,2 m€.

## HLUTHAFAR

Skráð hlutafé HB Granda var 1.707 mkr í árslok 2012. Félagið átti í árslok eigin hluti að nafnverði 9 mkr, þannig að útistandandi hlutafé nam 1.698 mkr. Hluthafar í upphafi árs voru 593 en voru 569 í árslok. Í árslok 2012 áttu tveir hluthafar yfir 10% eignarhlut í félaginu, en þeir voru Vogun hf., sem átti 40,3%, og Arion banki hf., sem átti 33,2% af útistandandi hlutafé.

Gengi hlutabréfa var 15,0 í árslok 2012, en 12,6 í ársbyrjun. Raunávöxtun hlutabréfa á árinu að meðtöldum arði í félaginu reyndist vera 22,5%. Þá er miðað við bréf sem keypt var á lokagengi ársins 2011 og selt í lok ársins 2012 og að teknu tilliti til greiðslu arðs og verðbólgu á árinu. Sé litið til lengri tíma var raunávöxtun hlutabréfs, sem var keypt í lok árs 1992 og selt um síðustu áramót, um 8,9% á ári að meðaltali.

Skráð viðskipti með hlutabréf í HB Granda námu 24 mkr. árið 2012 samanborið við 8.118 mkr. árið áður. Þetta voru 4% af heildarviðskiptum með skráð hlutabréf á First North markaði NASDAQ OMX. Fjöldi viðskipta með bréf HB Granda var 47. Úrvalsvisitala OMX Iceland hækkaði um 16,5% árið 2012.

Þann 15. desember síðastliðinn voru liðin 20 ár frá því að bréf félagsins voru fyrst skráð á opinberum markaði.

### TÍU STÆRSTU HLUTHAFAR Í HB GRANDA HF. 31.12.2012

	í þús. kr.	%
Vogun hf.	684.406	40,3%
Arion banki hf.	563.665	33,2%
Hampiðjan hf.	160.075	9,4%
TM fé ehf.	92.564	5,5%
Fiskveiðahlutafélagið Venus hf.	58.060	3,4%
Ingimundur Ingimundarson	48.000	2,8%
Lífeyrissjóður verslunarmanna	39.559	2,3%
Úrvalsbréf Landsbankans	15.525	0,9%
Árni Vilhjálmsson	4.836	0,3%
Ingibjörg Björnsdóttir	2.027	0,1%
Aðrir hluthafar	29.316	1,8%
<b>Útistandandi hlutafé</b>	<b>1.698.033</b>	<b>100,0%</b>

## AÐALFUNDUR 2012

Aðalfundur HB Granda hf. var haldinn föstudaginn 13. apríl 2012. Fundinn sóttu 49 hluthafar auk gesta sem fóru með 98,6% af hlutafé félagsins.

Formaður stjórnar, Árni Vilhjálmsson, fyrrverandi prófessor, flutti skýrslu stjórnar og gerði grein fyrir rekstri og afkomu félagsins á liðnu starfsári. Eggert Benedikt Guðmundsson forstjóri kynnti ársreikning HB Granda og gerði grein fyrir ýmsum þáttum starfseminnar á liðnu ári ásamt því að svara fyrirspurnum.

Tillaga stjórnar um að greiddur yrði 40% arður af hlutafé var samþykkt samhljóða. Þá var stjórn félagsins veitt heimild til að kaupa allt að 10% af eigin hlut í félaginu.

Fimm aðilar buðu sig fram í kjöri til stjórnar. Einn bauð sig fram sem varamaður. Í stjórn voru kjörin Árni Vilhjálmsson, Kristján Loftsson, Halldór Teitsson, Iða Brá Benediktsdóttir og Jóhann Hjartarson. Hanna Ásgeirsdóttir var kosin varamaður. KPMG ehf. var kjörið endurskoðunarfélag.

Á fyrsta stjórnarfundum eftir hluthafafund skipti stjórnin með sér verkum. Árni Vilhjálmsson var kjörinn formaður og Kristján Loftsson varaformaður.







# SKÝRSLA OG YFIRLÝSING STJÓRNAR OG FORSTJÓRA

HB Grandi hf. gerir út 12 fiskiskip og vinnur fiskafurðir á sjó, í Reykjavík, á Akranesi og Vopnafirði. Félagið hefur mestar aflaheimildir íslenskra útgerðarféлага og rekur eigin markaðsdeild sem selur afurðirnar um heim allan. Með reynslumiklu og hæfu starfsfólki er lögð áhersla á ábyrga umgengni til sjós og lands og gæði afurða.

## Rekstur og fjárhagsleg staða 2012

Samkvæmt rekstrarreikningi nam hagnaður af rekstri samstæðunnar 14,9 millj. evra. Tekjur samstæðunnar af seldum vörum námu 197,3 millj. evra á árinu. Eignir samstæðunnar í árslok námu 304,8 millj. evra, skuldir samstæðunnar í árslok námu 135,5 millj. evra og eigið fé samstæðunnar í árslok 2012 var 169,4 millj. evra samkvæmt efnahagsreikningi.

Stjórn félagsins leggur til að á árinu 2013 verði vegna rekstrarársins 2012 greiddur 1 kr. arður af hverjum hlut útistandandi hlutafjár til hluthafa, eða 1.698 millj. kr. (um 10 millj. evra á lokagengi ársins 2012). Arðgreiðslan samsvarar 6,0% af eigin fé eða 6,7% af markaðsvirði hlutafjár í lok árs 2012. Vísað er til ársreikningsins um ráðstöfun hagnaðar og aðrar breytingar á eiginfjárreikningum.

## Hlutafé og samþykktir

Skráð hlutafé félagsins nam í árslok 1.706,6 millj. kr, en félagið á eigin hluti að nafnverði 8,6 millj. kr. Hlutaféð er í einum flokki, sem skráður er á First North sem er hliðarmarkaður Nasdaq OMX Nordic Exchange. Allir hlutir njóta sömu réttinda.

Hlutafé félagsins skiptist í árslok á 569 hluthafa, en þeir voru 593 í ársbyrjun og fækkaði því um 24 á árinu. Í árslok 2012 áttu tveir aðilar yfir 10% eignarhluta í félaginu, en þeir voru Vogun hf. sem átti 40,3% og Arion banki hf. sem átti 33,2% af útistandandi hlutafé.

Á aðalfundi félagsins sem haldinn var í apríl 2012 var stjórn félagsins veitt heimild til að kaupa eigin hluti í félaginu. Heimildin gildir í 18 mánuði og takmarkast við að samanlögð kaup fari ekki yfir 10% af heildarhlutafé félagsins á hverjum tíma. Kaupverð hluta skal vera hæst 15% yfir síðasta þekktu söliverði á First North markaðinum áður en kaup eru gerð. Þeir sem hyggjast gefa kost á sér í stjórn félagsins þurfa að tilkynna það skriflega fimm dögum fyrir upphaf aðalfundar.

## Stjórnunarhættir

Stjórn HB Grandi hf. hefur sett sér starfsreglur í samræmi við ákvæði hlutafélagalaga, þar sem valdsvið stjórnar er skilgreint og verksvið hennar gagnvart forstjóra. Í þessum reglum er meðal annars að finna reglur um fundarskóp, reglur um hæfi stjórnarmanna til þátttöku í afgreiðslu mála, reglur um þagnarskyldu, upplýsingagjöf forstjóra gagnvart stjórn og fleira. Starfsreglur stjórnar eru aðgengilegar á heimasíðu félagsins. Stjórn félagsins ákveður starfskjör forstjóra. Stjórn hefur skipað endurskoðunarnefnd, sem hittir ytri endurskoðendur reglulega og eru reglur nefndarinnar aðgengilegar á heimasíðu félagsins.

Stjórn HB Grandi hf. leitast við að fylgja Leiðbeiningum um stjórnarhætti fyrirtækja, sem gefnar eru út af Viðskiptaráði Íslands, Nasdaq OMX Iceland hf. og Samtökum atvinnulífsins (síðast útgefnar mars 2012). Sýnt þykir að stjórn félagsins uppfylli ekki skilyrði í greinum 2.4 og 2.5 um sjálfstæði stjórnarmanna gagnvart stórum hluthöfum, en það er mat stjórnar, að gildi þeirra orki tvímælis, samanber greinargerð stjórnarformanns í ársskýrslu félagsins 2005.

## Yfirlýsing stjórnar og forstjóra

Ársreikningur samstæðunnar er gerður í samræmi við alþjóðlega reikningsskilastaðla eins og þeir hafa verið staðfestir af Evrópusambandinu og viðbótarkröfur um upplýsingagjöf í samstæðureikningum félaga sem hafa verðbréf sín skráð á skipulegum verðbréfamarkaði.

Samkvæmt bestu vitneskju er það álit okkar að samstæðuársreikningurinn gefi glögga mynd af rekstrarafkomu samstæðunnar á árinu 2012, eignum, skuldum og fjárhagsstöðu hennar 31. desember 2012 og breytingu á handbæru fé á árinu 2012.

Jafnframt er það álit okkar að samstæðuársreikningurinn og skýrsla stjórnar og forstjóra geymi glöggt yfirlit um þróun og árangur í rekstri samstæðunnar og stöðu hennar og lýsi helstu áhættuþáttum og óvissu sem samstæðan býr við.



# SKÝRSLA OG YFIRLÝSING STJÓRNAR OG FORSTJÓRA FRH.

Stjórn og forstjóri HB Granda hf. hafa í dag fjallað um samstæðuársreikning félagsins fyrir árið 2012 og staðfesta hann með undirritun sinni. Stjórn og forstjóri leggja til við aðalfund félagsins að samþykkja ársreikninginn.

Reykjavík, 22. mars 2013.

Stjórn:

Kristján Loftsson  
Halldór Teitsson  
Jóhann Hjartarson  
Hanna Ásgeirsdóttir

Forstjóri:

Vilhjálmur Vilhjálmsson

# ÁRITUN ÓHÁÐS ENDURSKOÐANDA

Til stjórnar og hluthafa HB Granda hf.

Við höfum endurskoðað meðfylgjandi samstæðuársreikning HB Granda hf. og dótturfélaga þess fyrir árið 2012. Samstæðuársreikningurinn hefur að geyma rekstrarreikning, yfirlit um heildarafkomu, efnahagsreikning, eiginfjáryfirlit, sjóðstreymisyfirlit, upplýsingar um helstu reikningsskilaaðferðir og aðrar skýringar.

## Ábyrgð stjórnenda á ársreikningnum

Stjórnendur eru ábyrgir fyrir gerð og glöggri framsetningu samstæðuársreikningsins í samræmi við alþjóðlega reikningsskilastaðla eins og þeir hafa verið staðfestir af Evrópusambandinu. Stjórnendur eru einnig ábyrgir fyrir því innra eftirliti sem þeir telja nauðsynlegt til að gera þeim kleift að setja fram ársreikning sem er án verulegra annmarka, hvort sem er vegna sviksemi eða mistaka.

## Ábyrgð endurskoðanda

Ábyrgð okkar felst í því álit sem við látum í ljós á samstæðuársreikningnum á grundvelli endurskoðunarinnar. Endurskoðað var í samræmi við alþjóðlega endurskoðunarstaðla. Samkvæmt þeim ber okkur að fara eftir settum siðareglum og skipuleggja og haga endurskoðuninni þannig að nægjanleg víska fáiast um hvort samstæðuársreikningurinn sé án verulegra annmarka.

Endurskoðun felur í sér aðgerðir til staðfestingar á fjárhæðum og öðrum upplýsingum í ársreikningnum. Val endurskoðunaraðgerða byggist á faglegu mati endurskoðandans, þar með talið á þeirri hættu að verulegir annmarkar séu á samstæðuársreikningnum, hvort sem er vegna sviksemi eða mistaka. Við áhættumatið er tekið tillit til þess innra eftirlits sem varðar gerð og glögga framsetningu samstæðuársreiknings, til þess að skipuleggja viðeigandi endurskoðunaraðgerðir, en ekki til þess að gefa álit á virkni innra eftirlits félagsins. Endurskoðun felur einnig í sér mat á því hvort reikningsskilaaðferðir og matsaðferðir sem stjórnendur nota við gerð samstæðuársreikningsins séu viðeigandi sem og mat á framsetningu hans í heild.

Við teljum að við endurskoðunina höfum við aflað nægilegra og viðeigandi gagna til að byggja álit okkar á.

## Álit

Það er álit okkar að samstæðuársreikningurinn gefi glögga mynd af afkomu samstæðunnar á árinu 2012, fjárhagsstöðu hennar 31. desember 2012 og breytingu á handbæru fé á árinu 2012, í samræmi við alþjóðlega reikningsskilastaðla eins og þeir hafa verið staðfestir af Evrópusambandinu.

## Staðfesting vegna skýrslu stjórnar

Í samræmi við ákvæði 5. tl. 1. mgr. 106 gr. laga nr. 3/2006 um ársreikninga staðfestum við samkvæmt okkar bestu vitund að í skýrslu stjórnar sem fylgir samstæðuársreikningi þessum eru veittar þær upplýsingar sem þar ber að veita í samræmi við lög um ársreikninga og koma ekki fram í skýringum.

Reykjavík, 22. mars 2013.

**KPMG ehf.**

Kristrún H. Ingólfssdóttir

Auður Þórisdóttir

## REKSTRARREIKNINGUR ÁRSINS 2012

	Skýr.	2012	2011 *
Seldar vörur .....		197.321	183.686
Kostnaðarverð seldra vara .....		( 132.525)	( 120.115)
<b>Vergur hagnaður .....</b>		<b>64.796</b>	<b>63.571</b>
Aðrar rekstrartekjur .....		1.163	0
Útflutningskostnaður .....		( 12.348)	( 11.304)
Annar rekstrarkostnaður .....	9	( 5.347)	( 6.694)
Virðisrýmnum aflaheimilda .....	13	( 21.601)	0
<b>Rekstrarhagnaður .....</b>		<b>26.663</b>	<b>45.573</b>
Fjáreignatekjur .....		144	174
Fjármagnsgjöld .....		( 3.806)	( 5.927)
Gengismunur .....		( 103)	1.004
Fjáreignatekjur og fjármagnsgjöld samtals .....	10	( 3.765)	( 4.749)
Áhrif hlutdeildarféлага .....	14	( 4.527)	2.395
<b>Hagnaður fyrir tekjuskatt .....</b>		<b>18.371</b>	<b>43.219</b>
Tekjuskattur .....	11	( 3.512)	( 6.203)
<b>Hagnaður ársins .....</b>		<b>14.859</b>	<b>37.016</b>
EBITDA .....		59.261	56.226
<b>Skipting hagnaðar</b>			
Hluthafar móðurfélags .....		14.419	36.279
Hlutdeild minnihluta .....		440	737
Hagnaður ársins .....		14.859	37.016
<b>Hagnaður á hlut</b>			
Grunnhagnaður og þynntur hagnaður á hlut .....	19	0,008	0,022

\* Samanburðarfjárhæðir 2011 hafa verið leiðréttar - sjá skýringar 11 og 21  
Skýringar á blaðsíðum 21 til 42 eru óaðskiljanlegur hluti af samstæðuársreikningnum

Fjárhæðir eru í þúsundum evra

## YFIRLIT UM HEILDARAFKOMU ÁRSINS 2012

	Skýr.	2012	2011 *
Hagnaður ársins .....		14.859	37.016
<b>Rekstrarliðir færðir á eigið fé:</b>			
Þýðingarmunur vegna eignarhluta í félögum .....		990	( 940)
<b>Heildarhagnaður ársins</b> .....		<u>15.849</u>	<u>36.076</u>
<b>Skipting heildarhagnaðar</b>			
Hluthafar móðurfélags .....		15.422	35.318
Hlutdeild minnihluta .....		427	758
Heildarhagnaður ársins .....		<u>15.849</u>	<u>36.076</u>

\* Samanburðarfjárhæðir 2011 hafa verið leiðréttar - sjá skýringar 11 og 21  
Skýringar á blaðsíðum 21 til 42 eru óaðskiljanlegur hluti af samstæðuársreikningnum

Fjárhæðir eru í þúsundum evra

## EFNAHAGSREIKNINGUR 31. DESEMBER 2012

	Skýr.	2012	2011 *
<b>Eignir</b>			
Rekstrarfjármunir .....	12	100.774	94.741
Óefnislegar eignir .....	13	113.931	135.532
Eignarhlutir í hlutdeildarfélögum .....	14	17.860	16.799
Eignarhlutir í öðrum félögum .....		120	123
Lífrænar eignir .....	15	7.496	7.444
Fastafjármunir		<u>240.181</u>	<u>254.639</u>
Birgðir .....	16	23.261	19.983
Lífrænar eignir .....	15	2.884	2.868
Viðskiptakröfur og aðrar skammtímaskröfur .....	17	29.874	24.174
Handbært fé .....		8.639	21.228
Veltufjármunir		<u>64.658</u>	<u>68.253</u>
<b>Eignir samtals</b>		<u><u>304.839</u></u>	<u><u>322.892</u></u>
<b>Eigið fé</b>			
Hlutafé .....		18.619	18.619
Lögbundinn varasjóður .....		27.031	27.031
Þýðingarmunur vegna eignarhluta í félögum .....		2.716	1.713
Óráðstafað eigið fé .....		117.832	107.507
		<u>166.198</u>	<u>154.870</u>
Hlutdeild minnihluta .....		3.185	2.824
Eigið fé		<u><u>169.383</u></u>	<u><u>157.694</u></u>
<b>Skuldir</b>			
Vaxtaberandi skuldir .....	20	61.113	94.336
Tekjuskattsskuldbinding .....	21	33.425	38.232
Langtímaskuldir		<u>94.538</u>	<u>132.568</u>
Vaxtaberandi skuldir .....	20	17.443	15.021
Viðskiptaskuldir og aðrar skammtímaskuldir .....	22	15.156	13.206
Skattar ársins .....	21	8.319	4.403
Skammtímaskuldir		<u>40.918</u>	<u>32.630</u>
Skuldir		<u>135.456</u>	<u>165.198</u>
<b>Eigið fé og skuldir samtals</b>		<u><u>304.839</u></u>	<u><u>322.892</u></u>

\* Samanburðarfjárhæðir 2011 hafa verið leiðréttar - sjá skýringar 11 og 21  
Skýringar á blaðsíðum 21 til 42 eru óaðskiljanlegur hluti af samstæðuársreikningnum

Fjárhæðir eru í þúsundum evra



## EIGINFJÁRYFIRLIT 2012

	Hlutfé	Lögbundinn varasjóður	Þýðingar- munur	Óráðstafað eigið fé	Hlutdeild minni- hluta	Eigið fé samtals
<b>Árið 2011</b>						
Eigið fé 1.1.2011 .....	18.619	27.031	2.674	90.804	2.128	141.256
Leiðrétting tekjuskatts- skuldbindingar 1.1.2011 .....				( 17.518)		( 17.518)
Leiðrétt eigið fé 1.1.2011 .....	18.619	27.031	2.674	73.286	2.128	123.738
Heildarhagnaður ársins .....			( 961)	36.279	758	36.076
Greiddur arður, 0,20 kr. á hlut ....				( 2.058)	( 62)	( 2.120)
Eigið fé 31.12.2011 .....	18.619	27.031	1.713	107.507	2.824	157.694
<b>Árið 2012</b>						
Eigið fé 1.1.2012 .....	18.619	27.031	1.713	107.507	2.824	157.694
Heildarhagnaður ársins .....			1.003	14.419	427	15.849
Greiddur arður, 0,40 kr. á hlut ....				( 4.094)	( 66)	( 4.160)
Eigið fé 31.12.2012 .....	18.619	27.031	2.716	117.832	3.185	169.383

Skýringar á blaðsíðum 21 til 42 eru óaðskiljanlegur hluti af samstæðuársreikningnum

Fjárhæðir eru í þúsundum evra

# SJÓÐSTREYMISYFIRLIT ÁRSINS 2012

	Skýr.	2012	2011 *
<b>Rekstrarhreyfingar</b>			
Rekstrarhagnaður ársins .....		26.663	45.573
Rekstrarliðir sem hafa ekki áhrif á fjárstreymi:			
Virðisrýrnun aflaheimilda .....	13	21.601	0
Afskriftir .....	12	10.997	10.653
Hagnaður af sölu eigna .....		( 1.160)	( 117)
Lífrænar eignir, breyting .....	15	( 757)	( 2.705)
		<u>57.344</u>	<u>53.404</u>
Breytingar á rekstartengdum eignum .....		( 10.948)	( 6.095)
Breytingar á rekstartengdum skuldum .....		4.392	2.812
Breytingar á rekstartengdum eignum og skuldum		<u>( 6.556)</u>	<u>( 3.283)</u>
Innheimtar vaxtatekjur .....		143	160
Greidd vaxtagjöld .....		( 3.936)	( 5.986)
Greiddir skattar .....		( 4.402)	0
Handbært fé frá rekstri		<u>42.593</u>	<u>44.295</u>
<b>Fjárfestingarhreyfingar</b>			
Fjárfesting í rekstrarfjármunum .....	12	( 16.490)	( 9.739)
Söluverð rekstrarfjármuna .....		653	664
Aðrar fjárfestingar, hækkun .....		( 4.537)	( 22)
Fjárfestingarhreyfingar		<u>( 20.374)</u>	<u>( 9.097)</u>
<b>Fjármögnunarhreyfingar</b>			
Greiddur arður .....		( 4.094)	( 2.058)
Skammtímalán .....		5.000	0
Afborganir langtímalána .....		( 35.714)	( 23.064)
Fjármögnunarhreyfingar		<u>( 34.808)</u>	<u>( 25.122)</u>
<b>(Lækkun) hækkun á handbæru fé</b> .....		( 12.589)	10.076
<b>Handbært fé í ársbyrjun</b> .....		<u>21.228</u>	<u>11.152</u>
<b>Handbært fé í árslok</b> .....		<u>8.639</u>	<u>21.228</u>

\* Samanburðarfjárhæðir 2011 hafa verið leiðréttar - sjá skýringar 11 og 21  
Skýringar á blaðsíðum 21 til 42 eru óaðskiljanlegur hluti af samstæðuársreikningnum

Fjárhæðir eru í þúsundum evra

# SKÝRINGAR

## 1. Félagið

HB Grandi hf. ("Félagið") er íslenskt hlutfélag. Höfuðstöðvar félagsins eru að Norðurgarði 1, Örfirisey í Reykjavík. Samtæðuársreikningur félagsins fyrir árið 2012 hefur að geyma ársreikning félagsins og dótturfélaga þess, sem vísað er til í heild sem "samtæðunnar" og til einstakra félaga sem "samtæðufélaga" og hlutdeild samtæðunnar í hlutdeildarfélögum.

HB Grandi hf. gerir út 12 fiskiskip og vinnur fiskafurðir á sjó, í Reykjavík, á Akranesi og Vopnafirði. Félagið hefur mestar aflaheimildir íslenskra útgerðarfélaga og rekur eigin markaðsdeild sem selur afurðirnar um heim allan. Með reynslumiklu og hæfu starfsfólki er lögð áhersla á ábyrga umgengni til sjós og lands og gæði afurða.

## 2. Grundvöllur reikningsskilanna

### a. Yfirlýsing um að alþjóðlegum reikningsskilastöðlum sé fylgt

Samtæðuársreikningurinn er gerður í samræmi við alþjóðlega reikningsskilastaðla (IFRS) eins og þeir hafa verið staðfestir af Evrópusambandinu.

Stjórn félagsins staðfesti ársreikninginn 22. mars 2013.

### b. Grundvöllur matsaðferða

Samtæðuársreikningurinn er gerður á grundvelli kostnaðarverðs, að því undanskildu að lífrænar eignir eru færðar á gangvirði. Fjallað er um aðferðir við mat á gangvirði í skýringu 4.

### c. Starfrækslu- og framsetningargjaldmiðill

Samtæðuársreikningurinn er birtur í evrum, sem er starfrækslugjaldmiðill félagsins. Allar fjárhæðir eru birtar í þúsundum evra, nema annað sé tekið fram.

### d. Mat og ákvarðanir

Gerð samtæðuársreiknings í samræmi við alþjóðlega reikningsskilastaða krefst þess að stjórnendur taki ákvarðanir, meti og gefi sér forsendur sem hafa áhrif á beitingu reikningsskilaaðferða og birtar fjárhæðir eigna, skulda, tekna og gjalda. Endanlegar niðurstöður kunna að vera frábrugðnar þessu mati.

Mat og forsendur þess eru í stöðugri endurskoðun. Breytingar á reikningshaldslegu mati eru færðar á því tímabili sem breytingin á sér stað og þeim framtíðartímabilum sem breytingarnar hafa áhrif á.

Upplýsingar um mikilvægar ákvarðanir þar sem reikningsskilaaðferðir hafa mest áhrif á skráðar fjárhæðir í ársreikningnum, er að finna í skýringum 4 og 13 um mat á endurheimtanlegum fjárhæðum aflaheimilda.

## 3. Mikilvægar reikningsskilaaðferðir

Reikningsskilaaðferðum sem lýst er hér á eftir hefur verið beitt með samræmdum hætti fyrir öll tímabil sem koma fram í ársreikningnum af öllum félögum í samtæðunni.

Breytt var um aðferð við útreikning á gengismun tekjuskattsskuldbindingar sem nánar er greint frá í skýringum 11 og 21.

### a. Grundvöllur samtæðu

#### (i) Sameiningar fyrirtækja

Kaupaðferðinni er beitt við færslu á kaupum samtæðunnar í eignarhlutum í dótturfélögum. Kaupverðið er metið sem gangvirði þeirra eigna sem látnar eru af hendi, eiginfjárgerninga sem gefnir eru út og skulda sem stofnað er til, eða teknar eru yfir á yfirtökudegi. Eignir, skuldir og skuldbindingar sem eru yfirteknar við sameiningu fyrirtækja eru metnar í upphafi á gangvirði á kaupdegi. Sú fjárhæð kaupverðs sem er umfram gangvirði er skráð sem viðskiptavild. Ef kaupverðið er lægra en gangvirði hreinna eigna yfirtekens félags er mismunurinn færður beint til tekna í rekstrarreikningi.

#### (ii) Yfirtökur á hlutum annarra hluthafa í dótturfélögum

Yfirtökur á hlutum annarra í dótturfélögum er farið með eins og um sé að ræða viðskipti hluthafa í hlutverki sínu sem hluthafar og því er engin viðskiptavild færð vegna slíkra viðskipta. Færslur vegna slíkra viðskipta taka mið af hlutfalli fjárfestingar í hreinni eign dótturfélagsins.

Fjárhæðir eru í þúsundum evra

## SKÝRINGAR, FRH.:

### 3. Mikilvægar reikningsskilaaðferðir, frh.

#### a. Grundvöllur samstæðu, frh.

##### (iii) Dótturfélög

Dótturfélög eru þau félög þar sem samstæðan fer með yfirráð. Yfirráð eru til staðar þegar samstæðan hefur vald til að stjórna fjárhags- og rekstrarstefnu félags í þeim tilgangi að hagnast á starfsemi þess. Við mat á yfirráðum er tekið tillit til mögulegs atkvæðisréttar sem þegar er nýtanlegur. Reikningsskil dótturfélaga eru innifalin í samstæðureikningsskilum frá því að yfirráð nást og þar til þeim lýkur. Reikningsskilaaðferðum dótturfélaga hefur verið breytt þegar nauðsynlegt hefur verið að laga þær að aðferðum samstæðunnar.

##### (iv) Hlutdeildarfélög

Hlutdeildarfélög eru félög þar sem samstæðan hefur veruleg áhrif á fjárhags- og rekstrarstefnu, en ekki yfirráð. Veruleg áhrif eru alla jafna til staðar þegar samstæðan ræður 20-50% atkvæðaréttar. Hlutdeildarfélög eru færð í ársreikning samstæðunnar með hlutdeildaraðferð og eru í upphafi færð á kostnaðarverði. Fjárfesting samstæðunnar innifelur viðskiptavild, sem verður til við kaupin, að fráreginni virðisryrnun, ef einhver er. Samstæðureikningurinn inniheldur hlutdeild samstæðunnar í afkomu og eiginfjárhreyfingum hlutdeildarfélaga frá upphafi áhrifa til loka þeirra. Verði hlutdeild samstæðunnar í tapi meiri en bókfært verð hlutdeildarfélags, að meðtalinni langtímafjármögnun þess, er bókfærða verðið fært í núll og færslu frekara taps hætt nema samstæðan hafi gengist í ábyrgðir fyrir hlutdeildarfélagið eða fjármagnað það.

##### (v) Viðskipti felld út við gerð samstæðureiknings

Viðskipti milli samstæðufélaga, stöður milli þeirra og óinnleystar tekjur og gjöld sem myndast hafa í viðskiptum milli félaganna eru felld út við gerð samstæðureikningsins. Óinnleystur hagnaður sem hefur myndast í viðskiptum við hlutdeildarfélög er felldur út í samræmi við eignarhlut samstæðunnar í félögunum. Óinnleystur hagnaður sem myndast hefur í viðskiptum við hlutdeildarfélög er færður til lækkunar á bókfærðu verði þeirra. Óinnleyst tap er fært út með sama hætti og óinnleystur hagnaður, en aðeins að því marki að ekkert bendi til virðisryrnunar þessara félaga.

#### b. Erlendir gjaldmiðlar

##### (i) Viðskipti í erlendum gjaldmiðlum

Viðskipti í erlendum gjaldmiðlum eru færð í starfrækslugjaldmiðla einstakra samstæðufélaga á gengi viðskiptadags. Peningalegar eignir og skuldir í erlendum gjaldmiðlum eru færðar á gengi uppgjörsdags. Aðrar eignir og skuldir sem færðar eru á gangvirði í erlendri mynt eru færðar á gengi þess dags er gangvirði var ákveðið. Gengismunur vegna viðskipta í erlendum gjaldmiðlum er færður í rekstrarreikning.

##### (ii) Erlend dótturfélög

Eignir og skuldir erlendra starfsemi eru umreiknaðar í evrur miðað við gengi uppgjörsdags. Tekjur og gjöld erlendra starfsemi eru umreiknuð í evrur á meðalgengi ársins. Gengismunur sem myndast við yfirfærslu í evrur er færður á sérstakan lið í yfirliti um heildarafkomu. Þegar erlend starfsemi er seld, að hluta til eða öllu leyti, er tengdur gengismunur fluttur í rekstrarreikning.

#### c. Fjármálagerningar

##### (i) Fjármálagerningar aðrir en afleiður

Til fjármálagerninga sem ekki eru afleiðusamningar teljast fjárfestingar í hlutabréfum og skuldabréfum, viðskiptakröfur, aðrar kröfur, handbært fé, lántökur, viðskiptaskuldir og aðrar skammtímaskuldir.

Fjármálagerningar sem ekki eru afleiðusamningar eru færðir á gangvirði við upphaflega skráningu í bókhald. Þegar fjármálagerningar eru ekki metnir á gangvirði gegnum rekstrarreikning, er allur beinn viðskiptakostnaður færður til hækkunar á virði þeirra við upphaflega skráningu í bókhald. Eftir upphaflega skráningu eru fjármálagerningar sem ekki eru afleiðusamningar færðir með þeim hætti sem greinir hér á eftir.

##### Lán og kröfur

Lán og kröfur eru fjáreignir með föstum eða ákvarðanlegum greiðslum sem ekki eru skráðar á virkum markaði. Slíkar eignir eru í upphafi færðar á gangvirði að viðbættum öllum tengdum viðskiptakostnaði. Eftir upphaflega skráningu eru lán og kröfur færðar á afskrifuðu kostnaðarverði miðað við virka vexti, að fráreginni virðisryrnun þegar við á. Lán og kröfur samanstanda af verðbréfaeign, viðskiptakröfum og öðrum kröfum.

Fjárhæðir eru í þúsundum evra

## SKÝRINGAR, FRH.:

### 3. Mikilvægar reikningsskilaaðferðir, frh.

#### c. Fjármálagerningar, frh.

##### Handbært fé

Til handbærs fjár teljast sjóður og óbundnar bankainnstæður.

#### (ii) Hlutfé

Hlutfé er flokkað sem eigið fé. Beinn kostnaður vegna útgáfu hlutfjár er færður til lækkunar á eigin fé, að frádregnum skattáhrifum.

##### Kaup á eigin hlutum

Þegar samstæðan kaupir eigin hluti er kaupverðið, að meðtöldum beinum kostnaði, fært til lækkunar á eigin fé. Þegar eigin hlutir eru seldir er eigið fé hækkað.

#### d. Rekstrarfjármunir

##### (i) Færsla og mat

Rekstrarfjármunir eru færðir til eignar á kostnaðarverði, að frádregnum uppsöfnuðum afskriftum og virðisrymun. Kostnaðarverðið innifelur beinan kostnað sem fellur til við kaupin.

Þegar rekstrarfjármunir eru samsettir úr einingum með mismunandi nýtingartíma eru einingarnar aðgreindar og afskrifaðar miðað við nýtingartímann.

Hagnaður af sölu rekstrarfjármuna, sem er mismunur á söluandvirði þeirra og bókfærðu verði, er færður í rekstrarreikning meðal annarra tekna, en tap af sölu meðal annarra gjalda.

Fjármagnskostnaður er eignfærður á byggingartíma vegna rekstrarfjármuna í smíðum miðað við vegna meðalvexti alls lánsfjár.

##### (ii) Kostnaður sem fellur til síðar

Kostnaður við að endurnýja einstaka hluta rekstrarfjármuna er eignfærður þegar líklegt er talið að ávinningur sem felst í eigninni muni renna til samstæðunnar og hægt er að meta kostnaðinn á áreiðanlegan hátt. Bókfært verð hlutarins sem er endurnýjaður er gjaldfært. Allur annar kostnaður er gjaldfærður í rekstrarreikningi þegar til hans er stofnað.

##### (iii) Afskriftir

Afskriftir eru reiknaðar af afskrifanlegri fjárhæð, sem er kostnaðarverð að frádregnu niðurlagsverði. Afskriftir eru reiknaðar línulega miðað við áætlaðan nýtingartíma einstakra hluta rekstrarfjármuna. Áætlaður nýtingartími greinist þannig:

Fasteignir .....	17-25 ár
Fiskiskip og búnaður .....	10-17 ár
Vélar, áhöld og tæki .....	3-8 ár

Afskriftaraðferðir, nýtingartími og niðurlagsverð eru endurmetin á uppgjörstegi og breytt ef við á.

#### e. Óefnislegar eignir

##### (i) Aflaheimildir

Keyptar aflaheimildir eru færðar til eignar í efnahagsreikningi á kostnaðarverði sem óefnislegar eignir með ótakmarkaðan nýtingartíma og eru gerð á þeim virðisrymunarpróf að minnsta kosti árlega.

##### (ii) Viðskiptavild

Viðskiptavild myndast við kaup á dótturfélögum. Viðskiptavild er mismunurinn á kostnaði við yfirtökuna og gangvirði yfirtekinnna eigna, skulda og óvissra skulda. Þegar neikvæð viðskiptavild myndast er hún tekjufærð strax í rekstrarreikningi.

##### Síðara mat

Viðskiptavild er færð á kostnaðarverði að frádregningu uppsafnaðri virðisrymun.

Fjárhæðir eru í þúsundum evra



## SKÝRINGAR, FRH.:

### 3. Mikilvægar reikningsskilaaðferðir, frh.

#### f. Lífrænar eignir

Klakfiskur er lífræn eign sem færð er til eignar meðal fastafjármuna á áætluðu gangvirði í samræmi við alþjóðlegan reikningsskilastaðal um landbúnað, IAS 41. Um er að ræða sérvalinn kynbótafisk til hrognaframleiðslu. Áætlað gangvirði er byggt á markaðsverði, áætluðum gæðum og hæfilegt tillit tekið til affalla og varúðarsjónarmiða. Auk þess er stuðst við reynslutölur um hrognamagn og áætlaðan kostnað við framleiðsluna fram að afhendingu. Ef ekki reynist unnt að meta gangvirði með áreiðanlegum hætti er klakfiskurinn færður til eignar á áætluðu framleiðslukostnaðarverði. Seiði og smálax sem félagið ætlar til hrognaframleiðslu er eignfærður meðal fastafjármuna sem lífrænar eignir.

Hrogn og seiði sem áætlað er að selja innan árs eru færð meðal veltufjármuna á gangvirði sem fyrst og fremst er byggt á þekktu markaðsverði.

#### g. Birgðir

Afurðir eru metnar til eignar á áætluðu meðalframleiðsluverði, sem samanstendur af beinum og óbeinum framleiðslukostnaði eða hreinu söluvirði, hvoru sem lægra reynist. Hreint söluvirði er áætlað söluverð í venjulegum viðskiptum að frádregnum áætluðum kostnaði við að ljúka við og selja vöru.

Rekstrarvörubirgðir eru metnar á innkaupsverði.

#### h. Virðisrýrnun

##### (i) Fjáreignir

Á hverjum uppgjörstæði er kannað hvort til staðar sé hlutlæg vísbending um virðisrýrnun fjáreigna, sem ekki eru færðar á gangvirði. Fjáreign hefur rýrnað í virði ef hlutlegar vísbendingar eru um að einn eða fleiri atburðir sem hafa orðið benda til þess að vænt framtíðarsjóðstreymi eignarinnar sé lægra en áður var talið.

Virðisrýrnun er gjaldfærð í rekstrarreikningi.

Virðisrýrnun er bakfærð ef hægt er að tengja bakfærsluna á hlutlægan hátt atburði sem átti sér stað eftir að virðisrýrnunin var færð.

##### (ii) Aðrar eignir

Bókfært verð annarra eigna samstæðunnar, að undanskildum lífrænum eignum og birgðum, er yfirfarið á hverjum uppgjörstæði til að meta hvort vísbendingar séu um virðisrýrnun þeirra. Sé einhver slík vísbending til staðar er endurheimtanleg fjárhæð eignarinnar metin. Virðisrýrnunarpróf eru gerð að minnsta kosti árlega á viðskiptavild, aflaheimildum og óefnislegum eignum með ótilgreindan líftíma.

Endurheimtanleg fjárhæð eignar eða fjárskapandi einingar er hreint gangvirði þeirra eða nýtingarvirði, hvort sem hærra reynist. Nýtingarvirði er áætlað framtíðarsjóðstreymi, sem er núvirt með vöxtum fyrir skatta, þar sem vextirnir endurspeglar mat markaðarins á tímavirði peninga hverju sinni og þá áhættu sem fylgir eigninni.

Virðisrýrnun er gjaldfærð þegar bókfært verð eignar eða fjárskapandi einingar er hærra en endurheimtanleg fjárhæð hennar. Fjárskapandi eining er minnsti aðgreinanlegi hópur eigna sem myndar sjóðstreymi sem er að mestu leyti óháð öðrum eignum eða hópum eigna. Virðisrýrnun fjárskapandi eininga er fyrst færð til lækkunar á tilheyrandi viðskiptavild, en síðan til hlutfallslegrar lækkunar á bókfærðu verði annarra eigna sem tilheyra einingunni. Virðisrýrnun er gjaldfærð í rekstrarreikningi.

Virðisrýrnun viðskiptavildar er ekki bakfærð. Virðisrýrnun fyrri tímabila vegna annarra eigna er metin á hverjum uppgjörstæði til að kanna hvort vísbendingar séu um að rýrnunin hafi minnkað eða horfið. Sú virðisrýrnun er bakfærð ef breyting hefur orðið á mati sem notað var við útreikning á endurheimtanlegri fjárhæð. Virðisrýrnun er einungis bakfærð að því marki að bókfært verð eignar sé ekki umfram það sem verið hefði ef engin virðisrýrnun hefði verið færð.

#### i. Hlunnindi starfsmanna

##### (i) Framlög í réttindatengda lífeyrissjóði

Samstæðan greiðir iðgjöld vegna starfsmanna sinna til sjálfstæðra iðgjaldatengdra lífeyrissjóða. Samstæðan ber enga ábyrgð á skuldbindingum sjóðanna. Iðgjöldin eru gjaldfærð í rekstrarreikningi meðal launa og launatengdra gjalda eftir því sem þau falla til.

Fjárhæðir eru í þúsundum evra

## SKÝRINGAR, FRH.:

### 3. Mikilvægar reikningsskilaaðferðir, frh.

#### j. Skuldbindingar

Skuldbinding er færð þegar samstæðan ber lagalega eða ætlaða skuldbindingu vegna liðinna atburða, ef líklegt er að komi til greiðslu og hægt er að meta hana á áreiðanlegan hátt. Skuldbindingar eru metnar með því að núvirða áætlað framtíðarsjóðstreymi með vöxtum fyrir skatta sem endurspeglar mat markaðarins á tímavirði peninga hverju sinni og þá áhættu sem fylgir einstökum skuldbindingum.

#### k. Tekjur

Tekjur af sölu afurða eru metnar á gangvirði greiðslunnar sem er móttækin eða er innheimtanleg, að frádregnum veittum afsláttum. Tekjur eru færðar í rekstrarreikning þegar eftirfarandi skilyrði eru uppfyllt:

Áhætta og ávinningur sem fylgir eignarhaldi á vörum eru færð að verulegu leyti til kaupanda.

Líklegt er talið að endurgjaldið verði innheimt.

Unnt er að meta kostnað vegna sölu og möguleg skil á vörum á áreiðanlegan hátt.

#### l. Gjöld

##### (i) Kostnaðarverð seldra vara

Kostnaðarverð seldra vara samanstendur af kostnaði við útgerð og framleiðslu, þar með töldum launakostnaði, veiðigjöldum og afskriftum.

##### (ii) Annar rekstrarkostnaður

Annar rekstrarkostnaður samanstendur af sölukostnaði, þjónustu við viðskiptavinum, skrifstofu- og stjórnunarkostnaði og ýmsum öðrum kostnaði, þar með töldum launakostnaði og afskriftum vegna annarra en tekjuskapandi eininga samstæðunnar.

#### m. Fjáreignatekjur og fjármagnsgjöld

Fjáreignatekjur samanstanda af vaxtatekjum af fjárfestingum, arðstekjum og hagnaði af áhættuvarnargerningum sem eru færðir í rekstrarreikning. Vaxtatekjur eru færðar í rekstrarreikning eftir því sem þær falla til miðað við virka vexti. Arðstekjur eru færðar í rekstrarreikning á þeim degi sem arðsúthlutun er samþykkt.

Fjármagnsgjöld samanstanda af vaxtakostnaði af lántökum, bakfærslu núvirðingar skuldbindinga, tapi af áhættuvarnargerningum sem fært er í rekstrarreikning og virðisrýrnun fjáreigna. Lántökukostnaður er færður í rekstrarreikning miðað við virka vexti.

Fjármagnskostnaður sem stafar beint af kaupum eða byggingu eigna sem uppfylla skilyrði um eignfærslu, er eignfærður sem hluti af eigninni fram að þeim tíma þegar eign er tilbúin til notkunar. Eignfærsluhæf eign er eign sem tekur talsverðan tíma að koma í nothæft ástand.

Gengismunur af erlendum gjaldmiðlum er færður nettó.

#### n. Tekjuskattur

Gjaldfærður tekjuskattur samanstendur af tekjuskatti til greiðslu og frestuðum tekjuskatti. Tekjuskattur er færður í rekstrarreikning nema þegar hann varðar liði sem eru færðir beint á eigið fé eða í yfirlit um heildarafkomu, en þá er tekjuskatturinn færður á þá liði.

Tekjuskattur til greiðslu er tekjuskattur sem áætlað er að komi til greiðslu á næsta ári vegna skattskylds hagnaðar ársins, miðað við gildandi skatthlutfall á uppgjörstegi, auk leiðréttinga á tekjuskatti til greiðslu vegna fyrri ára.

Frestaður tekjuskattur er færður vegna tímabundinna mismuna á bókfærðu verði eigna og skulda í ársreikningnum annars vegar og skattverði þeirra hins vegar. Frestaður tekjuskattur er ekki færður vegna tímabundinna mismuna vegna fjárfestinga í dótturfélögum svo framarlega sem talið er að móðurfélagið geti stýrt því hvenær tímabundni mismunurinn snúist við og talið er líklegt að hann muni ekki snúast við í fyrirsjáanlegri framtíð. Tekjuskattsskuldbinding er ekki færð vegna viðskiptavildar. Fjárhæð frestaðs tekjuskatts byggir á því skatthlutfalli sem vænst er að verði í gildi þegar tímabundnir mismunir koma til með að snúast við, miðað við gildandi lög á uppgjörstegi.

Fjárhæðir eru í þúsundum evra

## SKÝRINGAR, FRH.:

### 3. Mikilvægar reikningsskilaaðferðir, frh.

#### n. Tekjuskattur, frh.

Tekjuskattseignum og tekjuskattsskuldbindingum er jafnað saman þegar lagalegur réttur er til þess, þau varða tekjuskatt sem lagður er á af sömu yfirvöldum á sama fyrirtæki eða mismunandi fyrirtæki sem eru samsköttuð og gert er ráð fyrir að muni greiða skatta sameiginlega.

Tekjuskattseign er einungis færð að því marki sem líklegt er að hægt sé að nýta framtíðarhagnað á móti eigninni. Tekjuskattseign er metin á hverjum uppgjörstigi og lækkuð að því marki sem talið er að hún nýtist ekki.

#### o. Hagnaður á hlut

Í ársreikningnum er sýndur grunnhagnaður á hlut og þynntur hagnaður á hlut fyrir almenna hluti í félaginu. Grunnhagnaður á hlut er miðaður við hlutfall hagnaðar, sem ráðstafað er til hluthafa í móðurfélaginu, og vegins meðalfjölda virkra hluta á árinu. Þynntur hagnaður á hlut er reiknaður með því að leiðrétta meðalfjölda virkra hluta vegna mögulegrar þynningar vegna hluta sem gæti þurft að gefa út í samræmi við kaupréttarsamninga starfsmanna. Þar sem engir kaupréttarsamningar hafa verið gerðir við starfsmenn og ekki hafa verið gefin út breytanleg skuldabréf er ekki um að ræða neina þynningu á hagnaði á hlut.

#### p. Starfspáttayfirlit

Starfspáttur er eining innan samstæðunnar sem með starfsemi sinni getur aflað tekna og stofnað til útgjalda, þar á meðal tekjur og gjöld vegna viðskipta við aðra starfspætti samstæðunnar. Við ákvörðun forstjóra um úthlutun auðlinda til starfspáttu og til að meta árangur er afkoma þeirra starfspáttu, sem tiltækar fjárhagsupplýsingar liggja fyrir um, yfirfarin reglulega.

Rekstrarafkoma starfspáttu, eignir og skuldir þeirra samanstanda af liðum sem tengja má beint við hvern starfspátt og þá liði sem hægt er að skipta milli starfspáttu á rökrænan hátt. Óskiptir liðir samanstanda mestmegnis af tekjum af eignum og kostnaði af vaxtaberandi skuldum.

Fjárfestingar starfspáttu er heildarkostnaður við kaup rekstrarfjármuna og óefnislegra eigna annarra en viðskiptavildar.

Verðlag á vörum og þjónustu milli starfspáttu er ákveðið eins og um óskylda aðila sé að ræða.

#### q. Nýir reikningsskilastaðlar og túlkanir á þeim sem samstæðan hefur ekki ennþá innleitt

Samstæðan hefur tekið upp alla alþjóðlega reikningsskilastaðla, breytingar á þeim og túlkanir sem eru í gildi í ársbyrjun 2012, sem Evrópusambandið hefur staðfest og eiga við um starfsemi hennar. Samstæðan hefur ekki tekið upp staðla, breytingar á stöðlum eða túlkanir sem taka gildi eftir árslok 2012, en heimilt er að taka upp fyrr. Áhrif þess á reikningsskil samstæðunnar hafa ekki verið metin.

### 4. Ákvörðun gangvirðis

Nokkrar reikningsskilaaðferðir samstæðunnar og skýringar krefjast ákvörðunar á gangvirði, bæði fyrir fjáreignir, fjárskuldir og aðrar eignir og skuldir. Gangvirði hefur verið ákvarðað vegna mats og/eða skýringa samkvæmt eftirfarandi aðferðum. Þar sem við á eru frekari upplýsingar um forsendur við ákvörðun á gangvirði eigna eða skulda í skýringum um viðkomandi eignir og skuldir.

#### (i) Rekstrarfjármunir

Gangvirði rekstrarfjármuna sem yfirteknir eru við samruna miðast við markaðsverð. Markaðsverð er sú fjárhæð sem unnt er að fá við sölu í viðskiptum milli tveggja ótengdra aðila.

#### (ii) Óefnislegar eignir

Gangvirði á keyptum aflaheimildum og öðrum óefnislegum eignum er byggt á núvirtu væntu sjóðstreymi tengdu notkun þeirra.

#### (iii) Lífrænar eignir

Lífrænar eignir samanstanda af klakfiski, sem er sérvalinn kynbótafiskur til hrognaframleiðslu. Gangvirði lífrænna eigna er byggt á markaðsverðum, áætluðum gæðum og hæfilegum væntum afföllum og varúðarsjónarmiðum. Auk þess er stuðst við reynslutölur um hrognamagn og áætlaðan kostnað við framleiðsluna fram að afhendingu. Ef ekki reynist unnt að meta gangvirði með áreiðanlegum hætti er klakfiskurinn færður til eignar á áætluðu framleiðslukostnaðarverði.

Fjárhæðir eru í þúsundum evra

## SKÝRINGAR, FRH.:

### 4. Ákvörðun gangvirðis frh.

#### (iv) Birgðir

Gangvirði birgða sem yfirteknar eru við samruna er ákvarðað út frá væntu söluvirði í venjulegum viðskiptum að frátöldum sölukostnaði og eðlilegri álagningu við að selja birgðirnar.

#### (v) Viðskiptakröfur og aðrar kröfur

Gangvirði viðskiptakrafna og annarra krafna, er framtíðarsjóðstreymi, núvirt miðað við markaðsvexti á uppgjörstegi.

#### (vi) Fjárskuldir sem ekki eru afleiðusamningar

Gangvirði fjárskulda, sem einungis er ákvarðað vegna skýringa, er reiknað með því að núvirða framtíðargreiðslur höfuðstóls og vaxta með markaðsvöxtum á uppgjörstegi.

Fjárhæðir eru í þúsundum evra

# SKÝRINGAR, FRH.:

## 5. Starfspáttayfirlit

### Rekstrarstarfspættir

Samstæðan skiptist í tvo starfspætti, sem skiptast eftir útgerðarþáttum. Starfspættirnir eru:

Botnfiskur - veiðar og vinnsla

Uppsjávarfiskur - veiðar og vinnsla

Starfsemi annarra starfspátta felur einkum í sér fiskeldi og tengd verkefni auk umboðssólu.

	Botnfiskur	Uppsjávarfiskur	Annað	Jöfnunar-færslur	Samtals
<b>2012</b>					
Seldar vörur .....	106.794	82.742	7.839	( 54)	197.321
Kostnaðarverð seldra vara .....	( 82.764)	( 44.580)	( 5.181)		( 132.525)
Vergur hagnaður .....	24.030	38.162	2.658	( 54)	64.796
Aðrar tekjur .....					1.163
Útflutningskostnaður .....					( 12.348)
Annar rekstrarkostnaður .....					( 5.347)
Virðisrýmum aflaheimilda .....	( 21.601)				( 21.601)
Rekstrarhagnaður .....					26.663
Fjáreignatekjur og fjármagnsgjöld .....					( 3.765)
Áhrif hlutdeildarféлага .....					( 4.527)
Hagnaður fyrir tekjuskatt .....					18.371
Tekjuskattur .....					( 3.512)
Hagnaður ársins .....					14.859
Rekstrarfjármunir .....	31.483	55.457	13.834		100.774
Óefnislegar eignir .....	73.802	38.448	1.681		113.931
Óskiptar eignir .....					90.134
Eignir samtals .....					304.839
Óskiptar skuldir .....					135.456
Afskriftir rekstrarfjármuna .....	3.676	6.631	690		10.997
Fjárfestingar í rekstrarfjármunum .....	8.183	5.013	3.294		16.490
<b>2011</b>					
Seldar vörur .....	108.008	69.511	6.228	( 61)	183.686
Kostnaðarverð seldra vara .....	( 76.670)	( 40.808)	( 2.637)		( 120.115)
Vergur hagnaður .....	31.338	28.703	3.591	( 61)	63.571
Útflutningskostnaður .....					( 11.304)
Annar rekstrarkostnaður .....					( 6.694)
Rekstrarhagnaður .....					45.573
Fjáreignatekjur og fjármagnsgjöld .....					( 4.749)
Áhrif hlutdeildarféлага .....					2.395
Hagnaður fyrir tekjuskatt .....					43.219
Tekjuskattur .....					( 6.203)
Hagnaður ársins .....					37.016
Rekstrarfjármunir .....	26.931	57.060	10.750		94.741
Óefnislegar eignir .....	95.403	38.448	1.681		135.532
Óskiptar eignir .....					92.619
Eignir samtals .....					322.892
Óskiptar skuldir .....					165.198
Afskriftir rekstrarfjármuna .....	3.861	6.050	742		10.653
Fjárfestingar í rekstrarfjármunum .....	2.680	5.118	1.941		9.739

Fjárhæðir eru í þúsundum evra



# SKÝRINGAR, FRH.:

## 5. Starfspáttayfirlit, frh. Landsvæðisskipting

	Evrópa	Asía	Ameríka	Samtals
<b>2012</b>				
Seldar vörur .....	174.510	18.148	4.663	197.321
<b>2011</b>				
Seldar vörur .....	157.674	21.847	4.165	183.686

Eignir samstæðunnar eru allar á Íslandi utan eignarhluta í félögum í Síle og á Írlandi, sem eru óverulegur hluti af heildareignum samstæðunnar.

## 6. Laun og launatengd gjöld

Laun og launatengd gjöld greinast þannig:	2012	2011
Laun .....	48.598	47.698
Lífeyrisiðgjöld .....	4.770	4.653
Önnur launatengd gjöld .....	4.922	5.327
Laun og launatengd gjöld samtals .....	58.290	57.678
Ársverk .....	844	825
Laun og launatengd gjöld skiptast þannig á rekstrarliði:		
Kostnaðarverð seldra vara .....	56.236	55.700
Annar rekstrarkostnaður .....	2.054	1.978
Laun og launatengd gjöld samtals .....	58.290	57.678

## 7. Veidigjöld

Félagið greiðir veiðigjöld skv. lögum nr. 74/2012 um veiðigjöld, vegna þeirra aflaheimilda sem félagið hefur fengið úthlutað. Á árinu 2012 samþykkti Alþingi ný lög um veiðigjöld sem fela í sér verulega hækkun á veiðigjöldum frá fyrri árum. Með lögnum var lagt á sérstakt veiðigjald sem nemur fyrir fiskveiðiárið 2012/2013 23,2 kr. á þorskígildiskíló í botnfiskheimildum og 27,5 á þorskígildiskíló fyrir uppsávarfiskheimildir. Áætluð veiðigjöld til greiðslu vegna fiskveiðiársins 2012/2013 nema 11.787 þús. evrur. Á árinu 2012 nam gjaldfært veiðigjald 5.941 þús. evrur (2011: 2.400 þús. evrur). Veiðigjöldin eru gjaldfærð meðal kostnaðarverðs seldra vara í rekstrarreikningi.

## 8. Þóknarir til endurskoðenda

Þóknarir til endurskoðenda greinast þannig:

Endurskoðun ársreiknings .....	76	99
Könnun árshlutareikninga .....	31	21
Önnur þjónusta .....	6	10
	113	130
Þar af er þóknun til annarra en KPMG á Íslandi .....	41	52

## 9. Annar rekstrarkostnaður

Annar rekstrarkostnaður greinist þannig:

Laun og launatengd gjöld .....	2.054	1.978
Annar stjórnunarkostnaður .....	2.322	1.796
Markaðskostnaður .....	561	598
Virðisrýrnun viðskiptakrafna .....	( 123)	1.506
Afskriftir .....	136	241
Annar kostnaður .....	397	575
Annars rekstrarkostnaður samtals .....	5.347	6.694

Fjárhæðir eru í þúsundum evra

## SKÝRINGAR, FRH.:

### 10. Fjáreignatekjur og fjármagnsgjöld

Fjáreignatekjur og fjármagnsgjöld greinast þannig:	2012	2011
Vaxtatekjur .....	141	159
Tekjur af eignarhlutum .....	3	15
Fjáreignatekjur samtals .....	144	174
Vaxtagjöld .....	( 3.783)	( 5.863)
Verðbætur .....	( 19)	( 42)
Sölutap og virðisrymun eignarhluta í öðrum félögum .....	( 4)	( 22)
Fjármagnsgjöld samtals .....	( 3.806)	( 5.927)
(Gengistap) -hagnaður gjaldmiðla .....	( 103)	1.004
Fjáreignatekjur og fjármagnsgjöld samtals .....	( 3.765)	( 4.749)

### 11. Tekjuskattur

Skattskil félagsins byggja á bókhaldi þess í íslenskum krónum, en ársreikningurinn byggir á bókhaldi í evrum. Þetta leiðir til þess að verulegur munur er á skattalegri afkomu og afkomu samkvæmt ársreikningi, einkum vegna gengisbreytinga. Á árinu var breytt um aðferð við útreikning á gengismun tekjuskattsskuldbindingar og er nú tekið tillit til munar á ársreikningi í evrum og bókhaldi í íslenskum krónum. Samanburðarfjárhæðum hefur verið breytt til samræmis. Greint er frá áhrifum breytinganna í skýringu 21.

Virkt tekjuskattshlutfall samstæðunnar á árinu var 19,1% (2011: 14,4%).

Tekjuskattur í rekstrarreikningi greinist þannig:

#### Skattar til greiðslu

Skattar ársins .....	8.319	4.403
----------------------	-------	-------

#### Frestaðir skattar

Tímabundnir mismunir .....	( 4.807)	1.800
----------------------------	----------	-------

Gjaldfærður tekjuskattur í rekstrarreikningi .....	3.512	6.203
--	-------	-------

#### Virkur tekjuskattur greinist þannig:

	2012	2011		
Hagnaður ársins .....	14.859	37.016		
Tekjuskattur .....	3.512	6.203		
Hagnaður án tekjuskatts .....	18.371	43.219		
Tekjuskattur samkvæmt gildandi skatthlutfalli .....	20,0%	3.674	20,0%	8.644
Áhrif lagabreytinga vegna eignarhluta .....	0,0%	0	( 10,5%)	( 2.143)
Áhrif gengismunar .....	( 1,8%)	( 332)	( 1,9%)	( 816)
Áhrif skatthlutfalla á erlendu skattsvæði .....	( 4,2%)	( 774)	1,2%	504
Eignarhlutir utan skattskuldbindingar .....	4,9%	905	0,0%	0
Aðrir liðir, ófrádráttarbærir .....	0,2%	39	0,0%	14
Virkur tekjuskattur .....	19,1%	3.512	14,4%	6.203

Fjárhæðir eru í þúsundum evra

# SKÝRINGAR, FRH.:

## 12. Rekstrarfjármunir

Rekstrarfjármunir og afskriftir greinast þannig:

	Fasteignir	Fiskiskip og búnaður	Áhöld og tæki	Samtals
<b>Kostnaðarverð</b>				
Heildarverð 1.1.2011 .....	60.115	125.840	88.522	274.477
Viðbætur á árinu .....	1.309	4.173	4.257	9.739
Selt og niðurlagt .....	( 668)	0	( 171)	( 839)
Áhrif gengisbreytinga .....	43	0	2	45
Heildarverð 31.12.2011 .....	60.799	130.013	92.610	283.422
Viðbætur á árinu .....	694	8.988	6.808	16.490
Selt og niðurlagt .....	( 37)	( 461)	( 1.387)	( 1.885)
Áhrif gengisbreytinga .....	137	0	3	140
Heildarverð 31.12.2012 .....	61.593	138.540	98.034	298.167
<b>Afskriftir</b>				
Afskrifað 1.1.2011 .....	31.740	91.394	55.160	178.294
Selt og niðurlagt .....	( 221)	0	( 72)	( 293)
Afskriftir ársins .....	1.474	4.061	5.118	10.653
Áhrif gengisbreytinga .....	26	0	1	27
Afskrifað alls 31.12.2011 .....	33.019	95.455	60.207	188.681
Afskriftir ársins .....	1.483	4.354	5.160	10.997
Selt og niðurlagt .....	( 8)	( 171)	( 2.212)	( 2.391)
Áhrif gengisbreytinga .....	103	0	3	106
Afskrifað alls 31.12.2012 .....	34.597	99.638	63.158	197.393
<b>Bókfært verð</b>				
1.1.2011 .....	28.375	34.446	33.362	96.183
31.12.2011 .....	27.780	34.558	32.403	94.741
31.12.2012 .....	26.996	38.902	34.876	100.774
Afskriftahlutföll .....	4 - 6%	6 - 10%	12 - 33%	
Afskriftir skiptast þannig eftir rekstrarliðum:				
			<b>2012</b>	<b>2011</b>
Kostnaðarverð seldra vara .....			10.861	10.412
Annar rekstrarkostnaður .....			136	241
Afskriftir samkvæmt rekstrarreikningi .....			10.997	10.653
<b>Vátryggingar og mat eigna</b>				
Vátryggingarverð og fasteignamat rekstrarfjármuna samstæðunnar í árslok nam eftirfarandi fjárhæðum:				
Fasteignamat fasteigna og lóða .....			24.425	24.602
Brunabótamat fasteigna og lóða .....			48.103	49.678
Vátryggingarverð skipa og búnaðar .....			86.362	80.860
Vátryggingarverð áhalda og tækja .....			64.362	68.914
Vátryggingaverð afla og veiðarfæra .....			24.412	24.660
Vátryggingaverð afurða .....			33.131	31.531
Vátryggingaverð lífrænna eigna .....			14.754	16.672
<b>Veðskuldir</b>				
Á eignum samstæðunnar hvíla þinglýst veðskuldabréf og tryggingabréf til tryggingar skuldum. Verðmæti þessara trygginga greinast þannig:				
Fiskiskip og búnaður .....			113.710	138.207
Fasteignir og vélar .....			2.488	2.885
Tryggingabréf og afurðir .....			27.058	27.332
Samtals .....			143.256	168.424

Fjárhæðir eru í þúsundum evra

## 13. Óefnislegar eignir

Óefnislegar eignir greinist þannig:	2012	2011
Viðskiptavild .....	1.680	1.680
Aflaheimildir .....	112.251	133.852
Óefnislegar eignir 31.12 .....	113.931	135.532

### Viðskiptavild

Viðskiptavild samstæðunnar að fjárhæð 1.680 þús. evrur tilheyrir eignarhlut í Stofnfisk hf., sem er sjálfstæð fjárskapandi eining. Virðisrýrnunarpróf á viðskiptavildinni byggir á áætlun Stofnfisks hf. til næstu fjögurra ára, þar sem væntingar um hagnað og vöxt efnahags, ásamt ávöxtunarkröfu voru meðal helstu breyta í matinu. Framtíðarvöxtur var áætlaður 2,0% og ávöxtunarkrafa 11,9%. Rekstraráætlunin byggir á rauntölum og framtíðarvæntingum stjórnenda. Stuðst var við ávöxtunarkröfu eftir skatta til að núvirða framtíðar fjárflæði þar sem ávöxtunarkrafan tekur tillit til þeirrar áhættu sem felst í starfseminni. Niðurstaða virðisrýrnunarprófsins var að endurheimtanlegt verð einingarinnar var hærra en bókfært verð og engin virðisrýrnun því færð.

### Aflaheimildir

Keyptar aflaheimildir greinast þannig:

Aflaheimildir 1.1. ....	133.852	133.852
Virðisrýrnun aflaheimilda .....	( 21.601)	0
Aflaheimildir 31.12. ....	112.251	133.852

Keyptar aflaheimildir eru færðar til eignar í efnahagsreikningi á kostnaðarverði sem óefnislegar eignir með ótakmarkaðan nýtingartíma og eru gerð á þeim virðisrýrnunarpróf að minnsta kosti árlega.

Alþingi samþykkti í lok júní 2012 ný lög um veiðigjöld sem felur í sér að veiðigjöld HB Granda hf. rúmlega fjórfaldast frá síðasta fiskveiðiári. Miðað við forsendur laganna nema áætluð veiðigjöld til greiðslu vegna fiskveiðiársins 2012/2013 11.787 þús. evrum (1.996 millj. kr). Eftir það er gert ráð fyrir stighækkandi sérstöku veiðigjaldi þar til veiðigjöldin á fiskveiðiárinu 2016/2017 ná 65% af sérstaklega reiknaðri rentu allra sjávarútvegsfyrirtækja samanlagt, á grundvelli afkomu á almanaksárinu 2014. Veruleg hækkun á veiðigjöldum félagsins til framtíðar lækkar rekstrarvirði þess sem er vísbending um að aflaheimildir þess hafi orðið fyrir virðisrýrnun.

Virðisrýrnunarpróf var framkvæmt á aflaheimildum í árslok 2012 með því að reikna endurheimtanlegt virði þeirra. Niðurstaða virðisrýrnunarprófs sýnir að aflaheimildir í uppsjávarfiski hafa ekki rýrnað í virði, en aflaheimildir botnfisks hafa orðið fyrir 21.601 þús. evra (3,5 milljarðar króna) virðisrýrnun.

Við mat á hugsanlegri virðisrýrnun aflaheimilda var byggt á spá móðurfélagsins til næstu fimm ára, þar sem væntingar um hagnað, veiðigjöld og vöxt efnahags þess, ásamt ávöxtunarkröfu voru meðal helstu breyta í matinu. Við matið er byggt á spá um rekstrarafkomu félagsins til næstu fimm ára, 2,0% framtíðarvexti eftir það og 8,9% ávöxtunarkröfu. Við mat á veiðigjöldum er sömuleiðis byggt á spá um rekstrarafkomu félagsins og þróun á virði rekstrarfjármuna þess.

Erfitt er fyrir stjórnendur félagsins að áætla veiðigjöld til framtíðar. Stofn til sérstaks veiðigjalds mun ráðast af afkomu sjávarútvegsins í heild, í stað þess að taka mið af afkomu hvers félags fyrir sig. Virðisrýrnunarprófið byggir á þeirri forsendu að sérstaka veiðigjaldið er reiknað miðað við rekstraráætlanir félagsins.

Fjárhæðir eru í þúsundum evra

## SKÝRINGAR, FRH.:

### 13. Óefnislegar eignir frh.

Aflaheimildir félagsins greinast þannig:

	Hlutdeild í úthlutun 2012	Úthlutaðar heimildir tonn	Óveidd tonn 31.12.2012
<b>Tegund:</b>			
Þorskur .....	5,0%	7.733	4.264
Ýsa .....	6,6%	1.913	1.259
Ufsi .....	17,6%	7.174	4.513
Gullkarfi .....	31,7%	13.881	10.189
Djúpkarfi .....	32,6%	3.259	1.380
Úthafskarfi .....	30,5%	2.388	2.559
Grálúða .....	13,2%	1.731	1.147
Íslensk sumargotssíld .....	11,1%	6.903	334
Norsk íslensk vorgotssíld .....	14,1%	12.147	13.050
Loðna .....	18,7%	84.135	78.634
Kolmunni .....	20,9%	21.228	22.160
Aðrar kvótabundnar tegundir .....		618	356
<b>Samtals aflaheimildir í þorskígildum .....</b>		<b>50.134</b>	<b>41.306</b>

Úthlutun aflaheimilda í íslenski fiskveiðilögsögu fer fram árlega og byggir á ákvæðum laga um stjórn fiskveiða. Sjávarútvegsráðherra ákveður með reglugerð þann heildarafla sem veiða má úr þeim einstöku nytjastofnum sem nauðsynlegt er talið að takmarka veiðar á.

Botnfiskheimildir miðast almennt við úthlutun í september 2012. Heimildir í úthafskarfa miðast þó við úthlutun í janúar 2013. Félaginu var á árinu 2012 úthlutað aflaheimildum sem námu 1.349 tonnum af þorski í norskri lögsögu og 843 tonnum í rússneskri lögsögu.

Heimildir í íslenski sumargotssíld miðast við úthlutun í september 2012. Heimildir í norsk íslenski vorgotssíld og kolmunna miðast við úthlutun í janúar 2013. Loðnuheimildir byggja á úthlutun í október 2012 og viðbótarúthlutun í febrúar 2013.

Útreikningur á þorskígildum miðast við margfeldisstuðla sem gefnir eru út af sjávarútvegsráðuneytinu.

Sjávarútvegsráðherra hefur ákveðið að á árinu 2013 verði heildarkvóti Íslendinga í makríl 123 þúsund tonn.

### 14. Hlutdeildarfélög

Eignarhlutir í hlutdeildarfélögum greinast þannig:

	2012			2011		
Eignarhlutur	Hlutdeild í afkomu	Bókfært verð	Eignarhlutur	Hlutdeild í afkomu	Bókfært verð	
Deris S.A., Síle .....	20,0%	( 4.533)	17.153	20,0%	2.347	16.084
IceCod á Íslandi ehf. ....	41,5%	( 5)	501	41,5%	( 8)	506
Norðanfiskur ehf. ....	25,0%	11	206	25,0%	56	209
<b>Samtals .....</b>		<b>( 4.527)</b>	<b>17.860</b>		<b>2.395</b>	<b>16.799</b>

Fjárhæðir eru í þúsundum evra

## SKÝRINGAR, FRH.:

15. Lífrænar eignir	2012	2011
Lífrænar eignir greinast þannig:		
Klakkfiskur .....	7.489	7.434
Hrogn .....	2.549	2.551
Sláturfiskur, smálax og seiði .....	342	327
Lífrænar eignir samtals .....	10.380	10.312
Lífrænar eignir meðal fastafjármuna .....	7.496	7.444
Lífrænar eignir meðal veltufjármuna .....	2.884	2.868
Lífrænar eignir samtals .....	10.380	10.312
Lífrænar eignir 1.1. ....	10.312	7.906
Lækkun vegna sölu .....	( 6.386)	( 4.911)
Breyting á gangvirði .....	7.140	7.616
Gengismunur .....	( 686)	( 299)
Lífrænar eignir 31.12. ....	10.380	10.312

### 16. Birgðir

Birgðir í árslok greinast þannig:

Afurðabirgðir .....	17.806	14.892
Rekstrarvörubirgðir .....	5.455	5.091
Birgðir samtals .....	23.261	19.983

### 17. Viðskiptakröfur og aðrar skammtímakröfur

Viðskiptakröfur og aðrar skammtímakröfur greinast þannig í árslok:

Nafnverð viðskiptakrafna .....	24.334	22.253
Niðurfærsla viðskiptakrafna sem kunna að tapast .....	( 1.308)	( 1.612)
Fyrirframgreiðslur .....	4.505	1.189
Aðrar skammtímakröfur .....	2.343	2.344
Viðskiptakröfur og aðrar skammtímakröfur samtals .....	29.874	24.174

Fjallað er um lánsáhættu, gengisáhættu og virðisrýmun (niðurfærslu) viðskiptakrafna og annarra krafna samstæðunnar í skýringu 24.

### 18. Eigið fé

#### (i) Hlutfé

Heildarhlutfé félagsins samkvæmt samþykktum þess er 1.706,6 millj. kr. í árslok og er það óbreytt frá árinu áður. Félagið á eigin hlutabréf að nafnverði 8,6 millj. kr. sem færð eru til lækkunar á eigin fé. Útistandandi hlutir í árslok eru 1.698,0 millj. kr. og eru þeir allir greiddir. Eitt atkvæði fylgir hverjum einnar krónu hlut í móðurfélaginu. Eigendur hluta í félaginu eiga rétt til arðs í hlutfalli við eign sína við arðsúthlutun.

#### (ii) Lögbundinn varasjóður

Félaginu er skylt að leggja minnst tíu prósent þess hagnaðar, sem ekki fer til þess að jafna hugsanlegt tap fyrri ára og ekki er lagt í aðra lögbundna sjóði í lögbundinn varasjóð uns hann nemur tíu prósent hlutafjárins. Þegar því marki hefur verið náð skulu framlög vera minnst fimm prósent þar til sjóðurinn nemur einum fjórða hluta hlutafjárins. Félaginu hefur verið greitt meira en nafnverð fyrir hluti þegar hlutfé þess hefur verið hækkað og er fjárhæð sem greidd hefur verið umfram nafnverð færð á yfirverðsreikning. Heimilt er að nota varasjóð til að jafna tap sem ekki er unnt að jafna með færslu úr öðrum sjóðum. Þegar varasjóður nemur meiru en einum fjórða hluta hlutafjárins er heimilt að nota fjárhæð þá sem umfram er til þess að hækka hlutféð eða, sé fyrirmæla 53. gr. laga nr. 2/1995 um hlutfélög gætt, til annarra þarfa.

Fjárhæðir eru í þúsundum evra

## SKÝRINGAR, FRH.:

### 18. Eigið fé, frh.

#### (iii) Þýðingarmunur

Á þýðingarmun er færður allur gengismunur sem verður til vegna umreiknings reikningsskila erlendra starfsemi sem er aðskiljanlegur hluti af rekstri félagsins.

#### (iv) Arður

Aðalfundur samþykkti tillögu stjórnar um að greiddur yrði 0,4 kr. arður af hverjum hlut útistandandi hlutafjár á árinu 2012 vegna rekstrarársins 2011, og voru 679 millj. kr. greiddar í arð til hluthafa í apríl 2012.

Stjórn félagsins leggur til að á árinu 2013 verði vegna rekstrarársins 2012 greiddur 1 kr. arður af hverjum hlut útistandandi hlutafjár, þ.e. arðgreiðsla að fjárhæð 1.698 millj. kr. (um 10 millj. evra á lokagengi ársins 2012). Arðgreiðslan samsvarar 6,0% af eigin fé eða 6,7% af markaðsvirði hlutafjár í lok árs 2012. Tillaga um greiðslu arðs þarf samþykki aðalfundar.

Greiddur arður á hlut hefur verið með eftirfarandi hætti:	<b>2012</b>	<b>2011</b>
Greiddur arður á hlut (ISK) .....	0,40	0,20

### 19. Hagnaður á hlut

Grunnhagnaður á hlut er miðaður við hagnað, sem ráðstafað er til hluthafa í móðurfélaginu og vegins meðaltals virks hlutafjár á árinu og sýnir hver hagnaðurinn er á hverja krónu hlutafjár. Þynntur hagnaður á hlut er hinn sami og grunnhagnaður á hlut, þar sem félagið hefur ekki gert kaupréttarsamninga við starfsmenn og ekki tekið lán sem eru breytanleg í hlutafé.

#### Grunnhagnaður og þynntur hagnaður á hlut

Hagnaður ársins til hluthafa í móðurfélaginu .....	14.419	36.596
--	--------	--------

#### Vegið meðaltal hlutabréfa

Vegið meðaltal útistandandi hluta síðustu 12 mánuði (þúsund ISK) .....	1.698.034	1.698.034
--	-----------	-----------

Hagnaður á útistandandi hlut .....	0,008	0,022
------------------------------------	-------	-------

### 20. Vaxtaberandi skuldir

Í þessari skýringu eru upplýsingar um samningsbundin ákvæði vaxtaberandi skulda samstæðunnar, sem færðar eru á afskrifuðu kostnaðarverði. Upplýsingar um lausafjánhættu, vaxtaáhættu og gengisáhættu er að finna í skýringum 25-26.

#### Langtímaskuldir

Langtímaskuldir með veði .....	73.526	108.918
--------------------------------	--------	---------

Skuldabréfaútgáfur ótryggðar .....	0	397
------------------------------------	---	-----

	73.526	109.315
--	--------	---------

Næsta árs afborganir .....	( 12.413)	( 14.979)
----------------------------	-----------	-----------

Vaxtaberandi langtímaskuldir samtals .....	61.113	94.336
--	--------	--------

#### Skammtímaskuldir

Næsta árs afborganir .....	12.413	14.979
----------------------------	--------	--------

Skammtímalánalínur .....	5.030	42
--------------------------	-------	----

Vaxtaberandi skammtímaskuldir samtals .....	17.443	15.021
---	--------	--------

Vaxtaberandi skuldir samtals .....	78.556	109.357
------------------------------------	--------	---------

Fjárhæðir eru í þúsundum evra



# SKÝRINGAR, FRH.:

## 20. Vaxtaberandi skuldir, frh.

### Skilmálar vaxtaberandi langtímaskulda

	Gjalddagar	2012		2011	
		Meðalvextir	Eftirstöðvar	Meðalvextir	Eftirstöðvar
Skuldir í EUR .....	2013-2019	4,2%	67.002	4,7%	106.526
Skuldir í USD .....	2013-2019	3,8%	4.868	1,5%	369
Skuldir í CHF .....	2013-2019	1,4%	938	1,3%	1.065
Skuldir í JPY .....	2013-2019	1,5%	291	1,5%	377
Skuldir í SEK .....	2013-2019	2,9%	290	2,3%	319
Skuldir í GBP .....	2013-2019	1,9%	122	2,3%	161
Skuldir í ISK .....	2013	6,5%	15	6,5%	498
			73.526		109.315
Næsta árs afborganir .....			( 12.413)		( 14.979)
			61.113		94.336

Afborganir langtímalána greinast þannig á næstu ár:

	2012	2011
Árið 2012 .....		14.979
Árið 2013 .....	12.413	14.452
Árið 2014 .....	23.492	17.835
Árið 2015 .....	23.385	47.765
Árið 2016 .....	5.008	5.031
Árið 2017 .....	4.633	
Síðar .....	4.595	9.253
Vaxtaberandi langtímaskuldir samtals, þ.m.t. næsta árs afborgun .....	73.526	109.315

## 21. Tekjuskattsskuldbinding

Skattskil félagsins byggja á bókhaldi þess í íslenskum krónum, en ársreikningurinn byggir á bókhaldi í evrum. Þetta leiðir til þess að verulegur munur er á skattalegri afkomu og afkomu samkvæmt ársreikningi, einkum vegna gengisbreytinga. Í ársbyrjun var breytt um aðferð við útreikning á gengismun tekjuskattsskuldbindingar og er nú tekið tillit til munar á ársreikningi í evrum og bókhaldi í íslenskum krónum. Breytingin hefur þau áhrif að eigið fé í ársbyrjun 2012 lækkar um 17.835 þús. evra. Samanburðarfjárhæðum hefur verið breytt þannig til samræmis að eigið fé í ársbyrjun 2011 lækkar um 17.518 þús. evra og afkoma ársins 2011 minnkar um 317 þús. evrur.

Tekjuskattsskuldbinding greinist þannig:

Tekjuskattsskuldbinding 1.1 .....	38.232	18.914
Leiðrétting vegna fyrri ára .....	-	17.518
Tekjuskattsskuldbinding eftir leiðréttingu .....	38.232	36.432
Tekjuskattur færður í rekstrarreikning .....	3.512	6.203
Tekjuskattur til greiðslu .....	( 8.319)	( 4.403)
Tekjuskattsskuldbinding 31.12. ....	33.425	38.232

Tekjuskattsskuldbinding greinist þannig í árslok:

Rekstrarfjármunir .....	11.543	10.990
Óefnislegar eignir .....	18.925	23.001
Erlent hlutdeildarfélag .....	2.900	3.884
Birgðir .....	230	197
Viðskiptakröfur og aðrar skammtímakröfur .....	38	( 55)
Vaxtaberandi skuldir .....	( 211)	215
Tekjuskattsskuldbinding 31.12. ....	33.425	38.232

Fjárhæðir eru í þúsundum evra

## SKÝRINGAR, FRH.:

22. Viðskiptaskuldir og aðrar skammtímaskuldir	2012	2011
Viðskiptaskuldir og aðrar skammtímaskuldir greinast þannig:		
Viðskiptaskuldir .....	13.051	10.588
Aðrar skammtímaskuldir .....	2.105	2.618
Viðskiptaskuldir og aðrar skammtímaskuldir samtals .....	<u>15.156</u>	<u>13.206</u>

### Áhættustýring

#### 23. Yfirlit

Eftirfarandi áhættur fylgja fjáramálagerningum samstæðunnar:

Lánsáhætta  
Lausafjárahætta  
Markaðsáhætta  
Rekstraráhætta

Hér eru veittar upplýsingar um framangreindar áhættur, markmið, stefnu og aðferðir samstæðunnar við að meta og stýra áhættunni, auk upplýsinga um eiginfjárstýringu hennar. Að auki eru veittar tölulegar upplýsingar víða í ársreikningnum.

Markmið samstæðunnar með áhættustýringu er að uppgötva og greina áhættu sem hún býr við, meta viðmið um áhættutöku og hafa eftirlit með henni. Áhættustýring og aðferðir eru yfirfarnar reglulega til að endurspegla breytingar á markaðsaðstæðum og starfsemi samstæðunnar. Með reglulegu samráði og verklagsreglum stefnir samstæðan að öguðu eftirliti, þar sem allir starfsmenn eru meðvitaðir um hlutverk sitt og skyldur.

Stjórn móðurfélagsins hefur eftirlit með áhættustýringu samstæðunnar. Stjórnin hefur falið forstjóra móðurfélagsins umsjón með daglegri áhættustýringu félagsins.

#### 24. Lánsáhætta

Lánsáhætta er hættan á fjárhagslegu tapi samstæðunnar ef viðskiptamaður eða mótaðili í fjármálagerningi getur ekki staðið við umsamdar skuldbindingar sínar. Lánsáhætta samstæðunnar er einkum vegna viðskiptakrafna.

##### Viðskiptakröfur og aðrar kröfur

Lánsáhætta samstæðunnar ræðst einkum af fjárhagsstöðu og starfsemi einstakra viðskiptamanna. Um 29% (2011: 31%) af tekjum samstæðunnar eru vegna sölu á vörum til fimm stærstu viðskiptamanna hennar.

Stjórnendur fylgjast með innheimtu viðskiptakrafna á reglubundinn hátt. Stjórnendur meta innheimtanleika krafna og eru kröfurnar færðar niður ef líklegt er talið að þær muni ekki innheimtast. Félagið hefur samið við þriðja aðila um viðskiptalánatryggingar.

Samstæðan myndar niðurfærslu vegna áætlaðrar virðisrýrnunar viðskiptakrafna, annarra krafna og fjárfestinga. Niðurfærslan er í meginatriðum sérstök niðurfærsla vegna einstakra viðskiptamanna.

##### Ábyrgðir

Móðurfélagið hefur gengist í ábyrgðir fyrir dótturfélagið Stofnfisk hf. vegna lántöku félagsins, í árslok námu eftirstöðvar lánsins 2.473 þús. evrur (2011: 2.866 þús. evrur).

##### Mögulegt tap vegna lánsáhættu

Mesta mögulega tap samstæðunnar vegna fjáreigna er bókfært verð þeirra, sem var eftirfarandi í árslok:

Viðskipta- og aðrar skammtímakröfur .....	25.369	22.985
Fyrirframgreiðslur .....	4.505	1.189
Handbært fé .....	8.639	21.228
	<u>38.513</u>	<u>45.402</u>

Fjárhæðir eru í þúsundum evra

## SKÝRINGAR, FRH.:

### 24. Lánsáhætta frh.

Mesta mögulega tap samstæðunnar á viðskiptakröfum skiptist með eftirfarandi hætti eftir landsvæðum:

	2012	2011
Evrópa .....	22.983	20.709
Ameríka .....	1.232	1.055
Asía .....	119	489
	<u>24.334</u>	<u>22.253</u>

#### Virðisrýrnun viðskiptakrafna

Aldur viðskiptakrafna var eftirfarandi í árslok:

	Nafnverð kröfu		Niðurfærsla	
	2012	2011	2012	2011
Ógjaldfallið .....	16.035	13.563		
Gjaldfallið innan 30 daga .....	4.626	6.414		
Gjaldfallið fyrir 31-120 dögum .....	2.539	1.276	174	612
Gjaldfallið fyrir meira en 120 dögum .....	1.134	1.000	1.134	1.000
	<u>24.334</u>	<u>22.253</u>	<u>1.308</u>	<u>1.612</u>

Virðisrýrnun viðskiptakrafna greinist þannig:

Staða 1.1. ....	1.612	173
Afskrifaðar tapaðar kröfur á árinu .....	0 (	103)
Gjaldfærð virðisrýrnun á árinu .....	( 200)	1.506
Gengismunur .....	( 104)	36
Staða 31.12. ....	<u>1.308</u>	<u>1.612</u>

### 25. Lausafjánhætta

Lausafjánhætta er hættan á því að samstæðan geti ekki staðið við fjárhagsskuldbindingar sínar eftir því sem þær gjaldfalla. Markmið samstæðunnar er að stýra lausafé þannig að tryggt sé að hún hafi alltaf nægt laust fé til að mæta skuldbindingum sínum eftir því sem þær gjaldfalla og forðast þannig að skaða orðspor samstæðunnar.

Samstæðan hefur samið um yfirdráttarheimildir og hefur aðgang að lánalínum hjá tveimur íslenskum viðskiptabönkum.

Samningsbundnar afborganir af fjárskuldum, sem ekki eru afleiður, að meðtöldum áætluðum vaxtagreiðslum, greinast þannig:

	Bókfært verð	Umsamið sjóðstreymi	Innan 1 árs	1-2 árs	2-5 ár	Meira en 5 ár
<b>2012</b>						
Veðtryggð lán .....	73.526	79.266	14.803	25.358	34.390	4.715
Skammtímaskuldir .....	28.505	28.505	28.505			
	<u>102.031</u>	<u>107.771</u>	<u>43.308</u>	<u>25.358</u>	<u>34.390</u>	<u>4.715</u>
<b>2011</b>						
Veðtryggð lán .....	108.967	124.497	19.598	18.781	76.384	9.734
Skuldabréfaútböð .....	397	423	423			
Skammtímaskuldir .....	17.651	17.651	17.651			
	<u>127.015</u>	<u>142.571</u>	<u>37.672</u>	<u>18.781</u>	<u>76.384</u>	<u>9.734</u>

### 26. Markaðsáhætta

Markaðsáhætta er hættan á því að breytingar á markaðsverði erlendra gjaldmiðla, vöxtum og gengi hlutabréfa hafi áhrif á afkomu samstæðunnar eða virði fjárfestinga hennar í fjármálagerningum. Markmið með stýringu markaðsáhattu er að stýra og takmarka áhættu við skilgreind mörk, jafnframt því sem ábati er hámarkaður.

#### Gjaldmiðlagengisáhætta

Samstæðan býr við gengisáhættu vegna sölu afurða og lántöku í öðrum gjaldmiðlum en starfsrækslugjaldmiðli einstakra samstæðufélaga. Helstu gjaldmiðlar sem skapa gengisáhættu eru íslensk króna (ISK), breskt pund (GBP), japönsk jen (JPY), bandarískur dollar (USD) og svissneskur franki (CHF).

Fjárhæðir eru í þúsundum evra

## SKÝRINGAR, FRH.:

### 26. Markaðsáhætta, frh.

Stjórn félagsins hefur sett sér stefnu um áhættustýringu sem hefur það að meginmarkmiði að lágmarka gengis- og vaxtaáhættu og leitast þannig við að forðast neikvæð áhrif gengissveiflna og stuðla að stöðugleika rekstrarumhverfisins.

Lántaka samstæðunnar í erlendum gjaldmiðlum myndar gengisáhættu sem að hluta til er varin með sjóðstreymi samstæðunnar.

Gjaldmiðlaskiptasamningar eru notaðir til að verjast gengisáhættu að hluta. Í árslok nam fjárhæð útstandandi samninga 3.792 þús. evrur.

Áhætta samstæðunnar vegna erlendra gjaldmiðla var sem hér segir í nafnverðsfjárhæðum:

	CHF	USD	JPY	GBP	ISK	Aðrar myntir
<b>2012</b>						
Viðskiptakröfur .....	0	12.025	0	1.309	831	3.449
Veðtryggð lán .....	( 938)	( 4.868)	( 291)	( 122)	( 15)	( 290)
Viðskiptaskuldir .....	0	( 200)	0	( 15)	( 13.023)	( 20)
Áhætta í efnahagsreikningi .....	( 938)	6.957	( 291)	1.172	( 12.207)	3.139
<b>2011</b>						
Viðskiptakröfur .....	0	9.138	259	3.737	784	1.060
Veðtryggð lán .....	( 1.065)	( 369)	( 377)	( 161)	( 449)	( 319)
Viðskiptaskuldir .....	0	( 152)	0	( 41)	( 16.156)	( 30)
Áhætta í efnahagsreikningi .....	( 1.065)	8.617	( 118)	3.535	( 15.821)	711

#### Næmnigreining

10% styrking evru gagnvart eftirtöldum gjaldmiðlum 31. desember mundi hafa hækkað afkomu samstæðunnar fyrir tekjuskatt um eftirfarandi fjárhæðir. Greiningin byggir á að allar aðrar breytur, sérstaklega vextir, haldist óbreyttar. Greiningin var unnin með sama hætti og árið 2011.

	2012	2011
CHF .....	94	107
USD .....	( 696)	( 862)
JPY .....	29	12
GBP .....	( 117)	( 354)
ISK .....	1.221	1.582
Aðrar myntir .....	( 314)	( 71)
	217	414

Gengi helstu gjaldmiðla á árinu gagnvart evru var sem hér segir:

	Meðalgengi		Árslokagengi	
	2012	2011	2012	2011
CHF .....	0,830	0,813	0,828	0,823
USD .....	0,778	0,719	0,758	0,773
JPY .....	0,010	0,009	0,009	0,010
GBP .....	1,233	1,153	1,226	1,193
ISK .....	0,006	0,006	0,006	0,006

Fjárhæðir eru í þúsundum evra

## SKÝRINGAR, FRH.:

### 26. Markaðsáhhætta frh.

#### Vaxtaáhhætta

Lántökur samstæðunnar eru allar með breytilegum vöxtum.

Vaxtaberandi fjármálagerningar samstæðunnar í árslok greinast þannig:

Fjárskuldir með breytilega vexti .....	78.556	109.357
--	--------	---------

Breyting á vöxtum á uppgjörsdegi um 100 punkta hefði hækkað (lækkað) afkomu um 786 þús. evra. (2011: 1.094 þús. evra) fyrir tekjuskatt. Útreikningurinn miðast við rekstraráhrif á ársgrundvelli. Þessi greining byggir á því að allar aðrar breytur, sérstaklega gengi erlendra gjaldmiðla, haldist óbreyttar. Greiningin er unnin með sama hætti og árið 2011.

#### Gangvirði

Óverulegur munur er á gangvirði og bókfærðu verði fjáreigna og fjárskulda.

#### Önnur markaðsverðsáhhætta

Önnur markaðsverðsáhhætta er takmörkuð, þar sem fjárfestingar í skuldabréfum og eignarhlutum eru óverulegur hluti af starfsemi samstæðunnar.

### 27. Rekstraráhhætta

Rekstraráhhætta er hættan á beinu eða óbeinu tapi sem getur orðið vegna fjölda þátta í starfsemi samstæðunnar. Meðal áhættuþátta er vinna starfsmanna samstæðunnar, tækni og skipulag sem beitt er, og ytri þættir aðrir en láns-, markaðs- og lausafjáráhhætta. Rekstraráhhætta myndast við alla starfsemi samstæðunnar.

Hluti af rekstraráhhættu íslenskra sjávarútvegsfyrirtækja er sú áhhætta, að stjórnvöld breyti leikreglum í sjávarútvegi með þeim hætti að starfsemi samstæðunnar verði óhagkvæmari en ella.

Samstæðan býr við áhhættu vegna náttúrubreytinga. veiðar og vinnsla á fiski eru meðal annars háðar vexti og viðgangi fiskstofna við landið. Breytingar á náttúrufari og aðstæðum í hafinu geta valdið minnkun veiðistofna, breyttri samsetningu þeirra og samdrætti í afla samstæðunnar og þannig haft bein áhrif á fjárhagslega afkomu hennar.

Samstæðan leitast við að stýra rekstraráhhættu með hagkvæmum hætti til að forðast fjárhagslegt tap og til að vernda orðstír hennar.

Til að draga úr rekstraráhhættu er meðal annars komið á stýringu á veiðum og vinnslu afla. Einnig viðeigandi aðskilnaði starfa, eftirliti með viðskiptum og fylgni við lög. Starfsmenn eru þjálfaðir, verkferlar skipulagðir og skráðir og keyptar tryggingar þegar við á.

### 28. Eiginfjárstýring

Það er stefna stjórnar félagsins að eiginfjárstaða samstæðunnar sé sterk til að styðja við stöðugleika í framtíðarþróun starfseminnar. Langtímamarkmið stjórnar félagsins er að greiða helming hagnaðar út í arð.

Fjárhæðir eru í þúsundum evra

## SKÝRINGAR, FRH.:

### 29. Tengdir aðilar

#### Skilgreining tengdra aðila

Dótturfélög samstæðunnar (skýring 30), hlutdeildarfélög (skýring 14), hluthafar með veruleg áhrif, félög í þeirra eigu, stjórnarmenn og stjórnendur ásamt mökum þeirra og ófjárráða börnum teljast vera tengdir aðilar samstæðunnar. Viðskipti milli samstæðufélaga eru felld niður við gerð samstæðureiknings.

#### Viðskipti við stjórnendur

Laun og hlunnindi til stjórnenda félagsins vegna starfa fyrir félög í samstæðunni og eignarhlutir þeirra í félaginu greinast þannig:

	Laun	Nafnverð hlutafjár (í þús. ISK)
Vilhjálmur Vilhjálmsson, millistjórnandi og síðar forstjóri .....	131	36
Eggert Benedikt Guðmundsson, fyrrverandi forstjóri .....	160	0
Árni Vilhjálmsson, stjórnarformaður .....	15	6.863
Kristján Loftsson, stjórnarmaður .....	5	249
Halldór Teitsson, stjórnarmaður .....	5	0
Iða Brá Benediktsdóttir, fyrrverandi stjórnarmaður .....	5	0
Hanna Ásgeirsdóttir, stjórnarmaður .....	2	1.005
Fjórir millistjórnendur .....	414	187

Með eignarhlutum eru taldir eignarhlutar maka og ófjárráða barna. Auk þeirra eignarhluta sem taldir eru upp hér að ofan eiga félög, þar sem stjórnarmenn HB Granda hf. eru í meirihluta stjórnar, eignarhluti samtals að nafnverði 742 millj. kr.

#### Viðskipti við hlutdeildarfélög

Í rekstrarreikningi og efnahagsreikningi eru eftirtalin viðskipti við tengda aðila:	2012	2011
Seldar vörur og þjónusta til hlutdeildarfélaganna .....	616	898
Keyptar vörur og þjónusta af hlutdeildarfélagum .....	1	9
Kröfur á hlutdeildarfélög í árslok .....	168	207
Skuldir við hlutdeildarfélög í árslok .....	0	8

#### Viðskipti við hluthafa

Hluthafar með veruleg áhrif í árslok 2012 eru Vogun hf. og Arion banki hf. Félagið átti viðskipti á árinu við Hampiðjuna hf. sem er í eigu Vogunar og fleiri hluthafa HB Granda hf. Heildarfjárhæð viðskiptanna á árinu nam 3.497 þús. evrur og skuld HB Granda í árslok nam 876 þús. evrur. Í árslok átti félagið kröfu á Arion banka hf. í formi bankainnistæðna að fjárhæð 2.494 þús. evra. Í árslok átti Arion banki hf. útistandandi kröfur í formi lánveitinga til HB Granda að fjárhæð 18.084 þús. evra. Viðskipti samstæðunnar við hluthafa voru eins og um viðskipti ótengdra aðila væri að ræða.

### 30. Dótturfélög

Í árslok voru dótturfélög móðurfélagsins tvö. Að auki er dótturfélagið Stofnfiskur Ireland Ltd. í eigu Stofnfisks hf. Dótturfélög samstæðunnar eru eftirfarandi:

	Land	Eignarhluti
Grandi Limitada .....	Síle	100%
Stofnfiskur hf. ....	Ísland	65%
Stofnfiskur Ireland Ltd. ....	Írland	100%

Fjárhæðir eru í þúsundum evra

## SKÝRINGAR, FRH.:

### 31. Kennitölur

Helstu kennitölur samstæðunnar:	2012	2011
Veltufjárhlutfall - veltufjármunir/skammtímaskuldir .....	1,58	2,09
Lausafjárhlutfall - kvikir veltufjármunir/ skammtímaskuldir .....	0,94	1,40
Eiginfjárhlutfall - eigið fé/heildarfjármagn .....	0,56	0,49
Arðsemi eigin fjár .....	9,5%	28,6%

### 32. Önnur mál

Félagið hefur keypt rekstrarstöðvunartryggingu hjá tryggingarfélagi sem ætlað er að bæta tjón vegna rekstrarstöðvunar í allt að átján mánuði af völdum bruna.

Í febrúar 2013 tilkynnti félagið um breytingar á skipastól sínum. Á fiskveiðiárinu 2013-2014 mun félagið væntanlega gera út þrjú frystitogara í stað fimm en fjóra ísfisktogara í stað þriggja. Það er mat félagsins að meiri verðmætasköpun muni áfram felast í því að vinna aflann í landi frekar en frysta hann á sjó.

### 33. Sjóðsstreymisyfirlit

Veltufé frá rekstri greinist þannig:	2012	2011
Hagnaður ársins .....	14.859	37.016
Rekstrarliðir sem hafa ekki áhrif á fjárstreymi:		
Afskriftir .....	10.997	10.653
Virðisrýrnun aflaheimilda .....	21.601	0
Hagnaður af sölu eigna .....	( 1.160)	( 109)
Lífrænar eignir, breyting .....	( 757)	( 2.705)
Verðbætur og gengismunur .....	578	297
Áhrif hlutdeildarféлага .....	4.527	( 2.395)
Tekjuskattur .....	3.512	6.203
Veltufé frá rekstri .....	<u>54.157</u>	<u>48.960</u>

Fjárhæðir eru í þúsundum evra



# ÁRSHELMINGAYFIRLIT - ÓENDURSKOÐAÐ

## Árshelmingayfirlit

Rekstur samstæðunnar greinist þannig á árshelminga:

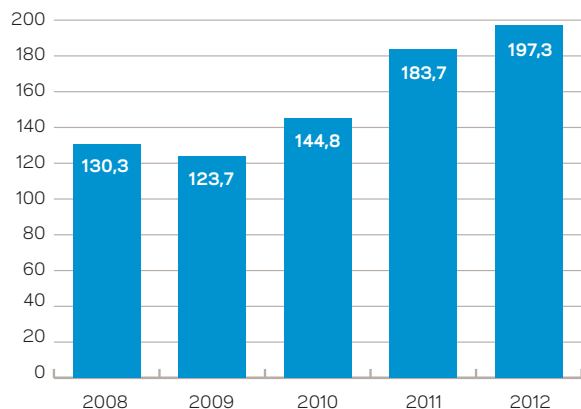
	Fyrri árs- helmingur	Seinni árs- helmingur	Samtals
<b>Árið 2012</b>			
Seldar vörur .....	93.259	104.062	197.321
Kostnaðarverð seldra vara .....	( 61.339)	( 71.186)	( 132.525)
<b>Vergur hagnaður</b> .....	<b>31.920</b>	<b>32.876</b>	<b>64.796</b>
Aðrar tekjur .....	0	1.163	1.163
Útflutningskostnaður .....	( 5.494)	( 6.854)	( 12.348)
Annar rekstrarkostnaður .....	( 3.033)	( 2.314)	( 5.347)
Virðisrýrnun aflaheimilda .....	( 21.601)	0	( 21.601)
<b>Rekstrarhagnaður</b> .....	<b>1.792</b>	<b>24.871</b>	<b>26.663</b>
Fjáreignatekjur og fjármagnsgjöld .....	( 2.021)	( 1.744)	( 3.765)
Áhrif hlutdeildarféлага .....	1.252	( 5.779)	( 4.527)
<b>Hagnaður fyrir tekjuskatt</b> .....	<b>1.023</b>	<b>17.348</b>	<b>18.371</b>
Tekjuskattur .....	( 2.543)	( 969)	( 3.512)
<b>(Tap) hagnaður tímabilsins</b> .....	<b>( 1.520)</b>	<b>16.379</b>	<b>14.859</b>
EBITDA .....	28.688	30.573	59.261
<b>Árið 2011</b>			
Seldar vörur .....	76.283	107.403	183.686
Kostnaðarverð seldra vara .....	( 48.984)	( 71.131)	( 120.115)
<b>Vergur hagnaður</b> .....	<b>27.299</b>	<b>36.272</b>	<b>63.571</b>
Útflutningskostnaður .....	( 4.376)	( 6.928)	( 11.304)
Annar rekstrarkostnaður .....	( 2.906)	( 3.788)	( 6.694)
<b>Rekstrarhagnaður</b> .....	<b>20.017</b>	<b>25.556</b>	<b>45.573</b>
Fjáreignatekjur og fjármagnsgjöld .....	( 4.240)	( 509)	( 4.749)
Áhrif hlutdeildarféлага .....	1.426	969	2.395
<b>Hagnaður fyrir tekjuskatt</b> .....	<b>17.203</b>	<b>26.016</b>	<b>43.219</b>
Tekjuskattur .....	( 1.541)	( 4.662)	( 6.203)
<b>Hagnaður tímabilsins</b> .....	<b>15.662</b>	<b>21.354</b>	<b>37.016</b>
EBITDA .....	25.242	30.984	56.226

Fjárhæðir eru í þúsundum evra

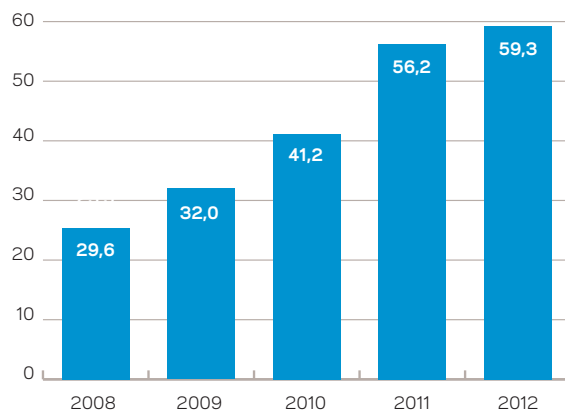
# TÖLULEGT YFIRLIT 2008-2012

Í milljónum evra

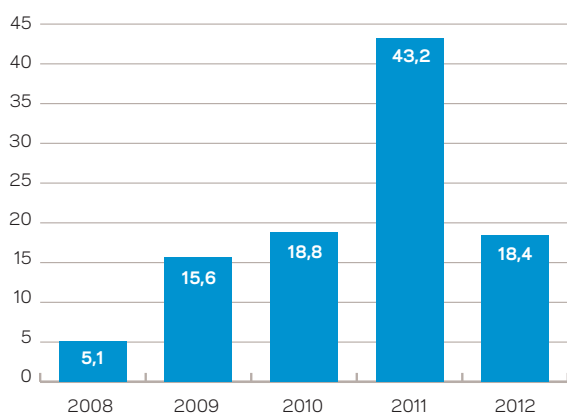
## REKSTRARTEKJUR



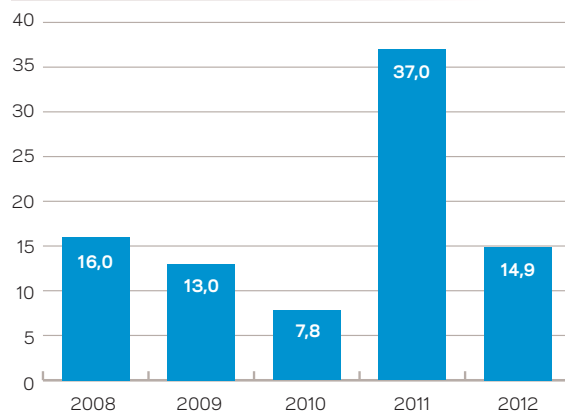
## EBITDA



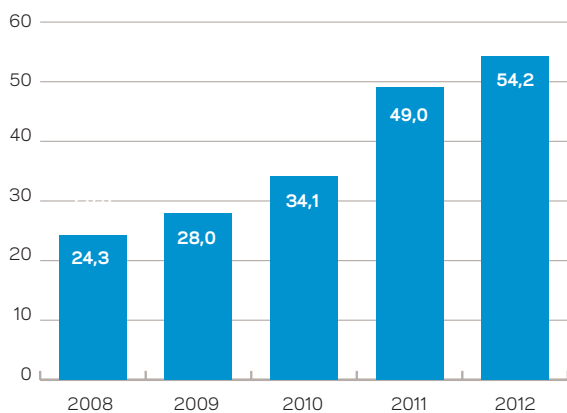
## HAGNAÐUR FYRIR TEKJUSKATT



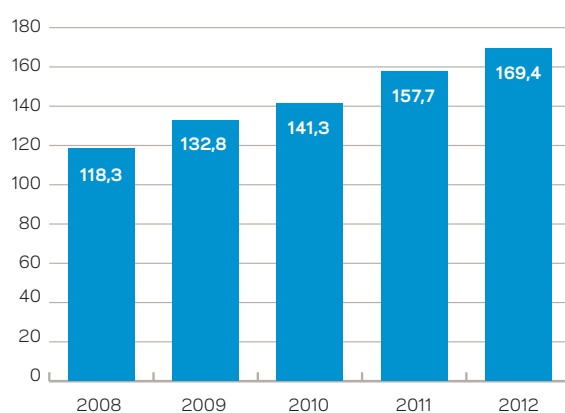
## HAGNAÐUR ÁRSINS



## VELTUFÉ FRÁ REKSTRI



## EIÐ FÉ













# SKIP HB GRANDA

## FRYSTISKIP

Örfirisey



Höfrungur III



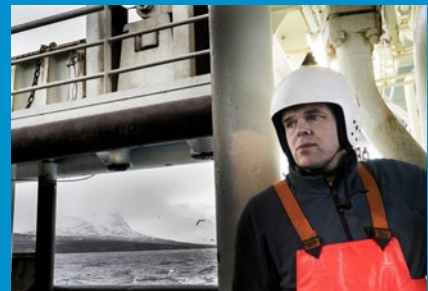
Therney



Helga María



Venus



## ÍSFIKSKIP

Ásbjörn



Lundey



Faxi



Ottó



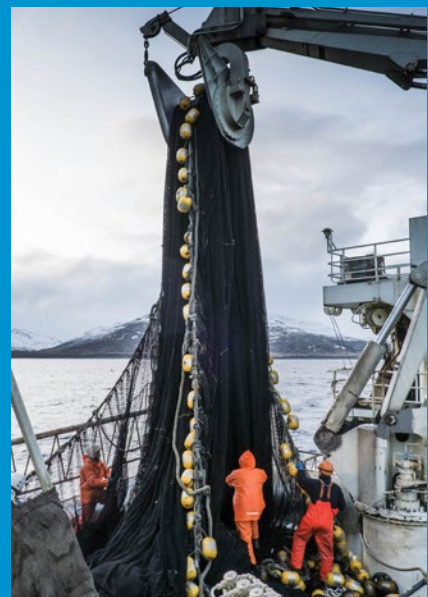
Víkingur



Sturlaugur



Ingunn







HB Grandi  
Norðurgarði 1  
101 Reykjavík

Sími 550 1000  
[www.hbgrandi.is](http://www.hbgrandi.is)

