



Jónsbúð

Prufuholugróftur í þurrabúð við Straumsvík

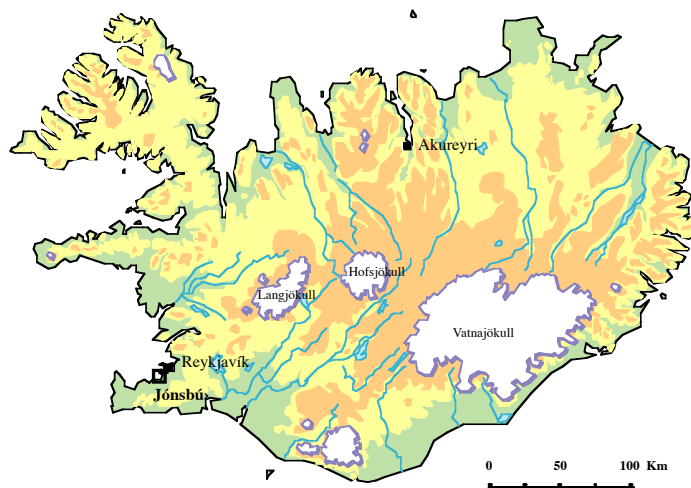
(Án skráa)



Bjarni F. Einarsson

Forsíðumyndin sýnir Jónsbúð úr VSV. Bæjarhúsið er fyrir miðri mynd og lendingin á bak við þau. Umhverfis bæinn er túngarðurinn. Fjallið í baksýn er Esjan. Ljós. B.F.E.

© Bjarni F. Einarsson
Fornleifafræði-stofan
Mars 1999



Mynd 1. Staðsetning Jónsbúðar við Straumsvík.

1 Inngangur

Í byrjun árs 1997 var stofnaður félagsskapur um verndun svæðisins í kring um Straumsvík, kallað í Hraunum. Félagsskapurinn, *Umhverfis- og útivistarfélag Hafnarfjarðar*, kom að máli við undirritaðan nokkru fyrir stofnfund um að kanna fornleifar á svæðinu. Ekki var um eiginlega fornleifaskráningu að ræða, heldur fornleifakönnun, sem er leitun að, og staðsetning á rústum á korti/loftljósmynd. Rústirnar voru mældar með GPS og staðsettar á loftljósmynd í mælikvarðanum 1:2000.

Í framhaldi af þessari vinnu kviknaði áhugi félagsins á því að láta kanna Jónsbúð¹ nánar með prufuholugreftri og fór sá gröftur fram á tímabilinu 26. okt. – 13. des. með hléum. Verkefnið er samvinnuverkefni *Umhverfis- og útivistarfélags Hafnarfjarðar*, *Byggðasafns Hafnarfjarðar* og *Fornleifafræðistofunnar*.

¹ Stefnt var að, og til þess fengið leyfi, því að kanna fleiri fornleifar í nágrenninu, en sökum veðurs verður það að bíða betri tíma. Annarsvegar er um prufuholugróft við Öttarsstaði, þar sem staðfesta á hvort meint bænahús sé þar að finna eða ekki og hins vegar að kanna aldur Fornasels, sem liggur austan megin við Þjóðveginn, talsverðan spöl austur af Álverinu.

Markmið rannsókna var að fresta þess að ná viðarkolum eða húsdýrabeinum til geislakols-aldursgreininga (C-14) og að kanna til hvaða nota hólfín tvö í aðalrústinni (bænum) voru. Að öðru leyti verður að líta á þessar rannsóknir sem fyrsta skref að nánari rannsóknum á staðnum og niðurstöður engan veginn endanlegar.

Engin viðarkol fundust sem hægt var að nota til C-14 aldursgreininga og þau fáu dýrabein sem fundust eru án vafa svo ung að C-14 greining er gagnslaus. Um hlutverk hólfanna tveggja verður fjallað nánar um hér að neðan.



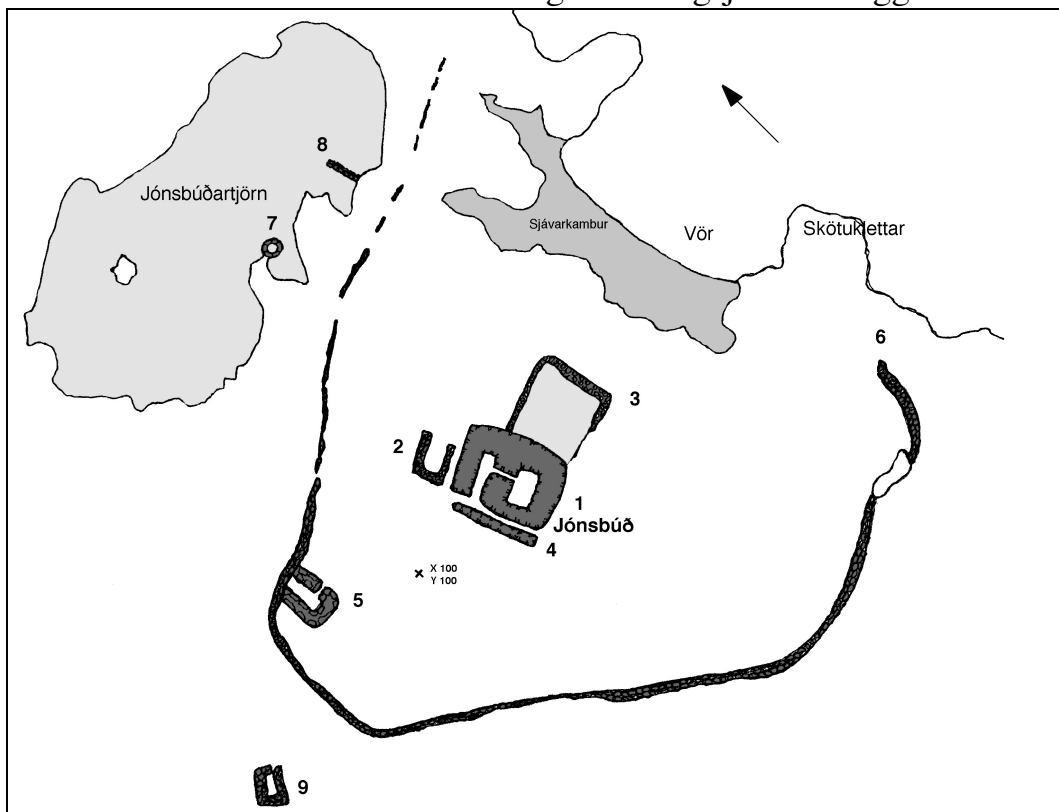
Mynd 2. Jónsbúð í Straumsvík. Úr „Hraunin við Straumsvík.“ Myndin er aðeins skorin.

Starfsmenn rannsókna voru, auk undirritaðs, þau Auður Magnúsdóttir, Jónatan Garðarsson, Lovísa Ásbjörnsdóttir og Ragnar Frank Kristjánsson. Þakka ég þeim öllum fyrir ánægjulegt samstarf, góðar ábendingar og gott kaffi og meðlæti. Einnig þakka ég Byggðasafni Hafnarfjarðar fyrir sýndan áhuga og Sigurði

Sigurðarssyni, dýralækni á Keldum og þeim Ólafi Einarssyni fuglafræðingi og Þorvaldi Björnssyni hamskurðarmanni á *Náttúruvernd ríkisins* fyrir ýmsa aðstoð.

2 Staðhættir

Jónsbúð er utarlega við vestanverða Straumsvík í landi Hafnarfjarðar. Bæjarstaðið er aðeins nokkra metra frá sjávarkambinum sem skilur að býlið og uppsátur þess, eða Jónsbúðarvör. Utan um túnin er túngarður úr grjóti sem liggur frá



Mynd 3. Bæjarstaði Jónsbúðar. 1 Jónsbúð (baðstofa og fjós). 2 Hjallur. 3 Sólþurrkunarreitur. 4 Vörslugarður. 5 Skeppnuhús (fjánhús – hesthús?). 6 Túngarður. 7 Brunnur. 8 Grjótgarður (vatnsból). 9 Stekkur? Myndin er teiknuð eftir loftljósmynd sem tekin var yfir svæðinu 2. nóv. 1998. Umhverfis rúst nr. 9 er óhrjállegur grjótgarður, sem ekki er teiknaður á þessa mynd (sást varla úr lofti). Þessi garður gæti bent til þess að rúst 9 hafi verið lambakró. Teikn. B.F.E.

sjávarkambinum utan um stóran klett að sunnanverðu (Skötuklett) og liggur svo að norðan nokkra metra sunnan við Jónsbúðartjörn, sem hefur verið vatnsból Jónsbúðarmanna (sjá yfirlitsteikningu, mynd 3). Svæðið einkennist mjög af hraunhólum og grasi grónum bollum á milli þeirra. Þessir grasi grónu blettir hafa verið undirstaða skeppnuhalds á staðnum, auk þess sem sjórinn gaf.

Rústirnar við Jónsbúð eru nær óspilltar af mannavöldum og vélvæðing nútímans hefur ekki náð að eyða eða fela mannvirki sem þar hafa staðið. Minjar af slíku tagi er ekki að finna annars staðar á

Stór-Reykjavíkursvæðinu. Því eru minjarnar við Jónsbúð mikilvægur minnisvarði um ákveðna búskaparhætti fyrri tíma og styrkur þeirra fellst fyrst og fremst í heildinni, þ.e.a.s. staðurinn geymir allar þær minjar sem búast má við að þurrabúð/hjáleiga geymi svo sem bæjarhús, túngarð, skeppnuhús, vör, vörslugarð, sólþurrkunarreit, vatnsból o.fl. (sjá mynd 3).

3 Jónsbúð í rituðum heimildum

Jónsbúðar er ekki getið í Jarðabók Árna Magnússonar og Páls Vídalíns, en þess ber að geta að þurrabúða er ekki heldur getið við jarðirnar Lónakot, Óttarstaði og Þorbjarnarstaði, þó að enginn vafi sé á því að þurrabúðir hafi verið við eitthvert þessara býla, ef ekki öll. Hins vegar er hjáleiga getið við Óttarsstaði, Þorbjarnarstaði og Straum. Ekki er víst að greinarmunur hafi verið gerður á hjáleigu og þurrabúð og kemur jafnvel til greina að þær hjáleigur sem voru í eyði í byrjun 18 aldar hafi í raun verið þurrabúðir.

Í Manntali árið 1845 er þess getið að tómhúsmaður hafi verið í Straumi, Björn Pálsson að nafni. Var hann giftur Margréti Snorradóttur og áttu þau árs gamlan son, Jón að nafni (Manntal á Íslandi 1845. 1982:406). Bóndinn í Straumi hét þá Bjarni Einarsson. Ekki er tekið fram hvar Björn tómhúsmaður bjó nákvæmlega en vel getur verið að hann hafi búið í Jónsbúð.

Í manntali árið 1910 er Jónsbúð nefnd sem þurrabúð í landi Straums (Manntal á Íslandi 1910. 1998:228). Þá bjó þar Gunnar Jónsson, sjómaður á þilskipi, Sigríður Hannesdóttir kona hans og Sigríður dóttir þeirra. Þau komu frá Meðalholti í Flóa árið 1882.

Í manntalinu er bæjarhúsum lýst og um Jónsbúð er sagt að þar hafi verið torfbær með einu heilþili og einu hálfþili.

Í bókinni „Fordum gengin spor“ segir í viðtali höfundar við Jón Magnússon í Skuld í Hafnarfirði:

Síðan færum við okkur inn að Straumsvík en þar voru tvö kot, Jónsbúð og Þýskubúð. Þar voru Jón í Jónsbúð og Gunnar í Þýskubúð. Þessi kot voru búin að vera um tíma í eyði áður en þessir menn komu þangað. Þeir voru orðnir fullorðnir þegar þeir komu að þessum kotum og ég man eftir þeim en ég kynntist þeim mjög lítið. Þeir voru með nokkrar kindur.“ (Jón Gunnarsson 1996:45-46).

Jón þessi í Jónsbúð gæti hafa verið síðasti ábúnandi Jónsbúðar, en búðin greinilega kennd við einhvern annan Jón en hann og ekki heldur við faðir Gunnars sem bjó í Jónsbúð árið 1910. Ekki er loka fyrir það skotið að búðin hafi haft ýmiss nöfn, stundum eftir ábúendum sínum og stundum eitthvað annað. Dæmi um slíkt eru vel þekkt.

Ekki hefur Jónsbúð verið mjög lengi í eyði áður en Jón þessi í Jónsbúð byggði upp kotið, varla nema nokkur ár (eins og alltítt var með hjáleigur og smákot sem oft voru í eyði til skamms tíma).

4 Aðferð

Skammt vestur af bæjarhúsinu var settur upp járnkross til að marka upphafspunkt hnitakerfisins. Síðan var flogið yfir staðinn og hann ljósmyndaður. Hnitakerfið var sett upp þannig að X ásinn var látinn liggja samhliða vestur-enda bæjarhússins og hann skilgreindur sem norður-suður lína. Segulnorður var þó talsvert meira til vesturs (sjá nánar teikningar). Járnkrossinn fékk heitið $X\ 100\ Y\ 100$ og var hæð hans yfir sjávarmáli skilgreind sem 5 m (nálægt lagi).

Allar teikningar voru teiknaðar upp í mælikvarðanum 1:50, nema plan prufuholu nr. 3, en það var teiknað upp í mælikvarðanum 1:20 (eftir ljósmynd).

Til stóð að teikna snið prufuholanna, en þau voru þannig að teikninga var ekki þörf (sjá þó teikningar af sniðum 1 og 2, mynd 6 og 7) og birtuáðstæður svo slæmar að ekki var hægt að sjá neina lagskiptingu aðra en þá sem var á milli mannvistarlaga og laga af náttúrulegum toga (áfok og óhreift).

Tvö yfirborðssnið (snið 1 og 2) voru teiknuð þvert og langsum á Hús 1 til að sýna afstöðu hólfanna (A og B) til hvors annars.

Öllum gripum úr hverri prufuholu var safnað saman í einn poka og þeim gefið eitt fundarnúmer (sjá fundaskrá).

Notuð var stafræn ljósmyndavél (Olympus Camedia C-820L og hefðbundin myndavél (litskyggjur) þegar birta leyfði (sjá ljósmyndaskrá).

5 Bæjarstæðið

Eins og sést á mynd 3 er bæjarstæði Jónsbúðar óspillt af seinni tíma athöfnum. Þar eru nær öll mannvirki byggð úr grjóti hvort sem um er að ræða bæjarhús, túngarð eða brunn. Grjótið er fengið úr næsta nágrenni, sérstaklega í hrauninu í kring, en yfirleitt ekki úr fjörunni eða sjávarkambinum. Sunnan við bæjarhúsinn er mikill og áberandi klettur og í gjótu við hann er sagt að hafi verið kolageymsla. Kletturinn er rakinn álfa- eða huldumannabústaður, þó ég þekki engar sögur af slíku um þennan klett.

Sennilega er ruslahaugurinn nokkra metra SA af $X\ 100\ Y\ 100$. Norðan megin við bæjarhúsið er rúst hjallsins (nr. 2) og vestan við bæjarhúsið er sólþurrkunarreitirinn (nr. 3). Rúman metra suður af bænum er garður (vörslugarður, nr. 4). Norðan við bæjarstæðið, í Jónsbúðartjörn sunnanverðri, er brunnur (nr. 7) og vatnsból (nr. 8).

Skammt suður af bænum er rúst, áfast við túngarðinn, sem er sennilega fjárhús (nr. 5). Sunnan megin við túngarðinn hefur verið stekkur (nr. 9) og nátthagi umhverfis hann (ekki teiknað hér).

Vestan við bæinn er vörin og þar má búast við að bátur eða bátar hafi verið dregnir yfir sjávarkambinn og hafðir á þurru vestan megin við sjávarkambinn.

6 Rannsóknin

6.1 Prufuhola 1. X 113 Y 108

Prufuholan var tekin inni í miðju hólfi A í Húsi 1. Stærð holunnar var 1 x 1 m og dýpt hennar 0,25 m. Á 0,21 m dýpi kom í ljós grásvart sendið lag, skotið mold. Þykkt þess var ca. 2 – 3 sm. Einnig voru í laginu brennd bein og skeljar, (skeljasandur!) og einstaka viðarkolamolar. Lag þetta er túlkað sem gólf í mannabústað (baðstofugólf). Ofan á laginu voru lábarðar hraunhellur sem trúlega voru úr þaki. Undir gólfinu var komið niður á dautt (ófhreift af mannavöldum).

Í holunni (gólfinu) fundust brennd og óbrennd bein fiska og spendýra, járn og annar málmur, brennt og óbrennt rúðugler, meðalaflaska úr gleri (ampúlla eða lykja), hvítglerjað keramik úr hvítleir með rauðbrúnu skrauti. Keramíkið er trúlega ungt, eða frá síðustu öld (sjá fundaskrá, nr. 1).

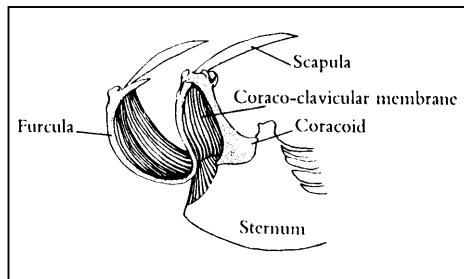
Túlkun: Hólf A er baðstofa þar sem allavega einn ljóri hefur verið á þili (hálfþili skv. manntali 1910). Ampúllan bendir til þess að sauðfé hafi verið haldið auk nautgripa sbr. fjósið (hólf B). Steinkolin, sem fundust í Prh. 2, benda til þess að eldavél hafi verið í baðstofunni á seinni stigum búsetunnar. Skeljarnar eru sennilega til komnar vegna þess að þang var notað til eldiviðar, en heimildir um slíkt eru t.d. úr Krísuvík (Sýslu- og sóknarlýsingar. Árnessýsla. Reykjavík 1979:221).

6.2 Prufuhola. 2. X 104 Y 102

Holan var tekin rúma 5 m frá dyrum Húss 1, þar sem talið var að jaðar öskuhaugsins gæti verið. Stærð prufuholunnar var 1 x 1 m og mesta dýpt hennar 0,53 m. Á 0,2 m dýpi kom í ljós 0,24 sm þykkt sendið mannvistarlag, blandað mold. Í því voru skeljar, steinkol í efri hlutanum, einstaka brennd og óbrennd bein úr fugli, fiski og spendýrum (þ.á.m. fiskibein sem ekki var hægt að taka til handargagns. Á meðal beinanna var fuglsgoggur úr teistu og bein úr svartbak (*coracoid*). Einnig fundust í laginu fimm keramikbrot, eitt úr rauðleir og fjögur úr hvítleir. Rauðleirsbrotið var kantbrot með gulum glerjungi. Tvö hvítleirsbrottanna voru með glerjungi báðum megin og tvö öðru megin. Keramikbrotin voru ung, sennilega frá síðustu öld.

Þrjú járnbrott fundust og tvö brott úr málmum sem gæti verið tin eða silfur. Að lokum fannst eitt brennt glerbrott.

Mannvistarlagið var túlkað sem hluti af öskuhaug og útkasti úr baðstofu, sem lá að mestu leyti sunnan við holuna. Undir laginu var óhreifður jökulruðningur og klöpp.

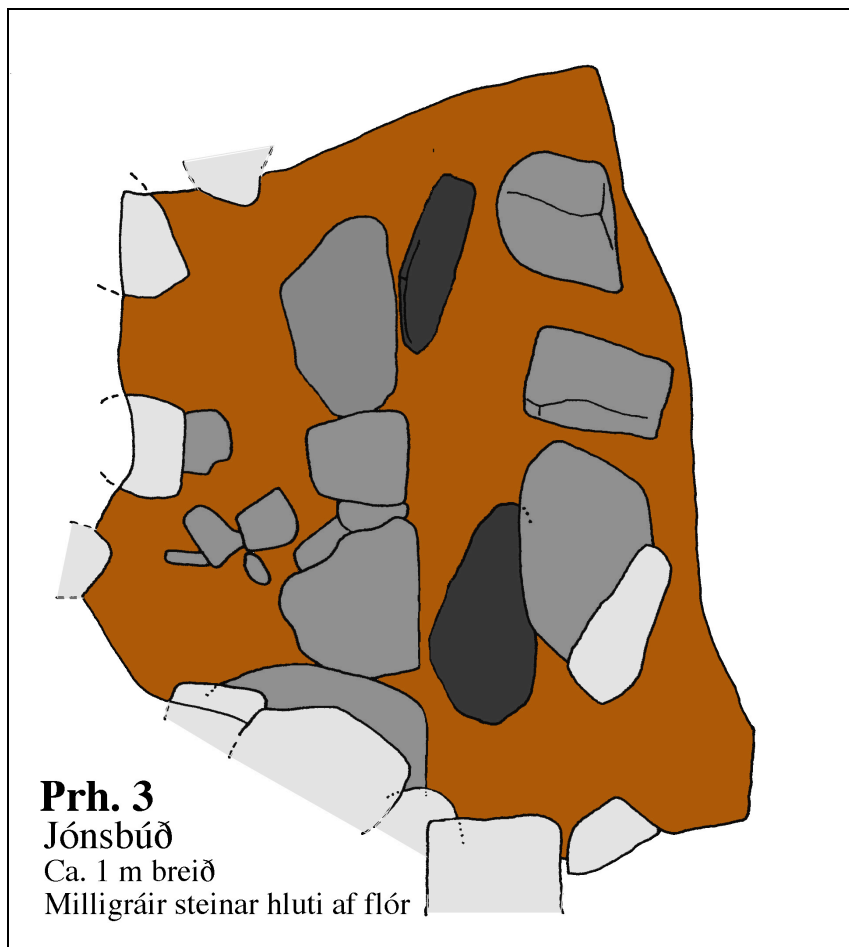


Mynd 4. Hluti af svartbak.

Túlkun: Holan var tekin nálægt öskuhaug og/eða túni þar sem ösku úr eldavél/stó hefur verið dreift yfir til áburðar. Steinkolin fundust aðeins í efri hluta holunnar og bendir það til þess að búsetan sé trúlega eldri en tilkoma eldavéla í lok síðustu aldar eða eftir 1870 (Hörður Ágústsson 1998:133). Ekki er þó hægt að fullyrða hvenær ábúendur í Jónsbúð fengu sér eldavél, það gat verið seint. Á matarborðum Jónsbúðarmanna hefur m.a. verið að finna teistu og svartbak, auk afurðir húsdýranna.

6.3 Prufuhola. 3. X 111 Y 103

Prufuholan var tekin rétt innan við dyr á hólfi B. Stærð hennar var rúmlega 1 x 1 m og mesta dýpt hennar ca. 0,5 m. Óreglan í stærðinni stafaði af miklu grjóti í grasrótinni og holunni. Undir grasrótinni komu í ljós lábarðir steinar sem mynduðu línu eftir endilöngu hólfinu og voru *in situ* (í upprunalegri legu). Að auki lágu steinar á víð og dreif sem greinilega höfðu fallið úr veggjum. Mjög þunnt mannvistarlag lá við steinana og í því mátti greina einstaka viðarkolamylnur og þar fundust brott úr múrsteini (sjá fundaskrá, nr. 3). Grjót, sem lá í eða undir mannvistarlaginu, var ekki fjarlæggt og því ekki grafið niður fyrir það. Steinarnir *in situ* voru túlkaðir sem rönd á flór í fjósi og aðrir steinar annaðhvort hluti af flórnum (að vestanverðu) eða hrun úr veggjum (að austanverðu). Þeirri hugmynd var fleygt að um eldri vegg gæti verið að ræða undir Húsi 1, en sú hugmynd er langsótt og ekki hægt að halda til streitu að svo stöddu. Ef grafið hefði verið dýpra hefði hugsanlega verið hægt að finna ummerki um eldra hús, en það var ekki gert nú.



Mynd 5. Prufuhola 3. Holan er óregluleg vegna þess að þegar hún var grafin var frost í jörðu og nánast aðeins þunn sinuskán yfir steinum. Upp á myndinni er í austur. Steinar eru dekkri eftir því sem neðar dregur. Breiddin um miðja holuna, lárétt er ca. 1 m. Teikn. B.F.E.

Engir gripir aðrir en tígulsteinabrot fundust í holunni, en tígulsteinninn var úr grófum rauðleir.

Túlkun: Í Prh. 3 var komið niður á flór í fjósi (hólf B). Steinaröðin (báshellur) vestan megin við miðju holunnar, markar ytri kant básins og handan hans var sjálfur flórinn. Er hann í stórum dráttum eins og flórar sem áður hafa fundist hér á landi, svo sem að Stöng (Roussell 1943:91), Lundi (Voionmaa 1943:182 og Kristján Eldjárn 1965:105), Gjáskógum (Kristján Eldjárn 1961:36), Gröf (Gísli Gestsson 1959:37), Sámsstöðum (Sveinbjörn Rafnsson 1977:72-73), Herjólfsdal (Margrét Hermanns-Auðardóttir 1989:Fig 1:1, mannvirki IV og VIII) og Papey (Kristján Eldjárn 1989:129-145).

Örlítill halli er fram eftir gólfinu og út úr dyrum eins og vænta má í fjósi (sbr. fjósið í Gjáskógum, Kristján Eldjárn 1961:36-37 og fleiri fjósum, sjá Gísli Gestsson 1959:37-40). Tígulsteinabrotið gæti verið úr ón eða ofni sem var eldri en eldavélin, sem verið hefur í baðstofunni (hólfi A) og getið er um í kafla 6.1.

7 Fundir

Eins og fram kemur í lýsingu einstakra prufuhola þá fundust í þeim brennd og óbrennd bein fiska, fugla og spendýra, keramik, gler, steinkol, járn, aðrir málmar, skeljar og kuðungar, auk þess sem sjálf mannvistarlögin voru gerð úr, svo sem viðarkol, skeljasandur o.fl. Beinir benda til þess að sauðfé hafi verið hluti af bústofninum, eins og nautgripir sbr. fjósið. Fiskur og fugl hefur verið hluti af fæðunni og svartfuglar verið veiddir til matar (nema að köttur beri ábyrgð á gogginum í baðstofunni!).

Sjá mátti í prufuholu 2 að steinkolin fundust aðeins í efri hluta mannvistarlagsins og það bendir til þess að neðri hluti lagsins sé eldri en tími fyrstu eldavélanna, en þær komu upp úr 1870, þó þær hafi ekki orðið almenningseign fyrr en talsvert síðar. Steinkol voru notuð í þessar vélar. Því má draga þá ályktun að á síðasta skeiði búskaparins í Jónsbúð hafi verið eldavél og hún vafalítið verið í baðstofunni (SA – horninu?).

Um aldur gripanna er ekki hægt að segja mikið annað en þeir eru ungir, sennilega frá seinni helmingi síðustu aldar. Meðalaglasíð er einnig ungt, jafnvel frá þessari öld. Trúlega hefur innihaldið í því verið notað til að bólusetja sauðfé (nautgripir og hestar ekki bólusettir!) Bólusetning af þessu tagi byrjar ekki fyrr en eftir fyrri heimstyrjöldina (munnleg heimild: Sigurður Sigurðarson, dýralæknir á Keldum).



Mynd 6. Ampúllan úr prufuholu 3.