

Drífa Kristín Þrastardóttir

# Húsakönnun

Keilugrandi – Boðagrandi – Fjörugrandi



**Reykjavík 2016**

Borgarsögusafn Reykjavíkur  
Skýrsla nr. 176



# Húsakönnun

## Keilugrandi – Boðagrandi - Fjörugrandi

Drífa Kristín Þrastardóttir



**Reykjavík 2016**

Borgarsögusafn Reykjavíkur  
Skýrsla nr. 176

Unnið að beiðni Umhverfis- og skipulagssviðs Reykjavíkur.

Skýrslur Borgarsögusafns Reykjavíkur.

Ábyrgðarmaður: María Karen Sigurðardóttir, deildarstjóri minjavörslu og rannsókna,  
Borgarsögusafni Reykjavíkur.

© Borgarsögusafn Reykjavíkur

Drífa Kristín Þrastardóttir

Mynd á forsíðu:

Svæðið á loftmynd frá 2015. Loftljósmynd úr Landsupplýsingakerfi Reykjavíkur (LUKR). Vefur: Borgarvefsjá.

Vefslóð: <http://lukr-01.reykjavik.is/borgarvefsja/> → Valgluggi → Myndefni → Láfl. loftmynd 4/8 2015.

Borgarsögusafn Reykjavíkur

Skýrsla nr. 176

Reykjavík 2016

Öll réttindi áskilin.

## Efnisyfirlit

Efnisyfirlit .....	1
Formáli .....	3
1. Byggingarsaga .....	5
1.1 Húsagerð og aldur .....	5
1.2 Breytingar .....	6
1.3 Höfundar .....	6
1.4 Saga svæðisins .....	7
1.5 Nafngiftir gatnanna .....	13
2. Húsaskrá Reykjavíkur .....	15
2.1 Húsaskrá: Keilugrandi – Boðagrandi – Fjörugrandi .....	17
3. Varðveislumat fyrir hús og mannvirki .....	28
Heimildaskrá .....	30



## Formáli

Hér fer á eftir könnun byggðar á deiliskipulagssvæði sem nær yfir staðgreinireit 1.513.3 sem afmarkast af Eiðsgranda að norðan, Keilugranda að vestan, göngustíg sunnan Fjörugranda að sunnan og Boðagranda að austan (sjá afmörkun svæðisins á mynd 1). Byggðakönnunin er unnin að beiðni Umhverfis- og skipulagssviðs Reykjavíkur vegna gerðar deiliskipulags á svæðinu.<sup>1</sup>

Borgarsögusafn Reykjavíkur, áður Minjasafn Reykjavíkur, hefur um árabíl gert húsakannanir<sup>2</sup> í samræmi við ákvæði 37. gr. **skipulagslaga nr. 123/2010**, þar sem segir:<sup>3</sup>

*Þegar unnið er deiliskipulag í þegar byggðu hverfi skal lagt mat á varðveislugildi svipmóts byggðar og einstakra bygginga sem fyrir eru, með gerð húsakönnunar.*

Ákvæði um skráningu menningarminja er jafnframt að finna í **lögum um menningarminjar nr. 80/2012** sem tóku gildi 1. janúar 2013. Fjallað er um skráningu vegna skipulags í 16. gr. þar sem segir að skráning fornleifa, húsa og mannvirkja skuli fara fram áður en gengið er frá aðalskipulagi eða deiliskipulagi og að skráning skuli „ætið fara fram á vettvangi“ áður en deiliskipulag er afgreitt.<sup>4</sup> Samkvæmt lögnum eru allar fornleifar, hús og mannvirki sem eru 100 ára og eldri friðuð.<sup>5</sup> Jafnframt er kveðið á um að eigendum: „...húsa og mannvirkja sem ekki njóta friðunar en byggð voru 1925 eða fyrr, svo og forráðamönnum kirkna sem reistar voru 1940 eða fyrr, er skylt að leita áhlits hjá Minjastofnun Íslands með minnst sex vikna fyrirvara ef þeir hyggjast breyta þeim, flytja þau eða rífa.“<sup>6</sup>

Húsakönnun er „byggingarlistarleg og menningarsöguleg skoðun, könnun, greining, úttekt, skráning og mat bæjarumhverfis og einstakra húsa, studd sagnfræðilegri könnun nauðsynlegra frumheimilda.“<sup>7</sup> Húsakönnun sem unnin er fyrir hefðbundið deiliskipulag er tvíþætt; **byggðakönnun** með sögulegu yfirliti um þróun byggðar og byggingarsögu svæðisins og **húsakönnun** með húsaskrá og mati á varðveislugildi einstakra húsa.

Við mat á varðveislugildi húsa og mannvirkja er stuðst við Húsverndarskrá Reykjavíkur sem gefin var út sem þemahefti með *Aðalskipulagi Reykjavíkur 1996-2016*<sup>8</sup> og endurskoðun á varðveisluflokkum Húsverndarskrár Reykjavíkur sem birt er sem fylgiskjal með *Aðalskipulagi Reykjavíkur 2010-2030*.<sup>9</sup>

Júní 2016,  
María Karen Sigurðardóttir,  
deildarstjóri minjavörslu og rannsókna,  
Borgarsögusafni Reykjavíkur

<sup>1</sup> Sjá „Keilugrandi-Boðagranti-Fjörugrandi, stgr. 1.513.3. Verklýsing vegna deiliskipulagsbreytingar“. Vefur Reykjavíkurborgar. Vefslóð: <http://reykjavik.is/> → Þjónusta → Skipulagsmál → Skipulag í kynningu → Leit: Keilugrandi/Boðagranti/Fjörugrandi. Sótt 28. apríl 2016.

<sup>2</sup> Sjá skýrslur Borgarsögusafns Reykjavíkur. Vefur Borgarsögusafns. Vefslóð: <http://borgarsogusafn.is/> → Útgáfa → Skýrslur.

<sup>3</sup> *Skipulagslög - nr. 123 - 22. september 2010*. Tóku gildi 1. janúar 2011.

<sup>4</sup> *Lög um menningarminjar - nr. 80 - 29. júní 2012*. Tóku gildi 1. janúar 2013.

<sup>5</sup> *Lög um menningarminjar - nr. 80 - 29. júní 2012*, 1. kafli, 3. gr og 7. kafli, 29. gr.

<sup>6</sup> *Lög um menningarminjar - nr. 80 - 29. júní 2012*, 7. kafli, 30. gr.

<sup>7</sup> Minjastofnun Íslands: Leiðbeiningar um gerð byggða- og húsakannana. Óútgefið leiðbeiningarit.

<sup>8</sup> *Húsvernd í Reykjavík, svæðið innan Hringbrautar / Snorrabrautar*.

<sup>9</sup> *Aðalskipulag Reykjavíkur 2010-2030*. C-hluti. Fylgiskjöl. Borgarverndarstefna. Vefslóð: <http://reykjavik.is/thjonusta/adalskipulag-reykjavikur> → Val úr lista: C-hluti. Fylgiskjöl → Pdf.skjal, bls. 334.







## 1. Byggingarsaga

Hér fer á eftir umfjöllun um deiliskipulagssvæði sem nær yfir staðgreinireit 1.513.3 sem afmarkast af Eiðsgranda að norðan, Keilugranda að vestan, göngustíg sunnan Fjörugranda að sunnan og Boðagranda að austan (sjá afmörkun svæðisins á mynd 1).



Mynd 1 Afmörkun deiliskipulagssvæðisins.<sup>10</sup>

### 1.1 Húsagerð og aldur

Á svæðinu er blönduð byggð fjölbýlishúsa, rað- og parhúsa frá 8., 9. og 10. áratugi 20. aldar, ásamt eldra atvinnuhúsnæði á lóðinni Keilugranda 1.

Húsið að Keilugranda 1 er um 4500 fermetra bygging úr steiptum einingum sem reist var sem fiskvinnsluhús og vörugemysla fyrir Sölusamband íslenskra fiskframleiðenda á árunum 1966-1967. Húsið var byggt í módernískum stíl en hefur verið breytt og aðlagð að húsagerð 9. áratugar 20. aldar.

Sunnan við lóðina, við göturnar Boðagranda og Fjörugranda, er samstæð heild tvílyftra rað- og parhúsa sem tilheyrir skipulagi íbúðarbyggðar á Eiðsgranda sem unnið var í áföngum á 8. áratugi 20. aldar, af arkitektunum Hróbjarti Hróbjartssyni og Geirharði Þorsteinssyni. Um er að ræða fastmótaða og heildstæða en jafnframt fjölbreytilega byggð sem samanstendur af þyrpingum einbýlis- og raðhúsa og fjölbýlishúsa á fjórum til fimm hæðum.

<sup>10</sup> Grunnur úr Landsupplýsingakerfi Reykjavíkur (LUKR). Vefur: Borgarvefsjá. Vefslóð: <http://lukur-01.reykjavik.is/borgarvefsja/>. Sótt 9. mars 2016. Um afmörkun sjá: „Keilugrandi-Boðagrandi-Fjörugrandi, stgr. 1.513.3. Verklýsing vegna deiliskipulagsbreytingar“. Vefur Reykjavíkurborgar. Vefslóð: <http://reykjavik.is/> → Þjónusta → Skipulagsmál → Skipulag í kynningu → Leit: Keilugrandi/Boðagrandi/Fjörugrandi. Sótt 28. apríl 2016.

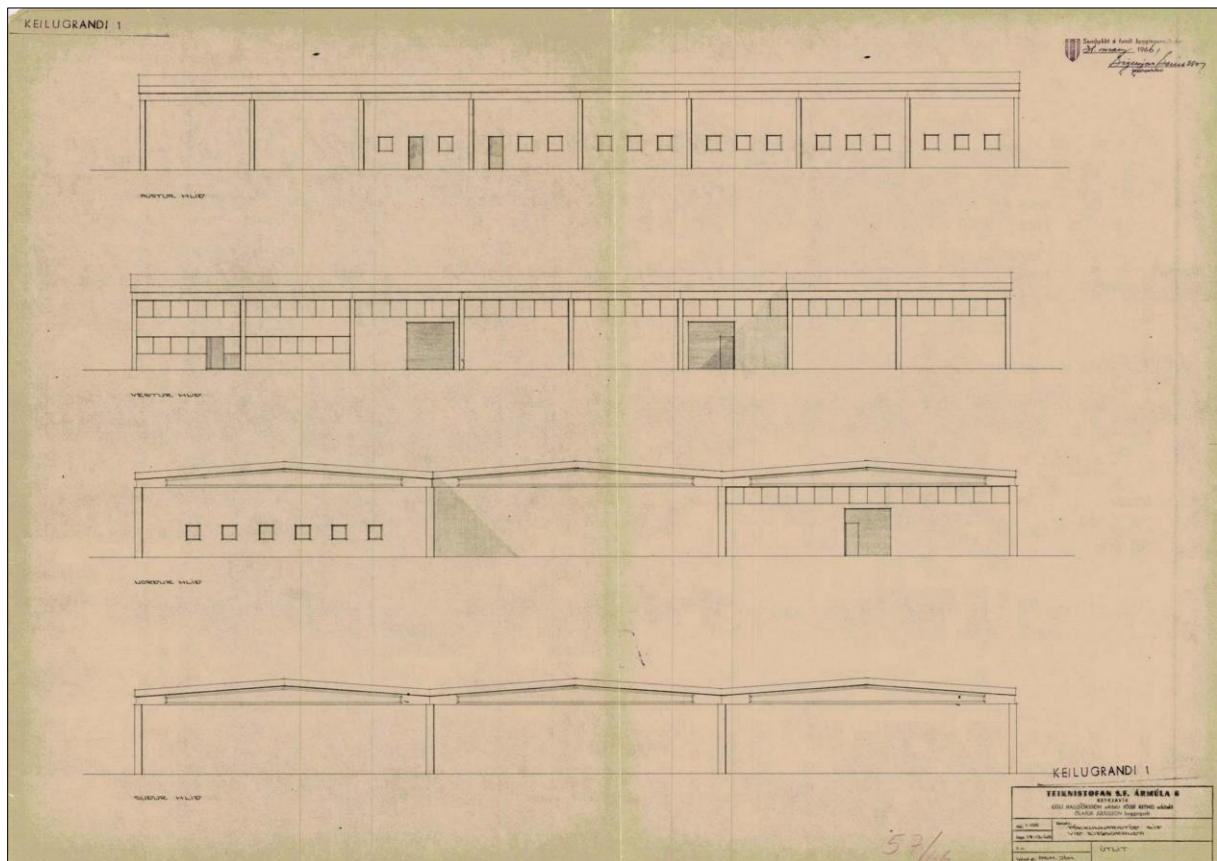
Fjórlyft fjölbýlishús við Boðagranda 4-6 tilheyrir einnig þessu skipulagi.

Við Boðagranda 2-2a standa svo tvö fimm hæða fjölbýlishús sem reist voru árið 2000 og mynda hluta af götummynd Eiðsgranda.

## 1.2 Breytingar

Húsinu Keilugranda 1 hefur verið breytt allmikið frá upprunalegri gerð. Það var byggt í mórernískum stíl en seinna stækkað og gerðar á því útlitsbreytingar í anda húsagerðar 9. áratugarins. Þá var notkun þess breytt úr fiskvinnslu- og vörugeymsluhúsnæði í þvottahús á 10. áratugnum, með tilheyrandi fyrirkomulagsbreytingum innanhúss.

Fjölbýlis-, rað- og parhúsin á reitnum eru að mestu óbreytt frá upprunalegri gerð, utan þess að í þremur tilvikum hafa verið byggðir sólskálar við enda húsaraðanna.



Mynd 2 Teikning Gísla Halldórssonar arkitekts að fiskvinnsluhúsi S.Í.F. við Keilugranda frá 1966.<sup>11</sup>

## 1.3 Höfundar

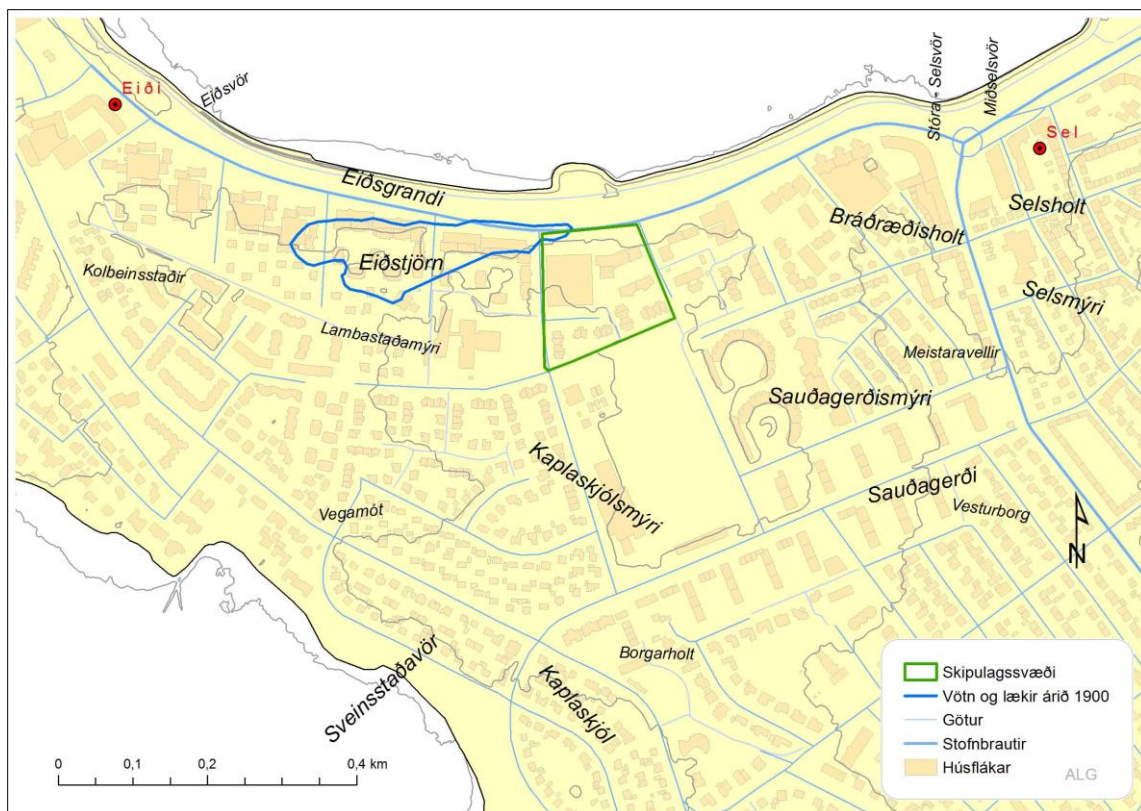
Höfundur fiskvinnslu- og vörugeymsluhússins Keilugranda 1 er Gísli Halldórssyni arkitekt, Teiknistofunni sf. Ármúla 6, en stækking og breytingar á húsinu voru teiknaðar af Halldóri Guðmundssyni arkitekt á sömu teiknistofu.

<sup>11</sup> Skjalaver Reykjavíkurborgar: Teikningasafn Byggingarfulltrúans í Reykjavík. Aðaluppdrættir. Keilugrandi 1. Sjá: Teikningavefur Reykjavíkurborgar. Vefslóð: <http://skjalasafn.reykjavik.is/fotoweb> → Söfn: Aðaluppdrættir → Leitarorð: Keilugrandi 1. Sótt 15.05.2015.

Eðvarð Guðmundsson og Sigurður Kjartansson byggingafræðingur, E.S. teiknistofu, teiknuðu raðhúsalengjurnar tvær við Boðagranda 8-14 og 16-22 en arkitektarnir Egill Guðmundsson og Ingimundur Sveinsson hönnuðu rað- og parhúsin við Fjörugranda 2-8, 10-12 og 14-16. Benjamín Magnússon arkitekt teiknaði fjölbýlishúsin við Boðagranda 2 og 2a og Þorvaldur Kristmundsson arkitekt fjölbýlishúsið Boðagranda 4-6.

## 1.4 Saga svæðisins

Svæðið sem hér er til umfjöllunar var áður hluti af allmiklu mýrarsvæði sem lá suðaustan *Eiðstjarnar*, en Eiðstjörn var á þeim slóðum þar sem byggðin við Seilugranda og Rekagranda er nú. Landræman milli Eiðstjarnar og sjávar hét *Eiðsgrandi* og var sú leið farin fram á *Nes* (Seltjarnarnes) áður fyrr og lá í framhaldi af Framnesvegi. Leiðin um grandann hefur verið valin þar sem mýrarsvæðið sunnar var illfært.<sup>12</sup> Suðaustan svæðisins lá *Sauðagerðismýri* sem kennd er við hvirfingu býla sem kölluðust einu nafni *Sauðagerði* og voru á þeim slóðum þar sem nú eru göturnar Reynimelur og Grenimelur. Sunnan svæðisins var *Kaplaskjólsmýri* sem kennd var við *Kaplaskjól*, láglent svæði suðvestanvert á nesinu, þar sem byggð tómt húsbýla myndaðist seint á 19. öld og Skjólín svokölluðu byggðust síðar. Á því svæði byggði Knattspyrnufélag Reykjavíkur einnig upp aðstöðu á 5. og 6. áratugi 20. aldar.<sup>13</sup>



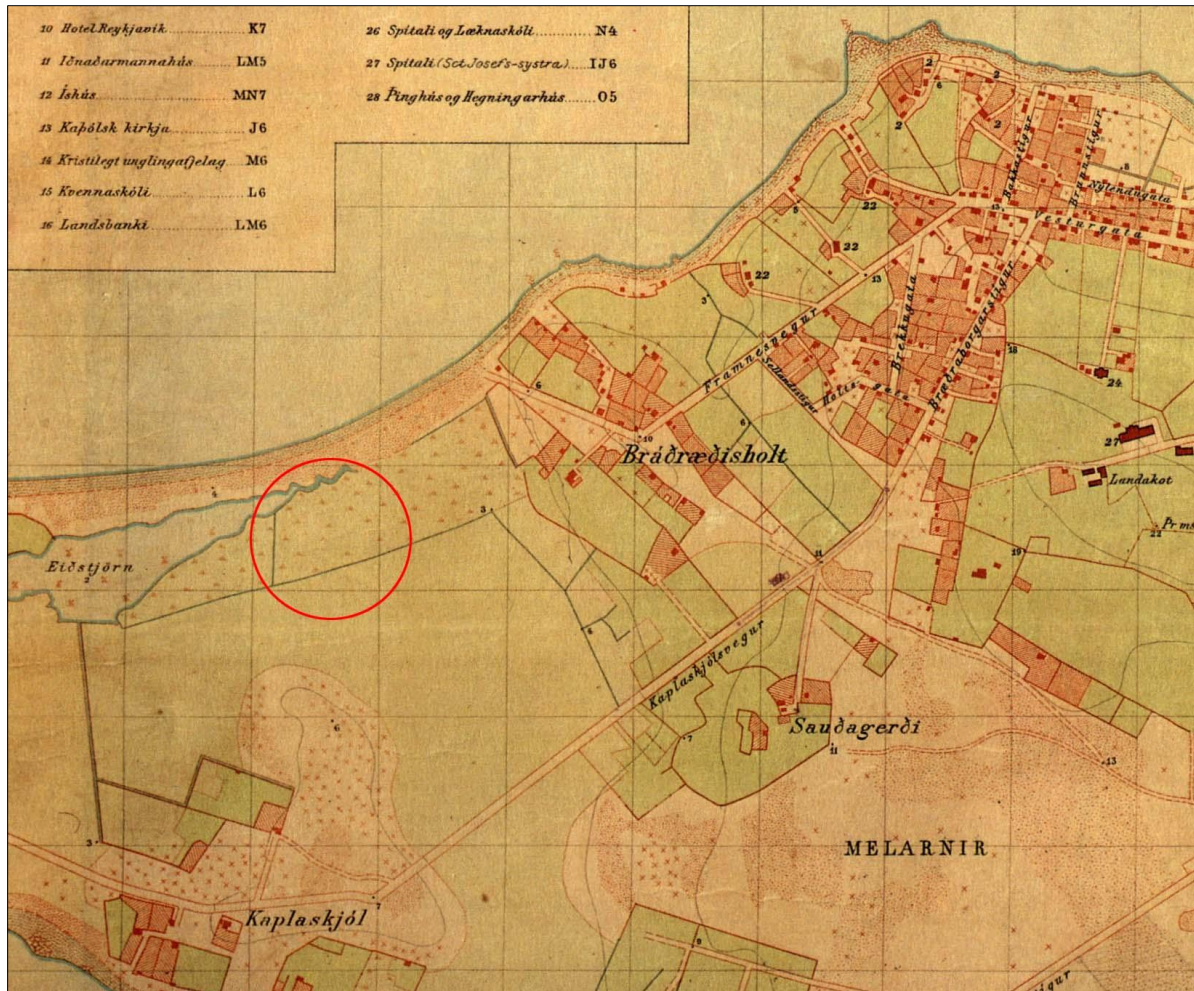
**Mynd 3** Örnefni í nágrenni svæðisins.<sup>14</sup>

<sup>12</sup> Páll Líndal: *Reykjavík: Sögustaður við Sund*. 1. bindi (A-G), bls. 119.

<sup>13</sup> Vefur Borgarskjalasafns Reykjavíkur. Vefslóð: <http://www.borgarskjalasafn.is> → Skjalaskrár → Skjöl félaga → Knattspyrnufélag Reykjavíkur (einkaskjalasafn nr. 535), formáli að skjalaskrá. Sótt 21. júní 2016.

<sup>14</sup> Kort unnið á grunn úr Landsupplýsingakerfi Reykjavíkur (LUKR). Vefur: Borgarvefsjá. Vefslóð: <http://lukr-01.reykjavik.is/borgarvefsja/>. Kortavinnsla: Anna Lía Guðmundsdóttir, Borgarsögusafni Reykjavíkur.

Austan svæðisins lá svo *Bráðræðisholt*, sem kennt var við bæinn *Bráðræði* sem stóð þar sem Grandavegur 37 er nú. Bráðræði var upphaflega hjáleiga frá kirkjuförðinni *Seli*, en svæðið sem hér er til umfjöllunar var lengst af á mörkum jarðanna *Reykjavíkur* og *Sels*. Öll kot sem reist voru í landi *Sels* heyrðu undir Seltjarnarneshrepp fram til 1835, en þá var Sel, ásamt tilheyrandi kotum, fært undir lögsagnarumdæmi Reykjavíkur.<sup>15</sup>



**Mynd 4** Hluti af korti danska herforingjaráðsins af Reykjavík 1902. Svæðið sem er til umfjöllunar er um það bil þar sem dreginn er rauður hringur.<sup>16</sup>

Um miðja 19. öld fóru að byggjast upp tómtúsbýli í kringum Bráðræðisbæinn, enda margar varir í nágrenninu sem útræði var stundað frá. Útvegsbændur á Bráðræðisholti réru fyrst og fremst frá *Grandabótinni*, sem var stórt og mikið uppsátur í krikanum milli Bráðræðisholts og Eidsgranda, en *Stóra-Selsvör*, sem var á þeim slóðum þar sem Eidsgrandi og Hringbraut mætast nú, var einnig lendingarstaður og uppsátur útvegsbænda á norðanverðu Bráðræðisholti.<sup>17</sup>

<sup>15</sup> Páll Líndal: *Reykjavík. Sögustaður við Sund*, 3. bindi (R-Ö), bls. 40 – Páll Líndal: *Bæirnir byggjast*, bls. 168 – Árni Óla: „Skilnaður Reykjavíkur og Seltjarnarneshrepps“, bls. 514 og 516.

<sup>16</sup> Kort Landmælingadeildar herforingjaráðsins í Kaupmannahöfn af Reykjavík 1902 (hluti). Hér tekið eftir: *Reykjavíkurlort – Dagatal 1986*.

<sup>17</sup> Einar S. Arnalds: *Reykjavík. Sögustaður við Sund*, 4. bindi (Lykilbók), bls. 66-67 – Páll Líndal: *Reykjavík. Sögustaður við Sund*, 3. bindi (R-Ö), bls. 42-43.

Svæðið sem lá næst suðaustan við Eiðstjörn, þar sem nú eru fjölbylishúsin við Rekagranda 5 og 7 og Keilugranda 6-10 ásamt reitnum sem hér er til umfjöllunar, var eins og áður segir óbyggt mýrarsvæði, en í lok 19. aldar var afmarkað þar ræktarland sem úthlutað var á erfðafestu og virðist fyrstu áratuginna hafa fylgt jörðinni Bráðræði. Svæðið fékk hið lýsandi nafn Votivöllur og virðist af heimildum að dæma fremur hafa verið bændunum í Bráðræði til ópurftar en að þeir hefðu af því mikil not.<sup>18</sup> Árið 1919 keypti bæjarstjórn landið af bóndanum í Bráðræði.<sup>19</sup> Á seinni stríðsárunum var Eiðsgrandi og svæðið í kringum Eiðstjörn tekið undir sorphauga og seinna uppfyllingar til varnar gegn landbroti og hvarf tjörnin þá.<sup>20</sup>



**Mynd 5** Svæðið (hér um bil þar sem rauði hringurinn er) á loftmynd frá 1946. Neðst má sjá byggð sem risin er í Kaplaskjól (við Faxaskjól, Sörlaskjól og Nesveg) og þangað liggur Kaplaskjólsvegur, en á svæðinu norður að Bráðræðisholti er enn óbyggt mýri.<sup>21</sup>

Þegar kom fram um 1920 fóru fiskvinnslufyrirtæki að byggja upp starfsemi á Bráðræðisholtinu og svæðinu þar í kring. Athafnasvæði þeirra var mestmegnis sunnan Grandavegar. Fiskveiðihlutafélagið Haukur keypti eignina Bráðræði árið 1919 og á 3. áratugnum fram til um 1950 var fiskverkunarfyrirtækið Dvergur umsvifamikið á svæðinu, en þá tók Bæjarútgerð Reykjavíkur (BÚR) við húsum þess og eignum og rak þar umfangsmikla salfisks-, síldar- og skreiðarverkun fram á miðjan 9. áratug 20. aldar.<sup>22</sup>

<sup>18</sup> *Ísafold*, 15. ágúst 1903, bls. 211; 25. nóv. 1905, bls. 303 – *Lögrétta*, 4. árg. 1909, 58. tbl. (8. des. 1909), bls. 224 – *Reykvíkingur*, 5. árg. 1895, 7. tbl. (6. júlí 1895), bls. 27-28 – Kort af erfðafestublettum í Reykjavík, teiknað af Þorleifi Kristóferssyni 5. apríl 1955. Afrit á Borgarsögusafni Reykjavíkur.

<sup>19</sup> *Dagsbrún*, 5. árg. 1919, 4. tbl. (8. mars 1919), bls. 12 – *Morgunblaðið*, 8. mars 1919, bls. 1 – *Vísir*, 21. feb. 1919, bls. 2; 7. mars 1919, bls. 2.

<sup>20</sup> Páll Líndal: *Reykjavík: Sögustaður við Sund*. 1. bindi (A-G), bls. 119.

<sup>21</sup> Borgarsögusafn Reykjavíkur - Ljósmyndasafn Reykjavíkur: ÁBS LS 31-51. Ljósmyndari Sigurhans Vignir.

<sup>22</sup> Jón Þ. Ólafsson: „Saltfiskur við sundin blá. Innlegg til aldarsögu“, bls. 15.



**Mynd 6** Svæðið (rauður hringur) á korti af Reykjavík frá 1956. Á þessum tíma er þar enn óbyggð mýri en austar, á Bráðræðisholti, má sjá athafnasvæði Dvergs og BÚR og sunnar íþróttasvæði KR og byggð sem risin er í Skjólunum.<sup>23</sup>

Í aðalskipulagi Reykjavíkur 1962–83 var svæðið meðfram Eiðsgranda, að mörkum Seltjarnarneshrepps, skilgreint sem iðnaðar- og vörugæmslusvæði fyrir fiskvinnslufyrirtæki.<sup>24</sup> Ein af þeim byggingum sem reistar voru í samræmi við þetta skipulag var hús Sölusambands íslenskra fiskframleiðenda sem byggt var við Keilugranda á árunum 1966-1967 og var það fyrsta húsið sem reis á svæðinu sem hér er til umfjöllunar. Húsið var, eins og fyrr segir, byggt sem fiskvinnsluhús og vörugæmsla og var SÍF með starfsemi þar allt fram á miðjan 10. áratug 20. aldar, en árið 1997 var húsið selt þvottahúsinu Grýtu sem starfaði þar í nokkur ár og nú (2016) eru þar vinnustofur listamanna.

Á lóðinni næst austan við lóð SÍF, þar sem nú er Boðagrandi 2-2a, reisti verslun O. Ellingsen stálgrindarskemmu á árunum 1966-1968. Þar hafði O. Ellingsen vörugæmslu fram til um 1990 en eftir það var um tíma rekið þar víraverkstæði. Hús SÍF og Ellingsen voru fram til loka 8. áratugarins einu húsin sem stóðu á reitnum sem hér er um fjallað. Hús Ellingsen stóð allt til um 1999, þegar hafin var bygging tveggja fjölbýlishúsa á lóðinni.

<sup>23</sup> Borgarsögusafn: Kortasafn. Kort af Reykjavík, Seltjarnarnesi og Kópavogskaupstað 1956 (hluti), teiknað af Ágústi Guðmundssyni. Prentað eintak. Sjá: Teikningavæfur Reykjavíkurborgar. Vefslóð: <http://skjalasafn.reykjavik.is/fotoweb> → Söfn: Minjasafn Reykjavíkur → Leitarorð: 1956.

<sup>24</sup> Aðalskipulag Reykjavíkur 1962-83, bls. 169-170 – Hverfaskipulag - Borgarhluti 2.



**Mynd 7** Svæðið á loftmynd frá 1971. Búið er að reisa hús SÍF við Keilugranda og vöruskemmu Ellingsen við hliðina.<sup>25</sup>

Árið 1973 var gerð breyting á aðalskipulaginu og notkun lands á svæðinu við Eiðsgranda breytt þannig að í stað iðnaðar- og vörugæmslusvæðis kæmi íbúðarsvæði.<sup>26</sup> Nýtt deiliskipulag íbúðarbyggðar á svæðinu var svo unnið í áföngum á 8. áratugnum, af arkitektunum Hróbjarti Hróbjartssyni og Geirharði Þorsteinssyni. Í 1. áfanga, árið 1973, var skipulagður reitur við Flyðrugranda, norðan Meistaravalla og um leið efnt til samkeppni um teikningar að fjölbýlishúsum og keðjuhúsum á svæðinu.<sup>27</sup> Árið 1978 var tekið til skipulags svæði milli Álagranda og Eiðsgranda, þar sem síðan reis blönduð byggð þriggja hæða fjölbýlishúsa og raðhúsa við götuna Boðagranda (1. áfangi, 2. byggingarstig).<sup>28</sup> Hluti af reitnum sem hér er til umfjöllunar fellur innan þessa svæðis (Boðagrandi 4-6, 8-14 og 16-22).

<sup>25</sup> Loftljósmynd úr Landsupplýsingakerfi Reykjavíkur (LUKR). Vefur: Borgarvefsjá. Vefslóð: <http://lukr-01.reykjavik.is/borgarvefsja/> → Valgluggi → Saga og þróun → Reykjavík árið 1971.

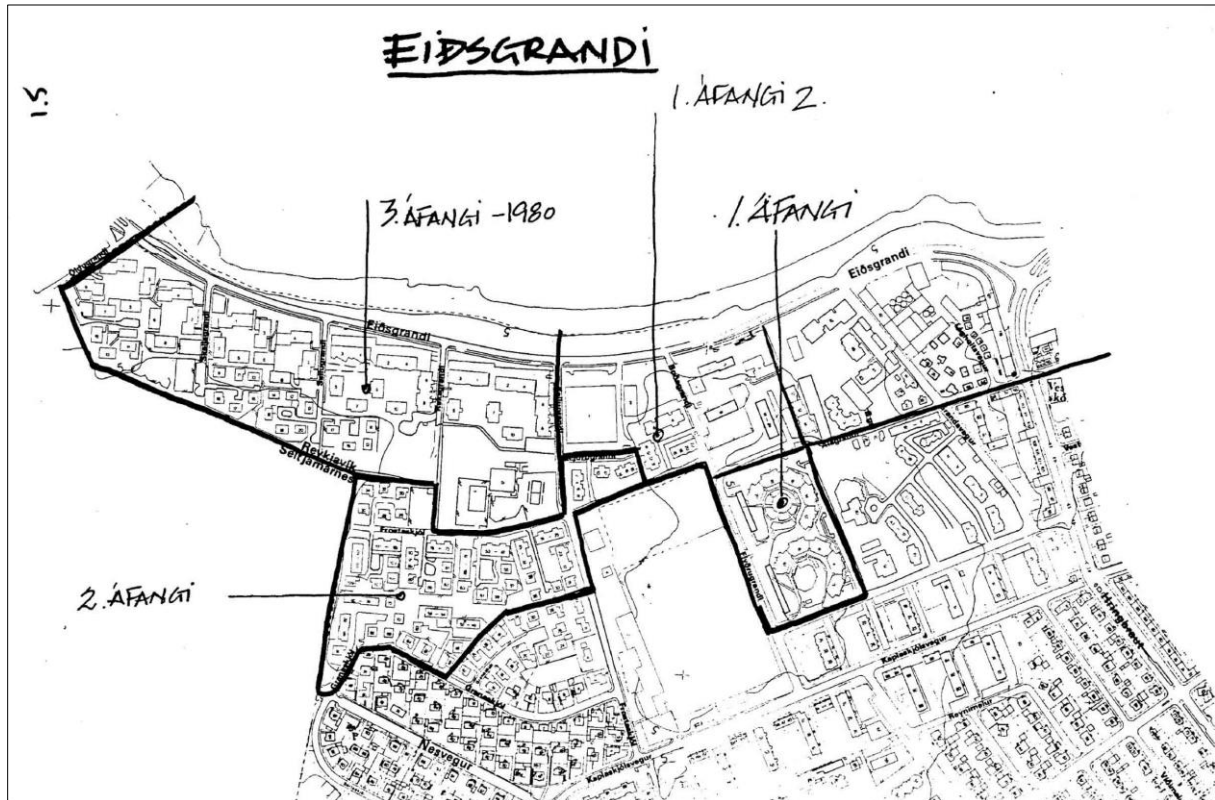
<sup>26</sup> Skjalaver Reykjavíkurborgar: Skipulagsuppdrættir. „Breyting á staðfestu aðalskipulagi svæðis við Eiðisgranda er varðar notkun lands ...“, sp. 28.8.1973. Sjá: Teikningavefur Reykjavíkurborgar. Vefslóð: <http://skjalasafn.reykjavik.is/fotoweb> → Söfn: Skipulagsuppdrættir → Leitarorð: Eiðisgrandi. Sótt 17. maí 2016

– *Hverfaskipulag - Borgarhluti 2 – Alþýðublaðið*, 12. apríl 1973, bls. 11 – *Morgunblaðið*, 21. feb. 1973, bls. 4 – *Tíminn*, 12. apríl 1973, bls. 5 – *Þjóðviljinn*, 21. feb. 1974, bls. 5.

<sup>27</sup> Umhverfis- og skipulagssvið Reykjavíkur: Finnur Kristinsson: „Drög að skipulagssögu Reykjavíkur“, bls. 109, 129 (mynd 96) – *Alþýðublaðið*, 12. apríl 1973, bls. 11 – *Morgunblaðið*, 21. feb. 1973, bls. 4; 23. júlí 1974, bls. 39-40; 27. júlí 1974, bls. 8 – *Tíminn*, 12. apríl 1973, bls. 5; 25. júlí 1974, bls. 6 – *Þjóðviljinn*, 21. feb. 1974, bls. 5.

<sup>28</sup> Skjalaver Reykjavíkurborgar: Skipulagsuppdrættir. „Eiðsgrandi - 1.áfangi“ (B), dags. 17.4.1978, undirritað af Hróbjarti Hróbjartssyni. Sjá: Teikningavefur Reykjavíkurborgar. Vefslóð: <http://skjalasafn.reykjavik.is/fotoweb> → Söfn: Skipulagsuppdrættir → Leitarorð: Eiðisgrandi. Sótt 17. maí 2016 – Umhverfis- og skipulagssvið Reykjavíkur: Finnur Kristinsson: „Drög að skipulagssögu Reykjavíkur“, bls. 109, 130 (mynd 97) – *Morgunblaðið*, 17. feb. 1978, bls. 2.

Í 2. áfanga var skipulögð byggð raðhúsa og einbýlishúsa í litlum þyrpingum við göturnar Frostaskjól og Granaskjól og árið 1980 var efnt til samkeppni um teikningar að þeim húsum.<sup>29</sup> Sama ár var unninn 3. áfangi skipulagsins þar sem gert var ráð fyrir byggð fjölbýlis- og einbýlishúsa á svæðinu frá Keilugranda vestur að Öldugranda.<sup>30</sup> Á árunum 1984-1985 voru mannvirki BÚR vestanvert við Grandaveg rifin og einnig reist þar fjölbýlishús og raðhús og var þá íbúðarbyggð risin á mestöllu svæðinu sunnan Eiðsgranda.



**Mynd 8** Skýringarmynd sem sýnir hvernig íbúðarbyggðin við Eiðsgranda var skipulögð í áföngum á 8. áratug aldarinnar.<sup>31</sup>

Lóðir SÍF og Ellingsen við Keilugranda og Boðagranda voru þó ekki teknar með inn í skipulag íbúðarbyggðar á Eiðsgranda á þessum tíma. Í Aðalskipulagi Reykjavíkur 1984-2004 voru báðar lóðirnar enn skilgreindar sem athafnasvæði.<sup>32</sup> Í Aðalskipulagi 1990-2010 var lóð SÍF við Keilugranda 1 eina lóðin sem eftir var á svæðinu sem skilgreind var sem

<sup>29</sup> Skjalaver Reykjavíkurborgar: Skipulagsuppdrættir. „Eiðsgrandi - Suðursvæði“, dags. 11.12.1979, undirritað af Hróbjarti Hróbjartssyni og Geirharði Þorsteinssyni. Sjá: Teikningavefur Reykjavíkurborgar. Vefslóð: <http://skjalasafn.reykjavik.is/fotoweb> → Söfn: Skipulagsuppdrættir → Leitarorð: Eiðsgrandi. Sótt 17. maí 2016 – *Morgunblaðið*, 15. maí 1980, bls. 34 – *Tíminn*, 25. jan. 1980, bls. 5; 9. maí 1980, bls. 3; 17. maí 1980, bls. 19 – *Þjóðviljinn*, 28. maí 1980, bls. 9 – Pétur H. Ármannsson: *Heimili og húsaagerð 1967-1987*, bls. 47-60.

<sup>30</sup> Skjalaver Reykjavíkurborgar: Skipulagsuppdrættir. „Eiðsgrandi - 3. áfangi“, dags. mars 1980, undirritað af Hróbjarti Hróbjartssyni og Geirharði Þorsteinssyni. Sjá: Teikningavefur Reykjavíkurborgar. Vefslóð: <http://skjalasafn.reykjavik.is/fotoweb> → Söfn: Skipulagsuppdrættir → Leitarorð: Eiðsgrandi. Sótt 17. maí 2016.

<sup>31</sup> Skjalaver Reykjavíkurborgar: Skipulagsuppdrættir. „Eiðsgrandi - Kort“, ódags. og óundirritað. Sjá: Teikningavefur Reykjavíkurborgar. Vefslóð: <http://skjalasafn.reykjavik.is/fotoweb> → Söfn: Skipulagsuppdrættir → Leitarorð: Eiðsgrandi. Sótt 17. maí 2016

<sup>32</sup> *Aðalskipulag Reykjavíkur 1984-2004*. Kort yfir landnotkun.



iðnaðarsvæði.<sup>33</sup> Í Aðalskipulagi 1996-2016 var gert ráð fyrir blandaðri notkun lóðarinnar sem stofnanasvæðis og íbúðarsvæðis.<sup>34</sup> Í Aðalskipulagi 2010-2030 fellur lóðin og allur reiturinn innan íbúðarbyggðar.<sup>35</sup> Árið 1998 var samþykkt deiliskipulag fyrir lóðina Boðagrandi 2 þar sem gert var ráð fyrir tveimur fjölbýlishúsum á lóðinni, sem risu á árunum 1999-2000, og var skemma Ellingsen þá rifin, eins og áður segir.<sup>36</sup> Hús SÍF við Keilugrandi 1 stendur nú eitt eftir á svæðinu sem vitnisburður um atvinnusögu og upphaflegt skipulag Eiðsgranda sem iðnaðar- og athafnasvæðis fyrir fiskvinnslufyrirtæki. Á árunum 2004-2007 voru unnar tillögur að deiliskipulagi sem gerðu ráð fyrir mikilli uppbyggingu íbúðarbyggðar á lóðinni en þær hlutu ekki samþykkt. Árið 2012 eignaðist Reykjavíkurborg lóðina Keilugrandi 1.



**Mynd 9** Svæðið á loftmynd frá 1984. Hér er íbúðarbyggð risin á mestöllu svæðinu sunnan Eiðsgranda. Mannvirki BÚR vestan Grandavegs, sem sjást hægra megin á myndinni, voru rifin skömmu eftir þetta og einnig reist þar fjölbýlishús og raðhús.<sup>37</sup>

## 1.5 Nafngiftir gatnanna

Götuheiti í hverfinu hafa endinguna –*grandi* og vísa þannig í örnefnið *Eiðsgranda* en minna um leið á sjósókn og fyrri áætlanir um svæðið sem athafnasvæði fiskvinnslufyrirtækja.

<sup>33</sup> *Aðalskipulag Reykjavíkur 1990-2010*. Kort yfir landnotkun.

<sup>34</sup> *Aðalskipulag Reykjavíkur 1996-2016*. Kort yfir landnotkun.

<sup>35</sup> *Aðalskipulag Reykjavíkur 2010-2030*. A-hluti. Þéttbýlisuppdráttur.

<sup>36</sup> Skjalaver Reykjavíkurborgar: Skipulagsuppdrættir. „Boðagrandi 2 - Skipulagstillaga“, dags. ágúst 1998, sp. 29.10.1998. Sjá: Teikningavefur Reykjavíkurborgar. Vefslóð: <http://skjalasafn.reykjavik.is/fotoweb> → Söfn: Skipulagsuppdrættir → Leitarorð: Boðagrandi 2. Sótt 17. maí 2016

<sup>37</sup> Loftljósmynd úr Landsupplýsingakerfi Reykjavíkur (LUKR). Vefur: Borgarvefsjá. Vefslóð: <http://lukr-01.reykjavik.is/borgarvefsja/> → Valgluggi → Saga og þróun → Reykjavík árið 1984.

Eiðsgrandi var upprunalega nafn á landræmu á milli Eiðstjarnar og sjávar, á norðurströnd nessesins sem Reykjavík byggðist á. Þar lá áður fyrr leiðin fram á Seltjarnarnes og tók við af Framnesvegi. Eiðsgrandi og Eiðstjörn drógu nafn sitt af býlinu *Eiði* á Seltjarnarnesi.<sup>38</sup> Byrjað var að leggja götuna Eiðsgranda á fyrri hluta 7. áratugar 20. aldar og liggur hún frá gatnamótum Hringbrautar og Ánanausta meðfram norðurströndinni, að mörkum Reykjavíkur og Seltjarnarnesbæjar.<sup>39</sup> Ritháttur örnefnisins og götuheitisins hefur verið á reiki, ýmist Eiðsgrandi eða Eiðisgrandi, en fyrrnefndi rithátturinn mun vera eldri og þykir því eiga betur við.<sup>40</sup>



**Mynd 10** Svæðið á loftmynd frá 2015.<sup>41</sup>

<sup>38</sup> Páll Líndal: *Reykjavík. Sögustaður við Sund*, 1. bindi (A-G), bls. 118-119 – Árni Óla: „Nafngiftir gatna í Reykjavík“, bls. 272.

<sup>39</sup> *Morgunblaðið*, 3. maí 1962, bls. 23; 18. mars 1964, bls. 3 – *Vísir*, 19. mars 1964, bls. 1 – Páll Líndal: *Reykjavík. Sögustaður við Sund*, 1. bindi (A-G), bls. 119.

<sup>40</sup> Kas: „Eiðsgrandi eða Eiðisgrandi?“ *Tíminn*, 13. mars 1981, bls. 3 – Vefur Stofnunar Árna Magnússonar í íslenskum fræðum: Algengar spurningar um örnefni. „Eiðsgrandi - Eiðistorg“. Vefslóð: <http://www.arnastofnun.is> → Gagn og gaman → Spurningar og svör → Algengar spurningar um örnefni – Páll Líndal: *Reykjavík. Sögustaður við Sund*, 1. bindi (A-G), bls. 118.

<sup>41</sup> Loftljósmynd úr Landsupplýsingakerfi Reykjavíkur (LUKR). Vefur: Borgarvefsjá. Vefslóð: <http://lukr-01.reykjavik.is/borgarvefsja/> → Valgluggi → Myndefni → Láfl. loftmynd 4/8 2015.

## 2. Húsaskrá Reykjavíkur

Húsaskrá Reykjavíkur er gagnagrunnur um hús í Reykjavík. Megintilgangurinn með skránni er að safna á einn stað upplýsingum um hús í Reykjavík og varpa ljósi á byggingararf borgarinnar. Í húsaskránni má meðal annars finna upplýsingar um byggingarár húsa, hönnuði, upprunalega gerð, byggingarefni húsa, helstu breytingar sem gerðar hafa verið á viðkomandi húsum og annað sem lýtur að sögu þeirra.

Húsaskrá byggir á margvíslegum frumgögnum svo sem brunavirðingum, gögnum byggingarnefndar, teikningum, kortum og ljósmyndum en einnig prentuðum heimildum og vettvangskönnunum. Skráin er góður grunnur fyrir rannsóknir á byggingarsögu Reykjavíkur, þar sem í henni eru upplýsingar um hús sem byggð hafa verið í Reykjavík í gegnum tíðina, einnig þau sem hafa verið rifin. Húsaskráin er lögð til grundvallar við gerð húsakannana og hefur að geyma upplýsingar um varðveislumat húsa, sem horft er til þegar unnið er deiliskipulag í þegar byggðum hverfum.

Brunavirðingar eru mikilvægar heimildir um hús í Reykjavík. Eftir að Reykjavík fékk inngöngu í Brunabótafélag danskra kaupstaða árið 1874 voru öll hús bæjarins virt til brunabóta. Þá var húsunum lýst mjög nákvæmlega og verðmæti þeirra metið og skráð. Þessar brunavirðingar veita mikilvægar upplýsingar um byggingarár húsa og breytingar sem gerðar hafa verið á þeim. Byggingarnefnd tók til starfa í Reykjavík árið 1839. Á Borgarskjallasafni Reykjavíkur eru varðveitt öll skjöl byggingarnefndar frá upphafi svo sem umsóknir um nýbyggingar og breytingar, leyfisveitingar nefndarinnar og umsagnir ýmissa aðila. Ennfremur má sjá í veðmálabókum hvernig hús hafa gengið kaupum og sölum í Reykjavík í aldanna rás.

Teikningar og ljósmyndir veita mikilsverðar upplýsingar þegar rannsókuð er byggingarsaga húsa og þróun byggðar. Hjá byggingarfulltrúa Reykjavíkur eru varðveittar allar teikningar af húsum í Reykjavík sem sótt hefur verið um samþykki fyrir. Ljósmyndir koma sér vel við athugun á ýmsum atriðum, t.d. því hvernig gluggar húsa hafa tekið breytingum í gegnum tíðina, en slíkar breytingar eru yfirleitt ekki skráðar í skjallæg gögn. Ljósmyndir af húsum í Reykjavík eru varðveittar á Ljósmyndasafni Reykjavíkur og Þjóðminjasafni Íslands. Kort og uppdrættir eru einnig mikilvægar heimildir um þróun byggðar og meðal þeirra sem gagnast við rannsóknir á sögu Reykjavíkur eru ýmis frumkort af Reykjavík frá 18., 19. og 20. öld, sem og kort mælingadeildar Reykjavíkurborgar og skipulagsuppdrættir. Prentaðar heimildir eru til fjölmargar um sögu Reykjavíkur. Þær koma allar að góðum notum við gerð húsaskrárinnar hvort sem um frásagnir samtíðarmanna er að ræða eða sagan er skráð af eftirkomendum.

Með skoðun og ljósmyndun á vettvangi er unnt að meta ástand viðkomandi húss eða svæðis og þannig næst jafnframt heildaryfirsýn yfir gerð og efnisnotkun. Umhverfislegt mat og þar með varðveislugildi húss byggir síðan á samanburði á núverandi ástandi og skjallægum upplýsingum um upphaflega gerð húss.



## 2.1 Húsaskrá: Keilugrandi – Boðagrandi – Fjörugrandi<sup>42</sup>

---

<sup>42</sup> Byggingarár eru samkvæmt skráningu Borgarsögusafns í húsaskrá en þar er stuðst við brunavirðingar. Hafi húsín ekki verið brunavirt eða skráð í húsaskrá er hér notast við byggingarár samkvæmt Fasteignaskrá (sjá Þjóðskrá Íslands, vefslóð: <http://www.skra.is/fasteignaskra/>).



Fyrsti eigandi ÁF-hús ehf.

Hönnun Benjamín Magnússon  
arkitektUpphafleg notkun  
Íbúðarhús**Upphafleg gerð**

Tegund Steinsteyp  
 Klæðning Ál  
 Þakgerð Geiraris  
 Þakklæðning  
 Undirstöður

**Upphaflegt útlit**

Fimmlyft  
 Kjallari  
 Ris

**Helstu breytingar****Hönnuðir breytinga****Saga**

Húsið er annað af tveimur fimm hæða fjölbýlishúsum sem reist voru á lóðinni á árunum 1999-2000. Á milli húsanna er niðurgráfin bílageymsla.

Áður stóð á lóðinni stálgrindarskemmi, byggð um 1966-1968 sem vörugeymsla fyrir verslun O. Ellingsen hf. Hún stóð allt til þess að núverandi hús voru byggð á lóðinni.

**Varðveislumat**

**Byggingarlist:** Fjölbýlishús í anda húsagerðar 10. áratugar 20. aldar.

**Meningarsögulegt gildi:**

**Umhverfisgildi:** Hluti af götumynd Eiðsgranda sem einkennist af þriggja til tíu hæða fjölbýlishúsum.

**Upprunaleg gerð:** Óbreytt frá upprunalegri gerð.

**Varðveislugildi:**

Fyrsti eigandi ÁF-hús ehf.

Hönnun Benjamín Magnússon  
arkitektUpphafleg notkun  
Íbúðarhús**Upphafleg gerð**

Tegund Steinsteyp  
 Klæðning Ál  
 Þakgerð Geiraris  
 Þakklæðning  
 Undirstöður

**Upphaflegt útlit**

Fimmlyft  
 Kjallari  
 Ris

**Helstu breytingar****Hönnuðir breytinga****Saga**

Húsið er annað af tveimur fimm hæða fjölbýlishúsum sem reist voru á lóðinni á árunum 1999-2000. Á milli húsanna er niðurgráfin bílageymsla.

Áður stóð á lóðinni stálgrindarskemma, byggð um 1966-1968 sem vörugeymsla fyrir verslun O. Ellingsen hf. Hún stóð allt til þess að núverandi hús voru byggð á lóðinni.

**Varðveislumat**

**Byggingarlist:** Fjölbýlishús í anda húsagerðar 10. áratugar 20. aldar.

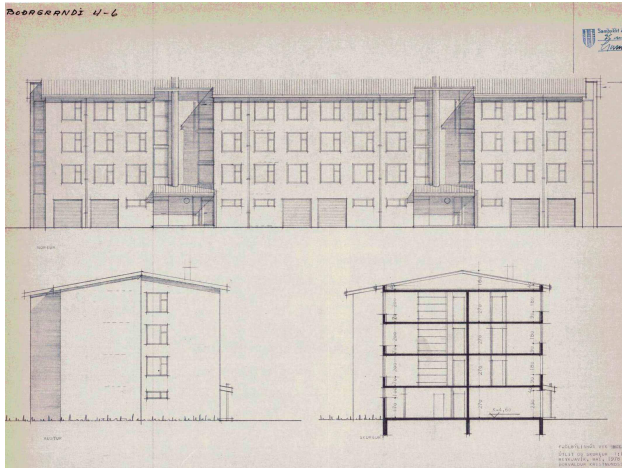
**Meningarsögulegt gildi:**

**Umhverfisgildi:** Hluti af götummynd Eiðsgranda sem einkennist af þriggja til tíu hæða fjölbýlishúsum.

**Upprunaleg gerð:** Óbreytt frá upprunalegri gerð.

**Varðveislugildi:**



**Fyrsti eigandi** Kristján Pétursson**Hönnun** Þorvaldur Kristmundsson  
arkitekt**Upphafleg notkun**  
Íbúðarhús**Upphafleg gerð**

**Tegund** Steinsteyp  
**Klæðning**  
**Þakgerð** Mænisþak  
**Þakklæðning**  
**Undirstöður**

**Upphaflegt útlit**

Fjórlyft  
 Ris

**Helstu breytingar****Hönnuðir breytinga****Saga**

Húsið er fjórlyft fjölbýlishús byggt á árunum 1978-1979. Skráð í Fasteignaskrá með tveimur staðföngum: Boðagrandi 4 og Boðagrandi 6.

**Varðveislumat**

**Byggingarlist:** Fjölbýlishús í anda húsagerðar 8. áratugar 20. aldar.

**Meningarsögulegt gildi:**

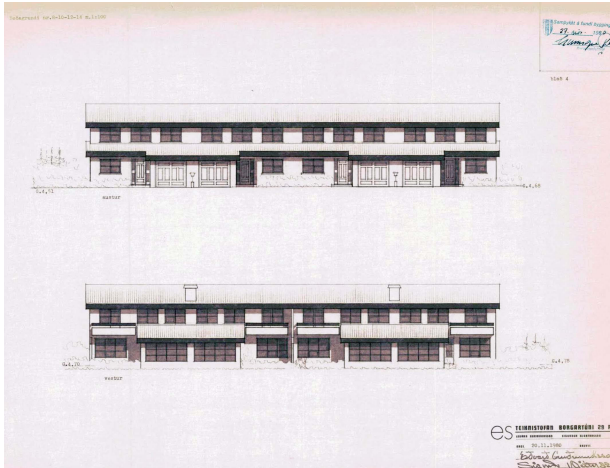
**Umhverfisgildi:** Tilheyrir skipulagi Eiðsgranda frá 8. áratug 20. aldar.

**Upprunaleg gerð:** Óbreytt frá upprunalegri gerð.

**Varðveislugildi:**

**Fyrsti eigandi** Ólafur Sigurgeirsson o.fl. **Hönnun** Eðvarð Guðmundsson  
Sigurður Kjartansson

**Upphafleg notkun**  
Íbúðarhús

**Upphafleg gerð**

**Tegund** Steinsteipt  
**Klæðning**  
**Þakgerð** Mænisþak  
**Þakklæðning**  
**Undirstöður**

**Upphaflegt útlit**

Tvílyft  
Kjallari  
Ris

**Helstu breytingar**

1987 Sólskáli

**Hönnuðir breytinga**

Stanislas Bohic

I.ark.

**Saga**

Um er að ræða fjögurra húsa raðhúsalengju, byggða á árunum 1980-1981. Skráð í Fasteignaskrá með fjórum staðföngum: Boðagrandi 8, Boðagrandi 10, Boðagrandi 12 og Boðagrandi 14. Árið 1987 fékkst leyfi til að byggja gróðurskála við húsið nr. 14.

**Varðveislumat**

**Byggingarlist:** Raðhús í anda húsagerðar 9. áratugar 20. aldar.

**Menningsögulegt gildi:**

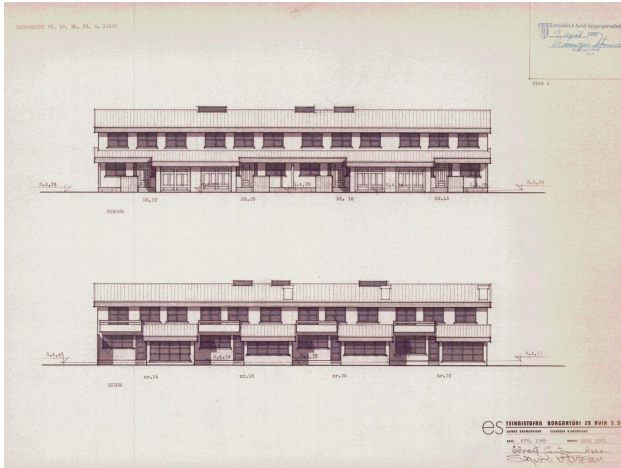
**Umhverfisgildi:** Hluti samstæðrar heildar raðhúsa sem tilheyrir skipulagi Eiðsgranda frá 8. áratug 20. aldar.

**Upprunaleg gerð:** Óbreytt frá upprunalegri gerð.

**Varðveislugildi:**

**Fyrsti eigandi** Sigurður Kjartansson o.fl. **Hönnun** Eðvarð Guðmundsson  
Sigurður Kjartansson

**Upphafleg notkun**  
Íbúðarhús

**Upphafleg gerð**

**Tegund** Steinsteipt  
**Klæðning**  
**Þakgerð** Mænisþak  
**Þakklæðning**  
**Undirstöður**

**Upphaflegt útlit**

Tvílyft  
Ris

**Helstu breytingar****Hönnuðir breytinga****Saga**

Um er að ræða fjögurra húsa raðhúsalengju, byggða á árunum 1980-1981. Skráð í Fasteignaskrá með fjórum staðföngum: Boðagrandi 16, Boðagrandi 18, Boðagrandi 20 og Boðagrandi 22.

**Varðveislumat**

**Byggingarlist:** Raðhús í anda húsagerðar 9. áratugar 20. aldar.

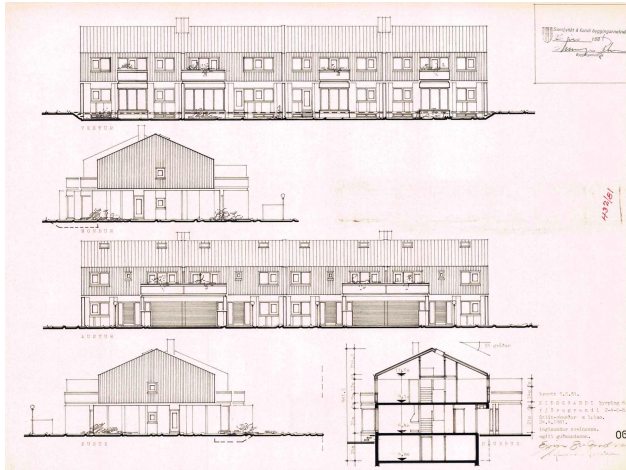
**Meningarsögulegt gildi:**

**Umhverfisgildi:** Hluti samstæðrar heildar raðhúsa sem tilheyrir skipulagi Eiðsgranda frá 8. áratug 20. aldar.

**Upprunaleg gerð:** Óbreytt frá upprunalegri gerð.

**Varðveislugildi:**

Fyrsti eigandi Bragi Leopoldsson o.fl.

Hönnun Egill Guðmundsson  
Ingimundur SveinssonUpphafleg notkun  
Íbúðarhús**Upphafleg gerð**

**Tegund** Steinsteyp  
**Klæðning**  
**Þakgerð** Mænisþak  
**Þakklæðning**  
**Undirstöður**

**Upphaflegt útlit**

Tvílyft  
 Kjallari  
 Ris

**Helstu breytingar**

1992 Sólskáli

**Hönnuðir breytinga**

Sigurður Halldórsson arkitekt

**Saga**

Um er að ræða fjögurra húsa raðhúsalengju, byggða á árunum 1981-1982. Skráð í Fasteignaskrá með fjórum staðföngum: Fjörugrandi 2, Fjörugrandi 4, Fjörugrandi 6 og Fjörugrandi 8. Árið 1992 fékkst leyfi til að byggja sólskála við húsið nr. 8.

**Varðveislumat**

**Byggingarlist:** Raðhús í anda húsagerðar 9. áratugar 20. aldar.

**Menningsögulegt gildi:**

**Umhverfisgildi:** Hluti samstæðrar heildar raðhúsa sem tilheyrir skipulagi Eiðsgranda frá 8. áratug 20. aldar.

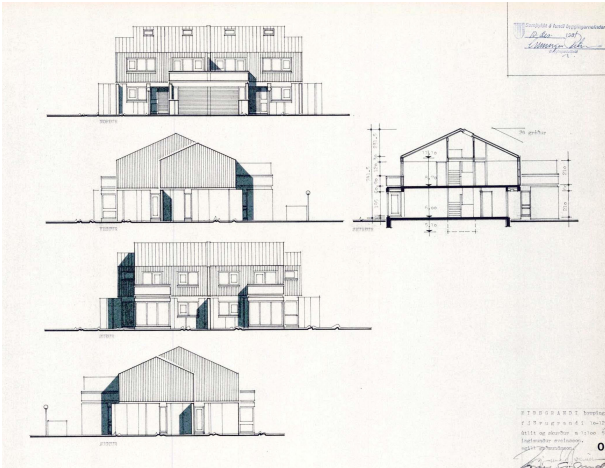
**Upprunaleg gerð:** Óbreytt frá upprunalegri gerð.

**Varðveislugildi:**

**Fyrsti eigandi** Ásgeir Ágústsson  
Erna Eggertsdóttir

**Hönnun** Egill Guðmundsson  
Ingimundur Sveinsson

**Upphafleg notkun**  
Íbúðarhús



### Upphafleg gerð

**Tegund** Steinsteyp  
**Klæðning**  
**Þakgerð** Mænispak  
**Þakklæðning**  
**Undirstöður**

### Upphaflegt útlit

Tvílyft  
Ris

### Helstu breytingar

1996 Sólskáli

### Hönnuðir breytinga

Gíslína Guðmundsdóttir arkitekt

## Saga

Um er að ræða parhús, byggt á árunum 1981-1982. Skráð í Fasteignaskrá með tveimur staðföngum: Fjörugrandi 10 og Fjörugrandi 12. Árið 1996 fékkst leyfi til að byggja garðstofu við húsið nr. 10.

## Varðveislumat

**Byggingarlist:** Parhús í anda húsagerðar 9. áratugar 20. aldar.

### Menningsögulegt gildi:

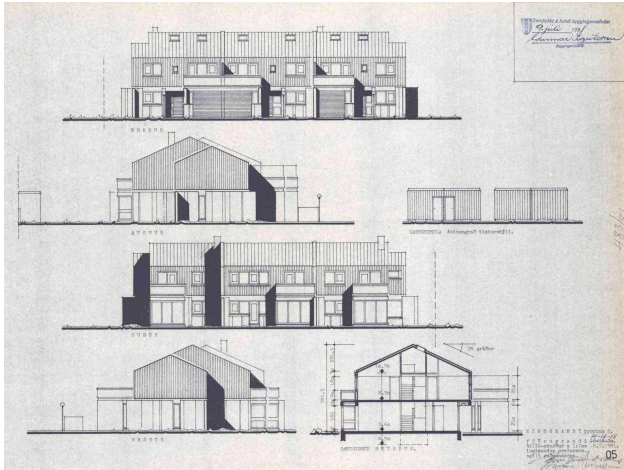
**Umhverfisgildi:** Hluti samstæðrar heildar raðhúsa sem tilheyrir skipulagi Eiðsgranda frá 8. áratug 20. aldar.

**Upprunaleg gerð:** Óbreytt að mestu frá upprunalegri gerð.

### Varðveislugildi:

**Fyrsti eigandi** Guðmundur Pálsson o.fl. **Hönnun** Egill Guðmundsson  
Ingimundur Sveinsson

**Upphafleg notkun**  
Íbúðarhús

**Upphafleg gerð**

**Tegund** Steinsteyp  
**Klæðning**  
**Þakgerð** Mænispak  
**Þakklæðning**  
**Undirstöður**

**Upphaflegt útlit**

Tvílyft  
Ris

**Helstu breytingar****Hönnuðir breytinga****Saga**

Um er að ræða þriggja húsa raðhúsalengju, byggða á árunum 1981-1982. Skráð í Fasteignaskrá með fjórum staðföngum: Fjörugrandi 14, Fjörugrandi 16 og Fjörugrandi 18.

**Varðveislumat**

**Byggingarlist:** Raðhús í anda húsagerðar 9. áratugar 20. aldar.

**Menningarsögulegt gildi:**

**Umhverfisgildi:** Hluti samstæðrar heildar raðhúsa sem tilheyrir skipulagi Eiðsgranda frá 8. áratug 20. aldar.

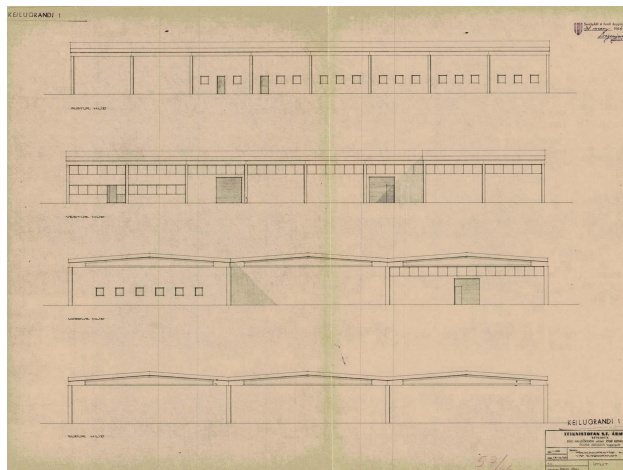
**Upprunaleg gerð:** Óbreytt frá upprunalegri gerð.

**Varðveislugildi:**

**Fyrsti eigandi** Sölusamband íslenskra  
fiskframleiðenda

**Hönnun** Gísli Halldórsson  
Teiknistofan sf. Ármúla 6

**Upphafleg notkun**  
Vörugeymsla, fiskverkun og þökkun



### Upphafleg gerð

**Tegund** Steypar einingar  
**Klæðning**  
**Þakgerð** Mænisþak  
**Þakklæðning**  
**Undirstöður**

### Upphaflegt útlit

Einlyft

### Helstu breytingar

1983 Viðbygging  
Útlitsbreyting  
Gluggabreyting  
1985 Innkeyrsluhurð  
1997 Breytt notkun  
Fyrirkomul.breyt.  
1999 Fyrirkomul.breyt.

### Hönnuðir breytinga

Halldór Guðmundsson arkitekt  
Halldór Guðmundsson arkitekt

## Saga

Húsið Keilugrandi 1 var reist á árunum 1966-1967, sem vörugeymsla, fiskverkunarhús og þökkunarstöð fyrir Sölusamband íslenskra fiskframleiðenda (SÍF). Upphaflega var húsið byggt í vinkel og eru elstu hlutar þess núverandi austurálma og suðurhluti, en árið 1983 var húsið stækkað í núverandi mynd. Upphaflegar teikningar að húsinu (sjá að ofan) eru undirritaðar af Gísla Halldórssyni arkitekt, Teiknistofunni sf. Ármúla 6, og samþykktar af byggingarnefnd 31. mars 1966. Austurálman er einlyft með millilofti og lágu mænisþaki. Þar var fiskvinnsla og þökkun ásamt starfsmannaaðstöðu og geymslurými á millilofti. Suðurhlutanum var skipt í tvö rými fyrir kæligeymslu og móttöku, með lágu mænisþak á hvorum hluta, samsvarandi og á austurálmunni. Við stækkunina 1983 var þessi hluti hússins framlengdur til norðurs svo að það varð ferhyrnt að grunnfleti, með þrískiptu mænisþaki. Heildarútliti hússins var þá einnig breytt, þ.e.a.s. útliti og þaki austurhlutans var breytt til samræmis við yngri byggingarhlutann, gluggaopum breytt og bætt við, inngangi komið fyrir á norðurgafli og þakkantar klæddir. Teikningar að þessum breytingum eru undirritaðar af Halldóri Guðmundssyni arkitekt, Teiknistofunni hf. Ármúla 6 og voru samþykktar af byggingarnefnd 25. ágúst 1983. Í húsinu var SÍF með starfsemi allt fram á miðjan 10. áratug 20. aldar en árið 1997 var húsið selt þvottahúsinu Grýtu sem starfaði þar í nokkur ár. Á árunum 2004-2007 voru unnar tillögur að deiliskipulagi sem gerðu ráð fyrir mikilli uppbyggingu íbúðarbyggðar á lóðinni en þær hlutu ekki samþykkt. Árið 2012 keypti Reykjavíkurborg húsið. Nú (2016) eru þar vinnustofur listamanna.

## Varðveislumat

### Byggingarlist:

Vörugeymslu- og fiskverkunarhús byggt í módernískum stíl en með breytingum í anda húsagerðar 9. áratugar 20. aldar.

### Menningarsögulegt gildi:

Ber vitni um atvinnusögu og upphaflegt skipulag svæðisins sem iðnaðar- og athafnasvæðis fyrir fiskvinnslufyrirtæki.

### Umhverfisgildi:

Lágrestara en önnur hús í götummynd Eiðsgranda sem einkennist í dag af þriggja til tíu hæða fjölbýlishúsum.

### Upprunaleg gerð:

Allmikið breytt frá upprunalegri gerð.

### Varðveislugildi:

### 3. Varðveislumat fyrir hús og mannvirki

Við mat á varðveislugildi byggðar eru metnir á fjórir þættir: *Listrænt gildi (byggingarlist)*, *menningarsögulegt gildi*, *umhverfisgildi og upprunaleg gerð*. Varðveislugildi húsa byggist síðan á innbyrðis mati á vægi hvers þáttar og vega þar þyngst gildi byggingarlistar, menningarsögu og umhverfis.

Við mat á varðveislugildi húsa og mannvirkja er stuðst við Húsverndarskrá Reykjavíkur sem gefin var út sem þemahefti með *Aðalskipulagi Reykjavíkur 1996-2016*<sup>1</sup> og endurskoðun á varðveisluflokkum Húsverndarskrár Reykjavíkur sem birt er sem fylgiskjal með *Aðalskipulagi Reykjavíkur 2010-2030*.<sup>2</sup>

Varðveisluflokkarnir eru:

**BLÁR FLOKKUR:** *Friðlýst hús og mannvirki.*

Hús friðlýst samkvæmt 5. gr. laga um menningarminjar nr. 80/2012, sem segir:

„Friðlýsing fornleifa, húsa og mannvirkja getur falið í sér kvöð sem þinglýst er á fasteign og hefur þann tilgang að tryggja sem best varðveislu menningarminja.“

Á skrá er getið hvaða hluti byggingar er friðaður og friðunarár.

**FJÓLUBLÁR FLOKKUR:** *Friðuð hús.*

Hús friðuð samkvæmt aldursákvæði 29. gr. laga um menningarminjar nr. 80/2012, sem segir:

„Öll hús og mannvirki sem eru 100 ára eða eldri eru friðuð.“

**RAUÐUR FLOKKUR:** *Einstök hús, húsaradír og götumyndir* sem lagt er til að vernda með hverfisvernd<sup>3</sup> í deiliskipulagi vegna byggingarlistarlegrar, menningarsögulegrar og/eða umhverfislegrar sérstöðu þeirra.<sup>4</sup>

**GULUR FLOKKUR:** *Samstæður húsa og heildir* sem lagt er til að vernda með hverfisvernd í deiliskipulagi vegna umhverfislegrar sérstöðu þeirra.<sup>5</sup>

**APPELSÍNUGULUR FLOKKUR:** *Hús byggð 1925 eða fyrr og kirkjur reistar 1940 eða fyrr.*

Hús sem falla undir ákvæði 30. gr. laga um menningarminjar nr. 80/2012, sem segir:

<sup>1</sup> *Húsvernd í Reykjavík, svæðið innan Hringbrautar / Snorrabrautar.*

<sup>2</sup> *Aðalskipulag Reykjavíkur 2010-2030*. C-hluti. Fylgiskjöl. Borgarverndarstefna. Vefslóð:

<http://reykjavik.is/thjonusta/adalskipulag-reykjavikur> → Val úr lista: C-hluti. Fylgiskjöl → Pdf.skjal, bls. 334.

<sup>3</sup> Hverfisvernd byggir á 2. gr. skipulagslaga 2010 nr.123/22. september en þar segir: „*Hverfisvernd: Ákvæði í svæðis-, aðal- eða deiliskipulagi um verndun sérkenna eldri byggðar, annarra menningarsögulegra minja eða náttúruminja*“. *Skipulagslög 2010 - nr. 123 - 22. september*. Tóku gildi 1. janúar 2011.

<sup>4</sup> Núverandi rauður flokkur kemur í stað eftirfarandi eldri flokka: **Rauður** flokkur: Byggingar sem lagt er til að friða; **Grænn** flokkur: Verndun 20. aldar bygginga; **Dökkgulur** flokkur: Verndun götumynda, húsarada og húsa með umhverfisgildi. Sjá *Húsvernd í Reykjavík, svæðið innan Hringbrautar / Snorrabrautar*.

<sup>5</sup> Núverandi gulur flokkur kemur í stað eftirfarandi eldri flokka: **Ljós gulur** flokkur: Byggingarmynstur sem lagt er til að vernda; **Milligulur** flokkur: Svæði sem lagt er til að vernda. Sjá *Húsvernd í Reykjavík, svæðið innan Hringbrautar / Snorrabrautar*.



„Eigendum húsa og mannvirkja sem ekki njóta friðunar en byggð voru 1925 eða fyrr, svo og forráðamönnum kirkna sem reistar voru 1940 eða fyrr, er skylt að leita álits hjá Minjastofnun Íslands með minnst sex vikna fyrirvara ef þeir hyggjast breyta þeim, flytja þau eða rífa.“

### **Staðgreinireitur 1.513.3 – Keilugrandi - Boðagrandi - Fjörugrandi**

Til umfjöllunar er deiliskipulagssvæði sem nær yfir staðgreinireit 1.513.3 sem afmarkast af Eiðsgranda að norðan, Keilugranda að vestan, göngustíg sunnan Fjörugranda að sunnan og Boðagranda að austan (sjá afmörkun svæðisins á mynd 1).<sup>6</sup>

Á svæðinu er blönduð byggð fjölbýlishúsa, rað- og parhúsa frá 8., 9. og 10. áratugi 20. aldar, ásamt eldra atvinnuhúsnæði á lóðinni Keilugranda 1. Húsið að Keilugranda 1 er um 4500 fermetra bygging úr steiptum einingum sem reist var sem fiskvinnsluhús og vörugymsla fyrir Sölusamband íslenskra fiskframleiðenda á árunum 1966-1967 og stækkað 1983. Húsið er einn af fáum vitnisburðum sem eftir eru á svæðinu um atvinnusögu og upphaflegt skipulag Eiðsgranda sem iðnaðar- og athafnasvæðis fyrir fiskvinnslufyrirtæki. Það var byggt í mórernískum stíl en hefur verið breytt og aðlagð að húsagerð 9. áratugar 20. aldar. Sunnan við lóðina, við göturnar Boðagranda og Fjörugranda, er samstæð heild tvílyfra rað- og parhúsa sem tilheyrir skipulagi íbúðarbyggðar á Eiðsgranda sem unnið var í áföngum á 8. áratugi 20. aldar, af arkitektunum Hróbjarti Hróbjartssyni og Geirharði Þorsteinssyni. Um er að ræða fastmótaða og heildstæða en jafnframt fjölbreytilega byggð sem samanstendur af þyrpingum einbýlis- og raðhúsa og fjölbýlishúsa á fjórum til fimm hæðum. Fjórlyft fjölbýlishús við Boðagranda 4-6 tilheyrir einnig þessu skipulagi. Við Boðagranda 2-2a standa svo tvö fimm hæða fjölbýlishús sem reist voru árið 2000 og mynda hluta af götumynd Eiðsgranda.

### **HÚSVERNDARSKRÁ REYKJAVÍKUR** **Varðveislumat húsa á ofangreindu svæði:**

Húsið Keilugrandi 1 hefur menningarsögulegt gildi sem vitnisburður um eldra skipulag og sögu svæðisins. Önnur hús á reitnum hafa umhverfisgildi sem hlutar samstæðra heilda eða götumynda og sem hluti af fastmótadri og heildstæðri byggð. Ekki er gerð tillaga um sérstök verndunarákvæði fyrir hús eða byggð á reitnum.<sup>7</sup>

<sup>6</sup> Sjá skipulagslýsingu vegna deiliskipulags: Vefur Reykjavíkurborgar. Vefslóð: <http://reykjavik.is/> → Þjónusta → Skipulagsmál → Skipulag í kynningu → Leit: Keilugrandi/Boðagrandi/Fjörugrandi. Sótt 28.4.2016.

<sup>7</sup> Að mati Borgarsögusafns er æskilegt að varðveislumat húsakannana sé endurskoðað þegar gerðar eru breytingar á deiliskipulagi og metið í hvert sinn hvort gera þurfi nýja húsakönnun eða umsögn með nýju varðveislumati. Það er nauðsynlegt svo að taka megi tillit til breyttra áherslna og viðhorfa sem orðið geta í húsverndarmálum, sem og breytinga á lagaumhverfi og vinnulagi og aðferðum við gerð húsakannana.

## Heimildaskrá

### Óprentaðar heimildir:

Borgarskjalsafn Reykjavíkur:

Aðf. 3374. Götunöfn og húsanúmer 1914–1960.

Skjöl byggingarnefndar (B) fyrir hús og mannvirki við Boðagranda 2, 2a, 4-6, 8-14, 16-22, Fjörugranda 2-8, 10-12, 14-18 og Keilugranda 1.

Borgarsögusafn Reykjavíkur:

Byggðar lóðir í Reykjavík.

Húsaskrá Reykjavíkur.

Kortasafn.

Skipulagsuppdrættir.

Ljósmyndasafn Reykjavíkur: Ljósmyndir úr safneign.

Minjastofnun Íslands:

Leiðbeiningar um gerð byggða- og húsakannana. Óútgefið leiðbeiningarit.  
Húsafriðunarnefnd 2009.

Skjalaver Reykjavíkurborgar:

Teikningasafn Byggingarfulltrúans í Reykjavík. Aðaluppdrættir.

Skipulagsuppdrættir.

„Boðagrandi 2 - Skipulagstillaga“, dags. ágúst 1998, sp. 29.10.1998.

„Breyting á staðfestu aðalskipulagi svæðis við Eiðisgranda er varðar notkun lands ...“, sp. 28.8.1973.

„Eiðsgrandi - 1. áfangi“ (B), dags. 17.4.1978, undirrit. af Hróbjarti Hróbjartssyni.

„Eiðsgrandi - Suðursvæði“, dags. 11.12.1979, undirrit. af Hróbjarti Hróbjartssyni og Geirharði Þorsteinssyni.

„Eiðsgrandi - 3. áfangi“, dags. mars 1980, undirrit. af Hróbjarti Hróbjartssyni og Geirharði Þorsteinssyni.

Umhverfis- og skipulagssvið Reykjavíkur:

Finnur Kristinsson: „Drög að skipulagssögu Reykjavíkur“. Óútgefið handrit.  
Borgarskipulag Reykjavíkur 1995.

### Prentaðar heimildir:

*Aðalskipulag Reykjavíkur 1962-83.* Útg. Reykjavíkurborg. Reykjavík 1966.

*Aðalskipulag Reykjavíkur 1984–2004.* Útg. Borgarskipulag Reykjavíkur og Borgarverkfræðingurinn í Reykjavík. Reykjavík 1988.

*Aðalskipulag Reykjavíkur 1990-2010. Útgefið af Borgarskipulagi Reykjavíkur. Reykjavík 1991.*

*Aðalskipulag Reykjavíkur 1996-2016. Útg. Borgarskipulag Reykjavíkur og Borgarverkfræðingurinn í Reykjavík. Reykjavík 1997.*

*Aðalskipulag Reykjavíkur 2010-2030. Útgefið af Umhverfis- og skipulagssviði Reykjavíkur. Reykjavík 2013.*

*Alþýðublaðið, 12. apríl 1973.*

Árni Óla: „Nafngiftir gatna í Reykjavík“. *Reykjavík fyrri tíma. Sögukaflar. Annað bindi. Reykjavík 1985. Bls. 270–281.*

Árni Óla: „Skilnaður Reykjavíkur og Seltjarnarneshrepps“. *Reykjavík fyrri tíma. Sögukaflar. Fyrsta bindi. Reykjavík 1984. Bls. 513-524.*

*Dagsbrún, 5. árg. 1919, 4. tbl. (8. mars 1919).*

Einar S. Arnalds: *Reykjavík. Sögustaður við Sund. 4. bindi (Lykilbók). Reykjavík 1989.*

Hanna Rósa Sveinsdóttir, Helgi M. Sigurðsson og Hrefna Róbertsdóttir: *Borgarhluti 2. Fyrsta greinargerð frá Árbæjarsafni. Reykjavík 1990.*

*Húsvernd í Reykjavík. Svæðið innan Hringbrautar / Snorrabrautar. Þemahefti með Aðalskipulagi Reykjavíkur 1996-2016. Ritstjóri: Nikulás Úlfar Másson. Reykjavík 1998.*

*Hverfaskipulag - Borgarhluti 2. Melar, Hagar, Skjól, Eiðsgrandi, Skildinganes, Háskólahverfi og flugvallarsvæðið. Sp. í borgarráði 5. mars 1991. Útgefið af Borgarskipulagi Reykjavíkur 1991.*

*Ísafold, 15. ágúst 1903; 25. nóv. 1905.*

Jón Þ. Ólafsson: „Saltfiskur við sundin blá. Innlegg til aldarsögu“. *Ægir. Rit Fiskifélags Íslands, 84. árg. 1990, 10. tbl. (okt.). Bls. 510-521.*

Kas: „Eiðsgrandi eða Eiðisgrandi?“ *Tíminn, 13. mars 1981, bls. 3.*

*Lögrétta, 4. árg. 1909, 58. tbl. (8. des. 1909).*

*Lög um menningarminjar - nr. 80 - 29. júní 2012. Tóku gildi 1. janúar 2013.*

*Morgunblaðið, 8. mars 1919; 3. maí 1962; 18. mars 1964; 21. feb. 1973; 23. júlí 1974; 27. júlí 1974; 17. feb. 1978; 15. maí 1980.*

Páll Lindal: *Bæirnir byggjast. Yfirlit um þróun skipulagsmála á Íslandi til ársins 1938.* Reykjavík 1982.

Páll Lindal: *Reykjavík: Sögustaður við Sund.* 1. bindi (A-G) og 3. bindi (R-Ö). Reykjavík 1986 og 1991.

Pétur H. Ármannsson: *Heimili og húsaagerð 1967-1987.* Reykjavík 1987.

*Reykjavíkurtort – Dagatal 1986.* Unnið af Nönnu Hermansson, Salvöru Jónsdóttur, Mjöll Snæsðóttur. Útgefið af Árbæjarsafni.

*Reykvíkingur*, 5. árg. 1895, 7. tbl. (6. júlí 1895).

*Skipulagslög 2010 - nr. 123 - 22.september 2010.* Tóku gildi 1. janúar 2011.

*Tíminn*, 12. apríl 1973; 25. júlí 1974; 25. jan. 1980; 9. maí 1980; 17. maí 1980; 13. mars 1981.

*Vísir*, 21. feb. 1919; 7. mars 1919; 19. mars 1964.

*Þjóðviljinn*, 21. feb. 1974; 28. maí 1980.

### **Rafrænar heimildir:**

Landsupplýsingakerfi Reykjavíkur (LUKR). Vefur: Borgarvefsjá. Vefslóð: <http://lukr-01.reykjavik.is/borgarvefsja/>.

Teikningavefur Reykjavíkurborgar. Vefslóð: <http://skjalasafn.reykjavik.is/fotoweb> → Söfn: Skipulagsuppdrættir; Aðaluppdrættir.

Tímarit.is. Vefslóð: <http://timarit.is/>.

Vefur Alþingis. Vefslóð: <http://www.althingi.is/> → Lagasafn.

Vefur Borgarskjalasafns Reykjavíkur. Vefslóð: <http://www.borgarskjalasafn.is> → Skjalaskrár → Skjöl félaga → Knattspyrnufélag Reykjavíkur (einkaskjalasafn nr. 535), formáli að skjalaskrá. Sótt 21. júní 2016.

Vefur Borgarsögusafns Reykjavíkur. Vefslóð: <http://borgarsogusafn.is/> → Útgáfa → Skýrslur. Vefur Minjastofnunar Íslands. Vefslóð: <http://www.minjastofnun.is/> → Minjar → Skráning fornleifa <http://www.minjastofnun.is/minjar/skraning-fornleifa/>. Sótt 10. mars 2016.

Vefur Reykjavíkurborgar. Vefslóð: <http://reykjavik.is/> → Þjónusta → Skipulagsmál → Skipulag í kynningu → Leit: Keilugrandi/Boðagrandi/Fjörugrandi. Sótt 28. apríl 2016.

Vefur Stofnunar Árna Magnússonar í íslenskum fræðum: Algengar spurningar um örnefni. „Eiðsgrandi - Eiðistorg“. Vefslóð: <http://www.arnastofnun.is> → Gagn og gaman → Spurningar og svör → Algengar spurningar um örnefni.

Vefur Þjóðskrár Íslands. Vefslóð: <http://www.skra.is/> → Fasteignaskrá → Leit í fasteignaskrá.

## Skýrslur Borgarsögusafns Reykjavíkur

- 133 Drífa Kristín Þrastardóttir og Guðný Gerður Gunnarsdóttir: *Húsakönnun. Kringlan, Listabraut, Kringlumýrarbraut, Miklabraut*. Rvk. 2006.
- 134 Helga Maureen Gylfadóttir og Guðný Gerður Gunnarsdóttir: *Húsakönnun. Lindargata 50 – 62*. Rvk. 2007.
- 135 Drífa Kristín Þrastardóttir og Guðný Gerður Gunnarsdóttir: *Húsakönnun. Seljavegur, Ánanaust, Holtsgata, Vesturgata*. Rvk. 2007.
- 136 Anna Lís Guðmundsdóttir: *Fornleifaskráning vegna tvöföldunar Suðurlandsveggar frá gatnamótum við Vesturlandsveg austur fyrir Rauðavatn*. Rvk. 2007.
- 137 Drífa Kristín Þrastardóttir og Guðný Gerður Gunnarsdóttir: *Húsakönnun. Skólavörðustígur, Kárestígur, Frakkastígur*. Rvk. 2007.
- 138 Helga Maureen Gylfadóttir og Guðný Gerður Gunnarsdóttir: *Húsakönnun. Baldursgata, Þórsngata, Njarðargata, Freyjugata*. Rvk. 2008.
- 139 Anna Lís Guðmundsdóttir: *Mat á umhverfisáhrifum Sundabrautar 2. áfanga. Fornleifar á framkvæmdasvæðinu*. Rvk. 2008.
- 140 Drífa Kristín Þrastardóttir, Helga Maureen Gylfadóttir og Guðný Gerður Gunnarsdóttir: *Húsakönnun. Grimsstaðaholtið og nágrenni*. Rvk. 2008.
- 141 Anna Lís Guðmundsdóttir: *Fornleifaskráning vegna gerðar Hallsveggar-Úlfarsfjellsveggar*. Rvk. 2008.
- 142 Helga Maureen Gylfadóttir og Guðný Gerður Gunnarsdóttir: *Húsakönnun. Túngata, Hofsvallagata, Hávallagata, Bræðraborgarstígur*. Rvk. 2008.
- 143 Drífa Kristín Þrastardóttir og Guðný Gerður Gunnarsdóttir: *Húsakönnun. Urðarstígur, Njarðargata, Bergstaðastræti, Baldursgata*. Rvk. 2008.
- 144 Drífa Kristín Þrastardóttir, Helga Maureen Gylfadóttir og Guðný Gerður Gunnarsdóttir: *Húsakönnun. Skólavörðustígur, Njarðargata, Þórsngata, Baldursgata, Lokastígur, Týsgata*. Rvk. 2009.
- 145 Anna Lís Guðmundsdóttir: *Fornleifaskráning Þormódsstaða*. Rvk. 2009.
- 146 Drífa Kristín Þrastardóttir og Guðný Gerður Gunnarsdóttir: *Húsakönnun. Örfirisey og Grandinn*. Rvk. 2009.
- 147 Anna Lís Guðmundsdóttir: *Fornleifaskráning. Örfirisey og Grandinn*. Rvk. 2009.
- 148 Helga Maureen Gylfadóttir og Guðný Gerður Gunnarsdóttir: *Húsakönnun. Samtún, Nóatún, Miðtún, Hátún, Höfðatún*. Rvk. 2009.
- 149 Guðfinna Ósk Erlingsdóttir og Bragi Bergsson: *Húsakönnun. Hagamelur, Hofsvallagata, Hringbraut, Furumelur*. Rvk. 2009.
- 150 Drífa Kristín Þrastardóttir og Guðný Gerður Gunnarsdóttir: *Húsakönnun. Laugarnesvegur, Sundlaugavegur, Laugalækur, Hrisateigur, Otrateigur*. Rvk. 2009.
- 151 Helga Maureen Gylfadóttir, Drífa Kristín Þrastardóttir, Pétur H. Ármannsson: *Húsakönnun. Vogahverfi*. Rvk. 2010.
- 152 Anna Lís Guðmundsdóttir: *Fornleifaskráning vegna tvöföldunar Suðurlandsveggar frá gatnamótum við Vesturlandsveg austur að Hólmsá*. Rvk. 2010.
- 153 Margrét Björk Magnúsdóttir: *Fornleifaskráning jarðarinnar Ártúns á Kjalarnesi*. Rvk. 2010.
- 154 Drífa Kristín Þrastardóttir, Helga Maureen Gylfadóttir og Guðný Gerður Gunnarsdóttir: *Húsakönnun. Vesturvallagata, Sólvallagata, Framnesvegur, Holtsgata*. Rvk. 2010.
- 155 Anna Lís Guðmundsdóttir: *Fornleifaskráning Landspítalalóðar*. Rvk. 2011.
- 156 Helga Maureen Gylfadóttir og Guðný Gerður Gunnarsdóttir: *Húsakönnun. Grundarstígur, Skálholtsstígur, Þingholtsstræti, Spítalastígur*. Rvk. 2011.
- 157 Guðný Gerður Gunnarsdóttir, Anna Lís Guðmundsdóttir, Drífa Kristín Þrastardóttir: *Ingólfstorg og nágrenni. Skrá yfir fornleifar og hús í vesturhluta Kvosar*. Rvk. 2011.
- 158 Anna Lís Guðmundsdóttir: *Þéttbýlismyndun í Reykjavík á 18. öld. Samanburður ritheimilda og fornleifa*. Rvk. 2011.
- 159 Margrét Björk Magnúsdóttir: *Rannsókn á seljum í Reykjavík*. Rvk. 2011.
- 160 Anna Lís Guðmundsdóttir og Sverrir Snævar Jónsson: *Fornleifaskráning og jarðsjármælingar í miðbæ Reykjavíkur*. Rvk. 2012.
- 161 Helga Maureen Gylfadóttir, Anna Lís Guðmundsdóttir og Guðný Gerður Gunnarsdóttir: *Vatnsmýri, Seljamýri, Öskjuhlíð. Byggðakönnun. Fornleifaskrá og húsakönnun*. Rvk. 2013.
- 162 Anna Lís Guðmundsdóttir, Helga Maureen Gylfadóttir, Gunnþóra Guðmundsdóttir, María Gísladóttir, Sigurlaugur Ingólfsson og Guðný Gerður Gunnarsdóttir: *Byggðakönnun. Borgarhluti 4 – Laugardalur*. Rvk. 2013.
- 163 Drífa Kristín Þrastardóttir, Anna Lís Guðmundsdóttir, Helga Maureen Gylfadóttir, Gunnþóra Guðmundsdóttir, María Gísladóttir og Guðný Gerður Gunnarsdóttir: *Byggðakönnun. Borgarhluti 3 – Hlíðar*. Rvk. 2013.
- 164 Drífa Kristín Þrastardóttir, Anna Lís Guðmundsdóttir, Gunnþóra Guðmundsdóttir, María Gísladóttir, Helga Maureen Gylfadóttir og Guðný Gerður Gunnarsdóttir: *Byggðakönnun. Borgarhluti 5 – Háaleiti*. Rvk. 2014.
- 165 Bragi Bergsson: *Almenningsgarðar í Reykjavík*. Rvk. 2014.
- 166 Drífa Kristín Þrastardóttir, Margrét Björk Magnúsdóttir og Anna Lís Guðmundsdóttir: *Arnarholt á Kjalarnesi. Byggðakönnun. Fornleifaskrá og húsakönnun*. Rvk. 2014.
- 167 Anna Lís Guðmundsdóttir, Drífa Kristín Þrastardóttir og Margrét Björk Magnúsdóttir: *Vallá á Kjalarnesi. Byggðakönnun. Fornleifaskrá og húsakönnun*. Rvk. 2014.
- 168 Margrét Björk Magnúsdóttir: *Framkvæmdarefirlit á bæjarstaði Breiðholts*. Rvk. 2014.
- 169 Anna Lís Guðmundsdóttir: *Fornleifaskráning Stórasels*. Rvk. 2014.
- 170 Anna Lís Guðmundsdóttir og Drífa Kristín Þrastardóttir: *Skrauthólar á Kjalarnesi. Byggðakönnun. Fornleifaskrá og húsakönnun*. Rvk. 2015.
- 171 Drífa Kristín Þrastardóttir, Anna María Bogadóttir, Anna Lís Guðmundsdóttir: *Vogabyggð. Svæði 1-3. Byggðakönnun. Fornleifaskrá og húsakönnun*. Rvk. 2015.
- 172 Margrét Björk Magnúsdóttir, Anna Lís Guðmundsdóttir: *Framkvæmdarefirlit vegna viðhalds á Árbæ 2015*. Rvk. 2015.
- 173 Anna Lís Guðmundsdóttir, Anna María Bogadóttir: *Kirkjusandur. Borgartún 41 og Kirkjusandur 2. Byggðakönnun. Fornleifaskrá og húsakönnun*. Rvk. 2016.
- 174 Anna Lís Guðmundsdóttir: *Kirkjugarður í landi Lambhaga við Úlfarsfell. Fornleifaskráning*. Rvk. 2016.
- 175 María Gísladóttir: *Húsakönnun. Kennaraháskólareitur. Stakkahlíð, Háteigsvegur, Bólstaðarhlíð*. Rvk. 2016.