



Kvísker

Fornar minjar djúpt í jörðu

Skýrsla yfir prufuholugróft haustið 1999.



Bjarni F. Einarsson
1999

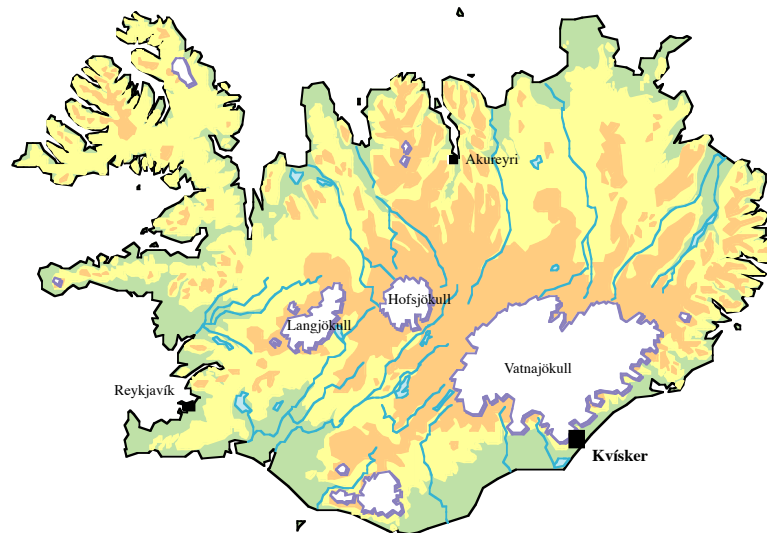
Forsíðumyndin sýnir prufuholuna að Kvískerjum að kveldi dags þann 5. september 1999, en unnið var fram í myrkur með hjálp rafmagnsljósa. Ljós. B.F.E.
Uppsetning á skýrslu hefur verið breytt (maí 2010) af tölvutæknilegum ástæðum, annað hefur ekki breyst.

FORNLEIFAFRÆÐISTOFAN

Unnið fyrir Sýslusafn Austur Skaftafellssýslu

© Bjarni F. Einarsson

Desember 1999.



Mynd 1. Staðsetning Kvískerja í Austur Skaftafellssýslu.

Inngangur

Að beiðni Sýslusafns Austur-Skaftafellssýslu tók undirritaður að sér að grafa prufuholu að Kvískerjum, vestast í Austur Skaftafellssýslu. Fyrir hartnær 30 árum höfðu viðarkolasýni verið geislakolsgreind og var niðurstaðan svo óvænt, að áhugi hefur verið á því lengi að gera aðra tilraun með geislakolsgreiningu. Hvatamenn að rannsókninni nú voru þeir Kvískerjabræður, Sigurður, Hálfván og Helgi Björnssynir.

Aðstoðarmaður við gröftinn var Björn G. Arnarsson, safnvörður á Sýslusafni Austur-Skaftafellssýslu, Daniel Lindblad, fornleifafræðingur á Fornleifafræðistofunni og þeir Kvískerjabræður. Gröfturinn fór fram sunnudaginn þann 5. sept. og laugardaginn þann 11. sept. 1999.

Öllum aðstoðarmönnum þakka ég samstarfið og Kvískerjabræðrum fyrir mikinn áhuga og góðan viðurgerning.



Mynd 2. Yfirlit yfir vinnustaðinn. Frá vinstri, Helgi, Sigurður, Björn og Hálfván. Á bak við sést kúahlaðan. Horft til SV. Ljós. B.F.E.

Staðhættir

Kvísker er austasti bærinn í sinni sveit og stendur á milli Kvíar- og Fjallsjökuls, tveggja skriðjökla frá Örafajökli. Bærinn stendur í jaðri sléttu, við brekkurót undir lágum hlíðum, u.þ.b. einn km norður af Þjóðveginum (Hringveginum). Yfir bæjarstæðinu gnæfir Örafajökull.

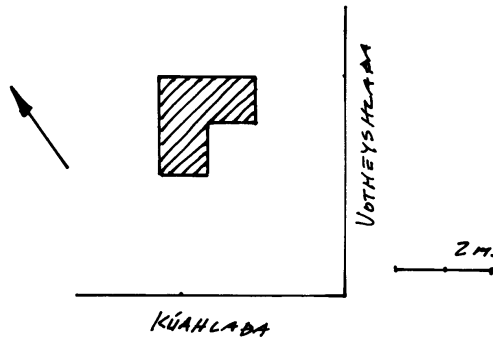
Næsti bær til vesturs eru Hnappavellir og til austurs eru það Reynivellir. Er dágóður spölur til þessara bæja, eða 12 km til Hnappavalla og 28 km til Reynivalla.

Prufuholan var 2,5 m NA af kúahlöðu og 1,9 m NV af votheyslöðu, norðan við og á bak við íbúðarhúsið að Kvískerjum. Húsin tvö mynda hornréttan vegg utan um prufuholuna.

Markmið rannsóknarinnar

Markmið rannsókna var að reyna að komast niður á mannvistarlög, sem komið var niður á þegar byggingaframkvæmdir stóðu yfir á staðnum fyrir margt löngu, og freysta þess að ná þar sýnum til aldursgreininga. Áður hafði viðarkolasýni verið tekið á staðnum og sent utan til greiningar. Reyndist það vera frá þriðju öld eftir Krist

(Sigurður Björnsson 1998:28). Líkur voru taldar á því að niðurstaðan væri óáreiðanleg.



Mynd 3. Staðsetning prufuholunnar miðað við hús.

Einnig var markmið rannsókna að skoða gjóskulög og afstöðu þeirra til mannvistarlaga. Einkum var gjóskan frá Örafajökli 1362 mikilvæg, en hún er afar greinileg í þessum landshluta.

Prufuhola

Aðeins ein prufuhola var grafin. Var hún vínkillaga og voru armarnir tveir metrar á lengd. Samtals var holan því þrjú fermetrar (sjá mynd 3 og 4).

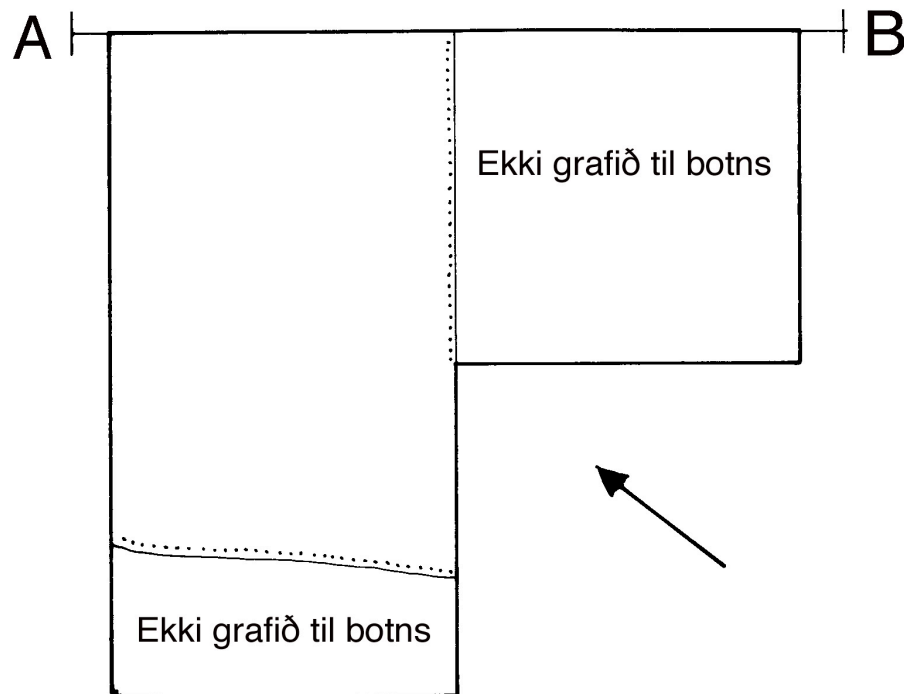
Mesta dýpt holunnar, sem var teiknuð, var rétt rúmir þrjú metrar (sjá mynd 5). Til öryggis var grafið með stunguskóflu niður á 3,3 m dýpi til að tryggja að ekki leyndust mannvistarlög undir.

Rétt undir grasrótinni var svart gjóskulag sem gæti verið frá 1727 (lag 2).

Á tæplega eins metra dýpi kom gjóskan frá Örafajökli 1362 í ljós (lag 6), þykk og mjög greinileg. Voru nær öll lög ofan á gjóskunni hreifð, trúlega í seinni tíð. Undir laginu var þykkt áfokslag (lag 7) þar sem gengu á víxl mold og sandur. Ummerki mannvistar fundust í þessu lagi, en það voru einstaka viðarkolamolar í moldarlinsunum, auk soðsteina, hrafntinnuflögu (nr. 3) og kljástains (nr. 4). Gripirnir fundust í neðsta lagsins, en strangt til tekið má skipta lagi þessu í þrjú lög með þunnum lögum á milli (lög nr. 8 og 9). Viðarkol fundust í öllum hlutum lagsins.

Á u.þ.b. 1,90 m dýpi kom gólfslag í ljós (lag 9). Í því lágu nokkrar steinhellur (úr þaki?) og þar fundust hrafninnuflögur (nr. 1 og nagli (nr. 2).

Tæplega 0,3 m undir því var annað gólf (lag 10). Virtust slitrur úr Landnámslaginu frá 871 eða 72 liggja ofan á þessu gólfslagi (Úr þaki?). Í þessu lagi fundust tveir gripir úr járni (nr. 5 og 6).



Mynd 4. Planteikning af prufuholunni. Stærð holunnar er 2 x 2 m Frumt. og hreint. B.F.E.

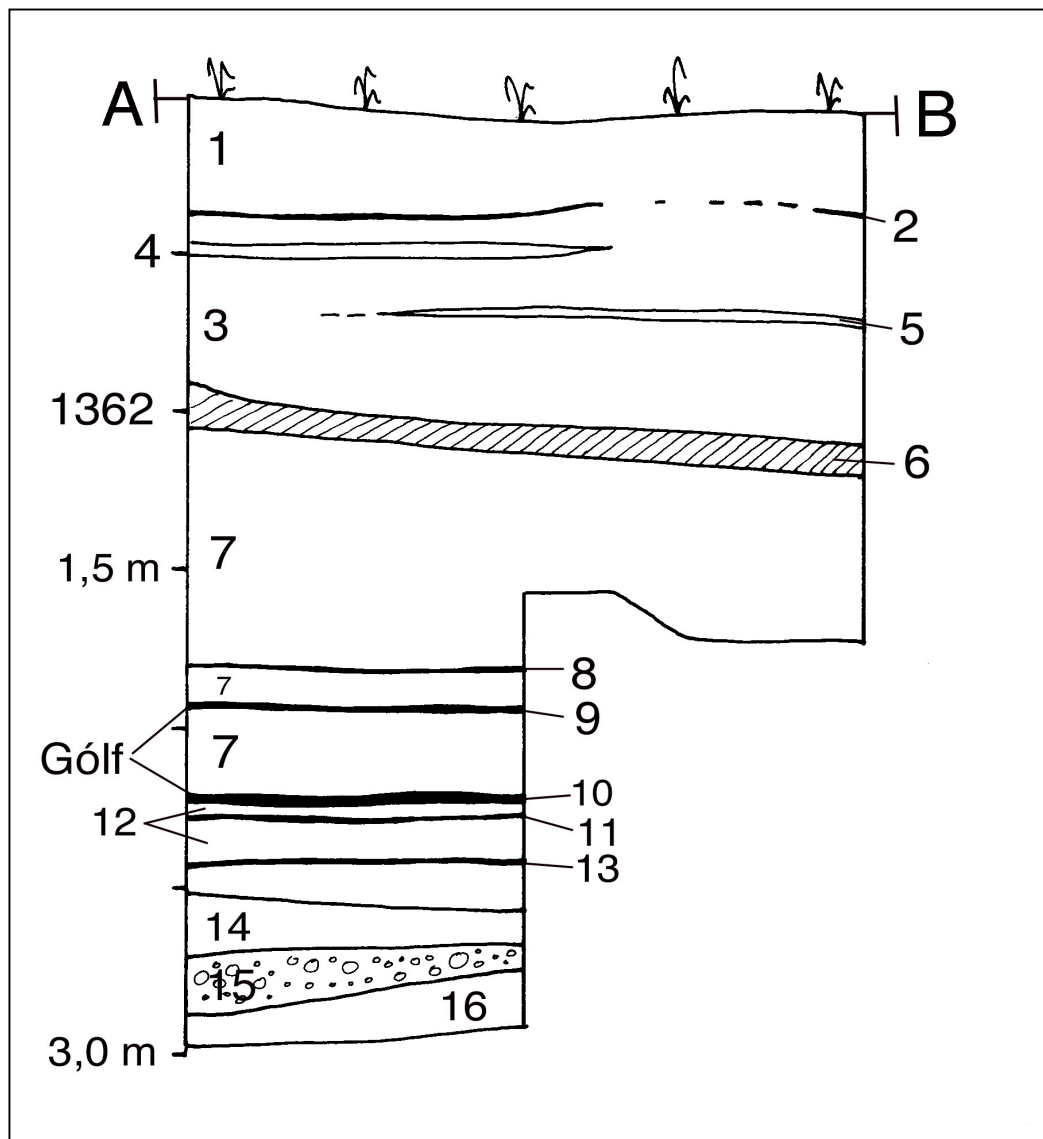
Á tæplega 2,5 m dýpi var neðsta mannvistarlagið, sem var hugsanlega gólf. Úr því lagi var viðarkolasýni tekið til greiningar (sýni Kv. 1). Önnur sýni voru ekki tekin. Í laginu fundust, auk viðarkolanna, brennd bein og þrjár molar úr klébergi (nr. 7 og 8).

U.þ.b. 15 sm ofan við neðsta mannvistarlagið var svart gjóskulag. Hugsast getur að þarna sé komið Katla 1000. Mannvistarlagið lá beint ofan á sjávarmölinni.

Í prufuholunni fundust alls 11 gripir. Voru það þrjú klébergsbrot á 2,55 m dýpi, þrjú (nú fjögur) járnbrott á 1,90 – 2,20 m dýpi, fjórar hrafninnuflögur á 1,90 – 2,0 m dýpi og kljásteyinn á 2,05 m dýpi.

Klébergsbrotin fundust í sama lagi og viðarkolin sem voru aldursgreind (lagi 14). Aðrir gripir fundust ekki í því lagi. Eldsláttusteinar úr hrafnntinnu voru notaðir á landnámsöld og eitthað fram eftir öldum, þó það sé ekki fyllilega ljós hve lengi það var.

Kljásteinninn er úr basalti með náttúrulegu gati, sem þó getur hafa verið átt við lítilla. Slíkir steinar finnast frá nær öllum öldum byggðar í landinu og því ekkert hægt að segja til um aldur þeirra laga sem þeir finnast í.



Mynd 5. Sniðteikning af prufuholunni. Sami mælikvarði og á mynd 2. Frumt. og hreint. B.F.E.

Hrafnntinnubrotin, eða flögurnar eru trúlega úr eldsláttusteini. Þau eru öll slegin (af mönnum).

Gripirnir segja ekkert með vissu um aldur, en þó eru klébergsbrotnin, og hrafntinnuflögurnar, vísbending um tiltölulega háan aldur. Allur þorri klébergsbrota sem fundist hefur hér á landi er frá víkingaöld (Kristján Eldjárn 1951:60).

Í Kúabót í Álftaveri fundust grýtubrot úr klébergi (Lilja Árnadóttir 1987:83, 90-91), en bærinn mun hafa farið í eyði undir lok 15. aldar (Sama 1987:98-99). Öll brotin eru úr grýtum sem hafa brotnað og við þær gert. Bendir þetta til þess að grýturnar séu gamlar þegar þær lenda í jörðu. Sýnir það að kléberg hefur verið í notkun allavega fram undir 1500 þó að innflutningur hafi stöðvast allöngu fyrr.

Lýsing jarðlaga:

Dýpi miðast við lóðrétta línu vinstra megin í sniði A – B.

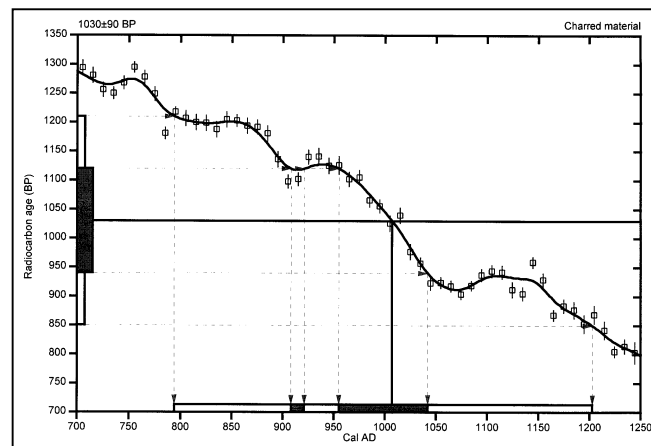
Nr.	Dýpi	Lýsing	Gripir	Teg.
1	0,0-0,38	Grasrót með ýmsu svo sem steypu og ungum minjum	-	
2	0,38-0,39	Svört gjóska (1727?)	-	
3	0,39-0,70	Áfok með sandlinsum (grófari neðst)	-	
4	0,47-0,51	Víkurskotið moldarlag (ljós vikur)	-	
5	0,66-0,70	Vikurlag með moldarívafi	-	
6	0,90-1,05	Ljósgrár vikur frá Kötlu 1362.	-	
7	1,05-2,18	Áfok. Mold og sandur á víxl (fleiri gólf í laginu!)	Nr. 3 og 4	Hrafnt./kljást.
8	1,78-1,79	Svört gjóska	-	
9	1,86-1,90	Gólf?	Nr. 1 og 2	Hrafnt./nagli
10	2,17-2,21	Gólf	Nr. 5 og 6	Járn
11	2,26-2,27	Svört gjóska	-	
12	2,27-2,42	Áfok	-	
13	2,42-2,43	Svört gjóska	-	
14	2,50-2,70	M-lag	Nr. 7 og 8	Kléberg
15	2,70-2,88	Malarlag	-	
16	2,88-	Svart gjóskulag (ekki grafið niður fyrir það).	-	

Tafla 1. Lýsing jarðlaga og innihald þeirra.

Geislakolsgreining (C-14)

Eitt sýni (Kv. 1) var sent utan til BETA ANALYTIC INC. í Miami á Flórída, USA. Var sýnið áður tegundagreint af Alf Bráthen, viðarfræðingi í Svíþjóð og reyndist það m.a. vera úr birki, en

Mynd 6. Leiðréttingarkúrfa C-14 greiningarinnar.



mögulega var þar einnig eik og fleiri tegundir. Í birkisýninu var nóg af kolageni, sem nauðsynlegt er til að aldursgreina. Beðið var um aukna talningu og greiningu á ísótópunum C-12 og C-13. Reyndist hlutfall ísótópanna vera -27.1 ‰ , sem er mjög viðunandi.

Sýnir það að hafrænna áhfrifa gætir ekki í sýninu, en slík áfhrif valda gjarnan of háum aldri. Aukin talning eykur á öryggi niðurstaðnanna. Að öðru leyti reyndist greiningin góð. Niðurstaðan úr greiningunni var 1060 ± 90 BP (BP = Before Present).

Leiðrétt miðjugildið er 1005 AD eða e. Kr. Sé litið á 2 sigma staðalfrávik (95% öryggi) er aldur sýnisins frá tímabilinu 795 – 1205 e. Kr. Sé litið á 1 sigma frávik (68% öryggi) er niðurstaðan sú að sýnið sé frá 910 – 920 eða 955 – 1040 (sjá nánar fylgiskjal 1 og 2).

Freystast ég til að álykta að aldur sýnisins sé ekki yngri en 1040 e. Kr.



Mynd 7. Kljásteyinn frá Kvískerjum. Gripur nr. 4. Fannst á rúmlega 2 m dýpi. Ljós. B.F.E.



Mynd 8. Björn að störfum í prufuholunni. Ljósa lagið í holunni er Örafajökulslagið frá 1362. Ljós. BFE.

Niðurstaða

Niðurstaða rannsóknarinnar er að á allt að 2,7 m dýpi eru mannvistarlög að finna á bak við bæjarstæði Kvískerja. Nokkra metra frá prufuholunni hafði viðarkolasýni verið tekið fyrir nokkrum áratugum og aldursgreint. Var niðurstaða þeirrar greiningar að sýnið

væri frá 3. öld e. Kr. Líkur voru taldar á því að niðurstaðan væri óábyggileg (gæti verið að rekaviður hafi verið greindur eins og gæti hafa fundist í sýni 1?).

Á 2,55 m dýpi, eða þar um bil, var viðarkolum safnað saman til nýrrar aldursgreiningar, auk tegundagreiningar. Niðurstaðan úr þeim greiningum var að viðarkolin voru úr ýmsum tegundum, þ.á.m. hugsanlega eik, og öðrum tegundum, auk birkis. Birkimolum var safnað saman og þeir sendir í geislakolsgreiningu. Reyndust þeir vera frá 795 –1205, leiðrétt með 2 sigma staðalfráviki eða frá 910 – 1040 með 1 sigma fráviki.

Öræfajökuls-lagið frá árinu 1362 var tiltölulega ofarlega miðað við neðstu mannvistarlög. Sýnir það líklega að mikið hefur gengið á áður en þetta lag féll, eins og lag nr. 7 virðist benda til. Hefur verið stöðug bárátta á milli gróðurs og áfoks. Stundum hefur landið gróið, en oftast en ekki hefur sá gróður verið kaffærður í áfoki gjósku og sands.



Mynd 9. Mynd af jarðlögunum fyrir neðan Ö 1362, en fyrir ofan gólfín. Sést vel hvernig lögin eru eins og pönnukökur ofan á hvort öðru, gjóska/sandur og mold á víxl. Ljós. B.F.E.

Hugsanlega hefur ábúð á staðnum liðið mjög fyrir þessi átök og jafnvel horfið á stundum. Dæmi um slík átök frá seinni öldum, og jafnvel fyrr, er búseta í Landssveit. Þar hafa býli farið í eyði og/eða flust og það jafnvel oftast en einu sinni. Á Gamla Seli, norðan undir Skarðsfjalli í Landssveit var eins metra þykkur jarðvegur ofan á mannvistarlögum frá 1895. Þessi jarðvegur samanstóð af vikri/sandi og

moldarlagi á víxl, mjög svipað og sást á Kvískerjum (Bjarni F. Einarsson 1999). Gamla Sel hafði áður staðið nær fjallinu og verið flutt vegna aurskriða. Árið 1895 var það enn flutt og nú vegna sandfoks.

Kvískerja er fyrst getið í rituðum heimildum árið 1343 í máldaga Hnappavalla (Sigurður Björnsson 1998:28). Næst er þeirra ekki getið fyrr en árið 1522. Í Hnappavallamáldaganum er sagt að kirkjan eigi skóg á þessum slóðum. Hugsanlega má rekja einhverja hinna einstöku viðarkolamola í lagi 7, efri hluta lagsins, til kolagerðar á svæðinu, þó að eiginlegur búskapur hafi ekki verið á staðnum samfelld. Líklegra er þó að búskapur hafi verið á staðnum samfelld til ársins 1362, þó bærinn hafi staðið eitthvað fjær núverandi bæjarstæði. Um þetta verður ekkert sagt með vissu án frekari rannsókna.

Geislakolsgreiningin segir að saga Kvískerja nái lengra aftur en elstu rituðu heimildir segja til um. Trúlega er sú saga allavega 300 ára, ef ekki lengri. Með 68% vissu er hægt að halda því fram að byggð hafi hafist á Kvískerjum einhverntíman á árunum 910 – 920 eða 955 – 1040.

Heimildir

Bjarni F. Einarsson. *Gamla Sel. Prufuholugróftur að Gamla Seli í Landssveit*. Fornleifafræðistofan 1999.

Kristján Eldjárn. „Kléberg á Íslandi.“ *Árbók Hins íslenska fornleifafélags 1949-50*: Reykjavík 1951. Bls. 41-62.

Kvískjerjabók. Rit til heiðurs systkininum á Kvískerjum. Sýslusafn Austur-Skaftafellssýslu, Höfn í Hornafirði. Reykjavík 1998.

Lilja Árnadóttir. „Kúabót í Álftaveri VIII.“ *Árbók Hins íslenska fornleifafélags 1986*. Reykjavík 1987. Bls. 97-101.

Sigurður Björnsson. „Kvísker. Ábúendur og saga.“ *Kvískjerjabók*. Rit til heiðurs systkininum á Kvískerjum. Reykjavík 1998. Bls. 28-43.

Tæknilegar upplýsingar

Rannsóknarstaður:

Kvísker, Austur-Skaftafellssýslu.

Verkkaupandi:

Sýslusafn Austur-Skaftafellssýslu.

Ábyrgðaraðili og stjórnandi:

Bjarni F. Einarsson, Fornleifafræðistofunni.

Leyfi fornleifanefndar:

31. ágúst 1999.

Starfsmenn:

Bjarni F. Einarsson, stjórnandi.

Aðstoðarmenn:

Björn G. Arnarsson, safnvörður á Sýslusafni A-Skaftafellssýslu.

Daniel Lindblad, fornleifafræðingur,

Sigurður Björnsson, bóndi og fræðimaður,

Halfdán Björnsson, bóndi og fræðimaður og

Helgi Björnsson, bóndi og fræðimaður.

Forvarsla:

Ragnheiður Valdemarsdóttir, forvörður á Fornleifafræðistofunni. (Forvörslu ekki lokið við skil á skýrslu).

Rannsóknartími:

Frá 5/9 og 11/9 1999.

Hnitakerfi:

Ekkert.

Hæðarkerfi:

Ekkert.

Grafinn flötur:

3 fermetrar og ca. 7 rúmmetrar.

Geymsla gagna:

Frumgögn og gripur munu verða fengin Sýslusafni A-Skaftafellssýslu til frekari ákvörðunar um geymslustað.