



Sjúkratryggingar
Íslands

Ársskýrsla og staðtölur Sjúkratrygginga Íslands 2008



**Útgefandi:**

Sjúkratryggingar Íslands

Ábyrgðarmaður:

Steingrímur Ari Arason

Ritstjóri:

Ásta Rósa Magnúsdóttir

Heftið var unnið í samvinnu við

Tryggingastofnun(TR).

Unnið af:*Rekstrar- og hagdeild TR*

Ásta Rósa Magnúsdóttir

Tryggingasviði:

Ingunn Gunnarsdóttir

Katrín Guðmundsdóttir

Reynir Jónasson

G. Rósa Ragnarsdóttir

Viðskiptasviði:

Guðrún I. Gylfadóttir

Halldór G. Haraldsson

Þjónustu- og afgreiðslusviði:

Björk Pálsdóttir

Kynningarmálum:

Heiðar Örn Arnarson

Útlit, umbrot:

Sjúkratryggingar Íslands / Prentheimar ehf.

Hönnun:

Oscar Bjarnason (Kápa).

Prentun:

Prentheimar

Hvaleyrarbraut 39, Hafnarfirði

Upplag: 300 eintök

Netútgáfa á vefsíðu:www.sjukra.is / www.tr.is

Öll réttindi áskilin. Heimilt er að afrita tölfræðiheftið að hluta eða í heild og birta enda sé heimildar ávallt getið.

Efnisyfirlit

Hlutverk og skipulag Sjúkratrygginga Íslands.....	Bls. 5
---	--------

Sjúkratryggingar

Tafla 2.1	Útgjöld sjúkratrygginga í samanburði við heilbrigðisútgjöld hins opinbera 1999-2008	8
Tafla 2.2	Útgjaldaflokkar sjúkratrygginga 2002-2008.....	9
Tafla 2.3	Lyfjaútgjöld eftir lyfjaflokkum 2005-2008.....	11
Tafla 2.4	Lyfjaútgjöld og greiðsluþáttaka TR eftir kyni og aldri 2007-2008	12
Tafla 2.5	Útgjöld vegna sérgreinalækninga, fjöldi sérgreinalækna, komur og skipting á kostnaði 2008.....	13
Tafla 2.6	Fjöldi sjúklinga og útgjöld sjúkratrygginga vegna almennra tannlækninga 1994-2008	15
Tafla 2.7	Hjálpartæki og næring, útgjöld flokkuð niður á helstu útgjaldaflokkum 2000-2008.....	17
Tafla 2.8	Fjöldi sjúklinga og komur til sjúkrahjálfa á samt útgjöldum sjúkratrygginga 2003-2008	19
Tafla 2.9	Fjöldi sjúklinga í talþjálfun og fjöldi koma/skipta 2003-2008.....	20
Tafla 2.10	Fjöldi sjúkrafluga 2006-2008	21

Slysatryggingar

Tafla 3.1	Helstu útgjaldaflokkar eftir greiðsluflokkum 2002-2008	24
Tafla 3.2	Helstu útgjaldaflokkar eftir tryggingaflokkum 2002-2008	25
Tafla 3.3	Fjöldi þeirra sem metnir hafa verið 10-49% öryrkjar í kjölfar slyss 2002-2008.....	25

Sjúklingatrygging

Tafla 4.1	Sjúklingatrygging, fjöldi mála 2002-2008	28
-----------	--	----

Ársreikningar 2008

Sjúkratryggingar	31
Slysatryggingar	47
Sjúklingatrygging.....	59

Sjúkratryggingar Íslands

Sjúkratryggingar Íslands (SÍ) tóku til starfa þann 1. október 2008. Stofnunin starfar eftir lögum nr. 112/2008 um sjúkratryggingar. Hún fer með framkvæmd sjúkratrygginga, slysatrygginga svo og sjúklingatryggingar.

Hlutverk

Markmið laga um sjúkratryggingar er að tryggja sjúkratryggðum aðstoð til verndar heilbrigði og jafnan aðgang að heilbrigðisþjónustu óháð efnahag. Jafnframt er markmið laganna að stuðla að rekstrar- og þjóðhagslegri hagkvæmni í heilbrigðisþjónustu en um leið hámarka gæði þjónustunnar eins og mögulegt er. SÍ annast framkvæmd sjúkratrygginga og semja um og greiða fyrir heilbrigðisþjónustu samkvæmt framangreindum lögum, í samræmi við stefnumörkun heilbrigðisráðherra á hverjum tíma.

Skipulag og starfsemi

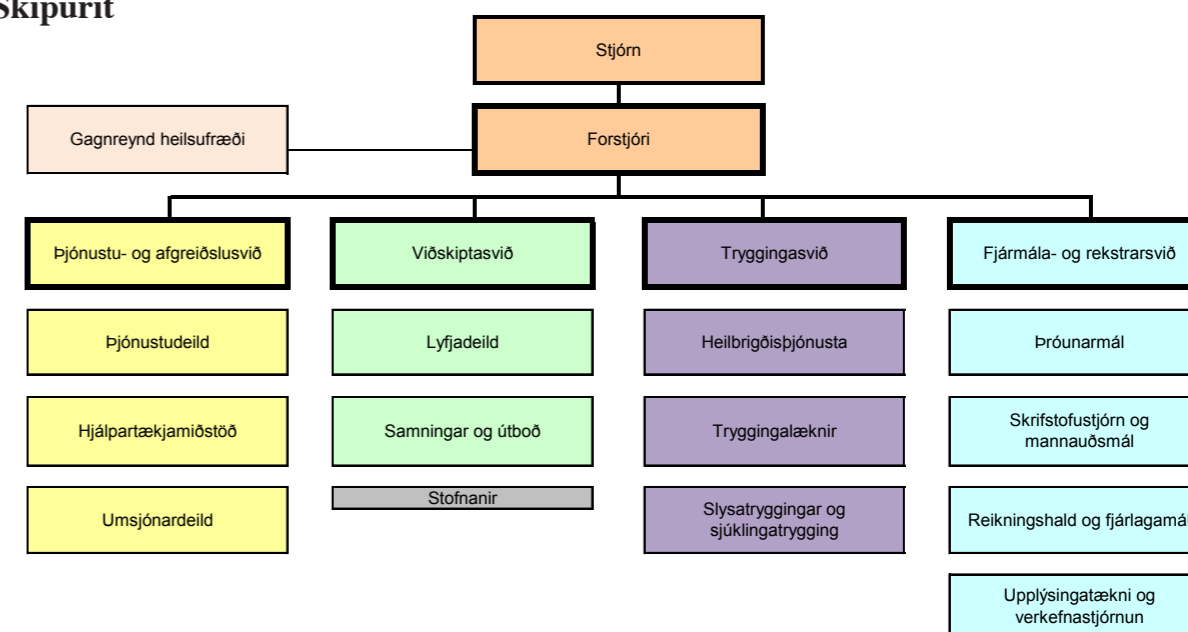
Starfsemi Sjúkratrygginga Íslands er umfangsmikil. Hjá stofnuninni starfa um 100 manns og eru starfsstöðvarnar tvær; að Laugavegi 114-118 þar sem aðalstarfsemi SÍ fer fram og að Smiðjuvegi 28 í Kópavogi þar sem Hjálpartækjamiðstöð stofnunarinnar er staðsett. Sýslumenn víðsvegar um landið starfa einnig fyrir Sjúkratryggingar og þjónusta almenning á landsbyggðinni.

SÍ taka m.a. þátt í eftirfarandi kostnaði almennings vegna heilbrigðisþjónustu:

- Lækniskostnaði
- Tannlæknakostnaði
- Lyfjakostnaði
- Þjálfunarkostnaði
- Hjálpartækjum
- Ferðakostnaði, og sjúkraflutningi
- Erlendum sjúkrakostnaði

SÍ sjá einnig um greiðslu sjúkradagpeninga, framkvæmd slysatrygginga og sjúklingatryggingar. Slysatryggingar fela í sér greiðslu bóta vegna slysa við vinnu- heimilis- og íþróttaslysa. Sjúklingatrygging snýr að réttindum einstaklinga í ákveðnum tilvikum til bóta fyrir líkamlegt eða geðrænt tjón sem verður í tengslum við rannsóknir eða sjúkdómsmeðferð hér á landi.

Skipurit



Staðtölur og ársreikningar stofnunarinnar eru gefin út í einni skýrslu. Skýrslan er jafnframt aðgengileg á vef Sjúkratrygginga Íslands www.sjukra.is og á vef Tryggingastofnunar www.tr.is.



Sjúkratryggingar 2008

Útgjöld sjúkratrygginga

Tafla 2.1 Útgjöld sjúkratrygginga í samanburði við heilbrigðisútgjöld hins opinbera 1999-2008, milljónir kr.

Health insurance in comparison with public expenditure on health care 1999-2008, ISK million

	Sjúkratryggingar ¹⁾	Heilbrigðisútgjöld hins opinbera ²⁾	Hlutfall
	Health insurance ¹⁾	Public expenditure on health care ²⁾	Ratio
1999	9.820	50.011	19,6%
2000	10.870	52.645	20,6%
2001	11.664	58.380	20,0%
2002	12.659	67.879	18,6%
2003	13.926	71.344	19,5%
2004	14.949	74.637	20,0%
2005	14.970	78.807	19,0%
2006	16.229	87.431	18,6%
2007	17.707	98.160	18,0%
2008	22.158	111.688	19,8%

Skýringar:

1)Útgjöld vegna daggjaldastofnana eru ekki talin með í útgjöldum sjúkratrygginga í samræmi við framsetningu fjárlaga og ársreiknings.

2) Heimild: Hagstofa Íslands

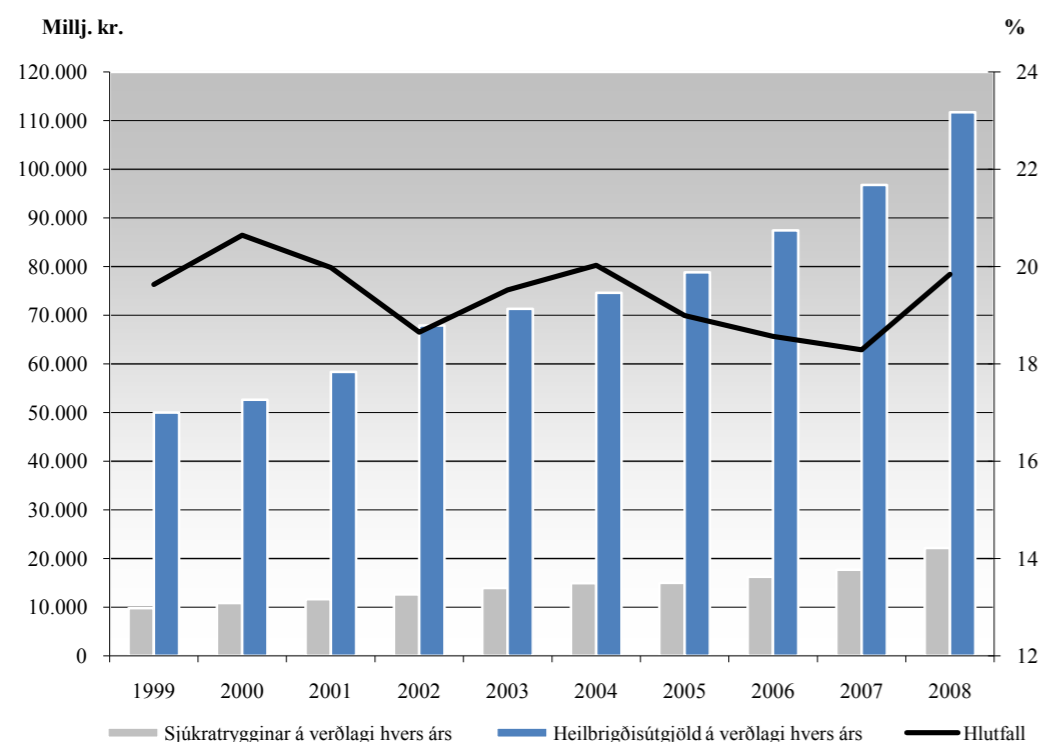
Notes:

1)Health care in institutions is not included in health insurance figures in accordance to the presentation in State Budget and Annual Accounts.

2) Statistics Iceland

Útgjöld sjúkratrygginga sem hlutfall af útgjöldum hins opinbera til heilbrigðismála 1999-2008

Health insurance and public expenditure on health care 1999-2008



Tafla 2.2 Útgjaldaflokkar sjúkratrygginga 2002-2008, í milljónum kr.

Health insurance (health care outside institutions) by type of expenditure 2002-2008, ISK million

	2002	2003	2004	2005	2006	2007	2008	
Lækniskostnaður	2.860	2.919	3.029	3.253	3.499	3.950	4.925	Medical treatment
Almenn læknishjálp	306	152	152	163	168	26	0	General
Sérfræðilæknishjálp	2.435	2.612	2.687	2.940	3.141	3.634	4.616	Specialist
Læknisvottorð og annað greitt vegna lækna ¹⁾	5	26	27	31	9	5	3	Payments for health certificates issued by doctors
Leiðrétting v/greiðslna til lækna, 2003-2005	-	-	-	-49	.	.	.	Correction regarding payments to doctors, 2003-2005
Endurgreiðslur til sjúklinga	113	129	163	169	181	285	305	Reimbursement on grounds of discount certificate
Rannsóknir og slystofugjöld	142	188	210	184	173	175	259	Research and emergency services
Rannsóknir á rannsóknarstofum stofnana	142	188	210	184	173	175	259	Research in institutions
Lyf	5.441	5.940	6.422	6.079	6.703	7.055	9.287	Medicine
Lyfjabúðir og endurgreiðslur til sjúklinga	5.441	5.940	6.422	6.079	6.703	7.055	9.287	Pharmacy and reimburs. on grounds of discount cert.
Hjálpartæki²⁾	1.108	1.345	1.368	1.433	1.616	1.858	2.129	Assistive technology equipment
Næring og sérfaði	70	69	78	103	111	148	196	Nutrition and special nourishment
Hjúkrun í heimahúsum	111	121	114	120	99	110	129	Home nursing
Þjálfun	968	1.161	1.286	1.292	1.409	1.561	1.872	Rehabilitation and therapy
Sjúkraþjálfun	860	1.043	1.152	1.181	1.279	1.432	1.645	Physical therapy
Iðjuþj., v/afleiðinga alvarl. og langv. sjúkd. og slysa	9	10	14	25	10	10	19	Occupational therapy
Talþj., v/afleiðinga alvarl. langvinnra sjúkd. og slysa	35	39	48	50	52	40	16	Speech therapy
Endurhæfing	63	67	70	34	66	78	191	Rehabilitation
Endurgreiðslur til sjúklinga	1	2	2	2	1	1	1	Reimbursement to patients
Tannlæknir	981	1.096	1.179	1.214	1.249	1.274	1.381	Dental care
Tannl. fyrir börn, unglíngja, aldraða og öryrkja	791	889	918	949	950	976	1.047	Children, teenagers, retirement and invalidity pensioners
Tannl. v/alvarl. meðfædd. galla, slysa og fleira	189	207	261	264	299	298	334	Connate and chronically ill patients, accident patients
Sjúkraflutningar og ferðir innanlands	156	181	203	224	253	273	335	Ambulance service and domestic travel costs of patients
Sjúkraflutningar	32	36	44	45	64	58	70	Ambulance service
Ferðakostnaður sjúklinga innanlands	124	145	159	179	189	215	265	Domestic travel costs of patients
Brýn meðferð erlendis	418	509	629	589	580	676	1.061	Treatment abroad, acute
Sjúkdómsmeðferð, brýn erlendis	349	431	556	514	487	586	920	Treatment abroad, acute
Ferðakostn. v/brýnnar sjúkdómsmeðf. erlendis	68	78	72	75	92	90	141	Travel costs of patients due to acute treatment abroad
Sjúkrakostnaður vegna veikinda og slysa erlendis	89	93	79	78	84	104	121	Treatment abroad because of injuries and sickness
Sjúkrakostnaður vegna veikinda og slysa erlendis ³⁾	24	29	37	20	20	33	38	Treatment abroad because of injuries and sickness
Sjúkrahjálp v/gagnkvæmra alþjl. samn. óendurkræft	64	64	42	58	65	72	83	Domestic treatment of foreign nationals
Sjúkradagpeningar	213	205	194	178	181	190	203	Per-diem sickness benefits
Annað	103	98	113	125	159	202	146	Other
Kostn. v/fæðinga og umönnunar sængurkvenna í heimahúsum	52	49	55	59	76	96	116	Births at home and after birth care at home
Endurgreiðsla umtalsverðs læknis- og lyfjakostnaðar	10	10	13	14	15	3	2	Reimbursement of high treatment and drug costs
Sérstök húðsjúkdómameðferð	39	36	41	49	65	100	29	Special skin treatment
Kostnaður ótalinn annars staðar	3	4	4	3	3	3	-1	Other
Sjúkrakostn. innlendir LSH / Beinmergs- og nýrna—ígræðsla	-	-	46	99	113	131	115	Treatment LHS
Samtals	12.659	13.926	14.949	14.970	16.229	17.707	22.158	Expenditure, total

Skýringar:

Útgjöld vegna daggjaldastofnana eru ekki talin með í útgjöldum sjúkratrygginga í samræmi við framsetningu fjárlaga og ársreikninga.

1) Reglur um greiðslur fyrir læknisvottorð hafa breyst mikið á tímabilinu.

2) 1. jan. 2003 tók gildi reglugerð um bílakaupastyrki nr. 752/2002. Á árinu 2008 voru bílakaupastyrkir 163,9 m.kr. (innifaldir).

3) Reglur EES hafa breytt gjaldfærslu undir þessum lið í bókhaldi sjúkratrygginga.

Notes:

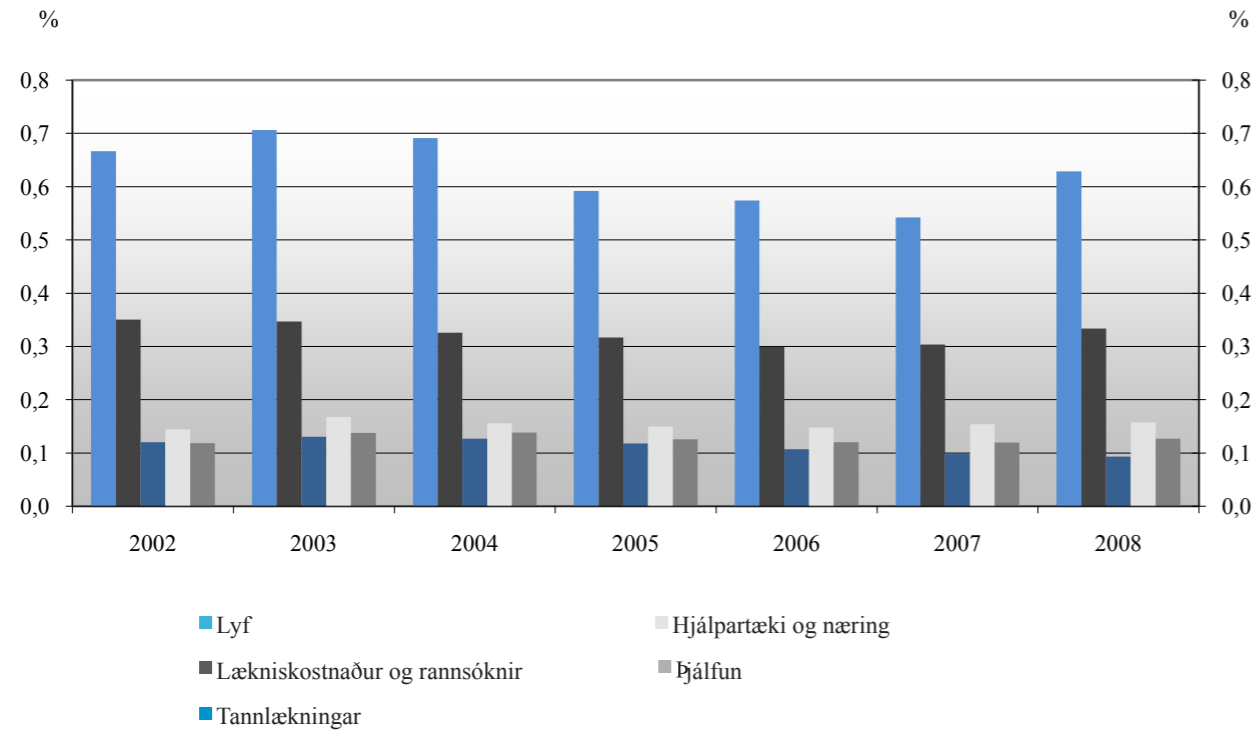
Care in health institutions are not included in health insurance figures in accordance to the presentation in State Budget and accounts.

1) Rules regarding payments for health certificate, issued by doctors have changed a lot in recent years.

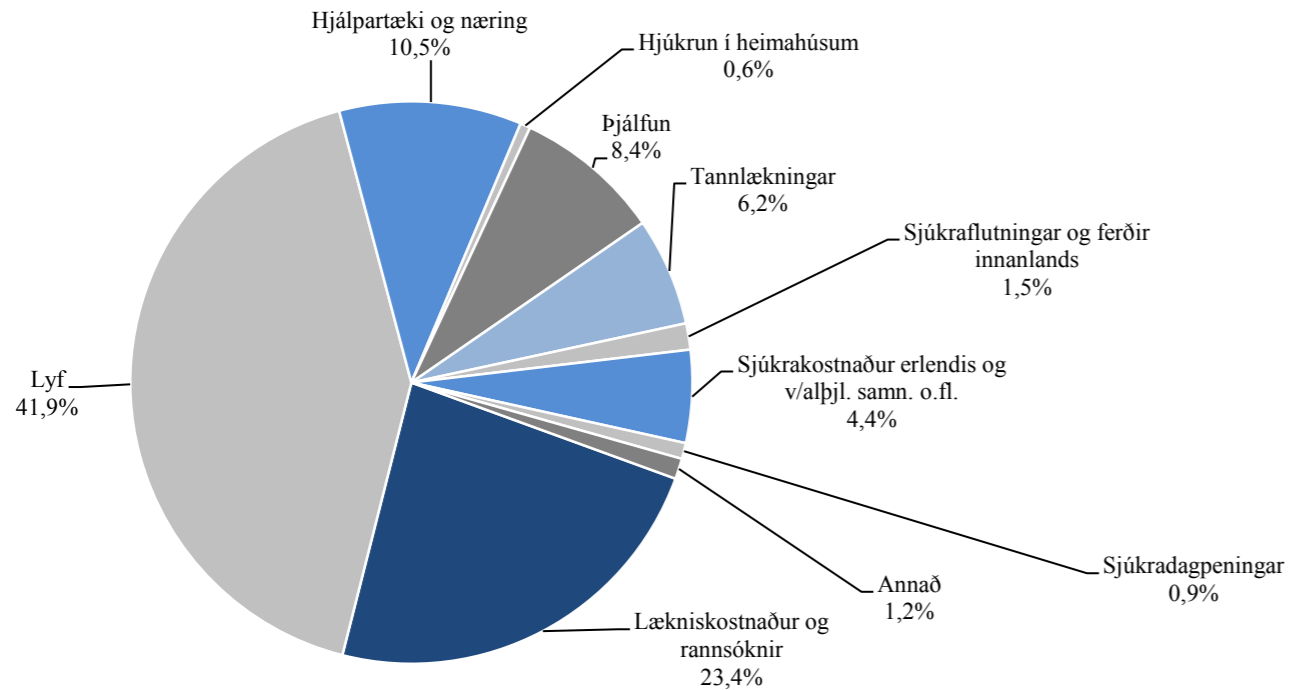
2) Regulation no 752/2002 on supplements to purchase a motor vehicle came into force on January 1st 2003. In the year 2008 these supplements amounted to 163.9 million ISK (included).

3) Expense comparable to EEA rules.

Stærstu útgjaldaflokkar sjúkratrygginga í hlutfalli af landsframleiðslu 2002-2008
Largest health insurance type expenditure as a percentage of GDP 2002-2008



Útgjöld sjúkratrygginga, hlutfallsleg skipting 2008
Health insurance expenditures, percentage breakdown 2008



Lyfjamál

Tafla 2.3 Lyfjaútgjöld eftir lyfjaflokkum 2005-2008, millj. kr.
Drug expenditure by ATC-group 2005-2008, million ISK

Lyfjaflokkur (ATC)	2005	2006	2007	2008	Breyting frá	Breyting frá	Category
					fyrra ári, millj. kr.	fyrra ári, %	
					Change from last year, million ISK	Change from last year, %	
A Meltingafæra- og efnaskiptalyf	1.001	1.047	1.108	1.498	390	35,2	Alimentary tract and metabolism
B Blóðlyf	77	90	97	179	81	83,4	Blood and blood forming organs
C Hjarta- og æðasjúkdómalyf	1.286	1.318	1.322	1.582	260	19,6	Cardiovascular system
D Húðlyf	97	101	103	126	23	22,8	Dermatologicals
G Þvagfæra- og kvensjúkdómalyf og kynhormónar	250	356	379	546	167	43,9	Genito urinary system and sex hormones
H Hormónalyf önnur en kynhormónar	85	84	88	131	43	49,2	Systemic hormonal preparations
J Sýkingalyf	63	75	80	92	12	15,2	Antiinfectives for systemic use
L Æxlishefjandi- og ónæmislyf	313	336	363	456	92	25,5	Antineoplastic and immunomodulating agents
M Vöðvasjúkdóma- og beinagrindalyf	201	221	248	349	102	41,1	Musculo-skeletal system
N Tauga- og geðlyf	1.867	2.205	2.341	3.076	734	31,4	Nervous system
P Sníklalyf	4	5	5	7	2	38,1	Antiparasitica
R Öndunarfæralyf	659	672	713	960	246	34,5	Respiratory system
S Augn- og eyrnalyf	166	181	185	256	71	38,6	Sensory organs
V Ýmis lyf	10	14	21	29	8	39,4	Various
Lyfjaútgjöld samtals	6.079	6.703	7.055	9.287	2.233	31,6	Total drug expenditure

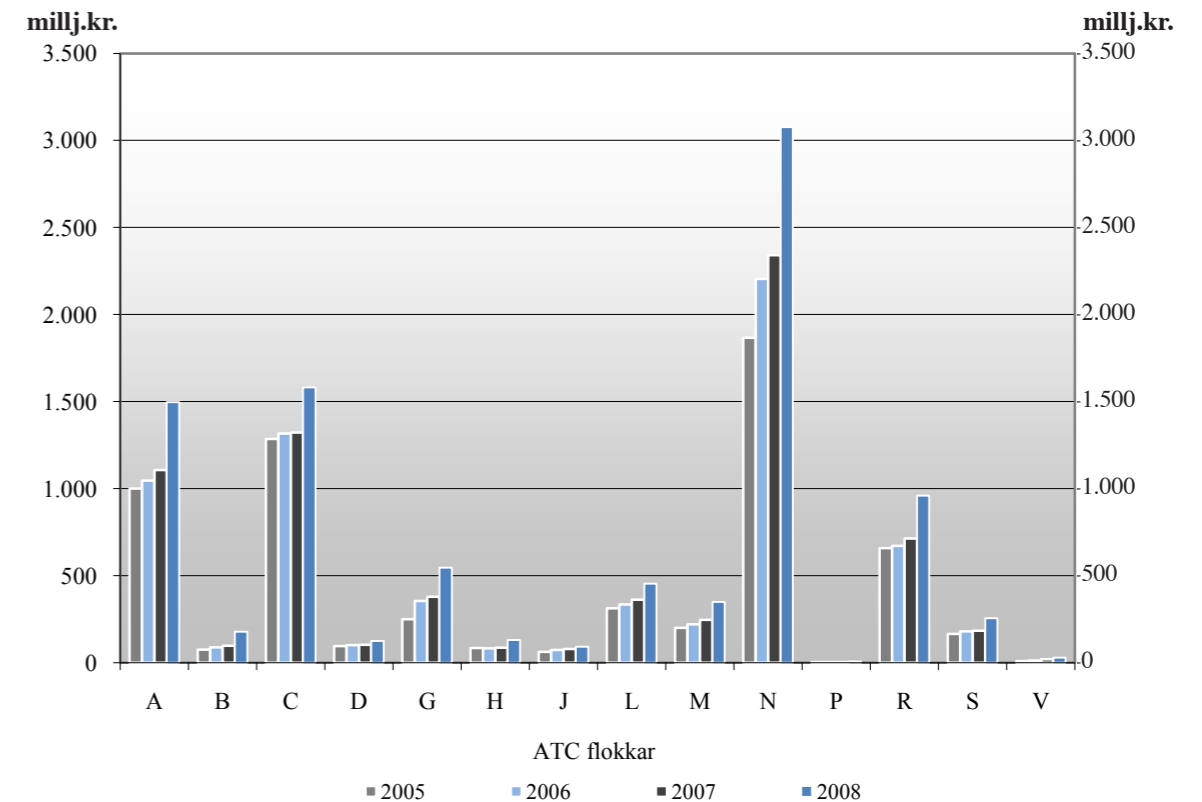
Skýring:

Greining kostnaðar er byggð á gögnum úr tölræðigagnagrunni TR/SÍ, sem fyrir árið 2008 inniheldur yfir 99% lyfjakostnaðar sjúkratrygginga.

Note:

Expenditure analysis is based on data from TR/SÍ Database, which for the year 2008 contains over 99% of drug expenditure TR/SÍ.

Lyfjaútgjöld eftir lyfjaflokkum 2005-2008, millj.kr.
Drug expenditure by ATC-group 2005-2008, million ISK



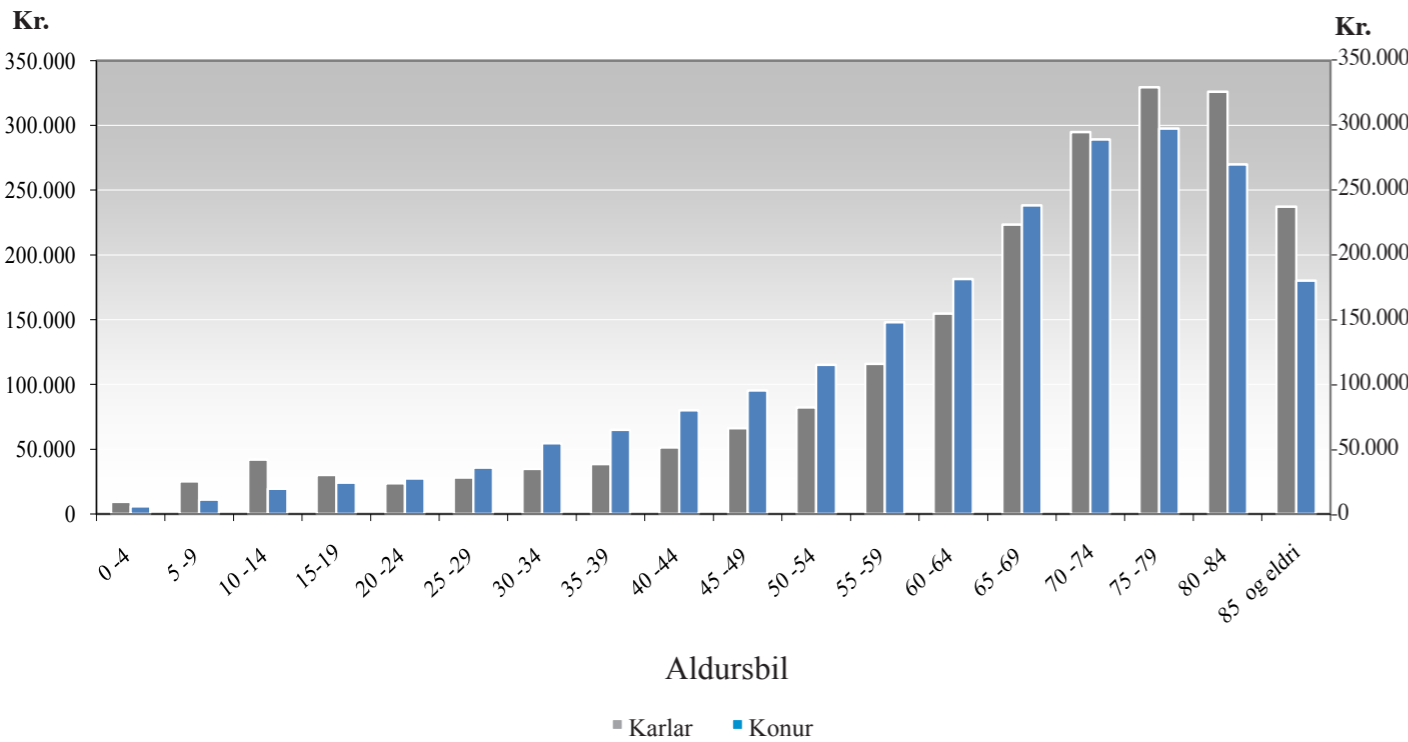
Tafla 2.4 Lyfjaútgjöld og greiðsluþátttaka TR/SÍ eftir kyni og aldri 2007-2008

Drug expenditure and reimbursement by TR/SÍ by sex and age 2007-2008

Age group	Greiðsla TR/1000 íbúa á dag per. aldursbil árið 2007		Greiðsla TR/SÍ/1000 íbúa á dag per. aldursbil árið 2008		Reiknuð greiðsluþátttaka TR/SÍ 2008 m.v. hámarksverð		
	Karlar Expenditure TR/1000 inhabitants per day per age group 2007	Konur Expenditure TR/1000 inhabitants per day per age group 2007	Karlar Expenditure TR/SÍ/1000 inhabitants per day per age group 2008	Konur Expenditure TR/SÍ/1000 inhabitants per day per age group 2008	Karlar Calculated TR/SÍ expenditure 2008 with reference to maximum retail price	Konur Calculated TR/SÍ expenditure 2008 with reference to maximum retail price	Samtals Total
0-4	7.186	5.241	9.320	6.010	37,4%	31,4%	34,9%
5-9	18.230	10.233	25.156	11.094	76,7%	64,0%	72,4%
10-14	29.317	14.159	42.058	19.478	81,6%	68,5%	77,0%
15-19	22.688	18.036	30.050	24.246	70,2%	44,7%	56,3%
20-24	19.637	21.621	23.604	27.466	65,3%	45,6%	53,2%
25-29	22.288	28.388	28.137	35.817	64,5%	52,5%	57,5%
30-34	25.490	39.982	34.788	54.546	65,9%	60,0%	62,4%
35-39	30.999	51.402	38.501	64.915	64,7%	62,6%	63,4%
40-44	40.022	61.022	51.398	80.133	66,1%	64,6%	65,2%
45-49	48.709	74.057	66.276	95.389	65,3%	65,3%	65,3%
50-54	64.605	87.991	82.269	115.035	63,8%	64,3%	64,1%
55-59	88.657	113.316	115.883	147.955	65,4%	66,0%	65,7%
60-64	120.406	142.201	154.674	181.331	66,8%	68,3%	67,6%
65-69	177.537	184.769	223.337	238.270	75,6%	77,0%	76,3%
70-74	242.301	232.171	294.772	289.056	81,8%	81,3%	81,5%
75-79	264.463	231.149	329.478	297.679	83,3%	80,8%	82,0%
80-84	252.314	206.679	325.926	269.789	83,8%	80,1%	81,8%
85 og eldri	181.546	137.108	237.253	180.212	83,1%	78,9%	80,6%
					71,3%	67,6%	69,3%

Greiðsla TR/SÍ árið 2008 á 1000 íbúa á dag, eftir kyni og aldri

Reimbursement 2008 by the TR/SÍ per 1000 inhabitants per day



Tafla 2.5 Útgjöld vegna sérgreinalækninga, fjöldi sérgreinalækna, komur og skipting á kostnaði 2008
Social expenditure on health care outside institutions, number of specialists, visits and payments by type of speciality 2008

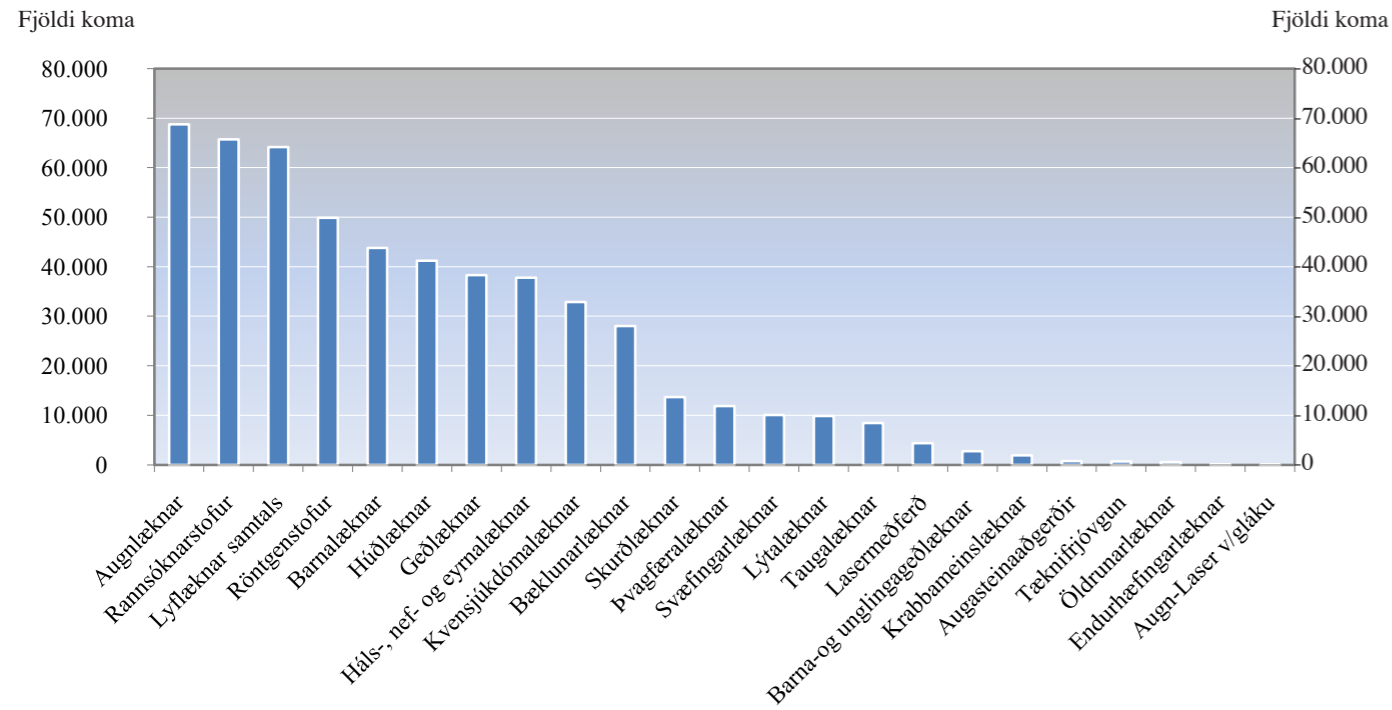
Sérgreinar	Fjöldi sérgreinalækna ¹⁾	Konur Number of specialists ¹⁾	Heildarútgjöld v/ sérgreinalækna. Total expenditure/ payments to specialists	Þús. kr. Thousand ISK	Sammingsbundinn afsl. sérgreinalækna við sérgreinalækna. Discount agreements with specialists	Útgjöld sjúklings v. kaupna á sérgreinalækna. Payments by patients to specialists	Útgjöld TR/SÍ v. kaupna á sérgreinalækna. Total social expenditure to specialists (TR/SÍ)	Heildarútgjöld á komu. Total expenditure per visit	Útgjöld sjúklings á komu. Payments by patients per visit	Útgjöld TR/SÍ á komu. Total social expenditure per visit	% %	Sérgreinar Specialities
Augnæknar	32	68.750	503.155	9.086	154.450	339.618	7.186	2.247	4.940	31,3%	68,7%	Ophthalmologists
Barnlæknar ²⁾	34	43.774	319.824	2.421	25.715	291.689	7.251	587	6.664	8,1%	91,9%	Paediatricians
Bekklunarlæknar ³⁾	21	28.029	494.670	2.669	115.967	376.033	17.553	4.137	13.416	23,6%	76,4%	Orthopaedic surgeons
Geðlæknar	37	38.273	375.822	5.085	97.641	273.097	9.687	2.551	7.136	26,3%	73,7%	Psychiatrists
Barna- og unglinggeðlæknar	4	2.754	38.474	409	2.349	35.716	13.822	853	12.969	6,2%	93,8%	Paediatric psychiatrists
Háls-, nef- og eymalæknar	18	37.805	302.148	5.377	74.788	221.983	7.850	1.978	5.872	25,2%	74,8%	Ear, nose and throat specialists
Húðlæknar	17	41.237	312.886	6.833	113.821	192.232	7.422	2.760	4.662	37,2%	62,8%	Dermatologists
Kvensjúkdómalæknar	24	32.891	277.257	3.305	140.200	133.752	8.329	4.263	4.067	51,2%	48,8%	Gynaecologists
Lyfl, blóðmeinafræðingar	3	3.082	22.663	170	7.351	15.143	7.298	2.385	4.913	32,7%	67,3%	Internists
Lyfl, efnaskiptalæknar	7	6.071	38.406	51	15.525	22.830	6.318	2.557	3.761	40,5%	59,5%	Medicine Endocrinologist
Lyfl, gígartæknar	8	12.328	80.950	935	29.106	50.909	6.490	2.361	4.130	36,4%	63,6%	Medicine Rheumatologist
Lyfl, hjartalæknar ⁴⁾	25	19.359	202.458	1.763	58.183	142.512	10.367	3.005	7.362	29,0%	71,0%	Medicine Cardiologist
Lyfl, lungnalæknar	10	6.763	53.412	247	18.606	34.558	7.861	2.751	5.110	35,0%	65,0%	Medicine and pulmonologist
Lyfl, meltingarlæknar	17	12.192	191.232	960	64.594	125.678	7.866	2.278	5.588	33,9%	66,1%	Medicine Gastroenterologist
Lyfl, nýrnalæknar	2	1.601	12.666	72	3.648	8.946	12.014	4.905	7.110	29,0%	71,0%	Medicine Nephrologist
Lyfl, ofn-, og ónæmislæknar	3	2.584	31.377	332	12.673	18.371	13.080	5.232	7.848	40,8%	59,2%	Medicine Allergy- / Immunologist
Lyflæknar almennir	2	185	2.420	0	968	1.452	10.550	4.239	6.311	40,2%	59,8%	Specialist in Medicine
Endurhæfingarlæknar	1	81	855	0	343	511	15.087	3.933	11.154	26,1%	73,9%	Rehabilitation physicians
Skurðlæknar	15	13.653	215.608	9.622	53.701	152.285	30.241	4.378	25.863	14,5%	85,5%	Anaesthetists
Svæfingarlæknar ⁵⁾	21	10.075	323.920	19.242	44.106	260.572	7.517	2.363	5.154	31,4%	68,6%	Oncologists
Krabbameinslæknar	5	1.913	14.392	12	4.521	9.859	9.269	2.566	6.703	27,7%	72,3%	Neurologists
Taugalæknar	9	8.409	80.997	3.054	21.577	56.366	11.773	3.485	8.287	29,6%	70,4%	Urologists
Pvagfæralæknar	7	11.835	140.444	1.116	41.251	98.078	12.388	1.634	10.753	13,2%	86,8%	Geriatricians
Óldrunarlæknar	2	562	6.962	0	918	6.043	12.015	4.330	7.685	36,0%	64,0%	Plastic surgeons
Lýlæknar	11	9.887	119.739	944	42.814	75.981	9.875	2.765	7.110	28,0%	72,0%	Total clinical doctors
Samtals klínískir læknar	335	414.093	4.162.736	73.704	1.144.816	2.944.215	9.875	2.765	7.110	28,0%	72,0%	
Augn-Laser v/ gláku	1	27	1.025	0	117	908	37.967	4.347	33.620	11,4%	88,6%	Special Eye Laser
Lasermeðferð	5	4.357	133.414	2.037	29.745	101.632	30.153	6.827	23.326	22,6%	77,4%	Laser treatment
Augasteinaaðgerðir ⁶⁾	2	719	16.729	0	1.885	14.844	23.267	2.622	20.645	11,3%	88,7%	Treatments for lens disorders
Tæknifjórðungur ⁷⁾	1	685	122.882	0	58.238	64.643	179.389	85.020	94.370	47,4%	52,6%	In Vitro fertilisation
Rannsóknarstofur	5	65.694	603.658	6.254	53.429	543.976	9.094	813	8.280	8,9%	91,1%	Clinical pathologists
Röntgenstofur	2	49.876	830.471	23	245.622	584.826	16.650	4.925	11.726	29,6%	70,4%	Radiologists/clinics
Samtals	16	121.358	1.708.179	8.313	389.037	1.310.828	14.007	3.206	10.801	22,9%	77,1%	Total
Alls	351	535.451	5.870.915	82.018	1.533.853	4.255.044	10.811	2.865	7.947	26,5%	73,5%	Total

Skýringar:
Hér er ekki meðalinn efniskostnaður sérgreinalækna. Upplýsingar eru m.v. við verkdag.
1) Fjöldi sérfræðinga sem hafa starfað á árinu. Sérfræðingar sem starfa einungis hluta úr ári eru meðtöldir.
2) Komu sjúklings á stofu þar sem hann hitir bæði svæfingarlækni og skurðlækni telst sem tverrkomu.
3) Umsvif Barnalæknahjónustunnar ehf. er meðalinn.
4) Meðtöldir eru reikningar vegna beklunarlækna án sammings.
5) Hjartalæknar sögðu sig af sammingi 01.04.2006. Komu inn á samming aftur í maí 2008.
6) Nýir sammingar vegna augasteinaaðgerða tóku gildi á árinu 2008.
7) Sí þyjaði að gr. vegna tæknifjórðungar 01.01.2008.
8) Meðtöldir vegna svæfinga hjá beklunarlæknum utan sammings.

Notes:
Here is not included the specialists material cost. The information is based on the day of the work.
1) Specialist practicing portion of the year are included.
2) The patient's visit in a clinic where he meets both an anaesthetist and a surgeon is counted as two visits.
3) The paediatrician-service is included.
4) Included are invoices for orthopaedics without contracts.
5) Cardiologists didn't have a contract between April 1st 2006 and May 5th 2008.
6) New contracts regarding treatments for lens disorders became effective in the year 2008.
7) IHI (Icelandic Health Insurance) started payments for In Vitro fertilisation 01.01.2008.
8) Included general anaesthetics from orthopaedics without contracts.

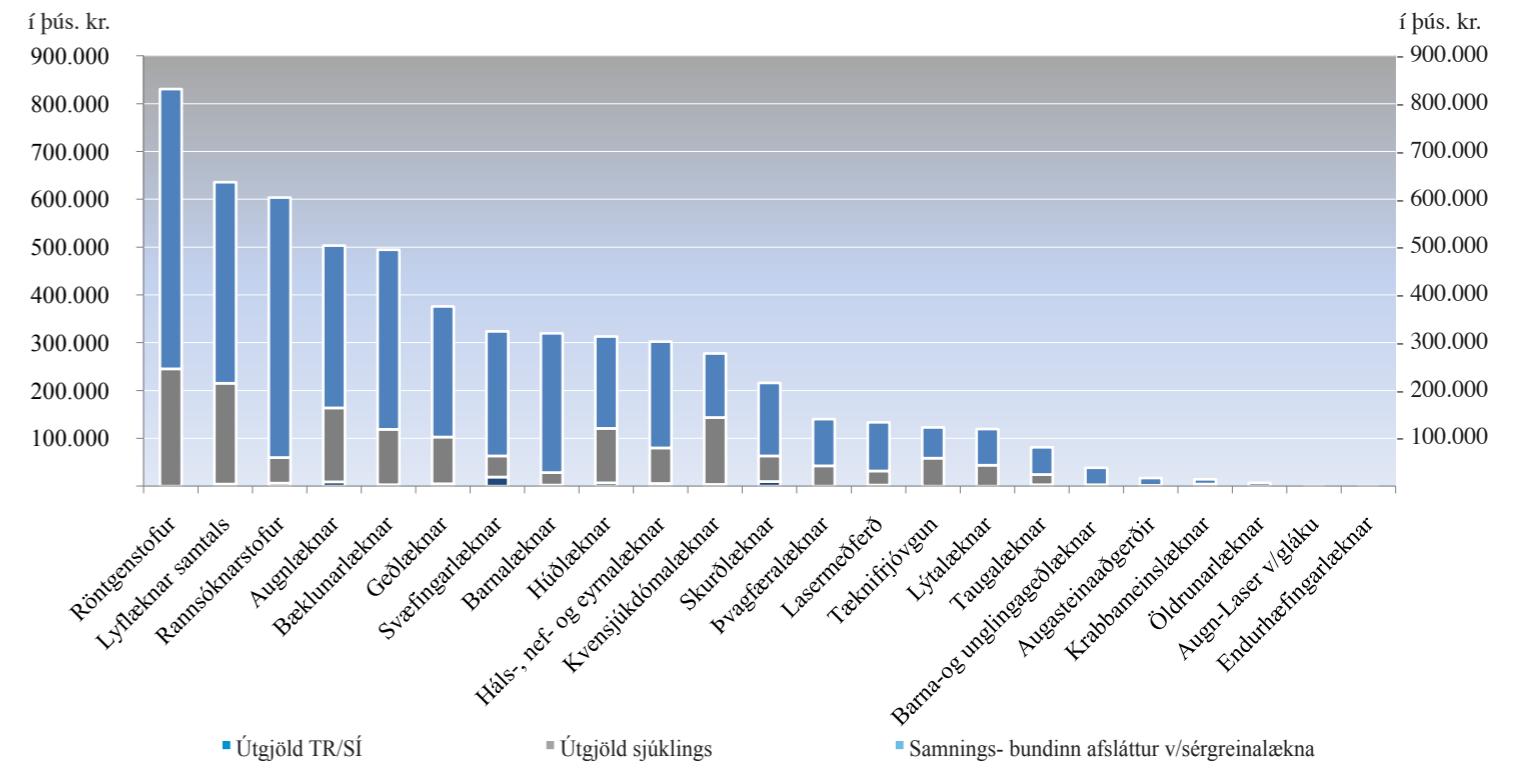
Komur til sérgreinalækna árið 2008

Visits by type of speciality 2008



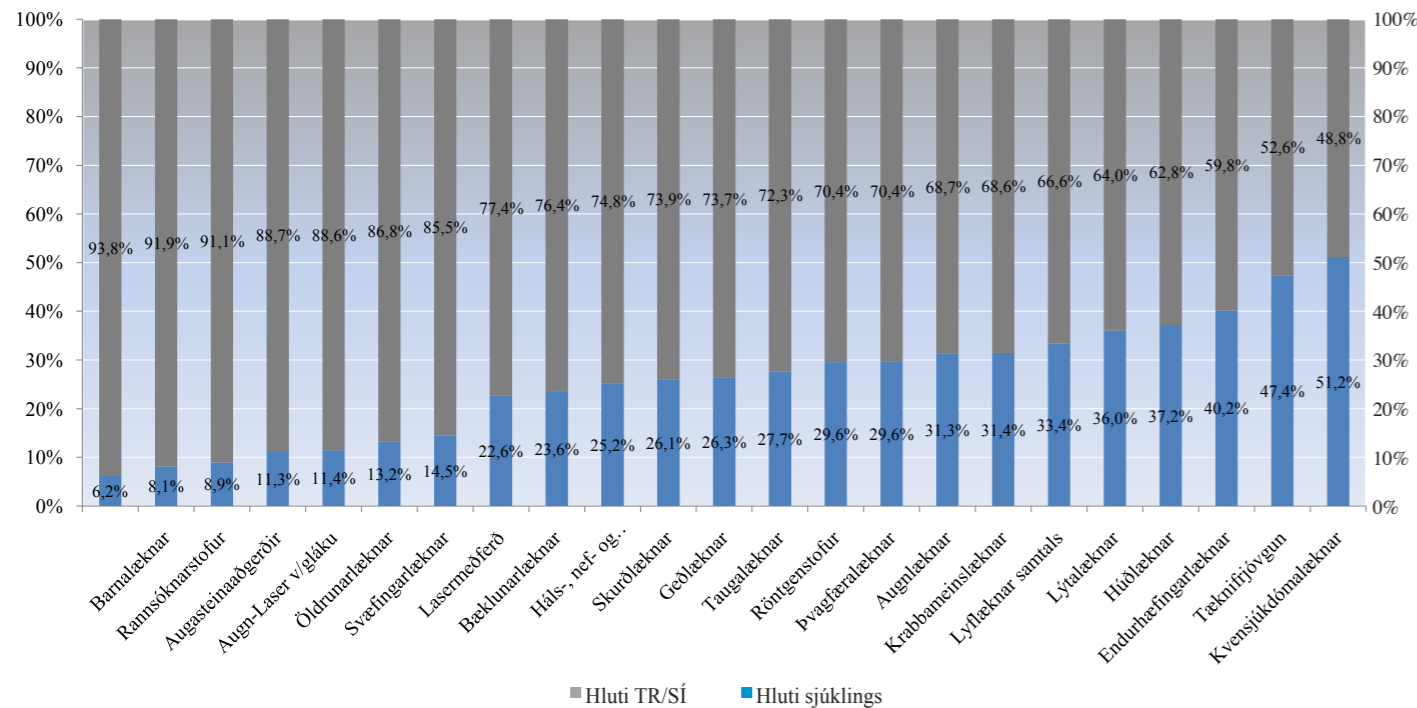
Heildarútgjöld vegna sérgreinalækna 2008

Total expenditure payments to specialists



Hlutfallsleg skipting útgjalda á komu 2008

Expenditure payment per visit, patient/TR/SÍ



Tannlækningar

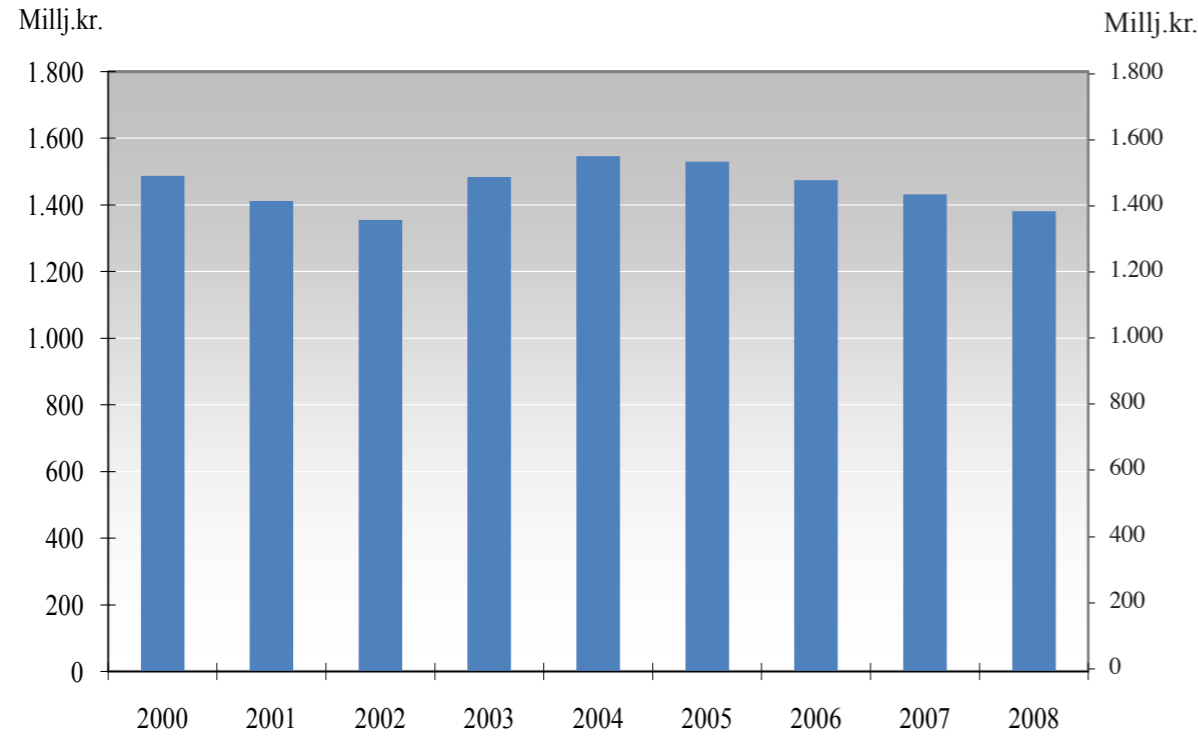
Tafla 2.6 Fjöldi sjúklinga og útgjöld sjúkratrygginga vegna almennra tannlækninga 1994-2008

Number of patients and health insurance expenditure for general dental care 1994-2008

Ár	Börn Children			Örorkulífeyrisþegar Disability pensioners			Elliðlífeyrisþegar Retirement pensioners		
	Fjöldi	Útgjöld í þús.kr.	Meðalkostn. kr.	Fjöldi	Útgjöld í þús.kr.	Meðalkostn. kr.	Fjöldi	Útgjöld í þús.kr.	Meðalkostn. kr.
Year	Number	ISK thousand	Mean ISK	Number	ISK thousand	Mean ISK	Number	ISK thousand	Mean ISK
1994	40.131	472.426	11.772	2.485	51.209	20.607	3.473	71.248	20.515
1995	43.303	463.509	10.704	2.567	53.765	20.945	3.922	72.667	18.528
1996	46.230	483.206	10.452	2.700	62.545	23.165	4.207	77.038	18.312
1997	46.285	465.780	10.063	2.758	61.608	22.338	4.604	87.000	18.897
1998	46.103	459.630	9.970	2.935	64.439	21.955	4.891	94.049	19.229
1999	47.303	491.143	10.383	3.702	84.622	22.858	7.887	175.046	22.194
2000	47.930	511.363	10.669	4.294	92.783	21.608	8.581	181.962	21.205
2001	47.778	496.271	10.387	4.649	104.283	22.431	9.094	189.911	20.883
2002	48.891	510.328	10.438	5.157	98.744	19.148	9.499	182.152	19.176
2003	49.449	538.976	10.900	6.538	128.554	19.663	10.221	221.640	21.685
2004	47.958	544.278	11.349	6.325	136.857	21.638	10.619	236.839	22.303
2005	47.075	522.024	11.089	6.660	157.622	23.667	11.000	269.747	24.522
2006	46.160	505.592	10.953	6.827	163.773	23.989	11.203	280.674	25.054
2007	47.184	528.143	11.193	7.086	165.400	23.342	11.739	282.531	24.068
2008	49.223	584.454	11.874	7.424	169.308	22.806	12.274	293.550	23.916

Heildarútgjöld vegna tannlækninga 2000-2008

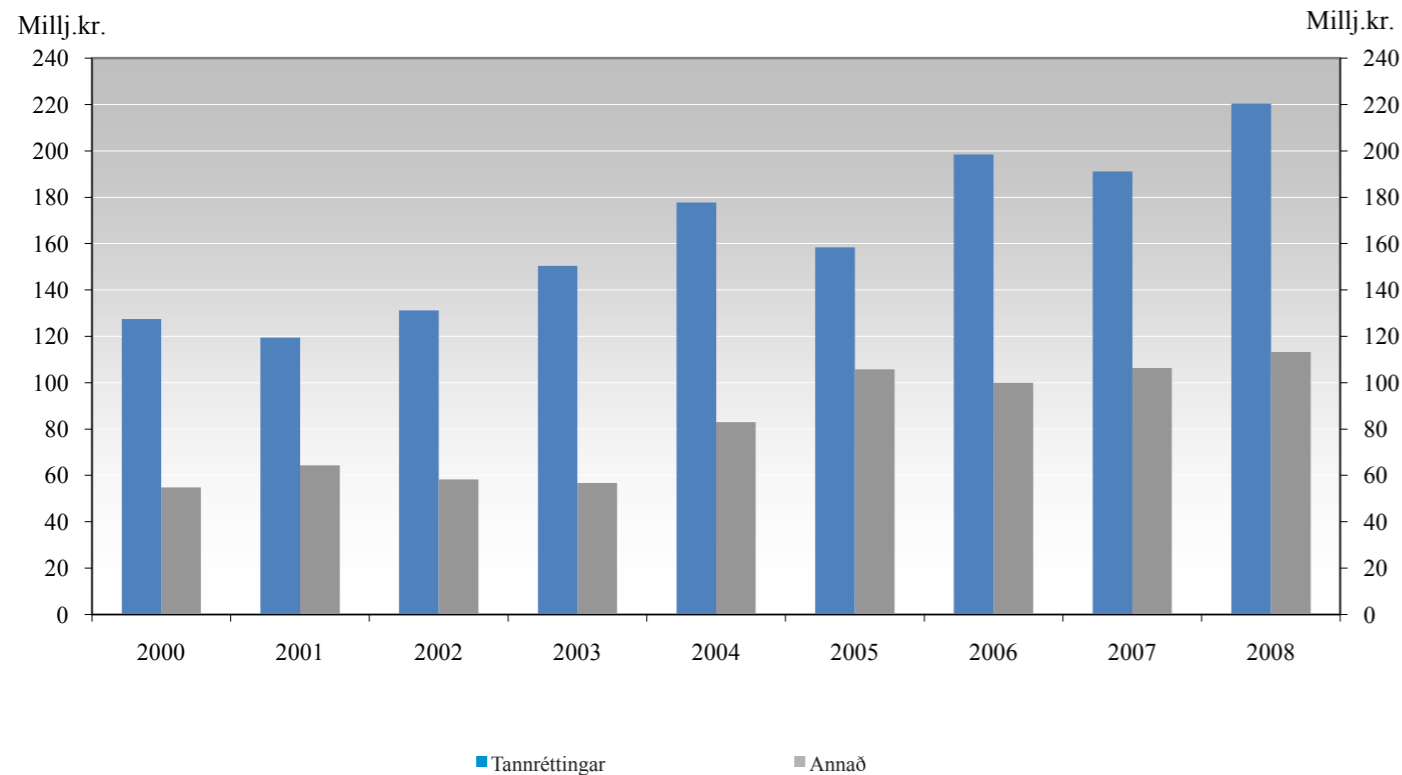
Dental care expenditure 2000-2008



Útgjöld á verðlagi ársins 2008, neysluv. vísitala

Útgjöld tannlækninga vegna alvarlegra fæðingargalla, slysa og sjúkdóma 2000-2008

Dental expenditure due to congenital defects, accidents or illness 2000-2008



Tafla 2.7 Hjálpartæki og næring, útgjöld flokkuð niður á útgjaldaflokkka 2000-2008, milljónir króna
Assistive technology equipment and nutrition by type of expenditure 2000-2008, ISK million.

Útgjaldaflokkar	2000	2001	2002	2003	2004	2005	2006	2007	2008	Type of expenditure
Hjálpartæki til meðferðar og þjálfunar	132	197	247	270	314	290	364	425	516	Aids for personal medical treatment
Spelkur, bæklunarskór, gervilimur og gervihlutar	210	231	277	265	253	254	277	278	281	Orthoses, orthopaedic shoes, prostheses and prosthetic parts
Hjálpartæki við persónulega aðhyllingu	156	172	175	185	224	233	266	325	388	Aids for personal care and protection
Hjálpartæki við flutning	103	133	188	205	171	228	231	277	280	Aids for personal mobility
Hjálpartæki við heimilishald	1	1	1	1	0	0	0	0	1	Aids for housekeeping
Hjálpartæki til heimilis	20	29	50	64	77	80	89	114	118	Furnishing and adaptations to homes and other premises
Hjálpartæki til tjáskipta, upplýsinga og viðvörðunar	53	59	66	74	78	83	107	127	142	Aids for communication, information and signalling
Hjálpartæki til að létta notkun annarra tækja	1	2	2	2	2	2	3	4	6	Aids for handling products and goods
Bílaakaupstyrkir ²⁾	4	2	2	163	121	107	115	114	164	Vehicle-purchasing grants
Samtals hjálpartæki	679	825	1.006	1.227	1.239	1.278	1.452	1.665	1.896	Aids in total
Næringarefni og áhöld										Nutrition and help accessories
Sérfræði, næring og fylgihlutir	42	51	70	69	78	103	111	148	196	Special nutrition and help accessories
Samtals hjálpartæki og næring	721	876	1.077	1.296	1.317	1.381	1.563	1.813	2.092	Aids and nutrition in total
Fjöldi umsókna um hjálpartæki ¹⁾	19.728	23.926	24.228	26.199	27.603	29.974	28.435	31.675	33.664	Number of applications for various personal aids
Útgjöld TR/SÍ á umsókn í krónum ³⁾	32.897	32.583	40.876	37.307	38.390	37.333	43.452	46.024	48.126	Cost per application
Fjöldi einstaklinga á bak við samþykktar umsóknir ¹⁾		9.257	9.087	9.206	9.509	10.364	9.573	10.562	10.685	Number of persons behind approved applications

Hjálpartæki

Samþykktar umsóknir, aldersdreifing og svæðaskipting 2006-2008

Aldursdreifing	2006			2007			2008		
	Alls	Karlar	Konur	Alls	Karlar	Konur	Alls	Karlar	Konur
Total	1.049	606	443	1.074	614	460	1.069	621	448
0-18 ára	1.238	555	683	1.372	626	746	1.373	592	781
19-45 ára	2.574	1.008	1.566	2.792	1.103	1.689	2.861	1.134	1.727
46-66 ára	4.712	1.512	3.200	5.324	1.813	3.511	5.381	1.851	3.530
67 ára og eldri:	9.573	3.681	5.892	10.562	4.156	6.406	10.684	4.198	6.486
Samtals	6.940	2.633	4.307	7.571	2.991	4.580	7.739	2.946	4.793
Par af umsóknir frá:									
Reykjavík og Reykjanes									
Aðrir landslutlar									

Skýringar:

Útgjöld vegna reksturs hjálpartækjamíðstöðvarinnar eru undanskilin.

1) Fjöldi þeirra sem eru með öndunarvélar eru ekki meðtaldir, fellur undir hjálpartæki til meðferðar og þjálfunar.

2) Ný reglugerð frá og með 1. janúar 2003.

3) Samtals hjálpartæki án öndunarvéla og bílaakaupstyrkja frá 2003

Note: Expenditure regarding the management of the Center for technical aids is not included.

1) Respirator aid is included in aids for personal medical treatment.

2) According to regulation dated January 1st, 2003.

3) Aids in total with out respirator aid and vehicle-purchasing grants from January 1st, 2003.

Tafla 2.7 Frh.

Skilgreiningar á útgjaldaflokkum:

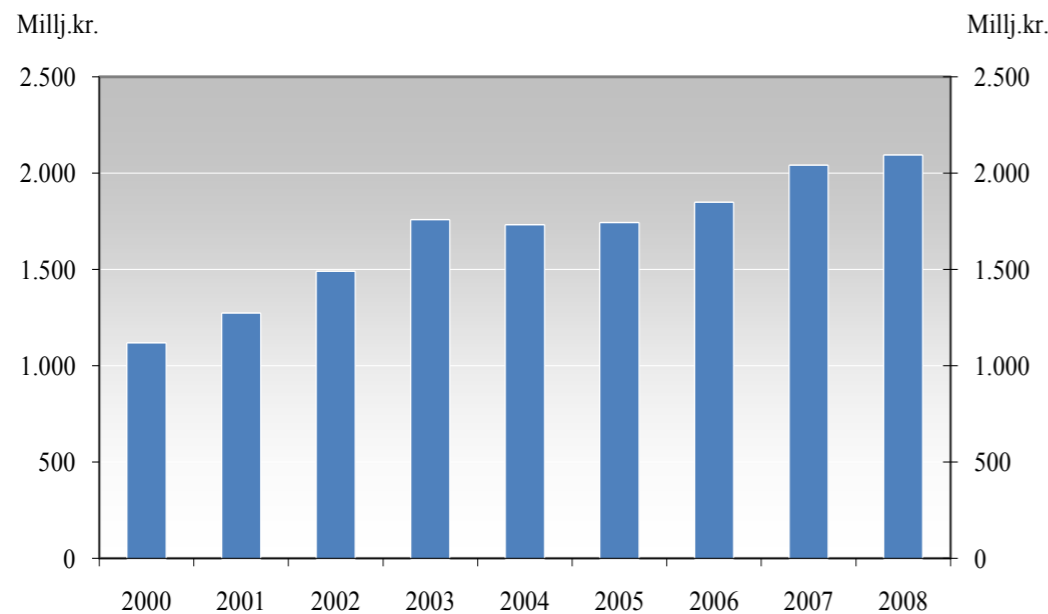
- Hjálpartæki til meðferðar og þjálfunar: hér undir fellur m.a. öndunarvélar, súrefnisbúnaður, þrýstisokkar, kviðslitsbelti, sykursýkisbúnaður, raförvunarbúnaður, hjálpartæki til varnar legusárum og standgrindur.
- Spelkur, bæklunarskór, gervilimir og gervihlutar: undir gervihluta fellur m.a. hárkollur, gervibrjóst og gervihlutar í andlit.
- Hjálpartæki við persónulega aðhlyningu: hér undir fellur m.a. hjólastólakokar, regnslár í hjólastóla, hlífðartæki, hjálpartæki til að klæða sig í og úr, salernis- og baðhjálpartæki, hjálpartæki vegna barkaskurðar, stómahjálpartæki, þvagleggir og þvagpokar, bleiur og hjálpartæki vegna hægðaleka.
- Hjálpartæki við flutning: hér undir fellur m.a. stafir, hækjur, göngugrindur, hjól, hjólastólar, hjálpartæki við flutning fólks, snúningshjálpartæki og tæki til að lyfta fólki.
- Hjálpartæki við heimilishald: hér undir fellur m.a. hjálpartæki við matargerð, uppþvott og borðhald.
- Hjálpartæki til heimilis: hér undir fellur m.a. rúmborð, stólar, sessur, sjúkrarúm, aukabúnaður fyrir húsgögn, stuðningsbúnaður, dyra- og gluggaopnarar, hjólastólalyftur og öryggisbúnaður á heimili.
- Hjálpartæki til tjáskipta, upplýsinga og viðvörðunar: hér undir fellur m.a. talgervlar, tölvur, lestrarhjálpartæki, hljóðflutningskerfi, samtalshjálpartæki, minnishjálpartæki og öryggiskallkerfi.
- Hjálpartæki til að létta notkun annarra tækja: hér undir fellur m.a. opnarar, rofar, hjálpartæki til stjórnunar á umhverfi, tæki til framlengingar, tæki til skorðunar og búnaður til að hlutir renni ekki til.

Definitions of expenditure categories :

- Aids for personal medical treatment: includes among other things respirators, oxygen units, anti-oedema stockings, hernia straps, equipment for diabetes, stimulators, aids for pressure sore prevention and parallel bars.
- Orthoses, orthopaedic shoes, prostheses and prosthetic parts: included in prosthetic parts among other things are wigs, breast prostheses and composite facial prostheses.
- Aids for personal care and protection: includes among other things overalls, body-worn protective aids, aids for dressing and undressing, aids for toileting, tracheostomy aids, ostomy aids, urine diverters and collectors, urin absorbing and defaecation aids, aids to prevent from involuntary urine- and/or faeces leakage and aids for washing, bathing and showering.
- Aids for personal mobility: includes among other things walking-sticks, crutches, walkers, cycles, wheelchairs, transfer aids, turning aids and lifting aids.
- Aids for housekeeping: includes among other things aids for preparing food and drink, for dishwashing and for eating and drinking.
- Furnishing and adaptations to homes and other premises: includes among other things bed tables, chairs, seat cushions, beds, aids for height adjustment of furniture, support devices, door and window openers, wheelchair lifts and safety equipment for the home.
- Aids for communication, information and signalling: includes among other things devices for synthetic speech, computers, reading aids, sound transmission systems, dialogue units, memory systems and alarm systems.
- Aids for handling products and goods: includes among other things aids for handling containers, switches, environmental control systems, aids for extended reach, for positioning and for fixation.

Útgjöld vegna hjálpartækja og næringar 2000-2008

Technical aids and nutrition expenditure 2000-2008



Útgjöld á verðlagi ársins 2008, neysluv.vísitala

Sjúkraþjálfun

2.8 Fjöldi sjúklinga og komur til sjúkraþjálfara ásamt útgjöldum sjúkratrygginga 2003-2008

Number of patients and visits to physical therapists as well as health insurance expenditure 2003-2008

	2003	2004	2005	2006	2007	2008	
Fjöldi sjúklinga	27.809	28.682	29.510	31.227	32.523	34.223	Number of patients
Komur	479.855	510.845	514.244	534.545	549.318	577.956	Number of visits
Fjöldi eininga. þúsund	57.131	61.860	62.821	66.537	68.760	72.710	Procedures/units, thousand
Verkagreiðslur. útgjöld sjúkratrygginga í þús. kr ¹⁾	1.063.714	1.161.317	1.201.798	1.290.414	1.438.028	1.660.392	Health insurance expenditure/fee for service. ISK thousand
Meðalfjöldi koma á sjúkling	17.3	17.8	17.4	17.1	16.9	16.9	Number of visits/per patient
Meðalútgjöld á sjúkling í kr.	38.251	40.489	40.725	41.324	44.216	48.517	Health insurance expenditure per patient ISK

Skýring:

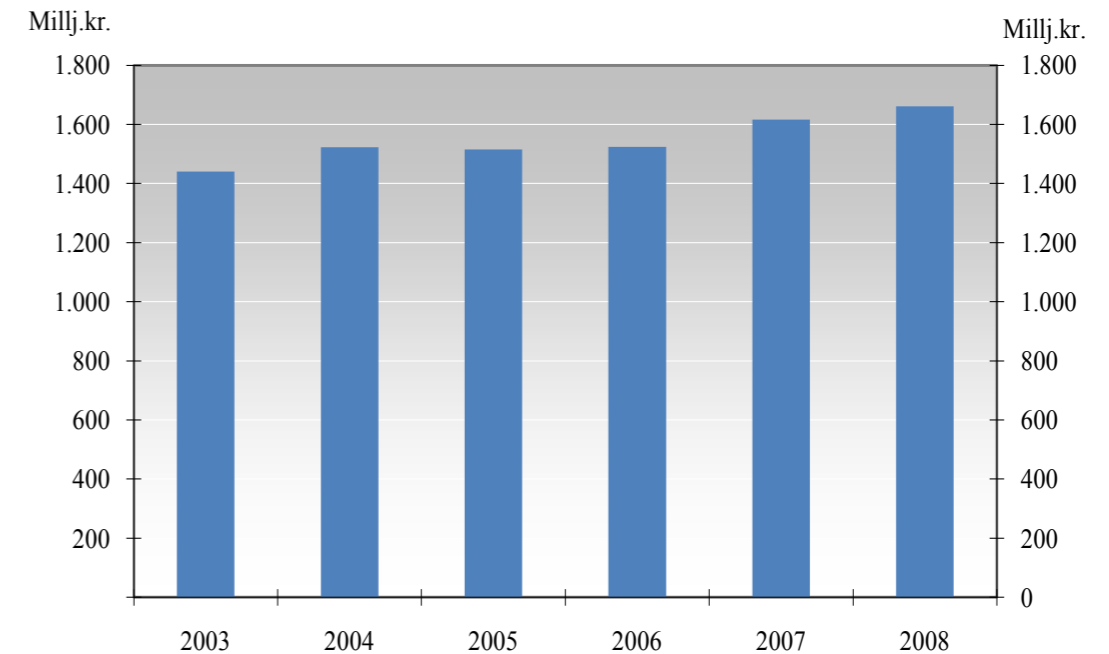
1) Hér eru útgjöld m.v. meðferðardag og eru því ekki í fullu samræmi við bókhaldstölur TR /SÍ eða tölur í töflu 2.2.

Note:

1) Expenditure for physical therapy service outside institutions according to treatment day. Figures in table 2.2 are annual accounts figures.

Útgjöld vegna sjúkraþjálfunar 2003-2008

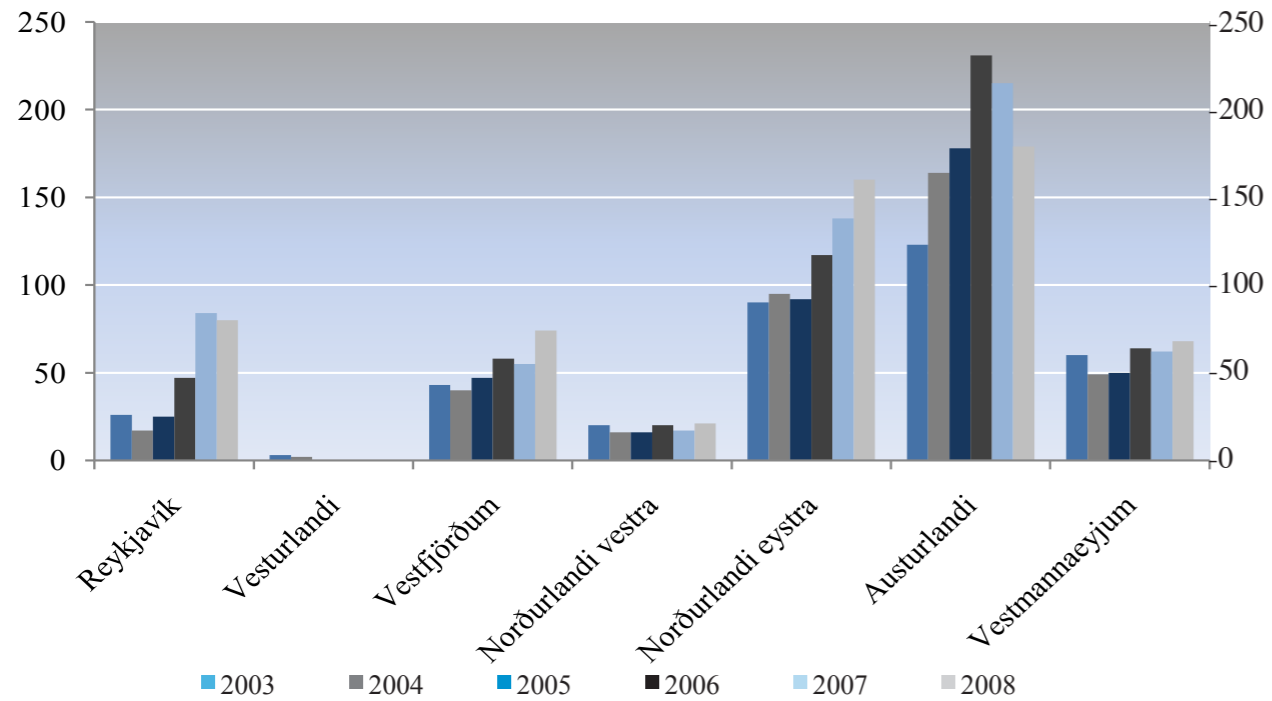
Physical therapist expenditure 2003-2008



Útgjöld á verðlagi ársins 2008, neysluv.vísitala

Fjöldi sjúkrafluga frá:

Number of ambulance flights from:

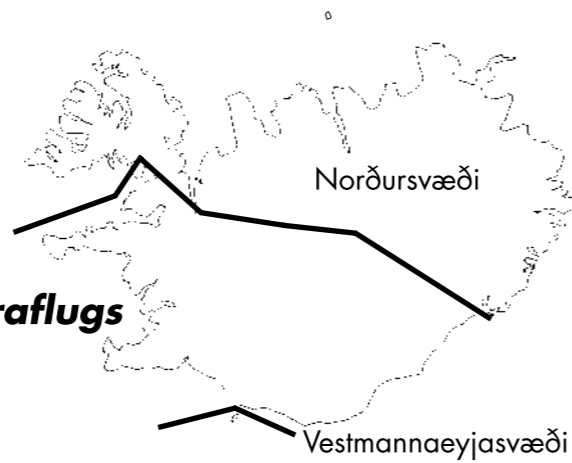


Slysatryggingar 2008

Sjúkraflug með flugvélum

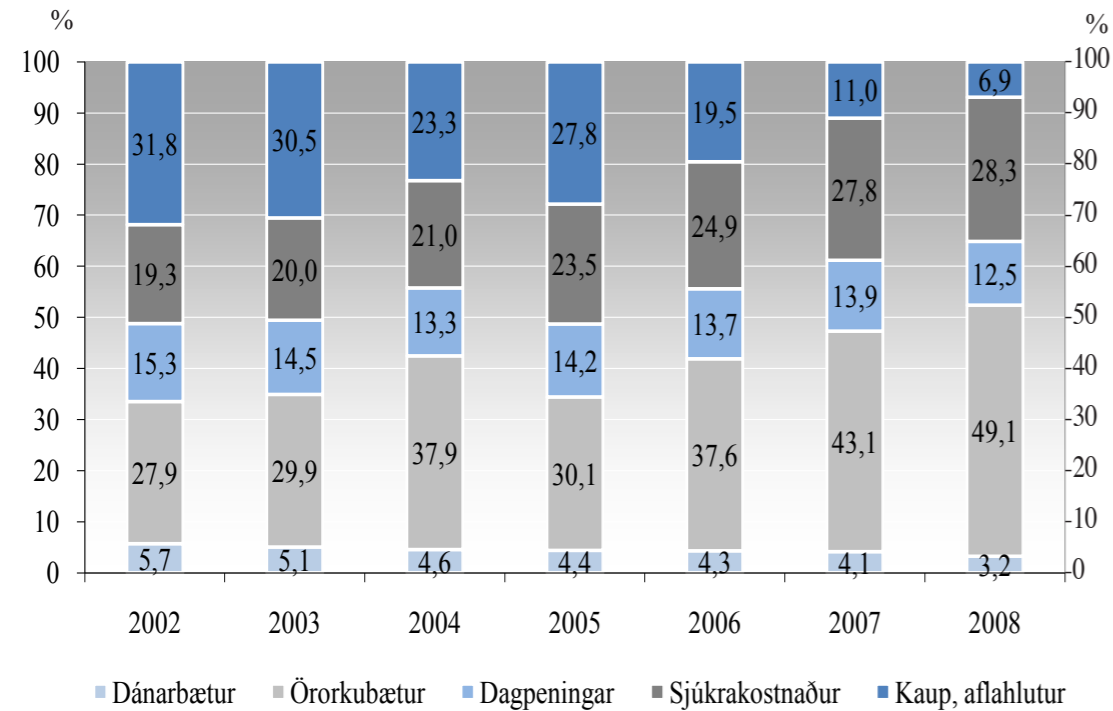
Hverju svæði tilheyrir eitt aðalsjúkrahús sem sjúklingar eru fluttir til nema að annað komi fram í beiðni heilbrigðisstarfsmanns eða ef aðstæður krefjast þess.

Svæðisskipting sjúkraflugs



Tafla 3.1 Helstu útgjaldaflokkar eftir greiðsluflokkum 2002-2008, þús. kr.
Expenditure on occupational injury insurance by category 2002-2008, ISK thousand

Útgjöld eftir greiðsluflokkum	2002	2003	2004	2005	2006	2007	2008	Expenditure by category
Dánarbætur	34.716	30.977	27.610	25.788	23.434	21.169	19.566	Survivor benefits
þ.a. dánarbætur, 8 ára greiðslur	14.559	13.338	12.577	11.659	10.972	11.128	11.493	Survivor benefits, payments for 8 years
þ.a. eingreiðsla	729	791	421	-	1.323	933	0	Survivor benefits, lump sum payment
þ.a. ekknalífeyrir	972	882	363	132	137	149	40	Survivor benefits/widow/widowers benefits
þ.a. barnalífeyrir vegna andláts	18.456	15.966	14.249	13.997	11.002	8.959	8.034	Child pension/ Survivor
Örorkubætur	170.880	182.563	227.811	176.511	205.729	221.505	296.264	Invalidity benefits
þ.a. örorkubætur, eingreiðslur	128.585	140.363	170.169	116.034	142.724	157.898	223.161	Invalidity benefits, lump sum payment
þ.a. örorkulífeyrir	31.674	32.179	35.586	34.846	37.727	39.345	46.349	Invalidity pension
þ.a. barnalífeyrir v/örorku	10.621	10.021	10.421	13.613	12.316	10.975	11.707	Child pension/invalidity
þ.a. aldurstengd örorkuuppbot			11.634	12.018	12.962	13.287	15.048	Age-related invalidity pension supplement
Dagpeningar	93.512	88.595	80.096	83.560	74.930	71.239	75.358	Per diem benefits
Sjúkrakostnaður	118.506	122.456	126.125	137.896	136.118	142.940	170.473	Medical treatment benefits/reimbursements
þ.a. læknishjálp	19.471	18.975	17.728	19.648	19.470	17.783	20.654	Medical cost
þ.a. sjúkráþjálfun	58.592	54.085	59.424	61.004	61.932	73.581	79.587	Physical therapy
þ.a. viðgerðir á tönnum	5.758	6.015	8.935	8.263	7.050	8.276	6.741	Dental care
þ.a. gervilímur og svipuð hjálpartæki	25.411	32.594	29.339	39.437	36.185	34.490	41.091	Orthoses and other technical aids
þ.a. annað	9.273	10.788	10.699	9.545	11.481	8.811	22.400	Other
Kaup, aflahlutur	195.082	186.732	140.006	163.295	106.700	56.593	41.602	Catch shares of fishermen
Samtals	612.696	611.323	601.648	587.049	546.910	513.446	603.262	Total

Hlutfallsleg skipting helstu útgjaldaflókka slysatrygginga
Percentage breakdown of occupational injury insurance by category

Tafla 3.2 Helstu útgjaldaflokkar eftir tryggingaflokkum 2002-2008, þús. kr.
Expenditure on occupational injury insurance by category 2002-2008, ISK thousand

Útgjöld/bætur alls	2001	2002	2003	2004	2005	2006	2007	2008	Expenditure/benefits
Atvinnurekendur	18.463	20.460	18.807	22.506	21.872	20.639	22.949	23.083	Employers
Stjórnendur ökutækja	22.251	21.846	20.440	21.088	20.689	19.367	20.453	23.932	Motor vehicles drivers
Íþróttamenn	56.274	24.931	12.499	12.075	8.359	9.516	9.231	6.470	Athletes
Íþróttamenn í vinnu	-	556	4.050	2.433	953	617	1.795	1.779	Athletes in the labour force
Launþegar í landi	172.291	212.841	247.342	252.863	227.449	257.011	279.818	354.708	Employee
Sjómenn	179.081	275.099	267.665	237.290	260.569	199.035	146.466	141.928	Seamen
Launþegar	64.526	79.945	80.888	94.537	92.946	91.287	89.771	100.326	Employee
Útgerðarmenn sem sjálfir eru skipverjar	187	72	46	2.746	4.329	1.048	102	0	Ship-owner/member of crew
Launþegar, sjómenn skv. I. 144/1995	114.368	195.082	186.732	140.006	163.295	106.700	56.593	41.602	Wage workers, seamen in accord., with I. 144/1995
Heimilistrygging	11.993	15.512	13.859	23.158	17.766	13.759	12.663	13.672	Homework insurance
Bændur, makar þeirra og börn	16.795	17.349	15.513	17.802	12.968	14.641	10.847	10.313	Farmers, spouse and children
Slys erlendis	784	2.046	1.926	2.052	2.036	40	122	93	Accidents abroad
Sjúklingatrygging ¹⁾	19.061	20.888	5.985	8.059	9.613	10.723	5.947	7.763	Patient insurance
Ósjúkratryggðir á Íslandi								11.583	Not insured by the state
Aðrar starfsstéttir	1.736	1.170	3.237	2.321	4.775	1.561	3.153	7.939	Other occupational insurance
Samtals	498.729	612.697	611.323	601.648	587.049	546.910	513.446	603.262	Total

Skýring:

1) Sjúklingatrygging skv. eldri löggjöf.

Note:

1) Patient Insurance according to previous legislation.

Tafla 3.3 Fjöldi þeirra sem metnir hafa verið 10-49% öryrkjar í kjölfar slyss 2002-2008
Number of beneficiaries with a 10-49% disability assessment due to an accident 2002-2008

Tryggingaflokkar	2002	2003	2004	2005	2006	2007	2008	Insurance category
Sjálfstæðir atvinnurek.	15	11	17	11	8	7	12	Self-employed
Stjórnendur ökutækja	6	2	1	1	-	-	1	Motor vehicle drivers
Íþróttamenn	4	5	8	5	5	4	4	Athletes
Launþegar í landi	163	190	210	151	162	191	240	Labour force other than seamen and farmers
Sjómenn	31	39	60	39	59	41	62	Seamen
Bændur	3	5	6	4	4	2	2	Farmers
Tryggðir við heimilisstörf	4	3	17	6	9	4	3	Home workers
Sjúklingatrygging fyrir 1/1 2001	16	4	4	7	6	1	1	Patients
Aðrir	-	1	2	2	-	1	2	Others
Samtals	242	260	325	226	253	251	327	Total

Skýring:

Þeir einir fá eingreiðslu sem metnir eru til 10-49% örorku í kjölfar bótaskylds slyss.

Note:

Individuals with a 10-49% disability assessment receive a lump sum payment.



Sjúklingatrygging 2008

Tafla 4.1 Sjúklingatrygging, fjöldi mála 2002-2008

Patient insurance, number of applications 2002-2008

	2002	2003	2004	2005	2006	2007	2008	
Fjöldi tilkynntra mála	42	46	86	83	80	87	112	<i>Number of applications</i>
Samtals afgreidd mál	28	30	91	67	68	82	104	<i>Decisions, total</i>
Samþykkt	11	16	45	39	18	39	38	<i>Approved</i>
Vísað á váttryggingafélag	5	5	7	4	6	3	3	<i>Refers to an insurance company</i>
Synjað	12	9	39	24	44	40	63	<i>Denied</i>

Skýring:

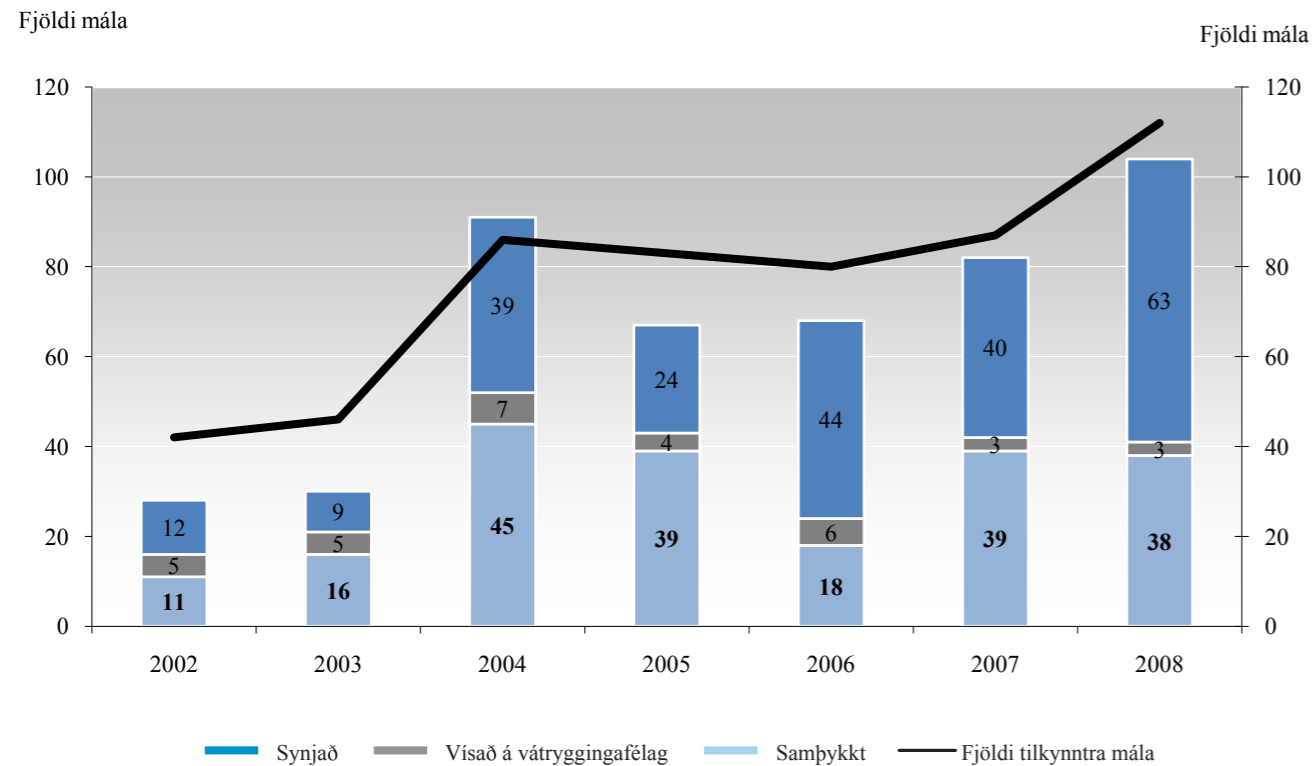
Lög um sjúklingatryggingu tóku gildi þann 1. janúar 2001. Markmið laganna er að auka bótarétt sjúklinga sem bíða heilsutjón vegna áfalla í tengslum við lækni meðferð og jafnframt gera þeim auðveldara fyrir að ná rétti sínum.

Note:

The Icelandic law on patient insurance came to effect the 1. January 2001. The goal of the law is to increase the right of patients to get compensation for loss that is the result of medical treatment and make it easier for patients to obtain their rights.

Fjöldi tilkynntra og afgreiddra mála

Number of applications and decisions



Ársreikningar 2008



Sjúkratryggingar


Ársreikningur

2008

Staðfesting ársreiknings

Stjórn, forstjóri og aðalbókari Sjúkratrygginga Íslands staðfesta ársreikning fjárlagaliðarins Sjúkratryggingar fyrir árið 2008 með undirritun sinni.

Reykjavík, 30. september 2009



Benedikt Jóhannesson
formaður



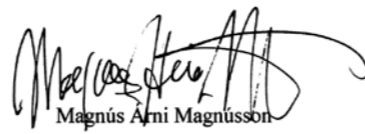
Arna Lára Jónsdóttir



Katrín Helga Hallgrímsdóttir



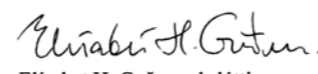
Þórir Haraldsson



Magnús Arni Magnússon
varaformaður



Steingrímur Ari Arason
forstjóri



Elisabet H. Guðmundsdóttir
aðalbókari

Áritun endurskoðenda

Til stjórnar og heilbrigðisráðuneytis

Við höfum endurskoðað meðfylgjandi ársreikning fjárlagaliðarins Sjúkratryggingar fyrir árið 2008. Ársreikningurinn hefur að geyma staðfestingu stjórnenda, rekstrarreikning, efnahagsreikning, yfirlit um sjóðstreymi, upplýsingar um mikilvægar reikningsskilaaðferðir og aðrar skýringar.

Ábyrgð stjórnenda á ársreikningnum

Stjórnendur eru ábyrgir fyrir gerð og framsetningu ársreikningsins í samræmi við lög um ársreikninga og fjárreiður ríkisins. Samkvæmt því ber þeim að skipuleggja, innleiða og viðhalda innra eftirliti sem varðar gerð og framsetningu ársreiknings þannig að hann sé í meginatriðum án verulegra annmarka. Ábyrgð stjórnenda nær einnig til þess að beitt sé viðeigandi reikningsskilaaðferðum og mati miðað við aðstæður.

Ábyrgð endurskoðenda

Ábyrgð okkar felst í því álit sem við látum í ljós á ársreikningnum á grundvelli endurskoðunarinnar. Endurskoðað var í samræmi við góða endurskoðunarvenju og ákvæði laga um Ríkisendurskoðun. Samkvæmt því ber okkur að fara eftir settum siðareglum og skipuleggja og haga endurskoðuninni þannig að nægjanleg víska fáiast um að ársreikningurinn sé án verulegra annmarka.

“Endurskoðunin felur í sér aðgerðir til að staðfesta fjárhæðir og aðrar upplýsingar í ársreikningnum. Val endurskoðunaraðgerða byggir á faglegu mati endurskoðandans, meðal annars á þeirri áhættu að verulegir annmarkar séu á ársreikningnum. Endurskoðunin felur einnig í sér mat á þeim reikningsskila- og matsaðferðum sem gilda um A-hluta stofnanir og stjórnendur nota við gerð ársreikningsins og framsetningu hans í heild.

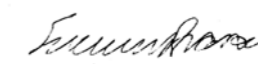
Við teljum að við endurskoðunina hafi verið aflað nægjanlegra og viðeigandi gagna til að byggja álit okkar á.”

Við teljum að við endurskoðunina hafi verið aflað nægjanlegra og viðeigandi gagna til að byggja álit okkar á.

Álit

“Það er álit okkar að ársreikningurinn gefi glögga mynd af afkomu fjárlagaliðarins á árinu 2008, efnahag 31. desember 2008 og breytingu á handbæru fé á árinu 2008, í samræmi við lög um ársreikninga og fjárreiður ríkisins.”

Ríkisendurskoðun, september 2009.



Sveinn Arason
ríkisendurskoðandi



Rekstrarreikningur ársins 2008

Gjöld	Skýr	2008	2007
Læknakostnaður.....	1	4.924.535.478	3.939.182.444
Rannsóknir sjúkrast. v/sjálfst. starfandi lækna.....	2	258.669.773	185.903.945
Lyf.....	3	9.287.311.821	7.054.623.798
Hjálpartæki.....	4	2.128.878.583	1.857.523.673
Næring og sérþæði.....		195.582.588	148.231.313
Hjúkrun í heimahúsum.....	5	129.271.810	110.163.156
Þjálfun.....	6	1.871.730.800	1.561.370.028
Tannlæknakostnaður.....	7	1.380.925.075	1.273.604.701
Sjúkraflutn. og ferðakostn. sjúklinga innanlands.....	8	334.917.375	273.432.332
Sjúkrakostnaður erlendis, siglinganefndarmál.....	9	1.061.384.274	675.622.224
Sjúkrakostnaður erlendis v/slysa og veikinda.....	10	37.917.138	32.586.919
Sjúkrakostn. héraðs v/alþj. samninga.....	11	82.823.747	71.699.512
Sjúkradagpeningar.....	12	202.718.884	190.060.437
Fæðing í heimahúsum.....	13	115.607.608	96.307.862
Endurg. læknis- og lyfjakostnaður.....		2.145.911	3.393.251
Húðsjúkdómameðferð, Psoriasis.....	14	28.529.482	99.534.493
Annar kostnaður.....	15	3.196.090	3.298.674
Sjúkrakostnaður innlendur LSH.....	16	115.475.941	131.390.947
Gjöld samtals		22.161.622.378	17.707.929.709
(Tekjuhalli) án fjármagnsliða		(22.161.622.378)	(17.707.929.709)
Fjármunatekjur og (fjármagnsgjöld).....		3.921.956	466.275
(Tekjuhalli) fyrir ríkisframlag		(22.157.700.422)	(17.707.463.434)
Ríkisframlag.....		21.761.500.000	17.703.100.000
(Tekjuhalli) ársins		(396.200.422)	(4.363.434)



Efnahagsreikningur 31. desember 2008

Eignir	Skýr	2008	2007
Veltufjármunir			
Ríkissjóður.....	18	5.231.313.005	2.039.668.669
Framkvæmdasjóður aldraðra.....	17	156.414.871	156.414.871
Aðrir viðskiptamenn.....		109.278.190	81.275.438
Sjúkrakostn. v/EES landa.....		81.019.984	86.397.952
		5.578.026.050	2.363.756.930
Eignir alls		5.578.026.050	2.363.756.930
Skuldir og eigið fé			
Eigið fé			
Höfuðstóll			
Staða í ársbyrjun.....		8.855.664	1.055.833.822
Lokafjárlög 2003 - 2006 (lækkun fjárheimilda).....		0	(802.016.845)
Leiðrétt lokafjárlög vegna eldri ára.....		0	(240.597.879)
Lokafjárlög 2007 (lækkun fjárheimildar).....		(8.855.664)	0
(Tekjuhalli) tekjuafgangur á árinu.....		(396.200.422)	(4.363.434)
Eigið fé	19	(396.200.422)	8.855.664
Skuldir			
Skammtímaskuldir			
Sjóðsskuld við aðrar deildir.....		4.751.827.753	1.389.029.294
Staðgreiðsla skatta.....		4.892.514	0
Aðrir viðskiptamenn.....		172.764	23.143.960
Ógreiddur kostnaður.....		1.217.333.441	942.728.012
Skuldir alls		5.974.226.472	2.354.901.266
Eigið fé og skuldir		5.578.026.050	2.363.756.930



Sjóðstreymi árið 2008

	2008	2007
Rekstrarhreyfingar		
<i>Veltufé frá rekstri:</i>		
(Tekjuhalli) tekjuafgangur ársins.....	<u>(396.200.422)</u>	<u>(4.363.434)</u>
Veltufé frá rekstri:	<u>(396.200.422)</u>	<u>(4.363.434)</u>
 <i>Breyting á rekstartengdum eignum og skuldum:</i>		
Skammtímakröfur lækkun/(hækkun).....	(22.624.784)	(223.570.154)
Viðskiptaskuldir (lækkun)/hækkun.....	<u>3.619.325.206</u>	<u>916.556.152</u>
	<u>3.596.700.422</u>	<u>692.985.998</u>
 Handbært fé frá rekstri	<u>3.200.500.000</u>	<u>688.622.564</u>
 Fjármögnunarhreyfingar		
<i>Breyting á stöðu við ríkissjóð:</i>		
Framlag ríkissjóðs.....	(21.761.500.000)	(17.703.100.000)
Greitt úr ríkissjóði.....	<u>18.561.000.000</u>	<u>17.014.100.000</u>
Fjármögnunarhreyfingar	<u>(3.200.500.000)</u>	<u>(689.000.000)</u>
 Hækkun (lækkun) á handbæru fé.....	0	(377.436)
 Handbært fé í ársbyrjun.....	0	377.436
 Handbært fé í lok árs	<u>0</u>	<u>0</u>



Skýringar

Reikningsskilaaðferðir

Grundvöllur reikningsskila

Ársreikningur fjárlagaliðarins Sjúkratryggingar er gerður í samræmi við lög um fjárreiður ríkisins, nr. 88/1997, lög ársreikninga, nr. 3/2006 og reglugerð um framsetningu og innihald ársreikninga og samstæðureikninga, nr. 696/1996.

Samkvæmt fjárreiðulögunum eiga A-hluta ríkisstofnanir ekki að eignfæra varanlega rekstrarfjármuni heldur skulu þeir gjaldfærðir á kaupári. Stofnanir eiga almennt ekki að taka lán til langs tíma og mega ekki gangast undir skuldbindingar til lengri tíma nema með heimild í fjárlögum.

Skattar

Fjárlagaliðurinn er undanþeginn álagningu tekjuskatts.

Skráning gjalda

Gjöld eru almennt bókuð þegar reikningar berast. Í lok ársins eru áfallin gjöld, er tilheyra viðkomandi rekstrarári, færð á rekstrarreikning og sem ógreidd gjöld í árslok.

Skammtímakröfur

Skammtímakröfur eru færðar á nafnverði að teknu tilliti til áfallinna vaxta þar sem við á.

Handbært fé

Handbært fé samanstendur af peningum í sjóði og bankainnstæðum.

Viðskiptaskuldir

Viðskiptaskuldir eru færðar á nafnverði að teknu tilliti til áfallinna vaxta þar sem við á.

Bókhald og fjárvarsla

Tryggingastofnun annast bókhalds- og greiðsluþjónustu fyrir fjárlagaliðinn Sjúkratryggingar.

Fjárheimildir og rekstur

Fjárlög fyrir árið 2008 gerðu ráð fyrir framlögum til sjúkratrygginga að fjárhæð 18.561,0 m.kr. Í fjárukalögum var fjárheimild hækkuð um 777,0 m.kr. Þá voru millifærðar til sjúkratrygginga 2.423,5 m.kr. vegna rekstrarbóta. Þannig námu heildarframlög ársins 21.761,5 m.kr.

Afkoma sjúkratrygginga á árinu 2008 sýnir halla að fjárhæð 396,2 m.kr. í samanburði við 4,4 m.kr. á árinu 2007. Heildargjöld námu 22.157,7 m.kr. en þau námu á fyrra ári 17.707,5 m.kr. sem er hækkun um 4,450,2 m.kr. eða um 25,1%.

Í m.kr.	Fjárlög	Fjárheimild	Reikningur	Mismunur
Lækniskostnaður.....	4.235,0	5.012,0	5.183,2	(171,2)
Lyf.....	7.266,0	9.220,0	9.287,3	(67,3)
Hjálpartæki.....	2.145,0	2.300,0	2.324,5	(24,5)
Hjúkrun í heimahúsum.....	114,0	114,0	129,3	(15,3)
Þjálfun.....	1.853,0	1.853,0	1.871,7	(18,7)
Tannlækniskostnaður.....	1.424,0	1.424,0	1.380,9	43,1
Sjúkraflutn. og ferðir innanlands.....	290,0	290,0	334,9	(44,9)
Brýn meðferð erlendis.....	747,0	1.061,5	1.176,9	(115,4)
Sjúkrak. v. veikinda og slysa erl.	123,0	123,0	120,8	2,2
Sjúkradagpeningar.....	211,0	211,0	202,7	8,3
Annað.....	153,0	153,0	145,5	7,5
Samtals	18.561,0	21.761,5	22.157,7	(396,2)

Sundurliðun eftir viðfangsefnum fjárlaga í m.kr.:	2008	2007
Lækniskostnaður.....	5.183,2	4.125,1
Lyf.....	9.287,3	7.054,6
Hjálpartæki.....	2.324,5	2.005,7
Hjúkrun í heimahúsum.....	129,3	110,2
Þjálfun.....	1.871,7	1.561,4
Tannlækniskostnaður.....	1.380,9	1.273,6
Sjúkraflutningar og ferðir innanlands.....	334,9	273,4
Brýn meðferð erlendis.....	1.176,9	807,0
Sjúkrakostn. v. veikinda og slysa erl.	120,8	104,3
Sjúkradagpeningar.....	202,7	190,1
Annað.....	145,5	202,1
Samtals	22.157,7	17.707,5

Sundurliðanir

1. Lækniskostnaður

Lækniskostnaður hækkaði um 25,0% á milli ára eða um 985,4 m.kr. í samanburði við 12,6% hækkun milli áruna 2006 og 2007. Greiddar voru 292,6 m.kr. til sjúklinga vegna þjónustu bæklunarlækna en þeir fóru af samningi við Tryggingastofnun í apríl 2008. Greiðslur til sjúklinga vegna þjónustu hjartalækna lækkuðu um 76,2 m.kr. eða um 66,4% frá árinu á undan vegna nýrra samninga Tryggingastofnunar við hjartalækna en þeir sögðu sig af samningi á árinu 2006.

	2008	2007
Almennir lækna:		
Almennir lækna, fastagjald.....	0	25.787.892
		25.787.892
Sérfræðingar:		
Sérfræðingar, klíniskir.....	2.851.347.272	2.329.676.771
Sérfræðingar, rannsóknir.....	544.444.946	479.516.490
Sérfræðingar, röntgen.....	584.604.539	519.458.053
Sérfræðingar, efniskaup.....	299.212.895	174.830.159
Erlendar rannsóknir.....	3.180.708	2.586.536
Endurgr. til sjúklinga v. hjartalækna.....	38.491.111	114.649.164
Endurgr. til sjúklinga v. bæklunarlækna.....	292.638.715	0
Tækjagjöld v/ýmissa samninga við sérgreinalækna.....	2.000.000	2.000.000
	4.615.920.186	3.622.717.173
Annað:		
Endurgr. til sjúklinga v. afsláttarkorta og ofgr. lækniskostn.....	305.376.442	285.294.789
Annað greitt læknum.....	3.238.850	5.382.590
	308.615.292	290.677.379
	4.924.535.478	3.939.182.444

2. Rannsóknir sjúkrastofnana v/sjálftætt starfandi lækna

Kostnaður vegna rannsókna hækkaði um 72,8 m.kr. eða 39,1% milli ára í samanburði við 1,0% á milli áruna 2007 og 2006.

3. Lyf

Lyfjakostnaður hækkaði um 31,6% milli ára eða um 2.232,7 m.kr. í samanburði við 5,2% hækkun milli árána 2006 og 2007. Aukinn kostnaður skýrist einkum af falli íslensku krónunnar gagnvart erlendum gjaldmiðlum en lyfjaverð er að stærstum hluta skráð í erlendri mynt. Mikið var um verðlækkanir á árinu en þær veга ekki upp gengisfallið. Lyfjanotkun jókst um 4% frá fyrra ári.

	2008	2007
Meltingafæra- og efnaskiptalyf.....	1.497.609.227	1.108.154.490
Hjarta- og æðasjúkdómalyf.....	1.581.822.890	1.322.446.687
Tauga- og geðlyf.....	3.076.875.389	2.341.453.075
Önnur lyf.....	3.131.004.315	2.282.569.546
	<u>9.287.311.821</u>	<u>7.054.623.798</u>

4. Hjálpartæki

Hækkun heildarkostnaðar vegna hjálpartækja nam um 14,6% eða 271,4 m.kr. á milli ára í samanburði við 14,9% hækkun á milli árána 2007 og 2006. Rekstur hjálpartækjamiðstöðvar hækkaði um 20,3%, hjálpartæki um 11,7% og bifreiðastyrkir um 43,8%.

	2008	2007
Hjálpartæki.....	1.733.000.595	1.550.864.804
Bifreiðastyrkir.....	163.882.600	113.944.326
Rekstur hjálpartækjamiðstöðvar.....	231.995.388	192.714.543
	<u>2.128.878.583</u>	<u>1.857.523.673</u>

5. Hjúkrun í heimahúsum

Kostnaður vegna heimahjúkrunar hækkaði um 19,1 m.kr. eða 17,3% á árinu 2008 í samanburði við 11,1% hækkun milli árána 2006 og 2007.

	2008	2007
Hjúkrun v/langvinnra alvarlegra sjúkdóma.....	128.801.810	110.163.156
Sérh. aðstoð v/fyrirh. heimahjúkr. v/lungnasjúkdóma.....	470.000	0
	<u>129.271.810</u>	<u>110.163.156</u>

6. Þjálfun

Hækkun kostnaðar vegna þjálfunar var 310,4 m.kr. eða 19,9% á milli ára samanborið við 10,8% hækkun milli árána 2006 og 2007. Hlutfallslega hækkar kostnaður vegna endurhæfingar mest eða um 145,2% vegna samninga við fleiri aðila en áður um þjálfun vegna endurhæfingar. Kostnaður við talþjálfun lækkar um 60,4% vegna samninga við talmeinafræðinga en þeir sögðu upp samningum haustið 2007.

	2008	2007
Sjúkraþjálfun.....	1.645.268.345	1.432.222.391
Iðjuþjálfun.....	18.608.835	10.317.214
Talþjálfun.....	15.632.840	39.533.258
Endurhæfing.....	191.379.817	78.047.462
Endurgr. á sjúklingahluta þjálfunar.....	840.963	1.249.703
	<u>1.871.730.800</u>	<u>1.561.370.028</u>

7. Tannlæknakostnaður

Kostnaður vegna tannlækninga hækkaði um 107,3 m.kr. eða 8,4% á árinu 2008 í samanburði við 2,0% hækkun á milli árána 2006 og 2007. Kostnaður vegna tannréttinga hækkaði um 15,3% í samanburði við lækkun um 3,7% á milli árána 2006 og 2007. Tannlæknakostnaður greinist þannig:

Tannlækningar fyrir börn, unglunga, aldraða og öryrkja skv. 42. gr. alm.tr.l.:

	2008	2007
Börn og unglunga 17 ára og yngri, 60-100%.....	584.453.917	528.143.245
Elli- og örorkul.þegar á stofnunum, 100%.....	33.831.852	34.692.020
Elli- og örorkul.þegar með tekjutr., 75%.....	366.139.130	349.375.879
Elli- og örorkul.þegar án tekjutryggingar, 50%.....	62.887.086	63.862.625
	<u>1.047.311.985</u>	<u>976.073.769</u>

Tannlækningar v/alvarlegra afleiðinga meðfæddra galla, sjúkdóma og slysa skv. 38. gr. alm.tr.l.:

	2008	2007
Börn umfl. 1-3 og andl. þroskahaml. á visth/sambýlum, 90%.....	24.360.504	24.682.948
Tannréttingar.....	220.354.976	191.159.356
Aðrar tannlækningar en tannréttingar.....	88.897.610	81.688.628
	<u>333.613.090</u>	<u>297.530.932</u>
	<u>1.380.925.075</u>	<u>1.273.604.701</u>

8. Sjúkraflutningar og ferðakostn. sjúkl. innanlands

Kostnaður vegna sjúkraflutninga og ferðakostnaðar sjúklinga innanlands hækkaði um 61,5 m.kr. eða 22,5% frá fyrra ári í samanburði við 7,9% hækkun milli árunna 2006 og 2007. Ferðakostnaður sjúklinga hækkaði um 22,9% en kostnaður við sjúkraflutninga hækkaði um 20,9%.

	2008	2007
Sjúkraflutningar.....	69.673.662	57.624.086
Ferðakostnaður.....	264.247.868	214.930.597
Dvalarkostn. v. sjúkrahúsinnlagnar barns.....	995.845	877.649
	<u>334.917.375</u>	<u>273.432.332</u>

9. Brýn sjúkdómsmeðferð erlendis

Kostnaður vegna sjúkdómsmeðferða erlendis hækkaði um 385,8 m.kr. eða 57,1% frá fyrra ári í samanburði við 16,5% hækkun milli árunna 2006 og 2007. Aukinn kostnaður skýrist einkum af falli íslensku krónunnar gagnvart erlendum gjaldmiðlum.

Sjúkdómsmeðferð.....	614.812.383	385.604.197
Líffæraflutningar og mergskipti.....	305.479.817	200.131.942
Ferðakostnaður.....	141.092.074	89.886.085
	<u>1.061.384.274</u>	<u>675.622.224</u>

10. Sjúkrakostnaður v/ veikinda og slysa erlendis

Sjúkrakostnaður v/ veikinda og slysa erlendis hækkaði um 16,4% frá fyrra ári eða 5,3 m.kr. í samanburði við 66,9% hækkun á milli árunna 2006 og 2007

Námsmenn.....	14.787.825	10.571.913
Lífeyrisþegar með tekjutryggingu.....	5.356.409	11.558.032
Aðrir.....	17.772.904	10.456.974
	<u>37.917.138</u>	<u>32.586.919</u>

11. Sjúkrahjálpi hérlandis v/alþjóðlegra samninga

Sjúkrakostnaður hérlandis skv. samningum við erlend ríki hækkaði um 11,1 m.kr. eða 15,5% frá fyrra ári í samanburði við 11,0% hækkun á milli árunna 2006 og 2007. Kostnaður vegna Norðurlanda hækkaði um 48,5% en kostnaður vegna annarra EES landa lækkaði um 13,8%.

	2008	2007
Norðurlönd:		
Danmörk.....	25.693.252	16.034.128
Finnland.....	1.918.073	1.142.849
Noregur.....	9.898.973	6.659.746
Svíþjóð.....	12.060.781	7.233.334
Grænland.....	441.734	1.153.569
Færeyjar.....	83.212	1.514.547
	<u>50.096.025</u>	<u>33.738.173</u>
EES - lönd.....	32.727.722	37.961.339
	<u>82.823.747</u>	<u>71.699.512</u>

12. Sjúkradagpeningar

Kostnaður vegna sjúkradagpeninga hækkaði um 12,7 m.kr. eða 6,7% á milli ára í samanburði við 5,1% hækkun á milli árunna 2006 og 2007. Sjúkradagpeningar greinast þannig:

Fullir sjúkradagpeningar.....	170.668.298	157.884.578
Hálfir sjúkradagpeningar.....	30.434.807	31.503.508
Afturbati.....	1.615.779	672.351
	<u>202.718.884</u>	<u>190.060.437</u>

13. Kostnaður vegna fæðingar og sængurlegu í heimahúsum

Kostnaður vegna fæðingar og sængurlegu í heimahúsum hækkaði um 19,3 m.kr. eða 20,0% frá árinu 2007 samanborið við 26,3% hækkun milli árunna 2006 og 2007.

Fæðing í heimahúsum.....	5.495.375	4.824.086
Aðstoð ljósmæðra við sængurkonur í heimahúsum.....	110.112.233	91.483.776
	<u>115.607.608</u>	<u>96.307.862</u>

14. Sérstök húðsjúkdómameðferð

Kostnaður vegna húðsjúkdómameðferðar lækkaði um 71,0 m.kr. eða um 71,3% á milli ára. Lækkun frá fyrra ári skýrist af þjónustusamningi við Bláa lónið sem var færður til heilbrigðisráðuneytis.

Húðsjúkdómameðferð, ljósaböð.....	28.529.482	23.672.840
Bláa lónið.....	0	75.861.653
	<u>28.529.482</u>	<u>99.534.493</u>



15. Annar kostnaður	2008	2007
Rekstrarkostnaður samlaga.....	239.290	341.874
Gæðaeftirlit á lyfjaávisunum.....	2.956.800	2.956.800
	<u>3.196.090</u>	<u>3.298.674</u>

16. Innlendir sjúkrakostnaður

Þann 1. september 2003 gerði Tryggingastofnun ríkisins samning við Landspítala - háskólasjúkrahús um ígræðslu nýrna frá lifandi gjöfum og um stofnfrumumeðferð. Á árinu voru greiddar 115,5 m.kr. vegna framangreindra samninga sem er lækkun um 12,1% frá fyrra ári eða 15,9 m.kr. sem skiptist þannig:

Beinmergsígræðsla.....	62.612.690	96.887.196
Nýrnaígræðsla.....	52.863.251	34.503.751
	<u>115.475.941</u>	<u>131.390.947</u>

17. Framkvæmdasjóður aldraðra

Framkvæmdasjóður aldraðra skuldar 156,4 m.kr. frá því í árslok 2006. Fjárvarsla og umsjón sjóðsins fluttist til heilbrigðisráðuneytisins í ársbyrjun 2007 og síðan til félagsmálaráðuneytis árið 2008. Skuld sjóðsins við Tryggingastofnun var færð undir fjárlagaliðinn Sjúkrtryggingar.

Annað

18. Staða við ríkissjóð

Í efnahagsreikningi er gerð sérstök grein fyrir greiðslustöðu fjárlagaliðarins Sjúkrtryggingar gagnvart ríkissjóði. Þannig er skuld eða inneign færð um viðskiptareikning ríkissjóðs í reikningsskilum fjárlagaliðarins. Í árslok 2008 nam inneign sjúkrtrygginga hjá ríkissjóði 5.231,3 m.kr. og hefur staðan batnað um 3.191,6 m.kr. á árinu.:

Staða 1. janúar 2008.....	2.039.668.669
Ríkisframlag.....	21.761.500.000
Greiðslur.....	(18.561.000.000)
Lokafjárlög 2007 (lækkun fjárheimilda).....	(8.855.664)
Staða 31. desember 2008	<u>5.231.313.005</u>

19. Eigið fé

Skilgreining á framlagi ríkissjóðs og færsluaðferð leiðir það af sér að höfuðstóll fjárlagaliðarins Sjúkrtryggingar sýnir uppsafnaðan tekjuafgang þeirra gagnvart fjárlögum og fjárheimildum. Í lok ársins 2008 sýnir höfuðstóllinn gjöld umfram fjárheimild að fjárhæð 396,2 m.kr. og hefur versnað um 405,1 m.kr. á árinu, eða sem nemur tekjuhalla ársins og lækkun fjárheimilda skv. lokafjárlögum 2007.

Höfuðstóll 1. janúar 2008.....	8.855.664
Tekjur.....	21.761.500.000
Tekjuafgangur fyrir ríkisframlag.....	(22.157.700.422)
Lokafjárlög 2008 (lækkun fjárheimilda).....	(8.855.664)
Höfuðstóll 31. desember 2008	<u>(396.200.422)</u>

Fimm ára yfirlit í millj. króna á verðlagi hvers árs:

	2008	2007	2006	2005	2004
Rekstur:					
Gjöld.....	(22.158)	(17.707)	(16.230)	(14.970)	(14.949)
Tekjuafgangur.....	(22.158)	(17.707)	(16.230)	(14.970)	(14.949)
Ríkisframlag	21.762	17.703	16.490	15.526	14.948
Tekjuafgangur ársins	<u>(396)</u>	<u>(4)</u>	<u>260</u>	<u>556</u>	<u>(1)</u>
Efnahagur:					
Veltufjármunir	5.578	2.364	2.494	1.484	1.500
Eignir alls	<u>5.578</u>	<u>2.364</u>	<u>2.494</u>	<u>1.484</u>	<u>1.500</u>
Höfuðstóll.....	(396)	9	1.056	795	376
Skammtímaskuldir	5.974	2.355	1.438	689	1.124
Eigið fé og skuldir alls	<u>5.578</u>	<u>2.364</u>	<u>2.494</u>	<u>1.484</u>	<u>1.500</u>




Slysatryggingar

Ársreikningur
2008

Staðfesting ársreiknings

Stjórn, forstjóri og aðalbókari Sjúkratrygginga Íslands staðfesta ársreikning fjárlagaliðarins Slysatryggingar fyrir árið 2008 með undirritun sinni.

Reykjavík, 30. september 2009



Benedikt Jóhannesson
formaður




Anna Lára Jónsdóttir
Arna Lára Jónsdóttir



Katrín Helga Hallgrímsdóttir



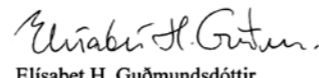
Þórir Haraldsson



Magnús Arni Magnússon
varaformaður



Steingrímur Ari Arason
forstjóri



Elísabet H. Guðmundsdóttir
aðalbókari

Áritun endurskoðenda

Til stjórnar og heilbrigðisráðuneytis

Við höfum endurskoðað meðfylgjandi ársreikning fjárlagaliðarins Slysatryggingar fyrir árið 2008. Ársreikningurinn hefur að geyma staðfestingu stjórnenda, rekstrarreikning, efnahagsreikning, yfirlit um sjóðstreymi, upplýsingar um mikilvægar reikningsskilaaðferðir og aðrar skýringar.

Ábyrgð stjórnenda á ársreikningnum

Stjórnendur eru ábyrgir fyrir gerð og framsetningu ársreikningsins í samræmi við lög um ársreikninga og fjárreiður ríkisins. Samkvæmt því ber þeim að skipuleggja, innleiða og viðhalda innra eftirliti sem varðar gerð og framsetningu ársreiknings þannig að hann sé í meginatriðum án verulegra annmarka. Ábyrgð stjórnenda nær einnig til þess að beitt sé viðeigandi reikningsskilaaðferðum og mati miðað við aðstæður.

Ábyrgð endurskoðenda

Ábyrgð okkar felst í því álit sem við látum í ljós á ársreikningnum á grundvelli endurskoðunarinnar. Endurskoðað var í samræmi við góða endurskoðunarvenju og ákvæði laga um Ríkisendurskoðun. Samkvæmt því ber okkur að fara eftir settum siðareglum og skipuleggja og haga endurskoðuninni þannig að nægjanleg víska fáiast um að ársreikningurinn sé án verulegra annmarka.

“Endurskoðunin felur í sér aðgerðir til að staðfesta fjárhæðir og aðrar upplýsingar í ársreikningnum. Val endurskoðunaraðgerða byggir á faglegu mati endurskoðandans, meðal annars á þeirri áhættu að verulegir annmarkar séu á ársreikningnum. Endurskoðunin felur einnig í sér mat á þeim reikningsskila- og matsaðferðum sem gilda um A-hluta stofnanir og stjórnendur nota við gerð ársreikningsins og framsetningu hans í heild.


Við teljum að við endurskoðunina hafi verið aflað nægjanlegra og viðeigandi gagna til að byggja álit okkar á.”

Við teljum að við endurskoðunina hafi verið aflað nægjanlegra og viðeigandi gagna til að byggja álit okkar á.

Álit

“Það er álit okkar að ársreikningurinn gefi glögga mynd af afkomu fjárlagaliðarins á árinu 2008, efnahag 31. desember 2008 og breytingu á handbæru fé á árinu 2008, í samræmi við lög um ársreikninga og fjárreiður ríkisins.”

Ríkisendurskoðun, september 2009.



Sveinn Arason
ríkisendurskoðandi



Rekstrarreikningur ársins 2008

Tekjur	Skýr	2008	2007
Iðgjöld v/heimilistrygginga.....		43.560.549	40.543.427
Iðgjöld v/launa og aflahl. sjóm. 67. gr. alm.tr.l.....	1	70.862.491	52.115.288
Afskrifuð skuld við Frjálsar slysatryggingar.....		7.061.793	0
Tekjur samtals		<u>121.484.833</u>	<u>92.658.715</u>
Gjöld			
Bætur:			
Bætur vegna læknis- og sjúkrakostnaðar.....	2	170.472.792	142.940.319
Bætur til framfærslu.....	3	391.187.842	313.912.699
Launþegar, sjómenn skv. 67. gr. alm.tr.laga.....	4	41.601.818	56.592.660
Bætur samtals		<u>603.262.452</u>	<u>513.445.678</u>
Stjórnunarkostnaður.....		88.476.411	69.782.729
Afskriftir iðgjalda.....	5	641.621	2.262.711
Gjöld samtals		<u>692.380.484</u>	<u>585.491.118</u>
(Tekjuhalli) án fjármagnsliða		(570.895.651)	(492.832.403)
Fjármunatekjur og (fjármagnsgjöld).....		<u>0</u>	<u>(300.779)</u>
(Tekjuhalli) fyrir ríkisframlag		(570.895.651)	(493.133.182)
Ríkisframlag.....		<u>513.900.000</u>	<u>543.900.000</u>
Tekjuafgangur (tekjuhalli) ársins		<u>(56.995.651)</u>	<u>50.766.818</u>



Efnahagsreikningur 31. desember 2008

Eignir	Skýr	2008	2007
Veltufjármunir			
Ríkissjóður, innh. slysatr.gjald v/heimilisst.		107.834	0
Iðgjöld, óinnheimt skv. l. nr. 100/2007.....	5	2.460.242	2.133.885
Iðgjöld, óinnheimt v/sjómannanna.....	6	10.753.227	13.233.494
Aðrir, viðskiptamenn.....		1.264.751	107.195
Handbært fé.....		275.751.661	252.508.390
		<u>290.337.715</u>	<u>267.982.964</u>
Eignir alls		<u>290.337.715</u>	<u>267.982.964</u>
Skuldir og eigið fé			
Eigið fé			
Höfuðstóll í ársbyrjun.....		50.766.818	159.181.720
Lokafjárlög 2004/2006.....		0	(117.335.509)
Leiðrétt vegna eldri lokafjárlaga.....		0	(41.846.211)
Lokafjárlög 2007.....		(50.766.818)	0
(Halli) tekjuafgangur á árinu.....		<u>(56.995.651)</u>	<u>50.766.818</u>
Eigið fé	8	<u>(56.995.651)</u>	<u>50.766.818</u>
Skuldir			
Skammtímaskuldir			
Ríkissjóður, viðskiptareikningur.....	7	298.803.539	195.888.145
Frjálsar slysatryggingar.....		0	7.061.793
Aðrir, viðskiptamenn.....		0	81.078
Ógreiddur kostnaður.....		<u>48.529.827</u>	<u>14.185.130</u>
Skuldir alls		<u>347.333.366</u>	<u>217.216.146</u>
Eigið fé og skuldir		<u>290.337.715</u>	<u>267.982.964</u>



Sjóðstreymi árið 2008

	2008	2007
Rekstrarhreyfingar		
<i>Veltufé frá rekstri</i> (Tekjuhalli) tekjuafgangur ársins.....	(56.995.651)	50.766.818
Veltufé frá rekstri	<u>(56.995.651)</u>	<u>50.766.818</u>
<i>Breyting á rekstartengdum eignum og skuldum</i>		
Skammtímakröfur lækkun/(hækkun).....	888.520	8.198.507
Viðskiptaskuldir (lækkun)/hækkun.....	27.201.826	14.223.300
	<u>28.090.346</u>	<u>22.421.807</u>
Handbært fé frá rekstri	<u>(28.905.305)</u>	<u>73.188.625</u>
Fjármögnunarhreyfingar		
<i>Breyting á stöðu við ríkissjóð</i>		
Framlag ríkissjóðs.....	(513.900.000)	(543.900.000)
Markaðar tekjur, innheimtar.....	(72.851.424)	(98.701.706)
Greitt úr ríkissjóði.....	638.900.000	703.900.000
Fjármögnunarhreyfingar	<u>52.148.576</u>	<u>61.298.294</u>
Hækkun (lækkun) á handbæru fé.....	23.243.271	134.486.919
Handbært fé í ársbyrjun.....	<u>252.508.390</u>	<u>118.021.471</u>
Handbært fé í lok árs	<u>275.751.661</u>	<u>252.508.390</u>



Skýringar

Reikningsskilaaðferðir

Grundvöllur reikningsskila

Ársreikningur fjárlagaliðarins Slysaftryggingar er gerður í samræmi við lög um fjárreiður ríkisins, nr. 88/1997, lög um ársreikninga nr. 3/2006 og reglugerð um framsetningu og innihald ársreikninga og samstæðureikninga, nr. 696/1996.

Samkvæmt fjárreiðulögunum eiga A-hluta ríkisstofnanir ekki að eignfæra varanlega rekstrarfjármuni heldur skulu þeir gjaldfærðir á kaupári. Stofnanir eiga almennt ekki að taka lán til langs tíma og mega ekki gangast undir skuldbindingar til lengri tíma nema með heimild í fjárlögum.

Skattar

Fjárlagaliðurinn er undanþeginn álagningu tekjuskatts.

Skráning tekna

Tekjur slysaftrygginga eru bókaðar í þeim mánuði sem þær berast.

Skráning gjalda

Gjöld eru almennt bókuð þegar reikningar berast. Í lok ársins er áfallin gjöld, er tilheyra viðkomandi rekstrarári, færð á rekstrarreikning og sem ógreidd gjöld í árslok.

Skammtímakröfur

Skammtímakröfur eru færðar á nafnverði að teknu tilliti til áfallinna vaxta þar sem við á.

Handbært fé

Handbært fé samanstendur af peningum í sjóði og bankainnstæðum.

Viðskiptaskuldir

Viðskiptaskuldir eru færðar á nafnverði að teknu tilliti til áfallinna vaxta þar sem við á.

Bókhald og fjárvarsla

Tryggingastofnun annast bókhalds- og greiðsluþjónustu fyrir fjárlagaliðinn Slysaftryggingar.

Fjárheimildir og rekstur

Fjárheimildir fyrir árið 2008 gerðu ráð fyrir framlögum til slysatrygginga að fjárhæð 513,9 m.kr. að frádrögnum 50,0 m.kr. mörkuðum tekjum og sértekjum að fjárhæð 40,0 m.kr. Fjárheimildir gjalda skiptast þannig á viðfangsefni fjárlaga að 137,9 m.kr. ganga til bóta vegna læknis og sjúkrakostnaðar, bóta til framfærslu 350,0 m.kr., kaups og aflahlutar sjómanna 50,0 m.kr. og til stjórnunarkostnaðar 66,0 m.kr.

Afkoma slysatrygginga á árinu 2008 sýnir gjöld umfram tekjur að fjárhæð 57,0 m.kr. í samanburði við tekjur umfram gjöld að fjárhæð 50,8 m.kr. á fyrra ári. Heildargjöld án afskrifta námu 691,8 m.kr., en þau námu á fyrra ári 583,5 m.kr., sem er hækkun um 108,3 m.kr.

Í m.kr.	Fjárlög	Fjárheimild	Reikningur	Mismunur
Bætur v/læknis- og sjúkrakostn.	137,9	137,9	170,5	(32,6)
Bætur til framfærslu.....	350,0	350,0	391,2	(41,2)
Kaup og aflahlutur sjómanna.....	125,0	50,0	41,6	8,4
Stjórnunarkostnaður.....	66,0	66,0	88,5	(22,5)
Afskriftir iðgjalda.....	0,0	0,0	0,6	(0,6)
	678,9	603,9	692,4	(88,5)
Markaðar tekjur.....	(125,0)	(50,0)	(70,9)	20,9
Sértekjur.....	(40,0)	(40,0)	(50,6)	10,6
	513,9	513,9	570,9	(57,0)

Sundurliðun eftir viðfangsefnum fjárlaga í m.kr.:	2008	2007
111 Bætur vegna læknis- og sjúkrakostnaðar.....	170,5	142,9
115 Bætur til framfærslu.....	391,2	313,9
116 Kaup og aflahlutur sjómanna.....	41,6	56,6
121 Stjórnunarkostnaður.....	88,5	70,1
Afskriftir iðgjalda.....	0,6	2,2
	692,4	585,7
Markaðar tekjur.....	(70,9)	(52,1)
Sértekjur.....	(50,6)	(40,5)
	570,9	493,1

Sundurliðanir

1. Iðgjöld vegna kaups og aflahluts sjómanna, 67. gr. alm.tr.l.

Iðgjöld vegna kaups og aflahluts sjómanna hækkðu um 18,7 m.kr. eða 36,0% samanborið við 65,6% lækkun á milli árunna 2006 og 2007.

2. Bætur vegna læknis- og sjúkrakostnaðar

Bætur vegna læknis- og sjúkrakostnaðar hækkðu um 27,5 m.kr. eða 19,3% á milli árunna 2007 og 2008. Bætur sundurliðast á eftirfarandi hátt:

	2008	2007
Atvinnurekendur aðrir en bændur.....	4.191.542	5.180.425
Stjórnendur bifreiða.....	4.929.662	4.717.040
Stjórnendur annarra ökutækja.....	3.545.636	1.782.341
Íþróttamenn.....	2.733.156	2.889.319
Launþegar, sjómenn.....	27.048.051	31.473.804
Launþegar, aðrir en sjómenn.....	102.963.095	82.662.566
Heimilistrygging.....	5.711.211	4.253.397
Björgunarmenn.....	193.031	679.633
Íþróttamenn í vinnu.....	227.443	1.347.047
Útgerðarmenn, sem sjálfir eru skipverjar.....	0	20.942
Bændur, makar þeirra og börn.....	4.359.811	4.328.573
Makar atv.rek. og börn yngri en 16 ára.....	1.125.993	80.054
Lausavinna.....	11.583.095	0
Sjúklingatrygging fyrir 1. janúar 2001.....	1.767.736	3.402.692
Slys erlendis.....	93.330	122.486
	170.472.792	142.940.319

3. Bætur til framfærslu:

Bætur til framfærslu hækkðu milli árunna 2007 og 2008 um 24,6% eða 77,3 m.kr. Bætur til framfærslu sundurliðast á eftirfarandi hátt:

Atvinnurekendur aðrir en bændur.....	18.891.175	17.688.867
Stjórnendur bifreiða.....	14.009.155	13.685.894
Stjórnendur annarra ökutækja.....	1.447.364	268.192
Íþróttamenn.....	3.737.326	6.341.779
Launþegar, sjómenn.....	73.278.093	58.297.527
Launþegar, aðrir en sjómenn.....	251.744.595	197.155.933
Heimilistrygging.....	7.960.300	8.409.279
Björgunarmenn.....	4.231.455	2.473.251
Íþróttamenn í vinnu.....	1.551.214	447.535
Útgerðarmenn, sem sjálfir eru skipverjar.....	0	81.485
Bændur, makar þeirra og börn.....	5.952.995	6.518.415
Makar atv.rek. og börn yngri en 16 ára.....	2.388.953	0
Sjúklingatrygging fyrir 1. janúar 2001.....	5.995.217	2.544.542
	391.187.842	313.912.699

4. Launþegar, sjómenn skv. 67. gr. alm.tr.laga

Bætur vegna kaups og aflahlutar sjómanna lækkuðu milli ára 2007 og 2008 um 15,0 m.kr. eða 26,5% sem greinist þannig:

	2008	2007
Kaup og aflahlutur lögskráðra sjómanna.....	44.194.701	58.893.435
Kaup og aflahlutur - viðbót.....	186.149	914.817
	<u>44.380.850</u>	<u>59.808.252</u>
Hlutur slysatrygginga í kaupi og aflahlut.....	(2.779.032)	(3.215.592)
	<u>41.601.818</u>	<u>56.592.660</u>

5. Iðgjöld, óinnheimt:

Eftirstöðvar frá fyrra ári.....	2.133.885	4.208.273
Afskrifað á árinu.....	(207.826)	(2.083.630)
Leiðrétt staða f. f. ári.....	86.578	0
Hækkun á árinu.....	447.605	9.242
	<u>2.460.242</u>	<u>2.133.885</u>

6. Iðgjöld, óinnheimt v/sjómanna:

Eftirstöðvar frá fyrra ári.....	13.233.494	19.464.808
Álagning á árinu.....	70.891.530	52.115.288
Afskrifað á árinu.....	(433.795)	(179.081)
Leiðrétt staða f. f. ári.....	(86.578)	0
Innheimt á árinu.....	(72.851.424)	(58.167.521)
	<u>10.753.227</u>	<u>13.233.494</u>

Annað

7. Staða við ríkissjóð

Í efnahagsreikningi er gerð sérstök grein fyrir greiðslustöðu fjárlagaliðarins Slysatryggingar gagnvart ríkissjóði. Þannig er skuld eða inneign færð um viðskiptareikning ríkissjóðs í reikningsskilum slysatrygginga. Í árslok 2008 nam skuld fjárlagaliðarins við ríkissjóð 298,8 m.kr. og hefur staðan versnað um 102,9 m.kr. sem greinist þannig:

Staða 1. janúar 2008.....	(195.888.145)
Ríkisframlag.....	513.900.000
Markaðar tekjur, innheimtar.....	72.851.424
Lokafjárlög 2007 (lækkun fjárheimilda).....	(50.766.818)
Greiðslur.....	(638.900.000)
Staða 31. desember 2008	<u>(298.803.539)</u>

8. Eigið fé

Skilgreining á framlagi ríkissjóðs og færsluaðferð leiðir það af sér að höfuðstóll slysatrygginga sýnir uppsafnaðan tekjuafgang fjárlagaliðarins gagnvart fjárlögum og fjárheimildum. Í lok ársins 2008 sýnir höfuðstóllinn gjöld umfram fjárheimildir að fjárhæð 57,0 m.kr. og hefur staðan versnað um 107,8 m.kr. eða sem nemur tekjuhalla ársins og lækkun fjárheimilda skv. lokafjárlögum 2007.

Höfuðstóll 1. janúar 2008.....	50.766.818
Ríkisframlag.....	513.900.000
Lokafjárlög 2007 (lækkun fjárheimilda).....	(50.766.818)
Tekjuafgangur fyrir ríkisframlag.....	(570.895.651)
Höfuðstóll 31. desember 2008	<u>(56.995.651)</u>

Fimm ára yfirlit í millj. króna á verðlagi hvers árs:

	2008	2007	2006	2005	2004
Rekstur					
Tekjur.....	121	93	191	200	158
Gjöld.....	(692)	(586)	(613)	(672)	(654)
Tekjuafgangur.....	(571)	(493)	(422)	(472)	(496)
Ríkisframlag.....	514	544	518	473	473
Tekjuafgangur ársins.....	<u>(57)</u>	<u>51</u>	<u>96</u>	<u>1</u>	<u>(23)</u>
Efnahagur					
Veltufjármunir.....	290	268	166	79	61
Eignir alls	<u>290</u>	<u>268</u>	<u>166</u>	<u>79</u>	<u>61</u>
Höfuðstóll.....	(57)	51	159	63	46
Skammtímaskuldir.....	347	217	7	16	15
Eigið fé og skuldir alls	<u>290</u>	<u>268</u>	<u>166</u>	<u>79</u>	<u>61</u>




Sjúklingatrygging

Ársreikningur
2008

Staðfesting ársreiknings

Stjórn, forstjóri og aðalbókari Sjúkratrygginga Íslands staðfesta ársreikning fjárlagaliðarins Sjúklingatrygging fyrir árið 2008 með undirritun sinni.

Reykjavík, 30. september 2009



Benedikt Jóhannesson
formaður



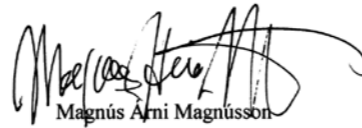
Anna Lára Jónsdóttir
Arna Lára Jónsdóttir



Katrín Helga Hallgrímsdóttir



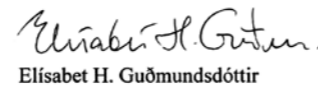
Þórir Haraldsson



Magnús Arni Magnússon
varaformaður



Steingrímur Ari Arason
forstjóri



Elísabet H. Guðmundsdóttir
aðalbókari

Áritun endurskoðenda

Til stjórnar og heilbrigðisráðuneytis

Við höfum endurskoðað meðfylgjandi ársreikning fjárlagaliðarins Sjúklingatrygging fyrir árið 2008. Ársreikningurinn hefur að geyma staðfestingu stjórnenda, rekstrarreikning, efnahagsreikning, yfirlit um sjóðstreymi, upplýsingar um mikilvægar reikningsskilaaðferðir og aðrar skýringar.

Ábyrgð stjórnenda á ársreikningnum

Stjórnendur eru ábyrgir fyrir gerð og framsetningu ársreikningsins í samræmi við lög um ársreikninga og fjárreiður ríkisins. Samkvæmt því ber þeim að skipuleggja, innleiða og viðhalda innra eftirliti sem varðar gerð og framsetningu ársreiknings þannig að hann sé í meginatriðum án verulegra annmarka. Ábyrgð stjórnenda nær einnig til þess að beitt sé viðeigandi reikningsskilaaðferðum og mati miðað við aðstæður.

Ábyrgð endurskoðenda

Ábyrgð okkar felst í því álitum sem við látum í ljós á ársreikningnum á grundvelli endurskoðunarinnar. Endurskoðað var í samræmi við góða endurskoðunarvenju og ákvæði laga um Ríkisendurskoðun. Samkvæmt því ber okkur að fara eftir settum siðareglum og skipuleggja og haga endurskoðuninni þannig að nægjanleg víska fáiast um að ársreikningurinn sé án verulegra annmarka.

“Endurskoðunin felur í sér aðgerðir til að staðfesta fjárhæðir og aðrar upplýsingar í ársreikningnum. Val endurskoðunaraðgerða byggir á faglegu mati endurskoðandans, meðal annars á þeirri áhættu að verulegir annmarkar séu á ársreikningnum. Endurskoðunin felur einnig í sér mat á þeim reikningsskila- og matsaðferðum sem gilda um A-hluta stofnanir og stjórnendur nota við gerð ársreikningsins og framsetningu hans í heild.


Við teljum að við endurskoðunina hafi verið aflað nægjanlegra og viðeigandi gagna til að byggja álit okkar á.”

Við teljum að við endurskoðunina hafi verið aflað nægjanlegra og viðeigandi gagna til að byggja álit okkar á.

Álit

“Það er álit okkar að ársreikningurinn gefi glögga mynd af afkomu fjárlagaliðarins á árinu 2008, efnahag 31. desember 2008 og breytingu á handbæru fé á árinu 2008, í samræmi við lög um ársreikninga og fjárreiður ríkisins.”

Ríkisendurskoðun, september 2009.



Sveinn Arason
ríkisendurskoðandi



Rekstrarreikningur ársins 2008

Gjöld	Skýr	2008	2007
Sjúkrakostnaður.....	1	921.490	326.419
Tímabundið tjón.....	2	17.049.981	14.888.222
Varanlegt tjón.....	3	63.681.711	51.987.384
Sérfræðipjónusta lækna.....		7.949.800	1.452.160
Málkostnaður.....		1.509.399	0
Gjöld samtals		<u>91.112.381</u>	<u>68.654.185</u>
(Tekjuhalli) tekjuafgangur án fjármagnsliða.....		(91.112.381)	(68.654.185)
Fjármunatekjur og (fjármagnsgjöld).....		<u>(11.879.826)</u>	<u>(10.658.403)</u>
(Tekjuhalli) tekjuafgangur án ríkisframlags.....		(102.992.207)	(79.312.588)
Ríkisframlag.....		<u>190.100.000</u>	<u>190.100.000</u>
Tekjuafgangur ársins		<u>87.107.793</u>	<u>110.787.412</u>



Efnahagsreikningur 31. desember 2008

Eignir	Skýr	2008	2007
Veltufjármunir			
Viðskiptamenn.....		111.982	0
Handbært fé.....		<u>199.526.228</u>	<u>113.513.759</u>
		<u>199.638.210</u>	<u>113.513.759</u>
Eignir alls		<u>199.638.210</u>	<u>113.513.759</u>
Skuldir og eigið fé			
Eigið fé			
<i>Höfuðstóll:</i>			
Staða í ársbyrjun.....		110.787.412	99.250.276
Lokafjárlög 2007 (lækkun fjárheimilda).....		(110.787.412)	0
Lokafjárlög 2003-2006 (lækkun fjárheimilda).....		0	(31.233.600)
Leiðrétt vegna eldri lokafjárlaga.....		0	(68.016.676)
(Halli) tekjuafgangur á árinu.....		<u>87.107.793</u>	<u>110.787.412</u>
Eigið fé	5	<u>87.107.793</u>	<u>110.787.412</u>
Skuldir			
Skammtímaskuldir			
Ríkissjóður.....	4	111.237.688	450.276
Ógreiddur kostnaður.....		68.491	2.276.071
Staðgreiðsla skatta.....		<u>1.224.238</u>	<u>0</u>
Skuldir		<u>112.530.417</u>	<u>2.726.347</u>
Eigið fé og skuldir alls		<u>199.638.210</u>	<u>113.513.759</u>



Sjóðstreymi árið 2008

	2008	2007
Rekstrarhreyfingar		
<i>Veltufé frá rekstri:</i>		
Tekjuafgangur ársins.....	87.107.793	110.787.412
Veltufé frá rekstri	<u>87.107.793</u>	<u>110.787.412</u>
 <i>Breyting á rekstartengdum eignum og skuldum:</i>		
Skammtímakröfur lækkun/(hækkun).....	(111.982)	0
Viðskiptaskuldir (lækkun)/hækkun.....	(983.342)	2.265.379
	<u>(1.095.324)</u>	<u>2.265.379</u>
Handbært fé frá rekstri	<u>86.012.469</u>	<u>113.052.791</u>
 Fjármögnunarhreyfingar		
<i>Breyting á stöðu við ríkissjóð:</i>		
Framlag ríkissjóðs.....	(190.100.000)	(190.100.000)
Greitt úr ríkissjóði.....	190.100.000	190.100.000
Fjármögnunarhreyfingar	<u>0</u>	<u>0</u>
Hækkun (lækkun) á handbæru fé.....	86.012.469	113.052.791
Handbært fé í ársbyrjun.....	<u>113.513.759</u>	<u>460.968</u>
Handbært fé í lok árs	<u>199.526.228</u>	<u>113.513.759</u>



Skýringar

Reikningsskilaaðferðir

Grundvöllur reikningsskila

Ársreikningur fjárlagaliðarins Sjúklingatrygging er gerður í samræmi við lög um fjárreiður ríkisins, nr. 88/1997, lög ársreikninga, nr. 3/2006 og reglugerð um framsetningu og innihald ársreikninga og amstæðureikninga, nr. 696/1996.

Samkvæmt fjárreiðulögunum eiga A-hluta ríkisstofnanir ekki að eignfæra varanlega rekstrarfjármuni heldur skulu þeir gjaldfærðir á kaupári. Stofnanir eiga almennt ekki að taka lán til langs tíma og mega ekki gangast undir skuldbindingar til lengri tíma nema með heimild í fjárlögum.

Skattar

Fjárlagaliðurinn er undanþeginn álagningu tekjuskatts.

Skráning gjalda

Gjöld eru almennt bókuð þegar reikningar berast. Í lok ársins eru áfallin gjöld, er tilheyra viðkomandi rekstrarári, færð á rekstrarreikning og sem ógreidd gjöld í árslok.

Skammtímakröfur

Skammtímakröfur eru færðar á nafnverði að teknu tilliti til áfallinna vaxta þar sem við á.

Handbært fé

Handbært fé samanstendur af peningum í sjóði og bankainnstæðum.

Viðskiptaskuldir

Viðskiptaskuldir eru færðar á nafnverði að teknu tilliti til áfallinna vaxta þar sem við á.

Bókhald og fjárvarsla

Tryggingastofnun annast bókhalds- og greiðsluþjónustu fyrir fjárlagaliðinn Sjúklingatrygging.

Fjárheimildir og rekstur

Fjárlög ársins 2008 gerðu ráð fyrir fjárveitingum til fjárlagaliðarins Sjúklingatrygging samtals að fjárhæð 190,1 m.kr.

Heildargjöld námu samtals 103,0 m.kr. og urðu því 87,1 m.kr. eða 45,8% innan fjárheimilda ársins. Árið áður voru heildargjöld 79,3 m.kr. og er því hækkun frá fyrra ári 23,7 m.kr. eða 29,9%. Sundurliðun er sem hér greinir:

Í m.kr.	Fjárlög	Fjárheimild	Reikningur	Frávík
Almennur rekstur.....	190,1	190,1	103,0	-45,8%
Samtals	190,1	190,1	103,0	-45,8%

Rekstrarreikningur, sundurliðaður eftir viðfangsefnum í m.kr. er með eftirgreindum hætti:

	2008	2007
111 Almennur rekstur.....	103,0	79,3
Samtals	103,0	79,3

Sundurliðanir

1. Sjúkrakostnaður:

	2008	2007
Lyf og umbúðir.....	4.692	82.578
Sjúkraflutningar.....	0	3.500
Ferðakostnaður.....	12.000	32.750
Læknishjálpar.....	691.111	99.233
Sjúkraþjálfun.....	14.230	53.167
Annar sjúkrakostnaður.....	199.457	55.191
	921.490	326.419

2. Tímabundið tjón:

	2008	2007
Tímabundið atvinnutjón.....	8.057.371	8.450.692
Þjáningabætur.....	8.992.610	6.437.530
	17.049.981	14.888.222

3. Varanlegt tjón:

	2008	2007
Miski.....	32.863.583	28.607.865
Örorka.....	30.818.128	23.379.519
	63.681.711	51.987.384

Annað:

4. Staða við ríkissjóð:

Í efnahagsreikningi er gerð sérstök grein fyrir greiðslustöðu fjárlagaliðarins Sjúklingatrygging gagnvart ríkissjóði. Þannig er skuld eða inneign færð um viðskiptareikning ríkissjóðs í reikningsskilum fjárlagaliðarins. Í árslok 2008 nam skuld Sjúklingatryggingar við ríkissjóð 111,2 m.kr. og hefur hækkað um 110,8 m.kr. frá fyrra ári:

Staða 1. janúar 2008.....	(450.276)
Ríkisframlag.....	190.100.000
Greiðslur.....	(190.100.000)
Lokafjárlög (lækkun fjárheimilda).....	(110.787.412)
Staða 31. desember 2008	(111.237.688)

5. Eigið fé:

Skilgreining á framlagi ríkissjóðs og færsluáferð leiðir það af sér að höfuðstóll fjárlagaliðarins Sjúklingatrygging sýnir uppsafnaðan tekjuafgang fjárlagaliðarins gagnvart fjárlögum og fjárheimildum. Í lok ársins 2008 sýnir höfuðstóll fjárlagaliðarins ónotaða fjárheimild að fjárhæð 87,1 m.kr. sem skýrist af tekjuafgangi ársins:

Höfuðstóll 1. janúar 2008.....	110.787.412
Ríkisframlag.....	190.100.000
Tekjuafgangur fyrir ríkisframlag.....	(102.992.207)
Lokafjárlög (lækkun fjárheimilda).....	(110.787.412)
Höfuðstóll 31. desember 2008	87.107.793

Fimm ára yfirlit í þús. króna á verðlagi hvers árs:

	2008	2007	2006	2005	2004
Rekstur:					
Gjöld.....	(102.992)	(79.313)	(68.473)	(74.446)	(37.635)
Tekjuafgangur/(-halli)	(102.992)	(79.313)	(68.473)	(74.446)	(37.635)
Ríkisframlag	190.100	190.100	90.100	58.100	48.100
Tekjuafgangur ársins	87.108	110.787	21.627	(16.346)	10.465
Efnahagur:					
Veltufjármunir	199.638	113.514	99.261	98.000	105.400
Eignir alls	199.638	113.514	99.261	98.000	105.400
Höfuðstóll.....	87.108	110.788	99.250	77.624	100.569
Skammtímaskuldir	112.530	2.726	11	21.176	4.831
Eigið fé og skuldir alls	199.638	113.514	99.261	98.800	105.400

