

ÁRSSKÝRSLA
STÍGAMÓTA

1997

STÍGAMÓT

Vesturgötu 3, Reykjavík

s. 562 68 68 | 562 68 78

Fax 562 68 57

Netfang stigamat@isholf.is

ÁRSSKÝRSLA
STÍGAMÓTA

1997

STÍGAMÓT

Vesturgötu 3, Reykjavík

s. 562 68 68 | 562 68 78

Fax 562 68 57

Netfang stigamot@isholf.is

Ársskýrsla Stígamóta árið 1997

Stofnun og hugmyndafræðilegur grunnur að starfi Stígamóta.

Hinn 8. mars 1989 á Alþjóðlegum baráttudegi kvenna ákváðu íslenskar konur frá fjöldakvennasamtaka og félagi að helga daginn baráttunni gegn kynferðisofbeldi á Íslandi. Sjaldan hefur myndast eins viðtæk samstaða um nokkurt mál meðal íslenskra kvenna.

Forsaga þessarar samstöðu gegn kynferðisofbeldi var nokkurra ára starfýmissa sjálfbóðaliðahópa kvenna að þessum málum og höfðu þær forgöngu að ofangreindu samstarfi. Þessir hópar voru: Barnahópur Kvennaathvarfsins, Ráðgjafarhópur um nauðgunarmál, Kvennaráðgjöfin og Vinnuhópur gegn sífjaspellum. Hóparnir kynntu starfsemi sína á fjölmönnum baráttufundi sem haldinn var í Hlaðvarpanum 8. mars 1989. Á fundinum var ákveðið að stofna Samtök kvenna gegn kynferðisofbeldi.

Af áralöngu starfi sjálfbóðaliðahópanna, sem minnst var á að ofan, var ljóst að spurningin var ekki hvort þörf væri fyrir frekari þjónustu fyrir fórnarlömb kynferðisofbeldis heldur hvernig væri best hægt að mæta henni. Fyrsta verkefni samtakanna var því að koma á ráðgjafar- og upplýsingamiðstöð fyrir konur og börn sem beitt hafa verið kynferðisofbeldi og byggja í starfi á starfsreynslu og hugmyndafræði ofangreindra sjálfbóðaliðahópa. Í kjölfarið var farið fram á styrk frá ríkinu og fékkst fjárveiting til starfsins í fjárlögum ársins 1990. Stígamót, staðurinn þar sem stígar mætast, hóf síðan starfsemi sína 8. mars 1990. Í ár höldum við því upp á 8 ára starfsafmæli.

Nokkrar kenningar eru til um orsakir kynferðisofbeldis. Þær má flokka í þrjá aðalflokkka. Fyrst er að nefna sálfræðilegar kenningar þar sem gert er ráð fyrir að skýringa sé að leita hjá einstaklingnum, bæði þeim sem beittur er ofbeldinu og þeim sem fremur það. Í öðru lagi eru fjölskyldukerfis kenningar. Í þeim kenningum er skýringa leitað í samskiptum fjölskyldunnar, allir fjölskyldumeðlimir eru ábyrgir fyrir ofbeldinu. Loks er að geta feministískra kenninga um kynferðisofbeldi. Í þeim kenningum er skýringanna fyrst og fremst leitað í samfélagsgerðinni, þ.e. í valda- og stöðumismun milli karla annars vegar og kvenna og barna hins vegar.

Frá upphafi vega hefur starfið á Stígamótum byggst á feministískum kenningum um kynferðisofbeldi. Þær kenningar falla best að reynslu þolenda og skýra jafnframt þá staðreynd að það eru nánast alfarið karlar sem beita konur og börn kynferðisofbeldi. Samkvæmt þessum hugmyndum er kynferðisofbeldi ógnvænlegasta form kúgunar kvenna. Hvaða kona eða barn sem er á á hættu að vera beitt kynferðisofbeldi.

Við lítum því svo á að þeir sem beita kynferðisofbeldi noti það sem stjórnþæki til þess að ná valdi yfir fórnarlambi sínu. Sú kynferðislega fullnægja sem ofbeldismenn kunna að njóta er nokkurs konar hliðarbúgrein, markmiðið er ávallt að lítillækka, ráða yfir og hafa taumhald og vald yfir þeirri manneskju sem ofbeldið beinist að. Áhrif og afleiðingar kynferðisofbeldis eru ekki aðeins tengdar þolendum þess. Vitundin um þetta form ofbeldis hefur áhrif á upplifun allra kvenna á því hvað það er að vera kona og tilvist þess takmarkar einnig frelsi kvenna.

Skipulag Stígamóta.

Stígamót eru óformleg grasrótarsamtök kvenna og starfshættir allir markast af því. Ábyrgð í daglegu starfi deila starfskonur jafnt. Við ráðningu starfskvenna er meðal annars tekið mið af því hvort þær hafi sjálfar hafi verið beittar kynferðisofbeldi. Menntun ein og sér tryggir ekki góðan skilning á vanda þolenda kynferðisofbeldis. Áhersla er lögð á að starfsemi Stígamóta byggist ávallt á reynslu þeirra, sem hingað leita.

Sérstakur framkvæmdahópur, skipaður fulltrúum frá Kvennaráðgjöf, Kvennaathvarfi og fulltrúum leiðbeinenda í sjálfshjálparhópum Stígamóta ásamt fulltrúa starfskvenna, tekur ákvarðanir í stefnumarkandi málum og

hefuryfirsýn yfir og stjórn á fjármálum Stígamóta. Tekjur Stígamóta eru greiðslur samkvæmt þjónustusamningi við félagsmálaráðuneyti og sveitarstjórnirnar í Hveragerði, Höfn í Hornafirði og á Sauðárkróki. Auk þess hafa Stígamót notið styrkja til starfsemi sinnar frá nokkrum öðrum sveitarfélögum, einstaklingum og fyrirtækjum. Samkvæmt ársuppgjöri ársins 1997 var rekstrarkostnaður Stígamóta um 15 milljónir króna.

Á árinu voru ýmist fimm eða sex starfskonur í föstu hlutastarfi á Stígamótum í sem svarar 3,3 stöðugildum. Fastir starfsmenn Stígamóta í lok ársins voru Bergrún Sigurðardóttir, Guðrún Jónsdóttir, Halldóra Halldórsdóttir, Sigríður Marteinsdóttir og Theódóra Þórarinsdóttir.

Auk fastra starfskvenna vann fjöldi kvenna ólaunuð störf á skrifstofunni á álagstímum. Allt starf leiðbeinenda í sjálfshjálparhópum var unnið utan fasts vinnutíma.

Skrifstofa Stígamóta var opin milli kl. 9.00 og 19.00 alla virka daga eins og undanfarin ár.

Starfsemi Stígamóta.

Ríkjandi gildi í starfsháttum.

Feministískar kenningar um kynferðisofbeldi skýra ekki aðeins orsakir þessa ofbeldis, þær marka einnig viðhorf og grunngildi í starfi með þolendum þess, hvort heldur er í einstaklingsstarfi eða í hópum.

Feministísk viðhorf fela í sér þau megin gildi að líta ekki á þá sem beittir eru kynferðisofbeldi sem varnarlaus fórnarlömb eða sjúka einstaklinga, heldur einstaklinga sem hafa lifað af ógnandi ofbeldi og búa þess vegna yfir miklum styrk. Jafnframt lítum við svo á að viðbrögð þolenda við kynferðisofbeldi og afleiðingar þess á líf þeirra séu eðlileg viðbrögð við óeðlilegum aðstæðum. Vinnan á Stígamótum felst því í því að gera einstaklinga meðvitaða um eigin styrk og aðstoða þá við að nota hann til að breyta eigin lífi og að sjá ofbeldið í félagslegu samhengi en ekki sem persónulega vankanta. Jafnframt lítum við svo á að þeir sem hingað leita séu "sérfræðingarnir" það er að segja enginn þekkir betur afleiðingar kynferðisofbeldis en sá sem því ofbeldi hefur verið beittur. Við leitumst því við í starfi okkar að skapa jafnræðistengsl og nánd milli starfskvenna og þeirra sem aðstoðar leita.

Þessar hugmyndir leitumst við við að endurspeglar í öllu starfi hvort heldur er um að ræða einstaklingsmiðaða ráðgjöf eða hópastarf.

Einstaklingsmiðuð ráðgjöf.

Fólk á öllum aldri leitar til Stígamóta; konur, karlar, unglingar og börn, sem beitt hafa verið kynferðisofbeldi. Þegar fólk leitar fyrst til Stígamóta er því boðið upp á einkaviðtöl. Einstaklingsbundinn stuðningur við að ræða ofbeldið, rifja það upp og setja það í orð, eru fyrstu skrefin í þá veru að ná tökum á afleiðingum ofbeldisins á sjálfsmynd og sjálfsvirðingu þolenda. Þolendur ráða sjálfir ferðinni, hve mikinn stuðning þeir vilja og í hve langan tíma. Margir þolendur velja að taka þátt í sjálfshjálparhóp eftir nokkur einstaklingsviðtöl. Aðrir velja eingöngu einstaklingsbundna ráðgjöf.

Stuðningur og ráðgjöf starfskvenna Stígamóta er ekki eingöngu bundinn við þolendur kynferðisofbeldis. Aðstandendur þolenda, svo sem foreldrar, makar og vinir geta einnig fengið stuðning og ráðgjöf á Stígamótum, óski þeir þess.

Starfskonur Stígamóta veita ekki eingöngu persónulega ráðgjöf í formi viðtala. Umfangsmikið ráðgjafarstarf fer einnig fram í gegnum síma. Að jafnaði er tekið á mót 20 til 30 símtölum á dag alla virka daga ársins. Um það bil 2/3 hluti þeirra eru ráðgjafarsímtöl vegna nýrra og eldri mála. Það er einkum fólk á landsbyggðinni

sem notfærir sér þessa leið, bæði þolendur, aðstandendur þeirra og fólk í barnaverndarnefndum svo og kennarar og leikskólakennarar, sem hafa grun um að barn í þeirra umsjá kunni að hafa verið beitt kynferðisofbeldi.

Sjálfs hjálparhópar.

Frá upphafi starfsemi Stígamóta hafa sjálfs hjálparhópar verið kjarninn í starfseminni. Boðið er upp á hópa fyrir konur, sem beittar hafa verið sífjaspellum og nauðgunum. Þá starfa einnig sérstakir hópar fyrir mæður þolenda kynferðisofbeldis. Reynslan af sjálfs hjálparstarfinu hefur verið mjög góð. Í þessum hópum koma konur saman til þess að sækja þangað styrk til að takast á við vandamál, sem rekja má til afleiðinga sífjaspella og nauðgana. Með þátttöku í hópstarfi sem þessu er einangrun rofin, þar veita þátttakendur hver öðrum stuðning. Samkennd og trúnaður ríkir þar í samskiptum þátttakenda.

Í hverjum sjálfs hjálparhópi eru að jafnaði 5-6 konur og tveir leiðbeinendur. Leiðbeinendur eru konur, sem sjálfar hafa orðið fyrir kynferðisofbeldi og hafa unnið úr þeirri sáru reynslu. Hóparnir eru lokaðir og hittast í 15 skipti með leiðbeinendum á þriggja mánaða tímabili. Árið 1997 störfuðu 11 sjálfs hjálparhópar á Stígamótum. Þar af þrjú hópar þolenda nauðgunar og einn mæðrahópur. Að vanda var haldið námskeið fyrir leiðbeinendur í sjálfs hjálparhópum.

Barnastarf Stígamóta.

Á árinu var efnt til samstarfs við Barnaverndarstofu, til þess að sinna betur þörfum barna sem beitt hafa verið kynferðisofbeldi og nánustu aðstandendum þeirra. Hópastarfið hófst í maí 1997 og fór fram í húsnæði Stígamóta. Umsjón með barnahópunum hafði Dána Sigurðardóttir, leikskólakennari en starfskona Stígamóta annaðist starfið í foreldrahópunum. Ráðgjöf við undirbúning starfsins veitti Gyrid Hagman, geðlæknir. Tveir hópar barna á aldrinum 7-12 ára og tveir hópar foreldra þeirra, störfuðu á árinu. Sálfræðingur á vegum Barnaverndarstofu annaðist mat á þessu hópstarfi og skilaði um það skýrslu. Niðurstöður hennar voru að hópstarfið hafði verið árangursríkt og bætt líðan bæði barna og foreldra.

Það skal áréttað hér að viðtöl eða annað starf með börnum sem grunur leikur á að hafi verið beitt kynferðisofbeldi fer ekki fram á Stígamótum nema að fyrir liggja beiðni frá viðkomandi barnaverndarnefnd um það. Mjög margir foreldrar og aðstandendur hringja þó hingað og leita ráða um hvernig þau eigi að bregðast við, hafi þau grun um að börn þeirra hafi verið beitt kynferðisofbeldi. Þeim er þá ávallt bent á að hafa samband við viðkomandi barnaverndarnefnd eða lögreglu. Í febrúar 1997 hófum við að skrá reglulega þessi símtöl og reyndust þau vera 83 á árinu, þar af var um helmingur þeirra af Stór-Reykjavíkursvæðinu.

Annað hópastarf.

Ákveðni þjálfun fyrir konur sem leita aðstoðar á Stígamótum miðar að því að gera þátttakendur meðvitaðri um eigin tjáskipti og annarra og markmiðið er að styrkja sjálfsmynd þátttakenda og auka sjálfstæði og ákveðni þeirra. Á árinu voru haldin tvö slík námskeið.

Á árinu stóðu Stígamót einnig fyrir sjálfsvarnarnámskeiði fyrir konur. Markmið sjálfsvarnarnámskeiða er annars vegar að kenna konum einföld líkamleg varnarviðbrögð ef á þær er ráðist og hins vegar að efla sjálfstraust kvenna. Á árinu var haldið eitt sjálfsvarnarnámskeið.

Útihátíðir.

Eins og á undanföllum árum gengust Stígamót fyrir sérstöku átaki gegn nauðgunum í tengslum við útihátíðir um verslunarmannahelgi. Ákveðið var að leggja megin áherslu á forvarnarstarf þetta ár sem og árin á undan.

Handhægum fræðslubæklingi um nauðgun fyrir ungmenni, hvað væri hægt að gera til þess að reyna að forðast nauðgun og hvað ætti að gera væri einhverjum nauðgað, var dreift meðal útihátíðargesta á helstu brottfararstöðum í borginni. Einnig lágu þeir frammi á bensínafgreiðslum og söluturnum víðsvegar um landið. Að beiðni forsvarsmanna "Halló Akureyri" voru tveir ráðgjafar á vegum Stígamóta að störfum þar um verslunarmannahelgina 1997.

Orlofshús í Vopnafirði.

Vorið 1994 bauð Vopnafjarðarhreppur Stígamótum og Kvennaathvarfi afnot af húsi í hreppnum til sumardvala fyrir þá sem leita aðstoðar Stígamóta og Kvennaathvarfs. Nokkrar konur nýttu sér þetta tilboð síðast liðið sumar og létu þær vel af dvölinni þar eystra.

Ráðstefnur og alþjóðatengsl.

Á síðast liðnu sumri efndi Norræna ráðherranefndin í samvinnu við ríkisstjórnir baltnesku landanna til ráðstefnu um stöðu kvenna. Ráðstefnan var haldin í Lettlandi og sótti hana ein af starfskonum Stígamóta og kynnti hún þar starfsemi okkar. Þátttaka fulltrúa frá Stígamótum í alþjóðlegum ráðstefnum kvenna gegn kynferðisofbeldi hefur leitt til þess að við erum nú aðilar að margháttuðu alþjóðlegu samstarfi kvenna á þessu sviði.

Einnig sóttum við fjölmörg málþing og ráðstefnur, hér á landi, sem snertu verksvið okkar.

Námskeið og fræðslufundir á vegum Stígamóta

Á þeim átta árum, sem Stígamót hafa starfað, hafa starfskonur sinnt námskeiða- og fræðslustarfi. Beiðnir um námskeið og fræðslufundi um kynferðisofbeldi hafa borist víðs vegar að af landinu, oflást að frumkvæði skóla eða félagsmálaráða í byggðarlögum. Mörg félög hafa einnig falast eftir fræðsluerindum á fundum sínum og starfskonur hafa rætt um þessi mál við nemendur í efstu bekkjum nokkurra grunnskóla.

Á árinu voru haldin 15 fræðsluerindi um kynferðisofbeldi og afleiðingar þess í skólum og á vegum ýmissa félagasamtaka.

Talsverður fjöldi skólafólks úr efstu bekkjum grunnskóla, á framhalds- og á háskólastigi leitaði til Stígamóta vegna verkefna um kynferðisofbeldi, sem þau voru að vinna að. Þessir nemendur hafa bæði fengið kynningu á starfi Stígamóta, lesefni um málaflokkinn og ábendingar um frekari heimildir.

Málþingum kynferðisofbeldi.

Haustið 1996 höfðu Stígamót frumkvæði að því að kalla saman konur frá ýmsum félagasamtökum í því skini að kanna hvort áhugi væri ekki á því að standa saman að almennu fræðsluáttaki um kynferðisofbeldi. Niðurstaða þessa frumkvæðis var að ákveðið var að efna til málþinga um kynferðisofbeldi. Málþingin voru haldin fimm laugardaga í röð í byrjun árs. Þar fluttu erindi fulltrúar frá öllum þeim stofnunum og samtökum sem sinna þessum málum þar á meðal þrjú fulltrúar Stígamóta. Málþingin voru afar fróðleg og vel sótt. Á síðasta málþinginu var samþykkt að undirbúa stofnun samtaka sem hefði það að markmiði að vinna gegn kynferðisofbeldi. Undirbúningshópur vann að stofnun samtaka þessara og var stofnfundur þeirra í október s.l. Nefnast samtökin Samstaða gegn kynferðisofbeldi og eru Stígamót aðili að þeim.

TÖLULEGAR UPPLÝSINGAR

Áður en lengra er haldið er nauðsynlegt að kynna þær skilgreiningar á sífjaspellum og nauðgunum sem notaðar eru við tölfræðilega úrvinnslu í skýrslu þessari.

Sífjaspell skilgreinum við sem allt kynferðislegt atferli milli einstaklinga, sem tengdir eru tengslum trausts, og þar sem annar aðilinn vill ekki slíkt atferli, en er undirgefinn og háður ofbeldismanninum á einhvern máta.

Nauðgun skilgreinum við sem kynferðislegt ofbeldi þar sem einhver þrengir sér eða gerir tilraun til að þrengja sér inn í líkama annarrar manneskju gegn vilja hennar og brýtur þar með sjálfsákvörðunarrétt og sjálfstjórn hennar á bak aftur.

Á árinu 1997 leitaði 431 einstaklingur til Stígamóta, af þeim voru 215 einstaklingar að leita sér aðstoðar í fyrsta skipti. Þær tölulegu upplýsingar sem hér fara á eftir varðandi árið 1997 miðast eingöngu við síðari hópinn, það er 215 einstaklinga.

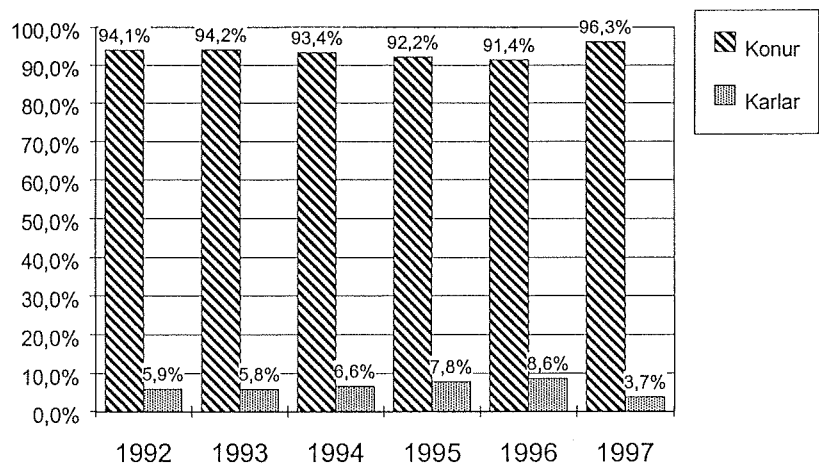
Frá stofnun Stígamóta 1990 til ársloka 1997 hafa 2420 einstaklingar leitað aðstoðar hjá Stígamótum í fyrsta skipti. Jafnframt er þess að geta að 3848 ofbeldismenn hafa beitt þessa þolendurkynferðisofbeldi.

Það er ljóst að af þessum tölum að sami einstaklingurinn er stundum beittur kynferðisofbeldi af fleirum en einum ofbeldismanni á lífsleiðinni. Í töflu 32 síðar í skýrslunni kemur einnig fram að einn og sami ofbeldismaðurinn beitir oft fleiri en einn einstakling kynferðisofbeldi.

Í þeim tölulegu upplýsingum sem hér fara á eftir er annars vegar fjallað um starfsárið 1997 og hins vegar er þar að finna í nokkrum tilvikum samanburð á sex síðustu starfsárum, en þann tíma hefur farið fram samræmd skráning tölulegra upplýsinga.

Tafla 1 Skipting þolenda eftir kyni þeirra.

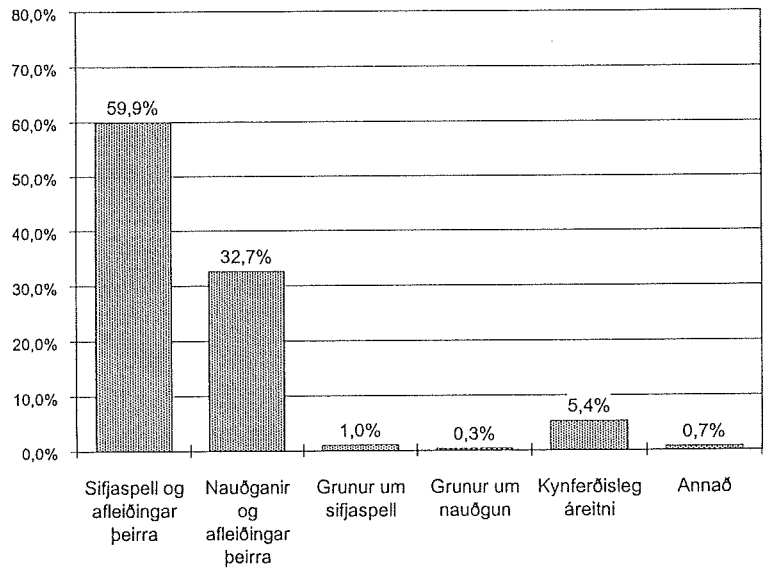
	Fjöldi	Hlutf.
Konur	207	96,3%
Karlar	8	3,7%
	215	100%



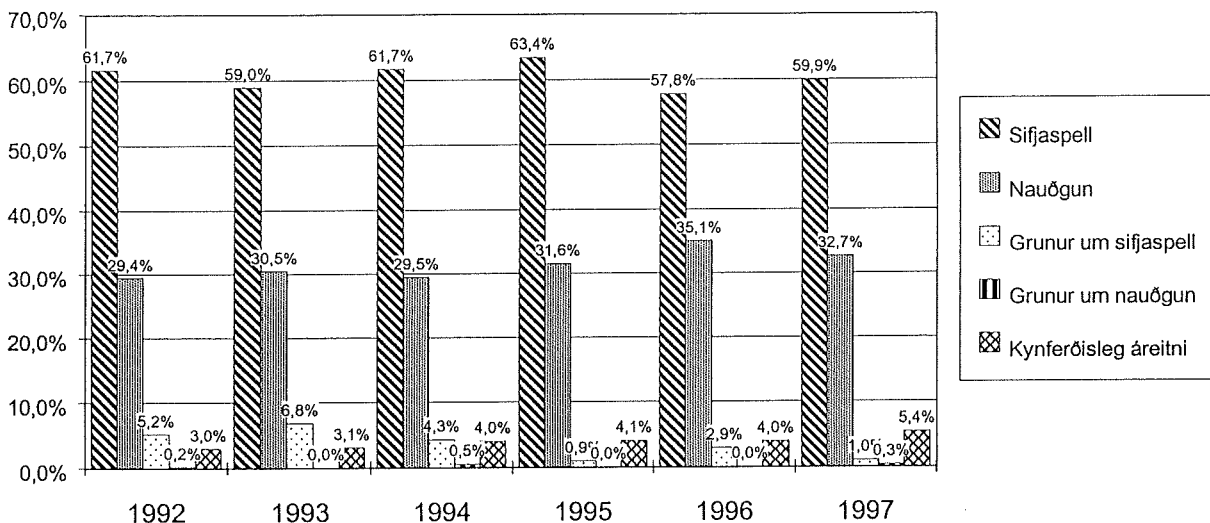
Töflurnar sýna að á síðast liðnu ári hefur körlum sem leita aðstoðar fækkað miðað við fyrri ár. Eins og samanburðartaflan ber með sér hafði körlum sem leituðu aðstoðar fjölgað örlítið frá ári til árs, engar tiltækar skýringar höfum við á því hvers vegna þeim hefur fækkað árið 1997.

Tafla 2a Ástæður þess að leitað er til Stígamóta 1997.

	Fjöldi	Hlutf.
Sifjaspell og afleiðingar þeirra	178	59,9%
Nauðganir og afleiðingar þeirra	97	32,7%
Grunur um sifjaspell	3	1,0%
Grunur um nauðgun	1	0,3%
Kynferðisleg áreitni	16	5,4%
Annað	2	0,7%
	297	100%



Tafla 2b Samanburður milli ára.



Í töflu 2a má sjá hver ástæðan er fyrir komu þeirra er leituðu til Stígamóta árið 1997. Samtalan í töflunni ber með sér að 82 þolendur hafa verið beittir fleiri en einni tegund ofbeldis. Flestir koma vegna sifjaspella og afleiðinga þeirra eða 59,9%. 97 einstaklingar eða 32,7% voru beittir nauðgunum. Leitað var vegna fimm barna vegna gruns um að þau hefðu verið beitt sifjaspellum. Í þessum málum og öðrum sem snertu börn innan 16 ára var aðstandendum bent á að leita til viðkomandi barnaverndarnefnda eða lögreglu í samræmi við lög um vernd barna og ungmenna. Þeir 16 einstaklingar eða 5,4% sem koma vegna kynferðislegrar áreitni eru bæði börn, sem verða fyrir áreitni af hendi ókunnugra karla og fullorðnar konur, sem beittar voru kynferðislegri áreitni, oftast á vinnustað.

Tafla 2b er samanburðartafla um ástæður þess að leitað er aðstoðar Stígamóta síðast liðin sex ár.

Tafla 3 Hverjir leita til Stígamóta í fyrsta viðtal 1997?

	1992		1993		1994		1995		1996		1997	
	Fjöldi	Hlutf.	Fjöldi	Hlutf.	Fjöldi	Hlutf.	Fjöldi	Hlutf.	Fjöldi	Hlutf.	Fjöldi	Hlutf.
Polanda	396	86,8%	290	93,9%	320	92,5%	258	91,2%	235	91,8%	176	81,9%
Foreldra polanda	0	0,0%	2	0,6%	1	0,3%	2	0,7%	3	1,2%	0	0,0%
Móður polanda	39	8,6%	15	4,9%	18	5,2%	20	7,1%	14	5,5%	33	15,3%
Faðir	0	0,0%	0	0,0%	3	0,9%	0	0,0%	1	0,4%	1	0,5%
Systkini	14	3,1%	0	0,0%	0	0,0%	0	0,0%	0	0,0%	0	0,0%
Eiginmann polanda	0	0,0%	1	0,3%	2	0,6%	3	1,1%	2	0,8%	0	0,0%
Vinkona	2	0,4%	0	0,0%	1	0,3%	0	0,0%	1	0,4%	1	0,5%
Annað	5	1,1%	1	0,3%	1	0,3%	0	0,0%	0	0,0%	4	1,9%
	456	100%	309	100%	346	100%	283	100%	256	100%	215	100%

Í töflu 3 kemur fram að oftast eru það polendur sjálfir sem koma í fyrsta viðtal. Í þeim tilvikum þegar annar en polandi kemur í fyrsta viðtal eru það að jafnaði einhverjir nákomnir, oftast mæður ungra barna.

Tafla 4a Aldur polenda þegar leitað er árið 1997.

	Fjöldi	Hlutf.
0 til 4 ára	4	1,9%
5 til 10 ára	17	7,9%
11 til 15 ára	21	9,8%
16 til 19 ára	34	15,8%
20 til 29 ára	63	29,3%
30 til 39 ára	41	19,1%
40 til 49 ára	26	12,1%
50 til 59 ára	9	4,2%
	215	100%

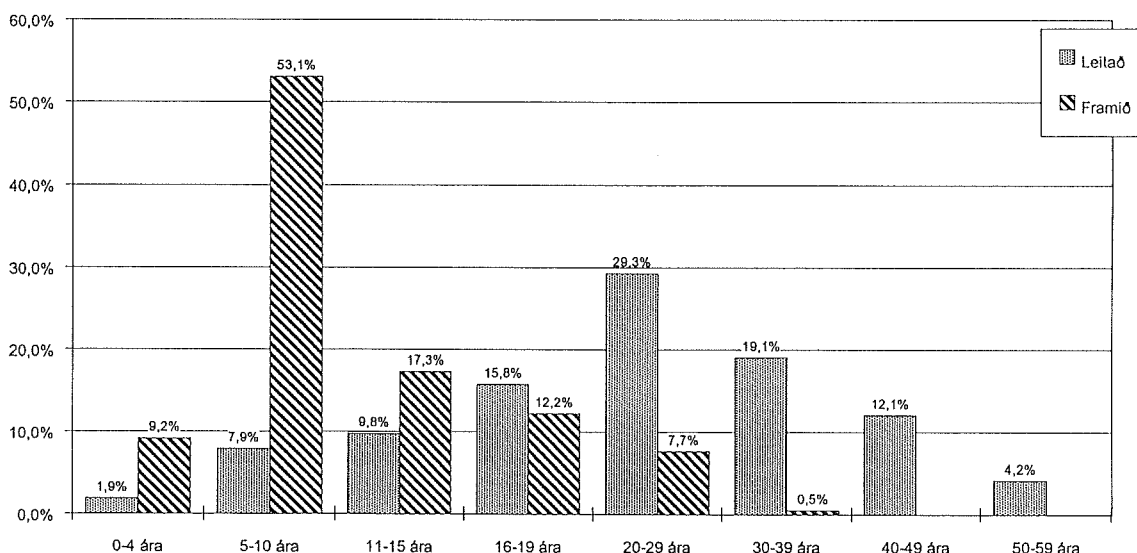
Tafla 4b Aldur polenda þegar ofbeldið er framið.

	Fjöldi	Hlutf.
0 til 4 ára	18	9,2%
5 til 10 ára	104	53,1%
11 til 15 ára	34	17,3%
16 til 19 ára	24	12,2%
20 til 29 ára	15	7,7%
30 til 39 ára	1	0,5%
	196	100%

Tafla 4a sýnir aldur polenda þegar leitað er til Stígamóta en í töflu 4b kemur fram aldur þeirra þegar ofbeldið hófst. Flestir eru á aldrinum 16 ára til 49 ára eða 76,3%, þegar leitað er aðstoðar.

Það er athyglisvert og mikið áhyggjuefni hversu stór hluti einstaklinga hefur sætt kynferðisofbeldi á barns- og unglingsaldri. Aftöflu 4b má ráða að 79,6% þeirra sem leita aðstoðar 1997 og gátu tilgreint aldur þegar ofbeldið hófst voru beittir kynferðisofbeldi innan 16 ára aldurs og 91,8% þeirra sem komu á árinu voru 19 ára og yngri þegar ofbeldið átti sér stað.

Tafla 4c Súlurit, samanburður á aldri polenda þegar leitað er og aldri polenda þegar ofbeldið er framið.

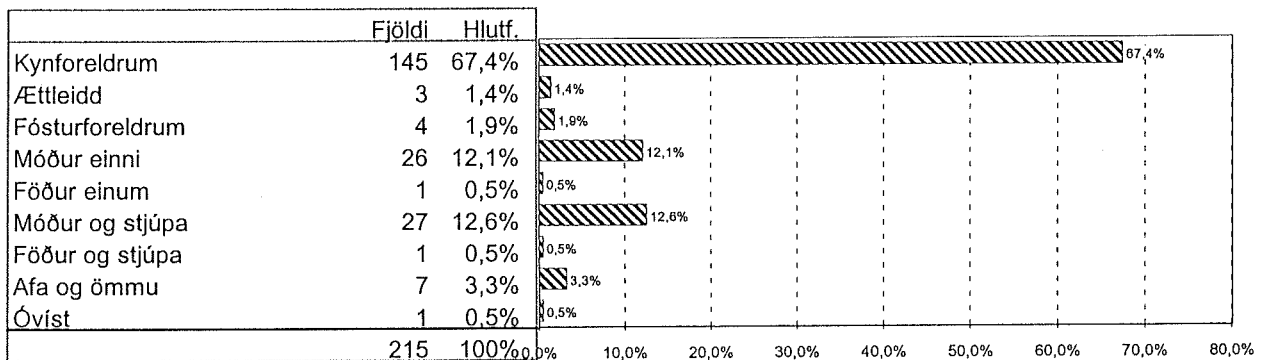


Súluritið 4c sýnir annars vegar aldur þolenda þegar leitað er til Stígamóta og hins vegar aldur þeirra þegar ofbeldið var framið og miðast við árið 1997.

Samanburðurinn leiðir einnig í ljós að þrátt fyrir tilvist Stígamóta síðast liðin átta ár er fólk enn að leita sér aðstoðar vegna kynferðisofbeldis sem átti sér stað fyrir 10-30 árum. Þessi staðreynd sýnir vel hversu mörgum reynist erfitt að leita aðstoðar vegna þessara mála og gera það ógjarnan fyrir en afleiðingar ofbeldisins eru orðnar afar þungbærar.

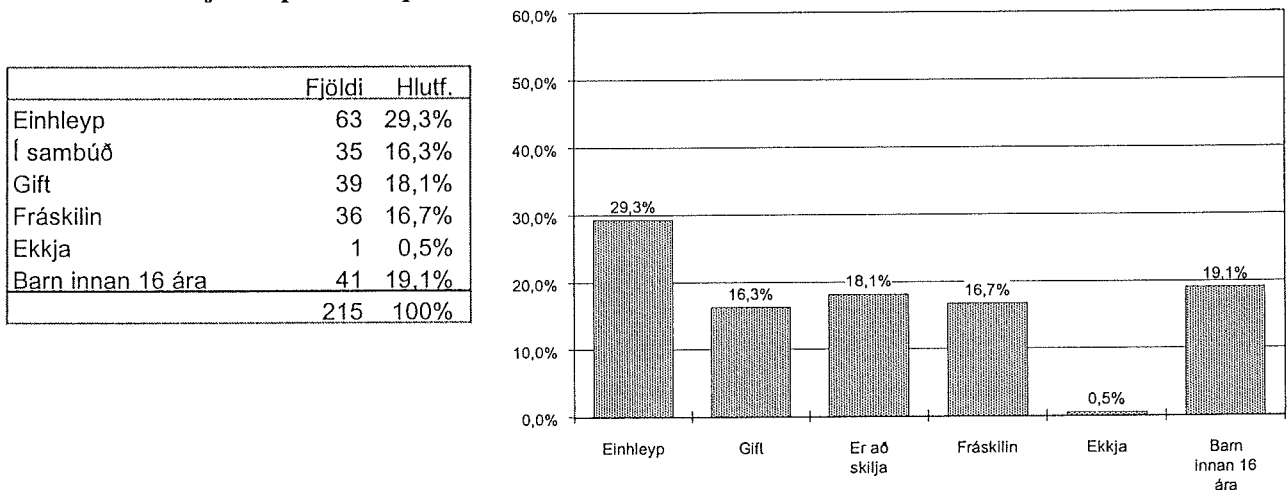
Frekari upplýsingar um félagslegar aðstæður þolenda.

Tafla 5 Uppeldisaðstæður þolenda.



Flestir þolendur, sem leituðu til Stígamóta árið 1997 eða 67,4% ólust upp hjá báðum kynforeldrum, 12,6% ólust upp hjá öðru foreldri og 12,6% hjá móður og stjúpa.

Tafla 6 Hjúskaparstaða þolenc

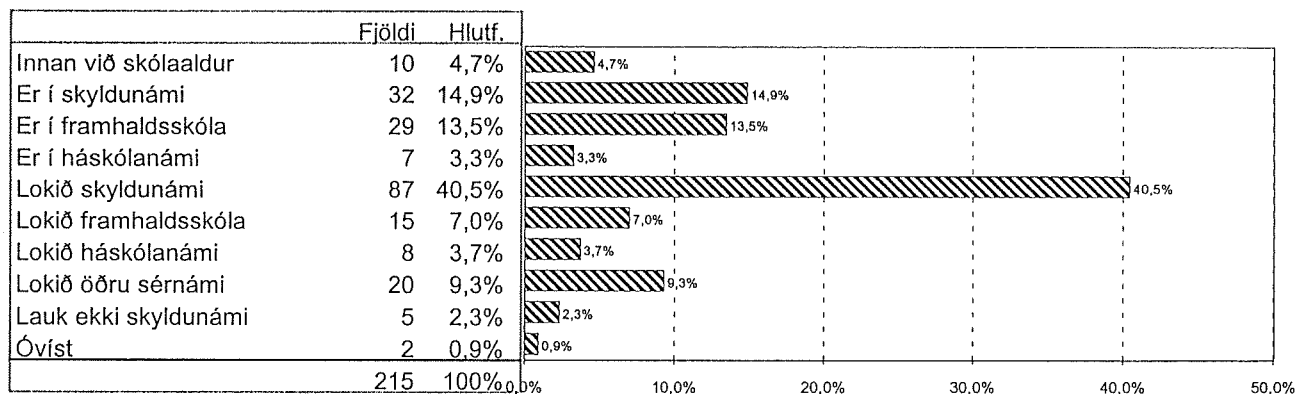


Tafla 7 Fjöldi barna þolenda.

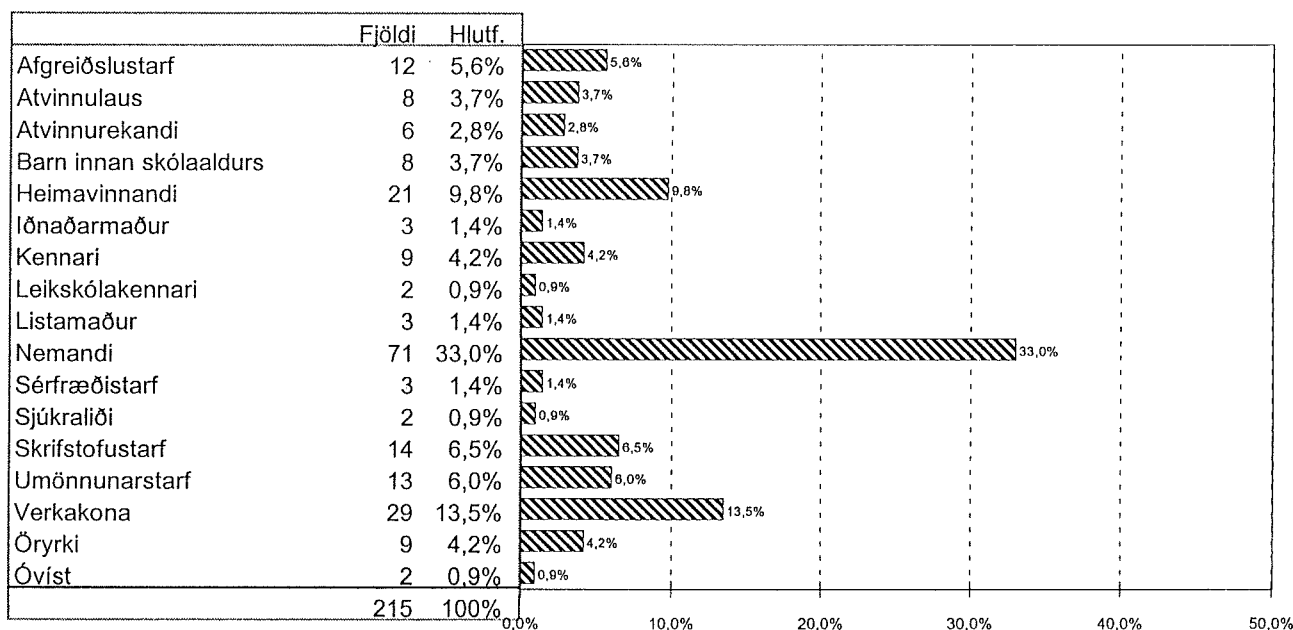
	Fjöldi	Hlutf.
Ekkert	80	46,0%
Eitt	29	16,7%
Tvö	26	14,9%
Þrjú	32	18,4%
Fjögur	5	2,9%
Fimm	2	1,1%
Samtals	174	100%

Tölur 6 og 7 sýna hjúskaparstöðu þolenda þegar leitað er aðstoðar og fjölda barna þeirra. Í töflunni kemur fram að tæplega helmingur þolenda eru barnlausir. Í því sambandi verður að hafa í huga að 35% þeirra sem leita aðstoðar eru 19 ára og yngri (sbr. tafla 4a).

Tafla 8a Menntun þolenda.



Tafla 8b Atvinna þolenda.



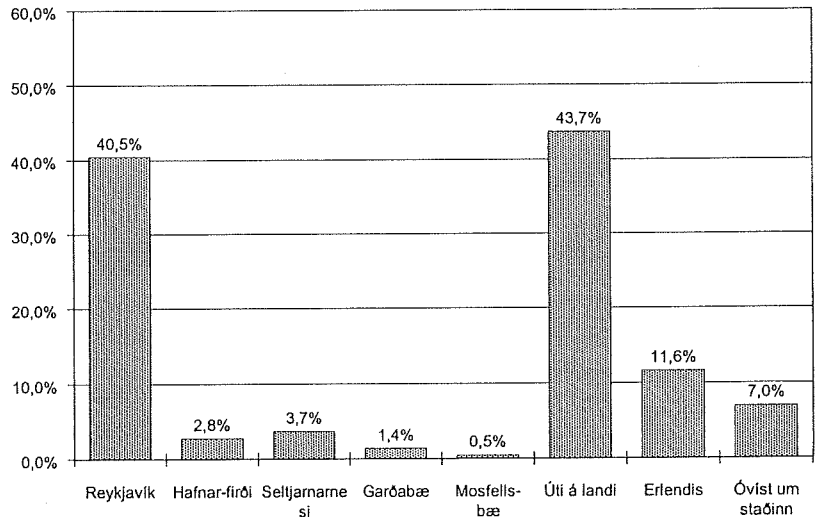
Töflurnar og súluritin hér að ofan bera með sér að bæði starfs- og menntunarlegur bakgrunnur þolenda er margbreytilegur. Tölur ársins 1997 sýna að 4,7% þolenda eru innan við skólaaldur. Rúmlega þriðjungur eru við nám og 40,5% hafa hætt skólagöngu eftir skyldunám, um það bil 1/5 fer í framhaldsnám og 2,3% þolenda luku ekki skyldunámi.

Árið 1992 voru 5% þolenda atvinnulausir, 1993 voru þeir 9% en árið 1994 er hlutfallið 7,8%, árið 1995 er hlutfallið hið sama eða 7,8%. Árið 1996 er hlutfall atvinnulausra 8,2% en 1997 eru 3% þeirra er leita til Stígamóta atvinnulausir.

Eins og töflurnar sýna koma þolendur kynferðisofbeldis úr öllum starfsstéttum og menntun þeirra er mismunandi.

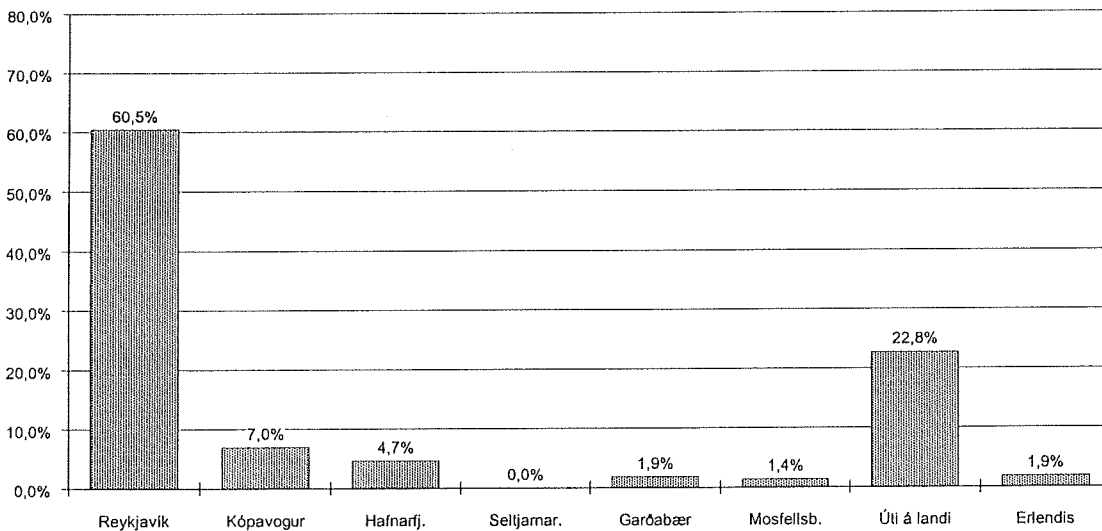
Tafla 9 Sveitarfélag þar sem ofbeldið átti sér stað.

	Fjöldi	Hlutf.
Reykjavík	87	40,5%
Kópavogi	6	2,8%
Hafnarfirði	8	3,7%
Garðabæ	3	1,4%
Mosfellsbæ	1	0,5%
Úti á landi	94	43,7%
Erlendis	25	11,6%
Óvíst um staðinn	15	7,0%
215		



Tölurnar í töflunni taka aðeins til þess staðar sem þolendur urðu fyrst fyrir ofbeldi. Á undanförunum árum hefur ofbeldið átt sér stað á höfuðborgarsvæðinu í 36,4-45,5% tilvika. Árið 1997 búa 40,5% þolenda á höfuðborgarsvæðinu þegar þeir verða fyrst fyrir kynferðislegu ofbeldi. Það sem í töflunni er flokkað úti á landi er bæði þéttbýli og dreifbýli á landsbyggðinni. Kynferðislegt ofbeldi er sem sagt hvorki bundið við þéttbýli né dreifbýli, það á sér ekki landfræðileg mörk.

Tafla 10a Búseta þolenda þegar leitað er til Stígamóta.



Tafla 10b Búseta; samanburður milli ára.

	1992		1993		1994		1995		1996		1997	
	Fjöldi	Hlutf.	Fjöldi	Hlutf.	Fjöldi	Hlutf.	Fjöldi	Hlutf.	Fjöldi	Hlutf.	Fjöldi	Hlutf.
Reykjavík	247	54,4%	204	66,0%	202	58,4%	178	62,9%	159	62,1%	130	60,5%
Kópavogur	45	9,9%	10	3,2%	11	3,2%	22	7,8%	12	4,7%	15	7,0%
Hafnarfjörður	38	8,4%	21	6,8%	30	8,7%	15	5,3%	13	5,1%	10	4,7%
Seltjarnarnes	2	0,4%	1	0,3%	3	0,9%	3	1,1%	0	0,0%	0	0,0%
Garðabær	9	2,0%	6	1,9%	7	2,0%	0	0,0%	2	0,8%	4	1,9%
Mosfellsbær	3	0,7%	9	2,9%	6	1,7%	6	2,1%	2	0,8%	3	1,4%
Úti á landi	105	23,1%	55	17,8%	87	25,1%	53	18,7%	65	25,4%	49	22,8%
Erlendis	5	1,1%	3	1,0%		0,0%	6	2,1%	3	1,2%	4	1,9%
	454	100%	309	100%	346	100%	283	100%	256	100%	215	100%

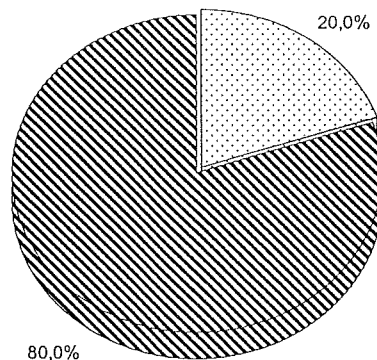
Súluritið sýnir búsetu þolenda þegar þeir leita til Stígamóta árið 1997. Við höfum orðið áþreifanlega varar við það í starfi Stígamóta hversu miklum erfiðleikum það er bundið fyrir fólk sem býr úti á landi að leita sér aðstoðar vegna afleiðinga kynferðisofbeldis, sem það hefur verið beitt. Þrátt fyrir það býr tæplega fjórðungur þeirra sem leita aðstoðar utan Stór-Reykjavíkursvæðisins. Ótrúlega margir láta fjarlægðina frá höfuðborginni ekki aftra sér frá því að leita sér aðstoðar á Stígamótum. Íbúar landsbyggðarinnar notast einnig við símann til þess að leita sér stuðnings og aðstoðar. Þess er einnig vert að geta að við höfum reynt að stuðla að því með fræðslu og námskeiðahaldi að koma á sjálfshjálparhópum þolenda kynferðisofbeldis á landsbyggðinni. Nokkrir slíkir hópar eru starfandi þar. Það eru þolendur sjálfir sem sjá um rekstur hópanna, en þeir eru jafnframt í nánum tengslum við starfsemi Stígamóta.

Í töflu 10b er gerð grein fyrir búsetu þolenda árin 1992 til 1997.

Um ofbeldisverkin

Tafla 11 Líkamlegt ofbeldi í bernsku

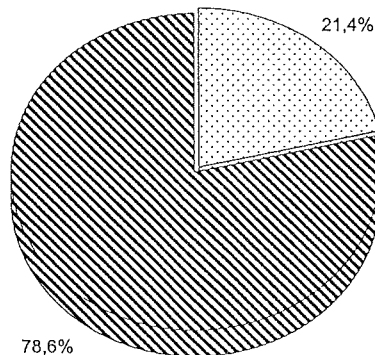
	Fjöldi	Hlutf.
Já	43	20,0%
Nei	172	80,0%
	215	100%



Eins og sjá má á töflu 11 höfðu 43 einstaklingar sem leituðu til Stígamóta árið 1997 eða 20% búið við líkamlegt ofbeldi í bernsku. Hlutfall þeirra, sem beittir voru líkamlegu ofbeldi í bernsku er svipað frá ári til árs.

Tafla 12 Líkamlegt ofbeldi í hjúskap/sambúð.

	Fjöldi	Hlutf.
Já	46	21,4%
Nei	169	78,6%
	215	100%



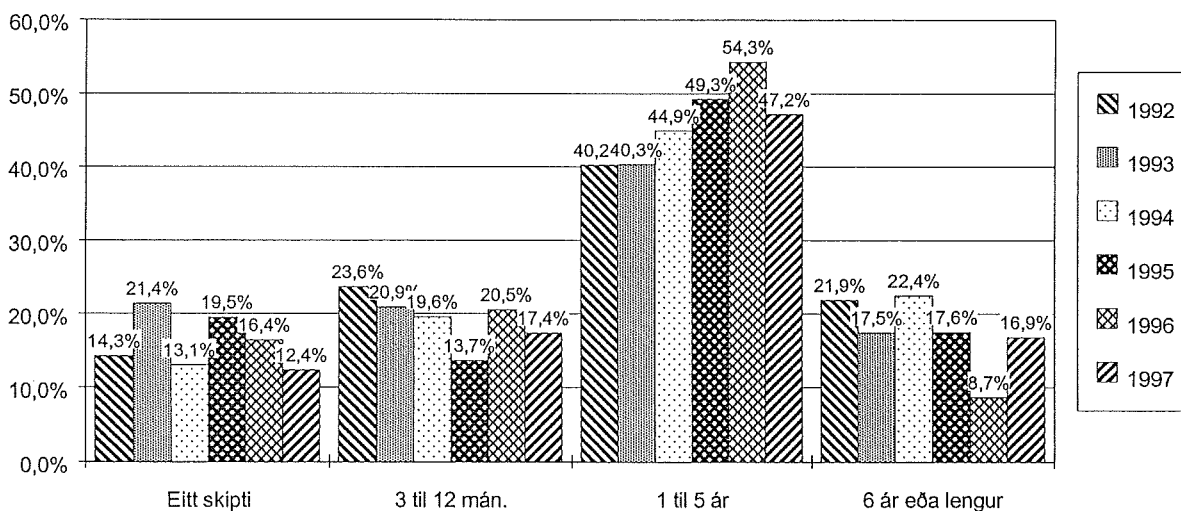
Í töflu 12 kemur fram hversu margar þeirra kvenna sem leituðu til Stígamóta árið 1997 höfðu verið beittar líkamlegu ofbeldi í hjúskap eða sambúð.

Frá árinu 1992 sýna tölur okkar að á milli 11,7% og 21,4% kvennanna sem leitað hafa til Stígamóta höfðu búið við líkamlegt ofbeldi í hjúskap eða sambúð.

Hugsanlegt er að þessar tölur, bæði hvað varðar ofbeldi í bernsku og í hjúskap/sambúð, séu vísbendingar um hlutfall þeirra barna/kvenna, sem beitt eru líkamlegu ofbeldi í samfélaginu í heild.

Tafla 13 Hve lengi stóðu sífjaspellin?

	1992		1993		1994		1995		1996		1997	
	Fjöldi	Hlutf.	Fjöldi	Hlutf.	Fjöldi	Hlutf.	Fjöldi	Hlutf.	Fjöldi	Hlutf.	Fjöldi	Hlutf.
Eitt skipti	49	14,3%	44	21,4%	32	13,1%	40	19,5%	36	16,4%	22	12,4%
Þrjú mánuði	39	11,4%	18	8,7%	29	11,8%	15	7,3%	18	8,2%	7	3,9%
4 til 6 mánuði	16	4,7%	14	6,8%	9	3,7%	6	2,9%	19	8,7%	10	5,6%
6 til 12 mán.	26	7,6%	11	5,3%	10	4,1%	7	3,4%	8	3,7%	14	7,9%
Eitt ár	21	6,1%	12	5,8%	16	6,5%	14	6,8%	11	5,0%	10	5,6%
Tvö ár	29	8,5%	21	10,2%	30	12,2%	27	13,2%	33	15,1%	15	8,4%
Þrjú ár	30	8,7%	16	7,8%	23	9,4%	23	11,2%	33	15,1%	27	15,2%
Fjögur ár	34	9,9%	21	10,2%	28	11,4%	19	9,3%	21	9,6%	13	7,3%
Fimm ár	24	7,0%	13	6,3%	13	5,3%	18	8,8%	21	9,6%	19	10,7%
Sex ár	17	5,0%	10	4,9%	10	4,1%	10	4,9%	4	1,8%	9	5,1%
Sjö ár	11	3,2%	8	3,9%	13	5,3%	3	1,5%	2	0,9%	5	2,8%
Átta ár	17	5,0%	5	2,4%	14	5,7%	10	4,9%	3	1,4%	5	2,8%
Níu ár	12	3,5%	4	1,9%	3	1,2%	3	1,5%	1	0,5%	2	1,1%
Tíu ár	3	0,9%	3	1,5%	8	3,3%	5	2,4%	8	3,7%	2	1,1%
Lengur	15	4,4%	6	2,9%	7	2,9%	5	2,4%	1	0,5%	7	3,9%
Óvíst		0,0%		0,0%		0,0%		0,0%		0,0%	11	6,2%
	343	100%	206	100%	245	100%	205	100%	219	100%	178	100%



Tölurnar um hve lengi sífjaspellin stóðu yfir, ber að taka með varúð. Það reynist þolendum oftast erfitt að tímasetja ofbeldið nákvæmlega og þær tölur um tímalengd, sem hér eru nefndar eru varlega áætlaðar.

Súluritið sýnir hve lengi sífjaspellin stóðu, borið saman eftir árum.

Tafla 14 Hvar átti kynferðislega ofbeldið sér stað?

	Fjöldi	Hlutf.
Á sameiginlegu heimili	74	35,6%
Á heimili þolenda	33	15,9%
Á heimili ofbeldismanns	70	33,7%
Á vinnustað þolenda	6	2,9%
Á vinnustað ofbeldismanns	10	4,8%
Á víðavangi / á leikvelli	19	9,1%
Sumardvöl	7	3,4%
Annars staðar	31	14,9%
208		

	Fjöldi	Hlutf.
Vitað	208	96,7%
Óvíst	7	3,3%
215		100%

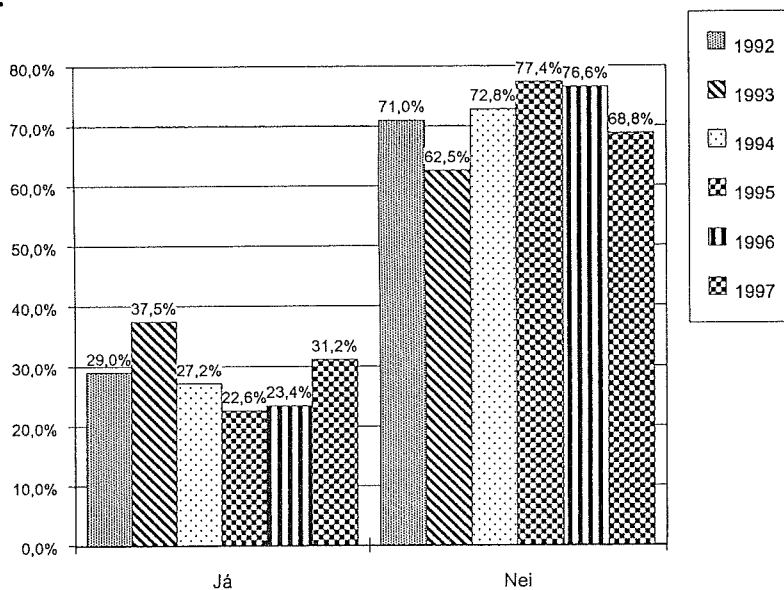
Í töflunni kemur fram að oftast á ofbeldið sér stað á sameiginlegu heimili þolenda og ofbeldismanns; á heimili þolandans eða heimili ofbeldismanns.

Í töflunni sem merkt er "annars staðar" eru um að ræða staði eins og bifreiðar, í tjaldi, í samkvæmi í heimahúsum eða í öðru húsnæði, sem ekki fellur undir hina staðina. Í töflunni kemur aðeins fram fyrsti staðurinn þar sem þolendur eru beittir ofbeldi.

Tafla 15a Sagði þolandi frá ofbeldinu?

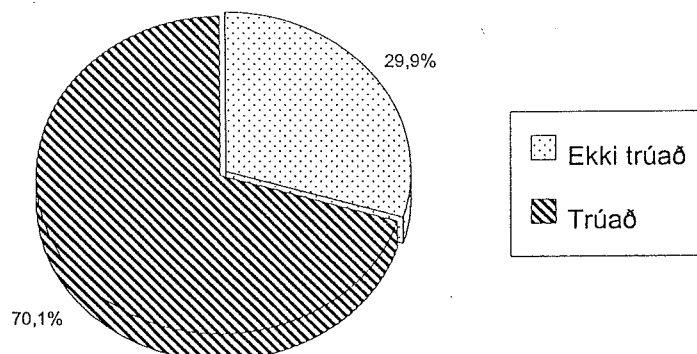
	Fjöldi	Hlutf.
Já	67	31,2%
Nei	148	68,8%
215		100%

	Fjöldi	Hlutf.
Móður	49	73,1%
Föður	8	11,9%
Systkini	5	7,5%
Öðrum í fjölskyldu	6	9,0%
Vini / vinkonu	18	26,9%
Fagaðila	5	7,5%
Einhverjum öðrum utan fjölsk.	1	1,5%
67		



Tafla 15b Var viðkomandi trúað?

	Fjöldi	Hlutf.
Ekki trúað	20	29,9%
Trúað	47	70,1%
67		100%

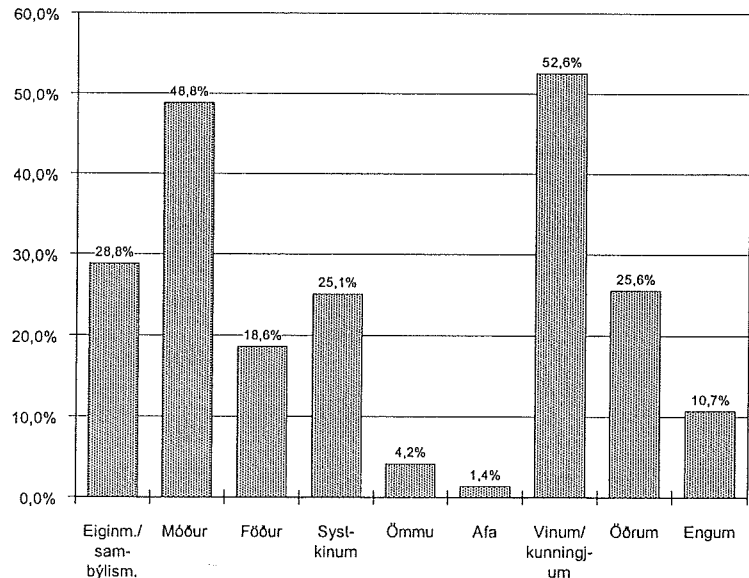


Tafla 15a sýnir hve margir sögðu frá ofbeldinu meðan það átti sér stað eða strax eftir að því lauk. Árið 1997 er það tæplega 1/3 hluti, sem það hefur gert. Taflan sýnir einnig hverjum þolandi sagði þá frá, en í tæplega 3/4 hluta tilvika var það móðir þolanda. Súluritið sýnir samanburð milli ára.

Tafla 15b sýnir að af þeim sem leituðu til Stígamóta árið 1997 og sögðu frá ofbeldinu var 47 eða 70% þeirra trúað og eitthvað gert í málinu.

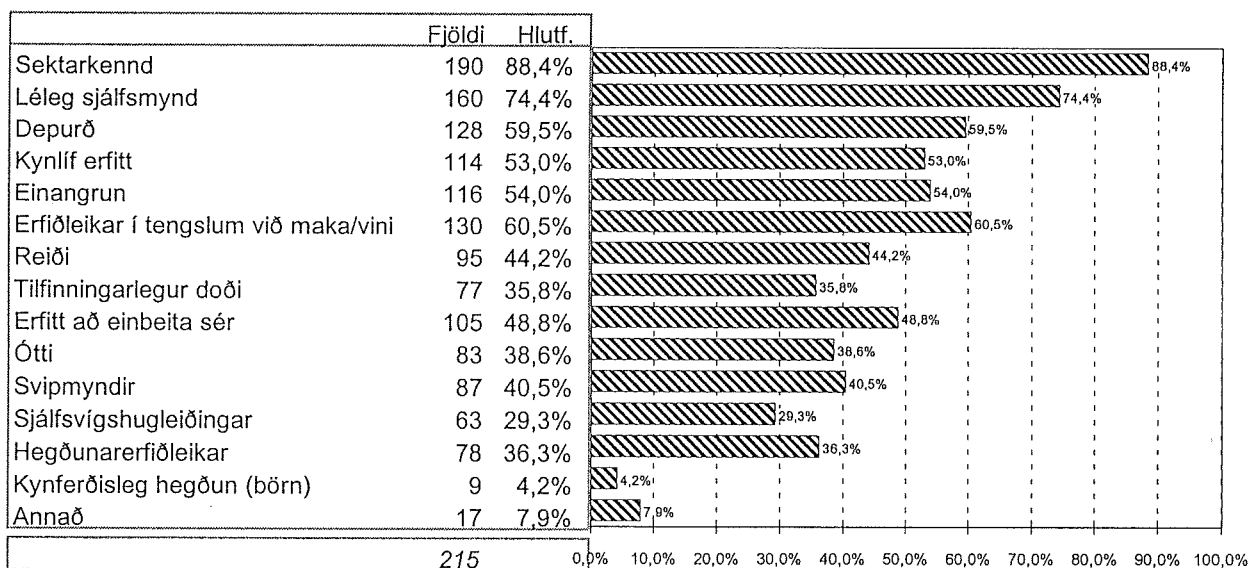
Tafla 16 Hverjum hefur þolandi sagt frá ofbeldinu, þegar leitað er til Stígamóta?

	Fjöldi	Hlutf.
Eiginmanni / sambýlismanni	62	28,8%
Móður	105	48,8%
Föður	40	18,6%
Systkinum	54	25,1%
Ömmu	9	4,2%
Afa	3	1,4%
Vinum / kunningjum	113	52,6%
Öðrum	55	25,6%
Engum	23	10,7%
	215	



Taflan sýnir hversu mörgum og hverjum þolendur hafa sagt frá því ofbeldi, sem þeir hafa verið beittir þegar þeir koma til Stígamóta. Í tæplega 90% tilvika hafa þolendur sagt einhverjum frá, oftast mæðrum sínum, vinkonum eða vinum.

Tafla 17 Erfiðustu afleiðingar kynferðisofbeldis.

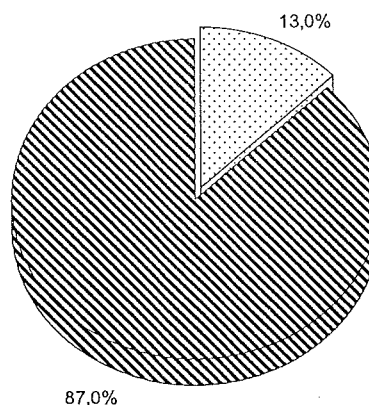


Hér er reynt að gefa til kynna tölulega þær afleiðingar kynferðisofbeldis, sem þolendur nefna oftast. Í töflunni og súluritinu er getið um "svipmyndir", um er að ræða að myndir tengdar kynferðisofbeldinu skjóta skyndilega og án fyrirvara upp kollinum í huga þolanda og valda miklu hugarangri. Sektarkennd, léleg sjálfsmynd, depurð og þunglyndi og erfiðleikar í nánnum tengslum og kynlífi eru algengustu og erfiðustu afleiðingar kynferðisofbeldis. Undir liðnum annað flokkast til dæmis átruflanir.

Á síðast liðnum tveimur árum hefur vaxandi fjöldi þeirra kvenna sem leita aðstoðar Stígamóta vegna kynferðisofbeldis í bernsku sagt frá að þær hafi stundað vændi tímabundið á unglings- og fullorðinsaldri. Þetta á einnig við um örfáa karla. Í öllum tilvikum hefur vændið verið tengt áfengis- og eiturlyfjaneyslu og verið leið til að fjármagnaneysluna. Við höfum ekki skráð nákvæmlega fjölda þessara einstaklinga en lausleg áætlun bendir til að fjöldi þeirra sé milli 20 og 30 á árunum 1995 - 1997.

Tafla 18a Sjálfsvígstilraunir þolenda.

	Fjöldi	Hlutf.
Já	28	13,0%
Nei	187	87,0%
	215	100%

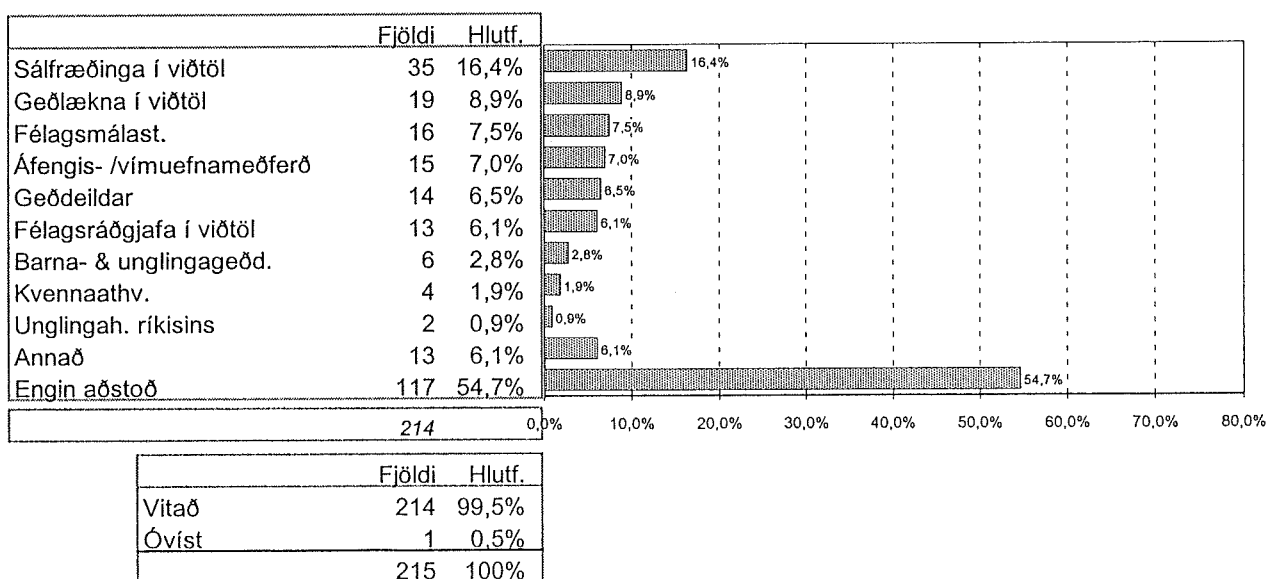


Tafla 18b Samanburður milli ára.

	1992		1993		1994		1995		1996		1997	
	Fjöldi	Hlutf.	Fjöldi	Hlutf.	Fjöldi	Hlutf.	Fjöldi	Hlutf.	Fjöldi	Hlutf.	Fjöldi	Hlutf.
Já	73	16,0%	44	14,2%	57	16,5%	54	19,1%	37	14,5%	28	13,0%
Nei	383	84,0%	265	85,8%	289	83,5%	229	80,9%	219	85,5%	187	87,0%
	456	100%	309	100%	346	100%	283	100%	256	100%	215	100%

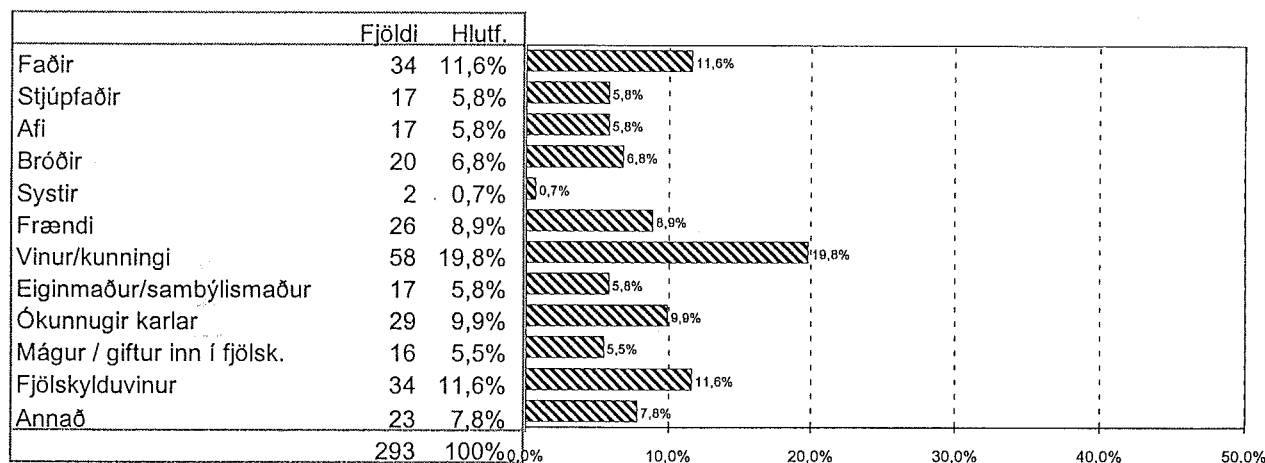
Af þeim þolendum sem leituðu aðstoðar Stígamóta árið 1997, höfðu 28 eða 13,0% gert eina eða fleiri tilraunir til sjálfsvíga. Í töflu 18b er fjöldi og hlutfall þeirra, sem reynt hafa sjálfsvíg borin saman eftir árum.

Tafla 19 Hvar hafa þolendur leitað aðstoðar þegar þeir koma til Stígamóta?



Tæplega helmingur þeirra, sem leituðu til Stígamóta árið 1997 höfðu áður leitað sér aðstoðar í heilbrigðis- og félagsmálakerfinu. Taflan og súluritið sýna til hvaða aðila hefur verið leitað. Vert er að geta þess að talsverður hluti þeirra höfðu leitað á fleiri en einn stað.

Tafla 20a Tengsl þolenda við ofbeldismenn.



Í töflu 20a kemur fram að 293 ofbeldismenn höfðu beitt þá 215 einstaklinga sem leituðu til Stígamóta árið 1997, kynferðisofbeldi. Aftöflunni má því ljóst vera að hluti þolenda hefur verið beittur ofbeldi af fleirum en einum ofbeldismanni. Súluritið sýnir tengslin milli þolenda og ofbeldismanna. Rétt er að vekja athygli á því að þeir, sem flokkast undir "vinir/kunningjar" eru til dæmis, hvað börnin snertir bændur eða aðrir sem börn eru vistuð hjá í sumardvöl eða skammtímafóstri. Í þessum hópi eru einnig vinir og kunningjar, sem hafa nauðgað þolendum.

Í töflu 20b eru tengsl ofbeldismanna við þolendur borin saman eftir tegund ofbeldis og árum. Ástæða er til að vekja athygli á því að aðeins 9,9% ofbeldismannanna sem þolendur nefna árið 1997 eru þeim ókunnugir. Gamla goðsögnin um að konum og börnum stafi mest hættu af kynferðisofbeldi ókunnugra fær því ekki staðist.

Taflan ber einnig með sér að nauðganir eiginmanna/sambýlismanna eru fremur algengar en 5,8% þolenda hefur búið við slíkt ofbeldi.

Þá er þess að geta að á fyrri árum flokkuðust þeir sem nú falla undir flokkana mágur og fjölskylduvinur, undir frændur og vinir.

Tafla 20b Samanburður milli ára.

	1992		1993		1994		1995		1996		1997	
	Fjöldi	Hlutf.	Fjöldi	Hlutf.	Fjöldi	Hlutf.	Fjöldi	Hlutf.	Fjöldi	Hlutf.	Fjöldi	Hlutf.
Faðir	86	11,5%	33	6,8%	42	8,0%	38	9,3%	19	5,2%	34	11,6%
Móðir	1	0,1%	0	0,0%	2	0,4%	3	0,7%	0	0,0%	0	0,0%
Stjúpfaðir	45	6,0%	20	4,1%	32	6,1%	17	4,2%	16	4,4%	17	5,8%
Stjúpmóðir									2	0,5%	0	0,0%
Afi	40	5,3%	24	5,0%	28	5,4%	20	4,9%	16	4,4%	17	5,8%
Amma	1	0,1%	0	0,0%	1	0,2%	0	0,0%	0	0,0%	0	0,0%
Bróðir	50	6,7%	43	8,9%	35	6,7%	33	8,1%	32	8,7%	20	6,8%
Systir	1	0,1%	2	0,4%	2	0,4%	1	0,2%	0	0,0%	2	0,7%
Frændi	133	17,7%	85	17,6%	88	16,9%	54	13,3%	40	10,9%	26	8,9%
Frænka	3	0,4%	1	0,2%	1	0,2%	3	0,7%	3	0,8%	0	0,0%
Vinur/kunningi	264	35,2%	161	33,3%	199	38,1%	119	29,2%	137	37,4%	58	19,8%
Vinkona	2	0,3%	2	0,4%	0	0,0%	2	0,5%	0	0,0%	0	0,0%
Eiginmaður/sambýlism.	42	5,6%	34	7,0%	27	5,2%	25	6,1%	14	3,8%	17	5,8%
Ókunnugir karlar	83	11,1%	78	16,1%	57	10,9%	39	9,6%	23	6,3%	29	9,9%
Mágur/giftur inn í fjölsk.	0	0,0%	0	0,0%	0	0,0%	16	3,9%	14	3,8%	16	5,5%
Fjölskylduvinur	0	0,0%	0	0,0%	0	0,0%	25	6,1%	40	10,9%	34	11,6%
Annað	0	0,0%	0	0,0%	8	1,5%	12	2,9%	10	2,7%	23	7,8%
	751	100%	483	100%	522	100%	407	100%	366	100%	293	100%

Sifjaspell

	1992		1993		1994		1995		1996		1997	
	Fjöldi	Hlutf.	Fjöldi	Hlutf.	Fjöldi	Hlutf.	Fjöldi	Hlutf.	Fjöldi	Hlutf.	Fjöldi	Hlutf.
Faðir	86	18,2%	33	11,3%	42	11,5%	36	15,2%	19	8,7%	33	18,5%
Móðir	1	0,2%	0	0,0%	2	0,5%	2	0,8%	0	0,0%	0	0,0%
Stjúpfaðir	45	9,5%	20	6,9%	32	8,8%	17	7,2%	15	6,8%	17	9,6%
Stjúpmóðir									2	0,9%	0	0,0%
Afi	40	8,5%	24	8,2%	28	7,7%	20	8,4%	16	7,3%	17	9,6%
Amma	1	0,2%	0	0,0%	1	0,3%	0	0,0%	0	0,0%	0	0,0%
Bróðir	50	10,6%	43	14,8%	35	9,6%	33	13,9%	32	14,6%	20	11,2%
Systir	1	0,2%	2	0,7%	2	0,5%	1	0,4%	0	0,0%	2	1,1%
Frændi	122	25,8%	85	29,2%	88	24,2%	51	21,5%	40	18,3%	25	14,0%
Frænka	3	0,6%	1	0,3%	1	0,3%	3	1,3%	2	0,9%	0	0,0%
Vinur/kunningi	122	25,8%	81	27,8%	133	36,5%	34	14,3%	37	16,9%	7	3,9%
Vinkona	2	0,4%	2	0,7%	0	0,0%	0	0,0%	0	0,0%	0	0,0%
Eiginmaður/sambýlism.	0	0,0%	0	0,0%	0	0,0%	0	0,0%	0	0,0%	0	0,0%
Ókunnugir karlar	0	0,0%	0	0,0%	0	0,0%	0	0,0%	0	0,0%	5	2,8%
Mágur / giftur inn í fjölsk.	0	0,0%	0	0,0%	0	0,0%	15	6,3%	12	5,5%	10	5,6%
Fjölskylduvinur	0	0,0%	0	0,0%	0	0,0%	21	8,9%	38	17,4%	30	16,9%
Annað	0	0,0%	0	0,0%	0	0,0%	4	1,7%	6	2,7%	12	6,7%
	473	100%	291	100%	364	100%	237	100%	219	100%	178	100%

Nauðgun

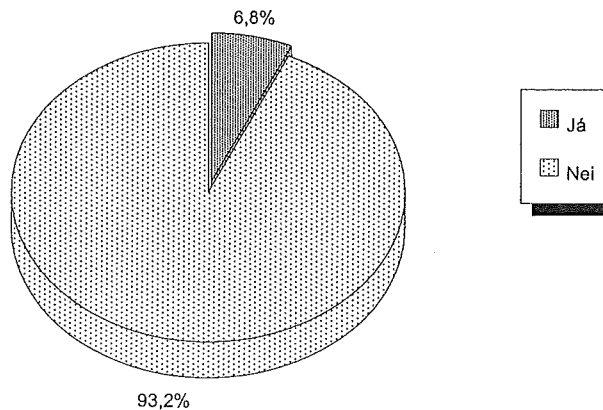
	1992		1993		1994		1995		1996		1997	
	Fjöldi	Hlutf.	Fjöldi	Hlutf.	Fjöldi	Hlutf.	Fjöldi	Hlutf.	Fjöldi	Hlutf.	Fjöldi	Hlutf.
Faðir	0	0,0%	0	0,0%	0	0,0%	0	0,0%	0	0,0%	1	1,0%
Móðir	0	0,0%	0	0,0%	0	0,0%	0	0,0%	0	0,0%	0	0,0%
Stjúpfaðir	0	0,0%	0	0,0%	0	0,0%	0	0,0%	0	0,0%	0	0,0%
Afi	0	0,0%	0	0,0%	0	0,0%	0	0,0%	0	0,0%	0	0,0%
Amma	0	0,0%	0	0,0%	0	0,0%	0	0,0%	0	0,0%	0	0,0%
Bróðir	0	0,0%	0	0,0%	0	0,0%	0	0,0%	0	0,0%	0	0,0%
Systir	0	0,0%	0	0,0%	0	0,0%	0	0,0%	0	0,0%	0	0,0%
Frændi	11	4,0%	0	0,0%	0	0,0%	3	1,9%	0	0,0%	1	1,0%
Frænka	0	0,0%	0	0,0%	0	0,0%	0	0,0%	0	0,0%	0	0,0%
Vinur/kunningi	142	51,1%	80	41,7%	74	46,8%	80	51,9%	96	72,2%	46	47,4%
Vinkona	0	0,0%	0	0,0%	0	0,0%	1	0,6%	0	0,0%	0	0,0%
Eiginmaður/sambýlism.	42	15,1%	34	17,7%	27	17,1%	25	16,2%	14	10,5%	17	17,5%
Ókunnugir karlar	83	29,9%	78	40,6%	57	36,1%	36	23,4%	20	15,0%	21	21,6%
Mágur / giftur inn í fjölsk.	0	0,0%	0	0,0%	0	0,0%	1	0,6%	2	1,5%	4	4,1%
Fjölskylduvinur	0	0,0%	0	0,0%	0	0,0%	2	1,3%	1	0,8%	1	1,0%
Annað	0	0,0%	0	0,0%	0	0,0%	6	3,9%	0	0,0%	6	6,2%
	278	100%	192	100%	158	100%	154	100%	133	100%	97	100%

Kærð mál

Tafla 21 Kært til barnaverndarnefndar og hver kærði?

	Fjöldi	Hlutf.
Já	20	6,8%
Nei	273	93,2%
	293	100,0%

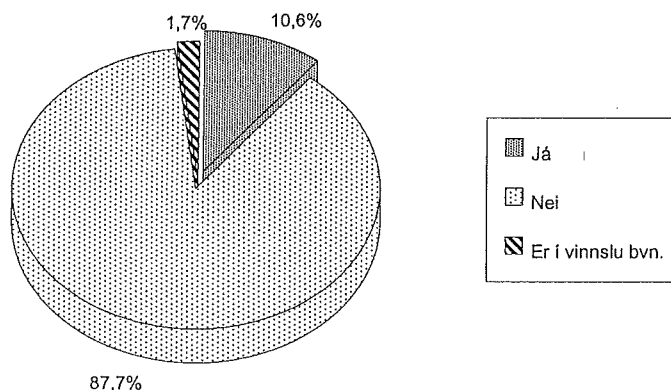
	Fjöldi	Hlutf.
Polandi	1	5,0%
Móðir	18	90,0%
Aðrir	1	5,0%
	20	100,0%



Tafla 22 Kært til lögreglu og hver kærði?

	Fjöldi	Hlutf.
Já	31	10,6%
Nei	257	87,7%
Er í vinnslu bvn.	5	1,7%
	293	100,0%

	Fjöldi	Hlutf.
Polandi	16	51,6%
Móðir	8	25,8%
Barnaverndarnefnd	6	19,4%
Annað	1	3,2%
	31	100,0%

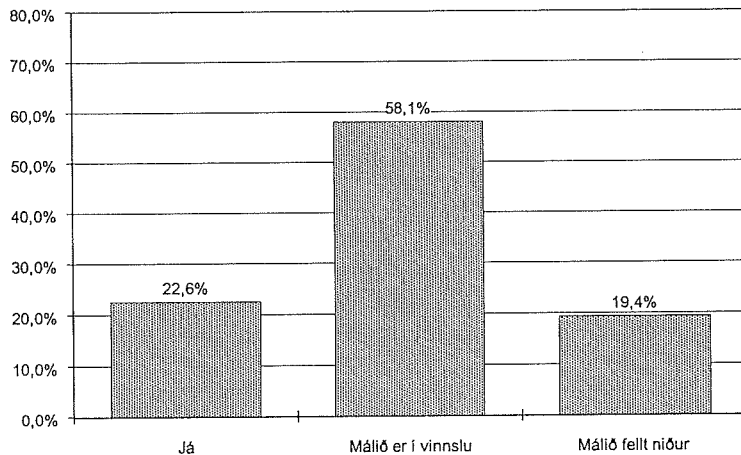


Töflur 21 og 22 sýna hve mörg þeirra kynferðisofbeldismála sem leitað var með til Stígamóta 1997 voru kærð til barnaverndarnefnda og/eða lögreglu. Í ljós kemur að 6,8% málanna voru kærð til barnaverndarnefnda en 10,6% til lögreglu.

Aftöflum 23-25 hér á eftir máraða hvernig málum sem voru kærð til lögreglu reiðir af í dómkerfinu. Í 22,6% tilvika er ofbeldismaðurinn ákærður, í 9,7% tilvika er um fangelsisdóma að ræða og í 38,7% tilvika er dæmdum málum ekki vísað til hæstaréttar. Ekki skal því haldið fram að þessar tölur gefi hárréttamynd af því hvernig málum reiðir af í réttarkerfinu en þær eru þó væntanlega vísbending um það.

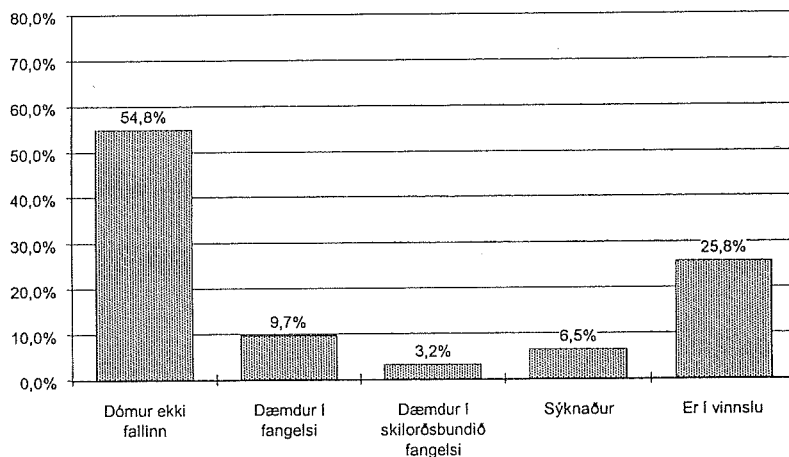
Tafla 23 Var ofbeldismaður ákærður?

	Fjöldi	Hlutf.
Já	7	22,6%
Málið er í vinnslu	18	58,1%
Málið fellt niður	6	19,4%
	31	100,0%



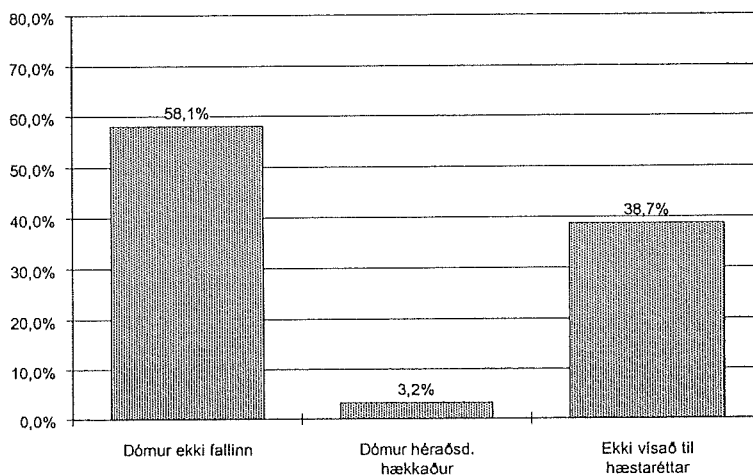
Tafla 24 Hvernig var dæmt í málinu í héraði?

	Fjöldi	Hlutf.
Dómur ekki fallinn	17	54,8%
Dæmdur í fangelsi	3	9,7%
Dæmdur í skilorðsbundið fangelsi	1	3,2%
Sýknaður	2	6,5%
Er í vinnslu	8	25,8%
	31	100,0%



Tafla 25 Hvernig var dæmt í málinu í hæstarétti?

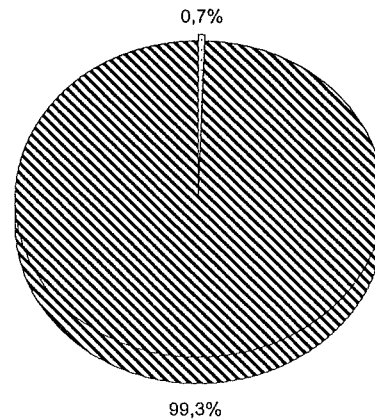
	Fjöldi	Hlutf.
Dómur ekki fallinn	18	58,1%
Dómur héraðsd. hækkaður	1	3,2%
Ekki vísað til hæstaréttar	12	38,7%
	31	100,0%



Tölulegar upplýsingar um ofbeldismenn.

Tafla 26 Fjöldi ofbeldismanna og kyn þeirra.

	Fjöldi	Hlutf.
Kona	2	0,7%
Karl	291	99,3%
	293	100%



Mikið hefur verið um það rætt hvort kynferðisofbeldi sé alfarið kynbundið ofbeldi, það er hvort það séu fyrst og fremst karlar, sem beiti konur, börn og aðra karla ofbeldi. Í töflunni og súluritinu hér að ofan kemur í ljós að það eru nánast alfarið karlar sem að beitt hafa þá þolendur kynferðisofbeldi, sem til Stígamóta leituðu 1997 eins og undanfarin ár.

Tölulegar upplýsingar um félagslega stöðu ofbeldismanna.

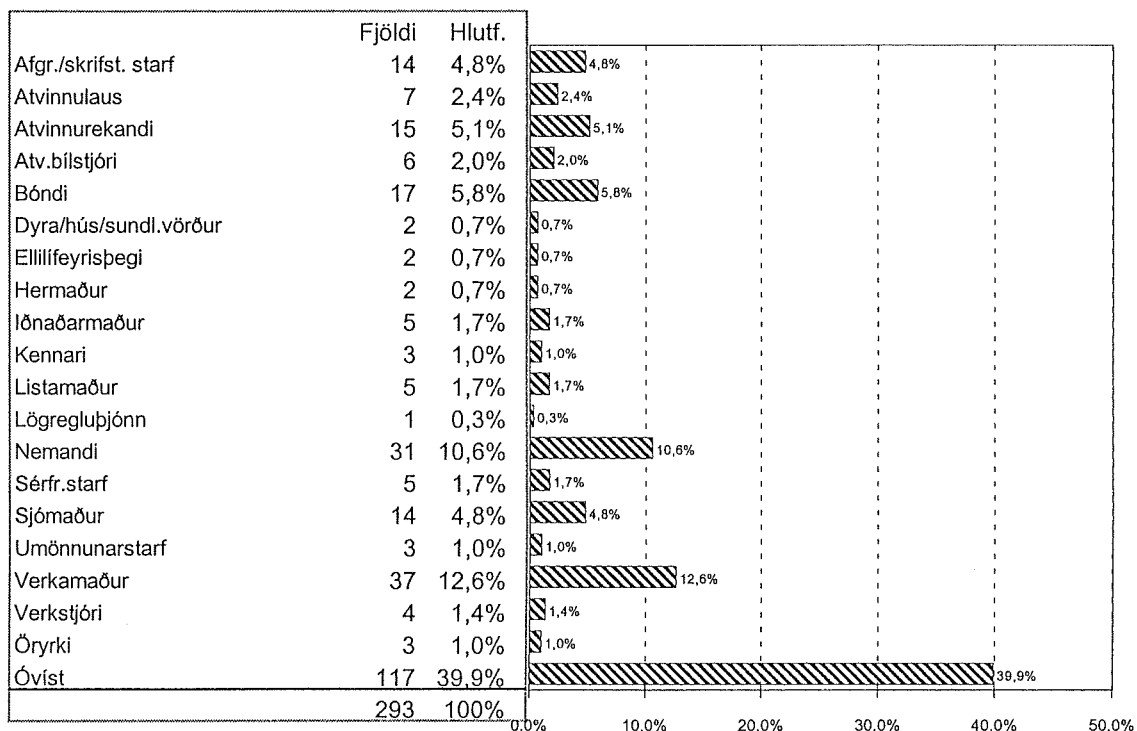
Tafla 27 Aldur ofbeldismanna.

	1992		1993		1994		1995		1996		1997	
	Fjöldi	Hlutf.	Fjöldi	Hlutf.	Fjöldi	Hlutf.	Fjöldi	Hlutf.	Fjöldi	Hlutf.	Fjöldi	Hlutf.
1-10 ára	23	2,9%	2	0,4%	3	0,6%	2	0,5%	1	0,3%	1	0,3%
10-16 ára	62	7,9%	69	14,3%	80	15,3%	65	16,0%	63	17,2%	37	12,6%
17-19 ára	115	14,6%	53	11,0%	64	12,3%	38	9,3%	51	13,9%	24	8,2%
20-29 ára	164	20,9%	100	20,7%	98	18,8%	99	24,3%	73	19,9%	56	19,1%
30-39 ára	172	21,9%	113	23,4%	107	20,5%	94	23,1%	84	23,0%	57	19,5%
40-49 ára	91	11,6%	55	11,4%	55	10,5%	34	8,4%	30	8,2%	36	12,3%
50-59 ára	39	5,0%	27	5,6%	30	5,7%	21	5,2%	23	6,3%	15	5,1%
60 og eldri	25	3,2%	24	5,0%	44	8,4%	29	7,1%	24	6,6%	17	5,8%
Óvíst	95	12,1%	40	8,3%	41	7,9%	25	6,1%	17	4,6%	50	17,1%
	786	100%	483	100%	522	100%	407	100%	366	100%	293	100%

Tafla 28 Menntun ofbeldismanna.

	1992		1993		1994		1995		1996		1997	
	Fjöldi	Hlutf.	Fjöldi	Hlutf.	Fjöldi	Hlutf.	Fjöldi	Hlutf.	Fjöldi	Hlutf.	Fjöldi	Hlutf.
Er í skyldunámi	33	4,2%	71	14,7%	23	4,4%	43	10,6%	46	15,7%	13	4,4%
Er í framhaldsnámi	9	1,1%	32	6,6%	21	4,0%	30	7,4%	31	10,6%	12	4,1%
Er í háskólanámi	6	0,8%	4	0,8%	2	0,4%	5	1,2%	6	2,0%	6	2,0%
Lokið skyldunámi	179	22,8%	263	54,5%	289	55,4%	231	56,8%	201	68,6%	167	57,0%
Lokið menntaskóla	30	3,8%	42	8,7%	59	11,3%	33	8,1%	20	6,8%	25	8,5%
Lokið háskólanámi	23	2,9%	21	4,3%	16	3,1%	16	3,9%	17	5,8%	14	4,8%
Lokið öðru sérnámi	56	7,1%	33	6,8%	31	5,9%	26	6,4%	21	7,2%	19	6,5%
Óvíst	450	57,3%	17	3,5%	81	15,5%	23	5,7%	24	8,2%	37	12,6%
	786	100%	483	100%	522	100%	407	100%	366	125%	293	100%

Tafla 29 Atvinna ofbeldismanna.



Taflan um aldur ofbeldismanna árin 1992-1997 sýnir að ofbeldismennirnir eru á öllum aldri. Í 10,8% til 17,5% tilvika eru þeir 16 ára og yngri. Það virðist því næsta algengt að ungir piltar beiti sér yngri börn ofbeldi af kynferðislegum toga. Vert er að taka fram að hér er ekki um að ræða meinlausa "læknisleiki" barna. Þolendur ofbeldisins upplifa það sem ógnandi og meiðandi. Flestir eru ofbeldismennirnir annars á "besta" aldri.

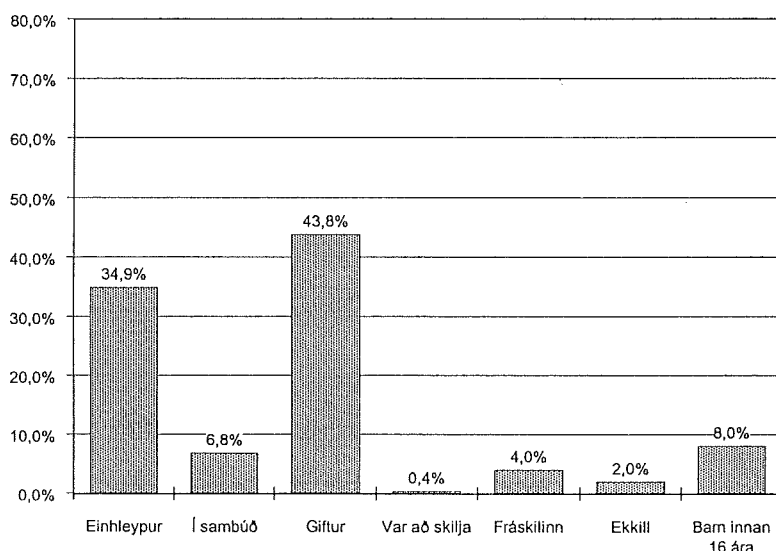
Tafla 28 um menntun ofbeldismanna sýnir að menntunarlegur bakgrunnur þeirra er mismunandi þegar þeir beita þolendur kynferðisofbeldi.

Tafla 29 sýnir atvinnu ofbeldismanna þegar þeir frömdu ofbeldið. Af þeim upplýsingum sem koma fram í töflunum hér að ofan er óhætt að fullyrða að ofbeldismennirnir séu á öllum aldri, hafi mismunandi menntunarlegan bakgrunn og að þeir komi úr öllum starfsstéttum þjóðfélagsins.

Tafla 30 Hjúskaparstaða ofbeldismanna.

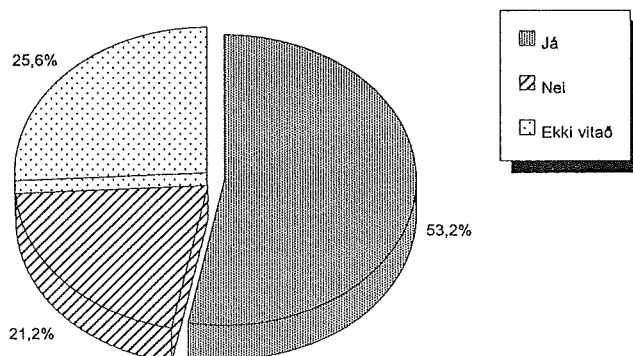
	Fjöldi	Hlutf.
Einhleypur	87	34,9%
Í sambúð	17	6,8%
Giftur	109	43,8%
Var að skilja	1	0,4%
Fráskilinn	10	4,0%
Ekkill	5	2,0%
Barn innan 16 ára	20	8,0%
	249	100%

	Fjöldi	Hlutf.
Vitað um	249	85,0%
Ekki vitað	44	15,0%
	293	100%



Tafla 31 Börn ofbeldismanna.

	Fjöldi	Hlutf.
Já	156	53,2%
Nei	62	21,2%
Ekki vitað	75	25,6%
	293	100%



Í töflunum er miðað við hjúskaparstöðu og barnafjölda þegar ofbeldið er framið. Helmingur þeirra sem vitað er um, hafa verið í hjúskap eða sambúð þegar þeir frömdu ofbeldið og rúmlega helmingur þeirra á börn. Hlutfallið er svipað milli ára.

Tafla 32 Hafa ofbeldismenn einnig beitt aðra ofbeldi?

Sifjaspell

	1992		1993		1994		1995		1996		1997	
	Fjöldi	Hlutf.	Fjöldi	Hlutf.	Fjöldi	Hlutf.	Fjöldi	Hlutf.	Fjöldi	Hlutf.	Fjöldi	Hlutf.
Já	173	22,0%	59	12,2%	89	17,0%	51	12,5%	52	14,2%	50	17,1%
Nei	613	78,0%	424	87,8%	433	83,0%	356	87,5%	314	85,8%	243	82,9%
	786	100%	483	100%	522	100%	407	100%	366	100%	293	100%

Nauðgun

	1992		1993		1994		1995		1996		1997	
	Fjöldi	Hlutf.	Fjöldi	Hlutf.	Fjöldi	Hlutf.	Fjöldi	Hlutf.	Fjöldi	Hlutf.	Fjöldi	Hlutf.
Já	31	3,9%	14	2,9%	12	2,3%	12	2,9%	4	1,1%	7	2,4%
Nei	755	96,1%	469	97,1%	510	97,7%	395	97,1%	362	98,9%	286	97,6%
	786	100%	483	100%	522	100%	407	100%	366	100%	293	100%

Í töflunum kemur fram hversu margir ofbeldismannanna hafa beitt aðra sifjaspellum eða nauðgunum, svo vitað sé, hvort tveggja flokkað eftir árum. Þessar tölur byggjast á því að þolendur hafa fengið vitneskju um önnur börn í fjölskyldunni, sem sami ofbeldismaður beitti kynferðisofbeldi, þegar málin eru opnuð og rædd innan fjölskyldunnar. Fram að þeim tíma var þetta ofbeldi, eins og megnið af kynferðisofbeldi, vel falið. Varðandi nauðganir kemur stundum í ljós að þegar vinkonur ræða saman um þessi mál að sami nauðgari hefur einnig nauðgað þeim.

Við tölulega úrvinnslu þessarar skýrslu nutum við ómetanlegrar aðstoðar starfsmanna ÍM-Gallup. Við færum þeim okkar bestu þakkir.

