

ÁRSSKÝRSLA
STÍGAMÓTA
1996

STÍGAMÓT

Vesturgötu 3, Reykjavík

s. 562 68 68 / 562 68 78

Fax 562-6857

Netfang stigamot@treknet.is

Ársskýrsla Stígamóta árið 1996

Stofnun og markmið Stígamóta

Hinn 8. mars 1989 á Alþjóðlegum baráttudegi kvenna ákváðu íslenskar konur frá fjölda kvennasamtaka og félaga að helga daginn baráttunni gegn kynferðislegu ofbeldi á Íslandi. Sjaldan hefur myndast eins víðtæk samstaða um nokkurt mál meðal íslenskra kvenna.

Forsaga þessarar samstöðu var nokkurra ára starf ýmissa sjálfboðaliða hópa kvenna að þessum málum og höfðu þær forgöngu að ofangreindu samstarfi. Þessir hópar voru: Barnahópur Kvennaathvarfsins, Ráðgjafarhópur um nauðgunarmál, Kvennaráðgjöfin og Vinnuhópur gegn sífjaspellum. Hóparnir kynntu starfsemi sína á fjölmennum baráttufundi, sem haldinn var í Hlaðvarpanum 8. mars 1989. Á fundinum var ákveðið að stofna Samtök kvenna gegn kynferðislegu ofbeldi.

Afjálalöngu starfi sjálfboðaliðahópanna, sem minnst var á að ofan, var ljóst að spurningin snérist ekki um hvort þörf væri fyrir frekari þjónustu fyrir fórnarlömb kynferðisofbeldis heldur hvernig væri best hægt að mæta henni. Markmið samtakanna var því að koma á ráðgjafar- og upplýsingamiðstöð fyrir konur og börn sem ^{veita} ~~verða~~ fyrir kynferðisofbeldi og byggja í starfi á starfsreynslu og hugmyndafræði ofangreindra sjálfboðaliðahópa. Í kjölfarið var farið fram á styrk frá ríkinu og fékkst fjárveiting til starfsins í fjárlögum ársins 1990. Stígamót, staðurinn þar sem stígar mætast, hóf síðan starfsemi sína 8. mars 1990. Í ár höldum við því upp á 7 ára starfsafmæli.

Starfsemi og skipulag Stígamóta

Stígamót eru óformleg grasrótarsamtök kvenna og starfshættir allir markast af því. Ábyrgð í daglegu starfi deila starfskonur jafnt. Við ráðningu starfskvenna er tekið mið af því hvort þær hafi sjálfar orðið fyrir kynferðisofbeldi eða hafi langa reynslu af starfi með konum, sem fyrir því hafa orðið. Menntun ein og sér tryggir ekki góðan skilning á vanda þolenda kynferðisofbeldis. Áhersla er lögð á að starfsemi Stígamóta byggist ávallt á reynslu þeirra, sem þangað leita.

Sérstakur framkvæmdahópur, skipaður fulltrúum frá Kvennaráðgjöf, Kvennaathvarfi og fulltrúar leiðbeinenda í sjálfshjálparhópum Stígamóta ásamt fulltrúa starfskvenna, tekur ákvarðanir í stefnumarkandi málum og hefur yfirsýn yfir og stjórn á fjármálum Stígamóta. Tekjur Stígamóta eru opinberir styrkir frá ríki og nokkrum sveitarfélögum, styrkir frá einstaklingum og fyrirtækjum svo og eigin fjáröflun. Samkvæmt ársuppgjöri ársins 1996 var rekstrarkostnaður Stígamóta tæpar 15 milljónir króna.

Á árinu voru ýmist fimm eða sex starfskonur í föstu hlutastarfi á Stígamótum í sem svarar 3,3 stöðugildum. Fastir starfsmenn Stígamóta í lok ársins voru Áshildur Bragadóttir, Bergrún Sigurðardóttir, Guðrún Jónsdóttir, Halldóra Halldórsdóttir, Sigríður Marteinsdóttir og Theódóra Þórarinsdóttir. Á árinu nutum við einnig starfskrafta Guðbjargar Erlingsdóttur og Þuríðar Ævarsdóttur, en þær unnu hér á vegum átvinnuátaks Reykjavíkurborgar og Hins hússins.

Auk fastra starfskvenna vann fjöldi kvenna ólaunuð störf á skrifstofunni á álagstímum. Allt starf leiðbeinenda í sjálfshjálparhópum svo og fræðslu- og kynningarstarf var unnið utan fasts vinnutíma.

Skrifstofa Stígamóta var opin milli kl. 9.00 og 19.00 alla virka daga eins og undanfarin ár.

8. mars 1996

Að vanda var afmælis Stígamóta minnst 8. mars. Eftt var til sýningar í Hinu húsinu sem nefnd var "Þvottur á snúru". Á sýningunni gat að líta nærfatnað sem konur er beittar höfðu verið kynferðisofbeldi skrifuðu á sín skilaboð til ofbeldismannanna. Jafnframt voru til sýnis ljóð kvenanna og blaða-úrklippur um dóma og málsmeðferð kynferðisofbeldismála. Sýningin stóð yfir í þrjár vikur og við opnun hennar og um helgar komu fram ýmsir listamenn með frumsamið efni tengdu kynferðisofbeldi. Skráðir sýningargestir voru á sjöunda hundrað.

Úthátíðir

Eins og á undanförnum árum gengust Stígamót fyrir sérstöku átaki gegn nauðgunum í tengslum við úthátíðir um verslunarmannahelgi. Ákveðið var að leggja megin áherslu á forvarnarstarf þetta ár sem og árið 1995. Handhægum fræðslubæklingi, fyrir ungmenni, um nauðgun, hvað væri hægt að gera til þess að reyna að forðast nauðgun og hvað ætti að gera væri einhverjum nauðgað, var dreift meðal úthátíðargesta á helstu brottfararstöðum í borginni. Einnig lágu þeir frammi á bensínafgreiðslu-stöðum og söluturnum víðsvegar um landið.

Undanfarin ár hefur Dómsmálaráðuneytið styrkt þetta átak Stígamóta en því miður var beiðni okkar um styrk að þessu sinni synjað.

Ráðstefnur og alþjóða tengsl

Þrjár konur á vegum Stígamóta tóku þátt í alþjóðlegri ráðstefnu um kynferðisofbeldi gegn konum, sem haldin var í Brighton, Englandi, í nóvember síðast liðnum. Fulltrúar okkar héldu þar fyrirlestra og kynntu starfsemi Stígamóta. Þátttaka fulltrúa frá Stígamóta í alþjóðlegum ráðstefnum hefur leitt til þess að við erum nú aðilar að margháttaðu alþjóðlegu samstarfi kvenna sem berjast gegn kynferðisofbeldi. Einnig sóttum við fjölmörg málþing og ráðstefnur, hér á landi, sem snertu kynferðisofbeldi.

Orlofshús í Vopnafirði

Vorið 1994 bauð Vopnafjarðarhreppur Stígamótum og Kvennaathvarfi afnot á húsi í hreppnum til sumardvala fyrir þá sem leita aðstoðar Stígamóta og Kvennaathvarfs. Nokkrar konur nýttu sér þetta tilboð síðast liðið sumar og létu þær vel af dvölinni þar eystra.

Starfshættir

Einstaklingsbundin ráðgjöf

Fólk á öllum aldri leitar til Stígamóta; konur, karlar, unglingar og börn, sem orðið hafa fyrir kynferðisofbeldi. Þegar fólk leitar fyrst til Stígamóta er því boðið upp á einkaviðtöl. Einstaklingsbundinn stuðningur við að ræða ofbeldið, rifja það upp og setja það í orð, eru fyrstu skrefin í þá veru að ná tökum á afleiðingum ofbeldisins á sjálfsmynd og sjálfsvirðingu þolenda. Þolendur ráða sjálfir ferðinni, hve mikinn stuðning þeir vilja og í hve langan tíma. Margir þolendur velja að taka þátt í sjálfshjálparhóp eftir nokkur einstaklingsviðtöl. Aðrir velja eingöngu einstaklingsbundna ráðgjöf. Stuðningur og ráðgjöf starfskvenna Stígamóta er ekki eingöngu bundinn við þolendur kynferðisofbeldis. Hún nær líka til aðstandenda þolenda, óski þeir þess.

Við höfum orðið ápreiðanlega varar við það í starfi Stígamóta hversu miklum erfiðleikum það er bundið fyrir fólk, sem býr úti á landi, að leita sér aðstoðar vegna afleiðinga kynferðisofbeldis, sem það hefur verið beitt. Ótrúlega margir láta þó ekki fjarlægðina frá höfuðborginni aftra sér frá því að leita sér aðstoðar á Stígamótum. Sumir gera sér ferð í bæinn og aðrir nota símann. Í ljósi þessa höfum við reynt að stuðla að því með fræðslu og námskeiðahaldi að koma á sjálfshjálparhópum þolenda kynferðisofbeldis úti á landsbyggðinni. Nokkrir slíkir hópar eru starfandi úti á landi. Það eru þolendur sjálfir, sem sjá um rekstur hópanna, en þær eru jafnframt í nánum tengslum við starfsemi Stígamóta.

Starfskonur Stígamóta veita ekki aðeins persónulega ráðgjöf í formi viðtala. Umfangsmikið ráðgjafarstarf fer einnig fram í gegnum síma. Að jafnaði er tekið á mótum 20 til 30 símtölum á dag alla virka daga ársins. Um það bil 2/3 hluti þeirra eru ráðgjafarsímtöl vegna nýrra og eldri mála. Það er einkum fólk á landsbyggðinni sem notfærir sér þessa leið, bæði þolendur, aðstandendur þeirra og fólk í barnaverndarnefndum svo og kennarar og leikskólakennarar, sem hafa grun um að barn í þeirra umsjá kunnri að hafa verið beitt kynferðisofbeldi.

Sjálfshjálparhópar

Frá upphafi starfsemi Stígamóta hafa sjálfshjálparhópar verið kjarninn í starfseminni. Boðið er upp á hópa fyrir konur, sem beittar hafa verið sífjaspellum og nauðgunum. Þá starfa einnig sérstakir hópar fyrir mæður þolenda sífjaspella. Reynslan af sjálfshjálparstarfinu hefur verið mjög góð. Í þessum hópum koma konur saman til þess að deila hver með annarri reynslunni af afleiðingum kynferðisofbeldis og sækja þangað styrk til að takast á við vandamálin, sem rekja má til afleiðinga sífjaspella og nauðgana. Með þátttöku í hópstarfi sem þessu er einangrun rofin, þar veita þátttakendur hver öðrum stuðning. Samkennd og trúnaður ríkir þar í samskiptum þátttakenda.

Í hverjum sjálfshjálparhópi eru að jafnaði 5-6 konur og tveir leiðbeinendur. Leiðbeinendur eru konur, sem sjálfar hafa orðið fyrir kynferðislegu ofbeldi og hafa unnið úr þeirri sáru reynslu. Hóparnir eru lokaðir og hittast í 15 skipti með leiðbeinendum á þriggja mánaða tímabili. Árið 1996 störfuðu 11 sjálfshjálparhópar á Stígamótum. Að vanda var haldið námskeið fyrir leiðbeinendur í sjálfshjálparhópum.

Reynslan hefur sýnt okkur að þörf var á fjölþættari tilboðum fyrir þolendur kynferðisofbeldis en það sem við höfum boðið upp á hingað til. Á árinu 1995 hófum við undirbúning að því að bjóða upp á eftirfarandi hópastarf en það hófst í byrjun ársins 1996.

Ákveðniþjálfun er námskeið sem miðar af því að gera þátttakendur meðvitaðri um eigin tjáskipti og annarra og markmið þess er að auka sjálfsstæði og ákveðni þátttakenda. Á árinu voru haldin 4 slík námskeið.

Myndþerapía er ein leið til að vinna úr tilfinningum sínum og komast í betri tengsl við eigin tilfinningar. Tveir slíkir hópar voru starfandi á árinu.

Umræðuhópur um kynlíf: Í starfi okkar höfum við orðið varar við að kynferðisofbeldi veldur fjölmörgum konum erfiðleikum í kynlífi. Umræðuhópar um erfiðleika í kynlíf, en þrír slíkir hópar störfuðu á árinu, er ein leið til að vinna bug á þeim erfiðleikum.

Fræðslu og upplýsingastarf

Námskeið og fræðslufundir

Á þeim sjö árum, sem Stígamót hafa starfað, hefur verið mikið um að starfskonur sinntu námskeiða- og fræðslustarfi. Beiðnir um námskeið og fræðslufundi um kynferðisofbeldi hafa borist víðs vegar að af landinu, oftast að frumkvæði skóla eða félagsmálaráða í byggðarlögum. Mörg félög hafa einnig falast eftir fræðsluerindum á fundum sínum og starfskonur hafa rætt um þessi mál við nemendur í efstu bekkjum nokkurra grunnskóla.

Á árinu voru haldin tvö eins til tveggja daga námskeið um kynferðisofbeldi og afleiðingar þess og 20 fræðsluerindi í skólum og á vegum ýmissa félagsamtaka.

Stígamót hafa einnig staðið fyrir sjálfsvarnarnámskeiðum. Markmið þeirra er annars vegar að kenna konum einföld líkamleg varnarviðbrögð ef á þær er ráðist og hins vegar að efla sjálfstraust kvenna. Á árinu var haldið eitt sjálfsvarnarnámskeið. Einnig voru fimm kynningar á sjálfsvörn í framhaldsskólum.

Talsverður fjöldi skólafólks úr efstu bekkjum grunnskóla, á framhalds- og á háskólastigi leitaði til Stígamóta vegna verkefna um kynferðisofbeldi, sem þau voru að vinna að. Þessir nemendur hafa bæði fengið kynningu á starfi Stígamóta, lesefni um málaflökkinn og ábendingar um frekari heimildir.

TÖLULEGAR UPPLÝSINGAR

Þær tölulegu upplýsingar sem hér fara á eftir eru um ný mál sem leitað var með árið 1996 og tölulegur samanburður mála síðast liðin fjögur ár.

Áður en lengra er haldið er nauðsynlegt að kynna þær skilgreiningar á sífjaspellum og nauðgunum sem notaðar eru við tölfræðilegar úrvinnslu í skýrslu þessari.

Sífjaspell skilgreinum við sem allt kynferðislegt atferli milli einstaklinga, sem tengdir eru tengslum trausts, og þar sem annar aðilinn vill ekki slíkt atferli, en er undirgefinn og háður ofbeldismanninum á einhvern máta.

Nauðgun skilgreinum við sem kynferðislegt ofbeldi þar sem einhver þrengir sér eða gerir tilraun til að þrengja sér inn í líkama annarrar manneskju gegn vilja hennar og brýtur þar með sjálfsákvörðunarrétt og sjálfsstjórn hennar á bak aftur.

Á árinu 1996 leituðu 449 einstaklingar til Stígamóta, af þeim voru 256 einstaklingar að leita sér aðstoðar í fyrsta skipti. Um það bil eitt nýtt mál hefur því að jafnaði borist til Stígamóta alla virka daga ársins. Frá stofnun Stígamóta 1990 hafa 2205 einstaklingar verið skráðir sem nýjar komur, það er fjöldi þeirra einstaklinga sem leitar aðstoðar í fyrsta skipti.

Í þeim tölulegu upplýsingum, sem hér fara á eftir er annars vegar fjallað um starfsárið 1996 og hins vegar er þar að finna í nokkrum tilvikum samanburð á fimm síðustu starfsárum, en þann tíma hefur farið fram samræmd skráning tölulegra upplýsinga.

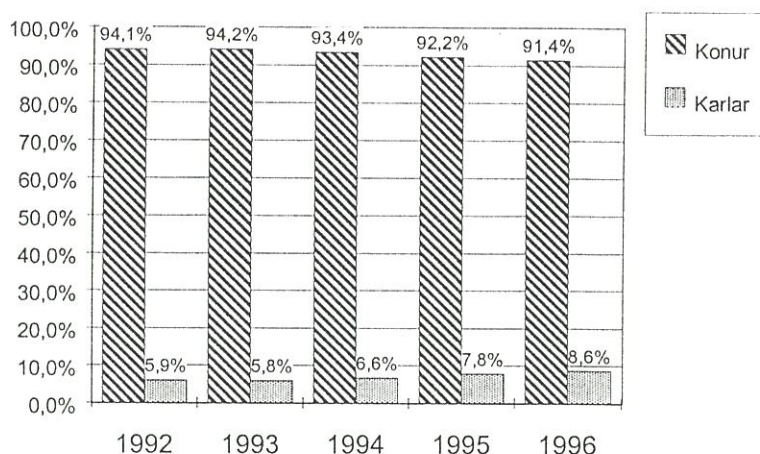
Tafla 1 Fjöldi einstaklinga sem leitað hafa til Stígamóta í fyrsta skipti, fjöldi viðtala og fjöldi einstaklinga sem leita aftur aðstoðar síðast liðin 7 ár.

	Fj. einstakl.	Fj. viðtala	Endurkomur
1990	250	503	
1991	305	1066	
1992	456	1395	
1993	309	1816	
1994	346	2142	163
1995	283	2266	189
1996	256	2522	193
Samt.	2205		

Tafla 1 sýnir fjölda einstaklinga sem leitað hafa til Stígamóta í fyrsta skipti síðast liðin sjö ár. Einnig fjölda viðtala á ári hverju og fjölda þeirra einstaklinga sem áður hafa leitað til Stígamóta en leita aftur á síðast liðnum þremur árum. Árið 1992 sker sig nokkuð úr hvað varðar fjölda einstaklinga er leituðu til Stígamóta. Við teljum að ágætur sjónvarpsþáttur á vegum Stöðvar 2, sem unnin var í samvinnu við Stígamót á haustdögum 1992, skýri aukna aðsókn að Stígamótum það ár. Það er reynsla okkar að jákvæð og yfirveguð fjölmiðlaumræða um kynferðisofbeldi auðveldi þolendum mjög að leita sér aðstoðar.

Tafla 2 Skipting þolenda eftir kyni þeirra.

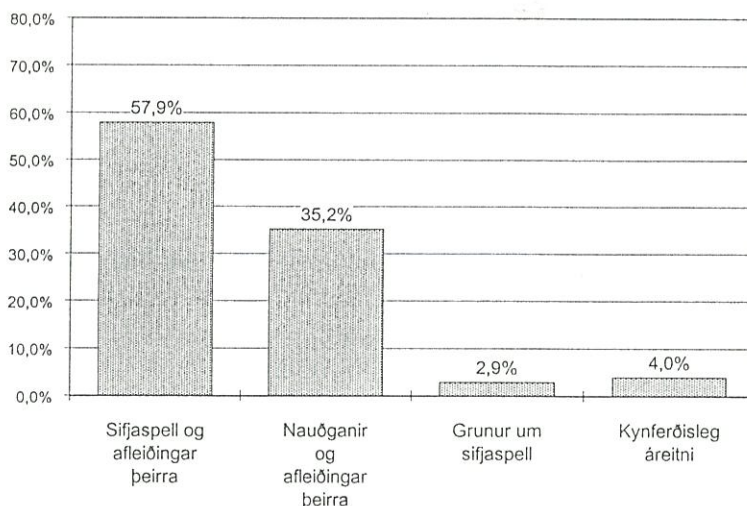
	Fjöldi	Hlutf.
Konur	234	91,4%
Karlar	22	8,6%
	256	100%



Tölflurnar sýna svipað hlutfall karla og kvenna sem leituðu til Stígamóta árið 1996 og á fyrri árum. Hlutfall kvenna hefur öll árin verið á bilinu 91,4% til 94,2%. Einnig sýnir taflan að körlum hefur fjölgað hægt og bítandi, sem gefur til kynna að það er væntanlega orðið auðveldara nú en áður fyrir karlmenn að leita aðstoðar vegna kynferðisofbeldis sem þeir hafa orðið fyrir í æsku.

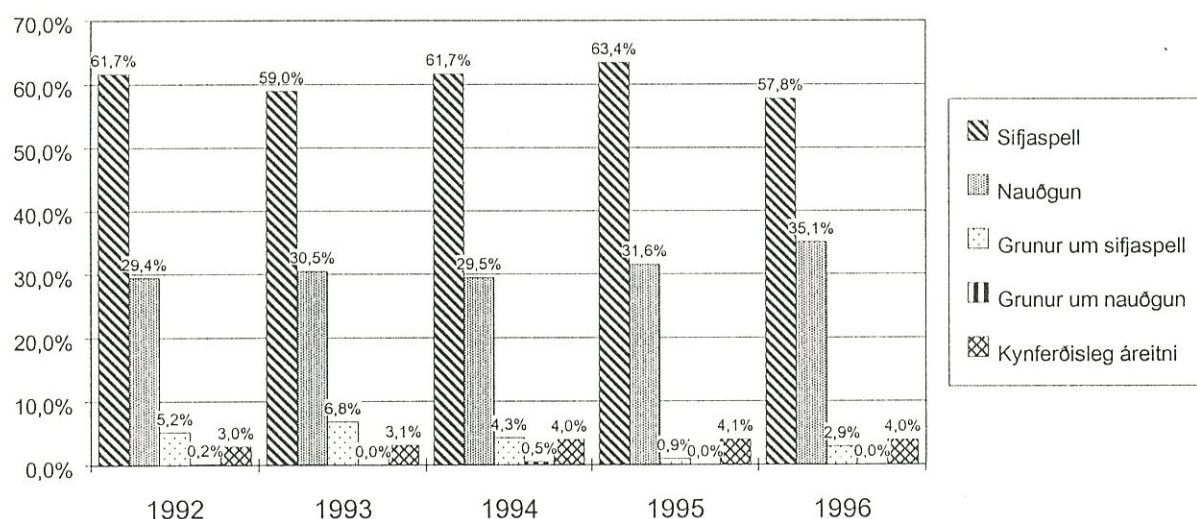
Tafla 3a) Ástæður þess að leitað er til Stígamóta 1995.

	Fjöldi	Hlutf.
Sifjaspell og afleiðingar þeirra	219	57,9%
Nauðganir og afleiðingar þeirra	133	35,2%
Grunur um sifjaspell	11	2,9%
Kynferðisleg áreitni	15	4,0%
	378	100%



Í töflu 3a) má sjá hver ástæðan er fyrir komu þeirra er leituðu til Stígamóta árið 1996. Þegar ástæður þess að leitað er til Stígamóta eru flokkaðar eftir því kynferðisofbeldi, sem fólk hefur verið beitt verður samtalan 378 eins og tafla 3a) ber með sér. Þetta skýrist af því að 123 þolandur hafði orðið fyrir bæði sifjaspellum, nauðgunum og/eðakynferðislegri áreitni. Flestir leita vegna sifjaspella og afleiðinga þeirra eða 57,8%. 133 einstaklingar eða 35,1% voru beittir nauðgunum. Leitað var vegna 11 barna vegna gruns um að þau hefðu verið beitt sifjaspellum. Í þessum málum og öðrum sem snertu börn innan 16 ára var aðstandendum bent á að leita til viðkomandi barnaverndarnefnda eða lögreglu í samræmi við munnleg fyrirmæli starfsmanna RLR og barnaverndarnefndar Reykjavíkur. Þeir 15 einstaklingar eða 4% sem koma vegna kynferðislegrar áreitni eru bæði börn, sem verða fyrir áreitni afhendi ókunnugra karla, og fullorðnar konur, sem urðu fyrir kynferðislegri áreitni á vinnustað, oftast af yfirmönnum sínum.

Tafla 3b) Samanburðurmíllí ára.



Tafla 3b) er samanburðartafla um ástæður þess að leitað er aðstoðar Stígamóta síðast liðin fimm ár.

Tafla 4 Hverjir leita til Stígamóta í fyrsta viðtal 1996?

	1992		1993		1994		1995		1996	
	Fjöldi	Hlutf.	Fjöldi	Hlutf.	Fjöldi	Hlutf.	Fjöldi	Hlutf.	Fjöldi	Hlutf.
Polanda	396	86,8%	290	93,9%	320	92,5%	258	91,2%	235	91,8%
Foreldra polanda	0	0,0%	2	0,6%	1	0,3%	2	0,7%	3	1,2%
Móður polanda	39	8,6%	15	4,9%	18	5,2%	20	7,1%	14	5,5%
Faðir	0	0,0%	0	0,0%	3	0,9%	0	0,0%	1	0,4%
Systkyni	14	3,1%	0	0,0%	0	0,0%	0	0,0%	0	0,0%
Eiginmann polanda	0	0,0%	1	0,3%	2	0,6%	3	1,1%	2	0,8%
Vinkona	2	0,4%	0	0,0%	1	0,3%	0	0,0%	1	0,4%
Annað	5	1,1%	1	0,3%	1	0,3%	0	0,0%	0	0,0%
	456	100%	309	100%	346	100%	283	100%	256	100%

Í töflu 4 kemur fram að oftast eru það polendur sjálfir sem koma í fyrsta viðtal. Í þeim tilvikum þegar annar en polandi kemur í fyrsta viðtal eru það að jafnaði einhverjir nákomnir, oftast mæður ungra barna. Taflan sem er samanburðartafla míllí ára sýnir að hlutfall þeirra, sem koma í fyrsta viðtal er svipað míllí ára.

Tafla 5a) Aldur polenda þegar leitað er árið 1996.

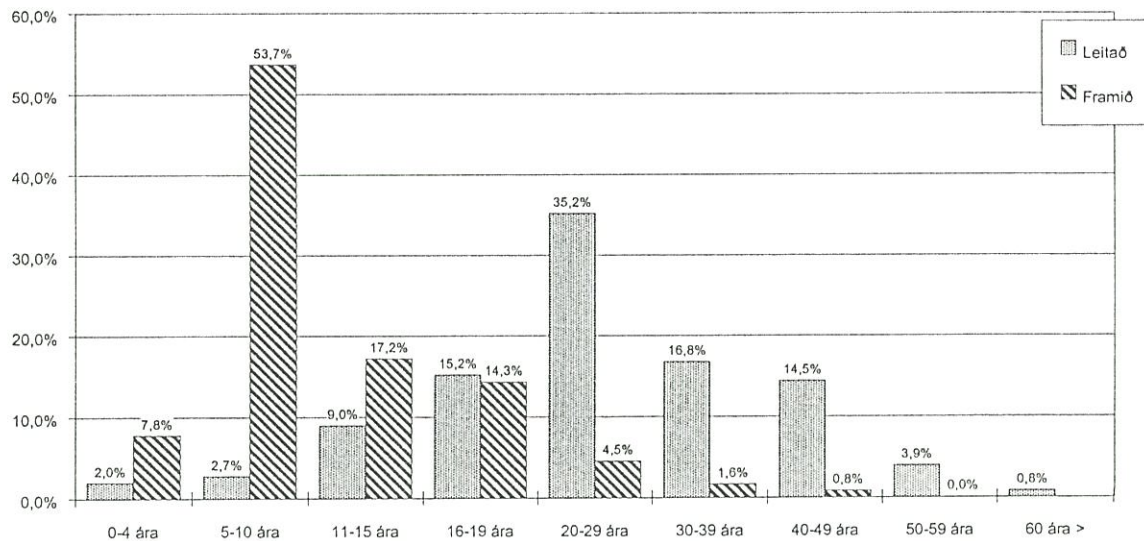
	Fjöldi	Hlutf.
0 til 4 ára	5	2,0%
5 til 10 ára	7	2,7%
11 til 15 ára	23	9,0%
16 til 19 ára	39	15,2%
20 til 29 ára	90	35,2%
30 til 39 ára	43	16,8%
40 til 49 ára	37	14,5%
50 til 59 ára	10	3,9%
60 ára og eldri	2	0,8%
	256	100%

Tafla 5b) Aldur polenda þegar ofbeldið er framið.

	Fjöldi	Hlutf.
0 til 4 ára	19	7,8%
5 til 10 ára	131	53,7%
11 til 15 ára	42	17,2%
16 til 19 ára	35	14,3%
20 til 29 ára	11	4,5%
30 til 39 ára	4	1,6%
40 til 49 ára	2	0,8%
50 til 59 ára	0	0,0%
	244	100%

Tafla 5a) sýnir aldur polenda þegar leitað er til Stígamóta en í töflu 5b) kemur fram aldur þeirra þegar ofbeldið byrjaði. Flestir eru á aldrinum 16 ára til 49 ára eða 81,7%, þegar leitað er aðstoðar.

Tafla 5c) Súlurit, samanburður á aldri þolenda þegar leitað er og aldri þolenda þegar ofbeldið er framið.



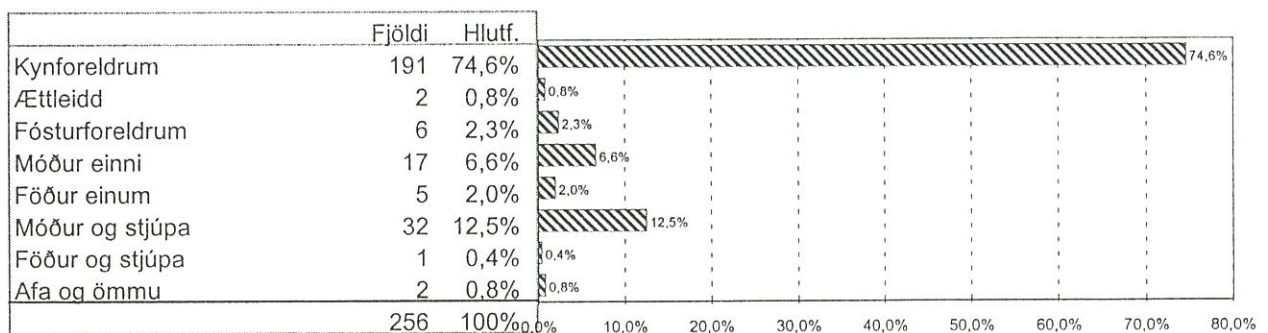
Það er athyglisvert og mikið áhyggjuefni hversu stór hluti einstaklinga hefur sætt kynferðisofbeldi á barns- og unglingsaldri. Aftöflu 5b) má ráða að 78,7% þeirra sem leita aðstoðar 1996 voru beittir kynferðisofbeldi innan 16 ára aldurs og 93% þeirra sem komu á árinu voru 19 ára og yngri þegar ofbeldið átti sér stað.

Súluritið 5c) sýnir annars vegar aldur þolenda þegar leitað er til Stígamóta og hins vegar aldur þeirra þegar ofbeldið var framið og miðast við árið 1996.

Samanburðurinn leiðir einnig í ljós að þrátt fyrir tilvist Stígamóta síðast liðin sjö ár er fólk enn að leita sér aðstoðar vegna kynferðisofbeldis sem átti sér stað fyrir 10-20 árum. Þessi staðreynd sýnir vel hversu mörgum reynist erfitt að leita aðstoðar vegna þessara mála og gera það ógjarnan fyrr en afleiðingar ofbeldisins eru orðnar afar þungbærar.

Frekari upplýsingar um félagslegar aðstæður þolenda.

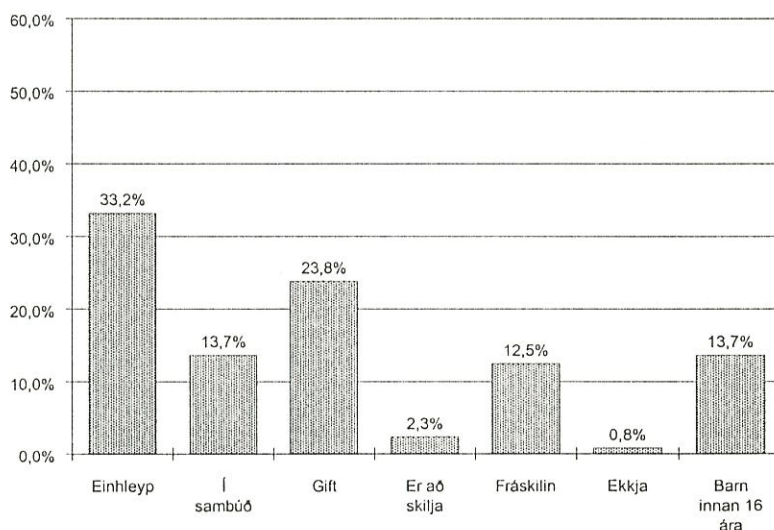
Tafla 6 Uppeldisaðstæður þolenda.



Flestir þolendur, sem leituðu til Stígamóta árið 1996 eða 74,6 ólust upp hjá báðum kynforeldrum. Aðeins 8,6% ólust upp hjá öðru foreldri og 12,5% hjá móður og stjúpa.

Tafla 7 Hjúskaparstaða þolenda.

	Fjöldi	Hlutf.
Einhleyp	85	33,2%
Í sambúð	35	13,7%
Gift	61	23,8%
Er að skilja	6	2,3%
Fráskilin	32	12,5%
Ekkja	2	0,8%
Barn innan 16 ára	35	13,7%
	256	100%

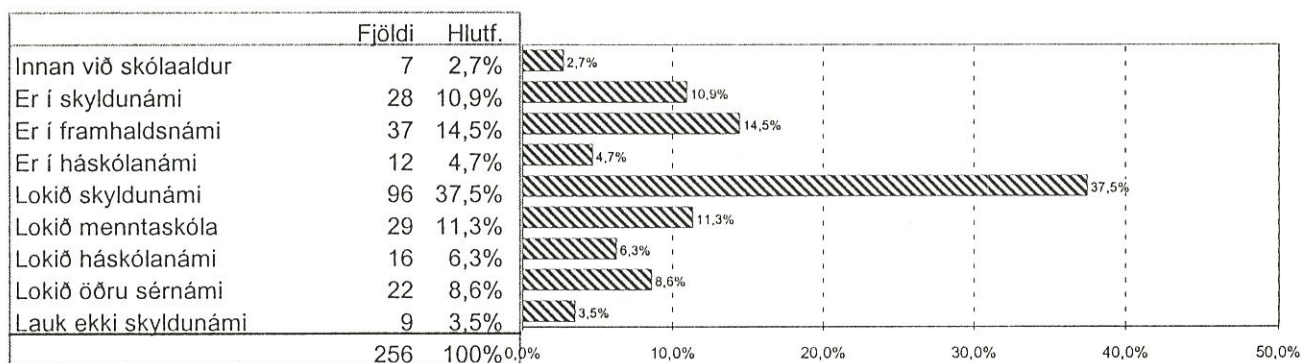


Tafla 8 Fjöldi barna þolenda.

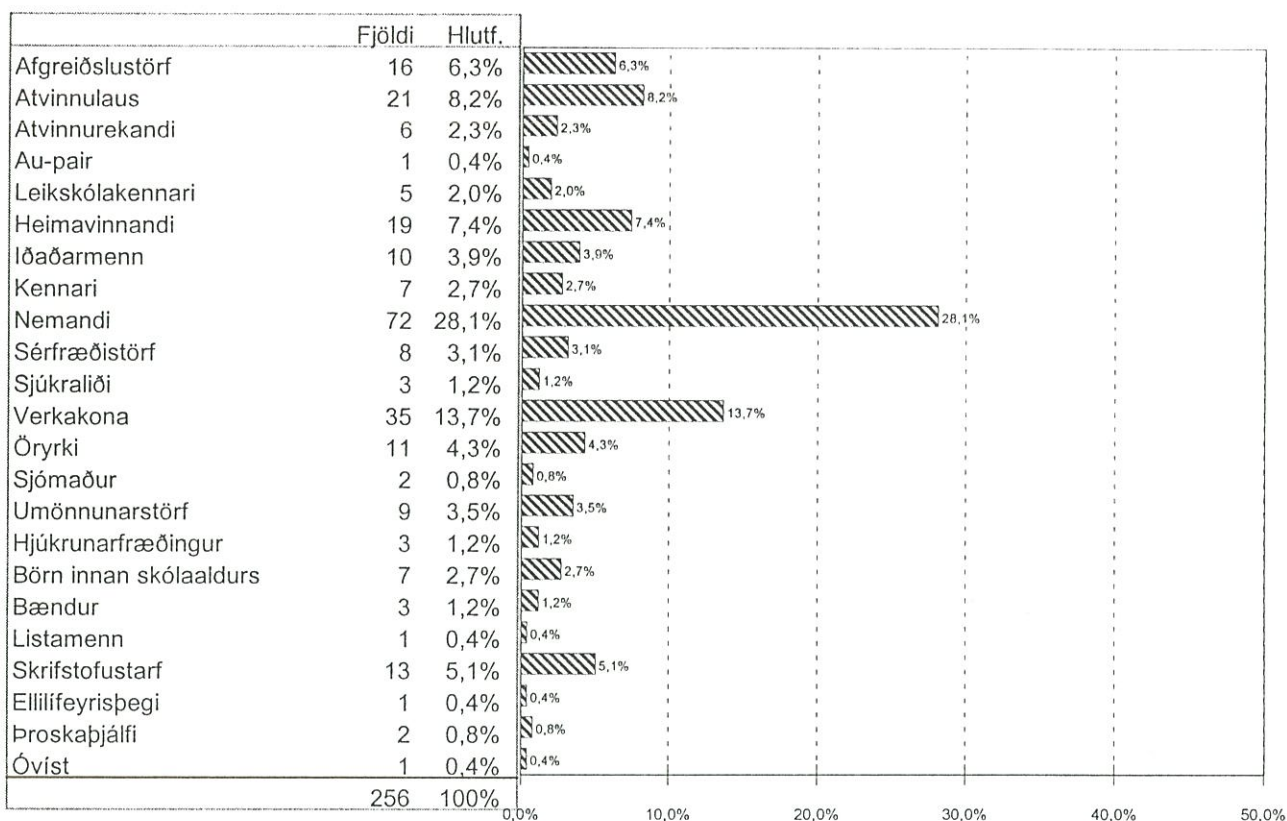
	Fjöldi	Hlutf.
Ekkert	133	52,0%
Eitt	41	16,0%
Tvö	37	14,5%
Þrjú	28	10,9%
Fjögur	13	5,1%
Fimm	4	1,6%
	256	100%

Töflur 7 og 8 sýna hjúskaparstöðu þolenda þegar leitað er aðstoðar og fjölda barna þeirra. Í töflunni kemur fram að 52% þolenda eru barnlausir. Í því sambandi verður að hafa í huga að tæplega 30% þeirra sem leita aðstoðar eru 19 ára og yngri (sbr. tafla 5a).

Tafla 9a) Menntun þolenda.



Tafla 9b) Atvinnaþolenda.

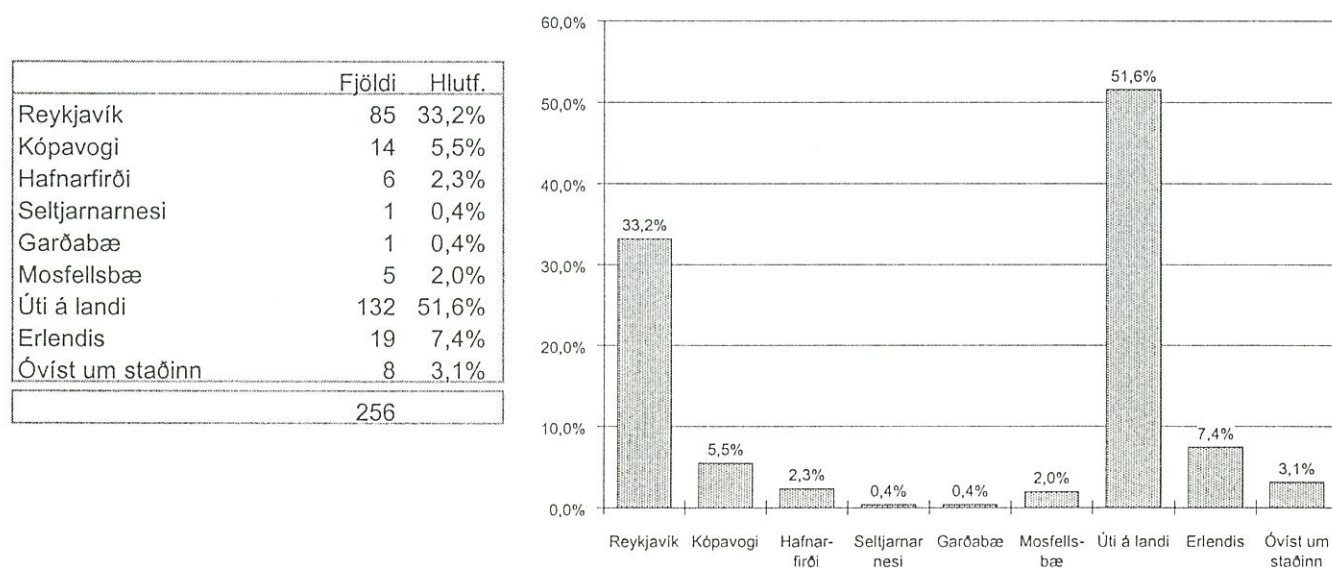


Töflurnar og súluritinn hér að ofan sýna að bæði starfs- og menntunarlegur bakgrunnur þolenda er margbreytilegur. Tölur ársins 1996 sýna að 2,7% þolenda eru innan við skólaaldur. Tæplega þriðjungur eru við nám og 37,5% hafa hætt skólagöngu eftir skyldunám, um það bil 1/4 fer í framhaldsnám og 3,5% þolenda luku ekki skyldunámi.

Eins og töflurnar sýna koma þolendur kynferðisofbeldis úr öllum starfsstéttum og menntun þeirra er mismunandi.

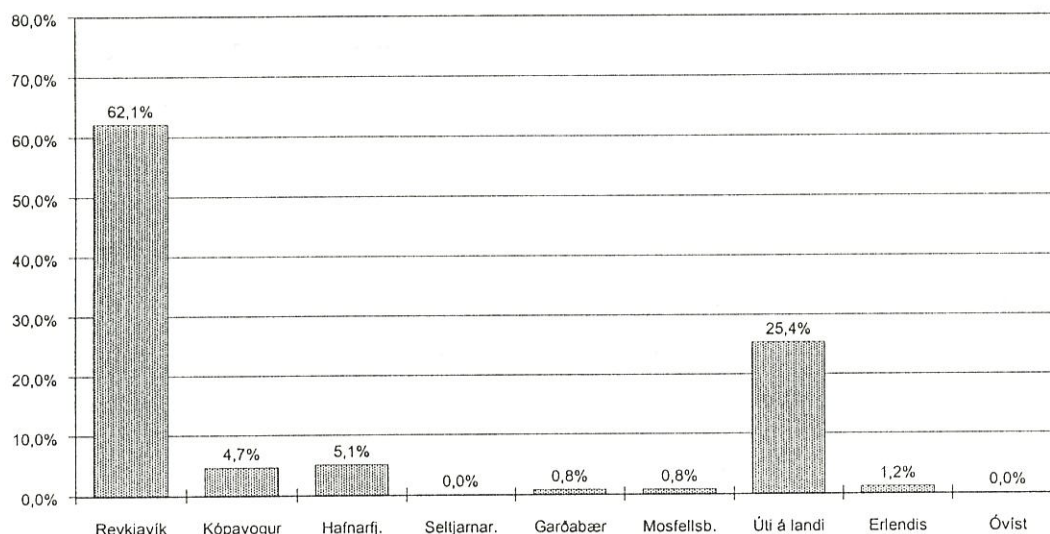
Árið 1992 voru 5% þolenda atvinnulausir, 1993 voru þeir 9% en árið 1994 er hlutfallið 7,8%, árið 1995 er hlutfallið hið sama eða 7,8%. Árið 1996 er hlutfall atvinnulausra 8,2%.

Tafla 10 Sveitarfélag þar sem ofbeldið átti sér stað.



Tölurnar í töflunni taka aðeins til þess staðar sem þolendur urðu fyrst fyrir ofbeldi. Á undanförunum árum hefur ofbeldið átt sér stað á höfuðborgarsvæðinu í 36,4 - 45,5% tilvika. Árið 1996 eru það 43,8% þolenda sem búa á höfuðborgarsvæðinu þegar þeir verða fyrst fyrir kynferðislegu ofbeldi. Það sem í töflunni er flokkað úti á landi er bæði þéttbýli og dreifbýli á landsbyggðinni. Kynferðislegt ofbeldi er sem sagt hvorki bundið við þéttbýli né dreifbýli, það á sér ekki landfræðileg mörk.

Tafla 11a) Búseta þolenda þegar leitað er til Stígamóta.



Tafla 11b) Búseta; samanburður milli ára.

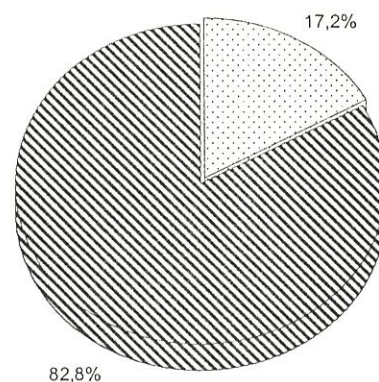
	1992		1993		1994		1995		1996	
	Fjöldi	Hlutf.	Fjöldi	Hlutf.	Fjöldi	Hlutf.	Fjöldi	Hlutf.	Fjöldi	Hlutf.
Reykjavík	247	54,4%	204	66,0%	202	58,4%	178	62,9%	159	62,1%
Kópavogur	45	9,9%	10	3,2%	11	3,2%	22	7,8%	12	4,7%
Hafnarfjörður	38	8,4%	21	6,8%	30	8,7%	15	5,3%	13	5,1%
Seltjarnarnes	2	0,4%	1	0,3%	3	0,9%	3	1,1%	0	0,0%
Garðabær	9	2,0%	6	1,9%	7	2,0%	0	0,0%	2	0,8%
Mosfellsbær	3	0,7%	9	2,9%	6	1,7%	6	2,1%	2	0,8%
Úti á landi	105	23,1%	55	17,8%	87	25,1%	53	18,7%	65	25,4%
Erlendis	5	1,1%	3	1,0%		0,0%	6	2,1%	3	1,2%
Óvíst		0,0%		0,0%		0,0%		0,0%	0	0,0%
	454	100%	309	100%	346	100%	283	100%	256	100%

Súluritið sýnir búsetu þolenda þegar þeir leita til Stígamóta árið 1996. Þá kemur í ljós að um fjórðungur þeirra sem leituðu búa utan höfuðborgarsvæðisins. Í töflu 11b) er gerð grein fyrir búsetu þolenda árin 1992 til 1996.

Um ofbeldisverkin

Tafla 12 Líkamlegt ofbeldi í bernsku

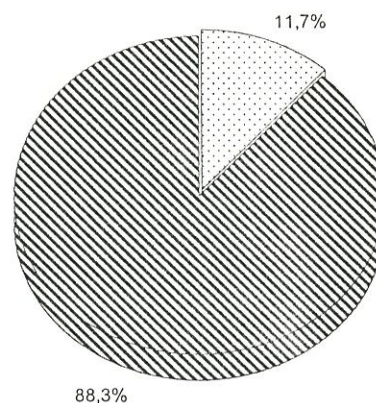
	Fjöldi	Hlutf.
Já	44	17,2%
Nei	212	82,8%
	256	100%



Eins og sjá má á töflu 12 höfðu 44 einstaklingar eða 17,2% búið við líkamlegt ofbeldi í bernsku. Hlutfall þeirra, sem beittir voru líkamlegu ofbeldi í bernsku er sambærilegt ár frá ári.

Tafla 13 Líkamlegt ofbeldi í hjúskap/sambúð.

	Fjöldi	Hlutf.
Já	30	11,7%
Nei	226	88,3%
	256	100%



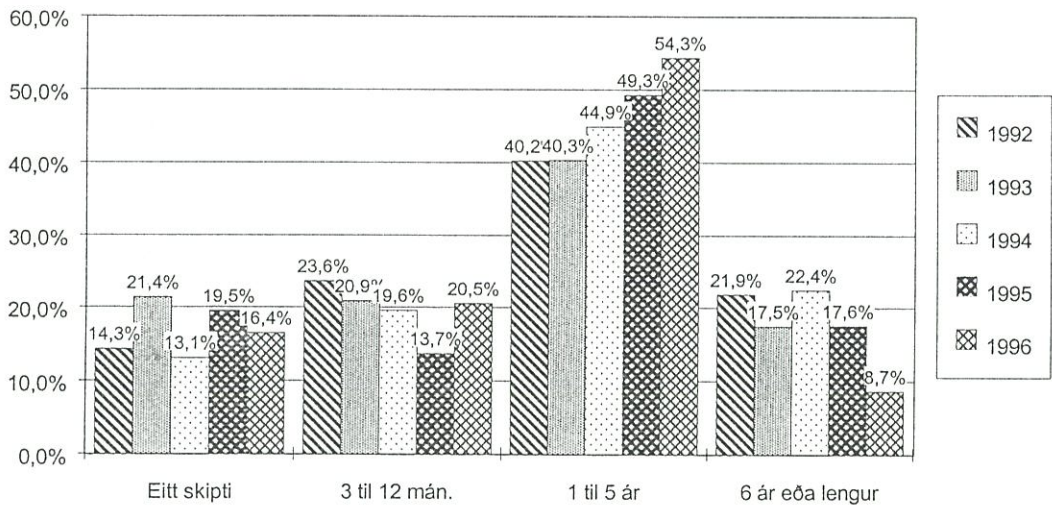
Í töflu 13 kemur fram hversu margar þeirra kvenna sem leituðu til Stígamóta árið 1996 höfðu verið beittar líkamlegu ofbeldi í hjúskap eða sambúð.

Frá árinu 1992 sýna tölur okkar að á milli 11,7% og 17% kvennanna sem leitað hafa til Stígamóta höfðu búið við líkamlegt ofbeldi í hjúskap eða sambúð.

Hugsanlegt er að þessar tölur, bæði hvað varðar ofbeldi í bernsku og í hjúskap/sambúð, séu vísbendingar um hlutfall þeirra barna/kvenna, sem beitt eru líkamlegu ofbeldi í samfélaginu í heild.

Tafla 14 Hve lengi stóðu sífjaspellin?

	1992		1993		1994		1995		1996	
	Fjöldi	Hlutf.	Fjöldi	Hlutf.	Fjöldi	Hlutf.	Fjöldi	Hlutf.	Fjöldi	Hlutf.
Eitt skipti	49	14,3%	44	21,4%	32	13,1%	40	19,5%	36	16,4%
Þrjá mánuði	39	11,4%	18	8,7%	29	11,8%	15	7,3%	18	8,2%
4 til 6 mánuði	16	4,7%	14	6,8%	9	3,7%	6	2,9%	19	8,7%
6 til 12 mánuði	26	7,6%	11	5,3%	10	4,1%	7	3,4%	8	3,7%
Eitt ár	21	6,1%	12	5,8%	16	6,5%	14	6,8%	11	5,0%
Tvö ár	29	8,5%	21	10,2%	30	12,2%	27	13,2%	33	15,1%
Þrjú ár	30	8,7%	16	7,8%	23	9,4%	23	11,2%	33	15,1%
Fjögur ár	34	9,9%	21	10,2%	28	11,4%	19	9,3%	21	9,6%
Fimm ár	24	7,0%	13	6,3%	13	5,3%	18	8,8%	21	9,6%
Sex ár	17	5,0%	10	4,9%	10	4,1%	10	4,9%	4	1,8%
Sjö ár	11	3,2%	8	3,9%	13	5,3%	3	1,5%	2	0,9%
Átta ár	17	5,0%	5	2,4%	14	5,7%	10	4,9%	3	1,4%
Níu ár	12	3,5%	4	1,9%	3	1,2%	3	1,5%	1	0,5%
Tíu ár	3	0,9%	3	1,5%	8	3,3%	5	2,4%	8	3,7%
Lengur en tíu ár	15	4,4%	6	2,9%	7	2,9%	5	2,4%	1	0,5%
	343	100%	206	100%	245	100%	205	100%	219	100%



Tölurnar um hve lengi sífjaspellin stóðu yfir, ber að taka með varúð. Það reynist þolendum oftast erfitt að tímasetja ofbeldið nákvæmlega og þær tölur um tímalengd, sem hér eru nefndar eru varlega áætlaðar.

Súluritið sýnir hve lengi sífjaspellin stóðu, borið saman eftir árum.

Tafla 15 Hvar átti kynferðislega ofbeldið sér stað?

	Fjöldi	Hlutf.
Á sameiginlegu heimili	73	29,6%
Á heimili þolenda	48	19,4%
Á heimili ofbeldismanns	99	40,1%
Á vinnustað þolanda	5	2,0%
Á vinnustað ofbeldismanns	11	4,5%
Á víðavangi / á leikvelli	33	13,4%
Sumardvöl	5	2,0%
Annars staðar	40	16,2%
	247	

	Fjöldi	Hlutf.
Vitað	247	96,5%
Óvíst	9	3,5%
	256	100%

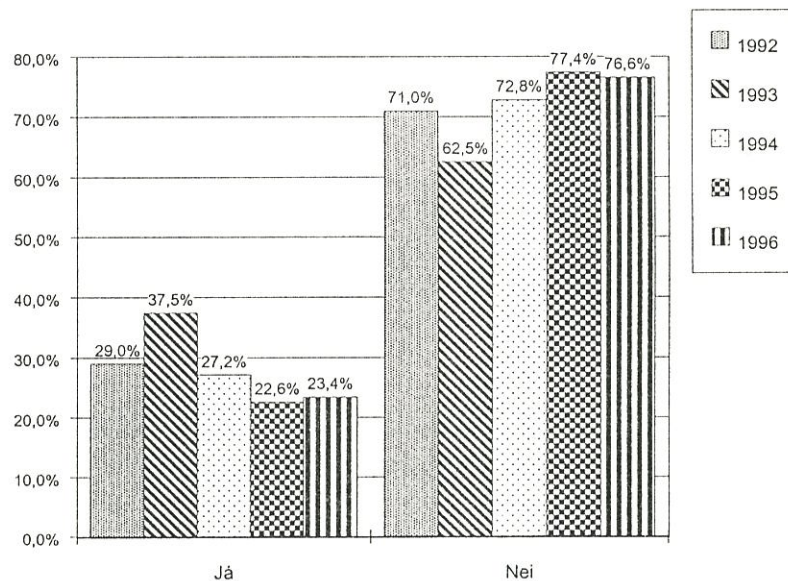
Í töflunni kemur fram að oftast á ofbeldið sér stað á sameiginlegu heimili þolanda og ofbeldismanns; á heimili þolandans eða heimili ofbeldismanns.

Í töflunni sem merkt er “annars staðar” eru um að ræða staði eins og bifreiðar, í tjaldi, í “party” eða öðru húsnæði, sem ekki fellur undir hina staðina. Í töflunni kemur aðeins fram fyrsti staðurinn sem þolendur eru beittir ofbeldi.

Tafla 16a) Sagði þolandi frá ofbeldinu?

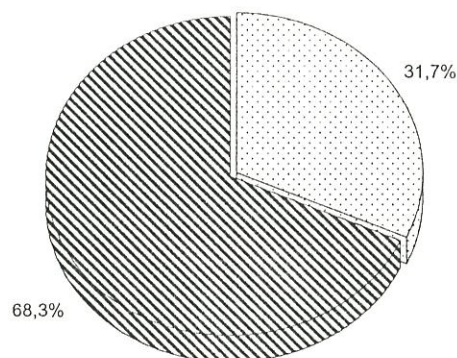
	Fjöldi	Hlutf.
Já	60	23,4%
Nei	196	76,6%
	256	100%

	Fjöldi	Hlutf.
Móður	34	56,7%
Fóður	8	13,3%
Systkyni	6	10,0%
Börnum þolanda	2	3,3%
Öðrum í fjölskyldu	1	1,7%
Vini / vinkonu	18	30,0%
Fagaðila	8	13,3%
Einhverjum öðrum utan fjölsk	2	3,3%
	60	



Tafla 16b) Var viðkomandi trúað?

	Fjöldi	Hlutf.
Ekki trúað	19	31,7%
Trúað	41	68,3%
	60	100%



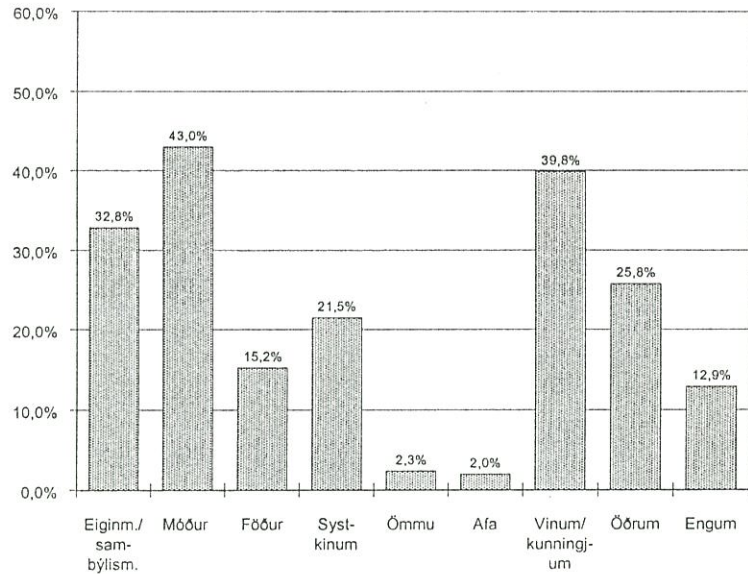
Tafla 16a) sýnir hve margir sögðu frá ofbeldinu meðan það átti sér stað eða strax eftir að því lauk. Árið 1996 er það tæplega 1/4 hluti, sem það hefur gert. Taflan sýnir einnig hverjum þolandi sagði þá frá, en í rúmlega helmingi tilvika var það móðir þolanda. Súluritið sýnir samanburð milli ára.

Tafla 16b) sýnir að af þeim sem leituðu til Stígamóta árið 1996 og sögðu frá ofbeldinu var 41 eða 68% þeirra trúað og eitthvað gert í málinu.

Tafla 17

Hverjum hefur þolandi sagt frá ofbeldinu, þegar leitað er til Stígamóta?

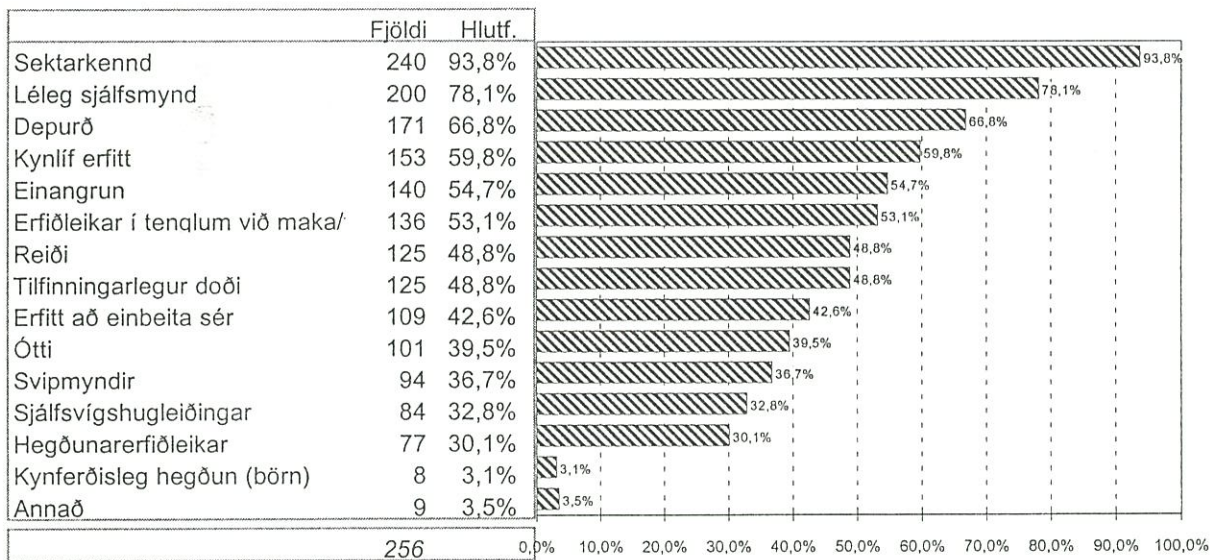
	Fjöldi	Hlutf.
Eiginmanni / sambýlismanni	84	32,8%
Móður	110	43,0%
Föður	39	15,2%
Systkinum	55	21,5%
Ömmu	6	2,3%
Afa	5	2,0%
Vinum / kunningjum	102	39,8%
Öðrum	66	25,8%
Engum	33	12,9%
	256	



Taflan sýnir hversu mörgum og hverjum þolendur hafa sagt frá því ofbeldi, sem þeir hafa verið beittir þegar þeir koma til Stígamóta. Í tæplega 87% tilvika hafa þolendur sagt einhverjum frá, ofast mæðrum sínum, vinkonum eða vinum.

Tafla 18

Erfiðustu afleiðingar kynferðisofbeldis.

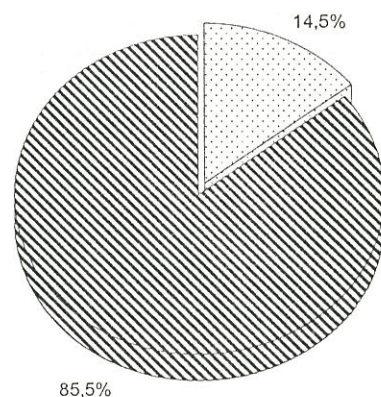


Hér er reynt að gefa til kynna tölulega þær afleiðingar kynferðisofbeldis, sem þolendur nefna oftast. Í töflunni og súluritinu er getið um “svipmyndir”, um er að ræða að myndir tengdar kynferðisofbeldinu skjóta skyndilega og án fyrirvara upp kollinum í huga þolenda og valda miklu hugarangri. Sektarkennd, léleg sjálfsmynd, depurð eða þunglyndi og erfiðleikar í kynlífi eru algengustu og erfiðustu afleiðingar kynferðisofbeldis. Undir liðnum annað flokkast til dæmis átruflanir.

Á síðast liðnum tveimur árum hefur vaxandi fjöldi þeirra kvenna sem leita aðstoðar Stígamóta vegna kynferðisofbeldis í bernsku sagt frá að þær hafi stundað vændi tímabundið á unglings- og fullorðinsaldri. Þetta á einnig við um örfáa karla. Í öllum tilvikum hefur vændi verið tengt áfengis- og eitulyfjaneyslu og verið leið til að fjármagna neysluna. Við höfum ekki skráð nákvæmlega fjölda þessara einstaklinga en lausleg áætlun bendir til að fjöldi þeirra sé milli 20 og 30 á árunum 1995 og 1996.

Tafla 19a) Sjálfsvígstilaunir þolenda.

	Fjöldi	Hlutf.
Já	37	14,5%
Nei	219	85,5%
	256	100%

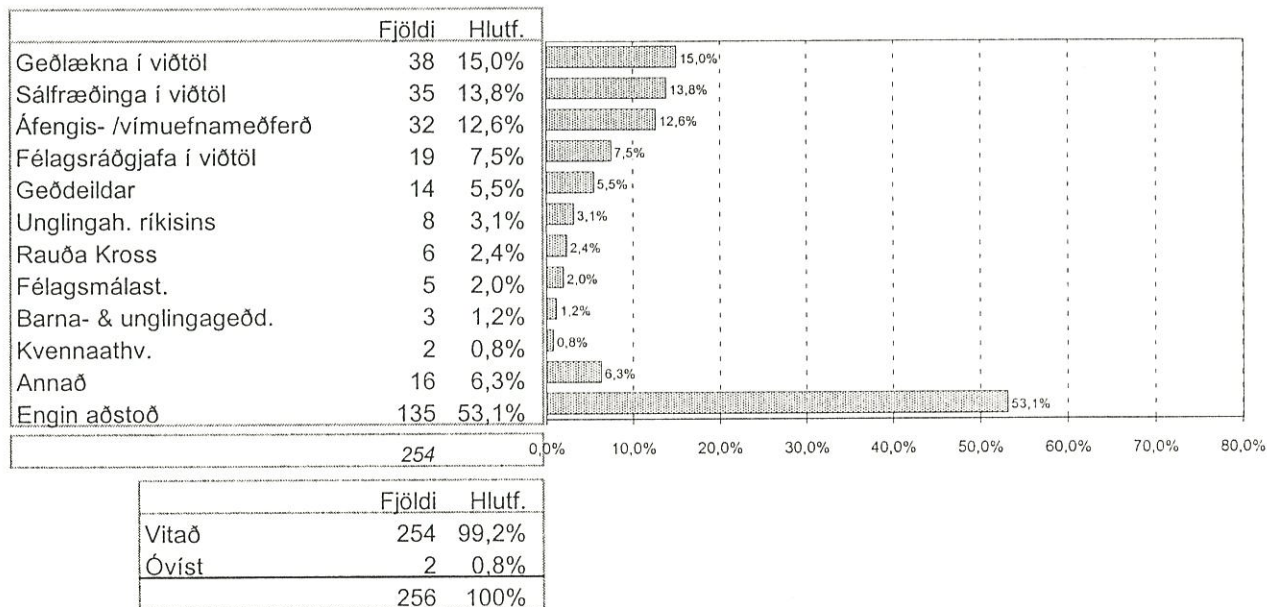


Tafla 19b) Samanburður milli ára.

	1992		1993		1994		1995		1996	
	Fjöldi	Hlutf.	Fjöldi	Hlutf.	Fjöldi	Hlutf.	Fjöldi	Hlutf.	Fjöldi	Hlutf.
Já	73	16,0%	44	14,2%	57	16,5%	54	19,1%	37	14,5%
Nei	383	84,0%	265	85,8%	289	83,5%	229	80,9%	219	85,5%
	456	100%	309	100%	346	100%	283	100%	256	100%

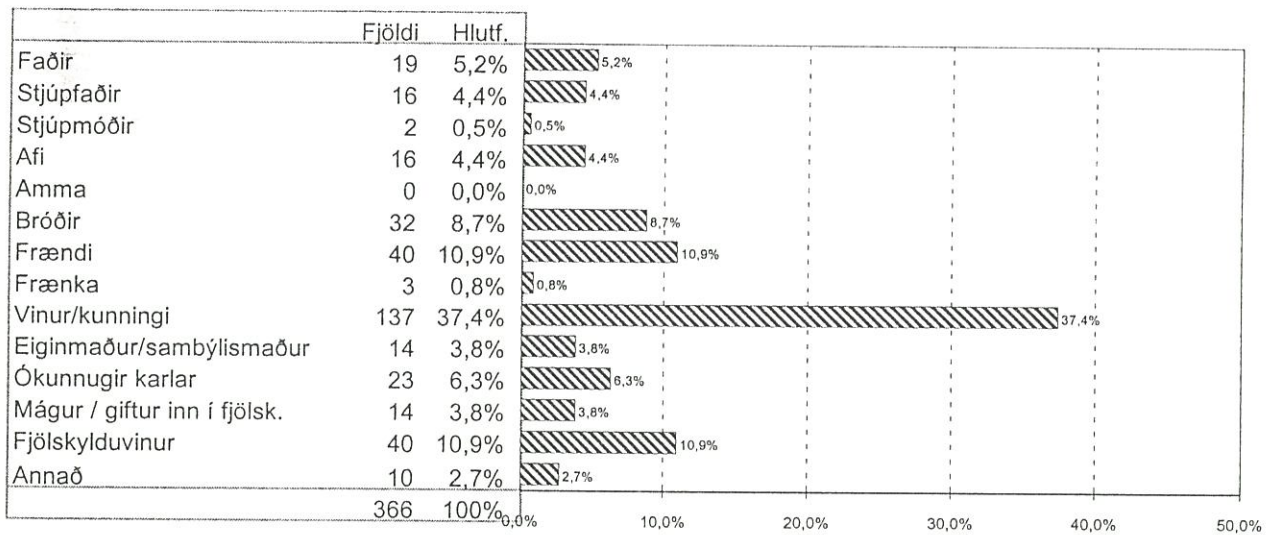
Af þeim þolendum sem leituðu aðstoðar Stígamóta árið 1996, höfðu 37 eða 14,5% gert eina eða fleiri tilraunir til sjálfsvíga. Í töflu 19b) er fjöldi og hlutfall þeirra, sem reynt hafa sjálfsvíg borin saman eftir árum.

Tafla 20 Hvar hafa þolendur leitað aðstoðar þegar þeir koma til Stígamóta?



Tæplega helmingur þeirra, sem leituðu til Stígamóta árið 1996 höfðu áður leitað sér aðstoðar í heilbrigðis- og félagsmálakerfinu. Taflan og súluritið sýna til hvaða aðila hefur verið leitað. Vert er að geta þess að talsverður hluti þeirra höfðu leitað á fleiri en einn stað.

Tafla 21a) Tengsl þolenda við ofbeldismenn.



Í töflu 21 a) kemur fram að 366 ofbeldismenn höfðu beitt þá 256 einstaklinga sem leituðu til Stígamótu árið 1996, kynferðisofbeldi. Aftöflunni má því ljóst vera að hluti þolenda hefur verið beittur ofbeldi af fleirum en einum ofbeldismanni. Sú lúritið sýnir tengslin milli þolenda og ofbeldismanna. En þó má vekja athygli á því að þeir, sem flokkast undir “vinir/kunningjar” eru til dæmis, hvað börnin snertir bændur eða aðrir sem börn eru vistuð hjá í sumardvöl eða skammtímafóstri. Í þessum hópi eru einnig vinir og kunningjar, sem hafa nauðgað þolendum.

Í töflunni á næstu síðu merkt 21 b) eru tengsl ofbeldismanna við þolendur borin saman eftir tegund ofbeldis og árum. Ástæða er til að vekja athygli á því að aðeins 6,3% ofbeldismanna eru þolendum ókunnugir.

Gamla goðsögnin um að konum og börnum stafi mest hættu af kynferðisofbeldi ókunnugra fær því ekki staðist.

Taflan ber einnig með sér að nauðganir eiginmanna/sambýlismanna eru ekki óalgengar, en 10,5% þolenda hefur búið við slíkt ofbeldi.

Þá er þess að geta að á fyrri árum flokkuðust þeir sem nú falla undir flokkana mágur og fjölskylduvinur, undir frændur og vinir.

Tafla 21b) Samanburður milli ára.

	1992		1993		1994		1995		1996	
	Fjöldi	Hlutf.	Fjöldi	Hlutf.	Fjöldi	Hlutf.	Fjöldi	Hlutf.	Fjöldi	Hlutf.
Faðir	86	11,5%	33	6,8%	42	8,0%	38	9,3%	19	5,2%
Móðir	1	0,1%	0	0,0%	2	0,4%	3	0,7%	0	0,0%
Stjúpfaðir	45	6,0%	20	4,1%	32	6,1%	17	4,2%	16	4,4%
Stjúpmóðir									2	0,5%
Afi	40	5,3%	24	5,0%	28	5,4%	20	4,9%	16	4,4%
Amma	1	0,1%	0	0,0%	1	0,2%	0	0,0%	0	0,0%
Bróðir	50	6,7%	43	8,9%	35	6,7%	33	8,1%	32	8,7%
Systir	1	0,1%	2	0,4%	2	0,4%	1	0,2%	0	0,0%
Frændi	133	17,7%	85	17,6%	88	16,9%	54	13,3%	40	10,9%
Frænka	3	0,4%	1	0,2%	1	0,2%	3	0,7%	3	0,8%
Vinur/kunningi	264	35,2%	161	33,3%	199	38,1%	119	29,2%	137	37,4%
Vinkona	2	0,3%	2	0,4%	0	0,0%	2	0,5%	0	0,0%
Eiginmaður/sambýlismaður	42	5,6%	34	7,0%	27	5,2%	25	6,1%	14	3,8%
Ókunnugir karlar	83	11,1%	78	16,1%	57	10,9%	39	9,6%	23	6,3%
Mágur / giftur inn í fjölsk.	0	0,0%	0	0,0%	0	0,0%	16	3,9%	14	3,8%
Fjölskylduvinur	0	0,0%	0	0,0%	0	0,0%	25	6,1%	40	10,9%
Annað	0	0,0%	0	0,0%	8	1,5%	12	2,9%	10	2,7%
	751	100%	483	100%	522	100%	407	100%	366	100%

Sifjaspell

	1992		1993		1994		1995		1996	
	Fjöldi	Hlutf.	Fjöldi	Hlutf.	Fjöldi	Hlutf.	Fjöldi	Hlutf.	Fjöldi	Hlutf.
Faðir	86	18,2%	33	11,3%	42	11,5%	36	15,2%	19	8,7%
Móðir	1	0,2%	0	0,0%	2	0,5%	2	0,8%	0	0,0%
Stjúpfaðir	45	9,5%	20	6,9%	32	8,8%	17	7,2%	15	6,8%
Stjúpmóðir									2	0,9%
Afi	40	8,5%	24	8,2%	28	7,7%	20	8,4%	16	7,3%
Amma	1	0,2%	0	0,0%	1	0,3%	0	0,0%	0	0,0%
Bróðir	50	10,6%	43	14,8%	35	9,6%	33	13,9%	32	14,6%
Systir	1	0,2%	2	0,7%	2	0,5%	1	0,4%	0	0,0%
Frændi	122	25,8%	85	29,2%	88	24,2%	51	21,5%	40	18,3%
Frænka	3	0,6%	1	0,3%	1	0,3%	3	1,3%	2	0,9%
Vinur/kunningi	122	25,8%	81	27,8%	133	36,5%	34	14,3%	37	16,9%
Vinkona	2	0,4%	2	0,7%	0	0,0%	0	0,0%	0	0,0%
Eiginmaður/sambýlismaður	0	0,0%	0	0,0%	0	0,0%	0	0,0%	0	0,0%
Ókunnugir karlar	0	0,0%	0	0,0%	0	0,0%	0	0,0%	0	0,0%
Mágur / giftur inn í fjölsk.	0	0,0%	0	0,0%	0	0,0%	15	6,3%	12	5,5%
Fjölskylduvinur	0	0,0%	0	0,0%	0	0,0%	21	8,9%	38	17,4%
Annað	0	0,0%	0	0,0%	0	0,0%	4	1,7%	6	2,7%
	473	100%	291	100%	364	100%	237	100%	219	100%

Nauðgun

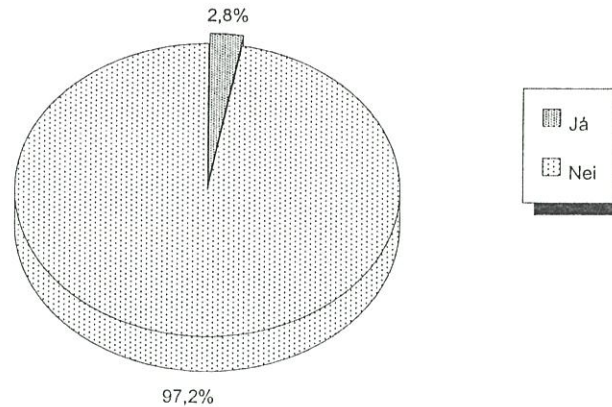
	1992		1993		1994		1995		1996	
	Fjöldi	Hlutf.	Fjöldi	Hlutf.	Fjöldi	Hlutf.	Fjöldi	Hlutf.	Fjöldi	Hlutf.
Faðir	0	0,0%	0	0,0%	0	0,0%	0	0,0%	0	0,0%
Móðir	0	0,0%	0	0,0%	0	0,0%	0	0,0%	0	0,0%
Stjúpfaðir	0	0,0%	0	0,0%	0	0,0%	0	0,0%	0	0,0%
Afi	0	0,0%	0	0,0%	0	0,0%	0	0,0%	0	0,0%
Amma	0	0,0%	0	0,0%	0	0,0%	0	0,0%	0	0,0%
Bróðir	0	0,0%	0	0,0%	0	0,0%	0	0,0%	0	0,0%
Systir	0	0,0%	0	0,0%	0	0,0%	0	0,0%	0	0,0%
Frændi	11	4,0%	0	0,0%	0	0,0%	3	1,9%	0	0,0%
Frænka	0	0,0%	0	0,0%	0	0,0%	0	0,0%	0	0,0%
Vinur/kunningi	142	51,1%	80	41,7%	74	46,8%	80	51,9%	96	72,2%
Vinkona	0	0,0%	0	0,0%	0	0,0%	1	0,6%	0	0,0%
Eiginmaður/sambýlismaður	42	15,1%	34	17,7%	27	17,1%	25	16,2%	14	10,5%
Ókunnugir karlar	83	29,9%	78	40,6%	57	36,1%	36	23,4%	20	15,0%
Mágur / giftur inn í fjölsk.	0	0,0%	0	0,0%	0	0,0%	1	0,6%	2	1,5%
Fjölskylduvinur	0	0,0%	0	0,0%	0	0,0%	2	1,3%	1	0,8%
Annað	0	0,0%	0	0,0%	0	0,0%	6	3,9%	0	0,0%
	278	100%	192	100%	158	100%	154	100%	133	100%

Kærð mál

Tafla 22 Kært til barnaverndarnefndar og hverkærði?

	Fjöldi	Hlutf.
Já	10	2,8%
Nei	348	97,2%
	358	100,0%

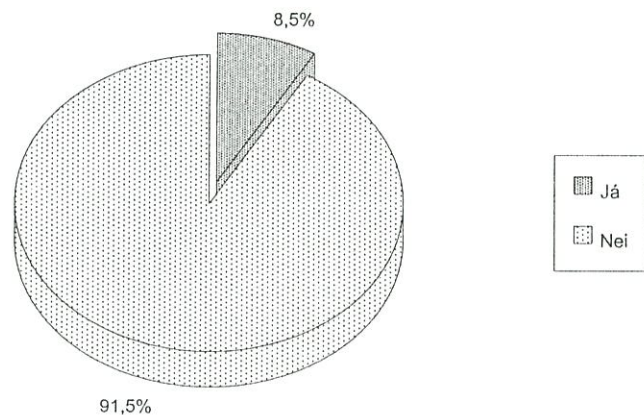
	Fjöldi	Hlutf.
Móðir	9	90,0%
Aðrar	1	10,0%
	10	100,0%



Tafla 23 Kært til lögreglu og hverkærði?

	Fjöldi	Hlutf.
Já	31	8,5%
Nei	335	91,5%
	366	100,0%

	Fjöldi	Hlutf.
Polandi	25	80,6%
Móðir	4	12,9%
Faðir	1	3,2%
Barnaverndarnefnd	1	3,2%
	31	100,0%

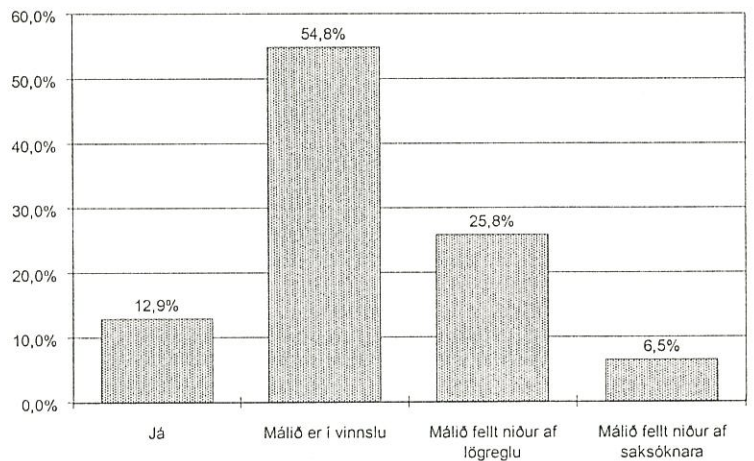


Töflur 22 og 23 sýna hve mörg þeirra kynferðismála sem leitað var með til Stígamóta 1996 voru kærð til barnaverndarnefnda og/eða lögreglu. Í ljós kemur að aðeins 8,5% málanna voru kærð til lögreglu og enn færri til barnaverndarnefnda eða 2,8%.

Í töflum 24-26 hér á eftir má ráða hvernig málum sem voru kærð til lögreglu reiðir af í dómskerfinu. Í aðeins tæplega 13% tilvika er ofbeldismaðurinn ákærður, í 6,5% tilvika er um fangelsisdóma að ræða og aðeins í 39% tilvika er málum vísað til hæstaréttar og þar er dómur héraðsdóms staðfestur í 3,2% tilvika. Ekki skal því hér haldið fram að þessar tölur gefi hárrétta mynd af því hvernig málum reiðir af í réttarkerfinu en þær eru þó væntanlega vísbending um það.

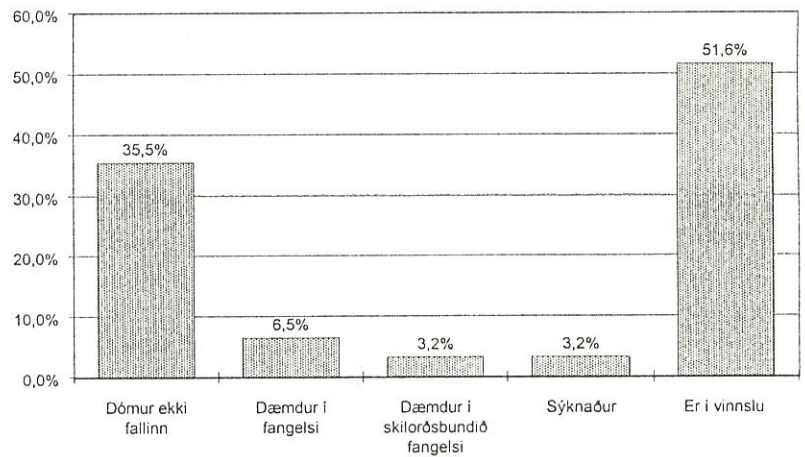
Tafla 24 Var ofbeldismaður ákærður?

	Fjöldi	Hlutf.
Já	4	12,9%
Málið er í vinnslu	17	54,8%
Málið fellt niður af lögreglu	8	25,8%
Málið fellt niður af saksóknara	2	6,5%
	31	100,0%



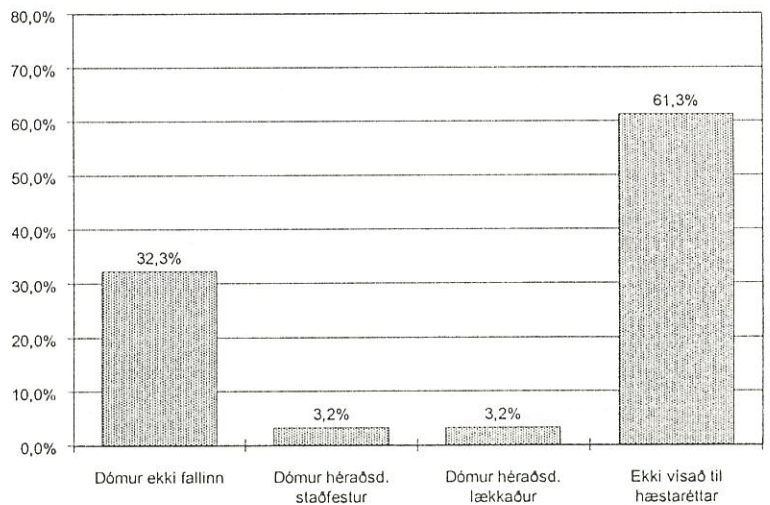
Tafla 25 Hvernig var dæmt í málinu í héraði?

	Fjöldi	Hlutf.
Dómur ekki fallinn	11	35,5%
Dæmdur í fangelsi	2	6,5%
Dæmdur í skilorðsbundið fangelsi	1	3,2%
Sýknaður	1	3,2%
Er í vinnslu	16	51,6%
	31	100,0%



Tafla 26 Hvernig var dæmt í málinu í hæstarétti?

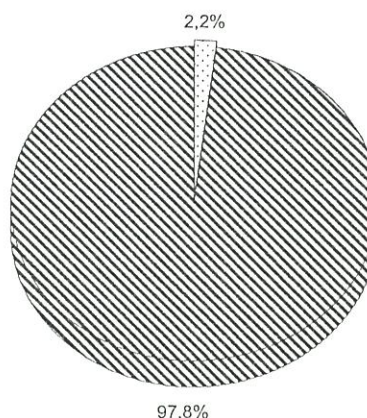
	Fjöldi	Hlutf.
Dómur ekki fallinn	10	32,3%
Dómur héraðsd. staðfestur	1	3,2%
Dómur héraðsd. lækkaður	1	3,2%
Ekki vísað til hæstaréttar	19	61,3%
	31	100,0%



Tölulegar upplýsingar um ofbeldismenn.

Tafla 27 Fjöldi ofbeldismanna og kyn þeirra.

	Fjöldi	Hlutf.
Kona	8	2,2%
Karl	358	97,8%
	366	100%



Mikið hefur verið um það rætt hvort kynferðisofbeldi sé alfarið kynbundið ofbeldi, það er hvort það séu fyrst og fremst karlar, sem beiti konur, börn og aðra karla ofbeldi. Í töflunni og súluritinu hér að ofan kemur í ljós að það eru nánast alfarið karlar sem að beitt hafa þá þolendur kynferðisofbeldi, sem til Stígamóta leituðu 1996 eins og undanfarin ár.

Tölulegar upplýsingar um félagslega stöðu ofbeldismanna.

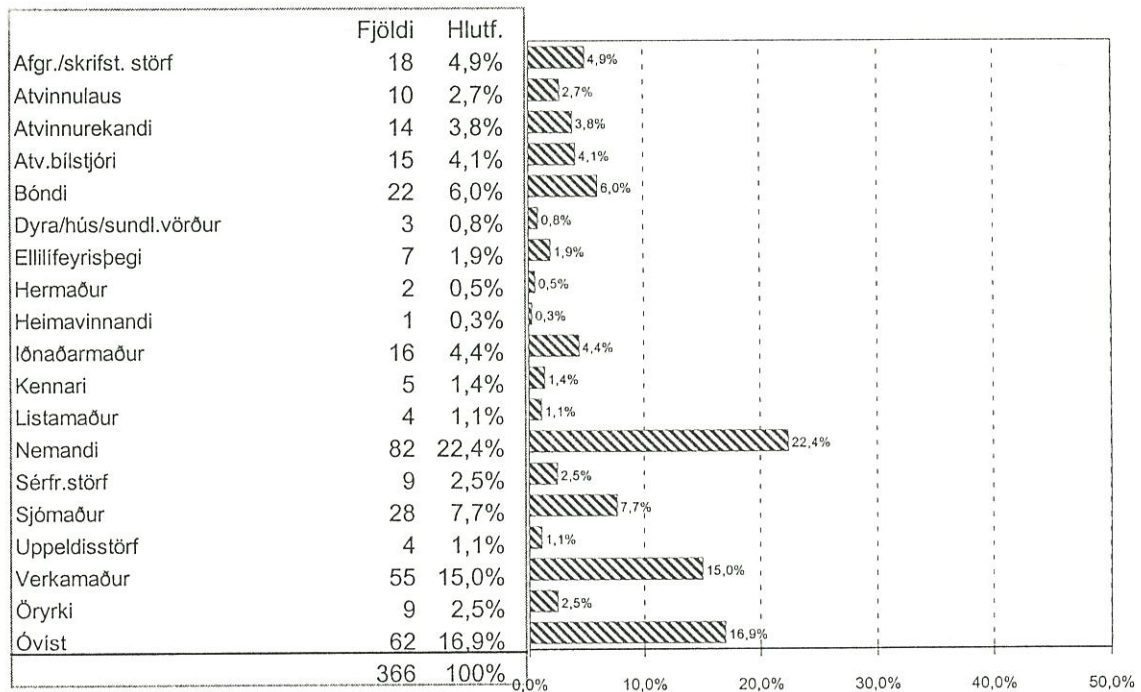
Tafla 28 Aldurofbeldismanna.

	1992		1993		1994		1995		1996	
	Fjöldi	Hlutf.	Fjöldi	Hlutf.	Fjöldi	Hlutf.	Fjöldi	Hlutf.	Fjöldi	Hlutf.
1-10 ára	23	2,9%	2	0,4%	3	0,6%	2	0,5%	1	0,3%
10-16 ára	62	7,9%	69	14,3%	80	15,3%	65	16,0%	63	17,2%
17-19 ára	115	14,6%	53	11,0%	64	12,3%	38	9,3%	51	13,9%
20-29 ára	164	20,9%	100	20,7%	98	18,8%	99	24,3%	73	19,9%
30-39 ára	172	21,9%	113	23,4%	107	20,5%	94	23,1%	84	23,0%
40-49 ára	91	11,6%	55	11,4%	55	10,5%	34	8,4%	30	8,2%
50-59 ára	39	5,0%	27	5,6%	30	5,7%	21	5,2%	23	6,3%
60 og eldri	25	3,2%	24	5,0%	44	8,4%	29	7,1%	24	6,6%
Óvíst	95	12,1%	40	8,3%	41	7,9%	25	6,1%	17	4,6%
	786	100%	483	100%	522	100%	407	100%	366	100%

Tafla 29 Menntun ofbeldismanna.

	1992		1993		1994		1995		1996	
	Fjöldi	Hlutf.	Fjöldi	Hlutf.	Fjöldi	Hlutf.	Fjöldi	Hlutf.	Fjöldi	Hlutf.
Er í skyldunámi	33	4,2%	71	14,7%	23	4,4%	43	10,6%	46	12,6%
Er í framhaldsnámi	9	1,1%	32	6,6%	21	4,0%	30	7,4%	31	8,5%
Er í háskólanámi	6	0,8%	4	0,8%	2	0,4%	5	1,2%	6	1,6%
Lokið skyldunámi	179	22,8%	263	54,5%	289	55,4%	231	56,8%	201	54,9%
Lokið menntaskóla	30	3,8%	42	8,7%	59	11,3%	33	8,1%	20	5,5%
Lokið háskólanámi	23	2,9%	21	4,3%	16	3,1%	16	3,9%	17	4,6%
Lokið öðru sérnámi	56	7,1%	33	6,8%	31	5,9%	26	6,4%	21	5,7%
Óvíst	450	57,3%	17	3,5%	81	15,5%	23	5,7%	24	6,6%
	786	100%	483	100%	522	100%	407	100%	366	100%

Tafla 30 Atvinna ofbeldismanna.

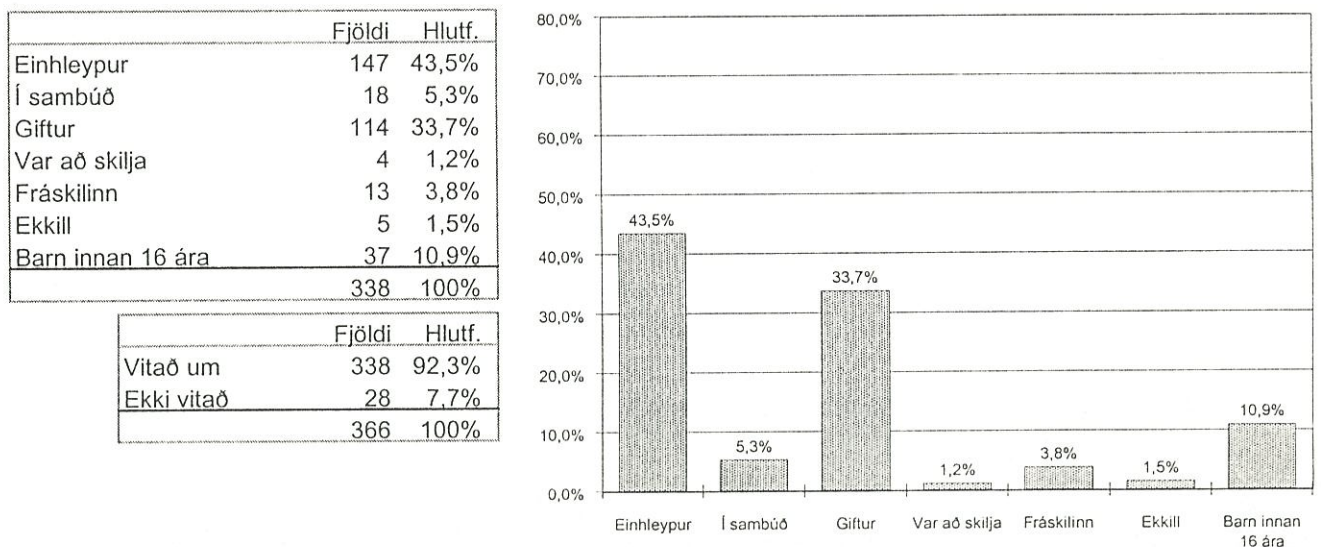


Taflan um aldur ofbeldismanna sýnir að ofbeldismennirnir eru á öllum aldri. Í 10,8% til 17,5% tilvika eru ofbeldismennirnir 16 ára og yngri. Það virðist því næsta algengt að ungir piltar beiti sér yngri börn ofbeldi af kynferðislegum toga. Vert er að taka fram að hér er ekki um að ræða meinlausa "læknisleiki" barna. Þolendur ofbeldisins upplifa það sem ógnandi og meiðandi. Flestir eru ofbeldismennirnir annars á "besta" aldri.

Tafla 29 um menntun ofbeldismanna sýnir að menntunarlegur bakgrunnur þeirra er mismunandi þegar þeir beita þolendur kynferðisofbeldi.

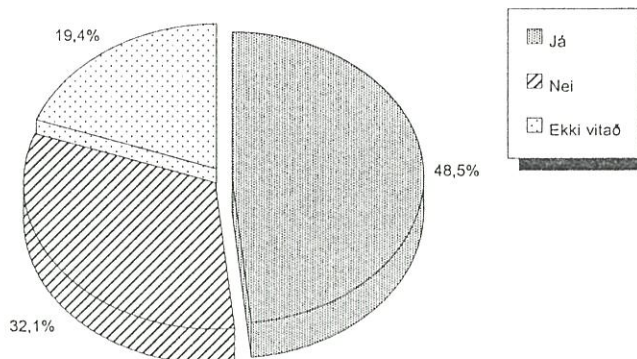
Tafla 30 sýnir atvinnu ofbeldismanna þegar þeir frömdu ofbeldið. Af þeim upplýsingum sem koma fram í töflunum hér að ofan er óhætt að fullyrða að ofbeldismennirnir séu á öllum aldri, hafi mismunandi menntunarlegan bakgrunn og að þeir komi úr öllum starfsstéttum þjóðfélagsins.

Tafla 31 Hjúskaparstaða ofbeldismanna.



Tafla 32 Börn ofbeldismanna.

	Fjöldi	Hlutf.
Já	183	48,5%
Nei	121	32,1%
Ekki vitað	73	19,4%
	377	100%



Í töflunum er miðað við hjúskaparstöðu og barnafjölda þegar ofbeldið er framið. Rúmlega 39% þeirra sem vitað eru um, hafa verið í hjúskap eða sambúð þegar þeir frömdu ofbeldið og tæplega helmingur þeirra á börn. Hlutfallið er svipað milli ára.

Tafla 33 Hafa ofbeldismenn einnig beitt aðra ofbeldi?

Sifjaspell

	1992		1993		1994		1995		1996	
	Fjöldi	Hlutf.	Fjöldi	Hlutf.	Fjöldi	Hlutf.	Fjöldi	Hlutf.	Fjöldi	Hlutf.
Já	173	22,0%	59	12,2%	89	17,0%	51	12,5%	52	14,2%
Nei	613	78,0%	424	87,8%	433	83,0%	356	87,5%	314	85,8%
	786	100%	483	100%	522	100%	407	100%	366	100%

Nauðgun

	1992		1993		1994		1995		1996	
	Fjöldi	Hlutf.	Fjöldi	Hlutf.	Fjöldi	Hlutf.	Fjöldi	Hlutf.	Fjöldi	Hlutf.
Já	31	3,9%	14	2,9%	12	2,3%	12	2,9%	4	1,1%
Nei	755	96,1%	469	97,1%	510	97,7%	395	97,1%	362	98,9%
	786	100%	483	100%	522	100%	407	100%	366	100%

Í töflunum kemur fram hversu margir ofbeldismannanna hafa beitt aðra sifjaspellum eða nauðgunum, svo vitað sé, hvort tveggja flokkað eftir árum. Þessar tölur byggjast á því að þolendur hafa fengið vitneskju um önnur börn í fjölskyldunni, sem sami ofbeldismaður beitti kynferðisofbeldi, þegar málin eru opnuð og rædd innan fjölskyldunnar. Fram að þeim tíma var þetta ofbeldi, eins og megnið af kynferðisofbeldi, vel falið. Varðandi nauðganir kemur stundum í ljós að þegar vinkonur ræða saman um þessi mál að sami nauðgari hefur einnig nauðgað þeim.

Við tölulega úrvinnslu þessarar skýrslu nutum við ómetanlegrar aðstoðar starfsmanna ÍM-Gallup. Við færum þeim okkar bestu þakkir.