

ÁRSSKÝRSLA

STÍGAMÓTA

1995



STÍGAMÓT

Ársskýrsla Stígamóta árið 1995

Stofnun og markmið Stígamóta

Hinn 8. mars 1989 á Alþjóðlegum baráttudegi kvenna, ákváðu íslenskar konur frá fjölda kvennasamtaka og félaga að helga daginn baráttunni gegn kynferðislegu ofbeldi á Íslandi. Sjaldan hefur myndast eins víðtæk samstaða um nokkurt mál meðal íslenskra kvenna.

Forsaga þessarar samstöðu var nokkurra ára starf ýmissa sjálfboðaliða hópa kvenna að þessum málum og höfðu þær forgöngu að ofangreindu samstarfi. Þessir hópar voru: Barnahópur Kvennaathvarfsins, Ráðgjafarhópur um nauðgunarmál, Kvennaráðgjöfin og Vinnuhópur gegn sífjaspellum. Hóparnir kynntu starfsemi sína á fjölmönnum baráttufundi, sem haldinn var í Hlaðvarpanum 8. mars 1989. Á fundinum var ákveðið að stofna Samtök kvenna gegn kynferðislegu ofbeldi.

Af áralöngu starfi sjálfboðaliðahópanna, sem minnst var á að ofan, var ljóst að spurningin snérist ekki um hvort þörf væri fyrir frekari þjónustu fyrir fórnarlömb kynferðisofbeldis heldur hvernig væri best hægt að mæta henni. Markmið samtakanna var því að koma á ráðgjafar- og upplýsingamiðstöð fyrir konur og börn sem verða fyrir kynferðisofbeldi og byggja í starfi á starfsreynslu og hugmyndafræði ofangreindra sjálfboðaliðahópa. Í kjölfarið var farið fram á styrk frá ríkinu og fékkst fjárveiting til starfsins í fjárlögum ársins 1990. Stígamót, staðurinn þar sem stígar mætast, hóf síðan starfsemi sína 8. mars 1990. Í ár höldum við því upp á 6 ára starfsafmæli.

Rekstur og skipulag Stígamóta

Stígamót eru óformleg grasrótarsamtök kvenna og starfshættir allir markast af því. Ábyrgð í daglegu starfi deila starfskonur jafnt. Við ráðningu starfskvenna er tekið mið af því hvort þær hafi sjálfar orðið fyrir kynferðisofbeldi eða hafi langa reynslu af starfi með konum, sem fyrir því hafa orðið. Menntun ein og sér tryggir ekki góðan skilning á vanda þolenda kynferðisofbeldis. Áhersla er lögð á að starfsemi Stígamóta byggist ávallt á reynslu þeirra, sem þangað leita.

Sérstakur framkvæmdahópur, skipaður fulltrúum frá Kvennaráðgjöf, Kvennaathvarfi og fulltrúum leiðbeinenda í sjálfshjálparhópum Stígamóta ásamt fulltrúa starfskvenna, tekur ákvarðanir í stefnumarkandi málum og hefur yfirsýn yfir og stjórn á fjármálum Stígamóta. Tekjur Stígamóta eru opinberir styrkir frá ríki og nokkrum sveitarfélögum, styrkir frá einstaklingum og fyrirtækjum svo og eigin fjáröflun. Samkvæmt endurskoðuðum reikningum ársins 1994 var rekstrarkostnaður Stígamóta það ár tæpar 13 milljónir króna.

Á árinu voru fimm starfskonur í föstu hlutastarfi á Stígamótum í sem svarar þremur stöðugildum. Í mars mánuði var aukið við hálfu stöðugildi. Fastir starfsmenn Stígamóta við síðast liðin áramót voru Áshildur Bragadóttir, Bergrún Sigurðardóttir, Guðrún Jónsdóttir, Halldóra Halldórsdóttir, Sigríður Marteinsdóttir og Theódóra Þórarinsdóttir. Berglind Magnúsdóttir, ritari, var einnig í hálfu starfi meirihluta ársins. Ráðning hennar var hluti af átaksverkefni Reykjavíkurborgar.

Auk fastra starfskvenna vann fjöldi kvenna ólaunuð störf á skrifstofunni á álagstímum. Allt starf leiðbeinenda í sjálfshjálparhópum svo og fræðslu- og kynningarstarf var unnið utan fasts vinnutíma.

Starfshættir

Einstaklingsbundin ráðgjöf

Fólk á öllum aldri leitar til Stígamóta, konur, karlar, unglingar og börn, sem orðið hafa fyrir kynferðisofbeldi. Þegar fólk leitar fyrst til Stígamóta er því boðið upp á einkaviðtöl. Einstaklingsbundinn stuðningur við að ræða ofbeldið, rifja það upp og setja það í orð eru fyrstu skrefin í þá veru að ná tökum á afleiðingum ofbeldisins á sjálfsmynd og sjálfsvirðingu þolenda. Þolendur ráða sjálfir ferðinni, hve mikinn stuðning þeir vilja og í hve langan tíma. Margir þolendur velja að taka þátt í sjálfshjálparhóp eftir nokkur einstaklingsviðtöl. Aðrir velja eingöngu einstaklingsbundna ráðgjöf.

Stuðningur og ráðgjöf starfskvenna Stígamóta er ekki eingöngu bundinn við þolendur kynferðisofbeldis. Hún nær líka til aðstandenda þolenda, óski þeir þess.

Við höfum orðið ápreifanlega varar við það í starfi Stígamóta hversu miklum erfiðleikum það er bundið fyrir fólk, sem býr úti á landi, að leita sér aðstoðar vegna afleiðinga kynferðisofbeldis, sem það hefur verið beitt. Ótrúlega margir láta þó ekki fjarlægðina frá höfuðborginni aftra sér frá því að leita sér aðstoðar á Stígamótum. Sumir gera sér ferð í bæinn og aðrir nota símann. Í ljósi þessa höfum við reynt að stuðla að því með fræðslu og námskeiðahaldi að koma á sjálfshjálparhópum þolenda kynferðisofbeldis úti á landsbyggðinni. Nokkrir slíkir hópar eru starfandi úti á landi. Það eru þolendur sjálfir, sem sjá um rekstur hópanna, en þær eru jafnframt í nánum tengslum við starfsemi Stígamóta.

Starfskonur Stígamóta veita ekki aðeins persónulega ráðgjöf í formi viðtala. Umfangsmikið ráðgjafarstarf fer einnig fram í gegnum síma. Að jafnaði er tekið á móti 20 til 30 símtölum á dag alla virka daga ársins. Um það bil 2/3 hluti þeirra eru ráðgjafarsímtöl vegna nýrra og eldri mála. Það er einkum fólk á landsbyggðinni sem notfærir sér þessa leið, bæði þolendur, aðstandendur þeirra og fólk í barnaverndarnefndum svo og kennarar og leikskólakennarar, sem hafa grun um að barn í þeirra umsjá kunni að hafa verið beitt kynferðisofbeldi.

Eins og undanfarin ár veitti ein starfskona Stígamóta vistmönnum á meðferðarheimili unglinga á Tindum vikulega ráðgjöf. Vegna breytinga á starfsemi Tinda lagðist þetta ráðgjafarstarf niður á miðju ári.

Tvær konur á vegum Stígamóta tóku þátt í alþjóðlegri ráðstefnu NGO, samtökum frjálsra félagasamtaka, í Peking í tilefni ráðstefnu Sameinuðu þjóðanna um konur. Fulltrúar okkar héldu þar fyrirlestra og kynntu starfsemi Stígamóta. Það varð hvatinn að því að konur sem vinna gegn kynferðisofbeldi víðsvegar í heiminum mynduðu með sér óformleg samtök.

Skrifstofa Stígamóta var opin milli kl. 9.00 og 19.00 alla virka daga eins og undanfarin ár.

Sjálfshjálparhópar

Frá upphafi starfsemi Stígamóta hafa sjálfshjálparhópar verið kjarninn í starfseminni. Boðið er upp á hópa fyrir konur, sem beittar hafa verið sífjaspellum og nauðgunum. Þá starfa einnig sérstakir hópar fyrir unglingsstúlkur og ung börn svo og fyrir mæður þolenda sífjaspella. Reynslan af sjálfshjálparstarfinu hefur verið mjög góð. Í þessum hópum koma konur saman til þess að deila hver með annari reynslunni af afleiðingum kynferðisofbeldis og sækja þangað styrk til að takast á við vandamálin, sem rekja má til afleiðinga sífjaspella og nauðgana. Með þátttöku í hópstarfi sem þessu er einangrun rofin, þar veita þátttakendur hver öðrum stuðning. Samkennd og trúnaður ríkir þar í samskiptum þátttakenda.

Í hverjum sjálfshjálparhópi eru að jafnaði 5-6 konur og tveir leiðbeinendur. Leiðbeinendur eru konur, sem sjálfar hafa orðið fyrir kynferðislegu ofbeldi og hafa unnið úr þeirri sáru reynslu. Hóparnir eru lokaðir og hittast í 15 skipti með leiðbeinendum á þriggja mánaða tímabili. Árið 1995 störfuðu 17 sjálfshjálparhópar á Stígamótum.

8. mars 1995

Að vanda var afmælis Stígamóta minnst 8. mars. Efnt var til göngu að stjórnarráðinu og fulltrúa dómsmálaráðherra afhent áskorun til stjórnvalda um að hraða úrbótum varðandi réttarstöðu þolenda kynferðisofbeldis. Síðan var efnt til fundar á Ingólfstorgi. Meðal dagskráratriða var að fulltrúum stjórnmalaflokkanna var boðið að kynna afstöðu og aðgerðir sinna flokka til opinberra afskipta af kynferðisbrotamálum.

Á afmælisdaginn gáfu Stígamót einnig út afmælisblað sem sent var inn á hvert heimili landsins. Í blaðinu voru fjölmargar greinar um kynferðisofbeldi og afleiðingar þess. Fjöldi fyrirtækja og félagasamtaka styrktu útgáfu blaðsins og veittu okkur þar með ómetanlegan stuðning sem við virðum mikils.

Orlofshús í Vopnafirði

Vorið 1994 bauð Vopnafjarðarhreppur Stígamótum og Kvennaathvarfi afnot af húsi í hreppnum til sumardvala fyrir þá sem leita aðstoðar Stígamóta og Kvennaathvarfs. Nokkrar konur nýttu sér þetta tilboð síðast liðið sumar og létu vel af dvölinni þar eystra.

Útihátíðir

Eins og á undanföllum árum gengust Stígamót fyrir sérstöku átaki gegn nauðgunum í tengslum við útihátíðir um verslunarmannahelgi. Ákveðið var að leggja megin áherslu á forvarnarstarf þetta árið. Gefin var út handhægur fræðslubæklingur fyrir ungmenni um nauðgun, hvað væri hægt að gera til þess að reyna að forðast nauðgun og hvað ætti að gera væri einhverjum nauðgað. Bæklingunum var dreift meðal útihátíðargesta á helstu brottfararstöðum í borginni. Einnig lágu þeir frammi á bensínafgreiðslustöðum og sölutumum víðsvegar um landið. Dómsmálaráðuneytið veitti Stígamótum fjárstuðning til þess að standa straum af kostnaði af útgáfu fræðslubæklingsins. Auk þessa störfuðu 3 starfskonur Stígamóta á útihátíð Uxa á Kirkjubæjarklaustri. Þær veittu 11 einstaklingum aðhlynningu, aðstoð og ráðgjöf. Ýmist var um að ræða eldri mál eða nauðganir sem áttu sér stað þá um helgina.

Fræðslu og upplýsingastarf

Námskeið og fræðslufundir

Á þeim 6 árum, sem Stígamót hafa starfað, hefur verið mikið um að starfskonur sinntu námskeiða- og fræðslustarfi. Beiðnir um námskeið og fræðslufundi um kynferðisofbeldi hafa borist víðs vegar að af landinu, oftast að frumkvæði skóla eða félagsmálaráða í byggðarlögum. Mörg félög hafa einnig falast eftir fræðsluerindum á fundi sína og starfskonur hafa rætt um þessi mál við nemendur í efstu bekkjum nokkurra grunnskóla. Á árinu voru haldin 3 eins til tveggja daga námskeið um kynferðisofbeldi og afleiðingar þess og 9 fræðsluerindi í skólum og á vegum ýmissa félagasamtaka.

Stígamót hafa einnig staðið fyrir sjálfsvarnarnámskeiðum. Markmið þeirra er annars vegar að kenna konum einföld líkamleg varnarviðbrögð ef á þær er ráðist og hins vegar að efla sjálfstraust kvenna. Á árinu var haldið eitt sjálfsvarnarnámskeið.

Talsverður fjöldi skólafólks úr efstu bekkjum grunnskóla, á framhalds- og á háskólastigi leitaði til Stígamóta vegna verkefna um kynferðisofbeldi, sem þau voru að vinna að. Þessir nemendur hafa bæði fengið kynningu á starfi Stígamóta, lesefni um málaflokkinn og ábendingar um frekari heimildir.

TÖLULEGAR UPPLÝSINGAR

Tölulegar upplýsingar um ný mál árið 1995 og tölulegur samanburður mála síðast liðin þrjú ár

Áður en lengra er haldið er nauðsynlegt að kynna þær skilgreiningar á sifjaspellum og nauðgunum sem notaðar eru við tölfræðilegar úrvinnslu í skýrslu þessari.

Sifjaspell skilgreinum við sem allt kynferðislegt atferli milli einstaklinga, sem tengdir eru tengslum trausts, og þar sem annar aðilinn vill ekki slíkt atferli, en er undirgefinn og háður ofbeldismanninum á einhvern máta.

Nauðgun skilgreinum við sem kynferðislegt ofbeldi þar sem einhver þrengir sér eða gerir tilraun til að þrengja sér inn í líkama annarrar manneskju og brýtur þar með sjálfsákvörðunarrétt og sjálfstjórn hennar á bak aftur.

Á árinu 1995 leituðu 472 einstaklingar til Stígamóta, af þeim voru 283 einstaklingar að leita sér aðstoðar í fyrsta skipti. Rúmlega eitt nýtt mál hefur því að jafnaði borist til Stígamóta alla virka daga ársins.

Frá stofnun Stígamóta 1990 hafa 1949 einstaklingar verið skráðir sem nýjar komur, það er fjöldi þess fólks sem leitar aðstoðar í fyrsta skipti.

Í þeim tölulegu upplýsingum, sem hér fara á eftir er annars vegar fjallað um starfsárið 1995 og hins vegar er þar að finna samanburð á fjórum síðustu starfsárum, en þann tíma hefur farið fram samræmd skráning tölulegra upplýsinga.

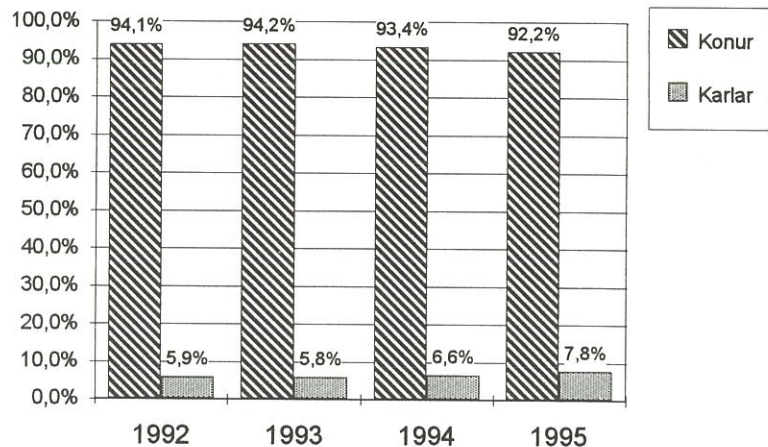
Tafla 1 Fjöldi einstaklinga sem leitað hafa til Stígamóta.

	Fj. einstakl.	Fj. viðtala	Endurkomur
1990	250	503	
1991	305	1066	
1992	456	1395	
1993	309	1816	
1994	346	2142	163
1995	283	2266	189
Samt.	1949		

Tafla 1 sýnir fjölda einstaklinga sem leitað hafa til Stígamóta í fyrsta skipti síðast liðin 6 ár. Það sem flokkast undir endurkomur er fjöldi þeirra einstaklinga sem leituðu til Stígamóta á fyrri árum og koma nú aftur. Taflan sýnir annars vegar fjölda einstaklinga og hins vegar fjölda viðtala sem tekin eru á þessu 6 ára tímabili. Árið 1992 sker sig nokkuð úr hvað varðar fjölda einstaklinga er leituðu til Stígamóta. Við teljum að ágætur sjónvarpsþáttur á vegum Stöðvar 2, sem unnin var í samvinnu við Stígamót á haustdögum 1992, skýri aukna aðsókn að Stígamótum það ár. Það er reynsla okkar að jákvæð og yfirveguð fjölmiðlaumræða um kynferðisofbeldi auðveldi þolendum mjög að leita sér aðstoðar. Tölur um endurkomur liggja aðeins fyrir frá síðastliðnum tveimur árum.

Tafla 2 Skipting þolenda eftir

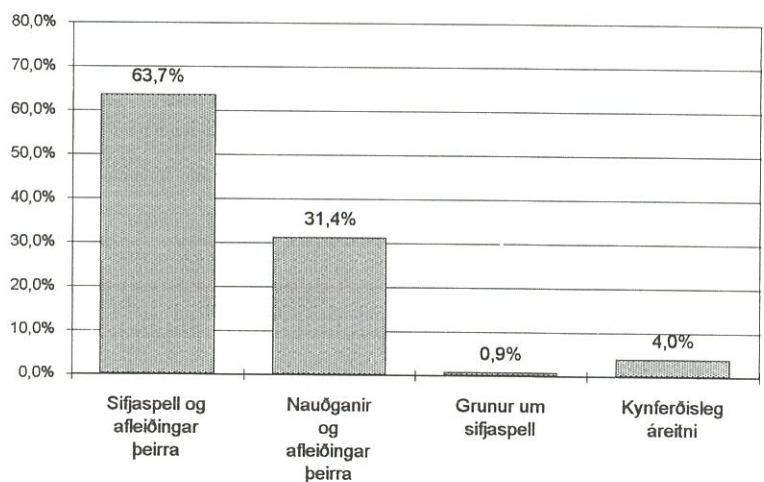
	Fjöldi	Hlutf.
Konur	261	92,2%
Karlar	22	7,8%
	283	100%



Súluritið sýnir svipað hlutfall karla og kvenna sem leituðu til Stígamóta árið 1995 og á fyrri árum. Hlutfall kvenna hefur öll árin verið á bilinu 92,2% til 94,2%.

Tafla 3a) Ástæður þess að leitað er til Stígamóta 1995.

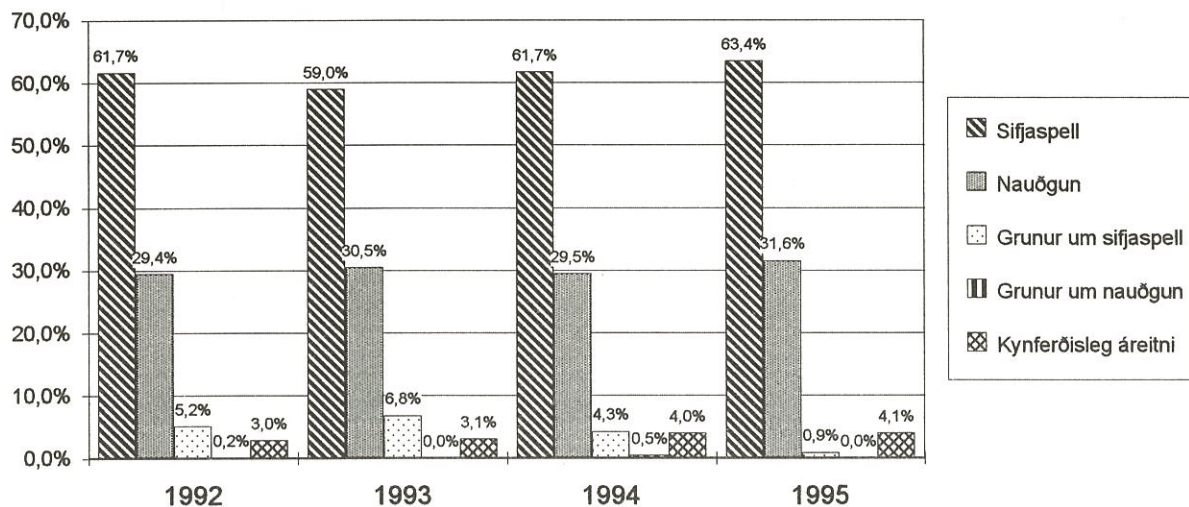
	Fjöldi	Hlutf.
Sifjaspell og afleiðingar þeirra	205	63,7%
Nauðganir og afleiðingar þeir	101	31,4%
Grunur um sifjaspell	3	0,9%
Kynferðisleg áreitni	13	4,0%
	322	100%



Í töflu 3 a) má sjá hver ástæðan er fyrir komu þeirra er leituðu til Stígamóta árið 1995. Þegar ástæður þess að leitað er til Stígamóta eru flokkaðar eftir því kynferðisofbeldi, sem fólk hefur verið beitt verður samtalan 322 eins og tafla 3a) ber með sér. Þetta skýrist af því að 39 þolandur hafði orðið fyrir bæði sifjaspellum, nauðgunum og/eða kynferðislegri áreitni. Flestir leita vegna sifjaspella og afleiðinga þeirra eða 63,6%. Ástæða fyrir komu 101 einstaklings er nauðgun sem þeir hafa orðið fyrir. Bak við þessa tölu telst að 15 þeirra hefur verið nauðgað ítrekað og 8 beittar hópnaudgun. Leitað var með 3 börn vegna gruns um að þau hefðu verið beitt sifjaspellum. Í þessum málum og öðrum sem snertu börn innan 16 ára var aðstandendum bent á að leita til viðkomandi barnaverndarnefnda eða lögreglu í samræmi við munnleg fyrirmæli starfsmanna RLR og barnaverndarnefndar Reykjavíkur.

Í hópnum sem kemur vegna kynferðislegrar áreitni eru bæði börn, sem verða fyrir áreitni af hendi ókunnugra karla, og fullorðnar konur, sem urðu fyrir kynferðislegri áreitni á vinnustað.

Tafla 3b) Samanburður milli ára.



Tafla 3 b) er samanburðartafla um ástæður þess að leitað er aðstoðar Stúgamóta síðast liðin fjögur ár.

Tafla 4 Hverjir leita til Stúgamóta í fyrsta viðtal 1995?

	1992		1993		1994		1995	
	Fjöldi	Hlutf.	Fjöldi	Hlutf.	Fjöldi	Hlutf.	Fjöldi	Hlutf.
Polanda	396	86,8%	290	93,9%	320	92,5%	258	91,2%
Foreldra þolanda	0	0,0%	2	0,6%	1	0,3%	2	0,7%
Móður þolanda	39	8,6%	15	4,9%	18	5,2%	20	7,1%
Faðir	0	0,0%	0	0,0%	3	0,9%	0	0,0%
Systkyni	14	3,1%	0	0,0%	0	0,0%	0	0,0%
Eiginmann þolanda	0	0,0%	1	0,3%	2	0,6%	3	1,1%
Vinkona	2	0,4%	0	0,0%	1	0,3%	0	0,0%
Annað	5	1,1%	1	0,3%	1	0,3%	0	0,0%
	456	100%	309	100%	346	100%	283	100%

Í töflu 4 kemur fram að oftast eru það þolendur sjálfir sem koma í fyrsta viðtal. Í þeim tilvikum þegar annar en þolandi kemur í fyrsta viðtal eru það að jafnaði einhverjir nákomnir, oftast mæður vegna barna sinna. Taflan sem er samanburðartafla milli ára sýnir að hlutfall þeirra, sem koma í fyrsta viðtal er svipað milli ára.

Tafla 5a) Aldur þolanda þegar leitað er árið 1995

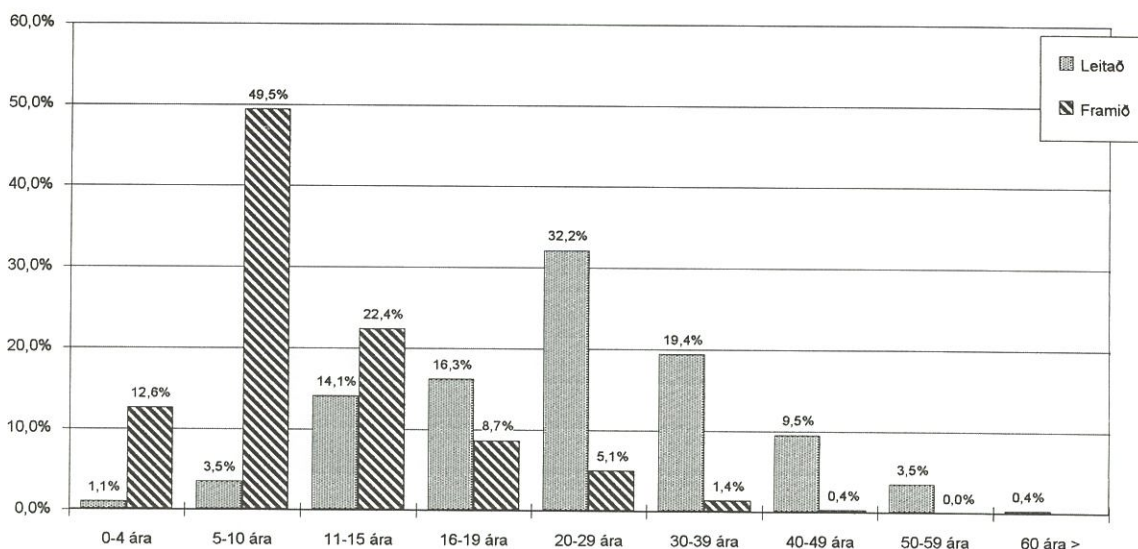
	Fjöldi	Hlutf.
0 til 4 ára	3	1,1%
5 til 10 ára	10	3,5%
11 til 15 ára	40	14,1%
16 til 19 ára	46	16,3%
20 til 29 ára	91	32,2%
30 til 39 ára	55	19,4%
40 til 49 ára	27	9,5%
50 til 59 ára	10	3,5%
60 ára og eldri	1	0,4%
	283	100%

Tafla 5 b) Aldur þolanda þegar ofbeldið er framið

	Fjöldi	Hlutf.
0 til 4 ára	35	12,6%
5 til 10 ára	137	49,5%
11 til 15 ára	62	22,4%
16 til 19 ára	24	8,7%
20 til 29 ára	14	5,1%
30 til 39 ára	4	1,4%
40 til 49 ára	1	0,4%
50 til 59 ára	0	0,0%
	277	100%

Tafla 5a) sýnir aldur þolanda þegar leitað er til Stúgamóta en í töflu 5b) kemur fram aldur þeirra þegar ofbeldið byrjaði. Flestir eru á aldrinum 15 ára til 40 ára þegar leitað er aðstoðar.

Tafla 5 c) Súlurit, samanburður á aldri þolenda þegar leitað er og aldri þolenda þegar ofbeldið er framið



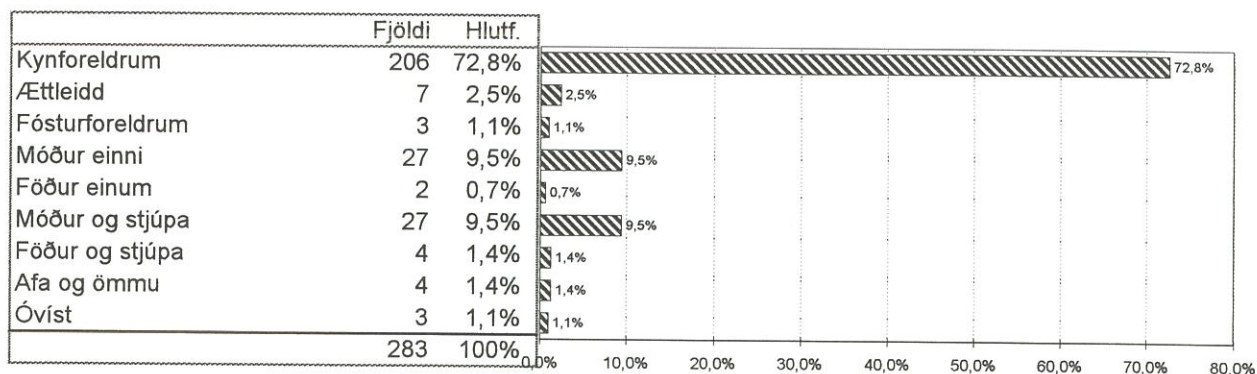
Súluritið 5c) sýnir annars vegar aldur þolenda þegar leitað er til Stígamóta og hins vegar aldur þeirra þegar ofbeldið var framið og miðast við árið 1995.

Það er athyglisvert og mikið áhyggjuefni hversu stór hluti þolenda hefur verið beittur kynferðisofbeldi á barnsaldri. Af töflu 5c) má ráða að 84,5% þeirra sem leita aðstoðar 1995 voru beittir kynferðisofbeldi innan 16 ára aldurs.

Þessi samanburður leiðir einnig í ljós að þrátt fyrir tilvist Stígamóta síðast liðin 6 ár er fólk enn að leita sér aðstoðar vegna kynferðisofbeldis sem átti sér stað fyrir 10-20 árum. Þessi staðreynd sýnir vel hversu mörgum reynist erfitt að leita aðstoðar vegna þessara mála og gerir það ógjarnan fyrr en afleiðingar ofbeldisins eru orðnar afar þungbærar.

Frekari upplýsingar um félagslegar aðstæður þolenda.

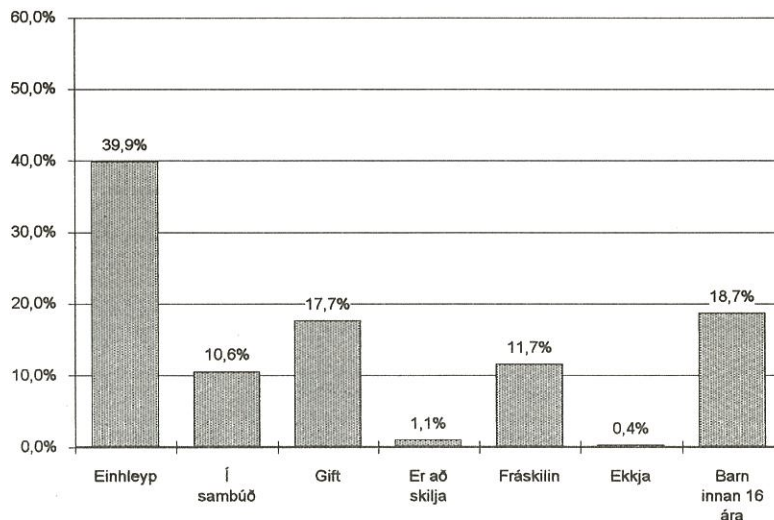
Tafla 6 Uppeldisaðstæður þolenda.



Flestir þolendur, sem leituðu til Stígamóta árið 1995, eða 72,8% ólust upp hjá báðum kynforeldrum. Aðeins 10,2% ólust upp hjá öðru foreldri og 9,5% hjá móður og stjúpa.

Tafla 7 Hjúskaparstaða þolenda.

	Fjöldi	Hlutf.
Einhleyp	113	39,9%
Í sambúð	30	10,6%
Gift	50	17,7%
Er að skilja	3	1,1%
Fráskilin	33	11,7%
Ekkja	1	0,4%
Barn innan 16 ára	53	18,7%
	283	100%

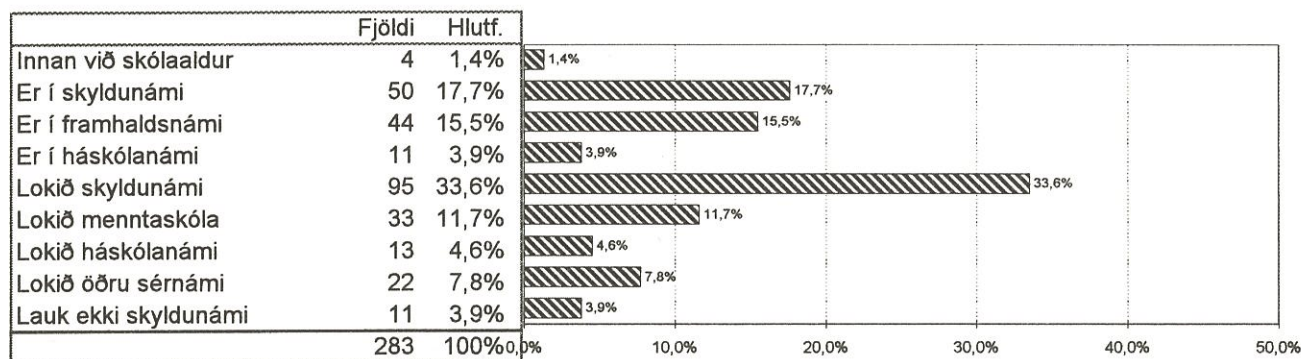


Tafla 8 Fjöldi barna þolenda.

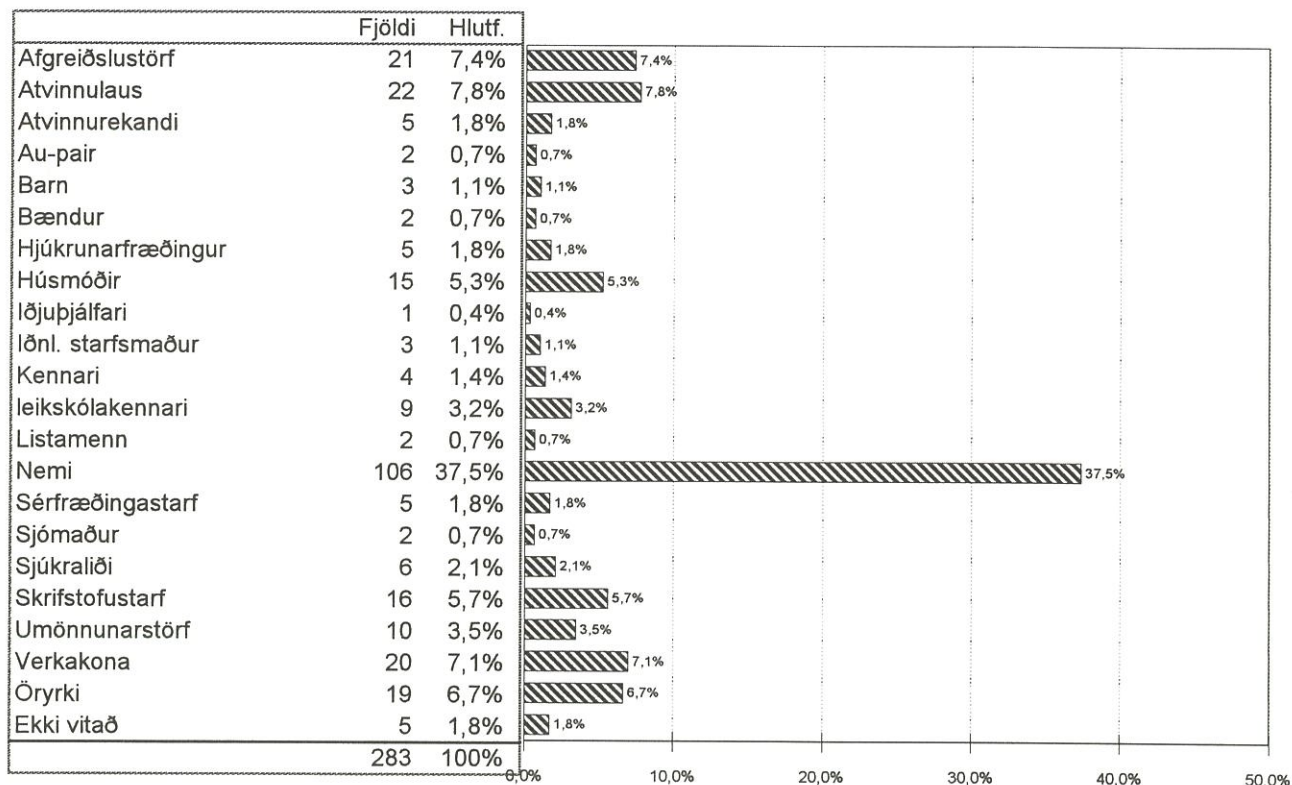
	Fjöldi	Hlutf.
Ekkert	174	61,5%
Eitt	38	13,4%
Tvö	34	12,0%
Þrjú	25	8,8%
Fjögur	11	3,9%
Fimm	1	0,4%
	283	100%

Töflur 7 og 8 sýna hjúskaparstöðu þolenda þegar leitað er aðstoðar og fjölda barna þeirra. Í töflunni kemur fram að 61,5% þolenda eru barnlausir. Í því sambandi verður að hafa í huga að tæplega 1/4 þeirra, sem leita eru börn innan 16 ára aldurs, samanber töflu 5a).

Tafla 9a) Menntun þolenda.



Tafla 9b) Atvinna þolenda.

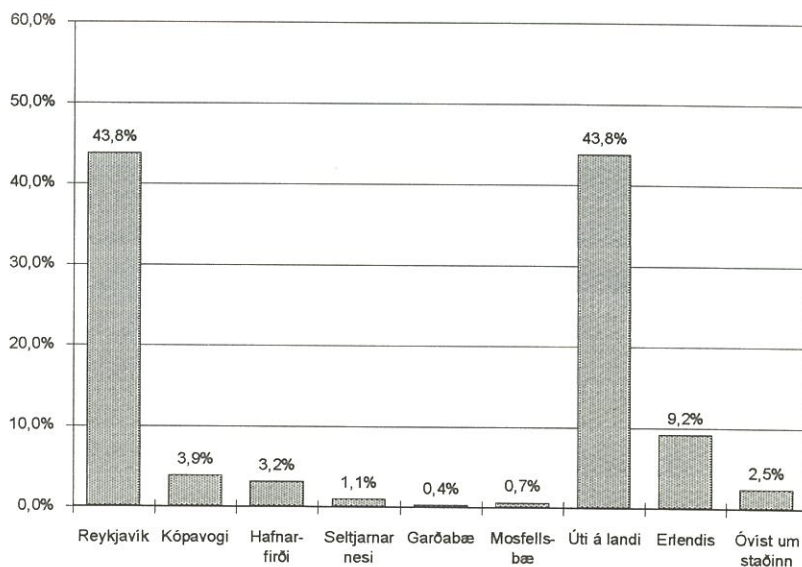


Töflurnar og súluritið sýna að bæði starfs- og menntunarlegur bakgrunnur þolenda er margbreytilegur. Í tölum ársins 1995 kemur fram að 1,4% þolenda eru innan við skólaaldur, 37,1% eru við nám, 33,6 hafa lokið námi eftir skyldunám og 3,9% þolenda luku ekki skyldunámi.

Árið 1992 voru 5% þolenda atvinnulausir, 1993 voru þeir 9% en árið 1994 er hlutfallið 7,8%. Árið 1995 er hlutfallið hið sama, 7,8%. Eins og töflurnar sýna koma þolendur kynferðisofbeldis úr öllum starfsstéttum og menntun þeirra er misjöfn.

Tafla 10 Sveitarfélag þar sem ofbeldið átti sér stað.

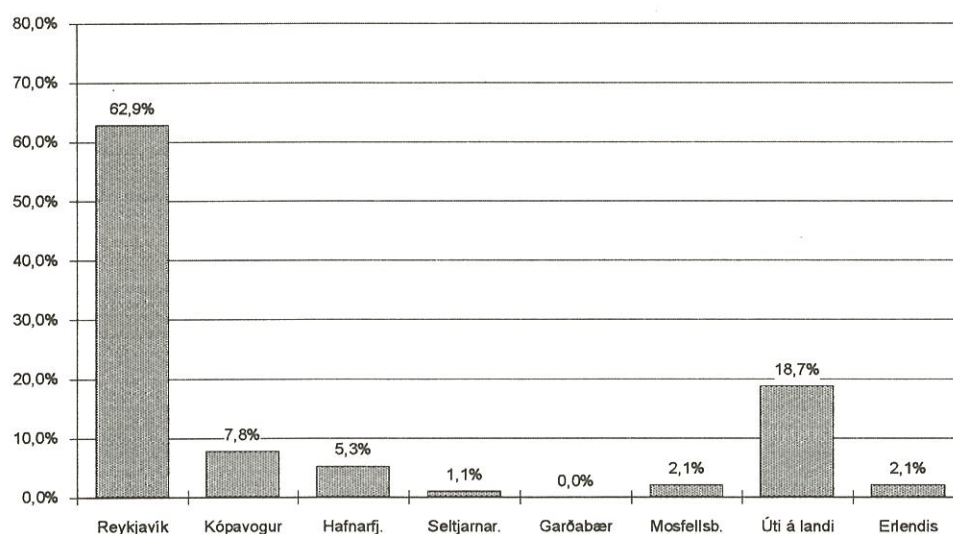
	Fjöldi	Hlutf.
Reykjavík	124	43,8%
Kópavogi	11	3,9%
Hafnarfirði	9	3,2%
Seltjarnarnesi	3	1,1%
Garðabæ	1	0,4%
Mosfellsbæ	2	0,7%
Úti á landi	124	43,8%
Erlendis	26	9,2%
Óvíst um staðinn	7	2,5%
Samtals	283	



Tölurnar í töflunni taka aðeins til þess staðar sem þolendur urðu fyrst fyrir kynferðisofbeldi. Þegar tölur ársins 1995 eru bornar saman við sambærilegar tölur fyrri ára kemur í ljós að árið 1992 hafði ofbeldið átt sér stað á höfuðborgarsvæðinu í 60% tilvika. Sambærileg tala fyrir 1993 er 58,9% en árið 1994 er hlutfallið 46,9%. Árið 1995 er hlutfallið 53,1%.

Árið 1992 hefur ofbeldið átt sér stað úti á landi í 43,7% tilvika, árið 1993 í 36,4% tilvika, 1994 45,5% tilvika og 1995 43,8% tilvika. Það sem í töflunni er flokkað úti á landi er bæði þéttbýli og dreifbýli á landsbyggðinni. Kynferðislegt ofbeldi er sem sagt hvorki bundið við þéttbýli né dreifbýli, það á sér ekki landfræðileg mörk.

Tafla 11a) Búseta þolenda þegar leitað er til Stígamóta.



Súluritið sýnir búsetu þolenda þegar þeir leita til Stígamóta árið 1995 og þá kemur í ljós að um fimmtingur þeirra, sem leituðu búa utan höfuðborgarsvæðisins. Í töflu 11b) er gerð grein fyrir búsetu þolenda árin 1992 til 1995.

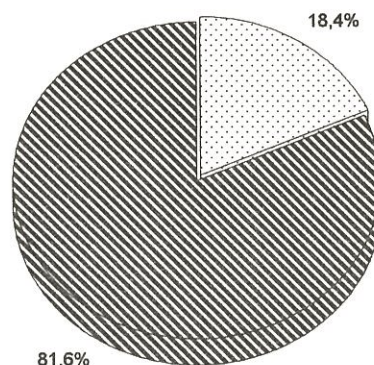
Tafla 11b) Samanburður milli ára.

	1992		1993		1994		1995	
	Fjöldi	Hlutf.	Fjöldi	Hlutf.	Fjöldi	Hlutf.	Fjöldi	Hlutf.
Reykjavík	247	54,4%	204	66,0%	202	58,4%	178	62,9%
Kópavogur	45	9,9%	10	3,2%	11	3,2%	22	7,8%
Hafnarfjörður	38	8,4%	21	6,8%	30	8,7%	15	5,3%
Seltjarnarnes	2	0,4%	1	0,3%	3	0,9%	3	1,1%
Garðabær	9	2,0%	6	1,9%	7	2,0%	0	0,0%
Mosfellsbær	3	0,7%	9	2,9%	6	1,7%	6	2,1%
Úti á landi	105	23,1%	55	17,8%	87	25,1%	53	18,7%
Erlendis	5	1,1%	3	1,0%		0,0%	6	2,1%
	454	100%	309	100%	346	100%	283	100%

Um ofbeldisverkin

Tafla 12 Líkamlegt ofbeldi í bernsku

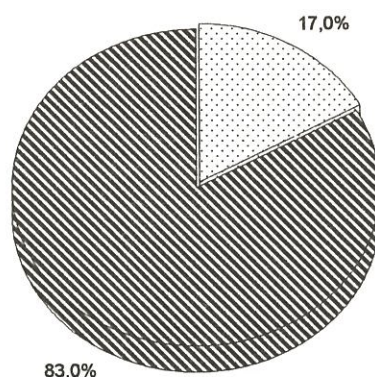
	Fjöldi	Hlutf.
Já	52	18,4%
Nei	231	81,6%
	283	100%



52 þolendur eða 18,4% bjuggu við líkamlegt ofbeldi í bernsku, eins sjá má töflu 12. Hlutfall þeirra, sem beittir voru líkamlegu ofbeldi í bernsku er sambærilegt ár frá ári.

Tafla 13 Líkamlegt ofbeldi í hjúskap/sambúð

	Fjöldi	Hlutf.
Já	48	17,0%
Nei	235	83,0%
	283	100%



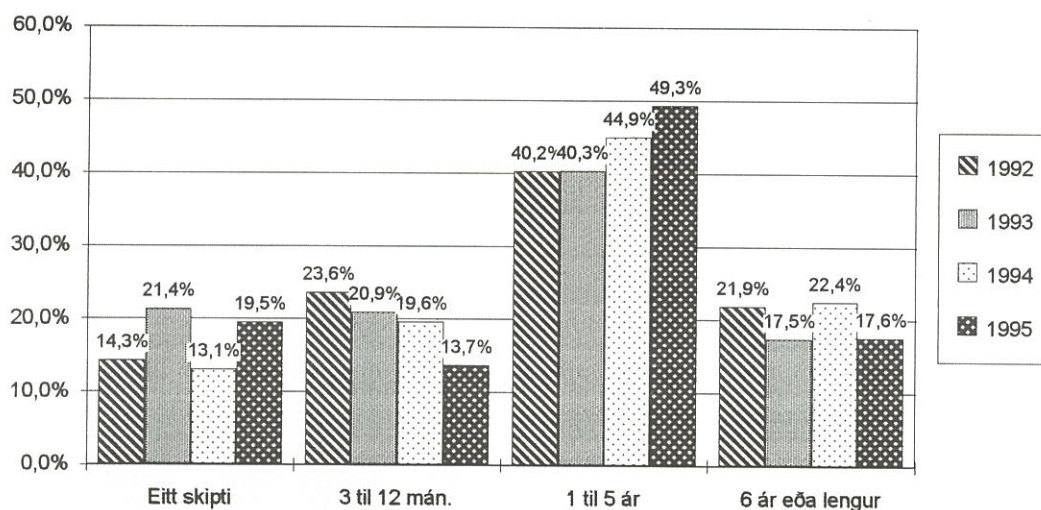
Í töflu 13 kemur fram hversu margar konur hafar verið beittar líkamlegu ofbeldi í hjúskap eða sambúð árið 1995, eða 17%.

Árið 1992 höfðu 74 konur eða 16,2% búið við ofbeldi í hjúskap eða sambúð. Árið 1993 voru konurnar 45 eða 15% og árið 1994 höfðu 41 kvennanna eða 11,8% búið við ofbeldi í hjúskap sínum eða sambúð.

Hugsanlegt er að þessar tölur, bæði hvað varðar ofbeldi í bernsku og í hjúskap/sambúð, séu vísbendingar um hlutfall þeirra barna/kvenna, sem beitt eru líkamlegu ofbeldi í samfélaginu í heild.

Tafla 14 Hve lengi stóðu sífjaspellin?

	1992		1993		1994		1995	
	Fjöldi	Hlutf.	Fjöldi	Hlutf.	Fjöldi	Hlutf.	Fjöldi	Hlutf.
Eitt skipti	49	14,3%	44	21,4%	32	13,1%	40	19,5%
Þrjá mánuði	39	11,4%	18	8,7%	29	11,8%	15	7,3%
4 til 6 mánuði	16	4,7%	14	6,8%	9	3,7%	6	2,9%
6 til 12 mánuði	26	7,6%	11	5,3%	10	4,1%	7	3,4%
Eitt ár	21	6,1%	12	5,8%	16	6,5%	14	6,8%
Tvö ár	29	8,5%	21	10,2%	30	12,2%	27	13,2%
Þrjú ár	30	8,7%	16	7,8%	23	9,4%	23	11,2%
Fjögur ár	34	9,9%	21	10,2%	28	11,4%	19	9,3%
Fimm ár	24	7,0%	13	6,3%	13	5,3%	18	8,8%
Sex ár	17	5,0%	10	4,9%	10	4,1%	10	4,9%
Sjö ár	11	3,2%	8	3,9%	13	5,3%	3	1,5%
Átta ár	17	5,0%	5	2,4%	14	5,7%	10	4,9%
Níu ár	12	3,5%	4	1,9%	3	1,2%	3	1,5%
Tíu ár	3	0,9%	3	1,5%	8	3,3%	5	2,4%
Lengur en tíu ár	15	4,4%	6	2,9%	7	2,9%	5	2,4%
	343	100%	206	100%	245	100%	205	100%



Tölurnar um hve lengi sífjaspellin stóðu yfir, ber að taka með varúð. Það reynist þolendum oftast erfitt að tímasetja ofbeldið nákvæmlega og þær tölur um tímalengd, sem hér eru nefndar eru varlega áætlaðar.

Súluritið sýnir hve lengi sífjaspellin stóðu, borið saman eftir árum.

Tafla 15 Hvar átti kynferðislega ofbeldið sér stað.

	Fjöldi	Hlutf.
Á sameiginlegu heimili	98	35,4%
Á heimili þolenda	45	16,2%
Á heimili ofbeldismanns	113	40,8%
Á vinnustað þolanda	3	1,1%
Á vinnustað ofbeldismanns	10	3,6%
Á víðavangi / á leikvelli	31	11,2%
Annars staðar	31	11,2%
	277	

	Fjöldi	Hlutf.
Vitað	277	97,9%
Óvíst	6	2,1%
	283	100%

Í töflunni kemur fram að oftast á ofbeldið sér stað á sameiginlegu heimili þolanda og ofbeldismanns, á heimili þolandans eða heimili ofbeldismanns.

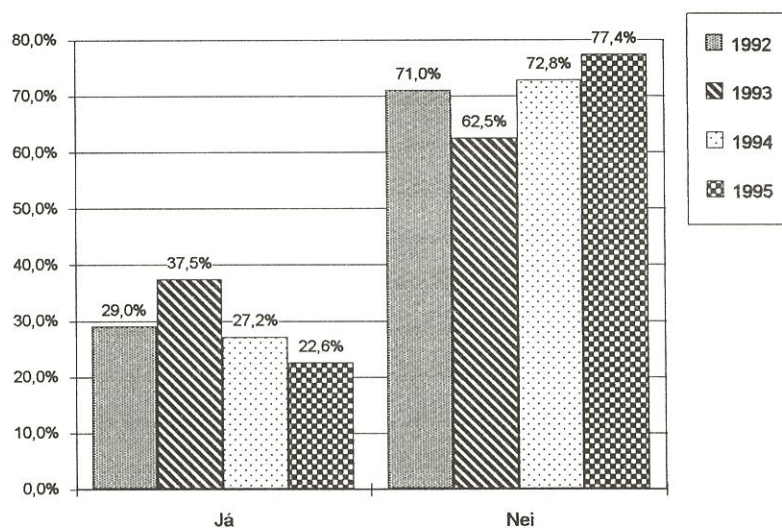
Í töflunni sem merkt er "annars staðar" er um að ræða staði eins og bifreiðar, í tjaldi, í "partý" eða öðru húsnaði, sem ekki fellur undir hina staðina.

Í töflunni kemur aðeins fram fyrsti staðurinn þar sem þolandi er beittur ofbeldi.

Tafla 16a) Sagði þolandi frá ofbeldinu?

	Fjöldi	Hlutf.
Já	64	22,6%
Nei	219	77,4%
	283	100%

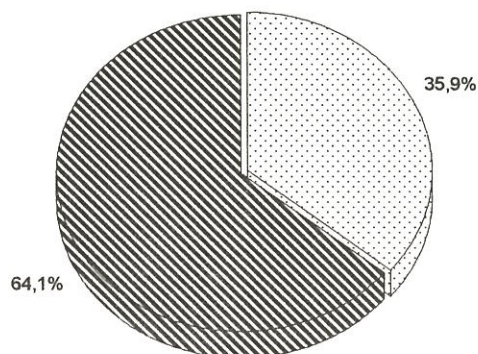
	Fjöldi	Hlutf.
Móður	41	64,1%
Föður	9	14,1%
Systkyni	9	14,1%
Öðrum í fjölskyldu	1	1,6%
Vini / vinkonu	17	26,6%
Fagaðila	8	12,5%
Einhverjum öðrum utan fjölsk	5	7,8%
	64	



Tafla 16a) sýnir hve margir sögðu frá ofbeldinu meðan það átti sér stað eða strax eftir að því lauk. Árið 1995 er það rúmlega 1/5 hluti, sem það hefur gert. Taflan sýnir einnig hverjum þolandi sagði þá frá, en í tæplega helmingi tilvika var það móðir þolanda. Súluritið sýnir samanburð milli ára.

Tafla 16b) Var viðkomandi trúað?

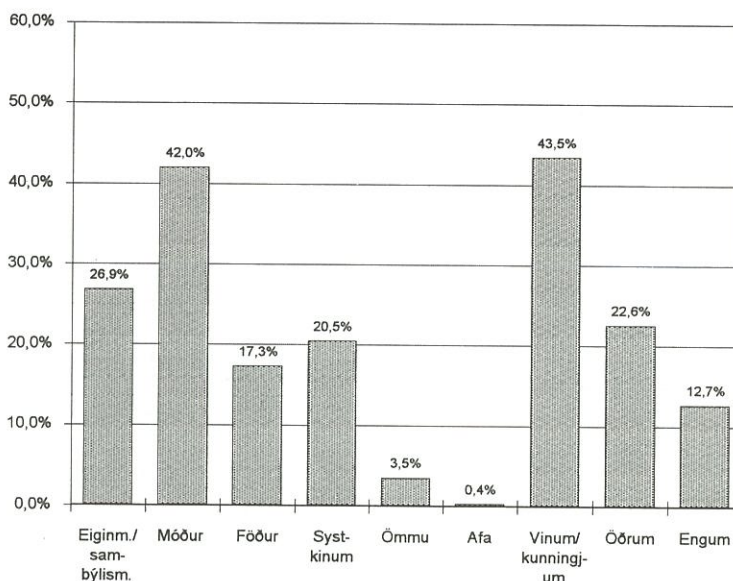
	Fjöldi	Hlutf.
Ekki trúað	23	35,9%
Trúað	41	64,1%
	64	100%



Tafla 16b) sýnir að árið 1995 var 41 eða 64,1% þeirra 64 sem sögðu frá trúað og eitthvað gert í málinu.

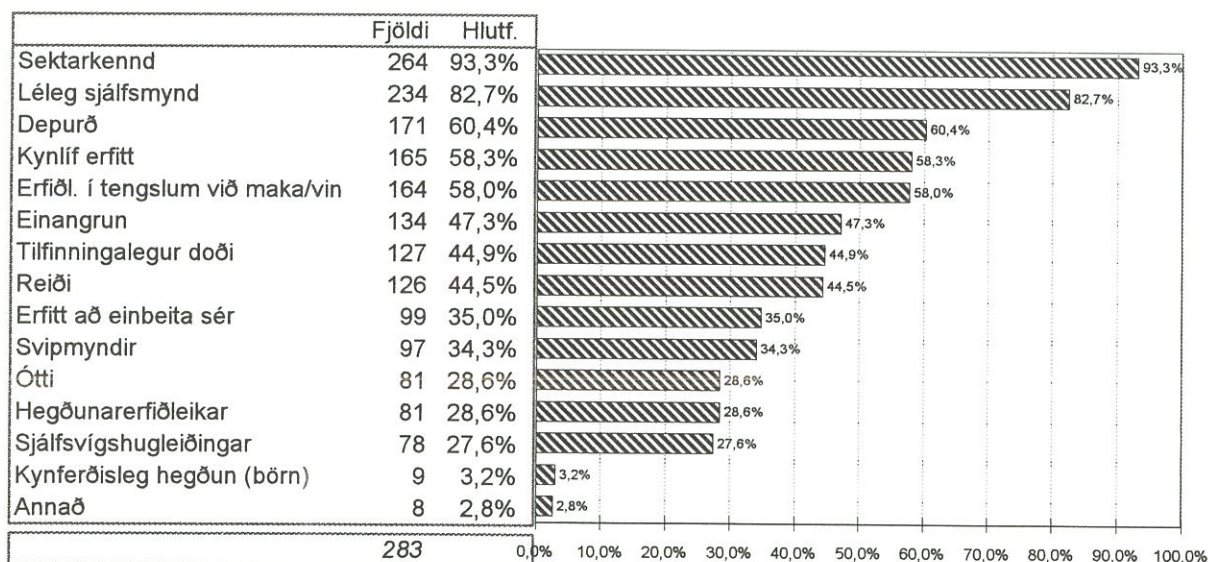
Tafla 17 Hverjum hefur þolandi sagt frá ofbeldinu, þegar leitað er til Stígamóta?

	Fjöldi	Hlutf.
Eiginmanni / sambýlismanni	76	26,9%
Móður	119	42,0%
Föður	49	17,3%
Systkinum	58	20,5%
Ömmu	10	3,5%
Afa	1	0,4%
Vinum / kunningjum	123	43,5%
Öðrum	64	22,6%
Engum	36	12,7%
	283	



Taflan sýnir hversu margir og hverjum þolendur hafa sagt frá því ofbeldi, sem þeir hafa verið beittir þegar þeir koma til Stígamóta. Í tæplega 90% tilvika hafa þolendur sagt einhverjum frá, oftast vinkonum/vinum og mæðrum sínum.

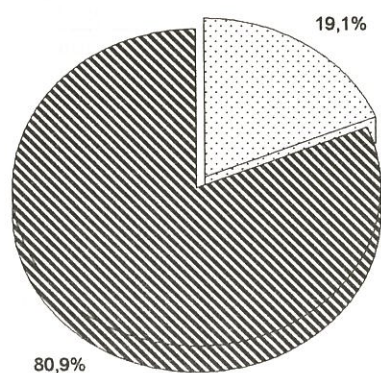
Tafla 18 Erfiðustu afleiðingar kynferðisofbeldis.



Hér er reynt að gefa til kynna tölulega þær afleiðingar kynferðisofbeldis, sem þolendur nefna oftast. Í töflunni og súluritinu er getið um "svipmyndir". Um er að ræða að myndir tengdar kynferðisofbeldinu skjóta skyndilega og án fyrirvara upp kollinum í huga þolenda og valda miklu hugarangri. Sektarkennd, léleg sjálfsmynd, depurð eða þunglyndi og erfiðleikar í kynlífi eru algengustu og erfiðustu afleiðingar kynferðisofbeldis. Undir liðnum annað flokkast lystarstol og að sökkva sér í of mikla vinnu.

Tafla 19a) Sjálfsvígstíraunir þolenda.

	Fjöldi	Hlutf.
Já	54	19,1%
Nei	229	80,9%
	283	100%



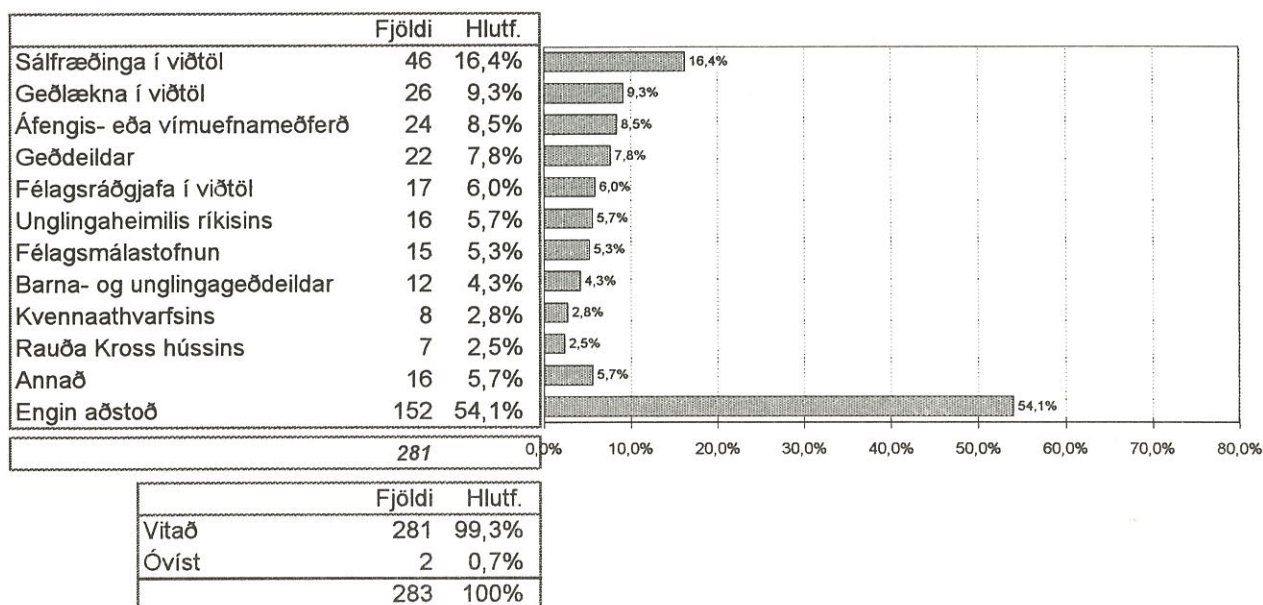
Tafla 19b) Samanburður milli ára.

	1992		1993		1994		1995	
	Fjöldi	Hlutf.	Fjöldi	Hlutf.	Fjöldi	Hlutf.	Fjöldi	Hlutf.
Já	73	16,0%	44	14,2%	57	16,5%	54	19,1%
Nei	383	84,0%	265	85,8%	289	83,5%	229	80,9%
	456	100%	309	100%	346	100%	283	100%

Af þeim þolendum sem leituðu aðstoðar Stígamóta árið 1995, höfðu 54 eða 19,1% gert eina eða fleiri tíraunir til sjálfsvíga.

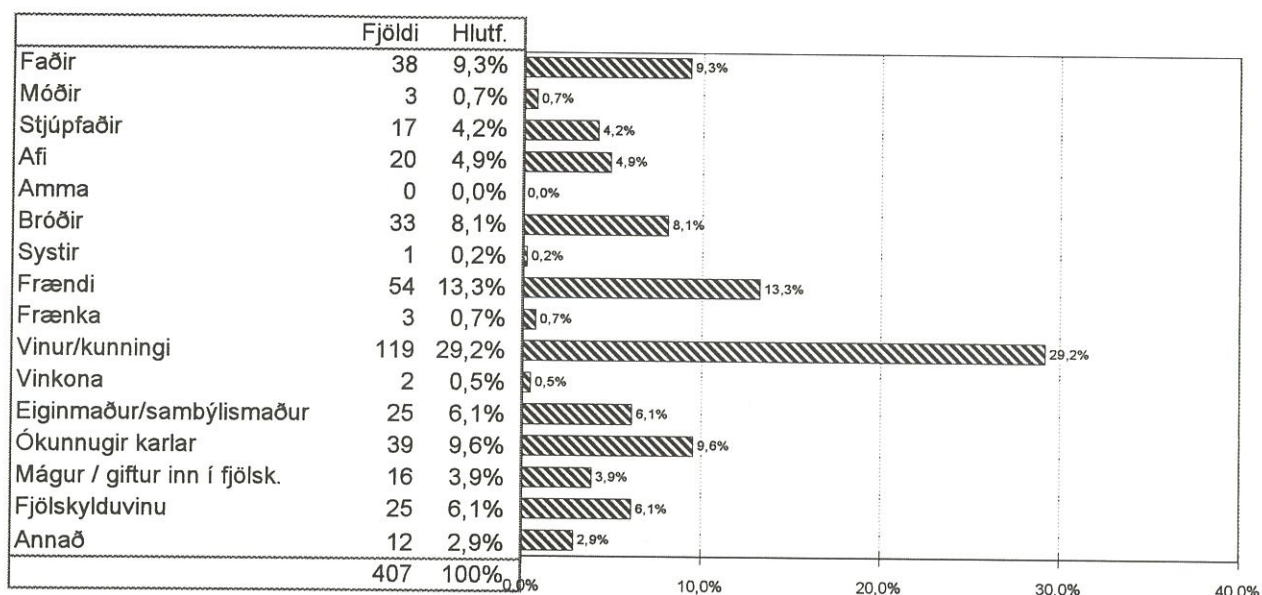
Í töflu 19b) er fjöldi og hlutfall þeirra, sem reynt hafa sjálfsvíg borin saman eftir árum.

Tafla 20 Hvar hafa þolendur leitað aðstoðar þegar þeir koma til Stígamóta?



Tæplega 42% þeirra, sem leituðu til Stígamóta árið 1995 höfðu áður leitað sér aðstoðar í heilbrigðis- og félagsmálakerfinu. Taflan sýnir til hvaða aðila hefur verið leitað. Vert er að geta þess að sumir höfðu leitað á fleiri en einn stað.

Tafla 21a) Tengsl þolenda við ofbeldismenn.



Í töflu 21a) kemur fram að 407 ofbeldismenn höfðu beitt þá 283 einstaklinga sem leituðu í fyrsta sinn til Stígamótu árið 1995, kynferðisofbeldi. Af töflunni má því ljóst vera að hluti þolenda hefur verið beittur ofbeldi af fleirum en einum ofbeldismanni. Súluritið sýnir tengslin milli þolenda og ofbeldismanna og skýra þau sig sjálf. En þó má vekja athygli á því að þeir, sem flokkast undir "vinir/kunningjar" eru til dæmis, hvað börnin snertir, bændur eða aðrir sem börn eru vistuð hjá í sumardvalir eða skammtímafóstur. Í þessum hópi eru einnig vinir og kunningjar, sem hafa nauðgað þolendum.

Í töflunum á næstu síðu merktum 21b) eru tengsl ofbeldismanna við þolendur borin saman eftir tegund ofbeldis. Ástæða er til að vekja athygli á því að innan við 10% ofbeldismanna eru ókunnugir. Gamla goðsögnin um að konum og börnum stafi mest hættu af kynferðisofbeldi ókunnugra fær því ekki staðist.

Taflan ber einnig með sér að nauðganir eiginmanna/sambýlismanna eru ekki óalgengar, en 6,1% þolenda sem leituðu 1995 hefur búið við slíkt ofbeldi. Þá er þess að geta að á fyrri árum flokkuðust þeir sem nú falla undir flokkanna "mágur" og "fjölskylduvinur", undir "frændur" og "vinir". Árið 1995 er ein kona skráð sem nauðgari, en hún gerði tilraun til að nauðga kynsystur sinni. Þetta er í fyrsta skipti sem kona er nefnd sem nauðgari í gögnum Stígamóta.

Tafla 21b) Samanburður milli ára.

	1992		1993		1994		1995	
	Fjöldi	Hlutf.	Fjöldi	Hlutf.	Fjöldi	Hlutf.	Fjöldi	Hlutf.
Faðir	86	11,5%	33	6,8%	42	8,0%	38	9,3%
Móðir	1	0,1%	0	0,0%	2	0,4%	3	0,7%
Stjúpfaðir	45	6,0%	20	4,1%	32	6,1%	17	4,2%
Afi	40	5,3%	24	5,0%	28	5,4%	20	4,9%
Amma	1	0,1%	0	0,0%	1	0,2%	0	0,0%
Bróðir	50	6,7%	43	8,9%	35	6,7%	33	8,1%
Systir	1	0,1%	2	0,4%	2	0,4%	1	0,2%
Frændi	133	17,7%	85	17,6%	88	16,9%	54	13,3%
Frænka	3	0,4%	1	0,2%	1	0,2%	3	0,7%
Vinur/kunningi	264	35,2%	161	33,3%	199	38,1%	119	29,2%
Vinkona	2	0,3%	2	0,4%	0	0,0%	2	0,5%
Eiginmaður/sambýlismaður	42	5,6%	34	7,0%	27	5,2%	25	6,1%
Ókunnugir karlar	83	11,1%	78	16,1%	57	10,9%	39	9,6%
Mágur / giftur inn í fjölsk.	0	0,0%	0	0,0%	0	0,0%	16	3,9%
Fjölskylduvinur	0	0,0%	0	0,0%	0	0,0%	25	6,1%
Annað	0	0,0%	0	0,0%	8	1,5%	12	2,9%
	751	100%	483	100%	522	100%	407	100%

Sifjaspell

	1992		1993		1994		1995	
	Fjöldi	Hlutf.	Fjöldi	Hlutf.	Fjöldi	Hlutf.	Fjöldi	Hlutf.
Faðir	86	18,2%	33	11,3%	42	11,5%	36	15,2%
Móðir	1	0,2%	0	0,0%	2	0,5%	2	0,8%
Stjúpfaðir	45	9,5%	20	6,9%	32	8,8%	17	7,2%
Afi	40	8,5%	24	8,2%	28	7,7%	20	8,4%
Amma	1	0,2%	0	0,0%	1	0,3%	0	0,0%
Bróðir	50	10,6%	43	14,8%	35	9,6%	33	13,9%
Systir	1	0,2%	2	0,7%	2	0,5%	1	0,4%
Frændi	122	25,8%	85	29,2%	88	24,2%	51	21,5%
Frænka	3	0,6%	1	0,3%	1	0,3%	3	1,3%
Vinur/kunningi	122	25,8%	81	27,8%	133	36,5%	34	14,3%
Vinkona	2	0,4%	2	0,7%	0	0,0%	0	0,0%
Eiginmaður/sambýlismaður	0	0,0%	0	0,0%	0	0,0%	0	0,0%
Ókunnugir karlar	0	0,0%	0	0,0%	0	0,0%	0	0,0%
Mágur / giftur inn í fjölsk.	0	0,0%	0	0,0%	0	0,0%	15	6,3%
Fjölskylduvinur	0	0,0%	0	0,0%	0	0,0%	21	8,9%
Annað	0	0,0%	0	0,0%	0	0,0%	4	1,7%
	473	100%	291	100%	364	100%	237	100%

Nauðgun

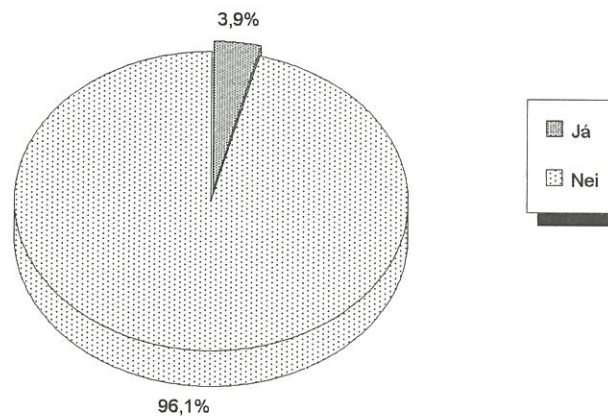
	1992		1993		1994		1995	
	Fjöldi	Hlutf.	Fjöldi	Hlutf.	Fjöldi	Hlutf.	Fjöldi	Hlutf.
Faðir	0	0,0%	0	0,0%	0	0,0%	0	0,0%
Móðir	0	0,0%	0	0,0%	0	0,0%	0	0,0%
Stjúpfaðir	0	0,0%	0	0,0%	0	0,0%	0	0,0%
Afi	0	0,0%	0	0,0%	0	0,0%	0	0,0%
Amma	0	0,0%	0	0,0%	0	0,0%	0	0,0%
Bróðir	0	0,0%	0	0,0%	0	0,0%	0	0,0%
Systir	0	0,0%	0	0,0%	0	0,0%	0	0,0%
Frændi	11	4,0%	0	0,0%	0	0,0%	3	1,9%
Frænka	0	0,0%	0	0,0%	0	0,0%	0	0,0%
Vinur/kunningi	142	51,1%	80	41,7%	74	46,8%	80	51,9%
Vinkona	0	0,0%	0	0,0%	0	0,0%	1	0,6%
Eiginmaður/sambýlismaður	42	15,1%	34	17,7%	27	17,1%	25	16,2%
Ókunnugir karlar	83	29,9%	78	40,6%	57	36,1%	36	23,4%
Mágur / giftur inn í fjölsk.	0	0,0%	0	0,0%	0	0,0%	1	0,6%
Fjölskylduvinur	0	0,0%	0	0,0%	0	0,0%	2	1,3%
Annað	0	0,0%	0	0,0%	0	0,0%	6	3,9%
	278	100%	192	100%	158	100%	154	100%

Kærð mál

Tafla 22 Kært til barnaverndarnefndar og hver kærði.

	Fjöldi	Hlutf.
Já	16	3,9%
Nei	391	96,1%
	407	100,0%

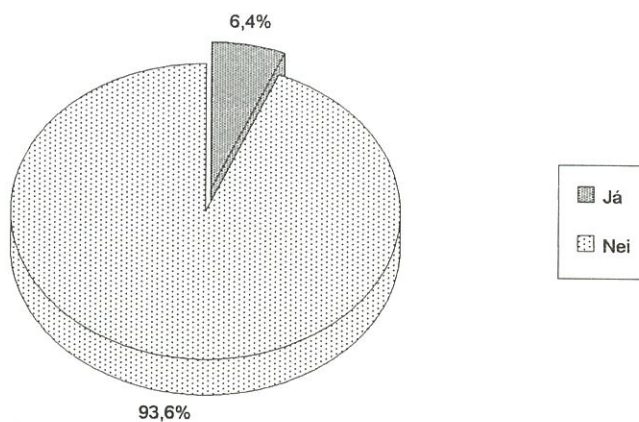
	Fjöldi	Hlutf.
Polandi	2	12,5%
Móðir	11	68,8%
Faðir	1	6,3%
Foreldrar saman	1	6,3%
Aðrar	1	6,3%
	16	100,0%



Tafla 23 Kært til lögreglu og hver kærði.

	Fjöldi	Hlutf.
Já	26	6,4%
Nei	381	93,6%
	407	100,0%

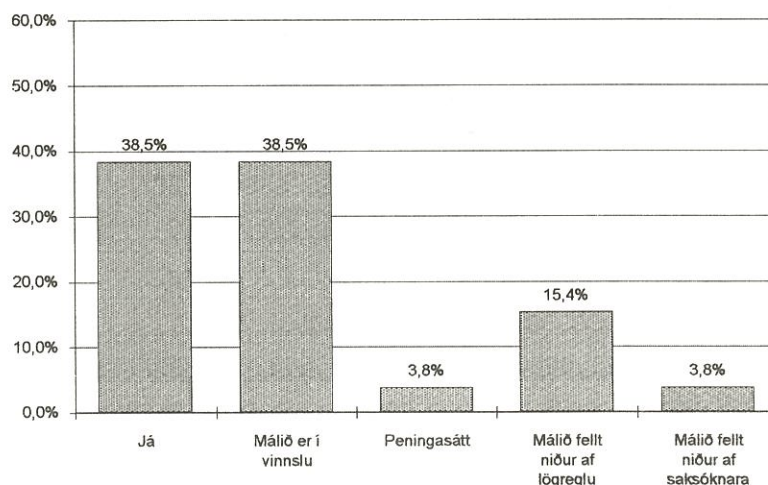
	Fjöldi	Hlutf.
Polandi	13	50,0%
Móðir	6	23,1%
Faðir	1	3,8%
Barnaverndarnefnd	6	23,1%
	26	100,0%



Töflur 22 og 23 sýna hve mörg þeirra kynferðisofbeldismála sem leitað var með til Stígamóta 1995 voru kærð til barnaverndarnefnda og/eða lögreglu. Í ljós kemur að innan við 7% mála voru kærð til lögreglu.

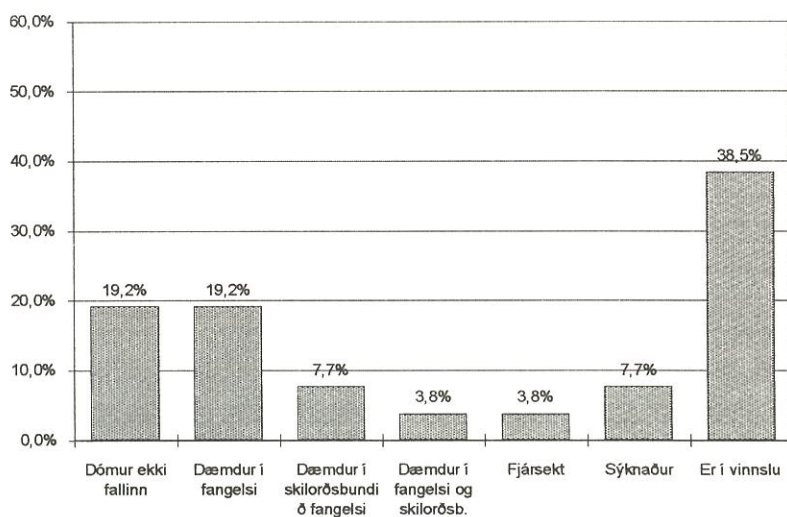
Tafla 24 Var ofbeldismaður ákærður.

	Fjöldi	Hlutf.
Já	10	38,5%
Málið er í vinnslu	10	38,5%
Peningasátt	1	3,8%
Málið fellt niður af lögreglu	4	15,4%
Málið fellt niður af saksóknara	1	3,8%
	26	100,0%



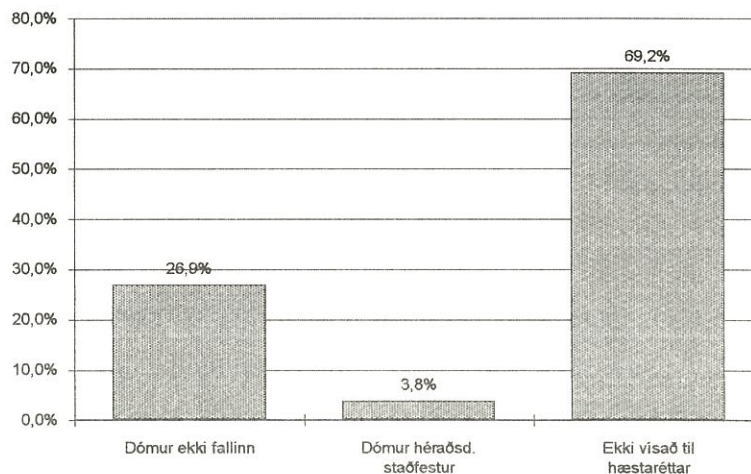
Tafla 25 Hvernig var dæmt í málinu í héraði.

	Fjöldi	Hlutf.
Dómur ekki fallinn	5	19,2%
Dæmdur í fangelsi	5	19,2%
Dæmdur í skilorðsbundið fangelsi	2	7,7%
Dæmdur í fangelsi og skilorðsb.	1	3,8%
Fjársekt	1	3,8%
Sýknaður	2	7,7%
Er í vinnslu	10	38,5%
	26	100,0%



Tafla 26 Hvernig var dæmt í málinu í hæstarétti.

	Fjöldi	Hlutf.
Dómur ekki fallinn	7	26,9%
Dómur héraðsd. staðfestur	1	3,8%
Ekki vísað til hæstaréttar	18	69,2%
	26	100,0%

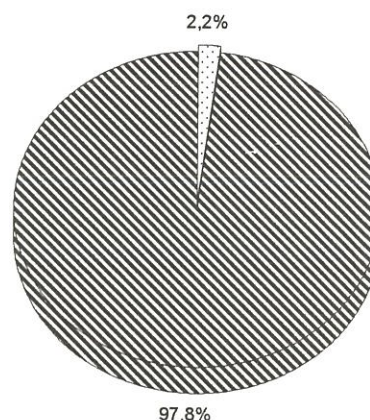


Af töflu 25 og 26 má ráða hvernig málum reiðir af í dómkerfinu.

Tölulegar upplýsingar um ofbeldismenn.

Tafla 27 Fjöldi ofbeldismanna og kyn þeirra.

	Fjöldi	Hlutf.
Kona	9	2,2%
Karl	398	97,8%
	407	100%



Mikið hefur verið um það rætt hvort kynferðisofbeldi sé kynbundið ofbeldi, það er hvort það séu fyrst og fremst karlar, sem beiti konur og börn ofbeldi. Í töflunni og súluritinu hér að ofan kemur í ljós að það eru nánast alfarið karlar sem að beitt hafa þá þolendur kynferðisofbeldi, sem til Stígamóta leituðu 1995. Hið sama á við um fyrri ár.

Tölulegar upplýsingar um félagslega stöðu ofbeldismanna.

Tafla 28 Aldur ofbeldismanna.

	1992		1993		1994		1995	
	Fjöldi	Hlutf.	Fjöldi	Hlutf.	Fjöldi	Hlutf.	Fjöldi	Hlutf.
1-10 ára	23	2,9%	2	0,4%	3	0,6%	2	0,5%
10-16 ára	62	7,9%	69	14,3%	80	15,3%	65	16,0%
17-19 ára	115	14,6%	53	11,0%	64	12,3%	38	9,3%
20-29 ára	164	20,9%	100	20,7%	98	18,8%	99	24,3%
30-39 ára	172	21,9%	113	23,4%	107	20,5%	94	23,1%
40-49 ára	91	11,6%	55	11,4%	55	10,5%	34	8,4%
50-59 ára	39	5,0%	27	5,6%	30	5,7%	21	5,2%
60 og eldri	25	3,2%	24	5,0%	44	8,4%	29	7,1%
Óvíst	95	12,1%	40	8,3%	41	7,9%	25	6,1%
	786	100%	483	100%	522	100%	407	100%

Tafla 29 Menntun ofbeldismanna.

	1992		1993		1994		1995	
	Fjöldi	Hlutf.	Fjöldi	Hlutf.	Fjöldi	Hlutf.	Fjöldi	Hlutf.
Er í skyldunámi	33	4,2%	71	14,7%	23	4,4%	43	10,6%
Er í framhaldsnámi	9	1,1%	32	6,6%	21	4,0%	30	7,4%
Er í háskólanámi	6	0,8%	4	0,8%	2	0,4%	5	1,2%
Lokið skyldunámi	179	22,8%	263	54,5%	289	55,4%	231	56,8%
Lokið menntaskóla	30	3,8%	42	8,7%	59	11,3%	33	8,1%
Lokið háskólanámi	23	2,9%	21	4,3%	16	3,1%	16	3,9%
Lokið öðru sérnámi	56	7,1%	33	6,8%	31	5,9%	26	6,4%
Óvíst	450	57,3%	17	3,5%	81	15,5%	23	5,7%
	786	100%	483	100%	522	100%	407	100%

Tafla 30 Atvinna ofbeldismanna.

	Fjöldi	Hlutf.
Afgreiðslu- / skrifstofustörf	20	4,9%
Atvinnulaus	10	2,5%
Atvinnurekandi	15	3,7%
Bifreiðastjóri	12	2,9%
Bóndi	23	5,7%
Dyra- / sundlaugavörður	4	1,0%
Ellilífeyrirþegi	6	1,5%
Hermaður	2	0,5%
Húsmóðir	3	0,7%
Iðnaðarmaður	15	3,7%
Kennari	4	1,0%
Listamaður	2	0,5%
Nemandi	65	16,0%
Sérfræðingur	10	2,5%
Sjómaður	32	7,9%
Uppeldisstörf	4	1,0%
Verkamaður	62	15,2%
Öryrki	8	2,0%
Óvíst	110	27,0%
	407	100%

Taflan um aldur ofbeldismanna sýnir að ofbeldismennirnir eru á öllum aldri. Í 10,8% til 16,5% tilvika eru ofbeldismennirnir 16 ára og yngri. Það virðist því næsta algengt að ungir piltar beiti sér yngri börn ofbeldi af kynferðislegum toga. Vert er að taka fram að hér er ekki um að ræða meinlausa "læknisleiki" barna. Þolendur ofbeldisins upplifa það sem ógnandi og meiðandi. Flestir eru ofbeldismennirnir annars á "besta" aldri.

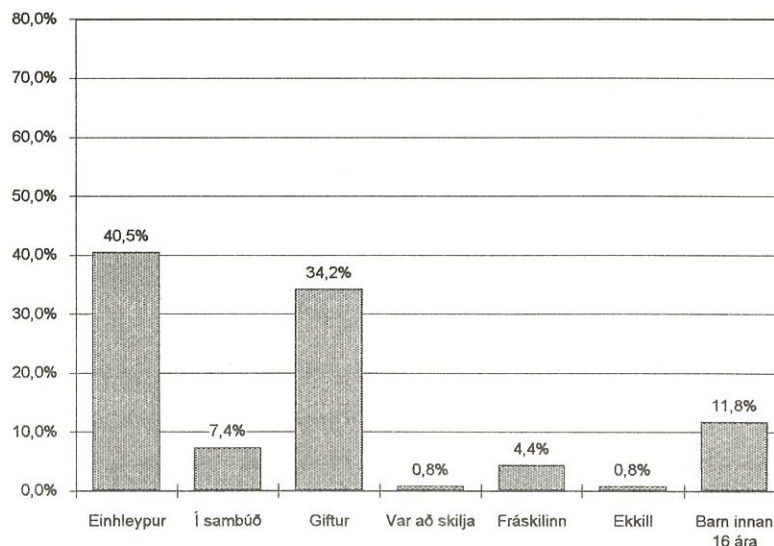
Tafla 29 um menntun ofbeldismanna sýnir að menntunarlegur bakgrunnur þeirra er mismunandi þegar þeir beita þolendum kynferðisofbeldi.

Tafla 30 sýnir atvinnu ofbeldismanna þegar þeir frömdu ofbeldið. Það er því óhætt að fullyrða að ofbeldismennirnir séu á öllum aldri, hafi mismunandi menntunarlegan bakgrunn og að þeir komi úr öllum starfsstéttum þjóðfélagsins.

Tafla 31 Hjúskaparstaða ofbeldismanna.

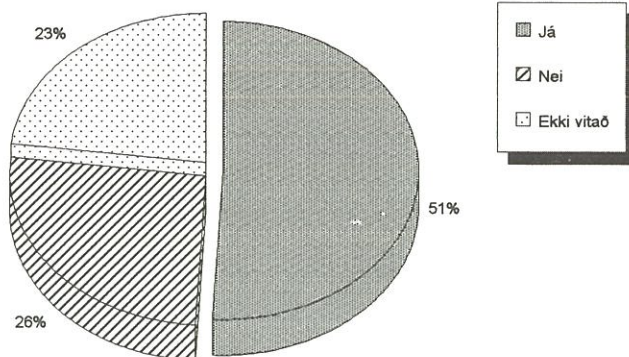
	Fjöldi	Hlutf.
Einhleypur	148	40,5%
Í sambúð	27	7,4%
Giftur	125	34,2%
Var að skilja	3	0,8%
Fráskilinn	16	4,4%
Ekill	3	0,8%
Barn innan 16 ára	43	11,8%
	365	100%

	Fjöldi	Hlutf.
Vitað um	365	89,7%
EKKI vitað	42	10,3%
	407	100%



Tafla 32 Börn ofbeldismanna.

	Fjöldi	Hlutf.
Já	208	51,1%
Nei	106	26,0%
Ekki vitað	93	22,9%
	407	100%



Í töflunum er miðað við hjúskaparstöðu og barnafjölda þegar ofbeldið er framið. Rúmlega 41% þeirra, sem vitað er um, hafa verið í hjúskap/sambúð þegar þeir frömdu ofbeldið og rúmlega helmingur þeirra á börn.

Tafla 33 Hafa ofbeldismenn einnig beitt aðra ofbeldi?

Sifjaspell

	1992		1993		1994		1995	
	Fjöldi	Hlutf.	Fjöldi	Hlutf.	Fjöldi	Hlutf.	Fjöldi	Hlutf.
Já	173	22,0%	59	12,2%	89	17,0%	51	12,5%
Nei	613	78,0%	424	87,8%	433	83,0%	356	87,5%
	786	100%	483	100%	522	100%	407	100%

Nauðgun

	1992		1993		1994		1995	
	Fjöldi	Hlutf.	Fjöldi	Hlutf.	Fjöldi	Hlutf.	Fjöldi	Hlutf.
Já	31	3,9%	14	2,9%	12	2,3%	12	2,9%
Nei	755	96,1%	469	97,1%	510	97,7%	395	97,1%
	786	100%	483	100%	522	100%	407	100%

Í töflunum kemur fram hversu margir ofbeldismannanna hafa beitt aðra sifjaspellum eða nauðgunum, svo vitað sé. Þessar tölur byggjast á því að þolendur hafa fengið vitneskju um önnur börn í fjölskyldunni, sem sami ofbeldismaður beitti kynferðisofbeldi, þegar málin eru opnuð og rædd innan fjölskyldunnar. Fram að þeim tíma er þetta ofbeldi, eins og megnið af kynferðisofbeldi, vel falið. Varðandi nauðganir kemur stundum í ljós þegar vinkonur ræða saman um þessi mál að sami nauðgari hefur einnig nauðgað þeim.

Við tölulegar úrvinnslu þessarar skýrslu nutum við ómetanlegrar aðstoðar starfsmanna Íslenskra markaðsrannsóknna. Við færum þeim okkar bestu þakkir.