



ÁRSSKÝRSLA
2008

fjs FJÁRSÝSLA
RÍKISINS



ÁRSSKÝRSLA
2008

FJÁRSÝSLA RÍKISINS
MARS 2009

EFNISYFIRLIT

	Bls.
Formáli fjársýslustjóra	4
Um Fjársýslu ríkisins	7
Hlutverk og stefna	7
Markmið og áherslur	8
Innleiðing á mannauðshluta Orra	10
Starfsemin á árinu	13
Umsvif	13
Fjármál	16
Starfsmenn og þróun	17
Kennitölur	19
Ársreikningur 2008	23
Staðfesting ársreiknings	25
Áritun endurskoðenda	26
Rekstrarreikningur	27
Efnahagsreikningur	28
Sjóðstreymi	29
Skýringar með ársreikningi	30

FORMÁLI FJÁRSÝSLUSTJÓRA

Á árinu 2008 vann Fjársýsla ríkisins (FJS) markvisst að því að reyna að tryggja reglubundna færslu bókhalds hjá stofnunum innan ársins. Gagnkvæm samskipti við stofnanir, sem annast sjálfar sitt reikningshald, hafa verið aukin til muna. Vinna við mánaðaruppgjör ríkissjóðs er orðin mun skilvirkari og upplýsingarnar áreiðanlegri. Niðurstaðan hefur skilað sér í bættum gögnum til fjármálastjórnar og eftirlits.

Veigamikill þáttur í starfsemi snýr að þróun og rekstri upplýsingakerfa fyrir ríkissjóð og ríkisstofnanir. Árið 2008 einkenndist einkum af áframhaldandi þróun á rafrænum reikningum og rafrænu samþykktarferli reikninga í fjárhags- og mannauðskerfi ríkisins (Orra). Samþykktarferillinn er í flestum tilfellum forsenda þess að unnt sé að taka rafræna reikninga í notkun. Nú er kerfið tilbúið en gengið hefur frekar treglega að fá birgja til að senda inn reikninga á rafrænu formi og eins að fá stofnanir til að nota kerfið.

Á miðju ári var ákveðið að hrinda í framkvæmd markvissri uppbyggingu á mannauðsupplýsingum í Orra. Nefnd skipuð starfsmönnum fjármálaráðuneytisins og FJS var falið að leiða þetta starf. Við innleiðingu á ráðningarluta kerfisins kom í ljós að þarfir ríkisins og stofnana höfðu breyst mikið frá þeim forsendum sem lagðar voru til grundvallar við kaup á kerfinu. Þurfti því að endurskoða þær frá grunni. Í því samhengi var farið yfir hvaða upplýsingar er talið mikilvægt að séu aðgengilegar í mannauðshlutunum. Lagt var mat á þarfir ríkisins í heild fyrir upplýsingar og jafnframt var reynt að taka tillit til þarfa ríkisstofnana. Ljóst er að miðstýring á þessum þáttum tryggir betri nýtingu á þeim upplýsingum sem koma úr kerfunum og dregur úr tvíverknaði og margskráningu gagna. Frumútgáfa ráðningarkerfisins verður tekin í notkun á árinu 2009. Um þetta er fjallað í sérstökum kafla í þessari skýrslu.

Fjársýslan hélt fimm ráðstefnur á árinu til að kynna ákveðna kerfishluta og nýjungar í Orra. Ráðstefnurnar voru haldnar bæði í Reykjavík og á Akureyri. Viðbrögð stofnana og notenda við þessum ráðstefnum voru góð og þóttu þær takast vel. Þátttakendur í heild voru tæplega 600.

Rekstur FJS á árinu 2008 var tæplega 1% umfram fjárheimildir ársins. Gjöld umfram sértekjur námu 1.250 millj. kr. en fjárveiting ársins nam 1.239 millj. kr. Tekjuafkoman var því neikvæð um 11 millj. kr. Rekstrargjöld námu 518 millj. kr., rekstur upplýsingakerfa 713 millj. kr. og stofnkostnaður 19 millj. kr. Starfsmannafjöldi í árslok var 72, þar af voru 32 karlar og 40 konur. Er það sami fjöldi og árið áður. Starfsmannavelta ársins var 12,5% og er það ívið hærra hlutfall en árið á undan.

Gunnar H. Hall
fjársýslustjóri







Hlutverk og stefna

FJS starfar samkvæmt lögum nr. 88/1997, um fjárreiður ríkisins með síðari breytingum. FJS er sérstök stofnun sem heyrir undir fjármálaráðherra. Fjársýslustjóri veitir henni forstöðu og er skipaður af fjármálaráðherra til fimm ára í senn.

Hlutverk

Hlutverk stofnunarinnar er að samræma reikningsskil ríkisaðila og tryggja tímanlegar og áreiðanlegar upplýsingar um fjármál ríkisins. Jafnframt ber stofnuninni að stuðla að öruggri og skilvirkri greiðslumiðlun fyrir ríkissjóð.

Gildi

FJS hefur sameiginleg gildi að leiðarljósi sem eiga að tryggja samræmi í daglegu starfi hennar.

- Uppfylla þarfir hagsmunaaðila, þar með talda viðskiptavini, samstarfsaðila, starfsmenn og samfélagið í heild.
- Traust og áreiðanleiki við meðferð fjármuna og færslu bókhalds.
- Vera fyrirmynd annarra fyrirtækja og stofnana með áherslu á frumkvæði, nýsköpun, hæfni og starfsánægju.

Framtíðarsýn

- FJS kappkosti að veita viðskiptavinum sínum hraða og örugga þjónustu.
- Stofnunin verði góð fyrirmynd á sínu sviði hvað varðar fagmennsku í starfi.
- Vera leiðandi fyrir ríkið á sviði bókhalds- og áætlanagerðar og hafa frumkvæði við að innleiða hagnýtar nýjungar í tækni og vinnubrögðum.
- Upplýsingakerfi ríkissjóðs verði öflug, hagkvæm í rekstri og svari kröfum notenda.

Verkefni

1. Gerð og framsetning uppgjóra fyrir ríkissjóð, ásamt útgáfu ríkisreiknings.
2. Móttaka innheimtufjár og annast greiðslur fyrir ríkissjóð.
3. Samræming og gerð verklagsreglna fyrir bókhald og reikningsskil ríkisins.
4. Rekstur upplýsingakerfa, þróun og ráðgjöf er tengist notkun þeirra.
5. Ráðgjöf og kennsla fyrir ríkisaðila um bókhald, reikningsskil, innheimtu og launaafgreiðslu. Einnig ráðgjöf um nýtingu fjárhagsupplýsinga við fjármálastjórn.
6. Eftirfylgni með því að bókhald stofnana sé uppfært reglulega og um tilhögun innra eftirlits.
7. Færsla fjárhags- og launabókhalds og annast greiðslur fyrir ríkisstofnanir eftir því sem hagkvæmt þykir.
8. Umsjón með innheimtugagnavinnslum ríkissjóðs.

FJS er sérstök stofnun sem heyrir undir fjármálaráðherra og starfar samkvæmt lögum nr. 88/1997 um fjárreiður ríkisins með síðari breytingum

Hlutverk stofnunarinnar er að samræma reikningsskil ríkisaðila og tryggja tímanlegar og áreiðanlegar upplýsingar um fjármál ríkisins

Stofnuninni ber að stuðla að öruggri og skilvirkri greiðslumiðlun fyrir ríkissjóð

Lögð er áhersla á að FJS veiti hagkvæma og góða þjónustu

FJS leggur áherslu á áframhaldandi þróun og rekstur á fjárhags- og mannauðskerfi Oracle hjá ríkissjóði, ráðuneytum og stofnunum

Sérstaða FJS felst í ákveðinni sérfræðipækningu á bókhaldi og upplýsingakerfum hjá ríkisstofnunum

Markmið og áherslur

■ Almennar áherslur

Lögð er áhersla á að FJS veiti hagkvæma og góða þjónustu. Hún er þjónustustofnun og því mikilvægt að viðskiptavinir séu ánægðir. Það verður aðeins tryggt með góðri þjónustulund hjá starfsfólki, traustri sérfræðikunnáttu og hagnýtum upplýsingakerfum sem eru örugg í rekstri. Jafnframt er áriðandi að upplýsingakerfin séu öflug og skilvirk þannig að þau svari kröfum notenda hverju sinni.

Mikilvægt er að efla samstarf við viðskiptavini og samstarfsaðila. Þróun hugbúnaðar skiptir miklu máli í bókhaldi og því mikilvægt að vel sé staðið að því í samstarfi við hlutaðeigandi aðila.

FJS leggur áherslu á áframhaldandi þróun og rekstur á fjárhags- og mannauðskerfi Oracle hjá ríkissjóði, ráðuneytum og stofnunum. Hér er um viðamiknið verkefni að ræða, sem þarf að fylgja eftir með frekari þróun, öflugri fræðslustarfsemi og verklagsreglum fyrir notendur kerfisins. Að öðrum kosti næst aldrei sú hagræðing sem að var stefnt með fjárfestingunni.

■ Stjórnunaráherslur

Sérstaða FJS felst í ákveðinni sérfræðipækningu á bókhaldi og upplýsingakerfum hjá ríkissjóði og ríkisstofnunum. Verkefnin eru bæði víðtæk og sérhæfð. Lykilárangursþáttur stofnunarinnar er að hún hafi á að skipa hæfu starfsfólki sem býr yfir víðtækri þekkingu á því sviði sem stofnunin starfar á. FJS hefur lagt fram áherslur í starfsmannstjórnun innan stofnunarinnar með það fyrir augum að auðvelda vinnuna og samræma áherslur. Þessar áherslur miða að því að veita stjórnendum yfirsýn yfir mannauð stofnunarinnar og að bæta upplýsingaflæði innan stofnunarinnar.

■ Mannauður

Starfsemi FJS einkennist af mikilli sérhæfingu, verkaskiptingu og samræmingarstarfi á upplýsingum og gögnum sem unnið er með. Í því felast ákveðin þekkingarverðmæti og mikilvæg tengsl við samstarfsaðila og viðskiptavini. Áriðandi er að starfsmenn eigi kost á fræðslu í ljósi krafna um sérhæfingu, góða þjónustu og notkun á nýrri tækni. Stofnunin gerir jafnframt kröfur til starfsfólks um öguð vinnubrögð og að það ljúki sínum verkum tímanlega, t.d. í tengslum við launaútborganir, greiðslur styrkja og bóta, greiðslur reikninga, færslu bókhalds o.s.frv. Almennt er starfsfólkið meðvitað um mikilvægi, nákvæmni og tímanleika fyrir verkefni stofnunarinnar og leggur metnað í að leysa störf sín vel af hendi. Lögð er áhersla á að gefa starfsmönnum kost á að sækja nauðsynlega fræðslu og endurmenntun til að styrkja þekkingu þeirra og hæfni í starfi.



INNLEIÐING Á MANNAUÐSHLUTA ORRA



Í mannaúðshluta Orra eru átta kerfishlutar en þeir eru; launakerfi, vakta- og viðverukerfi (vinnustund), starfsmannakerfi, sjálfsafgreiðsla starfsmanna, ráðningarkerfi, ferðauppgjörkerfi, starfsþróunarkerfi og fræðslukerfi. Nokkrar stofnanir ríkisins notast við hluta mannaúðshluta kerfisins í dag, þ.e. launakerfið, starfsmannakerfið, vinnustund og/eða sjálfsafgreiðslu starfsmanna. Almennt má því segja að sá hluti Orra sem býður upp á skráningu markvissra upplýsinga um mannaúðinn hafi ekki verið nýttur nema að litlu leyti.

Á miðju ári 2008 var nefnd, sem skipuð er starfsmönnum fjármálaráðuneytisins og Fjársýslu ríkisins, falið að hrinda í framkvæmd frekari innleiðingu og notkun á mannaúðshluta Orra. Nefndin hefur mótað stefnu um hvaða upplýsingar er talið mikilvægt að séu aðgengilegar í mannaúðshlutanum. Lagt hefur verið mat á hvaða upplýsingar ríkið í heild þarf á að halda og jafnframt er reynt að taka tillit til þarfa ríkisstofnana. Á árinu 2009 verður farið sérstaklega í þau verkefni sem snúa að ráðningarkerfi, vinnustund, sjálfsafgreiðslu og ferðauppgjörkerfi.

Ljóst er að miðstýring á þessum þáttum tryggir betri nýtingu á þeim upplýsingum sem koma úr kerfunum og dregur úr tvíverknaði og margskráningu gagna. Notkun á þessum kerfum tryggir gæði í starfi, jafnframt því að draga úr rekstrarkostnaði.



Ráðningarkerfi - 1. útgáfa

Landspítali (LSH) tók í notkun fyrstu útgáfu ráðningarkerfisins í febrúar 2009. Innleiðing hjá öðrum ríkisstofnunum hófst í kjölfarið. Við ákvörðun á vali stofnana sem ganga fyrir við innleiðingu kerfisins, verður höfð til grundvallar greiningu á stærð þeirra, starfsemi, starfsmannaveltu og áhuga á innleiðingu. Kostnaður ríkisstofnana vegna innleiðingar á kerfinu er óverulegur þar sem kerfið er tengt við uppsetningu Orra. Handbók ráðningarkerfisins er tilbúin og er hún aðgengileg á vef FJS, www.fjs.is.

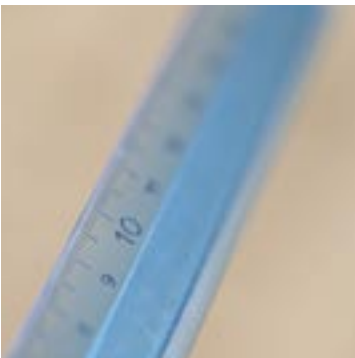
Ráðningarkerfi - 2. útgáfa

Gert er ráð fyrir að útgáfa tvö af ráðningarkerfinu verði tilbúin á fyrri hluta ársins 2009. Auk leiðréttinga og minni háttar lagfæringa þá er í þeirri útgáfu meðal annars gert ráð fyrir setningar- og/eða skipunarbréfum og kemur kerfið þá til með að nýtast fleiri stofnunum. Þær stofnanir sem notast við skipunarbréf geta þá notað kerfið við ráðningar allra starfsmanna sinna. Ráðningarstofum verður einnig gert kleift að nota kerfið á sama hátt þegar þær vinna við ráðningar í störf hjá stofnunum ríkisins.

Vinnustund

Áhersla er lögð á að gera sem flestum ríkisstofnunum kleift að innleiða þennan kerfishluta á næstunni án verulegs kostnaðar. Starfsmenn FJS munu ásamt starfsmönnum stofnananna sjá um innleiðinguna að mestu en stofnanirnar koma til með að þurfa að greiða námskeiðskostnað vegna starfsmanna sinna sem þörf hafa fyrir kennslu.

Á árinu 2009 er gert ráð fyrir að a.m.k. 20 nýjar stofnanir taki upp Vinnustund en fyrir eru 60 stofnanir sem eru að nota kerfið. FJS forgangsraðar stofnunum og stýrir innleiðingunni.



Skýrr hf. hefur útbúið handbók fyrir Vinnustundina og er hún notuð við grunnkennslu á kerfið. Leiðbeiningar um notkun Vinnustundar er einnig að finna í kerfinu sjálfu, þ.e. undir „Hjálpinni“ og eru þær mjög ítarlegar. Þá geta stofnanir leitað til þjónustuborðs FJS varðandi stuðning við innleiðingu og notkun kerfisins.

Sjálfsafgreiðsla

Töluverð eftirspurn er frá stofnunum ríkisins eftir sjálfsafgreiðslunni í mannauðshluta Orra. Nefndin leggur áherslu á að þessi hluti kerfisins verði aðgengilegur öllum ríkisstarfsmönnum á árinu 2009. Fara þarf gaumgæfilega yfir þennan kerfishluta og þá þætti sem þar eru og samhæfa þá öðrum hlutum kerfisins. Þessi vinna er hafin og er áætlað að henni ljúki um mitt ár 2009.

Hvað varðar aðgangsstýringu á þennan hluta kerfisins þá er stefnt að því að opnaður verði aðgangur fyrir alla starfsmenn sem hafa tölvuaðgang. Sýnilegt er að markviss notkun sjálfsafgreiðslunnar kemur til með að verða mjög breytileg og mun hún taka mið af m.a starfsemi, stærð og mönnun stofnana.

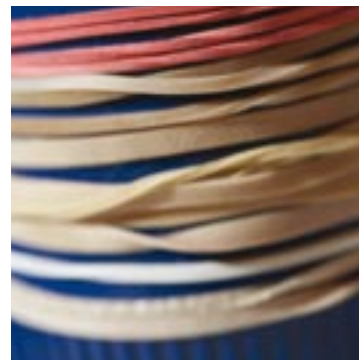
Ferðauppgjörskerfi

Ferðauppgjörskerfið auðveldar starfsmönnum og stjórnendum stofnana að skrá og halda utan um upplýsingar um starfstengdar utanlandsferðir. Kerfinu er ætlað að koma í stað núverandi ferðauppgjörferlis og draga úr margskráningu gagna og óskilvirkri miðlun upplýsinga milli starfsmanns, yfirmanns og ráðuneytis.

Kerfið er fullunnið og innleiðing er hafin hjá nokkrum ráðuneytum. Áfram verður unnið að innleiðingu hjá fleiri stofnunum á árinu. Innleiðing, uppsetning og kennsla á kerfið er framkvæmd af starfsmönnum FJS án verulegs kostnaðar fyrir stofnanirnar.

Aðrir kerfispættir

Ekki hefur verið ákveðið að vinna á þessu ári frekar að þróun á fræðslukerfi og starfsþróunarkerfi en stefnt er þó að innleiðingu þeirra í framtíðinni.





Umsvif

Á árinu 2008 vann FJS markvisst að því að reyna að tryggja að allar stofnanir bóki á rekstrargrunni, þar með taldar stofnanir sem nota önnur bókhaldskerfi en Orra. Gagnkvæm samskipti við stofnanir hafa aukist til muna og vinna við mánaðaruppgjör ríkissjóðs er orðin mun skilvirkari. Sérstök áhersla hefur verið lögð á afstemmingar og greiningu á efnahag ríkissjóðs. Gripið hefur verið til ýmissa aðgerða til að auka þjónustu við stofnanir með hagkvæmni og skilvirkni að leiðarljósi. Nægir þar að nefna breytingu á meðferð bókana á sértekjum hjá stofnunum, ferli sem flýtur fyrir við útgáfu reikninga á milli stofnana, einföldun á uppgjöri á virðisaukaskatti fyrir þær stofnanir sem skila virðisaukaskatti og áframhaldandi þróun rafrænna reikninga til greiðslu.

Ríkisreikningur fyrir árið 2007 kom út í júlí. Áhersla er á að flýta útgáfu reikningsins enn frekar á komandi árum.

Átak hefur verið gert í að rýma til í skjalageymslum stofnunarinnar til að koma fyrir fylgiskjölum liðinna ára og jafnframt til undirbúnings á flutningi fylgiskjala til Þjóðskjalasafnsins vegna árána 1992-1998. Síðast tók safnið við skjölum árið 2002 vegna skjala frá árinu 1991 og hefur ekki sinnt ítrekuðum óskum þar að lútandi á síðustu árum. Vinna þarf að framtíðarlausn á þessu máli, að öðrum kosti stefnir í óefni.

Unnið var að endurbótum á ferlum á árinu vegna móttöku nýrra starfsmanna og er þeirri vinnu lokið. Breytingar voru gerðar á ferli starfsmannasamtala sem miðuðu að því að skerpa frekar á frammistöðumati starfsmanna og einfalda og bæta endurgjöf. Hannaður var einfaldur gagnagrunnur til að halda utan um fræðslu- og þjálfunarþarfir sem koma fram í starfsmannasamtölum og eins til að veita yfirsýn um fræðslusögu starfsmanna. Markmiðið er að nýta betur þekkingarauð stofnunarinnar og bæta starfsmannastjórnunina. Upplýsingar úr grunninum eru starfsmönnum og stjórnendum aðgengilegar.

Haldið var áfram innleiðingu á Vinnustund hjá stofnunum og nýjar útgáfur teknar upp. Um sextíu stofnanir voru virkar inni í Vinnustund í árslok en áhersla er lögð á að koma vaktastofnunum inn í kerfið.

FJS hefur um þriggja ára skeið verið þátttakandi í erlendu samstarfi um þróun staðla í rafrænum viðskiptum. Á árinu ákvað Evrópusambandið (ES) að taka upp þessa staðla og tók yfir þróun á þeim. FJS dró sig þá út úr þeim þróunarhópi en var boðin þátttaka í sérfræðingahópi um rafræn viðskipti innan ES og Evrópska efnahagssvæðisins (EES). Á árinu hóf FJS einnig þátttöku í norrænum hópi um greiðslustýringar ríkisins.

Veigamikill þáttur í starfsemi FJS snýr að þróun og rekstri upplýsingakerfa fyrir ríkissjóð og ríkisstofnanir. Að þeim verkefnum koma öll svið stofnunarinnar með einum eða öðrum hætti. Hér á eftir verður fjallað um helstu þætti sem snúa að veigamestu kerfunum, þ. e. Orra (fjárhags- og mannauðskerfi ríkisins) og TBR (tekjubókhaldskerfi ríkisins) á árinu.

Veigamikill þáttur í starfsemi FJS snýr að þróun og rekstri upplýsingakerfanna. Öll svið stofnunarinnar koma að því verki með einum eða öðrum hætti

Launalistar urðu rafrænir á árinu en í því felst töluverður sparnaður í tíma, pappír og kostnaði

Frumútgáfa ráðningarkerfisins verður tekin í notkun á árinu 2009

Áfram er unnið að því að sem flestar stofnanir hefji móttöku rafrænna reikninga og taki upp rafrænt samþykktarferli ásamt því að fjölga birgjum sem senda reikninga á rafrænu formi til ríkisins

■ Rekstur Orra

Rekstur Orra gekk vel á árinu. Kerfið var almennt stöðugt og svartími góður. Á árinu voru settar inn nokkrar nýjar undirútgáfur af kerfinu svo og breytingar sem Oracle gerði vegna öryggismála.

Á árinu kom inn nýr möguleiki sem gengur undir nafninu „XML publisher“. Hann gerir kerfishlutum í Orra mögulegt að breyta skýrslum og úttaki. Dæmi um slíkt er gerð ársreiknings í kerfinu. Nú er orðið mögulegt að skrifa rekstrarreikning, efnahagsreikning og sjóðstreymi beint út í Word, Excel og PDF.

Annar möguleiki sem nýtist í öllum kerfishlutum er vefþjónustumiðlari sem virkar eins og „brú“ á milli Orra og annarra kerfa. Fyrsta verkefnið til að nýta þessa brú eru „greiðsluseðlar“ í AR (viðskiptakröfur). Kerfið sér um milligöngu milli kerfa Landsbankans og Orra. Hægt er að flytja greiðsluseðla frá Orra til bankans og fá síðan vélrænar upplýsingar til baka um inngreiðslur.

■ Þróun Orra

Launalistar urðu rafrænir á árinu og fá starfsmenn allra launaeilda stofnana tilkynningu þegar listinn er tilbúinn og geta þeir sótt hann í sjálfsafgreiðslu starfsmanna í Orra. Þessi breyting felur í sér töluverðan sparnað bæði í tíma, pappír og kostnaði.

Um nokkurt skeið hefur verið unnið að því að koma upp gagnasafni um laun starfsmanna ríkisins hjá ráðuneytum og stofnunum. Vinnu við hið svokallaða vöruhús launa var fram haldið á árinu 2008. Í árslok var verkinu að mestu lokið og öll launagögn frá árinu 1997 til ársloka 2008 voru komin í kerfið. Næsti áfangi verður að byggja notendalag sem gerir stofnunum kleift að nýta sér þessar upplýsingar.

Við innleiðingu á ráðningarkerfishluta Orra kom í ljós að þarfir ríkisins og stofnana höfðu breyst mikið frá þeim forsendum sem lagðar voru til grundvallar við kaup á kerfinu. Ákveðið var að endurskoða þær frá grunni. Frumútgáfa ráðningarkerfisins verður tekin í notkun á árinu 2009 og er það afrakstur af starfi samráðsnefndar starfsmannaskrifstofu fjármálaráðuneytis og starfsmanna FJS.

Um nokkurt skeið hefur menntamálaráðuneytið verið að prufukeyra svokallað „ferðareikningakerfi“ en það heldur utan um kostnað af ferðum til útlanda, greiðslu dagpeninga og uppgjör á ferðareikningum. Í lok árs tóku þrjú önnur ráðuneyti kerfið í notkun.

Á árinu var kynntur nýr möguleiki í Orra sem er viðskiptagreining (Daily Business Intelligence, DBI). Þetta kerfi tekur saman lykiltölur fyrir tiltekinn kerfishluta og birtir í töflum og á myndrænu formi. Búið er að setja upp kerfið fyrir AP, AR og PA (Project accounting = verkbókhald).

Eftir því sem stofnanir hafa náð betri tökum á Orra fjölgar þeim sem óska eftir að taka upp verkbókhald. Í árslok 2008 eru nokkrar stofnanir með altækt verkbókhald þar sem haldið er utan um alla starfsemina og verkefni. Dæmi um slíkar stofnanir eru Vegagerðin og Framkvæmdasýsla ríkisins. Þá eru nokkrar stofnanir sem nota verkbókhaldið til að halda utan um ráðstöfun á vinnutíma starfsmanna. Dæmi um slíka stofnun er Póst- og fjarskiptastofnun.

Átak var gert til að auka notkun stofnana á rafrænum reikningum og rafrænu samþykktarferli reikninga í viðskiptaskuldum (AP). Um mitt ár var lokið nauðsynlegri vinnu við að gera Orra kleift að taka á móti reikningum á svokölluðum NES-staðli. Samhliða því var sett upp „bókunarvél“ sem gerir mögulegt að fullbóka reikninga. Þrátt fyrir að kerfið sé tilbúið hefur gengið treglega að fá birgja til að senda inn reikninga á rafrænu formi og eins að fá stofnanir til að nota kerfið.

Sérstakur starfsmaður hjá FJS sér um að rafrænir reikningar flæði greiðlega í gegnum allt kerfið. Hann hefur líka það hlutverk að þjónusta samþykktarferil reikninga. Samþykktarferillinn er í flestum tilfellum forsenda þess að hægt sé að taka rafræna reikninga í notkun. Á árinu var mikil vinna lögð í að bæta rekstraröryggi kerfisins og auðvelda daglega notkun þess. Í maí 2008 var boðið upp á AP fræðsludag þar sem farið var yfir notkunarmöguleika á viðskiptaskuldum. Í október var haldin ráðstefna fyrir notendur að launakerfinu undir nafninu, „Mannauðsdagur“. Í nóvember var síðan „Fjárhagsdagurinn“ þar sem tekin var fyrir notkun á fjárhagshluta kerfisins (GL). Mannauðsdagurinn og Fjárhagsdagurinn voru haldnir bæði í Reykjavík og á Akureyri. Viðbrögð stofnana og notenda Orra við þessum ráðstefnum voru góð og tókust þær vel.

■ Rekstur og þróun TBR

Á árinu var lögð megináhersla á þróun Greiðslu- og Vanskilakerfis TBR. Sex heildarútgáfur af kerfum TBR voru settar í rekstur. Þar voru á ferðinni bæði stærri og minni breytingar á einstökum kerfum. Aðrar áherslur sneru að því að auka hagkvæmni í rekstri kerfisins, afstemmingar á milli kerfishluta og á milli álagningarferfa og innheimtukerfis.

Í tengslum við álagningarhluta kerfisins hefur verið bætt við rafrænum samskiptum við viðskiptabanka og sparisjóði vegna greiðsluseðla fyrir stofnanir. Samskiptum var komið á við Landsbanka, Kaupþing og Tölvumiðstöð sparisjóða.

Á árinu var TBR tengt við Afgreiðslu- og skýrslugerðarkerfi tollgæslu (AST) vegna gjaldtöku til ríkisins í flug- og skipahöfnum við komu far- og ferðamanna til landsins. Kerfið hefur verið sett í rekstur hjá tollgæslunni á Keflavíkurflugvelli.

Töluverð vinna hefur farið í að gera breytingar á TBR vegna aðlögunar að breyttum lögum sem samþykkt voru á haustmánuðum. Þá hefur komið til aukid eftirlit með álagningu, innheimtu og eftirstöðvum krafna samhliða aukinni upplýsingagjöf til fjármálastjórnar ríkisins.

Lögð var áhersla á fræðslu fyrir innheimtuembætti ríkisins til að auðvelda lærdómsferli notenda og stuðla að því að nýir notendur verði fyrr en ella sjálfbjarga við notkun kerfisins. Handbók fyrir Viðskiptamanna- og Vanskilakerfi TBR, sem notendur geta nálgast á aðgangsstýrðu vefsetri Fjársýslunnar, er að mestu lokið. Hafin var vinna við gerð handbókar fyrir Greiðslu- og Bankagreiðslukerfi TBR.

Unnið hefur verið að lokun TBI, eldra innheimtukerfi ríkisins, sem geymir kröfur frá 1981-1999. Stefnt er að því að leggja kerfið niður í árslok 2009. Þá var unnið að því að loka þinggjaldahluta innheimtuskilakefis sem tengist TBI.

Fjársýslan hélt fimm ráðstefnur til að kynna ákveðna kerfishluta og nýjungar í Orra

Töluverð vinna hefur farið í að gera breytingar á TBR vegna aðlögunar að breyttum lögum sem samþykkt voru á haustmánuðum

Stefnt er að því að leggja niður gamla innheimtukerfið, TBI, í árslok 2009

Fjármál

Rekstrarsvið hefur yfirumsjón með fjármálum stofnunarinnar ásamt gerð rekstraráætlana í náinni samvinnu við fjársýslustjóra. Í tengslum við gerð árlegra rekstraráætlana er jafnframt farið yfir málefni einstakra sviða með viðkomandi forstöðumönnum. Er það gert til að fá betri heildarsýn á fjármál stofnunarinnar og tryggja nauðsynlega samræmingu verkefna og forgangsröðun.

Fjársýslustjóri og forstöðumenn sviða bera einnig ábyrgð á gerð langtímaáætlunar og ársskýrslu. Langtímaáætlunin endurspeglar stefnumörkun og megináherslur starfseminnar til lengri tíma og taka rekstraráætlanir jafnan mið af samþykktri langtímaáætlun innan þess ramma sem fjárveitingar leyfa. Í ársskýrslu er loks gerður samanburður á útgjöldum og fjárheimildum auk tölulegs samanburðar á markmiðum ársins og útkomu.

Fjárheimildir FJS árið 2008 námu alls 1.239 millj. kr., hækkuðu um 64 millj. kr. eða 5,4% frá árinu á undan. Heildargjöld ársins að frádregnum sértekjum voru um 1.250 millj. kr., hækkuðu um 123 millj. kr. eða 10,9% frá árinu á undan.

Yfirlit í millj. kr. á verðlagi hvers árs

	2008	2007	2006
Sértekjur	-6,3	-0,8	-2,2
Rekstrargjöld	519,2	463,6	431,9
Rekstur upplýsingakerfa	717,9	648,2	593,3
Stofnkostnaður upplýsingakerfa	19,4	16,0	17,1
Gjöld umfram sértekjur	1.250,2	1.127,1	1.040,1
Framlag ríkissjóðs	1.239,3	1.175,7	1.081,3
Hagnaður / tap ársins	-10,9	48,6	41,2

Gjöld umfram sértekjur námu 1250 millj.kr. og var rekstur FJS á árinu tæplega 1% umfram fjárheimildir

Uppsafnaðar fjárheimildir í millj. kr.

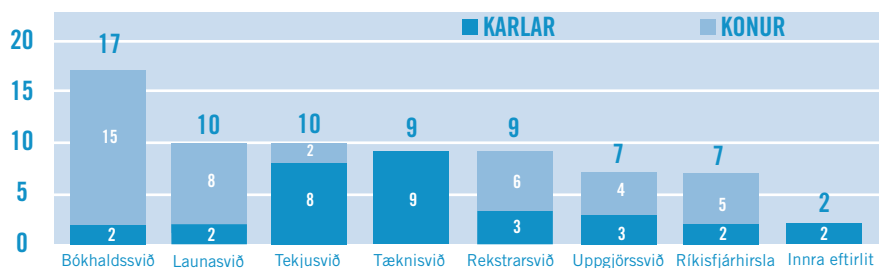
	2008	2007	2006
Staða í ársbyrjun	141,1	92,4	51,2
Hagnaður / tap ársins	-10,9	48,6	41,2
Staða í árslok	130,1	141,1	92,4

Í árslok 2008 er fjárheimildastaðan jákvæð um 130 millj. kr. enda margvíslegur kostnaður og verkefni sem hafa dregist frá upphaflegum áætlunum. Eigð fé lækkaði um 11 millj. kr. á árinu eða sem nemur halla ársins. Fjárveitingin hækkaði um 14 millj. kr. þegar frá eru taldar launa- og verðlagshækkunar á milli áronna 2007 og 2008. Munar þar mest um 14 millj. kr. tímabundna fjárveitingu til þess að gera fjárhags- og mannauðskerfi ríkisins kleift að taka á móti rafrænum reikningum. Auk þess var 10 millj. kr. fjárveiting til að efla þjónustu við ríkisstofnanir vegna launavinnslu og innleiða mannauðshluta Orra. Loks var fjárveitingin lækkuð um 11 millj. kr. með millifærslu yfir á sérstakan fjárlagalið hjá fjármálaráðuneyti vegna nýrrar reglugerðar um virðisaukaskatt af tölvuvinnslu. Á þessum sérstaka fjárlagalið ráðuneytisins er haldið utan um allan virðisaukaskatt sem A-hluti ríkissjóðs greiðir af tölvuvinnslu. Að öðru leyti vísast til ársreiknings FJS og skýringa hér aftar í skýrslunni.

Starfsmenn og þróun

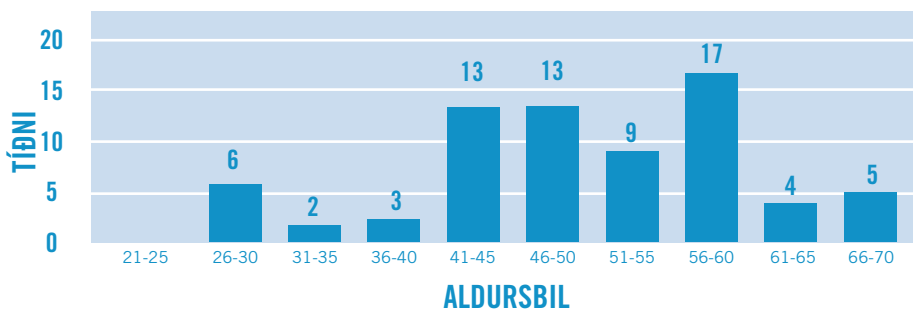
Í árslok 2008 voru starfsmenn FJS 72, og er það sami fjöldi og árið áður. Í stöðugildum talið reiknast þau samtals 69,8. Karlmenn eru ívið færri en konur, 32 samanborið við 40, en þeim hefur þó fjölgað um 5 frá síðasta ári á meðan konum hefur fækkað um 4. Kynjahlutfall stjórnenda hjá FJS er jafnt, eða 5 karlar og 5 konur. Myndirnar hér að neðan sýna fjölda starfsmanna innan sviða, kynjahlutfall starfsmanna og kynjahlutfall stjórnenda.

FJÖLDI STARFSMANNA EFTIR SVIÐUM



Á árinu 2008 hættu 9 starfsmenn og 8 voru ráðnir í þeirra stað. Starfsmannavelta á árinu var því 12,5% en var 11% á árinu 2007. Kynjahlutfall stjórnenda er jafnt þ.e.a.s. 50% karlar og 50% konur. Meðalaldur starfsmanna er 49,5 ár samanborið við 49,2 árið áður. Meðalstarfsaldur er rúmlega 12 ár. Háskólamenntaðir eru um 38% starfsmanna og meirihlutinn viðskiptafræðingar. Veikindadagar að frátöldum langvarandi veikindum voru 436 dagar á árinu 2008.

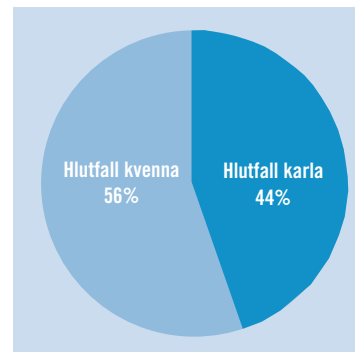
ALDURSDREIFING STARFSMANNA



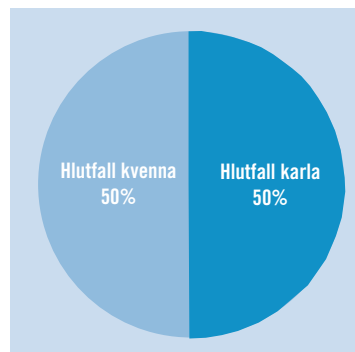
Veikindadagar (að frátöldum langvarandi veikindum) voru rúmlega 6,06 dagar að meðaltali á starfsmann á árinu, samanborið við 7,6 daga árið áður eða sem nemur 25,5% fækkun. Veikindafjarvistir í heild, þ.e. langvarandi veikindi eru meðtalin, námu 9,8 dögum að meðaltali á starfsmann á árinu.

Listi yfir starfsmenn FJS í árslok 2008 er birtur innan á kápu aftast í skýrslunni.

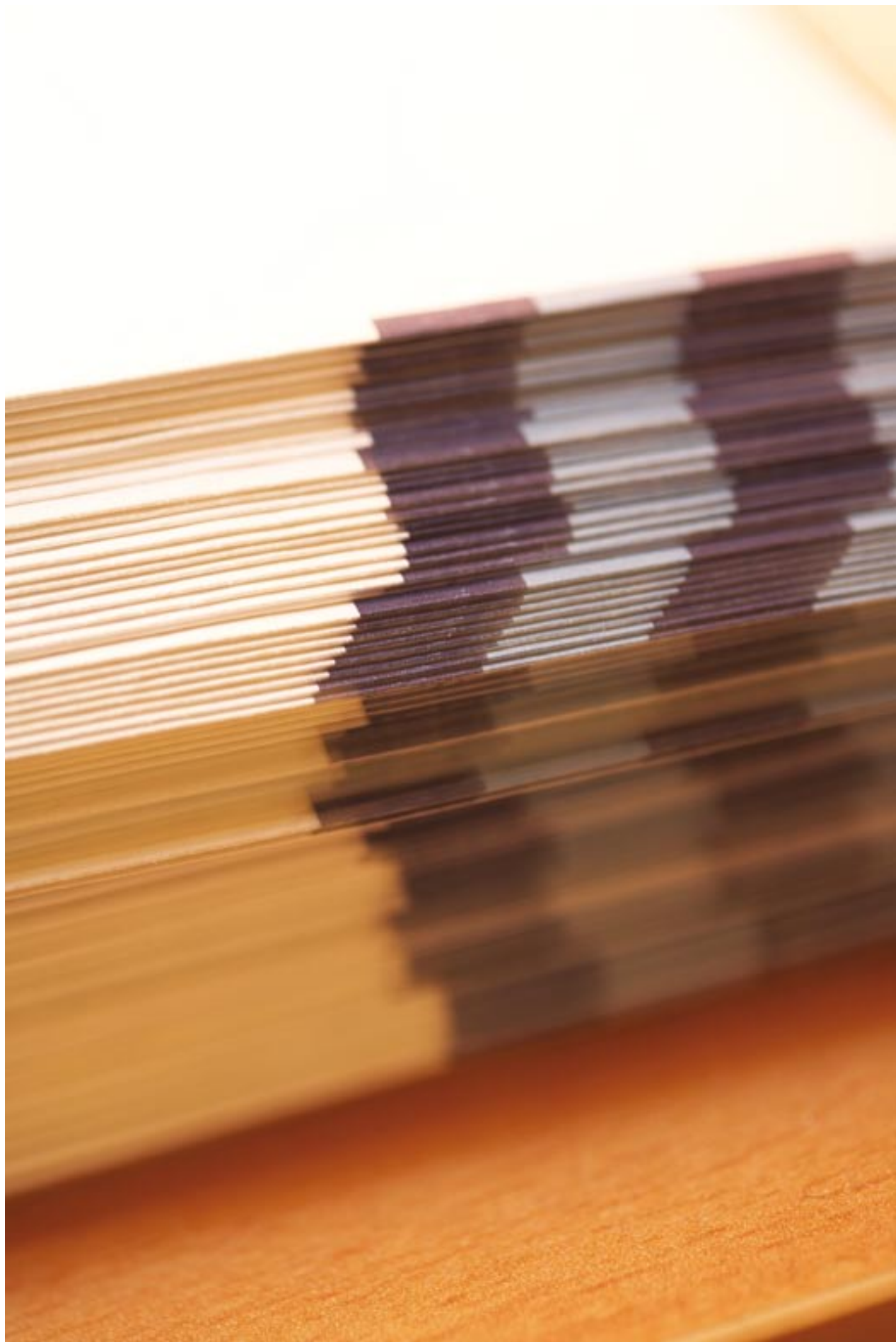
KYNJAHLUTFALL STARFSMANNA



KYNJAHLUTFALL STJÓRNENDA



FJS hefur á að skipa breiðum hópi sérfræðinga



Kennitölur

Kennitölur hafa ekki einungis upplýsingagildi heldur einnig margvíslega hagnýta þýðingu við stefnumótun og stjórnun þar sem þær gefa góða vísbendingu um hvernig gengið hefur að ná settum markmiðum. Í mörgum tilvikum gefa þær einnig góða sýn á það hvar má gera betur og ná hagræðingu.

Gerð ríkisreiknings

Meginmarkmið með gerð ríkisreiknings er að birta ársuppgjör ríkissjóðs, ríkisstofnana og fyrirtækja í eigu ríkisins. Á þann hátt fæst glögg mynd af heildarumsvifum ríkissjóðs. Fjöldi reikningsliða hjá A-hluta ríkissjóðs var eftirfarandi:

	2008	2007
Æðsta stjórn ríkisins og ráðuneyti	13	15
Ríkisstofnanir	247	249
Tilfærsluliðir	93	122
Aðrir liðir	161	130
Fjárlagaliðir samtals í A-hluta ríkisreiknings	514	516

Í ríkisreikningi eru einnig birtar lykiltölur úr ársreikningum fyrirtækja og stofnana í eigu ríkisins í B, C, D og E- hluta. Árið 2008 voru þessir aðilar 35 en 34 árið á undan.

Greiðsluþjónusta fyrir ríkissjóð, ráðuneyti og ríkisstofnanir

Í aðalatriðum má skipta greiðsluþjónustu FJS í tvennt, þ.e. fyrir ríkissjóð annars vegar og ráðuneyti og ýmsar smærri ríkisstofnanir hins vegar.

Innlegg á bankareikninga	2008	2007
Bankainnlegg vegna greiðslu reikninga o.fl.	156.821	156.611
Bankainnlegg vegna launagreiðslna	312.214	311.647
Bankainnlegg í barnabóta- og skattvinnslum	265.338	236.883
Fjöldi bankainnleggja	734.373	705.141

Tékkar	2008	2007
Fjöldi tékka vegna greiðslu reikninga o.fl.	2.489	2.763
Fjöldi tékka vegna launagreiðslna	1.028	1.467
Fjöldi tékka í barnabóta- og skattvinnslum	58.181	56.066
Fjöldi tékka	61.698	60.296

Undanfarin ár hefur verið unnið að því að koma greiðslum beint inn á bankareikninga í stað þess að skrifa út tékka. Fjöldi innleggja jókst um 4,1% á milli ára og fjöldi tékka reyndar líka eða um 2,3%. Samanlagt nam heildarfjöldi greiðslna um 796 þúsund á árinu 2008 og fjölgaði um 4,0% frá árinu á undan.

Greiðsluþjónusta fyrir ríkissjóð er vegna greiðslu á launum og framlögum til ríkisaðila og annarra sem fá framlög frá ríkissjóði. Þessar greiðslur ná einnig til barna- og vaxtabóta, skila á tekjum til sveitarfélaga, sókna- og kirkjugarðaráðs, skila á inneignum eftir skattálagningu o.fl. Loks nær greiðsluþjónustan einnig til innheimtu af veittum lánum og greiðslna af teknum lánum ríkissjóðs.

Greiðsluþjónusta fyrir ráðuneyti og smærri ríkisstofnanir nær til allra greiðslna á aðsendum reikningum vegna rekstrarkostnaðar o.fl., styrkveitinga og samninga. Stærri ríkisstofnanir annast hins vegar yfirleitt sjálfar greiðslur á eigin reikningum.

Meginmarkmið með gerð ríkisreiknings er að birta ársuppgjör ríkissjóðs, ríkisstofnana og fyrirtækja í eigu ríkisins

Fjöldi bankainnleggja jókst um 4,1% á milli ára, tékkum fjölgaði um 2,3%

Samkvæmt fjárreiðulögum hefur FJS yfirumsjón með öllu bókhaldi og reikningsskilum þeirra aðila sem ríkisreikningur nær til

FJS veitir ráðuneytum og stofnunum ríkisins aðstoð og þjónustu við bókhald og námskeiðahald sem tengist því

Fjárhags- og mannauðskerfi ríkisins, Orrí, er samhæft heildarlausn í viðskiptahugbúnaði

Unnið var að nýju ráðningarkerfi fyrir stofnanir ríkisins á árinu. Útgáfa nýs ráðningarkerfis verður tekin í notkun á árinu 2009

	2008	2007
Fjöldi ráðuneyta og stofnana í greiðsluþjónustu FJS	88	93
Fjöldi skráðra reikninga	143.995	140.831
Rafrænir reikningar	348	113
Fjöldi bókaðra færslna	457.964	444.986
Fjöldi skannaðra skjala	777.527	764.222
Fjöldi greiðslna	159.310	159.374

■ Bókhaldsþjónusta og ráðgjöf við stofnanir ríkisins

Samkvæmt fjárreiðulögum hefur FJS yfirumsjón með öllu bókhaldi og reikningsskilum þeirra aðila sem ríkisreikningur nær til. FJS veitir ráðuneytum og stofnunum ríkisins aðstoð og þjónustu um bókhald og námskeiðahald sem tengist því. Bókhald stofnana sem eru í bókhaldsþjónustu er bókað og skráð hjá FJS, en flestar þeirra eru einnig í greiðsluþjónustu.

	2008	2007
Fjöldi ráðuneyta og stofnana í bókhaldsþjónustu FJS	102	104
Ríkisstofnanir sem annast sjálfar eigið bókhald	158	160

■ Fjárhags- og mannauðskerfi ríkisins

Fjárhags- og mannauðskerfi ríkisins, Orrí, er samhæft heildarlausn í viðskiptahugbúnaði. Kerfið keyrir á Oracle gagnagrunni og samanstendur af u.þ.b. 60 kerfishlutum þar á meðal fjárhagsbókhaldi, launa- og starfsmannakerfi, verkþókhaldi, innkaupakerfi, eignakerfi ofl. Notendur tengjast hugbúnaðinum með vefskoðara yfir netið. Kerfið hefur verið lagað að íslenskum aðstæðum t.d. með tengingu við þjóðskrá og tekur mið af íslenskum reglum um virðisaukaskatt.

Fjárhagskerfið heldur utan um bókhald ríkissjóðs og stofnana ríkisins. Kerfið er einnig notað fyrir alla uppgjörsvinnu við gerð ríkisreiknings og aðra upplýsingagjöf. Fjárhagskerfinu tilheyrir líka eignakerfi sem sett hefur verið upp hjá stofnunum. Kerfið heldur utan um alla varanlega rekstrarfjármuni til birtingar í ríkisreikningi.

	2008	2007
Stofnanir sem nota Orra	240	244
Stofnanir utan Orra	20	20

Mannauðskerfið heldur utan um starfsmanna- og launagreiðslukerfi. Í starfsmannahlutunum liggja fyrir viðtækar upplýsingar þar á meðal um launakjör og aðrar forsendur sem nauðsynlegar eru til að unnt sé að annast launagreiðslur til starfsmanna í gegnum launagreiðsluhlutann. Í kerfinu eru nú greidd laun starfsmanna hjá öllum A-hluta stofnunum og að auki hjá nokkrum B- og C-hluta stofnunum.

	2008	2007
Fjöldi launamanna	32.852	33.579
Fjöldi launavinnsla	14	15
Fjöldi launaseðla í útborgunum	313.242	313.114

Í febrúar 2007 var boðið upp á rafrænan launaseðil í kerfinu og í lok ársins 2008 voru 79% eða tæplega 18 þúsund starfsmenn sem nýttu sér rafrænan launaseðil í stað þess að fá hann sendan á pappír. Um 60 stofnanir ríkisins hafa nú tekið upp Vinnustund. Kerfið er sérsníðið fyrir ríkisstofnanir og tengist beint við mannauðskerfið. Áhersla er lögð á að sem flestar ríkisstofnanir geti innleitt Vinnustund á næstunni. Unnið var að nýju ráðningarkerfi fyrir stofnanir ríkisins á árinu. Útgáfa nýs ráðningarkerfis verður tekin í notkun á árinu 2009.

Aðrir kerfishlutar sem settir hafa verið upp í Orra eru: vörustýring, verkþókhald, birgðir, pantanir og vefverslun. Enn sem komið er hafa fáar stofnanir tekið upp þessa kerfishluta.

Lánakerfi

FJS heldur utan um lánabókhald ríkissjóðs og nær það bæði til tekinna og veittra lána. Um árabíl var haldið utan um þessi lán í "sérsmíðuðu" lánakerfi, Skil, en það var leyst af hólmí haustið 2007 með stöðluðu lánakerfi, Libra. Á sama tíma voru gerðar viðamiklar breytingar á framkvæmd lánamála hjá ríkissjóði. Lánasýsla ríkisins var lögð niður frá 1. október 2007 og við það yfirtók FJS veitt lán Lánasýslunnar. Í árslok 2008 voru veitt lán í umsýslu FJS 220 að tölu og tekin lán 166.

Tekjubókhaldskerfi ríkisins

FJS hefur umsjón með tveimur kerfum sem notuð eru við innheimtu og skiptingu á tekjum ríkissjóðs, þ.e. Innheimtuskiptakerfi og Tekjubókhaldskerfi ríkisins, TBR.

	2008	2007
Útgefnir greiðsluseðlar	821.023	742.344
Útgefnir gíróseðlar	576.878	585.950
Greiddir greiðslu- og gíróseðlar	940.794	928.830
Útsend innheimtubríf	139.286	172.469

Fjöldi útgefna greiðsluseðla jókst um 10,6% á milli ára en gíróseðlum fækkaði um 1,5%. Alls voru útgefnir seðlar tæplega 1,4 milljónir á árinu 2008 og fjölgaði um 5,2% frá árinu á undan. Haldið verður áfram að flytja útgáfu gíróseðla yfir í greiðsluseðla á næstu árum.

Uppgjör og skil á staðgreiðslu

FJS sér um að skipta og skila daglega innheimtri staðgreiðslu á milli ríkissjóðs og einstakra sveitarfélaga. Jafnframt sér FJS um að skila hlutdeild í tekjuskatti til sókna og trúfélaga.

	2008	2007
Sveitarfélög	81	80
Sóknir	330	328
Kirkjugarðar (Kirkjugarðaráð Íslands og Kirkjugarðasjóður)	2	256

Eins og yfirlitð ber með sér verður töluverð breyting varðandi skil á kirkjugarðsgjöldum á árinu 2008. Undanfarin ár hefur FJS annast skil á þessum gjöldum til kirkjugarða landsins, en á árinu 2008 varð breyting hér á og er þeim nú skilað til kirkjugarðaráðs Íslands og kirkjugarðssjóðs. Kirkjugarðaráð annast síðan skil á þessu fé til kirkjugarða landsins.

Námskeið og ráðstefnur

Nokkrar ráðstefnur og námskeið voru haldin fyrir ráðuneyti og ríkisstofnanir á árinu 2008 á vegum FJS og í samvinnu við aðra, svo sem fjármálaráðuneytið og Skýrr hf. Námskeið í Orra voru að mestu á vegum Skýrr á árinu 2008. Fjársýslan hélt fimm ráðstefnur til að kynna ákveðna kerfishluta og nýjungar í Orra. Í maí var farið yfir notkunarmöguleika á AP Viðskiptaskuldum og í október var „Mannauðsdagurinn“ haldinn fyrir notendur að launakerfinu. „Fjárhagsdagurinn“ var síðan í nóvember þar sem tekið var fyrir notkun á GL eða fjárhagshluta kerfisins. Í Reykjavík voru haldnar þrjár ráðstefnur á Grand Hótel og tvær á hótél KEA á Akureyri. Mannauðsdagurinn og Fjárhagsdagurinn voru haldnir bæði í Reykjavík og á Akureyri. Viðbrögð stofnana og notenda Orra við þessum ráðstefnum voru góð og þóttu þær takast vel. Þátttakendur í heild voru tæplega 600.

	2008	2007
Orra - eignakerfi	6	3
Vinnustund	-	12
TBR	15	4
Ársuppgjör	-	1
Rekstraráætlun	3	1
Pivot töflur og upplýsingar úr Orra	2	-
Ráðstefnur í tengslum við Orra	5	-

FJS heldur utan um lánabókhald ríkissjóðs og nær það bæði til tekinna og veittra lána

FJS hefur umsjón með tveimur kerfum sem notuð eru við innheimtu og skiptingu á tekjum ríkissjóðs, þ.e. Innheimtuskiptakerfi og Tekjubókhaldskerfi ríkisins, TBR

FJS sér um að skipta og skila daglega innheimtri staðgreiðslu á milli ríkissjóðs og einstakra sveitarfélaga

Fjársýslan hélt ráðstefnur á Akureyri og í Reykjavík til að kynna ákveðna kerfishluta og nýjungar í Orra

Little B...
SKE...

70

79
005055

00915

→

To

Fjársýsla ríkisins

Ársreikningur 2008

Staðfesting ársreiknings

Fjársýsla ríkisins starfar samkvæmt lögum nr. 88/1997, um fjárreiður ríkisins með síðari breytingum. Fjársýsla ríkisins er sjálfstæð stofnun sem heyrir undir fjármálaráðherra. Fjársýslustjóri veitir henni forstöðu og er skipaður af fjármálaráðherra til fimm ára í senn.

Hlutverk Fjársýslu ríkisins er að samræma reikningsskil ríkisaðila og tryggja tímanlegar og áreiðanlegar upplýsingar um fjármál ríkisins. Jafnframt ber stofnuninni að stuðla að öruggri og skilvirkri greiðslumiðlun fyrir ríkissjóð.

Helstu verkefni:

- Gerð og framsetning uppgjóra fyrir ríkissjóð, ásamt útgáfu ríkisreiknings.
- Samræming og gerð verklagsreglna fyrir bókhald og reikningsskil ríkisins.
- Rekstur upplýsingakerfa, þróun og ráðgjöf er tengist notkun þeirra.
- Ráðgjöf og kennsla fyrir ríkisaðila um bókhald, reikningsskil, innheimtu og launaafgreiðslu. Einnig ráðgjöf um nýtingu fjárhagsupplýsinga við fjármálastjórn.
- Eftirfylgni með því að bókhald stofnana sé uppfært reglulega og um tilhögun innra eftirlits.
- Færsla fjárhags- og launabókhalds fyrir ríkisstofnanir eftir því sem hagkvæmt þykir.
- Móttaka innheimtufjár og að annast greiðslur fyrir ríkissjóð.
- Umsjón með innheimtugagnavinnslum ríkissjóðs.

Á árinu 2008 nam tekjuhalli stofnunarinnar 10,9 m.kr. Eignir samkvæmt efnahagsreikningi nema 154,4 m.kr., skuldir 24,2 m.kr. og eigið fé 130,1 m.kr.

Fjársýslustjóri staðfestir ársreikning stofnunarinnar með undirritun sinni.

Reykjavík, 27. mars 2009



Gunnar H. Hall,
fjársýslustjóri.

Áritun endurskoðenda

Til fjársýslustjóra og ráðuncytis

Við höfum endurskoðað meðfylgjandi ársreikning Fjársýslu ríkisins fyrir árið 2008. Ársreikningurinn hefur að geyma staðfestingu stjórnenda, rekstrarreikning, efnahagsreikning, yfirlit um sjóðstreyni upplýsingar um mikilvægar reikningsskilaaðferðir og aðrar skýringar.

Ábyrgð stjórnenda á ársreikningnum

Stjórnendur eru ábyrgir fyrir gerð og framsetningu ársreikningsins í samræmi við lög um ársreikning og fjárreiður ríkisins. Samkvæmt því ber þeim að skipuleggja, innleiða og viðhalda innra eftirliti se varðar gerð og framsetningu ársreiknings þannig að hann sé í meginatriðum án verulegra annmarka. Ábyrgð stjórnenda nær einnig til þess að beitt sé viðeigandi reikningsskilaaðferðum og mati miðað við aðstæður.

Ábyrgð endurskoðenda

Ábyrgð okkar felst í því álitum sem við látum í ljós á ársreikningnum á grundvelli endurskoðunarinnar. Endurskoðað var í samræmi við góða endurskoðunarvenju og ákvæði laga um Ríkisendurskoðun. Samkvæmt því ber okkur að fara eftir settum siðareglum og skipuleggja og haga endurskoðuninni þannig að nægjanleg víska fáiast um að ársreikningurinn sé án verulegra annmarka.

Endurskoðunin felur í sér aðgerðir til að staðfesta fjárhæðir og aðrar upplýsingar í ársreikningnum. Val endurskoðunaraðgerða byggir á faglegu mati endurskoðandans, meðal annars á þeirri áhættu: verulegir annmarkar séu á ársreikningnum. Endurskoðunin felur einnig í sér mat á þeim reikningsskila- og matsaðferðum sem gilda um A-hluta stofnanir og stjórnendur nota við gerð ársreikningsins og framsetningu hans í heild.

Við teljum að við endurskoðunina hafi verið aflað nægjanlegra og viðeigandi gagna til að byggja á okkar á.

Álit

Það er álit okkar að ársreikningurinn gefi glögga mynd af afkömu Fjársýslu ríkisins á árinu 2008 efnahag hennar 31. desember 2008 og breytingu á handbæru fé á árinu 2008, í samræmi við lög um ársreikninga og fjárreiður ríkisins.

Ríkisendurskoðun, 27. mars 2009



Sveinn Arason,
ríkisendurskoðandi.



Óskar Sverrisson,
endurskoðandi.

Rekstrarreikningur árið 2008

Tekjur	Skýr.	2008	2007
Þjónustutekjur og aðrar tekjur	1	6.279.936	836.198
Samtals		<u>6.279.936</u>	<u>836.198</u>
Rekstrargjöld			
Almennur rekstur			
Launagjöld	2	443.576.488	399.417.001
Starfstengdur kostnaður	3	6.391.141	5.451.928
Rekstrarvörur og aðkeypt þjónusta	4	8.577.607	7.479.757
Prentun og pósthúðargjöld	5	7.105.191	6.694.651
Sími og tengigjöld	6	4.894.717	4.693.494
Leigugjöld	7	36.013.265	33.467.292
Viðhald á tækjum og búnaði	8	2.846.651	1.334.606
Eignakaup	9	9.795.704	5.097.103
Samtals		<u>519.200.764</u>	<u>463.635.832</u>
Rekstur upplýsingakerfa			
Tekjubókhaldskerfi	10	309.565.398	284.236.948
Fjárhags- og starfsmannakerfi	11	408.380.874	364.010.609
Samtals		<u>717.946.272</u>	<u>648.247.557</u>
Rekstrargjöld alls		<u>1.237.147.036</u>	<u>1.111.883.389</u>
Stofnkostnaður			
Hugbúnaðargerð fyrir tekjubókhaldskerfi	13	16.868.236	8.134.215
Hugbúnaðargerð fyrir fjárhags- og starfsmannakerfi	12	2.490.249	7.890.888
Samtals		<u>19.358.485</u>	<u>16.025.103</u>
Gjöld alls		<u>1.256.505.521</u>	<u>1.127.908.492</u>
Tekjuhalli fyrir ríkisframlag		(1.250.225.585)	(1.127.072.294)
Ríkisframlag		1.239.300.000	1.175.700.000
(Tekjuhalli) afgangur ársins		<u>(10.925.585)</u>	<u>48.627.706</u>

Efnahagsreikningur 31. desember 2008

	Skýr.	2008	2007
Eignir			
Veltufjármunir			
Ríkissjóður	14	153.650.445	164.767.542
Viðskiptakröfur		716.000	227.083
		<u>154.366.445</u>	<u>164.994.625</u>
Eignir alls		<u>154.366.445</u>	<u>164.994.625</u>
Eigið fé og skuldir			
Eigið fé			
<i>Höfuðstóll:</i>			
Höfuðstóll í ársbyrjun		141.051.885	92.424.179
(Tekjuhalli) afgangur ársins		(10.925.585)	48.627.706
Höfuðstóll	15	<u>130.126.300</u>	<u>141.051.885</u>
Eigið fé		<u>130.126.300</u>	<u>141.051.885</u>
Skuldir			
Skammtímaskuldir			
Ógreiddur kostnaður		24.240.145	23.942.740
Skuldir		<u>24.240.145</u>	<u>23.942.740</u>
Eigið fé og skuldir		<u>154.366.445</u>	<u>164.994.625</u>

Sjóðstreymi árið 2008

	Skýr.	2008	2007
Rekstrarhreyfingar			
<i>Veltufé frá rekstri:</i>			
(Tekjuhalli) tekjuafgangur.....	(10.925.585)	48.627.706	
<i>Veltufé (til), frá rekstri</i>	<u>(10.925.585)</u>	<u>48.627.706</u>	
 <i>Breytingar á rekstrartengdum eignum og skuldum:</i>			
Skammtímakröfur (hækkun), lækkun.....	(488.917)	363.820	
Viðskiptaskuldir hækkun, (lækkun).....	297.405	(4.214.732)	
	<u>(191.512)</u>	<u>(3.850.912)</u>	
Handbært fé (til), frá rekstri	(11.117.097)	44.776.794	
 Fjármögnunarhreyfingar			
 <i>Breyting á stöðu við ríkissjóð</i>			
Framlag ríkissjóðs.....	(1.239.300.000)	(1.175.700.000)	
Greitt úr ríkissjóði.....	1.250.417.097	1.130.923.206	
Fjármögnunarhreyfingar	<u>11.117.097</u>	<u>(44.776.794)</u>	
 Breyting á handbæru fé.....	0	0	
 Handbært fé í ársbyrjun.....	0	0	
 Handbært fé í lok ársins	0	0	

Skýringar

Reikningsskilaaðferðir

Grundvöllur reikningsskila

Ársreikningur Fjársýslu ríkisins er gerður í samræmi við lög um fjárreiður ríkisins, nr. 88/1997, lög um ársreikninga, nr. 3/2006 og reglugerð um framsetningu og innihald ársreikninga og samstæðureikninga, nr. 696/1996.

Samkvæmt fjárreiðulögunum eiga A-hluta ríkisstofnanir ekki að eignfæra varanlega rekstrarfjármuni heldur skulu þeir gjaldfærðir á kaupári. Stofnanirnar eiga almennt ekki að taka lán til langs tíma og mega ekki gangast undir skuldbindingar til lengri tíma nema með heimild í fjárlögum.

Skattar

Ríkisstofnanir og ríkisfyrirtæki greiða almennt ekki tekjuskatta.

Skráning tekna

Tekjur stofnunarinnar eru bókaðar í þeim mánuði sem reikningar eru gefnir út.

Skráning gjalda

Gjöld eru almennt bókuð þegar reikningar berast. Reikningar eru áritaðir og greiddir hjá stofnuninni.

Starfsþáttgreining

Rekstrarreikningur skiptist á viðfangsefni sem falla að skipulagi stofnunarinnar en sundurgreining á tegundir er í skýringum.

Skammtímakröfur

Skammtímakröfur eru færðar á nafnverði að teknu tilliti til áfallinna vaxta þar sem við á.

Handbært fé

Stofnunin heldur engan sjóð og á ekki neinn bankareikning.

Lífeyrisskuldbinding

Í samræmi við reikningsskilareglu A-hluta ríkissjóðs er lífeyrisskuldbinding ekki færð í ársreikning einstakra A-hluta ríkisstofnana heldur er hún færð í einu lagi hjá ríkissjóði.

Skammtímaskuldir

Viðskiptaskuldir eru færðar á nafnverði að teknu tilliti til áfallinna vaxta þar sem við á.

Skýringar

Bókhald og fjárvarsla

Rekstrarsvið Fjársýslu ríkisins sér um færslu bókhaldsins fyrir stofnunina en ríkisfjárhirsla annast greiðslu reikninga. Útreikningur og greiðsla launa fer fram í fjárhags- og starfsmannakerfi ríkisins, Orra, en stofnunin sér um rekstur og viðhald þess.

Fjárheimildir og rekstur

Fjárveitingar á fjárlögum námu samtals 1.221,3 m.kr. Stofnunin fékk millifært 18,0 m.kr. vegna launaendurmats og einnig voru 11,1 m.kr. færðar á milli viðfangsefna. Fjárheimildir ársins námu því 1.239,3 m.kr.

Rekstrargjöld að frádregnum sértekjum námu 1.250,5 m.kr. og tekjuhalli af starfseminni var 10,9 m.kr.

Rekstrarafgangur af almennum rekstri nam 7,6 m.kr., rekstrarhalli af rekstri upplýsingakerfa nam 23,1 m.kr. og rekstrarafgangur af stofnkostnaði nam 4,6 m.kr.

Framsetning fjárlaga í þús. kr.

	Fjárlög	Fjárheimild	Reikningur	Frávik
Almennur rekstur.....	496.500	525.600	518.032	7.568
Tekjubókhaldskerfi.....	293.500	288.900	309.565	(20.665)
Fjárhags- og starfsmannakerfi.....	407.300	400.800	403.270	(2.470)
Almennur rekstur samtals	1.197.300	1.215.300	1.230.867	(15.567)
Hugbúnaðargerð fyrir tekjubókhaldskerfi o.fl.	9.000	9.000	16.868	(7.868)
Hugbún. gerð fyrir fjárh.- og starfsmannakerfi	15.000	15.000	2.490	12.510
Stofnkostnaður samtals	24.000	24.000	19.358	4.642
Samtals	1.221.300	1.239.300	1.250.225	(10.926)

Rekstrarreikningur ársins 2008, sundurliðaður eftir tegundum, er með eftirgreindum hætti:

Í þús.kr.	2008	2007
Sértekjur.....	(6.280)	(836)
Laun og launatengd gjöld.....	443.576	399.417
Önnur rekstrargjöld.....	75.624	64.219
Rekstur upplýsingakerfa.....	717.946	648.248
	1.230.867	1.111.047
Stofnkostnaður upplýsingakerfa.....	19.358	16.025
Samtals	1.250.225	1.127.072

Skýringar

1. Tekjur

Tekjur hækkuðu um 5,4 m.kr. á milli ára. Hækkun tekna skýrist einkum af því að á árinu voru haldnar fimm ráðstefnur í tengslum við Orra, fjárhags- og mannauðskerfi ríkisins. Þá fékk stofnunin endurgreiddan hluta af ferðakostnaði vegna þátttöku hennar í erlendu samstarfi. Aðrar tekjur eru m.a. tilkomnar vegna námskeiðahalds og sölu á notuðum tölvubúnaði.

	2008	2007
Þjómustutekjur.....	5.347.800	607.198
Aðrar tekjur.....	932.136	229.000
	<u>6.279.936</u>	<u>836.198</u>

Sundurliðanir

2. Launagjöld

Launakostnaður jókst um 44,2 m.kr. milli ára eða um 11,1%. Ársverk voru 69,8 og hefur þeim fækkað um 1,5 eða um 2,1% milli ára. Að teknu tilliti til fækkunar ársverka hækkaði launakostnaður um 13,4%.

Engin laun voru gjaldfærð á stofnkostnað né á rekstrarviðfangsefni kerfa.

Dagvinna.....	288.065.876	260.342.624
Aukagreiðslur.....	25.954.493	20.606.178
Yfirvinna.....	54.389.951	51.060.050
Launatengd gjöld.....	75.166.168	68.894.232
	<u>443.576.488</u>	<u>400.903.084</u>
Launagjöld færð á rekstur upplýsingakerfa.....	0	(1.486.083)
	<u>443.576.488</u>	<u>399.417.001</u>

3. Starfstengdur kostnaður

Kostnaðurinn hækkaði um 0,9 m.kr. á milli ára eða um 17,2%. Risna og gjafir eru að mestu vegna starfsmanna en hækkunin á milli ára skýrist einkum af starfsmannafundi auk fundar stjórnenda sem haldinn er annað hvert ár. Ferðakostnaður vegna fjárhags-, starfsmanna- og tekjubókhaldskerfa er færður með útgjöldum á þau viðfangsefni. Framlög til starfsmannafélags eru vegna þátttöku stofnunarinnar í félagsstarfi starfsmanna.

Ferðakostnaður.....	531.465	704.803
Námskeið o.fl.....	270.198	181.948
Akstur.....	1.990.477	1.634.873
Risna, gjafir o.fl.....	964.001	470.304
Starfsmannafélag o.fl.....	2.635.000	2.460.000
	<u>6.391.141</u>	<u>5.451.928</u>

Skýringar

4. Rekstrarvörur og aðkeypt þjónusta

Kostnaður þessi hækkaði um 1,1 m.kr. eða 14,7% milli ára. Annar rekstrarkostnaður hækkaði mest eða um 801 þús.kr. og er helsta skýringin á því aukinn ráðningarkostnaður á milli ára. Einnig hefur húsnæðiskostnaður aukist vegna þess að farið var í allsherjar þrif á húsnæði stofnunarinnar.

	2008	2007
Bækur og ritföng.....	2.252.919	2.582.781
Skrifstofuáhöld og aukahlutir fyrir tölvur.....	1.018.662	588.068
Hugbúnaðarleyfi o.fl.....	40.807	32.584
Þjónustugjöld.....	75.904	77.507
Aðkeyptur akstur.....	416.196	226.968
Annar rekstrarkostnaður.....	4.773.119	3.971.849
	<u>8.577.607</u>	<u>7.479.757</u>

5. Prentun og póstburðargjöld

Kostnaður þessi hækkaði um 0,4 m.kr. milli ára eða 6,1%. Undir prentkostnað er m.a. færð prentun ríkisreiknings og ársskýrslu stofnunarinnar.

Prentun.....	4.854.308	4.481.881
Póstburðar- og flutningsgjöld.....	2.250.883	2.212.770
	<u>7.105.191</u>	<u>6.694.651</u>

6. Sími og tengigjöld

Kostnaðurinn hækkar um 0,2 m.kr. milli ára eða um 4,3%.

Sími.....	4.669.700	4.481.766
Afnotagjöld af skráum og línnum.....	225.017	211.728
	<u>4.894.717</u>	<u>4.693.494</u>

7. Leigugjöld

Stofnunin er með aðsetur að Sölvhólsgötu 7 og leigir húsnæðið af Rekstrarfélagi stjórnarráðsbygginga. Húsaleiga nam 36,0 m.kr. og hækkaði um 7,6% á milli ára.

8. Viðhald á tækjum og búnaði

Kostnaður þessi hækkaði um 1,5 m.kr. milli ára sem skýrist einkum af breytingum á húsnæði vegna skjalageymslu og miklum viðgerðum á ljósritunarbúnaði.

Viðhald fasteigna.....	621.493	199.556
Viðhald skrifstofuvéla og tækja.....	1.827.879	1.019.540
Annað viðhald.....	397.279	115.510
	<u>2.846.651</u>	<u>1.334.606</u>

Skýringar

9. Eignakaup

Kostnaður við eignakaup jókst um 4,7 m.kr. milli ára vegna kaupa á tölvubúnaði og húsgögnum. Kostnaður vegna tölvukaupa jókst á árinu vegna prentara og skanna í tengslum við notkun á Orra. Húsgagnakostnaður jókst vegna þess að á árinu fór fram ákveðin endurnýjun á skrifstofuhúsgögnum ásamt því að sett var upp ný vinnustöð.

	2008	2007
Tölvubúnaður	7.097.781	4.089.273
Húsgögn og búnaður	2.451.035	810.201
Önnur eignakaup	246.888	197.629
	<u>9.795.704</u>	<u>5.097.103</u>

10. Rekstur tekjubókhaldskerfis

Útgjöld vegna reksturs tekjubókhaldskerfisins námu 309,6 m.kr. og hækkðu um 25,3 m.kr. milli ára eða 8,9%. Afnotagjöld eru m.a. þjónustugjöld vegna afnota TBR af skráð þjóðskrár.

Rekstrarsamningur	183.759.707	168.619.336
Samningur um þróun og viðhald	119.402.498	106.358.400
Afnotagjöld o.fl.	6.403.193	9.259.212
	<u>309.565.398</u>	<u>284.236.948</u>

11. Rekstur fjárhags- og starfsmannakerfis

Útgjöldin námu 408,4 m.kr. og hækkðu um 44,4 m.kr. milli ára eða um 12,2%. Liðurinn viðhaldsgjöld hækkar um 26,6 m.kr. vegna gengismunar þar sem samningur um viðhaldsgjöld Orra er í dönskum krónum. Ýmis kostnaður hækkar vegna þess að farið var í endurskoðun á ráðningarkerfishluta Orra sem tekinn verður í notkun á árinu 2009.

Orra - rekstrarsamningar	86.183.391	88.585.300
Orra - viðhaldsgjöld	113.539.767	86.918.861
Orra - þjónustusamningar	143.282.547	134.512.800
Orra - ýmis kostnaður	20.692.073	13.156.986
Önnur kerfi	44.683.096	40.836.662
	<u>408.380.874</u>	<u>364.010.609</u>

Skýringar

12. Hugbúnaðargerð fyrir fjárhags- og starfsmannakerfi

Aðkeypt sérfræðiþjónusta vegna hugbúnaðargerðar fyrir fjárhags- og starfsmannakerfi nam 2,5 m.kr. og lækkaði hún um 5,4 m.kr. milli ára.

13. Hugbúnaðargerð fyrir tekjubókhaldskerfi

Aðkeypt sérfræðiþjónusta vegna hugbúnaðargerðar fyrir tekjubókhaldskerfi nam 16,9 m.kr. og hækkaði um 8,7 m.kr. milli ára. Hækkunin stafar aðallega af því að á árinu var TBR tengt við Afgreiðslu- og skýrslugerðarkerfi tollgæslu.

14. Viðskiptareikningur ríkissjóðs

Í efnahagsreikningi er gerð grein fyrir greiðslustöðu stofnunarinnar gagnvart ríkissjóði. Þannig er skuld eða inneign færð um viðskiptareikning ríkissjóðs í reikningsskilum stofnunarinnar. Í árslok nam krafa stofnunarinnar á ríkissjóð 153,7 m.kr. en í upphafi árs 164,8 m.kr. Staðan hefur þannig lækkað um 11,1 m.kr. á milli ára.

Staða 1. janúar 2008.....	164.767.542
Ríkisframlag.....	1.239.300.000
Greitt úr ríkissjóði.....	(1.250.417.097)
Staða 31. desember 2008.....	<u>153.650.445</u>

15. Eigið fé

Skilgreining á framlagi ríkissjóðs og færsluaðferð leiðir af sér að höfuðstóll stofnunarinnar sýnir uppsafnaðan rekstrarárangur hennar gagnvart fjárlögum og fjárheimildum. Í árslok sýnir höfuðstóll stofnunarinnar ónýttar heimildir að fjárhæð 130,1 m.kr. Eigið fé lækkaði um 10,9 m.kr. á árinu eða sem

Höfuðstóll 1. janúar 2008.....	141.051.885
Ríkisframlag.....	1.239.300.000
Gjöld að frádregnum sértekjum.....	(1.250.225.585)
Höfuðstóll 31. desember 2008.....	<u>130.126.300</u>



STARFSMENN FJÁRSÝSLU RÍKISINS Í ÁRSLOK 2008

Gunnar H. Hall, fjársýslustjóri

BÓKHALDSSVIÐ

Alfreð Svavar Erlingsson, forstöðumaður

Anna Guðmundsdóttir
Bryndís Sveinsdóttir
Brynhildur Birgisdóttir
Einar Torfi Ásgeirsson
Guðný Guðlaugsdóttir
Guðrún Ingibjörg Alexíusdóttir
Hanna Dóra Haraldsdóttir
Hildur Hafsteinsdóttir
Hulda Björk Guðjónsdóttir
Hulda Þórisdóttir
Ingibjörg Sívertsen Jónsdóttir
Kristín Hildimundardóttir
Lára Guðmundsdóttir
Margrét Bjarnadóttir
Sigríður J. Valdimarsdóttir
Sóley Jakobsdóttir

LAUNASVIÐ

Lára G. Hansdóttir, forstöðumaður

Drífa Ósk Sumarliðadóttir
Guðbjörg Sigurðardóttir
Guðrún Guðmundsdóttir
Guðrún J. Haraldsdóttir
Gunnar Finnbogason
Helga Helgadóttir
Hulda Jónsdóttir
Ólafur Jón Ingólfsson
Ragnheiður Jónsdóttir

REKSTRARSVIÐ

Ragnheiður Gunnarsdóttir, forstöðumaður

Gunnar Hámondarson
Hansína Rut Rútsdóttir
Haraldur Blöndal
Oddrún Pétursdóttir
Pétur Ó. Einarsson, starfsmannastjóri
Sigríður Ingólfssdóttir
Svanhvít Erla Einarisdóttir
Þórey Erla Ragnarsdóttir

RÍKISFJÁRHIRSLA

Magni Steinsson, forstöðumaður

Guðmundur Vigfússon
Kristín Orradóttir
Ragna Unnur Helgadóttir
Sigríður Magnúsdóttir
Sigríður Vigfúsdóttir
Thelma Hólm Másdóttir

TEKJUSVIÐ

Ásta Garðarsdóttir, forstöðumaður

Barði E. Barðason
Guðjón Á. Ríkharðsson
Halldór Jóhann Harðarson
Jónas H. Jónsson
Kristján Geir Ólafsson
Máni Radmanesh
Pétur Óli Jónsson
Steinvör Edda Einarisdóttir
Þorvaldur Steinarsson

TÆKNISVIÐ

Stefán Kjærnested, varafjársýslustjóri

Bergþór Skúlason
Björn Kristjánsson
Guðbrandur Jón Jónsson
Gunnar Guðnason
Helgi Nielsen
Jóhann Friðrik Klausen
Jóhann Þór Arnarsson
Þorkell Pétursson

UPPGJÖRSSVIÐ

Helga Viðarsdóttir, forstöðumaður

Ása Ólafsdóttir
Elín Viola Magnúsdóttir
Kristján Jón Jónsson
Theodóra P. Sigurðardóttir
Þorvaldur Egilsson
Úlfar G. Ásmundsson

INNRA EFTIRLIT

Bjarni Kr. Grímsson
Pétur Jónsson

