



ÁRSSKÝRSLA
2007



FJÁRSÝSLA
RÍKISINS



ÁRSSKÝRSLA
2007

FJÁRSÝSLA RÍKISINS
MAÍ 2008

EFNISYFIRLIT

	Bls.
Formáli fjársýslustjóra	4
Um Fjársýslu ríkisins	7
Hlutverk og stefna	7
Markmið og áherslur	8
Skipulag og verkefni	10
Bókhaldssvið	10
Launasvið	11
Rekstrarsvið	11
Ríkisfjárhirsla	12
Tekjusvið	12
Tæknisvið	13
Uppgjörssvið	13
Lánamál ríkissjóðs	15
Nýtt lánakerfi ríkissjóðs	15
Tekin lán	16
Veitt lán	16
Starfsemin á árinu	18
Umsvif	18
Fjármál	21
Starfsmenn og þróun	22
Kennitölur	23
Ársreikningur 2007	27
Staðfesting ársreiknings	29
Áritun endurskoðenda	30
Rekstrarreikningur	31
Efnahagsreikningur	32
Sjóðstreymi	33
Skýringar með ársreikningi	34

FORMÁLI FJÁRSÝSLUSTJÓRA

Undanfarin ár hefur mikil vinna verið lögð í innleiðingu nýs fjárhags- og mannauðskerfis hjá A-hluta aðilum. Vissulega hefur það ekki gengið þrautalaust en segja má að erfiðasti hjallinn sé yfirstiginn og verkefnið fram undan sé að nýta þá möguleika sem kerfið hefur upp á að bjóða. Árið 2007 einkenndist einkum af áframhaldandi þróun upplýsingakerfanna.

Gerðar voru viðamiklar breytingar á uppgjörum fyrir ríkissjóð innan ársins. Vinnsla mánaðaruppgjörs var endurskipulögð að því leyti að nú eru upplýsingar fyrir hverja stofnun sýttar í bókhald hennar. Um 90% ríkisstofnana eru með sitt bókhald í fjárhags- og mannauðskerfi ríkissjóðs (Orra) en þær sem eftir standa nota önnur kerfi. Þeim stofnunum sem ekki nota Orra er gert að skila inn upplýsingum úr sínu bókhaldi í hverjum mánuði. Þeim gögnum er síðan varpað rafrænt inn í Orra. Að því búnu er unnt að lesa beint á gagnagrunninn og draga saman yfirlit um stöðu ríkissjóðs. Slíkt uppgjör er jafnan gefið út við lok næsta mánaðar á eftir. Auk þessa var hafin útgáfa á sérstökum ársfjórðungsuppgjörum fyrir fjármálastjórn ríkisins. Þar eru dregnar saman upplýsingar um fjárhagsstöðu hjá einstökum ríkisaðilum í A-hluta ríkissjóðs og þær bornar saman við fjárheimildir þeirra á hverjum tíma. Með þessu nýja yfirliti fær fjármálastjórn ríkisins gott stjórnþæki til reglubundins eftirlits með fjármálum A-hluta aðila og stöðu þeirra gagnvart fjárheimildum.

Innkaupastefna fjármálaráðuneytis gerir ráð fyrir að allar ríkisstofnanir geti tekið á móti og sent frá sér rafræna reikninga fyrir árslok 2008. Að þessu hefur verið unnið í Orra á árinu. Sett hefur verið upp sérstök móttökumynd rafræna reikninga. Þar birtast helstu upplýsingar um viðkomandi reikning ásamt tillögu, sem kerfið útbýr, um hvernig hann á að bókast. Í júníbyrjun var hafin móttaka reikninga eftir þessari leið. Í árslok voru tveir birgjar, Orkuveitan og Vodafone, sem sendu tveimur ríkisstofnunum rafræna reikninga. Að sjálfsögðu bárust þessir reikningar einnig á pappír til að tryggja lögmæti þeirra. Áfram verður unnið að því að sem flestar stofnanir hefji móttöku rafræna reikninga á árinu 2008 ásamt því að fjölga birgjum sem senda reikninga á því formi til ríkisins.

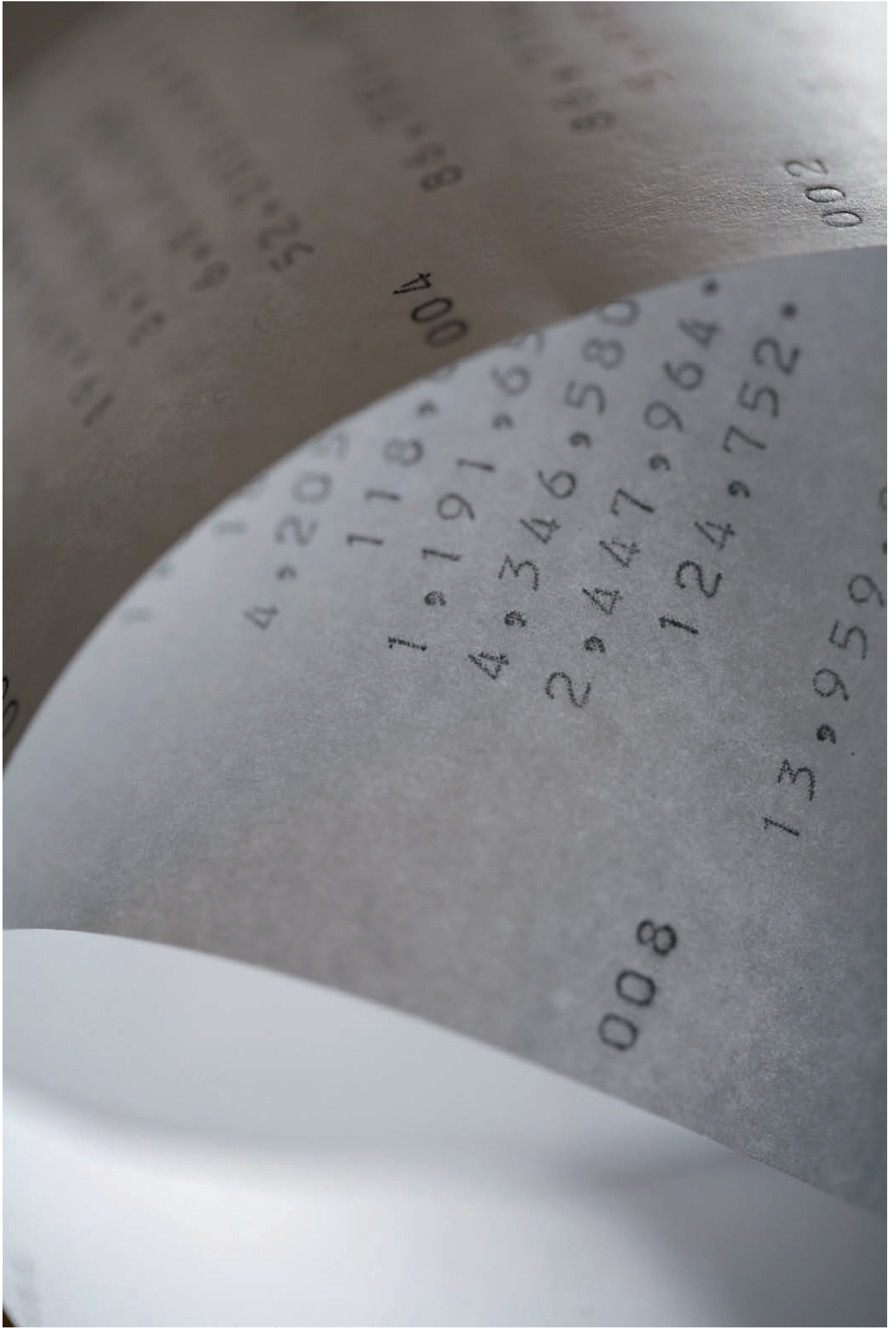
Um árabíl hefur verið haldið utan um lán ríkissjóðs í „sérsmíðuðu“ lánakerfi, Skil, en það var leyst af hólmi haustið 2007 með stöðluðu lánakerfi, Libra. Á sama tíma voru gerðar viðamiklar breytingar á framkvæmd lánamála hjá ríkissjóði þegar Lánasýsla ríkisins var lögð niður. Þetta hafði einnig í för með sér töluverðar breytingar við allt utanumhald og bókhald lána ríkissjóðs. Um þetta er fjallað í sérstökum kafla í þessari skýrslu.

Rekstur Fjársýslu ríkisins (FJS) á árinu 2007 var 4,1% innan fjárheimilda ársins. Gjöld umfram sértekjur námu 1.127 millj. kr. en fjárveiting ársins nam 1.176 millj. kr. Tekjuafkoman var því jákvæð um 49 millj. kr. Rekstrargjöld umfram sértekjur námu 464 millj. kr., rekstur upplýsingakerfa 648 millj. kr. og stofnkostnaður 16 millj. kr. Starfsmannafjöldi í árslok var 72, þar af voru 27 karlar og 45 konur. Árið áður voru starfsmenn 73. Starfsmannavelta ársins var 11% og er það óbreytt hlutfall frá árinu á undan.

Gunnar H. Hall
fjársýslustjóri



IS FJÁRSÝSLA
RÍKISINS
SÖLVHÓLSGÖTU 7 • 150 REYKJAVÍK



Hlutverk og stefna

FJS starfar samkvæmt lögum nr. 88/1997, um fjárreiður ríkisins með síðari breytingum. FJS er sérstök stofnun sem heyrir undir fjármálaráðherra. Fjársýslustjóri veitir henni forstöðu og er skipaður af fjármálaráðherra til fimm ára í senn.

Hlutverk

Hlutverk stofnunarinnar er að samræma reikningsskil ríkisaðila og tryggja tímanlegar og áreiðanlegar upplýsingar um fjármál ríkisins. Jafnframt ber stofnuninni að stuðla að öruggri og skilvirkri greiðslumiðlun fyrir ríkissjóð.

Gildi

FJS hefur sameiginleg gildi að leiðarljósi sem eiga að tryggja samræmi í daglegu starfi hennar.

- Uppfylla þarfir hagsmunaaðila, þar með talda viðskiptavini, samstarfsaðila og samfélagið í heild.
- Traust og áreiðanleiki við meðferð fjármuna og færslu bókhalds.
- Vera fyrirmynd annarra fyrirtækja og stofnana með áherslu á frumkvæði, nýsköpun og hæfni.

Framtíðarsýn

- FJS kappkosti að veita viðskiptavinum sínum hraða og örugga þjónustu.
- Stofnunin verði góð fyrirmynd á sínu sviði hvað varðar fagmennsku í starfi.
- Vera leiðandi fyrir ríkið á sviði bókhalds- og áætlanagerðar og hafa frumkvæði við að innleiða hagnýtar nýjungar í tækni og vinnubrögðum.
- Upplýsingakerfi ríkissjóðs verði öflug, hagkvæm í rekstri og svári kröfum notenda.

Verkefni

1. Gerð og framsetning uppgjóra fyrir ríkissjóð, ásamt útgáfu ríkisreiknings.
2. Móttaka innheimtufjár og annast greiðslur fyrir ríkissjóð.
3. Samræming og gerð verklagsreglna fyrir bókhald og reikningsskil ríkisins.
4. Rekstur upplýsingakerfa, þróun og ráðgjöf er tengist notkun þeirra.
5. Ráðgjöf og kennsla fyrir ríkisaðila um bókhald, reikningsskil, innheimtu og launaafgreiðslu. Einnig ráðgjöf um nýtingu fjárhagsupplýsinga við fjármálastjórn.
6. Eftirfylgni með því að bókhald stofnana sé uppfært reglulega og um tilhögun innra eftirlits.
7. Færsla fjárhags- og launabókhalds og annast greiðslur fyrir ríkisstofnanir eftir því sem hagkvæmt þykir.
8. Umsjón með innheimtugagnavinnum ríkissjóðs.

FJS er sérstök stofnun sem heyrir undir fjármálaráðherra og starfar samkvæmt lögum nr. 88/1997 um fjárreiður ríkisins með síðari breytingum.

Hlutverk stofnunarinnar er að samræma reikningsskil ríkisaðila og tryggja tímanlegar og áreiðanlegar upplýsingar um fjármál ríkisins

Stofnuninni ber að stuðla að öruggri og skilvirkri greiðslumiðlun fyrir ríkissjóð.

Lögð er áhersla á að FJS veiti hagkvæma og góða þjónustu.

FJS leggur áherslu á áframhaldandi þróun og rekstur á fjárhags- og mannauðskerfi Oracle hjá ríkissjóði, ráðuneytum og stofnunum.

Sérstaða FJS felst í ákveðinni sérfræðipækningu á bókhaldi og upplýsingakerfum hjá ríkissjóði og ríkisstofnunum.

Markmið og áherslur

■ Almennar áherslur

Lögð er áhersla á að FJS veiti hagkvæma og góða þjónustu. Hún er þjónustustofnun og því mikilvægt að viðskiptavinir séu ánægðir. Það verður aðeins tryggt með góðri þjónustulund hjá starfsfólki, traustri sérfræðikunnáttu og hagnýtum upplýsingakerfum sem eru örugg í rekstri. Jafnframt er áriðandi að upplýsingakerfin séu öflug og skilvirk þannig að þau svari kröfum notenda hverju sinni.

Mikilvægt er að efla samstarf við viðskiptavini og samstarfsaðila. Þróun hugbúnaðar skiptir miklu máli í bókhaldi og því mikilvægt að vel sé staðið að því í samstarfi við hlutaðeigandi aðila.

FJS leggur áherslu á áframhaldandi þróun og rekstur á fjárhags- og mannauðskerfi Oracle hjá ríkissjóði, ráðuneytum og stofnunum. Hér er um viðamiknið verkefni að ræða, sem þarf að fylgja eftir með frekari þróun, öflugri fræðslustarfsemi og verklagsreglum fyrir notendur kerfisins. Að öðrum kosti næst aldrei sú hagræðing sem að var stefnt með fjárfestingunni.

■ Stjórnunaráherslur

Sérstaða FJS felst í ákveðinni sérfræðipækningu á bókhaldi og upplýsingakerfum hjá ríkissjóði og ríkisstofnunum. Verkefnið eru bæði víðtæk og sérhæfð. Lykilárangursþáttur stofnunarinnar er að hún hafi á að skipa hæfu starfsfólki sem býr yfir víðtækri þekkingu á því sviði sem stofnunin starfar á. FJS hefur lagt fram áherslur í starfsmannstjórnun innan stofnunarinnar með það fyrir augum að auðvelda vinnuna og samræma áherslur. Þessar áherslur miða að því að veita stjórnendum yfirsýn yfir mannauð stofnunarinnar og að bæta upplýsingaflæði innan stofnunarinnar.

■ Mannauður

Starfsemi FJS einkennist af mikilli sérhæfingu, verkaskiptingu og samræmingarstarfi á upplýsingum og gögnum sem unnið er með. Í því felast ákveðin þekkingarverðmæti og mikilvæg tengsl við samstarfsaðila og viðskiptavini. Áriðandi er að starfsmenn eigi kost á fræðslu í ljósi krafna um sérhæfingu, góða þjónustu og notkun á nýrri tækni. Stofnunin gerir jafnframt kröfur til starfsfólks um öguð vinnubrögð og að það ljúki sínum verkum tímanlega, t.d. í tengslum við launaútborganir, greiðslur styrkja og bóta, greiðslur reikninga, færslu bókhalds o.s.frv. Almennt er starfsfólkið meðvitað um mikilvægi, nákvæmni og tímanleika fyrir verkefni stofnunarinnar og leggur metnað í að leysa störf sín vel af hendi. Lögð er áhersla á að gefa starfsmönnum kost á að sækja nauðsynlega fræðslu og endurmenntun til að styrkja þekkingu þeirra og hæfni í starfi.



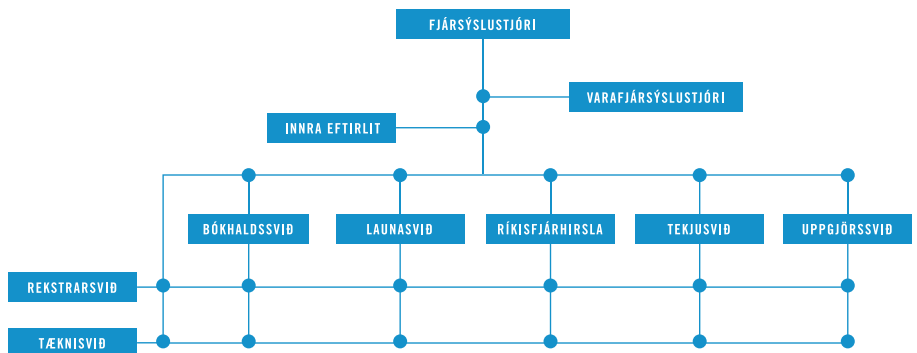
SKIPULAG OG VERKEFNI

Starfsemi FJS tekur til yfirumsjónar með bókhaldi og launaafgreiðslu ríkisins ásamt því að sjá um innheimtur og greiðslur fyrir ríkissjóð. Verkefnin eru því bæði umfangsmikil og sérhæfð. Í stofnuninni er til staðar víðtæk þekking á aðstæðum hjá ríkinu og ríkisstofnunum á sviði fjármála. Stofnuninni er ætlað að vera leiðandi fyrir aðrar stofnanir ríkisins á sviði bókhalds og reikningshalds með þeirri tækni sem nauðsynlegt er að beita í slíku starfi.

Eðli máls samkvæmt eru gerðar miklar kröfur til FJS og lögð rík áhersla á að hún skili sínu hlutverki á farsælan hátt. Viðskiptavinahópur stofnunarinnar er stór og fjölbreyttur. Má þar nefna ráðuneyti, ríkisstofnanir, Alþingi, launþega ríkisins, skattgreiðendur, bótapega, sveitarfélög og fyrirtæki. Í raun eru þetta hvort tveggja í senn, hagsmunaaðilar og samstarfsaðilar. FJS vinnur náið með fjármálaráðuneytinu í sínu starfi, enda sækir stofnunin sínar heimildir þangað. Stofnunin á einnig mikið samstarf við Ríkisendurskoðun og skattfyrirvöld. Hvað snertir uppsetningu og hýsingu á upplýsingakerfum ríkisins er stofnunin í miklum samskiptum við Skýrr hf. og við Reiknistofu bankanna svo sem í tengslum við greiðslu- og bankafærslur.

Í aðalatriðum nýtir stofnunin þrjú upplýsingakerfi fyrir þá þjónustu sem hún veitir. Orri er fjárhags- og mannauðskerfi ríkisins en það heldur meðal annars utan um bókhald flestra A-hluta aðila og allar launagreiðslur ríkissjóðs. Þá heldur stofnunin utan um innheimtu skatttekna ríkisins og ýmissa annarra tekna í tekjubókhaldskerfi ríkisins (TBR) en þaðan streyma upplýsingarnar vélrænt inn í aðalbókhaldið í Orra. Loks er haldið utan um öll tekin og veitt lán ríkissjóðs í sérstöku lánakerfi (Libra) og þaðan flæða upplýsingar einnig vélrænt inn í aðalbókhaldið. Fjallað er sérstaklega um lánakerfið hér aftar í skýrslunni.

Skipulag FJS miðast við sjö svið undir yfirstjórn fjársýslustjóra og varafjársýslustjóra. Þar til viðbótar er innra eftirlit sem heyrir undir yfirstjórnina. Hverju sviði er stjórnað af forstöðumanni og ber hann ábyrgð gagnvart fjársýslustjóra á því að verkefni séu leyst af hendi. Forstöðumenn deila verkefnum til starfsmanna sinna, sjá til þess að þau séu faglega unnin og að afgreiðsla þeirra sé í samræmi við stefnu og markmið stofnunarinnar.



Bókhaldssvið

Hlutverk bókhaldssviðs er umsjón með bókhaldi fyrir ríkissjóð, ráðuneyti og þær ríkisstofnanir sem þess óska ásamt uppgjöri og bókun á tekjum ríkissjóðs. Þjónustan nær til bókonar aðsendra reikninga, útsendra reikninga, ferða-, banka- og viðskiptareikninga.

Markmiðið er að veita stofnunum í bókhaldsþjónustu FJS góða, vandaða og ábyrga þjónustu. Jafnframt að sjá til þess að innsetning gagna inn í bókhald ríkisins sé innan tímamarka til úrvinnslu mánaðaryfirlita, ársfjórðungsyfirlita og ríkisreiknings.



Skipulag sviðsins skiptist í tvær deildir; þ. e. viðskiptaskuldir AP (Accounting Payables) og fjárhagur GL (General Ledger). Þetta eru ólíkir kerfishlutar í Orra og því mikilvægt að gæta samræmis þar sem að bóknarlyklar eru þeir sömu. Á sviðinu starfa sautján starfsmenn.

Helstu verkefni felast í að koma reikningum ráðuneyta og ríkisstofnana í gegnum bóknarferlið. Reikningar eru yfirfarnir með tilliti til þess hvort þeir uppfylla ákveðin skilyrði, síðan fá þeir bóknarmerkingu, eru skráðir og skannaðir inn í bókhaldskerfið og samþykktir til greiðslu.

Bókhaldssvið tekur einnig við færslum og upplýsingum frá TBR, innheimtakerfi ríkisins, vegna innheimtu á ríkistekjum og sértekjum stofnana sem þar eru í innheimtu til nánari úrvinnslu og bóknar inn í aðal bókhald ríkisins og bókhald viðkomandi stofnana. Sviðið sér einnig um bókanir á færslum sem fara um aðalbankareikning ríkissjóðs s.s. ríkistekjur, skil á innheimtufé, innborganir frá stofnunum, gjöld vegna gjaldeyrisyfirfærslna o. fl.

Reglubundið eftirlit er með bókhaldi stofnana sem felur m.a. í sér bókun og afstemmingar á sjóði, bankareikningum, ferðareikningum, útgefnum reikningum, viðskiptareikningum, VSK-uppgjörum, framtalsskyldum greiðslum, tegundarmerkingum, innkaupakorti ríkisins og öðrum kreditkortum hjá stofnunum. Bókhaldssvið hefur umsjón með tegundalykli ríkisins og viðfangsefnalyklum stofnana í Orra.

Launasvið

Hlutverk launasviðs er umsjón með launaafgreiðslu ríkisins sem stofnunin annast fyrir hönd fjármálaráðuneytisins. Starfsemin tekur til þjónustu við ráðuneyti og ríkisstofnanir við launaafgreiðslu og umsjón með þróun og rekstri mannauðshluta Orra.

Markmiðið er að veita stofnunum góða, vandaða og ábyrga þjónustu og sjá til þess að laun séu ávallt greidd á réttum tíma ásamt því að vinna að frekari þróun á mannauðshluta Orra.

Skipulag sviðsins byggir á afgangi launa fyrir um 100 ríkisstofnanir, en vegna smæðar þeirra þykir óhagkvæmt að þær annast launaafgreiðslu sjálfar. Á sviðinu starfa ellefu starfsmenn þar af tveir í sérverkefnum. Verkaskipting á sviðinu byggir á sérhæfingu starfsmanna. Hluti starfsmanna sinnir launaafgreiðslu og beinni þjónustu við stofnanir á meðan annar hópur starfsmanna sér um launakeyrslur og það sem þeim fylgir.

Helstu verkefni fyrir utan hefðbundna launaafgreiðslu eru mánaðarlegar launakeyrslur auk viðbótarkjárslna sem bætast við árlega svo sem vinnslur vegna bakfærslna. Þá sinna starfsmenn launasviðs aðstoð við aðrar launaeildir og veita m.a. upplýsingar um launaafgreiðslu og túlkun kjarasamninga. Þá annast launasviðið, í samvinnu við tæknisviðið, utanumhald um breytingar á kjarasamningum og innsetningu þeirra í Orra. Á döfinni eru frekari verkefni sem tengjast þróun kerfisins ásamt því að taka upp kerfishluta sem enn hafa ekki verið nýttir að fullu svo sem í starfsmannahluta þess.

Rekstrarsvið

Hlutverk rekstrarsviðs er umsjón með fjármálum og rekstri stofnunarinnar, ásamt ráðgjöf, mannauðsstjórnun og umsjón starfsmannamála.

Markmiðið er áframhaldandi vinna að hagræðingu og bættum rekstri hjá stofnuninni til að gera hann skilvirkari. Stefnt er að því að taka upp rafrænar pantanir og innkaup hjá stofnuninni þannig að hún verði leiðandi á sviði rafrænna verkefna. Áhersla er á að styrkja og bæta þjónustu með faglegum vinnubrögðum, þróun verklagsreglna og verkferla. Lögð er áhersla á frekari



stefnumótunarvinnu fyrir skipulagsheildina til að gera stjórnun stofnunarinnar markvissari og um leið að gera hana að eftirsóknarverðum vinnustað í hvetjandi starfsumhverfi.

Skipulag sviðsins markast af verkefnum þess. Rekstrarsvið er stoðsvið við önnur svið stofnunarinnar. Sviðið er skipað átta starfsmönnum.

Helstu verkefni snúa að fjármálum og rekstri stofnunarinnar ásamt mannauðsstjórnun og umsjón starfsmannamála. Sviðið hefur umsjón með almennri þjónustu við starfsemina, svo sem öll innkaup, símvörslu, heimasíðu, skjala- og gagnavistun fyrir stofnunina. Sviðið hefur einnig umsjón með ráðningum, starfsmannasamtölum og öðrum tengdum verkefnum. Jafnframt fellur hér undir gerð rekstraráætlana, fjárlagatillagna og að fylgja eftir árangursstjórnun innan stofnunarinnar.

Ríkisfjárhirsla

Hlutverk ríkisfjárhirslu er að sjá um greiðsluþjónustu fyrir ríkissjóð, ráðuneyti og þær ríkisstofnanir sem þess óska. Þá annast sviðið móttöku á innheimtufé frá innheimtuembættum ríkisins ásamt innheimtu á kröfum og skuldabréfum fyrir ríkissjóð. Upplýsingagjöf vegna greiðsluþjónustunnar er einnig á hendi ríkisfjárhirslunnar.

Markmiðið er í stórum dráttum að veita góða þjónustu og skila greiðslum á réttum tíma. Leitast hefur verið við að auka skilvirkni greiðsluferlisins og annarra þátta í starfseminni. Bætt samskipti og þjónusta við einstaklinga, birgja, stofnanir og ráðuneyti verður þó að telja að vegi þyngst á metunum í markmiðastefnunni ásamt því að allt sé sem sannast og réttast.

Skipulag sviðsins tekur mið af þeim þáttum, sem greiðsluþjónustan felur í sér þ.e. greiðslur til birgja, innheimtuferlið, bankareikninga ríkissjóðs í Seðlabanka Íslands, greiðsla á framlögum til stofnana og einstaklinga, upplýsingagjöf og dreifing gagna. Starfsmenn eru sjö talsins.

Helstu verkefni taka meira og minna mið af hlutverki hennar. Greiðslur fara fram í Orra og má segja að allir greiðsluferlar séu orðnir vel slípaðir og agaðir. Að undanfögnu hefur orðið nokkur breyting á umsýslu lánamála hjá sviðinu. Tengist það einkum upptöku nýs lánakerfis á árinu, Libra, og samningum ríkisins við Seðlabankann í tengslum við að Lánasýsla ríkisins var lögð niður.

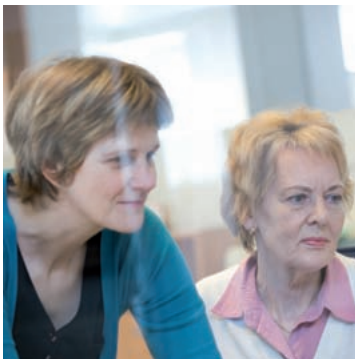
Tekjusvið

Hlutverk tekjusviðs felst í að halda utan um stóran hluta af tekjum ríkissjóðs, þjónustu við innheimtuembætti ríkisins og aðstoð við val á tekjakerfi fyrir ríkisstofnanir.

Markmiðið er áframhaldandi þróun á TBR og AR-hluta Orra. Sérstök áhersla verður lögð á þróun innheimtu- og eftirlitsferla, auk samskipta við viðskiptabankana og kröfupottinn hjá Reiknistofu bankanna. Til að bæta þjónustu við borgarana er stefnt að aukinni sjálfsafgreiðslu þeirra, útgáfu rafrænna reikninga og öflugri fræðsluþjónustu til notenda í TBR.

Skipulag sviðsins skiptist í tvær deildir. Önnur deildin fer með rekstur og þróun á innheimtu-, vanskila- og greiðsluhluta TBR og umsjón með AR-kerfishlutanum. Hin deildin fer með umsjón og þróun á stýringa-, bókhalds- og álagningarhluta TBR, Innheimtuskiptakerfi og sér um skil á upplýsingum til aðalbókhalds. Starfsmenn á tekjusviði eru tíu.

Helstu verkefni tengjast umsjón með TBR og AR-hluta Orra vegna tekna ríkisstofnana. Snýr það meðal annars að rekstri og sífelldri þróun kerfanna ásamt fræðslu og upplýsingamiðlun



til notenda kerfanna. Langflest verkefnanna tengjast notendum kerfanna, gjaldkerum, innheimtufulltrúum, innheimtustjórum og eftirlitsaðilum, og þeirra ólíku þörfum, auk reglubundinna bókhaldsskila til aðalbókhalds. Þá er lögð áhersla á að auka hagræði gjaldenda með því að millifæra inneignir í auknum mæli inn á bankareikninga og útbúa fleiri tegundir viðskiptayfirlita fyrir gjaldendur.

Tæknisvið

Hlutverk tæknisviðs er að annast rekstur, ráðgjöf og stefnumótun í hug- og vélbúnaðarmálum stofnunarinnar. Nær það til allra þeirra kerfa sem stofnunin hefur umsjón með sem og vegna eigin þarfa. Jafnframt hefur sviðið umsjón með ráðgjöf, leiðbeiningum og ýmsum námskeiðum.

Markmiðið er að vinna áfram að frekari þróun á Orra í samvinnu við önnur svið. Áhersla verður á rafræn viðskipti og að taka í notkun nýjungar í kerfum FJS til að auka hagræðingu í rekstri stofnana. Lögð er áhersla á hraða og vandaða þjónustu, fagmannleg vinnubrögð og leysa viðfangsefni þeirra sem til tæknisviðs leita á greiðvikinn og uppbyggjandi hátt.

Skipulag sviðsins tekur mið af verkefnum þess og byggir á sérhæfingu í kerfunum. Á tæknisviði starfa níu sérfræðingar með góða tækni- og fagþekkingu á flestum sviðum sem falla undir rekstur FJS.

Helstu verkefni felast í þróun og rekstri Orra ásamt tækniráðgjöf við TBR og Libru. Sérfræðingar sviðsins veita starfsmönnum FJS, ráðuneytum, stofnunum og öðrum margvíslega aðstoð. Felst hún í því að aðstoða notendur kerfa við að afla upplýsinga, veita aðgang að kerfum, leiðrétta villur, vinna vélrænt færslur í kerfum, og vinna að afstemmingum innan kerfisins. Sviðið kemur jafnframt að gerð ríkisreiknings, mánaðaryfirlita, ársfjórðungsyfirlita sem og launavinnslum. Sviðið annast jafnframt innkaup á tölvubúnaði, rekstur og þjónustu við innri kerfi, s.s. Lotus Notes, GoPro, vöruhús gagna og Office frá Microsoft.

Uppgjörssvið

Hlutverk uppgjörssviðs er að annast uppgjör og eftirlit með bókhaldi stofnana ríkisins og ríkissjóðs í samræmi við lög sem gilda um fjárreiður ríkisins nr. 88/1997 og þær kröfur og staðla sem um þau gilda.

Markmiðið er að tryggja að reikningshald og reikningsskil stofnana ríkisins og ríkissjóðs séu tímanleg og áreiðanleg í samræmi við gildandi lög, reglur og góðar reikningsskilavenjur ásamt yfirumsjón með gerð ríkisreiknings og auka sérþekkingu á reikningshaldi bæði innan sviðs og utan. Lögð er áhersla á fagleg vinnubrögð, góða og örugga þjónustu. Starfsmenn sviðsins vinna sjálfstætt og verkaskipting innan sviðs er skýr. Auka upplýsingastreymi um verkefni sviðsins bæði innan sviðs og utan. Lögð er áhersla á góða ráðgjöf og reglubundið eftirlit með reikningshaldi stofnana ríkisins.

Skipulag sviðsins tekur mið af verkefnum sem snúa einkum að uppgjörum og vinnu við gerð ríkisreiknings. Á sviðinu starfa sjö sérfræðingar sem ganga til jafns í þau verkefni sem sviðinu er ætlað að sinna.

Helstu verkefni eru uppgjör og lokanir einstakra stofnana og aðstoð og samskipti við stofnanir varðandi reikningshald og reikningsskil ásamt eftirliti með því að stofnanir færi bókhald sitt reglulega á rekstrargrunni. Jafnframt sér sviðið um að taka við og lesa mánaðarlega inn í Orra bókhald þeirra stofnana sem færa sitt bókhald í öðrum bókhaldskerfum í tengslum við reglubundin mánaðar- og árshlutauppgjör og gerð ríkisreiknings.





FJS heldur utan um lánabókhald ríkissjóðs og nær það bæði til tekinna og veittra lána. Um árabíl hefur verið haldið utan um þessi lán í „sérsníðuðu“ lánakerfi, Skil, en það var leyst af hólmi haustið 2007 með stöðluðu lánakerfi, Libra. Á sama tíma voru gerðar viðamiklar breytingar á framkvæmd lánamála hjá ríkissjóði. Lánasýsla ríkisins var lögð niður frá 1. október 2007. Samhliða því gerði fjármálaráðuneytið samning við Seðlabanka Íslands um að annast flest þau verkefni sem Lánasýslan hafði haft með höndum. Með samningnum var Seðlabankanum jafnframt falið að annast verkefni sem tengjast ríkisábyrgð lána fyrir hönd ríkissjóðs. Fram til þess tíma hafði Seðlabankinn annast allar erlendar lántökur fyrir hönd ríkissjóðs samkvæmt sérstökum samningi. Með nýja samningnum tók bankinn einnig að sér að annast öll viðskipti með markaðslán fyrir hönd ríkissjóðs. Aðrar innlendar lántökur ríkissjóðs eru einkum í tengslum við eignakaup á vegum fjármálaráðuneytisins. Ráðuneytið hefur einnig yfirumsjón með veittum lánum ríkisins. Getur þar verið um að ræða bein afskipti eða að ráðuneytið feli það öðrum svo sem í tengslum við sölu eigna.

Hér á eftir verður fjallað stuttlega um framkvæmd lánsviðskipta og utanumhald lána ríkissjóðs. Gerð er stutt grein fyrir nýju lánakerfi ríkissjóðs, Libra, skráningu upplýsinga í það og hvernig þær flæða úr undirbókinni Libra yfir í aðalbókhald ríkisins í Orra. Loks eru sýndar helstu niðurstöður veittra og tekinna lána ríkissjóðs í árslok 2006 og 2007.

Nýtt lánakerfi ríkissjóðs

Libra var tekið í notkun 1. september 2007 og heldur það utan um öll lán ríkissjóðs. Kerfið er undirbók í aðalbókhaldi ríkisins og eru færslur fluttar vélrænt á milli kerfanna. Uppsetning Libra skiptist í svokölluð útibú sem eru 10 að tölu, þar af eru 6 í veittum lánum og 4 í teknum lánum.

Veitt lán	Tekin lán
1000 Veitt lán, Fjárþýsla	0001 Tekin lán, Fjárþýsla
2000 Veitt lán, Seðlabanki erlend	0002 Tekin lán, Seðlabanki erlend
3000 Veitt lán, Endurlán	0003 Tekin lán, Seðlabanki innlend
4000 Veitt lán, Ofanflóðasjóður	0005 Tekin lán, Jarðasjóður
5000 Veitt lán, Jarðasjóður	
6000 Veitt lán, eignasala á varnarsvæðinu	

Samhliða upptöku á nýju kerfi þurfti að endurskoða alla verkferla sem lúta að umsýslu og bókhaldi í tengslum við lántökur og lánveitingar ríkisins. Við það verkefni var lögð áhersla á skilvirkni verkferla og skýra aðgreiningu verkþátta til að tryggja bæði rekjanleika og gagnsæi. Jafnframt er lögð áhersla á að allir lánssamningar séu skannaðir inn og aðgengilegir í kerfinu.

Seðlabankinn skráir öll tekin lán sem hann annast fyrir ríkissjóð inn í lánakerfið. Bankinn ber ábyrgð á að öll lán í hans umsýslu séu jafnan með réttar hreyfingar og stöður inni í kerfinu. Seðlabankinn varðveitir frumrit skjala fyrir lántökur og afhendir fjármálaráðuneytinu ljósrit. Jafnframt sér bankinn um að skanna eintak af lánssamningunum inn í Libra.

FJS skráir öll veitt lán inn í Libra og varðveitir öll lánskjöl sem þeim tengjast. Þá sér stofnunin um öll tekin lán á vegum ráðuneytisins í tengslum við eignakaup. Loks sér FJS um að skanna eintak af öllum lánssamningum í hennar vörslu inn í kerfið.

FJS sér um bókhald og reikningsskil allra tekinna og veittra lána ríkissjóðs. Libra verður fullgild undirbók í aðalbókhaldi ríkisins. Upplýsingar úr lánakerfinu flæða vélrænt inn í fjárhagskerfi ríkisins í Orra og eru kerfin stemmd af með reglubundnum hætti. Innra eftirlit FJS mun sjá

FJS heldur utan um lánabókhald ríkissjóðs og nær það bæði til tekinna og veittra lána.

Libra var tekið í notkun 1. september 2007 og heldur utan um öll lán ríkissjóðs.

um að koma upp afstemmingum sem tryggja innbyrðis samræmi á milli kerfanna og að því sé jafnan fylgt eftir við hverja yfirfærslu. Innra eftirlit tryggir einnig aðgreiningu starfa við greiðslur, bókhald, uppgjör og afstemmingar í kerfunum.

Tekin lán

Innlend lán

Lántaka ríkissjóðs innanlands er af tvennum toga, þ.e. innlend markaðslán á fjármálamarkaði sem Seðlabankinn annast og lánsviðskipti í tengslum við kaup á eignum eða uppgjör skuldbindinga ríkissjóðs, sem fjármálaráðuneytið hefur með höndum.

Innlend markaðslán ríkissjóðs eru ríkisvixlar, ríkisskuldabréf og enn „lifa“ nokkrir flokkar spariskírteina ríkissjóðs. Seðlabankinn sér um þessi lánsviðskipti fyrir ríkissjóð, skráir þau og heldur utan um þau í Libra. Þaðan yfirferast upplýsingarnar vélrænt inn í aðalbókhald ríkisins. Seðlabankinn varðveitir frumskjöl lánsamninga innlendra markaðslána ríkissjóðs og sér um að skanna þá inn í Libra.

Lánsamningar í tengslum við eignakaup eða uppgjör skuldbindinga hjá ríkissjóði renna til FJS sem sér um samningana, skráningu þeirra og að halda utan um þá í Libra. Þaðan flæða upplýsingar vélrænt inn í aðalbókhaldið í Orra. FJS varðveitir frumgögnin og sér um að skanna þau inn í Libra.

Erlend lán

Samkvæmt sérstökum samningi annast Seðlabanki framkvæmd erlendra lánamála fyrir hönd ríkissjóðs. Þar er bankanum falið að sjá um framkvæmd ákvarðana fjármálaráðherra um erlendar lántökur ríkissjóðs, vaxta- og gjaldmiðlaskipti erlendis og umsjón erlendra skammtímalána, svo og meðferð annarra erlendra lána sem tekin eru. Í samningnum er einnig kveðið á um að Seðlabankinn annist ráðgjöf um mótun lántökustefnu og lánastýringu, tengsl við erlend matsfyrirtæki og eftirlit með lánskjörum og lánaskilmálum aðila sem njóta ríkisábyrgðar og hyggjast taka lán erlendis.

Seðlabankinn varðveitir frumrit allra lánskjala sem tengjast erlendum lánunum og annast alla umsýslu þeirra yfir lánstímann. Bankinn sér um skráningu þeirra inn í Libra þegar við lántöku og skannar lánsamninginn inn í kerfið. Jafnframt annast Seðlabankinn alla umsýslu með lánunum þannig að greiðslur afborgana, vaxta og annars kostnaðar sem þeim fylgja séu jafnan inntar tímanlega af hendi. Bankinn sannreynir kröfur með samanburði við Libra, skráir færsluna og annast greiðslur af til þess ákvörðuðu reikningi í eigu ríkissjóðs. Allar færslur í Libra yfirferast síðan rafrænt inn í aðalbókhaldið í Orra.

Veitt lán

Fjármálaráðuneytið hefur umsjón með veittum lánunum ríkissjóðs sem eru í grófum dráttum af tvennum toga. Annars vegar endurlánað lánsfé aðallega til ríkisaðila sem ríkissjóður hefur aflað með lántökum innanlands eða erlendis. Hins vegar eru veitt lán í tengslum við eignasöslur ríkisins. Ráðuneytið afhendir FJS frumrit lánskjala, sem skráir þau og skannar í Libra. Ríkisfjárhirslan varðveitir síðan frumrit lánskjálanna.

Endurlán til ríkisaðila hafa um árabíl verið á forræði Lánasýslu ríkisins. Þegar Lánasýslan var lögð niður haustið 2007 ákvað fjármálaráðuneytið að fela FJS að sjá um þennan þátt lánamála ríkisins. Frágangur á formlegum lánskjölum í tengslum við endurlán ríkissjóð fer fram hjá Seðlabanka. Þaðan eru skjölin send FJS sem annast alla umsýslu lánanna eftir það, þ.e.

FJS varðveitir frumgögnin og sér um að skanna þau inn í Libra.

Allar færslur úr Libra yfirferast rafrænt inn í aðalbókhaldið í Orra.

skráningu þeirra í lánakerfið, skönnun lánessamninga, útborgun lánanna og innheimtu afborgana og vaxta á lánstímanum.

Fjármálaráðuneytið annast eða hefur umsjón með skjalagerð vegna samninga um veitt lán sem tengjast eignasölum eða öðrum uppgjörum. Frumrit slíkra samninga eru send FJS sem annast alla umsýslu lánanna eftir það, þ.e. skráningu þeirra í lánakerfið, skönnun lánessamninga og innheimtu afborgana og vaxta á lánstímanum. Eftirfarandi yfirlit sýnir stöðu veittra og tekinnna lána ríkissjóðs í árslok 2006 og 2007.

Veitt og tekin lán ríkissjóðs í millj. kr. í árslok 2006 og 2007

Veitt lán	Fjöldi lána 2007	Staða í árslok 2007	Staða í árslok 2006
B- og C-hluta ríkisaðilar	104	42.363	39.226
D- og E-hluta ríkisaðilar	6	134.674	128.418
Aðrir	132	1.935	2.034
Veitt lán samtals	242	178.972	169.678

Fjöldi veittra lána í árslok 2007 var 242.

Tekin lán	Fjöldi lána	Staða í árslok	Staða í árslok
Ríkisvixlar	3	13.367	6.254
Spariskírteini – flokkar útg. 1964 - 1995	84 ¹⁾	15.116	16.914
Ríkisbréf	5	89.365	89.829
Önnur innlend lán	192	30.559	2.585
Erlend lán	7	157.703	175.177
Tekin lán samtals	...	306.110	290.759

Fjöldi tekinnna lána í árslok 2007 að undanskildum spariskírteinum var 207.

1) Fjöldi útgefinna flokka spariskírteina.

Rétt er að taka fram að stöðutölur í árslok 2007 eru ekki endanlegar niðurstöður. Fjöldi veittra lána í árslok 2007 voru 242. Fjöldi tekinnna lána að undanskildum spariskírteinum nam 207, en 84 flokkar spariskírteina sem gefnir voru út á árabílinu 1964-1995 voru með einhverjar eftirstöðvar í árslok 2007. Í langflestum tilvikum er þar um smáupphæðir að ræða.

STARFSEMIN Á ÁRINU

Umsvif

Í upphafi árs fluttust nokkur verkefni frá uppgjörssviði yfir til bókhaldssviðs. Samhliða því þurfti að endurskipuleggja fjölmarga verkferla. Hafin var vinna við að setja upp reglubundið eftirlit innan ársins til að flýta yfir uppgjörsvinnu. Breytingar voru einnig gerðar á bókunarferli ferðareikninga. Áður var þessi bókun á hendi eins starfsmanns en hefur nú verið flutt til þess bókkara sem hefur umsjón með viðkomandi stofnun. Er þetta gert til þess að viðkomandi bókkari fái betri heildaryfirsýn yfir þær stofnanir sem hann þjónustar.

Í nóvember var sent út bréf til stofnana þar sem skilafrestur á ýmsum gögnum var ítrekaður. Markmið þessa bréfs var m.a. að koma á reglulegum skilum á gögnum til bókhaldssviðsins og styrkja bakland bókkara við innköllun gagna. Hefur bréf þetta mælst vel fyrir hjá stofnunum. Þar er m.a. kveðið skýrt á um hver skilafrestur er á sjóðbókum, bankareikningum, ferðareikningum, fylgiskjölum vegna innkaupakorta o. fl.

Ríkisreikningur fyrir árið 2006 kom út í júlí. Aukin áhersla verður á að flýta útgáfu reikningsins enn frekar á komandi árum.

Á undanförunum árum hefur FJS gengið í gegnum endurnýjun á upplýsingakerfum sínum sem vista fjárhagsupplýsingar fyrir ríkissjóð, ráðuneyti og ríkisstofnanir. Í gömlu upplýsingakerfunum er vistað mikið magn bókhalds- og launagagna fyrir þessa aðila langt aftur í tímann. Mikilvægt er að þessi gögn séu aðgengileg. Því hefur verið lögð mikil vinna í að þróa „Vöruhús launa“ úr gamla launakerfinu og í árslok var sú vinna vel á veg komin. Þaðan verður unnt að nálgast gögnin og vinna með þau á tiltölulega einfaldan hátt. Í ljósi góðs árangurs í því verkefni hefur verið ákveðið að koma upp sambærilegu vöruhúsi fyrir gögn úr eldra fjárhagskerfi ríkisins (BÁR).

Veigamikill þáttur í starfsemi FJS snýr að þróun og rekstri upplýsingakerfanna. Að þeim verkefnum koma öll svið stofnunarinnar með einum eða öðrum hætti. Hér á eftir verður fjallað um helstu þætti sem snúa að Orra, TBR og Libru á árinu.

■ Rekstur Orra

Í byrjun árs yfirtók Skýrr hf. rekstur Orra frá EJS hf. Fram að þeim tíma hafði Skýrr séð um innleiðingu og séraðlaganir á Orra og EJS um rekstur kerfisins. Á árinu 2006 festi Skýrr kaup á EJS og nokkru eftir það eignaðist Dagsbrún meirihluta í Skýrr. Fljótlega eftir það var leitað eftir því hvort ekki mætti sameina umsýslu kerfisins á einn stað. Með breytingunni var verið að flytja þróun og rekstur kerfisins á eina hendi. Ávinningurinn af því er ótvíræður með auknu hagræði í rekstri og einfaldari uppfærslum.

Mikilvæg breyting varð á rekstri þegar Orri var fluttur af eldri vélbúnaði, sem hefur þjónað kerfinu frá árinu 2002, yfir á nýrri og öflugri búnað. Þessi flutningur tókst vel og svartími batnaði verulega í öllu kerfinu.

Í upphafi ársins voru allar heilbrigðisstofnanir utan Reykjavíkur einnig komnar inn í mannauðshluta Orra. Síðasta stofnunin inn í kerfið var Sjúkrahúsið á Akureyri. Í árslok fóru nokkrar stofnanir sem höfðu verið gerðar að opinberum hlutafélögum út úr launakerfinu. Þetta eru Ríkisútvarpið, MATÍS og Flugstöðir.

■ Þróun Orra

Mánaðaruppgjör ríkissjóðs tók gagngerum breytingum í ársbyrjun 2007. Byrjað var að lesa beint á stöðuna í bókhaldi hjá hverjum aðila innan A-hluta ríkissjóðs við lok næsta mánaðar á eftir. Nánast allar stofnanir utan Orra eru farnar að skila sínu bókhaldi á tilskildum tíma þannig að

Veigamikill þáttur í starfsemi FJS snýr að þróun og rekstri upplýsingakerfanna. Öll svið stofnunarinnar koma að því verki með einum eða öðrum hætti.

hægt sé að ljúka við innlestur í Orra fyrir 25. hvers mánaðar á eftir. Að því búnu er tekið saman yfirlit í Orra fyrir stöðu ríkisfjármálanna í viðkomandi mánuði. Samhliða þessum breytingum er gengið fastar eftir að stofnanir uppfæri bókhald sitt með reglubundnum hætti og að það sé gert á rekstrargrunni. Aukin áhersla hefur verið lögð á að vera í sambandi við stofnanir sem sjá um sitt bókhald sjálfar. Á þennan hátt fæst mun fyllri mynd af raunverulegri stöðu ríkissjóðs, ráðuneyta og ríkisstofnana hverju sinni.

Í framhaldi af endurbættum mánaðaruppgjörum ríkissjóðs hófst útgáfa á sérstökum ársfjórðungsuppgjörum fyrir fjármálastjórn ríkisins. Markmið þeirra er að gefa góða sýn á stöðu fjármála innan ársins hjá einstökum ríkisaðilum í A-hluta ríkissjóðs samanborið við þær fjárheimildir sem eru til ráðstöfunar hverju sinni.

Í febrúar var unnt að bjóða upp á rafrænan launaseðil í launakerfi ríkisins. Í því felst töluverður sparnaður á pappír og kostnaði við prentun og útsendingar. Starfsmenn fá aðgang að launaseðlum sínum í gegnum heimabanka og geta prentað þá út ef þurfa þykir. Einnig geta margir starfsmenn skoðað launaseðla sína og prentað út í gegnum sjálfsafgreiðsluhluta Orra. Starfsmenn sem hvorki hafa heimabanka né geta skoðað seðla sína í kerfinu eiga kost á að fá seðlana í pósti. Um 80% eða rúmlega 20 þúsund starfsmenn nýta rafræna launaseðla.

Unnið var að uppsetningu rafrænna reikninga í Orra. Var þar einkum byggt á reynslu Kaupmannahafnarborgar sem nýtir einnig Oracle lausn. Markmið verkefnisins var að kerfið gæti tekið á móti reikningi á rafrænu formi og búið til tillögu að bókun fyrir hann. Sett var upp sérstök móttökumynd rafrænna reikninga. Þar birtast allar helstu upplýsingar um viðkomandi reikning ásamt tillögu, sem kerfið útbýr, um hvernig hann á að bókast. Aðrir verkferlar eins og samþykkt reikninga og greiðsla eru óbreyttir. Í júníþyrjun var hafin móttaka reikninga eftir þessari leið. Í árslok voru tveir birgjar, Orkuveitan og Vodafone, sem sendu tveimur ríkisstofnunum rafræna reikninga. Alls voru 113 rafrænir reikningar afgreiddir með þessum hætti á árinu. Að sjálfsögðu bárust þessir reikningar einnig á pappír til að tryggja lögmæti þeirra. Áfram verður unnið að því að sem flestar stofnanir hefji móttöku rafrænna reikninga á árinu 2008 ásamt því að fjölga birgjum sem senda reikninga á rafrænu formi til ríkisins.

Tekin var í notkun ný útgáfa af „Discoverer“ og „Discoverer viewer“ sem keyrir svokallaðar „Disko-skýrslur“ í Orra. Þessi nýja útgáfa gefur notendum aukna möguleika á að breyta og bæta við atriðum í fyrirspurnum sem og stóraukna möguleika í útprintun. Jafnframt voru kynntar nokkrar nýjar vefskýrslur, svo sem „Spá um afkomu ársins“ og „Dagbók reikninga“ í viðskiptaskuldum kerfisins (AP).

Tekið var upp nýtt „ADI-kerfi“, þ.e. tenging úr Excel yfir í fjárhag Orra. Er það kerfi auðveldara í uppsetningu hjá notendum en fyrri útgáfa.

Í viðskiptakröfum (AR) í Orra var helsta verkefnið að koma upp sérstöku ferli varðandi afstemmingar á milli AR og fjárhags (GL).

Áfram var unnið að þróun mannauðshluta Orra og ýmsir agnúar sniðnir af kerfinu. Unnið var áfram að því að bæta skýrslur og efla.

Mikill áhugi er á verkboðhaldi í Orra og tóku tvær stofnanir í notkun einfalda útgáfu af því.

Eignakerfið í Orra er í stöðugri þróun. Helsta nýjungin var að nú er hægt að flytja færslur úr fjárhagshluta (GL) yfir í eignaskrárhlutann en áður var það takmarkað við viðskiptaskuldir (AP).

Í febrúar var unnt að bjóða upp á rafrænan launaseðil í launakerfi ríkisins. Í því felst töluverður sparnaður á pappír og kostnaði við prentun og útsendingar.

Um 80% eða rúmlega 20 þúsund starfsmenn nýta rafræna launaseðla.

Unnið er að því að sem flestar stofnanir hefji móttöku rafrænna reikninga á árinu 2008 ásamt því að fjölga birgjum sem senda reikninga á rafrænu formi til ríkisins.

Unnið er að þróun mannauðshluta Orra og ýmsir agnúnir af kerfinu.

Mikil áhersla var lögð á gerð handbóka ásamt þróun og hönnun notenda- og hugbúnaðarlausna í kerfum TBR.

Hafinn var undirbúningur að því að loka gamla innheimtakerfinu, TBI, í árslok 2009.

Ný útgáfa kom út af rekstraráætlanaforriti sem gefur möguleika á fleiri dreifireglum og auðveldari innlestri í Orra.

Haldið var áfram innleiðingu á Vinnustund, þar á meðal til nokkurra heilbrigðisstofnana. Ennfremur var viðverukerfishluti Vinnustundar innleiddur hjá nokkrum stofnunum. Nýjar útgáfur af Vinnustund voru jafnframt teknar upp.

Í mars hófu FJS og Skýrr samstarf um námskeiðahald. Gert var samkomulag um að efla námskeiðahald fyrir notendur Orra. Markmið samstarfsins var að koma betur til móts við þarfir notenda með því að bjóða upp á námskeið sem stuðla að aukinni þekkingu þeirra á notkun kerfisins auk þess að ná til verkferla og vinnubragða. FJS kom að undirbúningi og kennslu á námskeiðunum ásamt kennurum Skýrr skólans. Vonast er til að þetta fyrirkomulag skili sér í aukinni hæfni notenda.

■ Rekstur og þróun TBR

Mikil áhersla var lögð á gerð handbóka ásamt þróun og hönnun notenda- og hugbúnaðarlausna í kerfum TBR. Aðaláhersla var lögð á ritun handbókar fyrir Vanskilakerfi TBR og byrjað á handbók fyrir Greiðslukerfi TBR.

Þróun kerfisins beindist einkum að Vanskila-, Greiðslu- og Álagningarkerfi TBR.

- Haldið var áfram með þróun innheimtu- og eftirlitsferla í vanskilakerfinu og ýmsar breytingar gerðar í þágu Innheimtumiðstöðvar sekta og sakarkostnaðar, sem stofnuð hefur verið hjá sýslumanninum á Blönduósi.
- Í Greiðslukerfinu var útbúinn nýr þáttur í samvinnu við ríkisskattstjóra. Hann snýr að álagningu tryggingagjalds vegna starfsmanna sem sendir eru til landa innan EES en hafa fengið E101 vottorð hjá Tryggingastofnun ríkisins til staðfestingar á að þeir falli undir íslensk almannatryggingalög.
- Greiðsluþáttur aðflutningsgjalda sem staðgreidd eru við ákvörðun gjaldanna í Tollakerfi voru tekin inn í gegnum Greiðslukerfi TBR.
- Álagningarkerfi TBR hefur verið þróað þannig að unnt er að setja upp nýja gjaldflokka og greiðsluseðla án þess að fá nýjar útgáfur.
- Í ársbyrjun hófust dagleg rafræn skil á innheimtuupplýsingum frá TBR til fjárhagshluta (GL) í Orra.

Hafinn var undirbúningur að því að loka gamla innheimtakerfinu, TBI, í árslok 2009.

■ Libra

Skil, lána- og innheimtakerfi ríkisins, sem hefur haldið utan um lán ríkissjóðs um árabíl var lagt niður á árinu. Þess í stað var Libra Loan lánakerfið tekið í notkun í september. Um þetta er fjallað í sérstökum kafla í þessari skýrslu.

Fjármál

Rekstrarsvið hefur yfirumsjón með fjármálum stofnunarinnar ásamt gerð rekstraráætlana í náinni samvinnu við fjársýslustjóra. Í tengslum við gerð árlegra rekstraráætlana er jafnframt farið yfir málefni einstakra sviða með viðkomandi forstöðumönnum. Er það gert til að fá betri heildarsýn á fjármál stofnunarinnar og tryggja nauðsynlega samræmingu verkefna og forgangsroðun.

Fjársýslustjóri og forstöðumenn sviða bera einnig ábyrgð á gerð langtímaáætlunar og ársskýrslu. Langtímaáætlunin endurspeglar stefnumörkun og megináherslur starfseminnar til lengri tíma og taka rekstraráætlanir jafnan mið af samþykktri langtímaáætlun innan þess ramma sem fjárveitingar leyfa. Í ársskýrslu er loks gerður samanburður á útgjöldum og fjárheimildum auk tölulegs samanburðar á markmiðum ársins og útkomu.

Fjárheimildir FJS árið 2007 námu alls 1.175,7 millj. kr., hækkuðu um 94,4 millj. kr. eða 8,7% frá árinu á undan. Heildargjöld ársins að frádregnum sértekjum voru um 1.127 millj. kr., hækkuðu um 87 millj. kr. frá árinu á undan.

Yfirlit í millj. kr. á verðlagi hvers árs

	2007	2006	2005
Sértekjur	-0,8	-2,2	-2,4
Rekstrargjöld	463,6	431,9	394,3
Rekstur upplýsingakerfa	648,2	593,3	483,4
Stofnkostnaður upplýsingakerfa	16,0	17,1	
Annar stofnkostnaður og eignakaup	0,0	0,0	10,9
Gjöld umfram sértekjur	1.127,1	1.040,1	1.037,1
Framlag ríkissjóðs	1.175,7	1.081,3	1.039,7
Hagnaður / tap ársins	48,6	41,2	2,6

Gjöld umfram sértekjur námu 1.127 millj. kr. og var rekstur FJS á árinu 4,1% innan fjárheimilda ársins.

Uppsafnaðar fjárheimildir í millj. kr.

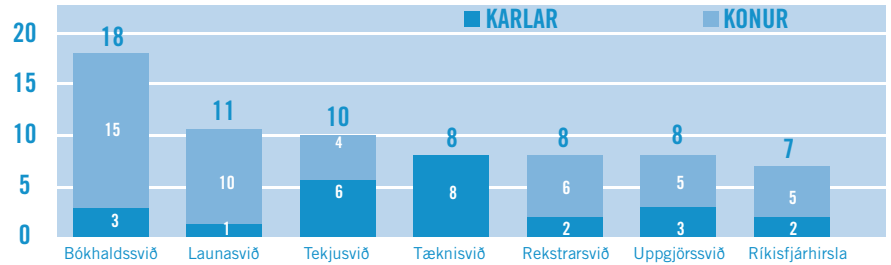
	2007	2006	2005
Staða í ársbyrjun	92,4	51,2	48,6
Hagnaður / tap ársins	48,6	41,2	2,6
Staða í árslok	141,1	92,4	51,2

Þau þrjú ár sem yfirlitið sýnir sveiflast afkoman töluvert. Skýrist það einkum af því að tilkostnaður við hin ýmsu upplýsingakerfi hliðrast oft til á milli tímabila. Í árslok 2007 er fjárheimildastaðan jákvæð um 141 millj. kr. enda margvíslegur kostnaður og verkefni sem hafa dregist frá upphaflegum áætlunum. Fjárveitingin hækkaði um 42,8 millj. kr. þegar frá eru taldar launa- og verðlagshækkningar á milli árunna 2006 og 2007 til að standa straum af kostnaði við þjónustusamning sem gerður hafði verið vegna fjárhags- og mannauðskerfis ríkisins. Jafnframt fékk FJS millifærðar frá Íslenska upplýsingasamfélaginu 9,3 millj. kr. vegna rafrænna verkefna. Að öðru leyti vísast til ársreiknings FJS og skýringa hér aftar í skýrslunni.

Starfsmenn og þróun

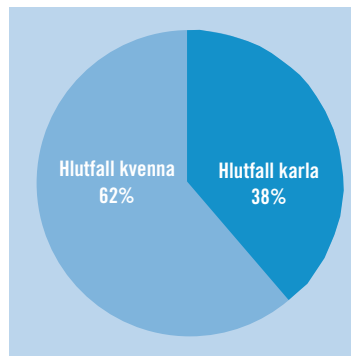
Í árslok 2007 voru starfsmenn FJS 72 og er það svipaður fjöldi og árið áður. Karlmenntu eru færri eða 27 samanborið við 45 konur. Hlutfall karla er því 38% og kvenna 62% og er það svipað og frá árinu á undan. Myndirnar hér að neðan sýna fjölda starfsmanna innan sviða og eftir kyni í árslok 2007.

FJÖLDI STARFSMANNA EFTIR SVIÐUM



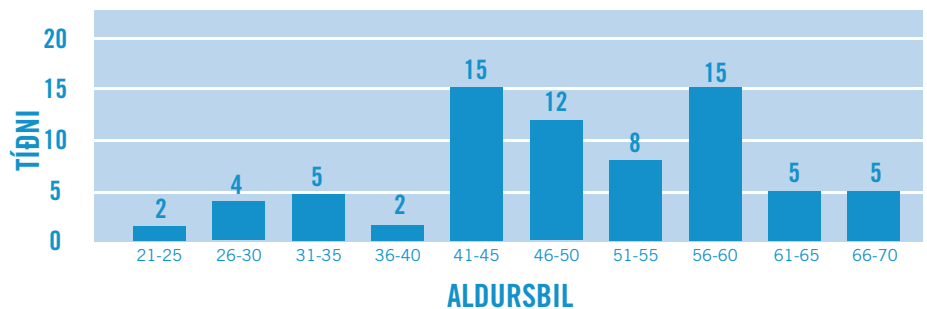
Í árslok 2007 voru starfsmenn FJS 72. Hlutfall karla er 38% og kvenna 62%.

KYNJAHLUTFALL STARFSMANNA



Á árinu voru ráðnir 7 nýir starfsmenn og 8 starfsmenn hættu, þar af voru 2 sem hættu sökum aldurs. Starfsmannaveita er 11% hlutfall starfsmanna sem er svipað hlutfall og undanfarin ár. Meðalaldur starfsmanna er 49,2 ár samanborið við 48,5 árið áður. Fjölmennustu hóparnir eru tveir eða 15 talsins í hvorum og er á aldursbilinu 41-45 ára og 56-60 ára eins og kemur glögggt fram á myndinni að neðan. Meðalstarfsaldur er 12,4 ár sem er eins og árið áður. Hlutfall starfsmanna með þriggja ára starfsreynslu eða lengri er rúmlega 76% sem er svipað og á árinu 2006.

ALDURSDREIFING STARFSMANNA



FJS hefur á að skipa breiðum hópi sérfræðinga.

FJS hefur á að skipa breiðum hópi sérfræðinga. Menntun starfsmanna er þannig háttáð að 37,5% starfsmanna eru með háskólapróf og eru langflestir þeirra viðskiptafræðimenntaðir. Hlutfall háskólamenntaðra hefur því hækkað um 2% frá fyrra ári og að auki hafa tveir starfsmenn bætt við sig framhaldsmenntun á háskólastigi. Að frátöldum langvarandi veikindum hjá starfsmönnum sem voru rúmlega 500 dagar á árinu 2007, námu veikindafjarvistir rúmlega 7,6 dögum að meðaltali á starfsmann á árinu, samanborið við 7,1 daga árið áður.

Listi yfir starfsmenn FJS í árslok 2007 er birtur innan á kápu hér fyrir aftan.

Kennitölur

Kennitölur hafa ekki einungis upplýsingagildi heldur einnig margvíslega hagnýta þýðingu við stefnumótun og stjórnun þar sem þær gefa góða vísbendingu um hvernig gengið hefur að ná settum markmiðum.

Gerð ríkisreiknings

Meginmarkmið með gerð ríkisreiknings er að birta ársuppgjör ríkissjóðs, ríkisstofnana og fyrirtækja í eigu ríkisins. Á þann hátt fæst glögg mynd af heildarumsvifum ríkissjóðs. Fjöldi reikningsliða hjá A-hluta ríkissjóðs var eftirfarandi:

	2007	2006
Æðsta stjórn ríkisins og ráðuneyti	15	15
Ríkisstofnanir	249	251
Tilfærsluliðir	122	132
Aðrir liðir	130	136
Fjárlagaliðir samtals í A-hluta ríkisreiknings	516	534

Í ríkisreikningi eru einnig birtar lykiltölur úr ársreikningum fyrirtækja og stofnana í eigu ríkisins í B, C, D og E- hluta. Árið 2007 voru þessir aðilar 34 en 32 árið á undan.

Greiðsluþjónusta fyrir ríkissjóð, ráðuneyti og ríkisstofnanir

Í aðalatriðum má skipta greiðsluþjónustu FJS í tvennt, þ.e. fyrir ríkissjóð annars vegar og ráðuneyti og ýmsar smærri ríkisstofnanir hins vegar.

Innlegg á bankareikninga	2007	2006
Bankainnlegg vegna greiðslu reikninga o.fl.	156.611	175.265
Bankainnlegg vegna launagreiðslna	311.647	288.671
Bankainnlegg í barnabóta- og skattvinnslum	236.883	214.183
Fjöldi bankainnleggja	705.141	678.119

Tékkar	2007	2006
Fjöldi tékka vegna greiðslu reikninga o.fl.	2.763	3.238
Fjöldi tékka vegna launagreiðslna	1.467	1.757
Fjöldi tékka í barnabóta- og skattvinnslum	56.066	58.325
Fjöldi tékka	60.296	63.320

Undanfarin ár hefur verið unnið að því að koma greiðslum beint inn á bankareikninga í stað þess að skrifa út tékka. Fjöldi innleggja jókst um 4,0% á milli ára á meðan tékkum fækkaði um 4,8%. Bankainnleggjum vegna greiðslu reikninga fækkar lítillega en aukning er í færslum frá Innkaupakorti ríkisins. Samanlagt nam heildarfjöldi greiðslna um 765 þúsund á árinu 2007 og fjölgaði um 3,2% frá árinu á undan.

Greiðsluþjónusta fyrir ríkissjóð er vegna greiðslu á launum og framlögum til ríkisaðila og annarra sem fá framlög frá ríkissjóði. Þessar greiðslur ná einnig til barna- og vaxtabóta, skila á tekjum til sveitarfélaga, sókna- og kirkjugarða, skila á inneignum eftir skattálagningu o.fl. Loks nær greiðsluþjónustan einnig til innheimtu af veittum lánum og greiðslna af teknum lánum ríkissjóðs.

Greiðsluþjónusta fyrir ráðuneyti og smærri ríkisstofnanir nær til allra greiðslna á aðsendum reikningum vegna rekstrarkostnaðar o.fl., styrkveitinga og samninga. Stærri ríkisstofnanir annast hins vegar yfirleitt sjálfar greiðslur á eigin reikningum.

Meginmarkmið með gerð ríkisreiknings er að birta ársuppgjör ríkissjóðs, ríkisstofnana og fyrirtækja í eigu ríkisins.

Fjöldi bankainnleggja jókst um 4,0% á milli ára, tékkum fækkaði um 4,8%.

Samkvæmt fjárreiðulögnum hefur FJS yfirumsjón með öllu bókhaldi og reikningsskilum þeirra aðila sem ríkisreikningur nær til.

FJS veitir ráðuneytum og stofnunum ríkisins aðstoð og þjónustu við bókhald og námskeiðahald sem tengist því.

Fjárhags- og mannauðskerfi ríkisins, Orri, er samhæft heildarlausn í viðskiptahugbúnaði.

	2007	2006
Fjöldi ráðuneyta og stofnana í greiðsluþjónustu FJS	93	91
Innheimt skuldabréf, húsaleigusamningar og reikningar	11.489	14.024
Greiddir reikningar	159.374	178.503

■ Bókhaldsþjónusta og ráðgjöf við stofnanir ríkisins

Samkvæmt fjárreiðulögnum hefur FJS yfirumsjón með öllu bókhaldi og reikningsskilum þeirra aðila sem ríkisreikningur nær til. FJS veitir ráðuneytum og stofnunum ríkisins aðstoð og þjónustu um bókhald og námskeiðahald sem tengist því. Bókhald stofnana sem eru í bókhaldsþjónustu er bókað og skráð hjá FJS, en flestar þeirra eru einnig í greiðsluþjónustu.

	2007	2006
Fjöldi ráðuneyta og stofnana í bókhaldsþjónustu FJS	104	102
Ríkisstofnanir sem annast sjálfar eigið bókhald	160	164

■ Fjárhags- og mannauðskerfi ríkisins

Fjárhags- og mannauðskerfi ríkisins, Orri, er samhæft heildarlausn í viðskiptahugbúnaði. Kerfið keyrir á Oracle gagnagrunni og samanstendur af u.þ.b. 60 kerfishlutum þar á meðal fjárhagsbókhaldi, launa- og starfsmannakerfi, verkþókhaldi, innkaupakerfi, eignakerfi ofl. Notendur tengjast hugbúnaðinum með vefskoðara yfir netið. Kerfið hefur verið lagað að íslenskum aðstæðum t.d. með tengingu við þjóðskrá og tekur mið af íslenskum reglum um virðisaukaskatt.

Fjárhagskerfið heldur utan um bókhald ríkissjóðs og stofnana ríkisins. Kerfið er einnig notað fyrir alla uppgjörsvinnu við gerð ríkisreiknings og aðra upplýsingagjöf. Fjárhagskerfinu tilheyrir líka eignakerfi sem sett hefur verið upp hjá stofnunum. Kerfið heldur utan um alla varanlega rekstrarfjármuni til birtingar í ríkisreikningi.

	2007	2006
Stofnanir sem nota Orra	244	246
Stofnanir utan Orra	20	20

Mannauðserfið heldur utan um starfsmanna- og launagreiðslukerfi. Í starfsmannahlutanum liggja fyrir víðtækar upplýsingar þar á meðal um launakjör og aðrar forsendur sem nauðsynlegar eru til að unnt sé að annast launagreiðslur til starfsmanna í gegnum launagreiðsluhlutann. Í kerfinu eru nú greidd laun starfsmanna hjá öllum A-hluta stofnunum og að auki hjá nokkrum B- og C-hluta stofnunum.

	2007	2006
Fjöldi launamanna	33.579	31.766
Fjöldi launavinnsla	15	15
Fjöldi launaseðla í útborgunum	313.114	290.428

Í upphafi ársins 2007 voru allar heilbrigðisstofnanir utan Reykjavíkur komnar inni mannauðskerfi Orra en með því höfðu þá allar ríkisstofnanir í A-hluta tekið upp launagreiðslukerfið. Í febrúar var boðið upp á rafrænan launaseðil í kerfinu og í lok ársins voru 80% eða rúmlega 20 þúsund starfsmenn sem nýttu sér rafrænan launaseðil í stað þess að fá hann sendan á pappír. Loks er Vinnustundin sem um 50 stofnanir ríkisins hafa sett upp hjá sér. Kerfið er sérsniðið fyrir ríkisstofnanir og tengist beint við mannauðskerfið.

Aðrir kerfishlutar sem settir hafa verið upp í Orra eru: Vörustýring, verkþókhald, birgðir, pantanir og vefverslun. Enn sem komið er hafa fáar stofnanir tekið upp þessa kerfishluta.

Lánakerfi

FJS heldur utan um lánabókhald ríkissjóðs og nær það bæði til tekinna og veittra lána. Um árabíl hefur verið haldið utan um þessi lán í „sérsníðuðu“ lánakerfi, Skil, en það var leyst af hólmi haustið 2007 með stöðluðu lánakerfi, Libra og hefur síðan þá verið unnið að innleiðingu þess. Á sama tíma voru gerðar viðamiklar breytingar á framkvæmd lánamála hjá ríkissjóði. Lánasýsla ríkisins var lögð niður frá 1. október 2007 og við það yfirtók FJS veitt lán Lánasýslunnar en þau voru 104 talsins. Í árslok 2007 voru veitt lán í umsýslu FJS 242 að tölu og tekin lán 192.

Tekjubókhaldskerfi ríkisins

FJS hefur umsjón með tveimur kerfum sem notuð eru við innheimtu og skiptingu á tekjum ríkissjóðs, þ.e. Innheimtuskiptakerfi og Tekjubókhaldskerfi ríkisins, TBR.

	2007	2006
Útgefnir greiðsluseðlar	742.344	995.112
Útgefnir gíróseðlar	585.950	569.521
Greiddir greiðslu- og gíróseðlar	928.830	1.192.118
Útsend innheimtubríf	172.469	180.021

Útgefnum greiðsluseðlum fækkaði um 25,4% á milli ára en gíróseðlum fjölgaði um 2,9%. Greiðsluseðlum fækkaði á árinu þar sem innheimta fasteignagjalda í Reykjavík var flutt frá Tollstjóranum í Reykjavík til einkaaðila. Greiðsluseðlar vegna fasteignagjalda voru 164.235 á árinu 2006. Alls voru útgefnir seðlar rúmlega 1,3 milljónir á árinu 2007 og fækkaði um 15,1% frá árinu á undan. Haldið verður áfram að flytja útgáfu gíróseðla yfir í greiðsluseðla á næstu árum.

Uppgjör og skil á staðgreiðslu

FJS sér um að skipta og skila daglega innheimtri staðgreiðslu á milli ríkissjóðs og einstakra sveitarfélaga. Jafnframt sér FJS um að skila hlutdeild í tekjuskatti til sókna og trúfélaga. FJS sér um greiðslur kirkjugarðsgjalda til kirkjugarða og kirkjugarðssjóðs.

	2007	2006
Sveitarfélög	80	83
Sóknir	328	328
Kirkjugarðar	256	256

Námskeið

Nokkur námskeið voru haldin fyrir ráðuneyti og ríkisstofnanir á árinu 2007 á vegum FJS og í samvinnu við aðra, svo sem Skýrr hf. Námskeið í Orra voru að mestu á vegum Skýrr á árinu 2007. FJS og Skýrr gerðu með sér samkomulag á árinu um að efla kennslu á námskeiðum fyrir notendur Orra. Skýrr mun sinna tæknilegri fræðslu um uppbyggingu kerfisins en FJS leiðbeinir varðandi verkferla og almenn vinnubrögð.

	2007	2006
Orrí - eignakerfi	3	-
Vinnustund	12	8
TBR	4	4
Ársuppgjör	1	-
Rekstraráætlun	1	2

FJS heldur utan um lánabókhald ríkissjóðs og nær það bæði til tekinna og veittra lána.

FJS hefur umsjón með tveimur kerfum sem notuð eru við innheimtu og skiptingu á tekjum ríkissjóðs, þ.e. Innheimtuskiptakerfi og Tekjubókhaldskerfi ríkisins, TBR.

FJS sér um að skipta og skila daglega innheimtri staðgreiðslu á milli ríkissjóðs og einstakra sveitarfélaga.



Fjársýsla ríkisins

Ársreikningur 2007

Fjársýsla ríkisins
Sölvhólsgrötu 7,
Reykjavík.
650169-1079

Staðfesting ársreiknings

Fjársýsla ríkisins starfar samkvæmt lögum nr. 88/1997, um fjárreiður ríkisins með síðari breytingum. Fjársýsla ríkisins er sjálfstæð stofnun sem heyrir undir fjármálaráðherra. Fjársýslustjóri veitir henni forstöðu og er skipaður af fjármálaráðherra til fimm ára í senn.

Hlutverk Fjársýslu ríkisins er að samræma reikningsskil ríkisaðila og tryggja tímanlegar og áreiðanlegar upplýsingar um fjármál ríkisins. Jafnframt ber stofnuninni að stuðla að öruggri og skilvirkri greiðslumiðlun fyrir ríkissjóð.

Helstu verkefni:

1. Gerð og framsetning uppgjöra fyrir ríkissjóð, ásamt útgáfu ríkisreiknings.
2. Samræming og gerð verklagsreglna fyrir bókhald og reikningsskil ríkisins.
3. Rekstur upplýsingakerfa, þróun og ráðgjöf er tengist notkun þeirra.
4. Ráðgjöf og kennsla fyrir ríkisaðila um bókhald, reikningsskil, innheimtu og launaafgreiðslu. Einnig ráðgjöf um nýtingu fjárhagsupplýsinga við fjármálastjórn.
5. Eftirfylgni með því að bókhald stofnana sé uppfært reglulega og um tilhögun innra eftirlits.
6. Færsla fjárhags- og launabókhalds fyrir ríkisstofnanir eftir því sem hagkvæmt þykir.
7. Móttaka innheimtufjár og að annast greiðslur fyrir ríkissjóð.
8. Umsjón með innheimtugagnavinnum ríkissjóðs.

Á árinu 2007 nam tekjuafgangur stofnunarinnar 48,6 m.kr. Eignir samkvæmt efnahagsreikningi nema 165,0 m.kr. og eigið fé 141,1 m.kr.

Fjársýslustjóri staðfestir ársreikning stofnunarinnar með undirritun sinni.

Reykjavík, 15. maí 2008



Gunnar H. Hall,
fjársýslustjóri.

Áritun endurskoðenda

Til fjársýslustjóra og ráðuneytis

Við höfum endurskoðað meðfylgjandi ársreikning Fjársýslu ríkisins fyrir árið 2007. Ársreikningurinn hefur að geyma staðfestingu stjórnenda, rekstrarreikning, efnahagsreikning, yfirlit um sjóðstreymi, upplýsingar um mikilvægar reikningsskilaaðferðir og aðrar skýringar.

Ábyrgð stjórnenda á ársreikningnum

Stjórnendur eru ábyrgir fyrir gerð og framsetningu ársreikningsins í samræmi við lög um ársreikninga og fjárreiður ríkisins. Samkvæmt því ber þeim að skipuleggja, innleiða og viðhalda innra eftirliti sem varðar gerð og framsetningu ársreiknings þannig að hann sé í meginatriðum án verulegra annmarka. Ábyrgð stjórnenda nær einnig til þess að beitt sé viðeigandi reikningsskilaaðferðum og mati miðað við aðstæður.

Ábyrgð endurskoðenda

Ábyrgð okkar felst í því álit sem við látum í ljós á ársreikningnum á grundvelli endurskoðunarinnar. Endurskoðað var í samræmi við góða endurskoðunarvenju og ákvæði laga um Ríkisendurskoðun. Samkvæmt því ber okkur að fara eftir settum siðareglum og skipuleggja og haga endurskoðuninni þannig að nægjanleg víska fáiast um að ársreikningurinn sé án verulegra annmarka.


Endurskoðunin felur í sér aðgerðir til að staðfesta fjárhæðir og aðrar upplýsingar í ársreikningnum. Val endurskoðunaraðgerða byggir á faglegu mati endurskoðandans, meðal annars á þeirri áhættu að verulegir annmarkar séu á ársreikningnum. Endurskoðunin felur einnig í sér mat á þeim reikningsskila- og matsaðferðum sem gilda um A-hluta stofnanir og stjórnendur nota við gerð ársreikningsins og framsetningu hans í heild.

Við teljum að við endurskoðunina hafi verið aflað nægjanlegra og viðeigandi gagna til að byggja álit okkar á.

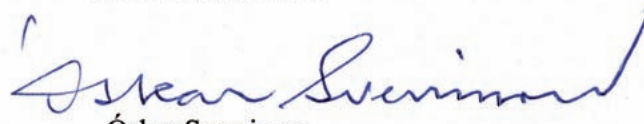
Álit

Það er álit okkar að ársreikningurinn gefi glögga mynd af afkomu Fjársýslu ríkisins á árinu 2007, efnahag hennar 31. desember 2007 og breytingu á handbæru fé á árinu 2007, í samræmi við lög um ársreikninga og fjárreiður ríkisins.

Ríkisendurskoðun, 15. maí 2008



Sigurður Þórðarson,
ríkisendurskoðandi.



Óskar Sverrisson,
endurskoðandi.

Rekstrarreikningur árið 2007

Tekjur	Skýr.	2007	2006
Ýmsar tekjur	1	836.198	2.193.429
Samtals		836.198	2.193.429
Rekstrargjöld			
Almennur rekstur			
Launagjöld	2	399.417.001	364.038.019
Starfstengdur kostnaður	3	5.451.928	5.582.738
Rekstrarvörur og aðkeypt þjónusta	4	7.479.757	8.145.422
Prentun og pósturðargjöld	5	6.694.651	8.202.795
Sími og tengigjöld	6	4.693.494	5.076.160
Leigugjöld	7	33.467.292	32.532.520
Viðhald á tækjum og búnaði	8	1.334.606	2.054.550
Eignakaup	9	5.097.103	6.256.750
Samtals		463.635.832	431.888.954
Rekstur upplýsingakerfa			
Tekjubókhaldskerfi	10	284.236.948	256.362.930
Fjárhags- og starfsmannakerfi	11	364.010.609	336.924.801
Samtals		648.247.557	593.287.731
Rekstrargjöld alls		1.111.883.389	1.025.176.685
Stofnkostnaður			
Hugbúnaðargerð fyrir tekjubókhaldskerfi	13	8.134.215	4.840.000
Hugbúnaðargerð fyrir fjárhags- og starfsmannakerfi	12	7.890.888	12.243.624
Samtals		16.025.103	17.083.624
Gjöld alls		1.127.908.492	1.042.260.309
Tekjuhalli fyrir ríkisframlag		(1.127.072.294)	(1.040.066.880)
Ríkisframlag		1.175.700.000	1.081.300.000
Tekjuafgangur ársins		48.627.706	41.233.120

Efnahagsreikningur 31. desember 2007

	Skýr.	2007	2006
Eignir			
Veltufjármunir			
Ríkissjóður	14	164.767.542	119.990.748
Viðskiptakröfur		227.083	590.903
		<u>164.994.625</u>	<u>120.581.651</u>
Eignir alls		<u>164.994.625</u>	<u>120.581.651</u>
Eigið fé og skuldir			
Eigið fé			
<i>Höfuðstóll:</i>			
Höfuðstóll í ársbyrjun		92.424.179	51.191.059
Tekjuafgangur ársins		48.627.706	41.233.120
Höfuðstóll	15	<u>141.051.885</u>	<u>92.424.179</u>
Eigið fé		<u>141.051.885</u>	<u>92.424.179</u>
Skuldir			
Skammtímaskuldir			
Ógreiddur kostnaður		23.942.740	28.157.472
Skuldir		<u>23.942.740</u>	<u>28.157.472</u>
Eigið fé og skuldir		<u>164.994.625</u>	<u>120.581.651</u>

Sjóðstreymi árið 2007

	Skýr.	2007	2006
Rekstrarhreyfingar			
<i>Veltufé frá rekstri:</i>			
Tekjuafgangur.....		48.627.706	41.233.120
	Veltufé frá rekstri	<u>48.627.706</u>	<u>41.233.120</u>
<i>Breytingar á rekstartengdum eignum og skuldum:</i>			
Skammtímakröfur lækkun.....		363.820	53.313
Viðskiptaskuldir (lækkun).....		(4.214.732)	(6.320.420)
		<u>(3.850.912)</u>	<u>(6.267.107)</u>
	Handbært fé frá rekstri	44.776.794	34.966.013
Fjármögnunarhreyfingar			
<i>Breyting á stöðu við ríkissjóð</i>			
Framlag ríkissjóðs.....		(1.175.700.000)	(1.081.300.000)
Greitt úr ríkissjóði.....		1.130.923.206	1.046.333.987
	Fjármögnunarhreyfingar	<u>(44.776.794)</u>	<u>(34.966.013)</u>
Hækkun (lækkun) á handbæru fé.....		0	0
Handbært fé í ársbyrjun.....		<u>0</u>	<u>0</u>
Handbært fé í lok ársins		<u><u>0</u></u>	<u><u>0</u></u>

Skýringar

Reikningsskilaaðferðir

Grundvöllur reikningsskila

Ársreikningur Fjársýslu ríkisins er gerður í samræmi við lög um fjárreiður ríkisins, nr. 88/1997, lög um ársreikninga, nr. 3/2006 og reglugerð um framsetningu og innihald ársreikninga og samstæðureikninga, nr. 696/1996.

Samkvæmt fjárreiðulögunum eiga A-hluta ríkisstofnanir ekki að eignfæra varanlega rekstrarfjármuni heldur skulu þeir gjaldfærðir á kaupári. Stofnanirnar eiga almennt ekki að taka lán til langs tíma og mega ekki gangast undir skuldbindingar til lengri tíma nema með heimild í fjárlögum.

Skattar

Ríkisstofnanir og ríkisfyrirtæki greiða almennt ekki tekjuskatta.

Skráning tekna

Tekjur stofnunarinnar eru bókaðar í þeim mánuði sem reikningar eru gefnir út.

Skráning gjalda

Gjöld eru almennt bókuð þegar reikningar berast stofnuninni. Reikningar eru áritaðir greiddir hjá stofnuninni. Færslur fara um lánardrottnabókhalð.

Starfspáttagreining

Í rekstrarreikningi er verkefninu skipt í viðfangsefni sem falla að skipulagi þess en sundurgreining í tegundir er í skýringum.

Skammtímakröfur

Skammtímakröfur eru færðar á nafnverði að teknu tilliti til áfallinna vaxta þar sem við á.

Handbært fé

Stofnunin heldur engan sjóð og á ekki neinn bankareikning.

Lífeyrisskuldbinding

Lífeyrisskuldbinding vegna starfsmanna hvílir á stofnuninni. Í samræmi við reikningsskilareglu A-hluta ríkissjóðs er lífeyrisskuldbinding ekki færð í ársreikning einstakra A-hluta ríkisstofnana heldur er hún færð í einu lagi hjá ríkissjóði.

Skammtímaskuldir

Viðskiptaskuldir eru færðar á nafnverði að teknu tilliti til áfallinna vaxta þar sem við á.

Skýringar

Bókhald og fjárvarsla

Rekstrarsvið Fjársýslu ríkisins sér um færslu bókhaldsins fyrir stofnunina en ríkisfjárhirsla annast greiðslu reikninga. Útreikningur og greiðsla launa fer fram í fjárhags- og starfsmannakerfi ríkisins Orra en stofnunin sér um rekstur og viðhald þess.

Fjárheimildir og rekstur

Fjárveitingar á fjárlögum námu samtals 1.165,8 m.kr. Stofnunin fékk millifært 600 þús.kr. vegna launaendurmats fyrir árin 2006 og 2007 og 9,3 m.kr frá Íslenska upplýsingasamfélaginu vegna rafrænna verkefna. Fjárheimildir ársins námu því 1.175,7 m.kr.

Rekstrargjöld að frádregnum sértekjum námu 1.127,1 m.kr. og tekjuafgangur af starfseminni 48,6 m.kr.

Rekstrarafgangur af almennum rekstri nam 364 þús.kr., rekstri upplýsingakerfa 41.852 þús.kr. og stofnkostnaði 6.675 þús.kr.

Framsetning fjárlaga í þús. kr.

	Fjárlög	Fjárheimild	Reikningur	Frávik
Sértekjur.....	(1.100)	(1.100)	(836)	(264)
Tekjur samtals:	(1.100)	(1.100)	(836)	(264)
Almennur rekstur.....	454.100	464.000	463.636	364
Tekjubókhaldskerfi.....	282.800	282.800	284.237	(1.437)
Fjárhags- og starfsmannakerfi.....	407.300	407.300	364.011	43.289
Almennur rekstur samtals:	1.144.200	1.154.100	1.111.883	42.217
Hugbúnaðargerð fyrir tekjubókhaldskerfi o.fl....	8.500	8.500	8.134	366
Hugbún.gerð fyrir fjárh.- og starfsmannakerfi...	14.200	14.200	7.891	6.309
Stofnkostnaður samtals:	22.700	22.700	16.025	6.675
	1.165.800	1.175.700	1.127.072	48.628

Rekstrarreikningur ársins 2007, sundurliðaður eftir tegundum, er með eftirgreindum hætti:

Í þús.kr.	2007	2006
Sértekjur.....	(836)	(2.193)
Laun og launatengd gjöld.....	399.417	364.038
Önnur rekstrargjöld.....	64.219	67.851
Rekstur upplýsingakerfa.....	648.248	593.288
	1.111.047	1.022.983
Stofnkostnaður upplýsingakerfa.....	16.025	17.084
Samtals:	1.127.072	1.040.067

Skýringar

1. Tekjur

Tekjur drógust saman um 1,4 m.kr. milli ára eða um 62%. Lækkun tekna skýrist einkum af því að stofnunin fær ekki lengur þóknun vegna innheimtu fasteignagjalda fyrir Reykjavíkurborg. Aðrar tekjur eru m.a. tilkomnar vegna námskeiðahalds og sölu á notuðum tölvubúnaði.

	2007	2006
Þjónustutekjur.....	607.198	2.104.429
Aðrar tekjur.....	229.000	89.000
	<u>836.198</u>	<u>2.193.429</u>

Sundurliðanir

2. Launagjöld

Launakostnaður jókst um 35,4 m.kr. milli ára eða um 9,7%. Ársverk voru 71,3 og hefur þeim fjölgað um 0,4 eða um 0,6% milli ára. Kjarasamningar fólu í sér ríflega 2,9% hækkun launa á árinu og aðra hækkun má helst rekja til lokaátaks í launaleiðréttingu vegna svigrúms sem stofnanir fengu í maí 2007.

Engin laun voru gjaldfærð á stofnkostnað en tæplega 1,5 m.kr. á rekstrarviðfangsefni kerfa sem er tæplega þriðjungur af fjárhæðinni árið áður. Þeirra er getið í viðeigandi skýringum.

Dagvinna.....	260.342.624	230.441.749
Vaktaálagsgreiðslur.....	264.814	498.438
Aukagreiðslur.....	20.341.364	25.960.448
Yfirvinna.....	51.060.050	45.310.615
Launatengd gjöld.....	68.894.232	63.979.360
	<u>400.903.084</u>	<u>366.190.610</u>
Launagjöld færð á rekstur upplýsingakerfa.....	(1.486.083)	(2.152.591)
Samtals	<u>399.417.001</u>	<u>364.038.019</u>

3. Starfstengdur kostnaður

Kostnaðurinn lækkaði um 131 þús.kr. á milli ára eða um 2,3%. Hækkun ferðakostnaðar á milli ára skýrist einkum af kostnaði vegna norræns fundar fjársýslustjóra en á árinu 2006 var hann haldinn á Íslandi. Ferðakostnaður vegna fjárhags-, starfsmanna- og tekjubókhaldskerfa er færður með útgjöldum á þau viðfangsefni. Risna og gjafir eru að mestu vegna starfsmanna en lækkar vegna fyrrgreinds norræns fundar fjársýslustjóra. Framlög til starfsmannafélags eru vegna þátttöku stofnunarinnar í félagsstarfi starfsmanna.

Ferðakostnaður.....	704.803	248.144
Námskeið o.fl.....	181.948	261.008
Akstur.....	1.634.873	1.545.251
Risna, gjafir o.fl.....	470.304	1.378.335
Starfsmannafélag o.fl.....	2.460.000	2.150.000
	<u>5.451.928</u>	<u>5.582.738</u>

Skýringar

4. Rekstrarvörur og aðkeypt þjónusta

Kostnaður þessi lækkaði um 666 þús.kr. eða 8,2% milli ára. Útgjöld vegna skrifstofuáhalda og aukahluta fyrir tölvur lækka verulega á milli ára og má rekja það til mikilla innkaupa vegna simtækja á fyrra ári.

	2007	2006
Bækur og ritföng.....	2.582.781	2.138.828
Skrifstofuáhöld og aukahlutir fyrir tölvur.....	588.068	1.219.196
Annar rekstrarkostnaður.....	3.982.859	4.002.267
Hugbúnaðarleyfi o.fl.....	32.584	79.064
Þjónustugjöld.....	66.497	64.485
Aðkeyptur akstur.....	226.968	641.582
	<u>7.479.757</u>	<u>8.145.422</u>

5. Prentun og póstburðargjöld

Kostnaður þessi lækkaði um 1,5 m.kr. milli ára eða 18,4%. Undir prentkostnað er m.a. færð prentun ríkisreiknings og ársskýrslu stofnunarinnar. Prentkostnaður vegna ríkisreiknings var mun hærri á árinu 2006 vegna útlitsbreytinga. Lækkunin skýrist einnig af kostnaði vegna prentunar á tékkum sem nú er færður undir fjárlagalið 09-999.

Prentun.....	4.481.881	5.987.676
Póstburðargjöld og flutningsgjöld.....	2.212.770	2.215.119
	<u>6.694.651</u>	<u>8.202.795</u>

6. Sími og tengigjöld

Kostnaðurinn lækkar um 383 þús.kr. milli ára eða um 7,5%.

Sími.....	4.481.766	4.690.719
Afnotagjöld af skráum og línnum.....	211.728	385.441
	<u>4.693.494</u>	<u>5.076.160</u>

7. Leigugjöld

Stofnunin er með aðsetur að Sölvhólgötu 7 og leigir húsnæðið af Rekstrarfélagi stjórnarráðsbygginga. Húsaleiga nam 33.467 þús.kr. og hækkaði um 2,9% á milli ára.

8. Viðhald á tækjum og búnaði

Kostnaður þessi lækkaði um 720 þús.kr. milli ára eða 35%. Munar hér mest um kostnað sem féll til á árinu 2006 vegna sameiningar á afgreiðslum stofnunarinnar.

Iðnaðarmenn.....	199.556	240.520
Viðhald skrifstofuvéla og tækja.....	1.019.540	1.118.587
Annað viðhald.....	115.510	695.443
	<u>1.334.606</u>	<u>2.054.550</u>

Skýringar

9. Eignakaup

Kostnaður við eignakaup dróst saman sem nam 1,2 m.kr. milli ára eða 18,5%. Munar hér mest um kostnað vegna eignakaupa sem féll til á árinu 2006 vegna sameiningar á afgreiðslum stofnunarinnar. Kostnaður vegna tölvukaupa jókst á árinu og vegna þarfa á prenturum og skönnum í tengslum við notkun á Orra.

	2007	2006
Húsgögn og búnaður	810.201	1.331.940
Skrifstofuvélar	118.474	2.041.242
Tölvubúnaður	4.089.273	2.761.675
Eldhús- og ræstingartæki	24.995	0
Síma- og fjarskiptabúnaður	54.160	121.893
	<u>5.097.103</u>	<u>6.256.750</u>

10. Rekstur tekjubókhaldskerfis

Útgjöld vegna reksturs tekjubókhaldskerfisins námu 284,2 m.kr. og hækkuðu um 27,9 m.kr. milli ára eða 10,9%. Afnotagjöld eru m.a. þjónustugjöld vegna afnota TBR af skráum Þjóðskrár. Hækkun milli ára skýrist af því að á árinu 2006 var færð til lækkunar hlutdeild Reykjavíkurborgar í rekstri tekjubókhaldskerfisins.

Rekstrarsamningur	168.619.336	160.361.549
Samningur um þróun og viðhald	106.358.400	91.162.400
Afnotagjöld o.fl.	9.259.212	4.838.981
	<u>284.236.948</u>	<u>256.362.930</u>

11. Rekstur fjárhags- og starfsmannakerfis

Útgjöldin námu 364,0 m.kr. og hækkuðu um 27,1 m.kr. milli ára eða um 8,0%. Liðurinn önnur kerfi hækkar um 14,8 m.kr. eða 56,6% vegna kostnaðar við innleiðingu á nýju lánakerfi. Hækkun þjónustusamninga um 9,1 m.kr. eða 7,2% stafar af hækkuðum launavísitölu á milli ára.

Orrí - rekstrarsamningar	88.585.300	87.752.203
Orrí - viðhaldsgjöld	86.918.861	81.101.750
Orrí - þjónustusamningar	134.512.800	125.484.600
Orrí - ýmis kostnaður	13.156.986	16.516.333
Önnur kerfi	40.836.662	26.069.915
	<u>364.010.609</u>	<u>336.924.801</u>

Skýringar

12. Hugbúnaðargerð fyrir fjárhags- og starfsmannakerfi

Aðkeypt sérfræðiþjónusta vegna hugbúnaðargerðar fyrir fjárhags- og starfsmannakerfi nam 7.891 þús.kr. og lækkaði hún um 4.353 þús.kr. milli ára eða 35,6%. Lækkunin stafar af því að árið 2006 var keyptur búnaður fyrir 4,8 m.kr. til að bæta hraða í Orra.

13. Hugbúnaðargerð fyrir tekjubókhaldskerfi

Aðkeypt sérfræðiþjónusta vegna hugbúnaðargerðar fyrir tekjubókhaldskerfi nam 8.134 þús.kr. og hækkaði um 3.294 þús.kr. milli ára eða 68,0%. Árið 2007 var ráðist í smíði afgreiðslukerfis fyrir tollgæslu og skýrir það hækkunina milli ára.

14. Viðskiptareikningur ríkissjóðs

Í efnahagsreikningi er gerð grein fyrir greiðslustöðu stofnunarinnar gagnvart ríkissjóði. Þannig er skuld eða inneign færð um viðskiptareikning ríkissjóðs í reikningsskilum stofnunarinnar. Í árslok nam krafa stofnunarinnar á ríkissjóð 164,8 m.kr. en í upphafi árs 120,0 m.kr. Staðan hefur þannig hækkað um 44,8 m.kr. á milli ára.

Staða 1. janúar 2007.....	119.990.748
Ríkisframlag.....	1.175.700.000
Greitt úr ríkissjóði.....	(1.130.923.206)
Staða 31. desember 2007.....	<u>164.767.542</u>

15. Eigið fé

Skilgreining á framlagi ríkissjóðs og færsluaðferð leiðir af sér að höfuðstóll stofnunarinnar sýnir uppsafnaðan rekstrarárangur hennar gagnvart fjárlögum og fjárheimildum. Í árslok sýnir höfuðstóll stofnunarinnar ónýttar heimildir að fjárhæð 141,1 m.kr. Eigið fé hækkaði um 48,6 m.kr. á árinu eða sem nemur tekjuafgangi ársins.

Höfuðstóll 1. janúar 2007.....	92.424.179
Ríkisframlag.....	1.175.700.000
Gjöld að frádragnum sértekjum.....	(1.127.072.294)
Höfuðstóll 31. desember 2007.....	<u>141.051.885</u>



STARFSMENN FJÁRSÝSLU RÍKISINS Í ÁRSLOK 2007

Gunnar H. Hall, fjársýslustjóri

BÓKHALDSSVIÐ

Alfreð Svavar Erlingsson, forstöðumaður

Anna Guðmundsdóttir
Berglind Guðmundsdóttir
Bryndís Sveinsdóttir
Brynhildur Birgisdóttir
Einar Torfi Ásgeirsson
Guðný Guðlaugsdóttir
Guðrún Ingibjörg Alexíusdóttir
Haraldur Blöndal
Hildur Hafsteinsdóttir
Hulda Björk Guðjónsdóttir
Hulda Þórisdóttir
Ingibjörg Sívertsen Jónsdóttir
Kristín Hildimundardóttir
Margrét Bjarnadóttir
Sigríður J. Valdimarsdóttir
Sigurpála Birgisdóttir
Sóley Jakobsdóttir

RÍKISFJÁRHIRSLA

Magni Steinsson, forstöðumaður

Guðmundur Vigfússon
Kristín Orradóttir
Ragna Unnur Helgadóttir
Sigríður Magnúsdóttir
Sigríður Vigfúsdóttir
Thelma Hólm Músdóttir

TEKJUSVIÐ

Ásta Garðarsdóttir, forstöðumaður

Guðjón Á. Ríkharðsson
Halldór Jóhann Harðarson
Haraldur Eiríksson
Helga Garðarsdóttir
Kristján Geir Ólafsson
Máni Radmanesh
Rut Ófeigsdóttir
Steinvör Edda Einarsdóttir
Þorvaldur Steinarsson

LAUNASVIÐ

Lára G. Hansdóttir, forstöðumaður

Aðalheiður Tómasdóttir
Drífa Ósk Sumarliðadóttir
Guðbjörg Sigurðardóttir
Guðrún Guðmundsdóttir
Guðrún J. Haraldsdóttir
Gunnar Finnbogason
Helga Helgadóttir
Hulda Jónsdóttir
Jóhanna Guðbjörnsdóttir
Ragnheiður Jónsdóttir

TÆKNISVIÐ

Stefán Kjærnested, varafjársýslustjóri

Bergþór Skúlason
Björn Kristjánsson
Guðbrandur Jón Jónsson
Gunnar Guðnason
Helgi Nielsen
Jóhann Friðrik Klausen
Jóhann Þór Arnarsson

UPPGJÖRSSVIÐ

Helga Viðarsdóttir, forstöðumaður

Elín Viola Magnúsdóttir
Guðrún Kristjánsdóttir
Jónas H. Jónsson
Kristján Jón Jónsson
Sif Cortes
Theodóra P. Sigurðardóttir
Þorvaldur Egilsson

REKSTRARSVIÐ

Ragnheiður Gunnarsdóttir, forstöðumaður

Böðvar Héðinsson, starfsmannastjóri
Gunnar Hámundarson
Hansína Rut Rútsdóttir
Oddrún Pétursdóttir
Sigríður Ingólfssdóttir
Svanhvít Erla Einarsdóttir
Þórey Erla Ragnarsdóttir

INNRA EFTIRLIT

Pétur Jónsson

