

ÁRSSKÝRSLA  
**2009**

**fjs** FJÁRSÝSLA  
RÍKISINS





ÁRSSKÝRSLA  
2009

FJÁRSÝSLA RÍKISINS  
APRÍL 2010

Hönnun: Hið Opinbera!  
Ljósmyndir: Arnaldur Halldórsson,  
**Stefán Kjærnested**

# EFNISYFIRLIT

	Bls.
Formáli fjársýslustjóra	4
Um Fjársýslu ríkisins	6
Hlutverk og stefna	6
Markmið og áherslur	7
Upplýsingakerfi í umsjón FJS	9
Starfsemin á árinu	10
Umsvif	10
Fjármál	12
Starfsmenn og þróun	14
Kennitölur	16
Ársreikningur 2009	20
Staðfesting ársreiknings	21
Áritun endurskoðenda	22
Rekstrarreikningur	24
Efnahagsreikningur	25
Sjóðstreymi	26
Skýringar	27

## FORMÁLI FJÁRSÝSLUSTJÓRA

Árið 2009 einkenndist starfsemin að töluverðu leyti að því að styrkja innviðina og leita leiða til aðhalds og sparnaðar í rekstri. Umfang og samsetning efnahags ríkissjóðs er töluvert breytt í kjölfar þeirra umskipta sem orðið hafa í efnahagslífinu. Á það einkum við um aukna lánaumsýslu og er nú lögð rík áhersla á að uppfæra efnahag ríkissjóðs með reglubundnum hætti innan ársins. Áreiðanleiki upplýsinganna er því mun meiri en áður og jafnframt er reynt að hraða birtingu þeirra eftir föngum. Ríkisreikningur fyrir árið 2008 kom út í júlí 2009.

Fjárýsylan hlaut svokallaðan EDI-bikar á árinu fyrir störf á sviði rafrænnar stjórnsýslu. Hér er um að ræða viðurkenningu, sem veitt er af ICEPRO þeim aðila, sem þykir hafa skarað fram úr og stuðlað að framgangi rafrænna viðskipta. Að þessu verkefni hefur stofnunin unnið um nokkurra ára skeið og er enn töluvert verk óunnið á því sviði. Ekki er vafi á því að það byður **upp á mikla hagræðingarmöguleika. Framundan er að „losna við“ pappírinn og auðvelda minni** fyrirtækjum og stofnunum að senda skjöl á rafrænu formi. Hagræðið er augljóst; minni kostnaður og jákvæð umhverfisáhrif.

Veigamikil vinna fór í áframhaldandi þróun og aðlögun á upplýsingakerfum stofnunarinnar. Í fjárhagskerfinu fór töluverður tími í frekari útfærslu á rafrænum ferlum svo sem í tengslum við samþykktarferil reikninga. Í mannauðshlutunum var lögð áhersla á bættu skýrslugerð og innleiðingu ráðningarkerfis og Vinnustundar hjá stofnunum. Þá voru stigin fyrstu skrefin í innleiðingu nýrrar útgáfu af Orra í lok ársins. Vinna við tekjubókhaldskerfið á árinu fólst auk daglegs reksturs ekki síst í aðlögun kerfisins að breyttum lögum og reglugerðum sem tóku gildi á árinu **2009. Nægir þar að nefna nýjar reglur varðandi greiðsluforgang upp í skuld við ríkisaðila og** breyttan gjaldfrest á ymsum gjöldum og sköttum til ríkisins.

Í heild skilaði stofnunin 78 m. kr. afgangi á árinu, þar af voru 60 m. kr. vegna rekstrar og 18 m. kr. vegna stofnkostnaðar. Afkoman var 5,6% innan fjárheimilda ársins. Gjöld umfram sértekjur námu 1.323 millj. kr. en fjárveiting ársins nam 1.401 millj. kr. Rekstrargjöld stofnunar námu 524 millj. kr., rekstur upplýsingakerfa 792 millj. kr. og stofnkostnaður 6 millj. kr. Starfsmannafjöldi í árslok var 71, þar af voru 32 karlar og 39 konur. Starfsmannavelta ársins var 4,2% samanborið við 12,5% árið á undan.

Afgang í rekstri er einkum að rekja til aðhalds og markvissra aðgerða til sparnaðar og hagræðingar. Ekki var ráðið í stað þeirra starfsmanna sem létu af störfum og engar sumarafleysingar voru að þessu sinni. Þá var ekki ráðið fyrir starfsmenn sem voru í fæðingarorlofi eða launalausuleyfi, samtals tæp 2 ársverk. Öll innkaup á vörum og þjónustu voru endurskoðuð, ferðakostnaður lækkaður og eignakaup takmörkuð. Í vissum tilvikum fengust bætt samningskjör og í öðrum tilvikum var verkefnum hreinlega frestað þar sem því var við komið. Starfsmenn hafa mætt auknu álagi með jafnaðargeði auk þess að taka virkan þátt í margvíslegum hagræðingarverkefnum og stefnumörkun. Ber að þakka það.

Gunnar H. Hall  
fjárýslustjóri



FJS er sérstök stofnun sem heyrir undir fjármálaráðherra og starfar samkvæmt lögum nr 88/1997 um fjárreiður ríkisins með síðari breytingum

Hlutverk stofnunarinnar er að samræma reikningsskil ríkisaðila og tryggja tímanlegar og áreiðanlegar upplýsingar um fjármál ríkisins

Stofnuninni ber að stuðla að öruggri og skilvirkri greiðslumiðlun fyrir ríkissjóð

## UM FJÁRSÝSLU RÍKISINS

### Hlutverk og stefna

FJS starfar samkvæmt lögum nr. 88/1997, um fjárreiður ríkisins með síðari breytingum. FJS er sérstök stofnun sem heyrir undir fjármála-ráðherra. Fjársýslustjóri veitir henni forstöðu og er skipaður af fjármála-ráðherra til fimm ára í senn.

#### Hlutverk

Hlutverk stofnunarinnar er að samræma reikningsskil ríkisaðila og tryggja tímanlegar og áreiðanlegar upplýsingar um fjármál ríkisins. Jafnframt ber stofnuninni að stuðla að öruggri og skilvirkri greiðslu-miðlun fyrir ríkissjóð.

#### Gildi

FJS hefur sameiginleg gildi að leiðarljósi sem eiga að tryggja samræmi í daglegu starfi hennar.

- Uppfylla þarfir hagsmunaaðila, þ. e. viðskiptavina, samstarfsaðila, starfsmanna og samfélagsins í heild.
- Vinni að því að efla traust og áreiðanleika við meðferð fjármuna og færslu bókhalds.
- Vera fyrirmynd annarra fyrirtækja og stofnana með áherslu á frumkvæði, nýsköpun, hæfni og starfsánægju.

#### Framtíðarsýn

- FJS kappkosti að veita viðskiptavinum sínum hraða og örugga þjónustu.
- Stofnunin verði góð fyrirmynd á sínu sviði hvað varðar fagmennsku í starfi.
- Vera leiðandi fyrir ríkið á sviði bókhalds- og áætlanagerðar og hafa frumkvæði við að innleiða hagnýtar nýjungar í tækni og vinnubrögðum.
- Upplýsingakerfi ríkissjóðs verði öflug, hagkvæm í rekstri og svari kröfum notenda.

#### Verkefni

1. Gerð og framsetning uppgjóra fyrir ríkissjóð, ásamt útgáfu ríkisreiknings.
2. Móttaka innheimtufjár og annast greiðslur fyrir ríkissjóð.
3. Samræming og gerð verklagsreglna fyrir bókhald og reikningsskil ríkisins.
4. Rekstur upplýsingakerfa, þróun og ráðgjöf er tengist notkun þeirra.
5. Ráðgjöf og kennsla fyrir ríkisaðila um bókhald, reikningsskil, innheimtu og launa-afgreiðslu. Einnig ráðgjöf um nýtingu fjárhagsupplýsinga við fjármálastjórn.
6. Eftirfylgni með því að bókhald stofnana sé uppfært reglulega og um tilhögun innra eftirlits.
7. Færsla fjárhags- og launabókhalds og annast greiðslur fyrir ríkisstofnanir eftir því sem hagkvæmt þykir.
8. Umsjón með innheimtugagnavinnum ríkissjóðs



## Markmið og áherslur

### Almennar áherslur

Lögð er áhersla á að FJS veiti hagkvæma og góða þjónustu. Hún er þjónustustofnun og því mikilvægt að viðskiptavinir séu ánægðir. Það verður aðeins tryggt með góðri þjónustu-lund hjá starfsfólki, traustri sérfræðikunnáttu og hagnýtum upplýsingakerfum sem eru örugg í rekstri. Jafnframt er áriðandi að upplýsingakerfin séu öflug og skilvirk þannig að þau svari kröfum notenda hverju sinni.

Mikilvægt er að efla samstarf við viðskiptavinum og samstarfsaðila. Þróun hugbúnaðar skiptir miklu máli í bókhaldi og því mikilvægt að vel sé staðið að því í samstarfi við hlutaðeigandi aðila.

FJS leggur áherslu á áframhaldandi þróun og rekstur á fjárhags- og mannauðskerfi Oracle hjá ríkissjóði, ráðuneytum og stofnunum. Hér er um viðamikil verkefni að ræða, sem þarf að fylgja eftir með frekari þróun, öflugri fræðslustarfsemi og verklagsreglum fyrir notendur kerfisins. Að öðrum kosti næst aldrei sú hagræðing sem að var stefnt með fjárfestingunni.

### Stjórnunaráherslur

Sérstaða FJS felst í ákveðinni sérfræðipækkingu á bókhaldi og upplýsingakerfum hjá ríkissjóði og ríkisstofnunum. Verkefni eru bæði viðtæk og sérhæfð. Lykilatriði er að stofnunin hafi á að skipa hæfu starfsfólki sem býr yfir viðtækri þekkingu á því sviði sem stofnunin starfar á. FJS hefur lagt fram áherslur í starfsmannastjórnun innan stofnunarinnar með það fyrir augum að auðvelda vinnuna og samræma áherslur. Þessar áherslur miða að því að veita stjórnendum yfirsýn yfir mannauð stofnunarinnar og að bæta upplýsingaflæði innan hennar.

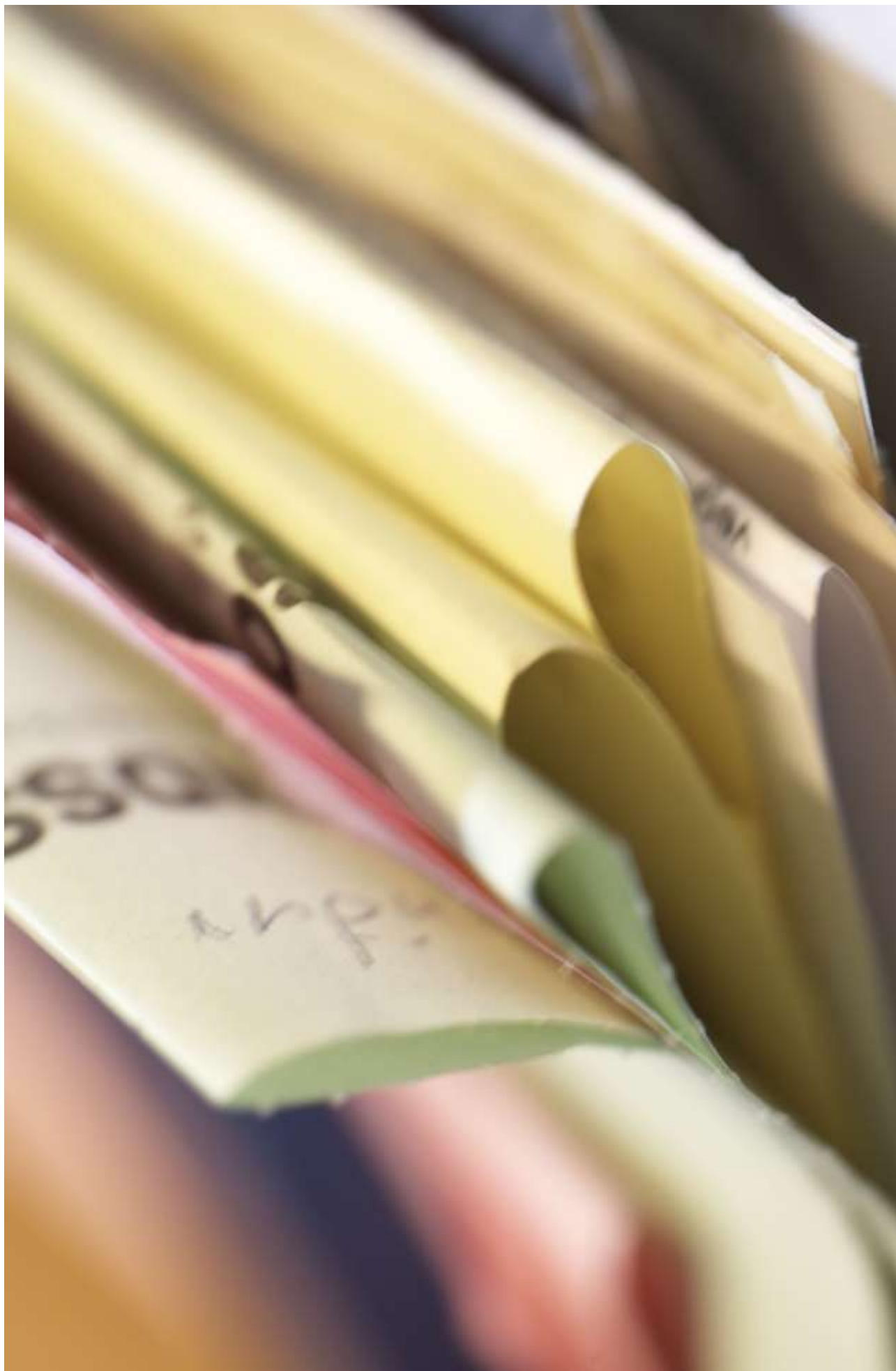
### Mannauður

Starfsemi FJS einkennist af mikilli sérhæfingu, verkaskiptingu og samræmingarstarfi á upplýsingum og gögnum sem unnið er með. Í því felast ákveðin þekkingarverðmæti og mikilvæg tengsl við samstarfsaðila og viðskiptavinum. Áriðandi er að starfsmenn eigi kost á fræðslu í ljósi krafna um sérhæfingu, góða þjónustu og notkun á nýrri tækni. Stofnunin gerir jafnframt kröfur til starfsfólks um öguð vinnubrögð og að það ljúki sínum verkum tímanlega, t.d. í tengslum við launaútborganir, greiðslur styrkja og bóta, greiðslur reikninga, færslu bókhalds o.s.frv. Almenn er starfsfólkið meðvitað um mikilvægi, nákvæmni og tímanleika fyrir verkefni stofnunarinnar og leggur metnað í að leysa störf sín vel af hendi. Lögð er áhersla á að gefa starfsmönnum kost á að sækja nauðsynlega fræðslu og endurmenntun til að styrkja þekkingu þeirra og hæfni í starfi.

Lögð er áhersla á að FJS veiti hagkvæma og góða þjónustu

FJS leggur áherslu á áframhaldandi þróun og rekstur á fjárhags- og mannauðskerfi Oracle hjá ríkissjóði, ráðuneytum og stofnunum.

Sérstaða FJS felst í ákveðinni sérfræðipækkingu á bókhaldi og upplýsingakerfum hjá ríkissjóði og ríkisstofnunum.



## UPPLÝSINGAKERFI Í UMSJÓN FJS

Í aðalatriðum nýtir stofnunin þrjú upplýsingakerfi fyrir þá þjónustu sem hún veitir. Stöðugt er unnið að þróun kerfanna og reynt að aðlaga þau sem best að þörfum notenda og ríkissjóðs.

### Fjárhags- og mannauðskerfi ríkisins (Orri)

Árið 2001 festi ríkissjóður kaup á Oracle e-Business Suite fjárhags- og mannauðskerfi, OEBS (nefnt Orri) sem er samhæft heildarlausn í viðskiptahugbúnaði. Kerfið keyrir á Oracle gagnagrunni og samanstendur af u.þ.b. 60 kerfishlutum. Fyrst má nefna fjárhagskerfið sem skiptist í aðalbókhald, viðskiptaskuldir, viðskiptakröfur og eignakerfi. Þá er mannauðskerfið sem inniheldur starfsmanna- og launagreiðslukerfi ásamt ráðningar-, ferðauppgjörs- og starfsmenntunarkerfi. Varðandi aðra kerfishluta má helst nefna: verkbókhald, vörustýringu, birgðir og pantanir og vefverslun. Bætt var við sérsniðnu vaktáætlunar- og viðverkerfi (Vinnustund), hannað af Skýrr og tengist það beint við mannauðskerfið.

Kerfið heldur utan um bókhald ríkissjóðs og flestra A-hluta stofnana. Allar launagreiðslur stofnana ríkisins fara þar í gegn. Í dag eru um 246 ríkisstofnanir sem nota fjárhagskerfi Orra eða 94% og eru aðeins 16 stofnanir enn utan þess. Allar stofnanir ríkisins nota hinsvegar launagreiðslukerfið í Orra. Enn sem komið er hafa fáar stofnanir tekið upp aðra kerfishluta.

Notendur tengjast hugbúnaðinum með vefskoðara yfir netið. Kerfið hefur verið lagað að íslenskum aðstæðum t.d. með tengingum við bankakerfið og þjóðskrá og tekur mið af íslenskum reglum um virðisaukaskatt. Skýrr sér um rekstur kerfisins.

### Tekjubókhaldskerfi ríkisins (TBR)

TBR er meðal stærstu hugbúnaðarkerfa sem hafa verið sérsmíðuð hér á landi og var það gert af Skýrr sem annast jafnframt rekstur þess og þróun. Fyrstu hlutar kerfisins voru teknir í notkun árið 1999.

TBR er undirbókhald fyrir helstu skatttekjur ríkisins og skilar vélrænum færslum til aðalbókhaldsins í Orra. Notendur kerfisins eru innheimtumenn ríkissjóðs, A-hluta stofnanir og ýmsir álagningar- og eftirlitsaðilar.

TBR heldur utan um innheimtu vegna álagningar skatta og gjalda fyrir hönd ríkissjóðs, ríkisstofnana og annarra opinberra aðila. Kerfinu berast innheimtukröfur frá fjölmörgum opinberum álagningar-kerfum m.a. álagningarkerfum Ríkisskattstjóra og Tollstjóra. Helstu flokkar innheimtukrafna eru skattar og önnur lögboðin gjöld ríkisins og sveitarfélaga.

TBR er sívinnslukerfi á landsvísi, sem þýðir að allir notendur geta séð upplýsingar frá öðrum notendum kerfisins. Öll innheimtuembætti landsins vinna með kerfið. Kerfið samanstendur af mörgum kerfishlutum sem tengjast náði innbyrðis auk þess að sækja beint upplýsingar í önnur landskerfi. Upplýsingar flæða sjálfvirk á milli kerfishluta innan TBR sem eru: álagningarkerfi, viðskiptamanna-kerfi, greiðslukerfi, bankagreiðslukerfi, innheimtukerfi, vanskilakerfi og bókhaldskerfi.

### Lánakerfi (Libra)

Á árinu 2007 var tekið upp staðlað lánakerfi, Libra, til að halda utan um lán ríkissjóðs, þ. e. veitt og tekin lán sem og skuldaviðurkenningar. Kerfið er fullgild undirbók í aðalbókhaldi ríkisins. Upplýsingar úr lánakerfinu flæða vélrænt inn í Orra, fjárhagskerfi ríkisins, og eru kerfin stemmd af með reglubundnum hætti. Seðlabankinn skráir beint inn í lánakerfið öll þau lán, bæði innlend og erlend, sem hann tekur í nafni ríkissjóðs. Fjársýslan sér um skráningu á öðrum lánnum og skuldaviðurkenningum inn í kerfið.

Jafnframt er kerfið nýtt til að halda utan um og draga fram upplýsingar um gjalddaga lána, þ. e. í tengslum við greiðslur af teknum lánnum og útsendingu greiðsluseðla vegna innheimtu afborgana og vaxta af veittum lánnum. Loks er kerfið nýtt til að fá fram allar upplýsingar um stöður og hreyfingar lána við vinnslu mánaðarlegra og árlegra uppgjóra. Með tilkomu kerfisins er nú unnt að uppreikna öll lán jafnharðan í mánaðarlegum uppgjörum ríkissjóðs og hefur það verið gert frá ársbyrjun 2009.



Umfang og samsetning efnahags ríkissjóðs hefur breyst töluvert í kjölfar efnahagshrunsins t.d. með meiri lánaumsýslu. Er nú lögð mun ríkari áhersla á að uppfæra efnahaginn með reglubundnum hætti en áður

Á árinu 2009 varð töluverð breyting á verkaskiptingu innan stjórnarráðsins. Lagabreytingar á árinu fólu í sér að fjölmargar stofnanir og verkefni fluttust á milli ráðuneyta með tiltölulega stuttum fyrirvara. Mikill tími fór í að bregðast við þessum breytingunum og aðlaga kerfin að þeim

Fjársýslan hlaut EDI bikarinn á árinu fyrir störf á sviði rafræna stjórnsýslu en ICEPRO hefur veitt þeim viðurkenningu sem stuðlað hafa sérstaklega að framgangi rafræna viðskipta

Á árinu var sendur fyrsti rafræni reikningurinn frá Orra en það var reikningur frá Þjóðskrá til FJS fyrir notkun á Þjóðskránni

## STARFSEMIN Á ÁRINU

### Umsvif

Á árinu 2009 var fram haldið þeirri vinnu að leggja ríkt að stofnunum að færa bókhald sitt á rekstrargrunni. Góð samskipti hafa verið við stofnanir og vinna við mánaðarleg uppgjör ríkisjármálanna er orðin mun skilvirkari. Umfang og samsetning efnahags ríkissjóðs hefur breyst töluvert í kjölfar efnahagshrunsins t.d. með meiri lánaumsýslu. Er nú lögð mun ríkari áhersla á að uppfæra efnahaginn með reglubundnum hætti en áður. Ríkisreikningur fyrir árið 2008 kom út í júlí 2009. Áhersla er lögð á að flyta útgáfu reikningsins enn frekar á komandi árum.

Á árinu 2009 varð töluverð breyting á verkaskiptingu innan stjórnarráðsins. Lagabreytingar á árinu fólu í sér að fjölmargar stofnanir og verkefni fluttust á milli ráðuneyta með tiltölulega stuttum fyrirvara. Mikill tími fór í að bregðast við þessum breytingunum og aðlaga kerfin að þeim.

Fjórar nýjar stofnanir komu inn í greiðsluþjónustu FJS á fyrri hluta ársins. Seinni hluta árs var hafinn undirbúningur við að taka alla héraðsdómstóla landsins inn í greiðsluþjónustuna frá ársbyrjun 2010. Héraðsdómstólarnir eru átta talsins og þar til viðbótar er Dómstólaráð. Allnokkur undirbúningsvinna fylgir því að taka inn svo margar stofnanir í einu en hún fól m.a. í sér að endurskipuleggja þurfti allt verklag dómstólanna. Þess er vænst að til lengri tíma litið muni breytingin skila töluverðum ávinningi og hagræðingu fyrir embættin, fagræðuneytið og einnig FJS.

Fjármál stofnunarinnar gengu vel á árinu 2009 og skilaði hún rekstrarafgangi sem nam 60 m.kr. og vegna hugbúnaðar 18 m.kr. Rekstrarafganginn má einkum rekja til aðhalds í gjöldum og markvissra aðgerða til sparnaðar og hagræðingar. Ekki var ráðið í stað þeirra starfsmanna sem létu af störfum á árinu og engar sumararfleysingar voru að þessu sinni. Starfsmenn hafa mætt auknu álagi með jákvæðum huga og tekið virkan þátt í að móta tillögur og framkvæma nauðsynlegar aðgerðir til að ná settum markmiðum. Öll innkaup á vörum og þjónustu voru endurskoðuð, ferðakostnaður lækkaður og eignakaup takmörkuð.

Fjársýslan hlaut EDI bikarinn á árinu fyrir störf á sviði rafræna stjórnsýslu en ICEPRO hefur veitt þeim viðurkenningu sem stuðlað hafa sérstaklega að framgangi rafræna viðskipta. Í dag geta kerfi FJS tekið á móti og sent út reikninga á NES formi og eru fyrstu stofnanir ríkisins þegar farnar að njóta þess hagræðis sem rafræni reikningar bjóða upp á. Mikið verk er þó enn óunnið á þessu sviði og byður upp á mikla hagræðingarmöguleika. Helstu verkefni framundan eru að losna við pappír, auðvelda minni stofnunum og einrykjum að senda rafræna reikninga og opna fyrir möguleika á að senda og taka við rafrænum reikningum erlendis frá. Haggræði er augljóst, minni kostnaður og jákvæð umhverfisáhrif.

### Orri, rekstur og þróun

■ Rekstur Orra gekk vel á árinu, kerfið var almennt stöðugt og svartími góður.

Töluverð vinna var lögð í að auka útbreiðslu og notkun á rafrænum reikningum. FJS tók þátt bæði í störfum ICEPRO og FUT (Fagræðing og upplýsingatækni) þar sem unnið er að því að treysta grundvöll rafræna viðskipta. Á árinu var sendur fyrsti rafræni reikningurinn frá Orra en það var reikningur frá Þjóðskrá til FJS fyrir notkun á Þjóðskránni. Samþykktarferill reikninga verður sífellt mikilvægari þegar kemur að rafrænum reikningum og var lögð mikil vinna í að þróa þann kerfishluta enn frekar.

Áfram var unnið að þróun mannauðshlutans í Orra með áherslu á bætt skyrslugerð. Unnið var að innleiðingu stofnana inn í ráðningakerfið, en það er nú tilbúið til notkunar fyrir allar ríkisstofnanir. Útgáfa 2 af ráðningakerfinu kom út á árinu með ýmsum lagfæringum og endurbótum sem voru gerðar í samræmi við óskir notenda. Vinnustund er sérsmíðað kerfi sem er tengt Orra og er það nýtt til tímaskráningar og gerðar vaktaáætlana. Haldið var áfram innleiðingu á Vinnustund og í árslok voru 70 stofnanir í virkri notkun á kerfinu. Stærsti einstaki notandinn á kerfi er Landspítalinn með á fimmta þúsund starfsmenn.

Gangsetningu greiðsluseðla í Viðskiptakröfum (AR) er lokið. Háskóli Íslands var fyrsta stofnunin í AR til að senda kröfur út á formi greiðsluseðla, en áður höfðu þar eingöngu verið skrifaðir út reikningar eða A-gíruseðlar. Tenging er komin við Landsbanka, Arion banka og Sparisjóðina en Íslandsbanki er eftir. Bætt var inn nýjum möguleika sem byður upp á magnútskrift reikninga í AR. Unnt er að lesa inn Excel skrá með færslum vegna reikninga og búa þá til í kerfinu og skrifa þá síðan út í einu lagi. Þetta er komið í notkun hjá nokkrum stofnunum.

Unnið var við að koma kerfishlutnum Internet Expenditure (OIE) í notkun. Það er nýr kerfishluti þar sem starfsmenn

geta óskað eftir endurgreiðslu á útlögðum kostnaði. Fyrirhugað er að nota þennan kerfishluta við innlendan ferða-kostnað, greiðslur fyrir akstur starfsmanna skv. akstursdagbók og annan útlagðan kostnað starfsmanna.

Þann 12. nóvember var undirritaður samningur milli FJS og Skýrr um að koma Orra í útgáfu 12.1.1 á árinu 2010. Stefnt er að því að hún verði tekin í notkun í október 2010. Hugbúnaðurinn er í sífelldri þróun og er nýjungum og leiðréttingum jafnan safnað saman í útgáfur. Þegar Orri var fyrst settur upp hjá íslenska ríkinu var það í útgáfu

**11.5.4. Frá þeim tíma hefur kerfið verið nokkrum sinnum uppfært með nýjum útgáfum og er það nú í útgáfu 11.5.10. Þær breytingar hafa þó flestar verið minni háttar og haft tiltölulega lítil áhrif á notendur. Breytingin núna** úr útgáfu 11 í útgáfu 12 felur hins vegar í sér verulega breytingu sem gerir kröfur til mikils og vandaðs undirbúnings. Á árinu 2009 var lögð áhersla á að uppfæra kerfið í nýjstu útgáfu í 11.5.10 og sérstaklega þá kerfishluta **sem höfðu dregist aftur úr eins og „Vörustýringin“.** Í lok ársins var allt kerfið komið á svipaðan stað í útgáfum og mun það auðvelda verulega uppfærsluna í útgáfu 12.

Að frumkvæði Ríkisendurskoðunar gerði PricewaterhouseCoopers úttekt á tveimur kerfishlutum í Orra þ.e. kerfishljórnun (System Administration) og fjárhagsbókhalði (General Ledger). Starfsmenn FJS tóku þátt í verkefninu og var frumskýrsla skilað í lok ársins. Þar komu fram ýmsar ábendingar um atriði sem vert væri að bæta eða skoða betur.

Ákveðið var að loka fyrir svinnsluaðgang að eldri kerfum (BÁR og LÁR) frá árslokum 2009 þar sem öll bókhaldsvinnsla og launavinnsla hefur verið í Orra í nokkur ár. Öll gögn úr þessum eldri kerfum eru aðgengileg starfsmönnum FJS í sérstöku vöruhúsi. Þar gefst færi á að skoða þessar upplýsingar ítarlega í svokölluðum gagnatenningum og margháttaðir möguleikar til að keyra skýrslur.

Á árinu sá FJS um nýja útgáfu af Excel-likani fyrir stofnanir til rekstraráætlanagerðar. Það var hannað fyrir Excel 7 og nýrri útgáfu af Excel. Helstu nýjungar eru að hægt er að ferja launa- og kostnaðarupplýsingar úr Orra og nota við gerð áætlunarinnar. Kynning á líkaninu fór fram í september og í framhaldinu voru haldin 12 námskeið í Reykjavík, Akureyri og á Egilsstöðum.

## TBR, rekstur og þróun

Breyttar reglur fjármálaráðuneytis og breytingar á lögum og reglugerðum sem ýmist tóku gildi á árinu 2009 eða 2010 hafa gert kröfu til mikillar þróunarvinnu í TBR. Leggja varð ríka áherslu á að breyta ýmsum verkferlum og aðlaga kerfið nýjum forsendum. Af helstu breytingum má nefna:

- Nýjar reglur varðandi greiðsluforgang upp í skuldir við ríkisaðila. Hingað til hefur innborgunum eða greiðslum fyrst verið ráðstafað upp í elsta tímabil/ár, síðan næstelsta tímabil/ár og svo koll af kolli. Innan hvers tímabils/árs hefur greiðslum fyrst verið ráðstafað upp í kostnað, síðan dráttarvexti og loks höfuðstólinn. Með breytingu, sem tók gildi 1. janúar 2010, var greiðsluforgangi innan tímabils/árs breytt þannig, að greiðslu skuldara er fyrst ráðstafað upp í kostnað, síðan höfuðstól skuldar og loks dráttarvexti. Ávinningur af þessari breytingu er ótvíræður fyrir gjaldendur; innborgun á skuld byrjar á að lækka höfuðstólinn áður en hún er látin renna upp í dráttarvexti. Í því felst lægri höfuðstóll sem vextir reiknast af og þar með lægri dráttarvextir.*
- Greiðslufrestur á ákvörðuðum gjöldum við innflutning var lengdur. Gjaldkögum fyrir hvert uppgjörstímabil var fjölgað sem kallaði tímabundið á nýjan gjaldflokk í TBR og ný samskipti við tollakerfið. Lengri greiðslufrestur kemur gjaldendum til góða og seinkar dráttarvaxtaútreikningi ef full skil eru ekki gerð á tilsettum tíma.*
- Fjölgun á gjaldkögum staðgreiðslu tekjuskatts á fjármagnstekjur. Á miðju ári var ákveðið að taka upp ársfjórðungsleg skil á skattinum í stað árlegra skila sem hafa tíðkast frá því skattlagning á fjármagnstekjur var tekin upp hér á landi. Breytingin tók gildi um mitt ár og urðu uppgjörstímabil ársins 2009 því aðeins þrjú, þ.e. janúar til júní, júlí til september og október til desember.*
- Skil á staðgreiðsluhluta tekjuskatts til sveitarfélaga. Í tengslum við tilkomu þrepaskatts í tekjuskatti í ársbyrjun 2010 voru undirbúnar breytingar á staðgreiðsluhluta innheimtuskilakerfisins, en þar fer fram skipting á innheimtri staðgreiðslu á milli ríkis og sveitarfélaga.*
- Tímabundin breyting á dráttarvaxtaþrosentu og fjölda álagsdaga. Sérstök tímabundin lækking var gerð á dráttarvaxtaþrosentu sem kallaði á ýmsar breytingar í kerfinu. Breyting á fjölda álagsdaga kallaði á sérstaka aðlögun í innsta kjarna kerfisins við útreikning álags, þar sem ekki átti að reikna álag fyrir ákveðna daga.*

Hvað snertir reksturinn þá voru settar inn fjölmargar nýjar útgáfur af TBR á árinu, ýmist stórar eða minni háttar breytingar á einstökum kerfishlutum. Jafnframt voru hönnuð ný samskipti við tvö álagningar- og forsendukerfi. Annars vegar var sett upp tenging við "Innuna", sem er innritunar- og skráningarkerfi framhaldsskólanna, vegna innheimtu skólagjalda. Hins vegar voru hafnar prófanir á breyttum samskiptum við nýtt aðfarargerðarkerfi sýslumanna. Þá var unnið unnið áfram að samskiptum við Afgreiðslu- og skýrslugerðarkerfi tollgæslu, AST, vegna gjaldtöku á farkomur skipa og flugvéla. Gert er ráð fyrir gangsetningu í maí 2010.

Internet Expençe (OIE) er nýr kerfishluti þar sem starfsmenn geta óskað eftir endurgreiðslu á útlögðum kostnaði

Þann 12. nóvember var undirritaður samningur milli FJS og Skýrr um að koma Orra í útgáfu 12.1.1 á árinu 2010. Stefnt er að því að hún verði tekin í notkun í október 2010

Ákveðið var að loka fyrir svinnsluaðgang að eldri kerfum (BÁR og LÁR) frá árslokum 2009 þar sem öll bókhaldsvinnsla og launavinnsla hefur verið í Orra í nokkur ár

Breyttar reglur fjármálaráðuneytis og breytingar á lögum og reglugerðum sem ýmist tóku gildi á árinu 2009 eða 2010 hafa gert kröfu til mikillar þróunarvinnu í TBR

Settar voru inn fjölmargar nýjar útgáfur af TBR á árinu, ýmist stórar eða minni háttar breytingar á einstökum kerfishlutum

Mikils aðhalds var gætt í starfsemi stofnunarinnar á árinu 2009 og var unnið markvisst að sparnaði og hagræðingu

## Fjármál

Rekstrarsvið annast fjármál stofnunarinnar ásamt gerð rekstraráætlana í náinni samvinnu við fjársýslustjóra. Í tengslum við gerð árlegra rekstraráætlana er farið yfir málefni einstakra sviða með viðkomandi forstöðumönnum. Er það gert til að fá betri heildarsýn á fjármál stofnunarinnar og tryggja samræmda forgangsroðun verkefna. Jafnframt er unnið sameiginlega að gerð langtíma-áætlunar og ársskýrslu fyrir stofnunina. Langtímaáætlunin endurspeglar stefnumörkun og megináherslur starfseminnar til lengri tíma. Rekstraráætlunin hverju sinni tekur jafnan mið af samþykktri langtíma-áætlun innan þess ramma sem fjárveitingar leyfa. Í ársskýrslu er loks gerður samanburður á útgjöldum og fjárheimildum auk tölulegs samanburðar á markmiðum ársins og útkomu.

Afkoma Fjársýslunnar var jákvæð um 78 millj. kr. á árinu 2009. Heildargjöld ársins að frádregnum sértekjum voru 1.323 millj. kr., hækkuðu um 73 millj. kr. eða 5,8% frá árinu á undan. Fjárheimildir ársins námu alls 1.401 millj. kr., hækkuðu um 161 millj. kr. eða 13% frá árinu á undan.

### Rekstrarafkoma FJS 2007 - 20089

Í millj. kr.	2009	2008	2007
Sértekjur	-2,1	-6,3	-0,8
Rekstrargjöld	526,4	519,2	463,6
Rekstur upplýsingakerfa	792,2	717,9	648,2
Stofnkostnaður upplýsingakerfa	6,2	19,4	16,0
Gjöld umfram sértekjur	1322,7	1250,2	1127,1
Framlag ríkissjóðs	1400,6	1239,3	1175,7
Hagnaður / tap ársins	77,9	-10,9	48,6

Jákvæð afkoma ársins skiptist þannig að rekstur stofnunarinnar skilaði 14 millj. kr. afgangi, rekstur upplýsingakerfa 46 millj. kr. og hugbúnaðargerð 18 millj. kr.

### Afkoma 2009 eftir viðfangsefnum FJS

Í millj. kr.	Reikningur	Fjárheimild	Frávik
Almennur rekstur	524,3	538,2	13,9
Tekjubókhaldskerfi	344,2	363,5	19,3
Fjárhags- og starfsmannakerfi	448,0	474,9	26,9
Alm. rekstur samtals	1316,6	1376,6	60,0
Hugbúnaðargerð fyrir tekjubókhaldskerfi	5,1	9,0	3,9
Hugbúnaðargerð fyrir fjárhags- og starfsm. kerfi	1,1	15,0	13,9
Stofnkostnaður samtals	6,2	24,0	17,8
Gjöld umfram sértekjur	1322,7	1400,6	77,9

Mikils aðhalds var gætt í starfsemi stofnunarinnar á árinu 2009 og var unnið markvisst að sparnaði og hagræðingu. Starfsmenn hafa verið jákvæðir gagnvart þessum aðgerðum og tekið virkan þátt í þeim. Tveir starfsmenn létu af störfum á árinu fyrir aldurs sakir, að auki fékk einn starfsmaður launalaust árs leyfi og annar fór í barnsburðarleyfi um mitt ár. Ekki voru ráðnir inn

nýir starfsmenn í þeirra stað. Vissulega hefur þetta haft í för með sér aukið álag á á starfsmenn. Á þennan hátt náðist tölverð lækkun í launakostnaði og að auki leiddi aukin hagræðing til sparnaðar í rekstrargjöldum. Rekstur upplýsingakerfa skilaði afgangi sem má rekja annars vegar til hagstæðari verðlagsþróunar á samningum en áætlað var og hins vegar til sérstakra samninga um afslætti á árinu 2009. Hugbúnaðargerðin reyndist minni en áætlanir gerðu ráð fyrir sem er einkum að rekja til frestunar á verkefnum.

#### Staða fjárheimilda 2007-2009

Í millj. kr.	2009	2008	2007
Staða í ársbyrjun	130,1	141,1	92,4
Hagnaður / tap ársins	77,9	-10,9	48,6
Staða í árslok	208,0	130,1	141,1

Í árslok 2009 er fjárheimildastaðan jákvæð um 208 millj. kr. Ástæður jákvæðrar stöðu má rekja bæði til hagstæðrar þróunar og frestunar á verkefnum. Síðastliðin tvö ár hefur staðið til að ráðast í nýja útgáfu af fjárhags- og mannauðskerfi ríkisins, Orra. Af hagkvæmniástæðum hefur innleiðingu á nýju útgáfunni verið frestað þar til um miðjan nóvember sl. að gerður var samningur um nýja útgáfu við Skýrr. Í honum felst að innleiðingunni eigi að vera lokið um miðjan október 2010. Hér er um tölvert kostnaðarsamt verkefni að ræða. Að öðru leyti visast til ársreiknings FJS og skýringa hér aftar í skýrslunni.



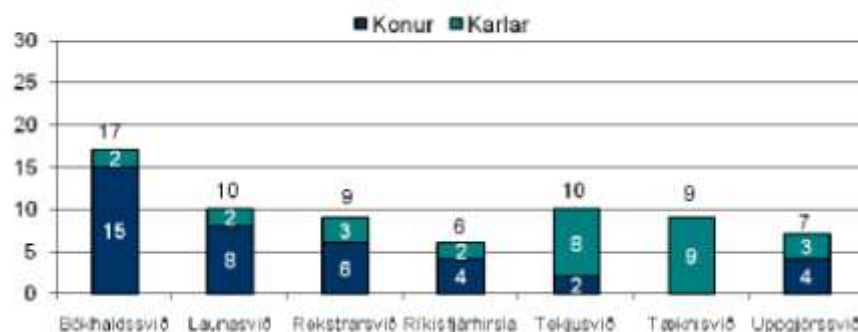
## Starfsmenn og þróun

Í árslok 2009 voru starfsmenn FJS 71, og hafði því fækkað um einn frá því árið áður. Karlmenntu eru ívið færri en konur, 32 í samanbætur við 39 konur. Kynjahlutfall stjórnenda hjá FJS er jafnt, eða 5 karlar og 5 konur. Myndirnar hér að neðan sýna fjölda starfsmanna innan sviða, kynjahlutfall starfsmanna og kynjahlutfall stjórnenda.

### KYNJAHLUTFALL STARFSMANNA

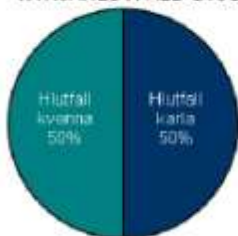


### FJÖLDI STARFSMANNA EFTIR SVIÐUM

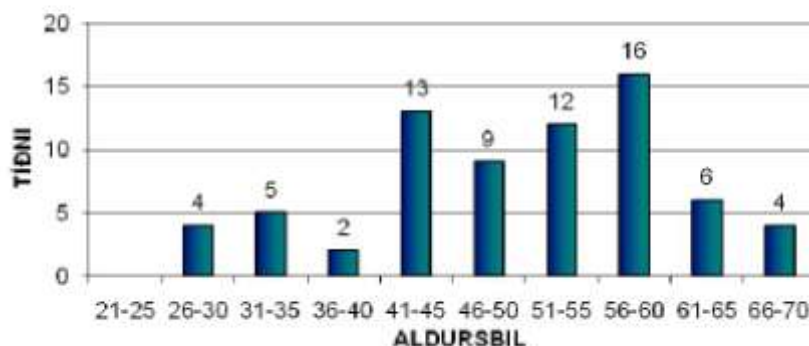


Á árinu 2009 hættu 2 starfsmenn og 1 starfsmaður var ráðinn tímabundið. Einn starfsmaður tók fullt fæðingarorlof og annar starfsmaður tók sér ársleyfi. Starfsmanna-velta var 4,16% á árinu en var 12,5% árið 2008. Kynjahlutfall stjórnenda er jafnt. Meðalaldur starfsmanna er 49,9 ár samanbætur við 49,5 árið áður. Meðalstarfsaldur er um 12 ár. Háskólamentlaðir eru um 46% starfsmanna og þar eru viðskiptafræðingar í meirihluta.

### KYNJAHLUTFALL STJÓRNENDA



### ALDURSDREIFING STARFSMANNA



Veikindadagar (að frátöldum langvarandi veikindum) voru rúmlega 8 dagar að meðaltali á starfsmann á árinu, samanbætur við 6,06 daga árið áður. Veikindafjarvistir að meðtöldum langvarandi veikindum voru 11,2 dagar að meðaltali á starfsmann á árinu miðað við 9,8 árinu áður. Stöðugildi voru u.þ.b. 68,8 en voru 69,8 árið áður.

Skv. Cranet könnun kom í ljós að þættir eins og starfsánægja, tryggð, sanngirni og bjartsýni sé í góðu meðallagi hjá FJS samanbætur við aðrar stofnanir sem tóku þátt í rannsókninni

Í Cranet könnun Háskóla Reykjavíkur sem framkvæmd var 19.mars til 15.apríl 2009 í 17 fyrirtækjum og stofnunum hér á landi kom í ljós að þættir eins og starfsánægja, tryggð, sanngirni og bjartsýni sé í góðu meðallagi hjá FJS samanbætur við aðrar stofnanir sem tóku þátt í rannsókninni.

Listi yfir starfsmenn FJS í árslok 2009 er birtur innan á kápu aftast í skýrslunni.





Í ríkisreikningi eru birt ársuppgjör ríkissjóðs, ríkisstofnana og fyrirtækja í eigu ríkisins

Fjöldi bankainleggja jókst um 8% á milli ára á meðan tékkum fækkaði umtalsvert eða um 34,7%

## Kennitölur

Hér eru sýndar ýmsar lykiltölur um þá starfsemi sem innt er af hendi innan Fjársýslu ríkisins. Þar er leitast við að upplýsa um starfsemina með ýmsum magnköllum frekar en að draga fram hvað hún kostar. Mikilvægt er nýta slíkar upplýsingar í tengslum við forgangsröðun verkefna og stefnumótun. Hagnýtt gildi þeirra er ótvírætt og afar mikilvægt að nýta þær til stjórnunar og eftirlits með því hvernig til hefur tekist við að ná settum markmiðum. Í mörgum tilvikum gefa þær einnig góða sýn á hvar má gera betur og ná hagræðingu.

### Gerð ríkisreiknings

Í ríkisreikningi eru birt ársuppgjör ríkissjóðs, ríkisstofnana og fyrirtækja í eigu ríkisins. Á þann hátt er safnað á einn stað upplýsingum um fjármál allra ríkisaðila og gefin glögg mynd af heildarumsvifum ríkisins. Fjöldi reikningsliða hjá A-hluta ríkissjóðs var eftirfarandi:

	2009	2008
Æðsta stjórn ríkisins og ráðuneyti	13	13
Ríkisstofnanir	249	247
Tilfærsluliðir	86	93
Aðrir liðir	158	161
<b>Fjárlagaliðir samtals í A-hluta ríkisreiknings</b>	<b>506</b>	<b>514</b>

Í ríkisreikningi árið 2008 voru birtar lykiltölur úr ársreikningum 35 fyrirtækja og stofnana í eigu ríkisins í B, C, D og E- hluta. Árið 2009 fækkar þessum aðilum í 31.

### Greiðsluþjónusta fyrir ríkissjóð, ráðuneyti og ríkisstofnanir

Í aðalatriðum er greiðsluþjónusta FJS tvíþætt, þ.e. annars vegar fyrir ríkissjóð og hins vegar fyrir ráðuneyti og ýmsar smærri ríkisstofnanir.

Innlegg á bankareikninga	2009	2008
Bankainlegg vegna greiðslu reikninga o.fl.	154.271	156.821
Bankainlegg vegna launagreiðslna	301.437	312.214
Bankainlegg í barnabóta- og skattvinnslum	337.624	265.338
<b>Fjöldi bankainleggja</b>	<b>793.332</b>	<b>734.373</b>

Tékkar	2009	2008
Fjöldi tékka vegna greiðslu reikninga o.fl.	2.285	2.489
Fjöldi tékka vegna launagreiðslna	850	1.028
Fjöldi tékka í barnabóta- og skattvinnslum	37.167	58.181
<b>Fjöldi tékka</b>	<b>40.302</b>	<b>61.698</b>

Undanfarin ár hefur verið unnið að því að koma greiðslum beint inn á bankareikninga í stað þess að skrifa út tékka. Fjöldi innleggja jókst um 8% á milli ára á meðan tékkum fækkaði umtalsvert eða um 34,7%. Samanlagt nam fjöldi greiðslna um 834 þúsund á árinu 2009, fjölgaði um 4,7% frá árinu á undan.

*Greiðsluþjónusta fyrir ríkissjóð* er vegna greiðslu á launum og framlögum til ríkisaðila og annarra sem fá framlög frá ríkissjóði. Þessar greiðslur ná einnig til barna- og vaxtabóta, skila á tekjum til sveitarfélaga, sókna- og kirkjugarðaráðs, skila á inneignum eftir skattálagningu o.fl. Loks nær greiðsluþjónustan einnig til innheimtu af veittum lánum og greiðslna af teknum lánum ríkissjóðs.

Greiðsluþjónusta fyrir ráðuneyti og smærri ríkisstofnanir nær til greiðslna á aðsendum reikningum vegna rekstrarkostnaðar o.fl., styrkveitinga og samninga. Í flestum tilvikum annast stærri ríkisstofnanir sjálfar greiðslur á eigin reikningum.

	2009	2008
Fjöldi ráðuneyta og stofnana í greiðsluþjónustu FJS	88	88
Fjöldi skráðra reikninga	136.586	143.995
Rafrænir reikningar	660	348
Fjöldi bókaðra færslna	441.432	457.964
Fjöldi skannaðra skjala	754.516	777.527
Fjöldi greiðslna	156.556	159.310

Samkvæmt fjárreiðulögum hefur FJS yfirumsjón með öllu bókhaldi og reiknings-skilum þeirra aðila sem ríkisreikningur nær til

### Bókhaldsþjónusta og ráðgjöf við stofnanir ríkisins

Samkvæmt fjárreiðulögum hefur FJS yfirumsjón með öllu bókhaldi og reiknings-skilum þeirra aðila sem ríkisreikningur nær til. FJS veitir ráðuneytum og stofnunum ríkisins aðstoð og þjónustu um bókhald og námskeiðahald sem tengist því. Bókhald stofnana sem eru í bókhaldsþjónustu er bókað og skráð hjá FJS, en flestar þeirra eru einnig í greiðsluþjónustu.

	2009	2008
Fjöldi ráðuneyta og stofnana í bókhaldsþjónustu FJS	106	102
Ríkisstofnanir sem annast sjálfar eigið bókhald	156	158

FJS veitir ráðuneytum og stofnunum ríkisins aðstoð og þjónustu um bókhald og námskeiðahald sem tengist því

### Fjárhags- og mannauðskerfi ríkisins

Fjárhags- og mannauðskerfi ríkisins, Orri, er samhæfð heildarlaun í viðskiptahugbúnaði. Kerfið keyrir á Oracle gagnagrunni og samanstendur af u.þ.b. 60 kerfishlutum þar á meðal fjárhagsbókhaldi, launa- og starfsmannakerfi, verkbókhaldi, innkaupakerfi, eignakerfi o. fl. Notendur tengjast hugbúnaðinum með vefskoðara yfir netið. Kerfið hefur verið lagað að íslenskum aðstæðum t.d. með tengingu við þjóðskrá og tekur mið af íslenskum reglum um virðisaukaskatt.

Fjárhagskerfið heldur utan um bókhald ríkissjóðs og stofnana ríkisins. Kerfið er einnig notað fyrir alla uppgjörsvinnu við gerð ríkisreiknings og aðra upplýsingagjöf. Fjárhagskerfinu tilheyrir líka eignakerfi sem sett hefur verið upp hjá stofnunum. Kerfið heldur utan um alla varanlega rekstrarfjármuni til birtingar í ríkisreikningi.

Fjárhags- og mannauðskerfi ríkisins, Orri, er samhæfð heildarlaun í viðskiptahugbúnaði

	2009	2008
Stofnanir sem nota Orra	246	240
Stofnanir utan Orra	16	20

Mannauðskerfið heldur utan um starfsmanna- og launagreiðslukerfi. Í starfsmannahlutanum liggja fyrir viðtækar upplýsingar þar á meðal um launakjör og aðrar forsendur sem nauðsynlegar eru til að unnt sé að annast launagreiðslur til starfsmanna í gegnum launagreiðsluhlutann. Í kerfinu eru nú greidd laun starfsmanna hjá öllum A-hluta stofnunum og að auki hjá nokkrum B- og C-hluta stofnunum.

	2009	2008
Fjöldi launamanna	30.406	32.852
Fjöldi launavinnsla	15	14
Fjöldi launaseðla í útborgunum	302.287	313.242

Í febrúar 2007 var boðið upp á rafrænan launaseðil í kerfinu og í lok ársins 2009 voru 77% eða rúmlega 17 þúsund starfsmenn sem nýttu sér rafrænan launaseðil í stað þess að fá hann sendan á pappír. Um 70 stofnanir ríkisins hafa nú tekið upp Vinnustund. Vinnustund er vaktáætlunar- og

Um 70 stofnanir ríkisins hafa nú tekið upp Vinnustund. Áhersla er lögð á að sem flestar ríkisstofnanir geti innleitt Vinnustund á næstunni

Libra Loan lánakerfið heldur utan um lán ríkissjóðs, veitt og tekin svo og skuldaviðurkenningar.

FJS hefur umsjón með tveimur kerfum sem notuð eru við innheimtu og skiptingu á tekjum ríkissjóðs, þ.e. Innheimtuskilakerfi og Tekjubókhaldskerfi ríkisins, TBR

FJS sér um að skipta og skila daglega innheimtri staðgreiðslu á milli ríkissjóðs og einstakra sveitarfélaga

FJS hélt námskeið á Akureyri, Egilsstöðum og í Reykjavík til að kynna nýja útgáfu af rekstraráætlanalíkani í tengslum við Orra

viðverkerfi sérhannað af Skýrr. Vinnustund heldur utan um tíma- og fjarvistaskráningar starfsmanna ásamt því að vera öflugt tæki til að skipuleggja vinnutíma þeirra. Kerfið er sérniðið fyrir ríkisstofnanir og tengist beint við mannauðskerfið. Áhersla er lögð á að sem flestar ríkisstofnanir geti innleitt Vinnustund á næstunni. Útgáfa nys ráðningarkerfis var tekin í notkun á árinu 2009.

*Aðrir kerfishlutar* sem settir hafa verið upp í Orra eru: vörustýring, verkþókhald, birgðir, pantanir og vefverslun. Enn sem komið er hafa fáar stofnanir tekið upp þessa kerfishluta.

### Lánakerfi

FJS heldur utan um lánabókhald ríkissjóðs og nær það bæði til tekinna og veittra lána. Libra Loan lánakerfið sem sett var upp haustið 2007 heldur utan um lán ríkissjóðs, veitt og tekin svo og skuldaviðurkenningar. Áfram hefur verið unnið að því að þróa kerfið frekar og tryggja fulla virkni þess. Í árslok 2009 voru veitt lán í umsýslu FJS 210 að tölu og tekin lán 160.

### Tekjubókhaldskerfi ríkisins

FJS hefur umsjón með tveimur kerfum sem notuð eru við innheimtu og skiptingu á tekjum ríkissjóðs, þ.e. Innheimtuskilakerfi og Tekjubókhaldskerfi ríkisins, TBR.

	2009	2008
Útgefnir greiðsluseðlar	953.787	821.023
Útgefnir giróseðlar	583.015	576.878
Greiddir greiðslu- og giróseðlar	1.001.262	940.794
Útsend innheimtubréf	216.180	139.286

Fjöldi útgefna greiðsluseðla jókst um 16,2% á milli ára en giróseðlum fjölgaði um 1,1%. Alls voru útgefnir seðlar tæplega 1,5 milljónir á árinu 2009 og fjölgaði um 9,9% frá árinu á undan. Haldið verður áfram að flytja útgáfu giróseðla yfir í greiðsluseðla á næstu árum.

### Uppgjör og skil á staðgreiðslu

FJS sér um að skipta og skila daglega innheimtri staðgreiðslu á milli ríkissjóðs og einstakra sveitarfélaga. Jafnframt sér FJS um að skila hlutdeild í tekjuskatti til sókna og trúfélaga.

	2009	2008
Sveitarfélög	79	81
Sóknir	333	330
Kirkjugarðar (Kirkjugarðaráð Íslands og Kirkjugarðasjóður)	2	2

Undanfarin ár hefur FJS annast skil á þessum gjöldum til kirkjugarða landsins, en á árinu 2008 varð breyting hér á og er þeim nú skilað til kirkjugarðaráðs Íslands og kirkjugarðssjóðs. Kirkjugarðaráð annast síðan skil á þessu fé til kirkjugarða landsins.

### Námskeið og ráðstefnur

Nokkur námskeið voru haldin fyrir ráðuneyti og ríkisstofnanir á árinu 2009 á vegum FJS og í samvinnu við aðra, svo sem fjármálaráðuneytið og Skýrr. Námskeið í Orra voru að mestu á vegum Skýrr á árinu 2009. Fjársýslan hélt þrjú námskeið í gerð rekstraráætlunar í byrjun ársins og síðan tólf námskeið til að kynna nýja útgáfu af rekstraráætlanalíkani í tengslum við Orra. Í Reykjavík voru haldin ellefu námskeið, þrjú á Akureyri og eitt á Egilsstöðum. Viðbrögð stofnana og notenda Orra við þessum námskeiðum voru góð og þóttu takast vel. Loks voru haldin þrjú námskeið í Vinnustund.





# Fjársýsla ríkisins

## Ársreikningur 2009

Fjársýsla ríkisins  
Sólvhólgötu 7,  
Reykjavík.  
540269-7509

## Staðfesting ársreiknings

Fjársýsla ríkisins starfar samkvæmt lögum nr. 88/1997, um fjárreiður ríkisins með síðari breytingum. Fjársýsla ríkisins er sjálfstæð stofnun sem heyrir undir fjármálaráðherra. Fjársýslustjóri veitir henni forstöðu og er skipaður af fjármálaráðherra til fimm ára í senn.

Hlutverk Fjársýslu ríkisins er að samræma reikningsskil ríkisaðila og tryggja tímanlegar og áreiðanlegar upplýsingar um fjármál ríkisins. Jafnframt ber stofnuninni að stuðla að öruggri og skilvirkri greiðslumiðlun fyrir ríkissjóð.

Helstu verkefni:

- Gerð og framsetning uppgjöra fyrir ríkissjóð, ásamt útgáfu ríkisreiknings.
- Samræming og gerð verklagsreglna fyrir bókhald og reikningsskil ríkisins.
- Rekstur upplýsingakerfa, þróun og ráðgjöf er tengist notkun þeirra.
- Ráðgjöf og kennsla fyrir ríkisaðila um bókhald, reikningsskil, innheimtu og launaafgreiðslu. Einnig ráðgjöf um nýtingu fjárhagsupplýsinga við fjármálastjórn.
- Eftirfylgni með því að bókhald stofnana sé uppfært reglulega og um tilhögun innra eftirlits.
- Færsla fjárhags- og launabókhalds fyrir ríkisstofnanir eftir því sem hagkvæmt þykir.
- Móttaka innheimtufjár og að annast greiðslur fyrir ríkissjóð.
- Umsjón með innheimtugagnavinnum ríkissjóðs.

Á árinu 2009 nam tekjuafgangur stofnunarinnar 77,9 m.kr. Eignir samkvæmt efnahagsreikningi nema 232,6 m.kr., skuldir 24,7 m.kr. og eigið fé 208,0 m.kr.

Fjársýslustjóri staðfestir ársreikning stofnunarinnar með undirritun sinni.

Reykjavík, 25. mars 2010



Gunnar H. Hall,  
fjársýslustjóri.

## Áritun endurskoðenda

Til fjársýslustjóra og ráðuneytis

Við höfum endurskoðað meðfylgjandi ársreikning Fjársýslu ríkisins fyrir árið 2009. Ársreikningurinn hefur að geyma staðfestingu stjórnenda, rekstrarreikning, efnahagsreikning, yfirlit um sjóðstreymi, upplýsingar um mikilvægar reikningsskilaaðferðir og aðrar skýringar.

### *Ábyrgð stjórnenda á ársreikningnum*

Stjórnendur eru ábyrgir fyrir gerð og framsetningu ársreikningsins í samræmi við lög um ársreikninga og fjárreiður ríkisins. Samkvæmt því ber þeim að skipuleggja, innleiða og viðhalda innra eftirliti sem varðar gerð og framsetningu ársreiknings þannig að hann sé í meginatriðum án verulegra annmarka. Ábyrgð stjórnenda nær einnig til þess að beitt sé viðeigandi reikningsskilaaðferðum og mati miðað við aðstæður.

### *Ábyrgð endurskoðenda*

Ábyrgð okkar felst í því álit sem við látum í ljós á ársreikningnum á grundvelli endurskoðunarinnar. Endurskoðað var í samræmi við góða endurskoðunarvenju og ákvæði laga um Ríkisendurskoðun. Samkvæmt því ber okkur að fara eftir settum siðareglum og skipuleggja og haga endurskoðuninni þannig að nægjanleg vissa fái um að ársreikningurinn sé án verulegra annmarka.

Endurskoðunin felur í sér aðgerðir til að staðfesta fjárhæðir og aðrar upplýsingar í ársreikningnum. Val endurskoðunaraðgerða byggir á faglegu mati endurskoðandans, meðal annars á þeirri áhættu að verulegir annmarkar séu á ársreikningnum. Endurskoðunin felur einnig í sér mat á þeim reikningsskila- og matsaðferðum sem gilda um A-hluta stofnanir og stjórnendur nota við gerð ársreikningsins og framsetningu hans í heild.

Við teljum að við endurskoðunina hafi verið aflað nægjanlegra og viðeigandi gagna til að byggja álit okkar á.

### *Álit*

Það er álit okkar að ársreikningurinn gefi glögga mynd af afkomu Fjársýslu ríkisins á árinu 2009, efnahag hennar 31. desember 2009 og breytingu á handbæru fé á árinu 2009, í samræmi við lög um ársreikninga og fjárreiður ríkisins.

Ríkisendurskoðun, 25. mars 2010



Sveinn Arason,  
ríkisendurskoðandi.



Óskar Sverrisson,  
endurskoðandi.



## Rekstrarreikningur árið 2009

	Skýr.	2009	2008
<b>Tekjur</b>			
Þjónustutekjur og aðrar tekjur .....	1	2.086.000	6.279.936
<b>Samtals</b>		<u>2.086.000</u>	<u>6.279.936</u>
<b>Rekstrargjöld</b>			
<b>Almennur rekstur</b>			
Launagjöld .....	2	458.009.599	443.576.488
Starfstengdur kostnaður .....	3	4.823.857	6.391.141
Rekstrarvörur og aðkeypt þjónusta .....	4	7.593.993	8.577.607
Prentun og póstburðargjöld .....	5	7.038.118	7.105.191
Sími og tengigjöld .....	6	4.408.162	4.894.717
Leigugjöld .....	7	39.616.145	36.013.265
Viðhald á tækjum og búnaði .....	8	1.832.520	2.846.651
Eignakaup .....	9	3.104.031	9.795.704
<b>Samtals</b>		<u>526.426.425</u>	<u>519.200.764</u>
<b>Rekstur upplýsingakerfa</b>			
Tekjubókhaldskerfi .....	10	344.211.905	309.565.398
Fjárhags- og starfsmannakerfi .....	11	448.027.177	408.380.874
<b>Samtals</b>		<u>792.239.082</u>	<u>717.946.272</u>
<b>Rekstrargjöld alls</b>		<u>1.318.665.507</u>	<u>1.237.147.036</u>
<b>Stofnkostnaður</b>			
Hugbúnaðargerð fyrir tekjubókhaldskerfi .....	12	5.103.853	16.868.236
Hugbúnaðargerð fyrir fjárhags- og starfsmannakerfi .....	13	1.051.646	2.490.249
<b>Samtals</b>		<u>6.155.499</u>	<u>19.358.485</u>
<b>Gjöld alls</b>		<u>1.324.821.006</u>	<u>1.256.505.521</u>
<b>Tekjuballi fyrir ríkisframlag</b>		( 1.322.735.006)	( 1.250.225.585)
Ríkisframlag .....		<u>1.400.600.000</u>	<u>1.239.300.000</u>
<b>Tekjuafgangur (tekjuballi) ársins</b>		<u>77.864.994</u>	<u>( 10.925.585)</u>

## Rekstrarreikningur árið 2009

Tekjur	Skýr.	2009	2008
Þjónustutekjur og aðrar tekjur .....	1	2.086.000	6.279.936
<b>Samtals</b>		<u>2.086.000</u>	<u>6.279.936</u>
 <b>Rekstrargjöld</b>			
<b>Almennur rekstur</b>			
Launagjöld .....	2	458.009.599	443.576.488
Starfstengdur kostnaður .....	3	4.823.857	6.391.141
Rekstrarvörur og aðkeypt þjónusta .....	4	7.593.993	8.577.607
Prentun og póstburðargjöld .....	5	7.038.118	7.105.191
Sími og tengigjöld .....	6	4.408.162	4.894.717
Leigugjöld .....	7	39.616.145	36.013.265
Viðhald á tækjum og búnaði .....	8	1.832.520	2.846.651
Eignakaup .....	9	3.104.031	9.795.704
<b>Samtals</b>		<u>526.426.425</u>	<u>519.200.764</u>
 <b>Rekstur upplýsingakerfa</b>			
Tekjubókhaldskerfi .....	10	344.211.905	309.565.398
Fjárhags- og starfsmannakerfi .....	11	448.027.177	408.380.874
<b>Samtals</b>		<u>792.239.082</u>	<u>717.946.272</u>
<b>Rekstrargjöld alls</b>		<u>1.318.665.507</u>	<u>1.237.147.036</u>
 <b>Stofnkostnaður</b>			
Hugbúnaðargerð fyrir tekjubókhaldskerfi .....	12	5.103.853	16.868.236
Hugbúnaðargerð fyrir fjárhags- og starfsmannakerfi .....	13	1.051.646	2.490.249
<b>Samtals</b>		<u>6.155.499</u>	<u>19.358.485</u>
<b>Gjöld alls</b>		<u>1.324.821.006</u>	<u>1.256.505.521</u>
<b>Tekjuhalli fyrir ríkisframlag</b>		( 1.322.735.006)	( 1.250.225.585)
Ríkisframlag .....		<u>1.400.600.000</u>	<u>1.239.300.000</u>
<b>Tekjuafgangur (tekjuhalli) ársins</b>		<u>77.864.994</u>	<u>( 10.925.585)</u>

## Efnahagsreikningur 31. desember 2009

Eignir	Skýr.	2009	2008
<b>Veltufjármunir</b>			
Ríkissjóður .....	14	232.560.209	153.650.445
Skammtímakröfur .....		88.453	716.000
		<u>232.648.662</u>	<u>154.366.445</u>
<b>Eignir alls</b>		<u>232.648.662</u>	<u>154.366.445</u>
<b>Eigið fé og skuldir</b>			
<b>Eigið fé</b>			
<i>Höfuðstóll:</i>			
Höfuðstóll í ársbyrjun .....		130.126.300	141.051.885
Tekjuafgangur (tekjuhalli) ársins .....		77.864.994	( 10.925.585)
<b>Höfuðstóll</b>	15	<u>207.991.294</u>	<u>130.126.300</u>
<b>Eigið fé</b>		<u>207.991.294</u>	<u>130.126.300</u>
<b>Skuldir</b>			
<b>Skammtímaskuldir</b>			
Ógreiddur kostnaður .....		24.657.368	24.240.145
<b>Skuldir</b>		<u>24.657.368</u>	<u>24.240.145</u>
<b>Eigið fé og skuldir</b>		<u>232.648.662</u>	<u>154.366.445</u>



## Sjóðstreymi árið 2009

	Skýr.	2009	2008
<b>Rekstrarhreyfingar</b>			
<i>Veltufé frá rekstri:</i>			
Tekjuafgangur (tekjuhalli) ársins.....		77.864.994	( 10.925.585)
<b>Veltufé frá (til) rekstri</b>		<u>77.864.994</u>	<u>( 10.925.585)</u>
<i>Breytingar á rekstrartengdum eignum og skuldum:</i>			
Skammtímakröfur lækkun (hækkun).....		627.547	( 488.917)
Viðskiptaskuldir hækkun.....		417.223	297.405
		<u>1.044.770</u>	<u>( 191.512)</u>
<b>Handbært fé frá (til) rekstri</b>		78.909.764	( 11.117.097)
<b>Fjármögnunarhreyfingar</b>			
<i>Breyting á stöðu við ríkissjóð</i>			
Framlag ríkissjóðs.....	( 1.400.600.000)	( 1.239.300.000)	
Greitt úr ríkissjóði.....	1.321.690.236	1.250.417.097	
<b>Fjármögnunarhreyfingar</b>	<u>( 78.909.764)</u>	<u>11.117.097</u>	
<b>Breyting á handbæru fé.....</b>		0	0
<b>Handbært fé í ársbyrjun.....</b>		<u>0</u>	<u>0</u>
<b>Handbært fé í lok ársins</b>		<u>0</u>	<u>0</u>

## Skýringar

### Reikningsskilaaðferðir

#### Grundvöllur reikningsskila

Ársreikningur Fjársýslu ríkisins er gerður í samræmi við lög um fjárreiður ríkisins, nr. 88/1997, lög um ársreikninga, nr. 3/2006 og reglugerð um framsetningu og innihald ársreikninga og samstæðureikninga, nr. 696/1996.

Samkvæmt fjárreiðulögunum eiga A-hluta ríkisstofnanir ekki að eignfæra varanlega rekstrarfjármuni heldur skulu þeir gjaldfærðir á kaupári. Stofnanirnar eiga almennt ekki að taka lán til langs tíma og mega ekki gangast undir skuldbindingar til lengri tíma nema með heimild í fjárlögum.

#### Skattar

Ríkisstofnanir og ríkisfyrirtæki greiða almennt ekki tekjuskatta.

#### Skráning tekna

Tekjur stofnunarinnar eru bókaðar í þeim mánuði sem reikningar eru gefnir út.

#### Skráning gjalda

Gjöld eru almennt bókuð þegar reikningar berast. Reikningar eru áritaðir og greiddir hjá stofnuninni.

#### Starfsþáttgreining

Rekstrarreikningur skiptist á viðfangsefni sem falla að skipulagi stofnunarinnar en sundurgreining á tegundir er í skýringum.

#### Skammtímakröfur

Skammtímakröfur eru færðar á nafnverði að teknu tilliti til áfallinna vaxta þar sem við á.

#### Handbært fé

Stofnunin heldur engan sjóð og á ekki neinn bankareikning.

#### Lífeyrisskuldbinding

Í samræmi við reikningsskilareglu A-hluta ríkissjóðs er lífeyrisskuldbinding ekki færð í ársreikning einstakra A-hluta ríkisstofnana heldur er hún færð í einu lagi hjá ríkissjóði.

#### Skammtímaskuldir

Viðskiptaskuldir eru færðar á nafnverði að teknu tilliti til áfallinna vaxta þar sem við á.

## Skýringar

### Bókhald og fjárvarsla

Rekstrarsvið Fjársýslu ríkisins sér um færslu bókhaldsins fyrir stofnunina en ríkisfjárhirsla annast greiðslu reikninga. Útreikningur og greiðsla launa fer fram í fjárhags- og starfsmannakerfi ríkisins, Orra, en stofnunin sér um rekstur og viðhald þess.

### Fjárheimildir og rekstur

Fjárveitingar á fjárlögum námu samtals 1.401,0 m.kr. Á fjárukalögum voru fjárlög lækkuð um 3,5 m.kr en 3,1 m.kr. var millifærð á milli fjárlagaliða. Fjárheimildir ársins námu því 1.400,6 m.kr.

Rekstrargjöld að frádragnum sértekjum námu 1.322,7 m.kr. og tekjuafgangur af starfseminni var 77,9 m.kr.

Rekstrarafgangur af almennum rekstri nam 13,9 m.kr., af rekstri upplýsingakerfa nam 46,2 m.kr. og rekstrarafgangur af stofnkostnaði nam 17,8 m.kr.

### Framsetning fjárlaga í þús. kr.

	Fjárlög	Fjárheimild	Reikningur	Frávik
Almennur rekstur.....	533.700	538.200	524.340	13.860
Tekjubókhaldskerfi.....	360.400	363.500	344.212	19.288
Fjárhags- og starfsmannakerfi.....	482.900	474.900	448.027	26.873
Almennur rekstur samtals	1.377.000	1.376.600	1.316.579	60.021
Hugbúnaðargerð fyrir tekjubókhaldskerfi.....	9.000	9.000	5.104	3.896
Hugbún. gerð fyrir fjárh.- og starfsmannakerfi.	15.000	15.000	1.052	13.948
Stofnkostnaður samtals	24.000	24.000	6.156	17.844
Samtals	1.401.000	1.400.600	1.322.735	77.864

Rekstrarreikningur ársins 2009, sundurliðaður eftir tegundum, er með eftirgreindum hætti:

Í þús.kr.	2009	2008
Sértekjur.....	( 2.086)	( 6.280)
Laun og launatengd gjöld.....	458.010	443.576
Önnur rekstrargjöld.....	68.417	75.624
Rekstur upplýsingakerfa.....	792.239	717.946
	1.316.580	1.230.867
Stofnkostnaður upplýsingakerfa.....	6.155	19.358
Samtals	1.322.735	1.250.226

## Skýringar

### 1. Tekjur

Tekjur lækkuðu um 4,2 m.kr. á milli ára. Þjónustutekjur eru aðallega vegna námskeiðahalda og skýrist lækkun þeirra einkum af því að á árinu 2008 voru haldnar fimm stórar ráðstefnur í tengslum við Orra, fjárhags- og mannauðskerfi ríkisins. Aðrar tekjur eru vegna sölu á notuðum tölvubúnaði.

	2009	2008
Þjónustutekjur.....	1.811.000	5.347.800
Aðrar tekjur.....	275.000	932.136
	<u>2.086.000</u>	<u>6.279.936</u>

### Sundurliðanir

#### 2. Launagjöld

Launakostnaður jókst um 19,4 m.kr. milli ára eða um 4,4%. Ársverk voru 68,8 og hefur þeim fækkað um 0,5 eða um 0,7% milli ára. Að teknu tilliti til fækkunar ársverka hækkaði launakostnaður um 5,1%. Hækkunina má rekja til hækkunar launa í kjölfar kjarasamninga sem tóku gildi um mitt ár 2008. Einnig hækkuðu launatengd gjöld á árinu vegna hækkunar tryggingagjalds.

Launagjöld sem millifærð voru á rekstur upplýsingakerfa námu 5,0 m.kr.

Dagvinna.....	299.206.127	288.065.876
Aukagreiðslur.....	26.002.177	25.954.493
Yfirvinna.....	57.001.975	54.389.951
Launatengd gjöld.....	80.772.530	75.166.168
	<u>462.982.809</u>	<u>443.576.488</u>
Launagjöld millifærð á rekstur upplýsingakerfa.....	( 4.973.210)	0
	<u>458.009.599</u>	<u>443.576.488</u>

#### 3. Starfstengdur kostnaður

Kostnaðurinn lækkaði um 1,6 m.kr. á milli ára eða um 24,5%. Framlög til starfsmannafélags eru vegna þátttöku stofnunarinnar í félagsstarfi starfsmanna og lækka þau framlög um 0,8 m.kr. á árinu. Ferðakostnaður vegna tekju-, fjárhags- og starfsmannakerfa er færður með útgjöldum á þau viðfangsefni.

Ferðakostnaður.....	556.740	531.465
Námskeið o.fl.....	109.600	270.198
Akstur.....	2.139.539	1.990.477
Risna, gjafir o.fl.....	207.978	964.001
Starfsmannafélag o.fl.....	1.810.000	2.635.000
	<u>4.823.857</u>	<u>6.391.141</u>

## Skýringar

### 4. Rekstrarvörur og aðkeypt þjónusta

Kostnaður þessi lækkaði um 1,0 m.kr. eða 11,5% milli ára.

	2009	2008
Bækur og ritföng.....	1.779.707	1.430.380
Rekstrarvörur, smááhöld o.fl.....	3.783.318	2.408.720
Aðkeyptur akstur.....	300.307	416.196
Máltíðir og kaffikostnaður.....	1.065.085	1.083.278
Annar rekstrarkostnaður.....	665.576	3.239.033
	<u>7.593.993</u>	<u>8.577.607</u>

### 5. Prentun og póstburðargjöld

Kostnaður þessi lækkaði milli ára eða um 0,9%. Undir prentkostnað er m.a. færð prentun ríkisreiknings og ársskýrslu stofnunarinnar.

Prentun.....	4.951.698	4.854.308
Póstburðar- og flutningsgjöld.....	2.086.420	2.250.883
	<u>7.038.118</u>	<u>7.105.191</u>

### 6. Sími og tengigjöld

Kostnaðurinn lækkar um 0,5 m.kr. milli ára eða um 9,9%.

Sími.....	4.243.882	4.669.700
Afnotagjöld af skráum og línnum.....	164.280	225.017
	<u>4.408.162</u>	<u>4.894.717</u>

### 7. Leigugjöld

Stofnunin er með aðsetur að Sölvhólsgötu 7 og leigir húsnæðið af Rekstrarfélagi stjórnarráðsbygginga. Húsaleiga nam 39,6 m.kr. og hækkaði um 10,0% á milli ára.



## Skýringar

### 8. Viðhald á tækjum og búnaði

Kostnaður við viðhald tækja og búnaðar lækkaði um 1,0 m.kr. milli ára eða 35,6%.

	2009	2008
Viðhald fasteigna.....	524.398	621.493
Viðhald skrifstofuvéla og tækja.....	1.023.307	1.827.879
Annað viðhald.....	284.815	397.279
	<u>1.832.520</u>	<u>2.846.651</u>

### 9. Eignakaup

Kostnaður við eignakaup dróst saman um 6,7 m.kr. milli ára eða 68,3%, að mestu leyti vegna minni kaupa á tölvubúnaði og húsgögnum.

Tölvubúnaður .....	2.327.451	7.097.781
Húsgögn og búnaður .....	617.340	2.451.035
Önnur eignakaup .....	159.240	246.888
	<u>3.104.031</u>	<u>9.795.704</u>

### 10. Rekstur tekjubókhaldskerfis

Útgjöld vegna rekstrarsamnings tekjubókhaldskerfisins námu 344,2 m.kr. og hækkuðu um 34,6 m.kr. milli ára eða 11,2%. Afnotagjöld eru m.a. þjónustugjöld vegna afnota TBR af skráð þjóðskrár.

Rekstrarsamningur .....	207.465.375	183.759.707
Samningur um þróun og viðhald .....	129.962.988	119.402.498
Afnotagjöld o.fl. ....	6.783.542	6.403.193
	<u>344.211.905</u>	<u>309.565.398</u>

### 11. Rekstur fjárhags- og starfsmannakerfis

Útgjöldin námu 448,0 m.kr. og hækkuðu um 39,6 m.kr. milli ára eða um 9,7%. Liðurinn ýmis kostnaður hækkar um 28,5 m.kr. og er hækkinin að mestu leyti vegna undirbúnings nýrrar útgáfu Orra.

Orri - rekstrarsamningar .....	103.106.551	86.183.391
Orri - viðhaldsgjöld .....	100.750.705	113.539.767
Orri - þjónustusamningar .....	155.954.988	143.282.547
Orri - ýmis kostnaður .....	49.197.656	20.692.073
Önnur kerfi .....	39.017.277	44.683.096
	<u>448.027.177</u>	<u>408.380.874</u>

### 12. Hugbúnaðargerð fyrir tekjubókhaldskerfi

Aðkeypt sérfræðiþjónusta vegna hugbúnaðargerðar fyrir tekjubókhaldskerfi nam 5,1 m.kr. og lækkaði um 11,8 m.kr. milli ára.



## Skýringar

### 13. Hugbúnaðargerð fyrir fjárhags- og starfsmannakerfi

Aðkeypt sérfræðisþjónusta vegna hugbúnaðargerðar fyrir fjárhags- og starfsmannakerfi nam 1,1 m.kr. og lækkaði um 1,4 m.kr. milli ára.

### 14. Viðskiptareikningur ríkissjóðs

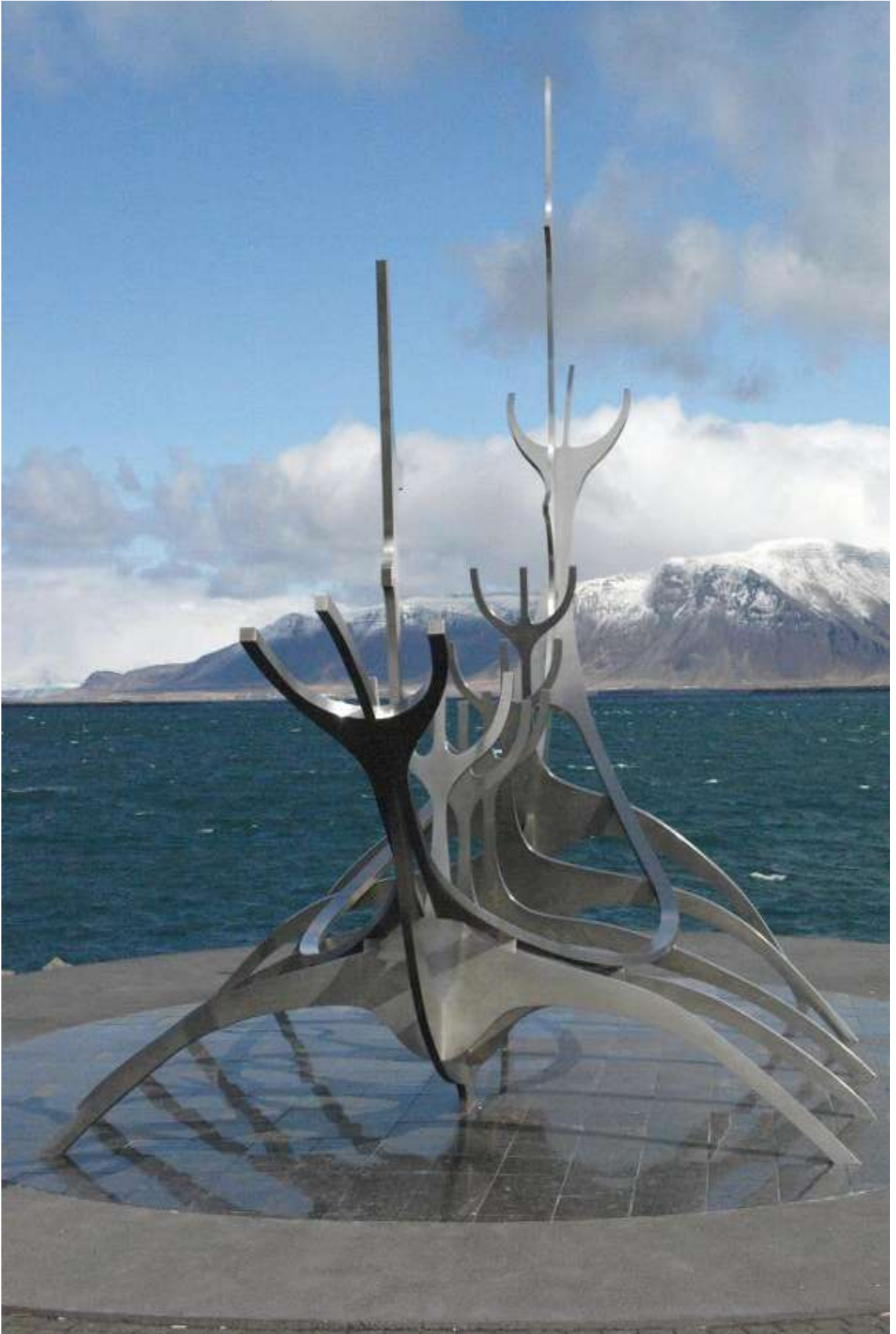
Í efnahagsreikningi er gerð grein fyrir greiðslustöðu stofnunarinnar gagnvart ríkissjóði. Þannig er skuld eða inneign færð um viðskiptareikning ríkissjóðs í reikningsskilum stofnunarinnar. Í árslok nam krafa stofnunarinnar á ríkissjóð 232,6 m.kr. en í upphafi árs 153,7 m.kr. Krafan hefur þannig hækkað um 78,9 m.kr. á árinu.

Staða 1. janúar 2009.....	153.650.445
Ríkisframlag.....	1.400.600.000
Greitt úr ríkissjóði.....	( 1.321.690.236)
Staða 31. desember 2009.....	<u>232.560.209</u>

### 15. Eigið fé

Skilgreining á framlagi ríkissjóðs og færsluáferð leiðir af sér að höfuðstóll stofnunarinnar sýnir uppsafnaðan rekstrarárangur hennar gagnvart fjárlögum og fjárheimildum. Í árslok sýnir höfuðstóll stofnunarinnar ónýttar heimildir að fjárhæð 208,0 m.kr. Eigið fé hækkaði um 77,9 m.kr. á árinu eða sem nemur tekjuafgangi ársins.

Höfuðstóll 1. janúar 2009.....	130.126.300
Ríkisframlag.....	1.400.600.000
Gjöld að frádragnum sértekjum.....	( 1.322.735.006)
Höfuðstóll 31. desember 2009.....	<u>207.991.294</u>



# STARFSMENN FJÁRSÝSLU RÍKISINS Í ÁRSLOK 2009

Gunnar H. Hall, fjársýslustjóri

## Bókhaldssvið

Alfreð Svavar Erlingsson, forstöðumaður  
Anna Guðmundsdóttir  
Bryndís Sveinsdóttir  
Brynhildur Birgisdóttir  
Einar Torfi Ásgeirsson  
Guðný Guðlaugsdóttir  
Guðrún Ingibjörg Alexíusdóttir  
Hanna Dóra Haraldsdóttir  
Hildur Hafsteinsdóttir  
Hulda Björk Guðjónsdóttir  
Hulda Þórisdóttir  
Ingibjörg Sivertsen Jónsdóttir  
Kristín Hildimundardóttir  
Lára Guðmundsdóttir  
Margrét Bjarnadóttir  
Sigríður J. Valdimarsdóttir  
Sóley Jakobsdóttir

## Ríkisfjárhirsla

Magni Steinsson, forstöðumaður  
Guðmundur Vigfússon  
Kristín Orradóttir  
Sigríður Magnúsdóttir  
Sigríður Vigfúsdóttir  
Thelma Hólm Másdóttir

## Tekjusvið

Ásta Garðarsdóttir, forstöðumaður  
Barði E. Barðason  
Guðjón Á. Ríkharðsson  
Halldór Jóhann Harðarson  
Jónas H. Jónsson  
Kristján Geir Ólafsson  
Máni Radmanesh  
Pétur Óli Jónsson  
Steinvör Edda Einarsdóttir  
Þorvaldur Steinarsson

## Launasvið

Lára G. Hansdóttir, forstöðumaður  
Drífa Ósk Sumarliðadóttir  
Geir Thorsteinsson  
Guðbjörg Sigurðardóttir  
Guðrún Guðmundsdóttir  
Guðrún J. Haraldsdóttir  
Helga Helgadóttir  
Hulda Jónsdóttir  
Ólafur Jón Ingólfsson  
Ragnheiður Jónsdóttir

## Tæknisvið

Stefán Kjærnested, varafjársýslustjóri  
Bergþór Skúlason  
Björn Kristjánsson  
Guðbrandur Jón Jónsson  
Gunnar Guðnason  
Helgi Nielsen  
Jóhann Friðrik Klausen  
Jóhann Þór Arnarsson  
Þorkell Pétursson

## Rekstrarsvið

Ragnheiður Gunnarsdóttir, forstöðumaður  
Gunnar Hámondarson  
Hansína Rut Rútsdóttir  
Haraldur Blöndal  
Oddrún Pétursdóttir  
Pétur Ó. Einarsson, starfsmannastjóri  
Sigríður Ingólfssdóttir  
Svanhvít Erla Einarsdóttir  
Þórey Erla Ragnarsdóttir

## Uppgjörssvið

Helga Viðarsdóttir, forstöðumaður  
Ása Ólafsdóttir  
Elín Viola Magnúsdóttir  
Kristján Jón Jónsson  
Theodóra P. Sigurðardóttir  
Úlfar G. Ásmundsson  
Þorvaldur Egilson

## Innra eftirlit

Bjarni Kr. Grímsson  
Pétur Jónsson