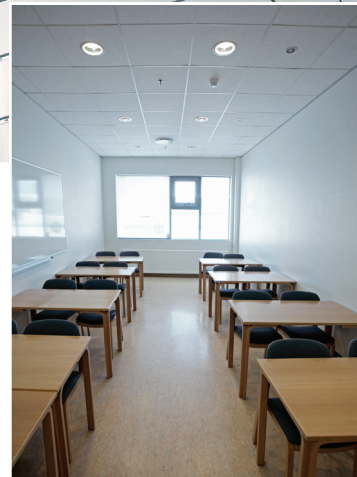


ÁRSSKÝRSLA 2006





ÁRSSKÝRSLA 2006



EFNISYFIRLIT

	Bls.
Stjórn Mímis-símenntunar	2
Ávarp stjórnarformanns	3
Inngangur framkvæmdastjóra	4
Starfsfólk Mímis-símenntunar	6
Fjölmennning og frístundir	8
Nám fyrir atvinnulífið	10
Náms- og starfsráðgjöf	14
Erlent samstarf	15
Þróunarverkefni	16
Lykiltölur úr rekstri	18

STJÓRN MÍMIS-SÍMENNTUNAR



Í stjórn Mímis símenntunar sitja:

Frá vinstri: Stefán Ó. Guðmundsson, Þórunn Sveinbjörnsdóttir, formaður, Stefanía Magnúsdóttir, Ólafur Darri Andrason. Á myndina vantar Lindu Baldursdóttur.



Mímir-símenntun · Skeifunni 8 · 108 Reykjavík · Sími 580 1800 · Netfang: mimir@mimir.is

ÁVARP STJÓRNARFORMANNS



Síðasta starfsár einkenndist bæði af fjölgun nemenda hjá Mími-símenntun og af fjölgun námstækifæra. Sú mikilvæga viðurkenning á þörfum fólks fyrir annað tækifæri til náms, og auknar þarfir atvinnulífsins fyrir starfsmenntun við hæfi sem átti sér stað á liðnu ári, ýtti af stað þróun sem framhald mun verða á. Hér er verk að vinna því ótrúlega hátt hlutfall af fólki hefur stutta skólagöngu að baki og vill eiga kost á öðru tækifæri til náms. Með fjárframlagi til sí-, endur- og starfsmenntunar hefur ríkisvaldið viðurkennt þessa þörf og brotið blað í sögu menntunartækifæra fyrir fólk á vinnumarkaði. Þar marka fræðslusjóðir stéttarféлага einnig stór spor.

Mímir-símenntun er lykillinn að menntun fyrir fólk á vinnumarkaði sem vill fá tækifæri til bættrar menntunar. Hjá Mími-símenntun er sífellt unnið að undirbúningi náms, skoðaðir nýir menntunarmöguleikar og unnið að þeirri þróun og skipulagningu sem nauðsynleg er þegar nemendum fjölga og tækifærin berast hratt. Starfsfólk Mímis-símenntunar hefur leyst vinnu sína ótrúlega vel af hendi á tímum mikilla breytinga og fjölgunar verkefna. Það ber að þakka og virða. Starfsmennirnir eru lykillinn að velgengi símenntunarmiðstöðva á við Mími. Á þessu ári hefur Mímir-símenntun öðlast þá viðurkenningu að fá sambærilegt fjárframlag frá ríkinu og aðrar símenntunarmiðstöðvar. Þannig fær Mímir viður-

kenningu fyrir frábært starf sem ein af símenntunarmiðstöðvum landsins.

Aðsókn að íslenskukennslu hefur aldrei verið eins mikil og á síðasta ári. Búast má við áframhaldandi aukningu, enda hafa fjárframlög til íslenskukennslu frá menntamálaráðuneytinu aukist verulega og mun þá koma í ljós hve þörfin er í raun mikil. Áhugi Íslendinga á tungumálum nýbúanna hefur einnig aukist og var eftirspurn eftir pólskukennslu áberandi á síðasta ári. Íslenskukennsla og tungumálakennsla eru mikilvægar stoðir í starfsemi Mímis.

Aukningin á sviði starfsmenntunar er einnig mikil og margir stórir hópar eru í námi sem tengist ákveðnum starfsgreinum. Stærstu hóparnir eru í umönnun aldraðra og umönnun barna en þar eru um 300 nemendur í lengra og styttra námi. Þá ber að nefna nám í *Jarðlagnatækni*, *Aftur í nám*, sem er nám fyrir fólk með lestrarvanda, *Landnemaskóla*, *Grunnmenntaskóla*, *Kvenna- og Karlsmiðju* og síðan félagslega fræðslu fyrir trúnaðarmenn og starfsmenn stéttarféлага. Þá eru ótalin styttri frístunda- og menningarnámskeið.

Af þessari upptalningu má sjá að starfsemi Mímis er bæði fjölbreytt og krefjandi. Skólastarf er í gangi allan daginn og fram á kvöld. Því var mikilvægt að Mímir fengi aðstöðu í stærra og hentugra húsnæði í Skeifunni 8 sl. haust. Í upphafi annar þar hefur húsnæðisþörfin aukist og hefur skólinn þegar fengið viðbótarrými. Hvert stefnum við? Af því sem hér hefur verið fjallað um má sjá að mikil gróska og vöxtur er í allri starfsmenntun og teljum við að sú verði þróunin áfram. Þar viljum við sjá Mími-símenntun hafa mikið frumkvæði. Mímir hefur gott og öflugt starfsfólk með mikinn metnað fyrir því að auka mannaúðinn í samfélaginu með því að gefa fólki ný og betri tækifæri til menntunar.

Þórunn H. Sveinbjörnsdóttir

INNGANGUR FRAMKVÆMDASTJÓRA

Árið 2006, sem er fjórða starfsár Mímis-símenntunar ehf, einkenndist af uppsveiflu í starfi Mímis, fjárhagurinn styrktist og viðfangsefnum fjölgaði verulega.

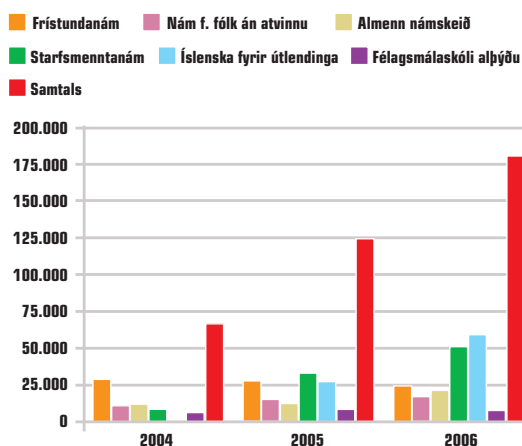
Fyrir frumkvæði verkalyðshreyfingarinnar hefur fjárframlag ríkisins til fullorðinsfræðslu stóraukist og hafa nemendur Mímis-símenntunar notið góðs af því á árinu. Með samningum Alþýðusambands Íslands og Samtaka atvinnulífsins haustið 2005 voru tryggð fjárfrahlög ríkisins til greiðslu á vottuðum námsleiðum, einingabæru námi og námsráðgjöf á vinnustað. Lesblindir hafa notið góðs af þessu og hefur námskeiðið *Aftur í nám*, ætlað fólki með lesraskanir, verið sett í ákveðinn forgang enda þurfa lesblindir einstaklingar oft mikla hvatningu til að fara aftur í nám. Alls hafa 113 einstaklingar með lestrarerfiðleika fengið leiðréttingu á námskeiðum Mímis-símenntunar. Þetta er ákaflega þakklátur hópur sem talar gjarnan um að námið og leiðréttingin hafi breytt lífi sínu.

Umfang kennslu er venjulega mælt í nemendastundum og á meðfylgjandi súluriti sést heildaryfirlit yfir nemendastundir frá upphafi eftir flokkum. Fjölgun nemendastunda milli ára er nærri 46%. Langmest er aukningin í íslensku fyrir útlendinga eða 115 % en 64% í almennum námskeiðum og 58% í starfstengdum námskeiðum.

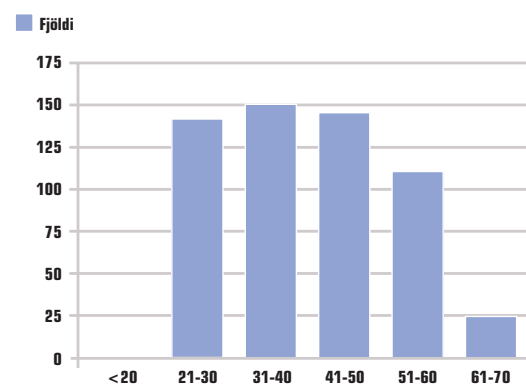
Fjöldi nemenda á árinu var 5.500 og voru þeir á aldrinum 5-80 ára frá yfir 80 þjóðlöndum. Sérstaklega ánægjulegt er að sjá aldursdreifingu þeirra sem sækja starfstengd námskeið en þar eru 48% þátttakenda eldri en 40 ára. Ætla má að þetta háa hlutfall fólks yfir fertugu sé tilkomið vegna sérstakrar áherslu á þennan hóp í starfsnámi. Mímir hefur í samstarfi við Eflingu-stéttarfélag staðið að svenefndri leikskólalábrú fyrir ófagmenntað starfsfólk leikskóla Reykjavíkur, 45 ára og eldri. Einnig hefur verið samstarf við VR um námskeið ætluð félagsmönnum VR í sama aldurshópi. Þá ber að geta þess að Starfsmenntaráð lagði árið 2005 sérstaka áherslu á þennan aldurshóp í styrkveitingum sínum.

Námsráðgjöf á vinnustað er, eins og fyrr segir, styrkt af ríkissjóði. Með samningum við Fræðslumiðstöð atvinnulífsins hefur þetta mikilvæga verkefni verið sett í farveg til að tryggja að markhópurinn, fólk með stutta formlega skólagöngu, njóti þessarar þjónustu sem best. Besta leiðin til að ná til hópsins sem dottið hefur út úr skólakerfinu er að sækja hann heim á vinnustaðinn, upplýsa um náms- og starfsmöguleika innan fyrirtækisins og jafnvel utan þess og styðja áfram við bakið á viðkomandi eftir þörfum. Námsráðgjöf á vinnustað er unnin í nánu samstarfi við aðila vinnumarkaðarins og er sameiginleg áhersla samtaka launafólks og atvinnurekenda. Alls

Nemendastundir - öll námskeið



Aldursdreifing á starfsmenntanámskeiðum





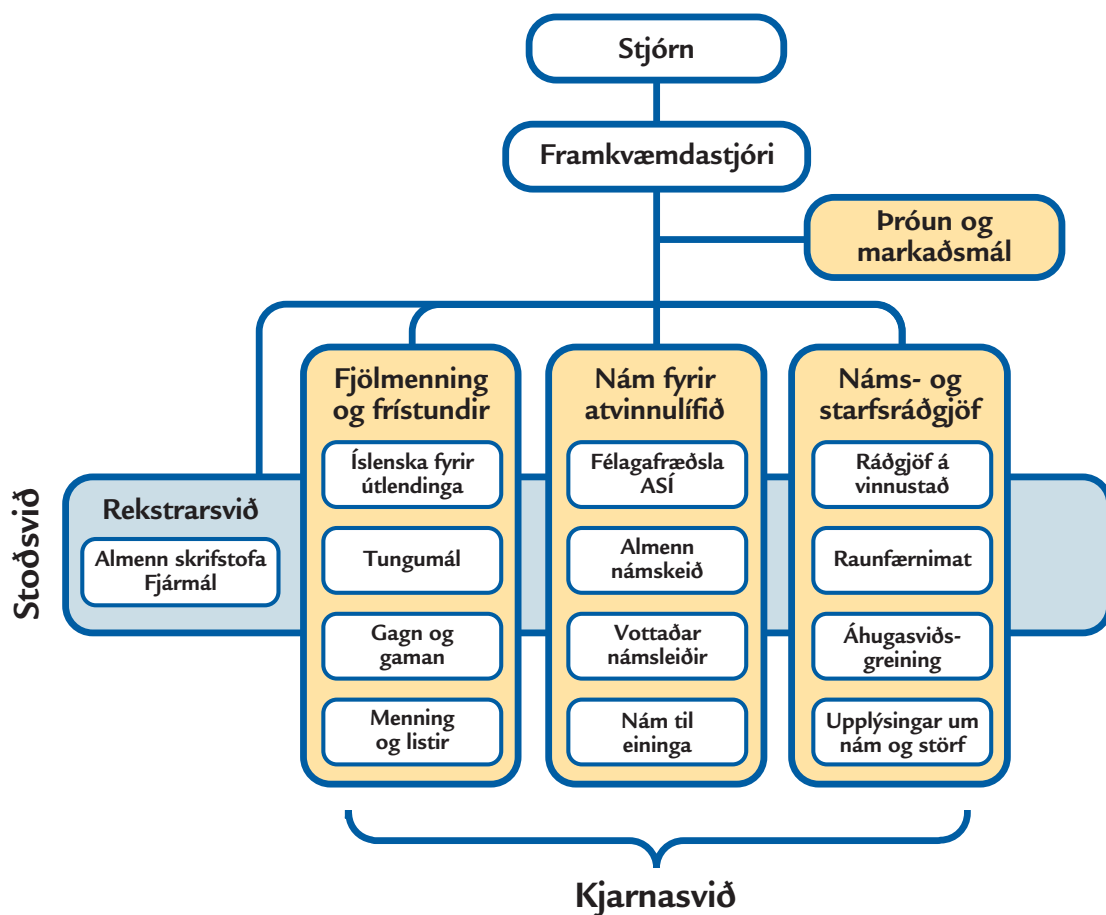
hafa um 1000 einstaklingar á höfuðborgarsvæðinu notið þessarar þjónustu á árinu, með þátttöku í kynningarfundum og einstaklingsviðtölum.

Vegna mikils og viðvarandi vaxtar fyrirtækisins frá haustinu 2005 var skipulag þess endurskoðað á árinu 2006 og samþykkti stjórn Mímis nýtt skipurit sem tók gildi 1. júní 2006. Breytingarnar fólu í sér að starfsemiinni var skipt upp í fjórar deildir. Þrjár voru skilgreindar sem kjarnasvið og ein sem *Rekstrarsvið*. Kjarnasviðin eru *Fjölmennning og frístundir*, *Nám fyrir atvinnulíf* og *Náms- og starfsráðgjöf*. Ráðnir voru deildarstjórar fyrir hvert svið, flestir þeirra innanhússfólk og mynda þeir ásamt framkvæmdastjóra stjórnendateymi fyrir-

tækisins. Með þessu móti næst betri yfirsýn yfir alla þætti starfseminnar.

Starfsfólk Mímis hefur með dugnaði og ósérhlífni náð miklum árangri við að þróa nýjungar, skipuleggja fjölda námskeiða og leggja metnað sinn í að veita góða þjónustu. Áhersla hefur verið lögð á að hafa gæði náms og þjónustu í hámarki. Þetta kunna nemendur okkar og viðskiptavinir vel að meta og verðum við vör við mikla tryggn af þeirra hálfu. Fyrir það erum við þakklát.

Hulda Ólafsdóttir



STARFSFÓLK MÍMIS-SÍMENNTUNAR Í MAÍ 2007

Framkvæmdastjóri



Hulda Ólafsdóttir

Fjölmenning og frístundir



Rósa S. Jónsdóttir



Erla Elíasdóttir



Sólborg Jónsdóttir



Svetlana B. Kostic



Vala S. Valdimarsdóttir



Þorbjörg Halldórsdóttir

Nám fyrir atvinnulífið



Aðalheiður Sigurjónsdóttir



Anna Sigríður Aðalbjörnsdóttir



Haukur Harðarson



Helga Björk Pálsdóttir



Ingibjörg Stefánsdóttir



Irma Matchavariani



Sigurlaug B. Gröndal.

Náms- og starfsráðgjöf



Sigríður Dís Gunnarsdóttir

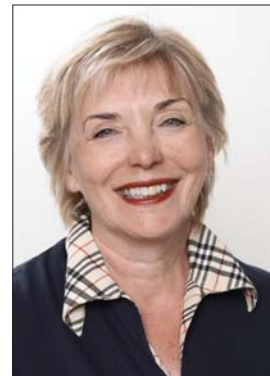


Hrafnildur Yrsa Georgsdóttir

Rekstrarsvið



Guðjón Sívertsen



Hjördís Kristinsdóttir



Jakobína Cronin



Lena Hulda Nilsen



Þór S. Ólafsson

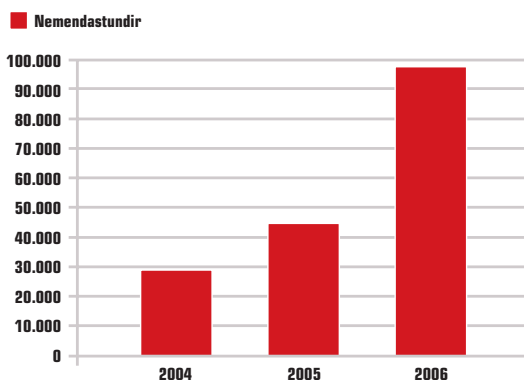
FJÖLMENNING OG FRÍSTUNDIR

Á árinu 2006 voru haldin samtals 316 námskeið með 3.225 nemendum í deildinni *Fjölmennning og frístundir*. Námskeiðin skiptust í fjóra flokka: *Tungumál, Íslenska fyrir útlendinga, Gagn og gaman og Listir og menning*. Þátttaka á námskeiðum á vorönn var meiri en á haustönn, eða 2.116 nemendur. Vorönnin náði yfir lengra tímabil en haustönnin og á henni voru t.d. sumarnámskeið barna og sumarnámskeið í íslensku fyrir útlendinga. Rúmlega 62% nemenda voru konur og tæplega 38% karlar. Nemendum fjölgaði frá árinu á undan um 26,5% en nemendastundum fjölgaði gífurlega, eða um rúm 120%. Skýringin á fjölgun nemendastunda liggur í því að íslenskunámskeiðum fyrir útlendinga fjölgaði mikið á milli ára og þau voru einnig

Tungumál

Tungumálin voru stærsti námskeiðsflokkurinn. Haldin voru 112 tungumálanámskeið á árinu. Í boði var kennsla í 18 tungumálum. Kennnt var á mörgum stigum; byrjenda- og framhaldsstigum og sérstakir talmálshópar voru í boði. Hvert námskeið var 18 kennslustundir. Einnig voru einkatímar og námskeið fyrir félög og fyrirtæki. Langflestir nemendur sóttu námskeið í spænsku, en enska og ítalska voru næst vinsælust. Auk kvöldnámskeiða voru dagtímar í spænsku og ensku. Barnanámskeið í ensku og spænsku voru haldin á vorönn, svo og sérstök sumarnámskeið.

Fjölmennning og frístundir - nemendastundir



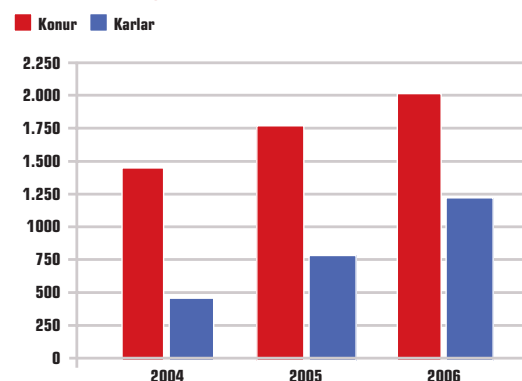
lengri en áður. Þátttakendur á námskeiðunum voru á öllum aldri. Yngst voru börnin sem sóttu m.a. sumarnámskeið Mímis-símenntunar en elstu nemendurnir sóttu einkum tungumálanámskeið. Meirihluti nemenda var á miðjum aldri.

Nemendum á tungumálanámskeiðum fjölgaði stöðugt og voru þau mest sóttu námskeiðin. Í gildi er samningur frá árinu 2005 á milli Mímis-símenntunar og Námsflokka Reykjavíkur um kennslu í íslensku fyrir útlendinga. Samningurinn nær til allt að 700 erlendra nemenda með búsetu í Reykjavík. Hliðstæðir samningar voru gerðir á árinu við fleiri sveitarfélög á höfuðborgarsvæðinu.

Íslenska fyrir útlendinga

Mikil aukning varð á milli ára á framboði og aðsókn í íslenskunámskeið fyrir útlendinga. Haldin voru 127 námskeið á árinu. Lengd þeirra var frá 20 kennslustundum og upp í 50 kennslustundir. Markmið námskeiðanna er að þjálfa nemendur í grunnþáttum tungumálsins með sérstakri áherslu á íslenskt talmál. Sérstakir byrjendahópar voru fyrir Tællendinga, Víetnama, Kínverja, skandinavískumælandi, spænskumælandi og nemendur sem tala slavnesk tungumál. Kennarar þessara hópa tala tungumál hópsins og nota það til stuðnings í kennslunni eftir þörfum. Á öðrum byrjendanámskeiðum er

Fjölmennning og frístundir - nemendafjöldi





stuðst við ensku þótt kennsla fari að mestu leyti fram á íslensku. Kennt var á fimm stigum á morgnana og kvöldin. Auk þess voru haldin ritunar- og talþjálfunarnámskeið fyrir lengra komna. Nemendur gátu komið í stöðumat sér að kostnaðarlausu til þess að láta meta kunnáttu sína og finna námskeið við hæfi. Starfstengd íslenskunámskeið voru haldin á allmörgum vinnustöðum. Sumarnámskeið voru haldin í samvinnu við Námsflokka Reykjavíkur. Boðið var upp á morgun- og kvöldtíma á fjórum stigum. Nemendur sem óska eftir að fá vottun um íslenskukunnáttu sína vegna umsóknar um búseturétt eða ríkisborgararétt hafa kost á því að taka próf hjá Mími-símenntun gegn vægu gjaldi.

Gagn og gaman

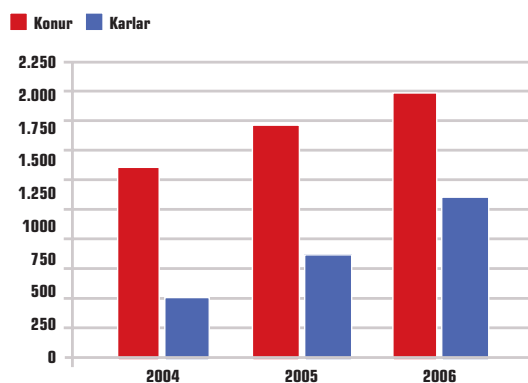
Í þessum flokki voru haldin 58 námskeið á árinu. Margt var í boði, s.s. golfnámskeið, saumanámskeið, þrjónanámskeið, fönurnámskeið af ýmsum toga, matargerð frá ýmsum heimshornum, borðskreytingar, tölvunámskeið, tækninámskeið, innanhússhönnun, útlitsnámskeið, nuddnámskeið, kurteisís námskeið, gítarnámskeið, fuglanámskeið og margt fleira. Mörg af þessum námskeiðum nutu vinsælda og var aðsókn góð. Sumarnámskeið barna voru í júní. Tækni-Legó var mjög vinsælt og færri komust að en vildu. Einnig voru haldin myndlistarnámskeið og leiklistarnámskeið.



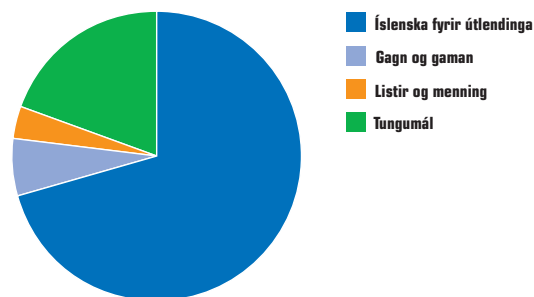
Listir og menning

Í þessum flokki voru haldin menningarnámskeið af ýmsum toga. 19 námskeið voru haldin á árinu. Námskeið sem tengja saman ferðalög og fróðleik voru vinsæl. Þannig voru haldin námskeið um Madrid og Kenýa á vorönn og um Berlín á haustönn. Myndlistarnámskeið voru vel sótt og einnig var boðið upp á námskeið um menningarheim araba, leirlistarnámskeið, leiklistarnámskeið, söngnámskeið, námskeið um drauma, sakamálasögur og fleira.

Fjölmening og frístundir - kynjaskipting



Fjölmening og frístundir - nemendastundir



NÁM FYRIR ATVINNULÍFIÐ

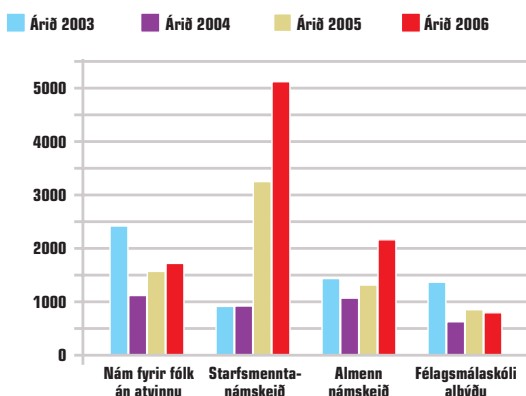


Í kjölfar kjarasamninga haustið 2005 fékkst fjárframlag frá ríkinu sem hefur auðveldað framkvæmd og skipulag námskeiða og gefið stærri og breiðari hópi nemenda tækifæri til þátttöku. Námskrár frá Fræðslumiðstöð atvinnulífsins eru meðal þess náms sem styrkt er. Þessar námskrár hafa verið vottaðar af menntamálaráðuneytinu þannig að meta má nám samkvæmt þeim til eininga í framhaldsskólum.

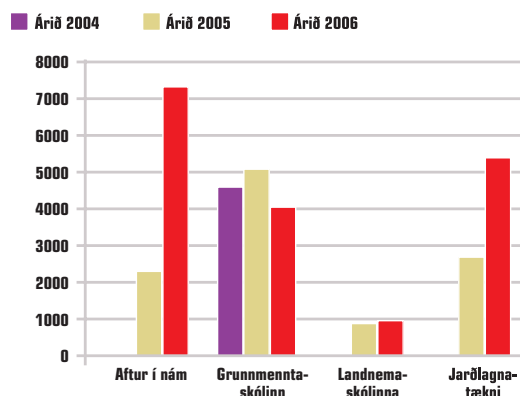
Vottaðar námskrár kenndar hjá Mími eru: *Aftur í nám*, *Grunnmenntaskólinn*, *Landnemaskólinn* og *Jarðlagnatekni*.

Verkefni Náms fyrir atvinnulífið eru víðfeðm og fjölbreytt. Til hægðarauka höfum við því skipt þeim hér niður í nokkra flokka.

Samanburður á námskeiðsflokkum - nemendastundir



FA námskrár - nemendastundir





Starfsmenntanámskeið

Þetta eru námskeið sem tengjast beint starfi þátttakenda. Þau eru gjarnan haldin í samstarfi við stéttarfélag og/edða vinnuveitendur. Hér varð veruleg fjölgun á árinu. Sem dæmi um þessi starfsnámskeið má nefna *Félagslíðabréi*, sem ætluð er fólki sem vinnur við umönnun t.d. á öldrunarheimilum, í heimaþjónustu eða við heimahlynningu. Þetta er fjögurra anna einingánám sem kennt er samkvæmt námsskrá menntamálaráðuneytisins. Námið er fyrir fólk sem hefur þriggja ára starfsreynslu við umönnun og hefur lokið samtals 230 stundum í starfstengdum námskeiðum, þ.m.t. svokölluðum *Fagnámskeiðum* sem eru undanfari félagslíðabréuarinnar og skilyrði þess að geta hafið nám í henni. Fjórir hópar stunduðu nám í *Félagslíðabréi* árið 2006.

Leikskólabréi er ætluð starfsfólki leikskóla. Hún er einingánám eins og *Félagslíðabréi*in og samskonar kröfur eru gerðar um reynslu í starfi og þátttöku í fagnámskeiðum. Árið 2006 fjölgaði nemendum í leikskólabréi verulega. Námskeiðið 45+, sem er ætlað starfsfólki 45 ára eða eldri, hélt áfram og á árinu bættust fjórir nýir hópar við.

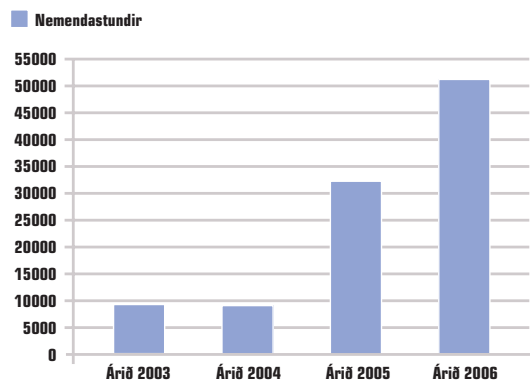
Haldinn var fjöldi *Fagnámskeiða*, bæði fyrir starfsfólk á leikskólum og starfsfólk í umönnun. Einnig sótti starfsfólk við umönnun hjá Landspítala-

háskólasjúkrahúsi einingánám í svokallaðri *Námsleið* en boðið er upp á *Námsleiðir I-III*.

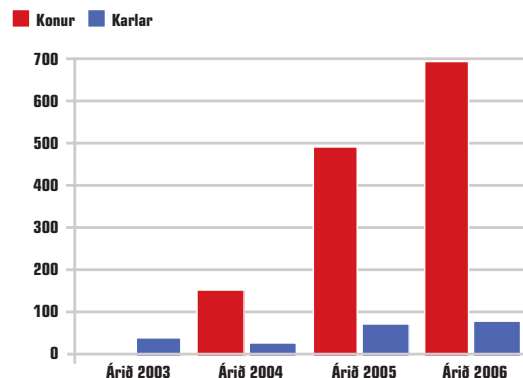
Konur eru í miklum meirihluta í þessum flokki eða um 90% nemenda. Ástæða þess er sú að flest námskeiðanna eru fyrir starfsfólk í umönnunargreinum. Greinum þar sem konur eru enn í miklum meirihluta. Í *Jarðlagnatækni* voru karlar hins vegar í miklum meirihluta. Raunar var engin kona í *Jarðlagnatækni*ni í ár.

Þátttakendum í *Jarðlagnatækni*, sem er nám fyrir starfsfólk veitustofnana og annarra sem starfa við jarðlagnir, fjölgaði verulega. Það fjárframlag sem samið var um haustið 2005 hefur hér skipt miklu máli og hefur sjálfstæðum verktökum og einyrkjum fjölgað mjög í hópi þeirra sem sækja námskeið í jarðlagnatækni. Þar hafði skilyrði frá Orkuveitu Reykjavíkur, um að verktakar sem taka að sér ákveðin verk hafi jarðlagnatækni á sínum snærum, einnig mikið að segja.

Starfsmenntanámskeið



Starfsmenntanámskeið - kynjaskipting



NÁM FYRIR ATVINNULÍFIÐ



Almenn námskeið

Í þessum flokki varð mikill vöxtur og á það bæði við um fjölda nemenda og nemendastundir. Námskeiðið *Aftur í nám* á stóran þátt í þessari fjölgun. Alls voru haldin fimm slík námskeið á árinu og luku 77 manns námskeiðinu sem ætlað er fólki með lestrar-örðugleika. Hér hefur orðið mikil fjölgun og hefur niðurgreiðsla á námskeiðskostnaði auðveldað okkur að bjóða fleiri nemendum þátttöku. Aðsóknin jókst stöðugt allt árið. Enn virðist ekkert lát á henni enda hafa þessi námskeið skilað miklum árangri.

Grunnmenntaskólinn, 300 stunda nám fyrir fólk með stutta menntun sem vill bæta menntunargrunn sinn, var haldinn á árinu og hefur þessi námsleið unnið sér fastan sess í starfi Mímis. Þá var haldinn *Landnemaskóli* fyrir fólk af erlendum uppruna. Deildin sá einnig um fjölda námskeiða fyrir félög og vinnustaði,

t.d. sjálfsstyrkingar- og samskiptanámskeið, starfslokanámskeið, færnimöppugerð og fleira.

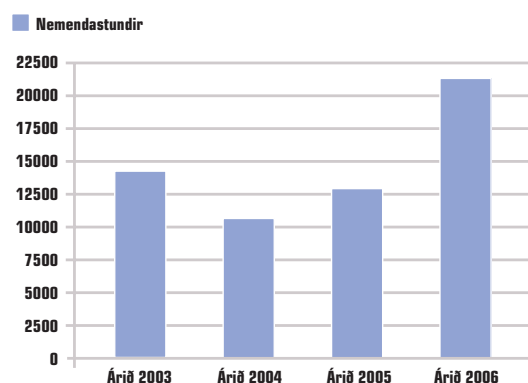
Nám fyrir fólk án atvinnu

Hér er um tvenns konar námskeið að ræða; annars vegar námskeið á vegum Vinnumiðlunar höfuðborgarsvæðisins fyrir langtímaatvinnulausa og voru fjögur slík námskeið haldin á árinu.

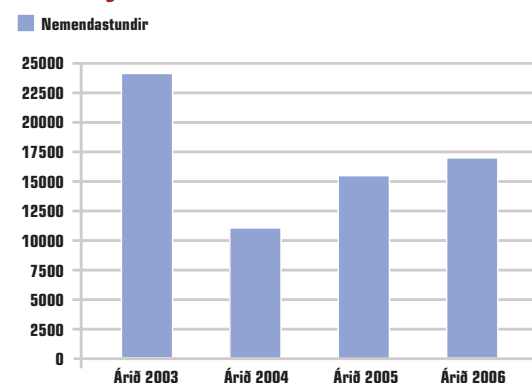
Hins vegar eru *Karla- og Kvennasmiðjurnar*. Á árinu voru tvær *Kvennasmiðjur* og ein *Karlasmiðja* í umsjón Mímis. Þetta eru 18 mánaða námsleiðir fyrir fólk sem átt hefur erfitt með að fóta sig á vinnu- markaði. Smiðjurnar eru samstarfsverkefni Velferðarsviðs Reykjavíkurborgar og Tryggingastofnunar ríkisins og hefur Mímir-símenntun annast kennslu í þeim og skipulag. Nokkuð er síðan fyrstu *Kvennasmiðjurnar* voru haldnar og í júní 2006 útskrifuðust nokkrar konur úr þeirri sjöundu í röðinni. Áttunda *Kvennasmiðjan* stóð svo yfir allt árið. Vorið 2006 hófst svo önnur *Karlasmiðjan* og héldu þeir nemendur áfram um haustið.

Þrátt fyrir að nemendum hafi fækkað í þessum flokki fylgar nemendastundum frá síðasta ári. Ástæða þess er aukið vægi *Kvenna- og Karlasmiðjanna* sem eru mun lengri námsleiðir heldur en námskeið Vinnumiðlunar.

Almenn námskeið



Nám fyrir fólk án atvinnu

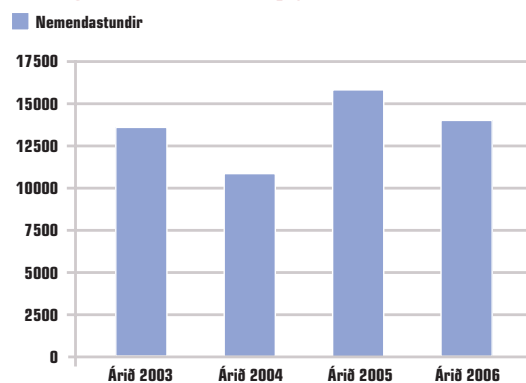




Námskeið í samstarfi við Félagsmálaskóla alþýðu

Á árinu var haldið áfram vinnu samkvæmt þjónustusamningi við Félagsmálaskóla alþýðu um félagslega fræðslu og námskeið fyrir talsmenn verkalyðshreyfingarinnar. Sem fyrr voru trúnaðarmannanámskeiðin stærsti þátturinn en þau voru 26 á árinu. Á námskeiðunum var t.d. fjallað um hlutverk trúnaðarmanna á vinnustað, samskipti, vinnurétt, hagfræði, um íslenska vinnumarkaðinn og fleira. Auk þess voru haldin 20 námskeið sem hugsuð eru fyrir stjórnir, starfsmenn og annað lykilfólk stéttarféлага. Aukin umræða um fjölmenningu og jafnréttismál var einnennandi fyrir starfsárið. Þá stunduðu nokkrir talsmenn stéttarfélaganna fjarnám við Háskólann á Akureyri. Nemendastundum fækkaði lítillega hjá Félagsmálaskólanum ef miðað er við árið 2005. Skýringin felst einkum í því hversu margir luku háskólánámi árið 2005.

Félagsmálaskóli alþýðu



NÁMS- OG STARFSRÁÐGJÖF



Náms- og starfsráðgjöf

Meginviðfangsefni deildar náms- og starfsráðgjafar hjá Mími-símenntun hefur verið þátttaka í verkefniinu *Náms- og starfsráðgjöf á vinnustað*. Verkefnið byggir á samningi Mími-símenntunar við Fræðslumiðstöð atvinnulífsins sem undirritaður var þann 17. mars 2006. Markmið verkefnisins er að hvetja fólk á vinnumarkaði með stutta skólagöngu til virkrar þátttöku í símenntun og starfsþróun með því að bjóða upp á kynningarfundir og einstaklingsráðgjöf á vinnustöðum. Einnig kemur fólk í raunfærnimat og ráðgjöf um nám og störf í húsnæði Mími-símenntunar að Skeifunni 8.

Á árinu 2006 voru haldnir 55 kynningarfundir um náms- og starfsráðgjöf á 44 vinnustöðum. Um 770

manns mættu á þessa fundi. Heildarfjöldi einstaklingsviðtala var 642 og 33 nutu hópráðgjafar.

Nokkrir komu oft en einu sinni vegna áhugasviðsgreininga eða annars stuðnings. Viðtöl vegna þátttöku í raunfærnimati í vélvirkjun vegna þróunarverkefnisins *Battu um betur* voru 104.

Náms- og starfsráðgjafar kynntu einnig fagsvið sitt og veittu hvatningu og einstaklingsráðgjöf vegna náms- og starfsþróunar í nokkrum námsleiðum og námskeiðum á vegum Mími s.s. *Grunnmenntaskólanum*, *Karlasmiðju*, *Kvennasmiðju*, *Aftur í nám* og *Jarðlagnatekni*.

ERLENT SAMSTARF

Erlent samstarf

Árið 2006 tók Hulda Ólafsdóttir, framkvæmdastjóri Mímis-símenntunar, sæti sem formaður Samtaka norræna verkálýðsfélaga á sviði fullorðins- og alþýðufræðslu - ABF í Norden. Aðildarfélögin standa að fullorðinsfræðslu og taka þannig virkan þátt í að auka þekkingu fólks á vinnumarkaði. Markmið þeirra er m.a. að styrkja og þróa samfélags- og menningarleg gildi og að efla alþýðufræðslu sem byggir á samstöðu og sameiginlegri ábyrgð til þátttöku í samfélaginu. Síðustu ár hefur áhersla verið lögð á umræðu um lýðræði. Í formennskutíð Íslands, sem stendur til ársloka 2008, verður sérstök áhersla lögð á jafnréttismál, baráttu gegn mansali, alþjóðlegt samstarf og menningarmál.

Mímir símenntun hefur frá árinu 2004 tekið þátt í MULTI, norrænu samstarfsverkefni um fullorðinsfræðslu fyrir fullorðna námsmenn af erlendum uppruna. Árið 2006 hélt þróunarvinnan áfram en árið áður hafði fengist styrkur til nýs verkefnis sem byggir á hugmyndafræðinni úr MULTI-verkefninu og ber sama nafn. Í framhaldsverkefninu er lögð áhersla á hagnýtar aðferðir við framkvæmd fullorðinsfræðslu fyrir nýbúa. Verkefninu lýkur vorið 2007.

Þá fóru fulltrúar frá Mími utan í kynningarferðir og á ráðstefnu um málefni fullorðinsfræðslu.



ÞRÓUNARVERKEFNI



Árið 2006 fékk Mímir-símenntun styrki til nokkurra þróunarverkefna. Þetta er mikilvægur þáttur starfsins, enda nauðsynlegt að tækifæri gefist til

þess að þróa starfið áfram. Þrír styrkir fengust frá Starfsmenntasjóði félagsmálaráðuneytisins og tveir styrkir frá menntamálaráðuneytinu.

Styrkir frá Starfsmenntasjóði félagsmálaráðuneytisins

Námsráðgjöf fyrir erlenda starfsmenn

Þetta er samstarfsverkefni Fræðslumiðstöðvar atvinnulífsins og stéttarfélaganna VR og Eflingar. Markmiðið er að veita erlendum starfsmönnum á höfuðborgarsvæðinu náms- og starfsráðgjöf og að taka saman upplýsingar og aðferðir sem nýtast markhópnum.

Undirbúningur fyrir félagsliðanám / Félagsliði í nýju landi

Markmið þessa verkefnis er að auðvelda fólki sem ekki hefur íslensku sem móðurmál að afla sér starfsmenntunar í umönnun. Verkefnið fór af stað á árinu

og hófst félagsliðabréfið fyrir erlenda námsmenn í janúar 2007.

Bættu um betur – bílgreinar

Samstarf við Bílgreinasambandið, Fræðslumiðstöð atvinnulífsins, Iðuna-fræðslusetur og fleiri aðila. Þetta byggir á fyrra verkefni og snýst um að auðvelda fólki sem hefur hafið iðnnám en ekki lokið því að klára námið og fá metna reynslu og færni sem aflað hefur verið í starfi.

Styrkir frá sjóðum á vegum menntamálaráðuneytisins

Litli málfræðingurinn

Málfræðihandbók ætluð fullorðnum nemendum í íslensku fyrir útlendinga. Hún mun innihalda einfaldar og aðgengilegar útskýringar og myndræna útfærslu á ýmsum málfræðiatríðum og á að auðvelda íslenskunám til muna. Gert er ráð fyrir að handbókin verði tilbúin til útgáfu haustið 2007.

Íslenska fyrir alla 4

Íslenska fyrir alla 4 er framhald af *Íslensku fyrir alla 1, 2 og 3* sem eru bækur kenndar á íslenskunámskeiðum Mímis. Stefnt er að fyrstu útgáfu í lok árs 2007.



Unnið var áfram að eftirfarandi eldri þróunarverkefnum:

Styrkir frá Starfsmenntasjóði

Bættu um betur - vélvirkjun

Verkefnið hófst árið 2005 en því er ætlað að auðvelda fólki sem hafið hefur vélvirkjanám, og hefur unnið við fagið en ekki lokið sveinsprófi, að ljúka náminu. Markmið þess eru því að meta þekkingu sem hefur orðið til á vinnumarkaði inn í skólakerfið, að auka skilning hjá atvinnulífi og skólakerfi á raunfærnimati og þróa aðferðir við slíkt mat. Verkefnið tókst vel; 17 kláruðu og luku þeir samtals 171 einingu.

Færnimappa fyrir 50 ára og eldri

Markmiðið með þessu verkefni er að aðlaga þá færni möppu sem hefur verið notuð þannig að hún henti fólki 50 ára og eldra. Verkefninu lýkur vorið 2007.

Handbók í námstækni fyrir fullorðna nemendur

Markmið verkefnisins er að gera handbók með fræðslu- og þjálfunarefni fyrir nemendur. Líta má á handbókina sem hugmyndabanka sem nýtist í fræðslu og leiðsögn fyrir fullorðna nemendur. Verkefninu lýkur vorið 2007 en gert er ráð fyrir að handbókin verði tilraunakennd og þróuð áfram.

Fræðsluefni fyrir fanga

Fræðsluefnið verður nýtt í kennslu sem miðar að því að auka hæfni markhópsins til þess að taka ábyrgð á eigin lífi og gjörðum. Í náms- og kennslugögnunum er áherslan lögð á jákvæða endurkomu út í þjóðfélagið að afplánun lokinni. Náms efnið mun gera fræðslu afbrotamanna markvissari og bæta möguleika þeirra og lífsgæði. Verkefninu lýkur vorið 2007.

Styrkur frá menntamálaráðuneytinu úr Þróunarsjóði framhaldsskóla fékkst í verkefnið:

Mat á námsleiðum

Í því felst samanburður á *Jarðlagnatækni* og *Grunnmenntaskóla*. Þessar námsleiðir eru báðar 300 stundir, ætlaðar fólki með stutta menntun og eru kenndar samkvæmt námsskrá frá Fræðslumiðstöð atvinnulífsins. Sendir voru út spurningalistar til allra sem lokið höfðu námsleiðunum. Verkefninu lýkur sumarið 2007.



LYKILTÖLUR ÚR REKSTRI

Rekstrarsvið

Rekstrarsvið tók til starfa um mitt ár og ber það ábyrgð á allri miðlægri þjónustu svo sem rekstri alls skrifstofu- og kennsluhúsnæðis Mímis og rekstri mötuneytis fyrir starfsmenn og samstarfsfyrirtæki í Skeifunni 8. Einnig sér rekstrarsvið um fjárreiður, gerð reikninga, bókhald, tilboð og launaútreikninga. Með stækkun fyrirtækisins hafa umsvif rekstrardeildar aukist verulega.

Um reksturinn

Staða félagsins var góð í árslok. Félagið skilaði hagnaði upp á tæpar fjórar milljónir króna. Hagnaðinum verður varið til að mæta taprekstri fyrri ára. Veltuaukningin var 64% milli ára og er félagið hvorki með langtímaskuldir né yfirdrátt. Stærsti hluti rekstrar-gjalda er vegna launagreiðslna fastráðinna starfsmanna og kennara en á árinu jókst húsnæðiskostnaður verulega vegna flutnings í nýja og glæsilega aðstöðu í Skeifunni 8.

Reikningar félagsins hafa verið endurskoðaðir af Grant Thornton og samþykktir og undirritaðir af stjórn Mímis-símenntunar.

Rekstrarreikningur 2006

	2006	2005
Rekstrartekjur		
Námskeiðahald	160.676.790	97.983.760
Aðrar tekjur	<u>39.327.143</u>	<u>24.320.895</u>
	<u>200.003.933</u>	<u>122.304.655</u>
Rekstrargjöld		
Kostnaður við námskeiðahald	95.082.529	61.421.074
Laun og annar kostnaður	<u>103.117.445</u>	<u>60.599.535</u>
Annar rekstrarkostnaður	<u>198.199.974</u>	<u>122.020.609</u>
Hagnaður fyrir fjármunatekjur og fjármagnsgjöld	1.803.959	284.046
Fjármunatekjur og fjármagnsgjöld		
Vaxtatekjur og verðbætur	2.137.730	797.243
Vextir, verðbætur og gengismunur	<u>(17.292)</u>	<u>(225)</u>
	<u>2.120.438</u>	<u>797.018</u>
Hagnaður ársins	<u>3.924.397</u>	<u>1.081.064</u>

Efnahagsreikningur 2006

Eignir

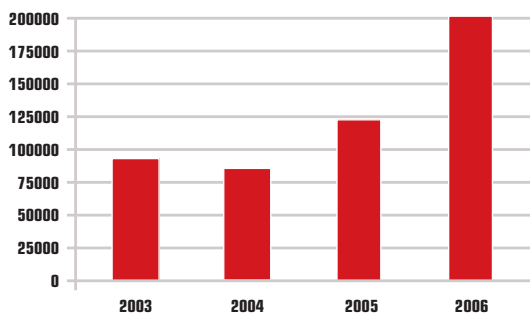
	2006	2005
Fastafjármunir		
Áhöld og tæki	4.614.937	4.333.310
Fastafjármunir	4.614.937	4.333.310
Veltufjármunir		
Skammtímakröfur	14.635.315	8.053.699
Sjóðir og bankainnistæður	13.733.563	12.185.933
Veltufjármunir	28.368.878	20.239.632
Eignir samtals	32.983.815	24.572.942

Skuldir og eigið fé

	2006	2005
Eigið fé		
Hlutafé	16.034.301	16.304.301
Ójafnað tap	(2.536.807)	(6.461.204)
Eigið fé samtals	13.497.494	9.573.097
Skammtímaskuldir		
Ýmsar skammtímaskuldir	19.486.321	14.999.845
Skuldir samtals	19.486.321	14.999.845
Skuldir og eigið fé samtals	32.983.815	24.572.942

Velta Mímis 2003-2006

■ Velta í þús. kr.





Ársskýrsla 2006
Ábyrgðarmaður: Hulda Ólafsdóttir
Ráttstjóri: Ingibjörg Stefánsdóttir
Hönnun og umbrot: Auglýsingastofan Einn, tveir og þrír
Ljósmyndir: Thorsten Henn, nema mynd bls. 9 eftir Þorfinn Sigurgeirsson
Prentun: Litlaprent



Mímir-símenntun · Skeifunni 8 · 108 Reykjavík · Sími 580 1800 · Netfang: mimir@mimir.is

www.mimir.is