

ÁRSSKÝRSLA 2016



MÍMIR
Vertu meira!

Ársskýrsla 2016

Ábyrgðarmaður: Sólveig Hildur Björnsdóttir

Ritstjóri: Anney Þ. Þorvaldsdóttir

Hönnun og umbrot: Baddydesign

Ljósmyndir: Þorkell Þorkelsson, Íris Dögg Einarsdóttir

Prentun: Pixel

EFNISYFIRLIT

| | |
|---------------------------------|----|
| Um Mími | 2 |
| Húsnæði | 2 |
| Skipurit | 3 |
| Stefna Mímis | 4 |
| Gildin | 4 |
| Frá formanni stjórnar..... | 5 |
| Inngangur framkvæmdastjóra..... | 6 |
| Mannauður | 8 |
| Fræðsla | 10 |
| Námsbrautir | 12 |
| Íslenska sem annað mál | 16 |
| Annað nám | 17 |
| Ráðgjöf og stöðumat..... | 18 |
| Náms- og starfsráðgjöf | 18 |
| Raunfærnimat | 19 |
| Próf í íslensku..... | 19 |
| Próunarverkefni | 20 |
| Gæðamál | 22 |
| Kynningar- og markaðsmál..... | 22 |
| Fjármál og rekstur | 23 |



UM MÍMI

Mímir-símenntun er fræðslufyrirtæki sem starfar á sviði framhaldsfræðslu og starfsmenntunar. Meginmarkmið Mímis-símenntunar er að skapa tækifæri til náms fyrir fólk með stutta formlega skólagöngu og hvetja fólk á vinnumarkaði til símenntunar og starfsþróunar. Annað meginmarkmið er að bjóða upp á fjölbreytta kennslu í íslensku sem öðru máli, sem og tungumálanámskeið. Skipulag námsins tekur mið af þörfum vinnandi fólks og atvinnulífsins hverju sinni.

Mímir-símenntun er einkahlutafélag í eigu Alþýðusambands Íslands og hóf starfsemi sína árið 2003. Mímir er með þjónustusamning við Fræðslumiðstöð atvinnulífsins, starfar samkvæmt lögum um framhaldsfræðslu nr.

nr. 27/2010 og hefur viðurkenningu mennta- og menningarmálaráðuneytisins til að annast framhaldsfræðslu. Einkahlutafélagið Mímir-símenntun er rekið til almannaheilla og því er ekki heimilt að greiða eigendum arð. Hagnaður af starfsemi félagsins er notaður til að efla mennta- og fræðslumál fullorðins fólks á íslenskum vinnumarkaði.

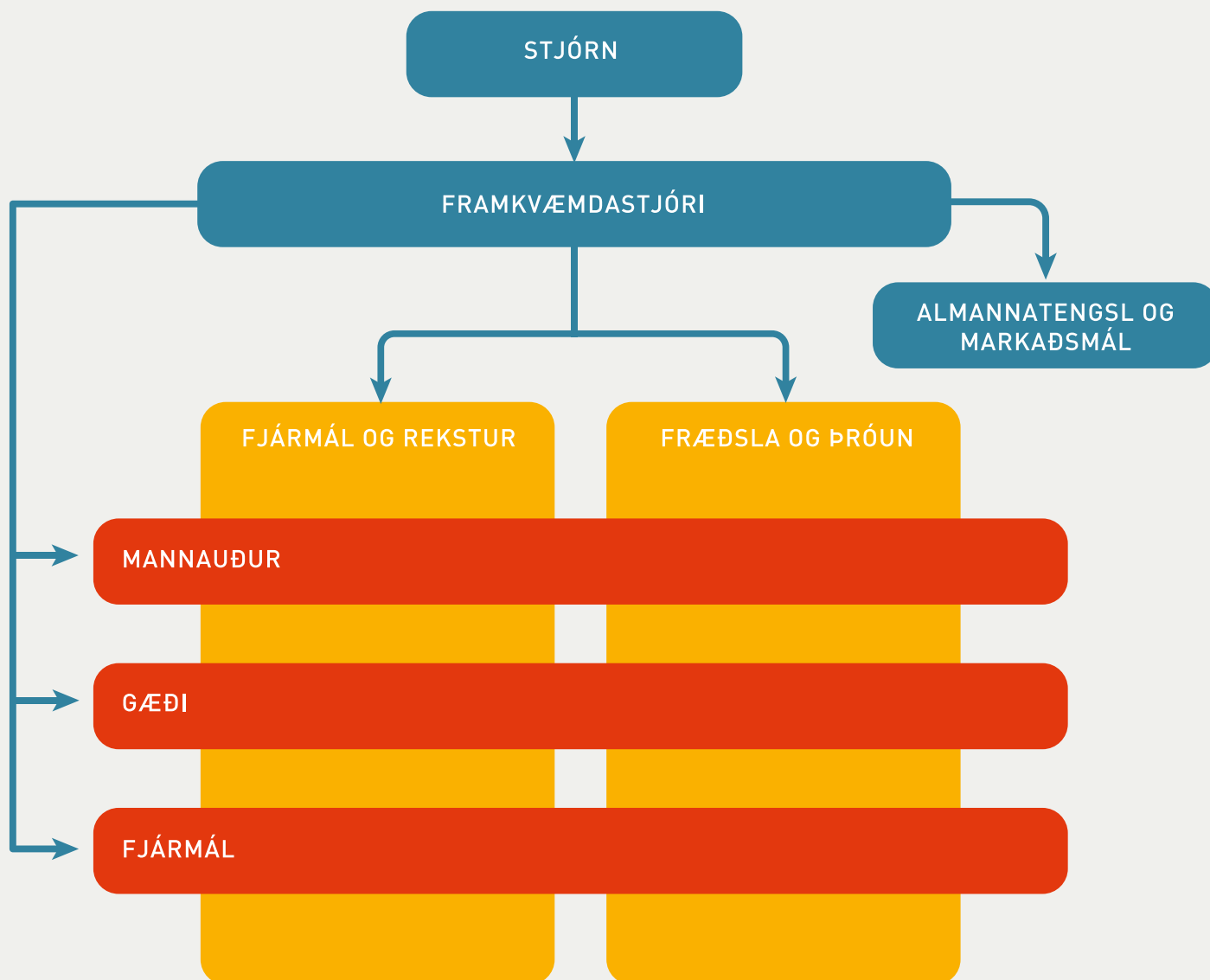
HÚSNÆÐI

Mímir-símenntun er með höfuðstöðvar sínar (samtals 1758,6 fermetrar) að Höfðabakka 9 í Reykjavík. Öldugata 23 hefur einnig verið kennsluhúsnæði til fjölda ára og er húsnæðið í eigu mennta- og menningarmálaráðuneytisins en Mímir annast rekstur og eðlilegt viðhald húsnæðisins.

„Mímir á þátt í að hafa gert líf mitt mun betra og námsráðgjöfin þar á meðal. Takk fyrir mig!“



SKIPURIT MÍMIS



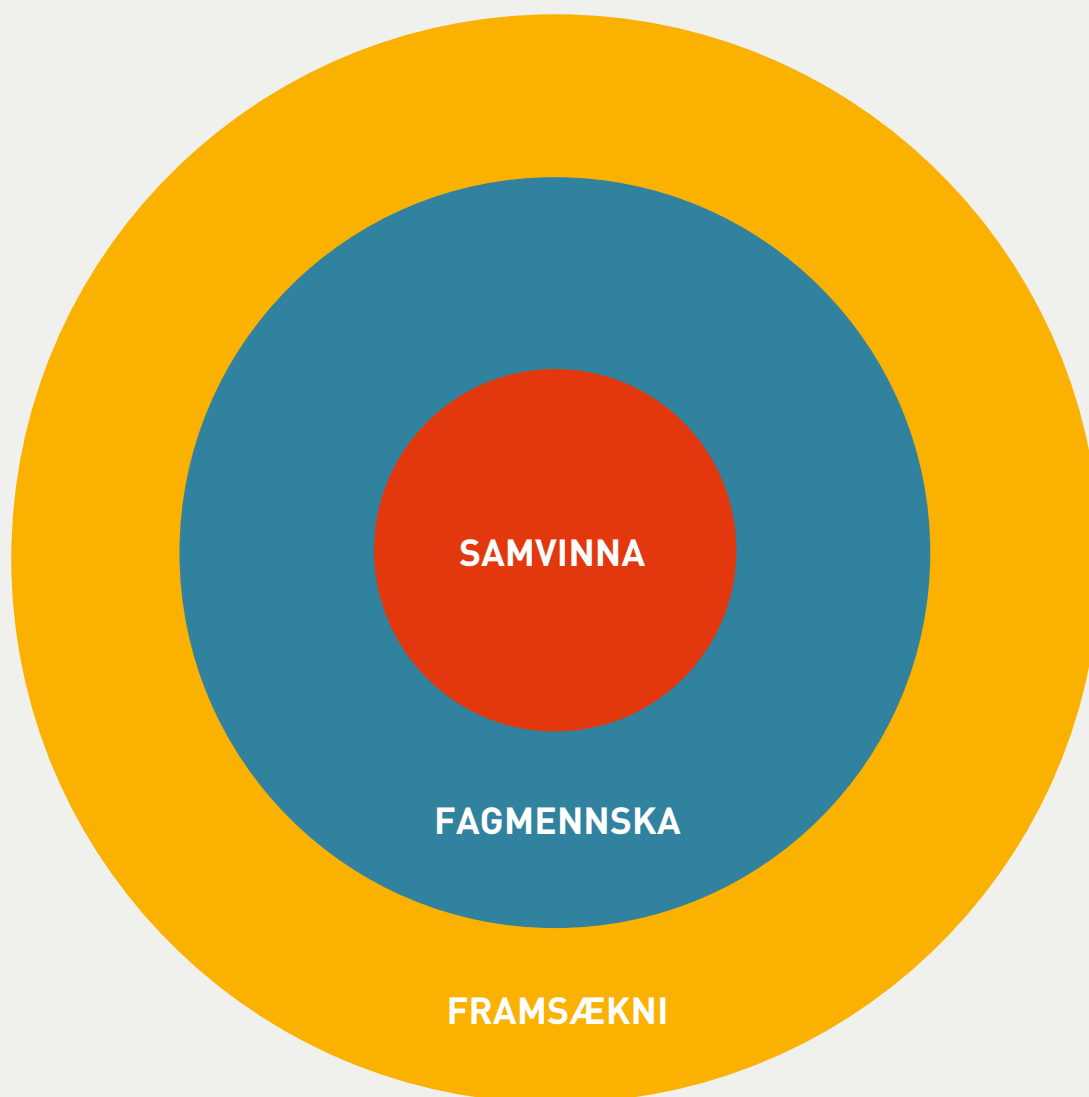
STEFNA MÍMIS

Framsækið þekkingarfyrirtæki með fjölbreytt námstækifæri þar sem kennsla, ráðgjöf og mat á raunfærni eru í fararbroddi.

Öflugt samstarf við fagaðila, fyrirtæki og stofnanir um að skapa fjölbreytt og eftirsóknarverð námstækifæri fyrir fullorðna einstaklinga.

Gæði, sveigjanleiki, nýsköpun og góð samskipti eru lykillinn að árangri.

GILDIN



FRÁ FORMANNI STJÓRNAR



Sigurrós Kristinsdóttir

Ferskir vindar hjá Mími

Markmið Mímis er að vera leiðandi og framsækinn fræðsluaðili. Þekking á sér engin landamæri og við getum alltaf bætt í þekkingarsjóðinn – aukin þekking gerir okkur alltaf betri og meiri útgáfu af okkur sjálfum. Við þurfum sífellt að tileinka okkur ný vinnubrögð og búa okkur undir nýja tækni og nýja siði. Mímir er þar ekki undanskilinn og hefur starfsfólk Mímis til að mynda sett markið á að flétta saman í auknum mæli tækni og námi og að vera framúrstefnuleg á því sviði.

Í haust tók nýr framkvæmdastjóri við af Huldu Ólafsdóttur sem starfaði frá árinu 2003. Um leið og við bjóðum Sólveigu Hildi Björnsdóttur velkomna færum við Huldu bestu þakki fyrir samstarfið og óskum henni velfarnaðar á nýjum vettvangi.

Á ársþingi Fræðslumiðstöðvar atvinnulífsins á haustdögum var Souleymane Sonde, fyrrum nemandi hjá Mími, valinn fyrirmynd í námi fullorðinna og var það mikið gleðiefni fyrir Mími sem hefur lagt metnað í að virkja og hvetja fólk með stutta formlega skólagöngu til náms og starfsþróunar. Stór hluti starfsins miðar að

því að auðvelda fólki aðgengi að námi og auka þátttöku einstaklinga í námi. Það er mikilvægt fyrir þá sem ekki hafa lokið formlegu námi á framhaldsskólastigi, að eiga kost á öðru tækifæri til náms en fá jafnframt námskeið og hvers kyns lífs- og starfsreynslu metna til styttingar á námi í formlega skólakerfinu.

Mímir býður upp á úrval vottaðra námsleiða sem annars vegar eru starfstengdar og hins vegar almennar bóklegar greinar til undirbúnings að frekara námi. Samhliða námi er í boði aðstoð náms- og starfsráðgjafa fyrir þá sem vilja og þurfa stuðning eða ráðgjöf. Þá veita þeir þjónustu vegna raunfærnimats en sífellt fleiri fara í gegnum slíkt mat hjá Mími í því skyni að stytta skólagöngu eða styrkja stöðu sína á vinnumarkaði. Við erum ólík og megum fara ólíkar leiðir í því að mennta okkur. Margvíslegar ástæður eru fyrir því að einstaklingar flosna upp úr námi. Það þarf ekki að hafa með að gera getu einstaklingsins til að læra, ástæðurnar geta verið veikindi eða bág fjárhagsstaða, svo eitthvað sé nefnt. Aðkoma og stuðningur fræðslusjóða stéttarfélaganna getur því verið mikilvægur.

Hjá Mími blása ferskir vindar sem færa nemendum fleiri spennandi tækifæri til náms og sjálfsefingar. Náin tengsl við atvinnulífið eru ein af sterku hliðum Mímis og er fjöldi námsleiða og námskeiða haldinn í nánú samstarfi við stéttarfélög, félög atvinnurekenda, stofnanir og fyrirtæki. Mímir býður vinnustöðum aðstoð við að skipuleggja fræðslu innbyrðis þannig að hún þjóni hagsmunum og þörfum vinnustaðarins. Atvinnulífið gerir kröfur um lykilhæfni til að einstaklingur geti átt möguleika til að taka virkan þátt í þjóðfélaginu. Kröfur um þekkingu, hæfni og nýsköpun í atvinnulífi og menntun eru háværar og þegar dregur úr atvinnuleysi þá eykst þrýstingurinn á fyrirtæki um að mæta þessum þörfum. Á sama tíma gerir launafólk ríkari kröfur um tækifæri til menntunar og starfsframa.

Ég vil þakka starfsfólki og stjórn Mímis fyrir vel unnin störf. Ég vil jafnframt þakka þeim fjölmörgu kennurum fyrir það frábæra starf sem þeir vinna fyrir Mími. Það má aldrei gleymast hve mikil áhrif þið sem starfsmenn hafið á líf einstaklinga og þeirra framtíð. Á grundvelli elju, fagmennsku og metnaðar mannauðsins hefur Mími tekist að veita góða þjónustu ásamt því að leggja grunn að umbreytingum í starfsemi Mímis sem kemur til framkvæmda á næstu árum. Verkefnið blasa við og tækifærin einnig.

INNGANGUR FRAMKVÆMDASTJÓRA



Sólveig Hildur Björnsdóttir

Horft fram á veginn!

Árið 2016 einkenndist af breytingum innbyrðis hjá Mími samhliða hefðbundnum rekstri miðstöðvarinnar. Gripið var til aðgerða á haustmánuðum með samstilltu átaki stjórnar og starfsfólks, þar sem leitast var við að snúa vörn í sókn eftir hallarekstur undanfarinna ára. Unnið var að stefnumótun fyrirtækisins í þeim tilgangi að skýra stefnu þess til framtíðar og greina ný tækifæri sem vonast er til að geti styrkt reksturinn á næstu árum. Þá var þungi lagður í að innleiða hjá Mími stefnumiðaða og skilvirka stjórnun sem næði til allrar starfsemi fyrirtækisins. Ný stefna og leiðarljós Mímis var svo samþykkt á stjórnarfundum í desember ásamt nýju skipuriti sem kallaði á töluverðar breytingar á innra skipulagi og hefðbundnu vinnulagi.

Rekstrarlegar forsendur

Rekstrargrunnur Mímis hefur sannarlega verið erfiður undanfarin ár þar sem Mímir getur ekki haft áhrif á verðlagningu um 90% verkefna sinna. Stærsti áhrifavaldurinn þar er Fræðslusjóður sem

styrkir verkefni og leggur línurnar. Þá nær úthlutað fjármagn til Mímis á fjárlögum ársins 2016 (og undanfarin ár) að litlu leyti að mæta kostnaði vegna grunnaðstöðu starfseminnar eins og því er ætlað að gera. Framlagið nemur aðeins tæplega 4% af tekjum og eru því 96% tekna Mímis verkefnatengdar tekjur. Sú grunnaðstaða sem er Mími nauðsynleg tekur mið af stærð markhóps miðstöðvarinnar og þeirri skilyrtu þjónustu sem henni ber að veita honum. Samt sem áður hafa fjárframlög úr ríkissjóði til Mímis undanfarin ár ekki endilega haldist í hendur við stærð markhópsins sem Mímir sinnir. Mímir bindur í þessu sambandi miklar vonir við endurskoðun mennta- og menningarmálaráðuneytisins á útreikningum varðandi skiptingu fjármagns milli fræðsluáðila. Umfang starfseminnar og grunnaðstaða hennar hlýtur að þurfa að taka mið af stærð þess markhóps sem miðstöðin þjónar.

Í ljósi bágrar rekstrarstöðu Mímis árinu á undan var því sérlega kærkomið um haustið þegar Mímir hlaut viðbótarstyrk frá ráðuneytinu sem veittur var í fjárlagafrumvarpi 2016, alls 31,4 milljónir króna. Þetta viðbótarfjármagn reyndist Mími mjög mikilvægt. Fyrir tilstilli viðbótarstyrksins tókst með herkjum að færa reksturinn á milli ára úr umtalsverðum taprekstri í óverulegan hagnað. Hagnaður ársins hjá félaginu nam 240 þúsundum króna árið 2016 samanborið við tap að fjárhæð 9,1 milljónir króna árið 2015 en tap á árunum 2011 til 2013 var um 43,5 milljónir.

Til að varpa enn betra ljósi á þann rekstrarvanda sem Mímir stendur frammi fyrir má benda á að þrátt fyrir viðbótina hefur Mími ekki tekist að halda í við þá launaþróun sem átt hefur sér stað í samfélaginu og á viðkomandi starfsvettvangi. Þá hefur Mímir ekki sökum fjárskorts náð að fylgja tæknivæðingu nútímans, hvað varðar nauðsynleg gæði og fjölbreytni í námi og kennslu, sem aftur hefur áhrif á hvata markhópsins til að hefja nám að nýju.

Áætlun ársins 2017 gerir ráð fyrir jákvæðri niðurstöðu en þegar þetta er ritað hefur svar frá mennta- og menningarmálaráðuneyti um afgreiðslu viðbótarstyrks á árinu að fjárhæð rúmlega 30 milljónir króna enn ekki borist. Í ljósi þess er vert að benda á að afkoma félagsins er mikið áhyggjuefni.

Vertu meira!

Þrátt fyrir þrönga fjárhagslega stöðu Mímis ríkir þar bjartsýni til að sækja fram. Samstarf við atvinnulífið skipar til dæmis sífellt stærri sess í starfseminni, hvort sem um ræðir faglega ráðgjöf til fyrirtækja, þróun og framkvæmd fræðsluáætlana eða aðstoð við að greina fræðsluþarfir starfsfólks í samhengi við stefnu vinnustaðarins. Í lok árs hófst hjá Mími vinna við að uppfæra kennsluáðferðir til samræmis við nýjustu tækni í kennslufræðum. Nú er almennt viðurkennt að nám geti farið fram án þess að vera endilega bundið tíma og rúmi. Fólk á öllum aldri nýtir sér í auknum mæli tæknilegar aðferðir til þekkingaröflunar og er Mímir að marka sér stefnu í þessum efnum og hefur alla burði til að vera leiðandi afl hvað nám og kennslu fullorðinna varðar.

Við viljum byggja á þeim trausta grunni sem Mímir stendur á en jafnframt fara enn lengra, verða miklu sýnilegri og þróast í takt við nýja tíma. Mímir getur brugðist fljótt og vel við þörfum og aðstæðum í samfélaginu hverju sinni og meðal starfsfólks er fjölbreytt sérfræðiþekking og metnaður til gæðastarfs fyrir hendi. Margir tengja Mími við tungumálanámskeið eða brú yfir í háskólanám en Mímir er svo miklu meira. Vörumerkið Mímir þarf að endurspegla starfsemina í heild og fyrstu skrefin í slíkri ímyndarvinnu hafa þegar verið tekin. Nýtt leiðarljós Mímis varð til en það er lýsandi fyrir þann ferskleika og kraft sem í starfseminni er og verður í

fram tíðinni. Við viljum að nemandi sem leitar til Mímis verði meira – verði meiri og öflugri útgáfa af sjálfum sér. Þess vegna hefur Mímir valið sér slagorðið: „Mímir – Vertu meira“!

Ný vegferð

Mímir kappkostar að bjóða nemendum, leiðbeinendum og samstarfsaðilum faglega og skilvirka þjónustu. Á þeim nótum gengu starfsmenn til verka árið 2016 og varð vel ágengt. Þótt ávallt megi gera betur eru margar vísbendingar um að starfsemin sé á réttri leið. Ég vil þakka stjórn, starfsfólki, leiðbeinendum og samstarfsaðilum fyrir gott starf í þágu Mímis og nemenda þess, sem og fyrir sýndan vilja til að taka þátt í þeirri vegferð sem nú þegar er hafin við að efla starfsemina enn frekar með gildi Mímis að leiðarljósi í öllu starfi: Samvinnu, fagmennsku og framsækni. Skýrsla sú sem hér er birt tekur til starfsemi og reksturs Mímis árið 2016. Leitast er við að skýra starfið í máli og myndum ásamt því að leggja fram tölulegar upplýsingar þar sem við á. Starfsemi Mímis þarf ávallt að taka mið af samþykktri og yfirlýstri áætlun yfirvalda um að hækka menntunarstig þjóðarinnar og lækka hlutfall þeirra sem ekki hafa lokið formlegu námi eftir grunnskóla úr um 30% niður í 10% fyrir árið 2020. Hjá Mími er fyrir hendi bæði fullur vilji og geta til að leggja sitt af mörkum svo að það megi verða.



MANNAUÐUR

Í stjórn Mímis sitja fimm aðalmenn og þrír varamenn. Stjórnina skipa Sigurrós Kristinsdóttir formaður, Stefán Sveinbjörnsson varaformaður, Guðrún Ágústa Guðmundsdóttir meðstjórnandi, Linda Baldursdóttir meðstjórnandi og Stefán Sveinsson meðstjórnandi. Varamenn eru Ragnar Ólason, Hilmar Harðarson og Ingibjörg Ósk Birgisdóttir.

Mannauður Mímis samanstendur af öflugum starfsmönnum og leiðbeinendum sem skila því faglega starfi sem unnið er hjá Mími. Starfsmannavelta jókst milli ára því árið 2016 var tími umtalsverðra breytinga í starfsmannahópnum.

Stöðugildi Mímis voru í janúar rúmlega 21 talsins en í desember tæp 19. Fækkun tveggja stöðugilda má fyrst og fremst rekja til hagræðingar til að mæta erfiðleikum í rekstri. Að auki létu fjórir starfmenn af störfum, þar á meðal Hulda Ólafsdóttir framkvæmdastjóri. Sólveig Hildur Björnsdóttir tók við sem framkvæmdastjóri í september 2016 auk þess sem ráðinn var inn nýr verkefnastjóri. Meðaltal stöðugilda árið 2016 var 20.

Mímir er með öflugt tengslanet við kennara og aðra sérfræðinga á vinnumarkaði og voru um 125 manns í verktöku hjá fyrirtækinu árið 2016.

STJÓRN



Sigurrós Kristinsdóttir
formaður



Stefán Sveinbjörnsson
varaformaður



Guðrún Ágústa Guðmundsdóttir
meðstjórnandi



Linda Baldursdóttir
meðstjórnandi



Stefán Sveinsson
meðstjórnandi



Ingibjörg Birgisdóttir
varamaður



Ragnar Ólason
varamaður



Hilmar Harðarson
varamaður

NÚVERANDI STARFSMENN



Anna Kristín Gunnarsdóttir
verkefnastjóri



Anna Sigríður Aðalbjörnsdóttir
gjaldkeri



Anna Sólveig Sigurðardóttir
verkefnafulltrúi



Anney Þórunn Þorvaldsdóttir
aðstoðarmaður framkv.stjóra



Auður Loftsdóttir
verkefnastjóri



Berta Stefánsdóttir
verkefnafulltrúi



Erla Bolladóttir
verkefnastjóri



Helga Lind Hjartardóttir
náms- og starfsráðgjafi



Hjördís Kristinsdóttir
bókari



Inga Jóna Þórisdóttir
sviðsstjóri



Ingibjörg Hanna Björnsdóttir
náms- og starfsráðgjafi



Ingunn Guðmundsdóttir
sviðsstjóri



Irma Matchiavariani
verkefnastjóri



Lilja Rós Óskarsdóttir
náms- og starfsráðgjafi



Rut Magnúsdóttir
verkefnastjóri



Sigríður Droplaug Jónsdóttir
verkefnastjóri



Sólborg Jónsdóttir
verkefnastjóri



Sólveig Hildur Björnsdóttir
framkvæmdastjóri



Vala Sigurlaug Valdimarsdóttir
verkefnastjóri



Þór Sigurjón Ólafsson
þjónustufulltrúi

FRÆÐSLA

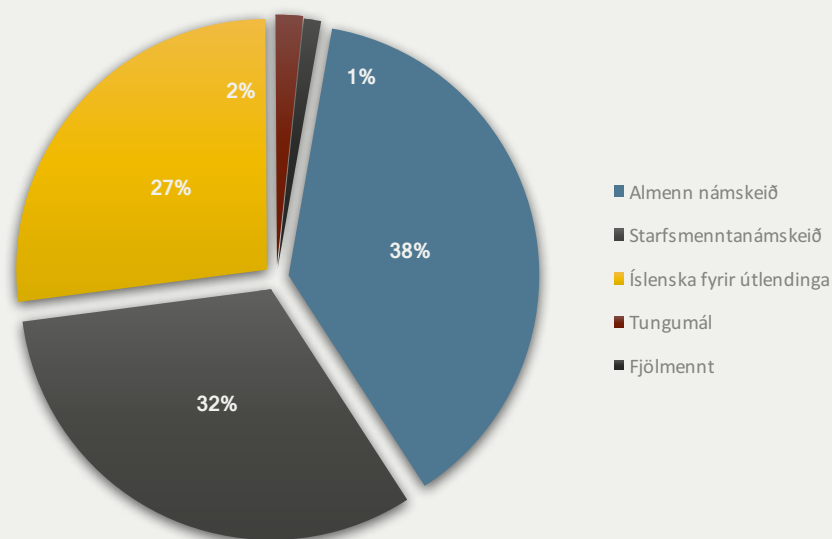
Áfram var unnið eftir meginmarkmiðum Mímis-símenntunar um að skapa tækifæri til náms fyrir fólk með stutta formlega skólagöngu og hvetja fólk á vinnumarkaði til símenntunar og starfsþróunar. Þá miðaði starfið jafnframt að því að bjóða upp á fjölbreytta kennslu í íslensku sem öðru máli, sem og á tungumálanámskeiðum. Sem fyrr tók skipulag námsins mið af þörfum einstaklinga og atvinnulífsins hverju sinni.

Áhersla var lögð á að efla færni fólks og styrkja, sem og að bæta stöðu fólks á vinnumarkaði og til náms. Þá var grunnur lagður að auknu samstarfi við atvinnulífið um þróun fjölbreyttra námstilboða.

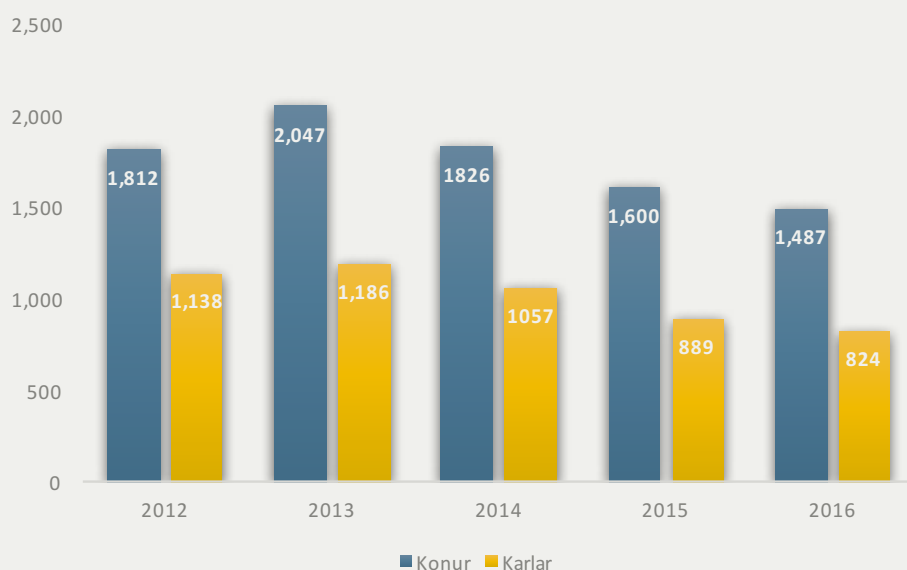
Unnið var að því að því að bæta námsumhverfi hjá Mími og innleiða tækni í kennslu.

Heildarfjöldi nemendastunda dróst saman á milli ára og má helst rekja samdráttinn til færri nemenda frá Vinnumálastofnun úr sextán hópum 2015 í fjóra 2016. Mikil ásókn var í starfstengd íslenskunámskeið en fjöldi þeirra námskeiða sem haldinn var fór fram úr því fjármagni sem hlaust frá ráðuneyti. Fjöldi viðtala í náms- og starfsráðgjöf var svipaður frá árinu á undan. Nemendum á íslenskunámskeiðum stóð í fyrsta skipti til boða að sækja ráðgjöf hjá náms- og starfsráðgjafa og hlaut það jákvæðar undirtektir. Þá var boðið upp á tvær nýjar leiðir í raunfærnimati.

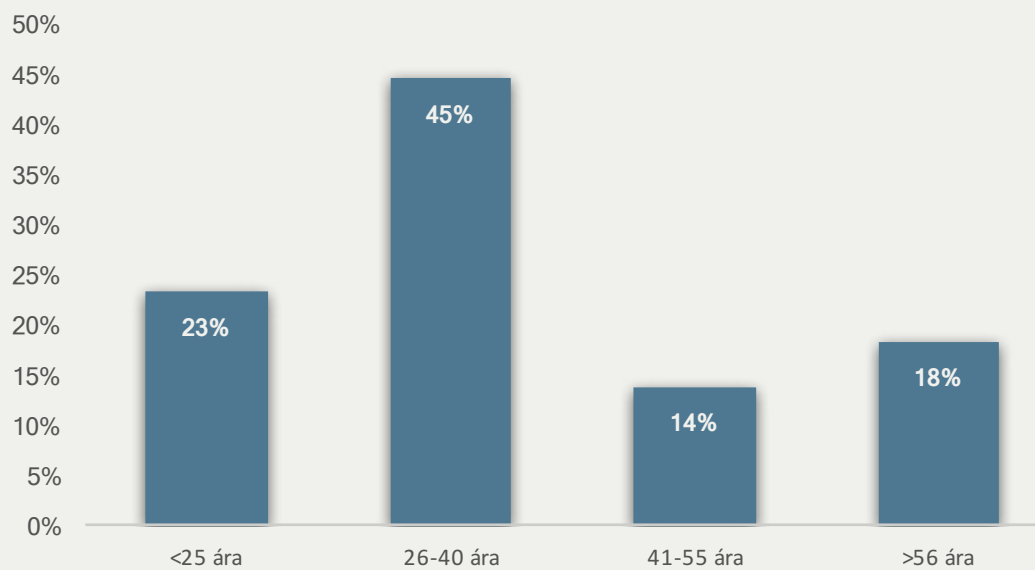
NEMENDASTUNDIR ÁRIÐ 2016



HEILDARFJÖLDI NEMENDA Á MILLI ÁRA



ALDURSSKIPTING NEMENDA ÁRIÐ 2016





NÁMSBRAUTIR

ALMENNAR NÁMSBRAUTIR

Grunnmenntaskóli

300 kennslustundir

Grunnmenntaskóli byggir upp almenna þekkingu og sjálfstraust sem er öllum nauðsynlegt veganesti, hvort heldur horft er til áframhaldandi náms eða hins daglega lífs. Þátttakendur læra meðal annars námstækni, íslensku, framsögu, stærðfræði, ensku, að nýta sér tölvur og að gera færnimöppu. Þrjú námskeið voru haldin á árinu.

Almennar bóklegar greinar

300 kennslustundir

Almennar bóklegar greinar (nám og þjálfun) er námsbraut fyrir þá nemendur sem hætt hafa námi í framhaldsskóla og vilja taka upp þráðinn að nýju. Auk námstækni eru kenndar lykilgreinarnar íslenska, enska, danska og stærðfræði. Nemendur fá þjálfun í að nota tölvutækni við upplýsingaleit og verkefnavinnu. Tvö námskeið voru haldin á árinu.

Menntastoðir

660 kennslustundir

Námsbrautin veitir þeim sem ná tilskildum árangri greiðan aðgang að undirbúningsdeildum háskóla og eru nemendur þar með komnir í lánshæft nám. Helstu námsgreinar eru, auk námstækni og sjálfsstyrkingar, íslenska, enska, danska, stærðfræði, tölvu- og upplýsingatækni og lokaverkefni. Nemendum stendur til boða að ljúka Menntastoðum á einni önn eða í dreifnámi á tveimur önnum. Níu námskeið voru haldin á árinu.

Til heilsu og starfa

80 kennslustundir (tilraunakennsla)

Námsbrautin er fyrir þá sem ekki hafa getað nýtt sér endurhæfingu vegna skorts á íslenskukunnáttu þar sem oft er um sérhæfðan orðaforða að ræða. Námsbrautin er hluti af þróunarverkefni sem snýr að því að gera þarfagreiningu og hanna í kjölfarið námsbraut í íslensku sem nýtist þeim hópi fólks af erlendum uppruna sem þarf á endurhæfingu að halda hjá Reykjalundi eða VIRK - endurhæfingu. Einn hópur tók þátt í námsbrautinni.

Starfsleitarnámskeið

16 kennslustundir

Mímir skipuleggur og heldur starfsleitarnámskeið fyrir skjólstæðinga Vinnumálastofnunar.

Námskeiðið miðar að því að tryggja atvinnuleitendum ákveðna grunnþekkingu á undirstöðuatriðum atvinnuleitar. Leitast er við að efla sjálfstraust þátttakenda, sem og veita þá hvatningu og aðhald sem þarf til að virkja þá til atvinnuleitar. Fjórir pólskumælandi hópar sóttu nám í starfsleit á árinu.

Landnemaskólinn – Íslenska og samfélagið

120 kennslustundir

Landnemaskólinn er vottuð námsbraut Fræðslumiðstöðvar atvinnulífsins. Í námsbrautinni er leitast við að flétta saman íslenskukennslu og samfélagsfræðslu með fjölbreyttum hætti. Farið er í vettvangsferðir og þátttakendur vinna blað saman með myndum og textum úr ferðum og íslenskunáminu. Ferilskrárgerð, sjálfsstyrking og tölvupjálfun eru einnig hluti af náminu. Tveir hópar luku landnemaskólanum á árinu.

Að lesa og skrifa á íslensku

120 kennslustundir

Námsbraut Fræðslumiðstöðvar atvinnulífsins sem ætluð er fólki af erlendum uppruna sem þarf þjálfun við að lesa og skrifa á íslensku en um er að ræða fólk sem glímur við ólæsi eða hefur ekki náð tókum á latneska letrinu. Námsgreinar eru lestur, skrift, tölvupjálfun og sjálfsstyrking. Tveir hópar luku námsbrautinni á árinu.

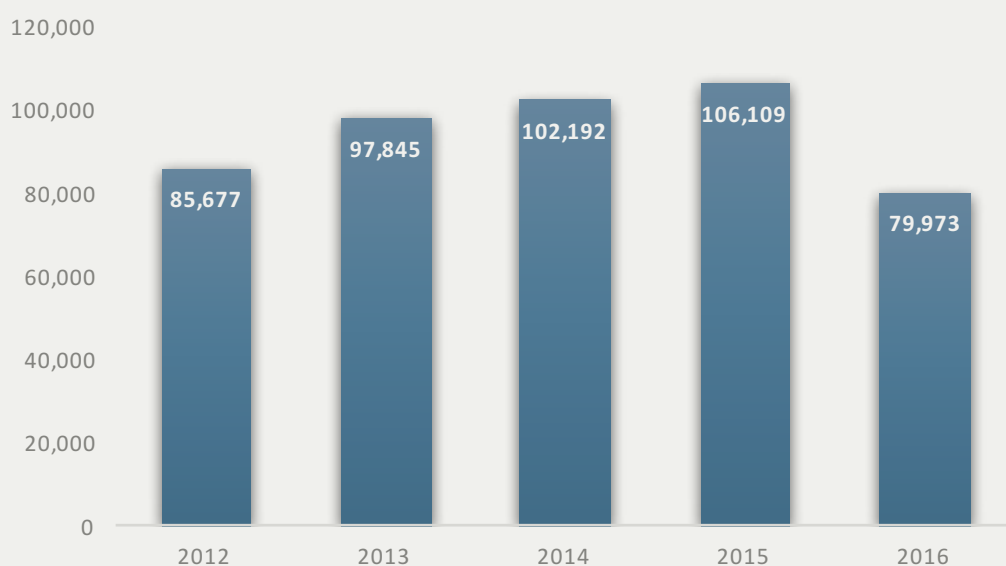
Starfslokanámskeið

16 kennslustundir

Fjögur starfslokanámskeið voru haldin fyrir félagsmenn Eflingar stéttarfélags á árinu. Á námskeiðunum er fjallað um lífeyrstryggingar, réttindi félagsmanna Eflingar, heilsu, hreyfingu og næringu, réttindi vegna heilbrigðisþjónustu, búsetumál, frístundir og starfslok.

„Ég væri ekki komin í háskóla ef það væri ekki fyrir Mími“

ALMENNAR NÁMSLEIÐIR – NEMENDASTUNDIR Á MILLI ÁRA



STARFSTENGDA R NÁMSBRAUTIR

Hljóðsmíðja I

120 kennslustundir

Megináhersla námsbrautarinnar er að þátttakendur öðlist innsýn í helstu verkferla er snúa að hljóðvinnslu. Námsmenn taka virkan þátt í upptöku, klippingu og hljóðblöndun tónlistar og leikins efnis á námskeiðinu en sú reynsla nýtist þeim í að bæta við sig frekari þekkingu, leikni og hæfni. Haldið var eitt námskeið á árinu.

Þjónusta við ferðamenn – Færni í ferðaþjónustu I & II

160 kennslustundir

Ferðaþjónusta er orðin ein undirstöðugreina í íslensku atvinnulífi og er almenn þekking og þjónustulund mikilvæg meðal allra þeirra sem vinna við greinina. Meðal námsgreina í námsbrautinni eru samfélags- og staðarþekking, umhverfismál og ferðaþjónusta, skyndihjálp og öryggismál, upplýsingaleit- og gjöf. Enskukennsla er samþætt öðrum námsgreinum. Nemendur vinna lokaverkefni sem þeir kynna í námskeiðslok. Eitt námskeið var haldið á árinu.

Færni í ferðaþjónustu II

100 kennslustundir + 60 kennslustundir í íslensku fyrir útlendinga

Námskeiðinu er ætlað að efla færni þátttakenda í að sinna fjölbreyttum og krefjandi verkefnum á ýmsum sviðum ferðaþjónustu. Miðað er að því að þeim aukist sjálfstraust og geta til að sinna verkefnum, sem og að þeir auki við þekkingu sína á sviði ferðaþjónustu. Námskeiðið samanstóð af vottaðri námsskrá, 60 kennslustundum í íslensku og 40 kennslustundum í starfspjálfun, m.a. á bílaleigu, í hótelmóttöku, við þrif og eldhússtörf á hóteli. Eitt námskeið var haldið á árinu fyrir Vinnumálastofnun.

Færni í ferðaþjónustu II

100 kennslustundir

Námskeiðinu er ætlað að efla færni starfsmanna í að sinna fjölbreyttum og krefjandi verkefnum á ýmsum sviðum ferðaþjónustu. Miðað er að því að þeim aukist sjálfstraust og geta til að sinna þeim verkefnum sem starfið krefst og að þeir hafi dýpkað þekkingu sína á sérhæfðu starfssviði. Eitt námskeið var haldið á árinu.

Starfsnám á samgangna-, umhverfis- og framkvæmdasviði Reykjavíkurborgar

200 kennslustundir

Námið felst í námstækni, greinum sem snúa að samskiptum manna á milli, líkamsbeitingu, slysavörnum og öryggismálum, auk faglegrar þekkingar sem gagnast við störf þátttakenda. Náminu var skipt í þrennt og voru annar og þriðji hluti kenndir á árinu.

Skrifstofuskólinn

240 kennslustundir

Skrifstofuskólinn er samstarfsverkefni Nýja tölva- og viðskiptaskólans (NTV) og Mímis-símenntunar. Um er að ræða mjög vinsælt og hagnýtt nám þar sem þátttakendur fá þjálfun í almennum skrifstofustörfum. Námsaðferðir byggjast á hagnýtum viðfangsefnum og er kennt samkvæmt nýlega endurskoðaðri námskrá. Haldin voru sex námskeið á árinu.

Sölu-, markaðs- og rekstrarnám

410 kennslustundir

Námsbrautin er haldin í samstarfi við Nýja tölva- og viðskiptaskólann (NTV) og hentar þeim sem hafa áhuga á að vinna við sölu-, rekstrar- og markaðsmál og þeim sem vilja stofna til eigin reksturs. Markmiðið er að þátttakendur öðlist þá innsýn og færni í viðskipta- markaðs- og sölumálum sem þarf til að undirbúa eigin rekstur eða til að starfa sem sölu- og markaðsfulltrúi stærri fyrirtækja. Fjögur námskeið voru haldin á árinu.

Grunnnámskeið fyrir fiskvinnslufólk

72 kennslustundir

Námskráin er ætluð þeim sem starfa við verkun og vinnslu sjávarafla, þ.e. við flakavinnslu, frystingu, söltun, skreiðarverkun, rækju- og skelvinnslu. Markmið námsins er að auka þekkingu nemenda á vinnslu sjávarafla og meðferð aflans allt frá veiðum og að borði neytandans ásamt því að styrkja faglega hæfni námsmanna. Eitt námskeið var haldið á árinu.

Fagnámskeið I og II fyrir starfsmenn leikskóla

Samtals 200 kennslustundir

Fagnámskeið I og II er nám í grunnatriðum leikskólastarfs fyrir starfsfólk leikskóla. Að námi loknu sækja margir um áframhald í leikskólabrú. Haldin voru tvö 100 kennslustunda námskeið á árinu.

Fagnámskeið I og II í aðhlyningu og umönnun Samtals 198 kennslustundir

Námið er grunnám fyrir starfsfólk við umönnun og aðhlyningu en að því loknu halda margir áfram og ljúka námi af félagsliðabré. Haldin voru fjögur námskeið á árinu.

Leikskólabré - Fjórar annir

Leikskólabré er tveggja ára nám á framhaldsskólastigi samhliða starfi og veitir starfsheitið leikskólaliði. Tveir hópar stunduðu nám á leikskólabré á árinu.

Félagsliðabré - Fjórar annir

Félagsliðabré er fjögurra ára nám á framhaldsskólastigi samhliða starfi og veitir starfsheitið félagsliði. Fjórir hópar stunduðu nám á félagsliðabré á vor- og haustönn.

Framhaldsnámskeið

56 kennslustundir

Framhaldsnámskeið um heilabilun var haldið á haustönn í samvinnu við Eflingu stéttarfélag. Námið er sérhannað fyrir félagsliða. Haldið var eitt námskeið á árinu.

Þjónusta og upplýsingaveita

60 kennslustundir (tilraunakennsla)

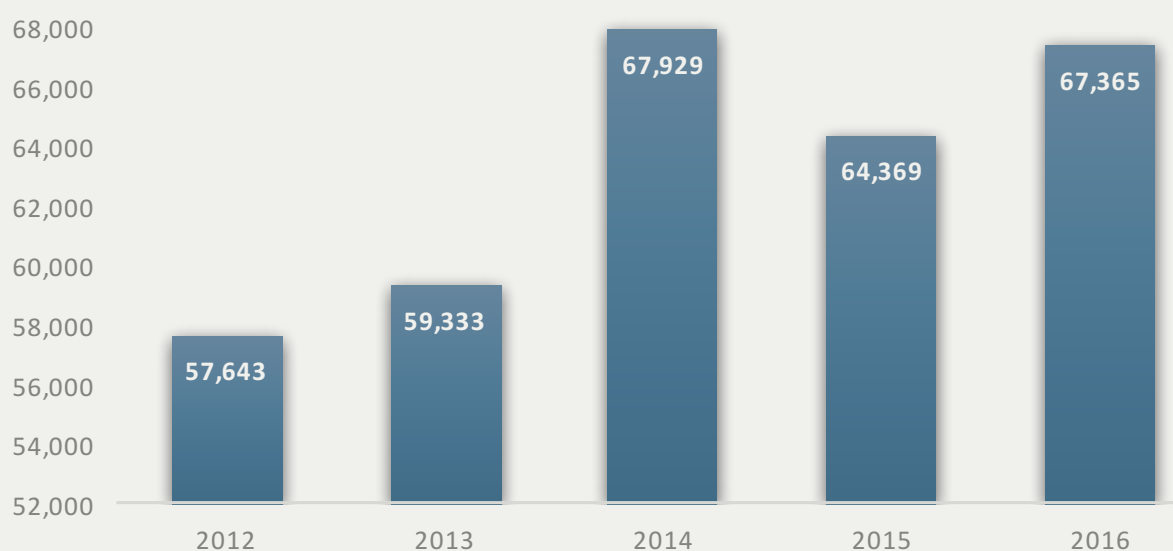
Starfsfólk í móttöku og upplýsingaveitu er andlit síns fyrirtækis og gjarnan fyrstu tengsl við viðskiptavinum.

Mikilvægt er að hafa þekkingu og færni til að mæta fjölbreyttum hópi viðskiptavina og er náminu ætlað að efla þá færni, meðal annars með því að kenna og þjálfa aðferðir til að veita góða þjónustu. Einn hópur tók þátt í tilraunakennslunni.

Vinna með börnum - Grunnám fyrir skólaliða 70 kennslustundir + 60 kennslustundir í íslensku

Þessi námsbraut er ætluð þeim sem hafa hug á að starfa sem skólaliðar í grunnskólum eða sem starfsmenn á leikskólum. Námsleiðin hefur verið þróuð hjá Mími-símenntun til að henta sem best atvinnuleitendum af erlendum uppruna. Í þessari útfærslu er 60 kennslustundum í íslensku sem öðru máli bætt við námið og nemendurnir ljúka því með fjögurra vikna starfsþjálfun í leikskólum. Í íslenskuhluta námsins þjálfa nemendur bæði almennan og starfstengdan orðaforða auk þess að vinna sérstök samskiptaverkefni á vinnustöðum. Íslenskukennarinn vinnur einnig með fagkennurum námsbrautarinnar við að aðlaga námsefni svo það henti erlendum nemendum sem eru að læra íslensku. Hann aðstoðar auk þess nemendur við að skilja betur helstu lykilhugtök í fagtengdum greinum. Tvö námskeið voru haldin á árinu.

STARFSTENGÐAR VOTTÐAR NÁMSLEIÐIR – NEMENDASTUNDIR Á MILLI ÁRA



ÍSLENSKA SEM ANNAÐ MÁL

ALMENN NÁMSKEIÐ

Íslenskunámskeiðin voru vel sótt. Kennt var á þremur stöðum, þ.e. í Höfðabakka, í húsnæði Mímis á Öldugötu og í Gerðubergi í Breiðholti. Flest íslenskunámskeið hjá Mími-símenntun eru 60 kennslustundir en einnig voru haldin 20 og 30 stunda námskeið í talþjálfun. Boðið er upp á fimm stig í almennri íslensku, bæði morgun- og kvöldnámskeið. Kennsla og námsefni taka mið af námskrá mennta- og menningarmálaráðuneytisins og lögð er áhersla á fjölbreyttar kennsluaðferðir, fjölmenningslega kennsluhætti og hagnýtt daglegt mál. Fyrir byrjendur er boðið upp á kennslu þar sem kennarinn styðst við móðurmál nemenda á sjö mismunandi tungumálum. Áður en námskeið hefjast býðst þátttakendum að taka stöðumat svo hægt sé að meta hvaða stig hentar þeim best og við lok námskeiðs fá þeir ráðleggingar um næstu skref í íslenskunáminu.

Þá geta umsækjendur um búsetuleyfi þreytt íslenskupróf vegna umsóknar sinnar, auk þess sem erlendir hjúkrunarfræðingar þreyta íslenskupróf hjá Mími sem hluta af umsókn um að hljóta íslenskt hjúkrunarleyfi.

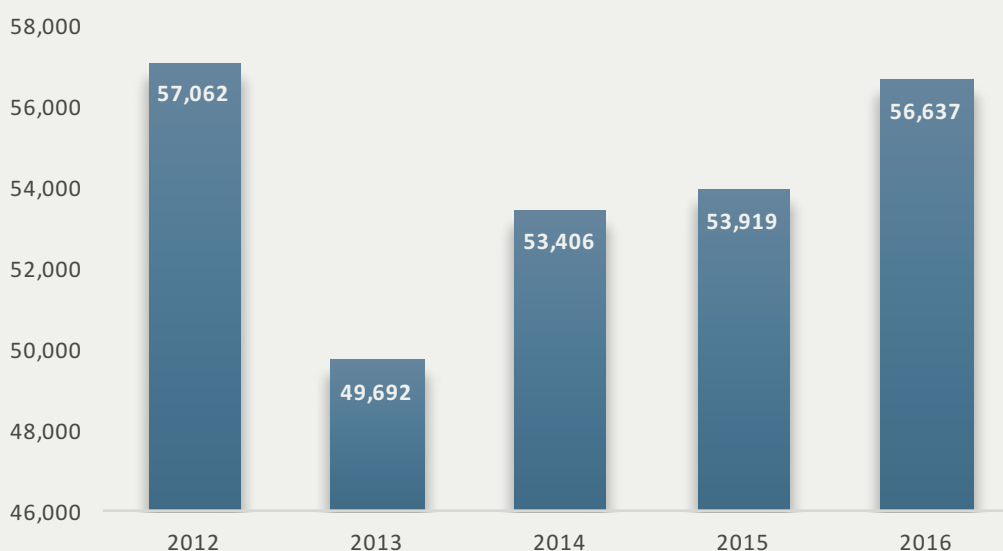
Á árinu hófst samstarf Mímis við velferðarsvið Reykjavíkurborgar um að bjóða hælisleitendum sem þiggja þjónustu hjá Reykjavíkurborg að sækja eitt íslensku- eða enskunámskeið á önn hjá Mími á meðan þeir bíða eftir svari við hælisumsókn sinni. Töluverður hluti hælisleitenda hefur nýtt sér þetta sem er jákvætt í ljósi þess að virkni í daglegu lífi styrkir andlega heilsu fólks sem býr við óvissu og aðgerðarleysi.

STARFSTENGD ÍSLENSKUNÁMSKEIÐ Á VINNUSTÖÐUM

Starfstengdum íslenskunámskeiðum sem haldin eru að beiðni fyrirtækja hélt áfram að fjölga á árinu. Svo virðist sem vinnumarkaðurinn sé að taka við sér aftur og bjóða upp á íslenskunámskeið fyrir erlent starfsfólk sitt. Hjá Mími-símenntun hefur verið unnið að fjölmörgum þróunarverkefnum, innlendum sem erlendum, sem tengjast tungumálakennslu innflytjenda og tengslum við vinnustaði. Sú vinna hefur skilað markvissari og árangursríkari íslenskunámskeiðum í fyrirtækjum.

Á árinu 2016 voru alls haldin 107 námskeið í íslensku sem öðru máli.

ÍSLENSKA SEM ANNAÐ MÁL - NEMENDASTUNDIR Á MILLI ÁRA



„Best Icelandic course I've taken.“

ANNAÐ NÁM

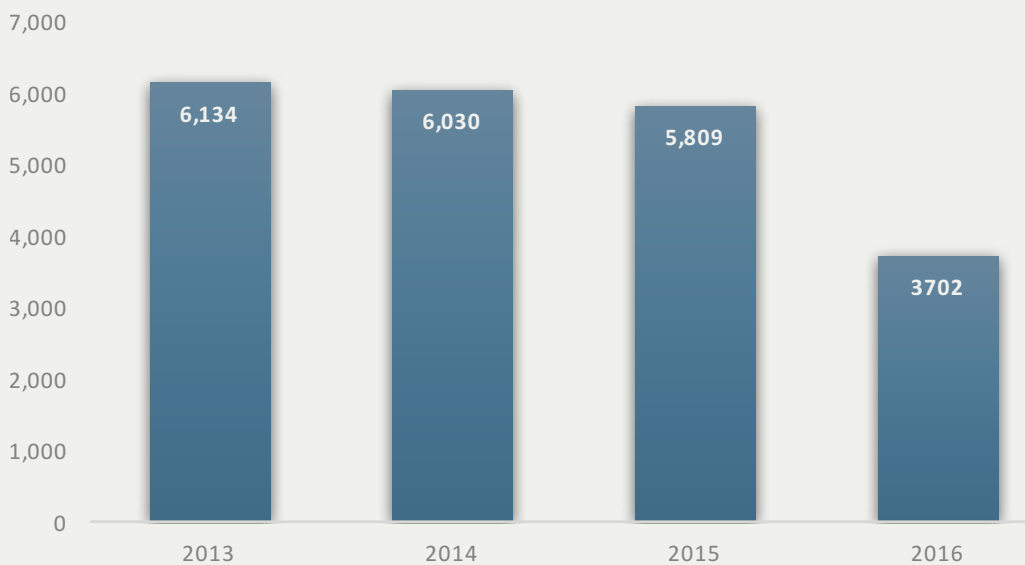
TUNGUMÁLANÁMSKEIÐ

Haldin voru 43 tungumálanámskeið í þrettán tungumálum og var nokkuð um einkatíma í ýmsum tungumálum. Enskunámskeiðin voru vinsælustu námskeiðin á árinu en þar á eftir fylgja spænska og þýska. Nemendur eru jafnt Íslendingar og fólk af erlendum uppruna, meðal annars hælisleitendur sem sækja þau í auknum mæli. Tungumálanámskeiðum fer þó fækkandi milli ára. Nemendur á tungumálanámskeiðum voru alls 327.

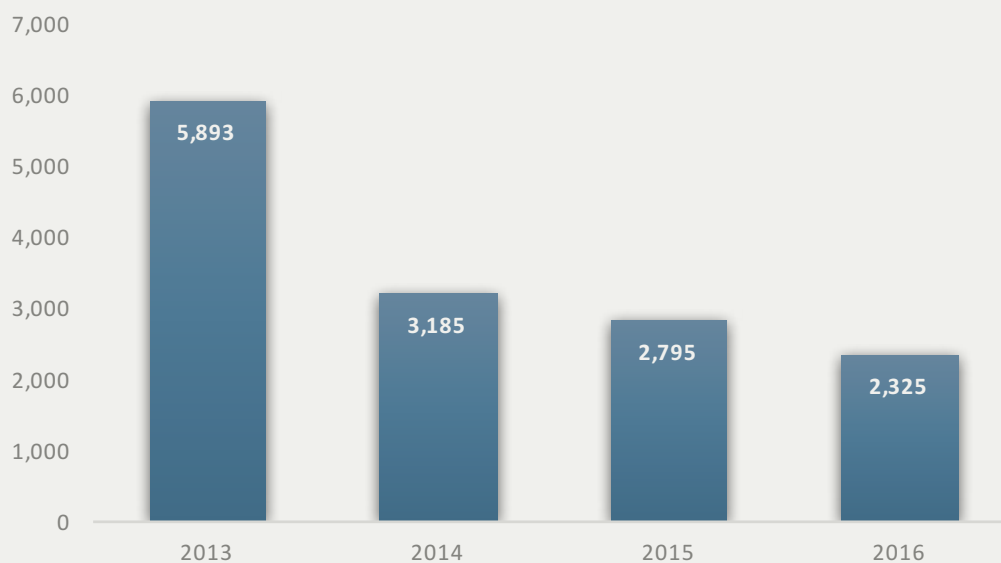
FJÖLMENNT

Mímir-símenntun og Fjölmennt, símenntunar- og þekkingarmiðstöð um námskeiðahald fyrir fatlað fólk, eiga með sér samstarf um námskeið. Markmiðið með þessu samstarfi er að veita fólki með fötlun tækifæri til að sækja námskeið hjá Mími og þar með stuðla að því að fólk með fötlun njóti símenntunar á sama stað og hjá sömu fræðsluaðilum og ófatlaðir. Á árinu voru haldin 19 námskeið af ýmsum toga og voru nemendur 107 talsins.

TUNGUMÁLANÁMSKEIÐ – NEMENDASTUNDIR Á MILLI ÁRA



FJÖLMENNT – NEMENDASTUNDIR Á MILLI ÁRA



RÁÐGJÖF OG STÖÐUMAT

NÁMS- OG STARFSRÁÐGJÖF

Fyrstu sex mánuði ársins voru tveir náms- og starfsráðgjafar í fullu starfi hjá Mími en það sem eftir lifði árs voru stöðugildin tæplega þrjú. Helstu verkefni náms- og starfsráðgjafa voru ráðgjöf til einstaklinga og hópa, kennsla í námsleiðum og raunfærnimat. Mímir er með þjónustusamning við Fræðslusjóð til að geta sinnt þessari þjónustu og tekur umfang þjónustunnar mið af þeim samningi. Allir starfsmenn Mímis eru samstarfsaðilar ráðgjafa og beina fólki sem þess þarf í ráðgjöf ásamt því að leita ráða sjálfir um hin ýmsu málefni. Fjöldi viðtala var 1.322 á árinu, bæði einstaklings- og hópráðgjafarviðtöl. Fjöldi einstaklinga í ráðgjöf var 696, 38,4% karlar og 61,6% konur og var meðalaldur þeirra 33 ár.

Ráðgjafarnir komu í auknum mæli að kennslu í hinum ýmsu námsleiðum Mímis. Þá voru þróunarverkefni tengd ráðgjöf fyrirferðarmikill þáttur í starfi þeirra á árinu. Má þar nefna verkefni FAST TRACK og GOAL sem lýst er í kaflanum um þróunarverkefni.

Um haustið var tekin upp sú nýlunda að ráðgjafar kynntu ráðgjöf sína fyrir nemendum á íslenskunámskeiðum Mímis en ráðgjöfin hafði áður

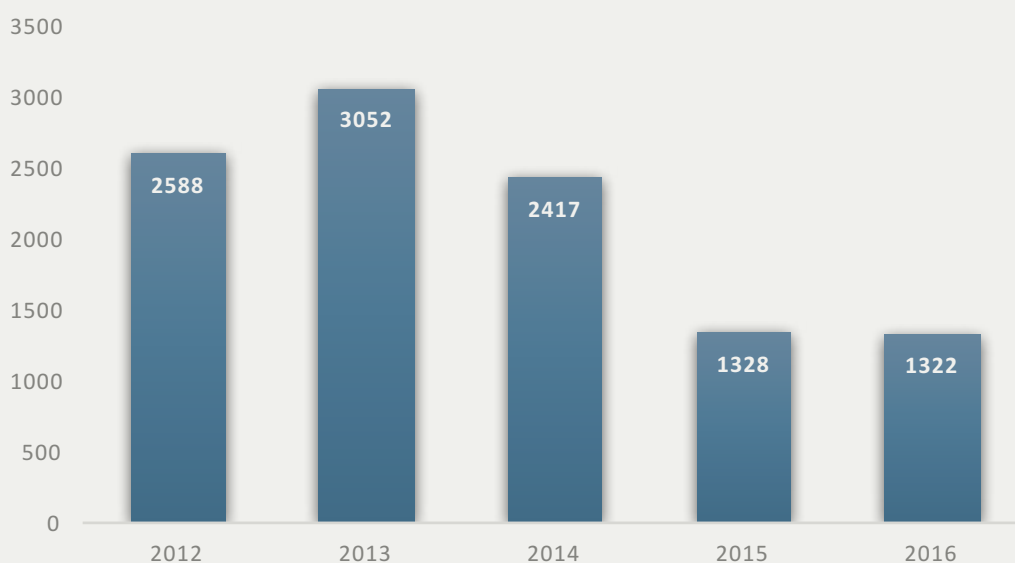
takmarkast við nemendur í vottuðum námsleiðum framhaldsfræðslunnar. Fjölmarginir nýttu sér þjónustu ráðgjafanna í kjölfarið og fjölgaði þar með fólki af erlendum uppruna sem nýtti sér ráðgjöf hjá Mími.

Jafnframt var aukin áhersla lögð á þjónustu við nemendur Mímis í námsleiðum sem framkvæmdar eru í samtarfi við Nýja tölvu- og viðskiptaskólann (NTV) og fjölgaði viðtölum þar milli ára.

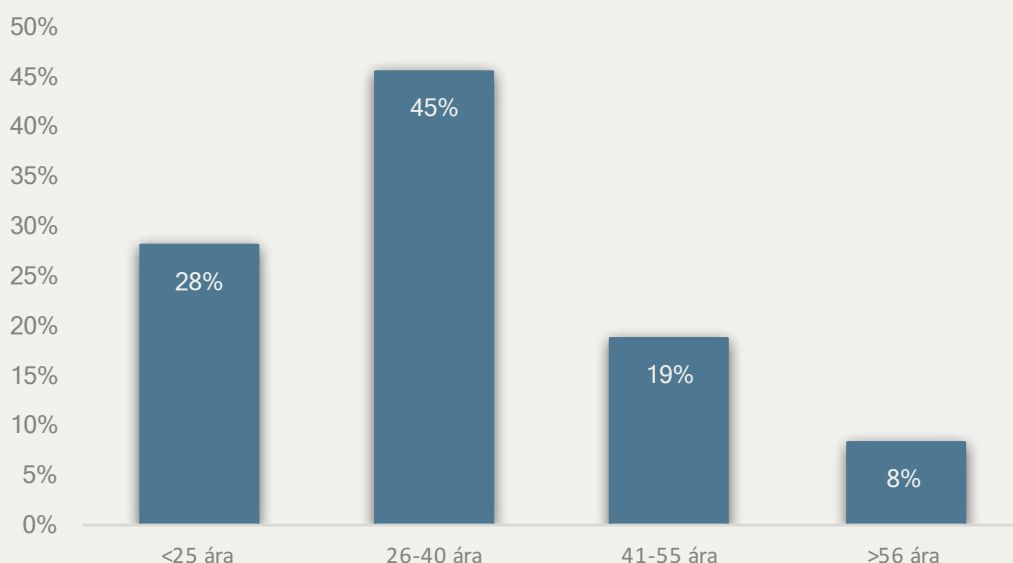
Náms- og starfsráðgjafar koma að alls kyns ráðgjöf, hvort sem er við nemendur Mímis eða aðra sem eru að velta fyrir sér námi eða störfum. Sem dæmi um ráðgjöf má nefna:

- náms- og starfsferilspróun
- námstækni og vinnubrögð
- aðstoð við val á námi og námskeiðum
- áhugasviðsgreining
- starfsleit, ferilskrárgerð, starfsumsóknir, kynningar- og umsóknarbréf
- sjálfsskoðun og sjálfsefning
- raunfærnimat
- kvíði og hindranir í námi og starfsleit

FJÖLDI VIÐTALA Í NÁMS- OG STARFSRÁÐGJÖF Á MILLI ÁRA



RÁÐÞEGAR Í NÁMS- OG STARFSRÁÐGJÖF EFTIR ALDRI ÁRIÐ 2016



RAUNFÆRNIMAT

Ljóst er að raunfærnimat er mjög góð leið til að staðsetja sig inn í formlega skólakerfið þar sem einstaklingar njóta styrks af starfsreynslu sinni og fá raunfærni sína metna. Ávinningurinn skilar sér bæði fyrir einstaklinginn og samfélagið. Mímir hefur aðgang að framúrskarandi matsaðilum í öllum greinum raunfærnimats sem fram fer hjá Mími. Ekki varð mikil breyting hjá Mími milli ára hvað raunfærnimat snertir að því undanskyldu að boðið var upp á tvær nýjar leiðir. Viðskiptavinum Mímis stóðu fimm leiðir í raunfærnimati til boða:

Nýtt! Raunfærnimat í almennri starfshæfni og grunnleikni var unnið í samstarfi við Vinnumálastofnun sem bauð sínu fólki að taka þátt. Alls luku fjórtán þátttakendur ferlinu.

Nýtt! Raunfærnimat fyrir þá sem starfað hafa í verslun og þjónustu en þar er metið á mótí viðmiðum námskrár fyrir verslunarfulltrúa sem gefin var út af Fræðslumiðstöð atvinnulífsins. Tólf luku við raunfærnimatið.

Raunfærnimat gagnvart viðmiðum áfanga á Þjónustubrautum Borgarholtsskóla. Metið var á mótí áföngum á leikskólalíðabraut, félagslíðabraut og félags- og tómsundabraut. Samtals voru þátttakendur fimmtán.

Raunfærnimat gagnvart viðmiðum Skrifstofubrautar I í Menntaskólanum í Kópavogi fyrir þá sem hafa reynslu af skrifstofustörfum. Fjórir luku við matið.

Raunfærnimat í almennum bóklegum greinum (íslensku, ensku, dönsku og stærðfræði) á hæfniprepi 1 og 2. Ellefu luku raunfærnimatsferlinu.

Einnig komu ráðgjafar Mímis að ráðgjafarhluta raunfærnimats í viðburðalýsingu sem Fræðsluskrifstofa rafiðnaðarins stýrði.

Þá verður haldið áfram að vinna að raunfærnimati á árinu 2017 samkvæmt samningi við Fræðslusjóð árið 2016 sem ekki tókst að ljúka á árinu.

PRÓF Í ÍSLENSKU FYRIR ÍSLENSKAN RÍKISBORGARARÉTT

Mímir hóf samstarf við Menntamálastofnun um framkvæmd prófa í íslensku fyrir íslenskan ríkisborgararétt á höfuðborgarsvæðinu. Prófin fóru fram í húsakynnum Mímis í Höfðabakka en Menntamálastofnun sá um gerð prófanna og yfirferð þeirra.

ÞRÓUNARVERKEFNI

Sjósókn. Tækifæri og áskoranir í íslenskum sjávarútvegi

Markmiðið er að efla símenntun á meðal sjómanna, meðal annars með raunfærnimati og aðlögun Menntastoða að sjómönnum í starfi. Námsefni var þróað fyrir nám óháð nettengingu. Einnig var námsleiðin Grunnnámskeið fyrir fiskvinnslufólk endurskoðuð með sama markmiði. Verkefninu er stýrt af SÍMEY en Mímir er samstarfsaðili og ber ábyrgð á hluta verksins. Styrkt af Þróunarsjóði.

Raunfærnimat í öryggisfræðum í afþreyingarferðaþjónustu

Verkefnið snýr að gerð gátlista, skimunarlista og verkfæra til raunfærnimats á Björgunarmaður I sem kennt er af Björgunarskóla Slysavarnarfélagsins Landsbjargar. Matsaðilar koma úr röðum leiðbeinenda í Björgunarskóla Landsbjargar og sækja þeir námskeið Fræðslumiðstöðvar atvinnulífsins í raunfærnimati. Að lokinni þeirri þjálfun verður raunfærnimatið framkvæmt með hópi einstaklinga sem uppfylla skilyrði um þátttöku. Styrkt af Þróunarsjóði.

Rafrænt stöðumat í íslensku

Þróun rafræns stöðumats í íslensku sem byggt er á stöðumati Mímis. Hægt verður að nota efnið til að meta inn á stig, milli skóla og til að meta umsækjendur inn á námsleiðir. Styrkt af Þróunarsjóði í samvinnu við Fjölbrotarskólann í Breiðholti.

Þróun fjarnáms í íslensku sem öðru máli

Verkefnið snýst um að þróa og tilraunakenna fjarnámsnámskeið í íslensku sem öðru máli á stigi 4-5 sem stæði öllum til boða endurgjaldslaust. Styrkt af Þróunarsjóði.

Íslenska og starfsþjálfun

Að þróa 60 stunda viðbótarnám við námsleiðir Fræðslumiðstöðvar atvinnulífsins og 4-12 vikna starfsþjálfun þar sem stuðningur við bæði nemendur og vinnustaði er hluti af þjálfuninni. Styrkt af Þróunarsjóði.

Til heilsu og starfa

Samstarf við VIRK og Reykjalund. Þarfagreining og námskeið fyrir fólk sem þarf að komast í

endurhæfingu og skortir íslenskukunnáttu til að nýta sér meðferðina. Þróun matstækis á árangri. Styrkt af Þróunarsjóði innflytjendamála hjá Reykjavíkurborg.

Starfslökanámskeið fyrir Pólverja - á pólsku

Starfslökanámskeið var lagað að þörfum pólskumælandi félagsmanna Eflingar og námsefni þýtt á pólsku. Styrkt af Eflingu stéttarfélagi.

Framhaldsnám fyrir alm. starfsmenn í umönnun (Fagnámskeið 3)

Samstarfsverkefni Mímis, Eflingar, dvalarheimilanna Grundar og Hrafnistu. Núverandi námskrár taka ekki á ýmsum þáttum sem eru til komnir vegna breytinga í samfélaginu. Markmiðið var að bæta úr því. Styrkt af Eflingu stéttarfélagi.

GOAL Guidance and Orientation for Adult Learners

Fimm landa samstarfsverkefni, sem Fræðslumiðstöð atvinnulífsins stýrir af hálfu Íslands. Þróaðar verða leiðir fyrir heildstæða þjónustu ráðgjafar sem beinist að þeim hópum samfélagsins sem sækja síður í nám. Þróunin mun byggja á þeirri þjónustu sem er til staðar í löndunum, en áhersla lögð á aukinn árangur með auknu samstarfi. Skilgreindar verða árangursríkar leiðir til að virkja markhópin til náms, þar á meðal úrræði sem nýta má á vettvangi, fyrirkomulag samstarfs hagsmunaaðila og ábendingar fyrir áframhaldandi stefnumótun fyrir málaflökkin. Styrkt af Erasmus Key Action 3.

Fast Track

Verkefnið nær til tveggja ára (2015-2017) og markmið þess er að flýta aðlögun innflytjenda á vinnumarkaði. Mímir er, ásamt fulltrúum fjögurra annarra Evrópulanda, að þróa netkönnun sem ætlað er að skera úr um hæfni fólks á þremur starfssviðum. Ætlunin er að tækið geti nýst þegar kanna þarf þekkingu en skírteini eða vottorð um slíkt skortir. Um er að ræða könnun þar sem ljósmyndir og tákna koma í stað orða. Fyrirséð er að könnunin geti nýst til að skera úr um áhugasvið og ákveða frekara nám í greininni eða starfsvettvang. Starfssviðin sem könnunin nær til eru umönnun aldraðra, aðstoð í eldhúsi og flísalagnir.

ISLAND

Markmið með verkefninu er að að efla fjölmenningsfærni kennara fullorðinna innflytjenda og sjálfboðaliða og sjá þeim fyrir tækni og nálgun við menntun innflytjenda. Verkefnið er til þriggja ára og er stýrt af Mími. Styrkt af Erasmus+.

Bridging L2 and Working Life (BLAWL)

Með megináherslu verkefnisins er tekinn upp þráðurinn þar sem frá var horfið í CoachLang verkefni sama samstarfshóps (CoachLang, 2014-2015, Nordplus Voksen) við að skapa brú milli tungumálanáms og þeirra krafna sem vinnumarkaðurinn gerir. Þátttakendur í verkefninu deila reynslu sinni sem síðan er sett fram í leiðsagnarferli fyrir vinnuveitendur um hvernig styðja megi við framhald tungumálanámsins á vinnustaðnum. Auk þess verður þróað efni (leiðbeiningar) fyrir vinnuveitendur um hvernig þeir geti aðlagð nálgun sína og málnotkun í samskiptum við starfsfólk með takmarkaða tungumálakunnáttu. Styrkt af Nordplus Voksen.

Raunfærnimat á mótí störfum í ferðaþjónustu

Verkefnið hverfist um gerð gátlista, skimunarlista og verkfæra til raunfærnimats gagnvart störfum í ferðaþjónustu. Stuðst verður við gæðaviðmið og námskeiðslýsingar Vakans ásamt starfaprófum sem unnir voru af Fræðslumiðstöð atvinnulífsins. Starfaprófílarnir lágu til grundvallar námskránni Nám í ferðaþjónustu – gististaðir og veitingastaðir. Ætlunin er að raunfærnimatið miðist við námslýsingar Vakans og þessarar námskrár. Námskráin tekur til almenns starfsfólks í eldhúsi, móttöku, veitingasal og við þrif og þvotta á gisti- og veitingastöðum sem svarar til eftirfarandi námskeiðslýsinga Vakans: Þjónusta og móttaka gesta, þjónað til borðs/framreiðsla, meðhöndlun matvæla, mikilvægi hreinlætis og þrif og frágangur. Verkefnið snýr að raunfærnimati þar sem gæðaviðmiðum Vakans og námskránni Nám í ferðaþjónustu – gististaðir og veitingastaðir verður fylgt.

Að auki var farið með nemendahóp í námsferð til Finnlands og var hún styrkt af Nordplus Voksen. Þá fóru starfsmenn Mímis í námsferð til Glasgow þar sem Bridges Programmes var gestgjafi en fyrirtækið hefur náð góðum árangri í stuðningi við aðlögun innflytjenda að vinnumarkaðinum. Ferðin var kostuð af Erasmus+.



GÆÐAMÁL

Frá upphafi hefur mikil áhersla verið lögð á gæði í öllu starfi Mímis og var árið 2016 þar engin undantekning. Fyrirtækið hefur hlotið vottun á fræðslustarfseminni og einnig verið veitt Evrópska gæðamerkið EQM frá Fræðslumiðstöð atvinnulífsins og BSI á Íslandi. Vinna við gæðamál var hliðstæð árinu á undan. Gæðateymi vann að fleiri vinnureglum og lagði áherslu á að kynna þær fyrir starfsfólki. Rafræn könnun var sett á laggirnar en hún á fyrst og fremst að greina viðhorf nemenda til námsins. Þá var skjalakerfið styrkt enn frekar á árinu þegar tekin var í notkun nýjasta útgáfan af Sharepoint og Office 365. Gerður var samningur við Þekkingu um þjónustu vegna Office 365 en um leið lauk samstarfi við Advania um kerfisleigu.

KYNNINGAR- OG MARKAÐSMÁL

Gefnir voru út bæklingar um tungumálanám og nám í íslensku fyrir útlendinga. Bæklingunum var meðal annars dreift í þjónustumiðstöðvar, sundlaugar og á kaffihús. Jafnframt voru gerðir kynningarbæklingar um nám og námsleiðir. Á vefsíðu Mímis er námsframboð sérhverrar annar kynnt. Þá voru námskeið kynnt á Facebook síðu Mímis, sem og birtar fréttir af starfinu. Einnig voru send veffréttabréf til markhópa með vísan í vefsíðu Mímis. Birtar voru auglýsingar og greinar í fréttablöðum Eflingar, Fréttatímanum og á strætóskýlum og haldin voru opin hús hjá Mími til að kynna námsframboð. Þá tók Mímir þátt í þeim viðburðum sem þóttu henta til að nálgast markhóp sinn hverju sinni. Í framhaldi af stefnumótun í lok árs var ákveðið að setja meira vægi á kynningar- og markaðsmál. Áhersla var lögð á að nýta samfélagsmiðla meira en verið hafði og gera þarfagreiningu á vef Mímis.



FJÁRMÁL OG REKSTUR

Viðsnúningur varð á rekstri Mímis frá árinu áður. Rekstrarniðurstaða ársins 2016 var jákvæð um 240 þúsund krónur en félagið var rekið með níu milljóna króna halla árið 2015. Þessi umskipti má fyrst og fremst rekja til viðbótarfjárveitingar frá mennta- og menningarmálaráðuneytinu (af fjárlagalið 02-451-11.11, framhaldsfræðsla almennt) sem nam 31,4 milljónum króna. Að öllu óbreyttu og án þessa viðbótarframlags væri rekstur Mímis í járnnum.

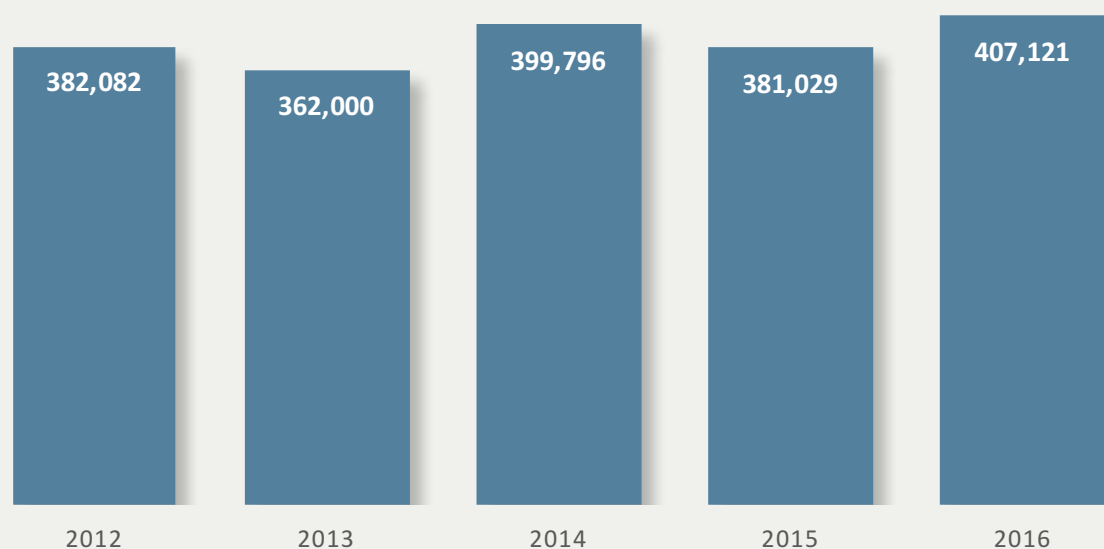
Í kjölfar stefnumótunar- og greiningarvinnu sem fram fór á síðustu mánuðum ársins, þar sem tilgangurinn snérist um að innleiða stefnumiðaða stjórnun hjá Mími, hófst umfangsmikil endurskoðun á rekstrartengdum þáttum í starfseminni. Megináhersla var lögð á gerð nýrra verkferla, kostnaðargreiningar og áætlanagerð verkefna sem ætlað er að leiði til aukins gagnsæis og rekstrarvitundar meðal starfsfólks. Þá voru gerðar ýmsar ráðstafanir í takt við nýtt skipurit Mímis sem snéru að því að styrkja viðmót og þjónustu við viðskiptavinum.

Í lok árs var hafin langþráð vinna við að undirbúa innleiðingu á tækni í kennslu á vegum Mímis. Netþjónar voru styrktir þannig að hægt verði að bjóða nemendum gæða netsamband fyrir fleiri en eitt tæki. Þá var unnið að gerð umhverfisstefnu hjá Mími sem gert er ráð fyrir að komist til framkvæmda á næsta ári.

Í byrjun árs var nýtt bókhaldskerfi tekið í notkun. Því miður stóð það ekki undir væntingum þegar á reyndi og var því í lok árs ákveðið að innleiða annað bókhaldskerfi sem kæmist til notkunar í byrjun næsta árs. Á árinu var enn fremur innleitt nýtt hugbúnaðarumhverfi fyrir skjalakerfi og starfsmannatengd mál. Heildarvelta Mímis 2016 jókst um tæplega 7% að raungildi frá árinu 2015. Aukningin felst nær eingöngu í viðbótarframlagi ráðuneytisins til rekstrar Mímis eins og áður er getið.

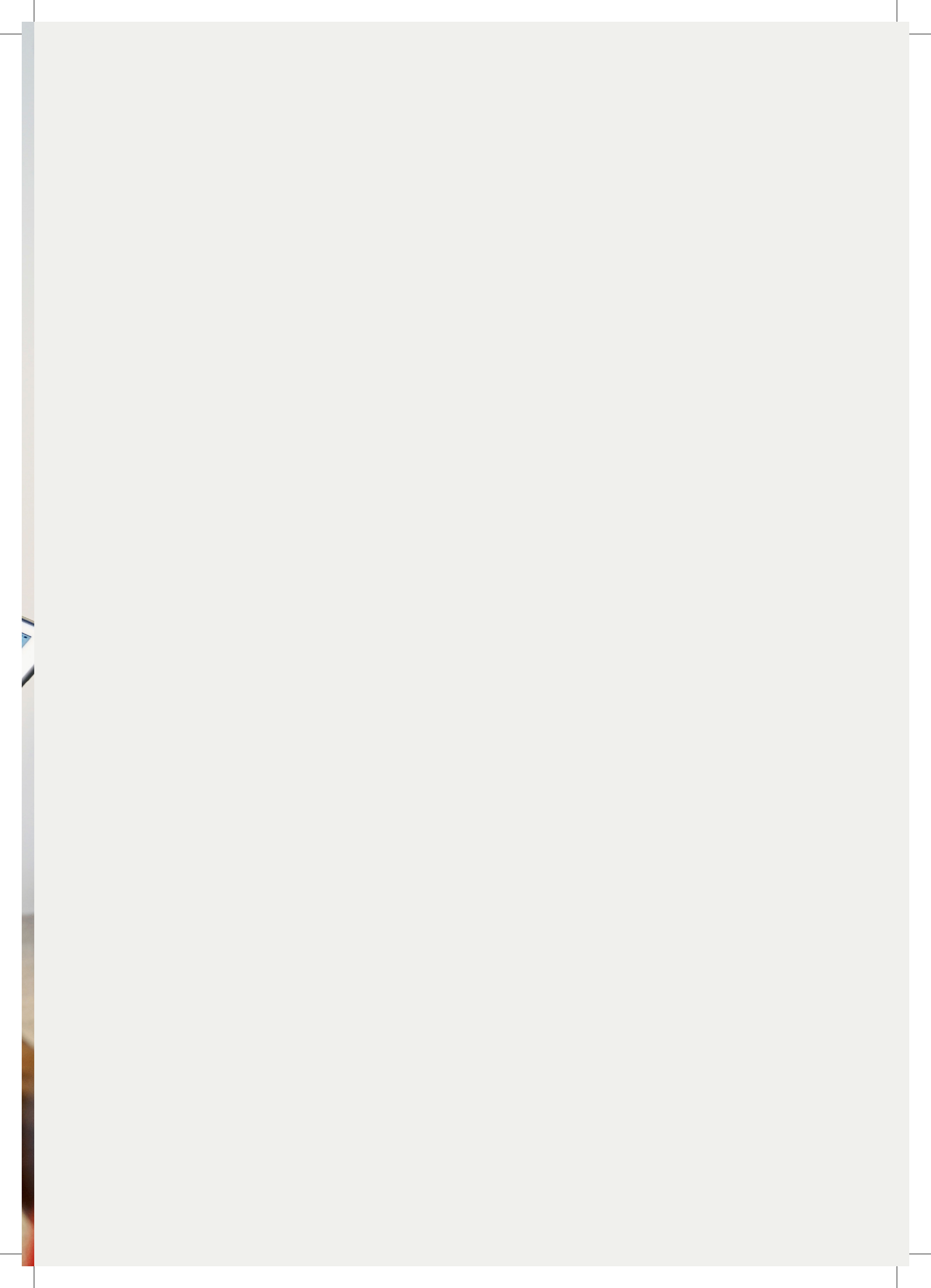
Tekjur Mímis árið 2016 komu að stærstum hluta frá verkefnum sem fjármöggnuð eru af Fræðslusjóði eða yfir 60% heildartekna. Íslenskukennsla fyrir útlendinga nam 19% og rekstrarsamningur mennta- og menningarmálaráðuneytisins 11%, önnur verkefni nema innan við 15% samtals.

VELTA MÍMIS Í ÞÚSUNDUM KRÓNA Á VERÐLAGI ÁRSINS 2016





„Námið hjá Mími gaf mér trúna á sjálfan mig, ég hélt ég gæti ekkert.“





MÍMIR
Vertu meira!

Höfðabakki 9, 110 Reykjavík, sími: 580 1800, www.mimir.is