

ÁRSSKÝRSLA

VINNUMÁLASTOFNUNAR

2014

Mikið eru lóurnar fallegar, þær hljóta að vera með Downs heilkenni eins og ég.

Finnbogi Örn, 8 ára



6.053

ATVINNULAUSIR

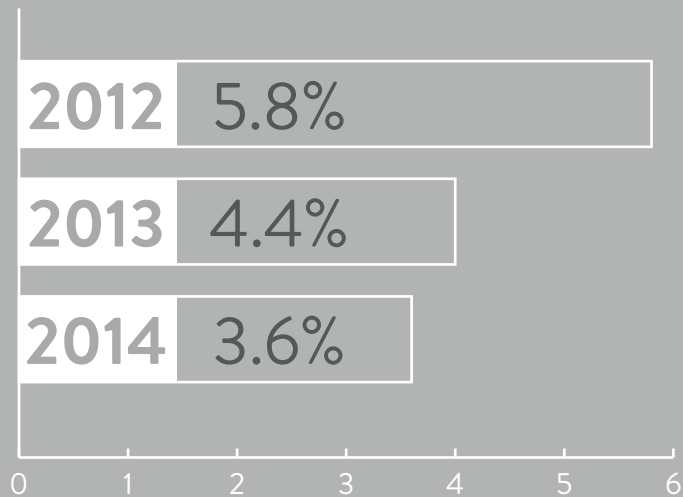


3.195
konur



2.858
karlar

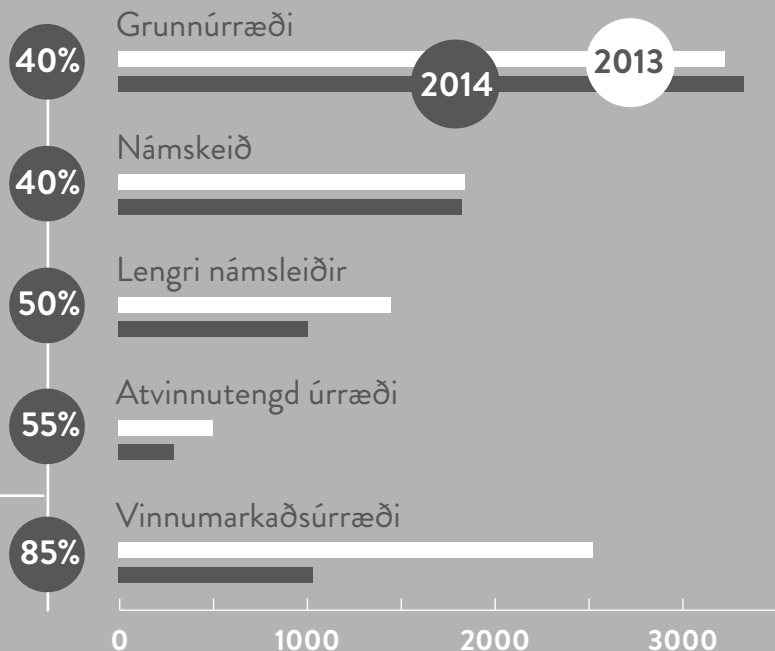
ATVINNULEYSI 2012-2014



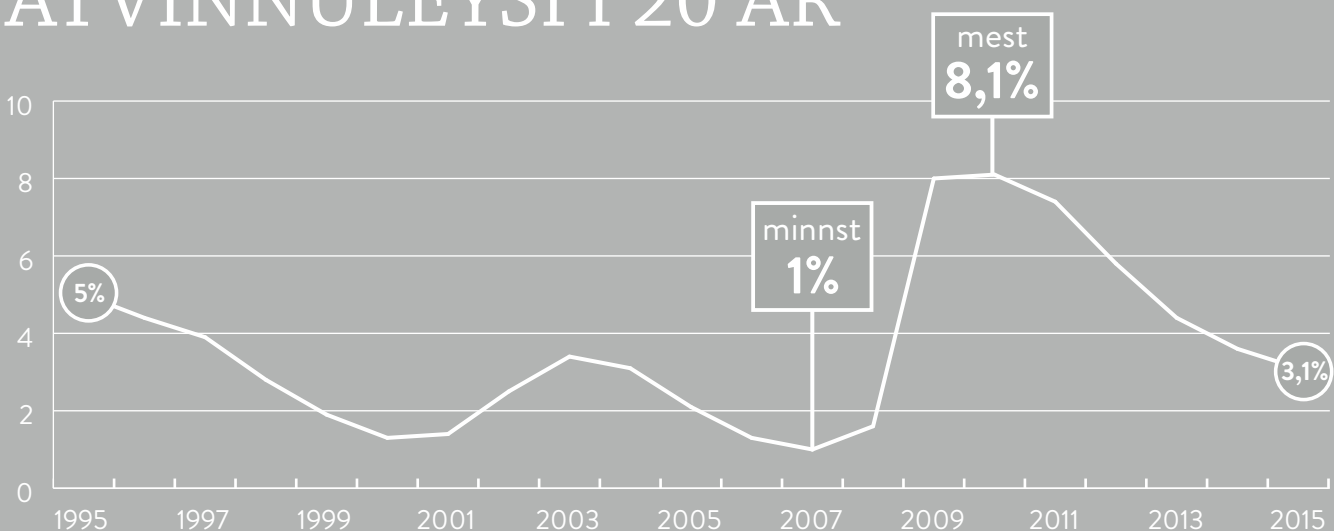
ÚRRÆÐI

Fjöldi fólks sem nýttu sér úrræði Vinnumálastofnunar

Ekki á skrá eftir 3 mánuði

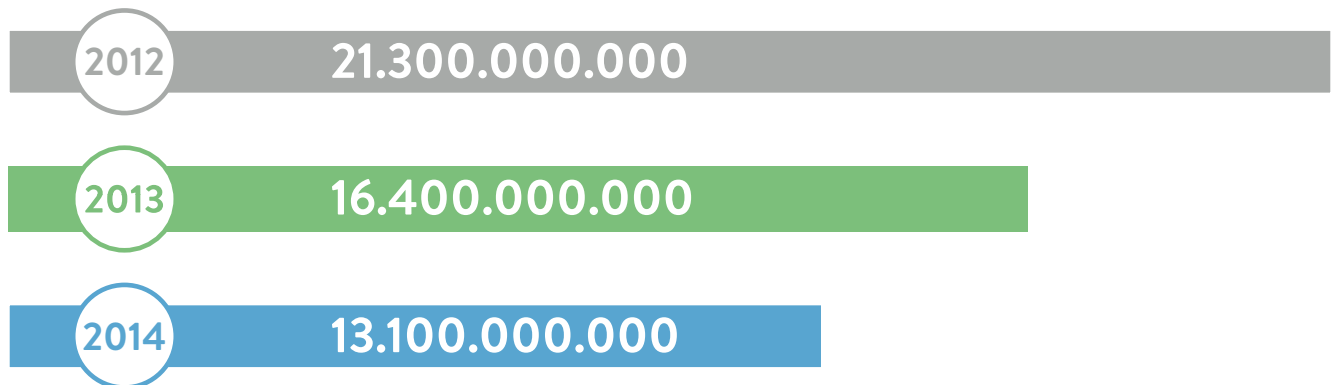


ATVINNULEYSI Í 20 ÁR



VINNUMÁLASTOFNUN LYKILTÖLUR 2014

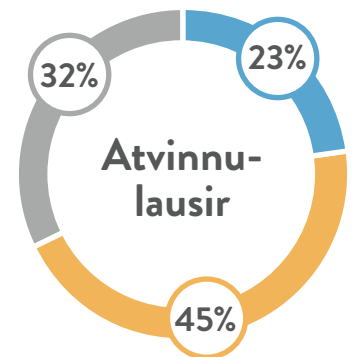
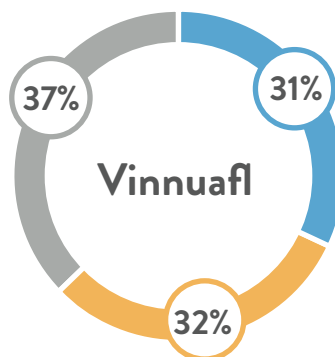
GREIDDAR BÆTUR



MENNTUN

á vinnumarkaði

- Grunnskóli
- Framhaldsskóli
- Háskóli



BÚFERLAFLUTNINGAR til og frá Íslandi 2014



2.475 erlendir ríkisborgarar
3.400 Íslendingar

4.348 erlendir ríkisborgarar
2.640 Íslendingar

FRAMTÍÐARVINNU- MARKAÐUR FYRIR ALLA

Vinumálastofnun hefur undanfarna mánuði unnið í samstarfi við hagsmunasamtök fatlaðs fólks að því að hvetja stofnanir og fyrirtæki til að skapa störf fyrir fólk með skerta starfsgetu. Við efnahagshrunið 2008 hurfu þúsundir starfa af vinnumarkaði en síðastliðin tvö ár hefur störfum verið að fjölga að nýju.

Mikilvægt er að í uppbyggingarferlinu hugi samfélagið vel að því að skapaðir séu möguleikar fyrir alla sem vilja leggja hönd á plóg, jafnt þá sem hafa fulla starfsgetu sem þá sem og búa við skerta möguleika. Vinna stofnunarinnar hefur farið fram undir heitinu **Virkjum hæfileikana – alla hæfileikana** og felst m.a. í því að atvinnurekendum er kynnt sú þjónusta sem Vinnumálastofnun býður upp á, en hún getur falist í þjálfun starfsmanns á vinnustað ásamt stuðningi innan vinnustaðarins, ráðgjöf og eftirfylgni eftir þörfum. Gjarnan er talað um fordóma á vinnumarkaði gagnvart atvinnuþátttöku fólks með skerta starfsgetu. Starfsfólk Vinnumálastofnunar hefur undanfarna mánuði heimsótt um 300 opinberar stofnanir og sveitarfélög auk fjölmargra fyrirtækja.

Ekki verður vart við fordóma gagnvart viðfangsefniinu heldur er það fyrst og fremst fræðsla og ráðgjöf sem þarf. Reynsla stofnunarinnar er sú að ekkert komi að meiru gagni við að afla starfa til miðlunar en að eiga beint samtal við stjórnendur fyrirtækja og stofnana, heimsækja vinnustaðina og kynna aðstæðum og ná með þeim hætti að laga þjónustuna að aðstæðum atvinnulífsins. Sérstök áhersla hefur verið lögð á þetta í starfi stofnunarinnar undanfarið starfsár og árangurinn er ótvíræður.

Það er verkefni stjórnvalda, hagsmunasamtaka launafólks og fyrirtækja og menntastofnana að fylgjast með og eiga samstarf um þróun vinnumarkaðarins. Á vegum félags- og húsnæðismálaráðherra hefur á nýliðnum vetri verið unnið að mótun tillögu að vinnumarkaðsstefnu og yfirliti yfir skipulag vinnumarkaðsmála á Íslandi. Þessi vinna er nú á lokametrunum þegar þetta er ritað. Hún hefur meðal annars falist í því að setja upp tímasett, mæl-



anleg verkefni sem miða að því að ná þeim markmiðum sem stefnan setur í öndvegi. Eitt af þeim er að framtíðarvinnumarkaðurinn verði aðgengilegur fyrir alla – óháð starfsgetu.

Vinumálastofnun leggur sig alla fram til að vinna í þessa veru, að vera opin gátt inn á vinnumarkaðinn fyrir alla sem starfsvilja hafa. Efling á starfsemi stofnunarinnar þarf að ganga í takt við þarfir atvinnulífsins og hagsmunaaðilar á vinnumarkaði þurfa ávallt að líta til þess markmiðs að halda hárrí atvinnuþátttöku hér á landi í stað þess að festast í sérþörfum og skipulagsrömmum. Örva þarf og þróa samstarf opinberrar vinnumiðlunar og einkafyrirtækja á þessum vettvangi til að tryggja hámarksárangur og byggja upp traust milli aðila vinnumarkaðarins í því augnamiði að leita fleiri sveigjanlegra lausna til að samþætta þarfir atvinnulífsins, menntunarframboðs og áhuga unga fólksins sem streymir inn á vinnumarkaðinn á næstu árum. Þetta hefur ekki tekist í fjölmörgum nágrannaríkjum okkar og þar er atvinnuleysi ungs fólks stórkostleg ógn við samfélagið og ráðleysi ríkir. Það má alls ekki gerast hér á landi. Tækifærin eru öll fyrir hendi. Verkefnið er að vinna úr þeim.

Í þessari ársskýrslu er starfsemi stofnunarinnar fyrir árið 2014 reifuð í megin dráttum. Eins og sjá má er starfsemi hennar afar fjölbreytt og það er von okkar að lesendur verði nokkru nær um þau mikilvægu viðfangsefni sem stofnunin sinnir.

Mái 2015
Gissur Pétursson forstjóri



STARFSEMI VINNUMÁLASTOFNUNAR

Vinnumálastofnun rekur átta þjónustuskrifstofur á landinu auk þriggja smærri útibúa, að auki hefur stofnunin gert samkomulag við nokkur stéttarfélag, sveitarfélög og aðra aðila sem liggja fjær þjónustuskrifstofunum um að veita grunnþjónustu fyrir hönd Vinnumálastofnunar, sinna upplýsingagjöf og nýskráningu. Þá er starfsemi Fæðingarorlofssjóðs og Ábyrgðasjóðs launa hluti af starfsemi Vinnumálastofnunar. Starfsmenn Vinnumálastofnunar voru 152 á árinu 2014 og skiptust þeir þannig að á höfuðborgarsvæðinu störfuðu 83 en á landsbyggðinni voru starfsmennirnir 69.

Vinnumálastofnun heldur uppi fjölbreyttri starfsemi, annast skráningu atvinnulausra, útreikninga og greiðslu atvinnuleysisbóta auk annarrar starfsemi sem sagt er frá í þessum kafla.

Vinnumiðlun

Þjónustuskrifstofur Vinnumálastofnunar starfrækja öfluga vinnumiðlun á landsvísu sem er opin fyrir atvinnuleitendur, hvort sem þeir eru á skrá hjá Vinnumálastofnun eða ekki, og atvinnurekendur. Atvinnuráðgjafar aðstoða fyrirtæki við ráðningarferli og er leitast við að veita einstaklingsmiðaða þjónustu sem er sniðin að þörfum hvers og eins. Gott samstarf og tenging vinnumiðlunar við atvinnulífið er mikilvæg og stuðlar að fleiri tækifærum fyrir atvinnuleitendur. Atvinnuráðgjafar veita atvinnuleitendum leiðsögn og ráðgjöf um atvinnuleit.

Vinnumiðlun annast einnig skipulag vinnumarkaðsúrræða í samvinnu við fyrirtæki, stofnanir og sveitarfélög og er komin góð reynsla á slík úrræði.

Markmið vinnumarkaðsúrræða er að auðvelda atvinnurekendum nýráðningar á einstaklingum sem eru tryggðir innan atvinnuleysistryggingakerfisins, með niðurgreiðslu á stofnkostnaði nýrra starfa. Með úrræðum skapast tækifæri bæði fyrir atvinnulífið og þá einstaklinga sem í hlut eiga og fá með þessu tækifæri til innkomu á vinnumarkað að nýju. Helstu vinnumarkaðsúrræði eru starfsþjálfun,

reynsluráðning, starfsorka og sérstök átaksverkefni. EURES evrópsk vinnumiðlun er hluti af þjónustu opinberrar vinnumiðlunar hjá Vinnumálastofnun.

Þjónustuver Vinnumálastofnunar

Þjónustuver Vinnumálastofnunar var formlega stofnað 1. september 2013. Hugmyndafræðin sem lá að baki stofnun þjónustvers var sú að starfsfólk um allt land gæti svarað fyrirspurnum gegnum síma og að hægt væri að veita samræmda fyrirmyndarþjónustu. Með þessu móti var hægt að vernda stöðugildi á landsbyggðinni og flytja hluta af símsvörun í þjónustuveri til minni eininga og þjálfa upp starfsfólk til að svara sem flestum fyrirspurnum í fyrstu atrennu. Þjónustustjóri var ráðinn til að hafa umsjón með þjónustuverinu og innleiðingu

breytinga. Áður hafði þjónustuver Vinnumálastofnunar verið staðsett í Kringlunni 1 og verið mannað af starfsfólki þar og fluttist skráning, móttaka umsókna og fleiri verkefni á höfuðborgarsvæði undir nýtt þjónustuver.

Á haustönn 2013 sóttu allir starfsmenn þjónustvers og skráningar á landsvísu nám í Menntaskólanum í Kópavogi sem var unnið upp úr Skrifstofuskólanum og kallaðist Vinnumálaskólinn. Markmið námsins var að styrkja starfsfólk í að mæta auknum kröfum sem settar voru vegna nýja þjónustversins. Lögð var rík áhersla á þjónustuvitund, viðtalstækni og lög og reglur er lúta að atvinnuleysistryggingum. Eitt af keppikeflum nýja þjónustversins var að geta afgreitt sem flest mál í fyrstu snertingu og að veita virðisaukandi þjónustu. Einnig var stefnt að því að allir þeir sem starfa í skráningu, við móttöku gagna og símsvörun geti gengið í störf hvers annars og eigi þannig möguleika á að gera starf sitt fjölbreyttara og meira krefjandi en áður.

Fjölbreytt verkefni þjónustvers

- Skráning og móttaka gagna í óundirbúnum heimsóknum.
- Símsvörun.
- Almenn upplýsingaveita.
- Skráning einstaklinga með U1 og U2 vottorð.
- Afgreiðsla og skráning umsókna um fæðingarorlof.
- Almenn upplýsingaveita samkvæmt stjórnsýslulögum um leiðbeiningaskyldu ríkisstofnana.
- Dreifing og afgreiðsla bréfpósts.
- Svörun tölvupósts og vöktun á netföngum stofnunarinnar.
- Framlína og andlit Vinnumálastofnunar útávið.

Markmið

Þjónustuver Vinnumálastofnunar er andlit stofnunarinnar útávið og fyrsta stopp flestra sem eiga við hana erindi. Það er mikilvægt að vel sé hugað að samskiptum starfsfólks í þjónustuveri við þá sem hafa samband og hvernig upplifun þeirra er af samskiptum við stofnunina. Segja má að tilgangur þjónustversins hafi verið þrjúþættur, að auka þjónustu og styrkja viðmót útávið, að einfalda verkferla og að styrkja liðsheild starfsmanna í þjónustuveri. Með aukinni sjálfsþjónustu skjólstæðinga í gegnum „mínar síður“ var ljóst að hlutverk þjónustvers væri breytt frá því sem áður var og voru í upphafi sett þjónustuviðmið í samstarfi við starfsfólk. Fjöldi símtala og heimsókna var mældur og vegið meðaltal tekið til að finna út hvað væri eðlilegt að hver starfsmaður svaraði mörgum símtölum á dag og hvað væri eðlilegt að taka á móti mörgum skjólstæðingum á dag. Í framhaldi voru sett markmið um að svara 90% allra símtala sem kæmu inn til stofnunarinnar.

Þjónustustig

Þegar einstaklingur ætlar að vera í samskiptum við Vinnumálastofnun þá byrjar hann yfirleitt á að skoða heimasíðuna www.vfst.is. Ef hann fær ekki nægar upplýsingar þar þá er hann líklegur til að hringja í þjónustuver og ef hann fær ekki nægjanleg svör þar þá er hann líklegur til að koma á næstu þjónustuskrifstofu.

Mestur tími starfsfólks í framlínu fór í það að taka á móti óundirbúnum fyrirspurnum í heimsóknum og til að draga úr álagi á stofnunina þá varð að finna leið til að fækka heimsóknum. Það var gert með því að bæta símsvörun og til að fækka símtölum var upplýsingaveita á heimasíðunni efl.

Ný heimasíða Vinnumálastofnunar var tekin í gagnid á haustmánuðum 2014 eftir umbótavinnu og enduruppsetningu á innihaldi hennar. Með betri vöktun og endurskipulagningu á símsvörun þar sem starfsmenn staðsettir á landsbyggðinni gátu sinnt símsvörun tókst að bæta hlutfall svaraðra símtala svo um munar.

Samanburður á hlutfalli svaraðra símtala 2013 og 2014

Símtöl:	Svöruð	Ósvöruð	Svarhlutfall
September 2013	5722	1516	79%
September 2014	6819	529	93%

Þess má svo geta að fyrstu tvo virku daga september 2013, þegar álagid var sem mest, var þjónustuver með 53% svörun að meðaltali en ári síðar var svörunin komin í 94%

Aukning erinda, minnkandi atvinnuleysi

Í kjölfarið á minnkandi atvinnuleysi myndu flestir áætla að álagid á Vinnumálastofnun hefði farið minnkandi en annað kom í ljós. Önnur verkefni tóku við, til dæmis Stígsverkefnið þar sem Vinnumálastofnun tók á móti skjólstaðingum félagsþjónustunnar í ráðgjöf. Einnig má nefna að með



bættri þjónustu og aukinni upplýsingagjöf fjölgaði fyrirspurnum frá einstaklingum sem voru jafnvel enn í vinnu og frá fyrirtækjum sem leituðu ráðgjafar varðandi uppsagnir, bótarétt, ráðningu starfsmanna og svo framvegis.

Samanburður á fjölda erinda 2013 og 2014

	September 2013*	September 2014*
Virkir dagar	21	21
Fjöldi heimsókna	2950	3301
Fjöldi símtala	5722	6819
Fjöldi erinda	8672	10.120
Atvinnuleysi	3,76%	3,00%

*21 virkir dagar

Með auknu kynningarstarfi og sýnileika í tengslum við ýmis verkefni eins og Virkjum hæfileikana, vinnumiðlun, kynningar frá upplýsingatæknideild til samstarfsaðila og aukinni þátttöku fagfólks Vinnumálastofnunar á mikilvægum ráðstefnum má segja að stofnunin sé á góðri leið með að verða það leiðandi afl sem henni ber að vera í íslensku atvinnulífi, miðstöð þekkingar á vinnumarkaði en ekki bara útborgunarstöð atvinnuleysisbóta.

Rafræn undirskrift

Vorið 2014 hófst vinna við að undirbúa rafrænar undirskriftir við staðfestingu bótaumsókna. Áður þurftu umsækjendur að koma á þjónustuskrifstofu Vinnuálastofnunar og skrifa undir umsókn um atvinnuleysisbætur en eftir breytingarnar, sem tóku gildi haustið 2014 á landsbyggðinni og um miðjan febrúar á höfuðborgarsvæði, gátu umsækjendur gengið frá sinni umsókn rafrænt. Á sama tíma var hvatt til rafrænna skila á öllum gögnum til að fækka óundirbúnum heimsóknum. Gert var ráð fyrir því að komum á þjónustuskrifstofur myndi fækka en að álag á símkerfi og tölvupóst myndi aukast með þessum breytingum.

Ráðgjafapjónusta

Vinnuálastofnun rekur öfluga ráðgjafapjónustu fyrir atvinnuleitendur. Þeim stendur til boða einstaklingsráðgjöf og stuðningur til að takast á við atvinnumissinn og aðstoð við atvinnuleitina. Í ráðgjöfinni fá atvinnuleitendur fræðslu tengda atvinnuleitinni, aðstoð við gerð ferilskrár (ef hún er ekki þegar til staðar), kynningarbréfs og undirbúning fyrir atvinnuviðtal.

Sú náms- og starfsráðgjöf sem er í boði hefur það að markmiði að leiðbeina atvinnuleitendum til aukinnar sjálfsþekkingar, aðstoða þá við að finna hvar áhugasviðið liggur, hver hæfnin er og hvert einstaklingur stefnir með tilliti til starfsþróunar. Ráðgjafar leiðbeina atvinnuleitendum um möguleika á því að stunda nám samhliða atvinnuleysisbótum og um styrki til þess að sækja námsskeið. Einnig er hægt að fá aðstoð við öflun upplýsinga um nám og námsleiðir í almenna skólakerfinu og hjá sí-

menntunarmiðstöðvum og um þau námskeið hjá Vinnuálastofnun sem standa atvinnuleitendum til boða þeim að kostnaðarlausu.

Tölulegar upplýsingar

Vinnuálastofnun heldur utan um og aflar upplýsinga um atvinnuástand, atvinnuleysi og atvinnuhorfur frá einstökum landshlutum. Einnig fylgist Vinnuálastofnun með samsetningu vinnuafis, kannar reglubundið mannaflapörf og framtíðarhorfur í atvinnugreinum og miðlar upplýsingum um atvinnuástandið í landinu.

Útgáfa atvinnuleyfa og skráning útlendinga

Vinnuálastofnun hefur umsjón með útgáfu atvinnuleyfa og skráningu útlendinga á íslenskum vinnumarkaði og starfsmannaleigum.

Eftirlit

Eitt af hlutverkum Vinnuálastofnunar er að standa vörð um íslenska velferðarkerfið og verja það misnotkun.

Markmiðið með því að starfrækja eftirlit í atvinnuleysisstryggingakerfinu er að tryggja eins og kostur er að aðeins þeir sem uppfylla skilyrði laga um atvinnuleysisstryggingar fái greiddar atvinnuleysisbætur og koma í veg fyrir og uppræta sannanlega misnotkun á atvinnuleysisbótum.

Stjórn og Vinnumarkaðsráð

Velferðarráðherra skipar tíu manna stjórn Vinnuálastofnunar til fjögurra ára í senn að fenginni tilnefningu helstu aðila vinnumarkaðarins. Formaður og varaformaður eru skipaðir án tilnefningar ráðherra. Forstjóri Vinnuálastofnunar situr fundi stjórnarinnar með málfrelsi og tillögurétt. Stjórn Vinnuálastofnunar skal annast faglega stefnumótun á sviði vinnumarkaðsaðgerða og gera velferðarráðherra grein fyrir atvinnuástandi og árangri vinnumarkaðsaðgerða í skýrslu í lok hvers árs. Stjórnin hefur umsjón og eftirlit með rekstri og starfsemi Vinnuálastofnunar. Skal stjórnin hafa reglulegt samráð við vinnumarkaðsráðin við mat á atvinnuástandi í landinu.

Frá árfundi Vinnuálastofnunar 2014



Í lögum um vinnuámarksaðgerðir er mælt fyrir um sjö manna svæðisbundin vinnuámarksráð sem starfa í samvinnu við skrifstofur Vinnuálastofnunar um land allt og eru stofnuninni til ráðgjafar um skipulag og val á vinnuámarksúrræðum á svæðinu. Í ráðinu sitja fulltrúar sem tilnefndir eru af samtökum launafólks, samtökum atvinnurekenda, sveitarfélögum, menntamálaráðherra og velferðarráðherra. Vinnuámarksráðin hafa venjulega til umráða ákveðna fjármuni til rannsóknarstarfa eða annarra verkefna sem líkleg þykja til að styrkja vinnuámarksáttinn á viðkomandi svæði.

Atvinnuleysistryggingasjóður og Tryggingasjóður sjálfstætt starfandi einstaklinga eru í umsjá Vinnuálastofnunar í umboði sjóðsstjórna.

Vinnuálastofnun annast jafnframt skrifstofuhald fyrir Ábyrgðasjóð launa á grundvelli samnings milli stjórnar sjóðsins, velferðarráðuneytisins og Vinnuálastofnunar. Ennfremur annast stofnunin umsjá fyrir Fæðingarorlofssjóð, Starfsendurhæfingarsjóð, Lánatryggingasjóð kvenna og Atvinnuátt kvenna.

Fjármál

Á árinu 2014 var 50,3 m.kr. rekstrarhalli á rekstri Vinnuálastofnunar en á árinu 2013 nam rekstrarhallinn 68,1 m.kr. Þjónustutekjur og aðrar tekjur voru 934,9 m.kr. og þar af voru þjónustutekjur vegna þjónustu fyrir Atvinnuleysistryggingasjóð og Ábyrgðasjóð launa 888,9 m.kr. Framlag ríkissjóðs var 227,3 m.kr. á árinu 2014.

Útgjöld stofnunarinnar voru 1.212,6 m.kr. en voru 1.278,6 m.kr. árið 2013. Eiginfjárstaða stofnunarinnar í árslok 2014 var 3,9 m.kr. en var 54,2 m.kr. í árslok 2013 en verulega hefur verið gengið á eigið fé stofnunarinnar undafarin tvö ár.

Greiðslur úr Atvinnuleysistryggingasjóði vegna atvinnuleysisbóta voru 13.129,3 m.kr. en voru 16.392,2 m.kr. árið 2013. Í árslok 2014 var eigið fé Atvinnuleysistryggingasjóðs 8.576,2 m.kr. og hafði þar með hækkað um 240,7 m.kr. frá árslokum 2013.

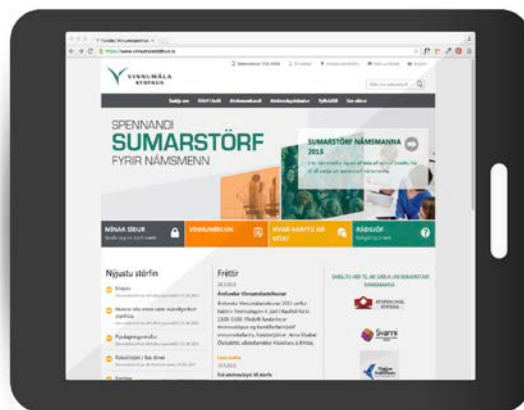
Útgjöld Ábyrgðasjóðs launa námu 741,2 m.kr. en voru 811,6 m.kr. árið 2013. Rekstrarhalli af rekstri sjóðsins nam 69,4 m.kr. og var eigið fé sjóðsins jákvætt um 2.322,4 m.kr. í árslok 2014. Útgjöld Fæðingarorlofssjóðs námu 8.900,4 m.kr. en voru

8.384,7 m.kr. árið 2013. Rekstrarhalli af rekstri sjóðsins árið 2014 nam 1.717,7 m.kr. og í árslok 2014 var eigið fé Fæðingarorlofssjóðs jákvætt um 4.774,8 m.kr. Tekjur Tryggingasjóðs sjálfstætt starfandi einstaklinga samanstanda af mörkuðum tekjum 74 m.kr. og fjármunatekjum 33,3 m.kr. Útgjöld sjóðsins námu 13,6 m.kr. og tekjuafgangur varð þar með 93,7 m.kr., styrktist eiginfjárstaða sjóðsins þar með enn frekar og var 921,1 m.kr. í árslok 2014.

Ýmis sérverkefni stofnunarinnar

Vinnuálastofnun hefur tekið þátt í ýmsum verkefnum á árinu. Má þar nefna Stígsverkefnið, Sumarátaksstörf, Atvinnutorgið, Atvinnu með stuðningi og Virkjum hæfileikana. Nánar er sagt frá þessum verkefnum aftar í skýrslunni.

Þá hefur stofnunin haft umsjón með Atvinnuáttum Kvenna og Svanna – Lánatryggingasjóði Kvenna eins og fram hefur komið. Vinnuálastofnun tekur einnig þátt í fjölbreyttum alþjóðlegum verkefnum sem greint er frá aftar í skýrslunni.



Endurhönnun á vef Vinnuálastofnunar

Endurbætur voru gerðar á vef Vinnuálastofnunar á árinu og var markmiðið með þeim að auðvelda aðgengi að upplýsingum og einfalda leiðarkerfið. Nýtt útlit var hannað fyrir vefinn og hann settur í nýtt vefumsýslukerfi. Veffyrirtækið Hunang sá um vinnu við vefinn og hönnunarfyrrirtækið Kría sá um útlitið.

VINNUMARKAÐURINN

Atvinnuleysi minnkaði áfram á árinu 2014 og fór úr 4,4% árið 2013 í 3,6% árið 2014. Starfandi fólki fjölgaði á vinnumarkaði samkvæmt vinnumarkaðskönnun Hagstofunnar um hátt í 3.000 frá árinu áður, en að jafnaði voru starfandi tæplega 178 þúsund manns árið 2014 samanborið við tæp 175 þúsund árið 2013. Áfram var fjölgunin mest í ferðatengdri starfsemi.

Vinnuafli og fjöldi starfandi

Atvinnuþátttaka á árinu 2014 var 81,5% eða svipuð og árið áður þegar hún var 81,4%. Hafði hún þá aukist talsvert frá 2012 eða úr um 80,5%. Fjöldi á vinnumarkaði jókst úr 184.900 árið 2013 í 187.000 árið 2014. Fjölgunin var svipuð meðal karla og kvenna og kom bæði fram á höfuðborgarsvæðinu og á landsbyggðinni. Mest fjölgaði í aldursflokknum 55 ára og eldri sem skýrist af því að vinnuafli er að eldast.

Atvinnuþátttaka karla jókst um 0,5 prósentustig frá árinu 2013, starfandi körlum fjölgaði um 1.600 og atvinnulausum körlum fækkaði um 600. Þróunin meðal kvenna var svipuð nema atvinnuþátttaka þeirra minnkaði lítið eitt. Starfandi konum fjölgaði um 1.200 og atvinnulausum konum fækkaði um 200.

Fjölgun starfa var áberandi í ýmis konar sérhæfðri þjónustu, meðal annars þjónustu ferðaskrifstofa, ýmis önnur ferðatengd þjónusta og leigustarfsemi tengd byggingariðnaði. Þá fjölgaði störfum í flutningastarfsemi, í upplýsingum og fjarskiptum og í rekstri veitinga- og gististaða.

Störfum fjölgaði einnig nokkuð í fræðslustarfsemi. Allnokkur fækkun starfa varð í landbúnaði og opinberri stjórnsýslu og lítilsháttar fækkun í fjármála- og váttryggingastarfsemi og í menningar-, íþrótt- og tólmundastarfsemi.

Hvað varðar starfsstéttir var mesta fjölgunin meðal ósérhæfðs starfsfólks og þá þjónustu- og verslunarfólks. Einnig fjölgaði nokkuð í hópi sérfræðinga en stjórnendum fækkaði töluvert milli 2013 og 2014.

Atvinnuleysi

Skráð atvinnuleysi á árinu 2014 var 3,6% eins og áður hefur komið fram. Atvinnuleysi var lægra meðal karla en kvenna, þ.e. 3,2% meðal karla og 4,2% meðal kvenna. Mest var atvinnuleysi meðal kvenna á höfuðborgarsvæðinu 4,5% og minnst 2,8% meðal karla á landsbyggðinni.

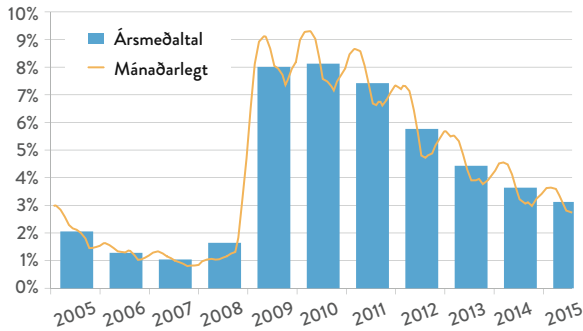
Um 33% þeirra sem voru á atvinnuleysisskrá á árinu 2014 voru á aldrinum 16-29 ára, um 43% á aldrinum 30-49 ára og um 24% á aldrinum 50 ára og eldri. Er þetta óbreytt hlutfallsskipting frá árinu áður.

Af einstökum svæðum á landinu var atvinnuleysið mest á Suðurnesjum á árinu 2014 eins og undanfarin ár eða 5,7%. Þar var það mun hærra meðal kvenna eða 7% á móti 4,7% meðal karla. Næstmest var atvinnuleysi á höfuðborgarsvæðinu eða 3,9%. Hlutfallslega minnkaði atvinnuleysi mest á höfuðborgarsvæðinu milli ára. Á Norðurlandi eystra var atvinnuleysi að meðaltali 3,2% á árinu 2014 og á Suðurlandi 2,7%. Annars staðar á landinu var atvinnuleysi minna eða á bilinu 2 til 2,3%.

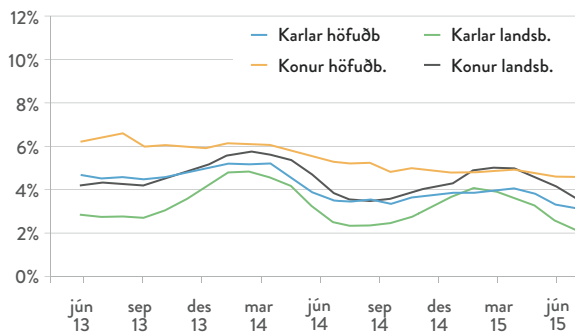
Menntun atvinnulausra

Að jafnaði voru 45% atvinnulausra á árinu 2014 með grunnskólapróf eða sambærilega menntun og hefur hlutfallið farið lækkandi síðustu ár. Um 9% höfðu lokið iðnmenntun og hefur hlutfall iðnmenntaðra á atvinnuleysisskrá einnig lækkað hratt nú síðustu ár. Um 12% höfðu lokið stúdentsprófi og 11% annars konar námi á framhaldsskólalagnum. Loks voru 23% atvinnulausra með háskólamenntun og hefur hlutfall háskólamenntaðra farið hækkandi síðustu ár. Þá var hlutfall háskólamenntaðra mun hærra meðal atvinnulausra kvenna en karla eða 26% meðal kvenna og tæp 20% meðal karla.

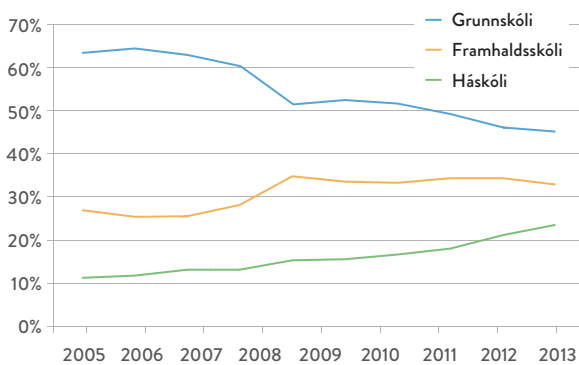
Atvinnuleysi síðustu 10 ár



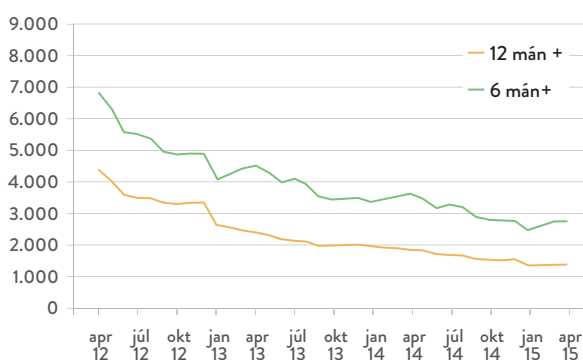
Atvinnuleysi eftir svæðum og kyni



Skipting atvinnulausra eftir menntun



Fjöldi langtímaatvinnulausra



Atvinnuleysi eftir atvinnugreinum og starfsstéttum

Stærstur hluti atvinnulausra vann síðast í verslun-argeiranum á árinu 2014 eða um 17%, 10% unnu síðast í iðnaði og 9% í gisti- og veitingaþjónustu. Aðeins 5% atvinnulausra vann síðast í byggingar-iðnaði og hefur hlutfallið lækkað mikið síðustu ár.

Stærsti hópur meðal atvinnulausra var verkafólk eða um 28% á árinu 2014 svipað og árið áður. Um 15% störfuðu við ýmis umönnunar- og þjónustustörf og um 13% við sölu- og afgreiðslustörf. Ekki hafa orðið miklar breytingar á milli árunna 2013 og 2014 hvað þetta varðar.

Langtímaatvinnuleysi

Hlutfall þeirra sem verið hafa atvinnulausir í eitt ár eða lengur var að meðaltali 26% á árinu 2014 samanborið við 28% árið 2013. Minnkandi langtímaatvinnuleysi má trúlega einkum skýra með batnandi atvinnuástandi þó virkar vinnumarkaðsaðgerðir til handa langtímaatvinnulausum hafi einnig sitt að segja. Þá hafa um 49% atvinnulausra verið atvinnulaus yfir hálf tölur á árinu 2014 sem er nokkur lækkun frá árunum 2010 til 2012 þegar hlutfallið var 55-57%, en hlutfallið var um 51% á árinu 2013.

Langtímaatvinnuleysi var orðið nokkru meira meðal kvenna en karla á árinu 2014, en 28% kvenna voru að jafnaði langtímaatvinnulaus á árinu samanborið við um 24% karla. Þá er langtímaatvinnuleysi meira meðal þeirra eldri en þeirra sem yngri eru. Langtímaatvinnuleysi er einnig meira á höfuðborgarsvæðinu, þar sem tæp 30% atvinnulausra hafa verið atvinnulausir í ár eða lengur, heldur en á landsbyggðinni, þar sem hlutfallið er um 20%

VINNUMARKAÐS- AÐGERÐIR

Vinnumálastofnun sér um opinbera vinnumiðlun, metur hæfni atvinnuleitenda og skipuleggur úrræði sem eru til þess fallin að auka vinnufærni atvinnuleitenda samkvæmt lögum um vinnumarkaðsaðgerðir (nr. 55/2006).

Meginmarkmið laganna er annars vegar að veita einstaklingum viðeigandi aðstoð til að verða virkir þátttakendur á vinnumarkaði og hins vegar að stuðla að jafnvægi milli framboðs og eftirspurnar vinnuafis í landinu.

Þjónustuskrifstofur Vinnumálastofnunar hafa með höndum framkvæmd og útfærslu vinnumarkaðsaðgerða á sínu svæði. Á árinu 2014 komu tæplega 16.900 einstaklingar á skrá hjá Vinnumálastofnun um lengri eða skemmri tíma. Af þeim voru tæplega 6.100 á skrá í árslok og um 10.800 höfðu því farið af skrá á árinu. Heildarfjöldi skráðra hefur lækkað ár frá ári frá árinu 2009 þegar heildarfjöldinn fór í um 33.700 manns.

Úrræði

Fjöldi skráninga í úrræði á árinu var um 7.500 og skiptust þannig að um 3.330 voru skráðir í grunnúrræði og um 1.830 á ýmis styttri námskeið og námsúrræði. Samtals voru því um 68% allra úrræðaskráninga í þessi úrræði og námskeið, en þau hafa það að markmiði að styrkja einstaklinginn í atvinnuleit. Um 1.450 manns, eða um 13% þeirra sem skráðir voru í úrræði, fóru í lengra nám eða námsleiðir. Þar var um að ræða t.d. fólk sem vildi ljúka áður höfnu námi s.s. stúdentsprófi eða háskólanámi, fólk sem fór í undirbúningsnám fyrir háskóla eða fólk sem vildi hefja lengra nám. Námsleiðirnar hafa skilað góðum árangri og hafa styrkt stöðu atvinnuleitenda og einnig hefur þessi leið verið hvatning til áframhaldandi náms. Í atvinnutengd úrræði voru um 295 skráningar, eða um 4% allra skráninga í úrræði. Atvinnutengd úrræði samanstanda af ýmsum úrræðum sem tengjast vinnumarkaði beint, s.s. þróun eigin viðskiptahugmyndar, sjálfbóðaliðastörf og atvinnutengd endur-



63,9%
fengu vinnu 2014

16.900 einstaklingar voru skráðir í atvinnuleit árið 2014 og af þeim voru 10.800 komnir með atvinnu eða farnir af skrá af öðrum ástæðum fyrir lok árs.

hæfing. Einstaklingarnir voru þá áfram á atvinnuleysissskrá en að mestu undanþegnir atvinnuleit á meðan á úrræðinu stóð.

Þá voru um 1.035 skráningar í vinnumarkaðsúrræði á árinu 2014 sem er um 14% allra úrræða á árinu og fór langstærsti hlutinn í starfsþjálfun eða 693 einstaklingar. Í vinnumarkaðsúrræðið Liðsstyrkur voru 168 skráningar en það verkefni var fyrir þá sem voru að ljúka bótarétti sínum og lauk því árið 2014.

Vinnumarkaðsúrræði eru almennt árangursrík og heldur stærstur hluti þátttakenda áfram á vinnumarkaði að loknu úrræði, ýmist hjá sama atvinnurekanda eða á nýjum vinnustað. Hlutfall þeirra sem voru komnir aftur á atvinnuleysissskrá 3 mánuðum eftir að þeim verkefnum lauk var aðeins um 15% á árinu 2014 sem er svipað hlutfall og árið áður. Allgóður árangur var líka af atvinnutengdu úrræðunum en 55% þeirra sem tóku þátt í slíkum verkefnum voru ekki á skrá að þremur mánuðum liðnum og um helmingur þeirra sem tóku þátt í námsúrræðum voru ekki á atvinnuleysissskrá þremur mánuðum eftir að úrræðinu lauk.

Fjöldi atvinnuleitenda sem fóru í úrræði á vegum Vinnuálastofnunar

Tegund úrræða	Fjöldi	Karlar	Konur	Fjöldi (%)	Karlar (%)	Konur (%)
Grunnúrræði	3.330	1.575	1.755	44%	46%	43%
Námskeið	1.830	815	1.015	24%	24%	25%
Námsleið	1.010	315	695	13%	9%	17%
Atvinnutengd úrræði	295	130	165	4%	4%	4%
Starfsþjálfunarúrræði	1.035	575	460	14%	17%	11%
Samtals	7.500	3.410	4.090	100%	100%	100%

Starfsþjálfunarúrræði

	Fjöldi	Karlar	Konur
Fjölsmiðjan	37	23	14
Frumkvöðlastarf innan fyrirtækis eða stofnunar - starfsorka	58	36	22
Liðsstyrkur	168	95	73
Reynsluráðning	32	20	12
Sérstök átaksverkefni	47	25	22
Starfsþjálfun	693	376	317
Samtals	1.035	575	460

Vinnuálastofnun veitir einnig ýmsa persónulega þjónustu sem telst ekki til úrræða eins og ráðgjafaviðtöl, símaþjónustu, aðstoð við atvinnuleit og heilsuefningu.

Stígur – samstarfsverkefni Vinnuálastofnunar og sveitarfélaga

Á árunum eftir 2008 fjölgaði þeim talsvert sem nutu fjárhagsaðstoðar hjá sveitarfélögum. Sveitarfélögin óskuðu eftir samstarfi við Vinnuálastofnun um að aðstoða þennan hóp í atvinnuleitinni og var fyrsta skrefið í þessu samstarfi svokölluð Atvinnutorg sem sett voru á laggirnar árið 2012 í Hafnarfirði, Kópavogi, Reykjavík og í Reykjanesbæ. Markmið þeirra var að aðstoða ungt fólk án bótaréttar á aldrinum 18 til 29 ára við að fara í vinnu eða nám. Þörfin fyrir þjónustu við eldri hópa var hins vegar orðin brýn í lok árs 2013 og í ljósi þess varð samstarfið um Stíg að veruleika. Samstarfið náði til alls landsins og hófst undirbúningur þess seint á árinu 2013 með fundum með félagsmálastjórum og forstöðumönnum félagsþjónustunnar á landsvísi. Þann 19. nóvember 2013 var undirritað samkomu-

lag milli Vinnuálastofnunar og sambands íslenskra sveitarfélaga fyrir hönd sveitarfélaganna í landinu, um samvinnu um þjónustu við atvinnuleitendur á fjárhagsaðstoð.

Tilgangur og markmið

Samstarfsverkefnið hlaut nafnið Stígur og er tilgangur verkefnisins að aðstoða vinnufært fólk á fjárhagsaðstoð við að fá starf sem fyrst. Áhersla var lögð á einstaklingsmiðaða þjónustu og voru ráðgjafar sem sinna þessum hópi með færri ráðþega en almennt gerist hjá Vinnuálastofnun. Þá var einnig lögð áhersla á virkni sem fól m.a. í sér þátttöku á námskeiðum og regluleg samskipti við ráðgjafa tvisvar til þrisvar í viku.

Lagt var upp með það markmið að atvinnuleitandi sem vísað væri í Stíg yrði kominn í starf innan þriggja mánaða.

Skipulag þjónustunnar á höfuðborgarsvæðinu

Á árinu 2014 hafði deildin sem sinnir atvinnuleitendum á fjárhagsaðstoð og langtímaatvinnulausum með bótarétt, á að skipa átta náms- og starfsráðgjöfum auk deildarstjóra. Skipaðir voru tengiliðir úr hópi ráðgjafanna við hvert sveitarfélag á höfuðborgarsvæðinu og við hverja þjónustuskrifstofu í Reykjavík. Fundað var reglulega og farið yfir einstaklingsmál og ýmislegt er laut að samstarfinu.

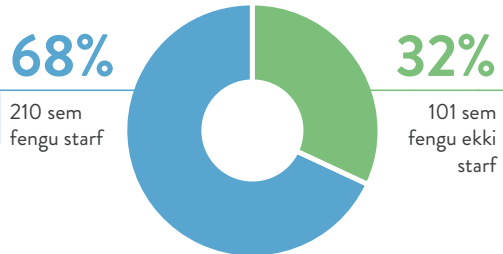
Gert var ráð fyrir að einstaklingar sem vísað var í þjónustu í Stíg þyrftu mikla hvatningu, stuðning og utanumhald. Því var lögð áhersla á fyrirfram ákveðið og skýrt ferli frá því að tilvísun barst frá sveitarfélaginu.

Félagsráðgjafi hjá sveitarfélagi hefur lagt mat á vinnufærni í samráði við ráðþegann, kynnt Stígsverkefnið og tilgang þess. Eftir að einstaklingur

437 Tilvísanir bárust Stíg frá sveitarfélögum

127
var vísað
til baka

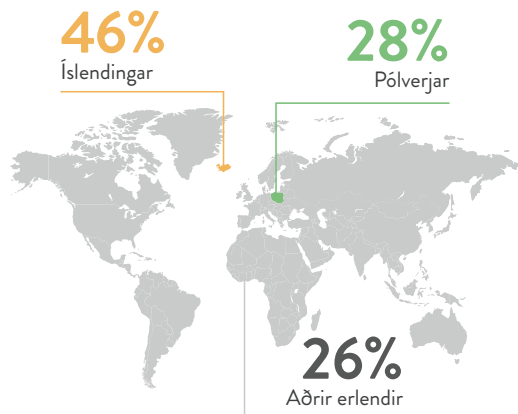
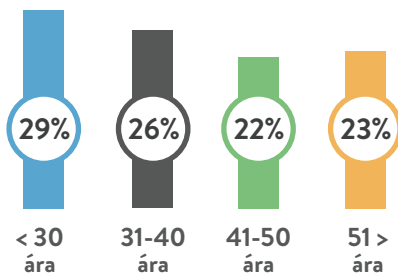
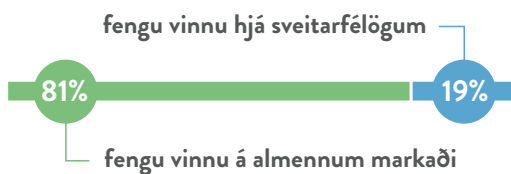
311 fengu þjónustu hjá Stíg



31%
konur



69%
karlar



100 fengu störf með styrk **47%**

111 fengu störf án styrks **53%**

hefur samþykkt þátttöku er honum vísað með formlegum hætti í þjónustu hjá Vinnumálastofnun og fær hann sinn persónulega ráðgjafa sem hann hittir reglulega. Í fyrsta viðtali fer ráðgjafi Vinnumálastofnunar yfir þjónustuna og hvað er framundan. Atvinnuleitendur eru svo oftast skráðir í úrræði sem geta verið sem dæmi; starfsleitarnámskeið, sjálfstyrkingarnámskeið eða íslenskunámskeið.

Árangur af Stígsverkefni á árinu 2014

Árangur af verkefninu var góður og fór fram úr væntingum. Í teikningu hér til hliðar má sjá árangur af Stígsverkefninu í heild á höfuðborgarsvæðinu á árinu 2014.

Frá sveitarfélögnum bárust samtals 437 tilvísanir á árinu 2014. Alls var 126 tilvísunum vísað til baka af ýmsum ástæðum en það er 29% af heildarfjölda tilvísana. Þessar ástæður voru helstar: óvinnufærni, mætir ekki í viðtöl eða námskeið, hafnar starfi, flytur úr sveitarfélaginu eða flytur til útlanda.

Af þeim sem gátu nýtt sér þjónustu Vinnumálastofnunar fóru 68% í starf á árinu 2014.

Tekin var sú ákvörðun að vísa engum frá þó svo að markmiði um að einstaklingur færi í starf innan þriggja mánaða hefði ekki verið náð. Það hefur tekið frá einum degi og upp í allt að ár fyrir einstakling að fá starf í gegnum Stígsverkefnið. Gerð var úttekt á hópnum sem var vísað í þjónustu frá Reykjavík og fékk starf á árinu. Það tók að meðaltali 7,2 vikur fyrir þann hóp að fá starf.

Bakgrunnur hópsins sem nýtur þjónustunnar.

Á myndunum hér til hliðar má sjá kynjaskiptingu og aldursdreifingu hópsins sem tók þátt í verkefninu.

Íslendingar voru 79% þeirra sem vísað var í Stíg, Pólverjar voru 11% og erlendir ríkisborgarar af öðru þjóðerni voru 10% þátttakenda.

Alls fór 171 einstaklingur í starf á almennum markaði eða 81% 40 einstaklingar fóru í störf hjá sveitarfélögnum. Langflestir af þeim eða 24 einstaklingar

voru ráðnir til Hafnarfjarðarbæjar, sem var með sérstakt átak í að skapa störf fyrir atvinnuleitendur á fjárhagsaðstoð.

Hlutfall einstaklinga sem ráðnir voru á grundvelli starfsþjálfunarsamnings, hvort heldur sem var á almennum markaði eða í starf hjá sveitarfélagi var 47%. Alls fóru 53% einstaklinga í störf án styrks þ.e. án starfsþjálfunarsamninga. Störf hjá sveitarfélögunum flokkast hér sem styrkt störf þar sem þau eru tímabundin og ætluð þessum hópi sérstaklega.

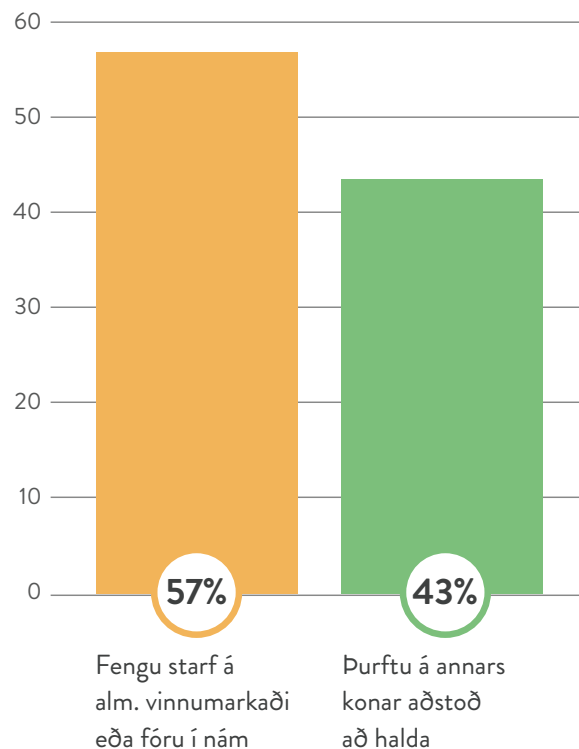
Atvinnutorg í Reykjavík

Atvinnutorg í Reykjavík var þriggja ára tilraunaverkefni sem lauk með því að Vinnumálastofnun tók alfarið við þjónustunni skv. samningi þann 1. janúar 2015. Atvinnutorgið þjónustaði atvinnuleitendur á öllum aldri sem voru án bótaréttar eða voru við það að missa bótarétt sinn hjá Vinnumálastofnun. Frá upphafi var áherslan á unga atvinnuleitendur þrátt fyrir það að þjónustan hafi staðið öllum aldurshópum til boða á árinu 2014. Þjónusta Atvinnutorgs byggði á mjög nánun samstarfi við félagsráðgjafa á þjónustumiðstöðvum Reykjavíkurborgar en þaðan var flestum skjólstæðingum torgsins vísað. Þjónustan var mjög einstaklingsmiðuð og þar var lögð áhersla á þátttöku atvinnuleitandans í sínum eigin markmiðum og áætlunum í atvinnuleitinni. Á Atvinnutorgi var einnig lögð áhersla á virka atvinnuleit þar sem atvinnuleitendur mættu á torgið sjálft til að sinna sinni atvinnuleit í gegnum tölvur undir leiðsögn ráðgjafa. Þjónustan gat falist í viðtölum, námskeiðum, fræðslu og tímabundnum ráðningum með eftirfylgd frá ráðgjafa.

Árangurinn á þessum þremur árum var eftirtektarverður og sýndi svo ekki verður um villst að einstaklingsmiðuð ráðgjöf í formi skilyrtrar virkni atvinnuleitenda skilar gríðarlegum árangri fyrir þennan hóp atvinnuleitenda. Atvinnutorgið þjónustaði á þremur árum 620 atvinnuleitendur og þar af 335 á árinu 2014. Karlmennt voru ávallt í meirihluta eða um 71%. Þegar skoðuð eru afdrif þeirra sem hættu í þjónustu Atvinnutorgs á þessum þremur árum kemur í ljós að ríflega 57% yfirgaf

620 einstaklingar

hafa hætt í þjónustu
Atvinnutorgs frá upphafi



Atvinnutorg með vinnu (án styrks) eða var á leið í nám. Hin 43% einkenndust af atvinnuleitendum sem þurftu annars konar aðstoð á þeim tímapunkti sem þeim var vísað í þjónustu Atvinnutorgs og byggdist það mat á samstarfi ráðgjafa VMST og félagsráðgjafa á þjónustumiðstöð.

Áhugavert væri að skoða nánar afdrif fólks sem fór í gegnum þjónustuna með það að markmiði að kortleggja nánar hvaða áhrif þjónustan hafði á afdrif fólks og árangur í lífinu.

Færniþörf á vinnumarkaði

Vinnumálastofnun vann á árinu 2014 skýrslu um færniþörf á Vinnumarkaði til næstu 10 ára. Um var að ræða lið í stærra verkefni sem Fræðslumiðstöð atvinnulífsins fékk styrk til að vinna að í framhaldi af umsókn um aðild Íslands að Evrópusambandinu á sínum tíma. Vinnumálastofnun er jafnframt þátttakandi í Evrópuverkefni sem styður við þróun starfsþjálfunar og starfsmenntunar í ríkjum Evrópusambandsins og hefur m.a. með höndum að greina færniþörf á evrópskum vinnumarkaði til næstu 10-15 ára.

Úr skýrslunni má nefna að gera má ráð fyrir að háskólamenntuðu fólki á vinnumarkaði haldi áfram að fjölga næstu ár líkt og þróunin hefur verið síðustu 10-15 árin og fari úr um 32% nú í um 37% árið 2025. Fólki með menntun á framhaldsskólastigi mun einnig fjölga lítillega en fólki sem aðeins hefur lokið grunnnámi mun fara fækkandi.

Eftirspurn eftir fólki með háskólamenntun mun jafnframt aukast næstu 10 árin – vaxandi þörf verður fyrir fólk með ýmsa tæknimenntun s.s. í líftækni og tölvunarfræði, auk tæknimenntaðs fólks á sviði heilbrigðisþjónustu, fólks með menntun á sviði heilbrigðis- og félagsþjónustu vegna fjölgunar aldraðra o.fl. Hætt er við að næstu 3-5 árin muni einkum fjölga störfum fyrir ófaglærða og fólk með ýmis konar framhaldsmenntun í tengslum við vöxt í ferðaþjónustu og byggingariðnaði og að ákveðið misræmi verði því í framboði vinnuafis og framboði starfa. Slíkt gæti leitt til brottflutnings menntaðs fólks að einhverju marki á sama tíma og erlent vinnuafli kæmi hingað til starfa í auknum mæli og eins að fólk sinni störfum sem ekki eru í samræmi



Gera má ráð fyrir
að árið 2025 verði

37%

háskólamenntaðir
á vinnumarkaði

Hlutfallið árið 2014 var 32%

við menntun þess og hæfni. Þannig sýnir nýleg könnun í Evrópu að um 25-30% fólks með háskólamenntun sinni störfum sem ekki krefjast slíkrar menntunar. Lausleg greining á gögnum úr íslenska manntalinu frá 2011 bendir til að staðan sé svipuð hér á landi.

Skýrsluna er að finna á vef Vinnumálastofnunar og á vef Fræðslumiðstöðvar atvinnulífsins.



ERLENDIR RÍKISBORGARAR

- á íslenskum vinnumarkaði

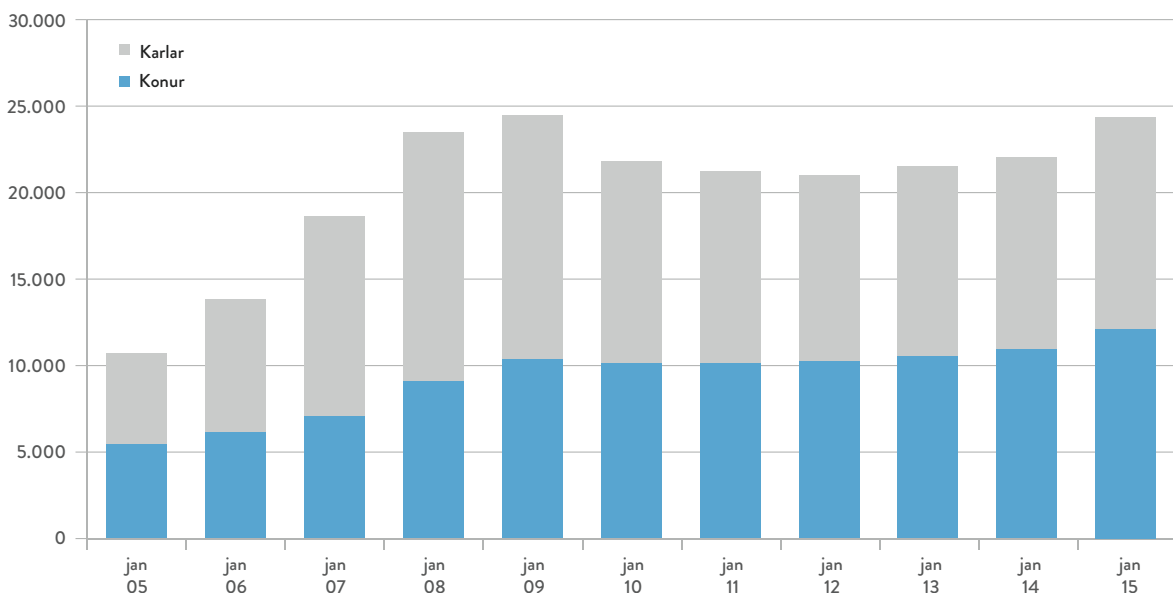
Ríkisborgarar EES geta komið hingað til lands til starfa án atvinnuleyfa á grundvelli EES -sammingsins. Aðrir útlendingar þurfa atvinnuleyfi vilji þeir starfa á íslenskum vinnumarkaði. Króatar gengu í Evrópusambandið 1. júlí 2013 og nýtti Ísland sér heimild til takmörkunar á aðgengi þeirra að íslenskum vinnumarkaði til tveggja ára. Þeir þurftu því atvinnuleyfi líkt og íbúar utan evrópska efnahagssvæðisins á árinu 2014.

Búferlaflutningar

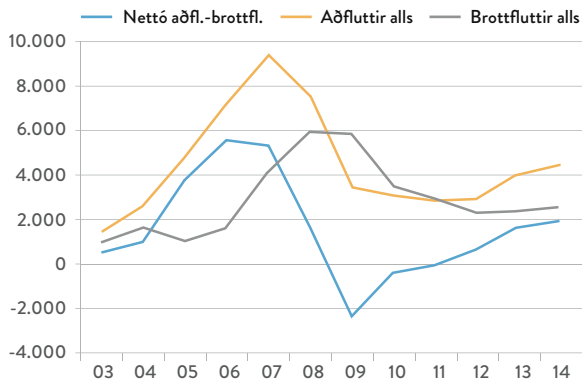
Á árinu 2014 fluttust um 1.900 fleiri útlendingar til landsins en fluttu á brott, sem er nokkur aukning frá árinu áður, en búferlaflutningar útlendinga til landsins hafa aukist jafnt og þétt frá 2011. Brottflutningur útlendinga hefur á hinn bóginn ekki tekið miklum breytingum síðustu ár. Heildarfjöldi aðfluttra útlendinga var um 4.300 á árinu 2014 samanborið við um 3.900 árið 2013 og um 2.500 útlendingar fluttu brott á árinu 2014 samanborið við um 2.300 árið áður.

Sem fyrr er stærstur hluti búferlaflutninga til og frá Póllandi. Um þriðjungur aðfluttra erlendra ríkisborgara kom frá Póllandi á árinu 2014 og um 46% að auki frá ríkjum EES, flestir frá Þýskalandi, Spáni, Litháen, Bretlandi, Danmörku og Frakklandi. Þá komu um 6% frá Bandaríkjunum og Kanada en færri frá öðrum heimshlutum. Um fjórðungur brottfluttra erlendra ríkisborgara fór til Póllands á árinu 2014 og um 44% til annarra ríkja EES. Þá var um 11% brottflutnings erlendra ríkisborgara til Bandaríkjanna og Kanada, en mun færri fluttust til annarra heimshluta.

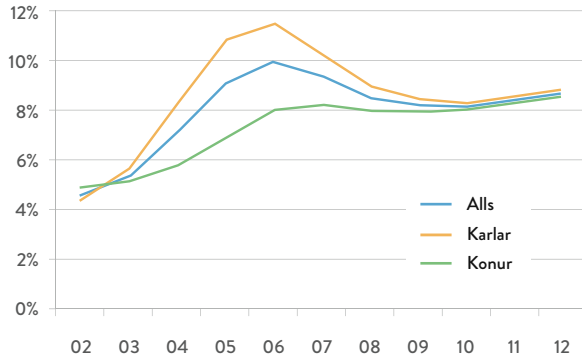
Fjöldi erlendra ríkisborgara á Íslandi



Aðflutningur og brottflutningur erlendra ríkisborgara



Hlutfall erlends vinnuafis á íslenskum vinnumarkaði



Veitt atvinnuleyfi

	2010	2011	2012	2013	2014
Ný tímabundin atvinnuleyfi	255	315	308	295	352
Framlengd tímabundin leyfi	479	390	292	310	306
Nýr vinnustaður	69	64	58	69	58
Þjónustusamningaleyfi	141	109	30	20	10
Óbundin atvinnuleyfi	216	126	96	79	80
Samtals	1.160	1.004	784	773	806

Atvinnuleyfi og skráningar

Fjöldi útgefna nýrra atvinnuleyfa til fólks frá löndum utan EES hefur verið í kringum 300 á ári síðustu ár og voru 352 á árinu 2014. Um 36% þeirra voru veitt íþróttafólki en dreifust annars nokkuð jafnt á aðra flokka atvinnuleyfa, þ.e. vegna skorts á vinnuafli, að um ákveðna sérþekkingu væri að ræða, að um fjölskyldusameiningu væri að ræða eða aðrar sérstakar ástæður væru fyrir hendi. Þá voru 306 leyfi framlengd, mest vegna sérfræðipekkingar og fjölskyldusameiningar. 58 leyfi voru veitt tengd því að fólk skipti um vinnustað og 10 leyfi vegna þjónustusamninga en minna hefur verið um slík leyfi síðustu 3 ár en árin þar á undan. Loks voru veitt 80 óbundin atvinnuleyfi sem er svipað og árið áður en mun færri en verið hefur síðustu ár þar á undan.

Útlendingar á vinnumarkaði

Á árinu 2014 voru að jafnaði ríflega 19.000 útlendingar á vinnualdri á Íslandi og er áætlað að um 16.200 þeirra hafi verið á vinnumarkaði, þar af um 6.900 Pólverjar eða nálægt 42% af öllum útlendingum. Fjöldi útlendinga á vinnumarkaði hefur aukist nokkuð síðustu 2 ár og nálgast þann fjölda sem var hér starfandi á árunum fyrir hrun. Hlutfall útlendinga á vinnumarkaði var áætlað um 8,7% á árinu 2014 en fór hæst í um 10% á árinu 2008.

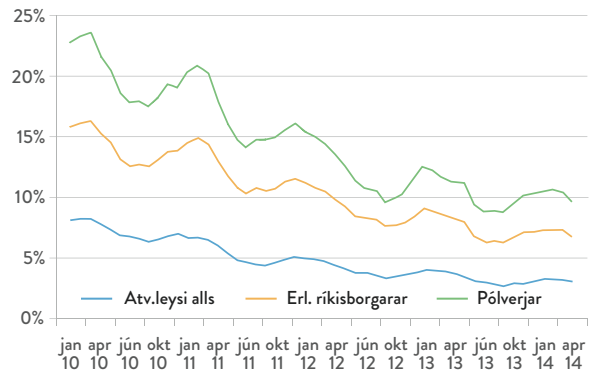
Hlutfall útlendinga á vinnumarkaði er nú svipað fyrir bæði karla og konur, erlendir karlar eru um 8,8% af körlum á vinnumarkaði, en erlendar konur um 8,5% kvenna á vinnumarkaði. Framan af þensluskeiðinu voru karlar í miklum meirihluta þeirra erlendu ríkisborgara sem hingað komu til starfa og fjölgaði þeim allt til ársins 2008 þegar þeir voru um 11,5% af heildarfjölda karla á vinnumarkaði. Hlutfallið lækkaði mikið í kjölfar hruns en er tekið að vaxa á ný. Erlendum konum fjölgaði á vinnumarkaði allt til 2009, hlutfallið var svo lítið breytt í nokkur ár en er tekið að vaxa á ný.

Atvinnuleysi

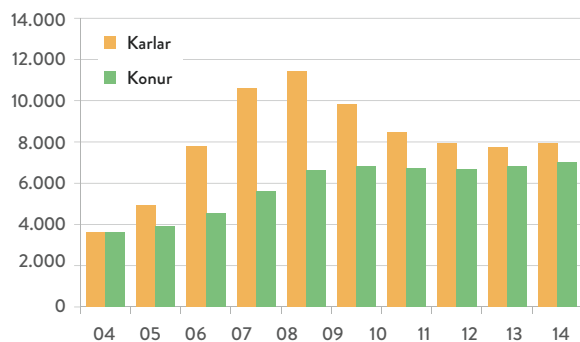
Fyrir hrun var atvinnuleysi ívið lægra hjá útlendingum en hjá Íslendingum, enda komu útlendingar hingað fyrst og fremst í atvinnuleit. Við hrunið versnaði hins vegar staða útlendinga á vinnumarkaðnum mjög, enda var mestur fjöldi þeirra starfandi í byggingariðnaði og tengdum greinum sem fóru illa út úr hruninu. Atvinnuleysi meðal útlendinga jókst því mun hraðar en meðal Íslendinga mánuðina eftir hrun og hefur atvinnuleysi síðan verið mun meira meðal útlendinga en Íslendinga, fór hæst í um 14-15% á árunum 2010 og 2011 en hefur farið lækkandi og var áætlað um 7,5% árið 2014 samborið við um 3,6% atvinnuleysi alls á íslenskum vinnumarkaði. Árstíðasveiflur hafa verið miklar eins og sjá má á myndinni og fór atvinnuleysi meðal útlendinga hæst í rúm 16% í febrúar og mars 2011 og talsvert hærra meðal karla. Atvinnuleysi fór enn hærra meðal Pólverja eða yfir 20% árin 2010 og 2011 en var komið niður í um 10% árið 2014. Atvinnuleysi hefur lækkað hraðar meðal erlendra karla en kvenna síðustu ár og hefur verið lægra meðal erlendra karla en kvenna árin 2013 og 2014.



Atvinnuleysi meðal útlendinga



Fjöldi útlendinga á vinnumarkaði eftir kyni



Frá árfundi Vinnuálastofnunar 2014





Styrkhafar 2014

ATVINNUMÁL KVENNA

Styrkir til atvinnumála kvenna 2014

Styrkir til atvinnumála kvenna eru ætlaðir konum sem vinna að góðum viðskiptahugmyndum og verkefnum. Skilyrði styrkveitinga eru þau að verkefni séu í eigu kvenna og feli í sér nýnæmi eða nýsköpun. Ekki er nauðsynlegt að vera með starfandi fyrirtæki til að sækja um styrk og því er heimilt að sækja um vegna verkefna á byrjunarstigi en einnig er hægt að sækja um styrki til verkefna í starfandi fyrirtækjum.

Hægt er að sækja um styrki til gerðar viðskiptaáætlunar, vegna markaðssetningar, vöruþróunar, hönnunar og vegna launakostnaðar en ekki eru veittir styrkir til framkvæmda eða vegna stofn- og kostnaðar.

Árið 2014 bárust 245 umsóknir um styrki og komu þær hvaðanæva af landinu en 35 milljónir króna voru til úthlutunar.

Umsóknir eru metnar af ráðgjafanefnd sem skipuð er fulltrúum frá velferðarráðuneyti, Vinnu- og atvinnuáhrifastofnun, Byggingastofnun og Jafnréttisstofu. Styrkjum var úthlutað þann 15. apríl 2014 og fengu 38 verkefni styrki að heildarupphæð kr. 35 milljónir en Eygló Harðardóttir, félags- og húsnæðismálaráðherra afhenti styrkina við hátíðlega athöfn í Nauthóli.

Hæstu styrkina árið 2014 hlutu Grænt ehf til að vinna að verkefninu „Litla gula hænán – vistvæn kjúklingaframleiðsla“, Víur ehf fyrir verkefnið „Víur-ræktun fôðurskordýra á Vestfjörðum“ og Icesilica fyrir verkefnið „Vöruþróun á steinefna og kísilríku drykkjarvatni.“

Sjá má nánari upplýsingar um þau verkefni sem hæstan styrk hlutu í kynningarbæklingi sem gefinn var út síðastliðið haust.

en.calameo.com/read/003138568ad6fcd3bb8b

Á heimasíðu verkefnisins má sjá lista yfir öll verkefni er styrk hlutu: www.atvinnumalkvenna.is

Styrkhöfum ársins bauðst þátttaka í vinnustofunni „Farðu alla leið“ sem Rúna Magnús, markþjálfari stýrði. Í vinnustofunni fólust fjórir netfundir þar sem farið var yfir mikilvæga þætti sem snúa að frumkvöðlum.

Atvinnumál kvenna á vefnum:

Facebook:

www.facebook.com/atvinnumalkvenna

LinkedIn:

www.linkedin.com/grp/home?gid=3755265

Twitter:

www.twitter.com/atvinnumalkvenn



Svanni – lánatryggingasjóður kvenna

Svanni – lánatryggingasjóður kvenna veitir lánatryggingar til fyrirtækja í eigu kvenna og er sjóðurinn í eigu velferðarráðuneytisins, atvinnu- og nýsköpunarráðuneytisins og Reykjavíkurborgar. Starfstími sjóðsins var tímabundinn og lauk verkefninu formlega í lok ársins 2014.



Eigendur hafa nýlega samþykkt að halda starfsemi áfram og mun sjóðurinn því starfa áfram næstu fjögur ár.

Sjóðurinn er í samstarfi við Landsbankann, en þau fyrirtæki sem fá afgreidda lánatryggingu þurfa ekki að leggja fram veð fyrir láninu, heldur ábyrgist sjóðurinn og bankinn lánið til helminga.

Stjórn sjóðsins árið 2014 skipuðu þau Jóhanna Hreiðarsdóttir, formaður og fulltrúi velferðarráðuneytis, Sigbrúður Ármann, fulltrúi atvinnu- og nýsköpunarráðuneytisins og Barði Jóhannesson, fulltrúi Reykjavíkurborgar. Vinnuálastofnun hefur umsjón með verkefninu samkvæmt sérstökum samstarfssamingi og er Ásdís Guðmundsdóttir verkefnastjóri þess.

Árið 2014 bárust 34 umsóknir um lánatryggingar og var 5 lánatryggingum úthlutað alls að upphæð 35.500.000.

Ráðgjöf og handleiðsla er hluti af afgreiðslu lánatrygginga, en lánþegar skuldbinda sig til að gera samninga um ráðgjöf við þar til bæra aðila, svo sem atvinnuþróunarfélög, Nýsköpunarmiðstöð Íslands eða aðra ráðgjafa. Sjóðurinn hefur gert samkomulag við Nýsköpunarmiðstöð um verkefnið en einnig er gott samstarf við atvinnuþróunarfélögin á landsbyggðinni.

Lántakar skila ársskýrslum fyrir lok apríl hvert ár á meðan lán er virkt og heimilt er að kalla eftir framvinduskýrslum á tímabilinu.

Nánari upplýsingar má finna á vefsíðunni www.svanni.is

EURES

evrópsk vinnumiðlun



EURES evrópsk vinnumiðlun tók til starfa á Íslandi árið 1995 og hefur frá upphafi verið hluti af starfsemi Vinnu-
málastofnunar. EURES er samstarfs-
vettvangur opinberra vinnumiðlana
á evrópska efnahagssvæðinu þar sem
markmiðið er að stuðla að hreyfanleika
vinnuafis á milli landa til að bregðast við
staðbundnum sveiflum á vinnumarkaði
og atvinnuleysi. Ríkin (31 talsins) sem
eru aðilar að EES samningnum taka þátt
í EURES verkefninu, auk Sviss sem tekur
þátt í gegnum sérstakan samning. Í dag
starfa um 850 EURES ráðgjafar víðsvegar
í Evrópu.

Tveir þeirra eru hluti af teymi atvinnu-
ráðgjafa hjá Vinnu-
málastofnun á höfuð-
borgarsvæðinu.

Þjálfun EURES ráðgjafa

Frá stofnun EURES samstarfsins hefur samvinna
og upplýsingaflæði á milli ráðgjafa verið haft að
leiðarljósi og verið röt allra verkefna. EURES
ráðgjafar fá ekki að starfa sem slíkir nema að
undangenginni sérstakri þjálfun. Frá 2010 hafa
tveir ráðgjafar frá Íslandi farið í gegnum slíka þjálf-
un en að auki er boðið upp á ýmis framhaldsnám-
skeið til að byggja ofan á grunnþjálfun, auk styttri
vefnámskeiða.

Þjálfun EURES ráðgjafa er kostuð og skipulögð af
Framkvæmdastjórn Evrópusambandsins. Þjálfunin
er afar víðtæk og snýr að starfsemi EURES í heild
sinni hvað varðar upplýsingagjöf og þjónustu til
atvinnuleitenda og atvinnurekenda auk atriða eins

og skipulagning viðburða, skatta- og trygginga-
mál, markaðssetning, ímyndasköpun, upplýs-
ingataekni, notkun samfélagsmiðla, textagerð og
verkefnastjórnun. Mikilvægt er að undirbúa nýja
ráðgjafa vel þar sem rík áhersla er lögð á samræmd
vinnubrögð, heildarsýn og sameiginlega stefnu
þvert á EURES skrifstofur í Evrópu. Verðandi
ráðgjafar vinna á þjálfunartíma í hópum að loka-
verkefni sem tengist EURES og eru verkefni
kynnt á sérstakri lokaráðstefnu þar sem allir hópar
hittast. Veitt eru verðlaun fyrir besta verkefnið og
hafa verðlaunaverkefni verið innlimuð í starfsemi
EURES. Sem dæmi um verkefni má nefna stef sem
er nú notað í öllu kynningarefni EURES. EURES
ráðgjafi frá Íslandi sem fór í gegnum þjálfun á árinu
vann með sínum hópi að smáforriti fyrir snjalltæki
sem ætlað er að styðja unga atvinnuleitendur við
að stíga sín fyrstu skref á vinnumarkaði. Verkefnið

„rík áhersla er lögð á
samræmd vinnubrögð, heildarsýn
og sameiginlega stefnu“

vakti athygli dómnefndar fyrir áhugaverða nálgun
að þjónustu við notendur EURES.

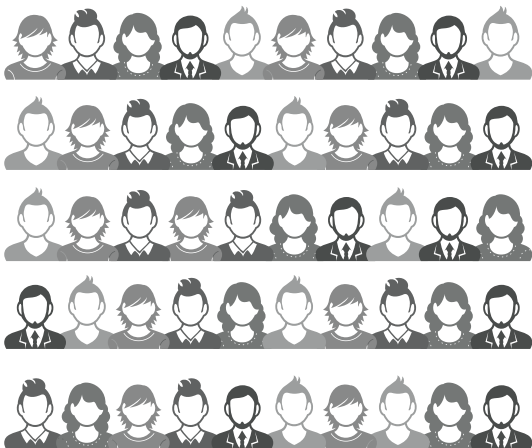
Þjálfun hefst vanalega í janúar og lýkur í september.
Hefð er fyrir því að verðandi ráðgjafar frá Norð-
urlöndunum auk Eistlands, Lettlands og Litháen
hefji þjálfun með tveggja daga grunnnámskeiði
í janúar. Aðalþjálfun stendur yfir í viku á vorin og
er þátttakendum skipt í u.þ.b. 20 manna hópa
sem sitja fyrirlestra, vinna verkefni og fara í próf
til að meta skilning á kennsluefni. Einn ráðgjafi frá
Íslandi fór í EURES þjálfun á árinu 2014 auk þess



4.075

umsóknir bárust

frá erlendum atvinnuleitendum



50

voru ráðnir til starfa

hjá íslenskum atvinnurekendum fyrir tilstuðlan EURES

sem báðir EURES ráðgjafar tóku þátt í ýmsum smærri, spennandi vefnámskeiðum til að bæta við og viðhalda þekkingu sinni. Fyrir jafn litla EURES deild þá skiptir það sköpum fyrir EURES ráðgjafa að fylgjast vel með því sem er að gerast innan EURES netsins og fá tækifæri til að eiga samskipti við erlenda samstarfsfélaga.

Þjónusta við atvinnuleitendur og atvinnurekendur

EURES á Íslandi stóð fyrir og tók þátt í fjölmörgum spennandi verkefnum á árinu 2014 auk þess sem áhersla var lögð á að veita faglega og góða þjónustu til atvinnuleitenda og atvinnurekenda. Dagleg störf fólust meðal annars í að veita upplýsingar til atvinnuleitenda sem hugðu á flutning frá Íslandi um atvinnuleit og atvinnutækifæri. Einnig aðstoðaði EURES fjölmarga atvinnurekendur við að auglýsa störf og koma þeim á framfæri við áhugasama atvinnuleitendur.

EURES á Íslandi auglýsti 71 starf og 124 stöðugildi á árinu 2014 frá íslenskum atvinnurekendum. Flest störf voru í ferðaþjónustu og landbúnaði. Um 50 atvinnuleitendur voru ráðnir til starfa fyrir tilstuðlan EURES en það reynist oft erfitt að fá svör um niðurstöðu og árangur auglýsinga frá atvinnurekendum.



Rafrænn umsóknargrunnur EURES nýttist vel á árinu en 4.075 umsóknir frá erlendum atvinnuleitendum voru skráðar í grunninn og er það 19% aukning frá 2013. Sem fyrr komu umsóknir víða að en flestar bárust frá Póllandi, Ítalíu og Spáni. EURES ráðgjafar nýta grunninn til að senda umsóknir erlendra atvinnuleitenda áfram til fyrirtækja sem auglýsa hjá EURES og tryggja þannig að umsóknir berist til atvinnurekenda í leit að starfsfólki.



122.602

heimsóknir inn á **eures.is**

897 FYRIRSPURNIR

23% aukning frá 2013

Heimsóknir inn á vefsíðu EURES www.eures.is voru 122.602 árið 2014, eða um 335 heimsóknir á dag. Þetta er töluverð aukning heimsókna frá fyrra ári eða 23% og hefur umferðin um vefsíðuna aldrei verið meiri. Fyrirspurnum í tölvupósti hélt áfram að fjölga eins og á árinu á undan og voru 897 í samanburði við 677 fyrirspurnir árið 2013. Það má draga ýmsar ályktanir út frá þessum tölum, en þjónusta EURES fer mikið fram í gegnum rafræn samskipti.

Aukning rafrænna samskipta við notendur EURES er í takt við þróun EURES í Evrópu þar sem áhersla

er lögð á rafrænt aðgengi að upplýsingum, t.d. með netspjalli við EURES ráðgjafa, notkun samfélagsmiðla og betri nýtingu á upplýsingatækni. Það getur komið sér vel þegar starfsmenn eru aðeins tveir að geta svarað fyrirspurnum fljótt og örugglega í tölvupósti og hefur verið lögð áhersla á að bregðast við öllum fyrirspurnum. EURES ráðgjafar telja að EURES á Íslandi gæti fært út kvíarnar og veitt enn betri þjónustu með aukinni notkun upplýsingatækni og samfélagsmiðla. Undirbúningur að slíkri vinnu er hafin en krefst fullvissu um áframhaldandi fjármögnun og mannafla.

Starfakynningar og samstarf

Árleg starfakynning EURES fór fram 10. maí í Hörpu í Reykjavík þar sem rúmlega 500 gestir kynntu sér atvinnutækifæri í Noregi, Svíþjóð og Litháen. EURES á Íslandi hefur átt gott samstarf við EURES hjá NAV (Arbeids- og velferdsetaten) í Noregi, en forsenda þessa samstarfs hefur verið áhugi norskra fyrirtækja á að ráða Íslendinga til starfa. Sex norsk fyrirtæki og sveitarfélög kynntu atvinnutækifæri á starfakynningunni. Norskir ráðgjafar frá EURES komu aftur á haustmánuðum og stóðu fyrir starfakynningu á Centerhotel Plaza í Reykjavík 31. október þar sem 13 norsk fyrirtæki, vinnumiðlanir og sveitarfélög kynntu atvinnutækifæri. Um 550 gestir mættu.

Norðmenn skipulögðu viðburðinn en nutu aðstoðar EURES á Íslandi. Norðmenn hafa helst leitað að starfsfólki í öllum greinum byggingariðnaðar, heilbrigðisgeira, við iðnað, fiskeldi og akstur, en auk þess hefur verið leitað að starfsfólki í veitingageira auk ýmissa annarra starfa. Það ríkti almenn ánægja með báða viðburði ársins bæði á meðal þátttakenda og gesta.

EURES skipulagði og stóð fyrir, í samstarfi við Halló Norðurlönd, árlegu flutningsnámskeiði fyrir atvinnuleitendur sem hyggja á flutning til Norðurlanda. Tvö námskeið voru haldin í húsakynnum Vinnuálastofnunar þann 5. júní þar sem farið var yfir ýmis atriði er varða flutning og atvinnuleit auk þess sem fulltrúi frá Ríkisskattsjóra kom og fór yfir

mikilvæg atriði um skattamál. Annað námskeiðið snérist um flutning til Noregs, en hitt um flutning til Svíþjóðar og Danmerkur. Góð þátttaka var á báðum námskeiðunum.

EURES á Íslandi tók þátt í ýmsum samstarfsverkefnum innanlands en það er mikilvægur þáttur starfseminnar að tengjast fólki sem starfar í svipuðu umhverfi. Sem dæmi má nefna að EURES á sæti í svokölluðum Evrópuhópi sem samanstendur af fulltrúum Evrópuáætlana og verkefna á Íslandi. Evrópuhópurinn heldur úti vefsíðunni www.evropusamvinna.is þar sem nálgast má upplýsingar um áætlanir og verkefni. Hópurinn hittist reglulega og miðlar sín á milli upplýsingum og fræðslu. Hópurinn stóð fyrir kynningu á fjölbreyttum tækifærum og styrkjum í Evrópusamstarfi á Háskólatorgi 6. nóvember sem gekk afar vel. EURES tók einnig þátt í Útþrá 27. febrúar, árlegum viðburði Hins hússins í Reykjavík þar sem kynnt voru tækifæri erlendis fyrir ungt fólk.



ATVINNULEITENDUR MEÐ SKERTA STARFSGETU

Ráðgjöf og stuðningur við atvinnuleitendur með skerta starfsgetu hefur alltaf verið hluti af þjónustu Vinnumálastofnunar. Þjónustan felst meðal annars í að kortleggja áhuga og starfsgetu atvinnuleitanda og hvetja og styðja að því marki sem þörf er á hverju sinni. Stuðningurinn getur meðal annars falist í ferilskrárgerð, aðstoð við atvinnuleit og umsóknarferli, vísun í önnur virkniúrræði samhliða atvinnuleit, kynningu á vinnusamningi öryrkja og að vera til taks ef vandamál koma upp á vinnustað.

Alls voru 128 einstaklingar skráðir með umsókn hjá ráðgjafa vegna skertrar starfsgetu árið 2014, 70 karlar og 58 konur. Ástæður skertrar starfsgetu eru margvíslegar, til dæmis geðræn vandamál, heyrnarskerðing, sjónskerðing og hreyfihömlun.

Ráðgjafi atvinnuleitanda með skerta starfsgetu er tengiliður Vinnumálastofnunar við verndaða vinnustaði. Hann hefur umsjón með umsóknum um starf á Múlalundi og vinnustöðum ÖBÍ og fundar reglulega með stjórnendum vinnustaðanna vegna starfsprófana og ráðninga. Töluvert samstarf er við ýmsa staði sem sinna einhvers konar endurhæfingu, en þeir vísa gjarnan atvinnuleitendum í þjónustu til Vinnumálastofnunar.

Virkjum hæfileikana – alla hæfileikana

Á ársfundi Vinnumálastofnunar 4. nóvember 2014 var hleypt af stokkunum verkefni sem fékk nafnið Virkjum hæfileikana-alla hæfileikana. Um var að ræða samstarfsverkefni Landssamtaka Þroskahjálpar, Vinnumálastofnunar og Öryrkja-

bandalags Íslands og var markmið þess að hvetja stofnanir og fyrirtæki til að skapa störf fyrir fólk með skerta starfsgetu. Skortur hefur verið á störfum fyrir þennan hóp, en flestir eru að leita að hlutastörfum við hæfi. Með hverjum ráðningarsamningi við atvinnuleitanda með skerta starfsgetu gátu launagreiðendur fengið endurgreiddan hluta af launum og launatengdum gjöldum í samræmi við vinnusamning öryrkja, sjá www.tr.is/oryrkjar/vinnusamningur-oryrkja/. Í verkefninu var atvinnurekendum meðal annars kynnt sú þjónusta sem Vinnumálastofnun býður upp á, en hún gat falist í þjálfun starfsmanns á vinnustað ásamt stuðningi og eftirfylgni eftir þörfum.



Í tengslum við verkefnið opnaði Vinnumálastofnun sérstakt vefsvæði á heimasíðu sinni þar sem stofnanir og fyrirtæki gátu skráð laus störf sem stóðu fólki með skerta starfsgetu til boða <http://form.vinnumalastofnun.is/virkjum-haefileikana/>.

Verkefnið fór rólega af stað og um áramót hafði borist innan við tugur starfa í starfabankann en til stendur að setja aukinn kraft í verkefnið árið 2015. Bundnar eru vonir við að mörg störf skili sér í framtíðinni svo að unnt verði að virkja hæfileika og starfsgetu sem flestra.



Þátttakendur á Fyrirmyndardegi Vinnuálastofnunar

Atvinna með stuðningi

Atvinna með stuðningi er árangursrík leið fyrir atvinnuleitendur með skerta starfsgetu sem þurfa aðstoð við að fá vinnu á almennum vinnumarkaði.

Verkefnið felur í sér víðtækan stuðning sem felst í aðstoð við að finna rétta starfið, stuðningur á nýjum vinnustað og eftirfylgni.

- Þátttaka og þjálfun á almennum vinnumarkaði.
- Aðstoð við öflun starfa með sömu réttindum og skyldum og almennt gerist.
- Færni umsækjanda er höfð að leiðarljósi en ekki fötlunin.
- Úrræði miðað að þörfum einstaklings.
- Áhersla á góða samvinnu við atvinnurekendur.
- Aðstoð við að mynda tengsl á vinnustað.
- Stuðningur svo lengi sem þörf er á.
- Stuðningsnet á vinnustað er byggt upp.
- Markvisst er dregið úr stuðningi, en vinnuveitandi og starfsmaður hafa þó áfram aðgang að ráðgjafa eftir þörfum.

330

einstaklingar



voru í starfi með eftirfylgd
á vegum AMS árið 2014



Jón Gnarr þáverandi borgarstjóri tók þátt í Fyrirmyndardeginum

Fyrirmyndardagurinn

Fyrirmyndardagurinn var haldinn þann 4. apríl 2014 í fyrsta sinn á Íslandi. Vinnumálastofnun stóð fyrir deginum sem snérist um að fyrirtæki og stofnanir buðu atvinnuleitendum með skerta starfsgetu að vera gestastarfmenn í fyrirtækjum í einn dag. Markmiðið með þessum degi var að atvinnuleitendur fengju aukin og fjölbreyttari störf á vinnumarkaði. Mikilvægt tækifæri gafst fyrir atvinnuleitendur til að koma sér á framfæri við atvinnurekendur og fá að kynna sér störf innan margvíslegra fyrirtækja.

Hugmyndin að Fyrirmyndardeginum kemur frá Írlandi en nokkrir starfsmenn Vinnumálastofnunar fóru til Írlands vorið 2013 til þess að kynna sér Job Shadow daginn sem haldinn hefur verið þar frá árinu 2008. Það er skemmst frá því að segja að ákveðið var að innleiða sambærilegt verkefni á Íslandi sem fékk heitið Fyrirmyndardagurinn.

Fyrirmyndardagurinn gekk vonum framár og voru 46 atvinnuleitendur með skerta starfsgetu gestastarfmenn í 35 fyrirtækjum og stofnunum. Störfin voru mjög fjölbreytt og má þar nefna: störf í leikskólum, stjórnsýslu, verslunum, iðnaði, skrifstofum, banka og þjónustu. Almenn ánægja var hjá fyrirtækjum með þetta framtak og fengu þeir gestastarfmenn vinnu í kjölfar dagsins en aðrir fengu tækifæri til þess að kynnast nýju starfs-



umhverfi sem nýtist í framhaldi í atvinnuleitinni. Gestastarfmennirnir voru afar ánægðir með að fá tækifæri til að prófa ný störf en í sumum tilfellum var um draumastarf atvinnuleitenda að ræða. Einnig mynduðust ný kynni sem var ómetanlegt.

Vinnumálastofnun stefnir að því að halda Fyrirmyndardaginn einu sinni á ári til þess að auka tækifæri atvinnuleitenda með skerta starfsgetu á vinnumarkaði. Í ár bauðst atvinnuleitendum á höfuðborgarsvæðinu og á Suðurnesjum að taka þátt í deginum en stefnt er að því að þátttakendur á öllu landinu geti tekið þátt í næsta Fyrirmyndardegi



GREIÐSLUSTOFA

Greiðslustofa Vinnumálastofnunar hefur það verkefni að annast fjárvörslu fyrir Atvinnuleysistryggingasjóð og Tryggingasjóð sjálfstætt starfandi einstaklinga. Í því felst að taka við umsóknum um atvinnuleysisbætur, afgreiða þær samkvæmt lögum og greiða út mánaðarlega ásamt því að ákvarða um biðtíma, beita viðurlögum, annast eftirlit með greiðslu bóta og sjá um innheimtu ofgreiddra bóta uppfylli umsækjandi ekki skilyrði laganna eða hafi fengið ofgreitt.

Starfsemin

Árið 2014 var starfsemi Greiðslustofa með hefðbundnum hætti, tekið var á móti um 13.200 umsóknum á árinu 2014, og eru það ívið færri umsóknir en tekið var á móti á árinu 2013 þegar umsóknir voru tæplega 15.000.

Alls greiddi Greiðslustofa út rúmlega 12,4 milljarða í atvinnuleysisbætur á árinu 2014 og var meðalfjöldi viðskiptavina í mánaðarlegri útborgun 6.558, flestir í maí 7.516 og færstir í september 5.698.

Þjónustuver Greiðslustofu sinnti upplýsingagjöf og veitti skýringar á stöðu mála bæði til umsækjenda sem og starfsmanna Vinnumálastofnunar auk þess sem um 12.100 tölvupóstum var svarað. Þá sendi skrifstofan frá sér um 21.500 formleg bréf og skattkort og eru þá ekki talin með þau bréf sem send voru út vegna samkeyrslu RSK og voru um 2.700 talsins.

Árið 2014 tók Greiðslustofa að mestu leyti við eftirlitsdeild Vinnumálastofnunar sem áður var staðsett í Reykjavík. Hefur það verkefni gengið mjög vel og má sjá skýrslu um eftirlitsmálin hér í ársreikningi.

Samstarf hefur verið við Sýslumanninn á Blönduósi/Innheimtumiðstöð (IMST) um innheimtu á endurkröfum á ofgreiddum atvinnuleysisbótum og gengur það samstarf með ágætum.

Góður starfsandi hefur ríkt á Greiðslustofu frá stofnun hennar árið 2007 og er starfsmannahópurinn þéttur. Til gamans má geta þess að starfsfólk hefur haldið tölu um barnafjölda starfsmanna frá upphafi og var árið 2014 engin undantekning þegar tvö börn bættust í hópinn.



ERLENT SAMSTARF

Vinnumálastofnun á í töluverðu erlendu samstarfi á sviði vinnumála. Norrænt samstarf hefur mikið vægi og í tengslum við EES samninginn tekur Ísland þátt í nokkrum verkefnum, auk annars samstarfs á alþjóðavísu.

Norrænt samstarf

Vinnumálastofnun tekur þátt í norrænu samstarfi í gegnum nefndir og vinnuhópa í samstarfi og samráði við velferðarráðuneytið.

Norræna embættismannanefndin um málefni atvinnulífsins (EK-A) hefur umsjón með að fylgja eftir ákvörðunum Norrænu ráðherranefndarinnar og á fulltrúi velferðarráðuneytisins aðild að henni. Vinnumálastofnun kemur að verkefnum nefndarinnar að einhverju leyti. Á meðal verkefna nefndarinnar má nefna:

- Úthlutun styrkja til samstarfsverkefna á vinnu- markaðssviðinu.
- Ungmennaskiptaverkefni sem stýrt er af Norræna félaginu: Á árinu 2014 komu 73 ungmenni til starfa á Íslandi en 67 fóru héðan til starfa á öðrum Norðurlöndum fyrir tilstuðlan Nordjobb.

Á vegum EK-A eru velferðarráðuneytið og Vinnu- málastofnun aðilar að nefnd um vinnu- markaðsmál. Nefndin er vettvangur fyrir umræðu um norræn atvinnumál, vinnu- markaðsmál og vinnu- markaðs- rannsóknir. Verkefni nefndarinnar voru í samræmi við nýja samstarfsáætlun Norrænu ráðherranefndarinnar 2013-2016. Á því tímabili verður meðal annars lögð áhersla á að auka gegnsæi og sýna fram á raunverulegt gagn af norrænu samstarfi á atvinnulífssviðinu með tilliti til hagsmun- aðila á Norðurlöndum svo og norræns samstarfs á atvinnulífssviðinu.

Einnig er lögð áhersla á að auka umræðu um þró- unina á atvinnulífssviðinu á Norðurlöndum svo og alþjóðlega. Gissur Pétursson forstjóri Vinnu- mála-

stofnunar á sæti í nefndinni. Ritari nefndarinnar er Tryggvi Haraldsson, sérfræðingur.

Á formennskuári Íslendinga árið 2014 lagði Ís- land áherslu á eftirfarandi þætti sem einnig voru áhersluatriði í samstarfsáætlun Norrænu ráðherra- nefndarinnar 2013-2016:

- Betri miðlun milli starfa og vinnuafis.
- Símenntun eftir þörfum vinnu- markaðarins.
- Baráttu gegn atvinnuleysi meðal jaðarhópa og langtímaatvinnuleysi.
- Virkjun samstarfs milli opinberra stofnana þegar við á.

Á Íslandi voru haldnar eftirfarandi ráðstefnur:

Söguleg norræn afmælisráðstefna var haldin í Hörpu dagana 21.-22.maí 2014 í tilefni af 60 ára afmæli opins vinnu- markaðar á Norðurlöndum. Um 150 manns frá öllum Norðurlöndunum tóku þátt í ráðstefnunni. Áherslan var á síðustu 60 ár fyrri daginn og svo var horft til framtíðar síðari daginn. Bæði fræðimenn og rannsakendur í vinnu- markaðs- málum héldu fyrirlestra og farið var í vinnu- hópa þar sem ræddar voru ólíkar áskoranir norræns vinnu- markaðar. Á lokadeginum fengu ráðstefnugestir að heimsækja íslensk fyrirtæki til þess að kynna sér ís- lenskan athafnakraft frá fyrstu hendi. Mikil ánægja var með ráðstefnuna og þótti Íslandi takast mjög vel upp í framkvæmd á þessum sögulega viðburði í norrænu vinnu- markaðssamhengi.

Þann 25.september var haldin **norræn ráðstefna um nám og starfsþjálfun á vinnustað** í Svartsengi í Grindavík. Um 170 þátttakendur frá öllum Norð- urlöndunum mættu til að kynna sér mismunandi sýn landanna á þetta miklvæga efni. Fyrirlesarar frá Norðurlöndunum auk sérfræðings í austurrísku kerfi vinnustaðanáms og starfsþjálfunar gáfu gest- um innsýn inn í mismunandi útfærslur og áherslur landanna í þessum efnum. Auk þess gafst gestum kostur á því að taka þátt í vinnu- hópum sem ein- blíndu á mismunandi þætti þess samstarfs sem þarf



Mynd tekin á Alþjóðlegum degi frumkvöðlakovanna í Hannesarholti.

að vera til staðar milli atvinnulífsins og menntageirans til að nám og starfsþjálfun á vinnustað skili árangri. Þessi ráðstefna var samstarfsverkefni Vinnuálastofnunar, velferðarráðuneytisins og mennta- og menningarmálaráðuneytisins. Mikil ánægja var með ráðstefnuna og stendur til að halda málefnið áfram á lofti svo Ísland geti tekið framfaraskref í þessum efnum og lært af því sem vel er gert á hinum Norðurlöndunum og miðlað upplýsingum um það sem vel er gert hérlendis.

Þá eru starfandi tveir samstarfshópar um afmörkuð verkefni á sviði atvinnuleysistrygginga sem Vinnuálastofnun tekur þátt í. Um er að ræða samstarfshóp vegna flutnings atvinnuleysisbóta milli Norðurlanda og nefnd vegna ráðstefna um atvinnuleysistryggingar sem haldnar eru á tveggja ára fresti. Unnur Sverrisdóttir aðstoðarforstjóri Vinnuálastofnunar á sæti í samstarfshópunum.

Annað alþjóðlegt samstarf

Vinnuálastofnun hefur verið þátttakandi í evrópsku vinnumiðlunarsamstarfi EURES allt frá árinu 19954 og er fjallað ítarlega um það annars staðar í skýrslunni. Þóra Ágústsdóttir sérfræðingur hjá Vinnuálastofnun er verkefnastjóri Eures og Gyða Sigfinnsdóttir starfar sem atvinnu- og EURES ráðgjafi.

Af öðrum evrópskum verkefnum má nefna Mutual Learning Programme sem hefur það að markmiði að miðla þekkingu á sviði vinnumarkaðsmála milli aðildarríkja EES, einkum með áherslu á stefnumörkun. Er það gert með ráðstefnum og svokölluðum Peer review fundum, þar sem fulltrúar nokkurra ríkja í senn fara ítarlega ofan í ákveðna málaflokka. Sjá nánar á: www.mutual-learning-employment.net/.

Gissur Pétursson forstjóri á sæti í nefnd forstjóra opinberra vinnumiðlana í Evrópu (Heads of PES) þar sem fundað er reglulega um starfið, upplýsingum er miðlað og farið er yfir stefnumótun um þjónustu vinnumiðlana.

Female fyrir frumkvöðlakonur

Vinnuálastofnun stýrir Evrópuverkefninu **FEMALE** en alls taka 6 aðilar þátt í því frá 5 löndum. Auk Vinnuálastofnunar er Háskólinn á Bifröst samstarfsaðili auk stofnana frá Bretlandi, Spáni, Litháen og Ítalíu.

Markmið Female verkefnisins er að:

- Þjóna upp á fræðslu sem eykur hæfni og færni frumkvöðlakovanna.
- Hvetja konur til að hefja eigin fyrirtækjarekstur með því að veita þeim aðgang að hagnýtum upplýsingum á heimasíðu verkefnisins.
- Styrkja tengslanet kvenna með því að bjóða þeim aðgang að nýjum samfélagsmiðli og heimasíðu sem er sérstaklega ætluð frumkvöðlakonum.
- FEMALE verkefnið er hluti af menntaáætlun Leonardo da Vinci og er styrkt af framkvæmdastjórn Evrópusambandsins.

Á árinu 2014 var unnin undirbúningsvinna og skýrslugerð um frumkvöðlakonur í þátttökulöndum og unnið að því að kynna verkefnið fyrir áhugasömum þátttakendum. Meðal annars var haldinn fjölmennur kynningarfundur á Alþjóðadegi frumkvöðlakovanna sem haldinn var hátíðlegur þann 19. nóvember í Hannesarholti.

Hægt er að skrá sig á heimasíðu verkefnisins og taka þátt í tengslaneti kvenna í Evrópu og fá þar hagnýtar upplýsingar og fræðslu.

www.femaleproject.eu

EFTIRLITSDEILD VINNUMÁLASTOFNUNAR

Hér á eftir verður greint frá störfum eftirlitsdeildar Vinnumálastofnunar á árinu 2014. Farið var yfir öll mál sem eftirlitsdeildin kom að á árinu þannig að samantekt ætti að gefa raunsæja mynd af verkefnum deildarinnar.

Viðurlög	Fjöldi
30 + mánuðir	5
Synjun	17
Viðurlög 60 gr.	44
2 mánaða biðtími	25
3 mánaða biðtími	11
ALLS	102

Helstu verkefni eftirlitsdeildarinnar

Helstu verkþættir eftirlitsdeildar Vinnumálastofnunar á árinu 2014 voru:

- Samkeyrslur.
- Eftirlit með staðfestingum og innskráningum á mínar síður erlendis frá.
- Stök mál / ábendingar.
- Eftirlit með þeim sem tilkynna ekki heimkomu eftir atvinnuleit erlendis.
- Móttaka flugmiða og skráning.

Stök mál

Ábendingar - FINNUR - Fangelismálastofnun

Stökum málum má aðallega skipta í tvo flokka, ótilkynnt vinna og ótilkynntar ferðir erlendis. Þau eru flest tilkomin vegna ábendinga, ýmist í gegnum ábendingahnapp á heimasíðu VMST eða í gegnum tölvupóst. Auk ábendinga eru mál sem tilkomin eru vegna samkeyrslu við FINN (vinnustaðaeftirlit aðila vinnumarkaðarins). Þá er samkeyrsla við Fangelismálastofnun talin til stakra mála.

Alls bárust 383 ábendingar á árinu 2014 og hóf eftirlitsdeildin 138 mál í kjölfar ábendinga. Alls enduðu 102 þeirra með viðurlögum eða 74%.

Staðfestingar og innskráningar erlendis frá

„Mínar síður“ Vinnumálastofnunar spila sífellt stærra hlutverk í samskiptum atvinnuleitenda og stofnunarinnar. Þar birtast allir greiðsluseðlar, upplýsingar um skuldastöðu og stöðu umsóknar ásamt öllum þeim upplýsingum sem stofnunin vill koma á framfæri til skjólstæðinga sinna. Einnig þurfa þeir sem skráðir eru atvinnulausir að staðfesta atvinnuleit mánaðarlega og gerir langstærstur hluti þeirra það rafrænt á vefnum.

Lögum samkvæmt ber einstaklingum sem þiggja atvinnuleysisbætur að vera staddir á landinu og í virkri atvinnuleit. Til þess að hafa eftirlit með þessum skilyrðum laganna hefur stofnunin skoðað IP tölur þeirra sem skrá sig inn á „mínar síður“. Ef staðfesting gefur til kynna að atvinnuleitandi sé staddur erlendis er viðkomandi sent bréf þar sem óskað er eftir skýringum á ótilkynntri dvöl erlendis eða gögnum sem geta sýnt fram á veru viðkomandi á landinu á tilteknu tímabili.

Alls sendi eftirlitsdeild út 295 bréf vegna staðfestinga/innskráninga erlendis frá. 182 mál enduðu með viðurlagaákvörðun þar sem atvinnuleitendur höfðu verið erlendis án þess að tilkynna ferð sína til stofnunarinnar.

Viðurlög	Fjöldi
30 + mánuðir	4
Viðurlög 3. brot	1
Synjun	77
Viðurlög 60 gr.	2
2 mánaða biðtími	86
3 mánaða biðtími	12
ALLS	182

Samkeyrslur við nemendaskrár

Námsmenn eru almennt ekki tryggðir innan atvinnuleysistryggingarkerfisins nema námið sé hluti af vinnumarkaðsaðgerð samkvæmt ákvörðun Vinnumálastofnunar. Tvisvar sinnum á ári er óskað eftir upplýsingum úr nemendaskrá allra skóla á framhalds- og háskólastigi. Þessar upplýsingar eru samkeyrðar við greiðsluskrá Vinnumálastofnunar. Þeir einstaklingar sem skráðir eru í nám án þess að hafa gert námssamning við Vinnumálastofnun kunna að sæta viðurlögum á grundvelli laga um atvinnuleysistryggingar. Á árinu 2014 hóf eftirlitsdeildin alls 126 mál vegna námsmannasamkeyrslu. Þar af enduði 47 með viðurlagaákvörðun eða 37% mála.

Viðurlög	Fjöldi
Synjun	42
2 mánaða biðtími	5
ALLS	47

Samkeyrsla við Samgöngustofu

Einu sinni á ári óskar Vinnumálastofnun eftir upplýsingum frá Samgöngustofu (áður Vegagerðinni) vegna akstursheimilda útgefinna til leigubílstjóra. Á árinu 2014 hóf eftirlitsdeild 39 mál í þessum málaflokki og þar af voru 34 málum lokið með viðurlagaákvörðun eða í 87% mála.

Viðurlög	Fjöldi
Viðurlög 60 gr.	34
ALLS	34

Samantekt ársins

Í maí 2014 flutti eftirlitsdeild Vinnumálastofnunar frá aðalskrifstofu stofnunarinnar í Kringlunni til Greiðslustofu á Skagatrönd. Eftirlitsþættir eru þó þeir sömu og áður. Samhliða minnkandi atvinnuleysy hefur málum fækkað hjá eftirlitsdeildinni.

Í lok ársins 2014 tók eftirlitsdeildin við samkeyrslu við staðgreiðsluskrá Ríkisskattstjóra (RSK).

Verkefnið hafði áður verið í höndum Greiðslustofu. Ljóst er að tölurverður sparnaður hlýst af eftirliti við RSK en örðugt getur verið að meta heildarsparnað vegna hennar. Til að gefa einhverja mynd af umfangi mála er þó vert að nefna að á árinu 2014 fóru út 2921 bréf vegna RSK samkeyrslunnar. Af þeim málum sem hófust í kjölfar samkeyrslu við RSK voru 637 mál sem leiddu til viðurlagaákvæðana.

Áætlaður sparnaður ársins eru 365.048.240 kr. og hér að aftan eru helstu upplýsingar teknar saman. Forsendur fyrir áætluðum sparnaði byggja á meðalbótarétti einstaklinga á árinu 2014 að frádregnum hlutastörfum. Þannig gerir hver mánuður með launatengdum gjöldum 166.091.- kr. Gert er ráð fyrir því að einstaklingar sem synjað var um bætur vegna eftirlitsaðgerða hefðu alla jafna þegið bætur í fjóra mánuði til viðbótar. Rétt er að geta þess að ekki er tekið tillit til barnapeninga í útreikningi.

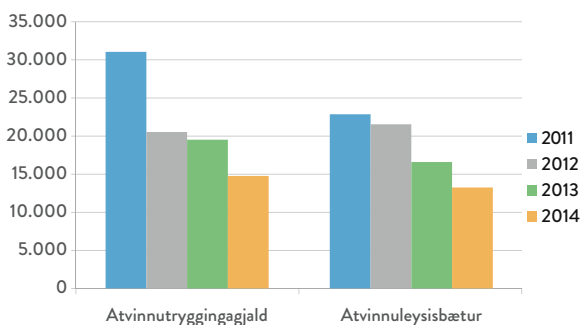
Tegund	Fjöldi mála	Viðurlög	Hlutfall á viðurlög	Áætlaður sparnaður.
Stök mál	138	102	74%	134.750.343.-
Staðfesting erlendis	295	182	62%	102.493.552
Samkeyrsla skólar	126	47	37%	47.314.065
Samgöngustofa	39	34	87%	80.490.279
ALLS	598	365	61%	365.048.240

ATVINNULEYSIS- TRYGGINGAR

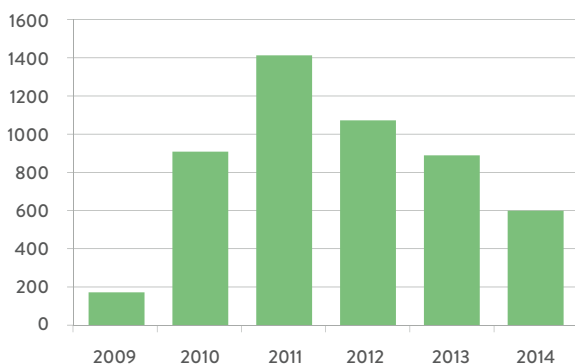
Vinumálastofnun fer með umsýslu Atvinnuleysisstryggingasjóðs samkvæmt lögum 54/2006 um atvinnuleysisstryggingar sem tóku við af eldri lögum um mitt ár 2006.

Einstaklingar sem óska atvinnuleysisstrygginga sækja um í gegnum skráningarkerfi á vef Vinnumálastofnunar og viðhalda skráningu sinni þar og bæta við upplýsingum eftir þörfum. Skrifstofur Vinnumálastofnunar um land allt sjá um móttöku fylgigagna. Greiðslustofa Vinnumálastofnunar sér um útreikning á bótarétti umsækjenda og greiðslu atvinnuleysisstrygginga og eru ákvarðanir um afgreiðslu flestra mála teknar þar. Starfandi er sérstök úthlutunarnefnd sem tekur vafaatriði til umfjöllunar og samræmingar.

Tekjur af tryggingagjaldi og greiðslur atvinnuleysisbóta



Greiðslur vegna úrræða atvinnuleitenda



Atvinnuleysisstryggingar voru á árinu 2014 greiddar að hámarki í þrjú ár. Atvinnuleysisbætur eru tekjutengdar fyrstu þrjú mánuði atvinnuleysis miðað við ákveðið hlutfall af fyrri tekjum og að ákveðnu hámarki. Þó eru atvinnuleitendur á grunnbótum fyrstu tíu dagana. Um áramótin 2014/2015 var bótatímabil stýtt úr 3 í 2,5 ár.

Fjárhæð grunnbóta var 178.823 kr. á mánuði á árinu 2014. Hámark tekjutengdra bóta var 281.909 kr. á mánuði og frítekjumark kr. 59.047 á mánuði.

Líkt og á árinu 2013 samþykkti ríkisstjórn Íslands að greiða út sérstaka desemberuppbót til atvinnuleitenda á árinu 2014. Þeir sem höfðu verið að fullu atvinnulausir í 10 mánuði eða lengur og að fullu tryggðir, fengu eingreiðslu, samtals 53.647. Þeir sem höfðu verið án atvinnu skemur eða voru tryggðir að hluta, fengu eingreiðslu í samræmi við tryggingahlutfall sitt. Alls fengu rúmlega 6.081 einstaklingar greidda desemberuppbót 2014.

Atvinnuleysisstryggingasjóður

Samkvæmt lögum um atvinnuleysisstryggingar annast Vinnumálastofnun sjóðsvörslu, reikningshald og daglega afgreiðslu í umboði sjóðsstjórnar. Velferðarráðherra skipar stjórn sjóðsins samkvæmt tilnefningum aðila vinnumarkaðarins, en formann stjórnarinnar án tilnefningar. Á árinu 2014 var Einar Karl Birgisson formaður og aðrir í stjórn þau Álfheiður M. Sívertsen, Guðlaug Kristjánsdóttir, Ingþór Karl Eiríksson, Ína Halldóra Jónasdóttir, Jón Rúnar Pálsson, Karl Björnsson, Kolbeinn Gunnarsson og Ólafía B. Rafnsdóttir. Greiðslur atvinnuleysisbóta lækkuðu töluvert á árinu 2014 frá fyrra ári, voru 13,1 milljarður króna í samanburði við 16,4 milljarða króna árið 2013. Sjóðurinn hefur einkum tekjur af atvinnuþryggingagjaldi sem skilaði sjóðnum 14,6 milljörðum króna á árinu 2014 en 19,3 milljörðum árið 2013. Samkvæmt efnahagsreikningi var eigið fé sjóðsins tæpir 8,6 milljarðar króna í árslok 2014 en nam um 8,3 milljörðum króna í árslok 2013.

Tryggingasjóður sjálfstætt starfandi einstaklinga

Tryggingasjóður sjálfstætt starfandi einstaklinga starfar samkvæmt lögum 54/2006 um atvinnuleysistryggingar. Um er að ræða tryggingasjóð vegna atvinnuleysis bænda, vörubifreiðastjóra og smábátæigenda, og er heimild í lögum til að bæta við öðrum starfsgreinum. Vinnuálastofnun fer með umsýslu sjóðsins í umboði sjóðsstjórnar. Stjórn sjóðsins er tilnefnd af samtökum þeirra starfsgreina sem aðild eiga að sjóðnum og skipar félagsmálaráðherra formann stjórnar án tilnefningar. Stjórn Tryggingasjóðsins var þannig skipuð í árslok 2014: Ingvar Mar Jónsson formaður, Örn Pálsson, Oddbjörg Friðriksdóttir og Grétar H. Guðmundsson.

Úrskurðarnefnd atvinnuleysistrygginga og vinnumarkaðsaðgerða

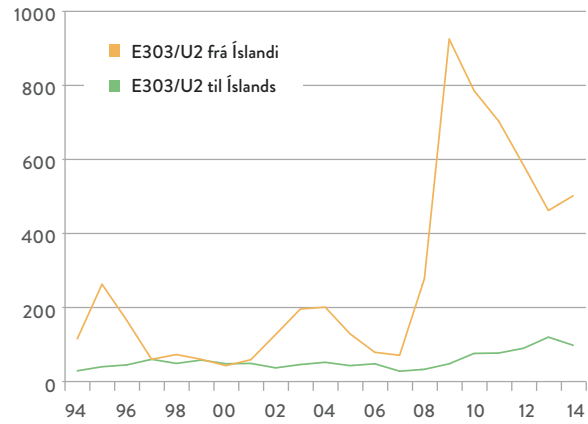
Úrskurðarnefnd atvinnuleysisbóta er skipuð af félagsmálaráðherra til fjögurra ára í senn skv. 11. gr. laga um atvinnuleysistryggingar. Hlutverk úrskurðarnefndarinnar er að kveða upp úrskurði um ágreiningsefni sem kunna að rísa á grundvelli laganna. Úrskurðir nefndarinnar fela í sér endanlega stjórnvaldsákvörðun. Úrskurðarnefndin var þannig skipuð í árslok 2014: Brynhildur Georgsdóttir formaður, Helgi Áss Grétarsson og Hulda Rós Rúriksdóttir. Varamenn voru þau Þuríður Jónsdóttir, Ragnhildur Jónasdóttir og Laufey Jóhannsdóttir og var Guðrún Erna Hreiðarsdóttir lögfræðingur starfsmaður nefndarinnar. Á árinu 2014 bárust nefndinni 94 kærsmål sem er nokkru minna en á árinu 2013, en þá var 158 mál kært til nefndarinnar.

Evrópuvottorð atvinnuleitenda

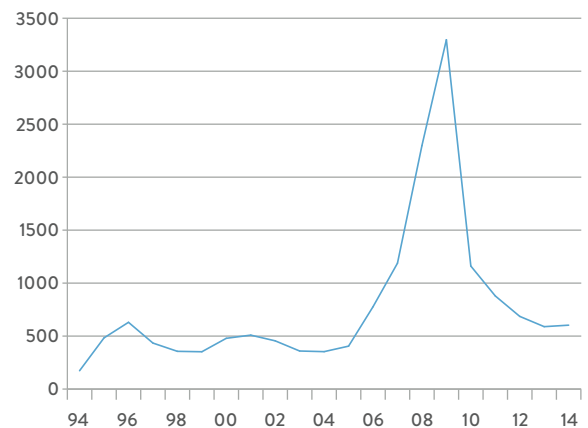
Vinnuálastofnun sér um útgáfu Evrópuvottorða, annars vegar til að staðfesta rétt einstaklinga til atvinnuleysistryggingar (E 301) og hins vegar vottorð sem heimilar einstaklingi að fara í atvinnuleit til annars Evrópulands án þess að atvinnuleysistryggingar skerðist (U2, áður E 303). Er þetta gert á grundvelli evrópureglna sem fyrst tóku gildi með EES samningnum 1. janúar 1994.

Árið 2014 gaf Vinnuálastofnun út 502 U2 vottorð sem er lítilsháttar aukning frá árinu áður, en minna en árin þar á undan. Flestir fara til Noregs og Póllands í atvinnuleit og hefur svo verið síðustu ár, en fyrir hrun fóru flestir í atvinnuleit til Danmerkur. Mun færri koma í atvinnuleit til Íslands. Þannig

Útgefin E303/U2 vottorð til og frá Íslandi frá 1994-2014



Útgefin E301 vottorð frá Íslandi frá 1994-2014



komu 98 manns árið 2014 sem er nokkur fækkun frá fyrra ári en fleiri en árin þar á undan.

Á árinu 2014 voru gefin út 623 E301 vottorð til staðfestingar á rétti fólks til atvinnuleysistryggingar sem er svipaður fjöldi og árið áður. Mun fleiri fengu þessi vottorð á árunum kringum hrun en fjöldinn var yfirleitt nokkru minni á árunum fyrir hrun. Flest vottorð undanfarin ár hafa verið gefin út og send til Póllands, Danmerkur, Svíþjóðar og Noregs.

Sumarstörf námsmanna

Atvinnuleysistryggingasjóður kom að fjármögnun sumarstarfa fyrir námsmenn sumarið 2014 líkt og undanfarin ár. Stofnanir ríkisins og sveitarfélög gerðu átak í að skapa tveggja mánaða sumarstörf fyrir námsmenn og fengu á móti greitt úr Atvinnuleysistryggingasjóði sem svarar upphæð atvinnuleysisbóta. Alls var ráðið í 390 sumarstörf sumarið 2014 í gegnum þetta átak, en um var að ræða fjölbreytileg störf fyrir háskólanema og elstu nemendur framhaldsskóla.

FÆÐINGARORLOFSSJÓÐUR

Samkvæmt lögum um fæðingar- og foreldraorlof nr. 95/2000 fer félags- og húsnæðismálaráðherra með yfirstjórn fæðingar- og foreldraorlofsmála. Fæðingarorlofssjóður er í vörslu Vinnu- málastofnunar sem sér um reiknings- hald og daglega afgreiðslu sjóðsins í umboði ráðherra. Fæðingarorlofssjóður annast greiðslur til foreldra sem réttinda njóta til greiðslu í fæðingarorlofi en auk þess annast sjóðurinn greiðslu fæðingar- styrkja til foreldra utan vinnumarkaðar og í námi.

Fæðingarorlofssjóður er fjármagnaður með tryggingagjaldi, sbr. lög um tryggingagjald, auk vaxta af innstæðufé sjóðsins en fæðingarstyrkir eru fjármagnaðir með framlagi úr ríkissjóði. Kostnaður af rekstri sjóðsins á að greiðast af tekjum hans. Ráðherra skal gæta þess að sjóðurinn hafi nægilegt laust fé til að standa við skuldbindingar sínar og gerir sjóðurinn árlega fjárhagsáætlun sem ráðherra leggur fyrir fjármálaráðherra við undirbúning fjárlaga.

Frá 1. janúar 2007 hefur Fæðingarorlofssjóður verið í vörslu Vinnu- málastofnunar sem annast hefur umsýslu sjóðsins frá þeim tíma. Öll vinnsla umsókna sem og símsvörun fyrir Fæðingarorlofssjóð fer fram á Hvammstanga og eru 12 starfsmenn sem sinna þeirri vinnu. Auk þess er margvísleg upp- lýsingaþjónusta og ráðgjöf veitt um fæðingarorlof á öðrum þjónustuskrifstofum Vinnu- málastofnunar

um land allt. Á heimasíðu Fæðingarorlofssjóðs, www.faedingarorlof.is, er að finna fjölbreyttar upplýsingar og leiðbeiningar fyrir foreldra um réttindi þeirra í fæðingarorlofi. Frá upphafi hefur heimasíðan verið mikið notuð af skjólstæðingum sjóðsins. Fæðingarorlofssjóður styðst við svokallað IP símkerfi eða netsíma sem gerir stjórnendum fært að fá samtímaupplýsingar um álag og símsvörun.

Starfsemin

Megin verkefni Fæðingarorlofssjóðs er að ákvarða og annast greiðslur til foreldra í fæðingarorlofi sem og að veita ráðgjöf og upplýsingar um réttindi foreldra til greiðslna.

Á árinu 2014 fengu 12.655 foreldrar greidda 8,801 m.kr. Þar af fengu 5831 feður greidda 3,011 m.kr. en 6824 mæður 5,790 m.kr. Samkvæmt því voru að meðaltali um 4017 foreldrar í greiðslu í hverjum mánuði og námu greiðslur hvers mánaðar að með- altali um 731 milljónum.

Á árinu var áfram unnið að því að bæta rafræn samskipti sjóðsins við foreldra í fæðingarorlofi með það að markmiði að efla enn frekar þjónustuna og draga úr kostnaði notenda og sjóðsins. Foreldrum gefst nú kostur á að fá öll bréf frá Fæðingarorlofssjóði send með tölvupósti í stað hefðbundins bréfpósts. Langflestir foreldrar velja þann kostinn eða u.þ.b. 90% þeirra.

Á árinu var unnið að uppfærslu á eyðublöðum sjóðsins sem og leiðbeiningum á heimasíðunni.

Fæðingarorlofsgreiðslur flokkaðar eftir fjölda og kyni 2007 - 2014

Ár	2007	2008	2009	2010	2011	2012	2013	2014
Feður orlof/styrkir	6.258	6.677	6.776	6.424	5781	5797	5810	5831
Mæður orlof/styrkir	7.148	7.446	7.696	7.652	7224	6992	6926	6824
Samtals orlof/styrkir	13.406	14.123	14.472	14.076	13.005	12.789	12.736	12.655
Fæðingarorlofsgreiðslur m. kr.	8.018	9.526	10.268	9.250	8.106	7.905	8.294	8.801
Meðalfjöldi pr. mánuð	4400	4700	4770	4650	4326	4178	4.077	4.017
Meðalupph. í millj. pr. mánuð	670	800	856	771	676	659	695	731



Samkvæmt tölum frá Hagstofu Íslands fæddust 4385 lifandi börn á Íslandi á árinu 2014. Það eru 59 fleiri börn en árið 2013.

Eftirlit

Á árinu 2014 var haldið úti eftirliti með greiðslum úr Fæðingarorlofssjóði. Mánaðarlega er unnt að framkvæma samkeyrslu við skrár skattayfirvalda í þeim tilgangi að hafa eftirlit með því hvort foreldrar hafi fengið ofgreitt úr Fæðingarorlofssjóði. Eins er unnt að fylgjast með því hvort foreldrar sem starfa á þeim tíma sem þeir eru skráðir í fæðingarorlof fái launagreiðslur greiddar á næstu mánuðum á eftir.

Á árinu lagði Fæðingarorlofssjóður aukna áherslu á að upplýsa bæði foreldra og atvinnurekendur

um eftirlit sjóðsins svo forðast mætti ofgreiðslur úr honum. Verulega dró úr fjölda þeirra mála sem komu upp við samkeyrslu við skrár skattayfirvalda og einnig dró verulega úr fjölda þeirra mála sem kærð voru til úrskurðarnefndar fæðingar- og foreldraorlofsmála vegna ofgreiðslna úr sjóðnum.

Samstarf var við Sýslumanninn á Blönduósi / Innheimtumiðstöð (IMST) á árinu, um innheimtu á endurkröfum á ofgreiðslum úr Fæðingarorlofssjóði, sem gafst vel.

Fæðingar barna frá 1959 - 2014

Ár	1959	1960	2007	2008	2009	2010	2011	2012	2013	2014
Börn	4837	4916	4560	4835	5026	4907	4492	4533	4326	4385

Álit umboðsmanns Alþingis – endurupptaka mála

Á árinu 2013 kvað settur umboðsmaður Alþingis upp álit sitt í máli nr. 7022/2012 o.fl. Í álitinu fjallaði hann um það með hvaða hætti bæri að beita frádráttarreglu 2. másl. 10. mgr. 13. gr. ffl. í ofgreiðslumálum. Á árinu 2014 kvað umboðsmaður Alþingis síðan upp álit í málum nr. 7790/2013, sem fjallaði um 3. másl. greinarinnar, og nr. 7775/2013, sem fjallaði um 4. másl. greinarinnar.

Í ljósi álitanna og orðalags frádráttarreglu 10. mgr. 13. gr. ffl. var sú ákvörðun tekin að Fæðingarorlofsjóður myndi að eigin frumkvæði taka upp allar fyrri ákvarðanir þar sem reynt hefði á frádráttarregluna, fella niður kröfur og útistandandi mál og greiða foreldrum til baka í þeim tilvikum þar sem það ætti við. Hófst sú vinna í desember 2014 og mun henni ljúka á árinu 2015.

Lagabreytingar

Á árinu 2013 má segja að fyrsta skrefið hafi verið stigið í átt til endurreisnar íslenska fæðingarorlofskerfisins eftir erfiðan niðurskurð árána þar á undan. Á árinu 2014 hélt endurreisnin áfram en þó var að sinni fallið frá fyrirhugaðri lengingu á fæðingarorlofinu sem til stóð að kæmi til framkvæmda á árunum 2014 – 2016. Helstu breytingar voru þessar:

Hámarksgreiðslur hækkuðu úr 350.000 kr. á mánuði í 370.000 kr. á mánuði.

Fallið var frá fyrirhugaðri lengingu á fæðingarorlofinu úr níu í tólf mánuði sem til stóð að kæmi til framkvæmda í áföngum á árunum 2014 – 2016.

Framtíðarstefna mótuð í fæðingarorlofsmálum

Dann 5. desember 2014 skipaði Eygló Harðardóttir, félags- og húsnæðismálaráðherra, starfshóp sem móta á tillögu að framtíðarstefnu í fæðingarorlofsmálum hér á landi.

Starfshópnum er ætlað að huga sérstaklega að því hvernig best megi ná markmiðum laga um fæðingar- og foreldraorlof um að tryggja barni samvistir við báða foreldra sína samhliða því að foreldrum verði gert kleift að samræma fjöl-



skyldu- og atvinnulíf. Í skipunarbréfi starfshópsins kemur fram að það þurfi meðal annars að líta til þess hvernig endurheimta megi þann megintilgang fæðingarorlofskerfisins að stuðla að því að röskun á tekjuinnkomu heimilanna verði sem minnst þegar foreldrar leggja niður störf í fæðingarorlofi til að annast börn sín ásamt því að tryggja samfellu milli fæðingarorlofs og þeirra dagvistunarúrræða sem eru fyrir hendi.



ÁBYRGÐASJÓÐUR LAUNA

Ábyrgðasjóður launa starfar samkvæmt lögum nr. 88/2003. Sjóðurinn ábyrgist greiðslu vinnulaunakröfu launafólks og kröfu lífeyrissjóðs vegna lífeyrisiðgjalda á hendur atvinnurekanda við gjaldþrotaskipti eða þegar dánarbú hans er til opinberra skipta og erfingjar hans ábyrgjast ekki skuldbindingar hans.

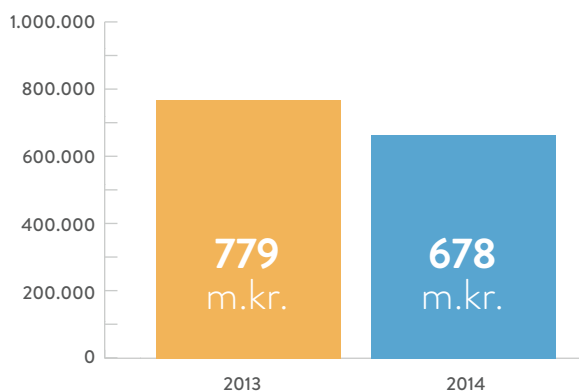
Vinumálastofnun annast skrifstofuhald fyrir sjóðinn á grundvelli samnings milli stjórnar sjóðsins, velferðarráðuneytisins og Vinnumálastofnunar.

Stjórn sjóðsins skipa þrjár aðilar, tveir tilnefndir af ASÍ og SA, og einn skipaður af velferðarráðherra sem er formaður. Stjórn sjóðsins var þannig skipuð árið 2014: Þórey Matthíasdóttir formaður, Halldór Oddsson og Álfheiður Sívertsen.

Útgjöld sjóðsins

Heildargreiðslur Ábyrgðasjóðs launa árið 2014 námu 678 m.kr. Útgjöld minnkuðu á milli árana 2013 og 2014 en á árinu 2013 námu þau 779 m.kr.

Útgjöld vegna þrotabúa voru um 678 m.kr. og vegna greiðsluferfiðleika fyrirtækja um 260 þús. kr. Greiðslur vegna vangoldinna launa og slita á ráðningarsamningi námu 180 m.kr. og vegna vangoldinna lífeyrissjóðsiðgjalda 349 m.kr. Þar af um 12 m.kr. vegna séreignasparnaðar. Launagreiðslurnar lækkuðu um 80 m.kr. frá árinu 2013 og lífeyrissjóðsgreiðslurnar lækkuðu um 16 m.kr. frá árinu 2013.



Samantekt yfir greiðslur vegna helstu atvinnugreina

Tákn	Heiti	Kr.
A	Landbúnaður, skógrækt og fiskveiðar	21.125.028
B	Námugróftur og vinnsla hráefna úr jörðu	359.462
C	Framleiðsla	87.207.251
E	Vatnsveita, fráveita, meðhöndlun úrgangs og afmengun	14.268.315
F	Byggingarstarfs. og mannv.gerð	212.457.598
G	Heild- og smásöluverslun, viðgerðir á vélkn. ökut.	148.862.054
H	Flutningar og geymsla	18.927.542
I	Rekstur gististaða og veitingarekstur	81.325.820
J	Upplýsingar og fjarskipti	10.739.483
K	Fjármála og vatr.starfs.	11.858.233
L	Fasteignaviðskipti	25.496.183
M	Sérfræðileg, vísindaleg og tæknileg st.	8.407.927
N	Leigust. og ýmis sérhæfð þjón.	5.635.291
P	Fræðslustarfsemi	7.222.127
Q	Heilbrigðis og félagsþj.	1.756.377
R	Menningar-, íþrótt og tómst.	4.080.250
S	Félagasamtök og önnur þj.starf	9.427.390
X	Óþekkt starfsemi	8.640.988
Samtals		677.797.319

Gert er ráð fyrir að útgjöld sjóðsins muni minnka eitthvað á árinu 2015 miðað við árið 2014. Alls fékk 341 launamaður greitt úr sjóðnum á árinu 2014 og gera má ráð fyrir að fjöldi launamanna á árinu 2014 verði á bilinu 250-300. Tekjur vegna úthlutana úr þrotabúum voru um 98 milljónir til sjóðsins á árinu 2013 og gert er ráð fyrir lægri fjárhæð á árinu 2014. Ábyrgðagjald er 0,05% fyrir árið 2015.

Framundan hjá sjóðnum

Starfsemi sjóðsins á árinu 2015 verður nokkuð umfangsminni en árið á undan og búist er við því að það dragi úr fjölda krafna til sjóðsins miðað við árið 2014. Færri kröfur bíða afgreiðslu sjóðsins miðað við sama tíma og í fyrra og má því gera ráð fyrir að eitthvað dragi úr útgjöldum á árinu 2015.

ÁRSREIKNINGUR VINNUMÁLASTOFNUNAR

Skýrsla stjórnenda og staðfesting ársreiknings

Lög um vinnumarkaðsaðgerðir nr. 55/2006 tóku gildi 1. júlí 2006 og samkvæmt þeim hefur Vinnumálastofnun yfirstjórn vinnumiðlunar í landinu. Vinnumálastofnun annast fjárvörslu, umsýslu og afgreiðslu fyrir Atvinnuleysistryggingasjóð, Fæðingarorlofssjóð, Ábyrgðasjóð launa og Tryggingasjóð sjálfstætt starfandi einstaklinga á sameiginlegri skrifstofu vinnumála. Sérstök stjórn er yfir Vinnumálastofnun svo og hinum einstöku sjóðum.

Á árinu 2014 var 50,3 m.kr. tekjuhalli af rekstri stofnunarinnar. Samkvæmt efnahagsreikningi í árslok námu eignir stofnunarinnar 117,8 m.kr., skuldir 113,9 m.kr. og eigið fé var 3,9 m.kr. í árslok 2014.

Stjórn og forstjóri staðfesta ársreikning Vinnumálastofnunar fyrir árið 2014 með undirritun sinni.

Reykjavík, 24. apríl 2015

Stjórn:



Sigurjón Jónsson, formaður.



Sjöfn Þórðardóttir, varaformaður.



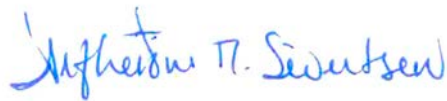
Sigurður Bessason.



Halldór Grönvold.



Stefán Aðalsteinsson.



Álfheiður M. Sívertsen.



Jón Rúnar Pálsson.



Arna Jakobína Björnsdóttir.



Inga Rún Ólafsdóttir.



Guðný Einarsdóttir.

Forstjóri.



Gissur Pétursson.

Áritun ríkisendurskoðanda

Til stjórnar Vinnumálastofnunar

Við höfum endurskoðað ársreikning Vinnumálastofnunar fyrir árið 2014. Ársreikningurinn hefur að geyma skýrslu stjórnenda, rekstrarreikning, efnahagsreikning, yfirlit um sjóðstreymi, upplýsingar um mikilvægar reikningsskilaaðferðir og aðrar skýringar.

Ábyrgð stjórnenda á ársreikningum

Stjórnendur eru ábyrgir fyrir gerð og framsetningu ársreikningsins í samræmi við lög um ársreikninga og fjárreiður ríkisins. Samkvæmt því ber þeim að skipuleggja, innleiða og viðhalda innra eftirliti sem varðar gerð og framsetningu ársreiknings, þannig að hann sé í meginatriðum án verulegra annmarka. Ábyrgð stjórnenda nær einnig til þess að beitt sé viðeigandi reikningsskilaaðferðum og mati miðað við aðstæður.

Ábyrgð endurskoðanda

Ábyrgð okkar felst í því álitum sem við látum í ljós á ársreikningnum á grundvelli endurskoðunarinnar. Endurskoðað var í samræmi við góða endurskoðunarvinnu og ákvæði laga um Ríkisendurskoðun. Samkvæmt því ber okkur að fara að settum siðareglum, skipuleggja og haga endurskoðuninni þannig að nægjanleg víska fáiast um að ársreikningurinn sé án verulegra annmarka.

Endurskoðun felur í sér aðgerðir til að staðfesta fjárhæðir og aðrar upplýsingar í ársreikningnum. Val endurskoðunaraðgerða byggir á faglegu mati endurskoðandans, meðal annars á þeirri áhættu að verulegir annmarkar séu á ársreikningnum. Endurskoðun felur einnig í sér mat á þeim reikningaskila- og matsaðferðum sem gilda um A-hluta stofnanir og stjórnendur nota við gerð ársreiknings og framsetningu hans í heild.

Við teljum að við endurskoðunina hafi verið aflað nægilegra og viðeigandi gagna til að byggja álit okkar á.

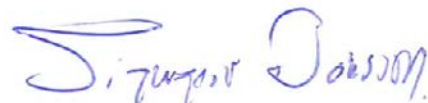
Álit

Það er álit okkar að ársreikningurinn gefi glögga mynd af afkomu Vinnumálastofnunar á árinu 2014, efnahag 31. desember 2014 og breytingu á handbæru fé á árinu 2014 í samræmi við lög um ársreikninga og fjárreiður ríkisins.

Ríkisendurskoðun, 24. apríl 2015



Sveinn Arason,
ríkisendurskoðandi.



Sigurgeir Bóasson,
endurskoðandi.

Rekstrarreikningur árið 2014

	Skýr.	2014	2013
TEKJUR			
Þjónustutekjur	1	817.800.000	990.875.620
Aðrar tekjur		<u>117.087.873</u>	<u>89.587.698</u>
		<u>934.887.873</u>	<u>1.080.463.318</u>
GJÖLD			
Rekstur aðalskrifstofu	2	637.586.234	657.599.061
Þjónustuskrifstofur	3	208.232.954	218.802.452
Önnur sérverkefni	4	10.075.643	9.588.923
Fæðingarorlofssjóður	5	92.887.988	96.408.970
Greiðslustofa atvinnuleysistrygginga	6	163.260.997	168.273.856
Atvinnuleysisskráning, þjónustusamningar	7	10.025.134	11.546.567
Vinnumarkaðsráð	8	1.661.831	1.804.321
Atvinna með stuðningi - AMS	9	53.627.664	52.188.855
Atvinnutorg	10	30.317.671	31.004.466
Framfærslustyrki	11	0	6.751.278
Liðsstyrkur	12	<u>0</u>	<u>11.072.884</u>
		<u>1.207.676.116</u>	<u>1.265.041.633</u>
Eignakaup	13	<u>4.888.667</u>	<u>13.566.249</u>
		<u>1.212.564.783</u>	<u>1.278.607.882</u>
Tekjuafgangur (tekjuhalli) fyrir ríkisframlag		(277.676.910)	(198.144.564)
Ríkisframlag		<u>227.345.800</u>	<u>130.000.000</u>
Tekjuafgangur (tekjuhalli) ársins		(50.331.110)	(68.144.564)

Efnahagsreikningur 31. desember 2014

	Skýr.	2014	2013
EIGNIR			
Veltufjármunir	14		
Viðskiptakröfur		35.315.631	39.658.440
Handbært fé		<u>82.468.859</u>	<u>114.202.151</u>
Eignir alls		<u>117.784.490</u>	<u>153.860.591</u>
EIGIÐ FÉ OG SKULDIR			
Eigið fé			
<i>Höfuðstóll:</i>			
Höfuðstóll í ársbyrjun		54.218.921	122.363.485
Rekstrarniðurstaða ársins		<u>(50.331.110)</u>	<u>(68.144.564)</u>
Höfuðstóll		<u>3.887.811</u>	<u>54.218.921</u>
Eigið fé	16	<u>3.887.811</u>	<u>54.218.921</u>
Skuldir			
Skammtímaskuldir			
Ríkissjóður	15	93.072.969	62.313.726
Viðskiptaskuldir		<u>20.823.710</u>	<u>37.327.944</u>
Skuldir		<u>113.896.679</u>	<u>99.641.670</u>
Eigið fé og skuldir alls		<u>117.784.490</u>	<u>153.860.591</u>

Sjóðstreymi árið 2014

	Skýr.	2014	2013
REKSTRARHREYFINGAR			
<i>Veltufé frá rekstri:</i>			
Tekjuafgangur (tekjuhalli) ársins	(50.331.110)	(68.144.504)	
Veltufé frá rekstri	(50.331.110)	(68.144.504)	
<i>Breytingar á rekstrartengdum eignum og skuldum:</i>			
Viðskiptakröfur og skammtímakröfur lækkun/(hækkun)	(4.342.809)	(8.090.965)	
Viðskiptaskuldir (lækkun)/hækkun	16.504.234	18.265.447	
	12.161.425	10.174.482	
Handbært fé frá rekstri	(62.492.535)	(57.970.082)	
FJÁRMÖGNUNARHREYFINGAR			
<i>Breyting á stöðu við ríkissjóð:</i>			
Framlag ríkissjóðs	(227.345.800)	(130.000.000)	
Greitt úr ríkissjóði	258.105.043	213.385.547	
Fjármögnunarhreyfingar	30.759.243	83.385.547	
Hækkun (lækkun) á handbæru fé	31.733.292	25.415.465	
Handbært fé í ársbyrjun	114.202.151	88.786.686	
Handbært fé í lok ársins	82.468.859	114.202.151	

Skýringar

SUNDURLIÐANIR

1. Þjónustutekjur

Þjónustutekjur Vinnumálastofnunar námu samtals 817,8 m.kr. en voru 990,9 m.kr. árið á undan. Lækkun þjónustutekna má að stærstum hluta skýra með lækkunar á sértekjum frá Atvinnuleysis-tryggingasjóði.

	2014	2013
Atvinnuleysistryggingasjóður	663.000.000	836.970.620
Starf ehf.	0	8.005.000
Atvinnumál kvenna	2.000.000	2.000.000
Tryggingasjóður sjálfstætt starfandi einstaklinga	3.000.000	2.900.000
Ábyrgðasjóður launa	52.000.000	52.000.000
Fæðingarorlofssjóður	97.800.000	89.000.000
	<u>817.800.000</u>	<u>990.875.620</u>

2. Rekstur aðalskrifstofu

Aðalskrifstofan sér um stjórnun, skipulag og rekstur allra þjónustueininga Vinnumálastofnunar. Lækkun rekstrarkostnaðar nam 20,0 m.kr. eða um 3% milli ára. Launagjöld og starfsmannakostnaður hækka um 3,7 m.kr. milli ára. Húsnæðiskostnaður hækkar um 2,8 m.kr og er um almenna vísitöluhækkun á húsaleigu.

Launagjöld og starfsmannakostnaður	494.171.587	497.873.420
Húsnæðiskostnaður	69.951.410	67.076.218
Aðkeypt sérfræðiþjónusta	22.794.691	21.324.719
Skrifstofu- og stjórnunarkostnaður	26.459.674	23.993.211
Funda- og ferðakostnaður	7.865.381	5.720.600
Rekstur tækja og áhalda	2.368.001	3.011.041
Bifreiðakostnaður	767.310	605.778
Annar rekstrarkostnaður	13.143.190	17.423.234
Tilfærslur	64.990	20.570.840
	<u>637.586.234</u>	<u>657.599.061</u>

Skýringar frh.

3. Þjónustuskrifstofur

Þjónustuskrifstofur, aðrar en Fæðingarorlofsþjónusta og Greiðslustofa, eru sex talsins:

Á Vesturlandi, Vestfjörðum, Norðurlandi eystra, Austurlandi, Suðurlandi og Suðurnesjum. Laun og starfsmannakostnaður lækka um 17,8 m.kr. milli ára, sú lækkun kemur til vegna fækkunar á stöðugildum.

	2014	2013
Launagjöld og starfsmannakostnaður	155.362.182	173.151.865
Húsnæðiskostnaður	30.786.152	22.083.187
Aðkeypt sérfræðiþjónusta	779.850	862.561
Skrifstofu- og stjórnunarkostnaður	9.974.435	9.987.459
Funda- og ferðakostnaður	6.185.865	6.937.302
Rekstur tækja og áhalda	861.388	671.166
Bifreiðakostnaður	230.899	340.658
Annar rekstrarkostnaður	4.052.183	4.768.254
	<u>208.232.954</u>	<u>218.802.452</u>

4. Önnur sérverkefni

Undir liðinn önnur sérverkefni árið 2014 flokkast: EURES vinnumiðlun, Evrópuverkefni, FFEMALE, Enerprise 4ALL, Leonardo og Lánatryggingasjóður kvenna.

Launagjöld og starfsmannakostnaður	2.417.203	1.357.427
Húsnæðiskostnaður	199.500	0
Aðkeypt sérfræðiþjónusta	774.225	2.816.025
Skrifstofu- og stjórnunarkostnaður	2.167.040	1.044.223
Funda- og ferðakostnaður	4.161.897	4.212.898
Rekstur tækja og áhalda	1.800	4.800
Annar rekstrarkostnaður	353.978	153.550
	<u>10.075.643</u>	<u>9.588.923</u>

Skýringar frh.

5. Fæðingarorlofssjóður

Skrifstofa Fæðingarorlofssjóðs á Hvammstanga sér um reikningshald og daglega afgreiðslu fyrir fæðingarorlof og fæðingarstyrki. Lækkun rekstrarkostnaðar Fæðingarorlofssjóðs nam 3,5 m.kr. eða um 3,6% milli ára.

	2014	2013
Launagjöld og starfsmannakostnaður	76.070.519	73.854.860
Húsnæðiskostnaður	5.534.380	5.374.317
Aðkeypt sérfræðipjónusta	2.412.520	2.125.898
Skrifstofu- og stjórnunarkostnaður	6.822.051	11.489.843
Funda- og ferðakostnaður	369.677	481.138
Rekstur tækja og áhalda	91.776	207.542
Annar rekstrarkostnaður	1.587.065	2.875.372
	<u>92.887.988</u>	<u>96.408.970</u>

6. Greiðslustofa atvinnuleysistrygginga

Greiðslustofa atvinnuleysistrygginga á Skagaströnd sér um umsýslu atvinnuleysisbóta. Lækkun rekstrarkostnaðar Greiðslustofu nam 5,0 m.kr. eða 3,0 % milli ára.

Launagjöld og starfsmannakostnaður	126.986.418	128.223.624
Húsnæðiskostnaður	9.585.893	9.165.810
Skrifstofu- og stjórnunarkostnaður	10.018.025	10.643.314
Funda- og ferðakostnaður	577.486	1.311.880
Rekstur tækja og áhalda	544.478	893.643
Bifreiðakostnaður	661.102	1.033.922
Aðkeypt sérfræðipjónusta	11.448.170	13.556.563
Annar rekstrarkostnaður	3.439.425	3.445.100
	<u>163.260.997</u>	<u>168.273.856</u>

Skýringar frh.

7. Atvinnuleysisráning, þjónustusamningar

Vinnumálastofnun hefur gert þjónustusamninga við sveitarfélög og verkalýðsfélög, um að sinna þjónustu við atvinnuleitendur í þeim byggðarlögum þar sem stofnunin er ekki með þjónustuskrifstofur.

	2014	2013
Aðkeypt sérfræðiþjónusta	10.024.728	11.544.311
Annar rekstrarkostnaður	406	2.256
	<u>10.025.134</u>	<u>11.546.567</u>

8. Vinnumarkaðsráð

Vinnumarkaðsráð eru til ráðgjafar um skipulag og val á vinnumarkaðsúrræðum á svæðisbundnum þjónustuskrifstofum.

Launagjöld og starfsmannakostnaður	1.041.262	1.402.959
Funda- og ferðakostnaður	533.418	358.702
Annar rekstrarkostnaður	87.151	42.660
	<u>1.661.831</u>	<u>1.804.321</u>

9. Atvinna með stuðningi - AMS

Atvinna með stuðningi er fyrir þá sem þurfa aðstoð við að fá vinnu á almennum vinnumarkaði. Vinnumálastofnun tók við verkefninu af Svæðisskrifstofum Reykjavíkur og Reykjanes. Hækkun rekstrarkostnaðar nam 1,4 m.kr. eða 2,6% milli ára.

Launagjöld og starfsmannakostnaður	42.937.584	40.844.240
Húsnæðiskostnaður	4.000.000	4.000.000
Aðkeypt sérfræðiþjónusta	575.500	500.000
Funda- og ferðakostnaður	3.814.092	4.737.887
Skrifstofu- og stjórnunarkostnaður	1.872.931	1.922.301
Annar rekstrarkostnaður	427.557	184.427
	<u>53.627.664</u>	<u>52.188.855</u>

10. Atvinnutorg

Atvinnutorg er samvinnuverkefni við Reykjavíkurborg og velferðaráðuneytið. Þar fær ungt fólk í atvinnuleit aðstoð óháð rétti til atvinnuleysisbóta.

Launagjöld og starfsmannakostnaður	19.510.930	22.831.525
Húsnæðiskostnaður	4.983.226	4.275.000
Aðkeypt sérfræðiþjónusta	1.435.990	1.665.396
Funda- og ferðakostnaður	108.344	233.601
Skrifstofu- og stjórnunarkostnaður	4.074.462	1.927.610
Annar rekstrarkostnaður	204.719	71.334
	<u>30.317.671</u>	<u>31.004.466</u>

Skýringar frh.

11. Framfærslustyrkir

Hér er um verkefni að ræða þar sem Atvinnuleysistryggingasjóður greiðir framfærslustyrki til námsmanna og Vinnumálastofnun sér um umsýslu verkefnis. Verkefninu lauk á árinu 2013.

	2014	2013
Launagjöld og starfsmannakostnaður	0	6.708.757
Annar rekstrarkostnaður	0	20.000
Aðkeypt sérfræðipjónusta	0	6.706
Funda- og ferðapjónusta	0	15.815
	0	6.751.278

12. Liðsstyrkur

Verkefnið Liðsstyrkur er tímabundið átaksverkefni og tilheyrir árinu 2013.

Aðkeypt sérfræðipjónusta	0	11.071.053
Skrifstofu og stjórnunarskostnaður	0	1.831
	0	11.072.884

13. Eignakaup

Eignakaup stofnunarinnar á árinu 2014 voru að stærstum hluta tölvubúnaður og húsbúnaður.

Tölvubúnaður	3.436.743	9.004.001
Húsbúnaður	984.583	2.940.823
Skrifstofuvélar	331.858	1.206.507
Önnur tæki og búnaður	135.483	414.918
	4.888.667	13.566.249

14. Veltufjármunir

Veltufjármunir í árslok 2014 eru lægri samtals en í árslok 2013 en staða handbærs fjárs er mun lærri í árslok 2014 en hún var í árslok 2013.

Skýringar frh.

ANNAD

15. Staða við ríkissjóð

Í efnahagsreikningi er gerð sérstök grein fyrir greiðslustöðu stofnunarinnar gagnvart ríkissjóði. Þannig er skuld eða inneign færð um viðskiptareikning ríkissjóðs í reikningsskilum stofnunarinnar. Í árslok 2014 nam skuld stofnunarinnar hjá ríkissjóði 93,0 m.kr.

	2014	2013
Staða í ársbyrjun.....	(62.313.726)	21.071.821
Ríkisframlag	227.345.800	130.000.000
Greiðslur	(255.790.964)	(211.123.571)
Millifærslur	(2.314.079)	(2.261.976)
Staða í árslok	<u>(93.072.969)</u>	<u>(62.313.726)</u>

16. Eigið fé

Skilgreining á framlagi ríkissjóðs og færsluaðferð leiðir það af sér að höfuðstóll stofnunarinnar sýnir uppsafnaðan tekjuafgang hennar gagnvart fjárlögum og fjárheimildum. Í lok ársins 2014 sýnir höfuðstóll Vinnumálastofnunar 3,9 m.kr. uppsafnaðan tekjuafgang þegar búið er að taka tillit til rekstrarniðurstöðu ársins.

Höfuðstóll:

Höfuðstóll í ársbyrjun	54.218.921	122.363.485
Tekjuafgangur	(50.331.110)	(68.144.564)
Staða í árslok	<u>3.887.811</u>	<u>54.218.921</u>

Skýringar frh.

KENNITÖLUR

Fjögurra ára yfirlit í þúsundum króna á verðlagi hvers árs:

	2014	2013	2012	2011
Rekstur				
Rekstrartekjur	934.888	1.080.463	1.039.419	836.955
Rekstrargjöld	(1.207.676)	(1.265.042)	(1.168.290)	(1.065.779)
Eignakaup	(4.889)	(13.566)	(21.068)	(13.687)
Tekjuafgangur	(277.677)	(198.145)	(149.938)	(242.512)
Ríkisframlag	227.346	130.000	204.000	320.700
Tekjuafgangur ársins	<u>(50.331)</u>	<u>(68.145)</u>	<u>54.062</u>	<u>(78.188)</u>
Efnahagur				
Velturfjármunir	<u>117.784</u>	<u>153.861</u>	<u>141.426</u>	<u>114.983</u>
Eignir alls	<u>117.784</u>	<u>153.861</u>	<u>141.426</u>	<u>114.983</u>
Höfuðstóll	3.887	54.219	122.363	(68.302)
Skammtímaskuldir	<u>113.897</u>	<u>99.462</u>	<u>19.062</u>	<u>46.681</u>
Eigið fé og skuldir alls	<u>117.784</u>	<u>153.681</u>	<u>141.426</u>	<u>114.983</u>

NOKKRAR LYKILTÖLUR ÚR ÁRSREIKNINGI ATVINNULEYSISTRYGGINGASJÓÐS

Rekstrarreikningur árið 2014

	2014	2013
TEKJUR		
Atvinnuþryggingagjald	14.567.612.266	19.342.836.246
Endurgreiðslur frá Ábyrgðasjóði launa	0	30.954.028
Aðrar tekjur	1.482.941	227.480
	<u>14.569.095.207</u>	<u>19.374.017.754</u>
GJÖLD		
Atvinnuleysisbætur	13.129.320.253	16.392.247.637
Úrræði fyrir atvinnuleitendur	594.881.412	882.879.653
Framlög og styrkir	47.983.521	39.959.840
	<u>13.772.185.186</u>	<u>17.315.087.130</u>
Stjórnunar- og skrifstofukostnaður	661.814.808	824.431.936
Afskrift tryggingagjalds	117.944.402	375.248.859
	<u>14.551.944.396</u>	<u>18.514.767.925</u>
Rekstrarafgangur / (rekstrarhalli)	17.150.811	859.249.829
Fjármunatekjur	277.142.909	237.793.323
Fjármagnsgjöld	(53.553.439)	(41.815.466)
	<u>223.589.470</u>	<u>195.977.857</u>
Tekjuafgangur / (tekjuhalli) ársins	<u><u>240.740.281</u></u>	<u><u>1.055.227.686</u></u>

Efnahagsreikningur 31. desember 2014

	2014	2013
EIGNIR		
Veltufjármunir		
Skammtímakröfur	499.999.702	461.084.368
Álagt óinnheimt tryggingagjald	1.756.516.826	2.199.545.250
Viðskiptareikningur ríkissjóðs	6.131.131.329	7.037.637.103
Handbært fé	686.469.224	332.318.540
Eignir alls	<u>9.074.117.081</u>	<u>10.030.585.261</u>
EIGIÐ FÉ OG SKULDIR		
Eigið fé		
Bundið eigið fé í ársbyrjun	8.335.468.063	7.280.240.377
Tekjuafgangur (-halli) ársins	240.740.281	1.055.227.686
Bundið eigið fé	<u>8.576.208.344</u>	<u>8.335.468.063</u>
Skuldir		
Skammtímaskuldir		
Yfirdráttur á bankareikningi	0	972.532.503
Viðskiptamenn, erlendir	1.947.006	4.917.248
Viðskiptamenn, aðrir	343.708.198	446.858.152
Aðrar skammtímaskuldir	152.253.532	270.809.295
Skuldir	<u>497.908.737</u>	<u>1.695.117.198</u>
Eigið fé og skuldir	<u>9.074.117.081</u>	<u>10.030.585.261</u>
Utan efnahags:		
Fasteignir		

NOKKRAR LYKILTÖLUR ÚR ÁRSREIKNINGI FÆÐINGARORLOFSSJÓÐS

Rekstrarreikningur árið 2014

	2014	2013
TEKJUR		
Iðgjöld skv. l. nr. 95/2000 um fæðingarorlof	6.605.996.486	12.135.412.583
	<u>6.605.996.486</u>	<u>12.135.412.583</u>
GJÖLD		
Orlof til foreldra á vinnumarkaði	8.176.862.422	7.656.017.785
Styrkir til foreldra utan vinnumarkaðar	625.702.907	639.659.456
Stjórnunarkostnaður	97.800.000	89.000.000
Samtals	<u>8.900.365.329</u>	<u>8.384.677.241</u>
Afskrifuð iðgjöld	80.391.215	232.149.464
Gjöld samtals	<u>8.980.756.544</u>	<u>8.616.826.705</u>
Tekjuafgangur	(2.374.760.058)	3.518.585.878
Fjármunatekjur (fjármagnsgjöld)	<u>9.387.028</u>	<u>18.116.943</u>
Tekjuafgangur fyrir ríkisframlag	(2.365.373.030)	3.536.702.821
Ríkisframlag	<u>647.700.000</u>	<u>625.000.000</u>
Tekjuafgangur ársins	<u>(1.717.673.030)</u>	<u>4.161.702.821</u>

Efnahagsreikningur 31. desember 2014

	2014	2013
EIGNIR		
Veltufjármunir		
Ríkissjóður	3.586.011.940	4.862.916.084
Iðgjöld álögð óinnheimt	940.278.644	1.514.925.773
Ýmsar kröfur	15.907.823	35.401.272
Handbært fé	475.720.326	262.116.450
Eignir alls	<u>5.017.918.733</u>	<u>6.675.359.579</u>
EIGIÐ FÉ OG SKULDIR		
Eigið fé		
Höfuðstóll	21.997.093	(14.659.456)
Bundið eigið fé	4.752.834.575	6.492.504.698
Eigið fé	<u>4.774.831.668</u>	<u>6.477.845.242</u>
Skuldir		
Skammtímaskuldir		
Ríkissjóður	0	0
Aðrar skammtímaskuldir	243.087.065	197.514.337
Skuldir	<u>243.087.065</u>	<u>197.514.337</u>
Eigið fé og skuldir	<u>5.017.918.733</u>	<u>6.675.359.579</u>

NOKKRAR LYKILTÖLUR ÚR ÁRSREIKNINGI ÁBYRGÐASJÓÐS LAUNA

Rekstrarreikningur árið 2014

	2014	2013
TEKJUR		
Ábyrgðargjald skv. lögum nr. 88/2003	511.943.689	2.843.221.512
Úthlutað úr þrotabúum	98.547.592	85.591.334
	<u>610.491.281</u>	<u>2.928.812.846</u>
GJÖLD		
Laun í gjaldþroti	180.355.731	260.051.391
Orlofslaun vegna greiðsluferfiðleika	258.197	3.972.800
Iðgjöld til lífeyrissjóða vegna gjaldþrota	362.926.520	347.991.403
Lögfræði- og innheimtukostnaður	64.210.794	58.268.621
Vaxtaálag á laun og bætur	80.407.724	83.377.443
Skaðabótakröfur launþega	437.551	4.928.643
Skrifstofukostnaður	52.884.359	53.056.543
Samtals	<u>741.480.876</u>	<u>811.646.844</u>
Afskrifað ábyrgðargjald	16.740.019	49.162.828
Gjöld samtals	<u>758.220.895</u>	<u>860.809.672</u>
Rekstrarafgangur / (rekstrarhalli)	(147.729.614)	2.068.003.174
Fjármunatekjur (fjármagnsgjöld)	<u>78.292.770</u>	<u>22.879.043</u>
Tekjuafgangur / tekjuhalli	<u>(69.436.844)</u>	<u>2.090.882.217</u>

Efnahagsreikningur 31. desember 2014

	2014	2013
EIGNIR		
Veltufjármunir		
Ríkissjóður	1.988.508.201	1.987.556.723
Kröfur á gjaldendur	108.594.595	345.933.992
Aðrar skammtímakröfur	696.547	809.004
Handbært fé	232.238.698	67.401.857
Eignir alls	<u>2.330.038.041</u>	<u>2.401.701.576</u>
 EIGIÐ FÉ OG SKULDIR		
Eigið fé		
Eigið fé í ársbyrjun	2.391.841.179	300.958.962
Tekjuafgangur / (tekjuhalli) ársins	(69.436.844)	2.090.882.217
Eigið fé	<u>2.322.404.335</u>	<u>2.391.841.179</u>
 Skuldir		
Skammtímaskuldir		
Staðgreiðsla skatta	6.232.125	7.581.743
Iðgjöld lífeyrissjóða	606.388	782.597
Aðrar skammtímaskuldir	795.193	1.496.057
Skuldir	<u>7.633.706</u>	<u>9.860.397</u>
Eigið fé og skuldir alls	<u>2.330.038.041</u>	<u>2.401.701.576</u>

Gaman að róla, hjóla,
bolta. Sól úti og skógur.
Vindur og tré. Róla, sund,
fara út og fara út og fara
inn. Tré, kökur, pakkar,
hús. Prinsessa, ljós,
mála, ís. Haraldur
vinir,dansa saman.
Okey.

Sunneva Líf Egilsdóttir, 7. bekk, Klettaskóla



