

ÁRSSKÝRSLA 2011

VINNUMÁLA
STOFNUN



ÁRSSKÝRSLA 2011



**VINNUMÁLA
STOFNUN**

Efnisyfirlit

Pistill forstjóra.....	3
Starfsemi Vinnumálastofnunar.....	5
Vinumarkaðurinn.....	8
Vinumarkaðsagerðir.....	10
<i>Þjónustuskrifstofur</i>	10
<i>Nám er vinnandi vegur</i>	14
<i>Sumarátaksstörf</i>	16
Atvinnumál kvenna.....	18
Eures.....	22
Erlendir ríkisborgarar.....	24
Alþjóðlegt samstarf.....	26
Greiðslustofa.....	27
Atvinnuleysistryggingar.....	28
Fæðingarorlofssjóður.....	30
Ábyrgðarsjóður launa.....	32
Ársreikningur Vinnumálastofnunar.....	33

Útgefandi: Vinnumálastofnun

Ritstjóri: Margrét Lind Ólafsdóttir

Hönnun og umbrot: Biggarnir

Prentvinnsla: Litróf

Baráttan gegn atvinnuleysi er flókið samspil



Atvinnuleysi hefur góðu heilli farið ört lækkandi síðustu mánuði og raunar hraðar en útlit var fyrir í byrjun ársins. Atvinnuleysið varð mest árin 2009 og 2010, 8-8,1% en fór niður í 7,4% árið 2011. Í ár 2012 stefnir í að hlutfallið verði nálægt 5,7% en talsverð óvissa er með þróun atvinnuleysis næstu ár. Þar ræður þróun efnahagsmála vitaskuld mestu og hvernig uppbyggingu atvinnulífsins verður hagað. Bjartsýnar spár gera ráð fyrir að atvinnuleysi muni lækka áfram og verði að öllum líkindum nálægt 4% á árunum 2013 og 2014.

Því verður varla með orðum lýst hversu mikilvægt það er að ná tókum á atvinnuleysinu enda ekkert samfélagslegt vandamál sem er stærra en mikið og langvarandi atvinnuleysi. Bæði vegur það alvarlega að allri afkomu þjóðarbúsins og möguleikum þess til að halda uppi mannsæmandi heilbrigðis-, mennta- og velferðarkerfi, auk þess dregur það máttinn úr einstaklingunum, lítilsvirðir menntun og framtíðarsýn unga fólksins og vegur að undirstöðum heilbrigðs samfélagsástands. Evrópa öll glímur við vaxandi atvinnuleysi og Suður-Evrópuríkin allra mest. Dæmin þaðan sýna að órói, tortryggni og vantrú einstaklingana gagnvart kjörnum stjórnvöldum sem ráða ekki við þróun efnahagsmála eða sýna ekki aðgerðir til að spyrna við fæti, fer vaxandi.

Við aðstæður sem þessar er afar brýnt að stjórnvöld og hagsmunasamtök fyrirtækja og launafólks sameinist um aðgerðir sem a.m.k. hafi líknandi áhrif á það ástand sem varir, þar sem lækningin felst vitaskuld í engu öðru en öflugu atvinnulífi. Mikilvægt er að líta til reynslu nágrennaríkjana í þessum efnum og leggja mat á hvað hefur borið árangur og hvað ekki. Slíkur samanburður leiðir í ljós að öflugt framboð vinnumarkaðsúrræða með einstaklingsbundinni nálgun skilar allra bestum árangri í baráttunni gegn atvinnuleysinu.

Á Norðurlöndunum, og í Þýskalandi, Hollandi, og Austurríki er atvinnuleysið minnst meðal Evrópuríkja. Öll þessi lönd hafa þróað með sér tiltölulega öflugt tryggingakerfi til að mæta framfærsluþörf þeirra sem atvinnulausir eru en halda líka uppi víðfemu framboði af vinnumarkaðsúrræðum sem einstaklingunum sem eru í atvinnuleit ber að taka þátt í. Þessu er ekki eins til að dreifa í Suður-Evrópuríkjunum.

Á Íslandi hafa menn borið gæfu til að fara þessa braut og Vinnumálastofnun hefur verið máttarstólpi í að innleiða aðgerðir eins og Nám er vinnandi vegur til að örva atvinnuleitendur til frekara náms og Vinnandi vegur sem skapað hafa a.m.k. tímabundin störf fyrir stóran hluta þeirra sem eru á atvinnuleysisskrá. Þetta er gífurlega mikilvægt og líklega mikilvægara en fólk gerir sér grein fyrir við fyrstu sýn.

Líta verður til margra þátta þegar aðgerðir af þessu tagi eru skipulagðar til þess að þær taki á sem flestum þáttum sem örva einstaklinga til atvinnuleitar. Langvarandi atvinnuleysi dregur úr getu og vinnuhæfni einstaklinga, bótagreiðslur geta dregið úr hvatningu og tækifærin til breytinga eru ekki fyrir hendi. Stefna sem leiðir til virkari atvinnuleitar og þátttöku á vinnumarkaðnum þarf m.a. að fela í sér eftirfarandi þætti: skilvirka vinnumiðlun og atvinnuleit, þjálfunartækifæri og starfsendurhæfingu, mat á heilsufarsástandi, stuðning við fyrirtæki sem eru þátttakendur í vinnumarkaðsúrræðum - ýmist beinan eða gegnum skattaávilnanir, mat á áhrifum af löngum bótatímabilum frá opinberum framfærslukerfum og stuðning við eigin atvinnusköpun eða útfærslu viðskiptahugmynda. Það er ekki nóg að líta til eins þáttar og treysta því og trúna að það muni skila árangri – samspilið er miklu flóknara en svo. Ef allir þessir þættir eru hafðir í huga, er hægt að nálgast betur einstaklingana á þeirra eigin forsendum. Það er samdóma álit við mat á vinnumarkaðsúrræðum í Evrópuríkjunum, að það skiptir mestu máli.

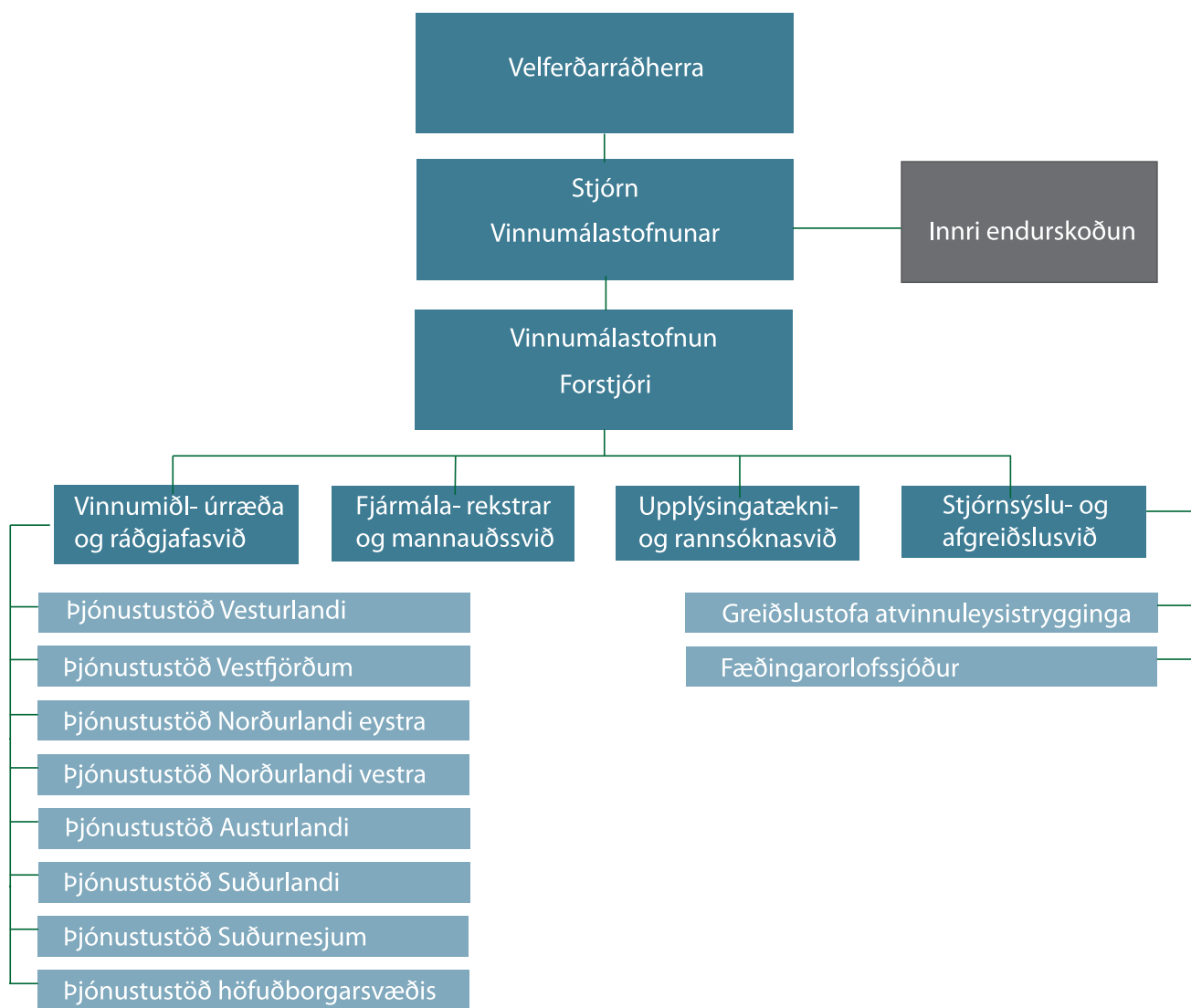
Langtímaárangur í baráttunni gegn atvinnuleysi byggist á því að atvinnulífið í landinu rétti úr kútnum og skapi raunveruleg framtíðarstörf. Vinnumarkaðsúrræði hafa það markmið að viðhalda hæfni og getu þeirra einstaklinga sem misst hafa vinnuna til þess að vera til reiðu og tilbúnir þegar kallið kemur frá atvinnulífnum. Aðeins þá hefur atvinnuleysið minnkað þegar þessi störf verða til og fólk til að sinna þeim. Jafn gríðarlega mikilvæg og þau tímabundnu störf eru sem verða til með vinnumarkaðsúrræðum þá er það jafn hættulegt að trúna því að þau séu lausnir á atvinnuleysinu og að miða stjórnsýslu og fjárlagaákvörðanir út frá því að sú sé raunin.

Starfsfólk Vinnumálastofnunar hefur staðið vaktina undir miklu álagi og er farið að sjá árangur erfiðisins. Starfinu er sannarlega ekki lokið og mikið verk framundan meðan þúsundir manna eru enn atvinnulausir. Stofnunin er eina sérfræðistofnun landsins í náms- og starfsráðgjöf fyrir atvinnulausa, miðlun starfa og skipulagningu vinnumarkaðsúrræða og sem slík ómetanlegt verkfæri stjórnvalda í innleiðingu ákvæðana sinna. Það ættu þau að hafa vel í huga.

Í þessari ársskýrslu er starfsemi stofnunarinnar fyrir árið 2011 reifuð í megin dráttum og greint frá niðurstöðutölum úr ársreikningum sjóðanna sem stofnunin rekur. Eins og sjá má er starfsemi hennar afar fjölbreytt og það er von okkar að með lestri skýrslunnar verði lesendur nokkru nær um þau mikilvægu viðfangsefni sem stofnunin sinnir.

September 2012
Gissur Pétursson forstjóri

Skipurit og stjórn Vinnumálastofnunar



Stjórn Vinnumálastofnunnar í árslok 2011

Runólfur Ágústsson, formaður, Guðný Dóra Gestsdóttir, varaformaður, Halldór Þ. Grönvold, Sigurður Besson, Stefán Aðalsteinsson, Álfheiður M. Sívertsen, Jón Rúnar Pálsson, Arna Jakóbína Björnsdóttir, Ásta Lára Leósdóttir og Inga Rún Ólafsdóttir.

Starfsemi Vinnumálastofnunar

Í byrjun árs 2011, nánar tiltekið í janúar, mældist atvinnuleysi 8,5 prósent. Atvinnuleysið jókst um 0.1 prósentustig og í febrúar og mars var það 8,6 %. Eftir það fór það minnkandi og minnst var það á árinu 6,6%. Það jókst svo reyndar hægt og sígandi á haustmánuðunum og endaði í 7,3 % í desember.

Samstarfsverkefni

Í september 2011 undirrituðu forstjórar Vinnumálastofnunar og Nýsköpunarmiðstöðvar Íslands samning fyrir hönd stofnanana um samstarfsverkefni vegna úrræðisins - Þróun eigin viðskiptahugmyndar. Verkefnið fékk heitið Eigið frumkvöðlastarf. Verkefninu er ætlað að skapa störf fyrir fólk í atvinnuleit með fræðslu og handleiðslu við eigin atvinnusköpun.

Allir atvinnuleitendur sem tryggðir eru innan atvinnuleysistryggingakerfisins og vilja vinna að eigin viðskiptahugmynd geta sótt um þátttöku í verkefninu. Verkefnið getur varað í allt að sex mánuði og hægt er að sækja um framlengingu í aðra sex mánuði ef frumkvöðlastarfið inniheldur mikla nýsköpun og er ekki í beinni samkeppni við innlenda starfsemi.

Markmið verkefnisins eru:

- Að fólk í atvinnuleit skapi sér störf við eigin rekstur.
- Að veita atvinnuleitendum fræðslu um undirbúning, stofnun og rekstur fyrirtækja.
- Að styðja við atvinnuleitendur við að skapa sér eigin atvinnutækifæri.

Þjónusta Vinnumálastofnunar á höfuðborgarsvæðinu sameinuð

Öll starfsemi Vinnumálastofnunar á höfuðborgarsvæðinu flutti í Kringluna 1 í mars en fram að því var starfsemin á þremur stöðum. Flutningarnir eru til mikilla bóta fyrir stofnunina þar sem öll starfsemin á höfuðborgarsvæðinu er nú undir sama þaki. Þá bætir þetta þjónustuna enn frekar fyrir þá sem hennar njóta. Samhliða flutningunum var nýtt símaþjónustuver opnað með það að markmiði að auka skilvirkni og bæta þjónustu við þá sem þurfa að hafa samband við stofnunina símleiðis. Húsnæði Atvinnuleysistryggingasjóðs á Engjateigi var selt og munu þeir fjármunir verða notaðir í endurnýjun á upplýsingatækniþúnaði fyrir stofnunina.

Þjónusta Vinnumálastofnunar, stjórn og Vinnumarkaðsráð

Vinnumálastofnun rekur 8 þjónustuskrifstofur á landinu auk þriggja smærri útibúa, þar sem veitt er öll almenn þjónusta við atvinnuleitendur, skráning, mat á færni, ráðgjöf, úrræði og vinnumiðlun auk samvinnu við aðra þjónustuaðila um úrræði og vinnumarkaðsaðgerðir. Að auki hefur stofnunin gert samkomulag við nokkur stéttarfélag, sveitarfélag og aðra aðila sem liggja fjær þjónustuskrifstofunum um að veita grunnþjónustu fyrir hönd Vinnumálastofnunar, upplýsingagjöf og nýskráningu.

Velferðarráðherra skipar tíu manna stjórn Vinnumálastofnunar til fjögurra ára í senn að fenginni tilnefningu helstu aðila vinnumarkaðarins. Formaður og varaformaður eru skipaðir án tilnefningar ráðherra. Forstjóri Vinnumálastofnunar situr fundi stjórnarinnar með málfrelsi og tillögurétt. Stjórn Vinnumálastofnunar skal annast faglega stefnumótun á sviði vinnumarkaðsaðgerða og gera velferðarráðherra grein fyrir atvinnuástandi og árangri vinnumarkaðsaðgerða í skýrslu í lok hvers árs. Stjórnin hefur umsjón og eftirlit með rekstri og starfsemi Vinnumálastofnunar. Skal stjórnin hafa reglulegt samráð við vinnumarkaðsráðin við mat á atvinnuástandi í landinu.

Í lögum um vinnumarkaðsaðgerðir er mælt fyrir um sjö manna svæðisbundin vinnumarkaðsráð sem starfa í samvinnu við skrifstofur Vinnumálastofnunar um land allt og eru stofnuninni til ráðgjafar um skipulag og val á vinnumarkaðsúrræðum á svæðinu. Í ráðinu sitja fulltrúar sem tilnefndir eru af samtökum launafólks, samtökum atvinnurekenda, sveitarfélögum, menntamálaráðherra og heilbrigðis- og tryggingamálaráðherra. Vinnumarkaðsráðin hafa til umráða ákveðna fjármuni til rannsóknarstarfa eða annarra verkefna sem líkleg þykja til að styrkja vinnumarkaðinn á viðkomandi svæði.

Atvinnuleysistryggingasjóður og Tryggingasjóður sjálfstætt starfandi einstaklinga eru í umsjá Vinnumálastofnunar í umboði sjóðsstjórna. Vinnumálastofnun annast skrifstofuhald fyrir Ábyrgðasjóð launa á grundvelli samnings milli stjórnar sjóðsins, Velferðarráðuneytisins og Vinnumálastofnunar. Ennfremur annast stofnunin daglega umsýslu, Atvinnumála kvenna og Lánatryggingasjóðs kvenna.

Starfsemi Vinnumálastofnunar



Ráðgjafar AMS. (Atvinna með stuðningi)

Atvinna með stuðningi (AMS)

Þann 1. janúar 2011 fluttist málaflökkur fatlaðra frá ríki til sveitarfélaga. Vinnumálastofnun gerði samkomulag við sveitarfélögin á höfuðborgarsvæðinu og Suðurnesjum um að Atvinna með stuðningi flyttist yfir til Vinnumálastofnunar til eins árs og var ástæðan sú að á árinu 2011 var áætlað að ljúka við heildarstefnumótun í atvinnumálum fatlaðra og ákvarða hvar þau yrðu vistuð. Tilgangurinn með þessu samkomulagi var sá að öll atvinnumál yrðu á sama stað þ.e. hjá Vinnumálastofnun, og fatlað fólk jafnt og aðrir sæki þjónustu er varðar atvinnuleit að öllu leyti til Vinnumálastofnunar. Þetta fyrirkomulag er mikið framfaraskref í hagsmunabaráttu fatlaðs fólks fyrir jafnrétti. Atvinna með stuðningi byggir á hugmyndafræði Supported employment sem á upphaf að rekja til Bandaríkjanna uppúr 1960 og miðar að því að aðlaga fatlaða að almennum vinnumarkaði.

Forsvarsmenn hugmyndarinnar töldu að sú þekking sem skapaðist á vernduðum starfsþjálfunarstöðum yfirfærðist ekki á störf annarsstaðar. Þetta var meginástæða þess að þjálfun ætti að fara fram á almennum vinnustöðum og við þróun hugmyndafræðinnar voru nokkrar leiðir reyndar sem miðuðu að því að aðlaga fatlað fólk í vinnu á almennum vinnumarkaði. Niðurstaðan varð sú að hugmyndafræðin sem byggir á vinnubrögðum um staðsetningu, þjálfun og stuðning (place, train, maintain) varð árangursríkust. Það sem skipti mestu máli var að þjálfunin færi fram á vinnustöðunum sjálfum en ekki á starfsþjálfunarstöðum og eftirfylgd ráðgjafa Atvinnu með stuðningi var það sem gerði gæfumuninn varðandi það hvort fólk héldi vinnunni til lengri tíma.

Upphaflegur tilgangur Supported employment var að aðstoða fólk með þroskahömlun við að fá vinnu. Reynslan sýndi að vinnubrögðin hentuðu líka fólki með aðrar fatlanir. Þá var farið að skoða hvort hægt væri að nota vinnubrögðin fyrir fleiri t.d fólk sem átti erfitt með að fá og halda vinnu og einnig þeim sem höfðu verið frá vinnumarkaði í einhvern tíma af ýmsum ástæðum til dæmis eftir fangelsisvist.

Ljóst varð að þessi vinnubrögð áttu vel við en þyrftu að vera einstaklingsmiðuð. Á Íslandi var farið að vinna samkvæmt hugmyndafræðinni árið 1991 og hefur sú vinna þróast með tímanum og fékk aðferðin heitið Atvinna með stuðningi (AMS).

Markmið AMS er að aðstoða fólk með fötlun við að fá vinnu á almennum vinnumarkaði. Veitt er einstaklingsmiðuð þjónusta til að ná þeim markmiðum og eru ráðgjafar AMS 9 talsins í rúmlega 7 stöðugildum. Þar af eru 7 starfsmenn staðsettir í Kringlunni, 1 starfsmaður í Hafnarfirði og 1 starfsmaður í Keflavík. Þrjú teymi eru starfrækt á vegum AMS. Fyrsta teymið vinnur með fólk sem talið er vera reiðubúið að fara nokkuð fljótt út á vinnumarkaðinn. Annað teymið sinnir fólki með einhverfu, með mikla þroskakerðingu og þeim sem hafa litla sem enga vinnusögu og þurfa því töluverða aðlögun. Þriðja teymið vinnur með fólk með geðfatlanir sem er ört stækkandi hópur þjónustunotenda.

Árið 2011 fengu 84 þjónustunotendur AMS ný störf og í árslok voru 270 þjónustunotendur í starfi. Ráðgjöf við hvern og einn þjónustunotanda er mismikil og fer eftir þörfum hvers og eins.

Þjónustunotendur AMS vinna á fjölbreyttum vinnu-
stöðum sem dæmi má nefna leikskóla, bókasöfn,
líkamsræktarstöðvar, mótuneyti, tölvufyrirtæki,
íþróttafélög, skrifstofur, framleiðslufyrirtæki og verslanir.

Átaksverkefni

Innan Vinnumálastofnunar fóru tvo átaksverkefni af
stað á árinu. Á vormánuðum fór af stað í annað sinn
sumarátaksverkefnið 900 ný sumarstörf. Markmiðið
með því var að skapa sumarstörf fyrir námsmenn
á milli anna og atvinnuleitendur. Átaksverkefninu
Nám er vinnandi vegur var hrundið af stað vorið
2011, en það er samstarfsverkefni ríkisstjórnarinnar
við aðila vinnumarkaðarins um átak á sviði
vinnumarkaðsaðgerða og eflingu menntunar. Átakið
byggir á tillögum samráðshóps um vinnumarkaðsmál
sem forsætisráðherra skipaði í byrjun febrúar 2011.
Meginmarkmið þessa átaks var að bregðast við vaxandi
langtímaatvinnuleysi með því að hvetja til og skapa
tækifæri fyrir atvinnuleitendur til að hefja nám með
stuðningi. Nánar er fjallað um þessi átaksverkefni aftar í
skýrslunni.

Fjármál

Á árinu 2011 var 78,2 milljóna króna tekjuafgangur á
rekstri Vinnumálastofnunar í samanburði við 6,1 milljóna
króna halla árið 2010. Þessi mikla breyting milli ára
skýrist einkum af því að árið 2011 var fært 100 milljóna
króna framlag vegna reksturs Atvinnutorgs á árinu 2012.
Þjónustutekjur og framlög frá öðrum en ríkissjóði námu
764,4 milljónum króna, þar af voru þjónustutekjur vegna
þjónustu fyrir Atvinnuleysistryggingasjóð og Ábyrgðasjóð

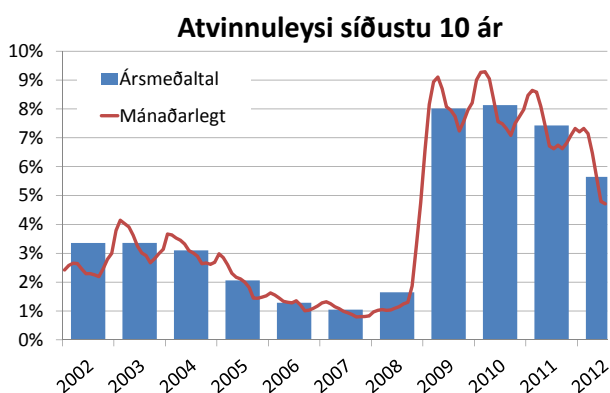
launa 674,6 milljónir króna. Framlag ríkissjóðs var
samtals á árinu 320,7 milljónir króna en þar af voru
116,3 milljónir króna viðbótarfjárveitingar.

Útgjöld stofnunarinnar voru 1.079,5 milljónir króna en
voru 985,4 milljónir króna árið 2010. Þar af voru útgjöld
vegna Atvinnu með stuðningi (AMS) 46,4 milljónir
króna sem var nýtt verkefni á árinu 2011. Eiginfjárstaða
stofnunarinnar í árslok 2011 var 68,3 milljónir króna
en hafði verið neikvæð um 9,9 milljónir króna í árslok
2010. Greiðslur úr Atvinnuleysistryggingasjóði vegna
atvinnuleysisbóta voru 22.614 milljónir króna en voru
23.848 milljónir króna árið 2010. Í árslok 2011 var eigið
fé Atvinnuleysistryggingasjóðs 10.046 milljónir króna
og hafði þar með hækkað um 6.003 milljónir króna frá
árslokum 2010. Útgjöld Ábyrgðasjóðs launa námu 1.776
milljónum króna en voru 1.904 milljónir króna árið 2010.
Tekjuafgangur af rekstri sjóðsins nam 392 milljónum
króna og var eigið fé sjóðsins neikvætt um 1.203
milljónir króna í árslok 2011. Útgjöld Fæðingarorlofssjóðs
námu 8.033 milljónum króna en voru 9.591 milljónir
króna árið 2010. Tekjuafgangur af rekstri sjóðsins árið
2011 nam 1.104 milljónum króna. Í árslok 2011 var
eigið fé Fæðingarorlofssjóðs neikvætt um 1.390 milljónir
króna en var neikvætt um 2.489 milljónir króna í árslok
2010. Eiginfjárstaða sjóðsins er þar með farin að lagast
umtalsvert eftir að hafa versnað ár frá ári undanfarin
ár. Tekjur Tryggingasjóðs sjálfstætt starfandi námu
249,4 milljónum króna og útgjöld 46,9 milljónum króna.
Tekjuafgangur varð þar með 202,5 milljónir króna og
styrktist eiginfjárstaða sjóðsins þar með enn frekar og
var 629,5 milljónir króna í árslok 2011.



Vinumarkaðurinn

Ástandið á vinnumarkaði árið 2011 markaðist af þeirri erfiðu stöðu sem kom upp í kjölfar bankahrunsins og hins snarpa samdráttar sem varð í byggingarstarfsemi og síðar flestum atvinnugreinum. Atvinnuleysi var að meðaltali 7,4% á árinu 2010 og lækkaði úr 8,1% árið áður. Þróun atvinnuleysis yfir árið fylgdi nokkuð hefðbundinni árstíðasveiflu, en atvinnuleysið fór hæst í 8,6% í febrúar og mars. Yfir sumarmánuðina lækkaði atvinnuleysi og fór lægst í 6,6% í september og jókst svo á ný þegar leið á haustið og endaði í 7,3% í desember. Atvinnuleysi var þannig talsvert lægra alla mánuði ársins en árið áður.



Vinnuafli og fjöldi starfandi

Litlar breytingar urðu á vinnumarkaði milli árána 2010 og 2011 skv. vinnumarkaðskönnun Hagstofunnar. Atvinnuþátttaka lækkaði þó lítið eitt, úr 81,1% í 80,4%. Fjöldi á vinnumarkaði á árinu 2011 var 180.000 manns, eða 1.000 manns færri en árið áður, og fjöldi starfandi nákvæmlega sá sami og árið áður, eða 167.300. Mismunurinn felst í fækkun atvinnulausra um 1.000 manns, eða úr 13.700 í 12.700.

Ef kafað er dýpra í tölur Hagstofunnar má þó sjá allnokkrar breytingar. Körlum á vinnumarkaði fækkar heldur meira en konum, einkum vegna brottflutnings karla frá landinu, bæði útlenskra karla sem komu hingað til starfa í þenslunni fyrir hrun, en einnig íslenskra karla sem fundið hafa vinnu erlendis til lengri eða skemmri tíma. Þá virðast karlar hafa farið af vinnumarkaði og í skóla í meira mæli en konur, enda minnkaði atvinnuþátttaka karla meira en kvenna milli ára. Á hinn bóginn fjölgaði þeim sem voru starfandi í fullu starfi aftur á árinu 2011 eftir fækkun 2010, bæði körlum og konum, en starfandi í hlutastarfi fækkaði að sama skapi. Vikulegur vinnutími lengdist líka lítið eitt, eða um hálfu klukkustund milli árána 2010 og 2011.

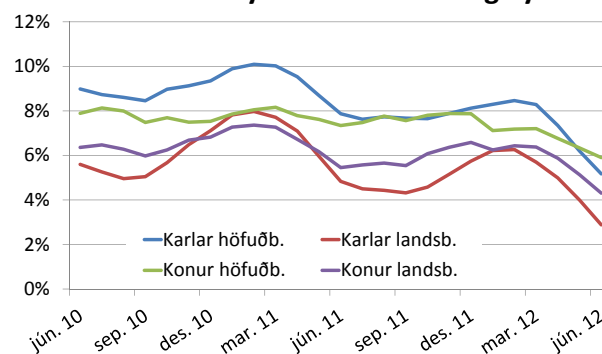
Að teknu tilliti til breytinga á vinnutíma þá reiknast fjölgun starfa – þegar miðað er við 40 stunda vinnuviku – sem svarar til um 2.300 manns milli árána 2010 og 2011.

Loks má nefna að nokkur tilfærsla er á störfum milli atvinnugreina og starfsstétta þó svo heildarfjöldi starfa sé svipaður milli ára. Þannig fækkaði störfum í opinberri þjónustu um nálægt 6% en fjölgaði að sama skapi í verslun og þjónustustarfsemi tengdri ferðamennsku og flutningum. Mjög fækkaði í hópi sérmenntaðs starfsfólks af ýmsu tagi, en þjónustu- og verslunarfólki fjölgaði að sama skapi.

Atvinnuleysi

Heildaratvinnuleysi á árinu 2011 var sem fyrr segir 7,4%. Atvinnuleysi var heldur meira meðal karla en kvenna, eða 7,6% á móti 7,3%. Munur á atvinnuleysi kynjanna var mun meira fyrst eftir hrun, en hefur smám saman farið minnkandi, einkum vegna minnkandi atvinnuleysis meðal karla. Á fyrstu mánuðum ársins var atvinnuleysi mun meira meðal karla en kvenna en yfir sumarmánuðina og síðari hluta árs hefur það verið svipað, heldur meira þó meðal kvenna.

Atvinnuleysi eftir svæðum og kyni



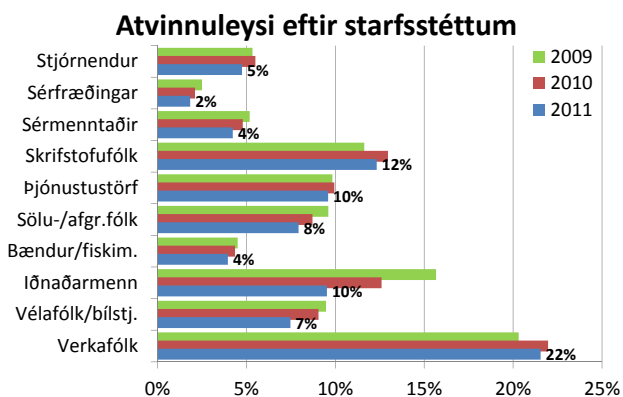
Um 33% þeirra sem voru á atvinnuleysissskrá á árinu 2011 voru á aldrinum 16-29 ára og hefur hlutur þeirra yngstu smám saman farið lækkað frá hruni. Fólki á aldrinum 30-49 ára var 41% atvinnulausra og lækkar lítið eitt frá fyrra ári. Loks var elsti aldurshópurinn, 50 ára og eldri, um 25% heildarhópsins samanborið við 22% árið 2009. Ekki er mikill munur á kynjum hvað þetta varðar, þó er heldur hærra hlutfall atvinnulausra karla í elsta aldurshópnum, en kvenna á miðjum aldri.

Svæði

Þenslan fyrir hrun var einkum bundin við suðvestur horn landsins og að einhverju marki við Eyjafjarðarsvæðið. Fólksflutningar voru því talsverðir til þessara svæða

meðan næga atvinnu var að hafa, bæði erlendis frá og frá öðrum svæðum þar sem atvinnuástand var einhæfara. Við hrúnið var viðsnúningurinn því mest áberandi á suðvestur horni landsins og aukning atvinnuleysis mest áberandi. Á Suðurnesjum var atvinnuástandið einna verst á árinu 2011 líkt og árin þar á undan og var meðal atvinnuleysið þar um 12,3% það ár. Á höfuðborgarsvæðinu var atvinnuleysið 8,2%, 5,3% á Norðurlandi eystra, 5,4% á Suðurlandi en minna annars staðar á landinu.

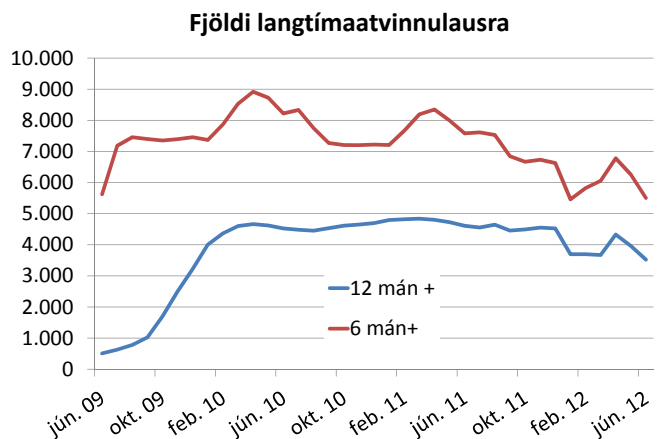
Atvinnuleysi er meira meðal karla en kvenna á höfuðborgarsvæðinu á árinu 2011, en á landsbyggðinni var atvinnuleysið að jafnaði meira meðal kvenna. Gildir það um öll svæði nema Norðurland vestra, þar sem meira atvinnuleysi var meðal karla en kvenna og á Suðurlandi var enginn munur á atvinnuleysi eftir kyni.



Bakgrunnur atvinnulausra

Að jafnaði voru um 51% atvinnulausra á árinu 2011 með grunnskólapróf eða sambærilega menntun. 13% höfðu lokið iðnnámi, 12% stúdentsprófi og 8% annars konar námi á framhaldsskólastigi. Loks voru um 16% atvinnulausra með menntun á háskólastigi á árinu 2011. Eðlilega er hærra hlutfall atvinnulausra karla með iðnmenntun að baki en kvenna, eða 19% á móti 6% kvenna. Hærra hlutfall atvinnulausra kvenna er á hinn bóginn með stúdentsprófi, eða 15% á móti 9% karla, og háskólamenntun, eða 20% á móti 13% karla. Stærstur hluti atvinnulausra unnu síðast í verslunargeiranum á árinu 2011 eða um 17% og um 13% unnu síðast í byggingariðnaði. Þeim fækkaði nokkuð milli ára sem koma úr byggingariðnaði, voru 20% á árinu 2009 og 17% á árinu 2010. Að öðru leyti er ekki umtalsverð breyting á dreifingu atvinnulausra á atvinnugreinar milli árána 2010 og 2011.

Ef lítið er á starfsstéttir var stærstur hluti atvinnulausra verkafólk eða um 26% á árinu 2011 og hækkar hlutfall verkafólks nokkuð frá fyrri árum. Hlutfall iðnaðarmanna fer á hinn bóginn lítið eitt lækkandi og var um 12% hópsins á árinu 2011. Sölu- og afgreiðslufólk var um 13%, starfsfólk við ýmis þjónustu- og gæslustörf var 12% og fólk með ýmiskonar sérmenntun var 10%.



Langtímaatvinnuleysi

Langtímaatvinnuleysi jókst hratt í kjölfar hrunsins eðli máls samkvæmt. Fyrir hrún voru mjög fáir sem höfðu verið atvinnulausir lengur en ár, á árinu 2009 var sá hópur kominn í 7% að jafnaði og hlutfallið var komið í 31% á árinu 2010. Hlutfallið var svo lítið eitt hærra á árinu 2011 eða um 34% að jafnaði.

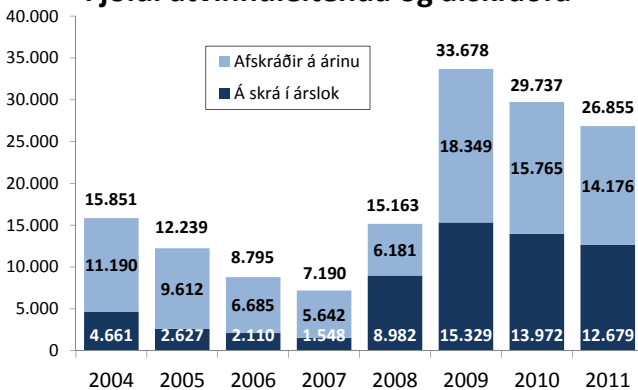
Ef lítið er á þá sem höfðu verið atvinnulausir í hálf tveggja ár eða lengur var hlutfallið 17% árið 2008, fór í 34% árið 2009, var komið í 54% árið 2010 og svo 57% á árinu 2011. Fjöldi þeirra sem verið hefur atvinnulaus í ár eða lengur var að jafnaði um 4.600 manns á árinu 2011, en fjöldinn var kominn yfir 4.500 manns snemma árs 2010 og hefur verið svipað stór síðan. Þar sem heldur hefur fækkað á atvinnuleysissskránni fer vægi langtímaatvinnulausra þó hækkanði, þó svo fjöldinn haldist svipaður.

Ekki er mikill munur á langtímaatvinnuleysi eftir kyni. Langtímaatvinnuleysi tengist aldri hins vegar nokkuð sterkt og var talsvert hærra hlutfall þeirra elstu búinn að vera ár eða lengur á skrá en þeirra yngri á árinu 2011. Þá var langtímaatvinnuleysi meira áberandi á höfuðborgarsvæðinu og á Suðurnesjum heldur en annars staðar á landinu.

Vinnumarkaðsaðgerðir

Vinnumálastofnun sér um opinbera vinnumiðlun, metur hæfni atvinnuleitanda og skipuleggur úrræði sem eru til þess fallin að auka vinnufærni atvinnuleitanda samkvæmt lögum um vinnumarkaðsaðgerðir (nr. 55/2006), en meginmarkmið laganna er annars vegar að veita einstaklingum viðeigandi aðstoð til að verða virkir þátttakendur á vinnumarkaði og hins vegar að stuðla að jafnvægi milli framboðs og eftirspurnar vinnuafis í landinu. Þjónustuskrifstofur Vinnumálastofnunar hafa með höndum framkvæmd og útfærslu vinnumarkaðsaðgerða á sínu svæði. Á árinu 2011 komu tæplega 26.900 einstaklingar á skrá hjá Vinnumálastofnun um lengri eða skemmri tíma. Af þeim voru tæplega 12.700 á skrá í árslok og rúmlega 14.100 höfðu því farið af skrá á árinu. Heildarfjöldi þeirra sem kom á skrá á árinu 2011 var nokkru lægri en árið 2010 þegar þeir voru tæplega 30.000, og yfir 33.000 árið 2009.

Fjöldi atvinnuleitenda og afskráðra



Fréttir af þjónustuskrifstofum Vinnumálastofnunar

Höfuðborgarsvæðið

Á þjónustuskrifstofu Vinnumálastofnunar á höfuðborgarsvæðinu er stór hópur atvinnuleitenda sem hefur ekki lokið námi eftir grunnskóla og var þetta sá hópur sem lögð var áhersla á að virkja árið 2011. Til viðbótar við þátttöku í Nám er vinnandi vegur sem er fjallað er um á öðrum stað í skýrslunni var boðið upp á fjölda námskeiða hjá námskeiðshöldurum á einkamarkaði og hjá símenntunarmiðstöðvum. Að auki gátu atvinnuleitendur stundað nám á styttri námsbrautum á námssamningum í formlega skólakerfinu. Eftir hrun hefur starfstengdum vinnumarkaðsúrræðum fjölgað jafnt og þétt. Sú fjölgun er tilkomin vegna þess að atvinnurekendur eru farnir að þekkja til úrræðisins og sjá hag sinn í að bjóða atvinnuleitendum störf í fyrirtækjum sínum. Að auki hafa atvinnuleitendur sjálfir nýtt sér þetta úrræði í auknum mæli og farið á stúfana og óskað eftir starfsþjálfunarsamningi hjá fyrirtækjum sem þeir hafa áhuga á að starfa hjá. Starfstengd vinnumarkaðsúrræði eru þau úrræði sem skila hvað mestum árangri ef hann er mældur eftir afskráningum.

Skipulagið gagnvart útlendingum var þannig að öllum var boðið að fara í mat á færni í íslensku til þess að hægt væri að bjóða fólki úrræði sem hentuðu getu og þörfum hvers og eins. Fólk var metið á 1. – 5. stig og

Ráðgjafar á höfuðborgarsvæðinu





Kökupinnanámskeið á Vesturlandi

Þeim sem best stóðu að vígi var boðið að velja úrræði með íslenskumælandi einstaklingum en öðrum var boðið á úrræðakynningu þar sem hægt var að velja á milli mismunandi íslenskunámskeiða og annarra námskeiða sem kennd voru á ensku. Eftir því sem fólk bætti íslenskukunnáttu sína stóðu fleiri möguleikar til boða og þegar það hafði klárað 4. stig íslensku var því boðið að færa sig yfir í íslenskumælandi hópinn.

Ráðgjöf og þjónusta við atvinnuleitendur með skerta starfsgetu

Ráðgjöf og þjónusta við atvinnuleitendur með skerta starfsgetu er starfrækt innan ráðgjafadeildar Vinnumálastofnunar á höfuðborgarsvæðinu og sinna tveir starfsmenn þessu starfi.

Meðal verkefna er almenn náms- og starfsráðgjöf og aðstoð við atvinnuleit. Þá hafa ráðgjafar umsjón með umsóknum um vinnu á Múlalundi og vinnustöðum ÖBÍ, útbúa vinnusamninga öryrkja. Ráðgjafar sjá um kynningar til atvinnurekenda, umsóknir til Tryggingastofnunar ríkisins og endurnýjun samninga. Í þessum hópi eru atvinnuleitendur með fötlun, langvinna sjúkdóma og einstaklingar sem hafa verið í endurhæfingu eftir slyss eða áföll. 150 einstaklingar voru með 75% örorkubótamat. Atvinnuleitendur án örorkumats voru 136 á árinu og fer sá hópur stækkandi. Margir þeirra eru að koma af endurhæfingarlífeyri og/eða sjúkrasjóðum stéttarfélaganna. Til viðbótar við þessa þjónustu fluttist verkefnið Atvinna með stuðningi til Vinnumálastofnunar. (Sjá umfjöllun á öðrum stað í skýrslunni).

Vesturland

Það úrræði sem hvað mesta athygli vakti á árinu og skilaði mjög góðum árangri er virknisetrið Skagastaðir á Akranesi, þar sem ungt fólk á aldrinum 16 til 30 ára er boðað í virkni. Þetta er samvinnuverkefni Vinnumálastofnunar á Vesturlandi, Akraneskaupstaðar og Akranesdeildar RKÍ. Mikið og gott samstarf er milli aðila sem koma að rekstri Skagastaða og haldnir eru reglulegir samráðsfundir. Starfsemin hófst vorið 2010 og þar hefur verið mikil og öflug starfsemi með ungu fólki sem er án atvinnu.



Frá Skagastöðum á Akranesi

Á þeim tíma sem Skagastaðir hafa starfað hafa 250 atvinnuleitendur verið boðaðir þangað í úrræði. Margir þeirra hafa farið í tímabundna vinnu og hafa þá verið boðaðir aftur í virkniúrræði á Skagastöðum þegar þeirri vinnu hefur lokið. Verkefnisstjórar á Skagastöðum eru tveir og eru þeir starfsmenn RKÍ en ráðning þeirra er styrkt af Atvinnuleysisstryggingasjóði. Á Skagastöðum er mikil áhersla lögð á atvinnuleitina og verkefnisstjórar eru mjög hvetjandi í því að aðstoða atvinnuleitendur við að sækja um störf. Ferilskrá er útbúin og gengið eftir því að hún sé vel unnin.

Vinumarkaðsaðgerðir



Atvinnuleitendur skila inn skráningarblaði reglulega þar sem kemur fram hvaða störf hefur verið sótt um undanfarið og atvinnuleitin skoðuð út frá markmiðum hvers og eins. Hópastarfið á Skagastöðum er sömuleiðis fjölbreytt en það fer eftir tímabilum hvaða hópar eru í boði á hverjum tíma. Einnig hafa atvinnuleitendur verið í sjálfboðaliðastarfi hjá Endurhæfingarhúsinu Hver, hjá Mæðrastyrksnefnd og aðstoðað með fötluð börn í dægradvöl eftir skólatíma í félagsmiðstöðinni Þorpinu. Stafræna smiðjan Fab Lab hefur einnig verið vinsæl hjá þeim sem hafa hugmyndir og vilja virkja sköpunarkraftinn í því að hanna og útbúa ýmislegt í höndunum með aðstoð nýjustu tölvutækni. Þá hefur verið boðið upp á ýmis gagnleg og skemmtileg námskeið fyrir atvinnuleitendur, s.s. skyndihjálparmatreiðslunámskeið o.fl.

Sú reynsla sem fengist hefur með þessu verkefni hefur sýnt fram á mikilvægi þess að bjóða upp á virkniúrræði fyrir ungt fólk í atvinnuleit og tilgangurinn er að koma þeim sem fyrst aftur af stað í virkni, hvort heldur er í vinnu eða nám, allt eftir markmiðum hvers og eins. Það að setja sér raunhæf markmið og fá góðan stuðning til þess að vinna að því að framfylgja þeim hefur reynst notendum Skagastaða mikilvægt veganesti í atvinnuleitinni.

Suðurnes

Árið 2011 var viðburðaríkt og annasamt hjá Vinnumálastofnun Suðurnesjum. Skrifstofan flutti í

nýtt og glæsilegt húsnæði 1. febrúar að Krossmóa 4a, Reykjanesbæ. Hún hafði verið til húsa að Hafnargötu 55 í mörg ár en það húsnæði var orðið of lítið fyrir starfseminna. Ákveðið var að fara út í tilraun með samrekstur skrifstofa fyrir tvær opinberar stofnanir og í nýja húsnæðinu er sameiginleg skrifstofa Vinnumálastofnunar og Vinnueftirlits ríkisins. Megináhersla er lögð á að miðla fólki í störf en árið 2011 var einnig lögð mikil áhersla á að beina fólki á atvinnuleysissskrá í námstengd úrræði. Á vordögum var blásið til sóknar og átakinu Nám er vinnandi vegur var hleypt af stað á landsvísu. Þátttaka atvinnuleitenda á Suðurnesjum í þessu átaki var hlutfallslega hæst, en 120 manns nýttu sér úrræðið, og eru það gleðifréttir því samkvæmt opinberum tölum er menntunartig lægra á þessu svæði en annars staðar á landinu. Starfsþjálfunarsamningur er eitt af þeim vinnumarkaðsúrræðum sem í boði eru og voru gerðir um 50 slíkir samningar á árinu 2011.

Virkjun mannauðs á Reykjanesi, virknimiðstöð fyrir atvinnuleitendur á Suðurnesjum, hefur verið með öflugt starf frá stofnun hennar í janúar 2009 og er það borið uppi af verkefnisstjóra og fjölda sjálfboðaliða. Frá 1. október 2011 var starfið skipulagt sérstaklega með skylduvirkni atvinnuleitenda í huga. Þeir sem völdu sér þessa leið til virkni þurftu að mæta þangað a.m.k. 8 klst. í viku hverri og taka þátt í námskeiðum af einhverju tagi.

Fjölsmiðjan á Suðurnesjum hóf starfsemi í mars en að henni standa auk Vinnumálastofnunar, Rauði kross Íslands, Reykjanesbær og nokkur stéttarfélag á Suðurnesjum. Markmið hennar er m.a. að aðstoða ungt fólk við að finna áhugasvið sitt, öðlast starfsreynslu og þar með auka möguleika þess í atvinnulífi eða námi. Nytjamarkaðurinn Kompan hefur verið meginverkefni Fjölsmiðjunnar á árinu en til stendur að auka fjölbreytni í starfseminni, m.a. með því að opna bílaþvottastöð.

Austurland

Vinnumálastofnun á Austurlandi tók þátt í tveimur nýjum tilraunaverkefnum á árinu sem tókust mjög vel. Í samvinnu Vinnumálastofnunar og Þekkingarnetsins var útbúið námskeið með þátttöku íslenskra og erlendra atvinnuleitenda, þar sem Íslendingarnir tóku að sér hlutverk leiðbeinenda í íslensku. Leitast var við að velja einstaklinga í verkefnið sem höfðu verið ½ ár eða lengur á atvinnuleysisstrá. Hópurinn kom saman í húsnæði Þekkingarnetsins sem bauð upp á fjölbreytt námsefni og gögn s.s. spil og þrautir. Hver Íslendingur fékk sinn skjólstæðing eða skjólstæðinga og var spjallað um allt milli himins og jarðar. Stundum var það persónulegt spjall, eða eitthvað sem kom fram í námsefni dagsins. Í upphafi hvers tíma var lagður fram söngtexti sem þurfti að útskýra og kenna þannig að í lok tímans gátu allir sungið saman. Auk þess voru spil sem reyndu á mál færni mikið notuð, s.s. Alias, Íslenskuspilið o.fl.

34 einstaklingar tóku þátt í verkefninu á Egilsstöðum og á Reyðarfirði. Þetta verkefni er eitt þriggja

verkefna sem eru tilnefnd til Evrópumerkisins í ár. Framkvæmdastjórn Evrópusambandsins og mennta- og menningarmálaráðuneytið veita Evrópumerkið sem viðurkenningu fyrir nýbreytni í tungumálanámi og tungumálaskennslu. Merkið er veitt á Evrópska tungumáladeginum þann 26. september 2012. Seinna verkefnið sem vert er að minnast á er Umhirða ungskóga, en framundan er mikið verk að vinna þar sem milljónir trjáplantna hafa verið gróðursettar undanfarna áratug. Verkefnið var samstarfsverkefni Vinnumálastofnunar og Héraðs og Austurlandskóga en Þekkingarnet Austurlands hélt utan um það. Sex ungmenni tóku þátt í verkefninu sem stóð yfir í sex vikur. Verkefnið fólst í því að ungir atvinnuleitendur voru fræddir um skógrækt og fengu kennslu í umhirðu ungskóga, þ.e. klippa tvítoppa, uppkvasta, afgreina og einfalda kransa. Á þessum tíma lærðu þau grunnatriði við skógrækt, framleiðsu gæðatimburs og umhirðu og ræktun gæðaskóga. Þetta verkefni gekk mjög vel og mikil ánægja var með það frá öllum aðilum. Á næstu árum mun vanta skógarhöggsmenn á svæðinu og því er þetta verkefni tilvalið og hagnýtt fyrir alla aðila.

Suðurland

Þjónustusvæði Vinnumálastofnunar á Suðurlandi er víðfemt og á árinu fóru starfsmenn stofnunarinnar um svæðið eftir þörfum, héldu fundi og tóku ráðgjafaviðtöl. Áhersla var á þróun úrræða og aukinn fjölbreytileika tilboða með það að markmiði að allir atvinnuleitendur fengju eitthvað við sitt hæfi.



Vinumarkaðsaðgerðir

Sú breyting varð á árinu 2011 að Fræðslunet Suðurlands opnaði starfsstöð á Hvolsvelli en starfsemin hafði áður eingöngu verið með starfsstöð á Selfossi. Þessi breyting var mjög góð fyrir svæðið í heild og geta atvinnuleitendur sem búa austan Þjórsár nú fengið fagnámskeið nærri heimili sínu. 15 einstaklingar nýttu sér þjónustu Fræðslunetsins á Hvolsvelli á fyrsta misserinu.

Norðurland eystra

Megináherslan var lögð á að miðla fólki í störf við hæfi, í góðri samvinnu við sveitarfélög á svæðinu og við hinn almenna vinnumarkað. Þess á milli var unnið að því að byggja upp einstaklinga með fjölbreyttum námskeiðum og stuðningsúrræðum.

Unnið var sérstaklega með langtímaatvinnuleitendur og samanburðarhóp atvinnuleitenda sem ekki hafði verið jafn lengi í atvinnuleit. Notað var til þess mælitækið ASEBA, sem mælir hegðun, líðan og félagslegar aðstæður. Úr varð skýrslan Sjálfsmat atvinnuleitenda á Akureyri sem vert er að glugga í.

Undirbúningur að stofnun virkniseturs á Akureyri í samvinnu við Akureyrarbæ og Rauða krossinn fór af stað. Hugmyndafræðin var sótt í Skagastaði á Vesturlandi með formlegri heimsókn þangað í mars, sem tókst afskaplega vel. Virknisetrið, sem fékk nafnið Virkið, var stofnsett í september og sóttu alls 160 einstaklingar á aldrinum 16 – 26 ára Virkið haustið 2011. Mikill árangur náðist af starfinu í Virkinu, en 70% þeirra einstaklinga sem sótt höfðu Virkið útskrifuðust í önnur úrræði, vinnu eða nám.

Þróunarverkefni og samvinnuverkefni Starfsendurhæfingar Norðurlands og Vinnumálastofnunar, Gæfubrúin var framhaldið á árinu í áttina að sjálfbærni. Eru menn bjartsýnir á að þetta úrræði muni reka sig þegar fram líða stundir með því að kaupendum að úrræðinu fjölgi. 46 atvinnuleitendur sóttu Gæfubrúna með mjög góðum árangri á árinu 2011, en 73% einstaklingana höfðu farið í vinnu í kjölfar þátttökunnar.

Vestfirðir

Margvísleg starfsemi var á árinu 2011 á þjónustu-skrifstofu Vestjarða. M.a. var haldið opið hús í Félagsbæ þar sem ýmis starfsemi var skipulögð. Vinnumálastofnun greiddi laun starfsmanns í miðstöðina sem var íslensku-, pólsku-, ensku- og frönskumælandi til að aðstoða atvinnuleitendur sem

voru margir af erlendum uppruna. Gerð var könnun meðal atvinnuleitenda á áhuga til náms og starfa og þörf fyrir aðstoð. Starfsmenn veittu aðstoð við gerð náms- og starfsferilsskráar, veittu upplýsingar um störf og vinnumarkað, auk ráðgjafar og fræðslu um ýmislegt s.s. eigin atvinnusköpun, styrki, starfsendurhæfingu, Virk, fjármál o.fl.

Vinnumálastofnun bauð útlendingum upp á íslenskunámskeið í samstarfi við Fræðslumiðstöð Vestfjarða. Sú nýbreytni var í kennslunni að leikritið Sköllotta söngkonan var sett á svið (leiklesin) og komu íslenskukennari og tónmenntakennari að uppsetningunni auk leikstjóra. Árangur þessarar uppsetningar var góður og vakti þetta verkefni mikla athygli og var m.a. fjallað um það í sjónvarpsþættinum Út og suður hjá RÚV.

Úrræði

Fjöldi skráninga í úrræði á árinu var 15.338. Í ýmis grunnnámskeið sem ætlað er að styrkja einstaklinginn og í atvinnuleit voru um 3.025 skráningar eða 20% allra úrræðaskráninga. Það er mikil aukning frá því í fyrra en þá voru 1.766 skráningar eða um 14%. Í ýmiskonar smiðjur og klúbba voru 1.408 skráningar eða um 9% skráninga. Grunnám, símenntun og tungumálanám voru mjög vinsæl árinu og voru 3.408 skráningar í þessi námskeið eða 22%. Í tölvu, bókhalds- og skrifstofunám voru 1.471% mannskráðir eða 10% af þeim sem fóru í úrræði og á ýmis starfstengd námskeið fóru 1.306 eða 8%. Námssamningar á árinu voru 1.429 eða 9%. Í starfsþjálfun, reynsluráðningu og átaksverkefni voru 1.346 skráðir eða 9%. Í önnur námskeið og námsstyrki voru 249 skráningar eða 2%.

Af þeim 15.338 úrræðum sem skráð eru á árinu fóru 10.959 fram á höfuðborgarsvæðinu eða rétt um 71%, 4.429 fóru fram utan höfuðborgarsvæðisins eða 29%.

Nám er vinnandi vegur

Átaksverkefninu „Nám er vinnandi vegur“ var hrundið af stað vorið 2011, en það er samstarfsverkefni ríkisstjórnarinnar við aðila vinnumarkaðarins um átak á sviði vinnumarkaðsaðgerða og eflingu menntunar. Átakið byggir á tillögum samráðshóps um vinnumarkaðsmál sem forsætisráðherra skipaði í byrjun febrúar 2011. Meginmarkmið átaksins var að bregðast við vaxandi langtímaatvinnuleysi með því að hvetja og skapa tækifæri fyrir atvinnuleitendur til að hefja nám með þessum stuðningi. Vonir voru bundnar við að slíkt tækifæri til náms yrði til þess að rjúfa þann vítahring



doða og aðgerðarleysis sem langtímaatvinnuleysi getur skapað, um leið og það er vitað að nám styrkir stöðu og möguleika einstaklings á vinnumarkaði.

Fjármögnun átaksins var tryggð með samráði ríkisstjórnarinnar og aðila vinnumarkaðarins í tengslum við gerð kjarasamninga og ákveðið að auka framlag til menntamála um 7 milljarða króna á næstu þremur árum.

Tegund úrræða	Fjöldi	Hlutfall
Grunnúrræði, stuðn. við starfsleit	3.025	20%
Grunnúrræði, sjálfsefning	807	5%
Smiðjur og klúbbar	1.408	9%
Grunnnám, símenntun, tungumál	3.408	22%
Tölvu-, bókhalds og skrifstofunám	1.471	10%
Starfstengt nám, námskeið	1.306	8%
Nýsköpun og þróun	249	2%
Starfsþj. /reynsluráðn. /átaksv.	1.346	9%
Námssamningar	1.429	9%
Nám er vinnandi vegur	939	6%
Samtals	15.388	100%

Bráðaaðgerðir samkvæmt áttakinu voru tvíþættar. Annars vegar að opna framhaldsskólana og tryggja öllum sem sóttust eftir og uppfylltu inntökuskilyrði námstækifæri í framhaldsskólum haustið 2011 þ.m.t. þeim sem höfðu lokið raunfærnimati. Hins vegar að skapa námstækifæri fyrir allt að 1.000 atvinnuleitendur haustið 2011 í framhaldsskólum, frumgreinadeildum, háskólum og í framhaldsfræðslu. Skilyrði fyrir þátttöku atvinnuleitenda var að þeir hefðu verið atvinnulausir í sex mánuði eða lengur þegar átakið hófst. Efla átti náms- og starfsráðgjöf og þeir skólar sem tóku þátt í áttakinu fengu aukið fjármagn til hennar.

Skólinn opnar nýjar dyr - Námsmessa

Áttakinu var fylgt úr hlaði með „Námsmessu“ í Laugardalshöllinni fimmtudaginn 12. maí 2011

undir yfirskriftinni „Skólinn opnar nýjar dyr“. Þar var 4.000 atvinnuleitendum boðið að koma og kynna sér námsframboð í framhaldsskólum, frumgreinadeildum, háskólum og í framhaldsfræðslu. Sérstök áhersla var lögð á kynningu á námi í tækni- og tölvugeiranum, ýmsum skapandi greinum og umönnunargreinum. Atvinnuleitendur sem höfðu verið atvinnulausir í a.m.k. sex mánuði þegar átakið hófst stóð til boða að stunda fullt nám á atvinnuleysisbótum á haustönn 2011. Námsmessan tókst afar vel og mættu 3 – 4.000 atvinnuleitendur á kynninguna. Sambærileg námsmessa var haldin á Suðurnesjum þann 18. maí og tókst hún sömuleiðis afar vel. Aðrar þjónustuskrifstofur Vinnumálastofnunar á landinu kynntu átakið fyrir atvinnuleitendum og þá einnig í samstarfi við skóla á svæðinu.

Í framhaldi af Námsmessunni var það á ábyrgð atvinnuleitenda að sækja um skólavist, en náms- og starfsráðgjafar Vinnumálastofnunar á öllu landinu tóku á móti atvinnuleitendum í ráðgjöf og gerðu náms-samninga við þá sem höfðu fengið staðfesta skólavist. Slíkur námssamningur heimilaði atvinnuleitendum að stunda fullt nám á atvinnuleysisbótum og vera á sama tíma undanþegnir skyldum um virka atvinnuleit. Frá upphafi átaksins fór fram öflugt og gott samráð og samstarf við menntamálaráðuneyti og yfirstjórn allra skóla sem tóku þátt í áttakinu, sem skilaði sér í því að markmiðið um að 1.000 atvinnuleitendur færu í nám á haustönn 2011 náðist. Viðbrögð atvinnuleitenda við áttakinu voru góð og á haustönn 2011 höfðu 960 atvinnuleitendur skráð sig í nám á grundvelli átaksins. Af þeim voru 527 eða 55% skráðir í nám í framhaldsskólum, 113 eða 12% í frumgreinadeildum og 320 eða 33% voru skráðir í nám í háskólum.

Vinumarkaðsaðgerðir



Frá Námsmessu í Laugardalshöll

Árangur og staðan í lok annar

Þegar árangur átaksins Nám er vinnandi vegur var metinn í lok annar verður niðurstaðan að teljast afar góð. Það mátti ljóst vera að í hópi atvinnuleitenda, þar sem yfir 50% hafði ekki lokið námi eftir grunnskóla, voru einstaklingar sem áttu brotna skólagöngu og tilheyrðu svokölluðum brotthvarfshópi. Í hópi ungra atvinnuleitenda var þetta hlutfall yfir 70%. Í könnun sem menntamálaráðuneytið gerði meðal þátttakenda í NEVV sem stunduðu nám í framhaldsskólum kom fram að margir nemendur innan hópsins glímdu við erfið mál, sem höfðu jafnvel fylgt þeim lengi. Fyrir þennan hóp var þjónusta í formi aukinnar náms- og starfsráðgjafar afar mikilvæg.

Árangur átaksins staðfestir einnig að fjölbreytileiki hópsins er mikill og fyrir langstærstan hóp atvinnuleitenda reyndist þetta vera það tækifæri sem lagt var upp með. Samstarf ráðgjafa Vinnumálastofnunar og ráðgjafa í skólunum gekk afar vel og var lærdómsríkt fyrir alla. Af þeim 960 atvinnuleitendum sem hófu nám á grundvelli átaksins eru 154 einstaklingar enn á atvinnuleysisbótum eða 16%.

Alls bárust 154 mál til Greiðslustofu vegna einstaklinga sem hættu námi á haustönn eða við lok annar. Þar af voru 110 sem hurfu frá námi í framhaldsskóla og 44 sem hurfu frá námi í háskólum og frumgreinadeildum. Helstu skýringar á brotthvarfi voru fjárhagsástæður, veikindi og ófullnægjandi námsárangur.

Sumarátaksstörf 2011

Velferðaráðuneytið og Vinnumálastofnun stóðu í annað sinn fyrir átaksverkefni síðasliðið sumar til að fjölga störfum á vegum stofnana ríkisins og sveitarfélaga, fyrir námsmenn og atvinnuleitendur. Til verkefnisins runnu 250 milljónir frá atvinnuleysistryggingasjóði auk 106 milljóna króna úr ríkissjóði. Um 900 störf voru í boði, um 500 á vegum stofnana ríkisins en um 400 störf á vegum sveitarfélaga.

Undirbúningur og framkvæmd

Vinnumálastofnun sendi út beiðni á ráðuneyti og sveitarfélög um að senda inn óskir um ráðningarheimildir í átaksverkefnið. Eftirspurnin var margfalt meiri en ráðningarheimildir og bárust 1819 umsóknir um störf og því þurfti að skera niður um meira en helming. Nær allir umsækjendur sóttu um fleiri ráðningarheimildir en þeir fengu úthlutað og ljóst að þörfin fyrir þetta verkefni er mikil. Þá var stofnunum og sveitarfélögum veitt heimild til ráðninga atvinnuleitenda af atvinnuleysisráði til viðbótar við þau störf sem þau fengu úthlutað.

Störfin hjá hinu opinbera voru auglýst í sérstöku auglýsingablaði sem dreift var með helgarblaði Fréttablaðsins og sótt var um störfin í gegnum heimasíðu Vinnumálastofnunar. Þau sveitarfélög sem þátt tóku í verkefninu auglýstu sjálf störfin á sínum heimasíðum. Starfsmaður Vinnumálastofnunar kynnti sumarátakið á Háskólatorgi og gaf nemendum upplýsingar um hvaða kröfur þyrfti að uppfylla til að eiga rétt á að sækja um starf.

Umsóknir og ráðningarferli

Ráðningartímabilið voru tveir mánuðir og var miðað við júní og júlí. Skilyrði fyrir ráðningu námsmanna var að þeir væru á milli anna í námi en atvinnuleitendur þurftu að vera á skrá hjá Vinnumálastofnun með staðfestan bótarétt.

Sveitarfélögin auglýstu sjálf þau störf sem þau fengu úthlutað á sínum heimasíðum en störf á vegum opinberra stofnana voru auglýst á vef Vinnumálastofnunar og gekk það ferli allt vel fyrir sig.

Áhugi á sumarstörfum var mjög mikill og bárust yfir 2.000 umsóknir um störf. Heildarfjöldi umsækjenda var um 21.000 þannig að hver umsækjandi sótti að jafnaði um hátt í 10 störf.

Mikil ánægja var með þetta átak bæði hjá stofnunum og sveitarfélögum og ekki síst námsmönnum sem hefðu annars ekki getað fengið vinnu yfir sumartímann. Fleiri stofnanir og sveitarfélög tóku þátt í átakanu heldur en

árið áður og dreifðust störfin því á fleiri staði. Störf sem boðið var upp á voru eins fjölbreytt og þau voru mörg og spönnuðu vítt svið. Hæfniskröfur voru miög mismunandi eftir eðli starfa sem auðveldaði fleirum að finna starf við hæfi.

Sveitarfélögin eru mörg hver illa stödd fjárhagslega og fengu með sumarátakinu tækifæri til að ráða til sín starfsmenn til að sinna sértækum verkefnum sem þau hefðu annars ekki getað framkvæmt. Með verkefninu gátu opinberar stofnanir einnig farið í sérstök verkefni sem setið höfðu á hakanum vegna fjárskorts.

Vinnumálastofnun hefur nú þegar borist fyrirspurnir frá opinberum stofnunum og einstökum sveitarfélögum um hvort sumarátakið verði í boði aftur næsta sumar og ljóst að eftirspurn eftir átaki sem þessu er ekki síðri en á síðasta ári.



Forstöðumenn þjónustuskrifstofa VMST. Efri röð frá vinstri: Líney Árnadóttir, Leó Ö. Þorleifsson, Margrét Linda Ásgrímsdóttir og Guðrún S. Gísladóttir. Neðri röð frá vinstri: Soffía Gísladóttir, Ragnheiður Hergeirsdóttir, Guðrún S. Gissuradóttir.

Atvinnumál

Styrkir til atvinnumála kvenna 2011

Frá 1991 hefur Velferðarráðuneytið úthlutað styrkjum til kvenna sem hafa nýjar hugmyndir að vöru og eða þjónustu. Markmið styrkjanna er að draga úr atvinnuleysi kvenna, efla atvinnulíf og auðvelda aðgengi kvenna að fjármagni. Vinnumálastofnun hefur umsjón með verkefninu og er það starfsmaður stofnunarinnar á Sauðárkróki sem sinnir því. Auglýst var eftir umsóknum um miðjan janúar árið 2011 og var umsóknarfrestur 3 vikur. 338 umsóknir bárust að þessu sinni og sótt var alls um kr. 420.297.331, 42 konur hlutu styrk að þessu sinni.

Skipting milli landshluta.

Af 338 umsóknum bárust 211 (63%) frá höfuðborgarsvæðinu (Reykjavík, Kópavogur, Garðabær, Hafnarfjörður, Seltjarnarnes og Mosfellsbær) en 125 umsóknir (37%) bárust frá landsbyggðinni (13 frá Suðurnesjum, 15 frá Vesturlandi, 5 frá Vestfjörðum, 13 frá Norðurlandi vestra, 42 frá Norðurlandi eystra, 16 frá Austfjörðum, 19 frá Suðurlandi, 2 frá Vestmannaeyjum) auk 2ja umsókna erlendis frá.

Að þessu sinni fóru flestir styrkir til kvenna á höfuðborgarsvæðinu eða 32 (76%) en 10 (24%) styrkir á landsbyggðina. Þeir skiptust þannig að 1 fór á Suðurnes, 3 á Norðurland vestra, 3 á Norðurland

eystra, 2 á Suðurland og 1 á Vesturland. Hlutfallslega fleiri styrkjum var úthlutað á höfuðborgarsvæði en á landsbyggðinni. Á undanförunum árum hefur dreifing styrkja verið nánast jöfn milli höfuðborgar og landsbyggðar en árið 2011 varð nokkur breyting þar á.

Eftirfylgni styrkveitinga

Er styrkur fæst getur styrkhafi fengið helming hans greiddan gegn undirskrift samnings. Til að fá greiddar eftirstöðvar hans þarf að skila skýrslu um verkefnið og fjárhagsuppgjöri innan árs frá því að styrkur er veittur og eru því styrkhafar ársins 2011 að skila skýrslum sínum um þessar mundir.

kvenna



Ráðgjöf og aðstoð

Starfsmaður atvinnumála kvenna sinnir ráðgjöf og aðstoð við umsækjendur. Aðstoðin er oftast fólgin í því að veita almennar leiðbeiningar og upplýsingar en einnig um næstu skref við þau verkefni sem unnið er að. Ennfremur er leitað til starfsmanns varðandi skýrslugerð við uppgjör styrkja og varðandi gerð umsókna.

Heimasíða og facebook

Sótt er um styrki á heimasíðu verkefnisins en auk þess má þar finna ýmsar upplýsingar varðandi styrkveitingar, atvinnurekstur, fræðslu og einnig viðtöl og pistla. Þannig

hefur sú hefð skapast að taka viðtöl við styrkhafa hverju sinni til að forvitnast um þær og verkefni þeirra.

Fréttabréf

Á póstlista verkefnisins eru nú um 600 manns og voru tvö rafræn fréttabréf send út á árinu í júní og desember. Nánari upplýsingar um styrkina má finna á heimasíðunni www.atvinnumalkvenna.is

Atvinnumál kvenna

Hæstu styrkir til atvinnumála kvenna árið 2011

	Heiti verkefnis	Styrkupp hæð	Vegna
Eyrún Eggertsdóttir	RóRó svefnbrúða	2.000.000	Vöruþróun
Informacje ehf	Frétta og viðburðasíða fyrir innflytjendur á Íslandi	2.000.000	Launakostnaður
Íslensk matorka ehf	Markaðssetning á íslenskum hlývatnsfiski á Evrópumarkað	2.000.000	Markaðssetning erlendis
Puzzled by Iceland	Puzzled by Iceland - markaðsrannsókn, vöruþróun og markaðssetning erlendis	1.500.000	Markaðssetning
Anna Jóhannesdóttir	Vöruþróun og markaðssetning á íslensku tilapiuleðri	1.000.000	Vöruþróun
Borghildur Sverrisdóttir	GönguAskur, sérútbúið nesti fyrir útivistarfólk	1.000.000	Vöruþróun
Bryndís B. Sigurjóns-Bolladóttir	kÚLAN	1.000.000	Vöruþróun
Hálendisferðir - Wanderlust ehf	Wanderlust - slow is beautiful	1.000.000	Þróunarkostnaður og markaðssetning
Kátir kroppar - Þórdís	Kátir kroppar - þróun, framleiðsla og markaðssetning á íslenskum barnamat	1.000.000	Viðskiptaáætlun og vöruþróun
María Manda Ívarsdóttir	Formhönnun umbúða-Smáframleiðsla	1.000.000	Launakostnaður
Raddlist ehf -Bryndís Guðmundsdóttir	Lærum og leikum með hljóðin, þróun og framleiðsla á heildstæðu íslensku framburðarefni fyrir börn	1.000.000	Markaðssetning og vöruþróun
Scintilla ehf.	Ilmandi textíll heima í húsi	1.000.000	Vöruþróun
Tara Mar Iceland ehf	Fucus í snyrtivörum	1.000.000	Vöruþróun





Steinunn Valdís Óskarsdóttir, formaður stjórnar Svanna, og Arnheiður K. Gísladóttir, Landsbanka, opna nýja heimasíðu Svanna

Svanni – Lánatryggingasjóður kvenna

Þann 8. mars var undirritað samkomulag um endurreisn Lánatryggingasjóðs kvenna, en hann var starfræktur á árunum 1998-2003. Verkefnið er liður í viðleitni stjórnvalda til að efla atvinnulíf og hvetja til nýsköpunar á Íslandi. Ennfremur hafa rannsóknir sýnt að konur eru síður tilbúnar að veðsetja eignir sínar en karlar og hefur það oft staðið verkefnum kvenna fyrir þrifum. Sjóðurinn er í eigu velferðarráðuneytis, iðnaðarráðuneytis og Reykjavíkurborgar og er verkefnið til fjögurra ára og lýkur þann 31. desember 2014.

Stjórn sjóðsins skipa þau Steinunn Valdís Óskarsdóttir sem jafnframt er formaður stjórnar og fulltrúi velferðarráðherra, Jón Steindór Valdimarsson sem er fulltrúi iðnaðarráðherra og Sigrún Elsa Smáradóttir fulltrúi Reykjavíkurborgar. Þann 2. maí var skrifað undir samning við Vinnumálastofnun um umsýslu verkefnisins og er verkefnið vistað á þjónustuskrifstofu stofnunarinnar á Sauðárkróki.

Svanni veitir lánatryggingar til kvenna með góðar viðskiptahugmyndir og er í samstarfi við Landsbankann um lánafyrirgreiðslu. Sjóðurinn veitir helming ábyrgðar á móti banka. Eingöngu verkefni/fyrirtæki sem eru í meirihlutaeigu konu/kvenna og undir stjórn konu/kvenna geta sótt um tryggingu og gerð er krafa um að í verkefninu felist nýsköpun/nýnæmi að einhverju marki. Einnig er krafa um að líkur séu verulegar á að verkefnið/fyrirtækið leiði til aukinnar atvinnusköpunar kvenna.

Hægt er að sækja um lánatryggingu vegna:

- Stofnkostnaðar.
- Markaðskostnaðar.
- Vöruþróunar.
- Nýrra leiða í framleiðslu eða framsetningu vöru/þjónustu.

Lánsfjárhæðir skulu ekki vera undir tveimur milljónum króna og að jafnaði skal ekki afgreiða lán yfir 10 milljónir króna en stjórn er þó heimilt að gera undantekningar með hliðsjón af eðli og tegund umsókna.

Úthlutun 2011

Fyrsta úthlutun lánatrygginga úr Svanna-lánatryggingasjóði kvenna lauk um síðustu áramót. Auglýst var eftir umsóknum á heimasíðu verkefnisins og í dagblöðum auk þess sem sendar voru út fréttatilkynningar til fjölmiðla, atvinnuþróunarfélaga, Impru og fleiri aðila og var umsóknarfrestur frá 23. september til 19. október. 32 umsóknir bárust og mat stjórn sjóðsins umsóknir ásamt Landsbankanum. Eftir fyrsta mat og yfirferð voru níu umsækjendur kallaðir í viðtal þar sem stjórn og fulltrúar bankans höfðu tækifæri til að fá nánari upplýsingar um verkefnið. Að lokum fengu fimm umsækjendur úthlutað lánatryggingu að upphæð alls kr. 8.250.000 og námu því lán sem veitt voru 16.500.000.

Eins og áður segir þá er ráðgjöf og handleiðsla mikilvægur þáttur verkefnisins og skuldbindur lántaki sig til að fá ráðgjöf/handleiðslu um útfærslu hugmyndar sinnar. Lántakar hafa allir gengið frá samningum sínum við ráðgjafa og eru komnir í ferli með sín verkefni. Fjórar hafa samið við Nýsköpunarmiðstöð en eitt fyrirtæki við aðila á einkamarkaði. Svanni hefur gert samkomulag við Nýsköpunarmiðstöð um ráðgjöf og handleiðslu fyrir þá sem fá samþykktar tryggingar. Ákveðið hefur verið að hafa tvær úthlutanir á ári, að vori og að hausti, en hægt verður að sækja um lánatryggingu allt árið um kring. Nánari upplýsingar um Svanna má finna á heimasíðunni www.svanni.is

EURES - evrópsk



Frá starfakynningu Ráðhúsi Reykjavíkur

EURES (EUropean Employment Services) er samstarf opinberra vinnumiðlana á Evrópska efnahagssvæðinu. Þeim ríkjum (30 talsins) sem eru aðilar að EES samningnum ber skylda til að taka þátt í EURES verkefninu en auk þess er Sviss aðili að samstarfinu. Hlutverk EURES er að stuðla að því að fólk flytjist þangað sem störf eru innan EES og bregðast þannig við staðbundnum sveiflum og leysa staðbundna manneklu og atvinnuleysi. Sýnt hefur verið fram á efnahagslegt mikilvægi hreyfanleika vinnuafns en Evrópubúar hafa hingað til ekki verið mjög hreyfanlegir, aðeins 2,3% starfa utan heimalands. EURES er byggt upp á neti EURES ráðgjafa en nú starfa yfir 800 EURES ráðgjafar í öllum ríkjum Evrópska efnahagssvæðisins.

Íslendingar til starfa í Noregi

Enn er nokkur áhugi á störfum erlendis og eins og síðustu ár var aðstoð og upplýsingagjöf við þá sem hyggja á atvinnuleit erlendis stór þáttur í starfsemi EURES. Nokkuð hefur þó dregið úr brottflutningi úr landinu frá fyrra ári og sérstaklega ef miðað er við árið 2009 sem var metár. Árið 2011 fluttu 6.982 manns úr landi samkvæmt tölum Hagstofunnar eða 1.404 fleiri frá landinu en til þess. Árið 2010 fluttu 2.134 fleiri frá landinu en til þess og 4.853 fleiri árið 2009. Flestir þeirra sem fluttu af landi brott árið 2011 fóru til Noregs, alls 1.508 einstaklingar sem eru litlu færri en árið 2010 þegar þeir voru 1539. Flestir erlendir ríkisborgarar flytjast til Póllands eða 1.000 talsins á árinu en Pólland er eins og kunnugt er helsta viðtöku- og upprunaland erlendra ríkisborgara.

Á árinu hefur EURES á Íslandi átt í miklu og góðu samstarfi við kollegana hjá NAV (Arbeids- og

velferdsforvaltinga) en eins og tölurnar hérna að ofan gefa til kynna hafa Norðmenn haft mikinn áhuga á því að ráða Íslendinga til starfa allt frá hrúni. Hinn 25. janúar var haldin starfakynning á Grand hótél þar sem fyrirtækin Tide Buss, Manpower, AM direct og Bemanningpartner kynntu störf en fyrirtækin voru sérstaklega að leita að iðnaðarmönnum, bílstjórum og heilbrigðisstarfsfólki. EURES í Noregi átti veg og vanda að skipulagningu viðburðarins en naut aðstoðar starfsfólks EURES hér heima. Norsku fyrirtækin voru mjög ánægð með daginn, um 300 manns mættu á staðinn og höfðu 13 ráðningar verið staðfestar skömmu eftir viðburðinn. Í júní komu fulltrúar Manpower aftur til landsins og héldu smærri kynningu á Hótel Sögu og ráðningarfyrirtækið Personal Partner AS gerði það sama í lok ágúst á Grand hótél.

EURES stóð fyrir tveimur starfakynningum á árinu og var sú fyrri var haldin 14. – 15. apríl í Ráðhúsi Reykjavíkur. EURES ráðgjafar frá Bretlandi, Danmörku, Noregi, Þýskalandi, Svíþjóð, Litháen og Finnlandi kynntu atvinnutækifæri í löndum sínum en auk þess kynntu níu norsk fyrirtæki og tvö norsk sveitarfélög störf og tóku á móti umsóknum. Rúmlega 1000 gestir mættu á staðinn og höfðu um 30 ráðningar verið staðfestar um mánuði eftir kynninguna. Seinni kynningin fór fram á sama stað dagana 14. og 15. október. Að þessu sinni kynntu EURES ráðgjafar frá sex löndum auk fulltrúa sjö norskra fyrirtækja starfstækifæri. Vel á sjöunda hundrað manns sótti viðburðinn heim. Sem fyrr var mest eftirspurn eftir hverskonar iðn- og tæknimenntuðu fólki, svo sem smiðum, pípulagningarmönnum, rafvirkjum, bílstjórum, verkfræðingum, heilbrigðisstarfsfólki, kokkum og járníðnarmönnum.

vinnumiðlun

Starfsemi EURES

Stór hluti starfsemi EURES felst í upplýsingagjöf hvers konar. Í því sambandi er heimasíðan www.EURES.is mikilvægust en þar eiga bæði atvinnuleitendur, atvinnurekendur og aðrir sem áhuga hafa að geta fundið flest það sem snýr að atvinnuleit og flutningum milli landa. Síðustu ár hefur þó lítið færi gefist á uppfæra heimasíðuna eða þróa áfram og er því ýmislegt sem betur mætti fara á síðunni. Fjölmarginir leituðu ráðgjafar og upplýsinga varðandi atvinnuleit erlendis, fólk ýmist mætti á staðinn, hringdi eða sendi tölvupóst. Flestir spyrja um Noreg, Danmörku eða Svíþjóð en þó kemur fyrir að við fáum fyrirspurnir um suðlægari lönd t.d. Ítalíu og Möltu. Upplýsingagjöf bæði til EURESco, yfirstjórnar EURES, hjá Framkvæmdastjórn ESB og til samstarfsfólks víðs vegar í Evrópu er líka stór hluti starfsins og svara EURES ráðgjafar margvíslegum fyrirspurnum frá þessum aðilum. Tvisvar á ári skilum við inn skýrslum annarsvegar um stöðuna á íslenskum vinnumarkaði og hinsvegar um ýmislegt sem snýr að lífs- og starfsskilyrðum hér á landi.

EURES tekur þátt í nokkrum samstarfsverkefnum innanlands sem utan. Hér innanlands má nefna þátttöku EURES í svokölluðum Evrópuhóp og árlegri kynningu hans á Evrópusamstarfi og áætlunum. Evrópuhópurinn er samstarfsvettvangur Evrópuverkefna og áætlana á Íslandi. Meginmarkmiðið er sameiginlegar kynningar og upplýsingamiðlun innan hópsins. Hópurinn stóð fyrir Evrópuþegi á Háskólatorgi Háskóla Íslands 13. janúar og í Háskólanum á Akureyri 21. sama mánaðar. Báðar kynningarnar tókust vel og voru vel sóttar. EURES tók þátt í Útþrá, kynningu

Hins hússins á tækifærum erlendis sem fram fór 13. febrúar og var vel sótt venju samkvæmt. Erendis hefur EURES á Íslandi tekið þátt í NBLMP (Nordic-Baltic Labour Market Project) og Norra Nordiska samstarfinu. Vegna mikilla anna í öðrum verkefnum og takmarkana á ferðum erlendis hefur þátttaka okkar í þessum verkefnum þó verulega dregist saman síðustu ár

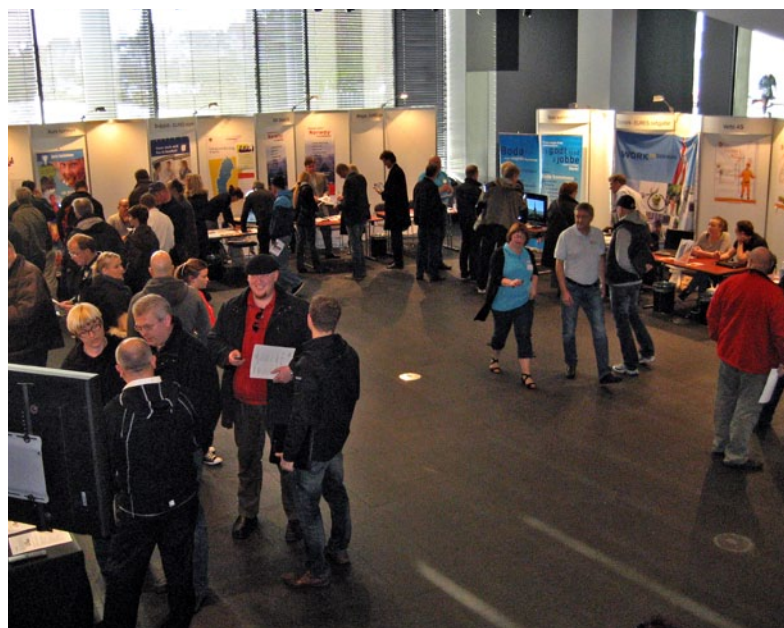
EURES hefur í nokkur ár í samvinnu við Halló Norden staðið fyrir svokölluðum flutningsnámskeiðum þar sem farið er yfir atvinnutækifæri og það sem helst þarf að huga að vegna flutnings til hinna Norðurlandanna. Árið 2011 voru sex slík námskeið haldin í Reykjavík og eitt á Akureyri. Námskeiðin voru mjög vel sótt en í heild sóttu um 180 manns námskeiðin.

Um 90 verkbeiðnir bárust á árinu frá íslenskum atvinnurekendum sem vildu auglýsa störf í gegnum EURES. Það er þó nokkur fjölgun frá árinu áður þegar 40 beiðnir bárust en ekkert í líkingu við það sem var fyrir hrun þegar hundruðir starfa voru auglýst á þennan hátt. Flest störfín eru frá atvinnurekendum í ferðaþjónustu, sveitabæjum og sláturhúsum vegna sláturtíðar á haustin. Um 40 -50 manns voru ráðnir í gegnum EURES á árinu en erfitt er að fá nákvæmar tölur þar sem oft reynist erfitt að fá upplýsingar frá atvinnurekendum.

Í mars flutti EURES ásamt öðrum deildum stofnunarinnar í nýtt húsnæði í Kringlunni 1 og er staðsett á ráðgjafagangi. Einn starfsmaður sér um regluleg verkefni EURES en fleiri eru kvaddir til þegar þörf er á, t.d. þegar haldnar eru starfakynningar eða aðrir stærri viðburðir.



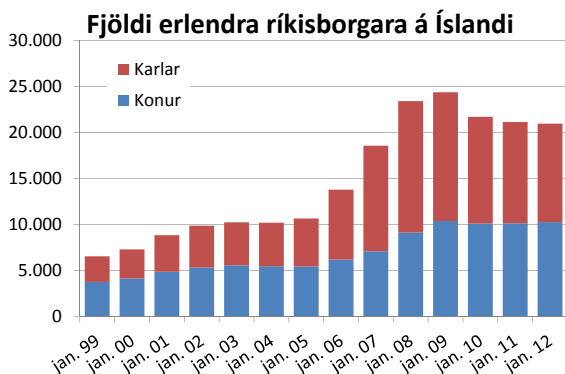
Frá starfakynningu í Ráðhúsi Reykjavíkur



Erlendir ríkisborgarar á

Ríkisborgarar EES geta komið hingað til lands til starfa án atvinnuleyfa á grundvelli EES-samningsins. Aðrir útlendingar þurfa atvinnuleyfi til að mega starfa á íslenskum vinnumarkaði og sama gildir um íbúa Rúmeníu og Búlgaríu sem gengu í Evrópusambandið á árinu 2007.

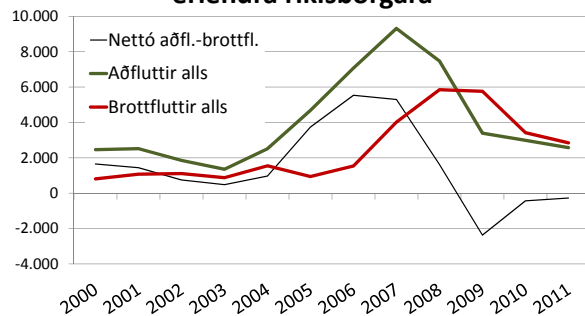
Fyrir 1. maí 2006 þurftu ríkisborgarar átta af tíu nýjum ríkjum ESB, þ.e. Eistlandi, Lettlandi, Litháen, Póllandi, Slóvakíu, Slóveníu, Tékklandi og Ungverjalandi, að sækja um atvinnuleyfi og fram til 1. maí 2009 þurfti að skrá borgara frá nýju aðildarríkjum EES inn á íslenskan vinnumarkað. Frá 1. maí 2009 hafa hins vegar gilt sömu reglur um þá og almennt um borgara EES. Sökum þeirrar miklu þenslu og lágs atvinnuleysis sem hér ríkti á árunum fyrir hrún var mikið framboð af störfum og mikil eftirspurn eftir vinnuafli sem þýddi að hingað streymdu útlendingar í leit að störfum.



Búferlaflutningar

Aðflutningur náði hámarki á árinu 2007 þegar yfir 9.000 erlendir ríkisborgarar fluttu hingað til lands og yfir 23.000 erlendir ríkisborgarar bjuggu á landinu í ársbyrjun 2008. Þrátt fyrir þennan mikla fjölda á árinu 2007 var brottflutningur þá orðinn umtalsverður eða um 4.000 manns og ljóst að mikil hreyfing hefur verið á vinnuafninu. Á árinu 2008 fluttu nálægt 7.500 útlendingar til landsins en á sama tíma fluttu 5.850 útlendingar af landi brott samkvæmt Hagstofu Íslands. Á árinu 2009 snérist þetta við, um 3.400 útlendingar fluttu þá til landsins en um 5.800 af landi brott, þannig að munurinn á aðfluttum og brottfluttum var um 2.400 manns. Síðan hefur smá fækkað í hópi aðfluttra og voru þeir tæplega 2.600 á árinu 2011. Brottfluttum hefur raunar fækkað líka ár frá ári og voru brottfluttir rúmlega 2.800 á árinu 2011, eða 200 fleiri en aðfluttir.

Aðflutningur og brottflutningur erlendra ríkisborgara



Atvinnuleyfi og skráningar

Útgefnum atvinnuleyfum hefur fækkað mjög síðustu ár, einkum frá miðju ári 2006 þegar nýju ríki EES fengu fullan rétt til atvinnuþátttöku, en með skráningu þó. Þannig voru ný tímabundin atvinnuleyfi aðeins 315 á árinu 2011 og 255 árið áður, en höfðu skipt þúsundum á árunum 2004 til 2006. Framlengdum tímabundnum leyfum hefur líka fækkað umtalsvert síðustu ár og voru þau 390 á árinu 2011.

Veitt atvinnuleyfi og skráningar

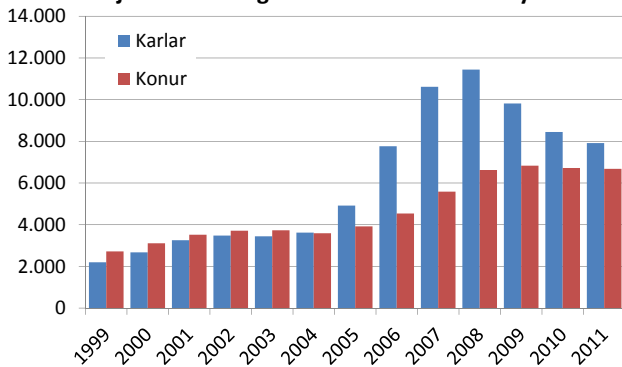
	2007	2008	2009	2010	2011
Ný tímabundin atvinnuleyfi	534	503	193	255	315
Skráningar - nýir	7,155	3,841	65	-	-
Framlengd tímabundin leyfi	1,926	1,209	627	479	390
Skráningar, endurnýjun	2,700	2,231	81	-	-
Nýr vinnustaður	177	182	83	69	64
Sérfræðingaleyfi	116	111	109	141	109
Óbundin atvinnuleyfi	59	158	208	216	126
Samtals	12,667	8,235	1,366	1,160	1,004

Útlendingar á vinnumarkaði

Á árinu 2011 voru um 17.800 útlendingar á vinnuafninu að jafnaði á Íslandi. Áætlað er að atvinnuþátttaka á meðal þeirra sé lítil hærri en hjá Íslendingum eða um 83% á móti 81%. Það þýðir að á árinu 2011 hafi verið um 14.600 útlendingar á íslenskum vinnumarkaði, þar af um 6.100 Pólverjar eða nálægt 42% af öllum útlendingum. Framan af þensluskeiðinu voru karlar í miklum meirihluta þeirra erlendu ríkisborgara sem hingað komu til starfa og fjölgaði þeim allt til ársins 2008, en fækkaði hratt fyrst eftir hrún. Erlendum konum fjölgaði hins vegar áfram á vinnumarkaði allt til 2009 ef hefur fjöldinn lítið breyst síðan.

Íslenskum vinnumarkaði

Fjöldi útlendinga á vinnumarkaði eftir kyni

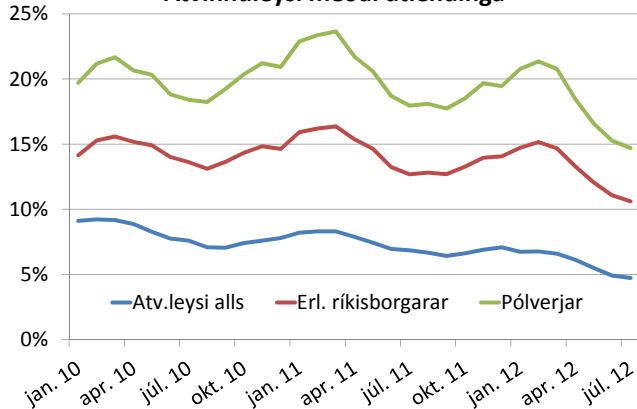


Hlutfall útlendinga á vinnumarkaði fór í um 10% á árinu 2008 þegar það fór hvað hæst en er nú rétt rúmlega 8%. Á árinu 2008 var hlutfall erlendra karla um 11,5% af öllum körlum á vinnumarkaði, en er nú tæplega 8,5%. Hlutfall erlendra kvenna hefur verið nálægt 8% af konum á vinnumarkaði á árunum 2008 til 2011.

Atvinnuleysi

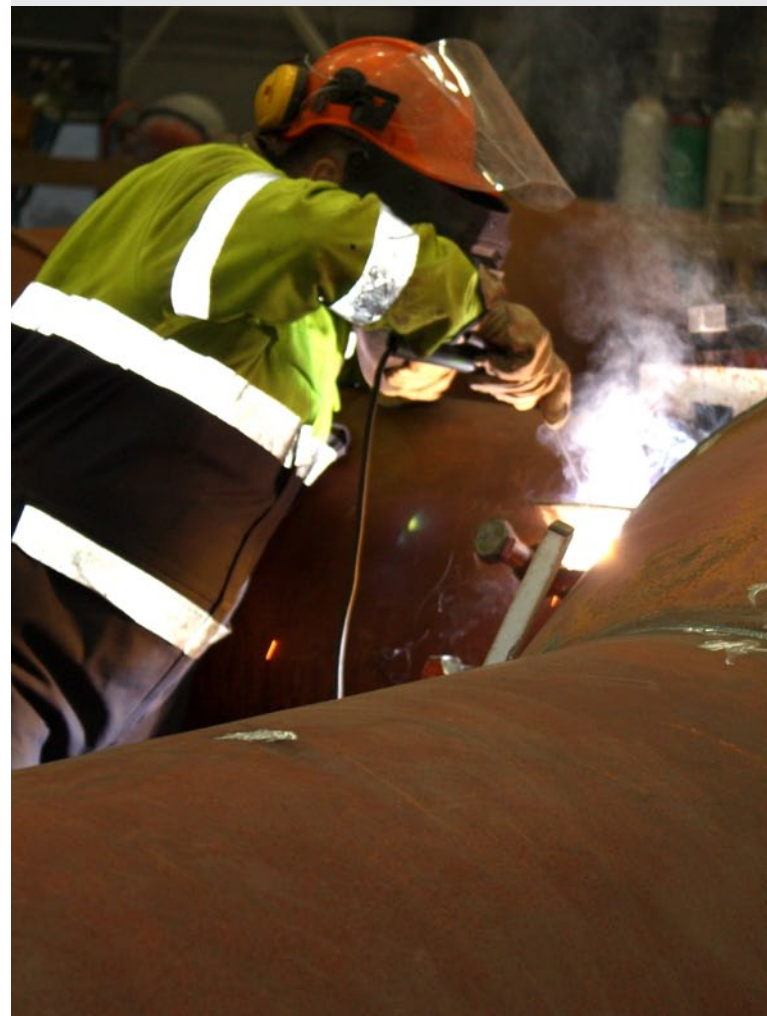
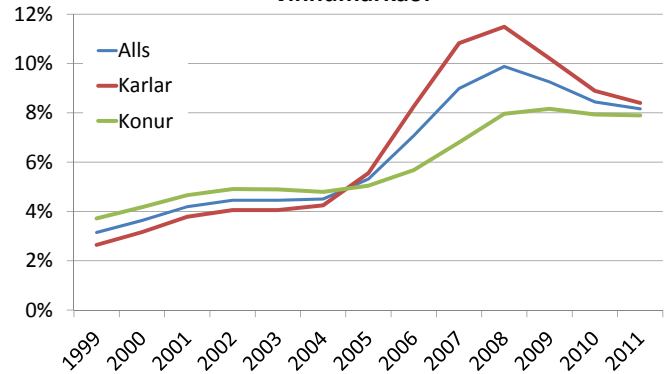
Fyrir hrun var atvinnuleysi ívið lægra hjá útlendingum en hjá Íslendingum, enda flestir útlendingar hér komnir til vinnu. Við hrunið versnaði hins vegar staða útlendinga á vinnumarkaðnum mjög, enda var mestur fjöldi þeirra starfandi í byggingariðnaði og tengdum greinum sem fóru illa út úr hruninu. Atvinnuleysi meðal útlendinga jókst því mun hraðar en meðal Íslendinga mánuðina eftir hrun og hefur atvinnuleysi síðan verið mun meira meðal útlendinga en Íslendinga, var áætlað um 11% á árinu 2009 samanborið við um 8% meðal landsmanna

Atvinnuleysi meðal útlendinga



allra, um 14% árið 2010 samanborið við 8,1% meðal landsmanna allra og áfram um 14% á árinu 2011 meðan það lækkaði í um sjö og hálf prósent meðal landsmanna allra. Árstíðasveiflur eru hins vegar miklar eins og sjá má á myndinni og fór atvinnuleysi meðal útlendinga hæst í um 16% í lok vetrar 2011 en fór undir 13% yfir sumarmánuðina. Á myndinni má einnig sjá að atvinnuleysi meðal Pólverja er enn hærra, 16% árið 2009 og um 20% árið 2010 og 2011. Þá er atvinnuleysi erlendra karla nokkru meira en erlendra kvenna eða um 15% á móti 13% á árinu 2011.

Hlutfall erlends vinnuafis á íslenskum vinnumarkaði



Alþjóðlegt samstarf



Vinnumálastofnun á í töluverðu erlendu samstarfi á sviði vinnamála. Norrænt samstarf hefur mikið vægi og í tengslum við EES samninginn tekur Ísland þátt í nokkrum verkefnum, auk annars samstarfs á alþjóðavísu.

Norrænt samstarf

Vinnumálastofnun tekur þátt í norrænu samstarfi í gegnum nefndir og vinnuhópa í samstarfi og samráði við velferðarráðuneytið.

Norræna embættismannanefndin um málefni atvinnulífsins (EK-A) hefur umsjón með að fylgja eftir ákvörðunum Norrænu ráðherranefndarinnar og á fulltrúi velferðarráðuneytisins aðild að henni. Vinnumálastofnun kemur að verkefnum nefndarinnar að einhverju leyti.

Á meðal verkefna nefndarinnar má nefna:

- Úthlutun styrkja til samstarfsverkefna á vinnumarkaðssviðinu.
- Ungmennaskiptaverkefnið sem stýrt er af Norræna félaginu: Á árinu 2011 komu 58 ungmenni til starfa á Íslandi en 66 fóru héðan til starfa á öðrum Norðurlöndum fyrir tilstuðlan Nordjobb.

Á vegum EK-A eru velferðarráðuneytið og Vinnumálastofnun aðilar að nefnd um vinnumarkaðsmál. Nefndin er vettvangur fyrir umræðu um norræn atvinnumál, vinnumarkaðsmál og vinnumarkaðsrannsóknir. Verkefni nefndarinnar eru í samræmi við samstarfsáætlun Norrænu ráðherranefndarinnar 2009-2012. Á því tímabili var m.a. lögð áhersla á áhrif hnattvæðingar, alþjóða fjármálakreppunnar og áhrif innflytjenda á vinnumarkað Norðurlanda.

Á formennskuári Finna árið 2011 var meðal annars lögð áhersla á atvinnumál ungs fólks, áframhald vinnu við hnattvæðingarverkefni og vinnuhóp um afnám landamærahindrana á Norðurlöndum. Auk þess var lagt mat á starf vinnuhóps um upplýsingamál ESB og um áframhaldandi starf vinnuhópsins. Í sambandi við formennskuár Finna (2011) voru haldnar ráðstefnur m.a.

um atvinnumál ungs fólks og ráðstefna um vinnutíma. Auk þess var haldin ráðstefna um aukna þörf fyrir norrænt samstarf í breyttum heimi.

Vinnumálastofnun á einnig sæti í samstarfshópi um upplýsingamiðlun á sviði vinnumarkaðs- og vinnuverndarmála (NIAL). Hópurinn aflar upplýsinga og miðlar þeim m.a. með útgáfu á rafrænum tímaritum – Arbeidsliv i Norden / Nordic Labour Journal sem finna má á slóðinni www.arbeidslivinorden.org

Fulltrúi Íslands í samstarfshópnum er Margrét Gunnarsdóttir hjá Vinnumálastofnun.

Þá eru starfandi tveir samstarfshópar um afmörkuð verkefni á sviði atvinnuleysistrygginga sem Vinnumálastofnun tekur þátt í. Um er að ræða samstarfshóp vegna flutnings atvinnuleysisbóta milli Norðurlanda og nefnd vegna ráðstefna um atvinnuleysistryggingar sem haldnar eru á tveggja ára fresti. Fulltrúi Íslands í hópnum er Unnur Sverrisdóttir hjá Vinnumálastofnun.

Annað alþjóðlegt samstarf

Vinnumálastofnun hefur verið þátttakandi í evrópsku vinnumiðlunarsamstarfi Eures allt frá árinu 1994 og er fjallað ítarlega um það annars staðar í skýrslunni. Fulltrúi Íslands er Þóra Ágústsdóttir, Vinnumálastofnun. Sjá nánar á www.eures.is

Af öðrum evrópskum verkefnum má nefna Mutual Learning Programme sem hefur það að markmiði að miðla þekkingu á sviði vinnumarkaðsmála milli aðildarríkja EES, einkum með áherslu á stefnumörkun. Er það gert með ráðstefnum og svokölluðum Peer review fundum, þar sem fulltrúar nokkurra ríkja í senn fara ítarlega ofan í ákveðna málaflokka. Fulltrúi Íslands í verkefninu er Karl Sigurðsson, Vinnumálastofnun. Sjá nánar á www.mutual-learning-employment.net

Gissur Pétursson forstjóri á sæti í nefnd forstjóra opinberra vinnumiðlana í Evrópu (Heads of PES) þar sem fundað er reglulega um starfið, upplýsingum er miðlað og farið er yfir stefnumótun um þjónustu vinnumiðlana.

Greiðslustofa



Hér sést virðulegt starfsfólk Greiðslustofu sem tekur hlutverk sitt mjög alvarlega alla daga ársins nema Öskudaga

Starfsemi Greiðslustofu Vinnuálastofnunar var með reglubundnum hætti á árinu 2011. Tók skrifstofan á móti um 16.500 umsóknum samanborið við tæplega 20.000 árið 2010. Alls voru greiddir rúmlega 18,6 milljarðar í atvinnuleysisbætur og var meðalfjöldi viðskiptavina í mánaðarlegri útborgun 14.175 en þeir voru flestir í mars 17.608 og fæstir í september 12.708. Formlegar afgreiðslur voru um 34.000 og svaraði þjónustuver Greiðslustofu um 36.000 símtölum og um 19.000 tölvupóstum. Þá sendi skrifstofan frá sér um 15.000 skattkort svo einhverjar

fjöldatölur um umfang starfseminnar séu nefndar. Hlutverk Greiðslustofu er að annast greiðslu atvinnuleysisbóta í samræmi við lög og reglugerðir og hefur það gengið ágætlega eftir. Áhersla var lögð á það á árinu 2011 að auka þjónustugæði og var sérstaklega unnið að umbótum á gæðastöðlum. Þá voru innheimtuaðgerðir einnig auknar og unnið að skipulagi innheimtudeildar. Sterk liðsheild um 21 starfsmanns starfaði á Greiðslustofunni og var starfsmannavelta lítil á árinu.

Atvinnuleysistryggingar

Atvinnuleysistryggingar

Vinnumálastofnun fer með umsýslu Atvinnuleysistryggingasjóðs samkvæmt lögum 54/2006 um atvinnuleysistryggingar sem tóku við af eldri lögum um mitt ár 2006.

Umsækjendur um atvinnuleysistryggingar frumskrá sig á netinu. Skrifstofur Vinnumálastofnunar um land allt sjá um móttöku fylgigagna og frágangi skráningar í gagnagrunn. Greiðslustofa Vinnumálastofnunar sér um útreikning á bótarétti umsækjenda og greiðslu atvinnuleysistrygginga og eru ákvarðanir um afgreiðslu flestra mála teknar þar. Starfandi er sérstök úthlutunarnefnd sem tekur vafaatriði til umfjöllunar og samræmingar.

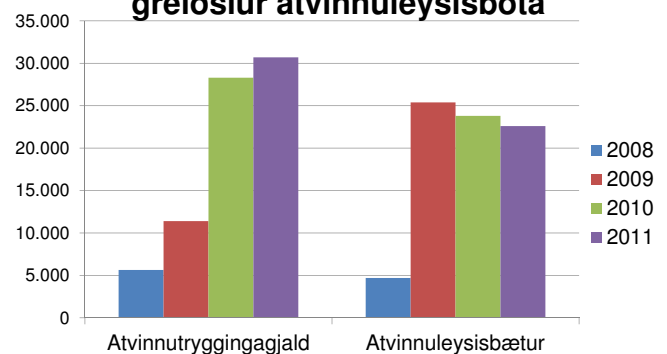
Vinnumálastofnun hefur gert samninga við fjölda sveitarfélaga og stéttarfélaga á þeim svæðum sem fjærst liggja skrifstofum stofnunarinnar, um að sinna frumpjónustu við atvinnuleitendur s.s. móttöku gagna og upplýsinga- og leiðbeiningarpjónustu.

Atvinnuleitendum ber að tilkynna tímanlega fyrir útborgunardag hvort þeir séu enn án atvinnu. Er það gert rafrænt í gegnum heimasíðu stofnunarinnar eða með tölvupósti. Þá er gert ráð fyrir að þeir sem fá greiddar atvinnuleysisbætur tilkynni án tafar til Vinnumálastofnunar þegar virkri atvinnuleit er hætt. Atvinnuleysisbætur eru greiddar að hámarki í þrjú ár og eru bætur tekjutengdar í þrjá mánuði miðað við ákveðið hlutfall af fyrri tekjum og að ákveðnu hámarki, þó eru menn á grunnbótum fyrstu tíu dagana. Fjárhæð grunnbóta var 6.900 kr. á dag fyrri hluta árs 2011, eða 149.523 kr. í meðalmánuði. Þann 1. júní var gerð breyting á lögum um atvinnuleysistryggingar og var mánaðarleg fjárhæð atvinnuleysisbóta þá hækkuð í 161.523 kr. og hætt að miða við greiðslur pr. dag. Hámark tekjutengdra bóta var 242.636 kr. á mánuði til 1. júní en hækkaði þá í kr. 254.636 og frítekjumark kr. 59.047 á mánuði.

Í ársbyrjun 2010 tóku gildi breytingar á stöðu námsmanna innan atvinnuleysistryggingakerfisins, en í henni fólst að námsmenn áttu ekki rétt á atvinnuleysistryggingum yfir sumarmánuðina. Þess í stað var sett af stað átaksverkefni í samvinnu við stofnanir ríkisins og sveitarfélög. á árinu 2011 voru auglýst samtals yfir 2.000 sumarstörf af margvíslegu tagi til tveggja mánaða sem stóðu atvinnuleitendum og námsmönnum milli anna til boða.

Líkt og á árinu 2010 samþykkti ríkisstjórn Íslands að greiða út sérstaka desemberuppbót til atvinnuleitenda á árinu 2011. Þeir einstaklingar sem voru tryggðir innan atvinnuleysistryggingakerfisins fengu eingreiðslu í hlutfalli við bótarétt sinn. Þeir sem höfðu verið að fullu atvinnulausir í 10 mánuði eða lengur og að fullu tryggðir, fengu eingreiðslu, samtals 63.457. Þeir sem höfðu verið án atvinnu skemur eða voru að tryggðir að hluta, fengu eingreiðslu í samræmi við tryggingahlutfall sitt. Alls fengu rúmlega 13.000 einstaklingar greidda desemberuppbót.

Tekjur af tryggingagjaldi og greiðslur atvinnuleysisbóta



Atvinnuleysistryggingasjóður

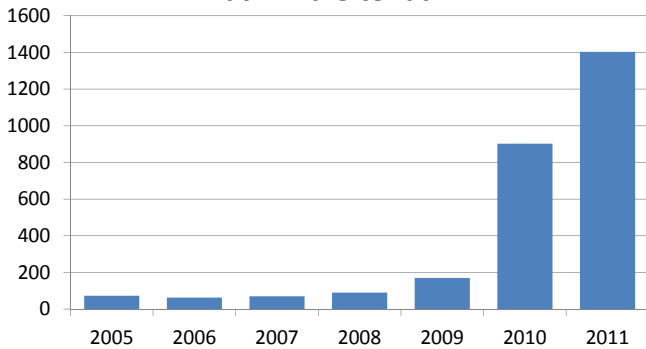
Samkvæmt lögum um atvinnuleysistryggingar annast Vinnumálastofnun sjóðsvörslu, reikningshald og daglega afgreiðslu í umboði sjóðsstjórnar. Velferðarráðherra skipar stjórn sjóðsins samkvæmt tilnefningum aðila vinnumarkaðarins, en formann stjórnarinnar án tilnefningar. Runólfur Ágústsson var formaður og aðrir í stjórn þau Álfheiður M. Sívertsen, Guðbrandur Einarsson, Guðlaug Kristjánsdóttir, Ína Halldóra Jónasdóttir, Ingþór Karl Eiríksson, Jón Rúnar Pálsson, Karl Björnsson og Kolbeinn Gunnarsson. Heldur dró úr greiðslum atvinnuleysisbóta á árinu 2011 frá fyrra ári, voru 22,6 milljarðar króna í samanburði við 23,8 milljarða króna árið 2010. Sjóðurinn hefur einkum tekjur af atvinnutryggingagjaldi sem skilaði sjóðnum 30,7 milljörðum króna á árinu 2011 sem var 2,5 milljarða króna aukning frá árinu áður. Í janúar 2010 var gjaldið hækkað í 3,81% og hefur verið óbreytt síðan. Á árinu 2011 varð 6,0 milljarða króna tekjuafgangur af rekstri Atvinnuleysistryggingasjóðs. Samkvæmt efnahagsreikningi var eigið fé sjóðsins 10,0 milljarðar króna í árslok 2011 en nam 4,0 milljörðum króna í árslok 2010. Eiginfjárstaða sjóðsins hefur styrkst jafnt og þétt undanfarin þrjú ár og nálgast nú óðum bestu eiginfjárstöðu sjóðsins sem var 15,6 milljarðar króna í árslok 2008.

Tryggingasjóður sjálfstætt starfandi einstaklinga

Tryggingasjóður sjálfstætt starfandi einstaklinga starfar samkvæmt lögum 54/2006 um atvinnuleysistryggingar.

Um er að ræða tryggingasjóð vegna atvinnuleysis bænda, vörubifreiðastjóra og smábátaeigenda, og er heimild í lögum til að bæta við öðrum starfsgreinum. Vinnuálastofnun fer með umsýslu sjóðsins í umboði sjóðsstjórnar. Stjórn sjóðsins er tilnefnd af samtökum þeirra starfsgreina sem aðild eiga að sjóðnum og skipar velferðarráðherra formann stjórnar án tilnefningar. Stjórn

Greiðslur vegna úrræða atvinnuleitenda



Tryggingasjóðsins var þannig skipuð í árslok 2011: Guðmundur Rúnar Árnason formaður, Örn Pálsson, Guðný Helga Björnsdóttir og Knútur Halldórsson.

Úrskurðarnefnd atvinnuleysisbóta

Úrskurðarnefnd atvinnuleysisbóta er skipuð af velferðarráðherra til fjögurra ára í senn skv. 11. gr. laga um atvinnuleysistryggingar. Hlutverk úrskurðarnefndarinnar er að kveða upp úrskurði um ágreiningsefni sem kunna að rísa á grundvelli laganna. Úrskurðir nefndarinnar fela í sér endanlega stjórnvaldsákvörðun. Úrskurðarnefndin var þannig skipuð í árslok 2011: Brynhildur Georgsdóttir formaður, Helgi Áss Grétarsson og Hulda Rós Rúriksdóttir. Á árinu 2011 bárust nefndinni 187 kærsmål sem er nokkur fækkun frá fyrra ári.

Árið 2010 voru 236 mál kærð til nefndarinnar.



Fæðingarorlofssjóður



Samkvæmt lögum um fæðingar- og foreldraorlof nr. 95/2000 fer velferðarráðherra með yfirstjórn fæðingar- og foreldraorlofsmála. Fæðingarorlofssjóður er í vörslu Vinnumálastofnunar sem sér um reikningshald og daglega afgreiðslu sjóðsins í umboði ráðherra. Fæðingarorlofssjóður annast greiðslur til foreldra sem réttinda njóta til greiðslu í fæðingarorlofi en auk þess annast sjóðurinn greiðslu fæðingarstyrkja til foreldra utan vinnumarkaðar og í námi. Fæðingarorlofssjóður er fjármagnaður með tryggingagjaldi, sbr. lög um tryggingagjald, auk vaxta af innstæðufé sjóðsins en fæðingarstyrkir eru fjármagnaðir með framlagi úr ríkissjóði. Ráðherra skal gæta þess að sjóðurinn hafi nægilegt laust fé til að standa við skuldbindingar sínar og gerir sjóðurinn árlega fjárhagsáætlun sem ráðherra leggur fyrir fjármálaráðherra við undirbúning fjárlaga. Frá 1. janúar 2007 hefur Fæðingarorlofssjóður verið í vörslu Vinnumálastofnunar sem annast hefur umsýslu sjóðsins frá þeim tíma. Öll vinnsla umsókna sem og símsvörun fyrir Fæðingarorlofssjóð fer fram á Hvammstanga og eru 12 starfsmenn sem sinna þeirri vinnu. Auk þess er margvísleg upplýsingaþjónusta og ráðgjöf veitt um fæðingarorlof á öðrum þjónustuskrifstofum Vinnumálastofnunar um land allt. Á heimasíðu Fæðingarorlofssjóðs, www.faedingarorlof.is, er að finna fjölbreyttar upplýsingar og leiðbeiningar fyrir foreldra um réttindi þeirra í fæðingarorlofi. Frá upphafi hefur heimasíðan verið mikið notuð af skjólstæðingum sjóðsins. Fæðingarorlofssjóður styðst við svokallað IP símkerfi eða netsíma sem gerir stjórnendum fært að fá samtímaupplýsingar um álag og símsvörun.

Starfsemin

Megin verkefni Fæðingarorlofssjóðs er að ákvarða og annast greiðslur til foreldra í fæðingarorlofi sem og að veita ráðgjöf og upplýsingar um réttindi foreldra til greiðslna.

Samkvæmt tölum frá Hagstofu Íslands fæddust 4496 börn á Íslandi á árinu 2011, 2327 drengir og 2169 stúlkur. Það eru 411 færri börn en árið 2010. Þarf að fara allt aftur til ársins 2006 til að finna færri fædd börn á Íslandi á einu ári en það ár fæddust 4415 börn á landinu. Hefur fæddum börnum þannig fækkað síðustu tvö árin en árið 2010 fæddust 119 færri börn en árið 2009. Áhugavert væri ef kannað yrði hvaða ástæður kunni að liggja að baki þessari fækkun sl. tvö ár. Í því samhengi hefur verið nefnt að mögulegar ástæður gætu verið erfiðari efnahagsaðstæður fólks í kjölfar efnahagshrunsins, brottflutningur fólks á barneignaldri frá landinu og þær miklu breytingar sem gerðar hafa verið á lögum um fæðingar- og foreldraorlof frá hruninu.

Ár	1959	1960	2007	2008	2009	2010	2011
Börn	4837	4916	4560	4835	5026	4907	4496

Heimild: Hagstofa Íslands

Á árinu 2011 fengu 13.005 foreldrar greidda 8,106 m.kr. Þar af fengu 5781 feður greidda 2,811 m.kr. en 7224 mæður 5,295 m.kr. Samkvæmt því voru að meðaltali um 4326 foreldrar í greiðslu í hverjum mánuði og námu greiðslur hvers mánaðar að meðaltali um 676 milljónum.

Ljóst er að árið 2011 er stærsta samdráttarárið í fæðingarorlofinu frá efnahagshruninu haustið 2008. Þannig voru 1.071 færri foreldrar í greiðslu árið 2011 en árið 2010. Árið 2010 voru 396 færri foreldrar í greiðslu en árið 2009 en fram að þeim tíma hafði foreldrum fjölgað jafnt og þétt sem fengu greiðslur úr Fæðingarorlofssjóði. Í samræmi við þetta hafa útgjöldin lækkað verulega á sl. tveimur árum. Þannig voru útgjöldin 1,018 m.kr. lægri árið 2010 en árið 2009 og árið 2011 lækkuðu útgjöldin enn frekar og voru 1,144 m.kr. lægri en árið 2010. Á tveimur árum hafa útgjöld Fæðingarorlofssjóðs því lækkað um 2,162 m.kr.

Fæðingarorlofsgreiðslur flokkaðar eftir fjölda og kyni 2007-2011

	2007	2008	2009	2010	2011
Fæður orlof/ styrkir	6.258	6.677	6.776	6.424	5781
Mæður orlof/ styrkir	7.148	7.446	7.696	7.652	7224
Samtals orlof/ styrkir	13.406	14.123	14.472	14.076	13.005
Fæðingarorlofs- greiðslur m. kr.	8.018	9.526	10.268	9.250	8.106
Meðalfjöldi pr. mánuð	4400	4700	4770	4650	4326
Meðalupph. í millj. pr. mánuð	670	800	856	771	676

Heimild: Fæðingarorlofssjóður

Á árinu 2011 var lögð fram á Alþingi skýrsla velferðar-ráðherra um fæðingar- og foreldraorlof. Í skýrslunni er m.a. að finna upplýsingar um töku fæðingarorlofs eftir kyni og hvort, og þá hvaða, breytingar hafi orðið í þeim efnum á síðustu árum auk upplýsinga um áhrif fæðingarorlofs og fæðingarorlofskerfisins á jafnrétti á vinnumarkaði og launamun kynjanna. Einnig er fjallað um áhrif skerðingar á hámarksgreiðslur fæðingarorlofs sem og áhrif sérstakra aðstæðna á vinnumarkaði á töku fæðingarorlofs. Mikilvægt er að áfram verði vel fylgst með þróun mála hvað þetta varðar.

Á árinu var allt eftirlit með útgreiðslum eftl til muna. Samstarf hefur verið við Sýslumanninn á Blönduósi / Innheimtumiðstöð (IMST) um innheimtu á endurkröfum á ofgreiðslum úr Fæðingarorlofssjóði. Hefur IMST nú þegar hafið innheimtur á endurkröfum á ofgreiðslum úr Fæðingarorlofssjóði sem hefur almennt gefist vel. Á árinu var starfsmaður ráðinn tímabundið í 50%

starf í 3 mánuði í sérstakt verkefni við að skrasetja, flokka og pakka í réttar umbúðir öllum gögnum Fæðingarorlofssjóðs vegna ársins 2008 fyrir varanlega geymslu hjá Þjóðskjalasafni Íslands. Áður hefur verið lokið við sambærilega meðhöndlun gagna vegna áranna 2001 – 2007.

Lagabreytingar

Í kjölfar efnahagshrunsins haustið 2008 var í tvígang gerð breyting á lögum um fæðingar- og foreldraorlof á árinu 2009 til að draga úr útgjöldum sjóðsins. Þann 1. janúar 2009 voru hámarksgreiðslur lækkaðar úr 535.700 kr. á mánuði niður í 400.000 kr. og þann 1. júlí 2009 voru hámarksgreiðslur lækkaðar enn frekar eða úr 400.000 kr. á mánuði niður í 350.000 kr. á mánuði. Jafnframt var sá tími sem foreldrar hafa til að nýta fæðingarorlof sitt lengdur úr 18 í 36 mánuði.

Á árinu 2010 var enn gerð breyting á lögnum til að draga úr útgjöldum sjóðsins. Þann 1. janúar 2010 voru hámarksgreiðslur lækkaðar úr 350.000 kr. á mánuði niður í 300.000 kr. og reiknireglunni um að Fæðingarorlofssjóður greiddi 80% af meðaltali heildarlauna var breytt þannig að nú er greitt 80% af meðaltali heildarlauna af fyrstu 200.000 kr. og 75% eftir það en þó að hámarki 300.000 kr. eins og áður var getið. Einnig var sú breyting gerð á lögnum að nú eru ákvarðanir Vinnuáráðs um endurkröfu ofgreiddra greiðslna úr Fæðingarorlofssjóði sem og úrskurðir úrskurðarnefndar um fæðingar- og foreldraorlof, sama efnis, aðfarahæfir.

Ljóst má vera að þær lagabreytingar sem gerðar hafa verið í kjölfar efnahagshrunsins ásamt þeim breytingum sem hafa orðið í íslensku samfélagi frá sama tíma hafi haft veruleg áhrif á fæðingarorlofstöku foreldra og þá sérstaklega fæðingarorlofstöku feðra eins og rakið hefur verið hér að framan.

Á árinu 2011 var gerð breyting á lögum um fæðingar- og foreldraorlof. Megintilfni breytinganna var vegna athugasemda Eftirlitsstofnunar EFTA við 11. mgr. 13. gr. laganna þar sem kveðið er á um samlagningu starfstímabíla foreldra er flytjast milli aðildarríkja að samningnum um Evrópska efnahagssvæðið. Auk þess voru gerðar mikilvægar breytingar á lögnum m.a. í því skyni að skýra betur tiltekin ákvæði sem þótt höfðu óskýr við framkvæmd laganna. Jafnframt var gerð breyting á VII. kafla laganna sem fjallar um foreldraorlof.

Ábyrgðasjóður launa

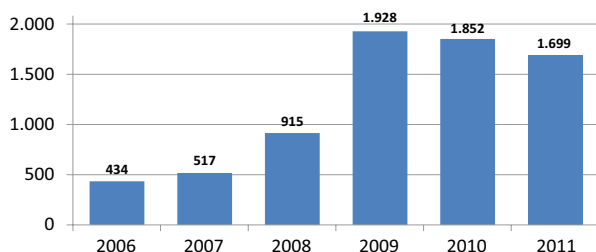
Ábyrgðasjóður launa starfar samkvæmt lögum nr. 88/2003. Sjóðurinn ábyrgist greiðslu vinnulaunakröfu launþega og kröfu lífeyrissjóðs vegna lífeyrisiðgjalda á hendur vinnuveitanda við gjaldþrotaskipti eða þegar dánarbú hans er til opinberra skipta og erfingjar ábyrgjast ekki skuldbindingar hans. Vinnuálastofnun annast skrifstofuhald fyrir sjóðinn á grundvelli samnings milli stjórnar sjóðsins, Velferðarráðuneytisins og Vinnuálastofnunar.

Stjórn sjóðsins skipa þrír menn, tveir tilnefndir af ASÍ og SA, og einn skipaður af velferðarráðherra sem er formaður. Stjórn sjóðsins var þannig skipuð árið 2011: Guðný Hrund Karlsdóttir formaður, Magnús Norðdahl og Álfheiður Sívertsen.

Útgjöld sjóðsins

Heildargreiðslur Ábyrgðasjóðs launa árið 2011 námu 1.699 m.kr. Útgjöld minnkuðu á milli árána 2010 og 2011 en á árinu 2010 námu þau 1850 m.kr.

Heildargreiðslur úr Ábyrgðarsjóði launa síðastliðin ár á verðlagi hvers árs



Útgjöld vegna þrotabúa voru um 1.837 m.kr. og vegna greiðsluferfiðleika fyrirtækja um 13 m.kr. Greiðslur vegna vangoldinna launa og slita á ráðningarsamningi námu 428 m.kr. og vegna vangoldinna lífeyrissjóðsiðgjalda 871 m.kr. þar af um 77 m.kr. vegna séreignasparnaðar. Launagreiðslurnar lækkuðu um 126 m.kr. frá árinu 2010 og lífeyrissjóðsgreiðslurnar hækkuðu um 21 m.kr. frá árinu 2010. Gert er ráð fyrir að útgjöld sjóðsins muni minnka á árinu 2012 miðað við árið 2011. Alls fengu 917 launamenn greitt úr sjóðnum á árinu 2011 og gera má ráð fyrir að fjöldi launamanna á árinu 2012 verði á bilinu 800-900. Tekjur vegna úthlutana úr þrotabúum voru um 141 milljónir til sjóðsins á árinu 2011 og gert er ráð fyrir nokkuð lægri fjárhæð á árinu 2012. Ábyrgðagjald er 0,30% fyrir árið 2012 og má gera ráð fyrir því að nokkur afgangur verði af rekstri sjóðsins á árinu.

Tákn	Heiti	ISK
A	Landbúnaður, skógrækt og fiskveiðar	26,315,973
B	Námugróftur og vinnsla hráefna úr jörðu	4,902,838
C	Framleiðsla	494,686,307
D	Rafmagns-, gas og hitaveitur	250,000
E	Vatnsveita, fráveita, meðhöndlun úrgangs og afmengun	95,043
F	Byggingarstarfs. og mannv.gerð	559,224,545
G	Heild- og smásöluverslun, viðgerðir á vélkn. ökut.	213,124,787
H	Flutningar og geymsla	35,949,604
I	Rekstur gististaða og veitingarekstur	102,230,980
J	Upplýsingar og fjarskipti	21,391,552
K	Fjármála og vatr.starfs.	21,727,157
L	Fasteignaviðskipti	52,555,332
M	Sérfræðileg, vísindaleg og tæknileg störf	37,684,684
N	Leigust. og ýmis sérhæfð þjón.	22,114,444
P	Fræðslustarfsemi	4,895,284
Q	Heilbrigðis og félagsþj.	13,344,098
R	Menningar-, íþróttar og tómst.	27,683,052
S	Félagasamtök og önnur þj.starf	22,401,146
X	Óþekkt starfsemi	39,171,426
Samtals		1,699,748,252

Framundan hjá sjóðnum

Starfsemi sjóðsins á árinu 2012 verður áfram nokkuð umfangsmikil vegna samdráttar í efnahagslífinu en þó er búist við því að heildarfjöldi krafna til sjóðsins verði minni en á árinu 2011. Kröfur sem bíða afgreiðslu sjóðsins eru færri en á sama tíma í fyrra og má því gera ráð fyrir að eitthvað dragi úr útgjöldum á árinu 2012. Unnið hefur verið að því að bæta skilvirkni í afgreiðslu sjóðsins á kröfum með vefskilum og hefur sú vinna borið góðan árangur.

Ársreikningur vinnumálastofnunar 2011

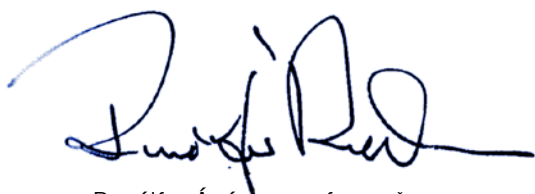
Skýrsla stjórnenda og staðfesting ársreiknings

Lög um vinnumarkaðsaðgerðir nr.55/2006 tóku gildi 1.júlí 2006 og samkvæmt þeim hefur Vinnumálastofnun yfirstjórn vinnumiðlunar í landinu. Vinnumálastofnun annast fjárvörslu, umsýslu og afgreiðslu fyrir Atvinnuleysistryggingasjóð, Fæðingarorlofssjóð, Ábyrgðasjóð launa og Tryggingasjóð sjálfstætt starfandi einstaklinga á sameiginlegri skrifstofu vinnumála. Sérstök stjórn er yfir Vinnumálastofnun svo og hinum einstöku sjóðum. Á árinu 2011 var 78,2 m. kr. tekjuafgangur af rekstri stofnunarinnar. Samkvæmt efnahagsreikningi í árslok námu eignir stofnunarinnar 115 m. kr., skuldir 46,7 m. kr. og eigið fé var 68,3 m. kr. í árslok 2011.

Stjórn og forstjóri staðfesta ársreikning Vinnumálastofnunar fyrir árið 2011 með undirritun sinni.

Reykjavík, 25. september 2012

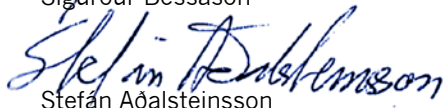
Stjórn



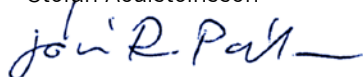
Runólfur Ágústsson, formaður



Sigurður Bessason



Stefán Aðalsteinsson



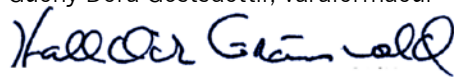
Jón Rúnar Pálsson



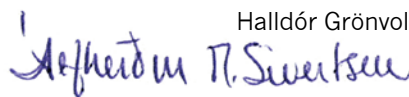
Inga Rún Ólafsdóttir



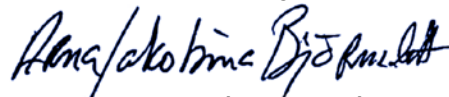
Guðný Dóra Gestsdóttir, varaformaður



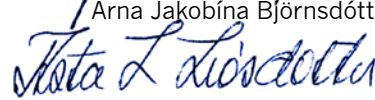
Halldór Grönvold



Álfheiður M. Síversten *



Arna Jakóbína Björnsdóttir



Ásta Lára Leósdóttir



Forstjóri.

Gissur Pétursson.

*Undirritað með fyrirvara.

Áritun ríkisendurskoðanda

Til Stjórnar Vinnumálastofnunar

Við höfum endurskoðað ársreikning Vinnumálastofnunar fyrir árið 2011. Ársreikningurinn hefur að geyma skýrslu stjórnenda, rekstrarreikning, efnahagsreikning, yfirlit um sjóðstreymi, upplýsingar um mikilvægar reikningsskilaaðferðir og aðrar skýringar. Hann er lagður fram af stjórnendum stofnunarinnar og eru þeir ábyrgir fyrir gerð og framsetningu hans í samræmi við lög um fjárreiður ríkisins.

Við erum ábyrgir fyrir því álit sem látið er í ljós á ársreikningnum á grundvelli endurskoðunarinnar. Endurskoðunin fólst í eftirfarandi aðgerðum:

- að sannreyna að ársreikningurinn gefi glögga mynd af rekstri og efnahag í samræmi við góða reikningsskilavenju fyrir A-hluta ríkisstofnanir,
- að kanna innra eftirlit og meta hvort það tryggir viðeigandi árangur,
- að kanna hvort reikningar séu í samræmi við heimildir fjárlaga, fjárukalaga og annarra laga, lögmæt fyrirmæli, starfsvenjur og rekstrarverkefni þar sem við á og
- að kanna og votta áreiðanleika kennitalna um umsvif og árangur af starfseminni ef þær eru birtar í ársreikningi.

Endurskoðunin byggir á skipulögðu ferli aðgerða og faglegu mati sem miðar að því að staðfesta fjárhæðir og aðrar upplýsingar í ársreikningnum. Hún felur meðal annars í sér áhættugreiningu, greiningaraðgerðir, úrtakskannanir og athugun á gögnum til að sannreyna fjárhæðir og aðrar upplýsingar sem fram koma í ársreikningnum. Endurskoðunin felur einnig í sér mat á þeim reikningsskila- og matsaðferðum sem gilda um A-hluta stofnanir. Við teljum að endurskoðunin hafi byggt upp nægjanlega traston grunn til að staðfesta réttmæti ársreikningsins.

Það er álit okkar að ársreikningurinn gefi glögga mynd af afkomu Vinnumálastofnunar á árinu 2011, efnahag hennar 31. desember 2011 og breytingu á handbæru fé á árinu 2011 í samræmi við lög um fjárreiður ríkisins.

Ríkisendurskoðun, 25. september 2012



Sveinn Arason,
ríkisendurskoðandi

Rekstrarreikningur árið 2011

	Skýr.	2011	2010
Tekjur			
Þjónustutekjur	1	764.400.000	744.300.000
Aðrar tekjur		<u>72.554.612</u>	<u>21.343.482</u>
		<u>836.954.612</u>	<u>765.643.482</u>
Gjöld			
Rekstur aðalskrifstofu	2	293.091.223	272.522.181
Þjónustuskrifstofur	3	456.482.070	447.785.975
Önnur sérverkefni	4	17.081.304	4.844.830
Fæðingarorlofssjóður	5	89.061.307	86.075.324
Greiðslustofa atvinnuleysistrygginga	6	152.495.587	148.513.271
Atvinnuleysiskráning, þjónustusamningar	7	8.889.526	9.849.258
Vinnumarkaðsráð	8	2.295.016	2.652.109
Atvinna með stuðningi - AMS	9	<u>46.383.358</u>	<u>0</u>
		1.065.779.391	972.242.948
Eignakaup	10	<u>13.686.828</u>	<u>13.165.087</u>
		1.079.466.219	985.408.035
Tekjuafgangur (tekjuhali) fyrir ríkisframlag		(242.511.607)	(219.764.553)
Ríkisframlag		<u>320.700.000</u>	<u>213.700.000</u>
Tekjuafgangur (tekjuhali) ársins		<u>78.188.393</u>	<u>(6.064.553)</u>

Efnahagsreikningur 31. desember 2011

	Skýr.	2011	2010
Eignir			
Veltufjármunir			
Ríkissjóður	11	72.332.875	0
Viðskiptakröfur		27.639.274	13.767.357
Handbært fé		<u>15.011.010</u>	<u>34.985.218</u>
Eignir alls		<u>114.983.159</u>	<u>48.752.575</u>
Eigið fé og skuldir			
Eigið fé			
<i>Höfuðstóll:</i>			
Höfuðstóll í ársbyrjun		(9.886.598)	(3.822.045)
Tekjuafgangur (tekjuhali) ársins		<u>78.188.393</u>	<u>(6.064.553)</u>
Höfuðstóll		<u>68.301.795</u>	<u>(9.886.598)</u>
Eigið fé	12	<u>68.301.795</u>	<u>(9.886.598)</u>
Skuldir			
Skammtímaskuldir			
Ríkissjóður	11	0	4.976.449
Yfirdráttur í Seðlabanka Íslands		30.973.290	30.706.430
Viðskiptaskuldir		<u>15.708.074</u>	<u>22.956.294</u>
Skuldir		<u>46.681.364</u>	<u>58.639.173</u>
Eigið fé og skuldir		<u>114.983.159</u>	<u>48.752.575</u>

1. Þjónustutekjur

Þjónustutekjur Vinnuálastofnunar námu samtals 764,4 m.kr. en voru 744,3 m.kr. árið á undan. Innifalið í tekjum frá Tryggingasjóði sjálfstætt starfandi einstaklinga eru tekjur vegna ársins 2010 þar sem ekki voru ákvarðaðar neinar tekjur frá sjóðnum á því ári.

	2011	2010
Atvinnuleysistryggingasjóður.....	622.600.000	598.900.000
Tryggingasjóður sjálfstætt starfandi einstaklinga	5.200.000	0
Starfsmenntunarsjóður	1.000.000	4.700.000
Ábyrgðasjóður launa	52.000.000	50.000.000
Atvinnumál kvenna	2.000.000	1.800.000
Fæðingarorlofssjóður	81.600.000	88.900.000
	<u>764.400.000</u>	<u>744.300.000</u>

2. Rekstur aðalskrifstofu

Aðalskrifstofan sér um stjórnun, skipulag og rekstur allra þjónustueininga Vinnuálastofnunar. Hækkun rekstrarkostnaðar nam 46,2 m.kr. eða um 18,7% milli ára. Launagjöld og starfsmannakostnaður hækka um 7,0 m.kr eða 4,2% milli ára. Ársverk voru 26,4 á árinu 2011 en 24,5 árið á undan sem er fjölgun um 7,5%. Launagjöld á ársverk lækkuðu um 3%.

Launagjöld og starfsmannakostnaður	172.966.550	165.946.968
Húsnæðiskostnaður	43.412.682	41.069.353
Aðkeypt sérfræðiþjónusta	12.387.692	13.577.268
Skrifstofu- og stjórnunarkostnaður	26.611.819	22.554.378
Funda- og ferðakostnaður	9.358.719	5.279.467
Rekstur tækja og áhalda	3.544.698	2.958.847
Bifreiðakostnaður	422.679	1.139.173
Annar rekstrarkostnaður	13.259.302	9.496.647
Tilfærslur	11.127.082	10.500.080
	<u>293.091.223</u>	<u>272.522.181</u>

3. Þjónustuskrifstofur

Þjónustuskrifstofur, aðrar en Fæðingarorlofssjóður og Greiðslustofa, eru sjö talsins: Á höfuðborgarsvæðinu, Vesturlandi, Vestfjörðum, Norðurlandi eystra, Austurlandi, Suðurlandi og Suðurnesjum. Ársverk voru 73,9 á árinu 2011 en 77,6 árið 2010 sem er fækkun um 4,8%. Launagjöld á ársverk hækkuðu um 9,7%.

	2011	2010
Launagjöld og starfsmannakostnaður	399.012.163	382.013.365
Húsnæðiskostnaður	26.518.421	25.861.013
Aðkeypt sérfræðiþjónusta	4.377.666	3.658.044
Skrifstofu- og stjórnunarkostnaður	12.677.102	16.220.857
Funda- og ferðakostnaður	5.884.456	4.779.910
Rekstur tækja og áhalda	845.508	4.940.497
Bifreiðakostnaður	1.139.590	3.581.291
Annar rekstrarkostnaður	6.027.164	6.730.998
	<u>456.482.070</u>	<u>447.785.975</u>

4. Önnur sérverkefni

Undir liðinn önnur sérverkefni árið 2011 flokkast: Lánatryggingasjóður kvenna, Nám og vinna ásamt Eures vinnumiðlun en árið 2010 var einungis um að ræða kostnað vegna Eures.

Launagjöld og starfsmannakostnaður	959.251	0
Aðkeypt sérfræðiþjónusta	3.716.527	1.421.485
Húsnæðiskostnaður	669.856	156.875
Skrifstofu- og stjórnunarkostnaður	9.226.622	1.373.660
Funda- og ferðakostnaður	2.485.246	1.846.089
Rekstur tækja og áhalda	0	710
Annar rekstrarkostnaður	23.802	46.011
	<u>17.081.304</u>	<u>4.844.830</u>

5. Fæðingarorlofssjóður

Skrifstofa Fæðingarorlofssjóðs á Hvammstanga sér um reikningshald og daglega afgreiðslu fyrir fæðingarorlof og fæðingarstyrki. Hækkun rekstrarkostnaðar Fæðingarorlofssjóðs nam tæplega 3 m.kr. eða um 3,5% milli ára. Ársverk voru 13,1 á árinu 2011 en 14,0 á árinu 2010 sem er fækkun um 6,6%. Launagjöld hækkðu um 4,2% milli ára en launagjöld á ársverk hækkðu um 11,5%.

	2011	2010
Launagjöld og starfsmannakostnaður	70.418.759	67.595.770
Húsnæðiskostnaður	5.026.873	4.928.887
Aðkeypt sérfræðiþjónusta	2.065.479	3.715.338
Skrifstofu- og stjórnunarkostnaður	8.121.579	6.265.439
Funda- og ferðakostnaður	311.514	122.345
Rekstur tækja og áhalda	315.561	379.222
Bifreiðakostnaður	1.870	522.154
Annar rekstrarkostnaður	2.799.672	2.546.169
	<u>89.061.307</u>	<u>86.075.324</u>

6. Greiðslustofa atvinnuleysistrygginga

Greiðslustofa atvinnuleysistrygginga á Skagaströnd sér um umsýslu atvinnuleysisbóta. Hækkun rekstrarkostnaðar nam 4,0 m.kr. eða 2,7% milli ára. Launagjöld hækkðu um 13,5% milli ára. Ársverk á árinu 2011 voru 26,0 en 24,0 á árinu 2010 sem er fjölgun um 8,2%. Launagjöld á ársverk hækkðu um 4,9%.

Launagjöld og starfsmannakostnaður	115.964.251	102.143.160
Húsnæðiskostnaður	6.525.823	5.979.433
Skrifstofu- og stjórnunarkostnaður	9.723.587	8.268.149
Funda- og ferðakostnaður	2.076.955	791.059
Rekstur tækja og áhalda	48.454	1.350.143
Bifreiðakostnaður	1.038.379	1.640.543
Aðkeypt sérfræðiþjónusta	14.029.620	25.710.002
Annar rekstrarkostnaður	3.088.518	2.630.782
	<u>152.495.587</u>	<u>148.513.271</u>

7. Atvinnuleysisskráning, þjónustusamningar

Vinnuálastofnun hefur gert þjónustusamninga við fjörutíu aðila, aðallega sveitarfélög og verkalýðsfélög, um að sinna þjónustu við atvinnuleitendur í þeim byggðarlögum þar sem stofnunin er ekki með þjónustuskrifstofur. Lækkun rekstrarkostnaðar nam 1 m.kr. eða 9,7% milli ára.

Aðkeypt sérfræðiþjónusta	8.888.866	9.849.258
Annar rekstrarkostnaður	660	0
	<u>8.889.526</u>	<u>9.849.258</u>

8. Vinnumarkaðsráð

Vinnumarkaðsráð eru til ráðgjafar um skipulag og val á vinnumarkaðsúrræðum á svæðisbundnum þjónustuskrifstofum. Lækkun rekstrarkostnaðar nam 357 þús. kr. milli ára eða 13,5%.

	2011	2010
Laun og launatengd gjöld	1.483.699	2.039.371
Funda- og ferðakostnaður	737.903	547.540
Annar rekstrarkostnaður	73.414	65.198
	<u>2.295.016</u>	<u>2.652.109</u>

9. Atvinna með stuðningi - AMS

Atvinna með stuðningi er fyrir þá sem þurfa aðstoð við að fá vinnu á almennum vinnumarkaði. Vinnuálastofnun tók við verkefninu af Svæðisskrifstofum Reykjavíkur og Reykjaness og er tímabundinn samningur þess út árið 2011. Ársverk á árinu 2011 voru 7,41 og launagjöld á ársverk 4,9 m.kr.

Laun og launatengd gjöld	36.131.315	0
Húsnæðiskostnaður	4.219.331	0
Funda- og ferðakostnaður	3.171.024	0
Skrifstofu- og stjórnunarkostnaður	788.619	0
Bifreiðakostnaður	625.357	0
Annar rekstrarkostnaður	1.447.712	0
	<u>46.383.358</u>	<u>0</u>

10. Eignakaup

Eignakaup stofnunarinnar á árinu 2011 voru að stærstum hluta tölvubúnaður og húsbúnaður sem voru að mestu leyti vegna flutnings aðalskrifstofu í Kringluna í mars 2011.

Tölvubúnaður	5.578.562	8.246.522
Húsbúnaður	5.876.477	4.226.236
Skrifstofuvélar	477.717	502.149
Önnur tæki og búnaður	1.754.072	190.180
	<u>13.686.828</u>	<u>13.165.087</u>

11. Staða við ríkissjóð

Í efnahagsreikningi er gerð sérstök grein fyrir greiðslustöðu stofnunarinnar gagnvart ríkissjóði. Þannig er skuld eða inneign færð um viðskiptareikning ríkissjóðs í reikningsskilum stofnunarinnar. Í árslok 2011 nam inneign stofnunarinnar hjá ríkissjóði 72,3 m.kr. samanborið við 5 m.kr. skuld í ársbyrjun.

Staða 1. janúar 2011	(4.976.449)
Ríkisframlag	320.700.000
Greiðslur	(241.771.780)
Millifærslur	(1.618.896)
Staða 31. desember 2011	<u>72.332.875</u>

12. Eigið fé

Skilgreining á framlagi ríkissjóðs og færsluáðferð leiðir það af sér að höfuðstóll stofnunarinnar sýnir uppsafnaðan tekjuafgang hennar gagnvart fjárlögum og fjárheimildum. Í lok ársins 2011 sýnir höfuðstóll Vinnumálastofnunar 68,3 m.kr. uppsafnaðan tekjuafgang.

Höfuðstóll:

Höfuðstóll 1. janúar 2011	(9.886.598)
Tekjuhalli fyrir ríkisframlag	(242.511.607)
Ríkisframlag	320.700.000
Höfuðstóll 31. desember 2011	<u>68.301.795</u>

Kennitölur

Fimm ára yfirlit í þúsundum króna á verðlagi hvers árs:

	2011	2010	2009	2008	2007
Rekstur					
Rekstrartekjur	836.955	765.643	617.297	497.805	435.295
Rekstrargjöld	(1.065.779)	(972.243)	(893.733)	(756.276)	(637.127)
Eignakaup	(13.687)	(13.165)	(12.929)	(20.056)	(13.838)
Tekjuafgangur	(242.512)	(219.765)	(289.365)	(278.527)	(215.670)
Ríkisframlag	320.700	213.700	230.000	265.100	211.200
Tekjuafgangur ársins	<u>78.188</u>	<u>(6.065)</u>	<u>(59.365)</u>	<u>(13.427)</u>	<u>(4.470)</u>
Efnahagur					
Veltufjármunir	114.983	48.753	140.873	134.133	186.038
Eignir alls	<u>114.983</u>	<u>48.753</u>	<u>140.873</u>	<u>134.133</u>	<u>186.038</u>
Höfuðstóll	68.302	(9.887)	(3.822)	55.543	68.970
Skammtímaskuldir	46.681	58.639	144.695	78.590	117.068
Eigið fé og skuldir alls	<u>114.983</u>	<u>48.753</u>	<u>140.873</u>	<u>134.133</u>	<u>186.038</u>

Nokkrar lykiltölur úr ársreikningi Atvinnuleysistryggingasjóðs

Rekstrarreikningur árið 2011

Tekjur	Skýr.	2011	2010
Atvinnutryggingagjald.....	1	30.724.978.941	28.265.235.184
Húsaleigutekjur.....		8.067.237	17.608.700
Endurgreiðslur frá Ábyrgðasjóði launa.....		52.670.408	99.031.271
Aðrar tekjur.....		1.022.216	2.188.793
Sala á fasteign að Engjateigi 11.....		110.000.000	0
		<u>30.896.738.802</u>	<u>28.384.063.948</u>
Gjöld			
Atvinnuleysisbætur.....	2	22.613.784.200	23.848.824.521
Úrræði fyrir atvinnuleitendur.....	3	1.402.832.321	901.589.505
Starfsmenntasjóður.....	4	2.598.075	56.578.500
Framlög og styrkir.....	5	41.069.415	36.055.155
Sérstök framlög til starfsmenntunar.....		0	15.000.000
		<u>24.060.284.011</u>	<u>24.858.047.681</u>
Stjórnunar- og skrifstofukostnaður.....	6	629.665.914	603.832.293
Sérstök afskrift tryggingagjalds.....	7	268.848.704	369.642.952
		<u>24.958.798.629</u>	<u>25.831.522.926</u>
Rekstrarafgangur / (rekstrarhalli).....		5.937.940.173	2.552.541.022
Fjármunatekjur / (Fjármagnsgjöld).....	8	65.948.912	(68.989.043)
Tekjuafgangur / (tekjuhalli) ársins		<u>6.003.889.085</u>	<u>2.483.551.979</u>

Efnahagsreikningur 31. desember 2011

Eignir	Skýr.	2011	2010
Veltufjármunir			
Skammtímakröfur.....		696.316.863	217.559.063
Álagt óinnheimt tryggingagjald.....	9	4.069.118.964	3.473.272.125
Viðskiptareikningur ríkissjóðs.....	10	5.788.082.187	1.115.046.110
Handbært fé.....		526.222.636	438.728.306
		<u>11.079.740.650</u>	<u>5.244.605.604</u>
Eignir alls		<u>11.079.740.650</u>	<u>5.244.605.604</u>
Eigið fé og skuldir			
Eigið fé			
Bundið eigið fé í ársbyrjun.....		4.042.274.515	1.558.722.536
Tekjuafgangur (-halli) ársins.....		6.003.889.085	2.483.551.979
Bundið eigið fé	12	<u>10.046.163.600</u>	<u>4.042.274.515</u>
Skuldir			
Skammtímaskuldir			
Viðskiptamenn, erlendir.....		205.425.143	321.393.659
Viðskiptamenn, aðrir.....		177.231.370	249.171.963
Starfsmenntasjóður.....		71.453.971	70.926.527
Aðrar skammtímaskuldir.....		579.466.566	560.838.940
Skuldir		<u>1.033.577.050</u>	<u>1.202.331.089</u>

Nokkrar lykiltölur úr ársreikningi Fæðingarorlofssjóðs

Rekstrarreikningur árið 2011

	Skýr.	2011	2010
Tekjur			
Iðgjöld skv. l. nr. 95/2000 um fæðingarorlof	1	8.497.701.533	8.040.729.780
		<u>8.497.701.533</u>	<u>8.040.729.780</u>
Gjöld			
Orlof til foreldra á vinnumarkaði	2	7.483.551.754	8.675.894.494
Styrkir til foreldra utan vinnumarkaðar	3	596.857.244	553.625.638
Stjórnunarkostnaður	4	81.600.000	88.900.000
	Samtals	8.162.008.998	9.318.420.132
Afskrifuð iðgjöld	5	(128.730.050)	273.055.015
	Gjöld samtals	<u>8.033.278.948</u>	<u>9.591.475.147</u>
Tekjuafgangur (tekjuhalli)		464.422.585	(1.550.745.367)
Fjármunatekjur (fjármagnsgjöld)	6	21.726.212	31.347.726
Tekjuafgangur (tekjuhalli) fyrir ríkisframlag		486.148.797	(1.519.397.641)
Ríkisframlag		618.000.000	559.000.000
Tekjuafgangur (tekjuhalli) ársins		<u>1.104.148.797</u>	<u>(960.397.641)</u>

Efnahagsreikningur 31. desember 2011

	Skýr.	2011	2010
Eignir			
Veltufjármunir			
Iðgjöld álögd óinnheimt	7	1.284.140.664	1.251.051.645
Ýmsar kröfur		20.386.033	22.530.626
Handbært fé		78.224.515	813.672.431
Eignir alls		<u>1.382.751.212</u>	<u>2.087.254.702</u>
Eigið fé og skuldir			
Eigið fé			
Höfuðstóll		21.142.756	5.374.362
Bundið eigið fé		(1.411.563.151)	(2.494.569.192)
Eigið fé	9	<u>(1.390.420.395)</u>	<u>(2.489.194.830)</u>
Skuldir			
Skammtímaskuldir			
Ríkissjóður	8	2.591.951.006	3.914.308.373
Aðrar skammtímaskuldir		181.220.601	662.141.159
Skuldir		<u>2.773.171.607</u>	<u>4.576.449.532</u>
Eigið fé og skuldir		<u>1.382.751.212</u>	<u>2.087.254.702</u>



**VINNUMÁLA
STOFNUN**

Kringlunni 1 • 103 Reykjavík
Sími 515 4800 • www.vmst.is

