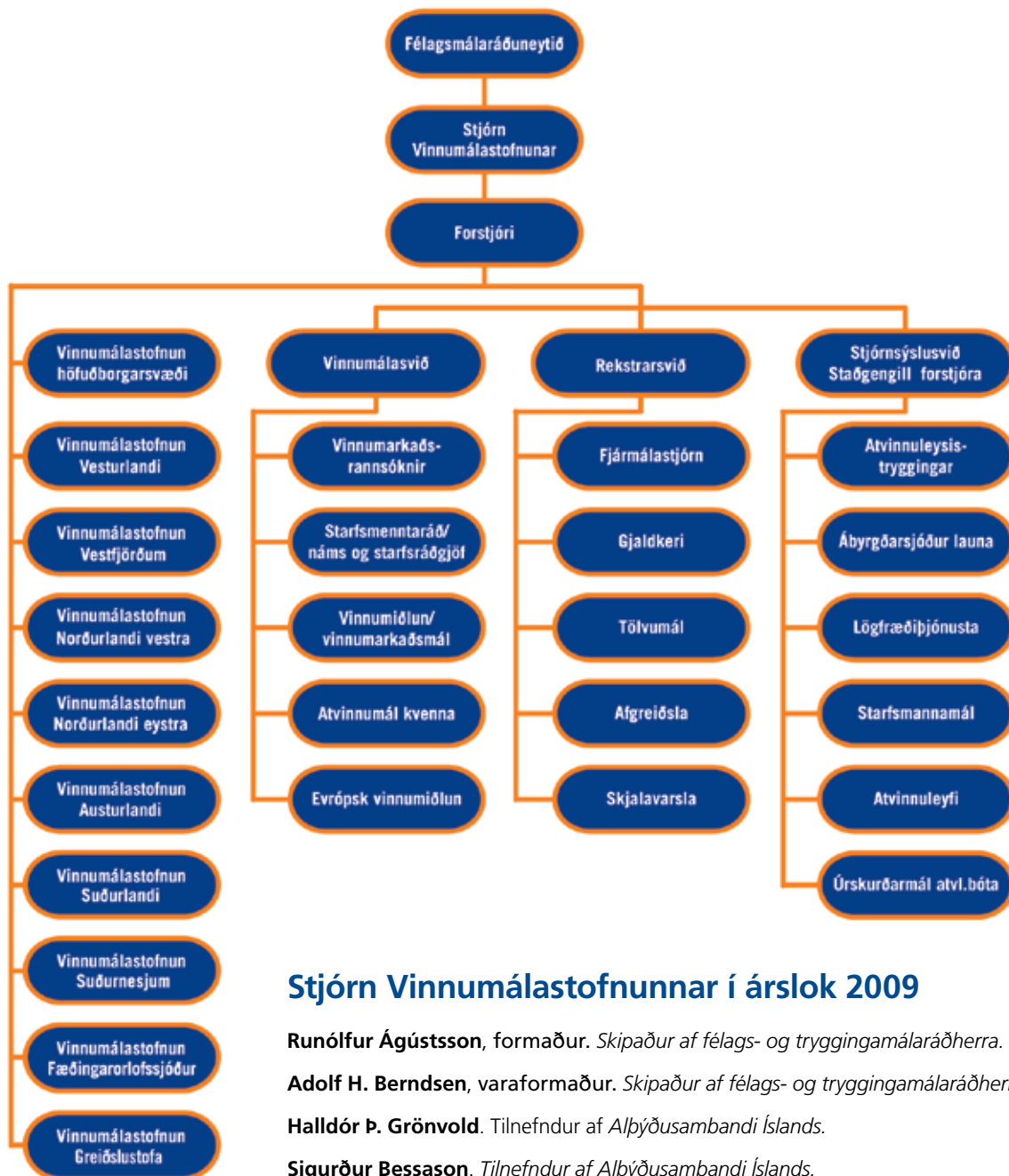




VINNUMÁLA
STOFNUN

ÁRSSKÝRSLA 2009

Skipurit og stjórn Vinnumálastofnunar



Stjórn Vinnumálastofnunnar í árslok 2009

Runólfur Ágústsson, formaður. *Skipaður af félags- og tryggingamálaráðherra.*

Adolf H. Berndsen, varaformaður. *Skipaður af félags- og tryggingamálaráðherra.*

Halldór P. Grönvold. *Tilnefndur af Alþýðusambandi Íslands.*

Sigurður Bessason. *Tilnefndur af Alþýðusambandi Íslands.*

Stefán Aðalsteinsson. *Tilnefndur af Bandalagi háskólamanna.*

Jón H. Magnússon. *Tilnefndur af Samtökum atvinnulífsins.*

Jón Rúnar Pálsson. *Tilnefndur af Samtökum atvinnulífsins.*

Arna Jakobína Björnsdóttir. *Tilnefnd af Bandalagi starfsmanna ríkis og bæja.*

Ásta Lára Leósdóttir. *Tilnefnd af fjármálaráðuneyti.*

Ellý Erlingsdóttir. *Tilnefnd af Sambandi íslenskra sveitarfélaga.*

Markvisst átak gegn áhrif



Fátt er þeim einstaklingi sem missir vinnuna jafn óhollt og í raun hættulegt heilsufarslega að nýta ekki þann tíma í virka starfsleit og viðhaldi og uppbyggingu á starfshæfni sinni. Um þetta hafa verið gerðar margar rannsóknir og niðurstöður þeirra miða allar í sömu átt. Því lengra sem líður án þátttöku á vinnumarkaði, því meira niðurbrot á sjálfsmynd og viljanum til að vinna gegn þessu ástandi.

Það verður að segja stjórnvöldum til mikils hróss að þau hafa sýnt skilning á þessu og lagt Vinnumálastofnun til fjármuni til að vinna með þrótti, í samstarfi við fjölmarga aðila, gegn niðurbrotsáhrifum langtímaatvinnuleysis. Í samráði við félags- og tryggingarmálaráðuneytið setti Vinnumálastofnun sér þau háleitu markmið í upphafi ársins 2010 að enginn einstaklingur gæti verið atvinnulaus lengur en þrjá mánuði án þess að bjóðast starf eða virkniúrræði af einhverju tagi. Stefnt var að því að ná þessu markmiði gagnvart yngra fólki en 25 ára fyrir 1. apríl 2010 og eldri einstaklinga fyrir 1. september. Til að formgera þetta verkefni setti stofnunin á fót tvær nýjar þjónustueiningar í Reykjavík, aðra undir nafninu Ungt fólk til athafna fyrir hópinn 16 – 24 ára sem hóf störf 1. febrúar og hin undir nafninu POR – þekking og reynsla fyrir eldri hópinn en sú skrifstofa opnaði 1. ágúst sl. Verklag annarra þjónustuskrifstofa Vinnumálastofnunar um landið var endurskipulagt í samhengi við þessi markmið. Bætt var við starfsfólki og stofnað til fjölda samstarfsverkefna vegna þessa átaks og árangurinn hefur ekki látið á sér standa. Markmiðinu hvað unga fólkið varðar náðist og rúmlega það fyrir 1. apríl og fyrir séð er að markmiðinu hvað eldri hópinn varðar mun nást fyrir árslok. Þetta hefur aðeins verið mögulegt vegna þess að innan stofnunarinnar vinnur hugmyndaríkt, vel menntað og metnaðarfullt starfsfólk sem fengið hefur dyggan stuðning til sinna verka frá stjórnvöldum.

Stofnunin sinnir þjónustuhlutverki gagnvart tugþúsundum einstaklinga sem margir hverjir standa höllum fæti fjárhagslega og félagslega. Stundum berast fregnir af því að greiðsla atvinnuleysisbóta berist ekki fólki, að kerfið sé óskilvirkt og jafnvel ósanngjarnt. Starfsfólk Vinnumálastofnunar tekur slíkum ábendingum vitaskuld alvarlega og leitast ávallt við að bregðast eins fljótt við og nokkur er kostur. Alltof sjaldan heyrast hins vegar hin fjölmörgu jákvæðu skilaboð í fjölmiðlum sem skjólstæðingar stofnunarinnar senda til okkar eftir viðtöl við ráðgjafa okkar, þátttöku í virkniúrræðum, vinnumiðlun eða öðrum hvetjandi samskiptum. Þau virka hins vegar á okkar starfsfólk sem örvun og

um langtímaatvinnuleysis

hrós og eru gott veganesti til áframhaldandi starfa. Slíkum ábendingum hefur fjölgað stórlega eftir að við hófum átakið gegn áhrifum langtímaatvinnuleysis og það eitt er til vitnis um það hversu mikilvægt það er að nálgast þennan sístækkandi hóp með markvissum hætti svo að fólk lokist ekki inni vegna depurðar og vonleysis.

Ég dreg enga dul á þá skoðun mína að Vinnumálastofnun hefur unnið þrekvirki með starfsemi sinni þegar atvinnuleysið jókst hraðar en nokkurs staðar hefur gerst, eftir hrun bankanna 2008. Forgangsröðunin í starfinu var líka rétt, að leggja megin áherslu á afgreiðslu framfærslutryggingarinnar sem atvinnuleysisbæturnar eru fyrstu mánuðina á eftir. Í hönd fór svo endurskipulagning virkniúrræðanna eins og að framan er rakið og nú er stofnunin að leggja áherslu á aukna vinnumiðlun, nýja heimasíðu og meiri gagnvirka rafræna þjónustu. Allt er þetta gert með það að markmiði að fyrirhöfn þeirra sem eru án atvinnu verði sem minnst og starfsleitin vari ekki lengi.

Hið mikla atvinnuleysi sem við glímum við um þessar mundir er vonandi tímabundið. Jafn mikilvægt og það er að viðhalda starfshæfni og starfsvilja þeirra sem nú bíða eftir nýjum verkefnum þá er það vitaskuld aðeins öflugt atvinnulíf sem leysir atvinnuleysisvandann til frambúðar. Góðu heilli hefur atvinnuleysið ekki orðið jafnmikið og svartsýnustu spár gerðu ráð fyrir og þrátt fyrir að atvinnuleysið sé minna en í nágrannalöndum okkar þá er það engu að síður langt umfram það sem við sem þjóð getum sætt okkur við. Mikilvægt er að öllum hindrunum sé ýtt úr vegi varðandi framþróun í atvinnulífinu og sköpun nýrra starfa. Tækifærin eru víða og Vinnumálastofnun hefur t.d. átt í spennandi samstarfi við nokkur hugbúnaðar- og tæknifyrirtæki og samtök þeirra, um þjálfun, endurmenntun og vinnumiðlun vegna starfa sem þar bjóðast og erfitt hefur verið að manna. Það má alls ekki vera svo að í miklu atvinnuleysi séu atvinnugreinar sem verða að treysta á erlent vinnuafli til að geta þróast og staðið við skuldbindingar sínar.

Í þessari ársskýrslu er starfsemi stofnunarinnar fyrir árið 2009 reifuð í megin dráttum og greint frá niðurstöðutölum úr ársreikningum sjóðanna sem stofnunin rekur. Eins og sjá má kennir hér margra grasa og það er von okkar að með lestri skýrslunnar verði menn nokkru nær um þau mikilvægu viðfangsefni sem stofnunin sinnir.

Október 2010

Gissur Pétursson forstjóri



Efnisyfirlit

Pistill forstjóra	3
Starfsemi Vinnumálastofnunar.....	5
Vinumarkaðurinn	10
Vinumarkaðsaðgerðir	12
Atvinnumál kvenna	14
EURES, samevrópsk vinnumiðlun.....	16
Ábyrgðasjóður launa	19
Erlendir ríkisborgarar á íslenskum vinnumarkaði	20
Greiðslustofa	22
Atvinnuleysistryggingar	24
Starfsmenntaráð	26
Alþjóðlegt samstarf.....	28
Fæðingarorlofsjóður	30
Ársreikningur Vinnumálastofnunar	32

Útgefandi: Vinnumálastofnun

Ritstjóri: Jóhann Ásmundsson

Hönnun og umbrot: Birgir Þ. Jóakimsson

Forsíðumynd: Ragnar Th. Sigurðsson

Prentvinnsla: Litróf

Starfsemi Vinnumálastofnunar

Í byrjun árs 2009 var atvinnuleysi í hröðum vexti og mældist 6,6% í janúar og hafði ekki verið hærra síðan í janúar 1995 þegar það var 6,8%. Ljóst var að atvinnuleysið átti enn eftir að aukast og í raun var vinnumarkaðurinn allur í upplausn á þessum tíma. Atvinnuleysi mældist 6,6% í janúar og var komið í 8,2% í febrúar, eða hærra en það hafði verið í meira en 30 ár. Enn jókst atvinnuleysið í mars, fór í 8,9% og náði hámarki í apríl 9,1%. Eftir það gætti árstíðarsveiflu og atvinnuleysið lækkaði og var lægst 7,2% í september en var komið í 8,2% í lok árs.

Allt starf Vinnumálastofnunar í byrjun árs miðaðist við að ná að skrá inn allan þann fjölda sem var að missa vinnuna, en langar raðir mynduðust á skrifstofum Vinnumálastofnunar þegar álagið var sem mest. Rafrænni skráningu atvinnuleysis hafði verið hrundið af stað í byrjun kreppu til þess að koma á móts við atvinnuleitendur og til þess að auðvelda og flýta skráningarferlinu. Með þessari auknu þjónustu og hagræðingu, bæði fyrir atvinnuleitendur og starfsfólk stofnunarinnar var stigið skref til nútímalegri vinnubragða í átt til rafrænnar stjórnsýslu. Atvinnuleitandi skráir sjálfur nauðsynlegar upplýsingar í gegnum internetið í rafrænan gagnagrunn. Um leið og atvinnuleitandi hefir lokið umsókn sinni á netinu er umsóknarferlið hafið og í raun langt komið. Engu að síður tók skráningarferlið allt að 4 vikum.

Mikið var sótt um hlutaatvinnuleysisbætur samkvæmt nýjum lögum sem gengu í gildi í lok ársins 2008 til að reyna að viðhalda ráðningarsambandi sem flestra launþega frekar en að til uppsagna þyrfti að koma. Þannig var launþegum heimilt að fara í minnkað

starfshlutfall og fengu þeir þá bætur hlutfallslega á móti launum án þess að tekjurnar hefðu áhrif til lækkunar bótafjárhæðar. Þetta var bundið því skilyrði að breytingar á starfshlutfalli væru tilkomnar vegna sérstakra aðstæðna á vinnumarkaði. Þá fengu sjálfstætt starfandi rétt á greiðslu atvinnuleysisbóta ef þeir tilkynntu skattayfirvöldum um verulegan samdrátt í rekstri sem leiddi til tímabundins atvinnuleysis. Var þeim þá heimilt að taka að sér tilfallandi verkefni enda kæmu tekjur fyrir slíkt til frádráttar atvinnuleysisbótum færðu þær yfir ákveðið fritekjumark. Samhliða þessum breytingum var lögum um Ábyrgðasjóð launa breytt þannig að hjá launþega, sem samið hafði um minnkað starfshlutfall samkvæmt þessum ákvæðum, yrði miðað við laun hans áður en til minnkaðs starfshlutfalls kom við útreikning greiðslna frá Ábyrgðasjóði launa, verði vinnuveitandi hans gjaldþrota.

Mörg fyrirtæki og stofnanir nýttu sér þessi lagaákvæði og voru á milli 1300 og 2200 einstaklingar í hlutastörfum og á milli 600 og 1300 sjálfstætt starfandi í hverjum mánuði sem að þáðu bætur vegna samdráttar í rekstri á árinu 2009. Meðalfjöldi einstaklinga sem fékk hluta bætur á móti skerðingu var 1716 og meðalfjöldi sjálfstætt starfandi var 946, samanlagt voru því að meðaltali 2661 sem að nutu þessa úræðis.

Umræða um misnotkun á atvinnuleysisbótakerfinu hefur aukist og Vinnumálastofnun hefur lagt meiri áherslu á eftirlit. Í júní 2009 var skipulögðu átaki Vinnumálastofnunar og Ríkisskattstjóra hrundið af stað með það að markmiði að sporna við svikum á atvinnuleysisbótum og svokallaðri svartri vinnu.



Vinnumálastofnun varð í öðru sæti í Lífshlaupi ÍSÍ árið 2010

Samstarfið fólst meðal annars í sameiginlegum heimsóknum á vinnustaði, kynningarherferð til að vekja athygli almennings á málefnum og aukinni fræðslu um atvinnuleysisbætur. Auk þess voru leiðir opnaðar til þess að koma ábendingum á framfæri til stofnananna.



Fundur ráðgjafa og vinnumiðlara VMST

Í byrjun október 2009 var eftirlitsdeild Vinnuálastofnunar formlega sett á laggirnar enda þótti nauðsynlegt að efla enn frekar eftirlit í atvinnuleysistryggingakerfinu. Deildin er með aðsetur í Hafnarhúsi og eru starfsmenn hennar alls fjórir, en tveir þeirra sinna jafnframt öðrum verkefnum sem eru óviðkomandi eftirlitinu. Markmiðið með stofnun deildarinnar var að ná fram markvissara og betra skipulagi í eftirliti á vegum stofnunarinnar og þar með betri árangri. Deildin hefur það að meginmarkmiði að tryggja eins og kostur er að aðeins þeir sem uppfylla skilyrði laga um atvinnuleysistryggingar fái greiddar atvinnuleysisbætur og jafnframt koma í veg fyrir og uppræta sannanlega misnotkun á atvinnuleysisbótum. Deildin rannsakar svik á atvinnuleysisbótum, sinnir vinnustaðaeftirliti og móttöku og úrvinnslu nafnlausra ábendinga. Hún keyrir einnig atvinnuleysisskrár saman við aðrar opinberar skrár. Á tímabilinu október til desember boðaði deildin til sín um 2.400 einstaklinga á atvinnuleysisskrá. Á þessu sama tímabili sendi hún út rúmlega 3500 bréf, ýmist til að óska eftir upplýsingum eða boða einstaklinga á fundi. Áætlaður sparnaður vegna verkþátta eftirlitsdeildarinnar á árinu 2009 er áætlaður um 330 milljónir króna.

Samstarfsverkefni

Í janúar var átaksverkefninu Starfsorku, með það að markmiði að auðvelda fyrirtækjum að ráða fólk í atvinnuleit, hleypt af stokkunum. Verkefnið er samstarfsverkefni Vinnuálastofnunar og Impru á Nýsköpunarmiðstöð Íslands. Starfsorka er þríhliða samningur milli Vinnuálastofnunar, fyrirtækis og atvinnuleitanda um ráðningu í störf sem lúta að nýsköpun og þróun og greiðslu atvinnuleysisbóta. Í samningunum samþykkir atvinnuleitandinn að Vinnuálastofnun greiði grunnatvinnuleysisbætur hans ásamt 8% mótframlagi í lífeyrissjóð beint til fyrirtækisins. Fyrirtækið skuldbindur sig til að ráða atvinnuleitanda sem er tryggður innan atvinnuleysistryggingakerfisins við þróun nýrrar viðskiptahugmyndar í allt að sex mánuði og greiðir honum laun samkvæmt gildandi kjarasamningi. Á árinu 2009 voru 89 slíkir samningar gerðir.

Vinnuálastofnun tók þátt í samstarfsverkefninu **Virkjun mannauðs** á Reykjanesi með sveitarfélögunum, verkalýðsfélögunum, fyrirtækjum og menntastofnunum á Suðurnesjum. Markmiðið með rekstri Virkjunar er að byggja upp starfsemi fyrir íbúa á Reykjanesi sem leita nýrra tækifæra í atvinnu eða námi. Vinnuálastofnun var og aðili að verkefninu Hreyfing og útivist. Hugmyndin er að auðvelda fólki að halda félagslegri, líkamlegri og andlegri virkni sinni. Vinnuálastofnun studdi verkefnið fjárhagslega og beindi sínum skjólstæðingum til þátttöku.



Inga Dóra Halldórsdóttir, formaður KVASIS, samtaka fræðslu- og símenntunarmiðstöðva, Gissur Pétursson, forstjóri Vinnuálastofnunar og Ingibjörg Elsa Guðmundsdóttir, framkvæmdastjóri Fræðslumiðstöðvar atvinnulífsins skrifa undir samning milli Vinnuálastofnunar, KVASIS og Fræðslumiðstöðvar atvinnulífsins um náms- og starfsráðgjöf fyrir atvinnuleitendur.



Á haustmánuðum var og undirritaður samningur milli Vinnumálastofnunar, KVASIS, samtaka fræðslu- og símenntunarmiðstöðva og Fræðslumiðstöðvar atvinnulífsins um náms- og starfsráðgjöf fyrir atvinnuleitendur. Á vegum fræðslu- og símenntunarmiðstöðva starfa náms- og starfsráðgjafar, sem munu með þessum samningi taka þátt í að ná til atvinnuleitenda sem tryggðir eru innan atvinnuleysistryggingakerfisins og hvetja þá til virkni. Fræðslumiðstöð atvinnulífsins hefur á grundvelli samnings ASÍ og SA við menntamálaráðuneytið greitt fyrir náms- og starfsráðgjöf hjá símenntunarmiðstöðvum. Umfang þess starfs eru um 7 föst stöðugildi náms- og starfsráðgjafa á 10 fræðslu- og símenntunarmiðstöðvum um allt land. Þetta var því góð viðbót við þá ráðgjafarþjónustu sem Vinnumálastofnun hefur veitt en á þjónustuskrifstofum hennar starfa um 20 ráðgjafar sem geta áorkað um 20 25 þúsund einstaklingsviðtölum á ári.

Ráðstefnur og fyrirlestrar

Vinnumálastofnun hélt lokaráðstefnu Evrópuverkefnis um samþættingu atvinnu- og einkalífs sem staðið hafði síðan snemma á árinu 2007. Ein af niðurstöðum verkefnisins, sem fór ekki varhluta af efnahagsþrengingunum enda ekki einangrað fyrirbæri á Íslandi, var að mikilvægt væri að huga að samræmingu á skyldum á vinnustað og á heimili við endurreisn vinnumarkaðarins. Vinnumálastofnun stóð einnig að fyrirlestri Debbie Brewin ásamt Oxford Cognitive Therapy Centre og Félagi um hugræna atferlismeðferð. Fyrirlesturinn var einkum ætlaður þeim, sem vinna að mótun stefnu og annast ráðgjöf einstaklinga og fjölskyldna, sem orðið hafa atvinnulausar í kreppunni, en einnig þeim, sem takast á við afleiðingar efnahagskreppu og atvinnuleysis á Íslandi. Ráðstefnan *Virkjum fjölbreyttari mannauð* var svo haldin í byrjun nóvember. Ráðstefnan var liður í formennskuáætlun Íslendinga í Norrænu ráðherranefndinni á árinu 2009. Félags- og tryggingamálaráðuneytið, Vinnumálastofnun og Starfsendurhæfingarsjóður stóðu að ráðstefnunni í samstarfi við aðrar norrænar stofnanir um atvinnu- og endurhæfingarmál.

Staða ungs fólks án atvinnu og tillögur að úrræðum

Í september 2009 var settur á fót vinnuhópur á vegum félags- og tryggingamálaráðuneytis og mennta- og

menningarmálaráðuneytis sem átti að fjalla um þau úrræði sem standa atvinnulausu fólki til boða, kanna námsmöguleika þess og gera tillögur um úrbætur. Afleiðing var viðamikilla upplýsinga um hagi atvinnulausra og þær greindar. Sérstök áhersla var lögð á að greina aðstæður ungs fólks, enda er atvinnuleysi hlutfallslega mest meðal fólks undir þrítugu. Niðurstöður og tillögur hópsins lágu fyrir í nóvember. Tekin var ákvörðun um að hefja verkefni sem nefnt skyldi 'Ungt fólk til athafna' með það að markmiði að auka virkni ungra atvinnuleitenda. Vinnumálastofnun var falin umsjón verkefnisins. Auka fjárveiting til ráðningar 10 nýrra ráðgjafa á Vinnumálastofnun var samþykkt og auk þess voru 690 milljónir króna eyrnamerkar þessu átaki og ætlaðar í ýmis úrræði fyrir unga atvinnuleitendur. Verkefninu var formlega ýtt úr vör síðustu vikuna í árinu 2009. Það má því segja að erfiðu ári í baráttunni við afleiðingar atvinnuleysis hafi fengið góðan endi í þessu tilliti. Verkefnið hófst svo af krafti strax í upphafi nýs árs.

Þjónusta Vinnumálastofnunar, stjórn og vinnumarkaðsráð

Vinnumálastofnun rekur 8 þjónustuskrifstofur í kring um landið auk þriggja smærri útibúa, þar sem veitt er öll almenn þjónusta við atvinnuleitendur, skráning, mat á færni, ráðgjöf og úrræði og vinnumiðlun auk samvinnu við aðra þjónustuaðila um úrræði og vinnumarkaðsaðgerðir. Að auki hefur stofnunin gert samkomulag við nokkur stéttarfélög, sveitarfélög og aðra aðila sem liggja fjær þjónustuskrifstofunum um að veita grunnþjónustu fyrir hönd Vinnumálastofnunar, upplýsingagjöf og frumskráningu atvinnuleitenda og í nokkrum tilvikum að annast ráðgjafarþjónustu fyrir hönd Vinnumálastofnunar.

Félagsmálaráðherra skipar tíu manna stjórn Vinnumálastofnunar til fjögurra ára í senn að fenginni tilnefningu helstu aðila vinnumarkaðarins. Formaður og varaformaður eru skipaðir án tilnefningar ráðherra. Forstjóri Vinnumálastofnunar situr fundi stjórnarinnar með málfrelsi og tillögurétt. Stjórn Vinnumálastofnunar skal annast faglega stefnumótun á sviði vinnumarkaðsaðgerða og gera félagsmálaráðherra grein fyrir atvinnuástandi og árangri vinnumarkaðsaðgerða í skýrslu í lok hvers árs. Stjórnin hefur umsjón og eftirlit með rekstri og starfsemi Vinnumálastofnunar. Skal stjórnin hafa reglulegt samráð við vinnumarkaðsráðin við mat á atvinnuástandi í landinu.



Frá lokafundi verkefnisins 50+

Í lögum um vinnumarkaðsaðgerðir er mælt fyrir um sjö manna svæðisbundin vinnumarkaðsráð sem starfa í samvinnu við skrifstofur Vinnumálastofnunar um land allt og eru stofnuninni til ráðgjafar um skipulag og val á vinnumarkaðsúræðum á svæðinu. Í ráðinu sitja fulltrúar sem tilnefndir eru af samtökum launafólks, samtökum atvinnurekenda, sveitarfélögum, menntamálaráðherra og heilbrigðis- og tryggingamálaráðherra. Vinnumarkaðsráðin hafa haft til umráða ákveðna fjármuni til rannsóknarstarfa eða annarra verkefna sem líkleg þykja til að styrkja vinnumarkaðinn á viðkomandi svæði.

Verkefnisstjórn 50+

Verkefnisstjórn, sem ætlað er að stýra fimm ára verkefni sem hefur það meginmarkmið að styrkja stöðu miðaldra og eldra fólks á vinnumarkaði, var skipuð í apríl 2005 af félags- og tryggingamálaráðherra og er hýst á Vinnumálastofnun sem auk þess kostar verkefnið. Fulltrúi Vinnumálastofnunar í verkefnisstjórninni er Hrafnhildur Tómasdóttir og starfsmaður verkefnisstjórnar er Margrét Kr. Gunnarsdóttir. Fulltrúa í verkefnisstjórninni eiga Vinnumálastofnun, Alþýðusamband Íslands, Samtök atvinnulífsins, Samband íslenskra sveitarfélaga, fjármálaráðuneytið, Bandalag starfsmanna ríkis og bæja, Bandalag háskólamanna og Kennarasamband Íslands. Formaður er skipaður af félags- og tryggingamálaráðherra.



Verkefnisstjórn 50+

Atvinnuleysistryggingarsjóður og Tryggingasjóður sjálfstætt starfandi einstaklinga eru í umsjá Vinnumálastofnunar í umboði sjóðsstjórna. Vinnumálastofnun annast skrifstofuhald fyrir Ábyrgðasjóð launa á grundvelli samnings milli stjórnar sjóðsins, félagsmálaráðuneytisins og Vinnumálastofnunar. Ennfremur annast stofnunin daglega umsjá Starfsmenntaráðs, atvinnumála kvenna og Lána-tryggingasjóðs kvenna.

Í ljósi efnahagsaðstæðna árið 2009 dró verkefnisstjórnin mjög úr starfsemi sinni á árinu en áherslan var einkum á færni og fræðslu. Gæta þarf að þessum hópi á næstu árum þar sem fólk yfir 50 ára sem missir vinnuna er líklegra til að eiga erfitt með að fóta sig á nýjan leik þegar aðstæður á vinnumarkaði batna. Verkefnisstjórnin tók saman starfsskýrslu vegna verkefnisins í heild og lagði fyrir ráðherra. Samþykkt var að halda heimasíðu verkefnisstjórnarinnar opinni og mun Vinnumálastofnun vinna efni á heimasíðuna. Starfsskýrsluna má nálgast á síðunni <http://50.felagsmalaraduneyti.is>



Kynningarfundur um atvinnutækifæri í Kanada



Frá árshátíð Vinnumálastofnunar 2009

Starfsmannamál

Fjöldi starfsmanna hélst nokkuð jafnt yfir árið 2009. Í lok ársins voru 133 starfsmenn í 129,04 stöðugildum, þar af tæplega 33 tímabundin stöðugildi við útgreiðslu atvinnuleysisbóta og móttöku og skráningu nýrra umsókna um atvinnu og atvinnuleysisbætur. Til viðbótar við hefðbundinn fjölda sumarstarfsmanna var bætt við fjórum til að sinna sérstaklega og halda utan um umsóknir og greiðslu atvinnuleysisbóta fyrir námsmenn í Borgartúni 7. Á árinu voru konur 75% af starfsmannahópnum og karlar 25%. Starfsmenn í störfum sem krefjast háskólamenntunar voru 44%.

Í samstarfi við Starfsmennt hefur stofnunin á árunum 2008 og 2009 staðið að Vinnumálaskólanum fyrir starfsmenn sem eru í SFR. Vinnumálaskólinn samanstóð af 13 námskeiðum og voru síðustu námskeiðin haldin á haustmánuðum 2009. Námskeiðin voru fjölbreytt og var tilgangur þeirra að bæta þekkingu og færni í starfi. 27 starfsmenn luku Vinnumálaskólanum.

Fjármál

Á árinu 2009 var halli á rekstri Vinnumálastofnunar um 59,4 milljónir króna í samanburði við 13,4 milljóna króna halla árið 2008. Þjónustutekjur og framlög frá öðrum en ríkissjóði námu 617,3 milljónum króna, þar af voru þjónustutekjur vegna þjónustu fyrir

Atvinnuleysistryggingasjóð og Ábyrgðasjóð launa 477,2 milljónir króna. Framlag ríkissjóðs var á árinu 230,0 milljónir króna. Útgjöld stofnunarinnar voru 906,7 milljónir króna en voru 776,3 milljónir króna árið 2008. Eiginfjárstaða stofnunarinnar í árslok 2009 var neikvæð um 3,8 m.kr. en hafði verið jákvæð um 55,5 m.kr. í árslok 2008. Stofnunin nýtti inneign sína í ríkissjóði til að fjármagna rekstrartapið á árinu 2009 þar sem nægileg viðbótarfjárveiting fékkst ekki vegna aukinna útgjalda í kjölfar bankahrunsins haustið 2008. Greiðslur úr Atvinnuleysistryggingasjóði vegna atvinnuleysisbóta voru 25.388 milljónir króna en voru 4.695 milljónir króna árið 2008. Í árslok 2009 var eigið fé Atvinnuleysistryggingasjóðs 1.559 milljónir króna og hafði þar með lækkað um 14.090 milljónir króna frá árslokum 2008.

Útgjöld Ábyrgðasjóðs launa námu 2.019 milljónum króna en voru 958 milljónir króna árið 2008. Í árslok 2009 var eigið fé Ábyrgðasjóðs launa neikvætt um 1.595 milljónir króna og hafði þá versnað um 805 milljónir króna frá árslokum 2008.

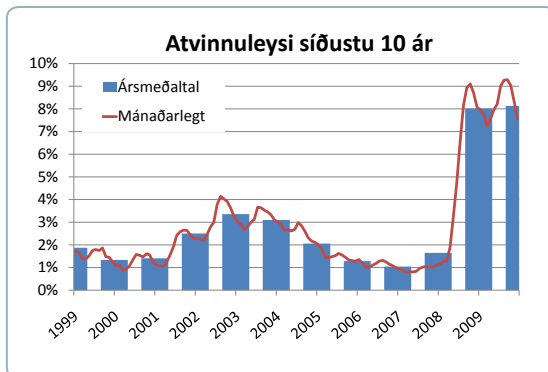
Greiðslur úr Fæðingarorlofssjóði námu samtals 10.842 milljónum króna en voru 9.782 milljónir króna árið 2008. Í árslok 2009 var eigið fé Fæðingarorlofssjóðs neikvætt um 1.487 milljónir króna og hafði þá versnað um 1.407 milljónir króna frá árslokum 2008.

Vinumarkaðurinn

Árið 2009 hefst í mikilli niðursveiflu með fjölda atvinnuleysi sem átti enn eftir að aukast mikið. Miklar breytingar urðu hér á öllum sviðum við upphaf kreppunnar í október 2008. Atvinnuleysið margfaldaðist á síðasta ársfjórðungi 2008, úr 1,3% í lok september í 4,8% í lok desember. Í lok janúar 2009 var atvinnuleysið komið í 6,6%, í lok febrúar í 8,2%, mars 8,9% og náði hámarki í apríl þegar meðalatvinnuleysi var 9,1% á landsvísi. Atvinnuástandi hefur verið verst á suðurnesjum þar sem atvinnuleysisprósenta fór hæst í 14,3% í mars og apríl einna best var ástandið á vestfjörðum þar sem atvinnuleysið var minnst 1,3% í júlí og ágúst.

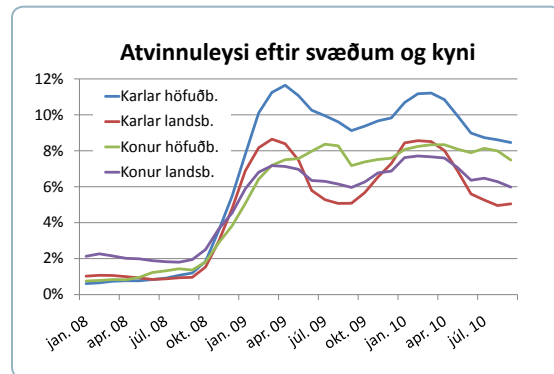
Vinnuafli

Fjöldi á vinnumarkaði samkvæmt vinnumarkaðskönnun Hagstofunnar var 180.900 manns á árinu 2009, fækkaði úr 184.100 frá árinu áður, karlar voru 96.600 á móti 84.300 konum. Atvinnuþátttaka hefur verið að aukast á undanförunum árum en hún lækkar nú annað árið í röð. Atvinnuþátttakan samkvæmt Hagstofu, fer úr 87,1% hjá körlum í 84,7% á árinu 2009 og úr 77,7% hjá konum í 77,1% á árinu 2009. Atvinnuþátttakan lækkar því úr 82,6% í 80,9% á árinu 2009.



Atvinnuleysi

Heildaratvinnuleysi á árinu 2009 var sem fyrr segir 8% á ársgrundvelli og hefur ekki mælst hærra í meir en 30 ár. Atvinnuleysið mældist 4,8% við upphaf ársins en það stigmagnaðist þegar leið á árið og fór hæst í 9,1% í apríl, þá tók atvinnuleysi að minnka samkvæmt árstíðarsveiflu og var komið í 7,2% í september þegar það smá jókst aftur og var komið í 8,2% í lok desember. Atvinnuleysi á meðal karla mældist ívið meira enn atvinnuleysi kvenna, eða 8,8% á móti 7,1%. Við upphaf árs voru 5,2% karla atvinnulausir á móti 4,1% kvenna en þegar leið á árið þá dró saman með kynjunum. Minnstur var munurinn í ágúst þegar atvinnuleysi karla mældist 7,9% og á meðal kvenna í 7,5%. Atvinnuleysi karla jókst svo hraðar og í lok ársins var atvinnuleysi karla komið í 8,9% og atvinnuleysi kvenna í 7,3%.



Svæði

Þenslan sem ríkt hafði í samfélaginu var nokkuð mismunandi eftir svæðum. Hagvöxtur var mestur á höfuðborgarsvæðinu fyrir utan miðausturland og teygði sig inn á nálæg svæði, suðurland, vesturland og suðurnes. Á miðausturlandi var staðan nokkuð sérstök vegna þeirra miklu framkvæmda á hálendinu og niðri á fjörðum í tengslum við stóriðju. Annars mætti helst nefna Akureyrarsvæðið þar sem töluverð þensla hafði verið fram á árið 2008. Mikill fólksflutningur hefur verið undanfarin ár úr dreifbýli í þéttbýli mest til höfuðborgarsvæðisins. Í kjölfar mikils samdráttar eykst atvinnuleysið fyrst á þeim stöðum þar sem þenslan hefur verið mikil og áhrif samdráttar gætir mest. Lítið atvinnuleysi á tilteknu svæði þarf þess vegna ekki að þýða mikla grósku á vinnumarkaði, heldur hugsanlega það að vegna langvarandi bágrar stöðu á einhæfum vinnumarkaði þá leita atvinnulausir annað eftir atvinnu.

Atvinnuástandið hefur verið verst á suðurnesjum þar sem atvinnuleysisprósenta fór hæst í 14,3% í mars og apríl. Einna best var ástandið á vestfjörðum þar sem atvinnuleysið var minnst, 1,3% í júlí og ágúst. Þannig að mikill munur er á milli einstakra svæða og eins gætir alltaf árstíðarsveiflu í atvinnuleysistölu. Árið 2009 voru 13.407 manns að meðaltali atvinnulausir, eða 8% af áætluðum mannafla á vinnumarkaði, árið 2008 voru 2.745 manns að meðaltali atvinnulausir, eða 1,6%. Mest atvinnuleysi var á suðurnesjum 12,8% að meðaltali eða sem samsvarar 1.433 manns, næst mest á höfuðborgarsvæðinu 8,8% eða 9.363 manns þá á Norðurlandi eystra 7,1% eða 1.046. Á Suðurlandi var atvinnuleysið 5,8% eða sem samsvarar 729 manns, á Vesturlandi 5% eða 404 manns og á Austurlandi var atvinnuleysi 3,6% eða 248 manns. Næst minnst var atvinnuleysið á Norðurlandi vestra 2,8% eða 104 manns og minnst á Vestfjörðum 2,1% eða sem samsvarar því að 79 manns hafi að jafnaði verið atvinnulausir.

Kyn

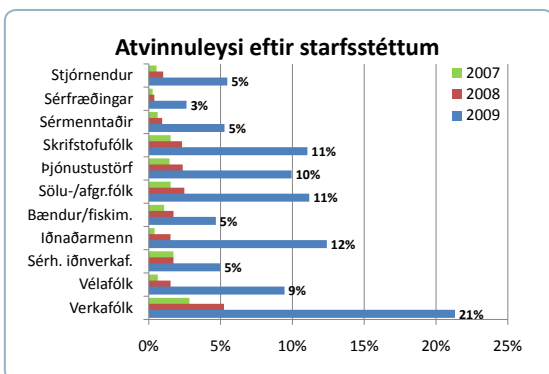
Hrunið hafði mikil bein áhrif á byggingariðnaðinn og mannvirkjagerð þar sem karlar eru í meirihluta að störfum og fjöldi atvinnulausra karla, sé miðað við stöðu í lok hvers mánaðar, var meiri en fjöldi atvinnulausra kvenna að jafnaði. Heildarfjöldi á atvinnuleysisskrá í lok desember var 15.329, 9.062 karlar og 6.267 konur. Karlar voru því 60% atvinnulausra og konur 40% við lok ársins.

Á höfuðborgarsvæðinu voru karlar í meirihluta á atvinnuleysisskrá í lok mánaðar alla mánuði ársins, sama segir um Suðurnes og Suðurland. Fleiri konur voru hins vegar atvinnulausar á öðrum svæðum á landsbyggðinni um mitt ár. Konur voru að mestu aðeins tímabundið fleiri á skrá, á Vestfjörðum og Norðurlandi eystra í 3 mánuði, á Norðurlandi vestra í 4 mánuði og á Vesturlandi voru konur fleiri í 6 mánuði frá júní til og með nóvember. Á Austurlandi voru konur lengstum fleiri á skrá eða frá júní og út árið.

Menntun og aldur

Ef skoðuð er menntun þeirra sem voru á atvinnuleysisskrá þá voru 53% atvinnulausra í lok árs 2009 með grunnskólapróf eða sambærilega menntun. Með nám á framhaldskólastigi og réttindanám ýmiskonar voru 4% af þeim sem voru atvinnulausir og 11% var með stúdentspróf. Iðnmenntaðir voru 15% þeirra sem voru á skrá og háskólamenntaðir voru 14%.

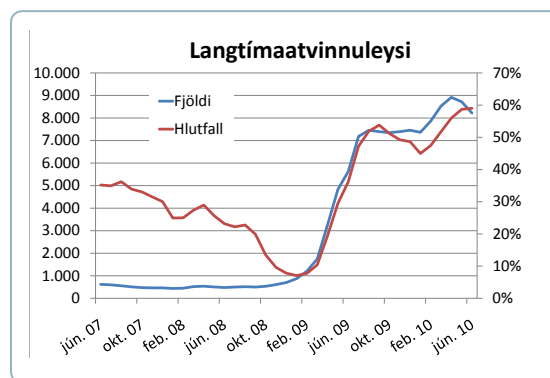
Hvað varðar aldurssamsetninguna á skránni þá voru 16-29 ára um 36% þeirra sem voru á skrá, 30-49 ára voru um 42% þeirra sem voru á skrá og 50 ára og eldri voru um 22%. Við þá hrinu uppsagna og mikillar aukningar á atvinnuleysisskrá sem varð í kjölfar hrunsins þá bitnaði ástandið fyrst og fremst á þeim sem yngri voru. Ef við skoðum aldurinn frekar og í fleiri árabílum (mynd) þá sést að við upphaf ársins er bein fylgni á milli aldurshópa og hlutfalls af atvinnuleysisskrá. Eftir því sem aldurinn er lægri þeim mun fleiri eru á skrá fyrir utan yngsta hópinn, þá sem eru 15-19 ára sem er þriðji minnsti hópinn. Fljótlega fer svo hópur 25-29 ára yfir 20-24 ára hópinn. Hlutfall yngstu hópanna minnkar svo heldur þegar líður á árið og hlutfallið eykst að sama skapi hjá þeim sem elstir eru.



Atvinnugreinar og stéttir

Ef við skoðum atvinnuleysi í lok desember eftir atvinnugreinum má sjá að flestir komu úr verslun eða 2.629. Næst flestir eða 2.542 komu úr byggingariðnaði og mannvirkjagerð, úr iðnaði komu 1.560 og 1.065 úr leigustarfsemi og ýmiskonar þjónustu. Á skránni voru 988 sem komu úr flutningastarfsemi 875, úr sérfræðiþjónustu ýmiskonar og 791 úr gistinga og veitingastarfsemi. Þeir sem unnið höfðu við heilbrigðisstarfsemi voru 691. Þá höfðu 504 starfað við upplýsingar og fjarskipti, 446 úr menningar og félagastarfsemi, 428 úr fiskvinnslu og 381 úr fræðslustarfsemi. Við fiskveiðar höfðu 380 starfað, 177 úr opinberri stjórnsýslu, í landbúnaði höfðu 157 starfað og 127 við veitustarfsemi og endurvinnslu.

Ef við litum á atvinnuleysið eftir starfsstéttum í lok ársins, þá eru lang flestir úr hópi verkafólks eða 3.491, næst flestir komu úr verslun og þjónustu 3.425, þá iðnaðarmenn sem voru 2.183. Fjöldi sérmenntaðs starfsfólks var orðinn 1.641 í lok desember. Skrifstofufólk var 1.214, stjórnendur höfðu verið 985 og sérfræðingar 915. Bændur og fiskimenn voru 387 og sérhæft iðnverkafólk höfðu verið 166.



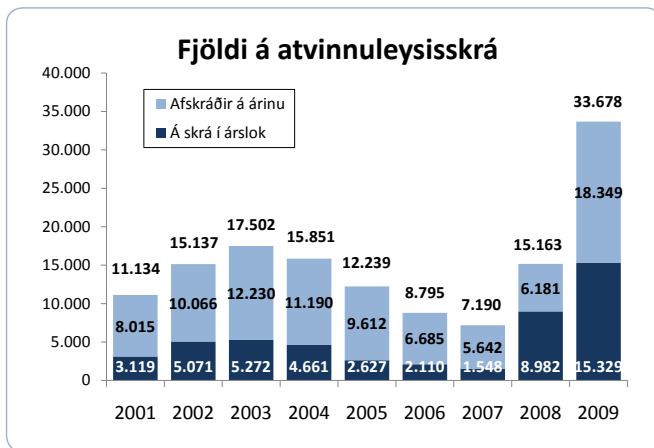
Langtímaatvinnuleysi

Langtímaatvinnuleysi jókst mikið á árinu 2009. Þeir sem höfðu verið atvinnulausir í meira en eitt ár fjölgaði jafnt og þétt úr 269 í janúar í 3.224 í desember, voru 2% af atvinnuleysisskránni í byrjun árs en voru orðnir 21% í lok ársins. Þeir sem höfðu verið atvinnulausir í 6-12 mánuði voru 608 í byrjun árs en voru orðnir 4.233 við árslok úr 5% í 28%. Þeir sem höfðu verið atvinnulausir í meira en 6 mánuði voru því orðnir rétt um helmingur þeirra sem voru á skrá í lok ársins eða 49%.

Vinumarkaðsaðgerðir

– vinnumiðlun, ráðgjöf og úrræði

Það er lögbundið hlutverk Vinnumálastofnunar að standa fyrir vinnumarkaðsaðgerðum. Í því fellst að stofnunin rekur vinnumiðlun, metur hæfni atvinnuleitanda og skipuleggur úrræði sem eru til þess fallin að auka vinnufærni atvinnuleitanda. Tiltækin eru tvö meginmarkmið með lögunum um vinnumarkaðsaðgerðir (nr. 55/2006), annars vegar að veita einstaklingum viðeigandi aðstoð til að verða virkir þátttakendur á vinnumarkaði og hins vegar að stuðla að jafnvægi milli framboðs og eftirspurnar vinnuafli í landinu. Þjónustuskrifstofur Vinnumálastofnunar hafa með höndum framkvæmd og útfærslu vinnumarkaðsaðgerða.



Vinnumiðlun

Vinnumálastofnun rekur vinnumiðlun þar sem vinnuveitendur geta lagt inn beiðni um ráðningu fólks af atvinnuleysisrá. Vinnumiðlarar sjá þá um að finna starfsfólk sem að hefur starfsreynslu, menntun og hæfni í tiltekið starf. Einnig er miðlað í önnur skilgreind vinnumarkaðsúrræði svo sem starfsþjálfun og reynsluráðningar sem allar fara í gegnum vinnumiðlara og ráðgjafa. Allir sem að skrá sig atvinnulausa eru í raun í atvinnuleit og ber að ganga í laus störf. Vinnumálastofnun annast enn fremur vinnumiðlun á Evrópska efnahagssvæðinu á grundvelli samningsins um Evrópska efnahagssvæðið (EURES). Vinnumálastofnun aðstoðar jafnframt atvinnurekendur sem leita eftir almennum upplýsingum um framboð á vinnuafli eða óska aðstoðar við ráðningu starfsfólks.

Á árinu 2009 komu 6.588 ný störf inn á borð til vinnumiðlunar Vinnumálastofnunar. Langflest þessara starfa voru á Höfuðborgarsvæðinu eða 3.698 en 2.890

á landsbyggðinni. Ráðningar í gegnum vinnumiðlun Vinnumálastofnunar voru í 2.193 störf, litlu fleiri á Höfuðborgarsvæðinu en á landsbyggðinni eða 1.109 á móti 1.084. Töluverður fjöldi starfa var tilkominn vegna átaksverkefna og annara vinnumarkaðsaðgerða. Hafa ber í huga að þjónustuskrifstofur Vinnumálastofnunar fá ekki upplýsingar um allar ráðningar sem eru tilkomnar fyrir milligöngu vinnumiðlunar og vitað er að margir tilkynna ekki Vinnumálastofnun um að ráðning hafi átt sér stað eftir aðkomu stofnunarinnar.

Skipulag vinnumarkaðsúrræða og þátttaka

Í lögunum um vinnumarkaðsaðgerðir er lögð áhersla á að hjá Vinnumálastofnun sé veitt ráðgjöf og önnur þjónusta sem hentar hverjum og einum atvinnuleitanda. Þegar atvinnuleysi er mjög lágt og mikil eftirspurn er eftir vinnuafli eru þeir sem að sitja eftir á atvinnuleysisránni oftast ekki með skerta eða takmarkaða vinnufærni. Í lögunum er sérstaklega fjallað um mat á vinnufærni atvinnuleitanda, gerð áætlunar um atvinnuleit hans og þátttöku í viðeigandi vinnumarkaðsúrræðum á grundvelli matsins. En vegna þess mikla fjölda fólks sem kom inn á atvinnuleysisrá í kjölfar hrunsins 2008 og náði hámarki á vordögum ársins 2009, fólks með fulla starfsgetu og mikla reynslu af vinnumarkaði, breyttust áherslur og forgangsriðun í starfi Vinnumálastofnunar.

Mikil starfsorka fór í skráningar og umsýslu þeirra gagna sem til þarf samkvæmt lögum til að greiðsla atvinnuleysisbóta geti farið fram. Þá lengdist sá tími mjög sem líður frá umsókn til útborgunar þrátt fyrir að brugðist hafi verið við auknu álagi með ýmsum hætti, svo sem með auknum starfsmannafjölda og vefskráningu. Tímabundið var aðeins unnt að sinna lágmarks þjónustu og fram á vorið voru ráðgjöf og kynningar almennt ekki einstaklingsmiðaðar en gjarnan á fjölmönnum fundum. Þegar líða tók á árið fór að hægja á aukningu atvinnuleysis og Vinnumálastofnun náði tókum á því mikla starfi að halda utan um allt fólkið á skránni

Í lögunum er kveðið á um að atvinnuleitandi skuli fylgja eftir áætlun um atvinnuleit og þátttöku í viðeigandi vinnumarkaðsúrræðum og gera það sem í hans valdi stendur til að bæta vinnufærni sína til þess að verða virkur þátttakandi á vinnumarkaði. Í því árferði sem



ríkti á árinu 2009 þar sem gifurlegs samdráttar gætti á vinnumarkaði var óraunhæft að ætla að skjólstæðingar Vinnuálfstofnunar yrðu virkir á vinnumarkaði í þeirri merkingu sem notuð er í löggjöfinni. Hugmyndir um virkni án atvinnu og nauðsyn þess að fólk héldi sjálfsmynd sinni og tengslum, getu og frumkvæði fengu byr undi báða vængi. Áherslan var komin á að halda fólki virku í því mikla atvinnuleysi sem ríkti allt árið. Atvinnuleitendum er þó skylt eftir sem áður að taka þátt í þeim vinnumarkaðsúræðum sem eru í gangi hverju sinni í samráði við sinn ráðgjafa.

Úrræði

Fjöldi skráninga í úrræði á árinu var 6.965 þar af voru karlar skráðir í 3.848 úrræði og konur í 3.117 úrræði. Á bak við þessar 6965 skráningar eru 5305 einstaklingar þar sem mikill fjöldi fer í fleiri en eitt úrræði. Ýmis grunnnámskeið sem ætlað er að styrkja einstaklinginn og í atvinnuleit voru almennt vel nýtt og voru um 1.535 skráningar eða 22% allra úrræðaskráninga. Í ýmiskonar smiðjur og klúbba voru 477 skráningar eða um 7% skráninga, í tungumál, tölvu og skrifstofunám voru 775 mannskráðir eða 11% af þeim sem fóru í úrræði og á ýmis starfstengd námskeið fóru 557 eða 8%, í önnur námskeið og námstyrki voru 126 skráðir eða 2%. Námsamningar á árinu voru 1027 eða 15%. Í starfsþjálfun og reynsluráðningu voru 238 eða 3%, í átaksverkefnum voru 146 eða 2%, í nýsköpunarverkefni 119 eða 2%, hjá fræðslumiðstöð atvinnulífsins voru svo 91 skráður eða um 1%.

Tegund úrræða	Fjöldi	Hlutfall
Grunnúrræði	1535	22%
Smiðjur og klúbbar	477	7%
Tungum.- tölvu- og skrifstofun.	775	11%
Starfstengd námskeið	557	8%
Námsamningar	1027	15%
Starfsþjálfun og reynsluráðning	238	3%
Átaksverkefni	146	2%
Nýsköpunarverkefni	119	2%
Námstyrkir á önnur námskeið	126	2%
Fræðslumiðstöð atvinnulífsins	91	1%

Af þeim 6.965 úrræðum sem skráð eru á árinu fóru 4.019 fram á höfuðborgarsvæðinu eða rétt um 58%, 2946 fóru fram utan höfuðborgarsvæðisins eða 42%.

Ef við litum til kyns þá fóru 3.848 karlar í einhvers konar úrræði eða 55% og 3.117 konur eða 45%. Ef þeir sem nutu úrræða á árinu 2009 eru greindir eftir aldri kemur í ljós að á aldrinum frá 16 – 24 ára voru 1.580 manns eða um 23%, frá 25 - 34 ára voru 2.109 eða um 30%, frá 35 - 44 ára voru 1.343 eða um 19%, 45 - 54 ára voru 1.150 eða um 17%, frá 55 - 64 voru 682 eða um 10% og 65 ára og eldri voru 101 eða rúmlega 1%.

Búseta	Fjöldi	Hlutfall
Höfuðborgarsvæðið	4019	58%
Landsbyggðin	2946	42%
Suðurnes	851	12%
Vesturland	474	7%
Vestfirðir	314	5%
Norðurland vestra	236	3%
Norðurland eystra	431	6%
Austurland	258	4%
Suðurland	382	5%



Við undirritun samnings milli Vinnuálfstofnunar og símenntunarmiðstöðva



Hafliði Nielsen kynnir Vinnuálfstofnun og Starfsmenntaráð

Atvinnumál kvenna

Frá 1991 hefur Félags- og tryggingamálaráðuneytið úthlutað styrkjum til kvenna sem hafa nýjar hugmyndir að vöru og eða þjónustu. Markmið styrkjanna er að draga úr atvinnuleysi kvenna, efla atvinnulíf og auðvelda aðgengi kvenna að fjármagni.

Skipta má verkefninu Atvinnumál kvenna í tvo þætti; annarsvegar undirbúningur, úthlutun styrkja til atvinnumála kvenna ásamt eftirfylgni og hinsvegar upplýsingagjöf, þjónusta og ráðgjöf fyrir konur.

Reglur um styrkveitingar

Til þess að eiga rétt á styrk þarf að uppfylla ákveðin skilyrði. Fyrirtækið eða verkefnið sem unnið er að verður að vera að lágmarki í 50% eigu konu eða kvenna, verkefnið þarf að fela í sér nýnæmi og það þarf að skapa atvinnu til lengri tíma. Þegar talað er um nýnæmi er ekki aðeins verið að tala um nýja vöru heldur einnig þróun á vöru eða þjónustu sem þegar er fyrir hendi.

Hægt er að sækja um styrk til að gera viðskiptaáætlun, til markaðs- og kynningarstarfs, til þróunarvinnu og hönnunar og vegna efniskostnaðar. Ennfremur geta konur sem hafa fullunna viðskiptaáætlun sótt um styrk á móti launakostnaði í ákveðinn tíma. Þetta gerir þeim kleift að vinna að stofnun fyrirtækisins og lágmarka tekjutap á þeim tíma.

Styrkveiting 2009

Til umráða á árinu 2009 voru 25 milljónir og voru styrkir auglýstir lausir til umsóknar um miðjan janúar. Umsóknarfrestur var þrjár vikur og bárust 261 umsóknir. Eftir að frestur rann út voru umsóknir yfirfarnar af starfsmanni og síðan sendar ráðgjafanefnd sem hefur það hlutverk að fara yfir umsóknir og gera tillögu um styrkveitingar.

Nefndina skipuðu Íris Lind Sæmundsdóttir, aðstoðarmaður þáverandi félags- og tryggingamálaráðherra, Margrét Gunnarsdóttir, Vinnumála- stofnun, Margrét Pála Ólafsdóttir, frumkvöðull og framkvæmdastýra Hjallastefnunnar, Ingibjörg Elíasdóttir, Jafnréttisstofu og Sigríður Elín Þórðardóttir, Byggðastofnun.

Félags- og tryggingamálaráðherra, Ásta Ragnheiður Jóhannesdóttir úthlutaði styrkjum þann 17. apríl á blaðamannafundi í Iðnó. 39 konur allstaðar af landinu fengu styrk að þessu sinni og var hámarksstyrkur 2. milljónir.

Hér að neðan má sjá lista yfir þá styrkhafa sem fengu hæstan styrk árið 2009.

Arnildur Pálmadóttir,

Umhverfissvænar byggingareiningar, 2.000.000 kr.

Sigurlín Margrét Sigurðardóttir,

Tákn málsvefurinn, 2.000.000 kr.

Helga E. Guðmundsdóttir,

Heimavinnsla mjólkur, 1.800.000 kr.

Anna Sóley Þorsteinsdóttir,

Baðhús í Stykkishólmi, 1.500.000 kr.

Sólrún Sverrisdóttir,

Paraböð á Reykhólum, 1.500.000 kr.

Friðgerður Guðmundsdóttir,

Vörubrúun á Stuðlum, 1.000.000 kr.

Tara ehf, Medical tattoo, 1.000.000 kr.

Eftirfylgni styrkveitinga

Til að fá styrk greiddan þurfa styrkhafar að skila skýrslum vegna verkefna sinna en þeir hafa eitt ár til að ljúka þeim. Í úttekt um styrkveitingar ársins 2008 kemur fram að 50 milljónum var úthlutað til 56 styrkhafa og nýttu 50 konur styrk sinn en 6 ekki. Almennt má segja að verkefnið séu komin vel á veg og hefur styrkveiting Atvinnumála kvenna þar haft mikið að segja.

Sjá má skýrsluna í heild sinni á heimasíðunni www.atvinnumalkvenna.is

Heimasíða

Á heimasíðu verkefnisins www.atvinnumalkvenna.is er hægt að sækja um styrki á rafrænan hátt auk þess sem síðan er vettvangur fyrir konur í atvinnurekstri. Þar má finna pistla af ýmsu tagi ásamt almennum upplýsingum sem snerta konur í atvinnurekstri.

Þá er einnig hægt að gerast aðdáandi Atvinnumála kvenna á Facebook.

Parfagreiing

Árið 2009 var ákveðið að gera könnun og þarfagreiningu meðal þeirra kvenna sem fengu styrk frá Atvinnumálum kvenna á árunum 2006-2009. Tilgangurinn var tvíþættur, annars vegar að kanna það hvernig styrkur



Félags- og tryggingamálaráðherra ásamt hluta þeirra sem hlutu styrk til atvinnumála kvenna 2009

til þeirra hafði nýst og hinsvegar til að kanna þörf á fræðslu og ráðgjöf í því skyni að þróa enn fremur þjónustu verkefnisins.

Þegar aldursdreifing svara er skoðuð kemur í ljós að tæplega 70% þeirra sem svara er á aldrinum 31-50 ára og helmingur svarenda voru styrkhafar árið 2008. Tæplega helmingur svarenda er frá höfuðborgarsvæðinu og 17% frá Norðurlandi eystra en lægra hlutfall frá öðrum svæðum á landinu.

Þegar spurt var um hvernig styrkur hafði nýst svöruðu 88% svarenda að hann hefði nýst mjög vel eða vel og sama hlutfall svarenda sögðust ætla að vinna áfram í viðskiptahugmynd/fyrirtæki sínum.

Svarendur eru mjög áhugasamar um að fá fræðslu sem tengist viðskiptahugmynd þeirra eða rekstri en langflestar vildu fá aukna fræðslu um fjármál og markaðsmál. Fast á eftir fylgja gerð viðskiptaáætlana, samningatækni, vörubrún og bókhald.

62% kvenna telja að staðbundin námskeið henti þeim best en fast á eftir fylgja netnámskeið en einnig nefna margar stuttar kynningar á netinu.

Þegar spurt er um ráðgjöf þá segjast 81% kvenna hafa fengið ráðgjöf af einhverju tagi. Flestar hafa fengið ráðgjöf hjá Impru eða 67% en um fjórðungur hjá ráðgjöfum atvinnuþróunarfélaga eða annara.

Meirihluti svarenda vilja nýta sér áframhaldandi ráðgjöf af ýmsu tagi og var persónuleg handleiðsla eða markþjálfun það sem helst var nefnt. Ennfremur virðist vera mikil þörf á almennri rekstrar- og viðskiptaráðgjöf en tæplega helmingur nefna þann kost.

Athygli vekur að fjórðungur kvennanna segjast hafa nýtt sér annarskonar ráðgjöf og nefna í því sambandi vini, ættingja, maka eða aðra í svipaðri stöðu/svipuðum rekstri.

Spurt var að því hvað styrkveitingin þýddi fyrir viðkomandi styrkhafa. Í langflestum tilfellum var viðurkenning og hvatning nefnd og síðan að án styrks hefði verkefni ekki farið af stað. Þær sem að töldu styrkinn ekki hafa nýst vel nefndu það helst að upphæðin var of lág og það vantaði fjármagn á móti en oft var einnig um persónulega hluti að ræða s.s. veikindi og aðrar utanaðkomandi aðstæður sem hefðu haft áhrif á verkefnið.

Þarfagreining sem þessi nýtist í þróunarvinnu verkefnisins og mun Atvinnumál kvenna taka mið af henni við skipulagningu næstu verkefna.



Frá afhendingu styrkja til atvinnumála kvenna í Iðnó 17. apríl 2009

EURES - evrópsk



Frá kynningarfundum í Ráðhúsinu á vegum EURES

EURES (EUROPEAN EMPLOYMENT SERVICES) er samstarf milli opinberra vinnumiðlana á Evrópska efnahagsvæðinu. Öll 30 ríki EES auk Sviss taka þátt í starfinu. EURES er rekið á vegum framkvæmdastjórnar Evrópusambandsins en með EES-samningnum hafa Íslendingar aðgang að sameiginlegum evrópskum vinnumarkaði sem telur um 490 milljónir manns. Markmiðið með starfi EURES er að auðvelda vinnandi fólki að flytjast milli landa á svæðinu, svo hægt sé að bregðast við staðbundnum sveiflum og leysa staðbundna manneklu og atvinnuleysi. Um 800 EURES ráðgjafar með sérfræðipækkingu á atvinnumálum EES mynda samstarfsnet í öllum ríkjum Evrópska efnahagsvæðisins.

Ný skrifstofa í Borgartúni

Starfsemi EURES á árinu markaðist mjög af þeim áföllum sem urðu í efnahagslífi þjóðarinnar á haustdögum 2008. Í byrjun árs voru 1270 erlendir ríkisborgarar atvinnulausir á landinu öllu, þar af 873 á höfuðborgarsvæðinu, en þeim hafði fjölgað mjög á haustdögum 2008. Fjöldi erlendra ríkisborgara á atvinnuleysiskrá náði hámarki í lok mars en þá voru 1579 skráðir atvinnulausir á höfuðborgarsvæðinu en fór svo heldur fækkandi það sem eftir lifði árs.

Til þess að bregðast við þessu sem og auknu álagi á þjónustuskrifstofuna á Engjateigi var ákveðið að setja tímabundið á fót sérstaka þjónustuskrifstofu fyrir erlenda ríkisborgara á höfuðborgarsvæðinu. Skrifstofan var opnuð í byrjun árs í Borgartúni 7. Níu starfsmenn fluttu þangað starfsstöð sína, verkefnastjóri EURES, fjórir EURES ráðgjafar ásamt fjórum fulltrúum í

skráningu, þar af voru þrjú pólskumælandi.

Starfsmenn EURES settu reglubundin verkefni að mestu til hliðar og einbeittu sér að þjónustu við erlenda bótaþega, en atvinnuleysi meðal erlendra ríkisborgara hér á landi var á árinu nokkuð hærra en meðal Íslendinga. Stærstur hluti þeirra sem flutt höfðu til landsins til að starfa með okkur í uppsveiflunni kom vegna starfa í byggingariðnaði, en sá geiri varð eins og kunnugt er einna harðast úti í hruninu. Einingin í Borgartúni virkaði vel en tekin var upp sú stefna að afgreiða öll mál sem þangað bárust en varast að senda fólk milli staða. Skrifstofan annaðist alla þjónustu við erlenda ríkisborgara s.s. nýskráningu og kynningarfundum, vinnumiðlun, ráðgjöf og námsúrræði. Það hafði ákveðna kosti að hafa alla þjónustu við útlendinga á einum stað og varð skrifstofan n.k. „One Stop Shop“ og þekkt sem slík bæði meðal erlendra ríkisborgara hér á landi og annarra þjónustuaðila sem koma að málefnum innflytjenda.



Skrifstofa Vinnumálastofnunar í Borgartúni

vinnumiðlun

Dröfn Haraldsdóttir verkefnastjóri EURES var í fæðingarorlofi stæstan hluta ársins og leysti Þóra Ágústsdóttir EURES ráðgjafi hana af og stjórnaði starfseminni í Borgartúni. Árni Steinar Stefánsson EURES ráðgjafi kvaddi EURES í október og fór til starfa hjá nýstofnaðri Eftirlitsdeild.

Samhliða auknu atvinnuleysi fjölgaði fyrirspurnum varðandi atvinnuleit erlendis mikið á árinu. Í stað örfárra fyrirspurna á viku áður bárust nú nokkrar fyrirspurnir daglega. Tölur frá Hagstofunni staðfesta þetta en á árinu fluttu um 2500 fleiri íslenskir ríkisborgarar frá landinu en til þess og hafa slíkar tölur ekki sést í áratugi. Bæði íslenskir og erlendir ríkisborgarar hafa leitað upplýsinga um atvinnuleit erlendis og horfa þeir einkum til hinna norðurlandanna, sérstaklega þó til Noregs. En margir erlendir ríkisborgarar hugðust einnig snúa aftur heim og sóttu sér upplýsingar varðandi það. Margir hafa undrast að ekki skyldi herra hlutfall þeirra erlendu ríkisborgara sem hingað fluttu í góðærinu hverfa aftur heim þegar um þrengdist og atvinnutækifærum fækkaði. En fólk er fljótt að koma sér fyrir, mynda tengsl og skuldbinda sig með íbúðarkaupum og öðrum fjárfestingum.

Ný verkefni bættust líka við á árinu. Yfirvöld atvinnamála á Íslandi og í Manitoba fylki í Kanada gerðu með sér sérstakt samkomulag sem fól í sér að komið yrði á sambandi milli íslenskra atvinnuleitenda og atvinnurekenda í Manitoba. Sérstakur kynningarfundur var haldinn um verkefnið hinn 13. mars þar sem fulltrúar stjórnvalda í Manitoba og kandadískra innflytjendayfirvalda kynntu samkomulagið. Um 50 umsóknir frá íslenskum atvinnuleitendum bárust í kjölfarið og voru sendar Atvinnumálaskrifstofu Manitobafylki. Nokkrir umsækjendur hafa fengið vinnu og haldið vestur. Einnig var sett upp sérstök afgreiðsla fyrir atvinnulausa námsmenn á skrifstofunni á sumarmánuðum og komu starfsmenn EURES nokkuð að því verkefni. Hafliði Nielsen Skúlasón Eures ráðgjafi tók einnig að sér umsjón vinnumarkaðsúræðisins **Starfsorku**.

Auglýst störf og umsóknir

Alls voru 345 stöðugildi auglýst hjá EURES á árinu og er það 67% fækkun milli ára. Staðfestum ráðningum fækkaði um 70%, voru 113 miðað við 373 árið 2008. Oft gengur illa að fá ráðningar staðfestar hjá atvinnurekendum og leiða má líkur að því að ráðningar hafi í raun verið eitthvað fleiri. Flest stöðugildi eru auglýst yfir sumarmánuðina en í júní voru 78 stöðugildi auglýst og munar þar mestu um störf við haustslátrun sláturhúsanna. Auglýstum stöðugildum fækkaði verulega innan allra starfsgreina nema innan

landbúnaðar þar sem fjöldinn hélt svipaður og áður. Heildarfjöldi umsókna erlendra atvinnuleitenda í gegnum rafrænan umsóknargrunn EURES var 2023 og fækkaði verulega frá fyrra ári eða um 68%. Flestar umsóknir bárust í maí eða 244 og var það eini mánuður ársins þar sem fjöldi umsókna fór yfir 200. Mun minni ásókn og áhugi er því meðal erlendra atvinnuleitenda en áður og hefur þetta valdið því að erfitt hefur reynst að finna hæfa umsækjendur í þau störf sem þó eru auglýst, sér í lagi störf í landbúnaði.

Samstarfsverkefni og viðburðir

EURES stóð fyrir kynningu á störfum erlendis í Ráðhúsi Reykjavíkur 16.–17. október. EURES ráðgjafar frá Danmörku, Noregi, Svíþjóð, Þýskalandi, Belgíu, Bretlandi og Póllandi kynntu atvinnutækifæri í sínum löndum auk þess sem nokkur norsk fyrirtæki kynntu starfsemi sína. Starfakynningin var hluti af verkefninu



European Job Days sem EURES netið stendur fyrir ár hvert og voru haldnir yfir 500 viðburðir víðsvegar í Evrópu í tengslum við verkefnið. Yfir 600 manns sóttu kynninguna í Ráðhúsinu sem telst gott þótt það sé langt frá þeim metfjölda sem mætti á kynninguna í nóvember árið áður, rétt eftir hrunið. Bæði EURES ráðgjafar sem kynntu atvinnutækifæri í sínum löndum sem og fulltrúar fyrirtækja voru almennt mjög ánægðir með framkvæmd kynningarinnar. Atvinnuleitendur sem mættu á staðinn voru betur undirbúnir en áður og greinilegt að margir þeirra sem komu voru í fullri alvöru að íhuga flutninga. Mikið var lagt upp úr að kynna atburðinn sem best, sendar voru út fréttatilkynningar, auglýsingar birtar í dagblöðum auk þess sem fjallað var um viðburðinn í hádegisfréttum útvarps.

EURES starfakynning sem áformað hafði verið að halda vorið 2009 var slegin af þar sem haldin var mikil starfakynning í samstarfi við EURES í Noregi í febrúar. Fjöldi norskra fyrirtækja kynnti laus störf og um 1100 manns mættu. Auk þess má nefna minni starfakynningu sem haldin var 16 mars 2010. Kynningin var ákveðin með skömmum fyrirvara, 4 norsk fyrirtæki

auk EURES í Noregi komu að kynningunni sem kostuð var af fyrirtækjunum, en EURES skrifstofan hér á landi skipulagði viðburðinn og aðstoðaði eins og á þurfti að halda. Einkum var verið að sækjast eftir bílstjórum og iðnaðarmönnum. Um 30 Íslendingum var boðið starf strax í beinu framhaldi af kynningunum en ljóst má vera að mun fleiri fundu störf í kjölfarið og fluttu út. Eftir hrún hefur samvinna EURES hér á landi og í Noregi aukist mjög þar sem Íslendingar hafa fyrst og fremst sótt þangað til starfa og einnig eru norsk fyrirtæki áhugasöm um að ráða til sín Íslendinga. Stór hluti þeirra starfa erlendis sem auglýst eru á heimasíðu EURES, www.eures.is, eru til að mynda skráð þar inn af norskum EURES ráðgjöfum.



EURES tók þátt í ýmsum kynningum á atvinnu og námstækifærum erlendis m.a. í samstarfi við aðrar Evrópuskrifstofur. Helstu kynningar hér á landi voru Útþrá sem Hitt Húsið heldur og Framadagar sem ISEC, alþjóðleg stúdentasamtök skipuleggja. Ákveðið var að auka samstarf við Norræna félagið (Hallo Norðurlönd) vegna áhuga Íslendinga á störfum á hinum Norðurlöndum. Reglulega voru haldin s.k. flutningsnámskeið og mættu milli 20 og 30 manns á hvert námskeið. EURES og Nordjob stóðu einnig að sameiginlegum kynningarfundum um atvinnuleit á hinum Norðurlöndunum. EURES tók þátt í samstarfi Evrópuskrifstofa og í Teymi um málefni innflytjenda. Hvor hópur um sig hittist reglulega og fer yfir stöðu mála. Það er mikilvægt að EURES taki þátt í þeirri samvinnu til að vita hvað er að gerast hjá öðrum aðilum sem starfa að svipuðum málum og einnig er unnið sameiginlega að kynningarmálum með Evrópuhópnum m.a. var sameiginleg kynning allra Evrópuskrifstofa á Íslandi haldin á Háskólatorgi í janúar

og var vel mætt. Ekki þóttu efni eða ástæður til að taka þátt í starfakynningum erlendis þó fjöldamörg boð hafi borist.

EURES á Íslandi tekur þátt í tveimur svæðisbundnum samstarfsverkefnum innan EURES samstarfsins. Samstarf milli nágrannaþjóða er mjög mikið innan samstarfsins þar sem hreyfanleiki vinnandi fólks er yfirleitt mun meiri milli nágrannaþjóða en fjarlægari landa, þannig hefur hreyfanleiki starfsfólks milli Norðurlandanna verið mun meiri en almennt gerist á Evrópska efnahagssvæðinu. Norra Nordiska Nätverket er samstarfsvettvangur vinnumiðlana á nyrstu svæðum Norðurlandanna. Fólk frá nyrstu svæðum Svíþjóðar og Finnlands hefur lengi verið fjölmennt í hópi þeirra sem koma tímabundið til starfa t.d. í sláturhúsum, landbúnaði og ferðaþjónustu hér á landi og hefur reynst mjög vel, þar sem fólkið kemur úr svipuðu umhverfi og hefur því raunhæfar væntingar. Árlegur fundur NNN samstarfsins var að þessu sinni haldinn á Íslandi í ágúst með þátttöku 16 Eures ráðgjafa.

Hitt verkefnið er Nordic-Baltic samstarfið, sem öll átta Norður-og Eystrasaltslöndin taka þátt í. Nordic-Baltic samstarfið er mun viðameira en NNN samstarfið og stendur sameiginlega fyrir ýmsum námskeiðum og fundum. Þar sem öll átta löndin eru smáriki er hagkvæmt að skipuleggja sameiginlega námskeið sem EURES í hverju landi er ætlað að standa fyrir, svo sem forþjálfun fyrir nýja Euresráðgjafa (Pre-Initial training) sem allir tilvonandi EURES ráðgjafar þurfa að sækja áður en farið er í hina eiginlegu þjálfun á vegum ESB. Þetta námskeið var að þessu sinni haldið hér á landi, 48 tilvonandi Eures ráðgjafar tóku þátt auk fyrirlesara og leiðbeinanda. Þátttakendur skiluðu inn matsblaði vegna námskeiðsins og skipulagningarinnar og kom það vel út.

Ferðum erlendis var haldið í algjöru lágmarki á árinu, verkefnistjóri mætti á tvo af þremur stjórnarfundum auk þess sem tveir starfsmenn sóttu námskeið „pre-initial training“ sem er skylda fyrir verðandi EURES ráðgjafa. EURESco, stjórn EURES samstarfsins í Brussel, hefur hingað til sýnt skilning á ástandinu og nauðsyn þess að leggja verkefni EURES til hliðar tímabundið sem og hinni takmörkuðu þátttöku í fundum og öðrum viðburðum samstarfsins.

Ábyrgðasjóður launa

Ábyrgðasjóður launa starfar samkvæmt lögum nr. 88/2003. Sjóðurinn ábyrgist greiðslu vinnulaunakröfu launþega og kröfu lífeyrissjóðs vegna lífeyrisðgjalda á hendur vinnuveitanda við gjaldþrotaskipti eða þegar dánarbú hans er til opinberra skipta og erfingjar hans ábyrgjast ekki skuldbindingar hans. Vinnumálastofnun annast skrifstofuhald fyrir sjóðinn á grundvelli samnings milli stjórnar sjóðsins, félagsmálaráðuneytisins og Vinnumálastofnunar.

Stjórn sjóðsins skipa þrír menn, tveir tilnefndir af ASÍ og SA, og einn skipaður af félagsmálaráðherra sem er formaður. Stjórn sjóðsins var þannig skipuð árið 2009: Guðný Hrund Karlsdóttir formaður, Magnús Norðdahl og Álfheiður Sívertsen.

Útgjöld sjóðsins

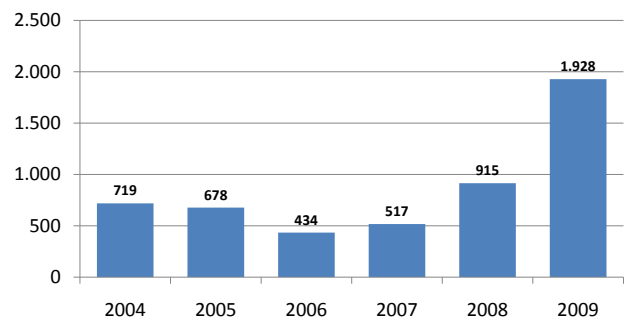
Heildargreiðslur Ábyrgðasjóðs launa árið 2009 námu 1.928 m.kr. Útgjöld rúmlega tvöfölduðust á milli áranna 2008 og 2009 en á árinu 2008 námu þau 915 m.kr.

Ábyrgðasjóður launa 2009

A	Landbúnaður, skógrækt og fiskveiðar	54.092.939
C	Framleiðsla	305.124.448
D	Rafmagns-, gas og hitaveitur	4.055.939
F	Byggingarstarfs. og mannv.gerð	613.346.376
G	Heild- og smásöluversl. Viðgerðir á vélkn. ökut.	235.525.810
H	Flutningar og geymsla	40.119.838
I	Rekstur gististaða og veitingarekstur	134.197.073
J	Upplýsingar og fjarskipti	91.102.507
K	Fjármála og vatr.starfs.	14.602.538
L	Fasteignaviðskipti	90.004.891
M	Sérfræðileg, vísindaleg og tæknileg st.	136.090.563
N	Leigust. og ýmis sérhæfð þjón.	62.384.457
P	Fræðslustarfsemi	1.652.460
Q	Heilbrigðis og félagsþj.	31.138.703
R	Menningar-, íþrótt og tómst.	1.161.043
S	Félagasamtök og önnur þj.starf	17.440.626
X	Óþekkt starfsemi	96.026.977
	Samtals	1.928.067.188

Útgjöld vegna þrotabúa voru um 1.916 m.kr. og vegna greiðsluferfiðleika fyrirtækja um 12 m.kr. Greiðslur vegna vangoldinna launa og slita á ráðningarsamningi námu 759 m.kr. og vegna vangoldinna lífeyrissjóðsiðgjalda 757 m.kr. Þar af um 47 m.kr. vegna séreignasparnaðar. Launagreiðslurnar hækkuðu um 345 m.kr. frá árinu 2008 og lífeyrissjóðsgreiðslurnar hækkuðu um 484 m.kr. frá árinu 2008. Gert er ráð fyrir að útgjöld sjóðsins muni verða álíka mikil á árinu 2010 og á árinu 2009. Alls fengu 1563 launamenn greitt úr sjóðnum á árinu 2009 og gera má ráð fyrir að fjöldi launamanna á árinu 2010 verði á bilinu 1200-1300. Tekjur vegna úthlutana úr þrotabúum voru um 140 milljónir til sjóðsins á árinu 2009 og gert er ráð fyrir svipaðri fjárhæð á árinu 2010. Ábyrgðagjald er 0,25% fyrir árið 2010 og má gera ráð fyrir því að tekjur muni nægja fyrir útgjöldum á því ári.

Heildargreiðslur úr Ábyrgðarsjóði launa síðastliðin ár á verðlagi hvers árs

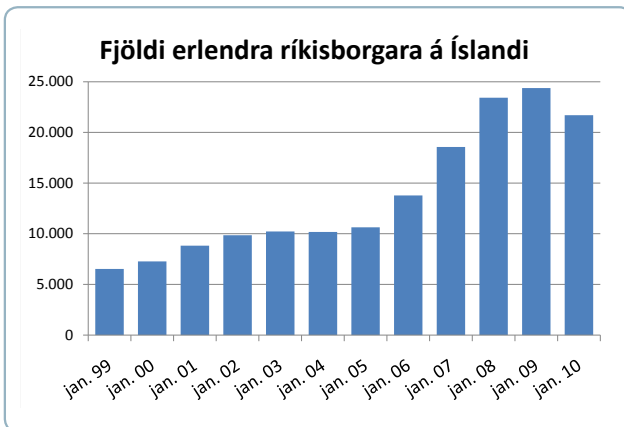


Framundan hjá sjóðnum

Starfsemi sjóðsins á árinu 2010 verður umfangsmikil vegna samdráttar í efnahagslífinu og stefnir í að heildarfjöldi krafna til sjóðsins verði svipaður og á árinu 2009. Betri aðgangur að gögnum hjá Ríkisskattstjóra hefur aukið skilvirkni og verið til bóta í starfsemi sjóðsins. Aukin skráning og gagnasöfnun í Focal skjalakerfi Vinnumálastofnunar hefur bætt starfsemi og þjónustu sjóðsins og stefnan í framtíðinni er að auka enn á rafræna vinnslu í starfsemi Ábyrgðasjóðs launa.

Erlendir ríkisborgarar á

Almennt gildir á Íslandi að útlendingar þurfi sérstakt atvinnuleyfi til þess að starfa á íslenskum vinnumarkaði. Undanþegnir þessu eru Færeyingar og borgarar frá Evrópska efnahagsvæðinu (EES), þó þurfa borgarar frá Rúmeníu og Búlgaríu að fá sérstakt leyfi. Fyrir 1. maí 2006 þurftu borgarar frá nýju aðildarríkjum EES þ.e. Eistlandi, Lettlandi, Litháen, Póllandi, Slóvakíu, Slóveníu, Tékklandi og Ungverjalandi, að sækja um atvinnuleyfi og fram til 1. maí 2009 þurfti að skrá borgara frá nýju aðildarríkjum EES inn á íslenskan vinnumarkað, en nú gilda sömu reglur um þá og almennt um borgara EES. Sökum þeirrar miklu þenslu og lágs atvinnuleysis sem hér ríkti á árunum fyrir hrunið 2008 var mikið framboð af störfum og mikil eftirspurn eftir vinnuafli sem þýddi að hingað streymdu útlendingar í leit að störfum. Á Íslandi þar sem hlutfallslegur fjöldi útlendinga hafði löngum verið minnstur á norðurlöndunum, var á árinu 2007 orðinn mestur.



Fólksflutningar

Aðflutningur náði hámarki á árinu 2007 þegar yfir 12.000 manns fluttu hingað til lands. Þá bjuggu hér um 21.000 útlendingar þar af um 19.000 áætlað vinnuafli, það ár var hlutfall útlendinga af heildarvinnuafli um og yfir 10%. Þrátt fyrir þennan mikla fjölda á árinu 2007 var brottflutningur þá orðinn umtalsverður eða um 4000 manns. Af þessu má sjá að það er mikil hreyfing á vinnuafli. Á árinu 2008 fluttu yfir 7.000 útlendingar til landsins en á sama tíma fluttu um 6.000 útlendingar af landi brott samkvæmt Hagstofu Íslands. Á árinu 2009 snýst svo dæmið við, um 3.500 útlendingar flytja þá til landsins en svipaður fjöldi fer af landi brott og árið á undan, þannig að munurinn á aðfluttum og brottfluttum er um 2.400 manns.

Útlendingar frá löndum utan EES auk Rúmena og Búlgara þurfa eftir sem áður að fá atvinnuleyfi á Íslandi til þess að geta starfað á íslenskum vinnumarkaði. Flestir sem komið hafa til landsins eru eins og fyrr segir frá ríkjum innan EES. Útgefnum atvinnuleyfum hefur því fækkað mjög síðustu ár, einkum frá miðju ári 2006 þegar nýju ríki EES fá fullan rétt til atvinnuþátttöku, en með skráningu þó. Enda er mikill fjöldi skráninga inn á vinnumarkaðinn frá nýju ríkjunum í kjölfar atvinnuleyfanna. Um mitt ár 2009 féllu úr gildi reglur um skráningar frá nýju ríkjum EES inn á íslenskan vinnumarkað eins og sést glöggst hér í töflunni.

Atvinnuleyfi	2005	2006	2007	2008	2009
Ný tímabundin atvinnuleyfi	3.897	2.833	534	503	193
Skráningar - nýir		3.993	7.155	3.841	65
Framlengd tímabundin leyfi	1.556	2.013	1.926	1.204	627
Skráningar - endurn.		1.203	2.700	2.231	81
Nýr vinnustaður	324	291	177	182	83
Sérfræðingaleyfi	5	44	116	111	109
Öbundin atvinnuleyfi	348	131	59	158	208
Samtals	6.130	10.508	12.667	8.230	1.366

Árið 2005 eru veitt 4.250 ný atvinnuleyfi, þ.e. þar sem ekki er um endurskráningu að ræða. Árið 2006 eykst tala nýskráninga mjög mikið og voru 7.001 nýjar skráningar og leyfi það ár. Árið 2007 aukast skráningarnar enn og voru 7.864 nýjar skráningar og leyfi það árið. Mikill samdráttur verður svo í skráningum á árinu 2008 en þá lauk stærstu verkþáttum við Kárahnjúka sem að dró til sín mikið erlent vinnuafli. Í október hrundi fjármálakerfið og eftirspurn eftir vinnuafli nánast stöðvaðist.

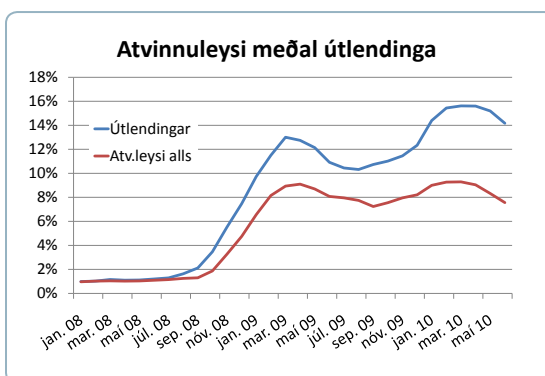
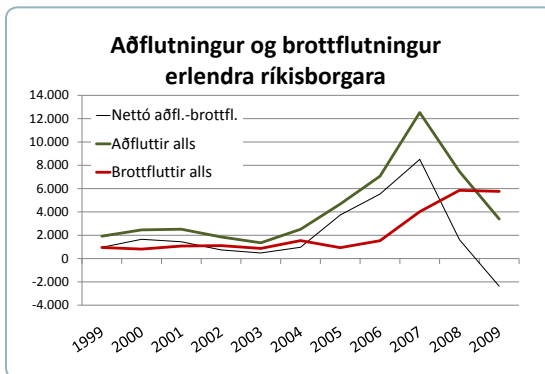
Á árinu 2009 voru svo 575 ný leyfi og skráningar inn á íslenskan vinnumarkað. Eins og áður segir eru undantekningar frá frelsi EES borgara til þess að lifa og starfa á Íslandi og þarf þá leyfi eða skráningu inn á vinnumarkaðinn. Þessar undantekningar hafa verið að falla úr gildi á undanförunum árum og hafa áhrif á samanburð á milli ára á útgefnum atvinnuleyfum og skráningum.

Íslenskum vinnumarkaði

Hér var langflest fólk að störfum frá Evrópu og meirihlutinn frá Póllandi. Á árinu 2009 voru 18.614 útlendingar á á vinnualdri á Íslandi. Áætluð atvinnuþátttaka á meðal þeirra hefur verið ívið hærrí en hjá Íslendingum eða um 83% á móti 81%. Það þýðir að á árinu 2009 voru um 15.400 útlendingur á íslenskum vinnumarkaði, þar af um 6.700 Pólverjar eða nálægt 44% af öllum útlendingum. Meirihluti þeirra útlendinga sem að komu hér voru karlmenn, um 80% nýrra leyfa á árunum 2006 – 2009 eru gefin út til karlmanna, það sama á við um endurnýjuð leyfi fram að árinu 2009, en þá nær jafnast hlutfallið á milli kynjanna.

Atvinnuleysi

Atvinnuleysi hefur verið ívið lægra hjá útlendingum en hjá Íslendingum undanfarin ár, enda flestir útlendingar hér komnir til vinnu. Seinni hluta ársins 2007 dró saman með Íslendingum og útlendingum og í júlí 2008 er atvinnuleysi það sama meðal beggja hópa 1,2%. Upp úr miðju ári 2008 fer atvinnuleysi útlendinga fram úr atvinnuleysi Íslendinga. Aukning atvinnuleysis á meðal útlendinga á íslenskum vinnumarkaði verður hraðari en á meðal Íslendinga eftir hrúnið og mestur verður munurinn í mars 2009 þegar atvinnuleysi nær hámarki hér á landi í kjölfar hrunsins, þá var um 14% atvinnuleysi á meðal útlendinga en 9% á meðal Íslendinga. Heldur dró saman með hópunum þegar leið á árið en aftur tók að draga í sundur með þeim á haustmánuðum 2009. Við lok árs var atvinnuleysi á meðal útlendinga 12,9% en á meðal Íslendinga var það 8,2%.



Greiðslustofa

Greiðslustofa Vinnumálastofnunar sér um umsýslu atvinnuleysistrygginga fyrir Atvinnuleysistryggingasjóð og Tryggingasjóð sjálfstætt starfandi einstaklinga samkvæmt lögum um atvinnuleysistryggingar. Meginhlutverk Greiðslustofunnar er að sjá um greiðslur til atvinnulausra sem hafa áunnið sér rétt til atvinnuleysisbóta og að veita þeim upplýsingar og svör við fyrirspurnum er varða greiðslur þeirra eða túlkun á lögum um atvinnuleysistryggingar. Dagleg verkefni skrifstofunnar eru að móttaka umsóknir um atvinnuleysisbætur og afgreiða þær samkvæmt lögum ásamt útreikningi bóta og eftirliti með þeim. Þá eru samskipti við atvinnuleitendur og starfsmenn annarra þjónustuskrifstofa Vinnumálastofnunar drjúgur hluti starfseminnar.

Áhrif aukins atvinnuleysis

Á Greiðslustofu Vinnumálastofnunar var mikið annríki á árinu 2009 en skrifstofan tók á móti 30.300 umsóknum og var fjöldi formlegra afgreiðslna rúmlega 45.200. Til samanburðar má nefna að árið 2008 voru afgreiðslur um 17.400 svo aukningin milli ára var 160%. Fyrstu tvo mánuði ársins var innstreymi umsókna mest en þá tók skrifstofan á móti tæplega 9.000 umsóknum. Síðar tók að draga heldur úr fjölda þeirra en þá bættust við önnur verkefni og á vormánuðum voru meðal annars innleidd ný lög sem kölluðu á vinnu við breytingar á hugbúnaði, hönnun verkferla og kynningu á nýju verklagi.

Með auknum fjölda viðskiptavina þurfti að leggja meiri áherslu á upplýsingagjöf og þjónustu við umsækjendur. Herða þurfti einnig eftirlit með greiðslunum og öll vinna við útreikninga, leiðréttingar og bókhald tók aukinn tíma. Fjöldi viðskiptavina fór upp í það að vera um 18.000 manns í apríl en fækkaði svo yfir sumartímamann með aukningu aftur að hausti. Að meðaltali var fjöldi greiðsluþega 15.452 á mánuði sem er rúmlega 500% aukning frá árinu á undan og í allt greiddi Vinnumálastofnun rúmlega 24,2 milljarða í atvinnuleysisbætur á árinu. Umfang starfseminnar hafði því aukist svo um munaði .

Til að mæta þessu aukna álagi og draga úr kostnaði hætti skrifstofan að senda frá sér útprentaða greiðsluseðla í pósti en tók þess í stað upp rafrænan flutning á þeim inn á vefsvæði viðskiptavina. Jafnframt var bætt við auknum möguleikum á rafrænum samskiptum bæði af vef Vinnumálastofnunar og af vefsvæði viðskiptavinanna. Einnig var lögð aukin áhersla á eftirlit með bótagreiðslunum og í júní var tekin upp rafræn samkeyrsla við gagnagrunn Ríkisskattstjóra sem var mun fullkomnari en sú sem

áður hafði verið. Með þessari rafrænu samkeyrslu varð mögulegt að flytja allar viðeigandi tekjuupplýsingar úr gagnagrunni Ríkisskattstjóra beint inn í gagnagrunn Greiðslustofu og skerða atvinnuleysisbætur vegna tekna í samræmi við lög. Áhrifin af þessu voru jákvæð og meðferð launaupplýsinga öruggari. Önnur eftirlitsverkefni voru að auki unnin í samstarfi við eftirlitsdeild Vinnumálastofnunar en endanleg ákvörðun og afgreiðsla fer alltaf fram á Greiðslustofu. Til að gefa mynd af umfangi starfsemi Greiðslustofu þá fór símsvörun á árinu í 99.000 símtöl og tölvupóstar á greiðslustofa@vmst.is reyndust um 34.000 en til viðbótar voru svo tölvupóstar sem bárust á netföng starfsmanna. Að auki má nefna að skrifstofan sendi frá sér um 12.000 skattkort og yfir 21.000 formleg bréf á árinu.

Starfsmannamál

Gríðarlegt álag var á starfsfólki Greiðslustofu á árinu 2009 og á það þakkir skildar fyrir dugnað, úthald og marksækni að ógleymdri léttri lund sem einkennir starfsandann á Greiðslustofu og hjálpaði óendanlega mikið til á þessu erfiða ári. Undir þessu mikla álagi reyndi virkilega á styrk liðsheildarinnar og lögðust allir á eitt um að skila eins góðu verki og unnt var við þessar erfiðu aðstæður. Starfsmenn einbeittu sér að því að láta ekki neikvæða umfjöllun fjölmiðla né erfiða stöðu einstaklinga draga úr afkastagetu skrifstofunnar og var takmarkið hvern dag að þjóna umsækjendum af kostgæfni og sjá til þess að bið þeirra eftir framfærslu drægist ekki úr hófi. Í upphafi árs 2009 var bætt við tveimur nýjum stöðugildum á Greiðslustofu og fór starfsmannafjöldinn þar með í 21 starfsmann en þrátt fyrir það þurftu þeir að leggja á sig mikla yfirvinnu til að komast yfir verkefni.

Í lokin er svo freistandi að segja frá því að í upphafi árs 2010 tók starfsmannahópurinn þátt í fyrirtækjakeppninni Lífshlaupinu með öðrum starfsmönnum Vinnumálastofnunar enda fundu allir til þess hve nauðsynlegt var að byggja upp líkamlegt og andlegt atgervi eftir erfiði ársins 2009. Þetta átak gengu starfsmenn Greiðslustofu í af sama áhuga og önnur verkefni sem þeir taka sér fyrir hendur og leiddu þeir innanhúskeppnina sem skilaði Vinnumálastofnun 2. sæti í sínum flokki í Lífshlaupi ÍSÍ. Greiðslustofa sigraði þannig með glæsibrag keppnina innan Vinnumálastofnunar og hlaut fyrir það viðurkenningar fyrir hvoru tveggja fjölda daga og lengstan tíma sem varið var til hreyfingar. Þátttaka í Lífshlaupinu reyndist virkilega skemmtileg og uppbyggjandi fyrir bæði einstaklingana og liðsheildina.



Starfsfólk Greiðslustofu í desember 2009



Stelpurnar á Greiðslustofu í róðrarkeppni á Sjómannadaginn 2009



Göngugarpar á Greiðslustofu



Frá starfsdegi Greiðslustofu haustið 2009



Atvinnuleysisstryggingar

Vinnumálastofnun fer með umsýslu Atvinnuleysisstryggingasjóðs samkvæmt lögum 54/2006 um atvinnuleysisstryggingar sem tóku við af eldri lögum um mitt ár 2006.

Umsækjendur um atvinnuleysisstryggingar frumskrá sig á netinu. Skrifstofur Vinnumálastofnunar um land allt sjá um móttöku fylgigagna og frágangi skráningar í gagnagrunn. Greiðslustofa Vinnumálastofnunar sér um útreikning á bótarétti umsækjenda og greiðslu atvinnuleysisstrygginga og eru ákvarðanir um afgreiðslu flestra mála teknar þar. Starfandi er sérstök úthlutunarnefnd sem tekur vafatriði til umfjöllunar og samræmingar.

Vinnumálastofnun hefur gert samninga við fjölda sveitarfélaga og stéttarfélaga á þeim svæðum sem fjærst liggja skrifstofum stofnunarinnar, um að sinna frumþjónustu við atvinnuleitendur s.s. móttöku gagna og upplýsinga- og leiðbeiningarþjónustu.

Atvinnuleitendum ber að tilkynna tímanlega fyrir útborgunardag hvort þeir séu enn án atvinnu. Er það gert rafrænt í gegnum heimasíðu stofnunarinnar eða með tölvupósti. Þá er gert ráð fyrir að þeir sem fá greiddar atvinnuleysisbætur tilkynni án tafar til Vinnumálastofnunar þegar virkri atvinnuleit er hætt. Atvinnuleysisbætur eru greiddar í hámarki þrjú ár og eru bætur tekjutengdar í þrjá mánuði miðað við ákveðið hlutfall af fyrri tekjum og að ákveðnu hámarki, þó eru menn á grunnbótum fyrstu tíu dagana.

Fjárhæð grunnbóta var á árinu 2009 6.900 kr. á dag, eða 149.523 kr. í meðalmánuði. Hámark tekjutengdra bóta var 242.636 kr. á mánuði og fritekjumark kr. 59.047 á mánuði.

Atvinnuleysisstryggingasjóður

Samkvæmt lögum um atvinnuleysisstryggingar annast Vinnumálastofnun sjóðsvörslu, reikningshald og daglega afgreiðslu í umboði stjóðsstjórnar. Félagsmálaráðherra skipar stjórn sjóðsins samkvæmt tilnefningum aðila vinnumarkaðarins, en formann stjórnarinnar án tilnefningar. Ólöf Sveinsdóttir var formaður og aðrir í stjórn þau **Sigrún Björk Jakobsdóttir**, Guðmundur Þ Jónsson, Ingibjörg R. Guðmundsdóttir, Ína Halldóra Jónasdóttir, Jón H. Magnússon, Jón Rúnar Pálsson, Halldóra Friðjónsdóttir og **Jón Magnússon**. Greiðslur atvinnuleysisstrygginga

jukust mjög á árinu 2009 miðað við fyrri ár, fóru í 25,4 milljarða úr 4,7 milljörðum árið 2008 og 2,4 milljörðum árið 2007. Sjóðurinn hefur einkum tekjur af atvinnutryggingagjaldi sem skilaði sjóðnum 11,4 milljörðum á árinu 2009. Í júní árið 2009 var gjaldið hækkað úr 0,65% í 2,21% til að standa straum af mikilli aukningu útgjalda til atvinnuleysisstrygginga.

Á árinu 2009 varð 14 milljarða króna halli af rekstri Atvinnuleysisstryggingasjóðs. Samkvæmt efnahagsreikningi námu eignir sjóðsins 2,3 milljörðum í árslok 2009 en 16,7 milljörðum á árinu áður. Skuldir námu í árslok 0,8 milljörðum og eigið fé var 2,4 milljarðar.

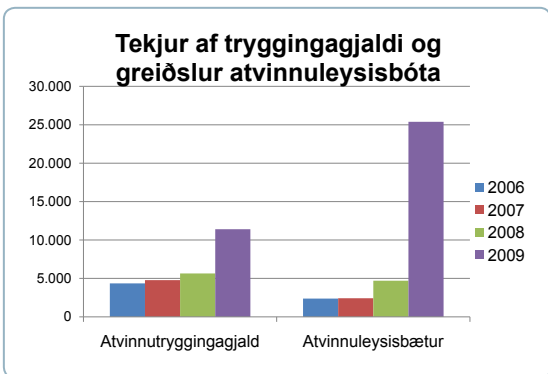
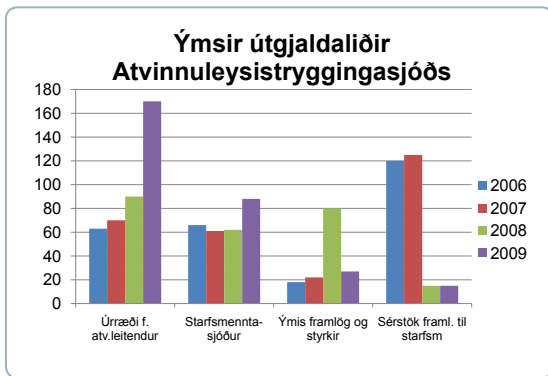
Tryggingasjóður sjálfstætt starfandi einstaklinga

Tryggingasjóður sjálfstætt starfandi einstaklinga starfar samkvæmt lögum 54/2006 um atvinnuleysisstryggingar. Um er að ræða tryggingasjóð vegna atvinnuleysis bænda, vörubifreiðastjóra og smábátaeigenda, og er heimild í lögum til að bæta við öðrum starfsgreinum. Vinnumálastofnun fer með umsýslu sjóðsins í umboði stjóðsstjórnar. Stjórn sjóðsins er tilnefnd af samtökum þeirra starfsgreina sem aðild eiga að sjóðnum og skipar félagsmálaráðherra formann stjórnar án tilnefningar. Stjórn Tryggingasjóðsins var þannig skipuð árið 2009: Elín Línadal formaður, Örn Pálsson, Knútur Halldórsson og Sigríður Bragadóttir.

Úrskurðarnefnd atvinnuleysisbóta

Úrskurðarnefnd atvinnuleysisbóta er skipuð af félagsmálaráðherra til fjögurra ára í senn skv. 11. gr. laga um atvinnuleysisstryggingar. Hlutverk úrskurðarnefndarinnar er að kveða upp úrskurði um ágreiningsefni sem kunna að rísa á grundvelli laganna. Úrskurðir nefndarinnar fela í sér endanlega stjórnvaldsákvörðun. Úrskurðarnefndin var þannig skipuð árið 2009: Brynhildur Georgsdóttir formaður, Helgi Áss Grétarsson og Hulda Rós Rúriksdóttir.

Á árinu 2009 úrskurðaði nefndin í 50 málum sem er nokkur fjölgun frá fyrra ári þegar úrskurðað var í 19 málum. Fjöldi úrskurða hafði farið minnkandi fram að því og þannig úrskurðaði nefndin í 62 málum árið 2007 og 91 árið 2006. Ástæðuna má rekja til þeirrar miklu aukningar sem varð á fjölda þeirra sem sóttu um atvinnuleysisstryggingar á árinu 2009.



Frá opnun Virkjunar, miðstöðvar fólks í atvinnuleit á Reykjanesbæ

Starfsmenntaráð

Starfsmenntaráð starfar samkvæmt lögum um starfsmenntun í atvinnulífinu nr. 19/1992. Það heyrir undir félagsmálaráðuneytið og fær fjárframlög úr Atvinnuleysistryggingasjóði og annast Vinnumálastofnun alla umsýslu ráðsins.

Meginmarkmið Starfsmenntaráðs er að styðja viðleitni launafólks og fyrirtækja til að kljást við stöðugt flóknara vinnuumhverfi með því að efla atvinnulíf hér á landi og auka starfsmöguleika. Leiðir að því marki eru að sinna ráðgjöf til stjórnvalda á vettvangi starfsmenntunar og styðja við frumkvæði og uppbyggingu starfsmenntunar í atvinnulífinu. Í því skyni veitir Starfsmenntaráð styrki til verkefna á sviði starfsmenntunar, verkefna eins og námskeiðahalds, námsgagnagerðar og rannsókna.

Starfsmenntaráð hefur umsjón með starfsmenntasjóði og árlega er auglýst eftir umsóknum í sjóðinn. Samtök atvinnurekenda og launafólks, fyrirtæki, starfsmenntaráð einstakra atvinnugreina, eða menntastofnanir í samstarfi við ofangreinda aðila eiga rétt á að sækja um styrk í sjóðinn.



Halldór Grönvold formaður starfsmenntaráðs

Viðmiðin sem Starfsmenntaráð gengur út frá við val á verkefnum til að styrkja eru að:

- Verkefnin nái til sem flestra
- Verkefnin mæti sýnilegri þörf á endurmenntun
- Verkefnin séu unnin í samvinnu ólíkra aðila

Um 55 milljónum króna er úthlutað árlega. Verkefnin skulu stuðla að aukinni framleiðni fyrirtækja, greiða fyrir tækninýjungum og auka verkkunnáttu starfsfólks. Starfsmenntaráð fær afhend náms- og kennslugögn sem unnin hafa verið fyrir styrki úr starfsmenntasjóði og hefur gagnagrunn yfir þessi gögn.

Úthlutun úr Starfsmenntasjóði

Á árinu 2009 hafði Starfsmenntaráð til úthlutunar af fjárlögum kr. 60.000.000. Við úthlutun úr starfsmenntasjóði í febrúarlá fyrir frumvarp í Alþingi um

framhaldsfræðslulög. Þar var gert ráð fyrir að verkefni Starfsmenntaráðs flyttist yfir til menntamálaráðuneytis um mitt árið 2009 og færðist þar inn í nýtt verkefni. Því var einungis úthlutað á hefðbundnum úthlutunartíma helmingi þess fjár sem starfsmenntasjóður fékk til úthlutunar á fjárlögum þessa árs. Um mitt árið 2009 var ljóst að Starfsmenntaráð myndi starfa a.m.k. út árið og fór úthlutun fram í september, aukaúthlutun. Úthlutað var þeirri fjárhæð sem eftir var miðað við fjárlög ársins 2009.



Kynningarfundur hjá starfsmenntaráði

Hefðbundin úthlutun

Áhersla var lögð á: Verkefni sem tengjast erfiðri stöðu á vinnumarkaði. Verkefni nýtist þeim hópum sem misst hafa atvinnu eða eru í sérstakri áhættu með að missa vinnu. Einnig var heimilt að sækja um í Opinn flokk. Lögð var áhersla á nýsköpun og þróun í starfsmenntun sem tengist erfiðri stöðu fyrirtækja á samdráttartímum í atvinnulífi. Til úthlutunar voru 35 milljónir króna.

Afgreiðsla úthlutunar

Alls sóttu 65 aðilar um styrk til 102 verkefna samtals að fjárhæð kr. 206.010.943

Samtals fengu 26 aðilar úthlutað samtals styrk að fjárhæð kr. 35.560.000 til 35 verkefna.

Erfið staða á vinnumarkaði

54 aðilar sóttu um styrk samtals að fjárhæð kr. 111.816.748 til 39 verkefna. 14 aðilar fengu styrk samtals að fjárhæð kr. 22.000.000 til 19 verkefna.

Opinn flokkur

48 aðilar sóttu um styrk samtals að fjárhæð kr. 94.194.195 til 36 verkefna

15 aðilar fengu styrk samtals að fjárhæð kr. 13.560.000 til 16 verkefna.

Aukaúthlutun

Áhersla var lögð á: Verkefni sem tengjast erfiðri stöðu á vinnumarkaði. Gæðaverkefni sem nýtast þeim



Forseti Íslands ásamt handhöfum starfsmenntaverðlauna árið 2009

hópum sem misst hafa atvinnu eða eru í sérstakri áhættu með að missa vinnuna. Gerð var krafa um samstarf við samtök atvinnurekenda og launafólks við gerð og framkvæmd verkefnisins.

Afgreiðsla aukaúthlutunar

Til úthlutunar voru 30 milljónir króna. Alls sótti 31 aðili um styrk til 49 verkefna að fjárhæð kr. 81.443.811. Samtals fengu 12 aðilar úthlutað samtals styrk að fjárhæð kr. 25.150.000 til 17 verkefna. Að auki var ráðgjafasviði Vinnumálastofnunar veittur styrkur að fjárhæð kr. 5.000.000 til úrræða fyrir atvinnulausa á höfuðborgarsvæðinu.



Félags- og tryggingamálaráðherra ásamt fulltrúum Iðunnar sem hlaut hæstu úthlutina úr Starfsmenntasjóði á árinu 2009

Kynning á úthlutun

Kynningar á úthlutunum voru á hefðbundinn hátt. Hefðbundin úthlutun var kynnt hjá IÐUNNI fræðslusetri.

Verkefni IÐUNNAR fræðsluseturs. „Hannað í málm“ var tilnefnt sem áhugavert sýnishorn þeirra verkefna sem borist höfðu Starfsmenntaráði í þessari úthlutun. Aukaúthlutunin var kynnt í Rafiðnaðarskólanum. Verkefni Rafiðnaðarskólans. „Endurmenntun til starfa á nýju sviði“ var tilnefnt sem áhugavert sýnishorn þeirra verkefna sem borist höfðu Starfsmenntaráði í aukaúthlutun.

Starfsmenntaverðlaun

Starfsmenntaráð stóð að afhendingu Starfsmenntaverðlaunanna árið 2009 og var það í tíunda sinn sem þau voru veitt. Þau eru hugsuð sem hvatning fyrir aðila sem þykja vera að vinna framúrskarandi starf á sviði starfsmenntunar.

Markmið verðlaunanna er að styðja við nýsköpun og framþróun starfsmenntunar á Íslandi ásamt því að vekja athygli á málefnum. Verðlaunin eru verðlaunahöfum hvatning til áframhaldandi starfa og öðrum til fyrirmyndar á sviði starfsmenntamála. Starfsmenntaverðlaunin voru að þessu sinni veitt í þremur flokkum; flokki skóla og fræðsluaðila, flokki fyrirtækja og flokki einstaklinga og félagsamtaka.

Í flokki skóla og fræðsluaðila hlaut IÐAN fræðslusetur verðlaunin fyrir fjölbreytt fræðslustarf þar sem raunfærnimat fékk sérstaka viðurkenningu í flokki fyrirtækja hlaut Securitas fyrir fræðslustarf fyrirtækisins þar sem öryggisvarðanám fékk sérstaka viðurkenningu og í flokki félagsamtaka og einstaklinga, Stjórnvísir fyrir faghópastarf.

Sjá nánar um Starfsmenntaráð á heimasíðu ráðsins

www.starfsmenntarad.is

Alþjóðlegt samstarf



Norrænn fundur um útgáfumál

Embættismannanefnd (EK-A)

Norræna embættisnefndin um málefni atvinnulífsins (EK-A) hefur umsjón með að framkvæma eða samræma framkvæmd ákvarðana ráðherranefndarinnar. Fulltrúi Íslands er Gylfi Kristinsson, félags- og tryggingamálaráðuneytinu. EK-A hélt tvo fundi á árinu. Umræður um hnattvæðingarverkefni ráðherranefndarinnar voru umfangsmiklar á fundum embættisnefndarinnar. Kom fram það álit að flokka mætti mörg verkefni á vinnumarkaðssviðinu sem hnattvæðingarverkefni. Endurskipulag á upplýsingamiðlun um norræn vinnu – og vinnuverndarmál var til umfjöllunar á árinu.

Embættismannanefndin úthlutar styrkjum til samstarfsverkefna á vinnumarkaðssviðinu. Ákveðið var að leggja fjármuni til nokkurra verkefna sem voru hluti af formennskuáætlun Íslands. Nefndin samþykkti að veita fé til rannsóknar á fyrirkomulagi fæðingarorlofs á Norðurlöndum á móti framlagi frá embættismannanefndum um jafnréttismál og um félagsmál. Ákveðið var að styrkja ráðstefnu um atvinnu fyrir alla og var hún haldin í Reykjavík í nóvember. Nefndin samþykkti enn fremur styrk til ráðstefnu um gildi þess fyrir eldri borgara að vera virkir þátttakendur í atvinnulífinu. Embættismannanefndin um málefni atvinnulífsins undirbýr árlega fundi norrænna vinnumálaráðherra.

Nokkur ungmennaskiptaverkefni eru á sviði embættismannanefndarinnar og er þeim stýrt af Norræna félaginu. Nordjobb byggir á ungmennaskiptum ungs fólks milli Norðurlandanna. Á árinu 2009 héldu 90 íslensk ungmenni til starfa á Norðurlöndunum og 53 ungmenni komu til vinnu á Íslandi frá hinum Norðurlöndunum. Einnig var unnið að menningartengdu verkefni um ungmennaskipti, Snorraverkefni, þar sem tekið var á móti 14 vestur-íslenskum ungmönnum til sumardvalar til að kynna fólk í sinni atvinnugrein hér á landi. Á vegum Snorra verkefnisins komu 12 til Íslands og 8 fóru til Kanada.

Nefnd um vinnumarkaðsmál

Nefndin er vettvangur fyrir umræðu um norræn atvinnumál, vinnumarkaðsmál og vinnumarkaðsrannsóknir. Verkefni nefndarinnar eru í samræmi við samstarfsáætlun Norrænu ráðherranefndarinnar 2009-2012. Á því tímabili verður m.a. lögð áhersla á áhrif hnattvæðingar, áhrif alþjóðafjármálakreppu og áhrif innflytjenda á vinnumarkað Norðurlanda. Undir íslenski formennsku var meðal annars lögð áhersla á áhrif fjármálakreppunnar á vinnumarkaðinn. Haldnar voru ráðstefnur á formennskuárinu, meðal annars um áhrif fjármálakreppunnar á heilsu, húsnæðismál og efnahag heimila. Í starfi sínu leggur nefndin m.a. áherslu á fulla atvinnu og nægjanlegt framboð vinnuafis á Norðurlöndum.



Fulltrúar Íslands í nefndinni um vinnumarkaðsmál eru Gissur Pétursson forstjóri Vinnumálastofnunar og Ingibjörg Broddadóttir frá félags – og tryggingamálaráðuneytinu.

Samstarfshópur (NIAL)

Samstarfshópurinn fjallar um öflun og miðlun upplýsinga um norræn vinnumarkaðs- og vinnuverndarmál. Ísland fór með formennsku í hópnum á árinu 2009 og var árlegur fundur samstarfshópsins haldinn á Íslandi. Fulltrúi Íslands í samstarfshópnum er Margrét Gunnarsdóttir á Vinnumálastofnun. Sú breyting var gerð á upplýsingamiðlun um norræn vinnu – og vinnuverndarmál að tímaritin *Arbeidsliv* í Norden og *Nordic Labour Journal* eru nú eingöngu gefin út í rafrænu formi. Þau koma út oftár en áður og á milli útgáfa kemur út fréttayfirlit. Fyrsta tölublaðið af *Arbeidsliv* í Norden í breyttri mynd kom út um miðjan ágúst 2009. Hægt er að gerast áskrifandi að tímaritunum á eftirfarandi vefslóð: <http://www.arbeidslivinorden.org/>

Starfandi eru tveir samstarfshópar um afmörkuð verkefni á sviði atvinnuleysistrygginga. Um er að ræða samstarfshóp vegna flutnings atvinnuleysisbóta milli Norðurlanda og nefnd vegna ráðstefna um atvinnuleysistryggingar sem haldnar eru á tveggja ára fresti. Fulltrúi Íslands er Jóngeir H. Hlinason, Vinnumálastofnun.

Nefnd um vinnurétt (NAU)

Nefndin hélt tvo fundi á árinu. Farið var yfir fyrirhuguð frumvörp og þær lagabreytingar sem gerðar hafa verið í tengslum við löggjöf er varðar vinnumarkað hvers ríkis. Lausum störfum hefur fækkað og atvinnuleysi aukist að sama skapi í öllum norrænu ríkjum nema Noregi þar sem ástandið á vinnumarkaði hefur haldist nokkuð stöðugt. Norrænu ríkin eiga það sameiginlegt að reyna með öllum tiltækum ráðum að berjast gegn atvinnuleysi ungs fólks sem virðist fara vaxandi. Þá hefur dregið jafnt og þétt úr frjálstri för launafólks til Norðurlanda frá öðrum ríkjum Evrópu. Fulltrúi Íslands er Bjarnheiður Gautadóttir, félags – og tryggingamálaráðuneytinu.

Annað alþjóðlegt samstarf

Vinnumálastofnun tók þátt í Evrópsku rannsóknarverkefni um samþættingu atvinnu og einkalífs. Verkefninu lauk með fjölþjóðlegri ráðstefnu í Reykjavík þar sem niðurstöður voru kynntar. Skýrsluna má nálgast á http://www.vinnumalastofnun.is/files/PRENTUÐ_1652368311.pdf. Vinnumálastofnun hefur verið þátttakandi í evrópsku vinnumiðlunarsamstarfi Eures, allt frá árinu 1994, og er fjallað ítarlega um það annars staðar í skýrslunni. Fulltrúi Íslands er Dröfn Haraldsdóttir, Vinnumálastofnun. Gissur Pétursson forstjóri á sæti í nefnd forstjóra opinberra vinnumiðlana í Evrópu (Heads of PES). Vinnumálastofnun hefur einnig með höndum miðlun upplýsinga og skýrslugerð um vinnumarkaðinn til alþjóðastofnana, m.a. til Alþjóðavinnumálastofnunarinnar ILO og Efnahags – og framfarastofnunarinnar OECD.



Jóngeir Hlinason í pallborði á norræna atvinnuleysistryggingamótinu



Jóngeir með finnskum vin sínum, Olavi Myllyharju sem lét af störfum árið 2009 eftir 50 ára farsælt starf.

Fæðingarorlofssjóður



Starfsfólk fæðingarorlofssjóðs

Samkvæmt lögum um fæðingar- og foreldraorlof nr. 95/2000 fer félags- og tryggingamálaráðherra með yfirstjórn fæðingar- og foreldraorlofsmála. Fæðingarorlofssjóður er í vörslu Vinnumálastofnunar sem sér um reikningshald og daglega afgreiðslu sjóðsins í umboði félags- og tryggingamálaráðherra. Fæðingarorlofssjóður annast greiðslur til foreldra sem réttinda njóta til greiðslu í fæðingarorlofi en auk þess annast sjóðurinn greiðslu fæðingarstyrkja til foreldra utan vinnumarkaðar og í námi. Fæðingarorlofssjóður er fjármagnaður með tryggingagjaldi, sbr. lög um tryggingagjald, auk vaxta af innstæðufé sjóðsins en fæðingarstyrkir eru fjármagnaðir með framlagi úr ríkissjóði. Félag- og tryggingamálaráðherra skal gæta þess að sjóðurinn hafi nægilegt laust fé til að standa við skuldbindingar sínar og gerir sjóðurinn árlega fjárhagsáætlun sem félags- og tryggingamálaráðherra leggur fyrir fjármálaráðherra við undirbúning fjárlaga.

Frá 1. janúar 2007 hefur Fæðingarorlofssjóður verið í vörslu Vinnumálastofnunar sem annast hefur umsýslu sjóðsins frá þeim tíma. Öll vinnsla umsókna sem og símsvörun fyrir Fæðingarorlofssjóð fer fram á Hvammstanga og sinna 12 starfsmenn þeirri vinnu. Einn starfsmaður er á þjónustuskrifstofu Vinnumálastofnunar í Reykjavík sem annast ráðgjöf til foreldra á höfuðborgarsvæðinu. Auk þess er margvísleg upplýsingaþjónusta og ráðgjöf veitt um fæðingarorlof á öðrum þjónustuskrifstofum Vinnumálastofnunar um land allt.

Starfsemin

Megin verkefni Fæðingarorlofssjóðs er að ákvarða og annast greiðslur til foreldra í fæðingarorlofi og að veita ráðgjöf og upplýsingar um réttindi foreldra til greiðslna. Samkvæmt tölum frá Hagstofu Íslands fæddust 5027 börn á Íslandi á árinu 2009, 2561 drengir og 2466 stúlkur. Það eru 192 fleiri börn en árið 2008. Aldrei hafa fleiri lifandi fædd börn komið í heiminn á einu ári hér á landi. Áður fæddust flest börn árið 1960 þegar 4916 börn fæddust og árið 1959 þegar 4837 börn fæddust. Í fjórða sætinu er svo árið 2008 með 4835 börn.

Á árinu 2009 fengu 14.472 foreldrar greidda 10,268 m.kr. í 57.257 greiðslumánuðum. Þar af fengu 6776 feður greidda 4,388 m.kr. í 19.174 greiðslumánuðum en 7.696 mæður 5,880 m.kr. í 38.083 greiðslumánuðum. Samkvæmt því voru að meðaltali um 4770 foreldrar í greiðslu í hverjum mánuði og námu greiðslur hvers mánaðar að meðaltali um 856 milljónum króna.

Á heimasíðu Fæðingarorlofssjóðs, **faedingarorlof.is**, er að finna fjölbreyttar upplýsingar og leiðbeiningar fyrir foreldra um réttindi þeirra í fæðingarorlofi. Frá upphafi hefur heimasíðan verið mikið notuð af skjólstæðingum sjóðsins. Fæðingarorlofssjóður styðst við svokallað IP símkerfi eða netsíma sem gerir stjórnendum fært að fá samtímaupplýsingar um álag og símsvörun. Á árinu 2009 bárust sjóðnum að meðaltali um 250 símtöl á dag. Á þjónustuskrifstofum Vinnumálastofnunar um land allt fer fram margvísleg upplýsingaþjónusta og ráðgjöf um fæðingarorlof. Á Engjateigi 11 í Reykjavík, sem er stærsta þjónustuskrifstofa Vinnumálastofnunar, voru til að mynda um 27 heimsóknir á dag vegna fæðingarorlofs.

Ýmis verkefni

Á árinu 2009 var Fæðingarorlofssjóður valinn til að taka þátt í verkefni sem PricewaterhouseCoopers hf. (PwC) var falið að vinna fyrir forsætisráðuneytið um arðsemi rafrænnar stjórnsýslu. Markmið verkefnisins var að meta hagræði af rafrænum samskiptum til lækkunar á kostnaði umsækjenda og í innra starfi. Lögð var áhersla á að meta hagræði einstaklinga af aukinni rafvæðingu og einföldun í starfsháttum Fæðingarorlofssjóðs og áhrifum bættrar upplýsingagjafar. Niðurstaða úttektar PwC á ytra hagræði var að umsækjendur væru um fjórar klukkustundir að ganga frá og senda fullnægjandi umsókn í dag en sá tími hafi áður verið um sex klukkustundir. Þær aðgerðir sem Fæðingarorlofssjóður hafi gripið til hafi því stýtt umsóknarferilinn um tvær klukkustundir og að kostnaðarlækkun notenda nemi þannig um 36 m.kr. á ársgrundvelli. Niðurstöður úttektarinnar á innra hagræði benda til að breytingar sem gerðar voru á innra starfi Fæðingarorlofssjóðs hafi dregið úr kostnaði sem nemi um 6,5 m.kr. árlega. Jafnframt bendir PwC á að álag í símsvörun hafi minnkað um 45% og hefði að óbreyttu kallað á allt að einu stöðugildi til viðbótar miðað við óbreyttan málafjölda. Tíðni útsendinga bréfa og eftirfylgni erinda frá Fæðingarorlofssjóði hafi helmingast og að fjölgun mála á síðustu tveimur árum hafi numið um 5 – 6 % en aukið hagræði í innra starfi hafi gert það að verkum að auðveldara hafi reynst að mæta þeirri aukningu með sama fjölda stöðugilda.

Á árinu 2009 var ákveðið að ráða starfsmann tímabundið í sex mánuði í sérstakt verkefni við að skrasetja, flokka og pakka í réttar umbúðir öllum gögnum Fæðingarorlofssjóðs frá árinu 2001 – 2006 fyrir varanlega geymslu hjá Þjóðskjalasafni Íslands. Hagfræðingur var ráðinn tímabundið í þrjú mánuði til að hefja vinnu við að taka saman tölulegar upplýsingar Fæðingarorlofssjóðs fyrir árin 2001 – 2009. Samhliða þeirri vinnu var samið við hugbúnaðarfyrirtækið Skýrr að hanna og innleiða svokallaða OLAP teninga til að auðvela framköllun og úrvinnslu tölfræðigagna. Samningur var gerður við Jafnréttisstofu um að framkvæma tölfræðilega greiningu á umsóknargögnum Fæðingarorlofssjóðs vegna barna fæddra 2003 og 2006. Lauk Jafnréttisstofa þeirri vinnu í ágúst 2009.

Á árinu gaf Vinnumálastofnun út bækling um fæðingarorlofið sem ber heitið „Áttu von á barni.“ Bæklingurinn er afhentur verðandi mæðrum við mæðraskoðun en einnig liggur hann frammi á þjónustuskrifstofum Vinnumálastofnunar og hægt er að nálgast hann á heimasíðu Fæðingarorlofssjóðs.



Lagabreytingar

Í kjölfar efnahagshrunsins haustið 2008 var í tvígang gerð breyting á lögum um fæðingar- og foreldraorlof á árinu 2009 til að draga úr útgjöldum sjóðsins. Þann 1. janúar 2009 voru hámarksgreiðslur lækkaðar úr 535.700 kr. á mánuði niður í 400.000 kr. og þann 1. júlí 2009 voru hámarksgreiðslur lækkaðar enn frekar eða úr 400.000 kr. á mánuði niður í 350.000 kr. á mánuði. Jafnframt var sá tími sem foreldrar hafa til að nýta fæðingarorlof sitt lengdur úr 18 í 36 mánuði. Talsverð umræða varð í þjóðfélaginu vegna þessara breytinga og bentu margir fræðimenn á að þær gætu m.a. leitt til þess að feður drægu úr töku fæðingarorlofs. Samkvæmt bráðabirgðatölum Fæðingarorlofssjóðs virðist sú þróun vera hafin.

ÁRSREIKNINGUR VINNUMÁLASTOFNUNAR 2009

Skýrsla stjórnenda og staðfesting ársreiknings

Lög um vinnumarkaðsaðgerðir nr. 55/2006 tóku gildi 1. júlí 2006 og samkvæmt þeim hefur Vinnumálastofnun yfirstjórn vinnumiðlunar í landinu. Vinnumálastofnun annast fjárvörslu, umsýslu og afgreiðslu fyrir Atvinnuleysistryggingasjóð, Ábyrgðasjóð launa og Tryggingasjóð sjálfstætt starfandi einstaklinga á sameiginlegri skrifstofu vinnumála. Sérstök stjórn er yfir Vinnumálastofnun svo og hinum einstöku sjóðum.

Á árinu 2009 var 59,4 m.kr. tekjuhalli af rekstri stofnunarinnar. Samkvæmt efnahagsreikningi í árslok námu eignir stofnunarinnar 140,9 m.kr., skuldir 144,7 m.kr. og eigið fé neikvætt um 3,8 m.kr. í árslok 2009.

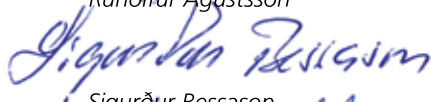
Stjórn og forstjóri staðfesta ársreikning Vinnumálastofnunar fyrir árið 2008 með undirritun sinni.

Reykjavík, 28. maí 2010.

Stjórn



Runólfur Ágústsson




Sigurður Bessason



Stefán Aðalsteinsson



Jón Rúnar Pálsson



Elly Erlingsdóttir

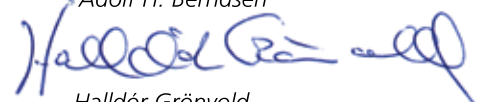
Forstjóri



Gissur Pétursson.



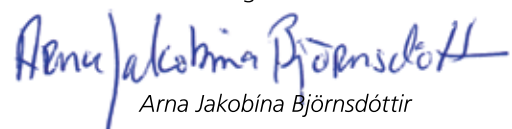
Adolf H. Berndsen



Halldór Grönvold



Jón H. Magnússon



Arna Jakobína Björnsdóttir



Ásta Lára Leósdóttir

Áritun endurskoðenda

Til Stjórnar Vinnumálastofnunar

Við höfum endurskoðað meðfylgjandi ársreikning Vinnumálastofnunar fyrir árið 2009. Ársreikningurinn hefur að geyma skýrslu stjórnenda, rekstrarreikning, efnahagsreikning, yfirlit um sjóðstreymi, upplýsingar um mikilvægar reikningsskilaaðferðir og aðrar skýringar.

Ábyrgð stjórnenda á ársreikningnum

Stjórnendur eru ábyrgir fyrir gerð og framsetningu ársreikningsins í samræmi við lög um ársreikninga og fjárreiður ríkisins. Samkvæmt því ber þeim að skipuleggja, innleiða og viðhalda innra eftirliti sem varðar gerð og framsetningu ársreiknings þannig að hann sé í meginatriðum án verulegra annmarka. Ábyrgð stjórnenda nær einnig til þess að beitt sé viðeigandi reikningsskilaaðferðum og mati miðað við aðstæður.

Ábyrgð endurskoðenda

Ábyrgð okkar felst í því áliti sem við látum í ljós á ársreikningnum á grundvelli endurskoðunarinnar. Endurskoðað var í samræmi við góða endurskoðunarvenju og ákvæði laga um Ríkisendurskoðun. Samkvæmt því ber okkur að fara eftir settum siðareglum og skipuleggja og haga endurskoðuninni þannig að nægjanleg víska fáiast um að ársreikningurinn sé án verulegra annmarka.

Endurskoðunin felur í sér aðgerðir til að staðfesta fjárhæðir og aðrar upplýsingar í ársreikningnum. Val endurskoðunaraðgerða byggir á faglegu mati endurskoðandans, meðal annars á þeirri áhættu að verulegir annmarkar séu á ársreikningnum. Endurskoðunin felur einnig í sér mat á þeim reikningsskila- og matsaðferðum sem gilda um A-hluta stofnanir og stjórnendur nota við gerð ársreikningsins og framsetningu hans í heild.

Við teljum að við endurskoðunina hafi verið aflað nægjanlegra og viðeigandi gagna til að byggja álit okkar á.

Álit

Það er álit okkar að ársreikningurinn gefi glögga mynd af afkomu Vinnumálastofnunar á árinu 9, efnahag hennar 31. desember 2009 og breytingu á handbæru fé á árinu 2009, í samræmi við lög um ársreikninga og fjárreiður ríkisins.

Ríkisendurskoðun, 28. maí 2010.



Sveinn Arason,
ríkisendurskoðandi.

Rekstrarreikningur árið 2009

	Skýr.	2009	2008
Tekjur			
Þjónustutekjur	1	580.900.000	473.400.000
Aðrar tekjur		<u>36.397.203</u>	<u>24.404.654</u>
		<u>617.297.203</u>	<u>497.804.654</u>
Gjöld			
Rekstur aðalskrifstofu	2	238.090.790	234.543.793
Þjónustuskrifstofur	3	404.468.864	328.793.336
Önnur sérverkefni	4	4.114.422	12.230.328
Fæðingarorlofsjóður	5	88.510.899	87.392.416
Greiðslustofa atvinnuleysistrygginga	6	143.788.509	69.737.226
Atvinnuleysisráning, þjónustusamningar	7	8.408.921	7.477.151
Vinumarkaðsráð	8	3.238.249	3.588.812
Starfsendurhæfing	9	<u>3.111.992</u>	<u>12.513.416</u>
		893.732.646	756.276.478
Eignakaup	10	<u>12.929.083</u>	<u>20.055.604</u>
		906.661.729	776.332.082
Tekjuafgangur (tekjuhalli) fyrir ríkisframlag		(289.364.526)	(278.527.428)
Ríkisframlag		<u>230.000.000</u>	<u>265.100.000</u>
Tekjuafgangur (tekjuhalli) ársins		<u>(59.364.526)</u>	<u>(13.427.428)</u>

Efnahagsreikningur 31. desember 2009

	Skýr.	2009	2008
Eignir			
Veltufjármunir			
Atvinnuleysistryggingasjóður		76.600.000	35.569.736
Tryggingasjóður sjálfstætt starfandi einstaklinga		7.327.550	7.327.550
Fæðingarorlofsjóður		40.000.000	43.320.000
Ábyrgðarsjóður launa		0	40.395.173
Viðskiptakröfur		12.357.398	7.266.471
Handbært fé		<u>4.587.578</u>	<u>254.141</u>
		140.872.526	134.133.071
Eignir alls		<u>140.872.526</u>	<u>134.133.071</u>
Eigið fé og skuldir			
Eigið fé			
<i>Höfuðstóll:</i>			
Höfuðstóll í ársbyrjun		55.542.481	68.969.909
Tekjuafgangur (tekjuhalli) ársins		(59.364.526)	(13.427.428)
Höfuðstóll		<u>(3.822.045)</u>	<u>55.542.481</u>
Eigið fé	12	<u>(3.822.045)</u>	<u>55.542.481</u>
Skuldir			
Skammtímaskuldir			
Ríkissjóður	11	95.348.834	47.254.858
Yfirdráttur í Seðlabanka Íslands		38.167.410	21.899.721
Viðskiptaskuldir		<u>11.178.327</u>	<u>9.436.011</u>
Skuldir		<u>144.694.571</u>	<u>78.590.590</u>
Eigið fé og skuldir		<u>140.872.526</u>	<u>134.133.071</u>

1. Þjónustutekjur

Þjónustutekjur Vinnamálastofnunar námu samtals 580,9 m.kr. en voru 473,4 m.kr. árið á undan. Helsta skýringin á tekjuaukningunni er aukið framlag frá Atvinnuleysisstryggingasjóði enda hefur starfsfólki fjölgað mikið á Greiðslustofunni á Skagaströnd.

	2009	2008
Atvinnuleysisstryggingasjóður.....	437.200.000	337.210.000
Tryggingasjóður sjálfstætt starfandi einstaklinga	2.300.000	2.200.000
Starfsmenntunarsjóður	4.700.000	4.500.000
Ábyrgðasjóður launa	40.000.000	31.070.000
Atvinnumál kvenna	2.300.000	2.100.000
Fæðingarorlofsjóður	94.400.000	96.320.000
	<u>580.900.000</u>	<u>473.400.000</u>

2. Rekstur aðalskrifstofu

Aðalskrifstofan sér um stjórnun, skipulag og rekstur allra þjónustueininga Vinnamálastofnunar. Hækkun rekstrarkostnaðar nam 3,5 m.kr. eða um 1,5% milli ára. Laun og launatengd gjöld hækka um 16,5 m.kr sem nemur 10,9% milli ára. Aðkeypt sérfræðiþjónusta lækkar um 7,8 m.kr. eða 39,9% milli ára sem að hluta til má rekja til þess að kostnaður hefur meira verið færður þar sem við á, t.d. hjá Greiðslustofu. Þá lækkaði funda- og ferðakostnaður um 39,2% þar sem dregið hefur verið úr ferðum og einungis farið í nauðsynlegar ferðir, einnig var hætt að greiða dagpeninga innanlands frá september 2009. Ársverk voru 25,2 á árinu 2009 en 22,7 árið á undan sem er fjölgun um 11,4%. Launagjöld á ársverk lækkuðu um 0,5%

Laun og launatengd gjöld	167.667.206	151.146.978
Húsnæðiskostnaður	12.707.737	12.729.588
Aðkeypt sérfræðiþjónusta	11.812.223	19.653.529
Skrifstofu- og stjórnunarkostnaður	22.855.277	26.429.008
Funda- og ferðakostnaður	6.449.282	10.604.177
Rekstur tækja og áhalda	3.850.750	2.656.396
Bifreiðakostnaður	2.240.577	1.658.251
Annar rekstrarkostnaður	4.045.496	3.665.866
Tilfærslur	6.462.242	6.000.000
	<u>238.090.790</u>	<u>234.543.793</u>

3. Þjónustuskrifstofur

Þjónustuskrifstofur, aðrar en Fæðingarorlofsjóður og Greiðslustofa, eru sjö talsins: Á höfuðborgarsvæðinu, Vesturlandi, Vestfjörðum, Norðurlandi eystra, Austurlandi, Suðurlandi og Suðurnesjum. Hækkun rekstrarkostnaðar þjónustuskrifstofanna nam 75,7 m.kr. eða 23%. Þar vegur hækkun launagjalda mest en ársverk voru 69 á árinu 2009 en 54,9 árið 2008 sem er fjölgun um 25,7%. Launagjöld hækkuðu um 22,3% milli ára en launagjöld á ársverk lækkuðu um 2,7%. Þá hækkaði húsnæðiskostnaður um 30% sem skýrist m.a. af viðbótarleiguhúsnæði í Borgartúni.

	2009	2008
Laun og launatengd gjöld	321.970.929	263.158.079
Húsnæðiskostnaður	39.294.313	30.224.247
Aðkeypt sérfræðiþjónusta	3.142.745	680.364
Skrifstofu- og stjórnunarkostnaður	16.084.582	13.112.946
Funda- og ferðakostnaður	4.460.913	6.195.813
Rekstur tækja og áhalda	4.651.222	4.703.989
Bifreiðakostnaður	3.589.174	3.660.569
Annar rekstrarkostnaður	11.274.986	7.057.329
	<u>404.468.864</u>	<u>328.793.336</u>

4. Önnur sérverkefni

Undir liðinn önnur sérverkefni flokkast meðal annars Eures vinnumiðlun og norræn samstarfsverkefni. Haldið er sérstaklega utan um rekstur þeirra og njóta þau m.a. erlendra styrkja. Lækkun rekstrarkostnaðar sérverkefna nam 8,1 m.kr. eða 66,4% milli ára. Norræn samstarfsverkefni voru einungis á árinu 2008 og skýrir það lækkun aðkeyptrar sérfræðiþjónustu milli ára. Þá lækkaði funda- og ferðakostnaður um 78% sem rekja má til markmiða um lækkun ferðakostnaðar og því aðeins farið á mikilvægustu fundi erlendis, t.d. hefur verið minna um ferðir vegna Eures.

Aðkeypt sérfræðiþjónusta	1.150.195	3.320.953
Húsnæðiskostnaður	531.977	99.600
Skrifstofu- og stjórnunarkostnaður	893.645	2.427.332
Funda- og ferðakostnaður	1.330.384	6.009.670
Rekstur tækja og áhalda	3.210	148.496
Annar rekstrarkostnaður	205.011	224.277
	<u>4.114.422</u>	<u>12.230.328</u>

5. Fæðingarorlofssjóður

Skrifstofa Fæðingarorlofssjóðs á Hvammstanga sér um reikningshald og daglega afgreiðslu fyrir fæðingarorlof og fæðingarstyrki. Hækkun rekstrarkostnaðar Fæðingarorlofssjóðs nam 1,1 m.kr. eða um 1,3% milli ára. Aðkeypt sérfræðiþjónusta lækkar töluvert milli ára eða um 3,5 m.kr. sem nemur 37,8%. Ársverk voru 14,3 á árinu 2009 en 13,5 á árinu 2008 sem er fjölgun um 5,5%. Launagjöld hækkta um 5,7% milli ára en launagjöld á ársverk standa nánast í stað en hækkun þeirra var 0,17%.

	2009	2008
Laun og launatengd gjöld	66.070.037	62.530.256
Húsnæðiskostnaður	4.405.702	3.845.538
Aðkeypt sérfræðiþjónusta	5.748.455	9.241.639
Skrifstofu- og stjórnunarkostnaður	7.595.871	5.947.373
Funda- og ferðakostnaður	71.582	153.079
Rekstur tækja og áhalda	315.600	461.730
Bifreiðakostnaður	1.351.991	1.131.644
Annar rekstrarkostnaður	2.951.661	4.081.157
	<u>88.510.899</u>	<u>87.392.416</u>

6. Greiðslustofa atvinnuleysistrygginga

Greiðslustofa atvinnuleysistrygginga á Skagaströnd sér um umsýslu atvinnuleysisbóta. Hækkun rekstrarkostnaðar nam 74,1 m.kr. eða 106,2% milli ára. Aðalástæða hækkunar er mikil fjölgun starfsfólks. Hækkun húsnæðiskostnaðar skýrist af viðbótarleiguhúsnæði. Ársverk á árinu 2009 voru 23,3 en 10,9 á árinu 2008 sem er fjölgun um 113,6%. Launagjöld hækkðu um 117,6% milli ára. Launagjöld á ársverk hækkðu um 1,9%.

Laun og launatengd gjöld	96.975.267	44.567.932
Húsnæðiskostnaður	5.566.265	3.808.278
Skrifstofu- og stjórnunarkostnaður	23.063.676	7.564.922
Funda- og ferðakostnaður	844.154	530.390
Rekstur tækja og áhalda	495.581	678.345
Bifreiðakostnaður	1.587.630	977.161
Aðkeypt sérfræðiþjónusta	12.429.751	10.267.604
Annar rekstrarkostnaður	2.826.185	1.342.594
	<u>143.788.509</u>	<u>69.737.226</u>

7. Atvinnuleysiskráning, þjónustusamningar

Vinnuálastofnun hefur gert þjónustusamninga við fjörutíu aðila, aðallega sveitarfélög og verkafélög, um að sinna þjónustu við atvinnuleitendur í þeim byggðarlögum þar sem stofnunin er ekki með þjónustuskrifstofur. Hækkun rekstrarkostnaðar nam 0,9 m.kr. milli ára eða 12,5%.

Aðkeypt sérfræðiþjónusta	8.407.228	7.447.148
Annar rekstrarkostnaður	1.693	30.003
	<u>8.408.921</u>	<u>7.477.151</u>

8. Vinnumarkaðsráð

Vinnumarkaðsráð eru til ráðgjafar um skipulag og val á vinnumarkaðsúræðum á svæðisbundnum þjónustuskrifstofum. Lækkun rekstrarkostnaðar nam 350 þús. kr. milli ára eða 9,8%.

	2009	2008
Laun og launatengd gjöld	2.518.275	2.910.555
Funda- og ferðakostnaður	576.833	608.297
Aðkeypt sérfræðiþjónusta	66.000	35.820
Annar rekstrarkostnaður	77.141	34.140
	<u>3.238.249</u>	<u>3.588.812</u>

9. Starfsendurhæfing

Haustið 2007 gerði Vinnuálastofnun samstarfssamning um tilraunaverkefnið HVERT, til þriggja ára, við fjórar heilsugæslustöðvar á höfuðborgarsvæðinu, Tryggingastofnun og Reykjavíkurborg um þverfaglega starfsendurhæfingu. Vinnuálastofnun tók að sér umsýslu verkefnisins. Rekstur verkefnisins var fluttur til Heilsugæslunnar í Mjódd frá 1. apríl 2009. Rekstrarkostnaður lækkaði um 9,4 m.kr. milli ára eða 75,1%. Ársverk voru 0,4 árið 2009 en þau voru 1,4 árið 2008 sem er fækkun um 71,9%. Launagjöld á ársverk hækkðu um 4,3%.

Nokkrar lykiltölur úr ársreikningi Atvinnuleysistryggingasjóðs

Rekstrarreikningur árið 2009

	Skýr.	2009	2008
Tekjur			
Atvinnuþryggingagjald.....	1	11.399.418.462	5.640.318.542
Húsaleigutekjur.....		16.940.713	15.092.944
Endurgreiðslur frá Ábyrgðasjóði launa.....		144.132.367	11.817.716
Aðrar tekjur.....		509.866	2.595.766
		<u>11.561.001.408</u>	<u>5.669.824.968</u>
Gjöld			
Atvinnuleysisbætur.....	2	25.387.908.195	4.695.123.767
Úrræði fyrir atvinnuleitendur.....	3	170.227.056	89.733.339
Starfsmenntasjóður.....	4	87.905.252	61.667.166
Framlög og styrkir.....	5	27.412.012	79.999.334
Sérstök framlög til starfsmenntunar.....	6	15.000.000	15.000.000
		<u>25.688.452.515</u>	<u>4.941.523.606</u>
Stjórnunar- og skrifstofukostnaður.....	7	446.322.215	344.612.687
Sérstök afskrift tryggingagjalds.....	8	287.223.084	13.187.352
		<u>26.421.997.814</u>	<u>5.299.323.645</u>
(Rekstrarhalli) / rekstrarafgangur		(14.860.996.406)	370.501.323
Fjármunatekjur.....	9	<u>770.641.107</u>	<u>1.831.359.153</u>
(Tekjuhalli)/tekjuafgangur ársins		<u>(14.090.355.299)</u>	<u>2.201.860.476</u>

Efnahagsreikningur 31. desember 2009

	Skýr.	2009	2008
Eignir			
Veltufjármunir			
Skammtímakröfur.....		3.287.546	8.973.966
Álagt óinnheimt tryggingagjald.....	10	1.918.766.761	673.933.744
Viðskiptareikningur ríkissjóðs.....	11	185.409.364	16.023.789.386
Handbært fé.....		268.455.166	31.236.553
		<u>2.375.918.837</u>	<u>16.737.933.649</u>
Eignir alls		<u>2.375.918.837</u>	<u>16.737.933.649</u>
Eigið fé og skuldir			
Eigið fé			
Óráðstafað eigið fé í ársbyrjun.....		15.649.077.835	13.447.217.359
Breytingar á árinu.....		(14.090.355.299)	2.201.860.476
Eigið fé	13	<u>1.558.722.536</u>	<u>15.649.077.835</u>
Skuldir			
Skammtímaskuldir			
Yfirdráttur á bankareikningi.....		0	294.023.328
Viðskiptastaða við Vinnumálastofnun.....		56.600.000	35.569.736
Viðskiptamenn, erlendir.....		225.031.729	60.531.314
Viðskiptamenn, aðrir.....		450.674.265	604.938.370
Starfsmenntasjóður.....		68.321.777	87.145.552
Aðrar skammtímaskuldir.....		16.568.530	6.647.514
Skuldir		<u>817.196.301</u>	<u>1.088.855.814</u>
Eigið fé og skuldir		<u>2.375.918.837</u>	<u>16.737.933.649</u>
Utan efnahags:			
Fasteignir.....	12		

Nokkrar lykiltölur úr ársreikningi Fæðingarorlofssjóðs

Rekstrarreikningur árið 2009

	Skýr.	2009	2008
Tekjur			
Iðgjöld skv. l. nr. 95/2000 um fæðingaorlof	1	8.803.526.298	9.504.715.339
		<u>8.803.526.298</u>	<u>9.504.715.339</u>
Gjöld			
Orlof til foreldra á vinnumarkaði	2	9.737.390.839	9.049.178.149
Styrkir til foreldra utan vinnumarkaðar	3	536.973.871	489.566.183
Stjórnunarkostnaður	4	94.400.000	96.320.000
	Styrkir samtals	10.368.764.710	9.635.064.332
Afskrifuð iðgjöld	5	473.469.118	147.481.115
	Gjöld samtals	<u>10.842.233.828</u>	<u>9.782.545.447</u>
Tekjuafgangur (Tekjuhalli)		(2.038.707.530)	(277.830.108)
Fjármunatekjur (fjármagnsgjöld)	6	76.568.016	29.577.790
Tekjuafgangur (tekjuhalli) fyrir ríkisframlag		(1.962.139.514)	(248.252.318)
Ríkisframlag		579.000.000	514.000.000
Tekjuafgangur (tekjuhalli) ársins		<u>(1.383.139.514)</u>	<u>265.747.682</u>

Efnahagsreikningur 31. desember 2009

	Skýr.	2009	2008
Eignir			
Veltufjármunir			
Iðgjöld álögð óinnheimt		1.189.926.643	1.048.599.302
Aðrar kröfur		6.074.611	4.504.765
Handbært fé		645.286.144	384.859.836
Eignir alls		<u>1.841.287.398</u>	<u>1.437.963.903</u>
Eigið fé og skuldir			
Eigið fé			
<i>Höfuðstóll:</i>			
Höfuðstóll í ársbyrjun		24.433.817	16.488.388
Breyting vegna lokafjárlaga		(24.433.817)	(16.488.388)
Tekjuafgangur (tekjuhalli) ársins		42.026.129	24.433.817
	Höfuðstóll	<u>42.026.129</u>	<u>24.433.817</u>
<i>Annað eigið fé</i>			
Bundið eigið fé í ársbyrjun		(103.631.546)	(344.945.411)
Tekjuafgangur (tekjuhalli) ársins		(1.425.165.643)	241.313.865
	Annað eigið fé	<u>(1.528.797.189)</u>	<u>(103.631.546)</u>
Eigið fé	8	<u>(1.486.771.060)</u>	<u>(79.197.729)</u>
Skuldir			
Skammtímaskuldir			
Ríkissjóður	7	2.625.652.008	707.728.030
Aðrar skammtímaskuldir		702.406.450	809.433.602
	Skuldir	<u>3.328.058.458</u>	<u>1.517.161.632</u>
Eigið fé og skuldir		<u>1.841.287.398</u>	<u>1.437.963.903</u>

Nokkrar lykiltölur úr ársreikningi Ábyrgðasjóðs launa

Rekstrarreikningur árið 2009

	Skýr.	2009	2008
Tekjur			
Ábyrgðargjald skv. lögum nr. 88/2003	1	1.212.024.417	879.706.103
Úthlutað úr þrotabúum	2	140.945.619	77.252.011
		<u>1.352.970.036</u>	<u>956.958.114</u>
Gjöld			
Laun í gjaldþroti	3	765.989.207	400.251.744
Orlofslaun vegna greiðsluferfiðleika		12.286.573	29.248.181
Iðgjöld til lífeyrissjóða vegna gjaldþrota		756.866.639	272.583.652
Lögfræði- og innheimtukostnaður		72.797.224	57.442.934
Vaxtaálag á laun og bætur		318.208.161	139.355.006
Skaðabótakröfur launþega		6.359.356	14.220.393
Skrifstofukostnaður	4	41.280.802	32.226.956
		<u>1.973.787.962</u>	<u>945.328.866</u>
Afskrifað ábyrgðargjald	1	45.599.405	13.182.303
		<u>2.019.387.367</u>	<u>958.511.169</u>
(Rekstrarhalli) / rekstrarafgangur	(666.417.331)	(1.553.055)
Fjármunatekjur og (fjármagnsgjöld).....	5	<u>(138.922.594)</u>	<u>(104.698.378)</u>
(Tekjuhalli) / tekjuafgangur		<u><u>(805.339.925)</u></u>	<u><u>(106.251.433)</u></u>

Efnahagsreikningur 31. desember 2009

	Skýr.	2009	2008
Eignir			
Veltufjármunir			
Kröfur á gjaldendur	7	186.878.017	95.687.771
Aðrar skammtímakröfur		1.600.732	1.157.904
		<u>288.037.384</u>	<u>244.893.338</u>
Eignir alls		<u><u>288.037.384</u></u>	<u><u>244.893.338</u></u>
Eigið fé og skuldir			
Eigið fé			
Óráðstafað eigið fé í ársbyrjun	(789.686.152)	(683.434.719)
(Tekjuhalli)/ tekjuafgangur ársins	(805.339.925)	(106.251.433)
Eigið fé	8	<u>(1.595.026.077)</u>	<u>(789.686.152)</u>
Skuldir			
Skammtímaskuldir			
Ríkissjóður	6	1.800.481.642	935.513.012
Staðgreiðsla skatta		12.396.122	14.688.556
Iðgjöld lífeyrissjóða		29.319.250	29.319.250
Skuld við vörsluaðila		38.059.137	14.633.214
Aðrar skammtímaskuldir		2.807.310	30.285
Skuld við Vinnuálastofnun		0	40.395.173
Skuldir		<u>1.883.063.461</u>	<u>1.034.579.490</u>
Eigið fé og skuldir alls		<u><u>288.037.384</u></u>	<u><u>244.893.338</u></u>



VINNUMÁLA
STOFNUN

Hafnarhúsinu við Tryggvagötu • Sími 515 4800
www.vinnumalastofnun.is