

ÁRSSKÝRSLA

VINNUMÁLASTOFNUNAR 2013



“

Samfélag sem býður fólk
velkomið og mætir nýjum
íbúum með virðingu og
vinsemd örvar fólk til
dáða til að gerast virkir
samfélagsþegnar og
setjast að til frambúðar.

(Gissur Pétursson)

ÁRSSKÝRSLA

VINNUMÁLASTOFNUNAR

2013

1

EFNISYFIRLIT

Sjálfbodið er góðum gesti	2
Starfsemi Vinnumálastofnunar	3
Vinumarkaðurinn	6
Vinumarkaðsaðgerðir	8
Atvinnumál kvenna.....	14
Styrkir til atvinnumála kvenna 2013.....	14
Svanni - Lánatryggingasjóður kvenna.....	16
EURES evrópsk vinnumiðlun	18
Erlendir ríkisborgarar á íslenskum vinnumarkaði.....	20
Alþjóðleg verkefni	22
Erlent samstarf	24
Greiðslustofa	25
Eftirlitsdeild vinnumálastofnunar.....	26
Atvinnuleysistryggingar	30
Fæðingarorlofssjóður	32
Ábyrgðasjóður Launa.....	35
Ársreikningur Vinnumálastofnunar	37
Nokkrar lykiltölur úr ársreikningi:	
Atvinnuleysistryggingasjóðs	50
Fæðingarorlofssjóðs	52
Ábyrgðasjóðs launa	54



Útgefandi: Vinnumálastofnun
Ritstjóri: Margrét Lind Ólafsdóttir
Hönnun og umbrot: KRÍA hönnunarstofa
Prentun: Litróf



SJÁLFBODIÐ ER GÓÐUM GESTI



2

Við upphaf efnahagshrunsins haustið 2008 var atvinnuleysi svipað meðal Íslendinga og erlendra ríkisborgara. Fljótlega dró í sundur og allt frá 2009 hefur bil Íslendinga og erlendra ríkisborgara sem eru hluti af íslenska vinnumarkaðnum aukist. Skráð atvinnuleysi á Íslandi telst nú vera af viðráðanlegri stærðargráðu. Atvinnuleysi sérstaklega meðal útlendinga hefur að meðaltali verið 8,3% fyrstu níu mánuði ársins miðað við 3.4% almennt. Þetta er áhyggjuefni.

Flæði erlends vinnuafis til landsins og starfskraftar fólksins var vel metið þegar illa gekk að manna störf á uppgangstímanum 2004 - 2008. Sérstaklega dró byggingariðnaðurinn og mannvirkjagreinar almennt, til sín mikið af starfsfólki. Löng og góð reynsla er af störfum útlendinga í fiskiðnaði og nú er svo komið að stærsti hluti þeirra sem starfa í fiskiðjuverum landsins er fólk af erlendu bergi brotið.

Vinnumálastofnun hefur leitast eftir fremsta megni við að styðja erlenda íbúa sem misst hafa vinnuna og skráð sig atvinnulausa. Mikilvægasta skrefið fyrir þá til að auka starfshæfni sína á vinnumarkaðnum hér innanlands er að læra málið – að tala íslensku. Þar eru margir möguleikar í boði og símenntunarmiðstöðvar landsins eru með fjölbreytt tilboð til íslenskunáms, til að nálgast þá sem áhuga hafa. Sá áhugi er ekki alltaf fyrir hendi og þar bera einstaklingarnir sjálfir stóra ábyrgð. Samfélagið ber einnig mikla ábyrgð við að skapa jákvætt viðmót gagnvart þeim sem hingað hafa flust m.a. til að sjá gagnsemina í því að læra málið okkar. Samfélag sem býður fólk velkomið og mætir nýjum íbúum með virðingu og vinsemd örvar fólk til dáða til að gerast virkir samfélagsþegnar og setjast að til frambúðar. Í þessum efnum þurfum við Íslendingar að taka okkur á. Framtíðin kallar á fleiri vinnandi hendur og það mun ekki gerast með náttúrulegum hætti. Við munum þurfa að hvetja fólk til að flytjast til okkar frá öðrum löndum og heimshlutum og þar erum við í samkeppni við nágrannaríki okkar.

Það er margt sem ber að varast í þessum efnum. Ef við tökum ekki vel á móti fólki og hjálpum því til að aðlagast nýjum kringumstæðum heldur höldum því ávallt í ákveðinni fjarlægð þá skapast gagnkvæm tortryggni. Tortryggni getur leitt af sér fordóma og ranghugmyndir. Fordómar ala á mannfyrirlitningu og þessar samfélagsaðstæður eru kjörlendi fyrir stjórnmal sem höfða til útlendingahaturs og trúarofstækis. Til skamms tíma höfum við Norður-Evrópubúar talið okkur víðsýnar og menntaðar þjóðir sem byggja á ríkum lýðræðishugmyndum og umburðarlyndi. Niðurstöður kosninganna í Svíþjóð nú í haust þar sem Svíþjóðardemókratar fengu 12.9% fylgi og 49 þingmenn á sænska þinginu, segir okkur að boðskapur eins og þeirra, sem byggir á þröngsýni og útlendingafjandskap á sér hættulega mikinn stuðning. Svipuð þróun hefur átt sér stað í nokkrum öðrum ríkjum Evrópu. Það er afar mikilvægt að sjónarmið af þessu tagi fái ekki skotið rötum hér á landi. Sókn okkar til betri líf skjara og mannvænlegra samfélags byggist á því að hér á landi sé gott fyrir alla að lifa, fólk sé velkomið hingað til búsetu og starfa og að við virðum skoðanir og bakgrunn fólks þ.á.m. trúarlegan og menntunarlegan. Vitaskuld gerist þetta ekki af sjálfu sér og við þurfum að vera opin fyrir nýjum starfsaðferðum og skipulagi, sjá hvað virkar í öðrum löndum og hvað ekki og hvað við getum gert betur. Verkefnið Menntun núna, sem kynnt er á ársfundinum hjá Vinnumálastofnun 2014 er dæmi um nýstárlega hugsun í þessum efnum og það er til fyrirmyndar. En betur má af duga skal og þar verðum við öll að leggja hönd á plóg. Hættumerkin eru of augljós.

Í þessari ársskýrslu er starfsemi stofnunarinnar fyrir árið 2013 reifuð í megin dráttum. Eins og sjá má er starfsemi hennar afar fjölbreytt og það er von okkar að lesendur verði nokkru nær um þau mikilvægu viðfangsefni sem stofnunin sinnir.

Október 2014

Gissur Pétursson forstjóri

STARFSEMI VINNUMÁLASTOFNUNAR

Vinnumálastofnun rekur 8 þjónustuskrifstofur á landinu auk þriggja smærri útibúa, að auki hefur stofnunin gert samkomulag við nokkur stéttarfélag, sveitarfélög og aðra aðila sem liggja fjær þjónustuskrifstofunum um að veita grunnþjónustu fyrir hönd Vinnumálastofnunar, sinna upplýsingagjöf og nýskráningu. Þá er starfsemi Fæðingarorlofssjóðs og Ábyrgðasjóðs launa hluti af starfsemi Vinnumálastofnunar. 166 starfsmenn störfuðu hjá Vinnumálastofnun á árinu 2013 og skiptust þeir þannig að á höfuðborgarsvæðinu störfuðu 91 en á landsbyggðinni voru starfsmennirnir 75.

Vinnumálastofnun heldur uppi fjölbreyttri starfsemi, annast skráningu atvinnulausra, útreikninga og greiðslu atvinnuleysisbóta auk annarrar starfsemi sem sagt er frá hér að neðan.

Vinnumiðlun

Þjónustuskrifstofur Vinnumálastofnunar starfrækja öfluga vinnumiðlun á landsvísu sem er opin fyrir atvinnuleitendur, hvort sem þeir eru á skrá hjá Vinnumálastofnun eða ekki, og atvinnurekendur. Atvinnuráðgjafar aðstoða fyrirtæki við ráðningarferli og er leitast við að veita einstaklingsmiðaða þjónustu sem er sniðin að þörfum hvers og eins. Gott samstarf og tenging vinnumiðlunar við atvinnulífið er mikilvæg og stuðlar að fleiri tækifærum fyrir atvinnuleitendur. Atvinnuráðgjafar veita atvinnuleitendum leiðsögn og ráðgjöf um atvinnuleit.

Vinnuðmiðlun annast einnig skipulag vinnumarkaðsúrræða í samvinnu við fyrirtæki, stofnanir og sveitarfélög og er komin góð reynsla á slík úrræði.

Markmið vinnumarkaðsúrræða er að auðvelda atvinnurekendum nýráðningar á einstaklingum sem eru tryggðir innan atvinnuleysistryggingakerfisins, með niðurgreiðslu á stofnkostnaði nýrra starfa. Með úrræðum skapast tækifæri bæði fyrir atvinnulífið og þá einstaklinga sem í hlut eiga og fá með þessu tækifæri til innkomu á vinnumarkað að nýju. Helstu vinnumarkaðsúrræði eru starfsþjálfun, reynsluráðning, starfsorka og sérstök átaksverkefni.

EURES evrópsk vinnumiðlun er hluti af þjónustu opinberrar vinnumiðlunar hjá Vinnumálastofnun.

Ráðgjafapjónusta

Vinnumálastofnun rekur öfluga ráðgjafapjónustu fyrir atvinnuleitendur. Þeim stendur til boða einstaklingsráðgjöf og stuðningur til að takast á við atvinnuleitendur og aðstoð við atvinnuleitina. Í ráðgjöfinni fá atvinnuleitendur fræðslu tengda atvinnuleitinni, aðstoð við gerð ferilskrár (ef hún er ekki þegar til staðar), kynningarbréfs og undirbúning fyrir atvinnuviðtal.

Sú náms- og starfsráðgjöf sem er í boði hefur það að markmiði að leiðbeina atvinnuleitendum til aukinnar sjálfspekkingar, aðstoða þá við að finna hvar áhugasviðið liggur, hver hæfnin er og hvert einstaklingur stefnir með tilliti til starfsþróunar. Ráðgjafar leiðbeina atvinnuleitendum um möguleika á því að stunda nám samhliða atvinnuleysisbótum og um styrki til þess að sækja námsskeið. Einnig er hægt að fá aðstoð við öflun upplýsinga um nám og námsleiðir í almenna skólakerfinu og hjá símenntunarmiðstöðvum og um þau námskeið hjá Vinnumálastofnun sem standa atvinnuleitendum til boða að kostnaðarlausu.

Tölulegar upplýsingar

Vinnumálastofnun heldur utan um og aflar upplýsinga um atvinnuástand, atvinnuleysi og atvinnuhorfur frá einstökum landshlutum. Einnig fylgist Vinnumálastofnun með samsetningu vinnuaflls kannar reglubundið mannaflapörf og framtíðarhorfur í atvinnugreinum og miðlar upplýsingum um atvinnuástandið í landinu.

Útgáfa atvinnuleyfa og skráning útlendinga

Vinnumálastofnun hefur umsjón með útgáfu atvinnuleyfa og skráningu útlendinga á íslenskum vinnumarkaði og starfsmannaleigum.



Eftirlit

Eitt af hlutverkum Vinnumálastofnunar er að standa vörð um íslenska velferðarkerfið og verja það misnotkun.

Markmiðið með því að starfrækja eftirlit í atvinnuleysistryggingakerfinu er að tryggja eins og kostur er að aðeins þeir sem uppfylla skilyrði laga um atvinnuleysistryggingar fái greiddar atvinnuleysisbætur og koma í veg fyrir og uppræta sannanlega misnotkun á atvinnuleysisbótum.

Stjórn og Vinnumarkaðsráð

Félags- og húsnæðismálaráðherra skipar tíu manna stjórn Vinnumálastofnunar til fjögurra ára í senn að fenginni tilnefningu helstu aðila vinnumarkaðarins. Formaður og varaformaður eru skipaðir án tilnefningar ráðherra. Forstjóri Vinnumálastofnunar situr fundi stjórnarinnar með málfrelsi og tillögurétt. Stjórn Vinnumálastofnunar skal annast faglega stefnumótun á sviði vinnumarkaðsaðgerða og

gera félags- og húsnæðismálaráðherra grein fyrir atvinnuástandi og árangri vinnumarkaðsaðgerða í skýrslu í lok hvers árs. Stjórnin hefur umsjón og eftirlit með rekstri og starfsemi Vinnumálastofnunar. Skal stjórnin hafa reglulegt samráð við vinnumarkaðsráðin við mat á atvinnuástandi í landinu.

Í lögum um vinnumarkaðsaðgerðir er mælt fyrir um sjö manna svæðisbundin vinnumarkaðsráð sem starfa í samvinnu við skrifstofur Vinnumálastofnunar um land allt og eru stofnuninni til ráðgjafar um skipulag og val á vinnumarkaðsúrræðum á svæðinu. Í ráðinu sitja fulltrúar sem tilnefndir eru af samtökum launafólks, samtökum atvinnurekenda, sveitarfélögum, menntamálaráðherra og heilbrigðis- og tryggingamálaráðherra. Vinnumarkaðsráðin hafa til umræða ákveðna fjármuni til rannsóknarstarfa eða annarra verkefna sem líkleg þykja til að styrkja vinnumarkaðinn á viðkomandi svæði.

Atvinnuleysistryggingasjóður og Tryggingasjóður sjálfstætt starfandi einstaklinga eru í umsjá Vinnumálastofnunar í umboði sjóðsstjórna. Vinnumála-

Starfsmenn Vinnumálastofnunar og Advania sem komu að uppsetningu á Mínar síður



stofnun annast skrifstofuhald fyrir Ábyrgðasjóð launa á grundvelli samnings milli stjórnar sjóðsins, velferðarráðuneytisins og Vinnumálastofnunar. Ennfremur annast stofnunin daglega umsýslu Atvinnumála kvenna og Lánatryggingasjóðs kvenna.

Fjármál

Á árinu 2013 var 68,1 milljóna króna rekstrarhalli á rekstri Vinnumálastofnunar í samanburði við 54,1 milljóna króna tekjuafgang árið 2012. Þjónustutekjur og framlög frá öðrum en ríkissjóði námu 990,9 milljónum króna, þar af voru þjónustutekjur vegna þjónustu fyrir Atvinnuleysistryggingasjóð og Ábyrgðasjóð launa 888,9 milljónir króna. Framlag ríkissjóðs var 130 milljónir króna á árinu.

Útgjöld stofnunarinnar voru 1.278,6 milljónir króna en voru 1.189,4 milljónir króna árið 2012. Þar af voru útgjöld vegna Liðsstyrks 11,1 milljónir króna en það var nýtt verkefni á árinu 2013. Eiginfjárstaða stofnunarinnar í árslok 2013 var 54,2 milljónir króna en var 122,4 milljónir króna í árslok 2012. Greiðslur úr Atvinnuleysistryggingasjóði vegna atvinnuleysisbóta voru 16.392 milljónir króna en voru 21.260 milljónir króna árið 2012. Í árslok 2013 var eigið fé Atvinnuleysistryggingasjóðs 8.335 milljónir króna og hafði þar með hækkað um 1.055 milljónir króna frá árslokum 2012. Útgjöld Ábyrgðasjóðs launa námu 811,6 milljónum króna en voru 1.119 milljónir króna árið 2012. Tekjuafgangur af rekstri sjóðsins nam 2.091 milljónum króna og var eigið fé sjóðsins jákvætt um 2.392 milljónir króna í árslok 2013. Útgjöld Fæðingarorlofssjóðs námu 8.617 milljónum króna en voru 7.923 milljónir króna árið 2012. Tekjuafgangur af rekstri sjóðsins árið 2013 nam 4.162 milljónum króna. Í árslok 2013 var eigið fé Fæðingarorlofssjóðs jákvætt um 6.478 milljónir króna. Tekjur Tryggingasjóðs sjálfstætt starfandi samanstanda af mörkuðum tekjum og fjármunatekjum og námu þær samanlagt 94,1 milljónum króna og útgjöld 15,4 milljónum króna. Tekjuafgangur varð þar með 78,7 milljónir króna og styrktist eiginfjárstaða sjóðsins þar með enn frekar og var 827,8 milljónir króna í árslok 2013.

Ýmis sérverkefni stofnunarinnar

Vinnumálastofnun hefur tekið þátt í ýmsum verkefnum á árinu. Má þar verkefnið Liðsstyrk, sumarátöksstörf, Atvinnutorgið og Atvinnu með stuðningi. Nánar er sagt frá þessum verkefnum aftar í skýrslunni.

Þá hefur stofnunin haft umsjón með Atvinnumálum Kvenna og Svanna – Lánatryggingasjóði Kvenna eins og fram hefur komið. Vinnumálastofnun tekur einnig þátt í fjölbreyttum alþjóðlegum verkefnum. Nánar er sagt frá þessu aftar í skýrslunni.

Endurhönnun á Mínum síðum

Í byrjun ársins ákvað Vinnumálastofnun að hefja vinnu við endurbætur á Mínum síðum sem er þjónustu- og skráningarvefur Vinnumálastofnunar. Á Mínum síðum geta atvinnuleitendur skráð umsókn sína um atvinnu- og atvinnuleysisbætur, fylgst með þróun sinna mála í atvinnuleitinni auk þess að eiga samskipti við starfsfólk stofnunarinnar vegna ýmissa mála sem upp koma á þeim tíma sem þeir eru í þjónustu hjá stofnuninni. Verkefnið hófst 1. mars í samvinnu við Advania og lauk áfanganum með opnun nýs vefs í september.

Markmiðið með endurbótunum var að auðvelda starfsmönnum að sinna viðskiptavinum á betri og skilvirkari máta og að auðvelda viðskiptavinum að setja inn upplýsingar um sig. Þá hafa breytingarnar gefið starfsmönnum tækifæri á að nýta þær upplýsingar til að finna starf við hæfi fyrir atvinnuleitendur. Með breytingunum var einnig lögð áhersla á að gera þeim sem ekki eru sterkir í íslensku eða tölvunotkun auðveldara að nota kerfið með leiðbeiningartextum á einfaldri íslensku, ensku og pólsku.

Með þessum breytingum verður nýting fjármagns betri til lengri tíma litið, en mikil hagræðing er fólgin í aukinni sjálfvirkni og verkferlar og eftirlit með op- inberum fjármunum verða einfaldari.

VINNUMARKAÐURINN

6

Atvinnuleysi fór áfram lækkandi á árinu 2013 og fór úr 5,8% á árinu 2012 í 4,4% 2013. Samkvæmt vinnumarkaðskönnun Hagstofunnar fjölgaði starfandi fólki á vinnumarkaði um hátt í 6.000 frá árinu áður en að jafnaði voru þá starfandi um 175 þúsund manns samanborið við um 169 þúsund að jafnaði árið 2012. Áfram var fjölgunin mikið til tengd vexti í ferðaþjónustu sem endurspegladist í hlutfallslega meiri fjölgun ungs fólks á vinnumarkaði en þeirra eldri.

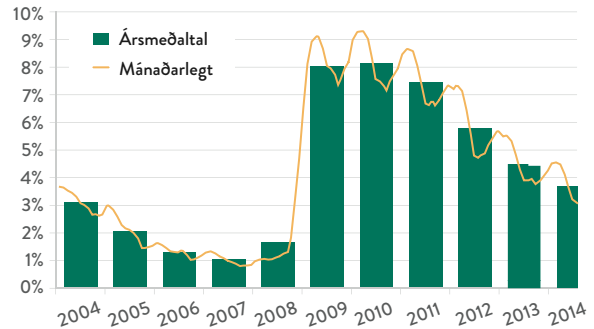
Vinnuafli og fjöldi starfandi

Atvinnuþátttaka jókst nokkuð milli árunna 2012 og 2013, eða úr 80,5% í 81,4% og fjöldi á vinnumarkaði fór úr 180.100 manns í 184.900 og fjölgaði því fólki á vinnumarkaði í fyrsta sinn síðan 2008. Fjölgunin kom fram meðal beggja kynja, bæði á höfuðborgarsvæðinu og á landsbyggðinni og meðal allra aldurshópa, þó hlutfallslega mest meðal þeirra yngstu.

Atvinnuþátttaka karla jókst um ríflega eitt prósentustig og körlum á vinnumarkaði fjölgaði um tæplega 3.000 manns. Starfandi körlum fjölgaði um ríflega 3.000 manns og atvinnulausum fækkaði því um nálægt 500 manns. Þróunin meðal kvenna var svipuð, atvinnuþátttakan jókst þó heldur minna en meðal karla og fjölgaði konum á vinnumarkaði um ríflega 2.000 og starfandi konum um nálægt 2.500. Um 400 færri konur voru því atvinnulausar á árinu 2013 en árið áður.

Fjölgun starfa milli 2012 og 2013 kom einkum fram í hótél- og veitingahúsastarfsemi og mannvirkjagerð. Einnig varð nokkur fjölgun í fiskvinnslu og lítilsháttar fjölgun í opinberri þjónustu. Ekki varð áberandi fækkun í neinni atvinnugrein nema helst í fiskveiðum og lítilsháttar fækkun í fjármálastarfsemi. Ef litið er á starfsstéttir fjölgaði einna mest í hópi stjórnenda og svo í ýmsum þjónustu- og gæslustörfum. Fækkun varð á hinn bóginn einna mest í hópi skrifstofufólks og svo fiskimanna og bænda.

Atvinnuleysi síðustu 10 ár



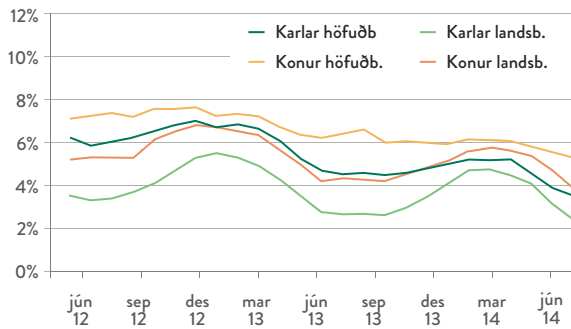
Atvinnuleysi

Skráð atvinnuleysi á árinu 2013 var sem fyrr segir 4,4%. Atvinnuleysi var lægra meðal karla en kvenna eða 4% hjá körlum á móti 5% meðal kvenna. Mest var atvinnuleysi meðal kvenna á höfuðborgarsvæðinu 5,4% en minnst meðal karla á landsbyggðinni 3,1%.

Um 33% þeirra sem voru á atvinnuleysisskrá á árinu 2013 voru á aldrinum 16-29 ára sem er heldur hærra hlutfall en árið áður. Fólk á aldrinum 30-49 ára var 43% atvinnulausra og hefur hlutfallið farið hægt vaxandi síðustu ár. Loks var elsti aldurshópurinn, 50 ára og eldri, um 24% heildarhópsins og lækkaði nokkuð frá fyrra ári. Ekki er mikill munur á kynjum hvað þetta varðar, þó er heldur hærra hlutfall atvinnulausra karla í elsta aldurshópnum, en kvenna á miðjum aldri.

Af einstökum svæðum á landinu var atvinnuleysið mest á Suðurnesjum á árinu 2013 líkt og undanfarin ár, eða 6,8%. Þar var það hærra meðal kvenna en karla, eða 8,2% á móti 5,7% hjá körlum. Atvinnuleysið lækkaði þó hlutfallslega mest á Suðurnesjum frá 2012, einkum meðal karla. Næstmest var atvinnuleysið á höfuðborgarsvæðinu eða 4,9% og þar lækkaði það mikið milli ára, einkum meðal karla. Á Norðurlandi eystra var atvinnuleysið 3,6% og 3,3% á Suðurlandi og öllu meira meðal kvenna en karla á báðum þessum svæðum. Annars staðar á landinu var atvinnuleysi minna eða á bilinu 1,4-2,5%.

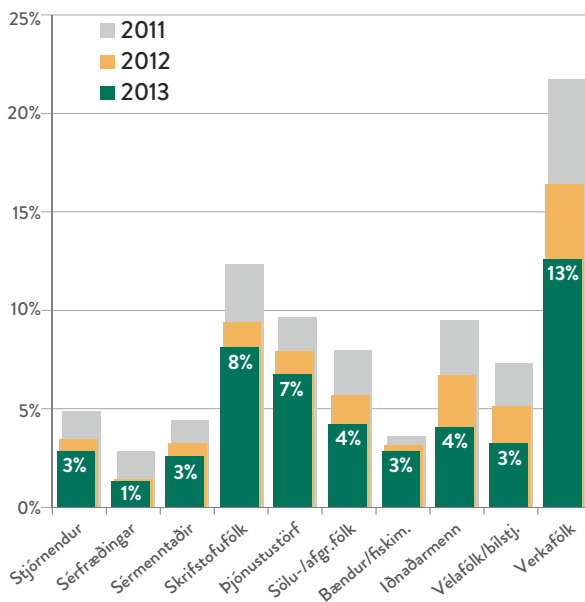
Atvinnuleysi eftir svæðum og kyni



Bakgrunnur atvinnulausra

Að jafnaði voru um 46% atvinnulausra á árinu 2013 með grunnskólapróf eða sambærilega menntun og hefur þetta hlutfall farið lækkandi síðustu ár. Um 11% höfðu lokið iðnnámi og hefur hlutfall iðnaðarmanna á skrá einnig lækkað nokkuð frá fyrra ári. Um 13% atvinnulausra höfðu lokið stúdentsprófi og 10% annars konar námi á framhaldsskólastigi. Loks voru um 20% atvinnulausra með menntun á háskólastigi á árinu 2013 og hefur hlutfall háskólamenntaðra af atvinnulausum hækkað talsvert síðustu ár. Hlutfall háskólamenntaðra var mun hærra meðal kvenna en karla, en 24% atvinnulausra kvannahöfðu lokið háskólanámi samanborið við 17% karla.

Atvinnuleysi eftir starfsstéttum



Stærstur hluti atvinnulausra unnu síðast í verslunargeiranum á árinu 2013 eða um 17%, 9% unnu síðast í iðnaði og 8% í gisti- og veitingaþjónustu. Þeim hefur fækkað mikið milli ára sem koma úr byggingariðnaði, voru 20% á árinu 2009 en komnir niður í 7% allra atvinnulausra árið 2013. Hlutfall atvinnulausra í fiskvinnslu, fjármálaþjónustu, gisti- og veitingaþjónustu og margskonar annarri þjónustustarfsemi hefur hækkað lítillga á móti, en staðið að

mestu í stað í öðrum greinum.

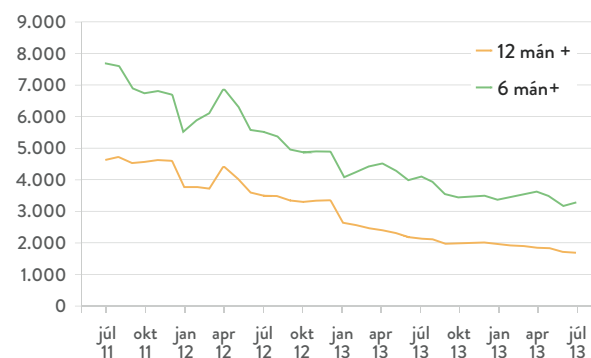
Ef litið er á starfsstéttir var stærstur hluti atvinnulausra verkafólk eða um 27% á árinu 2013 eða svipað og árið áður. Næstfjöldmennasta starfsstéttin var starfsfólk við umönnun og þjónustu ýmiskonar eða 14% og hefur hlutfallið farið hækkanandi síðustu ár. Sama er að segja um skrifstofufólk og sérfræðinga, hlutfall þeirra af hópi atvinnulausra hefur farið hægt vaxandi síðustu ár.

Langtímaatvinnuleysi

Hlutfall þeirra sem verið hafa atvinnulausir í ár eða lengur var að jafnaði 28% á árinu 2013 samanborið við um 37% á árinu 2012. Að hluta til skýrist þessi mikla lækkun af því að margir kláruðu bótarétt sinn á árinu 2013, en um áramótin 2012/2013 var bótatímabilið stýtt úr fjórum árum í þrjú. Batnandi atvinnuástand skýrir þó þessa lækkun að einhverju marki líka.

Fyrir hrun var hlutfall langtímaatvinnulausra gjarnan á bilinu 10-20% en fór niður í 7% árið 2009 vegna örrar fjölgunar fólks á skrá það ár og því mikillar fjölgunar skammtímaatvinnulausra. Hlutfall langtímaatvinnulausra jókst svo hratt þegar frá leið hrúni, og var komið í 31% á árinu 2010 og 36-37% á árunum 2011 og 2012. Um helmingur atvinnulausra hafði verið atvinnulaus í hálf tveggja ár eða lengur á árinu 2013, sem er nokkur lækkun frá árunum 2010 til 2012 þegar hlutfallið var um 55%.

Fjöldi langtímaatvinnulausra



Ekki er mikill munur á langtímaatvinnuleysi eftir kyni. Langtímaatvinnuleysi tengist aldri hins vegar nokkuð sterkt og var talsvert hærra hlutfall þeirra elstu búinn að vera ár eða lengur á skrá en þeirra yngri á árinu 2013. Þá var langtímaatvinnuleysi meira áberandi á höfuðborgarsvæðinu og á Suðurnesjum heldur en annars staðar á landinu enda atvinnuástandið verið verra þar frá hrúni.

VINNUMARKAÐS- AÐGERÐIR

Vinnuálastofnun sér um opinbera vinnumiðlun, metur hæfni atvinnuleitenda og skipuleggur úrræði sem eru til þess fallin að auka vinnufærni atvinnuleitenda samkvæmt lögum um vinnumarkaðsaðgerðir (nr. 55/2006).

Meginmarkmið laganna er annars vegar að veita einstaklingum viðeigandi aðstoð til að verða virkir þátttakendur á vinnumarkaði og hins vegar að stuðla að jafnvægi milli framboðs og eftirspurnar vinnuafls í landinu.

Þjónustuskrifstofur Vinnuálastofnunar hafa með höndum framkvæmd og útfærslu vinnumarkaðsaðgerða á sínu svæði. Á árinu 2013 komu rúmlega 19.300 einstaklingar á skrá hjá Vinnuálastofnun um lengri eða skemmri tíma. Af þeim voru tæplega 7.400 á skrá í árslok og tæplega 12.000 höfðu því farið af skrá á árinu. Heildarfjöldi skráðra hefur lækkað ár frá ári frá árinu 2009 þegar heildarfjöldinn fór í um 33.700 manns.

Úrræði

Fjöldi skráninga í úrræði á árinu var um 9.600 og skiptust þannig að um 3.250 voru skráðir í grunnúrræði og um 1.850 á ýmis styttri námskeið og námsúrræði. Samtals voru því um 53% allra úrræðaskráninga í þessi úrræði og námskeið, en þau hafa það að markmiði að styrkja einstaklinginn í atvinnuleit. Um 1.450 manns, eða um 15% þeirra sem skráðir voru í úrræði, fóru í lengra nám eða námsleiðir. Þar er um að ræða t.d. fólk sem vill ljúka áður höfnu námi s.s. stúdentsprófi eða háskólanámi, fólk sem fer í undirbúningsnám fyrir háskóla eða fólk

sem vill hefja lengra nám. Námsleiðirnar hafa skilað góðum árangri og hafa styrkt stöðu atvinnuleitenda og einnig hefur þessi leið verið hvatning til áframhaldandi náms. Í atvinnutengd úrræði voru um 500 skráningar, eða um 5% allra skráninga í úrræði. Atvinnutengd úrræði samanstanda af ýmsum úrræðum sem tengjast vinnumarkaði beint, s.s. þróun eigin viðskiptahugmyndar, sjálfbóðaliðastörf og atvinnutengd endurhæfing. Einstaklingarnir eru þá áfram á atvinnuleysisrá en að mestu undanþegnir atvinnuleit á meðan á úrræðinu stendur.

Loks voru um 2.500 skráningar í vinnumarkaðsúrræði á árinu 2013 sem er um 26% allra úrræða á árinu. Þar var fyrirferðarmest verkefnið **Liðsstyrkur** sem var vinnumarkaðsúrræði fyrir þá sem voru um það bil að ljúka bótarétti sínum og náði til ríflega 900 manns. Um 850 manns tóku þátt í hefðbundnum vinnumarkaðsúrræðum og um 600 í verkefninu **Vinnandi vegur**, sérstöku átaki fyrir langtímaatvinnulausa sem hófst á vormánuðum á árinu 2012 og stóð í mörgum tilvikum yfir inn á fyrstu mánuði ársins 2013. Þá tóku um 50 manns þátt í frumkvöðlaverkefnum innan fyrirtækja og um 30 manns voru í starfsþjálfun í Fjölsmiðjunni.

Vinumarkaðsúrræði eru almennt árangursrík og heldur stærstur hluti þátttakenda áfram á vinnumarkaði að loknu úrræði, ýmist hjá sama vinnuveitenda eða á nýjum vinnustað. Hlutfall þeirra sem voru komnir aftur á atvinnuleysisrá 3 mánuðum eftir að þeim verkefnum lauk var aðeins um 15% á árinu 2013. Allgóður árangur er líka af atvinnutengdu úrræðunum en yfir helmingur þeirra sem tóku þátt í slíkum verkefnum voru ekki á skrá að

Fjöldi atvinnuleitenda sem fóru í úrræði á vegum Vinnuálastofnunar

Tegund úrræða	Fjöldi			Hlutfall		
	Allir	Karlar	Konur	Allir	Karlar	Konur
Grunnúrræði	3.230	1.454	1.776	34%	32%	35%
Námskeið	1.847	839	1.008	19%	18%	20%
Námsleið	1.449	502	947	15%	11%	19%
Atvinnutengd úrræði	504	220	284	5%	5%	6%
Vinumarkaðsúrræði	2.527	1.526	1.001	26%	34%	20%
Samtals	9.557	4.541	5.016	100%	100%	100%



Samningur um Liðsstyrk undirritaður.

þremur mánuðum liðnum og um 40% þeirra sem tóku þátt í námsúrræðum voru ekki á atvinnuleysis-skrá þremur mánuðum eftir að úrræðinu lauk.

Vinnumálastofnun veitir einnig ýmsa persónulega þjónustu sem teljast ekki til úrræða eins og ráð-gjafaviðtöl, símaþjónustu, aðstoð við atvinnuleit og heilsuefningu.

Liðsstyrkur

bættu við fólki og þú færð styrk

Liðsstyrkur

Liðsstyrkur var samstarfsverkefni milli ríkis, sveitarfélaga og aðila vinnumarkaðsins. Markmið verkefnisins var að virkja atvinnuleitendur sem höfðu fullnýtt eða myndu fullnýta rétt sinn innan atvinnuleysistryggingakerfisins á árinu 2013 í kjölfar þess að réttur til greiðslu atvinnuleysisbóta var stytur úr 48 mánuðum í 36 mánuði.

Staða þátttakenda að loknum Liðsstyrk

Staða þín í dag?	Fjöldi	%
Í fullu starfi	137	45,7
Atvinnuleitandi	76	25,3
Í hlutastarfi	32	10,7
Hvorki í námi né vinnu	19	6,3
Með eigin atvinnurekstur	9	3,0
Ellilífeyrisþegi/Öryrki/ Veikindaleyfi/Eftirlaun	8	2,7
Í námi og hlutastarfi	5	1,7
Í fæðingarorlofi	5	1,7
Í námi	4	1,3
Heimavinnandi	2	0,7
Í námi og fullu starfi	1	0,3
Í námi erlendis	1	0,3
Annað, hvað?*	1	0,3
Gild svör	300	100,0



frh. á
næstu
síðu



Samningur um Liðsstyrk undirritaður.



Samningur um Liðsstyrk undirritaður.

Með átakanu var þeim atvinnuleitendum sem lokið höfðu eða voru að ljúka bótarétti, gert kleift að fara aftur út á vinnumarkað í störf sem atvinnurekendur skráðu sérstaklega fyrir hópinn. Fengu atvinnurekendur greiddan styrk með hverjum atvinnuleitanda sem nam grunnatvinnuleysisbótum ásamt 8% framlagi í lífeyrissjóð úr Atvinnuleysis-tryggingasjóði.

Lagt var upp með að sköpuð yrðu 2.200 tímabundin ný störf, 1.320 á almennum vinnumarkaði, 660 hjá sveitarfélögum og 220 hjá ríkinu.

Alls voru rúmlega 2.300 störf skráð í verkefnið og

var ráðið í um 1.060 þeirra. Þar af voru 940 ráðningar vegna einstaklinga sem voru þátttakendur í Liðsstyrk, en 118 vegna einstaklinga utan markhóps verkefnisins, en ráðið var í störfin utan markhóps Liðsstyrks ef ekki fannst atvinnuleitandi sem uppfyllti skilyrði starfsins innan hópsins.

Eftir að verkefninu lauk var gerð könnun meðal þátttakenda í ýmsum verkefnum árána 2009-2013 og þar á meðal þátttakenda í Liðsstyrk. Þar kom í ljós að um 2 af hverjum 3 þátttakendum Liðsstyrks voru annað hvort í starfi eða námi af einhverju tagi og um fjórðungur þátttakenda voru enn í atvinnuleit.

Atvinna með stuðningi (AMS)

Markmið AMS er að aðstoða atvinnuleitendur með skerta starfsgetu við að fá vinnu á almennum vinnumarkaði. Veitt er einstaklingsmiðuð þjónusta sem snýr að undirbúningi, atvinnuleit og þjálfun í starf, síðan er veitt eftirfylgd í starfi eins lengi og þörf er á.

Ráðgjafar AMS eru átta talsins í rúmlega sjö stöðugildum.

Þjónustusvæði: Reykjavík, Mosfellsbær, Sel-tjarnarnes, Kópavogur, Hafnarfjörður, Garðabær, Reykjanesbær, Grindavík, Vogar, Garður, Sandgerði.

Þjónustunotendur: AMS þjónustar atvinnuleitendur með skerta starfsgetu af margvíslegum toga. Þróunin hefur verið í þá átt að flestar umsóknir koma frá atvinnuleitendum með geðfatlanir en

áður voru flestar umsóknir frá atvinnuleitendum með þroskahamlanir.

Þjónustuflokkun: Á árinu fór fram greiningarvinna á hvaða þjónustu AMS þyrfti að veita skjólstaðingum sínum. Þetta var gert með þriggja flokkunar kerfi sem var útbúið af starfsmönnum AMS.

Metnir voru eftirfarandi þættir sem höfðu áhrif á þjónustupörf: Vinnusaga/virkni, fötlnargreining, félagsleg staða, búseta, samskiptafærni, sjálfstæði, önnur atriði sem geta haft áhrif á þjónustupörf. Niðurstaða þessarar greiningar skiptist í þrjá flokka eftir stigum.

Flokkur eitt: lítil/stöðug stuðningspörf, flokkur tvö: miðlungs/breytileg stuðningspörf, flokkur þrjú: mikil/óstöðug stuðningspörf. Þessi flokkun getur breyst með skömmum fyrirvara vegna breytinga hjá þjónustunotendum og mikilvægt að eftirfylgd sé góð til að geta brugðist við breyttum aðstæðum.

Fjöldi einstaklinga í starfi með eftirfylgd á vegum AMS á árinu 2013 voru **291** talsins.

Námskeið: AMS er með tvö undirbúningsnámskeið, Taktu skrefið og Réttindi og skyldur á almennum vinnumarkaði. Á Taktu skrefið námskeiðinu setja þátttakendur sér markmið um hvert skal stefnt varðandi atvinnuþátttöku eða hvort stefnt sé á aðrar brautir eins og t.d nám. Á námskeiðinu er m.a farið í vinnustaðaheimsóknir. Á námskeiðinu Réttindi og skyldur á almennum vinnumarkaði er farið yfir margvíslega þætti sem tengjast því að fara í vinnu og má þar nefna að læra að lesa af launaseðli, vinnustaðamenning, kynning á stéttarfélögum, kynning á margvíslegum störfum og hvað störfín fela í sér.

Vinnuferð: Starfsmenn AMS fengu styrki til þess að fara á Evrópuráðstefnu Supported employment

til Dyflinnar í júní 2013. Í framhaldi af ráðstefnunni var farið margar heimsóknir á vinnustaði fyrir fatlað fólk þar sem fram kom mikill munur á þjónustu, viðhorfum og möguleikum fatlaðs fólks til atvinnu og samfélagsþátttöku. Ferðin var mjög mikilvæg í alla staði til þess að bera saman það sem við erum að gera á Íslandi og hvað er verið að gera erlendis. Þá var sjónum sérstaklega beint að erlendu verkefni sem kallast Job Shadow sem ætlunin er að innleiða á Íslandi og verður sérstakur dagur tileinkaður verkefninu. Á slíkum degi munu atvinnuleitendur með skerta starfsgetu fá tækifæri til þess að fylgja eftir fólki í atvinnulífinu og atvinnulífið fær á móti tækifæri til þess að kynna hópi atvinnuleitenda með fjölbreytta færni. Þetta er mjög spennandi leið til þess að tengjast betur atvinnulífinu og gefa atvinnuleitendum tækifæri á að vera gestastarfsmenn í einn dag.

Skert starfsgeta

Ráðgjöf og aðstoð við atvinnuleitendur með skerta starfsgetu hefur alltaf verið hluti af þjónustu Vinnuálastofnunar. Þjónustan felst m.a. í að kortleggja áhuga og starfsgetu atvinnuleitenda og hvetja og styðja að því marki sem þörf er á hverju sinni. Stuðningurinn getur falið í:

- gerð ferilskrár
- kennslu í aðferðum í atvinnuleit og atvinnuviðtali
- að kynna vinnumarkaðsúræði
- að vísa á önnur virkniúræði samhliða atvinnuleit
- að kynna vinnusamning öryrkja þegar við á
- að aðstoða í starfaleit og umsóknarferli
- að styðja einstakling í nýju starfi
- að hafa samband við fyrirtæki og kynna vinnusamning öryrkja
- að vera milliliður í ráðningarferli ef þörf er á
- að vera til taks ef upp koma vandamál á vinnustað



Ráðgjafi fólks með skerta starfsgetu er tengiliður Vinnumálastofnunar við verndaða vinnustaði og hefur umsjón með umsóknum um starf á Múlalundi og vinnustöðum ÖBÍ og fundar reglulega með stjórnendum vinnustaðanna vegna starfsprófana og ráðninga.

Alls voru **179** einstaklingar á aldrinum 18 til 64 ára skráðir með umsókn hjá ráðgjöfum vegna skertrar starfsgetu árið 2013, 111 karlar og 68 konur.

Átaksverkefnið sumarstörf

Velferðarráðuneytið og Vinnumálastofnun stóðu í fjórða sinn fyrir átaksverkefni síðasliðið sumar til að fjölga tímabundnum störfum á vegum stofnana ríkisins og sveitarfélaga, fyrir námsmenn. Til verkefnisins runnu 250 milljónir frá atvinnuleysis-tryggingasjóði. Um 650 störf voru í boði, um 360 á vegum stofnanna ríkisins en um 290 á vegum sveitarfélaga.

Eftirspurnin var mun meiri en ráðningarheimildir og sóttu þannig opinberar stofnarnir um 730 stöðugildi en sveitarfélög 560. Það voru 1250 námsmenn sem sendu inn umsókn en alls var fjöldi umsókna 11.800 og sótti því hver umsækjandi að jafnaði um hátt í 9 störf. Eins og fyrri ár hafði Vinnumálastofnun umsjón með verkefninu.

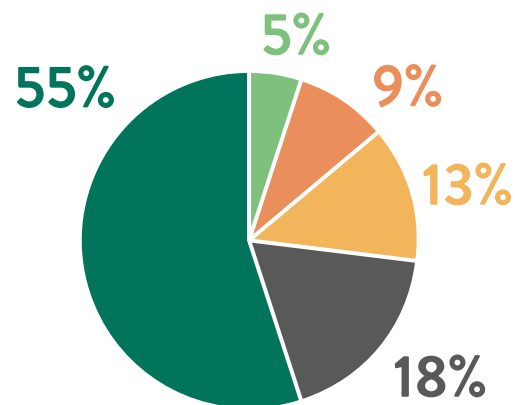
Atvinnutorg í Reykjavík

Atvinnutorg í Reykjavík þjónustaði á árinu 2013 atvinnuleitendur, yngri en 30 ára sem voru án bótaréttar eða voru við það að missa bótarétt sinn hjá Vinnumálastofnun. Áfram var haldið í þróun þjónustunnar sem svo sannarlega hefur sannað gildi sitt fyrir þá atvinnuleitendur sem þurfa mestan stuðning í atvinnuleit.

Þjónusta Atvinnutorgs byggir á nánu samstarfi við félagsráðgjafa á þjónustumiðstöðvum Reykjavíkurborgar en þaðan er flestum skjólstæðingum torgsins vísað (%). Allir skjólstæðingar Atvinnutorgs fara á svokallað kynningarnámskeið í sex daga þar sem farið er yfir þau grunnverkfæri sem nauðsynlegt er að hafa í farteskinu þegar huga skal að því að fara út á vinnumarkaðinn. Að kynningarnámskeiði loknu hitta allir sinn persónulega atvinnuráðgjafa og gera einstaklingsáætlun um mætingu á Atvinnutorg 2-4 sinnum í viku. Inn í einstaklingsáætlanir tvinnast svo tímabundnar ráðningar, viðtöl, námskeið og önnur fræðsla sem starfsmenn Atvinnutorgs eða utanaðkomandi aðilar framkvæma reglulega.

Starfsfólk Atvinnutorgs leggur höfuðáherslu á það að þróa verkefnið í þá átt að það nýtist þeim hópi atvinnuleitenda sem standa fjærst frá vinnumarkaðnum og þurfa mestan stuðning til að koma sér áfram í lífinu. Tími og traust í samskiptum eru lykilstærir í þjónustu Atvinnutorgs.

Staða þeirra sem hættir eru í þjónustu Atvinnutorgs frá upphafi - 303 einstaklingar



Staða	Fjöldi
Brottfluttur	15
Óvinnufær	27
Fór í nám	40
Hættur	55
Starf á alm. vinnumarkaði	167

Á Atvinnutorgi í Reykjavík fengu 291 einstaklingur þjónustu árið 2013 (74% karlar og 26% konur). Í heildina komu 182 nýjar tilvísanir í þjónustu á At-

vinnutorgi og höfðu 115 einstaklingar af þeim lokið eða hætt í þjónustu 31. des 2013. Niðurstöður sýna að 72% hópsins (59% í starf og 13% í nám) fóru í starf án styrks eða nám að lokinni þátttöku á Atvinnutorgi og sýnir það glögglega árangur af verkefninu .

Þegar skoðaðar eru tölur yfir verkefnið frá því það tók til starfa 17. febrúar 2012 kemur í ljós að alls hafa 303 einstaklingar lokið eða hætt í þjónustu á Atvinnutorgi frá upphafi. Af þeim hafa 55% farið í starf án styrks og 13% í nám.

Á árinu 2013 kom út rannsókn á afdrifum og viðhorfum ungmenna sem fengið höfðu þjónustu Atvinnutorga á árinu 2012. Þessi rannsókn var framkvæmd með aðstoð Nýsköpunarsjóðs námsmanna í samvinnu við Reykjavíkurborg og kom þar fram að 77% þátttakenda voru ánægðir eða mjög ánægðir með þá þjónustu sem þeir fengu á Atvinnutorgi í Reykjavík. Í sömu rannsókn kom fram

að hlutfall þeirra sem myndu mæla með þjónustunni við vin, sinn væri hann í sömu stöðu, var 91,8%

Þegar öllu er á botninn hvolft þá virðist ljóst að með því að bjóða upp á einstaklingsmiðaða og sveigjanlega þjónustu í tölvuveri þá megi margfalda árangur atvinnuleitenda í atvinnuleitinni og því verður spennandi að fylgjast með þróun þjónustunnar á næstu árum sem svo sannarlega hefur fest sig í sessi.

Starfsfólk Atvinnutorgs.



ATVINNUMÁL KVENNA

Styrkir til atvinnumála kvenna 2013

14

Styrkjum til atvinnumála kvenna var úthlutað þann 3 apríl 2013 og fengu 29 verkefni styrki á árinu sem námu að heildarupphæð 35 milljónum króna. Guðbjartur Hannesson þáverandi velferðarráðherra afhenti styrkina við hátíðlega athöfn í Naúthóli. Árið 2013 bárust 245 umsóknir hvaðanæva af landinu. Umsóknir voru metnar af ráðgjafanefnd sem skipuð var fulltrúum frá velferðarráðuneyti, Vinnumálastofnun, Bygðastofnun og Jafnréttisstofu.

Styrkjum til atvinnumála kvenna hefur verið úthlutað frá árinu 1991, en þeir eru ætlaðir konum sem vinna að viðskiptahugmyndum og verkefnum. Skilyrði styrkveitinga eru þau að verkefni séu í eigu kvenna og feli í sér nýnæmi eða nýsköpun. Ekki er nauðsynlegt að vera með starfandi fyrirtæki til að sækja um styrk og því er heimilt að sækja um vegna verkefna á byrjunarstigi en einnig geta þær konur sótt um styrk sem eru að þróa nýjungar í starfandi fyrirtækjum. Unnt er að sækja um styrki til gerðar viðskiptaáætlunar, vegna markaðssetningar, vöruþróunar, hönnunar og vegna launakostnaðar en ekki eru veittir styrkir til framkvæmda eða vegna stofn- og kostnaðar. Allir styrkhafar þurfa að skila skýrslum um verkefni sín er þeim lýkur og er það forsenda þess að fá styrkinn greiddan.



Ásdís Guðmundsdóttir



Frá úthlutun styrkja 2013



Styrkhafar 2013

Hæstan styrk, eða 3.000.000 króna hlutu verkefni „Ómegaolía“, „Íslandus, vistvæn og holl náttúruafurð úr mysu og villtum jurtum“, „Remind me, lyfjaskammtari“ og „Hollar afurðir úr geitamjólk“. Að venju voru það fjölbreytt verkefni sem fengu styrki, en auk verkefnanna hér að ofan má nefna gæðavísa fyrir velferðarþjónustu, sundfatnað fyrir konur með línur, snjallsímaforrit, náttúruafurð úr mysu og villtum jurtum, stuðningsheimili fyrir börn, hitahlífar til útflutnings, hugbúnað fyrir verðandi mæður og feður svo eitthvað sé nefnt.

Með styrkjum sem þessum er tvímælalaust stuðlað að aukinni fjölbreytni í atvinnulífinu. Fjölmörg ný fyrirtæki hafa litið dagsins ljós og skapað störf í samfélaginu. Kannanir sem gerðar hafa verið á meðal styrkhafa sýna jafnframt að styrkveiting sem

þessi er mikil hvatning fyrir umsækjendur þegar á hólminn er komið um að vinna að viðskiptahugmynd eða verkefni.

Verkefnið heldur úti heimasíðunni: www.atvinnumalkvenna.is og enn fremur má finna okkur á facebook undir nafninu: <https://www.facebook.com/atvinnumalkvenna>.

Styrkhafar 2013



SVANNI

- Lánatryggingasjóður kvenna



16

Þann 8.mars 2011 var undirritað samkomulag um endurreisn Lánatryggingasjóðs kvenna, en hann var starfræktur á árunum 1998-2003. Verkefnið er viðleitni stjórnvalda til að efla atvinnulíf og hvetja til nýsköpunar kvenna á Íslandi, en rannsóknir hafa sýnt að konur virðast ekki eiga jafn greiðan aðgang að lánsfé og karlar. Sjóðurinn er í eigu velferðarráðuneytisins, atvinnu- og nýsköpunarráðuneytisins og Reykjavíkurborgar og lýkur verkefninu formlega þann 31. desember 2014.

Sjóðurinn er í samstarfi við Landsbankann, en konur sem fá afgreidda lánatryggingu þurfa ekki að leggja fram veð fyrir láninu heldur ábyrgjast sjóðurinn og Landsbankinn lánið til helminga.

Stjórn sjóðsins skipa þau Jóhanna Hreiðarsdóttir, formaður og fulltrúi velferðarráðuneytis, Sigbrúður Ármann, fulltrúi atvinnu- og nýsköpunarráðuneytisins og Barði Jóhannesson, fulltrúi Reykjavíkurborgar. Vinnumálastofnun hefur umsjón með verkefninu samkvæmt sérstökum samstarfssamingi og er Ásdís Guðmundsdóttir verkefnastjóri þess.

Lánatryggingum er úthlutað tvisvar á ári. Vorið 2013 bárust 20 gildar umsóknir en þrjú lán með lánatryggingu voru samþykkt að upphæð **15.728.932 króna**.

Haustið 2013 bárust 15 umsóknir og var eitt lán með lánatryggingu afgreitt að upphæð **6.000.000 króna**.

Ráðgjöf og handleiðsla er hluti af afgreiðslu lánatrygginga, en lánþegar skuldbinda sig til að gera samninga um ráðgjöf við þar til bæra aðila, svo sem atvinnuþróunarfélög, Nýsköpunarmiðstöð Íslands eða aðra ráðgjafa. Sjóðurinn hefur gert samkomulag við Nýsköpunarmiðstöð um verkefnið en einnig er gott samstarf við atvinnuþróunarfélögin á landsbyggðinni.

Ennfremur þurfa lántakar að skila ársskýrslum fyrir lok apríl hvert ár á meðan lán er virkt en einnig er heimilt að kalla eftir framvinduskýrslum á tímabilinu.

Umsóknir

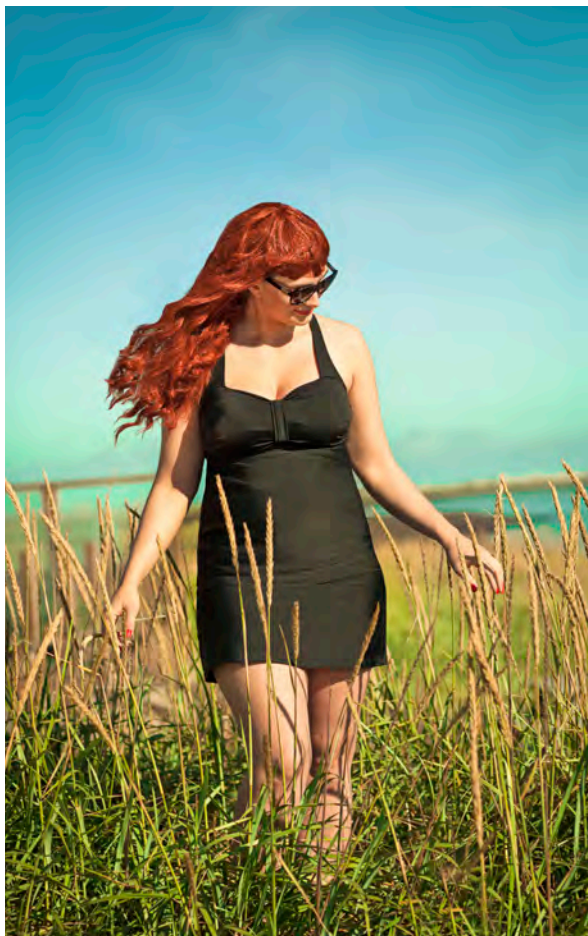
Sótt er um á heimasíðu verkefnisins www.svanni.is og eru umsóknir rafrænar.

Úthlutanir

Samkvæmt ákvörðun stjórnar eru tvær úthlutanir lánatrygginga á ári, að vori og að hausti. Hægt er að senda inn umsóknir árið um kring.

Stjórn Svanna





Kasy fékk úthlutun árið 2013



Sjávarmiðjan fékk úthlutun árið 2013



Volcano Warmers fékk úthlutun árið 2013

Reglur sjóðsins:

- Svanni veitir lánatryggingar til kvenna með góðar viðskiptahugmyndir og er í samstarfi við Landsbankann um lánafyrirgreiðslu.
- Sjóðurinn veitir helming ábyrgðar á móti banka.
- Eingöngu verkefni/fyrirtæki sem eru í meirihlutaeigu konu/kvenna og undir stjórn konu/kvenna geta sótt um tryggingu og gerð er krafa um að í verkefninu felist nýsköpun/nýnæmi að einhverju marki.
- Einnig er krafa um að líkur séu verulegar á að verkefnið/fyrirtækið leiði til aukinnar atvinnusköpunar kvenna.
- Hægt er að sækja um lánatryggingu vegna eftirtalinnna þátta:
 - » Stofnkostnaðar.
 - » Markaðskostnaðar.
 - » Vöruþróunar.
 - » Nýrra leiða í framleiðslu eða framsetningu vöru/þjónustu.
- Stjórnin metur umsóknir með tilliti til fimm þátta, nýnæmis, samkeppnis, atvinnusköpunar, lýsingar á viðskiptahugmynd og viðskiptaáætlunarinnar sem fylgir með umsókn.
- Lánsfjárhæðir skulu ekki vera undir tveimur milljónum króna og að jafnaði skal ekki afgreiða lán yfir 10 milljónir króna en stjórn er þó heimilt að gera undantekningar með hliðsjón af eðli og tegund umsókna.

EURES

evrópsk vinnumiðlun



18

EURES (EURopean Employment Services) er samstarf opinberra vinnumiðlana á Evrópska efnahagssvæðinu. Þeim ríkjum (31 talsins) sem eru aðilar að EES samningnum ber skylda til að taka þátt í EURES verkefninu en auk þess er Sviss aðili að samstarfinu. Hlutverk EURES er að stuðla að því að fólk flytjist þangað sem störfín eru innan EES og bregðast þannig við staðbundnum sveiflum og leysa staðbundna manneflu og atvinnuleysi. EURES er byggt upp á neti EURES ráðgjafa en nú starfa yfir 850 EURES ráðgjafar í öllum ríkjum Evrópska efnahagssvæðisins.

Atvinnuleit erlendis

Aðstoð og upplýsingagjöf við þá sem hyggja á atvinnuleit erlendis var veigamesti þátturinn í starfsemi EURES á árinu eins og síðustu ár. Samkvæmt tölum Hagstofunnar var svokallaður flutningsjöfnuður þó jákvæður í fyrsta sinn síðan árið 2008, 1.598 fleiri fluttu til landsins en frá því á árinu. Þegar aðeins íslenskir ríkisborgarar eru skoðaðir var flutningsjöfnuðurinn þó enn neikvæður, 36 fleiri

fluttu frá landinu en til þess. Noregur var áfram vinsælasti áfangastaður íslenskra ríkisborgara en þangað fluttu 996 árið 2013 miðað við 1.395 árið áður. Flestir erlendir ríkisborgar fluttust til Póllands eða 526 talsins á árinu, en Pólland er eins og kunnugt er helsta viðtöku- og upprunaland erlendra ríkisborgara á Íslandi.

EURES á Íslandi hélt áfram góðu samstarfi við samstarfsfélaga sína hjá NAV (Arbeids- og velferdsdirektoratet) í Noregi en eins og tölurnar hér að ofan gefa til kynna hafa Norðmenn haft mikinn áhuga á því að ráða Íslendinga til starfa síðustu ár. Hinn 19. september var haldin starfakynning á Grand hótél þar sem 7 norsk fyrirtæki og vinnumiðlanir kynntu störf en fyrirtækin voru sérstaklega að leita að fólki innan heilbrigðisgeirans, iðnaðarmönnum, veitinga- og hótelfarfsfólki og starfsfólki í sjávarútvegi. EURES í Noregi átti veg og vanda að skipulagningu viðburðarins en naut aðstoðar starfsfólks EURES hér heima. Norsku fyrirtækin voru mjög ánægð með daginn en um 350 manns mættu á staðinn. Árleg starfakynning EURES

Starfsfólk Vinnuálastofnunar á góðri stundu.



sem mörg síðustu ár hefur farið fram í Ráðhúsi Reykjavíkur var ekki haldin í ár sökum óvissu með fjármögnun verkefnisins.

EURES og Halló Norðurlönd héldu áfram áralöngu samstarfi sínu á árinu og stóðu fyrir flutningsnámskeiðum þar sem farið var yfir atvinnutækifæri og það sem helst þarf að huga að vegna flutnings til hinna Norðurlandanna. 18. og 20. mars voru haldin námskeið um Danmörku, Noreg og Svíþjóð. Námskeiðið um Noreg var sérstaklega vel sótt, fullt var út úr dyrum og vísa þurfti fólki frá. Til þess að bregðast við þessu var haldið auka námskeið um Noreg 8. apríl.

Innlent samstarf og þjónusta við atvinnurekendur

EURES tekur þátt í nokkrum samstarfsverkefnum hér innanlands. Nefna má þátttöku EURES í svokölluðum Evrópuhóp. Evrópuhópurinn er samstarfsvettvangur Evrópuverkefna og áætlana á Íslandi. Meginmarkmiðið eru sameiginlegar kynningar og upplýsingamiðlun innan hópsins. Hópurinn stóð fyrir Evrópuþegi á Háskólatorgi Háskóla Íslands 17. janúar og uppskeruhátíð samstarfsáætlana ESB 22. nóvember. Góð aðsókn var á báða viðburðina. EURES tók einnig þátt í Útþrá, kynningu Hins hússins á tækifærum erlendis fyrir ungt fólk sem fram fór 19. febrúar og var vel sótt venju samkvæmt.

Á árinu voru 90 störf frá íslenskum atvinnurekendum auglýst í gegnum EURES. Það er nokkur fjölgun frá árinu áður þegar 70 störf bárust. Flest störfín voru frá atvinnurekendum í ferðaþjónustu, sveitabæjum og sláturhúsum vegna sláturtíðar á haustin. Um 30 manns voru ráðnir í gegnum EURES á árinu en erfitt er að fá nákvæmar tölur þar sem oft reynist erfitt að fá upplýsingar frá atvinnurekendum. Atvinnuumsóknum frá erlendum ríkisborgurum fjölgaði einnig, árið 2013 bárust 3.426 umsóknir í gegnum rafrænan umsóknagrunn EURES miðað við 3.159 umsóknir árið 2012 og 2.479 árið 2011. Umsóknirnar koma víða að en þó



Starfakynning EURES

flestar frá Ítalíu, Póllandi og Spáni eða 14% frá hverju þessara landa. Fleiri hafa líka samband en áður, 677 fyrirspurnum var svarað á árinu í gegnum almennt netfang EURES en þær voru 410 talsins árið 2012. Þessi þróun er alveg í takt við lækkandi atvinnuleysi og batnandi efnahagsástand hér á landi.

Verkefnisstjóri EURES er Þóra Ágústsdóttir en Gyða Sigfinndóttir leysti hana af frá og með 1. október. Verkefnisstjóri sér um regluleg verkefni EURES en fleiri eru kvaddir til þegar þörf er á, t.d. þegar haldnar eru starfakynningar eða aðrir stærri viðburðir.

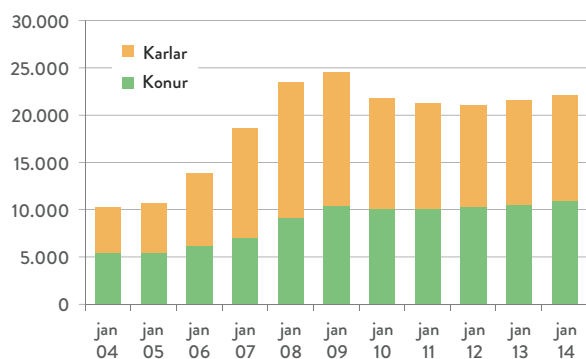
ERLENDIR RÍKISBORGARAR

- á íslenskum vinnumarkaði

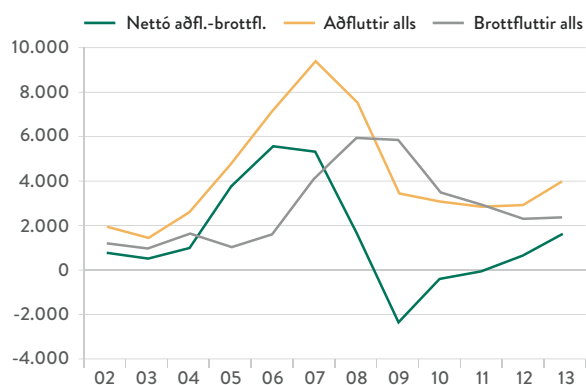
20

Ríkisborgarar EES geta komið hingað til lands til starfa án atvinnuleyfa á grundvelli EES-samningsins. Aðrir útlendingar þurfa atvinnuleyfi vilji þeir starfa á íslenskum vinnumarkaði. Rúmenía og Búlgaría gengu í Evrópusambandið árið 2007 og þurftu ríkisborgarar þeirra ríkja að sækja um atvinnuleyfi til 1. janúar 2012. Sama gilti um íbúa Eistlands, Lettlands, Litháen, Póllands, Slóvakíu, Slóveníu, Tékklands og Ungverjalands, sem gengu í sambandið 2004. Þeir þurftu að sækja um atvinnuleyfi fram til 1. maí 2006 og þurftu að skrá sig sérstaklega hjá Vinnuálfstofnun allt til 1. maí 2009 ef þeir ætluðu sér að starfa á íslenskum vinnumarkaði.

Fjöldi erlendra ríkisborgara á Íslandi



Aðflutningur og brottflutningur erlendra ríkisborgara



Búferlaflutningar

Á árinu 2013 fluttust um 1.600 fleiri útlendingar til landsins en fluttu á brott, sem er nokkur breyting frá síðustu 3 árum þar á undan þegar búferlaflutningar útlendinga til og frá landinu voru nálægt því að vera í jafnvægi. Heildarfjöldi aðfluttra útlendinga var um 3.900 á árinu 2013 en um 2.300 manns fluttu brott.

Í þeirri miklu þenslu sem var í efnahagslífi þjóðarinnar fyrir hrun fluttu fjölmargir útlendingar til landsins enda mikil eftirspurn eftir vinnuafli á sama tíma og atvinnuástandið var slæmt víða um austanverða Evrópu. Aðflutningur náði hámarki á árinu 2007 þegar yfir 9.000 erlendir ríkisborgarar fluttu hingað til lands og yfir 23.000 erlendir ríkisborgarar bjuggu á landinu í ársbyrjun 2008. Brottflutningur útlendinga jókst eðlilega mikið í kjölfar bankahrunsins og fluttu töluvert fleiri útlendingar frá landinu á árinu 2009 en komu til landsins.

Veitt atvinnuleyfi og skráningar

	2009	2010	2011	2012	2013
Ný tímabundin atvinnuleyfi	193	255	315	308	295
Skráningar - nýir	65	*	*	*	*
Framlengd tímabundin leyfi	627	479	390	292	310
Skráningar, endurnýjun	81	*	*	*	*
Nýr vinnustaður	83	69	64	58	69
Sérfræðingaleyfi	109	141	109	30	20
Óbundin atvinnuleyfi	208	216	126	96	79
Samtals	1.366	1.160	1.004	784	773

* skráningum EES-borgara var hætt 2009

Atvinnuleyfi og skráningar

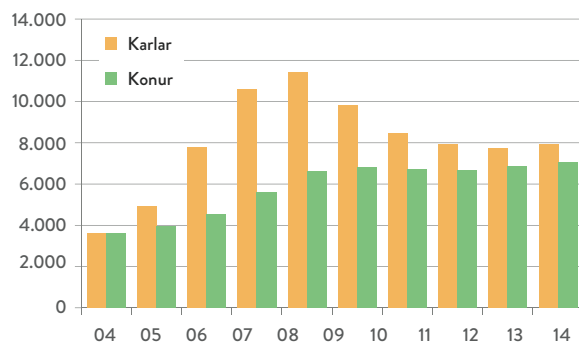
Fjöldi útgefina nýrra atvinnuleyfa til fólks frá löndum utan EES hefur verið í kringum 300 á ári síðustu ár og voru 295 á árinu 2013. Um 40% þeirra voru veitt íþróttafólki en dreifðust annars nokkuð jafnt á aðra flokka atvinnuleyfa, þ.e. vegna skorts á vinnuafli, að um ákveðna sérþekkingu væri

að ræða, að um fjölskyldusameiningu væri að ræða eða aðrar sérstakar ástæður væru fyrir hendi. Þá voru 310 leyfi framlengd, mest vegna fólks með ákveðna sérþekkingu eða fólks sem var hér með leyfi á grundvelli fjölskyldusameiningar. Þá voru veitt um 70 leyfi tengd því að fólk skipti um vinnustað og 20 leyfi vegna þjónustusamninga en minna hefur verið um slík leyfi síðustu 2 ár en árin þar á undan. Loks voru veitt 79 óbundin atvinnuleyfi og hefur þeim fækkað jafnt og þétt síðustu ár.

Útlendingar á vinnumarkaði

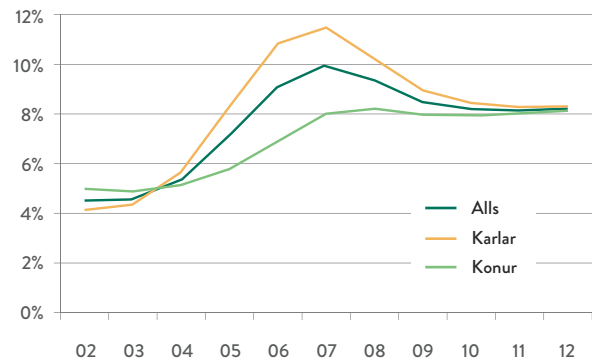
Á árinu 2013 voru að jafnaði um 18.000 útlendingar á vinnualdri á Íslandi og er áætlað að um 14.900 þeirra hafi verið á vinnumarkaði, þar af um 6.300 Pólverjar eða nálægt 42% af öllum útlendingum. Fjöldi útlendinga á vinnumarkaði hefur því lítið breyst síðustu 4 ár, en talsvert fleiri útlendingar voru hér við störf á árunum fyrir hrun. Hlutfall útlendinga á vinnumarkaði var ríflega 8% á árinu 2013 en fór hæst í um 10% á árinu 2008.

Fjöldi útlendinga á vinnumarkaði eftir kyni



Hlutfall útlendinga á vinnumarkaði er nú svipað fyrir bæði karla og konur, erlendir karlar eru um 8,3% af körlum á vinnumarkaði, en erlendir konur um 8,1% kvenna á vinnumarkaði. Framan af þensluskeiðinu voru karlar í miklum meirihluta þeirra erlendu ríkisborgara sem hingað komu til starfa og fjölgaði þeim allt til ársins 2008 þegar þeir voru um 11,5% af heildarfjölda karla á vinnumarkaði, en hefur fækkað jafnt og þétt frá hruni. Erlendum konum fjölgaði hins vegar áfram á vinnumarkaði allt til 2009 og hefur fjöldinn lítið breyst síðan.

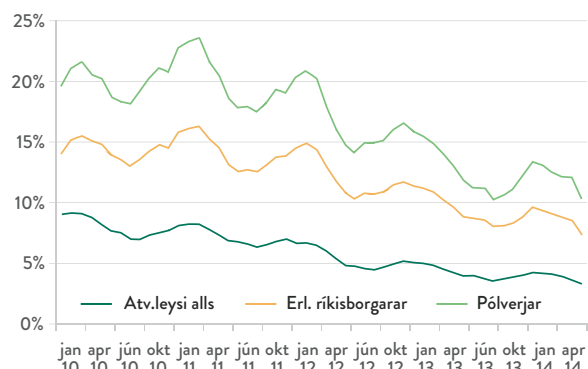
Hlutfall erlends vinnuafls á íslenskum vinnumarkaði



Atvinnuleysi

Fyrir hrun var atvinnuleysi ívið lægra hjá útlendingum en hjá Íslendingum, enda komu útlendingar hingað fyrst og fremst í atvinnuleit. Við hrunið versnaði hins vegar staða útlendinga á vinnumarkaðnum mjög, enda var mestur fjöldi þeirra starfandi í byggingariðnaði og tengdum greinum sem fóru illa út úr hruninu. Atvinnuleysi meðal útlendinga jókst því mun hraðar en meðal Íslendinga mánuðina eftir hrun og hefur atvinnuleysi síðan verið mun meira meðal útlendinga en Íslendinga, fór hæst í um 14-15% á árunum 2010 og 2011 en hefur farið lækkanandi og var áætlað rúm 9% árið 2013 samanborið við um 4,4% atvinnuleysi meðal allra á íslenskum vinnumarkaði. Árstíðasveiflur hafa verið miklar eins og sjá má á myndinni og fór atvinnuleysi meðal útlendinga hæst í rúm 16% í febrúar og mars 2011 og talsvert hærra meðal karla. Atvinnuleysi fór enn hærra meðal Pólverja eða yfir 20% árin 2010 og 2011 en fór niður í 17% árið 2012 og 13% 2013. Atvinnuleysi hefur lækkað hraðar meðal erlendra karla en kvenna nú síðustu misseri og er nú orðið mun lægra meðal erlendra karla en kvenna.

Atvinnuleysi meðal útlendinga





Aðstandendur verkefnisins FFemale

ALÞJÓÐLEG VERKEFNI

Vinnumálastofnun tekur þátt í fjölmörgum alþjóðlegum samstarfsverkefnum. Verkefnin eru fjölbreytt og hafa mikið gildi fyrir stofnunina. Dæmi um verkefni Vinnumálastofnunar er hægt að finna hér að neðan.

FFEMALE

Konur eiga eingöngu 25-30% fyrirtækja í Evrópu, að meðaltali. Þetta þýðir að hæfni og færni kvenna nýtist ekki sem skyldi á vinnumarkaðinum. Afleiðing þess er að færri störf skapast, atvinnuleysi helst hátt og atvinnuþátttaka kvenna í mörgum Evrópulöndum er lág. Efnahagskreppan hefur sett þessi málefni í brennidepil, samfélög þurfa framlag kvenna í atvinnulífinu.

Vinnumálastofnun stýrir verkefninu Ffemale, en markmið þess er að auka hæfni og færni kvenna sem hafa nýlega stofnað fyrirtæki. Um fimm landa samstarfsverkefni er að ræða en auk Íslands taka þátt aðilar frá Bretlandi, Spáni, Litháen og Ítalíu, auk þess sem Háskólinn á Bifröst er samstarfsaðili.

Um er að ræða námskeið þar sem blandað er saman „hörðum“ og „mjúkum“ hæfnipáttum svo sem fræðslu í stefnumótun, fjármála- og skatta-

málum, bókhaldi, vörupróun, markaðsmálum, útflutningi og notkun samfélagsmiðla. Sjálfstyrking og markmiðasetning er dæmi um mjúka þætti þar sem notað er aðgerðarnám. Aðferðarfræðin, sem á uppruna sinn að rekja til Bretlands, hefur verið yfirfærð og aðlöguð að þörfum hvers lands fyrir sig.

Námskeiðið er ætlað konum sem nýlega hafa stofnað fyrirtæki (2-3 ár) og þurfa á fræðslu að halda, en sækja þarf sérstaklega um á heimasíðu verkefnisins www.femaleproject.eu þar sem fjöldi þátttakenda er takmarkaður.

Á heimasíðu verkefnisins geta konur skráð sig inn og tekið þátt í samfélagsneti frumkvöðlakvenna í Evrópu, fundið þar tengiliði og komist í tengsl við aðrar konur með viðskipti í huga.

Einnig er þar aðgengilegt ýmislegt fræðsluefni sem allar konur geta nýtt sér, ef þær eru skráðar inn á vefinn.

Þar verður einnig handbók fyrir frumkvöðlakonur, fréttir og ýmis önnur umfjöllun sem tengist konum og fyrirtækjum.

Heimasíða verkefnisins er www.femaleproject.eu en þar má finna nánari upplýsingar um verkefnið.



Enterprise4all

Verkefnið snýst um að gera markhópnum, sem eru ungir atvinnuleitendur, langtímaatvinnulausir og eldri en 45 ára atvinnulausir sem sýnt hafa áhuga á nýsköpun eða þróun eigin viðskiptahugmyndar, grein fyrir hvaða færni, þekkingu og hæfni þá skortir til að geta skapað sér sín eigin tækifæri. Verkefnið hófst haustið 2013 og mun standa yfir í tvö ár.

Um hvað snýst verkefnið:

Markmið verkefnisins er að búa til greiningartæki sem gerir markhópnum kleift að koma auga á þá færni, þekkingu og hæfni sem þá skortir til að þróa eigin viðskiptahugmynd eða nýsköpun. Greiningartækið verður rafrænt og verður aðgengilegt á heimasíðu verkefnisins, www.enterprise4all.eu. Að lokinni greiningu munu þátttakendur fá aðgang að þeim upplýsingum og efni sem þá skortir til að ljúka viðskiptahugmynd eða nýsköpun sinni.

Verkbættir á Íslandi

Hlutverk Vinnuálfstofnunar í Reykjavík er að þjálfa ráðgjafa sem munu koma til með að vinna með markhópnum. Þar er mikilvægt að forsendur þátttakenda séu höfð að leiðarljósi. Með því aukast líkurnar á að viðkomandi muni takast ætlunarverk sitt.

Á heimasíðu verkefnisins, www.enterprise4all.eu, verður unnt að nálgast upplýsingar um nýsköpun, námskeið og ýmislegt efni sem tengist þróun eigin viðskiptahugmyndar og nýsköpun.

Job BROKER

Verkefnið er til tveggja ára og samanstendur af verkefnafundum og rannsóknum á umfangi starfsmenntunar og þjálfunar (Vocational Education and Training) á meðal vinnumiðlara og ráðgjafa.

Þetta verkefni mun leggja til verkfæri fyrir samstarfsaðilar til að kanna vaxandi hlutverk vinnumiðlara í þáttökulöndunum og hvernig hægt er

að gera ráðningarferlið sem skilvirkast fyrir unga atvinnuleitendur með því að líta til núverandi krafna um hæfni og færni í þessari vaxandi og mikilvægu starfsgrein.

Markmið verkefnisins eru:

1. Að samstarfsaðilar miðli, greini og beri saman dæmi um árangursríkar leiðir í vinnumiðlun sem auka og viðhalda tækifærum ungra atvinnuleitenda til að snúa aftur á vinnumarkaðinn.
2. Að greina og bera saman starfslýsingu, hæfnikröfur og heildarstefnu hvað varðar lykilþætti vinnumiðlunar og ráðgjafar í þáttökulöndunum.
3. Að samræma starfslýsingu vinnumiðlara og ráðgjafa með tilliti til hæfniramma hvers þáttökulands og mynda tengingu á milli þess og evrópskra hæfniramma (EQF) með það að markmiði að bæta faglega færni vinnumiðlara.
4. Að þróa verkfæri/handbók til að stuðla að faglegri þróun innan vinnumiðlunar.
5. Að kynna og miðla upplýsingum, á meðal þáttökulandanna, varðandi árangursríkar leiðir til skilvirkar vinnumiðlunar og ráðgjafar þar sem áhersla er lögð á unga atvinnuleitendur.



Þátttakendur í Job BROKER

Heimasíða verkefnisins:

www.job-broker.eu/Index.aspx

ERLENT SAMSTARF

24

Vinnumálastofnun á í töliverðu erlendu samstarfi á sviði vinnumála. Norrænt samstarf hefur mikið vægi og í tengslum við EES samninginn tekur Ísland þátt í nokkrum verkefnum, auk annars samstarfs á alþjóðavísu.

Norrænt samstarf

Vinnumálastofnun tekur þátt í norrænu samstarfi í gegnum nefndir og vinnuhópa í samstarfi og samráði við velferðarráðuneytið.

Norræna embættismannanefndin um málefni atvinnulífsins (EK-A) hefur umsjón með að fylgja eftir ákvörðunum Norrænu ráðherranefndarinnar og á fulltrúi velferðarráðuneytisins aðild að henni. Vinnumálastofnun kemur að verkefnum nefndarinnar að einhverju leyti. Á meðal verkefna nefndarinnar má nefna:

- Úthlutun styrkja til samstarfsverkefna á vinnumarkaðssviðinu.
- Ungmennaskiptaverkefnið sem stýrt er af Norræna félaginu: Á árinu 2013 kom 71 ungmenni til starfa á Íslandi en 63 fóru héðan til starfa á öðrum Norðurlöndum fyrir tilstuðlan Nordjobb.

Á vegum EK-A eru velferðarráðuneytið og Vinnumálastofnun aðilar að nefnd um vinnumarkaðsmál. Nefndin er vettvangur fyrir umræðu um norræn atvinnumál, vinnumarkaðsmál og vinnumarkaðsrannsóknir. Verkefni nefndarinnar voru í samræmi við nýja samstarfsáætlun Norrænu ráðherranefndarinnar 2013-2016. Á því tímabili verður m.a. lögð áhersla á að auka gegnsæi og sýna fram á raunverulegt gagn af norrænu samstarfi á atvinnulífssviðinu með tilliti til hagsmunaaðila á Norðurlöndum svo og norræns samstarfs á atvinnulífssviðinu.

Einnig er lögð áhersla á að auka umræðu um þróunina á atvinnulífssviðinu á Norðurlöndum svo og alþjóðlega. Gissur Pétursson forstjóri Vinnumálastofnunar á sæti í nefndinni.

Á formennskuári Svía árið 2013 héldu Svíar fund um ungt fólk vorið 2013 og ráðstefnu um ungt fólk og vinnuumhverfi haustið 2013. Einnig var haldið



námskeið um atvinnulíf með áherslu á þá sem fæddir eru utan Svíþjóðar.

Þá eru starfandi tveir samstarfshópar um afmörkuð verkefni á sviði atvinnuleysistrygginga sem Vinnumálastofnun tekur þátt í. Um er að ræða **samstarfshóp vegna flutnings atvinnuleysisbóta milli Norðurlanda og nefnd vegna ráðstefna um atvinnuleysistryggingar** sem haldnar eru á tveggja ára fresti. Unnur Sverrisdóttir aðstoðarforstjóri Vinnumálastofnunar á sæti í samstarfshópnum.

Annað alþjóðlegt samstarf

Vinnumálastofnun hefur verið þátttakandi í evrópsku vinnumiðlunarsamstarfi EURES allt frá árinu 1994 og er fjallað ítarlega um það annars staðar í skýrslunni. Þóra Ágústsdóttir sérfræðingur hjá Vinnumálastofnun er verkefnisstjóri EURES.

Af öðrum evrópskum verkefnum má nefna Mutual Learning Programme sem hefur það að markmiði að miðla þekkingu á sviði vinnumarkaðsmála milli aðildarríkja EES, einkum með áherslu á stefnumörkun. Er það gert með ráðstefnum og svokölluðum Peer review fundum, þar sem fulltrúar nokkurra ríkja í senn fara ítarlega ofan í ákveðna málaflokka. Sjá nánar á www.mutual-learning-employment.net.

Gissur Pétursson forstjóri Vinnumálastofnunar á sæti í nefnd forstjóra opinberra vinnumiðlana í Evrópu (Heads of PES) þar sem fundað er reglulega um starfið, upplýsingum er miðlað og farið er yfir stefnumótun um þjónustu vinnumiðlana.

GREIÐSLUSTOFA

Greiðslustofa Vinnumálastofnunar hefur það verkefni að annast fjárvörslu fyrir Atvinnuleysistryggingasjóð og Tryggingasjóð sjálfstætt starfandi einstaklinga. Í því felst að taka við umsóknum um atvinnuleysisbætur, afgreiða þær samkvæmt lögum og greiða út mánaðarlega ásamt því að ákvarða um biðtíma, beita viðurlögum og annast innheimtu ofgreiddra bóta uppfylli umsækjandi ekki skilyrði laganna eða hafi fengið ofgreitt.

Starfsemin

Hjá Greiðslustofu Vinnumálastofnunar er í mörg horn að líta, tók skrifstofan á móti tæplega 15.000 umsóknum á árinu 2013, en það er ívið minna en á árinu 2012 þegar tekið var á móti tæplega 16.500 umsóknum.

Alls greiddi Greiðslustofa rúmlega 13,736 milljarða í atvinnuleysisbætur á árinu 2013 og var meðalfjöldi viðskiptavina í mánaðarlegri útborgun 7.679 en þeir voru flestir í maí 9.007 og fæstir í september 6.440.

Þjónustuver Greiðslustofu sinnir upplýsingagjöf og veitir skýringar á stöðu mála bæði til umsækjenda sem og starfsmanna Vinnumálastofnunar og var hátt í 35.000 símtölum svarað, ásamt fjöldanum öllum af tölvupósti sem þurfti að svara. Þá sendi skrifstofan frá sér um 26.700 formleg bréf og skattkort og eru þá ekki talin með þau bréf sem að eru send út vegna samkeyrslu RSK og voru þau um 3.300.

Hjá Greiðslustofu fer fram samkeyrsla við gagnagrunn Ríkisskattsjóra þar sem lesnar eru saman upplýsingar um tekjur einstaklinga í báðum grunnum. Flytjast upplýsingar um rauntekjur rafrænt inn í gagnagrunn Greiðslustofu og skerða þær atvinnuleysisbætur eftir atvikum. Hafi einstaklingur ekki látið vita af þessum tekjum eru bréf send út. Á árinu 2013 höfðu um 3.300 manns haft einhverjar tekjur sem þeir höfðu ekki upplýst stofnunina um, af þeim einstaklingum sem fengu bréf voru um 1.640

einstaklingar teknir fyrir fund vegna viðurlaga eða synjunar.

Greiðslustofa tekur einnig ákvarðanir á grundvelli upplýsinga sem koma upp í samkeyrslu við nemendaskrár, Fangelismálastofnun og vinnustaðaeftirlit. Jafnframt vinnur hún úr gögnum um staðfestingar sem koma erlendis frá, ábendingum sem berast úr samfélaginu og virku eftirliti.

Í janúar 2013 hófst átaksverkefnið Liðsstyrkur sem var samstarfsverkefni velferðarráðuneytisins, sveitarfélaga, stéttarfélaga og atvinnurekenda. Verkefnið stóð yfir árið 2013 og var markmið þess að virkja atvinnuleitendur sem höfðu fullnýtt eða fullnýttu rétt sinn innan atvinnuleysistryggingakerfisins á árinu 2013 til þátttöku að nýju á vinnumarkaði.

Send voru 790 innheimtubríf árið 2013 og nam upphæð skuldar 122.608.938 kr, en árið 2012 voru send út 911 innheimtubríf að upphæð 163.482.269 kr. Hefur nokkur árangur náðst í því að haga meðferð innheimtumála á þann hátt að samtímainnheimta sé virkari og hefur sá árangur ekki síst byggst á skilvirkara eftirliti.

Samstarf hefur verið við Sýslumanninn á Blönduósi/Innheimtumiðstöð (IMST) um innheimtu á endurkröfum á ofgreiddum atvinnuleysisbótum og gengur það samstarf með ágætum.

Góður starfsandi er á Greiðslustofu, frábært starfsfólk sem stendur þétt saman og skilar mjög góðu starfi.

EFTIRLITSDEILD VINNUMÁLASTOFNUNAR

Hér á eftir verður greint frá störfum eftirlitsdeildar Vinnumálastofnunar á árinu 2013. Farið verður yfir öll mál sem eftirlitsdeildin kom að á árinu þannig að niðurstaðan ætti að gefa raunsæja mynd af verkefnum ársins.

Það er umdeilanlegt hvernig meta eigi áætlaðan sparnað og hvort ofgreiddar bætur skili sér aftur í atvinnuleysistryggingasjóð en forsendur fyrir áætlunum sparnaði birtast í lok skýrslunnar.

Helstu eftirlitsþættir ársins 2013

Verkefni ársins voru mjög fjölbreytt en sem áður voru helstu verkþættir eftirfarandi:

- Stök mál
- Staðfestingar erlendis frá
- Samkeyrslur

Stök mál

Alls hóf eftirlitsdeildin 259 mál í kjölfar þess að ábending barst stofnuninni eða grunur vaknaði um að einstaklingur í atvinnuleit hefði haft rangt við. Voru þetta 120 karlar og 139 konur, flestir voru íslenskir ríkisborgarar eða 200. Af erlendum ríkisborgurum voru Pólverjar fjölmennastir eða 22, næst fjölmennastir voru ríkisborgarar frá Litháen eða 16. Flest málin snéru að ótilkynntri dvöl erlendis (172) og ótilkynntri vinnu (64).

Af þeim 172 málum er snéru að ótilkynntri dvöl erlendis enduðu 147 með viðurlögum í atvinnuleysistryggingakerfinu, eða um 85%

Af þeim 64 málum er snéru að ótilkynntri vinnu

enduðu 46 með viðurlögum í atvinnuleysistryggingakerfinu, eða um 72%

Niðurstaðan er því sú að 78% allra stakra mála á árinu 2013 enduðu með viðurlögum.

Áætlaður sparnaður vegna stakra mála árið 2013

Viðurlög	Fjöldi
60. gr.	68
Synjun / 3.brot	55
Tveggja mánaða biðtími	60
Þriggja mánaða biðtími	18
Samtals	201

Staðfestingar erlendis frá

Mánaðarlega þurfa þeir sem skráðir eru atvinnulausir að staðfesta atvinnuleit sína símleiðis, með tölvupósti, með komu á næstu þjónustuskrifstofu eða, eins og langflestir gera, senda inn staðfestingu í gegnum heimasíðu stofnunarinnar. Lögum samkvæmt ber einstaklingum sem þiggja atvinnuleysibætur að vera staddir á landinu og vera í virkri atvinnuleit. Eftirlit með því hvort atvinnuleitendur séu staddir hérlendis felst m.a. í því að IP-tölur þeirra sem hafa staðfest atvinnuleit sína erlendis frá eru kannaðar. Berist staðfesting með auðkenni erlendar IP-tölu fá atvinnuleitendur send bréf þar sem óskað er eftir skýringum og farseðlum vegna umræddrar ferðar.

Alls sendi eftirlitsdeildin 194 einstaklingum bréf í kjölfar þess að erlend IP-tala kom upp hjá atvinnuleitanda í hinni mánaðarlegu skráningu. Af þeim reyndust 28 ekki hafa farið erlendis eða



Frá ársfundi Vinnuálastofnunar 2013

höfðu upplýst fyrirfram um ferðalag sitt. 86% af þeim einstaklingum sem komu upp með erlenda IP-tölu höfðu því verið erlendis án þess að tilkynna um ferð sína til stofnunarinnar.

Voru þetta 102 konur og 92 karlar, langflestir voru íslenskir ríkisborgarar eða 145 aðilar. Af þessum 194 málum enduðu 142 með viðurlögum, 20 með því að einstaklingur var settur í orlof en 32 reyndust vera í lagi.

Niðurstaðan er að 73% málanna lauk með viðurlögum.

Viðurlög	Fjöldi
60. gr.	2
Synjun / 3.brot	54
Tveggja mánaða biðtími	66
Þriggja mánaða biðtími	20
Samtals	142

Samkeyrslur

Samkeyrslur við aðrar skrár er mikilvægur þáttur í starfi eftirlitsdeildarinnar. Þar vega einna þyngst samkeyrslur við nemendaskrár skóla innan hins íslenska menntakerfis og við FINN. FINNUR er upplýsingakerfi sem heldur utan um vinnustaða-eftirlit aðila vinnumarkaðarins. Jafnframt samkeyrir eftirlitsdeildin upplýsingar frá Fangelsismálastofnun í hverjum mánuði. Auk þess var framvæmd samkeyrsla við skrár Vegagerðarinnar um akstursheimildir einstaklinga. Á þessu ári bættust við upplýsingar úr vinnustaðaeftirliti RSK og hefur

samstarfið milli eftirlitsdeildar VMST og eftirlitssviðs RSK aukist á árinu.

Stærsta einstaka samkeyrslan er samkeyrsla við upplýsingar úr staðgreiðsluskrá RSK en sá verkþáttur er ekki á hendi eftirlitsdeildarinnar heldur hjá Greiðslustofu Vinnuálastofnunar á Skagaströnd.

Vegagerðin

Alls sendi eftirlitsdeildin 25 einstaklingum bréf í kjölfar þess að upplýsingar um ótilkynnta vinnu komu fram eftir samkeyrslu við upplýsingar frá Vegagerðinni. Voru þetta 22 karlar og 3 konur, langflestir voru íslenskir ríkisborgarar eða 24.

Af þessum 25 málum enduðu 22 með viðurlögum í atvinnuleysistryggingakerfinu.

Niðurstaðan er sú að 88% málanna lauk með viðurlögum.

Viðurlög	Fjöldi
60. gr.	20
Synjun / 3.brot	2
Tveggja mánaða biðtími	0
Þriggja mánaða biðtími	0
Samtals	22

Samkeyrsla við nemendaskrár

Alls sendi eftirlitsdeildin 152 einstaklingum bréf í kjölfar samkeyrslu við nemendaskrár skóla innan hins íslenska menntakerfis. Vegna



vorannar voru send 48 bréf en 104 vegna haustannar. Voru þetta 55 karlar og 97 konur, langflestir voru íslenskir ríkisborgarar eða 147. Af þessum 152 málum enduðu 66 með viðurlögum í atvinnuleysistryggingakerfinu.

Niðurstaðan er að 43% málanna lauk með viðurlögum.

Viðurlög	Fjöldi
60. gr.	0
Synjun / 3.brot	61
Tveggja mánaða biðtími	4
Þriggja mánaða biðtími	1
Samtals	66

FINNUR

Alls sendi eftirlitsdeildin 68 einstaklingum bréf í kjölfar þess að upplýsingar um ótilkynnta vinnu komu fram eftir samkeyrslu við upplýsingar frá vinnustaðaeftirliti aðila vinnumarkaðarins. Af þessum 68 einstaklingum voru 10 með þar til gerð vinnustaðaskírteini.

Voru þetta 51 karl og 17 konur, langflestir voru íslenskir ríkisborgarar eða 56, næst stærsti hópurinn voru pólskir ríkisborgarar eða 5.

Af þessum 68 málum enduðu 53 með viðurlögum í atvinnuleysistryggingakerfinu.

Niðurstaðan er því sú að 78% málanna lauk með viðurlögum.

Viðurlög	Fjöldi
60. gr.	51
Synjun / 3.brot	2
Tveggja mánaða biðtími	0
Þriggja mánaða biðtími	0
Samtals	53

Vinnustaðaeftirlit RSK

Alls bærust Vinnumálastofnun 16 ábendingar frá eftirlitssviði Ríkisskattstjóra um ótilkynnta vinnu. Í kjölfar skoðunar sendi eftirlitsdeild Vinnumálastofnunar 12 einstaklingum bréf. Voru þetta 5 karlar og 7 konur, flestir voru íslenskir ríkisborgarar eða 8, næst stærsti hópurinn voru pólskir ríkis-

borgarar eða 3. Af þessum 12 málum enduðu 12 með viðurlögum í atvinnuleysistryggingakerfinu.

Niðurstaðan er sú að 100% málanna lauk með viðurlögum.

Viðurlög	Fjöldi
60. gr.	12
Synjun / 3.brot	0
Tveggja mánaða biðtími	0
Þriggja mánaða biðtími	0
Samtals	12

Fangelsismálastofnun

Alls sendi eftirlitsdeildin Greiðslustofu Vinnumálastofnunar upplýsingar um 26 einstaklinga í kjölfar samkeyrslu við gögn frá Fangelsismálastofnun. Voru þetta 25 karlar og 1 kona, langflestir voru íslenskir ríkisborgarar eða 22.

Af þessum 26 málum enduðu 15 með viðurlögum í atvinnuleysistryggingakerfinu.

Niðurstaðan er sú að 58% málanna lauk með viðurlögum.

Viðurlög	Fjöldi
60. gr.	0
Synjun / 3.brot	11
Tveggja mánaða biðtími	3
Þriggja mánaða biðtími	1
Samtals	15

Samantekt ársins

Starfsemi deildarinnar var svipuð og í fyrra. Engar mannabreytingar urðu en samþykkt var að ráða inn sumarstarfsmann í deildina. Reyndist sú ráðstöfun vel og er hægt að sýna fram á það með einföldum hætti að aukning á mannafla eftirlitsdeildarinnar mætir ávallt kostnaði sé sá sparnaður sem hlýst af störfum hafður til hliðsjónar.

Eftirlitsþættir voru þeir sömu og áður en á seinni hluta ársins var tekið upp aukið samstarf við eftirlitssvið RSK sem snýr einna helst að vinnustaðaeftirliti þeirra. Vert er að nefna að norskir sérfræðingar í bótasvikum hjá NAV komu til landsins um haustið og sátu fulltrúar



eftirlitsdeildar VMST sameiginlegan fund í velferðarráðuneytinu. Nokkur umræða skapaðist í kjölfarið í landinu um bótasvik en snérist umræðan aðallega um eftirlit Tryggingastofnunar og óskir um frekari eftirlitsheimildir til handa þeirri stofnun. Eins og skýrslan ber með sér jókst málafjöldinn milli ára þrátt fyrir að atvinnuleysi hafi minnkað. Eftirlitsdeildin telur mikilvægt að fá að vita um afstöðu almennings til bótasvika og leggur til að farið verði í gerð viðhorfskönnunar sem fyrst. Þar væri einnig hægt að fá ákveðnar vísbendingar um umfangið en það er mat eftirlitsdeildar VMST að bótasvik séu al-

gengari á Íslandi en á hinum Norðurlöndunum. Í Svíþjóð er talið að bótasvik í almannatryggingarkerfum sé 1%, í Noregi er matið 2% og í Danmörku 3-5%

Áætlaður sparnaður ársins eru 565.523.621 kr. og hér fyrir neðan eru helstu upplýsingar teknar saman.

Sparnaður vegna mála eftirlitsdeildar árið 2013

2013	Áætlun	Fjöldi	kk	kvk	Viðurlög	hlutfall á viðurlög
Stök mál	236.320.690	259	120	139	201	78%
Erlendar IP-tölur	78.662.680	194	92	102	142	73%
Vegagerðin	46.811.112	25	22	3	22	88%
Skólar	62.138.874	152	55	97	66	43%
Finnur	107.218.067	68	51	17	53	78%
Fangelsin	8.889.590	26	25	1	15	58%
Vinnustaðaeftirlit RSK	25.482.608	12	5	7	12	100%
Samtals	565.523.621	736	370	366	511	69%

ATVINNULEYSIS- TRYGGINGAR

30

**Vinnumálastofnun fer með umsýslu Atvinnuleysis-
istryggingasjóðs samkvæmt lögum 54/2006 um
atvinnuleysisstryggingar.**

Einstaklingar sem óska atvinnuleysisstrygginga sækja um í gegnum skráningarkerfi á vef Vinnumálastofnunar og viðhalda skráningu sinni þar og bæta við upplýsingum eftir þörfum. Skrifstofur Vinnumálastofnunar um land allt sjá um móttöku fylgigagna. Greiðslustofa Vinnumálastofnunar sér um útreikning á bótarétti umsækjenda og greiðslu atvinnuleysisstrygginga og eru ákvarðanir um afgreiðslu flestra mála teknar þar. Starfandi er sérstök úthlutunarnefnd sem tekur vafaatriði til umfjöllunar og samræmingar.

Vinnumálastofnun hefur gert samning við fjölmörg sveitarfélög og stéttarfélög á landsvísi um að sinna frumþjónustu við atvinnuleitendur á sínu svæði s.s. móttöku gagna og upplýsinga- og leiðbeiningarþjónustu. Atvinnuleitendum ber að tilkynna tímanlega fyrir útborgunardag hvort þeir séu enn án atvinnu í gegnum Mínar síður. Þá er gert ráð fyrir að þeir sem fá greiddar atvinnuleysisbætur tilkynni án tafar til Vinnumálastofnunar þegar virkri atvinnuleit er hætt. Atvinnuleysisbætur eru greiddar í að hámarki þrjú ár og eru bætur tekjutengdar fyrstu þrjú mánuðina.

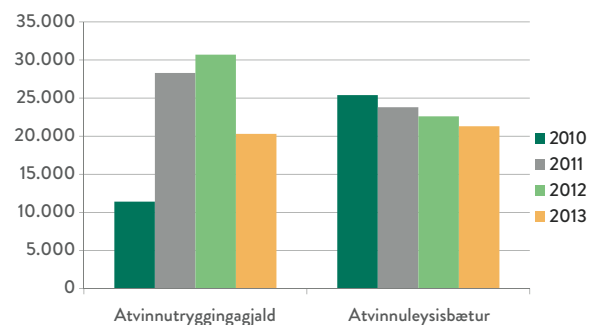
Fjárhæð grunnbóta var **172.609** kr. á mánuði á árinu 2013. Hámark tekjutengdra bóta var **272.113** kr. á mánuði og frítekjumark **kr. 59.047** á mánuði.

Atvinnuleysisstryggingasjóður kom að fjármögnun sumarstarfa fyrir námsmenn sumarið 2013 líkt og undanfarin ár. Stofnanir ríkisins og sveitarfélög gerðu átak í að skapa tveggja mánaða sumarstörf fyrir námsmenn og fengu á móti greitt úr Atvinnuleysisstryggingasjóði sem svarar upphæð atvinnuleysisbóta. Alls var ráðið í 650 sumarstörf sumarið 2013 í gegnum þetta átak, en um var að ræða fjölbreytileg störf fyrir háskólanema og elstu nemendur framhaldsskóla.

Líkt og á árinu 2012 samþykkti ríkisstjórn Íslands að greiða út sérstaka desemberuppbót til atvinnuleitenda á árinu 2013. Þeir sem höfðu verið að fullu

atvinnulausir í 10 mánuði eða lengur og að fullu tryggðir, fengu eingreiðslu, samtals 51.783 kr. Þeir sem höfðu verið án atvinnu skemur eða voru að tryggðir að hluta, fengu eingreiðslu í samræmi við tryggingahlutfall sitt.

Tekjur af tryggingagjaldi og greiðslur atvinnuleysisbóta



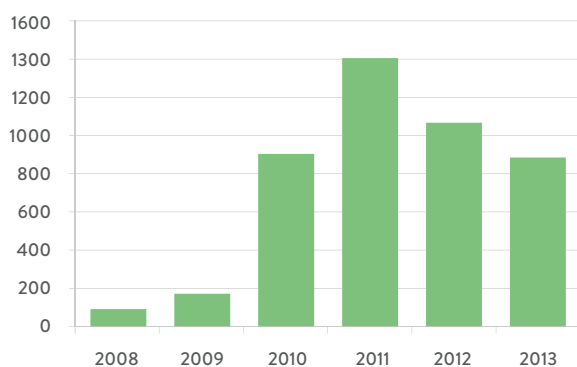
Atvinnuleysisstryggingasjóður

Samkvæmt lögum um atvinnuleysisstryggingar annast Vinnumálastofnun sjóðsvörslu, reikningshald og daglega afgreiðslu í umboði sjóðsstjórnar. Velferðarráðherra skipar stjórn sjóðsins samkvæmt tilnefningum aðila vinnumarkaðarins, en formann stjórnarinnar án tilnefningar. Á árinu 2013 var Einar Karl Birgisson formaður og aðrir í stjórn þau Álfheiður M. Sívertsen, Guðlaug Kristjánsdóttir, Ingbór Karl Eiríksson, Ína Halldóra Jónasdóttir, Jón Rúnar Pálsson og Karl Björnsson, Kolbeinn Gunnarsson og Ólafía B. Rafnsdóttir. Greiðslur atvinnuleysisbóta lækkuðu töluvert á árinu 2013 frá fyrra ári, voru 16,4 milljarðar króna í samanburði við 21,3 milljarða króna árið 2012. Sjóðurinn hefur einkum tekjur af atvinnuþryggingagjaldi sem skilaði sjóðnum 19,3 milljörðum króna á árinu 2013 sem var um milljarði minna en árið áður, en atvinnuþryggingagjaldið var lækkað úr 2,45% í 2,05% milli árana 2012 og 2013. Samkvæmt efnahagsreikningi var eigið fé sjóðsins rúmir 8,3 milljarðar króna í árslok 2013 en nam um 7,3 milljörðum króna í árslok 2012.



Mynd: www.student.is

Greiðslur vegna úrræða atvinnuleitenda



Tryggingasjóður sjálfstætt starfandi einstaklinga

Tryggingasjóður sjálfstætt starfandi einstaklinga starfar samkvæmt lögum 54/2006 um atvinnuleysistryggingar. Um er að ræða tryggingasjóð vegna atvinnuleysis bænda, vörubifreiðastjóra og smábátæigenda, og er heimild í lögum til að bæta við öðrum starfsgreinum. Vinnumálastofnun fer með umsýslu sjóðsins í umboði sjóðsstjórnar. Stjórn sjóðsins er tilnefnd af samtökum þeirra starfsgreina sem aðild eiga að sjóðnum og skipar félags- og húsnæðismálaráðherra formann stjórnar án tilnefningar. Stjórn Tryggingasjóðsins var þannig skipuð í árslok 2013: Ingvar Mar Jónsson formaður, Örn Pálsson, Erna Bjarnadóttir og Grétar H. Guðmundsson.

Úrskurðarnefnd atvinnuleysis-trygginga og vinnumarkaðsaðgerða

Úrskurðarnefnd atvinnuleysisbóta er skipuð af ráðherra til fjögurra ára í senn sbr. 11. gr. laga um atvinnuleysistryggingar. Hlutverk úrskurðarnefndarinnar er að kveða upp úrskurði um ágreiningsefni sem kunna að rísa á grundvelli laganna. Úrskurðir nefndarinnar fela í sér endanlega stjórnvaldsákvörðun. Úrskurðarnefndin var þannig skipuð í árslok 2013: Brynhildur Georgsdóttir formaður, Helgi Áss Grétarsson og Hulda Rós Rúriksdóttir. Varamenn voru þau Þuríður Jónsdóttir, Ragnhildur Jónsdóttir og Laufey Jóhannsdóttir og var Guðrún Erna Hreiðarsdóttir lögfræðingur starfsmaður nefndarinnar. Á árinu 2013 bárust nefndinni 158 kærsmål sem er fækkun frá fyrra ári en þá voru um 190 mál kærð til nefndarinnar.

FÆÐINGAR- ORLOFSSJÓÐUR

32

Samkvæmt lögum um fæðingar- og foreldraorlof nr. 95/2000 fer félags- og húsnæðismálaráðherra með yfirstjórn fæðingar- og foreldraorlofsmála. Fæðingarorlofssjóður er í vörslu Vinnuálastofnunar sem sér um reikningshald og daglega afgreiðslu sjóðsins í umboði ráðherra.

Fæðingarorlofssjóður annast greiðslur til foreldra sem réttinda njóta til greiðslu í fæðingarorlofi en auk þess annast sjóðurinn greiðslu fæðingarstyrkja til foreldra utan vinnumarkaðar og í námi. Fæðingarorlofssjóður er fjármagnaður með tryggingagjaldi, sbr. lögum um tryggingagjald, auk vaxta af innstæðufé sjóðsins en fæðingarstyrkir eru fjármagnaðir með framlagi úr ríkissjóði. Kostnaður af rekstri sjóðsins á að greiðast af tekjum hans. Ráðherra skal gæta þess að sjóðurinn hafi nægilegt laust fé til að standa við skuldbindingar sínar og gerir sjóðurinn árlega fjárhagsáætlun sem ráðherra leggur fyrir fjármálaráðherra við undirbúning fjárlaga.

Frá 1. janúar 2007 hefur Fæðingarorlofssjóður verið í vörslu Vinnuálastofnunar sem annast hefur umsýslu sjóðsins frá þeim tíma. Öll vinnsla umsókna sem og símsvörun fyrir Fæðingarorlofssjóð fer fram á Hvammstanga og eru 12 starfsmenn sem sinna þeirri vinnu. Auk þess er margvísleg upplýsingaþjónusta og ráðgjöf veitt um fæðingarorlof á öðrum þjónustuskrifstofum Vinnuálastofnunar um land allt. Á heimasíðu Fæðingarorlofssjóðs, www.faedingarorlof.is, er að finna fjölbreyttar upplýsingar og leiðbeiningar fyrir foreldra um réttindi þeirra í fæðingarorlofi. Frá upphafi hefur heimasíðan verið mikið notuð af skjólstæðingum sjóðsins. Fæðingarorlofssjóður styðst við svokallað IP símkerfi eða netsíma sem gerir stjórnendum fært að fá samtímaupplýsingar um álag og símsvörun.

Starfsemin

Megin verkefni Fæðingarorlofssjóðs er að ákvarða og annast greiðslur til foreldra í fæðingarorlofi sem og að veita ráðgjöf og upplýsingar um réttindi foreldra til greiðslna.

Á árinu 2013 fengu 12.736 foreldrar greidda 8,294 m.kr. Þar af fengu 5810 feður greidda 2,709 m.kr. en 6926 mæður 5,585 m.kr. Samkvæmt því voru að meðaltali um 4077 foreldrar í greiðslu í hverjum mánuði og námu greiðslur hvers mánaðar að meðaltali um 695 milljónum.

Samkvæmt tölum frá Hagstofu Íslands fæddust 4326 lifandi börn á Íslandi á árinu 2013, 2129 drengir og 2197 stúlkur. Það eru 207 færri börn en árið 2012 og þarf að fara allt aftur til ársins 2005 til að finna færri fæðingar á einu ári, en það ár fæddust 4.280 börn. Flest nýfædd börn á árinu voru skrásett með lögheimili í Reykjavík eða 1.719. Flestar fæðingar voru í ágústmánuði eða 402 en færstar í desember 329.

Í fréttatilkynningu Hagstofu Íslands nr. 124/2014 er að finna ýmsar athyglisverðar upplýsingar. Þar kemur m.a. fram að helsti mælikvarði á frjósemi er fjöldi lifandi fæddra barna á ævi hvar konu. Á árinu 2013 var frjósemi íslenskra kvenna lægri en tveir í fyrsta sinn frá 2003, eða 1,932 barn á ævi hvar konu. Yfirleitt er miðað við að frjósemi þurfi að vera um 2,1 barn til þess að viðhalda mannfjöldanum til lengri tíma litið. Undanfarin ár hefur frjósemi á Íslandi verið rétt um 2 börn á ævi hvar konu. Frjósemin nú er helmingi minni en hún var um 1960, en þá gat hver kona vænst þess að eignast rúmlega 4 börn á ævi sinni. Í tilkynningunni kemur einnig fram að hér á landi fæðast fæst börn innan

Fæðingar barna frá 1959 - 2013

Ár	1959	1960	2007	2008	2009	2010	2011	2012	2013
Börn	4837	4916	4560	4835	5026	4907	4492	4533	4326



hjónabands af öllum löndum Evrópu.

Á árinu var starfsmaður ráðinn tímabundið í 100% starf í 1,5 mánuði í sérstakt verkefni við að skrásetja, flokka og pakka í réttar umbúðir öllum gögnum Fæðingarorlofssjóðs frá árinu 2009 fyrir varanlega geymslu hjá Þjóðskjalasafni Íslands. Áður hefur verið lokið við sambærilega meðhöndlun gagna vegna árána 2001 – 2008.

Eftirlit

Á árinu 2013 var haldið úti mjög öflugum eftirliti með greiðslum úr Fæðingarorlofssjóði. Mánaðarlega var framkvæmd samkeyrsla við skrár skattfyrivalda í þeim tilgangi að hafa eftirlit með því hvort foreldrar höfðu fengið ofgreitt úr Fæðingarorlofssjóði. Eins var fylgst með því hvort foreldrar sem störfuðu á þeim tíma sem þeir voru skráðir í fæðingarorlof

fengu launagreiðslur greiddar á næstu mánuðum á eftir.

Fæðingarorlofssjóður leggur áherslu á að upplýsa bæði foreldra og vinnuveitendur um eftirlit sjóðsins svo forðast megi ofgreiðslur úr honum. Í samræmi við það hefur aukin áhersla verið lögð á bættu upplýsingagjöf bæði til foreldra og vinnuveitenda. Leiðbeiningar vegna eftirlits er að finna í bæklingnum *Áttu von á barni*, á heimasíðu sjóðsins undir liðnum Eftirlit/ofgreiðslur/innheimtur, á umsóknareyðublöðum sjóðsins, á tilkynningum um tilhögun fæðingarorlofs sem foreldrar og vinnuveitendur fylla út í sameiningu, á réttindabréfum sjóðsins og á greiðsluáætlunum sjóðsins.

Samstarf var við Sýslumanninn á Blönduósi / Innheimtumiðstöð (IMST) á árinu, um innheimtu á endurkröfum á ofgreiðslum úr Fæðingarorlofssjóði, og gafst það vel.

Fæðingarorlofsgreiðslur flokkaðar eftir fjölda og kyni 2007 - 2013

Ár	2007	2008	2009	2010	2011	2012	2013
Fæður orlof/styrkir	6.258	6.677	6.776	6.424	5.781	5.797	5.810
Mæður orlof/styrkir	7.148	7.446	7.696	7.652	7.224	6.992	6.926
Samtals orlof/styrkir	13.406	14.123	14.472	14.076	13.005	12.789	12.736
Fæðingarorlofsgreiðslur m. kr.	8.018	9.526	10.268	9.250	8.106	7.905	8.294
Meðalfjöldi pr. mánuð	4.400	4.700	4.770	4.650	4.326	4.178	4.077
Meðalupph. í millj. pr. mánuð	670	800	856	771	676	659	695

Heimild: Fæðingarorlofssjóður



frh. á
næstu
síðu

Álit setts umboðsmanns Alþingis

Þann 28. ágúst 2013 kvað settur umboðsmaður Alþingis upp álit sitt í máli nr. 7022/2012 o.fl. Í álitinu fjallaði hann um það með hvaða hætti bæri að beita frádráttarreglu 2. málslíðar 10. mgr. 13. gr. ffl. í ofgreiðslumálum. Samkvæmt álitinu mælir 2. málslíður 10. mgr. 13. gr. ffl. fyrir um tiltekna frádráttarreglu sem byggir á því að greiðslur frá Fæðingarorlofssjóði og vinnuveitanda foreldris megi samanlagt ekki nema hærri upphæð en meðaltal heildarlauna foreldris.

Til frekari skýringar þá er í fyrsta lagi meðaltal heildarlauna foreldris fundið eins og lögin gera ráð fyrir. Greiðslur úr Fæðingarorlofssjóði á því tímabili sem foreldri nýtur réttar til fæðingarorlofs nema 80% af meðaltali heildarlauna upp að tiltekinni hámarksfjárhæð (greiðsluhlutfall og hámarksfjárhæðir geta verið breytilegar eftir fæðingardegi barns, ættleiðingu eða töku í varanlegt fóstur). Fá foreldri greiðslur frá vinnuveitanda á sama tímabili koma þær aðeins til frádráttar ef þær eru hærri en sem nemur mismun á greiðslum úr Fæðingarorlofssjóði og meðaltals heildarlauna og hefur verið miðað við almanaks mánuði í þessu sambandi.

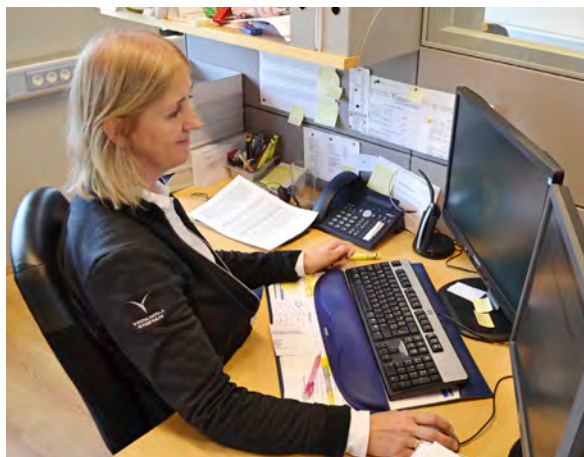
Lagabreytingar

Þann 1. janúar 2013 gengu í gildi breytingar á lögum um fæðingar- og foreldraorlof. Með breytingunum má segja að fyrsta skrefið hafi verið stigið í átt til endurreisnar íslenska fæðingarorlofskerfisins eftir erfiðan niðurskurð undanfarinna ára. Jafnframt voru lögfestar mikilsverðar réttarbætur fyrir einhleypar mæður sem gengist hafa undir tækni-frjóvgun og einhleypa foreldra sem hafa ættleitt eða tekið barn í varanlegt fóstur og foreldra sem eiga rétt á lengdu fæðingarorlofi vegna veikinda barna sinna. Helstu breytingar voru eftirfarandi:

Mánaðarleg greiðsla Fæðingarorlofssjóðs til foreldris í fæðingarorlofi varð aftur 80% af meðaltali heildarlauna foreldris á ákveðnu viðmiðunartímabili.

Hámarksgreiðslur hækkuðu úr 300.000 kr. á mánuði í 350.000 kr. á mánuði. (Þær hækkuðu síðan í 370.000 kr. á mánuði 2014).

Einhleypar mæður sem gengist hafa undir tækni-frjóvgun eða einhleypir foreldrar sem hafa ættleitt barn eða tekið í varanlegt fóstur öðluðust rétt til fæðingarorlofs eða fæðingarstyrks í allt að níu



mánuði.

Heimilt varð að framlengja sameiginlegan rétt foreldra til fæðingarorlofs eða fæðingarstyrks vegna veikinda barns um allt að sjö mánuði ef um alvarlegan sjúkleika barns eða alvarlega fötlun er að ræða sem krefst nánari umönnunar foreldris.

Réttur til töku fæðingarorlofs eða fæðingarstyrks fellur niður er barn nær 24 mánaða aldri eða 24 mánuðum eftir ættleiðingu eða töku barns í varanlegt fóstur.

ÁBYRGÐASJÓÐUR LAUNA

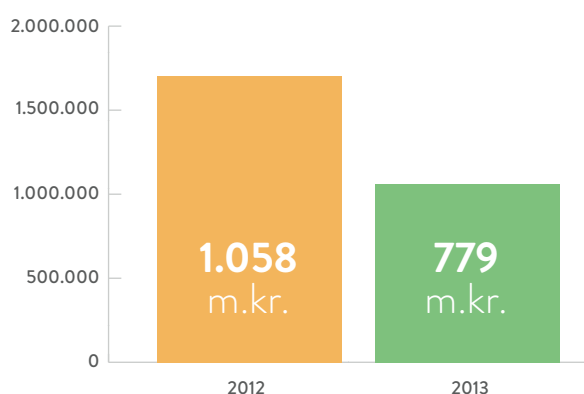
Ábyrgðasjóður launa árið 2013

Ábyrgðasjóður launa starfar samkvæmt lögum nr. 88/2003. Sjóðurinn ábyrgist greiðslu vinnulauna-kröfu launþega og kröfu lífeyrissjóðs vegna lífeyrisiðgjalda á hendur vinnuveitanda við gjaldþrotaskipti eða þegar dánarbú hans er til opinberra skipta og erfingjar hans ábyrgjast ekki skuldbindingar hans. Vinnumálastofnun annast skrifstofuhald fyrir sjóðinn á grundvelli samnings milli stjórnar sjóðsins, félagsmálaráðuneytisins og Vinnumálastofnunar.

Stjórn sjóðsins skipa þrír menn, tveir tilnefndir af ASÍ og SA, og einn skipaður af félags- og húsnæðismálaráðherra sem er formaður. Stjórn sjóðsins var þannig skipuð árið 2013: Þórey Matthíasdóttir formaður, Halldór Oddsson og Álfheiður Sívertsen.

Útgjöld sjóðsins

Heildargreiðslur Ábyrgðasjóðs launa árið 2013 námu 779 m.kr. Útgjöld minnkuðu á milli áranna 2012 og 2013 en á árinu 2012 námu þau 1.058 m.kr.



Útgjöld vegna þrotabúa voru um 775 m.kr. og vegna greiðsluerfiðleika fyrirtækja um 4 m.kr. Greiðslur vegna vangoldinna launa og slita á ráðningarsamningi námu 260 m.kr. og vegna vangoldinna lífeyrissjóðsiðgjalda 365 m.kr. Þar af um 17 m.kr. vegna séreignasparnaðar. Launagreiðslurnar lækkuðu um 35 m.kr. frá árinu 2012 og lífeyrissjóðsgreiðslurnar lækkuðu um 161 m.kr. frá árinu 2012. Gert er ráð fyrir að útgjöld sjóðsins muni minnka eitthvað á

árinu 2014 miðað við árið 2013. Alls fengu 506 launamenn greitt úr sjóðnum á árinu 2013 og gera má ráð fyrir að fjöldi launamanna á árinu 2014 verði á bilinu 300-400. Tekjur vegna úthlutana úr þrotabúum voru um 85 milljónir til sjóðsins á árinu 2013 og gert er ráð fyrir aðeins lægri fjárhæð á árinu 2014. Ábyrgðagjald er 0,05% fyrir árið 2014 en það var 0,30% á árinu 2013.

Atvinnugreinakóði 2013

Tákn	Heiti	Kr
A	Landbúnaður, skógrækt og fiskveiðar	44.630.155
B	Námugróftur og vinnsla hráefna úr jörðu	3.856.888
C	Framleiðsla	135.712.899
D	Rafmagns-, gas og hitaveitur	14.000
F	Byggingarstarfs. og mannv.gerð	211.022.449
G	Heild- og smásöluverslun, viðgerðir á vélkn. ökut.	88.285.904
H	Flutningar og geymsla	43.063.526
I	Rekstur gististaða og veitingarekstur	100.030.996
J	Upplýsingar og fjarskipti	28.242.002
K	Fjármála og vatr.starfs.	17.227.749
L	Fasteignaviðskipti	10.110.429
M	Sérfræðileg, vísindaleg og tæknileg st.	43.166.545
N	Leigust. og ýmis sérhæfð þjón.	18.508.126
P	Fræðslustarfsemi	2.550.051
Q	Heilbrigðis og félagsþj.	1.858.657
R	Menningar-, íþróttar og tómst.	7.876.711
S	Félagasamtök og önnur þj.starf	8.994.662
X	Óþekkt starfsemi	13.547.44
Samtals		778.699.196

Framundan hjá sjóðnum

Starfsemi sjóðsins á árinu 2014 verður umfangsminni en árið á undan og búist er við því að það dragi úr fjölda krafna til sjóðsins miðað við árið 2013. Færri kröfur bíða afgreiðslu sjóðsins miðað við sama tíma og í fyrra og má því gera ráð fyrir að eitthvað dragi úr útgjöldum á árinu 2014.

“

Sókn okkar til betri lífskjara
og mannvænlegra samfélags
byggist á því að hér á landi sé
gott fyrir alla að lifa...

(Gissur Pétursson)

ÁRSREIKNINGUR VINNUMÁLASTOFNUNAR

Skýrsla stjórnenda og staðfesting ársreiknings

Lög um vinnumarkaðsaðgerðir nr. 55/2006 tóku gildi 1. júlí 2006 og samkvæmt þeim hefur Vinnumálastofnun yfirstjórn vinnumiðlunar í landinu. Vinnumálastofnun annast fjárvörslu, umsýslu og afgreiðslu fyrir Atvinnuleysistryggingasjóð, Fæðingarorlofssjóð, Ábyrgðasjóð launa og Tryggingasjóð sjálfstættstarfandi einstaklinga á sameiginlegri skrifstofu vinnumála. Sérstök stjórn er yfir Vinnumálastofnun svo og hinum einstöku sjóðum.

Á árinu 2013 var 68,1 m.kr. tekjuhalli af rekstri stofnunarinnar. Samkvæmt efnahagsreikningi í árslok námu eignir stofnunarinnar 153,8 m.kr., skuldir 99,6 m.kr. og eigið fé var 54,2 m.kr. í árslok 2013.

Stjórn og forstjóri staðfesta ársreikning Vinnumálastofnunar fyrir árið 2013 með undirritun sinni.

Reykjavík, 3. júní 2014

Stjórn:

Ómar Stefánsson, formaður.

Sjöfn Þórðardóttir, varaformaður.

Sigurður Bessason.

Halldór Grönvold.

Stefán Aðalsteinsson.

Álfheiður M. Sívertsen.

Jón Rúnar Pálsson.

Arna Jakóbína Björnsdóttir.

Inga Rún Ólafsdóttir.

Guðný Einarsdóttir.

Forstjóri.

Gissur Pétursson.

Til stjórnar Vinnumálastofnunar

Við höfum endurskoðað ársreikning Vinnumálastofnunar fyrir árið 2013. Ársreikningurinn hefur að geyma skýrslu stjórnenda, rekstrarreikning, efnahagsreikning, yfirlit um sjóðstreymi, upplýsingar um mikilvægar reikningsskilaaðferðir og aðrar skýringar.

Ábyrgð stjórnenda á ársreikningum

Stjórnendur eru ábyrgir fyrir gerð og framsetningu ársreikningsins í samræmi við lög um ársreikninga og fjárreiður ríkisins. Samkvæmt því ber þeim að skipuleggja, innleiða og viðhalda innra eftirliti sem varðar gerð og framsetningu ársreiknings, þannig að hann sé í meginatriðum án annmarka. Ábyrgð stjórnenda nær einnig til þess að beitt sé viðeigandi reikningsskilaaðferðum og mati miðað við aðstæður.

Ábyrgð endurskoðanda

Ábyrgð okkar felst í því álit sem við látum í ljós á ársreikningnum á grundvelli endurskoðunarinnar. Endurskoðað var í samræmi við góða endurskoðunarvinnu og ákvæði laga um Ríkisendurskoðun. Samkvæmt því ber okkur að fara að settum siðareglum, skipuleggja og haga endurskoðuninni þannig að nægjanleg víska fáiast um að ársreikningurinn sé án verulegra annmarka.

Endurskoðun felur í sér aðgerðir til að staðfesta fjárhæðir og aðrar upplýsingar í ársreikningnum. Val endurskoðunaraðgerða byggir á faglegu mati endurskoðandans, meðal annars á þeirri áhættu að verulegir annmarkar séu á ársreikningnum. Endurskoðun felur einnig í sér mat á þeim reikningaskila- og matsaðferðum sem gilda um A-hluta stofnanir og stjórnendur nota við gerð ársreiknings og framsetningu hans í heild.

Við teljum að við endurskoðunina hafi verið aflað nægilegra og viðeigandi gagna til að byggja álit okkar á.

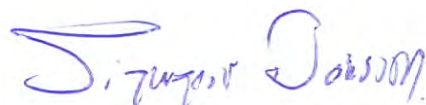
Álit

Það er álit okkar að ársreikningurinn gefi glögga mynd af afkomu Vinnumálastofnunar á árinu 2013, efnahag 31. desember 2013 og breytingu á handbæru fé á árinu 2013 í samræmi við lög um ársreikninga og fjárreiður ríkisins.

Ríkisendurskoðun, 3. júní 2014



Sveinn Arason,
ríkisendurskoðandi.



Sigurgeir Bóasson,
endurskoðandi.

Rekstrarreikningur árið 2013

	Skýr.	2013	2012
Tekjur			
Djónustutekjur	1	990.875.620	920.691.639
Aðrar tekjur		<u>89.587.698</u>	<u>118.727.341</u>
		<u>1.080.463.318</u>	<u>1.039.418.980</u>
Gjöld			
Rekstur aðalskrifstofu	2	657.599.061	571.578.959
Djónustuskrifstofur	3	218.802.452	204.498.771
Önnur sérverkefni	4	9.588.923	5.943.238
Fæðingarorlofsjóður	5	96.408.970	93.845.484
Greiðslustofa atvinnuleysistrygginga	6	168.273.856	163.398.260
Atvinnuleysisskráning, þjónustusamningar	7	11.546.567	14.980.897
Vinumarkaðsráð	8	1.804.321	2.955.682
Atvinna með stuðningi - AMS	9	52.188.855	49.219.780
Atvinnutorg	10	31.004.466	25.720.379
Vinnandi vegur	11	0	28.091.994
Framfærslustyrki	12	6.751.278	8.056.309
Liðsstyrkur	13	<u>11.072.884</u>	<u>0</u>
		<u>1.265.041.633</u>	<u>1.168.289.753</u>
Eignakaup	14	<u>13.566.249</u>	<u>21.067.537</u>
		<u>1.278.607.882</u>	<u>1.189.357.290</u>
Tekjuafgangur (tekjuhalli) fyrir ríkisframlag		(198.144.564)	(149.938.310)
Ríkisframlag		<u>130.000.000</u>	<u>204.000.000</u>
Tekjuafgangur (tekjuhalli) ársins		(68.144.564)	54.061.690

Efnahagsreikningur 31. desember 2013

	Skýr.	2013	2012
Eignir			
Veltufjármunir			
Ríkissjóður		0	21.071.821
Viðskiptakröfur		39.658.440	31.567.475
Handbært fé		<u>114.202.151</u>	<u>88.786.686</u>
Eignir alls		<u>153.860.591</u>	<u>141.425.982</u>
Eigið fé og skuldir			
Eigið fé			
<i>Höfuðstóll:</i>			
Höfuðstóll í ársbyrjun		122.363.485	68.301.795
Rekstrarniðurstaða ársins		(68.144.564)	<u>54.061.690</u>
Höfuðstóll		<u>54.218.921</u>	<u>122.363.485</u>
Eigið fé	16	<u>54.218.921</u>	<u>122.363.485</u>
Skuldir			
Skammtímaskuldir			
Ríkissjóður	15	62.313.726	0
Viðskiptaskuldir		<u>37.327.944</u>	<u>19.062.497</u>
Skuldir		<u>99.641.670</u>	<u>19.062.497</u>
Eigið fé og skuldir alls		<u>153.860.591</u>	<u>141.425.982</u>

Sjóðstreymi árið 2013

	Skýr.	2013	2012
Rekstrarhreyfingar			
<i>Veltufé frá rekstri:</i>			
Tekjuafgangur (tekjuhalli) ársins	(68.144.564)	54.061.690	
Veltufé frá rekstri	<u>(68.144.564)</u>	<u>54.061.690</u>	
 <i>Breytingar á rekstrartengdum eignum og skuldum:</i>			
Viðskiptakröfur og skammtímakröfur lækkun/(hækkun)	(8.090.965)	(3.928.201)	
Viðskiptaskuldir (lækkun)/hækkun	<u>18.265.447</u>	<u>(27.618.867)</u>	
	<u>10.174.482</u>	<u>(31.547.068)</u>	
Handbært fé frá rekstri	<u>(57.970.082)</u>	<u>22.514.622</u>	
 Fjármögnunarhreyfingar			
<i>Breyting á stöðu við ríkissjóð:</i>			
Framlag ríkissjóðs	(130.000.000)	(204.000.000)	
Greitt úr ríkissjóði	<u>213.385.547</u>	<u>255.261.054</u>	
Fjármögnunarhreyfingar	<u>83.385.547</u>	<u>51.261.054</u>	
Hækkun (lækkun) á handbæru fé	<u>25.415.465</u>	<u>73.775.676</u>	
Handbært fé í ársbyrjun	<u>88.786.686</u>	<u>15.011.010</u>	
Handbært fé í lok ársins	<u>114.202.151</u>	<u>88.786.686</u>	

Sundurliðanir

1. Þjónustutekjur

Þjónustutekjur Vinnumálastofnunar námu samtals 990,9 m.kr. en voru 920,7 m.kr. árið á undan. Hækkun þjónustutekna má að stærstum hluta skýra með nýju átaksverkefni Liðsstyrkur sem fór af stað á árinu.

	2013	2012
Atvinnuleysistryggingasjóður	836.970.620	777.991.639
Starf ehf.	8.005.000	0
Atvinnumál kvenna	2.000.000	2.000.000
Tryggingasjóður sjálfstætt starfandi einstaklinga	2.900.00	2.900.000
Ábyrgðasjóður launa	52.000.000	52.000.000
Fæðingarorlofssjóður	89.000.000	85.800.000
	<u>990.875.620</u>	<u>920.691.639</u>

2. Rekstur aðalskrifstofu

Aðalskrifstofan sér um stjórnun, skipulag og rekstur allra þjónustueininga Vinnumálastofnunar. Hækkun rekstrarkostnaðar nam 86,0 m.kr. eða um 15% milli ára. Launagjöld og starfsmannakostnaður hækka um 77,2 m.kr. milli ára og skýrist sú hækkun af nýjum stofnanasamningi sem gerður var á milli Vinnumálastofnunar og ríkisins ásamt hækkun samkvæmt kjarasamningum. Húsnæðiskostnaður hækkar um 12,5 m.kr. en á árinu var tekin í notkun ný hæð undir starfsemi.

Launagjöld og starfsmannakostnaður	497.873.420	420.703.540
Húsnæðiskostnaður	67.076.218	54.568.978
Aðkeypt sérfræðiþjónusta	21.324.719	11.862.597
Skrifstofu- og stjórnunarkostnaður	23.993.211	25.210.610
Funda- og ferðakostnaður	5.720.600	7.471.447
Rekstur tækja og áhalda	3.011.041	6.610.806
Bifreiðakostnaður	605.778	864.361
Annar rekstrarkostnaður	17.423.234	13.720.362
Tilfærslur	20.570.840	30.566.258
	<u>657.599.061</u>	<u>571.578.959</u>

Skýringar frh.

3. Þjónustuskrifstofur

Þjónustuskrifstofur, aðrar en Fæðingarorlofssjóður og Greiðslustofa, eru sex talsins: Á Vesturlandi, Vestfjörðum, Norðurlandi eystra, Austurlandi, Suðurlandi og Suðurnesjum. Laun og starfsmannakostnaður hækka um 11,9 m.kr. milli ára og er um almenna launahækkun samkvæmt kjarasamningum að ræða og gerður var nýr stofnanasamningur á árinu.

	2013	2012
Launagjöld og starfsmannakostnaður	173.151.865	161.282.053
Húsnæðiskostnaður	22.083.187	21.939.317
Aðkeypt sérfræðipjónusta	862.561	193.168
Skrifstofu- og stjórnunarkostnaður	9.987.459	9.853.738
Funda- og ferðakostnaður	6.937.302	6.273.552
Rekstur tækja og áhalda	671.166	449.936
Bifreiðakostnaður	340.658	328.247
Annar rekstrarkostnaður	4.768.254	4.178.760
	<u>218.802.452</u>	<u>204.498.771</u>

4. Önnur sérverkefni

Undir liðinn önnur sérverkefni árið 2013 flokkast: EURES evrópsk vinnumiðlun, Evrópuverkefni, FFEMALE, Enterprise 4ALL og Leonardo.

Launagjöld og starfsmannakostnaður	1.357.427	282.595
Húsnæðiskostnaður	0	200.800
Aðkeypt sérfræðipjónusta	2.816.025	800.000
Skrifstofu- og stjórnunarkostnaður	1.044.223	1.619.378
Funda- og ferðakostnaður	4.212.898	2.975.428
Rekstur tækja og áhalda	4.800	2.580
Annar rekstrarkostnaður	153.550	62.457
	<u>9.588.923</u>	<u>5.943.238</u>

5. Fæðingarorlofssjóður

Skrifstofa Fæðingarorlofssjóðs á Hvammstanga sér um reikningshald og daglega afgreiðslu fyrir fæðingarorlof og fæðingarstyrki. Hækkun rekstrarkostnaðar Fæðingarorlofssjóðs nam 2,6 m.kr. eða um 2,7% milli ára.

	2013	2012
Launagjöld og starfsmannakostnaður	73.854.860	74.239.301
Húsnæðiskostnaður	5.374.317	5.278.491
Aðkeypt sérfræðipjónusta	2.125.898	1.792.654
Skrifstofu- og stjórnunarkostnaður	11.489.843	8.916.715
Funda- og ferðakostnaður	481.138	734.165
Rekstur tækja og áhalda	207.542	21.679
Bifreiðakostnaður	0	4.290
Annar rekstrarkostnaður	2.875.372	2.858.189
	<u>96.408.970</u>	<u>93.845.484</u>

6. Greiðslustofa atvinnuleysistrygginga

Greiðslustofa atvinnuleysistrygginga á Skagaströnd sér um umsýslu atvinnuleysisbóta. Hækkun rekstrarkostnaðar Greiðslustofu nam 4,9 m.kr. eða 3,0% milli ára.

Launagjöld og starfsmannakostnaður	128.223.624	123.444.413
Húsnæðiskostnaður	9.165.810	9.150.230
Skrifstofu- og stjórnunarkostnaður	10.643.314	9.290.269
Funda- og ferðakostnaður	1.311.880	1.727.865
Rekstur tækja og áhalda	893.643	429.363
Bifreiðakostnaður	1.033.922	911.185
Aðkeypt sérfræðipjónusta	13.556.563	15.348.997
Annar rekstrarkostnaður	3.445.100	3.095.938
	<u>168.273.856</u>	<u>163.398.260</u>

7. Atvinnuleysiskráning, þjónustusamningar

Vinnumálastofnun hefur gert 29 þjónustusamninga við sveitarfélög og verkafélög, um að sinna þjónustu við atvinnuleitendur í þeim byggðarlögum þar sem stofnunin er ekki með þjónustuskrifstofu.

	2013	2012
Aðkeypt sérfræðiþjónusta	11.544.311	14.978.560
Annar rekstrarkostnaður	2.256	2.337
	<u>11.546.567</u>	<u>14.980.897</u>

8. Vinnumarkaðsráð

Vinnumarkaðsráð eru til ráðgjafar um skipulag og val á vinnumarkaðsúræðum á svæðisbundnum þjónustuskrifstofum. Hækkun rekstrarkostnaðar nam 1,1 m.kr. milli ára eða 38,9%.

Launagjöld og starfsmannakostnaður	1.402.959	1.924.385
Funda- og ferðakostnaður	358.702	1.014.782
Annar rekstrarkostnaður	42.660	16.515
	<u>1.804.321</u>	<u>2.955.682</u>

9. Atvinna með stuðningi - AMS

Atvinna með stuðningi er fyrir þá sem þurfa aðstoð við að fá vinnu á almennum vinnumarkaði. Vinnumálastofnun tók við verkefninu af Svæðisskrifstofum Reykjavíkur og Reykjanes. Hækkun rekstrarkostnaðar nam 3,0 m.kr. eða 6,0% milli ára.

Launagjöld og starfsmannakostnaður	40.844.240	38.708.332
Húsnæðiskostnaður	4.000.000	4.011.500
Aðkeypt sérfræðiþjónusta	500.000	0
Funda- og ferðakostnaður	4.737.887	4.591.494
Skrifstofu- og stjórnunarkostnaður	1.922.301	1.320.095
Bifreiðakostnaður	0	21.841
Annar rekstrarkostnaður	184.427	566.518
	<u>52.188.855</u>	<u>49.219.780</u>

10. Atvinnutorg

Atvinnutorg er samvinnuverkefni við Reykjavíkurborg og velferðarráðuneytið. Þar fær ungt fólk í atvinnuleit aðstoð óháð rétti til atvinnuleysisbóta.

Launagjöld og starfsmannakostnaður	22.831.525	22.042.746
Húsnæðiskostnaður	4.275.000	2.248.397
Aðkeypt sérfræðiþjónusta	1.665.396	682.860
Funda- og ferðakostnaður	233.601	238.193
Skrifstofu- og stjórnunarkostnaður	1.927.610	0
Annar rekstrarkostnaður	71.334	508.183
	<u>31.004.466</u>	<u>25.720.379</u>

Skýringar frh.

11. Vinnandi vegur

Verkefnið Vinnandi vegur var tímabundið átaksverkefni og tilheyrði árinu 2012. Verkefnið fól í sér að Atvinnuleysistryggingasjóður greiddi fullar atvinnuleysisbætur í styrk til atvinnurekenda og stofnana upp í laun starfsmanna sem ráðnir eru með tímabundnum samningum til sex eða tólf mánaða.

	2013	2012
Aðkeypt sérfræðipjónusta	0	16.489.880
Skrifstofu- og stjórnunarkostnaður	0	8.472.345
Húsnæðiskostnaður	0	2.000.000
Funda- og ferðakostnaður	0	682.259
Annar rekstrarkostnaður	0	447.515
	<u>0</u>	<u>28.091.994</u>

12. Framfærslustyrkir

Hér er um nýtt verkefni að ræða þar sem Atvinnuleysistryggingasjóður greiðir framfærslustyrki til námsmanna og Vinnumálastofnun sér um umsýslu verkefnis.

Launagjöld og starfsmannakostnaður	6.708.757	7.724.868
Annar rekstrarkostnaður	20.000	331.441
Aðkeypt sérfræðipjónusta	6.706	0
Funda- og ferðapjónusta	15.815	0
	<u>6.751.278</u>	<u>8.056.309</u>

13. Liðsstyrkur

Verkefnið Liðsstyrkur er tímabundið átaksverkefni og tilheyrir árinu 2013. Verkefnið felur í sér að Atvinnuleysistryggingasjóður greiðir fullar atvinnuleysisbætur í styrk til atvinnurekenda og stofnana upp í laun starfsmanna sem ráðnir eru með tímabundnum samningum til sex eða tólf mánaða.

Aðkeypt sérfræðipjónusta	11.071.053	0
Skrifstofu og stjórnunarskostnaður	1.831	0
	<u>11.072.884</u>	<u>0</u>

14. Eignakaup

Eignakaup stofnunarinnar á árinu 2013 voru að stærstum hluta tölvubúnaður og húsbúnaður.

Tölvubúnaður	9.004.001	10.109.008
Húsbúnaður	2.940.823	5.466.757
Skrifstofuvélar	1.206.507	1.231.931
Bifreiðar	0	3.615.673
Önnur tæki og búnaður	414.918	644.168
	<u>13.566.249</u>	<u>21.067.537</u>

Skýringar frh.

Annað

15. Staða við ríkissjóð

Í efnahagsreikningi er gerð sérstök grein fyrir greiðslustöðu stofnunarinnar gagnvart ríkissjóði. Þannig er skuld eða inneign færð um viðskiptareikning ríkissjóðs í reikningsskilum stofnunarinnar. Í árslok 2013 nam skuld stofnunarinnar við ríkissjóð 62,3 m.kr.

	2013	2012
Staða í ársbyrjun.....	21.071.821	72.332.875
Ríkisframlag	130.000.000	204.000.000
Greiðslur	(211.123.571)	(253.022.145)
Millifærslur	(2.261.976)	(2.238.909)
Staða í árslok	<u>(62.313.726)</u>	<u>21.071.821</u>

16. Eigið fé

Skilgreining á framlagi ríkissjóðs og færsluaðferð leiðir það af sér að höfuðstóll stofnunarinnar sýnir uppsafnaðan tekjuafgang hennar gagnvart fjárlögum og fjárheimildum. Í lok ársins 2013 sýnir höfuðstóll Vinnumálastofnunar 54,2 m.kr. uppsafnaðan tekjuafgang þegar búið er að taka tillit til rekstrarniðurstöðu ársins.

Höfuðstóll:

Höfuðstóll í ársbyrjun	122.363.485	68.301.795
Tekjuafgangur	(68.144.564)	54.061.690
Staða í árslok	<u>54.218.921</u>	<u>122.363.485</u>

Kennitölur

Fjögurra ára yfirlit í þúsundum króna á verðlagi hvers árs:

	2013	2012	2011	2010
Rekstur				
Rekstrartekjur	1.080.463	1.039.419	836.955	765.643
Rekstrargjöld	(1.265.042)	(1.168.290)	(1.065.779)	(972.243)
Eignakaup	(13.566)	(21.068)	(13.687)	(13.165)
Tekjuafgangur	(198.145)	(149.938)	(242.512)	(219.765)
Ríkisframlag	130.000	204.000	320.700	213.700
Tekjuafgangur ársins	<u>(68.145)</u>	<u>54.062</u>	<u>78.188</u>	<u>(6.065)</u>
Efnahagur				
Velturfjármunir	153.861	141.426	114.983	48.753
Eignir alls	<u>153.861</u>	<u>141.426</u>	<u>114.983</u>	<u>48.753</u>
Höfuðstóll	54.219	122.363	68.302	(9.887)
Skammtimaskuldir	99.642	19.062	46.681	58.639
Eigið fé og skuldir alls	<u>153.861</u>	<u>141.426</u>	<u>114.983</u>	<u>48.753</u>

NOKKRAR LYKILTÖLUR ÚR ÁRSREIKNINGI ATVINNULEYSISTRYGGINGASJÓÐS

50

Rekstrarreikningur árið 2013

	2013	2012
Tekjur		
Atvinnuþryggingagjald	19.342.836.246	20.262.177.764
Húsaleigutekjur	0	3.097.614
Endurgreiðslur frá Ábyrgðasjóði launa	30.954.028	41.398.205
Aðrar tekjur	227.480)	1.083.387
	<u>19.374.017.754</u>	<u>20.307.756.970</u>
Gjöld		
Atvinnuleysisbætur	16.392.247.637	21.260.526.507
Úrræði fyrir atvinnuleitendur	882.879.653	1.065.216.902
Framlög og styrkir	39.959.840	37.564.182
	<u>17.315.087.130</u>	<u>22.363.307.591</u>
Stjórnunar- og skrifstofukostnaður	824.431.936	798.751.904
Afskrift tryggingagjalds	375.248.859	125.849.001
	<u>18.514.767.925</u>	<u>23.287.908.496</u>
Rekstrarafgangur / (rekstrarhalli)	859.249.829	(2.980.151.526)
Fjármunatekjur	237.793.323	270.926.864
Fjármagnsgjöld	(41.815.466)	(56.698.561)
	<u>195.977.857</u>	<u>214.228.303</u>
Tekjuafgangur / (tekjuhalli) ársins	<u>(1.055.227.686)</u>	<u>(2.765.923.223)</u>

Efnahagsreikningur 31. desember 2013

	2013	2012
Eignir		
Veltufjármunir		
Skammtímakröfur	461.084.368	453.016.613
Álagt óinnheimt tryggingagjald	2.199.545.250	2.653.970.515
Viðskiptareikningur ríkissjóðs	7.037.637.103	5.447.868.914
Handbært fé	332.318.540	307.471.736
Eignir alls	<u>10.030.585.261</u>	<u>8.862.327.778</u>
Eigið fé og skuldir		
Eigið fé		
Bundið eigið fé í ársbyrjun	7.280.240.377	10.046.163.600
Tekjuafgangur (-halli) ársins	1.055.227.686	(2.765.923.223)
Bundið eigið fé	<u>8.335.468.063</u>	<u>7.280.240.377</u>
Skuldir		
Skammtímaskuldir		
Yfirdráttur á bankareikningi	972.532.503	0
Viðskiptamenn, erlendir	4.917.248	152.618.967
Viðskiptamenn, aðrir	446.858.152	914.182.137
Aðrar skammtímaskuldir	270.809.295	515.286.297
Skuldir	<u>1.695.117.198</u>	<u>1.582.087.401</u>
Eigið fé og skuldir	<u>10.030.585.261</u>	<u>8.862.327.778</u>
Utan efnahags:		
Fasteignir		

NOKKRAR LYKILTÖLUR ÚR ÁRSREIKNINGI FÆÐINGARORLOFSSJÓÐS

52

Rekstrarreikningur árið 2013

	2013	2012
Tekjur		
lðgjöld skv. l. nr. 95/2000 um fæðingarorlof	12.135.412.583	11.016.797.836
	<u>12.135.412.583</u>	<u>11.016.797.836</u>
Gjöld		
Orlof til foreldra á vinnumarkaði.....	7.656.017.785	7.180.284.245
Styrkir til foreldra utan vinnumarkaðar	639.659.456	605.852.136
Stjórnunarkostnaður	89.000.000	85.800.000
Samtals	<u>8.384.677.241</u>	<u>7.871.936.381</u>
Afskrifuð iðgjöld	232.149.464	50.718.136
Gjöld samtals	<u>8.616.826.705</u>	<u>7.922.654.517</u>
Tekjuafgangur	3.518.585.878	3.094.143.319
Fjármunatekjur (fjármagnsgjöld)	<u>18.116.943</u>	<u>27.710.117</u>
Tekjuafgangur fyrir ríkisframlag	3.536.702.821	3.121.853.436
Ríkisframlag	<u>625.000.000</u>	<u>600.000.000</u>
Tekjuafgangur ársins	<u><u>4.161.702.821</u></u>	<u><u>3.721.853.436</u></u>

Efnahagsreikningur 31. desember 2013

	2013	2012
Eignir		
Veltufjármunir		
Ríkissjóður	4.862.916.084	960.049.750
Iðgjöld álögð óinnheimt	1.514.925.773	1.447.676.852
Ýmsar kröfur	35.401.272	49.485.920
Handbært fé	262.116.450	22.648.973
Eignir alls	<u>6.675.359.579</u>	<u>2.479.861.495</u>
Eigið fé og skuldir		
Eigið fé		
Höfuðstóll	(14.659.456)	(5.852.136)
Bundið eigið fé	6.492.504.698	2.316.142.421
Eigið fé	<u>6.477.845.242</u>	<u>2.310.290.285</u>
Skuldir		
Skammtímaskuldir		
Ríkissjóður	0	0
Aðrar skammtímaskuldir	197.514.337	169.571.210
Skuldir	<u>197.514.337</u>	<u>169.571.210</u>
Eigið fé og skuldir	<u>6.675.359.579</u>	<u>2.479.861.495</u>

NOKKRAR LYKILTÖLUR ÚR ÁRSREIKNINGI ÁBYRGÐASJÓÐS LAUNA

54

Rekstrarreikningur árið 2013

	2013	2012
Tekjur		
Ábyrgðargjald skv. lögum nr. 88/2003	2.843.221.512	2.581.273.532
Úthlutað úr þrotabúum	85.591.334	110.536.539
	<u>2.928.812.846</u>	<u>2.691.810.071</u>
Gjöld		
Laun í gjaldþroti	260.051.391	296.231.356
Orlofslaun vegna greiðsluferðleika	3.972.800	769.754
Iðgjöld til lífeyrissjóða vegna gjaldþrota	347.991.403	538.428.707
Lögfræði- og innheimtukostnaður	58.268.621	92.129.376
Vaxtaálag á laun og bætur	83.377.443	136.526.328
Skaðabótakröfur launþega	4.928.643	2.884.065
Skrifstofukostnaður	53.056.543	52.414.968
Samtals	<u>811.646.844</u>	<u>1.119.384.554</u>
Afskrifað ábyrgðargjald	49.162.828	11.531.270
Gjöld samtals	<u>860.809.672</u>	<u>1.130.915.824</u>
Rekstrarafgangur / (rekstrarhalli)	2.068.003.174	1.560.894.247
Fjármunatekjur (fjármagnsgjöld)	<u>22.879.043</u>	<u>(56.700.920)</u>
Tekjuafgangur / tekjuhalli	<u>2.090.882.217</u>	<u>1.504.193.327</u>

Efnahagsreikningur 31. desember 2013

	2013	2012
Eignir		
Veltufjármunir		
Ríkissjóður	1.987.556.723	0
Kröfur á gjaldendur	345.933.992	324.674.814
Aðrar skammtímakröfur	809.004	4.063.106
Handbært fé	67.401.857	118.074.763
Eignir alls	2.401.701.576	446.812.683
Eigið fé og skuldir		
Eigið fé		
Eigið fé í ársbyrjun	300.958.962 (1.203.234.365)
Tekjuafgangur / (tekjuhalli) ársins	2.090.882.217	1.504.193.327
Eigið fé	2.391.841.179	300.958.962
Skuldir		
Skammtímaskuldir		
Ríkissjóður	0	99.060.476
Staðgreiðsla skatta	7.581.743	4.340.069
Iðgjöld lífeyrissjóða	0	24.971.994
Skuld við vörsluaðila	782.597	14.391.899
Aðrar skammtímaskuldir	1.496.057	3.089.283
Skuldir	9.860.397	145.853.721
Eigið fé og skuldir alls	2.401.701.576	446.812.683



Kringlunni 1 | 103 Reykjavík
Sími 515 4800 | www.vfst.is