

Local Authorities  
Employment  
Housing  
Gender Equality  
Family Affairs

# ÁRSSKÝRSLA 2003

Tourism

**VINNUMÁLASTOFNUN**  
DIRECTORATE OF LABOUR

**JÖFNUNARSJÓÐUR SVEITARFÉLAG**

**AUSTURHÖFN-TR ehf.**

TÓNLISTARHÚS OG RÁÐSTEFNUMIDSTÖÐ Í REYKJAVÍK

**EAST HARBOUR PROJECT**

THE ICELANDIC NATIONAL CANCER & CANCER CARE CENTRE

# Efnisyfirlit

|   |    |
|---|----|
| Pistill forstjóra . . . . .                     | 1  |
| Skipurit og stjórn Vinnumálastofnunar . . . . . | 2  |
| Starfsemi Vinnumálastofnunar . . . . .          | 3  |
| Vinumarkaðurinn árið 2003 . . . . .             | 7  |
| Vinnumiðlun og vinnumarkaðsaðgerðir . . . . .   | 10 |
| EES-vinnumiðlun . . . . .                       | 15 |
| Atvinnuleyfi útlendinga . . . . .               | 18 |
| Ábyrgðasjóður launa . . . . .                   | 20 |
| Atvinnuleysistryggingar . . . . .               | 21 |
| Starfsmenntaráð . . . . .                       | 23 |
| Alþjóðlegt samstarf . . . . .                   | 24 |
| Svæðisráð og úthlutunarnefndir . . . . .        | 26 |
| Ársreikningar . . . . .                         | 27 |

Útgefandi: Vinnumálastofnun

Ritstjóri: Karl Sigurðsson

Hönnun kápu: Birgir Þ. Jóakimsson

Prentvinnsla: Litróf



# Framþróun á vinnumarkaði?



Íslenskur vinnumarkaður stendur á margan hátt á tímamótum um þessar mundir. Sveigjanleiki íslenska vinnumarkaðarins varðandi uppsagnir og ráðningar, samskipti og ábyrgð hagsmunasamtaka og lítil reglugerðar og lagakvöð ríkisvaldsins hefur þótt til fyrirmyndar. Sveigjanleikinn hefur þótt gefa atvinnulífinu nauðsynlegt svigrúm til að bregðast hratt við breytingum hvort heldur til vaxtar eða samdráttar. Það hefur verið yfirlýst stefna ríkisvaldsins að ágreiningsefni á vinnumarkaði eigi að leysa með samningum aðila vinnumarkaðarins en ekki með lagasetningu og um þessa aðferðafræði hefur verið sátt. Samhliða sveigjanleikanum hefur hér þróast vinnumarkaður af norrænni

gerð þar sem kjör og aðbúnaður, starfsmenntun, öryggis- og tryggingamál hafa sífellt farið batnandi, þó svo vitaskuld séu skiptar skoðanir um hversu langt sé í land í þeim efnunum.

Stækkun Evrópusambandsins sl. vor og skuldbindingar Íslands með alþjóðlegum samningum um frjálst flæði vinnuafnsins um allt sambandssvæðið varpa fram spurningum um hvort þær breytingar sem í stækkuninni felast séu allar til bóta fyrir íslenskan vinnumarkað. Stórframkvæmdirnar sem hérlendis fóru í gang á síðasta ári og fyrirsjáanlegar eru næstu árin hafa kallað á mikinn fjölda erlendra starfsmanna, ekki bara af evrópska efnahagssvæðinu hinu nýja, heldur frá öllum heimshornum. Hinir erlendu gestir bera með sér verkþekkingu og kunnáttu sem er okkur ný og framandi og vinnumarkaðurinn hér hefur þörf á að tileinka sér. En jafnframt hafa margir hinna erlendu gesta reynslu af ólíkum og vanþróaðri vinnumarkaði en sem hér hefur verið við líði bæði er varðar kaup og kjör en einnig er varðar vinnuskipulag og verklag við stjórnun, aðbúnað og öryggismál, starfsmenntun og þjálfun. Við þessar kringumstæður verður það knýjandi úrlausnarefni hvort hinir erlendu gestir, bæði fyrirtækin og starfsmenn þeirra, beri ekki að laga sig að hinum íslenska vinnumarkaði eins og við þekkjum hann og viljum að hann sé eða hvort hinn íslenski vinnumarkaður verði að laga sig að hinum erlendu kringumstæðum með góðu eða illu vegna skuldbindinga og alþjóðlegra krafna.

Það eru óneitanlega vonbrigði hversu eftirspurnin hefur verið mikil eftir erlendu vinnuafli vegna stórframkvæmdanna enda langtum meiri en spár gerðu ráð fyrir. Jafnframt er það umhugsunatriði að flókin verkefni sem vinnumarkaðurinn hér hefur þörf fyrir að tileinka sér og spreyta sig á, verði eingöngu unnin af erlendum aðilum og verkþekkingin og ný kunnátta og hæfni sitji ekki eftir í landinu eftir að framkvæmdunum lýkur.

Vinnumálastofnun stendur mitt í straumi hinna ólíku hagsmuna og áherslna sem takast á í þessum efnunum. Takist ekki að manna þau störf sem við framkvæmdirnar bjóðast með innlendu vinnuafli t.d. með starfi svæðisvinnumiðlananna þá er stofnunin knúin til að veita heimildir til að manna þau með erlendu vinnuafli. Slíka ákvörðun verða stjórnvöld að taka að vandlega yfirveguðu ráði og af sannfæringu enda þá um eðlilega og æskilega viðbót við hinn íslenska vinnumarkað að ræða. Svarið við því hvort svo sé, liggur ekki alltaf í augum uppi.

Annað umhugsunarefni varðandi þróun vinnumarkaðarsins á Íslandi er ósveigjanleiki íslenska menntakerfisins og seinvirknin við að laga sig að breytum aðstæðum og kröfum. Lítið dæmi um slíkt er starfsemi Fjölsmiðjunnar sem Vinnumálastofnun tekur öflugan þátt í. Fjölsmiðjan er verkþjálfunarsetur fyrir ungt atvinnulaust fólk með litla eða enga framhaldsskólagöngu. Starfsemi er allt í senn félagslegt úrræði, menntunarúrræði og vinnumarkaðsúrræði. Þessi staðsetning veldur því að hvert kerfið heldur að sér höndum í stað þess að sameinast heilshugar um viðfangsefnið sem nýja aðferð við að nálgast þá sem koma brotnir út úr hinu hefðbundna skólakerfi og ná ekki að fóta sig á vinnumarkaðnum. Starfsemi Fjölsmiðjunnar líður fyrir þetta fjárhagslega vegna þess að menntunarbátturinn þar sem er mjög mikilvægur, fellur ekki að miðstýrðri námskrá framhaldsskólanna.

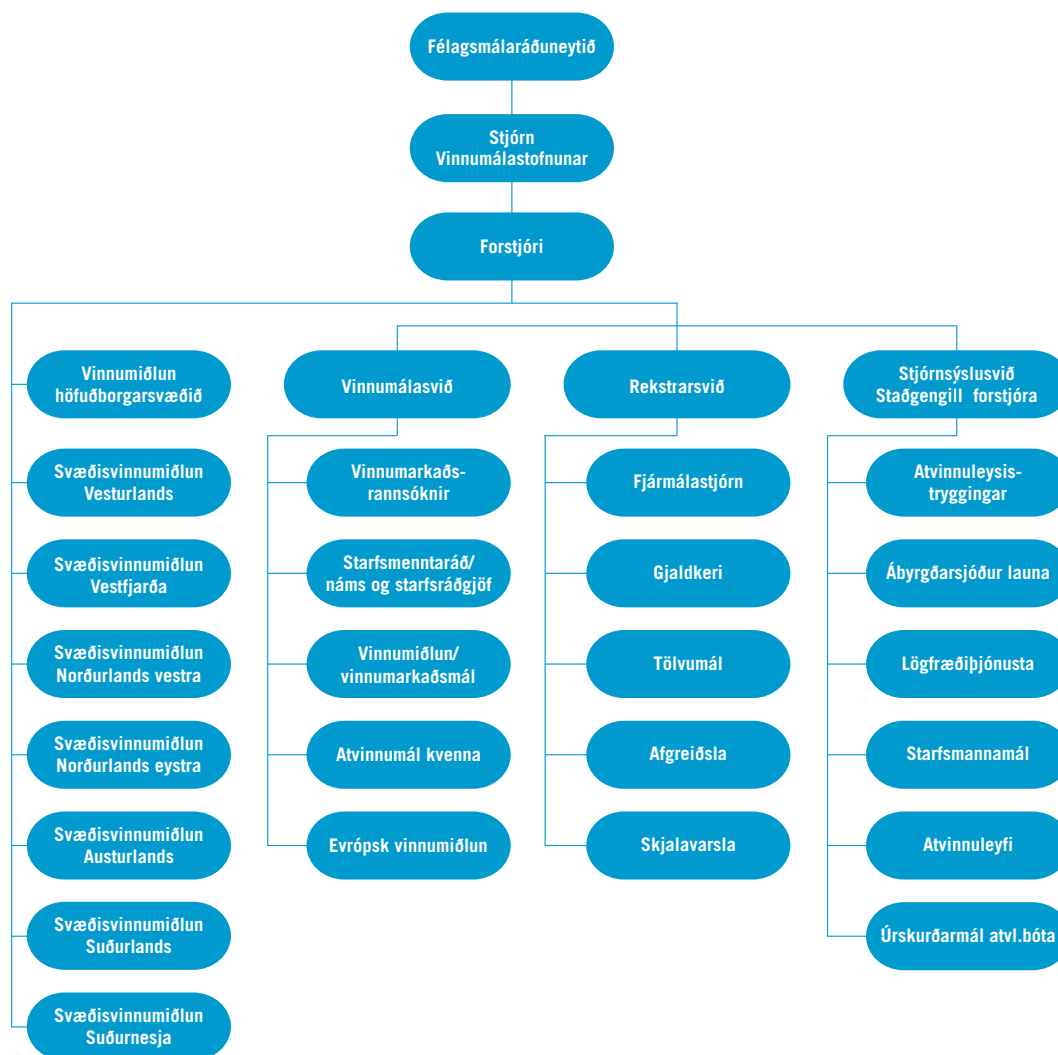
Fléiri dæmi mætti nefna en geysihátt brottfall nemenda úr framhaldsskólunum á Íslandi og aukið atvinnuleysi ungs fólks hlýtur að benda til þess að samstarf menntakerfisins og vinnumarkaðarins verði að batna og breytast.

Í þessari ársskýrslu er starfsemi stofnunarinnar reifuð í megin dráttum og greint frá niðurstöðutölum úr ársreikningum sjóðanna sem stofnunin rekur. Eins og sjá má kennir hér margra grasa og það er von okkar að með lestri þessarar skýrslu verði menn nokkru nær um þau mikilvægu viðfangsefni sem stofnunin sinnir.

Gissur Pétursson forstjóri  
september 2004



# Skipurit og stjórn Vinnumálastofnunar



## Stjórn Vinnumálastofnunar 2001 til 2005 er þannig skipuð:

Hrólfur Ölvissón, formaður, Þorgerður K. Gunnarsdóttir, varaformaður, Ellert Eiríksson, Halldór Grönvold, Jón H. Magnússon, Jón Rúnar Pálsson, Sjöfn Ingólfssdóttir og Þórður Ólafsson.

Í upphafi árs 2004 tók Adolf H. Berndssen sæti í stjórn í stað Þorgerðar Katrínar Gunnarsdóttur.



# Starfsemi Vinnumálastofnunar

Vinnumálastofnun starfar samkvæmt lögum um vinnumarkaðsaðgerðir nr. 13/1997. Meginmarkmiðið með þeim lögum er að stuðla að jafnvægi milli framboðs og eftirspurnar eftir vinnuafli í landinu með vinnumiðlun og vinnumarkaðsaðgerðum af ýmsu tagi. Stofnunin skal hafa eftirlit með starfi svæðisvinnumiðlana og samræma starfsemi þeirra og auk þess veita starfsfólki svæðisvinnumiðlana faglega aðstoð og fræðslu. Hún skal afla upplýsinga frá svæðisvinnumiðlunum um atvinnuástand, atvinnuleysi og atvinnuhorfur, vinna úr þeim upplýsingum og koma niðurstöðum, ábendingum og tillögum um vinnumarkaðsaðgerðir á framfæri við stjórn stofnunarinnar. Þá skal hún fylgjast með þróun í vinnumarkaðsmálum erlendis, miðla upplýsingum þar um til hlutadeigandi aðila og miðla í samræmi við alþjóðlegar skuldbindingar upplýsingum um vinnumarkaðinn hér á landi til erlendra aðila.

Auk vinnumiðlunar og vinnumarkaðsaðgerða hefur Vinnumálastofnun umsjón með skráningu atvinnuleysis, greiðslu atvinnuleysisbóta og úrskurði um atvinnuleysisbætur samkvæmt lögum um atvinnuleysistryggingar nr. 12/1997. Atvinnuleysistryggingarsjóður og Tryggingasjóður sjálfstætt starfandi einstaklinga eru í umsjá Vinnumálastofnunar í umboði sjóðsstjórna. Þá annast Vinnumálastofnun skrifstofuhald fyrir Ábyrgðasjóð launa á grundvelli samnings milli stjórnar sjóðsins, félagsmálaráðuneytisins og Vinnumálastofnunar. Ennfremur annast stofnunin daglega umsýslu Starfsmenntaráðs, atvinnumála kvenna og Lánatryggingasjóðs kvenna.

Veiting atvinnuleyfa til útlendinga utan hins evrópska efnahagssvæðis er jafnframt á höndum Vinnumálastofnunar samkvæmt lögum um atvinnuréttindi útlendinga nr. 97/2002.

## Stjórn Vinnumálastofnunar

Félagsmálaráðherra skipar stjórn Vinnumálastofnunar til fjögurra ára í senn að fenginni tilnefningu helstu aðila vinnumarkaðarins. Formaður og varaformaður



*Gestir á ársfundi Vinnumálastofnunar 2003*



*Stjórn Vinnumálastofnunar, forstjóri og forstöðumenn heimsóttu upplýsingamiðstöð Landsvirkjunar í Végarði í Fljótsdal á vormánuðum 2004, þar sem bygging Kárahnjúkavirkjunar og tengdra verkefna var kynnt fyrir hópnum*

eru skipaðir án tilnefningar af ráðherra. Forstjóri Vinnumálastofnunar situr fundi stjórnarinnar með málfrelsi og tillögurétt.

Stjórn Vinnumálastofnunar fylgist með þróun vinnumarkaðarins, gerir tillögur til félagsmálaráðherra um vinnumarkaðsaðgerðir og gefur ráðherra skýrslu um þróun vinnumarkaðarins og árangur vinnumarkaðsaðgerða. Stjórnin er umsagnaradili um lagafrumvörp og stjórnvaldsreglur sem snerta vinnumarkaðinn og



Forstjóri og forstöðumenn svæðisvinnumiðlana og Vinnumálastofnunar í skoðunarferð um Hrótey í Blöndu að afloknum forstöðumannafund á Blönduósi í júní 2003

hefur umsjón og eftirlit með rekstri og starfsemi Vinnumálastofnunar. Stjórnin fundar eigi sjaldnar en einu sinni í mánuði og að auki skal hún halda reglulega samráðsfundi með hagsmunaaðilum vinnumarkaðarins ásamt aðilum sem búa yfir sérþekkingu á honum.

### Svæðisvinnumiðlanir

Á vegum Vinnumálastofnunar eru starfræktar átta svæðisvinnumiðlanir í kringum landið auk þriggja smærri útibúa. Landinu er skipt upp í átta vinnumiðlunarsvæði sem fylgja gömlu kjördæmamörkunum að mestu, nema hvað höfuðborgarsvæðið allt er eitt svæði og Suðurnes annað. Svæðisvinnumiðlanir eru starfandi á hverju svæði og miðast starfsemi þeirra í meginatriðum við að aðstoða atvinnuleitendur við að finna störf við hæfi og vinnuveitendur við leit að starfsfólki ásamt því að greiða út atvinnuleysisbætur. Þá tekur svæðisvinnumiðlun saman og miðlar upplýsingum um atvinnuástand, atvinnuleysi og atvinnuhorfur til svæðisráðs og Vinnumálastofnunar. Á hverri svæðisvinnumiðlun eru starfandi a.m.k. einn fulltrúi, forstöðumaður og einn ráðgjafi en fjöldi starfsmanna fer eftir stærð þjónustusvæðis viðkomandi svæðisvinnumiðlunar. Í lok árs

2003 voru starfsmenn Vinnumálastofnunar og þar með talið svæðisvinnumiðlana um 80 talsins.

### Svæðisráð

Níu manna ráðgjafarnefnd, svæðisráð, er skipuð af félagsmálaráðherra í tengslum við hverja svæðisvinnumiðlun. Svæðisráðið er skipað þremur fulltrúum samtaka atvinnurekenda á svæðinu, þremur fulltrúum samtaka launþega, tveimur fulltrúum sveitarfélagsins og einum fulltrúa framhaldsskóla. Ráðherra skipar formann og varaformann úr þessum hópi. Forstöðumaður svæðisvinnumiðlunar situr fundi svæðisráðsins með málfrelsi og tillögurétt.

Svæðisráðið fylgist með stöðu atvinnu- mála á sínu svæði og kemur með tillögur um vinnumarkaðsaðgerðir sem það beinir til stjórnar Vinnumálastofnunar, sveitarfélaga, fyrirtækja eða annarra eftir því sem við á. Svæðisráð aðstoðar svæðisvinnumiðlun í að hrinda í framkvæmd úrræðum fyrir atvinnulausa, til dæmis með því að fá aðila til samstarfs um úrræði. Að minnsta kosti einu sinni á ári gefur svæðisráðið stjórn Vinnumálastofnunar skýrslu um atvinnuástand og árangur vinnumarkaðsaðgerða á sínu svæði. Svæðisráð fundar eftir þörfum en að jafnaði einu sinni í mánuði.

### Húsnæðis- og starfsmannamál

Í mars 2003 keypti Atvinnuleysis- tryggingasjóður þann hluta af kjallara hússins að Engjateigi 11 sem áður var í eigu eignarhaldsfélags Kiwanishreyfingarinnar. Þar með á sjóðurinn allt húsnæði Vinnumiðlunar höfuðborgarsvæðisins í kjallara og á 1. hæð hússins. Í kjölfarið var þar innréttuð góð námskeiðs- og fundaðstaða sem nýtist vel til stærri fundahalda og námskeiðahalds sem áður hefur þurft að standa fyrir vítt og breitt um borgina. Um mitt ár 2004 voru svo gerðar nokkrar breytingar á starfsaðstöðunni til hagræðingar; var skráning atvinnulausra flutt úr kjallara á 1. hæð, en ráðgjöfin flutt í



kjallarann auk þess sem skrifstofu EES-vinnumiðlunar sem verið hafði í Hafnarfirði var lokað og starfsemin flutt á Engjateig.

Í upphafi árs 2003 tók Sigurður Jónsson við sem forstöðumaður Svæðisvinnumiðlunar Suðurlands af Svavari Stefánsyni sem sagði starfi sínu lausu.

Sex ráðgjafar og forstöðumenn svæðisvinnumiðlana stunduðu 5 anna fjarnám í náms- og starfsráðgjöf við Háskóla Íslands á árinu 2003. Náminu lauk í byrjun árs 2004 og útskrifaðist hópurinn þann 28. febrúar 2004. Er þetta fyrsti hópurinn sem útskrifast úr slíku námi. Með því hefur stofnunin fengið faglega sterkan hóp til að aðstoða enn betur þá einstaklinga og fyrirtæki sem til svæðisvinnumiðlana leita eftir starfi, starfskrafti eða ráðgjöf.



Frá útskrift ráðgjafa og forstöðumanna hjá Vinnumálastofnun úr fjarnámi í náms- og starfsráðgjöf við Háskóla Íslands, í febrúar 2004.

## Tölvu- og upplýsingamáli

Á árinu 2003 var samið við Vef samskiptalausnir, um hönnun og vistun nýrrar heimasíðu Vinnumálastofnunar, auk þess sem sérstakar síður voru settar upp fyrir hverja svæðisvinnumiðlun auk Starfsmenntaráðs, Ábyrgðasjóðs launa og Atvinnuleysistryggingasjóðs. Síðurnar voru formlega opnaðar föstudaginn 28. nóvember 2003.

Markmiðið með nýrri heimasíðu er að þar megi nálgast á aðgengilegan hátt upplýsingar um þjónustu Vinnumálastofnunar, svæðisvinnumiðlana, Ábyrgðasjóðs launa og Starfsmenntaráðs, auk tölulegra upplýsinga um stöðu og horfur á vinnumarkaði, eyðublöð, lagaumgjörð og annað sem tengist starfi stofnunarinnar. Í framhaldinu hefur verið unnið að því að auka gagnvirkni síðunnar þannig að aukinn hluti af þjónustu stofnunarinnar færist yfir á netið.

Lagt var í töluverða vinnu við þróun gagnaskráningarkerfa Vinnumálastofnunar á árinu 2003 og hefur því verki verið fram haldið á árinu 2004. Markmiðið er að einfalda gagnaskráningu og útkeyrslu á upplýsingum. Einkum var unnið að einföldun notendaviðmóts og sameiningu gagnagrunna, en um aðskilda gagnagrunna hefur verið að ræða milli landshluta.



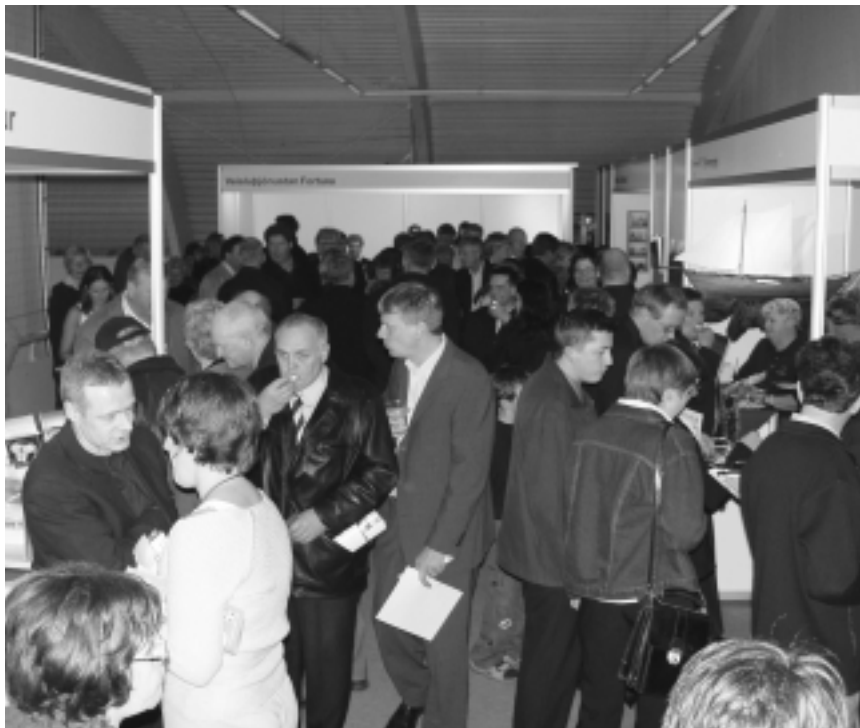
Undirritun samstarfssamnings í júlí 2003, milli Sjómenntar og Menntafélagsins sem rekur Sjómanskólann og Vélskólann um framkvæmd starfsmenntunar fyrir sjómenn. Jón Stefánsson skólameistari skrifaði undir fyrir hönd Menntafélagsins.

## Ýmis verkefni

Félagsmálaráðuneytið á aðild að nokkrum starfsmenntasjóðum og situr Gissur Pétursson, forstjóri Vinnumálastofnunar í stjórnnum þeirra fyrir hönd ráðuneytisins. Þessir starfsmenntasjóðir eru Starfsafl, Landsmennt og Sjómennt þar sem Gissur situr sem formaður.

Svæðisvinnumiðlun Vesturlands og EES vinnumiðlun sameinuðust um kynningar-





Mynd tekin á atvinnuvegasýningunni "Þeir fiska sem róa" Ljósmynd fengin hjá Ljósmyndasafni Akraness, ljósmyndari Eiríkur Kristófersson.

bás á atvinnuvegasýningunni *Þeir fiska sem róa* sem haldin var í íþróttamiðstöðinni Jaðarsbökkum á Akranesi dagana 26. - 28. september 2003. Mjög góð þátttaka var í sýningunni og tóku alls um 70 fyrirtæki og stofnanir þátt af víðu sviði í atvinnulífi Vesturlands, allt frá einyrkjafyrirtækjum til stærstu fyrirtækja og stofnana. Gestir á sýningunni voru um 6600 talsins. Góður rómur var gerður af sýningunni og því hversu mikinn metnað fyrirtæki lögðu í umgjörð og kynningar sínar.

Vinnumálastofnun tók þátt í Viku símenntunar sem haldin var 7.-13. september en þema vikunnar að þessu sinni var fjarnám og aðrar óhefðbundnar leiðir til náms. Svæðisvinnumiðlanir tóku virkan þátt í starfinu og áttu í samstarfi við símenntunarmiðstöðvar og aðra aðila. Sem dæmi má nefna að á Norðurlandi vestra voru ráðgjafar svæðisvinnumiðlunarinnar á ferð um umdæmið þessa daga með fulltrúum menntastofnana og stéttarféлага. Náms- og starfsráðgjafar voru til skrafs og ráðagerða í fyrirtækjum og í anddyri verslana síðdegis þessa daga og boðið var upp á "vöflur og visku" í huggulegri kaffihúsastemningu þar sem fram fór kynning á

fjarnámi, öðrum menntunarmöguleikum og ráðgjöf, og einnig var boðið upp á fría áhugasviðsgreiningu.

Vinnumálastofnun er "hollvinur" verkefnisins *Hið gullna jafnvægi* sem er verkefni á vegum Reykjavíkurborgar og er framhald samstarfsverkefnis borgarinnar og Gallup um sveigjanleika í fyrirtækjum, samræmingu starfs og einkalífs og bættu nýtingu mannaúts 2000-2001. Vefsvæðið er þungamiðja verkefnisins og er það n.k. opin ráðstefna um samræmingu starfs og einkalífs. Hollvinir verkefnisins eru samtals sautján og munu m.a. starfrækja vefsvæðið [www.hgj.is](http://www.hgj.is) árin 2003, 2004 og 2005 í þeim tilgangi að styrkja umræðu um sveigjanleika á vinnustöðum og samræmingu einkalífs og starfs og miðla nýjum fróðleik um það efni. Jafnframt munu þeir standa fyrir árlegri viðurkenningu til einstaklings, félagasamtaka eða vinnustaðar sem skarað hefur framúr á þessu sviði eða lagt þýðingarmikinn skerf til umræðunnar.

## Fjármál

Á árinu 2003 var halli á rekstri Vinnumálastofnunar um 18,4 milljónir en hallinn var 4,2 milljóna króna árið 2002. Þjónustutekjur og framlög frá öðrum en ríkissjóði námu 237,2 milljónum króna, þar af voru þjónustutekjur vegna þjónustu fyrir Atvinnuleysistryggingasjóð og aðra sjóði, ráð og nefndir 229,5 milljónir. Framlag ríkissjóðs var á árinu 161,9 milljónir. Útgjöld námu um 417,4 milljónum króna.

Greiðslur úr Atvinnuleysistryggingasjóði vegna atvinnuleysisbóta voru kr. 3.907 milljónir, sem er mikil hækkun frá fyrra ári, og skýrist af auknu atvinnuleysi. Á árinu 2003 var lögð aukin áhersla á úrræði fyrir atvinnuleitendur og tvöfölduðust útgjöld vegna hefðbundinna úrræða frá árinu áður og útgjöld vegna sérstakra verkefna á vegum svæðisvinnumiðlana fimmfölduðust. Önnur útgjöld breyttust lítið. Í árslok 2003 voru eignir Atvinnuleysistryggingasjóðs 8.704 milljónir kr. og höfðu þar með lækkað um nálægt 500 milljónum frá árslokum 2002.



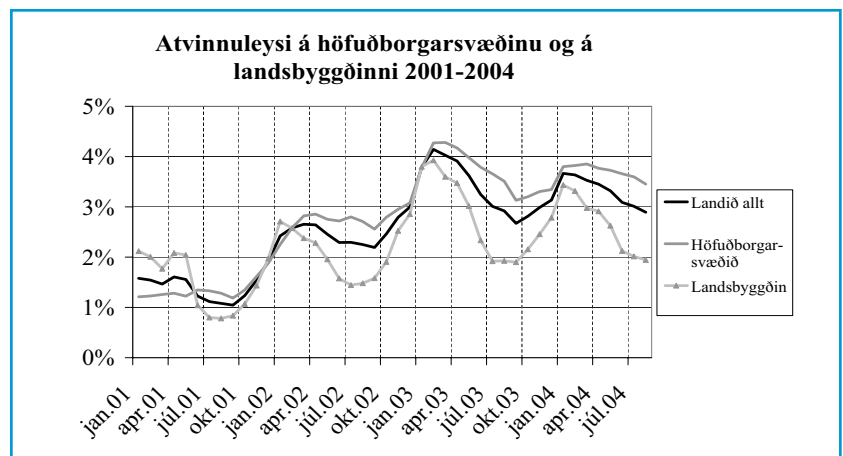
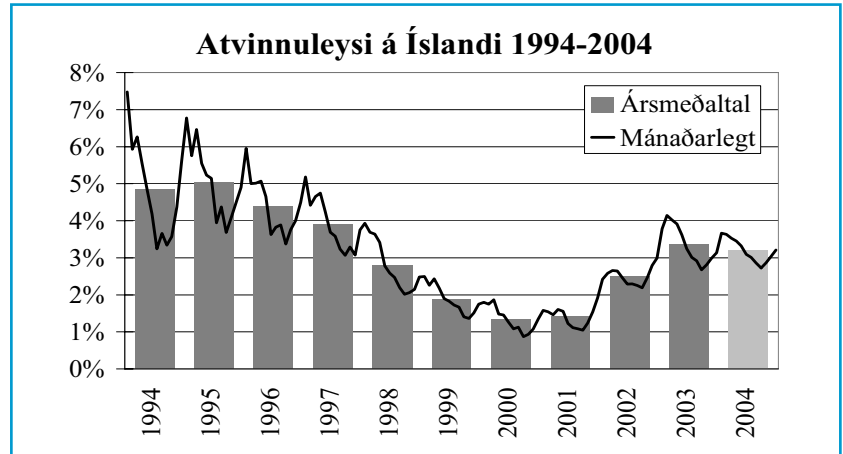
# Vinnumarkaðurinn árið 2003

Á árinu 2001 hófst samdráttur í efnahagslífinu eftir tiltölulega langvarandi þensluskeið allt frá miðjum síðasta áratug. Á árunum 2000 og 2001 var atvinnuleysi innan við 1,5 % sem er með því minnsta sem þekktist um hinn vestræna heim. Með niðursveiflunni sem hófst seinni part ársins 2001 jókst atvinnuleysi hratt og var meðalatvinnuleysið 2,5% á árinu 2002. Það ár var sérstaklega erfitt fyrir atvinnulífið og sem dæmi fjölgaði gjaldþrotum gífurlega. Greiðslur úr Ábyrgðasjóði launa fóru í 715 milljónir króna það ár samanborið við 356 milljónir árið áður og 170 milljónir á árinu 2000.

Árið 2003 gætti aukinnar bjartsýni með þróun efnahagsmála. Ýmsar vísbendingar voru um að verulega hefði hægt á niðursveiflunni eða hún stöðvast. Atvinnuleysi jókst þó verulega framan af árinu og m.a. varð ungt fólk meira áberandi á atvinnuleysisráðuneyti en verið hafði. Seinni hluta ársins mátti þó merkja batnandi stöðu hvað þróun atvinnuleysis varðar og jókst atvinnuleysi mun hægar á haustmánuðum en ári fyrr. Meðalatvinnuleysi ársins 2003 var þó töluvert hærra en árið áður eða um 3,4%. Útgjöld Atvinnuleysistryggingasjóðs vegna atvinnuleysisbóta voru í samræmi við það mun hærra árið 2003 en árið áður, eða nálægt 3.950 milljónir samanborið við 2.770 milljónir 2002 og 1.447 milljónir árið 2001. Þá voru heildargreiðslur úr Ábyrgðasjóði launa lítið eitt hærra á árinu 2003 en árið áður, eða um 733 milljónir.

Á heildina lítið má því segja að framan af árinu 2003 hafi haldið áfram sá samdráttur í efnahagslífinu sem hófst árið 2001 og aukið atvinnuleysi samfara því. Síðari hluta ársins batnaði ástand á vinnumarkaði, en var þó mismunandi eftir atvinnugreinum og svæðum. Framan af árinu 2004 hefur mikil eftirspurn verið eftir vinnuafli í byggingarframkvæmdum, en lítil aukning hefur að öðru leyti orðið í eftirspurn eftir vinnuafli, þrátt fyrir að efnahagsástand hafi almennt farið batnandi. Atvinnuleysi hefur því haldist hærra fram eftir ári 2004 en flestar áætlanir gerðu ráð fyrir og fylgir svipuðu ferli og árið 2003.

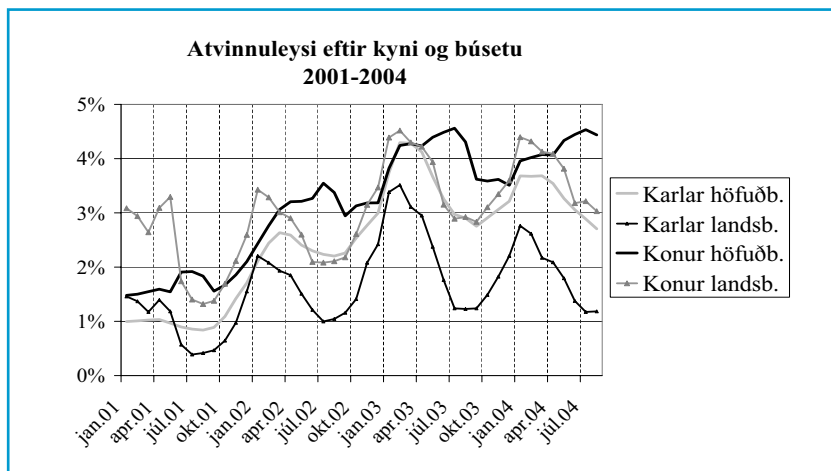
Lítill breyting var á fjölda fólks á vinnumarkaði á árinu 2003 frá árinu áður. Fram



til 2001 fjölgaði fólki á vinnumarkaði jafnt og þétt á tímum batnandi efnahagsástands, meðal annars vegna þess að skólafólk frestaði námi og sótti út á vinnumarkaðinn eða vann í meira mæli samhliða námi. Árið 2002 fækkaði hins vegar fólki á vinnumarkaði úr um 163 þúsund manns í um 162 þúsund, og stóð í stað milli árána 2002 og 2003. Atvinnuþátttaka 16-74 ára lækkaði þó lítið eitt frá árinu 2002 í rúm 82% en var tæp 83% árið áður. Þó svo fjöldi á vinnumarkaði hafi breyst lítið á heildina lítið, fækkaði nokkuð á landsbyggðinni, úr um 62.000 manns í um 59.000, og fjölgaði að sama skapi á höfuðborgarsvæðinu úr rúmlega 100.000 manns í tæplega 104.000.

## Atvinnuleysi

Skráð atvinnuleysi árið 2003 var 3,4% sem er töluverð aukning frá árunum á undan.



svæðinu fór atvinnuleysi hæst í 4,3% í febrúar og mars 2003 en lækkaði svo jafnt og þétt fram á haust. Lægst fór það í 3,1% í september og jókst lítið fram til áramóta.

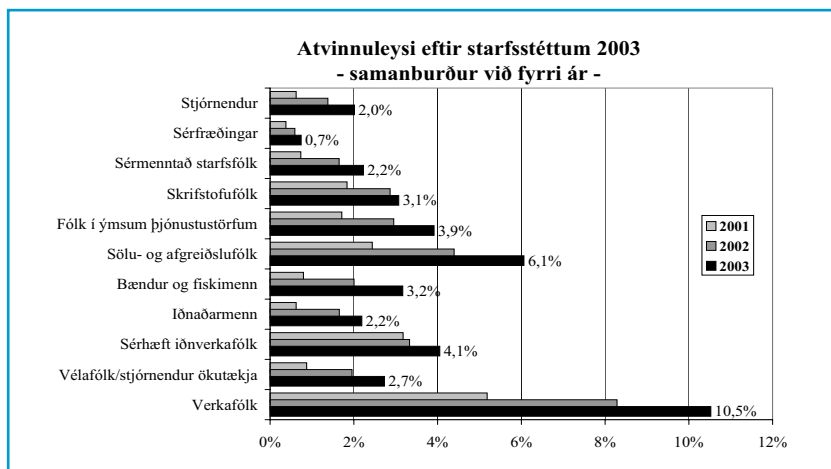
Atvinnuleysi jókst bæði meðal karla og kvenna á árinu 2003, sýnu meira þó meðal kvenna. Að jafnaði voru 3,9% kvenna atvinnulaus á árinu 2003, en var 3% árið áður, en um 3% karla voru að jafnaði atvinnulaus á árinu 2003 samanborið við 2,2% árið áður. Þær miklu framkvæmdir við virkjanagerð, stóriðjubyggingar, jarðgangna- og vegagerð hafa einkum bætt atvinnuástandið meðal karla, en atvinnuástand meðal kvenna hefur lítið breyst síðustu misseri, einkanlega er fremur þröngt um vinnu fyrir konur á höfuðborgarsvæðinu.

Atvinnuleysi er að jafnaði mest meðal verkafólks. Í febrúar 2003 voru skráðir atvinnulausir nærri 1.700 verkamenn, sem nálgadist að vera 15% af öllu verkafólki á vinnumarkaði. Mun minna atvinnuleysi var meðal verkafólks yfir sumarmánuðina en fór aftur í nálægt 12% í byrjun árs 2004 og var meðalatvinnuleysi verkafólks nálægt 10% árið 2003. Hjá öðrum starfsstéttum er atvinnuleysi mun minna, einna mest hjá sölu- og afgreiðslufólki, um 6% að jafnaði árið 2003.

Mest var atvinnuleysið á árinu 2003 meðal fiskvinnslufólks og fólks sem starfað hefur á hótélum og veitingahúsum, eða yfir 6% að jafnaði. Hæst meðal fiskvinnslufólks á vormánuðum í tæp 8% en í byrjun árs hjá starfsfólki hótél- og veitingahúsa, einnig í tæp 8%.

Atvinnuleysi ómenntaðs fólks var um 6% að jafnaði á árinu 2003, en mun minna meðal fólks sem hafði lokið einhverju framhalds- eða háskólanámi. Af þeim hópi var einna mest atvinnuleysi meðal fólks með verslunarpróf og stúdentspróf, eða nálægt 3% atvinnuleysi.

Atvinnuleysi ungs fólks á aldrinum 16-24 ára var töluvert áberandi á árinu 2003 og fór yfir 6% snemma árs. Það var þó ekki jafn mikið og árið áður þegar það fór hæst í nálægt 8% í mars. Að sama skapi var toppurinn, sem kom í lok maí þegar skólafólk streymdi út á vinnumarkaðinn, lægri en árið áður. Skýrist það bæði af batnandi atvinnuástandi, sem og að opinberir aðilar lögðu



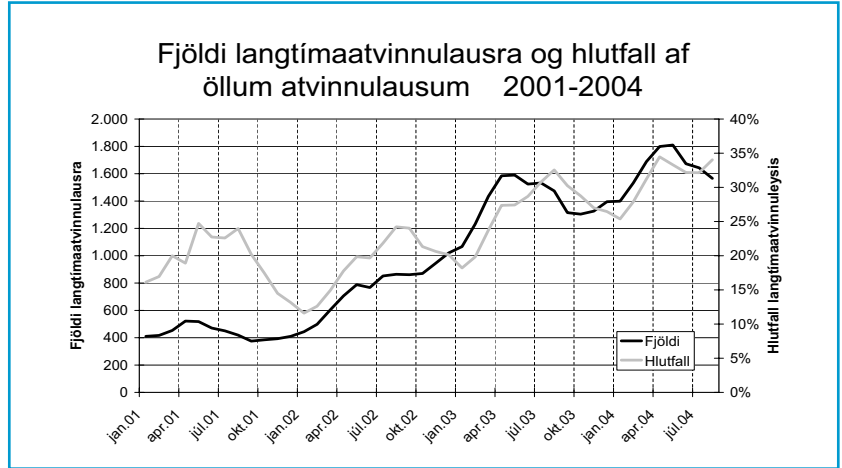
Þetta atvinnuleysi jafngildir því að 4.893 hafi að jafnaði verið á atvinnuleysissskrá árið 2003, samanborið við 3.631 árið áður. Á fyrstu mánuðum ársins 2003 fór atvinnuleysið um og yfir 4%, en lækkaði niður fyrir 3% yfir sumarmánuðina og hélst svipað til ársloka. Í byrjun árs 2004 fór atvinnuleysið aftur yfir 3,5%, en lækkaði aftur niður í um 3% þegar kom fram á sumar.

Á landsbyggðinni tók atvinnuleysi að lækka strax í febrúar 2003 og hélst það ferli fram á sumar og fór atvinnuleysið lægst í um 1,9% þar í júlí og fram í september. Með haustinu jókst það aftur hratt og fór í 3,4% í janúar 2004 en hefur lækkað hratt síðan. Atvinnuleysi á landsbyggðinni fylgir því nokkuð hefðbundnu ferli þar sem atvinnuástandið er gott yfir sumarmánuðina en versnar mikið yfir vetrarmánuðina. Á höfuðborgar-



mikla áherslu á að skapa skólafólki atvinnu.

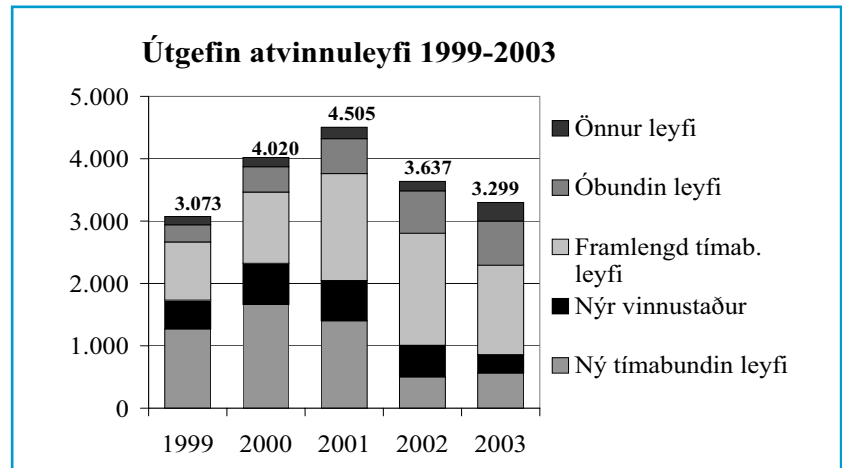
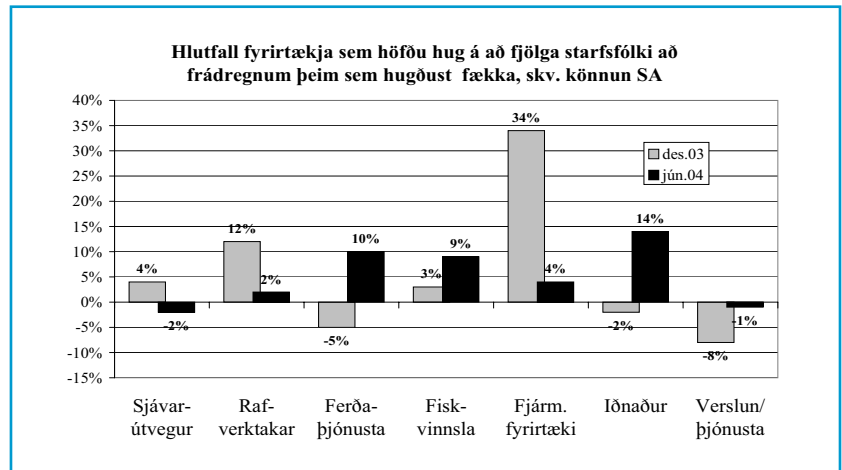
Þeir sem verið hafa á atvinnuleysisskrá í 6 mánuði eða lengur eru flokkaðir sem langtímaatvinnulausir. Langtímaatvinnulausum fjölgaði mjög framan af árinu 2003, úr um 1000 um áramótin í yfir 1500 í apríl og fram í júlí. Til loka ársins fækkaði þeim nokkuð, en hefur fjölgað á ný á árinu 2004 og voru yfir 1800 yfir sumarmánuðina 2004. Hlutfallslega er því verið að horfa á langtímaatvinnuleysi í kring um 30% allt frá fyrri hluta árs 2003, en á árunum 2001 og 2002 hafði hlutfall langtímaatvinnulausra verið nær 15-20%.



### Eftirspurn eftir vinnuafli

Samkvæmt könnunum Samtaka atvinnulífsins jókst eftirspurn eftir vinnuafli hægt og sígandi á árinu 2003, eftir stöðugan samdrátt síðustu misseri þar á undan. Þessi eftirspurnaraukning heldur áfram á árinu 2004, en er lítil. Þeim fyrirtækjum sem haft hafa hug á að fjölga starfsfólki hefur fjölgað úr um 8% þegar eftirspurnin var hvað minnst í desember 2002, í um 18% í júní árið 2004. Eftirspurnin er þó mjög misjöfn milli atvinnugreina. Í desember voru einkum horfur á fjölgun starfsfólks innan fjármálafyrirtækja og hjá rafverktökum, og í einhverjum mæli einnig í sjávarútvegs- og fiskvinnslufyrirtækjum, en fækkun virtist blasa við í öðrum atvinnugreinum. Í júní 2004 var munurinn minni milli atvinnugreina, en þá voru þó ferðaþjónusta og iðnaður þær greinar sem einkum var fjölgunar að vænta.

Veitt atvinnuleyfi til fólks utan hins evrópska efnahagssvæðis fækkaði nokkuð frá árinu áður. Alls voru veitt um 3.300 atvinnuleyfi samanborið við ríflega 3.600 atvinnuleyfi árið áður. Mest munar þar um fækkun framlengdra leyfa, sem veitt eru til árs í senn þar til útlendingur hefur dvalið á landinu í 3 ár. Nýjum tímabundnum atvinnuleyfum fjölgaði á hinn bóginn lítillega frá árinu áður, voru 563, en voru eftir sem áður mun færri en árin þar á undan. Til samantburðar voru veitt yfir 1.500 ný tímabundin atvinnuleyfi árið 2000 þegar mest var. Á árinu 2004 hefur síðan fjölgað verulega nýjum tímabundnum atvinnuleyfum sem



skýrist að hluta til af miklum fjölda atvinnuleyfa vegna byggingar Kárahnjúkavirkjunar, en einnig má merkja aukna eftirspurn í öðrum atvinnugreinum.



# Vinnumiðlun og vinnumarkaðsaðgerðir



Vinnumálastofnun hefur með höndum yfirstjórn vinnumiðlunar í landinu, samkvæmt lögum nr. 13/1997 um vinnumarkaðsaðgerðir. Markmið vinnumiðlunar er að stuðla að jafnvægi á milli framboðs og eftirspurnar eftir vinnuafli í landinu. Þessu markmiði skal náð með því að Vinnumálastofnun í samvinnu við svæðisvinnumiðlanir og skráningaraðila atvinnulausra fylgist með þróun á vinnumarkaði og geri tillögur um viðeigandi aðgerðir. Svæðisvinnumiðlanir skulu vinna að því að útvega atvinnurekendum hæft starfsfólk og aðstoða fólk við atvinnuleit. Jafnframt veita þær upplýsingar og ráðgjöf um starfsval og starfsmenntun og sjá til þess að atvinnulausir eigi kost á ráðgjöf og úrræðum, svo sem námi eða starfsþjálfun eftir því sem við á.

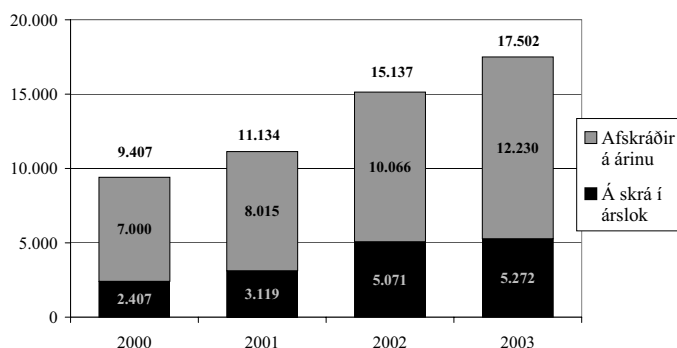
## Vinnumiðlun í tölum

Heildarfjöldi þeirra sem komu á skrá svæðisvinnumiðlana á árinu 2003 var 17.502 manns, samanborið við 15.137 árið áður, sem gerir um 15% aukningu. Af þeim voru afskráðir 12.230 eða um 70% af öllum sem komu á skrá, sem er heldur hærra hlutfall en árið 2002 þegar það var 66%. Ekki er mikill munur á milli svæða, en hæst hlutfall afskráðra er á Norðurlandi vestra 78%, á Austurlandi og Vesturlandi er hlutfallið 76% og á Norðurlandi eystra 75%.

Nýjar umsóknir um atvinnuleysisbætur fara í gegn um skráningu og afgreiðslu hjá svæðisvinnumiðlunum áður en þær fara til afgreiðslu úthlutunarnefnda. Alls bárust um 12.456 umsóknir á árinu 2003 sem flokkast sem nýjar umsóknir, en þar undir falla umsóknir þeirra sem hafa verið á skrá áður en voru afskráðir fyrir meira en sjö mánuðum. Um 53% umsóknanna, eða tæplega 6.600, voru á höfuðborgarsvæðinu og um 14% umsókna, eða tæplega 1.700, á Norðurlandi eystra. Umsóknum fjölgaði um nálega 10% frá árinu áður, mismikið þó milli svæða. Á höfuðborgarsvæðinu nam fjölgunin aðeins 5% en 17% á landsbyggðinni, mismunandi þó á milli svæða.

Alls leituðu 3.295 fyrirtæki aðstoðar svæðisvinnumiðlana um að útvega starfsfólk á árinu 2003, í um 4.450 störf. Alls voru ráðnir 1.593 fyrir milligöngu svæðisvinnumiðlana, eða í um 36% lausra starfa. Hafa þeir í huga að svæðisvinnumiðlanir fá ekki upplýsingar um allar ráðningar sem eru tilkomnar fyrir þeirra milligöngu og því getur ráðningarhlutfallið í raun verið hærra.

Heildarfjöldi einstaklinga á atvinnuleysisrá árin 2000-2003 og skipting á afskráða og á skrá í árslok



## Starfsleitaráætlun

Samkvæmt lögum um vinnumarkaðsaðgerðir nr. 13/1997 skal svæðisvinnumiðlun með samkomulagi við hvern einstakan atvinnuleitanda gera starfsleitaráætlun innan 10 vikna frá atvinnuleysisráningu. Áætlunin er fyrst og fremst aðferð til að aðstoða hinn atvinnulausa við að leita kerfisbundið að vinnu og miðast við persónulegar forsendur hans. Starfsleitaráætlun er jafnframt tengd sérstökum aðgerðum til að bæta stöðu einstaklingsins á vinnumarkaði.



Um er að ræða þrjár megingerðir starfsleitaráætlana; starfsleit 1, starfsleit 2 og starfsleit 3. Nokkur munur er á útfærslu og framkvæmd þeirra milli svæðisvinnumiðlana. Á höfuðborgarsvæðinu og á Norðurlandi eystra er í meira mæli notuð hópráðgjöf við gerð starfsleitaráætlana en annars staðar, þar sem áætlanir eru nær eingöngu gerðar með einstaklingsráðgjöf. Starfsleit 1 er samningur á milli svæðisvinnumiðlunar og atvinnuleitanda yfirleitt til 2-4 mánaða um hvernig atvinnuleit hans skuli háttað næstu mánuði og hvort og þá hvaða úrræðum hann ætlar að taka þátt í. Starfsleit 2, sem venjulega er gerð að loknum gildistíma starfsleitar 1, er endurskoðuð áætlun um hvað atvinnuleitandinn ætlar að gera í atvinnuleit sinni og þátttöku hans í úrræðum á gildistíma áætlunarinnar. Fleiri möguleg úrræði eru í boði heldur en í tengslum við starfsleit 1. Starfsleit 3, sem að jafnaði er gerð eftir 10-12 mánaða atvinnuleysi, snýst um sérstaka greiningu og sérstök úrræði til að leysa vanda atvinnuleitandans. Atvinnuleitendur skila reglulega yfirliti yfir framgang starfsleitar.

Eðlilega er mest um starfsleitaráætlanir sem falla undir starfsleit 1 því þær skulu gerðar innan 10 vikna frá atvinnuleysis-skráningu. Voru þær rétt rúmlega 7000 á landinu öllu á árinu 2003. Áætlanir sem falla undir starfsleit 2 voru um 2000 og um 830 sem falla undir starfsleit 3. Samtals voru því gerðar um 9900 starfsleitaráætlanir á svæðisvinnumiðlunum árið 2003. Er hér um mikla fjölgun áætlana að ræða frá árinu 2001 þegar um 4650 áætlanir voru gerðar og 2002 þegar rúmlega 8700 starfsleitaráætlanir voru gerðar. Er þessi fjölgun á milli ára í samræmi við þá aukningu á atvinnuleysi sem verið hefur undanfarnin ár en atvinnuleysi var 1,4% árið 2001, 2,5% árið 2002 og 3,4% árið 2003.

## Úrræði

Atvinnulausir einstaklingar sem skráðir eru á svæðisvinnumiðlunum sem atvinnuleitendur eiga þess kost að sækja ýmis úrræði til að auka færni sína og starfsmöguleika. Þátttaka í þessum úrræðum er háð skilyrðum



*Þátttakendur í námskeiði fyrir unga atvinnuleitendur hjá svæðisvinnumiðlun Norðurlands eystra á vormánuðum 2004*

eins og lengd atvinnuleitandans á atvinnuleysissskrá, hvort úrræðið samræmist starfsleitaráætlun viðkomandi og kostnaði við þátttöku í úrræðinu. Framboð og fjölbreytni úrræðanna eykst í samræmi við það hve lengi atvinnuleitandinn hefur verið skráður atvinnulaus hjá svæðisvinnumiðlun.

Alls tóku tæplega 5000 atvinnuleitendur þátt í úrræðum á vegum svæðisvinnumiðlana á árinu 2003. Er það umtalsverð fjölgun frá árinu 2002 en útgjöld vegna þessa málaflokks tvöfölduðust á milli ára. Aukin áhersla var lögð á úrræði fyrir unga atvinnuleitendur í samræmi við fjölgun ungs fólks á atvinnuleysissskrá.

## Helstu úrræði

Helstu úrræði svæðisvinnumiðlana eru sjálfsstyrkingar- og starfsleitarnámskeið, tölvunámskeið, menntasmiðjur af ýmsu tagi og starfsþjálfun.

Um 2000 atvinnuleitendur, eða um 40% allra sem tóku þátt í úrræðum, tóku þátt í *sjálfsstyrkingar- og starfsleitarnámskeiðum*. Markmiðið er að þátttakendur geri sér grein fyrir því hvernig sjálfstraust getur haft áhrif á hegðun og líðan fólks og með hvaða hætti atvinnumissir ógnar sjálfstraustinu. Bent er á aðferðir sem hægt er að nota til að byggja upp eigið sjálfstraust og stuðla þannig að öruggari framkomu og betri líðan. Atvinnuleitendur eru aðstoðaðir við að

kynnast eigin styrkleikum og farið í hvernig best sé að bera sig að í starfsleit.

*Tölvunámskeið.* Um 1200 atvinnuleitendur sóttu mismunandi tölvunámskeið. Mikill meirihluti tölvunámskeiða sem atvinnuleitendur sækja eru grunn- eða framhaldsnámskeið í ritvinnslu, töflureikni, glærugerð og tölvubókhalda.

*Menntasmiðjur.* Nokkurra vikna nám sem samanstendur af sjálfstyrkingu, skapandi verkefnum í handmennt og myndmennt ásamt hagnýtu námi eins og tölvuleikni og íslensku.

*Starfsþjálfun.* Starfsþjálfun er skipulögð þátttaka atvinnuleitanda í starfsemi vinnustaðar um lengri eða skemmri tíma. Starfsþjálfun er einkum hugsuð fyrir þá sem þurfa að takast á við ný störf eða hafa verið lengi án vinnu. Atvinnuleitandinn er tekinn af atvinnuleysissskrá og atvinnurekandinn

fær greitt sem nemur bótahlutfalli atvinnuleitandans. Hámarkstími starfsþjálfunar á bótum er sex mánuðir.

*Námsstyrkur.* Atvinnuleitendur geta að uppfylltum ákveðnum skilyrðum fengið styrk frá svæðisvinnumiðlun til að sækja námskeið á frjálsum markaði. Styrkurinn getur numið 25% af kostnaði við námskeiðið en þó aldrei meira en kr. 50.000.

### Sérstök verkefni á vegum svæðisvinnumiðlana

Stjórn Atvinnuleysisstryggingasjóðs er heimilt að styrkja sérstök verkefni undir eftirliti svæðisvinnumiðlana. Verkefni þurfa að vera skýrt afmörkuð og tímabundin og mega ekki vera í samkeppni við aðila í hliðstæðum atvinnurekstri á landsvísi. Styrkhæf verkefni geta verið af ýmsum toga, t.d.

## Menntasmiðja ungs fólks á Akranesi

Þann 12. september hófu 13 ungmenni á aldrinum 16-27 ára 12 vikna nám í menntasmiðju unga fólksins á Akranesi. Það var Símenntunarmiðstöðin á Vesturlandi, Svæðisvinnumiðlun Vesturlands og Akraneskaupstaður sem stóðu að menntasmiðjunni. Verkefnisstjóri var Arnar Símonarson.



Nokkrir þátttakendur í Menntasmiðjunni á myndmenntapema.

Menntasmiðjur eru byggðar á hugmyndafræði lýðháskóla en það felur í sér að nemendur hafa mikil áhrif á það sem fer fram í menntasmiðjunni og taka þátt í að móta starfið ásamt verkefnisstjóra og kennurum. Námið byggðist á fimm hagnýtum greinum sem voru: lífsleikni, hreyfing, íslenska, enska og tölvunotkun. Snemma í ferlinu var tekin sú ákvörðun að samtvinna íslensku og tölvuvinnuna og gefa út blað um menntasmiðjuna sem gefið var út og dreift frítt í öll hús á Akranesi. Blaðið er hægt að nálgast á netinu. Slóðin er : [http://www.simenntun.is/Files/Skra\\_0003719.pdf](http://www.simenntun.is/Files/Skra_0003719.pdf)

Náms- og starfskynningar voru hluti námsins auk vikulegra nemendafunda og auk þess var boðið upp á fyrirlestra, útiveru, vettvangsferðir og kynningar af ýmsum toga. Í skapandi fögum var lögð áhersla á handverk og listsköpun, tónmennt, hreyfingu, tjáningu, leiklist og hópefli. Einnig voru hagnýt fög s.s. heilsufræði, heimilisfræði, ræðumennska, fjármálafræðsla og persónurækt, ásamt ýmsu fleiru.





tímabundin verkefni fyrir atvinnulausa á vegum opinberra aðila, stuðningur við atvinnulausa einstaklinga sem hyggjast stofna fyrirtæki og stuðningur við fyrirtæki við að skapa ný störf vegna nýrrar framleiðslu. Á árinu 2003 var lögð sérstök áhersla á að kynna sérstök verkefni fyrir sveitarstjórnnum og forsvarsmönnum fyrirtækja og félagasamtaka.

Alls voru yfir 120 aðilar sem settu á stofn sérstakt verkefni af þessum toga á árinu 2003 og voru um 37% opinberir aðilar, einkum sveitarfélög, 28% voru fyrirtæki, 20% voru einstaklingar og 16% félagasamtök, einkum íþróttafélög. Samtals settu þessir aðilar á fót verkefni fyrir um 450 einstaklinga. Þar af voru um 67% í verkefnum hjá opinberum aðilum, 17% hjá fyrirtækjum 10% hjá félagasamtökum en einstaklingsverkefni voru 5%. Að jafnaði störfuðu menn um 2,1 mánuð í verkefninu, sýnu styst þeir sem voru í verkefnum á vegum opinberra aðila, eða 1,6 mánuð, en einstaklingsverkefni stóðu lengst yfir, eða um 4,4 mánuði að jafnaði.

Heildarfjöldi mannmánaða við sérstök verkefni á árinu 2003 var um 950, um helmingur hjá opinberum aðilum, 26% hjá fyrirtækjum, 12% hjá félagasamtökum og 10% einstaklingsverkefni. Verkefni voru afar fjölbreytt, en áberandi voru ýmis konar verkefni tengd fegrun og snyrtingu umhverfis á vegum sveitarfélaga og íþróttafélaga, flokkun á söfnum og í skjalageymslum sveitarfélaga, og vinna með fötluðum og börnum yfir sumarmánaðina.

### Atvinnumál kvenna

Sérstök áhersla er lögð á atvinnumál kvenna hjá Vinnumálastofnun. Ástæðan er sú að konur hafa víða haft færri tækifæri til atvinnu, einkum á landsbyggðinni og einnig er aðgangur kvenna að fjármagni til uppbyggingar atvinnustarfsemi oft lítill. Því hefur verið starfræktur sérstakur sjóður frá árinu 1991 sem annast styrkveitingar til kvenna.

Markmiðið með styrkveitingum hefur einkum verið að auka fjölbreytni í atvinnulífi, að viðhalda byggð um landið og efla atvinnu-



tækifæri á landsbyggðinni, auka aðgang kvenna að fjármagni, ekki síst fyrir konur sem stunda starfsemi sem nýtur síður fyrirgreiðslu í hefðbundnum lánastofnunum. Markmiðið er einnig að draga úr atvinnuleysi meðal kvenna.

Árið 2003 var farið í að skilgreina betur sérstöðu sjóðsins og voru þá lögð skýrari viðmið við styrkveitingu. Var lögð áhersla á að hækka styrki en um leið fækkaði þeim og er miðað við að aðeins 15-20 verkefni verði styrkt frá og með árinu 2004. Hluta fjárins er varið til verkefna á svæðum þar sem atvinnulíf er einhæft og hlutfall atvinnuleysis hátt. Ekki eru gerðar eins strangar kröfur um arðsemi þeirra verkefna en þó skal vera um raunverulega atvinnusköpun að ræða.

Árið 2003 bárust rúmlega 176 umsóknir og var 44 styrkjum úthlutað. Til úthlutunar voru kr. 25 milljónir og var úthlutað einu sinni á árinu. Veittir voru styrkir til verkefna einstaklinga, fyrirtækja og félagasamtaka.

Verkefnið „Rural Business Women“ er samstarfsverkefni fjögurra þjóða: Finnlands, Svíþjóðar, Skotlands og Íslands, en er undir stjórn Finna. Íslenska verkefnið hefur hlotið heitið „Fósturlandsins Freyjur“, sem skirskotar bæði til landsins og landgæða, en ekki síður til Frjósemisgyðjunnar Freyju og annarra máttarkvenna. Verkefnið er styrkt af Norðurslóðaáætlun Evrópusambandsins (Northern Periphery program) og Kvennasjóði Vinnumálastofnunar.

## Athafnakonur

Haustið 2003 ferðaðist um landið sýninga- og ráðstefnuröðin Athafnakonur. Þar sýndu fyrirtæki sem eru í eigu kvenna og fengið hafa styrk úr Kvennasjóði á s.l. sjö árum, starfsemi sína og framleiðslu. Atvinnu- og jafnréttis-



Frá sýningu Athafnakvenna á Seyðisfirði í október 2003

ráðgjafar norðaustur- og suðurkjördæma voru framkvæmdaaðilar ásamt því að standa að sýningunum með Kvennasjóði. Sýnt var á fjórum stöðum á landinu, Seyðisfirði, Þorlákshöfn, Borgarnesi og Akureyri. Fyrirtækin sem sýndu framleiðslu sína voru afar fjölbreytt, allt frá útsaumi til gróðursetningarvéla, frá heilsuvörum til hugbúnaðar.

Samhliða sýningunum voru haldnar ráðstefnur um atvinnumál kvenna. Ásamt ofangreindum aðilum stóðu að þeim Kvenréttindafélag Íslands og Kvenfélagasamband Íslands.

Tilgangurinn var að velta upp málefnum kvenna í atvinnulegu tilliti og fá til skrafs og ráðagerða áhrifafólk og hugsjónafólk. Fjöldi fólks kynnti sér atvinnustarfsemi kvenna á sínu landssvæði og til marks um það mættu rúmlega 300 manns á sýninguna sem haldin var á Akureyri dagana 21. og 22. nóvember 2003.

Verkefninu er ætlað að efla atvinnusköpun kvenna í dreifbýli, sem lýtur að nýtingu náttúruauðlinda í viðum skilningi, bæði framleiðslu og þjónustu sem byggir á náttúruauðlindum. Það verður gert meðal annars með rannsóknnum, fræðslu og stuðningi við smáfyrirtæki kvenna auk markaðsgreiningar og markaðssetningar náttúruafurða.

### Lánatryggingasjóður kvenna

Lánatryggingasjóður kvenna hóf starfsemi 1998 sem þriggja ára tilraunaverkefni. Stofnendur sjóðsins eru félagsmálaráðuneyti, Reykjavíkurborg og iðnaðarráðuneyti. Vinnumálastofnun annast umsýslu sjóðsins.

Markmiðið með stofnun sjóðsins var að styðja konur til nýsköpunar og þátttöku í atvinnulífi með því að veita ábyrgðir á lánnum, en sýnt þótti að konur ættu af ýmsum ástæðum erfiðara en karlar með að fá

lán hygðust þær koma á fót atvinnurekstri.

Að afloknu tilraunatímabili sjóðsins þótti ljóst að hann hafði staðið undir þeim væntingum sem gerðar voru til hans og var ákveðið að framhald yrði á starfsemi hans í a.m.k. 3 ár til viðbótar. Samið var við Landsbanka Íslands um að annast lánveitingar til umsækjenda og veitir bankinn lánatryggingar til helminga á móti sjóðnum. Árið 2003 var lokaár framhaldstímabils sjóðsins og hefur á árinu verið unnin úttekt á starfseminni auk þess sem farið hafa fram viðræður stjórnar og eigenda sjóðsins um stöðuna.

Á starfstímabili sjóðsins hafa borist 170 umsóknir um lánatryggingu og hafa um 50 verkefni hlotið tryggingu. Verkefnum hefur verið hafnað á ýmsum forsendum s.s. að ekki sé um arðbæra hugmynd að ræða og verkefnum hefur verið synjað ef þau eru í samkeppni við önnur fyrirtæki á sama sviði á sama svæði.

# EES-vinnumiðlun

EURES (EUROpean Employment Services), er samstarf um vinnumiðlun milli ríkja á evrópska efnahagssvæðinu. Íslenskt heiti þess er EES-vinnumiðlun og var hún til húsa í verslunarmiðstöðinni Firði í Hafnarfirði á árinu 2003. Um 800 Eures-ráðgjafar á opinberum vinnumiðlunum mynda samskiptanet í öllum ríkjum EES. Markmiðið er að auðvelda fólki að fá störf í öðrum EES-löndum og stuðla þannig að jafnvægi milli framboðs og eftirspurnar eftir vinnuafli á svæðinu. Eures-ráðgjafar búa yfir sérfræðipækkingu í atvinnumálum á Evrópska efnahagssvæðinu og veita auk þess upplýsingar um ýmis önnur málefni eða vísa áfram til viðeigandi sérfræðinga.

Tveir Eures-ráðgjafar starfa nú við EES-vinnumiðlunina, Jón Sigurður Karlsson og Dröfn Haraldsdóttir. Á öllum svæðisvinnumiðlunum eru auk þess starfandi tengiliðir sem geta veitt ráðgjöf og/eða nánari upplýsingar um þjónustuna. Jóhann G. Gunnarsson ráðgjafi á Svæðisvinnumiðlun Austurlands sótti námskeið á vegum Vinnumálastofnunar Noregs (AETAT) sem er sniðið fyrir EES-tengiliði. Dröfn Haraldsdóttir fór á fund Norra Nordiska Nätverket i Oslo, en það er sérstakur samvinnuvettvangur vinnumiðlana á nyrstu svæðum Norðurlanda. Jón Sigurður Karlsson sótti fund Atlantic Employment Partnership í Noregi, en það er sérstakur samvinnuvettvangur vinnumiðlana í Noregi, Skotlandi, N-Írlandi og Írlandi. Einnig sótti hann fund í Nordic Baltic Network í Kaupmannahöfn í desember, en það er samvinnuvettvangur vinnumiðlana í Eystrasaltslöndunum og Norðurlöndum. Þá var EES-Vinnumiðlun þátttakandi í Atvinnumiðlunarkynningu í Flensburg, Þýskalandi. Eins og sjá má af þessu er í gangi margs konar svæðisbundið samstarf á þessum EES-vettvangi.

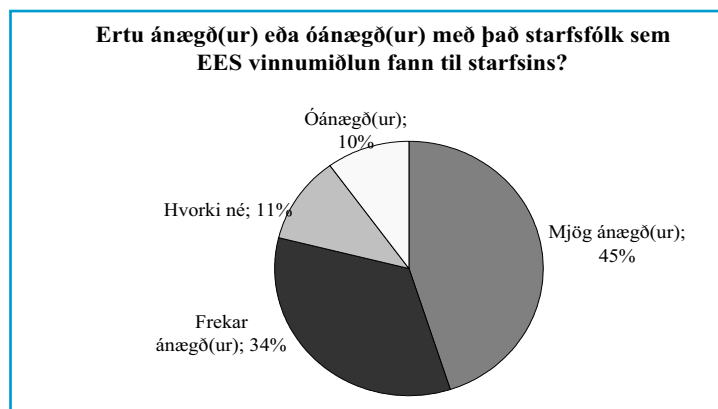
Á árinu 2003 voru skráð samskipti við atvinnuleitendur, (tölur í svigum eiga við árið 2002), 8551 (3.420), við atvinnurekendur 887, (892) og 424, (736) við ýmsa aðra aðila. Aukning í samskiptum við atvinnuleitendur er í takt við mikla fjölgun umsókna. EES-Vinnumiðlun hefur tekið þátt í skýrslugerð um starfið og sendir tölur um fjölda umsókna og samskipti til EURES-report, sem er tölfraedigagnabanki EURES samstarfsins. Samskipti íslensku Eures-ráðgjafanna við atvinnuleit-



Frá haustfundi EURES á Íslandi 2003

endur, atvinnurekendur og aðra aðila eru töluvert fleiri en kollega þeirra í öðrum löndum Evrópska efnahagssvæðisins þegar reiknuð er út virkni á mann. Hins vegar vantar í þessa sameiginlegu EES-tölfraedi meiri upplýsingar um árangurinn, t.d. hvað varðar fjölda ráðninga.

Samskipti við atvinnurekendur voru álíka mikil og árið áður, en sendum umsóknum til þeirra fjölgaði verulega. Samskiptum við erlenda atvinnuleitendur fjölgaði verulega, í takt við fjölgun umsókna. Samskiptum við íslenska atvinnuleitendur fjölgaði ekki, líklega vegna aukinna möguleika á sjálfshjálpi gegnum heimasíður Vinnumálastofnunar og EES-Vinnumiðlunar.



Umsóknir frá EES-borgurum sem fóru um hendur Eures ráðgjafa voru 5.723 (2.442), þar af komu 294 (302) til starfa. Það má því gera ráð fyrir 19 (8) umsóknum um hvert starf sem ráðið er í. EES-vinnumiðlun notar rafrænt umsóknareyðublað á internetinu, sem flýttir mjög afgreiðslu og miðlun í störfun.





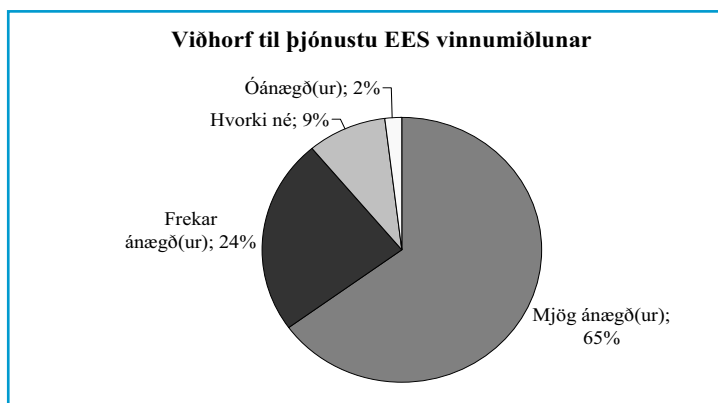
Frá vörfundi EURES á Íslandi 2003

Vinnuafllspörf íslenskra fyrirtækja, að því leyti sem sóst var eftir að ráða frá útlöndum, jókst þegar leið á árið. Það var áfram svipuð eftirspurn eftir fólki til landbúnaðarstarfa, lítið eitt aukin spurn eftir fólki til garðyrkjustarfa og veruleg aukning til sláturhúsastarfa. Þá fjölgaði auglýstum störfum í ferðaþjónustu, einkum á landsbyggðinni. Framkvæmdir á Austurlandi leiddu af sér mikinn áhuga frá öðrum EES-borgurum á að taka þátt í virkjunarframkvæmdum. Auglýst var fyrir aðalverk-

nokkra lægð. Sama gildir um Vesturland, en verkbeiðnir frá öðrum landshlutum voru í svipuðu horfi og áður. Á öllu árinu voru 139 (132) auglýsingar vegna 396 (330) starfa færðar í sameiginlegan gagnagrunn EURES-kerfisins í Brussel, talsvert færri en árið 2001. Það tókst að manna yfir 85% (90%) auglýstra starfa, hlutfall ráðninga var einna lakast í fiskvinnslustörf og í byggingariðnaði. Miðað við fyrra ár jókst aftur fjölbreytni auglýstra starfa á EES-svæðinu, auglýsingum eftir byggingariðnaðarmönnum og vinnuvélastjórum fjölgaði verulega.

Auglýst störf á Íslandi í sameiginlegum gagnagrunni EES-vinnumiðlunar skiptast svo eftir atvinnugreinum:

|                      | 2003 | 2002 | 2001 |
|----------------------|------|------|------|
| Landbúnaður          | 20%  | 47%  | 26%  |
| Kjöttvinnsla         | 28%  | 31%  | 17%  |
| Fiskvinnsla          | 12%  | 4%   | 21%  |
| Framleiðsluiðnaður   | 5%   | 2%   | 10%  |
| Byggingariðnaður     | 21%  | 0,5% | 7%   |
| Ferðaþjónusta        | 10%  | 12%  | 7%   |
| Heilbrigðisstofnanir | 3%   | 2%   | 4%   |
| Upplýsingatækni      | 0%   | 0,5% | 5%   |
| Annað                | 1%   | 1%   | 3%   |



takann vegna virkjanaframkvæmda og sóttu 80 hæfir menn um, en ekki var ljóst í árslok hve margir yrðu ráðnir. Fyrstu skrefin í virkjunarframkvæmdunum virtust leiða til minni röskunar á vinnumarkaði en búist var við. Væntingar um uppgripavinnu hafa ekki staðist.

Verkbeiðnum frá Reykjavíkursvæðinu vegna starfa til auglýsingar á Evrópska efnahagssvæðinu fór aftur að fjölga eftir

Framboð starfa á höfuðborgarsvæðinu var áfram mjög lítið. Sem fyrr var erfitt að fá leiguhúsnaði á viðráðanlegu verði á höfuðborgarsvæðinu. Þrátt fyrir margar umsóknir um fiskvinnslustörf voru ráðningar í slík störf hlutfallslega fáar. Ýmsar ástæður lágu að baki, í sumum tilfellum sérstakar aðstæður í húsnæðismálum, s.s. að ættingjum starfsmanna utan EES bauðst húsnaði en ekki öðrum. Einnig skipta máli eindregnar óskir atvinnurekenda um lengd ráðningartímabils, einkum vegna þess að það tekur tíma að öðlast færni í starfinu. Þjónusta EES-vinnumiðlunar var valkostur sem boðinn var þeim sem vildu fá atvinnuleyfi fyrir fólk utan Evrópska efnahagssvæðisins og reyndist það í sumum tilvikum raunhæfur kostur, en ekki í öðrum.

Ráðningar til sláturhúsanna voru um 81 haustið 2003 (70 árið 2002) og er það sem fyrr stærsta einstaka verkefnið á vegum EES-vinnumiðlunar. Leitast var við að vera í góðu samstarfi við svæðisvinnumiðlanir í takt við þá stefnu að auka samþættingu EES-vinnumiðl-



unar við innlenda vinnumiðlun. Mesta aukning samskipta og verkbeiðna var við Svæðisvinnumiðlun Austurlands vegna nýbyrjaðra stórf framkvæmda þar.

Alls voru 294 (302) EES-borgarar ráðnir gegnum EES-vinnumiðlun til íslenskra atvinnurekenda á árinu 2002, svipaður fjöldi og árið áður. Fyrirspurnir bárust frá flestum EES-landanna, en milli 70-80% fyrirspurna voru sem fyrr frá hinum Norðurlöndunum og á það líka við um ráðningar.

Samkvæmt upplýsingum Hagstofunnar má ætla að um 400-500 EES-borgarar á vinnualdri hafi flutt til Íslands á árinu 2003 og dvalið/unnið um lengri eða skemmri tíma. Það má ætla að einhverjir hafi komið vegna persónulegra tengsla og hafi getað komist í vinnu án aðstoðar vinnumiðlunarkerfisins.

Vitað var um 43 Íslendinga sem fóru til vinnu í öðrum EES-löndum árið 2003, sem er heldur færri en árið áður. Einnig er veitt ráðgjöf þeim sem koma í atvinnuleit til Íslands eða fara utan með vottorð E-303, sem veitir rétt til að flytja atvinnuleysisbætur í þrjá mánuði milli EES-landa.

Af öðrum verkefnum má nefna að EES-vinnumiðlun tók þátt í sameiginlegri kynningu Evrópusambandstengdra skrifstofa á Íslandi. Einnig hélt hópurinn úti dálki í Morgunblaðinu með reglulegu millibili.

Útþrá, kynningarvettvangur Hins hússins í samstarfi við Evrópusambandstengdra skrifstofa á Íslandi og fleiri aðila. Kynntir voru möguleikar ungs fólks til náms og starfsdvalar erlendis.

Árlegur fundur EES-vinnumiðlunar var haldinn í mars í Borgarnesi með þátttöku fulltrúa frá Írlandi, Noregi, N-Írlandi, Wales, Skotlandi, Englandi, Þýskalandi, Finnlandi og Svíþjóð.

Árlegur fundur var haldin með forstöðumönnum svæðisvinnumiðlana og EES-tengiliðum í nóvember. Markmiðið var kynning á nýjungum og efling innra starfs einkum þess er snéri að EES-tengiliðum á öllum svæðisvinnumiðlunum Þá sinnti skrifstofan almennri vinnumiðlun í Hafnarfirði og næsta nágrenni, umfangið var 6-10% af skráningum og ráðningum á Höfuðborgarsvæðinu.



### Könnun á þjónustu EES-vinnumiðlunar

Í þjónustukönnun sem Félagsvísindastofnun vann fyrir Vinnumálastofnun á þjónustu EES vinnumiðlunar og náði til allra vinnuveitenda sem leitað höfðu eftir þjónustu hennar á árinu 2003 – alls um 100 manns – kom fram að almenn ánægja ríkir með þjónustuna. Flestir voru annað hvort mjög eða frekar ánægðir með þá einstaklinga sem ráðnir voru fyrir milligöngu EES-vinnumiðlunar og 89% voru mjög eða frekar ánægðir með þjónustu EES vinnumiðlunar. Það tók EES vinnumiðlun

*Ungt fólk kynnir sér Evróputengd verkefni á Útþrá 2003*

### Fjöldi ráðninga á Íslandi eftir upprunalandi:

|                | 2003       |             | 2002       |             | 2001       |             |
|----------------|------------|-------------|------------|-------------|------------|-------------|
|                | fjöldi     | hlutfall    | fjöldi     | hlutfall    | fjöldi     | hlutfall    |
| Svíþjóð        | 145        | 49%         | 142        | 47%         | 136        | 45%         |
| Danmörk        | 29         | 10%         | 40         | 14%         | 41         | 13%         |
| Finnland       | 24         | 8%          | 38         | 13%         | 51         | 17%         |
| Belgía         | 10         | 3%          | 17         | 6%          | 18         | 6%          |
| Bretland       | 30         | 10%         | 16         | 5%          | 18         | 6%          |
| Þýskaland      | 16         | 5%          | 15         | 5%          | 10         | 3%          |
| Noregur        | 11         | 4%          | 10         | 3%          | 10         | 3%          |
| Spánn          | 7          | 2%          | 8          | 3%          | 6          | 2%          |
| Holland        | 6          | 2%          | 3          | 1%          | 5          | 2%          |
| Frakkland      | 5          | 2%          | 5          | 2%          | 3          | 1%          |
| Ítalía         | 5          | 2%          | 4          | 1%          | 4          | 1%          |
| Austurríki     | 4          | 1%          | 4          | 1%          |            |             |
| Sviss          | 1          | 0,3%        |            |             |            |             |
| Grikkland      | 1          | 0,3%        | 0          | 0%          | 2          | 1%          |
| <b>Samtals</b> | <b>294</b> | <b>100%</b> | <b>302</b> | <b>100%</b> | <b>305</b> | <b>100%</b> |

um eða innan við viku að útvega helmingi vinnuveitenda, sem til hennar leitaði, starfsmann, og yfir 90% vinnuveitenda töldu mjög eða frekar líklegt að þeir myndu leita aftur til EES vinnumiðlunar.

# Atvinnuleyfi útlendinga



Við Kárahnjúka.

Í ársbyrjun 2003 tóku gildi ný lög um atvinnuréttindi útlendinga nr. 97/2002 ásamt nýjum lögum um útlendinga nr. 96/2002. Meginskilyrði fyrir veitingu atvinnuleyfa breyttust ekki með tilkomu nýrra laga en ríkari heimildir eru hins vegar til að taka tillit til sjónarmiða um fjölskyldusameiningu og víkja þar með til hliðar



Við Kárahnjúka.

meginreglunni um skort á vinnuafli. Einnig eru undanþáguheimildir varðandi hælisleitendur. Þá kom inn nýr flokkur atvinnuleyfa vegna sérhæfðra starfsmanna erlendra fyrirtækja sem ekki hafa starfsstöð hér á landi sbr. 10. gr. laganna. Er heimilt að veita þessum erlendu starfsmönnum atvinnuleyfi hér á landi í sex mánuði þegar

um er að ræða þjónustuviðskipti við innlent fyrirtæki. Ákvæði um atvinnurekstrarleyfi sem heimilt var að veita samkvæmt eldri lögum var hins vegar fellt brott með nýju lögnum.

Náið samráð hefur verið á milli Vinnumálastofnunar og Útlendingastofnunar vegna veitingu leyfa samkvæmt lögnum og er nú sérstaklega fjallað um þetta samráð í V. kafla laganna. Samkvæmt 19. gr. skulu stofnanirnar koma á fót sérstakri samráðsnefnd vegna framkvæmdar laganna. Slík samráðsnefnd var starfandi í tíð eldri laga og hittist að jafnaði tvisvar í mánuði. Nefndin fjallar fyrst og fremst um tilfallandi álitamál sem upp koma við meðferð umsókna um dvalar og atvinnuleyfi en einnig ýmis mál almenns eðlis.

Með lögum 97/2002 tók til starfa samstarfsnefnd um atvinnuleyfi sbr. ákvæði í 25. gr. laganna. Í henni eiga sæti fulltrúar Vinnumálastofnunar, Útlendingastofnunar, Alþýðusambands Íslands og Samtaka atvinnulífsins og formaður skipaður af félagsmálaráðherra án tilnefningar. Samkvæmt lögnum skal þessi nefnd kölluð saman vegna almennra álitamála varðandi útgáfu atvinnuleyfa og þegar beiðnir berast til Vinnumálastofnunar um atvinnuleyfi fyrir hópa útlendinga. Nefnd þessi hefur að undanförunni unnið að gerð reglugerðar um atvinnuréttindi útlendinga og má búast við að reglugerðin taki gildi með haustinu 2004. Samhliða vinnu við reglugerð hefur nefndin sett saman verklagsreglur varðandi framkvæmd nokkurra ákvæða laganna.

Samkvæmt 2. gr. laganna gefa lögin heimild til að veita atvinnuleyfi vegna starfa útlendinga hér á landi í samræmi við stefnu stjórnvalda hverju sinni. Samstarfsnefndin hefur nú hafið vinnu við að móta tillögur að stefnumótun um veitingu atvinnuleyfa sem m.a. mun taka mið af því í hvaða atvinnugreinum þörf er á vinnuafli.

## Útgefin atvinnuleyfi árið 2003

Alls voru veitt 563 ný tímabundin atvinnuleyfi á árinu 2003 sem er óveruleg aukning frá árinu áður og má fyrst og fremst rekja til framkvæmda við Kárahnjúka.





Þar sem tímabundið atvinnuleyfi er veitt atvinnurekanda þarf að sækja um nýtt leyfi til að útlendingi sé heimilt að skipta um vinnustað. Þegar ákvörðun er tekin um veitingu leyfis til að skipta um vinnustað er horft til áðurnefndra meginskilyrða laga um atvinnuréttindi útlendinga þ.e. þörf vinnumarkaðarins en einnig er tekið tillit til aðstæðna þess útlendingis sem um ræðir. Á árinu 2003 fækkaði verulega þeim tilvikum þar sem útlendingar færðu sig milli vinnustaða. Alls voru veitt 295 leyfi vegna vinnustaðaskipta árið 2003, en þau voru 506 árið áður og 646 árið 2001. Framlengd leyfi á sama vinnustað voru 1.434 árið 2003 og fækkaði úr 1.796 árið 2002 en fram að því hafði um nokkurra ára skeið verið stöðug fjölgun framlengdra tímabundinna leyfa. Heimilt er að veita útlendingi óbundið atvinnuleyfi hafi hann samfelld átt lögheimili á Íslandi í þrjú ár, hafi öðlast búsetuleyfi (áður ótímabundið atvinnuleyfi) og hafi áður verið veitt tíma- bundið atvinnuleyfi. Búsetuleyfi voru 708 á árinu 2003 og voru 680 árið áður þannig að fjölgun búsetuleyfa er hægari en undan- farin ár enda hefur nýjum tímabundnum atvinnuleyfum farið fækkandi frá árinu 2000.

### Atvinnuleyfi eftir þjóðernum, störfum og landsvæðum

Sem fyrr eru flest atvinnuleyfi veitt vegna Pólverja, eða alls 666 tímabundin og 129 óbundin leyfi. Aðrar þjóðir sem einkum skera sig úr eru Filippseyingar, Litháar og Júgóslavar.

Árið 2003 voru um 55% tímabundinna atvinnuleyfa veitt til höfuðborgarsvæðisins, sem er nokkru lægra hlutfall en árið áður. Að sama skapi varð hlutur Austurlands meiri, sem skýrist af fjölda atvinnuleyfa sem veitt voru vegna byggingar Kára- hnjúkavirkjunar. Þannig fjölgaði nýjum tímabundnum leyfum á Austurlandi úr 26 árið 2002 í 135 árið 2003.

Flest tímabundin atvinnuleyfi voru veitt vegna starfa fyrir ófaglært fólk. Atvinnu- leyfi vegna starfa við fiskvinnslu fækkaði enn árið 2003 og voru þau 143 en 210 árið

áður og hafði þá fækkað úr 468 árið 2001. Veitt atvinnuleyfi til starfsfólks í byggingar- iðnaði fjölgaði nokkuð eða úr 62 í 103. Í öðrum starfsgreinum eru breytingar minni.

### Ný tímabundin atvinnuleyfi 2003, skipt á starfsgreinar

|  | Fjöldi 2001 | Fjöldi 2002 | Fjöldi 2003 | Hlutfall 2003 |
|--|-------------|-------------|-------------|---------------|
| Stjórnendur, sérfræðingar, fólk með sérmenntun í vísindum og viðskiptum, listamenn og skrifstofufólk | 97          | 85          | 96          | 11%           |
| Fólk við barnagæslu, umönnun og heimilishjálp  | 123         | 59          | 26          | 3%            |
| Fólk við þríf, ræstingu, uppvaske og aðstoð í eldhúsi  | 276         | 172         | 109         | 13%           |
| Matreiðslufólk, þjónar, barþjónar, fólk í sal  | 20          | 11          | 9           | 1%            |
| Fólk við afgreiðslustörf og störf á lager  | 36          | 26          | 37          | 4%            |
| Iðnaðarmenn, sérhæft starfsf. og verkafólk í byggingariðnaði   | 155         | 62          | 103         | 12%           |
| Iðnaðarmenn, sérhæft starfsfólk og verkafólk í málmíðnaði og rafeindavirkjun                         | 46          | 22          | 25          | 3%            |
| Véla- og verkafólk í öðrum iðnaði, verksmíðjum og matvælaframleiðslu                                 | 282         | 81          | 65          | 8%            |
| Iðnaðarmenn, sérhæft starfsfólk og verkafólk í kjötiðnaði og slátrun                                 | 58          | 56          | 69          | 8%            |
| Landbúnaðarverkafólk   | 67          | 22          | 29          | 3%            |
| Fiskvinnslufólk  | 468         | 210         | 143         | 17%           |
| Sjómenn  | 13          | 2           | 4           | 0%            |
| Íþróttamenn og þjálfarar   | 73          | 59          | 80          | 9%            |
| Dansarar   | 208         | 65          | 57          | 7%            |
| Óflokkað eða vantar upplýsingar  | 125         | 76          | 4           | 0%            |
| <b>Samtals</b>   | <b>2047</b> | <b>1008</b> | <b>856</b>  | <b>100%</b>   |

### Veiting atvinnuleyfa 1999 til 2003

|                        | 1999         | 2000         | 2001         | 2002         | 2003         |
|------------------------|--------------|--------------|--------------|--------------|--------------|
| Ný tímab. leyfi        | 1.271        | 1.663        | 1.401        | 502          | 563          |
| Sérhæfðir starfsmenn   | -            | -            | -            | -            | 131          |
| Nýr vinnustaður        | 461          | 659          | 646          | 506          | 295          |
| Framl. tímab. leyfi    | 933          | 1.143        | 1.714        | 1.796        | 1.434        |
| Óbundin leyfi          | 275          | 406          | 560          | 680          | 714          |
| Atvinnu- rekstrarleyfi | 11           | 4            | 7            | 3            | 0            |
| Námsmannaleyfi         | 96           | 91           | 125          | 122          | 134          |
| Vistraðningarleyfi     | 26           | 54           | 52           | 28           | 33           |
| <b>Samtals</b>         | <b>3.073</b> | <b>4.020</b> | <b>4.505</b> | <b>3.637</b> | <b>3.304</b> |



# Ábyrgðasjóður launa

Ábyrgðasjóður launa starfar samkvæmt lögum nr. 88/2003. Sjóðurinn ábyrgist greiðslu vinnulaunakröfu launþega og kröfu lífeyrissjóðs vegna lífeyrisiðgjalda á hendur vinnuveitanda við gjaldþrotaskipti eða þegar dánarbú hans er til opinberra skipta og erfingjar hans ábyrgjast ekki skuldbindingar hans. Vinnumálastofnun annast skrifstofuhald fyrir sjóðinn á grundvelli samnings milli stjórnar sjóðsins, félagsmálaráðuneytisins og Vinnumálastofnunar.

Stjórn sjóðsins skipa þrír menn tilnefndir af ASÍ og VSÍ, og einn skipaður af félagsmálaráðherra. Stjórn sjóðsins var þannig skipuð árið 2003: Formaður var Sævar Þór Sigurgeirsson og aðrir í stjórn voru þau Ingvar Sverrisson og Hrafnhildur Stefánsdóttir.

## Landshlutaskipting

Greitt var vegna 425 þrotabúa og 29 fyrirtækja í greiðsluerfiðleikum. Landshlutaskipting þrotabúanna er sem hér segir:

| Svæði             | Fjöldi þrotabúa | Hlutfall |
|-------------------|-----------------|----------|
| Höfuðborgarsvæði  | 311             | 73%      |
| Vesturland        | 22              |          |
| Vestfirðir        | 8               |          |
| Norðurland vestra | 4               |          |
| Norðurland eystra | 23              |          |
| Austurland        | 17              |          |
| Suðurland         | 22              |          |
| Suðurnes          | 18              |          |

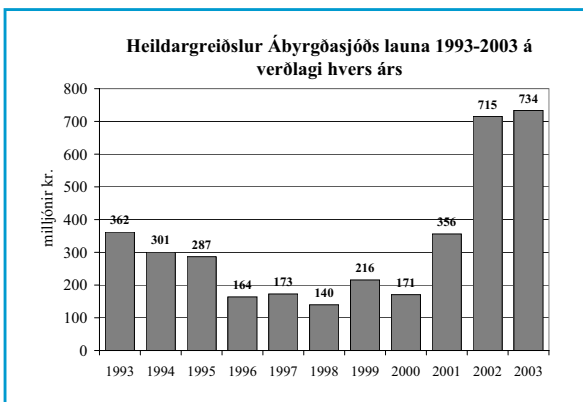
## Atvinnugreinaskipting

Atvinnugreinar þrotabúa eru flokkuð eftir ISAT 95 frá Hagstofu Íslands. Langhæstu greiðslurnar voru vegna þrotabúa í sérhæfðri þjónustu, útgáfustarfsemi og í byggingariðnaði. Fyrirtæki í sérhæfðri þjónustu eru að stærstum hluta tölvu- og upplýsingatæknifyrirtæki. Greiðslur vegna þessara þriggja atvinnugreinaflokka voru nálægt 326 milljónum króna eða 45,6% af heildargreiðslu sjóðsins. Aðrar útgjalda háar atvinnugreinar eru fyrirtæki í versunarrekstri (14%), veitingahúsarekstri (8%) og samfélagsþjónustu (7,4%).

## Nýjungar í starfi sjóðsins

Á árinu 2003 var mikið unnið að innri gæðamálum hjá sjóðnum. Settar voru upp ítarlegar verklagsreglur við afgreiðslu launa-, lífeyrissjóðs- og orlofslaunakrafna. Verklagsreglurnar eru birtar í heild sinni á heimasíðu sjóðsins, [www.abyrgdasjodur.is](http://www.abyrgdasjodur.is). Einnig eru á heimasíðunni margvíslegar upplýsingar um afgreiðsluferil sjóðsins.

Vegna mikilla útgjalda síðustu ár hefur verið ákveðið að gera rannsókn á því umhverfi sem sjóðurinn starfar í. Markmið hennar er meðal annars að kortleggja þann feril sem verður við gjaldþrot fyrirtækja og réttmæti þeirra krafna sem stofnað er til.



## Útgjöld Ábyrgðasjóðs launa á árinu 2003

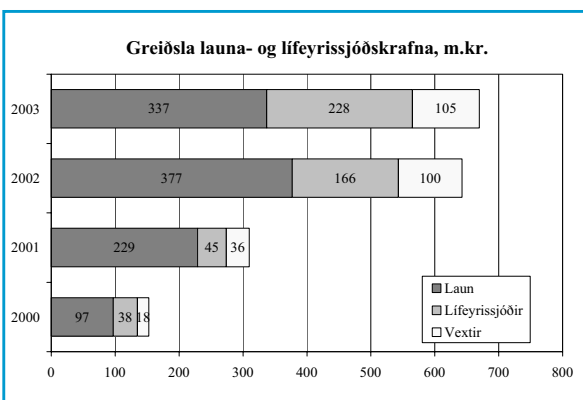
Heildargreiðslur Ábyrgðasjóðs launa árið 2003 námu rúmum 733 milljónum króna.

Aukning frá fyrra ári samsvarar 2,54% og frá árinu 2001 um 106%.

Útgjöld vegna þrotabúa voru tæpar 716 milljónir króna og vegna greiðsluerfiðleika fyrirtækja um 17,8 milljónir.

Greiðslur vegna vangoldinna launa og slita á ráðningarsamningi námu um það bil 336,7 milljónum og vegna vangoldinna lífeyrissjóðsiðgjalda 228,5 milljónum króna.

Launagreiðslurnar lækkuðu hlutfallslega miðað við árið 2002 um 10,79% en lífeyrissjóðsgreiðslurnar jukust um 37,6%.



# Atvinnuleysistryggingar

Vinnumálastofnun sinnir ýmsum þáttum atvinnuleysistrygginga. Þannig annast svæðisvinnumiðlanir skráningu atvinnulausra. Einnig hefur verið gerður samningur við fjölmarga skráningarstaði um land allt um skráningu atvinnulausra. Svæðisvinnumiðlanir veita atvinnulausum upplýsingar og hafa eftirlit með því að umsækjendur um atvinnuleysisbætur fullnægi skilyrðum laga um atvinnuleysistryggingar. Þá skulu þær miðla upplýsingum til úthlutunarnefnda atvinnuleysisbóta um atvinnulausa og jafnframt tilkynna þeim ef rökstudd ástæða er til þess að ætla að umsækjendur um atvinnuleysisbætur uppfylli ekki lagaskilyrði til bóta.

Svæðisvinnumiðlanir utan höfuðborgarsvæðisins sjá einnig um greiðslur atvinnuleysisbóta, en á höfuðborgarsvæðinu sjá Efling og Verslunarmannafélag Reykjavíkur um greiðslur bótanna. Atvinnuleysisbætur eru ákveðnar af úthlutunarnefndum á hverju svæði. Tvær úthlutunarnefndir eru starfandi á höfuðborgarsvæðinu.

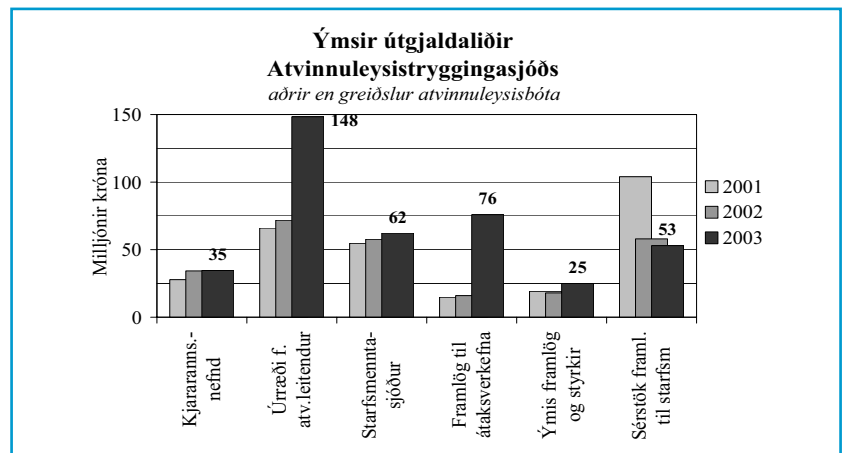
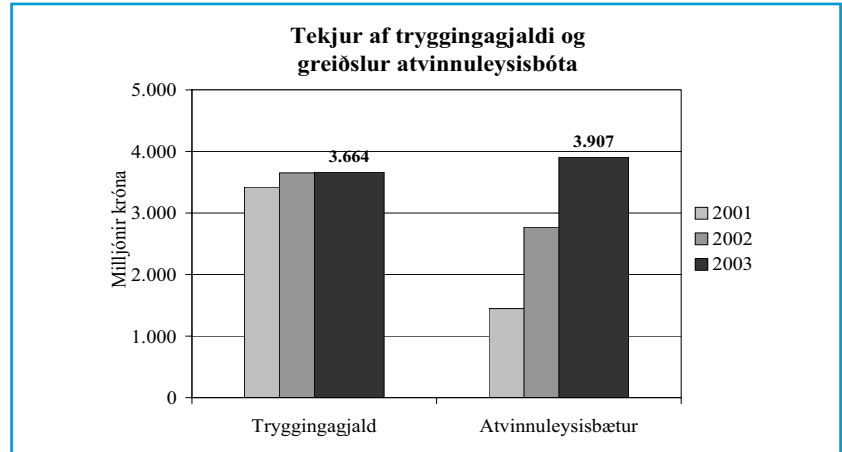
Einnig er sérstök úthlutunarnefnd vegna Tryggingasjóðs sjálfstætt starfandi einstaklinga og fer afgreiðsla þeirra umsókna fram á skrifstofu Vinnumálastofnunar.

## Atvinnuleysistryggingasjóður

Atvinnuleysistryggingasjóður starfar samkvæmt lögum nr. 12/1997 um atvinnuleysistryggingar og síðari breytingum á þeim. Vinnumálastofnun annast, sjóðsvörslu, reikningshald og daglega afgreiðslu sjóðsins í umboði sjóðsstjórnar. Félagsmálaráðherra skipar stjórn sjóðsins samkvæmt tilnefningum aðila vinnumarkaðarins, en formann stjórnarinnar án tilnefningar.

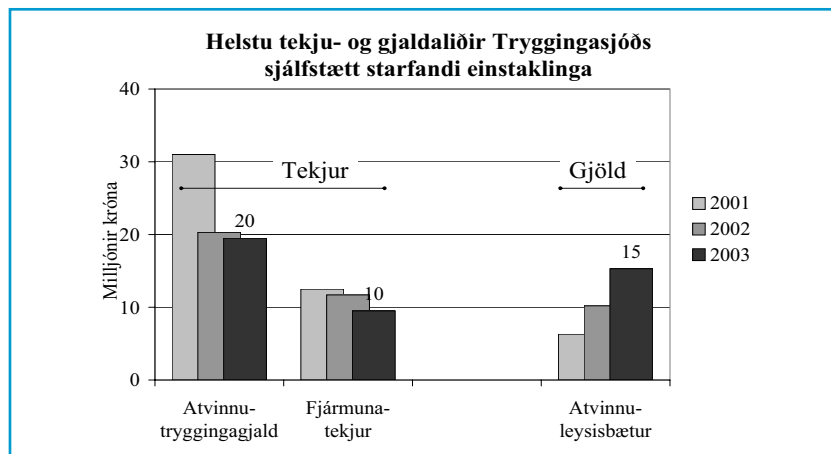
Stjórn Atvinnuleysistryggingasjóðs 2001 til 2005 skipa þau Þórður Ólafsson, formaður, Erna Hauksdóttir, varaformaður, Ellert Eiríksson, Guðmundur Þ Jónsson, Hervar Gunnarsson, Ína H. Jónasdóttir, Jón H. Magnússon, Jón Rúnar Pálsson og Páll Halldórsson.

Sjóðurinn hefur einkum tekjur af atvinnuleysistryggingagjaldi. Á árinu 2003 námu tekjur sjóðsins, að fjármunatekjum frátöldum, um 3.692 milljónum króna sem er nánast sama upphæð og 2002 þegar þær námu 3.689



milljónum. Fjármunatekjur voru 344 milljónir sem er nokkru minna en árið 2002 þegar þær námu 538 milljónum.

Atvinnuleysi jókst töluvert árið 2003 frá árinu áður eða úr 2,5% í 3,4%. Greiðslur atvinnuleysisbóta jukust að sama skapi og voru 3.907 milljónir á árinu 2002 samanborið við 2.770 milljónir árið áður. Lögð var aukin áhersla á úrræði fyrir atvinnuleitendur á árinu 2003 og hækkuðu útgjöld til slíkra úrræða í kjölfarið um nær helming milli ára, voru rúmar 148 milljónir á árinu 2003 samanborið við 72 milljónir árið áður. Þá jukust framlög til sérstakra verkefna á vegum svæðisvinnumiðlana fimmfalt, úr 16 milljónum í nærri 76 milljónir. Framlag í starfsmenntasjóð var nú 65 milljónir en var 58 milljónir árið 2002 og framlag til kjararannsóknarnefndar nam rúmum 34 milljónum líkt og árið áður.



Samræmingarfundur úthlutunarnefndar vorið 2003.

Eignir sjóðsins voru í árslok 2003 um 8.704 milljónir króna en voru um 9.108 í árslok 2002.

### Tryggingasjóður sjálfstætt starfandi einstaklinga

Tryggingasjóður sjálfstætt starfandi einstaklinga starfar samkvæmt lögum nr. 46/1997. Um er að ræða tryggingasjóð vegna atvinnuleysis bænda, vörubifreiðastjóra og smábátaeigenda, og er heimild í lögnum til að bæta við öðrum starfsgreinum.

Sjóðurinn er í umsjá Vinnumálastofnunar í umboði sjóðsstjórnar. Stjórn sjóðsins er

tilnefnd af samtökum þeirra starfsgreina sem aðild eiga að sjóðnum og skipar félagsmálaráðherra formann stjórnar án tilnefningar.

Stjórn sjóðsins árið 2003 var þannig skipuð: Hermann Sæmundarson, formaður, Leifur Eysteinnsson, Örn Pálsson, Knútur Halldórsson og María Hauksdóttir. Þann 1. janúar 2004 tók Þorlákur Björnsson við sem formaður stjórnar af Hermanni Sæmundarsyni.

Tekjur sjóðsins eru einkum af atvinnu-tryggingargjaldi sjóðfélaga og námu um rúmum 19 milljónum árið 2003, litlu lægri en árið áður þegar þær voru um 20 milljónir. Fjármunatekjur voru um 9,5 milljónir sem er nokkru lægra en 2002. Greiðslur atvinnuleysisbóta jukust töluvert milli ára og námu um 15 milljónum árið 2003 en voru 10 milljónir árið 2002. Eignir sjóðsins voru í árslok 2003 um 193 milljónir en voru í lok árisins 2002 tæpar 182 milljónir.

### Úrskurðarnefnd atvinnuleysisbóta

Úrskurðarnefnd atvinnuleysisbóta er skipuð af félagsmálaráðherra til fjögurra ára í senn skv. 17. gr. laga um atvinnuleysistryggingar. Úrskurðarnefnd atvinnuleysisbóta skal úrskurða í málum sem skotið er til hennar af umsækjendum um atvinnuleysisbætur eða stjórn Atvinnuleysistryggingasjóðs. Í lögnum segir að nefndarmenn skuli hafa víðtæka þekkingu á vinnumarkaðinum. Formaður og varamaður hans skulu fullnægja skilyrðum til þess að vera skipaðir héraðsdómarar. Úrskurðir nefndarinnar fela í sér endanlega stjórnvaldsákvörðun.

Í úrskurðarnefndinni árið 2003 sátu þau Friðjón Guðröðarson fyrrv. sýslumaður sem formaður, Árni Benediktsson fyrrv. framkvæmdastjóri og Benedikt Davíðsson fyrrv. forseti ASÍ. Friðjón Guðröðarson lést um mitt ár 2003 og tók þá varamaður hans, Þuríður Jónsdóttir, við formennsku í nefndinni. Linda Björk Bentsdóttir var svo skipuð formaður úrskurðarnefndarinnar síðla árs 2003. Starfsmaður nefndarinnar er Þórey Aðalsteinsdóttir, lögfræðingur á Vinnumálastofnun.

Fjöldi úrskurða sem nefndin hefur felld hefur farið stigvaxandi síðustu ár. Voru þeir 145 árið 2003, 134 árið áður, 90 árið 2001 og 87 árið 2000.

# Starfsmenntaráð

Starfsmenntaráð starfar samkvæmt lögum um starfsmenntun í atvinnulífinu nr. 19/1992. Það heyrir undir félagsmálaráðuneytið og fær fjárframlög úr Atvinnuleysistryggingasjóði og annast Vinnumálastofnun alla umsýslu ráðsins.

Meginmarkmið Starfsmenntaráðs er að styðja viðleitni launafólks og fyrirtækja til að kljást við stöðugt flóknara vinnuumhverfi með því að efla atvinnulíf hér á landi og auka starfsmöguleika. Leiðir að því marki eru að sinna ráðgjöf til stjórnvalda á vettvangi starfsmenntunar og styðja við frumkvæði og uppbyggingu starfsmenntunar í atvinnulífinu. Í því skyni veitir Starfsmenntaráð styrki til verkefna á sviði starfsmenntunar, verkefna eins og námskeiðahalds, námsgagnagerðar og rannsókna.

Starfsmenntaráð hefur umsjón með starfsmenntasjóði og árlega er auglýst eftir umsóknum í sjóðinn. Samtök atvinnurekenda og launafólks, fyrirtæki, starfsmenntaráð einstakra atvinnugreina, eða menntastofnanir í samstarfi við ofangreinda aðila eiga rétt á að sækja um styrk í sjóðinn.

Á árinu 2003 ákvað Starfsmenntaráð að þrjú flokkar verkefna skyldu hljóta hefðbundna styrki úr starfsmenntasjóði en til úthlutunar voru 50 milljónir.

## Ný tækifæri til náms

Verkefni sem auka tækifæri og hvetja einstaklinga til náms ásamt því að efla frumkvæði einstaklinga sem fyrirtækja til aðgerða gegn atvinnuleysi. Frumkvöðla-starfsemi naut forgangs ásamt starfsmenntun á landsbyggðinni.

- 31 aðili sótti um styrk að upphæð kr. 87.118.161 til 39 verkefna
- 17 aðilar fengu styrk að upphæð kr. 16.820.000 til 18 verkefna

## Náms- og starfsráðgjöf í atvinnulífinu

Betra aðgengi að náms- og starfsráðgjöf fyrir fyrirtæki og einstaklinga, atvinnulausa jafnt sem starfandi, stuðlar að öflugri upplýsingagjöf og vandaðri ákvarðanatöku, einstaklingum og atvinnulífinu til hagsbóta.



- 16 aðilar sóttu um styrk að upphæð kr. 58.204.800 til 18 verkefna
- 6 aðilar fengu styrk að upphæð kr. 9.200.000 til 6 verkefna

## Stuttar starfsmenntabrautir

Þörf er á að skipuleggja 1–2 ára starfsmenntabrautir byggðar á starfsþjálfun og sérhæfingu á vinnustað studdri með námskeiðum. Stuttar starfsmenntabrautir verði skilgreindar og unnið að því að þær verði metnar á formlegan hátt og fái þannig opinbera viðurkenningu.

- 22 aðilar sóttu um styrk að upphæð kr. 106.661.600 til 30 verkefna
- 15 aðilar fengu styrk að upphæð kr. 24.550.000 til 18 verkefna

Alls bárust umsóknir frá 64 aðilum til 87 verkefna að upphæð kr. 251.984.561 en styrkir voru veittir til 34 aðila vegna 42 verkefna að upphæð kr. 50.570.000.

Auk þess voru styrkir að upphæð kr. 6.000.000 veittir á árinu til hvatningar- og rannsóknarverkefna og heildarstyrkúthlutun ársins því kr. 56.570.000.

Í janúar 2003 stóð Starfsmenntaráð fyrir ferð til Bandaríkjanna til að kynna fyrirkomulagi starfsmenntunar í Washington og Baltimore. Fulltrúum stéttarféлага, fræðsluáðila og avinnurekenda var boðin þátttaka í ferðinni. Þá heimsótti Starfsmenntaráð Vestfirði um haustið og fundaði með fulltrúum atvinnulífs og skóla auk þess að heimsækja nokkur fyrirtæki.

Sjá nánar um Starfsmenntaráð á heimasíðu ráðsins [www.starfsmenntarad.is](http://www.starfsmenntarad.is)



# Alþjóðlegt samstarf

## Norrænt samstarf

Norræna vinnumálasamstarfið er samkvæmt skipulagi sem tók gildi 1. janúar 2001 og gildir 2001-2004. Íslands gegnir þar formennsku á árinu 2004. Embættismannanefnd (EK-A), sem skipuð er einum fulltrúa frá hverju landi, hefur það hlutverk að vera stefnumarkandi í vinnumálum. Gylfi Kristinsson, skrifstofustjóri félagsmálaráðuneytisins, er fulltrúi Íslands í nefndinni.



*Erlendir gestir með nokkrum starfsmönnum Vinnumálastofnunar í heimsókn á Ísbar á Kaffi Reykjavík*

Meðal þess sem lögð er áhersla á undir formennsku Íslands á árinu 2004 er að leita leiða til að auka atvinnuöguleika kvenna og ungs fólks í dreifbýli, aðgerðir til að draga úr kynbundnum launamun í samræmi við áætlun ráðherranefndarinnar um jafnréttismál og verkefni um gagnkvæma viðurkenningu starfsréttinda á Norðurlöndum. Þá fylgir Ísland eftir rannsókn á þjónustu vinnumiðlunar á svæðum með einhæft atvinnulíf með frekari upplýsingaöflun og rannsóknum. Staða eldri launþega á vinnumarkaði verður einnig könnuð, sem og bætt heilsuvernd og öryggi starfsmanna við stórfamkvæmdir. Áfram er unnið að því undir formennsku Íslands að gera úttekt á reglum sem hindra frjálsa för yfir landamæri og hugað að atvinnu og félagslegum réttindum borgara þriðju ríkja með löglega búsetu. Að síðustu beita Íslendingar sér fyrir því að samstarfsáætlun Norðurlanda á sviði vinnumála og vinnuverndar verði endurskoðuð og að lögð verði drög að nýrri áætlun fyrir tímabilið 2005-2008.

Svíþjóð hafði formennsku á árinu 2003 og undir forystu þeirra var lögð áhersla á að fjarlægja þær hindranir sem kunna vera milli

Norðurlandanna þegar fólk flyst milli landa. Framboð innflytjenda, eldra fólks, fatlaðra og þeirra sem ekki hafa fullt starf var meðal þess sem lögð var áhersla á. Aukin þátttaka innflytjenda á vinnumarkaði var sameiginlegt viðfangsefni Norðurlanda svo og áhrif stækkunar ESB. Auk þess var lögð áhersla á að kanna fjarvistir á vinnustöðum vegna veikinda í framhaldi af formennsku Norðmanna. Lögð var áhersla á samvinnu við grenndarsvæðin og þá fyrst um sinn Eystrasaltsríkin.

Undir embættismannanefndina (EK-A) heyra 5 fastanefndir sem stýra ákveðnum verkefnum á vinnumálasviðinu. Þær eru: Nefnd um vinnumarkaðsmál er vettvangur fyrir umræðu um atvinnumál, vinnumarkaðsmál og vinnumarkaðsrannsóknir. Framboð Vinnuafis á Norðurlöndum er meginþema verkefnaáætlunar nefndarinnar fyrir tímabilið 2001-2004. Gissur Pétursson, forstjóri Vinnumálastofnunar er fulltrúi Íslands í nefndinni.

Meðal verkefna á árinu 2003 var að fara yfir norræna samninga á vinnumálasviðinu og m.a. var farið yfir samninga á atvinnuleysistryggingasviðinu.

Einnig var kannað hvað það er sem sameinar norrænan vinnumarkað og hvað það er sem greinir hann að, og gerð var skýrsla um flæði vinnuafis milli Norðurlanda, svo og skýrslu um hreyfanleika vinnuafis frá Eystrasaltsríkjunum til Norðurlandanna.

Könnuð var samkeppnishæfni eldra fólks á vinnumarkaði. Þá var haldin ráðstefna um þátttöku eldra fólks á vinnumarkaði í Eistlandi haustið 2003.

Unnið var að verkefni um samskipti aðila vinnumarkaðarins, þróun starfsmenntunar og þjálfunar.

Sérstakt verkefni var sett á laggirnar um samstarf EURES vinnumiðlunarkerfisins á Norðurlöndum og uppbyggingar EURES-vinnumiðlunarkerfisins í Eystrasaltsríkjunum. Lokið var við skýrslu um þjónustu vinnumiðlunar á jaðarsvæðum í Norður-Noregi, Færeyjum og Norðausturlandi.

Nefnd um atvinnulíf og vinnuréttarmál. Fulltrúi Íslands er Hanna Sigríður Gunnsteinsdóttir í félagsmálaráðuneytinu. Nefndinni er ætlað að vera vettvangur fyrir



kynningu, umræður og samræmingu norrænna sjónarmiða í málefnum á sviði atvinnulífs og vinnuréttar bæði innan og utan Norðurlanda. Aðrar fastanefndir eru nefnd um vinnuverndarmál (með þátttöku Vinnueftirlits ríkisins), nefnd um vinnuverndarrannsóknir (með þátttöku Vinnueftirlits ríkisins) og nefnd um innflytjendur, en í þeirri nefnd situr fulltrúi frá félagsmálaráðuneytinu.

Þeir verkefna- og samskiptahópar sem tengjast vinnumálasamstarfinu eru þessir:

*Samstarfshópur um vinnumiðlun:*

Verkefni hópsins er m.a. að vinna að einföldun vinnumiðlunar á Norðurlöndum með rafrænni vinnumiðlun sem þjónustar vinnuveitendur svo og atvinnuleitendur, auk þess að einfalda aðgang íbúanna að upplýsingum um lífs- og vinnuskilyrði á Norðurlöndum.

Samstarfshópurinn á einnig að athuga möguleikana á að norræn störf verði sýnilegri í Evrópska vinnumiðlunarkerfinu svo og á heimasíðum evrópskra vinnumiðlana. Hópurinn á að koma með tillögur um pólitískar aðgerðir sem geta stutt hreyfanleika vinnuafslins. Frank Friðrik Friðriksson stýrir hópnunum á árinu 2004.

Starfandi eru tveir samstarfshópar um afmörkuð verkefni á sviði atvinnuleysis-trygginga. Um er að ræða *samstarfshóp vegna flutnings atvinnuleysisbóta milli Norðurlanda og nefnd vegna ráðstefna um atvinnuleysis-tryggingar* sem haldnar eru á tveggja ára fresti. Jóngeir H. Hlinason er fulltrúi Íslands í þessum hópum.

Ennfremur eru starfshópar starfandi um afmarkaðri verkefni. Einn slíkur er *NIAL* sem sér um fjölbreytta útgáfustarfsemi um vinnumál. Á vegum starfshópsins eru tímaritin *Arbeidsliv i Norden (AN)* og *Nordic Labour Journal (NLJ)*. AN kemur út þrisvar á ári og er á norrænum tungum en NLJ kemur út tvisvar á ári og er útgefið á ensku. Hópurinn undirbýr einnig þátttöku Norðurlandanna í *Employment Week* í Brussel á hverju ári. Hópurinn fundaði á Íslandi í júní 2004 þar sem unnið var að stefnumótun fyrir árið framundan. Í lok fundar var farið í fyrirtækjaheimsóknir. Margrét Kr. Gunnarsdóttir hjá Vinnumálastofnun er fulltrúi Íslands í starfshópnunum.



*Meðlimir NIAL hópsins í heimsókn í Gardyrkjuskólanum á Reykjum sumarið 2004.*

Nokkur ungmennaskiptaverkefni eru á sviði embættismannanefndarinnar og er þeim stýrt af Norræna félaginu. *Nordjobb* byggir á ungmennaskiptum ungs fólks milli Norðurlandanna.

Loks hafa forstjórar Norrænna vinnumiðlana með sér samstarf um framkvæmd vinnumiðlunar á Norðurlöndunum og það sem efst er á baugi hjá norrænum vinnumiðlunum.

### Annað alþjóðlegt samstarf

Vinnumálastofnun hefur verið þátttakandi í EURES – evrópsku vinnumiðlunarsamstarfi, allt frá árinu 1994, og er fjallað ítarlega um það annars staðar í skýrslunni. Ólafur Finnbogason er fulltrúi Íslands í samstarfsnetinu.

Þá eiga Íslendingar áheyrnarfulltrúa í verkefni sem hefur með rannsóknarvinnu á sviði vinnumarkaðsmála að gera, EIM Programme (Employment Incentive Measures). Karl Sigurðsson er fulltrúi Íslands í verkefninu.

Íslendingar hafa einnig setið fundi samstarfshóps sem skiptist á upplýsingum um stefnumörkun á sviðið vinnumarkaðsmála, MISEP (Mutual Information System on Employment Policies). Gissur Pétursson, forstjóri Vinnumálastofnunar, hefur setið fundina fyrir hönd Íslands. Hann hefur einnig tekið þátt í fundum forstjóra opinberra vinnumiðlana í Evrópu (Heads of PES).

Vinnumálastofnun hefur einnig með höndum miðlun upplýsinga og skýrslugerð um vinnumarkaðinn til alþjóðastofnana, einkum ILO og OECD.



# Svæðisráð og úthlutunarnefndir 2003

## Svæðisráð

### Austurland

|                             | <i>Tilnefndur af</i> |
|-----------------------------|----------------------|
| Þorvaldur Jóhannss., form.  | sv.fél.              |
| Helga M. Steinsson          | frh.skólum           |
| Ásbjörn Guðjónsson          | sv.fél.              |
| Haukur Björnsson            | SA                   |
| Sólveig D. Bergsteinsdóttir | SA                   |
| Jón I. Kristjánsson         | ASÍ                  |
| Þorkell Kolbeins            | ASÍ                  |
| Már Sveinsson               | BSRB                 |

### Vestfirðir

|                             |            |
|-----------------------------|------------|
| Áslaug Alfreðsdóttir, form. | SA         |
| Guðrún Stefánsdóttir        | frh.skólum |
| Ingimar Halldórsson         | sv.fél.    |
| Ómar Már Jónsson            | sv.fél.    |
| Óðinn Gestsson              | SA         |
| Kristján G. Jóakímsson      | SA         |
| Helgi Ólafsson              | ASÍ        |
| Lilja R. Magnúsdóttir       | ASÍ        |
| Martha L. Olsen             | BSRB       |

### Norðurland vestra

|                           |            |
|---------------------------|------------|
| Ragnar I. Tómasson, form. | SA         |
| Atli M. Óskarsson         | frh.skólum |
| Björn Þorgrímsson         | sv.fél.    |
| Katrín M. Andrésdóttir    | sv.fél.    |
| Jón E. Friðriksson        | SA         |
| Einar Einarsson           | SA         |
| Jón Karlsson              | ASÍ        |
| Ásgerður Pálsdóttir       | ASÍ        |
| Sigríður Gísladóttir      | BSRB       |

### Suðurland

|                         |            |
|-------------------------|------------|
| Guðmundur Búason, form. | SA         |
| Eyvindur Bjarnason      | frh.skólum |
| Páll Stefánsson         | sv.fél.    |
| Jóna Sigurbjartsdóttir  | sv.fél.    |
| Bjarni Stefánsson       | SA         |
| Örn Grétarsson          | SA         |
| Guðrún Erlingsdóttir    | ASÍ        |
| Ragna Larsen            | ASÍ        |
| Sæmundur H. Friðriksson | BSRB       |

### Suðurnes

|                              | <i>Tilnefndur af</i> |
|------------------------------|----------------------|
| Kristbjörn Albertsson, form. | sv.fél.              |
| Ólafur Jón Arnbjörnsson      | frh.skólum           |
| Sigurður Enoðsson            | sv.fél.              |
| Eyþór Jónsson                | SA                   |
| Gunnar Olsen                 | SA                   |
| Dagbjartur Einarsson         | SA                   |
| Guðbrandur Einarsson         | ASÍ                  |
| Kristján G. Gunnarsson       | ASÍ                  |
| Johan D. Jónsson             | BSRB                 |

### Vesturland

|                            |            |
|----------------------------|------------|
| Guðmundur P. Jónss., form. | SA         |
| Hörður Ó. Helgason         | frh.skólum |
| Björn Arnaldsson           | sv.fél.    |
| Gunnólfur Lárusson         | sv.fél.    |
| Pétur Geirsson             | SA         |
| Sigríður Finsen            | SA         |
| Einar Karlsson             | ASÍ        |
| Sveinn Hálfánarson         | ASÍ        |
| Þröstur Kristófersson      | BSRB       |

### Norðurland eystra

|                             |            |
|-----------------------------|------------|
| Arna J. Björnsdóttir, form. | BSRB       |
| Guðmundur B. Þorkelsson     | frh.skólum |
| Hólmar Svansson             | sv.fél.    |
| Tryggvi Jóhannsson          | sv.fél.    |
| Ásgeir Magnússon            | SA         |
| Helgi Pálsson               | SA         |
| Rósa Guðmundsdóttir         | SA         |
| Aðalsteinn Baldursson       | ASÍ        |
| Þorsteinn E. Arnórsson      | ASÍ        |

### Höfuðborgarsvæðið

|                            |            |
|----------------------------|------------|
| Hannes G. Sigurðss., form. | SA         |
| Sölvi Sveinsson            | frh.skólum |
| Sigurros Þorgrímsdóttir    | sv.fél.    |
| Björk Vilhelmsdóttir       | sv.fél.    |
| Rebekka Ingvarsdóttir      | SA         |
| Bjarki Júlíusson           | SA         |
| Hjördís Baldursdóttir      | ASÍ        |
| Linda Baldursdóttir        | ASÍ        |
| Sigríður Kristinsdóttir    | BSRB       |

## Úthlutunarnefndir

### Höfuðborgarsvæðið

|                          | <i>Tilnefndur af</i> |
|--------------------------|----------------------|
| <b>Úthlutunarnefnd 1</b> |                      |
| Guðm. G. Guðm.son, form. | Atv.l.tr.sj.         |
| Garðar Vilhjálmsson      | ASÍ                  |
| Þuríður Einarsdóttir     | BSRB                 |
| Ragnar Árnason           | SA                   |
| Kolbeinn Finnsson        | SA                   |

### Úthlutunarnefnd 2

|                            |              |
|----------------------------|--------------|
| Margrét Tómasdóttir, form. | Atv.l.tr.sj. |
| Árni Leósson               | ASÍ          |
| Birna S. Karlsdóttir       | BSRB         |
| Kristín Jónsdóttir         | SA           |
| Jakobína Jónsdóttir        | SA           |

### Suðurnes

|                        |              |
|------------------------|--------------|
| Bjarni Andrésón, form. | Atv.l.tr.sj. |
| Ingibjörg Magnúsdóttir | ASÍ          |
| Sæmundur Pétursson     | BSRB         |
| Ottó Hafliðason        | SA           |
| Ómar Valdimarsson      | SA           |

### Vesturland

|                           |              |
|---------------------------|--------------|
| Bára K. Guðmundsd., form. | Atv.l.tr.sj. |
| Sigríður H. Skúladóttir   | ASÍ          |
| Kristín F. Jónsdóttir     | BSRB         |
| Bergþór Guðmundsson       | SA           |
| Ólafur J. Þórðarson       | SA           |

### Vestfirðir

|                        |              |
|------------------------|--------------|
| Karvel Pálmason, form. | Atv.l.tr.sj. |
| Pétur Sigurðsson       | ASÍ          |
| Ingibjörg Árnadóttir   | BSRB         |
| Björn Jóhannesson      | SA           |
| Eggert Jónsson         | SA           |

### Norðurland vestra

|                           |              |
|---------------------------|--------------|
| Valdimar Guðmanns., form. | Atv.l.tr.sj. |
| Ásdís Guðmundsdóttir      | ASÍ          |
| Ólína Rögnvaldsdóttir     | BSRB         |
| Kári Snorrason            | SA           |
| Gísli Garðarsson          | SA           |

### Norðurland eystra

|                          |              |
|--------------------------|--------------|
| Konráð Alfreðsson, form. | Atv.l.tr.sj. |
| Guðm. Ó. Guðmundsson     | ASÍ          |
| Ágúst Óskarsson          | BSRB         |
| Ásgeir Magnússon         | SA           |
| Sigurður Jóhannesson     | SA           |

### Austurland

|                             |              |
|-----------------------------|--------------|
| Hrafnkell A. Jónsson, form. | Atv.l.tr.sj. |
| Þorkell Kolbeins            | ASÍ          |
| Jóhann Sveinbjörnsson       | BSRB         |
| Auður Ingólfssdóttir        | SA           |
| Sigurður Ragnarsson         | SA           |

### Suðurland

|                            |              |
|----------------------------|--------------|
| Jóna S. Gestsdóttir, form. | Atv.l.tr.sj. |
| Ragna Larsen               | ASÍ          |
| Stefanía Geirsdóttir       | BSRB         |
| Örn Grétarsson             | SA           |
| Gunnar Kristmundsson       | SA           |



# Ársreikningar Vinnumálastofnunar 2003

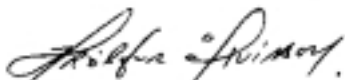
## Skýrsla stjórnenda og staðfesting ársreiknings


Lög um vinnumarkaðsaðgerðir nr. 13/1997 tóku gildi 1. júlí 1997 og samkvæmt þeim hefur Vinnumálastofnun yfirstjórn vinnumiðlunar í landinu. Vinnumálastofnun annast fjárvörslu, umsýslu og afgreiðslu fyrir Atvinnuleysistryggingasjóð, Ábyrgðasjóð launa og Tryggingasjóð sjálfstætt starfandi einstaklinga á sameiginlegri skrifstofu vinnumála. Sérstök stjórn er yfir Vinnumálastofnun svo og hinum einstöku sjóðum.

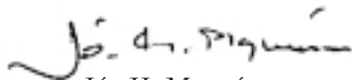
Á árinu 2003 varð tekjuhalli 18.356 þús. kr. í samanburði við tekjuhalla að fjárhæð 4.205 þús. kr. á árinu 2002. Samkvæmt efnahagsreikningi námu eignir stofnunarinnar 144.152 þús. kr. og eigið fé var neikvætt um 1.292 þús. kr. í árslok 2003.

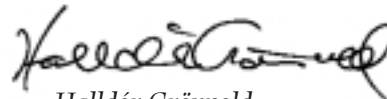
Stjórn Vinnumálastofnunar staðfestir ársreikning þennan fyrir árið 2003 með undirritun sinni.

Reykjavík, 17. september 2004

  
Hrólfur Ölvissón

  
Adolf H. Berndsen


  
Jón H. Magnússon

  
Halldór Grönvold

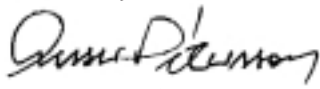
  
Sjöfn Ingólfssdóttir

  
Þórður Ólafsson

  
Ellert Eiríksson

  
Jón Rúnar Pálsson

Forstjóri

  
Gissur Pétursson



## Áritun endurskoðenda

### Til stjórnar Vinnumálastofnunar

Við höfum endurskoðað ársreikning Vinnumálastofnunar fyrir árið 2003. Ársreikningurinn hefur að geyma rekstrarreikning, efnahagsreikning, sjóðstreymi og skýringar. Ársreikningurinn er lagður fram af stjórnendum Vinnumálastofnunar og á ábyrgð þeirra í samræmi við lög og reglur. Ábyrgð okkar felst í því álitum sem við látum í ljós á ársreikningnum á grundvelli endurskoðunarinnar.


Endurskoðað var í samræmi við ákvæði laga um Ríkisendurskoðun og góða endurskoðunarvenju en í því felst m.a.:

- að sannreyna að ársreikningurinn sé í öllum meginatriðum án annmarka,
- að kanna innra eftirlit og meta hvort það tryggir viðeigandi árangur,
- að kanna hvort reikningar séu í samræmi við heimildir fjárlaga, fjáráukalaga og annarra laga, lögmæt fyrirmæli, starfsvenjur og rekstrarverkefni þar sem við á,
- að kanna og votta áreiðanleika kennitalna um umsvif og árangur af starfseminni ef þær eru birtar með ársreikningi.

Endurskoðunin felur meðal annars í sér úrtakskannanir og athuganir á gögnum til að sannreyna fjárhæðir og aðrar upplýsingar sem fram koma í ársreikningnum. Endurskoðunin felur einnig í sér athugun á þeim reikningsskilaaðferðum og matsreglum sem beitt er við gerð hans og framsetningu í heild og gilda um A-hluta stofnanir. Við teljum að endurskoðunin sé nægjanlega traustur grunnur til að byggja álit okkar á.

Það er álit okkar að ársreikningurinn gefi glögga mynd af afkomu Vinnumálastofnunar á árinu 2003, efnahag 31. desember 2003 og breytingu á handbæru fé á árinu 2003 í samræmi við lög, reglur og góða reikningsskilavenju fyrir A-hluta stofnanir.

Ríkisendurskoðun, júlí 2004

  
Sigurður Þórðarson  
ríkisendurskoðandi

  
Kristjana Ólöf Sigurðardóttir  
endurskoðandi



## Rekstrarreikningur árið 2003

| <b>Tekjur</b>                                | <b>Skýr.</b> | <b>2003</b>          | <b>2002</b>         |
|--|--------------|----------------------|---------------------|
| Þjónustutekjur .....                         | 1            | 229.500.000          | 209.626.372         |
| Aðrar tekjur .....                           |              | 7.667.494            | 4.996.543           |
| <b>Tekjur alls</b>                           |              | <u>237.167.494</u>   | <u>214.622.915</u>  |
| <b>Gjöld</b>                                 |              |                      |                     |
| Rekstur aðalskrifstofu .....                 | 2            | 135.001.527          | 119.487.914         |
| Svæðisvinnumiðlanir .....                    | 3            | 253.425.702          | 225.486.456         |
| Atvinnuleysisráning, þjónustusamningar ..... | 4            | 15.248.503           | 13.473.065          |
| Starfsleit ungs fólks, framlög .....         |              | 0                    | 3.211.513           |
| Önnur sérverkefni .....                      | 5            | 5.824.777            | 4.964.788           |
| <b>Rekstrargjöld samtals</b>                 |              | <u>409.500.509</u>   | <u>366.623.736</u>  |
| Eignakaup .....                              |              | 7.923.009            | 5.903.733           |
| <b>Gjöld alls</b>                            |              | <u>417.423.518</u>   | <u>372.527.469</u>  |
| <b>(Tekjuhalli) fyrir ríkisframlag</b>       |              | (180.256.024 )       | (157.904.554 )      |
| Ríkisframlag .....                           |              | 161.900.000          | 153.700.000         |
| <b>(Tekjuhalli) ársins</b>                   |              | <u>(18.356.024 )</u> | <u>(4.204.554 )</u> |

## Efnahagsreikningur 31. desember 2003

| <b>Eignir</b>  | <b>Skýr.</b> | <b>2003</b>         | <b>2002</b>        |
|--|--------------|---------------------|--------------------|
| Veltufjármunir                                       |              |                     |                    |
| Atvinnuleysisstryggingasjóður .....                  |              | 110.776.592         | 0                  |
| Tryggingasjóður sjálfstætt starfandi einstaklinga .. |              | 1.982.611           | 0                  |
| Ábyrgðarsjóður launa .....                           |              | 11.991.615          | 22.382.794         |
| Skammtímakröfur .....                                |              | 1.645.882           | 752.990            |
| Ríkissjóður .....                                    |              | 14.491.089          | 66.124.686         |
| Handbært fé .....                                    |              | 3.264.052           | 17.209.446         |
| <b>Veltufjármunir samtals</b>                        |              | <u>144.151.841</u>  | <u>106.469.916</u> |
| <b>Eignir alls</b>                                   |              | <u>144.151.841</u>  | <u>106.469.916</u> |
| <b>Eigið fé og skuldir</b>                           |              |                     |                    |
| <b>Eigið fé</b>                                      |              |                     |                    |
| Staða í ársbyrjun .....                              |              | 17.064.495          | 21.269.049         |
| (Tekjuhalli) ársins .....                            |              | (18.356.024 )       | (4.204.554 )       |
| <b>Eigið fé samtals</b>                              | 6            | <u>(1.291.529 )</u> | <u>17.064.495</u>  |
| <b>Skammtímaskuldir</b>                              |              |                     |                    |
| Skuldir við lánastofnanir .....                      |              | 141.985.142         | 0                  |
| Atvinnuleysisstryggingasjóður .....                  |              | 0                   | 84.380.001         |
| Tryggingasjóður sjálfstætt starfandi einstaklinga .. |              | 0                   | 1.706.281          |
| Lánardrottinnar aðrir .....                          |              | 3.458.228           | 3.319.139          |
| <b>Skammtímaskuldir samtals</b>                      |              | <u>145.443.370</u>  | <u>89.405.421</u>  |
| <b>Eigið fé og skuldir alls</b>                      |              | <u>144.151.841</u>  | <u>106.469.916</u> |

## Sjóðstreymi árið 2003

| <b>Rekstrarbreytingar</b>                           | <i>Skýr.</i> | <b>2003</b>         | <b>2002</b>         |
|---|--------------|---------------------|---------------------|
| <b>Veltufé frá rekstri:</b>                         |              |                     |                     |
| (Tekjuhalli) ársins .....                           |              | (18.356.024)        | (4.204.554)         |
| <b>Veltufé frá rekstri samtals:</b>                 |              | <u>(18.356.024)</u> | <u>(4.204.554)</u>  |
| <br>  |              |                     |                     |
| <b>Breyting á rekstartengdum eignum og skuldum:</b> |              |                     |                     |
| Skammtímakröfur (hækkun) .....                      |              | (103.260.916)       | (2.590.621)         |
| Skammtímaskuldir (lækkun) .....                     |              | 56.037.949          | (32.835.330)        |
| <b>Breytingar samtals</b>                           |              | <u>(47.222.967)</u> | <u>(35.425.951)</u> |
| <br>  |              |                     |                     |
| <b>Handbært fé til rekstrar samtals</b>             |              | <u>(65.578.991)</u> | <u>(39.630.505)</u> |
| <br>  |              |                     |                     |
| <b>Fjármögnunarhreyfingar</b>                       |              |                     |                     |
| Framlag ríkissjóðs .....                            |              | (161.900.000)       | (153.700.000)       |
| Greitt úr ríkissjóði .....                          |              | 213.533.597         | 157.815.928         |
| <b>Fjármögnunarhreyfingar samtals</b>               |              | <u>51.633.597</u>   | <u>4.115.928</u>    |
| <br>  |              |                     |                     |
| <b>(Lækkun) á handbæru fé</b>                       |              | (13.945.394)        | (35.514.577)        |
| <br>  |              |                     |                     |
| Handbært fé í ársbyrjun .....                       |              | 17.209.446          | 52.724.023          |
| <b>Handbært fé í lok árs</b>                        |              | <u>3.264.052</u>    | <u>17.209.446</u>   |

## Skýringar með ársreikningi

### Reikningsskilaaðferðir

#### Grundvöllur reikningsskila

Ársreikningur Vinnumálastofnunar er gerður í samræmi við lög um fjárreiður ríkisins, nr. 88/1997, lög um ársreikninga, nr. 144/1994 og reglugerð um framsetningu og innihald ársreikninga og samstæðureikninga, nr. 696/1996.

Samkvæmt fjárreiðulögunum eiga A-hluta ríkisstofnanir ekki að eignfæra varanlega rekstrarfjármuni heldur skulu þeir gjaldfærðir á kaupári. Stofnanirnar eiga almennt ekki að taka lán til langs tíma og mega ekki gangast undir skuldbindingar til lengri tíma nema með heimild í fjárlögum.

#### Lífeyrisskuldbinding

Lífeyrisskuldbinding vegna starfsmanna stofnunarinnar er áhvílandi. Í samræmi við reikningsskilareglu A-hluta ríkissjóðs er lífeyrisskuldbinding ekki færð í ársreikning einstakra A-hluta ríkisstofnana heldur er hún færð í einu lagi hjá ríkissjóði. Lífeyrisskuldbinding Vinnumálastofnunar vegna núverandi og fyrrverandi starfsmanna hennar hefur ekki verið reiknuð sérstaklega.

#### Fjárheimildir og rekstur

Fjárlög fyrir árið 2003 gerðu ráð fyrir svipaðri starfsemi og árið á undan. Fjárveitingar á fjárlögum til Vinnumálastofnunar námu samtals 161.700 þús. kr. Verðbætur vegna launa urðu 200 þús. kr. á árinu. Í heild námu fjárheimildir ársins 2003 því 161.900 þús. kr.

Rekstrargjöld, að frádrögnum sértekjum, námu samtals 180.256 þús. kr. og urðu því 18.356 þús. kr. umfram fjárheimildir ársins. Sundurliðun er sem hér greinir:

| <b>Í þús. kr.</b>   | <b>Fjárlög</b> | <b>Fjárheimild</b> | <b>Reikningur</b> | <b>Frávik</b> |
|---------------------|----------------|--------------------|-------------------|---------------|
| Launagjöld .....    | 232.800        | 233.200            | 289.132           | 55.932        |
| Rekstrargjöld ..... | 121.200        | 121.200            | 120.369           | (831)         |
| Sértekjur .....     | (193.800)      | (194.000)          | (237.167)         | (43.167)      |
| <b>Samtals</b>      | <u>160.200</u> | <u>160.400</u>     | <u>172.333</u>    | <u>11.933</u> |
| Eignakaup .....     | 1.500          | 1.500              | 7.923             | 6.423         |
| <b>Samtals</b>      | <u>161.700</u> | <u>161.900</u>     | <u>180.256</u>    | <u>18.356</u> |



## 1. Þjónustutekjur

Vinnumálastofnun annast þjónustu fyrir Atvinnuleysistryggingasjóð, Tryggingasjóð sjálfstætt starfandi einstaklinga og Ábyrgðasjóð launa, auk Starfsmenntunarsjóðs og úthlutunarnefnda. Tekjur Vinnumálastofnunar frá þessum aðilum námu 229,5 m.kr. á árinu 2003 en voru 209,6 m.kr. árið á undan. Tekjurnar sundurliðast með eftirfarandi hætti:

|  | <b>2003</b>        | <b>2002</b>        |
|--|--------------------|--------------------|
| Atvinnuleysistryggingasjóður .....               | 188.000.000        | 168.600.000        |
| Tryggingasjóður sjálfstætt starfandi einst ..... | 1.800.000          | 1.600.000          |
| Starfsmenntunarsjóður .....                      | 3.300.000          | 3.000.000          |
| Úthlutunarnefndir .....                          | 14.000.000         | 14.000.000         |
| Ábyrgðasjóður launa .....                        | 20.800.000         | 19.426.372         |
| Atvinnumál kvenna .....                          | 1.000.000          | 3.000.000          |
| Lánatryggingasjóður kvenna .....                 | 600.000            | 0                  |
| <b>Rekstur aðalskrifstofu samtals</b>            | <u>229.500.000</u> | <u>209.626.372</u> |

## 2. Rekstur aðalskrifstofu

Kostnaður aðalskrifstofu nam 134,9 m.kr. árið 2003 en 119,5 m.kr. árið á undan. Kostnaðurinn sundurliðast með eftirfarandi hætti:

|  | <b>2003</b>        | <b>2002</b>        |
|--|--------------------|--------------------|
| Launakostnaður .....                           | 89.578.742         | 78.274.785         |
| Ritföng, prentun og auglýsingar .....          | 4.791.951          | 4.702.860          |
| Viðhald húsnæðis, tækja og áhalda .....        | 2.263.080          | 2.624.867          |
| Hugbúnaðargerð og önnur sérfræðiþjónusta ..... | 11.544.460         | 10.135.330         |
| Sími, afnota- og burðargjöld .....             | 7.044.643          | 6.806.536          |
| Húsaleiga, orka og ræsting .....               | 8.357.114          | 7.307.672          |
| Fæðispeningar, máltíðir, fundir og risna ..... | 2.989.262          | 3.072.804          |
| Ferðakostnaður og akstur .....                 | 6.473.334          | 4.900.260          |
| Fasteignagjöld og önnur gjöld .....            | 1.958.941          | 1.662.800          |
| <b>Rekstur aðalskrifstofu samtals</b>          | <u>135.001.527</u> | <u>119.487.914</u> |

## 3. Svæðisvinnumiðlanir

Kostnaður svæðisvinnumiðlana nam 253,4 m.kr. árið 2003 en 225,5 árið á undan. Kostnaðurinn sundurliðast með eftirfarandi hætti:

|  | <b>2003</b>        | <b>2002</b>        |
|--|--------------------|--------------------|
| Launakostnaður .....                           | 199.552.839        | 172.630.856        |
| Ritföng, prentun og auglýsingar .....          | 4.408.607          | 4.325.770          |
| Viðhald húsnæðis og áhalda .....               | 2.594.274          | 3.112.515          |
| Sími, afnota- og burðargjöld .....             | 7.958.272          | 6.738.386          |
| Húsaleiga, orka og ræsting .....               | 22.116.368         | 22.016.193         |
| Fæðispeningar, máltíðir, fundir og risna ..... | 5.291.889          | 4.702.168          |
| Ferðakostnaður og akstur .....                 | 6.901.192          | 7.397.762          |
| Kostnaðarhlutd. í saml. húsn./þjónustu .....   | 3.133.264          | 3.165.013          |
| Annar kostnaður .....                          | 1.468.997          | 1.397.793          |
| <b>Rekstur svæðisvinnumiðlana samtals</b>      | <u>253.425.702</u> | <u>225.486.456</u> |

## 4. Atvinnuleysisráning, þjónustusamningar

Vinnumálastofnun hefur gert samninga við sveitarfélög og verkalýðsfélög um skráningu á atvinnulausu fólki í atvinnuleit. Kostnaður vegna þessara samninga nam 15.249 þús. kr. árið 2003 en var 13.473 þús. kr. árið á undan.



## 5. Önnur sérverkefni

Undir liðinn önnur sérverkefni flokkast meðal annars Eures Activity Plan, þjónusta v/nefndar um jarðarsvæði norðurlanda og Norrænt samstarf. Framlög og endurgreiðslur vegna sérverkefna eru færð með öðrum tekjum meðal tekna. Kostnaður vegna sérverkefna nam 5.825 þús. kr. árið 2003 en 4.965 þús. kr. árið á undan. Kostnaðurinn sundurliðast með eftirfarandi hætti:

|  | <b>2003</b>      | <b>2002</b>      |
|--|------------------|------------------|
| Ritföng, prentun og auglýsingar .....          | 170.648          | 254.368          |
| Hugbúnaðargerð og önnur sérfræðiþjónusta ..... | 2.391.688        | 53.925           |
| Fæðispeningar, máltíðir, fundir og risna ..... | 156.949          | 543.246          |
| Ferðakostnaður og akstur .....                 | 3.105.492        | 4.014.851        |
| Annar kostnaður .....                          | 0                | 98.398           |
| .....  | <u>5.824.777</u> | <u>4.964.788</u> |

## 6. Eigið fé

Skilgreining á framlagi ríkissjóðs og færsluaðferð leiðir það af sér að höfuðstóll stofnunarinnar sýnir uppsafnaðan tekjuafgang hennar gagnvart fjárlögum og fjárheimildum. Í lok ársins 2003 sýnir höfuðstóll stofnunarinnar notkun fjárheimildar umfram fjárlög að fjárhæð 1.292 þús. kr. og hafði staðan versnað um 18.356 þús. kr. frá árinu á undan.

|                                     |               |
|-------------------------------------|---------------|
| Höfuðstóll 1. janúar 2003 .....     | 17.064.495    |
| Ríkisframlag .....                  | 161.900.000   |
| Tekjuhalli fyrir ríkisframlag ..... | (180.256.024) |
| Höfuðstóll 31. desember 2003 .....  | (1.291.529)   |



## Nokkrar lykiltölur úr ársreikningi Atvinnuleysistryggingasjóðs

### Rekstrarreikningur árið 2003

|   | <b>2003</b>           | <b>2002</b>          |
|---|-----------------------|----------------------|
| <b>Tekjur</b>                                     |                       |                      |
| Atvinnuþryggingagjald .....                       | 3.663.789.231         | 3.651.584.334        |
| Húsaleigutekjur .....                             | 11.056.783            | 12.553.442           |
| Aðrar tekjur .....                                | 17.173.039            | 25.259.473           |
| <b>Tekjur samtals</b>                             | <u>3.692.019.053</u>  | <u>3.689.397.249</u> |
| <b>Gjöld</b>                                      |                       |                      |
| Atvinnuleysisbætur .....                          | 3.907.113.598         | 2.770.312.872        |
| Kjararannsóknarnefnd .....                        | 34.561.144            | 34.330.383           |
| Úrræði fyrir atvinnuleitendur .....               | 148.417.715           | 71.786.662           |
| Starfsmenntasjóður .....                          | 65.295.532            | 57.747.596           |
| Sérstök verkefni á vegum svæðisvinnumiðlana ...   | 75.898.026            | 16.002.296           |
| Framlög og styrkir .....                          | 24.978.151            | 17.993.120           |
| Sérstök framlög til starfsmenntunar .....         | 53.000.000            | 58.000.000           |
|   | <u>4.309.264.166</u>  | <u>3.026.172.929</u> |
| Stjórnunar- og skrifstofukostnaður .....          | 285.000.092           | 235.090.540          |
| Sérstök afskrift tryggingargjalds .....           | 45.686.608            | 47.136.733           |
|   | <u>4.639.950.866</u>  | <u>3.308.400.202</u> |
| Eignakaup .....                                   | 14.863.140            | 78.500.000           |
| <b>Gjöld samtals</b>                              | <u>4.654.814.006</u>  | <u>3.386.900.202</u> |
| <b>Tekjuafgangur fyrir hreinar fjármunatekjur</b> | (962.794.953 )        | 302.497.047          |
| <b>Fjármunatekjur og (fjármagnsgjöld)</b>         |                       |                      |
| Fjármunatekjur .....                              | 344.271.880           | 538.211.190          |
| <b>(Tekjuhalli) tekjuafgangur ársins</b>          | <u>(618.523.073 )</u> | <u>840.708.237</u>   |



## Efnahagsreikningur 31. desember 2003

### Eignir

#### Fastafjármunir

|                              | 2003              | 2002               |
|------------------------------|-------------------|--------------------|
| Verðbréf .....               | 70.420.708        | 118.276.469        |
| Fastafjármunir samtals ..... | <u>70.420.708</u> | <u>118.276.469</u> |
| .....                        | 70.420.708        | 118.276.469        |

#### Veltufjármunir

|                                      |                      |                      |
|--------------------------------------|----------------------|----------------------|
| Kjararannsóknarnefnd .....           | 0                    | 266.272              |
| Aðrir viðskiptamenn .....            | 16.297.766           | 1.214.835            |
| Ógreiddir vextir .....               | 1.106.592            | 1.630.031            |
| Álagt óinnheimt tryggingagjald ..... | 513.620.194          | 510.077.440          |
| Viðskiptareikningur ríkissjóðs ..... | 8.101.150.724        | 8.509.149.113        |
| Sjóður og banki .....                | <u>1.187.727</u>     | <u>85.265.558</u>    |
| Veltufjármunir samtals               | <u>8.633.363.003</u> | <u>9.107.603.249</u> |

#### Eignir alls

|                |                      |                      |
|----------------|----------------------|----------------------|
| Utan efnahags: | <u>8.703.783.711</u> | <u>9.225.879.718</u> |
| Fasteignir     |                      |                      |

### Eigið fé og skuldir

#### Eigið fé

|                               | 2003                 | 2002                 |
|-------------------------------|----------------------|----------------------|
| Óráðstafað eigið fé 1/1 ..... | 9.121.539.887        | 8.280.831.650        |
| Tekjuafgangur .....           | (618.523.073 )       | 840.708.237          |
| Eigið fé samtals              | <u>8.503.016.814</u> | <u>9.121.539.887</u> |

#### Skuldir

##### Skammtímaskuldir

|                               |                    |                    |
|-------------------------------|--------------------|--------------------|
| Vinnumálastofnun .....        | 110.776.592        | 0                  |
| Kjararannsóknarnefnd .....    | 694.872            | 0                  |
| Viðskiptamenn, erlendir ..... | 44.634.805         | 59.285.726         |
| Viðskiptamenn, aðrir .....    | 12.796.668         | 18.295.884         |
| Starfsmenntasjóður .....      | 28.512.674         | 25.175.000         |
| Aðrar skammtímaskuldir .....  | <u>3.351.286</u>   | <u>1.583.221</u>   |
| Skuldir samtals               | <u>200.766.897</u> | <u>104.339.831</u> |

#### Eigið fé og skuldir

|                     |                      |                      |
|---------------------|----------------------|----------------------|
| Eigið fé og skuldir | <u>8.703.783.711</u> | <u>9.225.879.718</u> |
|---------------------|----------------------|----------------------|



# Nokkrar lykiltölur úr ársreikningi Tryggingasjóðs sjálfstætt starfandi einstaklinga

## Rekstrarreikningur árið 2003

|   | 2003       | 2002       |
|---|------------|------------|
| <b>Tekjur</b>                             |            |            |
| Hlutdeild í atvinnuþryggingagjaldi .....  | 19.469.303 | 20.257.271 |
| Tekjur samtals                            | 19.469.303 | 20.257.271 |
| <b>Gjöld</b>                              |            |            |
| Atvinnuleysisbætur .....                  | 15.296.689 | 10.161.840 |
| Iðgjöld til lífeyrissjóða .....           | 917.861    | 609.729    |
| Nefndarlaun og akstur .....               | 1.238.953  | 147.328    |
| Þátttaka í sameiginlegum kostnaði .....   | 1.800.000  | 1.600.000  |
| Gjöld samtals                             | 19.253.503 | 12.518.897 |
| <b>Tekjuafgangur fyrir fjármunatekjur</b> | 215.800    | 7.738.374  |
| <b>Fjármunatekjur og (fjármagnsgjöld)</b> |            |            |
| Fjármunatekjur .....                      | 9.472.079  | 11.666.273 |
| <b>Tekjuafgangur ársins</b>               | 9.687.879  | 19.404.647 |

## Efnahagsreikningur 31. desember 2003

|  | 2003        | 2002        |
|--|-------------|-------------|
| <b>Eignir</b>                                  |             |             |
| <b>Veltufjármunir</b>                          |             |             |
| Óinnheimt atvinnuþryggingagjald .....          | 1.558.676   | 1.451.581   |
| Ríkissjóður .....                              | 103.859.393 | 96.089.771  |
| Aðrar skammtímakröfur .....                    | 11.968      | 0           |
| Sjóður Vinnumálastofnunar .....                | 0           | 1.706.281   |
| Sparisjóður Norðlendinga .....                 | 87.851.644  | 82.570.788  |
| Veltufjármunir samtals                         | 193.281.681 | 181.818.421 |
| <b>Eignir alls</b>                             | 193.281.681 | 181.818.421 |
| <b>Eigið fé og skuldir</b>                     |             |             |
| <b>Eigið fé</b>                                |             |             |
| Höfuðstóll 1. janúar .....                     | 166.333.110 | 146.928.463 |
| Tekjuafgangur ársins .....                     | 9.687.879   | 19.404.647  |
|  | 176.020.989 | 166.333.110 |
| Varasjóður .....                               | 14.508.503  | 14.508.503  |
| Eigið fé samtals                               | 190.529.492 | 180.841.613 |
| <b>Skuldir</b>                                 |             |             |
| <b>Skammtímaskuldir</b>                        |             |             |
| Skuld við vörsluaðila (Vinnumálastofnun) ..... | 1.982.611   | 0           |
| Ógreidd staðgreiðsla skatta .....              | 121.405     | 242.217     |
| Ógreidd iðgjöld lífeyrissjóða .....            | 218.744     | 215.520     |
| Aðrar skammtímaskuldir .....                   | 5.991       | 5.991       |
| Ógreiddar bætur .....                          | 423.438     | 513.080     |
| Skuldir samtals                                | 2.752.189   | 976.808     |
| <b>Eigið fé og skuldir alls</b>                | 193.281.681 | 181.818.421 |



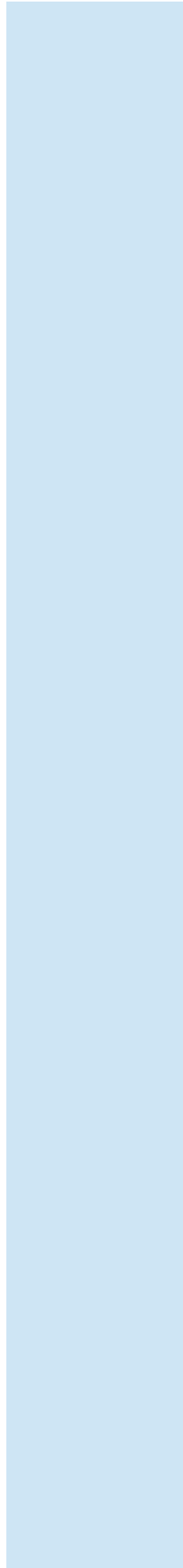
## Nokkrar lykiltölur úr ársreikningi Ábyrgðasjóðs launa

### Rekstrarreikningur árið 2003

|  | <b>2003</b>           | <b>2002</b>           |
|--|-----------------------|-----------------------|
| <b>Tekjur</b>                                |                       |                       |
| Ábyrgðagjald skv. lögum nr. 88/2003 .....    | 186.770.196           | 183.217.524           |
| Úthlutað úr þrotabúum .....                  | 35.778.882            | 31.904.190            |
| Aðrar tekjur .....                           | 0                     | 423.118               |
| Tekjur samtals                               | <u>222.549.078</u>    | <u>215.544.832</u>    |
| <b>Gjöld</b>                                 |                       |                       |
| Laun í gjaldþroti .....                      | 332.706.802           | 377.188.416           |
| Orlofslaun vegna greiðsluerfiðleika .....    | 16.547.605            | 41.018.392            |
| Iðgjöld til lífeyrissjóða í gjaldþroti ..... | 207.488.205           | 166.023.746           |
| Lögfræði- og innheimtukostnaður .....        | 40.457.594            | 27.975.479            |
| Vaxtaálag á laun og bætur .....              | 104.319.451           | 100.039.999           |
| Skrifstofukostnaður .....                    | 22.298.483            | 20.501.215            |
| Gjöld samtals                                | <u>723.818.140</u>    | <u>732.747.247</u>    |
| Afskrifað ábyrgðargjald .....                | 2.418.832             | 2.440.096             |
|  | <u>726.236.972</u>    | <u>735.187.343</u>    |
| <b>(Tekjuhalli) án fjármagnsliða</b>         | (503.687.894 )        | (519.642.511 )        |
| <b>Fjármunatekjur og (fjármagnsgjöld)</b>    |                       |                       |
| Fjármunatekjur .....                         | 8.034.001             | 48.922.811            |
| <b>(Tekjuhalli) ársins</b>                   | <u>(495.653.893 )</u> | <u>(470.719.700 )</u> |

### Efnahagsreikningur 31. desember 2003

|                                     | <b>2003</b>          | <b>2002</b>        |
|-------------------------------------|----------------------|--------------------|
| <b>Eignir</b>                       |                      |                    |
| <b>Veltufjármunir</b>               |                      |                    |
| Ríkissjóður .....                   | 0                    | 438.133.225        |
| Óinnheimt ábyrgðagjald .....        | 26.140.434           | 26.034.216         |
| Aðrar kröfur .....                  | 1.170.688            | 1.560.892          |
| Veltufjármunir samtals              | <u>27.311.122</u>    | <u>465.728.333</u> |
| <b>Eignir alls</b>                  | <u>27.311.122</u>    | <u>465.728.333</u> |
| <b>Skuldir og eigið fé</b>          |                      |                    |
| <b>Eigið fé</b>                     |                      |                    |
| Óráðstafað eigið fé 1. janúar ..... | 401.531.703          | 872.251.403        |
| (Tekjuhalli) .....                  | (495.653.893 )       | (470.719.700 )     |
| Eigið fé samtals                    | <u>(94.122.190 )</u> | <u>401.531.703</u> |
| <b>Skuldir</b>                      |                      |                    |
| <b>Skammtímaskuldir</b>             |                      |                    |
| Ríkissjóður .....                   | 87.587.628           | 0                  |
| Staðgreiðsla skatta .....           | 12.373.715           | 20.459.883         |
| Iðgjöld lífeyrissjóða .....         | 9.090.048            | 20.783.902         |
| Skuld við vörsluaðila .....         | 11.991.615           | 22.382.794         |
| Aðrar skuldir .....                 | 390.306              | 570.051            |
| Skuldir samtals                     | <u>121.433.312</u>   | <u>64.196.630</u>  |
| <b>Skuldir og eigið fé alls</b>     | <u>27.311.122</u>    | <u>465.728.333</u> |





**VINNUMÁLA  
STOFNUN**

Hafnarhúsinu við Tryggvagötu • Sími 515 4800  
[www.vinnumalastofnun.is](http://www.vinnumalastofnun.is)