

ÁRSSKÝRSLA

2005



**VINNUMÁLA
STOFNUN**



Efnisyfirlit

Pistill forstjóra	3
Skipurit og stjórn Vinnumálastofnunar	4
Starfsemi Vinnumálastofnunar 2005	5
Vinumarkaðurinn árið 2005.....	8
Vinnumiðlun og vinnumarkaðsaðgerðir.....	11
EES vinnumiðlun	15
Atvinnuleyfi útlendinga	15
Ábyrgðarsjóður launa árið 2005.....	21
Atvinnuleysistryggingar	23
Starfsmenntaráð	26
Alþjóðlegt samstarf	28
Svæðisráð og úthlutunarnefndir	30
Ársreikningur Vinnumálastofnunar	31

Útgefandi: Vinnumálastofnun

Ritstjóri: Rákel Árnadóttir

Hönnun og umbrot: Birgir Þ. Jóakimsson

Mynd á kápu: Ragnar Th. Sigurðsson

Prentvinnsla: Litróf



Réttindi og skyldur á vinnumarkaði haldast í hendur



Alþjóðavæðingin kemur okkur í opna skjöldu. Alveg sama þótt ítarlegar rannsóknir hafi verið gerðar um áhrif stækkunar Evrópska efnahagssvæðisins fyrir 1. maí 2004 á vinnumarkaðinn í eldri ríkjum, þá virðist enginn hafa séð þau nægilega fyrir. Það er óþægileg tilfinning að upplifa sig í varnarstöðu gagnvart réttindum og kjörum á vinnumarkaðnum þegar hin pólitíska markmið voru að bæta réttindi og sækja fram á við. Hið mikla flæði vinnuafns frá nýju aðildarríkjum til Vestur-Evrópu hefur víða sett vinnumarkaðsmál í uppnám og ríkin eru í óða önn að bregðast við með hertu eftirliti og lagabreytingum – eftir á!

Í þessu efni erum við Íslendingar í sömu stöðu og aðrir. Það hjálpar þó mikið til að hér hefur mótast samskiptaferli milli stjórnvalda og aðila vinnumarkaðarins sem byggist á trausti, samráði og samvinnu. Á liðandi ári hafa ný lög um starfsmannaleigur tekið gildi og breytingar á lögum um atvinnuréttindi útlendinga. Þessi verk eru unnin í góðu samstarfi við hagsmunasamtök á vinnumarkaði og eins hefur framkvæmd laganna verið kynnt þeim og unnin í eins miklu samráði og unnt er.

Forsenda fyrir því að sátt ríki á vinnumarkaðnum og raunar um samfélagsskipulag okkar allt, er að réttindi og skyldur haldist í hendur. Að þeir sem gangist undir þær skyldur sem þátttaka á vinnumarkaði og í atvinnulífinu leggur þeim á herðar, njóti einnig réttindanna sem í því felst að fylgja reglum og lögum sem um vinnumarkaðinn gilda. Enginn má komast upp með að færa sér neyð þeirra sem koma úr fátækt og atvinnuleysi hingað til lands og vilja freista hér gæfunnar. Hinir erlendu gestir verða einnig að leggja sig fram um að fylgja lögum og reglum og leita sér aðstoðar og ráðgjafar ef þeir eru óvissir um stöðu sína og réttindi. Réttindi öðlast menn þó aðeins á íslenskum vinnumarkaði að þeir séu löglega skráðir og hafi ráðið sig til vinnu með lögformlegum hætti. Þessu er því miður enn talsvert áfátt og þeir sem láta sig vinnumarkaðsmál varða verða að leggjast á eitt um að vinna gegn því. Þetta er ein af afleiðingum stækkunarinnar sem menn sáu ekki fyrir.

Vinnuálastofnun hefur vaxið fiskur um hrygg með því að takast á við krefjandi verkefni og leysa þau faglega af hendi. Í stofnuninni er nú orðin til mjög mikil þekking

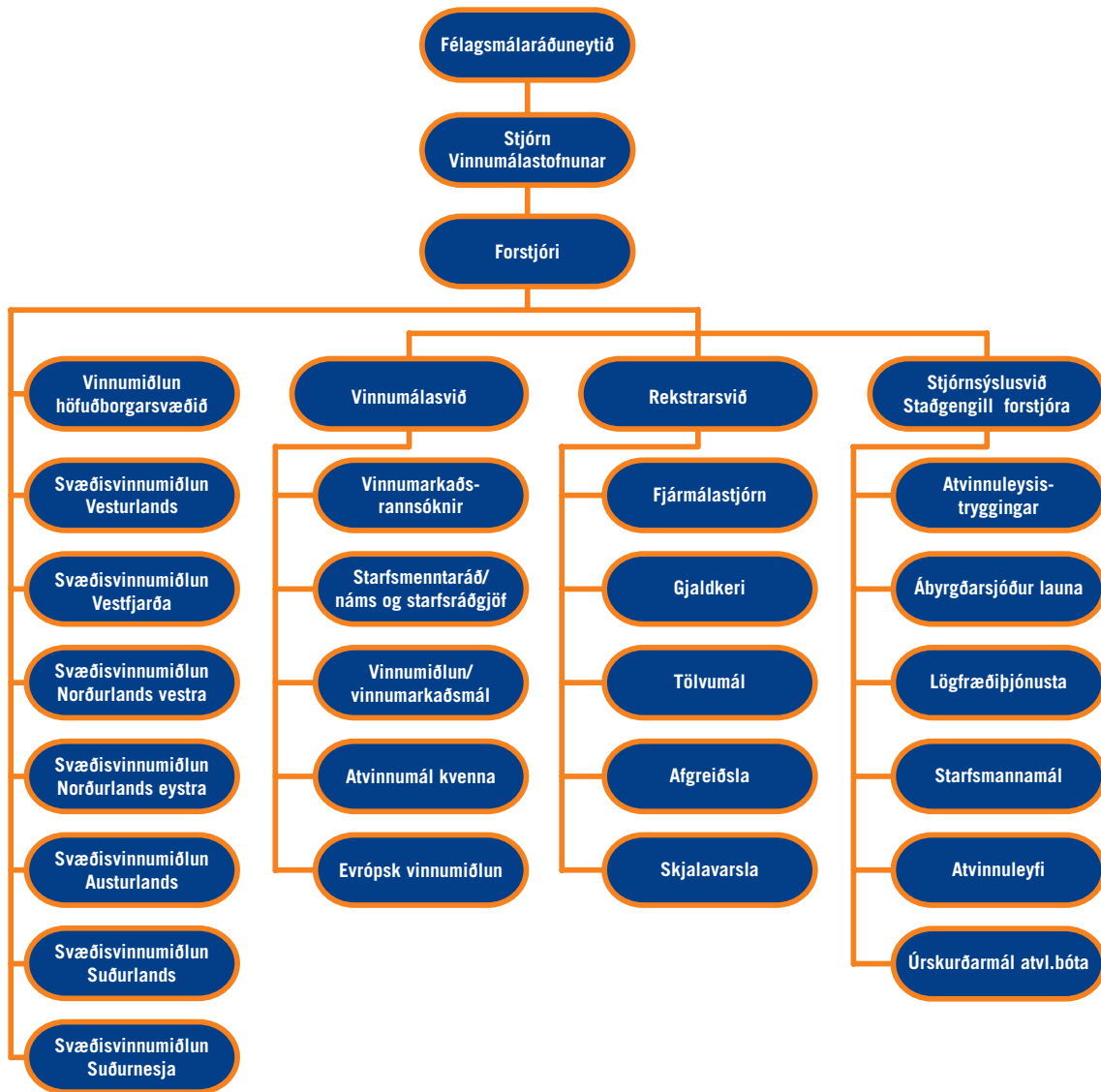
og sérfræðikunnátta í náms- og starfsráðsgjöf, skipulagningu vinnumarkaðsúrreða, félagslegri bótaumsýslu og rekstri opinberra þjónustuverkefna almennt. Í því ljósi hefur stofnuninni verið falið að taka við rekstri og umsýslu Fæðingarorlofssjóðs, sem heyrir undir félagsmálaráðuneytið, frá og með næstu áramótum. Umfangsmikil undirbúningsvinna hefur staðið yfir allt þetta ár en ný þjónustuskrifstofa verður opnuð á Hvammstanga sem hafa mun þetta verkefni sem aðalviðfangsefni. Nýtt starfslíð sem tekur þar til starfa á næstu vikum verður þjálfað í Tryggingastofnun ríkisins. Tryggingastofnun hefur með miklum sóma farið með umsýslu sjóðsins í umboði félagsmálaráðuneytisins frá því að hann var settur á laggirnar. Eins og um önnur verkefni sem Vinnuálastofnun sinnir, gildir um þetta að eiga góð samskipti við þá er málið varðar – og stofnunin kappkostar í starfi sínu að búa svo um hnútana.

Ekkert veitir meiri lífsfyllingu og sjálfstraust hvers einstaklings en að vera virkur þátttakandi á vinnumarkaðnum og í samfélaginu öllu og að starfsframlagið sé vel metið. Ný lög um vinnumarkaðsaðgerðir og atvinnuleysistryggingar tóku gildi 1. júlí 2006 og breytingarnar sem þar voru innleiddar hafa það að leiðarljósi að treysta þátttöku allra á vinnumarkaðnum, einnig þeirra sem af einhverjum ástæðum standa höllum fæti. Það þarf m.a. að gera með samstarfi velferðar- og stuðningskerfa, til að endurhæfing sem margir þurfa á að halda verði markvissari og árangursríkari. Um þessar mundir fer fram mikil umræða um þetta í samfélaginu og Vinnuálastofnun er ætlað veigamikil hlutverk í framtíðinni í þessum efnum. Stofnunin er til reiðu og mun ekki láta sitt eftir liggja til að nálgast þetta viðfangsefni með opnum huga. Það þurfa aðrar stofnanir, félagasamtök og ekki síst fjárveitingarvaldið einnig að gera til að árangur geti náðst.

Í þessari ársskýrslu er starfsemi stofnunarinnar reifuð í megin dráttum og greint frá niðurstöðutölum úr ársreikningum sjóðanna sem stofnunin rekur. Eins og sjá má kennir hér margra grasa og það er von okkar að með lestri þessarar skýrslu verði menn nokkru nær um þau mikilvægu viðfangsefni sem stofnunin sinnir.

Gissur Pétursson
forstjóri
september 2006

Skipurit og stjórn Vinnumálastofnunar



Stjórn Vinnumálastofnunnar 1. júlí 2005

Hrólfur Ölvisson, formaður, Adolf H. Berndsen, varaformaður, Halldór Grönvold
Jón H. Magnússon, Jón Rúnar Pálsson, Sjöfn Ingólfssdóttir, Þórður Ólafsson, Elly Erlingsdóttir.

Starfsemi Vinnumálastofnunar

Vinnumálastofnun starfaði á árinu 2005 samkvæmt lögum um vinnumarkaðsaðgerðir nr. 13/1997 og lögum um atvinnuleysistryggingar nr. 12/1997. Umfjöllun hér á eftir um starfsemi stofnunarinnar, stjórn, svæðisvinnumiðlanir og svæðisráð byggir á þeim lögum, en ný lög um vinnumarkaðsaðgerðir og atvinnuleysistryggingar gengu í gildi þann 1. júlí 2006.

Meginmarkmiðið með lögnum frá 1997 er að stuðla að jafnvægi milli framboðs og eftirspurnar eftir vinnuafli í landinu með vinnumiðlun og vinnumarkaðsaðgerðum af ýmsu tagi. Stofnunin skal hafa eftirlit með starfi svæðisvinnumiðlana og samræma starfsemi þeirra og auk þess veita starfsfólki svæðisvinnumiðlana faglega aðstoð og fræðslu. Hún skal afla upplýsinga frá svæðisvinnumiðlunum um atvinnuástand, atvinnuleysi og atvinnuhorfur, vinna úr þeim upplýsingum og koma niðurstöðum, ábendingum og tillögum um vinnumarkaðsaðgerðir á framfæri við stjórn stofnunarinnar. Þá skal hún fylgjast með þróun í vinnumarkaðsmálum erlendis, miðla upplýsingum þar um til hlutaðeigandi aðila og miðla í samræmi við alþjóðlegar skuldbindingar upplýsingum um vinnumarkaðinn hér á landi til erlendra aðila.

Auk vinnumiðlunar og vinnumarkaðsaðgerða hefur Vinnumálastofnun umsjón með skráningu atvinnuleysis, greiðslu atvinnuleysisbóta og úrskurði um atvinnuleysisbætur samkvæmt lögum um atvinnuleysistryggingar nr. 12/1997. Atvinnuleysistryggingarsjóður og Tryggingasjóður sjálfstætt starfandi einstaklinga eru í umsjá Vinnumálastofnunar í umboði sjóðsstjórna. Þá annast Vinnumálastofnun skrifstofuhald fyrir Ábyrgðasjóð launa á grundvelli samnings milli stjórnar sjóðsins, félagsmálaráðuneytisins og Vinnumálastofnunar. Ennfremur annast stofnunin daglega umsýslu Starfsmenntaráðs, atvinnumála kvenna og Lánatryggingasjóðs kvenna.

Veiting atvinnuleyfa til útlendinga utan hins evrópska efnahagssvæðis er jafnframt á höndum Vinnumálastofnunar samkvæmt lögum um atvinnuréttindi útlendinga nr. 97/2002. Einnig heldur stofnunin utan um skráningu íslenskra fyrirækja á erlendum starfsmönnum frá hinum nýju aðildarríkjum ESB sem fram til 1. maí 2006 þurftu atvinnuleyfi á íslenskum vinnumarkaði. Þá tóku um áramótin 2005/2006 gildi ný lög um starfsmannaleigur. Öllum starfsmannaleigum, íslenskum sem erlendum er skylt að skrá fyrirtækið og alla starfsmenn sem vinna á þess vegum hér á landi hjá Vinnumálastofnun.

Stjórn Vinnumálastofnunar



Stjórn Vinnumálastofnunar skipuð 1. júlí 2005

Félagsmálaráðherra skipar stjórn Vinnumálastofnunar til fjögurra ára í senn að fenginni tilnefningu helstu aðila vinnumarkaðarins. Formaður og varaformaður eru skipaðir án tilnefningar ráðherra. Forstjóri Vinnumála-stofnunar situr fundi stjórnarinnar með málfrelsi og tillögurétt.

Stjórn Vinnumálastofnunar fylgist með þróun vinnumarkaðarins, gerir tillögur til félagsmálaráðherra um vinnumarkaðsaðgerðir, gefur ráðherra skýrslu um þróun vinnumarkaðarins og árangur vinnumarkaðsaðgerða. Stjórnin er umsagnaraðili um lagafrumvörp og stjórnvaldsreglur sem snerta vinnumarkaðinn og hefur umsjón og eftirlit með rekstri og starfsemi Vinnumálastofnunar. Stjórnin fundar eigi sjaldnar en einu sinni í mánuði og að auki skal hún halda reglulega samráðsfundi með hagsmunaaðilum vinnumarkaðarins ásamt aðilum sem búa yfir sérþekkingu á honum.

Svæðisvinnumiðlanir

Á vegum Vinnumálastofnunar eru starfræktar átta svæðisvinnumiðlanir í kringum landið auk þriggja smærri útibúa. Landinu er skipt upp í átta vinnumiðlunarsvæði sem fylgja gömlu kjördæmamörkunum að mestu, nema hvað höfuðborgarsvæðið allt er eitt svæði og Suðurnes annað. Svæðisvinnumiðlanir eru starfandi á hverju svæði og miðast starfsemi þeirra í meginatriðum við að aðstoða atvinnuleitendur við að finna störf við hæfi og vinnuveitendur við leit að starfsfólki ásamt því að greiða út atvinnuleysisbætur. Þá tekur svæðisvinnumiðlun saman og miðlar upplýsingum um atvinnuástand, atvinnuleysi og atvinnuhorfur til svæðisráðs og Vinnumálastofnunar. Á hverri svæðisvinnumiðlun eru starfandi a.m.k. einn fulltrúi, forstöðumaður og einn ráðgjafi en fjöldi starfsmanna fer eftir stærð þjónustusvæðis viðkomandi svæðisvinnumiðlunar. Í lok árs 2005 voru starfsmenn Vinnumálastofnunar og þar með talið svæðisvinnumiðlana um 80 talsins.

Svæðisráð

Níu manna ráðgjafarnefnd, svæðisráð, er skipuð af félagsmálaráðherra í tengslum við hverja svæðisvinnumiðlun. Svæðisráðið er skipað þremur fulltrúum samtaka atvinnurekenda á svæðinu, þremur fulltrúum samtaka launþega, tveimur fulltrúum sveitarfélagsins og einum fulltrúa framhaldsskóla. Ráðherra skipar formann og varaformann úr þessum hópi. Forstöðumaður svæðisvinnumiðlunar situr fundi svæðisráðsins með málfrelsi og tillögurétt.

Svæðisráðið fylgist með stöðu atvinnumála á sínu svæði og kemur með tillögur um vinnumarkaðsaðgerðir sem það beinir til stjórnar Vinnumálastofnunar, sveitarfélaga, fyrirtækja eða annarra eftir því sem við á. Svæðisráð aðstoðar svæðisvinnumiðlun við að hrinda í framkvæmd úrræðum fyrir atvinnulausa, til dæmis með því að fá aðila til samstarfs um úrræði.



Dröfn Haraldsdóttir, starfsmaður EES-vinnumiðlunar, kynnis starfseminna fyrir forstöðumönnum svæðisvinnumiðlana á vorkundi 2005

Ný lög um vinnumarkaðsaðgerðir og atvinnuleysistryggingar

Hinn 1. júlí 2006 tókugildiný lög um vinnumarkaðsaðgerðir, nr. 55/2006, og um atvinnuleysistryggingar, nr. 54/2006. Lögin höfðu verið í undirbúningi frá árinu 2004 er félagsmálaráðherra skipaði nefnd til að endurskoða gildandi lög. Skilaði nefndin skýrslu til ráðherra í nóvember 2005 og eru ný lög um vinnumarkaðsaðgerðir og atvinnuleysistryggingar byggð í meginatriðum á tillögum hennar ásamt fleiri gögnum. Ýmis nýmæli er að finna í þessum lagabálkum frá eldri lögum s.s. aukin áhersla er lögð á samvinnu fagaðila innan ólíkra kerfa og stofnana til að bæta árangur starfsins, tekin var upp tekjutenging atvinnuleysisbóta og ákvarðanir um bætur, réttindi og skyldur eru teknar af Vinnumálastofnun en ekki sérstökum úthlutunarnefndum. Í nýju lögunum er gert ráð fyrir að sjö manna svæðisbundin vinnumarkaðsráð komi í stað níu manna svæðisráða eins og verið hefur, sem félagsmálaráðherra skipar. Vinnumarkaðsráð á hverju svæði skal skila skýrslu til stjórnar Vinnumálastofnunar um stöðu mála á svæðinu í nóvember ár hvert ásamt tillögum um þær vinnumarkaðsaðgerðir sem mælt er með að lögð verði áhersla á árið eftir. Enn fremur skulu vinnumarkaðsráðin vera hlutaðeigandi þjónustustöð Vinnumálastofnunar til ráðgjafar um skipulag og val á vinnumarkaðsúrræðum á svæðinu.

Ýmis verkefni

Snemma árs 2005 gáfu þau Ólöf M. Guðmundsdóttir, forstöðumaður Svæðisvinnumiðlunar Austurlands; Valgeir Magnússon, ráðgjafi hjá Svæðisvinnumiðlun Norðurlands eystra og Þór Hreinsson, ráðgjafi hjá Vinnumiðlun höfuðborgarsvæðisins útbókina Verkfærakistaráðgjafans, sem er handbók fyrir náms- og starfsráðgjafa. Bókin var unnin með styrk frá Starfsmenntaráði og eins og nafnið bendir til hefur hún að geyma ýmis verkfæri/aðferðir sem nýtast ráðgjöfum í störfum sínum með ráðþegum, bæði einstaklingum og hópum.

Félagsmálaráðuneytið á aðild að nokkrum starfsmenntasjóðum og situr Gissur Pétursson, forstjóri Vinnumálastofnunar, í stjórnnum þeirra fyrir hönd ráðuneytisins. Þessir starfsmenntasjóðir eru Starfagl, Landsmennt og Sjómennt þar sem Gissur situr sem formaður.

Vika símenntunar var haldin dagana 25.-30 september. Menntamálaráðuneytið stendur fyrir viku símenntunar en Mennt sér um skipulagningu og framkvæmd verkefnisins í samstarfi við símenntunarmiðstöðvarnar níu um allt land. Slagorð vikunnar að þessu sinni var *Hvað stoppar þig?* þar sem lögð var áhersla á að hvetja fólk með litla eða enga formlega menntun til að bæta við sig. Tóku Svæðisvinnumiðlanir þátt í verkefninu með ýmsum hætti.

Vinnumálastofnun er "hollvinur" verkefnisins *Hið gullna jafnvægi* sem er verkefni á vegum Reykjavíkurborgar og er framhald verkefnis sem borgin og Gallup stóðu að á árunum 2000-2001. Hollvinir verkefnisins eru samtals sautján og starfrækja vefsvæðið www.hgj.is í þeim tilgangi að styrkja umræðu um sveigjanleika á vinnustöðum og samræmingu einkalífs og starfs og miðla nýjum fróðleik um það efni. Jafnframt munu þeir standa fyrir árlegri viðurkenningu til einstaklings, félagasamtaka eða vinnustaðar sem skarað hefur framúr á þessu sviði eða lagt þýðingarmikinn skerf til umræðunnar.

Fjármál

Á árinu 2005 var hagnaður á rekstri Vinnumálastofnunar um 7,8 milljónir króna í samanburði við 17,7 milljóna króna hagnað árið 2004. Þjónustutekjur og framlög frá öðrum en ríkissjóði námu 289,8 milljónum króna, þar af voru þjónustutekjur vegna þjónustu fyrir Atvinnuleysistryggingasjóð og Ábyrgðasjóð launa 277 milljónir króna. Framlag ríkissjóðs var á árinu 163,2 milljónir króna. Útgjöld stofnunarinnar voru 445,2 milljónir króna.

Greiðslur úr Atvinnuleysistryggingasjóði vegna atvinnuleysisbóta voru 3.153 milljónir króna. Í árslok 2005 var eigið fé Atvinnuleysistryggingasjóðs 8.152 milljónir króna og hafði þar með hækkað um 329 milljónir króna frá árslokum 2004.

Útgjöld Ábyrgðasjóðs launa námu samtals 695 milljónum króna. Í árslok 2005 var eigið fé Ábyrgðasjóðs launa neikvætt um 988 milljónir króna og hafði þá eignastaðan versnað um 469 milljónir króna frá því í árslok 2004.

Kynnisferð starfsmanna Vinnumálastofnunar á Norðurlandi vestra og Vestfjörðum til Danmerkur og Póllands

Árið 2005 lauk evrópsku mannskíptaverkefni Leonardo sem Svæðisvinnumiðlanir Norðurlands Vestra og Vestfjarða stóðu að. Verkefnið sem bar heitið "Outreach Iceland" fólst í því að starfsmenn þessara vinnumiðlana kynntu sér vinnumiðlun, ráðgjöf og náms- og starfsþjálfunarúræði í Póllandi og Danmörku. Farnar voru tvær ferðir, en í síðari ferðinni til Danmerkur tók einnig þátt forstöðumaður Vinnumiðlunar höfuðborgarsvæðisins.

Margar áhugaverðar stofnanir voru heimsóttar í þessum ferðum. Meðal þeirra stofnana sem voru heimsóttar í Danmörku voru símenntunarmiðstöðvar og lýðháskólar, náms- og starfsráðgjafardeild menntamálaráðuneytisins, danska Vinnumálastofnunin (AF), miðstöð starfsráðgjafar í Kaupmannahöfn (Carrier Center), sérskóli fyrir menntun náms- og starfsráðgjafa og jafnréttisdeild Vinnumiðlunarinnar í Árósum. Í Póllandi kynntu starfsmenn sér félagslegar þjónustumiðstöðvar, Vinnumálastofnanirnar í Gdansk og Varsjá, svæðisvinnumiðlanir og ráðgjafamiðstöðvar auk þess sem þeir sóttu heim Eures vinnumiðlanir og atvinnu- og efnahagsmálaráðneytið í Varsjá. Einnig voru heimsóttir starfsmenntaskólar, fullorðinsfræðslustofnanir, kennaraskóli og tækniháskóli í ferðinni. Í Gdansk fengu starfsmenn síðan að taka þátt í lokaráðstefnu annars Evrópuverkefnis sem bar heitið "Euro Woman". "Euro Woman" verkefnið fólst í að mennta og þjálfa konur, einkum í dreifðum byggðum, til að mæta breytingum á atvinnuháttum og til að setja á stofn fyrirtæki m.t.t. fjarvinnsluverkefna og ferðaþjónustu. Áhersla var lögð á að styrkja konur til að koma á fót eigin fyrirtækjum á þessum sviðum.

Áhugavert var að sjá hversu virkar vinnumiðlanirnar voru í evrópsku samstarfi og kynntust starfsmenn mörgum metnaðarfullum og framsýnum Evrópuverkefnum í ferðinni.

Á vinnuáskrifstofunni í Gdansk var lögð mikil áhersla á að efla konur til þátttöku á vinnuarkaði sér í lagi sem frumkvöðla og sjálfstæða atvinnurekendur. Til þess að ná þessu markmiði hefur stofnunin átt frumkvæði að mörgum Evrópuverkefnum

Starfsmenn komust í kynni við nýjungar í starfsráðgjöf einkum með tilliti til þess hvernig hægt er að nýta tölvu- og upplýsingatækni í starfsráðgjöf sem og úrræðum sem fólust í gagnvirkum ráðgjafarforritum

Mjög áhugavert var að sjá hversu mikla áherslu Danir leggja á virka vinnumiðlun. Það gera þeir með því að færa þjónustu við atvinnuleitendur yfir á vefrænt form

m.a. með því að vista starfa og atvinnuleitenda "banka" á veraldarvefnum. Allir atvinnuleitendur þurfa að gera ferilskrá sem þeir vista í þessum banka. Þannig geta atvinnurekendur fundið starfsmenn og að sama skapi geta atvinnuleitendur leitað að störfum í gríðarstórum starfabanka. Nú orðið geta atvinnuleitendur að auki fengið sendar upplýsingar um nýjustu störf í rafrænni áskrift í þeim starfaflokkum sem að þeir hafa skráð sem áhugaverða. Einnig var gaman að sjá hvernig Danir staðsetja miðstöð starfsráðgjafa við fjölfarna verslunargötu þar sem einstaklingar geta litið inn og leitað upplýsinga eða ráðgjafa bæði rafrænt og með persónulegum viðtölum við ráðgjafa. Með þessum aðgerðum hafa Danir fært starfsráðgjöfina til fólksins.



Á tali við leiðbeinanda á starfsleitarnámskeiði í Danmörku



Með kollegum og aðstoðarfólki í Gdansk



Með íslandsvininum Grzegorz Pragert á göngu í Varsjá

Vinnumarkaðurinn árið 2005

Atvinnuástand ársins 2005 endurspeglar mikil umsvif í landinu, m.a. vegna stóriðjuframkvæmda, uppgangs í byggingariðnaði og grósku í verslun og þjónustu. Atvinnuleysi minnkaði hratt og innflutningur á erlendu vinnuafli jókst hröðum skrefum, einkum vegna stóriðjuframkvæmda á Austurlandi, byggingariðnaðar og þjónustu. Kaupgeta og neysla jókst sem og innflutningur í takt við hækkandi gengi krónunnar. Þenslan 2004 hélt áfram árið 2005 á flestum sviðum, nema helst í útflutningsgreinum vegna óhagstæðs gengis. Greiðslur úr Ábyrgðasjóði minnkuðu þó lítið þrátt fyrir mun minna atvinnuleysi og námu þær 678 milljónum kr. á árinu 2005 en voru 719 milljónir kr. árið 2004 svipað og árin 2002 og 2003.

til 163.000. Fram að þeim tíma hafði verið jöfn en hæg fjölgun fólks á vinnumarkaði um nokkurra ára skeið. Á landsbyggðinni varð nokkur fækkun á vinnumarkaði milli árana 2002 til 2004, fór úr yfir 61.000 manns í innan við 58.000 manns, en jókst aftur á árinu 2005 er fjöldinn mældist yfir 59.000 manns. Á höfuðborgarsvæðinu hefur á sama tíma fjölgað jafnt og þétt á vinnumarkaði Árið 2005 mældust yfir 106.000 manns þar á vinnumarkaði. Atvinnupátttakan á árinu 2005 mældist 82% sem er einu prósentustigi meira en árið áður. Er það einkum til komið vegna aukinnar atvinnupátttöku ungs fólks og elsta aldurshópsins að einhverju leyti líka.

Atvinnuleysi

Frá árinu 2004 til 2005 hefur atvinnuleysi minnkað um þriðjung að meðaltali á landinu öllu og var 2,1% að jafnaði á árinu 2005 samanborið við 3,1% árið áður. Þetta atvinnuleysi jafngildir því að 3.120 manns að meðaltali hafi verið atvinnulausir eða 2,1% af áætluðum mannafla á vinnumarkaði, samanborið við 4.564 árið áður. Mest var atvinnuleysið í upphafi árs 2005 en í janúar var það 3%. Lægst fór atvinnuleysið á árinu 2005 í 1,4% í september og október.

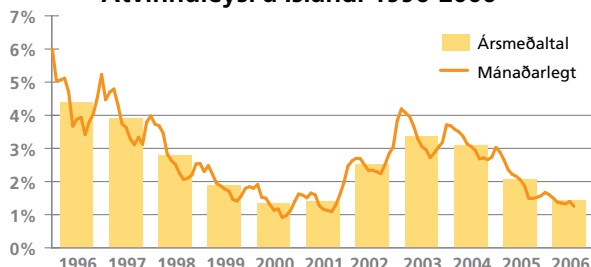
Atvinnuleysi í desember var 1,5% og í lok árs 2005 var fjöldi á atvinnuleysissskrá 2.627 og hafði þá fækkað um ríflega 2.000 frá lokum árs 2004. Fjölgun á atvinnuleysissskrá var lítil á síðustu mánuðum ársins líkt og árið áður, eða um 7% að jafnaði, mun meiri þó á landsbyggðinni eða um 46%, svipað og síðustu ár en fjöldi atvinnulausra dróst saman á höfuðborgarsvæðinu frá september til desemberloka.

Atvinnulausum fækkaði alls staðar á landinu, hlutfallslega mest á Vesturlandi eða sem nemur 44% en minnst á Norðurlandi eystra eða um 10%.

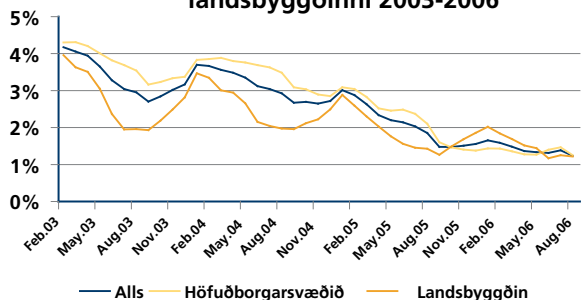
Síðustu ár hefur atvinnuleysi verið örlítið meira á höfuðborgarsvæðinu en á landsbyggðinni. Árið 2005 var munurinn 0,4 prósentustig og var meðalatvinnuleysi á höfuðborgarsvæðinu 2,2% en 1,8% á landsbyggðinni. Frá árinu 2004 minnkaði þó atvinnuleysi meira á höfuðborgarsvæðinu. Sveiflur í atvinnuleysi eru meiri á landsbyggðinni en á höfuðborgarsvæðinu þannig að á landsbyggðin minnkar atvinnuleysi hraðar á fyrstu mánuðum ársins fram á sumar en eykst á haustin og fram á vetur.

Á árinu 2005 var atvinnuleysi karla að meðaltali 1,5% og kvenna 2,8% samanborið við 2,6% hjá körlum og 3,8% hjá konum árið 2004. Atvinnuleysi bæði karla og kvenna minnkaði þannig um nálægt 1 prósentustigi milli árana 2004 og 2005, ívið meira þó meðal karla. Batnandi atvinnuástand á árinu 2005 kom því bæði

Atvinnuleysi á Íslandi 1996-2006



Atvinnuleysi á höfuðborgarsvæðinu og á landsbyggðinni 2003-2006



Umsvifin í efnahagslífinu leiddu til minna atvinnuleysis árið 2005 en árið áður auk þess sem innflutningur erlendis vinnuafis frá nýjum aðildarríkjum Evrópusambandsins jókst til muna á árinu 2005. Í september 2005 var byrjað að vinna eftir nýjum verklagsreglum við útgáfu atvinnuleyfa. Áhersla var lögð á að tryggja borgurum nýju ríkjanna forgang fram yfir ríkisborgara utan evrópska efnahagsvæðisins að íslenskum vinnumarkaði.

Vinnuafli

Fólki á vinnumarkaði fjölgaði mjög árið 2005 frá árinu áður samkvæmt vinnumarkaðsskönnun Hagstofunnar. Fjöldinn nam 165.600 en var 161.000 árið 2004 og hafði þá verið svipaður í nokkur ár í kringum 161.000



konum og körlum til góða sem er breyting frá árinu áður þegar bætt ástand á vinnumarkaði birtist einkum í lægra atvinnuleysi meðal karla.

Ef lítið er á atvinnuleysi kynjanna eftir landsvæðum kemur í ljós að atvinnuleysi meðal kvenna á höfuðborgarsvæðinu var á bilinu 3-3,5% alveg fram í ágúst en fór þá loks að lækka mjög hratt allt til áramóta. Meðal karla og kvenna á landsbyggðinni lækkaði atvinnuleysi jafnt og þétt fram í september en tók þá að aukast lítið eitt á ný, en atvinnuleysi karla á höfuðborgarsvæðinu fór lækkaði allt árið. Á árinu 2006 hefur svo atvinnuleysi lækkað jafnt og þétt hjá öllum nema konum á höfuðborgarsvæðinu þar sem það fór hækkandi þegar kom fram á sumar.

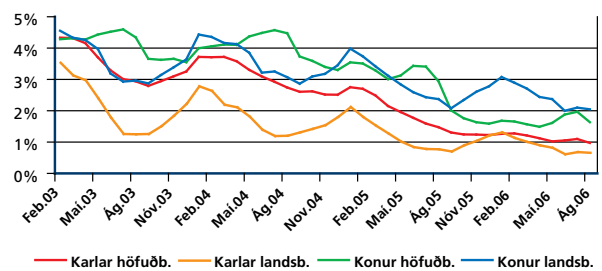
Þegar atvinnuleysi eftir starfsstéttum er skoðað má sjá að á árinu 2005 var atvinnuleysi mest meðal verkafólks (4,2%) og sölu- og afgreiðslufólks (3,6%) líkt og áður. Atvinnuleysi meðal þessara stétta hefur þó minnkað mjög mikið og er ekki eins afgerandi meira og verið hefur síðustu ár. Árið 2005 var atvinnuleysi 2,9% meðal skrifstofufólks og litlu lægra meðal fólks í ýmsum þjónustustörfum og meðal sérhæfðs verkafólks í iðnaði. Atvinnuleysið mældist minnst meðal sérfræðinga, eða innan við 0,5%, og iðnaðarmanna, bílstjóra, vélafólks og stjórnenda vinnuvéla eða ríflega 1%.

Á árinu 2005 var atvinnuleysi einna mest hjá fólki sem starfað hefur við fiskvinnslu og í hótél- og veitingaþjónustu eða nálægt 4% en var milli 5 og 6% 2004. Atvinnuleysið var milli 2,5 og 3% meðal þeirra sem starfað hafa við verslun og viðgerðarþjónustu og í fiskveiðum og litlu lægra meðal starfsfólks í iðnaði. Minnst atvinnuleysi mældist meðal fólks sem hafði starfað í veitustarfsemi, fjármálaþjónustu og landbúnaði, innan við 1%.

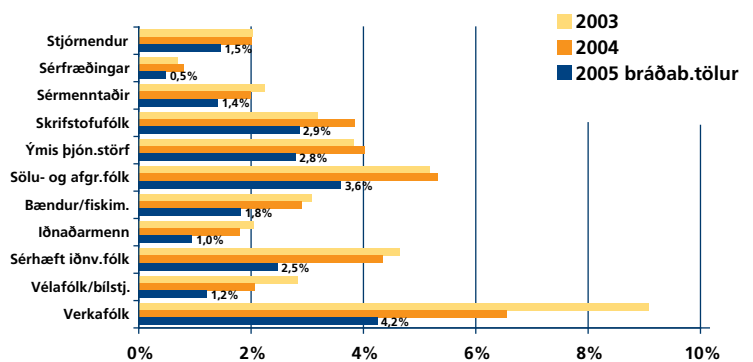
Greining atvinnuleysis eftir menntun gefur svipaða mynd. Mest var atvinnuleysið á árinu 2005 meðal fólks sem aðeins hefur lokið grunnskólaprófi eða sambærilegu námi, eða um 3,7% það hefur þó lækkað mikið frá árinu 2004 þegar það var um 5,5%. Meðal fólks sem hefur lokið verslunarprófi eða stúdentsprófi var atvinnuleysið nærri 2%, en nálægt 1% meðal fólks með aðra menntun á framhaldsskólastigi og háskólamenntun.

Talsvert dró úr atvinnuleysi fólks á aldrinum 16-24 ára eða yfir 40% milli ára, og var það að jafnaði nálægt 2,5% á árinu 2005 samanborið við um 4,5% árið áður. Mest var atvinnuleysi meðal þessa aldurshóps í byrjun árs, en lækkaði fram í september þegar það tók að aukast aftur til áramóta. Atvinnuleysið er einna minnst og sveiflast minnst hjá fólki milli 25 og 55 ára,

Atvinnuleysi karla og kvenna á höfuðborgarsv. og á landsb. 2003-2006



Atvinnuleysi eftir starfsstéttum 2005 - samanburður við fyrri ár -



þeir sem verið hafa á atvinnuleysissskrá í 6 mánuði eða lengur fækkaði nokkuð milli 2004 og 2005. Árið 2005 voru að meðaltali 1.030 atvinnulausir lengur en 6 mánuði en voru 1.543 að meðaltali á árinu 2004. Um 1400 manns voru langtímaatvinnulausir í byrjun árs, en í lok árs voru langtímaatvinnulausir um 600. Langtímaatvinnuleysi sem hlutfall af heildaratvinnuleysi er svipað og árið áður eða rúm 30%.

Eftirspurn eftir vinnuafli

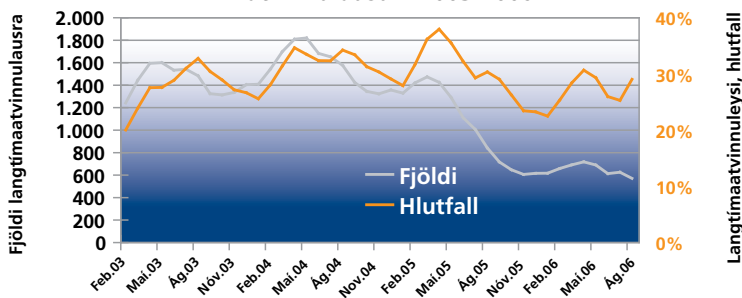
Helstu vísbendingarnar um eftirspurn eftir vinnuafli má fá út frá lausum störfum hjá svæðisvinnumiðlunum og innflutningi erlends vinnuafls. Lausum störfum hjá svæðisvinnumiðlunum fjölgaði töluvert milli 2004 og 2005. Að meðaltali voru 1.372 laus störf í lok mánaðar á árinu 2005 en 668 á árinu 2004. Flest laus störf voru á Austurlandi vegna stóriðjuframkvæmda og nam meðaltalið þar 514 á árinu samanborið við 163 árið 2004. Lausum störfum fjölgaði einnig á höfuðborgarsvæðinu en 161 laust starf taldist í lok desember 2005 en 103 í lok sama mánaðar 2004.

Eftirspurn eftir vinnuafli er að hluta til mætt með innflutningi vinnuafls. Árið 2005 voru alls um 1000 ráðnir á vegum EURES kerfisins til landsins, þar af

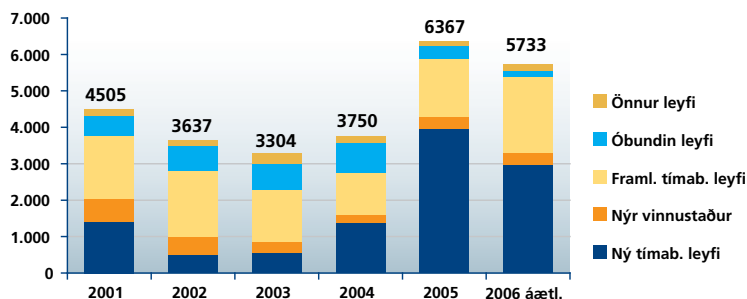




Fjöldi langtímaatvinnulausra og hlutfall af öllum atvinnulausum 2003-2006



Útgefin atvinnuleyfi 2001-2006



um 600 sem komu á vegum EURES í Póllandi, sem ráðnir voru til stóriðjuframkvæmda á vegum Bechtel. Vinnuafli utan evrópska efnahagssvæðisins þarf atvinnuleyfi til að starfa á íslenskum vinnumarkaði og á árinu 2005 einnig þeir sem komu frá nýju ríkjum ESB. Mikil fjölgun var á útgáfu atvinnuleyfa á síðasta ári. Alls voru veitt 6.367 leyfi af öllum gerðum á árinu 2005 samanborið við 3.750 á árinu 2004, en það var fjölgun frá árinu 2003 er 3.304 leyfi voru veitt. Mest munaði um fjölgun nýrra tímabundinna leyfa en í þeim flokki þrefaldaðist útgáfa atvinnuleyfa árið 2005 miðað við 2004. Af tæplega 4.000 atvinnuleyfum voru um 1.600 atvinnuleyfi gefin út til stóriðjuframkvæmda eða um 40% allra nýrra leyfa. Þetta þýðir fjórföldun frá árinu áður en þá voru um 27% nýrra atvinnuleyfa gefin út vegna stóriðjuframkvæmda, eða um 375 ný atvinnuleyfi.

Í skýrslu sem Vinnuárástofnun gaf út í ársbyrjun 2006 kom fram að framboð innlands vinnuafli til að starfa við fyrirhugaðar stóriðju- og virkjanaframkvæmdir á árunum 2006-2007 væri lítið. Því var gert ráð fyrir að þörf yrði fyrir útgáfu á milli 700 og 800 atvinnuleyfa til stóriðju- og virkjanaframkvæmda á árinu 2006 og alls yrðu gefin út milli 2.400 og 2.900 ný tímabundin atvinnuleyfi á árinu 2006. Var þá miðað við að aðgangstakmörkunum yrði fram haldið eftir 1. maí og áfram yrði krafist atvinnuleyfa fyrir starfsfólk frá nýju ríkjum ESB. Í skýrslunni var áætlað að megin þörfin fyrir erlent vinnuafli til stóriðjuframkvæmda yrði fyrstu mánuði ársins 2006, enda gekk það eftir og ríflega það – voru raunar gefin út mun fleiri atvinnuleyfi fyrstu 4 mánuði ársins en reiknað hafði verið með. Skýrist það að hluta til af því að reglum var breytt á haustmánuðum 2005 sem auðveldaði fyrirtækjum að fá atvinnuleyfi fyrir starfsfólk frá nýju ríkjum Evrópusambandsins. Í júlí 2006 var búið að gefa út 2.612 ný tímabundin atvinnuleyfi samanborið við 1.523 í júlí 2004 og hefðu þau eflaust orðið fleiri ef aðgangstakmörkunum frá nýju ríkjum ESB hefði verið fram haldið eftir 1. maí.



Vinnumiðlun og vinnumarkaðsaðgerðir

Vinnumálastofnun fer með yfirstjórn vinnumiðlunar í landinu, samkvæmt lögum nr. 13/1997 um vinnumarkaðsaðgerðir. Markmið vinnumiðlunar er að stuðla að jafnvægi á milli framboðs og eftirspunar eftir vinnuafli. Markmiðinu skal náð með samvinnu við svæðisvinnumiðlanir og skráningaraðila atvinnulausra þannig að fylgst er með þróun á vinnumarkaði og gerðar tillögur um aðgerðir. Svæðisvinnumiðlanir skulu aðstoða við að útvega atvinnurekendum hæft starfsfólk og hjálpa fólki í atvinnuleit. Jafnframt veita þær upplýsingar og ráðgjöf um starfsval og starfsmenntun og sjá til þess að atvinnulausir eigi kost á ráðgjöf og úrræðum, svo sem námi eða starfsþjálfun eftir því sem við á.

Vinnumiðlun í tölum

Heildarfjöldi þeirra sem komu á skrá svæðisvinnumiðlana á árinu 2005 var 12.239 manns, samanborið við 15.851 árið áður, en það er um 23% fækkun. Af þeim fóru af skrá 9.612 eða um 79% af öllum sem komu á skrá, sem er hærra hlutfall en árið 2004 þegar það var 71%. Ekki er mikill munur á milli svæða, en hæst hlutfall afskráðra er á Vesturlandi, um 85% og 82% á höfuðborgarsvæðinu.

Nýjar umsóknir um atvinnuleysisbætur fara í gegnum skráningu og afgreiðslu hjá svæðisvinnumiðlunum áður en þær fara til afgreiðslu úthlutunarnefnda. Alls bárust um 8.116 umsóknir á árinu 2005 sem flokkast sem nýjar umsóknir, en þar undir falla umsóknir þeirra sem hafa verið á skrá áður en voru afskráðir fyrir meira en sjö mánuðum. Er þetta um 23% fækkun frá árinu áður þegar nýjar umsóknir voru 10.545. Fækkun nýrra umsókna var svipuð á höfuðborgarsvæðinu og á landsbyggðinni. Um 52% umsóknanna, eða 4.221, voru á höfuðborgarsvæðinu og um 17%, eða 1.343, á Norðurlandi eystra.

Alls leituðu 5.627 fyrirtæki aðstoðar svæðisvinnumiðlana um að útvega starfsfólk á árinu 2005, í um 7.818 störf. Alls voru ráðnir 1.584 fyrir milligöngu svæðisvinnumiðlana, eða í um 20% lausra starfa, sem er nokkur lækkun frá árinu áður þegar hlutfallið var um 27%. Hafa ber í huga að svæðisvinnumiðlanir fá ekki upplýsingar um allar ráðningar sem eru tilkomnar fyrir þeirra milligöngu og því getur ráðningarhlutfallið í raun verið hærra.

Starfsleitaráætlun

Samkvæmt lögum um vinnumarkaðsaðgerðir nr. 13/1997 skal svæðisvinnumiðlun, með samkomulagi við hvern einstakan atvinnuleitanda, gera starfsleitaráætlun innan 10 vikna frá

atvinnuleysisráðningu. Áætlunin er fyrst og fremst aðferð til aðstoðar hinum atvinnulausa við kerfisbundna leit að vinnu og miðast við persónulegar forsendur hans. Starfsleitaráætlun er jafnframt tengd sérstökum aðgerðum til að bæta stöðu einstaklingsins á vinnumarkaði.

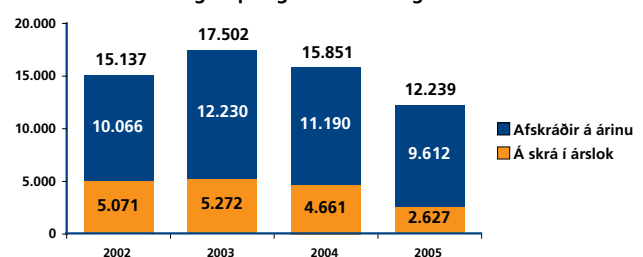
Um er að ræða þrjár megingerðir starfsleitaráætlana; starfsleit 1, starfsleit 2 og starfsleit 3. Nokkur munur er á útfærslu og framkvæmd þeirra á milli svæðisvinnumiðlana. Á höfuðborgarsvæðinu og á Norðurlandi eystra er í meira mæli notuð hópráðgjöf við gerð starfsleitaráætlana en annars staðar, þar sem áætlanir eru nær eingöngu gerðar með einstaklingsráðgjöf.

Starfsleit 1 er samningur á milli svæðisvinnumiðlunar og atvinnuleitanda yfirleitt til 2-4 mánaða um hvernig atvinnuleit hans skuli háttað næstu mánuði, hvort og þá hvaða úrræðum hann ætlar að taka þátt í.

Starfsleit 2, sem venjulega er gerð að loknum gildistíma starfsleitar 1, er endurskoðuð áætlun um hvað atvinnuleitandinn ætlar að gera í atvinnuleit sinni og þátttöku hans í úrræðum á gildistíma áætlunarinnar. Fleiri möguleg úrræði eru í boði heldur en í tengslum við starfsleit 1.

Starfsleit 3, sem að jafnaði er gerð eftir 10-12 mánaða atvinnuleysi, snýst um sérstaka greiningu og sérstök úrræði til að leysa vanda atvinnuleitandans. Atvinnuleitendur skila reglulega yfirliti yfir framgang starfsleitar.

Heildarfjöldi einstaklinga á atvinnuleysisráðningu á árinu 2002-2005 og skipting á afskráðra og á skrá í árslok





Úrræði

Atvinnulausir einstaklingar sem skráðir eru á svæðisvinnumiðlunum eiga þess kost að sækja ýmis úrræði til að auka færni sína og starfsmöguleika. Þátttaka í þessum úrræðum er háð skilyrðum eins og hversu lengi viðkomandi hefur á atvinnuleysissskrá, hvort úrræðið samræmist starfsleitaráætlun viðkomandi og kostnaði við þátttöku í úrræðinu. Framboð og fjölbreytni úrræðanna eykst í samræmi við það hve lengi atvinnuleitandinn hefur verið skráður atvinnulaus hjá svæðisvinnumiðlun.

Helstu úrræði

Helstu úrræði svæðisvinnumiðlana eru sjálfstyrkingar- og starfsleitarnámskeið, tölvunámskeið, menntasmiðjur af ýmsu tagi og starfsþjálfun. sjálfstyrkingar- og starfsleitarnámskeið. Markmiðið er að þátttakendur geri sér grein fyrir því hvernig sjálfstraust getur haft áhrif á hegðun og líðan fólks og með hvaða hætti atvinnumissir ógnar sjálfstraustinu.



Í sept. 2005 undirritaði Vinnuálastofnun með staðfestingu félagsmálaráðuneytisins þjónustusamning við Fjölsmiðjuna. Samningurinn tekur til greiðslna Vinnuálastofnunar vegna þjónustu Fjölsmiðjunnar við atvinnulausa einstaklinga sem eru á aldrinum 16-24 ára og hafa rétt til bóta úr Atvinnuleysisstryggingasjóði og fá greiddar atvinnuleysisbætur. Samningurinn tekur til þeirra einstaklinga sem eru sendir af Vinnumiðlun höfuðborgarsvæðisins eða öðrum svæðisvinnumiðlunum á vegum Vinnuálastofnunar. Myndin er af þeim Hrólfí Ölvissyni formanni stjórnar Vinnuálastofnunar, Ragnhildi Arnljótsdóttur ráðuneytisstjóra félagsmálaráðuneytisins og Kristjáni Guðmundssyni formanni stjórnar Fjölsmiðjunnar.

Bent er á aðferðir sem hægt er að nota til að byggja upp eigið sjálfstraust og stuðla þannig að öruggari framkomu og betri líðan. Atvinnuleitendur eru aðstoðaðir við að kynna eigin styrkleikum og farið í hvernig best sé að bera sig að í starfsleit.

Tölvunámskeið. Mikill meirihluti tölvunámskeiða sem atvinnuleitendur sækja eru grunn- eða framhaldsnámskeið í ritvinnslu, töflureikni, glærugerð og tölvubókhalda.

Menntasmiðjur. Nokkra vikna nám sem samanstendur af sjálfstyrkingu, skapandi verkefnum í handmennt og myndmennt ásamt hagnýtu námi eins og tölvuleikni og íslensku.

Starfsþjálfun. Starfsþjálfun er skipulögð þátttaka atvinnuleitanda í starfsemi vinnustaðar um lengri eða skemmri tíma. Starfsþjálfun er einkum hugsuð fyrir þá sem þurfa að takast á við ný störf eða hafa verið lengi án vinnu. Atvinnuleitandinn er tekinn af atvinnuleysissskrá og atvinnurekandinn fær greitt sem nemur bótahlutfalli atvinnuleitandans. Hámarkstími starfsþjálfunar á bótum er sex mánuðir.

Námsstyrkur. Atvinnuleitendur geta að uppfylltum ákveðnum skilyrðum fengið styrk frá svæðisvinnumiðlun til að sækja námskeið á frjálsum markaði.

Nokkuð er um að fólk af erlendum uppruna komi inn á atvinnuleysissskrá svæðisvinnumiðlana og þurfi á sérhæfðum úrræðum að halda. Helstu vandamál þessa hóps eru almennur þekkingarskortur á íslenskum vinnumarkaði, erfiðleikar við mat á námi sem lokið hefur verið í upprunalandi og tungumálaörðugleikar. Vinnumiðlanir eru þegar farnar að bjóða þjónustu fyrir þennan hóp og hyggjast auka framboð námskeiða enn frekar á þessu ári, t.d. með fleiri íslenskunámskeiðum, aðstoð við gerð ferilskráa og atvinnuumsókna, eflingu tengsla við íslenskt samfélag og um fjármál heimilana.

Svæðismiðlun Vestfjarða bauð upp á nýtt úrræði á árinu 2005. Haldið var námskeiðið *Námstækni fjarnáms* til að aðstoða einstaklinga sem höfðu hug á að bæta við sig viðbótarnámi eða fara í nám að nýju en ekki hafa aðgang að framhaldsskóla eða símenntunarmiðstöð þar sem þeir búa. Námið miðaðist að því að undirbúa nemendur undir fjarnám í gegnum WebCT og fólst ma. í námstækni, ritvinnslu, notkun nternetsins, og tölvupósts, ritgerðarsmið, raunverulegu fjarnámi í lifsleikni í samstarfi við Fjölbrotarskólann í Ármúla og kynningu á fjarnámsmöguleikum. Er talið að þetta úrræði sé góður undirbúningur fyrir nám fyrir íbúa í dreifðum byggðum, hvort heldur um sé að ræða formlegt framhaldsnám, viðbótarmenntun eða símenntun





Sérstök verkefni á vegum svæðisvinnumiðlana

Stjórn Atvinnuleysistryggingasjóðs er heimilt að styrkja sérstök verkefni undir eftirliti svæðisvinnumiðlana. Verkefni þurfa að vera skýrt afmörkuð og tímabundin og mega ekki vera í samkeppni við aðila í hliðstæðum atvinnurekstri. Styrkhæf verkefni geta verið af ýmsum toga, t.d. tímabundin verkefni fyrir atvinnulausa á vegum opinberra aðila, stuðningur við atvinnulausa einstaklinga sem hyggjast stofna fyrirtæki og stuðningur við fyrirtæki við að skapa ný störf vegna nýrrar framleiðslu. Árið 2005 var lögð áhersla á að kynna sérstök verkefni fyrir sveitarstjórnnum og forsvarsmönnum fyrirtækja og félagasamtaka.

Alls settu 108 aðilar á stofn verkefni af þessum toga á árinu 2005 og voru um 39% opinberir aðilar, einkum sveitarfélög, 15% voru fyrirtæki, 26% voru einstaklingar og 20% félagasamtök, einkum íþróttafélög. Hefur hlutur opinberra aðila minnkað töluvert frá fyrra ári, en hlutur félagasamtaka aukist. Hlutur einstaklingsverkefna og fyrirtækja er svipaður og árið áður.

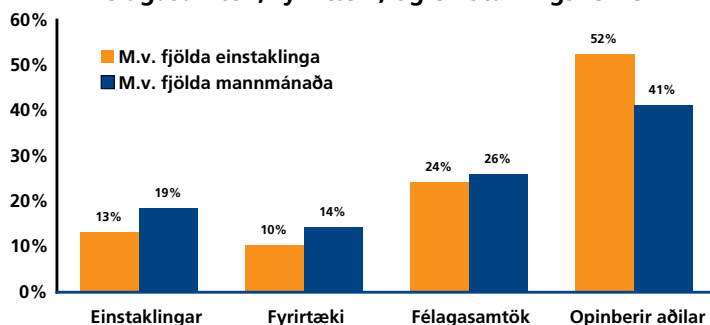
Samtals settu þessir aðilar á fót verkefni fyrir 214 einstaklinga. Verkefnin voru afar fjölbreytt, en áberandi voru ýmis konar verkefni tengd fegrun og snyrtingu umhverfis á vegum sveitarfélaga og íþróttafélaga, flokkun á söfnum og í skjalageymslum sveitarfélaga, og vinna með fötluðum og börnum yfir sumarmánuðina. Um 52% voru í verkefnum hjá opinberum aðilum, 10% hjá fyrirtækjum, 24% hjá félagasamtökum en einstaklingsverkefnin voru 13%. Að jafnaði vöruðu verkefni tæpa 3,3 mánuði, sýnu styst á vegum opinberra aðila, eða 2,6 mánuði, en einstaklingsverkefni stóðu lengst yfir, eða um 4,7 mánuði að jafnaði.

Á Vinnumiðlun höfuðborgarsvæðisins er starfrækt sérstök deild fyrir fólk með skerta starfsorku, Atvinnudeild fatlaðra, sem hefur það að markmiði að aðstoða fatlaða að fá vinnu, bæði á almennum

vinnumarkaði og á vernduðum vinnustöðum. Árið 2005 leituðu 303 einstaklingar til Atvinnudeildar fatlaðra en árið 2004 voru 277 manns skráðir sem er nokkur fjölgun milli ára.

Fleiri karlar en konur leituðu til deildarinnar árið 2005, 195 karlar á móti 108 konum. Svipað og fyrra ár voru flestir umsækjendur metnir með 75% örorku eða 233 einstaklingar. Aðrir voru með lægra örorkumat og 65 manns voru án örorkubótamats. Stærsti hópur umsækjenda átti við geðræna fötlun að stríða eða 124 einstaklingar. Næstir að fjölda voru 52 einstaklingar með þroskahömlun en 32 einstaklingar voru hreyfihömlun af einhverju tagi.

Skipting sérstakra verkefna á opinbera aðila, félagasamtök, fyrirtæki, og einstaklingsverkefni



Til verndaðra vinnustaða voru ráðnir samtals 29 einstaklingar og er það aukning frá fyrra ári þegar 21 var ráðinn. Árið 2005 voru 60 ráðnir á almennum vinnumarkað, heldur færri en árið 2004 þegar 66 voru ráðnir. Ráðningar til annarra fyrirtækja og stofnana á almennum vinnumarkaði svo sem hlutafélaga og félagasamtaka voru 21 á árinu, fleiri en árið á undan, en þá voru 17 ráðnir til samsvarandi fyrirtækja. 14 einstaklingar fundu sér vinnu sjálfir á almennum vinnumarkaði, heldur fleiri en árið áður er 11 manns fundu sér vinnu á eigin spýtur.

Svæðisvinnumiðlun Suðurlands lagði megináherslu á skráningu starfa og vinnumiðlun á árinu 2005. Gert var átak í þessu efni með því að senda fyrirtækjum og stofnunum á Suðurlandi bréf þar sem vakin var athygli á starfsemi Svmm og samstarfsmöguleikum varðandi starfsþjálfunarsamninga og sérstök verkefni. Störfín voru sett upp á heimasiðu Svmm og bent á forsvarsmenn viðkomandi fyrirtækis. Einnig voru störf sett inn á síðuna sem auglýst voru í fjölmiðlum og miðilsins getið þar sem auglýsingin birtist. Markmiðið var að efla og auðvelda sjálfstæða atvinnuleit fólks. Góð viðbrögð voru við þessu og heimasiðan var mikið notuð við leit að störfum. Vísendingar komu um það frá fyrirtækjum sem auglýstu eftir fólk til starfa. Sýnilegum lausum störfum fjölgaði við þessar aðgerðir sem gaf aftur möguleika á að efla beina vinnumiðlun.



Atvinnumál kvenna

Sérstök áhersla er lögð á atvinnumál kvenna hjá Vinnumálastofnun. Ástæðan er sú að konur hafa víða haft færri tækifæri til atvinnu, einkum á landsbyggðinni og einnig er aðgangur kvenna að fjármagni til uppbyggingar atvinnustarfsemi oft takmarkaður. Því hefur verið starfræktur sérstakur sjóður frá árinu 1991 sem annast styrkveitingar til kvenna.

Styrkir til atvinnumála kvenna



Rúmlega 17 milljónum króna var úthlutað af Styrkjum til atvinnumála kvenna á árinu 2005. Megin tilgangur með styrkveitingunni er að auðvelda konum með góðar viðskiptahugmyndir aðgengi að fjármagni með það að markmiði að ýta undir atvinnusköpun kvenna. Rannsóknir sýna að með aukinni atvinnusköpun kvenna fjölgar störfum og fjölbreytni á vinnumarkaði eykst. Styrkirnir hafa jafnframt þann tilgang að styðja sérstaklega atvinnusköpun á landsbyggðinni og styrkja með því byggð um landið. Það er Félagsmálaráðuneytið sem úthlutar fjármagni til þessa málaflokks en Vinnumálastofnun hefur umsjón með honum og fluttist sú umsýsla til þjónustuskrifstofu Vinnumálastofnunar á Norðurlandi vestra á árinu.

Í kjölfar auglýsingar um styrkveitinguna á árinu 2005 bárust 146 umsóknir frá konum sem höfðu áhuga á að hefja eigin atvinnurekstur. Veittir voru styrkir til 29 athafnakvenna en sérstök ráðgjafanefnd fer yfir umsóknirnar og metur styrkhæfi þeirra. Við val á styrkhæfum viðskiptahugmyndum var sérstaklega haft að leiðarljósi að þær væru atvinnuskapandi til lengri tíma og ekki á samkeppnismarkaði. Einnig var tekið mið af atvinnuástandi á því svæði þar sem umsækjandi var búsettur og fyrirhuguð starfsemi átti að eiga sér stað. Fóru 38% styrkjanna til athafnakvenna á höfuðborgarsvæðinu og 62% til kvenna í öðrum landshlutum. Margar áhugaverðar umsóknir bárust og mátti af þeim lesa grósku í atvinnusköpun kvenna og áhuga þeirra á að hasla sér völl sem sjálfstæðir atvinnurekendur.

Lánatryggingasjóður kvenna

Lánatryggingasjóður kvenna hóf starfsemi 1998 sem þriggja ára tilraunaverkefni. Stofnendur sjóðsins voru félagsmálaráðuneyti, Reykjavíkurborg og iðnaðarráðuneyti. Vinnumálastofnun hefur annast umsýslu sjóðsins frá árinu 2000.

Markmiðið með stofnun sjóðsins var að styðja konur til nýsköpunar og þátttöku í atvinnulífi með því að veita ábyrgðir á lánum, en sýnt þótti að konur ættu af ýmsum ástæðum erfiðara en karlar með að fá lán hyggðust þær koma á fót atvinnurekstri.

Að loknu tilraunatímabili sjóðsins þótti ljóst að hann hefði staðið undir þeim væntingum sem gerðar voru til hans og var ákveðið að framhald yrði á starfsemi hans í a.m.k. 3 ár til viðbótar. Samið var við Landsbanka Íslands um að annast lánveitingar til umsækjenda og saman veittu bankinn og Lánatryggingasjóður kvenna ábyrgðir á lánum. Í lok framhaldstímabilsins var unnin úttekt á stöðu sjóðsins árið 2004 og einnig kannaður opinber stuðningur við atvinnurekstur kvenna á Íslandi. Helstu niðurstöður voru þær að fjárhagsstaða sjóðsins var traust.

Fyrirtæki sem hlotið hafa tryggingu sjóðsins eru almennt lítil og starfa að jafnaði tveir starfsmenn á hverjum vinnustað í tveimur stöðugildum. Kannað var hvort verkefnið hefði farið af stað hefði Lánatryggingasjóðsins ekki notið við og yfir 47% kvennanna meta það svo að verkefnið hefði ekki farið af stað án þessarar tryggingar. Hjá um helmingi þeirra sem fengu tryggingu hjá sjóðnum var helmingur verkefnisins fjármagnaður með láninu.

Frá árinu 2003 hefur Lánatryggingasjóður kvenna ekki starfað en vinnuhópur var að störfum á árinu 2005. Vinna hópsins fólst einkum í að ræða þörf og möguleika sjóðsins til stækkunar og möguleika á samstarfi við lánastofnanir.

Í ágúst 2005 lagði félagsmálaráðherra fram tillögur þess efnis að stefnumótun við Lánatryggingasjóð kvenna yrði stöðvuð og hafin vinna við heildarendurskoðun á stuðningsumhverfi atvinnumála kvenna.

Skipuð var nefnd sem lauk störfum sínum um mitt ár 2006. Nefndin lagði fram heildrænar tillögur til styrkingar og stuðnings hinu almenna stoðkerfi fyrir atvinnurekstur kvenna.

Þar er m.a. lagt til að Lánatryggingasjóður verði starfræktur þar til endurskoðun hefur farið fram á stöðu og stefnu þeirra opinberu sjóða sem starfræktir eru á langtímagrundvelli.

EES-Vinnumiðlun

EURES (EUROPEAN Employment Services) er samstarf um vinnumiðlun milli ríkja á Evrópska efnahagssvæðinu. Íslenskt heiti þess er EES-Vinnumiðlun og er hún til húsa að Engjateigi 11.

Um 800 Eures-ráðgjafar mynda samskiptanet í öllum ríkjum EES. Markmiðið er að stuðla að hreyfanleika vinnandi fólks og bregðast við staðbundnum sveiflum í eftirspurn eftir starfsfólki.

Tveir Eures ráðgjafar störfuðu við EES-Vinnumiðlunina, *Jón Sigurður Karlsson* og *Dröfn Haraldsdóttir*. Á öllum svæðisvinnumiðlun eru tengiliðir sem geta veitt ráðgjöf og/eða nánari upplýsingar um þjónustuna. Alfreð Steinar Rafnsson vinnumiðlari á Svæðisvinnumiðlun Austurlands sótti námskeið á vegum Vinnuálastofnunar Noregs (AETAT) sem er sniðið fyrir Eures-tengiliði, en hann er nýr í hópnun.

Dröfn sótti fund Norra Nordiska Nätverket (NNN), en það er samvinnuvettvangur vinnumiðlana og eures-ráðgjafa á nyrstu svæðum Norðurlanda. Dröfn var í vikuféri við starfakynningar (Job Fairs) í Stokkhólmi, Uppsölum, Eskilstuna og Västerås. Reyndust starfakynningarnar fjölsóttar og kom fram mikill áhugi á vinnu á Íslandi. Jón fór í sambærilega ferð um Norður-Svíþjóð, Luleå, Umeå og Sundsvall. Dröfn sótti fund á vegum Nordic Baltic verkefnisins í Vilnius, Litháen. Jón sótti fund í EURES Information Working Group í Brussel í október og EURES Adviser Advanced Training námskeið sem haldið var af PWC í Amsterdam. Vegna anna þurfti að afþakka þátttöku í starfakynningum á vegum EURES í Hollandi og Þýskalandi.

Aðalstöðvar EURES í Brussel hafa haldið til haga tölum um starfsemina, Eures-ráðgjafar hafa sent inn mánaðarlega skýrslu um virkni (Eures-report). Úrvinnsla gagna vegna 2005 í aðalstöðvunum hefur dregist á langinn og fellur e.t.v. niður. Þar af leiðandi er ekki gerð grein fyrir tölum um fjölda samskipta.

Umsóknir og ráðningar

Umsóknir frá EES-borgurum sem fóru um hendur Eures-ráðgjafa voru 10.145, fjölgaði um 39% (7.305 árið 2004). Talsverður hluti fjölgunarinnar eru umsóknir um störf í byggingariðnaði, alls 2.758. Ráðningar, beint og óbeint voru alls 1.003, 361 beint, 600 með samvinnu við Eures Pólland, og 42 í samvinnu við Eures Þýskaland. Þýski hópurinn var ráðinn til þýsk/íslenskrar starfsmannaleigu sem varð gjaldþrota seint á árinu og

veittu Eures-ráðgjafar margvíslega ráðgjöf til starfsmannanna.

Umsóknir frá nýju EES-löndunum í Austur Evrópu jukust verulega frá 1. september 2005, einkum frá Póllandi. Fram til 1. september komu 30-50 umsóknir á mánuði en fjölgaði í 200-250 á mánuði síðustu fjóra mánuði ársins. Forgangur nýrra EES-borgara til atvinnuleyfa var kynntur sérstaklega meðal Eures ráðgjafa í öllum löndunum, með mestum árangri í Póllandi.



Frá EURES móti haustið 2005

Ráðningar til sláturhúsanna voru 110 haustið 2005, en höfðu verið 85 árið áður. Nú var þetta næststærsta einstaka verkefnið. Sem fyrr voru Norðurlandabúar, einkum Svíar í meirihluta.

Á árinu varð úrval starfa breiðara en áður, fleiri störf í þjónustugreinum t.d. hjá báðum pósthyrirtækjunum, áframhaldandi fjölgun hótellarstarfa, herbergjaþríf, þjónusta og matreiðsla. Þá varð einnig vart við fleiri tækifæri fyrir verkfræðinga.

Vinnuafllspörf íslenskra fyrirtækja jókst, einkum í byggingastarfsemi. Það hefur verið hluti af ráðgjöf EES-Vinnumiðlunar til atvinnurekenda að leiðbeina um nauðsynleg formsatriði, s.s. kennitölur og skattkort. Samstarf við starfsmenn Vinnuálastofnunar sem sjá um atvinnuleyfi var eflað á árinu og var þjónusta EES-vinnumiðlunar boðin atvinnurekendum sem vildu sækja um atvinnuleyfi.

Þar sem meirihluti þjónustu við íslenska atvinnuleitendur er í formi upplýsinga á netinu er lítið vitað um framhaldið. Einnig er veitt ráðgjöf þeim sem koma í atvinnuleit til Íslands eða fara utan með vottorð E-303, sem veitir rétt til að flytja atvinnuleysisbætur í þrjá mánuði milli EES-landa.



Almennt var vaxandi eftirspurn eftir þjónustu. Þeim hefur fjölgað verulega sem koma gagngert í atvinnuleit til Íslands og leita upplýsinga og þjónustu á skrifstofu EES-Vinnumiðlunar. Tölvupóstur og sími er algengasti samskiptamáti við erlenda atvinnuleitendur sem spyrjast fyrir um möguleika á Íslandi. Viðtöl við atvinnuleitendur sem koma á skrifstofuna eru tímafrekari, en hagstæðari að því leyti sem við getum metið umsækjendur betur.

Kynning og útbreiðsla

EES-Vinnumiðlun tók þátt í sameiginlegum kynningum ESB-skrifstofa á Íslandi. Námskeið í menningarmun var haldið á vegum hópsins á árinu.



Þátttakendur á EURES móti í skoðunarferð á Þingvöllum árið 2005.

Útþrá er kynningarvettvangur Hins hússins í samstarfi við ESB- hópinn. Kynntir voru möguleikar ungs fólks til náms- og starfsdvalar erlendis. Dröfn tók þátt í kynningu á vegum Háskóla Íslands. Norræna félagið hélt kynningu í Smáralind og var EES-Vinnumiðlun með bás þar.

Í framhaldi af auglýsingu í dagblöðum þar sem starfsemi EES-Vinnumiðlunar var kynnt kom boð um sérstaka kynningu hjá Samtökum atvinnurekenda í rafeindaiðnaði (SART). Eftir fundinn komu nokkrar beiðnir um að útvega rafiðnaðarmenn til fyrirtækja í greininni og vitað er um fjórar ráðningar til þeirra.

Árlegur fundur EES-Vinnumiðlunar var haldinn á Selfossi í lok september með þátttöku fulltrúa frá Svíþjóð, Póllandi, Tékklandi, Litháen, Danmörku og Þýskalandi. Meginþema fundarins var annars vegar mannaflaþörf vegna framkvæmda á Suður- og Suðvesturlandi og hins vegar stækkun Evrópusambandsins. Í tengslum við fundinn var farið í kynnisferðir til fyrirtækja á Suðurlandi, í samvinnu við Svæðisvinnumiðlun Suðurlands, og á Reykjavíkursvæðinu. Þá var hópurnin viðstaddur hluta af ársfundi Vinnuálastofnunar,

en einn gestanna, Barbara Polanska-Sila flutti erindi um pólskan vinnumarkað á tímamótum stækkunar Evrópusambandsins.

Árlegur fundur var haldinn með forstöðumönnum svæðisvinnumiðlana og EES-tengiliðum í mars. Markmiðið var kynning á nýjungum og efling innra starfs.

Sambætting við innlenda vinnumiðlun

Sambætting EES-Vinnumiðlunar við innlenda vinnumiðlun hefur verið á stefnuskrá EURES síðan 1998 (Integration/Mainstreaming of EURES in Public Employment Services). Íslenska vinnumiðlunarkerfið hefur þá sérstöðu að það er lítið og þar af leiðandi gagnsærra en stærri kerfi milljónþjóða. Valdar starfaauglýsingar frá Evrópska efnahagssvæðinu hafa verið kynntar í innanlandskerfinu og auglýsingar frá Íslandi verið kynntar í Evrópska vinnumiðlunarkerfinu. Tengiliðir og forstöðumenn svæðisvinnumiðlana hafa farið á námskeið á vegum EURES og norsku Vinnuálastofnunarinnar (AETAT). Allt hefur þetta stuðlað að aukinni sambættingu EES-Vinnumiðlunar við innlenda vinnumiðlun, en það má alltaf gera betur.

Störf sem sett eru inn í ALSAM birtast nú sjálfvirkir í Eures-kerfinu, en til þess að auglýsingarnar hafi áhrif þarf að þýða þær á ensku eða annað tungumál. Þær auglýsingar sem eiga erindi til hinna EES-landanna eru sérmerktar og þýddar. Í upphafi voru ýmsir erfiðleikar sem Eures-ráðgjafar reyndu að leysa með leiðbeiningum til starfsmanna svæðisvinnumiðlana. Einnig voru tveimur vinnumiðlurum á Vinnumiðlun höfuðborgarsvæðisins falin sérverkefni í þessari sambættingu og miðlun til útlendinga.

EES-Vinnumiðlun leitaði að Íslendingum sem voru skráðir í innlenda vinnumiðlunarkerfinu (ALSAM) til starfa hjá atvinnurekendum sem óskuðu eftir að ráða fólk frá EES-löndum þar sem fáir Íslendingar væru til-tækir. Í þessu skyni voru athugaðir atvinnuleitendur sem höfðu reynslu af byggingariðnaði. Það voru sett atvinnutilboð á þá sem virtust uppfylla skilyrði og þeir boðaðir í viðtal til að meta hvort þeir hentuðu. Mjög fáir úr hópnum voru liðtækir og tilbúnir, en ein ályktun er að svo til allir reyndir og fúsir byggingamenn hafi verið í vinnu á þessum tíma. Svipuð óformleg skoðun var gerð á atvinnuleitendum með vinnuvélanámskeið, en þar má ætla að langflestir með farsæla reynslu í faginu hafi verið í vinnu, en hópinn hjá Vinnumiðlun hafi skort slíka reynslu.





Úttekt á atvinnulausum EES-borgurum

Til þess að vinna enn frekar að samþættingu og skoða stöðuna meðal EES-borgara var gerð úttekt á öllum atvinnuleitendum frá "gömlu" EES-löndunum (samtals 44) sem voru skráðir í ALSAM í lok maí. Atvinnuleitendur fengu starfatilboð og þeim var veitt hvatning. Auk þess voru allir Pólverjar á skrá (6) skoðaðir. Á þessum tíma var vaxandi vöntun á starfsfólki meðal íslenskra atvinnurekenda og þessir atvinnuleitendur höfðu það fram yfir flesta EES-umsækjendur að þeir voru á landinu og tiltækir í atvinnuviðtöl. Nokkrar tilgátur voru skoðaðar:

1) Er hugsanlegt að þessi hópur sé vanræktur í þeim skilningi að þeir fái ekki atvinnutilboð í vinnumiðlun?

2) Er hugsanlegt að ástæða atvinnuleysis sé of miklar væntingar um sérhæfða vinnu?

3) Er skortur á íslenskukunnáttu erfið hindrun?

Meirihlutinn, 31, fær atvinnutilboð. Ýmar ástæður geta verið fyrir því að hinir hafi ekki fengið atvinnutilboð, stuttur tími á skrá eða óskastörfin eru sjaldséð hjá vinnumiðlun. Í nokkrum tilfellum leiða tungumálaerfiðleikar til minni samskiptin. Í nokkrum tilvikum var viðkomandi alls ekki tilbúinn að taka störf í byggingariðnaði eða fiskvinnslu, svipað og kemur fyrir hjá Íslendingum. Meirihlutinn er ekki vanræktur, en það eru dæmi um atvinnuleitendur sem hafa fengið að vera "í friði". Stundum eru of miklar væntingar um óskastörf og í fáeinum tilvikum takmarkaður áhugi á vinnu.



Sjúkraþjálfarar eru meðal þeirra sem hafa komið hingað til að vinna í gegn um EES vinnumiðlunina.

Ef litið er á þá sem eru enn á skrá í árslok, 14 af 50 (28%) sést að það er misjafnt eftir þjóðernum hve margir hafa fallið af skránni. Allir portugölsku og pólsku atvinnuleitendurnir eru farnir af skránni, en hluti atvinnuleitenda frá Bretlandi og Norðurlöndum (28-57%) eru enn á skrá. Þeir sem eru enn á skrá eru yfirleitt eldri en þeir sem komast í vinnu, þó var einn 65 ára karlmaður sem komst í vinnu.

Skortur á íslenskukunnáttu kemur í vissum tilfellum í veg fyrir að atvinnuleitandinn fái óskastarfið, en fleiri þættir geta líka komið inn í myndina, t.d. ólokin próf til atvinnuréttinda.

Almennt gaf þessi úttekt vísbendingar um að flestir hinna erlendu atvinnuleitenda hefðu fengið þjónustu eins og innlendir atvinnuleitendur. Takmörkuð breidd í atvinnutilboðum er vandi sem bitnar á báðum hópum, en tungumálaörðugleikar bætast við hjá útlendingunum.

Í framhaldi úttektinni var ákveðið að bæta þjónustuna. Starfsmenn innlendu vinnumiðlunarinnar skráðu þá EES-borgara sem voru komnir inn í ALSAM kerfið líka í gagnagrunn EES-Vinnumiðlunar. Framvegis var gert ráð fyrir að nýjrir umsækjendur frá EES-löndunum skráðu sig í báðum gagnagrunnum til þess að forða því að þeir "gleymist". Ráðgjafadeild Vinnumiðlunar höfuðborgarsvæðis gerði sams konar átak í samvinnu við Alþjóðahús. Útlendingum á atvinnuleysissskrá var boðið á kynningar- og starfsleiturfundi þar sem boðið var upp á túlkajónustu.

	FJÖLDI MAÍ 2005	ATV.TILBOÐ	ENN Á SKRÁ 31.DES
Danmörk	7	4	2
Noregur	4	2	2
Svíþjóð	7	4	4
Finnland	3	1	1
Bretland	5	4	2
Belgía	1	1	1
Þýskaland	4	0	0
Frakkland	4	2	1
Ítalía	1	0	0
Spánn	4	4	1
Portúgal	4	3	0
Pólland	6	6	0
	50	31	14



Atvinnuleyfi útlendinga



Nýjum aðildarríkjum Evrópusambandsins og þar með Evrópska efnahagssvæðisins fjölgaði um tíu 1. maí 2004. Þessi ríki eru Pólland, Tékkland, Ungverjaland, Slóvenía, Slóvakía, Eistland, Lettland og Litháen, auk Kýpur og Möltu. Ríkisstjórn Íslands, ásamt nokkrum ríkisstjórnnum EES ríkjanna, ákvað að beita aðgangstakmörkunum að vinnuverkaði sínum með þeim hætti að fyrir vinnuafli frá nýju aðildarlöndunum þyrfti áfram að sækja um dvalar- og atvinnuleyfi líkt og um ríkisborgara utan EES væri að ræða. Útgáfa atvinnuleyfa fyrir útlendinga byggjast á lögum um atvinnuréttindi útlendinga, nr. 97/2002, sem tóku gildi 1. janúar 2003 en í mars 2005 var gefin út reglugerð sem styrkti stjórnábylgju framkvæmd laganna. Eftir því sem líða tók á árið 2005 var aukinn krafa um að atvinnurekendur leituðu fyrst og fremst vinnuafis innan EES nema slík leit verði talin fyrirsjáanlega árangurslaus að mati Vinnuálastofnunar. Þetta á einkum við eftir að nýjar verklagsreglur voru teknar upp í september 2005. Þær miðuðu að því að anna gífurlegri eftirspurn eftir vinnuafli með því að flyta allri meðferð umsókna um atvinnuleyfi fyrir einstaklinga frá nýju ríkjum um leið og forgangréttarákvæði viðauka B við aðildarsamning EES væru virt.

Uppruni þeirra sem fengu atvinnuleyfi eftir svæðum

2005	jan-apríl	maí-ágúst	sept-des	Samtals
Ný aðildarríki ESB	35%	65%	84%	70%
Önnur Evrópuríki	10%	17%	6%	10%
Ríki utan Evrópu	55%	19%	9%	21%
	100%	100%	100%	100%

Enn annað skref var tekið hinn 1. maí 2006 er ríkisstjórn Íslands ákvað að afnema aðgangstakmarkanir fyrir einstaklinga frá nýju ríkjum, nema að því leyti að fyrirtækjum ber að tilkynna ráðningu starfsmanna sinna frá þessum ríkjum til Vinnuálastofnunar og senda inn afrit af ráðningarsamningi til stofnunarinnar. Má því segja að hinn 1. maí 2006 hafi frjáls för launafólks milli Íslands og annarra EES ríkja orðið að raunveruleika.

Þá hefur íslenskum fyrirtækjum er óska innflutnings á vinnuafli frá nýju aðildarlöndunum jafnframt verið bent á að hafa samband við EES-vinnumiðlunina sem starfar á vegum Vinnuálastofnunar en hún er fyrirtækjum til ráðgjafar og þjónustu varðandi leit að starfsfólki á Evrópska efnahagssvæðinu.

Náið samráð hefur verið á milli Vinnuálastofnunar og Útlendingastofnunar um veitingu leyfa samkvæmt

Tímabundin atvinnuleyfi eftir tímabilum 2005

	Ný tímabundin	Hlutfall	Nýr vinnust.	Hlutfall	Framlengd	Hlutfall	Samtals	Hlutfall
Janúar til apríl	724	19%	59	18%	309	20%	1.092	19%
Maí til ágúst	1.081	28%	76	24%	373	24%	1.530	26%
September til desember	2.092	54%	189	58%	874	56%	3.155	55%
Samtals	3.897	100%	324	100%	1.556	100%	5.777	100%





lögnum en samkvæmt 19. gr. laganna um atvinnuréttindi skulu stofnanirnar koma á fót sérstakri samráðsnefnd um framkvæmdina. Jafnframt er starfandi samstarfsnefnd sbr. ákvæði í 25. gr. laganna en í henni eiga sæti fulltrúar Vinnumálastofnunar, Útlendingastofnunar, Alþýðusambands Íslands og Samtaka atvinnulífsins og formaður skipaður af félagsmálaráðherra án tilnefningar. Samkvæmt lögnum skal þessi nefnd kölluð saman vegna almennra álitamála varðandi útgáfu atvinnuleyfa og þegar beiðnir berast til Vinnumálastofnunar um atvinnuleyfi fyrir hópa útlendinga. Nefnd þessi vann að gerð reglugerðarinnar um atvinnuréttindi útlendinga er tók gildi á árinu 2005 og hittist reglulega til þess að ræða önnur álitamál er varða málaflökkinn.

Útgefin atvinnuleyfi árið 2005

Útgefin atvinnuleyfi á árinu 2005 urðu 6.367. Eru þá allir flokkar meðtaldir. Er það mjög mikil fjölgun frá árunum þar á undan en 2003 var heildarútgáfa atvinnuleyfa 3.304 og 3.750 árið 2004. Munaði mestu um útgáfu nýrra tímabundinna leyfa í tengslum við stóriðjuframkvæmdir, en fjöldi nýrra tímabundinna leyfa þrefaldaðist milli árána 2004 og 2005 eða úr 1.374 í 3.965.

Þegar árinu er skipt í þrennt kemur í ljós að helsta aukningin í útgáfu tímabundinna atvinnuleyfa á sér stað á seinni hluta ársins 2005, eða á tímabilinu september til desember, þar sem fjöldinn tvöfaldast að

upplýsingum frá Útlendingastofnun voru gefin út 609 búsetuleyfi árið 2005 sem er tölvvert minna en árið 2004 þegar útgefin búsetuleyfi voru 911 en þá hafði þeim fjölgað um 107 frá árinu 2003.

Útgáfa leyfa vegna starfa á nýjum vinnustað jókst úr 236 árið 2004 í 344 árið 2005. Jafnframt varð aukning á veitingu framlengdra leyfa úr 1.135 í 1.569. Atvinnuleyfum til námsmanna fækkaði úr 134 í 96 og sömuleiðis fækkaði leyfum vegna vistráðninga lítilsháttar. Einungis fimm leyfi voru veitt til sérhæfðra starfsmanna erlendra fyrirtækja, sem er sami fjöldi og árið áður.

Atvinnuleyfi eftir þjóðernum, störfum og landsvæðum

Pólverjar eru eins og fyrri ár stærsti hópurinn sem fékk tímabundin atvinnuleyfi hér á landi 2005 með alls 44% veittra tímabundinna leyfa. Tímabundin atvinnuleyfi fyrir Pólverja voru 2.738 á því ári, þar af 2.147 ný leyfi. Er þetta mikil aukning frá 2004 er gefin voru út 849 tímabundin leyfi fyrir Pólverja og 663 árið 2003. Fækkun varð á útgáfu óbundinna leyfa til Pólverja á árinu 2005, eða 120 miðað við 257 árið 2004. Árið þar á undan voru þau 129. Kínverjum sem veitt voru ný tímabundin leyfi fjölgaði mikið á milli ára eða úr 275 í 589 árið 2004. Líkt og undanfarin ár þá eru Litháar, Filippseyingar og einstaklingar frá Serbíu og Svartfjallalandi fjölmennir meðal þeirra sem veitt voru atvinnuleyfi á árinu 2005. Árið 2005 voru um 34% tímabundinna atvinnuleyfa veitt til höfuðborgarsvæðisins, sem er lægra hlutfall en árið

Veiting atvinnuleyfa 2001 til 2005

	2001	2002	2003	2004	2005
Ný tímabundin leyfi	1.401	502	563	1.374	3.965
Nýr vinnustaður	646	506	295	236	344
Framlengd tímab. leyfi	1.714	1.796	1.434	1.135	1.569
Óbundin atvinnuleyfi	560	680	714	824	349
Atvinnurekstrarleyfi	7	3	0	0	0
Námsmannaleyfi	125	122	134	134	96
Vistráðningarleyfi	52	28	33	42	39
Sérhæfðir starfsmenn	0	0	131	5	5
Samtals	4.505	3.637	3.304	3.750	6.367

tölu miðað við þrjú mánuði þar á undan. Sömu sögu er að segja af fjölda framlengdra atvinnuleyfa, á sama eða nýjum vinnustað. Aftur á móti varð fækkun á útgáfu óbundinna atvinnuleyfa, eða 349 leyfi í samanburði við 824 leyfi 2004 og 714 árið 2003. Heimilt er að veita útlendingi óbundið atvinnuleyfi hafi hann samfellt átt lögheimili á Íslandi í þrjú ár, hafi öðlast búsetuleyfi á Íslandi samkvæmt lögum um útlendinga og hafi áður verið veitt tímabundið atvinnuleyfi, skv. 7 gr. laga nr. 97/2002 um atvinnuréttindi útlendinga. Samkvæmt

áður þegar það var 38% og mun lægra en 2003 þegar það var 55%. Að þessu sinni varð hlutur Austurlands meiri, eða 37% sem skýrist af fjölda atvinnuleyfa sem veitt voru vegna framkvæmda á Austurlandi og fjölgaði tímabundnum leyfum á Austurlandi mikið eða úr 687 árið 2004 í 2.153 árið 2005. Þar á undan hafði einnig orðið fjölgun milli ára eða úr 189 árið 2003 í 687 árið 2004.





Þegar skoðuð er skipting tímabundinna atvinnuleyfa á hinar ýmsu atvinnugreinar má glögg sjá að byggingariðnaðurinn tekur til sín flest leyfin eða um 47% allra tímabundinna leyfa samanborið við rúm 20% árið áður. (Ath. þó ekki fyllilega sambærileg flokkun). Þar á eftir kemur fiskvinnslan með um 14% leyfa. Undanfarin ár hefur hlutfall fiskvinnslustarfa verið hátt af útgefnum nýjum atvinnuleyfum en hefur lækkað nokkuð frá 2004 þó fjöldinn hafi lítið breyst. Næst á eftir leyfum til starfa í byggingariðnaði og fiskvinnslu koma leyfi vegna verslunar og þjónustu ýmiss konar eða 12%. Ýmis iðnaður er með um 7% leyfa, svipað og hótél- og veitingahúsastarfsemi. Þegar öll tímabundin atvinnuleyfi eru skoðuð, ný, framlengd á sama eða nýjum vinnustað, eftir starfsheimum má sjá að tæpur helmingur þess fólks

sem hingað kemur fer í verkamannavinnu, eða um 47%. Næst stærsti hópurinn eru iðnaðarmenn eða 14% og all stór hluti er sérhæft iðnverkfólk 13%. Er þetta nokkuð í takt við þá þróun sem orðið hefur í uppbyggingu stóriðju og byggingarframkvæmda á síðustu árum.



Tímabundin atvinnuleyfi 2005, skipt á atvinnugreinar

	Ný tímabundin	Hlutfall	Nýr vinnust.	Hlutfall	Framlengd	Hlutfall	Samtals	Hlutfall
Landbúnaður, gróðurhús	92	2%	5	2%	46	3%	143	3%
Sjávarútvegur	88	2%	23	7%	45	3%	156	3%
Fiskvinnsla	409	11%	54	17%	307	20%	770	14%
Slátrun og kjötiðñ	114	3%	12	4%	54	4%	180	3%
Ýmis iðnaður /matvælaíðñ	291	8%	29	9%	104	7%	424	7%
Byggingariðnaður	2.078	54%	47	15%	567	37%	2.692	47%
Verslun og ýmiss þjónusta	435	11%	58	18%	171	11%	664	12%
Hótél, veitingahús, samgöngur, flutningar	211	6%	42	13%	166	11%	419	7%
Opinber þjónusta	114	3%	50	16%	74	5%	238	4%
Vantar upplýsingar	65	-	4	-	22	-	91	-
	3.897	100%	324	100%	1.556	100%	5.777	100%

Tímabundin atvinnuleyfi árið 2005, eftir starfsheimum

	Ný tímabundin	Hlutfall	Nýr vinnust.	Hlutfall	Framlengd	Hlutfall	Samtals	Hlutfall
Stjórn /sérfr /tæknar /skrifst.fólk	226	6%	25	8%	98	6%	349	6%
Umönnun /gæsla /afgreiðsla	154	4%	39	12%	90	6%	283	5%
Sjómenn	22	1%	3	1%	2	0%	27	0%
Iðnaðarmenn	614	16%	13	4%	201	13%	828	14%
Sérh. iðnverkfólk	547	14%	28	9%	168	11%	743	13%
Véla- og vélgæslufólk	310	8%	5	2%	160	10%	475	8%
Verkfólk	1.812	47%	199	62%	679	44%	2.690	47%
Íþróttamenn /þjálfarar	98	3%	7	2%	25	2%	130	2%
Dansarar	90	2%	3	1%	132	8%	225	4%
Vantar upplýsingar	24	-	2	-	1	-	27	-
	3.897	100%	324	100%	1.556	100%	5.777	100%



Ábyrgðasjóður launa 2005

Ábyrgðasjóður launa starfar samkvæmt lögum nr. 88/2003. Sjóðurinn ábyrgist greiðslu vinnulaunakröfu launþega og kröfu lífeyrissjóðs vegna lífeyrisiðgjalda á hendur vinnuveitanda við gjaldþrotaskipti eða þegar dánarbú hans er til opinberra skipta og erfingjar hans ábyrgjast ekki skuldbindingar hans. Vinnumálastofnun annast skrifstofuhald fyrir sjóðinn á grundvelli samnings milli stjórnar sjóðsins, félagsmálaráðuneytisins og Vinnumálastofnunar.

Stjórn sjóðsins skipa þrír menn tilnefndir af ASÍ og VSÍ, og einn skipaður af félagsmálaráðherra. Stjórn sjóðsins var þannig skipuð árið 2005: Formaður var Sævar Þór Sigurgeirsson og aðrir í stjórn voru þau Ingvar Sverrisson og Álfheiður Sívertsen.

Útgjöld sjóðsins

Heildargreiðslur Ábyrgðasjóðs launa árið 2005 námu 678 m.kr. Árleg útgjöld sjóðsins hafa því staðið tiltölulega í stað frá árinu 2002 þegar útgjöld sjóðsins tvöfölduðust frá árinu á undan. Útgjöld lækkuðu þó lítillega á milli árunna 2004 og 2005.

Útgjöld vegna þrotabúa voru tæpar 675 m.kr. og vegna greiðsluferfiðleika fyrirtækja um 3 m.kr. Greiðslur vegna vangoldinna launa og slita á ráðningarsamningi námu 240 m.kr. og vegna vangoldinna lífeyrissjóðsiðgjalda 258 m.kr. Þar af um 13 m.kr. vegna séreignasparnaðar. Launagreiðslurnar lækkuðu um 100 m.kr. frá árinu 2004 og lífeyrissjóðsgreiðslurnar hækkuðu um 40 m.kr. Gert er ráð fyrir að útgjöld sjóðsins muni minnka um 25 – 30% á árinu 2006 miðað við árið 2005 og sú þróun muni halda áfram þar sem dregið hefur úr fjölda nýrra krafna, atvinnuleysi er í lágmarki en fylgni hefur verið milli atvinnuleysis og greiðslna úr sjóðnum og minna hefur verið um stór gjaldþrot undanfarið.

Alls fengu 823 launamenn greitt úr sjóðnum á árinu 2005 en gera má ráð fyrir að fjöldi launamanna á þessu ári verði rúmlega 600.

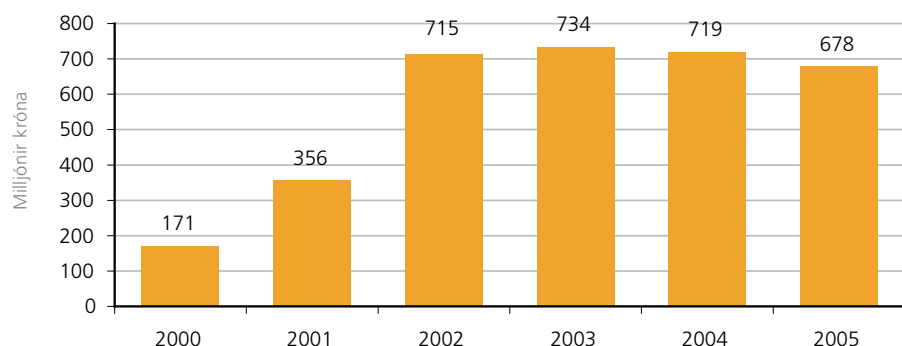
Framundan hjá sjóðnum

Áhersla í starfi Ábyrgðasjóðs launa á árinu 2006 er að auka enn frekar skilvirkni rafrænna skráninga. Um 90% allra lífeyrissjóðskrafna koma með rafrænum hætti og hefur það nú þegar skilað sér hvoru tveggja í vinnusparnaði og áreiðanleika í tölulegri vinnslu. Launakröfurnar koma einnig að hluta til inn með sama hætti og er stefnt að því að svipað hlutfall launakrafna verði sent inn rafrænt í náinni framtíð.

Ábyrgð sjóðsins á lífeyrissjóðsiðgjöldum vegna iðgjalda í samtryggingarsjóð er 10% skv. lögum nr. 88/2003. Mótframlag atvinnurekenda hækkar úr 6% í 7% frá 1. janúar 2005 og í 8% frá 1. janúar 2007, eða alls úr 10% í 12%. Stjórn Ábyrgðasjóðs launa hefur lagt til við félagsmálaráðherra að ábyrgð sjóðsins hækki til samræmis við gildandi kjarasamninga. Verður hugsanlega komin niðurstaða í því máli á komandi vetri.

Stjórn Ábyrgðasjóðs launa hefur jafnframt vakið athygli félagsmálaráðherra á máli þar sem Hæstiréttur Íslands kemst að þeirri niðurstöðu að við aðilaskipti að fyrirtækjum í skilningi laga nr. 72/2002, geti framsalshafi, með kaupsamningi, keypt eignir og viðskiptavild fyrirtækis en jafnframt undanþegið sig allri ábyrgð á launaskuldum framseljanda gagnvart starfsmönnum fyrirtækis. Stjórn sjóðsins lítur svo á að þessi túlkun sé í ósamræmi við tilgang og markmið laganna og hefur beint þeirri spurningu til ráðherra hvort dómurinn kalli á lagabreytingar.

Heildargreiðslur Ábyrgðarsjóðs launa síðastliðin ár á verðlagi hvers árs



Greiðslur úr Ábyrgðasjóði launa

SUNDURLIÐUN EFTIR ATVINNUGREINUM		2004	2005
ATVINNUGREIN		HEILDARFJÁRHÆÐ	HEILDARFJÁRHÆÐ
A	Landbúnaður, dýraveiðar og skógrækt	35.550.076	12.247.237
B	Fiskveiðar	68.805.664	59.310.579
C	Námugróftur og vinnsla hráefna úr jörðu	0	0
DA	Matvæla og drykkjarvöruíðnaður; tókabsiðn.	77.784.298	64.021.013
DB	Textíl- og fataiðnaður	7.599.132	5.407.149
DC	Leðuriðnaður	0	0
DD	Trjáiðnaður	2.702.067	340.354
DE	Pappírsiðnaður og útgáfustarfsemi	93.217.983	72.008.563
DF	Framleiðsla á koxi, olíuvörum	0	0
DG	Efnaiðnaður	83.274	0
DH	Gúmmí og plastvöruframleiðsla	3.905.609	91.432
DI	Gler-, leir-, og steinefnaíðnaður	2.163.610	255.290
DJ	Málmiðnaður	23.872.284	6.988.606
DK	Vélsmiði og vélaviðgerðir	27.120.665	24.551.454
DL	Rafmagns og rafeindaiðnaður	0	1.273.367
DM	Framleiðsla samgöngutækja	19.283.309	19.929.124
DN	Húsgagnaiðnaður og annar ótalinn iðnaður	1.839.646	21.170.958
F	Byggingarstarfsemi og mannvirkjagerð	74.004.961	62.862.737
G	Verslun og ýmis viðgerðarþjónusta	94.458.640	80.645.681
H	Hótel- og veitingahúsarekstur	66.583.512	63.798.085
I	Samgöngur og þutningar	12.952.880	56.047.944
J	Fjármálaþjónusta, lífeyrissj. og váttryggingar	827.877	1.204.489
K	Fasteignaviðsk., leigust., og sérhæfð þjónusta	48.312.968	68.566.108
M	Fræðslustarfsemi	328.910	515.888
N	Heilbrigðis og félagsþjónusta	8.928.072	18.195.550
O	Önnur samfélagsþjón., félagast., menningarst.	39.713.848	21.416.659
P	Ótilgreind starfsemi	8.994.030	17.059.016
SAMTALS		719.033.315	677.907.283



Atvinnuleysisstryggingar

Vinnumálastofnun sinnir ýmsum þáttum atvinnuleysisstrygginga. Þannig annast svæðisvinnumiðlanir skráningu atvinnulausra. Einnig hefur verið gerður samningur við fjölmarga skráningarstaði um land allt um skráningu atvinnulausra. Svæðisvinnumiðlanir veita atvinnulausum upplýsingar og hafa eftirlit með því að umsækjendur um atvinnuleysisbætur fullnægi skilyrðum laga um atvinnuleysisstryggingar. Þá skulu þær miðla upplýsingum til úthlutunarnefnda atvinnuleysisbóta um atvinnulausa og jafnframt tilkynna þeim ef rökstudd ástæða er til þess að ætla að umsækjendur um atvinnuleysisbætur uppfylli ekki lagaskilyrði til bóta.

Svæðisvinnumiðlanir utan höfuðborgarsvæðisins sjá einnig um greiðslur atvinnuleysisbóta, en á höfuðborgarsvæðinu sjá Efling og Verslunarmannafélag Reykjavíkur um greiðslur bótanna. Atvinnuleysisbætur eru ákveðnar af úthlutunarnefndum á hverju svæði. Tvær úthlutunarnefndir eru starfandi á höfuðborgarsvæðinu. Einnig er sérstök úthlutunarnefnd vegna Tryggingasjóðs sjálfstætt starfandi einstaklinga og fer afgreiðsla þeirra umsókna fram á skrifstofu Vinnumálastofnunar.

Atvinnuleysisstryggingasjóður

Atvinnuleysisstryggingasjóður starfaði á árinu 2005 samkvæmt lögum nr. 12/1997 um atvinnuleysisstryggingar og síðari breytingum á þeim. Samkvæmt lögum annast Vinnumálastofnun, sjóðsvörslu, reikningshald og daglega afgreiðslu sjóðsins í umboði sjóðsstjórnar. Félagsmálaráðherra skipar stjórn sjóðsins samkvæmt tilnefningum aðila vinnumarkaðarins, en formann stjórnarinnar án tilnefningar.

Á árinu var ný stjórn Atvinnuleysisstryggingasjóðs skipuð 2005 til 2009 og skipa hana þau Þórður Ólafsson, formaður, Erna Hauksdóttir, varaformaður, Sigrún B. Jakobsdóttir, Guðmundur Þ Jónsson, Ingibjörg R. Guðmundsdóttir, Ína H. Jónasdóttir, Jón H. Magnússon, Jón Rúnar Pálsson og Halldóra Friðjónsdóttir.

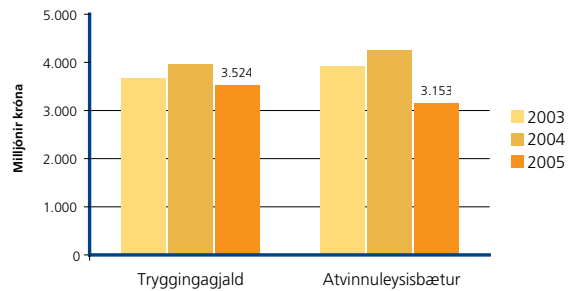
Sjóðurinn hefur einkum tekjur af atvinnutryggingagjaldi. Á árinu 2005 námu tekjur sjóðsins, að fjármunatekjum frátöldum, um 3.524 milljónum króna sem er nokkuð lægra en árið 2004 þegar þær námu 3.947 milljónum. Lækkun tekna sjóðsins skýrist af því að atvinnutryggingagjaldið var lækkað milli ára úr 0,8% af launum í 0,65%. Fjármunatekjur voru 541 milljónir sem er nokkrum meira en árið 2004 þegar þær námu 379 milljónum.

Mikið dró úr atvinnuleysi árið 2005 miðað við árið á undan eða úr 3,1% í 2,1%. Greiðslur atvinnuleysisbóta voru árið 2005, 3.153 milljónir samanborið við 4.246 milljónir árið á undan. Sérstök framlög til starfsmenntunar voru 115 milljónir árið 2004 og er það nokkur minnkun frá árinu á undan þegar slík framlög voru 140 milljónir.

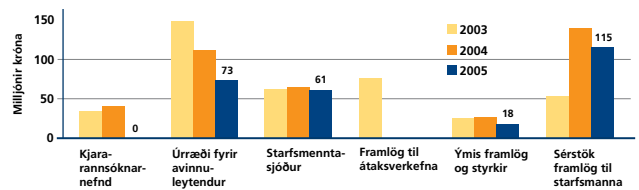


18. febrúar 2005 var undirritaður samningur um ritun á sögu Atvinnuleysisstryggingasjóðs í 50 ár, sem áætlað er að komi út á haustdögum 2006. Þórður Ólafsson, formaður stjórnar atvinnuleysisstryggingasjóðs, Gissur Pétursson forstjóri Vinnumálastofnunar og Þórgímur Gestsson ritstjóri.

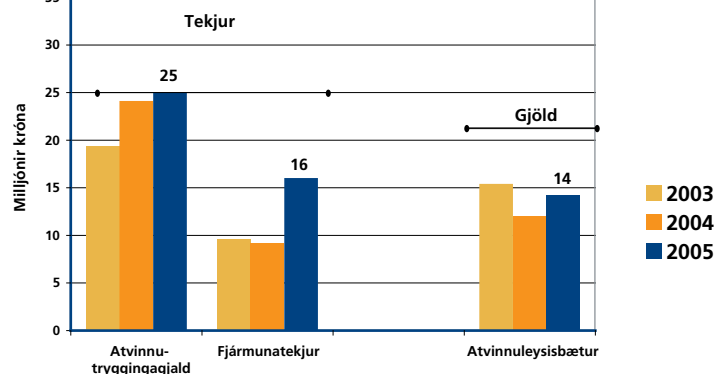
Tekjur af tryggingagjaldi og greiðslur atvinnuleysisbóta



Ýmsir útgjaldaliðir Atvinnuleysisstryggingasjóðs aðrir en greiðslur atvinnuleysisbóta



Helstu tekju- og gjaldaliðir Tryggingasjóðs sjálfstætt starfandi einstaklinga





Beint framlag til kjararannsóknarnefndar var felld niður en kjararannsóknarnefnd var sameinuð Hagstofunni í ársbyrjun 2005 en framlag 2004 nam rúmum 40 milljónum og að lokum má nefna að starfsmenntasjóður úthlutaði um 60 milljónum á árinu 2005 sem var 5 milljónum minna en árið áður. Eignir sjóðsins voru í árslok 2005 um 8.428 milljónir króna en voru um 8.132 milljónir í árslok 2004. Er ljóst að sjóðurinn er fjárhagslega sæmilega stæður og getur líklega greitt atvinnuleysisbætur í 2,3% atvinnuleysis án þess að ganga fari á eignir hans.

Tryggingasjóður sjálfstætt starfandi einstaklinga

Tryggingasjóður sjálfstætt starfandi einstaklinga starfar samkvæmt lögum nr. 46/1997. Um er að ræða tryggingasjóð vegna atvinnuleysis bænda, vörubifreiðastjóra og smábátaeigenda, og er heimild í lögnum til að bæta við öðrum starfsgreinum.

Sjóðurinn er í umsjá Vinnuálastofnunar í umboði sjóðsstjórnar. Stjórn sjóðsins er tilnefnd af samtökum þeirra starfsgreina sem aðild eiga að sjóðnum og skipar félagsmálaráðherra formann stjórnar án tilnefningar. Stjórn sjóðsins árið 2005 var þannig skipuð: Elín Línal var formaður, Leifur Eysteinnsson, Örn Pálsson, Knútur Halldórsson, María Hauksdóttir. Skipunartími stjórnarinnar rann út 1. júlí 2005 og ný stjórn var ekki skipuð á árinu.

Tekjur sjóðsins eru einkum af atvinnuþryggingargjaldi sjóðfélaga og námu um rúmum 25 milljónum árið 2005. Eru það svipaðar tekjur og árið á undan þegar tekjur sjóðsins voru um 24 milljónir. Fjármunatekjur voru rúmlega 16 milljónir á árinu sem er hærra en 2004 þegar þær voru um 10 milljónir. Greiðslur atvinnuleysisbóta hækkuðu lítillega á milli ára og námu um 14 milljónum árið 2005 en voru um 12 milljónir árið 2003. Eignir sjóðsins voru í árslok 2005 um 237 milljónir en voru í lok ársins 2004 rúmar 212 milljónir.

Úrskurðarnefnd atvinnuleysisbóta

Úrskurðarnefnd atvinnuleysisbóta er skipuð af félagsmálaráðherra til fjögurra ára í senn skv. 17. gr. laga um atvinnuleysistryggingar. Úrskurðarnefnd atvinnuleysisbóta skal úrskurða í málum sem skotið er til hennar af umsækjendum um atvinnuleysisbætur eða stjórn Atvinnuleysistryggingasjóðs. Í lögnum segir að nefndarmenn skuli hafa víðtæka þekkingu á vinnumarkaðinum. Formaður og varamaður hans skulu fullnægja skilyrðum til þess að vera skipaðir héraðsdómarar. Úrskurðir nefndarinnar fela í sér

endanlega stjórnvaldsákvörðun.

Í úrskurðarnefndina voru skipuð á árinu 2005 til fjörra ára þau Linda Björk Bentsdóttir, formaður nefndarinnar, Elín Blöndal og Arnar Þór Jónsson.

Fjöldi mála sem skotið hefur verið til úrskurðarnefndarinnar hefur farið fækkandi með árunum. Þannig kvað nefndin upp 91 úrskurð árið 2005, 99 árið 2004 og 145 árið 2003. Væntanleg má rekja þessa þróun til minnkandi atvinnuleysis á þessu tímabili.

Norrænt atvinnuleysistryggingamót 2005

Dagana 14-16. júní 2005 var haldið norrænt atvinnuleysistryggingamót á Akureyri. Mótin eru haldin annað hvert ár og var norrænt atvinnuleysistryggingamót haldið síðast á Íslandi 1993. Alls tóku þátt í mótinu um 80 norrænir fulltrúar svo og 2 fulltrúar hverju Eystrasaltsríkjanna, Eistlandi, Lettlandi og Litháen. Meginfundarefnið var stækkun Evrópusambandsins (ESB) og áhrif stækkunarinnar á vinnumarkaðinn. Megin fyrirlestrarnir voru þrír og fjölluðu um stækkun ESB annars vegar frá Norrænu og hins vegar evrópsku sjónarhorni svo og um samvinnu milli landamærahéraða í Svíþjóð og Finnlandi, sem byggjast á evrópska samstarfsverkefningu Eurocity.



Vinnuhópar störfuðu og fjölluðu m.a. um mat á hæfni atvinnulausra, um eftirlit með brotum á atvinnuleysistryggingum, um virkni atvinnulausra og um reynslu Eystrasaltsríkjanna af ESB aðild auk þess sem skrifstofa Vinnuálastofnunar á Akureyri var kynnt fyrir fundarmönnum.

Erindi Ole Bondo Christensen frá danska atvinnuáráðuneytinu fjallaði um stækkun ESB frá Norrænu sjónarhorni og nálgadist hann viðfangsefnið frá nokkrum hliðum:

Hann fór yfir bakgrunn stækkunar ESB, reglur einstakra ríkja að því er varðar aðlögun, raunverulegt streymi fólks milli landa, hverjir eru þjónustuaðilar, misnotkun





Mótgæstirnir við Námaskarð

reglna og félagslegra tryggingakerfa. Ole varpaði fram þeirri spurningu hvort stækkun ESB væri framlag til hagvaxtar og meiri velferðar eða hvort hætta væri á því að jafnvægið myndi raskast og réttindi á norrænum vinnumarkaði skerðast í kjölfarið. Hann taldi að svör við þessari spurningu væru augljós, stækkunin væri nauðsynleg til þess að tryggja frið og stöðugleika, en einnig áframhaldandi efnahagslegan vöxt í öllum ESB löndunum, jafnt þeim nýju sem þeim gömlu.

Erindi Jóhönnu Möllerberg sem starfar hjá sendinefnd Svíþjóðar hjá ESB fjallaði um stækkun ESB út frá sjónahorni ESB. Hún gerði nánari grein fyrir því hvað fælist í ýmsum greinum samninga ESB að því er varðar frjálst flæði fólks. Í því sambandi fjallaði hún um hugtakið launþegi, fjölskylda launafólks og þeirra réttindi, takmörkun að því er varðar réttinn til frjálsrar farar launafólks, reglur um félagslegt öryggi, frjálsa för launafólks nýju aðildarríkjanna og ýmsar takmarkanir sem ríki hafa sett gagnvart nýju aðildarríkjunum.

Að því er varðar framtíðarsýn sagði hún þörf á auknu flæði vinnuafli á svæði þar sem skortur væri á vinnuafli og þróun mannfjölda væri á þann veg að skortur væri fjárfjárlegur á vinnuafli, hins vegar væru ýmis ljón á veginum að því er varðar menningu, tungumál og starfsréttindi.

Erindi Marja Ketola sem starfar hjá EURES í Tornedalen, Finnlandi fjallaði um samstarf í landamærahéruðum Svíþjóðar og Finnlands sem grundvallast á reglum og ákvörðunum framkvæmdastjórnar ESB og byggist á 3 ára samningi milli aðila vinnumarkaðarins í ríkjum EES. Hún sagði vinnuafli vera hreyfanlegast í landamærahéruðum Evrópu og sagði að yfir 600.000 færu yfir landamærin til starfa en auk þess flytja þúsundir milli ESB ríkja. Áhersla verður lögð á að þróa landamærasamstarfið og auka, þannig að mögulegt verði að koma á landamærasamstarfi

í nýju aðildarríkjunum. Fram kom m.a. að tungumálanámskeið eru haldin á sænsku fyrir finnska hjúkrunarfræðinga í landamærahéruðum Svíþjóðar og Finnlands. Auk þess eru haldnir kynningarfundir um ýmis verkefni á einstökum Norðurlöndum. Einnig hefur verið fræðsla um atvinnuleysistryggingakerfi á öðrum Norðurlöndum svo og um námslán og skattamál.

Vinnuhópar störfuðu að loknum erindunum, þar sem m.a. var fjallað um atvinnuleysistryggingakerfin á Norðurlöndum og áhrif í einstökum löndum og um áhrif hárra og lágra atvinnuleysisbóta á vinnumarkaðinn.

Í fyrsta hópi var samamburður gerður á atvinnuleysistryggingaiðgjöldum á Norðurlöndum og hvort að þörf sé að hafa áhyggjur af því hvort einhverjir tryggi sig ekki. Þetta gildir í þeim löndum þar sem aðild að atvinnuleysistryggingum er frjálst, Danmörk, Svíþjóð og Finnland.

Annar hópur fjallaði um misnotkun á greiddum atvinnuleysisbótum og hvers vegna eftirlit sé haft með greiðslum úr bótakerfinu. Í Noregi var t.d. sett á laggirnar eftirlitskerfi hjá vinnumiðlun og Félagsþjónustunni til þess að koma í veg fyrir að bótatægar fái greitt samtímis frá báðum aðilum.

Þriðji hópur fjallaði um áhrif stækkunar ESB á Litháen. Neikvæð áhrif þar eru aðallega skortur á hæfu vinnuafli sem takmarkar framleiðslu og innleiðingu nýrrar tækni á árangursríkan hátt. Þetta gerist vegna þess að menntað fólk hefur flutt frá Litháen til annarra landa.

Fjórti hópurinn fjallaði um aðferðir Norðmanna til þess að auka virkni langtímaatvinnulausra. Í því sambandi er lögð áhersla á að aðstoða langtímaatvinnulausa sem hafa verið án atvinnu í 26 vikur eða lengur. Sérstök verkefni hafa verið sett á fót fyrir atvinnulausa með erlent móðurmál, ungt atvinnulaust fólk og atvinnulausa sem þarfnast endurhæfingar.



Starfsmenntaráð



Frá ferð á vegum Starfsmenntaráðs til Oulu borgar í Finnlandi.

Starfsmenntaráð starfar samkvæmt lögum um starfsmenntun í atvinnulífnum nr. 19/1992. Það heyrir undir félagsmálaráðuneytið og fær fjárframlög úr Atvinnuleysisstryggingasjóði og annast Vinnumálastofnun alla umsýslu ráðsins.

Meginmarkmið Starfsmenntaráðs er að styðja viðleitni launafólks og fyrirtækja til að kljást við stöðugt flóknara vinnuumhverfi með því að efla atvinnulíf hér á landi og auka starfsmöguleika. Leiðir að því marki eru að sinna ráðgjöf til stjórnvalda á vettvangi starfsmenntunar og styðja við frumkvæði og uppbyggingu starfsmenntunar í atvinnulífnum. Í því skini veitir Starfsmenntaráð styrki til verkefna á sviði starfsmenntunar, verkefna eins og námskeiðahalds, námsgagnagerðar og rannsókna.

Starfsmenntaráð hefur umsjón með starfsmenntasjóði og árlega er auglýst eftir umsóknum í sjóðinn. Samtök atvinnurekenda og launafólks, fyrirtæki, starfsmenntaráð einstakra atvinnugreina, eða menntastofnanir í samstarfi við ofangreinda aðila eiga rétt á að sækja um styrk í sjóðinn. Viðmiðin sem Starfsmenntaráð gengur út frá við val á verkefnum til að styrkja eru að:

- verkefnin nái til sem flestra
- verkefnin mæti sýnilegri þörf á endurmenntun
- verkefnin séu unnin í samvinnu ólíkra aðila.

Um 50 milljónum er úthlutað árlega. Verkefnin skulu stuðla að aukinni framleiðni fyrirtækja, greiða fyrir tækninýjungum og auka verkkunnáttu starfsfólks. Starfsmenntaráð fær afhend náms- og kennslugögn sem unnin hafa verið fyrir styrki úr starfsmenntasjóði og hefur góðan gagnagrunn yfir þessi gögn.

Á árinu 2005 ákvað Starfsmenntaráð að tveir flokkar verkefna skyldu hljóta hefðbundna styrki úr starfsmenntasjóði en til úthlutunar voru 55 milljónir.

Tækifæri miðaldra og eldra fólks til starfsmenntunar

Lögð áhersla á að menntun, þekking og færni þeirra sem öðlast hafa mikla starfsreynslu, nýtist sem skyldi og stuðli að áframhaldandi eftirspurn eftir þeim hópi á vinnumarkaði. Mikilvægt er að í boði sé nám og þjálfun fyrir þennan hóp auk þess að honum sé gert kleift að viðhalda þekkingu sinni í samræmi við kröfur vinnumarkaðarins hverju sinni.

- 22 umsóknir bárust að fjárhæð kr. 49.163.400
- 13 styrkir voru veittir að fjárhæð kr. 14.200.000

Yfirfærsla þekkingar og reynslu innan fyrirtækja og stofnana

Lögð áhersla á að þekkingarauður hvers starfsmanns nýtist vinnustaðnum sem best. Greina þarf þekkinguna sem er til staðar í starfsmannahópnum og leita leiða til að starfsmenn geti deilt henni með sér innan vinnustaðarins.

- 15 umsóknir bárust að fjárhæð kr. 35.979.750
- 10 styrkir voru veittir að fjárhæð kr. 11.250.000

Einnig var opinn flokkur umsókna fyrir þær umsóknir sem féllu að hvorugum ofangreindara flokka.

- 29 umsóknir bárust að fjárhæð kr. 66.816.610
- 19 styrkir voru veittir að fjárhæð kr. 21.650.000



Alls bárust 66 umsóknir að fjárhæð kr. 151.959.760 en veittir voru 42 styrkir að fjárhæð kr. 47.100.000

Auk þess voru styrkir að upphæð kr 7.687.280 veittir á árinu til hvatningar- og rannsóknarverkefna og heildarstyrkúthlutun ársins því kr. 54.787.280

Kynnisferðir

Á undanförunum árum hefur Starfsmenntaráð staðið að heimsóknum til ýmissa landshluta innanlands og fundað með fulltrúum atvinnulífs og skóla, einkum í þeim tilgangi að kynna sér stöðu starfsmenntamála á svæðinu og kynna þeim starfsemi ráðsins um leið. Í janúar 2005 fór Starfsmenntaráð í kynnisferð til Norðurlands vestra og var ferðin skipulögð af Farskóla Norðurlands vestra. Í nóvember 2005 fór Starfsmenntaráð í kynnisferð til Vestmannaeyja. Ferðin var skipulögð af Fræðslu- og símenntunarmiðstöð Vestmannaeyja, Visku.

Í október 2005 stóð Starfsmenntaráð fyrir ferð til Ouluborgar í Finnlandi. Svæðið er þekkt fyrir nýsköpun og tækninýjungar.

Fulltrúum stéttarfélaganna, fræðsluáðila og atvinnurekenda var boðin þátttaka í ferðinni og voru þátttakendur samtals 16 talsins.



Ólafur Ragnar Grímsson forseti, Ingibjörg Hafstað, Sigurður Bessason og Friðrik Sophusson.

Starfsmenntaverðlaunin

Verkefnið er samstarfsverkefni Menntar og Starfsmenntaráðs. Forseti Íslands veitti verðlaunin og hlutu að þessu sinni verðlaunin; Landsvirkjun og Efling stéttarfélag í flokki fyrirtækja og félagasamtaka; og Ingibjörg Hafstað í opnum flokki. Sjá nánar um Starfsmenntaráð á heimasíðu ráðsins:

www.starfsmenntarad.is



Síldarvinnsla hjá Ísfélaginu í Vestmannaeyjum.



Alþjóðlegt samstarf

Norrænt samstarf

Undir Norræna ráðherraráðinu eru starfræktar nefndir er miða að því að efla samvinnu Norðurlandanna á ýmsum sviðum, skipuð einum fulltrúa frá hverju landi og hefur stefnumarkandi hlutverk í vinnumálum.

Embættismannanefnd (EK-A)

Nefndin er skipuð einum fulltrúa frá hverju landi og hefur stefnumarkandi hlutverk í vinnumálum. Hanna Sigríður Gunnsteinsdóttir, skrifstofustjóri í félagsmálaráðuneytinu var fulltrúi Íslands í nefndinni á síðasta ári.

Undir EK-A heyrja 5 fastanefndir sem stýra verkefnum á vinnuálagssviðinu, m.a. um vinnumarkaðsmál, atvinnulíf og vinnuréttarmál, innflytjendur, vinnuumhverfi og vinnuumhverfisráðgjafir.

Danmörk var í forsæti norræna samstarfsins árið 2005, en helst var fjallað um fjarvistir fólks frá vinnu vegna veikinda enda stærsta áhersluatriði Dana á þessu sviði. Drög að fjögurra ára starfsáætlun um innleiðingu á samstarfsáætlun Norðurlanda á sviði vinnumarkaðs- og vinnuumhverfismála fyrir árin 2005-2008 var samþykkt. Í því fólst að samþykkja verkefni norrænnar samstarfsnefndar um ESB-málefni og samning við stjórn Norrænu stofnunarinnar um ESB-málefni og samning við stjórn Norrænu stofnunarinnar um menntun á sviði vinnuverndar (NIVA) fyrir sama tímabil. Nefnd um vinnumarkaðsmál er vettvangur fyrir umræðu um atvinnumál, vinnumarkaðsmál og vinnumarkaðsrannsóknir. Verkefni hennar tengdust aðalmarkmiðum ráðherranefndarinnar á vinnuálagssviðinu sem nær yfir tímabilið 2005-2008, þar sem lögð er áhersla á að stuðla að áframhaldandi þróun samstarfs með miðlun reynslu, ákveðnum verkefnum og sameiginlegum framkvæmdum. Á árinu var einkum lögð áhersla á að nútímavæða norrænan vinnumarkað þar sem sjónum var beint að vandamálum er lúta að fjarvistum á vinnustöðum vegna veikinda, afnámi landamærahindrana á Norðurlöndum og almennt að norrænum gildum.

Norrænt atvinnuleysistryggingamót var haldið á Íslandi í júní á árinu 2005, þar sem m.a. var fjallað um áhrif stækkunar ESB/EES á vinnumarkaði einstakra aðildarríkja. Vinnuhópar voru starfandi er fjölluðu um atvinnuleysisbætur og viðbótartryggingar, eftirlit með atvinnuleysistryggingum, reynslu Eystrasaltsríkja af stækkun ESB og virkni atvinnulausra.

Vinnumarkaðsnefndin styrkti ýmis verkefni á árinu, sem m.a. byggja á reynslu Norðurlandanna af aðlögun flóttafólks og innflytjenda að vinnumarkaði, aðlögun



fólks með takmarkaða menntun að vinnumarkaði, áhrif atvinnuleysisbóta og alþjóðavæðingu vinnumarkaða á Norðurlöndum og afleiðingar hennar fyrir eftirspurn á vinnuafli á Norðurlöndum og forsendur háts atvinnustigs á Norðurlöndum.

Vinnumarkaðsnefndin styrkti á árinu 2005 starf stýrihóps um uppbyggingu rafrænnar vinnumiðlunar á Norðurlöndum. Gissur Pétursson, forstjóri Vinnuálagstofnunar er fulltrúi Íslands í vinnumarkaðsnefndinni.

Markmið í starfi hópsins er að leita leiða svo norræn vinnumiðlun verði virk en þar er áhersla á að nýta tæknina í tengslum við netið. Netþjónusta verður eflað og sérstakir tenglar settir upp hjá vinnuálagstofnunum á Norðurlöndum. Haldin var ráðstefna á árinu 2005 þar sem kynnt var verkefni um notkun vinnuveitenda á gagnagrunni um lífs- og starfsferil hjá atvinnuleitendum. Frank Friðrik Friðriksson, hagfræðingur er fulltrúi Íslands í hópnum.

Íslendingar taka einnig þátt í samstarfsnefnd um atvinnulíf og vinnuréttarmál og situr Hanna Sigríður Gunnsteinsdóttir í félagsmálaráðuneytinu í nefndinni fyrir hönd Íslands. Nefndinni er ætlað að vera vettvangur fyrir kynningu, umræður og samræmingu norrænna sjónarmiða í málefnum á sviði atvinnulífs og vinnuréttar bæði innan og utan Norðurlanda. Vinnuréttarnefndin hefur lagt megináherslu á að fjalla um áhrif nýrra tillagna á sviði vinnuréttarmála sem hafa verið til umfjöllunar hjá Evrópusambandinu og framkvæmd annarra tillagna sem þegar hafa verið samþykktar af Evrópusambandinu og fyrirhugað er að nái til Evrópska efnahagssvæðisins. Rædd var aukin samvinna nefndarinnar um atvinnulíf og vinnuréttarmál við Eystrasaltslöndin, málefni á vettvangi Evrópuráðsins og Alþjóðavinnuálagstofnunarinnar. Lögð hefur verið





rík áhersla á samstarf við aðila vinnumarkaðarins, ekki síst um vinnuréttartilskipanir Evrópusambandsins. Aðrar fastanefndir eru um vinnuverndarmál og vinnuverndarrannsóknir með þátttöku Vinnueftirlits ríkisins og nefnd um innflytjendur, en í henni situr fulltrúi félagsmálaráðuneytisins.



Frá fundi NIAL í Danmörku árið 2005

Aðrir verkefna- og samskiptahópar sem tengjast vinnuálagssamstarfinu eru eftirfarandi:

Starfandi eru tveir samstarfshópar um afmörkuð verkefni á sviði atvinnuleysistrygginga. Um er að ræða samstarfshóp vegna flutnings atvinnuleysisbóta milli Norðurlanda og nefnd vegna ráðstefna um atvinnuleysistryggingar sem haldnar eru á tveggja ára fresti. Eins og fram hefur komið var haldið atvinnuleysistryggingamót á Íslandi á árinu 2005. Jóngeir H. Hlinason er fulltrúi Íslands í þessum hópum.

Auk þess eru starfshópar starfandi um afmarkaðri verkefni. Einn slíkur er NIAL sem sér um fjölbreytta útgáfustarfsemi um vinnuálag. Starfshópurinn miðlar upplýsingum á vinnuálagssviði en undir það falla vinnumarkaðs-, vinnuumhverfis- og vinnuréttarmál. Starfshópurinn hélt tvo fundi á árinu 2005 og fóru Danir með formennsku í starfshópnum en formennska þar fylgir formennsku í Norðurlandaráði. Hópurinn undirbýr einnig þátttöku Norðurlandanna í Employment Week í Brussel á hverju ári.

Gefin voru út þrjú tölublað af "Arbejdsliv i Norden" (AiN) og tvö af "Nordic Labour Journal" (NLJ). Tekin eru fyrir ákveðin efni í hverju blaði fyrir sig og voru þema m.a. um fjarvistir vegna veikinda á Norðurlöndum, gæði vinnunar og alþjóðavæðing.

Margrét Kr. Gunnarsdóttir hjá Vinnuálagstofnun er fulltrúi Íslands í starfshópnum.

Nokkur ungmennaskiptaverkefni eru á sviði embættismannanefndarinnar og er þeim stýrt af Norræna félaginu. Nordjobb byggir á ungmennaskiptum ungs fólks milli Norðurlandanna. Á árinu 2005 héldu 53 íslensk ungmenni til starfa á Norðurlöndunum og 96 ungmenni komu til vinnu á Íslandi frá hinum Norðurlöndunum.

Loks hafa forstjórar Norrænna vinnumiðlana með sér samstarf um framkvæmd vinnumiðlunar á Norðurlöndunum og það sem efst er á baugi hjá norrænum vinnumiðlunum.



Annað alþjóðlegt samstarf

Vinnuálagstofnun hefur verið þátttakandi í EURES – evrópsku vinnumiðlunarsamstarfi, allt frá árinu 1994, og er fjallað ítarlega um það annars staðar í skýrslunni. Karl Sigurðsson var fulltrúi Íslands í samstarfsnetinu á árinu 2005.

Þá eiga Íslendingar áheyrnarfulltrúa í verkefni sem hefur með rannsóknarvinnu á sviði vinnumarkaðsmála að gera, EIM Programme (Employment Incentive Measures). Karl Sigurðsson er fulltrúi Íslands í verkefninu. Gissur Pétursson forstjóri á sæti í nefnd forstjóra opinberra vinnumiðlana í Evrópu (Heads of PES).

MISEP (Mutual Information System On Employment Policy) er samstarf ESB og EES ríkja varðarandi miðlun upplýsinga m.a. um vinnumarkaðsmál og tekur Frank Friðrik Friðriksson hagfræðingur þátt í því samstarfi.

Vinnuálagstofnun hefur einnig með höndum miðlun upplýsinga og skýrslugerð um vinnumarkaðinn til alþjóðastofnana, einkum ILO og OECD.



Svæðisráð og úthlutunarnefndir 2005

SVÆÐISRÁÐ

Austurland

	<i>Tilnefndur af</i>
Porvaldur Jóhannsson, form.	sv.fél.
Helga M. Steinsson	frh.skólum
Ásbjörn Guðjónsson	sv.fél.
Haukur Björnsson	SA
Sólveig D. Bergsteinsdóttir	SA
Jón I. Kristjánsson	ASÍ
Porkell Kolbeins	ASÍ
Már Sveinsson	BSRB
Jóhannes Pálsson	SA

Vestfirðir

Áslaug Alfreðsdóttir, form.	SA
Guðrún Stefánsdóttir	frh.skólum
Ragnheiður Hákonardóttir	sv.fél.
Ómar Már Jónsson	sv.fél.
Óðinn Gestsson	SA
Kristján G. Jóakimsson	SA
Helgi Ólafsson	ASÍ
Lilja R. Magnúsdóttir	ASÍ
Guðný Þórðardóttir	BSRB

Norðurland vestra

Ragnar I. Tómasson, form.	SA
Atli M. Óskarsson	frh.skólum
Björn Þorgrímsson	sv.fél.
Katrín M. Andrédóttir	sv.fél.
Jón E. Friðriksson	SA
Einar Einarsson	SA
Jón Karlsson	ASÍ
Ásgerður Pálsdóttir	ASÍ
Sigríður Gísladóttir	BSRB

Suðurland

Guðmundur Búason, form.	SA
Eyvindur Bjarnason	frh.skólum
Páll Stefánsson	sv.fél.
Jóna Sigurbjartsdóttir	sv.fél.
Bjarni Stefánsson	SA
Örn Grétarsson	SA
Guðrún Erlingsdóttir	ASÍ
Ragna Larsen	ASÍ
Sæmundur H. Friðriksson	BSRB

Suðurnes

Kristbjörn Albertsson, form.	sv.fél.
Ólafur Jón Arnbjörnsson	frh.skólum
Sigurður Enoðsson	sv.fél.
Eyþór Jónsson	SA
Gunnar Olsen	SA
Stefán Sigurðsson	SA
Guðbrandur Einarsson	ASÍ
Kristján G. Gunnarsson	ASÍ
Johan D. Jónsson	BSRB

Vesturland

Guðmundur P. Jónsson, form.	SA
Hörður Ó. Helgason	frh.skólum
Björn Arnaldsson	sv.fél.
Gunnólfur Lárusson	sv.fél.
Pétur Geirsson	SA
Sigríður Finsen	SA
Einar Karlsson	ASÍ
Sveinn Hálfðanarson	ASÍ
Þröstur Kristófersson lét af störfum í árslok,	
Guðrún Eggertsdóttir tók sæti hans fyrir	BSRB

Norðurland eystra

Arna J. Björnsdóttir, form.	BSRB
Guðmundur B. Þorkelsson	frh.skólum
Hólmur Svansson	sv.fél.
Tryggvi Jóhannsson	sv.fél.
Ásgeir Magnússon	SA
Helgi Pálsson	SA
Rósa Guðmundsdóttir	SA
Aðalsteinn Baldursson	ASÍ
Þorsteinn E. Arnórsson	ASÍ

Höfuðborgarsvæðið

Hannes G. Sigurðsson, form.	SA
Sólvi Sveinsson	frh.skólum
Sigurros Þorgrímsdóttir	sv.fél.
Björk Vilhelmsdóttir	sv.fél.
Rebekka Ingvarsdóttir	SA
Bjarki Júlíusson	SA
Hjördís Baldursdóttir	ASÍ
Linda Baldursdóttir	ASÍ
Sigríður Kristinsdóttir	BSRB



ÚTHLUTUNARNEFNDIR

Höfuðborgarsvæðið

Úthlutunarnefnd 1

	<i>Tilnefndur af</i>
Guðmundur G. Guðmundsson,	form.Atv.l.tr.sj.
Garðar Vilhjálmsson	ASÍ
Þuríður Einarsdóttir	BSRB
Ragnar Árnason	SA
Kolbeinn Finnsson	SA

Úthlutunarnefnd 2

Margrét Tómasdóttir, form.	Atv.l.tr.sj.
Árni Leósson	ASÍ
Birna S. Karlsdóttir	BSRB
Kristín Jónsdóttir	SA
Jakobína Jónsdóttir	SA

Suðurnes

Bjarni Andrússon, form.	Atv.l.tr.sj.
Ingibjörg Magnúsdóttir	ASÍ
Sæmundur Pétursson	BSRB
Ottó Hafliðason	SA
Ómar Valdimarsson	SA

Vesturland

Bára K. Guðmundsdóttir,	form. Atv.l.tr.sj.
Sigríður H. Skúladóttir	ASÍ
Kristín F. Jónsdóttir	BSRB
Bergþór Guðmundsson	SA
Anna Ólafsdóttir	SA

Vestfirðir

Karvel Pálmason, form.	Atv.l.tr.sj.
Pétur Sigurðsson	ASÍ
Kristján Finnbogason	BSRB
Björn Jóhannesson	SA
Hinrik Kristjánsson	SA

Norðurland vestra

Valdimar Guðmannsson, form.	Atv.l.tr.sj.
Ásgerður Pálsdóttir	ASÍ
Sigríður Gísladóttir	BSRB
Kári Snorrason	SA
Gísli Garðarsson	SA

Norðurland eystra

Konráð Alfreðsson, form.	Atv.l.tr.sj.
Guðmundur Ó. Guðmundsson	ASÍ
Ágúst Óskarsson	BSRB
Ásgeir Magnússon	SA
Sigurður Jóhannesson	SA

Austurland

Hrafnkell A. Jónsson, form.	Atv.l.tr.sj.
Porkell Kolbeins	ASÍ
Jóhann Sveinbjörnsson	BSRB
Auður Ingvólfsdóttir	SA
Sigurður Ragnarsson	SA

Suðurland

Jóna S. Gestsdóttir, form.	Atv.l.tr.sj.
Ragna Larsen	ASÍ
Stefanía Geirsdóttir	BSRB
Örn Grétarsson	SA
Gunnar Kristmundsson	SA

ÁRSREIKNINGUR VINNUMÁLASTOFNUNAR 2005

Skýrsla stjórnenda og staðfesting ársreiknings

Lög um vinnumarkaðsaðgerðir nr. 13/1997 tóku gildi 1. júlí 1997 og samkvæmt þeim hefur Vinnumálastofnun yfirstjórn vinnumiðlunar í landinu. Vinnumálastofnun annast fjárvörslu, umsýslu og afgreiðslu fyrir Atvinnuleysistryggingasjóð, Ábyrgðasjóð launa og Tryggingasjóð sjálfstætt starfandi einstaklinga á sameiginlegri skrifstofu vinnumála. Sérstök stjórn er yfir Vinnumálastofnun svo og hinum einstöku sjóðum

Á árinu 2005 varð 7.806 þús. kr. tekjuafgangur af rekstri stofnunarinnar. Samkvæmt efnahagsreikningi námu eignir stofnunarinnar 176.973 þús. kr., skuldir 142.211 þús. kr. og eigið fé nam 34.762 þús. kr. í árslok 2005.

Reykjavík, 12. júní 2006.

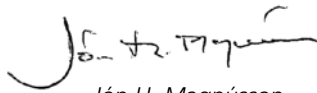
Stjórn



Hrólfur Ölvisson



Adolf H. Berndsen



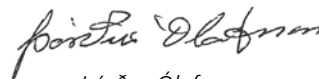
Jón H. Magnússon




Halldór Grönvold



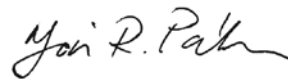
Sjöfn Ingólfssdóttir



Þórður Ólafsson

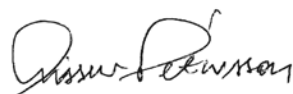


Ellý Erlingsdóttir



Jón Rúnar Pálsson

Forstjóri



Gissur Pétursson

Áritun endurskoðenda

Til Stjórnar Vinnumálastofnunar

Við höfum endurskoðað ársreikning Vinnumálastofnunar fyrir árið 2005. Ársreikningurinn hefur að geyma rekstrarreikning, efnahagsreikning, sjóðstreymi og skýringar. Ársreikningurinn er lagður fram af stjórnendum Vinnumálastofnunar og á ábyrgð þeirra í samræmi við lög og reglur. Ábyrgð okkar felst í því álit sem látið er í ljós á ársreikningnum á grundvelli endurskoðunarinnar.

Við höfum hagað endurskoðun okkar í samræmi við lög um Ríkisendurskoðun og góða endurskoðunarvenju en í því felst m.a.:

- að sannreyna að ársuppgjörið sé í öllum meginatriðum án annmarka,
- að kanna innra eftirlit og meta hvort það tryggir viðeigandi árangur,
- að kanna hvort reikningar séu í samræmi við heimildir fjárlaga, fjáráukalaga og annarra laga, lögmæt fyrirmæli, starfsvenjur og rekstrarverkefni þar sem við á og
- að kanna og votta áreiðanleika kennitalna um umsvif og árangur af starfseminni ef þær eru birtar með ársreikningi.

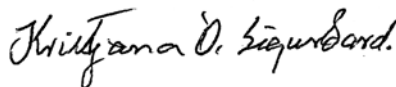
Endurskoðunin felur meðal annars í sér úrtakskannanir og athuganir á gögnum til að sannreyna fjárhæðir og aðrar upplýsingar sem fram koma í ársreikningnum. Endurskoðunin felur einnig í sér athugun á þeim reikningskilaaðferðum og matsreglum sem beitt er við gerð hans og framsetningu í heild og gilda um A-hluta stofnanir. Við teljum að endurskoðunin sé nægjanlega traustur grunnur til að byggja álit okkar á.

Það er álit okkar að ársreikningurinn gefi glögga mynd af afkomu Vinnumálastofnunar á árinu 2005, efnahag 31. desember 2005 og breytingu á handbæru fé á árinu 2005 í samræmi við lög, reglur og góða reikningskilavenju fyrir A-hluta stofnanir.

Ríkisendurskoðun, 30. júní 2006.



Sigurður Þórðarson,
ríkisendurskoðandi.



Kristjana Ólaf Sigurðardóttir,
endurskoðandi.

Rekstrarreikningur árið 2005

	2005	2004
Tekjur		
Þjónustutekjur	284.900.000	245.000.000
Aðrar tekjur	4.861.233	8.940.097
	<u>289.761.233</u>	<u>253.940.097</u>
Gjöld		
Rekstur aðalskrifstofu	161.857.038	138.208.850
Svæðisvinnumiðlanir	258.250.456	248.972.538
Atvinnuleysisráning, þjónustusamningar	11.511.257	16.021.189
Önnur sérverkefni	8.973.803	4.611.324
	<u>440.592.554</u>	<u>407.813.901</u>
Eignakaup	4.562.735	4.130.998
	<u>445.155.289</u>	<u>411.944.899</u>
(Tekjuhalli) tekjuafgangur fyrir ríkisframlag	(155.394.056)	(158.004.802)
Ríkisframlag	163.200.000	175.700.000
Tekjuafgangur ársins	<u>7.805.944</u>	<u>17.695.198</u>

Efnahagsreikningur 31. desember 2005

	2005	2004
Eignir		
Veltufjármunir		
Ríkissjóður	13.862.839	28.916.473
Atvinnuleysistryggingasjóður	151.883.714	154.117.711
Tryggingasjóður sjálfstætt starfandi einstaklinga.....	2.998.385	2.982.491
Viðskiptakröfur	2.788.075	6.293.855
Handbært fé	5.440.078	1.717.198
	<u>176.973.091</u>	<u>194.027.728</u>
Eignir alls	<u>176.973.091</u>	<u>194.027.728</u>
Eigið fé og skuldir		
Eigið fé		
<i>Höfuðstóll:</i>		
Höfuðstóll í ársbyrjun	26.955.669	(1.291.529)
Niðurfelldar fjárheimildir 2003	0	10.552.000
Tekjuafgangur (tekjuhalli) ársins	7.805.944	17.695.198
	<u>34.761.613</u>	<u>26.955.669</u>
	Eigið fé	26.955.669
Skuldir		
Skammtímaskuldir		
Skuldir við lánastofnanir	113.121.748	146.271.757
Ábyrgðasjóður launa	23.497.862	12.307.866
Viðskiptaskuldir	5.591.868	8.492.436
	<u>142.211.478</u>	<u>167.072.059</u>
	Skuldir	167.072.059
Eigið fé og skuldir alls	<u>176.973.091</u>	<u>194.027.728</u>

Sjóðstreymi árið 2005

	2005	2004
Rekstrarhreyfingar		
<i>Veltufé frá rekstri:</i>		
Tekjuafgangur.....	7.805.944	17.695.198
Veltufé frá rekstri	7.805.944	17.695.198
<i>Breytingar á rekstrartengdum eignum og skuldum:</i>		
Skammtímakröfur lækkun/(hækkun).....	5.723.883	(36.997.357)
Viðskiptaskuldir (lækkun)/hækkun.....	(24.860.581)	21.628.689
	(19.136.698)	(15.368.668)
Handbært fé til rekstrar	(11.330.754)	2.326.530
Fjármögnunarhreyfingar		
<i>Breyting á stöðu við ríkissjóð</i>		
Framlag ríkissjóðs.....	(163.200.000)	(175.700.000)
Greitt úr ríkissjóði.....	178.253.634	171.826.616
Fjármögnunarhreyfingar	15.053.634	(3.873.384)
Hækkun (lækkun) á handbæru fé.....	3.722.880	(1.546.854)
Handbært fé í ársbyrjun.....	1.717.198	3.264.052
Handbært fé í lok ársins	5.440.078	1.717.198

Skýringar

Reikningsskilaaðferðir

Grundvöllur reikningsskila

Ársreikningur Vinnuálastofnunar er gerður í samræmi við lög um fjárreiður ríkisins, nr. 88/1997, lög um ársreikninga, nr. 144/1994 og reglugerð um framsetningu og innihald ársreikninga og samstæðureikninga, nr. 696/1996.

Samkvæmt fjárreiðulögum eiga A-hluta ríkisstofnanir ekki að eignfæra varanlega rekstrarfjármuni heldur skulu þeir gjaldfærðir á kaupári. Stofnanirnar eiga almennt ekki að taka lán til langs tíma og mega ekki gangast undir skuldbindingar til lengri tíma nema með heimild í fjárlögum.

Lífeyrisskuldbinding

Lífeyrisskuldbinding vegna núverandi og fyrrverandi starfsmanna stofnunarinnar er áhvílandi. Í samræmi við reikningsskilareglu A-hluta ríkissjóðs er lífeyrisskuldbinding ekki færð í ársreikning einstakra A-hluta ríkisstofnana heldur er hún færð í einu lagi hjá ríkissjóði.

Fjárheimildir og rekstur

Fjárlög fyrir árið 2005 gerðu ráð fyrir svipaðri starfsemi og árið á undan. Fjárveitingar á fjárlögum til Vinnuálastofnunar námu samtals 200.700 þús. kr. Á fjáráukalögum voru sértekjur hækkaðar um 42.000 þús. kr. og greiðslur úr ríkissjóði lækkaðar á móti um sömu fjárhæð. Millifærsla vegna launabóta námu 8.200 þús. kr. og voru 3.700 þús. kr. af því skilgreint sem hækkun sértekna. Í heild námu fjárheimildir ársins 2005 því 163.200 þús. kr.

Rekstrargjöld, að frádragnum sértekjum, námu samtals 155.394 þús. kr. og urðu því 7.806 þús. kr. undir fjárheimildum ársins. Sundurliðun er sem hér greinir:

Í þús. kr.	Fjárlög	Fjárheimild	Reikningur	Frávik
Sértekjur	(210.400)	(256.100)	(289.761)	33.661
Laun og launatengd gjöld.....	276.500	284.700	311.546	(26.846)
Önnur rekstrargjöld.....	108.500	108.500	120.096	(11.596)
Tilfærslur.....	24.500	24.500	8.950	15.550
	199.100	161.600	150.831	10.769
Stofnkostnaður.....	1.600	1.600	4.563	(2.963)
	200.700	163.200	155.394	7.806

1. Þjónustutekjur

Vinnumálastofnun annast þjónustu fyrir Atvinnuleysistryggingasjóð, Tryggingasjóð sjálfstætt starfandi einstaklinga og Ábyrgðasjóð launa, auk Starfsmenntunarsjóðs og úthlutunarnefnda. Tekjur Vinnumálastofnunar frá þessum aðilum námu 284,9 m.kr. á árinu 2005 en voru 245 m.kr. árið á undan. Tekjurnar sundurliðast með eftirfarandi hætti:

	2005	2004
Atvinnuleysistryggingasjóður.....	226.000.000	187.000.000
Tryggingasjóður sjálfstætt starfandi einstaklinga.....	2.000.000	1.800.000
Starfsmenntunarsjóður.....	4.000.000	3.700.000
Úthlutunarnefndir.....	26.600.000	26.600.000
Ábyrgðasjóður launa.....	24.400.000	24.000.000
Atvinnumál kvenna.....	1.700.000	1.500.000
Lánatryggingasjóður kvenna.....	200.000	400.000
	<u>284.900.000</u>	<u>245.000.000</u>

2. Rekstur aðalskrifstofu

Kostnaður aðalskrifstofu nam 161,9 m.kr. árið 2005 en var 138,2 m.kr. árið á undan. Kostnaðurinn sundurliðast með eftirfarandi hætti:

	2005	2004
Laun og launatengd gjöld	106.526.869	90.487.985
Skrifstofu- og stjórnunarkostnaður	13.265.482	13.310.279
Funda- og ferðakostnaður	6.410.876	6.609.816
Aðkeypt sérfræðiþjónusta	10.884.335	12.028.675
Rekstur tækja og áhalda	2.387.312	2.738.182
Húsnæðiskostnaður	10.086.165	10.164.032
Bifreiðakostnaður	649.916	576.521
Annar rekstrarkostnaður	2.696.083	2.293.360
Tilfærslur	8.950.000	0
	<u>161.857.038</u>	<u>138.208.850</u>

3. Svæðisvinnumiðlanir

Svæðisvinnumiðlanir eru átta talsins, á höfuðborgarsvæðinu, Vesturlandi, Vestfjörðum, Norðurlandi vestra, Norðurlandi eystra, Austurlandi, Suðurlandi og Suðurnesjum. Kostnaður svæðisvinnumiðlana nam 258,3 m.kr. árið 2005 en var 249,0 m.kr. árið á undan. Kostnaðurinn sundurliðast með eftirfarandi hætti:

	2005	2004
Laun og launatengd gjöld	205.019.476	193.350.051
Skrifstofu- og stjórnunarkostnaður	13.017.006	15.281.466
Funda- og ferðakostnaður	6.029.320	6.323.862
Aðkeypt sérfræðiþjónusta	389.515	395.853
Rekstur tækja og áhalda	2.179.219	2.478.667
Húsnæðiskostnaður	23.718.264	23.680.129
Bifreiðakostnaður	1.866.058	1.464.114
Annar rekstrarkostnaður	6.031.598	5.998.396
	<u>258.250.456</u>	<u>248.972.538</u>

4. Atvinnuleysisskráning, þjónustusamningar

Vinnumálastofnun hefur gert samninga við sveitarfélög og verkalýðsfélög um skráningu á atvinnulausu fólki í atvinnuleit. Kostnaður vegna þessara samninga nam 11,5 m.kr. árið 2005 en var 16,0 m.kr. árið á undan.

5. Önnur sérverkefni

Undirliðinn önnur sérverkefni þokkast meðal annars Eures samstarf og norrænt samstarf. Framlög og endurgreiðslur vegna sérverkefna eru færð með öðrum tekjum, meðal tekna. Kostnaður vegna sérverkefna nam 9,0 m.kr. árið 2005 en var 4,6 m.kr. árið á undan. Kostnaðurinn sundurliðast með eftirfarandi hætti:

	2005	2004
Skrifstofu- og stjórnunarkostnaður	1.312.016	511.771
Funda- og ferðakostnaður	6.086.766	3.833.179
Aðkeypt sérfræðiþjónusta	883.948	258.217
Rekstur tækja og áhalda	548.036	0
Annar rekstrarkostnaður	143.037	8.157
	<hr/>	<hr/>
	8.973.803	4.611.324
	<hr/>	<hr/>

6. Eignakaup

Eignakaup stofnunarinnar á árinu 2005 voru að stærstum hluta endurnýjun á tölvum, tölvubúnaði og húsbúnaði.

	2005	2004
Tölvubúnaður	3.279.672	2.576.355
Húsbúnaður	1.064.342	1.287.538
Skrifstofuvélar	55.840	267.105
Önnur tæki og búnaður	162.881	0
	<hr/>	<hr/>
	4.562.735	4.130.998
	<hr/>	<hr/>

7. Staða við ríkissjóð

Í efnahagsreikningi er gerð sérstök grein fyrir greiðslustöðu stofnunarinnar gagnvart ríkissjóði. Þannig er skuld eða inneign færð um viðskiptareikning ríkissjóðs í reikningsskilum stofnunarinnar. Í árslok 2005 nam inneign stofnunarinnar hjá ríkissjóði 13.862 þús. kr. og hafði staðan versnað um 15.054 þús. kr. frá árinu áður.

Staða 1. janúar 2005	28.916.473
Ríkisframlag	163.200.000
Greiðslur	(318.379.978)
Millifærslur	140.126.344
Staða 31. desember 2005	<hr/>
	13.862.839

8. Eigið fé

Skilgreining á framlagi ríkissjóðs og færsluaðferð leiðir það af sér að höfuðstóll stofnunarinnar sýnir uppsafnaðan tekjuafgang hennar gagnvart fjárlögum og fjárheimildum. Í lok ársins 2005 sýnir höfuðstóll stofnunarinnar vannýttu fjárheimild samkvæmt fjárlögum að fjárhæð 34.762 þús. kr. og hafði staðan batnað sem nam 7.806 þús. kr. frá árinu á undan.

Höfuðstóll

Höfuðstóll 1. janúar 2005	26.955.669
Ríkisframlag	163.200.000
Tekjuhalli fyrir ríkisframlag	(155.394.056)
Höfuðstóll 31. desember 2005	<hr/>
	34.761.613

Nokkrar lykiltölur úr ársreikningi Atvinnuleysistryggingasjóðs

Rekstrarreikningur árið 2005

	2005	2004
Tekjur		
Atvinnutryggingagjald.....	3.490.396.879	3.946.776.060
Húsaleigutekjur.....	11.460.259	12.198.229
Aðrar tekjur.....	22.160.968	19.087.706
	<u>3.524.018.106</u>	<u>3.978.061.995</u>
 Gjöld		
Atvinnuleysisbætur.....	3.152.635.189	4.246.457.698
Kjararannsóknarnefnd.....	0	40.040.842
Úrræði fyrir atvinnuleitendur.....	73.126.950	111.391.171
Starfsmenntasjóður.....	60.891.986	65.066.311
Framlög og styrkir.....	18.359.218	25.979.676
Sérstök framlög til starfsmenntunar.....	115.000.000	140.000.000
	<u>3.420.013.343</u>	<u>4.628.935.698</u>
Stjórnunar- og skrifstofukostnaður.....	302.420.926	272.203.174
Sérstök afskrift tryggingagjalds.....	14.398.379	35.686.950
	<u>3.736.832.648</u>	<u>4.936.765.822</u>
 (Tekjuhalli) fyrir hreinar fjármunatekjur.....	(212.814.542)	(958.703.827)
 Fjármunatekjur.....	<u>541.296.321</u>	<u>379.384.674</u>
 Tekjuafgangur (tekjuhalli) ársins	<u>328.481.779</u>	<u>(579.319.153)</u>

Efnahagsreikningur 31. desember 2005

	2005	2004
Eignir		
Fastafjármunir		
Verðbréf.....	4.503.881	35.695.794
	<u>4.503.881</u>	<u>35.695.794</u>
Veltufjármunir		
Skammtímakröfur.....	3.120.676	4.820.237
Álagt óinnheimt tryggingagjald.....	445.618.289	510.721.601
Viðskiptareikningur ríkissjóðs.....	7.955.666.768	7.579.235.269
Handbært fé.....	18.712.030	1.266.263
	<u>8.423.117.763</u>	<u>8.096.043.370</u>
Eignir alls	<u>8.427.621.644</u>	<u>8.131.739.164</u>
Eigið fé og skuldir		
Eigið fé		
Óráðstafað eigið fé 1/1.....	7.823.697.660	8.503.016.814
Leiðrétting vegna lokafjárlaga 2003.....	0	(100.000.000)
Tekjuafgangur (tekjuhalli) ársins.....	328.481.779	(579.319.153)
Eigið fé	<u>8.152.179.439</u>	<u>7.823.697.660</u>
Skuldir		
Skammtímaskuldir		
Vinumálastofnun.....	151.883.714	154.117.711
Viðskiptamenn, erlendir.....	41.870.065	69.918.548
Viðskiptamenn, aðrir.....	47.857.272	43.592.197
Starfsmenntasjóður.....	27.906.425	36.131.425
Aðrar skammtímaskuldir.....	5.924.729	4.281.623
Skuldir	<u>275.442.205</u>	<u>308.041.504</u>
Eigið fé og skuldir	<u>8.427.621.644</u>	<u>8.131.739.164</u>

Nokkrar lykiltölur úr ársreikningi Ábyrgðarsjóðs launa

Rekstrarreikningur árið 2005

	2005	2004
Tekjur		
Ábyrgðargjald skv. lögum nr. 88/2003	219.689.899	195.547.803
Úthlutað úr þrotabúum	70.865.803	141.818.801
	<u>290.555.702</u>	<u>337.366.604</u>
Gjöld		
Laun í gjaldþroti	239.210.100	341.195.974
Orlofslaun vegna greiðsluerÞóleika	3.163.925	4.756.303
Iðgjöld til lífeyrissjóða vegna gjaldþrota	258.084.780	216.470.683
Lögfræði- og innheimtukostnaður	53.892.438	55.355.440
Vaxtaálag á laun og bætur	108.674.022	90.421.134
Skaðabótakröfur launþega	4.553.765	4.832.218
Skrifstofukostnaður	25.931.546	26.178.091
	<u>693.510.576</u>	<u>739.209.843</u>
Afskrifað ábyrgðargjald	1.411.445	1.877.460
	<u>694.922.021</u>	<u>741.087.303</u>
(Tekjuhalli) án fjármagnsliða	(404.366.319)	(403.720.699)
Fjármunatekjur og (fjármagnsgjöld).....	(64.611.198)	(21.135.397)
	<u>(468.977.517)</u>	<u>(424.856.096)</u>

Efnahagsreikningur 31. desember 2005

	2005	2004
Eignir		
Veltufjármunir		
Álagt óinnheimt ábyrgðargjald	27.196.545	25.792.423
Aðrar skammtímakröfur	1.149.992	1.104.416
Inneign hjá vörsluaðila	23.497.862	12.307.865
	<u>51.844.399</u>	<u>39.204.704</u>
Eignir alls	<u>51.844.399</u>	<u>39.204.704</u>
Eigið fé og skuldir		
Eigið fé		
Ójafnað eigið fé 1. janúar	(518.978.286)	(94.122.190)
(Tekjuhalli) ársins	(468.977.517)	(424.856.096)
Eigið fé	<u>(987.955.803)</u>	<u>(518.978.286)</u>
Skuldir		
Skammtímaskuldir		
Ríkissjóður	1.004.716.877	535.450.167
Staðgreiðsla skatta	10.956.154	2.606.492
Iðgjöld lífeyrissjóða	24.063.292	20.062.452
Aðrar skammtímaskuldir	63.879	63.879
Skuldir	<u>1.039.800.202</u>	<u>558.182.990</u>
Eigið fé og skuldir alls	<u>51.844.399</u>	<u>39.204.704</u>

Nokkrar lykiltölur úr ársreikningi Tryggingasjóðs sjálfstætt starfandi einstaklinga

Rekstrarreikningur árið 2005

	2005	2004
Tekjur		
Hlutdeild í atvinnuþryggingagjaldi	25.147.877	24.217.827
Aðrar tekjur	0	60.549
	<u>25.147.877</u>	<u>24.278.376</u>
Gjöld		
Atvinnuleysisbætur	14.723.922	12.208.147
Iðgjöld til lífeyrissjóða	875.734	732.470
Nefndarlaun og akstur	1.026.220	617.302
Þátttaka í sameiginlegum kostnaði	2.000.000	1.800.000
	<u>18.625.876</u>	<u>15.357.919</u>
Tekjuafgangur fyrir fjármunatekjur	6.522.001	8.920.457
Fjármunatekjur	<u>16.519.282</u>	<u>10.113.297</u>
Tekjuafgangur ársins	<u>23.041.283</u>	<u>19.033.754</u>

Efnahagsreikningur 31. desember 2005

	2005	2004
Eignir		
Veltufjármunir		
Álagt óinnheimt atvinnuþryggingagjald	1.316.367	1.279.163
Ríkissjóður	135.901.885	119.210.779
Aðrar skammtímakröfur	0	856
Sparisjóður Norðlendinga	99.452.668	92.493.683
	<u>236.670.920</u>	<u>212.984.481</u>
Eignir alls	<u>236.670.920</u>	<u>212.984.481</u>
Eigið fé og skuldir		
Eigið fé		
Höfuðstóll 1. janúar	195.054.743	176.020.989
Tekjuafgangur ársins	23.041.283	19.033.754
	<u>218.096.026</u>	<u>195.054.743</u>
Varasjóður	14.508.503	14.508.503
Eigið fé	<u>232.604.529</u>	<u>209.563.246</u>
Skuldir		
Skammtímaskuldir		
Vinnumálastofnun	2.998.385	2.982.491
Aðrar skammtímaskuldir	562.178	175.205
Ógreiddar bætur	505.828	263.539
Skuldir	<u>4.066.391</u>	<u>3.421.235</u>
Eigið fé og skuldir alls	<u>236.670.920</u>	<u>212.984.481</u>