

# ÁRSSKÝRSLA

## VINNUMÁLASTOFNUNAR 2012



VINNUMÁLA  
STOFNUN



# ÁRSSKÝRSLA

## VINNUMÁLASTOFNUNAR

2012

1

### EFNISYFIRLIT

Fyrirmyndarþjónusta – virðing – áreiðanleiki .....	2
Starfsemi vinnumálastofnunar .....	3
Vinumarkaðurinn .....	6
Vinumarkaðsaðgerðir .....	9
Atvinnumál kvenna.....	20
Svanni - Lánatryggingasjóður kvenna.....	22
EURES evrópsk vinnumiðlun .....	24
Erlendir ríkisborgarar á íslenskum vinnumarkaði.....	26
Alþjóðlegt samstarf .....	28
Alþjóðleg verkefni .....	30
Eftirlitsdeild Vinnumálastofnunar.....	32
Greiðslustofa .....	36
Atvinnuleysistryggingar .....	37
Fæðingarorlofssjóður .....	40
Ábyrgðarsjóður launa.....	43
Ársreikningur Vinnumálastofnunar .....	45
Nokkrar lykiltölur úr ársreikningi:	
Atvinnuleysistryggingasjóðs .....	58
Fæðingarorlofssjóðs .....	60
Ábyrgðarsjóðs launa.....	62

# FYRIRMYNDAR- ÞJÓNUSTA

– virðing – áreiðanleiki

2

**Það hefur verulega reynt á innviði Vinnu-  
málastofnunar sl. ár og aldrei eins og í kjölfar  
efnahagshrunsins haustið 2008. Stofnun-  
in hefur staðið undir öllum væntingum og  
unnið þrekvirki með starfi sínu hvort heldur  
er að tryggja öllum skjólstaðingum sínum  
atvinnuleysisbætur til framfærslu á ásættan-  
legum afgangsluáhræðum eða að standa fyrir  
hvatningarúrræðum og skilvirkri vinnumiðlun  
til að stytta tíma atvinnuleitarinnar. Nýleg  
skýrsla félagsmálaráðherra um árangur í  
vinnumarkaðsúrræðum fyrir ungt fólk sýnir  
ótvíráðan árangur.**

Undanfarið ár hafa starfsmenn unnið að marg-  
víslegum umbótaverkefnum innan stofnunarinnar  
sem miða að því að gera störf hennar faglegri og  
skilvirkari. Jafnframt hefur verið lögð áhersla á  
að bæta starfsumhverfi starfsmanna með það að  
leiðarljósi að ánægður starfsmaður sinni starfi sínu  
betur en ella. Gerðar hafa verið kannanir meðal  
starfsmanna um viðhorf þeirra til starfseminnar  
og stofnunin hefur einnig staðið fyrir könnunum  
meðal skjólstaðinga stofnunarinnar um þjónustu  
hennar og viðmót. Öll þessi vinna hefur leitt það  
af sér að stofnunin hefur sett sér gildi sem eiga að  
vera leiðarljós í starfseminni. Gildin hafa mótast í  
samræðu starfsmanna og þar hefur margoft komið  
fram að bætt þjónusta ætti að hafa algeran forgang.  
Önnur áherslugildi bera það einnig með sér að starf  
stofnunarinnar eigi að vera faglegra og traustara.  
Með gildum er stefna stofnunarinnar betur mörkuð  
til framtíðar hún bætir starfsmeninguna innan  
stofnunarinnar, er ætlað að auka skilvirkni og hafa  
áhrif á viðhorf og þjónustulund starfsmanna.

Á sameiginlegum starfsmannafundi stofnunarinnar  
sem haldinn var á haustdögum 2013 var ákveðið að  
gildi Vinnumálastofnunar verði:

**Fyrirmyndarþjónusta – virðing – áreiðanleiki**



Þessi gildi eru metnaðarfull og bera með sér þá  
umhyggju og virðingu sem starfsmenn hafa gagn-  
vart því hlutverki sem þeim er falið með starfi sínu.  
Næstu skref í umbótastarfi stofnunarinnar er að  
innleiða gildin í öll vinnubrögð og síðan að mæla  
og meta reglulega hvort sú hugsun sem í gildun-  
um liggur, endurspeglar ekki örugglega í daglegri  
starfsemi. Í þessum anda hefur Vinnumálastofnun  
nú þegar endurskipulagt þjónustuviðmót sitt og  
sett á fót nýtt þjónustuver sem þegar er farið að  
skila góðum árangri. Símaþjónusta hefur batnað  
til muna og það minnkar álag á aðra starfsþætti.  
Unnið er að þjálfun og endurmenntun starfsmanna  
í þjónustuveri í samstarfi við Menntaskólann í  
Kópavogi og fræðslusjóði stéttarfélaganna. Stefnt  
er markvisst að því að efla þjónustuna og gera hana  
eins samræmda, skilvirka og einfalda og hægt er  
og leggja skal áherslu á að styrkja og bæta ímynd  
og vitund samfélagsins um starfsemi og árangur  
Vinnumálastofnunar.

Skipulagseining eins og Vinnumálastofnun er ekki  
rekin af sameiginlegum sjóðum landsmanna án  
tilgangs. Hún gegnir mikilvægu samfélagslegu hlut-  
verki og starfsmenn vilja standa undir þeim kröfum  
sem til þeirra eru gerðar. Það gera þeir best þegar  
stefnan er skýr fjárhagslega og faglega. Þá skilar  
starfið árangri og það hafa starfsmenn sýnt með  
óbyggjandi hætti á undanföllum árum og eiga miklar  
þakkir skildar.

Í þessari ársskýrslu er starfsemi stofnunarinnar  
fyrir árið 2012 reifuð í megin dráttum og greint  
frá niðurstöðutölum úr ársreikningum sjóðanna  
sem stofnunin rekur. Eins og sjá má er starfsemi  
hennar afar víðfeðm og það er von okkar að með  
lestri skýrslunnar verði lesendur nokkru nær um þau  
mikilvægu viðfangsefni sem stofnunin sinnir.

Október 2013

Gissur Pétursson forstjóri

# STARFSEMI VINNUMÁLASTOFNUNAR

**Vinnumálastofnun rekur átta þjónustuskrifstofur á landinu auk þriggja smærri útibúa. Að auki hefur stofnunin gert samkomulag við nokkur stéttarfélög, sveitarfélög og aðra aðila sem liggja fjær þjónustuskrifstofunum um að veita grunnþjónustu fyrir hönd Vinnumálastofnunar, upplýsingagjöf og aðstoð við nýskráningu.**

Þá er starfsemi Fæðingarorlofssjóðs og Ábyrgðarsjóðs launa hluti af starfsemi Vinnumálastofnunar. 156 starfsmenn unnu hjá Vinnumálastofnun á árinu 2012 og skiptust þeir þannig að á höfuðborgarsvæðinu störfuðu 84 en á landsbyggðinni voru starfsmennirnir 72.

Vinnumálastofnun heldur uppi fjölbreyttri starfsemi á vinnumarkaðssviði. Hún annast m.a. skráningu atvinnulausra, útreikninga og greiðslu atvinnuleysisbóta auk annarrar starfsemi sem sagt er frá hér að neðan.

## Vinnumiðlun

Vinnumálastofnun fer með opinbera vinnumiðlun samkv. lögum um vinnumarkaðsaðgerðir. Í því felst að stofnunin býður upp á vinnumiðlun fyrir atvinnurekendur á almennum sem opinverum markaði og þjónustu við atvinnuleitendur hvort sem þeir eru á skrá hjá Vinnumálastofnun og fá atvinnuleysisþryggingar greiddar meðan á atvinnuleit þeirra stendur eða ekki. Lykilatriði er að miða þjónustuna við þarfir atvinnurekenda þannig að þeir þeir fái gott starfsfólk og leiti aftur til vinnumiðlunar um þjónustu. Gott samstarf við fyrirtækin í landinu er sömuleiðis mikilvægt fyrir atvinnuleitendur því með því skapast möguleikar á að bjóða þeim fleiri og fjölbreyttari störf.

Vinnumálastofnun annast einnig skipulag vinnu- markaðsúrræða í samvinnu við fyrirtæki, stofnanir og sveitarfélög, séstaklega gerð starfsþjálfunarsamninga og er komin góð reynsla á slík úrræði.

Markmið starfsþjálfunarsamninga er að auðvelda atvinnurekendum nýráðningar á einstaklingum sem eru tryggðir innan atvinnuleysisþryggingakerfisins, með niðurgreiðslu á stofnkostnaði nýrra starfa. Með því skapast tækifæri bæði fyrir atvinnulífið og þá einstaklinga sem í hlut eiga og fá með þessu tækifæri til innkomu á vinnumarkað að nýju. Helstu vinnumarkaðsúrræði eru auk starfsþjálfunarsamninga, námskeiðahald af margvíslegu tagi, reynsluráðningarsamningar, gerð starfsorkusamninga og sérstök átaksverkefni.

## Ráðgjafathjónusta

Vinnumálastofnun rekur öfluga ráðgjafathjónustu fyrir atvinnuleitendur. Þeim stendur til boða einstaklingsráðgjöf og stuðningur til að takast á við atvinnuleitendur og aðstoð við atvinnuleitina. Í ráðgjöfinni fá atvinnuleitendur fræðslu tengda atvinnuleitinni, aðstoð við gerð ferilskrár (ef hún er ekki þegar til staðar), kynningarbréf og undirbúningur fyrir atvinnuviðtal.

Sú náms- og starfsráðgjöf sem er í boði hefur það að markmiði að leiðbeina atvinnuleitendum til aukinnar sjálfsþekkingar, aðstoða þá við að finna hvar áhugasviðið liggur, hver hæfnin er og hvert einstaklingur stefnir með tilliti til starfsþróunar. Ráðgjafar leiðbeina atvinnuleitendum um möguleika á því að stunda nám samhliða atvinnuleitinni og um styrki til þess að sækja námsskeið. Einnig er hægt að fá aðstoð við öflun upplýsinga um nám og námsleiðir í almenna skólakerfinu og hjá símenntunarmiðstöðvum og um þau námskeið hjá Vinnumálastofnun sem standa atvinnuleitendum til boða að kostnaðarlausu.

## Tölulegar upplýsingar

Vinnumálastofnun heldur utan um og aflar upplýsingar um atvinnuástand, atvinnuleysi og atvinnuhorfur frá einstökum landshlutum. Einnig fylgist Vinnumálastofnun með samsetningu vinnuafllsins í landinu, kannar reglubundið mannaflapörf og framtíðarhorfur í atvinnugreinum og miðlar upp-





lýsingum um atvinnuástandið í landinu. Stofnunin birtir mánaðarlega tölfræðiupplýsingar um atvinnuleysi í sérstakri skýrslu.

## Útgáfa atvinnuleyfa og skráning útlendinga

Vinnumálastofnun hefur umsjón með útgáfu atvinnuleyfa og skráningu útlendinga á íslenskum vinnumarkaði og starfsmannaleigum.

## Eftirlit

Eitt af hlutverkum Vinnumálastofnunar er að standa vörð um íslenska velferðarkerfið og verja það misnotkun. Markmiðið með því að starfrækja eftirlit í atvinnuleysistryggingakerfinu er að tryggja eins og kostur er að aðeins þeir sem uppfylla skilyrði laga um atvinnuleysistryggingar fái greiddar atvinnu-

leysisbætur og koma í veg fyrir og uppræta sannanlega misnotkun á atvinnuleysistryggingakerfinu.

## Stjórn og Vinnumarkaðsráð

Velferðarráðherra skipar tíu manna stjórn Vinnumálastofnunar til fjögurra ára í senn að fenginni tilnefningu helstu aðila vinnumarkaðarins. Formaður og varaformaður eru skipaðir án tilnefningar ráðherra. Forstjóri Vinnumálastofnunar situr fundi stjórnarinnar með málfrelsi og tillögurétt. Stjórn Vinnumálastofnunar skal annast faglega stefnumótun á sviði vinnumarkaðsaðgerða og gera velferðarráðherra grein fyrir atvinnuástandi og árangri vinnumarkaðsaðgerða í skýrslu í lok hvers árs. Stjórnin hefur umsjón og eftirlit með rekstri og starfsemi Vinnumálastofnunar. Skal stjórnin hafa reglulegt samráð við vinnumarkaðsráðin við mat á atvinnuástandi í landinu.

Starfsfólk Vinnumálastofnunar



Í lögum um vinnumarkaðsaðgerðir er mælt fyrir um sjö manna svæðisbundin vinnumarkaðsráð sem starfa í samvinnu við skrifstofur Vinnumálastofnunar um land allt og eru stofnuninni til ráðgjafar um skipulag og val á vinnumarkaðsúrræðum á svæðinu. Í ráðinu sitja fulltrúar sem tilnefndir eru af samtökum launafólks, samtökum atvinnurekenda, sveitarfélögum, menntamálaráðherra og heilbrigðis- og tryggingamálaráðherra (nú félags- og húsnæðismálaráðherra). Vinnumarkaðsráðin hafa venjulega til umráða ákveðna fjármuni til rannsóknarstarfa eða annarra verkefna sem líkleg þykja til að styrkja vinnumarkaðinn á viðkomandi svæði.

Atvinnuleysistryggingasjóður og Tryggingasjóður sjálfstætt starfandi einstaklinga eru í umsjá Vinnumálastofnunar í umboði sjóðsstjórna. Vinnumálastofnun annast jafnframt skrifstofuhald fyrir Ábyrgðasjóð launa á grundvelli samnings milli stjórnar sjóðsins, velferðarráðuneytisins og Vinnumálastofnunar. Ennfremur annast stofnunin daglega umsýslu, Atvinnumála kvenna og Lánatryggingasjóðs kvenna.

## Fjármál

Á árinu 2012 var 54,1 milljóna króna tekjuafgangur af rekstri Vinnumálastofnunar í samanburði við 78,2 milljóna króna tekjuafgang árið 2011. Þjónustutekjur og framlög frá öðrum en ríkissjóði námu 920,7 milljónum króna, þar af voru þjónustutekjur vegna þjónustu fyrir Atvinnuleysistryggingasjóð og Ábyrgðasjóð launa 823 milljónir króna. Framlag ríkissjóðs var 204 milljónir króna á árinu.

Útgjöld stofnunarinnar voru 1.189,4 milljónir króna en voru 1.079,5 milljónir króna árið 2011. Þar af voru útgjöld vegna Atvinnutorgsins 25,7 milljónir króna sem var nýtt verkefni á árinu 2012. Eiginfjárstaða stofnunarinnar í árslok 2012 var 122,4 milljónir króna en var 68,3 milljónir króna í árslok 2011.

Greiðslur úr Atvinnuleysistryggingasjóði vegna atvinnuleysisbóta voru 21.260 milljónir króna en voru 22.614 milljónir króna árið 2011. Í árslok 2012

var eigið fé Atvinnuleysistryggingasjóðs 7.280 milljónir króna og hafði þar með lækkað um 2.766 milljónir króna frá árslokum 2011.

Útgjöld Ábyrgðasjóðs launa námu 1.187 milljónum króna en voru 1.776 milljónir króna árið 2011. Tekjuafgangur af rekstri sjóðsins nam 1.504 milljónum króna og var eigið fé sjóðsins jákvætt um 301 milljónir króna í árslok 2012 en það er í fyrsta sinn í áratug. Útgjöld Fæðingarorlofsjóðs námu 7.927 milljónum króna en voru 8.037 milljónir króna árið 2011.

Tekjuafgangur af rekstri sjóðsins árið 2012 nam 3.722 milljónum króna. Í árslok 2012 var eigið fé Fæðingarorlofsjóðs jákvætt um 2.310 milljónir króna sem er mikil breyting frá því sem verið hefur, en eiginfjárstaða sjóðsins hafði verið neikvæð um langt árabíl.

Tekjur Tryggingasjóðs sjálfstætt starfandi námu 157,5 milljónum króna og útgjöld 38,4 milljónum króna. Tekjuafgangur varð þar með 119,1 milljónir króna og styrktist eiginfjárstaða sjóðsins þar með enn frekar og var 748,6 milljónir króna í árslok 2012.

## Ýmis sérverkefni stofnunarinnar

Vinnumálastofnun hefur tekið þátt í ýmsum verkefnum á árinu. Má þar nefna tilraunaverkefnið Vinnandi vegur, sumarátaksstörfin, Atvinnutorgið og Samvinnufélagsverkefni auk þess sem verkefninu Nám er vinnandi vegur lauk á árinu.

Þá hefur stofnunin haft umsjón með Atvinnumálum kvenna og Svanna – Lánatryggingasjóði kvenna. Vinnumálastofnun tekur einnig þátt í fjölbreyttum alþjóðlegum verkefnum.

# VINNUMARKAÐURINN

6

Á árinu 2012 fór staðan á vinnumarkaði hægt batnandi og atvinnuleysið lækkaði úr 7,4% á árinu 2011 í 5,8% 2012. Samkvæmt vinnumarkaðsskönnun Hagstofunnar fjölgaði störfum á vinnumarkaði um nálægt 2.000 frá árinu áður en að jafnaði voru þá starfandi um 169 þúsund manns samanborið við um 167 þúsund að jafnaði árið 2011. Þessi fjölgun starfa var nokkuð bundin við ungt fólk í ósérhæfðum störfum og er vöxtur í ferðaþjónustu þar megin skýringin. Einnig fjölgaði stjórnendum og sérfræðingum nokkuð, en talsverð fækkun varð í hópi iðnaðarmanna.

## Vinnuafli og fjöldi starfandi

Atvinnuþátttaka var óbreytt milli árána 2011 og 2012, eða 80,5% og fjöldi á vinnumarkaði jafnframt sá sami, eða um 180.000 manns. Helsta breytingin er sem fyrr segir að fjöldi starfandi fór úr 167.400 í 169.300 og atvinnulausum fækkaði að sama skapi úr 12.700 í 10.900.

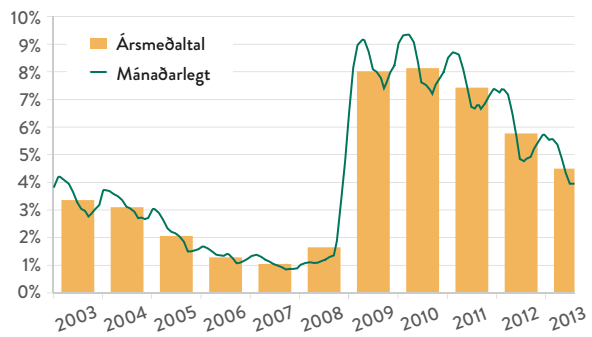
Atvinnuþátttaka karla dróst lítið eitt saman frá fyrra ári og körlum á vinnumarkaði fækkaði lítið eitt. Starfandi körlum fjölgaði hins vegar um 1.000 manns, fyrst og fremst þó í hlutastörfum, þannig að teknu tilliti til hlutastarfa og vinnutíma fjölgaði fullum störfum hjá körlum um nálægt 700.

Atvinnuþátttaka kvenna jókst lítið eitt á árinu 2012 og konum á vinnumarkaði fjölgaði að sama skapi, eða um nálægt 900. Konum sem unnu fulla vinnu fjölgaði en konum í hlutastörfum fækkaði. Vinnutími kvenna styttest á hinn bóginn nokkuð, þannig að teknu tilliti til hlutastarfa og vinnutíma þá reiknast fjölgun fullra starfa vera nálægt 500.

Fjölgun starfa milli 2011 og 2012 kom einkum fram í samgöngum og flutningum og í verslun auk þess sem nokkur fjölgun var í opinberri stjórnsýslu og fræðslustarfsemi, iðnaði og fiskvinnslu. Fækkun var á hinn bóginn í byggingariðnaði, heilbrigðis- og félagsþjónustu og ýmis konar þjónustustarfsemi á

almennum markaði. Þá virðist fjölgun starfa vera nokkuð tvískipt hvað starfsstéttir áhrærir, en nokkur fjölgun var í hópi stjórnenda og sérfræðinga annars vegar og meðal ósérhæfðs starfsfólks hins vegar. Lítils háttar fækkun er hins vegar í hópi iðnaðarmanna og fólks í margvíslegum þjónustustörfum.

## Atvinnuleysi síðustu 10 ár



## Atvinnuleysi

Skráð atvinnuleysi á árinu 2012 var sem fyrr segir 5,8%. Atvinnuleysi meðal karla var lægra en kvenna í fyrsta sinn síðan 2008, eða 5,5% á móti 6,1%. Atvinnuleysi var mun meira meðal karla en kvenna fyrst eftir hrun en munurinn hefur minnkað jafnt og þétt. Á fyrstu mánuðum ársins 2012 var atvinnuleysi meira meðal karla en kvenna en yfir sumarmánuðina og síðari hluta ársins snérist það við og var atvinnuleysið þá talsvert meira meðal kvenna.

Um 31% þeirra sem voru á atvinnuleysisskrá á árinu 2012 voru á aldrinum 16-29 ára og hefur hlutur þeirra yngstu smám saman farið lækandi frá hrúni. Fólk á aldrinum 30-49 ára var 42% atvinnulausra og er það svipað og síðustu ár þar á undan. Loks var elsti aldurshópurinn, 50 ára og eldri, um 27% heildarhópsins samanborið við 22% árið 2009. Ekki er mikill munur á kynjum hvað þetta varðar, þó er heldur hærra hlutfall atvinnulausra karla í elsta aldurshópnum, en kvenna á miðjum aldri.

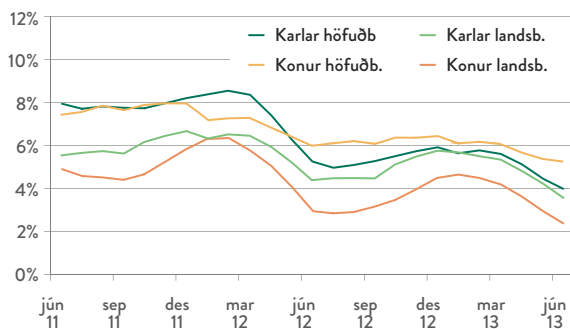
Af einstökum svæðum á landinu var atvinnuleysið mest á Suðurnesjum, eða 9,7%, á árinu 2012 líkt og undanfarin ár. Þar var það hærra meðal kvenna en karla, eða 10,7% á móti 8,9% hjá körlum.





Næstmest var atvinnuleysið á höfuðborgarsvæðinu eða 6,4%, svipað hjá körlum og konum. Á Norðurlandi eystra og á Suðurlandi var atvinnuleysið 4,2% og öllu meira meðal kvenna en karla. Annars staðar á landinu var atvinnuleysi lítið eða 2-3%

### Atvinnuleysi eftir svæðum og kyni



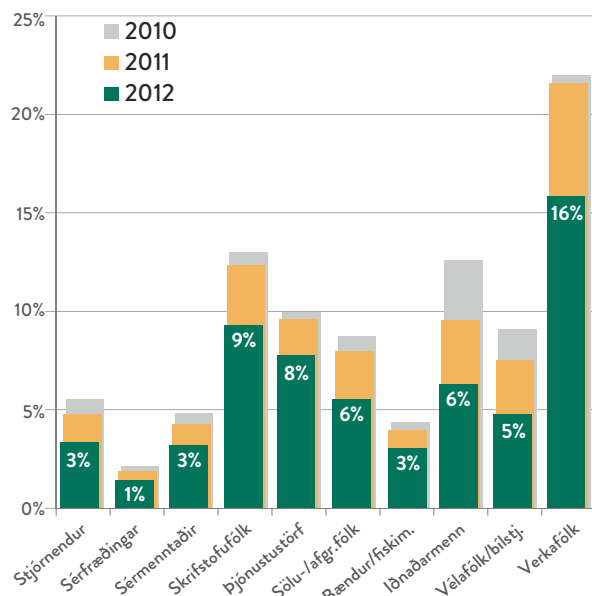
### Bakgrunnur atvinnulausra

Að jafnaði voru um 49% atvinnulausra á árinu 2012 með grunnskólapróf eða sambærilega menntun sem er nokkru lægra hlutfall en árin áður. Um 13% höfðu lokið iðnnámi líkt og árið áður, 12% stúdentsprófi og 9% annars konar námi á framhaldsskólastigi. Loks voru um 17% atvinnulausra með menntun á háskólastigi á árinu 2012 og hefur hlutfall háskólamenntaðra af atvinnulausum farið lítið eitt hækkandi frá hruni. Eðlilega er hærra hlutfall atvinnulausra karla með iðnmenntun að baki en kvenna, eða 18% á móti 7% kvenna. Hærra hlutfall atvinnulausra kvenna er á hinn bóginn með stúdentspróf, eða 14% á móti 9% karla, og háskóla-

menntun, eða 21% á móti 14% karla, þegar horft er á árið 2012.

Stærstur hluti atvinnulausra unnu síðast í versunargeiranum á árinu 2012 eða um 16% og um 10% unnu síðast í byggingariðnaði. Þeim hefur fækkað mikið milli ára sem koma úr byggingariðnaði, voru 20% á árinu 2009, 17% á árinu 2010 og 13% árið 2011. Að öðru leyti er ekki umtalsverð breyting á dreifingu atvinnulausra á atvinnugreinar milli árána 2011 og 2012.

### Atvinnuleysi eftir starfsstéttum



Ef lítið er á starfsstéttir var stærstur hluti atvinnulausra verkafólk eða um 27% á árinu 2012 og



frh. á næstu síðu

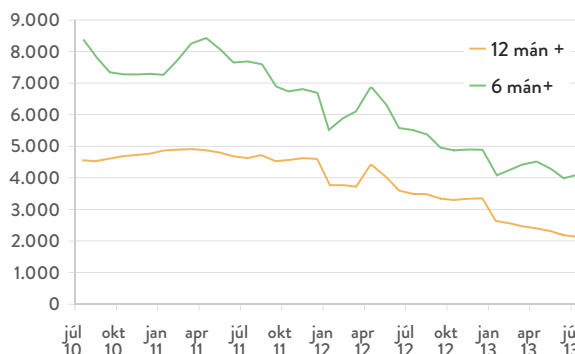
hækkar hlutfall verkafólks nokkuð frá fyrri árum. Sölu- og afgreiðslufólk var um 13%, starfsfólk við ýmis þjónustu- og gæslustörf var 12% og fólk með ýmiskonar sérmenntun var 10%, sem og iðnaðarmenn sem einnig voru 10% atvinnulausra á árinu 2012 og hefur hlutfall þeirra lækkað jafnt og þétt frá hruni.

### Langtímaatvinnuleysi

Hlutfall þeirra sem verið hafa atvinnulausir í ár eða lengur var 37% að jafnaði á árinu 2012. Fyrir hrún var hlutfallið gjarnan á bilinu 10-20% en fór niður í 7% árið 2009 vegna örrar fjölgunar fólks á skrá það ár og því mikillar fjölgunar skammtímaatvinnulausra. Hlutfall langtímaatvinnulausra jókst svo hratt þegar frá leið hrúni, og var komið í 31% á árinu 2010 og 36% árið 2011 og var sem fyrr segir svipað á árinu 2012, eða 37%

Ef litið er á þá sem höfðu verið atvinnulausir í hálf t ár eða lengur var hlutfallið 17% árið 2008, fór í 34% árið 2009, en hefur verið nálægt 55% á árunum 2010 til 2012. Fjöldi þeirra sem verið hefur atvinnulausir í ár eða lengur var að jafnaði um 3.560 manns á árinu 2012 sem er fækkun um nálægt 1.000 manns frá árinu 2011.

### Fjöldi langtímaatvinnulausra



Ekki er mikill munur á langtímaatvinnuleysi eftir kyni. Langtímaatvinnuleysi tengist aldri hins vegar nokkuð sterkt og var talsvert hærra hlutfall þeirra elstu búinn að vera ár eða lengur á skrá en þeirra yngri á árinu 2011. Þá var langtímaatvinnuleysi meira áberandi á höfuðborgarsvæðinu og á Suðurnesjum heldur en annars staðar á landinu enda atvinnuástandið verið verra þar síðustu 5 árin.



# VINNUMARKAÐS- AÐGERÐIR

Vinnumálastofnun sér um opinbera vinnu-  
miðlun, metur hæfni atvinnuleitenda og skipu-  
leggur úrræði sem eru til þess fallin að auka  
vinnufærni atvinnuleitenda samkvæmt lögum  
um vinnumarkaðsaðgerðir (nr. 55/2006).

Meginmarkmið laganna er annars vegar að veita  
einstaklingum viðeigandi aðstoð til að verða virkir  
þátttakendur á vinnumarkaði og hins vegar að  
stuðla að jafnvægi milli framboðs og eftirspurnar  
vinnuafis í landinu.

Þjónustuskrifstofur Vinnumálastofnunar hafa með  
höndum, framkvæmd og útfærslu vinnumarkaðs-  
aðgerða á sínu svæði en starfstengd vinnumarkaðs-  
úrræði skiptast í starfsþjálfun, reynsluráðningu,  
sérstök átaksverkefni og starfsorku. Á árinu 2012  
komu rúmlega 22.800 einstaklingar á skrá hjá  
Vinnumálastofnun um lengri eða skemmri tíma. Af  
þeim voru tæplega 9.500 á skrá í árslok og rúmlega  
13.300 höfðu því farið af skrá á árinu. Heildarfjöldi  
skráðra hefur lækkað ár frá ári frá árinu 2009 þegar  
heildarfjöldinn fór í um 33.700 manns.



**58,3%**  
fengu vinnu 2012

22.800 einstaklingar voru skráðir í  
atvinnuleit árið 2012 og af þeim voru  
13.800 komnir með atvinnu fyrir lok árs.

## Úrræði

Fjöldi skráninga í úrræði á árinu var 11.967. Í ýmis  
grunnúrræði voru 3.105 skráningar en á styttri  
námskeið voru 3.126 skráningar r sem samanlagt  
gera rúmlega 60% allra úrræðaskráninga. Þessi  
úrræði og námskeið hafa það að markmiði að  
styrkja einstaklinginn í atvinnuleit. Tæplega 1.300  
einstaklingar fóru í námsleiðir eða 13% af öllum sem  
skráðir voru í úrræði. Námsleiðir eru lengra nám fyrir  
þá einstaklinga sem t.d. vilja ljúka stúdentsprófi eða  
háskólanámi, einnig er oft um að ræða einstaklinga  
sem fá námssamning til að hefja nám og eru því  
tímabundið áfram á skrá hjá Vinnumálastofnun.  
Námsleiðirnar hafa skilað góðum árangri og hafa  
styrkt stöðu atvinnuleitenda og einnig hefur þessi  
leið verið hvatning til áframhaldandi náms.

Í atvinnutengd úrræði voru 379 skráningar eða 4%  
af öllum sem skráðir voru í úrræði. Atvinnutengd  
úrræði samstanda af frumkvöðlastarfi og þróun  
eigin viðskiptahugmynda, einnig er atvinnutengd  
endurhæfing hluti af þessum úrræðum. Árið 2012  
hófst vinnumarkaðsátakið „Vinnandi vegur“ og alls  
fóru 2.190 einstaklingar í starfsþjálfunarúrræði,  
eða 22% af þeim sem tóku þátt í úrræðum. Það  
er mikil aukning milli ára og reynist þátttaka  
í starfsþjálfunarúrræðum vera árangursríkasta  
leiðin til að bæta atvinnumöguleika og koma fæstir  
þátttakendanna aftur inn á skrá hjá stofnunni.

Vinnumálastofnun veitir einnig ýmsa persónulega  
þjónustu sem teljast ekki til úrræða eins og  
ráðgjafaviðtöl, símatímar og heilsuefningu.

Tegund úrræðis	Fjöldi	Hlutföll
Grunnúrræði	3105	31%
Námskeið	3126	31%
Námsleið	1282	13%
Atvinnutengd úrræði	379	4%
Starfsþjálfunarúrræði	2190	22%





## Átaksverkefnið Vinnandi vegur

Dann 31. mars 2011 skilaði starfshópur um menntun og vinnumarkaðsaðgerðir tillögum sínum um að ráðist yrði í verkefnið Vinnandi vegur til ríkisstjórnarinnar en starfshópurinn var skipaður fulltrúum stjórnmalaflokkanna, samtökum aðila vinnumarkaðarins og stjórnvalda. Tillaga starfshópsins laut að því að Vinnandi vegur yrði sameiginlegt verkefni ríkisins, sveitarfélaga og aðila vinnumarkaðarins þar sem ávinningur allra yrði hafður að leiðarljósi í ljósi þess að atvinnuleitendum yrði gert kleift að ráða nýtt starfsfólk og atvinnuleitendum yrði gefið tækifæri til þátttöku á vinnumarkaði.

Markmið verkefnisins var meðal annars að auka nýráðningar og fjölga störfum, styrkja stöðu einstaklinga sem voru við það að fullnýta rétt sinn innan atvinnuleysistryggingakerfisins og auka þannig líkur á ráðningu þeirra.

Grunnatvinnuleysisbætur fylgdu með nýjum starfsmanni sem ráðinn var til starfa ef viðkomandi hafði verið í 12 mánuði eða lengur á atvinnuleysiskrá.

Þegar framkvæmd verkefnisins hófst efndi Vinnumálastofnun til samstarfs við fjórar einkareknar vinnumiðlanir. Í heild voru um 1.400 samningar gerðir um ráðningar atvinnuleitenda á grundvelli verkefnisins. Ráðningar með milligöngu atvinnuráðgjafa Vinnumálastofnunar voru um 85% af heildarráðningum innan verkefnisins en einkareknar vinnumiðlanir höfðu milligöngu um ráðningar í um 15% starfanna. Flestar ráðningar á grundvelli verkefnisins voru með milligöngu vinnumiðlunar Vinnumálastofnunar á höfuðborgarsvæðinu eða um 42% allra ráðninganna. Í töflu 1 má sjá nánari greiningu á því hvernig skiptingu var háttáð milli þjónustuskrifstofa Vinnumálastofnunar og einkarekinna vinnumiðlana hvað varðar fjölda gerðra samninga á grundvelli verkefnisins.

Þá má í töflu 2 sjá fjölda þeirra samninga sem gerðir voru vegna starfa hjá hinu opinbera annars vegar og á almenna vinnumarkaðinum hins vegar auk fjölda starfa hjá félagasamtökum sem og gildistíma þessara samninga.



**Tafla 1: Fjöldi gerðra samninga, greint eftir þjónustuskrifstofum og einkareknum vinnumiðlunum**

Skráningaraðili	Karlar	Konur	Samtals
Vinnumálastofnun höfuðborgarsvæðið	363	223	586
Vinnumálastofnun Norðurlandi eystra	99	54	153
Vinnumálastofnun Suðurnesjum	76	57	133
Vinnumálastofnun Suðurland	66	38	104
Hagvangur	46	22	68
Vinnumálastofnun Vestfirðir	47	20	67
HH Ráðgjöf	38	27	65
Vinnumálastofnun Austurlandi	30	26	55
Vinnumálastofnun Vesturland	37	13	50
Talent Ráðningar ehf.	21	15	36
Hugtak ráðningar og ráðgjöf	21	12	33
Vinnumálastofnun Norðurland vestra	22	11	33
<b>Samtals</b>	<b>866</b>	<b>518</b>	<b>1384</b>

**Tafla 2: Fjöldi samninga, greint eftir samningsaðilum og lengd samninga**

Vinnuveitandi	6 mán	12 mán	Samtals
Almenni vinnumarkaðurinn	474	424	898
Hið opinbera	198	215	413
Félagasamtök	62	11	73
<b>Samtals</b>	<b>734</b>	<b>650</b>	<b>1384</b>

Í úttekt á verkefninu kom fram að fleiri karlar en konur fengu starf á grundvelli verkefnisins eða 63% þeirra sem ráðnir voru. Það má leiða að því líkur að sá munur skýrist einna helst af því að karlar voru í meira mæli en konur ráðnir í störf þar sem kröfur voru gerðar um tiltekna iðnmenntun eða ekki var krafist formlegrar menntunar. Stærsti hluti



starfanna sem búin voru til í tengslum við verkefnið voru störf þar sem ekki var krafist formlegrar menntunar og voru karlar 66% þeirra þátttakenda í verkefninu sem ráðnir voru í slík störf en konur 34%. Þegar litið er til starfa á grundvelli verkefnisins þar sem kröfur voru gerðar um tiltekna iðnmenntun voru karlar 95% þeirra sem ráðnir voru til starfa. Hins vegar voru konur ráðnar til að gegna meirihluta þeirra starfa á grundvelli verkefnisins þar sem krafist var háskólamenntunar eða 53% þeirra sem ráðnir voru til að gegna slíkum störfum. Fleiri konur en karlar voru einnig ráðnar í þau störf á grundvelli verkefnisins þar sem krafist var stúdentsprófs eða 69% þeirra sem ráðnir voru til slíkra starfa.

**Tafla 3: Nánari greining á þátttakendum í verkefninu á aldrinum 16-29 ára**

<b>Kyn:</b>	
Karlar	283
Kona	141
<b>Aldur</b>	
16-20 ára	35
21-25 ára	233
26-29 ára	156
<b>Ríkisfang:</b>	
Íslenskir ríkisborgarar	370
Pólskir ríkisborgarar	33
Aðrir erlendir ríkisborgarar	21
<b>Atvinnuleysi:</b>	
0-6 mánn. skráður án atvinnu	81
6-12 mánn. skráður án atvinnu	65
1-2 ár skráður án atvinnu	131
2-3 ár skráður án atvinnu	95
3 ár + skráður án atvinnu	52
<b>Samtals</b>	<b>424</b>

Atvinnuleitendur á aldrinum 16-29 ára reyndust vera 30% af þeim atvinnuleitendum sem tóku þátt í verkefninu en í töflu 3 má sjá nánari greiningu á þessum þátttakendum í verkefninu, meðal annars eftir kyni, ríkisfangi og hversu lengi einstaklingar höfðu verið skráðir án atvinnu. Flestir úr þessum hópi höfðu verið skráðir án atvinnu í eitt ár eða lengur enda var það eitt af markmiðum verkefnisins

að leggja sérstaka áherslu á þá atvinnuleitendur sem lengst höfðu verið skráðir án atvinnu.

Í maí 2013 var 844 samningum lokið sem gerðir höfðu verið á grundvelli verkefnisins en 540 samningar voru þá enn í gildi. Af þeim 844 einstaklingum sem lokið höfðu störfum samkvæmt samningi á grundvelli verkefnisins voru 248 einstaklingar skráðir aftur án atvinnu hjá Vinnumálastofnun í maí 2013. Af þeim sem höfðu lokið þátttöku í verkefninu höfðu 596 einstaklingar, eða 70%, ekki verið skráðir aftur án atvinnu hjá stofnuninni. Gefur það vonir um að umræddir einstaklingar séu enn starfandi á vinnumarkaði en í því sambandi verður þó að líta til þess að gera má ráð fyrir að einhverjir af þessum einstaklingum hafi fullnýtt rétt sinn innan atvinnuleysistryggingakerfisins og séu því ekki skráðir án atvinnu hjá Vinnumálastofnun af þeim sökum.

Það er mat stofnunarinnar að góð samvinna hafi tekist milli fyrirtækja, stofnana og atvinnuleitenda sem og Vinnumálastofnunar við framkvæmd verkefnisins og þykir verkefnið vel heppnað en unnið er að lokaskýrslu um mat á árangri þess.

## Atvinnutorg – Tilraunaverkefni -samstarfsverkefni Vinnumálastofnunar og tiltekinna sveitarfélaga

Í kjölfar samþykktar þáverandi ríkisstjórnar þann 10. júní 2011 þess efnis að verja tilteknum fjármunum til vinnumarkaðsaðgerða fyrir ungt fólk sem ekki væri tryggt innan atvinnuleysistryggingakerfisins setti velferðarráðherra á laggirnar vinnuhóp sem hafði það hlutverk að samræma þjónustu Vinnumálastofnunar annars vegar og sveitarfélaganna hins vegar fyrir ungt fólk. Byggðu tillögur vinnuhópsins til ráðherra meðal annars á því að komið yrði á fót svokölluðum atvinnutorgum en fyrirmyndin var sótt til Svíþjóðar þar sem atvinnutorg hafa verið starfrækt til nokkurra ára í Stokkhólmi auk þess sem hópurinn hafði litið til reynslunnar af verkefninu Ungt fólk til athafna sem Vinnumálastofnun stóð fyrir.

Í tillögum vinnuhópsins var þannig lagt til að atvinnutorg yrðu sett á fót í Reykjavíkurborg, Hafnarfjarðabæ, Kópavogsbæ og á Suðurnesjum með það að markmiði að þjónusta fólk yngra en 25 ára



sem búsett væri í þessum tilteknu sveitarfélögum og stundaði hvorki nám né væri þátttakendur á vinnumarkaði. Svokölluð velferðarvakt á vegum stjórnvalda hafði áður bent á að þessi tiltekni

ræðum, námstengdum vinnumarkaðsúræðum, áfengis- eða vímuefnaeðferð eða starfsendurhæfingu, sé slíkt talið þeim til hagsbóta. Í því sambandi eru atvinnutorgin í samstarfi við símenntunarmiðstöðvar, skóla, meðferðaraðila og VIRK, starfsendurhæfingarsjóð, um veitingu tiltekkinnar þjónustu.

” Undirbúningurinn sem Atvinnutorgið veitir ungmennunum áður en þau hefja störf og aðhaldið á meðan þau eru í starfi hefur afar mikið að segja fyrir vinnuveitandann.

Sigrún Thorlacius, aðstoðarforstöðumaður í Fjölskyldu- og húsdýragarðinum

Samkvæmt samkomulagi þeirra aðila sem þátt taka í verkefninu á hverjum stað ber hlutaðeigandi sveitarfélagi hverju sinni meðal annars að tryggja tiltekið framboð tímabundinna starfa innan sveitarfélagsins sem virkniúrræði fyrir þá einstaklinga á aldrinum 16–24 ára sem búsettir eru í sveitarfélaginu og eru vinnufærir. Er í því sambandi við það miðað að um sé að ræða að lágmarki 50% starf sem talið er nýtast viðkomandi einstaklingi til uppbyggingar fyrir frekari þátttöku á vinnumarkaði.

aldurshópur væri sérstaklega berskjaldaður gagnvart þeim afleiðingum sem gert var ráð fyrir að efnahagsþrengingarnar sem hófust hér á landi haustið 2008 gætu haft á svo unga einstaklinga.

Markmið atvinnutorganna er meðal annars að auka virkni ungs fólks sem fær fjárhagsaðstoð frá félagsþjónustu síns sveitarfélags og auka samstarf og samfellu í þjónustu Vinnumálastofnunar annars vegar og sveitarfélagsins hins vegar við ungt fólk sem búsett er í sveitarfélaginu og er án atvinnu, án tillits til þess hvort það eigi rétt til greiðslna úr Atvinnuleysistryggingasjóði.

Hlutverk atvinnutorganna er meðal annars að bjóða öllum einstaklingum sem fá þjónustu á vegum atvinnutorganna upp á val um þátttöku í starfsþjálfun/starfstengdum vinnumarkaðsúr-

Við framkvæmd verkefnisins er mikil áhersla lögð á samstarf ráðgjafa atvinnutorganna og ráðgjafa félagsþjónustunnar í hlutaðeigandi sveitarfélagi sem og Vinnumálastofnunar. Auk þess er sérstakur stýrihópur starfandi þar sem fulltrúar velferðaráðuneytis, Vinnumálastofnunar og hlutaðeigandi sveitarfélaga eiga sæti en hlutverk hópsins er að samhæfa og stýra framkvæmd verkefnisins.

## Atvinnutorg í Reykjavík

Atvinnutorg í Reykjavík var formlega opnað þann 17. febrúar 2012 af borgarstjóranum í Reykjavík, Jóni Gnarr og þáverandi velferðaráðherra, Guðbjarti Hannessyni. Með atvinnutorginu var stigið mikilvægt og tímabært skref í þá átt að vinna með samræmdum hætti ungu atvinnulausu fólki



Starfsfólk Atvinnutorgs í Reykjavík

til hagsbóta óháð rétti þeirra til atvinnuleysisbóta. Þjónusta Atvinnutorgs byggir á nánun samstarfi við félagsráðgjafa á þjónustumiðstöðvum Reykjavíkurborgar en þaðan er flestum skjólstæðingum torgsins vísað (73%). Allir skjólstæðingar Atvinnutorgs byrja á því að mæta á svokallað kynningarnámskeið í sex daga þar sem farið er yfir þau grunnverkfæri sem nauðsynlegt er að hafa í farteskinu þegar huga skal að því að fara út á atvinnumarkaðinn. Að kynningarnámskeiði loknu hitta allir sinn persónulega atvinnuráðgjafa og gera einstaklingsáætlun um mætingu á Atvinnutorg 2-4 sinnum í viku. Inn í einstaklingsáætlanir tvinnast svo tímabundnar ráðningar, viðtöl, námskeið og önnur fræðsla sem starfsmenn Atvinnutorgs framkvæma með reglulega millibili.

Atvinnutorg í Reykjavík nýtur góðs af Reykjavíkurborg sem stórum vinnustað og hefur samstarfið við borgina byggst upp jafnt og þétt frá fyrsta degi verkefnisins. Þar fá einstaklingar á Atvinnutorgi tækifæri til þess að fara í vinnustaðabjálfun eða fá ráðningu í tímabundið starf hjá hinum ólíku

”Ég kom oft á Atvinnutorg og ráðgjafinn kynntist mínum styrkleikum þar. Hann fann spennandi starf frístundaráðgjafa hjá Gufunesbæ og í kjölfarið var ég ráðinn í vinnu.

Daði Mánason 21 árs fyrrum atvinnuleitandi á Atvinnutorgi Reykjavík

” Atvinnutorg er einstakt úrræði fyrir skjólstæðinga þjónustumiðstöðva Reykjavíkurborgar og gerir vinnu félagsráðgjafa á þjónustumiðstöðvunum markvissari og atvinnumiðaðri.

Dögg Hilmarsdóttir félagsráðgjafi á Þjónustumiðstöð Breiðholts

sviðum borgarinnar. Það er samdóma álit þeirra vinnuveitenda sem Atvinnutorg er í mestum samskiptum við að sá einstaklingsmiðaði undirbúningur sem einstaklingar fá með virkni á Atvinnutorgi skili sér í betri vinnubrögðum og meira starfsþreki þegar einstaklingar hefja tímabundnar ráðningar. Einnig hefur sú eftirfylgd sem ráðgjafar á Atvinnutorgi veita með einstaklingum inn í tímabundnar ráðningar mikið að segja fyrir bæði atvinnuleitanda og vinnuveitanda.

**Starfsfólk Atvinnutorgs leggur höfuðáherslu á það að þróa verkefnið í þá átt að það nýtist þjónustuhópnum og er afar stolt af þeim tölulega árangri sem það sýndi strax á fyrsta ári verkefnisins. Alls var 226 einstaklingum vísað í þjónustu Atvinnutorgs á árinu 2012 og hafði 131 einstaklingur lokið eða hætt í þjónustu þar í lok árs 2012. Um 70% þeirra sem lokið eða hætt höfðu í þjónustu á árinu 2012 fóru í störf á almennum vinnumarkaði eða í nám. Það er frábært.**

## Átaksverkefnið 900 sumarstörf

Velferðaráðuneytið og Vinnumálastofnun stóðu í þriðja sinn fyrir átaksverkefni síðasliðið sumar til að fjölga störfum á vegum stofnana ríkisins og sveitarfélaga, fyrir námsmenn og atvinnuleitendur. Til verkefnisins runnu 277 milljónir frá atvinnuleysistryggingasjóði auk 106 milljóna króna úr ríkissjóði. Um 900 störf voru í boði, um 500 á vegum stofnana ríkisins en um 400 störf á vegum sveitarfélaga.

Eftirspurnin var mun meiri en ráðningarheimildir og sóttu þannig opinberar stofnarnir um 800 stöðu-



gildi en sveitarfélög 817. Það voru 1653 námsmenn sem sendu inn umsókn og 240 atvinnuleitendur. Alls var fjöldi umsókna 16.330 og sótti því hver umsækjandi að jafnaði um hátt í 11 störf. Eins og fyrri ár hafði Vinnumálastofnun umsjón með verkefninu.

## Sumarvinnuátakið opnar möguleika og tækifæri fyrir alla hlutaðeigandi

**Mótun upplýsingastefnu, vörubrún, upplifunarhönnun í ferðaþjónustu, lifandi framsetning kynningarefnis, háhitaeinangrun, þróun sprotavefs, vinna á frumkvöðlasetrum, útrás vöru, markaðssetning fjárfestingasjóðs og ferðaþjónustu, afurðaþróun úr repjuolíu, nýting þara í hátækni og hönnun, grafísk hönnun, heimilda- og gagnaöflun, rannsóknir á steinefnum, þróun umhverfisvænnar steinsteypu og þróun nýrrar borholusteinsteypu eru dæmi um þau fjölmörgu verkefni, sem biðu þeirra háskólanema, sem ráðnir voru í sumarstörf á vegum Nýsköpunarmiðstöðvar Íslands sumarið 2012.**

Nýsköpunarmiðstöð Íslands er ein þeirra stofnana sem notið hafa sumarstarfsmanna í átaksverkefni Vinnumálastofnunar frá upphafi. Átakið miðar að því að fjölga tímabundnum störfum fyrir námsmenn á sumrin. Í sumar voru 28 nemanir í háskólum landsins ráðnir til Nýsköpunarmiðstöðvar Íslands, þar af heyrðu 17 starfsmenn beint undir deildir Nýsköpunarmiðstöðvar Íslands og 11 starfsmenn dreifðust á frumkvöðlafyrirtæki, sem starfandi eru á frumkvöðlasetrum Nýsköpunarmiðstöðvar Íslands.

Á sérstakri uppskeruhátíð, sem haldin var fyrir sumarstarfsmenn hjá Nýsköpunarmiðstöð Íslands í ágúst 2013, lýstu Þorsteinn Ingi Sigfússon, forstjóri Nýsköpunarmiðstöðvar, og Sigríður Ingvarsdóttir, framkvæmdastjóri hennar, yfir almennri ánægju með átakið og þá starfsmenn, sem valist hafa til starfa hverju sinni, en umsóknir um störf hafa skipt hundruðum. Við sama tækifæri lýsti Margrét Gunnarsdóttir, sviðsstjóri hjá Vinnumálastofnun, yfir ánægju með samstarf við Nýsköpunarmiðstöð Íslands á þessu sviði enda væri ljóst að um metnaðarfull verkefni væri að ræða. Menn eru sammála um að vinnumarkaðsátakið opni tækifæri og möguleika fyrir alla hlutaðeigandi. Frumkvöðlafyrirtækin fá mannskap í aðkallandi og oft sértæk störf innan sinna vébanda og dæmi eru um að frumkvöðlafyrirtækin hafi séð sér hag í því að ráða

nemana í áframhaldandi störf og/eða tímabundin verkefni.

Nýsköpunarmiðstöð Íslands fær aðstoð við verðug rannsóknar- og þróunarverkefni og umræddir sumarstarfsmenn fá verkefni við sitt hæfi og það í takt við menntun og sérhæfingu. Óhætt er að segja að verkefni sumarsins hjá hópnum hafi verið fjölbreytt, allt frá því að kanna hvort og þá hvernig nýta má þara í hátækni og hönnun, í það að skipuleggja útrás á textílvöru og heimafatnaði.

## Atvinna með stuðningi

Markmið AMS er að aðstoða fólk með fatlanir við að fá vinnu á almennum vinnumarkaði. Veitt er einstaklingsmiðuð þjónusta til að ná þeim markmiðum. Ráðgjafar AMS eru átta talsins í rúmlega sjö stöðugildum. Þar af eru sex starfsmenn staðsettir í Kringlunni, einn starfsmaður í Hafnarfirði og einn starfsmaður í Keflavík.

Á árinu 2012 fengu 93 þjónustunotendur ný störf og fengu allir einstaklingsmiðaða þjálfun í störfum. Bæði var um að ræða nýja þjónustunotendur og einnig aðra sem voru að skipta um starfsvettvang. Í árslok 2012 voru þjónustunotendur AMS í starfi 221 talsins, en einnig var mikill fjöldi í undirbúningi fyrir störf, bæði á námskeiðum hjá AMS, starfskynningun og í atvinnuleit. Ráðgjöf við hvern og einn þjónustunotanda er mismikil og fer eftir þörfum hverju sinni.

Gerður var þjónustusamningur við Menntaskólann við Hamrahlíð um starfsþjálfun og fræðslu nemenda á starfsbraut skólans sem hófst á haustönn 2012. Nemendurnir fengu fræðslu um réttindi og skyldur á almennum vinnumarkaði í húsakynnum Vinnumálastofnunar. Markmið verkefnisins var að brúa bil milli skóla og vinnu með fræðslu og starfsþjálfun á vinnumarkaði. Það er ljóst að framhald verður á samstarfi við MH þar sem aukin áhersla verður lögð á tækifæri til starfsþjálfunar fyrir nemendur.

Þjónustunotendur AMS vinna á fjölbreyttum vinnustöðum sem dæmi má nefna: bakarí, bónstöð, leigubílastöð, spítala, leikskóla, elliheimili, frístundaheimili, bókasöfn, líkamsræktarstöðvar, tölvufyrirtæki, íþróttafélag og verslanir.



## Hvað finnst þeim?

Óðinn Rögnvaldsson starfsmaður Bónus í Skútuvogi og þjónustunotandi AMS, svaraði aðspurður um hvaða máli það skipti að hafa vinnu:

„Það skiptir máli að vera í vinnu, launin skipta máli, góðir vinnufélagar.“

Aileen Soffía Svendsdóttir starfsmaður í Hagkaupum og þjónustunotandi Atvinnu með stuðningi, svaraði þegar hún var spurð um mikilvægi þjónustu AMS:

„AMS skiptir öllu máli, án tilkomu þessarar þjónustu hefði ég aldrei farið í vinnu á almennum vinnumarkaði.“

Guðmundur verslunarstjóri í Krónunni svaraði aðspurður um hvaða áhrif það hefði að ráða fatlað fólk til starfa:

„Það er mjög gefandi og skemmtilegt að vera með fatlað fólk í vinnu. Mér finnst frábært að fá tækifæri til að veita þeim atvinnu.“

## Framtíðin

Með AMS er markmiðið að vinna í enn betra samstarfi við þá aðila sem koma að því að aðstoða fólk með fatlanir við að fá og halda vinnu á vinnumarkaði. Helstu samstarfsaðilar eru: verndaðir vinnustaðir, starfsendurhæfingarræði, starfsþjálfunarstaðir, starfsbrautir framhaldsskólanna, þjónustumiðstöðvar sveitarfélaganna, fyrirtæki, fagaðilar og aðstandendur. Mikilvægt er að fara í átak á vinnumarkaði til þess að veita fötludu fólki fjölbreyttari atvinnutækifæri.

## Vinnumarkaðsúrræði

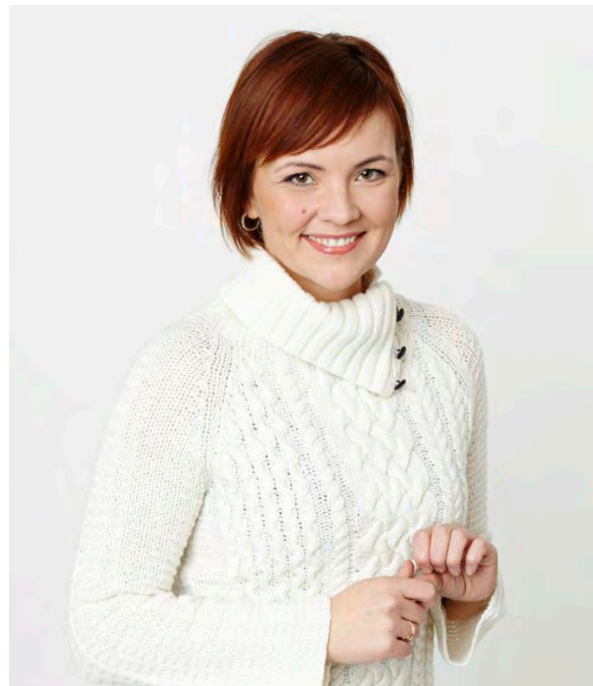
Vinnumarkaðsúrræði eru veigamikill þáttur í starfsemi Vinnumálastofnunar. Markmið vinnumarkaðsúrræða er að sporna gegn atvinnuleysi, auðvelda fólki í atvinnuleit að halda virkni sinni, stuðla að tengslum þess við atvinnulífið og skapa fólki leiðir til að bæta möguleika sína til atvinnuþátttöku.

Meðal þeirra vinnumarkaðsúrræða sem Vinnumálastofnun sér um eru námskeið, námsúrræði, atvinnutengd endurhæfing og ráðgjöf og starfstengd úrræði.

Hilda Jana Gísladóttir dagskrárstjóri hjá N4 á Akureyri er ein þeirra sem hefur nýtt sér vinnumarkaðsúrræði Vinnumálastofnunar, en hún fékk starfsþjálfunarsamning á vegum stofnunarinnar þegar hún var í atvinnuleit. Hér segir hún sína sögu:

“Ég missti vinnuna í niðurskurði á RÚV síðla árs 2008 og var það mikið áfall. Ég hafði kynnst fjölmiðlum þegar ég var í kennaradeild Háskólans á Akureyri átta árum fyrr, þá formaður nemendafélagsins og ég kolféll fyrir starfinu. Ég hafði unnið í svæðisfréttum, útvarpsfréttum, sjónvarpsfréttum og í dagskrárgerð í útvarpi og sjónvarpi og hafði mikla unun af starfinu. Ég man eins og það hafi gerst í gær þegar yfirmaðurinn minn tilkynnti mér

Hilda Jana Gísladóttir



”Ég hvet eindregið aðra sem lenda í minni stöðu að gefast ekki upp heldur nýta sér alla þá hjálp sem býðst, jafnvel þó hún sé ekki nákvæmlega það sem mann langar þá stundina



uppsögnina í glerbúri fyrir framan starfsfélagana. Ég brotnaði saman, hágrenjaði eins og lítill krakki og hljóp út – mig langaði að skriða ofan í holu og koma aldrei þaðan aftur.

Einn vinnufélagi minn skipti sköpum í þessu ferli, hann hringdi í mig, hughreysti og sagði að ég hefði staðið mig mjög vel í vinnunni. Hann sagði að ég yrði hreinlega að vinna uppsagnafrestinn og að ég ætti að bera höfuðið hátt, svona væri bara þessi bransi. Sem ég og gerði, en það var ekki auðvelt.

Við vorum nokkur sem misstum vinnuna í þessari uppsagnahrinu. Okkur var boðinn hópfundur í Reykjavík með einhverjum sérfræðingum til þess að takast á við þessi tíðindi. Ég ákvað að drífa mig. Þrátt fyrir að muna ekki hvað fór fram á fundinum þá man ég hvað það var uppörvandi að vera í hópi með þessu flotta fólki sem hafði misst vinnuna. Það gaf mér von.

Í gegnum Vinnumálastofnun komst ég strax í virkni, þannig að ég náði ekki að vera nema einn dag heima

aðgerðarlaus. Fyrst um sinn tók ég þátt í að byggja upp aðstöðu fyrir atvinnulaust fólk á Akureyri. Síðar fór ég og heimsótti eiganda N4 sjónvarps til að athuga hvort það væri eitthvað sem ég gæti gert, en þá höfðu ekki verið sjónvarpsútsendingar þar í þrjá mánuði. Úr varð að ég, ásamt tveimur tæknimönnum fengum tímabundinn stuðning hjá Vinnumálastofnun til að hefja sjónvarpsútsendingar að nýju í gegnum vinnumarkaðsúrræði sem kallast starfsþjálfun.

Ég batt satt best að segja ekki miklar vonir við verkefnið til að byrja með og fannst meira að segja dálítið niðurlægjandi að vera í úrræði í gegnum Vinnumálastofnun, en ég vissi að ég myndi veslast upp í volæði ef ég gerði ekki eitthvað og það myndi engum gagnast.

Það eru liðin fjögur ár síðan við hófum sjónvarpsútsendingar N4 sjónvarps á ný. Við leggjum áherslu á heimilislegt og vinalegt sjónvarpsefni fyrir venjulegt fólk. Um helmingur landmanna yfir 18 ára horfir á stöðina í viku hverri, sem er ótrúlegt! Hvert



sem ég fer stoppar fólk mig og þakkar fyrir þættina og hvetur okkur áfram til dáða. Það starfa nú 16 manns hjá fyrirtækinu, sem auk sjónvarpsins gefur vikulega út auglýsingabækling sem er dreift í 11.500 eintökum frá Hvammstanga til Bakkafjarðar. Þetta ævintýri hefði aldrei orðið að veruleika ef Vinnu-málastofnun hefði ekki hjálpað okkur af stað fyrstu skrefin og fyrir það verð ég alltaf þakklát.

Ég hvet eindregið aðra sem lenda í minni stöðu að gefast ekki upp heldur nýta sér alla þá hjálp sem býðst, jafnvel þó hún sé ekki nákvæmlega það sem mann langar þá stundina. Ég held að það hættulegasta sem að maður gerir undir þessum kringumstæðum sé að loka sig af og drukkna í sjálfsvorkunn.

Ég hefði aldrei trúað því þegar ég hljóp hágrátandi og niðurbrotin í gegnum miðbæ Akureyrar síðla árs 2008 að þá væri ég að hlaupa framhjá framtíðarvinnustað mínum, sem yrði svo miklu betri en sá sem ég syrgði þá. Ef ég hefði vitað það, þá hefði ég staldrað við og brosað.

## Heilsutengd lífsgæði – viðtöl við atvinnuleitendur

Í janúar 2012 hófu ráðgjafar Vinnu-málastofnunar að boða atvinnuleitendur sem lokið höfðu 36 mánaða bótatímabili eða meira í viðtöl til að greina vinnufærni þeirra eftir langvarandi fjarveru frá vinnumarkaðnum. Átaksverkefnið Vinnandi vegur lá fyrir og var ljóst að það þurfti gott greiningartæki til að meta stöðu atvinnuleitenda fyrir það verkefni. Ákveðið var að nota spurningalistann Heilsutengd lífsgæði við mat á vinnufærni hópsins en það var þróað af Kristni Tómassyni geðlækni og fleirum.

Í prófinu eru lagðar fyrir 32 spurningar og gefnir nokkrir svarmöguleikar við hverri spurningu. Fólk metur sjálft líkamlega og andlega líðan sína með því að svara spurningunum og endurspeglar matið upplifun hvers og eins á eigin lífsgæðum á þeim tímamarki þegar spurningalista er svarað.

Skimunarlistinn metur annars vegar heilsutengd lífsgæði í heild sinni og hins vegar tólf mismunandi

þætti sem skipta máli fyrir fólk í þessu sambandi.

Þættirnir 12 eru almennt heilsufar, þrek, einbeiting, depurð, kvíði, verkir, líkamsheilsa, svefn, samskipti við annað fólk, fjárhagur, sjálfsstjórn og almenn líðan. Prófið var staðlað á 2000 Íslendingum úr þjóðskrá sem valdir voru með slembiúrtaki. Meðalskorið var 50. Ef atvinnuleitandi fékk mælitölu 39 og undir var viðkomandi boðið að fara í frekari greiningu hjá Virk starfsendurhæfingu eða boðið viðtal hjá sálfræðingi VMST. Það var algengt að fólk taldi sig vinnufært þrátt fyrir að mælast með þetta skor og var þeim þá boðið upp á frekari ráðgjöf hjá ráðgjöfum VMST og einnig vísað í vinnumiðlun. Þeir sem mældust með 40 stig og yfir var beint í vinnumiðlun.

Á höfuðborgarsvæðinu höfðu um 350 einstaklingar komið í viðtöl og um 220 þeirra höfðu svarað skimunarlistanum frá janúar og fram í apríl þegar staldrað var við og staðan metin. Allmargir kusu að svara ekki spurningalistanum og var ástæðan oftast sú að fólk taldi sig ekki þurfa að taka könnun af þessu tagi. Um þriðjungur hópsins mat stöðu sína slæma þ.e. meðalskor var undir 40 stigum. Kvíði var algengur og áberandi þáttur, bæði almennur kvíði og kvíði fyrir framtíðinni, hvort og þá hvaða starf byðist og hvaða afleiðingar það hefði ef starfið hentaði viðkomandi ekki. Fjárhagsáhyggjur voru einnig áberandi. Í viðtölum kom ennfremur skýrt fram að félagsleg tengsl höfðu minnkað og var jafnvel farið að bera á félagsfærni í mörgum tilvikum. Einnig kom fram sú tilfinning að hafa ekki stjórn á eigin lífi sem og hjálparleysi og vonleysi. Áberandi var slæm staða margra einstæðra karla, þar sem saman kom kvíði, fjárhagserfiðleikar, félagsleg einangrun og versnandi líkamleg heilsa.

Þegar atvinnuleitendur voru búnir að svara spurningalistanum var niðurstaðan rædd. Þeim sem skorðu lágt á kvörðum var boðið að fara í frekari greiningu til Virk starfsendurhæfingar. Langflestir töldu sig þó tilbúna til vinnu um leið og starf byðist. Alls var 28 einstaklingum vísað í viðtal til VIRK starfsendurhæfingar af þeim 220 sem svöruðu spurningalista á tímabilinu frá janúar til

apríl. Þá var 28 manns boðið í viðtal hjá sálfræðingi sem þeir nýttu sér og sjö einstaklingum var vísað á Atvinnutorg. Nokkur hópur var hvattur til að fara til heimilis- eða sérfræðilæknis og þá voru nokkrir sem óskuðu eftir fleiri viðtölum hjá ráðgjöfum VMST. HL viðtölunum var haldið áfram fram í júní en vegna sumarleyfa var gert hlé.

Í september 2012 var farið að kalla inn þá erlendu ríkisborgara sem voru að klára bótaréttinn sinn um áramót og á næsta ári. Tekin voru viðtöl við rúmlega 140 manns og stuðst við spurningar úr listanum Heilsutengd lífsgæði. Niðurstöður úr þeim viðtölum sýndu að langflestir töldu sig vinnufæra og vildu helst fá vinnu strax eða rúmlega 80% Langflestir hugðust setjast að á Íslandi til fram-búðar. Það sem fólk taldi mestu hindrunina fyrir að fá starf var léleg íslenskukunnátta.

Í október 2012 var aftur farið af stað með HL-viðtöl við langtímaatvinnulausa Íslendinga með sama sniði og fyrr á árinu. Alls voru 1079 atvinnuleitendur boðaðir í HL viðtal á árinu 2012 og var hlutfall þeirra sem svöruðu spurningalistanum um 63% Um 15% einstaklinga sem mátu stöðu sína slæma óskuðu eftir að fara í viðtöl til Virk í frekari greiningu. Af þeim hópi fór innan við 5% í atvinnutengda endurhæfingu.

## Námskeið fyrir erlenda atvinnuleitendur á Vesturlandi

Erlendir atvinnuleitendur hafa margir verið lengi á skrá hjá VMST Vesturlandi og er stöðugt leitað leiða til að finna nýjar leiðir í íslenskukennslu fyrir þennan hóp, helst eitthvað atvinnutengt og hagnýtt. Af þeim hópi sem skráður var í atvinnuleit haustið 2012 voru fæstir með mikla menntun, bakgrunnur einstaklinga var auk þess ólíkur og erfitt reyndist að bjóða upp á úrræði sem hentaði öllum hópnum. Sú hugmynd kviknaði að athuga hvort hægt væri að kenna Þjónustuliðanámskeið, sem er ein af vottuðum námsleiðum Fræðslumiðstöðvar atvinnulífsins, en einfalda námsskrána þannig að kennslan gæti farið fram á íslensku. Með því móti myndu þátttakendur fá orðaforða sem tengdist ákveðnum störfum sem margir voru að stefna á og ná betra valdi á íslensku á sama tíma.

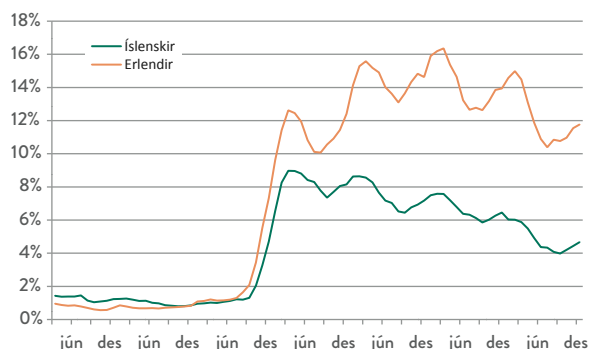
FA samþykkti að fara þessa leið og var gerð tilraun með námskeiðið sem var kennt síðastliðið haust.

Það gafst vel og verður hægt að nýta reynsluna af þessu fyrsta námskeiði verði þetta endurtekið síðar. Á sama tíma þurfti að huga að því hvað væri hægt að bjóða öðrum útlendingum, sem ekki fóru á Þjónustuliðanámskeiðið en þar voru nokkrir einstaklingar sem töluðu nokkuð góða íslensku en höfðu ekki gott vald á rituðu máli. Ein af námsleiðum FA er: Skref til sjálfshjálpar í lestri og ritun og er efnið ætlað einstaklingum sem eiga stutta skólagöngu að baki og eiga í erfiðleikum með lestur og ritun. Tilgangurinn er að styrkja lestrar- og ritunarhæfni og auka þar með hæfni til starfs og áframhaldandi náms. Ákveðið var að nýta námsefni námskeiðsins og sníða það að þörfum þessa hóps. Það gaf einnig mjög góða raun.

## Þjónusta við innflytjendur

Hjá Vinnumálastofnun fá innflytjendur stuðning í atvinnuleitinni sem felst í beinni aðstoð við að sækja um störf sem og tækifæri til að byggja upp færni sem eykur líkur á starfi. Mjög margir sækja íslenskunámskeið sem Vinnumálastofnun ber kostnað af en einnig eru margir sem fara á starfstengd námskeið sem eru kennd á íslensku, ensku eða pólsku. Þar er Vinnumálastofnun í mikilvægu samstarfi við símenntunarmiðstöðvar um allt land og fjölda annara skóla og námskeiðshaldara.

## Samanburður á atvinnuleysi meðal íslenskra og erlendra ríkisborgara

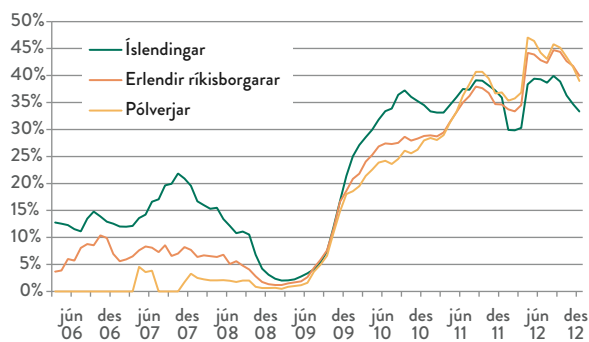


Það er augljóst að samdráttur í hagkerfinu hefur komið harðast niður á erlendum ríkisborgurum því bæði misstu þeir frekar vinnuna og eiga erfiðara með að finna vinnu aftur. Langtíma atvinnuleysi er því líka umtalsvert meira meðal þeirra, en langtímaatvinnulausir eru þeir sem hafa verið án atvinnu í meira en sex mánuði. Ein skýring þess er sú að mikið var um erlenda ríkisborgara í þeim greinum



sem mestur samdráttur varð í, byggingariðnaði og þjónustu, en það skýrir ekki allt. Sú ráðgjöf og vinnumiðlun sem er í boði hjá Vinnumálastofnun er sérstaklega mikilvæg fyrir þennan hóp

### Hlutfall langtímaatvinnulausra af öllum atvinnulausum



Þótt tölur Vinnumálastofnunar séu greindar niður eftir ríkisfangi er ljóst að það er uppruni fólks frekar en ríkisfang sem skiptir máli í atvinnuleitinni. Þannig er umtalsvert meira atvinnuleysi meðal íslenskra ríkisborgara af erlendum uppruna en þeim sem eru af íslenskum uppruna. Í sumum tilfellum er lítil íslenskukunnátta hamlandi þáttur í atvinnuleitinni og þess vegna er reynt að veita fólki upplýsingar og stuðning á tungumáli sem það skilur. Ef starfsmenn geta ekki veitt slíka þjónustu eru kallaðir til túlkar.

### Atvinnuleysi og uppruni

„Menntunarstig erlendra ríkisborgara á atvinnuleysissskrá er hærra en menntunarstig íslenskra ríkisborgara, en lítill hluti þeirra hefur haft tækifæri til að nýta menntun sína í starfi á Íslandi. Er það eitt af mörgum mikilvægum verkefnum sem starfsmenn Vinnumálastofnunar eru að takast á við að aðstoða fólk við að fá menntun sína metna og bæta við sig þeirri hæfni sem það þarf til að geta nýtt menntun sína. Það er mikil þekking og reynsla sem er mikilvægt að nýta við uppbyggingu efnahagslífsins.“

## Reynslusögur

### Magdalena frá Póllandi

„Ég tala góða ensku og þess vegna fannst mér aldrei ástæða til að læra íslensku, flestir vinnufélagar mínir voru útlendingar svo það hefði ekki breytt neinu fyrir mig. Þótt ég sé háskólamenntuð hafði ég verið að vinna á hótélum og þess háttar vinnu og þegar ég missti vinnuna langaði mig til að breyta til og vissi að betri ísleska gæti hjálpað mér þar. Ég tók þetta með trucki og fór á hvert námskeiðið á fætur öðru því mér fannst mikilvægt að detta ekki út, eins og ég hefði gert ef ég hefði látið líða einhvern tíma milli námskeiða. Að lokum var ég orðin svo góð í íslensku að ég fékk vinnu á skrifstofu þar sem enskan og pólskan nýttust mér líka. Ég hefði aldrei getað náð þetta hröðum árangri án hjálpar og stuðnings frá Vinnumálastofnun. Núna hef ég miklu meiri möguleika en áður bæði á námi og vinnu.“

### Ricardo frá rómönsku Ameríku

„Ég er menntaður smiður og hafði verið að vinna við smíðar og fór til útlanda til að bæta við mig námi. Þegar ég kom til baka var engu vinnu að fá. Ég tala fína íslensku svo ég hafði ekki áhuga á íslenskunámskeiðum en svo bauðst mér að fara á námskeið til að læra að gera upp gömul hús hjá Vinnumálastofnun, Mynjavernd og Árbæjarsafni. Mér fannst það mjög spennandi því ég er trésmiður að upplagi og hef lært arkitektúr líka, en hér hafði ég mest unnið við steypuvinnu. Námskeiðið var mjög gott og hafði mikil áhrif á mig faglega. Áður en því var lokið var ég kominn í vinnu og hef haft síðan.“

# ATVINNUMÁL KVENNA

20

**Styrkjum til atvinnumála kvenna hefur verið úthlutað síðan 1991, en það var þáverandi félagsmálaráðherra, Jóhanna Sigurðardóttir, sem hafði frumkvæði að styrkveitingunum. Þeir eru ætlaðir konum sem vinna að góðum viðskiptahugmyndum og verkefnum.**

Skilyrði styrkveitinga eru þau að verkefni séu í eigu kvenna og feli í sér nýnæmi eða nýsköpun. Ekki er nauðsynlegt að vera með starfandi fyrirtæki til að sækja um styrk og því er heimilt að sækja um vegna verkefna á byrjunarstigi en einnig geta þær konur sótt um styrk sem eru að þróa nýjungar í starfandi fyrirtækjum. Unnt er að sækja um styrki til gerðar viðskiptaáætlunar, vegna markaðssetningar, vörubrúnar, hönnunar og vegna launakostnaðar en ekki eru veittir styrkir til framkvæmda eða vegna stofnkostnaðar.

## Fjöldi verkefna

Það voru 29 verkefni sem fengu styrki að heildarupphæð kr. 35 milljónir á árinu 2012. Það bárust 245 umsóknir hvaðanæva af landinu. 35 milljónir króna voru til úthlutunar og var skipuð sérstök ráðgjafarnefnd sem lagði mat á umsóknir.

## Fjölbreytt verkefni

Óvenjulega fjölbreytt verkefni einkenndu styrkúthlutunina að þessu sinni. Meðal verkefna sem fengu styrk má nefna, lyfjaskammtara, afurðir úr geitamjólk og mysu, omegaolía, útivistarsokkar, gæðavísir fyrir velferðarþjónustu, stuðningsheimili fyrir börn, hitahlífar til útflutnings, hugbúnaður fyrir verðandi mæður og feður svo eitthvað sé nefnt.



## Styrkir sem skapa störf

Með styrkjum sem þessum er tvímælaust stuðlað að aukinni fjölbreytni í atvinnulífinu. Fjöldmörg ný fyrirtæki hafa litið dagsins ljós sem skapa störf, samfélaginu til hagsbóta. Einnig er styrkveiting sem þessi mikil hvatning fyrir konur og mikilvæg þegar á hólminn er komið með viðskiptahugmynd eða verkefni. Það var Guðbjartur Hannesson, velferðarráðherra sem afhenti styrkina.







Ásdís Guðmundsdóttir verkefnastjóri Svanna

# SVANNI

## - Lánatryggingasjóður kvenna

**Þann 8. mars 2011 var undirritað samkomulag um endurreisn Lánatryggingasjóðs kvenna, en hann var starfræktur á árunum 1998-2003. Verkefnið er liður í viðleitni stjórnvalda til að efla atvinnulíf og hvetja til nýsköpunar á Íslandi.**

Ennfremur hafa rannsóknir sýnt að konur eru síður tilbúnar að veðsetja eignir sínar en karlar og hefur það oft staðið verkefnum kvenna fyrir þrífum. Sjóðurinn er í eigu velferðarráðuneytis, iðnaðarráðuneytis og Reykjavíkurborgar og er verkefnið til fjögurra ára og lýkur þann 31. desember 2014.

Stjórn sjóðsins skipa þau Steinunn Valdís Óskarsdóttir sem jafnframt er formaður stjórnar og fulltrúi velferðarráðherra, Jón Steindór Valdimarsson sem er fulltrúi iðnaðarráðherra og Sigrún Elsa Smáradóttir fulltrúi Reykjavíkurborgar.

Þann 2. maí 2011 var skrifað undir samning við Vinnuálastofnun um umsýslu verkefnisins og er verkefnið í umsjón Ásdísar Guðmundsdóttur, sérfræðings hjá Vinnuálastofnun Kringlunni 1.

### Umsóknir

Sótt er um á heimasíðu verkefnisins [www.svanni.is](http://www.svanni.is) og eru umsóknir rafrænar.

### Úthlutanir

Samkvæmt ákvörðun stjórnar eru tvær úthlutanir lánatrygginga á ári, að vori og að hausti. Hægt er að senda inn umsóknir árið um kring.

### Vorúthlutun 2012

Vorið 2012 bárust 20 gildar umsóknir sem fóru í mat til stjórnar.

### Afgreiddar voru tvær lánatryggingar til eftirfarandi fyrirtækja:

Nordic Dynamic, kt. 580711-0810, Fífusel 7, 109 Reykjavík.

Samþykkt lánatrygging að upphæð **kr. 375.000**, lán að upphæð **kr. 750.000**.

Svanhildur Sigurðardóttir, kt. 071253-5629, Reykhólum, 380 Reykhólahreppi.

Samþykkt lánatrygging að upphæð **kr. 1.000.000**, lán að upphæð **kr. 2.000.000**

Alls voru afgreiddar lánatryggingar að upphæð **kr. 1.375.000 kr.**



## Haustúthlutun 2012

Haustið 2012 bárust 13 gildar umsóknir sem fóru í mat til stjórnar sjóðsins. Afgreiddar voru tvær lánatryggingar til eftirfarandi kvenna/fyrirtækja:

Vík Þrjónsdóttir, kr. 470311-0290,  
Grundarstígur 11, 101 Reykjavík.

Samþykkt lánatrygging að upphæð **kr. 1.000.000**,  
lán að upphæð **2.000.000**.

Volcano Iceland, kt. 670509-0950,  
Ásakór 3, 201 Kópavogur.

Samþykkt lánatrygging að upphæð **kr. 6.250.000**  
milljónir króna, lán að upphæð **kr. 12.500.000**.  
Lánið greiðist í þremur þrepum eftir verkþáttum.

Alls voru því afgreiddar lánatryggingar á árinu  
2012 að upphæð **kr. 9.625.000**.

## Eftirfylgni-ráðgjöf

Mikilvægur þáttur verkefnisins er ráðgjöf og handleiðsla en þegar lán og ábyrgð er samþykkt fer af stað ferli handleiðslu og ráðgjafar. Þannig skuldbindur lántaki sig til að fá ráðgjöf/handleiðslu um útfærslu hugmynda sinnar. Ennfremur skal lántaki skila ársskýrslu verkefnis/fyrirtækis fyrir lok apríl hvert ár sem tryggingin er í gildi.

Ráðgjöf og handleiðsla er hluti af afgreiðslu lánatrygginga en lánþegar skuldbinda sig til að sinna því og gera samninga við tilheyrandi aðila. Samkomulag var gert við Nýsköpunarmiðstöð Íslands um að sinna ráðgjöf fyrir lántakendur og hefur það samstarf gengið vel. Flestir lántakendur á höfuðborgarsvæðinu hafa leitað til NMÍ en einnig hafa lántakendur á landsbyggðinni leitað til atvinnuþróunarfélaga á sínu svæði.

Lánþegar undirrita samkomulag þar sem kveðið er á um hverjir sinna ráðgjöf og handleiðslu og hvernig verklagið er. Skila þarf verkáætlun með samningnum. Lánþegar þurfa ennfremur að skila inn ársskýrslum vegna verkefna sinna sem hluta af eftirfylgni og eftirliti.

## Reglur sjóðsins

- Svanni veitir lánatryggingar til kvenna með góðar viðskiptahugmyndir og er í samstarfi við Landsbankann um lánaþyrngreiðslu.
- Sjóðurinn veitir helming ábyrgðar á móti banka.
- Eingöngu verkefni/fyrirtæki sem eru í meirihlutaeigu konu/kvenna og undir stjórn konu/kvenna geta sótt um tryggingu og gerð er krafa um að í verkefninu felist nýsköpun/nýnæmi að einhverju marki.
- Einnig er krafa um að líkur séu verulegar á að verkefnið/fyrirtækið leiði til aukinnar atvinnusköpunar kvenna.
- Hægt er að sækja um lánatryggingu vegna eftirtalinnna þátta:
  - » Stofnkostnaðar.
  - » Markaðskostnaðar.
  - » Vöruþróunar.
  - » Nýrra leiða í framleiðslu eða framsetningu vöru/þjónustu.
- Stjórnin metur umsóknir með tilliti til fimm þátta, nýnæmis, samkeppnis, atvinnusköpunar, lýsingar á viðskipta-hugmynd og viðskiptaáætlunarinnar sem fylgir með umsókn.
- Lánsfjárhæðir skulu ekki vera undir tveimur milljónum króna og að jafnaði skal ekki afgreiða lán yfir 10 milljónir króna en stjórn er þó heimilt að gera undantekningar með hliðsjón af eðli og tegund umsókna.

# EURES

evrópsk vinnumiðlun



24

**EURES (EURopean Employment Services) er samstarf opinberra vinnumiðlana á Evrópska efnahagssvæðinu. Þeim ríkjum (30 talsins) sem eru aðilar að EES samningnum ber skylda til að taka þátt í EURES verkefninu en auk þess er Sviss aðili að samstarfinu. Hlutverk EURES er að stuðla að því að fólk flytjist þangað sem störf eru innan EES og bregðast þannig við staðbundnum sveiflum og leysa staðbundna manneklu og atvinnuleysi. EURES er byggt upp á neti EURES ráðgjafa en nú starfa yfir 850 EURES ráðgjafar í öllum ríkjum Evrópska efnahagssvæðisins.**

## Mikill áhugi á atvinnutækifærum erlendis

Aðstoð og upplýsingagjöf við þá sem hugðu á atvinnuleit erlendis var stærsti þátturinn í starfsemi EURES á árinu eins og síðustu ár. Samkvæmt tölum Hagstofunnar hefur fjöldi þeirra sem flutt hefur úr landi haldið áfram að lækka eftir að hann náði hámarki árið 2009. Árið 2012 fluttust 319 fleiri frá landinu en til þess og sem fyrr fluttu flestir íslenskir ríkisborgarar til Noregs eða 1.395 miðað við 1.508 árið áður. Flestir erlendir ríkisborgarar flytjast til Póllands eða 740 talsins á árinu, en Pólland er eins og kunnugt er helsta viðtöku- og upprunaland erlendra ríkisborgara á Íslandi.

Á árinu átti EURES á Íslandi í miklu og góðu samstarfi við kollegana hjá NAV (Arbeids- og velferdsforvaltninga) en eins og tölurnar hérna að ofan gefa til kynna hafa Norðmenn haft mikinn áhuga á því að ráða Íslendinga til starfa síðustu ár. Hinn 20. mars var haldin starfakynning á Hótel Borg hótél þar sem 10 norsk fyrirtæki og vinnumiðlanir kynntu störf en fyrirtækin voru sérstaklega að leita að fólki innan heilbrigðisgeirans, fjarskipta, tæknigreinum tengdum byggingariðnaði, verkfræðingum og tölvunarfræðingum. EURES í Noregi átti veg og vanda af skipulagningu viðburðarins en naut aðstoðar starfsfólks EURES hér heima. Norsku fyrirtækin voru mjög ánægð með daginn en um 300 manns mættu á staðinn.

Árleg starfakynning EURES var haldin í 26. og 27. október í Ráðhúsi Reykjavíkur. EURES ráðgjafar frá Noregi, Svíþjóð, Hollandi og Litháen kynntu atvinnutækifæri í löndum sínum en auk þess kynntu níu norsk fyrirtæki störf og tóku á móti umsóknum. Vel á sjötta hundrað manns sótti viðburðinn heim. Sem fyrr var mest eftirspurn eftir hverskonar iðn- og tæknimenntuðu fólki, svo sem smiðum, pípulagningarmönnum, rafvirkjum, bílstjórum, verkfræðingum, heilbrigðisstarfsfólki og tölvunarfræðingum.



EURES hefur í mörg ár í samvinnu við Halló Norden staðið fyrir svokölluðum flutningsnámskeiðum þar sem farið er yfir atvinnutækifæri og því sem helst þarf að huga að vegna flutnings til hinna Norðurlandanna. Í mars og apríl voru fjögur námskeið haldin í húsnæði Vinnumálastofnunar í Kringlunni 1, eitt námskeið um Danmörku og Svíþjóð en tvö um Noreg vegna mikillar aðsóknar. Í júní var svo haldið eitt námskeið á Akureyri þar sem farið var yfir öll löndin þrjú.

## Innlent samstarf og þjónusta við atvinnurekendur

EURES tekur þátt í nokkrum samstarfsverkefnum hér innanlands. Nefna þátttöku EURES í svokölluðum Evrópuhóp og árlegri kynningu hans á Evrópusamstarfi og áætlunum. Evrópuhópurinn er samstarfsvettvangur Evrópuverkefna og áætlana á Íslandi. Meginmarkmiðið eru sameiginlegar kynningar og upplýsingamiðlun innan hópsins. Hópurinn stóð fyrir Evrópuþegi á Háskólatorgi Háskóla Íslands 12. janúar sem var vel sóttur. EURES tók einnig þátt í Útþrá, kynningu Hins hússins á tækifærum erlendis sem fram fór 7. febrúar og var vel sótt venju samkvæmt.

Um 70 verkbeiðnir bárust á árinu frá íslenskum atvinnurekendum sem vildu auglýsa störf í gegnum EURES. Það er nokkur fækkun frá árinu áður þegar 90 beiðnir bárust. Flest störfin voru frá atvinnurekendum í ferðaþjónustu, sveitabæjum og sláturhúsum vegna sláturtíðar um haustið. Um 30-40 manns voru ráðnir í gegnum EURES á árinu en erfitt er að fá nákvæmar tölur þar sem oft reynist erfitt að fá upplýsingar frá atvinnurekendum.

Í janúar tók Þóra Ágústsdóttir við verkefnisstjórn EURES af Dröfn Haraldsdóttur sem fluttist í annað starf innan stofnunarinnar. Verkefnisstjóri sér um regluleg verkefni EURES en fleiri eru kvaddir til þegar þörf er á, t.d. þegar haldnar eru starfakynningar eða aðrir stærri viðburðir.



25





# ERLENDIR RÍKISBORGARAR

- á íslenskum vinnumarkaði

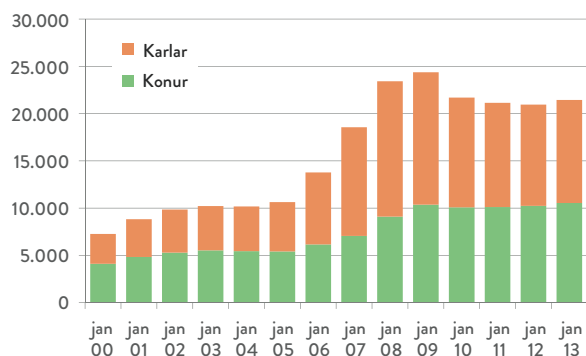
26

Ríkisborgarar EES geta komið hingað til lands til starfa án atvinnuleyfa á grundvelli EES-samningsins. Aðrir útlendingar þurfa atvinnuleyfi vilji þeir starfa á íslenskum vinnumarkaði. Rúmenía og Búlgaría gengu í Evrópusambandið árið 2007 og þurftu ríkisborgarar þeirra ríkja að sækja um atvinnuleyfi til 1. janúar 2012. Sama gilti um íbúa Eistlands, Lettlands, Litháen, Póllands, Slóvakíu, Slóveníu, Tékklands og Ungverjaland, sem gengu í sambandið 2004. Þeir þurftu að sækja um atvinnuleyfi fram til 1. maí 2006 og þurftu að skrá sig sérstaklega hjá Vinnuálfstofnun allt til 1. maí 2009 ef þeir ætluðu sér að starfa á íslenskum vinnumarkaði.

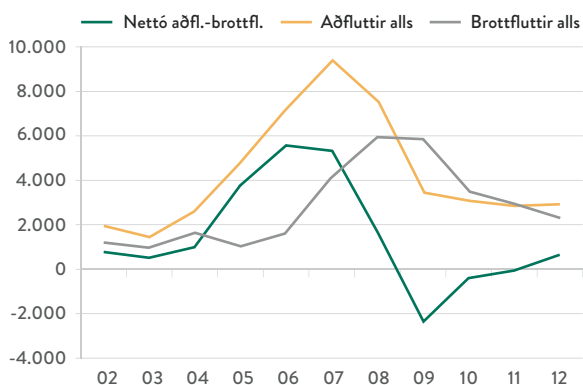
## Búferlaflutningar

Í þeirri miklu þenslu sem var í efnahagslífi þjóðarinnar fyrir hrún fluttu fjölmargir útlendingar til landsins enda mikil eftirspurn eftir vinnuafli á sama tíma og atvinnuástandið var slæmt víða um austanverða Evrópu. Aðflutningur náði hámarki á árinu 2007 þegar yfir 9.000 erlendir ríkisborgarar fluttu hingað til lands og yfir 23.000 erlendir ríkisborgarar bjuggu á landinu í ársbyrjun 2008. Brottflutningur útlendinga jókst eðlilega mikið við bankahrunið en smám saman hefur dregið þar úr á sama tíma og aðflutningur útlendinga hefur haldist nokkuð stöðugur nálægt 3.000 manns á ári. Á árinu 2012 fluttust 2.827 útlendingar til landsins en 2.210 fluttust brott og því fleiri útlendingar sem fluttust til landsins en frá landinu í fyrsta sinn síðan 2008.

## Fjöldi erlendra ríkisborgara á Íslandi



## Aðflutningur og brottflutningur erlendra ríkisborgara



## Atvinnuleyfi og skráningar

Útgefnum atvinnuleyfum hefur fækkað mjög síðustu ár, einkum frá miðju ári 2006 þegar íbúar nýju ríkja EES þurftu ekki lengur atvinnuleyfi til að starfa hér á landi. Þannig voru ný tímabundin atvinnuleyfi aðeins 308 á árinu 2012 sem er svipaður fjöldi og árið áður, en ný tímabundin leyfi skiptu þúsundum á árunum 2004 til 2006. Framlengdum tímabundnum leyfum hefur líka fækkað umtalsvert síðustu ár og voru þau 292 á árinu 2012, en voru 390 á árinu 2011.

	2008	2009	2010	2011	2012
Ný tímabundin atvinnuleyfi	503	193	255	315	308
Skráningar - nýir	3841	65			
Framlengd tímabundin leyfi	1209	627	479	390	292
Skráningar, endurnýjun	2231	81			
Nýr vinnustaður	182	83	69	64	58
Sérfræðingaleyfi	111	109	141	109	30
Óbundin atvinnuleyfi	158	208	216	126	96
<b>Samtals</b>	<b>8235</b>	<b>1366</b>	<b>1160</b>	<b>1004</b>	<b>784</b>

## Útlendingar á vinnumarkaði

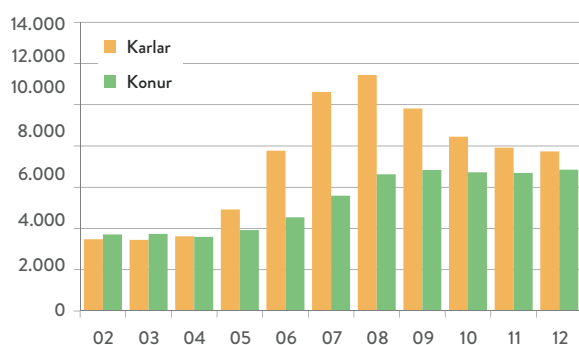
Á árinu 2012 voru um 17.800 útlendingar á vinnualdri að jafnaði á Íslandi. Áætlað er að



atvinnuþátttaka á meðal þeirra sé ívið hærri en hjá Íslendingum eða um 83% á móti 81%. Það þýðir að á árinu 2012 hafi verið um 14.500 útlendingar á íslenskum vinnumarkaði, þar af um 6.100 Pólverjar eða nálægt 42% af öllum útlendingum. Er þetta nánast óbreytt staða frá árinu áður, en áætlað er að útlendingar hafi verið yfir 18.000 þegar mest var á árinu 2008. Fór hlutfall útlendinga á vinnumarkaði þá í nálægt 10%, en er nú rúmlega 8%

Hlutfall útlendinga á vinnumarkaði er nú svipað fyrir bæði karla og konur, erlendir karlar eru um 8,2% af körlum á vinnumarkaði, en erlendar konur um 8% kvenna á vinnumarkaði. Framan af þensluskeiðinu voru karlar í miklum meirihluta þeirra erlendu ríkisborgara sem hingað komu til starfa og fjölgaði þeim allt til ársins 2008 þegar þeir voru um 11,5% af heildarfjölda karla á vinnumarkaði, en hefur fækkað jafnt og þétt frá hrúni. Erlendum konum fjölgaði hins vegar áfram á vinnumarkaði allt til 2009 ef hefur fjöldinn lítið breyst síðan.

### Fjöldi útlendinga á vinnumarkaði eftir kyni



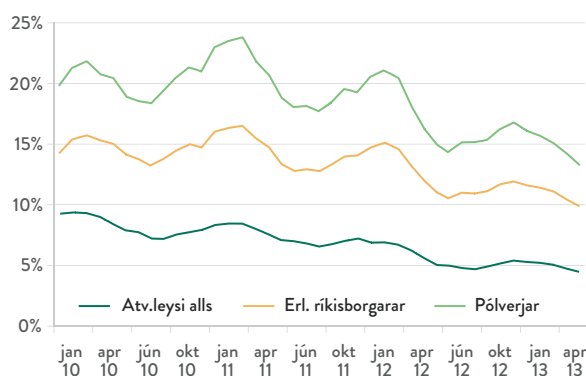
### Hlutfall erlends vinnuafis á íslenskum vinnumarkaði



## Atvinnuleysi

Fyrir hrún var atvinnuleysi ívið lægra hjá útlendingum en hjá Íslendingum, enda komu útlendingar hingað fyrst og fremst í atvinnuleit. Við hrúnið versnaði hins vegar staða útlendinga á vinnumarkaðnum mjög, enda var mestur fjöldi þeirra starfandi í byggingariðnaði og tengdum greinum sem fóru illa út úr hrúninu. Atvinnuleysi meðal útlendinga jókst því mun hraðar en meðal Íslendinga mánuðina eftir hrún og hefur atvinnuleysi síðan verið mun meira meðal útlendinga en Íslendinga, fór hæst í um 14-15% á árunum 2010 og 2011 en lækkaði nokkuð árið 2012 þegar það var rúm 12%. Árstíðasveiflur eru hins vegar miklar eins og sjá má á myndinni og fór atvinnuleysi meðal útlendinga hæst í rúm 16% í febrúar og mars 2011 og yfir 15% sömu mánuði árin 2010 og 2012. Atvinnuleysi fór enn hærra meðal Pólverja eða yfir 20% árin 2010 og 2011 en fór niður í 17% árið 2012. Atvinnuleysi erlendra karla hefur lækkað mun hraðar en erlendra kvenna og var atvinnuleysi orðið lægra meðal erlendra karla, eða 11,9%, á móti 12,6% meðal kvenna.

### Atvinnuleysi meðal útlendinga





Mynd: arbeidslivnorden.org

# ALÞJÓÐLEGT SAMSTARF

**Vinnumálastofnun á í töliverðu erlendu samstarfi á sviði vinnumála. Norrænt samstarf hefur mikið vægi og í tengslum við EES samninginn tekur Ísland þátt í nokkrum verkefnum, auk annars samstarfs á alþjóðavísu.**

## Norrænt samstarf

Vinnumálastofnun tekur þátt í norrænu samstarfi í gegnum nefndir og vinnuhópa í samstarfi og samráði við velferðarráðuneytið.

**Norræna embættismannanefndin** um málefni atvinnulífsins (EK-A) hefur umsjón með að fylgja eftir ákvörðunum Norrænu ráðherranefndarinnar og á fulltrúi velferðarráðuneytisins aðild að henni. Vinnumálastofnun kemur að verkefnum nefndarinnar að einhverju leyti. Á meðal verkefna nefndarinnar má nefna:

- Úthlutun styrkja til samstarfsverkefna á vinnumarkaðssviðinu.
- Ungmennaskiptaverkefnið sem stýrt er af Norræna félaginu: Á árinu 2012 komu 70 ungmenni til starfa á Íslandi en 79 fóru héðan til starfa á öðrum Norðurlöndum fyrir tilstuðlan Nordjobb.

Á vegum EK-A eru velferðarráðuneytið og Vinnumálastofnun aðilar að **nefnd um vinnu- markaðsmál**. Nefndin er vettvangur fyrir umræðu um norræn atvinnumál, vinnumarkaðsmál og vinnumarkaðsrannsóknir. Verkefni nefndarinnar voru í samræmi við samstarfsáætlun Norrænu ráðherranefndarinnar 2009-2012. Á því tímabili var meðal annars lögð áhersla á áhrif hnattvæðingar, alþjóða fjármálakreppunnar og áhrif innflytjenda á vinnumarkað Norðurlanda. Gissur Pétursson forstjóri Vinnumálastofnunar á sæti í nefndinni.

Á formennskuári Norðmanna árið 2012 voru haldnar ráðstefnur um helstu áhersluatriði Norðmanna á árinu. Haldin var ráðstefna um landamærahindranir á Norðurlöndum á atvinnumála- og félagsmálasviði. Ráðstefna var einnig haldin um virkni eldra fólks á vinnumarkaði og um atvinnulíf í víðtækum skilningi, (samspil atvinnu og annarra þátta).

Vinnumálastofnun á einnig sæti í **samstarfshópi um upplýsingamiðlun á sviði vinnumarkaðs- og vinnuverndarmála** (NIAL). Hópurinn aflar upplýsinga og miðlar þeim meðal annars með útgáfu á rafrænum tímaritum – Arbeidsliv i Norden / Nordic Labour Journal sem finna má á slóðinni <http://arbeidslivinorden.org/>.

Dá eru starfandi tveir samstarfshópar um afmörkuð verkefni á sviði atvinnuleysistrygginga sem Vinnumálastofnun tekur þátt í. Um er að ræða **samstarfshóp vegna flutnings atvinnuleysisbóta milli Norðurlanda** og **nefnd vegna ráðstefna um atvinnuleysistryggingar** sem haldnar eru á tveggja ára fresti. Unnur Sverrisdóttir aðstoðarforstjóri Vinnumálastofnunar á sæti í samstarfshópunum.

Gissur Pétursson forstjóri á sæti í nefnd forstjóra opinberra vinnumiðlana í Evrópu (Heads of PES) þar sem fundað er reglulega um starfið, upplýsingum er miðlað og farið er yfir stefnumótun um þjónustu vinnumiðlana.

## Annað alþjóðlegt samstarf

Vinnumálastofnun hefur verið þátttakandi í evrópsku vinnumiðlunarsamstarfi Eures allt frá árinu 1994 og er fjallað ítarlega um það annars staðar í skýrslunni. Þóra Ágústsdóttir sérfræðingur hjá Vinnumálastofnun er verkefnisstjóri Eures á Íslandi.

Af öðrum evrópskum verkefnum má nefna Mutual Learning Programme sem hefur það að markmiði að miðla þekkingu á sviði vinnumarkaðsmála milli aðildarríkja EES, einkum með áherslu á stefnumörkun. Er það gert með ráðstefnum og svokölluðum Peer review fundum, þar sem fulltrúar nokkurra ríkja í senn fara ítarlega ofan í ákveðna málaflokka. Sjá nánar á <http://www.mutual-learning-employment.net/>.

Mynd: Sendiherrar Nordjobb á Íslandi með Stefáni Vilbergssyni verkefnastjóra hjá Nordjobb. [www.fnuf.se](http://www.fnuf.se)





# ALÞJÓÐLEG VERKEFNI

30

Vinnumálastofnun tekur þátt í fjölmörgum alþjóðlegum samstarfsverkefnum. Verkefni eru fjölbreytt og hafa mikið gildi fyrir stofnunina. Dæmi um verkefni sem Vinnumálastofnun hefur tekið þátt í eru:

## Leonardo verkefnið Big Bang

Big Bang (The 'Big Bang': bridging the cultural clash between young, marginalised groups of young people and the world of work and VET) er Leonardo verkefni sem Vinnumálastofnun á Norðurlandi eystra er samstarfsaðili að. Verkefnið hófst árið 2012 og tengiliður verkefnisins er Soffía Gísladóttir.

### Um hvað snýst verkefnið:

Big Bang er spennandi og nýstárlegt verkefni sem tengir unga jaðarhópa við atvinnulífið í Austurríki, Bretlandi, Hollandi, á Íslandi og á Spáni.

Markmið verkefnisins er að brúa bilið á milli vinnu- menningar og jaðarmenningar. Unnið er með vandamál tengd andfélagslegri hegðun, klíku- myndunum og lágrí sjálfsvirðingu ungs fólks á jaðrinum. Sérstök áhersla er lögð á minnihlutahópa og tækifæri þeirra til að vera virkir þátttakendur í starfsmenntun, almennri menntun og náms- og starfsráðgjöf til jafns við aðra hópa samfélagsins.

Með því að styðjast við viðurkenndar aðferðir í náms- og starfsþjálfun ásamt því að þróa þverfaglega aðferðarfræði í samvinnu við atvinnulífið og menntastofnanir munu fagaðilar sem vinna með jaðarhópum styrkjast í störfum sínum.

### Verkpættir á Íslandi

Hér á Íslandi eru samstarfsaðilar Vinnumálastofnunar; Akureyrarbær (fjölskyldudeild og ungmenningahúsið), Fjölsmiðjan á Akureyri, Símenntunarmiðstöð Eyjafjarðar og Starfsendurhæfing Norðurlands ásamt Norðlenska. Hópur ungmenna á jaðrinum mun verða þjálfaður sérstaklega til þess að fara í störf á almennum vinnumarkaði. Hópur mentora innan fyrirtækja mun verða þjálfaður sér-



TOWER Starfshópurinn á fundi í Gratangen í Norður Noregi

staklega til að taka á móti þessum hópi inn á vinnu- markaðinn og síðan mun hópur ráðgjafa og vinnu- miðlara fá sérstaka fræðslu um hvernig megi brúa bilið á milli vinnu- menningar/skólamenningar og jaðarmenningar.

Heimasíða verkefnisins er <http://bigbangllp.eu/> en þar má finna nánari upplýsingar um verkefnið og samstarfsaðila sem eru frá Austurríki, Spáni, Hollandi og Englandi.

## Leonardo verkefnið TOWER

Leonardo verkefnið TOWER hófst árið 2012 en Vinnumálastofnun á Norðurlandi eystra er samstarfsaðili að því verkefni. Hingað til hefur ekki verið lögð nein sérstök áhersla á frumkvöðlaþjálfun einstaklinga 50 ára og eldri en þessi hópur á langa vinnusögu að baki og býr yfir þekkingu á atvinnulífinu. Með því að bjóða þessum aldurshópi upp á frumkvöðlanám hjá viðurkenndum símenntunaraðilum gefst þeim kostur að auka samkeppnishæfni sína á vinnumarkaði.

### Um hvað snýst verkefnið?

- Að innleiða frumkvöðlaþjálfun hjá símenntunaraðilum.
- Að skapa ný störf með nýsköpun og með stuðningi við frumkvöðla.
- Að hvetja einstaklinga með mikla starfsreynslu til að hrinda hugmyndum sínum í framkvæmd og stofna sín eigin fyrirtæki.
- Að aðlaga viðurkennda frumkvöðlaþjálfun



sem notuð hefur verið í Danmörku að þörfum markhópsins.

- Að bæta aðgengi einstaklinga með langa vinnusögu að frumkvöðlaþjálfun.
- Að safna saman víðtækri þekkingu og reynslu er varðar frumkvöðlaþjálfun.
- Að stofna vefgátt með það í huga að skapa tengslanet frumkvöðla í Evrópu sem og þeirra sem sjá um þjálfun frumkvöðla.
- Að semja leiðbeiningar og annað kennslufni fyrir frumkvöðla framtíðarinnar sem vistað verður í vefgáttinni.

### Verkþættir á Íslandi

Á Íslandi mun verða lögð áhersla á að þjálfa frumkvöðlahugsun starfsmanna sem eru 50 ára og eldri innan fyrirtækja en markmiðið er að byggja upp innviði fyrirtækja. Hugsunin með þessu er að efla elstu starfsmennina, þá sem búa yfir hvað mestri starfsreynslu og þekkingu, til frumkvöðlahugsunar í þágu fyrirtækisins. Í kjölfar slíks verkefnis gæti starfsmaður sem notið hefði frumkvöðlaþjálfunar þróað eigin viðskiptahugmynd og stofnað sitt fyrirtæki. Á þann hátt verður til nýtt starf á vinnu-markaðnum á Íslandi um leið og staða losnar fyrir einstakling í atvinnuleit.

Heimasíða verkefnisins fer í loftið 1. október 2013 <http://www.tower50plus.eu/> en þar verða veittar nánari upplýsingar um verkefnið og samstarfsaðila sem eru frá Svíþjóð, Noregi og Lettlandi.

### GET mobile

Vinnumálastofnun er samstarfsaðili að Leonardo verkefninu GET mobile sem snýst um að hvetja til mannaskiptaverkefna í Evrópu. Tengiliðir verkefnisins hjá Vinnumálastofnun eru þær Ásdís Guðmundsdóttir og Katrín Magnúsdóttir sem hafa unnið að verkefninu frá desember 2011.

### Um hvað snýst verkefnið?

Verkefnið snýst um að hvetja til þess að fólk fari í starfsnám af einhverju tagi í gegnum mannaskiptaáætlun Evrópusambandsins. Um tvo markhópa er að ræða, annarsvegar konur sem eru útskrifaðar úr vísinda-, viðskipta- eða tæknigreinum og hinsvegar lítil og meðalstór fyrirtæki. Hvað varðar konurnar, þá er markmiðið að þær nái sér í verðmæta starfsreynslu erlendis og víkki sjón-

deildarhringinn. Hvað varðar fyrirtækin, þá gefst þeim með þessu móti möguleiki á að fá til sín starfsfólk í verkefni sem þau annars geta ekki sinnt, nýja sýn og menningarlega margbreytni í fyrirtækin.

### Verkþættir á Íslandi

Í upphafi var unnin rannsókn á stöðunni hér á landi, en síðan var námsefni af námskeiði er kallað var Persónuleg færni þróað, aðlagð og þýtt á tungumál samstarfsaðila. Í framhaldinu var konum boðið á námskeiðið til að undirbúa þær fyrir mannaskiptareynsluna. Um var að ræða svokallaða náms-hringi þar sem þátttakendur styðja hvorn annan í að leysa þau vandamál sem að steðja.

Í nóvember í fyrra var fyrirtækjum boðið á kynningu á verkefninu en þar var kynnt upplýsingahandbók, sem unnin var í verkefninu og stýrði Vinnumálastofnun þeim verkþætti. Í handbókinni má finna hagnýtar leiðbeiningar um mannaskiptaverkefni, hvernig á að undirbúa komu starfsmanns, á meðan á dvöl stendur og eftir að henni lýkur.

Kynningarmál eru mikilvæg í verkefnum af þessu tagi og má nefna að Vinnumálastofnun gaf nýlega út kynningarmyndband sem hefur farið í dreifingu á heimasíðum og samfélagsmiðlum.

Einnig hefur verið þróaður vefur þar sem hægt er að skrá sig í leit að samstarfsaðilum, og er vefslóðin [www.getmobileproject.eu](http://www.getmobileproject.eu).

Þar má ennfremur finna nánari upplýsingar um verkefnið og samstarfsaðila sem eru frá Bretlandi, Ítalíu, Hollandi, Grikklandi og Tyrklandi. Lokaráðstefna verkefnisins er framundan, en hún mun verða haldin í tengslum við European Employment Forum í Brussel í nóvember.

### Að lokum

Það er frábært að fá tækifæri til að vinna að svona verkefni og eru starfsmenn Vinnumálastofnunar reynslunni ríkari eftir lærdómsríkt ferli. Myndast hafa verðmæt tengsl við samstarfsaðila, bæði persónulega en einnig faglega. Í framhaldi verður hægt að nýta aðferðarfræðina sem unnið var með í öðrum verkefnum hjá stofnuninni. Því má með sanni segja að byggð sé upp verðmæt þekking innanhúss með þátttöku í verkefnum af þessu tagi.



Ljósmynd Ásdís Guðmundsdóttir

# EFTIRLITSDEILD VINNUMÁLASTOFNUNAR

Eftirlitsdeildin starfar í dag á góðum grunni sem lagður var þegar hún var sett á fót í október 2009 og sinnir sínum helstu eftirlitsþáttum eftir bestu getu. Vinnumálastofnun hefur ekki getað haldið nauðsynlegum fjölda starfsmanna í deildinni og í dag er einungis einn starfsmaður eftir sem sinnir verkefnum sem þrír gerðu áður. Helstu ástæður þessa er skortur á rekstrarfjármunum. Þrátt fyrir þetta er málaflókkurinn ekki kominn í óefni en því miður hafa of fá skref verið tekin fram á við að undanfögnu.

Sameiginlegur samstarfsvettvangur stofnana er nauðsynlegur og það er skoðun Vinnumálastofnunar að marka þurfi sameiginlega opinbera stefnu í þessum málaflókki.

Vinnumálastofnun telur að Eftirlitsdeildin hafi sannað mikilvægi sitt á undanfögnu árum og því er það þeim mikilvægt að styrkja þessa einingu svo þekking og reynsla deildarinnar fjari ekki út.

## Helstu eftirlitsþættir ársins 2012

Verkefni ársins voru mjög fjölbreytt en sem áður voru helstu verkþættirnir:

- Stök mál
- Staðfestingar erlendis frá
- Samkeyrslur

### Stök mál

Alls hóf eftirlitsdeildin rannsókn á 187 málum í kjölfar þess að ábending barst til Vinnumálastofnunar eða grunur vaknaði um að einstaklingur í atvinnuleit hefði haft rangt við.

Voru þetta 101 karl og 86 konur, flestir voru íslenskir ríkisborgarar eða 136. Af erlendum ríkisborgurum voru Pólverjar fjölmennastir eða 33. Flest málín lutu að ótilkynntri dvöl erlendis (112) og ótilkynntri vinnu (74).

Af þeim 112 málum er lutu að ótilkynntri dvöl erlendis enduðu 103 með viðurlögum í atvinnuleysistryggingakerfinu sem gerir um það bil 92% árangur.

Af þeim 75 málum er lutt að ótilkynntri vinnu enduðu 57 með viðurlögum í atvinnuleysistryggingakerfinu sem gerir um það bil 76% árangur.

Niðurstaðan er sú að 85% allra stakra mála á árinu 2012 endaði með viðurlögum.

## Áætlaður sparnaður vegna stakra mála

Viðurlög	Fjöldi
60. gr.	57
Synjun / 3.brot	36
Tveggja mánaða viðurlög	56
Þriggja mánaða viðurlög	11
<b>Samtals</b>	<b>160</b>

### Staðfestingar erlendis frá

Mánaðarlega þurfa þeir sem skráðir eru atvinnulausir að staðfesta atvinnuleit sína símleiðis, með tölvupósti, með komu á næstu þjónustuskrifstofu eða, eins og langflestir gera, senda inn staðfestingu í gegnum heimasíðu stofnunarinnar. Lögum samkvæmt ber einstaklingum sem þiggja atvinnuleysisbætur að vera staddir á landinu og vera í virkri atvinnuleit. Til að hafa eftirlit með þeim sem framfylgja ekki þessu ákvæði hefur stofnunin skoðað ip-tölur þeirra sem hafa staðfest atvinnuleit sína erlendis frá. Í kjölfarið fær hluti þeirra sent bréf þar sem óskað er eftir skýringum (t.d. farseðlum) vegna umræddrar ferðar.

Alls sendi eftirlitsdeildin 248 einstaklingum bréf í kjölfar þess að erlend ip-tala kom upp hjá atvinnuleitanda viðmánaðarlega staðfestingu. Af þeim reyndust 32 ekki hafa farið erlendis eða höfðu upplýst fyrirfram um ferðarlag sitt. Samkvæmt þessu þá voru 87% líkur á því að einstaklingur sem kom upp með erlenda ip-tölu hafi verið erlendis.

Kynjahlutfallið var jafnt eða 124 karl og 124 konur, flestir voru íslenskir ríkisborgarar eða 213. Af þessum 248 málum enduðu 185 með viðurlögum, 20 með því að einstaklingur var settur í orlof en 43 reyndust vera í lagi.

Niðurstaðan er sú að 75% málanna endaði með viðurlögum.

Viðurlög	Fjöldi
60. gr.	0
Synjun / 3.brot	53
Tveggja mánaða viðurlög	108
Þriggja mánaða viðurlög	24
<b>Samtals</b>	<b>185</b>

### Samkeyrslur

Samkeyrslur við aðrar skrár eru mikilvægur þáttur í starfi eftirlitsdeildarinnar. Þar vega einna þyngst samkeyrslur við háskóla landsins og við FINN. FINNUR er upplýsingakerfi sem heldur utan um vinnustaðaeftirlit aðila vinnumarkaðarins. Jafnframt samkeyrir eftirlitsdeildin upplýsingar frá Fangelsismálastofnun í hverjum mánuði og frá Vegagerðinni einu sinni til tvisvar á ári, en hún heldur utan um akstursheimildir einstaklinga til að aka leigubifreiðum.

Stærsta einstaka samkeyrslan er samkeyrsla við upplýsingar frá RSK en sá verkþáttur er ekki á hendi eftirlitsdeildarinnar heldur hjá Greiðslustofu atvinnuleysistrygginga á Skagatrönd.

### Vegagerðin

Vegagerð ríkisins annast útgáfu leyfa til þeirra sem aka leigubifreiðum í afleysingum leyfishafa. Alls sendi eftirlitsdeildin 90 einstaklingum bréf í kjölfar þess að upplýsingar um ótilkynnta vinnu komu fram eftir samkeyrslu við upplýsingar frá Vegagerð ríkisins.

Voru þetta 82 karlar og 8 konur, langflestir voru íslenskir ríkisborgarar eða 87. Af þessum 90 málum enduðu 75 með viðurlögum í atvinnuleysistryggingakerfinu.

Niðurstaðan er sú að 83% málanna enduðu með viðurlögum.

Viðurlög	Fjöldi
60. gr.	69
Synjun / 3.brot	1
Tveggja mánaða viðurlög	5
Þriggja mánaða viðurlög	0
<b>Samtals</b>	<b>75</b>





## Samkeyrsla við nemendaskrár

Alls sendi eftirlitsdeildin 62 einstaklingum bréf í kjölfar samkeyrslu við nemendaskrár skóla á háskólastigi. Vegna vorannar voru send 14 bréf en 48 vegna haustannar.

Voru þetta 25 karl og 37 konur, langflestir voru íslenskir ríkisborgarar eða 61. Af þessum 62 málum enduðu 31 með viðurlögum í atvinnuleysis-tryggingakerfinu.

Niðurstaðan er sú að 50% málanna enduðu með viðurlögum.

Viðurlög	Fjöldi
60. gr.	0
Synjun / 3.brot	29
Tveggja mánaða viðurlög	2
Þriggja mánaða viðurlög	0
<b>Samtals</b>	<b>29</b>

## FINNUR

### – vinnustaðaeftirlit ASÍ/SA

Alls sendi eftirlitsdeildin 76 einstaklingum bréf í kjölfar þess að upplýsingar um ótilkynnta vinnu komu fram eftir samkeyrslu við upplýsingar frá vinnustaðaeftirliti aðila vinnumarkaðarins. Af þessum 76 einstaklingum voru 13 með þar til gerð vinnustaðaskírteini.

Voru þetta 55 karlar og 21 kona, langflestir voru íslenskir ríkisborgarar eða 52, næst stærsti hópurinn voru pólskir ríkisborgarar eða 17. Af þessum 76 málum enduðu 50 með viðurlögum í atvinnuleysisstryggingakerfinu.

Niðurstaðan er sú að 66% málanna enduðu með viðurlögum.

Viðurlög	Fjöldi
60. gr.	50
Synjun / 3.brot	0
Tveggja mánaða viðurlög	0
Þriggja mánaða viðurlög	0
<b>Samtals</b>	<b>50</b>





## Fangelsismálastofnun

Alls sendi eftirlitsdeildin Greiðslustofu atvinnuleysistrygginga upplýsingar um 31 einstakling í kjölfar samkeyrslu við gögn frá Fangelsismálastofnun.

Voru þetta 27 karlar og 4 konur, langflestir voru íslenskir ríkisborgarar eða 24. Af þessum 31 málum enduðu 27 með viðurlögum í atvinnuleysistryggingakerfinu.

Niðurstaðan er sú að 87 % málanna endaði með viðurlögum.

Viðurlög	Fjöldi
60. gr.	0
Synjun / 3.brot	12
Tveggja mánaða viðurlög	6
Þriggja mánaða viðurlög	9
<b>Samtals</b>	<b>27</b>

## Niðurstaða ársins

Við vinnu þessarar samantektar skoðaði eftirlitsdeild VMST allar ákvarðanir vegna mála sem komu inn á borð deildarinnar á árinu 2012.

Áætlaður sparnaður ársins er 572.160.914 kr. sem verður að teljast afar góður árangur þó umdeilanlegt sé hvernig meta eigi áætlaðan sparnað og hvort ofgreiddar bætur skili sér aftur í Atvinnuleysistryggingasjóð.

Vinnumálastofnun telur nauðsynlegt að stefna og verklag í þessum málaflokki sé skýr og skilvirk. Í þeim anda hefur stofnunin verið að móta verkferla og auka eftirfylgni vegna atvinnuleitenda sem vísbendingar eru um að séu ekki að fara að lögum. Til þess þarf nægilegt fjármagn og starfsfólk - sem ekki hefur verið fyrir hendi.

	Áætlun	Fjöldi	kk	kvk	Viðurlög	hlutfall á viðurlög
Stök mál	177.386.831	187	101	86	159	85%
IP-tölur	90.094.069	248	124	124	185	75%
Vegagerðin	167.422.006	90	82	8	75	83%
Skólar	31.276.027	62	25	37	31	50%
Finnur	91.969.793	76	55	21	50	66%
Fangelsin	14.012.188	31	27	4	27	87%
	<b>572.160.914</b>	<b>694</b>	<b>414</b>	<b>280</b>	<b>527</b>	<b>76%</b>

# GREIÐSLUSTOFA

36

**Greiðslustofa Vinnumálastofnunar sér um umsýslu atvinnuleysistrygginga fyrir Atvinnuleysistryggingasjóð og Tryggingasjóð sjálfstætt starfandi einstaklinga samkvæmt lögum er gilda um atvinnuleysistryggingar.**

Meginhlutverk Greiðslustofu er að sjá um greiðslur atvinnuleysistrygginga fyrir allt landið og veita atvinnuleitendum upplýsingar og svör við fyrirspurnum er varða greiðslur þeirra eða túlkun á lögum um atvinnuleysistryggingar. Dagleg verkefni skrifstofunnar eru að móttaka umsóknir um atvinnuleysisbætur og afgreiða þær samkvæmt lögum ásamt útreikningi bóta og eftirliti.

Starfsemi Greiðslustofu var með hefðbundnum hætti á árinu 2012. Þá tók skrifstofan á móti um 16.500 umsóknum og er það mjög svipaður fjöldi umsókna og árið 2011.

Þann 1. júní 2012 tóku gildi U-vottorð sem koma í stað E-vottorða. Nýju U-2 vottorðin komu í stað E-303 vottorða. U-2 vottorð eru þau vottorð kölluð sem veita atvinnuleitendum rétt til þess að vera í atvinnuleit erlendis í allt að þrjá mánuði. Áður fengu atvinnuleitendur greiddar bætur í því landi sem að þeir voru í atvinnuleit í, og fékk það land

greiðslu frá Íslandi. Þegar þessar breytingar tóku gildi kom það í hlut þess lands sem atvinnuleitandi kom frá að greiða bæturnar. Þetta var eitt af þeim verkefnum sem Greiðslustofa tók að sér á árinu, að taka við staðfestingum erlendis frá og greiða atvinnuleysisbætur inn á íslenskan bankareikning atvinnuleitanda á meðan atvinnuleit erlendis með U-2 vottorða stóð yfir.

Í samstarfi við PWC fór Greiðslustofa í innleiðingu á Innra eftirliti, og stóð sú vinna yfir allt árið 2012, vonandi verður farið að vinna eftir nýju innra eftirlit á nýju ári.

Samstarf við Sýslumanninn á Blönduósi/Innheimtumiðstöð (IMST) var með ágætum, en IMST sér um innheimtur á endurkröfum á ofgreiðslum úr atvinnuleysistryggingasjóði.

Sterk liðsheild ríkir á meðal starfsmanna á Greiðslustofu og starfa um 21 einstaklingar þar. Í gegnum árin hefur verið mikið álag á stofnuninni en þetta frábæra fólk hefur staðið þétt saman og skilað mjög góðu starfi. Til að halda í léttu lundina er meðal annars haldið kaffisamsæti einu sinni í mánuði, en þá svigna borð af alls kyns kræsingum eins og myndirnar bera með sér.



# ATVINNULEYSIS- TRYGGINGAR

**Vinnumálastofnun fer með umsýslu Atvinnuleysistryggingasjóðs samkvæmt lögum 54/2006 um atvinnuleysistryggingar sem tóku við af eldri lögum um mitt ár 2006.**

Umsækjendur um atvinnuleysistryggingar frumskrá sig á netinu. Skrifstofur Vinnumálastofnunar um land allt sjá um móttöku fylgigagna og frágangi skráningar í gagnagrunn. Greiðslustofa Vinnumálastofnunar sér um útreikning á bótarétti umsækjenda og greiðslu atvinnuleysistrygginga og eru ákvarðanir um afgreiðslu flestra mála teknar þar. Starfandi er sérstök úthlutunarnefnd sem tekur vafaatriði til umfjöllunar og samræmingar.

Vinnumálastofnun hefur gert samninga við fjölda sveitarfélaga og stéttarfélaga, á þeim svæðum sem fjærst liggja skrifstofum stofnunarinnar, um að sinna frumþjónustu við atvinnuleitendur s.s. móttöku gagna og upplýsinga- og leiðbeiningarþjónustu. Atvinnuleitendum ber að tilkynna tímanlega fyrir útborgunardag hvort þeir séu enn án atvinnu. Er það gert rafrænt í gegnum Mínar síður eða með tölvupósti. Þá er gert ráð fyrir að þeir sem fá greiddar atvinnuleysisbætur tilkynni án tafar til Vinnumálastofnunar þegar virkri atvinnuleit er hætt. Atvinnuleysisbætur eru samkvæmt lögum um atvinnuleysistryggingar greiddar að hámarki í þrjú ár og eru bætur tekjutengdar í þrjú mánuði miðað við ákveðið hlutfall af fyrri tekjum og að ákveðnu hámarki, þó eru menn á grunnbótum fyrstu tíu dagana. Undanþáguákvæði um fjögurra ára bótarímabil var í gildi á árinu 2012, en það féll úr gildi 1. janúar 2013.

Fjárhæð grunnbóta var **167.176 kr.** á mánuði á árinu 2012. Hámark tekjutengdra bóta var **263.548 kr.** á mánuði og frítekjumark **kr. 59.047** á mánuði.

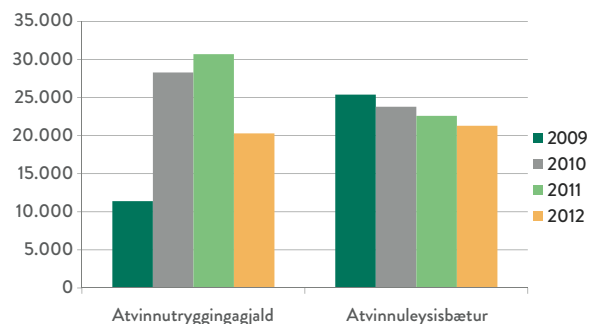
Í ársbyrjun 2010 tóku gildi breytingar á stöðu námsmanna innan atvinnuleysistryggingakerfisins, en sú breyting hafði í för með sér að námsmenn áttu ekki rétt á atvinnuleysistryggingum yfir sumarmánuðina. Þess í stað var sett af stað átaksverkefni í samvinnu við stofnanir ríkisins og sveitarfélög. Á árinu 2012 voru auglýst samtals yfir 900 sumarstörf af margvíslegu tagi til tveggja mánaða sem

stóðu atvinnuleitendum og námsmönnum á milli anna til boða.

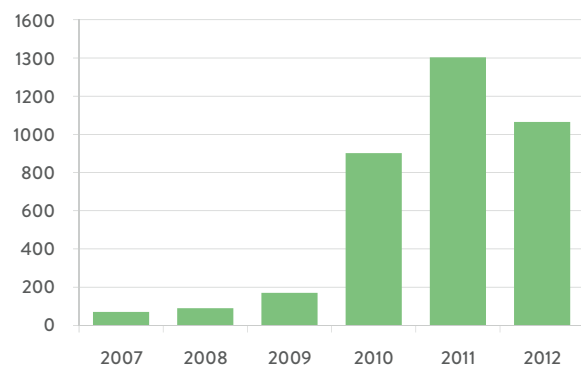
Líkt og á árinu 2011 samþykkti ríkisstjórn Íslands að greiða út sérstaka desemberuppbót til atvinnuleitenda á árinu 2012.

Þeir einstaklingar sem voru tryggðir innan atvinnuleysistryggingakerfisins fengu eingreiðslu í hlutfalli við bótarétt sinn. Þeir sem höfðu verið að fullu atvinnulausir í 10 mánuði eða lengur og að fullu tryggðir, fengu eingreiðslu, samtals 50.152. Þeir sem höfðu verið án atvinnu skemur eða voru að tryggðir að hluta, fengu eingreiðslu í samræmi við tryggingahlutfall sitt. Alls fengu rúmlega 12.538 einstaklingar greidda desemberuppbót.

## Tekjur af tryggingagjaldi og greiðslur atvinnuleysisbóta



## Greiðslur vegna úrræða atvinnuleitenda



## Atvinnuleysisstryggingasjóður

Samkvæmt lögum um atvinnuleysisstryggingar annast Vinnumálastofnun sjóðsvörslu, reikningshald og daglega afgreiðslu í umboði sjóðsstjórnar. Velferðarráðherra skipar stjórn sjóðsins samkvæmt tilnefningum aðila vinnumarkaðarins, en formann stjórnarinnar án tilnefningar. Runólfur Ágústsson var formaður og aðrir í stjórn þau Álfheiður M. Sívertsen, Guðbrandur Einarsson, Guðlaug Kristjánsdóttir, Ína Halldóra Jónasdóttir, Ingbör Karl Eiríksson, Jón Rúnar Pálsson, Karl Björnsson og Kolbeinn Gunnarsson. Heldur dró úr greiðslum atvinnuleysisbóta á árinu 2012 frá fyrra ári, voru 21,3 milljarðar króna í samanburði við 22,6 milljarða króna árið 2011. Sjóðurinn hefur einkum tekjur af atvinnutryggingagjaldi sem skilaði sjóðnum 20,3 milljörðum króna á árinu 2012 sem var 10,3 milljarða króna lækkun frá árinu áður. Í janúar 2012 var gjaldið lækkað í 2,45% úr 3,81% sem verið hafði frá 1. janúar 2010. Á árinu 2012 varð 2,8 milljarða króna tekjuhalli af rekstri Atvinnuleysisstryggingasjóðs. Samkvæmt efnahagsreikningi var eigið fé

sjóðsins 7,3 milljarðar króna í árslok 2012 en nam 10,0 milljörðum króna í árslok 2011. Eiginfjárstaða sjóðsins rýrnaði þar með töluvert eftir að hafa styrkst þrjú árin á undan. Best var eiginfjárstaða sjóðsins 15,6 milljarðar króna í árslok 2008.

## Tryggingasjóður sjálfstætt starfandi einstaklinga

Tryggingasjóður sjálfstætt starfandi einstaklinga starfar samkvæmt lögum 54/2006 um atvinnuleysisstryggingar. Um er að ræða tryggingasjóð vegna atvinnuleysis bænda, vörubifreiðastjóra og smábátæigenda, og er heimild í lögum til að bæta við öðrum starfsgreinum. Vinnumálastofnun fer með umsýslu sjóðsins í umboði sjóðsstjórnar. Stjórn sjóðsins er tilnefnd af samtökum þeirra starfsgreina sem aðild eiga að sjóðnum og skipar félagsmálaráðherra formann stjórnar án tilnefningar. Stjórn Tryggingasjóðsins var þannig skipuð í árslok 2012: Ingvar Mar Jónsson formaður, Örn Pálsson, Guðný Helga Björnsdóttir og Grétar H. Guðmundsson.

Tafla 1. Atvinnuleysisbætur og atvinnuleit í Evrópu. - Útgefin E-303/U2 frá Íslandi

Land/ár	94	95	96	97	98	99	00	01	02	03	04	05	06	07	08	09	10	11	12	Samtals	
Austurríki		1	0	1	0	0	0	0	2	2	0	0		1	1	5	6	12	4	35	
Belgía				2	0	0	0	0	2	0	0	3	1	1				4	1	14	
Bretland	6	16	5	9	5	9	3	10	13	14	20	11	10	4	3	17	22	30	27	234	
Bulgaria																1				1	
Danmörk	50	129	98	44	20	17	17	23	62	87	94	65	36	29	25	121	78	51	61	1107	
Eistland															1	1		1		3	
Finnland		2	0	3	2	2	1	2	0	2	2	0	1	1	1	3	1	2	2	27	
Frakkland	2	5	2	3	2	2	1	1	2	9	9	4	1			5	6	8	3	65	
Færeyjar																	3	1	2	6	
Grikkland					1	1										1	1		2	6	
Holland	3	2	2	1	0	0	0	0	0	6	7	0	1		1	4	3	4	4	38	
Írland				2	0	0	0	0	0	1	0	0		2	2	2	2	6	6	23	
Ítalía	1	4	2	1	2	1	0	0	1	8	3	3			1	4	4	5	3	43	
Lettland															4	12	30	34	22	102	
Litháen														1		32	37	54	35	159	
Luxembourg	2	0	2	0	1	0	0	0	0	3	0	0	1	1	2	1		2	2	17	
Malta																				0	
Noregur	15	32	27	20	18	7	8	7	13	20	12	6	4	10	7	130	113	131	107	687	
Portúgal	7	5	1	1	0	1	1	0	1	1	2	1			6	21	9	7	3	67	
Pólland												2		2	189	463	374	264	223	1517	
Rúmenía																	1			1	
Slóvakía															2	6	11	6	5	30	
Slóvenía															1					1	
Spánn	9	12	7	9	7	6	3	4	7	20	24	13	8	7	7	11	13	15	8	190	
Sviss											1				2	3	6	2	1	15	
Svíþjóð	14	48	15	14	12	11	8	8	17	16	21	17	12	7	12	58	43	38	32	403	
Tékkland														2		4	5	3		14	
Ungverjaland														1		1	4	1	1	8	
Þýskaland	6	7	4	1	3	3	1	4	7	7	6	4	4	2	11	19	14	22	30	155	
<b>Samtals</b>	<b>115</b>	<b>263</b>	<b>165</b>	<b>111</b>	<b>73</b>	<b>60</b>	<b>43</b>	<b>59</b>	<b>127</b>	<b>196</b>	<b>201</b>	<b>129</b>	<b>79</b>	<b>71</b>	<b>278</b>	<b>925</b>	<b>786</b>	<b>703</b>	<b>584</b>	<b>4.968</b>	
																					Norðurlönd samtals: 2230
																					Samtals í % 45%



## Úrskurðarnefnd atvinnuleysisbóta

Úrskurðarnefnd atvinnuleysisbóta er skipuð af félagsmálaráðherra til fjögurra ára í senn skv. 11. gr. laga um atvinnuleysistryggingar. Hlutverk úrskurðarnefndarinnar er að kveða upp úrskurði um ágreiningsefni sem kunna að rísa á grundvelli laganna. Úrskurðir nefndarinnar fela í sér endanlega stjórnvaldsákvörðun. Úrskurðarnefndin var þannig skipuð í árslok 2012: Brynhildur Georgsdóttir formaður, Helgi Áss Grétarsson og Hulda Rós Rúriksdóttir. Á árinu 2012 bárust nefndinni 191 kærsmål sem er svipað og frá fyrra ári en þá voru 187 mál kærð til nefndarinnar.

## Evrópuvottorð atvinnuleysistrygginga

Á vegum Atvinnuleysistryggingasjóðs seinna Vinnumálastofnunar hafa verið gefin út Evrópuvottorð frá gildistöku EES samningsins 1. janúar 1994. Fyrst E 301 og E 303 vottorð, á grundvelli EEC rgl. 1408/71 og síðar U vottorð EEC rgl. 883/2004. Sú reglugerð tók gildi 1. júní

2012. Helsti munurinn felst í því að stefnt er að því að U vottorðin verði rafræn milli Evrópulanda og að nú greiðir Greiðslustofa atvinnuleysisbæturnar beint til einstaklinga sem áður voru greiddar í því landi sem viðkomandi var að leita að starfi í og síðan var það innheimt.

Á þessum tíma hafa verið gefin út tæplega 5.000 E 303/U2 vottorð þar sem atvinnulausir einstaklingar hafa fengið heimild til atvinnuleitar í Evrópu og haldið atvinnuleysisbótum sínum í allt að 3 mánuði (Sjá töflu 1). Nokkrar sveiflur hafa verið í útgáfu E 303/U2 vottorða á þessu tímabili, en útgáfa þeirra hefur verið í takt við atvinnuleysi hér á Íslandi. Því kemur ekki á óvart hve útgáfan jókst eftir hrun 2008.

Á sama tíma hafa rúmlega 950 einstaklingar komið til Íslands í atvinnuleit með evrópskar atvinnuleysisbætur. Einstaklingum í atvinnuleit á Íslandi með erlendar atvinnuleysisbætur hefur farið fjölgandi á síðari árum og komu 90 einstaklingar hingað til Íslands á árinu 2012 (Sjá töflu 2).

Tafla 2. Atvinnuleysisbætur og atvinnuleit í Evrópu. - Útgefin E-303/U2 til Íslands

Land/ár	94	95	96	97	98	99	00	01	02	03	04	05	06	07	08	09	10	11	12	Samtals		
Austurríki				1	1	0	0	1	0	0	0	1		3	1		1		1	10		
Belgía					2	0	2	2	1	1	2	1	3		1	1	2	2	2	22		
Bretland	1	0	0	0	0	0	0	0	1	0	0	0		1	0		2	1		6		
Danmörk	11	16	20	33	29	38	34	27	21	32	31	24	29	14	18	36	55	61	74	603		
Eistland																				0		
Finnland	1	0	0	0	1	1	0	3	0	1	0	2	2			2				13		
Frakkland												1					1	1		3		
Færeyjar																	5			5		
Grikkland																				0		
Holland						1	0	0	0	0	0	0			1		1		1	4		
Írland																2			1	3		
Ítalía																				0		
Lettland																1	1	1		3		
Litháen																	1			1		
Lúxemborg						1	0	0	0	0	0	0				2	1			4		
Malta																				0		
Noregur	1	5	3	4	1	5	4	6	4	3	7	5	3	1	3	1	1	3	4	64		
Portúgal																1			1	2		
Pólland														1	1		2	3	1	8		
Slóvakía																				0		
Slóvenía																				0		
Spánn							1	0	0	0	0	0						1	3	5		
Sviss										2	0	0			1					3		
Svíþjóð	15	18	20	18	13	9	6	9	4	6	10	6	4	5	3	1	1	2	1	151		
Ungverjaland																				0		
Þýskaland		1	2	4	2	3	1	1	6	1	2	3	7	3	4	1	2	2	1	46		
<b>Samtals</b>	<b>29</b>	<b>40</b>	<b>45</b>	<b>60</b>	<b>49</b>	<b>58</b>	<b>48</b>	<b>49</b>	<b>37</b>	<b>46</b>	<b>52</b>	<b>43</b>	<b>48</b>	<b>28</b>	<b>33</b>	<b>48</b>	<b>76</b>	<b>77</b>	<b>90</b>	<b>956</b>		
																				<b>Norðurlönd samtals</b>	<b>836</b>	
																					<b>Samtals í %</b>	<b>87%</b>

# FÆÐINGAR- ORLOFSSJÓÐUR

40

**Samkvæmt lögum um fæðingar- og foreldraorlof nr. 95/2000 fer velferðarráðherra með yfirstjórn fæðingar- og foreldraorlofsmála. Fæðingarorlofssjóður er í vörslu Vinnumálastofnunar sem sér um reikningshald og daglega afgreiðslu sjóðsins í umboði ráðherra.**

Fæðingarorlofssjóður annast greiðslur til foreldra sem réttinda njóta til greiðslu í fæðingarorlofi en auk þess annast sjóðurinn greiðslu fæðingarstyrkja til foreldra utan vinnumarkaðar og í námi. Fæðingarorlofssjóður er fjármagnaður með tryggingagjaldi, sbr. lög um tryggingagjald, auk vaxta af innistæðufé sjóðsins en fæðingarstyrkir eru fjármagnaðir með framlagi úr ríkissjóði. Ráðherra skal gæta þess að sjóðurinn hafi nægilegt laust fé til að standa við skuldbindingar sínar og gerir sjóðurinn árlega fjárhagsáætlun sem ráðherra leggur fyrir fjármálaráðherra við undirbúning fjárlaga.

Frá 1. janúar 2007 hefur Fæðingarorlofssjóður verið í vörslu Vinnumálastofnunar sem annast hefur umsýslu sjóðsins frá þeim tíma. Öll vinnsla umsókna sem og símsvörun fyrir Fæðingarorlofssjóð fer fram á Hvammstanga og eru 12 starfsmenn sem sinna þeirri vinnu. Auk þess er margvísleg upp-



lýsingaþjónusta og ráðgjöf veitt um fæðingarorlof á öðrum þjónustuskrifstofum Vinnumálastofnunar um land allt. Á heimasíðu Fæðingarorlofssjóðs, [www.faedingarorlof.is](http://www.faedingarorlof.is), er að finna fjölbreyttar upplýsingar og leiðbeiningar fyrir foreldra um réttindi þeirra í fæðingarorlofi. Frá upphafi hefur heimasíðan verið mikið notuð af skjólstæðingum sjóðsins. Fæðingarorlofssjóður styðst við svokallað IP símkerfi eða netsíma sem gerir stjórnendum fært að fá samtímaupplýsingar um álag og símsvörun.

## Starfsemin

Megin verkefni Fæðingarorlofssjóðs er að ákvarða og annast greiðslur til foreldra í fæðingarorlofi sem og að veita ráðgjöf og upplýsingar um réttindi foreldra til greiðslna.

Samkvæmt tölum frá Hagstofu Íslands fæddust 4533 lifandi börn á Íslandi á árinu 2012, 2317 drengir og 2216 stúlkur. Það eru 41 fleiri börn en árið 2011 og eru fæðingar því farnar að nálgast það sem þær voru árið 2007. Ánægjulegt er að sjá að viðsnúningur hefur orðið á fjölda fæðinga eftir talsverða fækkun fæðinga árin 2010 – 2011 en t.a.m. fæddust 415 færri börn árið 2011 en árið 2010. Áhugavert verður að fylgjast með hvort áfram verður jákvæð þróun í fjölda fæðinga eftir bakslag síðustu tveggja ára á undan. Í því samhengi hefur verið nefnt að mögulegar ástæður fækkunarinnar kunni að hafa tengst erfiðari efnahagsaðstæðum fólks í kjölfar efnahagshrunsins, brottflutningi fólks á barneignaldri frá landinu og þær miklu breytingar sem gerðar hafa verið á lögum um fæðingar- og foreldraorlof frá hruninu.

Á árinu 2012 fengu 12.789 foreldrar greidda 7,905 m.kr. Þar af fengu 5797 feður greidda 2,675 m.kr. en 6992 mæður 5,230 m.kr. Samkvæmt því voru að meðaltali um 4178 foreldrar í greiðslu í hverjum

## Fæðingar barna frá 1959 - 2012

Ár	1959	1960	2007	2008	2009	2010	2011	2012
Börn	4837	4916	4560	4835	5026	4907	4492	4533



mánuði og námu greiðslur hvers mánaðar að meðaltali um 659 milljónum. Árið 2012 var áfram nokkur samdráttur í fæðingarorlofskerfinu í kjölfar ársins 2011 sem var stærsta einstaka samdráttarárið í fæðingarorlofinu frá efnahagshruninu haustið 2008. Þannig voru 216 færri foreldrar í greiðslu árið 2012 en árið 2011 og hefur þeim því fækkað á sl. þremur árum um 1.683 manns. Árið 2010 voru 396 færri foreldrar í greiðslu en árið 2009 en fram að þeim tíma hafði foreldrum fjölgað jafnt og þétt sem fengu greiðslur úr Fæðingarorlofsjóði.

Í samræmi við þetta hafa útgjöldin líka lækkað verulega á sl. þremur árum. Þannig voru útgjöldin 1,018 m.kr. lægri árið 2010 en árið 2009, 1,144 m.kr. lægri árið 2011 en árið 2010 og á árinu 2012 lækkuðu útgjöldin enn og voru 201 m.kr. lægri en árið 2011. Á þremur árum hafa útgjöld Fæðingarorlofsjóðs því lækkað um 2,363 m.kr.

### Fæðingarorlofsgreiðslur flokkaðar eftir fjölda og kyni 2007 - 2012

Ár	2007	2008	2009	2010	2011	2012
Fæður orlof/styrkir	6.258	6.677	6.776	6.424	5781	5797
Mæður orlof/styrkir	7.148	7.446	7.696	7.652	7224	6992
Samtals orlof/styrkir	13.406	14.123	14.472	14.076	13.005	12.789
Fæðingarorlofsgreiðslur m. kr.	8.018	9.526	10.268	9.250	8.106	7.905
Meðalfjöldi pr. mánuð	4400	4700	4770	4650	4326	4178
Meðalupph. í millj. pr. mánuð	670	800	856	771	676	659

Heimild: Fæðingarorlofsjóður



frh. á  
næstu  
síðu

## Eftirlit

Á árinu 2012 var haldið úti mjög öflugu eftirliti með greiðslum úr Fæðingarorlofssjóði. Mánaðarlega er framkvæmd samkeyrsla við skrár skattvirkvalda í þeim tilgangi að hafa eftirlit með því hvort foreldrar hafi fengið ofgreitt úr Fæðingarorlofssjóði. Eins er fylgst með því hvort foreldrar sem starfa á þeim tíma sem þeir eru skráðir í fæðingarorlof fái launagreiðslur greiddar á næstu mánuðum á eftir. Á árinu 2012 voru þannig 2528 bréf send á foreldra þar sem tilkynnt var um rannsókn á hugsanlegri ofgreiðslu og viðkomandi gefið færi á að koma að gögnum og skýringum vegna rannsóknar málsins. Fæðingarorlofssjóður gerði endurkröfu í 1345 málum af þessum 2528 eða í um 53% tilvika. Foreldrar eru hvattir til kynna sér reglur er um þetta gilda á heimasíðu Fæðingarorlofssjóðs, í kynningarbæklingnum Áttu von á barni eða með því að hafa samband við starfsfólk sjóðsins svo forðast megi ofgreiðslu.

Samstarf hefur verið við Sýslumanninn á Blönduósi / Innheimtumiðstöð (IMST) um innheimtu á endurkröfum á ofgreiðslum úr Fæðingarorlofssjóði sem hefur almennt gefist vel.

Á árinu 2012 var fyrirtækið PwC fengið til að gera úttekt á virkni mikilvægra innri eftirlitsþátta hjá Fæðingarorlofssjóði. Í samantekt niðurstöðu PwC á eftirlitsumhverfinu kemur fram að eftirlitsumhverfi sjóðsins verði að teljast nokkuð sterkt. Viðhorf um mikilvægi innra eftirlits skín í gegn í störfum sjóðsins og skilaboð stjórnenda VMST og forstöðumanns FO eru skýr hvað varðar mikilvægi innra eftirlits. Innra eftirlitið er á heildina litið gott þó enn megi styrkja það á ákveðnum sviðum.

Á árinu var starfsmaður ráðinn tímabundið í 50% starf í 3 mánuði í sérstakt verkefni við að skrásetja, flokka og pakka í réttar umbúðir öllum gögnum Fæðingarorlofssjóðs vegna ársins 2009 fyrir varanlega geymslu hjá Þjóðskjalasafni Íslands. Áður hefur verið lokið við sambærilega meðhöndlun gagna vegna árana 2001 – 2008.

## Lagabreytingar

Í kjölfar efnahagshrunsins haustið 2008 var í tvígang gerð breyting á lögum um fæðingar- og foreldraorlof á árinu 2009 til að draga úr útgjöldum sjóðsins. Þann 1. janúar 2009 voru hámarksgreiðslur

lækkaðar úr 535.700 kr. á mánuði niður í 400.000 kr. og þann 1. júlí 2009 voru hámarksgreiðslur lækkaðar enn frekar eða úr 400.000 kr. á mánuði niður í 350.000 kr. á mánuði. Jafnframt var sá tími sem foreldrar hafa til að nýta fæðingarorlof sitt lengdur úr 18 í 36 mánuði. Á árinu 2010 var enn gerð breyting á lögum til að draga úr útgjöldum sjóðsins. Þann 1. janúar 2010 voru hámarksgreiðslur lækkaðar úr 350.000 kr. á mánuði niður í 300.000 kr. og reiknireglunni um að Fæðingarorlofssjóður greiddi 80% af meðaltali heildarlauna var breytt þannig að greitt var 80% af meðaltali heildarlauna af fyrstu 200.000 kr. og 75% eftir það en þó að hámarki 300.000 kr. eins og áður var getið. Framangreind breyting gildi vegna barna sem fæddust, voru frumættleidd eða tekin í varanlegt fóstur frá 1. janúar 2010 til ársloka 2012.

Ljóst má vera að þær lagabreytingar sem gerðar hafa verið í kjölfar efnahagshrunsins ásamt þeim breytingum sem hafa orðið í íslensku samfélagi frá sama tíma hafi haft veruleg áhrif á fæðingarorlofstöku foreldra og þá sérstaklega fæðingarorlofstöku feðra eins og rakið hefur verið hér að framan.

Engar breytingar voru gerðar á árinu 2012 á lögum um fæðingar- og foreldraorlof. Þann 1. janúar 2013 tóku hins vegar gildi breytingar á lögum. Með þeim breytingum má segja að fyrsta skrefið hafi verið stigið í átt til endurreisnar íslenska fæðingarorlofskerfisins eftir erfiðan niðurskurð undanfarinna ára.

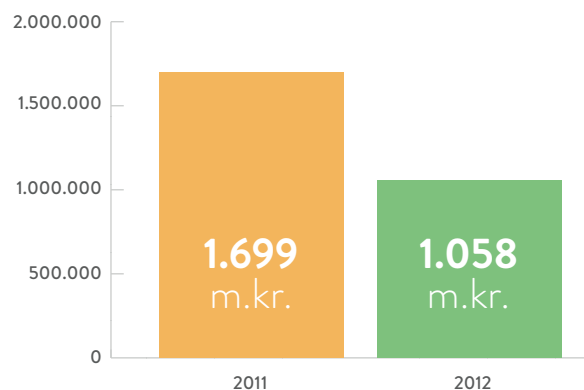


# ÁBYRGÐARSJÓÐUR LAUNA

Ábyrgðasjóður launa starfar samkvæmt lögum nr. 88/2003. Sjóðurinn ábyrgist greiðslu vinnulaunakröfu launþega og kröfu lífeyrissjóðs vegna lífeyrisiðgjalda á hendur vinnuveitanda við gjaldþrotaskipti eða þegar dánarbú hans er til opinberra skipta og erfingjar hans ábyrgjast ekki skuldbindingar hans. Vinnuálastofnun annast skrifstofuhald fyrir sjóðinn á grundvelli samnings milli stjórnar sjóðsins, félagsmálaráðuneytisins og Vinnuálastofnunar.

Stjórn sjóðsins skipa þrír menn, tveir tilnefndir af ASÍ og SA, og einn skipaður af velferðarráðherra sem er formaður. Stjórn sjóðsins var þannig skipuð árið 2012: Anna Kristín Gunnarsdóttir formaður, Halldór Oddsson og Álfheiður Sívertsen.

## Útgjöld sjóðsins



Útgjöld vegna þrotabúa voru um 1.057 m.kr. og vegna greiðsluferfiðleika fyrirtækja um 1 m.kr. Greiðslur vegna vangoldinna launa og slita á ráðningarsamningi námu 295 m.kr. og vegna vangoldinna lífeyrissjóðsiðgjalda 526 m.kr. þar af um 23 m.kr. vegna séreignasparnaðar. Launagreiðslurnar lækkuðu um 133 m.kr. frá árinu 2011 og lífeyrissjóðsgreiðslurnar lækkuðu um 345 m.kr. frá árinu 2011. Gert er ráð fyrir að útgjöld sjóðsins muni minnka eitthvað á árinu 2013 miðað við árið 2012. Alls fengu 499 launamenn greitt úr sjóðnum á árinu 2012 og gera má ráð fyrir að fjöldi launa-

manna á árinu 2013 verði á bilinu 400-500. Tekjur vegna úthlutana úr þrotabúum voru um 111 milljónir til sjóðsins á árinu 2012 og gert er ráð fyrir svipaðri fjárhæð á árinu 2013. Ábyrgðagjald er 0,30% fyrir árið 2013 og má gera ráð fyrir því að þó nokkur afgangur verði af rekstri sjóðsins á árinu.

## Atvinnugreinakóði 2012

Tákn	Heiti	Kr
A	Landbúnaður, skógrækt og fiskveiðar	21.792.645
B	Námugróftur og vinnsla hráefna úr jörðu	9.010.212
C	Framleiðsla	202.046.645
D	Rafmagns-, gas og hitaveitur	700.586
F	Byggingarstarfs. og mannv.gerð	324.414.895
G	Heild- og smásöluverslun, viðgerðir á vélkn. ökut.	116.677.690
H	Flutningar og geymsla	13.144.042
I	Rekstur gististaða og veitingarekstur	168.469.192
J	Upplýsingar og fjarskipti	56.779.445
K	Fjármála og vatr.starfs.	8.196.837
L	Fasteignaviðskipti	19.405.757
M	Sérfræðileg, vísindaleg og tæknileg st.	50.740.416
N	Leigust. og ýmis sérhæfð þjón.	24.945.206
P	Fræðslustarfsemi	4.361.644
Q	Heilbrigðis og félagsþj.	5.552.813
R	Menningar-, íþrótt og tómst.	5.741.039
S	Félagasamtök og önnur þj.starf	5.332.96
X	Óþekkt starfsemi	20.909.187
<b>Samtals</b>		<b>1.058.221.214</b>

## Framundan hjá sjóðnum

Starfsemi sjóðsins á árinu 2013 verður áfram nokkuð umfangsmikil en þó er búist við því að heildarfjöldi krafna til sjóðsins verði minni en á árinu 2012. Færri kröfur bíða afgreiðslu sjóðsins miðað við sama tíma og í fyrra og má því gera ráð fyrir að eitthvað dragi úr útgjöldum á árinu 2013. Unnið hefur verið að því að bæta skilvirkni í afgreiðslu sjóðsins á kröfum með rafrænni vinnslu og hefur sú vinna borið góðan árangur.

“

Meiri vandi er að gæta  
fengins fjár en afla.

# ÁRSREIKNINGUR VINNUMÁLASTOFNUNAR

## Skýrsla stjórnenda og staðfesting ársreiknings

Lög um vinnumarkaðsaðgerðir nr. 55/2006 tóku gildi 1.júlí 2006 og samkvæmt þeim hefur Vinnumála- stofnun yfirstjórn vinnumiðlunar í landinu. Vinnumálastofnun annast fjárvörslu, umsýslu og afgreiðslu fyrir Atvinnuleysistryggingasjóð, Fæðingarorlofssjóð, Ábyrgðasjóðlauna og Tryggingasjóð sjálfstættstarfandi einstaklinga á sameiginlegri skrifstofu vinnumála. Sérstöks tjörn er yfir Vinnumálastofnun svo og hinum einstöku sjóðum.

Á árinu 2012 var 54,1 m.kr. tekjuafgangur af rekstri stofnunarinnar. Samkvæmt efnahagsreikningi í árslok námu eignir stofnunarinnar 141,4 m.kr., skuldir 19,1 m.kr. og eigið fé var 122,3 m.kr. í árslok 2012.

Stjórn og forstjóri staðfesta ársreikning Vinnumálastofnunar fyrir árið 2012 með undirritun sinni.

Reykjavík, 19. júní 2013

Stjórn:

Runólfur Ágústsson, formaður.

Guðný Dóra Gestsdóttir, varaformaður.

Sigurður Bessason.

Halldór Grönvold.

Stefán Aðalsteinsson.

Álfheiður M. Sívertsen.

Jón Rúnar Pálsson.

Arna Jakobína Björnsdóttir.

Inga Rún Ólafsdóttir.

Ásta Lára Leósdóttir.

Forstjóri.

Gissur Pétursson.



### Til stjórnar Vinnumálastofnunar

Við höfum endurskoðað ársreikning Vinnumálastofnunar fyrir árið 2012. Ársreikningurinn hefur að geyma skýrslu stjórnenda, rekstrarreikning, efnahagsreikning, yfirlit um sjóðstreymi, upplýsingar um mikilvægar reikningsskilaaðferðir og aðrar skýringar. Hann er lagður fram af stjórnendum stofnunarinnar og eru þeir ábyrgir fyrir gerð og framsetningu hans í samræmi við lög um fjárreiður ríkisins.

Ábyrgð okkar felst í því álitum sem við látum í ljós á ársreikningnum á grundvelli endurskoðunarinnar. Endurskoðunin fólst í eftirfarandi aðgerðum:

- að sannreyna að ársreikningurinn gefi glögga mynd af rekstri og efnahag í samræmi við góða reikningsskilavenju fyrir A-hluta ríkisstofnunarinnar,
- að kanna innra eftirlit og meta hvort það tryggir viðeigandi árangur,
- að kanna hvort reikningar séu í samræmi við heimildir fjárlaga, fjárukalaga og annarra laga, lögmæt fyrirmæli, starfsvenjur og rekstrarverkefni þar sem við á.

Endurskoðunin byggir á skipulögðu ferli aðgerða og faglegu mati sem miðar að því að staðfesta fjárhæðir og aðrar upplýsingar í ársreikningnum. Hún felur meðal annars í sér áhættugreiningu, greiningaraðgerðir, úrtakskannanir og athuganir á gögnum til að sannreyna fjárhæðir og aðrar upplýsingar sem fram koma í ársreikningnum. Endurskoðunin felur einnig í sér mat á þeim reikningsskila- og matsaðferðum sem gilda um A-hlutastofnunarinnar. Við teljum að endurskoðunin hafi byggt upp nægjanlega traustan grunn til að staðfesta réttmæti ársreikningsins.

Það er álit okkar að ársreikningurinn gefi glögga mynd af afkomu Vinnumálastofnunar á árinu 2012, efnahag 31. desember 2011 og breytingu á handbæru fé á árinu 2012 í samræmi við lög um fjárreiður ríkisins.

### Ríkisendurskoðun, 19. júní 2013



**Sveinn Arason,**  
ríkisendurskoðandi.

## Rekstrarreikningur árið 2012

	Skýr.	2012	2011
<b>Tekjur</b>			
Þjónustutekjur .....	1	920.691.639	764.400.000
Aðrar tekjur .....		<u>118.727.341</u>	<u>72.554.612</u>
		<u>1.039.418.980</u>	<u>836.954.612</u>
<b>Gjöld</b>			
Rekstur aðalskrifstofu .....	2	571.578.959	293.091.223
Þjónustuskrifstofur .....	3	204.498.771	456.482.070
Önnur sérverkefni .....	4	5.943.238	17.081.304
Fæðingarorlofssjóður .....	5	93.845.484	89.061.307
Greiðslustofa atvinnuleysistrygginga .....	6	163.398.260	152.495.587
Atvinnuleysisskráning, þjónustusamningar .....	7	14.980.897	8.889.526
Vinumarkaðsráð .....	8	2.955.682	2.295.016
Atvinna með stuðningi - AMS .....	9	49.219.780	46.383.358
Atvinnutorg .....	10	25.720.379	0
Vinnandi vegur .....	11	28.091.994	0
Framfærslustyrki .....	12	<u>8.056.309</u>	<u>0</u>
		1.168.289.753	1.065.779.391
Eignakaup .....	13	<u>21.067.537</u>	<u>13.686.828</u>
		<u>1.189.357.290</u>	<u>1.079.466.219</u>
<b>Tekjuafgangur (tekjuhalli) fyrir ríkisframlag</b>		<b>( 149.938.310)</b>	<b>( 242.511.607)</b>
Ríkisframlag .....		<u>204.000.000</u>	<u>320.700.000</u>
<b>Tekjuafgangur (tekjuhalli) ársins</b>		<b><u>54.061.690</u></b>	<b><u>78.188.393</u></b>

## Efnahagsreikningur 31. desember 2012

	Skýr.	2012	2011
<b>Eignir</b>			
<b>Veltufjármunir</b>			
Ríkissjóður .....	14	21.071.821	72.332.875
Viðskiptakröfu .....		31.567.475	27.639.274
Handbært fé .....		<u>88.786.686</u>	<u>15.011.010</u>
<b>Eignir alls</b>		<u>141.425.982</u>	<u>114.983.159</u>
<b>Eigið fé og skuldir</b>			
<b>Eigið fé</b>			
<i>Höfuðstóll:</i>			
Höfuðstóll í ársbyrjun .....		68.301.795	( 9.886.598)
Tekjuafgangur (tekjuhalli) ársins .....		<u>54.061.690</u>	<u>78.188.393</u>
<b>Höfuðstóll</b>		<u>122.363.485</u>	<u>68.301.795</u>
<b>Eigið fé</b>	15	<u>122.363.485</u>	<u>68.301.795</u>
<b>Skuldir</b>			
<b>Skammtímaskuldir</b>			
Yfirdráttur í Seðlabanka Íslands .....		0	30.973.290
Viðskiptaskuldir .....		<u>19.062.497</u>	<u>15.708.074</u>
<b>Skuldir</b>		<u>19.062.497</u>	<u>46.681.364</u>
<b>Eigið fé og skuldir</b>		<u>141.425.982</u>	<u>114.983.159</u>

## Sjóðstreymi árið 2012

	Skýr.	2012	2011
<b>Rekstrarhreyfingar</b>			
<i>Veltufé frá rekstri:</i>			
Tekjuafgangur (tekjuhalli) ársins .....		54.061.690	78.188.3939
<b>Veltufé frá rekstri</b>		<u>54.061.690</u>	<u>78.188.393</u>
 <i>Breytingar á rekstartengdum eignum og skuldum:</i>			
Viðskiptakröfur og skammtímakröfur lækkun/(hækkun) .....	(	3.928.201)	( 13.871.917)
Viðskiptaskuldir (lækkun)/hækkun .....	(	27.618.867)	( 6.981.360)
	(	31.547.068)	( 20.853.277)
<b>Handbært fé frá rekstri</b>		<u>22.514.622</u>	<u>57.335.116</u>
 <b>Fjármögnunarhreyfingar</b>			
<i>Breyting á stöðu við ríkissjóð:</i>			
Framlag ríkissjóðs .....	(204.000.000)		(320.700.000)
Greitt úr ríkissjóði .....	255.261.054		243.390.676
<b>Fjármögnunarhreyfingar</b>	51.261.054		<u>( 77.309.324)</u>
<b>Hækkun (lækkun) á handbæru fé .....</b>		<u>73.775.676</u>	<u>( 19.974.208)</u>
<b>Handbært fé í årsbyrjun .....</b>		<u>15.011.010</u>	<u>34.985.218</u>
<b>Handbært fé í lok ársins</b>		<u>88.786.686</u>	<u>15.011.010</u>



## Sundurliðanir

## 1. Þjónustutekjur

Þjónustutekjur Vinnumálastofnunar námu samtals 920,7 m.kr. en voru 764,4 m.kr. árið á undan. Hækkun þjónustutekna má að stærstum hluta skýra með aukafjárveitingu vegna átaksverkefnisins Vinnandi vegur.

	2012	2011
Atvinnuleysisstryggingasjóður .....	777.991.639	622.600.000
Tryggingasjóður sjálfstætt starfandi einstaklinga.....	2.900.000	5.200.000
Starfsmenntunarsjóður .....	0	1.000.000
Ábyrgðasjóður launa .....	52.000.000	52.000.000
Atvinnumál kvenna .....	2.000.000	2.000.000
Fæðingarorlofssjóður .....	85.800.000	81.600.000
	<u>920.691.639</u>	<u>764.400.000</u>

## 2. Rekstur aðalskrifstofu

Aðalskrifstofan sér um stjórnun, skipulag og rekstur allra þjónustueininga Vinnumálastofnunar. Hækkun rekstrarkostnaðar nam 278,5 m.kr. eða um 95% milli ára. Launagjöld og starfsmannakostnaður hækka um 247,7 m.kr. milli ára. Hækkun launa- og húsnæðiskostnaðar má rekja til sameiningar þjónustuskrifstofa höfuðborgarsvæðisins í eina í Kringlunni. Sambærileg lækkun varð á launakostnaði á viðfanginu Þjónustuskrifstofur.

Launagjöld og starfsmannakostnaður .....	420.703.540	172.966.550
Húsnæðiskostnaður .....	54.568.978	43.412.682
Aðkeypt sérfræðiþjónusta .....	11.862.597	12.387.692
Skrifstofu- og stjórnunarkostnaður .....	25.210.610	26.611.819
Funda- og ferðakostnaður .....	7.471.447	9.358.719
Rekstur tækja og áhaldna .....	6.610.806	3.544.698
Bifreiðakostnaður .....	864.361	422.679
Annar rekstrarkostnaður.....	13.720.362	13.259.302
Tilfærslur .....	30.566.258	11.127.082
	<u>571.578.959</u>	<u>293.091.223</u>

## Skýringar frh.

### 3. Þjónustuskrifstofur

Þjónustuskrifstofur, aðrar en Fæðingarorlofsjóður og Greiðslustofa, eru sex talsins: Á Vesturlandi, Vestfjörðum, Norðurlandi eystra, Austurlandi, Suðurlandi og Suðurnesjum. Mikil lækkun varð á launakostnaði milli ára. Sambærileg lækkun varð á launakostnaði aðalskrifstofu sbr. skýringu 2.

	2012	2011
Launagjöld og starfsmannakostnaður .....	161.282.053	399.012.163
Húsnæðiskostnaður .....	21.939.317	26.518.421
Aðkeypt sérfræðiþjónusta .....	193.168	4.377.666
Skrifstofu- og stjórnunarkostnaður .....	9.853.738	12.677.102
Funda- og ferðakostnaður .....	6.273.552	5.884.456
Rekstur tækja og áhaldna .....	449.936	845.508
Bifreiðakostnaður .....	328.247	1.139.590
Annar rekstrarkostnaður .....	4.178.760	6.027.164
	<u>204.498.771</u>	<u>456.482.070</u>

### 4. Önnur sérverkefni

Undir liðinn önnur sérverkefni árið 2012 flokkast: Eures vinnumiðlun, Evrópuverkefni, IPA-Youth, Leonardo ásamt smá kostnaði vegna Lánatryggingajfsóðs kvenna.

Launagjöld og starfsmannakostnaður .....	282.595	959.251
Aðkeypt sérfræðiþjónusta .....	800.000	3.716.527
Húsnæðiskostnaður .....	200.800	669.856
Skrifstofu- og stjórnunarkostnaður .....	1.619.378	9.226.622
Funda- og ferðakostnaður .....	2.975.428	2.485.246
Rekstur tækja og áhaldna .....	2.580	0
Annar rekstrarkostnaður .....	62.457	23.802
	<u>5.943.238</u>	<u>17.081.304</u>

**5. Fæðingarorlofssjóður**

Skrifstofa Fæðingarorlofssjóðs á Hvammstanga sér um reikningshald og daglega afgreiðslu fyrir fæðingarorlof og fæðingarstyrki. Hækkun rekstrarkostnaðar Fæðingarorlofssjóðs nam 4,8 m.kr. eða um 5,4% milli ára.

	<b>2012</b>	<b>2011</b>
Launagjöld og starfsmannakostnaður .....	74.239.301	70.418.759
Húsnæðiskostnaður .....	5.278.491	5.026.873
Aðkeypt sérfræðiþjónusta .....	1.792.654	2.065.479
Skrifstofu- og stjórnunarkostnaður .....	8.916.715	8.121.579
Funda- og ferðakostnaður .....	734.165	311.514
Rekstur tækja og áhalda .....	21.679	315.561
Bifreiðakostnaður .....	4.290	1.870
Annar rekstrarkostnaður .....	2.858.189	2.799.672
	<u>93.845.484</u>	<u>89.061.307</u>

**6. Greiðslustofa atvinnuleysistrygginga**

Greiðslustofa atvinnuleysistrygginga á Skagaströnd sér um umsýslu atvinnuleysisbóta. Hækkun rekstrarkostnaðar nam 10,9 m.kr. eða 7,1% milli ára. Hækkun húsnæðiskostnaðar má rekja til þess að ný hæð var tekin á leigu.

Launagjöld og starfsmannakostnaður .....	123.444.413	115.964.251
Húsnæðiskostnaður .....	9.150.230	6.525.823
Skrifstofu- og stjórnunarkostnaður .....	9.290.269	9.723.587
Funda- og ferðakostnaður .....	1.727.865	2.076.955
Rekstur tækja og áhalda .....	429.363	48.454
Bifreiðakostnaður .....	911.185	1.038.379
Aðkeypt sérfræðiþjónusta .....	15.348.997	14.029.62
Annar rekstrarkostnaður .....	3.095.938	3.088.518
	<u>163.398.260</u>	<u>152.495.587</u>

## Skýringar frh.

### 7. Atvinnuleysisskráning, þjónustusamningar

Vinnumálastofnun hefur gert þjónustusamninga við fjörutíu aðila, aðallega sveitarfélög og verkalyðsfélög, um að sinna þjónustu við atvinnuleitendur í þeim byggðarlögum þar sem stofnunin er ekki með þjónustuskrifstofur. Hækkun rekstrarkostnaðar nam 6,1 m.kr. eða 68,5% milli ára. Hækkun aðkeyptrar sérfræðiþjónustu milli ára má rekja til þess að hluti kostnaðarins 2012 er vegna ársins 2011.

	2012	2011
Aðkeypt sérfræðiþjónusta .....	14.978.560	8.888.866
Annar rekstrarkostnaður .....	2.337	660
	<u>14.980.897</u>	<u>8.889.526</u>

### 8. Vinnumarkaðsráð

Vinnumarkaðsráð eru til ráðgjafar um skipulag og val á vinnumarkaðsúrræðum á svæðisbundnum þjónustuskrifstofum. Hækkun rekstrarkostnaðar nam 661 þús. kr. milli ára eða 28,8%.

Launagjöld og starfsmannakostnaður .....	1.924.385	1.483.699
Funda- og ferðakostnaður .....	1.014.782	737.903
Annar rekstrarkostnaður .....	16.515	73.414
	<u>2.955.682</u>	<u>2.295.016</u>

### 9. Atvinna með stuðningi - AMS

Atvinna með stuðningi er fyrir þá sem þurfa aðstoð við að fá vinnu á almennu mvinnumarkaði. Vinnumálastofnun tók við verkefninu af Svæðisskrifstofum Reykjavíkur og Reykjaness og er tímabundinn samningur þess út árið 2013. Hækkun rekstrarkostnaðar nam 2,8 m.kr. eða 6,1% milli ára.

Launagjöld og starfsmannakostnaður .....	38.708.332	36.131.315
Húsnæðiskostnaður .....	4.011.500	4.219.331
Funda- og ferðakostnaður .....	4.591.494	3.171.024
Skrifstofu- og stjórnunarkostnaður .....	1.320.095	788.619
Bifreiðakostnaður .....	21.841	625.357
Annar rekstrarkostnaður .....	566.518	1.447.712
	<u>49.219.780</u>	<u>46.383.358</u>



## Skýringar frh.

### 10. Atvinnutorg

Atvinnutorg var opnað í ársbyrjun 2012. Þar fær ungt fólk í atvinnuleit aðstoð óháð rétti til atvinnuleysisbóta. Verkefnið er í samvinnu við Reykjavíkurborg og velferðarráðuneytið.

	2012	2011
Launagjöld og starfsmannakostnaður .....	22.042.746	0
Húsnæðiskostnaður .....	2.248.397	0
Aðkeypt sérfræðiþjónusta .....	682.860	0
Funda- og ferðakostnaður .....	238.193	0
Annar rekstrarkostnaður .....	508.183	0
	<u>25.720.379</u>	<u>0</u>

### 11. Vinnandi vegur

Verkefninu Vinnandi vegur var hrint af stað snemma árs 2012 og er áætlað að það klárast á miðju ári 2013. Verkefnið felur í sér að Atvinnuleysistryggingasjóður greiðir fullar atvinnuleysisbætur í styrk til atvinnurekenda og stofnana upp í laun starfsmanna sem ráðnir eru með tímabundnum samningum tilsex eða tólf mánaða.

Aðkeypt sérfræðiþjónusta .....	16.489.880	0
Skrifstofu- og stjórnunarkostnaður .....	8.472.345	0
Húsnæðiskostnaður .....	2.000.000	0
Funda- og ferðakostnaður .....	682.259	0
Annar rekstrarkostnaður .....	447.510	0
	<u>28.091.994</u>	<u>0</u>

### 12. Framfærslustyrkir

Hér er um nýtt verkefni að ræða þar sem Atvinnuleysistryggingasjóður greiðir framfærslustyrki til námsmanna og Vinnumálastofnun sér um umsýslu.

Launagjöld og starfsmannakostnaður .....	7.724.868	0
Annar rekstrarkostnaður .....	331.441	0
	<u>8.056.309</u>	<u>0</u>

### 13. Eignakaup

Eignakaup stofnunarinnar á árinu 2012 voru að stærstum hluta tölvubúnaður og húsbúnaður. Þá voru keyptar tvær bifreiðar, önnur er fyrir skrifstofuna í Kringlunni en hin er á Skagaströnd.

Tölvubúnaður .....	10.109.008	5.578.562
Húsbúnaður .....	5.466.757	5.876.477
Skrifstofuvélar .....	1.231.931	477.717
Bifreiðar .....	3.615.673	0
Önnur tæki og búnaður .....	644.168	1.754.072
	<u>21.067.537</u>	<u>13.686.828</u>

## Skýringar frh.

### Annað

#### 14. Staða við ríkissjóð

Í efnahagsreikningi er gerð sérstök grein fyrir greiðslustöðu stofnunarinnar gagnvart ríkissjóði. Þannig er skuld eða inneign færð um viðskiptareikning ríkissjóðs í reikningsskilum stofnunarinnar. Í árslok 2012 nam inneign stofnunarinnar hjá ríkissjóði 21,1 m.kr. og hafði lækkað um 51,2 m.kr. á árinu.

	<b>2012</b>
Staða 1. janúar 2012 .....	72.332.875
Ríkisframlag .....	204.000.000
Greiðslur .....	( 253.022.145)
Millifærslur.....	( 2.238.909)
Staða 31. desember 2012 .....	<u>21.071.821</u>

#### 15. Eigið fé

Skilgreining á framlagi ríkissjóðs og færsluaðferð leiðir það af sér að höfuðstóll stofnunarinnar sýnir uppsafnaðan tekjuafgang hennar gagnvart fjárlögum og fjárheimildum. Í lokársins 2012 sýnirhöfuðstóll Vinnumálastofnunar 122,4 m.kr. uppsafnaðan tekjuafgang.

##### Höfuðstóll:

Höfuðstóll 1. janúar 2012 .....	68.301.795
Tekjuafgangur .....	<u>54.061.690</u>
Staða 31. desember 2012 .....	<u>122.363.485</u>

## Kennitölur

## Fimm ára yfirlit í þúsundum króna á verðlagi hvers árs:

	2012	2011	2010	2009	2008
<b>Rekstur</b>					
Rekstrartekjur .....	1.039.419	836.955	765.643	617.297	497.805
Rekstrargjöld .....	( 1.168.290)	( 1.065.779)	( 972.243)	( 893.733)	( 756.276)
Eignakaup .....	( 21.068)	( 13.687)	( 13.165)	( 12.929)	( 20.056)
Tekjuafgangur .....	( 149.938)	( 242.512)	( 219.765)	( 289.365)	( 278.527)
Ríkisframlag .....	204.000	320.700	213.700	230.000	265.100
Tekjuafgangur ársins ....	<u>54.062</u>	<u>78.188</u>	<u>( 6.065)</u>	<u>( 59.365)</u>	<u>( 13.427)</u>
<b>Efnahagur</b>					
Veltufjármunir .....	<u>141.426</u>	<u>114.983</u>	<u>48.753</u>	<u>140.873</u>	<u>134.133</u>
Eignir alls .....	<u>141.426</u>	<u>114.983</u>	<u>48.753</u>	<u>140.873</u>	<u>134.133</u>
Höfuðstóll .....	122.363	68.302	( 9.887)	( 3.822)	55.543
Skammtímaskuldir .....	<u>19.062</u>	<u>46.681</u>	<u>58.639</u>	<u>144.695</u>	<u>78.590</u>
Eigið fé og skuldir alls...	<u>141.426</u>	<u>114.983</u>	<u>48.753</u>	<u>140.873</u>	<u>134.133</u>

# NOKKRAR LYKILTÖLUR ÚR ÁRSREIKNINGI ATVINNULEYSISTRYGGINGASJÓÐS

58

## Rekstrarreikningur árið 2012

	2012	2011
<b>Tekjur</b>		
Atvinnutryggingagjald .....	20.262.178	30.724.979
Húsaleigutekjur .....	3.098	8.067
Endurgreiðslur frá Ábyrgðasjóði launa .....	41.398	52.670
Aðrar tekjur .....	1.083	1.022
Sala á fasteign að Engjateigi 11 .....	0	110.000
	<u>20.307.757</u>	<u>30.896.739</u>
<b>Gjöld</b>		
Atvinnuleysisbætur.....	21.260.527	22.613.784
Úrræði fyrir atvinnuleitendur .....	1.065.217	1.402.832
Starfsmenntasjóður .....	0	2.598
Framlög og styrkir .....	37.564	41.069
	<u>22.363.308</u>	<u>24.060.284</u>
Stjórnunar- og skrifstofukostnaður .....	798.752	629.666
Afskriftir .....	125.849	268.849
	<u>23.287.908</u>	<u>24.958.799</u>
Rekstrarafgangur / (rekstrarhalli) .....	<u>(2.980.152)</u>	<u>5.937.940</u>
Fjármunatekjur / (fjármagnsgjöld) .....	<u>214.228</u>	<u>65.949</u>
<b>Tekjuafgangur / (tekjuhalli) ársins</b>	<b><u>(2.765.923)</u></b>	<b><u>6.003.889</u></b>



## Efnahagsreikningur 31. desember 2012

	2012	2011
<b>Eignir</b>		
<b>Veltufjármunir</b>		
Skammtímakröfur .....	453.017	696.317
Kröfur á gjaldendur .....	2.653.971	4.069.119
Viðskiptareikningur ríkissjóðs .....	5.447.869	5.788.082
Handbært fé .....	<u>307.472</u>	<u>526.223</u>
<b>Eignir alls</b>	<u><u>8.862.328</u></u>	<u><u>11.079.741</u></u>
<b>Eigið fé og skuldir</b>		
<b>Eigið fé</b>		
Bundið eigið fé í ársbyrjun .....	10.046.164	4.042.275
Tekjuafgangur (-halli) ársins .....	<u>(2.765.923)</u>	<u>6.003.889</u>
<b>Bundið eigið fé</b>	<u><u>7.280.240</u></u>	<u><u>10.046.164</u></u>
<b>Skuldir</b>		
<b>Skammtímaskuldir</b>		
Viðskiptamenn, erlendir .....	152.619	205.425
Viðskiptamenn, aðrir .....	914.182	248.685
Aðrar skammtímaskuldir .....	<u>515.286</u>	<u>579.467</u>
<b>Skuldir</b>	<u><u>1.582.087</u></u>	<u><u>1.033.577</u></u>
<b>Eigið fé og skuldir</b>	<u><u>8.862.328</u></u>	<u><u>11.079.741</u></u>
<b>Utan efnahags:</b>		
Fasteignir .....		

# NOKKRAR LYKILTÖLUR ÚR ÁRSREIKNINGI FÆÐINGARORLOFSSJÓÐS

60

## Rekstrarreikningur árið 2012

	2012	2011
<b>Tekjur</b>		
lðgjöld skv. l. nr. 95/2000 um fæðingarorlof .....	11.016.797.836	8.497.701.533
	<u>11.016.797.836</u>	<u>8.497.701.533</u>
<b>Gjöld</b>		
Orlof til foreldra á vinnumarkaði .....	7.285.896.788	7.483.551.754
Styrkir til foreldra utan vinnumarkaðar .....	605.852.136	596.857.244
Stjórnunarkostnaður .....	85.800.000	81.600.000
Samtals	<u>7.977.548.924</u>	<u>8.162.008.998</u>
Afskrifuð iðgjöld .....	798.752	629.666
<b>Gjöld samtals</b>	<u>23.287.908</u>	<u>24.958.799</u>
<b>Tekjuafgangur</b> .....	3.089.967.048	464.422.585
Fjármunatekjur (fjármagnsgjöld) .....	<u>31.886.388</u>	<u>21.726.212</u>
<b>Tekjuafgangur fyrir ríkisframlag</b> .....	3.121.853.436	486.148.797
Ríkisframlag .....	<u>600.000.000</u>	<u>618.000.000</u>
<b>Tekjuafgangur ársins</b>	<u><u>3.721.853.436</u></u>	<u><u>1.104.148.797</u></u>

## Efnahagsreikningur 31. desember 2012

	2012	2011
<b>Eignir</b>		
<b>Veltufjármunir</b>		
Ríkissjóður .....	960.049.750	0
Löggjöld álögð óinnheimt .....	1.447.676.852	1.284.140.664
Ýmsar kröfur .....	49.485.920	20.386.033
Handbært fé .....	<u>22.648.973</u>	<u>78.224.515</u>
<b>Eignir alls</b>	<u>2.479.861.495</u>	<u>1.382.751.212</u>
<b>Eigið fé og skuldir</b>		
<b>Eigið fé</b>		
Höfuðstóll .....	( 5.852.136 )	21.142.756
Bundið eigið fé .....	<u>2.316.142.421</u>	( 1.411.563.151 )
<b>Eigið fé</b>	<u>2.310.290.285</u>	( 1.390.420.395 )
<b>Skuldir</b>		
<b>Skammtímaskuldir</b>		
Ríkissjóður .....	0	2.591.951.006
Aðrar skammtímaskuldir .....	<u>169.571.210</u>	<u>181.220.601</u>
<b>Skuldir</b>	<u>169.571.210</u>	<u>2.773.171.607</u>
<b>Eigið fé og skuldir</b>	<u>2.479.861.495</u>	<u>1.382.751.212</u>

# NOKKRAR LYKILTÖLUR ÚR ÁRSREIKNINGI ÁBYRGÐARSJÓÐS LAUNA

62

## Rekstrarreikningur árið 2012

	2012	2011
<b>Tekjur</b>		
Ábyrgðargjald skv. lögum nr. 88/2003 .....	2.581.273.532	2.027.479.136
Úthlutað úr þrotabúum .....	110.536.539	140.826.904
	<u>2.691.810.071</u>	<u>2.168.306.040</u>
<b>Gjöld</b>		
Laun í gjaldþroti .....	296.231.356	428.672.732
Orlofslaun vegna greiðsluferfiðleika .....	769.754	12.667.901
Iðgjöld til lífeyrissjóða vegna gjaldþrota .....	538.428.707	832.147.861
Lögfræði- og innheimtukostnaður .....	92.129.376	108.584.296
Vaxtaálag á laun og bætur .....	136.526.328	261.635.187
Skaðabótakröfur launþega .....	2.884.065	6.030.170
Skrifstofukostnaður .....	52.414.968	52.800.110
Samtals	1.119.384.554	1.702.538.257
Afskrifað ábyrgðargjald .....	11.531.270	7.721.508
<b>Gjöld samtals</b>	<u>1.130.915.824</u>	<u>1.710.259.765</u>
<b>Rekstrarafgangur / (rekstrarhali)</b> .....	1.560.894.247	458.046.275
Fjármunatekjur (fjármagnsgjöld) .....	( 56.700.920)	( 66.301.092)
<b>Tekjuafgangur / tekjuhali</b>	<u><u>1.504.193.327</u></u>	<u><u>391.745.183</u></u>

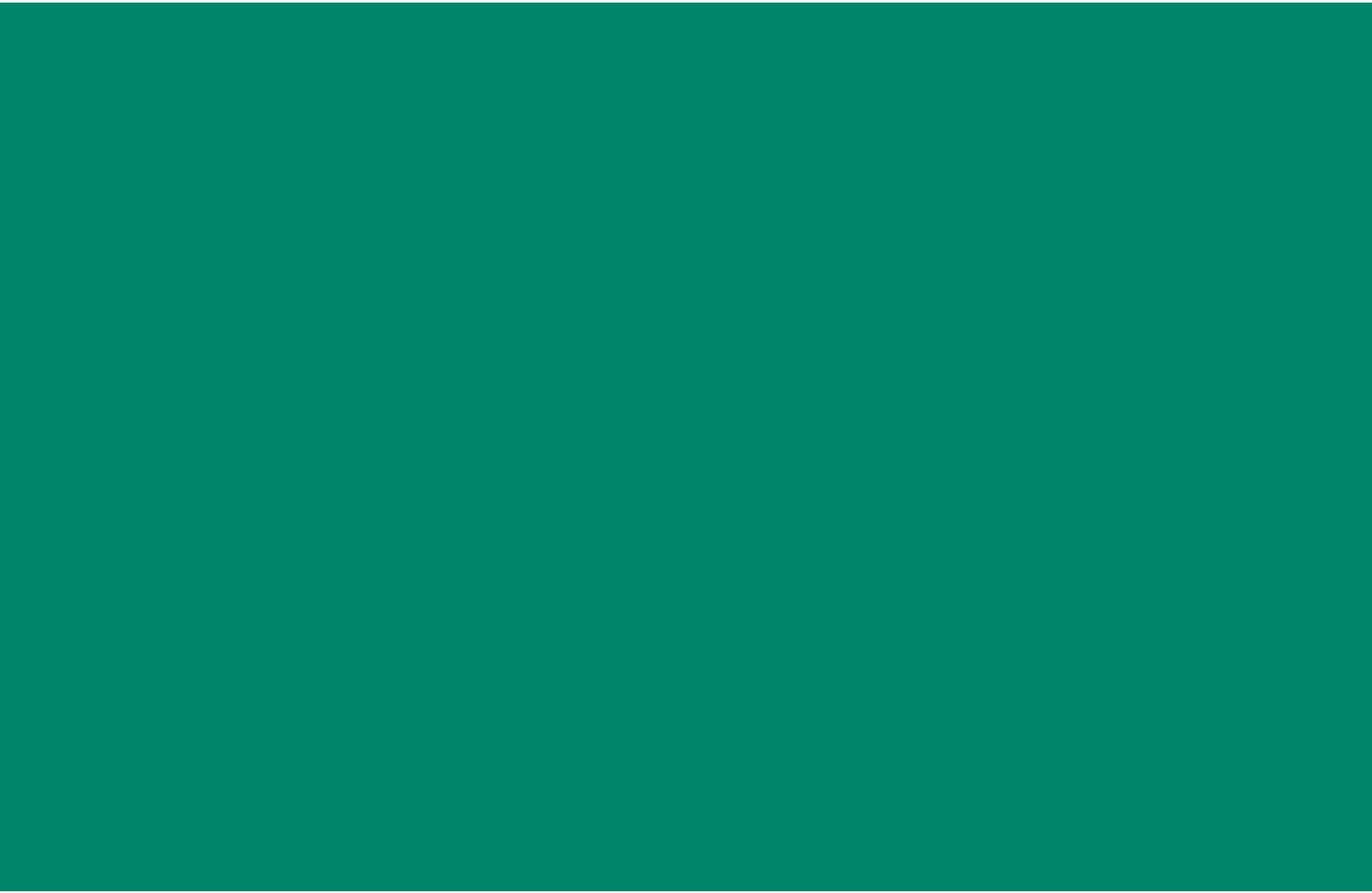


## Efnahagsreikningur 31. desember 2012

	2012	2011
<b>Eignir</b>		
<b>Veltufjármunir</b>		
Kröfur á gjaldendur .....	324.674.814	280.949.165
Aðrar skammtímakröfur .....	4.063.106	14.428.092
Handbært fé .....	<u>118.074.763</u>	<u>180.330.442</u>
<b>Eignir alls</b>	<u><u>446.812.683</u></u>	<u><u>475.707.69</u></u>
<b>Eigið fé og skuldir</b>		
<b>Eigið fé</b>		
Eigið fé í ársbyrjun .....	( 1.203.234.365 )	( 1.594.979.548)
Tekjuafgangur / (tekjuhalli) ársins .....	<u>1.504.193.327</u>	<u>391.745.18</u>
<b>Eigið fé</b>	<u><u>300.958.962</u></u>	<u><u>(1.203.234.365)</u></u>
<b>Skuldir</b>		
<b>Skammtímaskuldir</b>		
Ríkissjóður .....	99.060.476	1.621.961.201
Staðgreiðsla skatta .....	4.340.069	6.552.634
Löggjöld lífeyrissjóða .....	24.971.994	25.131.123
Skuld við vörsluaðila .....	14.391.899	24.368.668
Aðrar skammtímaskuldir .....	<u>3.089.283</u>	<u>928.438</u>
<b>Skuldir</b>	<u><u>145.853.721</u></u>	<u><u>1.678.942.064</u></u>
<b>Eigið fé og skuldir alls</b>	<u><u>446.812.683</u></u>	<u><u>475.707.699</u></u>







**VINNUMÁLA  
STOFNUN**



Kringlunni 1 | 103 Reykjavík  
Sími 515 4800 | [www.vfst.is](http://www.vfst.is)