



ÁRSSKÝRSLA 2010



**VINNUMÁLA
STOFNUN**

ÁRSSKÝRSLA 2010



**VINNUMÁLA
STOFNUN**



Efnisyfirlit

Pistill forstjóra.....	3
Starfsemi Vinnumálastofnunar.....	5
Vinumarkaðurinn.....	8
Vinumarkaðsaðgerðir.....	10
EURES - evrópsk vinnumiðlun.....	16
Atvinnumál kvenna.....	18
Erlendir ríkisborgarar á Íslenskum vinnumarkaði.....	20
Atvinnuleysistryggingar.....	22
Greiðslustofa.....	24
Ábyrgðasjóður launa.....	25
Starfsmenntaráð.....	26
Erlent samstarf.....	28
Fæðingarorlofssjóður.....	30
Ársreikningur Vinnumálastofnunar.....	32

Útgefandi: Vinnumálastofnun

Ritstjóri: Margrét Lind Ólafsdóttir

Hönnun og umbrot: Biggarnir

Prentvinnsla: Litróf

Stöðug barátta gegn áhrifum atvinnuleysis



Efnahagskreppan sem hófst með hrúni bankakerfisins haustið 2008 markar djúp spor í þróun atvinnulífsins hér á landi og lífsgæði fólksins. Atvinnuleysið sem jókst gífurlega strax í kjölfar hrunsins hefur áfram verið mikið þó aðeins hafi dregið úr því frá

því að það var sem mest. Vinnumálastofnun gerir ráð fyrir að á næsta ári 2012 verði meðaltalsatvinnuleysi 6,5–7% ef atvinnulífið nær ekki að rétta betur úr kútnum en orðið hefur og ný atvinnutækifæri skapast.

Vart þarf að hafa mörg orð um það hversu víða þessi þróun þjóðlífsins hefur áhrif á afkomu og lífsgæði fólksins í landinu. Á það bæði við um þá sem hafa misst atvinnu sína og framfærslumöguleika og þá sem þó hafa haldið störfum sínum, en finna fyrir margháttuðum samdrætti í þjónustu samfélagsins s.s. í skólakerfinu, heilbrigðisþjónustu og svo framvegis. Það var skynsamleg stefna stjórnvalda að leitast við að verja velferðarþjónustuna eins og kostur er í niðurskurðarferlinu en engu að síður er áhrifanna einnig þar að gæta.

Vinnumálastofnun hefur frá fyrsta degi staðið í miðjum brimskaflinum og starfsemi stofnunarinnar meira eða minna verið endurskipulögð til þess að glíma við þetta risavaxna verkefni. Starfsmönnum hefur verið fjölgað, vinnubrögðum og verkferlum breytt og í hvívetna hefur verið reynt að gera þjónustu stofnunarinnar skilvirkari og betri. Þetta hefur tekist frábærlega vel sé miðað við þann gífurlega fjölda viðskiptavina sem til stofnunarinnar leitar. Nýjasta breytingin í þessum efnunum er sérstakt þjónustuver sem sett hefur verið á laggirnar í nýjum húsakynnum Vinnumálastofnunar í Reykjavík. Tilkoma þjónustuversins hefur stórbætt símaþjónustu og létt álagi af Greiðslustofu stofnunarinnar á Skagaströnd.

Mestu máli skiptir þó að þeir sem atvinnulausir eru, ekki síst þeir sem það hafa verið um margra mánaða skeið eða jafnvel í nokkur ár, verði ekki fyrir langtímaskaða af því ástandi. Stofnunin hefur í samráði og samstarfi við fjölmarga aðila, m.a. símenntunarstöðvar landsins og hefðbundna menntakerfið, leitast við að móta nýjar leiðir í vinnumarkaðsúræðum sem atvinnulausum standa til

boða til að viðhalda starfshæfni sinni eða byggja upp nýja. Í raun má segja að hér á Íslandi sé verið að beita alveg nýjum aðferðum í þessum efnunum sem gætu verið öðrum þjóðum til eftirbreytni. Menntakerfið hefur verið opnað með sérstöku samkomulagi til að gera þeim sem áhuga hafa kleift að hefja nám eða ljúka námi sem þegar hefur verið hafið með sérstökum stuðningi atvinnuleysis-tryggingakerfisins. Megin röksemdin að baki þessara aðferða er sú að það sé einstaklingnum sem um ræðir og um leið samfélaginu öllu fyrir bestu, að tíminn sem atvinnuleysið varir sé nýttur til að hækka menntunarstigjó enda beint samband á milli menntunar og atvinnuleysis. Því betri menntun því minna atvinnuleysi.

Innleiðing nýrra vinnubragða og kerfisbreytinga í þessum efnunum verður ekki lokið nema fyrir hendi sé skipulag og þjónustugáttir sem hægt er að nýta. Þar kemur sér vel að eiga til staðar vel menntað og þrautþjálfað starfsfólk Vinnumálastofnunar og það þjónustunet sem stofnunin hefur byggt upp á starfstíma sínum. Á starfsfólk stofnunarinnar miklar þakkar skildar fyrir lipurð sína og skilvirkni í starfi á miklum álagstíma.

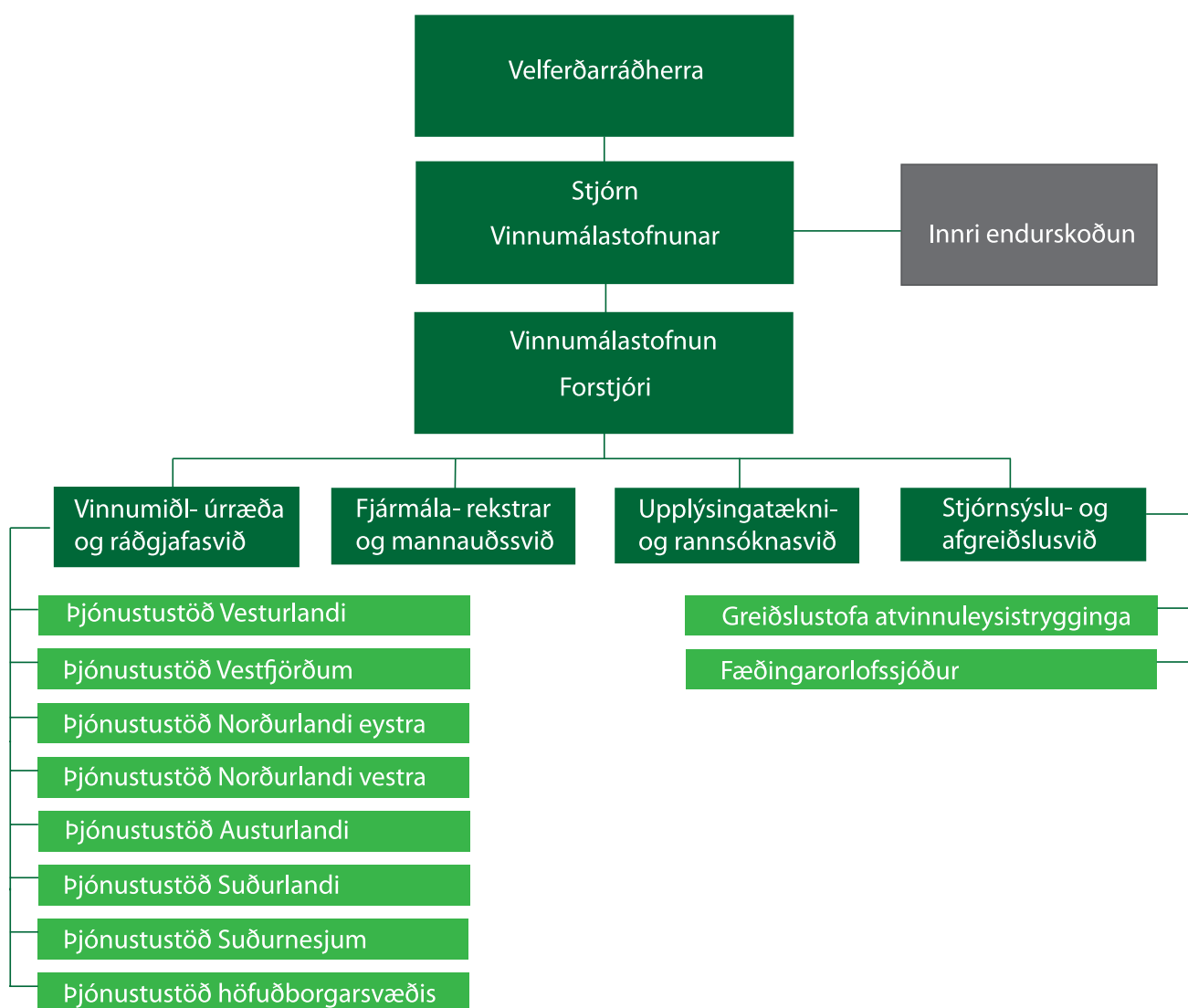
Vinnumálastofnun fer með viðkvæma opinbera þjónustu þar sem verið er að meta og ákvarða um réttindi sem einstaklingar ávinna sér með þátttöku á vinnumarkaði og mörkuð eru með lögum settum á Alþingi. Stjórnsýslulög eru stofnuninni mikilvæg leiðsögn um verklag og vinnubrögð við umsýslu atvinnuleysistryggingakerfisins og brýnt að einstaklingarnir sem um ræðir njóti ávallt þess öryggis og jafnræðis sem starfsreglur stjórnsýslunnar tryggja þeim. Í þessum efnunum þarf ávallt að halda vöku sinni og tryggja stöðuga þjálfun og endurmenntun starfsmanna en það hefur stofnunin haft í forgangi.

Í þessari ársskýrslu er starfsemi Vinnumálastofnunar fyrir árið 2010 reifuð í megindráttum og greint frá niðurstöðutölum úr ársreikningum sjóðanna sem stofnunin rekur. Eins og sjá má er starfsemi hennar mjög víðfeðm og það er von okkar að með lestri skýrslunnar verði lesendur nokkru nær um þau mikilvægu viðfangsefni sem stofnunin sinnir.

Nóvember 2011

Gissur Pétursson forstjóri

Skipurit og stjórn Vinnumálastofnunar



Stjórn Vinnumálastofnunnar í árslok 2010

Runólfur Ágústsson, formaður, Guðný Dóra Gestsdóttir, varaformaður, Halldór Þ. Grönvold, Sigurður Bessason, Stefán Aðalsteinsson, Jón H. Magnússon, Jón Rúnar Pálsson, Arna Jakóbína Björnsdóttir, Ásta Lára Leósdóttir og Inga Rún Ólafsdóttir.

Starfsemi Vinnumálastofnunar

Í byrjun árs 2010 var atvinnuleysi í hröðum vexti og mældist 9,0 prósent í janúar. Atvinnuleysið hélt áfram að aukast og í febrúar og mars náði það 9,3%. Eftir það fór það minnkandi og minnst var það á árinu 7,1%. Það jókst svo reyndar hægt og sígandi á haustmánuðunum og endaði í 8 % í desember. Ljóst er að mikið álag var á starfsfólki Vinnumálastofnunar allt árið vegna skráningar en rafræn skráning hefur orðið mikil hagræðing.

Samstarfsverkefni

Fjölsmiðja fyrir ungt fólk var stofnuð á Suðurnesjum í september í húsnæði Suðurnesjajadeildar Rauða krossins. Vinnumálastofnun, Rauði kross Íslands og sveitarfélögin á Suðurnesjum unnu að undirbúningi þessa verkefnis, en ráðgert er að Fjölsmiðjan muni starfa með svipuðum hætti og fyrri Fjölsmiðjur sem áður hafa verið stofnaðar þ.e. í Kópavogi og á Akureyri. Ekki þarf að fjölyrða um mikilvægi þess að úrræði af þessu tagi sé til staðar á Suðurnesjum en hvergi er atvinnuleysi meira á landinu en einmitt þar.

Fjölsmiðjan er vinnusetur og felst starfsemi hennar einkum í framleiðslu vara, faglegri verkþjálfun og ýmiskonar þjónustu. Fjölsmiðjan er atvinnutengt úrræði fyrir ungt fólk á krossgötum sem hefur flosnað upp úr námi eða vinnu. Ungmennum er hjálpað við að finna sér farveg í lífinu og byggja sig upp fyrir framtíðina.

Samkvæmt skipulagsskrá verða stofnendur Fjölsmiðjunnar á Suðurnesjum: Rauði kross Íslands, Suðurnesjajadeild Rauða kross Íslands, Reykjanesbær, Vinnumálastofnun, Verkalýðs- og sjómannafélag Keflavíkur og nágrennis, Verslunarmannafélag Suðurnesja og Félag iðn- og tæknigreina í Reykjanesbæ.

Vinnumálastofnun og Hafnarfjarðarbær skrifuðu undir samstarfssamning um stofnun atvinnumiðstöðvar í Hafnarfirði í febrúar. Samstarfssamningurinn er þróunarverkefni byggt á samstarfs- og þjónustusamningi milli Vinnumálastofnunar og Hafnarfjarðarbæjar með aðild Fulltrúaráðs verkalýðsfélaganna í Hafnarfirði. Atvinnumiðstöðin sem opnaði í maí, sinnir svæðisbundinni vinnumiðlun, ráðgjöf og annarri þjónustu við atvinnuleitendur í Hafnarfirði.

Markmið verkefnisins er að efla þjónustu við unga atvinnuleitendur og fólk sem hefur verið án atvinnu um langt skeið og aðstoða það við að verða á ný virkir þáttakendur á vinnumarkaði. Sérstaklega er stefnt að því að efla vinnumiðlun og faglega starfs- og námsráðgjöf, auka virkni atvinnuleitenda og byggja upp fjölbreytt framboð vinnumarkaðsúrræða á svæðinu, til dæmis með auknum ráðningum atvinnuleitenda í vinnumarkaðsúrræði á borð við starfsþjálfun, reynsluráðningu, vinnustaðanám, átaksverkefni og fleira.

Atvinnumiðstöð Hafnarfjarðar er fyrsta atvinnumiðlun sinnar tegundar og eru miklar vonir bundnar við að rekstur hennar og aðstoð við atvinnuleitendur við að komast til starfa eða í nám.



Nýr vefur Vinnumálastofnunar

Nýr og endurbættur vefur Vinnumálastofnunar var opnaður í nóvember. Ýmsar breytingar hafa verið gerðar sem miða að því að bæta enn betur þjónustu við alla þá sem eiga erindi við Vinnumálastofnun. Mikil vinna hefur verið lögð í að gera nýja vefinn aðgengilegan og greinagóðan. Áhersla er lögð á að notendur vefsins hafi auðvelt aðgengi að upplýsingum Vinnumálastofnunar og jafnframt að vefurinn leiðbeini notendum við að nálgast upplýsingar sem þeir þarfnast.

Þjónusta Vinnumálastofnunar, stjórn og Vinnumarkaðsráð

Vinnumálastofnun rekur 8 þjónustuskrifstofur á landinu auk þriggja smærri útibúa, þar sem veitt er öll almenn þjónusta við atvinnuleitendur, skráning, mat á færni, ráðgjöf, úrræði og vinnumiðlun auk samvinnu við aðra þjónustuaðila um úrræði og

Starfsemi Vinnumála



Undirritun samnings um að setja á fót Fjölsmiðju á Suðurnesjum

vinnumarkaðsaðgerðir. Að auki hefur stofnunin gert samkomulag við nokkur stéttarfélag, sveitarfélög og aðra aðila sem liggja fjær þjónustuskrifstofunum um að veita grunnþjónustu fyrir hönd Vinnumálastofnunar, upplýsingagjöf og frumskráningu atvinnuleitenda og í nokkrum tilvikum að annast ráðgjafarþjónustu fyrir hönd Vinnumálastofnunar.

Eftirlitsdeild Vinnumálastofnunar var sett á laggirnar haustið 2009. Meginmarkmið deildarinnar er að tryggja eins og kostur er að aðeins þeir sem uppfylla skilyrði laga um atvinnuleysistryggingar fái greiddar atvinnuleysisbætur og jafnframt koma í veg fyrir og uppræta sannanlega misnotkun á atvinnuleysisbótum.

Starf deildarinnar felst aðallega í samkeyrslum við aðrar opinberar skrár og úrvinnslu ábendinga sem berast stofnuninni. Á árinu 2010 bárust alls 1.091 ábendingar og af þeim voru 525 teknar til nánari athugunar.

Þann 15. ágúst 2010 tók gildi samkomulag A.S.Í. og S.A. um vinnustaðaskírteini og eftirlit á vinnustöðum. Eftirlitsdeild Vinnumálastofnunar hefur aðgang að þeim upplýsingum sem eftirlitsfulltrúar A.S.Í. og S.A. skrá í sínum ferðum og samkeyrir þær upplýsingar við greiðslur atvinnuleysistrygginga. Þetta samstarf hefur verið árangursríkt og reynst öflugt tæki í glímunni við svik í atvinnuleysistryggingarkerfinu.

Alls voru um 1.800 mál tekin til skoðunar á árinu 2010. Áætlaður sparnaður vegna verkþátta eftirlitsdeildarinnar á árinu 2010 er áætlaður um 700 milljónir króna.

Félagsmálaráðherra skipar tíu manna stjórn Vinnumálastofnunar til fjögurra ára í senn að fenginni tilnefningu helstu aðila vinnumarkaðarins. Formaður og varaformaður eru skipaðir án tilnefningar ráðherra. Forstjóri Vinnumálastofnunar situr fundi stjórnarinnar með málfrelsi og tillögurétt. Stjórn Vinnumálastofnunar skal annast faglega stefnumótun á sviði vinnumarkaðsaðgerða og gera félagsmálaráðherra grein fyrir atvinnuástandi og árangri vinnumarkaðsaðgerða í skýrslu í lok hvers árs. Stjórnin hefur umsjón og eftirlit með rekstri og starfsemi Vinnumálastofnunar. Skal stjórnin hafa reglulegt samráð við vinnumarkaðsráðin við mat á atvinnuástandi í landinu.

Í lögum um vinnumarkaðsaðgerðir er mælt fyrir um sjö manna svæðisbundin vinnumarkaðsráð sem starfa í samvinnu við skrifstofur Vinnumálastofnunar um land allt og eru stofnuninni til ráðgjafar um skipulag og val á vinnumarkaðsúrræðum á svæðinu. Í ráðinu sitja fulltrúar sem tilnefndir eru af samtökum launafólks, samtökum atvinnurekenda, sveitarfélögum, menntamálaráðherra og heilbrigðis- og tryggingamálaráðherra. Vinnumarkaðsráðin hafa haft til umráða ákveðna fjármuni til rannsóknarstarfa eða annarra verkefna sem líkleg þykja til að styrkja vinnumarkaðinn á viðkomandi svæði.

stofnunar

Atvinnuleysistryggingasjóður og Tryggingasjóður sjálfstætt starfandi einstaklinga eru í umsjá Vinnumálastofnunar í umboði sjóðsstjórna. Vinnumálastofnun annast skrifstofuhald fyrir Ábyrgðasjóð launa á grundvelli samnings milli stjórnar sjóðsins, félagsmálaráðuneytisins og Vinnumálastofnunar. Ennfremur annast stofnunin daglega umsýslu Starfsmenntaráðs, atvinnumála kvenna og Lánatryggingasjóðs kvenna.

Sameining Vinnumálastofnunar og Vinnueftirlits ríkisins

Talsverð skipulagsvinna fór fram veturinn 2009 – 2010 undir stjórn félagsmálaráðuneytisins til að kanna möguleika á að sameina Tryggingastofnun ríkisins, Vinnumálastofnun og Vinnueftirlit ríkisins í eina stofnun. Fljótlega var horfið frá því að hafa TR með í þessari sameiningarvinnu vegna umfangsmikilla skipulagabreytinga sem sú stofnun stóð í og var ekki lokið. Áfram var haldið með undirbúning að sameiningu Vinnumálastofnunar og Vinnueftirlits ríkisins og lagt fram frumvarp á Alþingi um það í mars 2010 með skömmum fyrirvara.

Málið fékk ekki framgang og var ákveðið að leggja sameininguna til hliðar amk. þar til aðrar skipulagsbreytingar væru yfirstaðnar í stjórnsýslunni en framundan var þá að sameina félags- og heilbrigðisráðuneytið í eitt velferðarráðuneyti.

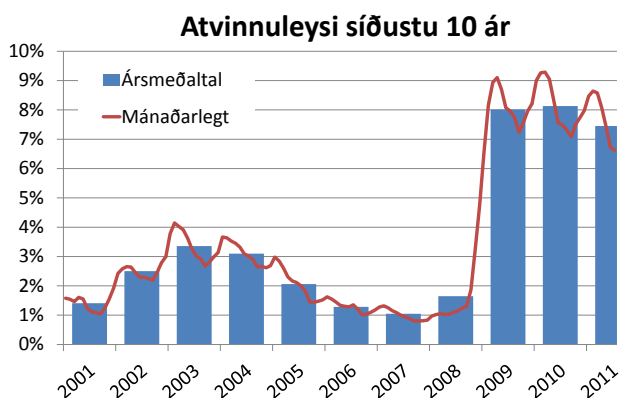
Átaksverkefni

Innan Vinnumálastofnunar fóru þrjú átaksverkefni af stað á árinu. Í janúar var átakanu Ungt fólk til athafna ýtt úr vör. Markmið þess var að tryggja öllu ungu fólki 16 – 24 ára virkniúrræði innan þriggja mánaða frá atvinnumissi. 1. ágúst 2010 hleypti Vinnumálastofnun af stað sérstöku átaki gegn afleiðingum langtímaatvinnuleysis undir yfirskriftinni ÞOR – þekking og reynsla. Markmiðið með átakanu er að virkja þann hóp einstaklinga sem hafa verið atvinnulausir í tólf mánuði eða lengur til þátttöku í fjölbreytilegum vinnumarkaðsúrræðum sem langflest eru í formi námskeiða. Á vormánuðum fór af stað sumarátaksverkefnið 856 ný sumarstörf. Markmiðið með því var að skapa sumarstörf fyrir námsmenn á milli anna og atvinnuleitendur. Nánar er fjallað um þessi átaksverkefni aftar í skýrslunni.



Vinumarkaðurinn

Ástandið á vinnumarkaði á árinu 2010 markaðist af þeirri erfiðu stöðu sem kom upp í kjölfar bankahrunsins og hins snarpa samdráttar sem varð í byggingarstarfsemi og síðar flestum atvinnugreinum. Atvinnuleysi var að meðaltali 8,1% á árinu 2010, eða um 0,1 prósentustigi hærra en árið áður. Þróun atvinnuleysis yfir árið fylgdi nokkuð hefðbundinni árstíðasveiflu, var mest í byrjun árs eða um eða yfir 9% frá janúar og fram í apríl. Yfir sumarmánuðina lækkaði atvinnuleysi og fór lægst í 7,1% í september og jókst svo á ný þegar leið á haustið og endaði í 8% í desember. Atvinnuleysi var þannig heldur lægra síðari hluta árs en á sama tíma árið áður.



Vitað er að almennar ráðningar fyrir milligöngu Vinnumálastofnunar voru um 2.000 á árinu 2010. Að auki voru ráðningar í starfsþjálfun nálægt 500 manns, í reynsluráðningu um 120, í átaksverkefni um 530 manns og í nýsköpunarstörf um 70 manns. Oft gegnur þó illa að fá almennar ráðningar staðfestar hjá atvinnurekendum og leiða má líkur að því að ráðningar hafi í raun verið nokkru fleiri. Vinnuafli og fjöldi starfandi

Litlar breytingar urðu á vinnumarkaði milli árána 2009 og 2010 skv. vinnumarkaðskönnun Hagstofunnar. Fjöldi á vinnumarkaði á árinu 2010 var 181.000 manns, nánast sami fjöldi og árið áður, og fjöldi starfandi 167.300, sem er fækkun um 500 frá árinu áður. Mismunurinn felst í lítilsháttar fjölgun atvinnulausra. Atvinnuþátttaka er þar með lítið breytt og mældist 81,1% á árinu 2010.

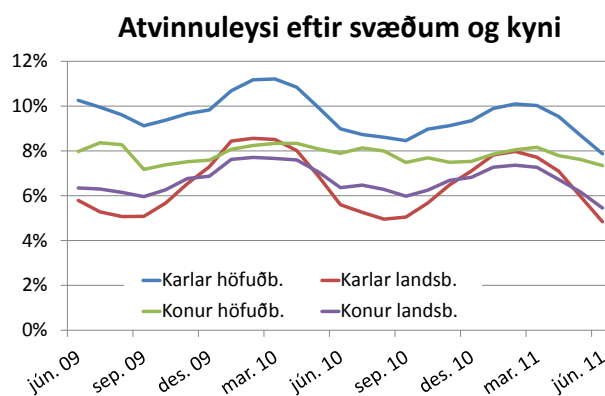
Ef kafað er dýpra í tölur Hagstofunnar má þó sjá allnokkrar breytingar. Körlum á vinnumarkaði fækkar um 1.600, en konum fjölgar að sama skapi. Stafar þessi fækkun karla að miklu leyti af brottflutningi karla frá landinu, bæði erlendra karla sem komu hingað til starfa í þenslunni fyrir hrun, en einnig Íslenskra karla sem fundið hafa vinnu erlendis til lengri eða skemmri tíma. Þá virðast karlar hafa farið af vinnumarkaði í nám í meira mæli en konur, enda minnkaði atvinnuþátttaka karla lítilllega milli 2009 og 2010. Atvinnuþátttaka kvenna jókst á hinn bóginn lítið eitt, úr 77,1% í 77,6%.

Annað sem er athyglisvert er að þeim sem eru í starfandi í fullu starfi fækkaði um 2.500 milli árána 2009 og 2010, en fjölgaði að sama skapi sem voru í hlutastarfi. Að teknu tilliti til breytinga á vinnutíma, en hann jókst nokkuð meðal hlutastarfafólks, þá reiknast fækkun starfa – þegar miðað er við 40 stunda vinnuviku – sem svarar 1.300 manns milli 2009 og 2010.

Loks má nefna að nokkur tilfærsla er á störfum milli atvinnugreina og starfsstétta þó svo heildarfjöldi starfa sé svipaður milli ára. Þannig fækkaði störfum í iðnaði og byggingariðnaði um nálægt 7% en fjölgaði í landbúnaði, fiskveiðum og fiskvinnslu um nálægt 10%. Töluverð fækkun varð í samgöngu- og flutningastarfsemi en nokkur fjölgun í flestum öðrum þjónustugreinum á almennum markaði. Mjög fækkaði í hópi stjórnenda, sérfræðinga og skrifstofufólks, en fjölgaði í hópu bænda, fiskimanna, þjónustu- og verzlunarfólki.

Atvinnuleysi

Heildaratvinnuleysi á árinu 2010 var sem fyrr segir 8,1%. Atvinnuleysi var talsvert meira meðal karla en kvenna, eða 8,6% á móti 7,6%, enda staðan í hefðbundnum karla-störfum eins og mannvirkjagerð áfram erfið og lítið um framkvæmdir. Atvinnuleysi meðal karla minnkaði þó um 0,2 prósentustig milli árána 2009 og 2010, en jókst meðal kvenna um hálf prósentustig. Á fyrstu mánuðum ársins var atvinnuleysi mun meira meðal karla en kvenna en yfir sumarmánuðina var atvinnuleysi karla og kvenna svipað. Aftur dró sundur með kynjunum á haustmánuðum og í desember 2010 var atvinnuleysi karla 8,5% en kvenna 7,3%.



Um 34% þeirra sem voru á atvinnuleysisskrá á árinu 2010 voru á aldrinum 16-29 ára og lækkaði hlutfallið lítið eitt frá árinu 2009 þegar yngsti aldurshópurinn var um 36% atvinnulausra. Fólk á aldrinum 30-49 ára var 42% atvinnulausra og er það óbreytt frá fyrra ári. Loks var elsti aldurshópurinn, 50 ára og eldri, um 24% heildarhópsins samanborið við 22% árið 2009. Ekki er mikill munur á kynjum hvað þetta varðar, þó er heldur hærra hlutfall atvinnulausra karla í elsta aldurshópnum heldur en kvenna.

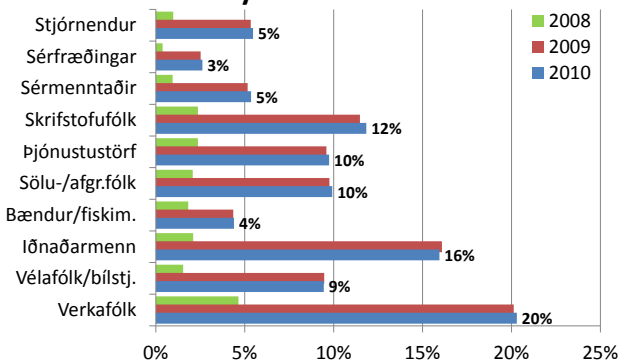
Svæði

Penslan sem var í samfélaginu síðustu 2 árin fyrir hrun var einkum bundin við suðvesturhorn landsins og að einhverju marki við Eyjafjarðarsvæðið. Fólksflutningar voru því talsverðir til þessara svæða meðan næga atvinnu var að hafa, bæði erlendis frá og frá öðrum svæðum þar sem atvinnuástand var einhæfara.

Við hrunið var viðsnúningurinn því mest áberandi á suðvesturhorni landsins og aukning atvinnuleysis mest áberandi. Á Suðurnesjum var atvinnuástandið einna verst og var meðalatvinnuleysið þar um 13,1% á árinu 2010. Á höfuðborgarsvæðinu var atvinnuleysið 8,9%, 6,8% á Norðurlandi eystra, 6% á Suðurlandi en minna annars staðar á landinu.

Það er einkum á höfuðborgarsvæðinu sem atvinnuleysi var umtalsvert meira meðal karla en kvenna á árinu 2010. Það var einnig lítið eitt meira meðal karla á Norðurlandi eystra og á Suðurlandi. Á Austurlandi var atvinnuleysið áberandi meira meðal kvenna en karla og heldur meira meðal kvenna á Vesturlandi og á Vestfjörðum og raunar lítið eitt meira líka meðal kvenna en karla á Suðurnesjum.

Atvinnuleysi eftir starfsstéttum

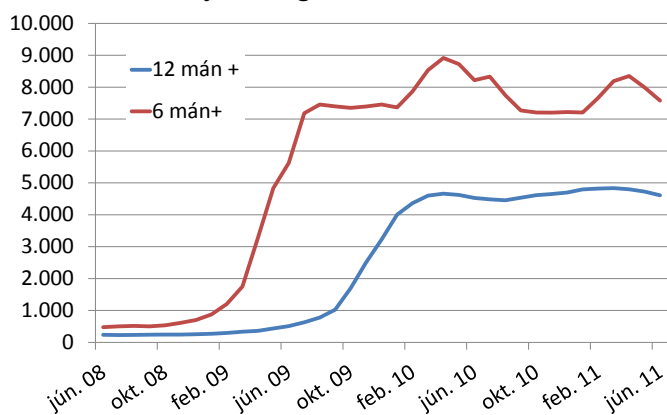


Bakgrunnur atvinnulausra

Að jafnaði voru um 52% atvinnulausra á árinu 2010 með grunnskólapróf eða sambærilega menntun. 14% höfðu lokið iðnnámi, 12% stúdentsprófi og 7% annars konar námi á framhaldsskólastigi. Loks voru um 15% atvinnulausra með menntun á háskólastigi á árinu 2010. Eðlilega er hærra hlutfall atvinnulausra karla með iðnmenntun að baki en kvenna, eða 21% á mótí 6% kvenna. Hærra hlutfall atvinnulausra kvenna er á hinn bóginn með stúdentspróf, eða 15% á mótí 9% karla, og háskólamenntun, eða 18% á mótí 12% karla. Stærstur hluti atvinnulausra unnu síðast í verslunargeiranum á árinu 2010 eða um 19% og um 17% unnu síðast í byggingariðnaði. Þeim fækkaði nokkuð milli ára sem koma úr byggingariðnaði, voru 20%

á árinu 2009. Einnig fækkaði nokkuð atvinnulausu fólki úr sérfræðistarfsemi á almennum markaði en fjölgaði einkum í fræðslustarfsemi og heilbrigðis- og félagsþjónustu. Minni breytingar eru í öðrum atvinnugreinum. Ef litið er á starfsstéttir var stærstur hluti atvinnulausra verkafólk eða um 24% á árinu 2010 og hafði fjölgað hlutfallslega frá 2009 þegar hlutfallið var 22%. Iðnaðarmenn voru um 14% atvinnulausra árið 2010, sölu- og afgreiðslufólk um 13%, starfsfólk við ýmis þjónustu- og gæslustörf var 11% sem og fólk með ýmiskonar sérmenntun.

Fjöldi langtímaatvinnulausra



Langtímaatvinnuleysi

Langtímaatvinnuleysi hefur aukist jafnt og þétt frá hruni eðli máls samkvæmt. Fyrir hrun voru mjög fáir sem höfðu verið atvinnulausir lengur en ár, á árinu 2009 var sá hópur kominn í 7% að jafnaði og hlutfallið var komið í 31% á árinu 2010. Ef litið er á þá sem höfðu verið atvinnulausir í hálf ár eða lengur var hlutfallið 17% árið 2008, fór í 34% árið 2009 og var komið í 54% árið 2010.

Fjöldi þeirra sem verið hefur atvinnulaus í ár eða lengur var kominn í um 4.500 manns snemma árs 2010 og hefur verið svipað stór síðan, en þar sem heldur fer fækkandi á atvinnuleysisráðuneyti á heildina litið vegur þessi hópur sífellt meira og má búast við að hlutfall þeirra sem verið hafa atvinnulausir í ár eða lengur verði nálægt 58% á árinu 2011.

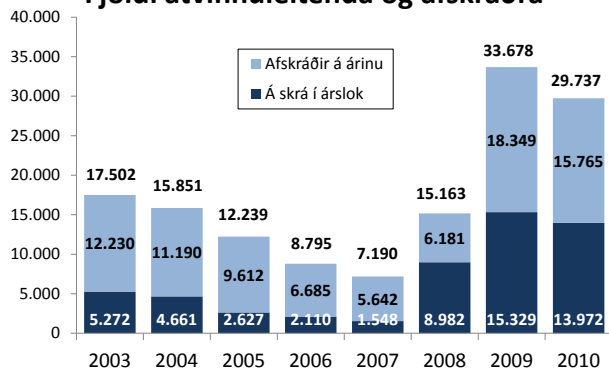
Langtímaatvinnuleysi tengist aldri nokkuð sterkt og var talsvert hærra hlutfall þeirra elstu búinn að vera ár eða lengur á skrá en þeirra yngri á árinu 2010. Þá var langtímaatvinnuleysi meira áberandi á höfuðborgarsvæðinu en á landsbyggðinni og þá er langtímaatvinnuleysi meira áberandi á Suðurnesjum en annars staðar utan höfuðborgarsvæðisins.

Vinumarkaðsaðgerðir

Vinnuálfstofnun sér um opinbera vinnumiðlun, metur hæfni atvinnuleitanda og skipuleggur úrræði sem eru til þess fallin að auka vinnufærni atvinnuleitanda samkvæmt lögum um vinnumarkaðsaðgerðir (nr. 55/2006), en meginmarkmið laganna er annars vegar að veita einstaklingum viðeigandi aðstoð til að verða virkir þátttakendur á vinnumarkaði og hins vegar að stuðla að jafnvægi milli framboðs og eftirspurnar vinnuafis í landinu. Þjónustuskrifstofur Vinnuálfstofnunar hafa með höndum framkvæmd og útfærslu vinnu-markaðsaðgerða á sínu svæði.

Á árinu 2010 komu hátt í 30.000 einstaklingar á skrá hjá Vinnuálfstofnun um lengri eða tíma. Af þeim voru tæplega 14.000 á skrá í árslok og hátt í 16.000 höfðu því farið af skrá á árinu.

Fjöldi atvinnuleitenda og afskráðra



Vinnumiðlun

Þegar ástæður afskráninga eru skoðaðar má sjá að lang algengasta ástæðan er sú að fólk fékk vinnu, eða nærri 70% allra sem upplýsingar liggja fyrir um. Um 10% afskráninga eru vegna flutninga til útlanda, 5% fóru í nám og fjölmargar aðrar ástæður voru fyrir afskráningum þeirra sem eftir standa svo sem fæðingarorlof, óvinnufærni og búferlaflutningar innanlands.

Vitað er að almennar ráðningar fyrir milligöngu Vinnuálfstofnunar voru um 2.000 á árinu 2010. Að auki voru ráðningar í starfsþjálfun nálægt 500 manns, í reynslu-ráðningu um 120, í átaksverkefni um 530 manns og í nýsköpunarstörf um 70 manns. Oft gegnur þó illa að fá almennar ráðningar staðfestar hjá atvinnurekendum og leiða má líkur að því að ráðningar hafi í raun verið nokkru fleiri.

Starf vinnumiðlunar á höfuðborgarsvæðinu

Það er óhætt að segja að starfsemi Vinnumiðlunar VMST á höfuðborgarsvæðinu hafi breyst mikið frá því fyrir hrún. Fjöldi starfa hefur sexfaldast frá árinu 2007 en einungis 619 störf bárust árið 2007 á meðan fjöldi starfa 2010 var 3.870. Fjöldi fyrirtækja sem leitaði til Vinnumiðlunar á árinu er 890, fjöldi verkbeiddna 2.313 og eins og áður sagði var fjöldi starfa 3.870, staðfestar ráðningar eru 1.273 (voru tæplega 1.350 árið 2009).

Vinnumiðlun telur einungis til ráðninga, staðfestar ráðningar atvinnuleitanda sem sendir hafa verið úr okkar kerfi til atvinnurekanda. Þegar atvinnuleitendur sækja sjálfir um eftir auglýsingu frá okkur og eru ráðnir er það yfirleitt ekki talið með í þessum tölum. Gera má ráð fyrir að um 60% ráðninga séu óbeinar ráðningar og bætast þá við þessa tölu (1.273). Oft gengur illa að fá ráðningar staðfestar hjá atvinnurekendum og leiða má líkur að því að ráðningar hafi í raun verið nokkuð fleiri.

Sendar umsóknir árið 2010 voru 7.594 þar af um 5.200 frá og með júlí mánuði. Þessum tölum verður þó að taka með fyrirvara þar sem tölvukerfið var ekki fullunnið. Þannig er ekki hægt að telja með umsóknir þeirra atvinnuleitanda sem ekki hafa netfang. Út frá þessum tölum má áætla að um 4 umsóknir séu sendar vegna hvers starfs en ekki eru sendar umsóknir vegna auglýsinga frá Starfatorgi (störf frá ríki og sveitarfélögum) eða Reykjavíkurborg sem ekki vill fá sendar umsóknir heldur kýs að atvinnuleitendur sækji um beint eftir auglýsingu. Vinnumiðlarar eru þó sammála um að sjaldgæft sé að svo fáar umsóknir séu sendar vegna hvers starfs.

Starfsþjálfun, nýsköpun og átaksverkefni

Alls voru gerðir nálægt 600 samningar um starfsþjálfun, reynsluráðningu, nýsköpun (Starfsorka) og átaksverkefni á árinu 2010 hjá Vinnumiðlun VMST á höfuðborgarsvæðinu. Mest var um átaksverkefni nálægt 300, um 150 starfsþjálfunarsamningar, nálægt 80 reynsluráðningarsamningar og um 70 samningar um Starfsorku.

Umsóknir um samninga eru teknar fyrir á vikulegum fundum í Vinnumiðlun og eru afgreiddar eftir ákveðnum viðmiðunum sem fylgt er strangt eftir.

Upplýsingar frá atvinnurekendum – höfnun á starfi

Í apríl var tekið upp nýtt verklag vegna höfnunar á starfi. Horfið var frá því verklagi sem áður tíðkaðist að einungis ef atvinnuleitendur skrifuðu undir skjal um höfnun á starfi væri hægt að bregðast við. Nú er metið út frá athugasemdum frá atvinnurekanda og skráningu atvinnuleitandans í Alsam hvort senda eigi mál áfram til Greiðslustofu eða ekki. Upplýsingar um þá sem sannarlega hafna starfi eru sendar Greiðslustofu og fara viðkomandi atvinnuleitendur á bið ef haldbærar skýringar fást ekki. 401 mál var skoðað á árinu, af þeim voru 172 send til Greiðslustofu og stærstur hluti þeirra hefur endað á bið. Einnig hafa fjögur mál verið send Eftirlitsdeild. Við teljum þetta verklag mjög skilvirkt en forsenda þess er að atvinnurekendur geri grein fyrir þeim umsækjendum sem þeir hafa samband við. Í verklagsreglum Vinnumiðlunar

- vinnumiðlun ráðgjöf og úrræði



Starfsfólk Vinnumálastofnunar tók að vanda þátt í heilsuræktaráttakinu Hjólað í vinnuna

er lögð áhersla á að vinnumiðlarar kalli mjög ákveðið eftir svörum frá atvinnurekendum. Einnig að þeim sé gert ljóst strax í upphafi þegar verkbeiðni berst að svörum þeirra stuðli að betri þjónustu og minnki líkur á að Vinnumiðlun sé að margsenda óviljuga eða ófæra atvinnuleitendur til atvinnurekenda. Það er hins vegar stöðug barátta að fá atvinnurekendur til að svara til um bæði ráðningar og umsækjendur sem höfnuðu starfi. Í því daglega álagi sem vinnumiðlarar starfa undir vill oft brenna við að því sé ekki fylgt nógu vel eftir að fá svör frá atvinnurekendum þar sem oft þarf að margbiðja atvinnurekendur um upplýsingarnar. Afleiðingin er færri staðfestar ráðningar og að aðeins hluti þeirra atvinnuleitenda sem hafna starfi lenda á bið. Margir atvinnurekendur telja máli lokið þegar starfsmaður er fundinn og eru ekki tilbúinir að leggja á sig þessa vinnu. Því er verið að vinna að leiðum til að virkja atvinnurekendur í samstarf við vinnumiðlara og skilyrða þjónustuna betur.

Starfsleitarnámskeið

Í nóvember fóru vinnumiðlarar af stað með námskeiðið Starfsleit – aftur í starf. Markmiðið var að bjóða upp á námskeið sem kæmi sem flestum atvinnuleitendum af stað í markvissa og skilvirka atvinnuleit og vonandi að lokum aftur út á vinnumarkaðinn.

Tveir starfsmenn Vinnumiðlunar sáu um námskeiðið sem fór fram í tölvuveri einn morgun í viku og fóru 30 atvinnuleitendur þar í gegn í viku hverri. Farið var yfir ný laus störf, fólk hvatt til að nota allar mögulegar leiðir í starfsleitinni auk þess að sækja um auglýst störf. Einnig var unnið í ferilskrá. Megináhersla var þó á að gefa atvinnuleitendum færi á vinna sjálfir í atvinnuleitinni

með aðstoð vinnumiðlara. Nokkrum vikum síðar skila atvinnuleitendur síðan inn yfirliti um þau störf sem þeir hafa sótt um í viðtali hjá vinnumiðlara.

Við vildum leggja áherslu á að ná til atvinnuleitenda sem fyrst eftir atvinnumissi þar sem ætla má að þeir séu líklegri til að geta gengið beint í aðra vinnu þegar þeir eru nýkomnir á skrá. Auk þess sem mikilvægt er að þeir hafi kunnáttu og tæki til að vinna sem best í sinni atvinnuleit samhliða þátttöku í úrræðum.

Umbætur í vinnumiðlun

Markmið Vinnumiðlunar er að bjóða upp á virka og öfluga vinnumiðlun fyrir atvinnurekendur og atvinnuleitendur hvort sem þeir eru á skrá hjá Vinnumálastofnun eða ekki. Það er talið lykiltríði að miða þjónustuna við þarfir atvinnurekenda þannig að þeir leiti aftur til Vinnumiðlunar. Með þessu móti er einnig unnið best fyrir atvinnuleitendur sem við standa til boða fleiri og fjölbreyttari störf.

Það sem einkum hefur háð starfsemi vinnumiðlunar er annars vegar hve fámenn deildin er og hins vegar að þau kerfi sem unnið er með hafa ekki þjónað þörfum vinnumiðlunar nægilega vel.

Árið 2010 var mikið unnið í að bæta þau kerfi sem notuð eru í Vinnumiðlun og laga að þörfum Vinnumiðlunar. Margt hefur áunnist en enn á ýmislegt eftir að koma til framkvæmda og annað á eftir að þróa enn frekar m.a. með tilliti til nýrrar heimasíðu VMST.



Starfsfólk átaksins „Ungt fólk til athafna“.

Úrræði

Fjöldi skráninga í úrræði á árinu var 13.646 þar af voru karlar skráðir í 7997 úrræði og konur í 5649 úrræði. Á bak við þessar 13.646 skráningar eru 9.716 einstaklingar þar sem mikill fjöldi fer í fleiri en eitt úrræði. Í ýmis grunnnámskeið, sem ætlað er að styrkja einstaklinginn og í atvinnuleit, voru um 1.736 skráningar eða 13% allra úrræðaskráninga.

Í ýmiskonar smíðjur og klúbba voru 1.466 skráningar eða um 11% skráninga. Grunnám, símenntun og tungu-málanám voru mikið sótt árinu og voru 3.378 skráningar í þessi námskeið eða 25%. Í tölvu, bókhalds- og skrifstofu-nám voru 1.647% manns skráðir eða 12% af þeim sem fóru í úrræði og á ýmis starfstengd námskeið fóru 1.254 eða 9%. Í önnur námskeið og námstyrki voru 126 skráðir eða 2%. Námssamningar á árinu voru 1.464 eða 11%. Í starfsþjálfun, reynsluráðningu og átaksverkefni voru 1.575 skráðir eða 12% sem er mikil aukning frá því í fyrra.

Af þeim 13.946 úrræðum sem skráð eru á árinu fóru 9.049 fram á höfuðborgarsvæðinu eða rétt um 67%, 4.552 fóru fram utan höfuðborgarsvæðisins eða 33%. Ef við lítum til kyns þá fóru 7.997 karlar í einhvers konar úrræði eða 59% og 5.649 konur eða 41%. Ef þeir sem nutu úrræða á árinu 2010 eru greindir eftir aldri kemur í ljós að á aldrinum frá 16 – 24 ára voru 3.947 manns eða um 29%, frá 25 - 29 ára voru 2.607 eða um 19%, frá 30 - 49 ára voru 4.660 eða um 34%, 50 ára og eldri voru 2.432 eða um 18%. Af þessum 13.946 úrræðum fóru Íslendingar í 10.834 úrræði eða 79% en útlendingar fóru í 2.812 úrræði eða 21%.

Ungt fólk til athafna

Á grundvelli skýrslu starfshóps um stöðu ungra atvinnulausra ýtti félags- og tryggingamálaráðuneytið úr vör áttakinu „Ungt fólk til athafna“ í ársbyrjun 2010. Markmið þess var að tryggja öllu ungu fólki 16 – 24 ára virkniúrræði innan þriggja mánaða frá atvinnumissi og skyldi því náð fyrir 1. apríl 2010. Alþingi samþykkti að verja 600 milljónum til átaksins. Vinnumálastofnun var falin framkvæmd verkefnisins og á höfuðborgarsvæðinu var opnuð skrifstofa á Suðurlandsbraut 22 undir merkjum átaksins. Annarsstaðar á landinu sáu þjónustuskrifstofur VMST um framkvæmdina. Tíu nýjum ráðgjöfum var bætt við starfsmannahóp Vinnumálastofnunar til að sinna verkefninu. Við upphaf átaksins voru atvinnulaus ungmenni rúmlega 3.000 á landinu öllu, flest á höfuðborgarsvæðinu eða rúmlega 2.000.

Markmiðið með áttakinu var að virkja alla unga atvinnuleitendur innan þriggja mánaða frá atvinnumissi til að koma í veg fyrir þær alvarlegu afleiðingar sem aðgerðarleysi getur haft á líf og heilsu. Þær aðgerðir sem gripið var til beindust allar að því að virkja þau til þátttöku í námi eða vinnu í samstarfi við menntakerfið, sjálfbóðaliðasamtök og aðila vinnumarkaðarins. Í áttakinu var lögð mikil áhersla á náms- og starfsráðgjöf með hvatningu um þátttöku í úrræðum sem hafa það markmið að stuðla að hæfnisuppyggingu. Sá hópur sem ekki hafði lokið námi eftir grunnskóla fékk sérstaka athygli í áttakinu. Ferlið var með þeim hætti að unga fólkið var boðað til ráðgjafa ýmist í hópum eða í einstaklingsviðtöl þar sem átakið var kynnt, ásamt þeim úrræðum sem í boði voru. Með aðstoð ráðgjafa völdu þau síðan það úrræði sem talið var mæta þörfum þeirra. Það eina sem

ekki var í boði var aðgerðarleysi og óvirkni og gat það valdið missi bótaréttar ef einstaklingur neitaði þátttöku í úrræðinu og er þar vísað til skylduvirkni laga um atvinnuleysistryggingar.

Virkniúrræðum má skipta í tvennt, námstengd úrræði og starfstengd úrræði. Skipulagið gagnvart útlendingum var þannig að öllum var boðið að fara í mat á færni í íslensku til þess að hægt væri að bjóða fólki úrræði sem hentuðu getu og þörfum hvers og eins. Tveir af færustu sérfræðingum í kennslu í íslensku sem annars máls voru fengnir til að semja matið og leggja það fyrir. Fólk var metið á 1. – 5. stig og þeim sem best stóðu að vígi var boðið að velja úrræði með íslenskumælandi fólki en öðrum var boðið á úrræðakynningu þar sem hægt var að velja á milli mismunandi íslenskunámskeiða og annara námskeiða sem kennd voru á ensku. Eftir því sem fólk bætti íslenskukunnáttu sína stóðu fleiri möguleikar til boða og þegar það hafði klárað 4. stig íslensku var því boðið að færa sig yfir í íslenskumælandi hópinn. Á þennan hátt voru margir sem fóru úr því að eiga öll samskipti á ensku yfir í að eiga samskipti á mestu eða öllu leyti á íslensku. Fjöldi sjálfstæðra námskeiðshaldara sá um íslenskunámskeiðin en þau fylgdu öll ramma sem settur var af VMST. Þau miðuðust öll við þarfir fólks sem atvinnuleitendur, áhersla var lögð á þann orðaforða sem nýttist í atvinnuleitinni, lestur atvinnuauglýsinga, þjálfun starfsviðtala, samfélagsfræðslu og gerð ferilskrár var fastur hluti allra námskeiða. Þær ferilskrár nýtti fólk í atvinnuleitinni. Starfsleitirfundir voru haldnir fyrir þá sem lengst höfðu verið á skrá og þar var líka farið í gerð ferilskrár og bæði hefðbundnar og óhefðbundnar aðferðir við að skapa sér starfstækifæri.

Tegund úrræða	Fjöldi	Hlutfall
Grunnúrræði, stuðn. við starfsleit	1,766	13%
Grunnúrræði, sjálfsefning	843	6%
Smíðjur og klúbbar	1,466	11%
Grunnnám, símenntun, tungumál	3,378	25%
Tölvu-, bókhalds og skrifstofunám	1,647	12%
Starfstengt nám, námskeið	1,254	9%
Nýsköpun og þróun	251	2%
Starfsþj. /reynsluráðn. /átaksv.	1,575	12%
Námssamningar	1,465	11%
Samtals	13,646	100%

Hverju vildum við ná?

Megináherslan var á virkni innan þriggja mánaða frá atvinnumissi. Því markmiði var náð og nú er staðan sú að öll ungmenni sem missa vinnu býðst ráðgjöf innan þriggja mánaða. Það er von okkar að þessi árangur ásamt þeim fjölbreyttu tilboðum um virkniúrræði sem í boði eru mildi áhrifin af efnahagskreppunni á ungt atvinnulaust fólk og stuðli að því að þau geti betur fótáð sig á vinnumarkaðnum þegar aðstæður batna. Að efla samstarf við ólíka aðila hefur gengið vel og leitt til

áhugaverðra þróunarverkefna sem spennandi verður að þróa enn frekar. Þann 1. september 2011 höfðu 46% þeirra sem voru á atvinnuleysisskrá við upphaf átaksins afskráðst og af þeim höfðu rúmlega 50% farið í starf.

Raddir notenda þjónustunnar

Félagsvísindastofnun H.Í. var falið að gera úttekt á verkefninu og hófst sú vinna í febrúar. Einn liður var að kanna viðhorf og væntingar ungmennanna sjálfra til átaksins og á vormánuðum framkvæmdi Félagsvísindastofnun könnun í þeim tilgangi. Niðurstaðan var sú að ungmennin reyndust almennt mjög ánægð með átakið. Tæplega 80% töldu sig hafa fengið góða kynningu og aðstoð við val á úrræðum. Meirihlutinn var ánægður með úrræðin sem þeim bauðst. Mikill meirihluti vænti þess að þátttaka í átakinu og úrræðum ætti eftir að auka færni, auka möguleika á vinnumarkaði, efla þau í mannlegum samskiptum og bæta andlega líðan þeirra. Niðurstöðurnar sýndu sömuleiðis að ungmenni sem höfðu lokið úrræði voru mun virkari í atvinnuleitinni en þau sem voru skemur á veg komin í átakinu.

ÞOR – Þekking og reynsla

Þann 1. ágúst 2010 hleypti Vinnumálastofnun af stað sérstöku átaki gegn afleiðingum langtímaatvinnuleysis undir yfirskriftinni ÞOR – þekking og reynsla, en það eru þau atriði sem skipta mestu máli þegar fólk er ráðið til starfa. Markmiðið með átakinu var að virkja þá sem höfðu verið atvinnulausir í tólf mánuði eða lengur til þátttöku í fjölbreytilegum vinnumarkaðsúrræðum. Úrræðin voru aðallega í formi ýmiss konar námskeiða en einnig var boðið upp á lengri námsleiðir og sjálfboðaliðastörf.

Nokkrum ráðgjöfum var bætt við starfsmannahóp Vinnumálastofnunar í tengslum við átakið, einkum á höfuðborgarsvæðinu og á Suðurnesjum. Víðast hvar voru einstaklingar kallaðir inn á kynningarfundir þar sem fólk fékk upplýsingar um þau úrræði sem stóðu til boða. Oft gat fólk val um nokkur úrræði út frá áhugasviði, einkum á suðvesturhorni landsins. Fólk fékk jafnframt upplýsingar um að um skylduvirkni væri að ræða með vísan í lög um vinnumarkaðsaðgerðir og að það væri full mætingarskylda. Fólk skrifaði loks undir bókunarblað og fékk um leið stundaskrá eða nánari útlistun á námskeiðinu.

Námskeiðin stóðu yfirleitt í nokkrar vikur og var reynt að hafa úrvalið sem fjölbreyttast þannig að allir myndu eitthvað við sitt hæfi. Námskeiðin voru langflest valin með því markmiði að þau gögnuðust fólki í atvinnuleitinni beint en önnur námskeið miðuðu að því að byggja fólk upp persónulega. Sem dæmi má nefna tölvunámskeið af ýmsu tagi, sjálfstyrkingarnámskeið t.d. kvíðameðferðarnámskeið og sérstök sjálfstyrkingarnámskeið fyrir 60 ára og



Útskrift nemenda í náminu **Færni í ferðapjónustu** hjá Mími-símenntun, þátttakendur í verkefni Vinnumálastofnunar „Ungt fólk til athafna“

eldri, námskeið fyrir ófaglærða í umönnun fatlaðra og aldraðra, grunnmenntaskóli, lesblindunámskeið, námskeið í tilboðsgerð fyrir iðnaðarmenn, námskeið um ferli framkvæmda frá hönnun til bygginga, námskeið í gerð viðskiptaáætlana, stjórnendanámskeið, rekstrarnámskeið fyrir konur, námskeið fyrir starfsfólk í ferðapjónustu og leiðsögunám, frumkvöðlanámskeið, skrifstofunám, kerfisstjórnunarnámskeið, verkefnastjórnun, stofnun og rekstur smáfyrirtækja, ferli hönnunar frá hugmynd að fullgerðum hlut, diplómanám í forritun, að ógleymdum beinum starfsleitarnámskeiðum.

Fólk var almennt jákvætt í garð þessa verkefnis og flestir ánægðir með að vera kallaðir til virkni. Þeir einstaklingar sem ekki mættu á kynningarfundir eða á námskeiðin dattu sjálfkrafa út af bótum. Hátt í 30% þeirra sem kallaðir voru inn fyrstu vikunnar voru farnir af skrá um áramót og hafði um það bil helmingur þeirra tilkynnt að þeir væru komnir í vinnu. Einstaklingar sem ekki höfðu tilkynnt um ástæður afskráningar voru líklega að stærstum hluta einnig komnir með starf en höfðu einungis hætt að staðfesta atvinnuleit. Einnig má gera ráð fyrir því að allmargir hafi ákveðið að skrá sig í lánshæft nám sem ekki er hægt að stunda jafnhliða því að vera á atvinnuleysisbótum.

Staðan á höfuðborgarsvæðinu

Byrjað var að kalla inn fólk sem hafði verið á skrá í eitt ár eða lengur þann 1. ágúst 2010. Í lok árs 2010 höfðu 28% þeirra afskráðst eða 729 manns. Í ágúst og september bættust við þennan hóp 573

atvinnuleitendur sem voru búnir að vera 12 mánuði eða lengur á skrá. Af þeim eru 24,5% afskráðir. Hópar hafa frá upphafi átaks verið kallaðir inn jafnt og þétt. Í lok september var farið að boða fólk sem hafði verið 10 mánuði eða lengur á skrá á kynningarfundir alls 479 manns (21% afskráðir um áramót). Í lok október var byrjað að boða fólk sem hafði verið 8 mánuði eða lengur á skrá alls 707 einstaklinga (21 % þeirra afskráðir um áramót) Í lok nóvember var hafist handa við að kalla inn þá sem höfðu verið hálf ár eða lengur á skrá alls 638 atvinnuleitendur og í byrjun janúar 2011 var farið að boða fólk á kynningarfundir sem hafði verið 3 mánuði eða lengur á skrá.

Haldnir voru um 70 kynningarfundir á tímabilinu ágúst til nóvember og voru um 40 til 50 manns boðaðir á hvern kynningarfund. Í heild höfðu um 3500 manns mætt á þessa fundir um áramót og höfðu langflestir nýtt sér að fara í úrræði eftir að hafa fengið kynningu á þeim. Þeir sem höfðu verið í virkni t.d. á námssamningum eða voru í 50% hlutastarfi eða meira voru ekki kallaðir inn á kynningarfundir, einungis þeir sem ekki höfðu verið í nægilegri virkni. Það var hins vegar ekkert sem mælti gegn því að fólk í hlutastörfum sækti námskeið eða önnur úrræði ef það óskaði sjálft eftir því.

Í nóvember var byrjað að kalla fólk inn á starfsleitarnámskeið, sem búið var að fara á námskeið eða í annars konar úrræði frá því að ÞOR átakið hófst. Starfsleitarnámskeiðin miðuðu að því að hjálpa einstaklingum að komast aftur af stað í atvinnuleitinni. Starfsleitarnámskeiðin voru haldin í tölvuveri og



Frá ferð um nágrenni Eyjafjallajökuls vorið 2010 í tilefni af undirritun samnings við sveitarfélög vegna átaks í hreinsun á svæðinu

fékk fólk aðstoð og hvatningu til að sækja um störf og gagnlegar upplýsingar um hvaðeina er lýtur að atvinnuleitinni.

Almennt er talið, sé tekið mið af rannsóknum, að þeir sem eru virkir í atvinnuleitinni sækja námskeið og önnur úrræði komist betur út úr þrengingum en hinir eru óvirkir. Átakinu var ætlað að koma í veg fyrir slíkt.

Átaksverkefnið 856 ný sumarstörf

Um síðustu áramót var gerð breyting á lögum um atvinnuleysistryggingar þannig að námsmenn á milli anna höfðu ekki rétt til atvinnuleysisbóta yfir sumartímann. Gögn Vinnumálastofnunar sýndu að ríflega eitt þúsund námsmenn voru skráðir „á milli anna“ sumarið 2009 og að greiðslur atvinnuleysisbóta til þess hóps námu um 350 milljónum það sumar. Að tillögu stjórnar Atvinnuleysistryggingasjóðs var ákveðið í byrjun apríl, að verja 250 milljónum úr sjóðnum til að skapa sumarstörf í samvinnu við stofnanir ríkisins og sveitarfélög. Um var að ræða tímabundin ný störf til tveggja mánaða sem stóðu námsmönnum á milli anna og atvinnuleitendum af atvinnuleysisskrá til boða.

Undirbúningur og framkvæmd

Vinnumálastofnun sendi út beiðni á ráðuneytin og sveitarfélög um að skilgreind yrðu störf sem hentuðu námsmönnum í þetta verkefni. Ráðuneytin voru beðin um að beina þessu til sinna undirstofnana og átti Vinnumálastofnun á sama tíma í samstarfi við Samband íslenskra sveitarfélaga um fyrirkomulag átaksins.

Sett var í gang auglýsingaherferð í byrjun maí til að vekja athygli námsmanna á þessum möguleika á sumarstörfum. Sumarstörfin voru auglýst á vef Vinnumálastofnunar og bárust yfir 2.000 störf í átaksverkefnið, um 975 frá stofnunum ríkisins og um 1.100 frá sveitarfélögum. Störfin spönnuðu ýmis áhugaverð verkefni eins og rannsóknarvinnu af ýmsum toga, útvarpsgerð, gagnaskráningu, skjalavinnslu, og stígagerð.

Þegar ljóst var að fjöldi starfa var langt umfram það sem mögulegt var að veita fjármunum til varð að skera verulega niður heimildir til ráðninga námsmanna. Var veitt heimild til ráðninga námsmanna í um 890 störf, þar af fengu sveitarfélög heimild til ráðninga um 340 námsmanna og stofnanir um 550. Að auki var stofnunum og sveitarfélögum veitt heimild til ráðninga atvinnuleitenda af atvinnuleysisskrá í hluta þeirra starfa sem þau höfðu sótt um til viðbótar við ráðningar námsmanna.

Umsóknir og ráðningarferli

Áhugi á þessum sumarstörfum var mikill og bárust umsóknir um störf frá um 2.200 umsækjendum og heildarfjöldi umsókn var um 21.000, þannig að hver umsækjandi sótti að jafnaði um hátt í 10 störf. Mikil ánægja var með þetta átak bæði hjá stofnunum og sveitarfélögum og ekki síst námsmönnum sem hefðu annars ekki getað fengið vinnu yfir sumartímann.

EURES - evrópsk

EURES (EUROpean Employment Services) er samstarf opinberra vinnumiðlana á Evrópska efnahagssvæðinu. Þeim ríkjum (30 talsins) sem eru aðilar að EES samningnum ber skylda til að taka þátt í EURES verkefninu en auk þess er Sviss aðili að samstarfinu. Hlutverk EURES er að stuðla að því að fólk flytjist þangað sem störf eru innan EES og bregðast þannig við staðbundnum sveiflum og leysa staðbundna manneklu og atvinnuleysi. Sýnt hefur verið fram á efnahagslegt mikilvægi hreyfanleika vinnuafis en Evrópubúar hafa hingað til ekki verið mjög hreyfanlegir, aðeins 2,3% starfa utan heimalands. EURES er byggt upp á neti Eures ráðgjafa en nú starfa yfir 800 Eures ráðgjafar í öllum ríkjum Evrópska efnahagssvæðisins.

Verulega hefur dregið úr reglulegri starfsemi Eures hér á landi eftir hrunið haustið 2008 sökum þess að starfsmenn hafa verið settir í önnur verkefni. Við hinar sérstöku aðstæður árið 2009 einhentu Eures ráðgjafar sér í skráningu og aðra þjónustu við erlenda bótáþega á sérstakri þjónustuskrifstofu fyrir útlendinga í Borgartúni. Þegar starfsemi Eures var svo aftur sameinuð Vinnumiðlun á Engjateigi í byrjun árs 2010, voru tveir Eures ráðgjafar settir í önnur verkefni. Því var aðeins einn Eures ráðgjafi auk verkefnastjóra Eures sem áfram gátu sinnt Eures verkefnum samhliða öðrum störfum.

Íslendingar til starfa í Noregi

Enn sem fyrr er mikill áhugi á störfum erlendis og stór þáttur í starfsemi Eures byggist því á aðstoð og upplýsingagjöf við þá sem hyggja á atvinnuleit erlendis, bæði Íslendinga og erlenda ríkisborgara. Árið 2010 fluttu 7.759 manns úr landi samkvæmt tölum Hagstofunnar eða 2.134 fleiri frá landinu en til þess. Þetta er þó minni brottflutningur en árið á undan þegar 4.835 fleiri fluttu úr landi en til landsins. Vert er þó að hafa það í huga að árið 2009 var brottflutningur meiri en sést hefur áratugum saman. Flestir þeirra sem fluttu af landi brott árið 2010 fóru til Noregs, alls 1.539 einstaklingar, en brottfluttir til Póllands voru nokkuð færri. Íslendingar flytja einkum til Noregs og annara Norðurlanda, en Pólland er eins og kunnugt er helsta viðtöku- og upprunaland erlendra ríkisborgara.

Norsk fyrirtæki hafa síðustu misseri verið mjög áhugasöm um að ráða til sín Íslendinga en þar hefur verið mikil uppsveifla síðustu ár. Fasteignaverð hefur t.d. hækkað stöðugt síðan árið 2000 og fyrir skömmu fannst ný olíulind í Norður Noregi og er mikil uppbygging farin af stað vegna þess. Ýmislegt bendir þó til þess að þenslan hafi náð hámarki sínu, þannig er spáð lækkun á fasteignaverði næstu ár. Strax eftir hrun hafði EURES í Noregi samband til að skoða möguleikana á að fá Íslendinga til starfa í Noregi. Menning og tungumál

landana eru lík og Íslendingar eiga því auðvelt með að aðlagast norsku samfélagi. Hér á landi er einnig fjöldi fólks sem býr yfir sérfræðikunnáttu, mikilli hæfni og reynslu og er tilbúið að flytja sig um set. Einnig er talið að vinnusiðferði Íslendinga sé almennt mjög gott. Í norskum fjölmiðlum hefur verið talað um Ísland sem fjársjóðskistu fyrir norskt atvinnulíf. Í Noregi búa nú í kringum 9000 Íslendingar samkvæmt íbúaskrá þjóðskrár.

Eftir hrun hefur samvinna EURES hér á landi og í Noregi verið mjög mikil ekki síst í kringum starfakynningar EURES sem hafa verið haldnar tvisvar til þrisvar á ári. Norsk fyrirtæki og ráðningarþjónustur hafa þar verið mest áberandi en Euresráðgjafar frá öðrum Evrópulöndum hafa einnig kynnt atvinnutækifæri í sínum löndum. Aðsóknin hefur verið mjög góð, mest mættu 2500 á kynningu sem haldin var í nóvember 2008 strax í kjölfar hrunsins en síðan hefur aðsóknin verið frá rúmlega 1000 manns til um 1500 manns. Árið 2010 voru haldnar tvær stórar kynningar í Ráðhúsi Reykjavíkur, annarsvegar í apríl og hins vegar í október. Auk þess var minni starfakynning haldin á Grand hóteli í samstarfi við nokkur norsk fyrirtæki. Á kynningunum hafa verið kynnt tækifæri fyrir flestar starfsstéttir, allt frá bílstjórum og iðnaðarmönnum hvers konar til kerfisfræðinga og verkfræðinga. Á síðustu starfakynningum hafa fyrirtæki í meira mæli en áður verið að leita að mjög sérhæfðum starfsmönnum svo sem veðurfræðingum, jarðfræðingum og sérfræðingum í þróun vatnsaflsvirkjana. Mesta eftirspurnin er annars, eins og víða í Evrópu eftir verkfræðingum, hugbúnaðarsérfræðingum og heilbrigðisstarfsfólki.

Mikil ánægja hefur verið á meðal þátttakenda með þá umsækjendur sem hafa mætt, þeir eru almennt vel menntaðir og hafa mikla starfsreynslu auk þess eru þeir almennt vel undirbúnir og greinilegt að stór hluti þeirra er í fullri alvöru að íhuga flutninga. Í langflestum tilfellum hafa fyrirtæki og ráðningarþjónustur fengið það fólk sem sóst var eftir. Til að nefna nokkur dæmi um ráðningar þá réð fyrirtækið Itera Consulting 8 kerfisfræðinga eftir eina kynninguna. Fyrirtækið Medical Care AS frá Osló réð nokkra hjúkrunarfræðinga. Nokkur fjöldi bílstjóra og iðnaðarmanna hefur einnig verið ráðinn. Þó svo að norsk fyrirtæki séu í miklum meirihluta eru einnig kynnt störf frá öðrum löndum. Sem dæmi þá réð Satakunnan sairaanhoitopiiri, stór spítali á vesturströnd Finnlands 8 lækna og hjúkrunarfræðinga í kjölfar kynningarinnar í október 2010. Þó erfitt sé að horfa á eftir hæfileikaríku fólki úr landi þá er rétt að muna að stór hluti þeirra ætla sér að snúa aftur þegar betur árar og mun þá búa að þeirri reynslu sem það aflar sér nú erlendis.

vinnumiðlun

Starfsemi EURES

Stór hluti starfsemi EURES felst í upplýsingagjöf hvers konar. Í því sambandi er heimasíðan www.eures.is mikilvægust en þar eiga bæði atvinnuleitendur, atvinnurekendur og aðrir sem áhuga hafa að geta fundið flest það sem snýr að atvinnuleit og flutningum milli landa. Síðustu ár hefur þó ekki gefist færi á að uppfæra heimasíðuna eða þróa áfram. Útgáfumál hafa líka alveg setið á hakanum, en árið 2010 stóð til að gefa út nokkra einblöðunga, tvo fyrir atvinnurekendur, einn fyrir Íslendinga í leit að störfum erlendis og einn fyrir erlenda ríkisborgara sem eru hér í atvinnuleit. Upplýsingagjöf bæði til EURESco, yfirstjórnar Eures, hjá Framkvæmdastjórn ESB og til samstarfsfólks víðs vegar í Evrópu er líka stór hluti starfsins og svara Eures ráðgjafar margvíslegum fyrirspurnum frá þessum aðilum. Tvisvar á ári skilum við inn skýrslum annarsvegar um stöðuna á íslenskum vinnumarkaði og hinsvegar um ýmislegt sem snýr að lífs- og starfsskilyðum hér á landi.

Eures tekur þátt í nokkrum samstarfsverkefnum innanlands sem utan. Hér innanlands má nefna þátttöku Eures í svokölluðum Evrópuhóp og árlegri kynningu hans á Evrópusamstarfi og áætlunum. Evrópuhópurinn er samstarfsvettvangur Evrópuverkefna og áætlana á Íslandi. Megnimarkmiðið eru sameiginlegar kynningar og upplýsingamiðlun innan hópsins. Erlendis hefur Eures á Íslandi tekið þátt í NBLMP (Nordic-Baltic Labour Market Project) og Norra Nordiska samstarfinu. Vegna mikilla anna í öðrum verkefnum og takmarkana á ferðum erlendis hefur þátttaka okkar í þessum verkefnum þó verulega dregist saman síðustu ár. EURES IS hefur tímabundið hætt þátttöku í NNN og mætti einungis á einn fund hjá Nordic-Baltic verkefninu á árinu.

EURES hefur tekið þátt í ýmsum sameiginlegum kynningum á náms- og starfstækifærum erlendis en það hefur sýnt sig að ungt fólk og nýútskrifað er sá hópur sem er mest hreyfanlegur og því mikilvægt að ná til þeirra í gegnum þessar kynningar. EURES tekur þátt í Útþrá, kynningu Hins hússins á tækifærum erlendis en hætt hefur verið þátttöku í Alþjóðadegi HÍ og Framadögum.

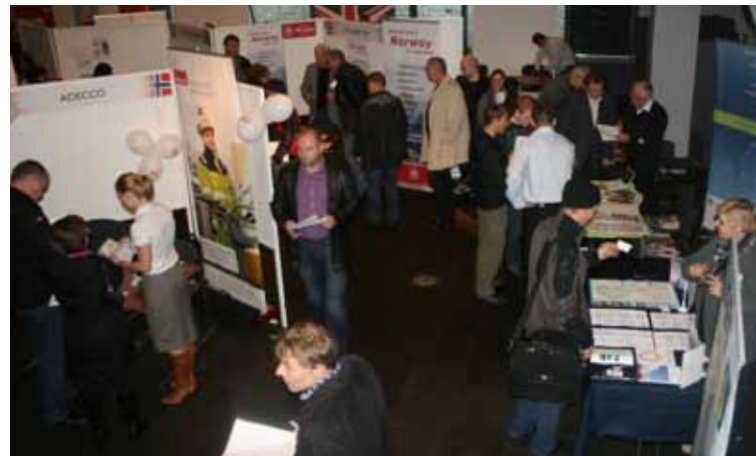
Eures hefur í samvinnu við Halló Norden staðið fyrir svokölluðum flutningsnámskeiðum þar sem farið er yfir atvinnutækifæri og það sem helst þarf að huga að vegna flutnings til hinna Norðurlandanna. Árið 2010 voru 6 slík námskeið haldin í Reykjavík og úti á landi yfirleitt fyrir fullu húsi. Ljóst er að mikil þörf er fyrir slík námskeið en óvíst er hvort Eures hafi svigrúm til að halda þeim áfram. Mikið hefur dregið úr því að innlendir atvinnurekendur auglýsi störf hjá Eures. Árið 2010 bárust 40 verkbeiðnir flestar frá ferðaþjónstufyrirtækjum og sveitabæjum sem vantar fólk yfir sumartímann og frá sláturhúsunum vegna sláturtíðar á haustin.

Námskeið fyrir EURES tengiliði og heimsóknir á þjónustuskrifstofur úti á landi sem áður var fastur hluti starfseminnar, hefur alveg legið niðri. Áður fóru starfsmenn EURES í tvær til þrjár ferðir út á land til að kenna starfsmönnum að nota EURES kerfið svo atvinnuleitendur alls staðar á landinu hefðu aðgang að þjónustu EURES. Einnig var haldið eins dags námskeið fyrir Eures tengiliði.

Eins og fram hefur komið voru Eures ráðgjafar settir í önnur verkefni sem hefur gert okkur erfitt um vik við að uppfylla þær framkvæmdaáætlanir (Activity plan) sem gerðar eru árlega við yfirstjórn Eures. Verulega hefur dregið úr daglegri starfsemi og almennri virkni. Ekki hefur verið mögulegt að halda áfram þátttöku í ýmsum samstarfsáætlunum, þróun heimasíðu, útgáfa upplýsingaefnis og bæklinga hefur alveg legið niðri og ekki verið tók á að taka þátt í fundum, fara á námskeið eða starfakynningar erlendis sem gerir okkur erfitt fyrir. EURES byggist á samstarfsneti starfsmanna EURES og starfssemin er því háð samskiptum, upplýsingamiðlun og stuðningi okkar samstarfsfólks víðs vegar í Evrópu. Sem dæmi má nefna mikilvægi þess að önnur aðildarlönd Eures styðji við okkar viðburði með því að senda hingað þátttakendur.



Hafliði og Þóra á starfakynningu EURES



Frá starfakynningu EURES í Ráðhúsi Reykjavíkur

Atvinnumál

Styrkir til atvinnumála kvenna

Frá 1991 hefur Velferðarráðuneytið úthlutað styrkjum til kvenna sem hafa nýjar hugmyndir að vöru og eða þjónustu. Markmið styrkjanna er að draga úr atvinnuleysi kvenna, efla atvinnulíf og auðvelda aðgengi kvenna að fjármagni. Vinnumálastofnun hefur umsjón með verkefninu og er það starfsmaður stofnunarinnar á Sauðárkróki sem sinnir því. Auk þess sinnir hann verkefnum Svanna Lánatryggingasjóðs kvenna er var endurreistur í mars 2011.

Árið 2010 voru styrkir auglýstir lausir til umsóknar um miðjan janúar en til umráða að þessu sinni voru 30 milljónir. Umsóknarfrestur var þrjár vikur og bárust 308 umsóknir. Eftir að frestur rann út voru umsóknir yfirfarnar af starfsmanni og síðan sendar ráðgjafanefnd sem mat þær. Ráðgjafanefndina skipuðu þær Anna S. Baldursdóttir, aðstoðarmaður þáverandi félags- og tryggingamálaráðherra, Margrét Gunnarsdóttir, Vinnumálastofnun, Margrét Kristmannsdóttir, framkvæmdastjóri Pfaff, Ingibjörg Elíasdóttir, Jafnréttisstofu og Sigríður Elín Þórðardóttir, Bygðastofnun.

Að þessu sinni hlutu 55 konur hvaðanæva af landinu styrk til fjölbreyttra verkefna og var styrkjum úthlutað í Hugmyndahúsi háskólans þann 26. mars af félags- og tryggingamálaráðherra, Árna Páli Árnasyni. Að loknu ávarpi ráðherra kynnti Ingibjörg Gréta Guðmundsdóttir Hugmyndahús háskólanna og starfsemi þess. Þá kynnti Rúna Magnúsdóttir, framkvæmdastjóri tengslasíðunnar www.connected-women.com möguleika tengslaneta fyrir konur í viðskiptum. Athöfninni lauk kl. 16.00 með veitingum í boði Samtaka atvinnulífsins. Kl. 16.00 var húsið opnað fyrir gesti og gangandi en þá hófst kynning styrkþega frá árinu 2008 og 2009. Allmargar konur nýttu tækifærið og kynntu vörur sínar og þjónustu. Hámarksstyrkur árið 2010 var 2. milljónir.

Hæstu styrkir árið 2010

Árla ehf – Árla morgunkorn og snakk – íslenskt, já takk
2.000.000 – vöruþróun og markaðskostnaður vegna morgunkorns

Kolka – kolefnisviðskipti og ráðgjöf – markaðssetning og þróun á vörum Kolku
2.000.000 – Launastyrkur

Aðgengi ehf – Gott aðgengi – upplýsingaveita fyrir þjónustuaðila
1.000.000 – þróunar og markaðskostnaður

Alice Olivia Clarke – TÍRA – ljómandi endurskins fylgihlutir
1.000.000 - vöruþróun og markaðssetning

Berglind Sigurðardóttir – Einkaskóli í fatahönnun
1.000.000 – þróunar- og markaðskostnaður

Holt og heiðar – Birkisafi
1.000.000 - Vöruþróun

Björkin – sjálfstætt starfandi ljósmæður –
Ljósmæðrapjónusta í barneignarferlinu 1.000.000
Markaðs- og þróunarkostnaður

Katrín Birna Þráinsdóttir – Bjarmaberg –
blásturshljóðfæraviðgerðir – markaðssetning og þróun
1.000.000 – vöruþróun og markaðssetning

Laura Valentino – Knús design – Fatnaður fyrir tangó dansara
1.090.000 – Markaðskostnaður, vöruþróun og hönnun

Ragnheiður Davíðsdóttir – Tjónavarnir
1.000.000 – þróun og markaðssetning

Stáss design – Stáss skartgripalína – til útflutnings
1.000.000 – markaðssetning erlendis



kvenna



Styrkhafar ársins 2010 ásamt Árni Páli Árnasyni, þáverandi félags- og tryggingamálaráðherra.

Eftirfylgni styrkveitinga

Er styrkur fæst getur styrkhafi fengið helming hans greiddan gegn undirskrift samnings. Til að fá greiddar eftirstöðvar hans þarf að skila skýrslu um verkefnið og fjárhagsuppgjöri innan árs frá því að styrkur er veittur. Þegar uppgjör ársins 2009 er skoðað kemur í ljós að 34 konur af 38 nýttu styrkveitingu sína en á heimasíðunni má finna skýrslu um verkefni ársins 2009.

Ráðgjöf og aðstoð

Starfsmaður atvinnamála kvenna sinnir ráðgjöf og eftirfylgni við umsækjendur. Fjöldmargar konur hafa samband við starfsmann til að fá upplýsingar um hvaðeina sem viðkemur fyrirtækjarekstri. Aðstoðin er oftast fólgin í því að veita almennar leiðbeiningar og upplýsingar en einnig um næstu skref við þau verkefni sem unnið er að. Ennfremur er leitað til starfsmanns varðandi skýrslugerð við uppgjör styrkja og varðandi gerð umsókna.

Kynningarmál

Á heimasíðu verkefnisins má finna ýmsar upplýsingar varðandi atvinnurekstur, fræðslu og einnig viðtöl og pistla. Þannig hefur sú hefð skapast að taka viðtöl við styrkhafa hverju sinni til að forvitnast um þær og verkefni þeirra.

Pistlahöfundar ársins 2010 voru Jóna Björg Sætran og Þekkingarmiðlun en hægt er að sjá eldri pistla á síðunni. Konur eru hvattar til að nýta sér síðuna til að koma sér og fyrirtækjum sínum á framfæri.

Atvinnumál kvenna eru á facebook en samfélagsmiðlar eru ágætir til að koma á framfæri stuttum skilaboðum og ábendingum.

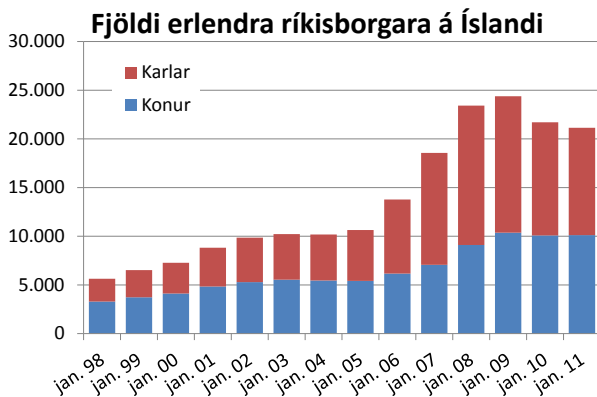
Á póstlista verkefnisins eru nú um 600 manns og voru tvö rafræn fréttabréf send út á árinu í júní og desember.

Erlendir ríkisborgarar á

Ríkisborgarar EES geta komið hingað til lands til starfa án atvinnuleyfa á grundvelli EES-samningsins.

Aðrir útlendingar þurfa atvinnuleyfi til að mega starfa á íslenskum vinnumarkaði og sama gildir um íbúa Rúmeníu og Búlgaríu sem gengu í Evrópusambandið á árinu 2007.

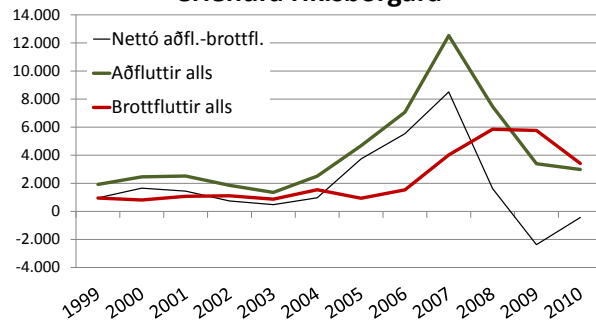
Fyrir 1. maí 2006 þurftu borgarar frá átta af tíu nýjum ríkjum ESB, þ.e. Eistlandi, Lettlandi, Litháen, Póllandi, Slóvakíu, Slóveníu, Tékklandi og Ungverjalandi, að sækja um atvinnuleyfi og fram til 1. maí 2009 þurfti að skrá borgara frá nýju aðildarríkjum EES inn á íslenskan vinnumarkað. Frá 1. maí 2009 hafa hins vegar gilt sömu reglur um þá og almennt um borgara EES. Sökum þeirrar miklu þenslu og lágs atvinnuleysis sem hér ríkti á árunum fyrir hrunið 2008 var mikið framboð af störfum og mikil eftirspurn eftir vinnuafli sem þýddi að hingað streymdu útlendingar í leit að störfum.



Búferlaflutningar

Aðflutningur náði hámarki á árinu 2007 þegar yfir 9.000 erlendir ríkisborgarar fluttu hingað til lands og yfir 23.000 erlendir ríkisborgarar bjuggu á landinu í ársbyrjun 2008. Þrátt fyrir þennan mikla fjölda á árinu 2007 var brottflutningur þá orðinn umtalsverður eða um 4000 manns og ljóst að mikil hreyfing hefur verið á vinnuaflinu. Á árinu 2008 fluttu nálægt 7.500 útlendingar til landsins en á sama tíma fluttu 5.850 útlendingar af landi brott samkvæmt Hagstofu Íslands. Á árinu 2009 snérist þetta við, um 3.400 útlendingar fluttu þá til landsins en um 5.800 af landi brott, þannig að munurinn á aðfluttum og brottfluttum var um 2.400 manns. Á árinu 2010 er enn töluverður aðflutningur útlendinga, tæplega 3.000 flytja til landsins og litlu fleiri á brott eða um 3.400.

Aðflutningur og brottflutningur erlendra ríkisborgara



Atvinnuleyfi og skráningar

Útgefnum atvinnuleyfum hefur fækkað mjög síðustu ár, einkum frá miðju ári 2006 þegar nýju ríki EES fengu fullan rétt til atvinnuþátttöku, en með skráningu þó. Þannig voru ný tímabundin atvinnuleyfi aðeins 255 á árinu 2010 og 193 árið áður. Ríflega 500 ný tímabundin atvinnuleyfi voru gefin út hvort ár árin 2008 og 2007, en skiptu þúsundum árin þar á undan. Skráningar héldu áfram til 1. maí 2009, en mjög lítið var þá orðið um nýskráningar enda nánast engin eftirspurn eftir erlendu vinnuafli í kjölfar bankahrunsins.

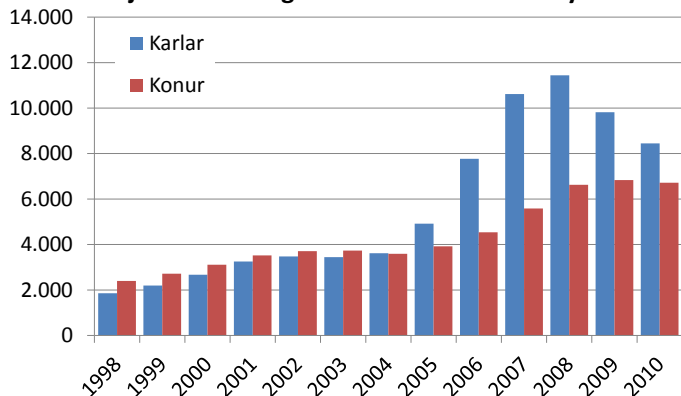
Veitt atvinnuleyfi og skráningar

	2006	2007	2008	2009	2010
Ný tímabundin atvinnuleyfi	2,833	534	503	193	255
Skráningar - nýir	3,993	7,155	3,841	65	-
Framlengd tímabundin leyfi	2,013	1,926	1,204	627	481
Skráningar, endurnýjun	1,203	2,700	2,231	81	-
Nýr vinnustaður	291	177	182	83	69
Sérfræðingaleyfi	44	116	111	109	142
Óbundin atvinnuleyfi	131	59	158	208	178
Samtals	10,508	12,667	8,230	1,366	1,125



Íslenskum vinnumarkaði

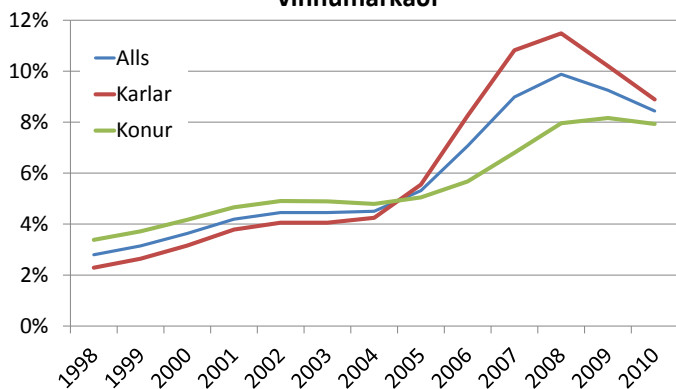
Fjöldi útlendinga á vinnumarkaði eftir kyni



Útlendingar á vinnumarkaði

Á árinu 2010 voru um 18.300 útlendingar á vinnualdri að jafnaði á Íslandi. Áætluð atvinnuþátttaka á meðal þeirra hefur verið ívið hærri en hjá Íslendingum eða um 83% á móti 81%. Það þýðir að á árinu 2010 hafi verið um 15.200 útlendingur á íslenskum vinnumarkaði, þar af um 6.500 Pólverjar eða nálægt 43% af öllum útlendingum. Framan af þensluskeiðinu voru karlar í miklum meirihluta þeirra erlendu ríkisborgara sem hingað komu til starfa og fjölgaði þeim allt til ársins 2008, en hefur fækkað hratt síðan. Erlendum konum fjölgaði hins vegar áfram á vinnumarkaði allt til 2009 og stóð fjöldinn í stað árið 2010. Hlutfall útlendinga á vinnumarkaði fór í um 10% á árinu 2008 þegar það fór hvað hæst og var hlutfall erlendra karla þá um 11,5% af öllum körlum á vinnumarkaði. Hlutfall erlendra kvenna fór hæst í um 8% af konum á vinnumarkaði á árunum 2008 og 2009.

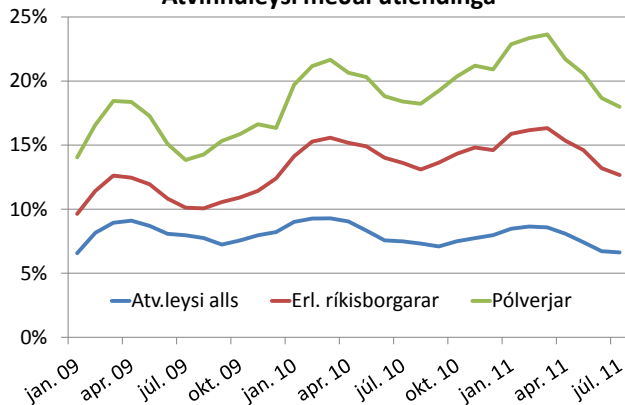
Hlutfall erlends vinnuafis á íslenskum vinnumarkaði



Atvinnuleysi

Fyrir hrun var atvinnuleysi ívið lægra hjá útlendingum en hjá Íslendingum, enda flestir útlendingar hér komnir til vinnu. Við hrunið versnaði hins vegar staða útlendinga á vinnumarkaðnum mjög, enda var mestur fjöldi þeirra starfandi í byggingariðnaði og tengdum greinum sem fóru illa út úr hruninu. Atvinnuleysi meðal útlendinga jókst því mun hraðar en meðal Íslendinga mánuðina eftir hrun og hefur atvinnuleysi síðan verið mun meira meðal útlendinga en Íslendinga, var áætlað um 11% á árinu 2009 samanborið við um 8% meðal landsmanna allra, og um 14% árið 2010 samanborið við 8,1% meðal landsmanna allra.

Atvinnuleysi meðal útlendinga



Árstíðasveiflur eru hins vegar miklar eins og sjá má á myndinni og fór atvinnuleysi meðal útlendinga hæst í um 15% í lok vetrar 2010 og raunar í 16% í lok vetrar 2011. Á myndinni má einnig sjá að atvinnuleysi meðal Pólverja er enn hærra, 16% árið 2009 og um 20% árið 2010. Þá er atvinnuleysi erlendra karla nokkru meira en erlendra kvenna eða um 16% á móti 12% á árinu 2010.



Atvinnuleysisstryggingar

Vinnumálastofnun fer með umsýslu Atvinnuleysisstryggingasjóðs samkvæmt lögum 54/2006 um atvinnuleysisstryggingar sem tóku við af eldri lögum um mitt ár 2006.

Umsækjendur um atvinnuleysisstryggingar frumskrá sig á netinu. Skrifstofur Vinnumálastofnunar um land allt sjá um móttöku fylgigagna og frágangi skráningar í gagnagrunn. Greiðslustofa Vinnumálastofnunar sér um útreikning á bótarétti umsækjenda og greiðslu atvinnuleysisstrygginga og eru ákvarðanir um afgreiðslu flestra mála teknar þar. Starfandi er sérstök úthlutunarnefnd sem tekur vafaatriði til umfjöllunar og samræmingar.

Vinnumálastofnun hefur gert samninga við fjölda sveitarfélaga og stéttarfélaga á þeim svæðum sem fjærst liggja skrifstofum stofnunarinnar, um að sinna frumþjónustu við atvinnuleitendur s.s. móttöku gagna og upplýsinga- og leiðbeiningarþjónustu. Atvinnuleitendum ber að tilkynna tímanlega fyrir útborgunardag hvort þeir séu enn án atvinnu. Er það gert rafrænt í gegnum heimasíðu stofnunarinnar eða með tölvupósti. Þá er gert ráð fyrir að þeir sem fá greiddar atvinnuleysisbætur tilkynni án tafar til Vinnumálastofnunar þegar virkri atvinnuleit er hætt. Atvinnuleysisbætur eru greiddar að hámarki í þrjú ár og eru bætur tekjutengdar í þrjá mánuði miðað við ákveðið hlutfall af fyrri tekjum og að ákveðnu hámarki, þó eru menn á grunnbótum fyrstu tíu dagana. Fjárhæð grunnbóta var 6.900 kr. á dag á árinu 2010, eða 149.523 kr. í meðalmánuði. Hámark tekjutengdra bóta var 242.636 kr. á mánuði og frítekjumark kr. 59.047 á mánuði.

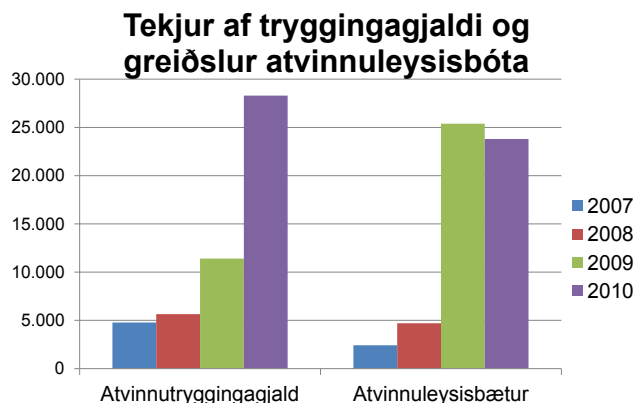
Í ársbyrjun 2010 tóku gildi breytingar á stöðu námsmanna innan atvinnuleysisstryggingakerfisins, en í henni fólst að námsmenn áttu ekki rétt á atvinnuleysisstryggingum yfir sumarmánuðina. Þess í stað var sett af stað átaksverkefni í samvinnu við stofnanir ríkisins og sveitarfélög. Samtals voru auglýst yfir 2.000 sumarstörf til tveggja mánaða sem stóðu atvinnuleitendu og námsmönnum milli anna til boða. Störfín voru fjölbreytt og spönnuðu allt frá rannsóknarvinnu til stígagerðar og var áhugi á sumarstörfunum mikill.

Ríkisstjórn Íslands samþykkti í byrjun desember 2010 að greiða út sérstaka desemberuppbót til atvinnuleitenda. Þeir einstaklingar sem voru tryggðir

innan atvinnuleysisstryggingakerfisins fengu eingreiðslu í hlutfalli við bótarétt sinn. Þeir sem höfðu verið að fullu atvinnulausir í 10 mánuði eða lengur og að fullu tryggðir, fengu eingreiðslu, samtals 44.857. Þeir sem höfðu verið án atvinnu skemur eða voru að tryggðir að hluta, fengu eingreiðslu í samræmi við tryggingahlutfall sitt. Alls fengu rúmlega 13.500 einstaklingar greidda desemberuppbót.

Atvinnuleysisstryggingasjóður

Samkvæmt lögum um atvinnuleysisstryggingar annast Vinnumálastofnun sjóðsvörslu, reikningshald og daglega afgreiðslu í umboði sjóðsstjórnar. Félagsmálaráðherra skipar stjórn sjóðsins samkvæmt tilnefningum aðila vinnuamarkaðarins, en formann stjórnarinnar án tilnefningar. Í árslok 2010 var stjórn Atvinnuleysisstryggingasjóðs þannig skipuð: Runólfur Ágústsson formaður og aðrir í stjórn þau Kolbeinn Gunnarsson, Guðbrandur Einarsson, Guðlaug Kristjánsdóttir, Jón H. Magnússon, Jón Rúnar Pálsson, Ína Halldóra Jónasdóttir, Sigurlaug K. Jóhannsdóttir og Karl Björnsson.

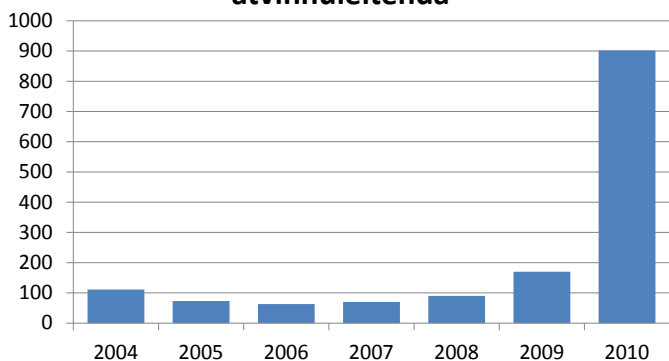


Heldur dró úr greiðslum atvinnuleysisbóta á árinu 2010 frá fyrra ári, voru 23,8 milljarðar króna í samanburði við 25,4 milljarða króna árið 2009. Sjóðurinn hefur einkum tekjur af atvinnuþryggingagjaldi sem skilaði sjóðnum 28,3 milljörðum á árinu 2010. Í janúar 2010 var gjaldið hækkað í 3,81% en hafði verið 2,21% frá 1. júlí 2009. Á árinu 2010 varð 2,4 milljarða króna tekjuafgangur af rekstri Atvinnuleysisstryggingasjóðs. Samkvæmt efnahagsreikningi námu eignir sjóðsins 5,2 milljörðum í árslok 2010 en 2,4 milljörðum í árslok 2009. Skuldir námu í árslok 1,2 milljörðum og eigið fé var 2,4 milljarðar en var 1,6 milljarðar í árslok 2009.

Tryggingasjóður sjálfstætt starfandi einstaklinga

Tryggingasjóður sjálfstætt starfandi einstaklinga starfar samkvæmt lögum 54/2006 um atvinnuleysisstryggingar. Um er að ræða tryggingasjóð vegna atvinnuleysis bænda, vörubifreiðastjóra og smábátaeigenda, og er heimild í lögum til að bæta við öðrum starfsgreinum. Vinnuálastofnun fer með umsýslu sjóðsins í umboði sjóðsstjórnar. Stjórn sjóðsins er tilnefnd af samtökum þeirra starfsgreina sem aðild eiga að sjóðnum og

Greiðslur vegna úrræða atvinnuleitenda



skipar félagsmálaráðherra formann stjórnar án tilnefningar. Stjórn Tryggingasjóðsins var þannig skipuð í árslok 2010: Guðmundur Rúnar Árnason formaður, Örn Pálsson, Guðný Helga Björnsdóttir og Knútur Halldórsson.

Úrskurðarnefnd atvinnuleysis-trygginga og vinnumarkaðsúrræða

Úrskurðarnefnd atvinnuleysisstrygginga og vinnumarkaðsúrræða er skipuð af félagsmálaráðherra til fjögurra ára í senn skv. 11. gr. laga um atvinnuleysis-tryggingar. Hlutverk úrskurðarnefndarinnar er að kveða upp úrskurði um ágreiningsefni sem kunna að rísa á grundvelli laganna. Úrskurðir nefndarinnar fela í sér endanlega stjórnvaldsákvörðun. Úrskurðarnefndin var þannig skipuð í árslok 2010: Brynhildur Georgsdóttir formaður, Helgi Áss Grétarsson og Hulda Rós Rúriksdóttir. Á árinu 2010 bárust nefndinni 236 kærúmál sem er nokkur fjölgun frá fyrra ári. Árið 2010 voru 147 mál kærð til nefndarinnar. Ástæða fyrir fjölgun mála má rekja til fjölda þeirra sem þáðu greiðslur atvinnuleysisstrygginga á árunum 2009 og 2010. Kærúmálum hefur fækkað á árinu 2011.



Ungt fólk að störfum í Fjölsmiðjunni í Reykjavík

Greiðslustofa

Greiðslustofa Vinnumálastofnunar hefur það verkefni að annast fjárvörslu fyrir Atvinnuleysistryggingasjóð og Tryggingasjóð sjálfstætt starfandi einstaklinga. Í því felst að taka við umsóknum um atvinnuleysisbætur, afgreiða þær samkvæmt lögum og greiða út mánaðarlega ásamt því að ákvarða um biðtíma, beita viðurlögum og annast innheimtu ofgreiddra bóta uppfylli umsækjandi ekki skilyrði laganna eða hafi fengið ofgreitt.

Umfang starfseminnar

Hjá Greiðslustofu Vinnumálastofnunar hefur verið mikill annatími á undangengnum árum en álag þó verið nokkuð jafnara á árinu 2010 en 2009. Skrifstofan tók á móti tæplega 20.000 umsóknum á árinu samanborið við rúmlega 30.000 árið 2009. Umsýsla skrifstofunnar breyttist um leið töluvert frá því að leggja megin áherslu á afgreiðslu umsókna yfir í aukna þjónustu við viðskiptavinum, eftirlit og innheimtur. Hjá Greiðslustofu störfuðu á árinu að jafnaði um 21 starfsmáður við úrlausn þessara verkefna en viðskiptamannahópurinn var stór og hefur líklega farið í nálægt 40.000 manns frá haustdögum 2008 til ársloka 2010.

Alls greiddi Greiðslustofa rúmlega 21,366 milljarða í atvinnuleysisbætur á árinu 2010 og var meðalfjöldi viðskiptavina í mánaðarlegri útborgun 15.041 en þeir voru flestir í mars 16.726 og fæstir í september 13.673. Fjöldi formlegra afgreiðslna var um 38.000 og svaraði þjónustuver Greiðslustofu um 50.000 símtölum og um 22.000 tölvupóstum. Þá sendi skrifstofan frá sér rúmlega 21.000 formleg bréf og 14.000 skattkort. Önnur verkefni er erfiðara að setja fram í tölum en ljóst er að veruleg aukning varð í vinnu vegna breytinga á högum umsækjenda, en það er algengt að umsækjandi geri ýmsar breytingar á umsókn sinni sem vinna þarf með hjá Greiðslustofu. Þegar umsækjendur eru orðnir jafn margir og raunin var á árinu 2010 þá er umsýsla við þessar breytingar umtalsverð. Að sama skapi varð einnig veruleg aukning á ákvörðunum um biðtíma og viðurlög þegar í ljós kom að umsækjandi uppfyllti ekki skilyrði laganna og svo á innheimtumálum í kjölfar þeirra ákvarðana.

Auk þjónustu við viðskiptavinum skipar þjónusta við aðra starfsmenn Vinnumálastofnunar stóran sess í starfsemi Greiðslustofu bæði upplýsingagjöf og skýringar á stöðu einstaklinga en einnig ráðgjöf um ýmislegt sem viðkemur lögum og reglum um atvinnuleysisbætur. Þá heldur Greiðslustofa úti upplýsingum um atvinnuleysisbætur á heimasíðu Vinnumálastofnunar og þjónustar ýmsar aðrar stofnanir sem þurfa að fá upplýsingar eða staðfestingar um atvinnuleysisbætur.

Framfarir

Helstu framfarir á árinu fólust í umfangsmiklum breytingum á tölvukerfi Greiðslustofu um leið og tekið

var upp nýtt mánaðakerfi í kjölfar lagabreytinga. Þessum breytingum fylgdi auknið álag á viðskiptavinum og starfsmenn Vinnumálastofnunar en bætti verulega allan útreikning bóta og innheimtu ofgreiddra bóta. Greiðslustofa ásamt Eftirlitsdeild fylgdist með því að upplýsingar sem umsækjendur gefa séu réttar og í samræmi við lög og reglugerðir. Hjá Greiðslustofu fer þannig fram samkeyrsla við gagnagrunn Ríkisskattsjóra þar sem lesnar eru saman upplýsingar um tekjur einstaklinga í báðum grunnum. Flytjast upplýsingar um rauntekjur rafrænt inn í gagnagrunn Greiðslustofu og skerða þær atvinnuleysisbætur eftir atvikum. Hafi umsækjandi fengið ofgreitt eru ofgreiðslur innheimtar við næstu útborganir eða með formlegri innheimtu ef umsækjandi er ekki lengur á atvinnuleysisbótum. Á árinu 2010 höfðu yfir 5.000 manns haft einhverjar tekjur sem þeir höfðu ekki upplýst stofnunina um og var þá kallað eftir þeim upplýsingum og umsækjanda synjað um atvinnuleysisbætur ef hann varð ekki við því að veita umbeðnar upplýsingar. Greiðslustofa tekur einnig ákvarðanir á grundvelli upplýsinga sem koma upp í samkeyrslu við nemendaskrár, Fangelsismálastofnun og vinnustaðaeftirlit. Jafnframt vinnur hún út frá gögnum um staðfestingar sem koma erlendis frá, ábendingum sem berast úr samfélaginu og virku eftirliti. Þannig tók Greiðslustofa ákvarðanir og/eða beitti viðurlögum í um 6.300 eftirlitsmálum.

Starfsmannamál

Á Greiðslustofu starfar sterk liðsheild sem hefur tileinkað sér jákvætt hugarfar og einsett sér að halda þeim góða starfsanda sem alltaf hefur einkennt hópinn. Hefur þetta viðhorf starfsmanna reynst ómetanlegt á undangengnum áttatímum. Þrátt fyrir góðan vilja gætti þó nokkurar þreytu í starfsmannahópnum í upphafi árs 2010 en þá tóku starfsmenn á sig rögg og tóku af fullum krafti þátt í Lífshlaupinu svokallaða, að loknum vinnudegi, til að hressa sig við og auka starfsþrekið. Sigraði Greiðslustofa keppnina innan Vinnumálastofnunar og lenti í öðru sæti í fyrirtækjakeppninni í sínum flokki. Glæsilegt afrek það og hressandi.

Eins er gaman að minnast góðra gesta, en starfsfólk Vinnumálastofnunar á Norðurlandi eystra kom í heimsókn á árinu ásamt stjórnendum að sunnan og var farið yfir helstu verkefni beggja skrifstofa. Því verkefni var síðan framhaldið með heimsókn Greiðslustofu til Akureyrar og verður að segjast að svona heimsóknir og samstarf eru bæði til gagns og gamans og efla bæði liðsanda og samkennd starfsmanna Vinnumálastofnunar. Að lokum er ánægjulegt að geta sagt frá því að starfsmannavelta var mjög lítil hjá Greiðslustofu á árinu og ber að þakka sérþekkingu starfsmanna sem er ómetanleg og í raun hinn eiginlegi auður stofnunarinnar.

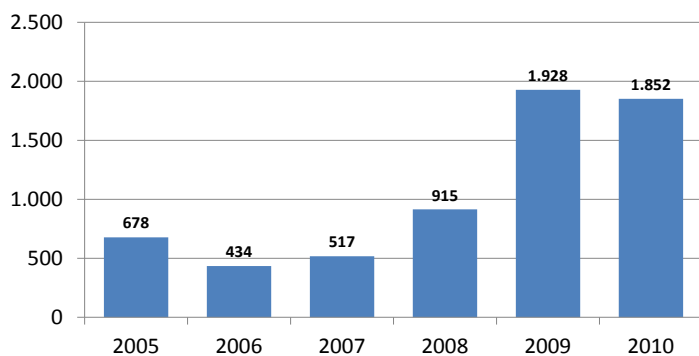
Ábyrgðasjóður launa

Ábyrgðasjóður launa starfar samkvæmt lögum nr. 88/2003. Sjóðurinn ábyrgist greiðslu vinnulaunakröfu launþega og kröfu lífeyrissjóðs vegna lífeyrisiðgjalda á hendur vinnuveitanda við gjaldþrotaskipti eða þegar dánarbú hans er til opinberra skipta og erfingjar hans ábyrgjast ekki skuldbindingar hans. Vinnumálastofnun annast skrifstofuhald fyrir sjóðinn á grundvelli samnings milli stjórnar sjóðsins, félagsmálaráðuneytisins og Vinnumálastofnunar. Stjórn sjóðsins skipa þrír menn, tveir tilnefndir af ASÍ og SA, og einn skipaður af félagsmálaráðherra sem er formaður. Stjórn sjóðsins var þannig skipuð árið 2010: Guðný Hrund Karlsdóttir formaður, Magnús Norðdahl og Álfheiður Sívertsen.

Útgjöld sjóðsins

Heildargreiðslur Ábyrgðasjóðs launa árið 2009 námu 1.852 m.kr. Útgjöld lækkuðu lítillega milli áruna 2009 og 2010 en á árinu 2009 námu þau 1.928 m.kr.

Heildargreiðslur úr Ábyrgðarsjóði launa síðastliðin ár á verðlagi hvers árs



Útgjöld vegna þrotabúa voru um 1.828 m.kr. og vegna greiðsluerfiðleika fyrirtækja um 24 m.kr. Greiðslur vegna vangoldinna launa og slita á ráðningarsamningi námu 556 m.kr. og vegna vangoldinna lífeyrissjóðsiðgjalda 850 m.kr. Þar af um 60 m.kr. vegna séreignasparnaðar. Launagreiðslurnar lækkuðu um 203 m.kr. frá árinu 2009 og lífeyrissjóðsgreiðslurnar hækkuðu um 94 m.kr. frá árinu 2009. Gert er ráð fyrir að útgjöld sjóðsins muni verða álíka mikil á árinu 2011 og á árinu 2010. Alls fengu 1125 launamenn greitt úr sjóðnum á árinu 2010 og gera má ráð fyrir að fjöldi

launamanna á árinu 2011 verði á bilinu 900-1000. Tekjur vegna úthlutana úr þrotabúum voru um 157 milljónir til sjóðsins á árinu 2010 og gert er ráð fyrir svipaðri fjárhæð á árinu 2011. Ábyrgðagjald er 0,25% fyrir árið 2011 og má gera ráð fyrir því að tekjur muni nægja fyrir útgjöldum á því ári.

Tákn	Heiti	ISK
A	Landbúnaður, skógrækt og fiskveiðar	117,515,621
C	Framleiðsla	266,575,635
D	Rafmagns-, gas og hitaveitur	9,659,346
F	Byggingarstarfs. og mannv.gerð	600,221,049
G	Heild- og smásöluverslun, viðg. á vélkn. ökut.	221,737,631
H	Flutningar og geymsla	97,768,785
I	Rekstur gististaða og veitingarekstur	107,544,104
J	Upplýsingar og fjarskipti	70,210,512
K	Fjármála og vatr.starfs.	44,837,636
L	Fasteignaviðskipti	40,477,305
M	Sérfræðileg, vísindaleg og tæknileg st.	96,272,552
N	Leigust. og ýmis sérhæfð þjón.	88,202,461
P	Fræðslustarfsemi	719,733
Q	Heilbrigðis og félagsþj.	16,978,593
R	Menningar-, íþrótt og tómst.	19,473,247
S	Félagasamtök og önnur þj.starf	7,711,638
X	Óþekkt starfsemi	45,783,939
	Samtals	1,851,689,787

Framundan hjá sjóðnum

Starfsemi sjóðsins á árinu 2011 verður umfangsmikil vegna samdráttar í efnahagslífinu og stefnir í að heildarfjöldi lífeyrissjóðskrafna til sjóðsins verði svipaður og á árinu 2010 en að launakröfum fækki nokkuð. Frá mars 2011 er gögnum um staðgreiðsluskil vegna launakrafna skilað með vefskilum til Ríkisskattstjóra. Með breytingum á launakerfi sjóðsins er nú einnig möguleiki á vefskilum til lífeyrissjóða og hafa þessar breytingar sparað vinnu og aukið skilvirkni í starfssemi sjóðsins.

Starfsmenntaráð

Starfsmenntaráð starfaði samkvæmt lögum um starfsmenntun í atvinnulífinu nr. 19/1992. Það heyrði undir félagsmálaráðuneytið og fékk fjárframlög úr Atvinnuleysistryggingasjóði og annaðist Vinnuálastofnun alla umsýslu ráðsins. Starfsemi Starfsmenntaráðs var lögð niður með gildistöku laga um framhaldsfræðslu nr. 27/2010.

Meginmarkmið Starfsmenntaráðs var að styðja viðleitni launafólks og fyrirtækja til að kljást við stöðugt flóknara vinnuumhverfi með því að efla atvinnulíf hér á landi og auka starfsmöguleika. Leiðir að því marki voru að sinna ráðgjöf til stjórnvalda á vettvangi starfsmenntunar og styðja við frumkvæði og uppbyggingu starfsmenntunar í atvinnulífinu. Í því skyni veitti Starfsmenntaráð styrki til verkefna á sviði starfsmenntunar, verkefna eins og námskeiðahalds, námsgagnagerðar og rannsókna. Starfsmenntaráð hafði umsjón með starfsmenntasjóði og árlega var auglýst eftir umsóknum í sjóðinn. Samtök atvinnurekenda og launafólks, fyrirtæki, starfsmenntaráð einstakra atvinnugreina, eða menntastofnanir í samstarfi við ofangreinda aðila áttu rétt á að sækja um styrk í sjóðinn.

Viðmiðin sem Starfsmenntaráð gengu út frá við val á verkefnum til að styrkja voru að:

- Verkefnin nái til sem flestra
- Verkefnin mæti sýnilegri þörf á endurmenntun
- Verkefnin séu unnin í samvinnu ólíkra aðila

Um 55 milljónum var úthlutað árlega. Verkefnin skyldu stuðla að aukinni framleiðni fyrirtækja, greiða fyrir tækninýjungum og auka verkkunnáttu starfsfólks. Starfsmenntaráð fékk afhend náms- og kennslugögn sem unnin voru fyrir styrki úr starfsmenntasjóði. Úthlutun úr Starfsmenntasjóði Á árinu 2010 hafði Starfsmenntaráð til úthlutunar af fjárlögum kr. 60.000.000.

Við úthlutun var lögð áhersla á:

- Fræðsluverkefni sem stuðluðu að atvinnusköpun og fælu í sér nýsköpun og þróun. Kostur var að um samstarf ólíkra aðila væri að ræða, t.d. frumkvöðla, framleiðenda og seljenda. Umsækjendur gátu verið samstarfsskylasar, félög og fyrirtæki og aðrir sem stunduðu sprotastarf.
- Þróunarverkefni á sviði fræðslu, ráðgjafar eða þjálfunar sem miðuðu að því að vinna gegn neikvæðum áhrifum breytinga í kjölfar efnahagskreppu s.s. vegna breytinga á störfum, stöðu einstaklinga á vinnumarkaði og á starfssemi fyrirtækja og stofnana. Niðurstöður verkefna urðu að hafa almenna skírskotun og geta yfirfærst á önnur svið.

Gerð var krafa um samstarf við samtök atvinnurekenda og launafólks við gerð og framkvæmd viðkomandi verkefnis.



Frá úthlutun úr starfsmenntasjóði 2010



Frá úthlutun úr starfsmenntasjóði 2010

Afgreiðslur úthlutunar

Starfsmenntaráð auglýsti í júní eftir umsóknum um styrki til starfsmenntunar í atvinnulífínu.

Til úthlutunar voru 55 milljónir. Alls sóttu 49 aðilar um styrk samtals að upphæð kr. 159.279.571 til 78 verkefna. Fengu 29 aðilar úthlutað samtals styrk að upphæð kr. 55.079.000 til 39 verkefna.

Fræðsluverkefni

24 aðilar sóttu um styrk samtals að fjárhæð kr. 60.504.964 til 30 verkefna.

14 verkefni hlutu styrk – 13 aðilar.

Þróunarverkefni

34 aðilar sóttu um styrk að fjárhæð kr. 98.774.607 til 48 verkefna. 25 verkefni hlutu styrk – 19 aðilar.

Kynning á úthlutun

Úthlutanir ársins voru kynntar í húsakynnum Mímis-símenntunar, Reykjavík. Verkefnið Víst getur þú lært stærðfræði var sýniverkefni ársins.

Ein algengasta ástæðan fyrir brottfalli úr námi er erfiðleikar við stærðfræðináms. Reynsla námsráðgjafa hjá Mími – símenntun sýnir að fjöldi nemenda telur sig ekki geta lært stærðfræði. Þetta er fullorðið fólk sem reiknar sér til gagns en telur sig samt ekki geta lært stærðfræði. Markmið verkefnisins var að þróa leiðir til þess að brjóta niður hindranir í stærðfræðinámi fullorðins fólks. Þróað verður stærðfræðinámsferni við

hæfi fullorðins fólks með stutta menntun. Í verkefninu verður stærðfræðinámið tengt daglegu lífi fólks og námsfernið tilraunakennt í 60 stunda námskeiði. Flötur – félag stærðfræðikennara var samstarfsaðili.

Starfsmenntaverðlaunin

Forseti Íslands hefur veitt Starfsmenntaverðlaunin árlega frá árinu 2000. Fram til ársins 2007 sá Mennt – samstarfsvettvangur atvinnulífs og skóla um framkvæmdina en frá þeim tíma til ársins 2010 var framkvæmdin í höndum Starfsmenntaráðs. Árið 2010 sá Fræðslumiðstöð atvinnulífsins um framkvæmdina.

Starfsmenntaverðlaunin eru hugsuð sem hvatning fyrir aðila sem þykja vinna framúrskarandi starf á sviði starfsmenntunar. Markmið verðlaunanna er að styðja við nýsköpun og framþróun starfsmenntunar á Íslandi ásamt því að vekja athygli á málefnum. Verðlaunin eru verðlaunahöfum hvatning til áframhaldandi starfa og öðrum til fyrirmyndar á sviði starfsmenntamála.

Starfsmenntaverðlaunin voru að þessu sinni veitt í þremur flokkum; flokki skóla og fræðsluaðila, flokki fyrirtækja og flokki einstaklinga og félagasamtaka.

Í flokki skóla og fræðsluaðila hlaut **Reykjavíkurborg** verðlaunin fyrir verkefnið **Íslenskuskólinn**. Í flokki fyrirtækja hlaut **Landbúnaðarháskóli Íslands/ Endurmenntun LBHÍ** fyrir verkefnið **Grænni skógar** og í flokki félagasamtaka og einstaklinga, **Kaffitár** sem fulltrúi fyrirtækja í verkefninu **Fræðslustjóri að láni**.

Erlent samstarf

Vinnumálastofnun á í töluverðu erlendu samstarfi á sviði vinnumála. Norrænt samstarf hefur mikið vægi og í tengslum við EES samninginn tekur Ísland þátt í nokkrum verkefnum, auk annars samstarfs á alþjóðavísu.

Norrænt samstarf

Norrænt samstarf hefur mikið vægi og kemur Vinnumálastofnun þar að málum í gegnum nefndir og vinnuhópa í samstarfi og samráði við Velferðarráðuneytið.

Norræna embættismannanefndin um málefni atvinnulífsins (EK-A) hefur umsjón með fylgja eftir ákvörðunum Norræna ráðherranefndarinnar og á fulltrúi Velferðarráðuneytisins aðild að henni. Vinnumálastofnun kemur að verkefnum nefndarinnar að einhverju leyti. Skipaður var vinnuhópur í samvinnu við embættisnefnd á sviði félagsmála (EK-S) sem er falið að fara yfir lög og reglur á sviði félags- og vinnumála og kanna hvort einfalda megi, eða samræma reglur til að auðvelda norrænum ríkisborgurum að flytjast á milli landa án þess að réttindi glatist.

Á meðal verkefna nefndarinnar má nefna:

- Úthlutun styrkja til samstarfsverkefna á vinnumarkaðssviðinu.
- Ungmennaskiptaverkefnið Nordjobb, sem stýrt er af Norræna félaginu. Á árinu 2010 héldu 87 íslensk ungmenni til starfa á Norðurlöndunum og 54 ungmenni komu til vinnu á Íslandi frá hinum Norðurlöndunum í gegnum verkefnið.
- Menningartengt ungmennaskiptaverkefni – Snorraverkefni - þar sem tekið var á mót 12 vestur-íslenskum ungmönnum til sumardvalar til að kynnast fólki í sinni atvinnugrein hér á landi.

Á vegum EK-A eru Velferðarráðuneytið og Vinnumálastofnun aðilar að nefnd um vinnumarkaðsmál. Nefndin er vettvangur fyrir umræðu um norræn atvinnumál, vinnumarkaðsmál og vinnumarkaðsrannsóknir. Verkefni nefndarinnar eru í samræmi við samstarfsáætlun Norræna ráðherranefndarinnar 2009-2012. Á því tímabili verður m.a. lögð áhersla á áhrif hnattvæðingar, alþjóða fjármálakreppunnar og áhrif innflytjenda á vinnumarkað Norðurlanda. Danir höfðu formennsku í nefndinni á árinu 2010 og var þá lögð áhersla á kosti sem felast í hnattvæðingunni. Nefndin stóð fyrir fjórum ráðstefnum:

- Fjármálakreppan og jaðarhópar á vinnumarkaði.
- Vinnuumhverfismál og aðlögun innflytjenda að vinnumarkaði
- Ráðningar starfsmanna með mikla hæfni.
- Mannsæmandi vinna og aðkeypt vinna.

Vinnumarkaðsnefndin stóð þar að auki straum af kostnaði af fleiri ráðstefnum:

- Að mæta hnattvæðingunni með menntun, aukinni virkni og aðgerðum gegn félagslegri einangrun í norrænum ríkjum.
- Vinnumarkaður í fjölmeningarsamfélagi og ráðning starfsmanna utan Norðurlanda.
- Viðfangsefni stjórnvalda vinnumála á Norðurlöndum: Þversagnir sem upp koma á starfsævinni.

Nefndin veitti auk þess fé í eftirfarandi rannsóknarverkefni:

- Aukna þörf fyrir norræna samvinnu við að þróa breytilega umönnun.
- Vinnuumhverfi erlendra starfsmanna og tengsl þeirra við norrænan vinnumarkað.
- Atvinnusköpun í nýjum starfsgreinum.

Loks ber að nefna rannsókn á því hvernig hópum innflytjenda frá þróunarlöndum, sem hafa tekið sér búsetu á Norðurlöndunum, hefur gengið að aðlagast breyttum samfélagsaðstæðum, en því verkefni lýkur árið 2011.

Fulltrúar Íslands í nefndinni um vinnumarkaðsmál eru Gissur Pétursson forstjóri Vinnumálastofnunar og Ingibjörg Broddadóttir frá velferðarráðuneytinu.

Vinnumálastofnun á einnig sæti í samstarfshópi um upplýsingamiðlun á sviði vinnumarkaðs- og vinnuverndarmála (NIAL). Hópurinn aflar upplýsinga og miðlar þeim m.a. með útgáfu á rafrænum tímaritum – Arbeidsliv i Norden / Nordic Labour Journal sem finna má á slóðinni <http://arbeidslivinorden.org/> Fulltrúi Íslands í samstarfshópnum er Margrét Gunnarsdóttir, Vinnumálastofnun.

Þá eru starfandi tveir samstarfshópar um afmörkuð verkefni á sviði atvinnuleysistrygginga sem Vinnumálastofnun tekur þátt í. Um er að ræða samstarfshóp vegna flutnings atvinnuleysisbóta milli Norðurlanda og nefnd vegna ráðstefna um atvinnuleysistryggingar sem haldnar eru á tveggja ára fresti. Fulltrúi Íslands í hópnum er Jóngeir H. Hlinason, Vinnumálastofnun.



Forstjórar evrópskra vinnumiðlana á fundi í Budapest sumarið 2011

Annað alþjóðlegt samstarf

Vinumálastofnun hefur verið þátttakandi í evrópsku vinnumiðlunarsamstarfi Eures allt frá árinu 1994 og er fjallað ítarlega um það annars staðar í skýrslunni. Fulltrúi Íslands er Dröfn Haraldsdóttir, Vinnumálastofnun. Sjá nánar á www.eures.is.

Af öðrum evrópskum verkefnum má nefna Mutual Learning Programme sem hefur það að markmiði að miðla þekkingu á sviði vinnumarkaðsmála milli aðildarríkja EES, einkum með áherslu á stefnumörkun. Er það gert með ráðstefnum og svokölluðum Peer review fundum, þar sem fulltrúar nokkurra ríkja í senn fara ítarlega ofan í ákveðna málaflokka. Fulltrúi Íslands í verkefninu er Karl Sigurðsson, Vinnumálastofnun. Sjá nánar á www.mutual-learning-employment.net

Gissur Pétursson forstjóri vinnumálastofnunar á sæti í nefnd forstjóra opinberra vinnumiðlana í Evrópu (Heads of PES) þar sem fundað er reglulega um starfið, upplýsingum er miðlað og farið er yfir stefnumótun um þjónustu vinnumiðlana. Vinnumálastofnun hefur einnig með höndum miðlun upplýsinga og skýrslugerð um vinnumarkaðinn til erlendra stofnana og ráða s.s. Norræna ráðherraráðsins/ Norðurlandaráðs, Alþjóðavinnumálastofnunarinnar, OECD og Evrópusambandsins.

Fæðingarorlofssjóður



Samkvæmt lögum um fæðingar- og foreldraorlof nr. 95/2000 fer velferðarráðherra með yfirstjórn fæðingar- og foreldraorlofsmála. Fæðingarorlofssjóður er í vörslu Vinnumálastofnunar sem sér um reikningshald og daglega afgreiðslu sjóðsins í umboði ráðherra. Fæðingarorlofssjóður annast greiðslur til foreldra sem réttinda njóta til greiðslu í fæðingarorlofi en auk þess annast sjóðurinn greiðslu fæðingarstyrkja til foreldra utan vinnumarkaðar og í námi. Fæðingarorlofssjóður er fjármagnaður með tryggingagjaldi, sbr. lög um tryggingagjald, auk vaxta af innstæðufé sjóðsins en fæðingarstyrkir eru fjármagnaðir með framlagi úr ríkissjóði. Ráðherra skal gæta þess að sjóðurinn hafi nægilegt laust fé til að standa við skuldbindingar sínar og gerir sjóðurinn árlega fjárhagsáætlun sem ráðherra leggur fyrir fjármálaráðherra við undirbúning fjárlaga. Frá 1. janúar 2007 hefur Fæðingarorlofssjóður verið í vörslu Vinnumálastofnunar sem annast hefur umsýslu sjóðsins frá þeim tíma. Öll vinnsla umsókna sem og símsvörun fyrir Fæðingarorlofssjóð fer fram á Hvammstanga og eru 12 starfsmenn sem sinna þeirri vinnu en einn starfsmaður er á þjónustuskrifstofu Vinnumálastofnunar í Reykjavík sem annast ráðgjöf til foreldra á höfuðborgarsvæðinu. Auk þess er margvísleg upplýsingaþjónusta og ráðgjöf veitt um fæðingarorlof á öðrum þjónustuskrifstofum Vinnumálastofnunar um land allt. Á heimasíðu Fæðingarorlofssjóðs, www.faedingarorlof.is, er að finna fjölbreyttar upplýsingar og leiðbeiningar fyrir foreldra um réttindi þeirra í fæðingarorlofi. Frá upphafi hefur heimasíðan verið mikið notuð af skjólstæðingum sjóðsins. Fæðingarorlofssjóður styðst við svokallað IP símkerfi eða netsíma sem gerir stjórnendum fært að fá samtímaupplýsingar um álag og símsvörun.

Starfsemin

Megin verkefni Fæðingarorlofssjóðs er að ákvarða og annast greiðslur til foreldra í fæðingarorlofi sem og veita ráðgjöf og upplýsingar um réttindi foreldra til greiðslna.

Samkvæmt tölum frá Hagstofu Íslands fæddust 4907 börn á Íslandi á árinu 2010, 2523 drengir og 2384 stúlkur. Það eru 119 færri börn en árið 2009 sem er fjölmennasta fæðingarárið frá því mælingar hófust á Íslandi. Árið 2010 er þriðja fjölmennasta fæðingarárið til þessa og eru fæðingarárin 2008 – 2010 þrjú af fimm stærstu fæðingarárum Íslands.

Á árinu 2010 fengu 14.076 foreldrar greidda 9,250 m.kr. Þar af fengu 6424 feður greidda 3,569 m.kr. en 7652 mæður 5,681 m.kr. Samkvæmt því voru að meðaltali um 4653 foreldrar í greiðslu í hverjum mánuði og námu greiðslur hvers mánaðar að meðaltali um 771 milljónum.

Ýmis verkefni

Á árinu 2010 var unnin mjög ítarleg skýrsla „Samantekt yfir tölulegar upplýsingar Fæðingarorlofssjóðs 2001 – 2009“ sem er aðgengileg á heimasíðu Fæðingarorlofssjóðs. Í skýrslunni er tölfræði Fæðingarorlofssjóðs, frá stofnun sjóðsins árið 2001, skoðuð bæði eftir greiðsluári og fæðingarári barns. Þegar upplýsingarnar eru skoðaðar eftir greiðsluári er mögulegt að skoða fjölda þeirra sem fá greiðslur frá sjóðnum á ári hverju, heildarfjöldi greiðslna úr sjóðnum, heildarupphæðir o.fl. Þegar tölurnar eru skoðaðar út frá fæðingarári barns geta greiðslur dreifst yfir fleiri en eitt ár. Segja má að fyrri hlutinn einblíni frekar á útgjaldahlíð fæðingarorlofsins

og gagnast þeim sérlega vel sem vilja rýna í útgjöld Fæðingarorlofssjóðs. Seinni hlutinn fjallar hins vegar um hvernig fæðingarorlofsréttindin eru nýtt af hálfu foreldra og gagnast þá frekar þeim sem hafa áhuga á réttindamálum foreldra.

Á árinu var skrifað undir samstarfssamning við Sýslumanninn á Blönduósi / Innheimtumiðstöð (IMST) um innheimtu á endurkröfum á ofgreiðslum úr Fæðingarorlofssjóði. Hefur IMST nú þegar hafið innheimtur á endurkröfum á ofgreiðslum úr Fæðingarorlofssjóði sem hefur almennt gefist vel.

Á árinu var starfsmaður ráðinn tímabundið í 1,5 mánuð í sérstakt verkefni við að skrásetja, flokka og pakka í réttar umbúðir öllum gögnum Fæðingarorlofssjóðs vegna ársins 2007 fyrir varanlega geymslu hjá Þjóðskjalasafni Íslands. Áður hefur verið lokið við sambærilega meðhöndlun gagna vegna ársanna 2001 – 2006.

Lagabreytingar

Í kjölfar efnahagshrunsins haustið 2008 var í tvígang gerð breyting á lögum um fæðingar- og foreldraorlof á árinu 2009 til að draga úr útgjöldum sjóðsins. Þann 1. janúar 2009 voru hámarksgreiðslur lækkaðar úr 535.700 kr. á mánuði niður í 400.000 kr. og þann 1. júlí 2009 voru hámarksgreiðslur lækkaðar enn frekar eða úr 400.000 kr. á mánuði niður í 350.000 kr. á mánuði. Jafnframt var sá tími sem foreldrar hafa til að nýta fæðingarorlof sitt lengdur úr 18 í 36 mánuði.

Á árinu 2010 var enn gerð breyting á lögunum til að draga úr útgjöldum sjóðsins. Þann 1. janúar 2010 voru hámarksgreiðslur lækkaðar úr 350.000 kr. á mánuði niður í 300.000 kr. og reiknireglunni um að Fæðingarorlofssjóður greiddi 80% af meðaltali heildarlauna var breytt þannig að nú er greitt 80% af meðaltali heildarlauna af fyrstu 200.000 kr. og 75% eftir það en þó að hámarki 300.000 kr. eins og áður var getið. Einnig var sú breyting gerð á lögunum að nú eru ákvarðanir Vinnumálastofnunar um endurkröfu ofgreiddra greiðslna úr Fæðingarorlofssjóði sem og úrskurðir úrskurðarnefndar um fæðingar- og foreldraorlof, sama efnis, aðfarahæfar.

Ljóst má vera að þær lagabreytingar sem gerðar hafa verið í kjölfar efnahagshrunsins ásamt þeim breytingum sem hafa orðið í íslensku samfélagi frá sama tíma hafi haft áhrif á fæðingarorlofstöku

foreldra og þá sérstaklega fæðingarorlofstöku feðra. Til að mynda fjölgaði feðrum sem fengu greiðslur úr Fæðingarorlofssjóði eða fæðingarstyrk einungis um 0,4% milli ársanna 2008 og 2009 og það þrátt fyrir að þessi tvö ár séu með fjölmennustu fæðingarárum á Íslandi. Á milli ársanna 2009 og 2010 fækkaði feðrum svo um rúm 5%. Einnig er hægt að benda á að um 90% feðra, sem hlutfall af fjölda mæðra, voru farnir að taka fæðingarorlof fyrir efnahagshrunið. Hlutfallið lækkaði í 84% á árinu 2009 og er um 76% vegna ársins 2010. Hafa þeir þó í huga að það hlutfall gæti átt eftir að aukast.

Einnig hefur orðið nokkur lækkun á meðalfjölda daga sem feður taka fæðingarorlof. Þannig tóku þeir að meðaltali 102 daga árið 2008, 97 daga árið 2009 og 83 daga árið 2010. Hér ber einnig að hafa sama fyrirvara á og með hlutfall feðra af fjölda mæðra að þessar tölur gætu átt eftir að hækka. Bráðabirgðatölur vegna ársins 2011 benda til þess að sú þróun sem verið hefur á fæðingarorlofstöku og nýtingu réttinda frá árinu 2009 sé enn í gangi.



ÁRSREIKNINGUR VINNUMÁLASTOFNUNAR 2010

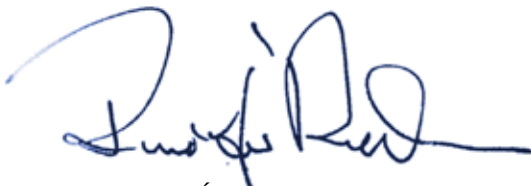
Skýrsla stjórnenda og staðfesting ársreiknings

Stjórn og forstjóri staðfesta ársreikning Vinnumálastofnunar fyrir árið 2010 með undirritun sinni. Lög um vinnumarkaðsaðgerðir nr. 55/2006 tóku gildi 1. júlí 2006 og samkvæmt þeim hefur Vinnumálastofnun yfirstjórn vinnumiðlunar í landinu. Vinnumálastofnun annast fjárvörslu, umsýslu og afgreiðslu fyrir Atvinnuleysistryggingasjóð, Fæðingarorlofssjóð, Ábyrgðasjóð launa og Tryggingasjóð sjálfstætt starfandi einstaklinga á sameiginlegri skrifstofu vinnumála. Sérstök stjórn er yfir Vinnumálastofnun svo og hinum einstöku sjóðum.

Á árinu 2010 var 6,1 m.kr. tekjuhalli af rekstri stofnunarinnar. Samkvæmt efnahagsreikningi í árslok námu eignir stofnunarinnar 48,7 m.kr., skuldir 58,6 m.kr. og eigið fé neikvætt um 9,9 m.kr. í árslok 2010.

Reykjavík, júlí 2011

Stjórn



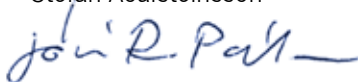
Runólfur Ágústsson, formaður



Sigurður Bessason



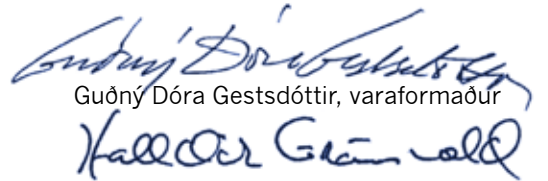
Stefán Aðalsteinsson



Jón Rúnar Pálsson



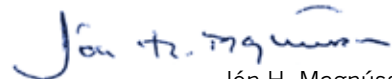
Inga Rún Ólafsdóttir



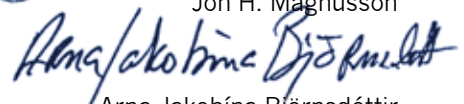
Guðný Dóra Gestsdóttir, varaformaður



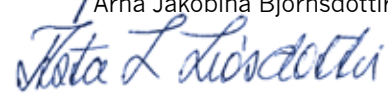
Halldór Grönvold



Jón H. Magnússon



Arna Jakóbína Björnsdóttir



Ásta Lára Leósdóttir



Forstjóri.

Gissur Pétursson.

Áritun endurskoðenda

Til Stjórnar Vinnumálastofnunar

Við höfum endurskoðað meðfylgjandi ársreikning Vinnumálastofnunar fyrir árið 2010. Ársreikningurinn hefur að geyma skýrslu stjórnenda, rekstrarreikning, efnahagsreikning, yfirlit um sjóðstreymi, upplýsingar um mikilvægar reikningsskilaaðferðir og aðrar skýringar.

Ábyrgð stjórnenda á ársreikningnum

Stjórnendur eru ábyrgir fyrir gerð og framsetningu ársreikningsins í samræmi við lög um ársreikninga og fjárreiður ríkisins. Samkvæmt því ber þeim að skipuleggja, innleiða og viðhalda innra eftirliti sem varðar gerð og framsetningu ársreiknings þannig að hann sé í meginatriðum án verulegra annmarka. Ábyrgð stjórnenda nær einnig til þess að beitt sé viðeigandi reikningsskilaaðferðum og mati miðað við aðstæður.

Ábyrgð endurskoðenda

Ábyrgð okkar felst í því áliti sem við látum í ljós á ársreikningnum á grundvelli endurskoðunarinnar. Endurskoðað var í samræmi við góða endurskoðunarvenju og ákvæði laga um Ríkisendurskoðun. Samkvæmt því ber okkur að fara eftir settum siðareglum og skipuleggja og haga endurskoðuninni þannig að nægjanleg víska fáist um að ársreikningurinn sé án verulegra annmarka.

Endurskoðunin felur í sér aðgerðir til að staðfesta fjárhæðir og aðrar upplýsingar í ársreikningnum. Val endurskoðunaraðgerða byggir á faglegu mati endurskoðandans, meðal annars á þeirri áhættu að verulegir annmarkar séu á ársreikningnum. Endurskoðunin felur einnig í sér mat á þeim reikningsskila- og matsaðferðum sem gilda um A-hluta stofnanir og stjórnendur nota við gerð ársreikningsins og framsetningu hans í heild.

Við teljum að við endurskoðunina hafi verið aflað nægjanlegra og viðeigandi gagna til að byggja álit okkar á.

Álit

Það er álit okkar að ársreikningurinn gefi glögga mynd af afkomu Vinnumálastofnunar á árinu 2010, efnahag hennar 31. desember 2010 og breytingu á handbæru fé á árinu 2010, í samræmi við lög um ársreikninga og fjárreiður ríkisins.

Ríkisendurskoðun, júlí 2011



Sveinn Arason,
ríkisendurskoðandi

Rekstrarreikningur árið 2010

	Skýr.	2010	2009
Tekjur			
Þjónustutekjur	1	744.300.000	580.900.000
Aðrar tekjur		21.343.482	36.397.203
		<u>765.643.482</u>	<u>617.297.203</u>
Gjöld			
Rekstur aðalskrifstofu	2	246.936.759	238.090.790
Þjónustuskrifstofur	3	473.371.397	404.468.864
Önnur sérverkefni	4	4.844.830	4.114.422
Fæðingarorlofssjóður	5	86.075.324	88.510.899
Greiðslustofa atvinnuleysistrygginga	6	148.513.271	143.788.509
Atvinnuleysiskráning, þjónustusamningar	7	9.849.258	8.408.921
Vinnumarkaðsráð	8	2.652.109	3.238.249
Starfsendurhæfing	9	0	3.111.992
		<u>972.242.948</u>	<u>893.732.646</u>
Eignakaup	10	13.165.087	12.929.083
		<u>985.408.035</u>	<u>906.661.729</u>
Tekjuafgangur (tekjuhalli) fyrir ríkisframlag		(219.764.553)	(289.364.526)
Ríkisframlag		<u>213.700.000</u>	<u>230.000.000</u>
Tekjuafgangur (tekjuhalli) ársins		<u>(6.064.553)</u>	<u>(59.364.526)</u>

Efnahagsreikningur 31. desember 2010

	Skýr.	2010	2009
Eignir			
Veltufjármunir			
Atvinnuleysistryggingasjóður	11	0	76.600.000
Tryggingasjóður sjálfstætt starfandi einstaklinga	11	0	7.327.550
Fæðingarorlofssjóður	11	0	40.000.000
Viðskiptakröfur		13.767.357	12.357.398
Handbært fé		<u>34.985.218</u>	<u>4.587.578</u>
Eignir alls		<u>48.752.575</u>	<u>140.872.526</u>
Eigið fé og skuldir			
Eigið fé			
<i>Höfuðstóll:</i>			
Höfuðstóll í ársbyrjun		(3.822.045)	55.542.481
Tekjuafgangur (tekjuhalli) ársins		(6.064.553)	(59.364.526)
Höfuðstóll		<u>(9.886.598)</u>	<u>(3.822.045)</u>
Eigið fé	13	<u>(9.886.598)</u>	<u>(3.822.045)</u>
Skuldir			
Skammtímaskuldir			
Ríkissjóður	12	4.976.449	95.348.834
Yfirdráttur í Seðlabanka Íslands		30.706.430	38.167.410
Viðskiptaskuldir		<u>22.956.294</u>	<u>11.178.327</u>
Skuldir		<u>58.639.173</u>	<u>144.694.571</u>
Eigið fé og skuldir		<u>48.752.575</u>	<u>140.872.526</u>

1. Þjónustutekjur

Þjónustutekjur Vinnumálastofnunar námu samtals 744,3 m.kr. en voru 580,9 m.kr. árið á undan. Helsta skýringin á tekjuaukningunni er aukið framlag frá Atvinnuleysistryggingasjóði vegna átaksins „Ungt fólk til athafna“ og vegna átaksins ÞOR. Hækkun þjónustutekna frá Ábyrgðasjóði launa má rekja til sameiginlegrar ákvörðunar Vinnumálastofnunar og stjórnar sjóðsins vegna aukinna umsvifa. Ekki voru ákvarðaðar neinar tekjur frá Tryggingasjóði sjálfstætt starfandi einstaklinga á árinu 2010.

	2010	2009
Atvinnuleysistryggingasjóður.....	598.900.000	437.200.000
Tryggingasjóður sjálfstætt starfandi einstaklinga	0	2.300.000
Starfsmenntunarsjóður	4.700.000	4.700.000
Ábyrgðasjóður launa	50.000.000	40.000.000
Atvinnumál kvenna	1.800.000	2.300.000
Fæðingarorlofssjóður	88.900.000	94.400.000
	<u>744.300.000</u>	<u>580.900.000</u>

2. Rekstur aðalskrifstofu

Aðalskrifstofan sér um stjórnun, skipulag og rekstur allra þjónustueininga Vinnumálastofnunar. Hækkun rekstrarkostnaðar nam 8,8 m.kr. eða um 3,7% milli ára. Launagjöld og starfsmannakostnaður lækka um 1,7 m.kr. eða sem nemur 1% milli ára. Hækkun húsnæðiskostnaðar skýrist af stækkun húsnæðis í Hafnarhúsi. Hækkun á tilfærslum má rekja til hækkunar á fjárframlögum til Fjölsmiðjunnar. Þá lækkaði bifreiðakostnaður þar sem einum rekstrarleigubíl var skilað og minna var um akstur. Ársverk voru 24,5 á árinu 2010 en 25,2 árið á undan sem er fækkun um 2,9%. Launagjöld á ársverk hækkðu um 1,9%.

Launagjöld og starfsmannakostnaður	165.946.968	167.667.206
Húsnæðiskostnaður	21.514.426	12.707.737
Aðkeypt sérfræðiþjónusta	13.577.268	11.812.223
Skrifstofu- og stjórnunarkostnaður	22.554.378	22.855.277
Funda- og ferðakostnaður	5.279.467	6.449.282
Rekstur tækja og áhalda	2.958.847	3.850.750
Bifreiðakostnaður	1.139.173	2.240.577
Annar rekstrarkostnaður	3.466.152	4.045.496
Tilfærslur	10.500.080	6.462.242
	<u>246.936.759</u>	<u>238.090.790</u>

3. Þjónustuskrifstofur

Þjónustuskrifstofur, aðrar en Fæðingarorlofssjóður og Greiðslustofa, eru sjö talsins: Á höfuðborgarsvæðinu, Vesturlandi, Vestfjörðum, Norðurlandi eystra, Austurlandi, Suðurlandi og Suðurnesjum. Í ársbyrjun 2010 var verkefninu „Ungt fólk til athafna“ hleypt af stokkunum og 10 starfsmenn ráðnir, þá var „ÞOR“ nýju verkefni ýtt úr vör á miðju ári og þar ráðnir 5 starfsmenn. Hækkun rekstrarkostnaðar þjónustuskrifstofanna nam 68,9 m.kr. eða 17%. Þar vegur 18,6% hækkun launagjalda mest en ársverk voru 77,6 á árinu 2010 en 69 árið 2009 sem er fjölgun um 12,5%. Launagjöld á ársverk hækkðu um 5,4%. Hækkun húsnæðiskostnaðar um 15,6% skýrist m.a. af nýju leiguhúsnæði á Suðurlandsbraut og Engjateigi vegna nýju verkefnanna.

	2010	2009
Launagjöld og starfsmannakostnaður	382.013.365	321.970.929
Húsnæðiskostnaður	45.415.940	39.294.313
Aðkeypt sérfræðiþjónusta	3.658.044	3.142.745
Skrifstofu- og stjórnunarkostnaður	16.220.857	16.084.582
Funda- og ferðakostnaður	4.779.910	4.460.913
Rekstur tækja og áhalda	4.940.497	4.651.222
Bifreiðakostnaður	3.581.291	3.589.174
Annar rekstrarkostnaður	12.761.493	11.274.986
	<u>473.371.397</u>	<u>404.468.864</u>

4. Önnur sérverkefni

Undir liðinn önnur sérverkefni flokkast Eures vinnumiðlun. Haldið er sérstaklega utan um rekstur hennar og nýtur hún m.a. erlendra styrkja. Hækkun rekstrarkostnaðar sérverkefna nam 730 þús.kr. eða 17,8% milli ára. Skrifstofu- og stjórnunarkostnaður hækkaði um 53,7% sem m.a. má rekja til aukins prentkostnaðar. Lækkun húsnæðiskostnaðar skýrist af færri kynningum á vegum Eures.

Aðkeypt sérfræðipjónusta	1.421.485	1.150.195
Húsnæðiskostnaður	156.875	531.977
Skrifstofu- og stjórnunarkostnaður	1.373.660	893.645
Funda- og ferðakostnaður	1.846.089	1.330.384
Rekstur tækja og áhalda	710	3.210
Annar rekstrarkostnaður	46.011	205.011
	<u>4.844.830</u>	<u>4.114.422</u>

5. Fæðingarorlofssjóður

Skrifstofa Fæðingarorlofsjóðs á Hvammstanga sér um reikningshald og daglega afgreiðslu fyrir fæðingarorlof og fæðingarstyrki. Lækkun rekstrarkostnaðar Fæðingarorlofsjóðs nam 2,4 m.kr. eða um 2,8% milli ára. Aðkeypt sérfræðipjónusta lækkar um 2 m.kr. milli ára eða 35,4%. Rekstrarleigubíl var skilað í maí 2010 sem skýrir lækkun bifreiðakostnaðar um 61,4%. Ársverk voru 14,01 á árinu 2010 en 14,3 á árinu 2009 sem er fækkun um 1,8%. Launagjöld hækkuðu um 2,3% milli ára en launagjöld á ársverk hækkuðu um 4,16%.

	2010	2009
Launagjöld og starfsmannakostnaður	67.595.770	66.070.037
Húsnæðiskostnaður	4.928.887	4.405.702
Aðkeypt sérfræðipjónusta	3.715.338	5.748.455
Skrifstofu- og stjórnunarkostnaður	6.265.439	7.595.871
Funda- og ferðakostnaður	122.345	71.582
Rekstur tækja og áhalda	379.222	315.600
Bifreiðakostnaður	522.154	1.351.991
Annar rekstrarkostnaður	2.546.169	2.951.661
	<u>86.075.324</u>	<u>88.510.899</u>

6. Greiðslustofa atvinnuleysistrygginga

Greiðslustofa atvinnuleysistrygginga á Skagatrönd sér um umsýslu atvinnuleysisbóta. Hækkun rekstrarkostnaðar nam 4,7 m.kr. eða 3,3% milli ára. Skrifstofu- og stjórnunarkostnaður lækkaði um 14,8 m.kr. eða 64% milli ára sem m.a. má rekja til þess að tekin var upp rafræn sending á launaseðlum í nóvember 2009. Þá hækkaði aðkeypt sérfræðipjónusta um 13,3 m.kr. eða 106,8% m.a. vegna aðstoðar við breytingar á hugbúnaði og vinnutilhögun.

Launagjöld og starfsmannakostnaður	102.143.160	96.975.267
Húsnæðiskostnaður	5.979.433	5.566.265
Skrifstofu- og stjórnunarkostnaður	8.268.149	23.063.676
Funda- og ferðakostnaður	791.059	844.154
Rekstur tækja og áhalda	1.350.143	495.581
Bifreiðakostnaður	1.640.543	1.587.630
Aðkeypt sérfræðipjónusta	25.710.002	12.429.751
Annar rekstrarkostnaður	2.630.782	2.826.185
	<u>148.513.271</u>	<u>143.788.509</u>

7. Atvinnuleysisráning, þjónustusamningar

Vinnuálastofnun hefur gert þjónustusamninga við fjörutíu aðila, aðallega sveitarfélög og verkálýðsfélög, um að sinna þjónustu við atvinnuleitendur í þeim byggðarlögum þar sem stofnunin er ekki með þjónustuskrifstofur. Hækkun rekstrarkostnaðar nam 1,4 m.kr. milli ára eða 17,1%.

Aðkeypt sérfræðipjónusta	9.849.258	8.407.228
Annar rekstrarkostnaður	0	1.693
	<u>9.849.258</u>	<u>8.408.921</u>

8. Vinnumarkaðsráð

Vinnumarkaðsráð eru til ráðgjafar um skipulag og val á vinnumarkaðsúrræðum á svæðisbundnum þjónustuskrifstofum. Lækkun rekstrarkostnaðar nam 586 þús. kr. milli ára eða 18,1%.

	2010	2009
Laun og launatengd gjöld	2.039.371	2.518.275
Funda- og ferðakostnaður	547.540	576.833
Aðkeypt sérfræðiþjónusta	0	66.000
Annar rekstrarkostnaður	65.198	77.141
	<u>2.652.109</u>	<u>3.238.249</u>

9. Starfsendurhæfing

Haustið 2007 gerði Vinnumálastofnun samstarfssamning um tilraunaverkefnið HVERT, til þriggja ára, við fjórar heilsugæslustöðvar á höfuðborgarsvæðinu, Tryggingastofnun og Reykjavíkurborg um þverfaglega starfsendurhæfingu. Vinnumálastofnun tók að sér umsýslu verkefnisins. Rekstur verkefnisins var fluttur til Heilsugæslunnar í Mjódd frá 1. apríl 2009.

Laun og launatengd gjöld	0	3.089.757
Húsnæðiskostnaður	0	0
Aðkeypt sérfræðiþjónusta	0	0
Rekstur tækja og áhaldna	0	10.163
Annar rekstrarkostnaður	0	12.072
	<u>0</u>	<u>3.111.992</u>

Nokkrar lykiltölur úr ársreikningi Atvinnuleysistryggingasjóðs

Rekstrarreikningur árið 2010

	Skýr.	2010	2009
Tekjur			
Atvinnuþryggingagjald.....	1	28.265.235.184	11.399.418.462
Húsaleigutekjur.....		17.608.700	16.940.713
Endurgreiðslur frá Ábyrgðasjóði launa.....		99.031.271	144.132.367
Aðrar tekjur.....		2.188.793	509.866
		<u>28.384.063.948</u>	<u>11.561.001.408</u>
Gjöld			
Atvinnuleysisbætur.....	2	23.848.824.521	25.387.908.195
Úrræði fyrir atvinnuleitendur.....	3	901.589.505	170.227.056
Starfsmenntasjóður.....	4	56.578.500	87.905.252
Framlög og styrkir.....	5	36.055.155	27.412.012
Sérstök framlög til starfsmenntunar.....	6	15.000.000	15.000.000
		<u>24.858.047.681</u>	<u>25.688.452.515</u>
Stjórnunar- og skrifstofukostnaður.....	7	603.832.293	446.322.215
Sérstök afskrift tryggingagjalds.....	8	369.642.952	287.223.084
		<u>25.831.522.926</u>	<u>26.421.997.814</u>
Rekstrarafgangur / rekstrarhalli.....		2.552.541.022	(14.860.996.406)
(Fjármagnsgjöld) / Fjármunatekjur.....	9	(68.989.043)	770.641.107
Tekjuafgangur / (tekjuhalli) ársins		<u>2.483.551.979</u>	<u>(14.090.355.299)</u>

Efnahagsreikningur 31. desember 2010

	Skýr.	2010	2009
Eignir			
Veltufjármunir			
Skammtímakröfur.....		217.559.063	3.287.546
Álagt óinnheimt tryggingagjald.....	10	3.473.272.125	1.918.766.761
Viðskiptareikningur ríkissjóðs.....	11	1.115.046.110	185.409.364
Handbært fé.....		438.728.306	268.455.166
Eignir alls		<u>5.244.605.604</u>	<u>2.375.918.837</u>
Eigið fé og skuldir			
Eigið fé			
Óráðstafað eigið fé í ársbyrjun.....		1.558.722.536	15.649.077.835
Breytingar á árinu.....		2.483.551.979	(14.090.355.299)
Eigið fé	13	<u>4.042.274.515</u>	<u>1.558.722.536</u>
Skuldir			
Skammtímaskuldir			
Viðskiptastaða við Vinnuálastofnun.....		0	56.600.000
Viðskiptamenn, erlendir.....		321.393.659	225.031.729
Viðskiptamenn, aðrir.....		249.171.963	450.674.265
Starfsmenntasjóður.....		70.926.527	68.321.777
Aðrar skammtímaskuldir.....		560.838.940	16.568.530
Skuldir		<u>1.202.331.089</u>	<u>817.196.301</u>
Eigið fé og skuldir		5.244.605.604	2.375.918.837

Nokkrar lykiltölur úr ársreikningi Fæðingarorlofssjóðs

Rekstrarreikningur árið 2010

	Skýr.	2010	2009
Tekjur			
Iðgjöld skv. l. nr. 95/2000 um fæðingarorlof	1	<u>8.040.729.780</u>	<u>8.803.526.298</u>
		<u>8.040.729.780</u>	<u>8.803.526.298</u>
Gjöld			
Orlof til foreldra á vinnumarkaði	2	8.675.894.494	9.737.390.839
Styrkir til foreldra utan vinnumarkaðar	3	553.625.638	536.973.871
Stjórnunarkostnaður	4	<u>88.900.000</u>	<u>94.400.000</u>
Styrkir samtals		<u>9.318.420.132</u>	<u>10.368.764.710</u>
Afskrifuð iðgjöld	5	<u>273.055.015</u>	<u>473.469.118</u>
Gjöld samtals		<u>9.591.475.147</u>	<u>10.842.233.828</u>
Tekjuafgangur (tekjuhali)		(1.550.745.367)	(2.038.707.530)
Fjármunatekjur (fjármagnsgjöld)	6	<u>31.347.726</u>	<u>76.568.016</u>
Tekjuafgangur (tekjuhali) fyrir ríkisframlag		(1.519.397.641)	(1.962.139.514)
Ríkisframlag		<u>559.000.000</u>	<u>579.000.000</u>
Tekjuafgangur (tekjuhali) ársins		<u>(960.397.641)</u>	<u>(1.383.139.514)</u>

Efnahagsreikningur 31. desember 2010

	Skýr.	2010	2009
Eignir			
Veltufjármunir			
Iðgjöld álögð óinnheimt		1.251.051.645	1.189.926.643
Ýmsar kröfur		22.530.626	6.074.612
Handbært fé		<u>813.672.431</u>	<u>645.286.144</u>
Eignir alls		<u>2.087.254.702</u>	<u>1.841.287.399</u>
Eigið fé og skuldir			
Eigið fé			
Eigið fé í ársbyrjun		(1.486.771.060)	(79.197.729)
Breyting vegna lokafjárlaga		(42.026.129)	(24.433.817)
Tekjuafgangur (tekjuhali) ársins		<u>(960.397.641)</u>	<u>(1.383.139.514)</u>
Eigið fé	8	<u>(2.489.194.830)</u>	<u>(1.486.771.060)</u>
Skuldir			
Skammtímaskuldir			
Ríkissjóður	7	3.914.308.373	2.587.832.008
Aðrar skammtímaskuldir		<u>662.141.159</u>	<u>740.226.451</u>
Skuldir		<u>4.576.449.532</u>	<u>3.328.058.459</u>
Eigið fé og skuldir		<u>2.087.254.702</u>	<u>1.841.287.399</u>

Nokkrar lykiltölur úr ársreikningi Ábyrgðasjóðs launa

Rekstrarreikningur árið 2010

	Skýr.	2010	2009
Tekjur			
Ábyrgðargjald skv. lögum nr. 88/2003	1	1.900.695.965	1.212.024.417
Úthlutað úr þrotabúum	2	157.501.286	140.945.619
		<u>2.058.197.251</u>	<u>1.352.970.036</u>
Gjöld			
Laun í gjaldþroti	3	553.509.186	765.989.207
Orlofslaun vegna greiðsluferðleika		24.342.055	12.286.573
Iðgjöld til lífeyrissjóða vegna gjaldþrota		856.963.904	756.866.639
Lögfræði- og innheimtukostnaður		96.203.536	72.797.224
Vaxtaálag á laun og bætur		321.751.132	318.208.161
Skaðabótakröfur launþega		620.107	6.359.356
Skrifstofukostnaður	4	50.777.840	41.280.802
		<u>1.904.167.760</u>	<u>1.973.787.962</u>
Afskrifað ábyrgðargjald	1	40.159.445	45.599.405
		<u>1.944.327.205</u>	<u>2.019.387.367</u>
Rekstrarafgangur / (rekstrarhalli)		113.870.046	(666.417.331)
(Fjármagnsgjöld) / fjármunatekjur.....	5	(113.823.517)	(138.922.594)
Tekjuafgangur / (tekjuhalli)		<u>46.529</u>	<u>(805.339.925)</u>

Efnahagsreikningur 31. desember 2010

	Skýr.	2010	2009
Eignir			
Veltufjármunir			
Kröfur á gjaldendur	7	247.622.054	186.878.017
Aðrar skammtímakröfur		4.898.355	1.600.732
Handbært fé		134.152.010	99.558.635
		<u>386.672.419</u>	<u>288.037.384</u>
Eignir alls		<u>386.672.419</u>	<u>288.037.384</u>
Eigið fé og skuldir			
Eigið fé			
Eigið fé í ársbyrjun		(1.595.026.077)	(789.686.152)
Tekjuafgangur / (tekjuhalli) ársins		46.529	(805.339.925)
Eigið fé	8	<u>(1.594.979.548)</u>	<u>(1.595.026.077)</u>
Skuldir			
Skammtímaskuldir			
Ríkissjóður	6	1.865.290.516	1.800.481.642
Staðgreiðsla skatta		0	12.396.122
Iðgjöld lífeyrissjóða		29.338.375	29.319.250
Skuld við vörsluaðila		55.466.383	38.059.137
Aðrar skammtímaskuldir		31.556.693	2.807.310
Skuldir		<u>1.981.651.967</u>	<u>1.883.063.461</u>
Eigið fé og skuldir alls		<u>386.672.419</u>	<u>288.037.384</u>



VINNUMÁLA
STOFNUN

Kringlunni 1, 103 Reykjavík
Sími 515 4800
www.vinnumalastofnun.is