

# ÁRSSKÝRSLA

---

2007



# Efnisyfirlit

Pistill forstjóra .....	3
Skipurit og stjórn Vinnumálastofnunar .....	4
Starfsemi Vinnumálastofnunar.....	5
Verkefnið 50+ .....	7
Vinumarkaðurinn .....	8
Vinumarkaðsaðgerðir .....	11
EURES, samevrópsk vinnumiðlun.....	14
Aukin atvinnuþátttaka eldra fólks .....	17
Erlendir ríkisborgarar á íslenskum vinnumarkaði .....	18
Ábyrgðasjóður launa .....	20
Atvinnuleysistryggingar .....	22
Starfsmenntaráð .....	24
Alþjóðlegt samstarf.....	26
Fæðingarorlofssjóður .....	28
Ársreikningur Vinnumálastofnunar .....	31

Útgefandi: Vinnumálastofnun

Ritstjóri: Jóhann Ásmundsson

Hönnun og umbrot: Birgir Þ. Jóakimsson

Prentvinnsla: Litróf

# Faglega sterk eining



Baráttan gegn atvinnuleysi er samfélagslegt viðfangsefni. Uppbyggingar og þensluskeiðinu á Íslandi sem varað hefur sl. sex ár hefur lokið með skyndilegu höggi hvers áhrif munu vara um langa hríð. Atvinnuleysi hefur þegar aukist

umfram spár og líkur á að það verði jafn mikið eða meira á næsta ári en árið 1995 þegar meðaltalsatvinnuleysi mældist tæp 5%. Ómæld eru öll þau neikvæðu áhrif sem slíkt ástand hefur á samfélagið sem heild, vöxt þess og viðgang. Í kjölfar atvinnuleysis á árunum 1993 – 1995 voru gerðar miklar breytingar á skipulagi vinnumarkaðarins. Sett voru ný lögum vinnumarkaðsaðgerðir og lög um atvinnuleysistryggingar endurskoðuð. Vinnumálastofnun varð til og þjónustu-skrifstofur hennar vítt og breitt um landið. Þessar skipulagsbreytingar gera okkur nú auðveldar að glíma við aðsteðjandi vanda í atvinnumálum.

Á þessum tíma hafa einnig orðið til öflugar simennt-unarmiðstöðvar í hverjum landshluta og aðilar vinnumarkaðarins myndað starfs- og endurmenntunarsjóði sem leggja fyrirtækjum og starfsmönnum þeirra til fjárstyrki af ýmsu tagi til menntunarræða. Þetta net þjónustu og samstarfsaðila verður nú að virkja sem aldrei fyrr og þá mun koma vel í ljós hvers vegna til þeirra hefur verið stofnað. Við endurskoðun laganna um vinnumarkaðsúrræði árið 2006 var vinnumarkaðsráðunum sem starfa til aðstoðar þjónustuskrifstofum Vinnumálastofnunar um landið, falið skýrara hlutverk og þau hafa verið móta betur starfsvettvang sinn sl. ár. Allt þetta setur það viðfangsefni sem við blasir í baráttunni gegn atvinnuleysi í annað og betra samhengi og mun án vafa létta okkur vinnuna. Miklu skiptir að allir skilgreini sig sem liðsmenn í orustunni sem framundan er, því hún fer fram á öllum vígstöðvum. Stjórnvöld eða aðilar vinnumarkaðarins geta ekki ein séð um þetta verkefni – það er langtum umfangsmeira en svo. Samfélagið allt verður að leggjast á árátt og þannig mun árangur fjótt verða sýnilegur.

Ríkisendurskoðun hóf á sl. ári vinnu við stjórnsýsluúttekt á Vinnumálastofnun og gaf í maí sl. út skýrslu um niðurstöður sínar. Gerðar voru ýmsar athugasemdir og tillögur um það sem betur má fara í rekstri stofnunarinnar en almennt fékk hún mjög góða einkunn og það skiptir höfuðmáli. Stofnunin er vel rekin og hún er faglega sterk eining að

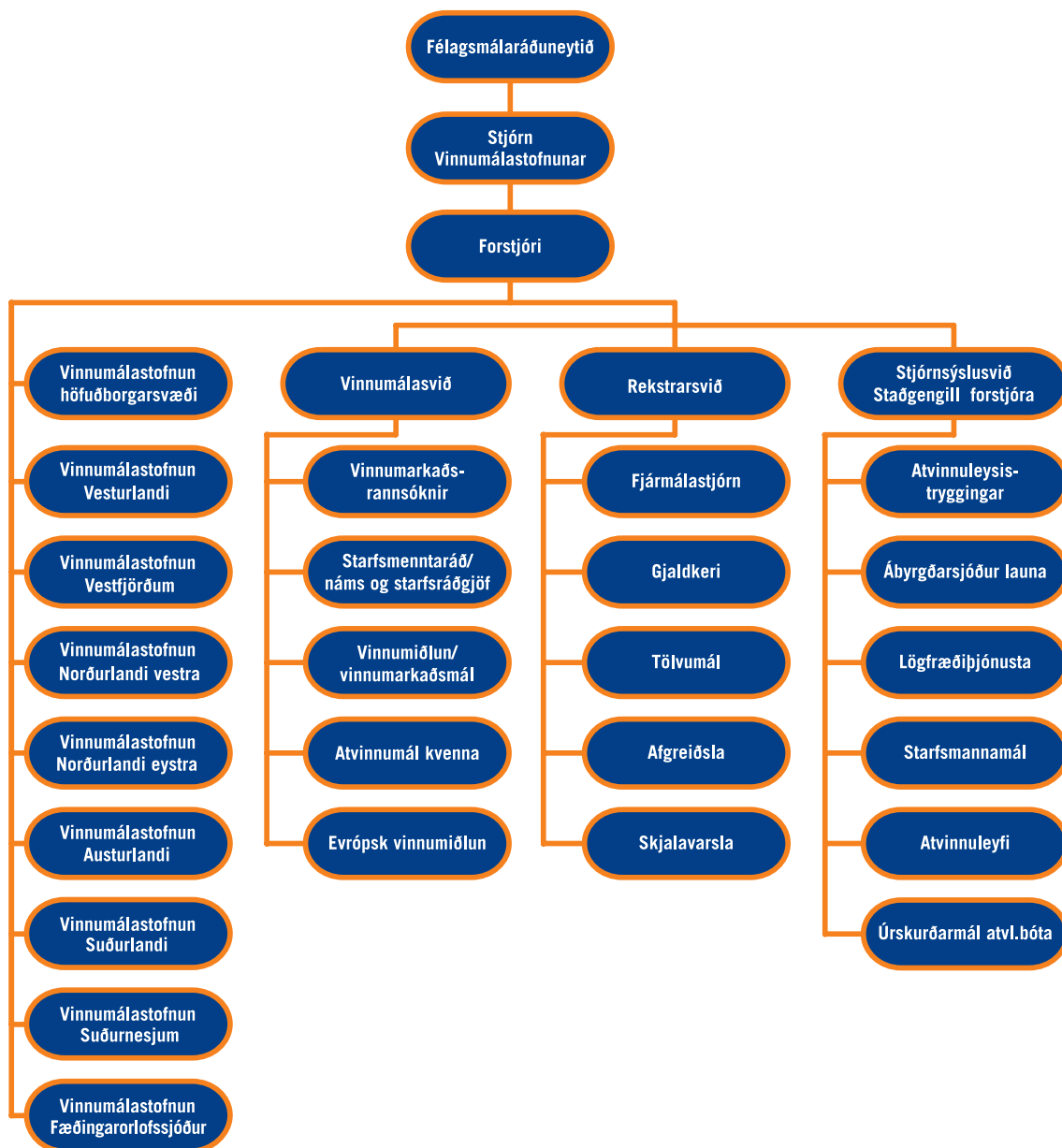
mati Ríkisendurskoðunar. Nefnt var t.d. að á því tímabili sem skoðað var þ.e. 2004 – 2007 tvöfaldaði stofnunin ráðgjöf sína við atvinnuleitendur vegna mats á vinnufærni þeirra og það er mjög í takt við þær áherslur sem lagðar voru við endurskoðun vinnumarkaðslaganna frá 2006. Í kjölfar ummæla félags- og tryggingamálaráðherra sl. vor um skipulagsmál ráðuneytis síns og stofnana þess og skýrslu Ríkisendurskoðunar, hófst umræða um samlegð og samstarf við Tryggingastofnun ríkisins, sem nú heyrir einnig undir félags- og tryggingamálaráðuneytið og Vinnueftirlit ríkisins. Þeirri samræðu er ekki lokið en hún tengist líka áformum um breytingar á fyrirkomulagi starfsendurhæfingar í landinu. Hvað sem öðru líður þá tekur Vinnumálastofnun þátt í þeirri umræðu með opnum huga þó svo að síðustu atburðir á vinnumarkaðnum og samfélaginu öllu hafi mótað mjög dagskrá stofnunarinnar næstu misseri a.m.k.

Vinnumálastofnun hefur sem fyrr lagt mikla áherslu á þjálfun og fræðslu starfsmanna sinna í starfsemi og sl. ár skipulagt í afar góðu samstarfi við Fræðsluatrið Starfsmennt sk. Vinnumálaskóla. Skólinn hefur einkum verið ætlaður starfsmönnum sem eru félagsmenn í Starfsmannafélagi ríkisstofnana en háskólamenntaðir starfsmenn hafa haft aðgang að nokkrum námskeiðum. Námsleiðin sem telur um eitt hundrað klst. tekur til margvíslegra þátta er lúta að innri starfsemi stofnunarinnar sem og þjálfun í ráðgjafafærni, viðtalstækni ofl. Fyrirhugað er að ljúka námsleiðinni nú í lok þessa árs og ljóst að starfsmönnum biða fjölbreytt verkefni þar sem endurmenntunin kemur að góðum notum. Styrkleiki Vinnumálastofnunar til þess að takast á við mikilvægt úrlausnarefni byggist á starfsfólkinu - það er hrygglegjan í starfsemi stofnunarinnar. Stofnunin er vel sett í þeim efnum þar sem hún hefur á að skipa úrvals starfsmönnum og þeim bera að þakka það sem vel er gert.

Í þessari ársskýrslu er starfsemi stofnunarinnar sl. ár reifuð í megin dráttum og greint frá niðurstöðutölum úr ársreikningum sjóðanna sem stofnunin rekur. Eins og sjá má kennir hér margra grasa og það er von okkar að með lestri skýrslunnar verði menn nokkru nær um þau mikilvægu viðfangsefni sem stofnunin sinnir.

**Gissur Pétursson**  
október 2008

# Skipurit og stjórn Vinnumálastofnunar



## Stjórn Vinnumálastofnunar í árslok 2007

Hrannar B. Arnarsson, formaður, Adolf H. Berndsen, varaformaður, Halldór Grönvold, Sigurður Bessason, Ellý Erlingsdóttir, Stefán Aðalsteinsson, Jón H. Magnússon, Jón Rúnar Pálsson, Arna Jakóbína Björnsdóttir og Ásta Lára Leósdóttir.

# Starfsemi Vinnumálastofnunar

Árið 2007 var fyrsta heila starfsárið sem stofnunin vann eftir nýjum lögum um vinnumarkaðsaðgerðir, nr. 55/2006, og um atvinnuleysistryggingar, nr. 54/2006, en lögin tóku gildi hinn 1. júlí 2006. Unnið var að því á árinu að móta starfshætti stofnunarinnar í samræmi við ný lög, svo sem að útfæra aukna ráðgjafarþjónustu og samvinnu við fagaðila innan heilsugæslu og annarra velferðarstofnana og að samræma og yfirfara reglur við mat á bótarétti og útreikningum atvinnuleysisbóta.

Ákveðið var að sameina alla umsýslu umsókna um atvinnuleysistryggingar og greiðslu atvinnuleysisbóta á einni skrifstofu til að auka samræmi í meðhöndlun umsókna. Var ákveðið að sú skrifstofa yrði á Skagaströnd og opnaði Vinnumálastofnun þar nýja skrifstofu á vormánuðum 2007, Greiðslustofu Vinnumálastofnunar, sem hefur nú með höndum alla útreikninga og greiðslur vegna atvinnuleysistrygginga. Á skrifstofunni störfuðu að jafnaði um 8 manns á árinu 2007 og er forstöðumaður þar Líney Árnadóttir og er hún jafnframt yfirmaður þjónustuskrifstofu Vinnumálastofnunar á Norðurlandi vestra.

Á árinu 2006 var tekin ákvörðun um flutning Fæðingarorlofs sjóðs frá Tryggingastofnun ríkisins til Vinnumálastofnunar og var formlega tekið við verkefninu í ársbyrjun 2007. Ákveðið var að finna verkefninu stað á Hvammstanga og tók skrifstofan þar til starfa þann 1. janúar 2007 og fer þar fram allur útreikningur og umsjón með greiðslu foreldra- og fæðingarorlofs. Starfsmannafjöldi á skrifstofunni var um 10 manns að jafnaði á árinu 2007 og er forstöðumaður þar Leó Örn Þorleifsson.

Ný lög um ættleiðingarstyrki tóku gildi 1. janúar 2007 sem Vinnumálastofnun hefur verið falið að framfylgja. Um er að ræða eingreiðslu sem greidd er til kjörforeldra sem ættleiða barn eða börn erlendis frá. Á árinu 2007 voru afgreiddar 18 slíkar styrkumsóknir og þar af ein vegna tveggja barna.

Starfsemi sem tengist málefnum útlendinga á vinnumarkaði jókst mikið á árinu 2007 bæði vegna fjölgunar útlendinga á íslenskum vinnumarkaði og vegna aukins eftirlitshlutverks stofnunarinnar með lögum um starfsmannaleigur og útsenda starfsmenn. Einnig var stofnuninni falið á árinu 2006 að hafa eftirlit með skráningu starfsmanna frá nýju ríkjum Evrópusambandsins og að fylgjast með því að ráðningarkjör væru samkvæmt íslenskum lögum og reglum, en ríkisborgarar þessara ríkja þurftu ekki lengur að afla sér atvinnuleyfa til að starfa hér á landi frá 1. maí 2006. Sett var í gang sérstakt verkefni, Allt í ljós, sem hafði það að markmiði að vekja atvinnurekendur til vitundar um skyldur þeirra gagnvart erlendu vinnuafli, áttak var gert í eftirliti með að vinnuafli væri löglegt og skráð samkvæmt reglum, eftirlit með starfsmannaleigum var eftt o.fl.

Vegna nýrra verkefna Vinnumálastofnunar hefur fjölgað nokkuð í hópi starfsmanna stofnunarinnar. Þannig voru 82 starfsmenn í um 79 stöðugildum í árslok 2005 en voru orðnir 96 í um 93 stöðugildum í árslok 2007. Opnun áður nefndra skrifstofa stofnunarinnar á Hvammstanga og á Skagaströnd vegur þar þyngst en aukin áhersla á málefni útlendinga og fleiri verkefni hafa þar líka haft sitt að segja. Í árslok 2007 voru ríflega 2/3 hlutar starfsmanna konur og þriðjungur karlar. Þá var nærri helmingur starfsfólks í störfum sem krefjast háskólamenntunar.

## Þjónusta Vinnumálastofnunar, stjórn og vinnumarkaðsráð

Vinnumálastofnun rekur 8 þjónustuskrifstofur í kring um landið auk þriggja smærri útibúa, þar sem veitt er öll almenn þjónusta við atvinnuleitendur, skráning, mat á færni, ráðgjöf og úrræði og vinnumiðlun auk samvinnu við aðra þjónustuaðila um úrræði og vinnumarkaðsaðgerðir. Að auki hefur stofnunin gert samkomulag við nokkur stéttarfélag, sveitarfélag og aðra aðila sem liggja fjær þjónustuskrifstofunum um að veita grunnþjónustu fyrir hönd Vinnumálastofnunar, upplýsingagjöf og frumskráningu atvinnuleitenda og í nokkrum tilvikum að annast ráðgjafarþjónustu fyrir hönd Vinnumálastofnunar.

Félagsmálaráðherra skipar tíu manna stjórn Vinnumálastofnunar til fjögurra ára í senn að fenginni tilnefningu helstu aðila vinnumarkaðarinnar. Formaður og varaformaður eru skipaðir án tilnefningar ráðherra. Forstjóri Vinnumálastofnunar situr fundi stjórnarinnar með málfrelsi og tillögurétt. Stjórn Vinnumálastofnunar skal annast faglega stefnumótun á sviði vinnumarkaðsaðgerða og gera





*Kynningafundur hjá Vinnumálayfirvöldum í Krakow*

félagsmálaráðherra grein fyrir atvinnuástandi og árangri vinnumarkaðsaðgerða í skýrslu í lok hvers árs. Stjórnin hefur umsjón og eftirlit með rekstri og starfsemi Vinnumálastofnunar. Skal stjórnin hafa reglulegt samráð við vinnumarkaðsráðin við mat á atvinnu-ástandi í landinu. Á Árinu 2007 skipaði félagsmálaráðherra nýjan formann stjórnar Vinnumálastofnunar, Hrannar B. Arnarsson. Tók hann við af Hrólfi Ölvissyni sem gegnt hafði stjórnarformennsku frá því Vinnumálastofnun var sett á laggirnar árið 1997, en hann sagði af sér sem stjórnarformaður í september 2007.

Í lögum um vinnumarkaðsaðgerðir er mælt fyrir um sjö manna svæðisbundin vinnumarkaðsráð sem starfa í samvinnu við skrifstofur Vinnumálastofnunar um land allt og eru stofnuninni til ráðgjafar um skipulag og val á vinnumarkaðsúrræðum á svæðinu. Í ráðinu sitja fulltrúar sem tilnefndir eru af samtökum launafólks, samtökum atvinnurekenda, sveitarfélögum, menntamálaráðherra og heilbrigðis- og tryggingamálaráðherra. Á vormánuðum 2007 samþykkti stjórn Vinnumálastofnunar erindisbréf fyrir vinnumarkaðsráðin og jafnframt var ákveðin sérstök upphæð sem vinnumarkaðsráðin höfðu til ráðstöfunar til sérstakra verkefna á sviði úrræðamála og/eða rannsóknarverkefna.

## Ýmis verkefni

Atvinnuleysistryggingarsjóður og Tryggingasjóður sjálfstætt starfandi einstaklinga eru í umsjá Vinnumálastofnunar í umboði sjóðsstjórna. Vinnumálastofnun annast skrifstofuhald fyrir Ábyrgðasjóð launa á grundvelli samnings milli stjórnar sjóðsins, félagsmálaráðuneytisins og Vinnumálastofnunar. Ennfremur annast stofnunin daglega umsjúlu Starfsmenntaráðs, atvinnumála kvenna og Lána-

tryggingasjóðs kvenna.

Vinnumálastofnun hefur verið þátttakandi í verkefnisstjórn til að styrkja stöðu miðaldra- og eldra fólks á vinnumarkaði. Verkefnið hófst árið 2005 og er ætlað að standa í fimm ár. Einkum er litið til þriggja megin þátta í starfinu, þ.e. fræðslustarfs, rannsókna og áhrifa á viðhorf. Lögð er áhersla á að skapa jákvæða umræðu um miðaldra og eldra fólk á vinnumarkaði, bæta ímynd þeirra með því að vekja athygli á kostum þeirra sem starfsmanna og móta farveg fyrir viðhorfsbreytingu í þjóðfélaginu.

Vinnumálastofnun hélt ásamt Öryrkjabandalagi Íslands ráðstefnu í mars 2007 um ný tækifæri til atvinnuþátttöku, þar sem fjallað var um nýja sýn á starfsendurhæfingu og voru m.a. kynntar helstu niðurstöður af starfi örorcumatsnefndar forstætisráðuneytisins. Ráðstefnan var liður í undirbúningi Vinnumálastofnunar undir að taka við auknu hlutverki við starfsendurhæfingu og að taka við atvinnumálum fatlaðra.

Í júlí var stofnuð Fjölsmiðja á Akureyri og eru stofnaðilar hennar Rauði krossinn, Akureyrarbær, Vinnumálastofnun, Eining-lðja, og Félag verslunar- og skrifstofufólks á Akureyri. Í frétt um stofnun Fjölsmiðjunnar á vefsíðu Vinnumálastofnunar kemur fram að Fjölsmiðja er atvinnutengt úrræði fyrir ungt fólk á krossgötum sem hefur flosnað upp úr námi eða vinnu þar sem ungmennum er hjálpað við að finna sér stað í lífinu og byggja sig upp fyrir framtíðina. Í Fjölsmiðjunni er verkþátturinn virkjaður svo unga fólkid öðlist reynslu og verði hæfara til að finna sér starfsgrein eða að fara í frekara nám. Fjölsmiðjunni á Akureyri er ætlað að aðstoða ungt fólk á Eyjafjarðarsvæðinu sem ekki hefur náð að fóta sig á vinnumarkaði við

að finna sér nýjan farveg í lífinu. Þessir einstaklingar sem eru á aldrinum 16-24 ára eru atvinnulausir vegna reynsluleysis, menntunarskorts, félagslegra og / eða andlegra vandamála.

## Fjármál

Á árinu 2007 var halli á rekstri Vinnumálastofnunar um 4,5 milljónir króna í samanburði við 38,7 milljóna króna hagnað árið 2006. Þjónustutekjur og framlög frá öðrum en ríkissjóði námu 435 milljónum króna, þar af voru þjónustutekjur vegna þjónustu fyrir Atvinnuleysistryggingasjóð og Ábyrgðasjóð launa 277,9 milljónir króna. Framlag ríkissjóðs var á árinu 196,1 milljónir króna. Útgjöld stofnunarinnar voru 651 milljónir króna.

Greiðslur úr Atvinnuleysistryggingasjóði vegna atvinnuleysisbóta voru 2.419 milljónir króna. Í árslok 2007 var eigið fé Atvinnuleysistryggingasjóðs 13.475 milljónir króna og hafði þar með hækkað um 3.085 milljónir króna frá árslokum 2006.

Útgjöld Ábyrgðasjóðs launa námu samtals 549 milljónum króna. Í árslok 2007 var eigið fé Ábyrgðasjóðs launa neikvætt um 683 milljónir króna og hafði þá eignastaðan lagast um 154 milljónir króna frá því í árslok 2006.

## Verkefnið 50+

Verkefnisstjórn, sem ætlað er að stýra fimm ára verkefni sem hefur það meginmarkmið að styrkja stöðu miðaldra og eldra fólks á vinnumarkaði, var skipuð í apríl 2005 af félags- og tryggingamálaráðherra.

Verkefnisstjórnin gengur undir vinnuheitinu 50+ og er hýst á Vinnumálastofnun sem auk þess kostar verkefnið. Fulltrúi Vinnumálastofnunar í verkefnisstjórninni er Hrafnhildur Tómasdóttir og starfsmaður verkefnisstjórnar er Margrét Kr. Gunnarsdóttir.

Fulltrúa í verkefnisstjórninni eiga Vinnumálastofnun, Alþýðusamband Íslands, Samtök atvinnulífsins, Samband íslenskra sveitarfélaga, fjármálaráðuneytið, Bandalag starfsmanna ríkis og bæja, Bandalag háskólamanna og Kennarasamband Íslands. Formaður er skipaður af félags- og tryggingamálaráðherra.

Verkefnisstjórnin lítur í starfi sínu einkum til fræðslustarfs, rannsókna og áhrifa á viðhorf. Um þessa þætti snýst vinna verkefnisstjórnarinnar. Ef borið er saman ástand á íslenskum vinnumarkaði og erlendum hvað varðar atvinnuþátttöku miðaldra og eldra fólks er ljóst að á Íslandi er ekki þörf á aðgerðum sem hvetja eldra fólk til að vera lengur á vinnumarkaði en það er nú. Atvinnuþátttaka þessa hóps er meðal þess sem mest gerist í vestrænum samfélögum. Hins vegar bendir ýmislegt til þess að Íslendingar sigli í sama far og aðrar þjóðir í því tilliti ef ekkert er að gert. Stjórnvöld hafa kosið að taka þátt í stefnumótun í þessum málaflokki. Verkefnisstjórnin lítur til verkefna sem snúa að því að bæta stöðu miðaldra og eldra fólks á vinnumarkaði, draga úr aldursfordómum og leggja áherslu á möguleika fólks á þessum aldri til starfsframa innan

fyrirtækja og stofnana. Einnig kannar verkefnisstjórnin möguleika þeirra til að minnka við sig vinnu og fara í ábyrgðarminna starf innan fyrirtækja. Áhersla er á að auka sveigjanleikann á allan hátt og lögð er áhersla á margbreytileika hópsins.

Verkefnisstjórnin hefur fengið á sinn fund ýmsa sérfræðinga, sótt ráðstefnur, haldið fundi og stutt



Séra Bernharður Guðmundsson með erindi á fundi verkefnastjórnar 50+

rannsóknir og verkefni sem fjalla um stöðu þessa hóps á vinnumarkaði. Þrjár morgunverðarfundir voru haldnar á haustmánuðum 2007 þar sem fjallað var um málefni eldra fólks á vinnumarkaði og kynnt ýmis verkefni og rannsóknir sem að þessum málum snúa.

Vefsíða verkefnisins var opnuð árið 2006 og er vistuð hjá félagsmálaráðuneyti:

**<http://50.felagsmalaraduneyti.is>**

# Vinumarkaðurinn

## Vinumarkaðurinn

Atvinnuástand á Íslandi á árinu 2007 var með eindæmum gott. Atvinnuleysi mældist 1% að meðaltali á árinu. Atvinnuleysi hefur farið stöðugt minnkandi síðan 2003 þegar það var 3,4% að meðaltali á ársgrundvelli. Atvinnuleysi var 1,3% á árinu 2006 og minnkaði um 19% að meðaltali. Vinnuafli á íslenskum vinnumarkaði hélt líka áfram að aukast m.a. vegna stöðugar fjölgunar erlendra ríkisborgara á íslenskum vinnumarkaði.

Innflutningur á erlendu vinnuafli hefur verið mikill undanfarin ár í þenslunni á íslenskum vinnumarkaði. Vinnuafliþörf hefur þó ekki gætt jafnmikið allstaðar og samkvæmt Hagstofunni er langstærsti hluti þess fólks sem hingað kemur búsettur í Reykjavík og svo á Austurlandi, þar sem þenslan hefur verið mest. Innstreymi erlends vinnuafli náði hámarki á árinu 2007 þegar rúmlega 7.000 erlendir ríkisborgarar fluttu hingað en á sama tíma flytja héðan brott um 4.000 erlendir ríkisborgarar en þeir hafa aldrei verið fleiri.

Greiðslur úr Ábyrgðarsjóði launa jukust þó á milli ára og voru um 517 milljónir á árinu 2007 á móti 434 milljónum árið 2006.



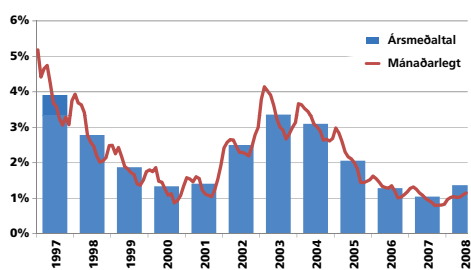
## Vinnuafli

Atvinnuþátttaka Íslendinga er ein sú mesta í heimi og samkvæmt Hagstofunni hækkar atvinnuþátttakan lítillega, eða úr 83,1% í 83,3%. En samkvæmt tölum frá Alþjóðavinnumálastofnuninni frá 2006 er hlutfall starfandi af heildarfjölda yfir 15 ára metinn nálægt 75% hér á landi. Til samanburðar metur stofnunin hlutfallið í Danmörku, Svíþjóð, Bretlandi og Bandaríkjunum um 60%. Þetta hlutfall er um 50% í Þýskalandi og aðeins 45% í Póllandi. Í Noregi er hlutfallið 65%.

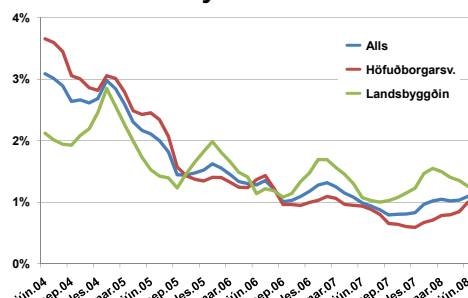
Fjöldinn á íslenskum vinnumarkaði jókst enn og á árinu 2007 jókst fjöldi starfandi um rúm 4% á milli ára samkvæmt vinnumarkaðskönnun Hagstofunnar úr 169.600 í 177.300. Aukningin var töluvert meiri á höfuðborgarsvæðinu en utan þess eða tæp 6% á móti um 1,5% á milli 2006 og 2007. Vinnuaflið var samkvæmt sömu heimild 181.500 og er það um 4% aukning frá árinu áður. Munur er á atvinnuleysi skv. vinnumarkaðskönnun Hagstofunnar en skráningar Vinnumálastofnunar í flestum tilvikum lægri en vinnumarkaðskannanir Hagstofunnar.

Atvinnuþátttaka hefur mælst örlítið hærri á landsbyggðinni en á höfuðborgarsvæðinu undanfarin ár en það breyttist á árinu 2007 þegar atvinnuþátttakan mældist hærri á höfuðborgarsvæðinu. Atvinnuleysi hefur í þessu samhengi verið meira á höfuðborgarsvæðinu en það breyttist líka á árinu 2007 þegar hlutfallslegt atvinnuleysi var það sama á landsbyggðinni samkvæmt vinnumarkaðskönnun.

### Atvinnuleysi síðustu 10 árin



### Atvinnuleysi eftir svæðum





## Atvinnuleysi

Eins og áður sagði var atvinnuleysi samkvæmt skráningum Vinnuálastofnunar 1,3% á árinu 2006 og minnkaði að meðaltali um 19%. Þetta jafngildir því að 1.632 manns hafi verið atvinnulausir að meðaltali á árinu 2007 samanborið við 2.017 árið áður. Atvinnuleysi lækkaði jafnt og þétt er leið á árið, úr 1,3% í janúar, í 1% í júní og var komið niður í 0,8% í desember. Atvinnuleysi hefur verið meira á höfuðborgarsvæðinu frá 2002 en það breyttist á árinu 2006. Á árinu 2007 var atvinnuleysi 0,9% að meðaltali á höfuðborgarsvæðinu en 1,3% á landsbyggðinni. Sveiflur í atvinnuleysi eru meiri á landsbyggðinni en á höfuðborgarsvæðinu þannig að á landsbyggðinni minnkar atvinnuleysi yfirleitt hraðar á fyrstu mánuðum ársins fram á sumar en eykst á haustin og fram á vetur.

Mikill munur er á atvinnuleysinu á milli skráningarsvæða þar sem atvinnuleysi mælist minnst á Austurlandi á árinu eða 0,4% að meðaltali á meðan það mælist mest 2,5% að meðaltali á Suðurnesjum. Allstaðar á landinu minnkar atvinnuleysið á milli ára nema á Vesturlandi þar sem það stendur í stað og er 0,7% eða töluvert undir landsmeðaltali og á Suðurnesjum þar sem atvinnuleysi heldur áfram að aukast og fer úr 2,1% í 2,5% á ársgrundvelli. Atvinnulausum fjölgaði því á þessum tveimur svæðum en annarstaðar fækkar þeim sem eru á atvinnuleysisrá.

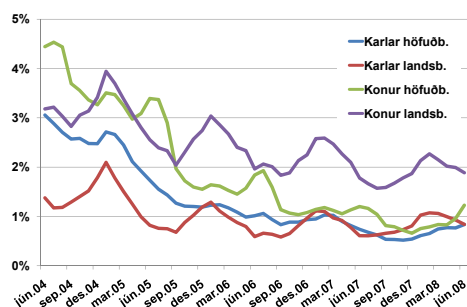
Töluverður munur er líka á atvinnuleysi á milli kynjanna. Atvinnulausir karlar voru að meðaltali 721 eða 0,8% á mánuði á árinu 2007 en atvinnulausar konur voru að meðaltali 911 eða 1,4% á mánuði. Mest var atvinnuleysi karla 1,5% að meðaltali á Suðurnesjum en minnst á

Austurlandi 0,2%. Atvinnuleysi kvenna var mest 3,8% að meðaltali á Suðurnesjum en minnst á Austurlandi 0,7%. Meðalatvinnuleysi í desember 2007 var 0,8% og voru 1548 manns á atvinnuleysisrá í lok ársins. Atvinnulausum á skrá hafði þá fækkað um 562 á einu ári en þeir voru 2.110 í lok árs 2006.

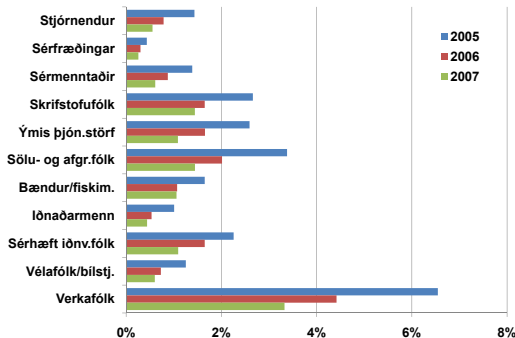
Atvinnuleysi er nálægt eða undir landsmeðaltali meðal flestra starfsstétta, atvinnuleysi er þó mest á meðal verkamanna 3,8% en minnst meðal sérfræðinga og iðnaðarmanna um 0,3%. Atvinnuleysi er mjög lítið á meðal stjórnenda og embættismanna, sérmenntaðra og véla- og vélagæslu fólks eða 0,6%. Atvinnuleysi á meðal bænda og fiskimanna var 1,1% og atvinnuleysi fólks úr þjónustu og verslun var 1,3% þá skrifstofufólk með 1,5% atvinnuleysi. Ef lítið er til atvinnuleysis innan einstakra atvinnugreina þá kemur í ljós að í þeirri miklu þenslu sem var á fjármálamörkuðum á árinu 2007 og kemur ekki á ávart að það var nánast ekkert atvinnuleysi í fjármála- og trygginga geiranum eða einungis 0,2%.

Þensla var á flestum mörkuðum á árinu og atvinnuleysi á meðal fólks sem starfað hefur við veitustarfsemi er einungis 0,3% og aðeins 0,4% hjá þeim sem starfað hafa við fræðsluþjónustu og við landbúnað. Í kjölfar kvótaniðurskurðar kom atvinnuleysið hart niður á einstökum byggðalögum og því fólki sem hafði starfað við fiskvinnslu en þeirra á meðal mældist atvinnuleysi langmest eða 5,1% en næst mest mældist atvinnuleysið á meðal þeirra er stunduðu fiskveiðar eða 1,8%. Hátt gengi krónunnar var líka óhagstætt hótél og veitingarekstri en þar var atvinnuleysi 1,6%. Annarstaðar var atvinnuleysið í kringum 1%.

Atvinnuleysi eftir svæðum og kyni



Atvinnuleysi eftir starfsstéttum



Greining atvinnuleysis eftir menntun sýnir að atvinnuleysi er minnst á meðal þeirra sem hafa einhverskonar fagmenntun á framhaldsskólastigi 0,3%. Það er einnig mjög lágt hjá þeim sem lokið hafa iðnnámi og hjá þeim sem lokið hafa vélstjórnar og stýrimannanámi 0,5%. En atvinnuleysi á meðal háskólamenntaðra var 0,6%. Mest var atvinnuleysi á meðal þeirra sem einungis höfðu lokið grunnskóla 1,8%.

Í lok árs 2007 voru alls um 16% allra atvinnulausra á aldrinum 16-24 ára, eða svipað og í desember 2006. Fjöldi atvinnulausra 16-24 ára var að meðaltali um 17% allra atvinnulausra á árinu 2007 en 18% árið 2006 og 21% árið 2005. Atvinnuleysi ungs fólks hefur því lækkað umtalsvert milli ára í takt við minnkandi atvinnuleysi almennt. Alls voru 243 atvinnulausir á aldrinum 16-24 ára í lok árs 2007 en að meðaltali voru 303 atvinnulausir í lok mánaðar á árinu. Atvinnuleysi fólks á aldrinum 16-24 var því um 0,8% að meðaltali á árinu. Meðal atvinnuleysi fólks á aldrinum 25-60 ára var um 1% 2007 og atvinnuleysi 60 ára og eldri um 1,5%.

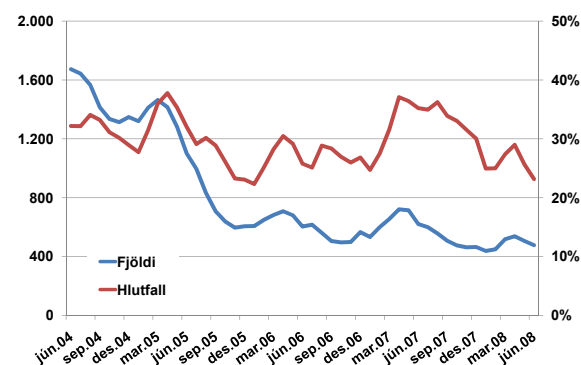
ráðnir á vegum EURES kerfisins til landsins. Vinnuafli utan evrópska efnahagssvæðisins þarf atvinnuleyfi til að starfa á íslenskum vinnumarkaði. Og fólk frá nýju ríkjunum svokölluðu þarf að skrá inná íslenskan vinnumarkað. Atvinnuleyfum hefur því fækkað en nýskráningar aukist að sama skapi. Ný tímabundin atvinnuleyfi, sérfræðileyfi og nýskráningar voru 7805 en voru 6870 árið áður. Langflestir sem hingað koma eru frá nýju ríkjunum í Austur-Evrópu og þurfa því ekki atvinnuleyfi en 7142 af þessum 7805 voru skráðir inn frá þessum löndum. Um 70% komu frá Póllandi og 20% frá hinum nýju ríkjunum, 4% koma frá Evrópu utan Evrópusambandsins 2% frá Asíu og 2% annarsstaðar frá. Ef búseta þeirra er skoðuð sést að 4645 eða 60% eru á höfuðborgarsvæðinu á mótí 3159 eða 40% á landsbyggðinni þar af 805 eða 10% á Austurlandi. Flestir störfuðu í byggingaiðnaði eða 40% því næst í verslun og þjónustu um 30%. Um 20% störfuðu við iðnað og landbúnað og 10% í sjávarútvegi og fiskvinnslu.



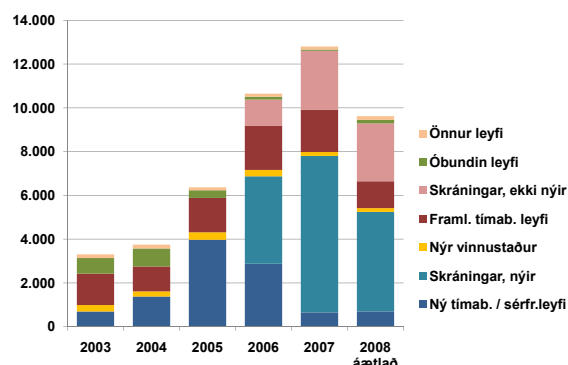
## Eftirspurn eftir vinnuafli

Helstu visbendingarnar um eftirspurn eftir vinnuafli má fá út frá lausum störfum hjá svæðisvinnumiðlunum og innflutningi erlends vinnuafls. Lausum störfum hjá svæðisvinnumiðlunum hefur fækkað á undanförunum árum og fór úr 572 störfum að jafnaði í lok mánaðar í 409 störf. Flest laus störf voru á Austurlandi vegna stóriðjuframkvæmda og nam meðaltalið þar 139 á árinu 2007 samanborið við 158 árið 2006. Laus störf voru næst flest á höfuðborgarsvæðinu eða 76 að jafnaði við í lok mánaðar. Fæst voru laus störf að meðaltali í lok mánaðar á Vesturlandi eða 19 talsins. Eftirspurn eftir vinnuafli er að hluta til mætt með innflutningi vinnuafls. Árið 2007 voru alls um 589

## Langtímaatvinnuleysi



## Atvinnuleyfi og skráningar



# Vinnumarkaðsaðgerðir

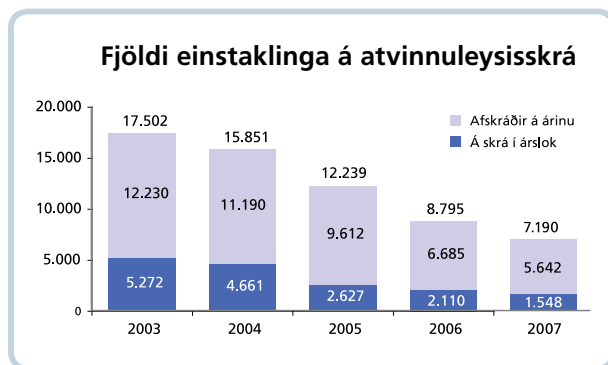
## – vinnumiðlun, ráðgjöf og úrræði

Vinnumálastofnun starfar samkvæmt lögum um vinnumarkaðsaðgerðir. Eitt meginhlutverk stofnunarinnar er vinnumiðlun, mat á hæfni atvinnuleitanda og skipulag úrræða sem eru til þess fallin að auka vinnufærni atvinnuleitanda. Tiltekin eru tvö meginmarkmið með lögnum, annars vegar að veita einstaklingum viðeigandi aðstoð til að verða virkir þátttakendur á vinnumarkaði og hins vegar að stuðla að jafnvægi milli framboðs og eftirspurnar eftir vinnuafli í landinu. Þjónustuskrifstofur Vinnumálastofnunar hafa með höndum framkvæmd og útfærslu vinnumarkaðsaðgerða og er nánari grein gerð fyrir meginþáttum vinnumarkaðsaðgerða í þriðja kafla laganna:

- **Vinnumiðlun**
- **Mat á vinnufærni atvinnuleitanda**
- **Skipulag vinnumarkaðsúrræða og þátttaka atvinnuleitanda í þeim, ásamt eftirlitshlutverki stofnunarinnar**
- **Samstarf við aðra þjónustuaðila**

### Vinnumiðlun í tölum

Heildarfjöldi þeirra sem komu á skrá Vinnumálastofnunar á árinu 2006 var 7.190 manns, samanborið við 8.795 árið áður, en það er um 18% fækkun frá fyrra ári og hefur lækkað úr ríflega 17.000 manns árið 2003 þegar fjöldinn var hvað mestur. Af þessum 7.190 fóru 6.685 af skrá, eða um 78% af öllum sem komu á skrá, sem er ívið hærra hlutfall en 2006 þegar það var 79%. Ekki er mikill munur á milli svæða, en hæst var hlutfall afskráðra á Vestfjörðum, um 90% og á Norðurlandi vestra og á höfuðborgarsvæðinu var það 83-84%.



Alls bárust Vinnumálastofnun 4.110 beiðnir frá fyrirtækjum með ósk um milligöngu við að útvega þeim fólk til starfa á árinu 2007, en oft er um sama fyrirtæki að ræða og heildarfjöldi fyrirtækja því eitthvað minni. Samtals var um 4.774 störf að ræða. Fyrir liggja upplýsingar um að nálægt 790 manns hafi verið ráðnir í þessi störf fyrir milligöngu Vinnumálastofnunar, eða í um 17% þeirra lausu starfa sem Vinnumálastofnun

bárust. Hafa þeir í huga að þjónustuskrifstofur Vinnumálastofnunar fá ekki upplýsingar um allar ráðningar sem eru tilkomnar fyrir þeirra milligöngu og vitað er að margir tilkynna ekki Vinnumálastofnun um að ráðning hafi átt sér stað eftir aðkomu stofnunarinnar. Því er raunverulegt ráðningarhlutfall að öllum líkindum talsvert hærra en 17%.

### Þjónusta Vinnumálastofnunar

Í lok árs 2006 var lögð af svokölluð stimplun sem fólst í því að þeir sem voru á atvinnuleysisrá þurftu að mæta reglulega, yfirleitt vikulega, í afgreiðslu þjónustuskrifstofa Vinnumálastofnunar og staðfesta að þeir væru enn án vinnu. Á árinu 2007 var því smám saman lögð aukin áhersla á ráðgjöf við atvinnuleitandur og skyldi það vera mat ráðgjafa, eftir atvikum í samráði við atvinnuleitanda, hvernig samskiptum skyldu háttað við viðkomandi þjónustuskrifstofu.

Þeir sem jafnframt nutu atvinnuleysisstrygginga var áfram skylt að láta sérstaklega vita milli 20. og 25. hvers mánaðar hvort þeir væru enn atvinnulausir og gátu menn gert það rafrænt á heimasíðu stofnunarinnar, eða með tölvupósti eða símtali við starfsfólk viðkomandi þjónustuskrifstofu.

Í lögum um vinnumarkaðsaðgerðir frá 2006 er lögð áhersla á að hjá Vinnumálastofnun sé veitt ráðgjöf og önnur þjónusta sem hentar hverjum og einum atvinnuleitanda. Í því sambandi er sérstaklega fjallað um mat á vinnufærni atvinnuleitanda. Þegar atvinnuleitandi sækir um þátttöku í vinnumarkaðsaðgerðum fer fram mat á vinnufærni hans hjá ráðgjafa Vinnumálastofnunar. Atvinnuleitandi skal leggja fram allar þær upplýsingar sem liggja fyrir um vinnufærni hans svo að unnt sé að aðstoða hann við að fá starf við hæfi og gefa honum kost á þátttöku í einstökum vinnumarkaðsúrræðum. Með samkomulagi við atvinnuleitandann er síðan gerð áætlun um atvinnuleit hans og þátttöku í viðeigandi vinnumarkaðsúrræðum á grundvelli matsins. Jafnframt skal leiðbeina atvinnuleitanda um aðra þjónustu verði talin þörf á að hann leiti sér aðstoðar í öðrum opinberum þjónustukerfum áður eða samhliða þeirri þjónustu sem veitt er hjá Vinnumálastofnun. Heimilt er að binda þátttöku atvinnuleitanda í vinnumarkaðsaðgerðum við það skilyrði að hann leiti sér fyrst eða samhliða aðstoðar annarra þjónustuaðila.

Þá er aukið hlutverk Vinnumálastofnunar á sviði starfsendurhæfingar í mótun og er þar auk laganna höfð til hliðsjónar vinna nefndar á vegum forsætisráðuneytisins sem hefur það hlutverk að endurskoða örorkumat og efla starfsendurhæfingu.

Vinnumálastofnun hóf árið 2006 tilraunaverkefni í samstarfi við þrjár heilsugæslustöðvar á höfuðborgarsvæðinu um þverfaglega starfsendurhæfingu. Verkefninu lauk haustið 2007 en þá var tekin ákvörðun um að halda verkefninu áfram undir heitinu HVERT. Það verkefni hófst formlega 1. jánúar 2008.



## Skipulag vinnumarkaðsúrræða og þátttaka

Vinnumálastofnun annast skipulag vinnumarkaðsúrræða þar sem áhersla er lögð á atvinnutengda endurhæfingu. Auk ráðgjafar til einstaklinga samhliða atvinnuleit og þátttöku í öðrum úrræðum skiptast vinnumarkaðsúrræði í eftirfarandi flokka skv. lögum um vinnumarkaðsúrræði: Einstök námskeið, svo sem námskeið um gerð starfsleitaráætlunar eða sjálfstyrkingu og námskeið til að bæta tiltekna færni, starfsúrræði, þ.e. starfskynning, starfsþjálfun og reynsluráðning, námsúrræði og loks atvinnutengd endurhæfing einstaklinga sem og einstakra hópa.

Þá er Vinnumálastofnun heimilt að gera þjónustusamninga um þátttöku atvinnuleitenda í einstökum vinnumarkaðsúrræðum sem aðrir þjónustuaðilar annast framkvæmd á líkt og verið hefur.

Í lögnum er kveðið á um að atvinnuleitandi skuli fylgja eftir áætlun um atvinnuleit og þátttöku í viðeigandi vinnumarkaðsúrræðum og gera það sem í hans valdi stendur til að bæta vinnufærni sína til þess að verða virkur þátttakandi á vinnumarkaði. Þar á meðal skal atvinnuleitandi ávalt mæta í viðtöl til ráðgjafa Vinnumálastofnunar þegar hann er boðaður í viðtal, og taka þátt í þeim vinnumarkaðsúrræðum er standa honum til boða. Atvinnuleitandi skal jafnframt tilkynna Vinnumálastofnun um þær breytingar sem kunna að verða á vinnufærni hans eða aðstæðum að öðru leyti án ástæðulausrar tafar.

Helstu úrræði sem nýtt voru af atvinnuleitendum árið 2007 voru ítarleg starfsleitarviðtöl viðtæk hæfni- og starfsleitar námskeið af ýmsu tagi. Reglubundin viðtöl við ráðgjafa eru ekki skráð sérstaklega, þar sem gert er ráð fyrir því lögum samkvæmt að atvinnuleitendur

séu í stöðugum samskiptum við ráðgjafa. Fjöldi ráðgjafaviðtala liggur því ekki fyrir en reikna má gróflega með því að fjöldi viðtala fyrir þá sem að hafa nýtt sér úrræði á árinu 2007 og eru ekki á skrá að 90 dögum liðnum séu á bilinu 1-2 tvö viðtöl. Fyrir þá sem eru á skrá að 90 dögum liðnum 2- 3 viðtöl. Ef að þessari nálgun er beitt gætu viðtöl ráðgjafa á landsvísu verið á bilinu 1200 – 2100. Auk þess fara margir ekki á skrá eða nýta sér ekki þau úrræði sem stofnunin hefur upp á að bjóða en hafa notið þjónustu ráðgjafa.

Ýmis konar tölvunámskeið eru mikið nýtt og voru um 220 atvinnuleitendur sem að luku slíkum námskeiðum á árinu 2007. Ýmis námskeið sem ætlað er að styrkja einstaklinginn almennt og í atvinnuleit voru líka vel sótt og voru nálægt 200 skráningar þar sem viðkomandi lauk námskeiði, í þessu samhengi má nefna sjálfstyrkingarnámskeið, áhugasviðsgreiningu, fjármálaráðgjöf, námskeiðið „Aftur í starf“ og fleira. Starfsþjálfun og reynsluráðning auk sérstakra verkefna sem styrkt eru beint af Atvinnuleysistryggingasjóði voru talsvert mikið nýtt þó töluvert minna en undanfarin ár og voru um 90 manns skráðir í slík verkefni á árinu 2007 en voru um 200 í fyrra. Þá nýttu um 40 manns sér námsstyrki eða gerðu samning um að fara í lengra nám en voru 50 á arginu 2006. Af öðrum úrræðum sem nýtt voru af atvinnuleitendum má nefna menntasmiðjur, vinnuvélanámskeið og meirapróf, önnur starfstengd námskeið og íslenskunámskeið fyrir útlendinga.

## Atvinnumál kvenna

Sérstök áhersla er lögð á atvinnumál kvenna hjá Vinnumálastofnun. Ástæðan er sú að konur hafa víða haft færri tækifæri til atvinnu, einkum á landsbyggðinni og einnig er aðgangur kvenna að fjármagni til uppbyggingar atvinnustarfsemi oft takmarkaður. Því hefur verið starfræktur sérstakur sjóður frá árinu 1991.

## Styrkir til atvinnumála kvenna

Megin tilgangur styrkja til atvinnumála kvenna er að auðvelda konum með góðar viðskiptahugmyndir aðgang að fjármagni með það að markmiði að auka við atvinnusköpun kvenna. Rannsóknir sýna að aðeins fimmtungur fyrirtækja á Íslandi eru rekin eða í eigu kvenna og er fjölgun fyrirtækja í eigu kvenna því hagsmunamál fyrir samfélagið í heild. Það er Félags- og tryggingamálaráðuneytið sem úthlutar fjármagni til málaflokksins en Vinnumálastofnun hefur umsjón með honum. Hefur umsýsla styrkveitinga verið hjá þjónustuskrifstofu Vinnumálastofnunar á Norðurlandi vestra síðan 2005.

Á árinu 2007 voru úthlutað 36.455.000 kr. til 60

umsækjenda í tveimur úthlutunum, sú fyrri fór fram að vori en sú seinni var aukaúthlutun seint á árinu en ráðherra ákvað í kjölfar kvótaskerðingar að auglýsa aftur eftir umsóknum um styrki með sérstakri áherslu á landsbyggðina. Í kjölfar fyrri auglýsingar komu 115 umsóknir og veittur styrkur til 32 umsækjenda að upphæð 20.665.000 kr. en í seinni úthlutun komu 119 umsóknir og veittar voru 15.790.000 kr. til 28 umsækjenda.

Þegar valið var úr umsóknum var litið til nýnæmis hugmyndar, hve miklar líkur væru á atvinnusköpun til lengri tíma og að ekki væri um að ræða samkeppni. Ennfremur var tekið mið af atvinnuástandi þar sem umsækjendur voru búsettir og þar sem fyrirhuguð starfsemi átti að eiga sér stað. Margar áhugaverðar umsóknir bárust sem sýndu fjölbreyttar hugmyndir kvenna um allt land og ljóst að í konum býr mikill kraftur til ýmissa verka.

Á árinu ákvað ráðherra að auka við styrkúthlutun ársins 2008 í 50 milljónir ásamt því að Vinnumálastofnun ákvað að ráða sérstakan starfsmann til að sinna styrkúthlutunum og til að þróa ráðgjöf og fræðslu fyrir konur í atvinnurekstri.

## Lánatryggingasjóður kvenna

Lánatryggingasjóður kvenna hóf starfsemi 1998 sem þriggja ára tilraunaverkefni. Stofnendur sjóðsins voru félagsmálaráðuneyti, Reykjavíkurborg og iðnaðar-ráðuneyti. Vinnumálastofnun hefur annast umsýslu sjóðsins frá árinu 2000. Markmiðið með stofnun sjóðsins var að styðja konur til nýsköpunar og þátttöku í atvinnulífi með því að veita ábyrgðir á lánum, en sýnt þótti að konur ættu af ýmsum ástæðum erfiðara en karlar með að fá lán hyggðust þær koma á fót atvinnurekstri.

Frá árinu 2003 hefur Lánatryggingasjóður kvenna ekki starfað en árið 2005 var vinnuhópur að störfum þar sem rædd var þörf og möguleikar sjóðsins til stækkunar og möguleikar á samstarfi við lánastofnanir. Í ágúst 2005 lagði félagsmálaráðherra fram tillögur þess efnis að stefnumótun við Lánatryggingasjóð kvenna yrði stöðvuð og hafin vinna við heildarendurskoðun á stuðningsumhverfi atvinnumála kvenna.

Skipuð var nefnd sem lauk störfum sínum um mitt ár 2006. Nefndin lagði fram tillögur til styrkingar og stuðnings hinu almenna stoðkerfi fyrir atvinnurekstur kvenna. Þar er m.a. lagt til að Lánatryggingasjóður verði starfræktur þar til endurskoðun hefur farið fram á stöðu og stefnu þeirra opinberu sjóða sem starfræktir eru á langtímagrundvelli.

Ljóst er að eigendur sjóðsins hafa verið hlynntir áframhaldandi starfsemi sjóðsins en engin ákvörðun um framtíð hans lá fyrir á árinu 2007.



# EURES, samevrópsk vinnumiðlun



Frá samstarfsfundum í vinnuhópi á vegum EURES

EURES (European Employment Services) er samstarf um vinnumiðlun milli ríkja á Evrópska Efnahagssvæðinu. Öll 30 ríki EES auk Sviss taka þátt í starfinu. EURES netið er rekið á vegum framkvæmdastjórnar Evrópusambandsins en með EES-samningnum hafa Íslendingar aðgang að vinnumarkaði sem telur um 490 milljónir manns. Markmiðið með starfi EURES er að auðvelda vinnandi fólki að flytjast milli EES-landa svo hægt sé að bregðast við staðbundnum sveiflum og leysa staðbundna manneklu og atvinnuleysi. Um 750 EURES ráðgjafar með sérfræðipækkingu á atvinnumálum EES mynda samstarfsnet í öllum ríkjum Evrópska efnahagssvæðisins.

## Í breyttu árferði

Í því þensluástandi sem ríkt hefur frá árinu 2004, hefur fjöldi erlendra starfsmanna á íslenskum vinnumarkaði vaxið mjög hratt. Árið 2007 var hlutfall erlendra ríkisborgara af starfandi fólki á vinnumarkaði um 9% eða í kringum 17.000 manns. Þeirri umframeftirspurn eftir vinnuafli sem myndaðist var að langmestu leyti mætt með starfsmönnum af EES, ekki síst frá nýju aðildarlöndunum í austri og að langstærstum hluta frá Póllandi. Ísland er það land gömlu EES ríkjanna, að Írlandi undanskildu, sem hefur tekið á móti hlutfallslega flestum innflytjendum frá nýju aðildarríkjunum eftir stækkun ESB 2004, enda óviða verið annað eins þensluástand og eftirspurn eftir vinnuafli.

Vegna þessarar þróunar hefur EURES lagt áherslu á aðstoð við íslenska atvinnurekendur sem ekki hafa fundið starfsmenn innanlands og á þjónustu við ört stækkandi hóp erlendra ríkisborgara við vinnu hér á landi. Meðal annars hafa verið gefnir út bæklingar á ensku og pólsku um lífs- og vinnuskilyrði á Íslandi. Í bæklingunum er leitast við að gefa hagnýtar og greinargóðar upplýsingar um flest það sem erlendir starfsmenn þurfa að vita og hafa í huga fyrstu mánuðina á Íslandi. Markmiðið með útgáfu



bæklingana er að stuðla að aukinni þekkingu erlendra starfsmanna á réttindinum sínum og skyldum á íslenskum vinnumarkaði og í íslensku samfélagi yfirleitt. Einnig hafa verið gefnir út einblöðungar til að leiðbeina atvinnurekendum um þau formsatriði sem þarf að uppfylla þegar ráðnir eru erlendir starfsmenn. Bæklingarnir eru aðgengilegir á heimsíðu EURES [www.eures.is](http://www.eures.is)

Á vormánuðum 2007 lauk hönnun nýrrar heimasíðu EURES. Markmiðið er að hún virki sem alhliða upplýsingaveita jafnt fyrir atvinnurekendur og atvinnuleitendur innanlands sem utan. Eftirspurn eftir þjónustu EURES hefur vaxið mjög síðustu ár, áþreifanlegast er stóraukin fjöldi viðtala við erlenda atvinnuleitendur og bótaþega. Sú þjónusta sem EURES veitir virðist vera vel þekkt meðal erlendra ríkisborgara hér á landi og hefur margskonar þjónusta við þá aukist mjög að umfangi. Eftir endurhönnun heimasíðunnar jukust heimsóknir á síðuna jafnt og þétt og voru alls rúmlega 52 þúsund árið 2007. Aðsóknin var þó áberandi mest í desember í kjölfar umfjöllunnar pólskrar sjónvarpsstöðvar um líf og störf Pólverja hér á landi. Í fréttinni var dregin upp upp sú mynd að hér biðu ofurlaun, gull og grænir skógar. Réttar upplýsingar um kaup og kjör er hægt að finna á síðunni og vonandi að þær upplýsingar hafi afstýrt því að hingað hafi komið fjöldi Pólverja með mjög óraunhæfar væntingar.

Síðla árs 2007 var ráðist í ýmsar aðgerðir til að bregðast við fyrirsjáanlegum samdrætti á vinnumarkaði. Unnið var að aukinni samþættingu EURES og innlendrar vinnumiðlunar á höfuðborgarsvæðinu m.a. til að bregðast við fjölgun erlendra ríkisborgara sem þurfa á þjónustu Vinnuálastofnunar að halda. EURES sér nú um alla þjónustu við erlenda bótaþega og var m.a. komið á fót starfsleitarnámskeiðum

bæði á ensku og pólsku. Mikil áhersla er lögð á að kynna atvinnutækifæri erlendis bæði fyrir þeim erlendu starfsmönnum sem komið hafa hingað til lands síðustu ár og Íslendingum sem hafa hug á að fara til starfa erlendis. Á árinu var einnig ráðinn pólskumælandi starfsmaður í vinnumiðlun til að veita Pólverjum ráðgjöf og aðstoða þá við atvinnuleit, en Pólverjar eru langfjölmennastir þeirra sem komið hafa til landsins síðustu ár.

## Auglýst störf og umsóknir

Störfum í boði hjá EURES árið 2007 fækkaði þó nokkuð frá fyrra ári sem var metár í starfsemi EURES. 237 fyrirtæki leituðu þjónustu EURES árið 2007, en laus störf voru 790 sem er 33% fækkun starfa á milli ára. Vitað er um 589 ráðningar árið 2007 á móti 786 ráðningum árið 2006, en oft gengur illa að fá staðfestingar um ráðningar frá fyrirtækjum. Þetta er þó nokkuð hærra ráðningarhlutfall frá árinu áður eða rúmlega 75% á meðan ráðningarhlutfallið 2006 var um 66%. Nokkuð dró úr eftirspurn vinnuafis í byggingariðnaði, þar fækkaði störfum úr 157 árið 2006 í 77 árið 2007, úr 13% starfa í boði í 10% starfa í boði. Í Landbúnaði voru 111 störf í boði eða 14% en það er svipað hlutfall og árið á undan. Störfum fækkaði í matvælaframleiðslu og voru þau 167, munar þar mestu um fækkun starfa í fiskvinnslu en fjöldi starfa í sláturtíð var svipaður og árið á undan. Svíum sem áður fyrr mönnum sláturhúsin að að stórum hluta, fækkaði enn í sláturtíðinni, en Pólverjum fjölgaði á móti. Störf tengd hótél og veitingahúsarekstri voru 198 en það er 25% fækkun frá fyrra ári. Önnur þjónustustörf voru 56, þar af voru lagerstörf um helmingur. Auglýst störf bílstjóra og vinnuvélastjóra voru 16. Umtalsverð fjölgun var á störfum í heilbrigðisgeiranum og voru þau 12% starfa í boði en voru einungis 1,6% starfa í boði árið 2006. Störf í málmíðnaði og vélvirkjun voru 40 talsins. Ýmis önnur óflokkuð störf voru 29 talsins.

Umsóknum atvinnuleitenda fækkaði í takt við fækkun starfa í boði á milli ára. Heildarfjöldi umsókna var 6696 og eins og fyrri ár bárust flestar umsóknir frá pólskum ríkisborgurum eða 32% en um helmingur allra umsókna var frá ríkisborgurum nýju aðildarríkja ESB eða 48%. Umsóknum frá sænskum ríkisborgurum fækkaði til muna og voru einungis 17% en þær voru 37% umsókna árið 2004 og 20% umsókna 2006. Fjöldi umsækjenda hjá EURES sem þegar eru komnir til landsins hefur aukist mjög og var um 17% af heildarfjölda umsækjenda árið 2007 miðað við 8 % árið 2006 en áður fyrr voru svo til allir enn erlendis þegar þeir sóttu um. Einnig má nefna að sífellt stærri hópur umsækjenda EURES hefur öðlast reynslu á

Íslandi og talar einhverja íslensku. Það færast mjög í vöxt að þeir atvinnurekendur sem leita til EURES vilji einungis umsóknir frá fólki sem komið er til landsins.

## Starfakynningar, ýmis samstarfsverkefni, ráðstefnur og fundir.

EURES tekur þátt í ýmsum kynningum á atvinnu- og námstækifærum hérlendis sem erlendis m.a. í samstarfi við aðrar Evrópuskrifstofur. Helstu kynningar hér á landi eru Útþrá sem Hitt Húsið heldur tvisvar á ári, Alþjóðadagur HÍ sem Alþjóðaskrifstofa háskólastigsins stendur fyrir og Framadagar sem AISEC, alþjóðleg stúdentasamtök skipuleggja. Starfsmenn EURES kynntu einnig atvinnutækifæri hérlendis á starfakynningum (job-fair) í Þýskalandi, Svíþjóð og Hollandi. Að þessu sinni var lögð áhersla á að sækja viðburði þar sem talið var nokkuð framboð á sérfræðingum svo sem kerfisfræðingum, hjúkrunarfræðingum og verkfræðingum. Mikill áhugi var sýndur á Íslandi og annríki við upplýsingagjöf mikið. Marktæk fjölgun varð á umsóknum frá þessum löndum eftir þátttöku í viðburðunum.

EURES tekur bæði þátt í samstarfi Evrópuskrifstofa og í teymi um málefni innflytjenda. Hvor hópur um sig hittist mánaðarlega og fer yfir stöðu mála. Það hefur mikið gildi að vera í góðum tengslum við alla þá aðila sem koma að málefnum innflytjenda á einn eða annan hátt, ræða það sem hæst ber hverju sinni og bera saman bækur. Evrópuskrifstofurnar hafa m.a. staðið að sameiginlegum kynningum til að kynna fyrir almenningi það öflugra Evrópastarf sem fram fer hér á landi og þau tækifæri sem í því felast.

EURES á Íslandi stóð fyrir kynningu á atvinnu- og námstækifærum í Evrópu í ráðhúsi Reykjavíkur þann 12. september. Tilgangurinn er að vekja athygli á þeim fjölbreyttu möguleikum sem í boði eru ásamt sameiginlegum vinnumarkaði Evrópska efnahagssvæðisins og skapa vettvang þar sem fólk getur fræðst um flest það sem viðkemur störfum og námi erlendis. EURES ráðgjafar frá Spáni, Danmörku, Noregi, Frakklandi, Bretlandi, Þýskalandi og Svíþjóð kynntu atvinnutækifæri í sínum löndum. Alþjóðaskrifstofa háskólastigsins kynnti nám erlendis, tækifæri til starfsþjálfunar á vegum Leonardo voru kynnt, Norræna félagið leiðbeindi um flutninga milli Norðurlandanna, Nordjobb, skiptinemasamtökin AFS og fleiri aðilar kynntu einnig starfsemi sína. Kynningin var hluti af verkefninu European Job Days sem EURES netið stendur fyrir ár hvert og að þessu sinni voru yfir 500 viðburðir víðsvegar í Evrópu. Eins og fyrri ár var haldinn fundur fyrir tengiliði EURES, forstöðumenn og vinnumiðlara í innlendri

vinnumiðlun. Markmiðið var að efla samþættingu EURES við innlenda vinnumiðlun, efla innra starf og kynna starfsemi EURES og hvernig hún gæti best nýst innlendri vinnumiðlun í daglegu starfi. Áhersla var lögð á hagnýta þætti svo sem notkun rafnræns umsóknargrunns EURES sem vinnumiðlarar geta nýtt sér þegar ekki tekst að manna störf innanlands. Einnig var farið í gerð atvinnuauðlýsinga á Ensku, en störf sem sett eru inn í innlenda kerfið Alsam birtast nú sjálfvirk á heimasíðu EURES <http://europa.eu.int/eures>. Þær auðlýsingar sem taldar eru eiga sérstakt erindi til hinna EES landana eru sérmerktar Evrópufánanum og þýddar. Þátttakendur á fundinum voru mjög áhugasamir og jákvæðir. Í kjölfarið jókst samvinna og vinnumiðlarar urðu virkari í að nýta þau tæki sem EURES býður upp á.



**Þátttakendur á EURES fundi í heimsókn á Þingvöllum haustið 2007**

Í júní stóð EURES fyrir ráðstefnu um íslenskan vinnu- markað í kjölfar stækkunnar Evrópusambandsins. Á ráðstefnunni fjölluðu innlendir og erlendir sérfræðingar um þróun á vinnu- markaði og aukið flæði starfsmanna frá Austur-Evrópu til vesturs. Sérstaklega var fjallað um þróun mála á Eyrstrasaltssvæðinu, en sérfræðingar frá Noregi og Lettlandi fluttu erindi. Þá lýstu fyrirlesarar frá Írlandi og Bretlandi aðstæðum í sínum heimalöndum en þróunin þar svipar um margt til þess sem hefur verið að gerast hér á landi síðustu ár, enda hefur straumur fólks frá Austur-Evrópu ekki síst legið til þessara landa. Þannig gafst tækifæri til að spegla stöðu mála hér á landi í því sem er að gerast erlendis. Erindin og annað efni tengt ráðstefnunni má nálgast á: <http://www.eures.is/frettir/nr/229/>

EURES á Íslandi tekur þátt í tveimur svæðisbundnum samstarfsverkefnum innan EURES samstarfsins. Annars vegar er Norra Nordiska Nätverket, sem er samstarfsvettvangur vinnumiðlana á nyrstu svæðum Norðurlandana. Samstarf milli nágrannaþjóða er mjög mikið innan EURES samstarfsins þar sem hreyfanleiki vinnandi fólks er yfirleitt mun meiri milli

nágrannaþjóða en fjarlægari landa, þannig hefur hreyfanleiki starfsfólks milli Norðurlandana verið mun meiri en almennt gerist á Evrópska efnahagssvæðinu. Þvíermikilvægtaðveraígóðusamstarfiviðnágrannana. Ákveðið var að vinna að auknum hreyfanleika ungs fólks í NNN samstarfinu en samkvæmt rannsókn frá Norræna ráðherraráðinu (okt. 2007) eru Svíþjóð og Finnland þau lönd innan EES þar sem mest atvinnuleysi er meðal ungs fólks (21,3% og 18,8%) meðan Ísland, Noregur og Danmörk voru með lægstu tölurnar og mikla eftirspurn eftir vinnuafli. Fólk frá nyrstu svæðum Svíþjóðar og Finnlands hafa lengi verið fjölmennir í hópi þeirra sem koma tímabundið til starfa t.d. í sláturhúsum, landbúnaði og ferðaþjónustu hér á landi og hefur reynst mjög vel, þar sem fólkið kemur úr svipuðu umhverfi og hefur því raunhæfar væntingar. Síðustu ár hefur hins vegar dregið úr umsóknum frá Norðurlandabúum en atvinnurekendur hérlendis vilja gjarnan fá fleiri umsækjendur frá Norðurlöndunum.

Einnig hefur EURES á Íslandi verið virkur þátttakandi í Nordic-Baltic samstarfinu, sem öll átta Norðurlönd og Eyrstrasaltslöndin taka þátt í. Þegar Eyrstrasaltsríkin gengu í Evrópusambandið 2004 var Nordic Baltic Labour Market Project komið á laggirnar með styrk frá Norrænu ráðherreráðinu. Markmið samstarfsins er að auka samvinnu og samþættingu vinnu- markaða landana, og útvíkka það góða samstarf og þann mikla hreyfanleika vinnuafls sem verið hefur milli Norðurlandana einnig til nágrannalanda okkar í austri.

Nordic-Baltic samstarfið er mun viðameira en NNN samstarfið og stendur sameiginlega fyrir ýmsum námskeiðum og fundum. Þar sem öll átta löndin eru smáríki er hagkvæmt að skipuleggja sameiginlega námskeið sem EURES í hverju landi er ætlað að standa fyrir, svo sem forþjálfun fyrir nýja Euresráðgjafa (Pre-Initial training) sem allir tilvonandi EURES ráðgjafar þurfa að sækja áður en farið er í hina eiginlegu þjálfun á vegum ESB. Einnig er haldið námskeið einu sinni á ári fyrir forstöðumenn opinberra vinnumiðlana Markmiðið er að stuðla að aukinni innsýn forstöðumanna og annarra yfirmanna innanlands í starfsemi EURES og velta upp leiðum til að nýta EURES betur í starfinu innanlands. Einnig eru haldnir vinnufundir EURES ráðgjafa, þar sem þeim gefst færi á að vinna saman og þróa starfið áfram.







## Aukin atvinnuþátttaka eldra fólks og hlutverk símenntunar



*Nigel Meager umsjónarmaður verkefnisins og prófessor Jón Torfi Jónasson*



*Íslenskir skipuleggjendur fundarins Margrét Gunnarsdóttir, Hrafnhildur Tómasdóttir og Karl Sigurðsson*

Vinnuálastofnun tekur fyrir Íslands hönd þátt í evrópsku samstarfsverkefni sem nefnist **Mutual Learning Programme**. Verkefnið snýst um miðlun upplýsingum um stefnumótun í atvinnumálum þannig að stefna og aðferðir sem eru að virka vel á einum stað geti nýst öðrum.

Einn þáttur í þessu verkefni eru kynningar- og umræðufundir sérfræðinga, svokallaðir **Peer review meetings**, þar sem sérfræðingur frá einu landi tekur að sér að kynna áhugaverðan þátt í atvinnuálastofnu síns lands og til fundarins mæta sérfræðingar frá um 10 Evrópulöndum með innlegg og taka þátt í umræðu um málið.

Vinnuálastofnun stóð fyrir einum slíkum fundi í desember 2007 þar sem atvinnuþátttaka eldra fólks og hlutverk símenntunar í því voru til umræðu. Þátttakendur komu frá Bretlandi, Eistlandi, Finlandi, Frakklandi, Grikklandi, Hollandi, Kýpur, Lettlandi, Noregi, Slóveníu, Tékklandi og Þýskalandi, auk Íslands. Jón Torfi Jónasson prófessor var sérfræðingur af Íslands hálfu og lagði fram greinargerð um stöðu sí- og endurmenntunarmála á Íslandi. Greinargerð Jóns Torfa

nefnist **Increasing Employment of Older Workers through Lifelong Learning** og er hún aðgengileg á vef verkefnisins (sjá neðst), líkt og önnur erindi og samantekt af fundinum.

Aðrir sem voru með innlegg á fundinum fyrir Íslands hönd voru þau Ragnhildur Arnljótsdóttir ráðuneytisstjóri í félags- og tryggingaráðuneytinu, Gissur Pétursson forstjóri Vinnuálastofnunar, Sigurður Guðmundsson sérfræðingur í fjármálaráðuneytinu og Ingibjörg Guðmundsdóttir frá fræðslumiðstöð atvinnulífsins. Þá heimsóttu fundarmenn Starfsafl þar sem Sveinn Aðalsteinsson framkvæmdastjóri kynnti starfið.

Miklar umræður urðu um mikla atvinnuþátttöku eldra fólks á Íslandi, skipulag starfsmenntamála með aðkomu aðila vinnumarkaðarins, stefnumótun í símenntunarmálum, sveigjanleika starfs- og símenntunarkerfisins og hverjar væru helstu ástæður hinnar miklu atvinnuþátttöku eldra fólks á Íslandi.

Nánari upplýsingar er að finna á vef þessa verkefnis: <http://www.mutual-learning-employment.net>

# Erlendir ríkisborgarar á Íslandi

Fjöldi erlendra ríkisborgara á Íslandi hefur tvöfaldast frá því í byrjun árs 2005 til loka ársins 2007, úr 10.636 manns í 21.434 og voru erlendir ríkisborgarar þá orðnir 6,8% af heildarmannfjölda á Íslandi. Atvinnuþátttaka þessa hóps m.a. vegna aldursamsetningar hans er hlutfallslega mun meiri en Íslendinga því er hér um nálægt 10% af vinnuaflinu að ræða. Samkvæmt Hagstofunni fór innstreymi erlendra ríkisborgara að gæta hér í kring um 2004 og á árinu 2007 fluttu hingað rúmlega 7.000 erlendir ríkisborgarar en á sama tíma fluttu héðan brott um 4.000 erlendir ríkisborgarar. Útgáfa vottorða hjá Vinnuálastofnun um staðfestingu á atvinnu (E-301), sem erlendir ríkisborgarar sækja sér þegar þeir fara af íslenskum vinnumarkaði hefur fjölgað mikið undanfarin misseri, voru um 500 árið 2006 en um 1.200 árið 2007. Aukin brottflutningur var því greinilegur á árinu þó að mikið innstreymi vinnuafls héldi áfram út allt árið.

Nokkur breyting varð á málefnum sem snerta útlandinga á íslenskum vinnumarkaði á árinu 2006. Ríkisstjórnin ákvað að takmörkunum á innflutningi vinnuafls frá nýju aðildarríkjum Evrópusambandsins þ.e. Eistlandi, Lettlandi, Litháen, Póllandi, Slóvakíu, Slóveníu, Tékklandi og Ungverjalandi, skyldi ekki fram haldið frá og með 1. maí. Samhliða þessum breytingum var tekin um það ákvörðun að til 1. maí 2009 skyldu atvinnurekendur tilkynna til Vinnuálastofnunar um ráðningu ríkisborgara frá þessum ríkjum og skyldu ráðningasamningar fylgja tilkynningum til að auðvelda eftirlit með að viðkomandi starfsmenn fái laun og önnur starfskjör samkvæmt íslenskum lögum og kjarasamningum. Annar tilgangur með tilkynningaskyldunni var að auðvelda stjórnvöldum að meta áhrif stækkunar Evrópska efnahagssvæðisins sem og að tryggja að unnt væri að bregðast í tíma við aðstæðum sem kunna að leiða til alvarlegrar röskunar á innlendum vinnumarkaði.

Einnig var hert nokkuð á þeirri framkvæmd við útgáfu atvinnuleyfa að ekki væru veitt atvinnuleyfi til ríkisborgara ríkja utan evrópska efnahagssvæðisins nema ljóst væri að ekki fengist hæft starfsfólk í starfið innan svæðisins. Helstu undantekningar þar á tengdust

atvinnuleyfum til íþróttafélaga vegna íþróttamanna og þjálfara og atvinnuleyfum vegna fjölskyldusameiningar, auk atvinnuleyfi vegna stóriðjuframkvæmda að vissu marki. Á árinu 2007 bættist svo við rýmkaðar reglur vegna útgáfu atvinnuleyfa til ríkisborgara Búlgaríu og Rúmeníu, sem eftir inngöngu þessara ríkja í Evrópusambandið njóta svipaðs forgangs og gildi um hin nýju ríki ESB fram til 1. maí 2006.

## Atvinnuleyfi og skráningar

Tölur um atvinnuleyfi gefa okkur því takmarkaða mynd. Langflestir sem hafa verið að koma hingað að undanförunu eru frá Austur-Evrópu, mest frá hinum nýju ríkjum Evrópusambandsins og þá hefur þurft að skrá inná íslenskan vinnumarkað. Samkvæmt Hagstofunni eru langflestir sem hér dvelja frá Evrópu eða 80% , 12% eru frá Asíu og 6% frá Ameríku og þá 2% annarstaðar frá. Ef við skoðum atvinnuleyfi og skráningar á árinu 2007 sjáum við að um 90% sem eru skráðir eru frá nýju ríkjum en Pólverjar einir eru 70%, 4% koma frá Evrópu utan Evrópusambandsins, 2% frá Asíu og 2% annarsstaðar frá.

Útgefnum atvinnuleyfum hefur því fækkað síðan um mitt ár 2006 en nýskráningum fjölgað að sama skapi. Ný tímabundin atvinnuleyfi, sérfræðileyfi og nýskráningar voru 7.805 á árinu 2007 en voru 6.870 árið áður. Eins og fyrr segir voru flestar skráningar frá nýju löndum Evrópusambandsins, 7.142 af þessum 7.805 eða yfir 90%. Ef Pólverjar eru skoðaðir sérstaklega þá eru þeir 5.536 eða um 71%. Þegar litið er til búsetu kemur í ljós að 4.645 eða 60% eru búsettir á höfuðborgarsvæðinu á móti 3.159 eða 40% á landsbyggðinni þar af 805 eða 10% á Austurlandi. Flestir störfuðu í byggingariðnaði eða 40% því næst í verslun og þjónustu um 30%. Um 20% störfuðu við iðnað og landbúnað og 10% í sjávarútvegi og fiskvinnslu. Langflestir sem voru að koma nýir inná vinnumarkað voru karlmenn eða 75%. Endurnýjuð atvinnuleyfi og skráningar voru 4.862 á móti 3.638 á árinu áður. Frá nýju ríkjum voru 2.696 eða 55% þar af Pólverjar 2.242 eða 46% af heildinni. Á höfuðborgarsvæðinu voru það 2.179 manns eða 45% á móti 2.682 á landsbyggðinni, eða 55%, þar af á Austurlandi 1.856 manns eða 38% af heildinni. Þeir

	2003	2004	2005	2006	2007
<b>Ný tímabundin leyfi</b>	<b>563</b>	<b>1.374</b>	<b>3.965</b>	<b>2.849</b>	<b>534</b>
<b>Nýjar skráningar</b>				<b>3.999</b>	<b>7.155</b>
<b>Nýr vinnustaður</b>	<b>295</b>	<b>236</b>	<b>344</b>	<b>294</b>	<b>177</b>
<b>Framlengd tímabundin leyfi</b>	<b>1.434</b>	<b>1.135</b>	<b>1.569</b>	<b>2.019</b>	<b>1.926</b>
<b>Óbundin atvinnuleyfi</b>	<b>714</b>	<b>824</b>	<b>349</b>	<b>138</b>	<b>59</b>
<b>Skráningar, áður á vinnuarkaði</b>				<b>1.203</b>	<b>2.700</b>
<b>Námsmannaleyfi</b>	<b>134</b>	<b>134</b>	<b>96</b>	<b>73</b>	<b>76</b>
<b>Vistráðningarleyfi</b>	<b>33</b>	<b>42</b>	<b>39</b>	<b>68</b>	<b>60</b>
<b>Sérhæfðir starfsmenn</b>	<b>131</b>	<b>5</b>	<b>5</b>	<b>45</b>	<b>116</b>
<b>Samtals</b>	<b>3.304</b>	<b>3.750</b>	<b>6.367</b>	<b>10.688</b>	<b>12.803</b>

# Íslenskum vinnumarkaði

sem áður höfðu verið á íslenskum vinnumarkaði voru flestir karlmenn eða 77%. Flestir fóru í byggingariðnað, 2.447 manns eða 51%, 1.283 fóru í verslun og þjónustu eða 27%, 671 í iðnað og landbúnað eða 14% og svo 371 í sjávarútveg og fiskvinnslu eða 8%. Umsvif starfsmannaleiga virðast hafa dregist saman á árinu og í lok árs 2007 voru starfandi hérna í gegnum starfsmannaleigur rétt rúmlega 500 manns en voru rúmlega 700 á sama tíma í fyrra.

## Fjöldi innan einstakra atvinnugreina

Fjöldi útlendinga innan einstakra atvinnugreina hefur verið áætlaður hjá Vinnuálastofnun fyrir árið 2007 og ef þær tölur eru bornar saman við tölur Hagstofunnar frá 2005 hefur orðið aukning í þátttöku útlendinga innan allra greina. Mest hefur aukningin verið í mannvirkjagerð, 220% eða rúmlega tvisvar sinnum meira en í iðnaði öðrum en fiskiðnaði þar sem aukningin er næst mest eða ríflega 100%, en í fiskiðnaði hefur aukningin verið rúmlega 50% á þessum tveimur árum. Þessi þróun tengist beint þeirri þenslu sem ríkt hefur í íslensku hagkerfi.

Ef lítið er til hvernig útlendingar skiptast hlutfallslega niður á milli greina þá sést að hlutfall útlendinga sem starfa í mannvirkjagerð hefur hækkað úr 21% á árinu 2005 í 35% á árinu 2007, í öðrum greinum hefur hlutfallið þá lækkað á móti nema í iðnaði öðrum en

fiskvinnslu þar sem hlutfallið hækkar um 1 prósentustig úr 12% á árinu 2005 í 13% á árinu 2007 og í hótél- og veitingarekstri/samgöngum og flutningum þar sem hlutfallið fer úr 10% í 11% á sama tíma.

Ef hlutfall útlendinga á móti Íslendingum innan atvinnugreina er skoðað má sjá að hæst er hlutfall útlendinga í fiskvinnslu eða 47%, hefur hækkað úr 34% á þessum tveimur árum. Næst hæst er hlutfallið í mannvirkjagerð þar sem það er komið í 39% á árinu 2007 úr 14% á árinu 2005.

## Atvinnuleysi

Atvinnuleysi hefur verið minna á meðal erlendra ríkisborgara en á meðal Íslendinga. Á árinu 2006 munar miklu á milli hópanna, atvinnuleysi útlendinga var 0,7% en atvinnuleysi Íslendinga 1,3%. Á árinu 2007 breyttist atvinnuleysi lítið á meðal útlendinga og mælist áfram 0,7% að meðaltali en atvinnuleysi Íslendinga minnkar á sama tíma og mælist 1% að meðaltali. Það má því áætla að útlendingar komu hér að stærstum hluta til þess að starfa og á tímum þenslu á vinnumarkaði eins og á árinu 2007 eru langflestir við vinnu. Á haustmánuðum 2008 hefur staða útlendinga á íslenskum vinnumarkaði breyst mikið samfara miklum samdræddi í efnhagslífinu og er atvinnuleysi á meðal erlendra ríkiborgara orðið töluvert meira en Íslendinga og reiknað er með að það haldi áfram að aukast hraðar en Íslendinga enn um sinn.

	Ný tímabundin atvinnuleyfi og skráningar á nýjum vinnum.			
	2006		2007	
	Fjöldi	Hlutfall	Fjöldi	Hlutfall
PÓLLAND	4.623	68%	5.536	71%
ÖNNUR NÝ EB	1.370	20%	1.606	21%
ÖNNUR EVR.+N. AMERÍKA	353	5%	341	4%
ASÍA	348	5%	180	2%
ÖNNUR RÍKI	113	2%	119	2%

	Nýr vinnustaður framl. og óbundin og endurnýjunarskráningar			
	2006		2007	
	Fjöldi	Hlutfall	Fjöldi	Hlutfall
	1.219	34%	2.242	46%
	437	12%	450	9%
	675	19%	509	11%
	1.094	30%	1.426	29%
	185	5%	215	4%

	Ný tímabundin atvinnuleyfi og skráningar á nýjum vinnum.			
	2006		2007	
Iðnaður og landb.	1.012	15%	1.449	19%
Fiskveiðar og -vinnsla	790	12%	766	10%
Byggingariðnaður	3.279	48%	3.179	41%
Verslun og þjónusta	1.707	25%	2.402	31%

	Nýr vinnustaður framl. og óbundin og endurnýjunarskráningar			
	2006		2007	
	479	14%	671	14%
	516	15%	371	8%
	1.514	43%	2.447	51%
	894	28%	1.283	27%

	Ný tímabundin atvinnuleyfi og skráningar á nýjum vinnum.			
	2006		2007	
Höfuðborgarsv.	3.286	48%	4.645	60%
Landsbyggðin	3.540	52%	3.159	40%
Þar af Austurland	1.631	24%	805	10%

	Nýr vinnustaður framl. og óbundin og endurnýjunarskráningar			
	2006		2007	
	1.541	42%	2.179	45%
	2.096	58%	2.682	55%
	1.161	32%	1.856	38%

# Ábyrgðasjóður launa



Ábyrgðasjóður launa starfar samkvæmt lögum nr. 88/2003. Sjóðurinn ábyrgist greiðslu vinnulaunakröfu launþega og kröfu lífeyrissjóðs vegna lífeyrisdögjalda á hendur vinnuveitanda við gjaldþrotaskipti eða þegar dánarbú hans er til opinberra skipta og erfingjar hans ábyrgjast ekki skuldbindingar hans. Vinnumálastofnun annast skrifstofuhald fyrir sjóðinn á grundvelli samnings milli stjórnar sjóðsins, félagsmálaráðuneytisins og Vinnumálastofnunar.

Stjórn sjóðsins skipa þrír menn, tveir tilnefndir af ASÍ og SA, og einn skipaður af félagsmálaráðherra sem er formaður. Stjórn sjóðsins var þannig skipuð árið 2007: Sævar Þór Sigurgeirsson formaður, Ingvar Sverrisson og Álfheiður Sívertsen.

## Útgjöld sjóðsins

Heildargreiðslur Ábyrgðasjóðs launa árið 2007 námu 517 m.kr. Útgjöld tvöfölduðust á milli áruna 2001 og 2002 en árleg útgjöld sjóðsins stóðu tiltölulega í stað á tímabilinu 2002 – 2005. Greiðslur úr sjóðnum lækkuðu svo á árinu 2006 en hækkuðu nokkuð á milli áruna 2006 og 2007.

Útgjöld vegna þrotabúa voru tæpar 515 m.kr. og vegna greiðsluferfiðleika fyrirtækja um 2 m.kr. Greiðslur vegna vangoldinna launa og slita á ráðningarsamningi námu

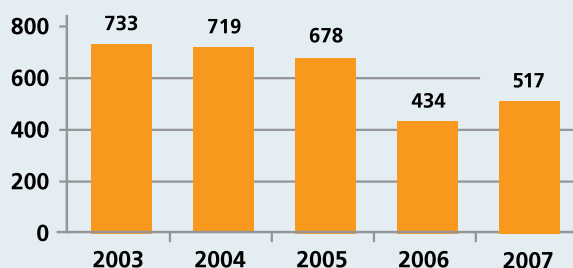
197 m.kr. og vegna vangoldinna lífeyrissjóðsiðgjalda 182 m.kr. Þar af um 12 m.kr. vegna séreignasparnaðar. Launagreiðslurnar hækkuðu um 57 m.kr. frá árinu 2006 og lífeyrissjóðsgreiðslurnar hækkuðu um 22 m.kr. Gert er ráð fyrir að útgjöld sjóðsins muni hækka um 60% á árinu 2008 miðað við árið 2007. Fleiri stór þrotabú hafa borist sjóðnum á yfirstandandi ári miðað við árið 2007 og skýrir það að mestu leyti þessa aukningu. Gert er ráð fyrir að útgjöld muni aukast á árunum 2008 og 2009 vegna samdráttar í efnahagslífinu.

Alls fengu 588 launamenn greitt úr sjóðnum á árinu 2007 og gera má ráð fyrir að fjöldi launamanna á þessu ári verði á bilinu 900-1000.

## Framundan hjá sjóðnum

Sjóðurinn hefur í auknum mæli tekið til skoðunar stærri og veigameiri þrotabú þar sem um mikla hagsmuni er að ræða, með samstarfi við skiptastjóra viðkomandi þrotabúa. Áhersla í starfi Ábyrgðasjóðs launa á árinu 2008 er að auka skilvirkni í afgreiðslum krafna með því að skilgreina verkferla hjá starfsmönnum. Nýtt skjalavistunarkerfi hefur bætt upplýsingastreymi og stuðlað að betra skipulagi á starfsemi sjóðsins.

Heildargreiðslur úr Ábyrgðarsjóði launa síðastliðin ár á verðlagi hvers árs



## Greiðslur úr Ábyrgðasjóði launa

SUNDURLIÐUN EFTIR ATVINNUGREINUM		2006	2007
ATVINNUGREIN		HEILDARFJÁRHÆÐ	HEILDARFJÁRHÆÐ
A	Landbúnaður, dýraveiðar og skógrækt	5.019.038	0
B	Fiskveiðar	66.868.517	109.860.490
C	Námugróftur og vinnsla hráefna úr jörðu	0	0
DA	Matvæla og drykkjarvöruíðnaður; tókabsiðn.	39.875.717	35.893.468
DB	Textíl- og fataíðnaður	280.137	1.183.410
DC	Leðuriðnaður	451.575	0
DD	Trjáíðnaður	419.339	14.868.039
DE	Pappírsiðnaður og útgáfustarfsemi	5.716.726	773.310
DF	Framleiðsla á koxi, olíuvörum	0	0
DG	Efnaiðnaður	0	0
DH	Gúmmí og plastvöruframleiðsla	1.453.914	1.068.239
DI	Gler-, leir,- og steinefnaíðnaður	0	0
DJ	Málmiðnaður	3.624.006	4.287.725
DK	Vélsmíði og vélaviðgerðir	26.119.286	784.482
DL	Rafmagns og rafeindaiðnaður	115.469	0
DM	Framleiðsla samgöngutækja	28.994.826	8.612.997
DN	Húsgagnaiðnaður og annar ótalinn iðnaður	1.500.345	122.027
F	Byggingarstarfsemi og mannvirkjagerð	43.467.318	85.972.581
G	Verslun og ýmis viðgerðarþjónusta	58.025.528	91.556.187
H	Hótel- og veitingahúsarekstur	52.303.686	32.105.523
I	Samgöngur og flutningar	4.956.839	11.766.447
J	Fjármálaþjónusta, lífeyrissj. og váttryggingar	766.735	0
K	Fasteignaviðskipti, leigustarfsemi, og sérhæfð þjónusta	65.747.596	81.886.213
M	Fræðslustarfsemi	0	81.958
N	Heilbrigðis og félagsþjónusta	1.012.577	1.944.924
O	Önnur samfélagsþjón., félagast., menningarst.	10.087.176	9.694.238
P	Ótilgreind starfsemi	17.711.021	24.476.849
<b>SAMTALS</b>		<b>434.517.371</b>	<b>516.939.107</b>

# Atvinnuleysistryggingar

Með nýjum lögum um atvinnuleysistryggingar sem tóku gildi 1. júlí 2006 urðu margháttaðar breytingar á umsýslu með atvinnuleysistryggingum landsmanna. Ein meginbreytingin fólst í að ákvarðanir um bætur, réttindi og skyldur eru teknar af Vinnumálastofnun en ekki sérstökum úthlutunarnefndum.

Í því skyni var tekin um það ákvörðun að opna sérstaka greiðslustofu Vinnumálastofnunar sem staðsett er á Skagaströnd og hefur með höndum útreikninga og greiðslur atvinnuleysisbóta. Ein úthlutunarnefnd er áfram starfandi sem metur ýmis vafamál og kemur að samræmingu á hvernig unnið skuli eftir lögum um atvinnuleysistryggingar. Móttaka og skráning þeirra sem óska atvinnuleysistrygginga er sem fyrr á hendi þjónustuskrifstofa Vinnumálastofnunar eða hjá þeim skráningarstöðum sem stofnunin hefur gert samkomulag við víða um land.

Var það samkomulag milli aðila vinnumarkaðarins og ríkisvaldsins að taka upp tekjutengingu sem lið í almennum aðgerðum á vinnumarkaði, og hrint í framkvæmd með þessum lögum.

Réttur sjálfstætt starfandi til atvinnuleysistrygginga er gert skil í nýju lögum en réttur þeirra var áður byggður að mestu byggður á reglugerð. En eftir sem áður er Tryggingasjóður sjálfstætt starfandi áfram sérstakur sjóður sem hefur með atvinnuleysistryggingar bænda, sjómanna og vörubifreiðastjóra að gera.

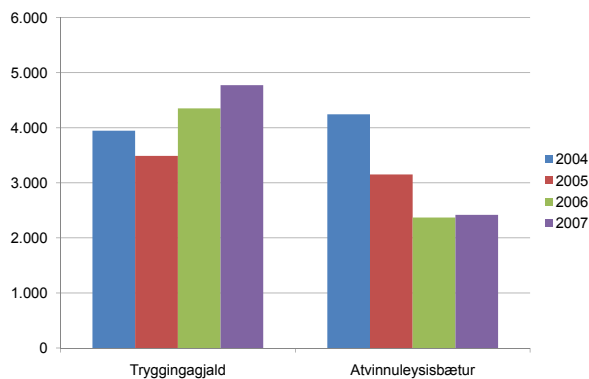
## Atvinnuleysistryggingasjóður

Lög nr. 54/2006 um atvinnuleysistryggingar tóku við af eldri lögum á miðju ári 2006. Samkvæmt lögnum annast Vinnumálastofnun, sjóðsvörslu, reikningshald og daglega afgreiðslu sjóðsins í umboði sjóðsstjórnar. Félagsmálaráðherra skipar stjórn sjóðsins samkvæmt tilnefningum aðila vinnumarkaðarins, en formann stjórnarinnar án tilnefningar.

Með lögnum var skipuð ný stjórn Atvinnuleysistryggingasjóðs og var stjórnin þannig skipuð á árinu 2007: Formaður Ólöf Sveinsdóttir og aðrir í stjórn þau Sigrún Björk Jakobsdóttir, Guðmundur Þ Jónsson, Ingibjörg R. Guðmundsdóttir, Ína Halldóra Jónasdóttir, Jón H. Magnússon, Jón Rúnar Pálsson, Halldóra Friðjónsdóttir og Jón Magnússon.

Sjóðurinn hefur einkum tekjur af atvinnutryggingagjaldi. Á árinu 2007 námu tekjur sjóðsins, að fjármunatekjum frátöldum, um 4.796 milljónum króna sem er rúmum 400 m.kr. hærra en árið 2006. Nettó fjármunatekjur voru 1.317 milljónir og hafa hækkað töluvert frá árinu 2006 þegar þær námu 864 milljónum.

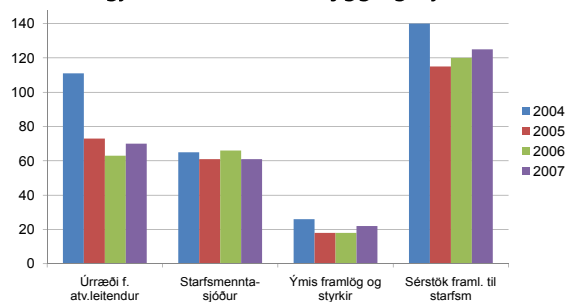
## Tekjur af tryggingagjaldi og greiðslur atvinnuleysisbóta



Ferlinu við þjónustu við þá sem þiggja atvinnuleysisbætur var breytt nokkuð. Í lok árs 2006 var lögð af regluleg skráning, eða stimplun, sem fólst í því að þeir sem voru á atvinnuleysissskrá þurftu að mæta reglulega og yfirleitt vikulega í afgreiðslu þjónustuskrifstofa Vinnumálastofnunar og staðfesta að þeir væru enn án vinnu. Áfram var þó gerð krafa um að þeir tilkynntu tímanlega fyrir útborgunardag, eða milli 20 og 25 hvers mánaðar, hvort þeir væru enn án atvinnu. Er það gert rafrænt í gegn um heimasíðu stofnunarinnar, eða með tölvupósti eða símtali við starfsfólk viðkomandi þjónustuskrifstofu. Þá er gert ráð fyrir að þeir sem fá greiddar atvinnuleysisbætur tilkynni án ástæðulausrar tafar til Vinnumálastofnunar þegar virkri atvinnuleit er hætt.

Það tímabil sem bætur eru að hámarki greiddar fyrir var stytta úr fimm árum í þrjú ár. Jafnframt var tekin upp tekjutenging atvinnuleysisbóta þannig að þrjár fyrstu mánuðir í atvinnuleysi eru tekjutengdir miðað við ákveðið hlutfall af fyrri tekjum og að ákveðnu hámarki, þó eru menn á grunnbótum fyrstu tíu dagana.

## Ýmsir útgjaldaliðir atvinnutryggingasjóðs



Enn dró mikið úr atvinnuleysi árið 2007 miðað við árið á undan eða úr 1,3% í 1%. Greiðslur atvinnuleysisbóta námu 2.419 milljónum á árinu 2007 samanborið við 2.370 milljónir árið á undan. Sérstök framlög til starfsmenntunar voru 125 milljónir árið 2007 sem er lítils háttar aukning frá árinu á undan þegar slík framlög voru 120 milljónir. Eigið fé sjóðsins var í árslok 2007 13.475 milljónir króna en var 10.390 milljónir í árslok 2006. Sjóðurinn hefur því styrkst verulega í því litla atvinnuleysi sem verið hefur síðustu misseri og er vel í stakk búinn til að takast á við auknar greiðslur í vaxandi atvinnuleysi.

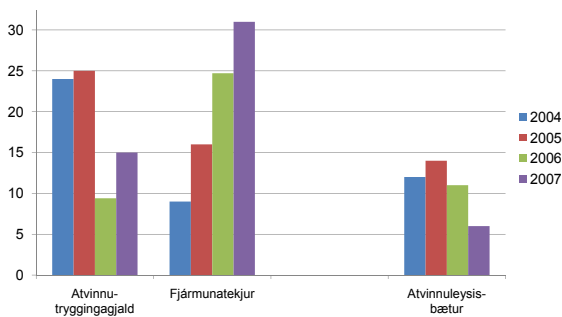


Íslensku þátttakendurnir í Norræna atvinnuleysisstryggingamótinu í Færeyjum í maí 2007

## Tryggingasjóður sjálfstætt starfandi einstaklinga

Tryggingasjóður sjálfstætt starfandi einstaklinga starfar samkvæmt lögum um atvinnuleysisstryggingar nr. 54/2006. Um er að ræða tryggingasjóð vegna atvinnuleysis bænda, vörubifreiðastjóra og smábátæigenda, og er heimild í lögnum til að bæta við öðrum starfsgreinum.

### Tryggingasjóður sjálfstætt starfandi einstaklinga



Sjóðurinn er í umsjá Vinnuálastofnunar í umboði sjóðsstjórnar. Stjórn sjóðsins er tilnefnd af samtökum þeirra starfsgreina sem aðild eiga að sjóðnum og skipar félagsmálaráðherra formann stjórnar án tilnefningar.

Á árinu 2006 var skipuð ný stjórn Tryggingasjóðsins: Elín Líndal var formaður, Örn Pálsson, Knútur Halldórsson, Sigríður Bragadóttir.

Tekjur sjóðsins af atvinnu-tryggingargjaldi sjóðfélaga námu um 14,9 milljónum árið 2007. eru það töluvert hærra tekjur en árið á undan þegar tekjur sjóðsins voru rúmar 9,4 milljónir. Nettó fjármunatekjur voru 30,9 milljónir á árinu sem er veruleg aukning frá árinu 2006 þegar þær voru 24,7 milljónir. Greiðslur atvinnuleysisbóta drógust saman á milli ára og námu um 6,7 milljónum árið 2007 en voru um 11 milljónir árið 2006. Eigið fé sjóðsins var í árslok 2007 um 288 milljónir en var í lok ársins 2006 um 253 milljónir.

## Úrskurðarnefnd atvinnuleysisbóta

Úrskurðarnefnd atvinnuleysisbóta er skipuð af félagsmálaráðherra til fjögurra ára í senn skv. 11. gr. laga um atvinnuleysisstryggingar. Hlutverk úrskurðarnefndarinnar er að kveða upp úrskurði um ágreiningsefni sem kunna að rísa á grundvelli laganna. Úrskurðir nefndarinnar fela í sér endanlega stjórnvaldsákvörðun.

Í úrskurðarnefndina voru skipuð á árinu 2005 til fjórra ára þau Linda Björk Bentsdóttir, formaður nefndarinnar, Elín Blöndal og Arnar Þór Jónsson.

Á árinu 2007 var 62 málum skotið til úrskurðarnefndar. Fjöldinn hefur farið minnkandi með árunum, en nefndin kvað upp 81 úrskurði á árinu 2006, 91 úrskurð árið 2005, 99 árið 2004 og 145 árið 2003. Þessa þróun má að hluta til rekja til þess að úrskurðir nefndarinnar eru fordæmisgefandi um meðferð umsókna, auk þess sem minnkandi atvinnuleysi hefur haft áhrif.



# Starfsmenntaráð

Starfsmenntaráð starfar samkvæmt lögum um starfsmenntun í atvinnulífinu nr. 19/1992. Það heyrir undir félagsmálaráðuneytið og fær fjárframlög úr Atvinnuleysistryggingasjóði og annast Vinnumálastofnun alla umsýslu ráðsins.

Meginmarkmið Starfsmenntaráðs er að styðja viðleitni launafólks og fyrirtækja til að kljást við stöðugt flóknara vinnuumhverfi með því að efla atvinnulíf hér á landi og auka starfsmöguleika. Leiðir að því marki eru að sinna ráðgjöf til stjórnvalda á vettvangi starfsmenntunar og styðja við frumkvæði og uppbyggingu starfsmenntunar í atvinnulífinu. Í því skyni veitir Starfsmenntaráð styrki til verkefna á sviði starfsmenntunar, verkefna eins og námskeiðahalds, námsgagnagerðar og rannsókna.

Starfsmenntaráð hefur umsjón með starfsmenntasjóði og árlega er auglýst eftir umsóknum í sjóðinn. Samtök atvinnurekenda og launafólks, fyrirtæki, starfsmenntaráð einstakra atvinnugreina, eða menntastofnanir í samstarfi við ofangreinda aðila eiga rétt á að sækja um styrk í sjóðinn.



Viðmiðin sem Starfsmenntaráð gengur út frá við val á verkefnum til að styrkja eru að:

- **verkefnin nái til sem flestra**
- **verkefnin mæti sýnilegri þörf á endurmenntun**
- **verkefnin séu unnin í samvinnu ólíkra aðila.**

Um 55 milljónum er úthlutað árlega. Verkefnin skulu stuðla að aukinni framleiðni fyrirtækja, greiða fyrir tækninýjungum og auka verkkunnáttu starfsfólks. Starfsmenntaráð fær afhent náms- og kennslugögn sem unnin hafa verið fyrir styrki úr starfsmenntasjóði og hefur góðan gagnagrunn yfir þessi gögn.

## Úthlutun úr Starfsmenntasjóði

Starfsmenntaráð auglýsti í febrúar 2007 eftir umsóknum um styrki til starfsmenntunar í atvinnulífinu. Auglýst var eftir umsóknum í 3 flokka verkefna auk opins flokks, en til úthlutunar voru 55 milljónir. Alls sóttu 57 aðilar um styrk samtals að upphæð kr. 180.615.234 til 109 verkefna. Fengu 25 aðilar úthlutað samtals styrk að upphæð kr. 48.340.000 til 45 verkefna.

## Starfsþróun á vinnustað og nýliðabjálfun

Störf breytast í samræmi við nýjar hugmyndir um verklag. Lögð var áhersla á starfsþjálfun á vinnustöðum sem auðveldar fólki að tileinka sér nýjungar. Sérstaklega var litið til nýrra leiða fyrir starfsmenn sem hafa litla skólagöngu.

- **16 aðilar sóttu um styrk að fjárhæð kr. 26.690.975 til 16 verkefna**
- **10 aðilar fengu styrk samtals að fjárhæð kr. 11.850.000 til 10 verkefna**

## Kennsla í íslensku fyrir útlendinga í vinnustaðatengdu námi

Fólk af erlendum uppruna sem vill læra íslensku á oft erfitt með að finna tíma til að sinna námi utan vinnudags. Lögð var áhersla á verkefni sem auka tækifæri og hvetja til vinnustaðatengds íslenskunáms í þeim tilgangi að auka færni einstaklinga á vinnumarkaði.

- **11 aðilar sóttu um styrk samtals að upphæð kr. 28.987.934 til 22 verkefna**
- **7 aðilar fengu styrk samtals að upphæð kr. 6.880.000 til 9 verkefna**

## Kennsla í verslunar- og ferðabjónustugreinum

Ferðabjónusta hefur vaxið hratt og útlit er fyrir að svo verði áfram. Mikil starfsmannavelta hefur einkennt verslun síðastliðin ár. Lögð var áhersla á verkefni sem fela í sér gæði þjónustu, fagmennsku og öryggi.

- **19 aðilar sóttu um styrk samtals að upphæð kr. 47.313.450 til 25 verkefna**
- **11 aðili fékk styrk samtals að upphæð kr. 17.190.000 til 14 verkefna**

## Opinn flokkur

Forgangs við úthlutun nutu verkefni sem féllu undir ofangreindar áherslur Starfsmenntaráðs. Að venju var ráðið samt reiðubúið að meta umsóknir um mikilvæg verkefni sem féllu utan áherslna ráðsins.

- **31 aðili sótti um styrk samtals að fjárhæð kr. 77.622.875 til 46 verkefna**
- **7 aðilar fengu styrk samtals að fjárhæð kr. 12.420.000 til 12 verkefna**

Auk þessara hefðbundnu styrkja voru eftirfarandi styrkir veittir á árinu:

- **Mennt vegna Íslandsmóts iðnnema kr. 500.000**
- **Tölvumiðstöð fatlaðra vegna lesblindra kr. 1.200.000**
- **Mímír- símenntun vegna víetnamskrar- íslenskrar orðabókar kr. 1.000.000**
- **Vika símenntunar kr. 3.000.000**



## Kynning á úthlutunum

Þann 25. mars 2007 voru úthlutanir úr starfsmenntasjóði kynntar á blaðamannafundi. Fundurinn var haldinn í húsaeyrnunum Rauða kross Íslands. Verkefni Rauða kross Íslands í samstarfi við „allar heimsins konur“ var tilnefnt sem áhugavert sýnishorn þeirra verkefna sem borist höfðu Starfsmenntaráði þetta árið. Allar heimsins konur er hópur semsamanstendur af konum frá ýmsum stofnunum og samtökum og vinnur að því að deila upplýsingum og þekkingu á stöðu erlendra kvenna í íslensku samfélagi. Markmið verkefnisins er að stofna mentor-net (stuðningsnet) íslenskra kvenna og kvenna af erlendum uppruna þar sem sambandið byggist á gagnkvæmri virðingu og jafningjagrundvelli. Markmiðið er að styrkja konur af erlendum uppruna sem þegar eru á íslenskum vinnumarkaði, efla þær og rjúfa félagslega einangrun.



Frá úthlutun úr Starfsmenntasjóði vorið 2007

## Kynnisferðir innanlands

Á undanföllum árum hefur Starfsmenntaráð staðið að heimsóknum til ýmissa landshluta innanlands og fundað með fulltrúum atvinnulífs og skóla, einkum í þeim tilgangi að kynna sér stöðu starfsmenntamála á svæðinu og kynna þeim starfsemi ráðsins um leið. Þann 1. febrúar sl. fór Starfsmenntaráð í slíka kynnisferð á Vesturland. Ferðin var skipulögð af Símenntunarmiðstöðinni á Vesturlandi.

## Kynnisferðir erlendis

Starfsmenntaráð hefur síðastliðin fimm ár staðið fyrir kynnisferðum erlendis í því skyni að kynna eða gera aðgengilegar íslenskum notendum, erlendar hugmyndir um verklag sem er á sviði ráðsins. Í maí 2007 stóð Starfsmenntaráð fyrir ferð til Hollands til að kynna sér starfsmenntamál með áherslu á starfsþjálfun á vinnustað og nýliðafræðslu. Starfsmenntaráð skipulagði ferðina. Samantekt um heimsóknina er að finna á vef Starfsmenntaráðs [www.starfsmenntarad.is](http://www.starfsmenntarad.is)

## Vika símenntunar

Vika símenntunar er stórt og árvisst verkefni þar sem fjölmargir hagsmunaaðilar eru kallaðir til samstarfs. Fyrirtæki, menntastofnanir og allir sem koma að símenntun í landinu eru hvattir til að nýta sér verkefnið til hvatningar og kynningar á því símenntunarstarfi og starfsþjálfun sem fram fer hér á landi. Árið 2007 var lögð sérstök áhersla á að ná til fólks sem hefur litla formlega menntun og sérstaklega var hugað að læsi og lestrarörðugleikum á vinnustað með markvissri kynningu og málþingi sem haldið var í tengslum við vikuna.

Starfsmenntaráð styrkti verkefnið um kr. 3.000.000 að þessu sinni og hefur á undanföllum árum verið aðal styrktaraðili verkefnisins utan menntamálaráðuneytis sem stendur fyrir viku símenntunar

Aðalheiður Jónsdóttir fyrrverandi framkvæmdastóri Menntar sá um skipulagningu og framkvæmd verkefnisins í samstarfi við símenntunarmiðstöðvarnar nú á landsbyggðinni og Mími á höfuðborgarsvæðinu.

## Starfsmenntaverðlaun

Starfsmenntaráð og Mennt stóðu að afhendingu Starfsmenntaverðlaunanna og eru þau hugsuð sem hvatning fyrir aðila sem þykja vera að vinna framúrskarandi starf á sviði starfsmenntunar.

Markmið verðlaunanna er að styðja við nýsköpun og framþróun starfsmenntunar á Íslandi ásamt því að vekja athygli á málefnum. Verðlaunin eru verðlaunahöfum hvatning til áframhaldandi starfa og öðrum til fyrirmyndar á sviði starfsmenntamála.



Frá afhendingu starfsmenntaverðlauna 2007

Starfsmenntaverðlaunin eru veitt í þremur flokkum; flokki fræðsluaðila, flokki fyrirtækja og flokki einstaklinga. Starfsmenntaráð sá um afhendingu Starfsmenntaverðlaunanna árið 2007. Icelandair ehf. hlaut verðlaunin í flokki fyrirtækja, í flokki fræðsluaðila hlaut verðlaunin Miðstöð símenntunar á Suðurnesjum og í flokki einstaklinga hlaut Þórunn H. Sveinbjörnsdóttir verðlaunin.

Sjá nánar um Starfsmenntaráð á heimasíðu ráðsins [www.starfsmenntarad.is](http://www.starfsmenntarad.is)

# Alþjóðlegt samstarf

## Norrænt samstarf

Norræna embættisnefndin um vinnumál og vinnuverndarmál (EK-A) hefur það megin viðfangsefni að undirbúa fundi norrænu vinnuáráðherra. Fulltrúi frá félagsmálaráðuneytinu situr í nefndinni. Finnar fóru með formennsku í nefndinni á árinu 2007.

Undir (EK-A) heyrir 4 fastanefndir sem stýra ákveðnum verkefnum á vinnuálasviðinu. Þær eru: Nefnd um vinnu- markaðsmál, nefnd um atvinnulífs- og vinnuréttarmál, nefnd um vinnuumhverfi og nefnd um vinnuumhverfis- rannsóknir.

Á fundum nefndarinnar var gerð grein fyrir drögum að skýrslu vinnuhóps um veikindaforföll í atvinnulífinu á Norðurlöndum, sem er töluvert og vaxandi vandamál. Kynnt var skýrsla og tillögur starfshóps um aðlögun innflytjenda og samþykkt var að fela vinnuáráðsnefndinni að fara nánar yfir þær. Gert er ráð fyrir að vinnuáráðsnefndin skili EK-A tillögum um frekari sameiginleg norræn verkefni á þessu sviði.

Gildandi samstarfsáætlun Norðurlandanna á sviði vinnu- og vinnuverndarmála rennur út í árslok 2008. Embættis- mannanefndin samþykkti á árinu að stofna starfshóp til að endurskoða samstarfsáætlunina og semja drög að nýrri áætlun sem gildi fyrir árin 2009-2012.

## Nefnd um vinnuáráðsmál

Nefndin er vettvangur fyrir umræðu um atvinnumál, vinnuáráðsmál og vinnuáráðsrannsóknir. Verkefni nefndarinnar tengdust aðalmarkmiðum ráðherra- nefndarinnar á vinnuálasviðinu sem nær yfir tímabilið 2005-2008. Áætlunin hefur m.a. að markmiði að stuðla að áframhaldandi þróun samstarfsins, miðlun reynslu og framkvæmd verkefna.

Undir formennsku Finna á árinu 2007 var lögð áhersla á:

- a) **Aukna skilvirkni vinnuáráðsvalda.**
- b) **Rannsókn á ástæðum fyrir vaxandi tíðni veikindaforfalla frá vinnu.**
- c) **Stækkun ESB og áhrif á norrænt samstarf.**
- d) **Greið samskipti á vinnuáráðsmálum og samráð við samtök aðila vinnuáráðsmála.**

Þema í starfi nefndarinnar á árinu 2007 var tvískipt þar sem áherslan var annars vegar á það hvernig löndin leysa vinnuáflsskort með ráðningum og samstarfi við vinnuveitendur og hins vegar samanburður á regluverki og stefnu hjá löndunum.

Að því er varðar lausn á vinnuáflsskortri ræddu sérfræðingar frá Danmörku, Svíþjóð, Noregi og Finnlandi um það hvernig ríkin mæta auknum skorti á vinnuáflum með því að styrkja vinnumiðlunar/ráðningarsamstarf svo og samstarf við atvinnurekendur.

Vinnuhópur var settur á laggirnar vegna samanburðar á reglu- verki og stefnu norrænu ríkjanna í vinnuáráðsmálum.

Norrænt atvinnuleysistryggingamót var haldið í Færeyjum á árinu 2007 en þar var m.a. fjallað um mismun á réttindum og lög og reglur sem torvela launafólki að flytjast á milli norrænu landanna í atvinnuskyni.

Nefndin gaf út:

- **Skýrsla um reynslu norrænu landanna af aðlögun innflytjenda og flóttamanna að vinnuáráðsmálum.**
- **Skýrsla um aðlögun fólks með litla menntun að vinnuáráðsmálum og áhrif atvinnuleysisbóta (samanburðarrannsókn í þremur norrænum löndum).**
- **Skýrsla um sameiginlegan norrænan markað 1954-2004.**
- **Skýrsla frá ráðstefnu um alþjóðavæðingu vinnuáráðsmála.**

- **Skýrsla um „Forsendur fyrir háu atvinnustigi á Norðurlöndum“.**

Eftirfarandi verkefni eru í vinnslu:

- **Hreyfanleiki á norrænum vinnuáráðsmálum.**
- **Atvinnugreinar þar sem skortur er á vinnuáflum.**
- **Frá skóla til þátttöku í atvinnulífinu að því er varðar val á menntun eða starfsbrautum.**

Ingibjörg Broddadóttir deildarstjóri í félagsmálaráðuneytinu og Gissur Pétursson, forstjóri Vinnuáráðsstofnunar eru fulltrúar Íslands í nefndinni.

Starfshópur var settur á laggirnar á árinu 2007 sem fjallar um skort á vinnuáflum í einstökum atvinnugreinum á Norðurlöndum og eflingu virkrar vinnumiðlunar milli Norðurlandanna. Formaður starfshópsins er Frank Friðrik Friðriksson hagfræðingur á Vinnuáráðsstofnun.

## NIAL

NIAL er samnorrænn starfshópur sem sér um fjölbreytta útgáfustarfsemi um málefni á sviði vinnuáráðsmála, vinnuumhverfis og vinnuréttar. Á vegum starfshópsins eru gefin út tímaritin Arbeidsliv i Norden (AIN) og Nordic Labour Journal (NLJ). Blöðin er að finna í vefútgáfu á slóðinni:

<http://www.norden.org/arb>

Gefin voru út þrjú tölublað af „Arbeidsliv i Norden“ og eitt af „Nordic Labour Journal“ (NLJ). Þema fyrsta tölublaðs AIN var „Arbetsmiljön-företagens dolda kapital“. Í öðru tölublaði var þemað „På vei til den første jobben“ og í því þriðja „Klimatkrisen skapar nya gröna jobb“. Í NLJ var þemað „The hunt for manpower is on – is labour import the solution?“

Hópurinn undirbýr einnig þátttöku Norðurlandanna í Employment Week í Brussel á hverju ári. Hópurinn fundar að meðaltali tvisvar á ári og fylgir formennska í hópnum formennsku í Norðurlandaráði. Finnar fóru með formennsku árið 2007 og fundaði hópurinn í Helsinki og í Kaupmannahöfn.

Margrét Kr. Gunnarsdóttir hjá Vinnumálastofnun er fulltrúi Íslands í starfshópnum.

## Nefnd um vinnurétt (NAU)

Nefndin hélt tvo fundi á árinu. Fram kom sameiginleg þörf ríkjanna fyrir fleira fólk til starfa á vinnumarkaði til að gegna ósérhæfðum sem og sérhæfðum störfum. Rætt var um nauðsyn þess að fá ungt fólk út á vinnumarkaðinn sem og að halda eldra fólk sem lengst á vinnumarkaði. Enn fremur var rætt um vinnu við breytingar á löggjöf ríkjanna, meðal annars í tengslum við mismunun, atvinnuleyfi erlendra ríkisborgara og minni álögur á atvinnulífið. Fulltrúi frá félagsmálaráðuneytinu á sæti í nefndinni.

Starfandi eru tveir samstarfshópar um afmörkuð verkefni á sviði atvinnuleysistrygginga. Um er að ræða samstarfshóp vegna flutnings atvinnuleysisbóta milli Norðurlanda og nefnd vegna ráðstefna um atvinnuleysistryggingar sem haldnar eru á tveggja ára fresti. Jóngeir H. Hlinason er fulltrúi Íslands í þessum hópum.

## Ungmennaskiptaverkefni

Nokkur ungmennaskiptaverkefni eru á sviði embættismannanefndarinnar og er þeim stýrt af Norræna félaginu. Nordjobb byggir á ungmennaskiptum ungs fólks milli Norðurlandanna. Á árinu 2007 héldu 67 íslensk ungmenni til starfa á Norðurlöndunum og 93 ungmenni komu til vinnu á Íslandi frá hinum Norðurlöndunum.

Einnig var unnið að menningartengdu verkefni um ungmennaskipti, Snorraverkefni, þar sem tekið var á móti 30 Vestur-Íslendingum sem komu til Íslands til að kynna fólk í sinni atvinnugrein hér á landi. Í samstarfi við Íslendingafélögin á „Nýja-Íslandi“ í Manitoba fóru 10 íslensk ungmenni til sumardvalar á árinu.

## Annað alþjóðlegt samstarf

Forstjórar Norræna vinnumiðlana með sér samstarf um framkvæmd vinnumiðlunar á Norðurlöndunum og það sem efst er á baugi hjá norrænum vinnumiðlunum.

Vinnumálastofnun hefur verið þátttakandi í EURES – evrópsku vinnumiðlunarsamstarfi, allt frá árinu 1994, og er fjallað ítarlega um það annars staðar í skýrslunni. Dröfn Haraldsdóttir var verkefnisstjóri Eures á Íslandi á árinu 2007.

Vinnumálastofnun tekur fyrir Íslands hönd þátt í evrópsku samstarfsverkefni sem nefnist Mutual Learning Programme. Verkefnið snýst um miðlun upplýsingum um stefnumótun í atvinnumálum þannig að stefna og aðferðir sem eru að virka vel á einum stað geti nýst öðrum.



Frá norrænu atvinnuleysistryggingamóti í Færeyjum sumarið 2007

Gissur Pétursson forstjóri á sæti í nefnd forstjóra opinberra vinnumiðlana í Evrópu (Heads of PES). Misep (Mutual Information System On Employment Policy) er samstarf ESB og EES ríkja varðandi miðlun upplýsinga m.a. um vinnumarkaðsmál og tekur Frank Friðrik Friðriksson hagfræðingur þátt í því samstarfi. Vinnumálastofnun hefur einnig með höndum miðlun upplýsinga og skýrslugerð um vinnumarkaðinn til alþjóðastofnana, m.a. ILO og OECD.

# Fæðingarorlofssjóður



Starfsfólk fæðingarorlofssjóðs

Félagsmálaráðherra ákvað í desember 2005 að framlengja ekki samningi félagsmálaráðuneytisins við Tryggingastofnun ríkisins um Umsýslu Fæðingarorlofssjóðs sem rann út 31. desember 2006. Þess í stað óskaði hann eftir því í byrjun janúar 2006 að Vinnumálastofnun tæki að sér þetta viðamikla verkefni frá 1. janúar 2007. Undirbúningur að yfirtöku verkefnisins stóð yfir allt árið 2006. Umfangsmesti þátturinn í undirbúningnum var hönnun nýs hugbúnaðarkerfis fyrir sjóðinn.

Nýrri starfseiningu Fæðingarorlofssjóðs var valinn staður á Hvammstanga. Forstöðumaður var ráðinn Leó Örn Þorleifsson, lögfræðingur, sem starfaði áður hjá Tryggingastofnun í Reykjavík. Leigt var 250 fm húsnæði fyrir starfseminu að Strandgötu 1, þar sem áður voru skrifstofur Kaupfélags Vestur-Húnavetninga. Í upphafi árs 2007 voru starfsmenn sjóðsins níu á Hvammstanga og þrír á þjónustuskrifstofu Vinnumálastofnunar að Engjateigi 11 í Reykjavík. Lagt var upp með að öll úrvinnsla og greiðslur færu fram á Hvammstanga, en símsvörur og ýmis upplýsingaþjónusta í Reykjavík. Aðrar þjónustustöðvar Vinnumálastofnunar um land allt myndu jafnframt sinna upplýsingaþjónustu um fæðingarorlof og fæðingarstyrki.

## Viðburðaríkt ár að baki

Þann 1. janúar 2007 tók Vinnumálastofnun formlega við Umsýslu Fæðingarorlofssjóðs af Tryggingastofnun ríkisins sem sinnt hafði verkefninu. Strax frá upphafi var ljóst að um mjög viðamikilið verkefni væri að ræða og lagði stofnunin því kapp sitt á að það yrði undirbúið eins vel og unnt væri og færi vel af stað. Starfsfólk Fæðingarorlofssjóðs lagði hart að sér við þá vinnu enda mikilvægt í huga starfsfólks að verkefnið gengi vel þar sem það er ekki á hverjum degi sem

jafn stórt verkefni og Fæðingarorlofssjóður er flutt á milli stofnana og hvað þá að því sé fundinn staður á landsbyggðinni. Viðtökur heimafólks á Hvammstanga voru vonum framar og er það samdóma álit manna að með tilkomu Fæðingarorlofssjóðs hafi samfélagið styrkst til muna. Á svæðinu nýtir Fæðingarorlofssjóður m.a. krafta lækna Heilbrigðisstofnunarinnar á Hvammstanga við yfirferð læknisvottorða og Íslandspósts við móttöku og dreifingu á pósti.

Í upphafi árs 2007 voru níu starfsmenn á skrifstofu Fæðingarorlofssjóðs á Hvammstanga og þrír í Reykjavík. Á Hvammstanga var forstöðumaður, fjármálastjóri, sex sérfræðingar og skjalavörður. Í Reykjavík voru þrír fulltrúar sem önnuðust símvörslu og móttöku fyrir höfuðborgarsvæðið. Að auki önnuðust þjónuskrifstofur Vinnumálastofnunar um land allt upplýsingagjöf til foreldra um fæðingarorlof á sínu svæði. Í febrúar var einum starfsmanni bætt við skrifstofuna á Hvammstanga í símvörslu og skráningu skattkorta og er það sá starfsmannafjöldi sem hélst út árið. Á sama tíma var ákveðið að setja upp svokallaðan símahóp til að annast símvörslu fyrir sjóðinn. Fæðingarorlofssjóður styðst við IP-símkerfi sem er netsími. Kerfið býður m.a. upp á þann möguleika að fá samtímaupplýsingar um álag, dreifingu símtala o.fl. Gefur það þannig stjórnendum færi á að velja inn í símahópinn fjölda starfsmanna eftir álagi hverju sinni. Á árinu 2007 bárust sjóðnum í kringum 200 símtöl á dag.

Lagt var upp með að Fæðingarorlofssjóður ræki öflugna heimasíðu sem þjónustað gæti skjólstæðinga sjóðsins það vel að þeir gætu fengið úrlausn flestra sinna mála af heimasíðunni. Var m.a. settur upp sérstakur liður „Spurt & svarað“, sem ætlað er að svara flestum þeim spurningum sem brenna á

umsækjendum um fæðingarorlof. Í raun má segja að heimasíðan hafi verið í sífelldri þróun allt árið 2007 og verði um ókomin ár. Á árinu 2007 voru heimsóknir á heimasíðu Fæðingarorlofssjóðs, [www.faedingarorlof.is](http://www.faedingarorlof.is), rúmlega 107 þúsund talsins sem gerir tæplega 300 heimsóknir á dag og fór þeim fjölgandi eftir því sem leið á árið. Í gegnum fyrirspurnarpóstfang sjóðsins voru að berast í kringum 15 fyrirspurnir á dag en að auki berst mikill fjöldi fyrirspurna beint á starfsfólki. Á árinu var skjalavörður Fæðingarorlofssjóðs að skrá gögn fyrir tæplega 150 einstaklinga á dag í tölvukerfið. Stærsti hluti þeirra gagna berst beint á Hvammstanga með pósti eða í gegnum faxtækið. Á árinu sendi Fæðingarorlofssjóður frá sér tæplega 43.000 bréf.

Megin verkefni Fæðingarorlofssjóðs er að ákvarða og annast greiðslur til foreldra í fæðingarorlofi. Nýskráðir umsækjendur hjá Fæðingarorlofssjóði voru í kringum 8300 á árinu. Tæplega 13.400 einstaklingar fengu greidda u.þ.b. 8 milljarða og voru greiðslumánuðir í kringum 52.700. Í raun má segja að Fæðingarorlofssjóður hafi verið ein stærsta launaskrifstofa landsins á árinu 2007 með að meðaltali um 4400 einstaklinga á launaskrá í hverjum mánuði og tæplega 670 milljónir í útgjöld.

## Stiklað á stóru frá starfsemi ársins 2007

Fram eftir árinu var mikið álag á starfsfólki og starfsemi Fæðingarorlofssjóðs. Í upphafi ársins barst mikið magn gagna frá Tryggingastofnun ríkisins sem þurfti að vinna úr og ekki hafði tekist að klára áður en til flutningsins kom. Ný eyðublöð fyrir fæðingarorlofið voru samin og gefin út. Starfsfólk frá Fæðingarorlofssjóði heimsótti allar þjónustskrifstofur Vinnumálastofnunar á árinu og hélt kynningu á lögum, reglum og starfsemi sjóðsins. Fyrsta útborgun Vinnumálastofnunar – Fæðingarorlofssjóðs var í janúar 2007, en foreldrar fá greitt eftirá fyrir undanfarandi mánuði í fæðingarorlofi. Í byrjun febrúar var reglugerð um greiðslur úr Fæðingarorlofssjóði og greiðslu fæðingarstyrks breytt í kjölfar álits sem komið hafði frá Umboðsmanni Alþingis. Í framhaldinu var ákveðið að gefa foreldrum, sem eignast höfðu barn 2005 eða síðar og reglugerðabreytingin gæti átt við, færi á að óska endurupptöku sinna mála. Rúmlega 500 foreldrar óskuðu endurupptöku á þeim grunni og fékk hluti þeirra breytingu á fyrri afgreiðslu sjóðsins. Vinna vegna endurupptökubeiðna fór að mestu fram í febrúar – maí og urðu viðbótarútgjöld Fæðingarorlofssjóðs til umsækjenda vegna leiðréttinga rúmlega 24 milljónir.

Í ljósi aukinar fjármálalegar umsýslu Vinnumálastofnunar og þeirrar ábyrgðar sem stofnunin ber sem vörsluaðili opinberra fjármuna var ákveðið að setja mikið þúður í vinnu starfsfólks Fæðingarorlofssjóðs með sérfræðingum frá PricewaterhouseCoopers (PwC) við að skrá og innleiða skilvirkt gæða og innra eftirlitskerfi til að tryggja að allir áhættuþættir varðandi útgreiðslur og réttindamat hjá sjóðnum yrðu lágmarkaðir. Fór sú vinna fram á árinu af starfsfólki Fæðingarorlofssjóðs í samráði og samstarfi við PwC. Afrakstur þeirrar vinnu er m.a.: Handbók um tölvukerfi Fæðingarorlofssjóðs sem útlistar bæði rétta aðgerðaröð og notkun tölvukerfis við ákvörðun og uppgjör fæðingarorlofs. Heildstæðar Verklagsreglur Fæðingarorlofssjóðs þar sem vísað er til þeirra reglna sem gilda um starfsemi sjóðsins í samhengi vinnuferilsins. Starfslýsingar fyrir þá starfsmenn sem koma að vinnslu fæðingarorlofs og tiltekur ábyrgðarsvið og helstu starfskyldur. Verkferlar sem tiltaka röð lykilaðgerða auk þess að vísa til bæði starfslýsinga og verklagsreglna við skiptingu ábyrgðar og verka. Innra skipurit Fæðingarorlofssjóðs sem sýnir skiptingu ábyrgðar og verka. Aðgangsstýringar í upplýsingakerfi Fæðingarorlofssjóðs þar sem vísað er til stöðuheita og hlutverka starfsmanna. Leiðbeiningar um tilhögun innra eftirlits sem tiltaka hvernig mánaðarleg handahófskennd áreiðanleikapróf á úrvinnslu og ákvörðunum fæðingarorlofs fara fram og með hvaða hætti niðurstöðum skal skilað. Áhættumat var framkvæmt og eftirlitsaðgerðum komið á og þær skjalfestar.

Þann 1. júní 2008 var gerð breyting á lögum um fæðingar- og foreldraorlof. Talsverð vinna hefur farið fram vegna breytinganna. Á fjárlögum ársins 2008 var gert ráð fyrir að útgjöld Fæðingarorlofssjóðs yrðu tæplega 8,7 milljarðar. Ljóst er að talsverð útgjaldaukning mun verða og eru helstu skýringar launaskrið undanfarinna ára, mikil fjölgun fæðinga, fjölgun feðra inn í sjóðinn og fjölgun þeirra foreldra sem eru í dýrari tekjubilunum. Starfsmenn Fæðingarorlofssjóðs á haustdögum 2008 eru tólf á Hvammstanga og einn á Engjateigi 11 í Reykjavík. Öll vinnsla sem og símsvörun fer fram á Hvammstanga en margvísleg upplýsingaþjónusta og ráðgjöf um fæðingarorlof fer fram á þjónustskrifstofum Vinnumálastofnunar um land allt.



# Frá árshátíðarferð til Krakow í Póllandi í tilefni af 10 ára afmæli Vinnumálastofnunar



# ÁRSREIKNINGUR VINNUMÁLASTOFNUNAR 2007

## Skýrsla stjórnenda og staðfesting ársreiknings


Lög um vinnumarkaðsaðgerðir nr. 55/2006 tóku gildi 1. júlí 2006 og samkvæmt þeim hefur Vinnumálastofnun yfirstjórn vinnumiðlunar í landinu. Vinnumálastofnun annast fjárvörslu, umsýslu og afgreiðslu fyrir Atvinnuleysistryggingasjóð, Ábyrgðasjóð launa og Tryggingasjóð sjálfstætt starfandi einstaklinga á sameiginlegri skrifstofu vinnumála. Sérstök stjórn er yfir Vinnumálastofnun svo og hinum einstöku sjóðum.

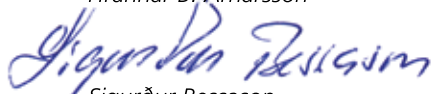
Á árinu 2007 varð 4.469 þús. kr. tekjuhalli af rekstri stofnunarinnar. Samkvæmt efnahagsreikningi námu eignir stofnunarinnar 186.038 þús. kr., skuldir 117.068 þús. kr. og eigið fé nam 68.970 þús. kr. í árslok 2007.


Stjórn og forstjóri staðfesta ársreikning Vinnumálastofnunar fyrir árið 2007 með undirritun sinni.

Reykjavík, 30. júní 2008.

### Stjórn

  
Hrannar B. Arnarsson

  
Sigurður Bessason

  
Stefán Aðalsteinsson

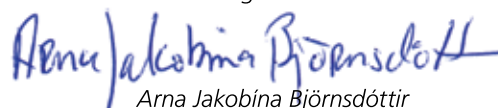
  
Jón Rúnar Pálsson

  
Elly Erlingsdóttir

  
Adolf H. Berndsen


  
Halldór Grönvold

  
Jón H. Magnússon

  
Arna Jakobína Björnsdóttir

  
Ásta Lára Leósdóttir

### Forstjóri

  
Gissur Pétursson.

# Áritun endurskoðenda

## Til Stjórnar Vinnumálastofnunar

Við höfum endurskoðað meðfylgjandi ársreikning Vinnumálastofnunar fyrir árið 2007. Ársreikningurinn hefur að geyma skýrslu stjórnenda, rekstrarreikning, efnahagsreikning, yfirlit um sjóðstreymi, upplýsingar um mikilvægar reikningsskilaaðferðir og aðrar skýringar.

## Ábyrgð stjórnenda á ársreikningnum

Stjórnendur eru ábyrgir fyrir gerð og framsetningu ársreikningsins í samræmi við lög um ársreikninga og fjárreiður ríkisins. Samkvæmt því ber þeim að skipuleggja, innleiða og viðhalda innra eftirliti sem varðar gerð og framsetningu ársreiknings þannig að hann sé í meginatriðum án verulegra annmarka. Ábyrgð stjórnenda nær einnig til þess að beitt sé viðeigandi reikningsskilaaðferðum og mati miðað við aðstæður.

## Ábyrgð endurskoðenda

Ábyrgð okkar felst í því áliti sem við látum í ljós á ársreikningnum á grundvelli endurskoðunarinnar. Endurskoðað var í samræmi við góða endurskoðunarvenju og ákvæði laga um Ríkisendurskoðun. Samkvæmt því ber okkur að fara eftir settum siðareglum og skipuleggja og haga endurskoðuninni þannig að nægjanleg víska fáist um að ársreikningurinn sé án verulegra annmarka.

Endurskoðunin felur í sér aðgerðir til að staðfesta fjárhæðir og aðrar upplýsingar í ársreikningnum. Val endurskoðunaraðgerða byggir á faglegu mati endurskoðandans, meðal annars á þeirri áhættu að verulegir annmarkar séu á ársreikningnum. Endurskoðunin felur einnig í sér mat á þeim reikningsskila- og matsaðferðum sem gilda um A-hluta stofnanir og stjórnendur nota við gerð ársreikningsins og framsetningu hans í heild.

Við teljum að við endurskoðunina hafi verið aflað nægjanlegra og viðeigandi gagna til að byggja álit okkar á.

## Álit

Það er álit okkar að ársreikningurinn gefi glögga mynd af afkomu Vinnumálastofnunar á árinu 2007, efnahag hennar 31. desember 2007 og breytingu á handbæru fé á árinu 2007, í samræmi við lög um ársreikninga og fjárreiður ríkisins.

Ríkisendurskoðun, 30. júní 2008.



Sigurður Þórðarson,  
ríkisendurskoðandi.



Sveinn Arason,  
endurskoðandi.



## Rekstrarreikningur árið 2007

	Skýr.	2007	2006
<b>Tekjur</b>			
Þjónustutekjur .....	1	428.882.458	350.652.182
Aðrar tekjur .....		6.412.636	8.066.093
		<u>435.295.094</u>	<u>358.718.275</u>
<b>Gjöld</b>			
Rekstur aðalskrifstofu .....	2	213.699.331	183.018.439
Þjónustuskrifstofur .....	3	285.029.040	265.776.807
Önnur sérverkefni .....	4	7.929.764	5.155.836
Fæðingarorlofsjóður .....	5	93.619.583	23.985.613
Greiðslustofa atvinnuleysisbóta .....	6	26.948.514	0
Atvinnuleysisráning, þjónustusamningar .....	7	9.165.873	9.636.703
Vinumarkaðsráð .....	8	734.734	0
		<u>637.126.839</u>	<u>487.573.398</u>
Eignakaup .....	9	13.837.727	12.367.109
		<u>650.964.566</u>	<u>499.940.507</u>
<b>(Tekjuhalli) fyrir ríkisframlag</b>		(215.669.472)	(141.222.232)
Ríkisframlag .....		<u>211.200.000</u>	<u>179.900.000</u>
<b>Tekjuhalli ársins</b>		<u>( 4.469.472 )</u>	<u>38.677.768</u>

## Efnahagsreikningur 31. desember 2007

	Skýr.	2007	2006
<b>Eignir</b>			
<b>Veltufjármunir</b>			
Ríkissjóður .....	10	11.434.736	4.740.639
Atvinnuleysistryggingasjóður .....		93.844.556	229.776.288
Tryggingasjóður sjálfstætt starfandi einstaklinga .....		4.325.228	2.095.173
Fæðingarorlofsjóður .....		40.000.000	0
Viðskiptakröfur .....		4.946.337	4.702.357
Handbært fé .....		31.487.088	60.507.828
		<u>186.037.945</u>	<u>301.822.285</u>
<b>Eignir alls</b>		<u>186.037.945</u>	<u>301.822.285</u>
<b>Eigið fé og skuldir</b>			
<b>Eigið fé</b>			
<i>Höfuðstóll:</i>			
Höfuðstóll í ársbyrjun .....		73.439.381	34.761.613
Tekjuhalli ársins .....		( 4.469.472 )	38.677.768
<b>Höfuðstóll</b> 11		<u>68.969.909</u>	<u>73.439.381</u>
<b>Eigið fé</b>		<u>68.969.909</u>	<u>73.439.381</u>
<b>Skuldir</b>			
<b>Skammtímaskuldir</b>			
Skuldir við lánastofnanir .....		72.681.541	172.063.825
Ábyrgðasjóður launa .....		34.926.273	41.608.866
Viðskiptaskuldir .....		9.460.222	14.710.213
<b>Skuldir</b>		<u>117.068.036</u>	<u>228.382.904</u>
<b>Eigið fé og skuldir</b>		<u>186.037.945</u>	<u>301.822.285</u>

# Sjóðstreymi árið 2007

	Skýr.	2007	2006
<b>Rekstrarhreyfingar</b>			
<i>Veltufé frá rekstri:</i>			
Tekjuhalli ársins.....	(	4.469.472 )	38.677.768
<i>Veltufé frá rekstri</i>	(	4.469.472 )	38.677.768
 <i>Breytingar á rekstrartengdum eignum og skuldum:</i>			
Skammtímakröfur (hækkun)/lækkun.....	93.457.697	(	78.903.644 )
Viðskiptaskuldir hækkun/(lækkun).....	(	111.314.868 )	86.171.426
	(	17.857.171 )	7.267.782
<b>Handbært fé frá rekstri</b>	(	22.326.643 )	45.945.550
 <b>Fjármögnunarhreyfingar</b>			
<i>Breyting á stöðu við ríkissjóð</i>			
Framlag ríkissjóðs.....	(	211.200.000 )	(179.900.000)
Greitt úr ríkissjóði.....	204.505.903	189.022.200	
<b>Fjármögnunarhreyfingar</b>	(	6.694.097 )	9.122.200
<b>Hækkun á handbæru fé.....</b>	(	29.020.740 )	55.067.750
<b>Handbært fé í ársbyrjun.....</b>	60.507.828	5.440.078	
<b>Handbært fé í lok ársins</b>	31.487.088	60.507.828	

## Reikningsskilaaðferðir

### Grundvöllur reikningsskila

Ársreikningur Vinnuálastofnunar er gerður í samræmi við lög um fjárreiður ríkisins, nr. 88/1997, lög um ársreikninga, nr. 3/2006 og reglugerð um framsetningu og innihald ársreikninga og samstæðureikninga, nr. 696/1996.

Samkvæmt fjárreiðulögum eiga A-hluta ríkisstofnanir ekki að eignfæra varanlega rekstrarfjármuni heldur skulu þeir gjaldfærðir á kaupári. Stofnanir eiga almennt ekki að taka lán til langs tíma og mega ekki gangast undir skuldbindingar til lengri tíma nema með heimild í fjárlögum.

### Skattar

Vinnuálastofnun greiðir ekki tekjuskatt.

### Skráning gjalda

Gjöld eru almennt bókuð þegar reikningar berast stofnuninni. Í lok ársins eru áfallin gjöld, er tilheyra viðkomandi rekstrarári, færð á rekstrarreikning og sem ógreidd gjöld í árslok.

### Starfsþáttgreining

Í rekstrarreikningi er rekstrinum skipt í viðfangsefni sem falla að skipulagi þess en sundurgreining í tegundir er í skýringum.

### Skammtímakröfur

Skammtímakröfur eru færðar á nafnverði að teknu tilliti til áfallinna vaxta þar sem við á.

### Handbært fé

Handbært fé samanstendur af peningum í sjóði og bankainnstæðum.

### Lífeyrisskuldbinding

Lífeyrisskuldbinding vegna núverandi og fyrrverandi starfsmanna stofnunarinnar er áhvílandi. Í samræmi við reikningsskilareglu A-hluta ríkissjóðs er lífeyrisskuldbinding ekki færð í ársreikning einstakra A-hluta ríkisstofnana heldur er hún færð í einu lagi hjá ríkissjóði.

## 1. Þjónustutekjur

Tekjur Vinnumálastofnunar námu samtals 428,9 m.kr. en voru 350,6 m.kr. árið á undan. Helsta skýringin á hækkuninni milli ára eru auknar sértekjur vegna reksturs Fæðingarorlofssjóðs og Greiðslustofu atvinnuleysistrygginga. Tekjurnar sundurliðast með eftirfarandi hætti:

	2007	2006
Atvinnuleysistryggingasjóður.....	300.682.458	254.000.000
Tryggingasjóður sjálfstætt starfandi einstaklinga.....	2.200.000	2.100.000
Starfsmenntunarsjóður.....	4.300.000	4.200.000
Úthlutunarnefndir.....	0	18.255.597
Ábyrgðasjóður launa.....	28.000.000	25.800.000
Atvinnumál kvenna.....	1.900.000	1.800.000
Fæðingarorlofssjóður.....	91.800.000	37.500.000
Styrktarsjóður foreldra langveikra og/eða fatlaðra barna.....	0	6.996.585
	<u>428.882.458</u>	<u>350.652.182</u>

## 2. Rekstur aðalskrifstofu

Kostnaður aðalskrifstofu nam 213,7 m.kr. árið 2007 og hafði hækkað um 30,7 m.kr. eða sem nemur 17%. Meginástæðu hækkunarinnar má rekja til hækkunar á launum um 15,6 m.kr. eða 13,4%. Það skýrist að mestu af fjölgun stöðugilda, en í byrjun árs var ráðinn skjalastjóri og í byrjun hausts nýir starfsmenn í tölvudeild og í eftirlit með erlendu vinnuafli.

Laun og launategd gjöld .....	131.908.493	116.296.068
Skrifstofu- og stjórnunarkostnaður .....	19.859.489	14.396.436
Funda- og ferðakostnaður .....	10.631.970	6.342.509
Aðkeypt sérfræðipjónusta .....	26.585.210	24.373.045
Rekstur tækja og áhalda .....	2.899.055	2.678.054
Húsnæðiskostnaður .....	10.242.088	8.616.637
Bifreiðakostnaður .....	946.956	628.133
Annar rekstrarkostnaður .....	3.426.070	3.687.557
Tilfærslur .....	7.200.000	6.000.000
	<u>213.699.331</u>	<u>183.018.439</u>

## 3. Þjónustuskrifstofur

Þjónustuskrifstofur (áður svæðisvinnumiðlanir) eru átta talsins, á höfuðborgarsvæðinu, Vesturlandi, Vestfjörðum, Norðurlandi vestra, Norðurlandi eystra, Austurlandi, Suðurlandi og Suðurnesjum. Kostnaður þjónustuskrifstofanna nam 285,0 m.kr. árið 2007 og hafði hækkað um 19,3 m.kr. eða sem nemur um 7,2%. Kostnaðurinn sundurliðast með eftirfarandi hætti:

	2007	2006
Laun og launategd gjöld .....	220.165.861	211.182.163
Skrifstofu- og stjórnunarkostnaður .....	13.480.931	13.334.029
Funda- og ferðakostnaður .....	6.604.278	5.710.818
Aðkeypt sérfræðipjónusta .....	767.238	316.172
Rekstur tækja og áhalda .....	3.806.011	2.782.402
Húsnæðiskostnaður .....	31.774.111	23.955.976
Bifreiðakostnaður .....	2.374.885	1.955.459
Annar rekstrarkostnaður .....	6.055.725	6.539.788
	<u>285.029.040</u>	<u>265.776.807</u>

## 4. Önnur sérverkefni

Undir liðinn önnur sérverkefni flokkast meðal annars Eures vinnumiðlun og norræn samstarfsverkefni. Haldið er sérstaklega utan um rekstur þeirra og njóta þau m.a. erlendra styrkja.

Skrifstofu- og stjórnunarkostnaður .....	2.053.019	818.576
Funda- og ferðakostnaður .....	4.990.140	3.868.868
Aðkeypt sérfræðipjónusta .....	665.935	364.103
Rekstur tækja og áhalda .....	40.660	37.752
Húsnæðiskostnaður .....	74.126	0
Annar rekstrarkostnaður .....	105.884	66.537
	<u>7.929.764</u>	<u>5.155.836</u>

## 5. Fæðingarorlofssjóður

Samkvæmt lögum um Fæðingarorlofssjóð skal Vinnumálastofnun sjá um reikningshald og daglega afgreiðslu fyrir sjóðinn. Vinnumálastofnun tók formlega við umsýslu sjóðsins þann 1. janúar 2007, en undirbúningur yfirtöknunar hófst á árinu 2006. Skrifstofa sjóðsins er á Hvammstanga.

Laun og launategd gjöld .....	62.335.096	5.229.318
Skrifstofu- og stjórnunarkostnaður .....	4.108.912	2.291.092
Funda- og ferðakostnaður .....	304.643	818.660
Aðkeypt sérfræðipjónusta .....	21.233.199	14.550.612
Rekstur tækja og áhalda .....	561.374	435.720
Húsnæðiskostnaður .....	3.647.042	297.878
Annar rekstrarkostnaður .....	1.429.317	362.333
	<u>93.619.583</u>	<u>23.985.613</u>

## 6. Greiðslustofa atvinnuleysisbóta

Í byrjun apríl 2007 tók til starfa Greiðslustofa atvinnuleysistrygginga á Skagaströnd. Tók hún við umsýslu atvinnuleysisbóta sem þjónustuskrifstofur Vinnumálastofnunar höfðu áður haft með höndum svo og Efling og Verslunarmannafélag Reykjavíkur samkvæmt þjónustusamningi.

	2007	2006
Laun og launatengd gjöld .....	22.262.236	0
Skrifstofu- og stjórnunarkostnaður .....	2.073.024	0
Funda- og ferðakostnaður .....	337.867	0
Aðkeypt sérfræðiþjónusta .....	1.500	0
Rekstur tækja og áhalda .....	410.117	0
Húsnæðiskostnaður .....	1.384.338	0
Bifreiðakostnaður .....	479.432	0
	<u>26.948.514</u>	<u>0</u>

## 7. Atvinnuleysisskráning, þjónustusamningar

Vinnumálastofnun hefur gert þjónustusamninga við fjórtíu aðila, aðallega sveitarfélög og verkalyðsfélög, um að sinna þjónustu við atvinnuleitendur í þeim byggðarlögum þar sem stofnunin er ekki með þjónustuskrifstofur.

Aðkeypt sérfræðiþjónusta .....	9.163.963	9.630.238
Annar rekstrarkostnaður .....	1.910	6.465
	<u>9.165.873</u>	<u>9.636.703</u>

## 8 Vinnumarkaðsráð

Í nýjum lögum um vinnumarkaðsaðgerðir er tóku gildi 1. júlí 2006 er kveðið á um starfsemi átta svæðisbundinna vinnumarkaðsráða sem skulu starfa í tengslum við þjónustuskrifstofur Vinnumálastofnunar. Skipan ráðanna dróst á langinn og því lítil útgjöld vegna þeirra á árinu 2007. Vinnumarkaðsráðin komu í staðinn fyrir svæðisráðin og er ætlað nokkuð víðara starfssvið en fyrirrennrum sínum.

Laun og launatengd gjöld .....	734.734	0
	<u>734.734</u>	<u>0</u>

## 9. Eignakaup

Eignakaup stofnunarinnar á árinu 2007 voru að stærstum hluta endurnýjun á tölvum, tölvubúnaði og húsbúnaði. Kaupin voru að fjárhæð 13,8 m.kr. árið 2007 og höfðu hækkað um 1,5 m.kr. frá árinu áður.

Tölvubúnaður .....	8.944.761	8.141.619
Húsbúnaður .....	3.959.156	3.253.771
Skrifstofuvélar .....	713.175	885.173
Önnur tæki og búnaður .....	220.635	86.546
	<u>13.837.727</u>	<u>12.367.109</u>

## 10. Staða við ríkissjóð

Í efnahagsreikningi er gerð sérstök grein fyrir greiðslustöðu stofnunarinnar gagnvart ríkissjóði. Þannig er skuld eða inneign færð um viðskiptareikning ríkissjóðs í reikningsskilum stofnunarinnar. Í árslok 2007 nam inneign stofnunarinnar hjá ríkissjóði 11.434 þús. kr. og hafði staðan batnað um 6.694 þús. kr. frá árinu áður.

Staða 1. janúar 2007 .....	4.740.639
Ríkisframlag .....	211.200.000
Greiðslur .....	(204.547.077)
Millifærslur .....	41.174
Staða 31. desember 2007 .....	<u>11.434.736</u>

## 11. Eigið fé

Skilgreining á framlagi ríkissjóðs og færsluáferð leiðir það af sér að höfuðstóll stofnunarinnar sýnir uppsafnaðan tekjuafgang hennar gagnvart fjárlögum og fjárheimildum. Í lok ársins 2007 sýnir höfuðstóll stofnunarinnar vannaþýtt fjárheimild samkvæmt fjárlögum að fjárhæð 68.970 þús. kr. og hafði staðan versnað sem nam 4.469 þús. kr. frá árinu á undan.

<i>Höfuðstóll</i>	
Höfuðstóll 1. janúar 2007 .....	73.439.381
Ríkisframlag .....	211.200.000
Tekjuhalli fyrir ríkisframlag .....	(215.669.472)
Höfuðstóll 31. desember 2007 .....	<u>68.969.909</u>

# Nokkrar lykiltölur úr ársreikningi Atvinnuleysistryggingasjóðs

## Rekstrarreikningur árið 2007

	Skýr.	2007	2006
<b>Tekjur</b>			
Atvinnutryggingagjald.....	1	4.775.059.357	4.352.274.430
Húsaleigutekjur.....		13.784.352	12.385.997
Aðrar tekjur.....		7.656.646	5.340.578
		<u>4.796.500.355</u>	<u>4.370.001.005</u>
<b>Gjöld</b>			
Atvinnuleysisbætur.....	2	2.419.351.055	2.370.358.754
Úrræði fyrir atvinnuleitendur.....	3	70.235.341	62.701.100
Starfsmenntasjóður.....	4	61.041.373	66.223.522
Framlög og styrkir.....	5	21.644.016	17.895.384
Sérstök framlög til starfsmenntunar.....	6	125.000.000	120.000.000
		<u>2.697.271.785</u>	<u>2.637.178.760</u>
Stjórnunar- og skrifstofukostnaður.....	7	329.585.658	316.700.067
Sérstök afskrift tryggingagjalds.....	8	27.752.528	41.723.327
		<u>3.054.609.971</u>	<u>2.995.602.154</u>
Tekjuafgangur (tekjuhalli) fyrir hreinar fjármunatekjur.....		1.741.890.384	1.374.398.851
Fjármunatekjur.....	9	<u>1.317.304.524</u>	<u>863.585.572</u>
<b>Tekjuafgangur ársins</b>		<u><u>3.059.194.908</u></u>	<u><u>2.237.984.423</u></u>

# Nokkrar lykiltölur úr ársreikningi Atvinnuleysistryggingasjóðs

## Efnahagsreikningur 31. desember 2007

Eignir	Skýr.	2007	2006
<b>Veltufjármunir</b>			
Skammtímakröfur.....		5.362.878	4.665.929
Álagt óinnheimt tryggingagjald.....	10	572.130.833	516.686.229
Viðskiptareikningur ríkissjóðs.....	11	13.059.604.063	10.206.996.279
Handbært fé.....		22.714.685	20.424.740
		<u>13.659.812.459</u>	<u>10.748.773.177</u>
<b>Eignir alls</b>		<u>13.659.812.459</u>	<u>10.748.773.177</u>
<b>Eigið fé og skuldir</b>			
<b>Eigið fé</b>			
Óráðstafað eigið fé í ársbyrjun.....		10.390.163.862	8.152.179.439
Breytingar á árinu.....		3.085.119.908	2.237.984.423
<b>Eigið fé</b>	13	<u>13.475.283.770</u>	<u>10.390.163.862</u>
<b>Skuldir</b>			
<b>Skammtímaskuldir</b>			
Yfirdráttur á bankareikningi.....		93.844.556	229.776.288
Viðskiptamenn, erlendir.....		44.333.246	47.924.270
Viðskiptamenn, aðrir.....		2.850.926	34.351.492
Starfsmenntasjóður.....		39.442.073	43.144.573
Aðrar skammtímaskuldir.....		4.057.888	3.412.692
<b>Skuldir</b>		<u>184.528.689</u>	<u>358.609.315</u>
<b>Eigið fé og skuldir</b>		<u>13.659.812.459</u>	<u>10.748.773.177</u>
<b>Utan efnahags:</b>			
Fasteignir.....	12		

# Nokkrar lykiltölur úr ársreikningi Ábyrgðasjóðs launa

## Rekstrarreikningur árið 2007

	Skýr.	2007	2006
<b>Tekjur</b>			
Ábyrgðargjald skv. lögum nr. 88/2003 .....	1	751.841.123	656.580.317
Úthlutað úr þrotabúum .....	2	71.430.244	68.695.362
		<u>823.271.367</u>	<u>725.275.679</u>
<b>Gjöld</b>			
Laun í gjaldþroti .....	3	198.104.067	140.471.709
Orlofslaun vegna greiðsluerfiðleika .....		1.973.371	1.824.776
Iðgjöld til lífeyrissjóða vegna gjaldþrota .....		179.178.400	156.707.451
Lögfræði- og innheimtukostnaður .....		36.383.621	59.712.551
Vaxtaálag á laun og bætur .....		91.244.396	66.923.053
Skadabótakröfur launþega .....		4.718.318	0
Skrifstofukostnaður .....	4	29.297.968	26.995.204
		<u>540.900.141</u>	<u>452.634.744</u>
Afskrifað ábyrgðargjald .....	1	7.991.671	5.404.017
		<u>548.891.812</u>	<u>458.038.761</u>
Tekjuafgangur (tekjuhalli) án fjármagnsliða .....		274.379.555	267.236.918
Fjármunatekjur og (fjármagnsgjöld).....	5	( 120.734.548)	( 116.360.841)
<b>Tekjuafgangur (tekjuhalli) ársins</b>		<u>153.645.007</u>	<u>150.876.077</u>

## Efnahagsreikningur 31. desember 2007

	Skýr.	2007	2006
<b>Eignir</b>			
<b>Veltufjármunir</b>			
Álagt óinnheimt ábyrgðargjald .....	7	84.104.623	73.289.228
Aðrar skammtímakröfur .....		1.464.418	1.594.327
Inneign hjá vörsluaðila .....		34.948.212	41.608.866
		<u>120.517.253</u>	<u>116.492.421</u>
<b>Eignir alls</b>		<u>120.517.253</u>	<u>116.492.421</u>
<b>Eigið fé og skuldir</b>			
<b>Eigið fé</b>			
Ójafnað eigið fé 1. janúar .....		( 837.079.726)	( 987.955.803)
Tekjuafgangur (tekjuhalli) ársins .....		153.645.007	150.876.077
<b>Eigið fé</b>	8	<u>( 683.434.719)</u>	<u>( 837.079.726)</u>
<b>Skuldir</b>			
<b>Skammtímaskuldir</b>			
Ríkissjóður .....	6	774.598.632	927.200.873
Staðgreiðsla skatta .....		34.090	437.656
Iðgjöld lífeyrissjóða .....		29.319.250	25.933.618
<b>Skuldir</b>		<u>803.951.972</u>	<u>953.572.147</u>
<b>Eigið fé og skuldir alls</b>		<u>120.517.253</u>	<u>116.492.421</u>

# Nokkrar lykiltölur úr ársreikningi Tryggingasjóðs sjálfstætt starfandi einstaklinga

## Rekstrarreikningur árið 2007

	Skýr.	2007	2006
<b>Tekjur</b>			
Hlutdeild í atvinnutryggingagjaldi .....	1	<u>14.876.762</u>	<u>9.415.159</u>
<b>Gjöld</b>			
Atvinnuleysisbætur .....		6.371.206	10.895.088
Iðgjöld til lífeyrissjóða .....		493.085	693.507
Nefndarlaun og akstur .....		1.341.982	107.899
Þátttaka í sameiginlegum kostnaði .....		<u>2.200.000</u>	<u>2.100.000</u>
		<u>10.406.273</u>	<u>13.796.494</u>
Tekjuafgangur (tekjuhalli) fyrir fjármunatekjur .....		4.470.489	( 4.381.335)
Fjármunatekjur .....	2	<u>30.882.811</u>	<u>24.697.161</u>
<b>Tekjuafgangur ársins</b>		<u><u>35.353.300</u></u>	<u><u>20.315.826</u></u>

## Efnahagsreikningur 31. desember 2007

	Skýr.	2007	2006
<b>Eignir</b>			
<b>Veltufjármunir</b>			
Álagt óinnheimt atvinnutryggingagjald .....	3	802.716	985.476
Ríkissjóður .....	4	192.138.476	158.057.738
Sparisjóður Norðlendinga .....		<u>100.151.940</u>	<u>96.632.227</u>
		<u>293.093.132</u>	<u>255.675.441</u>
<b>Eignir alls</b>		<u><u>293.093.132</u></u>	<u><u>255.675.441</u></u>
<b>Eigið fé og skuldir</b>			
<b>Eigið fé</b>			
Höfuðstóll 1. janúar .....		238.411.852	218.096.026
Tekjuafgangur ársins .....		<u>35.353.300</u>	<u>20.315.826</u>
		<u>273.765.152</u>	<u>238.411.852</u>
Varasjóður .....	5	<u>14.508.503</u>	<u>14.508.503</u>
Eigið fé		<u>288.273.655</u>	<u>252.920.355</u>
<b>Skuldir</b>			
<b>Skammtímaskuldir</b>			
Vinnuálastofnun .....		4.325.228	2.095.173
Aðrar skammtímaskuldir .....		355.291	381.865
Ógreiddar bætur .....		<u>138.958</u>	<u>278.048</u>
Skuldir		<u>4.819.477</u>	<u>2.755.086</u>
<b>Eigið fé og skuldir alls</b>		<u><u>293.093.132</u></u>	<u><u>255.675.441</u></u>





**VINNUMÁLA  
STOFNUN**

Hafnarhúsinu við Tryggvagötu • Sími 515 4800  
[www.vinnumalastofnun.is](http://www.vinnumalastofnun.is)