

Efnisyfirlit

Pistill forstjóra	1
Skipurit og stjórn Vinnumálastofnunar	2
Starfsemi Vinnumálastofnunar	3
Vinnumarkaðurinn árið 2002	7
Vinnumiðlun og vinnumarkaðsaðgerðir	10
EES-vinnumiðlun	14
Atvinnuleyfi útlendinga	17
Starfsmenntaráð	19
Atvinnuleysistryggingar	20
Ábyrgðasjóður launa	22
Alþjóðlegt samstarf	23
Svæðisráð og úthlutunarnefndir	25
Ársreikningar	26

Útgefandi: Vinnumálastofnun

Ritstjóri: *Karl Sigurðsson*

Hönnun kápu: *Birgir Þ. Jóakimsson*

Prentvinnsla: *Litróf*



Samstarf við sveitarfélögin mikilvægt



Við þær kerfisbreytingar sem urðu á opinberri vinnumiðlun í landinu árið 1997 með setningu laga um vinnumarkaðsaðgerðir og stofnun Vinnumálastofnunar og svæðisvinnumiðlana á hennar vegum í hverjum landshluta, voru uppi gagnrýnisraddir sem óttuðust að tilflutningurinn á verkefninu frá sveitarfélögunum til ríkisins yrði til þess að sveitarfélögin yrðu áhugalaus um stuðning við atvinnulausa á sínum svæðum og litu á það sem skýrt verkefni ríkisins. Eðlilegt var að taka tillit til þessarar gagnrýni og til að tryggja áframhaldandi samband við sveitarfélögin um vinnumiðlunar- og atvinnuleysistryggingakerfið í landinu hafa sveitarfélögin átt fulltrúa í stjórn stofnunarinnar og

svæðisráðanna sem eru hverri svæðisvinnumiðlun til aðstoðar og ráðgjafar.

Nú hefur það alls ekki orðið svo að sveitarfélögin séu áhugalausari um atvinnumálin í sínu heimahéraði en þau voru áður og raunar gegna þau víða lykilhlutverki við að örva og styðja við atvinnuuppbygginguna.

Við skipulagningu vinnumarkaðsaðgerða hefur Vinnumálastofnun og svæðisvinnumiðlanirnar átt í margháttaðu samstarfi við sveitarfélögin. Þar ber hæst þau úrræði sem kölluð eru sérstök verkefni svæðisvinnumiðlana. Úrræði af svipuðu tagi gengu á árum áður undir vinnuheitinu átaksverkefni á vegum sveitarfélaganna. Sótt er um verkefni til Atvinnuleysistryggingasjóðs sem veitir heimild til að tiltekin fjöldi einstaklinga sé ráðinn af atvinnuleysisskrá til starfanna og sveitarfélögin fá síðan atvinnuleysisbæturnar greiddar sem mótframlag upp í þau laun sem greidd eru samkvæmt viðeigandi kjarasamningi.

Vinnumálastofnun hefur unnið að úttekt á árangri þessara úrræða og það sýnir sig að yfir 70% þátttakenda eru ekki á atvinnuleysisskrá þremur mánuðum eftir að úrræðinu lauk. Það verður að teljast mjög góð niðurstaða.

Við fyrstu sýn kunna þau verkefni sem efnt hefur verið til að líta út sem gamaldags atvinnubótavinnu en þegar betur er að gáð þá er það alls ekki svo. Verkefni eru af fjölbreytilegu tagi s.s. við landgræðslu og fegrun umhverfisins, vinna við skjalasöfn og menningarstofnanir, stuðningur við aldraða, börn og fatlaða og endurbætur á gömlum húsum svo eitthvað sé nefnt. Þetta eru uppbyggileg verkefni sem oft hafa leitt af sér framtíðarstörf fyrir hina atvinnulausu. Þá má ekki líta framhjá þeim mikilvæga hluta þessa úrræðis að skapa hinum atvinnulausa viðfangsefni sem viðheldur starfshæfni hans og jafnvel þjálfar hann og þróar til nýrra starfssviða.

Starfsemi sveitarfélaganna er víða mjög umfangsmikil og það er afar mikilvægt að milli Vinnumálastofnunar og sveitarfélaganna sé gott samstarf vegna þess að það verður aldrei verkefni stofnunarinnar að útbúa starfsþjálfunarverkefni fyrir hina atvinnulausu. Þau verða aðeins til á vinnumarkaðnum sjálfum. Það er tengingin þar á milli sem er verkefni stofnunarinnar.

Samhliða stóráuknum vinnumarkaðsúrræðum í ljósi meira atvinnuleysis síðustu mánuði en ráð var fyrir gert, hefur Vinnumálastofnun lagt enn meiri áherslu á starfsráðgjafarþáttinn í starfsemi sinni. Sex starfsmenn stofnunarinnar hafa verið í framhaldsnámi við Háskóla Íslands í starfsráðgjöf og þegar því námi verður lokið verða þrettán starfsmenn með sérnám í náms- og starfsráðgjöf starfandi hjá stofnuninni. Fátt er mikilvægt í leiðbeiningu til þeirra sem misst hafa atvinnu sína og eru af þeim sökum staddir á krossgötum í lífi sínu en að þeir fái faglega þjónustu og ráðgjöf. Vinnumálastofnun leggur metnað sinn í að vera þekkt af slíku og liður í því er að hafa velmenntað og kunnátturíkt starfsfólk í sinni þjónustu.

Í þessari ársskýrslu er starfsemi stofnunarinnar reifuð í megin dráttum og greint frá niðurstöðutölum úr ársreikningum sjóðanna sem stofnunin rekur. Eins og sjá má kennir hér margra grasa og það er von okkar að með lestri þessarar skýrslu verði menn nokkru nær um þau mikilvægu viðfangsefni sem stofnunin sinnir.

Gissur Pétursson forstjóri
september 2003



Skipurit og stjórn Vinnumálastofnunar



Stjórn Vinnumálastofnunar 2001 til 2005 er þannig skipuð:

Hrólfur Ölvisson, formaður, Þorgerður K. Gunnarsdóttir, varaformaður, Ellert Eiríksson, Halldór Grönvold, Jón H. Magnússon, Jón Rúnar Pálsson, Sjöfn Ingólfsdóttir og Þórður Ólafsson.



Starfsemi Vinnumálastofnunar

Vinnumálastofnun starfar samkvæmt lögum um vinnumarkaðsaðgerðir nr. 13/1997. Meginmarkmiðið með þeim lögum er að stuðla að jafnvægi milli framboðs og eftirspurnar eftir vinnuafli í landinu með vinnumiðlun og vinnumarkaðsaðgerðum af ýmsu tagi. Stofnunin skal hafa eftirlit með starfi svæðisvinnumiðlana og samræma starfsemi þeirra og auk þess veita starfsfólki svæðisvinnumiðlana faglega aðstoð og fræðslu. Hún skal afla upplýsinga frá svæðisvinnumiðlunum um atvinnuástand, atvinnuleysi og atvinnuhorfur, vinna úr þeim upplýsingum og koma niðurstöðum, ábendingum og tillögum um vinnumarkaðsaðgerðir á framfæri við stjórn stofnunarinnar. Þá skal hún fylgjast með þróun í vinnumarkaðsmálum erlendis, miðla upplýsingum þar um til hlutadeigandi aðila og miðla í samræmi við alþjóðlegar skuldbindingar upplýsingum um vinnumarkaðinn hér á landi til erlendra aðila.

Auk vinnumiðlunar og vinnumarkaðsaðgerða hefur Vinnumálastofnun umsjón með skráningu atvinnuleysis, greiðslu atvinnuleysisbóta og úrskurði um atvinnuleysisbætur samkvæmt lögum um atvinnuleysistryggingar nr. 12/1997. Atvinnuleysistryggingarsjóður og Tryggingasjóður sjálfstætt starfandi einstaklinga eru í umsjá Vinnumálastofnunar í umboði sjóðsstjórna. Þá annast Vinnumálastofnun skrifstofuhald fyrir Ábyrgðasjóð launa á grundvelli samnings milli stjórnar sjóðsins, félagsmálaráðuneytisins og Vinnumálastofnunar. Ennfremur annast stofnunin daglega umsýslu Starfsmenntaráðs, atvinnumála kvenna og Lánatryggingasjóðs kvenna.

Veiting atvinnuleyfa til útlendinga utan hins evrópska efnahagssvæðis er jafnframt á höndum Vinnumálastofnunar samkvæmt lögum um atvinnuréttindi útlendinga nr. 97/2002.

Stjórn Vinnumálastofnunar

Félagsmálaráðherra skipar stjórn Vinnumálastofnunar til fjögurra ára í senn að fenginni tilnefningu helstu aðila vinnu-



Forstjóri Vinnumálastofnunar og forstöðumenn kveðja Svavar Stefánsson.

markaðarins. Formaður og varaformaður eru skipaðir án tilnefningar af ráðherra. Forstjóri Vinnumálastofnunar situr fundi stjórnarinnar með málfrelsi og tillögurétt.

Stjórn Vinnumálastofnunar fylgist með þróun vinnumarkaðarins, gerir tillögur til félagsmálaráðherra um vinnumarkaðsaðgerðir og gefur ráðherra skýrslu um þróun vinnumarkaðarins og árangur vinnumarkaðsaðgerða. Stjórnin er umsagnaraðili um lagafrumvörp og stjórnvaldsreglur sem snerta vinnumarkaðinn og hefur umsjón og eftirlit með rekstri og starfsemi Vinnumálastofnunar. Stjórnin fundar eigi sjaldnar en einu sinni í mánuði og að auki skal hún halda reglulega samráðsfundi með hagsmunaaðilum vinnumarkaðarins ásamt aðilum sem búa yfir sérþekkingu á honum.

Svæðisvinnumiðlanir

Á vegum Vinnumálastofnunar eru starfræktar átta svæðisvinnumiðlanir í kringum landið auk þriggja smærri útibúa. Landinu er skipt upp í átta vinnumiðlunarsvæði sem



Sigurður Jónsson,
nýr forstöðumaður
Svæðisvinnumiðlunar
Suðurlands.

fylgja gömlu kjördæmamörkunum að mestu, nema hvað höfuðborgarsvæðið allt er eitt svæði og Suðurnes annað. Svæðisvinnumiðlanir eru starfandi á hverju svæði og miðast starfsemi þeirra í meginatriðum við að aðstoða atvinnuleitendur við að finna störf við hæfi og vinnuveitendur við leit að starfsfólki ásamt því að greiða út atvinnuleysisbætur. Þá tekur svæðisvinnumiðlun saman og miðlar upplýsingum um atvinnuástand, atvinnuleysi og atvinnuhorfur til svæðisráðs og Vinnumálastofnunar. Á hverri svæðisvinnumiðlun eru starfandi a.m.k. einn fulltrúi, forstöðumaður og einn ráðgjafi en fjöldi starfsmanna fer eftir stærð þjónustusvæðis viðkomandi svæðisvinnumiðlunar. Í lok árs 2002 voru starfsmenn Vinnumálastofnunar og þar með talið svæðisvinnumiðlana um 80 talsins.

Svæðisráð

Níu manna ráðgjafarnefnd, svæðisráð, er skipuð af félagsmálaráðherra í tengslum við hverja svæðisvinnumiðlun. Svæðisráðið er skipað þremur fulltrúum samtaka atvinnurekenda á svæðinu, þremur fulltrúum samtaka launþega, tveimur fulltrúum sveitarfélagsins og einum fulltrúa framhaldsskóla. Ráðherra skipar formann og varaformann úr þessum hópi. Forstöðumaður svæðisvinnumiðlunar situr fundi svæðisráðsins með málfrelsi og tillögurétt.

Svæðisráðið fylgist með stöðu atvinnumála á sínu svæði og kemur með tillögur um vinnumarkaðsaðgerðir sem það beinir til stjórnar Vinnumálastofnunar, sveitarfélaga, fyrirtækja eða annarra eftir því sem við á. Svæðisráð aðstoðar svæðisvinnumiðlun í að hrinda í framkvæmd úrræðum fyrir atvinnulausa, til dæmis með því að fá aðila til samstarfs um úrræði. Að minnsta kosti einu sinni á ári gefur svæðisráðið stjórn Vinnumálastofnunar skýrslu um atvinnuástand og árangur vinnumarkaðsaðgerða á sínu svæði. Svæðisráð fundar eftir þörfum en að jafnaði einu sinni í mánuði.

Húsnæðis- og starfsmannamál

Þjónustuskrifstofa Svæðisvinnumiðlunar Norðurlands vestra á Sauðárkróki flutti í maí í nýtt húsnæði. Skrifstofan var staðsett í Stjórnsýsluhúsinu við Faxatorg við fremur þröngan kost. Hin nýja skrifstofa er ekki langt undan eða handan götunnar í nýju þróunarsetri. Skrifstofan er rúmgóð og björt og við þetta mun þjónusta við viðskiptavinum skrifstofunnar aukast til muna. Starfsmaður Svæðisvinnumiðlunar Norðurlands vestra á Sauðárkróki er Sigrún Erla Vilhjálmisdóttir.

Í janúar 2003 tók Sigurður Jónsson við sem forstöðumaður Svæðisvinnumiðlunar Suðurlands af Svavari Stefánssyni sem sagði starfi sínu lausu.

Í samræmi við fræðslustefnu Vinnumálastofnunar sóttu starfsmenn ýmis starfstengd námskeið á vegum stofnunarinnar á árinu 2002. Sex ráðgjafar og forstöðumenn svæðisvinnumiðlana sækja enn 5 anna fjarnám í náms- og starfsráðgjöf við HÍ sem áætlað er að ljúki í lok árs 2003. Haldin voru námskeið um notkun Alsam tölvukerfis Vinnumálastofnunar fyrir allt starfsfólk svæðisvinnumiðlana og nokkur fjöldi starfsmanna fór á námskeið í ræðumennsku, viðtalstækni og samskiptatækni. Ráðgjafar og forstöðumenn fóru enn fremur á námskeið í „Starting Points“ hjá Kanadamanninum Norm Amundssen þar sem hann fjallaði um aðferðir sínar í ráðgjöf og kenndi notkun þeirra.

Ýmis verkefni

Vinnumálastofnun tók þátt í Viku símenntunar sem haldin var 8.-14. september en þema vikunnar að þessu sinni var símenntun í atvinnulífinu. Svæðisvinnumiðlanir tóku virkan þátt í starfinu og áttu í samstarfi við símenntunarmiðstöðvar og aðra aðila. Sem dæmi var framlag Svæðisvinnumiðlunar Norðurlands vestra til Viku símenntunar að bjóða almenningi upp á náms- og starfsráðgjöf. Ráðgjafar stofnunarinnar ferðuðust á milli þéttbýlisstaðanna á svæðinu ásamt starfsmönnum Farskóla Norðurlands vestra og fulltrúum stéttarfé-



laganna á svæðinu. Boðið var upp á ráðgjöf um náms- og starfsval ásamt áhugasviðsgreiningu. Til að koma til móts við íbúa á hverjum stað komu ráðgjafarnir sér fyrir á bókasöfnum staðanna og tóku þar á móti fólki sem hafði áhuga á að leita sér upplýsinga eða fara í áhugasviðsgreiningu, en áhugasviðsgreining er tæki sem notað er til þess að hjálpa fólki að finna starfsvettvang sem fellur að áhugasviði þess.

Fulltrúar Samtaka atvinnulífsins, Landsambands íslenskra útvegsmanna og Sjómannasambands Íslands ásamt félagsmálaráðherra undirrituðu á árinu 2002 samkomulag um starfsmenntamál sjómanna. Verkefninu verða tryggðar 45 milljónir króna frá Atvinnuleysisstryggingasjóði á þriggja ára samningstíma. Verkefnisstjórn er skipuð fulltrúum þessara aðila og er meginhlutverk hennar að sinna stuðningsverkefnum og þróunar- og hvatningaraðgerðum í starfsmenntun fyrir sjómenn.

Vinnumálastofnun stóð að málþingi um launamun kynjanna í febrúar 2002, ásamt félagsmálaráðuneyti, Jafnréttisráði og Jafnréttisstofu. Lagt var upp með það verkefni að leita lausna á því samfélagslega vandamáli sem launamunur kynjanna er á Íslandi sem og annars staðar. Meðal þeirra erinda sem flutt voru á málþinginu voru erindi um svæðisbundinn launamun, aðferðir til að ýta undir sjálföryggi kvenna og erindi um stöðu karla og kvenna með tilliti til samræmingar fjölskyldu- og atvinnulífs.

Íslendingar gerðust aðilar að Norðurslóðaáætlun ESB (Northern Periphery Programme) vorið 2002 með samþykkt nýrrar þingsályktunar iðnaðarráðherra um stefnu í byggðamálum á Alþingi. Verkefnið "Rural Business Women" er samstarfsverkefni fjögurra þjóða: Finnlands, Svíþjóðar, Skotlands og Íslands, en er undir stjórn Finna. Verkefninu er ætlað að efla atvinnusköpun kvenna í dreifbýli, sem lýtur að nýtingu náttúruauðlinda í viðum skilningi. Þá er átt við gæði lands og sjávar, jafnt hvað varðar framleiðslu og þjónustu sem byggir á náttúruauðlindum. Það verður gert meðal annars með rannsóknnum, fræðslu og stuðningi við



Frá ársfundi Vinnumálastofnunar 2002. Elísabet Benediktsdóttir, framkvæmdastjóri Þróunarstofu Austurlands með erindi um margföldunaráhrif stóriðju

smáfyrirtæki kvenna auk markaðsgreiningar og markaðssetningar náttúruafurða.

Atvinnu- og jafnréttisráðgjafar Byggðastofnunar í Norðvestur- og Norðausturkjördæmi fara með stjórn verkefnisins f.h. íslensku þátttakendanna, en auk þeirra tekur Símenntunarmiðstöð Vesturlands þátt í verkefninu, sem sérfróður aðili um miðlun fræðslu á strjálbýlum svæðum. Vinnumálastofnun er styrktaraðili þessa verkefnis til þriggja ára.

Hið gullna jafnvægi var samstarfsverkefni Reykjavíkurborgar og Gallup um sveigjanleika í fyrirtækjum, samræmingu starfs og einkalífs og bætta nýtingu mannaúðs 2000-2001. Aðstandendur þess verkefnis fundu fyrir áhuga á framhaldi í einhverri mynd og varð niðurstaðan sú að vefsvæði verkefnisins var eflt og er það þungamiðja verkefnisins í dag. Vefsvæðið verður nokkurs konar opin ráðstefna um samræmingu starfs og einkalífs og miðpunktur frekari viðburða á þessu sviði sem Reykjavíkurborg mun hafa forgöngu um. Vinnumálastofnun hefur gerst "hollvinur" verkefnisins en í því felst samningur við Reykjavíkurborg um aðild til þriggja ára. Hollvinir verkefnisins eru nú samtals sautján og munu m.a. starfrækja vefsvæðið www.hgj.is árin 2003, 2004 og



Frá ársfundi Vinnu-
málastofnunar 2002.
Kór Flensborgarskóla
flutti nokkur lög.

2005 í þeim tilgangi að styrkja umræðu um sveigjanleika á vinnustöðum og samræmingu starfs og einkalífs og miðla nýjum fróðleik um það efni. Jafnframt munu þeir standa fyrir árlegri viðurkenningu til einstaklings, félagasamtaka eða vinnustaðar sem skarað hefur framúr á þessu sviði eða lagt þýðingarmikinn skerf til umræðunnar.

Fjármál

Á árinu 2002 varð halli á rekstri Vinnumálastofnunar um 4,2 milljónir en hallinn var 10,9 milljóna króna árið 2001. Þjónustutekjur og framlög frá öðrum en ríkissjóði námu 214,6 milljónum króna, þar af voru þjónustutekjur vegna þjónustu fyrir Atvinnuleysistryggingasjóð og aðra sjóði, ráð og nefndir 209,6 milljónir. Framlag ríkissjóðs var á árinu 153,7 milljónir. Útgjöld námu um 372,5 milljónum króna.

Greiðslur úr Atvinnuleysistryggingasjóði vegna atvinnuleysisbóta voru 2.770 milljónir kr., sem er mikil hækkun frá fyrra ári, og skýrist af mikilli

fjölgun atvinnulausra. Nokkur hækkun varð á greiðslum vegna úrræða fyrir atvinnulausa, í sérstök verkefni á vegum svæðisvinnumiðlana, til starfsmenntunar og til kjararannsóknarnefndar. Í árslok 2002 voru eignir Atvinnuleysistryggingasjóðs 9.108 milljónir kr. sem er nokkur hækkun frá árslokum 2001.



Vinnumarkaðurinn árið 2002

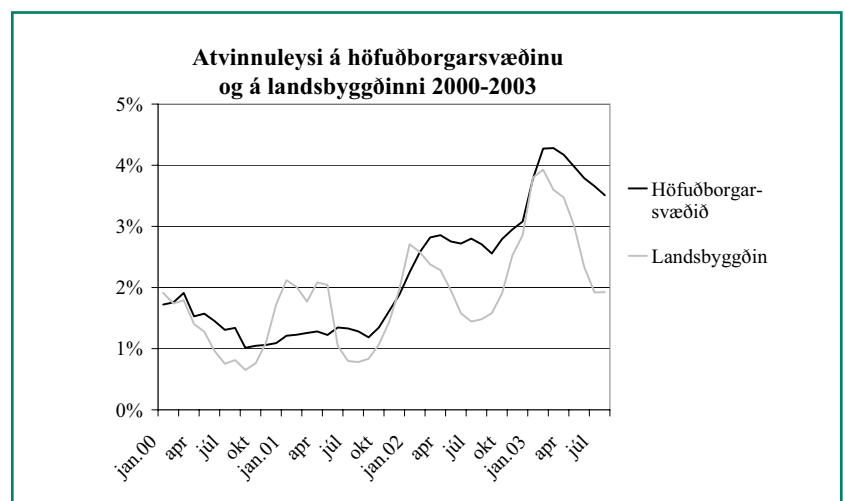
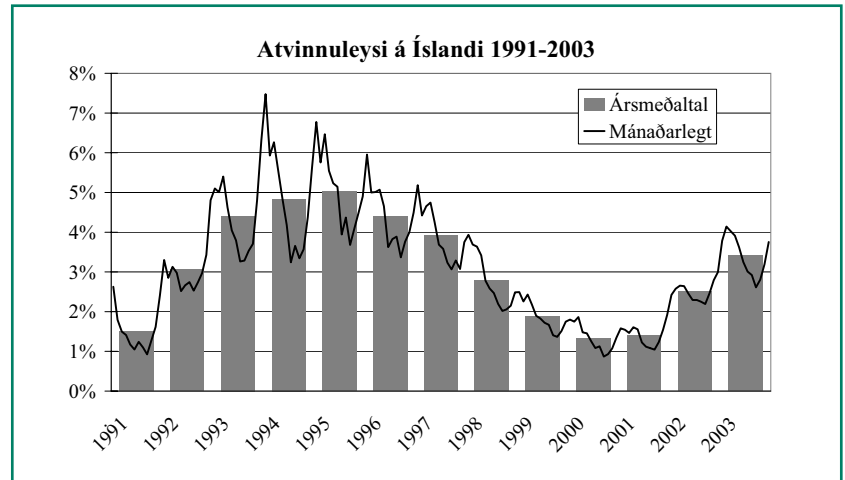
Fólki á vinnumarkaði fækkaði á árinu 2002 frá árinu áður. Fram til 2001 fjölgaði fólki á vinnumarkaði jafnt og þétt á tímum batnandi efnahagsástands, meðal annars vegna þess að skólafólk frestaði námi og sótti út á vinnumarkaðinn eða vann í meira mæli samhliða námi. Árið 2002 fækkaði hins vegar á fólki á vinnumarkaði úr um 163 þúsund manns í um 162 þúsund, samkvæmt vinnumarkaðskönnunum Hagstofunnar. Atvinnuþátttaka 16-74 ára lækkaði þannig úr nærri 84% árið 2001 í um 83% árið 2002. Fækkun í vinnuafl milli ára 2001 og 2002 varð einkum á höfuðborgarsvæðinu, en þar hafði fjölgun í vinnuafl einkum komið fram árin á undan. Á höfuðborgarsvæðinu var vinnuafl rúmlega 100 þúsund manns árið 2002 og hafði þá fækkað úr um 101.500 árið 2001. Á landsbyggðinni var vinnuafl um 60 þúsund manns árið 2002 sem er svipað og árið áður.

Sá samdráttur sem hófst á vinnumarkaði undir lok árs 2001 kom fram af fullum þunga árið 2002. Verulegur samdráttur varð í byggingariðnaði og þjónustustarfsemi af ýmsum toga, fyrirtæki héldu mjög að sér höndum við mannaráðningar og réðu minna af sumarafleysingafólki en árin á undan. Þá voru gjaldþrot fyrirtækja með mesta móti árið 2002 og jukust útgreiðslur Ábyrgðasjóðs launa vegna ógreiddra launakrafna verulega og voru meira en tvöfalt hærri en árið 2001. Á árinu 2003 fór heldur að rofa til á vinnumarkaði, einkum í byggingariðnaði í kjölfar stórauðinna framkvæmda ríkisins auk þess sem tekin var ákvörðun um byggingu Kárahnjúkavirkjunar þar sem framkvæmdir hófust á vormánuðum 2003.

Eftirspurn eftir vinnuafl í ýmis konar þjónustugreinum, s.s. tölvuþjónustu og upplýsingatækni og einnig í fjármálaþjónustu og skyldri starfsemi stóð nokkuð í stað á árinu 2002 eftir nokkurn samdrátt árið 2001 en fram að því hafði eftirspurn eftir vinnuafl í þessum greinum aukist jafnt og þétt um nokkurra ára skeið. Nokkurt atvinnuleysi hefur því verið viðvarandi í þessum greinum á árinu 2002 og framan af þessu ári, sem einkum kemur fram á höfuðborgarsvæðinu.

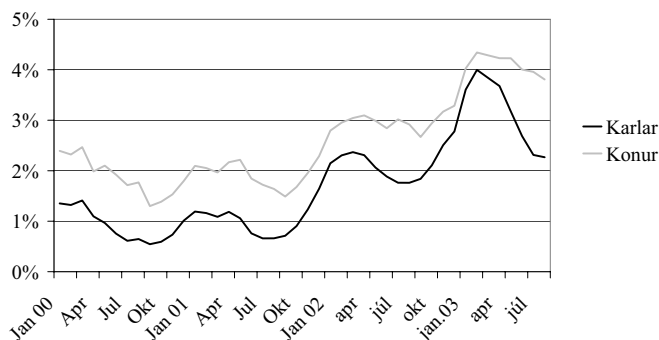
Atvinnuleysi

Skráð atvinnuleysi árið 2002 var 2,5% sem er töluverð aukning frá árunum á undan. Þetta atvinnuleysi jafngildir því að 3.631 hafi að jafnaði verið á atvinnuleysisskrá árið 2002, samanborið við 2.009 manns árið áður. Á fyrstu mánuðum ársins 2002 var atvinnuleysið um og yfir 2,5% og lækkaði lítið yfir sumarmánuðina. Í lok árs jókst at-

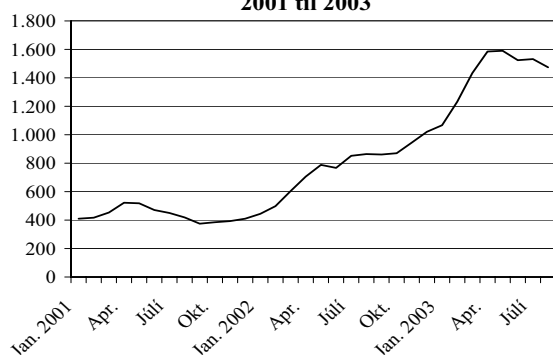


vinnuleysið líkt og ævinlega á haustin og fór í 3% í desember. Í byrjun árs 2003 jókst atvinnuleysið mjög og var um 4% fyrstu mánuði ársins, en lækkaði nokkuð hratt þegar kom fram á sumar.

Atvinnuleysi karla og kvenna 2000-2003



Fjöldi langtímaatvinnulausra 2001 til 2003



Á landsbyggðinni tók atvinnuleysi að lækka strax í febrúar og hélst það ferli fram á sumar og fór atvinnuleysið lægst í um 1,5% í júlí og ágúst. Með haustinu jókst það aftur hratt og fór í 3,9% í febrúar 2003 en hefur lækkað hratt síðan. Atvinnuleysi á landsbyggðinni fylgir því nokkuð hefðbundnu ferli þar sem atvinnuástandið er gott yfir sumarmánuðina en versnar mikið yfir vetrarmánuðina. Á höfuðborgarsvæðinu jókst atvinnuleysi jafnt og þétt framan af árinu 2002 og stóð svo nokkuð í stað yfir sumarið. Aðhald fyrirtækja í starfsmannamálum kom þannig skýrar fram á höfuðborgarsvæðinu og var atvinnuleysi ungs skólafólks nokkuð áberandi yfir sumarmánuðina 2002. Með haustinu jókst atvinnuleysi svo enn og fór í 4,3% í byrjun þessa árs,

en hefur lækkað nokkuð síðustu mánuði.

Atvinnuleysi var sem fyrr meira meðal kvenna en karla á árinu 2002. Atvinnuleysi meðal kvenna var að jafnaði 3%, en 2,1% meðal karla. Atvinnuleysi karla jókst þó mun meira en kvenna þegar líða tók á árið 2002 og var lítill munur á atvinnuleysi karla og kvenna um áramótin og á fyrstu mánuðum þessa árs. Batnandi atvinnuástand á árinu 2003 hefur á hinn bóginn einkum komið körlum til góða og hefur atvinnuleysi meðal karla lækkað mjög hratt en minna hjá konum.

Atvinnuleysi er að jafnaði mest meðal ósérhæfðs starfsfólks. Í desember 2002 var skráð atvinnuleysi um 12% meðal ósérhæfðs starfsfólks, yfir 4% meðal fólks í ýmsum verslunar- og þjónustustörfum, um 2,5-3% meðal skrifstofufólks, bænda og sjómanna, iðnaðarmanna og véla- og vélgæslufólks, en lægra meðal fólks í öðrum starfstéttum.

Í desember 2002 var atvinnuleysið mest í greinum þar sem árstíðabundnar sveiflur eru hvað mest áberandi. Þannig var atvinnuleysi í fiskveiðum, fiskvinnslu og hótél- og veitingahúsarekstri um 5,5-6%. Þá var um 4% atvinnuleysi í iðnaði og samgöngum og fjarskiptaþjónustu, en minna atvinnuleysi innan annarra atvinnugreina.

Atvinnuleysi ungs fólks varð meira áberandi á árinu 2002 samfara versnandi ástandi á vinnumarkaði og meira aðhaldi fyrirtækja. Þannig var skráð atvinnuleysi fólks á aldrinum 16-24 ára um 3,6% í júlí og var komið yfir 5% í desember, en var milli 2 og 3% hjá öðrum aldurshópum.

Þeir sem verið hafa á atvinnuleysisrá á 6 mánuði eða lengur eru flokkaðir sem langtímaatvinnulausir. Fjöldi langtímaatvinnulausra jókst jafnt og þétt allt árið 2002 og fór úr um 450 í janúar í rúmlega 1000 manns í desember. Framan af árinu 2003 fjölgaði þeim enn og fóru hæst í ríflega 1500 í maí, en hefur fækkað nokkuð síðan.

Eftirspurn eftir vinnuafli

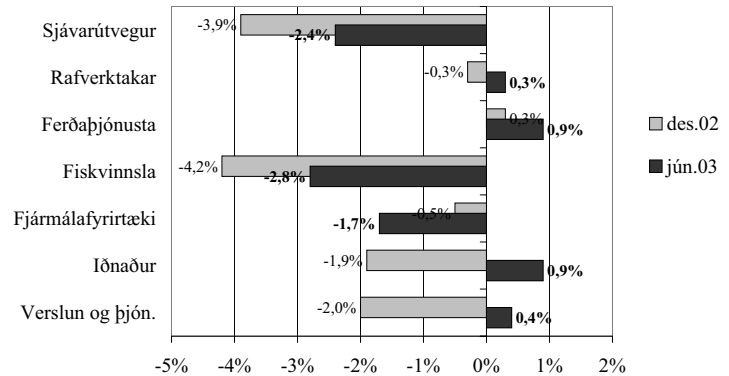
Samfara versnandi atvinnuástandi á árinu 2002 minnkaði eftirspurn eftir vinnuafli mikið. Kannanir Samtaka atvinnulífsins



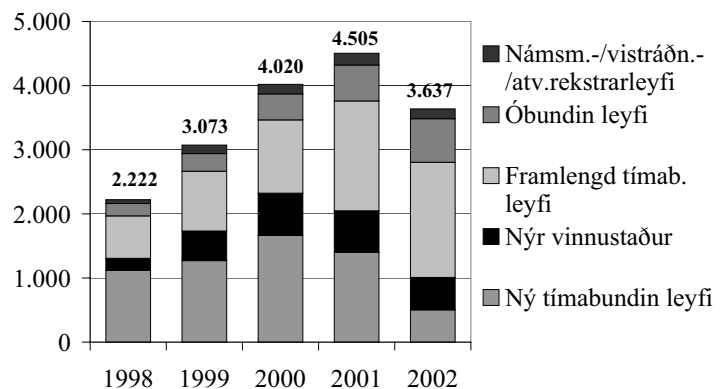
sem gerðar voru meðal fyrirtækja á árunum 2001 og 2002 sýndu hratt minnkandi eftirspurn eftir vinnuafli. Þannig má sjá í könnun SA í desember 2002 að fyrirtæki innan allra atvinnugreina nema ferðaþjónustu höfðu í hyggju að fækka starfsfólki á næstu mánuðum og var eftirspurn eftir vinnuafli á þessum tímapunkti með allra minnsta móti. Í könnun SA frá í sumar hefur eftirspurnin aukist nokkuð og hyggst stærstur hluti fyrirtækja halda óbreyttum starfsmannafjölda. Það er þó mismunandi eftir atvinnugreinum. Þannig má búast við töluverðri fækkun starfsfólks í fiskveiðum, fiskvinnslu og fjármálastarfsemi, en nokkurri fjölgun í öðrum greinum.

Í samræmi við minnkandi eftirspurn á vinnumarkaði fækkaði mjög veittum atvinnuleyfum vegna fólks utan hins evrópska efnahagssvæðis á árinu 2002 eftir stöðuga aukningu allt til ársins 2000. Alls voru veitt 502 ný atvinnuleyfi á árinu 2002 samanborið við 1401 árið 2001 og 1663 árið 2000. Á árinu 2002 var ríflega 20% atvinnuleyfa veittur vegna starfa við fiskvinnslu og lítið eitt færri, eða um 17%, vegna starfa við ræstingar og eldhússtörf. Mjög hefur fækkað veittum atvinnuleyfum til byggingariðnaðar og í ýmis iðnaðar- og verksmiðjustörf.

Áætluð hlutfallsleg fjölgun eða fækkun starfsfólks næstu mánuði skv. könnun SA



Útgefin atvinnuleyfi 1998-2002



Vinnumiðlun og vinnumarkaðsaðgerðir



Þátttakendur sem luku námskeiði í stofnun og rekstri smáfyrirtækja á Akureyri á vormánuðum 2003.

Vinnumálafélagið hefur með höndum yfirstjórn vinnumiðlunar í landinu, samkvæmt lögum nr. 13/1997 um vinnumarkaðsaðgerðir. Markmið vinnumiðlunar er að stuðla að jafnvægi á milli framboðs og eftirspunar eftir vinnuafli í landinu. Þessu markmiði skal náð með því að Vinnumálafélagið í samvinnu við svæðisvinnumiðlanir og skráningaraðila atvinnulausra fylgist með þróun á vinnumarkaði og gerir tillögur um viðeigandi aðgerðir. Svæðisvinnumiðlanir skulu vinna að því að útvega atvinnurekendum hæft starfsfólk og aðstoða fólk við atvinnuleit. Jafnframt veita þær upplýsingar og ráðgjöf um starfsval og starfsmenntun og sjá til þess að atvinnulausir eigi kost á ráðgjöf og úrræðum, svo sem námi eða starfsþjálfun eftir því sem við á.

Vinnumiðlun í tölum

Heildarfjöldi þeirra sem komu á skrá svæðisvinnumiðlana á árinu 2002 var 15.137 manns, samanborið við 11.134 árið áður, sem gerir um 36% aukningu. Af þeim voru afskráðir 10.066 eða um 66% af öllum sem komu á skrá, sem er heldur lægra hlutfall en árið 2001 þegar það var 72%. Ekki er mikill munur á milli svæða, en hæst hlutfall afskráðra er á Norðurlandi vestra, 73% og á Norðurlandi eystra, 72%.

Alls bárust úthlutunarnefndum atvinnuleysisbóta yfir 11.300 umsóknir á árinu 2002, en allar slíkar umsóknir til fara í

gegn um skráningu og afgreiðslu hjá svæðisvinnumiðlunum. Um 56% umsókna - yfir 6.200 - eru á höfuðborgarsvæðinu og um 14% umsókna - tæplega 1.500 - á Norðurlandi eystra. Umsóknum hefur fjölgað um nálega þriðjung frá fyrra ári, mismikið þó milli svæða. Mikil aukning varð á höfuðborgarsvæðinu, á Suðurnesjum og á Vesturlandi. Fjöldi umsókna á Suðurlandi, á Norðurlandi vestra, Vestfirðum og á Norðurlandi vestra breyttist ekki mikið og á Austurlandi fækkað umsóknum nokkuð frá árinu áður.

Laus störf sem fyrirtæki óskuðu eftir starfsfólki í hjá svæðisvinnumiðlunum á árinu 2002 voru um 5.260 sem er nokkru meira en árið áður. Ráðið var í um 1.060 þessara starfa fyrir milligöngu svæðisvinnumiðlana, eða um 20% lausra starfa, samanborið við 21% árið áður. Hafa verður í huga að eingöngu er skráð að um ráðningu sé að ræða ef fyrir því er full vissa. Í mörgum tilvikum er ráðning tilkomin fyrir milligöngu svæðisvinnumiðlana án þess að svæðisvinnumiðlun fái um það vitneskju. Svæðisvinnumiðlanir ná því að lágmarki að ráða í 20% þeirra starfa sem óskað er eftir starfsfólki í, en að öllum líkindum er hlutfallið hærra.

Starfsleitaráætlun

Samkvæmt lögum um vinnumarkaðsaðgerðir nr. 13/1997 skal svæðisvinnumiðlun með samkomulagi við hvern einstakan atvinnuleitanda gera starfsleitaráætlun innan 10 vikna frá atvinnuleysissskráningu. Áætlunin er fyrst og fremst aðferð til að aðstoða hinn atvinnulausa við að leita kerfisbundið að vinnu og miðast við persónulegar forsendur hans. Starfsleitaráætlun er jafnframt tengd sérstökum aðgerðum til að bæta stöðu einstaklingsins á vinnumarkaði.

Um er að ræða þrjár megingerðir starfsleitaráætlana. Starfsleit 1 er samningur á milli svæðisvinnumiðlunar og atvinnuleitanda yfirleitt til 2-4 mánaða um hvernig atvinnuleit hans skuli háttáð næstu mánuði og hvort og þá hvaða úrræðum hann ætlar að taka þátt í. Starfsleit 2, sem venjulega er gerð að loknum gildistíma starfsleitar 1 eða



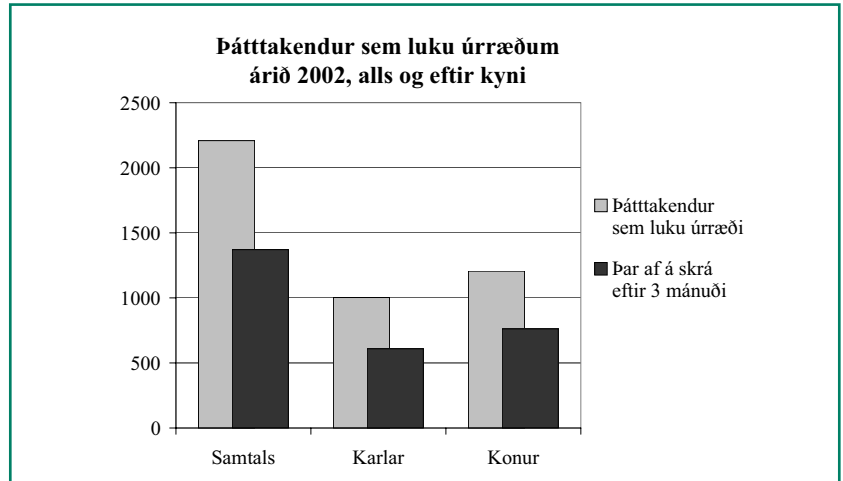
eftir 4-6 mánaða atvinnuleysi, er endurskoðuð áætlun um hvað atvinnuleitandinn ætlar að gera í atvinnuleit sinni og þátttöku hans í úrræðum á gildistíma áætlunarinnar. Fleiri möguleg úrræði eru í boði heldur en í tengslum við starfsleit 1. Starfsleit 3, sem að jafnaði er gerð eftir 10-12 mánaða atvinnuleysi, snýst um sérstaka greiningu og sérstök úrræði til að leysa vanda atvinnuleitandans. Atvinnuleitendur skila reglulega yfirliti yfir framgang starfsleitar.

Eðlilega er mest um áætlunir sem falla undir starfsleit 1, en þær voru tæplega 7000 á landinu öllu á árinu 2002. Áætlunir sem falla undir starfsleit 2 voru um 1300 og um 450 sem falla undir starfsleit 3. Samtals voru því gerðar rúmlega 8700 starfsleitaráætlunir á svæðisvinnumiðlunum árið 2002. Er hér um mikla fjölgun áætlana að ræða frá árinu 2001 þegar um 4650 áætlunir voru gerðar og í samræmi við þá aukningu á atvinnuleysi sem varð milli þessara ára. En atvinnuleysi var 1,4% árið 2001 og 2,5% árið 2002.

Hafa ber í huga þegar litið er á fjölda starfsleitaráætlana að sumir atvinnuleitendur hafa gert fleiri en eina starfsleitaráætlun. Þá ber að hafa í huga að nokkur munur er á útfærslu og framkvæmd starfsleitaráætlana milli svæðisvinnumiðlana. Á höfuðborgarsvæðinu og á Norðurlandi eystra er í meira mæli notuð hópráðgjöf við gerð starfsleitaráætlana en annars staðar þar sem áætlunir eru nær eingöngu gerðar með einstaklingsráðgjöf.

Úrræði

Eitt verkefna svæðisvinnumiðlunar er að sjá til þess að hver og einn atvinnuleitandi eigi kost á úrræðum sem hafa það að markmiði að auka starfsgetu hans og starfsmöguleika. Úrræðin miðast við þarfir og aðstæður hvers og eins atvinnuleitanda og bjóðast eingöngu í tengslum við starfsleitaráætlunir. Framboð og fjölbreytni þeirra úrræða sem atvinnuleitanda gefst kostur á að taka þátt í eykst í samræmi við það hve lengi hann hefur verið skráður atvinnulaus hjá svæðisvinnumiðlun. Þannig er gert ráð fyrir að í tengslum við starfsleit 1 séu færri úr-



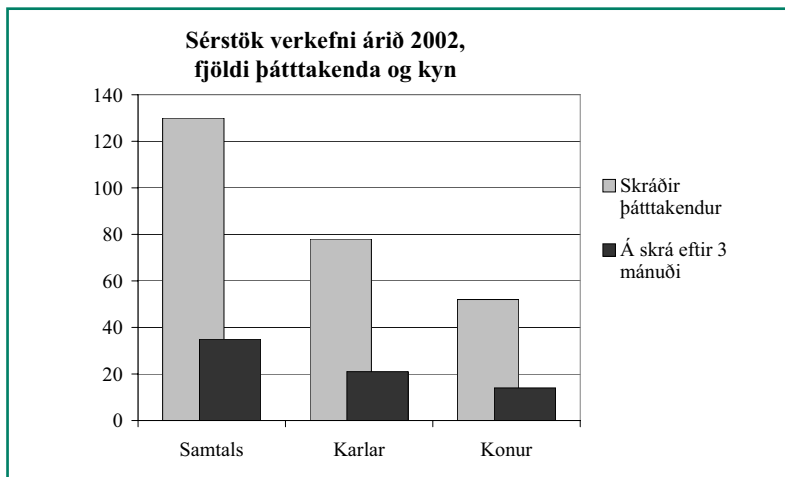
Þátttakendur í atvinnuúrræðum árið 2002

	Fjöldi Hlutfall		STAÐA EFTIR 3 MÁNUÐI			
			Ekki á skrá		Á skrá	
	Fjöldi	Hlutfall	Fjöldi	Hlutfall	Fjöldi	Hlutfall
Sjálfsstyrkingar- og starfsleitarnámsk.	316	14%	124	39%	192	61%
Starfsleit 2	942	42%	350	37%	592	63%
Starfsleit 3	196	9%	41	21%	155	79%
Tölvunámskeið	437	20%	144	33%	293	67%
Menntasmiðjur	23	1%	9	39%	14	61%
Námsstyrkur	43	2%	29	67%	14	33%
Námssamningur	9	0%	1	11%	8	89%
Starfsþjálfunarsamningur	37	2%	28	76%	9	24%
Vinnuklúbbur	41	2%	18	44%	23	56%
MFA-skólinn	23	1%	3	13%	20	87%
Bókhalds- og skrifstofunámskeið	13	1%	4	31%	9	69%
Vinnuvéla- og meirapróf	11	0%	8	73%	3	27%
Önnur úrræði	126	6%	86	68%	40	32%
Samtals	2217	100%	845	38%	1372	62%

ræði en í tengslum við starfsleit 2 og 3. Alls luku 2217 atvinnuleitendur þátttöku í úrræði á árinu 2002 og af þeim voru 38% ekki á atvinnuleysissskrá þremur mánuðum eftir lok viðkomandi úrræðis.

Helstu úrræði

Tölvunámskeið. Mikill meirihluti tölvunámskeiða sem atvinnuleitendur sækja eru grunn- eða framhaldsnámskeið í ritvinnslu, töflureikni og glærugerð.



Sjálfsstyrkingar- og starfsleitarnámskeið. Markmiðið er að þátttakendur geri sér grein fyrir hvernig sjálfstraust getur haft áhrif á hegðun og líðan fólks og með hvaða hætti atvinnumissir ógnar sjálfstraustinu. Bent er á aðferðir sem hægt er að nota til að byggja upp eigið sjálfstraust og stuðla þannig að öruggari framkomu og betri líðan. Atvinnuleitendur eru aðstoðaðir við að kynna eigin styrkleikum og farið í hvernig best sé að bera sig að í starfsleit.

Starfsleit 2. Hópfundur ráðgjafa á Vinnumiðlun höfuðborgarsvæðisins með



atvinnuleitendum sem verið hafa nokkra mánuði á atvinnuleysis-skrá. Atvinnuleitendur eru aðstoðaðir við að gera sér grein fyrir hvað hindrar þá í að finna starf við hæfi og hvernig þeir geta gert leitina markvissari. Farið er yfir hvernig starfsúmsókn og ferilskrá er gerð, hvar best sé að leita að störfum og fleira varðandi atvinnuleit.

Starfsleit 3. Úrræði á vegum Vinnumiðlunar höfuðborgarsvæðisins en markmiðið er að aðstoða langtímaatvinnulausa við að kanna og þekkja þá þætti sem hafa þarf í huga við starfsval og í starfsleit, hjálpa þeim að kynna sjálfum sér, hæfni sinni og styrkleikum m.t.t. starfsvals, auk þess að liðsinna þeim við að taka ákvörðun um hvert þeir vilja stefna.

Starfsþjálfun. Starfsþjálfun er skipulögð þátttaka atvinnuleitanda í starfsemi vinnustaðar um lengri eða skemmri tíma. Starfsþjálfun er einkum hugsuð fyrir þá sem þurfa að takast á við ný störf eða hafa verið lengi án vinnu. Atvinnuleitandinn er tekinn af atvinnuleysis-skrá og atvinnurekandinn fær greitt sem nemur bótahlutfalli atvinnuleitandans. Hámarkstími starfsþjálfunar á bótum er sex mánuðir.

Sérstök verkefni á vegum svæðisvinnumiðlana

Stjórn Atvinnuleysisstryggingasjóðs er heimilt að styrkja sérstök verkefni undir eftirliti svæðisvinnumiðlana. Verkefni þurfa að vera skýrt afmörkuð og tímabundin og mega ekki vera í samkeppni við aðila í hliðstæðum atvinnurekstri á landsvísi. Þá skulu þau unnin innan umdæmis viðkomandi svæðisvinnumiðlunar og nota skal vinnuafll af atvinnuleysis-skrá þess umdæmis.

Styrkhæf verkefni geta verið af ýmsum toga, t.d. tímabundin verkefni fyrir atvinnulausa á vegum opinberra aðila, stuðningur við atvinnulausa einstaklinga sem hyggjast stofna fyrirtæki og stuðningur við fyrirtæki við að skapa ný störf vegna nýrrar framleiðslu. Stjórn Atvinnuleysisstryggingasjóðs tekur endanlega ákvörðun um veitingu styrkja að fenginni umsögn framkvæmdaráðs sjóðsins.

Alls voru 58 verkefni í gangi á vegum fyrirtækja, sveitarfélaga, einstaklinga og annarra aðila árið 2002 og 8 verkefnum var hafnað. Af samþykktum verkefnum voru 18 á vegum einstaklinga sem hefja vildu eigin rekstur eða 28%, 12 á vegum sveitarfélaga eða 21%, 17 flokkast undir aðra starfsemi eða 29% og 11 á vegum fyrirtækja eða 19%.

Alls tóku 130 manns þátt í sérstökum verkefnum árið 2002. Af þessum hópi voru



35 á atvinnuleysisskrá 3 mánuðum eftir þátttöku eða 27%. Af 78 körlum voru 21 á skrá eftir 3 mánuði eða 27% en 14 af 52 konum eða 27%. Engin marktækur munur er því á milli kynjanna í þessu samband að öðru leyti en því að fleiri karlar tóku þátt í sérstökum verkefnum eða 60%.

Þátttaka ungs fólks er áberandi en 61% þátttakenda voru á aldrinum 16-29 ára.

Um 60% þeirra er tóku þátt í sérstökum verkefnum höfðu verið frekar stutt á skrá eða 0-3 mánuði áður en til úrræðis kom og voru 18% þeirra á skrá 3 mánuðum eftir lok úrræðis samanborið við 41% þeirra er höfðu verið 3 eða fleiri mánuði á skrá.

Yfirgnæfandi meirihluti þátttakenda í sérstökum verkefnum eða 78% höfðu einungis grunnskólapróf að baki en varast ber að draga of miklar ályktanir af því þar sem að 42% þátttakenda voru á aldrinum 16-19 ára.

Atvinnumál kvenna

Sérstök áhersla er lögð á atvinnumál kvenna hjá Vinnumálastofnun. Ástæðan er sú að konur hafa víða haft færri tækifæri til atvinnu, einkum á landsbyggðinni og einnig er aðgangur kvenna að fjármagni til uppbyggingar atvinnustarfsemi oft lítill. Því hefur verið starfræktur sérstakur sjóður frá árinu 1991 sem annast styrkveitingar til kvenna.

Markmiðið með styrkveitingum hefur einkum verið að auka fjölbreytni í atvinnulífi, að viðhalda byggð um landið og efla atvinnutækifæri á landsbyggðinni, auka aðgang kvenna að fjármagni, ekki síst fyrir konur sem stunda starfsemi sem nýtur síður fyrirgreiðslu í hefðbundnum lánastofnunum. Markmiðið er einnig að draga úr atvinnuleysi meðal kvenna.

Árið 2002 bárust rúmlega 130 umsóknir og var 68 styrkjum úthlutað. Til úthlutunar voru kr. 20 milljónir og var úthlutað tvisvar á árinu. Veittir voru styrkir til verkfna einstaklinga og fyrirtækja, kvennasmiðja og félagasamtaka.

Höfnun á styrkumsóknum var einkum vegna samkeppnissjónarmiða, sótt var um rekstrarstyrki sem aldrei hafa verið veittir, eða að verkefni voru ekki hefðbundin



Útskriftarhópur
Menntasmiðjunnar Elínar
á Vesturlandi á vorönn
2002.

kvennaverkefni en það eru verkefni sem eru í eigu kvenna og er stjórnað af konum.

Lánatryggingasjóður kvenna

Lánatryggingasjóður kvenna hóf starfsemi 1998 sem þriggja ára tilraunaverkefni. Stofnendur sjóðsins eru félagsmálaráðuneyti, Reykjavíkurborg og iðnaðarráðuneyti. Vinnumálastofnun annast umsýslu sjóðsins.

Markmiðið með stofnun sjóðsins var að styðja konur til nýsköpunar og þátttöku í atvinnulífi með því að veita ábyrgðir á lánum, en sýnt þótti að konur ættu af ýmsum ástæðum erfiðara en karlar með að fá lán hygðust þær koma á fót atvinnurekstri.

Unnin var úttekt á starfsemi Lánatryggingasjóðsins eftir að tilraunatímabili hans lauk og ljóst þykir að sjóðurinn hefur staðið undir þeim væntingum sem gerðar voru til hans. Starfsemi sjóðsins hefur skipt sköpum fyrir þau verkefni sem hlotið hafa tryggingu hjá honum og fæst þeirra hefðu farið af stað án hans, samkvæmt úttektinni.

Þá var ákveðið að framhald yrði á starfsemi Lánatryggingasjóðsins í a.m.k. 3 ár til viðbótar. Samið var við Landsbanka Íslands um að annast lánveitingar til umsækjenda og veitir bankinn lánatryggingar til helminga á móti sjóðnum. Árið 2003 er lokaár framhaldstímabils sjóðsins og að því loknu munu fara fram viðræður stjórnar og eigenda sjóðsins um stöðuna. Frá upphafi hefur verið veitt 41 lánatrygging en 156 umsóknir hafa borist.

EES-vinnumiðlun



Frá haustfundi EURES á Íslandi 2002.

EURES (EUROpean Employment Services), er samstarf um vinnumiðlun milli ríkja á evrópska efnahagssvæðinu. Íslenskt heiti þess er EES-vinnumiðlun og er hún til húsa í verslunarmiðstöðinni Firði í Hafnarfirði. Tveir Eures-ráðgjafar, (heitinu var breytt úr evróráðgjafa í Eures-ráðgjafastarfa vegna nýrrar myntar) starfa nú við EES-vinnumiðlunina, Jón Sigurður Karlsson og Dröfn Haraldsdóttir. Dröfn lauk Eures-ráðgjafa námi í apríl, að loknum námskeiðum og verkefnavinnu á vegum EURES. Á öllum svæðisvinnumiðlunum eru auk þess starfandi tengiliðir sem geta veitt ráðgjöf og/eða nánari upplýsingar um þjónustuna. Ketill Jósefsson forstöðumaður svæðisvinnumiðlunar Suðurnesja sótti námskeið á vegum Vinnumálastofnunar Norðs (AETAT) sem er sniðið fyrir EES-tengiliði.

Um 500 Eures-ráðgjafar mynda samskiptanet í öllum ríkjum EES. Þetta samskiptanet tengir saman opinberar vinnumiðlanir á evrópska efnahagssvæðinu. Markmiðið er að auðvelda fólki að fá störf í öðrum EES-löndum og stuðla þannig að jafnvægi milli framboðs og eftirspurnar eftir vinnuafli á svæðinu.

Eures-ráðgjafar búa yfir sérfræðipækkingu í atvinnumálum á evrópska efnahagssvæðinu og veita auk þess upplýsingar um

ýmis önnur málefni eða vísa áfram til viðeigandi sérfræðinga, m.a. um almannatryggingar og heilsugæslu, skattamál, menntamál, starfsþjálfunartækifæri, samþanburð á starfsréttindum, framfærslu og húsnæðiskostnað og ýmis hagnýt heimilisföng.

Á árinu 2002 voru skráð samskipti við atvinnuleitendur, (tölur í svigum eiga við árið 2001), 3.420 (4.138), við atvinnurekendur 892 (767) og 736 (982) við ýmsa aðra aðila. Samskipti íslensku Eures-ráðgjafanna við atvinnuleitendur, atvinnurekendur og aðra aðila eru töluvert fleiri en kollega þeirra í öðrum löndum evrópska efnahagssvæðisins þegar mið er tekið af fjölda Eures-ráðgjafa, en þeir eru aðeins tveir hér á landi.

Umsóknir frá EES-borgurum sem fóru um hendur Eures ráðgjafa voru 2.442 (2.325), þar af komu 302 til starfa, álíka fjöldi og árið áður. Það má því gera ráð fyrir 8 umsóknum um hvert starf. EES-Vinnumiðlun notar rafrænt umsóknareyðublað á internetinu, sem flýttir mjög afgreiðslu þeirra. Samskiptum við atvinnurekendur fjölgaði um 12% en samskiptum við atvinnuleitendur fækkaði um 21%, líklega vegna aukinna möguleika á sjálfshjálpi gegnum heimasíður Vinnumálastofnunar og EES-Vinnumiðlunar. Fyrirspurnum frá Íslendingum um störf í öðrum EES-löndum fór heldur fjölgandi, í takt við færri tækifæri á Íslandi.

Vinnuafliþörf íslenskra fyrirtækja minnkaði miðað við fyrri ár. Þó var áfram svipuð eftirspurn eftir fólki til landbúnaðarstarfa, lítið eitt aukin spurn eftir fólki til garðyrkju- og sláturhúsastarfa. Þá fjölgaði auglýstum störfum í ferðaþjónustu á landsbyggðinni. Á öllu árinu voru 132 (346) auglýsingar vegna 330 starfa færðar í sameiginlegan gagnagrunn EURES-kerfisins í Brussel, talsvert færri en árið 2001. Það tókst að manna yfir 90% auglýstra starfa, hlutfallið var einna lakast í fiskvinnslustörf. Miðað við fyrri ár dró verulega úr fjölbreytni auglýstra starfa í EES-löndunum, byggingariðnaðar- og upplýsingatæknistörf hurfu nánast og mjög fá komu frá heilbrigðisstofnunum.



Auglýst störf á Íslandi í sameiginlegum gagnagrunni EES-vinnumiðlunar skiptast svo eftir atvinnugreinum:

	2002	2001	2000
Landbúnaður	47%	26%	10%
Kjöttvinnsla	31%	17%	22%
Fiskvinnsla	4%	21%	10%
Framleiðsluiðnaður	2%	10%	7%
Byggingariðnaður	0,5%	7%	18%
Veitinga- og gistihús	12%	7%	12%
Heilbrigðisstofnanir	2%	4%	9%
Upplýsingatækni	0,5%	5%	8%
Annað	1%	3%	4%

Framboð starfa á höfuðborgarsvæðinu var áfram mjög lítið. Sem fyrr var erfitt að fá leiguhúsnaði á viðráðanlegu verði á höfuðborgarsvæðinu. Þrátt fyrir margar umsóknir um fiskvinnslustörf voru ráðningar í slík störf hlutfallslega fáar. Ýmsar ástæður lágu að baki, í sumum tilfellum sérstakar aðstæður í húsnæðismálum, s.s. aðættingjum starfsmanna utan EES bauðst húsnæði en ekki öðrum. Einnig skipta máli eindregnar óskir atvinnurekenda um lengd ráðningartímabils, einkum vegna þess að það tekur tíma að öðlast færni í starfinu. Þjónusta EES-vinnumiðlunar var valkostur sem boðinn var þeim sem vildu fá atvinnuleyfi fyrir fólk utan Evrópska efnahagssvæðisins og reyndist það í sumum tilvikum raunhæfur kostur, en ekki í öðrum.

Á árinu 2000 fór í gang verkefni til þess að efla samvinnu um árstíðabundin störf í sláturhúsum, en í því verkefni tóku þátt Ásmundur Sverrir Pálsson á Svæðisvinnumiðlun Suðurlands, Frank Friðrik Friðriksson frá Vinnumálastofnun og Jón Sigurður Karlsson EES-vinnumiðlun. Áfram var unnið að því verkefni árið 2002. Ráðningar til sláturhúsanna voru um 70 haustið 2002 (64 árið 2001) og er það sem fyrr stærsta einstaka verkefnið á vegum EES-vinnumiðlunar. Leitast var við að vera í góðu samstarfi við svæðisvinnumiðlanir í takt við þá stefnu að auka samþættingu EES-vinnumiðlunar við innlenda vinnumiðlun. Vegna minni eftirspurnar hjá flestum svæðisvinnumiðlun-



Frá vörfundum EURES á Íslandi 2002.

um fækkaði eðlilegum ástæðum samskiptum og verkbeiðnum frá þeim.

Alls voru 302 (305) EES-borgarar ráðnir gegnum EES-vinnumiðlun til íslenskra atvinnurekenda á árinu 2002, svipaður fjöldi og árið áður. Fyrirspurnir bárust frá flestum EES-landanna, en milli 70-80% fyrirspurna voru sem fyrr frá hinum Norðurlöndunum og á það líka við um ráðningar.

Fjöldi ráðninga á Íslandi eftir upprunalandi:

	2002		2001		2000	
	fjöldi	hlutfall	fjöldi	hlutfall	fjöldi	hlutfall
Svíþjóð	142	47%	136	45%	174	52%
Danmörk	40	14%	41	13%	37	11%
Finnland	38	13%	51	17%	34	10%
Belgía	17	6%	18	6%	20	6%
Bretland	16	5%	18	6%	23	7%
Þýskaland	15	5%	10	3%	9	3%
Noregur	10	3%	10	3%	5	2%
Spánn	8	3%	6	2%	2	1%
Frakkland	5	2%	3	1%	4	1%
Ítalía	4	1%	4	1%	12	4%
Austurríki	4	1%				
Holland	3	1%	5	2%	16	5%
Grikkland	0	0%	2	1%		
Samtals	302	100%	305	100%	336	100%

Samkvæmt upplýsingum Hagstofunnar má ætla að um 600 EES-borgarar á vinnu-aldri hafi flutt til Íslands á árinu 2002 og



*Erlendir gestir á
vorfundi EURES
skoða Gullfoss í
klakaböndum.*

dvalið/unnið um lengri eða skemmri tíma. Það má ætla að einhverjir hafi komið vegna persónulegra tengsla og hafi getað komist í vinnu án aðstoðar vinnumiðlunarkerfisins.

Vitað var um liðlega 60 Íslendinga sem

fóru til vinnu í öðrum EES-löndum árið 2002, sem er heldur fleira en árið áður.

Einnig er veitt ráðgjöf þeim sem koma í atvinnuleit til Íslands eða fara utan með vottorð E-303, sem veitir rétt til að flytja atvinnuleysisbætur í þrjá mánuði milli EES-landa.

EES-borgarar sem hafa verið í vinnu á Íslandi geta fengið vottorð E-301 sem staðfestir að iðgjald atvinnuleysistryggingar hefur verið greitt vegna starfa þeirra hér á landi og flytja þeir réttinn með sér. Útgáfa vottorðsins er háð því að atvinnurekandinn hafi greitt lögbundið tryggingagjald af laununum. Í nokkrum tilvikum þurfti að aðstoða fólk til þess að ná rétti sínum að þessu leyti.

Af öðrum verkefnum má nefna að EES-vinnumiðlun tók þátt í sameiginlegri kynningu Evrópusambandstengdra skrifstofa á Íslandi. Evrópurútan var sameiginlegt kynningarverkefni, en starfsemin (þar á meðal EES-vinnumiðlun) var kynnt á fundum á þéttbýlisstöðum um allt land, og á lokafundi í Ráðhúsi Reykjavíkur í mars. Evrópuhús var haldið í Perlunni í nóvember. Einnig hélt hópurinn úti dálki í Morgunblaðinu með reglulegu millibili.

Árlegur fundur EES-vinnumiðlunar var haldinn í mars á Úlfjótssvatni með þátttöku fulltrúa frá Finnlandi, Noregi, Hollandi, Danmörku og Belgíu.

Fundir voru haldnir með forstöðumönnum svæðisvinnumiðlana og EES-tengiliðum í nóvember. Þá sinnir skrifstofan almennri vinnumiðlun í Hafnarfirði og næsta nágrenni.



Atvinnuleyfi útlendinga

Á þeim fimm árum sem liðin eru frá því Vinnumálastofnun tók við veitingu atvinnuleyfa útlendinga hafa orðið miklar breytingar í útlendingamálum á Íslandi nú síðast með tilkomu nýrra laga um útlendinga og um atvinnuréttindi útlendinga. Stór hópur útlendinga sem í upphafi kom hingað til lands í tímabundin störf á undanförunum árum hefur kosið að setjast hér að og eru þessir útlendingar nú mikilvægir þátttakendur í íslensku atvinnulífi. Eðlilega hefur þessi þróun leitt til aukinnar þarfar á sérhæfðri þjónustu við þennan stóra hóp og má í því sambandi benda á stofnun Fjölmenningssetursins á Vestfjörðum, Alþjóðahúss í Reykjavík og Alþjóðastofu á Akureyri. Þá hafa ýmsir fræðslusjóðir á vinnu- markaði og Starfsmenntaráð félagsmálaráðuneytisins veitt styrki til íslenskukennslu fyrir útlendinga.

Fram til ársins 2000 fjölgaði nýjum veittum atvinnuleyfum jafnt og þétt vegna mikillar þenslu á vinnu- markaði en helstu skilyrði laganna um atvinnuréttindi útlendinga eru að kunnáttumenn verði ekki fengnir innanlands, atvinnuvegi landsins skorti vinnuafli eða aðrar sérstakar ástæður mæli með leyfisveitingu. Sú þróun stöðvaðist árið 2001 samfara minnkandi eftirspurn eftir vinnuafli og árið 2002 dró mjög úr veitingu nýrra atvinnuleyfa. Í kjölfar mikils innflutnings á erlendu vinnuafli fram til ársins 2001 hefur hins vegar orðið aukning á veitingu framlengdra tímabundinna leyfa sem og óbundinna atvinnuleyfa.

Ný lög um atvinnuréttindi útlendinga

Um síðustu áramót tóku gildi ný lög um atvinnuréttindi útlendinga nr. 97/2002.

Við endurskoðun laganna um atvinnuréttindi útlendinga voru ekki gerðar grundvallarbreytingar á því fyrirkomulagi sem verið hefur við veitingu atvinnuleyfa. Eftir sem áður heyrir veiting dvalar- og atvinnuleyfa undir tvær stofnanir, Útlendingastofnun og Vinnumálastofnun. Meginskilyrði fyrir veitingu atvinnuleyfis samkvæmt lögum eru þau sömu og samkvæmt eldri lögum þ.e. að ekki fáið íslenskir kunnáttu-



Fjölmenningslegi barnakórinn Heimsljósin undir stjórn Júlíönu Indriðadóttur.

menn innanlands eða að atvinnuvegi landsins skorti vinnuafli. Eins og verið hefur er tímabundið atvinnuleyfi veitt atvinnurekanda en eftir þrjú ár er heimilt að veita útlendingi óbundið atvinnuleyfi.

Meðal nýmæla í lögum má nefna nýjan flokk atvinnuleyfa vegna sérhæfðra starfsmanna erlendra fyrirtækja sem ekki hafa starfstöð hér á landi þegar um er að ræða ákveðin þjónustuviðskipti. Þá er kveðið á um skyldu atvinnurekanda til að sjúkratryggja erlendan starfsmann sinn þannig að hann njóti verndar til jafns við ákvæði almannatryggingalaga. Heimilt er að veita tímabundið atvinnuleyfi vegna nánustu aðstandenda útlendinga sem fengið hefur búsetuleyfi og er skilgreint hverjir teljast nánustu aðstandendur í því sambandi. Í lögum er nýtt refsíákvæði þar sem ítarlega er greint frá hvaða háttsemi er refsiverð, hver refsiramminn er og hverjar saknæmiskröfur eru. Að lokum má nefna að kveðið er á um sérstaka samstarfsnefnd sem kalla skal saman vegna almennra álítmála varðandi útgáfu atvinnuleyfa og þegar beiðnir berast til Vinnumálastofnunar um atvinnuleyfi fyrir hópa útlendinga. Nefndin skal skipuð fulltrúum Vinnumálastofnunar, Útlendingastofnunar, Alþýðusambands Íslands og Samtaka atvinnulífsins og formaður skipaður af félagsmálaráðherra án tilnefningar.



Tímabundin atvinnuleyfi 2002, skipt á starfsgreinar

	Fjöldi 2001	Fjöldi 2002	Hlutfall 2002
Stjórnendur, sérfræðingar, fólk með sérmenntun í vísindum og viðskiptum, listamenn og skrifstofufólk	97	85	8%
Fólk við barnagæslu, umönnun og heimilishjálp	123	59	6%
Fólk við þrif, ræstingu, uppvask og aðstoð í eldhúsi	276	172	17%
Matreiðslufólk, þjónar, barþjónar, fólk í sal	20	11	1%
Fólk við afgreiðslustörf og störf á lager	36	26	3%
Iðnaðarmenn, sérhæft starfsf. og verkafólk í byggingariðnaði	155	62	6%
Iðnaðarmenn, sérhæft starfsfólk og verkafólk í málmíðnaði og rafeindavirkjun	46	22	2%
Véla- og verkafólk í öðrum iðnaði, verksmiðjum og matvælaframleiðslu	282	81	8%
Iðnaðarmenn, sérhæft starfsfólk og verkafólk í kjötiðnaði og slátrun	58	56	6%
Landbúnaðarverkafólk	67	22	2%
Fiskvinnslufólk	468	210	21%
Sjómenn	13	2	0%
Íþróttamenn og þjálfarar	73	59	6%
Dansarar	208	65	6%
Óflokkað eða vantar upplýsingar	125	76	8%
Samtals	2047	1008	1326%

vegna vinnustaðaskipta árið 2002, nokkru færri en árið 2001 þegar þau voru 646. Framlengd leyfi á sama vinnustað voru 1796 árið 2002 en 1714 árið 2001 og hefur því hægt verulega á þeirri aukningu sem verið hefur í útgáfu framlengdra tímabundinna leyfa. Heimilt er að veita útlendingi óbundið atvinnuleyfi hafi hann samfelldt átt lögheimili á Íslandi í þrjú ár, hafi öðlast ótímabundið dvalarleyfi (nú búsetuleyfi samkvæmt l. 97/2002) og hafi áður verið veitt tímabundið atvinnuleyfi. Óbundin atvinnuleyfi voru 680 á síðasta ári og hefur fjölgað jafnt og þétt undanfarin ár. Þessa aukningu í útgáfu óbundinna leyfa má rekja til hinnar miklu eftirspurnar eftir erlendu vinnuafli undanfarin ár. Þeir hópar sem þá komu til landsins og hafa ílengst hér uppfylla nú orðið skilyrði til að geta öðlast óbundið atvinnuleyfi.

Útgefin atvinnuleyfi árið 2002

Alls voru veitt 502 ný tímabundin atvinnuleyfi á árinu 2002 en 1401 árið 2001. Þar sem tímabundið atvinnuleyfi er veitt atvinnurekanda þarf að sækja um nýtt leyfi til að útlendingi sé heimilt að skipta um vinnustað. Þegar ákvörðun er tekin um veitingu leyfis til að skipta um vinnustað er horft til áðurnefndra megin-skilyrða laga um atvinnuréttindi útlendinga þ.e. þörf vinnu-markaðarins en einnig er tekið tillit til aðstæðna þess útlendingis sem um ræðir. Fram kemur að mikið er um að útlendingar færi sig á milli vinnustaða. Alls voru veitt 506 leyfi

Atvinnuleyfi eftir þjóðernum, störfum og landsvæðum

Sem fyrr eru flest atvinnuleyfi veitt vegna Pólverja, eða alls 844 tímabundin og 251 óbundin leyfi. Aðrar þjóðir sem einkum skera sig úr eru Filippseyingar, Litháar og Jógóslavar.

Árið 2002 voru veitt 1.240 tímabundin atvinnuleyfi til fyrirtækja í Reykjavík, sem er um 44% veittra tímabundinna atvinnuleyfa. Dreifingin um landið er að mestu í samræmi við íbúafjölda.

Flest tímabundin atvinnuleyfi voru veitt vegna starfa fyrir ófaglært fólk. Almenn má segja að fækkun veittra tímabundinna atvinnuleyfa komi fram í öllum starfsgreinum. Vegna starfa við fiskvinnslu voru veitt 210 leyfi sem er mikil fækkun frá árinu 2001 en þá voru þau 468. Veitt atvinnuleyfi til starfsfólks í byggingariðnaði eru aðeins 62 sem og hefur þeim fækkað mikið síðustu 2 ár.

Veiting atvinnuleyfa 1999 til 2002

	1999	2000	2001	2002
Ný tímab. leyfi	1.271	1.663	1.401	502
Nýr vinnustaður	461	659	646	506
Framl. tímab. leyfi	933	1.143	1.714	1.796
Óbundin leyfi	275	406	560	680
Atvinnu-rekstrarleyfi	11	4	7	3
Námsmannaleyfi	96	91	125	122
Vistraðningaleyfi	26	54	52	28
Samtals	3.073	4.020	4.505	3.637



Starfsmenntaráð

Starfsmenntaráð starfar samkvæmt lögum um starfsmenntun í atvinnulífinu nr. 19/1992. Það heyrir undir félagsmálaráðuneytið og fær fjárframlög úr Atvinnuleysis-tryggingasjóði og annast Vinnumálastofnun alla umsýslu ráðsins.

Meginmarkmið Starfsmenntaráðs er að styðja viðleitni launafólks og fyrirtækja til að kljást við stöðugt flóknara vinnuumhverfi með því að efla atvinnulíf hér á landi og auka starfsmöguleika. Leiðir að því marki eru að sinna ráðgjöf til stjórnvalda á vettvangi starfsmenntunar og styðja við frumkvæði og uppbyggingu starfsmenntunar í atvinnulífinu. Í því skyni veitir Starfsmenntaráð styrki til verkefna á sviði starfsmenntunar, verkefna eins og námskeiðahalds, námsgagnagerðar og rannsókna.

Starfsmenntaráð hefur umsjón með starfsmenntasjóði og árlega er auglýst eftir umsóknum í sjóðinn. Samtök atvinnurekenda og launafólks, fyrirtæki, starfsmenntaráð einstakra atvinnugreina, eða menntastofnanir í samstarfi við ofangreinda aðila eiga rétt á að sækja um styrk í sjóðinn.

Viðmiðin sem Starfsmenntaráð gengur út frá við val á verkefnum til að styrkja eru að:

- verkefnið nái til sem flestra
- verkefnið mæti sýnilegri þörf á endurmenntun
- verkefnið séu unnin í samvinnu ólíkra aðila.

Um 50 milljónum er úthlutað árlega. Verkefni skulu stuðla að aukinni framleiðni fyrirtækja, greiða fyrir tækninýjungum og auka verkunnáttu starfsfólks. Starfsmenntaráð fær afhend náms- og kennslugögn sem unnin hafa verið fyrir styrki úr starfsmenntasjóði og hefur góðan gagnagrunn yfir þessi gögn.

Ákveðið var í upphafi árs 2002 að þrenns konar verkefni skyldu styrkt á árinu; í fyrsta lagi verkefni á sviði starfsmenntunar og upplýsingatækni, í öðru lagi verkefni sem stuðla að auknum gæðum í starfsmenntun þar sem áherslan var á þjálfun leiðbeinenda og í þriðja lagi verkefni á sviði starfsmennt-



Frá afhendingu Starfsmenntaverðlauna í september 2002.

unar fatlaðra. Alls bárust umsóknir um styrki til 57 verkefna að upphæð kr. 142.469.969 og styrkir veittir til 38 verkefna að upphæð kr. 48.740.000 og skiptist styrkupphæðin þannig:

Starfsmenntun og upplýsingatækni:

- 25 aðilar sóttu um styrk til 28 verkefna að upphæð kr. 89.267.688
- 17 aðilar fengu styrk til 18 verkefna að upphæð kr. 26.600.000

Aukin gæði í starfsmenntun með áherslu á þjálfun leiðbeinenda:

- 21 aðili sótti um styrk til 25 verkefna að upphæð kr. 49.832.031
- 16 aðilar fengu styrk til 17 verkefna að upphæð kr. 20.140.000

Starfsmenntun fatlaðra :

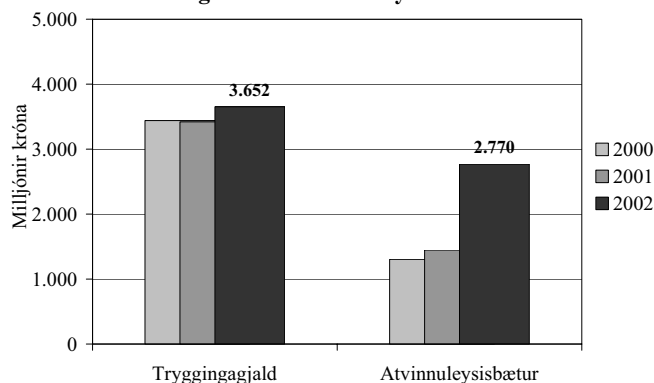
- 4 aðilar sóttu um styrk til 4 verkefna að upphæð kr. 3.370.250.-
- 3 aðilar fengu styrk til 3ja verkefna að upphæð kr. 2.000.000.-

Að auki voru fjórir aðrir styrkir á sviði starfsmenntunar veittir á árinu samtals að upphæð 5,8 milljónir.

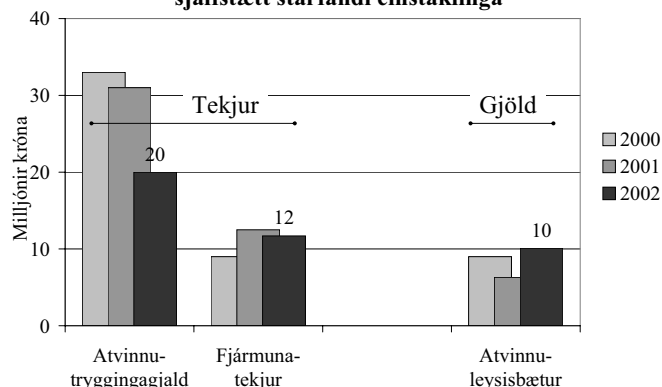
Sjá nánar um Starfsmenntaráð á heimasíðu ráðsins www.starfsmenntarad.is

Atvinnuleysistryggingar

Tekjur af tryggingagjaldi og greiðslur atvinnuleysisbóta



Helstu tekju- og gjaldaliðir Tryggingasjóðs sjálfstætt starfandi einstaklinga



Vinnumálastofnun sinnir ýmsum þáttum atvinnuleysistrygginga. Þannig annast svæðisvinnumiðlanir skráningu atvinnulausra ásamt skráningarstöðum um land allt sem þær hafa gert samninga við um skráningu atvinnulausra. Einnig veita svæðisvinnumiðlanir atvinnulausum upplýsingar og hafa eftirlit með því að umsækjendur um atvinnuleysisbætur fullnægi skilyrðum laga um atvinnuleysistryggingar. Þá skulu þær miðla upplýsingum til úthlutunarnefnda atvinnuleysisbóta um atvinnulausa og jafnframt tilkynna þeim ef rökstudd ástæða er til þess að ætla að umsækjendur um atvinnuleysisbætur uppfylli ekki lagaskilyrði til bóta.

Svæðisvinnumiðlanir utan höfuðborgar-

svæðisins sjá einnig um greiðslur atvinnuleysisbóta, en á höfuðborgarsvæðinu sjá Efling og Verslunarmannafélag Reykjavíkur um greiðslur bótanna. Atvinnuleysisbætur eru ákveðnar af úthlutunarnefndum á hverju svæði. Tvær úthlutunarnefndir eru þó starfandi á höfuðborgarsvæðinu.

Einnig er sérstök úthlutunarnefnd vegna Tryggingasjóðs sjálfstætt starfandi einstaklinga og fer afgreiðsla þeirra umsókna fram á skrifstofu Vinnumálastofnunar.

Atvinnuleysistryggingasjóður

Atvinnuleysistryggingasjóður starfar samkvæmt lögum nr. 12/1997 um atvinnuleysistryggingar og síðari breytingum á þeim. Vinnumálastofnun annast, sjóðvörslu, reikningshald og daglega afgreiðslu sjóðsins í umboði sjóðsstjórnar. Félagsmálaráðherra skipar stjórn sjóðsins samkvæmt tilnefningum aðila vinnumarkaðarins, en formann stjórnarinnar án tilnefningar.

Stjórn Atvinnuleysistryggingasjóðs 2001 til 2005 skipa þau Þórður Ólafsson, formaður, Erna Hauksdóttir, varaformaður, Ellert Eiríksson, Guðmundur Þ Jónsson, Hervar Gunnarsson, Ína H. Jónasdóttir, Jón H. Magnússon, Jón Rúnar Pálsson og Páll Halldórsson.

Sjóðurinn hefur einkum tekjur af atvinnutryggingagjaldi. Á árinu 2002 námu þær 3.689 milljónum króna sem eru nokkru meiri tekjur og 2001 þegar þær námu 3.443 milljónum. Fjármunatekjur voru einnig umtalsverðar, eða 538 milljónir, en voru 580 milljónir árið áður.

Atvinnuleysi jókst árið 2002 frá árinu áður. Greiðslur atvinnuleysisbóta jukust því nær um helming frá árinu 2001 og voru 2.770 milljónir á árinu 2002 samanborið við 1.447 milljónir árið áður. Greiðslur vegna úrræða fyrir atvinnuleitendur hækkuðu nokkuð, úr 66 milljónum í 72, og framlög til sérstakra verkefna á vegum svæðisvinnumiðlana hækkuðu úr 15 milljónum í 18. Framlag í starfsmenntasjóð var 58 milljónir árið 2002 en 55 milljónir árið 2001 og framlag til Kjararannsóknarnefndar nam um 34 milljónum í stað 28 árið áður.



Eignir sjóðsins voru í árslok 2002 um 9.108 milljónir króna og höfðu aukist úr um 8.193 milljónum, eða um tæplega einn milljarð frá ársbyrjun. Er ljóst að sjóðurinn er fjárhagslega vel stæður og í stakk búinn að geta greitt atvinnuleysisbætur í nokkru meira atvinnuleysi en var á árinu 2002, en þá var það að meðaltali 2,5%

Tryggingasjóður sjálfstætt starfandi einstaklinga

Tryggingasjóður sjálfstætt starfandi einstaklinga starfar samkvæmt lögum nr. 46/1997. Um er að ræða tryggingasjóð vegna atvinnuleysis bænda, vörubifreiðastjóra og smábátaeigenda, og er heimild í lögum til að bæta við öðrum starfsgreinum.

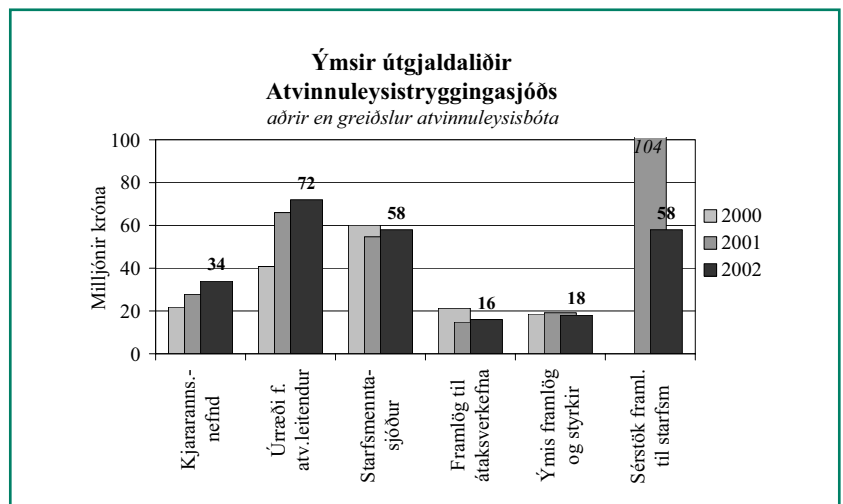
Sjóðurinn er í umsjá Vinnumálastofnunar í umboði sjóðsstjórnar. Stjórn sjóðsins er tilnefnd af samtökum þeirra starfsgreina sem aðild eiga að sjóðnum og skipar félagsmálaráðherra formann stjórnar án tilnefningar.

Stjórn sjóðsins sem skipuð var árið 2001 er þannig: Árni Gunnarsson, formaður, Leifur Eysteinnsson, Örn Pálsson, Unnur Sverrisdóttir og María Hauksdóttir. Skipanatími stjórnarinnar rann út á árinu 2001, en ný stjórn var ekki skipuð fyrr en á árinu 2003.

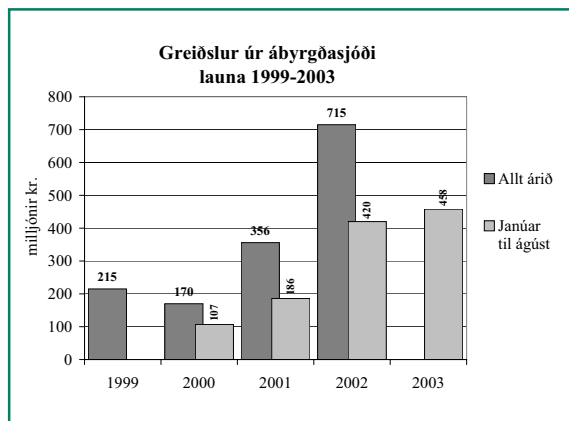
Tekjur sjóðsins eru einkum af atvinnu-tryggingargjaldi sjóðfélaga og námu um rúmum 19 milljónum árið 2002 en voru um 31 milljón árið 2001. Fjármunatekjur voru um 12 milljónir sem er svipað og 2001. Greiðslur atvinnuleysisbóta námu um 10 milljónum árið 2002 en voru 6 milljónir árið 2001. Eigið fé sjóðsins voru í árslok 2002 um 181 milljón en voru í lok ársins 2001 rúmar 161 milljónir.



Samráðsfundur úthlutunarnefnda á vormánuðum 2003.



Ábyrgðasjóður launa



Ábyrgðasjóður launa starfar samkvæmt lögum nr. 88/2003. Sjóðurinn ábyrgist greiðslu vinnulaunakröfu launþega og kröfu lífeyrissjóðs vegna lífeyrissjóðsgjalda á hendur vinnuveitanda við gjaldþrotaskipti eða þegar dánarbúi hans er til opinberra skipta og erfingjar hans ábyrgjast ekki skuldbindingar hans.

Vinnumálastofnun annast skrifstofuhald fyrir sjóðinn á grundvelli samnings milli stjórnar sjóðsins, félagsmálaráðuneytisins og Vinnumálastofnunar.

Stjórn sjóðsins skipa þrír menn tilnefndir af ASÍ og VSÍ, og einn skipaður af félagsmálaráðherra. Stjórn sjóðsins var þannig skipuð árið 2002: Formaður var Guðjón Bragason og aðrir í stjórn voru þau Halldór Grönvold og Hrafnhildur Stefánsdóttir.

Á árinu 2002 tvöfölduðust greiðslur úr Ábyrgðasjóði launa frá árinu áður og námu alls 715 milljónum, samanborið við 356 milljónir árið 2001 og 170 milljónir árið 2000. Þessi aukning síðustu ár endurspeglar versnandi rekstrarumhverfi fyrirtækja. Á fyrstu 8 mánuðum ársins 2003 námu greiðslur úr sjóðnum alls um 458 milljónum samanborið við 420 milljónir árið áður.

Ný lög og reglugerðir

Þann 10. apríl 2003 tóku ný lög gildi um Ábyrgðasjóð launa og eru helstu breytingar þær að sjóðurinn tekur frá og með 1. janúar 2004 á sig ábyrgð á vanggreiddum viðbótarlífeyrissjóðsgjöldum sem lýst eru í bú vinnuveitanda sem úrskurðuð eru eftir þann tíma. Hækkun verður á hámarksábyrgð sjóðsins vegna krafna launamanna. Sú fjárhæð er ákveðin af ráðherra í reglugerð fyrir eitt ár í senn og er fjárhæðin núna kr. 250.000.- á mánuði.

Ábyrgð á orlofi vegna greiðsluerfiðleika vinnuveitanda lúta sömu reglum og gilda á ábyrgð á orlofskröfum við gjaldþrot vinnuveitanda. Hámarksábyrgð á greiðslu orlofs er kr. 400.000.- en nýtt ákvæði um hámark ábyrgðar leiðir ekki til skerðingar á réttindum sem áunnin voru fyrir gildistöku laganna.

Einnig fela löginn í sér breytingar á reglum varðandi undanþágur frá ábyrgð sjóðsins vegna tengsla kröfuhafa við eigendur eða forsvarsmenn hins gjaldþrota vinnuveitanda.

Ný reglugerð um Ábyrgðasjóð launa tók gildi 5. júní 2003. Í reglugerðinni felst ítarleg greinargerð um form og efni kröfugerðar á hendur sjóðnum. Fjallað er um hvernig staðið skuli að kröfulýsingu launamanns og kröfulýsingu vegna lífeyrissjóðsgjalda, sem og umsóknum um greiðslu orlofs vegna greiðsluerfiðleika vinnuveitanda. Einnig er farið í efni og form umsagnar skiptastjóra og fyrirkomulag greiðslna til kröfuhafa.

Nýjar reglur um greiðslur innheimtu-kostnaðar vegna krafna sem njóta ábyrgðar Ábyrgðasjóðs launa tóku gildi 22. ágúst 2003. Meðal annars er að finna í reglunum ákvæði um greiðslu innheimtubóknunar lögmanna en slík ákvæði er ekki að finna í eldri reglum. Er miðað við að af kröfum allt að 500.000.- greiðist að hámarki 10% innheimtubóknun en 7% umfram það. Tekið skal fram að hér er miðað við höfuðstól sem nýtur ábyrgðar sjóðsins, ekki lýsta heildarkröfu. Jafnframt er tekið fram að innheimtubóknun skuli miðast við umfang innheimtuaðgerða á hendur vinnuveitanda fram að gjaldþrotáurskurði.

Þar sem annað er ekki sérstaklega tekið fram gilda sömu reglur um kröfur lífeyrissjóða og launamanna. Undantekning frá þessu er að sjóðurinn greiðir ekki innheimtubóknun til lífeyrissjóða og vörsluaðila viðbótarlífeyrissparnaðar. Hins vegar greiðir sjóðurinn annan útlagðan kostnað þessara aðila, svo og kostnað vegna kröfulýsinga o.fl., en skv. eldri reglum greiddi sjóðurinn engan innheimtukostnað vegna þessara aðila, að skiptatryggingu frátalinni.

Nýjungar í starfi sjóðsins

Rafræn skráning lífeyrissjóðskrafna er nú hafin hjá sjóðnum og mun hún leiða til þó nokkurs vinnusparnaðar. Skráningin fer þannig fram að kröfuaðilar senda lífeyrissjóðskröfurnar sundurliðaðar á mánuði með upplýsingum um lífeyrisþega í tölvupósti til sjóðsins sem síðan eru lesnar inn í tölvukerfið Navision Financials. Í framtíðinni er fyrirhugað að með sama hætti verði hægt að lýsa launakröfum til ábyrgðasjóðsins.

Alþjóðlegt samstarf

Norrænt samstarf

Norræna vinnumálasamstarfið vann samkvæmt skipulagi sem tók gildi 1. janúar 2001 og gildir 2001-2004. Um er að ræða embættismannanefnd (EK-A), sem skipuð er einum fulltrúa frá hverju landi, en hlutverk hennar er að vera stefnumarkandi í vinnumálum. Gylfi Kristinsson, skrifstofustjóri félagsmálaráðuneytisins, er fulltrúi Íslands í nefndinni. Undir embættismannanefndina heyra nokkrar fastanefndir, verkefnahópar og samskiptahópar.

Þær fastanefndir sem heyra undir embættismannanefndina eru þessar:

Nefnd um atvinnu- og vinnumarkaðsmál er vettvangur fyrir umræðu um atvinnumál, vinnumarkaðsmál og vinnumarkaðsrannsóknir. Gissur Pétursson, forstjóri Vinnumálastofnunar er fulltrúi Íslands í nefndinni. Meðal verkefna á árinu 2002 var að framfylgja verkefnaáætlun vinnumarkaðsnefndarinnar fyrir tímabilið 2001-2004 en framboð vinnuafls á Norðurlöndum er meginþema áætlunarinnar.

Lögð er áhersla á eftirfarandi þætti:

Þema 1: Ýmsir hópar utan vinnumarkaðar

Þema 2: Samspil menntastefnu og vinnumarkaðsstefnu í hagkerfinu.

Þema 3: Hreyfanleiki vinnuafls innanlands og milli Norðurlanda.

Þema 4: Skipulag virkrar vinnumarkaðsstefnu

Eftirfarandi verkefnum lauk á tímabili nefndarinnar sem nær frá hausti 2002 til vors 2003:

Noregur var með formennsku á árinu 2002. Norðmenn lögðu áherslu á þrjár leiðir: Aukna atvinnu með virkni innlends vinnuafls, fyrirbyggja að vinnuafl hverfi af vinnumarkaði og að vinnuaflið fari of snemma af vinnumarkaði.

Lokið var við eftirfarandi verkefni á tímabili nefndarinnar sem nær frá hausti 2002 til vors 2003:

- Framboð og eftirspurn eftir vinnuafl á Grænlandi
- Vinnumarkaðirnir í Eystrasaltslöndunum og för vinnuafls þaðan til Norðurlanda.
- Fagleg hæfni vinnuafls á Grænlandi, Íslandi og Færeyjum.



Frá heimsókn grænlenkra sveitarstjórnarmanna á Vinnumiðlun höfuðborgarsvæðisins.

Haustið 2002 var haldin ráðstefna um ýmsa jaðarhópa sem falla út af vinnumarkaði.

Meðal verkefna á árinu 2003 er verkefnið: „Athugun á vinnumarkaðsþjónustu á nokkrum jaðarsvæðum Norðurlanda, þ.e. Norðurlandi eystra, Færeyjum og Norður-Noregi“. Rannsóknarþjónusta Háskólans á Akureyri og Fróðskaparsetur Færeyja sjá um verkefnið sem lýkur í lok árs 2003.



Meðlimir NIAL-hópsins í heimsókn í Svartsengi vorið 2003.

„Þátttaka eldra fólks á vinnumarkaði“ er verkefni sem lýkur með ráðstefnu haustið 2003 í Eistlandi.

Nefnd um atvinnulíf og vinnuréttarmál Fulltrúi Íslands er Hanna Sigríður Gunnsteinsdóttir í félagsmálaráðuneytinu. Nefndinni er ætlað að vera vettvangur fyrir kynningu, umræður og samræmingu norrænna sjónarmiða í málefnum á sviði atvinnulífs og vinnuréttar bæði innan og ut-



Meðlimir NIAL-hópsins í heimsókn í Svartsengi vorið 2003.

an Norðurlanda. Vinnuréttarnefndin hefur lagt megináherslu á að fjalla um áhrif nýrra tillagna á sviði vinnuréttarmála sem hafa verið til umfjöllunar hjá Evrópusambandinu og framkvæmd annarra tillagna sem þegar hafa verið samþykktar af Evrópusambandinu og fyrirhugað er að nái til Evrópska efnahags-svæðisins. Þá hefur verið lögð rík áhersla á samstarf við aðila vinnumarkaðarins ekki síst um vinnuréttartilskipanir Evrópusambandsins. Aðrar fastanefndir eru nefnd um vinnuverndarmál (með þátttöku Vinnueftirlits ríkisins), nefnd um vinnuverndarannsóknir (með þátttöku Vinnueftirlits ríkisins) og

nefnd um innflytjendur, en í þeirri nefnd situr fulltrúi frá félagsmálaráðuneytinu.

Þeir verkefna- og samskiptahópar sem tengjast vinnumálasamstarfinu eru þessir: Samstarfshópur um vinnumiðlun: Á árinu 2002 var ákveðið að sameina þennan hóp vinnumarkaðsnefndinni. Auk þess var ákveðið að setja á laggirnar stýrihóp um vinnumiðlun á Norðurlöndum. Fulltrúi Íslands verður Frank Friðrik Friðriksson hjá Vinnumálastofnun. Verkefni hópsins verður m.a. setja á laggirnar norrænan vinnuhóp um internet samvinnu þar sem til umræðu verður upplýsingamiðlun, vinnuafleiðing á Norðurlöndum, vinnumiðlun í nýjum ESB-löndum, Eyrstrasaltsríkjunum og Póllandi.

Stýrihópurinn á einnig að athuga möguleikana á því hvernig norrænir vinnustaðir geti orðið sýnilegir í Evrópska vinnumiðlunararkerfinu og á erlendum heimasíðum. Hópurinn á að koma með tillögur um pólitískar aðgerðir sem geta örvað hreyfanleika vinnuafleisins.

Starfandi eru tveir samstarfshópar um afmörkuð verkefni á sviði atvinnuleysistrygginga. Um er að ræða samstarfshóp vegna flutnings atvinnuleysisbóta milli

Norðurlanda og nefnd vegna ráðstefna um atvinnuleysistryggingar sem haldnar eru á tveggja ára fresti. Jóngeir H. Hlinason er fulltrúi Íslands í þessum hópum.

Ennfremur eru starfshópar starfandi um afmarkaðri verkefni. Einn slíkur er NIAL sem sér um fjölbreytta útgáfustarfsemi um vinnumál. Á vegum þess starfshóps eru tímaritin ARBETSLIV I NORDEN og NOR-DIC LABOUR JOURNAL. Þá undirbýr hópurinn þátttöku Norðurlanda í Employment Week í Brussel á hverju ári. Ólafur Finnbogason hjá Vinnumálastofnun er fulltrúi Íslands í starfshópnum.

Nokkur ungmennaskiptaverkefni eru á sviði embættismannanefndarinnar og er þeim stýrt af Norræna félaginu. Nordjobb byggir á ungmennaskiptum ungs fólks milli Norðurlandanna. Á árinu 2002 héldu 196 íslensk ungmenni til starfa á Norðurlöndunum og 102 ungmenni komu til vinnu á Íslandi frá hinum Norðurlöndunum. Á vegum Nordpraktik verkefnisins komu 19 ungmenni frá Eyrstrasaltslöndunum á árinu 2002. Verkefnið hefur það markmið að byggja brú milli fyrirtækja og einstaklinga á Norðurlöndum og í NV-hérudum Rússlands og í Eyrstrasaltslöndunum.

Forstjórar Norrænna vinnumiðlana hafa með sér samstarf um framkvæmd vinnumiðlunar á Norðurlöndunum og það sem efst er á baugi hjá norrænum vinnumiðlunum.

Annað alþjóðlegt samstarf

Vinnumálastofnun hefur fyrir Íslands hönd verið þátttakandi í samstarfshópi um nýbreytni í vinnu (European Work Organization Network – skammstafað EWON). Meginmarkmiðið með starfi hópsins er að safna, halda utan um og miðla upplýsingum um nýbreytni á sviði vinnumála og jafnframt að hvetja þá sem tengjast vinnumarkaðinum að huga að nýbreytni í vinnu.

Vinnumálastofnun hefur einnig með höndum miðlun upplýsinga og skýrslugerð um vinnumarkaðinn til alþjóðastofnana, einkum ILO og OECD.



Svæðisráð og úthlutunarnefndir 2002

Svæðisráð

Austurland

Tilnefndur af

Þorvaldur Jóhannsson, form.	sv.fél.
Helga M. Steinsson	frh.skólum
Ásbjörn Guðjónsson	sv.fél.
Haukur Björnsson	SA
Sólveig D. Bergsteinsdóttir	SA
Jón I. Kristjánsson	ASÍ
Þorkell Kolbeins	ASÍ
Már Sveinsson	BSRB

Vestfirðir

Áslaug Alfreðsdóttir, form.	SA
Guðrún Stefánsdóttir	frh.skólum
Ingimar Halldórsson	sv.fél.
Ómar Már Jónsson	sv.fél.
Óðinn Gestsson	SA
Kristján G. Jóakimsson	SA
Helgi Ólafsson	ASÍ
Lilja R. Magnúsdóttir	ASÍ
Martha L. Olsen	BSRB

Norðurland vestra

Ragnar I. Tómasson, form.	SA
Atli M. Óskarsson	frh.skólum
Björn Þorgrímsson	sv.fél.
Katrín M. Andrésdóttir	sv.fél.
Jón E. Friðriksson	SA
Einar Einarsson	SA
Jón Karlsson	ASÍ
Ásgerður Pálsdóttir	ASÍ
Sigríður Gísladóttir	BSRB

Suðurland

Guðmundur Búason, form.	SA
Eyvindur Bjarnason	frh.skólum
Páll Stefánsson	sv.fél.
Jóna Sigurbjartsdóttir	sv.fél.
Bjarni Stefánsson	SA
Örn Grétarsson	SA
Guðrún Erlingsdóttir	ASÍ
Ragna Larsen	ASÍ
Sæmundur H. Friðriksson	BSRB

Suðurnes

Tilnefndur af

Kristbjörn Albertsson, form.	sv.fél.
Ólafur Jón Arnbjörnsson	frh.skólum
Sigurður Enoðsson	sv.fél.
Eyþór Jónsson	SA
Gunnar Olsen	SA
Dagbjartur Einarsson	SA
Guðbrandur Einarsson	ASÍ
Kristján G. Gunnarsson	ASÍ
Jóhann D. Jóhannsson	BSRB

Vesturland

Guðmundur P. Jónss., form.	SA
Hörður Ó. Helgason	frh.skólum
Björn Arnaldsson	sv.fél.
Gunnólfur Lárusson	sv.fél.
Pétur Geirsson	SA
Sigríður Finsen	SA
Einar Karlsson	ASÍ
Sveinn Háldánarson	ASÍ
Þröstur Kristófersson	BSRB

Norðurland eystra

Arna J. Björnsdóttir, form.	BSRB
Guðmundur B. Þorkelsson	frh.skólum
Hólmur Svansson	sv.fél.
Tryggvi Jóhannsson	sv.fél.
Ásgeir Magnússon	SA
Helgi Pálsson	SA
Rósa Guðmundsdóttir	SA
Aðalsteinn Baldursson	ASÍ
Þorsteinn E. Arnórsson	ASÍ

Höfuðborgarsvæðið

Hannes G. Sigurðss., form.	SA
Sölvi Sveinsson	frh.skólum
Sigurrós Þorgrímsdóttir	sv.fél.
Björk Vilhelmsdóttir	sv.fél.
Rebekka Ingvarsdóttir	SA
Bjarki Júlíusson	SA
Hjórdís Baldursdóttir	ASÍ
Linda Baldursdóttir	ASÍ
Sigríður Kristinsdóttir	BSRB

Úthlutunarnefndir

Höfuðborgarsvæðið

Úthlutunarnefnd 1

Guðm. G. Guðm.son, form.	Atv.l.tr.sj.
Gardar Vilhjálmsson	ASÍ
Þuríður Einarisdóttir	BSRB
Ragnar Árnason	SA
Kolbeinn Finnsson	SA

Úthlutunarnefnd 2

Margrét Tómasdóttir, form.	Atv.l.tr.sj.
Árni Leósson	ASÍ
Birna S. Karlsdóttir	BSRB
Kristín Jónsdóttir	SA
Jakobína Jónsdóttir	SA

Suðurnes

Bjarni Andrésson, form.	Atv.l.tr.sj.
Ingibjörg Magnúsdóttir	ASÍ
Sæmundur Pétursson	BSRB
Ottó Haflíðason	SA
Ómar Valdimarsson	SA

Vesturland

Bára K. Guðmundsd., form.	Atv.l.tr.sj.
Sigríður H. Skúladóttir	ASÍ
Kristín F. Jónsdóttir	BSRB
Bergþór Guðmundsson	SA
Ólafur J. Þórðarson	SA

Vestfirðir

Karvel Pálmason, form.	Atv.l.tr.sj.
Pétur Sigurðsson	ASÍ
Ingibjörg Árnadóttir	BSRB
Björn Jóhannesson	SA
Eggert Jónsson	SA

Norðurland vestra

Valdimar Guðmanns., form.	Atv.l.tr.sj.
Ásdís Guðmundsdóttir	ASÍ
Ólína Rögnvaldsdóttir	BSRB
Kári Snorrason	SA
Gísli Garðarsson	SA

Norðurland eystra

Konráð Alfreðsson, form.	Atv.l.tr.sj.
Guðm. Ó. Guðmundsson	ASÍ
Ágúst Óskarsson	BSRB
Ásgeir Magnússon	SA
Sigurður Jóhannesson	SA

Austurland

Hrafnkell A. Jónsson, form.	Atv.l.tr.sj.
Þorkell Kolbeins	ASÍ
Jóhann Sveinbjörnsson	BSRB
Auður Ingólfssdóttir	SA
Sigurður Ragnarsson	SA

Suðurland

Jóna S. Gestsdóttir, form.	Atv.l.tr.sj.
Ragna Larsen	ASÍ
Stefanía Geirsdóttir	BSRB
Örn Grétarsson	SA
Gunnar Kristmundsson	SA

Ársreikningar Vinnumálastofnunar 2002

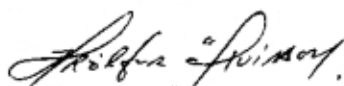
Skýrsla og áritun stjórnar og forstjóra

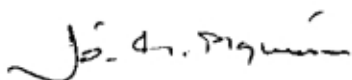
Lög um vinnumarkaðsaðgerðir nr. 13/1997 tóku gildi tóku gildi 1. júlí 1997 og samkvæmt þeim hefur Vinnumálastofnun yfirstjórn vinnumiðlunar í landinu. Vinnumálastofnu annast fjárvörslu, umsýslu og afgreiðslu fyrir Atvinnuleysistryggingasjóð, Ábyrgðasjóð launa og Tryggingasjóð sjálfstætt starfandi einstaklinga á sameiginlegri skrifstofu vinnumála. Sérstök stjórn er yfir Vinnumálastofnun svo og hinum einstöku sjóðum.


Á árinu 2002 varð tekjuhalli 4.205 þús.kr. í samanburði við tekjuhalla að fjárhæð 10.880 þús.kr. á árinu 2001. Samkvæmt efnahagsreikningi námu eignir stofnunarinnar 106.470 þús. kr. og eigið fé nam 17.064 þús. kr. í árslok 2002.

Stjórn Vinnumálastofnunar staðfestir ársreikning þennan fyrir árið 2002 með undirritun sinni.

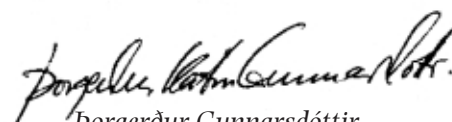
Reykjavík, 20. júní 2003


Hrólfur Ölvisson

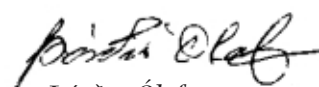

Jón H. Magnússon



Sjöfn Ingólfssdóttir


Ellert Eiríksson



Þorgerður Gunnarsdóttir


Halldór Grönnvold


Þórður Ólafsson


Jón Rúnar Pálsson

Forstjóri


Gissur Pétursson



Áritun endurskoðenda

Til stjórnar Vinnumálastofnunar

Við höfum endurskoðað ársreikning Vinnumálastofnunar fyrir árið 2002. Ársreikningurinn hefur að geyma rekstrarreikning, efnahagsreikning, sjóðstreymi og skýringar. Ársreikningurinn er lagður fram af stjórnendum Vinnumálastofnunar og á ábyrgð þeirra í samræmi við lög og reglur. Ábyrgð okkar felst í því áliti sem við látum í ljós á ársreikningnum á grundvelli endurskoðunarinnar.

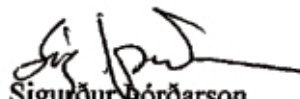
Endurskoðað var í samræmi við ákvæði laga um Ríkisendurskoðun og góða endurskoðunarvenju en í því felst m.a.:


- að sannreyna að ársreikningurinn sé í öllum meginatriðum án annmarka,
- að kanna innra eftirlit og meta hvort það tryggir viðeigandi árangur,
- að kanna hvort reikningar séu í samræmi við heimildir fjárlaga, fjáráukalaga og annarra laga, lögmæt fyrirmæli, starfsvenjur og rekstrarverkefni þar sem við á,
- að kanna og votta áreiðanleika kennitalna um umsvif og árangur af starfseminni ef þær eru birtar með ársreikningi.

Endurskoðunin felur meðal annars í sér úrtakskannanir og athuganir á gögnum til að sannreyna fjárhæðir og aðrar upplýsingar sem fram koma í ársreikningnum. Endurskoðunin felur einnig í sér athugun á þeim reikningsskilaaðferðum og matsreglum sem beitt er við gerð hans og framsetningu í heild og gilda um A-hluta stofnanir. Við teljum að endurskoðunin sé nægjanlega traustur grunnur til að byggja álit okkar á.

Það er álit okkar að ársreikningurinn gefi glögga mynd af afkomu Vinnumálastofnunar á árinu 2002, efnahag 31. desember 2002 og breytingu á handbæru fé á árinu 2002 í samræmi við lög, reglur og góða reikningsskilavenju fyrir A-hluta stofnanir.

Ríkisendurskoðun, 23. júní 2003


Sigurður Þórðarson
ríkisendurskoðandi


Kristjana Ólöf Sigurðardóttir
endurskoðandi



Rekstrarreikningur árið 2002

Tekjur	Skýr.	2002	2001
Þjónustutekjur	1	209.626.372	199.253.469
Aðrar tekjur		4.996.543	5.358.013
Tekjur alls		214.622.915	204.611.482
Gjöld			
Rekstur aðalskrifstofu	2	119.487.914	111.791.819
Svæðisvinnumiðlanir	3	225.486.456	214.379.995
Atvinnuleysisskráning, þjónustusamningar	4	13.473.065	12.778.165
Starfsleit ungs fólks, framlög		3.211.513	10.288.487
Önnur sérverkefni	5	4.964.788	5.249.517
Rekstrargjöld samtals		366.623.736	354.487.983
Eignakaup		5.903.733	14.503.912
Gjöld alls		372.527.469	368.991.895
(Tekjuhalli) fyrir ríkisframlag		(157.904.554)	(164.380.413)
Ríkisframlag		153.700.000	153.500.000
(Tekjuhalli) ársins		(4.204.554)	(10.880.413)

Efnahagsreikningur 31. desember 2002

Eignir	Skýr.	2001	2000
Veltufjármunir			
Viðskiptakröfur		23.135.784	20.545.163
Ríkissjóður		66.124.686	70.240.614
Handbært fé		17.209.446	52.724.023
Veltufjármunir samtals		106.469.916	143.509.800
Ríkissjóður		70.240.614	96.566.668
Eignir alls		106.469.916	143.509.800
Eigið fé og skuldir			
Eigið fé			
Staða í ársbyrjun		21.269.049	32.149.462
Tekjuafgangur (halli) ársins		(4.204.554)	(10.880.413)
Eigið fé samtals	6	17.064.495	21.269.049
Skammtímaskuldir			
Atvinnuleysistryggingasjóður		84.380.001	112.175.569
Tryggingasjóður sjálfstætt starfandi einstakl.		1.706.281	2.275.930
Lánadrottinnar aðrir		3.319.139	7.789.252
Skammtímaskuldir samtals		89.405.421	122.240.751
Eigið fé og skuldir alls		106.469.916	143.509.800



Sjóðstreymi árið 2002

Rekstrarbreytingar	Skýr.	2002	2001
Veltufé frá rekstri			
Tekjuafgangur (tekjuhalli) ársins		(4.204.554)	(10.880.413)
Veltufé frá rekstri samtals		(4.204.554)	(10.880.413)
Breyting á rekstrartengdum eignum og skuldum			
Skammtímakröfur (hækkun)		(2.590.621)	(17.229.060)
Skammtímaskuldir (lækkun)		(32.835.330)	(31.795.722)
Breytingar samtals		(35.425.951)	(49.024.783)
Handbært fé til rekstrar samtals		(39.630.505)	(59.905.196)
Fjármögnunarhreyfingar			
Framlag ríkissjóðs		(153.700.000)	(153.500.000)
Greitt úr ríkissjóði		157.815.928	179.826.054
Fjármögnunarhreyfingar		4.115.928	26.326.054
Hækkun á handbæru fé		(35.514.577)	(33.579.142)
Handbært fé í ársbyrjun		52.724.023	86.303.165
Handbært fé í árslok		17.209.446	52.724.023

Skýringar með ársreikningi

Reikningsskilaaðferðir

Grundvöllur reikningsskila

Ársreikningur Vinnumálastofnunar er gerður í samræmi við lög um fjárreiður ríkisins, nr. 88/1997, lög um ársreikninga, nr. 144/1994 og reglugerð um framsetningu og innihald ársreikninga og samstæðureikninga, nr. 696/1996.

Samkvæmt fjárreiðulögunum eiga A-hluta ríkisstofnanir ekki að eignfæra varanlega rekstrarfjármuni heldur skulu þeir gjaldfærðir á kaupári. Stofnanirnar eiga almennt ekki að taka lán til langs tíma og mega ekki gangast undir skuldbindingar til lengri tíma nema með heimild í fjárlögum.

Lífeyrisskuldbinding vegna starfsmanna stofnunarinnar er áhvílandi. Í samræmi við reikningsskilareglu A-hluta ríkissjóðs er lífeyrisskuldbinding ekki færð í ársreikning einstakra A-hluta ríkisstofnana heldur er hún færð í einu lagi hjá ríkissjóði. Lífeyrisskuldbinding Vinnumálastofnunar vegna núverandi og fyrrverandi starfsmanna hennar hefur ekki verið reiknuð sérstaklega.

Fjárheimildir og rekstur

Rekstrargjöld, að frádregnum sértekjum, námu samtals 157.905 þús. kr. og urðu því 4.205 þús. kr. umfram fjárheimilda ársins. Sundurliðun er sem hér greinir:

Samanburður við fjárheimildir, þús. króna	Fjárheimild	Reikningur	Frávik
Rekstrargjöld	341.300	366.624	25.324
Sértekjur	(189.100)	(214.623)	(25.523)
Samtals	152.200	152.001	(199)
Eignakaup	1.500	5.904	4.404
Samtals	153.700	157.905	4.205



1. Þjónustutekjur

Vinnumálastofnun annast þjónustu fyrir Atvinnuleysisstryggingasjóð, Tryggingasjóð sjálfstætt starfandi einstaklinga og Ábyrgðasjóð launa, auk Starfsmenntunarsjóðs og úthlutunarnefnda. Tekjur Vinnu-
málastofnunar frá þessum aðilum námu 209,6 millj. kr. á árinu 2002 en 199,3 millj. kr. árið á undan.
Tekjurnar sundurliðast með eftirfarandi hætti :

	2002	2001
Atvinnuleysisstryggingasjóður	168.600.000	165.000.000
Tryggingasjóður sjálfstætt starfandi einst.	1.600.000	1.600.000
Starfsmenntunarsjóður	3.000.000	3.000.000
Úthlutunarnefndir	14.000.000	14.000.000
Ábyrgðasjóður launa	19.426.372	15.653.469
Atvinnumál kvenna	3.000.000	0
	<u>209.626.372</u>	<u>199.253.469</u>

2. Rekstur aðalskrifstofu

Kostnaður aðalskrifstofu nam 119,5 m.kr. árið 2002 en 111,8 m.kr. árið á undan. Kostnaðurinn sundurliðast með eftirfarandi hætti:

	2002	2001
Launakostnaður	78.274.785	75.296.309
Ritföng, prentun og auglýsingar	4.702.860	4.140.909
Viðhald húsnæðis, tækja og áhalda	2.624.867	2.394.293
Hugbúnaðargerð og önnur sérfræðiþjónusta	10.135.330	5.889.296
Sími og burðargjöld	6.806.536	4.091.347
Húsaleiga, orka og ræsting	7.307.672	7.405.667
Fæðispeningar, máltíðir, fundir og risna	3.072.804	3.663.290
Ferðakostnaður og akstur	4.900.260	6.717.740
Fasteignagjöld og önnur gjöld	1.662.800	2.192.968
Rekstur aðalskrifstofu samtals	<u>119.487.914</u>	<u>111.791.819</u>

3. Svæðisvinnumiðlanir

Kostnaður svæðisvinnumiðlana nam 225,5 m.kr. árið 2002 en 214,4 árið á undan. Kostnaðurinn sundurliðast með eftirfarandi hætti:

	2002	2001
Launakostnaður	172.630.856	156.895.068
Ritföng, prentun og auglýsingar	4.325.770	3.664.517
Viðhald húsnæðis og áhalda	3.112.515	8.563.233
Sími og burðargjöld	6.738.386	7.432.671
Húsaleiga, orka og ræsting	22.016.193	21.318.564
Fæðispeningar, máltíðir, fundir og risna	4.702.168	4.150.509
Ferðakostnaður og akstur	7.397.762	7.672.263
Annar kostnaður	1.397.793	1.516.532
Kostnaðarhlutd. í saml. húsn./þjónustu	3.165.013	3.166.638
Rekstur svæðisvinnumiðlana samtals	<u>225.486.456</u>	<u>214.379.995</u>

4. Atvinnuleysisráning, þjónustusamningar

Vinnumálastofnun hefur gert samninga við sveitarfélög og verkalýðsfélög um skráningu á atvinnulausu fólki í atvinnuleit. Kostnaður vegna þessara samninga nam 13.473 þús.kr. árið 2002 en var 12.778 þús.kr. árið á undan.



5. Önnur sérverkefni

Undir liðinn önnur sérverkefni flokkast meðal annars Eures Activity Plan, Leonardo og Norrænt samstarf. Framlög og endurgreiðslur vegna sérverkefna eru færð með, öðrum tekjum, meðal tekna. Kostnaður vegna sérverkefna nam 4.965 þús. kr. árið 2002 en 5.250 þús. kr. árið á undan. Kostnaðurinn sundurliðast með eftirfarandi hætti:

	2002	2001
Ritföng, prentun og auglýsingar	254.368	307.137
Fæðispeningar, máltíðir, fundir og risna	543.246	802.289
Ferðakostnaður og akstur	4.014.851	3.667.875
Annar kostnaður	152.323	472.216
	<u>4.964.788</u>	<u>5.249.517</u>

6. Eigið fé

Skilgreining á framlagi ríkissjóðs og færsluaðferð leiðir það af sér að höfuðstóll stofnunarinnar sýnir uppsafnaðan tekjuafgang hennar gagnvart fjárlögum og fjárheimildum. Í lok ársins 2002 sýnir höfuðstóll stofnunarinnar ónotaða fjárheimild að fjárhæð 17.064 þús. kr. og hafði hún lækkað um 4.205 þús. kr. frá árinu á undan.

Höfuðstóll 1. janúar 2002	21.269.049
Ríkisframlag	153.700.000
Tekjuhalli fyrir ríkisframlag	(157.904.554)
Höfuðstóll 31. desember 2002	17.064.495



Nokkrar lykiltölur úr ársreikningi Atvinnuleysistryggingasjóðs

Rekstrarreikningur árið 2002

Tekjur

	2002	2001
Atvinnutryggingagjald	3.651.584.334	3.420.449.604
Húsaleigutekjur	12.553.442	3.561.243
Aðrar tekjur	25.259.473	19.136.229
Tekjur samtals	3.689.397.249	3.443.147.076

Gjöld

Atvinnuleysisbætur	2.770.312.872	1.447.416.700
Kjararannsóknarnefnd	34.330.383	27.767.382
Úrræði fyrir atvinnuleitendur	71.786.662	66.019.175
Starfsmenntasjóður	57.747.596	54.658.074
Framlög til sveitarfélaga v.átaksverkefna	16.002.296	14.838.823
Framlög og styrkir	17.993.120	19.195.428
Sérstök framlög til starfsmenntunar	3.026.172.929	1.733.895.582
	1.733.895.582	1.466.313.465
Stjórnunar- og skrifstofukostnaður	235.090.540	209.872.483
Sérstök afskrift tryggingargjalds	47.136.733	44.341.540
	3.308.400.202	1.988.109.605
Eignakaup	78.500.000	0
Gjöld samtals	3.386.900.202	1.988.109.605

Tekjuafgangur fyrir hreinar fjármunatekjur

302.497.047 1.455.037.471

Fjármunatekjur og (fjármagnsgjöld)

Fjármunatekjur 538.211.190 579.740.775

Tekjuafgangur ársins

840.708.237 2.034.778.246



Efnahagsreikningur 31. desember 2002

Eignir

Fastafjármunir

Áhættufjármunir og langtímakröfur

Verðbréf

2002

2001

118.276.469

173.927.454

118.276.469

173.927.454

118.276.469

173.927.454

Veltufjármunir

Kjararannsóknarnefnd

Aðrir viðskiptamenn

Ógreiddir vextir

Álagt óinnheimt tryggingagjald

Viðskiptareikningur ríkissjóðs

Sjóður og banki

Veltufjármunir samtals

266.272

1.021.655

1.124.415

1.676.370

1.630.031

2.019.066

510.077.440

452.304.789

8.509.149.113

7.622.996.097

85.265.558

112.595.047

9.107.512.829

8.192.613.024

Eignir alls

Utan efnahags:

Varanlegir rekstrarfjármunir

9.225.789.298

8.366.540.478

Skuldir og eigið fé

Eigið fé

Óráðstafað eigið fé 1/1

Tekjuafgangur

Eigið fé samtals

2002

2001

8.280.831.650

6.246.053.404

840.708.237

2.034.778.246

9.121.539.887

8.280.831.650

Skammtímaskuldir

Viðskiptamenn, erlendir

Viðskiptamenn, aðrir

Starfsmenntasjóður

Skammtímaskuldir samtals

59.285.726

49.832.308

18.295.884

15.456.617

26.667.801

20.419.903

104.249.411

85.708.828

Skuldir og eigið fé alls

9.225.789.298

8.366.540.478



Nokkrar lykiltölur úr ársreikningi Tryggingasjóðs sjálfstætt starfandi einstaklinga

Rekstrarreikningur árið 2002

Rekstrartekjur

	2002	2001
Hlutdeild í atvinnutryggingagjaldi	20.257.271	30.915.910
Aðrar tekjur	0	266.903
Rekstrartekjur samtals	20.257.271	31.182.813

Rekstrargjöld

Atvinnuleysisbætur	10.161.840	6.287.952
Iðgjöld til lífeyrissjóða	609.729	263.055
Nefndarlaun og akstur	147.328	312.868
Þátttaka í sameiginlegum kostnaði	1.600.000	1.600.000
Rekstrargjöld samtals	12.518.897	8.463.875

Tekjuafgangur fyrir fjármunatekjur

7.738.374	22.718.938
-----------	------------

Fjármunatekjur og (fjármagnsgjöld)

Fjármunatekjur	11.666.273	12.502.682
Fjármagnsliðir samtals	12.518.897	8.463.875

Tekjuafgangur (tekjuhalli) ársins

19.404.647	35.221.620
------------	------------

Efnahagsreikningur 31. desember 2002

Eignir

Veltufjármunir

	2002	2001
Önnheimt atvinnutryggingagjald	1.451.581	1.657.006
Ríkissjóður	96.089.771	80.855.927
Sjóður vinnuálgæðingunar	1.706.281	2.275.930
Sparisjóður Norðlendinga	82.570.788	76.822.991
Veltufjármunir samtals	181.818.421	161.611.854

Eignir alls

161.611.854	126.990.567
-------------	-------------

Skuldir og eigið fé

Eigið fé

Höfuðstóll 1. janúar	146.928.463	111.706.843
Tekjuafgangur ársins	19.404.647	35.221.620
	166.333.110	146.928.463

Varasjóður	14.508.503	14.508.503
Eigið fé samtals	180.841.613	161.436.966

Skammtímaskuldir

Ógreidd staðgreiðsla skatta	242.217	21.874
Ógreidd iðgjöld lífeyrissjóða	215.520	76.503
Annað ógreitt	5.991	0
Ógreiddar bætur	513.080	76.511
Skammtímaskuldir samtals	976.808	174.888

Skuldir og eigið fé alls

181.818.421	161.611.854
-------------	-------------



Nokkrar lykiltölur úr ársreikningi Ábyrgðasjóðs launa

Rekstrarreikningur árið 2002

Rekstrartekjur

	2002	2002
Ábyrgðagjald skv. lögum nr. 53/1993	183.217.524	170.591.218
Úthlutað úr þrotabúum	31.904.190	22.372.330
Aðrar tekjur	423.118	0
Rekstrartekjur samtals	215.544.832	192.963.548

Rekstrargjöld

Laun í gjaldþroti	377.188.416	232.464.748
Orlofslaun vegna greiðsluerfiðleika	41.018.392	27.926.627
Iðgjöld til lífeyrissjóða í gjaldþroti	166.023.746	44.693.265
Lögfræði- og innheimtukostnaður	27.975.479	13.119.094
Vaxtaálag á laun og bætur	100.041.214	36.091.259
Skrifstofukostnaður	20.500.000	16.800.000
Rekstrargjöld samtals	732.747.247	371.094.993

Afskrifað ábyrgðargjald	2.440.096	2.104.188
	735.187.343	373.199.181

(Tekjuhalli) án fjármagnsliða	(519.642.511)	(180.235.633)
-------------------------------	---------------	---------------

Fjármunatekjur og (fjármagnsgjöld)

Fjármunatekjur	48.922.811	86.903.377
----------------------	------------	------------

(Tekjuhalli) ársins	(470.719.700)	(93.332.256)
---------------------	---------------	--------------

Efnahagsreikningur 31. desember 2002

Eignir

Veltufjármunir

	2002	2001
Ríkissjóður	438.133.225	889.336.001
Óinnheimt ábyrgðagjald	26.034.216	23.132.829
Aðrar kröfur	1.560.892	433.316
Veltufjármunir samtals	465.728.333	912.902.146

Eignir alls

	465.728.333	912.902.146
--	-------------	-------------

Skuldir og eigið fé

Eigið fé

Óráðstafað eigið fé 1. janúar	872.251.403	965.583.659
(Tekjuhalli)	(470.719.700)	(93.332.256)
Eigið fé samtals	401.531.703	872.251.403

Skammtímaskuldir

Staðgreiðsla skatta	20.459.883	9.025.808
Iðgjöld lífeyrissjóða	20.783.902	12.393.817
Skuld við vörsluaðila	22.382.794	19.231.118
Aðrar skuldir	570.051	0
Skammtímaskuldir samtals	64.196.630	40.650.743

Skuldir og eigið fé alls

	465.728.333	912.902.146
--	-------------	-------------

