



VINNUMÁLA
STOFNUN

ÁRSSKÝRSLA

2008

Efnisyfirlit

Pistill forstjóra	3
Skipurit og stjórn Vinnumálastofnunar	4
Starfsemi Vinnumálastofnunar.....	5
Vinumarkaðurinn	8
Vinumarkaðsaðgerðir	11
EURES, samevrópsk vinnumiðlun.....	14
Atvinnumál kvenna	16
Erlendir ríkisborgarar á íslenskum vinnumarkaði	18
Atvinnuleysistryggingar	20
Starfsmenntaráð	22
Alþjóðlegt samstarf.....	24
Fæðingarorlofssjóður	26
Ábyrgðasjóður launa	28
Ársreikningur Vinnumálastofnunar	29

Útgefandi: Vinnumálastofnun

Ritstjóri: Jóhann Ásmundsson

Hönnun og umbrot: Birgir Þ. Jóakimsson

Prentvinnsla: Litróf

Þrekvirki



Samfélagið okkar allt hefur orðið fyrir miklu atvinnulegu og efnahagslegu höggi og áhrif þess eru að koma fram með margvíslegum hætti. Vinnumálastofnun stendur mitt í gjörningahríðinni. Álag á starfsfólk

og starfsemina alla hefur verið gríðarlegt allt frá upphafsdögum efnahagskreppunnar og útlit fyrir að svo muni áfram verða um alllangt skeið. Þegar ljóst var að atvinnuleysi myndi stóraukast á örskömmum tíma var ákveðið að forgangsraða starfsemi stofnunarinnar þannig að umsóknir um atvinnuleysisbætur og afgreiðsla þeirra kæmi allra fyrst. Með þessu móti hefur stofnuninni tekist að tryggja atvinnulausu fólki á eðlilegum tíma þá framfærsluþryggingu sem atvinnuleysisbæturnar eiga að vera. Afgreiðslutími hefur verið þrjár til sex vikur frá því að einstaklingur sækir um bætur og þar til hann fær þær greiddar enda öll meðfylgjandi gögn rétt og í samræmi. Með þessu móti hefur starfsfólk stofnunarinnar unnið þrekvirki sem ber að þakka. Starfsmenn hafa flutt sig milli starfa og deilda til þess að áorka þessu og sýnt mikinn sveigjanleika og fórnfýsi sem hvert fyrirtæki eða stofnun væri sæmd af.

Vegna hins mikla álags hefur starfsemi stofnunarinnar aukist til muna. Starfsmönnum hefur fjölgað – einkum á Greiðslustofu stofnunarinnar á Skagaströnd og opnuð var sérstök skrifstofa í Borgatúni 7 í Reykjavík til þess að þjónusta erlenda ríkisborgara og létta á starfinu á þjónustuskrifstofunni á Engjateigi 11.

Nú nýverið var sett á laggirnar sérstök eftirlitseining sem fer með; úrvinnslu mála vegna svika á atvinnuleysisbótum, vinnustaðaeftirlit, rafrænar samkeyrslur við ýmsar opinberar skrár, ofl. Jafnframt á eftirlitsdeildin gott samstarf við Ríkisskattstjóra og fleiri opinberar stofnanir vegna sinna verkefna.

Það er mikið áfall að missa starfið sitt og mæta því ótrygga ástandi sem því fylgir. Fæstir eru tilbúnir undir slíkt og viðbrögð fólks eru gjarnan undrun og reiði sem síðan getur breyst í deyfð og vonleysi. Það er mikils virði að koma í veg fyrir slíkt. Annað af meginhlutverkum Vinnumálastofnunar er að virkja fólk til atvinnuleitar með ráðgjöf, vinnumarkaðsúrræðum og öflugri vinnumiðlun. Þegar stofnunin var komin

yfir mesta hjallann í afgreiðslu atvinnuleysisumsókna sl. vor var hægt að fara að skipuleggja þessa starfsemi að nýju og örva samstarf við þá fjölmörgu sem lagt geta lið í þessum efnum. Þar koma fræðslu og símenntunarmiðstöðvar fremstar í röðinni en einnig félagasamtök og áhugahópar af ýmsu tagi. Stofnunin hefur einnig reynt að hvetja fyrirtæki, sveitarfélög, opinberar stofnanir og samtök til að skipuleggja sk. átaksverkefni undir vinnuheitinu Samvinnan og það hefur skilað fjölmörgum tímabundnum störfum sem hægt hefur verið að miðla til atvinnuleitenda.

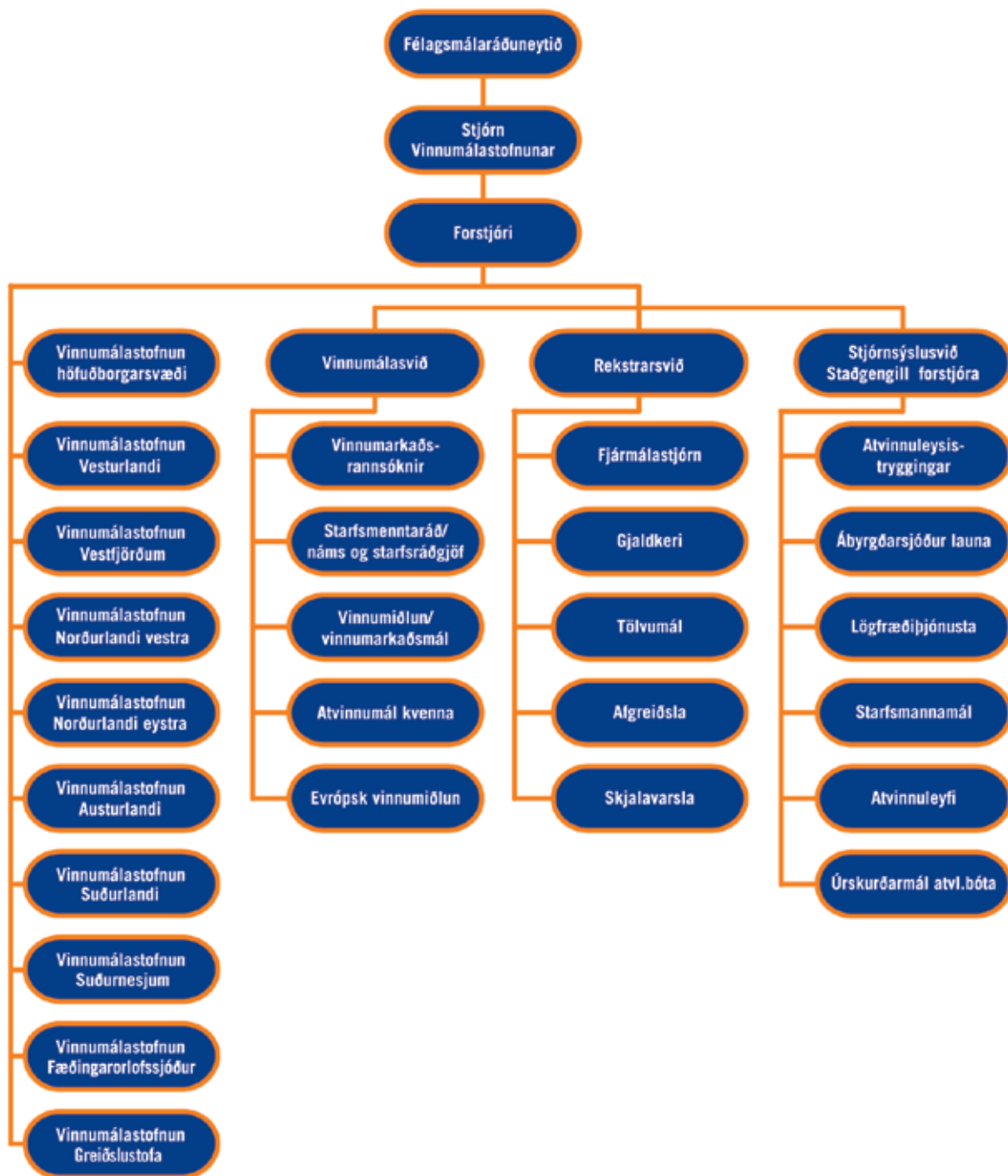
Þá hefur Vinnumálastofnun átt í mikilvægu samstarfi við Nýsköpunarmiðstöð Íslands um frumkvöðlaverkefni. Enn meira þarf til í þessum efnum vegna þess hversu samfélagslegur kostnaður getur orðið mikill ef atvinnuleysi dregst á langinn. Í raun þarf allt samfélagið að leggja á árarar til að virkja þá sem eru án atvinnu til sjálfshjálpar. Þegar öllu er á botninn hvolft er það þó öflug atvinnustarfsemi í landinu sem allra mestu máli skiptir og engin vinnumarkaðsúrræði koma í staðinn fyrir það.

Vinnumálastofnun hefur allt frá stofnun árið 1997 þurft sífellt að aðlaga sig að nýjum og síbreytilegum aðstæðum á vinnumarkaði. Jafnframt hefur stofnunin tekið að sér ný verkefni og innleitt ný lög er varða vinnumarkaðinn og endurskipulagt starfsemi sína í takt við það. Má nefna sem dæmi, umsýslu með foreldra- og fæðingarorlofi, útgáfu atvinnuleyfa og samræmingu á umsýslu atvinnuleysisstrygginga. Starfsemi stofnunarinnar tekur orðið til fjölmargra þátta sem varða vinnumarkaðinn og hjá henni starfa þrautþjálfaðir starfsmenn sem hafa sérhæft sig í sínum verkefnum. Umræða um skipulagsbreytingar á stofnanauppbyggingu hins opinbera og tilflutningur á verkefnum Vinnumálastofnunarinnar sem hefur verið nokkur sl. mánuði, getur ekki talist fagleg nema tekið sé tillit til þessarar staðreyndar. Það er lítilsvirðing við skjólstæðinga stofnunarinnar ef einhver telur sig geta tekið við verkefnum hennar umræðulítið og undirbúningslaust. Það má ekki gerast. Í því samhengi er ágætt að hafa í huga að úr vondu leðri gerast ei góðir skór.

Október 2009

Gissur Pétursson forstjóri

Skipurit og stjórn Vinnumálastofnunar



Stjórn Vinnumálastofnunar í árslok 2008

Hrannar B. Arnarsson, formaður, Adolf H. Berndsen, varaformaður, Halldór Grönvold, Sigurður Bessason, Elly Erlingsdóttir, Stefán Aðalsteinsson, Jón H. Magnússon, Jón Rúnar Pálsson, Arna Jakóbína Björnsdóttir og Ásta Lára Leósdóttir.

Starfsemi Vinnumálastofnunar

Í byrjun árs 2008 var atvinnuleysi í lágmarki og mældist 1% og hafði ekki mælst minna í janúarmánuði síðan 1988 eða í 20 ár. Var þó fyrirséð að samdráttur í aflaheimildum myndi hafa mikil áhrif í einstökum byggðalögum. Brugðust svæðisskrifstofur við vandanum eftir ástandinu á hverjum stað. Ráðinn var inn tímabundið náms og starfsráðgjafi á Dalvík til að bregðast við atvinnuleysi í kjölfar aflasamdráttar í samvinnu við Dalvíkurbyggð. Þó voru ekki fyrirsjáanlegar miklar breytingar í starfi stofnunarinnar á árinu sem var framundan. Góð reynsla var til orðin eftir breytingar á ráðgjafabjónustu frá árinu á undan og nýtilorðin eftirlitsskylda stofnunarinnar gagnvart starfsmannaleigum og erlendu vinnuafli var í mótun. Greiðslustofa á Skagaströnd hafði fest sig í sessi sem skilvirk starfsstöð stofnunarinnar þar sem fram fara allir útreikningar og allar greiðslur bóta. Þjónustuskrifstofa Vinnumálastofnunar á Norðurlandi vestra flutti svo einnig á Skagaströnd frá Blönduósi í mars 2008. Málafni útlendinga voru í brennidepli enda fjöldi útlendinga á vinnumarkaði orðinn mikill. Fjöldi starfsmannaleiga hafði sprottið upp til að mæta þeirri miklu vinnuafllspörf sem var í landinu. Öllum starfsmannaleigum sem leigja starfsmenn hingað til lands var skylt að skrá fyrirtækið og alla starfsmenn sem vinna á þess vegum hér á landi hjá Vinnumálastofnun. Vinnumálastofnun hafði eftirlitshlutverki að gegna í þessu samhengi og sinti móttöku og skoðun gagna s.s. ráðningarsamninga. Segja má að fyrst hafi hrikt í stoðum Vinnumálastofnunar fimmtudaginn 29. maí þegar jarðskjálfti, einn sá stærsti sem riðið hefur yfir á Suðurlandi í hundrað ár, olli töluverðri truflun á starfi á skrifstofu Vinnumálastofnunar á Selfossi og var skrifstofunni lokað í kjölfarið en opnaði aftur á mánudeginum 2. júní.

Haustið 2008

Það sem verulega skók allt starf Vinnumálastofnunar var fall bankanna í byrjun október og sú hrina gjaldþrota og uppsagna, gríðarlegur samdráttur og mikil aukning atvinnuleysis á mjög skömmum tíma sem fylgdi í kjölfarið. Stofnunin sem hafði sniðið stakk sinn eftir vexti og var að fást við afleiðingar um 1% atvinnuleysis stóð frammi fyrir stórum vanda. Allt starf, ráðgjöf og umsýslan, úrræði og eftirlit miðuðust við atvinnuleysi sem hafði verið það minnsta sem þekkist. Gífurlegt álag varð innan stofnunarinnar í öllum vinnuferlum er snúa með einhverjum hætti að skráningu og þjónustu við atvinnulausa. Atvinnuleysi sem lengst af ári var 1% var komið í 1,3% í september, fór í 1,9% í október, 3,3% í nóvember og 4,8% í desember.

Rafrænni skráningu atvinnuleysis var hrundið strax af stað í októbermánuði til þess að koma á mótis við atvinnuleitendur, en langar raðir mynduðust á skrifstofum Vinnumálastofnunar þegar álagið var sem mest. Með þessari auknu þjónustu og hagræðingu bæði fyrir atvinnuleitendur og starfsfólk stofnunarinnar var stigið skref til nútímalegri vinnubragða í átt til rafrænnar stjórnsýslu. Fyrir vikið tekur umsýslan með hverri umsókn mun skemmri tíma þar sem atvinnuleitandi sjálfur skráir nauðsynlegar upplýsingar í gegnum internetið í rafrænan gagnagrunn. Um leið og atvinnuleitandi hefir lokið umsókn sinni á netinu er umsóknarferlið hafið og í raun langt komið. Engu að síður hefur hinn gífurlegi fjöldi fólks sem að sækir um bætur á hverjum tíma orðið þess valdandi að töluverðan tíma getur tekið að fullvinna umsóknir og hefja útborgun bóta eða allt upp í 3-4 vikur.



Stjórn Vinnumálastofnunar

Ársfundur Vinnumálastofnunar var haldinn í lok október í skugga vaxandi atvinnuleysis. Þann 13. nóvember voru samþykkt lög frá Alþingi um breytingu á lögum um atvinnuleysistryggingar og um Ábyrgðasjóð launa, vegna sérstakra aðstæðna á vinnumarkaði. Breytingarnar snérust um það að reyna að viðhalda ráðningarsambandi sem flestra launþega frekar en að til uppsagna kæmi. Þannig var launþegum heimilt að fara í minnkað starfshlutfall og fengu bætur hlutfallslega á móti launum án þess að tekjurnar hefðu áhrif til lækkunar bótafjárhæðar. Þetta var bundið því skilyrði að breytingar á starfshlutfalli væru tilkomnar vegna sérstakra aðstæðna á vinnumarkaði.

Þá fengu sjálfstætt starfandi rétt á greiðslu atvinnuleysisbóta ef þeir tilkynntu skattayfirvöldum um verulegan samdrátt í rekstri sem leiddi til tímabundins atvinnuleysis. Var þeim þá heimilt að taka að sér tilfallandi verkefni enda kæmu tekjur fyrir slíkt til frádráttar atvinnuleysisbótum færur þær yfir ákveðið frítekjumark.



Á ársfundi Vinnumálastofnunar árið 2008

Samhliða þessum breytingum var lögum um Ábyrgðasjóð launa breytt þannig að hjá launþega, sem samið hafa um minnkað starfshlutfall samkvæmt þessum ákvæðum, yrði miðað við laun hans áður en til minnkaðs starfshlutfalls kom við útreikning greiðslna frá Ábyrgðasjóði launa, verði vinnuveitandi hans gjaldþrota.

Mörg fyrirtæki og stofnanir nýttu sér þessi lagaákvæði og voru 932 einstaklingar, í hlutastörfum eða sjálfstætt starfandi sem þáðu bætur vegna samdráttar í rekstri í árslok 2008. Mikill fjöldi þeirra hefði hugsanlega misst vinnuna að fullu ef ekki hefði komið til þetta úrræði.

Þjónusta Vinnumálastofnunar, stjórn og vinnumarkaðsráð

Vinnumálastofnun rekur 8 þjónustuskrifstofur í kring um landið auk þriggja smærri útibúa, þar sem veitt er öll almenn þjónusta við atvinnuleitendur, skráning, mat á færni, ráðgjöf og úrræði og vinnumiðlun auk samvinnu við aðra þjónustuaðila um úrræði og vinnumarkaðsaðgerðir. Að auki hefur stofnunin gert samkomulag við nokkur stéttarfélög, sveitarfélög og aðra aðila sem liggja fjær þjónustuskrifstofunum um að veita grunnþjónustu fyrir hönd Vinnumálastofnunar, upplýsingagjöf og frumskráningu atvinnuleitenda og í nokkrum tilvikum að annast ráðgjafarþjónustu fyrir hönd Vinnumálastofnunar.

Félagsmálaráðherra skipar tíu manna stjórn Vinnumálastofnunar til fjögurra ára í senn að fenginni tilnefningu helstu aðila vinnumarkaðarins. Formaður og varaformaður eru skipaðir án tilnefningar ráðherra. Forstjóri Vinnumálastofnunar situr fundi stjórnarinnar með málfrelsi og tillögurétt. Stjórn Vinnumálastofnunar skal annast faglega stefnumótun á sviði vinnumarkaðsaðgerða og gera

félagsmálaráðherra grein fyrir atvinnuástandi og árangri vinnumarkaðsaðgerða í skýrslu í lok hvers árs. Stjórnin hefur umsjón og eftirlit með rekstri og starfsemi Vinnumálastofnunar. Skal stjórnin hafa reglulegt samráð við vinnumarkaðsráðin við mat á atvinnuástandi í landinu.

Í lögum um vinnumarkaðsaðgerðir er mælt fyrir um sjö manna svæðisbundin vinnumarkaðsráð sem starfa í samvinnu við skrifstofur Vinnumálastofnunar um land allt og eru stofnuninni til ráðgjafar um skipulag og val á vinnumarkaðsúrræðum á svæðinu. Í ráðinu sitja fulltrúar sem tilnefndir eru af samtökum launafólks, samtökum atvinnurekenda, sveitarfélögum, menntamálaráðherra og heilbrigðis- og tryggingamálaráðherra. Vinnumarkaðsráðin hafa haft til umræða ákveðna fjármuni til rannsóknarstarfa eða annarra verkefna sem líkleg þykja til að styrkja vinnumarkaðinn á viðkomandi svæði.

Ýmis verkefni

Atvinnuleysistryggingarsjóður og Tryggingasjóður sjálfstætt starfandi einstaklinga eru í umsjá Vinnumálastofnunar í umboði sjóðsstjórna. Vinnumálastofnun annast skrifstofuhald fyrir Ábyrgðasjóð launa á grundvelli samnings milli stjórnar sjóðsins, félagsmálaráðuneytisins og Vinnumálastofnunar. Ennfremur annast stofnunin daglega umsýslu Starfsmenntaráðs, atvinnumála kvenna og Lánatryggingasjóðs kvenna.

Vinnumálastofnun hefur verið þátttakandi í verkefnisstjórn til að styrkja stöðu miðaldra- og eldra fólks á vinnumarkaði. Margrét Kr. Gunnarsdóttir deildarstjóri situr í verkefnisstjórninni fyrir hönd Vinnumálastofnunar. Verkefnið hófst árið 2005 og er ætlað að standa í fimm ár.

Atvinnumál kvenna hafa fengið sérstakan sess hjá

Vinnumálastofnun vegna þess að konur hafa víða minni tækifæri en karlar til atvinnu, einkum á landsbyggðinni. Nánar er fjallað um atvinnumál kvenna á bls. 16-17 hér í ársskýrslunni.

Vinnumálaskólinn hóf göngu sína í byrjun ársins í samstarfi við Fræðslusetrið Starfsmennt. Námsleiðin er sérhönnuð fyrir starfsmenn Vinnumálastofnunar og er ætlað að styrkja starfsmenn í störfum sínum með aukinni þekkingu og færni. Námið, sem er 100 stundir alls, fór vel af stað og var fyrirhugað að halda 13 námskeið á árinu. Vegna aukinna anna hjá stofnuninni þegar líða tók á haustið náðist ekki að klára öll fyrirhuguð námskeið og teygðist námið því fram á árið 2009. Mjög góð þátttaka var um allt land og sóttu 20 manns hvert námskeið að jafnaði. Námskeiðin voru haldin á tveimur stöðum á landinu, á Sauðárkróki og í Reykjavík auk þess sem fjarfundarbúnaður var notaður þegar hægt var. Starfsmennt greiddi ferða- og dvalarstyrki til félagsmanna samkvæmt reglum setursins og var almennt gerður góður rómur af þessu samstarfi.



Endurbættri starfsaðstöðu Vinnumálastofnunar á Norðurlandi fagnað

Húsnæði þjónustuskrifstofu Vinnumálastofnunar á Norðurlandi var endurnýjað á árinu og er nú öll starfsaðstaða miklu betri en var. Allt rýmið var opnað og sérstaklega móttöku og biðstofa, öll aðkoma er því miklu betri og geta atvinnuleytendur nú nýtt sér tölvu á skrifstofunni bæði til atvinnuleysiskráningar og atvinnuleitar. Auk þess var bætt við einni skrifstofu og aðstaða starfsfólks bætt. Aðstaða er því allt önnur og miklu betri eftir þessar breytingar, bæði fyrir starfsfólk og atvinnuleitendur.

Starfsmannamál

Sú holskefla atvinnuleysis sem dundi yfir seinni hluta árs kallaði á töluverða aukningu á fjölda starfsmanna. Í lok desember voru 134 manns í 126,36 stöðugildum í starfi hjá stofnuninni þar af voru 23 ráðnir í

tímabundin störf við útgreiðslu atvinnuleysisbóta og móttöku og skráningu nýrra umsókna um atvinnu og atvinnuleysisbætur. Í lok árs 2007 voru 96 manns í 93 stöðugildum og hefur fjöldi starfsmanna því aukist um 40%, en fjöldi stöðugilda um 36%. Ráðið var inn fólk þar sem álagið var mest, á Greiðslustofu, á skrifstofur VMST á höfuðborgarsvæðinu og á Suðurnesjum. Konur voru 76% af starfsmannahópnum og karlar 24%. Þá voru 40% starfsmanna í störfum sem krefjast háskólamenntunar.

Þann 1. desember urðu forstöðumannaskipti á skrifstofunni á Akureyri. Helena Þ. Karlsdóttir lét af störfum eftir margra ára farsælt starf og við starfinu tók Soffía Gísladóttir sem starfað hefur m.a. að starfsendurhæfingarmálum á Húsavík og víðar.



Soffía Gísladóttir

Fjármál

Á árinu 2008 var halli á rekstri Vinnumálastofnunar um 13,4 milljónir króna í samanburði við 4,5 milljóna króna halla árið 2007. Þjónustutekjur og framlög frá öðrum en ríkissjóði námu 497,8 milljónum króna, þar af voru þjónustutekjur vegna þjónustu fyrir Atvinnuleysistryggingasjóð og Ábyrgðasjóð launa 368,2 milljónir króna. Framlag ríkissjóðs var á árinu 265,1 milljónir króna. Útgjöld stofnunarinnar voru 776,3 milljónir króna.

Greiðslur úr Atvinnuleysistryggingasjóði vegna atvinnuleysisbóta voru 4.695 milljónir króna. Í árslok 2008 var eigið fé Atvinnuleysistryggingasjóðs 15.649 milljónir króna og hafði þar með hækkað um 2.202 milljónir króna frá árslokum 2007.

Útgjöld Ábyrgðasjóðs launa námu 958 milljónum króna. Í árslok 2008 var eigið fé Ábyrgðasjóðs launa neikvætt um 790 milljónir króna og hafði þá eignastaðan versnað um 106 milljónir króna frá því í árslok 2007.

Greiðslur úr Fæðingarorlofssjóði námu samtals 9.782 milljónum króna. Í árslok 2008 var eigið fé Fæðingarorlofssjóðs neikvætt um 79 milljónir króna og hafði þá batnað um 248 milljónir króna frá því í árslok 2007.

Vinumarkaðurinn

Atvinnuleysi í byrjun árs 2008 var með minnsta móti, ef tillit er tekið til árstíðasveiflna þá hafði atvinnuleysi í janúar eins og fyrr segir ekki verið minna í 20 ár, eða 1% að meðaltali. Atvinnuleysi hélt svo óbreytt út maímánuð en var 1,1% í júní og júlí og var komið í 1,3% þegar bankakreppan brast á. Atvinnuleysið jókst mjög hratt það sem eftir var árs, atvinnuleysi í desember mældist 4,8% og hélt áfram að aukast út apríl mánuð á árinu 2009 er það var komið í 9,1% að meðaltali. Á ársgrundvelli mældist atvinnuleysið 1,6% að meðaltali fyrir árið 2008 og jókst um 68% á milli ára.

Vinnuafli

Fjöldi á vinnumarkaði samkvæmt vinnumarkaðskönnun Hagstofunnar var 184.100 manns á árinu 2008 og fjölgaði úr 181.500 frá því árið áður. Munar þar mestu um fjölgun á landsbyggðinni um 2.000 manns.

Atvinnuþátttaka hefur verið að aukast á undanfönum árum en hún lækkaði lítillega á milli ára. Atvinnuþátttakan samkvæmt Hagstofu var að meðaltali 87,1% hjá körlum og 77,7% hjá konum eða 82,6% yfir heildina og fór úr 83,3% í fyrra og lækkar því lítillega. Atvinnuþátttakan er aðeins meiri á höfuðborgarsvæðinu en á landsbyggðinni, konur á landsbyggðinni taka minni þátt en á höfuðborgarsvæðinu en þetta snýst við þegar horft er á atvinnuþátttöku karla.

hafa vera fyrstu merki um að þenslan á vinnumarkaði væri á undanhaldi var engin viðbúin þeim snörpu breytingum og viðsnúningi sem varð á íslenskum fjármálamarkaði og smitaðist yfir í allt efnahagskerfið. Vinnumarkaður dróst verulega saman af þeim sökum og á sama tíma var stórframkvæmdum á Austurlandi að ljúka. Sú mikla aukning á atvinnuleysis á skömmum tíma á síðari hluta ársins á sér varla hliðstæðu hér á landi. Atvinnuleysið margfaldaðist á árinu, úr 1% í janúar mánuði í 4,8% í desembermánuði sem er tæplega fimmföldun. Mesta aukningin varð á síðasta ársfjórðungi en atvinnuleysi mældist 1,3% í september en 4,8% í desember sem jafngildir því að 7.902 manns að meðaltali væru án atvinnu.

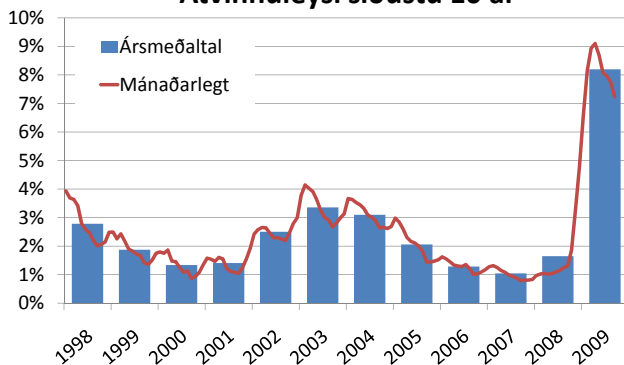
Svæði

Þensla á uppgangstímabilinu sem lauk á árinu hafði verið nokkuð mismunandi eftir svæðum. Hagvöxtur var mestur á höfuðborgarsvæðinu fyrir utan Austurland og teygði sig inn á nálæg svæði, Suðurland, Vesturland og Suðurnes. Á Austurlandi var staðan nokkuð sérstök vegna þeirra miklu framkvæmda á hálendinu og niðri á fjörðum í tengslum við stóriðju. Annars mætti helst nefna Akureyrarsvæðið þar sem töluverð þensla varð. Mikill fólksflutningur hefur verið úr dreifbýli í þéttbýli mest til höfuðborgarsvæðisins. Lítið atvinnuleysi á tilteknu svæði þarf þess vegna ekki að þýða mikla grósku á vinnumarkaði, heldur hugsanlega það að vegna langvarandi bágrar stöðu á einhæfum vinnumarkaði þá leita atvinnulausir annað eftir atvinnu. Þegar mikill og snarpur samdráttur verður eins og á árinu 2008, eykst atvinnuleysið fyrst og fremst á þeim stöðum þar sem þenslan hefur verið mikil og áhrif samdráttar gæti mest.

Undanfarin 10 ár hefur atvinnuleysi í lok árs verið meira á landsbyggðinni en á höfuðborgarsvæðinu að undanskildum samdráttarárunum 2002 og 2003 þegar hlutfallslegt atvinnuleysi var meira á höfuðborgarsvæðinu en á landsbyggðinni. Það sama gerðist við hrúnið á fjármálamörkuðum núna á seinni hluta ársins 2008 að atvinnuleysi jókst hraðar á höfuðborgarsvæðinu en á landsbyggðinni. Þó ber að gæta þess að atvinnuleysi hefur verið mest á Suðurnesjum síðan 2002 en þau teljast til landsbyggðarinnar. Atvinnuleysi í lok desember mældist lang mest á Suðurnesjum 9,7% sem er rétt rúmlega fjórföldun frá því á sama tíma árinu áður, atvinnuleysi á höfuðborgarsvæðinu mældist hinsvegar 4,8% í desember, en er þó áttföldun á milli ára.

Meðalatvinnuleysi á ársgrundvelli var 1,6%. Lítil munur er á atvinnuleysinu á milli höfuðborgarsvæðisins

Atvinnuleysi síðustu 10 ár



Atvinnuleysi

Atvinnuleysi á árinu 2008 var sem fyrr segir í algeru lágmarki í upphafi árs, og mældist 1% fyrstu fimm mánuði ársins. Atvinnuleysi hækkaði svo um 0,1 prósentustig í júní og júlí og aftur í ágúst en í venjulegu árferði lækkar atvinnuleysi í þessum mánuðum. Atvinnuleysi er venjulega hæst í byrjun árs og fellur jafnt og þétt fram á haustið. Staðan á íslenskum vinnumarkaði var þó með þeim hætti að vinnuafliþörf var mætt með innflutningi á vinnuafli sem hefur áhrif á venjubundna sveiflu atvinnuleysis. Þó þetta kunni að



og landsbyggðarinnar í árslok. Mest var það á Suðurnesjum 3,7% eða sem samsvarar 398 manns, næst mest á Norðurlandi eystra 2,3% eða 342, þá á höfuðborgarsvæðinu 1,5% eða 1.600 manns. Á Suðurlandi var atvinnuleysið líka 1,5% eða sem samsvarar 180 manns, á Vesturlandi 1,4% eða 113 manns og á Austurlandi 0,8% eða 66 manns. Næst minnst var atvinnuleysið á Norðurlandi vestra 0,7% eða 27 manns og minnst á Vestfjörðum 0,5% eða sem samsvara því að 19 manns hafi að jafnaði verið atvinnulausir.

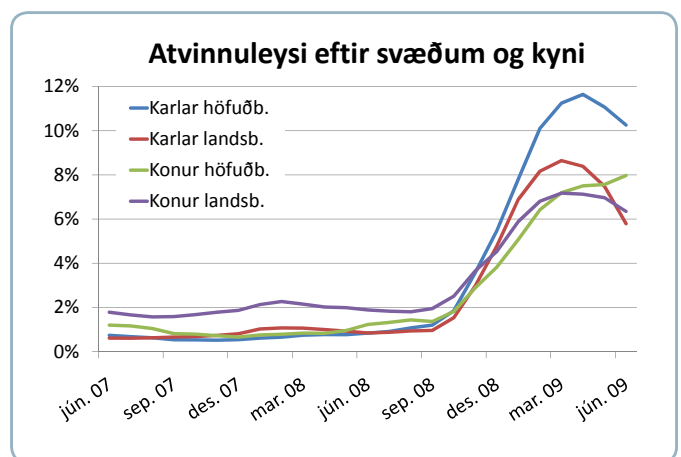
Kyn

Fjöldi atvinnulausra karla, sé miðað við stöðu í lok hvers mánaðar, var meiri en fjöldi atvinnulausra kvenna að jafnaði. Á höfuðborgarsvæðinu voru karlar í meirihluta á atvinnuleysisrá í lok mánaðar alla mánuði nema júlí og júní. Fleiri konur voru hinsvegar atvinnulausar á öllum svæðum á landsbyggðinni frá byrjun árs þar til í lok október að dæmið fer að snúast við, en þá eru fleiri karlar atvinnulausir á Norðurlandi eystra. Hrunið hafði mikil bein áhrif á byggingariðnaðinn og mannvirkjagerð þar sem karlar eru í meirihluta að störfum og í lok desember eru karlmenn allstaðar í meirihluta. Heildarfjöldi á atvinnuleysisrá í lok desember var 8.982, 5.653 karlar og 3.329 konur. Karlar voru því 63% atvinnulausra og konur 37% við lok ársins en hlutfallað jafnaðist heldur er frá leið.

Menntun og aldur

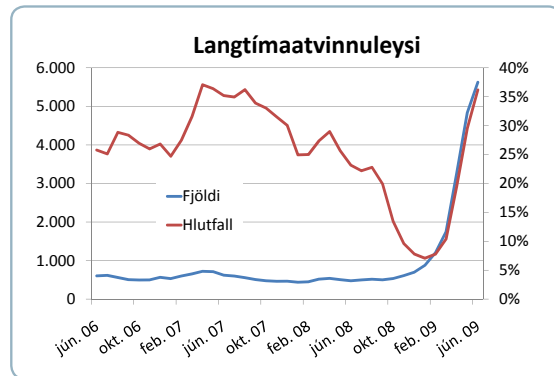
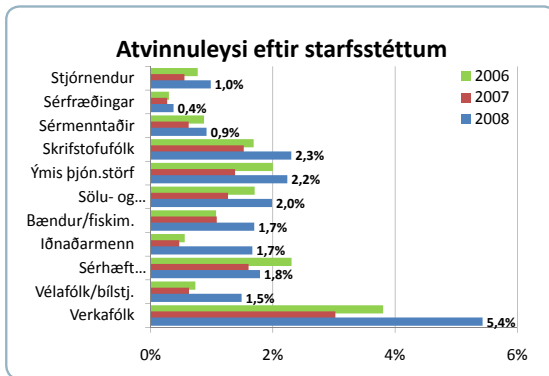
Ef skoðuð er menntun þeirra sem voru á atvinnuleysisrá þá voru 57% atvinnulausra í lok árs 2008 með grunnskólapróf eða sambærilega menntun. Með nám á framhaldskólastigi og réttindanám ýmiskonar voru 7% af þeim sem voru atvinnulausir og 10% var með stúdentspróf. Iðnmenntaðir voru 14% þeirra sem voru á skrá og háskólamenntaðir voru 13%.

Hvað varðar aldurssamsetninguna á skránni þá hefur hlutfall þeirra sem eru á aldrinum 16-25 verið svipað undanfarn ár en hefur þó farið hægt lækkanði. Sú hrina uppsagna og mikla aukning atvinnuleysis sem varð í kjölfar bankahrunsins bitnaði fyrst á yngra fólki. Mest hefur aukningin verið hjá 16-24 ára úr 16% þeirra sem voru á skrá í 23%, þeir sem voru 25-34 ára fóru úr 24% í 30%. Hlutfall þeirra sem voru á aldrinum 35-44 hækkaði um eitt prósentustig úr 17% í 18% og sömuleiðis þeirra sem voru 45-54 ára úr 15% í 16%. Hlutfall þeirra sem eldri eru lækkaði, hjá þeim sem voru 55-64 fór úr 18% í 10% og hjá þeim sem voru eldri en 64 ára, fór úr 10% í 3%.



Atvinnugreinar og stéttir

Ef við skoðum atvinnuleysi í lok desember eftir atvinnugreinum má sjá að flestir komu úr byggingariðnaði og mannvirkjagerð eða 1.902. Næst flestir úr verslun eða 1.423, úr iðnaði komu 986 og 678 úr leigustarfsemi og ýmiskonar þjónustu. Á skránni voru 659 sem komu úr flutningastarfsemi og 424 úr gistinga- og veitingastarfsemi. Þeir sem unnið höfðu



við sérfræðiþjónustu ýmiskonar voru 392. Úr fiskvinnslu komu 290 manns, 254 úr heilbrigðisstarfsemi og 252 úr upplýsinga og fjarskiptageiranum. Úr öðrum geirum var samanlagður fjöldi 1.724 manns, hvergi fleiri en 200 úr sömu atvinnugrein.

Ef við lítum á atvinnuleysið eftir starfsstéttum í lok ársins, þá eru langflestir úr hópi verkaþólkis eða 2.426 og næst flestir komu úr verslun og þjónustu eða 1.976, þá iðnaðarmenn sem voru 1.437 og fjöldi sérmenntaðs starfsþólkis var orðin 800 í lok desember. Fjöldi véla- og vélagæsluþólkis var orðinn 586 og fjöldi skrifstofuþólkis var 585. Úr hópi stjórnaða voru 549 atvinnulausir, 390 sérfræðingar og 233 bændur og fiskimenn.

Ef við notum fjölda starfandi samkvæmt vinnu- markaðskönnun Hagstofunnar greint eftir stéttum þá reynist atvinnuleysi hlutfallslega langmest hjá ósérhæfðu starfsþólkis eða um 16% en var tæp 4% á árinu 2007, næstmest hjá iðnaðarmönnum um 6% en var 0,3% á árinu 2007 og sama segir um véla og vélagæsluþólk um 6% atvinnuleysi, en var aðeins 0,6%. Um 5% atvinnuleysi var hjá skrifstofuþólkis en hafði

verið 1,5%, starfsþólkis í verslun og þjónustu var einnig 5% en hafði verið 1,3%. Hjá stjórnaðum reyndist þá atvinnuleysið vera um 3% eins og hjá sérmenntaðu starfsþólkis en hafði verið 0,6% hjá báðum hópum árinu 2007. Bændur og sjómenn fóru úr 1,1% í 3% en minnst var atvinnuleysið hjá sérfræðingum eða um 1%, upp frá 0,3% á árinu 2007.

Langtímaatvinnuleysi

Langtímaatvinnuleysi var fremur lítið á árinu 2008. Rúmlega 400 manns höfðu verið á atvinnuleysissskrá lengur en í 6 mánuði í upphafi árs og fjölgaði þeim í rúmlega 600 í árslok. Vegna hinnar miklu fjölgunar á skrá í lok árs fór hlutfall langtímaatvinnulausra niður á við í árslok. Langtímaatvinnulausir voru lengst af um 25% allra á skrá á árinu 2008, en fór niður í 10% í árslok. Á árinu 2009 hefur langtímaatvinnulausum hins vegar fjölgað hratt og voru komnir yfir 7.000 þegar leið á sumarið og voru þá orðnir um helmingur allra atvinnulausra.

Vinumarkaðsaðgerðir

– vinnumiðlun, ráðgjöf og úrræði

Í lögum um vinnumarkaðsaðgerðir, nr. 55/2006, segir að Vinnumálastofnun skuli standa fyrir vinnumarkaðsaðgerðum, en með því er átt við vinnumiðlun, mat á hæfni atvinnuleitanda og skipulag úrræða sem eru til þess fallin að auka vinnufærni atvinnuleitanda. Tiltekin eru tvö meginmarkmið með lögnum, annars vegar að veita einstaklingum viðeigandi aðstoð til að verða virkir þátttakendur á vinnumarkaði og hins vegar að stuðla að jafnvægi milli framboðs og eftirspurnar eftir vinnuafli í landinu. Þjónustuskrifstofur Vinnumálastofnunar hafa með höndum framkvæmd og útfærslu vinnumarkaðsaðgerða og er nánari grein gerð fyrir meginþáttum vinnumarkaðsaðgerða í þriðja kafla laganna:

- Vinnumiðlun
- Mat á vinnufærni atvinnuleitanda
- Skipulag vinnumarkaðsúrræða og þátttaka atvinnuleitanda í þeim, ásamt eftirlitshlutverki stofnunarinnar
- Samstarf við aðra þjónustuaðila

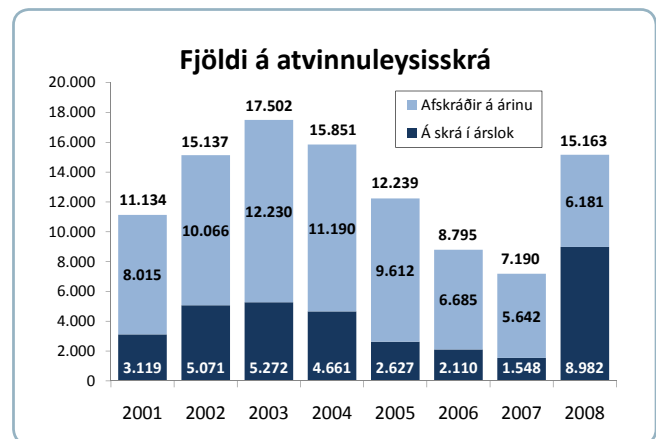
Vinnumiðlun í tölum

Heildarfjöldi þeirra sem komu á skrá Vinnumálastofnunar á árinu 2008 var 15.163 samanborið við 7.190 árið áður eða meira en tvöföldun. Af þessum 15.163 fóru 6.181 af skrá, eða um 41% af öllum sem komu á skrá, sem er miklu lægra hlutfall en árið 2007 þegar það var 78%. Alls bárust ríflega 2.532 beiðnir frá fyrirtækjum til Vinnumálastofnunar á árinu 2008 með ósk um milligöngu við að útvega starfsfólk, í samtals um 3.882 störf. Fyrir liggja upplýsingar um að 688 manns hafi verið ráðnir í þessi störf fyrir milligöngu Vinnumálastofnunar, eða í um 18% þeirra lausu starfa sem Vinnumálastofnun bárust. Hafa ber í huga að þjónustuskrifstofur Vinnumálastofnunar fá ekki upplýsingar um allar ráðningar sem eru tilkomnar fyrir þeirra milligöngu og vitað er að margir tilkynna ekki Vinnumálastofnun um að ráðning hafi átt sér stað eftir aðkomu stofnunarinnar.

Skipulag vinnumarkaðsúrræða og þátttaka

Í lögum um vinnumarkaðsaðgerðir frá 2006 er lögð áhersla á að hjá Vinnumálastofnun sé veitt ráðgjöf og önnur þjónusta sem hentar hverjum og einum atvinnuleitanda. Þegar atvinnuleysi er mjög lágt og mikil eftirspurn er eftir vinnuafli eru þeir sem að sitja eftir á atvinnuleysisráðningu oftast ekki með skerta eða takmarkaða vinnufærni. Í lögnum er sérstaklega fjallað um mat á vinnufærni atvinnuleitanda, gerð áætlunar um atvinnuleit hans og þátttöku í viðeigandi vinnumarkaðsúrræðum á grundvelli matsins.

Vegna þess mikla fjölda fólks sem kom inn á atvinnuleysisráðningu á seinni hluta ársins, fólks með fulla starfsgetu og mikla reynslu af vinnumarkaði, breyttust áherslur og forgangsröðun í starfi Vinnumálastofnunar. Minnka varð einstaklingsþjónustu, en meiri áhersla var lögð á hópfunni, bæði kynningarfunni og hópráðgjöf. Mikil starfsorka fór í skráningar og umsýslu þeirra gagna sem til þarf samkvæmt lögum til að greiðsla atvinnuleysisbóta gæti farið fram.



Vinnumálastofnun annast skipulag vinnumarkaðsúrræða og er það útfært með svipuðum hætti og með eldri lögum, þó meiri áhersla sé nú á atvinnutengda endurhæfingu. Auk ráðgjafar til einstaklinga samhliða atvinnuleit og þátttöku í öðrum úrræðum skiptast vinnumarkaðsúrræði á árinu 2008 í eftirfarandi flokka:



Frá kynnisferð Starfsmenntaráðs til Kanada

- Einstök námskeið, svo sem námskeið um gerð starfsleitaráætlunar eða sjálfstyrkingu og námskeið til að bæta tiltekna færni
- Starfsúrræði, þ.e. starfskynning, starfsþjálfun og reynsluráðning
- Námsúrræði til þess að auka vinnufærni
- Atvinnutengd endurhæfing fyrir einstaklinga sem og einstakra hópa.

Þá er Vinnumálastofnun heimilt að gera þjónustusamninga um þátttöku atvinnuleitenda í einstökum vinnumarkaðsúrræðum sem aðrir þjónustuaðilar annast framkvæmd á líkt og verið hefur.

Í lögnum er kveðið á um að atvinnuleitandi skuli fylgja eftir áætlun um atvinnuleit og þátttöku í viðeigandi vinnumarkaðsúrræðum og gera það sem í hans valdi stendur til að bæta vinnufærni sína til þess að verða virkur þátttakandi á vinnumarkaði. Þar á meðal skal atvinnuleitandi ávallt mæta í viðtöl til ráðgjafa Vinnumálastofnunar þegar hann er boðaður í viðtal, og taka þátt í þeim vinnumarkaðsúrræðum er standa honum til boða. Atvinnuleitandi skal jafnframt tilkynna Vinnumálastofnun um þær breytingar sem kunna að verða á vinnufærni hans eða aðstæðum án tafar.

Viðtöl við ráðgjafa eru ekki skráð sérstaklega eins og er, þar sem gert er ráð fyrir því lögum samkvæmt að atvinnuleitendur séu í stöðugum samskiptum við ráðgjafa. Fjöldi ráðgjafaviðtala liggur því ekki fyrir en reikna má gróflega með því að fjöldi ráðgjafaviðtala sé einhverstaðar nálægt 1500. En eins og fyrr segir var ekki hægt að vera með ráðgjafaviðtöl í sama mæli eftir fall bankanna í byrjun október og gert var fyrir fall. Um 1.400 úrræði voru skráð á árinu 2008 í um 36% tilvika var viðkomandi atvinnuleitandi í starfi 90 dögum eftir að úrræði lauk, á móti 55% á árinu á undan. Á fyrstu 6 mánuðum ársins fóru rétt um 600 manns í úrræði og af þeim voru nálægt 60% komnir í starf að 90 dögum liðnum, þ.e. komnir í starf fyrir fall. Seinni helmingur ársins gefur allt aðra mynd, um 800 manns fóru í einhverskonar úrræði og rétt um 20% þeirra voru komnir í vinnu eftir 90 daga.

Ýmis grunnnámskeið sem ætlað er að styrkja einstaklinginn og í atvinnuleit voru almennt vel sótt og voru um 700 skráningar. Í þessu samhengi má nefna sjálfstyrkingarnámskeið, áhugasviðsgreiningu, fjármálaráðgjöf, námskeiðið "Aftur í starf" og fleira. Ýmis konar tölvunámskeið eru mikið nýtt og voru um 250 atvinnuleitendur sem að luku slíku námskeiði á árinu 2008. Rúmleg 100 fóru í starfstengd námskeið og um 70 manns fóru í starfsþjálfun eða tóku þátt í átaksverkefnum sem eru styrkt beint af Atvinnuleysis-tryggingasjóði. Þá nýttu um 80 manns sér námsstyrki



Helena Þ. Karlsdóttir lét af störfum sem forstöðumaður á árinu 2008.

eða gerðu samning um að fara í lengra nám sem er um tvöfalt fleiri en árið áður. Af öðrum úrræðum sem nýtt voru af atvinnuleitendum má nefna menntasmiðjur þar sem um 60 manns voru skráðir og íslenskunámskeið fyrir útlendinga, en nálægt 130 voru skráðir í gegnum Vinnumálastofnun á árinu 2008.

Af þeim tæplega 1.400 úrræðum sem skráð eru á árinu fóru 871 fram á höfuðborgarsvæðinu eða rétt um 63%, 520 fram utan höfuðborgarsvæðisins eða 37%. Ef við lítum til kyns þá fóru 724 konur í einhverskonar úrræði eða 52% og 667 karlar eða 48%. Ef þeir sem nutu úrræða á árinu 2008 eru greindir eftir aldri kemur í ljós að á aldrinum frá 16-24 ára eru 248 manns, frá 25-34 ára eru 323, frá 35-44 ára eru 286, 45-54 ára 254, frá 55-64 eru 194 og 65 ára og eldri eru 86.



Frá undirritun samnings um fjölsmiðju á Akureyri



Fulltrúar í verkefnisstjórn 50+

Verkefnisstjórn 50+

Verkefnisstjórn 50+ er ætlað að stýra verkefni sem áætlað er að ljúki 2010 og hefur það meginmarkmið að styrkja stöðu miðaldra og eldra fólks á vinnumarkaði. Fulltrúa í verkefnisstjórninni eiga Vinnumálastofnun, Alþýðusamband Íslands, Samtök atvinnulífsins, Samband íslenskra sveitarfélaga, fjármálaráðuneytið, Bandalag starfsmanna ríkis og bæja, Bandalag háskólamanna og Kennarasamband Íslands. Formaður er skipaður af félags- og tryggingamálaráðherra. Verkefnisstjórnin lítur til verkefna sem snúa að því að bæta stöðu miðaldra og eldra fólks á vinnumarkaði, draga úr aldursfordómum og leggja áherslu á möguleika fólks á þessum aldri til starfsframa innan fyrirtækja og stofnana. Einnig kannar verkefnisstjórnin möguleika þeirra til að minnka við sig vinnu. Vefsíða verkefnisins var opnuð árið 2006 og er vistuð hjá félagsmálaráðuneyti: **50.felagsmalaraduneyti.is**

EURES - evrópsk vinnumiðlun



Frá kynningarfundum í Ráðhúsinu á vegum EURES í nóvember árið 2008

Ný verkefni og breytt hlutverk

Starfsemi EURES á árinu markaðist mjög af þeim áföllum sem urðu í efnahagslífi þjóðarinnar á haustdögum 2008 en EURES sér um alla þjónustu stofnunarinnar við erlenda ríkisborgara á höfuðborgarsvæðinu. Í byrjun árs voru 143 erlendir ríkisborgarar atvinnulausir á landinu öllu, þeir voru orðnir 606 í lok október og 1.270 talsins í lok árs. Til þess að bregðast við þeirri gífurlegu fjölgun á nýskráningum sem þessar tölur gefa til kynna settu starfsmenn EURES reglubundin verkefni að mestu til hliðar og einbeittu sér að skráningu og upplýsingagjöf til nýrra bótaþega. Einnig voru ráðnir tímabundið þrjú nýir starfsmenn til að sinna sérstaklega skráningu erlendra ríkisborgara, þar af tveir pólskumælandi.

Samhliða auknu atvinnuleysi fjölgaði fyrirspurnum varðandi atvinnuleit erlendis mikið á árinu. Á seinni hluta ársins bárust fyrirspurnir á hverjum degi í stað örfárra á viku áður. Bæði íslenskir og erlendir ríkisborgarar hafa leitað upplýsinga um atvinnuleit erlendis og horfa þeir einkum til hinna norðurlandanna, sérstaklega þó til Noregs.

Í maí 2008 var gefin út ný og endurbætt útgáfa af bæklingnum „Living and working in Iceland“ á tveimur tungumálum, ensku og pólsku. Í bæklingnum er leitast við að gefa hagnýtar og greinargóðar upplýsingar og er markmiðið að stuðla að aukinni þekkingu erlendra starfsmanna á réttindum sínum og skyldum á íslenskum vinnumarkaði og í íslensku samfélagi yfirleitt. Vefsíða EURES www.eures.is var einnig þróuð áfram og bætt en markmiðið er að síðan virki sem alhliða upplýsingaveita jafnt fyrir

atvinnurekendur og atvinnuleitendur innanlands sem utan. Heimsóknir á síðuna rúmlega tvöfölduðust frá árinu á undan, voru rúmlega 109 þúsund en 52 þúsund árið 2007.

Tveir nýjir starfsmenn komu til starfa hjá EURES á árinu. Hafliði Nielsen Skúlason BA í félagsfræði hóf störf í apríl og Árni Steinar Stefánsson BS í ferðamálafræði í maí.

Auglýst störf og umsóknir

Alls voru 1.042 stöðugildi auglýst hjá EURES á árinu og er það 32% aukning milli ára. Staðfestum ráðningum fækkaði hinsvegar um 37%, voru 373 miðað við 589 árið 2007. Oft gengur illa að fá ráðningar staðfestar hjá atvinnurekendum en leiða má líkur að því að hætt hafi verið við ráðningu í allmörgum tilfellum. Einnig er athyglisvert að skoða þróunina eftir mánuðum, í október voru auglýst 74 stöðugildi sem er svipað og mánuðina á undan en aðeins 10 í nóvember og 8 í desember. Auglýstum stöðugildum fækkaði verulega innan allra starfsgreina nema landbúnaðar þar sem fjöldinn hélst svipaður og áður.

Heildarfjöldi umsókna erlendra atvinnuleitenda í gegnum rafrænan umsóknargrunn EURES var 6.395 og fækkaði um 4% frá fyrra ári. Flestar umsóknir bárust í janúar eða 1.065 en þeim fækkaði svo jafnt og þétt og aðeins 71 umsókn barst í desember. Mun minni ásókn og áhugi er því meðal erlendra atvinnuleitenda en áður og hefur þetta valdið því að erfitt hefur reynst að finna hæfa umsækjendur í þau störf sem þó eru auglýst, sér í lagi störf í landbúnaði.

Samstarfsverkefni og viðburðir

EURES stóð fyrir kynningu á störfum erlendis í Ráðhúsi Reykjavíkur 21.-22. nóvember. EURES ráðgjafar frá Danmörku, Noregi, Þýskalandi, Hollandi, Belgíu, Litháen, Póllandi og Austurríki kynntu atvinnutækifæri í sínum löndum auk þess sem nokkur norsk og hollensk fyrirtæki kynntu starfsemi sína. Kynningin var hluti af verkefninu European Job Days sem EURES netið stendur fyrir ár hvert og voru haldnir yfir 500 viðburðir víðsvegar í Evrópu í tengslum við verkefnið. Aldrei áður hafa jafn margir sótt starfakynningu EURES á Íslandi en um 2.500 manns komu í Ráðhúsið. Til samanburðar komu um 50 manns á starfakynningu sem haldin var í september 2007.

EURES tók þátt í ýmsum kynningum á atvinnu- og námstækifærum hérlendis sem erlendis m.a. í samstarfi við aðrar Evrópuskrifstofur. Helstu kynningar hér á landi voru Útþrá sem Hitt Húsið heldur og Framadagar sem AISEC, alþjóðleg stúdentasamtök skipuleggja. EURES og Nordjobb stóðu að sameiginlegum kynningarfundum um atvinnuleit á hinum Norðurlöndunum og EURES tók einnig þátt í samstarfi Evrópuskrifstofa og í teymi um málefni innflytjenda. Hvor hópur um sig hittist reglulega og fer yfir stöðu mála. Starfsmenn EURES kynntu atvinnutækifæri hérlendis á nokkrum starfakynningum (job-fair) erlendis á fyrri hluta ársins. Í lok maí stóð EURES fyrir ráðstefnu sem haldin var í Keflavík og var umfjöllunarefnið skortur á og samkeppni um hæfasta vinnuaflið í Evrópu í framtíðinni. Innlendir fyrirlesarar fluttu erindi um stöðu mála hér og erlendir sérfræðingar frá Noregi, Danmörku, Bretlandi og Póllandi kynntu aðstæður í sínum löndum. Síðdegis var ráðstefnugestum skipt upp í minni hópa (workshops), þar sem ákveðin málefni voru skoðuð og rædd frekar.

EURES á Íslandi tekur þátt í tveimur svæðisbundnum samstarfsverkefnum innan EURES samstarfsins. Samstarf milli nágrannaþjóða er mjög mikið innan EURES þar sem hreyfanleiki vinnandi fólks er yfirleitt mun meiri milli nágrannaþjóða en fjarlægari landa. Þannig hefur hreyfanleiki starfsfólks milli Norðurlandana verið mun meiri en almennt gerist á Evrópska efnahagssvæðinu. Norra Nordiska Nätverket er samstarfsvettvangur vinnumiðlana á nyrstu svæðum Norðurlandanna. Ákveðið hefur verið að vinna að auknum hreyfanleika ungs fólks í NNN samstarfinu. Fólk frá nyrstu svæðum Svíþjóðar og Finnlands hefur lengi verið fjölmennt í hópi þeirra

sem koma tímabundið til starfa t.d. í sláturhúsum, landbúnaði og ferðaþjónustu hér á landi og hefur reynst mjög vel, þar sem fólkið kemur úr svipuðu umhverfi og hefur því raunhæfar væntingar. Árlegur fundur NNN samstarfsins var að þessu sinni haldinn í Tromsø í N-Noregi í ágúst.



Hitt verkefnið er Nordic-Baltic samstarfið, sem öll átta Norður- og Eystrasaltlöndin taka þátt í. Þegar Eystrasaltsríkin gengu í Evrópusambandið árið 2004 var „Nordic Baltic Labour Market Project“ komið á laggirnar með styrk frá Norrænu ráðherranefndinni. Markmið samstarfsins er að auka samvinnu og samþættingu vinnumarkaða landanna, og útvíkka það góða samstarf og þann mikla hreyfanleika vinnuafis sem verið hefur milli Norðurlandanna til nágrannalanda okkar í austri.

Nordic-Baltic samstarfið er mun viðameira en NNN samstarfið og stendur sameiginlega fyrir ýmsum námskeiðum og fundum. Þar sem öll átta löndin eru smáríki er hagkvæmt að skipuleggja sameiginlega námskeið sem EURES í hverju landi er ætlað að standa fyrir, svo sem forþjálfun fyrir nýja Euresráðgjafa (Pre-Initial training) sem allir tilvonandi EURES ráðgjafar þurfa að sækja áður en farið er í hina eiginlegu þjálfun á vegum ESB. Einnig er haldið námskeið einu sinni á ári fyrir forstöðumenn opinberra vinnumiðlana. Markmiðið er að stuðla að aukinni innsýn forstöðumanna og annarra yfirmanna innanlands í starfsemi EURES og velta upp leiðum til að nýta EURES betur í starfinu innanlands. Í ár kom það í hlut EURES á Íslandi að halda námskeiðið og um 40 þátttakendur frá löndunum átta sóttu námskeiðið hinn 6. nóvember á Grand hótél. Einnig eru haldnir vinnufundir EURES ráðgjafa, þar sem þeim gefst færi á að vinna saman og þróa starfið áfram en sökum anna heima fyrir hafa starfsmenn EURES á Íslandi lítið sótt þessa fundi.

Atvinnumál



Ásdís Guðmundsdóttir

Frá styrkúthlutun haustið 2008 í Þjóðmenningarhúsinu

Atvinnumál kvenna hafa fengið sérstakan sess hjá Vinnu-
málastofnun vegna þess að konur hafa víða minni tækifæri
en karlar til atvinnu, einkum á landsbyggðinni, og aðgangur
kvenna að fjármagni til atvinnusköpunar hefur verið
takmarkaður. Ennfremur er það svo að konur eiga og reka
innan við fjórðung fyrirtækja á Íslandi.

Frá 1991 hefur félagsmálaráðuneytið úthlutað styrkjum til
kvenna sem hafa nýjar hugmyndir að vöru eða þjónustu.
Markmið styrkveitinganna er að draga úr atvinnuleysi
kvenna, efla atvinnulíf og fjölbreytni þess og auðvelda
aðgengi kvenna að fjármagni.

Aukin áhersla á málaflokkinn

Á árinu 2008 var lögð aukin áhersla á þetta verkefni.
Félagsmálaráðherra ákvað að auka við styrkupp hæðina, sem
verið hefur um 20 milljónir á ári síðustu ár, í 50 milljónir.
Þann 1. júní 2008 var Ásdís Guðmundsdóttir ráðin til
Vinnu-
málastofnunar á Norðurlandivestr til að sinna verkefnum
tengdum sjóðnum. Auk utanumhalds um styrkveitingar hefur
hún með höndum að veita þeim konum ráðgjöf sem eru að
fara af stað með rekstur eða hafa hugmyndir þar að lútandi
og er þjónustan fyrir konur um land allt.



Hluti þeirra sem fengu styrk haustið 2008

kvenna

Í september var opnuð ný heimasíða verkefnisins, www.atvinnumalkvenna.is. Á síðunni er hægt að sækja um styrki á rafrænan hátt auk þess sem hún er vettvangur fyrir þær konur sem hafa sótt um styrki og almennt við konur í atvinnurekstri. Einnig eru þar birtar fréttir af verkefninu ásamt pistlum frá samstarfsaðilum. Á síðunni er einnig hægt að nálgast upplýsingar um ýmislegt sem við kemur rekstri, stefnumótun, markaðsmálum og fleiru ásamt fréttum af fyrirtækjum og verkefnum í eigu kvenna.

Umsóknarferli og úthlutun styrkja

Auglýst var eftir umsóknum um styrki í byrjun september, en til umráða voru 50 milljónir sem fyrr segir. Í framhaldinu voru haldnir 11 kynningarfundir víðsvegar um landið. Fundirnir voru haldnir í samvinnu við Byggðastofnun, Impru og atvinnuþróunarfélög, sem kynntu starfsemi sína, auk þess sem frumkvöðlakona á hverjum stað hélt erindi um sitt fyrirtæki. Er umsóknarfrestur rann út í lok september höfðu 250 umsóknir borist.

Sérstök nefnd var fengin til að fara yfir styrkina, en hana skipuðu þau Hrannar B. Arnarsson aðstoðarmaður ráðherra, Margrét Gunnarsdóttir sérfræðingur á Vinnuálastofnun, Margrét Pála Ólafsdóttir frumkvöðull og framkvæmdastýra Hjallastefnunnar, Ingibjörg Elíasdóttir sérfræðingur á Jafnréttisstofu og Sigríður Elín Þórðardóttir sérfræðingur á Byggðastofnun.

Styrkjum var úthlutað þann 24. nóvember af félags- og tryggingamálaráðherra, Jóhönnu Sigurðardóttur. Alls fengu 56 konur styrk að þessu sinni til fjölbreyttra verkefna og er hægt að nálgast upplýsingar um þau verkefni á heimasíðunni. Hámarksstyrkur var tvær milljónir og fengu 10 aðilar úthlutað þeirri upphæð. Þess ber að geta að allir umsækjendur fengu bréf um afgreiðslu styrkjanna.

Reglur um styrkveitingar

Meðal fyrstu verkefna nýs starfsmanns var að endurskoða reglur varðandi styrkúthlutunir. Hægt er að sækja um styrk til að gera viðskiptaáætlun, til markaðs- og kynningarstarfs, til þróunarvinnu og hönnunar og vegna efniskostnaðar. Nýnæmi í styrkveitingum að þessu sinni var að konur sem hafa mótaða og áhugaverða viðskiptaáætlun geta sótt um styrk á móti launakostnaði í ákveðinn tíma. Til þess að eiga rétt á styrk þarf að uppfylla ákveðin skilyrði. Fyrirtækið eða verkefnið sem unnið er að verður að vera að lágmarki í 50% eigu konu eða kvenna, verkefnið þarf að fela í sér nýnæmi og það þarf að skapa atvinnu til lengri tíma.



Félagsmálaráðherra, Jóhanna Sigurðardóttir ákvað á árinu 2008 að hækka styrkuppþæðina til atvinnumála kvenna í 50 milljónir.

Ráðgjöf og aðstoð

Eitt af markmiðum með ráðningu starfsmanns í verkefnið var að sinna ráðgjöf og eftirfylgni við umsækjendur og hefur sú vinna verið í þróun. Fjölmargar konur hafa haft samband, bæði konur sem eru meðal umsækjenda og styrkhafa en einnig aðrar konur. Aðstoð við þessar konur eru oftast almennar leiðbeiningar um hvar hægt er að sækja um aðra styrki en einnig um næstu skref við þau verkefni sem þær eru að vinna.

Ýmis verkefni

Starfsmaður hefur sinnt ýmsum verkefnum s.s. haldið erindi og fyrirlestra um styrkina á námskeiðum og hjá hinum ýmsu aðilum og tekið þátt í undirbúningi að stofnun tengslanets kvenna á Norðurlandi vestra. Góð samvinna hefur verið við Atvinnuþróunarfélög, Impru og Byggðastofnun varðandi ýmis verkefni enda þessir aðilar allir hluti af stuðningskerfi atvinnulífsins.

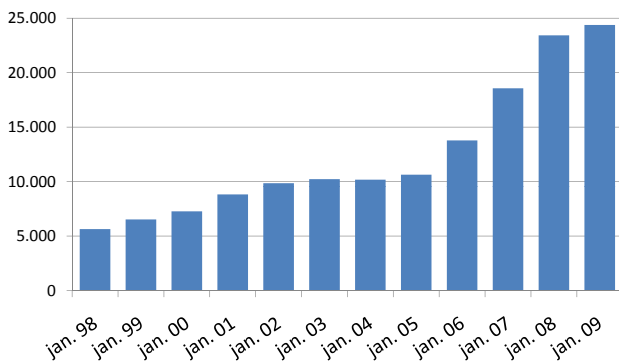


Frá opnun nýrrar heimasíðu fyrir verkefnið

Erlendir ríkisborgarar á

Í árslok 2008 voru yfir 24.000 erlendir ríkisborgarar búsettir á Íslandi og hafði þeim fjölgað hratt síðustu ár, voru til samanburðar um 10.000 á árunum 2002 til 2005. Þetta þýðir að erlendir ríkisborgarar hafi verið um 7,6% af íbúafjölda á Íslandi um áramótin 2008/2009, en var um 3,5% á árunum 2002-2005.

Fjöldi erlendra ríkisborgara á Íslandi



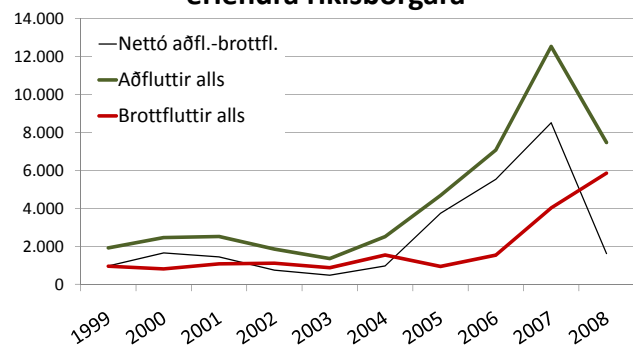
Þessi fjölgun stafar fyrst og fremst af þeirri miklu þenslu sem var á Íslandi frá því um 2005. Flestir þeirra sem hingað fluttust komu til starfa í byggingariðnaði, en síðustu misseri fór þeim þó fjölgandi sem störfuðu í ýmsum þjónustugreinum, einkum við ræstingar og umönnun. Aðflutningur erlendra ríkisborgara náði hámarki á árinu 2007 þegar yfir 12.000 manns fluttu hingað til lands. Það ár var þó brottflutningur einnig orðinn talsverður. Á árinu 2008 fluttu enn yfir 7.000 útlendingar til landsins, en um 6.000 fluttu brott, samkvæmt tölum Hagstofu Íslands. Líklegt er þó að hluti þeirra talna um aðflutning sé í raun vegna komu fólks árið 2007 og að brottflutningur sé að einhverju marki vantallinn og komi fyrst fram á árinu 2009.

Hlutfall útlendinga sem er á vinnumarkaði er mun hærra en Íslendinga því hlutfallslega fleiri úr þeirra hópi eru á vinnualdri. Jafnframt er atvinnuþátttaka þeirra útlendinga sem eru á vinnualdri hærri þar sem þeir hafa fyrst og fremst komið hingað til að vinna, en færri eru heimavinnandi, í skóla eða utan vinnumarkaðar af öðrum ástæðum. Áætlað hefur verið að útlendingar hafi að jafnaði verið 9-10% af vinnuaflinu á árunum 2007-2008 og hafi farið yfir 10% síðla árs 2007 þegar áætlað er að þeir hafi verið hvað flestir.

Framan af árinu 2008 var enn mikið um að fólk flytti til landsins þrátt fyrir að verulega væri farið að draga úr framkvæmdum í byggingariðnaði. Allmikið var þó um að verktakar væru að klára þær byggingar sem byrjað hafði verið á og því talsvert um að byggingaverkamenn kæmu til landsins. Þá var töluverð eftirspurn eftir fólki til þjónustustarfa. Á sama tíma var nokkuð um brottflutning erlendra ríkisborgara, bæði vegna verkloka stórra virkjana- og álversframkvæmda, sem og vegna fækkandi verkefna almennt í byggingariðnaði.

Ríkisborgarar frá nýju aðildarríkjum Evrópu-sambandsins þ.e. Eistlandi, Lettlandi, Litháen, Póllandi, Slóvakíu, Slóveníu, Tékklandi og Ungverjalandi þurftu ekki lengur atvinnuleyfi til að koma til starfa hér á landi frá 1. maí 2006. Atvinnurekendur var þó gert skylt að tilkynna Vinnumálastofnun um ráðningu ríkisborgara frá þessum ríkjum og gilti það fyrirkomulag til 1. maí 2009. Skyldi ráðningarsamningur fylgja tilkynningunni og var þetta gert til að auðvelda eftirlit með því að viðkomandi starfsmenn fengju laun og önnur starfskjör samkvæmt íslenskum lögum og kjarasamningum, sem og að auðvelda stjórnvöldum að meta áhrif stækkunar EES og tryggja að unnt væri að bregðast í tíma við aðstæðum sem leitt gætu til alvarlegrar röskunar á innlendum vinnumarkaði.

Aðflutningur og brottflutningur erlendra ríkisborgara



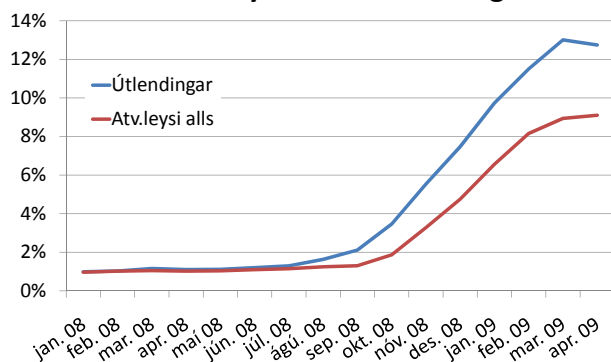
Útlendingar frá ríkjum utan EES, auk Rúmena og Búlgara, þurftu eftir sem áður atvinnuleyfi til að koma hingað til starfa. Flestir þeirra sem komið hafa til Íslands undanfarin ár eru frá ríkjum innan EES og útgefnum atvinnuleyfum hefur því fækkað mjög síðustu ár, einkum frá miðju ári 2006. Þannig voru gefin út tæplega 4.000 ný atvinnuleyfi 2005 og tæp 3.000

Íslenskum vinnumarkaði

	2004	2005	2006	2007	2008
Ný tímabundin leyfi	1.374	3.965	2.849	534	501
Nýjar skráningar			3.999	7.155	3.844
Nýr vinnustaður	236	344	294	177	182
Framlengd tímabundin leyfi	1.135	1.569	2.019	1.926	96
Óbundin atvinnuleyfi	824	349	138	59	1.222
Skráningar, áður á vinnumarkaði			1.203	2.700	2.234
Námsmannaleyfi	134	96	73	76	158
Vístráðningarleyfi	42	39	68	60	81
Sérhæfðir starfsmenn	5	5	45	116	63
Samtals	3.750	6.367	10.688	12.803	8.381

2006 þrátt fyrir að lögunum hafi verið breytt um mitt það ár. Á árunum 2007 og 2008 voru ný atvinnuleyfi aðeins rúm 500 hvort ár. Nýskráningar ríkisborgara nýju ríkjanna komu á móti fækkun nýrra atvinnuleyfa, voru um 4.000 árið 2006 (seinni part ársins), yfir 7.000 árið 2007, en fækkaði í tæplega 4.000 árið 2008.

Atvinnuleysi meðal útlendinga



Atvinnuleysi

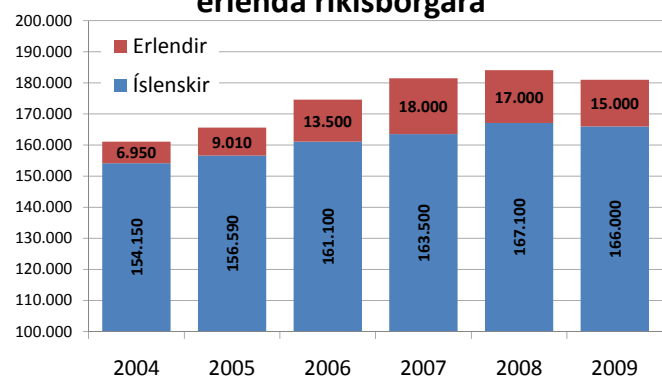
Atvinnuleysi meðal erlendra ríkisborgara var lengst af mjög lítið. Fram til 2008 var það að jafnaði svipað eða jafnvel minna en meðal Íslendinga. Atvinnulausum útlendingum fjölgaði hins vegar mjög hratt haustið 2008, voru um 200 að jafnaði á mánuði framan af árinu 2008, en 1.270 í árslok það ár og fjölgaði í 2.146 þegar fjöldinn varð mestur í mars 2009.

Atvinnuleysi meðal útlendinga jókst þá hratt og fór úr um 1% um mitt ár 2008 í um 13% þegar mest var í mars 2009. Er það talsvert meiri aukning en meðal landsmanna í heild.

Nokkuð hefur verið um brottflutning útlendinga í kjölfar efnahagskreppunnar, en þó ekki í eins miklum mæli og búist var við fyrirfram. Kemur það til af því að verulegur samdráttur hefur einnig orðið í þeim ríkjum sem útlendingarnir hafa einkum komið frá síðustu ár, þ.e. Póllandi, Litháen, Portúgal og Lettlandi. Samkvæmt tölum Hagstofunnar um brottflutning útlendinga á fyrri hluta ársins 2009 hafa um 2.350 útlendingar flust á brott frá Íslandi þessa fyrstu mánuði ársins 2009.



Vinnuafli og skipting í íslenska og erlenda ríkisborgara



Lög nr. 54/2006 um atvinnuleysistryggingar tóku við af eldri lögum á miðju ári 2006. Með nýjum lögum um atvinnuleysistryggingar urðu margháttaðar breytingar á umsýslu með atvinnuleysistryggingum. Ein meginbreytingin fólst í því að ákvarðanir um bætur, réttindi og skyldur eru teknar af Vinnumálastofnun en ekki sérstökum úthlutunarnefndum.

Í því skyni var tekin um það ákvörðun að opna sérstaka greiðslustofu Vinnumálastofnunar sem staðsett er á Skagaströnd og hefur með höndum útreikninga og greiðslur atvinnuleysisbóta. Ein úthlutunarnefnd er áfram starfandi sem metur ýmis vafamál og kemur að samræmingu á hvernig unnið skuli eftir lögum um atvinnuleysistryggingar. Móttaka og skráning þeirra sem sækja um atvinnuleysisbætur er sem fyrr á hendi þjónustuskrifstofa Vinnumálastofnunar eða hjá þeim skráningarstöðum sem stofnunin hefur gert samkomulag við víða um land. Opnað var á rafræna frumskráningu atvinnuleitenda í október 2008, en móttaka fylgigagna er sem fyrr hjá þjónustuskrifstofum.

Atvinnuleitendum ber að tilkynna tímanlega fyrir útborgunardag hvort þeir séu enn án atvinnu. Er það gert rafrænt í gegnum heimasíðu stofnunarinnar eða með tölvupósti. Þá er gert ráð fyrir að þeir sem fá greiddar atvinnuleysisbætur tilkynni án tafar til Vinnumálastofnunar þegar virkri atvinnuleit er hætt. Það tímabil sem bætur eru að hámarki greiddar fyrir er þrjú ár. Jafnframt var tekin upp tekjutenging atvinnuleysisbóta þannig að þrír fyrstu mánuðir í atvinnuleysi eru tekjutengdir miðað við ákveðið hlutfall af fyrri tekjum og að ákveðnu hámarki, þó eru menn á grunnbótum fyrstu tíu dagana.

Frá og með 1. janúar 2009 hækkaði fjárhæð atvinnuleysistrygginga. Eftir breytinguna voru grunnbætur 6.900 kr. á dag, eða 149.523 kr. í meðalmánuði. Hámark tekjutengdra bóta var 242.636 kr. á mánuði og frítekjumark kr. 59.047 á mánuði.

Vegna þeirra sérstöku aðstæðna á íslenskum vinnumarkaði í kjölfar hruns bankakerfisins voru gerðar breytingar á lögnum til bráðabirgða í nóvember 2008. Ákvæðið gilti fyrst í 6 mánuði en var svo framlengt til ársloka 2009. Lagabreytingin var hugsuð sem stuðningur við fyrirtæki og sjálfstætt starfandi vegna skyndilegs verkefnaskorts, þannig að ekki þyrfti að koma til uppsagna í sama mæli og ella.

Það sem snýr að launþegum er í stuttu máli að komist launþegi og vinnuveitandi að samkomulagi

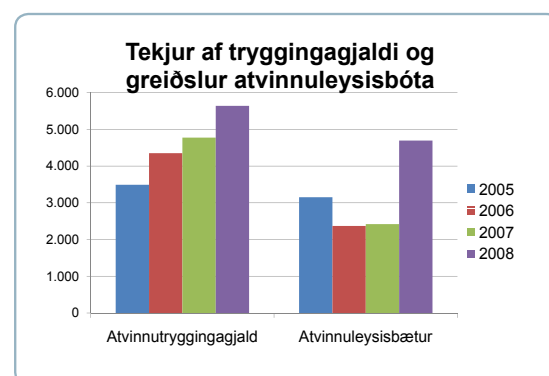
um lækkun starfshlutfalls, þá getur starfsmaður sótt um atvinnuleysisbætur á móti og hafa tekjur í hlutastarfinu ekki áhrif á fjárhæð atvinnuleysisbóta. Greiðslur eru bundnar því skilyrði að breytingar á starfshlutfalli séu tilkomnar vegna sérstakra aðstæðna á vinnumarkaði og skulu umsækjendur skila inn vottorði frá vinnuveitanda því til staðfestingar.

Það sem snýr að sjálfstætt starfandi einstaklingum er að þeir þurfa ekki að loka rekstri til að eiga rétt á greiðslu atvinnuleysisbóta hafi þeir tilkynnt skattayfirvöldum um verulegan samdrátt í rekstri sem leiðir til tímabundins atvinnuleysis. Skila þarf staðfestingu skattayfirvalda um að tilkynning hafi borist þeim með umsókn um atvinnuleysisbætur. Viðkomandi er heimilt að taka að sér tilfallandi verkefni og koma tekjur þá til frádráttar atvinnuleysisbótum fari þær yfir ákveðið frítekjumark.

Atvinnuleysistryggingasjóður

Samkvæmt lögnum annast Vinnumálastofnun sjóðsvörslu, reikningshald og daglega afgreiðslu í umboði sjóðsstjórnar. Félagsmálaráðherra skipar stjórn sjóðsins samkvæmt tilnefningum aðila vinnumarkaðarins, en formann stjórnarinnar án tilnefningar. Ólöf Sveinsdóttir var formaður og aðrir í stjórn þau Sigrún Björk Jakobsdóttir, Guðmundur Þ Jónsson, Ingibjörg R. Guðmundsdóttir, Ina Halldóra Jónasdóttir, Jón H. Magnússon, Jón Rúnar Pálsson, Halldóra Friðjónsdóttir og Jón Magnússon.

Á árinu 2008 varð 2.202 milljóna kr. tekjuafgangur af rekstri Atvinnuleysistryggingasjóðs. Samkvæmt efnahagsreikningi í árslok 2008 námu eignir sjóðsins 16.738 milljónum, skuldir 1.089 milljónum og eigið fé 15.649 milljónum.

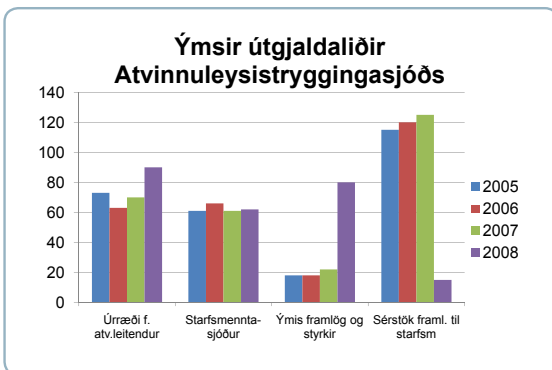


Sjóðurinn hefur einkum tekjur af atvinnutryggingagjaldi og námu tekjur sjóðsins, að fjármunatekjum frá töldum, um 5.640 milljónum króna sem er rúmum 865 m.kr. hærra en árið 2007. Nettó fjármunatekjur voru 1.831



Frá sexhundraðasta fundi stjórnar Atvinnuleysisstryggingasjóðs

milljón og hafa hækkað töluvert frá árinu 2007 þegar þær námu 1.317 milljónum. Greiðslur atvinnuleysisbóta námu 4.695 milljónum á árinu 2008 samanborið við 2.419 milljónir árið á undan.



Tryggingasjóður sjálfstætt starfandi einstaklinga

Tryggingasjóður sjálfstætt starfandi einstaklinga starfar samkvæmt lögum um atvinnuleysistryggingar nr. 54/2006. Um er að ræða tryggingasjóð vegna atvinnuleysis bænda, vörubifreiðastjóra og smábátaeigenda, og er heimild í lögnum til að bæta við öðrum starfsgreinum. Sjóðurinn er í umsjá Vinnuálastofnunar í umboði sjóðsstjórnar. Stjórn sjóðsins er tilnefnd af samtökum þeirra starfsgreina sem aðild eiga að sjóðnum og skipar félagsmálaráðherra formann stjórnar án tilnefningar.

Á árinu 2006 voru skipuð í stjórn Tryggingasjóðsins þau Elín Líndal formaður, Örn Pálsson, Knútur Halldórsson og Sigríður Bragadóttir.

Tekjur sjóðsins af atvinnuþryggingargjaldi sjóðfélaga námu um 15,7 milljónum árið 2008 en 14,9 milljónir árið á undan. Nettó fjármunatekjur voru 38,9 milljónir á árinu sem er veruleg aukning frá árinu 2007 þegar þær voru 30,9 milljónir. Greiðslur atvinnuleysisbóta jukust lítið eitt á milli ára og námu um 8,4 milljónum árið 2008 en voru um 6,4 milljónir árið 2007. Eigið fé sjóðsins var í árslok 2008 um 330 milljónir en var í lok ársins 2007 um 288 milljónir.

Úrskurðarnefnd atvinnuleysisbóta

Úrskurðarnefnd atvinnuleysisbóta er skipuð af félagsmálaráðherra til fjögurra ára í senn skv. 11. gr. laga um atvinnuleysistryggingar. Hlutverk úrskurðarnefndarinnar er að kveða upp úrskurði um ágreiningsefni sem kunna að rísa á grundvelli laganna. Úrskurðir nefndarinnar fela í sér endanlega stjórnvaldsákvörðun.

Í úrskurðarnefndina voru skipuð á árinu 2005 til fjörra ára þau Linda Björk Bentsdóttir, formaður nefndarinnar, Elín Blöndal og Arnar Þór Jónsson.

Á árinu 2008 úrskurðaði nefndin í 19 málum. Fjöldinn hefur farið minnkandi með árunum, en nefndin kvað upp 62 úrskurði árið 2007, 91 úrskurð árið 2005, 99 árið 2004 og 145 árið 2003. Þessa þróun má að hluta til rekja til þess að úrskurðir nefndarinnar eru fordæmisgefandi um meðferð umsókna, auk þess sem minnkandi atvinnuleysi hefur haft áhrif.

Starfsmenntaráð

Starfsmenntaráð starfar samkvæmt lögum um starfsmenntun í atvinnulífinu nr. 19/1992. Það heyrir undir félagsmálaráðuneytið og fær fjárframlög úr Atvinnuleysistryggingasjóði og annast Vinnuála-stofnun alla umsýslu ráðsins.

Meginmarkmið Starfsmenntaráðs er að styðja viðleitni launafólks og fyrirtækja til að kljást við stöðugt flóknara vinnuumhverfi með því að efla atvinnulíf hér á landi og auka starfsmöguleika. Leiðir að því marki eru að sinna ráðgjöf til stjórnvalda á vettvangi starfsmenntunar og styðja við frumkvæði og uppbyggingu starfsmenntunar í atvinnulífinu. Í því skyni veitir Starfsmenntaráð styrki til verkefna á sviði starfsmenntunar, verkefna eins og námskeiðahalds, námsgagnagerðar og rannsókna.

Starfsmenntaráð hefur umsjón með starfsmenntasjóði og árlega er auglýst eftir umsóknum í sjóðinn. Samtök atvinnurekenda og launafólks, fyrirtæki, starfsmenntaráð einstakra atvinnugreina, eða menntastofnanir í samstarfi við ofangreinda aðila eiga rétt á að sækja um styrk í sjóðinn.

Viðmiðin sem Starfsmenntaráð gengur út frá við val á verkefnum til að styrkja eru að:



Formaður Starfsmenntaráðs og aðstoðarmaður félags- og tryggingamálaráðherra með fulltrúum þeirra verkefna sem valin voru sem áhugavert sýnishorn úr hópi styrkþega.

- Verkefnin nái til sem flestra
- Verkefnin mæti sýnilegri þörf á endurmenntun
- Verkefnin séu unnin í samvinnu ólíkra aðila

Um 55 milljónum er úthlutað árlega. Verkefnin skulu stuðla að aukinni framleiðni fyrirtækja, greiða fyrir tækninýjungum og auka verkkunnáttu starfsfólks. Starfsmenntaráð fær afhent náms- og kennslugögn sem unnin hafa verið fyrir styrki úr starfsmenntasjóði og hefur góðan gagnagrunn yfir þessi gögn.

Úthlutun úr Starfsmenntasjóði

Starfsmenntaráð auglýsti í febrúar 2008 eftir umsóknum um styrki til starfsmenntunar í atvinnulífinu. Auglýst var eftir umsóknum í tvo flokka verkefna auk opins flokks, en til úthlutunar voru 55 milljónir.

Alls sóttu 40 aðilar um styrk samtals að upphæð kr. 160.625.470 til 62 verkefna. Fengu 19 aðilar úthlutað samtals styrk að upphæð kr. 46.216.500 til 32 verkefna.

Að þessu sinni var tekin upp sú nýbreytni að auglýsa eftir rannsóknarverkefnum og var hluta þess fjár sem Starfsmenntaráð hafði til úthlutunar, varið í rannsóknarverkefni sem nýst gætu til frekari framþróunar starfsmenntunar í landinu.

Flokkar verkefna – hefðbundin úthlutun

Starfsmenn

Gæðaverkefni sem nýtast þeim hópum sem höllum fæti standa á vinnumarkaði s.s. vegna félagslegrar stöðu, uppruna, tungumálaerfiðleika, lítillar fyrri menntunar, lestrarörðugleika, fötlunar, eða skorts á tölvuþekkingu.

- **16 aðilar sóttu um styrk samtals að fjárhæð kr. 24.699.120 til 24 verkefna**
- **7 aðilar fengu styrk samtals að fjárhæð kr. 14.937.500 til 12 verkefna.**

Fyrirtæki

Verkefni á vegum fyrirtækja sem hvorki hafa starfskrafta né fjárhagslegt bolmagn til öflugrar innri starfsþróunar og þekkingaruppbyggingar.

- **5 aðilar sóttu um styrk samtals að fjárhæð kr. 26.248.200 til 7 verkefna**
- **2 aðilar fengu styrk samtals að fjárhæð kr. 3.500.000 til 2 verkefna**

Opinn flokkur

Forgangs við úthlutun njóta verkefni sem falla undir framangreindar áherslur. Að venju er ráðið þó reiðubúið að meta umsóknir um mikilvæg verkefni sem falla utan áhersla ráðsins.

- **13 aðilar sóttu um styrk samtals að fjárhæð kr. 33.199.000 til 15 verkefna**
- **8 aðilar fengu styrk samtals að fjárhæð kr. 11.279.000 til 10 verkefna**

Rannsóknarverkefni

- **15 aðilar sóttu um styrk samtals að fjárhæð kr. 58.709.000 til 16 verkefna**
- **7 aðilar fengu styrk samtals að fjárhæð kr. 16.500.000 til 8 verkefna**

Auk þessara hefðbundnu styrkja hafa eftirfarandi styrkir verið veittir á árinu:

Íslandsmót iðnnema kr. 500.000.- og Vika símenntunar kr. 4.000.000.-

Heildarúthlutun úr starfsmenntasjóði árið 2008 var kr. 46.716.500

Kynning á úthlutunum

Þann 11. apríl 2008 voru úthlutanir úr starfsmenntasjóði kynntar á blaðamannafundi. Fundurinn var haldinn í húsakynnum Íslandsþósts hf. Verkefni Íslandsþósts hf. „Ekra-starfsþróun“ og rannsóknarverkefni Hróbjarts Árnasonar lektors við Kennaraháskóla Íslands „Staða og menntun starfsmenntakennara á Íslandi“ voru tilnefnd sem áhugaverð sýnishorn þeirra verkefna sem borist höfðu Starfsmenntaráði þetta árið.



Forseti Íslands ásamt verðlaunahöfum

Kynnisferðir

Innanlands

Á undanföllum árum hefur Starfsmenntaráð staðið að heimsóknum til ýmissa landshluta innanlands og fundað með fulltrúum atvinnulífs og skóla, einkum í þeim tilgangi að kynna sér stöðu starfsmenntamála á svæðinu og kynna þeim starfsemi ráðsins um leið.

Þann 17. og 18. janúar fór Starfsmenntaráð í slíka kynnisferð á Norðausturland. Ferðin var skipulögð af Þekkingarsetri Þingeyinga og Þekkingarneti Austurlands.

Erlendis

Starfsmenntaráð hefur síðastliðin sex ár staðið fyrir kynnisferðum erlendis í því skyni að kynna eða gera aðgengilegar íslenskum notendum, erlendar hugmyndir um verklag sem er á sviði ráðsins. Í maí 2008 stóð Starfsmenntaráð fyrir ferð til Kanada til að kynna sér náms- og starfsráðgjöf á vinnumarkaði. Samantekt um heimsóknina er að finna á vef Starfsmenntaráðs www.starfsmenntarad.is

Vika símenntunar – markviss hvatning

Vika símenntunar er stórt og árvissat verkefni þar sem fjölmargir hagsmunaaðilar eru kallaðir til samstarfs. Fyrirtæki, menntastofnanir og allir sem koma að símenntun í landinu eru hvattir til að nýta sér verkefnið til hvatningar og kynningar á því símenntunarstarfi og starfsþjálfun sem fram fer hér á landi.

Starfsmenntaráð styrkti verkefnið um kr. 4.000.000 að þessu sinni og hefur á undanföllum árum verið aðal styrktaraðili verkefnisins utan menntamálaráðuneytis sem stendur fyrir viku símenntunar

Aðalheiður Jónsdóttir fyrrverandi framkvæmdastjóri Menntar sá um skipulagningu og framkvæmd verkefnisins í samstarfi við símenntunarmiðstöðvarnar níu á landsbyggðinni og Mími á höfuðborgarsvæðinu.

Starfsmenntaverðlaun

Starfsmenntaráð stóð að afhendingu Starfsmenntaverðlaunanna árið 2008 og var það í níunda sinn sem þau voru veitt. Þau eru hugsuð sem hvatning fyrir aðila sem þykja vera að vinna framúrskarandi starf á sviði starfsmenntunar.

Markmið verðlaunanna er að styðja við nýsköpun og framþróun starfsmenntunar á Íslandi ásamt því að vekja athygli á málefnum. Verðlaunin eru verðlaunahöfum hvatning til áframhaldandi starfa og öðrum til fyrirmyndar á sviði starfsmenntamála. Starfsmenntaverðlaunin voru að þessu sinni veitt í tveimur flokkum; flokki skóla og fræðsluaðila og flokki fyrirtækja.

Í flokki skóla og fræðsluaðila hlaut Fræðslusetrið Starfsmenntaverðlaunin fyrir verkefnið Járn síða sem unnið var í samvinnu við Sýslumannafélag Íslands. Í flokki fyrirtækja hlaut Samskip hf. verðlaunin fyrir metnaðarfullt og fjölbreytt fræðslustarf.



Kristín Völundardóttir sýslumaður á Ísafirði tók við viðurkenningu fyrir verkefnið Járn síða.

Alþjóðlegt samstarf

Norrænt samstarf

Embættismannanefnd (EK-A)

Norræna embættisnefndin um vinnumál og vinnuverndarmál (EK-A) hefur umsjón með að framkvæma eða samræma framkvæmd ákvarðana ráðherranefndarinnar. Í nefndinni eiga sæti yfirleitt tveir fulltrúar frá hverju landi. EK-A hélt tvo fundi á árinu. Eitt af megin viðfangsefnum nefndarinnar var endurskoðun norrænu samstarfsáætlunarinnar á sviði atvinnu- og vinnuverndarmála 2005-2008. Var ákveðið að fela Svíum sem formennskuríki á árinu 2008 að leiða starfið. Samin voru drög fyrir tímabilið 2009-2012. Við endurskoðunina var tekið mið af áherslu forsætisráðherra Norðurlanda á hnattvæðingu og afleiðingu hennar. Samkomulag var um að staða þeirra sem eru utangarðs eða standa höllum fæti á vinnumarkaðnum sé dregin fram í áætluninni.

Undir EK-A heyra eftirfarandi fastanefndir sem stýra ákveðnum verkefnum á vinnuálasviðinu. Þær eru: Nefnd um vinnumarkaðsmál, norræna samstarfsnefndin um vinnuvernd, nefnd um vinnuréttarmál, nefnd um vinnuumhverfi og nefnd um umhverfisráðgjöf auk þess eru haldnir samráðsfundir um vinnuvernd.

Auk þess er samstarfshópur um upplýsingamiðlun um vinnumarkaðsmál (NIAL).

Einnig vann starfshópur að því að miðla upplýsingum um skort á vinnuafli í einstökum greinum og hvernig nýta megi heimasíður vinnumálastofnana á Norðurlöndum í þeim tilgangi að leysa ráðningarávandamál í tilteknum atvinnugreinum.

Nefnd um vinnumarkaðsmál er vettvangur fyrir umræðu um vinnumarkaðsmál og rannsóknir. Verkefni nefndarinnar tengdust aðalmarkmiðum ráðherranefndarinnar á vinnuálasviðinu tímabilið 2005-2008 eins og þau eru skilgreind í samstarfsáætlun norrænu ráðherranefndarinnar 2005-2008. Áætlunin hefur m.a. að markmiði að stuðla að áframhaldandi þróun samstarfsins, miðlun reynslu og framkvæmd verkefna.

Í starfi sínu leggur nefndin m.a. áherslu á fulla atvinnu og nægjanlegt framboð vinnuafli á Norðurlöndum.

Undir formennsku Svía í ráðherraráðinu á árinu 2008 var lögð áhersla á fjölgun starfa og samkeppnishæfni. Á formennskuári þeirra voru haldin málþing, hið fyrra um samþykktir ILO og Evrópulöggjöf á sviði vinnuálasamstarfs ESB og ILO. Síðara málþingið var um hvernig skuli bregðast við lýðfræðilegri þróun og áhrif hennar á framvinduna á vinnumarkaðnum.

Eftirfarandi verkefni voru í vinnslu á árinu 2008:

- **Samantekt á för fólks í atvinnuskyni á milli Norðurlandanna**
- **Greining á framtíðarþörf fyrir vinnuafli á norrænum vinnumarkaði**
- **Kostir við að auðvelda fötluðum þátttöku í atvinnulífinu**
- **Ólíkar leiðir á Norðurlöndunum við að brúa bilið á milli skóla og vinnu**
- **Hreyfanleiki vinnuafli á milli Norðurlandanna**
- **Ráðning einstaklinga með háskólapróf frá löndum utan EES til Norðurlanda**

Á árinu var lokið við skýrslu um áhrif hnattvæðingarinnar á norræna vinnumarkaðinn. Einnig kom út skýrsla um norrænt atvinnuleysistryggingamót árið 2007 og skýrsla um sameiginlegan norrænan vinnumarkað 1954-2004.

Samstarfshópur um upplýsingamiðlun í vinnumarkaðsmálum (NIAL)

Hópurinn er til ráðgjafar um miðlun upplýsinga á vinnuálasviði en undir það falla vinnumarkaðs-, vinnuumhverfis og vinnuréttarmál.

Starfshópurinn hélt tvo fundi á árinu 2008 undir formennsku Svía sem fóru með formennsku í starfshópnum en hún fylgir formennsku í Norðurlandaráði.

Gefin voru út þrjú tölublað af „Arbejdsliv i Norden“ (AiN) og eitt af „Nordic Labour Journal“ (NLJ). Tekið er fyrir ákveðið efni í hverju blaði og var þema fyrsta tölublaðs norrænu útgáfunnar: „Globaliseringens mønster: Med Marimekko til Manchester“. Í öðru tölublaði var þema: „På jakt efter samordnade välfärdstjänster“ og í þriðja tölublaði var þema: „Norden robust når krisen rammer“.

Í ensku útgáfunni var þemað: „Reaching the fringes“. Unnið er að miklum breytingum á útgáfu tímaritanna sem verða veftímarit. Tímaritin verða framvegis gefin út á rafrænu formi og má nálgast þau á vefum www.arbejdslivinorden.org.

Samráðsfundir um vinnuvernd

Sjö samráðsfundir voru haldnir um vinnuverndarmál á árinu 2008. Voru málasviðin m.a. eftirfarandi:

- **Erlendir starfsmenn og félagsleg undirboð**
- **Eftirlit með sálfélagslegum þáttum í vinnuumhverfinu**
- **Vinnuáðstæður álag á hreyfi – og stoðkerfið**
- **Samráðsfundur um öryggismál á byggingastöðum tengd vinnutíma**

Fulltrúar Vinnueftirlits ríkisins taka þátt í nefnd um vinnuverndarmál og nefnd um vinnuverndarrannsóknir.

Árið 2008 var annað heila starfsár Norrænu samstarfsnefndarinnar um vinnuvernd eftir að henni var falið að fjalla bæði almennt um vinnuverndarstarf og rannsóknir á sviði vinnuverndar. Nefndin hélt tvo fundi á árinu.

Nefnd um vinnurétt (NAU)

Nefndin hélt tvo fundi á árinu. Á fundunum var líkt og alla jafnan rætt um innleiðingar ríkjanna á sameiginlegum evrópskum reglum sem og stiklað á stóru varðandi réttaráhrif dóma sem fallið hafa hjá Evrópudómstólum og Mannréttindadómstóli Evrópu. Einnig var rætt um þau mál á hendur ríkjunum á sviði vinnuréttar sem fyrrnefndir aðilar hafa fengið til meðferðar án þess að niðurstaða í þeim lægi fyrir. Starfandi eru tveir samstarfshópar um afmörkuð verkefni á sviði atvinnuleysistrygginga. Um er að ræða samstarfshóp vegna flutnings atvinnuleysisbóta milli Norðurlanda og nefnd vegna ráðstefna um atvinnuleysistryggingar sem haldnar eru á tveggja ára fresti. Jóngeir H. Hlinason er fulltrúi Íslands í þessum hópum.

Á sviði embættismannanefndarinnar eru nokkur ungmennaskiptaverkefni og er þeim stýrt af Norræna félaginu. Nordjobb byggir á ungmennaskiptum ungs fólks milli Norðurlandanna. Á árinu 2008 héldu 83 íslensk ungmenni til starfa á Norðurlöndunum og 120 ungmenni komu til vinnu á Íslandi frá hinum Norðurlöndunum.

Einnig var unnið að menningartengdu verkefni um ungmennaskipti, Snorraverkefni, þar sem tekið var á móti 14 vestur-íslenskum ungmönnum til sumardvalar til að kynna fólk í sinni atvinnugrein hér á landi. Á vegum Snorra West verkefnisins fóru 4 til Kanada og á vegum verkefnisins Snorra plús fóru 15 til Kanada.

Annað alþjóðlegt samstarf

Vinnumálastofnun hefur verið þátttakandi í evrópsku vinnumiðlunarsamstarfi Eures, allt frá árinu 1994, og er fjallað ítarlega um það annars staðar í skýrslunni. Dröfn Haraldsdóttir var fulltrúi Íslands í samstarfsnetinu á árinu 2008.

Gissur Pétursson forstjóri á sæti í nefnd forstjóra opinberra vinnumiðlana í Evrópu (Heads of PES).

Frank Friðrik Friðriksson, hagfræðingur, tekur þátt í samstarfi ESB og EES ríkja varðandi miðlun upplýsinga m.a. um vinnumarkaðsmál (Misep).

Ísland var þátttakandi í alþjóðlegu verkefni um samþættingu atvinnu og einkalífs um stöðu fyrirtækja með tilliti til samþættingar atvinnu- og einkalífs og hugsanlegt hlutverk hins opinbera í því ferli. Verkefnið hófst formlega í byrjun árs og í byrjun október var gerð tölvupóstskönnun á meðal fyrirtækja í einkageiranum í samstarfi við Rannsókn- og þróunarmiðstöð Háskólans á Akureyri (RHA). Verkefninu lauk formlega með ráðstefnu sem haldin var á Grand hóteli í Reykjavík í byrjun október 2009, og má nálgast lokaskýrslu verkefnisins á vef Vinnumálastofnunar.

Vinnumálastofnun hefur einnig með höndum miðlun upplýsinga og skýrslugerð um vinnumarkaðinn til alþjóðastofnana, m.a. til Alþjóðavinnumálastofnuna rinnar ILO og Efnahags- og framfarastofnunarinnar OECD.

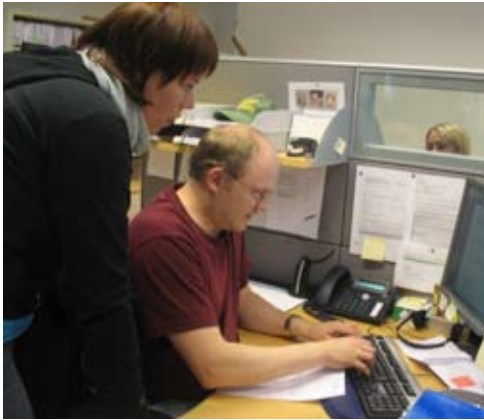


Grænlandskir sveitarstjórnarmenn kynntu sér raforkuframlaiðslu á Austurlandi vegna fyrirhugaðra virkjanafframkvæmda á Grænlandi



Tékkneskir kollegar heimsóttu Vinnumálastofnun sumarið 2008

Fæðingarorlofssjóður



Starfsfólk fæðingarorlofssjóðs að störfum



Samkvæmt lögum um fæðingar- og foreldraorlof nr. 95/2000 fer félags- og tryggingamálaráðherra með yfirstjórn fæðingar- og foreldraorlofsmála. Fæðingarorlofssjóður er í vörslu Vinnuálastofnunar sem sér um reikningshald og daglega afgreiðslu sjóðsins í umboði félags- og tryggingamálaráðherra. Fæðingarorlofssjóður annast greiðslur til foreldra sem réttinda njóta til greiðslu í fæðingarorlofi en auk þess annast sjóðurinn greiðslu fæðingarstyrks. Fæðingarorlofssjóður er fjármagnaður með tryggingagjaldi, sbr. lög um tryggingagjald, auk vaxta af innstæðufé sjóðsins. Félag- og tryggingamálaráðherra skal gæta þess að sjóðurinn hafi nægilegt laust fé til að standa við skuldbindingar sínar og gerir sjóðurinn árlega fjárhagsáætlun sem félags- og tryggingamálaráðherra leggur fyrir fjármálaráðherra við undirbúning fjárlaga.

Frá 1. janúar 2007 hefur Fæðingarorlofssjóður verið í vörslu Vinnuálastofnunar sem annast hefur umsýslu sjóðsins frá þeim tíma. Ákveðið var að velja hinni nýju starfseiningu stað á Hvammstanga. Í upphafi voru níu starfsmenn á Hvammstanga og þrír á þjónustuskrifstofu Vinnuálastofnunar í Reykjavík. Um mitt ár 2008 voru gerðar skipulagsbreytingar þannig að öll símsvörun fyrir Fæðingarorlofssjóð var flutt norður á Hvammstanga. Eftir þá breytingu eru nú 12 starfsmenn á Hvammstanga og einn í Reykjavík sem annast ráðgjöf til foreldra á höfuðborgarsvæðinu. Samhliða breytingunum var skrifstofa Fæðingarorlofssjóðs á Hvammstanga stækkuð. Öll vinnsla umsókna og símsvörun fyrir Fæðingarorlofssjóð fer fram á Hvammstanga.

Starfsemin

Á árinu 2008 var haldið námskeið fyrir starfsfólk Vinnuálastofnunar um starfsemi Fæðingarorlofssjóðs. Í júní 2008 var gerð breyting á lögum um fæðingar- og foreldraorlof. Helstu breytingar voru að:

- **viðmiðunartímabilum við útreikning á meðaltali heildarlauna foreldra var breytt,**
- **báðir foreldrar geta nú hafið töku fæðingarorlofs allt að einum mánuði fyrir áætlaðan fæðingardag barns,**
- **fjölgað var tilvikum þar sem foreldrar geta fært rétt sinn til töku fæðingarorlofs /-styrks yfir á hitt foreldrið og...**
- **eftirlit með lögnum var fært til Vinnuálastofnunar.**

Vegna lagabreytinganna fór mikill tími í að breyta hugbúnaðarkerfi, handbókum, verkferlum, verklagsreglum, eyðublöðum, heimasíðu o.s.frv.

Frá fyrsta degi var lagt upp með að heimasíða Fæðingarorlofssjóðs, www.faedingarorlof.is, yrði öflug og að af henni gætu skjólstæðingar sjóðsins fengið úrlausn flestra sinna mála. Á árinu 2007 voru heimsóknir á heimasíðuna rúmlega 107 þúsund talsins eða tæplega 300 á dag og á árinu 2008 voru heimsóknir orðnar rúmlega 138 þúsund talsins eða tæplega 380 á dag alla daga ársins. Fæðingarorlofssjóður styðst við svokallað IP símkerfi eða netsíma sem gerir stjórnendum fært að fá samtímaupplýsingar um álag og símsvörun. Á árinu 2008 bárust að meðaltali tæplega 230 símtöl á dag sem er um 18% aukning

frá árinu 2007 og var símsvörun á bilinu 85 – 90%. Skjalavörður Fæðingarorlofssjóðs tók á móti gögnum frá um 3.000 einstaklingum á mánuði á árinu 2008.

Á þjónustuskrifstofum Vinnumálastofnunar um land allt fer fram margvísleg upplýsingaþjónusta og ráðgjöf um fæðingarorlof. Á Engjateigi 11 í Reykjavík, sem er stærsta þjónustuskrifstofa Vinnumálastofnunar, voru til að mynda um 20 heimsóknir á dag á árinu 2008 vegna fæðingarorlofs. Þar af var tæplega helmingur að leita sér ráðgjafar en hinir að skila inn gögnum eða sækja eyðublöð.

Athygli vakti að í kjölfar hrunsins í september/október 2008 varð mikil ásókn inn í sjóðinn og þá sérstaklega hjá feðrum. Mjög margar fyrirspurnir bárust þar sem foreldrar voru að kanna hvort ónýttur réttur væri til staðar sem hægt væri að taka út. Foreldrar fóru í auknum mæli að færa svokallaðan sameiginlegan rétt á milli sín.

Útgjöld

Megin verkefni Fæðingarorlofssjóðs er að ákvarða og annast greiðslur til foreldra í fæðingarorlofi. Á árinu 2008 varð mikil aukning foreldra sem fengu greitt úr sjóðnum og varð árið stærsta greiðsluár sjóðsins til þessa. Má rekja það til fjölgunar fæðinga, launaskriðs undanfarinna ára, fjölgunar feðra sem sækja rétt sinn og fjölgunar foreldra sem eru í hærri tekjubilum.

Samkvæmt tölum Hagstofu Íslands var árið 2008 þriðja fjölmennasta fæðingarár Íslandssögunnar frá því að mælingar hófust. Á árinu voru 4.755 fæðingar skráðar og fengu 14.113 einstaklingar greidda rúmlega 9,5 milljarða kr. í 55.997 greiðslumánuðum. Samkvæmt því voru tæplega 4.700 einstaklingar á mánuði í greiðslu hjá Fæðingarorlofssjóði og námu greiðslur pr. mánuð tæplega 800 milljónum kr.



Leó Örn Þorleifsson forstöðumaður fæðingarorlofssjóðs

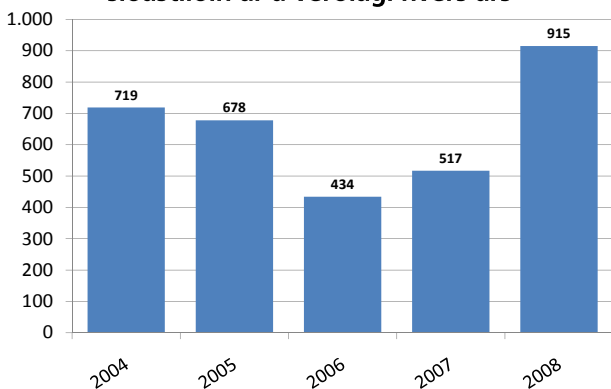


Ábyrgðasjóður launa

Ábyrgðasjóður launa starfar samkvæmt lögum nr. 88/2003. Sjóðurinn ábyrgist greiðslu vinnulaunakröfu launþega og kröfu lífeyrissjóðs vegna lífeyrisiðgjalda á hendur vinnuveitanda við gjaldþrotaskipti eða þegar dánarbú hans er til opinberra skipta og erfingjar hans ábyrgjast ekki skuldbindingar hans. Vinnuálastofnun annast skrifstofuhald fyrir sjóðinn á grundvelli samnings milli stjórnar sjóðsins, félagsmálaráðuneytisins og Vinnuálastofnunar.

Stjórn sjóðsins skipa þrjú menn, tveir tilnefndir af ASÍ og SA, og einn skipaður af félagsmálaráðherra sem er formaður. Stjórn sjóðsins var þannig skipuð árið 2008: Karl Steinar Guðnason formaður, Magnús Norðdahl og Álfheiður Sívertsen.

Heildargreiðslur úr Ábyrgðarsjóði launa síðastliðin ár á verðlagi hvers árs



Útgjöld sjóðsins

Heildargreiðslur Ábyrgðarsjóðs launa árið 2008 námu 915 m.kr. Útgjöld nærri því tvöfölduðust á milli árunna 2007 og 2008 en á árinu 2007 námu þau 517 m.kr.

Útgjöld vegna þrotabúa voru tæpar 886 m.kr. og vegna greiðsluferfiðleika fyrirtækja um 29 m.kr. Greiðslur vegna vangoldinna launa og slita á ráðningarsamningi námu 400 m.kr. og vegna vangoldinna lífeyrissjóðsiðgjalda 272 m.kr. Þar af um 18 m.kr. vegna séreignasparnaðar. Launagreiðslurnar hækkuðu um 203 m.kr. frá árinu 2007 og lífeyrissjóðsgreiðslurnar hækkuðu um 91 m.kr. Gert er ráð fyrir að útgjöld sjóðsins muni hækka um 100% á árinu 2009 miðað við árið 2008. Fleiri stór þrotabú hafa borist sjóðnum á árinu 2008 miðað við árið 2007 og skýrir það að mestu leyti þessa aukningu. Alls fengu 1067 launamenn greitt úr sjóðnum á árinu 2008 og gera má ráð fyrir að fjöldi launamanna á árinu 2009 verði á bilinu 1500-1600.

Framundan hjá sjóðnum

Gera má ráð fyrir umtalsverðri aukningu í starfsemi sjóðsins á árinu 2009 vegna samdráttar í efnahagslífinu en mikil fjölgun varð á kröfum til afgreiðslu allt til loka ársins 2008. Líklegt er að fjöldi krafna sem munu berast sjóðnum á árinu 2009 muni tvöfaldast miðað við árið 2008. Samkvæmt lagabreytingu sem tók gildi 1. júlí 2009 mun ábyrgð sjóðsins á vöxtum falla niður af kröfum vegna lífeyrissjóðsiðgjalda og launa í uppsagnarfresti sem falla í gjalddaga 1. júlí 2009 og eftir þann tíma.



Tákn	Heiti	ISK
A	Landbúnaður, skógrækt og fiskveiðar	64.165.600
C	Framleiðsla	167.643.490
D	Rafmagns-, gas og hitaveitur	710.271
F	Byggingarstarfs. og mannv.gerð	280.925.520
G	Heild- og smásöluversl. viðgerðir á vélkn.	88.477.775
H	Flutningar og geymsla	22.240.757
I	Rekstur gististaða og veitingarekstur	85.119.533
J	Upplýsingar og fjarskipti	27.997.893
K	Fjármála og vatr.starfs.	94.957
L	Fasteignaviðskipti	21.690.718
M	Sérfræðileg, vísindaleg og tæknileg st.	109.506.648
N	Leigust. og ýmis sérhæfð þjón.	6.932.109
P	Fræðslustarfsemi	2.994.334
Q	Heilbrigðis og félagsþj.	7.573.305
R	Menningar-, íþrótt og tómst.	1.080.128
S	Félagasamtök og önnur þj.starf	1.895.988
X	Óþekkt starfsemi	25.767.830
Samtals		914.816.856

ÁRSREIKNINGUR VINNUMÁLASTOFNUNAR 2008

Skýrsla stjórnenda og staðfesting ársreiknings

Lög um vinnumarkaðsaðgerðir nr. 55/2006 tóku gildi 1. júlí 2006 og samkvæmt þeim hefur Vinnumálastofnun yfirstjórn vinnumiðlunar í landinu. Vinnumálastofnun annast fjárvörslu, umsýslu og afgreiðslu fyrir Atvinnuleysistryggingasjóð, Ábyrgðasjóð launa og Tryggingasjóð sjálfstætt starfandi einstaklinga á sameiginlegri skrifstofu vinnumála. Sérstök stjórn er yfir Vinnumálastofnun svo og hinum einstöku sjóðum.

Á árinu 2008 var 13,4 m.kr. tekjuhalli af rekstri stofnunarinnar. Samkvæmt efnahagsreikningi námu eignir stofnunarinnar 134,1 m.kr., skuldir 78,6 m.kr. og eigið fé var 55,5 m.kr. í árslok 2008.

Stjórn og forstjóri staðfesta ársreikning Vinnumálastofnunar fyrir árið 2008 með undirritun sinni.

Reykjavík, 29. júní 2009.

Stjórn


Hrannar B. Arnarsson

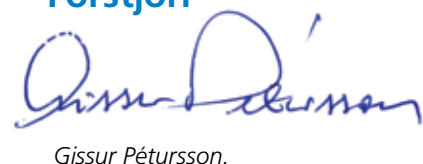

Sigurður Bessason


Stefán Aðalsteinsson

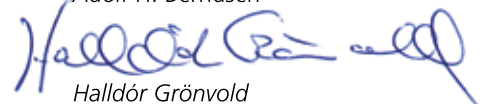

Jón Rúnar Pálsson


Elly Erlingsdóttir


Forstjóri


Gissur Pétursson.


Adolf H. Berndsen


Halldór Grönvold


Jón H. Magnússon


Arna Jakobína Björnsdóttir


Ásta Lára Leósdóttir

Áritun endurskoðenda

Til Stjórnar Vinnumálastofnunar

Við höfum endurskoðað meðfylgjandi ársreikning Vinnumálastofnunar fyrir árið 2007. Ársreikningurinn hefur að geyma skýrslu stjórnenda, rekstrarreikning, efnahagsreikning, yfirlit um sjóðstreymi, upplýsingar um mikilvægar reikningsskilaaðferðir og aðrar skýringar.

Ábyrgð stjórnenda á ársreikningnum

Stjórnendur eru ábyrgir fyrir gerð og framsetningu ársreikningsins í samræmi við lög um ársreikninga og fjárreiður ríkisins. Samkvæmt því ber þeim að skipuleggja, innleiða og viðhalda innra eftirliti sem varðar gerð og framsetningu ársreiknings þannig að hann sé í meginatriðum án verulegra annmarka. Ábyrgð stjórnenda nær einnig til þess að beitt sé viðeigandi reikningsskilaaðferðum og mati miðað við aðstæður.

Ábyrgð endurskoðenda

Ábyrgð okkar felst í því áliti sem við látum í ljós á ársreikningnum á grundvelli endurskoðunarinnar. Endurskoðað var í samræmi við góða endurskoðunarvenju og ákvæði laga um Ríkisendurskoðun. Samkvæmt því ber okkur að fara eftir settum siðareglum og skipuleggja og haga endurskoðuninni þannig að nægjanleg víska fái um að ársreikningurinn sé án verulegra annmarka.

Endurskoðunin felur í sér aðgerðir til að staðfesta fjárhæðir og aðrar upplýsingar í ársreikningnum. Val endurskoðunaraðgerða byggir á faglegu mati endurskoðandans, meðal annars á þeirri áhættu að verulegir annmarkar séu á ársreikningnum. Endurskoðunin felur einnig í sér mat á þeim reikningsskila- og matsaðferðum sem gilda um A-hluta stofnanir og stjórnendur nota við gerð ársreikningsins og framsetningu hans í heild.

Við teljum að við endurskoðunina hafi verið aflað nægjanlegra og viðeigandi gagna til að byggja álit okkar á.

Álit

Það er álit okkar að ársreikningurinn gefi glögga mynd af afkomu Vinnumálastofnunar á árinu 2008, efnahag hennar 31. desember 2008 og breytingu á handbæru fé á árinu 2008, í samræmi við lög um ársreikninga og fjárreiður ríkisins.

Ríkisendurskoðun, 29. júní 2009.



Sveinn Arason,
ríkisendurskoðandi.



Sigurgeir Bóasson,
endurskoðandi.

Rekstrarreikningur árið 2008

	Skýr.	2008	2007
Tekjur			
Þjónustutekjur	1	473.400.000	428.882.458
Aðrar tekjur		24.404.654	6.412.636
		<u>497.804.654</u>	<u>435.295.094</u>
Gjöld			
Rekstur aðalskrifstofu	2	234.543.793	213.699.331
Þjónustuskrifstofur	3	328.793.336	285.029.040
Önnur sérverkefni	4	12.230.328	7.929.764
Fæðingarorlofssjóður	5	87.392.416	93.619.583
Greiðslustofa atvinnuleysistryggingar	6	69.737.226	26.948.514
Atvinnuleysiskráning, þjónustusamningar	7	7.477.151	9.165.873
Vinnumarkaðsráð	8	3.588.812	734.734
Endurhæfing	9	12.513.416	0
		<u>756.276.478</u>	<u>637.126.839</u>
Eignakaup	10	20.055.604	13.837.727
		<u>776.332.082</u>	<u>650.964.566</u>
Tekjuafgangur (tekjuhalli) fyrir ríkisframlag	(278.527.428)	(215.669.472)
Ríkisframlag		<u>265.100.000</u>	<u>211.200.000</u>
Tekjuafgangur (tekjuhalli) ársins	(<u>13.427.428</u>)	(<u>4.469.472</u>)

Efnahagsreikningur 31. desember 2008

	Skýr.	2008	2007
Eignir			
Veltufjármunir			
Ríkissjóður		0	11.434.736
Atvinnuleysistryggingasjóður		35.569.736	93.844.556
Tryggingasjóður sjálfstætt starfandi einstaklinga		7.327.550	4.325.228
Fæðingarorlofssjóður		43.320.000	40.000.000
Ábyrgðarsjóður launa		40.395.173	0
Viðskiptakröfur		7.266.471	4.946.337
Handbært fé		254.141	31.487.088
		<u>134.133.071</u>	<u>186.037.945</u>
Eignir alls		<u>134.133.071</u>	<u>186.037.945</u>
Eigið fé og skuldir			
Eigið fé			
<i>Höfuðstóll:</i>			
Höfuðstóll í ársbyrjun		68.969.909	73.439.381
Tekjuafgangur (tekjuhalli) ársins	(13.427.428)	(4.469.472)
Höfuðstóll		<u>55.542.481</u>	<u>68.969.909</u>
Eigið fé	12	<u>55.542.481</u>	<u>68.969.909</u>
Skuldir			
Skammtímaskuldir			
Ríkissjóður	11	47.254.858	0
Skuldir við lánastofnanir		21.899.721	72.681.541
Ábyrgðasjóður launa		0	34.926.273
Viðskiptaskuldir		9.436.011	9.460.222
Skuldir		<u>78.590.590</u>	<u>117.068.036</u>
Eigið fé og skuldir		<u>134.133.071</u>	<u>186.037.945</u>

Skýringar

1. Þjónustutekjur

Tekjur Vinnuálastofnunar námu samtals 473,4 m.kr. en voru 428,9 m.kr. árið á undan. Helsta skýringin á hækkuninni milli ára eru auknar sértekjur vegna Greiðslustofu atvinnuleysistrygginga.

	2008	2007
Atvinnuleysistryggingasjóður.....	337.210.000	300.682.458
Tryggingasjóður sjálfstætt starfandi einstaklinga	2.200.000	2.200.000
Starfsmenntunarsjóður	4.500.000	4.300.000
Ábyrgðasjóður launa	31.070.000	28.000.000
Atvinnumál kvenna	2.100.000	1.900.000
Fæðingarorlofsjóður	96.320.000	91.800.000
	<u>473.400.000</u>	<u>428.882.458</u>

2. Rekstur aðalskrifstofu

Aðalskrifstofan sér um stjórnun, skipulag og rekstur allra þjónustueininga Vinnuálastofnunar. Hækkun rekstrarkostnaðar nam 20,8 m.kr. eða um 9,8% milli ára. Laun og launatengd gjöld hækka mest eða um 19,2 m.kr sem nemur 14,6% milli ára. Aðkeypt sérfræðiþjónusta lækkar um 6,9 m.kr. eða 26,1% milli ára en hluti hennar var færður á Greiðslustofu atvinnuleysistrygginga á árinu 2008 sem skýrir að mestu þessa lækkun. Ársverk voru 22,7 á árinu 2008 en 21,1 árið á undan sem er 7,2% hækkun. Launagjöld á ársverk hækka um 6,9%

Laun og launatengd gjöld	151.146.978	131.908.493
Húsnæðiskostnaður	12.729.588	10.242.088
Aðkeypt sérfræðiþjónusta	19.653.529	26.585.210
Skrifstofu- og stjórnunarkostnaður	26.429.008	19.859.489
Funda- og ferðakostnaður	10.604.177	10.631.970
Rekstur tækja og áhalda	2.656.396	2.899.055
Bifreiðakostnaður	1.658.251	946.956
Annar rekstrarkostnaður	3.665.866	3.426.070
Tilfærslur	6.000.000	7.200.000
	<u>234.543.793</u>	<u>213.699.331</u>

3. Þjónustuskrifstofur

Þjónustuskrifstofur eru átta talsins, á höfuðborgarsvæðinu, Vesturlandi, Vestfjörðum, Norðurlandi vestra, Norðurlandi eystra, Austurlandi, Suðurlandi og Suðurnesjum. Hækkun rekstrarkostnaðar þjónustuskrifstofanna nam 43,8 m.kr. eða 15,4%. Ársverk voru 54,9 á árinu 2008 en 51,8 á árinu 2007 sem er hækkun um 6,0%. Launagjöld hækka um 19,5% milli ára. Launagjöld á ársverk hækka um 12,8%.

	2008	2007
Laun og launatengd gjöld	263.158.079	220.165.861
Húsnæðiskostnaður	30.224.247	31.774.111
Aðkeypt sérfræðiþjónusta	680.364	767.238
Skrifstofu- og stjórnunarkostnaður	13.112.946	13.480.931
Funda- og ferðakostnaður	6.195.813	6.604.278
Rekstur tækja og áhalda	4.703.989	3.806.011
Bifreiðakostnaður	3.660.569	2.374.885
Annar rekstrarkostnaður	7.057.329	6.055.725
	<u>328.793.336</u>	<u>285.029.040</u>

4. Önnur sérverkefni

Undir liðinn önnur sérverkefni flokkast meðal annars Eures vinnumiðlun og norræn samstarfsverkefni. Haldið er sérstaklega utan um rekstur þeirra og njóta þau m.a. erlendra styrkja. Hækkun rekstrarkostnaðar sérverkefna nam 4,3 m.kr. eða 54,2% milli ára.

Aðkeypt sérfræðiþjónusta	3.320.953	665.935
Húsnæðiskostnaður	99.600	74.126
Skrifstofu- og stjórnunarkostnaður	2.427.332	2.053.019
Funda- og ferðakostnaður	6.009.670	4.990.140
Rekstur tækja og áhalda	148.496	40.660
Annar rekstrarkostnaður	224.277	105.884
	<u>12.230.328</u>	<u>7.929.764</u>

5. Fæðingarorlofssjóður

Fæðingarorlofssjóður sér um reikningshald og daglega afgreiðslu fyrir fæðingarorlof og fæðingarstyrki en skrifstofan er á Hvammstanga. Lækkun rekstrarkostnaðar fæðingarorlofssjóðs nam 6,2 m.kr. eða um 6,7% milli ára. Aðkeypt sérfræðiþjónusta lækkar mest eða um 12,0 m.kr. milli ára sem nemur 56,3%. Ársverk voru 13,5 á árinu 2008 en 13,8 á árinu 2007 sem er lækkun um 2,3%. Launagjöld hækka um 0,3% milli ára. Launagjöld á ársverk hækka um 2,8%.

	2008	2007
Laun og launategd gjöld	62.530.256	62.335.096
Húsnæðiskostnaður	3.845.538	3.647.042
Aðkeypt sérfræðiþjónusta	9.241.639	21.233.199
Skrifstofu- og stjórnunarkostnaður	5.947.373	4.108.912
Funda- og ferðakostnaður	153.079	304.643
Rekstur tækja og áhalda	461.730	561.374
Bifreiðakostnaður	1.131.644	0
Annar rekstrarkostnaður	4.081.157	1.429.317
	<u>87.392.416</u>	<u>93.619.583</u>

6. Greiðslustofa atvinnuleysistrygginga

Greiðslustofa atvinnuleysistrygginga á Skagaströnd sér um umsýslu atvinnuleysisbóta. Hækkun rekstrarkostnaðar nam 42,8 m.kr sem er 158,8% milli ára. Megin ástæða hækkunarinnar er sú að rekstur Greiðslustofunnar hófst 1. apríl 2007, svo og var aðkeypt sérfræðiþjónusta færð á Greiðslustofu árið 2008 en var áður færð undir rekstur aðalskrifstofu. Ársverk á árinu 2008 voru 10,9 en 5,7 á árinu 2007 sem er hækkun um 92,2%. Launagjöld hækka um 100,2% milli ára. Launagjöld á ársverk hækka um 4,2%.

Laun og launategd gjöld	44.567.932	22.262.236
Húsnæðiskostnaður	3.808.278	1.384.338
Skrifstofu- og stjórnunarkostnaður	7.564.922	2.071.263
Funda- og ferðakostnaður	530.390	337.867
Rekstur tækja og áhalda	678.345	410.117
Bifreiðakostnaður	977.161	27.861
Aðkeypt sérfræðiþjónusta	10.267.604	1.500
Annar rekstrarkostnaður	1.342.594	453.332
	<u>69.737.226</u>	<u>26.948.514</u>

7. Atvinnuleysiskráning, þjónustusamningar

Vinnuálastofnun hefur gert þjónustusamninga við fjörutíu aðila, aðallega sveitarfélög og verkafélög, um að sinna þjónustu við atvinnuleitendur í þeim byggðarlögum þar sem stofnunin er ekki með þjónustuskrifstofur. Lækkun rekstrarkostnaðar nam 1,7 m.kr. milli ára eða 18,4%.

Aðkeypt sérfræðiþjónusta	7.447.148	9.163.963
Annar rekstrarkostnaður	30.003	1.910
	<u>7.477.151</u>	<u>9.165.873</u>

Nokkrar lykiltölur úr ársreikningi Atvinnuleysistryggingasjóðs

Rekstrarreikningur árið 2008

	Skýr.	2008	2007
Tekjur			
Atvinnuþryggingagjald.....	1	5.640.318.542	4.775.059.357
Húsaleigutekjur.....		15.092.944	13.784.352
Aðrar tekjur.....		14.413.482	7.656.646
		<u>5.669.824.968</u>	<u>4.796.500.355</u>
Gjöld			
Atvinnuleysisbætur.....	2	4.695.123.767	2.419.351.055
Úrræði fyrir atvinnuleitendur.....	3	89.733.339	70.235.341
Starfsmenntasjóður.....	4	61.667.166	61.041.373
Framlög og styrkir.....	5	79.999.334	21.644.016
Sérstök framlög til starfsmenntunar.....	6	15.000.000	125.000.000
		<u>4.941.523.606</u>	<u>2.697.271.785</u>
Stjórnunar- og skrifstofukostnaður.....	7	344.612.687	329.585.658
Sérstök afskrift tryggingagjalds.....	8	13.187.352	27.752.528
		<u>5.299.323.645</u>	<u>3.054.609.971</u>
Rekstrarafgangur		370.501.323	1.741.890.384
Fjármunatekjur.....	9	<u>1.831.359.153</u>	<u>1.317.304.524</u>
Tekjuafgangur ársins		<u><u>2.201.860.476</u></u>	<u><u>3.059.194.908</u></u>

Efnahagsreikningur 31. desember 2008

	Skýr.	2008	2007
Eignir			
Veltufjármunir			
Skammtímakröfur.....		8.973.966	5.362.877
Álagt óinnheimt tryggingagjald.....	10	673.933.744	572.130.833
Viðskiptareikningur ríkissjóðs.....	11	16.023.789.386	13.059.604.063
Handbært fé.....		31.236.553	22.714.685
		<u>16.737.933.649</u>	<u>13.659.812.458</u>
Eignir alls		<u>16.737.933.649</u>	<u>13.659.812.458</u>
Eigið fé og skuldir			
Eigið fé			
Óráðstafað eigið fé í ársbyrjun.....		13.447.217.359	10.390.163.862
Breytingar á árinu.....		2.201.860.476	3.085.119.907
Eigið fé	13	<u>15.649.077.835</u>	<u>13.475.283.769</u>
Skuldir			
Skammtímaskuldir			
Yfirdráttur á bankareikningi.....		294.023.328	0
Viðskiptastaða við Vinnumálastofnun.....		35.569.736	93.844.556
Viðskiptamenn, erlendir.....		60.531.314	44.333.246
Viðskiptamenn, aðrir.....		604.938.370	2.850.926
Starfsmenntasjóður.....		87.145.552	39.442.073
Aðrar skammtímaskuldir.....		6.647.514	4.057.888
Skuldir		<u>1.088.855.814</u>	<u>184.528.689</u>
Eigið fé og skuldir		<u>16.737.933.649</u>	<u>13.659.812.458</u>
Utan efnahags:			
Fasteignir.....	12		

Nokkrar lykiltölur úr ársreikningi Tryggingasjóðs sjálfstætt starfandi einstaklinga

Rekstrarreikningur árið 2008

	Skýr.	2008	2007
Tekjur			
Hlutdeild í atvinnutryggingagjaldi	1	<u>15.764.724</u>	<u>14.876.762</u>
Gjöld			
Atvinnuleysisbætur		8.435.901	6.371.206
Iðgjöld til lífeyrissjóða		328.763	493.085
Nefndarlaun og akstur		1.051.152	1.341.982
Þátttaka í sameiginlegum kostnaði		<u>2.721.875</u>	<u>2.200.000</u>
		<u>12.537.691</u>	<u>10.406.273</u>
Rekstrarafgangur		3.227.033	4.470.489
Fjármunatekjur	2	<u>38.845.775</u>	<u>30.882.811</u>
Tekjuafgangur ársins		<u><u>42.072.808</u></u>	<u><u>35.353.300</u></u>

Efnahagsreikningur 31. desember 2008

	Skýr.	2008	2007
Eignir			
Veltufjármunir			
Ríkissjóður	4	233.142.394	192.138.476
Kröfur á gjaldendur	3	749.186	802.716
Skammtímaskuldir		157.716	0
Handbært fé		<u>104.590.077</u>	<u>100.151.940</u>
		<u>338.639.373</u>	<u>293.093.132</u>
Eignir alls		<u><u>338.639.373</u></u>	<u><u>293.093.132</u></u>
Eigið fé og skuldir			
Eigið fé			
Höfuðstóll 1. janúar		273.765.152	238.411.852
Tekjuafgangur ársins		<u>42.072.808</u>	<u>35.353.300</u>
		<u>315.837.960</u>	<u>273.765.152</u>
Varasjóður	5	<u>14.508.503</u>	<u>14.508.503</u>
Eigið fé		<u>330.346.463</u>	<u>288.273.655</u>
Skuldir			
Skammtímaskuldir			
Vinnuálastofnun		7.327.550	4.325.228
Ógreiddar bætur		267.459	138.958
Aðrar skammtímaskuldir		<u>697.901</u>	<u>355.291</u>
Skuldir		<u>8.292.910</u>	<u>4.819.477</u>
Eigið fé og skuldir alls		<u><u>338.639.373</u></u>	<u><u>293.093.132</u></u>

Nokkrar lykiltölur úr ársreikningi Ábyrgðasjóðs launa

Rekstrarreikningur árið 2008

	Skýr.	2008	2007
Tekjur			
Ábyrgðargjald skv. lögum nr. 88/2003	1	879.706.103	751.841.123
Úthlutað úr þrotabúum	2	77.252.011	71.430.244
		<u>956.958.114</u>	<u>823.271.367</u>
Gjöld			
Laun í gjaldþroti	3	400.251.744	198.104.067
Orlofslaun vegna greiðsluferfiðleika		29.248.181	1.973.371
Iðgjöld til lífeyrissjóða vegna gjaldþrota		272.583.652	179.178.400
Lögfræði- og innheimtukostnaður		57.442.934	36.383.621
Vaxtaálag á laun og bætur		139.355.006	91.244.396
Skaðabótakröfur launþega		14.220.393	4.718.318
Skrifstofukostnaður	4	32.226.956	29.297.968
		<u>945.328.866</u>	<u>540.900.141</u>
Afskrifað ábyrgðargjald	1	13.182.303	7.991.671
		<u>958.511.169</u>	<u>548.891.812</u>
(Rekstrarhalli) / rekstrarafgangur	(1.553.055)	274.379.555
Fjármunatekjur og (fjármagnsgjöld).....	5	(104.698.378)	(120.734.548)
(Tekjuhalli) / tekjuafgangur		<u>(106.251.433)</u>	<u>153.645.007</u>

Efnahagsreikningur 31. desember 2008

	Skýr.	2008	2007
Eignir			
Veltufjármunir			
Kröfur á gjaldendur	7	95.687.771	84.104.623
Aðrar skammtímaskröfur		1.157.904	1.464.418
Inneign hjá vörsluaðila		0	34.948.212
Handbært fé		148.047.663	0
		<u>244.893.338</u>	<u>120.517.253</u>
Eignir alls		<u>244.893.338</u>	<u>120.517.253</u>
Eigið fé og skuldir			
Eigið fé			
Óráðstafað eigið fé í ársbyrjun	(683.434.719)	(837.079.726)
(Tekjuhalli)/ tekjuafgangur ársins	(106.251.433)	153.645.007
Eigið fé	8	<u>(789.686.152)</u>	<u>(683.434.719)</u>
Skuldir			
Skammtímaskuldir			
Ríkissjóður	6	935.513.012	774.598.632
Staðgreiðsla skatta		14.688.556	34.090
Iðgjöld lífeyrissjóða		29.319.250	29.319.250
Skuld við vörsluaðila		14.633.214	0
Aðrar skammtímaskuldir		30.285	0
Skuld við Vinnuálastofnun		40.395.173	0
Skuldir		<u>1.034.579.490</u>	<u>803.951.972</u>
Eigið fé og skuldir alls		<u>244.893.338</u>	<u>120.517.253</u>

Nokkrar lykiltölur úr ársreikningi Fæðingarorlofssjóðs

Rekstrarreikningur árið 2008

	Skýr.	2008	2007
Tekjur			
Iðgjöld skv. l. nr. 95/2000 um fæðingaorlof	1	9.504.715.339	8.065.791.840
		<u>9.504.715.339</u>	<u>8.065.791.840</u>
Gjöld			
Orlof til foreldra á vinnumarkaði	2	9.049.178.149	7.537.250.140
Styrkir til foreldra utan vinnumarkaðar	3	489.566.183	476.511.612
Stjórnunarkostnaður	4	96.320.000	91.800.000
		<u>9.635.064.332</u>	<u>8.105.561.752</u>
	Styrkir samtals		
Afskrifuð iðgjöld	5	147.481.115	77.531.947
Afskrifaðar kröfur	5	0	1.207.322
	Gjöld samtals	<u>9.782.545.447</u>	<u>8.184.301.021</u>
Tekjuafgangur (tekjuhalli) án fjármagnsliða		(277.830.108)	(118.509.181)
Fjármunatekjur (fjármagnsgjöld)	6	29.577.790	23.457.391
Tekjuafgangur (tekjuhalli) fyrir ríkisframlag		(248.252.318)	(95.051.790)
Ríkisframlag		514.000.000	493.000.000
Tekjuafgangur (tekjuhalli) ársins		<u><u>265.747.682</u></u>	<u><u>397.948.210</u></u>

Efnahagsreikningur 31. desember 2008

	Skýr.	2008	2007
Eignir			
Veltufjármunir			
Iðgjöld álögd óinnheimt		1.048.599.302	930.508.250
Krafa á bótaþega		4.504.765	2.474.162
Handbært fé		384.859.836	224.980.922
Eignir alls		<u><u>1.437.963.903</u></u>	<u><u>1.157.963.334</u></u>
Eigið fé og skuldir			
Eigið fé			
<i>Höfuðstóll:</i>			
Höfuðstóll í ársbyrjun		16.488.388	(10.669.606)
Breyting vegna lokafjárlaga		(16.488.388)	10.669.606
Tekjuafgangur (tekjuhalli) ársins		24.433.817	16.488.388
Höfuðstóll		<u><u>24.433.817</u></u>	<u><u>16.488.388</u></u>
<i>Annað eigið fé</i>			
Bundið eigið fé í ársbyrjun		(344.945.411)	(726.405.233)
Tekjuafgangur (tekjuhalli) ársins		241.313.865	381.459.822
Annað eigið fé		<u><u>(103.631.546)</u></u>	<u><u>(344.945.411)</u></u>
Eigið fé	8	<u><u>(79.197.729)</u></u>	<u><u>(328.457.023)</u></u>
Skuldir			
Skammtímaskuldir			
Ríkissjóður	7	707.728.030	790.382.814
Aðrar skammtímaskuldir		809.433.602	696.037.543
Skuldir		<u><u>1.517.161.632</u></u>	<u><u>1.486.420.357</u></u>

Greiðslustofa Vinnumálastofnunar



Greiðslustofa Vinnu



Greiðslustofa Vinnuálastofnunar tók til starfa 1. apríl 2007 með það að markmiði að samræma afgreiðslur umsókna um atvinnuleysistryggingar en afgreiðslan hafði áður verið í umsjá þjónustuskrifstofa stofnunarinnar á landsbyggðinni og stéttarfélagi á höfuðborgarsvæðinu. Með tilkomu Greiðslustofunnar tókst að tryggja samræmda túlkum laga um atvinnuleysistryggingar og bæta verklag við afgreiðsluna þannig að umsækjendur fengu sömu afgreiðslu óháð búsetu eða félagsaðild. Einnig hefur með tilkomu Greiðslustofu gefist færi á að koma í framkvæmd lagfæringum á tölvukerfi stofnunarinnar í þeim tilgangi að flýta afgreiðslunni og lágmarka mistök. Megin hlutverk Greiðslustofunnar er að afgreiða umsóknir um atvinnuleysistryggingar skv. lögum, taka við staðfestingum á atvinnuleit og sjá um greiðslur atvinnuleysistrygginga.

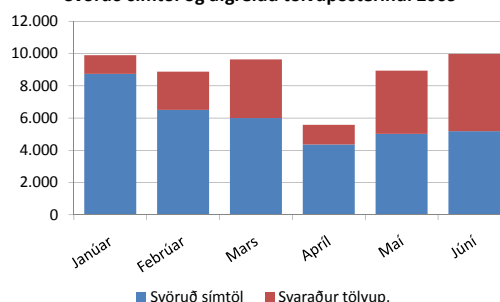
Í upphafi árs 2008 var Greiðslustofan búin að taka við greiðslum atvinnuleysistrygginga fyrir allt landið en á árinu 2007 hafði hún tekið yfir verkefnið í áföngum. Atvinnuleysi var lítið fyrri hluta ársins og vannst þá tími til að vinna að gæðastarfi, skrá verkferla og koma á góðu flæði við afgreiðslu umsókna ásamt því að styrkja samskipti við þjónustuskrifstofur Vinnuálastofnunar um land allt. Einnig var unnið að því að setja fram upplýsingar um atvinnuleysistryggingar á vefsíðu Vinnuálastofnunar til að auðvelda aðgengi umsækjenda.

Starfsfólk og aðstaða

Í upphafi árs 2008 störfuðu á Greiðslustofunni 9 manns en í nóvember var starfsfólki fjölgað í 17 til að mæta því aukna álagi sem fylgdi í kjölfar kreppunnar þegar atvinnulausum fjölgað margfalt á skömmum tíma.

Skrifstofa Greiðslustofu er staðsett á Skagaströnd og eru flestir starfsmenn búsettir þar og í nágrennasveitum. Þeir starfsmenn sem komu til liðsinnis við stofnunina á haustdögum komu hins vegar nokkrir af höfuðborgarsvæðinu enda tilbúnir til að leggja sitt af mörkum á þessum erfiða tíma. Á árinu 2009 hefur enn þurft að fjölga starfsfólki og eru nú 20 stöðugildi á Greiðslustofunni. Jafnframt þurfti að taka á leigu aðra hæð í húsnæðinu sem Greiðslustofa er staðsett í undir skrifstofur fyrir starfsfólk.

Svöruð símtöl og afgreidd tölvupósterindi 2009



málastofnunar



Haustið 2008

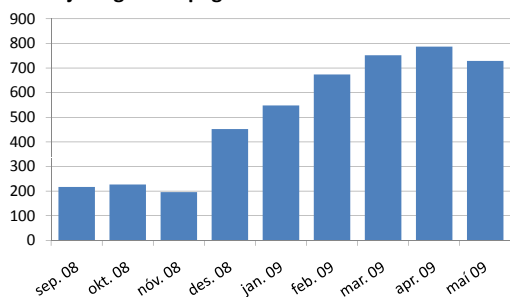
Haustið 2008 upplifði starfsfólk Greiðslustofu líkt og margir aðrir í samfélaginu eins og það hefði orðið fyrir flóðbylgju og var öll orka sett í að synda markvisst og taktfast með henni. Fjöldi atvinnulausra var um 3.000 manns í byrjun október, en frá 6. október til ársloka tók Greiðslustofan við um 8.500 umsóknum um atvinnuleysistryggingar og átti umsóknum eftir að fjölga enn frekar upp úr áramótunum. Umfang starseminnar á Greiðslustofu margfaldaðist því á þessum tíma.

Umsækjendur voru margir hverjir í áfalli yfir starfsmissi og þekktu lítið til atvinnuleysistryggingakerfisins og var því töluvert álag við upplýsingagjöf samfara meginverkefninu sem var að afgreiða umsóknirnar. Einnig voru á sama tíma innleidd bráðabirgðalög um atvinnuleysistryggingar sem starfsfólk um land allt þurfti að tileinka sér.

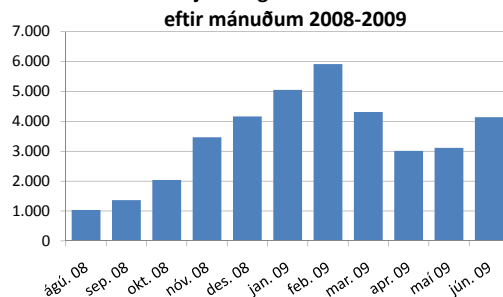
Starfsfólk Greiðslustofunnar vann því undir gríðarlegu álagi og lagði á sig mikla yfirvinnu til að ná því takmarki sínu að koma umsækjendum sem fyrst í gegn um umsóknarferilinn og inn á greiðslur. Með samhentum átaki starfsmanna tókst skrifstofunni þannig að sinna þessu verkefni nokkurn veginn áfallalaust og þeir sem rétt áttu til atvinnuleysistrygginga fengu greiðslur án verulegra tafa.

Til að létta lundina og draga úr spennu, gripu starfsmenn til þess að taka létt box á morgnanna, mæta í furðufötum á öskudegi og dansa kántrýdans þegar tækifæri gafst, eins og sjá má á meðfylgjandi mynd. Þessi léttleiki gerði sitt til að halda uppi starfsgleðinni og hjálpa til við að skila góðu dagsverki.

Fjöldi greiðsluþega á starfsmann 2008-2009



Fjöldi afgreiddra mála eftir mánuðum 2008-2009



Greiðslustofa Vinnumálastofnunar



Frá opnun Greiðslustofu Vinnumálastofnunar vorið 2007

Frá starfi Vinnumálastofnunar á árinu 2008



Sigrún Björk Jakobsdóttir (báverandi bæjarstjóri Akureyrar)
Sesselja Jónsdóttir (starfsmaður Vinnumálastofnunar á Akureyri
og Ellý Erlingsdóttir (í stjórn Vinnumálastofnunar).



Ferðalangar á kynningu í ferð Starfsmenntaráðs til Kanada



Frá opunarhátíð Virkjunar mannaúðs á Reykjanesi



Frá starfakynningu í Ráðhúsi Reykjavíkur í nóvember 2008



Starfsfólk Vinnumálastofnunar á ársfundum haustið 2008



Ferðalangar í ferð Starfsmenntaráðs til Kanada



Þrátt fyrir miklar annir í lok október 2008, náðu starfsmenn að lyfta sér upp á Árhátíð Vinnumálastofnunar.





**VINNUMÁLA
STOFNUN**

Hafnarhúsinu við Tryggvagötu • Sími 515 4800
www.vinnumalastofnun.is