

HS VEITUR HF

# ÁRSSKÝRSLA 2016



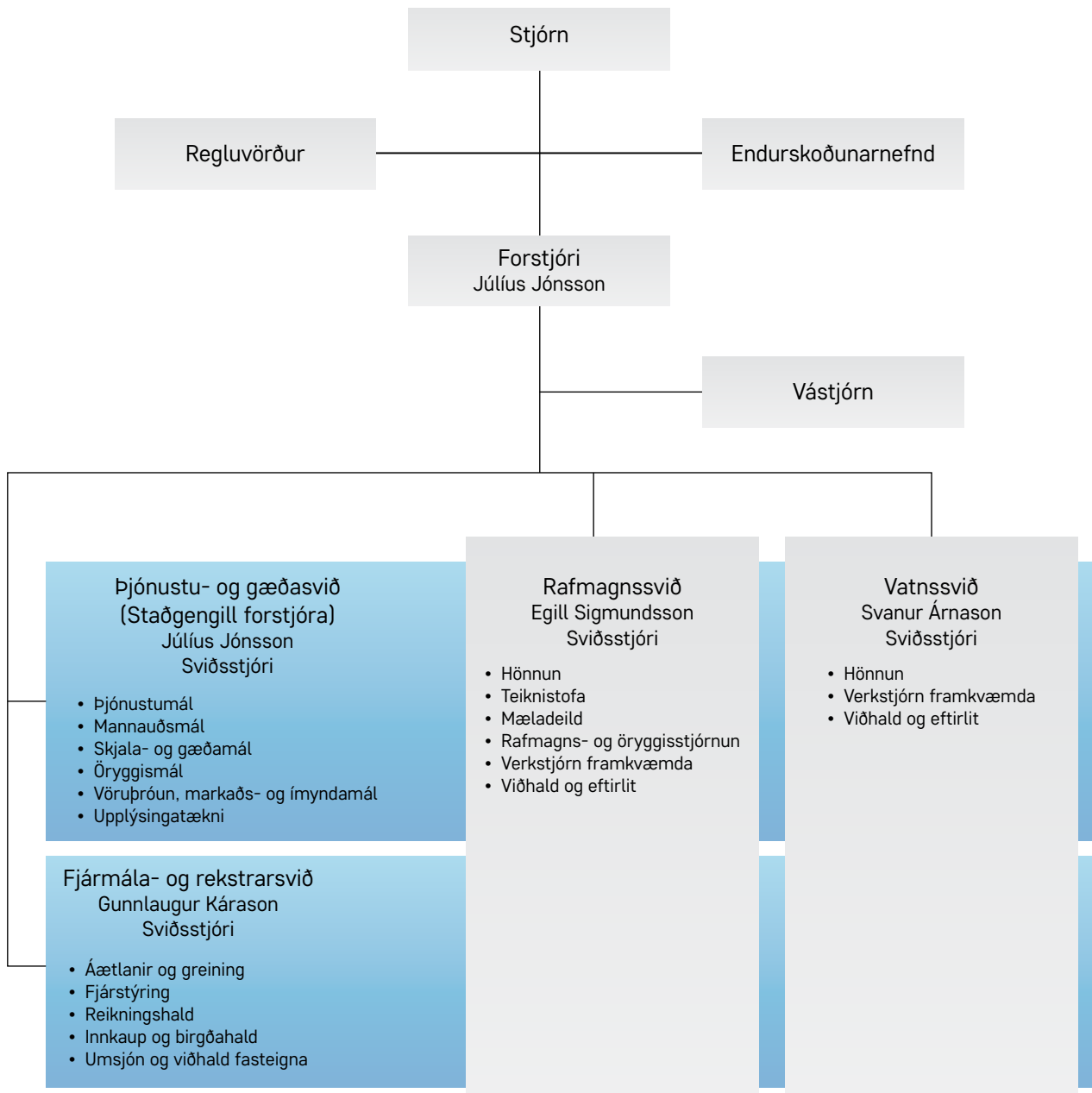


## EFNISYFIRLIT

Skipurit . . . . .	2
Stjórn og skipulag. . . . .	3
HS Veitur hf . . . . .	5
Fjármál . . . . .	6
Fjárfestingar . . . . .	7
Skrifstofa - þjónusta. . . . .	8
Rafmagnssvið . . . . .	10
Vatnssvið . . . . .	19
Upplýsingatæknideild . . . . .	25
Starfsmannahald . . . . .	26
Öryggis-, heilbrigðis- og umhverfismál . . . . .	28
Starfsmannafélag. . . . .	30
Viðhaldsdeild. . . . .	30
Innkaupa- og birgðadeild . . . . .	32
Lykilstærðir í ársskýrslu . . . . .	33
Skýrsla stjórnar . . . . .	37
Áritun óháðs endurskoðanda . . . . .	38
Yfirlit um heildarafkomu. . . . .	41
Efnahagsreikningur. . . . .	42
Yfirlit um sjóðsstreymi . . . . .	43
Eiginfjáryfirlit . . . . .	44
Skýringar . . . . .	45



# Skipurit



Myndpema skýrslunnar fékk vinnuheimtið **NJÓTUM**.

Reynt er að endurspegla þægindin af því að hafa hita, rennandi vatn og raforku. Okkur finnst alveg sjálfsagt að þessi þægindi séu til staðar þegar á þarf að halda, en hugsum sjaldan um starfið sem að baki liggur. Þegar skrúfað er frá ofnkrana, fersku vatni, kveikt ljós eða rafmagnstæki sett í samband viljum við að það gerist fljótt, vel og hnökralaust.



## Stjórn og skipulag

Aðalfundur HS Veitna hf. var haldinn 9. mars 2016 á aðalskrifstofu á Brekkustíg 36 í Reykjanesbæ. Á fundinum var kjörin stjórn sem var þannig skipuð að loknum stjórnarfundum í framhaldi aðalfundar:

<b>Formaður:</b>	Gunnar Þórarinnsson, Reykjanesbæ
<b>Varaformaður:</b>	Heiðar Guðjónsson, HSV Eignarhaldsfélag slhf.
<b>Ritari:</b>	Guðný Birna Guðmundsdóttir, Reykjanesbæ
<b>Meðstjórnendur:</b>	Árni Sigfússon, Reykjanesbæ Magnea Guðmundsdóttir, Reykjanesbæ Sigríður Vala Halldórsdóttir, HSV eignarhaldsfélag slhf. Skarphéðinn Orri Björnsson, Hafnarfjarðarbæ
<b>Varamenn í stjórn:</b>	Böðvar Jónsson, Reykjanesbæ Borghildur Sturludóttir, Hafnarfjarðarbæ Davíð Hreiðar Stefánsson, HSV Eignarhaldsfélag slhf. Kolbrún Jóna Pétursdóttir, Reykjanesbæ Guðbrandur Einarsson, Reykjanesbæ Ingigerður Sæmundsdóttir, Reykjanesbæ Sigrún Hjartardóttir, HSV Eignarhaldsfélag slhf.

Hlutafjäreign í HS Veitum hf skiptist þannig 31.12.2016:

	<b>HS Veitur hf</b>	<b>Hlutfall</b>
Reykjanesbær . . . . .	506.661.300	50,1000%
HSV Eignarhaldsfélag slhf . . . . .	347.707.198	34,3822%
Hafnarfjarðarbær . . . . .	155.920.202	15,4178%
Sandgerðisbær . . . . .	1.011.300	0,1000%
<b>Samtals . . . . .</b>	<b>1.011.300.000</b>	<b>100,0000%</b>

Forstjóri fyrirtækisins er Júlíus Jónsson.



Gunnar Þórarinnsson



Heiðar Guðjónsson



Guðný Birna Guðmundsdóttir



Árni Sigfússon



Magnea Guðmundsdóttir



Sigríður Vala Halldórsdóttir



Skarphéðinn Orri Björnsson



Júlíus Jónsson  
*forstjóri*



## HS Veitur hf

Árið 2016 var áttunda rekstrarár HS Veitna hf. í kjölfar þess að Hitaveita Suðurnesja hf var lögð niður en við hlutverki hennar tóku tvö sjálfstæð fyrirtæki, HS Veitur hf og HS Orka hf.

Eftir samdrátt í raforkunotkun á veitusvæðinu 2009 – 2011 varð nokkur aukning árin 2012 – 2013 og veruleg aukning 2014 sem alfarið var rakin til netþjónabúa því án þeirra stóð notkunin nánast í stað. Á árinu 2015 varð aftur veruleg aukning eða rúm 15% en nú var aukningin ekki alfarið bundin við gagnaver því önnur sala jókst um rúm 3%. Á liðnu ári varð hinsvegar lítilsháttar samdráttur á almennri sölu (1,04%) en að teknu tilliti til gagnavers Advania var aukningin 2,6%. Sala á ótryggðri orku minnkaði um 11% aðallega vegna lélegrar loðnuvertíðar. Í heild jókst þannig raforkunotkunin um 0,44% með gagnaveri Advania.

Vegna mælavæðingar dróst sala á heitu vatni um hemla á Suðurnesjum saman um um 40,4% á ársgrundvelli en um 50% frá upphafi til loka árs. Sala um mæla jókst hinsvegar um 43,3% en vegna þessarar breytinga á sölufyrirkomulagi er erfitt að bera notkunina saman af neinni nákvæmni. Í Vestmannaeyjum dróst salan hinsvegar saman um 7,5%.

Fjárfestingar á árinu 2016 voru talsvert meiri en árið áður og námu alls 1.972 m.kr. en 1.005 m.kr. á árinu 2015. Fjárfestingar voru þó minni en áætlanir gerðu ráð fyrir þar sem nokkur stór verkefni töfðust og færast yfir á 2017 en á móti koma kaup á höfuðstöðvum fyrirtækisins á Brekkustíg 36.

Afkoma ársins var ágæt en þó um 2,8% undir áætlun en að teknu tilliti til lífeyrisskuldbindingar var afkoman 14,8% umfram áætlun. Bókfærður hagnaður af rekstri félagsins nam 736 m.kr. en árið áður var hagnaðurinn 780 m.kr.

Það hefur verið áhyggjuefni hversu hátt og hækkandi hlutfall vatnskaupa af sölu á heitu vatni. Þetta hefur þó farið batnandi, lækkaði um tæplega 1% 2015 og svo 3,9% á árinu 2016. Lækkunin er þá í heild 4,86% frá 2014 sem jafngildir kostnaðarlækkun upp á 35 – 40 m.kr. á ári. HS Veitur óskuðu eftir viðræðum við HS Orku um verðið á heita vatninu og skyld mál í janúar 2014 en efnislegar viðræður eru þó enn vart hafnar. Í töflunni hér að neðan má sjá þróun þessara mála frá 2008.

Vinnu við breytingu á sölufyrirkomulagi heita vatnsins á Suðurnesjum með því að taka upp mæla í stað hemla miðar vel. Þetta er umfangsmikið verkefni þar sem gert er ráð fyrir að skipta út um 5.700 hemlum af 5.848 þannig að einungis verði eftir hemlar á jaðarsvæðum þar sem hitastig vatnsins er lægra og yfirrennsli nauðsynlegt. Gert var ráð fyrir að verkefnið tæki í heild 2 – 3 ár og að kostnaður væri um 350 m.kr. Verkið hófst í ágúst 2015 og voru settir upp 1.024 mælar á árinu 2015 og 2.362 á árinu 2016 eða samtals 3.386 mælar (um 60%). Gert er ráð fyrir að verkefninu ljúki í meginatriðum á árinu 2017.

Varmaorkunotkun á Suðurnesjum var, miðað við fastan 35°C bakrásarhita, 723,6 GWst en var árið áður 785,7 GWst eða 7,9% minnkun. Varmaorkunotkunin er þá nánast sú sama og hún var á árunum 2009 – 2012.

### Þróun vatnssölu og vatnskaupa

	Vatnssala	Vatnskaup	% með afskr.	% án afskr.
2016. ....	1.420,8	747,4	52,60%	52,36%
2015. ....	1.422,6	803,8	56,50%	55,82%
2014. ....	1.322,7	760,1	57,46%	56,81%
2013. ....	1.303,9	735,6	56,42%	55,62%
2012. ....	1.188,5	652,0	54,86%	54,04%
2011. ....	1.114,9	616,1	55,26%	54,22%
2010. ....	1.097,3	590,9	53,85%	53,46%
2009. ....	1.037,8	549,9	52,98%	52,77%
2008. ....	959,0	501,2	52,27%	52,15%



## Fjármál

Niðurstaða rekstrarreiknings fyrir árið 2016 var jákvæð um 736 m.kr. en 780 m.kr. árið 2015. Tekjur lækkuðu um 73 m.kr. þar af heitavatnssala um 48 m.kr. en tekjur af raforkudreifingu/flutningi hækkuðu um 29 m.kr. Ferskvatnssala hækkaði um 31 m.kr. en tengigjöld og aðrar tekjur lækkuðu um 86 m.kr. Almennir rekstrarliðir lækkuðu um 76 m.kr. en afskriftir hækkuðu um 34 m.kr. Fjármagnsliðir hækkuðu síðan um 23 m.kr. en lífeyrisskuldbinding lækkaði um 6 m.kr. Loks hækkuðu verðbætur um 6 m.kr. þ.e. úr 183 m.kr. í 188 m.kr. Verðbætur og vextir námu alls 579 m.kr. eða 10,0% brúttó tekna. Afborganir voru 331 m.kr. og fjárfestingar 1.972 m.kr. sem leiddi til lækkunar á handbæru fé um 1.105 m.kr. Rekstrartekjur ársins námu alls 5.775 m.kr. sem er um 1,25% lækkun í krónutölu frá árinu áður. Af rekstrartekjunum voru 1.840 m.kr. af vatnssölu (31,9%), 2.940 m.kr. af raforkudreifingu og flutningi (50,9%), ferskvatnssala 582 m.kr. (10,1%) og aðrar tekjur 413 m.kr. (7,2%). Rekstrargjöld voru 4.493 m.kr. og voru afskriftir þar af 618 m.kr. (13,8%), en

fjármagnsliðir voru í heild neikvæðir um 415 m.kr. en voru árið áður neikvæðir um 392 m.kr. Eiginfjárlutfall hækkar lítillega milli ára því hagnaðurinn var 752 m.kr. á móti voru keypt eigin hlutabréf að upphæð 500 m.kr. og fór hlutfallið því úr 42% í 42,3 en veltufjárlutfall lækkaði í 2,52 úr 3,49. Hagnaður á hlut var 0,72 móti 0,69 árið áður. Handbært fé minnkaði um 1.105 m.kr. úr 2.691 m.kr. í 1.586 m.kr. Langtímaskuldir í árslok eru þá, með næsta árs afborgunum, 8.926 m.kr. og meðal vaxtabyrði langtímalána var 3,96% í árslok.

Í áætlunum fyrir árið 2017 er gert ráð fyrir að fjárfestingar HS Veitna hf verði um 2.300 m.kr. Þar af eru 1.334 m.kr. í raforkukerfunum, 743 m.kr. í hitaveitukerfunum, 100 m.kr. í ferskvatnskerfunum og 123 m.kr. í öðrum fjárfestingum, aðallega nýju orkureikningakerfi. Áætlað er að kaupa eigin hlutabréf fyrir 500 m.kr., afskriftir eru áætlaðar um 633 m.kr. og afborganir langtímaskulda 352 m.kr. Heildartekjur eru áætlaðar 6.042 m.kr. og hagnaður 682 m.kr.

### Íbúafjöldi á orkuveitusvæði HS Veitna hf 1.1.2017

	Hitaveita		Rafmagn		Vatnsveita*	
	fjöldi	%	fjöldi	%	fjöldi	%
Reykjanesbær . . . . .	16.354	57,97%	16.354	22,80%	16.354	57,97%
Grindavík . . . . .	3.215	11,40%	3.215	4,48%	3.215	11,40%
Sandgerði . . . . .	1.707	6,05%	1.707	2,38%	1.707	6,05%
Garður . . . . .	1.509	5,35%	1.509	2,10%	1.509	5,35%
Vogar . . . . .	1.148	4,07%	1.148	1,60%	1.148	4,07%
	23.933	84,83%	23.933	33,36%	23.933	84,83%
Hafnarfjörður . . . . .	0	0,00%	28.707	40,02%	0	0,00%
Garðabær (vestan lækjar) . . . . .	0	0,00%	4.368	5,39%	0	0,00%
Álftanes . . . . .	0	0,00%	2.577	3,41%	0	0,00%
	0	0,00%	35.017	48,82%	0	0,00%
Vestmannaeyjar . . . . .	4.280	15,17%	4.294	5,99%	4.280	15,17%
Árborg . . . . .	0	0,00%	8.490	11,84%	0	0,00%
	28.213	100,00%	71.734	100,00%	28.213	100,00%

\*Í Grindavík, Sandgerði og Vogum sjá HS Veitur eingöngu um vatnsöflunina.





## Fjárfestingar 2016

Á árinu voru fjárfestingar verulega meiri en árið áður og námu fjárfestingar í veitukerfum 1.343 m.kr. (824 m.kr. árið áður) og alls 1.972 m.kr. í varanlegum rekstrarfjármunum (1.005 m.kr. árið áður) og voru helstu fjárfestingaliðir þessir:

	Dreifikerfi rafmagn	Dreifikerfi hitaveita*	Dreifikerfi o.fl. vatnsveita	Samtals
Reykjanesbær . . . . .	120.925	86.409	4.040	211.374
Grindavík . . . . .	24.309	30.823	0	55.132
Sandgerði. . . . .	1.045	16.492	0	17.537
Garður . . . . .	2.065	25.160	37.674	64.899
Vogar . . . . .	3.540	4.595	0	8.135
Hafnir. . . . .	0	0	0	0
Keflavíkurlflugvöllur . . . . .	92.529	181	736	93.446
Flugstöðvarsvæði . . . . .	11.384	2.390	0	13.774
Suðurnesjasvæði - snjallmælar, fjargæslubúnaður . . . . .	44.820	4.596	13.174	62.590
	300.617	170.646	55.624	526.887
Hafnarfjörður . . . . .	102.169	0	0	102.169
Garðabær. . . . .	67.748	0	0	67.748
Álftanes . . . . .	16.847	0	0	16.847
Hafnarfjarðarsvæði - snjallmælar, fjargæslubúnaður. . . . .	22.894	0	0	22.894
	209.658	0	0	209.658
Selfoss. . . . .	42.423	0	0	42.423
Eyrbakki . . . . .	2.998	0	0	2.998
Stokkseyri . . . . .	73	0	0	73
	45.494	0	0	45.494
Vestmannaeyjar. . . . .	409.967	31.108	19.558	460.633
Varmadæluverkefni . . . . .	0	250.271	0	250.271
Varmadæluverkefni - styrkur . . . . .	0	-150.000	0	-150.000
	409.967	131.379	19.558	560.904
<b>Veitukerfi samtals</b>	<b>965.736</b>	<b>302.025</b>	<b>75.182</b>	<b>1.342.943</b>
Tangagata 1, Vestmannaeyjum. . . . .				18.898
Brekkustígur 36 & Bakkastígur 22. . . . .				324.192
Upplýsingakerfi . . . . .				241.648
Farartæki- og vinnuvélar . . . . .				41.329
Ýmiss búnaður Eyjum . . . . .				3.479
<b>Fjárfestingar alls</b>				<b>1.972.489</b>

\*Þar af "mælavæðing" Suðurnesjum 107.461. Tölur eru í þúsundum króna.



## Skrifstofa - þjónusta

Þjónustudeild hefur unnið með markmið sem snúa að áreiðanleika, viðbragðsflýti, trausti og viðmóti starfsfólks. Starfsfólk þjónustudeildar HS Veitna stendur við loforð um þjónustu, hefur vilja til þess að aðstoða viðskiptavinum og veita skjóta og örugga þjónustu. Er til staðar og bregst fljótt við óskum viðskiptavina, spurningum og vandamálum.

Árið 2016 var líflegt hjá þjónustudeild og verkefni ekki af skornum skammti. Ánægja ríkir með þær breytingar sem gerðar voru á skipulagi þjónustu síðla árs 2015. Breytingarnar fólust í að tvö stöðugildi sem áður höfðu verið í Hafnarfirði færðust til Reykjanesbæjar. Til þess að breytingar gætu orðið var opnunartími í Hafnarfirði styttr líkt og í Vestmannaeyjum og er nú frá 8:15 - 12:00. Starfsmaður í Hafnarfirði er þó í 100% stöðu og sinnir símsvörun og öðrum verkefnum eftir að afgreiðslu lýkur á hádegi. Nú er komin góð reynsla á fyrirkomulagið sem hefur gefist mjög vel. Líkt og undanfarin ár fækkaði komum viðskiptavina í afgreiðslu, en erindum sem bárust gegnum síma, tölvupóst og heimasíðu fjölgaði til muna.

Í upphafi árs var gerð breyting á fyrirkomulagi reikningagerðar. Áður var reikningagerð skipt skipt í tvær lotur, sú fyrri var almenn reikningagerð og var gerð á bilinu 21. - 22. dag mánaðar en sú seinni var fyrir fyrirtæki og stórnotendur og var þá í flestum tilfellum um raunuppgjör að ræða. Seinni reikningagerð fór því fram í upphafi næsta mánaðar eða 3. - 5. dag mánaðar. Í janúar 2016 var fyrirkomulagi reikningagerðar breytt og reikningagerð sameinuð í eina keyrslu sem fer fram í upphafi næsta mánaðar eftir afhendingu vöru til þess að hægt sé að reikningsfæra raun notkun viðskiptavina. Ástæðan er sú að HS Veitur eru markvisst að skipta út rafmagnsmælum og setja upp nýja svokallaða snjallmæla þar sem hægt er að nálgast álestur rafrænt mánaðarlega. Einnig er unnið að því að skipta út öllum heitavatnshemlum fyrir snjallmæla sem skila raun notkun mánaðarlega. Nokkuð bar á óánægju viðskiptavina í upphafi þar sem að breytingin varð til þess að reikningar hættu að berast fyrir mánaðarmót og kröfur verða þá ekki til í banka fyrr en 5. - 6 dag mánaðar og greiðsluseðlar berast í kringum 12. - 13 dag mánaðar. Eindagi reikninga var átjándi hvers mánaðar og mörgum fannst það heldur knappur tími til greiðslu frá afhendingu seðils. Í ágúst var eindagi færður til 23.dags mánaðar og jafnt og þétt hefur dregið úr óánægju og viðskiptavinir hafa fengið sína aðlögun að breyttu fyrirkomulagi.





Bakvinnsla þjónustu jókst töluvert á árinu þar sem mælavæðing hitaveitu var í fullum gangi og úthringingar og utanumhald vegna tímabókana fyrir vatnsdeild er í höndum þjónustu. Einnig var mikil vinna við skráningu mælaskipta rafmagnsmæla sem unnið er að á öllum veituvæðum HS Veitna.

Símtöl inn til HS Veitna og HS Orku voru samtals 42.348 á árinu sem er talsverð fjölgun því móttekin símtöl árið áður voru 34.530. Símtölum milli ára fjölgaði því um 7.818 (22,6%) sem eru að meðaltali 615 símtöl á mánuði. Þjónustuver tók við 13.628 verkbeiðnum á árinu og þar af voru 6.782 tilkynningar um notendaskipti. Verkbeiðnum fjölgaði frá árinu áður en þá var heildarfjöldi verkbeiðna 13.332 og tilkynningar um notendaskipti þar af voru 6.559.

Á árinu 2016 gáfu HS Veitur út 538.190 orku- og vatns-gjaldareikninga. Þar af voru 402.311 reikningar gefnir út með rafrænum hætti og fer greiðsluseðlum sífellt fækkandi. Eins og undanfarin ár var markvisst unnið að því að fækka greiðsluseðlum með því að auka enn frekar rafræn viðskipti. Breyting á fyrirkomulagi reikningagerðar í upphafi árs varð til þess að fjölmargir viðskiptavinir kusu að breyta greiðsluhætti og nýta sér boðgreiðslur á kreditkort. Markmiðið er að í lok árs 2017 verði að minnsta kosti 90% útgefina reikninga eingöngu í rafrænu formi. Einnig er til skoðunar að upplýsingar um álagningu vatnsgjalda vegna ársins 2018 verði að stærstum hluta eingöngu rafrænar í gegnum mínar síður út frá heimasíðu HS Veitna.



# Rafmagnssvið

## SUÐURNES

### Fjárfesting

Í tengslum við nýtt kísilver í Helgúvík varð Landsnet að reisa nýja aðveitustöð vegna flutnings raforku til kísilverksmiðjunnar. Hin nýja aðveitustöð hlaut nafnið Stakkur og er tengd við aðveitustöð á Fitjum með 136kV háspennustrengjum. HS Veitur ákváðu að leita eftir samningum við Landsnet um samnýtingu á nýju aðveitustöðinni Stakki á þann veg að húsið yrði stækkað og HS Veitur fengju rými fyrir 36 kV rofabúnað með spennabás fyrir aflspenni 50 MVA -132/33 kV. Stakkur mun hýsa tvo 50 MVA – 132/33kV spenna og mun Landsnet reka annan ásamt 132 kV rofabúnaði í rofasal og hinn 50 MVA spennir í eigu HS Veitna og mun hann þjóna 33 kV dreifiveitukerfi HS Veitna í Keflavík, Garði og Sandgerði. Aðveitustöð Stakkur mun þannig létta álagi af tveimur 40 MVA – 132/33kV aflspennum í aðveitustöð á Fitjum ásamt því að tryggja frekar afhendingaröryggi raforku til viðskiptavina fyrirtækisins. Bygging aðveitustöðvarinnar Stakks hófst á árinu 2014 og lauk á fyrri hluta árs 2016 en byggingin er í eigu Landsnets en HS Veitur leigja hluta húsnæðisins fyrir sinn 36 kV háspennu dreifiveitubúnað. Aflspennir 50MVA-132/33 kV í Stakk var spennusetur í júlí 2016.

HS Veitur gengu til samninga við PCS í júní 2016 um uppbyggingu og hönnun á stjórnkerfi (SCADA) fyrir dreifiveitukerfi HS Veitna. Skjámyndir fyrir dreifiveitukerfi í aðveitustöðvum Fitjum, Patterson og Stakk eru komnar til kynningar ásamt því að samband er komið á við framan greindar aðveitustöðvar þannig að álestur raungildis raforkuaflds er lifandi frá þessum aðveitustöðvum. Ráðgert er að uppbygging og hönnun stjórnkerfis dreifiveitu HS Veitna ásamt prófunum ljúki árið 2017.

Endurnýjuð var dreifistöð DRE108 (11/0,42kV – 800kVA) við Austurveg í Grindavík. Ný dreifistöð DRE128 (11/0,42 kV – 1600 kVA) við Verbraut 3 í Grindavík var sett upp fyrir þvottahús Bláa Lónsins. Nýjar dreifistöðvar voru settar upp í nærumhverfi Keflavíkurflugvallar s.s., dreifistöð DRE744 og DRE745 (11/0,42 kV -1600 kVA) við Bogatröð 10 fyrir Líftækni, dreifistöð DRE 748 (11/0,420kV – 200 kVA) við

Djúpuvík fyrir skolpdælustöð ISAVIA, dreifistöð DRE 747 (11/0,42 kV – 500 kVA) West End fyrir Landhelgisgæsluna, dreifistöð DRE 750 (11/0,42 kV – 1600 kVA) Flugvelli, flughlað austan FLE fyrir ISAVIA, dreifistöð DRE 749 (11kV rofstöð RMU – CCMC) við Þjóðbraut B838 fyrir Wintermute og dreifistöð DRE 760 (11/0,42kV – 50 kVA) Keflavíkurvelli B50 fyrir Veðurstofu Íslands. Í dreifistöð DRE009 var 400V lágspennutafla endurnýjuð þar sem núverandi var komið til ára sinna og var með opnar straumskinnur.

Lagðir voru um 13 km. af 12 kV háspennustrengjum á árinu og var stærsta einstaka verkframkvæmdin lagning 12 kV háspennustrengs frá dreifistöð DRE747 að nýrri dreifistöð DRE748 fyrir skolpdælustöð við Djúpuvík sem var 4,96 km. 12 kV háspennustrengur á milli aðveitustöðvar ADA-A í Aðalgötu og dreifistöðvar DRE25 var endurnýjaður vegna álagsflutninga. Háspennustrengur 12kV á milli dreifistöðvar DRE108 og DRE115 í Grindavík var endurnýjaður og nýr 12 kV háspennustrengur var lagður til og frá nýrri dreifistöð DRE128 að núverandi dreifistöð DRE117. Á milli dreifistöðvar DRE741 (B557) og DRE742 (B554) á Keflavíkurflugvelli var lagður nýr 12 kV háspennustrengur. Á Flugstöðvarsvæði var lagður nýr 12 kV háspennustrengur að nýrri dreifistöð DRE750 austan FLE.

Unnið var samkvæmt áætlun að útrýmingu múffukerfis í 400 V dreifiveitukerfi ásamt endurnýjun á rafveitubúnaði og var rafveitubúnaður í Lyngholti í Keflavík endurnýjaður. Með markvissri áætlun um að útrýma múffukerfi og leggja nýja stofnlagnir á milli götukassa sem heimtaugar eru tengdar inn á er verið að bæta útleysisskilyrði í bilanatilfellum í dreifiveitukerfinu.

Lagðir voru rúmir 750 m. af lágspennustofnstrengjum. Útídeildin vann ötullega að lagfæringum dæminga (athugasemda) eftir rafskoðanir. Flokkun dæminga í rafskoðunum er skipt í þrjá flokka þar sem fyrsti flokkur er athugasemd án teljandi hættu, í annan flokk fara athugasemdir með teljandi hættu og þriðja flokk fara athugasemdir sem teljast hættulegar.

Tengdar voru 41 heimtaugar á Suðurnesjum á árinu og 6 vinnuheimtaugar.



## Rekstrartruflanir

Rekstrartruflanir vegna bilana í háspennukerfinu urðu fjórar á Suðurnesjum á árinu. Útsláttur vegna yfirstraums varð á rofa dreifistöð DRE030 Helgúvík þann 15. febrúar 2016 og varð rafmagnslaust á Flugstöðvar- og Helgúvíkursvæðinu, ástæða útsláttar er ókunn. Í framhaldinu var Flugstöðvarsvæðið flutt yfir á aðveitustöð Aðalgötu í Ásbrú (ADA-A). Þann 16. júní 2016 varð útsláttur í Riðbreytistöð (RID-A) og leysti út hluti af Ásbrúarsvæðinu og Hafnirnar. Loftlínan til Hafna var yfirfarin en engin ástæða fyrir útslætti fannst.

Þann 12. september 2016 varð rafmagnslaust þegar útsláttur varð í aðveitustöð Fitjum. Við athugun kom í ljós að ástæða útsláttar var sú að jarðvinnuverktaki gróf í 33 kV háspennustreng í Vogum og leystu varnarliðar fyrir 40MVA aflspenna á Fitjum út. Straumlaust var í Vogum og Vatnsleysuströnd á meðan viðgerð stóð yfir en rafmagn var komið á önnur svæði eftir stutta stund. Útleysing varð á Fitjum 21. september 2016 sem orsakaði rafmagnsleysi út frá aðveitustöðinni og var orsök útsláttar mannleg mistök verktaka HS Veitna hf. við vinnu í stöð.

## HAFNARFJÖRÐUR, GARÐABÆR OG ÁLFTANES

### Fjárfesting

Vinnu í aðveitustöðinni í Öldugötu er að mestu lokið en eftir er að ljúka við að fjarlægja gömlu rofana. Endurnýjaðir voru 12kV háspennustrengir frá Öldugötu að Selvogsgötu, milli Hvammabrautar og Birkihvams, að hluta milli Flygerings og Hamars og klárað var að leggja háspennustreng milli Blómvangs og Stakkahrauns. Einnig var lagður háspennustrengur frá Holtsvegi í Urriðaholti að dreifistöð við Vörðuveg.

Talsverð vinna var við endurnýjun og viðbætur við dreifistöðvar, þar er helst að telja nýja dreifistöð við Fornubúðir á hafnarsvæðinu, nýja dreifistöð við Suðurhraun og styrking lágspennu vegna aukins álags. Þá var endurnýjuð dreifistöð við Lambhaga Álftanesi vegna aukins álags ásamt stækkun á heimtaug að Hliði og nýrra húsa við Búðaföt, endurnýjuð dreifistöð á Garðaholti og háspennuskápur við Garðastekk og þar með var hægt að fjarlægja háspennulínunna frá DAS að Garðaholti. Vinna er langt komin við að fjarlægja lágspennuloftlínu á Garðaholti ásamt lagningu jarðstrengja og spennubreytingu á nokkrum húsum.





Tvær dreifistöðvar voru aflagðar sem eru við Vesturmörk og Lýsi og Mjöl en álag af þeim var flutt á nærliggjandi dreifistöðvar. Háspennurofar voru endurnýjaðir í dreifistöð við Selvogsgötu.

Endurlagðar voru lagnir í Skarðshlíð í Hafnarfirði (áður Vellir7), lagðar voru lagnir í 3. áfanga í Urriðaholti og Urriðaholt 3 norður er í undirbúningi. Tengingar voru unnar samhliða lagningu í þessum hverfum.

Tengdar voru 68 heimtaugar á Hafnarfjarðarsvæðinu á árinu, 52 heimtaugar voru 50-100A og af þeim voru 15 í Garðabæ og 37 í Hafnarfirði, heimtaugar 200A og stærri voru 16, 10 í Garðabæ og 6 í Hafnarfirði. Uppsetning fjaraflestramæla var haldið áfram og gekk samkvæmt áætlun en með fjaraflestri verður hætt að gefa út áætlunarreikninga og notandi fær reikning fyrir þeirri notkun sem mæld er hverju sinni.

## Rekstrartruflanir

Alls voru skráðar 75 truflanir, sem eru allt frá bilun í heimahúsi, götuljós bilað til þess að stór hluti veitusvæðisins leysti út. Truflanir á 12 kV voru 8 talsins sem voru vegna þess að verktafar grófu í strengi og bilana í strengjum. Einnig voru nokkrar truflanir vegna endurnýjunar lagna í eldri hverfum.

## VESTMANNAEYJAR

### Dreifing lágspennu

Í gatnalýsingu var skipt út ljósum við göngustíga, teknir voru niður 100W lampar og settir 70W lampar í staðinn. Ekið var á 5 staura og þurfti að skipta um staura og ljósker. Unnið var að endurnýjun gatnalýsingar. Stærstu málin voru útskipti á gömlum lömpum þar sem hús og búnaður voru farin að tærast og ryðga. Hluta af þeim lömpum sem voru teknir niður var hægt að endurnýta. Einnig var gengið frá varhöldum í 165 ljósastaura. Nýframkvæmdir í gatnalýsingu voru neðst á Skólavegi í kringum nýja verslun Bónus. Þar voru átta staurar settir upp.

Gengið var frá 11 heimtaugum í nýbyggingar. Gengið var frá nýrri heimtaug og endurnýjuð rafmagnstafla í dæluhúsi HS Veitna í Friðarhöfn vegna stækkunar á dælum. Einnig voru lagðar tengingar á dælum og stjórnbúnaði í dæluhúsi í Friðarhöfn fyrir vatnsdeild. Í kyndistöð var haldið áfram tengingu á nýrri rafmagnstöflu og dælur og skynjarar tengdir vegna breytinga fyrir rafskautaketil.



Í vélasal var lokið við endurnýjun á rafmagnstöflum og ýmsum skynjurum fyrir vélar. Loftræsting var lagfærð þar sem útsogsblásarar voru fastir.

Skipt var um 11 götuskápa víðsvegar um bæinn. Lagfæringar voru í dreifistöðvum vegna dæminga frá skoðunarstofu. Ein bilun var á heimtaug þar sem grafa kom við sögu. Nýjar heimtaugar voru 11 á árinu, þar af þrjár sem voru 200A, 600A og 1200A. Einnig voru nokkrar stækkanir á heimtaugum, þ.e. 400A í 600A og tvær sem voru 100A í 200A. Klárað var að lagfæra strenglagnir vegna nýbyggingar Bónus.

Endurnýjaðir voru 64 sölumælur á árinu og 26 í húsum var spennubreitt, úr 3x230 voltum í 3x400/230 volta kerfi.

Í lágspennukerfi stendur til að halda áfram með endurnýjun gamla olústrengja og götukassa og að ganga frá nýrri lýsingu neðst á Bárugötu við Fiskiðju. Þar verða settir 5 staurar, 4 m háir. Áætlaðar eru 4 nýjar heimtaugar vegna nýbygginga í Kleifarhrauni. Einnig verður lögð 600A heimtaug í gamalt frystihús sem er verið að breyta í skrifstofur og íbúðir.

## Dreifing háspennu

Ýmsar lagfæringar voru gerðar á dreifistöðvum í framhaldi af skoðun. Í dreifistöð 90019 var skipt um láspennutöflu og á árinu 2017 verður skipt um spenni. Það voru byggðar fjórar nýjar dreifistöðvar og ein rofastöð á árinu. Tvær voru vegna frystiklefa og dælubúnaðar úr uppsjávarskipum Ísfélagsins. Á Eiði var byggð ný dreifistöð vegna nýbyggingar þar sem húsið skiptist í þrjár einingar og heimtaugar eru 200A, 600A og 1200A. Þessi dreifistöð þjónustar einnig nærliggjandi fyrirtæki. Síðan var byggð ný dreifistöð sem er staðsett í nýja tengivirkinu, VEM-Garðar. Sú dreifistöð kemur í stað dreifistöðvar sem er í gamla Ísfélagshúsinu sem nú á að rífa. Vegna þessarar breytingar þurfti að færa háspennustrengi og leggja nýja lágspennustrengi. Ný rofastöð 90039 var sett upp í uppsjávarverksmiðju Vinnlustöðvarinnar. Vinnlustöðin kaupir nýja 11 kV heimtaug og rekur nýja dreifistöð sem er með þrjá 1600 kVA spenna. Það er aukning á afli um 2 til 2,5 MW. Í dreifistöð 90023, Eyjberg, var skipt um lágspennutöflu



## Orkuöflun hitaveitu í Eyjum

	2016 kWst	2016 %	2015 kWst	2015 %	Breyting 2016-2015
Raforka .....	75.559.777	94,99%	73.549.409	84,84%	2,73%
Olía.....	1.149.566	1,45%	2.929.800	3,38%	-60,76%
Orka, FES.....	1.412.899	1,78%	2.247.609	2,59%	-37,14%
Orka, FIVE .....	1.420.580	1,79%	7.967.077	9,19%	-82,17%
	<b>79.542.822</b>	<b>100,00%</b>	<b>86.693.895</b>	<b>100,00%</b>	<b>-8,25%</b>

## Raforkunotkun 2016

	Ómæld		Samtals	Töp o.fl	Samtals	Ótryggð		Samtals
	Alm. sala	gatnalýsing				sala	Samtals	
Suðurnes 2016 .....	204.417.664	101.119	204.518.783	19.079.396	223.598.179	8.106.365	231.704.544	
Suðurnes 2015 .....	205.292.986	94.153	205.387.139	17.164.378	222.551.517	18.829.467	241.380.984	
Breyting % .....	-0,43%	7,40%	-0,42%	11,16%	0,47%	-56,95%	-4,01%	
Hafnarfjörður 2016 .....	179.148.106	99.467	179.247.573	11.897.320	191.144.893	10.088.422	201.233.315	
Hafnarfjörður 2015 .....	181.706.905	99.281	181.806.186	11.195.951	193.002.137	8.682.049	201.684.186	
Breyting % .....	-1,41%	0,19%	-1,41%	6,26%	-0,96%	16,20%	-0,22%	
Vestmannaeyjar 2016 .....	50.950.862	888.177	51.839.039	2.588.882	54.427.921	80.049.933	134.477.854	
Vestmannaeyjar 2015 .....	52.807.036	884.000	53.691.036	2.446.304	56.137.340	85.426.350	141.563.690	
Breyting % .....	-3,52%	0,47%	-3,45%	5,83%	-3,05%	-6,29%	-5,01%	
Árborg 2016 .....	49.632.070	0	49.632.070	2.237.817	51.869.887	15.713.820	67.583.707	
Árborg 2015 .....	49.467.762	0	49.467.762	2.663.480	52.131.242	15.300.330	67.431.572	
Breyting % .....	0,33%		0,33%	-15,98%	-0,50%	2,70%	0,23%	
Samtals 2016 .....	484.148.702	1.088.764	485.237.466	35.803.415	521.040.881	113.958.540	634.999.421	
Samtals 2015 .....	489.274.689	1.077.434	490.352.123	33.470.113	523.822.236	128.238.196	652.060.432	
Breyting % .....	-1,05%	1,05%	-1,04%	6,97%	-0,53%	-11,14%	-2,62%	
% af heild. ....	92,92%	0,21%	93,13%	6,87%	100,00%	21,87%	121,87%	
Advania og Verne 2016 .....	218.097.694							
Advania og Verne 2015 .....	137.487.577							
Breyting % .....	58,63%							

Tölur eru í KWh





og spenni sem var 500kVA. Settur var 1.000kVA spennir í staðinn vegna nýrrar 600A heimtaugar í niðursuðuverksmiðju sem mögulega verður stækkuð í 900A.

Lokið var við frágang á lágspennutöflum í tveimur dreifistöðvum vegna kWh mælingar fyrir götuljós og skipt var um hurð í annarri dreifistöð. Þá var ein dreifistöð klædd að utan vegna vatnsleka í gegnum sprungur í veggjum. Gengið var frá ljósleiðurum á milli aðveitustöðva A1 að A2, A1 að A3 og A1 að VEM-Garðar

Byrjað var á nýrri aðveitustöð til að geta tekið á móti hærri spennu frá Landsneti og til að nýta afkastagetu nýja sæstrengsins sem er 66kV. Nýja tengivirkið fékk nafnið Garðar eftir fyrrum rafveitustjóra í Eyjum. Byggingin er tvískipt. Landsnet er með hluta fyrir 66kV rofa og stjórnherbergi. HS Veitur eru með rými fyrir tvo spenna 66/33kV og 33/11kV og

33kV rofaherbergi og stjórnherbergi. Búið er að koma fyrir 66/33kV spenni og verður hann tekinn í rekstur fljótlega á árinu 2017. Í byrjun október voru 33kV rofar teknir í rekstur. Rafskautakatlar HS Veitna og VSV voru færðir úr A1 í VEM-Garðar. Rofar eru keyrðir frá aðveitustöð I þangað til 66/33 kV spennir verður tekinn í rekstur.

Á næsta ári þarf að byggja upp lágspennutöflu í einni dreifistöð því þar er nú gamalt og úrelt efni og skipta þarf út háspennurofum í tveimur dreifistöðvum. Einnig stendur til að skipta um spenna í tveimur dreifistöðvum þar sem athugasemd hefur komið á þessar dreifistöðvar frá Skoðunarstofu. Það á að leggja af dreifistöð 90040, FIVE norður og byggja nýja dreifistöð sem Vinnlustöðin mun reka. Þar er stækkun úr 1.000kVA spenni í 1.600kVA spenni.



## ÁRBORG

### Fjárfesting

Á árinu voru lagðar 39 nýjar heimtaugar þar af fimm skammtíma heimtaugar. Lagður var 80 m. nýr 240mm<sup>2</sup> stofnstrengur frá dreifistöð 80003 vegna styrkingar á dreifikerfi sunnan við Austurveg. Einnig var lögð ný 200A heimtaug í Austurveg 26. Stækkuð var heimtaug í verknámshúsið Hamar

FSu í 630 A og stækkuð heimtaug í 200 A í Búðarstíg 23. Lokið var við frágang vegna framkvæmda í Smáratúni. Tengd var og spennusett ný 200 kVA dreifistöð við Eyrarbraut 49 Stokkseyri. Lagður var nýr 12kV, 240mm<sup>2</sup> háspennustrengur 711 m. í Austurveg milli dreifistöðva 80001 og 80003 og einnig frá dreifistöð 80001 209 m. áleiðis að dreifistöð 80002. Samhliða þessu var lagður 240mm<sup>2</sup>, 400V stofnstrengur, 442 m. frá Hörðuvöllum að dreifistöð 80001 til styrkingar

### Ýmsar upplýsingar varðandi rekstur 2016

Tafla þessi sýnir sölu á heitu og köldu vatni.

	Reykjanes- bær	Grinda- vík	Sand- gerði	Garður	Vogar	Hafnir	Byggð samtals
<b>2016 - Heitt vatn</b>							
Sala um mæla húsh.(m <sup>3</sup> ) . . . . .	2.750.525	1.061.328	882.789	198.032	347.565	8.566	5.248.805
Sala til sundlauga (m <sup>3</sup> ) . . . . .	159.091	87.641	85.628	60.942	31.543	0	424.845
Sala um mæla framl. iðn.(m <sup>3</sup> ) . . . . .	7.407	38.812	0	166.628	497.608	13.376	723.831
Samtals . . . . .	2.917.023	1.187.781	968.417	425.602	876.716	21.942	6.397.481
<b>2015 - Heitt vatn</b>							
Sala um mæla húsh.(m <sup>3</sup> ) . . . . .	1.667.316	677.700	878.172	185.803	90.104	7.913	3.507.007
Sala til sundlauga (m <sup>3</sup> ) . . . . .	191.274	95.661	82.761	65.122	31.615	0	466.433
Sala um mæla framl. iðn.(m <sup>3</sup> ) . . . . .	5.321	35.691	0	166.301	291.480	8.023	506.816
Samtals . . . . .	1.863.911	809.052	960.933	417.226	413.199	15.936	4.480.256
<b>Breyting 2015 - 2016 (%)</b>							
Sala um mæla húsh.(m <sup>3</sup> ) . . . . .	64,97%	56,61%	0,53%	6,58%	285,74%	8,25%	49,67%
Sala til sundlauga (m <sup>3</sup> ) . . . . .	-16,83%	-8,38%	3,46%	-6,42%	-0,23%		-8,92%
Sala um mæla framl. iðn.(m <sup>3</sup> ) . . . . .	39,20%	8,74%		0,20%	70,72%	66,72%	42,82%
Samtals . . . . .	56,50%	46,81%	0,78%	2,01%	112,18%	37,69%	42,79%
<b>Sala á heitu vatni um hemla</b>							
Sala um hemla 31.12.2016 l/m . . . . .	6.267	199	188	233	63	106	7.056
Sala um hemla 31.12.2015 l/m . . . . .	8.710	2.331	1.332	1.227	397	106	14.103
Breyting 2016 % . . . . .	-28,05%	-91,46%	-85,89%	-81,01%	-84,13%	0,00%	-49,97%
Seldir mánaðar mínútuútlitir 2016. . . . .	6.904,37	1.320,62	1.250,05	1.151,05	125,30	105,15	10.856,54
Seldir mánaðar mínútuútlitir 2015. . . . .	10.636,97	2.414,91	1.347,89	1.248,05	955,23	105,88	16.708,93
Breyting 2016 % . . . . .	-35,09%	-45,31%	-7,26%	-7,77%	-86,88%	-0,69%	-35,03%
<b>Sala á ferskvatni (m<sup>3</sup>)</b>							
Sala á ferskvatni (m <sup>3</sup> ) 2016 . . . . .	761.952	1.704.077	708.101	272.799	505.889	3.255	3.956.073
Sala á ferskvatni (m <sup>3</sup> ) 2015 . . . . .	559.935	1.683.718	673.586	279.875	565.730	0	3.762.844
Breyting 2016 % . . . . .	36,08%	1,21%	5,12%	-2,53%	-10,58%	-100,00%	5,14%

Flugstöðin og aðrar byggingar þar eru taldar með Sandgerði. \*Í Reykjanesbæ og Garði er bæði um „sölu“ og „notkun“ að ræða eftir kaup HS á vatnsveitum bæjanna. Flugvöllur er þar einnig meðtalinn.



dreifikerfi norðan Austurvegar. Þessi framkvæmd var unnin í samstarfi við sveitarfélagið Árborg vegna endurnýjunar á kaldavatnslögn í Austurvegi.

Einnig var lagður nýr 12kV, 240mm<sup>2</sup> háspennustrengur 662 m. í Engjaveg og Rauðholt milli dreifistöðva 80002 og 80013. Samhliða þessari framkvæmd var lagður 240mm<sup>2</sup> 400V strengur 50 m. í Rauðholt frá Birkivöllum að Engjaveg og endurnýjaðar 3 heimtaugar úr múffukerfi í götuskápa.

Háspennustrengirnir voru tengdir og spennusetir í lok árs og eru þessar framkvæmdir áfangar í endurnýjun á gömlum olústrengjum og styrking á háspennukerfinu. Unnið var við lagfæringar á dreifikerfi eftir skoðanir, það voru lagfæringar í dreifistöðvum ásamt endurnýjun og lagfæringum á götuskápum og götuljósakerfi. Dreifistöðvar voru málaðar og annað viðhald því tengdu. Skoðanastofur framkvæmdu 5 rekstrarskoðanir á dreifistöðvum og kerfi út frá þeim.

Flugvallar svæði	Samtals	Vestmanna-eyjar	Samtals
1.403.584	6.652.389	1.299.764	7.952.153
0	424.845	74.521	499.366
0	723.831	77.534	801.365
1.403.584	7.801.065	1.451.819	9.252.884
963.451	4.470.458	1.342.237	5.812.695
0	466.433	78.374	544.807
0	506.816	148.793	655.609
963.451	5.443.707	1.569.404	7.013.111
45,68%	48,81%	-3,16%	36,81%
	-8,92%	-4,92%	-8,34%
	42,82%	-47,89%	22,23%
45,68%	43,30%	-7,49%	31,94%
0	7.056	0	7.056
15	14.118	0	14.118
-100,00%	-50,02%	0,00%	-50,02%
0,58	10.857,12	0,00	10.857,12
1.510,89	18.219,82	0,00	18.219,82
-99,96%	-40,41%	0,00%	-40,41%
558.693	4.514.766	765.065	5.279.831
652.681	4.415.525	811.928	5.227.453
-14,40%	2,25%	-5,77%	1,00%





## Rekstrartruflanir

Skráð voru samtals 26 atvik á kerfi HS veitna á árinu sem skiptast í 8 skipulögð straumleysi vegna vinnu við viðhald og nýframkvæmdir, 2 staðbundin vandamál hjá notanda, 9 tjón og bilanir á búnaði HS Veitna sem er meðal annars skammhlaup í götuskáp, bilanir á varbúnaði heimtauga, 2 tjón á strengjum og skemmdir á götuskápum eftir snjómoksturstæki. Þann 22 júní rofnaði straumur af 20MVA spennni HS Veitna og var rafmagnslaust á veitusvæði HS Veitna í Árborg í 24 mínútur. Sett var inn millitenging yfir á 11kV kerfi Rarik á meðan ástand á spenninum var kannað. Ekki fannst nein augljós ástæða fyrir straumrofinu og var spennirinn spennu settur um kl 17.30. Unnin voru 6 verk sem eru vegna tjóna á ljósastaurum í þjónustu HS Veitna.

Skráð voru samtals 17 atvik á kerfi HS Veitna á árinu sem skiptast í tjón og bilanir á búnaði sem eru meðal annars skammhlaup í 3 götuskápum, bilanir á varbúnaði heimtauga, bilun á stofnstreng, heimtaugastreng, slit á strengjum og skemmdir á götuskápum eftir snjómoksturstæki. Auk þess voru unnin 13 verk sem eru vegna tjóna á ljósastaurum í þjónustu HS Veitna.

## Breytingar í dreifikerfi 2016

### Hitaveitueild

Staður	DREIFIKERFI			INNÞÖK		
	Lengd 31.12.15 metrar*	Viðbætur 2016 metrar	Lengd 31.12.16 metrar	Fjöldi 31.12.15 stk.	Viðbætur 2016 stk.	Fjöldi 31.12.16 stk.
Reykjanesbær	188.548	426	188.974	3.614	15	3.629
Grindavík	52.327	99	52.426	987	6	993
Sandgerði	39.991	19	40.010	570	7	577
Garður	36.349	731	37.080	546	2	548
Vogar	23.679	29	23.708	372	0	372
Hafnir	9.741	0	9.741	49	0	49
Keflavíkurflugvöllur	68.181	10	68.191	280	0	280
Flugstöðvarvæði	17.740	14	17.754	25	0	25
	436.556	1.328	437.884	6.443	30	6.473
Vestmannaeyjar*	110.569	895	111.464	1.226	12	1.238
Samtals	547.125	2.223	549.348	7.669	42	7.711

Heildarlengd á pípum í kerfinu eru nú tæpir 547 km. Í Vestmannaeyjum, á Keflavíkurflugvelli og við flugstöðina er tvöfalt kerfi, einnig er tvöfalt kerfi í hluta Njarðvíkur, en þar eru bakrennslispípur 6.650 metrar.

\*Leiðrétt tala



# Vatnssvið

## SUÐURNES

### Hitaveita

Á árinu voru lagðir 1,3 km. dreifikerfis og er heildarlengd þess nú 437,9 km. Mest var lagt 730 m. í Garði, þar næst Reykjanesbæ 425 m. og 100 m. í Grindavík. Nýjar heimæðar voru lagðar í 30 hús á árinu en 2 hús voru aftengd. Aukning tengdra húsa í rúmmetrum er 66.618 m<sup>3</sup> og heildarmagn húsnæðis tengt hitaveitu er því 10.931.482 m<sup>3</sup>.

Hemlagrindum fækkaði um 2.356 en mælagrindur settar upp í 2.477 hús þannig að heildarfjöldur er um 121 stk. Í árslok var heildarfjöldi mælagrinda 4.912, hemlagrinda 2.301 og því hemla- og mælagrindur samtals 7.213.

Í lok árs voru einungis 12% húsa í Grindavík, Sandgerði, Garði og Vogum með hemlagrindur. Stefnt er að því að ljúka uppsetningu í þessum sveitarfélögum sem eiga að fá mælagrind, ásamt Reykjanesbæ (Keflavík) á árinu 2017. Í Reykjanesbæ eru 47% húsa nú þegar með hemlagrind.

Gerðar voru 3.898 verkbeiðnir á árinu, flestar vegna notendaskipta eða 2.940.

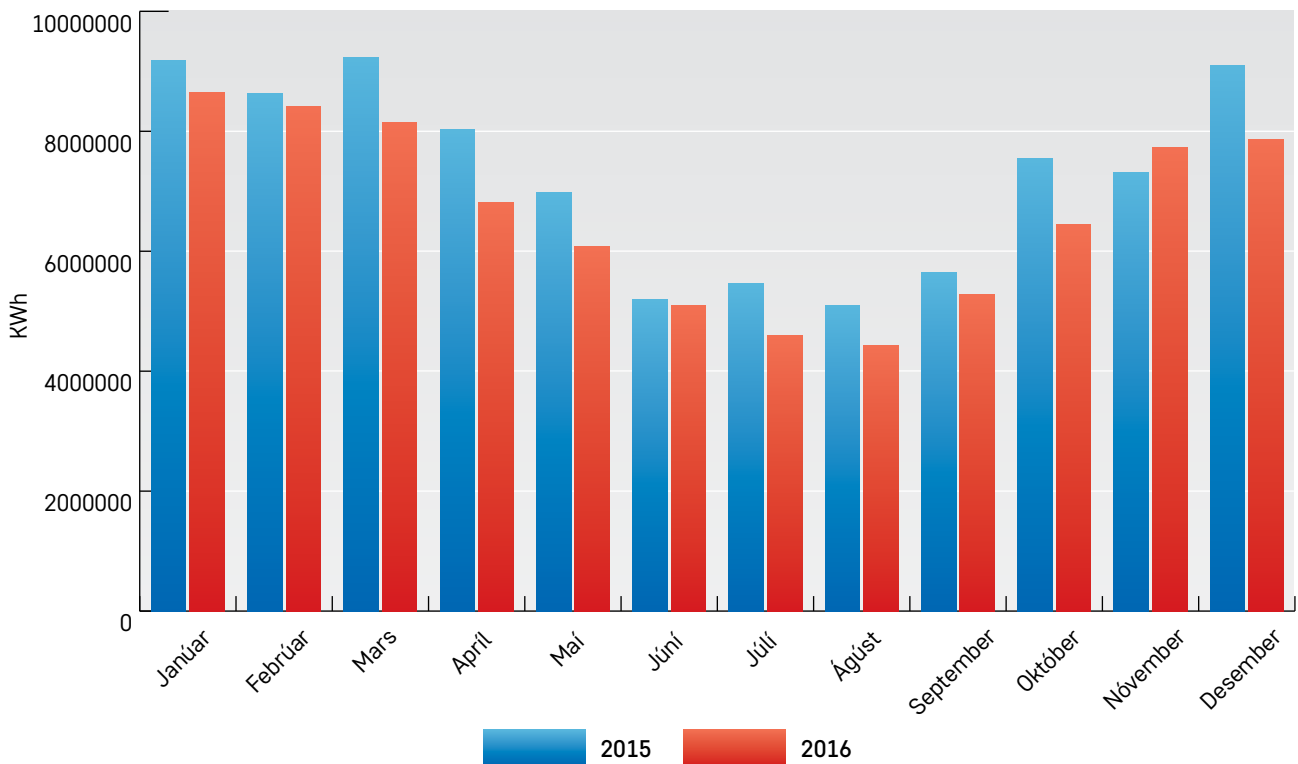
Stærsta verkefni ársins var endurnýjun og stækkun stofnlagnar í Garði og er verkið enn í gangi. Þar var skipt um 730 m. af dreifikerfi, Verkís sá um hönnun en ÍAV vinnur verkið fyrir HS Veitur hf.

Önnur verkefni vatnsdeildar voru t.d. lekaleit, eftirlit með aðveitu- og stofnæðum, uppsetning fjargæslukerfis, eftirlit og viðhald brunna, útloftanna og dælustöðva.

### Kalt vatn

Á árinu voru lagðir 1.654 m. dreifikerfis, og er heildarlengd dreifikerfisins nú 293 km. Stærsta verkefni ársins var endurnýjun hluta stofnlagnar í Garði og ný heimæð fyrir hótél þar. Lagðir voru 1.222 m. af vatnslögnum í Garði á árinu, Verkís sá um hönnun og ÍAV sér um framkvæmdina.

## Orkukaup hitaveitu í Eyjum 2015 - 2016





Annað stórt verkefni var breyting á aðalstofnæð fyrir undirgöng undir Reykjanesbraut við Hafnaveg. Framkvæmdinni fylgdi lokun vatns í stærstum hluta Reykjanesbæjar, Höfnum, Garði og Sandgerði sem varði í 24 klukkustundir. Verkfræðistofa Suðurnesja sá um hönnun og eftirlit en ÍAV framkvæmdina.

Lagðir voru 370 m. af nýju dreifikerfi í Reykjanesbæ og 60 m. á flugvallarsvæðinu. Nýjar heimæðar voru lagðar í 17 hús en ekkert aftengt. Í árslok voru kaldavatnsheimæðar 4.616, þar af 3.715 í Reykjanesbæ, 580 í Garði og 321 á Keflavíkurlflugvelli.

Önnur verkefni vatnsdeildar voru: eftirlit með aðveitu- og stofnæðum, eftirlit og viðhald brunahana, brunna, geyma og dælustöðva, lekaleit og uppsetning fjargæslukerfis.

## VESTMANNAEYJAR

### Hitaveita

Dreifikerfi var lagt í einn botnlanga vegna nýbygginga í Kleifarhrauni. Farið var í skipulagða lekaleit vorið 2016. Lekinn í kerfinu á árinu var 70-80 m<sup>3</sup>/sólahring að meðaltali. Á árinu fundust þrjár lekar, ýmist eftir lekaleit eða ábendingar. Heimæðar voru lagðar í nýbyggingar Kleifarhrauni 7A-7B-7C-7D, Kleifarhraun 14A-14B, DN100 heimæð lögð í Ísfélag

## Vatnskaup Suðurnesjum 2009 - 2016 (GWh miðað við 35°C bakrásarhita)

	2016	2015	2014	2013	2012	2011	2010	2009	Samtals 2009-15	% mánaðar
Janúar . . . . .	76,6	65,2	77,2	70,8	67,9	65,2	75,3	69,4	567,7	9,62%
Febrúar . . . . .	71,7	73,6	69,5	65,4	68,9	62,6	67,7	66,1	545,5	9,25%
Mars . . . . .	71,9	82,1	78,0	77,1	67,9	70,4	65,8	72,8	586,1	9,94%
Apríl . . . . .	63,6	71,7	63,5	70,6	64,4	66,1	65,1	64,1	529,1	8,97%
Maí . . . . .	59,1	62,5	56,7	57,8	55,9	51,5	57,4	54,8	455,8	7,73%
Júní . . . . .	48,6	63,0	50,7	57,1	44,9	47,7	51,4	53,5	417,0	7,07%
Júlí . . . . .	44,5	46,4	50,5	52,1	45,5	47,1	46,8	46,3	379,1	6,43%
Ágúst . . . . .	45,1	56,0	43,4	54,9	47,0	40,4	39,4	47,7	373,9	6,34%
September . . . . .	49,9	54,8	58,7	56,5	49,6	47,7	48,9	50,6	416,7	7,06%
Október . . . . .	58,4	62,8	66,6	58,7	55,8	59,5	52,6	61,4	475,8	8,07%
Nóvember . . . . .	65,3	70,7	66,0	74,2	69,5	61,0	71,4	61,9	540,0	9,15%
Desember . . . . .	68,8	76,9	84,7	75,9	80,1	81,4	76,8	67,6	612,2	10,38%
	723,6	785,7	765,5	771,1	717,4	700,6	718,6	716,2	5.898,8	100,00%
Aukning . . . . .	-7,90%	2,64%	-0,72%	7,49%	2,40%	-2,50%	0,34%			



Vestmannaeyja Strandvegi 102, Vesturveg 13A, Stóragerði 9 og hús Hampiðjunnar á Eiðinu.

Mælaskipti gengu vel á árinu. Snjallmælar með fjaraflestri voru settir upp í staðinn fyrir hefðbundna rellumæla. Uppsettir mælar eru 1.453 og þar af 583 snjallmælar eða um 40%.

Gert var við nokkur inntök eins og undanfarin ár. Ekki var um skipulagt viðhald að ræða heldur gert við þegar ábendingar bárust.

Ekki var farið í skipulagt viðhald á brunnnum á árinu. Samt sem áður var farið í nokkra brunna og gert við tröppur. Einnig voru nokkrar ryðgaðar lofttúður fjarlægðar og plast túður settar í staðinn á nokkrum brunnnum. Í dreifikerfinu eru 138 brunnar og lofttúður, þar af 52 túður úr plasti eða 37%.

Rekstur kyndistöðvar gekk vel á árinu. Ein bilun varð á rafskautakatli, postulínseinangrarar á einum fasa sprungu því veikleiki hafði myndast í postulíninu sem endaði með því að gufan braut sér leið út. Varahlutir voru til staðar og rafskautaketill kominn í rekstur eftir sólahring. Ástand rafskauta var mjög gott og enginn bruni á skautum.

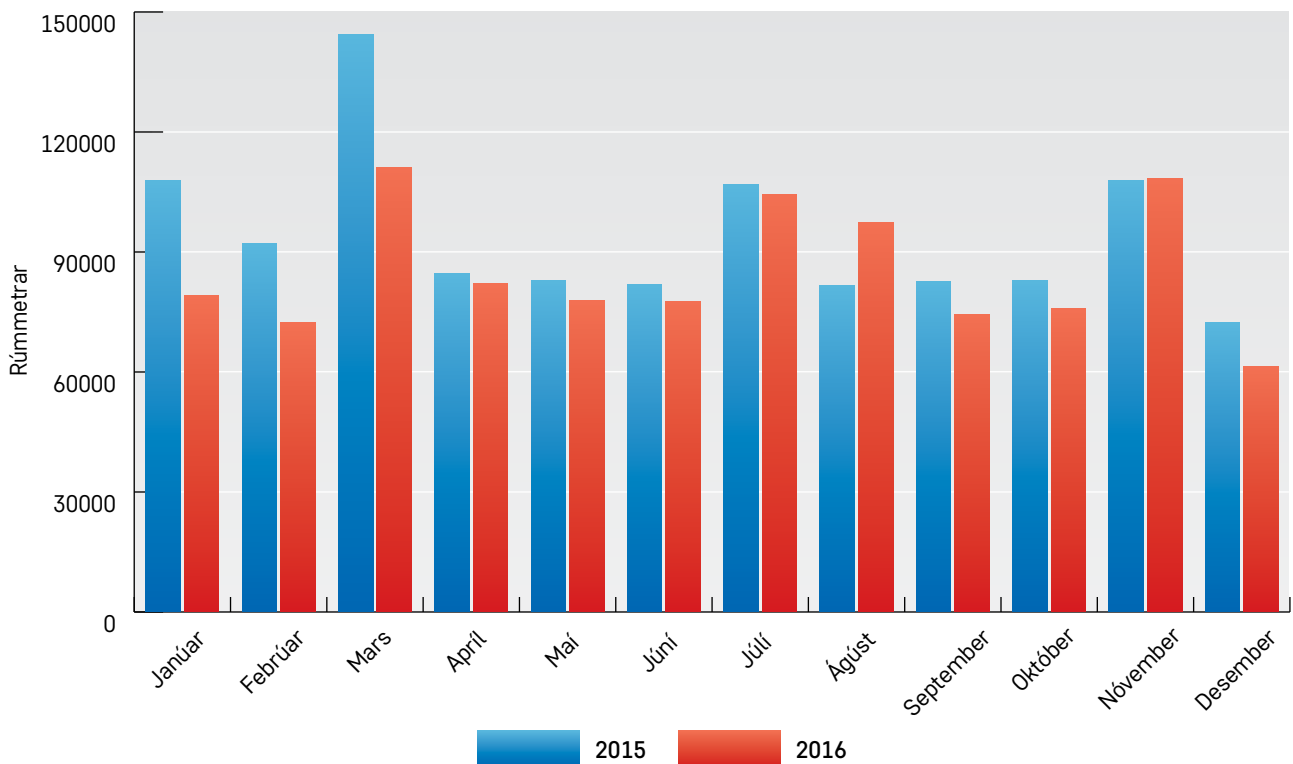
## Sjóvarmadælustöð

Á árinu var ákveðið að reisa sjóvarmadælustöð í Eyjum. Orkukaupasamningur var gerður við HS Orku hf. og Landsvirkjun og fjárfestingasamningur við Atvinnuvega- og nýsköpunarráðuneytið en skrifað var undir alla samningana í Eyjum 13. júlí. Eftir útboð var gengið til samninga við Varmalausnir um kaup á fjórum sjóvarmadælum með varmaafli upp á 10,4 MW.

Verkfræðistofan Verkís er helsti ráðgjafi HS Veitna í verkefninu en Arkitektastofan OG sér um hönnun á húsinu. Á árinu lauk hönnun á húsinu og gerð útboðsgagna og í janúar 2017 var verkið boðið út.

HS Veitur sömdu við Ræktunarsamband Flóa og Skeiða um borun á sjóholum og í september kom borinn Hrímnir til Eyja til að bora 7" tilraunaholu að Hlíðarvegi 4. Niðurstaða borunnar var sú að nægur sjór væri á staðnum. Ræktunarsambandið samdi síðan við Jarðboranir um borun á vinnsluholum því borinn sem Ræktunarsambandið ætlaði að senda til Eyja var í verkefni sem dróst á langinn. Jarðboranir sendu borinn Sögu

## Vatnsdæling í Eyjum 2015 - 2016





## Tengt húsnæði 31.12.2016

	Húsnæði alls m <sup>3</sup>	Tengt húsnæði m <sup>3</sup>	Tengt húsnæði %	Breyting 2016 m <sup>3</sup>	l/mín 31.12.2016	Seld tonn húshitun 2016
Reykjanesbær .....	5.618.197	5.489.505	97,71%	17.590	6.267	2.750.525
Hafnir .....	136.272	28.197	20,69%	0	106	8.566
	5.754.469	5.517.702	95,89%	17.590	6.373	2.759.091
Grindavík .....	1.157.889	1.137.255	98,22%	10.586	199	1.061.328
Sandgerði .....	1.104.710	1.061.756	96,11%	31.934	188	882.789
Garður .....	471.975	468.996	99,37%	6.508	233	198.032
Vogar .....	435.650	402.063	92,29%	0	63	347.565
Alls .....	8.924.693	8.587.772	96,22%	66.618	7.056	5.248.805
Varnarsvæðið .....	2.006.789	1.892.079	94,28%	0	0	1.403.584
Alls .....	10.931.482	10.479.851	95,87%	66.618	7.056	6.652.389
Vestmannaeyjar .....	2.113.995	1.715.060	81,13%	19.744	0	1.299.764
Alls .....	13.045.477	12.194.911	93,48%	86.362	7.056	7.952.153
				Tengt m <sup>3</sup>	86.362	
				Aftengt m <sup>3</sup>	0	
					86.362	

## Hemlar og mælar, breytingar 2016

### Hitaveituedeild

	HEMLAR			MÆLAR		
	Fjöldi * 31.12.15 stk.	Breyting 2016 Nýtingingar/ aftengingar stk.	Fjöldi 31.12.16 stk.	Fjöldi* 31.12.15 stk.	Breyting 2016 Nýtingingar/ aftengingar stk.	Fjöldi 31.12.16 stk.
Reykjanesbær .....	2.713	-736	1.977	1.388	825	2.213
Grindavík .....	807	-734	73	232	753	985
Sandgerði og Flugstöðvarsvæði	497	-410	87	143	415	558
Sveitarfélagið Garður .....	383	-288	95	194	295	489
Sveitarfélagið Vogar .....	211	-186	25	175	186	361
Hafnir .....	44	0	44	7	0	7
Keflavíkurlugvöllur .....	2	-2	0	296	3	299
.....	4.657	-2.356	2.301	2.435	2.477	4.912
Vestmannaeyjar* .....	0	0	0	1.504	-48	1.456
Samtals .....	4.657	-2.356	2.301	3.939	2.429	6.368

\*Leiðrétt tala





til Eyja 9. október 2016 en samið hafði verið um að bora 3 vinnsluholur, 40 metra djúpar og 20 tommu víðar og fóðraðar 20 metra. Fyrsta holan sem boruð var og var vestast í planinu var ekki eins gjöful og reiknað hafði verið með. Holan gaf um 100 l/sek, en gert var ráð fyrir 200 l/sek. Eftir borun á fyrstu holunni var ákveðið að bora nokkrum metrum dýpra og fóðra holurnar niður í 40 metra. Hóla II gaf 200 l/sek og hóla III gaf 220 l/sek. Ákveðið var síðan í öryggisskyni að bæta fjórðu holunni við. Hóla IV var einnig mjög góð og gefur rúmlega 200 l/sek. Verkinu lauk í desember og eru vinnsluholurnar nú tilbúnar til vinnslu.

Lokið var við hönnun á sjólgögn frá Hlíðarvegi og út fyrir Eiði á árinu. Um samstarfsverkefni er að ræða milli HS Veitna og Vestmannaeyjabæjar. Lagnaleið er um 900 metrar og mun Vestmannaeyjabær leggja fráveitu þessa sömu lagnaleið og borga helming í jarðvinnu. Búið er að semja við jarðvinnuverktaka í Eyjum eftir lokað útböð. Vestmannaeyjabær og HS Veitur fengu tilboð frá röðverksmiðjunni SET á Selfossi í allar lagnir og var því tilboði tekið.

Á árinu var í Danmörku haldin lokafundur hjá Artic heat hópnum sem HS Veitur voru aðilar að. Tilgangur hópsins var að hjálpa til við að varmadæluvæða köld svæði. Fyrir utan verkefnið í Vestmannaeyjum þá er kominn mikill skriður á verkefnum í Færeyjum og Grænlandi. Hefur hópurinn þar með lokið störfum.



Eins og undanfarin ár var óvissa um orku og verð hennar á rafskautaketilinn. Allt stefndi í skerðingu á ótryggri orku þar sem vatnshæð miðlunarlóna Landsvirkjunar var langt undir meðaltali sl. sumar. Miklar líkur voru því á töluverðri olúkeysrslu vegna upphitunar á vatni hitaveitunnar með tilheyrandi viðbótarkostnaði. Mikil og óvenjuleg hlýindi og úrkoma í september fylltu síðan miðlunarlón Landsvirkjunar þannig að ekki kom til skerðingar.

### Vatnsveita

Á árinu var ný DN315 plastlögn 2,8 km tengd við aðveituæðina. Liggur hún frá dæluhúsinu Landeyjasandi að flugvellið á Bakka. Leysir hún af hólmi 10 tommu asbestlögn sem lögð var 1966.

Gunnar Marmundsson lét af störfum eftir rúm 40 ár í starfi sem starfmaður vatnsveitunnar í landi. Ákveðið að semja við Rangárþing eystra um þjónustu við vatnsveituna í landi. Tóku starfsmenn Rangárþings eystra við rekstrinum frá og með 1. maí 2016

### SAMTALS

	Fjöldi* aftengingar stk.	Breyting 2016 Nýtengingar/ aftengingar stk.	Fjöldi 31.12.16 stk.
	4.101	89	4.190
	1.039	19	1.058
	640	5	645
	577	7	584
	386	0	386
	51	0	51
	298	1	299
	7.092	121	7.213
	1.504	-48	1.456
	8.596	73	8.669



Átta tommu vatnsleiðslan var mynduð með neðan-sjávarmyndavél við góðar aðstæður 5. mars 2016. Var ástand lagnarinnar gott og hún að miklu leiti á kafi í sandi. Niðurstaðan eftir myndatökuna var sú að ekki þarf að fara út í fyrirbyggjandi aðgerðir til varnar lögninni.

Dreifikerfi var lagt í botnlanga Kleifhrauni. Lagðar voru heimæðar í nýbyggingar Kleifhrauni 7A-7B-7C-7D, Strandveg 16, Vesturveg 13A, Stóragerði 9, Kleifhraun 14A-14B, Kleifar 3-5-7.

Vatnsbilanir urðu 7 á árinu. Tekin voru regluleg sýni úr vatnsveitunni ásamt einni heildarrannsókn sem fram fór í Svíþjóð. Útkoman var góð og öll sýni fullkomlega heilnæm.

Mælaskipti gengu vel á árinu. Skipt var um 400 rennismæla og Kamstrup snjallmælar með fjaraflestri settir upp. Í Vestmannaeyjum eru 1.596 rennismælar og þar af 749 snjallmælar eða 47%.

Vatnsmagn til Vestmannaeyja minnkaði á árinu miðað við árið 2015 og munar þar 10,0%. Munar þar mest um vinnslu loðnuafurða sem var með minnsta mótí á síðustu vetrarvertíð.

## Tekjur 2016

	Heitt vatn	Fersk vatn	Rafm-dreifing	Rafm-flutn	Stofn-gjöld	Aðrar rekstrart.	Tekjur alls
Reykjanesbær . . . . .	664.465	345.138	401.769	113.885	23.027	74.742	1.623.026
Keflavíkurflugv. . . . .	186.463	17.003	96.167	42.940	15.198	3.202	360.973
Grindavík . . . . .	204.861	18.372	119.924	51.837	19.884	11.629	426.507
Sandgerði . . . . .	162.800	7.557	112.941	50.852	53.330	2.770	390.250
Garður . . . . .	99.115	30.753	45.614	18.800	3.374	1.692	199.348
Vogar . . . . .	99.966	10.489	56.948	25.704	769	1.127	195.003
Hafnir . . . . .	7.235	62	26.352	12.599	30	6	46.284
Flugstöðvarsvæði . . . . .	0	0	0	0	4.902	4.388	9.290
Suðurnesjasvæði . . . . .	0	0	0	0	-61.843	2.332	-59.511
	1.424.905	429.374	859.715	316.617	58.671	101.888	3.191.170
Hafnarfjörður . . . . .	0	0	624.134	238.034	9.913	51.768	923.849
Garðabær . . . . .	0	0	136.678	51.978	5.076	12.639	206.371
Álftanes . . . . .	0	0	31.462	10.798	830	4.520	47.610
Hafnarfjarðarsvæði . . . . .	0	0	0	0	11.314	922	12.236
	0	0	792.274	300.810	27.133	69.849	1.190.066
Selfoss . . . . .	0	0	205.327	91.138	4.105	19.536	320.106
Eyrarbakki . . . . .	0	0	12.574	4.385	364	654	17.977
Stokkseyri . . . . .	0	0	11.552	3.964	111	2.104	17.731
Árborgarsvæði . . . . .	0	0	0	0	573	489	1.062
	0	0	229.453	99.487	5.153	22.783	356.876
Vestmannaeyjar . . . . .	414.906	152.487	206.668	134.872	5.354	30.804	945.091
Önnur svæði . . . . .	0	0	0	0	0	91.576	91.576
Tekjur alls . . . . .	1.839.811	581.861	2.088.110	851.786	96.311	316.900	5.774.779
	31,86%	10,08%	36,16%	14,75%	1,67%	5,49%	100,00%
Tekjur alls 2015 . . . . .	1.887.836	551.328	2.168.867	741.572	90.590	407.614	5.847.807
Breyting 2015 - 2016 . . . . .	-2,54%	5,54%	-3,72%	14,86%	6,32%	-22,25%	-1,25%



## Upplýsingatæknideild

Til upplýsingakerfa telst allur tölvuhugbúnaður, tölvuvélbúnaður og símabúnaður fyrirtækisins fyrir utan iðntölvustýringar og álagsstýribúnað.

Unnið var við endurnýjun og viðbætur á tölvubúnaði og aðstoð við notendur kerfanna. Fyrirtækið rekur fjórar starfsstöðvar þ.e. í Reykjanesbæ, Hafnarfirði, Árborg og Vestmannaeyjum.

Áframhaldandi vinna og aðlaganir hafa verið unnar vegna álestra og mælingakerfa sem verið er að innleiða í fyrirtækinu. Nú eru í rekstri þrjú mælaaflestrakerfi frá tveimur

2016 %	Tekjur alls 2015	Breyting 2016 - 2015	2015 %
28,11%	1.648.915	-1,57%	28,55%
6,25%	390.667	-7,60%	6,77%
7,39%	390.059	9,34%	6,75%
6,76%	328.895	18,65%	5,70%
3,45%	192.152	3,74%	3,33%
3,38%	163.418	19,33%	2,83%
0,80%	47.313	-2,17%	0,82%
0,16%	57.518	-83,85%	1,00%
-1,03%	24.415	-343,75%	0,42%
55,26%	3.243.352	-1,61%	56,16%
16,00%	884.381	4,46%	15,31%
3,57%	191.335	7,86%	3,31%
0,82%	50.296	-5,34%	0,87%
0,21%	13.730	-10,88%	0,24%
20,61%	1.139.742	4,42%	19,74%
5,54%	305.673	4,72%	5,29%
0,31%	17.508	2,68%	0,30%
0,31%	15.201	16,64%	0,26%
0,02%	235	352%	0,00%
6,18%	338.617	5,39%	5,86%
16,37%	1.021.400	-7,47%	17,69%
1,59%	104.696	-12,53%	1,81%
100,00%	5.847.807	-1,25%	101,26%



framleiðendum. Óhætt er að segja að þróunin sé hröð í þessum kerfum og mælabúnaði almennt.

Á árinu hefur verið unnið að innleiðingu á nýju orkureikningakerfi og var stefnt að gangsetningu þess um áramótin 2016-17, en ekki tókst að ljúka öllum aðlögunum og kennslu fyrir þann tíma. Núna er stefnt að gangsetningu þess á fyrrihluta núverandi árs.

Um áramótin var aftur á móti gangsett nýtt fjárhagskerfi þar sem ekki þótti æskilegt að gangsetja fjárhagskerfi á öðrum tíma en við áramót. Þar með er nú komið í gang nýtt fjárhagskerfi, verkþókhaldskerfi, birgðakerfi, eignakerfi og launakerfi meðal annars.

Á árinu hefur einnig verið unnið að uppsetningu á nýju fjargæslu og fjarstjórnarkerfi fyrir nokkur veitukerfi fyrirtækisins. Slík kerfi hafa verið í rekstri hjá okkur en verið er að endurnýja að hluta eldri kerfi ásamt því að auka notkun þeirra í dreifikerfum okkar.

Nokkrar mannbreytingar hafa átt sér stað hjá upplýsingadeild þar sem tveir nýir starfmenn hafa verið ráðnir til deildarinnar, ásamt því að einn starfsmaður hefur flutt sig til innan fyrirtækisins. Starfsmenn upplýsingadeildar eru því núna fjórir talsins.



## Starfsmannahald

Frá og með upphafi árs 2017 verður ekki lengur þjónustukaup frá HS Orku heldur verður alfarið um eigin starfsmenn að ræða. Við þessa breytingu koma 5 starfsmenn frá HS Orku til HS Veitna en það eru Stefán Jón Bjarnason sérfræðingur á fjármálasviði, Sjöfn Olgeirsdóttir aðalgjaldkeri, Víðir Sveins Jónsson deildarstjóri markaðs-

og kynningarmála, Þorgrímur St. Árnason öryggisstjóri og Eygló Valdimarsdóttir gæða- og skjalastjóri. Auk þess hefur Ragnheiður Eyjólfsdóttir verið ráðin mannauðsstjóri, Gísli Sigurðsson í umsjón upplýsingakerfa og sömuleiðis Kristján Vilhjálmsson sem áður starfaði þar sem verktaki. Aðrar breytingar á starfsmannahaldi voru þessar:

### Starfsmenn HS Veitna hf 01.01.2017

	Fjöldi starfsmanna		Stöðugildi	
Yfirstjórn . . . . .	1,0	1,0	1,0	
Þjónustu- og gæðasvið				
Þjónustuver . . . . .	10,0		8,6	
Orkureikningagerð, álestur . . . . .	7,0		6,5	
Innheimta . . . . .	2,0		2,0	
Samskipta- og markaðsmál . . . . .	1,0		0,5	
Upplýsingatæknimál . . . . .	4,0		4,0	
Mannauðsmál . . . . .	1,0		1,0	
Skjala- og gæðamál . . . . .	1,0		1,0	
Öryggismál . . . . .	1,0	27,0	1,0	25,6
Fjármála- og rekstrarsvið				
Yfirstjórn . . . . .	1,0		1,0	
Reikningshald, uppgjör o.f. . . . .	3,0		3,0	
Innkaup og birgðir . . . . .	5,0		5,0	
Fasteignadeild . . . . .	3,0	12,0	3,0	12,0
Rafmagnssvið				
Yfirstjórn, hönnun . . . . .	6,0		5,8	
Framkvæmdir, viðhald . . . . .	27,0		27,0	
Teiknistofa . . . . .	3,0		3,0	
Mæladeild . . . . .	3,0	39,0	3,0	38,8
Vatnssvið				
Yfirstjórn, hönnun . . . . .	2,0		2,0	
Framkvæmdir, viðhald . . . . .	11,0	13,0	11,0	13,0
<b>Samtals</b>		<b>92,0</b>		<b>89,4</b>
Suðurnes . . . . .	60,0		59,0	
Hafnarfjörður . . . . .	14,0		13,3	
Vestmannaeyjar . . . . .	13,0		12,1	
Árborg . . . . .	5,0	92,0	5,0	89,4
		<b>92,0</b>		<b>89,4</b>

Á árinu 2016 var þjónusta fjármálasviðs, mannauðsstjórnunar, skjalastjórnunar, öryggis-, kynningar- og gæðamála keypt samkvæmt verksamningi af HS Orku hf., HS Orka keypti á árinu 2016 þjónustu upplýsingasviðs, þjónustuborðs, innheimtu, orkureikningagerðar og viðhaldsdeildar mannvirkja. Á árinu 2017 mun HS Orka hf. kaupa þjónustu við orkureikningagerð og innheimtu.



Á Suðurnesjum létu af störfum Sigurður Baldur Magnússon í vatnsdeild, Jón Rúnar Bjarnason í rafmagnsdeild og Jón Þór Guðjónsson í birgðadeild. Þá tók Trausti Hvanndal Ólafsson sem hafði verið svæðisstjóri á Suðurnesjum við starfi svæðisstjóra í Hafnarfirði og í hans stað var ráðinn Ólafur Þ. Stefánsson þann 1. maí. Grétar Sigurgeirsson lét af starfi sviðsstjóra vatnssviðs vegna aldurs og í hans stað var ráðinn Svanur G. Árnason þann 13. október. Þá hóf Theodór Kárason störf í rafmagnsdeild þann 1. september.

Í Hafnarfirði lét Jón Gestur Hermannsson af starfi svæðisstjóra, Viðar Ben Teitsson í rafmagnsdeild og Sigríður Magnúsdóttir á þjónustuborði. Skúli Pálsson aflesari var fluttur í rafmagnsdeild á Suðurnesjum og í hans stað var ráðinn Andri Snædal Aðalsteinsson.

Í Vestmannaeyjum lét Magnús Benónýsson af störfum en í hans stað kom Auðbjörg Björgvinsdóttir þann 11. maí 2016. Gunnar Marmundsson lét af störfum sem umsjónarmaður vatnsveitu á landi og var þá gerður samningur við Rangárþing eystra um þjónustuna.

Starfsmenn HS Veitna eru þá 92 í ársbyrjun þar af 3 með tímabundna ráðningu og 6 í hlutastarfi. Meðalaldur starfsmanna 1. janúar 2017 var 52,88 ár eða nánast óbreyttur frá síðasta ári og meðal starfsaldur 14,61 ár og hefur starfsaldur lækkað um rúmlega ár enda létu 5 starfsmenn af störfum fyrir aldurs sakir. Af 92 starfsmönnum eru 19 konur eða 20,65% og starfa þær allar á skrifstofu.

Neðangreind tafla sýnir aldrsdreifingu starfsmanna svo og dreifingu starfsaldurs.

## Aldur starfsmanna HS Veitna hf - staðan 1.1.2017

Aldur	Fjöldi	%	Starfsaldur	Fjöldi	%
60 - 70	24	26,1%	40 - 50	5	5,4%
50 - 59	37	40,2%	30 - 39	11	12,0%
40 - 49	21	22,8%	20 - 29	9	9,8%
30 - 39	8	8,7%	10 - 19	28	30,4%
20 - 29	2	2,2%	5 - 9	9	9,8%
			0 - 4	30	32,6%
Samtals	92	100,0%		92	100,0%



## Öryggis-, heilbrigðis- og umhverfismál

Unnið var að margvíslegum öryggis-, heilbrigðis- og umhverfismálum (ÖHU-málum) á síðasta starfsári til að auka öryggi við vinnu jafnt á skrifstofum, birgðageymslum og í veitukerfum bæði vatns og rafmagns. Átta bókaðir öryggisfundir voru haldnir, bæði með nýjum starfsmönnum og reyndari starfsmönnum deilda. Öryggisnefnd hélt 4 bókaða fundi á árinu auk smærri funda um öryggismál. Haldin var öryggisvika dagana 14. - 18. nóvember s.l. Þar var um hefðbundna dagskrá að ræða, haldnir voru fyrirlestrar um stöðu öryggismála innan fyrirtækisins, auk skyndihjálpar- og slökkvitækjanámskeiða. Erlendur fyrirlesari að nafni Odd Sevlund hélt fyrirlestur bæði fyrir stjórnendur og starfsmenn sem hann nefndi „þögult samþykki“. Þar miðlaði hann af reynslu sinni og fór í gegnum aðdraganda og eftirmála alvarlegs brunaslyss sem hann varð fyrir.

### Slysaskráning

Haldin er skrá yfir slys og atvik (nærri slys) sem verða hjá HS Veitum hf. Slysnum og atvikum er skipt upp í þrjá flokka eftir alvarleika og fjarveru frá vinnustað.

Tegund 1 = Atvik/slys án fjarveru

Tegund 2 = Slys með 1-7 daga fjarveru

Tegund 3 = Alvarlegt slys með fleiri en 7 daga fjarveru

Samtals voru 24 slys/atvik skráð árið 2016, þar af voru 3 frítímaslys sem starfsmenn urðu fyrir. Í 21 tilviki áttu starfsmenn HS Veitna hlut að máli. Í einu tilviki var starfsmaður verktaka HS Veitna aðili máls og í tveimur tilfellum urðu skemmdir á búnaði í eigu HS Veitna af völdum þriðja aðila. Nánari flokkun tilkynnta slysa/atvika er hér að neðan:

- 2 fjarveruslys tilkynnt, samtals með 9 töpuðum vinnudögum  
Starfsmaður rann í bleytu 4 tapaðir dagar
  - Starfsmaður meiddist í baki 5 tapaðir dagar
- 8 slys án tapaðra daga
  - 4 hálkuslys, þar sem starfsmenn runnu á hálfu og slösuðust lítilsháttar
  - 2 augnslys, aðskotahlutir í augu
  - Starfsmaður rak sig í og meiddist lítillega á olnboga



- Plata féll á starfsmann sem slasaðist á rist
- 5 rafmagnstengd atvik
  - Tilkynnt var um opinn dreifiskáp
  - Tilkynnt var um opna dreifistöð
  - Starfsmaður hleypti straum á bilaðan jarðstreng sem olli skemmdum á rofabúnaði dreifistöðvar
  - Starfsmaður setti inn aflrofa án þess að aftengja jarðbindingu sem olli útslætti
  - Starfsmaður varð fyrir lítilhátтар rafstuði við innsetningu á postulínsöryggi
- 3 ökutækjatengd atvik
  - Skemmdir á búnaði, eldur í þjónustubíreið
  - 2 umferðaratvik, árekstur og hurð á þjónustubíreið f auk upp
- 3 frítímaslys voru tilkynnt á árinu
- 1 slys tilkynnt af verktaka
  - Snéri sig þegar hann steig út úr gröfu
- 2 tilkynningar frá 3. aðila
  - Skemmdir á strengjum af völdum 3. aðila

Fylgst er með slysatíðni verktaka sem vinna á vegum HS Veitna hf, en verktökum er skylt að tilkynna slys/atvik til viðeigandi aðila. Eitt slys var tilkynnt af verktaka þar sem starfsmaður verktaka slasaðist lítillega þegar hann var að stíga úr skurðgröfu á vinnusvæði HS Veitna í Árborg.

Tvö atvik voru tilkynnt af þriðja aðila þar sem skemmdir urðu á jarðstrengjum í eigu HS Veitna. Í fyrra tilfellinu var tilkynnt um smávægilega skemmd á kápu jarðstrengs á veituvæði í Hafnarfirði. Í síðara tilfellinu skemmdi þriðji aðili jarðstreng í veitukerfi í Vogum á Vatnsleysuströnd, sem olli straumleysi á Suðurnesjum í stutta stund en straumleysi í um 6 klst. í Vogum á meðan viðgerð á strengnum fór fram.

Tíðni vinnutengdra fjarveruslysa hjá starfsmönnum HS Veitum hf. borin saman við alþjóðlega staðla, sem miða við 100 ársverk eða 200.000 unnar vinnustundir, er eftirfarandi:

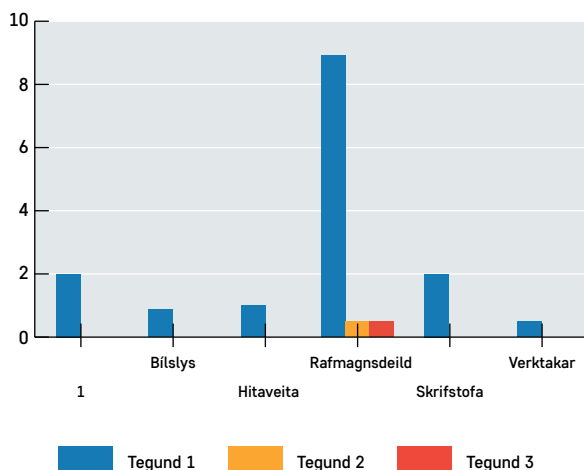
- 2 fjarveruslys með samtals 9 töpuðum vinnudögum
- Unnar stundir hjá HS Veitum árið 2016 voru um 182.000
- $$\frac{\text{Slysatíðni : 2 slys} \times 200.000 \text{ stundir}}{182.000 \text{ stundir}}$$

Tíðni vinnutengdra fjarveruslysa hjá HS Veitum hf. fyrir árið 2016 er því 2,189. Til samanburðar má geta þess að árið 2015 urðu einnig 2 fjarveruslys. Tíðni fjarveruslysa á því ári var 2,109 og er því slysatíðni fjarveruslysa örlítið hærri í ár, þrátt fyrir sama fjölda fjarveruslysa. Munurinn felst í að fjöldi vinnustunda á milli ára er breytilegur. Samtals hafa liðið 52 dagar frá síðasta fjarveruslysi starfsmanna HS Veitna hf.

## Umhverfis og heilbrigðismál

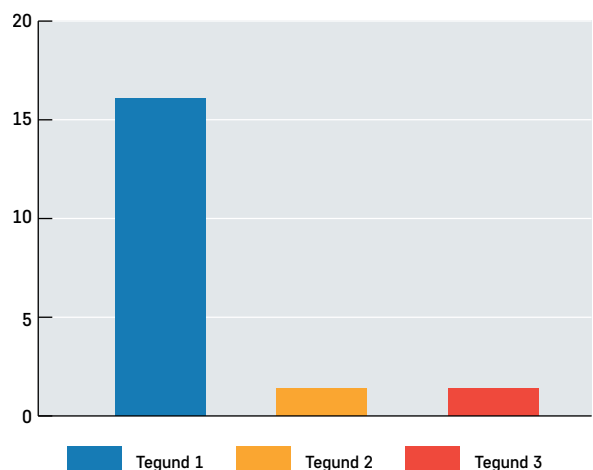
Engin umhverfisóhöpp urðu vegna reksturs HS Veitna á árinu.

## Slysa og atvik eftir tegundaflokkum



Meðfylgjandi tafla sýnir fjölda slysa og atvika fyrir starfsárið 2016.

## Fjöldi slysa og atvika



Meðfylgjandi tafla sýnir fjölda slysa og atvika eftir tegundaflokkun 2016.



## Viðhaldsdeild

Eins og áður eru starfsmenn viðhaldsdeildar þrír, viðhaldsstjóri og tveir trésmiðir. Starfsmenn deildarinnar sinna ýmsum fjölbreyttum viðhaldsverkefnum eins og undanfarin ár. Helsta verkefnið ár hvert er árlegt eftirlit með aðveitu- og dreifistöðvum. Eftirlitið felst í því að farið er einu sinni á ári í kerfisbundna yfirferð til þrifa, eftirlits og mælinga. Niðurstöður eftirlits og mælinga eru skráðar og notaðar síðar til úrvinnslu við viðhald eignanna og skipulagningu viðhalds. Unnið var við lagfæringar og endurbætur í mörgum dreifi- og aðveitustöðvum á veitusvæðunum og þannig haldið áfram vinnu er verið hefur í gangi undanfarin ár. Farið var í allar dælustöðvar á Suðurnesjum og unnið að ýmsu viðhaldi m.a.

málun inni og úti. Viðgerðir og almenn viðhaldsverkefni á öllum fasteignum HS Veitna hf. Þau verkefni sem starfsmenn deildarinnar annast ekki eru ýmist boðin út eða unnin af iðnaðarmönnum skv. samningsbundnum töxtum. Verkstjóri viðhaldsdeildar hefur umsjón með og annast samskipti við slíka verktaka/iðnaðarmenn og hefur eftirlit með vinnu þeirra.

Hér hefur verið stiklað á stóru varðandi þau verk sem starfsmenn viðhaldsdeildar hafa unnið að á árinu enda erfitt að gefa tæmandi yfirlit. Enginn skortur var á verkefnum enda er ætíð lögð mikil áhersla á að húseignir fyrirtækisins séu í sem bestu ástandi.

## Starfsmannafélag HS Veitna

Árið 2016 var fyrsta heila starfsár nýstofnaðs starfsmannafélags HS Veitna og var einhugur í stjórn og meðal starfsmanna að hafa þetta gott ár og bralla eitthvað skemmtilegt saman.

Við tókum því reyndar rólega í janúar en byrjuðum strax í febrúar með því að hittast á Brekkustíg og fara í Pub Quiz. Við fengum Keflvíkinginn og byggingafulltrúann Jón Ben Einarsson til þess að skipuleggja og stjórna því. Þokkaleg þátttaka var og þeir sem mættu skemmtu sér konunglega og mikil keppni var í mannskapnum, svo mikil að sumum var sagt upp starfi sínu fyrir að standa sig ekki nægilega vel. Þeir hinir sömu mættu samt til vinnu daginn eftir og fengu endurráðningu. Þannig að allt endaði þetta vel. Þegar þetta er skrifað eru aðeins nokkrir klukkutímar í annað Pub Quiz og verður án efa jafn skemmtilegt ef ekki skemmtilegra en síðast.

Helgina 11- 12. mars héldum við fyrstu árs hátíð SHS. Að þessu sinni var hátíðin haldin á Stracta hótél Hellu. Flestir starfsmenn völdu að eyða helginni á hótelinu enda fengum við frábært tilboð í gistingu. Eins og stundum hefur gerst setti veðrið smá strik í reikninginn. Herjólfur sigldi aðeins morgunferðina á föstudeginum sem varð til þess að talsverð forföll urðu hjá Eyjamönnum. Það breytti því ekki að við hin skemmtum okkur konunglega. Á föstudagskvöldinu var búið að fá heimamenn á Hellu til þess að stjórna Pub Quiz og á eftir var slegið í gott party þar sem Hlynur, bóndinn á

Voðmúlastöðum lék fyrir dansi ásamt félagum sínum honum Ella. Sjálf árs hátíðin hófst síðan með fordrykk, síðan tók veislustjórinn Bjarni töframaður við og skemmti viðstöddum. Bóndinn á Voðmúlastöðum mætti aftur og þetta sinn með dóttur sinni og léku þau nokkur gullfalleg lög. Kvöldið endaði síðan á dansleik þar sem Gunni Óla og Herbert, félagar úr Skítamóral léku fyrir dansi.

Í apríl gerðum við síðan tilraun til þess að fara aftur í bíó, nú var stefnan sett á Kringlubíó til þess að sjá kvikmyndina Criminal með þeim Kevin Costner og Ryan Reynolds í aðalhlutverkum. Þátttakan í þetta skiptið var frekar dræm og voru það rétt um tíu sem mættu. Hvort það var valið á myndinni, tímasetningin eða staðsetningin sem var ástæðan skal ósagt látið en þetta varð til þess að stjórnin var ekki eins spennt fyrir bíóferðum og áður.

Aðalfundur SHS var haldinn með pompi og prakt þann 6. maí, eins og venja er. Á aðalfundum voru reikningar lagðir fram, lagabreytingar, ný stjórn kjörin ásamt fleiru. Engar breytingar urðu á stjórninni en hún er þannig mönnum. Formaður Páll Marcher Egonsson og meðstjórnendur Þórhildur Eva Jónsdóttir og Sigurður Baldur Magnússon, varamenn Hrafnhildur Jóney Árnadóttir og Sigurþór Sævarsson. Sigurður ákvað síðan á haustmánuðum að skipta um starfsvettvang og hætti störfum þann 30. nóvember og tók þá Hrafnhildur sæti hans í aðalstjórn.

Sumarið var frekar rólegt hjá SHS en stjórnin nýtti tímann og





lagði mikinn metnað í að skipuleggja og undirbúa haustferð sem farin var helgina 9 - 11. september. Leigðar voru langferðabifreiðar sem fóru með hópinn og var ferðinni heitið á Siglufjörð en þar var gist á Hótel Sigló, nýju glæsilegu hóteli þar í bæ. Fyrsta stopp var á Hvammstanga, nánar tiltekið á veitingastaðinn Sjávarborg, þar gæddum við okkur á súpu og heimabökuðu brauði. Á laugardeginum var mikil dagskrá, heimsókn til Genis sem er líftæknifyrirtæki sem vinnur að þróun og markaðssetningu á lyfjum, fæðubótarefnum og lækningatækjum framleiddum úr rækjuskel. Næsta stopp var á síldarminjasafninu þar sem við fylgdumst með síldarsöltun o.fl. Úr síldarminjasafninu var stefna tekin á brugghúsið Segull 67, þar fengum við að smakka bjór og heimagera rækjusalat. Um kvöldið var síðan kvöldverður ásamt dansleik undir stjórn heimamananna Finna, Stulla og Danna. Á heimleiðinni var aftur stoppað á Hvammstanga þar sem við gæddum okkur á hamborgurum og tilheyrandi. Þrátt fyrir að veðurguðirnir hafi ekki verið á okkar bandi þessa helgi (hellirigning allan tímann) var ekki annað að heyra á ferðalöngunum að mikil ánægja hafi verð með ferðina.

Við tókum okkur pásu í október en í nóvember var blásið til VIKING leika, hópur manna og kvenna heimsótti brugghúsið Ægisgarð þar sem við fræddumst um bjórgerð í gegnum aldirnar, fengum að smakka á nokkrum tegundum og síðan farið í spurningakeppni, mikið fjör og mikið gaman.

Í byrjun desember var blásið í jólahlaðborð, ferðinni var heitið í Björtuloft í Hörpunni. Systkinin úr hljómsveitinni Klassart komu fólki í hátíðarskap yfir fordrykk og héldu síðan áfram að spila yfir borðhaldi. Í samráði við Eyjamenn var hinsvegar ákveðið að leggja ekki á þá ferðina á fasta landið og fóru þau á árlegan dansleik verslunarmanna í Vestmannaeyjum og var góð þátttaka hjá þeim og mikil ánægja með þessa ákvörðun. Framtíðin er björt hjá Starfsmannafélagi HS Veitna. Í febrúar 2016 fékk félagið afnot af byggingu 516 á Ásbrú. Byggingin hefur gælunafnið Nórakot, en þar stendur til að opna félagsheimili SHS. Á haustmánuðum samþykkti síðan stjórn HS Veitna fjárhagsáætlun fyrir félagið og í henni mátti finna klausu um heimild til að kaupa nýtt orlofshús til afnota fyrir starfsmenn HS Veitna og er mikill spenningur fyrir því.

Stjórn starfsmannafélagsins vill nota tækifærið og þakka fyrir þann stuðning sem við finnum fyrir bæði hjá stjórnendum fyrirtækisins og félagsmönnum en án þess væri ekki hægt að standa í þessu.

Kveðja,

Stjórn Starfsmannafélag HS Veitna



## Reykjanes gönguferðir

HS Veitur stóðu fyrir, í samstarfi við fleiri fyrirtæki á Suðurnesjum, verkefninu Reykjanes gönguferðir sumarið 2016. Alls var boðið upp á 10 gönguferðir og eina hjólaferð um Reykjanesið á tímabilinu júní – ágúst. Ferðirnar voru á miðvikudagskvöldum.

Flest kvöld var gengið undir leiðsögn Rannveigar Garðarsdóttur en hjólaferðin var undir leiðsögn 3N sem er þrjúprautardeild UMFN. Þá tók Kristín Jóna Hilmarsdóttir að sér leiðsögn og starfsmenn HS Orku tóku að sér leiðsögn í tveim göngum.

Um er að ræða léttar gönguferðir í bland við erfiðari og lengri gönguferðir í fagurri náttúru Reykjaneskagans. Í hverri göngu sagði leiðsögumaður frá ýmsum fróðleik um nánasta umhverfi.

Í heildina voru um 340 manns sem tóku þátt í göngunum sumarið 2016.

Þegar þetta er ritað er ekki ljóst hvort framhald verði á sumarið 2017. Rannveig Garðarsdóttir leiðsögumaður sem haft hefur veg og vanda að göngunum undanfarin ár hefur tilkynnt okkur að hún sé hætt. Um leið og Rannveigu er óskað velfarnaðar í framtíðinni þökkum við fyrir frábært samstarf undanfarin ár.



## Innkaupa- og birgðadeild

Innlend og erlend innkaup á árinu 2016 voru nokkuð áþekkt og árið áður eins og kemur fram í meðfylgjandi töflu. Innlend innkaup hafa dregist saman en starfsemin í birgðageymslum hefur aukist. Þrátt fyrir að færri innlend innkaup hafi verið gerð þá eru merki um að það séu fleiri vörur keyptar í hverjum innkaupum sem skýrir mun fleiri afgreiðslur á lagernum. Fjölgun á erlendum innkaupum er í takt við aukin innkaup í tengslum við mælavæðingu og aukningu í fjárfestingum í dreifikerfi rafmagns, þó sérstaklega jarðstrengjum.

Á árinu var ekkert útboð á vegum HS Veitna hf. Birgðageymslur fyrirtækisins eru sem áður fjórar þ.e. í Reykjanesbæ, Hafnarfirði, Vestmannaeyjum og Árborg. Birgðaverðir í fullu starfi eru þrír og einn í hlutastarfi auk yfirbirgðavarðar sem starfar í Reykjanesbæ. Birgðastjóri starfar á innkaupasviði við hlið innkaupastjóra. Heildarvirði birgða HS Veitna í upphafi árs var um 312 m.kr. og um 296 m.kr. í árslok. Birgðatalningar voru framkvæmdar á öllum lagerum félagsins þetta árið.

Á árinu var unnið við að fara í gegnum ýmsar óskráðar vörur sem komið hafa inn á lager og þeim ýmist fargað eða þær skráðar inn á lager á vörunúmer. Jafnframt var í samvinnu við svæðis- og verkstjóra farið í gegnum nokkra vöruflokka, aðallega mæla og úreltum vörum fargað. Þá voru gerðir verkferlar og eyðublöð sem lýsa og styðja við þessa vinnu.

Starfsemi innkaupastjórahóps Samorku, sem HS Veitur eiga fulltrúa í, var með sama sniði og undanfarin ár. Hópurinn hefur á liðnum árum haft samvinnu um útboð á kaupum á jarðstrengjum, götuljósum, götuljósastaurum og perum með góðum árangri

### Innkaup

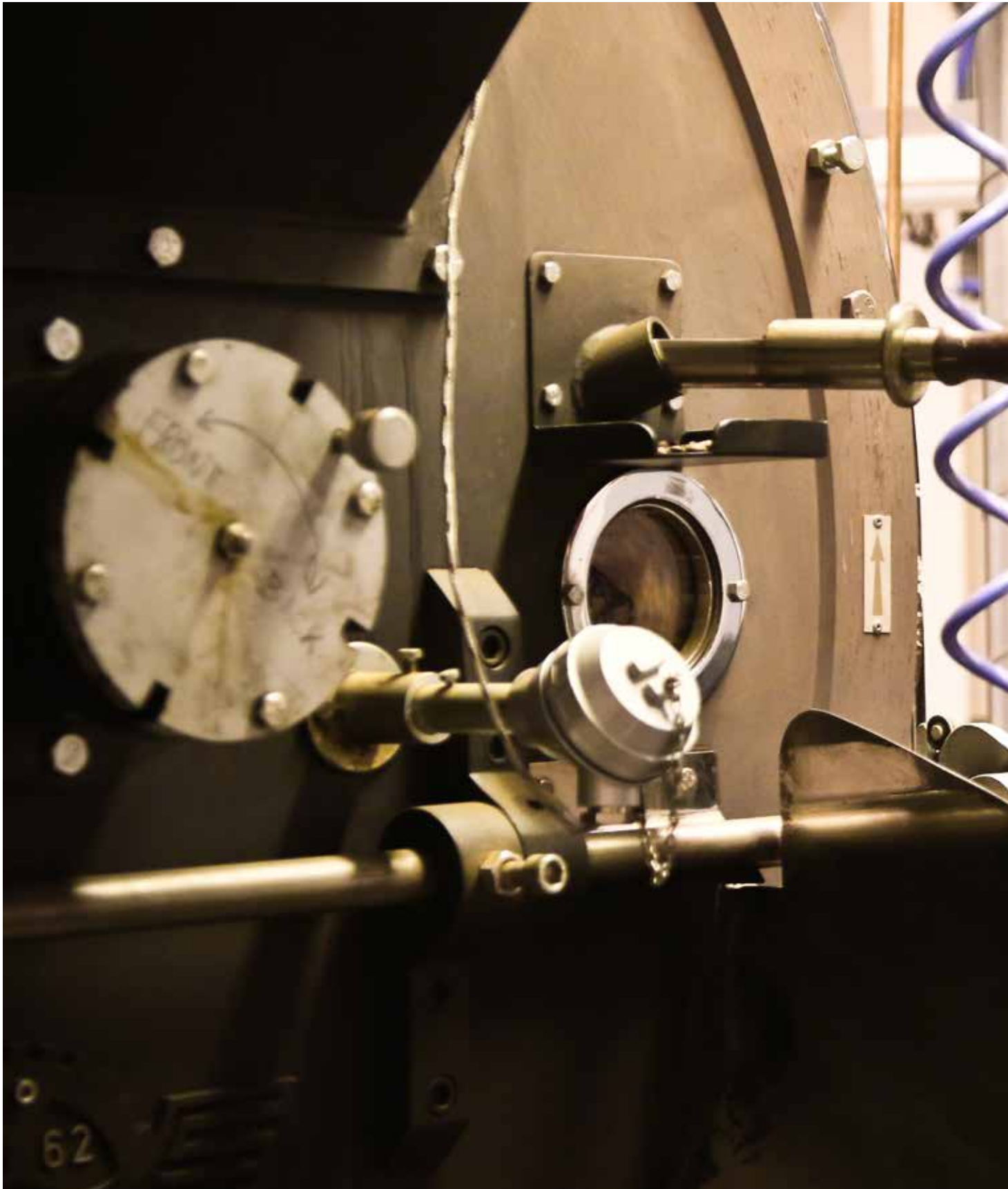
Ár	Erlend innkaup	Innlend innkaup	Birgðageymslur	
	Fjöldi pantana	Fjöldi pantana	Fjöldi afgreiðslna	Afgreiðslur pr.mán.
2009.....	11	470	4.529	377
2010.....	16	600	4.651	388
2011.....	13	630	4.653	388
2012.....	11	630	5.009	417
2013.....	12	710	4.956	413
2014.....	16	730	5.123	427
2015.....	26	756	5.480	457
2016.....	32	720	5.922	494



## Lykilstærðir í ársskýrslu 2016

RAFMAGNSVEITA / DREIFING	Suðurnes Magn	Hafnarfjörður Magn	Eyjar Magn	Árborg Magn	Samtals Magn	Einingar
Stærð veitusvæðis	700,0	163,0	13,3	159,0	1.035,3	km <sup>2</sup>
Íbúar á orkuveitusvæðinu	23.933	35.652	4.294	8.490	71.734	fjöldi
Heimtaugar	7.119	6.854	1.431	2.802	18.206	fjöldi
Veitur (mælitæki)	11.448	16.519	2.355	3.859	34.181	fjöldi
Fjöldi starfsmanna	60,0	14,0	13,0	5,0	92,0	stöðugildi
Fjöldi ársverka	29,0	18,0	5,0	4,0	56,0	ársverk
Aðveitustöðvar, uppsett spennaafli	254,4	41,0	52,5	20,0	367,9	MVA
Dreifistöðvar, uppsett spennaafli	136,175	129,100	40,135	30,735	336,1	MVA
Lengd aðveitukerfis	83,6	0,0	1,5	0,0	85,1	km
Lengd háspennudreifikerfis	211,5	165,4	27,2	52,7	456,8	km
Lengd lágspennudreifikerfis	537,0	499,8	97,4	201,9	1.336,1	km
Orkuöflun alls, mesta afl án ótryggrar orku	37,50	34,40	10,90	9,60	88,0	MW
Orkuöflun alls, mesta afl með ótryggri orku	47,70	36,20	23,40	13,20	116,3	MW
Orkuöflun alls - aðrir	231,7	201,2	134,5	67,6	635,0	GWst
Smásala	204,5	179,2	51,8	49,6	485,2	GWst
Smásala ótrygg orka	8,1	10,1	80,1	15,7	114,0	GWst
Smásala (án vsk); dreifing og flutningur	1.176,3	1.093,1	341,5	328,9	2.939,9	Mkr
Meðalverð í smásölu (án vsk)	5,53	5,77	2,59	5,03	4,91	kr/kWst
Niðurgreiðslur frá ríkissjóði	5,01	0,00	20,66	1,58	27,3	Mkr
Niðurgreitt magn	1.037.925	0	4.388.883	325.864	5.752.672	kWst

HITAVEITA	Suðurnes Magn	Eyjar Magn	Samtals Magn	Einingar
Stærð veitusvæðis	700	13,3	713	km <sup>2</sup>
Íbúar með hitaveitu	23.933	3.781	27.714	fjöldi
Hús tengd hitaveitu	6.473	1.227	7.700	fjöldi
Veitur (mælitæki)	7.213	1.456	8.669	fjöldi
Fjöldi starfsmanna	60	13	73	stöðugildi
Fjöldi ársverka	20	4	24	ársverk
Uppsett afl á jarðhitasvæði	150	0	150	MW
Uppsett afl í dreifikerfi (aflgeta)	125	38	163	MW
Lengd aðveitu- og stofnæða	52,9	1,4	54,3	km
Lengd dreifikerfis	437,9	111,5	549,4	km
Vatnsmagn inn á dreifikerfi	13.800.686	1.862.654	15.663.340	m <sup>3</sup> /ári
Hámarksálag á árinu	102,6	14,0	118,7	MW
Orkuframleiðsla inn á dreifikerfi	723,6	79,5	803,1	GWst/ári
Hlutfall orkuframleiðslu: Jarðhiti	100	0		%
Hlutfall orkuframleiðslu: Annað	0	100		%
Smásala	10.857	0	10.857	l/mín/mán;
Smásala	7.801.065	1.451.819	9.252.884	m <sup>3</sup> ;
Smásala (án vsk)	1.424,9	414,9	1.839,8	Mkr
Heildsala (án vsk)	0	0,0	0,0	Mkr
Meðalverð í smásölu (án vsk)				kr/kWst
Meðalverð í smásölu (án vsk)		285,78		kr/m <sup>3</sup>
Niðurgreiðslur frá ríkissjóði	0	102,12	102,12	Mkr
Niðurgreitt magn	0	794.338	794.338	m <sup>3</sup>



# ÁRSREIKNINGUR 31. DESEMBER 2016







## Skýrsla stjórnar

Ársreikningur HS Veitna hf. fyrir árið 2016 er gerður í samræmi við alþjóðlega reikningskilastaðla (IFRS) eins og þeir hafa verið staðfestir af Evrópusambandinu.

Samkvæmt yfirliti um heildarafkomu námu rekstrartekjur félagsins á árinu 5.775 milljónum og nam heildarhagnaður ársins kr. 736 milljónum Samkvæmt efnahagsreikningi nema eignir félagsins kr. 20.704 milljónum, bókfært eigið fé í árslok er kr. 8.760 milljónir og er eiginfjárlutfall félagsins 42%.

### Í lok ársins voru hluthafar í félaginu 4 en þeir eru:

Reykjanesbær með 50,1% hlut, HSV Eignarhaldsfélag slhf. með 34,38% hlut, Hafnarfjarðarbær með 15,42% hlut og Sandgerðisbær með 0,1% hlut.

Í lögum um hlutafélag er kveðið á um að ef kröfuhafi í félagi, sem skipt hefur verið, fær ekki fullnustu kröfu sinnar hjá því félagi sem kröfuna skal greiða bera önnur þáttökufélög í skiptingunni óskipta ábyrgð á skuldbindingum sem stofnast höfðu þegar upplýsingar um skiptingaráætlunina voru birtar. Ábyrgð hinna viðtökufélaganna takmarkast þó við nettóverðmæti þess eigin fjár sem rann til viðtökufélagsins þegar áætlunin var birt. Er því félagið ábyrgt fyrir skuldbindingum HS Orku hf. að fjárhæð 6.659 millj. kr. þann 31. desember 2016. Í skýringu 25 er farið nánar yfir stöðu HS Orku hf.

Samkvæmt bestu vitneskju stjórnar og forstjóra er ársreikningur félagsins í samræmi við alþjóðlega reikningskilastaðla eins og þeir hafa verið staðfestir af Evrópusambandinu og er það álit stjórnar og forstjóra HS Veitna hf. að í ársreikningi þessum komi fram allar upplýsingar sem nauðsynlegar eru til að glöggva sig á stöðu félagsins í árslok, rekstrarárangri ársins og fjárhagslegri þróun á árinu.

Reykjanesbær, 17. febrúar 2017

Stjórn:

Heiðar Guðjónsson

Magna Guðmundsdóttir

Gunnar Þórarinnsson

Guðný Birna Guðmundsdóttir

Sigríður Vala Halldórsdóttir

Árni Sigfússon

Skarphéðinn Orri Björnsson

Júlíus Jónsson, forstjóri

Í júní 2016 voru samþykktar á Alþingi breytingar á lögum nr. 3/2006 um ársreikninga og tóku þær breytingar gildi frá og með 1. janúar 2016. Á meðal þessara breytinga voru auknar kröfur um upplýsingagjöf í skýrslu stjórnar sem og viðbótarkröfur fyrir félög sem teljast til eininga tengdum almannahagsmunum eða yfir stærðarmörkum stórra félaga. Þau félög skulu birta yfirlit með skýrslu stjórnar þar sem fram koma upplýsingar sem nauðsynlegar eru til að leggja mat á þróun, umfang, stöðu og áhrif félagsins í tengslum við umhverfis-, félags- og starfsmannamál. Í yfirlitinu ber einnig að greina frá stefnu félagsins í mannréttindamálum og hvernig félagið spornar við spillingar- og mútumálum ásamt því að innihalda stutta lýsingu á viðskiptalíkani félagsins og viðeigandi ófjárhagslegum lykilmælikvörðum. Löggin gera þá kröfu að hafi félagið ekki stefnu í tengslum við eitt eða fleiri mál samkvæmt lagagreininni skal gera skýra og rökstudda grein fyrir því í yfirlitinu. Félagið telst vera eining tengd almannahagsmunum og fellur það undir þessar kröfur. Kröfurnar koma til vegna innleiðingar á tilskipun Evrópusambandsins. Fyrir aðildarriki Evrópusambandsins gildir fyrrgreint ákvæði frá og með árinu 2017 og hafa leiðbeiningar Evrópusambandsins vegna innleiðingar þess ekki verið birtar. Vegna þess skamma tíma sem leið frá lagabreytingum til loka reikningsárs hefur félaginu ekki tekist að ljúka innleiðingu á þessu ákvæði. Innleiðingin mun eiga sér stað að fullu á árinu 2017 og fyrrgreindar upplýsingar munu verða birtar frá og með næsta ársreikningi.

Stjórn og framkvæmdastjóri HS Veitna hf. staðfesta hér með ársreikning félagsins fyrir árið 2016 með undirritun sinni.



# Áritun óháðra endurskoðanda

## Álit

Við höfum endurskoðað meðfylgjandi ársreikning HS Veitna hf. fyrir árið 2016. Ársreikningurinn hefur að geyma rekstrarreikning, efnahagsreikning, yfirlit um breytingu á eigin fé, yfirlit um sjóðstreymi, upplýsingar um mikilvægar reikningsskilaðferðir og aðrar skýringar.

Það er álit okkar að ársreikningurinn gefi glögga mynd af afkomu félagsins á árinu 2016, efnahag þess 31. desember 2016 og breytingu á handbæru fá á árinu 2016, í samræmi við alþjóðlega reikningsskilastaðla eins og þeir hafa verið samþykktir af Evrópusambandinu og viðbótar kröfur í lögum um ársreikninga.

## Grundvöllur fyrir álit

Endurskoðað var í samræmi við alþjóðlega endurskoðunarstaðla. Ábyrgð okkar samkvæmt þeim stöðlum er nánar lýst í kaflanum um ábyrgð endurskoðanda hér að neðan. Við erum óháð HS Veitum hf. í samræmi við settar siðareglur fyrir endurskoðendur á Íslandi og höfum við uppfyllt ákvæði þeirra. Við teljum að við endurskoðunina höfum við aflað nægilegra og viðeigandi gagna til að byggja álit okkar á.

## Megináherslur við endurskoðunina

Megináherslur við endurskoðunina eru þau atriði, sem að okkar faglega mati, hafa mesta þýðingu fyrir endurskoðun okkar á ársreikningi félagsins árið 2016. Þessi atriði voru yfirfarin við endurskoðun á ársreikningnum og höfð til hliðsjónar við ákvörðun á viðeigandi álit á hann. Í áritun okkar látum við ekki í ljós sérstakt álit á hverju þeirra fyrir sig.

## Rekstrartekjur

Flækjustig tekjuskráningar hjá félaginu er umtalsvert m.a. vegna flókinna tölvukerfa og fjölda viðskiptavina. Vegna þessa er eðlisleg áhætta í líðnum sem snýr að nákvæmni og heild í tekjuskráningu félagsins. Því teljum við tekjuskráningu vera megináherslu í endurskoðun okkar. Vísun í skýringu 3 með ársreikningi.

## Hvernig við endurskoðuðum,

### megináherslur rekstrartekna:

Við endurskoðun á tekjum höfum við farið yfir það innra eftirlit sem er til staðar hjá félaginu við skráningu á tekjum. Við vorum með tölvusérfræðinga í endurskoðunarteyminu til að prófa hönnun, innleiðingu og virkni viðeigandi eftirlitsþátta í tölvukerfi félagsins. Var meðal annars prófað aðgangsstýringar, breytingastjórnun og sjálfvirkt eftirlit í tekjuskráningarferlinu.

Við höfum prófað tekjuskráningu félagsins með greiningar- aðgerðum auk þess að hafa valið úrtak úr viðskiptakröfum í árslok og staðfest við greiðslu eftir reikningsskiladag.

## Rekstrarfjármunir

Félagið skiptir varanlegum rekstrarfjármunum og óefnislegum eignum sínum niður á þrjár sjóðskapandi einingar sem eru heitt vatn, ferskvatn og rafmagn. Bókfært verð þeirra eigna í árslok nemur 17.622 milljónum króna eða 85% af efnahagsreikningi félagsins. Eignirnar eru færðar á kostnaðarverði að frádregnum afskriftum og virðisrýrnun. Um er að ræða mjög sérhæfðar eignir og virði þeirra því mjög háð nýtingarmöguleikum.

Virði rekstrarfjármunanna er því háð mati stjórnenda á rekstri undirliggjandi sjóðskapandi eininga næstu árin auk fjárfestingaþarfar. Þar sem rekstrarfjármunir eru mjög sérhæfðir og stærsta eign félagsins teljum við virðismat þeirra vera megináherslu við endurskoðun okkar.

Að því er varðar mat á virði rekstrarfjármuna vísunum við í skýringu 12 um rekstrarfjármuni og skýringu 3 um mikilvægar reikningsskilaðferðir.





**Hvernig við endurskoðum,  
megináherslur rekstrarfjármuna:**

Við fórum yfir virðisrýrnunarpróf félagsins á rekstrarfjármunum. Við endurskoðunina fórum við yfir þá aðferðarfræði sem beitt er við virðisrýrnunarprófið og hvort breytingar hafi orðið á henni á milli ára. Við yfirferð okkar á virðisrýrnunarprófinu fórum við yfir helstu forsendur stjórnenda m.a.:

- Áætlanir sem þeir byggja á við útreikninga í virðisrýrnunarprófinu.
- Hver vegin meðalarðsemi (WACC) er og með hvaða hætti hún er reiknuð og forsendur útreikninganna.

Við fórum yfir hvort útreikningar í virðisrýrnunarprófinu væru unnir í samræmi við alþjóðlega reikningssskilastaðla og einnig lögðum við mat á hvort að skýringar í ársreikningnum varðandi virðismat rekstrarfjármuna væru viðeigandi.

**Aðrar upplýsingar**

Stjórn og forstjóri bera ábyrgð á öðrum upplýsingum. Aðrar upplýsingar innifela skýrslu stjórnar sem við fengum fyrir áritunardag og ársskýrslu HS Veitna hf., sem við gerum ráð fyrir að fá eftir áritunardag en innifela ekki ársreikninginn og áritun okkar á hann.

Álit okkar á ársreikningnum nær ekki yfir aðrar upplýsingar og við ályktum hvorki um, né veitum staðfestingu á efni þeirra ef frá er talin sú staðfesting varðandi skýrslu stjórnar sem fram kemur hér að neðan.

Í tengslum við endurskoðun okkar ber okkur að lesa framangreindar aðrar upplýsingar og skoða hvort þær séu í verulegu ósamræmi við ársreikninginn eða þekkingu okkar sem við höfum aflað við endurskoðunina. Ef við komumst að þeirri niðurstöðu, byggt á þeirri vinnu sem við höfum framkvæmt, að það séu verulegar skekkjur í öðrum upplýsingum sem við fengum fyrir áritunardag ber okkur að skýra frá því. Það er ekkert sem við þurfum að skýra frá hvað þetta varðar.

Ef við komumst að því að það séu verulegar skekkjur í ársskýrslu þegar við lesum hana eftir áritunardag ber okkur skylda til að skýra frá því.

Í samræmi við ákvæði 2. mgr. 104 gr. laga nr. 3/2006 um ársreikninga staðfestum við samkvæmt okkar bestu vitund að í skýrslu stjórnar sem fylgir ársreikningi þessum eru veittar þær upplýsingar sem þar ber að veita í samræmi við lög um ársreikninga og koma ekki fram í skýringum.

**Ábyrgð stjórnar og framkvæmda-  
stjóra á ársreikningnum**

Stjórn og forstjóri eru ábyrg fyrir gerð og framsetningu ársreikningsins í samræmi við alþjóðlega reikningsstaðla eins og þeir hafa verið samþykktir af Evrópusambandinu og viðbótar kröfur í lögum um ársreikninga. Stjórn og forstjóri eru einnig ábyrg fyrir því innra eftirliti sem nauðsynlegt er varðandi gerð og framsetningu ársreikningsins, þannig að hann sé án verulegra annmarka, hvort sem er vegna sviksemi eða mistaka.

Við gerð ársreikningsins eru stjórn og forstjóri ábyrg fyrir því að meta rekstrarhæfi HS Veitna hf. Ef við á, skulu stjórn og forstjóri setja fram viðeigandi skýringar um rekstrarhæfi og hvers vegna þau ákváðu að beita forsendunni um rekstrarhæfi við gerð og framsetningu ársreikningsins, nema stjórn og forstjóri hafi ákveðið að leysa félagið upp eða hætta starfsemi, eða hafa aðra raunhæfa möguleika.

**Ábyrgð endurskoðenda  
á endurskoðun ársreikningsins**

Markmið okkar er að afla nægjanlegrar vissu um að ársreikningurinn sé án verulegra annmarka, hvort sem er af völdum sviksemi eða mistaka og að gefa út áritun sem felur í sér álit okkar.



Nægjanleg vissa er þó ekki trygging þess að endurskoðun framkvæmd í samræmi við alþjóðlega endurskoðunarstaðla muni uppgötva allar verulegar skekkjur séu þær til staðar. Skekkjur geta orðið vegna mistaka eða sviksemi og eru álitnar verulegar ef þær gætu haft áhrif á fjárhagslega ákvarðanatöku notenda ársreikningsins, einar og sér eða samanlagðar.

Endurskoðun okkar í samræmi við alþjóðlega endurskoðunarstaðla byggir á faglegri dómgreind og beitum við gagnrýnni hugsun við endurskoðunina. Við framkvæmum einnig eftirfarandi:

- Greinum og metum hættuna á verulegri skekkju í ársreikningnum, hvort sem það er vegna mistaka eða sviksemi, hönnum og framkvæmum endurskoðunaraðgerðir til að bregðast við þeim hættum og öflum endurskoðunargagna sem eru nægjanleg og viðeigandi til að byggja álit okkar á. Hættan á að uppgötva ekki verulega skekkju vegna sviksemi er meiri en að uppgötva ekki skekkju vegna mistaka, þar sem sviksemi getur falið í sér samsæri, skjalfals, misvísandi framsetningu ársreiknings, að einhverju sé viljandi sleppt eða að farið sé framhjá innri eftirlitsaðgerðum.
- Öflum skilnings á innra eftirliti, sem snertir endurskoðunina, í þeim tilgangi að hanna viðeigandi endurskoðunaraðgerðir sem notaðar eru, og tengdar skýringar, séu viðeigandi og hvort reikningshaldslegt mat stjórnenda sé raunhæft.
- Metum hvort reikningsskilaaðferðir sem notaðar eru, og tengdar skýringar, séu viðeigandi og hvort reikningshaldslegt mat stjórnenda sé raunhæft.
- Ályktum um notkun stjórnenda á forsendunni um rekstrarhæfi og metum á grundvelli endurskoðunarinnar hvort verulegur vafi leiki á rekstrarhæfi eða hvort

aðstæður séu til staðar sem gætu valdið verulegum efasemdum um rekstrarhæfi. Ef við teljum að verulegur vafi leiki á rekstrarhæfi ber okkur að vekja sérstaka athygli á viðeigandi skýringum ársreikningsins í áritun okkar. Ef slíkar skýringar eru ófullnægjandi þurfum við að víkja frá fyrirvaralausri áritun okkar. Engu að síður geta atburðir eða aðstæður í framtíðinni valdið óvissu um rekstrarhæfi félagsins.

- Metum í heild sinni hvort ársreikngurinn gefi glögga mynd af undirliggjandi viðskiptum og atburðum, metum framsetningu, uppbyggingu, innihald og þar með talið skýringar við ársreikninginn með tilliti til glöggrar myndar.

Okkur ber skylda til að upplýsa stjórn og endurskoðunarnefnd meðal annars um áætlað umfang og tímasetningu endurskoðunarinnar og veruleg atriði sem komu upp í endurskoðun okkar, þar á meðal verulega annmarka á innra eftirlit sem komu fram í endurskoðuninni, ef við á.

Við höfum einnig lýst því yfir við stjórn og endurskoðunarnefnd að við höfum uppfyllt skyldur siðareglna um óhæði og höfum miðlað til þeirra upplýsingum um tengsl eða önnur atriði sem gætu mögulega haft áhrif á óhæði okkar og þar sem viðeigandi er, hvaða varnir við höfum sett til að tryggja óhæði okkar.

Af þeim atriðum sem við höfum upplýst stjórn og endurskoðunarnefnd um, lögðum við mat á hvaða atriði höfðu mesta þýðingu í endurskoðuninni á yfirstandandi ári og eru það megináherslur í endurskoðuninni. Við lýsum þessum atriðum í áritun okkar nema lög og reglur leyfi ekki að upplýst sé um slík atriði eða í undantekningartilfellum þegar endurskoðandinn metur að ekki skuli upplýsa um viðkomandi atriði þar sem neikvæðar afleiðingar upplýsinganna eru taldar vega þyngra en almannahagsmunir.

Reykjanesbær, 17. febrúar 2017

Deloitte ehf.

Anna Birgitta Geirfinnsdóttir  
endurskoðandi



## Yfirlit um heildarafkomu árið 2016

	Skýr.	2016	2015
Rekstrartekjur .....		5.774.778	5.847.807
Kostnaðarverð sölu .....		( 3.868.951 )	( 3.940.677 )
<b>Vergur hagnaður</b> .....		1.905.828	1.907.129
Annar rekstrarkostnaður .....	6	( 624.359 )	( 594.869 )
<b>Rekstrarhagnaður</b> .....		1.281.469	1.312.261
Fjármunatekjur .....		164.760	170.971
Fjármagnsgjöld .....		( 579.343 )	( 563.072 )
	9	( 414.583 )	( 392.101 )
<b>Hagnaður fyrir skatta</b> .....		866.886	920.160
Tekjuskattur .....	10	( 130.949 )	( 140.406 )
<b>Heildarhagnaður ársins</b> .....		735.937	779.754
<b>Hagnaður á hlut:</b>			
Grunnhagnaður og þynntur hagnaður á hlut .....	18	0,72	0,69



# Efnahagsreikningur 31. desember 2016

	Skýr.	31.12.2016	31.12.2015
<b>Eignir</b>			
<b>Fastafjármunir</b>			
Varanlegir rekstrarfjármunir .....	12	17.016.428	15.831.604
Aðrar óefnislegar eignir .....	13	726.676	563.214
Eignarhlutar í félögum .....	14	34.214	34.214
		<u>17.777.318</u>	<u>16.429.032</u>
<b>Veltufjármunir</b>			
Vörubirgðir .....	15	296.164	311.921
Viðskiptakröfur og aðrar skammtímakröfur .....	16	1.044.179	872.897
Handbært fé .....	16	1.586.493	2.691.415
		<u>2.926.837</u>	<u>3.876.233</u>
<b>Eignir</b>		<u>20.704.155</u>	<u>20.305.264</u>
<b>Eigið fé og skuldir</b>			
<b>Eigið fé</b>	17		
Hlutafé .....		1.011.300	1.074.300
Lögbundinn varasjóður .....		252.825	268.575
Óráðstafað eigið fé .....		7.496.374	7.181.687
<b>Eigið fé</b>		<u>8.760.499</u>	<u>8.524.561</u>
<b>Langtímaskuldir og skuldbindingar</b>			
Vaxtaberandi skuldir .....	19	8.307.856	8.443.216
Aðrar langtímaskuldir .....	20	640.561	504.018
Fyrirframinnheimtar tekjur .....	21	590.737	530.323
Tekjuskattsskuldbinding .....	22	1.242.084	1.193.706
		<u>10.781.239</u>	<u>10.671.264</u>
<b>Skammtímaskuldir</b>			
Viðskiptaskuldir og aðrar skammtímaskuldir .....	23	641.451	599.850
Næsta árs afborganir langtímaskulda .....	19	345.509	326.074
Ógreiddir reiknaðir skattar .....	10	82.571	92.926
Fyrirframinnheimtatekjur .....	21	92.887	90.589
		<u>1.162.418</u>	<u>1.109.439</u>
<b>Skuldir</b>		<u>11.943.656</u>	<u>11.780.703</u>
<b>Eigið fé og skuldir</b>		<u>20.704.155</u>	<u>20.305.264</u>



## Yfirlit um sjóðstreymi ársins 2016

	Skýr.	2016	2015
<b>Rekstrarhreyfingar</b>			
Rekstrarhagnaður		1.281.469	1.312.261
Afskriftir	8	617.636	583.516
Söluhagnaður fastafjármuna		( 4.102 )	( 37.319 )
Breyting niðurfærslu viðskiptakrafna		3.201	( 28.016 )
Hækkun annarra langtímaskulda		136.543	108.473
		<hr/>	<hr/>
<b>Veltufé frá rekstri án vaxta og skatta</b>		<b>2.034.747</b>	<b>1.938.915</b>
Vörubirgðir, lækkun		15.756	3.008
Aðrar rekstartengdar eignir, (hækkun)		( 174.484 )	( 145.661 )
Rekstartengdar skuldir, hækkun		41.601	132.841
Fyrirframinnheimtar tekjur, hækkun/(lækkun)		62.712	( 34.908 )
		<hr/>	<hr/>
<b>Handbært fé frá rekstri án vaxta og skatta</b>		<b>1.980.333</b>	<b>1.894.195</b>
Innborgaðir vextir og arður		164.760	170.955
Greiddir vextir		( 363.791 )	( 350.250 )
Greiddir skattar		( 92.926 )	( 86.606 )
		<hr/>	<hr/>
<b>Handbært fé frá rekstri</b>		<b>1.688.375</b>	<b>1.628.294</b>
<b>Fjárfestingahreyfingar</b>			
Fjárfesting í varanlegum rekstrarfjármunum	12	( 1.968.243 )	( 1.000.868 )
Seldir varanlegir rekstrarfjármunir		6.423	72.490
Keyptir/seldir eignarhlutar í félögum		0	( 3.822 )
		<hr/>	<hr/>
		( 1.961.821 )	( 932.199 )
<b>Fjármögnunarahreyfingar</b>			
Greiddur arður	17	0	( 450.000 )
Afborganir langtímaskulda		( 331.476 )	( 313.810 )
Lækkun hlutafjár	17	( 500.000 )	( 2.000.000 )
Nýjar langtímaskuldir		0	2.645.050
		<hr/>	<hr/>
		( 831.476 )	( 118.760 )
<b>(Lækkun), hækkun handbærs fjár</b>		<b>( 1.104.922 )</b>	<b>577.334</b>
<b>Handbært fé í upphafi árs</b>		<b>2.691.415</b>	<b>2.114.081</b>
		<hr/>	<hr/>
<b>Handbært fé í lok árs</b>		<b>1.586.493</b>	<b>2.691.415</b>



## Eiginfjáryfirlit árið 2016

	Hlutfé	Lögbundinn varasjóður	Óráðstafað eigið fé	Samtals eigið fé
<b>Árið 2015</b>				
Eigið fé 1. janúar 2015 .....	1.336.429	334.107	8.524.271	10.194.807
Lækkun hlutafjár .....	( 262.129 )	( 65.532 )	( 1.672.339 )	( 2.000.000 )
Heildarafkoma ársins .....			779.754	779.754
Greiddur arður .....			( 450.000 )	( 450.000 )
Eigið fé 31. desember 2015 .....	1.074.300	268.575	7.181.686	8.524.561
<b>Árið 2016</b>				
Eigið fé 1. janúar 2016 .....	1.074.300	268.575	7.181.686	8.524.561
Heildarafkoma ársins .....			735.937	735.937
Lækkun hlutafjár .....	( 63.000 )	( 15.750 )	( 421.250 )	( 500.000 )
Eigið fé 31. desember 2016 .....	1.011.300	252.825	7.496.373	8.760.499



# Skýringar

## 1. Félagið

HS Veitur hf. er hlutafélag og starfar á grundvelli laga nr. 2/1995 um hlutafélög. Lögheimili þess er að Brekkustíg 36 í Reykjanesbæ. Félagið var stofnað 1. desember 2008 í kjölfar skiptingar Hitaveitu Suðurnesja hf. í HS Orku hf. og HS Veitur hf. Félagið annast dreifingu á rafmagni, heitu vatni og köldu vatni.

## 2. Yfirlýsing um að alþjóðlegum reikningsskilastöðlum sé fylgt

Félagið hefur innleitt alþjóðlega reikningsskilastaðla (IFRS) eins og þeir eru samþykktir af Evrópusambandinu í lok árs 2016, breytingar á þeim og nýjar túlkanir. Það er mat stjórnenda að innleiðing nýrra og endurbættra staðla og túlkana hafi ekki veruleg áhrif á ársreikninginn. Félagið hefur ekki innleitt nýja eða endurbætta staðla sem hafa verið gefnir út en ekki tekið gildi. Ekki er talið að upptaka þeirra muni hafa veruleg áhrif á reikningsskil félagsins.

## 3. Reikningsskilaaðferðir

### Grundvöllur reikningsskilanna

Ársreikningur HS Veitna hf. fyrir árið 2016 er gerður í samræmi við alþjóðlega reikningsskilastaðla (IFRS) eins og þeirra hafa verið staðfestir af Evrópusambandinu. Ársreikningurinn byggir á kostnaðarverðsreikningsskilum og er gerður eftir sömu reikningsskilaaðferðum og árið áður. Ársreikningurinn er gerður í íslenskum krónum. Allar fjárhæðir eru birtar í þúsundum króna nema annað sé tekið fram.

Eftirfarandi er samantekt á helstu reikningsskilaaðferðum félagsins.

### Mat og ákvarðanir

Við gerð ársreiknings þurfa stjórnendur, í samræmi við alþjóðlega reikningsskilastaðla, að taka ákvarðanir, meta og draga ályktanir sem hafa áhrif á eignir og skuldir á reikningsskiladegi, upplýsingar í skýringum og tekjur og gjöld. Við mat og ályktanir er byggt á reynslu og ýmsum öðrum þáttum sem taldir eru viðeigandi og mynda grundvöll þeirra ákvarðana sem teknar eru um bókfært verð eigna og skulda sem ekki liggur fyrir með öðrum hætti.

Breytingar á reikningshaldslegu mati eru færðar á því tímabili sem þær eiga sér stað.

Upplýsingar um mikilvæg atriði, þar sem mikilvægi ákvarðana varðandi beitingu reikningsskilaaðferða hefur mest áhrif á skráðar fjárhæðir í reikningsskilunum, er að finna í eftirfarandi skýringum:

- Skýring 11 - rekstrarfjármunir



### 3. Reikningskilaaðferðir, framhald

#### Erlendir gjaldmiðlar

##### Viðskipti í erlendum gjaldmiðlum

Viðskipti í erlendum gjaldmiðlum eru færð í starfrækslugjaldmiðli á gengi viðskiptadags. Peningalegar eignir og skuldir í erlendum gjaldmiðlum eru færðar miðað við gengi á uppgjörsdegi, efnislegar eignir og skuldir metnar á kostnaðarverði eru færðar á upphaflegu skráðu gengi. Aðrar eignir og skuldir, sem metnar eru á gangvirði í erlendri mynt, eru færðar á því gengi sem var í gildi þegar gangvirði þeirra var ákvarðað. Áhrif gengisbreytinga eru færð meðal fjármunatekna og fjármagnsgjalda í rekstrarreikningi.

#### Fjármálagerningar

##### Fjáreignir og fjárskuldir

Til fjáreigna og fjárskulda teljast fjárfestingar í hlutabréfum og skuldabréfum, viðskiptakröfur, aðrar kröfur, handbært fé, lántökur, viðskiptaskuldir og aðrar skammtímaskuldir.

Fjáreignir og fjárskuldir eru færðar á gangvirði við upphaflega skráningu. Þegar fjármálagerningar eru ekki metnir á gangvirði gegnum rekstrarreikning, er allur beinn viðskiptakostnaður hluti af gangvirði þeirra við upphaflega skráningu. Eftir upphaflega skráningu eru fjármálagerningar færðir með þeim hætti sem hér greinir.

##### Fjáreignir til sölu

Fjáreignir til sölu eru fyrst og fremst eiginfjárgerningar sem eru langtímafjárfestingar. Fjáreignir til sölu eru færðar á gangvirði. Óinnleystur hagnaður eða tap vegna fjáreigna til sölu er fært á eigið fé að frádregnum sköttum, þar til eignin er seld, innheimt eða ráðstafað á annan hátt, eða þar til hún er virðisrýrð. Við ráðstöfun á fjáreignum til sölu, er uppsafnaður óinnleystur hagnaður eða tap á eigin fé endurflokkað í rekstur. Vaxta- og arðstekjur af fjáreignum til sölu eru færðar í rekstrarreikning. Eignarhlutar í félögum sem flokkaðir eru til sölu og markaðsverð verður ekki ákvarðað á virkum markaði eða metið með áreiðanlegum hætti, eru skráðir á kostnaðarverði að frádreginni virðisrýrnun.

##### Lán og kröfur

Viðskiptakröfur, lán og aðrar kröfur sem hafa fastar greiðslur og eru ekki skráðar á virkum markaði eru flokkaðar sem lán og kröfur. Lán og kröfur eru færðar á afskrifuðu kostnaðarverði miðað við virka vexti að frádreginni virðisrýrnun. Vaxtatekjur af lánum og kröfum eru færðar miðað við virka vexti nema þegar vaxtatekjur eru óverulegar. Viðskiptakröfur, aðrar skammtímakröfur og handbært fé félagsins falla í þennan flokk.

##### Fjárskuldir á afskrifuðu kostnaðarverði

Fjárskuldir, þar á meðal skuldir við fjármálastofnanir, viðskiptaskuldir og aðrar skammtímaskuldir, eru upphaflega skráðar á gangvirði að frádregnum viðskiptakostnaði. Við síðara mat eru þær færðar á afskrifuðu kostnaðarverði miðað við virka vexti. Fjáreignum og fjárskuldum er jafnað saman og nettó fjárhæð færð í efnahagsreikning þegar lagalegur réttur er til staðar um jöfnun og fyrirhugað er að gera upp með jöfnun fjáreigna og fjárskulda.





### 3. Reikningsskilaaðferðir, framhald

#### Fjármálagerningar, framhald Hlutfé

##### Almennt hlutfé

Kostnaður við útgáfu hlutfjár er færður til lækkunar á eigin fé.

#### Varanlegir rekstrarfjármunir Færsla og mat

Eignir eru skráðar meðal varanlegra rekstrarfjármuna þegar líklegt er að hagrænn ávinningur tengdur eigninni muni nýtast félaginu og hægt er að meta kostnað vegna eignarinnar með áreiðanlegum hætti. Varanlegir rekstrarfjármunir eru upphaflega skráðir á kostnaðarverði. Kostnaðarverð varanlegra rekstrarfjármuna samanstendur af kaupverði og öllum beinum kostnaði við að koma eigninni í tekjuhæft ástand. Rekstrarfjármunir eru færðir til eignar á kostnaðarverði að frádregnum uppsöfnuðum afskriftum og virðisrýrnun.

Kostnaðarverð rekstrarfjármuna sem félagið byggir sjálft innifelur efniskostnað, launakostnað og annan kostnað sem fellur til við að koma eigninni í notkun. Keyptur hugbúnaður sem er nauðsynlegur til að unnt sé að nýta vélbúnað er eignfærður sem hluti af þeim tækjabúnaði.

Þegar rekstrarfjármunir eru samsettir úr einingum með ólíkan nýtingartíma eru einingarnar aðgreindar og afskrifaðar miðað við nýtingartímann.

Hagnaður af sölu rekstrarfjármuna er munurinn á söliverði og bókfærðu verði eignarinnar og er færður í rekstrarreikning meðal annarra tekna.

#### Kostnaður sem fellur til síðar

Kostnaður við að endurnýja einstaka hluta rekstrarfjármuna er færður til eignar ef líklegt er talið að ávinningur sem felst í eigninni muni renna til félagsins og hægt er að meta kostnaðinn á áreiðanlegan hátt. Allur annar kostnaður er gjaldfærður í rekstrarreikningi þegar til hans er stofnað.

#### Afskriftir

Afskriftir eru reiknaðar línulega miðað við áætlaðan nýtingartíma einstakra hluta rekstrarfjármuna. Áætlaður nýtingartími greinist þannig:

Rafveitukerfi	50 ár
Hitaveitu- og ferskvatnskerfi	50 ár
Fasteignir	50 ár
Aðrir rekstrarfjármunir	5-20 ár

Afskriftaaðferðir, nýtingartími og niðurlagsverð eru endurmetin á hverjum uppgjörstigi.



### 3. Reikningsskilaaðferðir, framhald

#### Varanlegir rekstrarfjármunir, framhald

##### Óefnislegar eignir

Óefnislegar eignir eru eignfærðar þegar líklegt er að hagrænn ávinningur tengdur eigninni muni nýtast félaginu og hægt er að meta kostnaðarverð eignarinnar með áreiðanlegum hætti.

##### Nýtingarréttur

Nýtingarréttur er metinn á kostnaðarverði að frádregnum uppsöfnuðum afskriftum og virðisrýrnun.

##### Kostnaður sem fellur til síðar

Kostnaður sem fellur til síðar er aðeins eignfærður ef hann eykur væntan framtíðarávinning þeirrar eignar sem hann tengist. Allur annar kostnaður er gjaldfærður í rekstrarreikningi þegar hann fellur til.

##### Afskriftir

Afskriftir eru færðar línulega í rekstrarreikning miðað við áætlaðan nýtingartíma óefnislegra eigna. Áætlaður nýtingartími greinist þannig:

Nýtingarréttur ..... 35 ár

##### Leigusamningar

Engir rekstrarleigusamningar eru hjá félaginu.

##### Rekstrarvörubirgðir

Rekstrarvörubirgðir eru metnar á kostnaðarverði eða hreinu söluvirði, hvoru sem lægra reynist. Kostnaðarverð birgða byggir á fyrst inn - fyrst út reglunni og innifelur kostnað sem fellur til við að afla birgðanna og koma þeim á þann stað og í það ástand sem þær eru í á uppgjörsdegi. Hreint söluvirði er áætlað söluverð í venjulegum viðskiptum að frádregnum áætluðum kostnaði við að selja vöru.

##### Virðisrýrnun

Bókfært verð eigna, að undanskildum birgðum, er yfirfarið á hverjum uppgjörsdegi til að meta hvort vísbendingar séu um virðisrýrnun þeirra. Sé einhver slík vísbending til staðar er endurheimtanleg fjárhæð eignarinnar metin.

Virðisrýrnun er gjaldfærð þegar bókfært verð eignar er hærra en endurheimtanleg fjárhæð hennar. Virðisrýrnun er gjaldfærð í rekstrarreikningi.

Endurheimtanleg fjárhæð eignar er hreint gangvirði hennar eða nýtingarvirði, hvort sem hærra reynist. Nýtingarvirði er metið miðað við áætlað framtíðarsjóðstreymi, sem er núvirt með vöxtum fyrir skatta, sem endurspegla mat markaðarins á tímavirði peninga hverju sinni og þeirri áhættu sem fylgir eigninni.

##### Skuldbindingar

Skuldbinding er færð í efnahagsreikninginn þegar hægt er að meta fjárhæð hennar með áreiðanlegum hætti og þegar félaginu ber lagaleg skylda eða hefur tekið á sig skuldbindingu vegna fyrri atburðar og líklegt er að kostnaður lendi á því við að gera upp skuldbindinguna. Skuldbindingin er metin út frá væntu framtíðarfjárflæði, sem er núvirt með vöxtum sem endurspegla markaðsvexti og þá áhættu sem fylgir skuldbindingunni.



### 3. Reikningsskilaaðferðir, framhald

#### Tekjur

##### Rekstrartekjur

Tekjur af orkuflutningi og dreifingu og sölu vatns eru færðar í rekstrarreikning samkvæmt mældri afhendingu til kaupenda á tímabilinu. Á milli mælinga er notkun áætluð út frá fyrri reynslu. Aðrar tekjur eru færðar þegar til þeirra er unnið eða við afhendingu á vöru eða þjónustu.

##### Tekjuramma

Gjaldskrá fyrir dreifingu raforku er háð tekjuramma sem gefinn er út af Orkustofnun. Tekjuramminn byggir á rauntölum úr rekstri dreifiveitu, afskrift rekstrarfjármuna, rauntapi í dreifikerfi og arðsemi á fastafjármuni, fyrir vexti. Gjaldskrá er ákveðin miðað við tekjuramma og áætlanir um raforkudreifingu á dreifiveitusvæði félagsins.

##### Tengigjöld

Við tengingu á nýjum húsum við flutningskerfi orku eða við endurnýjun á tengingu er innheimt stofngjald af notendum. Stofngjaldið mætir kostnaði vegna nýrra dreifikerfa eða endurnýjunar þeirra. Tengigjöld eru tekjufærð á 15 árum. Tengigjöld sem ekki hafa verið tekjufærð eru færð sem fyrirfram innheimtar tekjur í efnahagsreikningnum.

##### Fjármunatekjur og fjármagnsgjöld

Fjármunatekjur samanstanda af vaxtatekjum af fjárfestingum og arðstekjum. Vaxtatekjur eru færðar eftir því sem þær falla til miðað við virka vexti. Arðstekjur eru færðar í rekstrarreikning á þeim degi sem arðsúthlutun er samþykkt.

Fjármagnskostnaður sem stafar beint af kaupum, byggingu eða framleiðslu eigna sem uppfylla skilyrði um eignfærslu, er eignfærður sem hluti af eigninni fram að þeim tíma þegar eignin er tilbúin til notkunar eða sölu. Allur annar fjármagnskostnaður er gjaldfærður á því tímabili sem hann fellur til.

Gengismunur er færður í rekstrarreikning á því tímabili sem hann fellur til. Hagnaði og tapi vegna gengisbreytinga erlendra gjaldmiðla er jafnað saman.

##### Tekjuskattur

Tekjuskattur samanstendur af tekjuskatti til greiðslu og frestuðum tekjuskatti. Tekjuskattur er færður í rekstrarreikning nema þegar hann tengist liðum sem eru færðir beint á eigið fé, en þá er tekjuskatturinn færður á eigið fé.

Tekjuskattur til greiðslu er tekjuskattur sem áætlað er að komi til greiðslu á næsta ári vegna skattskylds hagnaðar tímabilsins, miðað við gildandi skatthlutfall á uppgjörstegi, auk leiðréttinga á tekjuskatti til greiðslu vegna fyrri ára.

Frestaður tekjuskattur er færður vegna tímabundinna mismuna á bókfærðu verði eigna og skulda í ársreikningi annars vegar og skattverði þeirra hins vegar. Útreikningur á frestuðum skatti byggir á því skatthlutfalli sem vænst er að verði í gildi þegar tímabundnir mismunir koma til með að snúast við, miðað við gildandi lög á uppgjörstegi.

##### Hagnaður á hlut

Í ársreikningnum er sýndur grunnhagnaður á hlut og þynntur hagnaður á hlut fyrir almenna hluti í félaginu. Grunnhagnaður á hlut er reiknaður sem hlutfall afkomu, sem ráðstafað er til almennra hluthafa í félaginu, og vegins meðalfjölda útistandandi almennra hluta á árinu. Þynntur hagnaður á hlut er jafn grunnhagnaði þar sem félagið hefur ekki gert kaupréttarsamninga eða gefið út breytanleg skuldabréf.



### 3. Reikningsskilaaðferðir, framhald

#### Starfspáttayfirlit

Starfspáttur er þáttur innan félagsins sem með starfsemi sinni getur aflað tekna og kallað á kostnað, þar á meðal tekjur og gjöld vegna viðskipta við aðra starfspætti innan félagsins. Afkoma allra starfspátta félagsins er reglulega yfirfarin af forstjóra til að ákvarða hvernig eignum þess er skipt á starfspætti og til að meta frammistöðu þeirra.

Afkoma starfspátta innifelur bæði tekjur og gjöld sem tengjast beint viðkomandi starfspætti sem og tekjur og gjöld sem hægt er með skynsamlegum hætti að úthluta á starfspætti. Ákveðnum liðum er ekki úthlutað á einstaka starfspætti. Er þar einkum um að ræða fjármunatekjur og fjármagnsgjöld, tekjur og gjöld af eignarhlutum og tekjuskatt.

Fjárfestingar starfspátta er heildarkostnaður við kaup rekstrarfjármuna og ófenislegra eigna.

### 4. Stýring fjármálalegrar áhættu

#### Eiginfjárstýring

Það er stefna stjórnar félagsins að eiginfjárstaða félagsins sé sterk til að styðja við stöðugleika í framtíðarþróun starfseminnar. Stjórn félagsins leitast við að halda jafnvægi milli ávöxtunar eigin fjár, sem mögulegt er að hækka með aukinni skuldsetningu, og hagræði og öryggi sem næst með sterku eiginfjárlutfalli. Í skuldabréfaflokki HSV 13/01 er ákvæði þess efnis að það er heimild til gjaldfellingar bréfanna fari eiginfjárlutfall undir 35%.

#### Rekstraráhætta

Gjaldskrá fyrir dreifingu raforku er háð tekjuramma sem gefinn er út af Orkustofnun. Tekjuramminn byggir á rauntölum úr rekstri dreifiveitu í fimm ár, afskrift fastafjármuna, rauntöpum í dreifikerfi og 2016 er leyft WACC 5,92% (eigið fé 8,85% og lánsfé 3,52%), en án vaxta. Gjaldskrá er ákveðin miðað við tekjuramma og áætlanir um raforkusölu á dreifiveitusvæði félagsins. Áhætta félagsins af tekjuramma felst í því að tekjurammi er reiknaður út frá arðsemi fyrri ára því kann til skamms tíma að myndast ójafnvægi á milli tekna og útgjalda.

Á grundvelli ákvæða laga og alþjóðlegra reikningsskilastaðla er ekki færð í ársreikninginn skuldbinding vegna hugsanlegra oftekinna tekna árána 2011 - 2016."



## 5. Starfspáttayfirlit

Starfspáttaupplýsingar eru birtar eftir rekstrarsviðum félagsins samkvæmt skipulagi og innri upplýsingagjöf félagsins. Enginn viðskiptavinur er með yfir 10% af heildartekjum ársins.

	Raforku- dreifing	Heitt vatn sala og dreifing	Ferskt vatn sala og dreifing	Annað	Samtals
<b>Árið 2016</b>					
Rekstrartekjur samtals	3.051.225	1.865.725	590.289	267.540	5.774.778
Rekstrarafkoma starfspátta	598.275	453.656	187.080	42.458	1.281.469
<b>Óskiptir liðir</b>					
Fjármagnsliðir					( 414.583 )
Tekjuskattur					( 130.949 )
Heildarhagnaður ársins					735.937
Eignir starfspátta	11.727.702	3.597.270	2.297.034	121.098	17.743.104
Óskiptar eignir					2.961.051
Eignir samtals					20.704.155
Óskiptar skuldir					11.943.656
Fjárfestingar	979.566	319.907	75.182	593.588	1.968.243
Afskriftir	396.170	119.902	97.389	4.175	617.636
Hagnaður fyrir afskriftir, fjármagnsliði og skatta					1.899.105

	Raforku- dreifing	Heitt vatn sala og dreifing	Ferskt vatn sala og dreifing	Annað	Samtals
<b>Árið 2015</b>					
Rekstrartekjur samtals	3.029.042	1.922.275	567.912	328.578	5.847.807
Rekstrarafkoma starfspátta	655.962	439.328	177.364	39.607	1.312.261
<b>Óskiptir liðir</b>					
Fjármagnsliðir					( 392.101 )
Tekjuskattur					( 140.406 )
Heildarhagnaður ársins					779.754
Eignir starfspátta	10.793.883	3.272.358	2.224.444	104.132	16.394.817
Óskiptar eignir					3.910.447
Eignir samtals					20.305.264
Óskiptar skuldir					11.780.703
Fjárfestingar	666.285	160.100	39.588	134.895	1.000.868
Afskriftir	375.759	108.994	94.815	3.947	583.515
Hagnaður fyrir afskriftir, fjármagnsliði og skatta					1.895.776



## 6. Annar rekstrarkostnaður

	2016	2015
Laun og launatengd gjöld	241.040	152.995
Hækkun lífeyrisskuldbindingar	140.666	146.203
Skrifstofu- og stjórnunarkostnaður	223.975	288.960
Afskriftir	18.677	6.710
	<hr/> 624.359	<hr/> 594.869

## 7. Laun og annar starfsmannakostnaður

	2016	2015
Laun	717.399	657.513
Hækkun lífeyrisskuldbindingar	140.666	146.203
Lífeyrissjóður	77.359	70.503
Önnur launatengd gjöld	89.750	101.236
Annar starfsmannakostnaður	44.790	45.976
	<hr/> 1.069.964	<hr/> 1.021.430
Stöðugildi að meðaltali	86	89
Laun stjórnar og forstjóra	49.538	46.377

## 8. Afskriftir

Afskriftir greinast þannig:

Afskriftir varanlegra rekstrarfjármuna, skýring 12	600.131	566.354
Afskriftir óefnislegra eigna, skýring 13	17.505	17.162
	<hr/> 617.636	<hr/> 583.516

Afskriftir skiptast þannig í yfirliti um heildarafkomu:

Kostnaðarverð sölu	598.959	576.806
Annar rekstrarkostnaður	18.677	6.710
	<hr/> 617.636	<hr/> 583.516



## 9. Fjármunatekjur og fjármagnsgjöld

	2016	2015
Fjármunatekjur greinast þannig:		
Vaxtatekjur af bankareikningum .....	152.790	165.535
Arður af hlutabréfaeign .....	1.225	4.592
Gengismunur .....	10.744	844
	164.760	170.971
Fjármagnsgjöld greinast þannig:		
Vaxtagjöld af langtímalánum .....	( 389.809 )	( 373.278 )
Verðbætur af langtímalánum .....	( 188.648 )	( 182.314 )
Gengismunur .....	1.563	( 494 )
Þinglýsingar .....	( 802 )	( 5.893 )
Dráttarvaxtagjöld .....	( 616 )	( 432 )
Önnur vaxtagjöld .....	( 1.031 )	( 660 )
	( 579.343 )	( 563.072 )
	( 414.583 )	( 392.101 )

## 10. Tekjuskattur

Tekjuskattur er reiknaður og færður í ársreikninginn og nemur gjaldfærð fjárhæð í yfirliti um heildarafkomu 131 milljónum króna. Tekjuskattur til greiðslu á árinu 2017 nemur 83 milljónum króna. (2016: 93 milljónum króna)

Virkur tekjuskattur greinist þannig:

	2016		2015	
	Fjárhæð	%	Fjárhæð	%
Hagnaður fyrir skatta .....	866.886		920.160	
Skatthlutfall .....	( 173.377 )	20,0%	( 184.032 )	20,0%
Óskattskyld starfsemi vatnsveitu .....	42.183	4,9%	42.707	4,6%
Fenginn arður .....	245	0,0%	918	0,1%
Tekjuskattur samkvæmt rekstrarreikningi	( 130.949 )	-15,1%	( 140.406 )	-15,3%

## 11. Arður

Stjórn félagsins leggur til að ekki verði greiddur arður en að keypt verði eigin bréf fyrir 500 m.kr. eins og gert var á árinu 2015.



## 12. Varanlegir rekstrarfjármunir og afskriftir

	Rafveitukerfi	Hitaveitu- og fersk- vatnskerfi	Aðrir varan- legir rekstrar- fjármunir	Samtals
<b>Kostnaðarverð</b>				
Staða 1.1.2015	11.910.286	5.831.400	812.256	18.553.942
Endurflokkun rekstrarfjármuna	0	0 (	1.800) (	1.800)
Eignfært á árinu	639.051	182.656	80.186	901.893
Selt og aflagt á árinu	0	0 (	50.957) (	50.957)
Staða 31.12.2015	12.549.337	6.014.056	839.686	19.403.079
<b>Afskriftir</b>				
Afskriftir 1.1.2015	1.782.602	971.334	267.457	3.021.393
Endurflokkun rekstrarfjármuna	0	0 (	486) (	486)
Afskrift ársins	338.076	171.800	56.478	566.354
Selt og aflagt á árinu	0	0 (	15.786) (	15.786)
Afskriftir 31.12.2015	2.120.678	1.143.134	307.663	3.571.475
<b>Bókfært verð</b>				
Bókfært verð 1.1.2015	10.127.684	4.860.066	544.799	15.532.549
Bókfært verð 31.12.2015	10.428.659	4.870.922	532.023	15.831.604
Afskriftarhlutföll	2%	2%	5-20%	

	Rafveitukerfi	Hitaveitu- og fersk- vatnskerfi	Aðrir varan- legir rekstrar- fjármunir	Samtals
<b>Kostnaðarverð</b>				
Staða 1.1.2016	12.549.337	6.014.056	839.686	19.403.079
Eignfært á árinu	1.041.830	257.274	488.171	1.787.275
Selt og aflagt á árinu	0	0 (	18.945) (	18.945)
Staða 31.12.2016	13.591.168	6.271.330	1.308.912	21.171.410
<b>Afskriftir</b>				
Afskriftir 1.1.2016	2.120.678	1.143.134	307.663	3.571.475
Afskrift ársins	349.124	178.824	72.183	600.131
Selt og aflagt á árinu	0	0 (	16.624) (	16.624)
Afskriftir 31.12.2016	2.469.802	1.321.958	363.222	4.154.982
<b>Bókfært verð</b>				
Bókfært verð 1.1.2016	10.428.659	4.870.922	532.023	15.831.604
Bókfært verð 31.12.2016	11.121.365	4.949.372	945.690	17.016.428
Afskriftarhlutföll	2%	2%	5-20%	





## 12. Varanlegir rekstrarfjármunir og afskriftir, framhald

### Fasteignamat og váttryggingaverð

Fasteignamat þeirra eigna fyrirtækisins sem metnar eru í fasteignamati nam um 1.699 milljónum króna í árslok 2016 (2015: 1.359 milljónir króna). Váttryggingafjárhæð eigna fyrirtækisins er um 12.874 milljónir króna í árslok 2016 (2015: 12.526 milljónir króna).

### Veðsetning eigna

Engar eignir eru veðsettar í árslok 2016.

### Virðisrýrnunarpróf

Kannað var hvort vísbendingar væru um virðisrýrnun og leiddi sú könnun til þess að ekki var talin þörf á virðisrýrnunarprófi.

### Endurflokkun

Á árinu var gerð endurflokkun á varanlegum rekstrarfjármunum og hugbúnaður færður meðal óefnislegra eigna. Endurflokkunin er gerð miðað við 1.1.2015.

## 13. Óefnislegar eignir

	Hugbúnaður	Nýtingar- réttur	Samtals
<b>Kostnaðarverð</b>			
Staða 1.1.2015	0	579.070	579.070
Endurflokkun	1.800	0	1.800
Eignfært á árinu	98.974	0	98.974
Staða 31.12.2015	100.774	579.070	679.844
<b>Afskriftir</b>			
Afskriftir 1.1.2015	0	98.983	98.983
Endurflokkun	486	0	486
Afskrift ársins	607	16.555	17.162
Afskriftir 31.12.2015	1.093	115.538	116.631
<b>Bókfært verð</b>			
Bókfært verð 1.1.2015	0	480.087	480.087
Bókfært verð 31.12.2015	99.681	463.533	563.214
<b>Kostnaðarverð</b>			
Staða 1.1.2016	100.774	579.070	679.844
Eignfært á árinu	180.968	0	180.968
Staða 31.12.2016	281.742	579.070	860.812
<b>Afskriftir</b>			
Afskriftir 1.1.2016	1.093	115.538	116.631
Afskrift ársins	950	16.555	17.505
Afskriftir 31.12.2016	2.043	132.093	134.136
<b>Bókfært verð</b>			
Bókfært verð 1.1.2016	99.681	463.533	563.214
Bókfært verð 31.12.2016	279.699	446.978	726.676
Afskriftarhlutföll	5%	2,86%	



### 13. Óefnislegar eignir, framhald

Félagið hefur eignfært nýtingarrétt vegna samnings sem gerður hefur verið við Vestmannaeyjabæ um nýtingu neðansjárleiðslu til flutnings ferskvatns til dreifingar í Vestmannaeyjum. Samningurinn er til 35 ára.

### 14. Eignarhlutir í félögum

	<b>2016</b>	<b>2015</b>
Eignarhlutar í félögum .....	34.214	34.214
	<hr/> 34.214	<hr/> 34.214
Staða í ársbyrjun .....	34.214	30.392
Keypt á árinu .....	0	3.822
	<hr/> 34.214	<hr/> 34.214
Staða í árslok .....	<hr/> 34.214	<hr/> 34.214

### 15. Rekstrarvörubirgðir

	<b>31.12.2016</b>	<b>31.12.2015</b>
Rekstrarvörur .....	319.422	334.460
Varúðarniðurfærsla .....	( 23.258 )	( 22.539 )
	<hr/> 296.164	<hr/> 311.921

### 16. Viðskiptakröfur og aðrar skammtímakröfur

#### Viðskiptakröfur

	<b>31.12.2016</b>	<b>31.12.2015</b>
Innlendar viðskiptakröfur .....	962.196	862.453
Varúðarniðurfærsla viðskiptakrafna .....	( 39.972 )	( 36.771 )
Krafa á HS Orku hf. ....	23.501	8.459
Aðrar kröfur .....	118.142	58.442
Niðurfærsla annarra krafna .....	( 19.687 )	( 19.687 )
	<hr/> 1.044.179	<hr/> 872.897

Breytingar á niðurfærslu viðskiptakrafna greinist þannig:

	<b>31.12.2016</b>	<b>31.12.2015</b>
Staða í ársbyrjun .....	( 36.771 )	( 64.787 )
Breyting varúðarniðurfærslu .....	( 31.758 )	( 14.709 )
Tapaðar viðskiptakröfur á árinu .....	28.557	42.725
	<hr/> 39.972	<hr/> 36.771
Staða í árslok .....	<hr/> ( 39.972 )	<hr/> ( 36.771 )

Niðurfærsla hefur verið reiknuð vegna krafna sem kunna að tapast. Niðurfærslan er byggð á mati stjórnenda og reynslu fyrri ára.



## 16. Viðskiptakröfur og aðrar skammtímakröfur, framhald

### Handbært fé

Handbært fé félagsins samanstendur af sjóði og óbundnum bankainnstæðum.

	<b>31.12.2016</b>	<b>31.12.2015</b>
Bankainnstæður í íslenskum krónum .....	1.586.383	2.691.305
Sjóður .....	110	110
	1.586.493	2.691.415

## 17. Eigið fé

Hlutfé greinist þannig:

	<b>Hlutir</b>	<b>Hlutfall</b>	<b>Fjárhæð</b>
Heildarhlutfé í árslok .....	1.011.300	100%	1.011.300

Heildarhlutfé félagsins samkvæmt samþykktum þess er 1.011 millj. kr. í árslok og er nafnverð hvers hlutar ein íslensk króna. Eitt atkvæði fylgir hverjum einnar krónu hluta í félaginu, auk réttar til arðgreiðslu. Allt hlutfé félagsins hefur verið greitt.

## 18. Hagnaður á hlut

	<b>2016</b>	<b>2015</b>
Grunn- og þynntur hagnaður á hlut greinist þannig:		
Hagnaður ársins .....	735.937	779.754
Vegið meðaltal útistandandi hluta .....	1.024.073	1.130.317
Grunn- og þynntur hagnaður á hlut .....	0,72	0,69

## 19. Langtímaskuldir

	<b>Skuldir við lánastofnanir</b>	
	<b>31.12.2016</b>	<b>31.12.2015</b>
Óveðtryggt skuldabréfaútgáfa með fjárhagsskilyrðum .....	8.653.365	8.769.290
	8.653.365	8.769.290
Næsta árs afborganir langtímaskulda .....	( 345.509 )	( 326.074 )
Langtímaskuldir í árslok .....	8.307.856	8.443.216
Afborganir af langtímaskuldum greinast þannig:		
	<b>31.12.2016</b>	<b>31.12.2015</b>
Árið 2017 / 2016 .....	345.509	326.074
Árið 2018 / 2017 .....	1.562.385	338.416
Árið 2019 / 2018 .....	372.160	1.530.310
Árið 2020 / 2019 .....	386.247	364.520
Árið 2021 / 2020 .....	400.867	378.318
Árin 2022 - 2033 .....	5.858.910	6.131.269
	8.926.078	9.068.906



## 19. Langtímaskuldir, framhald

Vegnir meðalvextir eru eftirfarandi:

	31.12.2016	31.12.2015
Óveðtryggð skuldabréfaútgáfa með fjárhagsskilyrðum . . . . .	3,96%	3,95%

Afföll vaxtaberandi skulda nema um 273 milljónum króna í árslok 2016 (2015: 299 mkr) og eru færð til lækkunar bókfærðu virði og gjaldfærð yfir líftímann.

## 20. Aðrar langtímaskuldir

Félagið hefur tekið þátt í kostnaði vegna hækkana á lífeyrisskuldbindingum HS Orku hf. Ástæðan er sú að hluti starfsmanna HS Veitna hf. (og til ársins 2015 hluti starfsmanna HS Orku hf sem unnu fyrir HS Veitur samkvæmt verksamningi) eru enn að auka réttindi sín, sem þá hefur hækkað skuldbindingu HS Orku hf., sem annast greiðslur vegna þessara skuldbindinga til viðeigandi lífeyrissjóða. Hlutdeild félagsins í hækkunum á lífeyrisskuldbindingum HS Orku hf. var til ársins 2015 greidd með álagi á keypta þjónustu HS Orku hf en engar greiðslur voru til HS Orku hf. vegna þessa á árinu en 40,6 milljónir á árinu 2015.

Að auki hefur hlutdeild HS Veitna hf í eldri lífeyrisskuldbindingu HS Orku hf. verið færð sem langtímaskuld við HS Orku hf. Stóð skuldin í árslok í 641 milljón króna en í árslok 2015 stóð hún í 504 milljónum króna. Hækkun ársins var 137 milljónir króna. Ágreiningur er milli félaganna um stöðu og lögmæti þessarar langtímaskuldar.

Í ársbyrjun 2015 færðust 83 starfsmenn HS Orku hf. til HS Veitna hf. Þar af leiðandi þurfti að endurskoða verksamning milli félaganna. Við þá endurskoðun komust stjórnendur HS Veitna hf. að þeirri niðurstöðu að meðhöndlun á hlutdeild félagsins í lífeyrisskuldbindingu HS Orku hf. væri ekki í samræmi við skiptingu eigna og skulda þegar Hitaveitu Suðurnesja hf. var skipt upp árið 2008 í þessi tvö félög. Hún væri jafnvel ólögmæt. Því var gerður viðauki til eins árs í janúar 2015 við nýja verksamninginn og samkvæmt viðaukanum greiddu HS Veitur ákveðna mánaðarlega upphæð til HS Orku. Í viðaukanum kom fram að stefnt væri að því að leysa úr þessum ágreiningi á árinu 2015 en það tókst ekki og því ekki í gildi neitt samkomulag um greiðslur HS Veitna til HS Orku frá 1.1.2016. Aðilar komust þó að samkomulagi um að leggja ágreininginn fyrir dómstóla til úrlausnar. Er málið nú til meðferðar hjá Héraðsdómi Reykjaness. Verði niðurstaða málsins HS Veitum í vil mun það hafa veruleg áhrif til hagsbóta fyrir félagið. Gangi dómur á hinn bóginn gegn HS Veitum, yrðu áhrif þess lítil sem engin á bókfærða stöðu félagsins, fyrir utan kostnað af málarekstrinum, þar sem meðhöndlun lífeyrisskuldbindinga í reikningum er með sama hætti og verið hefur.

## 21. Fyrirframinnheimtar tekjur

Fyrirframinnheimtar tekjur vegna tengigjalda námu í árslok 2016 684 milljónum króna (2015: 656 milljónir króna). Sá hluti fyrirframinnheimtra tekna sem tekjufærður verður á næsta ári er færður meðal skammtímaskulda og nemur í árslok 93 milljónum króna (2015: 91 milljón króna).



## 22. Tekjuskattsskuldbinding

	(Inneign)/ skuldbinding	
Staða 1.1.2015 .....		1.146.226
Reiknaður tekjuskattur vegna ársins 2015 .....		140.406
Tekjuskattur til greiðslu á árinu 2016 .....	(	92.926 )
Staða 1.1.2016 .....		1.193.706
Reiknaður tekjuskattur vegna ársins 2016 .....		130.949
Tekjuskattur til greiðslu á árinu 2017 .....	(	82.571 )
Staða 31.12.2016 .....		1.242.084
Tekjuskattsskuldbinding/(-inneign) greinast þannig á einstaka liði efnahagsreikningsins:		
	<b>31.12.2016</b>	<b>31.12.2015</b>
Varanlegir rekstrarfjármunir .....	1.254.623	1.207.094
Fyrirframinnheimtar tekjur .....	( 8.068 )	( 10.085 )
Veltufjáreignir .....	( 4.471 )	( 3.358 )
Aðrir liðir .....	0	55
	1.242.084	1.193.706

## 23. Viðskiptaskuldir og aðrar skammtímaskuldir

### Viðskiptaskuldir

	<b>31.12.2016</b>	<b>31.12.2015</b>
Innlendar viðskiptaskuldir .....	342.348	255.154
Skuld við HS Orku hf. ....	186.039	209.390
Ógreidd laun og launatengd gjöld .....	76.476	71.749
Aðrar skammtímaskuldir .....	36.588	63.557
	641.451	599.850
Næsta árs afborganir langtímaskulda		
	<b>31.12.2016</b>	<b>31.12.2015</b>
Óveðtryggð skuldabréfaútgáfa með fjárhagsskilyrðum .....	345.509	326.074



## 24. Fjármálagerningar

### Lánsáhætta

Mesta mögulega tap félagsins vegna fjáreigna er bókfært verð þeirra, sem var eftirfarandi í árslok:

	2016	2015
Viðskiptakröfur og aðrar skammtímakröfur .....	1.044.179	872.897
Handbært fé .....	1.586.493	2.691.415
	<u>2.630.673</u>	<u>3.564.312</u>

Mesta mögulega tapsáhætta vegna fjáreigna er bókfært verð þeirra, sem var eftirfarandi í árslok:

Viðskiptakröfur og aðrar skammtímakröfur, án varúðarniðurfærslu .....	1.103.838	929.355
---	-----------	---------

### Virðisrýrnun

Aldursgreining viðskiptakrafna og niðurfærsla á reikningsskiladegi voru eftirfarandi:

	31.12.2016		31.12.2015	
	Brúttó	Niðurfærsla	Brúttó	Niðurfærsla
Ógjaldfallnar kröfur .....	828.203	1.599	790.361	1.924
0-30 daga .....	30.046	1.199	15.641	1.050
31-60 daga .....	10.687	1.399	9.480	1.152
61-90 daga .....	3.606	2.398	3.867	1.600
91 dags og eldra .....	89.654	33.377	43.104	31.045
	<u>962.196</u>	<u>39.972</u>	<u>862.453</u>	<u>36.771</u>

### Lausafjánhætta

Lausafjánhætta er áhætta á því að félagið lendi í erfiðleikum við að mæta fjárhagslegum skuldbindingum sínum í náinni framtíð. Reglulega er fylgst með stöðu lausafjár, þróun sem orðið hefur og hvaða áhrif staða markaða og framtíðarhorfur hafa. Samningsbundnar greiðslur vegna fjárskulda, þar með talið væntanlegar vaxtagreiðslur greinast þannig:

### Skuldir 31.12.2016

	Til greiðslu árið 2017	Til greiðslu árin 2018-2019	Til greiðslu árin 2020-2022	Eftir árið 2022
Óvaxtaberandi .....	724.021	0	0	0
Með föstum vöxtum .....	695.885	2.531.569	1.895.656	6.634.797
	<u>1.419.907</u>	<u>2.531.569</u>	<u>1.895.656</u>	<u>6.634.797</u>

### Eignir 31.12.2016

Óvaxtaberandi .....	2.630.673	0	0	0
	<u>2.630.673</u>	<u>0</u>	<u>0</u>	<u>0</u>
Hrein staða 31.12.2016. ....	<u>1.210.766</u>	<u>( 2.531.569 )</u>	<u>( 1.895.656 )</u>	<u>( 6.634.797 )</u>



## 24. Fjármálagerningar, framhald Lausafjárahætta, framhald

### Skuldir 31.12.2015

	Til greiðslu árið 2016	Til greiðslu árin 2017-2018	Til greiðslu eftir 2019-2021	Eftir árið 2021
Óvaxtaberandi . . . . .	692.776	0	0	0
Með föstum vöxtum . . . . .	681.405	2.539.291	1.856.740	7.117.504
	1.374.181	2.539.291	1.856.740	7.117.504

### Eignir 31.12.2015

Óvaxtaberandi . . . . .	3.564.312	0	0	0
	3.564.312	0	0	0
Hrein staða 31.12.2015. . . . .	2.190.131	( 2.539.291 )	( 1.856.740 )	( 7.117.504 )

### Gjaldmiðlaáhætta

Gjaldmiðlaáhætta félagsins er óveruleg þar sem skuldir félagsins eru einvörðungu í íslenskum krónum sem og tekjur þess og gjöld.

### Vaxtaáhætta og verðbótaáhætta

Vaxtaberandi fjárskuldir félagsins greinast með eftirfarandi hætti í lok ársins:

	2016	2015
Fjármálagerningar með föstum vöxtum		
Verðtryggðar fjárskuldir . . . . .	8.653.365	8.769.290

### Næmnigreining gangvirðis fjármálagerninga með fasta vexti

Fjármálagerningar félagsins með fasta vexti eru ekki færðir á gangvirði í gegnum rekstrarreikning. Því eiga vaxtabreytingar á uppgjörstæði ekki að hafa áhrif á rekstrarreikning félagsins. Óveruleg vaxtaáhætta er til staðar.

### Næmnigreining vegna verðbóta

Ef verðlag hefði verið 1% hærra á uppgjörstæði hefði afkoma ársins eftir tekjuskatt hækkað (lækkað) um eftirfarandi fjárhæðir. Greiningin byggir á því að allar aðrar breytur, sérstaklega vextir, haldist stöðugar. Greiningin var unnin með sama hætti fyrir árið 2015.

	2016	2015
Verðtryggðar fjárskuldir . . . . .	( 66.463 )	( 67.546 )

Lækkun verðlags um 1% hefði haft sömu áhrif en í gagnstæða átt, að því gefnu að allar aðrar breytur hefðu haldist stöðugar.



## 24. Fjármálagerningar, framhald Gangvirði

Gangvirði og bókfært verð fjáreigna og fjárskulda í efnahagsreikningi greinist þannig:

	31.12.2016		31.12.2015	
	Bókfært verð	Gangvirði	Bókfært verð	Gangvirði
Vaxtaberandi skuldir	8.653.365	8.345.160	8.769.290	8.446.804

### Flokkar fjármálagerninga

Fjáreignir og fjárskuldir skiptast í eftirfarandi flokka fjármálagerninga:

#### Fjáreignir

	31.12.2016	31.12.2015
Handbært fé .....	1.586.493	2.691.415
Lán og kröfur .....	1.044.179	872.897
Fjáreignir til sölu .....	34.214	34.214
	<hr/>	<hr/>
	2.664.887	3.598.526

#### Fjárskuldir

	31.12.2016	31.12.2015
Fjárskuldir á afskrifuðu kostnaðarverði .....	10.017.948	9.966.085

Lán og kröfur og aðrar fjárskuldir eru færðar á afskrifuðu kostnaðarverði með aðferð virkra vaxta að frádreginni virðisrýrnun

## 25. Skuldbindingar

Í lögum um hlutafélög er kveðið á um að ef kröfuhafi í félagi, sem skipt hefur verið, fær ekki fullnustu kröfu sinnar hjá því félagi sem kröfuna skal greiða bera önnur þáttökufélög í skiptingunni óskipta ábyrgð á skuldbindingum sem stofnast höfðu þegar upplýsingar um skiptingaráætlunina voru birtar. Ábyrgð hinna viðtökufélaganna takmarkast þó við nettóverðmæti þess eigin fjár sem rann til þeirra þegar áætlunin var birt. Er félagið því ábyrgt fyrir skuldbindingum HS Orku hf. að fjárhæð 6.659 millj. kr. í árslok 2016 (2015: 9.449 millj. kr.)

Samkvæmt árshlutareikningi sem HS Orka skilaði þann 8. nóvember 2016 var heildarhagnaður tímabilsins janúar til september 2016 um 2.714 millj. kr. (2015: 290 millj. kr.), eigið fé félagsins var 65,7% þann 30. september 2016 (árslok 2015: 58,6%) og handbært fé frá rekstri var 1.196 millj. kr. (2015: 1.828 millj. kr.). Er það mat stjórnenda að líkur á að á þessa ábyrgð reyni séu hverfandi. Endanlegur ársreikningur HS Orku hf. fyrir árið 2016 liggur ekki fyrir.





## 26. Tengdir aðilar

Tengdir aðilar eru þeir aðilar sem hafa umtalsverð áhrif á félagið, beint eða óbeint, þ.m.t. móðurfélag, eigendur og fjölskyldur þeirra, stórir fjárfestar, lykilstarfsmenn og fjölskyldur sem og aðilar sem er stjórnað af eða eru verulega háðir félaginu, s.s. hlutdeildarfélag og samrekstrarfélag. Viðskipti við tengda aðila hafa verið gerð á sambærilegum grundvelli og viðskipti við ótengda aðila. Upplýsingar um laun stjórnar og forstjóra koma fram í skýringu nr. 7.

Upplýsingar varðandi tengda aðila eru eftirfarandi:

Viðskipti við tengd félög árið 2016:

	Keypt þjónusta og vörur	Seld þjónusta og vörur	Kröfur	Skuldir
HS Orka hf. ....	1.311.602	97.126	23.501	186.039
Reykjanesbær, hluthafi .....	938	133.851	40.907	0
Hafnarfjarðarbær, hluthafi .....	64	94.653	12.520	0
	1.312.604	325.629	76.929	186.039

Viðskipti við tengd félög árið 2015:

	Keypt þjónusta og vörur	Seld þjónusta og vörur	Kröfur	Skuldir
HS Orka hf. ....	1.408.244	91.395	8.459	209.390
Reykjanesbær, hluthafi .....	4.151	124.807	17.714	0
Hafnarfjarðarbær, hluthafi .....	10.904	89.319	12.134	0
	1.423.299	305.521	38.307	209.390

## 27. Þjónustu- og verkkaupasamningar

Félagið kaupir þjónustu af HS Orku hf. samkvæmt þjónustu- og verkkaupasamningi milli félaganna. Á grundvelli samningsins keypti félagið þjónustu vegna bókhalds, starfsmanna- og gæðamála, skjalastjórnunar auk þjónustu vegna öryggis- og kynningarmála. HS Veitur hf. seldu síðan HS Orku hf. þjónustu á sviði þjónustuborðs, reikningagerðar, innheimtu, upplýsingakerfa og viðhalds fasteigna. Ekki er gert ráð fyrir neinum þjónustukaupum HS Veitna hf. af HS Orku hf. á árinu 2017 en hinsvegar gert ráð fyrir að HS Orka hf. kaupi þjónustu af HS Veitum hf. varðandi orkureikningagerð og innheimtu.

## 28. Samþykki ársreiknings

Ársreikningurinn var staðfestur á stjórnarfundum þann 17. febrúar 2017.

**SKAMMSTAFANIR:**

kV	= kílóvolt	= 1.000 volt
kW	= kílówatt	= 1.000 wött
MW	= megawatt	= 1.000 kW
kVa	= kílóvoltamper	= 1.000 voltamper
MVa	= megavoltamper	= 1.000 kVa
kWst	= kílówattstund	= 1.000 wattstundir
MWst	= megawattstund	= 1.000 kWst.
GWst	= gígawattstund	= 1.000 MWst.
TWst	= terawattstund	= 1.000 GWst.
GL	= gígalítri	= 1.000 milljón l.





Brekkustíg 36 • 260 Reykjanesbæ

Sími: 422 5200 • [hsveitur@hsveitur.is](mailto:hsveitur@hsveitur.is) • [www.hsveitur.is](http://www.hsveitur.is)

