



HS VEITUR HF

ÁRSSKÝRSLA 2011





EFNISYFIRLIT

| | |
|--|----|
| HS Veitur hf | 3 |
| Stjórn og skipulag | 4 |
| Fjármál | 6 |
| Skrifstofa..... | 7 |
| Starfsmannafélag | 8 |
| Starfsmannahald | 9 |
| Fréttaveitan..... | 11 |
| Rafmagnsdeild | 13 |
| Notkun hitaveituvatns | 18 |
| Vatnsdeild..... | 19 |
| Viðhaldsdeild | 24 |
| Innkaupa- og birgðadeild..... | 24 |
| Upplýsingasvið | 25 |
| Skjalastjórnun | 26 |
| Öryggis-, heilbrigðis- og umhverfismál..... | 28 |
| Skýrsla og yfirlýsing stjórnar og forstjóra..... | 33 |
| Áritun óháðs endurskoðanda | 34 |
| Rekstrarreikningur og yfirlit um heildarafkomu | 35 |
| Efnahagsreikningur | 36 |
| Eiginfjárfirlit..... | 37 |
| Sjóðstremisýfirlit..... | 38 |
| Skýringar | 39 |

Í lok febrúar heimsóttu starfsmenn tvo leikskóla í Reykjanesbæ og lögðu nokkrar spurningar fyrir elstu börnin þar. Þau eru á sjötta aldursári.

Og það stóð ekki á svörum, í leikskólum er vafalaust að finna upprennandi rafvirkja, vélfræðinga, pípara, verkfræðinga, viðskiptafræðinga og fleiri góða framtíðarstarfsmenn. Við viljum þakka þessum ungu snillingum fyrir að svara spurningum

og að bregða sér í hlutverk ljósmyndafyrirsætna með bros á vör. Þau veittu okkur innblástur og gleði.

Einnig þökkum við foreldrum barnanna fyrir að gefa okkur leyfi til þess að ræða við börnin og starfsmönnum leikskólanna Hjallatúns og Heiðarsels kærlega fyrir frábærar móttökur og aðstoð.

Og spurt var:

1. Veist þú hvaðan rafmagnið kemur?
2. Í hvað notar þú rafmagn?
3. Hvert er uppáhalds rafmagnstækið þitt?
4. Veist þú hvaðan heita vatnið kemur?
5. Veist þú hvaðan kalda vatnið kemur?
6. Finnst þér gaman að sulla? – hvar er skemmtilegast að sulla?
7. Í hvað notar þú vatnið?



HS Veitur hf

Árið 2011 var þriðja rekstrarár HS Veitna hf í kjölfar þess að Hitaveita Suðurnesja hf var sem slík lögð niður en við hlutverki hennar tóku tvö sjálfstæð fyrirtæki, HS Orka hf og HS Veitur hf.

Starfsemi HS Veitna hf er komin í nokkuð fastar skorður og var með hefðbundnu sniði á árinu. Vegna ástands í efnahagsmálum varð áframhaldandi samdráttur í orkunotkun á veitusvæðinu og dróst almenn raforkunotkun enn saman og nú um 0,5% en notkun ótryggrar orku jókst hinsvegar um 6%. Vegna breytinga á sölukerfi á heitu vatni á Suðurnesjum er samanburður milli ára hinsvegar erfiður. Þannig minnkaði sala um hemla á árinu 2011 um 26,5% en sala um mæla jókst hinsvegar um 91%. Fjárfestingar á árinu 2011 voru nokkuð minni en árið áður og námu alls 440 m.kr. en 588 m.kr. á árinu 2010.

Afkomu ársins var þokkaleg þó hún væri undir væntingum en bókfærður hagnaður af rekstri félagsins nam 270 m.kr. en árið áður var hagnaðurinn 321 m.kr. Lausafjárstaða félagsins er hinsvegar mjög góð, m.a. vegna þess að um 99,5% lána félagsins eru ekki á gjalddaga fyrr en 2018. Stjórn félagsins hefur því ákveðið að nýta góða lausafjárstöðu til að kaupa til baka eigin skuldabréf, sem eru á gjalddaga 2018, og voru á árinu keypt bréf að nafnvirði 285 m.kr. og kaupverðið 345 m.kr. Hafa þá alls verið keypt bréf að nafnvirði 1.085 m.kr. en heildarútgáfan nam 6.000 m.kr. Skuldir félagsins hafa þannig verið lækkaðar um u.þ.b. 18% umfram ákvæði lánasamninga og bætir þetta afkomuna í framtíðinni vegna lægri vaxta og verðbóta.

Atriði sem vekur athygli er að hlutfall vatnskaupa af sölu á heitu vatni fer hækkandi, þrátt fyrir að gjaldskrár fylgist algörlega að. Þannig hefur þetta hlutfall hækkad úr 52,15% árið 2008 í 54,52% árið 2011. Sé tekið tillit til afskrifta á kröfum hækkar hlutfallið úr 52,27% í 55,57% en afskrifaðar kröfur voru 0,21% tekna árið 2008 en 1,91% 2011. Líklegasta skýringin á hækkun hlutfalli vatnskaupa er að heimilin séu að auka nýtingu hemlanna sem eykur kaup HS Veitna á vatni án þess að tekjur hækki á móti en viðmiðunin hefur verið 65% nýting.

Á síðari hluta ársins hófst vinna svokallaðrar WACC nefndar en hlutverk hennar var að setja reglur og undirbúa reglugerð vegna leyfðs fjármagnskostnaðar og leyfðar arðsemi í raforkudreifingu og raforkuflutningi. Stjórn HS Veitna hefur skilað inn athugasemdum við framlagðar tillögur og telur mikið vanta á að þær taki tillit til raunverulegrar stöðu fyrirtækjanna og núverandi fjármagnsskipunar. Það er mat fyrirtækisins að illmögulegt verði að ná eðlilegri arðsemi af raforkudreifingu næstu árin nema hækkað sé viðmið um eiginfjárlutfall og vaxtaálag hækkað í takt við raunveruleikann. Þá hefur fyrirtækið gert athugasemdir við lagaákvæði um tekjuramma dreifiveitna sérstaklega að miða skuli við að hluta 6 ára gamlar rekstartölur (20%). Sífelld er verið að auka kröfur sem auka rekstrarkostnað en sem dæmi þá myndi slíkur aukinn rekstrarkostnaður á árinu 2012 ekki hafa full áhrif í tekjuramma fyrr en á árinu 2018.

Vatnsmagn frá orkuveri 2011 var 11.383.717 tonn sem er um 1,1% minnkun frá árinu áður en um 50% aukning frá 1998. Framleiðsla varmaorku var 637,9 GWst eða um 2% minnkun en mesta orkuframleiðsla einstaks mánaðar var í desember eða 69,3 GWst. Mesta framleiðsla í tonnum var einnig í desember eða 1.189.352 tonn. Hámarks framleiðsla einstakan dag í orkuveri var 10. desember um 448 l/s og 98 MW í varma.

Nafn barns: **Hildir Hrafn Ágústsson, 5 ára**

1. Úr ljósastaurum og járn.
2. Til að búa til straum og til að hafa ljós í perum.
3. Fjólublái rafmagnsgítarinn minn.
4. Úr sjó og heitapotum.
5. Úr krananum.
6. Já ekki oft sko en stundum, í baðinu með blöðrubátinn minn og krókóðilinn.
7. Í glas og í bolla og svoleiðis og náttúrulega í baðið.

4 Stjórn og skipulag

Aðalfundur HS Veitna hf fyrir árið 2010 var haldinn 24. mars 2011 í Stapa í Reykjanesbæ. Að loknum aðalfundi var haldinn

stjórnarfundur þar sem stjórnin skipti með sér verkum og var hún þá þannig skipuð:

| | |
|------------------------|--------------------------------------|
| Formaður: | Böðvar Jónsson, Reykjanesbæ |
| Varaformaður: | Árni Sigfússon, Reykjanesbæ |
| Ritari: | Magnea Guðmundsdóttir, Reykjanesbæ |
| Meðstjórnendur: | Eyjólfur Sæmundsson, Hafnarfjarðarbæ |
| | Friðjón Einarsson, Reykjanesbæ |
| | Guðný Kristjánsdóttir, Reykjanesbæ |
| | Páll Erland, Orkuveitu Reykjavíkur |

Varamenn í stjórn voru kjörnir þessir:

| | |
|---------------------------|--|
| Varamenn í stjórn: | Elín Smáradóttir, Orkuveitu Reykjavíkur |
| | Eysteinn Eyjólfsson, Reykjanesbæ |
| | Kristinn Þór Jakobsson, Reykjanesbæ |
| | Ragnheiður Sif Gunnarsdóttir, Reykjanesbæ |
| | Sigríður Björk Jónsdóttir, Hafnarfjarðarbæ |
| | Steinþór Jónsson, Reykjanesbæ |
| | Þorsteinn Erlingsson, Reykjanesbæ |

Hlutfjáreign í HS Veitum hf skiptist þannig 31.12.2011

| | HS Veitur hf | Hlutfall |
|-----------------------------|---------------|----------|
| Reykjanesbær | 892.043.759 | 66,748% |
| Orkuveita Reykjavíkur | 221.609.343 | 16,582% |
| Hafnarfjarðarbær | 206.047.937 | 15,418% |
| Grindavíkurbær | 6.802.866 | 0,509% |
| Sandgerðisbær | 4.316.403 | 0,323% |
| Garður | 4.277.099 | 0,320% |
| Vogar | 1.331.573 | 0,100% |
| Samtals | 1.336.429.000 | 100,000% |

Eftirtaldir veita fyrirtækinu forstöðu:

| | |
|---------------------------|-------------------|
| Forstjóri: | Júlíus Jónsson |
| Aðstoðarforstjóri: | Albert Albertsson |



Böðvar Jónsson



Árni Sigfússon



Magnea Guðmundsdóttir



Eyjólfur Sæmundsson



Friðjón Einarsson



Guðný Kristjánsdóttir



Páll Erland



Júlíus Jónsson
forstjóri



Albert Albertsson
aðstoðarforstjóri

6 Fjármál

Niðurstaða rekstrarreiknings fyrir árið 2011 var jákvæð um 270 m.kr. en 321 m.kr. árið 2010. Minnkun hagnaðar skýrist aðallega af hækkun verðbóta og hækkun lífeyrisskuldbindingar. Hækkun lífeyrisskuldbindingar nam 86 m.kr. og verðbætur voru 316 m.kr. en 134 m.kr. árið áður. Verðbætur og vextir námu alls 644 m.kr. eða 14,5% brúttó tekna. Þar sem afborganir eru mjög litlar allt til ársins 2018 þá var lausafjárstaðan hinsvegar mjög góð á árinu.

Rekstrartekjur ársins námu alls 4.431 m.kr. sem er um 5,1% hækkun í krónutölu frá árinu áður en nánast óbreyttar að raungildi. Af rekstrartekjunum voru 1.433 m.kr. af vatnssölu (32,3%), 1.648 m.kr. af raforkudreifingu (37,2%), raforkuflutningur 611 m.kr. (13,8%), ferskvatnssala 435 m.kr. (9,8%) og aðrar tekjur 304 m.kr. (6,9%). Rekstrargjöld voru 3.539 m.kr. og voru afskriftir þar af 508 m.kr. (14,4%), en fjármagnsliðir voru í heild neikvæðir um 597 m.kr. en voru árið áður neikvæðir um 469 m.kr. Eiginfjárlutfall var óbreytt milli ára eða 53% en veltufjárlutfall hækkar í 2,87 úr 2,53. Hagnaður á hlut var 0,20 móti 0,24 árið áður veltufé frá rekstri jókst um 57 m.kr. úr 1.444 m.kr. í 1.501 m.kr.

Greiddar voru 58 m.kr. í afborganir af langtímalánum á árinu, endurkaup skuldabréfaútgáfu námu 345 m.kr. og verðbætur lána námu 316 m.kr. Langtímaskuldir í árslok eru þá, með næsta árs afborgunum, 5.835 m.kr. og meðal vaxtabyrði langtímalána var 5,3% í árslok.

Í áætlunum fyrir árið 2012 er gert ráð fyrir að fjárfestingar HS Veitna hf verði um 515 m.kr. og að þær verði fjármagnaðar með eigin hagnaði. Afskriftir eru áætlaðar verða um 517 m.kr., afborganir langtímaskulda samkvæmt lánssamningum 35 m.kr. og arðgreiðslur verði 300 m.kr. Heildartekjur eru áætlaðar um 4.607 m.kr. og hagnaður 431 m.kr. Ekki er gert er ráð fyrir lántökum á árinu en stjórn félagsins hefur ákveðið að nýta góða lausafjárstöðu og stefnir að því að kaupa til baka eigin skuldabréf, sem eru á gjalddaga 2018, fyrir að nafnvirði um 300 m.kr. og þá á kaupverði um 350 m.kr., en óvíst er hvort bréfin verða fól.

Nafn barns: **Katrín Hólm Gísladóttir, 5 ára**

1. Upp úr jörðinni.
2. Í sjónvarpið og tölvuna og bakaraofna.
3. Tölvan hennar mömmu minnar, ég má oft fara í hana.
4. Úr vask og baði.
5. Úr sjónum, hann er svo ískaldur að hann er meira en klaki.
6. Já rosalega gaman ég fer með barbí dúkkur með mér bað.
7. Drekk það bara.

Íbúafjöldi á orkuveitusvæði HS Veitna hf 31.12.2011

| | Hitaveita fjöldi | Hitaveita % | Rafmagn fjöldi | Rafmagn % | Vatnsveita* fjöldi | Vatnsveita* % |
|------------------------|---------------------|----------------|-------------------|--------------|-----------------------|------------------|
| Reykjanesbær | 14.137 | 55,58% | 14.137 | 21,88% | 14.137 | 55,58% |
| Grindavík | 2.830 | 11,13% | 2.830 | 4,38% | 2.830 | 11,13% |
| Sandgerði | 1.672 | 6,57% | 1.672 | 2,59% | 1.672 | 6,57% |
| Garður | 1.477 | 5,81% | 1.477 | 2,29% | 1.477 | 5,81% |
| Vogar | 1.126 | 4,43% | 1.126 | 1,74% | 1.126 | 4,43% |
| | 21.242 | 83,51% | 21.242 | 32,88% | 21.242 | 83,51% |
| Hafnarfjörður | 0 | 0,00% | 26.486 | 41,00% | 0 | 0,00% |
| Garðabær (hluti) | 0 | 0,00% | 2.480 | 3,84% | 0 | 0,00% |
| Álftanes | 0 | 0,00% | 2.419 | 3,74% | 0 | 0,00% |
| | 0 | 0,00% | 31.385 | 48,58% | 0 | 0,00% |
| Vestmannaeyjar | 4.194 | 16,49% | 4.194 | 6,49% | 4.194 | 16,49% |
| Árborg | 0 | 0,00% | 7.783 | 12,05% | 0 | 0,00% |
| Alls | 25.436 | 100,00% | 64.604 | 100,00% | 25.436 | 100,00% |

* Í Grindavík og Sandgerði sér HS eingöngu um vatnsöflunina.

Skrifstofa

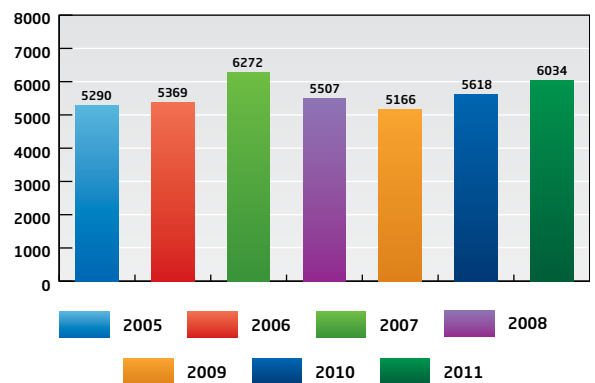
Rekstur skrifstofu HS Veitna var með svipuðu sniði og fyrri ár. Unnið hefur verið í því að bæta verkferla innheimtu, skrifstofu og þjónustu. Þeirri vinnu miðar ágætlega en haldið verður áfram á þessu ári.

Fyrirkomulag á þjónustuborði hefur verið með svipuðu sniði og áður þ.e. skiptiborð, þjónustufulltrúar og bakvinnsla ásamt því að starfandi er verkefnisstjóri þjónustuborðs. Skiptiborð og þjónustuborð svaraði að jafnaði um 328 símtölum daglega frá innri og ytri viðskiptavinum. Er það töluverð aukning frá fyrra ári en þá fóru að meðaltali í gegn 208 símtöl á dag.

Samstarf við Motus áður Intrum hófst á árinu 2009 og nú sinnir Motus allri milliinnheimtu fyrir HS Veitur hf. Viðskiptavinum HS bjóðast ýmsar leiðir til að greiða reikninga sína og forðast þar með þann kostnað sem óhjákvæmilega bætist við höfuðstól reiknings eftir að innheimtufyrirtæki hefur yfirtekið skuldina. Í heild eru reikningsfærðir 34.622 reikningar mánaðarlega, þar af eru 3.150 í rafrænum viðskiptum, 10.108 í beingreiðslum og 3.975 í boðgreiðslum. Á árinu var byrjað að bjóða upp á rafrænar færslur fyrir fyrirtæki sem eru með marga notkunarstaði og er nú verið að senda 612 reikninga með þeim hætti. Þar með eru 51,5% útgefinna reikninga pappírslausir.

Almennar viðskiptakröfur hafa lækkað á árinu. Í lok árs 2010 námu þær 837 m.kr. en í lok árs 2011 voru þær 727 m.kr. Er þetta lækkun um rúm 15%. Varúðarniðurfærsla var samt sem áður aukin um 32 m.kr. þar sem stærri hluti krafna var eldri en á fyrra ári en tæplega 116 m.kr. voru kröfur eldri en 90 dagar.

Notendaskipti



8 Starfsmannafélag

Á síðasta aðalfundi félagsins sem haldinn var 15. apríl 2011 voru gerðar talsverðar breytingar á stjórn félagsins. Nýr formaður tók við og nýtt fólk kom í stjórn og skiptu þau með sér verkum á eftirfarandi hátt:

Sigrún Guðmundsdóttir, formaður
Þórhildur Eva Jónsdóttir, varaformaður
Þorgrímur Hálfðánarson, gjaldkeri
Silja Dögg Gunnarsdóttir, ritari
Kristján Baldursson, meðstjórnandi.

Varamenn sem jafnframt sitja alla stjórnarfundi:
Margrét Guðleifsdóttir
Heiðar Rafn Sverrisson

Sumarhús félagsins í Húsafelli var í stöðugri notkun s.l. sumar og notkun fyrir utan hefðbundinn orlofstíma ágæt. Það sama má segja um húsið á Akureyri sem fyrirtækið hefur til útleigu fyrir félagsmenn sína. Til stóð að ganga frá aðgengi við húsið á Akureyri en því er ekki enn lokið.

Árshátíð var haldin á Grand Hótel laugardaginn 6. mars. Þátttaka var mjög góð og var hátíðin öll hin glæsilegasta. Veislustjórinn Ingvar Jónsson fór á kostum og drukknir þjónar gerðu allt vitlaust. En þjónarnir voru partur af skemmtiatriði kvöldsins og stóðu þeir sig með þryði. Hjómsveitin Hobbitarnir lék svo fyrir dansi fram eftir nóttu.

Fjölskyldudagur var haldinn laugardaginn 2. júní á

Brekkestígnum. Boðið var upp á hoppukastala, andlitsmálun, timburbáta til að sigla á tjörninni, grill o.fl. Veður hefði mátt vera hagstæðara en það rofaði nú samt til rétt á meðan börnin léku sér og erum við þakklát veðurguðunum fyrir það.

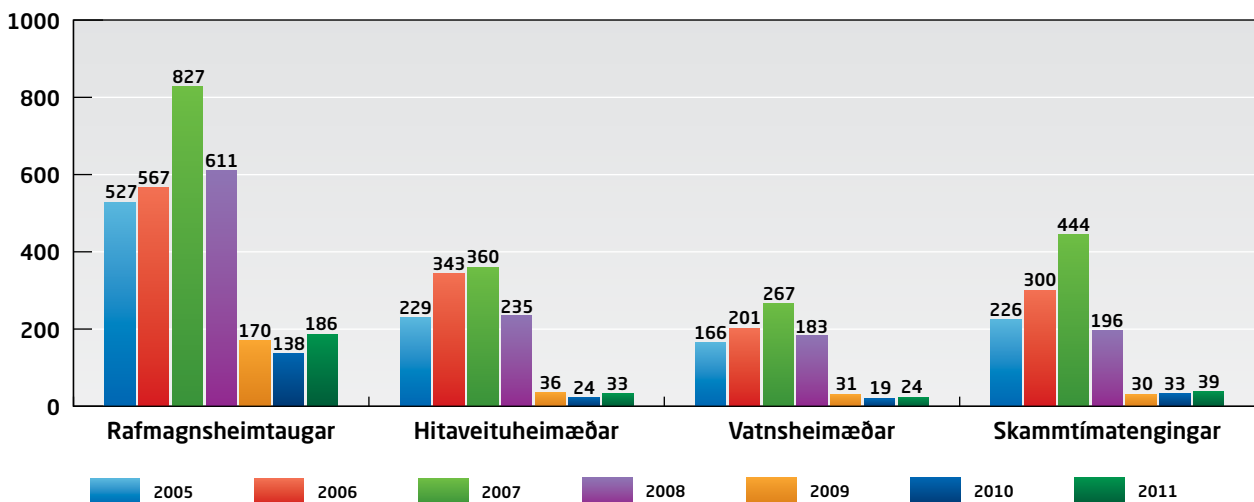
Grillveisla SFHS var haldin á Brekkustígnum þann 26. ágúst fyrir félagsmenn og maka þeirra. Menu Veitingar sá um grillmatinn og var maturinn himneskur. Þátttaka var góð og allir skemmtu sér vel fram eftir nóttu. Það eru vissulega orð að sönnu að það er „gaman saman“.

Jólagetraun starfsmanna var á heimasíðu félagsins í desember. Þar áttu starfsmenn að reyna að þekkja samstarfsmenn sína af mynd af þeim sem börnum. Þátttaka hefði mátt vera betri en leikurinn fór eingöngu fram rafrænt

Nafn barns: Sören Cole Karenarson, 5 ára

1. Úr risa milljón stóru húsi sem nær alveg upp í himininn og er alveg fullt af rafmagni.
2. Sjónvarp og tölvu, en vélmenni nota líka mikið rafmagn.
3. iPad.
4. Guð setur heitt vatn í jörðina. Eins og hjá afa mínum sko í sveitinni þá er bara risa reykur uppúr jörðinni, afi segir að það sé heita vatnið.
5. Maður notar rigninguna sem guð lætur koma úr himnum og safnast í svona kaldavatnshúsi.
6. Já í baðinu, ég á liti sem má lita á vegginn hjá baðinu. Svo skolar maður það bara af með vatninu.
7. Drekk það bara.

Fjöldi heimlagna- og heimtaugabeidna



þannig að allir höfðu tækifæri til að taka þátt. Omnis hf gaf prentara/skanna og Björgunarsveitin Suðurnes gaf tvo stóra flugeldapakka í vinninga.

Jólahlaðborð félagsins var haldið laugardaginn 3. desember á veitingahúsinu Ránni í Reykjanesbæ. Maturinn og skemmtiatriðin voru frábær og átti starfsfólk HS þar saman skemmtilega kvöldstund.

Framundan er sumarferð starfsmannafélagsins sem farin verður farin til Tyrklands í haust.

Ég vil að lokum þakka öllum sem lögðu hönd á plóginn varðandi starf félagsins. Félagið er ríkt, það á skemmtilegustu félagsmenn í heimi sem taka virkan þátt í starfinu. Þá vil ég þakka stjórn og stjórnendum fyrirtækisins fyrir ómetanlegan skilning og stuðning við starf félagsins.

Starfsmannahald

Eins og fram hefur komið þá er ekki um eiginlegt starfsmannahald hjá félaginu heldur er um verksamning að ræða við HS Orku. Fjöldi þeirra starfsmanna HS Orku sem starfa að öllu eða einhverju leyti fyrir HS Veitna voru í lok ársins 102 í 99,5 stöðugildum á fjórum starfsstöðum.

Að venju þegar lítið er yfir nýliðið ár þá eru alltaf smávægilegar breytingar á starfsmannahaldi og létu sjö fastráðnir starfsmenn af störfum og hættu fjórir þeirra vegna aldurs. Þeir sem tengjast starfsemi HS Veitna voru þessir. Á fjármálasviði var fastráðinn Matthías Örn Friðriksson, viðskiptafræðingur. Í viðhaldsdeild lét af störfum vegna aldurs Sveinn Guðbergsson en í hans stað var ráðinn Bragi Bjarnason, húsasmiður. Á vatnssviði í Njarðvík lét Ágúst Friðgeirsson af störfum vegna aldurs.

Á rafmagnssviði í Hafnarfirði fór til annarra starfa, Hinrik Grétarsson, starfsmaður götuljósa. Í deildina var ráðinn í staðinn rafvirki, Helgi Kristinsson. Á skrifstofu í Hafnarfirði lét af störfum vegna aldurs, Aðalbjörg Þorsteinsdóttir, þjónustufulltrúi. Í kjölfar þeirra starfsloka voru gerðar nokkrar innanhús breytingar. Þórunn Friðjónsdóttir sem var í álestrum fór yfir í þjónustuborð en hún hefur áður starfað á því sviði. Bjarni Á. Garðarsson, rafvirki í rafmagnsdeild, fór í starf álesara og Erlingur Erlingsson sem hefur starfað tímabundið í álestrum fór í götuljós rafmagnsdeild.

Í Árborg lét af störfum vegna aldurs Sævar Sigursteinsson, verkstjóri. Þorvaldur Þorvaldsson sem áður starfaði sem aðstoðarverkstjóri varð verkstjóri og í starf aðstoðarverkstjóra var ráðinn Kristinn Ásmundsson, rafvirki.



Starfsmenn

| | 2011 | | | | 2010 | | | |
|--|-----------------|--------------|-------------|------|-----------------|--------------|-------------|------|
| | Fj. starfsmanna | Stöðugildi | | | Fj. starfsmanna | Stöðugildi | | |
| Framkvæmdastjórn..... | 3 | 3,0 | | | 3 | 3,0 | | |
| Fjármála- og þjónustusvið..... | 28 | 25,7 | | | 28 | 26,2 | | |
| Sala- og markaðsmál..... | 3 | 3,0 | | | 2 | 2,0 | | |
| Próunar-, umhverfis-, og tæknisvið..... | 2 | 2,0 | | | 2 | 2,0 | | |
| Gæða- og starfsmannamál..... | 1 | 37,0 | 1,0 | 34,7 | 1 | 36,0 | 1,0 | 34,2 |
| Forstöðumaður hitav- og ferskvatnsd..... | 1 | 1,0 | | | 1 | 1,0 | | |
| Svæðisstjórn..... | 1 | 1,0 | | | 1 | 1,0 | | |
| Viðhald og eftirlit..... | 16 | 18,0 | 16,0 | 18,0 | 16 | 18,0 | 16,0 | 18,0 |
| Forstöðum.rafm.d..... | 1 | 1,0 | | | 1 | 1,0 | | |
| Svæðisstjórn, hönnun..... | 3 | 3,0 | | | 3 | 3,0 | | |
| Tækniteiknun..... | 3 | 2,8 | | | 3 | 2,8 | | |
| Viðhald og eftirlit..... | 21 | 21,0 | | | 21 | 21,0 | | |
| Rafmagnsöryggismál..... | 4 | 4,0 | | | 4 | 4,0 | | |
| Mælar..... | 3 | 35,0 | 3,0 | 34,8 | 3 | 35,0 | 3,0 | 34,8 |
| Upplýsingakerfi..... | 2 | 2 | 2,0 | 2 | 2 | 2 | 2,0 | 2 |
| Innkaup, birgðahald og viðhald mannvirkja..... | 2 | 2,0 | | | 2 | 2,0 | | |
| Birgðavarsla..... | 5 | 5,0 | | | 5 | 5,0 | | |
| Viðhald mannvirkja..... | 3 | 10 | 3,0 | 10,0 | 3 | 10 | 3,0 | 10 |
| Samtals | 102,0 | 99,5 | | | 101,0 | 99,0 | | |
| Suðurnes - Njarðvík..... | 62 | 62,1 | | | 62 | 61,6 | | |
| Hafnarfjörður..... | 21 | 19,5 | | | 20 | 19,5 | | |
| Vestmannaeyjar..... | 15 | 13,8 | | | 15 | 13,8 | | |
| Selfoss..... | 4 | 102,0 | 4,0 | 99,5 | 4 | 101,0 | 4,0 | 99,0 |
| | | 102,0 | 99,5 | | | 101,0 | 99,0 | |





Fréttaveitan

Alls komu út þrjú blöð á árinu 2011, tölublað 227, 228 og 229. Öll voru þau eingöngu gefin út í netformi. Fyrsta blað Fréttaveitunnar kom út í desember 1987. Blaðið hefur síðan þá komið nokkuð reglulega út, að meðaltali 4–5 blöð á ári en ekki alltaf með sama sniði. Blaðið er því að hefja sitt 35. starfsár árið 2012.

Fréttaveitan hefur alla tíð þjónað þeim tilgangi að vera upplýsingarmiðill fyrirtækisins og starfsmanna þess. Ekki eru áform um annað en að halda áfram netútgáfu enda er það mat stjórnenda fyrirtækjanna að um nauðsynlegan upplýsingamiðil sé að ræða.

Breytt umhverfi síðustu ára í rekstri fyrirtækjanna er þess valdandi að ekki er hægt að greina frá öllu jafnóðum. Margir þættir, eins og t.d. uppgjör, rekstraráætlanir og fleira þarf að tilkynna til Kauphallar og eftirlitsaðila áður en fyrirtækin geta veitt upplýsingar til annarra aðila.

Nokkrir aðilar eru á póstlista og fá blaðið sent til sín rafrænt eða fá senda vefslóð þar sem blaðið er að finna. Þá er blaðið alltaf aðgengilegt á heimasíðum fyrirtækjanna og öll blöð sem hafa verið gefin út á netformi er að finna í gagnagrunni fyrirtækisins, www.hver.is.

Nafn barns: Jón Logi Víðisson, 5 ára

1. Ég er ekki viss, það býr það einhver til sem kann það.
2. Sjónvarpið, eldavélina, tölvuna, ljósið og allskonar tæki.
3. Eldavélin! Til þess að sjóða pulsar, mér finnst þær svo góðar.
4. Úr reyknur sem kemur upp úr jörðinni.
5. Úr jörðinni líka en ekki reyknur.
6. Já já, í vaskinum heima og líka í baði.
7. Drekk það og fer í bað.

Fjárfestingar 2011

Á árinu voru fjárfestingar nokkuð minni en árið áður og námu fjárfestingar í veitukerfum 417 m.kr. (579 m.kr. árið áður) og alls 440 m.kr. í varanlegum rekstrarfjármunum (588 m.kr. árið áður) og voru helstu fjárfestingaliðir þessir:

| | Dreifikerfi rafmagn | Dreifikerfi hitaveita | Dreifikerfi o.fl. vatnsveita | Samtals |
|--------------------------------|------------------------|--------------------------|---------------------------------|--------------------|
| Reykjanesbær | 36.901 | 7.537 | 9.910 | 54.348 |
| Grindavík | 8.806 | 1.078 | 0 | 9.884 |
| Sandgerði | 2.508 | 140 | 0 | 2.648 |
| Garður | 8.186 | 1.432 | 6.306 | 15.924 |
| Vogar | 340 | 0 | 0 | 340 |
| Hafnir | 0 | 0 | 0 | 0 |
| Keflavíkurflugvöllur..... | 145.415 | 2.793 | 0 | 148.208 |
| Flugstöðvarsvæði..... | 848 | 1.687 | 0 | 2.535 |
| Suðurnesjasvæði..... | 0 | 0 | -4.526 | -4.526 |
| | 203.004 | 14.667 | 11.690 | 229.361 |
| Hafnarfjörður..... | 15.294 | 0 | 0 | 15.294 |
| Garðabær..... | 4.899 | 0 | 0 | 4.899 |
| Álftanes..... | 595 | 0 | 0 | 595 |
| Hafnarfjarðarsvæði | 0 | 0 | 0 | 0 |
| | 20.788 | 0 | 0 | 20.788 |
| Selfoss | 16.708 | 0 | 0 | 16.708 |
| Eyrbakkí | 2.261 | 0 | 0 | 2.261 |
| Stokkseyri | 0 | 0 | 0 | 0 |
| | 18.969 | 0 | 0 | 18.969 |
| Vestmannaeyjar..... | 55.269 | 10.097 | 10.339 | 75.705 |
| Kyndistöð..... | 0 | 64.456 | 0 | 64.456 |
| Varmadæluverkefni | 0 | 7.735 | 0 | 7.735 |
| | 55.269 | 82.288 | 10.339 | 147.896 |
| Veitukerfi samtals | 298.030 | 96.955 | 22.029 | 417.014 |
| Upplýsingakerfi..... | | | | 435 |
| Farartæki- og vinnuvélar | | | | 22.345 |
| | | | | Fjárfestingar alls |
| | | | | 439.794 |

Upphæðir eru í þúsundum króna.

Rafmagnsdeild

SUÐURNES

Á árinu 2011 voru framkvæmdir að mestu á Ásbrú eins og undangengin ár vegna breytinga á dreifikerfinu í 50Hz kerfi. Reiknað er með að 60Hz kerfið verði að fullu tekið úr rekstri á árinu 2012 en hægt hefur gengið að fá notendur til að tengjast nýja kerfinu. Teknar voru í notkun 4 nýjar dreifistöðvar á Ásbrú og dreifistöð í Terry-húsinu á Reykjanesi var færð og endurnýjuð með nýrri Möre dreifistöð.

Dreifing háspennu

Lagðir voru 3,8 km af 12 kV streng á Suðurnesjum á árinu. Lagðir voru 2,5 km á Ásbrú og 1,3 km í tengingu á milli Sandgerðis og Garðs. Tengingin á 11kV milli Sandgerðis og Garðs gerir kleift að yfirfara tappastilla í 30kV spennum á þessum stöðum. Settar voru upp 5 nýjar dreifistöðvar á Suðurnesjum þar af 4 á Ásbrú og ein vegna færslu, endurnýjunar og stækkunar á Reykjanesi.

Dreifing lágspennu

Áfram var unnið að 50Hz rafvæðingu á Ásbrú. Endurnýjuninni er að mestu lokið nema eftir er að leggja nokkrar heimtaugar og enn stendur á að notendur tengist við nýja kerfið þótt heimtaugar séu komnar í hús. Alls voru tengdar 76 heimtaugar á árinu, þar af voru 10 stk 200A eða stærri. Tengdar voru 12 vinnuheimtaugar.

Nafn barns: Brynjar Ólafsson 5 ára

1. Það eru vinnumenn sem vinna við að búa það til.
2. Í rafmagnsbílinn og í sjónvarpið.
3. Rafmagnsbíll, ég á einn skritinn sem bakkar bara sjálfur, maður þarf að passa sig á honum.
4. Úr jörðinni.
5. Úr sjónum.
6. Já, í heita pottinum ég get sko kafað heilan hring þar með sundgleraugu.
7. Í baðið og í heitapott, og auðvita til að drekka. Ég elska vatn!

HS Veitur sinna gatnalýsingu sveitarfélaganna að mestu leiti ásamt gatnalýsingu Vegagerðarinnar sem telst þjóðvegur í þéttbýli. Gerður hefur verið samningur við Vegagerðina um lýsinguna til eins árs. Lýsing á Reykjanesbrautinni er ekki lengur í þjónustu HS.

Lagfæringar eftir skoðanir hafa gengið vel en á árinu komu fram 1.880 frávik og 1.100 þeirra voru lagfærð sem er um 60%. Í gagnagrunninum er haldið utan um öll virki veitunnar ásamt gatnalýsingu sem er í þjónustu HS Veitna. Í gagnagrunninum eru tækniupplýsingar, aldur, teikningar, myndir og fleira sem hefur með virkin að gera.

Rekstrartruflanir

Þann 31. janúar varð straumlaust að hluta á 60Hz kerfinu á Ásbrú vegna bilunar. Þann 5. mars varð straumlaust í Garði vegna bilunar í háspennustreng. Þann 8. mars varð straumlaust í Grindavík að hluta vegna villu í liða. Þann 13. október varð straumlaust á Vatnsleysuströnd vegna bilunar í liða. Þann 19. október varð straumlaust í Garði að hluta til þegar rofi í aðveitustöð fór út þegar verið var að spennusetja streng sem hafði ekki verið í notkun um tíma. Samtals voru skráðar 123 truflanir á kerfi HS Veitna á Suðurnesjum. Af þeim voru 50 vegna gatnalýsingar og þar af 27 tilfelli þar sem keyrt hafði verið á staur. 19 tilfelli voru vegna vandamála í búnaði notanda.



Nafn barns: Guðmundur Leó Rafnsson 5 ára

1. Úr snúrunum sem tengjast í veggina, og úr skápnum heima hjá mér sem er til að stjórna því með tökkum.
2. Til dæmis til að kveikja á bláa lampanum mínum.
3. Tölvur, ég er eiginlega sjúkur í tölvur.
4. Úr svona rauðu röri sem er í sundlauginni með krönum til að skrúfa á.
5. Úr krana í vöskum og líka í sumum ískápum eins og hjá ömmu minni.
6. Já stundum, í sundi.
7. Maður setur það bara í glas og drekkur það svo. En pabbi notar það mest til að raka sig.

HAFNARFJÖRÐUR**Framkvæmdir**

Á árinu 2011 voru framkvæmdir vegna uppbyggingar dreifikerfis í Hafnarfirði í lágmarki en unnið var við hönnun og undirbúning á uppsetningu á nýjum 12 kV rofabúnaði í aðveitustöð HS Veitna hf við Öldugötu í Hafnarfirði. Gert er ráð fyrir að endurnýja allan rofabúnað fyrir 12 kV dreifingu út frá stöðinni á næstu árum. Þegar hafa verið keyptir fjórir rofaskápar ásamt liðabúnaði og er áætlað að kaupa þrjá skápa ásamt stjórnþúnaði á þessu ári, til stýringar og fjargæslu á skápunum.

Unnið var við hönnun vegna breytinga á strenglögnum sem tengjast fyrirhugaðri breikkun Reykjanesbrautar frá Kaldárselsvegi að Krýsuvíkurvegi. En gert er ráð fyrir að framkvæmdir við breikkun hefjist á næstu árum.

Par sem nýframkvæmdir hafa verið í lágmarki hefur verið meiri kraftur í endurnýjun rafbúnaðar í dreifistöðvum og götuskápum ásamt búnaði fyrir götulýsingu. Allur rafbúnaður fyrir utan spenna var endurnýjaður í tveimur dreifistöðvum, þ.e. í dreifistöðvunum við Arnarhraun og við Helluhraun.

Raforkunotkun 2011

| KWh | Alm. sala | Ótryggð sala | Ómæld gatnalýsing | Samtals | Töp o.fl. | Samtals |
|--------------------------|-------------|--------------|-------------------|-------------|------------|-------------|
| Suðurnes 2011 | 176.699.558 | 10.967.192 | 114.626 | 187.781.376 | 11.018.577 | 198.799.953 |
| Suðurnes 2010 | 181.283.719 | 6.419.930 | 104.230 | 187.807.879 | 6.437.440 | 194.245.319 |
| Breyting % | -2,53% | 70,83% | 9,97% | -0,01% | 71,16% | 2,34% |
| Hafnarfjörður 2011..... | 156.502.646 | 4.753.095 | 2.692.317 | 163.948.058 | 9.419.473 | 173.367.531 |
| Hafnarfjörður 2010..... | 153.585.507 | 4.576.493 | 3.965.955 | 162.127.955 | 10.023.496 | 172.151.451 |
| Breyting % | 1,90% | 3,86% | -32,11% | 1,12% | -6,03% | 0,71% |
| Vestmannaeyjar 2011 | 45.401.277 | 74.538.982 | 932.001 | 120.872.260 | 2.168.202 | 123.040.462 |
| Vestmannaeyjar 2010 | 44.310.943 | 73.777.159 | 907.432 | 118.995.534 | 916.096 | 119.911.630 |
| Breyting % | 2,46% | 1,03% | 2,71% | 1,58% | 136,68% | 2,61% |
| Árborg 2011 | 45.738.427 | 12.289.940 | 0 | 58.028.367 | 2.256.950 | 60.285.317 |
| Árborg 2010 | 46.038.775 | 11.888.320 | 0 | 57.927.095 | 2.076.800 | 60.003.895 |
| Breyting % | -0,65% | 3,38% | | 0,17% | 8,67% | 0,47% |
| Samtals 2011 | 424.341.908 | 102.549.209 | 3.738.944 | 530.630.061 | 24.863.202 | 555.493.263 |
| Samtals 2010 | 425.218.944 | 96.661.902 | 4.977.617 | 526.858.463 | 19.453.832 | 546.312.295 |
| Breyting % | -0,21% | 6,09% | -24,88% | 0,72% | 27,81% | 1,68% |
| % af heild..... | 76,39% | 18,46% | 0,67% | 95,52% | 4,48% | 100,00% |

Lokið var við uppsetningu á kWh mælum í dreifistöðvar vegna mælinga á raforku vegna götulýsingar en áður hafði raforkan verið seld samkvæmt uppsettu afli.

Á árinu 2011 voru tengdar samtals 63 nýjar aðalheimtaugar og samtals 12 heimtaugar vegna byggingaframkvæmda. Heimtaugarnar voru aðallega í Áslandshverfi og Vallarhverfi í Hafnarfirði ásamt nokkrum heimtaugum í Urriðaholti og Garðahrauni í Garðabæ.

Rekstrartruflanir

Rekstrartruflanir á 12 kV kerfinu voru samtals fimm á árinu 2011. Bilun varð í dreifispenni í dreifistöð við Sólvang í Hafnarfirði þann 2. febrúar og var skipt um spenni um kvöldið og var straumlaust á svæðinu í tvo tíma. Aðfaranótt 3. febrúar fór út rofi fyrir háspennulínu sem liggur að Garðaholti í Garðabæ, líklega vegna samsláttar á línunni en slæmt veður var á þessum tíma. Aðfaranótt 11. febrúar varð bilun í háspennustreng í Eyrartröð og urðu við það 18 dreifistöðvar straumlausar. Rafmagn var aftur komið á eftir um tvo tíma. Þann 15. október leysti háspennulínan að Garðaholti út og var ástæðan bilun í endabúnaði á háspennustreng sem tengist við línuna. Þann 30. október kl. 20:45 varð bilun í háspennustreng í Hjallahrauni og varð straumlaust í Norðurbænum og víðar í um eina klukkustund.

ÁRBORG

Dreifing lágspennu

Lagðar voru nýjar lágspennulagnir í Larsenstræti og tengdar í nýja dreifistöð ásamt götulýsingu. Tengdar voru sjö nýjar heimtaugar, þar af 400A heimtaug í verslunarhús Bónus/Hagkaup. Tengdar voru fimm bráðabirgða heimtaugar. Allur lágspennubúnaður var endurnýjaður í dre 80015. Götuskápar voru lagfærðir og endurnýjaðir. Í mörgum tilfellum voru gamlir götuskápar settir í sandblástur og zinkhúðaðir settur í þá nýr búnaður og þeir notaðir aftur. Hafin var endurnýjun á lágspennulögnum og götuljósum í Víðivöllum. Lokið var við að tengja 14 hús af 26 úr gömlu blýstrengja múffukerfi í götuskápa. Styrking var gerð á lágspennu við Austurveg og einnig á lágspennulögnum á bryggju á Eyrarbakka. Stór hluti þessara endurnýjunar og lagfæringa koma í kjölfar skoðana á kerfinu. Skoðunarstofur framkvæmdu sex rekstrarskoðanir á dreifistöðvum og dreifikerfum út frá þeim.

HS Veitur þjóna götuljósakerfi í Árborg með 2.921 ljósaastólpum þar af 328 fyrir Vegagerðina.



Dreifing háspennu

Í kjölfar bilunar sem varð á gömlum 35mm² blýstreng var lagður og tengdur nýr 165m 12kV strengur á milli dre 80006 og 80027. Lagður var og tengdur 271m 12kV strengur frá aðveitustöð í nýja dreifistöð við Larsenstræti. Tengingar á nýju háspennurofafelti dre 80001. Hafin var undirbúningur á uppsetningu á olíuhæðarboxum á endabúnað á eldri blýháspennustrengjum.

Dreifistöðvar

Sett var upp ein ný 800 kVA dreifistöð 80037 við Larsenstræti. Ýmsar lagfæringar voru gerðar. Gólf og veggir voru málaðir í nokkrum stöðvum, skipt var um hurðir og Mörestöðvar voru styrktar og rykbéttar.

Rekstrartruflanir

Skráð voru sjö tjón á ljósastaurum eftir ákeyrslu og ein ákeyrsla á götuskáp. Skráðar voru tíu bilanir á varabúnaði heimtauga og þrjár bilanir heimtaugastrengja. Þann 14. janúar bilaði háspennustrengur á milli dre 80006 og 80027. Þar af leiðandi varð allur suðurhluti Selfoss straumlaus um tíma. Strengurinn var rofinn frá kerfinu og það fært yfir á aðra tengingu. Tjón varð á háspennustreng af völdum gröfu á milli dre 80032 og dre 80033. Straumur var tekinn af strengnum og hann lagfærður. Ein bilun og eitt slit varð á lágspennustreng frá Hellismýri að gámasvæði. Tveir útslættir urðu á háspennurofa fyrir spennir í dre 80033, sennilega vegna vanstillingar á varnarbúnaði.

VESTMANNAEYJAR

Dreifing lágspennu

Endurnýjaðar voru raflagnir fyrir stofn- og heimlagnir á Hólagötu milli Bessastígs og Kirkjuveggar, alls 17 hús og fjórum var spennubreytt. Nýframkvæmd í gatnalýsingu var lýsing á nýjum botnlanga við Áshamar 1 en þar voru reistir þrír staurar. Í Bárugötu voru reistir sex staurar og gengið frá lýsingu í blómaker. Talsverð vinna var við tengingar á dælum og rennislismælum fyrir hita- og vatnsveitu. Klárað var að tengja hita- og smurbrýstingssskynjara inn á vélar og gengið frá inn á skjámyndakerfið.

Skipt var um 14 götuskápa víða um bæinn. Unnið var að endurnýjun gatnalýsingar. Aðallega voru útskipti á gömlum lömpum þar sem hús og búnaður voru farin að tærast og ryðga. Hluta af þeim lömpum sem voru teknir niður var hægt að endurnýta. Bilanir á heimtaugum var 1 og nýjar heimtaugar voru fjórar á árinu, ein þeirra var 600A og önnur 900A. Endurnýjaðir voru 74 sölumælur á árinu.

Í lágspennukerfi stendur til að halda áfram með endurnýjun gamalla olíustrengja og götukassa og klára að ganga frá lýsingu á Bárugötu á milli Ísfélags og Miðstöðvar einnig austast á Eiði.

Nafn barns: Elísabet Eva Erlingsdóttir, 5 ára

1. Úr sjónum eða jörðinni ég er ekki viss.
2. Til að horfa á barnaefni í sjónvarpinu.
3. Eldavél.
4. Úr sjónum.
5. Úr heita vatninu.
6. Já í baðinu.
7. Til að drekka og þvo hendurnar.

Orkuöflun hitaveitu í Eyjum

| | 2011 kWst | 2011 % | 2010 kWst | 2010 % | Breyting % |
|-----------------------|--------------|-----------|--------------|-----------|---------------|
| Raforka..... | 63.853.762 | 86,67% | 62.081.960 | 87,67% | 2,85% |
| Sorpeyðingarstöð..... | 3.182.212 | 4,32% | 4.359.790 | 6,16% | -27,01% |
| Olía..... | 2.147.000 | 2,91% | 1.330.950 | 1,88% | 61,31% |
| Grunnolía..... | 0 | 0,00% | 203.200 | 0,29% | -100,00% |
| Orka, FES..... | 1.363.028 | 1,85% | 1.158.956 | 1,64% | 17,61% |
| Orka, FIVE..... | 3.130.710 | 4,25% | 1.678.450 | 2,37% | 86,52% |
| | 73.676.712 | 100,00% | 70.813.306 | 100,00% | 4,04% |

Dreifing háspennu

Ýmsar lagfæringar voru gerðar á dreifistöðvum vegna skoðunar. Í dreifistöð Bröttugötu var gengið frá nýju þaki vegna rakaskemmda. Bygð var ný dreifistöð Vinnlustöð austur vegna stækkunar í Vinnlustöð. Klárað var að ganga frá lágspennutöflum í tvær dreifistöðvar vegna kWh mælingar fyrir götuljós. Skipt var um hurð og loftristar á einni stöð. Lagður var nýr háspennustrengur frá aðveitustöð 1 að dreifistöð FES norður. Skipt var um spennu í aðveitustöð 2 sem er fyrir rafskautaketil í kyndistöð einnig var gengið frá nýjum háspennurofum.

Á næsta ári þarf að byggja upp lágspennufelt í einni dreifistöð, þar sem nú er gamalt og úrelt efni, einnig útskipti

á háspennufelti í einni dreifistöð. Athugasemd hefur komið á þessar dreifistöðvar frá Skoðunarstofu. Klæða þarf tvær dreifistöðvar að utan og ganga frá þaki á eina vegna raka. Í dreifistöð Ísfélagi austur, á að skipta út 1000 kVA spennu fyrir 1250 kVA og ganga frá nýju háspennufelti. Vegna uppbyggingar hjá Ísfélagi Vestmannaeyja gæti þurft að byggja nýja dreifistöð.

Rekstrartruflanir

Straumrof varð þann 12.12.2011 þegar annar leiðari af tveimur sem er fyrir R-fasa 11 kV megin á spennu brann í aðveitustöð 2. Spennirinn er fyrir rafskautaketil í kyndistöð. Orsök er ókunn en getur verið áverki eða galli í streng.



18 Notkun hitaveituvatns

Vatnsmagn frá orkuveri 2011 var 11.383.717 tonn sem er um 1% minnkun frá árinu áður en um 50% aukning frá 1998. Framleiðsla varmaorku var 625,3 GWst eða 2% minnkun en mesta orkuframleiðsla einstaks mánaðar var í desember eða 69,3 GWst sem var 6,3% meira en í desember 2010. Mesta framleiðsla í tonnum talið var einnig í desember eða 1.189.352. Mesta framleiðsla einstaka viku var í viku 50 eða 432 l/sek. að meðaltali þá viku en meðalrennsli þann 10. desember var 448 l/sek eða 98 MW í varma.

Á árinu 2011 keyptu HS Veitur 11.138.137 tonn af HS Orku sem er 0,76% minnkun frá 2009. Keypt orka var 700,6 GWst sem var 2,18% minnkun frá 2009. Þrátt fyrir þessa minnkun er hlutfall vatnskaupa hærra hlutfall af sölutekjum árið 2011 en 2009 eða 54,5% í stað 53%. Sé tekið tillit til aukinna afskrifta sölu hækkar þetta hlutfall úr 53,3% í 55,6%.

Heildarframleiðsla hitaveituvatns HS frá upphafi er nú 263,2 milljón tonn sem jafngilda um 17.400 GWst. Engar marktækar breytingar hafa komið fram á efnasamsetningu upphitaða vatnsins (hitaveituvatns) sem HS Veitur dreifa um Suðurnes frá orkuveri HS Orku í Svartsengi.

Nafn barns: Sóley Halldórsdóttir, 6 ára

1. Það eru rafmagns vinnu menn sem búa það til.
2. Í ljósin.
3. Rafmagnsgítarinn minn hann er bleikur og hvítur mjög flottur.
4. Úr jörðinni.
5. Úr sjónum held ég.
6. Já í sundi og í heitum pottum.
7. Sullu með því.

Ýmsar upplýsingar varðandi rekstur 2011

Tafla þessi sýnir viðbætur og breytingar í dreifikerfum.

| | Reykjanes- bær | Grinda- vík | Sand- gerði | Garður | Vogar | Hafnir | Byggð samtals |
|--|-------------------|----------------|----------------|---------|---------|--------|------------------|
| Rúmmál tengdra húsa - íbúðir..... | 2.437 | 3.179 | 951 | 4.950 | 0 | 0 | 11.517 |
| Rúmmál tengdra húsa - annað..... | 1.600 | 0 | 10.585 | 0 | 0 | 0 | 12.185 |
| Rúmmál aftengdra húsa - íbúðir..... | 0 | 0 | 0 | 0 | 0 | 0 | 0 |
| Rúmmál aftengdra húsa - annað..... | 0 | 0 | 0 | 0 | 0 | 0 | 0 |
| | 4.037 | 3.179 | 11.536 | 4.950 | 0 | 0 | 23.702 |
| Sala um mæla húsh.(m ³)..... | 1.469.420 | 569.097 | 720.249 | 161.012 | 77.506 | 8.027 | 3.005.311 |
| Sala til sundlauga (m ³) | 230.361 | 100.675 | 94.272 | 80.924 | 33.191 | 0 | 539.423 |
| Sala um mæla framl. iðn. (m ³) | 10.465 | 35.218 | 0 | 158.815 | 15.617 | 13.098 | 233.213 |
| | 1.710.246 | 704.990 | 814.521 | 400.751 | 126.314 | 21.125 | 3.777.947 |
| Sala um mæla alls 2010 | 673.154 | 441.592 | 657.239 | 303.339 | 87.137 | 18.814 | 2.181.275 |
| Breyting % | 154,06% | 59,65% | 23,93% | 32,11% | 44,96% | 12,28% | 73,20% |
| Sala á ferskvatni (m ³) * | 621.258 | 1.281.010 | 351.657 | 634.966 | 0 | 0 | 2.888.891 |
| Sala um hemla 1.1.2011 l/m | 13.834 | 3.199 | 1.827 | 1.512 | 1.132 | 118 | 21.622 |
| Sala um hemla 31.12.2011 l/m | 11.082 | 2.377 | 1.373 | 1.260 | 992 | 107 | 17.191 |
| Viðbætur 2011 %..... | -19,89% | -25,70% | -24,85% | -16,67% | -12,37% | -9,32% | -20,49% |

Flugstöðin og aðrar byggingar þar eru taldar með Sandgerði.

* Í Reykjanesbæ og Garði er bæði um „sölu“ og „notkun“ að ræða eftir kaup HS á vatnsveitum bæjanna. Flugvöllur er þar einnig meðtalin.

Vatnsdeild

SUÐURNES

Hitaveita

Á árinu voru lagðir um 0,9 km af dreifikerfi. Lengd dreifikerfisins er nú um 379 km. Pípulengd aðveitu- og stofnæða er um 53 km. Lengd aðveitu-, stofn- og dreifikerfis er um 432 km. Lagt var inn í 30 hús á árinu, en 5 hús voru aftengd. Inntökum fjölgaði því um 25 á árinu, mest í Garði en þar fjölgaði um 11 inntök. Fjöldi inntaka í árslok var 6370.

Hönnuð var stofnæð N-K 3. áfangi, sem lögð verður frá Eyjavöllum í Keflavík, vestan við byggðina að Mánatorgi og er þetta verk tilbúið til útboðs.

Verkefni við að færa aðra notkun en upphitun íbúðarhúsnæðis af hemlum yfir á rennismæla lauk á fyrri hluta ársins, en verkefnið hófst á árinu 2010. Við það fækkaði hemlum um 106 á árinu og mælum fjölgaði um um 106. Vegna nýtenginga fjölgaði hemlum um 23 og mælum um 4. Í árslok voru hemlar 5.825 og rennismælar 1.158 eða samtals 6.983.

| Flugvallar svæði | Samtals | Vestmanna-eyjar | Samtals |
|------------------|-----------|-----------------|-----------|
| 0 | 11.517 | 2.349 | 13.866 |
| 2.598 | 14.783 | 0 | 14.783 |
| 0 | 0 | -434 | -434 |
| 0 | 0 | 0 | 0 |
| 2.598 | 26.300 | 1.915 | 28.215 |
| 724.133 | 3.729.444 | 1.251.396 | 4.980.840 |
| 0 | 539.423 | 97.974 | 637.397 |
| 0 | 233.213 | 0 | 233.213 |
| 724.133 | 4.502.080 | 1.349.370 | 5.851.450 |
| 174.998 | 2.356.273 | 1.335.013 | 3.691.286 |
| 313,80% | 91,07% | 1,08% | 58,52% |
| 351.657 | 3.240.548 | 0 | 3.240.548 |
| 4.218 | 25.840 | 0 | 25.840 |
| 1.792 | 18.983 | 0 | 18.983 |
| -57,52% | -26,54% | 0,00% | -26,54% |

Gerðar voru 4.430 verkbeiðnir, flestar vegna notendaskipta 2.254, vegna ýmissar þjónustu hitaveitu 1.357 og breytingar á vatnsskammti 109. Á árinu voru 1.764 grindur skoðaðar sem er 25% af heildarfjölda grinda, en þær voru alls 6.983 í árslok. Í lagi reyndust 661 grind eða 37% skoðaðra grinda. Bilanir í kerfi húseigenda reyndust vera 197.

Í dælustöðinni Mánagrund var stjórn tölvu endurnýjuð og raflagnir lagfærðar.

Af öðrum verkefnum má nefna eftirlit með aðveitu og stofnæðum, eftirlit og viðhald brunna og útlöftana.

Kalt vatn

Á árinu voru lagðir 0,3 km dreifikerfis og 12 hús tengd í Garði og 8 í Reykjanesbæ eða alls 20 hús. Í árslok voru kaldavatnsheimæðar 4.525, í Reykjanesbæ 3670, í Garði 575 og á Keflavíkurlflugvelli 280.



Helstu verkefni voru:

- Legu 600mm stofnæðar við Grænás var breytt vegna byggingar undirgangna. Vegna þessara framkvæmda var vatnslaut í Keflavík, Njarðvík og Sandgerði í um 8 klukkustundir.
- Endurnýjun götulagna í hluta Njarðvíkurbrautar og hluta Stapagötu í Njarðvík.

Unnið var við viðhald á 37 heimæðum, í Keflavík 21, í Njarðvík 6, í Garði 2 og á Keflavíkurflugvelli 8. Endurlagðir voru um 430 metrar dreifikerfis, mest vegna endurnýjunar heimæða. Af öðrum verkefnum má nefna að í Keflavík var unnið við endurnýjun götuloka. Dælustöð Grænási var máluð að utan og farið var í viðhald á steyptri þakplötu á geymi 515 á Keflavíkurflugvelli. Einnig var unnið við málun brunahana á Keflavíkurflugvelli og í Reykjanesbæ.

VESTMANNAEYJAR

Hitaveita

Dreifikerfi var lagt í einn botnlanga að Áshamri. Þrjú rafkynt hús skipti úr rafkyndingu í hitaveitu á árinu. Nokkrar bílanir urðu á árinu og tveir stórir lekar. Um var að ræða tærð rör vegna þess að krumpun misfórst. Töluverður leki er á kerfinu, og tími kominn á skipulagða lekaleit. Sett var upp sískráning á leka í hitaveitu og sá verkfræðistofan Vista um þá uppsetningu. Tilgangurinn er að reyna greina sveiflur sem virðast vera á kerfinu en eiga ekki að eiga sér stað.

Nafn barns: Ragnheiður Lilja Steinþórsdóttir 5 ára

1. Úr rafmagnshúsum.
2. Í ljósið og til að hlusta á tónlist.
3. Útvarp af því þá get ég hlustað á tónlist.
4. Úr sjónum, og líka í baðinu.
5. Líka úr sjónum og kannski úr vaski.
6. Jahá í sundi og líka heima í baðinu með bleika önd.
7. Til að drekka það auðvita, og fara í bað og þvo hendurnar.

Breytingar í dreifikerfi 2011

Hitaveituideild

| Staður | Dreifikerfi | | | Inntök | | |
|---------------------------|------------------------------|----------------------------|------------------------------|-----------------------------|--------------------------|-----------------------------|
| | Lengd 31.12.'10 metrar | Viðbætur 2011 metrar | Lengd 31.12.'11 metrar | Fjöldi 31.12.'10 stk. | Viðbætur 2011 stk. | Fjöldi 31.12.'11 stk. |
| Keflavík..... | 91.613 | 145 | 91.758 | 2.126 | 1 | 2.127 |
| Grindavík..... | 50.980 | 37 | 51.017 | 953 | 5 | 958 |
| Njarðvík..... | 75.929 | 82 | 76.011 | 1.451 | 6 | 1.457 |
| Sandgerði..... | 34.194 | 9 | 34.203 | 565 | 1 | 566 |
| Garður..... | 31.258 | 165 | 31.423 | 533 | 11 | 544 |
| Vogar o.fl..... | 20.143 | 0 | 20.143 | 370 | 0 | 370 |
| Hafnir..... | 3.189 | 0 | 3.189 | 48 | 0 | 48 |
| Keflavíkurflugvöllur..... | 63.706 | 288 | 63.994 | 278 | 0 | 278 |
| Flugstöðvarvæði..... | 6.896 | 166 | 7.062 | 21 | 1 | 22 |
| Vestmannaeyjar..... | 105.600 | 600 | 106.200 | 1.463 | 5 | 1.468 |
| Samtals..... | 483.508 | 1.492 | 485.000 | 7.808 | 30 | 7.838 |

Heildarlengd á pípum í kerfinu er nú um 485 km. Í Vestmannaeyjum, á Keflavíkurflugvelli og við flugstöðina er tvöfalt kerfi, einnig er tvöfalt kerfi í hluta Njarðvíkur, en þar eru bakrennslispípur 6.318 metrar.

GP Pípulagnir ehf. sjá um mælaskipti fyrir HS Veitur hf. Lögð var áhersla á að skipta út mælum sem settir voru upp árið 1999. Gengur sú vinna frekar hægt. Til að uppfylla reglugerð þarf að skipta út 942 mælum. Dreifa þarf þeirri vinnu á nokkur ár vegna kostnaðar.

Gert var við nokkur inntök eins og undanfarin ár. Ekki er um skipulagt viðhald að ræða heldur gert við þegar ábendingar berast. Þegar hitaveitan var lögð á sínum tíma þá var einangrunin skorin af við útvegg og einungis stálrörið sett inn. Nú eru þessi rör farin að tærast og leka. Talið er að nokkur hundruð inntök séu svona. Gera má ráð fyrir auknu viðhaldi við inntök á næstu árum.

Töluverð vinna var við viðhald í hitaveitubrunnum á árinu. Gert var við rör og þenslur ásamt því að skipta um lofttúður og stiga. Skráning í viðhaldskerfið DMM hófst.

Á árinu var skipt um spenni. Byggt var við núverandi spennistöð því nýi spennirinn er töluvert stærri en sá gamli. Einnig var skipt um rofa. Reynt var að vinna eins mikið án

þessa að taka rafskautaketil úr rekstri. Þann 15.ágúst var straumur tekinn af katlinum og tengivinna hófst. Meðan á tengivinnu stóð var farið í það að þrýstiprófa ketilinn. Voru öll úrtök blinduð, ketillinn fylltur af vatni og þrýstingi náð upp með háþrýstidælu. Vinnueftirlit Ríkisins tók síðan ketilinn út ásamt því að verkfræðipjónusta Péturs Sigurðssonar myndaði botnsuðu. Fékk ketillinn fulla skoðun. Skipt var um alla loka við ketilinn, ný skaut og einangrarar. Vélsmiðja Orms og Víglundar fór síðan yfir verklag með HS mönnum. Ketillinn var kominn í fullan rekstur þann 26. ágúst.

Straumtaka á hvern fasa og hæðamælingar í olútönkum voru sett inn í skjámyndakerfið. Gengið var frá brunalúgu á efra þak, að kröfu Brunamálastofnunar. Stjórnstöð og baðherbergi fengu smá upplýftingu á árinu.

Verkfræðistofan Verkís gerði frumhönnun á því að koma upp varmadælu fyrir hitaveituna. Niðurstaðan var sú að hagkvæmast var að setja upp varmadælustöð sem væri á stærðinni 8- 9 MW. Heppilegast væri að byrja að setja upp



Hemlar og mælar, breytingar 2011

Hitaveituedeild

| | Hemlar | | | | Mælar | | | |
|-------------------------------|-----------|------------------------|-----------------------------|-----------|-----------|------------------------|-----------------------------|-----------|
| | Fjöldi | Breyting 2011 | | Fjöldi | Fjöldi | Breyting 2011 | | Fjöldi |
| | 31.12.'10 | Mælar í stað hemla* | Nýtengingar/ aftengingar | 31.12.'11 | 31.12.'10 | Mælar í stað hemla* | Nýtengingar/ aftengingar | 31.12.'11 |
| | stk. | stk. | stk. | stk. | stk. | stk. | stk. | stk. |
| Keflavík+Njarðvík..... | 3.508 | -86 | 24 | 3.446 | 531 | 86 | -1 | 616 |
| Grindavík..... | 832 | -6 | 4 | 830 | 170 | 6 | 3 | 179 |
| Sandgerði og Flugstöðvarsvæði | 515 | 0 | -1 | 514 | 119 | 0 | 0 | 119 |
| Garður..... | 513 | -1 | -4 | 508 | 63 | 1 | 1 | 65 |
| Vogar..... | 352 | -2 | 0 | 350 | 32 | 2 | 0 | 34 |
| Hafnir..... | 43 | 0 | 0 | 43 | 7 | 0 | 0 | 7 |
| Keflavíkflugvöllur..... | 145 | -11 | 0 | 134 | 126 | 11 | 1 | 138 |
| Vestmannaeyjar..... | 0 | 0 | 0 | 0 | 1.460 | 0 | 7 | 1.467 |
| Samtals | 5.908 | -106 | 23 | 5.825 | 2.508 | 106 | 11 | 2.625 |

Tengt húsnæði 31.12.2011

| | Íbúðarhúsnæði m³ | Annað m³ | Alls m³ | % | l/mín | Íbúafjöldi 31.12.11 | % | Tonn húshitun |
|------------------------------|---------------------|-------------|------------|---------|--------|------------------------|---------|------------------|
| Reykjanesbær | 2.499.314 | 1.306.498 | 3.805.812 | 60,26% | 11.082 | | | 1.469.420 |
| Hafnir | 19.663 | 1.522 | 21.185 | 0,34% | 107 | | | 8.027 |
| | 2.518.977 | 1.308.020 | 3.826.997 | 60,60% | 11.189 | 14.137 | 66,55% | 1.477.447 |
| Grindavík | 501.029 | 369.194 | 870.223 | 13,78% | 2.377 | 2.830 | 13,32% | 569.097 |
| Sandgerði | 283.250 | 176.311 | 459.561 | 7,28% | 1.373 | 1.672 | 7,87% | 0 |
| Sandgerði - Flugstöðvarsvæði | 0 | 532.210 | 532.210 | 8,43% | 0 | 0 | 0,00% | 720.249 |
| | 283.250 | 708.521 | 991.771 | 15,70% | 1.373 | 1.672 | 7,87% | 720.249 |
| Garður | 280.782 | 78.310 | 359.092 | 5,69% | 1.260 | 1.477 | 6,95% | 161.012 |
| Vogar | 198.552 | 69.062 | 267.614 | 4,24% | 992 | 1.126 | 5,30% | 77.506 |
| Alls | 3.782.590 | 2.533.107 | 6.315.697 | 100,00% | 17.191 | 21.242 | 100,00% | 3.005.311 |
| Varnarsvæðið | 643.486 | 1.145.730 | 1.789.216 | | 1.792 | | | 724.133 |
| Alls | 4.426.076 | 3.678.837 | 8.104.913 | | 18.983 | 21.242 | | 3.729.444 |
| Vestmannaeyjar | 399.162 | 293.746 | 692.908 | | 0 | 4.194 | | 1.251.396 |
| Alls | 4.825.238 | 3.972.583 | 8.797.821 | | 18.983 | 25.436 | | 4.980.840 |

3 MW varmadælustöð sem síðar yrði stækkuð. Samkvæmt útreikningum Verkís er kostnaðurinn um 100 kr/W. Arðsemi varmadæluverkefnisins er háð að mestu leyti verði á ótryggru orku. Framhald varmadæluverkefnisins er í höndum stjórnar HS Veitna hf.

Orkukaup

Landsvirkjun sagði upp samningi um ótrygga orku. Nýr samningur var gerður fyrir árið 2012. Ekki hefur verið hægt að fá langtímasamning. Orkuverðið er breytilegt milli mánaða. Það er því töluverð óvissa um orkuöflun hitaveitu til framtíðar.

Vatnsveita

Sex stórar bilanir urðu á árinu en síðustu 15 árin hafa orðið 2-3 bilanir á ári. Önnur 315mm plastleiðslan sem liggur undir Markaflijóti er í sundur. Talið er að lögnin hafi orðið fyrir skemmdum þegar jökulflóð kom í fljótið þegar eldgosíð í Eyjafjallajökli stóð yfir. Til stendur að fara í viðgerð nú þegar lítið vatnsmagn er í fljótinu.

Verkfræðistofan Verkís kláraði frumhönnun á endurnýjun stofnæðar frá vatnslindum að dælustöð Landeyjasandi. Á næstu árum þarf að byrja á endurnýjun stofnæðarinnar. Mest liggur á að endurnýja kaflann frá dælustöð að Bakkaflogvelli. Endurnýjaðar voru endaslagslegur í dælum. Einnig voru nokkrar plötur á austurgafli endurnýjaðar. Engar nýframkvæmdir voru á árinu, einungis reglubundið viðhald.

Djúptækni ehf sá um að mynda nýju 8 tommu neðansjárleiðsluna á vordögum. Farið var yfir myndirnar með eftirlitsmanni, Sigurði Óskarssyni kafara. Samkvæmt myndunum kom leiðslan vel unda vetri. Í fyrra var landtakið í Skansfjörú sérstaklega skoðað. Var talið að verja þyrfti leiðsluna. Nú kom í ljós að leiðslan var á kafi og ekki sást í hana. Ekki þarf að fara í kostnaðarsamar aðgerðir að svo stöddu.

Endurnýjaðir voru heimæðakranar við öll hús á Hólagötu þar sem framkvæmdir fóru fram í sumar. Stofnæð á Tangagötu var endurnýjuð. Um var að ræða gamla asbestlögn sem var fjarlægð og sett 225mm plastleiðsla í staðinn. 110mm plastleiðsla var lögð í flokkunarstöð loðnubræðslu Ísfélags Vestmannaeyja á þeirra kostnað. Dreifikerfi var lagt í nýjan botnlagna að Áshamri og heimæðar í þessi fjögur hús sem verið er að byggja.

Settir voru upp þrjú brunahanar í staðinn fyrir gamla úrelta brunahana. Er nú búið að skipta út öllum gömlum brunahönum. Þrjár bilanir urðu á árin.

Tekin voru regluleg sýni úr vatnsveitunni ásamt einni heildarrannsókn sem fram fór í Svíþjóð. Útkoman var góð, öll sýni voru fullkomlega heilnæm.

Töluvert var um mælaskipti á árinu. Til að uppfylla reglugerð þarf að skipta út 450 mælum. Það mun taka nokkur ár að uppfylla reglugerðina, vegna kostnaðar.

Töluvert meira vatn var dælt til Vestmannaeyja á árinu miðað við árið 2010, munar þar 17,0%.



Viðhaldsdeild

Eins og áður eru starfsmenn viðhaldsdeildar þrír; viðhaldsstjóri og tveir trésmiðir. Starfsmenn deildarinnar sinna viðhaldsverkefnum bæði fyrir HS Orku og HS Veitur og voru verkefni fjölbreytt eins og undanfarin ár. Viðhaldsdeildin hefur umsjón með og annast viðhald á húseignum fyrirtækisins en þær helstu eru skrifstofu- og verkstæðisbygging að Brekkustíg 36 í Reykjanesbæ, tækjageymsla- og verkstæði að Bakkastíg 22 í Reykjanesbæ, orkuversbyggingar í Svartsengi og á Reykjanesi, starfsmannahús og Eldborg í Svartsengi og dælustöð á Fitjum í Reykjanesbæ.

Þau verkefni sem starfsmenn deildarinnar anna ekki eru ýmist boðin út eða unnin af iðnaðarmönnum skv. samningsbundnum töxtum. Verkstjóri viðhaldsdeildar hefur umsjón með og annast samskipti við slíka verktaka/iðnaðarmenn.

Á árinu var boðinn út 1. áfangi endurnýjunar glugga á skrifstofum HS Orku við Brekkustíg svo og utanhússlögfæringar og viðhald jarðfræðihúss á Reykjanesi. Viðhaldsdeildin hafði umsjón með verkunum og annaðist undirbúning og ýmsan frágang. Gólf voru lagfærð og máluð í tækjageymslunni við Bakkastíg. Í Svartsengi komu starfsmenn viðhaldsdeildar að margskonar viðhaldsvinnu í Eldborg, þar sem m.a. var unnið að endurbótum á hita- og loftræstikerfi og kaldvatnslögnum, og ýmsum viðhaldsverkum í orkuversbyggingum og við borholur bæði í Svartsengi og á Reykjanesi.

Hér hefur verið stiklað á stóru varðandi þau verk sem starfsmenn viðhaldsdeildar hafa unnið að á árinu enda erfitt að gefa tæmandi yfirlit en enginn skortur var á verkefnum.

Innkaupa- og birgðadeild

Umfang erlendra innkaupa var með minnsta móti á árinu eins og sjá má á töflunni hér að neðan. Innlendum póntunum fjölgaði hins vegar um 50% og starfsemin í birgðageymslunum jókst að sama skapi.

Útboð á árinu voru fjögur. Um var að ræða þrjú verkútböð sem voru 1. áfangi endurnýjunar glugga á skrifstofuhúsi fyrirtækisins í Reykjanesbæ og tvö útböð vegna lagfæringa á jarðfræðihúsi á Reykjanesi. Þá voru boðin út einangruð stálrör vegna endurnýjunar á affallslögn í Svartsengi.

Birgðageymslur eru þær sömu og áður, þ.e. í Svartsengi og á Reykjanesi auk leiguhúsnæðis á Ásbrú. Í Svartsengi er einn birgðavörður í fullu starfi. Birgðaverðir eru hvorki staðsettir á Reykjanesi né á Ásbrú en birgðaverðir á lager HS Veitna í Reykjanesbæ sjá að mestu um geymslurnar á Reykjanesi og Ásbrú auk birgðavarðarins í Svartsengi og aðstoða hann eftir þörfum og leysa af í frím.

Virði birgða HS Orku í upphafi árs 2010 var um 358 m.kr. en í árslok um 385 m.kr. og hafa því aukist um líðlega 1%. Eins og ákveðið var á árinu 2010 voru birgðatalningar framkvæmdar að jafnaði á tveggja mánaða fresti og í hvert sinn talið ákveðið úrtak í hverri birgðageymslu. Megináhersla var þó lögð á birgðageymsluna í Svartsengi. Viðameiri talning fór fram í desember. Frávik reyndust í heild lítil en stefnt er að því að þau verði enn minni.

Á árinu var ákveðið að taka í notkun áætlanakerfi er tengist innkaupa- og birgðakerfi fyrirtækisins. Kerfið mun gera innkaupatilögur út frá áætlunum um efnisnotkun á hverjum tíma, innkaupasögu og birgðastöðu. Þetta kallar á að birgðastaðan í birgðakerfinu sé rétt og áætlanagerð um efnisnotkun vönduð. Auknar talningar styðja því við þetta verkefni. Vonast er til að í árslok verði áætlanakerfið komið í fulla virkni.

Innkaup

| Ár | Erlend innkaup | | | | | | Innlend innkaup | Birgðageymslur | |
|-----------|----------------|----------------|------------------|--------------------|------------------|---------------|-----------------|--------------------|----------------------|
| | Fjöldi pantana | Fob-verð m.kr. | Aðfl.gjöld m.kr. | Flutn.kostn. m.kr. | Tryggingar m.kr. | Samtals m.kr. | Fjöldi pantana | Fjöldi afgreiðslna | Afgreiðslur pr. mán. |
| 2009..... | 25 | 142,4 | 7,7 | 7,1 | 0,5 | 157,7 | 200 | 1.446 | 121 |
| 2010..... | 26 | 2.579,7 | 1,5 | 47,0 | 7,8 | 2.636,0 | 250 | 1.498 | 125 |
| 2011..... | 14 | 65,3 | 19 | 4,1 | 0,3 | 71,6 | 385 | 2.049 | 171 |

Upplýsingasvið

Upplýsingasvið HS Veitna annast, eins og nafnagiftan gefur til kynna, upplýsingakerfi fyrirtækisins. Til upplýsingakerfa telst allur tölvuhugbúnaður, tölvuvélbúnaður og símabúnaður fyrirtækisins fyrir utan iðntölvustýringar og þess háttar tækjabúnað. Árið hefur gengið sinn vanagang í önnum og uppákomum eins og gjarnan vill verða þegar í mörg horn er að líta. Farið er að huga að uppfærslu Dynamics Ax kerfisins í 2012 útgáfuna, miklar breytingar verða á kerfinu og því þarf að vanda sérstaklega vel til uppfærslunnar.

Starfsmenn upplýsingasviðs eru tveir og eru staðsettir á Brekkustíg. Einnig er starfsmaður frá þjónustufyrirtækinu Krivil með starfsstöð innan fyrirtækisins sem einnig er staðsettur á Brekkustíg.

Nafn barns: Írena Ósk Puriðardóttir

1. Úr veggnum í innstungu.
2. Ef að sími verður t.d batteríslaus þá setur maður hann í samband í innstunguna og þá lagast hann.
3. Saumavélin mín sem ég fékk í jólagjöf.
4. Úr vasknum, ekki sjónum sko annars væri bara fýla af vatninu.
5. Líka úr vasknum.
6. Já mjög gaman, í plast heitapottinum á sumrin. Mamma setur heitt vatn í hann með slöngu.
7. Til að tannbursta og þvo þvottinn.



Skjalastjórnun

Framtíðarsýn HS Veitna hf er að öll skjöl fyrirtækisins verði aðgengileg á rafrænum formi á miðlægum upplýsingakerfum árið 2012. Með innleiðingu skjalastjórnunar styrkir fyrirtækið innra starf og stoðir gæða- og öryggismála hjá fyrirtækinu. Meginmarkmið skjalastjórnunar eru að einfalda aðgengi að gögnum sem sparar tíma fyrir starfsmenn og uppfyllir ýmis lagaleg skilyrði sem félaginu ber að uppfylla. Skjalastjórnun tryggir jafnframt öryggi gagna og þar með rekstrarsamfellu fyrirtækisins.

Undirbúningur að innleiðingu skjalastjórnunar hófst snemma árs 2008. Unnið hefur verið samkvæmt alþjóðlega skjalastjórnunarstaðlinum ISO 15489 og ISO 9001 um gæðastjórnun.

Vorið 2011 festi fyrirtækið kaup á skjalastjórnunarkerfi frá íslenska fyrirtækinu OneSystems. Kerfið samanstendur af nokkrum kerfishlutum. Málakerfið (OneCrm) hefur verið þegar verið kynnt fyrir stórum hluta starfsmanna og tekið í notkun. Um þessar mundir er Stýrihópur HS að prófa þrjá kerfishluta til

Tekjur 2011

| | Heitt vatn | Fersk vatn | Rafmagns- dreifing | Rafmagns- flutningur | Stofn- gjöld |
|--------------------------|---------------|---------------|-----------------------|-------------------------|-----------------|
| Reykjanesbær | 574.851 | 271.443 | 291.599 | 95.250 | 10.887 |
| Keflavíkurflogv..... | 151.710 | 12.073 | 66.244 | 25.725 | 14.212 |
| Grindavík | 156.274 | 11.850 | 97.507 | 38.606 | 3.172 |
| Sandgerði | 128.451 | 5.831 | 85.777 | 40.245 | 914 |
| Garður..... | 77.832 | 23.874 | 37.178 | 13.175 | 2.047 |
| Vogar..... | 47.099 | 4.221 | 44.339 | 19.271 | 39 |
| Flugstöðvarvæði..... | 0 | 0 | 0 | 0 | 1.660 |
| Suðurnesjasvæði..... | 0 | 0 | 0 | 0 | 10.716 |
| | 1.136.217 | 329.292 | 622.644 | 232.272 | 43.647 |
| Hafnarfjörður..... | 0 | 0 | 522.554 | 167.728 | 5.100 |
| Garðabær..... | 0 | 0 | 104.909 | 36.477 | 3.591 |
| Álftanes..... | 0 | 0 | 30.745 | 9.591 | 607 |
| Hafnarfjarðarsvæði | 0 | 0 | 0 | 0 | 9.687 |
| | 0 | 0 | 658.208 | 213.796 | 18.985 |
| Selfoss | 0 | 0 | 168.944 | 60.410 | 1.639 |
| Eyrarbakki | 0 | 0 | 10.918 | 3.393 | 101 |
| Stokkseyri | 0 | 0 | 10.051 | 2.989 | 0 |
| Árborgarsvæði | 0 | 0 | 0 | 0 | 1.797 |
| | 0 | 0 | 189.913 | 66.792 | 3.537 |
| Vestmannaeyjar..... | 296.989 | 106.196 | 177.872 | 97.846 | 2.812 |
| Önnur svæði..... | 0 | 0 | -5 | 0 | 0 |
| Tekjur alls..... | 1.433.206 | 435.488 | 1.648.632 | 610.706 | 68.981 |
| | 32,34% | 9,83% | 37,20% | 13,78% | 1,56% |

viðbótar; inni verkefnavef (OneWorkSpace), landupplýsingakerfi (OneLand) og samningakerfi (OneContract). Þessi kerfishluta verða kynntir fyrir útvöldum hópi starfsmanna á næstu vikum. Áætlun gerir ráð fyrir að ytri verkefnavefur (OnePortalProject) verði innleiddur haustið 2012 en ákveðið hefur verið að fresta innleiðingu fundagerðakerfis (OneMeeting) um sinn.

Eldri gögn HS hafa verið grísjúð, flokkuð og skráð. Skjalasafni Rafveitu Hafnarfjarðar hefur verið komið í vörslu Þjóðskjalasafns Íslands, en skjalasafn RH nær aftur til ársins 1938.

Allur bókakostur fyrirtækisins sem og skýrslur þess hafa nú verið skráðar á www.eggnir.is sem rekinn er af Landskerfum bókasafna hf. Bókasafnið er nú opið starfsmönnum á 1. hæð á Brekkustíg 36 en útlán fara í gegnum skjalastjóra. Skýrslusafnið er hins vegar staðsett á skrifstofu þróunarsviðs. Starfsmenn HS Orku hafa nú einnig aðgang að millisafnaláni Gegnis og vert er að benda á að fjölmörg rit eru nú einnig aðgengileg á rafrænu formi hjá Gegni. Rafrænan aðgang að tímaritum má svo finna á vefnum www.hvar.is.

Innleiðing skjalastjórnunar er sameiginlegt verkefni allra starfsmanna. Það kostar átak og aga að breyta vinnubrögðum en það tekst með jákvæðu hugarfari.

| Aðrar rekstrartekjur | Tekjur alls | 2011 % | 2010 % |
|----------------------|-------------|---------|---------|
| 55.098 | 1.299.128 | 29,32% | 29,54% |
| 10.053 | 280.017 | 6,32% | 7,74% |
| 7.262 | 314.671 | 7,10% | 6,90% |
| 3.682 | 264.900 | 5,98% | 5,95% |
| 4.074 | 158.180 | 3,57% | 3,48% |
| 1.886 | 116.855 | 2,64% | 2,74% |
| 364 | 2.024 | 0,05% | 0,00% |
| 4.559 | 15.275 | 0,34% | 0,45% |
| 86.978 | 2.451.050 | 55,31% | 56,80% |
| 52.082 | 747.464 | 16,87% | 16,78% |
| 7.265 | 152.242 | 3,44% | 3,43% |
| 4.688 | 45.631 | 1,03% | 0,97% |
| 902 | 10.589 | 0,24% | 0,09% |
| 64.937 | 955.926 | 21,57% | 21,27% |
| 9.642 | 240.635 | 5,43% | 5,46% |
| 285 | 14.697 | 0,33% | 0,33% |
| 53 | 13.093 | 0,30% | 0,31% |
| 551 | 2.348 | 0,05% | 0,05% |
| 10.531 | 270.773 | 6,11% | 6,15% |
| 27.548 | 709.263 | 16,01% | 15,07% |
| 44.406 | 44.401 | 1,00% | 0,71% |
| 234.400 | 4.431.413 | 100,00% | 100,00% |
| 5,29% | 100,00% | | |



Öryggis-, heilbrigðis- og umhverfismál

Unnið var að margvíslegum Öryggis- heilbrigðis- og umhverfismálum (ÖHU-málum) á síðasta starfsári. Öryggishandbók hefur verið í endurskoðun og unnið hefur verið að gerð handbókar um fatnað og öryggisbúnað. Unnið var að gerð áhættumats fyrir rafmagnsdeildir og vatnsdeildir á öllum starfssvæðum og er þeirri vinnu að mestu lokið. Gerð áhættumats vegna starfa á skrifstofu og birgðageymslum er í undirbúningi. Unnið hefur verið að gerð neyðaráætlunar en ekki hefur tekist að ljúka þeirri vinnu.

Öryggisnefnd er starfandi innan HS og hafa verið haldnir 2 bókaðir fundir á árinu auk smærri funda um ÖHU mál. Nokkrir fyrirlestrar um öryggismál og heilsu voru haldnir bæði af starfsmönnum og gestafyrirlesurum. Innra starf ÖHU-mála er í góðum farvegi.

Haldin er skrá yfir slys og atvik (nærri slys) sem verða hjá HS Veitum hf. Slysnum og atvikum er skipt upp í þrjá flokka eftir alvarleika og fjarveru frá vinnustað.

Tegund 1 = Atvik/slys án fjarveru

Tegund 2 = Slys með 1-7 daga fjarveru

Tegund 3 = Alvarlegt slys með fleiri en 7 daga fjarveru

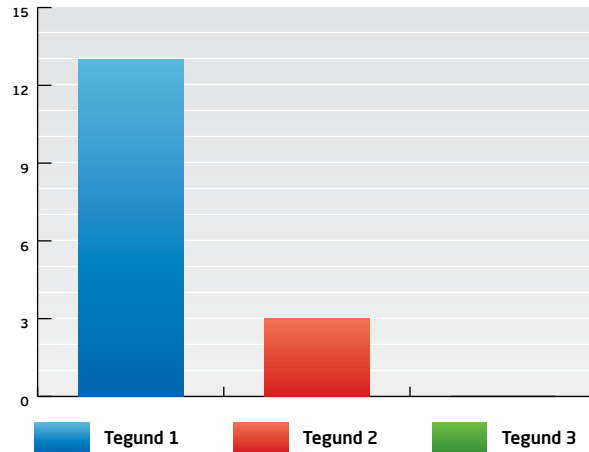
Samtals voru 14 slys/atvik skráð árið 2011, þrjú slys urðu af tegund 2 sem orsökuðu 12 daga fjarveru. 10 atvik urðu sem flokkast sem nærri slys án tapaðra daga en þar af urðu 7 atvik, frávik vegna rafmagnsöryggismála.

Tíðni vinnutengdra fjarveruslysa hjá starfsmönnum HS Veitum hf borin saman við alþjóðlega staðla, sem miða við 100 ársverk eða 200.000 unnar vinnustundir, er því eftirfarandi:

- 3 atvik = 11 tapaðir dagar
- Unnar stundir hjá HS Orku hf árið 2011 voru um 185.000
- Slysátíðni: 3 slys x 200.000 stundir
185.000 stundir

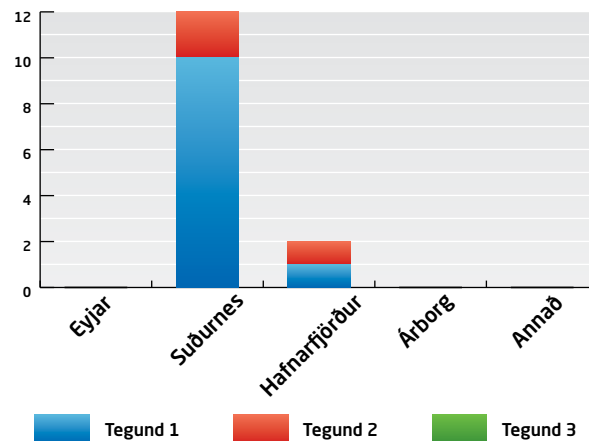
Tíðni vinnutengdra fjarveruslysa hjá HS Veitum hf fyrir árið 2011 er því 3,23. Til samanburðar urðu engin fjarverslys á árinu 2010, utan eins umferðaslyss sem orsakaði fjarveru.

FJÖLDI SLYSA OG ATVIKA



Meðfylgjandi tafla sýnir fjölda slysa og atvika fyrir starfsárið 2011.

Fjöldi slysa og atvika eftir svæðum



Meðfylgjandi tafla sýnir fjölda atvika eftir starfssvæðum.

Lykilstærðir í ársskýrslu 2011

| Rafmagnsveita / Dreifing | Suðurnes Magn | Hafnarfjörður Magn | Eyjar Magn | Árborg Magn | Samtals Magn | Einingar |
|--|------------------|-----------------------|---------------|----------------|-----------------|---------------------|
| Stærð veitusvæðis | 700,0 | 163,0 | 13,3 | 159,0 | 1035,3 | km ² |
| Íbúar á orkuveitusvæðinu | 21.242 | 31.385 | 4.194 | 7.783 | 64.604 | fjöldi |
| Heimtaugar | 6.985 | 6.450 | 1.382 | 2.697 | 17.514 | fjöldi |
| Veitur (mælitæki) | 10.702 | 15.230 | 2.338 | 3.773 | 32.043 | fjöldi |
| Fjöldi starfsmanna | 62 | 19 | 15 | 4 | 100 | stöðugildi |
| Fjöldi ársverka | 20 | 20 | 7 | 4 | 51 | ársverk |
| Aðveitustöðvar, uppsett spennaafli | 204,4 | 41,0 | 52,5 | 20,0 | 317,9 | MVA |
| Dreifistöðvar, uppsett spennaafli | 116,810 | 123,485 | 29,405 | 27,765 | 28,035 | MVA |
| Lengd aðveitukerfis | 102,8 | 0,0 | 1,5 | 0,0 | 104,3 | km |
| Lengd háspennudreifikerfis | 240,5 | 142,2 | 23,9 | 53,7 | 460,3 | km |
| Lengd lágspennudreifikerfis | 522,8 | 461,3 | 85,9 | 194,7 | 1.264,7 | km |
| Orkuöflun alls, mesta afl án ótr. orku | 31,99 | 33,30 | 9,99 | 9,58 | 84,9 | MW |
| Orkuöflun alls, mesta afl með ótr.orku | 41,93 | 34,17 | 22,97 | 13,28 | 112,4 | MW |
| Orkuöflun alls - aðrir | 198,8 | 173,6 | 123,0 | 60,3 | 555,7 | GWst |
| Smásala | 176,9 | 159,2 | 46,4 | 45,7 | 428,2 | GWst |
| Smásala ótrygg orka | 11,0 | 4,8 | 74,5 | 12,3 | 102,6 | GWst |
| Smásala (án vsk) | 854,9 | 872,0 | 275,7 | 256,7 | 2.259,3 | Mkr |
| Heildsala (án vsk) | 0,0 | 0,0 | 0,0 | 0,0 | 0,0 | Mkr |
| Meðalverð í smásölu (án vsk) | 4,55 | 5,32 | 2,28 | 4,42 | 4,26 | kr/kWst |
| Niðurgreiðslur frá ríkissjóði | 3,5 | 0,0 | 13,9 | 0,5 | 17,9 | Mkr |
| Niðurgreitt magn | 1.184.889 | 0 | 4.652.229 | 170.878 | 6.007.996 | kwst |
| Hitaveita | Suðurnes Magn | | Eyjar Magn | | Samtals Magn | Einingar |
| Stærð veitusvæðis | 700 | | 13,3 | | 713,3 | km ² |
| Íbúar með hitaveitu | 21.242 | | 3.674 | | 24.916 | fjöldi |
| Hús tengd hitaveitu | 6.370 | | 1.468 | | 7.838 | fjöldi |
| Veitur (mælitæki) | 6.983 | | 1.467 | | 8.450 | fjöldi |
| Fjöldi starfsmanna | 62 | | 15 | | 77 | stöðugildi |
| Fjöldi ársverka | 15 | | 5 | | 20 | ársverk |
| Uppsett afl á jarðhitasvæði | 150 | | 0 | | 150 | MW |
| Uppsett afl í dreifikerfi (aflgeta) | 125 | | 38 | | 163 | MW |
| Lengd aðveitu-og stofnæða | 52,9 | | 2,8 | | 55,7 | km |
| Lengd dreifikerfis | 378,8 | | 106,2 | | 485 | km |
| Vatnsmagn inn á dreifikerfi | 11.383.717 | | 1.664.060 | | 13.047.777 | m ³ /ári |
| Hámarksálag á árinu | 100,7 | | 13,8 | | 114,5 | MW |
| Orkuframleiðsla inn á dreifikerfi | 625,3 | | 73,7 | | 699 | GWh/ári |
| Hlutfall orkuframleiðslu: Jarðhiti | 100 | | 0 | | | % |
| Hlutfall orkuframleiðslu: Annað | 0 | | 100 | | | % |
| Smásala | 25.401 | | 0,0 | | 25.401 | l/mín/mán |
| Smásala | 7.409.452 | | 1.349.315 | | 8.758.767 | m ³ |
| Smásala (án vsk) | 1136,2 | | 297,0 | | 1433,2 | m.kr. |
| Meðalverð í smásölu (án vsk) | | | 220,0 | | | kr/m ³ |
| Niðurgreiðslur frá ríkissjóði | 0,0 | | 60,4 | | 60,4 | m.kr. |
| Niðurgreitt magn | 0,0 | | 812.178 | | 812.178 | m ³ |



**ÁRSREIKNINGUR
31. DESEMBER 2011**



Skýrsla og yfirlýsing stjórnar og forstjóra

Ársreikningur HS Veitna hf er gerður í samræmi við alþjóðlega reikningsskilastaðla (IFRS) eins og þeir hafa verið staðfestir af Evrópusambandinu.

Félagið var stofnað við skiptingu Hitaveitu Suðurnesja hf þann 1. desember 2008. Þann 31. desember 2008 voru eignir, skuldir og eigið fé sem tilheyrðu einkaleyfisstarfsemi Hitaveitu Suðurnesja hf flutt yfir í HS Veitur hf. Árið 2009 var því fyrsta rekstrarár félagsins.

Samkvæmt yfirliti um heildarafkomu námu rekstrartekjur félagsins 4.431 millj. kr. (2010: 4.215 millj. kr.) og nam hagnaður ársins 270 millj. kr. (2010: 321 millj. kr.). Samkvæmt efnahagsreikningi námu eignir félagsins 16.590 millj. kr. í árslok 2011 (2010: 16.535 millj. kr.). Eigið fé nam 8.790 millj. kr. eða 53,0% af heildarfjármagni (2010: 8.769 millj. kr. og 53%), arðgreiðsla ársins var 250 millj. kr.

Hluthafar félagsins voru sex í árslok. Í árslok áttu þrjú hluthafar yfir 10% hlut í félaginu, en þeir eru:

| | Eignarhluti |
|-----------------------------|-------------|
| Reykjanesbær | 66,75% |
| Orkuveita Reykjavíkur | 16,58% |
| Hafnarfjarðarbær | 15,42% |

Stjórn félagsins leggur til að greiddur verði 300 millj. kr. arður til hluthafa á árinu 2012.

Í lögum um hlutafélög er kveðið á um að ef kröfuhafi í félagi, sem skipt hefur verið, fær ekki fullnustu kröfu sinnar hjá því félagi sem kröfuna skal greiða bera önnur þátttökufélög í skiptingunni óskipta ábyrgð á skuldbindingum sem stofnast höfðu þegar upplýsingar um skiptingaráætlunina voru birtar. Ábyrgð hinna viðtökufélaganna takmarkast þó við nettóverðmæti þess eigin fjár sem rann til viðtökufélagsins þegar áætlunin var birt. Er því félagið ábyrgt fyrir skuldbindingum HS Orku hf að fjárhæð 9.449 millj. kr. í árslok 2011. Í skýringu 26 er farið nánar yfir stöðu HS Orku hf.

Yfirlýsing stjórnar og forstjóra

Samkvæmt bestu vitneskju stjórnar og forstjóra er ársreikningur félagsins í samræmi við alþjóðlega reikningsskilastaðla eins og þeir hafa verið staðfestir af Evrópusambandinu og er það álit stjórnar og forstjóra að ársreikningurinn gefi glögga mynd af eignum, skuldum og fjárhagsstöðu 31. desember 2011.

Jafnframt er það álit stjórnar og forstjóra að ársreikningurinn og skýrsla stjórnar geymi glöggt yfirlit um stöðu félagsins og lýsi helstu áhættuþáttum og óvissu sem félagið býr við.

Stjórn og forstjóri HS Veitna hf hafa í dag rætt ársreikning félagsins fyrir árið 2011 og staðfest hann með undirritun sinni. Stjórn og forstjóri leggja til við aðalfund að samþykkja ársreikninginn.

Reykjanesbær, 24. febrúar 2012.

Stjórn:



Böðvar Jónsson



Áni Sigfússon



Magnea Guðmundsdóttir



Eyjólfur Sæmundsson



Friðjón Einarsson



Guðný Kristjánsdóttir



Páll Erland



Júlíus Jónsson, forstjóri



Albert Albertsson, aðstoðarforstjóri

Áritun óháðs endurskoðanda

Til stjórnar og hluthafa í HS Veitum hf.

Við höfum endurskoðað meðfylgjandi ársreikning HS Veitna hf fyrir árið 2011. Ársreikningurinn hefur að geyma skýrslu stjórnar, rekstrarreikning, efnahagsreikning, yfirlit um sjóðstreymi, yfirlit um breytingu á eigin fé, upplýsingar um mikilvægar reikningsskilaaðferðir og aðrar skýringar.

Ábyrgð stjórnar og forstjóra

á ársreikningnum

Stjórn og forstjóri eru ábyrgir fyrir gerð og framsetningu ársreikningsins í samræmi við við alþjóðlega reikningsskilastaðla eins og þeir hafa verið samþykktir af Evrópusambandinu. Stjórn og forstjóri eru einnig ábyrgir fyrir því innra eftirliti sem nauðsynlegt er varðandi gerð og framsetningu ársreiknings, þannig að hann sé án verulegra annmarka, hvort sem er vegna sviksemi eða mistaka.

Ábyrgð endurskoðanda

Ábyrgð okkar felst í því álit sem við látum í ljós á ársreikningnum á grundvelli endurskoðunarinnar. Endurskoðað var í samræmi við alþjóðlega endurskoðunarstaðla. Samkvæmt þeim ber okkur að fara eftir settum siðareglum, skipuleggja og haga endurskoðuninni þannig að nægjanleg víska fáiist um að ársreikningurinn sé án verulegra annmarka.

Endurskoðun felur í sér aðgerðir til staðfestingar á fjárhæðum og skýringum í ársreikningnum. Val endurskoðunaraðgerða byggir á faglegu mati endurskoðandans, meðal annars á þeirri hættu að verulegir annmarkar séu á ársreikningnum, hvort sem er af völdum sviksemi eða mistaka. Við áhættumatið er tekið tillit til þess innra eftirlits félagsins sem varðar gerð og framsetningu ársreikningsins, til þess að skipuleggja viðeigandi endurskoðunaraðgerðir, en ekki til þess að gefa álit á virkni innra eftirlits fyrirtækisins. Endurskoðun felur einnig í sér mat á þeim reikningsskilaaðferðum og matsaðferðum sem stjórnendur nota við gerð ársreikningsins sem og mat á framsetningu hans í heild.

Við teljum að við endurskoðunina höfum við aflað nægilegra og viðeigandi gagna til að byggja álit okkar á.

Álit

Það er álit okkar að ársreikningurinn gefi glögga mynd af afkomu félagsins á árinu 2011, efnahag þess 31. desember 2011 og breytingu á handbæru fé á árinu 2011, í samræmi við alþjóðlega reikningsskilastaðla eins og þeir hafa verið samþykktir af Evrópusambandinu.

Reykjanesbær, 24. febrúar 2012.

Deloitte hf.



Anna Birgitta Geirfinnsdóttir



Þorsteinn Pétur Guðjónsson

Yfirlit um heildarafkomu árið 2011

| | Skýr. | 2011 | 2010 |
|--|-------|------------------|------------------|
| Rekstrartekjur | 6 | 4.431.413 | 4.215.078 |
| Kostnaðarverð sölu | | (3.084.940) | (2.919.463) |
| Vergur hagnaður | | 1.346.473 | 1.295.615 |
| Annar rekstrarkostnaður | 7 | (454.264) | (375.142) |
| Rekstrarhagnaður | | 892.209 | 920.473 |
| Fjármunatekjur | | 46.237 | 55.486 |
| Fjármagnsgjöld | | (643.655) | (524.211) |
| Fjármunatekjur og fjármagnsgjöld samtals | 10 | (597.418) | (468.725) |
| Hagnaður fyrir tekjuskatt | | 294.791 | 451.748 |
| Tekjuskattur | 11 | (24.360) | (130.454) |
| Heildarhagnaður ársins | | 270.431 | 321.294 |
| Hagnaður á hlut: | | | |
| Grunnhagnaður og þynntur hagnaður á hlut | 19 | 0,20 | 0,24 |

Efnahagsreikningur 31. desember 2011

| | Skýr. | 31.12.2011 | 31.12.2010 |
|--|-------|------------|------------|
| Eignir | | | |
| Rekstrarfjármunir | 12 | 14.728.889 | 14.781.527 |
| Óefnislegar eignir | 13 | 529.752 | 546.306 |
| Eignarhlutir í félögum | 14 | 9.943 | 11.837 |
| | | <hr/> | <hr/> |
| Fastafjármunir samtals | | 15.268.584 | 15.339.670 |
| | | <hr/> | <hr/> |
| Rekstrarvörubirgðir | 15 | 215.866 | 227.317 |
| Viðskiptakröfur og aðrar skammtímakröfur | 16 | 648.232 | 781.254 |
| Handbært fé | 17 | 457.077 | 186.377 |
| | | <hr/> | <hr/> |
| Veltufjármunir samtals | | 1.321.175 | 1.194.948 |
| | | <hr/> | <hr/> |
| Eignir samtals | | 16.589.759 | 16.534.618 |
| | | <hr/> | <hr/> |
| Eigið fé | | | |
| Hlutfé | | 1.336.429 | 1.336.429 |
| Lögbundinn varasjóður | | 334.107 | 334.107 |
| Óráðstafað eigið fé | | 7.119.215 | 7.098.784 |
| | | <hr/> | <hr/> |
| Eigið fé samtals | 18 | 8.789.751 | 8.769.320 |
| | | <hr/> | <hr/> |
| Skuldir | | | |
| Vaxtaberandi skuldir | 20 | 5.799.736 | 5.853.569 |
| Tekjuskattskuldbinding | 21 | 780.439 | 756.079 |
| Fyrirfram innheimtar tekjur | 23 | 558.309 | 584.651 |
| Lífeyrisskuldbinding | 22 | 200.926 | 98.983 |
| | | <hr/> | <hr/> |
| Langtímaskuldir samtals | | 7.339.410 | 7.293.282 |
| | | <hr/> | <hr/> |
| Vaxtaberandi skuldir | 20 | 35.330 | 56.157 |
| Viðskiptaskuldir og aðrar skammtímaskuldir | 24 | 357.054 | 349.826 |
| Fyrirfram innheimtar tekjur | 23 | 68.214 | 66.033 |
| | | <hr/> | <hr/> |
| Skammtímaskuldir samtals | | 460.598 | 472.016 |
| | | <hr/> | <hr/> |
| Skuldir samtals | | 7.800.008 | 7.765.298 |
| | | <hr/> | <hr/> |
| Eigið fé og skuldir samtals | | 16.589.759 | 16.534.618 |
| | | <hr/> | <hr/> |

Eiginfjáryfirlit árið 2011

| | Hlutfé | Lögbundinn varasjóður | Óráðstafað eigið fé | Samtals |
|----------------------------------|-----------|--------------------------|------------------------|-------------|
| Árið 2010 | | | | |
| Eigið fé 1. janúar 2010 | 1.336.429 | 334.107 | 6.872.490 | 8.543.026 |
| Greiddur arður á árinu | | | (95.000) | (95.000) |
| Heildarafkoma ársins | | | 321.294 | 321.294 |
| Eigið fé 31. desember 2010 | 1.336.429 | 334.107 | 7.098.784 | 8.769.320 |
| Árið 2011 | | | | |
| Eigið fé 1. janúar 2011 | 1.336.429 | 334.107 | 7.098.784 | 8.769.320 |
| Greiddur arður á árinu | | | (250.000) | (250.000) |
| Heildarafkoma ársins | | | 270.431 | 270.431 |
| Eigið fé 31. desember 2011 | 1.336.429 | 334.107 | 7.119.215 | 8.789.751 |

Sjóðstreymisyfirlit árið 2011

| | Skýr. | 2011 | 2010 |
|--|-------|-------------|---------------|
| Rekstrarhreyfingar | | | |
| Rekstrarhreyfingar | | | |
| Hagnaður ársins | | 270.431 | 321.294 |
| Rekstrarliðir sem hafa ekki áhrif á fjárstreymi: | | | |
| Lífeyrisskuldbinding, lækkun | 22 | 101.943 | 16.185 |
| Afskriftir | 9 | 508.298 | 499.531 |
| Söluhagnaður fastafjármuna | | (1.495) | 7.411 |
| Fjármunatekjur og fjármagnsgjöld | 10 | 597.418 | 468.725 |
| Tekjuskattur | 11 | 24.360 | 130.454 |
| | | <hr/> | <hr/> |
| Hreint veltufé frá rekstri fyrir vexti og skatta | | 1.500.955 | 1.443.600 |
| | | | |
| Rekstrarvörubirgðir, lækkun | | 11.451 | 49.405 |
| Skammtímakröfur, lækkun | | 133.022 | 22.333 |
| Skammtímaskuldir, lækkun | | 7.107 | 174.673 |
| Fyrirfram innheimtar tekjur, lækkun | | (24.161) | (19.533) |
| | | <hr/> | <hr/> |
| Handbært fé frá rekstri fyrir vexti og skatta | | 1.628.374 | 1.670.478 |
| | | | |
| Innheimtar vaxtatekjur | | 46.237 | 55.486 |
| Greidd vaxtagjöld | | (315.786) | (322.135) |
| | | <hr/> | <hr/> |
| Handbært fé frá rekstri | | 1.358.825 | 1.403.829 |
| | | | |
| Fjárfestingarhreyfingar | | | |
| Fjárfesting í rekstrarfjármunum | | (439.794) | (588.119) |
| Seldir fastafjármunir | | 2.182 | 5.793 |
| Lækkun á hlutafé í öðrum félögum | | 1.894 | 1.895 |
| | | <hr/> | <hr/> |
| Fjárfestingarhreyfingar | | (435.718) | (580.431) |
| | | | |
| Fjármögnunarhreyfingar | | | |
| Greiddur arður | | (250.000) | (95.000) |
| Afborganir langtímalána | | (57.702) | (90.687) |
| Endurkaup á skuldabréfaútgáfu | | (344.705) | (899.776) |
| | | <hr/> | <hr/> |
| Fjármögnunarhreyfingar | | (652.407) | (1.085.463) |
| | | | |
| Hækkun á handbæru fé | | 270.700 | (262.065) |
| Handbært fé í ársbyrjun | | 186.377 | 448.442 |
| | | <hr/> | <hr/> |
| Handbært fé í lok ársins | | 457.077 | 186.377 |
| | | <hr/> | <hr/> |

Skýringar

1. Félagið

HS Veitur hf. er íslenskt hlutafélag og er lögheimili þess að Brekkustíg 36 í Reykjanesbæ. Félagið var stofnað 1. desember 2008 í kjölfar skiptingar Hitaveitu Suðurnesja hf. í HS Orku hf. og HS Veitur hf. Félagið annast dreifingu á rafmagni, heitu vatni og köldu vatni. Félagið er dótturfélag Reykjanesbæjar og er ársreikningurinn hluti af samstæðureikningi bæjarfélagsins.

2. Grundvöllur reikningsskilanna

a. Yfirlýsing um að alþjóðlegum reikningsskilastöðlum sé fylgt

Ársreikningur félagsins er gerður í samræmi við alþjóðlega reikningsskilastaðla (IFRS) eins og þeir hafa verið staðfestir af Evrópusambandinu.

b. Matsaðferðir

Reikningsskil félagsins byggja á kostnaðarverði, að því undanskildu að fjármálagerningar á gangvirði gegnum rekstrarreikning eru færðir á gangvirði.

Nánar er fjallað um mat á gangvirði í skýringu 4.

c. Starfrækslu- og framsetningargjaldmiðill

Ársreikningur félagsins er birtur í íslenskum krónum, sem er starfrækslugjaldmiðill félagsins. Allar fjárhæðir eru birtar í þúsundum nema annað sé tekið fram.

d. Mat og ályktanir við beitingu reikningsskilaaðferða

Gerð ársreiknings í samræmi við alþjóðlega reikningsskilastaðla krefst þess að stjórnendur taki ákvarðanir, meti og gefi sér forsendur sem hafa áhrif á beitingu reikningsskilaaðferða og birtar fjárhæðir eigna, skulda, tekna og gjalda. Endanlegar niðurstöður kunna að vera frábrugðnar þessu mati.

Mat og forsendur þess eru endurskoðaðar reglulega. Áhrifin af breytingum eru færð á því tímabili sem breyting er gerð og jafnframt á síðari tímabilum ef breytingin hefur áhrif á þau.

Upplýsingar um mikilvæg atriði, þar sem mikilvægi ákvarðana varðandi beitingu reikningsskilaaðferða hefur mest áhrif á skráðar fjárhæðir í reikningsskilunum, er að finna í eftirfarandi skýringum:

- Skýring 12 - rekstrarfjármunir
- Skýring 13 - óefnislegar eignir
- Skýring 15 - rekstrarvörubirgðir
- Skýring 16 - viðskiptakröfur og aðrar skammtímakröfur
- Skýring 22 - lífeyrisskuldbinding

Upplýsingar um forsendur og óvissu í mati þar sem veruleg áhætta er að verulegar breytingar verði á næsta fjárhagsári, er að finna í eftirfarandi skýringum:

- Skýring 12 - rekstrarfjármunir
- Skýring 13 - óefnislegar eignir
- Skýring 15 - rekstrarvörubirgðir
- Skýring 16 - viðskiptakröfur og aðrar skammtímakröfur

3. Mikilvægar reikningsskilaaðferðir

Reikningsskilaaðferðum sem lýst er hér á eftir hefur verið beitt með samræmdum hætti á öllum þeim tímabilum sem birt eru í ársreikningnum.

a. Erlendir gjaldmiðlar

Viðskipti í erlendum gjaldmiðlum

Viðskipti í erlendum gjaldmiðlum eru færð í starfrækslugjaldmiðli á gengi viðskiptadags. Peningalegar eignir og skuldir í erlendum gjaldmiðlum eru færðar miðað við gengi á uppgjörsdegi, efnislegar eignir og skuldir metnar á kostnaðarverði eru færðar á upphaflegu skráðu gengi. Aðrar eignir og skuldir, sem metnar eru á gangvirði í erlendri mynt, eru færðar á því gengi sem var í gildi þegar gangvirði þeirra var ákvarðað. Áhrif gengisbreytinga eru færð meðal fjármunatekna og fjármagnsgjalda í rekstrarreikningi.

b. Fjármálagerningar

(i) Fjármálagerningar aðrir en afleiðusamningar

Til fjármálagerninga sem ekki eru afleiðusamningar teljast fjárfestingar í hlutabréfum og skuldabréfum, viðskiptakröfur, aðrar kröfur, handbært fé, lántókur, viðskiptaskuldir og aðrar skammtímaskuldir.

Fjármálagerningar sem ekki eru afleiðusamningar eru færðir á gangvirði við upphaflega skráningu í bókhald. Þegar fjármálagerningar eru ekki metnir á gangvirði gegnum rekstrarreikning, er allur beinn viðskiptakostnaður færður til hækkunar á virði þeirra við upphaflega skráningu í bókhald. Eftir upphaflega skráningu eru fjármálagerningar sem ekki eru afleiðusamningar færðir með þeim hætti sem greinir hér á eftir.

Fjáreignum og fjárskuldum er jafnað saman og nettó fjárhæð færð í efnahagsreikning þegar lagalegur réttur er til staðar um jöfnun og fyrirhugað er að gera upp með jöfnun fjáreigna og fjárskulda.

Handbært fé samanstendur af sjóði og óbundnum bankainnistæðum.

Fjáreignir á gangvirði gegnum rekstrarreikning

Fjármálagerningur er flokkaður sem fjáreign á gangvirði gegnum rekstrarreikning sé hann veltufjáreign eða ef hann er tilgreindur sem fjármálagerningur á gangvirði gegnum rekstrarreikning við upphaflega skráningu í bókhald. Fjármálagerningar eru tilgreindir á gangvirði gegnum rekstrarreikning ef ákvarðanir um kaup og sölu byggjast á gangvirði þeirra. Fjáreignir á gangvirði gegnum rekstrarreikning eru færðar á gangvirði í efnahagsreikning. Gangvirðisbreytingar eru færðar á rekstrarreikning meðal fjármunatekna og fjármagnsgjalda. Beinn viðskiptakostnaður er færður í rekstrarreikning þegar hann fellur til.

Aðrir fjármálagerningar

Aðrir fjármálagerningar, sem ekki teljast afleiðusamningar, eru færðir á afskrifuðu kostnaðarverði miðað við virka vexti, að frádreginni virðisrýrnun þegar við á.

(ii) Hlutafé

Almennt hlutafé

Kostnaður við útgáfu hlutafjár er færður til lækkunar á eigin fé.

3. Mikilvægar reikningsskilaaðferðir, framhald

c. Rekstrarfjármunir

(i) Færsla og mat

Rekstrarfjármunir eru færðir til eignar á kostnaðarverði að frádregnum uppsöfnuðum afskriftum og virðisrýrnun.

Kostnaðarverð samanstendur af beinum kostnaði sem fellur til við kaupin. Kostnaðarverð rekstrarfjármuna sem félagið byggir sjálft innifelur efniskostnað, launakostnað og annan kostnað sem fellur til við að koma eigninni í notkun. Keyptur hugbúnaður sem er nauðsynlegur til að unnt sé að nýta vélbúnað er eignfærður sem hluti af þeim tækjabúnaði.

Pegar rekstrarfjármunir eru samsettir úr einingum með ólíkan nýtingartíma eru einingarnar aðgreindar og afskrifaðar miðað við nýtingartímann.

Hagnaður af sölu rekstrarfjármuna er munurinn á sóluverði og bókfærðu verði eignarinnar og er færður í rekstrarreikning meðal annarra tekna.

(ii) Kostnaður sem fellur til síðar

Kostnaður við að endurnýja einstaka hluta rekstrarfjármuna er færður til eignar ef líklegt er talið að ávinningur sem felst í eigninni muni renna til félagsins og hægt er að meta kostnaðinn á áreiðanlegan hátt. Allur annar kostnaður er gjaldfærður í rekstrarreikningi þegar til hans er stofnað.

(iii) Afskriftir

Afskriftir eru reiknaðar línulega miðað við áætlaðan nýtingartíma einstakra hluta rekstrarfjármuna. Land er ekki afskrifað. Áætlaður nýtingartími greinist þannig:

| | |
|-------------------------------------|-----------|
| Rafveitukerfi | 50 ár |
| Hitaveitu- og ferskvatnskerfi | 50 ár |
| Fasteignir | 50 ár |
| Aðrir rekstrarfjármunir | 5 - 20 ár |

Afskriftaaðferðir, nýtingartími og niðurlagsverð eru endurmetin á hverjum uppgjörsdegi.

d. Óefnislegar eignir

(i) Nýtingarréttur

Nýtingarréttur er metinn á kostnaðarverði að frádregnum uppsöfnuðum afskriftum og virðisrýrnun.

(ii) Próunarkostnaður

Próunarkostnaður er metinn á kostnaðarverði að frádreginni uppsafnaðri virðisrýrnun. Próunarkostnaður er ekki afskrifaður línulega.

(iii) Kostnaður sem fellur til síðar

Kostnaður sem fellur til síðar er aðeins eignfærður ef hann eykur væntan framtíðarávinning þeirrar eignar sem hann tengist. Allur annar kostnaður er gjaldfærður í rekstrarreikningi þegar hann fellur til.

(iv) Afskriftir

Afskriftir eru færðar línulega í rekstrarreikning miðað við áætlaðan nýtingartíma óefnislegra eigna. Áætlaður nýtingartími greinist þannig:

| | |
|---------------------|-------|
| Nýtingarréttur..... | 35 ár |
|---------------------|-------|

3. Mikilvægar reikningsskilaaðferðir, framhald

e. Leigusamningar

Leigusamningar sem félagið hefur gert eru rekstrarleigusamningar og eru leigufjármunir ekki færðar til eignar. Greiðslur vegna rekstrarleigusamninga eru færðar línulega í rekstrarreikning á leigutímanum.

f. Rekstrarvörubirgðir

Rekstrarvörubirgðir eru metnar á kostnaðarverði eða hreinu söluvirði, hvoru sem lægra reynist. Kostnaðarverð birgða byggir á fyrst inn - fyrst út reglunni og innifelur kostnað sem fellur til við að afla birgðanna og koma þeim á þann stað og í það ástand sem þær eru í á uppgjörstegdi. Hreint söluvirði er áætlað sóluverð í venjulegum viðskiptum að frádrögnum áætluðum kostnaði við að selja vöru.

g. Virðisrýrnun

Bókfært verð eigna, að undanskildum birgðum, er yfirfarið á hverjum uppgjörstegdi til að meta hvort vísbendingar séu um virðisrýrnun þeirra. Sé einhver slík vísbending til staðar er endurheimtanleg fjárhæð eignarinnar metin.

Virðisrýrnun er gjaldfærð þegar bókfært verð eignar er hærra en endurheimtanleg fjárhæð hennar. Virðisrýrnun er gjaldfærð í rekstrarreikningi.

Endurheimtanleg fjárhæð eignar er hreint gangvirði hennar eða nýtingarvirði, hvort sem hærra reynist. Nýtingarvirði er metið miðað við áætlað framtíðarsjóðstreymi, sem er núvirt með vöxtum fyrir skatta, sem endurspeglar mat markaðarins á tímavirði peninga hverju sinni og þeirri áhættu sem fylgir eigninni.

h. Skuldbindingar

Skuldbinding er færð í efnahagsreikninginn þegar hægt er að meta fjárhæð hennar með áreiðanlegum hætti og þegar félaginu ber lagaleg skylda eða hefur tekið á sig skuldbindingu vegna fyrri atburðar og líklegt er að kostnaður lendi á því við að gera upp skuldbindinguna. Skuldbindingin er metin út frá væntu framtíðarfjárflæði, sem er núvirt með vöxtum sem endurspeglar markaðsvexti og þá áhættu sem fylgir skuldbindingunni.

i. Tekjur

Rekstrartekjur

Tekjur af orkuflutningi og dreifingu og sölu vatns eru færðar í rekstrarreikning samkvæmt mældri afhendingu til kaupenda á tímabilinu. Á milli mælinga er notkun áætluð út frá fyrri reynslu. Aðrar tekjur eru færðar þegar til þeirra er unnið eða við afhendingu á vöru eða þjónustu.

Tekjurammi

Gjaldskrá fyrir dreifingu raforku er háð tekjuramma sem gefinn er út af Orkustofnun. Tekjuramminn byggir á rauntölum úr rekstri dreifiveitu, afskrift rekstrarfjármuna, rauntöpum í dreifikerfi og arðsemi á fastafjármuni, fyrir vexti. Gjaldskrá er ákveðin miðað við tekjuramma og áætlanir um raforkudreifingu á dreifiveitusvæði félagsins.

Tengigjöld

Við tengingu á nýjum húsum við flutningskerfi orku eða við endurnýjun á tengingu er innheimt stofngjald af notendum. Stofngjaldið mætir kostnaði vegna nýrra dreifikerfa eða endurnýjunar þeirra. Tengigjöld eru tekjufærð á 15 árum. Tengigjöld sem ekki hafa verið tekjufærð eru færð sem fyrirfram innheimtar tekjur í efnahagsreikningnum.

3. Mikilvægar reikningsskilaaðferðir, framhald

j. Fjármunatekjur og fjármagnsgjöld

Fjármunatekjur samanstanda af vaxtatekjum af fjárfestingum, arðstekjum, breytingum á gangvirði fjáreigna þar sem gangvirðisbreyting er færð í rekstrarreikning, gengishagnaði af erlendum gjaldmiðlum. Vaxtatekjur eru færðar eftir því sem þær falla til miðað við virka vexti. Arðstekjur eru færðar í rekstrarreikning á þeim degi sem arðsúthlutun er samþykkt.

Fjármagnsgjöld samanstanda af vaxtakostnaði af lántökum, bakfærslu núvirðingar skuldbindinga, gengistapi af erlendum gjaldmiðlum og virðisýrnnun fjáreigna. Lántökukostnaður er færður í rekstrarreikning miðað við virka vexti.

Hagnaði og tapi vegna gengisbreytinga erlendra gjaldmiðla er jafnað saman.

k. Tekjuskattur

Tekjuskattur tímabilsins samanstendur af tekjuskatti til greiðslu og frestuðum tekjuskatti. Tekjuskattur er færður í rekstrarreikning nema þegar hann tengist liðum sem eru færðir beint á eigið fé, en þá er tekjuskatturinn færður á eigið fé.

Tekjuskattur til greiðslu er tekjuskattur sem áætlað er að komi til greiðslu á næsta ári vegna skattskylds hagnaðar ársins, miðað við gildandi skatthlutfall á uppgjörsdegi, auk leiðréttinga á tekjuskatti til greiðslu vegna fyrri ára.

Frestaður tekjuskattur er færður vegna tímabundinna mismuna á bókfærðu verði eigna og skulda í ársreikningnum annars vegar og skattverði þeirra hins vegar. Útreikningur á frestuðum skatti byggir á því skatthlutfalli sem vænst er að verði í gildi þegar tímabundnir mismunir koma til með að snúast við, miðað við gildandi lög á uppgjörsdegi

l. Hagnaður á hlut

Í ársreikningnum er sýndur grunnhagnaður á hlut og þynntur hagnaður á hlut fyrir almenna hluti í félaginu. Grunnhagnaður á hlut er reiknaður sem hlutfall afkomu, sem ráðstafað er til almennra hluthafa í félaginu, og vegins meðalfjölda útistandandi almennra hluta á árinu. Þynntur hagnaður á hlut er jafn grunnhagnaði þar sem félagið hefur ekki gert kaupréttarsamninga eða gefið út breytanleg skuldabréf.

m. Starfspáttayfirlit

Starfspáttur er þáttur innan félagsins sem með starfsemi sinni getur aflað tekna og kallað á kostnað, þar á meðal tekjur og gjöld vegna viðskipta við aðra starfspætti innan félagsins. Afkoma allra starfspátta félagsins er reglulega yfirfarin af forstjóra til að ákvarða hvernig eignum þess er skipt á starfspætti og til að meta frammistöðu þeirra.

Afkoma starfspátta innifelur bæði tekjur og gjöld sem tengjast beint viðkomandi starfspætti sem og tekjur og gjöld sem hægt er með skynsamlegum hætti að úthluta á starfspætti. Ákveðnum liðum er ekki úthlutað á einstaka starfspætti. Er þar einkum um að ræða fjármunatekjur og fjármagnsgjöld, tekjur og gjöld af eignarhlutum og tekjuskatt.

Fjárfestingar starfspátta er heildarkostnaður við kaup rekstrarfjármuna og óefnislegra eigna.

n. Nýir reikningsskilastaðlar og túlkanir á þeim

Félagið hefur innleitt alla alþjóðlega reikningsskilastaðla, túlkanir á þeim og breytingar á núverandi stöðlum sem eru í gildi í árslok 2011 og tengjast starfsemi félagsins. Félagið hefur ekki innleitt fyrirfram alþjóðlega reikningsskilastaðla, túlkanir eða breytingar sem taka gildi eftir 31. desember 2011. Ekki er talið að upptaka þeirra muni hafa veruleg áhrif á reikningsskil félagsins.

4. Ákvörðun gangvirðis

Nokkrar reikningsskilaaðferðir og skýringar félagsins krefjast þess að gangvirði sé ákvarðað, bæði fyrir fjáreignir og fjárskuldir og aðrar eignir og skuldir. Gangvirði hefur verið ákvarðað vegna mats og/eða skýringa samkvæmt eftirfarandi aðferðum. Þar sem við á eru frekari upplýsingar um forsendur gangvirðis eigna eða skulda í skýringum um viðkomandi eignir eða skuldir.

a. Fjárfestingar í hlutabréfum

Gangvirði fjáreigna, þar sem gangvirðisbreytingar eru færðar í rekstrarreikning, er fundið með hliðsjón af markaðsverði þeirra á uppgjörssdegi.

b. Viðskiptakröfur og aðrar kröfur

Gangvirði viðskiptakrafna og annarra krafna er metið á núvirði vænts framtíðargreiðsluflæðis, sem afvaxtað er á markaðsvöxtum uppgjörssdags.

c. Fjárskuldir sem ekki teljast afleiður

Gangvirði fjárskulda, sem einungis er ákvarðað vegna skýringa, er reiknað núvirði framtíðarflæðis höfuðstóls og vaxta og er afvaxtað með markaðsvöxtum á uppgjörssdegi.

5. Stýring fjármálalegrar áhættu

a. Yfirlit

Eftirfarandi áhættur fylgja fjármálagerningum félagsins:

- Lánsáhætta
- Lausafjárahætta
- Markaðsáhætta
- Rekstraráhætta

Hér eru veittar upplýsingar um framangreindar áhættur, markmið, stefnu og aðferðir félagsins við að meta og draga úr áhættunni, auk upplýsinga um eiginfjárstýringu hennar. Að auki eru veittar tölulegar upplýsingar víðar í ársreikningnum.

Stjórn félagsins ber að innleiða áhættustýringu og hafa eftirlit með fjármálalegri áhættu þess.

Markmið félagsins með áhættustýringu er að uppgötva og greina áhættu sem það býr við, setja viðmið um áhættutöku og hafa eftirlit með henni. Áhættustefna félagsins og aðferðir er yfirfarnar reglulega til að greina breytingar á markaði og starfsemi félagsins.

b. Lánsáhætta

Lánsáhætta er hættan á fjárhagslegu tapi félagsins ef viðskiptamaður eða mótaðili í fjármálagerningi getur ekki staðið við umsamdar skuldbindingar sínar. Lánsáhætta félagsins er einkum vegna viðskiptakrafna.

(i) Viðskiptakröfur og aðrar kröfur

Lánsáhætta félagsins ræðst einkum af fjárhagsstöðu og starfsemi einstakra viðskiptamanna. Atvinnugreinar og staðsetning viðskiptamanna hafa minni áhrif á lánsáhættu.

5. Stýring fjármálalegrar áhættu, framhald

b. Lánsáhætta, framhald

Flestir viðskiptamenn félagsins hafa átt í áralöngum viðskiptum við forvera þess og tapaðar viðskiptakröfur hafa verið óverulegar í hlutfalli af veltu. Við stýringu lánsáhættu vegna viðskiptamanna er einkum horft til aldurs krafna og fjárhagsstöðu einstakra viðskiptamanna. Viðskiptakröfur og aðrar kröfur félagsins eru á einstaklinga og fyrirtæki.

Félagið myndar niðurfærslu vegna áætlaðrar virðisrýrnunar viðskiptakrafna, annarra krafna og fjárfestinga. Niðurfærslan er í meginatriðum sérstök niðurfærsla vegna einstakra viðskiptamanna og sameiginleg niðurfærsla með tilliti til aldurs krafna, sem ekki hefur verið tengd einstökum viðskiptamönnum. Sameiginlega niðurfærslan er ákveðin með tilliti til innheimtusögu sambærilegra krafna.

c. Lausafjáraáhætta

Lausafjáraáhætta er hættan á því að félagið geti ekki staðið við fjárhagsskuldbindingar sínar eftir því sem þær gjaldfalla. Markmið félagsins er að stýra lausafé þannig að tryggt sé að það hafi alltaf nægt laust fé til að mæta skuldbindingum sínum eftir því sem þær gjaldfalla og forðast þannig að skaða orðspor félagsins.

d. Markaðsáhætta

Markaðsáhætta er hættan á því að breytingar í markaðsverði erlendra gjaldmiðla og vaxta hafi áhrif á afkomu félagsins eða virði fjármálagerninga. Markmið með stýringu markaðsáhættu er að stýra og takmarka áhættu við skilgreind mörk, jafnframt því sem ábati er hámarkaður.

(i) Gjaldmiðlaáhætta

Gjaldmiðlaáhætta félagsins er óveruleg þar sem skuldir félagsins, tekjur og gjöld eru nær einvörðungu í íslenskum krónum.

(ii) Vaxtaáhætta

Lántökur félagsins eru allar með föstum verðtryggðum vöxtum. Snýr því vaxtaáhætta félagsins fyrst og fremst að áhættu vegna verðlagsbreytinga.

(iii) Önnur markaðsverðsáhætta

Önnur markaðsverðsáhætta er takmörkuð, þar sem fjárfestingar í eignarhlutum er óverulegur hluti af starfsemi félagsins.

e. Eiginfjárstýring

Það er stefna stjórnar félagsins að eiginfjárstaða félagsins sé sterk til að styðja við stöðugleika í framtíðarþróun starfseminnar.

Stjórn félagsins leitast við að halda jafnvægi milli ávöxtunar eigin fjár, sem mögulegt er að hækka með aukinni skuldsetningu, og hagræði og öryggi sem næst með sterku eiginfjárlutfalli. Félaginu ber ekki að fylgja ytri reglum um eiginfjárlutfall.

f. Rekstraráhætta

Gjaldskrá fyrir dreifingu raforku er háð tekjuramma sem gefinn er út af Orkustofnun. Tekjuramminn byggir á rauntölum úr rekstri dreifiveitu í fimm ár, afskrift fastafjármuna, rauntöpum í dreifikerfi og 3,95% arðsemi, en án vaxta. Gjaldskrá er ákveðin miðað við tekjuramma og áætlanir um raforkusölu á dreifiveitusvæði félagsins. Áhætta félagsins af tekjuramma felst í því að tekjurammi er reiknaður út frá arðsemi fyrri ára því kann til skamms tíma að myndast ójafnvægi á milli tekna og útgjalda.

6. Starfsþáttaryfirlit

Starfsþáttaupplýsingar eru birtar eftir rekstrarsviðum félagsins samkvæmt skipulagi og innri upplýsingagjöf félagsins.

| | Raforku- dreifing | Heitt vatn sala og dreifing | Ferskt vatn sala og dreifing | Annað | Samtals |
|--|----------------------|-----------------------------------|------------------------------------|---------|------------|
| Árið 2011 | | | | | |
| Rekstrartekjur samtals | 2.323.478 | 1.455.941 | 442.089 | 209.905 | 4.431.413 |
| Rekstrarafkoma starfsþátta | 515.188 | 224.148 | 147.559 | 5.314 | 892.209 |
| Óskiptir liðir | | | | | |
| Fjármunatekjur og fjármagnsgjöld samtals | | | | | (597.418) |
| Tekjuskattur | | | | | (24.360) |
| Heildarhagnaður ársins | | | | | 270.431 |
| Eignir starfsþátta | 9.527.783 | 3.333.484 | 2.287.965 | 109.409 | 15.258.641 |
| Óskiptar eignir | | | | | 1.331.118 |
| Eignir samtals | | | | | 16.589.759 |
| Óskiptar skuldir | | | | | 7.800.008 |
| Fjárfestingar | 313.801 | 103.929 | 22.064 | 0 | 439.794 |
| Afskriftir | 314.986 | 103.738 | 86.166 | 3.408 | 508.298 |
| Hagnaður fyrir afskriftir, fjármagnsliði og skatta | | | | | 1.400.507 |
| Árið 2010 | | | | | |
| Rekstrartekjur samtals | 2.202.850 | 1.379.162 | 420.600 | 212.466 | 4.215.078 |
| Rekstrarafkoma starfsþátta | 549.921 | 249.206 | 120.954 | 392 | 920.473 |
| Óskiptir liðir | | | | | |
| Fjármunatekjur og fjármagnsgjöld samtals | | | | | (468.725) |
| Tekjuskattur | | | | | (130.454) |
| Heildarhagnaður ársins | | | | | 321.294 |
| Eignir starfsþátta | 9.526.859 | 3.333.392 | 2.351.178 | 116.404 | 15.327.833 |
| Óskiptar eignir | | | | | 1.206.785 |
| Eignir samtals | | | | | 16.534.618 |
| Óskiptar skuldir | | | | | 0 |
| Fjárfestingar | 395.584 | 70.920 | 121.615 | 0 | 588.119 |
| Afskriftir | 310.215 | 101.869 | 83.779 | 3.668 | 499.531 |
| Hagnaður fyrir afskriftir, fjármagnsliði og skatta | | | | | 1.420.004 |

7. Annar rekstrarkostnaður

| | 2011 | 2010 |
|--|---------|---------|
| Annar rekstrarkostnaður greinist þannig: | | |
| Laun og launatengd gjöld | 111.547 | 25.359 |
| Leigukostnaður húsnæðis | 29.346 | 32.287 |
| Almennur skrifstofukostnaður | 36.940 | 33.469 |
| Aðkeypt þjónusta | 267.705 | 275.552 |
| Annar kostnaður | 5.758 | 5.546 |
| Afskriftir | 2.968 | 2.929 |
| Annars rekstrarkostnaður samtals | 454.264 | 375.142 |

8. Laun og launatengd gjöld

| | | |
|---|---------|--------|
| Laun og launatengd gjöld greinast þannig: | | |
| Stjórnarlaun | 7.960 | 7.564 |
| Hækkun lífeyrisskuldbindingar | 101.944 | 16.185 |
| Framlag í lífeyrissjóð | 689 | 605 |
| Önnur launatengd gjöld | 954 | 1.005 |
| Laun og launatengd gjöld samtals | 111.547 | 25.359 |

Laun og launatengd gjöld eru færð meðal annars rekstrarkostnaðar.

Engir starfsmenn störfuðu hjá félaginu á árinu 2011, en félagið kaupir þjónustu samkvæmt þjónustu og verkkaupasamningi við HS Orku hf.

9. Afskriftir og virðisrýrnun

| | | |
|---|---------|---------|
| Afskriftir og virðisrýrnun greinast þannig: | | |
| Afskrift rekstrarfjármuna, skýring 12 | 491.744 | 482.976 |
| Afskrift óefnislegra eigna, skýring 13 | 16.554 | 16.555 |
| Afskriftir færðar í rekstrarreikningi | 508.298 | 499.531 |
| Afskriftir skiptast þannig í rekstrarreikningi: | | |
| Kostnaðarverð sölu | 505.330 | 496.602 |
| Annar rekstrarkostnaður | 2.968 | 2.929 |
| Afskriftir færðar í rekstrarreikningi | 508.298 | 499.531 |

10. Fjármunatekjur og fjármagnsgjöld

| | 2011 | 2010 |
|---|--------------------|--------------------|
| Fjármunatekjur og fjármagnsgjöld greinast þannig: | | |
| Vaxtatekjur | 46.237 | 55.486 |
| Fjármunatekjur samtals | <u>46.237</u> | <u>55.486</u> |
| Vaxtagjöld | (327.392) | (342.197) |
| Verðbætur | (316.143) | (181.809) |
| Gengistap | (120) | (205) |
| Fjármagnsgjöld samtals | <u>(643.655)</u> | <u>(524.211)</u> |
| Fjármunatekjur og fjármagnsgjöld samtals | <u>(597.418)</u> | <u>(468.725)</u> |

11. Tekjuskattur

Tekjuskattur færður í rekstrarreikning greinist þannig:

| | | |
|--|-------------------|--------------------|
| Hækkun tekjuskattsskuldbindingar | (24.360) | (130.454) |
| Gjaldfærður tekjuskattur | <u>(24.360)</u> | <u>(130.454)</u> |

Ekki kemur til greiðslu tekjuskatts vegna ársins 2011 á árinu 2012 vegna yfirfæranlegs taps.

Frestaður tekjuskattur í rekstri greinist þannig:

| | | |
|---|-------------------|--------------------|
| Breyting á tímabundnum mismun | (24.360) | (54.846) |
| Hækkun skatthlutfalls (2010: 18% í 20%) | 0 | (75.608) |
| | <u>(24.360)</u> | <u>(130.454)</u> |

Virkt skatthlutfall greinist þannig:

| | | |
|--------------------------------------|----------------|----------------|
| Hagnaður ársins | 270.431 | 321.294 |
| Tekjuskattur ársins | 24.360 | 130.454 |
| Hagnaður ársins án tekjuskatts | <u>294.791</u> | <u>451.748</u> |

| | 2011 | | 2010 | |
|--|---------------|-------------------|----------------|--------------------|
| Skatthlutfall | 20,0% | (58.958) | 18,0% | (81.315) |
| Breyting á tekjuskattshlutfalli | 0,0% | 0 | 38,4% | (75.608) |
| Óskattskyld starfsemi vatnsveitu | (10,3% | 46.745 | 11,3% | 22.270 |
| Annað | 2,7% | (12.147) | 2,1% | 4.199 |
| Virkur tekjuskattur | <u>(8,3%</u> | <u>(24.360)</u> | <u>(28,9%</u> | <u>(130.454)</u> |

12. Rekstrarfjármunir

Rekstrarfjármunir greinast þannig:

| | Rafveitukerfi | Hitaveitu- og fersk- vatnskerfi | Fasteignir og aðrir rekstrar- fjármunir | Samtals |
|---------------------------|---------------|---------------------------------------|---|------------|
| Kostnaðarverð | | | | |
| Staða 1.1.2010 | 9.381.789 | 5.148.381 | 636.832 | 15.167.002 |
| Keypt á árinu | 393.427 | 185.403 | 9.288 | 588.118 |
| Selt á árinu | 0 | (13.261) | (370) | (13.631) |
| Staða 31.12.2010 | 9.775.216 | 5.320.523 | 645.750 | 15.741.489 |
| Afskriftir | | | | |
| Afskriftir 1.1.2010 | 274.079 | 155.115 | 48.220 | 477.414 |
| Afskrifað á árinu | 280.935 | 157.080 | 44.961 | 482.976 |
| Selt á árinu | 0 | (428) | 0 | (428) |
| Staða 31.12.2010 | 555.014 | 311.767 | 93.181 | 959.962 |
| Bókfært verð | | | | |
| 1.1.2010 | 9.107.710 | 4.993.266 | 588.612 | 14.689.588 |
| 31.12.2010 | 9.220.202 | 5.008.756 | 552.569 | 14.781.527 |
| Kostnaðarverð | | | | |
| Staða 1.1.2011 | 9.775.216 | 5.320.523 | 645.750 | 15.741.489 |
| Keypt á árinu | 295.765 | 111.249 | 32.780 | 439.794 |
| Selt á árinu | 0 | 0 | (3.131) | (3.131) |
| Staða 31.12.2011 | 10.070.981 | 5.431.772 | 675.399 | 16.178.152 |
| Afskriftir | | | | |
| Afskriftir 1.1.2011 | 555.014 | 311.767 | 93.181 | 959.962 |
| Afskrifað á árinu | 287.064 | 159.992 | 44.689 | 491.745 |
| Selt á árinu | 0 | 0 | (2.444) | (2.444) |
| Staða 31.12.2011 | 842.078 | 471.759 | 135.426 | 1.449.263 |
| Bókfært verð | | | | |
| 1.1.2011 | 9.220.202 | 5.008.756 | 552.569 | 14.781.527 |
| 31.12.2011 | 9.228.903 | 4.960.013 | 539.973 | 14.728.889 |

Virðisrýrnunarpróf

Virðisrýrnunarpróf voru framkvæmd í árslok til að staðfesta að eignir stæðu undir væntu framtíðarsjóðstreymi. Virðisrýrnunarpróf eru framkvæmd á hverja og eina sjóðstreymisskapandi einingu, þ.e. heitt vatn, ferskvatn og rafmagn. Prófin taka tillit til breyttra forsendna um tekjamyndun frá fyrra ári í samræmi við fjárhagsleg markmið fyrirtækisins um arðsemi sem fram koma í heildarstefnu fyrirtækisins um verðlagningu til notenda. Nánar er fjallað um virðisrýrnunarpróf í skýringu 3g. Farið verður í mat á eignum félagsins í ferskvatnsdeild á fyrri hluta árs 2012.

12. Rekstrarfjármunir, framhald Fasteignamat og váttryggingaverð

Fasteignamat þeirra eigna fyrirtækisins sem metnar eru í fasteignamati nam um 1.237 millj. kr. í árslok 2011 (2010: 1.189 millj. kr.). Váttryggingafjárhæð eigna fyrirtækisins er um 7.219 millj. kr. í árslok 2011 (2010: 7.264 millj. kr.).

13. Óefnislegar eignir

Óefnislegar eignir greinast þannig:

| | Nýtingarréttur | Samtals |
|-----------------------------------|----------------|---------|
| Kostnaðarverð | | |
| Staða 1.1.2010 | 579.070 | 579.070 |
| Staða 31.12.2010 | 579.070 | 579.070 |
| Afskriftir og virðisrýrnun | | |
| Staða 1.1.2010 | 16.209 | 16.209 |
| Afskrifað á árinu | 16.555 | 16.555 |
| Staða 31.12.2010 | 32.764 | 32.764 |
| Bókfært verð | | |
| 1.1.2010 | 562.861 | 562.861 |
| 31.12.2010 | 546.306 | 546.306 |
| Kostnaðarverð | | |
| Staða 1.1.2011 | 579.070 | 579.070 |
| Staða 31.12.2011 | 579.070 | 579.070 |
| Afskriftir og virðisrýrnun | | |
| Staða 1.1.2011 | 32.764 | 32.764 |
| Afskrifað á árinu | 16.554 | 16.554 |
| Staða 31.12.2011 | 49.318 | 49.318 |
| Bókfært verð | | |
| 1.1.2011 | 546.306 | 546.306 |
| 31.12.2011 | 529.752 | 529.752 |

Nýtingarréttur

Félagið hefur gert samning við Vestmannaeyjabæ um nýtingu neðansjárleiðslu til flutnings ferskvatns til dreifingar í Vestmannaeyjum. Samningurinn er til 35 ára. Eignfærður er nýtingarréttur vegna þessa.

14. Eignarhlutir í félögum

Eignarhlutir í félögum greinast þannig:

| | 2011 | | 2010 | |
|------------------|--------------|--------------|--------------|--------------|
| | Eignarhlutur | Bókfært verð | Eignarhlutur | Bókfært verð |
| Netorka hf. | 8,79% | 9.943 | 8,95% | 11.837 |

15. Rekstrarvörubirgðir

Rekstrarvörubirgðir félagsins samanstanda af efnisbirgðum og varahlutum.

| | 2011 | 2010 |
|--------------------------------------|----------------|----------------|
| Rekstrarvörubirgðir | 242.444 | 253.895 |
| Niðurfærsla rekstrarvörubirgða | (26.578) | (26.578) |
| | <u>215.866</u> | <u>227.317</u> |

16. Viðskiptakröfur og aðrar skammtímakröfur

Viðskiptakröfur og aðrar skammtímakröfur greinast þannig:

| | | |
|--|----------------|----------------|
| Viðskiptakröfur | 727.126 | 836.637 |
| Aðrar kröfur | 44.229 | 35.704 |
| Niðurfærsla viðskiptakrafna | (103.436) | (71.400) |
| Niðurfærsla annarra krafna | (19.687) | (19.687) |
| Viðskiptakröfur og aðrar skammtímakröfur samtals | <u>648.232</u> | <u>781.254</u> |

17. Handbært fé

Handbært fé samanstendur af sjóði og bankainnstæðum.

18. Eigið fé

Hlutafé

Heildarhlutafé félagsins samkvæmt samþykktum þess er 1.336 millj. kr. í árslok. Eitt atkvæði fylgir hverjum einnar krónu hluta í félaginu, auk réttar til arðgreiðslu. Allt hlutafé félagsins hefur verið greitt.

Lögbundinn varasjóður

Heimilt er að nota lögbundinn varasjóð til að jafna tap sem ekki er unnt að jafna með færslu úr öðrum sjóðum. Þegar varasjóður nemur meiru en einum fjórða hluta hlutfjárins er heimilt að nota upphæð þá sem umfram er til þess að hækka hlutaféð eða til annarra þarfa.

Arður

Stjórn félagsins leggur til að greiddur verði arður að fjárhæð 300 millj. kr (0,22 kr. á hlut) á árinu 2012. Á árinu 2011 var greiddur út arður að fjárhæð 250 millj. kr (0,19 kr. á hlut).

19. Hagnaður á hlut

| Grunn- og þynntur hagnaður á hlut | 2011 | 2010 |
|---|-----------|-----------|
| Hagnaður ársins | 270.431 | 321.294 |
| Vegið meðaltal útistandandi hluta: Veginn meðalfjöldi útistandandi hluta | 1.336.429 | 1.336.429 |
| Grunn- og þynntur hagnaður á hlut | 0,20 | 0,24 |

20. Vaxtaberandi skuldir

Hér eru upplýsingar um samningsbundin lánskjör af lántökum félagsins, sem færðar eru á afskrifuðu kostnaðarverði. Frekari upplýsingar um vaxtaáhættu og gjaldmiðlagengisáhættu eru veittar í skýringu 25.

| | 31.12.2011 | 31.12.2010 |
|--|------------|------------|
| Langtímaskuldir | | |
| Óveðtryggð bankalán | 36.690 | 91.026 |
| Óveðtryggð skuldabréfaútgáfa með fjárhagsskilyrðum | 5.798.376 | 5.818.700 |
| Næsta árs afborgun langtímaskulda | (35.330) | (56.157) |
| Vaxtaberandi langtímaskuldir samtals | 5.799.736 | 5.853.569 |

Skammtímaskuldir

| | | |
|---|-----------|-----------|
| Næsta árs afborgun langtímaskulda | 35.330 | 56.157 |
| Vaxtaberandi skuldir samtals | 5.835.066 | 5.909.726 |

Skilmálar vaxtaberandi skulda

| | 31.12.2011 | | | 31.12.2010 | |
|---|--------------|-------------|--------------|-------------|--------------|
| | Lokagjaldagi | Meðalvextir | Eftirstöðvar | Meðalvextir | Eftirstöðvar |
| Verðtryggðar skuldir í ISK | 2012-2018 | 5,3% | 5.835.066 | 5,3% | 5.909.726 |
| Afborganir langtímalána greinast þannig á næstu ár: | | | | 31.12.2011 | 31.12.2010 |
| Árið 2011 | | | | - | 56.157 |
| Árið 2012 | | | | 35.330 | 33.576 |
| Árið 2013 | | | | 1.360 | 1.292 |
| Árið 2018 | | | | 5.798.376 | 5.818.701 |
| Vaxtaberandi skuldir samtals, þ.m.t. næsta árs afborgun | | | | 5.835.066 | 5.909.726 |

21. Tekjuskattsskuldbinding

| Breyting tekjuskattsskuldbindingar á árinu greinist þannig: | 2011 | 2010 |
|---|-------------|-------------|
| Staða 1.1. | 756.079 | 625.625 |
| Áhrif breytingar tekjuskattshlutfalls | 0 | 75.608 |
| Tekjuskattur ársins | 24.360 | 54.846 |
| Tekjuskattsskuldbinding 31.12. | 780.439 | 756.079 |
| Tekjuskattsskuldbinding greinist þannig í árslok: | | |
| Rekstrarfjármunir | 942.219 | 902.347 |
| Rekstrarvörubirgðir | (5.316) | (5.316) |
| Viðskiptakröfur og aðrar skammtímakröfur | (24.624) | (18.217) |
| Fyrirfram innheimtar tekjur | (18.153) | (20.170) |
| Yfirfæranlegt skattalegt tap | (113.625) | (102.441) |
| Frestun gengismunar skattalega | (62) | (124) |
| Tekjuskattsskuldbinding 31.12. | 780.439 | 756.079 |
| Yfirfæranlegt skattalegt tap er nýtanlegt í 10 ár frá myndun þess og skiptist þannig: | | |
| Tap ársins 2008 nýtanlegt til ársins 2018 | 21.677 | 21.677 |
| Tap ársins 2009 nýtanlegt til ársins 2019 | 490.530 | 490.530 |
| Tap ársins 2011 nýtanlegt til ársins 2021 | 55.919 | 0 |
| Yfirfæranlegt skattalegt tap samtals | 568.126 | 512.207 |

22. Lífeyrisskuldbinding

Félagið kaupir þjónustu af HS Orku hf samkvæmt þjónustu- og verkkaupasamningi milli félaganna. Félagið tekur þátt í kostnaði vegna hækkana á lífeyrisskuldbindingum HS Orku hf og nemur hlutdeild þess í árslok 201 millj. kr. (2010: 99 millj. kr.) og er færð sem langtímaskuld við HS Orku hf, hækkun ársins var 102 millj. kr. (2010: 16 millj. kr.). Hlutdeild félagsins í hækkunum á lífeyrisskuldbindingum HS Orku hf. er greidd með álagi á keypta þjónustu af HS Orku hf.

23. Fyrirfram innheimtar tekjur

Fyrirfram innheimtar tekjur námu í árslok 2011 627 millj. kr. (2010: 651 millj. kr.). Sá hluti fyrirfram innheimtra tekna sem tekjufærður verður á næsta ári er færður meðal skammtímaskulda. Tekjufærð tengigiöld á árinu 2011 námu 68 millj. kr. (2010: 66 millj. kr.).

24. Viðskiptaskuldir og aðrar skammtímaskuldir

| Aðrar skammtímaskuldir greinast þannig: | 2011 | 2010 |
|---|---------|---------|
| Viðskiptaskuldir | 112.437 | 165.946 |
| Skuld við HS Orku hf | 231.335 | 163.780 |
| Aðrar skammtímaskuldir | 13.282 | 20.100 |
| Aðrar skammtímaskuldir samtals | 357.054 | 349.826 |

25. Fjármálagerningar

Lánsáhætta

Mesta mögulega tap félagsins vegna fjáreigna er bókfært verð þeirra, sem var eftirfarandi í árslok:

| | Skýr. | 31.12.2011 | 31.12.2010 |
|--|-------|------------------|----------------|
| Viðskiptakröfur og aðrar skammtímakröfur | 16 | 648.232 | 781.254 |
| Handbært fé | 17 | 457.077 | 186.377 |
| | | <u>1.105.309</u> | <u>967.631</u> |

Mesta mögulega tapsáhætta viðskiptakrafna á reikningskiladegi eftir viðskiptavinum:

| | | |
|---------------------------------------|----------------|----------------|
| Viðskiptakröfur, án niðurfærslu | 727.126 | 836.637 |
| | <u>727.126</u> | <u>836.637</u> |

Virðisrýrnun

Aldursgreining viðskiptakrafna og niðurfærsla á reikningskiladegi voru eftirfarandi:

| | 2011 | | 2010 | |
|----------------------------|----------------|----------------|----------------|---------------|
| | Brúttó staða | Niðurfærsla | Brúttó staða | Niðurfærsla |
| Ógjaldfallnar kröfur | 541.218 | 4.543 | 435.400 | 0 |
| 0 - 30 daga | 32.989 | 4.304 | 148.953 | 2.979 |
| 31 - 60 daga | 20.291 | 3.782 | 71.205 | 1.780 |
| 61 - 90 daga | 16.680 | 4.788 | 42.997 | 2.150 |
| 91 dags og eldri | 115.948 | 86.019 | 138.082 | 64.491 |
| | <u>727.126</u> | <u>103.436</u> | <u>836.637</u> | <u>71.400</u> |

Breyting niðurfærslu krafna greinist þannig:

| | 2011 | 2010 |
|--------------------------|----------------|---------------|
| Niðurfærsla 1.1. | 71.400 | 38.000 |
| Afskrifaðar kröfur | (47.863) | (20.229) |
| Niðurfærsla ársins | 79.899 | 53.629 |
| Niðurfærsla 31.12. | <u>103.436</u> | <u>71.400</u> |

Aðrar kröfur

Aðrar kröfur eru niðurfærðar um 19,7 millj. kr. vegna óvissu um innheimtanleika.

25. Fjármálagerningar, framhald: Lausafjárshætta

Samningsbundnar greiðslur vegna fjárskulda, þar með taldar væntanlegar vaxtagreiðslur greinast þannig:

| | Bókfært verð | Samnings- bundið sjóðsflæði | Innan árs | Eftir 1 - 2 ár | Eftir 2- 5 ár | Eftir meira en 5 ár |
|---|-----------------|-----------------------------------|-----------|----------------|---------------|------------------------|
| 31. desember 2011 | | | | | | |
| Vaxtaberandi langtímaskuldir .. | 5.835.066 | 7.986.264 | 342.644 | 308.674 | 921.942 | 6.413.004 |
| Viðskiptaskuldir og aðrar skammtímaskuldir | 357.054 | 357.054 | 357.054 | | | |
| 31. desember 2010 | | | | | | |
| Vaxtaberandi langtímaskuldir .. | 5.909.726 | 8.376.853 | 364.548 | 341.967 | 926.465 | 6.743.873 |
| Aðrar skammtímaskuldir | 162.860 | 162.860 | 162.860 | | | |

Gjaldmiðlaáhætta

Gjaldmiðlaáhætta félagsins er óveruleg þar sem skuldir félagsins eru einvörðungu í íslenskum krónum sem og tekjur þess og gjöld.

Vaxtaáhætta og verðbótaáhætta

Vaxtaberandi fjárskuldir félagsins greinast með eftirfarandi hætti í lok ársins:

| | 2011 | 2010 |
|--|-----------|-----------|
| Fjármálagerningar með fasta vexti | | |
| Verðtryggðar fjárskuldir | 5.835.066 | 5.909.726 |

Næmnigreining gangvirðis fjármálagerninga með fasta vexti

Fjármálagerningar félagsins með fasta vexti eru ekki færðir á gangvirði í gegnum rekstrarreikning. Því eiga vaxtabreytingar á uppgjörstegi ekki að hafa áhrif á rekstrarreikning félagsins. Óveruleg vaxtaáhætta er til staðar.

Næmnigreining vegna verðbóta

Ef verðlag hefði verið einu % hærra á uppgjörstegi hefði afkomu ársins eftir tekjuskatt hækkað (lækkað) um eftirfarandi fjárhæðir. Greiningin byggir á því að allar aðrar breytur, sérstaklega vextir, haldist stöðugar. Greiningin var unnin með sama hætti fyrir árið 2010.

| | 2011 | 2010 |
|--------------------------------|-----------|-----------|
| Verðtryggðar fjárskuldir | (8.753) | (8.865) |

Lækkun verðlags um 1% hefði haft sömu áhrif en í gagnstæða átt, að því gefnu að allar aðrar breytur hefðu haldist stöðugar.

25. Fjármálagerningar, framhald:

Gangvirði

Gangvirði og bókfært verð fjáreigna og fjárskulda í efnahagsreikningi greinist þannig:

| | 2011 | | 2010 | |
|--|------------------|------------------|------------------|------------------|
| | Bókfært verð | Gangvirði | Bókfært verð | Gangvirði |
| Eignarhlutir í félögum | 9.943 | 9.943 | 11.837 | 11.837 |
| Víðskiptakröfur og aðrar skammtímakr. | 648.232 | 648.232 | 781.254 | 781.254 |
| Handbært fé | 457.077 | 457.077 | 186.377 | 186.377 |
| Vaxtaberandi skuldir | 5.835.066 | 5.835.066 | 5.909.726 | 5.909.726 |
| Víðskiptaskuldir og aðrar sk.sk. | 357.054 | 357.054 | 349.826 | 349.826 |
| | 7.307.372 | 7.307.372 | 7.239.020 | 7.239.020 |

Fjallað er um forsendur við ákvörðun gangvirðis í skýringu 4.

Vextir við mat á gangvirði

Þar sem við á eru notaðir vextir af ríkisskuldabréfum á uppgjörsdegi þegar vænt sjóðsstreymi er núvirt.

| | | |
|------------------------------------|------|------|
| Vextir greinast þannig: | 2011 | 2010 |
| Vaxtaberandi langtímaskuldir | 5,3% | 5,3% |

Flokkar fjármálagerninga

Fjáreignir og fjárskuldir greinast í eftirfarandi flokka fjármálagerninga:

| | Fjárskuldir færðar á afskrifuðu kostnaðarverði | Lán og kröfur | Fjáreignir og fjárskuldir á gangvirði í gegnum rekstur | Samtals |
|---------------------------------------|--|------------------|--|-----------|
| 2011 | | | | |
| Eignarhlutir í öðrum félögum | | | 9.943 | 9.943 |
| Víðskiptakröfur | | 623.690 | | 623.690 |
| Aðrar skammtímakröfur | | 24.542 | | 24.542 |
| Handbært fé | | 457.077 | | 457.077 |
| Samtals eignir | 0 | 1.105.309 | 9.943 | 1.115.252 |
| Vaxtaberandi skuldir | 5.835.066 | | | 5.835.066 |
| Víðskiptaskuldir og aðrar sk.sk. | 125.719 | | | 125.719 |
| Samtals skuldir | 5.960.785 | 0 | 0 | 5.960.785 |
| 2010 | | | | |
| Eignarhlutir í öðrum félögum | | | 11.837 | 11.837 |
| Víðskiptakröfur | | 765.237 | | 765.237 |
| Aðrar skammtímakröfur | | 16.017 | | 16.017 |
| Handbært fé | | 186.377 | | 186.377 |
| Samtals eignir | 0 | 967.631 | 11.837 | 979.468 |
| Vaxtaberandi skuldir | 5.909.726 | | | 5.909.726 |
| Aðrar skammtímaskuldir | 186.046 | | | 186.046 |
| Samtals skuldir | 6.095.772 | 0 | 0 | 6.095.772 |

26. Skuldbindingar

Í lögum um hlutafélög er kveðið á um að ef kröfuhafi í félagi, sem skipt hefur verið, fær ekki fullnustu kröfu sinnar hjá því félagi sem kröfuna skal greiða bera önnur þátttökufélög í skiptingunni óskipta ábyrgð á skuldbindingum sem stofnast höfðu þegar upplýsingar um skiptingaráætlunina voru birtar. Ábyrgð hinna viðtökufélaganna takmarkast þó við nettóverðmæti þess eigin fjár sem rann til þeirra þegar áætlunin var birt. Er félagið því ábyrgt fyrir skuldbindingum HS Orku hf að fjárhæð 9.449 millj. kr. í árslok 2011 (2010: 9.449 millj. kr.).

HS Orka hf skilaði inn ársreikningi þann 14. febrúar síðastliðinn. Samkvæmt ársreikningi var heildartap ársins 2011 um 936 millj. kr. (2010: 711 millj. kr. hagnaður), eigið fé félagsins var 41,1% í árslok 2011 (2010: 41,6%) og handbært fé frá rekstri var 2.374 millj. kr. (2010: 2.072 millj. kr.). Þann 10. febrúar tilkynnti Jarðvarmi slhf. Magma Sweden Energy AB. að það muni nýta sér rétt sinn að auka hlut sinn í HS Orku hf upp í 33,4%. Með nýtingu þessa réttar eykst eigið fé HS Orku hf um 4,7 milljarða kr. og er það því mat stjórnenda að líkur á að á þessa ábyrgð reyni séu hverfandi.

27. Þjónustu- verkkaupasamningar

Félagið kaupir þjónustu af HS Orku hf samkvæmt þjónustu- og verkkaupasamningi milli félaganna. Á grundvelli samningsins kaupir félagið stjórnunar og skrifstofuþjónustu, auk þjónustu vegna reksturs veitukerfa félagsins. Samningur þessi er ótímabundinn en er uppsegjanlegur með 18 mánaða fyrirvara miðað við áramót.

28. Tengdir aðilar

Skilgreining tengdra aðila

Eigendur með yfir 25% eignarhlut, HS Orka hf, stjórnarmenn, stjórnendur og félög í þeirra í eigu teljast vera tengdir aðilar félagsins.

Félagið seldi eigendum með yfir 25% eignarhlut vörur og þjónustu fyrir 121 millj. kr. á árinu 2011 (2010: 123 millj. kr.), krafa á eigendur með meira en 25% eignarhlut er 34 millj. kr. í árslok 2011 (2010: 40 millj. kr.). Einnig er krafa vegna vatnsskatts fyrir árið 2011 alls um 23 millj. kr. (2010: 126 millj. kr.) (sem eigandi annast innheimtu á) þannig að heildarkrafa er 57 millj. kr. í árslok 2011 (2010: 166 millj. kr.).

Félagið keypti á árinu vörur og þjónustu af HS Orku hf fyrir 1.735 millj. kr. á árinu 2011 (2010: 1.618 millj. kr.), en skuld félagsins við HS Orku hf er um 218 millj.kr. í árslok 2011 (2010: 163 millj. kr.).

Félagið seldi vörur og þjónustu til HS Orku hf fyrir 18 millj. kr. á árinu 2011 (2010: 18 millj. kr.).

29. Samþykki ársreiknings

Stjórn félagsins staðfesti ársreikninginn 24. febrúar 2012.

SKAMMSTAFANIR:

| | | |
|------|-----------------|---------------------|
| kV | = kílóvolt | = 1.000 volt |
| kW | = kílówatt | = 1.000 wött |
| MW | = megawatt | = 1.000 kW |
| kVa | = kílóvoltamper | = 1.000 voltamper |
| MVa | = megavoltamper | = 1.000 kVa |
| kWst | = kílówattstund | = 1.000 wattstundir |
| MWst | = megawattstund | = 1.000 kWst. |
| GWst | = gígawattstund | = 1.000 MWst. |
| TWst | = terawattstund | = 1.000 GWst. |
| GL | = gígalítri | = 1.000 milljón l. |



Brekkustíg 36 • 260 Reykjanesbæ
Sími: 422 5200 • hs@hs.is • www.hsveitur.is