



AÐALFUNDUR

27. APRÍL 2017





AÐALFUNDUR

27. APRÍL 2017

EFNISYFIRLIT

	Bls.
Inngangur.....	3
Félagsmenn.....	5
Kjaramál.....	10
Sjúkrasjóður.....	16
Endurhæfingarsjóður.....	18
Menntamál.....	21
Orlofs- og ferðamál.....	25
Fjárhagur Eflingar.....	28
Gildi Lífeyrissjóður.....	34
Félagsmál.....	36
Stjórn Eflingar-stéttarfélags.....	44
Stjórnir sjóða Eflingar-stéttarfélags.....	44

Skýrsla stjórnar Eflingar-stéttarfélags 2016-2017

Ritstj.: Þráinn Hallgrímsson

Ábm.: Sigurður Bessason

Umbrot og hönnun: Þorfinnur Sigurgeirsson

Ljósmyndir: Herdís Steinarsdóttir, Ragnar Ólafsson, Sveinn Ingvason og Þorfinnur Sigurgeirsson

Prentun: Litlaprent ehf.

Skýrsla stjórnar Eflingar-stéttarfélags er unnin að miklu leyti upp úr heimildum og gögnum félagsins, m.a. fundargerðum stjórnar Eflingar, gögnum tengdum kjarasamningum félagsins og heimildum frá stjórnnum sjóða félagsins. Þá er stuðst við frásagnir og umfjöllun um félagið í Fréttablaði Eflingar og á heimasíðu.

INNGANGUR

Um starfið okkar í Eflingu

Í hugum okkar Íslendinga eru stéttarfélög og frelsið til að berjast fyrir kaupum okkar og kjörum talið til sjálfsagðra mannréttinda. Staðreyndin er engu að síður sú að Ísland er með Norðurlöndunum og nokkrum Evrópulöndum lítið eyland í heiminum þar sem málfrelsi, tjáningarfrelsi og skoðanafrelsi er varið af stjórnarskrá okkar, lögum og mannréttindasáttmálum Evrópu. Í þessu ljósi skiptir því miklu máli hvernig við vinnum og hvaða árangri við náum í baráttunni fyrir bættum kjörum. Það er lítið til okkar sem fyrirmyndar í okkar heims hluta og um allan heim.

Þegar lítið er yfir liðið starfsár Eflingar, dylst engum hve mikið starf er unnið í Eflingu. Við getum alltaf deilt um árangurinn af störfum okkar en vinna okkar að mikilvægustu málefnum launafólks verður ekki dregin í efa.

Það sem knýr aflvél allra stéttarféлага eru kjara- og samningamál. Árangur í þeim skapar sóknarfærni á öllum öðrum sviðum. Árangur í kaupmætti og að ná mannsæmandi kjörum skiptir mestu en það skiptir ekki síður máli er að verja félagsmenn í mikilvægum hagsmunamálum. Í veikindum og slysum verja sjúkra- og endurhæfingarsjóðir okkur, við njótum frístundanna með réttindum sem við höfum safnað upp í orlofsjóðum og við eigum kost á menntun á kostnað fræðslusjóða sem við höfum byggt upp til að mæta símenntunarpörf nútímans. Við höfum byggt upp þekkingu í kjara- og samningamálum þar sem við setjum ætíð fram yfstrustu kröfur á hendur viðsejenda okkar og fylgjum þeim eftir með þeim ráðum sem við höfum.

Í kjaramálum sýnir nýjasta Gallup könnunin okkar að það gæti aukinnar bjartsýni í okkar röðum. Fólkið í félaginu telur að aukið svigrúm hafi myndast í atvinnulífinu til að bæta kjörin enn meira. Síðustu tvö árin sýna kaupmáttarauka sem við höfum ekki séð fyrr og verkafólkið okkar í Eflingu er að ná árangri sem ekki er lakari en aðrar stéttir og jafnvel betri vegna þenslunnar á almennum vinnumarkaði. Mikilvægasti ávinningur þessa samningstímabils er eflaust að hafa náð árangri í að jafna lífeyriskjörin í landinu. Að því höfum við keppt áratugum saman og nú er sigurinn í nánd. Þá hlýtur

framlag Eflingar til Íbúðafélagsins Bjargs að teljast til merkari áfanga síðari ára. Við munum á næstu árum sjá hundruðir íbúða verða til fyrir milli- og lágtekjufólk þar sem verkalyðshreyfingin heldur innreið sína að nýju inn á félagslegan íbúðamarkað.

En vonbrigði starfsársins eru einnig nokkur. Við verðum að horfa á þann bitra sannleika að stjórnvöld, hálaunastéttir, embættismenn og stjórnálamenn með kjararáð á vegum ríkisins í fararbroddi, hafa hvað eftir annað skaðað stöðu okkar í kjaramálum. Þeir hafa látlaust grafið undan þeirri hugmyndafræði okkar að þeir sem búa við lakari kjör en aðrir fái meira í sinn hlut. Hástökkvaranir í launum, alþingismenn og ráðherrar hafa nú með afstöðu sinni stöðvað vinnu að íslensku samningalíkani að norrænni fyrirmynd. Við höfum því tapað í bili þeirri orrustu en stríðinu fyrir efnahagsstöðugleika og kjarapróun sem byggist á hagsmunum venjulegs launafólks er ekki lokið.

Við sjáum einnig að það hefur reynt gífurlega mikið á öryggisnet okkar í Eflingu á öllum sviðum. Við sjáum hvernig veikindi, sjúkdómar og áföll endurspeglast í auknu útstreymi í sjúkrasjóðum og við sjáum að mikið álag hefur verið á fyrstu árum starfsendurhæfingar þar sem tekist er á við afleiðingar slysa, veikinda og áfalla. Það ánægjulega er að sjóðirnir sem félagsmenn okkar hafa byggt upp á grundvelli sameiningar félaganna, hafa staðist þessa raun.

Í orlofsjóði Eflingar býr félagið við mjög sérstakar aðstæður þar sem nánast öll orlofshús Eflingar á helstu orlofssvæðum hafa verið endurbyggð eða ný hús reist í stað eldri húsa. Í félaginu byggjum við á mikilli framsýni þeirra sem ruddu veginn í upphafi með því að festa kaup á jörðum á nokkrum fegurstu stöðum landsins. Þess vegna eiga félagsmenn Eflingar náttúruþerlur út um allt land sem munu nýttast félagsmönnum um langan aldur. Flaggskip félagsins síðustu árin er svæðið í Reykholti þar sem glæsileg orlofsbyggð mun rísa með einu fegursta útsýni á Suðurlandi. Fullyrða má að staða Eflingar-stéttarfélags í orlofsmálum er einstæð. Við höfum náð að fullnægja flestum óskum félagsmanna mest

allt árið um sumarhús og aðra þjónustu á sama tíma og félagið stendur í mestu uppbyggingu sem það hefur unnið að frá upphafi.

Stærð Eflingar-stéttarfélags og öflugt samband við skóla, menntastofnanir og samvinna við atvinnurekendur hefur gerbylt möguleikum margra félagsmanna til að afla sér menntunar. Hér er um að ræða bæði almenna menntun, starfsmenntun eða starfsþjálfun sem þýðir að fólk getur með aðstoð Eflingar haldið áfram á menntabrautinni til nýrra eða annarra starfa. Á þessu sviði verða til stöðug nýmæli í samskiptum okkar og fræðsluaðila á vinnustöðum Eflingar. Af stórum málum sem nú eru í gangi í menntamálum má nefna hæfnigreiningu starfa og ákveðið var þar að byrja á ferðaþjónustu og er þegar hafin greining á störfum hópferðabilstjóra. Samfélag dagsins í dag gerir auknar kröfur til allra starfsmanna, hvort sem þeir búa yfir góðri grunnmenntun, fagmenntun eða hafa verið í sérhæfðum störfum. Þess vegna skiptir öllu máli að við eigum meðal okkar forystufólk sem er vakandi yfir síbreytilegum þörfum vinnumarkaðarins.

Í fjölmennu stéttarfélagi eins og Eflingu-stéttarfélagi með mjög öfluga og fjölbreytta starfsemi og þjónustu, hvílir starfsemin ekki sist á traustum fjárhag og vönduðum vinnubrögðum er varða vörslu og ávöxtun fjármuna. Efling býr að því að frá upphafi þessa unga félags hefur stjórn félagsins fylgt mjög varfærinni fjármála- og ávöxtunarstefnu. Þrátt fyrir að félagið opnaði sjóði sína fyrir félagsmönnum í

atvinnuleit eftir hrunið hefur það ekki haft afgerandi áhrif á fjárhaginn. Um var að ræða í mörgum tilvikum fólk með takmörkuð réttindi í félaginu og mörgum var gert kleift að nýta réttindi í sjóðum félagsins með því að greiða einungis félagsgjald til félagsins. Þessi aðstoð hefur eflaust hjálpað mörgum yfir erfiðasta hjallann eftir hrunið haustið 2008. Þrátt fyrir þessi áföll í atvinnulífinu, þar sem fjármagnstekjur hafa farið lækkandi og kostnaður aukist í mörgum sjóðanna er góð eiginfjárstaða og varfærin fjármála- og ávöxtunarstefna grunnur sem hefur skilað félaginu stöðugleika og öryggi sem félagsmenn búa nú við.

En þá er ónefnt það sem mestu skiptir í öllu félagslegu starfi. Efling-stéttarfélag hefur búið við innra traust innan stjórnar og starfsmannahópsins þar sem menn hafa sameinast um að horfa á það mikilvægasta sem er hvernig við náum árangri. Félagsmenn Eflingar hafa náð góðu samstarfi við önnur félög í Flóanum og nú síðast StéttVest á Vesturlandi um samningamál og þar hefur mikil eining og samstaða ríkt um stefnuna í kjara-, samninga-, og fræðslumálum.

Skýrsla stjórnar Eflingar fyrir liðið starfsár lýsir fjölbreyttu starfi stéttarfélags sem byggir á sigrum fortíðar, viðleitni til að takast á við verkefni samtímans um leið og við horfum stöðugt til framtíðarinnar.

Það er ástæða til að þakka stjórn, starfsmönnum okkar og trúnaðarráði félagsins fyrir stuðning þeirra. En ekki sist trúnaðarmönnum okkar á vinnustöðum sem standa vaktina fyrir félagsmenn, hver á sínum stað.

Sigurður Bessason

Formaður Eflingar-stéttarfélags



STJÓRNARFUNDIR - TRÚNAÐAR- RÁÐSFUNDIR OG FÉLAGSFUNDIR

Starf Eflingar-stéttarfélags mótast á hverju starfsári með margvíslegum hætti. Segja má að þar sé ekkert ár með sömu eða svipaðri atburðarás og árið áður. Í kjara- og samningamálum er sagan jafnan dýrmætur lærdómur sem við nýtum inn í framtíðina en sjaldnast er hægt að endurtaka hana eða hafa hana að fyrirmynd við úrlausnarefni yfirstandandi kjarasamninga hverju sinni.

Þegar kjarasamningar eru í undirbúningi og meðan á þeim stendur, fer venjulega mestur kraftur stéttarfélaganna og atvinnurekenda í að ná samkomulagi um samning, fyrst á almennum markaði en síðan um aðra kjarasamninga Eflingar. Á samningaári getur samningalotan í heild staðið í upp undir ár þegar með eru taldir kjarasamningar sveitarfélaga og borgarinnar, stórra hópa eins og starfsfólks á veitingastöðum og síðan koma til allir þeir sérkjarasamningar sem fylgja aðalkjarasamningi. Þá eru einnig fjölmargir aðrir kjarasamningar sem fylgja almennum markaði og opinberum og hálfopinberum markaði. Gott dæmi um slíka samninga sem tengjast opinbera markaðnum er mjög stór hópur starfsmanna á hjúkrunarheimilum sem gegnir þar veigamiklu hlutverki.

FÉLAGSMENN

Þegar litið er yfir starf Eflingar síðastliðið starfsár hefur það verið mjög annasamt enda þótt það sé ekki hefðbundið kjarasamningaár. Aðdragandinn að framlengingu kjarasamninga eftir síðustu áramót 2016-2017 lauk með niðurstöðu forsendunefndar ASÍ og SA. Forsendunefndin mat það svo að tvær forsendur af þremur hefðu staðist og samningar aðila voru framlengdir fram yfir næstu áramót 2018 en nánar er greint frá þessum málum í kafla hér á eftir um kjaramál félagsins.

Mikill tími fer jafnan í fundahald á Eflingu-stéttarfélagi þegar á samningum stendur og í kringum framlengingu kjarasamninga. Samninganefnd Flóafélaganna er jafnan kölluð saman og mótuð stefna með nefndinni um það hvernig umboði formanns samninganefndar er háttað en áður hefur stjórn félagsins og trúnaðarráð komið að málinu. Formaður samninganefndar vinnur síðan að allri ákvarðanatöku inni í samninganefnd ASÍ þar sem formenn landssambanda og fjölmennustu félaga eiga sæti.



Það er stundum sagt að lýðræðið sé lítið í félagshreyfingum nú á dögum og oft liggur verkalýðshreyfingin undir ámæli um að ekki sé hugað nóg að lýðræðinu í meðferð stórra mála sem snerta mikla hagsmuni alls almennings. Þeir félagsmenn stéttarfélaganna sem fylgjast með í stjórnun, trúnaðarráðum og samninganefndum félaganna vita betur. Stórar og stefnumarkandi ákvarðanir eru aldrei teknar án viðtæks samráðs eða funda með stjórnun og ráðum stéttarfélaganna. Oftast eru veigamestu ákvarðanir í kjar- og samningamálum teknar einróma í samninganefnd en það var einmitt gert þegar samþykkt var stefna varðandi framlengingu kjarasamninganna eftir áramótin.

Stjórnkerfi Eflingar byggist einmitt á því að á stjórnarfundum, trúnaðarráðsfundum og félagsfundum séu allar veigamiklar ákvarðanir í félaginu teknar.

Í skýrslu stjórnar sem hér liggur fyrir hefur jafnan verið gerð grein fyrir föstum fundum stjórnar og trúnaðarráðs en fundir samninganefndar Flóabandalagsfélaganna hafa verið margir allt frá árinu 2014 þar sem samningaviðræður og frágangur kjarasamninga hefur verið á döfni meira og minna allan þennan tíma.

STJÓRNAR- TRÚNAÐARRÁÐS OG FÉLAGSFUNDIR

Frá aðalfundi Eflingar 28. apríl 2016 og fram til áramóta 2017 voru haldnir sex stjórnarfundir í félaginu og á árinu 2017 fram að aðalfundi félagsins hafa verið haldnir sex fundir í stjórn Eflingar. Alls hafa því tólf stjórnarfundir verið haldnir á starfsárinu en að jafnaði eru fundir haldnir

á tveggja til þriggja vikna fresti yfir veturinn og gert hlé yfir hásumarið.

Á þessu tímabili hafa verið haldnir sex trúnaðarráðsfundir, þrjár fyrir áramót, þar af einn trúnaðarráðs- og félagsfundur og þrjár eftir áramót og þar af einn sameiginlegur trúnaðarráðs- og félagsfundur auk aðalfundar á tímabilinu.

FUNDIR MEÐ FÉLAGSMÖNNUM

Margir þeir sem koma á skrifstofu Eflingar sjá með eigin augum annrikið sem þar er m.a. í stöðugu fundahaldi með félagsmönnum, atvinnurekendum, fyrirtækjum og fulltrúum skyldra félaga og stofnana sem Efling er í samskiptum við. Fjöldi félagsmanna leitar til skrifstofunnar á hverjum degi eftir aðstoð eða stuðningi í málum sem þeir glíma við á sínum vinnustað. Stór hluti af starfsemi Eflingar fer þannig fram á fundum með félagsmönnum, vinnustaðafundum, fundum á Eflingu með einstökum hópum félagsmanna en auk funda með félagsmönnum á skrifstofu og vinnustöðum eru innri fundir í stjórnun sjóða félagsins, fundir um einstök málefni, með einstökum hópum um tilfallandi mál og síðan eru starfsmenn og forystumenn oft kallaðir til aðstoðar við lausn ýmissa mála á vinnustöðum. Þannig hafa fjölmargir fundir verið haldnir með félagsmönnum á vinnustöðum á starfsárinu eins og undanfarin ár, bæði til að standa fyrir kjöri trúnaðarmanna og fjalla um ýmis mál sem tengjast kjarasamningum bæði á almennum markaði og hinum opinbera. Þá er ónefnt starf félagsins að vinnustaðaeftirliti sem gerð er sérstök grein fyrir síðar í skýrslunni.

FUNDIR SAMNINGANEFNDARINNAR

Einn fundur var haldinn á starfsárinu í samninganefnd Flóabandalagsfélaganna þann 23. febrúar 2017 en sá fundur var fjölmennur og tilefnið var ákvörðun um uppsögn eða framlengingu kjarasamninganna á almennum markaði milli ASÍ og SA. Þar var einróma samþykkt að heimila formanni samninganefndar Flóafélaganna að vinna áfram á grundvelli þeirra forsendna kjarasamninganna frá 2015 er varða húsnæðismál og þróun kaupmáttar. Þá skoraði samninganefndin á ríkisstjórn að beita sér fyrir því að launakjör alþingismanna og ráðherra féllu að forsendum hinna almennu kjarasamninga í landinu.

VORFUNDUR TRÚNAÐARMANNA

HVERNIG STUÐLUM VIÐ AÐ GÓÐUM SAMSKIPTUM

Það hefur verið fastur liður í starfi Eflingar að bjóða til sameiginlegs fundar allra trúnaðarmanna Eflingar einu sinni á ári og var þessi árlegi fundur haldinn 11. maí 2016 í Turninum í Kópavogi. Félagið hefur lagt mikla áherslu á að vera í góðu



sambandi við trúnaðarmenn og er mikil ánægja í félaginu og stolt yfir því að eiga svo fjölmennan og góðan hóp trúnaðarmanna í félaginu. Sigurður Bessason, formaður Eflingar minnti einmitt á mikilvægi trúnaðarmanna sem eru útverðir félagsins og félagsmanna á vinnustöðum sínum. Fundurinn er ætíð helgaður einu tilteknu málefni eða sérstöku efni sem tengist viðfangsefnum vinnumarkaðar. Svo var einnig að þessu sinni þar sem meginefni fundarins var um hvernig stuðla mætti að góðum samskiptum.

VINNUSTAÐAEFTIRLIT - VINNUSTAÐA-SKÍRTEINI

VERULEGA BÆTT Í ÞJÓNUSTU Á STARFSÁRINU

Mörg undanfarin ár hefur Efling stéttarfélag staðið að vinnustaðaeftirliti með öðrum félögum. Þau félög sem tekið hafa þátt í þessu á liðnum árum eru iðnaðarmannafélögin í byggingageiranum, RSÍ, VR og Matvís í veitingageiranum. Á síðasta ári var ljóst að Efling yrði að auka þjónustustigið og var þá ákveðið að auka verulega vinnuframlag á þessu sviði af hálfu Eflingar og var ráðinn sérstakur starfsmaður til félagsins sem mun hafa það sem sitt meginverkefni að sinna þessu sviði. Þar til í ár var verkefninu sinnt af nokkrum starfsmönnum í kjaramáladeild Eflingar sem höfðu vinnustaðaeftirlitið á sinni könnu með öðrum tímafrekum og aðkallandi verkefnum.

Vinnustaðaeftirlitið veitir mikið aðhald

Það er mat starfsmanna að vinnustaðaeftirlitið veiti mikið aðhald á vinnumarkaði. Í þessum heimsóknum er tækifærið

notað til að upplýsa félagsmenn um kaup og kjör og reynt að leiðbeina atvinnurekendum inn á réttar brautir ef þeir hafa villst af leið eða eru að brjóta meðvitað á kjörum og réttindum launafólks.

Hafa þessar heimsóknir snúið að því að fylgjast með því að starfsmenn séu með vinnustaðaskírteini eins og lög gera ráð fyrir að fyrirtæki útvegi þeim og starfsmenn séu skráðir í gagnagrunn. Í heimsóknum á vinnustaði gefst gott tækifæri til að ræða við félagsmenn og heyra sjónarmið þeirra.

Hafa skattayfirvöld, Vinnueftirlit, Vinnumálastofnun og síðan stéttarfélögin aðgang að þessum skráningum.

Það er nokkuð algengt að starfsmenn veitinga- og gististaða fái ekki rétt laun. Það er algengara en við verður unað. Ungt fólk og útlendingar fá þau skilaboð að svona svindl af hálfu atvinnurekenda sé eitthvað sem viðgengst og það eru vond skilaboð.

Þá er allt of algengt að vinnustaðir séu ekki með vinnustaðaskírteini fyrir starfsmenn sína enn þann dag í dag.

Í þeirri miklu grósku sem er í ferðabjónustu og byggingageiranum minnir ástandið nokkuð á villta vestrið. Hér spretta upp fyrirtæki sem engin vitneskja er um og heilu rútufyrirtækin koma frá meginlandi Evrópu og hefja akstur með farþega hér á landi án þess að tala við kóng eða prest eða hafa tilskilin leyfi til starfa á íslenskum vinnumarkaði.

Starfsmenn stéttarfélaganna um allt land eru síðan á hlaupum á eftir visbendingum sem berast um þessa starfsemi.



Þeir ná því ekki þeim tókum á verkefninu að þeir hafi bæði yfirsýn og náí að stöðva og fyrirbyggja starfsemi fyrirtækja sem grafa undan heilbrigðum atvinnurekstri auk þess sem þau tryggja hvorki sanngjörn laun né réttindi félagsmanna stéttarfélaganna.

Undanfarin ár hafa kringum 80 fyrirtæki á ári verið heim-sótt og rúmlega það. Á þessu starfsári 2016-2017 voru heimsóknirnar um 250 enda settur aukinn tími og kraftur í þær. Miðað við umfang starfsemi þeirra fyrirtækja sem fylgjast þarf með og fjölgun fyrirtækja og fjölgun launafólks á vinnumarkaði má leiða líkum að því að á árinu 2017 verði eftirlitið umfangsmeira og heimsóknir í fyrirtæki mun fleiri.

Nauðsynlegra en nokkru sinni fyrr

Að mati Eflingar-stéttarfélags er ljóst að með vaxandi vinnumarkaði og hættunni á því að sífellt fleiri launamenn þekki ekki lágmarksréttindi sín á þessum sama vinnumarkaði sé þetta eftirlit nauðsynlegra en nokkru sinni fyrr.

HVER LAUNAKRAFA UPP Á 387 ÞÚSUND KRÓNUR ÁRIÐ 2016

HEILDARSKULD ATVINNUREKENDA Í LAUNAKRÖFUM 152 MILLJÓNIR

Það kom fram að 60% aukning var á launakröfum sem gerðar voru á Eflingu milli árana 2015 og 2016. Þó að hver og ein launakrafa sé nánast uppá sömu upphæð bæði árin,

það er 382 þúsund kr. hver launakrafa að meðaltali 2015 en 387 þúsund kr. árið 2016 þá er stórhækkun í heildarskuld atvinnurekenda við starfsmenn sína. Heildarupphæð ársins 2015 var um 90 milljónir en fyrir árið 2016 er þessi upphæð komin í 152 milljónir króna ef gert er ráð fyrir fullum innheimtum.

ÞJÓNUSTA EFLINGAR

- AÐ VANDA VEL TIL VERKA

Starfsmenn Eflingar mörkuðu sér þjónustustefnu fyrir nokkrum árum þar sem mikil áhersla var lögð á trausta og góða þjónustu á skrifstofu. Það sem einkennir alla vinnslu mála á skrifstofu Eflingar er að leitast er við í hverju máli að vanda til verka í daglegri þjónustu þar sem flest mál snúast um að verja kaup og kjör og gæta réttinda félagsmanna. Fjöldi félagsmanna kemur með innheimtumál til félagsins auk allra þeirra sem leita til félagsins eftir almennum upplýsingum um kjaramál og fleira. Alls starfa nú 37 manns á skrifstofum Eflingar en þar af eru 11-12 manns sem starfa að mestu leyti eða eingöngu við kjaramál og er oft mikið álag í þeirri deild.

Þegar teknar hafa verið saman tölur fyrir vinnufund stjórnar á hverju ári úr öllum sjóðum, af kjaramálasviði og starfsendurhæfingu kemur oft í ljós að heildarfjöldi þeirra sem njóta þjónustu félagsins skagar hátt í fjölda félagsmanna Eflingar. Á fyrri árum var mikil áhersla á starfið með atvinnuleitendum en eftir að þessi mikilvægi málaflökur var tekinn af Eflingu eru verkefni sem tengjast atvinnuleysi nú að mestu á vegum Vinnuálastofnunar.

En annar mikilvægur málaflökur hefur bæst við sem er starfsendurhæfing í samstarfi við VIRK með talsverðum umsvifum gagnvart þeim sem þurfa á þeirri þjónustu að halda. Fullyrða má að baráttan fyrir því að endurhæfa fólk sem lent hefur í slysum, alvarlegum veikindum eða andlegum áföllum er eitt mikilvægasta félagslega og heilbrigðisverkefni samtímans hér á landi. Í dag eru starfandi sex ráðgjafar Eflingar í tengslum við VIRK sem hafa mikil samskipti við önnur svið félagsins, sérstaklega sjúkrasjóðina. Mestu skiptir að þessir félagsmenn sem lenda í þeirri ógæfu að missa heilsuna tímabundið fái aðstoð að ná heilsu á ný svo þeir geti aftur orðið þátttakendur í atvinnulífinu. En hitt er einnig rétt að undirstrika, að þegar um það bil þriðja hver króna fer út úr Gildi lífeyrissjóði til öryrkja hlýtur það að veikja sjóðinn til að standa undir meginhlutverki sínu sem er lífeyrir sjóðfélaga á efri árum, þá ættu allar viðvörunarþjöllur að klingja miklu kröftugra bæði hjá stéttafélögum, sjóðnum sjálfum og ráðamönnum þjóðarinnar.



Hér hafa verið taldir upp helstu fundir sem haldnir eru á Eflingu og vinnustöðum sem félagið gerir kjarasamninga fyrir. En þá eru ótaldir þeir sem ferðast með félaginu, koma í kaffiböð eldri félagsmanna eða nýta sér framtalsaðstoð félagsins. Enginn efi er á því að sú góða einkunn sem félagið fær í þjónustuþætti viðhorfsskannana Gallup er ekki síst vegna þess hve félagið leggur ríka áherslu á góða þjónustu við félagsmenn sína.

Lögmenn Eflingar - langt og farsælt samstarf við LAG lögmenn

Ekki er hægt að ljúka þessari yfirferð um starfsemi Eflingar án þess að nefna lögmenn félagsins frá LAG lögmönnum, þau Karl Ó. Karlsson og Önnu Lilju Sigurðardóttur sem skiptast á að mæta á skrifstofu Eflingar á hverjum þriðjudegi. Geta þá félagsmenn leitað til skrifstofunnar án sérstakra tímabantana og fengið ráðgjöf og aðstoð en hún miðast fyrst og fremst við launa- og kjaramál þó að grunnráðgjöf sé einnig veitt á öðrum sviðum. Einnig veita lögmenn starfsmönnum og forsvarsmönnum Eflingar almenna ráðgjöf í fjölda mála sem koma til félagsins auk þess að vera ráðgjafar í kjarasamningum, veita mikilvæga aðstoð við kjarasamningsgerðina og sinna margvíslegum málum sem þarfnast lögfræðilegrar yfirferðar og tengjast samningamálum eða öðrum hagsmunamálum félagsmanna.

Svipað álag hvort sem vel eða illa gengur í efnahagslífinu

Nú eru um 37 starfsmenn starfandi á skrifstofu Eflingar-stéttarfélags í Reykjavík og Hveragerði. Af þessum starfsmönnum eru 11-12 sem hafa það meginverkefni að sinna kjar- og samningamálum Eflingar. Það er áhugavert að fylgast með því að eftirspurn eftir þjónustu hinna ýmsu deilda er svipuð milli ára, bæði í svokölluðu góðæri en ekki síður þegar verr gengur í efnahagslífinu. Það er einnig áhugavert fyrir þá sem skoða þjónustu Eflingar að ekki dregur úr aðsókn að þjónustu sjúkrasjóðs við batnandi efnahag í þjóðfélaginu, heldur mætti draga þá ályktun af miklum útgreiðslum úr sjúkrasjóðum og vaxandi nýgengi örorku að afleiðingar mikils álags á kreppuárunum upp úr hrunárinu 2008 séu nú fyrst að koma fram á síðustu misserum og árum þegar fer að halla í áratug frá efnahagshruninu.

Ný viðfangsefni og nýjar áherslur

En það er samt ólíku saman að jafna að fyrstu árin eftir kreppuna voru félagsmenn að berjast við mikið atvinnuleysi, margir að missa íbúðir sínar og fjöldi manns var í miklum fjárhagsörðugleikum. Þessi erfiði tími er sem betur fer að baki. Það eru önnur viðfangsefni sem tekið hafa við og mikilvægast þeirra er að auka framboð á húsnæði bæði til eignar og leigu þar sem sannkallað neyðarástand ríkir. Allt þetta endurspeglast í Gallup könnunum Eflingar og síðan í kröfugerð félagsins hverju sinni.



KJARAMÁL

AUKIN TÆKIFÆRI OG MEIRA STARFSÖRYGGI

Aukinnar bjartsýni gætti í Gallup könnun Flóabandalagsfélaganna sem kynnt var á þessu starfsári fyrir síðustu áramót. Það leyndi sér ekki að aukinn kaupmáttur, meiri atvinna og aukið atvinnuöryggi hafði breytt nokkuð hugarfari eftir erfiðleika síðustu ára og meirihluti taldi nú í þessari könnun að aukið svigrúm væri hendi í atvinnurekstrinum til að hækka launin enn frekar. Þá virtist sem launaviðtöl skiluðu árangri í meirihluta tilvika.

HELSTU NIÐURSTÖÐUR GALLUP KÖNNUNAR

Í árlegri Gallup könnun Flóafélaganna bættist nú við fjórða stéttarfélagið eða Stéttarfélag Vesturlands en Efling, Hlíf í Hafnarfirði og VSKF í Keflavík hafa um árabíl framkvæmt sameiginlega viðhorfskönnun. Niðurstöðurnar hafa mikla þýðingu fyrir stefnumótun félaganna þar sem að þær endurspeglar viðhorf félagsmanna til kjaramála og annarra mikilvægra mála sem koma að starfi stéttarfélaganna. Könnunin nú var framkvæmd í september og október 2016

fyrir samningssvið bæði almenna og opinbera markaðarins en árið 2015 var könnunin eingöngu framkvæmd fyrir almenna markaðinn þar sem að niðurstöður kjarasamninga á opinbera sviðinu lágu ekki fyrir þegar könnunin fór fram.

KONUR ERU MEÐ 76% AF LAUNUM KARLA Í HEILDARLAUN Á MÁNUÐI AÐ MEÐALTALI

Heildarlaun karla eru að meðaltali 119 þúsund krónum hærri en heildarlaun kvenna fyrir fullt starf. Heildarlaun karla í fullu starfi eru að meðaltali 486.000 kr. á mánuði og 367.000 kr. hjá konum.

Þegar spurt var hver væru sanngjörn laun fyrir vinnu viðkomandi, þá töldu karlar að þau þyrftu að vera 67 þúsund krónum hærri og konur 76 þúsund krónum hærri að meðaltali á mánuði en nú er. Munurinn á dagvinnulaunum karla og kvenna er mun minni en á heildarlaunum eða 45.000 krónur á mánuði. Karlar eru að meðaltali með 353.000 kr. á mánuði í dagvinnulaun á meðan konur eru að meðaltali með 308.000 kr. í dagvinnulaun fyrir fullt starf.

Undanfarin ár hefur einungis lítill hluti félagsmanna Eflingar sem starfar við umönnun átt þess kost að vinna fullt starf og því kemur ekki á óvart að meðalfjöldi vinnustunda í þessum hópi er lægstur eða 35,9 klst. á viku en meðaltal fjölda vinnustunda hjá öllum svarendum er 43,1 klst. Meðaltal heildarlauna fyrir fullt starf í umönnun er 396.000 kr. en sú

tala endurspeglar í raun lítinn hluta þess hóps sem starfar í umönnun þar sem flestir eru í hlutastörfum og vinna í vaktavinnu.

LÆGSTU HEILDARLAUNIN HJÁ LEIKSKÓLASTARFSMÖNNUM

Af einstaka starfsstéttum eru starfsmenn sem vinna við ræstingar með lægstu dagvinnulaunin eða 275.000 kr. á mánuði að meðaltali en starfsmenn á leikskólum eru með lægstu heildarlaunin að meðaltali fyrir fullt starf eða 330.000 kr.

Bílstjórar eru með hæstu heildarlaunin eða 542.000 kr. á mánuði að meðaltali en þeir vinna einnig lengstan vinnudag eða 53,7 klukkustundir á viku að meðaltali. Heildarvinnutími félagsmanna í fullu starfi er 46,9 klst. að meðaltali.

VINNUÁLAG MEST HJÁ LEIKSKÓLASTARFSMÖNNUM

Ríflega sjö af hverjum tíu starfsmönnum sem vinna á leikskóla telja að vinnuálagið sé of mikið en um helmingur allra félagsmanna svarar því til að vinnuálagið sé of mikið. Athyglisvert er að skoða það í samhengi við hátt hlutfall leikskólastarfsmanna sem telja að það sé auðvelt fyrir þá að fá aðra vinnu á svipuðum kjörum eða 73% en starfsaldur leikskólastarfsmanna er mun hærri en hjá félagsmönnum almennt eða 10 ár.

LAUNAVIÐTÖL SKILA ÁRANGRI

Um þriðjungur svarenda fór í launaviðtal á síðasta ári og af þeim sögðust um 60% að það hefði skilað sér í launahækkun umfram kjarasamningsbundnar hækkanir.

Yngra fólk var duglegra en þeir eldri að spyrja um launahækkanir og karlar fóru frekar í launaviðtöl en konur. Ef horft er til atvinnugreina þar sem kynjahlutföll eru nokkuð jöfn eins og í hótél- og veitingageira má sjá að karlar eru heldur duglegri að fara í launaviðtöl en konur og þeir sögðu einnig í ríkari mæli en konur að launaviðtalið hafi skilað þeim hækkun umfram kjarasamningsbundnar hækkanir. Konur í fullu starfi eru með 15% lægri heildarlaun en karlar í þessari atvinnugrein.

AUKIN ATVINNUTÆKIFÆRI

Starfsöryggi hefur aukist milli ára og hefur ekki verið meira frá því fyrir hrun. Þá telja mun fleiri að það sé auðveldara að fá aðra vinnu með svipuðum kjörum en fyrir tveimur árum. Í ár töldu 55% að það væri auðvelt að skipta um vinnu án þess að lækka í tekjum en fyrir tveimur árum töldu 35% félagsmanna Flóans að það væri auðvelt. Þá var einungis 1% svarenda án atvinnu en það hlutfall hefur ekki verið lægra

síðan fyrir efnahagshrunið 2008. Starfsaldur fer lækkanði sem bendir til meiri nýráðninga og aukins hreyfanleika í vinnuumhverfi félagsmanna. Meðalstarfsaldur er 7,9 ár hjá öllum svarendum en starfsaldur er lengstur hjá byggingastarfsmönnum eða 12,1 ár og 10 ár hjá starfsmönnum á leikskólum.

MEST ÓÁNÆGJA MEÐAL LEIKSKÓLA-STARFSMANNA

Tæplega þriðjungur félagsmanna er sáttur með laun sín en 41% félagsmanna er ósáttur með launin. Starfsmenn á leikskólum skera sig úr þar sem 72% þeirra segjast vera ósáttir með laun sín.

DREGUR ÚR ÁHYGGJUM AF FJÁRHAGSSTÖÐU

Dregið hefur úr áhyggjum félagsmanna vegna fjárhagsstöðu milli ára en rúmur þriðjungur félagsmanna hefur miklar áhyggjur nú en hlutfallið var 45% árið áður og 52% árið 2014.

MEIRIHLUTI LEIGJENDA KYSI FREMUR AÐ BÚA Í EIGIN HÚSNÆÐI

Um 45% félagsmanna í Flóanum býr í eigin húsnæði og er þetta hlutfall enn lægra meðal félagsmanna Eflingar eða 43%. Einungis 26% leigjenda fá greiddar húsaleigubætur og/ eða sérstakar húsaleigubætur og 67% leigjenda telja að það væri betri kostur að búa í eigin húsnæði.

STARFSFÓLK Í FISKVINNSLU OFTAST FRÁ VEGNA VEIKINDA

Rétt innan við helmingur félagsmanna var frá vegna veikinda á síðustu þremur mánuðum og hefur hlutfallið aldrei verið hærri. Þá má greina fylgni við tekjur þar sem að veikindafjarvistir aukast í hlutfalli við lækkanði tekjur. Starfsfólk í fiskvinnslu var oftast frá vegna veikinda þar sem 67% þeirra sögðust hafa verið frá vegna veikinda á síðustu þremur mánuðum.

MARGT FLEIRA ATHYGLISVERT Í KÖNNUNINNI

Það var margt fleira athyglisvert í könnuninni, svo sem viðhorf félagsmanna til svartrar atvinnustarfsemi.

KJARASAMNINGUR VIÐ SJÓMENN

Sjómannaamband Íslands (SSÍ) fer með samningsumboð fyrir þá sjómenn sem eru á samnings sviði Eflingar sem nær til um 40 sjómanna.

Sjómenn höfðu verið samningslausir allt frá því í ársbyrjun 2011, þegar samningar losnuðu og hafði deilan verið undir stjórn sáttasemjara frá 22. maí 2012. SSÍ hafði síðan þá reynt að ná samningum við Samtök fyrirtækja í sjávarútvegi (SFS) og eftir samningaumleitunir sumarið 2016 ásamt



vilyrði fjármálaráðherra um skattaávilnanir til sjómanna var skrifað undir samning. Hann var felldur af sjómönnum og í kjölfarið fór SSÍ yfir það hvaða atriði þyrftu að koma til viðbótar hinum fellda samning til að hægt væri að fá hann samþykktan meðal sjómanna. Eftir fundahöld með fulltrúum SFS lögðu þeir að lokum fram tillögur um breytingar frá fyrri samningi til lausnar deilunni. Þær tillögur voru að mati samninganefndarinnar alls ekki fullnægjandi. Því var ekkert annað eftir en að boða til verkfallsaðgerða til að knýja á um lausn í deilunni.

SAMNINGUR FRÁ 14. NÓVEMBER 2016 FELLDUR

Þann 17. október 2016 lá fyrir niðurstaða atkvæðagreiðslu þar sem 17 af 18 aðildarfélögum SSÍ samþykktu að hefja verkfall á fiskiskipaflothanum kl. 23:00 þann 10. nóvember ef samningar milli SSÍ og SFS næðust ekki fyrir þann tíma. Yfirgnæfandi fylgi var við verkfallið enda sjómenn verið án kjarasamnings í fimm ár og langþreyttir á árangurslausum viðræðum.

Þann 14. nóvember 2016 var síðan undirritaður kjarasamningur milli SFS og aðildarfélaga Sjómannasambands Íslands að Sjómanna- og vélstjórafélagi Grindavíkur undanskildu. Auk þess fór Sjómannasamband Íslands ekki með samningsumboð fyrir Verkalýðsfélag Vestfirðinga.

Helstu atriði samningsins voru samkomulag um verðmyndun sem hafði verið krafa sjómanna árum saman. Þá tókst samkomulag um mönnunarmál að hluta en áfram átti að vinna í þeim málum á næsta ári. Með samningnum átti nýsmiðaalag að falla út á nokkrum árum. Þá varð stórhækk-

un á fatapeningum og ákveðið að vinna í fjarskiptamálum sjómanna með áherslu á lækkun fjarskiptagjalda.

Kauptrygging háseta hækkaði um rúmar 50.000 kr. og einnig náðist samkomulag um aukinn orlofsrétt sem sjómenn hafa eftir tíu og fimmtán ár hjá útgerð og taka átti gildi á ný eftir þrjú ár færur menn til annarrar útgerðar.

Sjómenn voru hins vegar ekki sáttir með niðurstöðu samningsins sem skrifað var undir 14. nóvember þar sem innan við fjórðungur greiddi atkvæði með samningnum en tæplega 76% greiddu atkvæði gegn samningnum. Nýtt verkfall sjómanna skall því á að nýju 14. desember þegar niðurstöður atkvæðagreiðslu lágu fyrir.

NÝR SAMNINGUR SAMÞYKKTUR EFTIR TÍU VIKNA VERKFAÐ

Þegar verkfall sjómanna hafði staðið yfir í 10 vikur frá 14. desember 2016 var loks skrifað undir nýjan samning 18. febrúar 2017 sem gildir til 1. desember 2019.

Helstu breytingar frá samningi 14. nóvember 2016 fela í sér 300.000 kr. kaupskráruppbót með orlofi fyrir þá sem voru í starfi og voru lögskráðir 180 daga eða meira á árinu 2016. Þá er skiptaverð á aflaverðmæti sem landað er til eigin fiskvinnsluútgerðar 0,5% hærra en ef landað er hjá óskyldum aðila. Það felur í sér að skiptaverðið er 70,5% ef landað er hjá eigin vinnsluútgerð en 70% ef landað er hjá óskyldum aðila.

Með nýjum samningi féllst útgerðin á að láta skipverjum í té nauðsynlegan hlífðar- og öryggisfatnað og þá fá skipverjar einnig frítt fæði. En einnig kom inn ný grein um fjarskipti og fjarskiptakostnað skipverja.

Samningurinn var samþykktur með naumum mun þar sem 623 sögðu já eða 52,4% og 558 sögðu nei eða 46,9%. Auð og ógild atkvæði voru 8 eða 0,7%. Á kjörskrá voru 2.214 sjómenn og greiddu 1.189 þeirra atkvæði eða 53,7% þeirra sem voru á kjörskrá.

Þannig lauk langri og erfiðri deilu sjómanna og útgerðarmanna þar sem sjómenn höfðu verið án kjarasamnings í fimm ár.

HÆKKUN MÓTFRAMLAGS ATVINNU-REKENDA Í LÍFEYRISSJÓÐI

Þann 15. júní 2016 skrifuðu ASÍ og SA undir samkomulag um framkvæmd á hækkingu framlags atvinnurekenda í lífeyrissjóði. Samkomulagið var gert á grundvelli kjarasamnings aðildarfélaga ASÍ við SA frá 21. janúar 2016 þar sem fram kemur að mótframlag atvinnurekenda í lífeyrissjóð verði hækkað um 3,5% í áföngum.

Áfangahækkunar:

1. júlí 2016 um 0,5% og fór þá í 8,5%

1. júlí 2017 um 1,5% og fer þá í 10%

1. júlí 2018 um 1,5% og fer þá í 11,5%

Markmiðið með þessum hækkunum lífeyrisgjöldum er að auka lífeyrisréttindi á almennum vinnumarkaði úr 56% í 76% af meðalævitekjum og jafna ávinnslu lífeyrisréttinda milli almenna og opinbera vinnumarkaðarins.

Í samkomulaginu sem aðilar skrifuðu undir 15. júní 2016 var gildistöku frestað til 1. júlí 2017 sem heimilar sjóðfélögum að ráðstafa hluta skyldutryggingariðgjalds í bundna séreign. Nauðsynlegt var talið að fresta gildistöku þar sem að núverandi löggjöf um starfsemi lífeyrissjóða heimilar ekki sjóðfélögum að ráðstafa hluta af skylduiðgjaldi í bundna séreign. Þá var einnig talið mikilvægt að auka aðlögunartíma og setja upp gagnsætt og skilvirkt kerfi svo að sjóðfélagar geti tekið upplýsta ákvörðun um að ráðstafa hluta skyldutryggingariðgjalds í bundna séreign. Sjóðfélagar verði upplýstir um hver áhrifin af ákvörðun þeirra muni hafa á samsetningu réttinda.

NÝ LÖG UM JÖFNUN LÍFEYRISSJÓÐS- RÉTTINDA

Í desember 2016 var þeim merka áfanga náð að ný lög um Lífeyrissjóð starfsmanna ríkisins voru samþykkt frá Alþingi. Með nýju lögnum er verið að samræma lífeyrisréttindi á almenna og opinbera vinnumarkaðnum. Þannig verða réttindi opinberra starfsmanna aldurstengd og lífaldur opinberra starfsmanna hækkaður úr 65 í 67 ár. Með þessu er verið að stuðla að sjálfbærni lífeyriskerfis opinberra starfsmanna líkt og á almennum vinnumarkaði.

Breytingar á lögum um lífeyrissjóð starfsmanna ríkisins taka til A-deildar LSR (Lífeyrissjóðs starfsmanna ríkisins) og Brúar (Lífeyrissjóðs starfsmanna sveitarfélaga) en um 35.000 manns greiða í þessa sjóði. Nýju lögin taka gildi 1. júlí 2017.

Með nýju lögnum var jafnframt tryggt að réttindi núverandi sjóðfélaga í A-deildum LSR og Brúar yrðu jafnverðmæt fyrir og eftir breytingarnar. Til þess lagði ríkissjóður framlög í lífeyrisaukasjóði sem nam samtals um 154 milljörðum króna.

Áhrif jöfnunar lífeyrisréttinda á félagsmenn Eflingar

Hátt í fimm þúsund félagsmenn Eflingar starfa á samningssviði ríkis eða sveitarfélaga en greiða sín iðgjöld til Gildis lífeyrissjóðs. Mótframlag atvinnurekenda samkvæmt kjarasamningi hefur hins vegar verið það sama og til Lífeyrissjóðs starfsmanna ríkisins eða 11,5%. Í kjarasamningum Eflingar við ríki og sveitarfélög er kveðið á um að mótframlagið

byggja á þeirri forsendu að verði ekki breytingar á lífeyriskerfi opinberra starfsmanna og ef breytingar verði á mótframlagi hjá lífeyrissjóðum opinberra starfsmanna, taki mótframlagið breytingum á sama hátt.

Sú leið sem farin er í samningi opinberra starfsmanna að greiða framlag til sérstakra lífeyrisaukasjóða LSR og Brúar til að standa undir óbreyttum réttindum núverandi sjóðfélaga til starfsloka þýðir að iðgjald til sjóðanna verður óbreytt en lífeyrisaukasjóðurinn bætir það sem upp á vantar til þess að standa undir óbreyttum réttindum.

Þegar þessi árskýrsla er skrifuð standa enn yfir viðræður við ríki og sveitarfélög með hvaða hætti félagsmönnum ASÍ/Eflingar sem starfa hjá ríki eða sveitarfélögum verði tryggt sambærileg lífeyrisaukaframlög og opinberum starfsmönnum sem greiða í LSR og Brú.

VINNA VIÐ SALEK Í UPPNÁMI

Þann 27. október 2015 gerðu ASÍ, BSRB, SA, ríkið, Samband íslenskra sveitarfélaga og Reykjavíkurborg rammasamkomulag um breytt og bætt vinnubrögð við gerð kjarasamninga, sem einnig hefur verið nefnt SALEK. SALEK stendur fyrir samstarf um launaupplýsingar og efnahagsforsendur kjarasamninga.

Samkomulagið felur í sér sameiginlega launastefnu til ársloka 2018, þar sem að þeim opinberu starfsmönnum sem eru aðilar að samkomulaginu verði tryggt það launaskrið sem verður á almennum vinnumarkaði umfram launaskrið á opinberum vinnumarkaði.

Samkomulagið felur í sér að unnið verði að nýju samningslíkani til framtíðar og að virkt samstarf verði milli aðila vinnumarkaðar og stjórnvalda.

Það voru því mikil vonbrigði þegar kjararáð hækkaði laun kjörinna fulltrúa og æðstu embættismanna á árinu 2016, langt umfram þær launahækkunar sem aðilar vinnumarkaðarins höfðu samið um sem hefur sett vinnuna við SALEK í uppnám.

Ákvæði rammasamkomulagsins um launaskriðstryggingu kaupaxta kjarasamninga hefur af hálfu aðildarfélaganna ASÍ og BSRB verið talinn snar þáttur í því að skapa samningsaðilum aðstæður til þess að þróa og móta nýtt kjarasamningalíkan.

Það er því sameiginlegt mat ASÍ og SA að forsenda þess að unnt verði að taka á ný upp vinnu við mótun nýs samningalíkans sé að launum kjörinna fulltrúa og æðstu embættismanna, alþingismanna og ráðherra, verði breytt frá ákvörðun kjararáðs á árinu 2016 og þróað á grundvelli sömu launastefnu og mótuð var með rammasamkomulaginu.

FORSENDUR KJARASAMNINGA ENDURSKOÐAÐAR

Við endurskoðun kjarasamninga í febrúar 2017 var staðfest að tvær forsendur af þremur höfðu staðist.

Ein af forsendunum var að yfirlýsingar ríkisstjórnar sem fylgdu með undirritun kjarasamningsins 29. maí 2015 myndu standast. Helstu álitafni þar voru að áform ríkisins í uppbyggingu félagslegs húsnæðiskerfis myndu ekki standast. En nú hefur verið tryggt að ríkið kemur að fjármögnun á uppbyggingu á 2.300 íbúðum.

Önnur forsenda fyrir því að kjarasamningar stóðust var að kaupmáttur jókst á samningstímanum.

Sú forsenda sem stóðst ekki, snýr að launþróun annarra hópa en ljóst er að aðrir hópar á opinbera markaðnum hafa fengið meiri hækkun en þeir á almenna vinnumarkaðnum. Þar ber hæst mjög háar launahækkunar æðstu embættismanna, alþingismanna og ráðherra.

Þrátt fyrir að ein af forsendum kjarasamninga aðildarsamtaka ASÍ og SA væri brostin, var það niðurstaða samninganefndar ASÍ og SA að fresta viðbrögðum vegna forsendubrests þar til í febrúar 2018. Kjarasamningur aðila var því ekki sagt upp að þessu sinni.

Það var mat samninganefndar ASÍ að ákveðin verðmæti væru í núgildandi samningi, 4,5% almenn launahækkun 1. maí 2017 og hækkun á mótframlagi atvinnurekenda í lífeyrissjóð um 1,5% frá 1. júlí 2017 en það er einn áfanginn í því að samræma lífeyrisréttindi milli almenna og opinbera vinnumarkaðarins. Auk þess sem það var talið réttara að ríkið glímdi við þá launastefnu sem það mótaði með niðurstöðu kjararáðs, en nokkur stór félög og samtök opinberra starfsmanna eru með lausa samninga seinni hluta árs 2017. Þetta byggist ekki síst á þeirri staðreynd að í undanegnum þremur kjarasamningsniðurstöðum á almenna vinnumarkaði, hafa ríkið og sveitarfélög komið í kjölfar almennu samninganna og samið um meiri launahækkunir við sína viðsemjendur.

NORRÆNA SAMNINGSLÍKANID

Félögin við Flóann, Efling, Hlíf og VSFK ákváðu með Stétt-Vest að efna til fræðsluferðar til Danmerkur og Noregs í sumarbyrjun 2016 til að afla upplýsinga með beinum hætti um norræna líkanið og voru helstu stéttarfélög í Ósló og Kaupmannahöfn sótt heim til að fá upplýsingar. Það sem stendur upp úr í þessari ferð er formfestan sem ríkir í samningaverkinu, mjög aukið hlutverk sáttasemjara, öflugri staða trúnaðarmanna og ekki síst að félögin á almenna markaðnum búa við sömu tölfræðiupplýsingar. Þar er einnig samstaða um að almenni markaðurinn ryður brautina í þróun kjaramála og opinberi markaðurinn fylgir í kjölfarið.

Hér hefur verið bent á að á Norðurlöndunum ríkir meiri stöðugleiki í kjarámálum en við þekkjum hér á landi sem og að launamenn búa almennt við betri félagslegar aðstæður en við gerum. Þá hefur einnig verið litið til fjölskylduvænni vinnumarkaðar þar sem styttri vinnutími hefur gefið betri kaupmátt og betra umhverfi fyrir launamanninn og fjölskyldu hans.

Í báðum löndum er við líði svokallaður rammasamningur þar sem ákveðið er fyrirkomulag samninga, tímasetningar, hvenær mál eru í höndum félaganna og hvenær þau verða að hafa samið áður en sáttasemjarar taka við en áhrif þeirra eru mun meiri en hér á Íslandi.

Þessar samskiptareglur þar á meðal ákvæði um friðarskyldu, verkfallsrétt og verkbönn og málsmeðferð í vinnudeilum fara eftir *Normen* eins og það heitir í Danmörku en undir þessu fyrirkomulagi er unnið að gerð kjarasamninga um sameiginleg mál sem varðar öll aðildarsamtökina en samningar um kaup og kjör eru hjá hverju félagi um sig áður en þau lenda í höndum sáttasemjara.

ALLIR SAMNINGAR RENNA ÚT Á SVIPUÐUM TÍMA

Styrkleiki bæði norska og danska kerfisins felst að hluta til í að allir samningar renna út á svipuðu tímabili og samhengið í viðmiðunum og tímasetningum í almennu samningunum er skýrt hvað varðar upphaf viðræðna. Í Noregi þarf almenni markaðurinn að ljúka samningum fyrir 1. maí því þá hefst ferill opinberu samninganna. Þannig rennur sá tími út 31. mars sem aðilar almenna markaðarins hafa til að semja og launa-deila tekur við. Allt miðast þetta við að aðilar verða að ná samkomulagi sjálfir áður en kemur til kasta sáttasemjaranna.

MIKIL ÁHRIF SÁTTASEMJARA

Ríkissáttasemjaraembættið hefur mikil áhrif á samningagerðina og gegnir lykilstöðu til skyldumiðlunar við tiltekna aðstæður. Þegar málin eru komin í hendur sáttasemjaranna, þrýsta þeir aðilum til að ná samkomulagi en samningsaðilar þurfa þó að vera sammála því uppleggi sem fer í atkvæðagreiðslu.

Þannig er allt kerfið bundið tímasetningum og niðurstöðum þar sem einn hlekkur leiðir til annars. Fyrst hefjast almennu samningarnir þar sem iðnaðurinn leiðir samningaviðræður og síðan koma opinberu hóparnir.

Kjarasamningarnir eru gerðir til tveggja ára. Á seinna árinu á sér stað leiðrétting launa gagnvart opinberu hópunum miðað við það launaskrið sem varð á árinu á undan. Þess vegna er mun erfiðara að sjá hver raunkostnaðurinn er í opinbera umhverfinu.

Í kjararannsóknarnefnd eða TBU sitja fulltrúar heildarsamtakanna en þar er unnið að kostnaðarviðmiði út frá stöðunni í þjóðfélaginu og vinnumarkaðnum.

Í báðum löndum kom það sterkt fram að þó að kerfið væri gagnrýnt af mismunandi hópum á hverjum tíma vegna mismunandi hagsmuna þá töldu flestir forystumenn meiri kosti í að halda þessu fyrirkomulagi og halda áfram að tala sig að lausnum til framtíðar.

SÉRSTAKA ATHYGLI VAKTI STERK STAÐA TRÚNAÐARMANNA

Sérstaka athygli í ferðinni vakti sterk staða trúnaðarmanna og megum við eflaust hér á landi taka þar ýmislegt til fyrirmyndar eins og í Danmörku þar sem trúnaðarmenn í vissum stéttarfélögum fara með stóran hluta af samningagerðinni sjálfir og hafa mikið sjálfstæði til þess í vinnustaðasamningum.

BARÁTTAN GEGN MISNOTKUN SJÁLFBODALIÐA

Mikið var fjallað um sjálfbodaliða í störfum hér á landi á þessu starfsári og hefur skoðun á ýmsum störfum í samfélaginu þar sem sjálfbodaliðar eru leitt í ljós talsverðar brotalamir í þessu efni hér á landi. Efling-stéttarfélag kom að nokkrum málum á árinu þar sem ljóst var að atvinnurekendur voru að misnota sjálfbodaliða í störfum sem hefðu átt að vera launuð störf á vinnumarkaði. Alþýðusambandið setti mjög skýran ramma um það hvað telst til sjálfbodaliðastarfa og hvað telst til launaðra starfa sem ekki geta talist sjálfbodaliðastörf. Þá hafa fleiri aðilar á vinnumarkaði blandað sér í umræðuna þar sem vaxandi tilhneiging virðist meðal ákveðins hóps atvinnurekenda að misnota launafólk með því að bjóða því ákveðin kjör í svokölluðum sjálfbodalaunastörfum að eigin mati sem eru í reynd ekkert annað en launuð störf í fyrirtækjum eða stofnunum á vinnumarkaði.

BREYTINGAR Á ATVINNUMHVERFI STÖÐUG FJÖLGUN FÉLAGSMANNA, EN ENNÞÁ STÓR HÓPUR ÁN ATVINNU

Frá árinu 2010 hefur félagsmönnum Eflingar fjölgað stöðugt á ári hverju og eru þeir nú um 25.000 og hafa aldrei verið fleiri. Það er talsverður viðsnúningur frá 2009 þegar þeim fækkaði tímabundið úr 20.000 í 18.000 í kjölfar efnahagshrunsins. Athyglisvert er hins vegar að fylgjast með þeim breytingum sem orðið hafa á samsetningu félagsmannahópsins. Þar vekur sérstaka athygli að fjölgun félagsmanna virðist skila sér í ferðaþjónustu en fjöldi starfsmanna sem bæst hefur við í byggingariðnaði er langt undir því sem ætla má að sé starfandi ef miðað er við sýnilega þenslu í greininni.



FERÐAÞJÓNUSTAN MEÐ FJÖLMENNASTA HÓPINN - UM TÍU ÞÚSUND MANNS

Sú mikla aukning sem átt hefur sér stað í ferðaþjónustunni hefur vart farið fram hjá mörgum hér á landi. Hjá Eflingu mátti fyrst greina aukinn viðsnúning í veitingaþjónustu en störfum hefur einnig fjölgað verulega í gistiþjónustu, rútuflutningum, í bílaleigu og ýmiss konar þjónustu tengdri ferðamönnum, svo sem í smásölu og matvælavinnslu. Um tíu þúsund félagsmenn starfa nú við ferðaþjónustu með einum eða öðrum hætti.

AUKINN FJÖLBREYTILEIKI AF ERLENDU STARFSFÓLKI

Sá uppgangur sem verið hefur í atvinnulífinu hefur kallað á aukið vinnuafli erlendis frá. Félagsmenn Eflingar koma frá yfir 120 þjóðlöndum og í lok ársins 2016 var hlutfall erlends vinnuafli ríflega 40% en stöðug aukning hefur verið í fjölgun félagsmanna af erlendum uppruna undanfarin misseri. Athygli vekur að samsetning hópsins hefur breyst. Pólverjar eru ennþá lang fjölmennastir eða um 4.200 manns en við erum einnig að sjá fjölgun frá öðrum löndum svo sem Litháen, Lettlandi, Spáni og Rúmeníu.

ENNÞÁ HÓPUR FÉLAGSMANNA ÁN ATVINNU

Það er vissulega áhyggjuefni að atvinnuleitendur er ennþá stór hópur hjá félaginu eða um 900 manns, þar af eru þrír af hverjum fjórum á aldrinum 20 ára til 45 ára og 61% eru af erlendum uppruna.

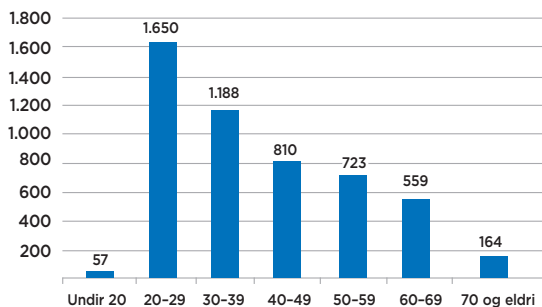
HVAR ER STARFSFÓLKIÐ Í NÝBYGGINGUM OG VIÐHALDI?

Félagsmenn í byggingariðnaði voru um 3.300 árið 2008 og hefði mátt vænta að svipaður fjöldi væri starfandi þar nú í hlutfalli við auknar byggingaframkvæmdir en í nóvember 2016 voru rétt innan við 1.900 félagsmenn starfandi í þessari atvinnugrein. Þetta er ein ástæða þess að herða þarf aðhald og eftirlit með byggingageiranum þar sem oftsinnis hefur komið í ljós að ekki er verið að greiða af starfsmönnum til stéttarféлага.



SJÚKRASJÓÐUR FJÖLSKYLDU- OG STYRKARSJÓÐUR

Fjöldi einstaklinga sem fengu greiðslur
úr sjúkrasjóðum 2016



AUKIN ÁSÓKN Í SJÚKRASJÓÐI FÉLAGSINS

Árið 2016 var sérstaklega stórt ár hjá sjúkrasjóðum félagsins. Heildargreiðslur vegna dagpeninga og styrkja voru um 693 milljónir og hækkuðu um 167 milljónir frá árinu 2015 eða um tæp 32%. Alls fengu 5.162 einstaklingar greitt úr sjúkrasjóðum og fjölgaði um 4,5% milli ára en fjöldi styrkja jókst um 10,5%.

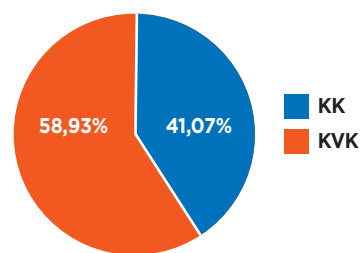
Flestir sem fengu greiðslur úr sjúkrasjóðum voru á aldrinum 20-39 ára. Það passar vel við aldurssamsetninguna í félaginu. Þó eru hlutfallslega fleiri sem sækja um dagpeninga og styrki eftir því sem þeir eru eldri enda eðli styrkjanna þannig. Þegar einungis líkamsræktarstyrkurinn er skoðaður eru hlutföllin mun jafnari.

Fleiri konur en karlar fengu greitt úr sjúkrasjóðum félagsins árið 2016. Konur voru 57% þeirra sem fengu dagpeninga og 59% þeirra sem fengu styrki en kynjahlutföllin í félaginu eru nokkuð jöfn.

DAGPENINGAR

Á árinu 2016 voru greiddir úr sjúkrasjóðum félagsins sjúkradagpeningar fyrir 579 milljónir til 862 einstaklinga og um var að ræða umtalsverða hækkun milli ára. Alls voru 65.517 dagar greiddir í dagpeninga á árinu. Einstaklingum á dagpeningum fjölgaði töluvert milli ára eða um 12% og hver einstaklingur fékk greidda fleiri daga. Auk þess var mikið launaskrið á tímabilinu en launavísitala hækkaði um rúm 11% frá 2015 en dagpeningagreiðslur eru launatengdar. Samspil hækunar launa, fjölgunar í félaginu og lengri dagpeningagreiðslna skýrir líklega að miklu leyti þá hækkun sem varð á útgreiðslum úr sjóðum félagsins milli ára.

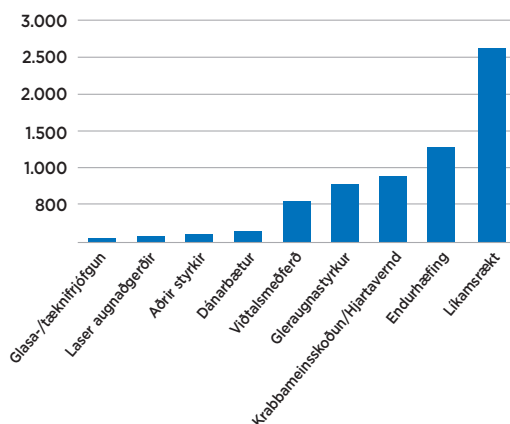
Hlutfall karla og kvenna sem fengu greiðslur
úr sjúkrasjóðum 2016



STYRKIR

Á árinu 2016 voru greiddar 17 styrktegundir úr sjúkrasjóðum félagsins. Alls voru greiddir 6.483 styrkir til 4.573 einstaklinga fyrir tæpar 115 milljónir króna og um er að ræða hækkun um tæp 3% frá fyrra ári. Algengastir voru styrkir vegna líkamsræktar, endurhæfingar og krabbameinsskoðana. Styrkir vegna gleraugnakaupa og viðtalsmeðferðar voru einnig mjög algengir.

Fjöldi styrkja úr sjúkrasjóðum 2016



SJÚKRASJÓÐUR - ALMENNUR VINNUMARKAÐUR

Sjúkrasjóður er sá sjóður sem félagsmenn á almennum vinnumarkaði greiða til. Þar er hámarks réttur dagpeninga 180 dagar en atvinnurekandi greiðir 1% iðgjald í sjóðinn. Árið 2016 fengu 3.543 einstaklingar greiðslur úr Sjúkrasjóði Eflingar. Heildarupphæð greiðslna úr sjóðnum var 555 milljónir króna. Í styrki voru greiddar rúmar 70 milljónir í forni 4.121 styrkja. Styrkgreiðslur hækkuðu aðeins um tæp 2% milli ára þrátt fyrir að fjöldi einstaklinga sem fengu greidda styrki hafi aukist um 7%. Fjöldi einstaklinga sem fékk greidda dagpeninga jókst töluvert úr 576 í 675 milli ára eða um 17%. Á sama tíma fjölgaði mánaðarlegum greiðendum í sjóðinn um ca 12% milli ára. Fjöldi daga sem hver einstaklingur fékk greidda í dagpeninga jókst um 11% milli ára. Upphæðir dagpeningagreiðslna jukust um 157 milljónir frá 2015 sem er umtalsverð hækking og er meginástæða mikillar hækkunar á heildargreiðslum úr sjúkrasjóðum félagsins. Eins og áður hefur komið fram er líklegasta skýringin á þessu, fjölgun í félaginu, hækking launa og lengri dagpeningagreiðslur. Þrátt fyrir útgjaldamikið ár er sjóðurinn þó rekinn með hagnaði.

FJÖLSKYLDU OG STYRKARSJÓÐUR - OPINBER VINNUMARKAÐUR

Í Fjölskyldu- og styrktarsjóð greiða þeir sem vinna hjá ríki, sveitarfélögum og sjálfseignarstofnunum. Þar er greitt lægra iðgjald til sjóðsins en á móti eru hámarks dagpeningagreiðslur 90 dagar. Kjarasamningsbundinn veikindaréttur er aftur á móti mun lengri hjá þeim sem tilheyra þessum sjóði. Greiðslur úr sjóðnum hækkuðu um tæp 6% milli ára úr 104 í 110 milljónir króna. Fækkun var á greiðendum í sjóðinn en samt sem áður hækkuðu dagpeningagreiðslur um 7% milli ára úr 69 milljónum í 74 milljónir og dagpeningapægun fjölgaði um tæp 3%. Iðgjaldgreiðslur í sjóðinn hækkuðu um 6%. Sjóðurinn er

rekinn með halla og er ástæðan sú að útgreiðslur úr sjóðnum hafa ávallt verið mjög hátt hlutfall af innborgunum í sjóðinn.

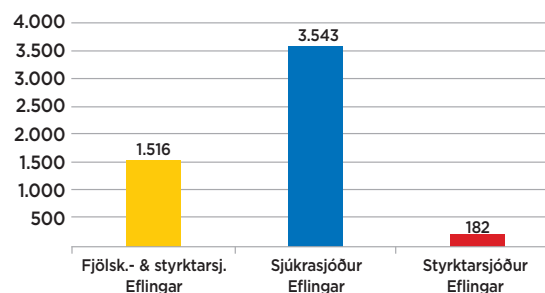
STYRKARSJÓÐUR EFLINGAR

Í Styrktarsjóð eru greidd 5% félagsgjalda úr Sjúkrasjóði og Fjölskyldu- og styrktarsjóði og gegnir sjóðurinn mikilvægu hlutverki við að aðstoða þá félagsmenn sem ekki eiga beinan rétt úr öðrum sjóðum félagsins. Á árinu 2016 voru greiddir úr sjóðnum dagpeningar og styrkir fyrir rúmar 23 milljónir til um 170 einstaklinga á atvinnuleysisrá. Einnig voru greiddir styrkir til félagasamtaka fyrir rúmar þrjár milljónir auk þess sem sjóðurinn fjármagnar árlegt kaffiboð fyrir eldri félagsmenn Eflingar. Heildargreiðslur úr sjóðnum árið 2016 voru rúmar 28 milljónir og hækkuðu um tæp 10% milli ára. Afkoma sjóðsins er góð og er hann er rekinn með tekjuafgangi.

MIKLAR BREYTINGAR Á GREIÐSLUM SJÚKRADAGPENINGA

Á síðasta ári urðu miklar hækkanir í greiðslu sjúkradagpeninga, sérstaklega vegna einstaklinga á almennum vinnumarkaði. Slíkar hækkanir eru þó ekki alveg óþekktar. Við sáum sambærilegar hækkanir árin 2006, 2008 og 2013. Hluta af hækkingunni má rekja til fjölgunar í sjóðnum og hærri launa en einnig virðast einstaklingar vera lengur á sjúkradagpeningum en áður. Hugsanlega er skýringin meiri hreyfing á vinnumarkaðnum. Þegar einstaklingar skipta um vinnu, eiga þeir styttri veikindarétt, koma því fyrr inn á greiðslur hjá sjúkrasjóði og eru þar lengur. Vonandi mun nú taka við meira stöðugleikatímabil en það er þó mikilvægt að halda áfram að fylgjast náið með þróuninni.

Fjöldi einstaklinga sem fengu greitt úr sjúkrasjóðum 2016





Díana Íris Jónsdóttir naut aðstoðar ráðgjafa Eflingar hjá VIRK starfsendurhæfingarsjóði við að byggja sig upp eftir veikindi. Með viljann og jákvæðni að vopni náði hún góðum árangri og er nú komin aftur til vinnu en hún er þakklát fyrir þá aðstoð sem ráðgjafi Eflingar og VIRK veitti henni.

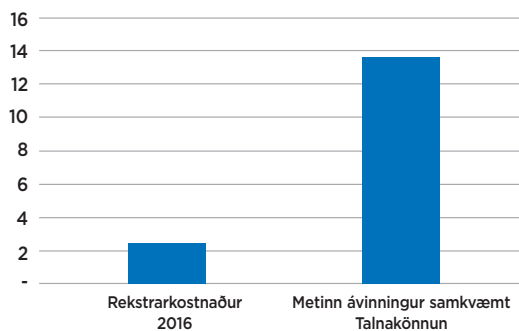
ENDURHÆFINGARSJÓÐUR STARFSENDURHÆFING EFLINGAR

Góður árangur er af starfsendurhæfingu á árinu 2016. Ávinningur í krónum talið hljóðar upp á 13,6 milljarða. Þrátt fyrir þetta er nýgengi örorku enn vaxandi og er það umhugsunarvert. Ráðgjafar VIRK hjá Eflingu útskrifuðu 16% einstaklinga á örorku árið 2016, m.v. 18% árið 2015. Ljóst er að góður árangur í starfsendurhæfingu dugir ekki til að minnka nýgengi örorku. Áframhaldandi vinna í að samþætta almannatryggingakerfi, lífeyriskerfi og félagslegt umhverfi þarf til að ná betri árangri í að draga úr nýgengi örorku.

13,6 MILLJARÐA ÁVINNINGUR AF STARFSEMI VIRK 2016

13,6 milljarða króna ávinningur var af starfsemi VIRK árið 2016 samkvæmt útreikningum Talnakönnunar hf., miðað

Rekstrarkostnaður og metinn ávinningur af starfi VIRK á árinu 2016
Í milljörðum króna



við 13,8 milljarða fyrir árið 2015. Meðalávinningur á hvern einstakling hækkar hins vegar úr 10,2 milljónum í 12,2 milljónir. Heildarávinningur er aðeins minni 2016 en 2015 sem skýrist aðallega af því að færri einstaklingar voru útskrifaðir á árinu 2016. Hlutfall þeirra sem voru útskrifaðir í vinnu var þó hærra á árinu 2016 en 2015.

SAMSTARF EFLINGAR OG VIRK STARFSENDURHÆFINGARSJÓÐS

VIRK starfsendurhæfingarsjóður var stofnaður árið 2008 að undirlagi stéttarféлага og aðila vinnumarkaðarinnar. Ráðgjafar í starfsendurhæfingu (ráðgjafar VIRK) eru starfsmenn stéttarféлага og með starfsaðstöðu í húsnæði þeirra til að auðvelda aðgengi félagsmanna að þessari þjónustu. **Tilgangur og markmið þjónustunnar** er að aðstoða þá sem hafa dottið út af vinnumarkaði vegna veikinda eða slysa að komast aftur út á vinnumarkað.

SKILYRÐI FYRIR ÞJÓNUSTU RÁÐGJAFNA VIRK HJÁ EFLINGU

Til að geta sótt um þjónustu í starfsendurhæfingu, þarf einstaklingur að uppfylla eftirfarandi skilyrði:

- Að einstaklingur geti ekki sinnt starfi eða tekið þátt á vinnumarkaði vegna hindrana af völdum heilsuþrestra.
- Að markmið einstaklings sé að verða aftur virkur þátttakandi á vinnumarkaði, eins fljótt og auðið er.
- Að þjónustan sé líkleg til árangurs, á þeim tíma sem hún er veitt.

Sjá nánari upplýsingar á heimasíðu VIRK: www.virk.is.

HVERNIG ER ÓSKAÐ EFTIR ÞJÓNUSTU Í STARFSENDURHÆFINGU?

Komi fram að aðkomu VIRK sé óskað á sjúkradagpeningavottorði lækni til Sjúkrasjóðs Eflingar, þá er hægt að nýta það vottorð sem beiðni um þjónustu VIRK. Að því gefnu að heilsufarsupplýsingar á sjúkradagpeningavottorði séu fullnægjandi. Einnig getur læknir sent *Beiðni um þjónustu VIRK* á skrifstofu VIRK, Guðrúnartúni 1, 105 Reykjavík.

STARFSÁRIÐ 2016

Árið 2009 var einn ráðgjafi í starfsendurhæfingu starfandi hjá Eflingu. Á undanförunum árum hefur starfið vaxið og þróast mikið og samhlíða því ráðgjöfum fjölgað jafnt og þétt. Á árinu 2016 voru starfandi 6 ráðgjafar í starfsendurhæfingu á vegum Eflingar.

EINSTAKLINGAR Í ÞJÓNUSTU HJÁ RÁÐGJÖFUM EFLINGAR ÁRIÐ 2016

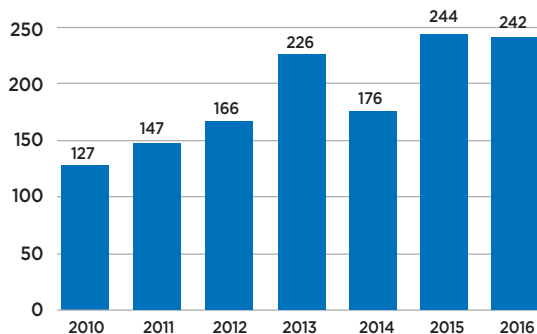
Á árinu 2016 leituðu fjölmargir eftir því að komast í starfsendurhæfingu hjá ráðgjöfum Eflingar. Frá upphafi hafa ráðgjafar Eflingar þjónustað 1.455 einstaklinga og útskrifað tæplega 715 starfsendurhæfða einstaklinga og tilbúna að fara aftur út á vinnumarkað.

Sá hópur sem ráðgjafar VIRK hjá Eflingu þjónustar hefur yngst á síðustu árum. Er það í takt við breytingar á aldurssamsetningu félagsmanna Eflingar og kemur m.a. til af mikilli aukningu á starfsfólki sem sinnir ört vaxandi ferðamannaíðnaði.

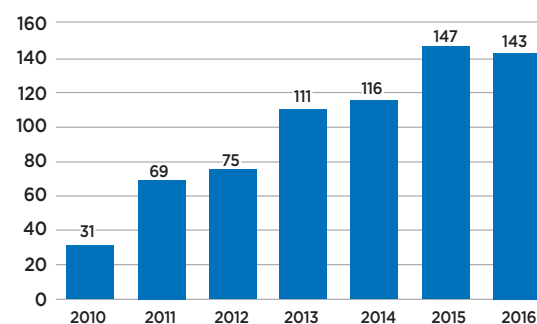
ÁRANGUR STARFSENDURHÆFINGAR HJÁ EFLINGU

Að jafnaði eru um 280 einstaklingar í þjónustu á hverjum tíma fyrir sig. Á árinu 2016 útskrifuðust um 143 einstaklingar frá ráðgjöfum Eflingar, tilbúnir að fara út á vinnumarkað. Það voru 242 einstaklingar sem hófu þjónustu hjá ráðgjöfum Eflingar á árinu 2016.

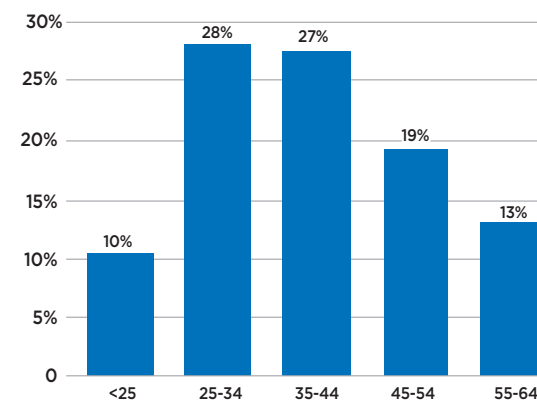
Því miður er það þannig að ekki tekst að endurhæfa alla til vinnu. Af öllum þeim sem notið hafa þjónustu ráðgjafa Eflingar á árinu 2016, hafa um 16% verið útskrifaðir á örorku, sem er 2% lægri tala en árið 2015. Stundum er niðurstaðan sú, að einstaklingi er betur borgið í öðrum úrræðum á vegum heilbrigðiskerfisins og er þá vísað þangað eða í viðeigandi úrræði. Á mynd 4 má sjá árangur starfsendurhæfingar skipt eftir því hvernig framfærslu er háttað í upphafi og lok þjónustu. Þar má sjá að í lok starfsendurhæfingar, eru 55% einstaklinga að útskrifast í launaða vinnu, á atvinnuleysisbætur eða að fara á námslán.



Mynd 1. Fjöldi nýskráðra þjónustubega hjá ráðgjöfum Eflingar á árunum 2010 - 2016

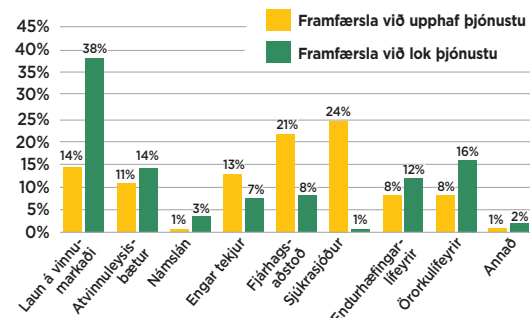


Mynd 2. Fjöldi útskrifaðra einstaklinga frá Eflingu á árunum 2010 - 2016



Mynd 3. Aldursdreifing einstaklinga sem hafa leitað til ráðgjafa Eflingar

Framfærsla við upphaf og lok þjónustu hjá þeim einstaklingum sem hafa lokið þjónustu



Mynd 4.

GILDI LÍFEYRISSJÓÐUR MEÐAL SAMSTARFSADILA

Samstarf Gildis og VIRK starfsendurhæfingarsjóðs hefur nú staðið yfir á sjötta ár. Gildi vísar einstaklingum inn í þjónustu VIRK og þær beiðnir eru síðan afgreiddar í samræmi við þær verklagsreglur sem gilda í þessu samstarfi. Þetta samstarf er ávallt í endurskoðun og er sífellt að breytast og er aðlagð þannig að þjónustan sé nýtt í þágu allra hagsmunadila.

Aðrir samstarfsaðilar VIRK, eru t.d. Vinnumálastofnun, Grens-ás, Reykjalundur, LSH og sveitarfélög. Haldnir eru reglulegir fundir með þessum aðilum með það að markmiði að beina einstaklingum í þjónustu VIRK þegar við á. **Markmið þjónustunnar** er alltaf það sama, að aðstoða einstaklinga út á vinnumarkað í kjölfar veikinda eða slysa.

VERKEFNI Í STARFSENDURHÆFINGU Á ÁRINU 2016

VIRK hefur komið að mörgum verkefnum sem sett hafa verið á laggirnar af hálfu ríkisins, Vinnumálastofnunar, sveitarfélaga og fleiri aðila. Allt eru þetta verkefni til að stuðla að því að styðja við endurkomu einstaklinga á vinnumarkað.

Ráðgjafar VIRK vinna að starfsendurhæfingu þjónustuþega í samráði við marga aðila, bæði heilbrigðisstarfsfólk, fyrirtæki og stofnanir. Ráðgjafi getur því þurft að vinna að máli einstaklings í samráði við atvinnurekendur, heilsugæslu, sérfræðilækna, Vinnumálastofnun, þjónustumiðstöðvar og fleiri aðila, ef við á.

STYRKIR VIRK HAUSTIÐ 2016

Styrkir voru veittir til virkniúrræða á árinu 2016. Með styrkveitingum er stuðlað að samstarfi við aðila sem veita opið og gjaldfrjálst aðgengi að þjónustu fyrir einstaklinga sem glíma við veikindi og hafa áhrif á atvinnuþátttöku þeirra. Styrkir voru veittir til Björgin geðræktarmiðstöðvar Suðurnesja, Grófarinnar geðverndarmiðstöðvar Akureyrar, Hjálpræðishersins í Reykjavík, Hlutverkaseturs, Hugarafs, Lýðheilsusetursins Ljósbrots, Klúbbsins Geysis og Geðræktarmiðstöðvarinnar Vesturafis, Ísafirði.

Einnig voru styrkir veittir til einstaklinga, stofnana og fyrirtækja sem vinna að rannsóknar- og þróunarverkefnum.

11.000 EINSTAKLINGAR LEITAÐ TIL VIRK FRÁ UPPHAFI

Um áramótin 2016/17 voru rúmlega 2.000 einstaklingar í þjónustu hjá VIRK, 8% fleiri en áramótin á undan. Alls hafa 11.000 einstaklingar leitað til VIRK frá stofnun sjóðsins. Á þessum tíma hafa 6.221 einstaklingar verið útskrifaðir og eru 70% þeirra virkir á vinnumarkaði við útskrift.

Á landinu öllu eru milli 1.600–1.700 manns sem komu nýir inn í þjónustu á árinu 2016, 1.100 útskrifuðust á árinu 2016.

SAMVINNA VIRK OG ATVINNULÍFS

VIRK starfsendurhæfingarsjóður leggur áherslu á að eiga gott samstarf við atvinnurekendur og alla þá sem koma að velferð starfsmanna. Samstarfið miðar m.a. að því að viðhalda starfsgetu þeirra sem eru á vinnumarkaði.

Á árinu 2016 skrifuðu VIRK og Landspítali undir samning um þróunarverkefni um samvinnu starfsendurhæfingar starfsmanna LSH samhlíða vinnu. Markmiðið er að auðvelda starfsmönnum LSH endurkomu til vinnu eftir veikindi.

NÝTT VIÐBÓTARNÁM Á HEILBRIGÐISVÍSINDASVIÐI

Í maí 2016 var skrifað undir samning milli VIRK, Háskólans á Akureyri og Háskóla Íslands um ráðningu lektors í starfsendurhæfingu. Var þetta gert í tengslum við eflingu náms á fræðasviði. Háskólinn á Akureyri og Háskóli Íslands munu í sameiningu bjóða upp á framhaldsnám í starfsendurhæfingu og fór það í gang á haustönn 2016. Alls hófu 32 nemendur nám í þessum fræðum, haustönn er kennd í HA og vorönn í HÍ.

NORRÆN RÁÐSTEFNA UM STARFSENDURHÆFINGU DAGANA 5.-7. SEPTEMBER 2016

Vinum saman - Aukin atvinnutenging í starfsendurhæfingu á Norðurlöndum var yfirskrift ráðstefnu sem VIRK stóð fyrir og haldin var á Hótel Hilton í september 2016.

Á ráðstefnunni var lögð áhersla á að tengja saman starfsendurhæfingu og endurkomu á vinnumarkað og hvað við getum gert betur því tengdu að ljúka starfsendurhæfingu með farsælli endurkomu á vinnumarkað.

Ráðstefnan var m.a. ætluð þeim sem vinna við starfsendurhæfingu þ.e. sérfræðingum í endurhæfingu innan tryggingar- og heilbrigðisgeirans, ráðgjöfum, rannsakendum, atvinnurekendum, starfsmönnum stéttarfélaganna og öðrum sérfræðingum.

Þátttakendur og fyrirlesarar á ráðstefnunni komu frá Svíþjóð, Danmörku, Noregi, Finnlandi, Bandaríkjunum, Bretlandi og Íslandi.

RÁÐDEILD - LÆKKUN Á IÐGJÖLDUM TIL VIRK Á ÁRUNUM 2016-2017

Alþingi samþykkti bráðabirgðaákvæði sem öðlaðist gildi og komu til framkvæmda 1. janúar 2016. Ákvæðið fjallaði um lækkun iðgjalda þeirra einstaklinga sem eru á vinnumarkaði til VIRK. Frá 1. janúar 2016 og út árið 2017 greiða launþegar 0,10% iðgjald af launum til VIRK í stað 0,13% áður. Ástæðan fyrir þessari lækkun var góð fjárhagsstaða VIRKS endurhæfingarsjóðs.



Efling kom að fjölmörgum verkefnum er snúa að menntamálum á liðnu ári. Meðal annars verkefni undir Stjórnstöð ferðamála er varða hæfni og gæði í ferðaþjónustu. Þessi mál hafa verið töluvert í umræðunni síðastliðin ár en stór hópur félagsmanna Eflingar starfar við ferðaþjónustu. Árið 2016 var skipaður verkefnahópur sem Efling tók þátt í, en verkefnið var að greina og vinna tillögur til að auka hæfni starfsmanna í ferðaþjónustu. Ein af tillögnum var stofnun Hæfniseturs ferðaþjónustunnar.

Í byrjun þessa árs undirritaði ferðamálaráðherra Þórdís Kolbrún R. Gylfadóttir samkomulag við Fræðslumiðstöð atvinnulífsins um Hæfnisetur ferðaþjónustunnar sem er samstarfsverkefni aðila vinnumarkaðarins, fræðsluaðila og stjórnvalda um heildstæðar lausnir og úrbætur til að auka hæfni í ferðaþjónustu á Íslandi. Starfsemi setursins snýst um að uppfylla þarfir ferðaþjónustunnar fyrir aukna hæfni og auðvelda fyrirtækjum að fjárfesta í hæfni starfsmanna. Byggt verður m.a. á hæfnigreiningum starfa til að undirbúa fræðslu og þjálfunarræði.

Í fræðslumálum er það ætíð hluti af verkefnum félagsins að fylgja eftir kjarasamningum og svo er einnig eftir síðustu samninga. Þessum verkefnum hefur Efling m.a. verið að fylgja eftir í vetur. Á almenna markaðnum náðist samkomu-

MENNTAMÁL

lag um að samningsaðilar myndu vinna að því að meta nám/raunfærni til launa á grundvelli hæfnigreiningu starfa. Áhersla hefur verið lögð á að byrja á störfum í ferðaþjónustu og hefur meðal annars verið í gangi greining á störfum hóperðabilstjóra.

Árið 2015 fór **Áttin**, sameiginleg vefgátt fræðslusjóða á almenna markaðnum í loftið. Vefgáttin er til þess að auðvelda fyrirtækjum að afla sér upplýsinga og sækja um styrki en oft á tíðum geta starfsmenn fyrirtækja verið í mismunandi stéttarfélögum allt eftir því hvaða starfi þeir sinna. Mikil ánægja hefur verið með vefsíðuna og auðveldar hún til muna allt utanumhald fyrir alla aðila. Sjá má þetta nánar á **Áttin**, www.attin.is

Aukning er á milli ára í fræðslustyrkjum hvort sem er um einstaklings- eða fyrirtækjastyrki að ræða og er það ánægjuleg þróun. Hjá einstaklingum er stór hluti styrkja vegna framhalds- og háskólanáms auk ýmiss konar styttri starfstengdra námskeiða.



EINSTAKLINGSSTYRKIR

Árið 2016 voru greiddir út 4.119 einstaklingsstyrkir samtals að upphæð kr. 181.073.443.

Aukning var um 5% á einstaklingsstyrkjum á vegum fræðslusjóða Eflingar á árinu 2016. Konur eru 62% en karlar 38% af þeim sem fengu styrk á árinu 2016. Konur eru eins og áður í miklum meirihluta þeirra sem sækja um styrki. Aukning er meðal félagsmanna af erlendu bergi brotnu frá því árið 2015 eða 41% af styrkþegum en Íslendingar 59%. Það er afar ánægjulegt að sjá hversu vel félagsmenn nýta fræðslusjóðina til að sækja sér aukna menntun, bæta og styrkja stöðu sína á vinnumarkaði.

STOFNANA- OG FYRIRTÆKJASTYRKIR

Á árinu 2016 voru veitt alls 89 styrkloforð til stofnana á opinbera sviðinu sem er 89% aukning frá því sem var frá árinu 2015.

Á almenna markaðnum hjá Starfsafli starfsmenntasjóði, sem er í eigu Eflingar, Hlífar, Verkalýðs og sjómannafélags Keflavíkur og Samtaka atvinnulífsins voru veitt 211 styrkloforð árið 2016 sem er 49% aukning frá því sem var frá árinu 2015.

FRÆÐSLUSJÓÐIR EFLINGAR

Fræðslusjóðir félagsins eru fimm talsins:

Fræðslusjóður Eflingar, Starfsafli, Flóamennt, Starfsmenntasjóður Eflingar og Reykjavíkurborgar og Starfsmenntasjóður Eflingar og Kópavogs og Seltjarnarness.

Allir sjóðirnir standa vel og eiga þó nokkurn höfuðstól til að byggja starfsemi sína á.

FRÆÐSLUSJÓÐIR Á ALMENNA MARKAÐNUM

NÝR FRAMKVÆMDASTJÓRI TEKUR VIÐ STARFSAFLI

Starfsemi Starfsafli gekk vel á árinu. Nýr framkvæmdarstjóri Starfsafli, Lísbet Einarsdóttir tók við af Sveini Aðalsteinssyni í júní síðastliðnum.

Mikið ánægjuefni er að sjá þá aukningu sem hefur orðið á úthlutun styrkja jafnt til einstaklinga sem fyrirtækja ár frá ári.

FRÆÐSLUSTJÓRI AÐ LÁNI

Starfsafli hefur ásamt öðrum sjóðum á almenna markaðnum síðan 2007 boðið upp á þessa þjónustu, að lána fyrirtækjum mannauðsráðgjafa til að þarfagreina fræðslu innan fyrirtækja. Fræðslustjóranum er ætlað að aðstoða fyrirtækið við að kortleggja hæfni og þjálfunarpörf starfsmanna fyrirtækisins. Alls fengu 16 fyrirtæki fræðslustjóra að láni á síðasta ári.

STYRKIR TIL EIGIN FRÆÐSLU

Fyrirtæki geta sótt um styrki til að nota eigin leiðbeinendur í fræðslu innan fyrirtækisins en verða áður en slík fræðsla fer í gang að leggja fram fræðsluáætlun þar sem námskeið fyrirtækisins eru tilgreind. Alls fengu 10 fyrirtæki þessa þjónustu á árinu 2016.

HÓPFERÐABÍLSTJÓRAR

Starfsafli tók höndum saman við Flóabandalagið um að ráðast í og fjármagna hæfni- og þarfagreiningu á fræðslu fyrir hópferðabílstjóra. Verkefnið var unnið af Mími. Ástæða þess að þetta verkefni var sett af stað má rekja til breytinga í starfsumhverfi hópferðabílstjóra, sem m.a. eru tilkomnar vegna vaxtar í ferðaþjónustu, og aukins fjölbreytileika starfa sem kallar á viðeigandi fræðslu.

Að lokinni þarfagreiningunni standa vonir til þess að hægt verði að ráðast í gerð raunfærnimats og náms fyrir hópferðabílstjóra sem hafa áhuga og vilja til að efla sig í starfi.

ÞERNUR

Undir lok starfsársins var farið af stað með námskeið á vegum Mímis símenntunar sem sett var upp að beiðni Starfsafli og Eflingar. Um er að ræða námskeið fyrir þernur. Því námskeiði er ætlað að skila meira öryggi í starfi og hóteltgestum enn betri þjónustu. Það var samdóma álit þeirra leiðbeinanda sem komu að náminu að nemendur hefðu verið sérlega áhugasamir og þá mátti heyra á nemendum að mikil ánægja væri með námskeiðið í heild sinni.

DYRAVERÐIR

Gerð var tilraun til að fara af stað með námskeið fyrir dyra- og næturverði en eftir því hefur verið kallað af hálfu rekstraraðila og félagsmanna. Það var að beiðni Starfsafls og Eflingar en því miður var lítið um skráningar á námskeiðið og var það því látið niður falla.

NÝJUNGAR HJÁ STARFSAFLI**ÍSLENSKUSTYRKIR**

Fram til þessa hefur Starfsafl aðeins styrkt íslenskukennslu innan fyrirtækja að mjög takmörkuðu leyti. Á starfsárinu var því breytt á þann veg að nú er íslenskukennsla styrkt eins og öll önnur fræðsla innan fyrirtækja en þeim tilmælum beint til fyrirtækja að kaupa íslenskunámskeið af fyrirtækjum sem fá styrk frá Mennta- og menningarmálaráðuneytinu en þær upplýsingar má nálgast hjá RANNÍS.

Einstaklingar sem sækja sér námskeið á eigin vegum geta hins vegar fengið 75% endurgreitt eftir að hafa aðeins greitt í mánuð til félagsins.

RAFRÆN FRÆÐSLA OG HVATASTYRKIR

Áhrif tækninýjunga og rafræna lausna í námi hafa aukist mikið á síðastliðnum árum og er fræðsla innan fyrirtækja þar ekki undanskilin. Það eru óteljandi kostir við rafræna fræðslu, sem m.a. býður upp á aukinn sveigjanleika, þ.e. getur farið fram hvar sem er og hvenær sem er, nemendur geta lært á eigin hraða innan ákveðins tímaramma og kostnaður er minni og því auðskilið að fyrirtæki kjósi þá leið að bjóða sínu starfsfólki upp á rafræna fræðslu.

Stjórn Starfsafls ákvað á grundvelli þessa að styrkja rafræna fræðslu fyrirtækja og styðja þar enn frekar við fyrirtæki sem halda uppi öflugum fræðslustarfi. Þá var enn fremur ákveðið að veita hvatastyrk til að gera rafrænt námsefni og er styrkurinn hugsaður fyrir fyrirtæki sem eru að stíga sín fyrstu skref í notkun á rafrænu námsefni. Um tilraunaverkefni er að ræða til eins árs og áskilur stjórn Starfsafls sér rétt til að breyta reglunum ef þurfa þykir.

FRÆÐSLUSJÓÐIR Á OPINBERA MARKAÐNUM

Starfstengd námskeið eru stór þáttur í fræðslu hjá opinberum stofnunum og er almennt mikil ánægja með þau, bæði hjá þátttakendum og yfirmönnum. Þau skila starfsmönnum öruggari, upplýstari og umfram allt ánægðari aftur til starfa. Boðið var upp á starfstengd námskeið líkt og fyrir heilbrigðis og félagsþjónustu, fyrir eldhús og mótuneyti, fyrir starfsmenn á leikskólum og á Umhverfis- og skipulagssviði Reykjavíkurborgar.



Tilraunakennsla var í janúar síðastliðinn á viðbótarfræðslu fyrir starfsmenn við umönnun á hjúkrunarheimilum og við heimaþjónustu. Almenn ánægja var með námskeiðið og greinilegt að þörfin er til staðar. Í framhaldi af fræðslunni vöknudu þó ýmsar spurningar sem urðu til þess að tekin var ákvörðun um að fá Fræðslumiðstöð atvinnulífsins til þess að hæfnigreina almenn störf í umönnun. Hæfnigreining starfs felur í sér að greina hvaða hæfni starfið krefst og hvaða kröfur eru gerðar til starfsmanna. Í framhaldi af þeirri vinnu verða síðan endurskoðaðar fyrri námskrár/námsefni fagnámskeiða og nýtt nám verður til ef þörf er á.

FJÖLBREYTTIR STYRKIR TIL STOFNANA Á ÁRINU

Starfsmenntasjóðirnir hafa styrkt margskonar fræðslu stofnana á árinu. Ýmis öryggisnámskeið eins og skyndihjálpar og eldvarnir voru áberandi, samskiptanámskeið, styrkir vegna ráðstefna, náms- og kynnisferða auk ýmissa fræðsluerinda er snúa að starfsemi hvers stofnunar fyrir sig.

TRÚNAÐARMANNAFRÆÐSLAN SKILAR SAMHELDNUM HÓPUM

Að jafnaði eru um 240 trúnaðarmenn við störf ár hvert. Góð aðsókn var að trúnaðarmannánáminu hjá Eflingu. Trúnaðarmannanámskeið I og II hafa gengið vel eins og vant er og sóttu alls 58 trúnaðarmenn námskeiðin. Námskeiðin standa yfir í eina viku og hefur sá háttur skilað samheldnum hóp í lok námskeiðs. Góð tengsl hafa myndast milli trúnaðar- og starfsmanna Eflingar á meðan á námskeiðunum stendur.



TILRAUN MEÐ LEIÐTOGANÁM TÓKST VEL

Tilraunakennsla var í janúar sl. á leiðtoganámskeiði fyrir trúnaðarmenn og tóku þrettán manns þátt í því. Markmið námskeiðsins er að efla leiðtogahæfileika þátttakenda og byggja á þeim styrkleikum sem þeir hafa. Mikil áhersla er lögð á að þátttakendur læra að þekkja sjálfa sig betur m.a. læra að bera kennsl á mismunandi manngerðir og hvernig hver og einn bregst við út frá sínum raunveruleika, virka hlustun, spurningatækni, tímastjórnun, markmiðasetningu og samræðutækni. Mikil ánægja var með námskeiðið.

VEL MÆTT Á GÓÐUM VORFUNDI TRÚNAÐARMANNA

Árlegi vorfundur trúnaðarmanna var í maí síðastliðnum þar sem öllum trúnaðarmönnum Eflingar var boðið. Málafni fundarins var staðan á vinnumarkaðnum auk fyrirlestrar frá Matta Ósvald Stefánssyni hjá Profectus um algengasta skilninginn sem er misskilningur og mættu hátt í 100 trúnaðarmenn á fræðsluna.

Félagsmálaskóli alþýðu hefur verið með gott framboð á fræðslu fyrir trúnaðarmenn og hafa þó nokkrir nýtt sér það.

FÉLAGSLEG FRÆÐSLA

Árið 2016 var lögð áhersla á margvísleg námskeið er snúa að sjálfsmyndun fyrir félagsmenn Eflingar auk skyndihjálpar. Helstu nýjungar voru stjórnun á slysavettvangi ætlað bílstjórum, starfslokanámskeið á pólsku og námskeið sérstaklega sniðið fyrir unga fólkið um sjálfskoðun og markmiðasetningu. Auk þessa voru vinsæl námskeið eins og markþjálfun, streitustjórnun, samskiptanámskeið og starfslokanámskeiðin. Námskeiðin mæltust vel fyrir og stefnt er að því að bjóða aftur upp á slík námskeið.

Töluverður áhugi var fyrir öllum námskeiðunum og verður áframhald á svipuðum nótum. Þessi námskeið eru félagsmönnum að kostnaðarlausu og er félagið stolt af að geta boðið félagsmönnum þessi vönduðu góðu námskeið.

ÁNÆGJULEGT AÐ HITTA UNGT FÓLK OG FRÆÐA UM VINNUMARKAÐINN

Á starfsárinu var farið í heimsóknir í framhaldsskóla á höfuðborgarsvæðinu. Í þessum heimsóknum er fjallað um vinnumarkaðinn og réttindi og skyldur þeirra sem eru í vinnu. Þessar heimsóknir hafa verið farnar undanfarin ár og eru okkur alltaf jafn ánægjulegar. Einnig fékk Efling í heimsókn nokkra hópa ungs fólks frá nokkrum fræðslu- og úrræðaraðilum. Hefðbundin fræðsla var einnig á ýmsum starfstengdum námskeiðum í samstarfi við símenntunarmiðstöðvar.

SAMSTARF MÍMIS OG EFLINGAR NÁMS- OG STARFSRÁÐGJÖF

Líkt og undanfarin ár gafst félagsmönnum kostur á að fá náms- og starfsráðgjöf að kostnaðarlausu í samstarfi við Mími símenntun. Náms- og starfsráðgjöf í atvinnulífnu hefur nú fest sig í sessi sem gott tæki til að hjálpa fólki að átta sig á styrkleikum sínum og áhuga fyrir framhaldsnámi eða starfsframa. Þó nokkrir félagsmenn Eflingar nýta sér þessa þjónustu ár hvert.

AFTUR Í NÁM

Aftur í nám er ætlað einstaklingum, 20 ára og eldri, sem glíma við lestrar- og skriftarörðugleika. Námið er 95 kennslustundir, þar af eru 40 stundir í einkatímum hjá Davis lesblinduráðgjafa.

GRUNNMENTASKÓLINN

Í náminu fá þátttakendur annað tækifæri til að hefja skólagöngu og rífa upp helstu námsgreinar framhaldsskólans. Lögð er áhersla á fjölbreyttar kennsluáferðir og einstaklingsmiðað nám.

VINSÆLASTA NÁMIÐ - MENNTASTOÐIR

Námsleið sem nýtur vinsælda heitir Menntastoðir. Þarna er um að ræða námsskrá frá Fræðslumiðstöð atvinnulífsins sem er ætlað að nýtast þeim sem vilja taka aftur upp þráðinn og stefna á frekara nám innan formlega skólakerfisins. Það var mikil lyftistöng fyrir námið þegar Keilir á Suðurnesjum viðurkendi námið sem aðfaranám fyrir Háskólatoðir og seinna bættist frumgreinadeild HR við. Það þýðir að þeir sem ljúka þessu námi samkvæmt námsskrá geta farið í undirbúningsnám fyrir háskóla hjá Keili og í frumgreinadeild HR.



STÓR VERKEFNI EINKENNA STARFSÁRIÐ

Segja má að starfsárið sem nú er að líða hafi svo sannarlega einkennst af þeim gríðarstóru verkefnum sem eru framundan hjá Orlofssjóði og snúa að framtíðaruppbyggingu á landi Eflingar í Reykholti í Bláskógabyggð.

Mörg síðustu ár hefur þetta svæði verið í skoðun og vinnslu og farið fram mikil skipulagsvinna í samvinnu við sveitarfélagið sem nú er að sjá fyrir endann á. Hefur þetta verkefni verið stærsta einstaka málið á borði stjórnar Orlofssjóðs á árinu og mun væntanlega verða þungamiðja starfseminnar næstu árin.

FJÁRMÁL OG AFKOMA

Afkoma sjóðsins á árinu 2016 var afar góð og í fullu samræmi við það að halda markvisst þannig á að undirbyggja verkefnið í Reykholti á næstu árum.

Veruleg tekjuaukning varð á milli ára sem nemur um 20% og eru tekjur tæpar 300 milljónir. Rekstrargjöld standa hins vegar í stað og skilar það niðurstöðu sem er tekjuafgangur að upphæð 148 milljónir. Er það afar ánægjuleg og góð niðurstaða sem fellur vel að þeirri stefnu að undirbúa fyrirhugaðar stórfamkvæmdir næstu ára.

Þessi niðurstaða fæst þrátt fyrir að hvergi sé slegið af við endurnýjun og viðhald orlofshúsanna heldur er reksturinn

ORLOFS- OG FERÐAMÁL

æ markvissari og hefur tekist með nýjum og endurbyggðum húsum að ná betri og árangursrikari niðurstöðu í rekstri.

ORLOFSSJÓÐUR STENDUR MJÖG STERKUR AÐ VÍGI

Fullyrða má að Orlofssjóður standi mjög sterkt og hafa eignir vaxið mjög síðustu ár svo og handbært fé til framkvæmda. Þá er Orlofssjóður nú skuldlaus þar sem ákveðið var að greiða upp lán frá Félagssjóði að upphæð um 7 milljónir þannig að sjóðurinn er öflugur með góða eiginfjárstöðu og engar skuldir.

Að öðru leyti er vísað í sérstakan kafla þar að lútandi í ársreikningi félagsins og skýrslu fjármálastjóra þar sem ítarlegar er farið í hvern þátt í rekstrinum.

STEFNA UM STAÐSETNINGU ORLOFSHÚSA

Orlofshús í eigu félagsins voru á árinu 51 talsins og eru öll heilsárhús utan tveggja húsa í Flókalundi þar sem byggðin þar lokar yfir vetrartímann. Enn urðu breytingar á eignasetningunni og það talsverðar þar sem ákvörðun var tekin um að selja þrjú hús félagsins í Húsafelli og fara þar með



alveg út af því svæði. Ýmsar ástæður má telja til grundvallar þeirri ákvörðun en helst er að þjónusta og utanumhald hefur verið frekar erfitt þar, húsin eru komin til ára sinna og heldur hefur dregið úr leigu þar meðan mikil aukning er á svæðum nær höfuðborgarsvæðinu. Til að mæta sölu húsa var ákveðið að bæta við tveimur nýjum húsum í Svignaskarði.

VIÐBÓTARHÚS AUKA FJÖLBREYTNÍ OG FRAMBOÐ

Til að auka framboð og fjölbreytni hafa á undanförunum árum verið tekin á leigu viðbótarhús ýmist yfir sumartímann eða í heilsársleigu auk þess sem ýmis skipti á húsum hafa verið við önnur stéttarfélög.

Í því sambandi er gaman að geta þess að nýlega var gengið frá heilsársleigu á góðri íbúð í Vestmannaeyjum en talsverð eftirspurn hefur verið eftir leigukosti þar.

BÓKUNUM FJÖLGAR ENN MILLI ÁRA

Bókunum í orlofshúsin fjölga enn milli ára og er nú æ meira um að félagsmenn nýti sér virka daga á vetrartímanum en segja má að helgarnar séu nýttar að því marki sem búast má við á vetrum.

Sumarvikurnar eru fullnýttar og engan veginn hægt að anna eftirspurninni á háannatímanum í júlí.

MIKIL OG FJÖLBREYTT ÖNNUR ÞJÓNUSTA ORLOFSSJÓÐS

Ýmis önnur þjónusta er að sjálfsögðu veitt hjá Orlofssjóði þó rekstur húsa sé þungamiðjan og aðaláherslan á

þann þátt. Það sem flokkast undir miðasölu er sala á Veðiðkorti, Útilegukorti og Golfkorti, afsláttur af gistingu innanlands, afsláttarmiðar hjá Ícelandair og svo sala Spalarmiða í Hvalfjarðargöngin.

NÝR KOSTUR MEÐ AFSLÆTTI HJÁ ÚRVALI ÚTSÝN

Þessir kostir eru talsvert mikið notaðir sem sjá má á að í heildina seljast um 3500 miðar. Af þessum kostum er mest sala í Hvalfjarðargöngin en Ícelandair afslátturinn hefur einnig verið mjög vinsæll og er mikil aukning það sem af er þessu ári 2017. Nú hefur einnig verið gengið frá samningi við Úrval Útsýn um sambærilega afslætti hjá þeim fyrir þetta ár.

Af öllu ofansögðu má sjá að umsvif hjá Orlofssjóði eru mikil og félagsmenn sem njóta þjónustunnar eða leita upplýsinga um þjónustu sjóðsins skipta þúsundum.

REYKHOLT - AÐ FANGA STÓRBROTID ÚTSÝNI

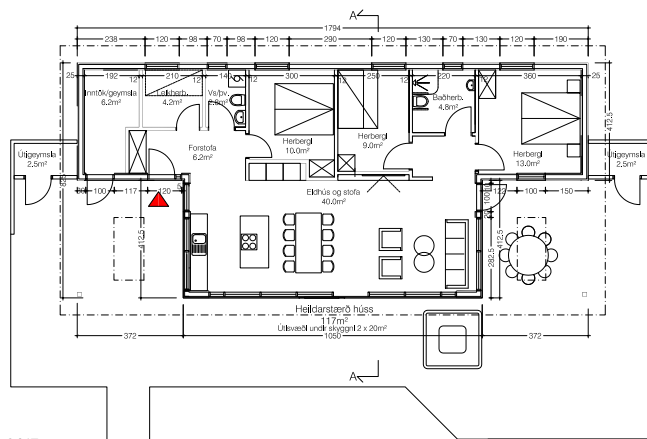
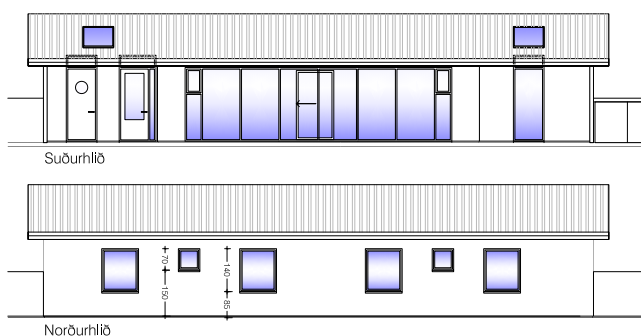
Í inngangi var minnst á verkefnið við uppbyggingu orlofssvæðis við Reykholt í Bláskógabyggð. Skipulagsvinna og annar undirbúningur hefur nú staðið um margra ára skeið og í þeim ferli hefur bæði útlit svæðisins, húsanna og ekki síst aðkoma tekið miklum breytingum og til batnaðar. Hugsunin hefur alltaf verið að svæðið muni byggjast þannig upp að húsagerðir og innra skipulag hverfisins muni fanga það stórbrotna útsýni sem er frá svæðinu og nýta aðra möguleika sem umhverfið býður upp á.

Nú er gatnagerð að mestu lokið svo og lagningu veitukerfa í jörð en sveitarfélagið sá um þann þátt samkvæmt samkomulagi sem gert var milli Eflingar og þeirra á síðasta ári.

Hönnun húsa og fyrirkomulag er nú á lokametrunum og á næstunni munu liggja fyrir ákvarðanir um byggingarefni og farið í að gera verðkannanir og leita kostnaðartalna í næstu verkþætti. Mikill vilji er innan stjórnar Orlofssjóðs og Eflingar að vanda vel til verka og óhætt að segja að verkefnið sé metnaðarfullt enda verið að byggja til langrar framtíðar. Augljóst er að allur þungi starfsemi Orlofssjóðs mun vera á þessu verkefni næstu árin og stór hluti tekna fara til þess.

MIKLAR FRAMKVÆMDIR Á ÖÐRUM ORLOFSSVÆÐUM

Áfram þarf þó að viðhalda öðrum eignum og bæta aðstöðu víða á orlofssvæðum og svo var að sjálfsögðu einnig á síðasta starfsári. Miklar endurbætur voru gerðar á sex eldri húsum í Svignaskarði sem fólust í stækkun húsa með viðbyggingu við eldhús- og borðstofurými og öðrum endurbótum innanhúss einnig. Koma þær breytingar vel út og rýmkar mjög um og léttir yfir húsunum. Einnig var unnið við lagfæringar á aðkomu að húsunum og bílastæðum sem hefur bætt aðgengi mjög.



Tillaga að húsagerð í landi Eflingar-stéttarfélags í Reykholti Bláskógabyggð - 07. 02. 2017

BYGGT MYNDARLEGA VIÐ BORGARSEL

Þá var keypt eldra hús í landi Svignakarðs, Borgarsel, og byggt myndarlega við það og endurbyggt alveg að innan og skipulagi breytt. Húsið stendur á mjög stórrí lóð með stórbrotnu landslagi og útsýni sem er einstaklega vel til þess fallið að dvelja þar með stórfjölskyldunni.

MIKIL ENDURNÝJUN Í ÖLFUSBORGUM

Í Ölfusborgum á félagið tíu hús sem hafa gengið í gegnum endurnýjun í árunna rás enda orðin hálfra aldar gömul en standa þó fyllilega fyrir sínu í dag. Undanfarin ár hefur staðið yfir heildarendurnýjun að innan á þessum húsum og var lokið við framkvæmdir í tveimur þeirra í fyrra. Er þá aðeins eitt hús eftir í þessum áfanga og verður lokið við það nú í vor.

SAUTJÁN HÚS Í BORGARFIRÐI - MIKIL UPPBYGGING

Eftir sölu húsanna í Húsafelli á félagið nú sautján hús í Borgarfirði og er kjarni þeirra í Svignaskarði en sú jörð er öll í eigu Orlofssjóðs og er sannkölluð gersemi með mikilli feegurð og skemmtileg til útivistar. Þar er nú verið að stækka orlofsbyggðina og byggja nýtt hverfi sem mun gera byggðina að 46 húsa þyrpingu og gefa aukna möguleika á að bæta alla þjónustu við gesti. Þess ber einnig að geta að í samhengi við sölu húsanna í Húsafelli var tekin ákvörðun um að Efling bæti við að minnsta kosti tveimur húsum í þessari nýju byggð og verða þau afhent félaginu og tekin í notkun síðsumars og í haust.

Þrátt fyrir þessi stærri verkefni sem hér eru talin er þó hinn daglegi rekstur og umhirda orlofshúsanna kjarni starfseminnar og það sem tekur mesta tímann frá degi til dags. Orlofshús Eflingar eru dreifð vítt og breytt um landið og mikilvægt að hlúa að þeim með virku kerfi eftirlits- og umsjónarmanna á hverjum stað.

FERÐAMÁL

Grundvallarbreyting varð á starfinu hvað ferðamálin varðar þar sem sumarferðin sem farin hefur verið um árabíl féll nú niður vegna þátttökuleysis. Aðeins 13 aðilar skráðu sig að þessu sinni og ekki annað í stöðunni en að blása ferðina af. Af einhverjum ástæðum hefur dregið úr fjölda félagsmanna sem nýtt hafa sér þennan kost á undanföllum árum þrátt fyrir að mjög hafi verið vandað til og ferðirnar veglegar.

Dagsferðin var hins vegar farin að þessu sinni í Landmannalaugar og voru á annað hundrað þátttakendur. Tókst sú ferð hið besta og að venju var endað á vel útlátinu súpu- og kaffihlaðborði við mikla ánægju ferðalanga.

Það er hins vegar umhugsunarefni og verkefni Ferðanefndar að skoða hvers vegna áhugi fyrir báðum þessum ferðum hefur dvínað undanfarin ár. Elsti félagsmannahópurinn hefur borið ferðirnar uppi og er líklegasta skýringin að fækkað hefur í þeim hóp.



FJÁRHAGUR EFLINGAR

STERK EIGINFJÁRSTAÐA GRUNDVÖLLUR RÉTTINDA

Hér fara á eftir helstu kennitölur í rekstrarreikningi Eflingar - stéttarfélags fyrir árið 2016, efnahagsreiknings miðað við 31.12.2016 og sjóðstreymi ársins 2016 fyrir samstæðureikninga félagsins sem samanstanda af Félagssjóði, Vinnudeilussjóði, Fræðslusjóði, Sjúkrasjóði, Fjölskyldu- og styrktarsjóði, Styrktarsjóði, Endurhæfingarsjóði og Orlofssjóði.

Afkoma félagsins er góð eins og hún hefur einnig verið undanfarin ár. Iðgjaldatekjur hækka milli ára sem nemur 22,56% frá fyrra ári en það skýrist aðallega af fjölgun félagsmanna á tímabilinu auk launabreytinga. Auk þess eru iðgjaldaskil launagreiðenda skilvirkari með áframhaldandi aukningu rafrænna skila iðgjalda en 84% iðgjaldaskila ársins eru nú rafræn.

NÆRRI ÞRJÚ ÞÚSUND LAUNAGREIÐENDUR

Launagreiðendum í félagið heldur einnig áfram að fjölga milli ára og voru alls 2.966 launagreiðendur með hreyfingu á árinu 2016 en rétt er að taka fram að sumir þeirra greiða eingöngu hluta úr ári. Á árinu 2015 voru launagreiðendur með hreyfingu 2.694.

MESTA FJÖLGUN Í FERÐAÞJÓNUSTU

Eins og í fyrra er fjölgun starfa mest í greinum tengdum ferðaþjónustu. Skráðum atvinnuleitendum hefur haldið áfram að fækka og mælist atvinnuleysi 3% í árslok 2016 samkvæmt upplýsingum Hagstofunnar en er þó hærra meðal Eflingarfélaganna en þar mælist atvinnuleysi 4,1% í árslok.

GREITT VAR TIL FÉLAGSINS FRÁ 77 STARFSGREINUM

Greitt var til félagsins frá 77 starfsgreinum samkvæmt ÍSAT staðli og greiðandi félagsmenn voru 37.830 með einhverja hreyfingu á árinu þar af voru 20.295 karlar og 17.535 konur.

Á árinu 2015 voru hreyfingar ársins frá 34.738 kennitölum. Þar af voru karlar 17.930 og konur 16.808.

FJÁRMUNATEKJUR LÆKKA MILLI ÁRA

Fjármunatekjur sem ætíð hafa verið stór þáttur í góðri afkomu félagsins lækka milli ára um 21,80% á í takt við lága vexti og litla verðbólgu. Í árslok 2016 mældist verðbólga 1,9% en var 2% í árslok 2015.

ALLIR SJÓÐIR SKILA AFGANGI NEMA FJÖLSKYLDU- OG STYRKTARSJÓÐUR

Félagið rekur tvær starfsstöðvar, aðalskrifstofu í Reykjavík og skrifstofu á Suðurlandi sem staðsett er í Hveragerði.

Allir sjóðir félagsins nema Fjölskyldu- og styrktarsjóður skila rekstrarafgangi á árinu.

Endurhæfingarsjóður er einnig rekinn með gjöldum umfram tekjur en að teknu tilliti til framlags úr sjúkrasjóði verður niðurstaðan jákvæð. Sjóðurinn er ekki eiginlegur rekstrarsjóður með tekjur og gjöld heldur er hann fjármagnaður með framlögum frá VIRK starfsendurhæfingarsjóði og hefur framlagið ekki dugað fyrir rekstri frá upphafi samstarfsins. Efling-stéttarfélag hefur greitt mismuninn.

REKSTUR FÉLAGSINS Í JAFNVÆGI

Samkvæmt samstæðureikningi Eflingar-stéttarfélags voru heildartekjur ársins 2016 kr. 1.895.176.617. samanborið við kr. 1.600.147.769. á árinu 2015. Breyting milli ára er hækking um kr. 295.028.848. eða 18,44%.

Rekstrargjöld ársins 2016 eru alls kr. 1.554.739.567. samanborið við kr. 1.322.223.742. á árinu 2015 og er breyting rekstrargjalda milli ára 17,59% hækking. Á fyrra ári hækkuðu rekstrargjöld um 14,39% milli ára. Tekjur umfram gjöld fyrir fjármagnsliði eru kr. 340.437.050. en voru á fyrra ári kr. 277.924.027. eða hækking um 22,49% en á fyrra ári var breytingin 20,54% aukning milli ára. Fjármunatekjur nema kr. 367.409.146. á árinu en voru kr. 469.861.071. á árinu 2015 og er breyting milli ára 21,80% lækking en á fyrra ári var 148,54% aukning fjármagnstekna milli ára.

Félagið greiðir fjármagnstekjuskatt sem í ár nemur kr. 49.651.106. og telja má sem ígildi 12,75% tekjuskatts þrátt fyrir að starfsemi félagsins sé ekki tekjuskattsskyld. Á fyrra ári nam fjármagnstekjuskattur kr. 44.963.692.

Tekjuafgangur ársins eftir fjármagnsliði er kr. 707.846.196. samanborið við kr. 747.785.098. í tekjuafgang á árinu 2015. Breyting á milli ára er 5,34% lækking.

FÉLAGSSJÓÐUR REKINN MEÐ REKSTRARAFGANGI

Iðgjöld félagssjóðs eru 0,7% af öllum launum.

Í Félagssjóði eru iðgjaldatekjur alls kr. 656,4 milljónir áður en framlag er lagt til annarra sjóða og hækka um 19,80% milli ára. Félagssjóður hefur einnig leigutekjur kr. 761 þúsund. Eftir sjóðagjöld eru tekjur félagssjóðs kr. 511,2 milljónir samanborið við kr. 441,0 milljónir 2015 og hafa aukist um 15,91% á milli ára. Rekstrargjöldin nema alls kr. 424,8 milljónum samanborið við kr. 386,4 milljónir 2015 og hafa aukist um 9,93% milli ára á heildina lítið þó að einstaka rekstrarliðir breytist misjafnlega innbyrðis.

Tekjur umfram gjöld í félagssjóði fyrir fjármagnsliði eru í ár kr. 86,4 milljónir en á síðasta ári voru tekjur umfram gjöld kr. 54,6 milljónir.

Fjármunatekjur sem nú nema kr. 72,7 milljónum samanborið við kr. 79,1 milljón á fyrra ári hafa lækkað milli ára um 8,05%.

Eftir fjármagnsliði er rekstrarafgangur félagssjóðs kr. 159,1 milljón en á árinu 2015 var rekstrarafgangur kr. 133,7 milljónir og er aukningin 19,01%.

Iðgjöld og skattar til aðildarsambanda sem ávallt hefur verið stór þáttur rekstrarútgjalda hækka milli ára um 14,38% í takt við auknar iðgjaldatekjur. Kostnaður við iðgjaldaskráningu í félagakerfinu Jóakim nemur kr. 19,4 milljónum og hækkar í samræmi við aukningu iðgjalda og nemur hækkunin 19,90% milli ára.

KOSTNAÐUR VIÐ MARKAÐSMÁL OG ÚTGÁFU FÉLAGSBLAÐS

Kostnaður við markaðsmál og útgáfu félagsblaðsins sem kemur út sex sinnum á ári auk sérstaks orlofsblaðs og fræðslublaðs hækkar um 42,60% en póstburðargjöldin halda áfram að hækka eins og á fyrra ári. Heimasíða félagsins var uppfærð á árinu og kostnaður þess vegna er um kr. 7,0 milljónir. Einnig er í gangi verkefni um nýja ímynd félagsins og önnur ný áhersluatriði er varða hönnun, myndsetningu og útlit fyrir útgáfuverk og prentgripi á vegum Eflingar en framsetningu á því efni hefur ekki verið breytt frá því að félagið var stofnað. Bókfærður kostnaður við þetta verkefni er kr. 7,6 milljónir á árinu. Rekstur tölvukerfis hefur alla tíð verið kostnaðarsamur liður og nemur kr. 15,6 milljónum á árinu og hækkar um 31,74%. Lögfræðikostnaður nemur kr. 11,7 milljónum en skráð mál í meðferð lögmanna eru 137 í árslok 2016 en voru 112 í árslok 2015. 180 málum sem farið hafa í löginheimtu er lokið hjá lögmönnum á árinu. Þá má einnig geta þess að margar launakröfur sem starfsmenn eru með til meðferðar hefur þurft að fella niður m.a. þar sem ítrekað næst ekki í kröfuhafa og því ekki hægt að halda málum áfram. Auk þeirra mála sem fara til lögmanna tekst að ljúka fjölda mála án löginheimtu en 127 mál eru skráð í vinnslu hjá þjónustufulltrúum í árslok 2016 en voru 95 á sama tíma í fyrra. Þá eru skráð atvinnuleyfi til umsagnar hjá félaginu 290 á árinu 2016 en voru 243 árið á undan.

55 MILLJÓNA FRAMLAG ÚR FÉLAGSSJÓÐI Í ORLOFSSJÓÐ VEGNA REYKHOLTS

Samkvæmt tillögu sem samþykkt var á aðalfundi þann 28. apríl 2016 um framlag úr félagssjóði alls kr. 55.000.000. til orlofssjóðs vegna uppbyggingar orlofsbúðstaða í landi Stóra Fjóts við Reykholt í Bláskógabyggð hefur verið greitt á árinu kr. 18.930.000. til orlofssjóðs vegna gatnagerðargjalda.

Eigið fé Félagssjóðs var í árslok kr. 1.937.102.980. en var á fyrra ári kr. 1.777.978.420. og hefur aukist um 8,95%.

VINNUDEILUSJÓÐUR

Iðgjöld vinnudeilusjóðs eru 15% af innheimtum iðgjöldum félagssjóðs.

Tekjur sjóðsins í ár eru kr. 96,4 milljónir samanborið við 80,5 milljónir 2015 eða aukning um 19,78% frá fyrra ári.

Rekstrargjöld eru kr. 34,0 milljónir samanborið við kr. 40,4 milljónir 2015 og hafa lækkað um 15,94%. Sjóðurinn ber kostnað af gerð og útgáfu kjarasamninga og öðrum þáttum tengdum kjaramálum. Nýr kjarasamningur við Samtök atvinnulífsins gildir frá 1. janúar 2016. Að þessu sinni var atkvæðagreiðsla um samninginn rafræn og sameiginleg meðal stéttarféлага innan ASÍ og var framkvæmd af ASÍ sem einnig sá um kynningarefni en löng hefð er fyrir því að breytingar á grundvallaratriðum lífeyrkerfisins séu afgreiddar með sameiginlegum hætti. Hlutur Eflingar vegna þessa nam kr. 2,3 milljónum.

PRENTUN KJARASAMNINGA, GALLUP OG VERKFALLSSTYRKIR

Kostnaður vegna prentunar kjarasamninga var kr. 1,7 milljónir á árinu. Þá var gerð árleg kjarakönnun Gallup og er hún gerð í samstarfi við Verkalýðsfélagið Hlíf og Verkalýðs- og Sjómannafélag Keflavíkur eða fyrir Flóafélagin auk þess sem Stéttarfélag Vesturlands bættist í hópinn á árinu. Kostnaður vegna könnunarinnar nemur kr. 7,5 milljónum. Þá var í fyrsta skipti í langan tíma greiddir verkfallsstyrkir úr sjóðnum og nam sú fjárhæð kr. 831.600. á árinu í verkfalli sjómanna í desember. Rekstrarafgangur fyrir fjármagnsliði er kr. 62,5 milljónir en á fyrra ári var rekstrarafgangur kr. 40,1 milljón eða aukning um 55,81%

Fjármunatekjur sjóðsins hafa lækkað milli ára og eru nú kr. 99,3 milljónir samanborið við kr. 114,5 milljónir á fyrra ári og er breytingin 13,29% lækkun.

Rekstrarafgangur eftir fjármagnsliði er kr. 161,7 milljónir en var á fyrra ári kr. 154,6 milljónir eða hækkun um 4,63%.

Eigið fé Vinnudeilusjóðs í árslok er kr. 2.448.140.888. samanborið við kr. 2.286.399.985. á fyrra ári og hefur aukist um 7,07% milli ára.

FRÆDSLUSJÓÐUR

Iðgjöld fræðslusjóðs eru 4% af innheimtum iðgjöldum félagsjóðs.

Iðgjaldatekjur sjóðsins í ár eru kr. 25,7 milljónir en voru í fyrra kr. 21,5 milljónir eða aukning um 19,78% frá fyrra ári.



Rekstrargjöldin nema kr. 29,4 milljónum samborið við kr. 23,9 milljónir árið áður og hafa hækkað um 23,32%. Almennt fræðslustarf hefur á undanförunum misserum færst meira og meira til starfsmenntasjóðanna og sífellt fleiri félagsmenn nýta sér þá styrki sem standa til boða þar. Sjóðurinn ber þó kostnað vegna ýmissa félagslegra námskeiða og helstu námskeið sem haldin voru á árinu eru starfslokánámskeið, starfsleikni, núvitund, markþjálfun og fleiri auk trúnaðarmannanámskeiða sem haldin eru reglulega. Kostnaður vegna þessara námskeiða er kr. 5,3 milljónir og hækkar um 40,15% milli ára.

Gjöld umfram tekjur í fræðslusjóði eru kr. 3,7 milljónir samanborið við kr. 2,4 milljónir í fyrra. Fjármunatekjur nema kr. 4,8 milljónum en voru kr. 4,9 milljónir á fyrra ári og hafa lækkað um 2,19%. Rekstrarafgangur eftir fjármagnsliði er kr. 1,1 milljón í ár en á fyrra ári var rekstrarafgangur kr. 2,5 milljónir og hefur afkoman því versnað um 56,95%.

Eigið fé Fræðslusjóðs í árslok er kr. 155.916.630. en var á síðasta ári kr. 154.832.574. milljónir og hefur aðeins aukist um 0,70%.

SJÚKRASJÓÐUR

Umsamin iðgjöld sjúkrasjóðs eru 1% framlag launagreiðanda.

Iðgjaldatekjur í Sjúkrasjóði hækka milli ára um 24,49% og eru nú kr. 738,9 milljónir.

Sjóðurinn hefur einnig tekjur af húsaleigu vegna skrifstofuhúsnæðis félagsins og nema þær kr. 34,5 milljónum. Eftir sjóðagjöld eru heildartekjur sjóðsins kr. 727,6 milljónir samanborið við kr. 598,1 milljón á fyrra ári.

Rekstrargjöldin aukast milli ára og eru nú kr. 673,2 milljónir samanborið við kr. 483,9 milljónir á fyrra ári eða hækkun um 39,12%.

Bætur og styrkir úr sjóðnum halda enn áfram að aukast og bótægum fjölga. Rekstrarafgangur fyrir fjármagnsliði er

kr. 54,4 milljónir samborið við kr. 114,2 milljónir í fyrra eða lækkun um 52,37% frá fyrra ári. Fjármunatekjur sjúkrasjóðs eru í ár kr. 163,8 milljónir en voru í fyrra kr. 246,7 milljónir og hafa lækkað um 33,57%.

Bætur og styrkir hækka milli ára um 39,87% og eru nú kr. 555,5 milljónir en voru í fyrra kr. 397,2 milljónir.

UMSÓKNUM FJÖLGAR OG DAGPENINGA-GREIÐSLUR AUKAST

Umsóknum í sjóðinn heldur áfram að fjölga og bætur og styrkir aukast því samfara auk þess sem það tímabil sem dagpeningagreiðslur vara hverju sinni hefur lengst. Flestar bótagendur hækka milli ára en mismikið þó. Sjúkradagpeningar sem nú nema kr. 485,3 milljónum á móti kr. 328,3 milljónum árið á undan hafa aukist um 47,83% á árinu. Eins og áður hafa heilsufarslega tengdir styrkir svo sem vegna sjúkra- og endurbjálfunar, heilsuræktar, laser augnaðgerða og styrkir vegna sálfræði- og annarra félagslegrar þjónustu hækkað mest en ætla má að það dragi úr hugsanlegum heilsubresti eða stuðli að betri heilsu félagsmanna. Á heildina litið eru hækkun á bótum og styrkjum milli ára 39,87% en á fyrra ári nam hækkunin 7,83% milli ára. Rétt er að geta þess að sjúkradagpeningar og dánarbætur vegna félagsmanna í starfi eru tengdir launavísitölu og breytast styrktarfjárhæðir samkvæmt því 1. júlí ár hvert. Hækkun á árinu 2016 var 12,47%. Hlutfall bóta af iðgjaldatekjum er í ár 80,14% en var á fyrra ári 70,37%.

10 MILLJÓNIR TIL ENDURHÆFINGARDEILDAR

Á aðalfundi félagsins 28. apríl 2016 var samþykkt að sjúkrasjóður styrkti endurhæfingardeild félagsins um kr. 10.000.000. til að mæta uppsöfnuðu tapi deildarinnar en endurgreiðslur frá VIRK starfsendurhæfingarsjóði hafa ekki dugað að fullu til að standa undir útgjöldum.

Eigið fé Sjúkrasjóðs í árslok er kr. 4.647.291.574. en var á fyrra ári kr. 4.429.053.985. og hefur aukist um 4,93%.

FJÖLSKYLDU- OG STYRKTARSJÓÐUR

Umsamin iðgjöld Fos. sjóðs eru 0,75% framlag launagreiðanda.

Að teknu tilliti til sjóðagjalda eru iðgjaldatekjur ársins kr. 123,1 milljón samanborið við kr. 116,2 milljónir á fyrra ári eða sem samsvarar 5,95% hækkun milli ára. Í þessum sjóði eru mun minni breytingar í tekjum og gjöldum milli ára en í sjúkrasjóði en bætur og styrkir aukast aðeins um 5,61% milli ára. Rekstrargjöldin sem nema nú kr. 137,9 milljónum hækka um 6,57% milli ára en þau voru á fyrra ári kr. 129,4 milljónir.

Gjöld umfram tekjur fyrir fjármagnsliði eru kr. 14,8 milljónir en í fyrra voru gjöld umfram tekjur kr. 13,2 milljónir og er breytingin 11,98%.

Fjármunatekjur nema kr. 11,6 milljónum samanborið við kr. 15,4 milljónir á fyrra ári og gjöld umfram tekjur eftir fjármagnsliði verða kr. 3,2 milljónir en á fyrra ári voru tekjur umfram gjöld kr. 2,2 milljónir.

Eins og í Sjúkrasjóði heldur umsóknunum í sjóðinn áfram að fjölga og bætur og styrkir aukast en mun minna en í sjúkrasjóði. Sjúkradagpeningar aukast um 6,88% og nema kr. 74,1 milljón þrátt fyrir að umsaminn veikindaréttur félagsmanna í þessum sjóði sé mun lengri en á almenna markaðnum. Það sama á við í þessum sjóði eins og sjúkrasjóði að heilsufarslegar bótategundir hækka mest og flestar bótategundir hækka milli ára en mismikið en styrkir til heilsueflingar lækka þó milli ára um 15,43%. Sama gildir í þessum sjóði eins og í sjúkrasjóði að sjúkradagpeningar og dánarbætur vegna félagsmanna í starfi eru tengdir launavísitölu og breytast styrktarfjárhæðir samkvæmt því 1. júlí ár hvert.

REKSTRARAFKOMA VERSNAR

All oft á undanfönum árum hafa árlegar tekjur og gjöld ýmist staðist á eða innkomin iðgjöld hafa ekki dugað fyrir árlegum útgjöldum sjóðsins og þannig er það fyrir árið 2016 að tekjur sjóðsins duga ekki fyrir útgjöldum og rekstrarafkoman versnar um 248,59%.

Þrjár sinnum frá stofnun árið 2001 hefur sjóðurinn verið styrktur sérstaklega. Iðgjöld í sjóðinn í dag eru að lágmarki 0,75% en voru upphaflega 0,30% við stofnun.

Hlutfall bóta af iðgjaldatekjum er nú 89,21% en var á fyrra ári 89,51%.

Eigið fé Fjölskyldu- og styrktarsjóðs er kr. 283.126.399. í árslok en var á fyrra ári kr. 286.339.702. eða lækkun um 1,12% frá fyrra ári.

STYRKARSJÓÐUR

Iðgjöld styrktarsjóðs er 5% framlag af innheimtum iðgjöldum sjúkrasjóða.

Styrktarsjóður fær sínar tekjur með framlagi úr Sjúkrasjóði og Fjölskyldu- og styrktarsjóði. Nema tekjur hans fyrir árið 2016 kr. 42,4 milljónum og hafa hækkað um 21,10% frá fyrra ári en þá voru tekur sjóðsins 35,1 milljón. Rekstrargjöld sjóðsins hafa hækkað á milli ára og eru nú kr. 33,6 milljónir samanborið við kr. 29,9 milljónir á fyrra ári eða hækkan um 12,20%. Eins og fram hefur komið áður fá þeir atvinnuleitendur sem voru sjóðfélagar sjúkrasjóða Eflingar fyrir atvinnuleysi sjúkrabætur og styrki úr þessum sjóði ef greitt er félagsgjald af atvinnuleysisbótum en af þeim er ekki er greitt iðgjald í sjúkrasjóð. Greiddar bætur og styrkir á árinu nema kr. 27,7 milljónum samanborið við kr. 23,8 milljónir á fyrra ári. Greiddir dagpeningar í ár nema kr. 19,6 milljónum samanborið við kr. 17,8

milljónir árið á undan sem er athyglisvert þar sem atvinnuleysi hefur verið minnkandi og er í dag tiltölulega lítið.

Einnig voru veittir ýmsir styrkir úr þessum sjóði alls að fjárhæð kr. 4.280.000. vegna líknarmála m.a. vegna jólaaðstoðar 2016. Hjálparstarf Kirkjunnar var styrkt um kr. 1,2 milljónir vegna fjárhagsaðstoðar skjólstæðinga. Sjóðurinn ber líka kostnað vegna kaffisamsætis fyrir eldri félagsmenn og kostnaður þess vegna nemur kr. 1,9 milljónum í ár. Tekjur umfram gjöld fyrir fjármagnsliði eru kr. 8,9 milljónir samanborið við kr. 5,1 milljón í tekjur umfram gjöld á fyrra ári. Eftir fjármagnsliði sem nema tekjum upp á kr. 4,2 milljónir eru tekjur umfram gjöld kr. 13,1 milljón samanborið við kr. 8,7 milljónir á fyrra ári og hefur afkoman því batnað um 50,99%.

Bætur og styrkir úr sjóðnum á árinu eru 65,15% af iðgjaldatekjum en voru í fyrra 67,97% af iðgjaldatekjum.

Eigið fé Styrktarsjóðs í árslok er kr. 119.486.685. en var í fyrra kr. 106.418.500. eða hækkan um 12,28%.

ENDURHÆFINGARSJÓÐUR

Í Endurhæfingarsjóði virðist vera kominn ákveðinn stöðugleiki í starfsemi sjóðsins og fjöldi starfsmanna deildarinnar hefur verið óbreyttur á síðustu árum en sex ráðgjafar eru í starfi hjá sjóðnum. Aðsókn vegna starfsendurhæfingar hefur aukist jafnt og þétt undanfarin ár og eru líkur á að þessi starfsemi geti komið til með að draga úr útgreiðslum úr sjúkrasjóðum og lífeyrissjóðum í lengri framtíð en fjölda fólks hefur verið vísað til sjóðsins til ráðgjafar vegna starfsendurhæfingar. Hlutverk VIRK Starfsendurhæfingarsjóðs er að efla starfsgetu einstaklinga í kjölfar veikinda eða slysa með árangursríkri starfsendurhæfingarpjónustu. Um áramót voru rúmlega 2.000 einstaklingar á landsvísi í þjónustu hjá VIRK og alls hafa 11.000 einstaklingar leitað til Virk frá stofnun starfsendurhæfingarsjóðsins árið 2008. Þá hafa utanaðkomandi aðilar staðfest að árangursrík starfsendurhæfingarpjónusta sé ein af allra arðbærustu fjárfestingum í okkar samfélagi sem skilar sér bæði til Tryggingastofnunar, lífeyrissjóða og ríkisins að ótöldum ábata hvers einstaklings sem þjónustunnar nýtur. Kostnaður við rekstur sjóðsins er endurgreiddur frá VIRK Starfsendurhæfingarsjóði samkvæmt samningi þar um og nam sú greiðsla kr. 62,8 milljónum á árinu 2016 samanborið við kr. 62,6 milljónir árið á undan.

Þessi hluti starfseminnar hefur frá upphafi verið rekinn með gjöldum umfram tekjur nema á árinu 2013 þegar ákveðið var á aðalfundi að styrkja stöðu hans um kr. 10.000.000. úr sjúkrasjóði til að mæta uppsöfnuðu tapi. Samkvæmt aðalfundarsamþykkt 2016 var aftur samþykkt að sjúkrasjóður legði kr. 10.000.000. til starfseminnar vegna uppsafnaðs halla þar sem endurgreiðslur frá VIRK starfsendurhæfingarsjóði hafa ekki dugað til að standa undir rekstrinum enda sé rekstur þessarar

ar deildar ein af lykilstoðum í því stóra verkefni að daga úr örorkubyrði meðal félagsmanna og mikilvægt að standa vörð um uppbyggingu starfseminnar til framtíðar.

Rekstrargjöldin eru kr. 63,1 milljónir í ár en á fyrra ári voru rekstrargjöld kr. 68,4 milljónir. Ólíkt öðrum sjóðum eru engar fjármagnstekjur í Endurhæfingarsjóði.

Eigið fé sjóðsins í árslok því jákvætt um kr. 892.561 en var á fyrra ári neikvætt um kr. 8.785.573. milljónir í árslok.

ORLOFSSJÓÐUR

Umsamin iðgjöld 0,30–0,33% framlag launagreiðanda.

Iðgjaldtekjur Orlofssjóðs eru nú kr. 250,7 milljónir samanborið við kr. 193,6 milljónir á fyrra ári og hafa aukist um 29,51%. Sjóðurinn hefur einnig leigutekjur vegna orlofshúsa sem nema í ár kr. 43,3 milljónum samanborið við kr. 42,2 milljónir árið á undan auk annarra tekna vegna sölu orlofshúsa kr. 1,9 milljónir og eru því heildartekjur sjóðsins fyrir árið 2016 kr. 295,9 milljónir samanborið við kr. 245,3 milljónir á fyrra ári eða aukning um 20,63%. Rekstrargjöld alls eru kr. 158,8 milljónir samanborið við kr. 159,9 milljónir í fyrra og lækka um 0,74%. Rekstur orlofshúsa nemur nú kr. 101,9 milljónum og lækkar um 2,69% frá fyrra ári. Sífellt er verið að bæta, breyta og laga í orlofshúsunum og reynt er að dreifa kostnaði þess vegna þannig að ekki sé verið í kostnaðarsömum framkvæmdum eða endurbótum á öllum stöðum í einu auk þess sem endurnýjun gamalla húsa skilar sér í minni viðhaldskostnaði. Orlofssjóður tekur einnig þátt í kostnaði við flugmiða hjá Icelandair í formi afsláttarmiða og greiðir niður kostnað fyrir Veiðikort, Útilegukort og Golfkort auk kostnaðar við þátttöku í skipulögðum orlofsferðum á vegum félagsins. Alls nam kostnaður vegna þessa afsláttar kr. 4,9 milljónum 2016.

Rekstrarafgangur fyrir fjármagnsliði er kr. 137,2 milljónir en var kr. 85,4 milljónir í fyrra eða aukning um 60,66%. Á þessu ári hefur Orlofssjóður fjármunatekjur sem nema kr. 10,9 milljónum samanborið við 5,8 milljónir í fyrra. Rekstrarafgangur sjóðsins eftir fjármagnsliði er kr. 148,1 milljón samanborið við kr. 91,2 milljónir á árinu á undan og hefur aukist um kr. 62,50% frá fyrra ári.

AUKIN FJÖLBREYTNÍ VIÐ BREYTINGAR Á EIGNUM OG LEIGUHÚSUM

Eins og fyrri ár hafa verið leigð orlofshús og íbúðir hjá þriðja aðila til að auka fjölbreytni. Breytingar urðu í eignasafni Orlofssjóðs á árinu en selt var orlofshús félagsins í Ásabyggð á Flúðum. Endurnýjað var húsið í Borgarseli í landi Svignaskarðs sem keypt var á síðast ári. Lagfært var í sex húsum í Svignaskarði, húsin voru stækkuð og endurbætt utanhúss. Pallar voru lagaðir í Flókalundi og endurnýjaðar utanhússklæðningar á Einarstöðum. Á Illugastöðum var

haldið áfram við endurnýjun ytrabyrðis húsanna þar. Á árinu var einnig byrjað að undirbúa nýframkvæmdir í Reykholti og unnið við gatnagerð og lagningu veitukerfa í jörð, rotþróa o.þ.h.

Fasteignir Orlofssjóðs hafa aukist um 8,13% á árinu og nemur bókfært verð þeirra í árslok kr. 760,0 milljónum samanborið við kr. 702,9 milljónir í fyrra.

Nýting orlofshúsa félagsins hefur verið mjög góð á þessu starfsári eins og undanfarin ár og vetrarleiga heldur árlaga áfram að aukast.

Eigið fé Orlofssjóðs sem að stórum hluta er bundið í orlofshúsum og orlofsbyggðum er kr. 1.119.112.950. í árslok en var í fyrra kr. 940.542.512. og hefur aukist um 18,99% frá fyrra ári.

ÁVÖXTUN

Hrein eign félagsins í árslok 2016 var kr. 10.711,0 milljónir og hækkaði um kr. 738,3 milljónir á milli ára. Nafnávöxtun eigin fjár reiknast jákvæð um 7,4% á árinu 2016 samanborið við jákvæða nafnávöxtun um 8,3% árið á undan. Hrein raunávöxtun eigin fjár, sem tekur mið af hækkingu neysluvitölu upp á 2,1%, reiknast jákvæð um 5,19% á árinu 2016 samanborið við jákvæða raunávöxtun 6,23% árið á undan. Raunávöxtun eignasafns félagsins á árinu 2016 reiknast jákvæð upp á 2,62% samanborið við 4,38% jákvæða raunávöxtun árið 2015. Með eignasafni félagsins er átt við alla verðbréfaeign félagsins ásamt bundnum bankainnstæðum og handbæru fé.

Eins og fram hefur komið halda iðgjaldtekjur félagsins áfram að aukast.

Efnahagur fyrirtækja og heimila hefur haldið áfram að batna og staða vinnumarkaðarinnar haldið áfram að styrkjast. Kaupmáttur hefur aukist og eiginfjárstaða heimilanna batnað með hækkingu á eignaverði og lækkingu á skuldum og almenn bjartsýni virðist vera á framtíðina.

HRAÐUR VÖXTUR FERÐAÞJÓNUSTU BER UPPI GJALDEYRISÓFLUN

Hraður vöxtur ferðaþjónustunnar hefur á skömmum tíma gert þá starfsgrein að þeirri umfangsmestu í gjaldeyrisóflun þjóðarinnar og ferðaþjónusta og störf sem henni tengjast orðin ein af grunnatvinnuvegum landsins. Verðbólguþróun undanfarinna missera hefur einnig verið afar óvenjuleg fyrir íslenskt efnahagslíf og hefur verðbólga nú verið undir verðbólgu markmiði Seðlabankans nær samfleytt frá árinu 2013. Ástæðan er að stærstum hluta umtalsverð styrking krónu á tímabilinu. Verðbólgu markmið Seðlabankans er stöðugt verðlag. Hinn 27. mars 2001 var tekið upp formlegt verðbólgu markmið sem enn er í gildi sem skilgreinir stöðugt verðlag sem 2,5% verðbólgu á tólf mánuðum. Seðlabankinn hefur það hlutverk að verðbólgan verði að jafnaði sem næst verðbólgu markmiðinu en lögum samkvæmt er það hans hlutverk að stuðla að traustu fjármála-

kerfi og stöðugleika í íslensku efnahagslífi en horfur í efnahagsmálum mótast m.a. af því hversu vel tekst til að varðveita þann stöðugleika sem við höfum búið við að undanförmu.

ÓVISSA UM ÞRÓUN EFNAHAGSMÁLA

Óvissa er um þróun efnahagsmála á komandi misserum í ljósi þess að SALEK samkomulagið svonefnda sem stuðla átti að stöðugleika og samræmingu á vinnumarkaði er í uppnámi. Sú staða sendir ekki jákvæð skilaboð um efnahagsþróun og hag landsmanna auk þess sem umtöluð ákvörðun kjararáðs um launahækkanir embættismanna, þingmanna og ráðherra er ekki til þess fallin að stuðla að áframhaldandi stöðugleika.

ÞÁTTASKIL Í EFNAHAGSLÍFINU?

Samkvæmt nýlegum hagspám gætu orðið hér þáttaskil í íslensku efnahagslífi og eru nú farin að sjást merki um spennu á vissum sviðum hagkerfisins. Vaxandi umsvif eru í efnahagsmálum vegna vaxtar í ferðaþjónustu og með vaxandi fjárfestingum. Áfram hefur dregið úr atvinnuleysi og staða vinnumarkaðarins styrkst að því leyti. En þó að atvinnuleysi hafi minnkað er ennþá nokkur hópur launafólks án atvinnu og með þeim alvarlegu félagslegu og fjárhagslegu afleiðingum sem því fylgir.

STÖÐUGLEIKI Í REKSTRI FÉLAGSINS

Stöðugleiki er í rekstri félagsins milli ára þrátt fyrir að almennur rekstrarkostnaður aukist árlega. Þó svo að reynt sé að hagræða í rekstri félagsins eins og við verður komið án þess þó að skerða þjónustuna þarf alltaf að endurnýja einhvern skrifstofubúnað árlega sem og að sinna almennu viðhaldi húsnæðis og skrifstofubúnaðar eins og eðlilegt er. Fjöldi þeirra félagsmanna sem njóta þjónustu frá öllum sjóðum félagsins fer sífellt fjölgandi auk allra þeirra sem leita til félagsins dag hvern vegna kjaramála.

NÝTT SKRIFSTOFUHÚSNÆÐI Í HVERAGERÐI

Félagið keypti á árinu húseignina að Breiðumörk 19 í Hveragerði fyrir kr. 35.000.000. Þetta er hús á tveimur hæðum og á besta stað í bænum og hýsti á sínum tíma m.a. heilsugæslu bæjarins. Nú standa yfir breytingar á húsnæðinu og gert er ráð fyrir að flytja skrifstofu félagsins á 1. hæðina en á annarri hæð verður innréttuð íbúð sem nýtt verður af Orlofsjóði sem orlofsíbúð fyrir félagsmenn. Núverandi skrifstofuhúsnæði að Austurmörk 2 verður selt.

Skrifstofan sem er annarri hæð í húsinu þykir ekki lengur mjög hentug fyrir starfsemina m.a. eru ekki lyftur og önnur starfsemi er einnig í húsinu sem ekki fellur vel að starfsemi félagsins. Gert er ráð fyrir að flutt verði í nýtt skrifstofuhúsnæði seinni hluta árs 2017.

VARFÆRIN FJÁRFESTINGARSTEFNA

Fjárfestingarstefna félagsins er varfærin og ásættanlegir fjárfestingakostir eru takmarkaðir þrátt fyrir að þeim hafi fjölgað. Eftir þörfum eru haldnir fundir með löggiltum fagaðilum á markaði til að fara yfir allar fjárfestingar og stöðuna í fjármálum félagsins. Þar hefur verið staðfest að inneignir félagsins á reikningum í bönkum bera eins góða ávöxtun og hægt er miðað við þá vexti sem bankakerfið býður í dag og með tilliti til samþykkrar fjárfestingarstefnu félagsins. Mjög hefur dregið úr útgáfu opinberra verðbréfa á síðustu árum. Þó að fjárfestinga-umhverfið hafi breyst og skuldabréf og hlutabréf séu keypt í miklum mæli á markaði skortir enn á góða fjárfestingakosti fyrir félagið.

Fjárfest var í verðbréfasjóðum og skuldabréfum fyrir kr. 591,2 milljónir á árinu.

Markmið félagsins með góðri ávöxtun er að hámarka eignir og auka í réttindi félagsmanna bæði í nútíð og framtíð en félaginu er mjög þröngur stakkur skorinn hvað varðar fjárfestingar sbr. lög félagsins og reglugerðir sjóðanna.

FJÁRMAGNSTEKJUR LÆKKA

Fjárhagsleg staða félagsins er sterk og eignasafn félagsins hefur ætíð verið metið með ákveðnum varúðartakmörkunum bæði hús og landeignir félagsins. Á síðustu árum hafa fjármagnstekjur lækkað í takt við lága vexti og verðbólgu og í ár lækka fjármagnstekjur um 21,80% frá fyrra ári. Fjármagnstekjur hafa í gegnum tíðina verið stór þáttur í góðri afkomu félagsins og hafa ásamt iðgjaldatekjum lagt grunn að auknum réttindum félagsmanna. Allir sjóðir félagsins nema Fjölskyldu- og styrktarsjóður skila rekstrarafgangi eftir fjármagnsliði. Flestir sjóðir félagsins hafa mjög sterka eiginfjárstöðu. Einnig eru sjóðir félagsins nánast skuldlausir nema innbyrðis sín á milli sem var óuppgert um áramót. Langtímaskuldir eru engar.

STERK EIGINFJÁRSTAÐA UNDIRSTAÐA RÉTTINDA

Þá staðfesta sífellt auknar bótagreiðslur úr sjúkrasjóðum að sjóðir félagsins eru öflugur bakhjarl þegar á reynir og góð ávöxtun undanfarinna ára á eigið fé félagsins er grunnur að því markmiði að viðhalda eða auka í réttindi félagsmanna. Öflugur höfuðstóll félagsins og sterk eiginfjárestaða er undirstaða þeirra réttinda sem félagsmenn njóta í dag. Þó alltaf sé verið að leita leiða til að bæta þjónustuna er aldrei of varlega farið og árið-andi að hafa í huga að félagið skili áfram sem bestri afkomu til framtíðar og til hagsbóta fyrir alla félagsmenn.



GILDI-LÍFEYRISSJÓÐUR STARFSEMIN Á ÁRINU 2016

PUNGT ÁR HJÁ SJÓÐNUM

Árið 2016 var lífeyrissjóðum nokkuð þungt í skauti á fjármála-
mörkuðum. Nafnávöxtun Gildis af skuldabréfum og innlánun
var 5,9% og nafnávöxtun innlendra hlutabréfa í safni Gildis nam
2% samanborið við 9% lækkun Úrvalsvisitölu Nasdaq Iceland.
Íslenska krónan styrktist mikið á árinu sem hafði umtalsverð
áhrif til hins verra á afkomu lífeyrissjóða. Hlutfall eigna Gildis í
erlendri mynt nam 27,1% í árslok.

Uppgjör Gildis fyrir árið 2016 er gert samkvæmt nýjum reglum
Fjármálaeftirlitsins. Þær leiða til breytinga á framsetningu og
mati verðbréfa í ársreikningi og var samanburðarfjárhæðum
fyrra árs breytt til samræmis.

SAMTRYGGINGARDEILD OG SÉREIGNARDEILD

Sjóðurinn skiptist í tvær deildir, samtryggingardeild og sé-
reignardeild. Hrein eign samtryggingardeildar til greiðslu lífeyris
nam 467.576 m.kr. í árslok 2016 og hækkaði á árinu um 11.655
m.kr. Hrein eign séreignardeildar til greiðslu lífeyris nam 4.111
m.kr. í árslok 2016. Hrein nafnávöxtun samtryggingardeildar var
1,2% á árinu og hrein raunávöxtun var -0,9%. Innan séreignar-
deildar var hrein nafnávöxtun 2,3% hjá Framtíðarsýn 1, 3,5% hjá
Framtíðarsýn 2 og 3,9% hjá Framtíðarsýn 3. Hrein raunávöxtun
var 0,2% hjá Framtíðarsýn 1, 1,3% hjá Framtíðarsýn 2 og 1,8% hjá
Framtíðarsýn 3. Á árinu var fyrrum séreignardeild Lífeyrissjóðs
Vestfirðinga sameinuð Framtíðarsýn 1 og við það hækkaði hrein
eign til greiðslu lífeyris hjá Framtíðarsýn 1 um 671 m.kr.

IÐGJÖLD TIL SJÓÐSINS

Á árinu 2016 greiddu 5.449 launagreiðendur iðgjöld til sjóðs-
ins, samtals að fjárhæð 19.354 m.kr. fyrir 50.582 sjóðfélaga.
Sjóðfélagar með réttindi í árslok voru 216.896 í samtryggingar-
deild og 36.177 réttthafar í séreignardeild sjóðsins.

LÍFEYRISGREIÐSLUR

Lífeyrisgreiðslur sjóðsins á árinu námu 14.182 m.kr. samtals í samtryggingar- og séreignarsjóði og hækkuðu um 7% á milli ára. Ellilífeyrir nam 8.701 m.kr., örorkulífeyrir 4.458 m.kr., makalífeyrir 874 m.kr. og barnalífeyrir 148 m.kr. Heildarfjöldi lífeyrisþega var alls 20.331.

ÖRORKULÍFEYRIR

Örorkulífeyrisgreiðslur eru sem fyrr mjög hátt hlutfall lífeyrisgreiðslna sjóðsins og með því hæsta sem þekkt hjá íslenskum lífeyrissjóðum en hlutfall örorkulífeyris af greiddum lífeyri hjá Gildi hefur verið um 32% undanfarin þrjú ár. Helstu orsakir örorku hjá lífeyrisþegum Gildis má að stærstum hluta rekja annars vegar til stoðkerfis- og gigtarsjúkdóma eða 35,4% og hins vegar til geð- og þunglyndissjúkdóma 22,6%. Aðrar helstu orsakir örorkugreiningar eru vegna slysa og áverka 12,2% og hjarta-, æða og lungnasjúkdóma 8,2%.

Til þess að jafna stöðu lífeyrissjóða vegna mismunandi örorkuþyrði hafa lífeyrissjóðir fengið úthlutað framlagi frá ríkinu sem greiðist af tryggingagjaldi. Gildi hefur nýtt framlagið til þess að hækka réttindi lífeyrisþega og greiðandi sjóðfélaga um 4,5%. Samkvæmt útreikningum á tryggingafræðilegri stöðu og mati tryggingarstærðfræðings sjóðsins þarf að lækka viðbótarhlutfallið, sem árlega er ráðstafað af örorkuframlagi ríkisins til réttindaávinnslu sjóðfélaga, úr 4,5% í 4,0%.

TRYGGINGAFRÆÐILEG ÚTTEKT OG LÍFSLÍKUR

Tryggingafræðileg úttekt var gerð á stöðu samtryggingardeildar sjóðsins miðað við árslok 2016. Samkvæmt úttektinni voru heildarskuldbindingar sjóðsins 21.316 m.kr. hærri en heildareignir í árslok. Niðurstaða úttektarinnar fyrir árið 2016 er því neikvæð um 2,7% en staðan í árslok 2015 var jákvæð um 1,4%. Helstu ástæður þessa mikla viðsnúnings eru annars vegar ávöxtum sjóðsins og hins vegar að við mat á skuldbindingum í árslok 2016 eru notaðar nýjar dánar- og eftirlifendatölur byggðar á reynslu árána 2010-2014. Fram til þessa hefur verið notast við sögulega reynslu varðandi tryggingafræðilega útreikninga en áætlað er að gefa út nýjar tölur um lífslíkur á árinu 2017 þar sem miðað verður við framtíðarspá um hækkingu meðalævi á komandi árum. Þessi forsendubreyting mun auka verulega á skuldbindingar lífeyrissjóða.

AUKNING Á LÁNVEITINGUM

Mikil aukning varð í lánveitingum á sjóðfélagalánum Gildis á árinu 2016 en veitt voru 625 ný lán samtals að fjárhæð 7.343 milljónir króna. Í byrjun árs 2015 voru lánareglur sjóðsins teknar til endurskoðunar og til að auka sveigjanleika sjóðfélaga var gefinn kostur á óverðtrygðum lánum. Sjóðfélagar geta valið um verðtryggt eða óverðtryggt lán, með fasta eða breytilega vexti til allt að 40 ára og veðhlutfall allt að 75%. Sjóðfélagalánum



er skipt í tvo hluta eftir veðhlutfalli lána. Annars vegar er um að ræða grunnlán fyrir veðsetningu á bilinu 0-65% af virði fasteignar og hins vegar viðbótarlán fyrir þann hluta láns sem er með veðsetningu á bilinu 65-75%. Allir sem greitt hafa til Gildis, í samtryggingu eða séreign, eiga rétt á að sækja um lán hjá sjóðnum. Markmið Gildis með lánum er að vera bakhjarl sjóðfélaga sinna í þessari mikilvægu fjárfestingu sem kaup á húsnæði er. Einnig eru sjóðfélagalán traustur fjárfestingarkostur og eykur áhættudreifingu í safni sjóðsins.

HLUTHAFASTEFNA VERIÐ Í STÖÐUGRI ÞRÓUN

Hluthafastefna Gildis hefur verið í stöðugri þróun frá árinu 2013 og hafa breytingar á stefnunni á undanförunum árum m.a. tekið mið af því að sjóðurinn er orðinn stærri hluthafi í rekstrarfélögum en áður. Hluthafastefnan markar stefnu og stjórnarhætti Gildis-lífeyrissjóðs sem eiganda í þeim félögum sem hann fjárfestir í. Hún er höfð að leiðarljósi við ákvarðanir sjóðsins um fjárfestingar og segir til um það hvernig Gildi hyggst beita sér sem fjárfestir og hvernig sjóðurinn mun fylgja fjárfestingum sínum eftir.

STJÓRNIN KOM REGLULEGA SAMAN Á ÁRINU

Stjórn Gildis kom reglulega saman á árinu og urðu fundir hennar 16. Átta manns skipa stjórnina. Fjórir eru kosnir af fulltrúum sjóðfélaga á ársfundi og fjórir tilnefndir af stjórn Samtaka atvinnulífsins. Fundir endurskoðunarnefndar voru 10 á árinu. Í árslok voru starfsmenn Gildis 33.





FÉLAGSMÁL

NÝ LÖG UM ALMENNAR LEIGUÍBÚÐIR OG HÚSNÆÐISBÆTUR SAMÞYKKTAR

ÍBÚÐIR FYRIR TEKJULÁGAR FJÖLSKYLDUR

Í júní 2016 voru samþykkt lög um almennar íbúðir og húsnæðisbætur sem skapa tækifæri til að byggja upp nýtt félagslegt íbúðakerfi á Íslandi

Árlegar viðhorfस्कannanir Eflingar hafa staðfest sífellt erfiðari stöðu félagsmanna þegar kemur að húsnæðismálum. Þannig kom fram í síðustu Gallup könnun Eflingar sem framkvæmd var í lok ársins 2016 að 43% félagsmanna byggju í eigin húsnæði. Ungt fólk sker sig hér sérstaklega úr þar sem einungis 37% á aldrinum 25 til 34 ára búa í eigin húsnæði og 2% á aldrinum 18 til 24 ára. Þessi niðurstaða endurspeglar aðrar upplýsingar sem sýna hve illa þessi aldurshópur hefur farið út úr afleiðingum hrunsins eftir 2008.

Í júní 2016 voru samþykkt lög um almennar íbúðir og húsnæðisbætur sem skapa tækifæri til að byggja upp nýtt félagslegt íbúðakerfi á Íslandi. Með þessum nýju lögum er ríkisstjórnin að fylgja eftir einu af þeim mikilvægu atriðum í yfirlýsingu stjórnvalda sem voru forsendur þess að skrifað var undir kjarasamning til þriggja ára þann 29. maí 2015.

ASÍ OG BSRB STOFNA ÍBÚÐAFÉLAG Á GRUNDEVILLI LAGANNA

Í tilefni af 100 ára afmæli ASÍ á síðasta ári stofnaði Alþýðusambandið, ásamt BSRB, almennt íbúðafélag, sem hlaut heitið Íbúðafélagið Bjarg en félagið mun bjóða upp á ódýrt leiguhúsnæði fyrir tekjulágar fjölskyldur. Forsendan fyrir starfsemi félagsins eru löggin sem getið er um hér að framan en verkalyðshreyfingin hefur haft húsnæðismál sem eitt af stærstu baráttumálum sínum í heila öld. Með laga-setningunni mun hreyfingin aftur hefja beina þátttöku í húsnæðismálum með því að byggja leiguíbúðir fyrir tekjulágar fjölskyldur.

Efling-stéttarfélag átti aðild að þessu framtaki bæði sem eitt aðildarfélag ASÍ og með beinu framlagi í formi láns til verkefnisins.

BEINT FRAMLAG TIL REKSTRAR ÍBÚÐAFÉLAGSINS BJARGS

Ljóst var frá upphafi að Íbúðafélagið hefði ekki bolmagn til að standa undir rekstri fyrstu rekstrarárin og var leitað til nokkurra stéttarféлага innan ASÍ og BSRB til að fjármagna rekstur Bjargs fyrstu þrjú rekstrarár félagsins. Gert er ráð fyrir að rekstrarfjárbörfinni verði fullnægt á þessu tímabili með vikjandi brúarláni og góð samstaða myndaðist einnig um það hvernig þátttökufélögin innan ASÍ og BSRB í verkefninu skipta með sér kostnaðinum. Það eru nokkur aðildarfélög ASÍ og BSRB sem standa að láni til Bjargs sem síðan verður endurgreitt eftir ákveðnu fyrirkomulagi.

Heildarupphæð fjármögnunar félagsins á tímabilinu nemur 100 milljónum króna, þar af 80 milljónum króna frá aðildarfélögum ASÍ á höfuðborgarsvæðinu og 20 milljónir frá þátttökufélögum BSRB. Hlutur Eflingar af kostnaði ASÍ félaga er 40 milljónir króna. Gert er ráð fyrir fjórum greiðslum frá Eflingu á árunum 2016-2018.

Forsendur útreiknings gagnvart aðildarfélögum byggist á fjölda greiðandi félagsmanna sem eru með undir 40 þúsund krónum en sá hópur er til viðmiðunar sem mögulegir njótendur úthlutunar úr þessu nýja íbúðafélagskerfi.

Stjórn Eflingar staðfesti fyrir sitt leyti samning um þetta mál þann 19. janúar 2017 og tryggði þannig fyrir sitt leyti rekstur félagsins Bjargs sem vonandi mun með tímanum verða upphafið að miklum umbótum í húsnæðismálum lágtekjufólks á Reykjavíkarsvæðinu.

UMRÆÐA UM MÍMI-SÍMENNTUN Á STARFSÁRINU

MÍMIR SÍMENNTUN OG FRAMTÍÐIN

Á árinu 2016 komu stéttarfélögin Efling-stéttarfélag og VR að umræðu uum stöðu Mímis símenntunar. Málið var rætt að frumkvæði ASÍ, sem átti einnig aðild að viðræðunum. Fram fóru upplýsingafundur um rekstrar- og fjárhagsstöðu skólans ásamt greiningu á stöðu fræðslumála í umhverfi Mímis og framtíðarmöguleikum skólans. M.a. var til umræðu hvort það væri möguleiki að tvö stærstu félögin innan ASÍ, Efling og VR kæmu að rekstri Mímis. Sl. vetur fór síðan fram nokkur greiningarvinna á vegum ASÍ og þessara tveggja félaga, hvort þetta væri fýsilegur kostur fyrir félögin og hvernig væri hægt að sjá fyrir sér framtíð Mímis. Málið var síðan í hvíld um sumarið en haustið 2016 tóku félögin og ASÍ aftur upp þráðinn og einnig komu forsvarsmenn Mímis að fundunum. Þá kom Vlf. Hlíf í Hafnarfirði inn í þessar viðræður með Eflingu, VR og ASÍ.

Stjórn Eflingar skipaði starfshóp til að leggja yfir málið og gera tillögu til stjórnar um framtíðarsýn okkar á starfi Mímis

og hugsanlegri aðkomu Eflingar að skólanum. Ljóst er að Efling á mjög mikið undir því að rekstur Mímis gangi vel því stór hluti af fræðslustarfi félagsins er rekinn með aðstoð skólans. Þar er einnig mikið frumkvæði í menntamálum Eflingar og mikil samvinna við félagið um fræðslumál.

Ekki varð niðurstaða af þessum viðræðum félaganna og ASÍ og verður málið væntanlega til skoðunar þeirra áfram.

ÝMISLEGT

BARÁTTUDAGURINN 1. MAÍ

Það var bæði gleði og baráttuandi sem einkenndi 1. maí gönguna sl. ár þegar félagsmenn Eflingar gengu fylktu liði með öðrum þátttakendum í góðviðri niður Laugaveg en lúðrasveitir spiluðu undir göngunni og örræður voru fluttar niður Laugaveg og Bankastræti. Þegar komið var niður á Ingólfstorg tóku við ræður og tónlistaratriði sem vöktu mikla kátinu hjá bæði ungum sem öldnum en það voru Samúel Jón Samúelsson Big Band og Sigtryggur Baldursson og Parabólurnar sem sáu um tónlistina. Þetta var skemmtilegur og eftirminnilegur dagur fyrir alla þá sem tóku þátt í hátíðahöldunum.

EFLING BAUÐ Í KAFFI Í VALSHEIMILINU

Að lokinni göngu og útifundi var félagsmönnum Eflingar boðið í Valsheimilið þar sem mikið fjölmenni kom í kaffið og hafði það notalegt saman. Kaffið í Valsheimilinu hefur verið mjög vel sótt á undanförunum árum enda veitingar góðar og félagsmenn njóta þess greinilega að koma saman þennan dag og hitta gamla starfsfélaga og spjalla saman eftir útifundinn í miðbæ Reykjavíkur. Rúmlega 1000 félagsmenn komu í 1. maí kaffið.

FRAMTALSADSTOÐ

Efling hefur boðið félagsmönnum sínum upp á framtalsaðstoð við gerð skattaframtala undanfarin ár. Þó að mikill fjöldi skattgreiðenda vinni þessi framtöl sjálfir og sendi rafrænt og fækkað hafi í þeim stóra hópi sem þáði þessa þjónustu fyrir nokkrum árum er ennþá nokkuð stór hópur sem kemur á skrifstofu félagsins til þess að njóta þessara aðstoðar. Boðið var upp á aðstoðina helgina 11. og 12. mars 2017 og voru báðir dagar fullnýttir í þetta verkefni en það var Karl Ó. Karlsson lögmaður sem stýrði vaskri sveit aðstoðarmanna við þetta verkefni.

ÁTAK Í KYNNINGARMÁLUM EFLINGAR - ÚTGÁFUMÁL, VEFUR OG SAMFÉLAGSMÍÐLAR

Vorið 2016 tóku Efling-stéttarfélag og Auglýsingastofan PIPAR/TBWA upp samstarf um kynningar- og ímyndarmál



Eflingar en nú er liðinn meira en áratugur síðan félagið var í samvinnu við auglýsingastofu síðast um kynningarmál. Um haustið 2016 fór fram ýmis grunnvinna í verkefninu þar sem sérfræðingar PIPARS og starfsmenn Eflingar, sviðsstjórar, formenn og stjórnarmenn báru saman bækur sínar um það hvernig verkefninu yrði háttað og greindu ýmsa þætti sem mikilvægt væri að kynna út á við fyrir Eflingu. Síðan í kjölfar greiningar fór fram kynning á niðurstöðum verkefnisins. Notuð var sérstök greiningaraðferð við þessa vinnu sem kallast á ensku disruption en aðferðin felst í því að skoða félagið og starfsemi þess með gagnrýnum augum og leita eftir því í framhaldinu hvernig hægt er að styrkja mynd þess meðal félagsmanna og almennings en þessi þáttur sem nú hefur verið framkvæmdur má eiginlega lýsa sem handritsgerð að því sem koma skal í framhaldinu. Þá voru ýmiss konar gögn nýtt við þessa vinnu svo sem Félagsblað Eflingar og heimasíða, Gallup kannanir og aðrar kannanir síðustu ára auk upplýsinga um félagið sem gátu leitt okkur til meiri árangurs á þessu sviði.

FYRSTA KYNNINGARMYND EFLINGAR SÝND Í KRINGUM 1. MAÍ

Staðan er sú í þessu verkefni að fyrsta auglýsing og kynningarmynd sem fjallar um húsnæðismál er komin í vinnslu og verður vonandi tilbúin fyrir baráttudag launafólks 1. maí 2017 en síðan taka við önnur verkefni sem eru í undirbúningi.

NÝTT MERKI EFLINGAR OG NÝR FÁNI FÉLAGSINS MEÐ NÝJU MERKI

Þá er að verða til nýtt lógó Eflingar en gamla merki sem hannað var af Þorfinni Sigurgeirssyni hefur nú lifað í félagsstarfi Eflingar frá því félagið var stofnað fyrir síðustu aldamót.

MARGIR KOMIÐ AÐ VERKINU

Það sem einkenndi þetta verkefni meðan á vinnslu þess stóð hjá Eflingu, var hve margir komu að því frá félaginu og PIPAR. Þá veittu þær upplýsingar sem fram komu um

starfsemi félagsins og umræður um hana, starfsmönnum og forystufólki Eflingar mjög góða innsýn inn í bæði fjölmiðlaheiminn og í hvaða ljósi almenningur og auglýsingafólk væri að skoða Eflingu og verkalýðshreyfinguna. Starfshópar voru að störfum og kallaður var til sérstakur rýnihópur auk þess sem verkefnið var kynnt fyrir stjórn og trúnaðarráði og fjölmiðlahópur innan Eflingar fékk ákveðið hlutverk við tillögugerð um það hvernig málið yrði unnið áfram.

HEIMASÍÐA OG SAMFÉLAGSMIÐLAR

Eitt af því sem til skoðunar var í verkefninu, var hvort Efling eigi að setja upp sérstaka *Facebooksíðu* og verða sýnilegt á öðrum samfélagsmiðlum eins og algengt er hér á landi og verkalýðssamtökum í nálægum löndum t.d. Norðurlöndunum.

MIKIÐ ÚTGÁFUSTARF HJÁ EFLINGU

Að jafnaði er mikið útgáfustarf unnið á vegum Eflingar á hverju ári, kynningarefni er sent út með öllum stærri kjarasamningum um leið og þeir fara í atkvæðagreiðslu og er þetta efni jafnframt til afhendingar á skrifstofum félagsins ásamt ýmsum sérsamningum sem annað hvort eru prentaðir eða fjölfaldaðir. Samningar stærri samningssviða eru að jafnaði prentaðir í nokkru upplagi en samningar sem eru smærri í sniðum oft fjölfaldaðir á skrifstofum Eflingar.

FRÉTTABLAÐ EFLINGAR OG HEIMASÍÐA

Fréttablað Eflingar kemur út í sex tölublöðum árlega auk veglegs orlofsblaðs og tveggja sérstakra fræðslublaða sem fylgja Fréttablaðinu í september og janúar. Þessi sérblöð hafa þann tilgang að kynna bæði það sem er á sérstakri dagskrá í fræðslumálum auk þess sem orlofsblaðið er ætlað til kynningar allt árið. Efling leggur mikinn metnað í gott Fréttablað og það er sameiginlegt verkefni starfsmanna að leggja efni til blaðsins eins og sjá má í hverju tölublaði. Allar útgáfuáætlanir blaðsins hafa undanfarin ár staðist upp á dag en þar eigum við í góðu samstarfi við prentsmiðjuna Odda en það samstarf hefur staðið um áratuga skeið.

Það hefur verið rætt á undanförunum árum hvort áherslan á þennan prentmiðil, Fréttablað Eflingar, sé of mikil og það rætt hvort félagið ætti að færa sig meira inn á rafræna miðla. Niðurstaða hefur verið sú að leggja rækt við Fréttablaðið en setja aukna áherslu á heimasíðuna og rafrænar afgreiðslur þar sem því verður við komið. Þá hafa kynningar og auglýsingamál félagsins t.d. við afgreiðslu kjarasamninga verið færð talsvert inn á rafræna miðla til að reyna að nálgast þá hópa meira sem ekki fylgjast mikið með hefðbundnum fjölmiðlum, dagblöðum, útvarpi og sjónvarpi.



MIKIL ÁHERSLA Á FRÆÐSLUMÁL

Mikil áhersla er lögð á fræðslumál félagsins og leitast við að sýna í Fréttablaðinu og á heimasíðunni sem flest af því sem félagið er að gera í menntamálum félagsmanna með viðtölum við þá sem eru í ýmiss konar námi tengdu félaginu og þá er jafnan fjallað um öll nýmæli sem fræðsludeildin er að vinna að á hverjum tíma, bæði í innri fræðslusjóðum félagsins og í Starfsafli, menntaskrifstofu Flóabandalagsfélaganna.

MINNT Á SJÚKRASJÓÐ OG STARFSENDURHÆFINGU

Stefnan hefur verið sú að minna á réttindi í sjúkrasjóði í hverju tölublaði Fréttablaðs Eflingar og einnig vekja athygli eins og kostur er á þjónustu ráðgjafa félagsins í starfsendurhæfingu þar sem um mjög mikilvæg réttindi og þjónustu er að ræða í félaginu. Þá er mikil áhersla lögð á viðtöl við þá sem hafa reynslu af starfsendurhæfingu til að kynna þessa starfsemi sem best og draga fram þann mikla árangur sem þessi þáttur í starfsemi Eflingar og VIRK er að ná fram.

KJARAMÁL SEM TAKA MEST RÝMI

Það efni sem alla jafna tekur mest rými í blaðinu og á vef félagsins er eðlilega umfjöllun um kjara- og samningamál en á tímabili kjarasamninga er þetta efni alltaf mjög fyrirferðamikið og reyndar er það stefna að ekkert tölublað Eflingar sé án umfjöllunar um kjara- og samningamál.

Þá er alltaf í hverju tölublaði ýmiss konar efni sem tengist baráttu verkalyðshreyfingarinnar á fyrri tíð en Efling-stéttarfélag

býr yfir mjög merku mynda- og skjalasafni félagsins og eldri féлага sem er stöðug uppspretta efnis í blaðið.

Þá er leitast við að kynna niðurstöður í dómsmálum sem skipta máli fyrir launafólk og eru lögmenn okkar hjá LAG lögmonnum, þau Karl Ó. Karlsson og Anna Lilja Sigurðardóttir dugleg að vinna þau mál fyrir okkur í læsilegt efni fyrir félagsmenn.

BREYTINGAR OG ÞRÓUN HEIMASÍÐU

Heimasíða Eflingar er í stanslausri þróun bæði hvað varðar framsetningu á efni og efnistöknunum sjálfum.

Síðasta sumar var heimasíða Eflingar færð yfir á annað sniðmát á vefumsjónarkerfinu *Wordpress* sem notast er við. Nýja sniðmátið heitir *Divi* og er aðalástæðan fyrir því að skipt var yfir í þetta kerfi öryggisins vegna en með nýja sniðmátinu verða stöðugar og sjálfkrafa uppfærslur vírusvarna. Það eru margir kostir við þetta nýja sniðmát því með því er mun einfaldara að breyta uppsetningu á efni á síðunni eða útliti og því eru ýmsir möguleikar fyrir hendi sem er spennandi að vinna með.

Útlitið á heimasíðunni var svipað og það sem áður var en þó með örlitlum breytingum. Þar ber helst að nefna forsiðuna en nokkrar breytingar voru gerðar á henni. Nú er afgreiðslutíminn ekki lengur efst uppi í borða heldur neðst í borða og einnig undir flípanum *Um félagið*. Fréttirnar eru einnig betur afmarkaðar. Í stað myndbands úr gamalli auglýsingaherferð Eflingar var settur borði neðst á síðuna með upplýsingum



um það sem félagið vill vekja athygli á, nú er það appið *Klukk*, einn réttur ekkert svindl og viðtalstími lögmanna.

NÝTT LÓGÓ TEKIÐ Í NOTKUN

Ýmsar aðrar smávægilegar breytingar voru gerðar en eins og áður sagði eru möguleikar á breytingum á síðunni fleiri nú og auðvelt að breyta forsiðunni eins og t.d. þegar atkvæðagreiðslur um kjarasamninga standa yfir og félagið vill vekja sérstaka athygli á þeim. Nú er unnið að breytingu á forsiðu þannig að fréttir birtast um leið og heimasíðan opnast. Það á að verða til fyrir 1. maí og birtast um leið og breytt verður um lógó á síðunni og nýja lógó Eflingar sett inn.

KJARAMÁLIN FRAMSETT MEÐ NÝJU SNIÐI OG REIKNIVÉL

Stærsta breytingin á efnistöfum og framsetningu varðar kjaramálin en farið var markvisst yfir allt efninu undir þeim flípa og nýr texti settur inn. Nú er hægt að lesa sér til um helstu atriði kjarasamningsins í stuttu og einföldu máli, eins og um uppsagnarfrest, vinnutíma, yfirvinnu og fl. Einnig var forrituð reiknivél þar sem félagsmenn geta reiknað út lágmarkslaun fyrir störf í hótél- og veitingageiranum.

Talsvert er um að verið sé að greiða félagsmönnum fast tíma-kaup eða svokölluð jafnaðarlaun og þá sérstaklega á hótélum og veitingastöðum óháð því hvort unnið sé á daginn, kvöldin eða um helgar. Er reiknivélin því kærkomin viðbót en mikið hefur verið kallað eftir henni af félagsmönnum til að finna út

hvort laun séu undir lágmarki eða ekki. Reiknivélin er því svar við ákalli félagsmanna.

TIL AÐ EINFALDA OG SPARA HANDTÖKIN

Fleiri breytingar voru gerðar og má þar nefna að nú er hægt að deila fréttum á síðunni á *Facebook* og *Twitter* þar sem settir voru inn sérstakir hnappar sem fólk getur smellt á til að deila efninu. Bókunarvefur Eflingar var gerður meira áberandi og settur í sérflípa undir orlofsvefnum. Fréttasafnið var lagfært þannig að nú kemur það mun betur út í snjalltækjum.

Í fyrra var sett inn eitt umsóknareyðublað fyrir alla sjóðina sem var til mikillar einföldunar fyrir félagsmenn þegar þeir sækja um styrki. Nú er enn bætt í og rafrænum umsóknum var breytt þannig að nú fær umsækjandi staðfestingu í tölvu-pósti um að umsóknin hafi skilað sér ásamt því að afrit af umsókninni fylgir með.

VEL FYLGST MEÐ ÖRYGGISMÁLUNUM

Ávallt er leitast við að hafa öryggismál heimasíðunnar í lagi og í því sambandi er heimasíða Eflingar nú komin með SSL vottorð. Þetta þýðir að samskiptin á milli notandans og vefsíðunnar eru varin og dulkóðuð og má sjá þegar heimasíða Eflingar er opnuð þá birtist lás til vinstri við slóðina og slóðin byrjar á HTTPS en ekki HTTP eins og áður. Venjan var að það voru aðallega greiðslusíður og vefverslanir með þetta en nú er mælt með þessu fyrir fleiri síður aðallega vegna nýrra tækja og deilinga á myndum, hlekkjum o.s.frv. Svo eykur þetta líka öryggið svo og öryggistilfinningu notenda.

Samhliða breytingum á heimasíðunni er alltaf haft til hliðsjónar hvernig vefurinn muni birtast í snjallsímum en æ algengara er að félagsmenn skoði vefinn í gegnum símann sinn.

DAGBÓK EFLINGAR

Dagbók Eflingar-stéttarfélags fyrir árið 2017 var að venju send félagsmönnum. Í bókinni er að finna allar helstu upplýsingar sem eru mikilvægar fyrir félagsmenn Eflingar. Dagbókin liggur einnig frammi í afgreiðslu félagsins og er jöfn eftirspurn eftir henni fram eftir ári. Innihaldi er nokkuð breytt á hverju ári í samræmi við breytingar á starfsemi félagsins og almanaki sem hefur einnig verið gefið aukið rými og eykur notagildi bókarinnar.

SAFN FYRIR ÁHUGA- OG FRÆÐIMENN UM SÖGUNA

HVAÐ ER BÓKASAFN DAGSBRÚNAR?

Bókasafn Dagsbrúnar er sérfræðisafn á sviði atvinnulífsrannsóknna, verkalýðsmála og handbókasafn fyrir ReykjavíkuruAka-



Starfsmenn Eflingar í vinnustaðaeftirliti ásamt starfsmönnum VR röla hér niður Laugaveginna á leið sinni milli fyrirtækja.

demiuna. Það hefur verið í umsjón ReykjavíkurAkademiunnar um fjórtán ára skeið eða allt frá árinu 2003. Á safninu er vinnuaðstaða fyrir þá sem rannsaka þróun verkálýðshreyfingar, velferðarkerfis og íslensks atvinnulífs. Bókasafn Dagsbrúnar er í eigu Eflingar-stéttarfélags, en hefur starfað í húsakynnum ReykjavíkurAkademiunnar nú síðustu árin í Þórunnartúni 2.

Safnið er opið á hverjum virkum degi frá kl. 12.00-16.00.

Guðný Kristín Bjarnadóttir hefur verið bókasafnsfræðingur safnsins undanfarin ár en lét af því starfi á síðasta ári. Ingibjörg Hjartadóttir, bókasafnsvörður sinnir nú gestum bókasafnsins.

Framkvæmdastjóri ReykjavíkurAkademiunnar er Svandís Nína Jónsdóttir.

AFMÆLISDAGS DAGSBRÚNAR MINNST 26. JANÚAR

**STAÐA ÚTLENDINGA Á VINNUMARKAÐNUM
MIKIL ÁSKORUN AÐ TAKAST Á VIÐ ÞETTA
VERKEFNI**

Þann 26. janúar á hverju ári er þess minnst að þennan dag árið 1906 var stofnfundur Verkamannafélagsins Dagsbrúnar haldinn í Bárubúð sem þá stóð við Vonarstræti

í miðbæ Reykjavíkur. Frá þessum degi átti Dagsbrún eftir að verða merkisberi baráttunnar fyrir betri kjörum og réttindum launamanna í Reykjavík nærfellt alla 20. öldina. Bókasafn Dagsbrúnar og ReykjavíkurAkademiunnar hafa um margra ára skeið boðið upp á fyrirlestur í húsakynnum Akademiunnar. Að þessu sinni var það Dr. Hallfríður Þórarinsdóttir, mannfræðingur sem flutti erindi um innflytjendur á vinnumarkaði hér á landi.

Í fyrirlestri sínum fjallaði Hallfríður um stöðuna á vinnumarkaðnum, hvar fólk með erlent ríkisfang er helst að störfum og hvernig staða þeirra er í kjörum og félagslega. Þá ræddi hún um það hvernig innflytjendur eru að raðast inn í mörg störf hér t.d. í ferðaþjónustu sem er vaxandi atvinnugrein. Í byggingariðnaði eru sífellt að koma fram nýjar leiðir atvinnurekenda þar sem þeir bjóða launakjör sem eru undir lágmarkslaunum og staða þessara hópa getur verið veik bæði í launakjörum og félagslegu tilliti svo sem í húsnæðismálum. Þetta væru miklar áskoranir sem stéttarfélög standa frammi fyrir í núverandi ástandi þar sem fjöldi erlends launafólks fer nú vaxandi á ný.

Upplýsandi umræður urðu meðan á fyrirlestrinum stóð og einnig í lok fundarins þar sem margir fundarmenn voru áhugasamir um umræðuefni fundarins.



EFLING STYÐUR FÉLAGS- OG MENNINGARMÁL, MANNÚÐAR- OG HJÁLPARSAMTÖK

Efling hefur á undanförunum árum stutt ýmis mannúðarmál. Í síðustu skýrslu stjórnar var sérstaklega getið **Hjálparstarfs kirkjunnar** sem mótaði nýja stefnu í stuðningi við skjólstaðinga sína með því að beina fjárstuðningi við þá í farveg úttektarkorta sem þeir geta framvísað í verslunum til að losna þannig við niðurlægjandi stöðu á biðröðum eftir mataraðstoð. Efling studdi einnig ungmenni til náms í gegnum Framtíðarsjóð kirkjunnar sem á vegum Hjálparstarfsins. Þá studdi Efling einnig önnur samtök sem vinna að sömu markmiðum. Það eru **Mæðrastyrksnefnd, Fjölskylduhjálp Íslands** og **Samhjálp** sem félagið studdi með jólaaðstoð en einnig til að standa undir jólamatarboði sem **Samhjálp** býður til um jólahátíðina. Sama á við um **Hjálpræðisherinn** sem hefur fengið stuðning til að standa undir jólamatarboði á Hernum.

LÚÐRASVEIT VERKALÝÐSINS

Efling hefur lengi átt samstarf við Lúðrasveit Verkalýðsins og hefur sveitin hlotið árlegan rekstrarstyrk frá félaginu enda hafa hljómsveitarmenn ætíð verið reiðubúnir til að spila við öll helstu tækifæri þegar félagið og verkalýðshreyfingin hefur þurft á hljómsveitinni að halda við fjölmörg tækifæri. Á þetta við um bæði baráttudag verkalyðsins 1. maí og ýmis önnur tækifæri verkalyðsfélaganna og ASÍ.

EFLING STYÐUR VIÐ STARF AÐ NEYTENDAMÁLUM

Efling-stéttarfélag hefur um langt árabil stutt við starf að hagsmunum neytenda og hafa þannig **Neytendasamtökin** fengið styrk félagsins til að standa að ýmsu starfi sem þjónar hagsmunum neytenda.

EFLING STYÐUR FJÖLSMIÐJUNA

Efling hefur nú veitt Fjölsmiðjunni árlegan rekstrarstyrk samkvæmt þriggja ára samkomulagi við smiðjuna sem rekur mjög mikilvægt og árangursríkt starf að menntamálum fyrir ungt fólk.

KAFFIBOÐI ELDRI FÉLAGSMANNA

BARA GLEÐI Í ÁRLEGU KAFFIBOÐ ELDRI FÉLAGSMANNA

Það var heldur betur fjór hjá eldri félagsmönnum Eflingar þegar hátt í átta hundruð Eflingarfélagar og gestir þeirra komu saman á árlegu kaffiboði félagsins 24. apríl 2016 á Gullhömrum Grafarholti.

Það var ánægjuleg samverustund þegar gamlir kunningjar og vinnufélagar hittust aftur og margir komu með maka sína eða féлага með sér en félagsmönnum er heimilt að taka með sér einn gest á skemmtunina. Eins og alltaf drifu gestirnir sig út á dansgólf þegar hljómsveitin byrjaði að spila en Raggi Bjarna hélt uppi stuðinu við góðar undirtektir. Allir fóru ánægðir heim.

GÆÐASTUND LEIKSKÓLA- OG FÉLAGSLIÐA

GÓÐ STUND MEÐ FÉLÖGUNUM

Leikskóla- og félagsliðar í Eflingu hittust þann 29. nóvember 2016 og áttu notalega stund saman fyrir jólahátíðina. Jóna Hrönn Bolladóttir var með skemmtilegt og hugljúft erindi *Ert þú jólatröll?* þar sem hún fór yfir nauðsyn þess að njóta aðventunnar og láta ekki jólavenjur þvælast um of fyrir sér. Mikil ánægja var með erindið og má segja að leikskóla- og félagsliðar hafi farið slakir inn í aðventuna.

JÓLABALL EFLINGAR 2016

FRÁBÆRT OG FJÖLMENNT JÓLABALL

Það var gleði og einlæg skemmtun sem einkenndi andrúmsloftið þegar jólaball Eflingar var haldið í Gullhömrum í Grafarholti laugardaginn 17. desember 2016. Það var dansað og sungið í kringum jólatréð undir spili hljómsveitar hússins sem stóð sig með eindæmum vel. Mikil tilhlökkun ríkti hjá



börnunum þegar þau kölluðu á jólasveinana Askasleiki og Skyrgám.

Þeir félagar vöktu mikla lukku, Skyrgámur með skyr í skegginu og Askasleikir með askinn góða.

Bæði börn og fullorðnir skemmtu sér hið besta þegar jólasveinarnir birtust og léku á alls oddi. Það var mikið hlegið að þeim sveikum enda miklir ólátabelgir á ferð. Allir voru vel mettir eftir góðar veitingar og í lokin fengu börnin nammipoka frá jólasveinum. Frábær skemmtun fyrir alla fjölskylduna.

BREYTINGAR Á STARFSMANNAHALDI

Nokkrar breytingar urðu á starfsmannahaldi Eflingarstéttarfélags á þessu starfsári. **Harpa Dís Jónmundsdóttir**, þjónustufulltrúi í kjaramáladeild sem verið hefur starfsmaður á skrifstofu Eflingar frá því í maí 2013 lét af störfum í lok ágúst 2016 þegar hún fór utan til framhaldsnáms. **Íris Sigurðardóttir**, þjónustufulltrúi lét af störfum í byrjun september 2016 en þá hafði hún starfað hjá félaginu síðan í maí 2014. **Elías Kristjánsson** kom til starfa hjá Eflingu sem þjónustufulltrúi um miðjan maí 2016 og hvarf til annarra starfa í lok febrúar á þessu ári 2017. Nýir starfsmenn sem komu til starfa á starfsárinu voru þau **Fjóla Rós Magnúsdóttir** sem hóf störf hjá Eflingu sem móttökufulltrúi í maímánuði 2016. Vegna fæðingarorlofs starfsfólks í sjúkrasjóði voru þær **Ingibjörg Dís Gylfadóttir** og **Ingibjörg Elín Þorvaldsdóttir**

ráðnar sem þjónustufulltrúar í sjúkrasjóði. **Ingibjörg Dís** hóf störf um miðjan maí 2016 og **Ingibjörg Elín** í lok júní 2016. **Kristinn Örn Arnarson** var ráðinn til Eflingar með það meginverkefni að sinna vinnustaðaeftirliti félagsins og hóf hann störf í lok janúar 2017.

Þá var **Lísbet Einarsdóttir** ráðin sem framkvæmdastjóri Starfsafls, starfsmenntaskrifstofu Flóafélaganna um mitt síðasta ár 2016 en **Sveinn Aðalsteinsson**, fyrrverandi framkvæmdastjóri hafði þá skömmu áður látið af störfum. Starfsafl hefur frá upphafi verið staðsett í norðurhúsi Sættúns 1 og er mikið og gott samstarf milli Eflingar og starfsmanna Starfsafls.

Nýir starfsmenn Eflingar og samstarfsaðila eru boðnir velkomnir til starfa og þeir sem létu af störfum á starfsárinu eru þökkun góð störf í þágu félagsins.

STJÓRN EFLINGAR

BREYTINGAR Í STJÓRN EFLINGAR Á AÐALFUNDI 2017

Við stjórnarskiptin nú á aðalfundi 2017 verður sú eina breyting á stjórn Eflingar að **Franz Arason**, Flugleiðum, hverfur úr stjórninni og **Hjördís Kristjánsdóttir**, Össuri kemur í hans stað.

STJÓRN EFLINGAR-STÉTTARFÉLAGS 2016-2017

Formaður

Sigurður Bessason Skrifstofu Eflingar

Varaformaður

Sigurrós Kristinsdóttir Skrifstofu Eflingar

RitariFanneý Friðriksdóttir
Þjónustuibúðum
Norðurbrún 1
Reykjavíkurborg**Gjaldkeri**

Ragnar Ólason Skrifstofu Eflingar

Meðstjórnendur

Franz Arason	Flugfélagi Íslands
Guðný Óskarsdóttir	Grand hóteli
Halldór Valur Geirsson	Orkuveitu Reykjavíkur
Hrönn Bjarnþórsdóttir	Réttarholtsskóla
Ingibjörg Sigríður Árnadóttir	SP ÞorláksHöfn
Jóhann Harðarson	Eimskipum
Kolbrún Eva Sigurðardóttir	Ölgerðinni
Kristján Benediktsson	Samskipum
Sigurlaug Brynjólfsdóttir	Leikskólanum Jörva
Steinþór Ingi Þórsson	Eldisstöðinni Íspór
Þorsteinn M. Kristjánsson	Loftorku

STJÓRNIR SJÓÐA EFLINGAR-STÉTTARFÉLAGS 2016-2017

FRÆDSLUSJÓÐUR**Aðalmenn**

Sigurrós Kristinsdóttir, formaður	Stjórn
Þorsteinn M. Kristjánsson, varaformaður	Stjórn
Elin Jónsdóttir	Trúnaðarráð
Guðný Óskarsdóttir	Trúnaðarráð
Steinþór Ingi Þórsson	Trúnaðarráð

Varamenn

Ingibjörg Sigríður Árnadóttir	Trúnaðarráð
Kristján Benediktsson	Trúnaðarráð

SJÚKRASJÓÐUR**Aðalmenn**

Sigurður Bessason, formaður	Stjórn
Sigurrós Kristinsdóttir, varaformaður	Stjórn
Ragnar Ólason	Trúnaðarráð
Guðný Óskarsdóttir	Trúnaðarráð
Sigurlaug Brynjólfsdóttir	Trúnaðarráð

Varamenn

Franz Arason	Trúnaðarráð
Sigríður Eygló Hafsteinsdóttir	Trúnaðarráð

ORLOFSSJÓÐUR**Aðalmenn**

Þorsteinn M. Kristjánsson, formaður	Stjórn
Aðalbjörg J. Jóhannsdóttir, varaform.	Stjórn
Kolbrún Eva Sigurðardóttir	Trúnaðarráð
Hörður Aðalsteinsson	Trúnaðarráð
Jóhann I. Harðarson	Trúnaðarráð

Varamenn

Sigurður Bessason	Trúnaðarráð
Halldór Valur Geirsson	Trúnaðarráð

VINNUDEILUSJÓÐUR**Aðalmenn**

Magnús Jakobsson, formaður	Stjórn
Hrönn Bjarnþórsdóttir, varaformaður	Stjórn
Ingólfur Björgvin Jónsson	Trúnaðarráð
Jóhann I. Harðarson	Trúnaðarráð
Þóður Ólafsson	Trúnaðarráð

Varamenn

Jónína Sigurðardóttir	Trúnaðarráð
Fanneý Friðriksdóttir	Trúnaðarráð

