



AÐALFUNDUR

28. APRÍL 2016



AÐALFUNDUR

28. APRÍL 2016

EFNISYFIRLIT

	Bls.
Félagsmenn.....	3
Kjaramál.....	7
Sjúkrasjóður.....	18
Starfsendurhæfingarsjóður.....	20
Menntamál.....	23
Orlofs- og ferðamál.....	27
Fjárhagur Eflingar.....	31
Gildi Lífeyrissjóður.....	36
Félagsmál.....	38
Stjórn Eflingar-stéttarfélags.....	44
Stjórnir sjóða Eflingar-stéttarfélags.....	44



Stjórn Eflingar. F.v. Steinþór Ingi Þórssón, Ragnar Ólason, Sigurlaug Brynjólfssdóttir, Ingvar Vigur Halldórsson, Sigurrós Kristinsdóttir, Franz Arason, Hrönn Bjarnþórsdóttir, Þorsteinn M. Kristjánsson, Fanney Friðriksdóttir, Guðný Óskarsdóttir, Ingibjörg Sigríður Árnadóttir og Sigurður Bessason. Á myndina vantar, Jóhann Harðarson, Sigurey Agótu Ólafsdóttir og Stanislaw Bukowski.

STJÓRNARFUNDIR – TRÚNAÐARRÁÐSFUNDIR OG FÉLAGSFUNDIR

Þegar litið er yfir starf á fundum Eflingar með stjórn, samninganefndum, trúnaðarráði og félagsfundum, er ljóst að mjög annasamt hafi verið að þessu leyti í Eflingu-stéttarfélagi á starfsárinu. Á stjórnarfundum og trúnaðarráðsfundum eru að venju allar veigamiklar ákvarðanir í félaginu teknar, en á síðustu tveimur árum má segja að samninganefnd Flóabandalagsfélaganna hafi gengt meira hlutverki og tímafrekara en oft áður. Í skýrslu stjórnar hefur verið gerð grein fyrir föstum fundum stjórnar og trúnaðarráðs en fundir samninganefndar Flóabandalagsfélaganna hafa staðið að mestu leyti samfelt yfir frá árinu 2014 þar sem samningaviðræður og frágangur kjarasamninga hefur verið á döfnni meira og minna allan þennan tíma. Í skýrslunni að þessu sinni er birtur listi yfir fundi samninganefndarinnar frá 2014–2016.

Frá aðalfundi Eflingar og fram til áramóta 2015 voru haldnir 9 stjórnarfundir í félaginu og á árinu 2016 fram að aðalfundi félagsins hafa verið haldnir 7 fundir í stjórn Eflingar. Alls hafa því 16 stjórnarfundir verið haldnir á

FÉLAGSMENN

starfsárinu en að jafnaði eru fundir haldnir á tveggja til þriggja vikna fresti yfir veturinn og gert hlé yfir hásumarið.

Á þessu tímabili hafa verið haldnir sex trúnaðarráðsfundir, fjórir fyrir áramót, þar af einn trúnaðarráðs- og félagsfundur og tveir eftir áramót og þar af einn sameiginlegur trúnaðarráðs- og félagsfundur auk aðalfundar á tímabilinu.

FUNDIR MEÐ FÉLAGSMÖNNUM

Stór hluti af starfsemi Eflingar fer fram á fundum með félagsmönnum, vinnustaðafundum, fundum á Eflingu með einstökum hópum félagsmanna enda er félaginu mikið stjórnað í gegnum fundi bæði með innri fundum í stjórn sjóða félagsins, fundum um einstök málefni, með einstökum hópum um tilfallandi mál og síðan eru starfsmenn og forystumenn oft kallaðir til aðstoðar við lausn ýmissa mála á vinnustöðum. Þannig hafa fjölmargir fundir verið haldnir með félagsmönnum á



starfsárinu eins og undanfarin ár, bæði til að standa fyrir kjöri trúnaðarmanna, undirbúningi samninga með ýmsum hópum félagsmanna og síðan fjallað um ýmis mál sem tengjast kjarasamningum bæði á almennum markaði og hinum opinbera. Þá er ónefnt starf félagsins að vinnustaðaeftirliti sem gerð er sérstök grein fyrir síðar í skýrslunni.

SAMNINGANEFND FLÓAFÉLAGANNA – KOSNING NEFNDARINNAR OG FYRIRKOMULAG SAMNINGA

Eins og fyrr segir hefur óvenjulega mikið starf hvílt á samninganefnd Flóafélaganna. Segja má að nær samfelld fundalota hafi staðið yfir frá því fyrsti undirbúningsfundur kjarasamninga á almennum markaði var haldinn þann 26. nóvember 2014. Þar með hófst samningaferill sem endaði ekki fyrr en í febrúar á þessu ári 2016 þegar kjarasamningur ASÍ félaganna og SA á almennum markaði var samþykktur. Samninganefndin samanstendur af fulltrúum Eflingar, Hlífar og VSKF sem standa saman að kjarasamningum Flóabandalagsins. Í lok þessa tímabils bættist góður liðsauki í hópinn þegar Stéttarfélag Vesturlands gekk til liðs við Flóabandalagsfélögin. Formaður samninganefndar Flóabandalagsins hefur allan þennan tíma komið úr röðum Eflingar en Sigurður Bessason var á fyrsta fundinum í þessari samningalotu kjörinn formaður samninganefndar.

Félögin í þessu samfloti hafa unnið mjög vel saman og hittast forystumenn þeirra nokkrum sinnum á ári eftir

undirritun kjarasamninga þar sem viðræðunefnd formanna og varaformanna auk leiðandi starfsmanna fer yfir stöðu og framkvæmd samninganna, samræmir sjónarmið og tekur ýmsar ákvarðanir er varða stefnumótun félaganna í kjar- og samningamálum. Þetta samstarf hefur gengið mjög vel allt frá því félögin hófu samstarf sitt í samninga- og fræðslumálum um síðustu aldamót. Á fyrri hluta samningstímans er farið í ýmsa gagnaöflun og skoðun síðustu viðhorfskönnunar, síðan tekur við starf að mótun megináherslna í kjarasamningunum framundan en nánar er vikið að því hér síðar í kaflanum um kjaramál. Þá eru að jafnaði haldnir fundir meðan á samningaviðræðum stendur til að kynna stöðuna í viðræðunum og fá heimildir til að halda áfram í þeim farvegi sem málin eru.

FUNDIR SAMNINGANEFNDARINNAR

Eins og fyrr segir er síðar í skýrslunni yfirlit yfir fundi samninganefndar Flóafélaganna frá því fundir samninganefndarinnar hófust í núverandi samningaferli sem rekja má til haustdaga 2014.

HAUSTFUNDUR TRÚNAÐARMANNA

16. SEPTEMBER – MANSAL Í BRENNIPUNKTI

Vorfundur trúnaðarmanna hefur verið haldinn á hverju vori með góðri mætingu en að þessu sinni var fundurinn fluttur til haustsins 2015 vegna anna við kjarasamninga og var haldinn 16. september á síðasta ári og var meginefni fundarins mansal.

VINNUSTAÐAEFTIRLIT

– VINNUSTAÐASKÍRTEINI

MIKIL SÉRSTAÐA VEITINGAGEIRANS

Efling-stéttarfélag hefur á starfsárinu komið að auknu vinnustaðaeftirliti með stéttarfélagunum Matvís og iðnaðarmannafélagunum eftir því sem við á.

Efling og Matvís einbeittu sér að veitingageiranum í vinnustaðaeftirliti á vettvangi félaganna eins og undanfarin ár. Þá var byrjað á árinu að fara aftur á byggingastaði enda sú atvinnugrein komin á fullt eftir hrun. Svipaður fjöldi vinnustaða var heimsóttur eða um 80 fyrirtæki. Nokkuð dró úr heimsóknum vegna anna í kringum kjarasamningsgerðina í vetur sem tók langan tíma en starfsmenn í vinnueftirlitinu unnu það upp þegar leið á árið. Nú á fyrri hluta árs 2016 er verið að setja enn meiri kraft í vinnustaðaeftirlitið.

Sú áherslubreyting sem gerð var á síðasta starfsári hefur skilað góðum árangri og því var ákveðið að halda þessu



fyrirkomulagi heimsókna áfram, nota tímann til að kynna félagið og ræða við starfsmenn, en minna var lagt upp úr því að skrá alla í sameiginlegan gagnagrunn.

Ef hinsvegar grunur lék á svartri atvinnustarfsemi eða eitthvað kom í ljós á vinnustaðnum sem benti til að það þyrfti að skoða starfsmannahópin betur, voru allir skráðir.

Það verður að segjast að gífurleg aukning er í allri starfsemi sem snýr að hótélum. Gististöðum og veitingahúsum fjölga hratt og þar með starfsmönnum í þessari atvinnugrein. Þessi þróun hefur hefur kallað á fleiri brot á launamönnum.

Það loðir við þennan geira að greiða lág laun og ekki alltaf rétt laun. Það er misjafn sauður í mörgu fé.

Það var tilfinning þeirra starfsmanna sem vinna í vinnustaðaeftirlitinu að nokkuð bakslag hafi orðið. Sá misskilningur hefur jafnvel komið fram að vinnustaðaeftirlitið væri hætt starfsemi og ekki væri áhersla á vinnustaðaskírteini lengur. Sennilega var það einfaldlega fyrirsláttur fyrirtækja sem ekki geta farið að lögum.

MIKIL SÉRSTAÐA VEITINGAGEIRANS Á VINNUMARKAÐI

Veitingageirinn hefur mikla sérstöðu á vinnumarkaðnum. Mikil er um kennitölufلاك, alltaf nokkuð um fyrirtæki þar sem laun eru undir lágmarkslaunum og töluvert um svarta vinnu og svik í kringum launatengd gjöld. Margt ungt fólk og margir útlendingar starfa í þessari atvinnugrein og það

segir nokkuð um atvinnurekendur sem kjósa að svikja þá sem hafa veikasta stöðu á vinnumarkaðnum.

EINN RÉTTUR EKKERT SVINDL

Stéttarfélag innan ASÍ í samstarfi við skattayfirvöld, Vinnumálastofnun, Vinnueftirlit og lögreglu ákváðu á starfsárinu að setja þetta verkefni **Einn réttur ekkert svindl** af stað að nýju í ársbyrjun. Er þetta framhald af hinu hefðbundna vinnustaðaeftirliti og tengist vinnustaðaskírteinum en með aukinni þyngd þar sem skattayfirvöld taka nú þátt í þessu af fullum krafti. Það er dýrætt að hafa aðstoð frá skattayfirvöldum þar sem þau búa yfir upplýsingum um skattamál og geta skoðað bæði skattaskil einstaklinga og fyrirtækja. En ljóst er að nýjar áskoranir fylgja stöðugt nýjum aðferðum sem atvinnurekendur nota, sérstaklega á byggingamarkaði til að lækka launakostnað og hafa laun og réttindi af launamönnum.

FYRIRTÆKI Í UNDIRVERKTÖKU REYNA AÐ KOMAST HJÁ LÖGMÆTUM GJÖLDUM

Þannig má segja að nýtt fyrirbæri eða afbrigði af nýju fyrirkomulagi verktöku og undirverktöku aðallega í byggingageiranum og framkvæmdum sé að ryðja sér til rúms á síðustu misserum. Þetta fyrirkomulag snýst m.a. um stöðu verkalyðshreyfingarinnar og félagsaðildarmál þar sem starfsmenn með erlent ríkisfang eru fluttir hingað til lands og eru dæmi um að allar greiðslur af þeim sem ættu að



renna í sjóði stéttarfélagi, atvinnurekenda og sjóði ríkisins til að standa undir tryggingum og réttindum eru ekki að skila sér til þessara aðila nema í mjög litlum mæli. Hjá Eflingu-stéttarfélagi hafa verið skoðaðir hópar byggingamanna hjá fyrirtækjum sem eru að flytja fólk í vinnu af erlendu ríkisfangi og hefur m.a. komið í ljós að fyrirtæki sem var með stóran hóp verkamanna í byggingavinnu hér, greiddi félagsgjöld og önnur gjöld af örfáu fólki til Eflingar meðan á annað hundrað manns voru á þeirra vegum við störf hér. Ljóst er að það eru ekki bara verkalýðsfélögin og lífeyrissjóðir sem verða af iðgjöldum hjá þessum fyrirtækjum, heldur einnig atvinnurekendur og ríkissjóður.

Það er mjög erfitt að fylgjast með þessum fyrirtækjum þar sem þau stunda það sum að flytja fólk til landsins sem vinnur hér um nokkurra mánaða skeið og er svo horfið til sinna heimalanda að því loknu. Við erum oft ekki í stöðu til að fylgjast náði með þessum fyrirtækjum, hvað þau aðhafast, hvort þau standi t.d. í ólöglegri starfsemi. Það er í reynd engin leið að fylgast með þessum aðilum við þessi skilyrði sem þeir hafa skapað sér. Ljóst er að starfsmenn með erlent ríkisfang í þessum hópi verða ekki á íslenskum kjörum heldur kjörum heimalands síns og við vitum alveg hvaða réttindi t.d. fylgja pólskum vinnuréttindum og pólskum atvinnuleysisbótum. ASÍ hefur gert kröfur um svokallaða keðjuábyrgð þar sem fyrirtækið sem ræður verktaka og undirverktaka til starfa beri hina endanlegu ábyrgð á kjörum starfsmanna verktaka og undirverktaka ef það kemur í ljós að farið er á svig við lágmarkskjör á vinnumarkaði eða réttindi ekki virt sem gilda hér á landi.

Nú hafa SA tekið undir þessa kröfu ASÍ um keðjuábyrgð og það er stór áfangi á þeirri leið að ná til þessara aðila ef svo verður.

ÞJÓNUSTA EFLINGAR – VIÐTALSTÍMI LÖGMANNA FÉLAGSINS

Það fer ekki framhjá neinum sem kemur á skrifstofu Eflingar í Sætúni 1 að þar er mikið verk unnið. Á hverjum einasta degi sækja tugir og stundum hundruðir félagsmanna til félagsins auk þeirra sem hafa samband í síma eða á heimasíðunni. Starfsmenn Eflingar mörkuðu sér þjónustustefnu fyrir nokkrum árum þar sem mikil áhersla var lögð á trausta og góða þjónustu á skrifstofu. Móttaka og meðferð mála í svo stóru stéttarfélagi er ekki alltaf einföld og þarf að vanda vel til verka í daglegri þjónustu þar sem flest mál snúast um að verja kaup og kjör og gæta réttinda félagsmanna. Fjöldi félagsmanna kemur með innheimtumál til félagsins auk allra þeirra sem leita til félagsins eftir almennum upplýsingum um kjaramál og fleira. Þegar teknar hafa verið saman tölur fyrir vinnufund stjórnar á hverju ári úr öllum sjóðum, af kjaramálasviði og starfsendurhæfingu kemur oft í ljós að heildarfjöldi þeirra sem njóta þjónustu skagar hátt í fjölda félagsmanna Eflingar. Á seinni árum hefur einn mikilvægur málaflokkur bæst við sem er starfsendurhæfing með talsverðum umsvifum gagnvart þeim sem þurfa á þeirri þjónustu að halda. Þar eru í dag starfandi sex ráðgjafar sem hafa mikil samskipti við önnur svið félagsins, sérstaklega sjúkrasjóðina. Þá eru ótaldir þeir sem ferðast með félaginu, koma í kaffiboð eldri félagsmanna eða nýta sér framtalsaðstoð félagsins. Enginn efi er á því að sú góða einkunn sem félagið fær í þjónustuþætti viðhorfskannana Gallup er ekki síst vegna þess hve félagið leggur ríka áherslu á góða þjónustu við félagsmenn sína.

Ekki er hægt að ljúka þessari yfirferð um starfsemi Eflingar án þess að nefna lögmenn félagsins frá LAG lögmönnum, þau Karl Ó. Karlsson og Önnur Lilju Sigurðardóttur sem standa vaktina á skrifstofu Eflingar á hverjum þriðjudegi og geta þá félagsmenn leitað til skrifstofunnar án sérstakra tím pantana og fengið ráðgjöf og aðstoð lögmanna en aðstoðin miðast fyrst og fremst við launa- og kjaramál þó að grunnráðgjöf sé einnig veitt á öðrum sviðum. Einnig veita lögmenn starfsmönnum og forsvarsmönnum Eflingar almenna ráðgjöf í fjölda mála sem koma til Eflingar auk þess að vera ráðgjafar í kjarasamningum, veita mikilvæga aðstoð við kjarasamningsgerðina og sinna margvíslegum málum sem þarfnast lögfræðilegrar yfirferðar og tengjast samningamálum eða öðrum hagsmunamálum félagsmanna.



Kjarasamningar á almennum vinnumarkaði undirritaðir hjá ríkissáttasemjara þann 29. maí 2015.

GALLUP KÖNNUN

Árleg Gallup könnun Flóafélaganna var að þessu sinni framkvæmd í desember 2015 til janúar 2016 og afmarkaðist við almenna samningssviðið, þar sem að niðurstöður kjarasamninga á opinbera sviðinu lágu ekki fyrir þegar könnunin fór fram.

Almennt má greina aukna bjartsýni meðal félagsmanna en þó vekur áhyggjur hversu lágt hlutfall félagsmanna býr í eigin húsnæði. Aukna bjartsýni má merkja af því að fleiri eru komnir í vinnu og þrátt fyrir aukna spennu á vinnumarkaði, lengist vinnutími fólks ekki almennt og fleira fólk telur að aukið svigrúm sé til að hækka launin. Launaviðtöl þeirra sem leita eftir þeim virtust í meirihluta tilvika skila árangri í hækkingu launa.

KONUR ERU MEÐ 77% AF LAUNUM KARLA Í HEILDARLAUN Á MÁNUÐI AÐ MEÐALTALI

Karlar höfðu að meðaltali um 102 þúsund krónum hærri heildarlaun en konur fyrir fullt starf. Heildarlaun karla í fullu starfi voru að meðaltali 443.000 kr. á mánuði og 341.000 kr. hjá konum samkvæmt könnuninni.

Þegar spurt var hver væru sanngjörn laun fyrir vinnu viðkomandi, töldu karlar að þau þyrftu að vera 63 þúsund krónum hærri og konur 69 þúsund krónum hærri að meðaltali á mánuði en nú er. Munurinn á dagvinnulaunum karla og kvenna var mun minni en á heildarlaunum eða 42.000 krónum á mánuði. Karlar voru að meðaltali með 320.000 kr.

KJARAMÁL

á mánuði í dagvinnulaun á meðan konur voru að meðaltali með 278.000 kr. í dagvinnulaun fyrir fullt starf.

Konur töldu að meðaltali að um 20% vantaði upp á til þess að laun þeirra væru sanngjörn á meðan mat karla að meðaltali var að það vantaði um 14% upp á laun sín.

LÆGSTU DAGVINNULAUN Í RÆSTINGU

Af einstaka starfsstéttum voru starfsmenn sem vinna við ræstingar með lægstu dagvinnulaunin eða 262.000 kr. á mánuði að meðaltali og var um helmingur ræstingafólks með minna en 250.000 krónum á mánuði að meðaltali í dagvinnulaun. Heildarlaun ræstingafólks voru einnig lægst eða að meðaltali 325.000 kr. fyrir fullt starf. Um 36% ræstingafólks voru með undir 300.000 kr. á mánuði í heildarlaun. Þá hlýtur það að vekja upp frekari vangaveltur að yfir helmingur ræstingafólks sagðist ekki fá neinar viðbótargreiðslur svo sem yfirvinnu- eða vaktalagsgreiðslur en sagðist á sama tíma hafa unnið utan dagvinnutíma.

Sérfræðingar voru með hæstu heildarlaunin eða 494.000 kr. á mánuði að meðaltali en fast á hæla þeirra komu bílstjórar/tækjamenn með 473.000 kr. á mánuði að meðaltali í heildarlaun.

HÁTT HLUTFALL FÉLAGSMANNA MEÐ GREIÐSLUR TIL VIÐBÓTAR VIÐ DAGVINNULAUN

Tveir af hverjum þremur félagsmönnum sögðust vera með aðrar greiðslur til viðbótar við dagvinnulaun, svo sem yfirvinnugreiðslur, vaktaálag, bónus, fæðishlunnindi eða bílastyrk. Hlutfallið var hæst meðal bílstjóra/tækjamanna eða 86% en lægst meðal ræstingafólks eða 45%.

LAUNAVIÐTÖL SKILUÐU ÁRANGRI

Um þriðjungur svarenda fór í launaviðtal á síðasta ári og af þeim sögðust tveir af hverjum þremur að það hefði skilað sér í launahækkun umfram kjarasamningsbundnar hækkanir.

Þá töldu yfir 65% félagsmanna að atvinnurekandi þeirra hefði mikið svigrúm til að greiða hærri laun en þeir voru með. Hlutfallið var hæst meðal starfsfólks í ræstingu eða 76% og 73% í fiskvinnslu.

KARLAR UNNU AÐ MEÐALTALI UM 5 KLUKKU-STUNDUM LENGUR Á VIKU EN KONUR

Heildarvinnutími félagsmanna í fullu starfi hafði minnkað lítillega milli ára og var nú að meðaltali rétt tæplega 46 klst. Karlar í fullu starfi unnu að meðaltali 47,5 klst. og konur 42,7 klst.

Bílstjórar/tækjamenn unnu lengstan vinnudag eða tæplega 51 klst. á viku. Þá voru byggingastarfmenn með tæplega 50 klst. á viku.

Um 15% sögðust vera í fleiri en einu starfi og af þeim sem voru í fullu starfi var hlutfallið 11% sem unnu annað starf að auki.

AUKIN BJARTSÝNI MEÐAL FÉLAGSMANNA

Yfir sjö af hverjum tíu töldu starfsöryggi sitt vera mjög eða frekar mikið frá því að vera sex af hverjum tíu árið áður. Hér skáru starfsmenn í byggingariðnaði sig úr þar sem 80% þeirra telja sig búa við mikið starfsöryggi.

Þá ríkti mun meiri bjartsýni en árið áður meðal félagsmanna til þess að auðvelt væri fyrir þá að fá aðra vinnu með svipuð kjör og þeir væru með. Þannig svöruðu 57% þeirra sem starfa við veitingastörf og ræstingar að þeir ættu auðvelt með að skipta um vinnu án þess að lækka í tekjum.

Mun fleiri félagsmenn voru nú sáttari með laun sín en árið áður eða tæplega þriðjungur en einungis 22% félagsmanna voru sáttir með laun sín árið áður. Starfsfólk

í ræstingu var ósáttast með laun sín þar sem 56% þeirra segjast vera ósáttir en 41% félagsmanna í heild var ósátt með laun sín.

Dregið hefur úr áhyggjum félagsmanna vegna fjárhagslegs öryggis milli ára en um 45% félagsmanna hafa miklar áhyggjur nú en hlutfallið var 52% árið áður.

HÁTT HLUTFALL UNGS FÓLKS Í LEIGUHÚSNÆÐI

Innan við helmingur félagsmanna í Flóanum býr í eigin húsnæði og var þetta hlutfall enn lægra meðal félagsmanna Eflingar eða 43%. Ungt fólk sker sig hér sérstaklega úr þar sem einungis 41% á aldrinum 25 til 34 ára bjó í eigin húsnæði og 4% á aldrinum 18 til 24 ára. Þessi niðurstaða endurspeglar aðrar upplýsingar sem við höfum um hve illa þessi aldurshópur hefur farið út úr afleiðingum hrunsins eftir 2008.

FLEIRI FRÁ VEGNA VEIKINDA

Stöðug aukning veikindafrávika meðal félagsmanna hefur verið milli ára sem leiðir hugann að því hvort hér séu áhrif síaukins vinnuálags að gera vart við sig. Um helmingur félagsmanna var frá vegna veikinda á síðustu 3 mánuðum en 43% árið áður og 38% 2011. Starfsfólk í fiskvinnslu var oftast frá vegna veikinda þar sem 64% þeirra sögðust hafa verið frá vegna veikinda á síðustu 3 mánuðum.

MARGT FLEIRA ATHYGLISVERT Í KÖNNUNINNI

Það var margt fleira athyglisvert í könnuninni, svo sem mismunandi vinnufyrirkomulag og vinnuálag.

AÐDRAGANDI NÝRRA KJARASAMNINGA

Talsverð átök voru á vinnumarkaði í upphafi ársins 2015 þar sem Flóafélögin höfðu fundað án árangurs við Samtök atvinnulífsins en kjarasamningar höfðu verið lausir frá 1. mars og var kjaradeilunni að lokum vísað til ríkissáttasemjara þann 17. apríl. Þann 20. maí samþykkti yfirgnæfandi meirihluti að hefja verkfallsboðun sem hefði náð til um 17.000 félagsmanna Eflingar. Mjög góð samvinna var við VR og LÍV sem greiddu atkvæði um verkfallsboðun á sama tíma. Það fór þó svo að skriður komst á viðræður að nýju og verkfallsboðun var frestað. Það var í rauninni afstaða og frumkvæði Flóa, VR og LÍV sem rauf þann vítahring sem kominn var upp og þessir aðilar lögðu síðan fram tillögur sem enduðu í kjarasamningi.

KJARASAMNINGUR VIÐ SAMTÖK ATVINNULÍFSINS

Skrifað var undir nýjan kjarasamning við Samtök atvinnulífsins þann 29. maí 2015 með gildistíma frá 1. maí 2015 til 31. desember 2018. Kjarasamningurinn felur í sér verulegar launahækkunar fyrir þá sem eru á lægri launum.

Þannig hækka tekjutryggingin um 86.000 kr. á samningstímanum eða um 40,2% og fer úr 214.000 kr. í 300.000 kr. á samningstímanum. Launataxtar á samningstímanum hækka um 62.500 kr. að meðaltali eða á bilinu 25% til 32,5%.

Orlofsuppbót hækka um 21,5% á samningstímanum og fer í 42.000 kr. við upphaf samnings en verður komin í 48.000 kr. í lok samnings. Þá hækka desemberuppbót um tæplega 21% og fer í 78.000 kr. á árinu 2015 en 89.000 kr. í lok samnings.

LAUNAHÆKKANIR 1. MAÍ 2015

Launataflan hækka um 25.000 kr. við upphaf samnings, auk þess sem að neðsti launaflokkur fellur niður. Þá breytast starfsaldursþrep í launatöflu þannig að þrep eftir 7 ár í sama fyrirtæki verður eftir 5 ár í sama fyrirtæki, þrep eftir 5 ár í starfsgrein verður eftir 3 ár í starfsgrein, þrep eftir 3 ár í starfsgrein verður eftir 1 ár í starfsgrein og þrep eftir 1 ár í starfsgrein verður byrjunarlaun 20 ára. Þannig hækka launataxtar í launatöflu að meðaltali um 27.000 kr. eða á bilinu 11% til 14%.

LAUNABRÓUNARTRYGGING 1. MAÍ 2015

Þeir starfsmenn sem ekki tóku laun samkvæmt launatöflu hækka að lágmarki á bilinu 3,2% til 7,2% þar sem lægri laun hækka hlutfallslega meira en laun þeirra sem hærri eru. Hér er um svokallaða launabróunartryggingu að ræða sem felur í sér að þeir starfsmenn sem voru í starfi hjá sama launagreiðanda fyrir 1. febrúar 2014 og voru ekki að taka laun samkvæmt taxtatöflu hækka um 7,2% séu laun þeirra 300.000 kr. eða lægri. Grunnhækkun launa starfsmanns sem er með hærri laun en 300.000 kr. fer stíglækkandi þannig að hún lækkar jöfnum skrefum frá 300.000 kr. niður í 3,2% hjá starfsmanni með 750.001 kr. í laun eða hærri.

Ef starfsmaður hóf störf á tímabilinu frá 1. febrúar 2014 til loka desember 2014 var lágmarkshækkunin 3,2%.

Launagreiðanda er heimilt að draga frá aðrar launahækkunar sem starfsmaður hefur fengið eftir 2. febrúar 2014 en hækkan launa og launatengdra liða getur aldrei verið lægri en 3,2%.

Kjaratengdir liðir í kjarasamningi hækkuðu um 7,2% nema um annað hafi verið samið.

LAUNAHÆKKANIR 1. MAÍ 2016

Þann 1. maí 2016 hækka taxtar um 15.000 kr. en grunnhækkun launa sem skilgreint er sem launabróunartrygging verður að lágmarki 5,5% fyrir starfsmann sem hefur verið í starfi hjá sama launagreiðanda frá 1. maí 2015.

Ef starfsmaður hóf störf á tímabilinu frá 1. maí 2015 til loka desember 2015 er lágmarkshækkun launa og launatengdra liða 3,2% frá 1. maí 2016.

Kjaratengdir liðir í kjarasamningi hækka um 5,5% nema um annað hafi verið samið.

LAUNAHÆKKANIR 1. MAÍ 2017

Þann 1. maí 2017 hækka kauptaxtar um 4,5% en almenn laun og launatengdir liðir um 3,0%.

LAUNAHÆKKANIR 1. MAÍ 2018

Þann 1. maí 2018 hækka kauptaxtar um 3,0% en almenn laun og launatengdir liðir um 2,0%.

LAUN STARFSMANNA UNDIR 20 ÁRA ALDRI

Hlutfallstölur ungmenna breytist þar sem að laun 18 og 19 ára verða nú 95% af byrjunarlaunum 20 ára. Ef hins vegar 18 og 19 ára einstaklingar hafa starfað a.m.k. í 6 mánuði og að lágmarki 700 vinnustundir í starfsgrein eftir að 16 ára aldri er náð, eiga þeir rétt á byrjunarlaunum 20 ára.

SAMNINGSFORSENDUR

Mikilvæg ákvæði um samningsforsendur fylgja samningnum sem fela í sér að samningurinn getur opnast 1. maí 2016 og einnig ári síðar 1. maí 2017. Forsendur fyrir opunarákvæði felast í þremur atriðum:

- Að stjórnvaldsákvæðanir og lagabreytingar ríkisstjórnarinnar dags. 29. maí 2015 standist
- Að launastefna samningsins sé stefnumarkandi fyrir vinnnumarkaðinn
- Að markmið samningsaðila um aukinn kaupmátt launa gangi eftir

BREYTINGAR Á AÐALKJARASAMNINGI AÐILA

Ýmsar breytingar urðu á einstökum köflum aðalkjarasamningsins:

- Ný almenn grein um bakvaktir.
- Breytingar og lagfæringar á texta í 15. kafla um byggingastarfsmenn, 16. kafla um tækjastjórnendur, 17. kafla um hópbifreiðastjóra, 18. kafla um fiskvinnslufólk og 22. kafla um ræstingarfólk.

SÉRSTÖK HÆKKUN Í FISKVINNSLU

- Samið var um lágmarksbónus í fiskvinnslu að upphæð 220 kr. á greidda klukkustund.
- Sérhæft fiskvinnslufólk II sem lokið hefur grunn- og viðbótarnámskeiðum og er í efsta starfsaldursþrepi hækkar úr launaflokki 9 í launaflokk 11 og flokkast sem sérhæft fiskvinnslufólk III. Þá kemur ný innröðun fyrir fisktækna í launaflokk 13.
- Reiknitölur í hóplaunakerfi og ákvæðisvinnu hækka strax í upphafi samnings um 12,4% og 25% á samningstímanum.

SÉRSTÖK HÆKKUN Í RÆSTINGU

Þar sem að störf í ræstingu fara úr launaflokki 2 í launaflokk 4 á samningstímanum kemur viðbótarhækkun sem því nemur. Hækkunin tekur einnig til tímamældrar ákvæðisvinnu í ræstingu.

NÝR SAMNINGUR SA VIÐ EFLINGU UM STÖRF Í UMÖNNUN

Lágmarkslaunaflokkaröðun fyrir störf í umönnun verður samkvæmt nýjum samningi launaflokkur 21 þar sem miðað er við vaktavinnufyrirkomulag.

FYLGISKJÖL OG BÓKANIR

Ýmsar bókanir og fylgiskjöl fylgdu samningnum svo sem bókun um sveigjanleg starfslok og bókun um viðræður um skipulag vinnutíma.

BÓKUN UM MAT Á NÁMI TIL LAUNA

- Unnið verður að því að meta nám/raunfærni til launa í tveimur þrepum á grundvelli hæfnigreininga starfa
- Hæfniþættir starfs verða settir upp í námskrá í samráði við Fræðslumiðstöð atvinnulífsins
- Námskeið og raunfærnimat verður sett af stað haustið 2016
- Fyrir 1. okt. 2016 skal liggja fyrir með hvaða hætti skuli greitt fyrir þá hæfni sem metin er til starfa

Þá voru sameiginleg mál með ASÍ þar sem lagfærð voru ákvæði sem snúa m.a. að slysatryggingum og veikindarétti kjarasamningsins.

Farið var í endurskoðun á samningum við ýmsa sérhópa svo sem bensínafgreiðslufólk, olíustöðvar, hlaðmenn á Reykjavíkurflugvelli, Securitas, Eimskip, Samskip og Mjólkursamsöluna.

YFIRLÝSING RÍKISSTJÓRNAR

Í tengslum við kjarasamningana fylgdi einhliða yfirlýsing ríkisstjórnar í 11 liðum sem hún lagði fram í lok samningaviðræðna í þeim tilgangi að liðka fyrir gerð kjarasamninganna. Ýmis fyrirheit stjórnvalda munu bæta hag launafólks, en þar ber hæst tekjuskattslækkun, jöfnun örorkubrýði lífeyrissjóða, menntamál og aukinn stuðningur í húsnæðismálum, bæði við félagslegt íbúðakerfi, tekjulága einstaklinga og leigjendur.

MIKILVÆG ÁFORM Í HÚSNÆÐISMÁLUM

Í yfirlýsingu ríkisstjórnarinnar um húsnæðismál má líta svo á að ríkisstjórnin hafi komið mikið til móts við málflutning Alþýðusambandsins og stéttarfélaganna þar sem þau markmið að fjölga hagkvæmum og ódýrum íbúðum, styðja við kaup á fyrstu íbúð og tryggja framboð á íbúðarhúsnæði fyrir tekjulágar fjölskyldur og ungt fólk á húsnæðismarkaði hafa verið hluti af málflutningi stéttarfélaganna undanfarin ár.

RÁÐIST Í BYGGINGU 2300 FÉLAGSLEGRA LEIGUÍBÚÐA

Það vekur athygli að ríkisstjórnin hefur nú sett áform um uppbyggingu félagslegs húsnæðiskerfis á oddinn að nýju en ríkisstjórnir undangengin ár hafa ekki viljað endurreisa félagslega húsnæðiskerfið. Þess vegna eru fyrirheit um byggingu 2300 félagslegra leiguíbúða á næstu fjórum árum 2016–2019 sérstaklega fréttæn og hlýtur að teljast mikilvægur liður í að endurreisa félagslegt húsnæðiskerfi hér á landi og tryggja þannig tekjulægri fjölskyldum leiguhúsnæði til lengri tíma.

STUÐNINGUR VIÐ KAUP Á FYRSTU ÍBÚÐ

Það hefur komið fram í Gallup-könnunum félaganna við Flóann að mikil fækkun hefur orðið í þeim hópi sem býr við öryggi í húsnæðismálum og ungt fólk sér margt ekki nokkra möguleika á að taka íbúð á leigu eða eignast íbúðarhúsnæði. Þess vegna eru áform stjórnvalda um stuðning við fólk til að kaupa á fyrstu íbúð sérlega mikilvæg.

MIKILVÆGT AÐ LÆKKA HÚSNÆÐISVERÐ OG HÆKKA HÚSNÆÐISBÆTUR

En gera má ráð fyrir að þau séu ekki síðri áformin um hækkun húsnæðisbóta og almennar ráðstafanir til að lækka byggingakostnað en öll þessi viðleitni stjórnvalda er til þess fallin að aðstoða þá efnaminni og tekjulægri til að eignast eða leigja íbúðarhúsnæði.

TEKJUSKATTLÆKKUN EINSTAKLINGA ER MIKILVÆGT FRAMLAG

Þau mál sem gera má ráð fyrir að skipti launafólk mestu máli eru skattamál en þar er tekjuskattslækkun einstaklinga eitt mikilvægasta framlagið. Heildarlækkun á tekjuskatti einstaklinga skv. áætlunum stjórnvalda mun þannig nema allt að 16 milljörðum króna á tímabilinu 2014-2017 sem svarar til 13% af tekjum ríkissjóðs af tekjuskatti einstaklinga á áætlun fjárlaga yfirstandandi árs.

LÆKKUNIN KEMUR EFRI TEKJUHÓPUM MEIRA TIL GÓÐA

Ljóst er að tekjuskattslækkunin mun koma efri tekjuhópum meira til góða en þeim sem eru á lægri launum. Á hinn bóginn vegur kjarasamningurinn mun þyngra í neðri hluta launastigans þannig að það má segja að á meðan stéttarfélagin hafa horft að mestu leyti til þess að verja fólk með lægri og meðallaun, eru stjórnvöld að styðja meira við bak þeirra sem eru með hærri tekjur og tekjuskattslækkunin kemur þeim mest til góða sem eru með hærri laun.

PERSÓNUAFSLÁTTUR MUN HÆKKA Í TAKT VIÐ VERÐLAGSBREYTINGAR

Fyrirheit um að persónuafsláttur muni hækka í takt við verðlagsbreytingar er jákvætt fyrir launafólk en dæmi er um það úr fortíðinni að persónuafsláttur hafi ekki fylgt verðlagsforsendum sem hefur smám saman þyngt skattbyrðina.

JÖFNUN Á ÖRORKUBYRÐI LÍFEYRISJÓÐA

Það olli gríðarlegum vonbrigðum á þessu kjörtímabili þegar stjórnvöld ákváðu að ganga á bak loforða sem veitt höfðu verið um að ríkið jafnaði örorkubyrdi lífeyrissjóðanna en lífeyrissjóðir almenns verkafólks og sjómanna bera mun hærri örorkubyrdi en aðrir sjóðir. Framlag til að þjóna þessu markmiði var fest í kjarasamningi 2005 en síðan lögbundið ári síðar. Nú hefur ríkisstjórnin ákveðið í yfirlýsingu sinni að draga fyrri ákvörðun sína til baka og halda áfram að jafna örorkubyrdina og skiptir þetta miklu máli fyrir sjóðfélaga í almennu lífeyrissjóðunum en þeirra lífeyristekjur hefðu farið að skerðast ef þessi breyting kæmi ekki til.



TRYGGJA NÁMSTÆKIFÆRI FYRIR 25 ÁRA OG ELÐRI

Í yfirlýsingu ríkisstjórnarinnar eru áform um að tryggja áfram námstækifæri fyrir 25 ára og eldri en búið var að svipta þennan aldurshóp réttindum til framhaldsmenntunar hjá símenntunarstöðvum þar sem ekki var gert ráð fyrir fjárframlagi til að standa undir kostnaði við menntun þessa hóps.

KJARASAMNINGUR VIÐ RÍKIÐ

Nýr kjarasamningur við ríkið var undirritaður 7. október 2015 og gildir hann afturvirkir frá 1. maí 2015 til 31. mars 2019. Kjarasamningurinn byggði á því meginuppleggi sem samið var um fyrr á árinu við Samtök atvinnulífsins.

- Kjarasamningurinn felur í sér verulegar launahækkanir við upphaf samnings þar sem að launataxtar hækka um 25.000 kr. eða að meðaltali um 9,78%.
- Launataxtar hækka að lágmarki um 15.000 kr. 1. júní 2016 auk leiðréttingar á launatöflu sem jafngildir 5,9% hækkun að meðaltali.
- Þann 1. júní 2017 hækka launataxtar um 4,5%.
- Þann 1. júní 2018 hækka launataxtar um 3%.
- Sérstök eingreiðsla kemur 1. febrúar 2019 að upphæð kr. 45.000, miðað við þá sem eru í fullu starfi 1. janúar 2019 og hlutfallslega fyrir þá sem eru í hlutastarfi.
- Árin 2016–2018 verða árlega settar 20 milljónir í það verkefni að samræma stofnanasamninga heilbrigðisstofnana og eftir atvikum til að styrkja stofnanasamningskerfið.
- Framlag í fræðslusjóð eykst um 0,15% og verður 0,82% sem er mjög jákvætt skref til þess að efla félagsmenn enn frekar í starfi.

- Launataxtar fyrir tímamælda ákvæðisvinnu í ræstingum hækka um tæplega 34% á samningstímanum.
- Tekjutryggingin hækkar um 86.000 kr. á samningstímanum og verður komin í 300.000 kr. 1. maí 2018.
- Orlofsuppbót hækkar um 21,5% á samningstímanum og fer í 42.000 kr. við upphaf samnings en verður komin í 48.000 kr. í lok samnings.
- Desemberuppbót hækkar um tæplega 21% og fer í 78.000 kr. á árinu 2015 en 89.000 kr. í lok samningstíma.

BREYTING Á GREIN 2.6.2 UM VAKTAVINNU

Gerð var breyting á grein 2.6.2 um vaktavinnu, þar sem stofnunum er nú gert að leggja drög að vaktskrá 6 vikum áður en að hún tekur gildi þar sem jafnframt er lögð áhersla á að uppsöfnun vinnutíma sé takmörkuð eins og frekast er unnt.

Er hér verið að horfa til þess að viðverkerfi eða tímabankar leiði ekki til verulegra frávikna á raunvinnutíma miðað við ráðið starfshlutfall í hverjum mánuði.

Þá eiga starfsmenn að fá í framhaldinu einnar viku svigrúm til að gera athugasemdir og óska eftir breytingum á fyrir- liggjandi drögum að vaktskrá.

BREYTING Á GREIN 3.5.1 UM SKYLDUR STARFS- MANNA AÐ MATAST MEÐ SJÚKLINGUM/VIST- MÖNNUM

Bætt var við texta í grein 3.5.1 að starfsmenn skulu hafa sambærilega aðstöðu og sama fæði og sjúklingar/vistmenn.

TÍMAMÆLD ÁKVÆÐISVINNA Í RÆSTINGU

Taxtar í tímamældri ákvæðisvinnu hækka um tæp 34% á samningstímanum.

LAGFÆRINGAR Á TEXTA KJARASAMNINGS

Ýmsar lagfæringar voru gerðar á texta kjarasamnings, bæði til að skýra einstök ákvæði auk þess að samræma við aðra kjarasamninga.

SAMNINGSFORSENDUR

Mikilvæg ákvæði um samningsforsendur fylgja samningnum sem fela meðal annars í sér að aðilar taki upp viðræður, komi til þess að samningum á almenna vinnumarkaðnum verði sagt upp.

FYLGISKJÖL OG BÓKANIR

Ýmsar bókanir og fylgiskjöl koma með samningnum svo sem bókun um sveigjanleg starfslok og bókun um viðræður um skipulag vinnutíma.

KJARASAMNINGUR VIÐ SAMTÖK FYRIRTÆKJA Í VELFERÐARÞJÓNUSTU

Í kjölfar kjarasamnings við ríkið var skrifað undir hliðstæðan kjarasamning við Samtök fyrirtækja í velferðarþjónustu (SFV) þann 20. október 2015. Um 1500 félagsmenn í Eflingu heyrja undir samning SFV en um 600 félagsmenn taka mið af kjarasamningi við ríkið.

KJARASAMNINGUR VIÐ REYKJAVÍKURBORG

Ríflega 2000 félagsmenn heyrja undir kjarasamning Eflingar við Reykjavíkurborg en þann 13. nóvember 2015 var skrifað undir nýjan kjarasamning aðila. Samningurinn gildir afturvirkir frá 1. maí 2015 til 31. mars 2019.

- Kjarasamningurinn felur í sér verulegar launahækkanir við upphaf samnings þar sem að launataxtar hækka um 25.000 kr. en þó að lágmarki um 7,7%.
- Þann 1. júní 2016 hækka launataxtar um 6,0%.
- Þann 1. júní 2017 kemur ný launatafla þar sem lífaldursþrep falla niður en starfsaldursþrep koma inn í staðinn. Auk þess er tenging starfsmats við launatöflu breytt.
- Ný launatafla felur í sér verulegan ávinning fyrir starfsmenn með langan starfsaldur og einnig fyrir yngri starfsmenn.
- Þann 1. júní 2018 hækka launataxtar um 3,0%.
- Sérstök eingreiðsla kemur 1. febrúar 2019 að upphæð kr. 40.000 miðað við þá sem eru í fullu starfi í desember 2018 og enn í starfi í janúar 2019. Greitt er hlutfallslega fyrir þá sem eru í hlutastarfi.
- Tekjutryggingin hækkar um 86.000 kr. á samningstímanum og verður komin í 300.000 kr. 1. maí 2018.
- Orlofsuppbót hækkar um 21,5% á samningstímanum og fer í 44.500 kr. í maí 2016 en verður komin í 48.000 kr. í lok samnings.
- Desemberuppbót hækkar um 22,1% og fer í 85.600 kr. á árinu 2015 en 97.100 kr. í lok samningstímans.

BREYTING Á GREIN 2.6.2 UM VAKTAVINNU

Gerð var breyting á grein 2.6.2 um vaktavinnu, þar sem stofnunum er nú gert að leggja drög að vaktskrá 6 vikum áður en að hún tekur gildi þar sem jafnframt er lögð áhersla á að uppsöfnun vinnutíma sé takmörkuð eins og frekast er unnt.

Er hér verið að horfa til þess að viðverkerfi eða tímabankar leiði ekki til verulegra frávik á raunvinnutíma miðað við ráðið starfshlutfall í hverjum mánuði.

Þá eiga starfsmenn að fá í framhaldinu einnar viku svigrúm til að gera athugasemdir og óska eftir breytingum á fyrirbyggjandi drögum að vaktskrá.

LAGFÆRINGAR Á TEXTA KJARASAMNINGS

Ýmsar lagfæringar voru gerðar á texta kjarasamnings, bæði til að skýra einstök ákvæði auk þess að samræma við aðra kjarasamninga.

SAMNINGSFORSENDUR

Mikilvæg ákvæði um samningsforsendur fylgja samningnum sem fela meðal annars í sér að aðilar taki upp viðræður, komi til þess að samningum á almenna vinnumarkaðnum verði sagt upp.

FYLGISKJÖL OG BÓKANIR

Ýmsar bókanir og fylgiskjöl koma með samningnum svo sem um framkvæmd hæfnislauna, úttekt á mönnun í leikskóla og störfum í þjónustuíbúðum og heimaþjónustu.

KJARASAMNINGUR VIÐ SAMBAND ÍSLENSKRA SVEITARFÉLAGA

Þann 20. nóvember 2015 var skrifað undir nýjan kjarasamning Eflingar við Samband íslenskra sveitarfélaga en rétt um 300 félagsmenn heyra undir þann kjarasamning. Samningurinn gildir afturvirkur frá 1. maí 2015 til 31. mars 2019.

- Kjarasamningurinn felur í sér verulegar launahækkanir við upphaf samnings þar sem að launataxtar hækka um 25.000 kr. en þó að lágmarki um 7,7%.
- Þann 1. júní 2016 hækka launataxtar um 15.000 kr. en þó að lágmarki um 5,5%.
- Þann 1. júní 2017 hækka launataxtar um 2,5%, auk þess kemur inn ný launatafla þar sem bil á milli launaflokka verður leiðrétt í 1,1% á milli flokka, til samræmis við þá niðurstöðu sem samið var um 1. maí 2014.

- Þann 1. júní 2018 hækka launataxtar um 2,0%.
- Sérstök eingreiðsla kemur 1. febrúar 2019 að upphæð kr. 42.500, miðað við þá sem eru í fullu starfi í desember 2018 og enn í starfi í janúar 2019. Greitt er hlutfallslega fyrir þá sem eru í hlutastarfi.
- Tekjutryggingin hækkar um 86.000 kr. á samningstímanum og verður komin í 300.000 kr. 1. maí 2018.
- Orlofsuppbót hækkar um 21,5% á samningstímanum og fer í 44.500 kr. í maí 2016 en verður komin í 48.000 kr. í lok samnings.
- Desemberuppbót hækkar rétt innan við 21% á samningstímanum og fer í 100.700 kr. á árinu 2015 en 113.000 kr. í lok samningstíma.

BREYTING Á GREIN 2.6.2 UM VAKTAVINNU

Gerð var breyting á grein 2.6.2 um vaktavinnu, þar sem stofnunum er nú gert að leggja drög að vaktskrá 6 vikum áður en að hún tekur gildi þar sem jafnframt er lögð áhersla á að uppsöfnun vinnutíma sé takmörkuð eins og frekast er unnt.

Er hér verið að horfa til þess að viðverkerfi eða tímabankar leiði ekki til verulegra frávik á raunvinnutíma miðað við ráðið starfshlutfall í hverjum mánuði.

Þá eiga starfsmenn að fá í framhaldinu einnar viku svigrúm til að gera athugasemdir og óska eftir breytingum á fyrirbyggjandi drögum að vaktskrá.

Einnig fá nú starfsmenn greidda 2 tíma aukalega ef þeir eru kallaðir til vinnu um helgar eða á næturvakt með stuttum fyrirvara, miðað við 8 tíma vakt.

NÁM LEIKSKÓLALIÐA OG STUÐNINGSFULLTRÚA METIÐ TIL LAUNA

Starfsheitin leikskólaliði og stuðningsfulltrúi verða tekin upp í starfsmati og þau sem luku námi á árabílinu 2009-2015 þegar námið var stýtt verða jafnsett þeim sem ljúka námi eftir 2015 með gildistöku 1. maí 2015.

LAGFÆRINGAR Á TEXTA KJARASAMNINGS

Ýmsar lagfæringar voru gerðar á texta kjarasamnings, bæði til að skýra einstök ákvæði auk þess að samræma við aðra kjarasamninga.

SAMNINGSFORSENDUR

Mikilvæg ákvæði um samningsforsendur fylgja samningnum sem fela meðal annars í sér að aðilar taki upp viðræður, komi til þess að samningum á almenna vinnumarkaðnum verði sagt upp.

NIÐURSTAÐA UM NÝJA KJARASAMNINGA Á ÖLLUM SAMNINGSSVIÐUM

Langri samningalotu lauk hjá félaginu fyrir árslok 2015 þegar gengið hafði verið frá nýjum kjarasamningum við ýmsa viðsemjendur sem fylgdu þeim megin niðurstöðum sem samið hafði verið um fyrr á árinu en þannig var skrifað undir nýja kjarasamninga við Sorpu og Faxaflóahafnir sem taka mið af kjarasamningi við Reykjavíkurborg. Orkuveitan tekur ennþá að miklu leyti mið af kjarasamningsumhverfi Reykjavíkurborgar en hefur þó fært sig nær almenna samningssviðinu þar sem fyrirtækið hefur verið innan Samtaka atvinnulífsins um nokkurt skeið. Samtök sjálfstæðra skóla (Sssk) þar sem um 350 félagsmenn Eflingar starfa á fjölmörgum einkareknum leikskólum eru einnig innan Samtaka atvinnulífsins en taka ennþá mið af kjarasamningi við Reykjavíkurborg. Þann 17. desember 2015 skrifaði Sssk undir yfirlýsingu um að aðildarfyrirtækin fylgdu launahækkunum Reykjavíkurborgar.

SALEK – NÝTT SAMNINGALÍKAN FYRIR ÍSLENSKAN VINNUMARKAÐ

Þann 27. október 2015 skrifuðu aðilar vinnumarkaðarins undir rammisamkomulag um mótun nýs samningslíkans fyrir íslenskan vinnumarkað, sem einnig hefur verið nefnt SALEK samkomulag. Mikil vinna er framundan við mótun samningslíkansins þar sem kallað verður eftir þátttöku aðildarfélaganna og félagsmanna, m.a. með fjölmennu stefnumóti í byrjun maí 2016. Þegar niðurstaða liggur fyrir, mögulega á vormánuðum 2017, verður hún lögð í sérstaka atkvæðagreiðslu félagsmanna.

NÝR KJARASAMNINGUR Á ALMENN-UM VINNUMARKAÐI

Þann 21. janúar var skrifað undir nýjan kjarasamning aðildarfélaganna Alþýðusambands Íslands við Samtök atvinnulífsins með gildistöku frá 1. janúar 2016 til 31. desember 2018 sem er endurnýjun á kjarasamningi frá 29. maí 2015 Með samningnum er verið að flýta launabreytingum, hækka þær, hækka framlög atvinnurekenda til lífeyrissjóða og auka lífeyrisréttindi.

Samningurinn byggir á rammisamkomulagi aðila vinnumarkaðarins frá 27.10.2015 og bókun um lífeyrisréttindi frá 5.5.2011 og er ætlað að tryggja jafnræði í kjarabrónum á grundvelli sameiginlegrar launastefnu og jöfnun lífeyrisréttinda.

Markmið kjarasamningsins er því tvíþætt:

Að auka lífeyrisréttindi á almennum vinnumarkaði úr 56% í 76% af meðalævitekjum og jafna ávinnslu lífeyrisréttinda milli almenna og opinbera vinnumarkaðarins. Til að ná þessu þarf að hækka í áföngum mótframlag atvinnurekanda í lífeyrissjóð úr 3,5%, úr 8% í 11,5%.

Að laga launa- og kjarabreytingar árána 2016–2018 að rammisamkomulagi aðila vinnumarkaðarins frá 27.10.2015.

Launahækkunir 1. janúar 2016

Í stað 5,5% launabróunartryggingar kemur 6,2% almenn launahækkun, að lágmarki kr. 15.000 á mánuði. Launahækkunin gildir frá 1. janúar 2016 í stað 1. maí 2016.

Launahækkunir 1. maí 2017

Í stað 3,0% almennrar launahækkunar 1. maí 2017 kemur 4,5% almenn launahækkun.

Launahækkunir 1. maí 2018

Í stað 2,0% almennrar launahækkunar 1. maí 2018 kemur 3,0% almenn launahækkun.

Framlag atvinnurekenda í lífeyrissjóð hækkar og verður eftirfarandi:

2016: Framlag atvinnurekenda hækkar 1. júlí 2016 um 0,5% stig og verður 8,5%.

2017: Framlag atvinnurekenda hækkar 1. júlí 2017 um 1,5% stig og verður 10,0%.

2018: Framlag atvinnurekenda hækkar 1. júlí 2018 um 1,5% stig og verður 11,5%.

EFTIRFYLGNI MEÐ FRAMKVÆMD RÆSTINGA Í KJÖLFAR ÚTBOÐA

Fjölmargar ábendingar hafa borist félaginu um aukið vinnuálag hjá ræstingafólki í kjölfar útboða fyrirtækja á vegum ríkis og sveitarfélaga. Þá hefur Efling þurft að fylgja eftir launakröfum fyrir störf þessa fólks þar sem ljóst er að talsverð brögð eru að því að verið sé að greiða undir því lágmarki sem kjarasamningur kveður á um.

Til þess að fylgja frekar eftir framkvæmd ræstinga sem boðin hafa verið út af opinberum aðilum, hefur félagið hafið mælingar á einstaka svæðum þar sem ábendingar hafa komið um að ástæða sé til að ætla að ákvæði kjarasamnings sé ekki virt. Með því móti er hægt að bera saman þann



Sigurrós Kristinsdóttir, varaformaður Eflingar, skrifar undir kjarasamning við Samtök fyrirtækja í velferðarþjónustu.

lágmarksfjölda starfsmanna sem mælingar segja til um við þann fjölda starfsmanna sem starfandi er á viðkomandi svæði. Fyrsta verkið sem fer í slíka skoðun er Landspítalinn en þar eru starfandi 4 ræstingafyrirtæki.

Mikilvægt er að opinber fyrirtæki hafi forsendur í útboðs-skilmálum með þeim hætti að tryggt sé að farið sé eftir kjarasamningum. En það hlýtur að hvíla skylda á opinberum aðilum að vinnuálag sé innan eðlilegra marka þar sem fyrir liggja þörf vinnuframlags miðað við fyrirleggjandi útboðsgögn.

ÁRSFUNDUR FAGHÓPA FÉLAGSLIÐA- OG LEIKSKÓLALIÐA

Faghópur leikskólaliða og Faghópur félagslíða í Eflingu-stéttarfélagi héldu ársfund sinn fimmtudaginn 26. mars 2015. Fundurinn var haldinn í húsnæði Eflingar Sætúni 1. Faghóparnir héldu sinn ársfund sitt í hvoru lagi og sam-einuðust svo.

Á sameiginlega fundinum var Aðalheiður Sigurjónsdóttir frá Mímir símenntun með kynningu á námsframboði hjá Mími, þar á meðal var framhaldsnám fyrir leikskólaliða og félagslíða. Einnig benti hún á að námsráðgjöf væri nú í boði hjá Eflingu, félagsmönnum að kostnaðarlausu. Það var einnig bent á að Borgarholtsskóli er með framhaldsnám fyrir leikskólaliða á dagskrá, fimm anna nám sem gefur möguleika á stúdentsprófi sem nýtist áfram í háskóla.

Fjóla Jónsdóttir fræðslustjóri Eflingar kynnti úthlutunarreglur einstaklingsstyrkja hjá Starfsmenntunar- og starfsþróunar-

sjóði Eflingar og Reykjavíkurborgar. Hún fór vítt og breitt yfir reglur sjóðsins.

Að lokum fór Sigurrós Kristinsdóttir yfir stöðu kjaramála.

LEIKSKÓLALIÐAR

Á ársfundi faghóps leikskólaliða fór Aðalbjörg Jóhannesdóttir yfir ársskýrslu leikskólaliða. Á fundinum kom fram að faghópur leikskólaliða væri að hefja sitt áttunda starfsár og hefur leikskólaliðum hjá Eflingu fjölgað stöðugt á þessum tíma.

Elín Jónsdóttir og Sigurlaug Brynjólfssdóttir buðu sig aftur fram til tveggja ára í stjórn faghóps leikskólaliða og voru þær sjálfkjörnar. Ákveðið var að Sigurrós Kristinsdóttir yrði áfram tengiliður leikskólaliða við Eflingu.

FÉLAGSLIÐAR

Á fundi faghóps félagslíða fór Fanney Friðriksdóttir yfir ársskýrslu faghóps félagslíða og það sem á daga þeirra hafði drifið frá síðasta ársfundi.

Kosning stjórnar var samþykkt svohljóðandi: Kristín Björnsdóttir og Lilja Eiríksdóttir voru kosnar til tveggja ára. Fanney H Friðriksdóttir, Ástriður Hanna Jónsdóttir og Anna Gísladóttir gáfu kost á sér áfram til eins árs.

Mikil og góð umræða skapaðist um málefni félagslíða og má segja það að löggilding starfsheitisins hafi verið efst á baugi og skorað á stjórn félagslíða að láta ekki deigan síga í þeim málum. Einnig var vikið að því að útvíkka þyrfti frekar styttri námskeið. Sagt var frá því að Lilja Eiríksdóttir, félags-

liði í Eflingu útskrifaðist fyrst Eflingarfélagssliða úr tveggja ára framhaldsnámi félagssliða í Borgarholtsskóla.

FRÆÐSLUFUNDUR FAGHÓPA FÉLAGS- OG LEIKSKÓLALIÐA

Faghópar félagssliða og leikskólaliða héldu sameiginlegan fræðslu- og kynningarfund 9. nóvember 2015. Fundurinn var vel sóttur og voru þátttakendur ánægðir með fyrirlestur kvöldsins og ekki síður að fá að hitta hvort annað, fara yfir kjaramál og önnur réttindamál sem snúa að faghópunum.

Í byrjun fundar fór Sigurður Bessason, formaður Eflingar, yfir stöðuna í kjaramálum og eftir stuttar umræður var komið að léttara efni. Eypór Eðvarðsson, frá Þekkingarmiðlun, sló í gegn með leikrænum tilþrifum þegar hann flutti fyrirlestur sinn *Rugl og vitleysisgangur samstarfsmannanna*.

ÁRSFUNDUR FAGHÓPA FÉLAGS- OG LEIKSKÓLALIÐA 11. APRÍL 2016

Faghópur leikskóla- og félagssliða í Eflingu-stéttarfélagi hélt ársfund sinn mánudaginn 11. apríl 2016 í húsnæði Eflingar, Sætúni 1 og hófst fundurinn kl.20.00. Eins og á fyrri ársfundi héldu hóparnir sinn ársfund sitt í hvoru lagi og sameinuðust svo í skemmtilegum fyrirlestri Eypórs Eðvarðssonar um það sem er *Stranglega bannað*. Þar var á ferðinni bráðskemmtilegur og hressandi fyrirlestur um allt það sem ekki má í daglegum samskiptum.

LEIKSKÓLALIÐAR

Faghópur leikskólaliða er nú að hefja sitt níunda starfsár og hefur leikskólaliðum hjá Eflingu fjölgað stöðugt á þessum tíma og eru nú 215 útskrifaðir og 40 í námi.

Á fundinum fór Aðalbjörg yfir ársskýrslu leikskólaliða og kosning stjórnar fór fram þar sem Harpa Ásgeirsdóttir og Aðalbjörg Jóhannesdóttir buðu sig aftur fram til tveggja ára. Það voru engin mótframboð því var þetta samþykkt með öllum greiddum atkvæðum. Sigurrós Kristinsdóttir er áfram tengiliður leikskólaliða við Eflingu.

FÉLAGSLIÐAR

Á fundi faghóps félagssliða var farið yfir ársskýrsluna ásamt því sem kosið var í stjórn.

Talsverðar breytingar urðu á stjórninni þar sem þrjár nýir félagssliðar gáfu kost á sér og voru sjálfkjörnar, það eru

Dagný Björg Helgadóttir, Kristín Þorsteinsdóttir og Signe Reidun Skarsbö. Fyrir í stjórn eru Kristín Björnsdóttir og Lilja Eiríksdóttir.

Það sem hefur verið í brennidepli hjá félagssliðum er löggilding starfsheitsins en félagssliðar hafa barist fyrir því að verða löggilt heilbrigðisstétt um árabíl en lítið hefur gengið. Fulltrúar félagssliða gengu á fund heilbrigðisráðherra í nóvember 2015 til að tala fyrir löggildingu en engar fréttir hafa borist af framgangi málsins.

Því var ákveðið í mars 2016 að birta opinberlega áskorun til heilbrigðisráðherra um að löggilda starfsheitið félagssliði. Krafa um löggildingu er sterk innan stéttarinnar enda ólíðandi að félagssliðar sitji ekki við sama borð og sambærilegar stéttir. Löggilding félagssliða er ekki bara mikilvæg fyrir framgang stéttarinnar heldur ekki síst fyrir gæði þjónustu við þann vaxandi hóp sem þarf á aðstoð að halda.

FUNDIR Í SAMNINGANEFND FLÓABANDALAGSINS Í SAMNINGALOTU 2014–2016

Fundur – 26. nóvember 2014

Fyrsti fundur nefndarinnar haustið 2014 til að undirbúa kjarasamningsgerð á almennum markaði. Farið var yfir framkvæmd kosninga í samninganefndina og hlutverk hennar. Því næst var farið yfir megináherslur í komandi samningum og vinnuna framundan.

Fundur – 10. febrúar 2015

Tilfni fundar var að undirbúa kjarasamningsgerð frekar á almennum markaði. Farið var nánar yfir stefnu í komandi viðræðum og kröfugerð Flóabandalagsins. Samninganefnd veitti viðræðunefnd heimild til að leggja kröfugerðina fram á fundi með Samtökum atvinnulífsins þann 11. febrúar 2015.

Fundur – 16. apríl 2015

Tilfni fundar var að fara yfir þá alvarlegu stöðu sem upp var komin í samningsviðræðunum. Samninganefnd veitti viðræðunefnd heimild til að vísa deilunni til ríkis-sáttasemjara.

Fundur – 4. maí 2015

Tilfni fundar var að bera upp tillögu að aðgerðaplani verkfallsaðgerða. Jafnframt var farið yfir framkvæmd verkfallsboðunar, atkvæðagreiðslu um verkfall og greiðslur til félagsmanna í verkfalli. Samninganefndin samþykkti tillögu að aðgerðaplani og staðfesti heimild aðalfundar um að Flóafélagin, VR og Landssamband verslunarmanna mundu vinna eftir samræmdu fyrirkomulagi vinnustöðvana.

Fundur – 26. maí 2015

Tilfni fundar var að fara yfir drög að nýjum kjarasamningi við Samtök atvinnulífsins. Samninganefnd veitti viðræðunefnd heimild til að halda kjarasamningsgerðinni áfram á þeim forsendum sem kynntar voru.

Fundur – 29. maí 2015

Tilfni fundar var að kynna lokadrög að nýjum kjarasamningi við Samtök atvinnulífsins og fá afstöðu samninganefndarinnar til þeirra. Samninganefndin samþykkti fyrirbyggjandi kjarasamning og samþykkti jafnframt að heimila að samningurinn yrði sendur í póstatkvæðagreiðslu til félagsmanna Eflingar-stéttarfélags, VLF. Hlífar og VSKF.

Fundur – 8. október 2015

Tilfni fundar var að fara yfir niðurstöður nýgerðs kjarasamnings við ríkið og einnig að fara yfir stöðuna á störfum SALEK-nefndarinnar. Samninganefndin veitti formanni umboð til að finna lausn varðandi opunarákvæði kjarasamninga með hliðsjón af þeirri nálgun sem finna má í tillögum SALEK-hópsins og hinsvegar að vinna að gerð nýs vinnuáætlunarmóðels sem yrði á endanum borið undir samninganefndina og síðan undir félagsmenn til endanlegrar afgreiðslu.

Fundur – 11. janúar 2016

Tilfni fundar var að fara yfir endurskoðun kjarasamninga 2016. Samninganefnd heimilaði formanni að halda áfram vinnu við undirbúning kjarasamnings á þeim forsendum sem kynntar voru á fundinum. Fundurinn heimilaði jafnframt, að þegar niðurstaða fengist sem byggðist á fyrrgreindum forsendum, að kjarasamningurinn yrði sendur í heildaratkvæðagreiðslu meðal félagsmanna Alþýðusambands Íslands.

PRÓUN ATVINNULEYSIS Í EFLINGU

Atvinnuleysi hjá félagsmönnum Eflingar hefur dregist saman undanfarin ár eins og í þjóðfélaginu öllu. Í febrúar 2016 var atvinnuleysi á meðal félagsmanna Eflingar um 4,2% en um 2,9% á landinu öllu samkvæmt tölum Vinnuálastofnunar. Á mynd 1 sést atvinnuleysi hjá félagsmönnum Eflingar annars vegar og á landinu öllu hins vegar frá mars 2011. Á öllu tímabilinu var hlutfall atvinnuleitenda hærra hjá félagsmönnum Eflingar en munurinn hefur minnkað síðustu ár.

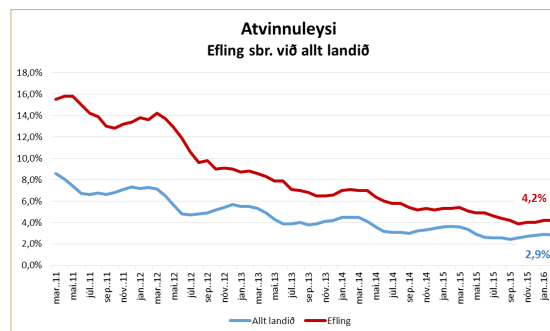
ATVINNULEYSI FÓLKS AF ERLENDUM UPPRUNA OG EFTIR ALDRI

Atvinnuleysi á meðal félagsmanna Eflingar af erlendum uppruna var um 6,0% í febrúar en um 3,0% á meðal

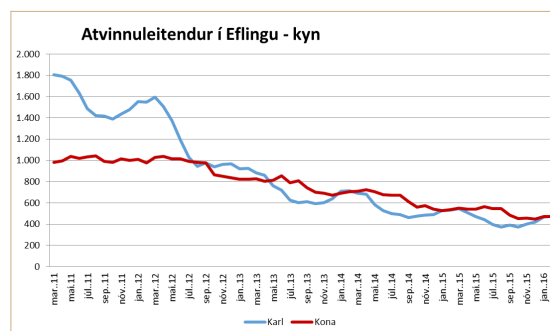
félagsmanna af íslenskum uppruna. Tæplega 20% félagsmanna höfðu verið atvinnulausir innan við 3 mánuði í febrúar en rúmlega 40% höfðu verið lengur en eitt ár án atvinnu. Meðalaldur atvinnulausra félagsmanna var 37 ár og rúmlega 30% voru undir 30 ára aldri. Aðeins 6% atvinnuleitenda voru 60 ára og eldri. Flestir atvinnulausir félagsmenn störfuðu áður á hótélum eða veitingastöðum eða tæplega 20%. Einnig störfuðu margir við ræstingar, framleiðslu, í verslunum og bensínstöðvum og eins í opinbera geiranum.

BREYTINGAR Á HLUTFALLI KYNJASKIPTINGAR

Hlutfall atvinnuleitenda eftir kyni hefur breyst nokkuð síðustu ár eins og sést á mynd 2 en eftir hrunið var hlutfall kvenna aðeins 25% en í mars 2011 var hlutfall kvenna orðið 35%. Hlutfall kvenna hækkaði svo jafnt og þétt þegar leið á tímabilið og voru atvinnulausar konur orðnar fleiri en karlmenn um mitt ár 2013. Í dag er hlutfall atvinnuleitenda meðal félagsmanna nokkuð jafnt og má segja að það endurspeglar hlutfall heildarfjölda félagsmanna. Eins og aðstæður eru í þjóðfélaginu í dag þá má búast við að atvinnuleysi minnki enn frekar á næstu mánuðum.



Mynd 1: Atvinnuleysi – Efling sbr. við allt landið



Mynd 2: Atvinnuleitendur í Eflingu – kyn

SJÚKRASJÓÐUR

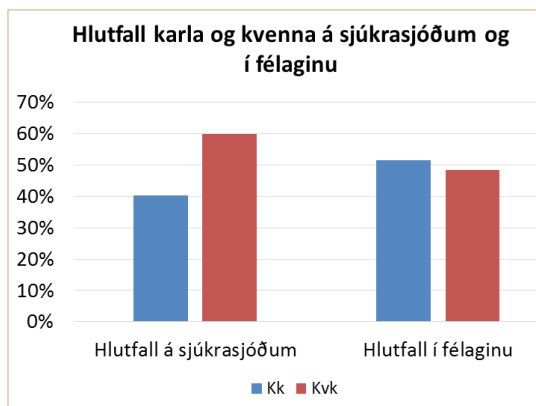
FJÖLSKYLDU- OG STYRKARSJÓÐUR

GREIÐSLUR HALDA ÁFRAM AÐ AUKAST

Á síðasta aðalfundi voru ekki gerðar breytingar á reglugerð Sjúkrasjóðs og ekki stendur til að svo verði í ár enda hafa átt sér stað miklar breytingar á síðustu árum til hagræðingar og réttindaauka fyrir sjóðfélaga. Greiðslur úr Sjúkrasjóðum Eflingar halda áfram að aukast eins og fyrri ár. Árið 2015 voru greiddar tæpar 527 milljónir úr öllum sjóðum. Stærsti mánuðurinn var desember mánuður en þá voru greiddar tæpar 52 milljónir. Hækkun milli ára frá 2014 til 2015 var 7,87% á meðan fjöldi einstaklinga sem fékk greiðslur úr sjóðum jókst um 2,23%. Alls fengu 4.943 einstaklingar styrki og dagpeninga úr sjúkrasjóðum félagsins árið 2015.

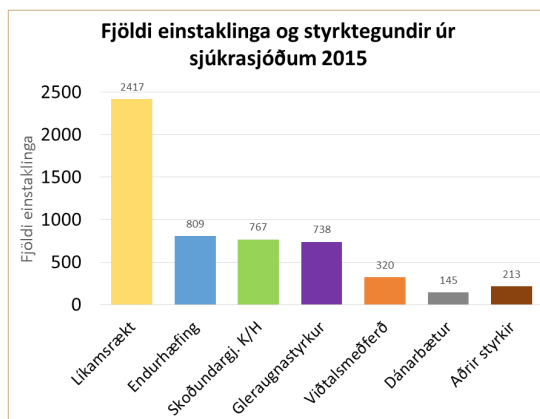
Flestir sem fá greitt úr sjúkrasjóði eru á aldrinum 20-39 ára sem passar vel við aldurssamsetninguna í félaginu. Þó eru hlutfallslega fleiri sem sækja um dagpeninga og styrki eftir því sem þeir eru eldri enda eðli styrkjanna þannig. Þegar líkamsræktarstyrkurinn er skoðaður eru hlutföllin aðeins jafnari.

Fleiri konur en karlar sækja um í sjúkrasjóði en kynjahlutföll eru nær jöfn í félaginu. Þegar aðeins er horft á dagpeningagreiðslur virðast hlutföllin þó aðeins jafnari. Konur eru því duglegri að sækja um styrki en karlar.



STYRKIR

Fjöldi einstaklinga sem sækja um styrki úr sjóðnum hefur aukist jafnt og þétt milli ára. Frá 2014 til 2015 var aukningin þó nokkuð hófleg eða 2%. Þetta er í takt við hækkun upphæða sem greiddar voru í styrki en upphæðirnar hækkuðu einnig um 2%. Mest nýttu styrkirnir 2015 voru líkamsræktarstyrkur, endurhæfing, krabbameinsskoðun og gleraugnastyrkur. Alls fengu 4.415 einstaklingar styrki úr sjúkrasjóðum félagsins á síðasta ári og var heildarupphæðin um 111 milljónir. Að meðaltali fengu 452 einstaklingar styrki í hverjum mánuði. Flestir styrkir voru greiddir í nóvember til 572 félagsmanna en færstir í ágúst eða til 313 félagsmanna.

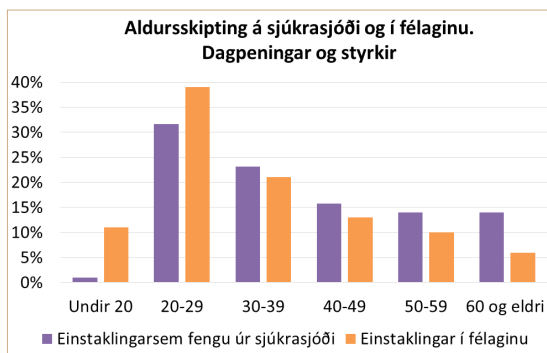


DAGPENINGAR

Töluvert meiri fjölgun var á einstaklingum sem sóttu um dagpeninga frá 2014 til 2015. Einstaklingum á dagpeningum fjölgaði um 8,45% á meðan upphæðir hækkuðu um 9,54%, sem getur talist eðlilegt þar sem laun hækkuðu umtalsvert á árinu. Þetta er í samræmi við þróunina sem hefur verið síðustu ár en dagpeningaupphæðir hafa stöðugt verið að hækka. Þá hefur fjöldi einstaklinga á dagpeningum aukist um 69% síðan 2002 á meðan upphæðir hafa hækkað um tæpar 400%.

Að meðaltali fengu 154 einstaklingar dagpeninga á mánuði árið 2015. Stærsti mánuðurinn var júlí en þá fengu 164 einstaklingar dagpeninga en lægsti mánuðurinn var

janúar, þá voru 136 einstaklingar sem fengu dagpeninga. Heildargreiðsla dagpeninga á árinu var um 415 milljónir til 770 félagsmanna.



SJÚKRASJÓÐUR – ALMENNUR VINNUMARKAÐUR

Sjúkrasjóður er sá sjóður sem félagsmenn á almennum vinnumarkaði greiða til. Þar er hámarks réttur dagpeninga 180 dagar en atvinnurekandi greiðir 1% iðgjald í sjóðinn. Þessi sjóður hefur eflst mjög mikið síðustu árin. Meðan réttindi úr sjóðnum hafa stór aukist og mun herra hlutfall er greitt úr sjóðnum en áður hafa eignir sjóðsins aukist og nægja iðgjöld sjóðsins vel fyrir útgreiðslum og rekstri hans. Á árinu 2015 voru greiddar 397 milljónir úr sjóðnum og er hækkun milli ára 7,48%. Alls fengu 3.272 einstaklingar greiðslur úr sjóðnum árið 2015 og var fjölgun milli ára um 3,48%.

FJÖLSKYLDU- OG STYRKARSJÓÐUR – OPINBER VINNUMARKAÐUR

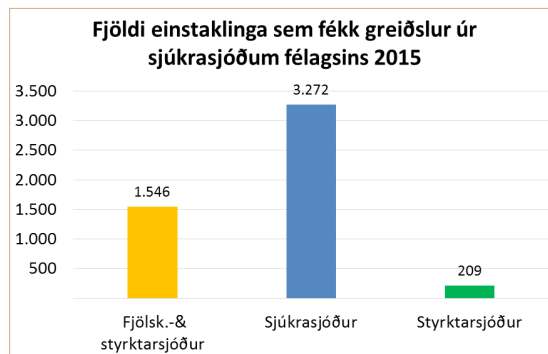
Í Fjölskyldu- og styrktarsjóð geta þeir sótt sem vinna hjá ríki, sveitarfélögum og sjálfseignastofnunum. Þar er greitt lægra iðgjald til sjóðsins en á móti eru hámarks dagpeningagreiðslur 90 dagar. Kjarasamningsbundinn veikindaréttur er aftur á móti mun lengri hjá þeim sem tilheyra þessum sjóði. Árið 2015 voru greiddar tæpar 104 milljónir úr sjóðnum og er um að ræða hækkun um 9,41% milli ára, þá fengu 1.546 einstaklingar greitt úr sjóðnum og er fjölgun um 2% milli ára. Einstaklingum sem fengu dagpeninga fækkaði þó þrátt fyrir að heildarupphæð dagpeningagreiðslna hækkaði. Þessi sjóður hefur ekki náð að safna jafn háum höfuðstóli og Sjúkrasjóður. Ástæðan er sú að streymi úr sjóðnum hefur alltaf verið mjög mikið. Halli hefur því verið á tekjum annars vegar og útgreiðslum og rekstri hins vegar á síðustu árum en hefur þó komið út réttu megin við núllið eftir fjármagnstekjur.

STYRKARSJÓÐUR EFLINGAR

Í Styrktarsjóð fara 5% félagsgjalda úr Sjúkrasjóði og Fjölskyldu- og styrktarsjóði og gegnir sjóðurinn mikilvægu hlutverki við að aðstoða þá félagsmenn sem ekki eiga beinan rétt úr öðrum sjóðum félagsins. Úr styrktarsjóði voru greiddir styrkir og dagpeningar til um 200 félagsmanna á atvinnuleysisskrá upp á rúmar 20 milljónir á árinu 2015. Einnig voru greiddir styrkir til félagsamtaka upp á rúmar 3 milljónir króna. Það má einnig nefna að sjóðurinn greiðir fyrir kaffiboð eldri félagsmanna sem haldið er á vormánuðum ár hvert. Heildargreiðslur úr sjóðnum árið 2015 voru tæpar 26 milljónir og hækkuðu um 7,83% þrátt fyrir að einstaklingum sem fengu greiðslur úr sjóðnum fækkaði. Eftir hrun var streymi úr sjóðnum mikið og sjóðurinn rekin með tapi til ársins 2013. Nú aftur á móti gengur rekstur sjóðsins vel og félagsgjöld duga fyrir útgreiðslum og rekstri.

SJÚKRASJÓÐIR STANDA VEL

Það er ljóst að sjóðir félagsins standa vel og eru góður bakhjarl fyrir félagsmenn sem lenda í veikindum. Fyrirbyggjandi hlutverk sjóðsins er einnig öflugt og mikilvægt. Það þarf þó að vinna að því að efla Fjölskyldu- og styrktarsjóð svo hann standi jöfnum fæti við Sjúkrasjóð. Það er mikilvægt skref svo hægt sé að halda áfram að tryggja og jafnvel auka réttindi sjóðfélaga.





Ráðgjafar Eflingar hjá starfsendurhæfingarsjóði eru frá vinstri Arna Björk Árnadóttir, Berglind Kristinsdóttir, Helga Bryndís Kristjánsdóttir, Ingibjörg Ólafsdóttir, Tómas Hermannsson og Guðrún Sigurbjörnsdóttir.

STARFSENDURHÆFINGARSJÓÐUR

STARFSENDURHÆFING EFLINGAR

NÆRRI 14 MILLJARÐA ÁVINNINGUR AF STARFSEMI VIRK 2015

Allt frá stofnun VIRK starfsendurhæfingarsjóðs hefur verið spurt um árangur í vinnu gagnvart örorku á vinnumarkaði. VIRK varð til í kjarasamningum 2008 og fyrsti ráðgjafinn var ráðinn til starfa hjá Eflingu um vorið 2009. Það hefur því verið erfitt að meta starf VIRK af svo stuttum starfstíma þar sem vinna gegn þróun örorku er langtímamál. Það er engu að síður ánægjulegt að nú tvö ár í röð hefur Talnakönnun sýnt beinan talnalegan ávinning af starfi VIRK sem nemur milljörðum króna, en þar með er ekki talinn mesti ávinningurinn sem er gagnvart því fólki á vinnumarkaði sem hefur endurheimt starfsorku sína og allt það tap sem einstaklingar, fjölskyldur og samfélagið verður fyrir af völdum örorkunnar.

13,8 milljarða króna ávinningur var af starfsemi VIRK starfsendurhæfingarsjóðs árið 2015 samkvæmt skýrslu sem Benedikt Jóhannesson tryggingastærðfræðingur hjá Talnakönnun vann fyrir stjórn VIRK. Niðurstöður fyrri athugana Talnakönnunar sýndu að ávinningur af starfi VIRK var 11,2 milljarðar króna 2014 og 9,7 milljarðar á árinu 2013. Í þessu samhengi má benda á að rekstrarkostnaður VIRK árið 2015 var 2,2 milljarðar, 2 milljarðar 2014 og 1,3 milljarðar á árinu 2013.

Niðurstaða Talnakönnunar er mjög ánægjuleg, sérstaklega í ljósi þess að vandi einstaklinganna sem leita til VIRK er flóknari nú og fjölbættari en áður, segir Vigdís Jónsdóttir framkvæmdastjóri VIRK. *Jafnvægi í starfsemi eftir mikla og hraða uppbyggingu mörg undanfarin ár hefur verið nýtt til faglegrar þróunar og áframhaldandi uppbyggingar í samvinnu við aðrar stofnanir velferðarkerfisins. Þá hefur mikil vinna og kraftur verið lögð í að skýra og bæta alla þjónustuferla hjá VIRK sem skilað hefur þessum góða árangri, segir í frétt frá VIRK.*

SAMSTARF EFLINGAR OG VIRK-STARFSENDURHÆFINGARSJÓÐS

Ráðgjafar í starfsendurhæfingu, ráðgjafar VIRK, eru starfsmenn stéttarfélaga og með starfsaðstöðu í húsnæði þeirra til að auðvelda aðgengi félagsmanna að þessari þjónustu.

Tilgangur og markmið þjónustunnar er að aðstoða þá sem hafa dottið út af vinnumarkaði vegna veikinda að komast aftur út á vinnumarkað.

SKILYRÐI FYRIR ÞJÓNUSTU RÁÐGJAFNA Í STARFSENDURHÆFINGU HJÁ EFLINGU / RÁÐGJAFNA VIRK

Til að geta sótt um þjónustu í starfsendurhæfingu, þarf einstaklingur að uppfylla eftirfarandi skilyrði:

Að einstaklingur geti ekki sinnt starfi eða tekið þátt á vinnumarkaði vegna hindrana af völdum heilsubreysts.

Að markmið einstaklings sé að verða aftur virkur þátttakandi á vinnumarkaði, eins fljótt og auðið er.

Að þjónustan sé líkleg til árangurs, á þeim tíma sem hún er veitt.

Sjá má nánari upplýsingar á heimasíðu VIRK: www.virk.is.

HVERNIG ER ÓSKAÐ EFTIR ÞJÓNUSTU Í STARFSENDURHÆFINGU?

Komi fram að aðkomu VIRK sé óskað á sjúkradagpeningavottorði læknis til Sjúkrasjóðs Eflingar, þá er hægt að nýta það vottorð sem beiðni um þjónustu VIRK. Að því gefnu að heilsufarsupplýsingar á sjúkradagpeningavottorði séu fullnægjandi. Einnig getur læknir sent *Beiðni um þjónustu VIRK* á skrifstofu VIRK, Guðrúnartúni 1, 105 Reykjavík.

STARFSÁRIN 2009–2015

Árið 2009 var einn ráðgjafi í starfsendurhæfingu starfandi hjá Eflingu. Á undanförmum árum hefur starfið vaxið og þróast mikið og samhliða því hefur ráðgjöfum fjölgað jafnt og þétt. Á árinu 2015 voru starfandi 6 ráðgjafar í starfsendurhæfingu á vegum Eflingar.

EINSTAKLINGAR Í ÞJÓNUSTU HJÁ RÁÐGJÖFUM EFLINGAR ÁRÍÐ 2015

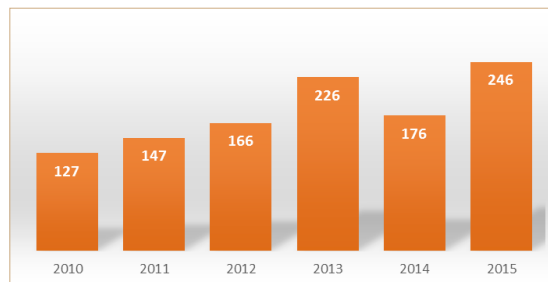
Á árinu 2015 leituðu fjölmargir eftir því að komast í starfsendurhæfingu hjá ráðgjöfum Eflingar. Að jafnaði eru í kringum 270 einstaklingar í þjónustu á hverjum tíma fyrir sig. Frá upphafi hafa ráðgjafar Eflingar þjónustað 1.221 einstakling og útskrifað tæplega 600 einstaklinga fullstarfsendurhæfða og tilbúna að fara aftur út á vinnumarkað. Sá hópur sem ráðgjafar Eflingar þjónustar, hefur yngst á síðustu árum. Er það í takt við breytingar á aldurssamsetningu félagsmanna Eflingar og kemur m.a. til af mikilli aukningu á starfsfólki sem sinnir ört vaxandi ferðamannaíðnaði.

ÁRANGUR STARFSENDURHÆFINGAR HJÁ EFLINGU

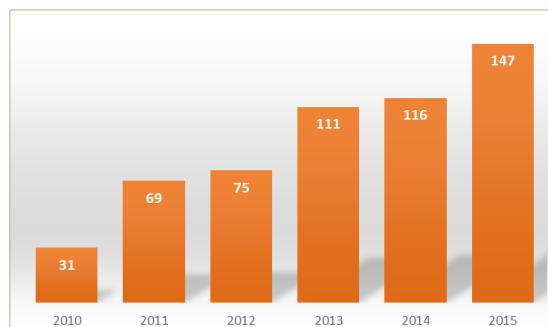
Á árinu 2015 útskrifuðust um 150 einstaklingar frá ráðgjöfum Eflingar, tilbúnir að fara út á vinnumarkað.

Frá upphafi hafa ráðgjafar Eflingar útskrifað í kringum 600 einstaklinga.

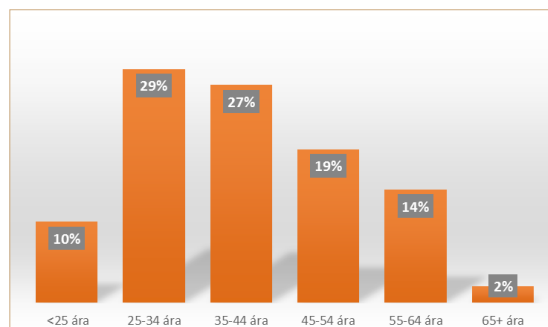
Því miður er það þannig að ekki tekst að endurhæfa alla til vinnu. Af öllum þeim sem notið hafa þjónustu ráðgjafa Eflingar, hafa um 18% verið útskrifaðir á örorku. Stundum er niðurstaðan sú, að einstaklingi er betur borgið í öðrum úrræðum á vegum heilbrigðiskerfisins og er þá vísað þangað eða í viðeigandi úrræði.



Mynd 1. Fjöldi nýskráðra þjónustubegeta hjá ráðgjöfum Eflingar á árunum 2010–2015



Mynd 2. Fjöldi útskrifaðra einstaklinga frá Eflingu á árunum 2010–2015



Mynd 3. Aldursdreifing einstaklinga sem hafa leitað til ráðgjafa Eflingar

GILDI LÍFEYRISJÓÐUR MEÐAL SAMSTARFSADILA

Samstarf Gildis og VIRK-starfsendurhæfingsráðgjöfs hefur nú staðið yfir á fimmta ár. Gildi vísar einstaklingum inn í þjónustu VIRK og þær beiðnir eru síðan afgreiddar í samræmi við þær verklagsreglur sem gilda í þessu samstarfi. Þetta samstarf er ávallt í endurskoðun og er sífellt að breytast og aðlagð þannig að þjónustan sé nýtt í þágu allra hagsmunaðila.

Aðrir samstarfsaðilar VIRK, eru t.d. Vinnumálastofnun, Grensás, Reykjalundur og sveitarfélög. Haldnir eru reglulegir fundir með þessum aðilum m.t.t. að beina einstaklingum í þjónustu VIRK þegar við á. **Markmið þjónustunnar** er alltaf það sama, að aðstoða einstaklinga út á vinnumarkað í kjölfar veikinda.



Maður verður að finna leið til að halda áfram, sagði Sergio G Rodriguez Figueroa í viðtali við Eflingarblaðið en hann var þakklátur fyrir aðstoð Virk sem hjálpaði honum út á vinnumarkaðinn aftur.

VERKEFNI Í STARFSENDURHÆFINGU Á ÁRINU 2015

VIRK hefur komið að mörgum verkefnum sem sett hafa verið á laggirnar af hálfu ríkisins, Vinnumálastofnunar, sveitarfélaga og fleiri aðila. Allt eru þetta verkefni til að stuðla að því að styðja við endurkomu einstaklinga á vinnumarkað.

Ráðgjafar VIRK vinna að starfsendurhæfingu þjónustupega í samráði við marga aðila, bæði heilbrigðisstarfsfólk, fyrirtæki og stofnanir. Ráðgjafi getur því þurft að vinna að máli einstaklings í samráði við atvinnurekendur, heilsugæslu, sérfræðilækna, Vinnumálastofnun, þjónustumiðstöðvar og fleiri aðila, ef við á.

GÆÐAMÁL Í FYRIRRÚMI

Síðan VIRK var sett á laggirnar 2008 hefur starfsemin vaxið hratt, mikil þróun átt sér stað og áhersla á samhæfingu ferla með það að markmiði að tryggja gæði þjónustunnar. Á árinu 2015 var tekin ákvörðun um að stefna markvisst að formlegri vottun á gæðakerfi VIRK. Í febrúar 2016 var gæðakerfi VIRK formlega vottað samkvæmt alþjóðlega gæðastaðlinum ISO 9001 og nær vottunin yfir alla þjónustu og ráðgjöf VIRK á sviði starfsendurhæfingar.

SAMVINNA VIRK OG ATVINNULÍFS

VIRK-starfsendurhæfingarsjóður leggur áherslu á að eiga gott samstarf við atvinnurekendur og alla þá sem koma að velferð starfsmanna. Samstarfið miðar m.a. að því að viðhalda starfsgetu þeirra sem eru á vinnumarkaði. Starfsfólk VIRK hefur farið inn í fyrirtæki til að kynna starfsemi sjóðsins og mikilvægi virkni á vinnumarkaði. Í tengslum við verkefni og samvinnu VIRK og atvinnulífs hafa verið þróaðar leiðbeiningar og fagleg viðmið fjarverustjórnunar á vinnustöðum.

Á árinu 2015 gaf VIRK út fræðslubækling um geðræn vandamál ætlaðan stjórnendum og vinnustöðum í samvinnu við embætti landlæknis. Bæklingurinn er bæði hugsaður sem almennur fræðslubæklingur um geðræn vandamál og vinnustaðinn en í honum má einnig finna upplýsingar um hvernig bregðast megi við slíkum aðstæðum á vinnustað.

RÁÐDEILD – LÆKKUN Á IÐGJÖLDUM TIL VIRK Á ÁRUNUM 2016–2017

Aðilar vinnumarkaðar lögðu til við Alþingi að þingið samþykkti bráðabirgðaákvæði sem öðluðust gildi og komu til framkvæmda 1. janúar 2016. Ákvæðið fjallaði um lækkun iðgjalda þeirra einstaklinga sem eru á vinnumarkaði til VIRK. Frá 1. janúar 2016 og út árið 2017 greiða launþegar 0,10% iðgjald af launum til VIRK í stað 0,13% áður. Þessi tímabundna lækkun gjaldsins er tilkomin vegna góðrar rekstrarstöðu sjóðsins.



Árið 2015 voru starfsmenntamál töluvert til umræðu meðal annars í tengslum við gerð kjarasamninga og náðust þar mikilvægir áfangar. Á almenna markaðnum náðist sá áfangi að samningsaðilar myndu vinna að því að meta nám/raunfærni til launa á grundvelli hæfnigreiningu starfa. Sú vinna er hafin í samráði við Fræðslumiðstöð atvinnulífsins, þar sem áætlun verður gerð um greiningu starfa með aðkomu beggja aðila og hæfnipættir starfa verða settir upp í námsskrá.

Fræðslumiðstöð atvinnulífsins hefur unnið að því að kortleggja störf í ferðþjónustunni að beiðni starfsgreinaráðs matvæla-, veitinga- og ferðþjónustugreina. Markmiðið með þessari vinnu er að fá yfirsýn yfir helstu störf og starfsheiti í ferðþjónustu. Þeirri vinnu fer að ljúka og mun hún nýtast inn í þá vinnu sem framundan er varðandi hæfnigreiningu starfa.

Um mitt síðasta ár var samþykkt að fræðslusjóðir almenna vinnumarkaðarins tækju höndum saman til að koma á fót sameiginlegri vefgátt til að taka við umsóknum frá fyrirtækjum. Verkefnið er í samræmi við bókun í kjarasamningum ASÍ og SA frá 2014. Alls taka átta fræðslusjóðir þátt í verkefninu. Vefsíðan *Áttin.is* var síðan opnuð í byrjun nóvember og hefur verið í þróun allar götu síðan. Gert er ráð fyrir að verkefninu ljúki um mitt ár 2016 og fræðslusjóðirnir taki yfir verkefnið að því loknu.

MENNTAMÁL

MENNTAVERÐLAUN OG MENNTASPROTI TIL ICELANDAIR OG SECURITAS

Á Menntadegi atvinnulífsins sem haldinn var 28. janúar sl. fengu fyrirtækin Icelandair Hótelin og Securitas verðlaun sem menntafyrirtæki ársins og Menntasproti ársins. Þetta er Eflingu sérstaklega ánægjulegt þar sem Starfsafl hefur átt aðkomu að menntunarúrræðum þessara fyrirtækja fyrir okkar félagsmenn.

EINSTAKLINGSSTYRKIR

Árið 2015 voru greiddir út 3923 einstaklingsstyrkir samtals að upphæð kr. 157.400.531.

Aukning um rúm 3% varð á einstaklingsstyrkjum á vegum Eflingar á árinu 2015. Konur eru 63% en karlar 37% af þeim sem fengu styrk á árinu 2015 sem er aukning um 1% hjá konum frá árinu 2014. Félagsmenn af erlendu bergi brotnu eru 38% af styrkþegum en Íslendingar 62%. Það er afar ánægjulegt að sjá hversu vel félagsmenn nýta fræðslusjóðina til að sækja sér aukna menntun, bæta og styrkja stöðu sína á vinnumarkaði.



Njútskrifaðir Eflingarfélagar af fagnámskeiði I og II í maí 2015.

STOFNANA- OG FYRIRTÆKJASTYRKIR

Á árinu 2015 fengu alls 178 fyrirtæki og stofnanir styrkloforð hjá starfsmenntasjóðunum sem er 4,5% færri styrkloforð frá árinu 2014.

Alls hafa rúmlega 3571 félagsmenn notið styrkja í gegnum stofnana og fyrirtækjastyrki á árinu 2015 sem er tæplega 11% fækkun frá árinu 2014. Þess ber að geta að aukning var í styrkjum á almenna markaðnum.

FRÆÐSLUSJÓÐIR EFLINGAR

Fræðslusjóðir félagsins eru fimm talsins:

Fræðslusjóður Eflingar, Starfsafl, Flóamennt, starfsmenntasjóður Eflingar og Reykjavíkurborgar, starfsmenntasjóður Eflingar og Kópavogs og Seltjarnarness.

Allir sjóðirnir standa vel og eiga þó nokkurn höfuðstól til að byggja starfsemi sína á.

FRÆÐSLUSJÓÐIR Á ALMENNA MARKAÐNUM

Starfsemi Starfsafls fræðslusjóðs gekk vel á árinu. Fjöldi styrkja til einstaklinga og fyrirtækja sló ný met og hefur aldrei verið meiri. Fjárhagur sjóðsins er sterkur og til dæmis má nefna að vaxtatekjur sjóðsins ásamt styrkjum vegna Evrópuverkefna greiddu allan rekstrarkostnað sjóðsins á árinu.

NÝTT STARFSNÁM FYRIR ÞERNUR

Komið var á fót nýju starfsnámi fyrir þernur í samstarfi við Eflingu stéttarfélag, IÐUNA fræðslusetur, Centerhotels og

Icelandair Hotels. Þernunámið hófst í október sl. og lauk í lok nóvember, 40 kennslustundir. Seinni hluti námsins hófst í ársbyrjun 2016 og er einnig áætlað 40 kennslustundir. Tilfinnanlega hefur vantað nám fyrir þessa mikilvægu starfsgrein og er framkvæmd námsins mikið ánægjuefni.

FRÆÐSLUSTJÓRI AÐ LÁNI

Fræðslustjóri að láni er verkefni sem var umfangsmikið á árinu 2015. Starfsafl, ásamt öðrum sjóðum á almenna markaðnum hafa boðið upp á þessa þjónustu, að lána fyrirtækjum mannauðsráðgjafa til að þarfagreina fræðslu innan fyrirtækja, síðan árið 2007. Fræðslustjóranum er ætlað að aðstoða fyrirtækið við að kortleggja hæfni og þjálfunarbörf starfsmanna fyrirtæksins. Alls fengu 11 fyrirtæki fræðslustjóra að láni þar af 7 innan hinnar ört vaxandi ferðaþjónustu.

STYRKIR TIL EIGIN FRÆÐSLU FYRIRTÆKJA

Styrkir til eigin fræðslu fyrirtækja er önnur tegund þjónustu sjóðsins sem vex ár frá ári. Fyrirtæki geta sótt um styrki til að nota eigin leiðbeinendur í fræðslu innan fyrirtækisins en verða að leggja fram fræðsluáætlun þar sem námskeið fyrirtækisins eru tilgreind. Alls fengu 5 fyrirtæki þessa þjónustu á árinu 2015.

EVROPUVERKEFNI

Starfsafl lauk Evrópuverkefninu *NordGreen EQF* á árinu. *NordGreen EQF* er samstarfsverkefni allra norðurlandþjóðanna, undir forystu Starfsafls, um að gera nýja vistvæna námskrá í skróðgarðyrkju sem getur hentað jafnt formlega sem óformlega menntakerfinu. Jafnframt var skrifuð ný kennslubók í faginu sem er áætlað að komi út árið 2016.

FRÆÐSLUSJÓÐIR Á OPINBERA MARKAÐNUM

Undirbúningur hefur verið varðandi viðbótarfræðslu fyrir starfsmenn við umönnun á hjúkrunarheimilum og við heimaþjónustu. Sú vinna er langt komin og standa vonir til þess að hægt verði að byrja tilraunakennslu næsta haust.

STARFSTENGD NÁMSKEIÐ

Starfstengd námskeið eru stór þáttur í fræðslu hjá opinberum stofnunum og er almennt mikil ánægja með þau, bæði hjá þátttakendum og yfirmönnum. Þau skila starfs-



Trúnaðarmenn Eflingar stilla sér upp í flíspeysum merktum Eflingu sem þeir fengu að gjöf eftir trúnaðarmannanámskeið II.

mönnum öruggari, upplýstari og umfram allt ánægðari aftur til starfa. Boðið var upp á starfstengd námskeið líkt og fyrir heilbrigðis- og félagsþjónustu, fyrir eldhús og mötuneyti, fyrir starfsmenn á leikskólum og á umhverfis- og skipulagssviði Reykjavíkurborgar.

Starfsmenntasjóðirnir hafa styrkt margskonar fræðslu stofnanna á árinu. Ýmis öryggisnámskeið eins og skyndihjálp og eldvarnir voru áberandi, samskiptanámskeið, styrkir vegna ráðstefna, náms- og kynnisferða auk ýmissa fræðsluerinda er snúa að starfsemi hvernar stofnunar fyrir sig.

MIKIL ÁHERSLA Á GÓÐA TRÚNAÐARMANNA-FRÆÐSLU

Fræðslan var með hefðbundnu sniði árið 2015. Að jafnaði voru um 240 trúnaðarmenn við störf síðastliðið ár. Góð aðsókn var að trúnaðarmannánáminu hjá Eflingu og sátu nokkrir trúnaðarmenn frá öðrum félögum hluta námskeiða okkar. Það var fróðlegt fyrir trúnaðarmenn Eflingar að hitta og heyra í trúnaðarmönnum annarra stéttarféлага. Trúnaðarmannanámskeið I og II hafa gengið vel eins og vant er og sóttu alls 62 trúnaðarmenn námskeiðin. Námskeiðin standa yfir í eina viku og hefur sá háttur skilað samheldnum hóp í lok námskeiðs. Góð tengsl hafa myndast milli trúnaðar- og starfsmanna stéttarfélagsins á meðan á námskeiðunum stendur.

HAUSTFUNDUR TRÚNAÐARMANNA

Í september sl. var haldinn haustfundur þar sem öllum trúnaðarmönnum Elingar var boðið. Málafni fundarins var mansal og mættu hátt í 100 trúnaðarmenn frá fræðsluna. Venja er að halda þessa fundi á vorin en vegna kjaraviðræðna sl. vor frestaðist fundurinn.

Trúnaðarmenn hafa einnig verið hvattir til þess að sækja þau námskeið sem eru í boði hjá Félagsmálaskóla alþýðu og hafa þó nokkrir nýtt sér það.

FÉLAGSLEG FRÆÐSLA

Árið 2015 var lögð áhersla á margvísleg námskeið er snúa að sjálfsmyndun fyrir félagsmenn Eflingar. Þar má nefna markþjálfun, streitustjórnun, samskiptanámskeið, skyndihjálparnámskeið og starfslokanámskeiðin. Töluverður áhugi var fyrir námskeiðunum og verður áframhald á svipuðum nótum. Þessi námskeið eru félagsmönnum að kostnaðarlausu og er félagið stolt af að geta boðið félagsmönnum þessi vönduðu góðu námskeið.

FRÆÐSLA UM VINNUMARKAÐINN

Á starfsárinu var farið í heimsóknir í framhaldsskóla á höfuðborgarsvæðinu. Í þessum heimsóknum er fjallað um vinnumarkaðinn, réttindi og skyldur þeirra sem eru í vinnu. Þessar heimsóknir hafa verið farnar undanfarin ár



og eru okkur alltaf jafn ánægjulegar. Einnig fékk Efling í heimsókn nokkra hópa ungs fólks frá nokkrum fræðslu- og úrræðaraðilum. Hefðbundin fræðsla var einnig á ýmsum starfstengdum námskeiðum í samstarfi við símenntunarmiðstöðvar.

NÁMS- OG STARFSRÁÐGJÖF

Á árinu 2015 gafst félagsmönnum kostur á að fá ókeypis náms- og starfsráðgjöf í samstarfi við Mími símenntun. Náms- og starfsráðgjöf í atvinnulífinu hefur nú fest sig í sessi sem gott tæki til að hjálpa fólki að átta sig á styrkleikum sínum og áhuga fyrir framhaldsnámi eða starfsframa. Þó nokkrir félagsmenn Eflingar nýta sér þessa þjónustu ár hvert.

LANDNEMASKÓLINN

Um langt skeið hefur Landnemaskólinn verið fastur liður í námsframboði Mímis og Eflingar. Í þessu námi er verið að kynna íslenskt samfélag fyrir þátttakendum og aðstoða þá við að aðlagast nýju samfélagi og læra á þær reglur og venjur sem gilda hér á Íslandi.

AFTUR Í NÁM

Aftur í nám er ætlað einstaklingum, 20 ára og eldri, sem glíma við lestrar- og skriftarörðugleika. Námið er 95 kennslustundir þar af eru 40 stundir í einkatímum hjá Davis lesblinduráðgjafa.

GRUNNMENTASKÓLINN

Þessi námsleið er sennilega sú vinsælasta af öllum þeim námsskrám sem boðið er upp á hjá Mími og Eflingu. Þarna fá þátttakendur annað tækifæri til að hefja skólagöngu og rifja upp helstu námsgreinar framhaldsskólans. Lögð er áhersla á fjölbreyttar kennsluáðferðir og einstaklingsmiðað nám.

MENNTASTOÐIR

Menntastöðir er námsleið sem jafnan hefur notið mikilla vinsælda. Þarna er um að ræða námsskrá frá Fræðslumiðstöð atvinnulífsins sem er ætlað að nýtast þeim sem vilja taka aftur upp þráðinn og stefna á frekara nám innan formlega skólakerfisins. Það var mikil lyftistöng fyrir námið þegar Keilir á Suðurnesjum viðurkenndi námið sem aðfararnám fyrir Háskólatoðir. Það þýðir að þeir sem klára þessa námsskrá geta farið í undirbúningsnám fyrir háskóla hjá Keili.



Fjörugir ferðalangar í sumarferð um Dalina sumarið 2015.

Síðastliðið starfsár er eitt það öflugasta hvað varðar framkvæmdir, breytingar og eignasamsetningu hjá orlofssjóði frá upphafi. Kemur það í kjölfar margra annarra mjög stórra ára í framkvæmdum, endurnýjun húsakosts og fleiru sem hefur skilað sér í ellefu nýjum húsum á síðustu árum auk þriggja endurgerðra raðhúsa-íbúða á Akureyri. Má hikaust segja að þetta sé afar góð niðurstaða á sama tíma og undirbúningur við stærsta verkefni sjóðsins frá upphafi, uppbyggingu nýja orlofs-svæðisins í Reykholti í Biskupstungum á Suðurlandi, hefur verið í undirbúningi. Meðvitað og markvisst hefur verið stefnt að tekjuafgangi hjá orlofssjóði á síðustu árum sem lagður hefur verið til hliðar til að koma því verkefni af stað en það snýst um uppbyggingu á tólf húsa orlofsbyggð í Reykholti.

FJÁRMÁL OG AFKOMA

Á starfsárinu sem er að líða varð aukning á tekjum sjóðsins um rúm 12% á meðan rekstrargjöld jukust um 11%. Sú rekstrarniðurstaða sem liggur fyrir í ársreikningi sýnir að vonum framfar hefur tekist til við þau markmið að ná jákvæðri niðurstöðu einmitt í þeim tilgangi sem að ofan greinir, þ.e. uppbyggingu nýrrar orlofsbyggðar.

Fjárhagsleg afkoma ársins er afgangur upp á rúmar 91 milljónir sem gefur sjóðnum jákvæða afkomu á síðustu tveimur starfsárum upp á 160 milljónir sem fara í upphafsframkvæmdir verkefnisins í Reykholti.

Ótvírætt má halda því fram að sífellt betri niðurstöður seinni ára í rekstrinum sé fyrst og fremst því að þakka að með mörgum nýjum orlofshúsum og fækkun þeirra elstu verður allur rekstur markvissari, léttari og fyrirsjáanlegri. Að því var einmitt stefnt þegar þær stóru ákvarðanir voru teknar fyrir um 10 árum að fara í þá vegferð að losa út elstu hús úr eignasafni orlofssjóðs og byggja ný í staðinn.

ORLOFS- OG FERÐAMÁL

Orlofssjóðurinn stendur mjög sterkur, eignasafnið hefur stækkað ört að verðmæti síðustu ár svo og handbært fé.

Að öðru leyti er varðar fjármálaþáttinn hjá orlofssjóði er vísað í sérstakan kafla þar að lútandi í þessari skýrslu um fjármál þar sem ítarlega er farið í hvern þátt í rekstrinum.

ÞJÓNUSTA OG FRAMBOÐ

Í dag eru 51 orlofshús og íbúðir í eigu orlofssjóðs. Öll húsín eru í heilsársleigu utan tveggja húsa í Flókalundi en orlofsbyggðin þar lokar yfir vetrartímam. Mjög aukin eftirspurn hefur verið í vetur eftir húsum og skarar Akureyri fram úr en ásókn í vetrarorlof þar eykst sífellt. Er það aðallega tengt skíðamennsku en æ algengara er að fjölskyldur taki vetrarorlof í þeim tilgangi. Einmitt til að mæta þessu hefur einnig verið lögð áhersla á að bæta aðstöðuna þar og fjölga stærri eignum og losa út minni og óhagstæðari.

MIKIL NÝTING ORLOFSHÚSANA

Alls voru orlofshúsabókanir á síðasta ári 3039 í vetrar- og sumarleigu, þar af voru útgefnir sumarleigusamningar 769 en það gerir um 97% nýtingu á sumarvertíðinni sem telst afar gott. Mikill meirihluti þeirra sem sóttu um fengu viðunandi úrlausn og er athyglisvert hve stór hluti þeirra sem sækja um orlofshús hjá félaginu fá einhverja niðurstöðu.

MIÐA OG KORTASALA SPARAR FÉLAGSMÖNNUM PENINGINN

Önnur þjónusta er svokölluð miðasala en undir það fellur Veiði- Útilegu- og Golfkort, afláttarmiðar á gistingu innanlands, Icelandair afsláttarmiðar og miðar í



Fjör hjá krökkum á nýju leiksvæði í Svignaskarði.

Hvalfjarðargöngin. Öll þessi þjónusta er ríflega niðurgreidd og getur sparað þeim félagsmönnum sem geta nýtt sér hana, talsverða peninga.

NÝJUNG Í GISTINGU OG AFSLÁTTARMÍÐUM

Nýjung í starfsemi voru niðurgreiðsla á innanlandsgistingu og afsláttarmiðar hjá Icelandair. Var það hugsað til að koma til móts við þá félagsmenn sem ekki hafa áhuga eða tök á að nýta sér orlofshúsin en kjósa gjarnan aðra kosti. Viðbrögð voru mikil við afsláttinn á flugmiðum en minni við gístiafsláttinum. Ljóst er að áfram verður boðið upp á alla þessa kosti á þessu ári.

FJÖRUG KORTASALA

Annars var niðurstaðan sú með miðasölu að alls seldust 524 Veiðikort, 173 Útilegukort og 20 Golfkort auk mikils fjölda Spalarmiða eða 2931 sem 461 félagsmaður keypti.

YFIR 4500 FÉLAGSMENN NJÓTA ÞJÓNUSTU SJÓÐSINS

Að öllu samanteknu má sjá að verulega margir félagsmenn njóta þjónustu orlofssjóðs með einum eða öðrum hætti. Fullyrða má að þeir séu yfir 4500 sem sýnir hve stór þáttur orlofsmálin eru hjá Eflingu og mikil nauðsyn að gera vel í þessari starfsemi. Um það eru allir sem að málunum vinna meðvitaðir og með það markmið að gera sem best í málaflokknum.

FRAMKVÆMDIR OG REKSTUR

Daglegur rekstur orlofshúsanna er sem fyrr langstærsti einstaki liðurinn í rekstrinum en undir þann lið fellur allt hefðbundið viðhald, eftirlit og eðlileg endurnýjun búnaðar.

FLEIRI RAÐHÚS Á AKUREYRI

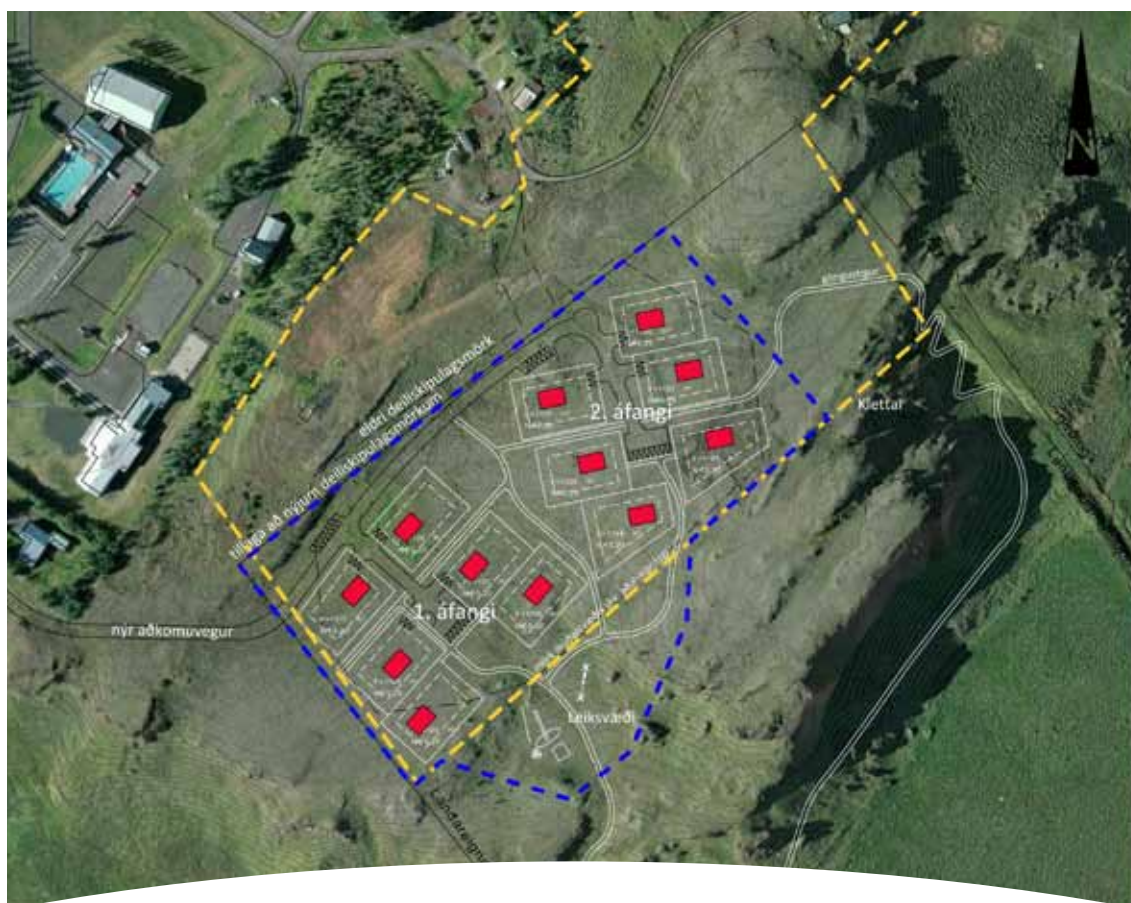
Á Akureyri hefur Efling átt og rekið sjö orlofsíbúðir undanfarin ár, þar af voru sex í blokkaríbúðum og ein raðhúsaíbúð. Um nokkurt skeið hefur verið unnið markvisst að því að breyta þessari samsetningu og fækka óhagstæðum íbúðum á annari og þriðju hæð í blokkum og fjölga í staðinn raðhúsaíbúðum.

Árið 2008 eignaðist félagið raðhúsaíbúð að Furulundi 11 sem kom inn með sameiningu við Boðann á þeim tíma. Sökum mikillar eftirspurnar eftir þeirri íbúð var stefnan sett á að kaupa fleiri íbúðir í sömu raðhúsalengjunni en mikið hagræði er af því að reka einingarnar saman eða sem næst hvor annarri.

Það ánægjulega er að tekist hefur að fjölga þeim um tvær og eru nú þrjár íbúðir hlið við hlið í þessari lengju í eigu orlofssjóðs. Afskaplega mikil ánægja er með þessar breytingar og eftirspurn eftir þessum íbúðum með því mesta sem við sjáum hjá orlofssjóði, svo mikil að enn er til skoðunar að bæta við íbúð þar.

NÝTT HÚS Í BORGARFIRÐI Í FALLEGU UMHVERFI

Í lok síðasta árs bættist skemmtilegur kostur við í orlofskostum félagsmanna. Þá keypti Efling hús sem stendur á afar fallegum stað í landi Svignaskarðs í Borgarfirði og hefur verið



Gert er ráð fyrir 12 húsa byggð í Reykholti samkvæmt meðfylgjandi skipulagsmynd.

Í eigu Borgfirðingafélagsins í Reykjavík. Húsið er af eldri gerð og eftir að gengið var frá kaupum var strax hafist handa við að undirbúa nokkuð miklar breytingar og lagfæringar á húsinu og stendur til að endurnýja það að öllu leiti innanhúss svo og sólpalla og útisvæði auk húsbúnaður.

Húsið stendur eitt og sér á gróðursælu landi með miklu útsýni vítt og breytt. Er allt landslag og umhverfi stórbrotið og miklir möguleikar til að njóta útivistar og umhverfið frábært fyrir börn og fullorðna til leikja. Nægt pláss er umhverfis og góð aðstaða fyrir ferðavagna og aðgengi gott að rafmagnstenglum úti við.

Er það von orlofsnefndar Eflingar að þetta hús megi og muni nýtast fjölskyldum til að koma saman og njóta góðra stunda á þessum friðsæla og fallega stað.

REYKHOLT Í BISKUPSTUNGUM

Hér í upphafi kaflans var nefnt að mjög stórt verkefni væri framundan sem mestur þungi starfseminnar mun fara í næstu árin. Áður hefur verið kynnt í félagsblaði

Eflingar að undanfarin mörg ár hefur farið fram geysimikil vinna við skipulag og undirbúning á landskika sem Efling á og er úr landi Stóra Fljóts í Bláskógabyggð. Nánar tiltekið stendur skikinn suð- austan byggðarinnar í Reykholti í Biskupstungum á háholti með miklu útsýni yfir Suðurland og til Flúða. Markmiðið er að byggja þar upp kjarnabyggð sem mun verða þungamiðja starfsemi orlofssjóðs á Suðurlandi í framtíðinni.

Í öllum þessum ferli hefur verið haft að leiðarljósi að vanda til verks og gaumgæfa hvert skref sem tekið hefur verið. Nú er lokið allri undirbúnings- og skipulagsvinnu og sveitarfélagið í raun að gera landið byggingarhæft þessa dagana, en gatnagerð og öðru á vegum þeirra á að vera lokið snemma árs 2017.

GENGIÐ FRÁ RAMMASAMNINGI UM GATNAKERFI OG LAGNIR

10. mars s.l. var undirritaður rammamningur milli Eflingar og Sveitarstjórnar Bláskógabyggðar um gatnaframkvæmdir



Blómlegt í Brekkuskógi - Högnhöfði í baksýn.

á svæðinu og vegtengingar að því. Einnig um fyrirkomulag greiðslu gatnagerðargjalda, tengigjalda fyrir heitt og kalt vatn auk tengigjalda við fráveitu. Þá er verkefninu lýst ítarlega og tímasett miðað við verkáfangi.

Endanlegt skipulag af svæðinu gerir ráð fyrir tólf húsa byggð í að minnsta kosti tveimur áföngum og standa vonir til að hægt verði að hefjast handa við framkvæmdir ekki síðar en vorið 2017.

Augljóst er að á næstu árum mun allur þungi í starfsemi orlofssjóðs fara í þetta verkefni. Þar sem stór hluti tekna orlofssjóðs er bundinn við fastan rekstur orlofshúsanna mun þurfa að skipuleggja verkefnið til nokkurra ára og vinna það í áföngum.

EITT FALLEGASTA SVÆÐI Á LANDINU TIL ORLOFSBYGGÐAR

Um er að ræða eitthvert allra best staðsetta og fallegasta svæði sem völ er á í dag til að byggja á frístundahús. Auk þess er staðsetningin frábær með tilliti til byggðarinnar í Reykholti en þar er öll þjónusta við hendina.

MERKILEG SAGA AÐ BAKI STÓRA FLJÓTI VIÐ REYKHOLT

Sagan á bak við það hvernig landið komst í eigu Eflingar er um margt merkileg. Verkamannafélagið Dagsbrún, sem var eitt þeirra félaga sem stóð að stofnun Eflingar með samruna nokkurra félaga, keypti þessa spildu árið 1944 í ákveðnum tilgangi. Hann var sá að reisa félags- og hvíldarheimili fyrir Dagsbrúnarfélagi og má á því sjá að þeir sem að því stóðu voru langt á undan sínum samtíma og er þarna jafn-

vel kominn forveri orlofsmála stéttarfélaganna eins og við þekkjum þau mál í dag.

Ekkert varð hins vegar af framkvæmdum á þeim tíma og má með sanni segja að tímabært sé að dusta rykið af þessum hugmyndum og byggja fyrirmyndar orlofsaðstöðu fyrir Eflingarfélagi á þessum stað.

FERÐIR EFLINGAR 2015

SUMARFERÐ UM SNÆFELLSNES

Hin árlega sumarferð síðasta sumar var farin um Snæfellsnes og tókst hið besta að vanda. Dvalið var á Laugum í Sælingsdal.

Farið var vítt um og margt áhugavert skoðað í ferðinni. Meðal annars var farið um Borgarfjörðinn og snætt nesti við fossinn Glanna í Norðurá, gengið var á Krosshólaborg og ekið um Fellsströnd, eytt var drjúgum tíma í Stykkishólmi og síðast en ekki síst farið út í Flatey á Breiðafirði.

DAGSFERÐIR Í KERLINGARFJÖLL

Dagsferðirnar voru tvær að venju en þær eru farnar í lok ágúst og byrjun september ár hvert.

Að þessu sinni var farið í Kerlingarfjöll og tókust ferðirnar afskaplega vel að venju. Margt var skoðað bæði í Fjöllum sjálfum og á leið til og frá þeim. Stoppað var m.a. við Gullfoss, fossinn Faxe í Tungufljóti í Bláskógabyggð, hverasvæðin við Geysi skoðuð og að sjálfsögðu margt fleira.

Að endingu var svo dagsferðunum lokað með dýrindis súpu-hlaðborði og heimabökuðu brauði á Hótel Geysi. Allt tókst hið besta og ferðalangar komu heim sælir og glaðir að vanda.

Hér fara á eftir helstu kennitölur í rekstrarreikningi Eflingar-stéttarfélags fyrir árið 2015, efnahagsreiknings miðað við 31.12.2015 og sjóðstreymi ársins 2015 fyrir samstæðureikninga félagsins sem samanstanda af Félagssjóði, Sjúkrasjóði, Fjölskyldu- og styrktarsjóði, Endurhæfingarsjóði, Orlofsjóði, Vinnudeilusjóði, Fræðslusjóði og Styrktarsjóði.

Afkoma félagsins er góð eins og hún hefur einnig verið undanfarin ár. Iðgjaldatekjur hækka milli ára sem nemur 14,18% frá fyrra ári en það skýrist bæði af fjölgun starfa á tímabilinu og einnig virðast iðgjaldaskil launagreiðenda skilvirkari nú en áður með aukningu rafrænna skila iðgjalda en 79,3% iðgjaldaskila ársins eru nú rafræn. Greiðendum heldur einnig áfram að fjölga milli ára og voru alls 2.694 launagreiðendur með hreyfingu á árinu 2015 en rétt er að taka fram að sumir þeirra greiða eingöngu hluta úr ári. Á árinu 2014 voru launagreiðendur með hreyfingu 2.545. Eins og í fyrra er fjölgun starfa mest í greinum tengdum ferðaþjónustu. Skráðum atvinnuleitendum hefur haldið áfram að fækka og mælist atvinnuleysi í árslok 2015 aðeins 1,9% skv. upplýsingum Hagstofunnar en er þó hærra meðal Eflingarfélagana en þar mælist atvinnuleysi um 4% í árslok.

Greitt var til félagsins frá 77 starfsgreinum samkvæmt ÍSAT staðli og greiðandi félagsmenn voru 34.738 með einhverja hreyfingu á árinu þar af voru 17.930 karlar og 16.808 konur.

Á árinu 2014 voru hreyfingar ársins frá 32.852 kennitölum. Þar af voru karlar 16.787 og konur 16.065.

Fjármunatekjur sem ætíð hafa verið stór þáttur í góðri afkomu félagsins aukast nú um 116,44% á milli ára en hafa á síðustu árum verið fremur litlar í takt við lága vexti og litla verðbólgu. Í árslok 2015 mældist verðbólga 2% en var 0,08% í árslok 2014.

Félagið rekur tvær starfsstöðvar, aðalskrifstofu í Reykjavík og skrifstofu á Suðurlandi sem staðsett er í Hveragerði.

Allir sjóðir félagsins nema Endurhæfingarsjóður skila rekstrarafgangi á árinu.

Samkvæmt samstæðureikningi Eflingar - stéttarfélags voru heildartekjur ársins 2015 kr. 1.600.147.769. samanborið við kr. 1.386.431.256. á árinu 2014. Breyting milli ára er hækkun um kr. 213.716.513. eða 15,41%.

Rekstrargjöld ársins 2015 eru alls kr. 1.322.223.742. samanborið við kr. 1.155.863.927. á árinu 2014 og er breyting rekstrargjalda milli ára 14,39%. Á fyrra ári hækkuðu rekstrargjöld um 5,58% milli ára. Tekjur umfram gjöld fyrir fjármagnsliði eru kr. 268.379.067. en voru á fyrra ári kr. 230.567.329. eða hækkun um 16,40% en á fyrra ári var breytingin 87,15% aukning milli ára. Fjármunatekjur eru kr. 469.861.071. á árinu 2015 en voru kr. 189.047.395. á árinu

FJÁRHAGUR EFLINGAR

2014 og er breyting milli ára 148,54% aukning en á fyrra ári var 38,74% lækkun milli ára.

Félagið greiðir fjármagnstekjuskatt sem í ár nemur kr. 44.963.692. og telja má sem ígildi 12,75% tekjuskatts þrátt fyrir að starfsemi félagsins sé ekki tekjuskattsskyld. Á fyrra ári nam fjármagnstekjuskattur kr. 45.862.236.

Tekjuafgangur ársins eftir fjármagnsliði er kr. 747.785.098. samanborið við kr. 419.614.724. í tekjuafgang á árinu 2014. Breyting á milli ára er 78,21% hækkun.

FÉLAGSSJÓÐUR

Iðgjöld félagssjóðs eru 0,7% af öllum launum.

Í Félagssjóði eru iðgjaldatekjur alls kr. 547.901.584. áður en framlag er lagt til annarra sjóða og hækka um 13,28% milli ára. Eftir sjóðagjöld eru tekjur félagssjóðs kr. 441,0 milljónir samanborið við kr. 387,9 milljónir 2014 og hafa aukist um 13,69% á milli ára. Rekstrargjöldin eru alls kr. 386,4 milljónir samanborið við kr. 333,9 milljónir 2014 og hafa aukist um 15,72% milli ára á heildina litið þó að einstaka rekstrarliðir breytist misjafnlega innbyrðis.

Tekjur umfram gjöld í félagssjóði fyrir fjármagnsliði eru í ár kr. 54,6 milljónir en á síðasta ári voru tekjur umfram gjöld kr. 54,1 milljónir.

Fjármunatekjur sem nú nema kr. 79,1 milljón samanborið við kr. 38,3 milljónir á fyrra ári hafa hækkað milli ára um 106,56% samanborið við 34,81% hækkun 2014.

Eftir fjármagnsliði er rekstrarafgangur félagssjóðs kr. 133,7 milljónir en á árinu 2014 var rekstrarafgangur kr. 92,3 milljónir og er aukning 44,82%.

Iðgjöld og skattar til aðildarsambanda sem ávallt hefur verið stór þáttur rekstrarútgjalda hækka milli ára um 15,71% í takt við auknar iðgjaldatekjur. Kostnaður við iðgjaldaskráningu í félagakerfinu Jóakim hækkar einnig í samræmi við aukningu iðgjalda og nemur hækkunin 12,15% milli ára.

Endurnýjaður var samningur við ReykjavíkurAKADEMÍUNA á árinu vegna reksturs Bókasafns Dagsbrúnar og gildir hann í þrjú ár eða til 1. janúar 2018. Hækkun á þessum rekstrarliði milli ára er 73,27% en húsnæðiskostnaður safnsins hefur aukist verulega.

Kostnaður við markaðsmál og útgáfu félagsblaðsins sem kemur út 6 sinnum ári auk orlofs- og ferðablaðs hækkar um 42,39%. Munar þar mest um áframhaldandi hækkun pósthúðargjalda auk þess sem auglýsingatekjur halda enn

áfram að lækka. Það á einnig við um dagbók félagsins þar hafa auglýsingatekjur dregist saman um 55,81% milli ára. Lögfræðikostnaður hefur hækkað um 57,12% frá fyrra ári. Skráð mál í meðferð lögmannna eru 112 í árslok 2015 en voru 80 í árslok 2014 en 168 málum sem farið hafa í löginnheimtu er lokið hjá lögmonnum á árinu. Þá má einnig geta þess að margar launakröfur sem starfsmenn eru með til meðferðar hefur þurft að fella niður m.a. þar sem ítrekað næst ekki í kröfuhafa og því ekki hægt að halda málum áfram. Auk þeirra mála sem fara til lögmannna tekst að ljúka fjölda mála án löginnheimtu en 95 mál eru skráð í vinnslu hjá þjónustufulltrúum í árslok 2015 en voru 36 á sama tíma í fyrra. Þá eru skráð atvinnuleyfi til umsagnar hjá félaginu 243 á árinu 2015.

Eigið fé Félagssjóðs var í árslok kr. 1.777.978.420. en var á fyrra ári kr. 1.644.273.544. eða aukning um 8,13%.

VINNUDEILUSJÓÐUR

Iðgjöld vinnudeilusjóðs eru 15% af innheimtum iðgjöldum félagssjóðs.

Tekjur sjóðsins í ár eru kr. 80,5 milljónir samanborið við kr. 71,7 milljónir 2014 eða aukning um 12,26% frá fyrra ári.

Rekstrargjöld eru kr. 40,4 milljónir samanborið við kr. 39,8 milljónir 2014 og hafa aðeins hækkað um 1,66%. Eins og nafnið bendir til ber sjóðurinn kostnað af gerð og útgáfu kjarasamninga og öðrum þáttum tengdum kjaramálum en kjarasamningar voru í vinnslu bæði á árinu 2014 og 2015. Kostnaður við atkvæðagreiðslu um heimild til verkfallsboðunar nam kr. 5,9 milljónum og kostnaður vegna kynningar og atkvæðagreiðslu um kjarasamninga nam kr. 8,3 milljónum á árinu. Kostnaður við árlega kjarakönnun Gallup er á árinu aðeins kr. 1,4 milljónir og er sú könnun framkvæmd í samstarfi við Verkalýðsfélagið Hlíf og Verkalýðs- og Sjómannafélag Keflavíkur eða fyrir Flóafélögin en að þessu sinni var eingöngu framkvæmd könnun hjá félagsmönnum á almenna vinnuarkaðnum vegna stöðunnar í kjaramálum og henni var ekki lokið fyrr en á árinu 2016.

Rekstrarafgangur fyrir fjármagnsliði er kr. 40,1 milljón en á fyrra ári var rekstrarafgangur kr. 31,9 milljónir eða aukning um 25,47%.

Fjármunatekjur sjóðsins hafa hækkað milli ára og eru nú kr. 114,5 milljónir samanborið við kr. 54,0 milljónir á fyrra ári og er breytingin 112,02% hækkan.

Rekstrarafgangur eftir fjármagnsliði er kr. 154,6 milljónir en var í fyrra tæpar kr. 86 milljónir eða hækkan um 79,85%.

Eigið fé Vinnudeilusjóðs í árslok er kr. 2.286.399.985. samanborið við kr. 2.131.811.770. á fyrra ári og hefur aukist um 7,25% milli ára.

FRÆÐSLUSJÓÐUR

Iðgjöld fræðslusjóðs eru 4% af innheimtum iðgjöldum félagsjóðs.

Iðgjaldatekjur sjóðsins í ár eru kr. 21,5 milljónir en voru í fyrra kr. 19,1 milljónir eða aukning um 12,26% frá fyrra ári.

Rekstrargjöldin eru kr. 23,9 milljónir samanborið við 19,4 milljónir árið áður og hafa hækkað um 22,84%. Almenn fræðslustarf hefur á undanförunum misserum færst meira og meira til starfsmenntasjóðanna og sífellt fleiri félagsmenn nýta sér þá styrki sem standa til boða þar. Sjóðurinn ber þó kostnað vegna ýmissa félagslegra námskeiða og helstu námskeið sem haldin voru á árinu eru starfslokaámskeið, starfsleikni, skyndihjálp, markþjálfun og fleiri auk trúnaðarmannanámskeiða sem haldin eru reglulega. Kostnaður vegna þessara námskeiða er sambærilegur við fyrra ár og hækkar aðeins um 0,5% milli ára.

Gjöld umfram tekjur í fræðslusjóði eru kr. 2,4 milljónir samanborið við kr. 199 þúsund í tekjur umfram gjöld í fyrra. Fjármunatekjur nema kr. 4,9 milljónum en voru kr. 4,3 milljónir á fyrra ári og hafa hækkað um 15,22%. Rekstrarafgangur eftir fjármagnsliði er kr. 2,5 milljónir í ár en á fyrra ári var rekstrarafgangur kr. 4,5 milljónir og hefur afkoman því versnað um 43,84%.

Eigið fé Fræðslusjóðs í árslok er kr. 154.832.574. en var á síðasta ári kr. 152.314.305. milljónir og hefur aukist um 1,65%.

SJÚKRASJÓÐUR

Umsamin iðgjöld sjúkrasjóðs eru 1% framlag launagreiðanda.

Iðgjaldatekjur í Sjúkrasjóði hækka milli ára um 16,71% og eru nú kr. 593,6 milljónir.

Sjóðurinn hefur einnig tekjur af húsaleigu vegna skrifstofuhúsnæðis félagsins og nema þær kr. 33,7 milljónum. Eftir sjóðagjöld eru heildartekjur sjóðsins kr. 598,1 milljón samanborið við kr. 499,4 milljónir á fyrra ári.

Rekstrargjöldin aukast milli ára og eru nú kr. 483,9 milljónir samanborið við kr. 417,5 milljónir á fyrra ári eða hækkan um 15,92%.

Útgreiðslur úr sjóðnum halda enn áfram að aukast í samræmi við fjölgun bótaþega. Rekstrarafgangur fyrir fjármagnsliði er kr. 114,2 milljónir samanborið við kr. 81,9 milljónir í fyrra eða hækkan um 39,43% frá fyrra ári. Fjármunatekjur sjúkrasjóðs eru í ár kr. 246,7 milljónir en voru í fyrra kr. 79,2 milljónir og hafa hækkað um 211,5%.

Bætur og styrkir hækka á milli ára eins og undanfarin ár og eru nú kr. 397,2 milljónir en voru í fyrra kr. 369,9 milljónir. Umsóknun í sjóðinn heldur áfram að fjölga og bætur og

styrkir aukast því samfara auk þess sem nánast árlega hefur verið bætt í réttindi sjóðfélaga. Flestar bótategundir hækka milli ára en mis mikið en þó hafa dánarbætur lækkað milli ára. Sjúkradagpeningar aukast um 8,16% og eru kr. 328,3 milljónir. Eins og áður hafa heilsufarslega tengdir styrkir svo sem vegna sjúkra- og endurbjálfunar, heilsuræktar, laser augnaðgerða og styrkir vegna sálfræði- og annarrar félagslegrar þjónustu hækkað mest en ætla má að það dragi úr hugsanlegum heilsuþrengingum eða stuðli að betri heilsu félagsmanna. Á heildina litið eru hækkan á bótum og styrkjum milli ára 7,40% en á fyrra ári nam hækkanin 10,26% milli ára. Rétt er að geta þess að sjúkradagpeningar og dánarbætur vegna félagsmanna í starfi eru tengdir launavísitölu og breytast styrktarfjárhæðir samkvæmt því 1. júlí ár hvert. Hækkan á árinu 2015 var 7,13%. Hlutfall bóta af iðgjaldatekjum er í ár 70,37% en var á fyrra ári 76,49%.

Eigið fé Sjúkrasjóðs í árslok er kr. 4.429.053.985. en var á fyrra ári kr. 4.068.208.159. og hefur aukist um 8,87%.

FJÖLSKYLDU- OG STYRKARSJÓÐUR

Umsamin iðgjöld Fos. sjóðs eru 0,75–1% framlag launa-greiðanda.

Að teknu tilliti til sjóðagjalda eru iðgjaldatekjur ársins kr. 116,2 milljónir samanborið við kr. 109,1 milljón á fyrra ári eða sem samsvarar 6,48% hækkan milli ára. Eins og í sjúkrasjóði aukast bætur og styrkir milli ára. Rekstrargjöldin sem nema nú kr. 129,4 milljónum og hækka um 12,27% milli ára en þau voru á fyrra ári kr. 115,2 milljónir.

Gjöld umfram tekjur fyrir fjármagnsliði eru kr. 13,2 milljónir en í fyrra voru gjöld umfram tekjur kr. 6,2 milljónir og er breytingin 114,90%.

Fjármunatekjur sem nú nema kr. 15,4 milljónum gera það að verkum að rekstrarafgangur ársins eftir fjármagnsliði verður kr. 2,2 milljónir en á fyrra ári voru tekjur umfram gjöld kr. 1,0 milljónir.

Eins og í Sjúkrasjóði heldur umsóknun í sjóðinn áfram að fjölga og bætur og styrkir aukast því samfara. Sjúkradagpeningar aukast um 11,47% og nema kr. 69,3 milljónum. Það sama á við í þessum sjóði eins og í sjúkrasjóði að heilsufarslegar bótategundir hækka mest og nánast allar bótategundir hækka milli ára en mismikið þó en dánarbætur aukast um 103,59%. Sama gildir í þessum sjóði eins og í sjúkrasjóði að sjúkradagpeningar og dánarbætur vegna félagsmanna í starfi eru tengdir launavísitölu og breytast styrktarfjárhæðir samkvæmt því 1. júlí ár hvert.

Undanfarin ár hafa árlegar tekjur og gjöld nánast staðist á en á fyrri árum hafa innkomin iðgjöld ekki dugað fyrir

árlegum útgjöldum sjóðsins og það gildir einnig fyrir árið 2015 að innkomin iðgjöld duga ekki fyrir útgjöldum.

Þrisvar sinnum frá stofnun árið 2001 hefur sjóðurinn verið styrktur sérstaklega. Iðgjöld í sjóðinn í dag eru að lágmarki 0,75% en voru upphaflega 0,30% við stofnun.

Hlutfall bóta af iðgjaldatekjum er nú 89,51% en var á fyrra ári 87,11%.

Eigið fé Fjölskyldu- og styrktarsjóðs er kr. 286.339.702. í árslok en var á fyrra ári kr. 284.177.234. eða aukning um 0,76% frá fyrra ári.

STYRKARSJÓÐUR

Iðgjöld styrktarsjóðs er 5% framlag af innheimtum iðgjöldum sjúkrasjóða.

Styrktarsjóður fær sínar tekjur með framlagi úr Sjúkrasjóði og Fjölskyldu- og styrktarsjóði. Nema tekjur hans fyrir árið 2015 kr. 35,1 milljón og hafa hækkað um 14,12% frá fyrra ári en þá voru tekur sjóðsins 30,7 milljónir. Rekstrargjöld sjóðsins hafa hækkað á milli ára og eru nú kr. 29,9 milljónir samanborið við kr. 27,6 milljónir á fyrra ári eða hækkan um 8,52%. Eins og fram hefur komið áður fá þeir atvinnuleitendur sem voru sjóðfélagar sjúkrasjóða Eflingar fyrir atvinnuleysi sjúkrabótageiðslur úr þessum sjóði ef greitt er félagsgjald af atvinnuleysisbótum en af þeim er ekki er greitt iðgjald í sjúkrasjóð og nemur sú fjárhæð kr. 20,5 milljónum í ár samanborið við kr. 18,5 milljónir á fyrra ári. Greiddir dagpeningar í ár nema kr. 17,9 milljónum samanborið við kr. 13,9 milljónir árið á undan. Bætur og styrkir úr sjóðnum hafa verið lækkandi síðustu ár í takt við minnkandi atvinnuleysi en nú ber svo við að greiddar bætur hafa hækkað um 11,09% milli ára þrátt fyrir að atvinnuleysi sé lítið.

Einnig voru veittir ýmsir styrkir úr þessum sjóði alls að fjárhæð kr. 3.290.000. vegna líknarmála m.a. vegna jólaaðstoðar 2015. Hjálparstarf Kirkjunnar var styrkt um tæplega kr. 1,6 milljónir vegna fjárhagsaðstoðar skjólstaðinga. Sjóðurinn ber líka kostnað vegna kaffisamsætis fyrir eldri félagsmenn. Tekjur umfram gjöld ársins fyrir fjármagnsliði eru kr. 5,1 milljón samanborið við kr. 3,1 milljónir í tekjur umfram gjöld á fyrra ári. Eftir fjármagnsliði sem nema tekjum upp á kr. 3,5 milljónir eru tekjur umfram gjöld kr. 8,7 milljónir samanborið við kr. 5,7 milljónir á fyrra ári og hefur afkoman því batnað sem því nemur.

Bætur og styrkir úr sjóðnum á árinu eru 67,97% af iðgjaldatekjum en voru í fyrra 72,22% af iðgjaldatekjum. Eigið fé Styrktarsjóðs í árslok er kr. 106.418.500. en var í fyrra kr. 97.763.558. eða hækkan um 8,85%. Eigið fé sjóðsins hefur verið lækkandi á undan förnun árum í samræmi við útgreiðslur bóta úr sjóðunum umfram iðgjaldatekjum en eykst nú aftur á þessu ári.

ENDURHÆFINGARSJÓÐUR

Í Endurhæfingarsjóði virðist vera kominn á ákveðinn stöðugleiki en starfsemi sjóðsins á skrifstofu Eflingar er nú komin á áttunda ár og fjöldi starfsmanna deildarinnar óbreyttur. Í dag eru sex ráðgjafar í starfi hjá sjóðnum. Aðsókn vegna starfsendurhæfingar hefur aukist jafnt og þétt undanfarin ár og eru líkur á að þessi starfsemi geti komið til með að draga úr útgreiðslum úr sjúkrasjóðum og lífeyrissjóðum í lengri framtíð en fjöldi fólks hefur verið vísað til sjóðsins til ráðgjafar vegna starfsendurhæfingar. Nýlega var birt árleg niðurstaða Talnakönnunar um starfsemi Virk Starfsendurhæfingarsjóðs. Þar kemur m.a. fram að árangursrík starfsendurhæfingarpjónusta sé ein af allra arðbærustu fjárfestingum í okkar samfélagi sem skilar sér bæði til Tryggingastofnunar, lífeyrissjóða og ríkisins að ótöldum ábata hvers einstaklings sem þjónustunnar nýtur. Kostnaður við rekstur sjóðsins er endurgreiddur frá Virk Starfsendurhæfingarsjóði samkvæmt samningi þar um og nam sú greiðsla kr. 62,5 milljónum á árinu 2015 samanborið við kr. 57,7 milljónir á fyrra ári.

Þessi hluti starfseminnar hefur frá upphafi verið rekinn með gjöldum umfram tekjur nema á árinu 2013 þegar ákveðið var á aðalfundi að styrkja stöðu hans um kr. 10.000.000. úr sjúkrasjóði til að mæta uppsöfnuðu tapi enda mikilvægt að standa vörð um uppbyggingu starfseminnar til framtíðar.

Rekstrargjöldin eru kr. 68,4 milljónir í ár en á fyrra ári voru rekstrargjöld kr. 58,5 milljónir. Ólíkt öðrum sjóðum eru engar fjármagnstekjur í Endurhæfingarsjóði.

Eigið fé sjóðsins í árslok er neikvætt um kr. 8.785.573. en á fyrra ári var uppsafnað tap kr. 2,9 milljónir í árslok.

ORLOFSSJÓÐUR

Umsamin iðgjöld eru 0,30 – 0,33% framlag launagreiðanda.

Iðgjaldtekjur orlofssjóðs eru nú kr. 193,6 milljónir samanborið við kr. 169,0 milljónir á fyrra ári og hafa aukist um 14,51%. Sjóðurinn hefur einnig leigutekjur vegna orlofshúsa sem námu í ár kr. 42,2 milljónum samanborið við kr. 41,3 milljónir árið á undan auk annarra tekna vegna sölu orlofshúsa kr. 9,5 milljónir og eru heildartekjur sjóðsins fyrir árið 2015 kr. 245,3 milljónir samanborið við kr. 210,3 milljónir á fyrra ári eða aukning um 16,64%. Rekstrargjöld alls eru kr. 159,9 milljónir samanborið við kr. 144,0 milljónir í fyrra og hækka um 11,09%. Rekstur orlofshúsa nemur nú kr. 104,7 milljónum og hækka um 10,81% frá fyrra ári. Sífellt er verið að bæta, breyta og laga í orlofshúsunum og reynt er að dreifa kostnaði þess vegna þannig að ekki sé verið í kostnaðarsömum framkvæmdum eða endurbótum á öllum stöðum í einu auk þess sem endurnýjun gamalla húsa skilar sér í minni viðhaldskostnaði. Orlofssjóður tekur einnig þátt í kostnaði við flugmiða hjá Icelandair í formi afsláttarmiða og greiðir niður kostnað fyrir

Veðikort, Útilegukort og Golfkort auk kostnaðar við þátttöku í skipulögðum orlofsferðum á vegum félagsins. Alls nam kostnaður vegna þessa afsláttar kr. 6,1 milljón 2015.

Rekstrarafgangur fyrir fjármagnsliði er kr. 85,4 milljónir en var kr. 66,4 milljónir í fyrra eða aukning um 28,68%. Á þessu ári hefur orlofssjóður fjármunatekjur sem nema kr. 5,8 milljónum samanborið við 3,6 milljónir í fyrra. Rekstrarafgangur sjóðsins eftir fjármagnsliði kr. 91,2 milljónir samanborið við kr. 69,9 milljónir á fyrra ári og hefur aukist um kr. 30,35% frá fyrra ári.

Eins og fyrra ár hafa verið leigð orlofshús og íbúðir hjá þriðja aðila til að auka fjölbreytni. Það má hins vegar velta fyrir sér verðlagningu á leigugjöldum slíkra húsa en svo virðist sem húsnæði á landsbyggðinni sé síst ódýrara í leigu en íbúðarhúsnæði á dýrasta stað á höfuðborgarsvæðinu.

Breytingar urðu í eignasafni orlofssjóðs á árinu. Félagið keypti hús í Svignaskarði sem verið hefur í eigu Borgfirðingafélagsins í Reykjavík og einnig fóru fram endurbætur á íbúðarhúsinu í Skarði í landi Svignaskarðs. Keypt var eitt raðhús til viðbótar í Furulundi á Akureyri og minni íbúð í Furulundi seld. Eitt hús á Kirkjubæjarklaustri var einnig selt. Fasteignir orlofssjóðs hafa aukist um 2,28% á árinu og nemur bókfært verð þeirra í árslok kr. 702,9 milljónum samanborið við kr. 687,2 milljónir í fyrra.

Nýting orlofshúsa félagsins hefur verið mjög góð á þessu starfsári eins og undanfarin ár og vetrarleiga haldið áfram að aukast.

Eigið fé Orlofssjóðs sem að stórum hluta er bundið í orlofshúsum og orlofsbyggðum er kr. 940.542.512 í árslok en var í fyrra kr. 828.660.651. og hefur aukist um 13,50% frá fyrra ári.

ÁVÖXTUN

Hrein eign félagsins í árslok 2015 var kr. 9.972,8 milljónir og hækkaði um kr. 768,5 milljónir á milli ára. Nafnávöxtun eigin fjár reiknast jákvæð um 8,3% á árinu 2015 samanborið við jákvæða nafnávöxtun um 5,0% árið á undan. Hrein raunávöxtun eigin fjár, sem tekur mið af hækkun neyslúvísitölu upp á 2,0%, reiknast jákvæð um 6,23% á árinu 2015 samanborið við jákvæða raunávöxtun 3,92% árið á undan. Raunávöxtun eignasafns félagsins á árinu 2015 reiknast jákvæð upp á 4,5% samanborið við 1,96% jákvæða raunávöxtun árið 2014. Með eignasafni félagsins er átt við alla verðbréfaeign félagsins ásamt bundnum bankainnstæðum og handbæru fé.

Eins og fram hefur komið halda iðgjaldtekjur félagsins áfram að aukast. Í síðustu kjarasamningnum náðist sögulegt samkomulag svokallaðs SALEK hóps um breytt vinnubrögð á vinnumarkaði og áhrif þeirra á kaupmáttarþróun, verðbólgu,

gengi og vaxtastig auk jöfnunar lífeyrisréttinda þar sem samkomulag um kostnaðarramma við gerð kjarasamninga er forsenda efnahagslegs stöðugleika. Efnahagur fyrirtækja og heimila hefur haldið áfram að batna og staða vinnumarkaðarins haldið áfram að styrkjast. Kaupmáttur heimilinna hefur verið að aukast og eiginfjárstaða að batna með hækkun á eignaverði og lækkun á skuldum.

Þó að endurreisn fjármálakerfisins sé að mestu lokið er ekki með öllu fyrir séð hvaða áhrif frekara afnám gjaldeyrishafta hefur á íslenskt efnahagslíf. Samkvæmt nýlegum hagspám eru þáttaskil að eiga sér stað í íslensku efnahagslífi og eru nú farin að sjást merki um spennu á vissum sviðum hagerkisins. Vaxandi umsvif eru í efnahagslífinu vegna vaxtar í ferðaþjónustu og með vaxandi fjárfestingum. Áfram hefur dregið úr atvinnuleysi og staða vinnumarkaðarins styrkst. En þó að atvinnuleysi hafi minnkað er ennþá nokkur hópur launafólks án atvinnu og með þeim alvarlegu félagslegu og fjárhagslegu afleiðingum sem því fylgir. Stöðugleiki er í rekstri félagsins milli ára þrátt fyrir að almennur rekstrar-kostnaður aukist árlega. Þó svo að reynt sé að hagræða í rekstri félagsins eins og við verður komið án þess þó að skerða þjónustuna þarf alltaf að endurnýja einhvern skrifstofubúnað árlega sem og að sinna almennu viðhaldi húsnæðis og skrifstofubúnaðar eins og eðlilegt er. Fjöldi þeirra félagsmanna sem njóta þjónustu frá öllum sjóðum félagsins fer sífellt fjölgandi auk allra þeirra sem leita til félagsins dag hvern vegna kjaramála.

FRAMKVÆMDIR VIÐ SÆTÚN 1

Á árinu var lokið við framkvæmdir við stækkun á skrifstofuhúsnæði félagsins í Sætúni 1 en lokaúttekt á viðbyggingu var gerð í febrúar 2016. Endanlegur byggingakostnaður vegna framkvæmdanna er kr. 633,4 milljónir en upphafleg áætlun gerði ráð fyrir kr. 562,5 milljónum. Megin ástæður þess að kostnaður hækkaði umfram upphaflega byggingaráætlun er að grafa þurfti dýpri grunn en áætlað var, dýrari klæðningar á húsið þar sem eldri klæðning nýttist ekki eins og áætlað var og þurfti því nýtt og dýrara flísaefni. Þá urðu magntölur hærrí en áætlanir gerðu ráð fyrir svo sem við brot og sögun á veggjum og dýrari gluggar vegna aukins vindálags þar sem gluggar voru stækkaðir. Þá var kostnaður vegna gatnagerðargjalda og byggingargjalda borgarinnar umfram áætlanir. Hlutur Eflingar af framkvæmdakostnaði er kr. 408,4 milljónir. Til viðbótar voru gerðar breytingar innanhúss og er kostnaður þess vegna kr. 72,6 milljónir til viðbótar. Alls er því kostnaður félagsins við framkvæmdirnar kr. 480,9 milljónir.

Fjárhagsleg staða félagsins er sterk og kostnaður við þessar framkvæmdir nemur aðeins um 4,82% af heildareignum félagsins og hefur lítil áhrif á fjárhag þess.

Eignasafn félagsins hefur ætíð verið metið með ákveðnum varúðartakmörkunum bæði hús og landeignir félagsins.

VARFÆRIN FJÁRFESTINGASTEFNA

Fjárfestingastefna félagsins er varfærin og ásætlanlegir fjárfestingakostir eru takmarkaðir þrátt fyrir að þeim hafi fjölgað. Mjög hefur dregið úr útgáfu ríkistryggðra skuldabréfa á síðustu árum. Þó að fjárfestingaumhverfið hafi breyst og skuldabréf og hlutabréf séu keypt í miklum mæli á markaði skortir enn á góða fjárfestingakosti fyrir félagið.

Fjárfest var í verðbréfasjóðum og skuldabréfum fyrir kr. 801,2 milljónir á árinu.

Markmið félagsins með góðri ávöxtun er að hámarka eignir og auka í réttindi félagsmanna bæði í nútíð og framtíð en félaginu er mjög þröngur stakkur skorinn hvað varðar fjárfestingar sbr. lög félagsins og reglugerðir sjóðanna.

FJÁRMAGNSTEKJUR HÆKKA

Á síðustu árum hafa fjármagnstekjur lækkað í takt við lága vexti og verðbólgu.

Í ár er þessu öðruvísi farið og aukast fjármagnstekjur um 148,54% milli ára en á árinu 2014 lækkuðu fjármagnstekjur um 38,74%. Fjármagnstekjur hafa í gegnum tíðina verið stór þáttur í góðri afkomu félagsins og hafa ásamt iðgjaldtekjum lagt grunn að auknum réttindum félagsmanna. Allir sjóðir félagsins nema Endurhæfingarsjóður skila rekstrarafgangi eftir fjármagnsliði. En þess ber að geta að sá sjóður er gegnumstreymissjóður með endurfjármögnun frá Virk starfsendurhæfingarsjóði á hverju ári. Flestir sjóðir félagsins hafa mjög sterka eiginfjárstöðu. Einnig eru sjóðir félagsins nánast skuldlausir nema innbyrðis sín á milli sem var óuppgerpt um áramót. Langtímaskuldir eru engar.

Þá staðfesta sífellt auknar bótagreiðslur úr sjúkrasjóðum að sjóðir félagsins eru öflugur bakhjarl þegar á reynir og góð ávöxtun undanfarinna ára á eigin fé félagsins er grunnur að því markmiði að viðhalda eða auka í réttindi félagsmanna. Öflugur höfuðstóll félagsins og sterk eiginfjárstaða er undirstaða þeirra réttinda sem félagsmenn njóta í dag. Þó alltaf sé verið að leita leiða til að bæta þjónustuna er aldrei of varlega farið og áriðandi að hafa í huga að félagið skili áfram sem bestri afkomu til framtíðar og til hagsbóta fyrir alla félagsmenn.

GILDI-LÍFEYRISSJÓÐUR

STARFSEMIN Á ÁRINU 2015



GOTT ÁR HJÁ SJÓÐNUM

Árið 2015 var gott hjá Gildi-lífeyrissjóði, nafnávöxtun samtryggingardeildar var 10,1% og hrein raunávöxtun var 7,7% á árinu. Hrein eign sjóðsins jókst um 83,7 milljarða króna frá fyrra ári og skýrir sameining Gildis og Lífeyrissjóðs Vestfirðinga í upphafi ársins að hluta þessa miklu eignaaukningu. Þá batnaði tryggingafræðileg staða sjóðsins verulega milli ára og var heildarstaða í árslok jákvæð um 1,4%. Á árinu 2015 voru haldnir 20 stjórnarfundir og endurskoðunarnefnd sjóðsins hélt 10 fundi. Starfsmenn sjóðsins voru 32 í árslok 2015, en 27 í lok árs 2014.

SAMEINING VIÐ LÍFEYRISSJÓÐ VESTFIRÐINGA

Lífeyrissjóður Vestfirðinga var sameinaður Gildi á árinu 2015. Sameining sjóðanna miðaðist við 1. janúar 2015 og frá þeim tíma tók Gildi við öllum eignum og skuldbindingum Lífeyrissjóðs Vestfirðinga. Við sameininguna hækkaði hrein eign sjóðsins um 37.686 millj. kr.

AFKOMA SJÓÐSINS

Sjóðurinn skiptist í tvær deildir, samtryggingardeild og séreignardeild. Hrein eign samtryggingardeildar til greiðslu lífeyris nam 451.050 millj. kr. í árslok 2015 og hækkaði á árinu um 82.785 milljónir kr., þar af eru 37.080 milljónir kr. vegna sameiningar Lífeyrissjóðs Vestfirðinga við sjóðinn. Hrein eign séreignardeildar til greiðslu lífeyris nam 4.012 milljónum kr. í árslok 2015 og hækkaði á árinu um 940 milljónir kr., þar af eru 607 milljónir kr. vegna sameiningar Lífeyrissjóðs Vestfirðinga við sjóðinn. Hrein raunávöxtun samtryggingardeildar var 7,7% á árinu og hrein raunávöxtun séreignardeildar var þannig: Framtíðarsýn I 7,2%, Framtíðarsýn II 8,4%, Framtíðarsýn III 1,8% og séreignarleif Lífeyrissjóðs Vestfirðinga 8,5%.

FJÖLDI SJÓÐFÉLAGA

Á árinu 2015 greiddi 5.081 launagreiðandi iðgjöld til sjóðsins, samtals að fjárhæð 17.718 milljónir kr. fyrir 46.328 sjóðfélaga. Sjóðfélagar með réttindi í samtryggingardeild voru í árslok 209.268 og fjöldi rétthafa í séreignardeild sjóðsins var 36.557.

LÍFEYRISGREIÐSLUR

Lífeyrisgreiðslur sjóðsins á árinu námu alls 13.262 milljónum kr., en voru 11.190 milljónir kr. árið 2014. Ellilífeyrir nam 7.994 milljónum kr., örorkulífeyrir 4.254 milljónum kr., makalífeyrir 846 milljónum kr., barnalífeyrir 143 milljónum kr. og tíma-bundnar útgreiðslur séreignarsparnaðar námu 25 milljónum kr. Hjá samtryggingardeild var fjöldi ellilífeyrisþega á árinu 16.321, örorkulífeyrisþega 6.155, makalífeyrisþega 2.346 og 1.306 fengu greiddan barnalífeyri. Heildarfjöldi lífeyrisþega var 20.580.

ÖRORKULÍFEYRIR

Örorkulífeyrisgreiðslur eru sem fyrr mjög hátt hlutfall lífeyrisgreiðslna sjóðsins og með því hæsta sem þekkt hjá lífeyrissjóðum. Til þess að jafna stöðu lífeyrissjóða vegna mismunandi örorkubyrði hafa lífeyrissjóðir fengið úthlutað framlagi sem greiðist af tryggingagjaldi. Gildi hefur nýtt framlagið til þess að hækka réttindi lífeyrisþega og greiðandi sjóðfélaga. Nú liggur fyrir að örorkuframlagið stendur ekki undir þeirri hækkingu sem samþykktir sjóðsins gera ráð fyrir og að óbreyttu mun þurfa að lækka lífeyrisgreiðslur og uppbót á ný iðgjöld. Stjórn sjóðsins telur að skipting örorkuframlagsins á milli lífeyrissjóða sé ekki réttlát og telur mjög brýnt að hún verði endurskoðuð.

TRYGGINGAFRÆÐILEG ÚTTEKT OG LÍFSLÍKUR

Tryggingafræðileg úttekt var gerð á stöðu samtryggingardeildar sjóðsins miðað við árslok 2015. Samkvæmt henni voru eignir sjóðsins 20.312 milljónir kr. hærri en áunnin réttindi sjóðfélaga. Þegar tekið er tillit til áætlaðra framtíðariðgjalda eru eignir sjóðsins 10.244 milljónir kr. hærri en heildarskuldbindingar í árslok miðað við 3,5% vexti. Heildareignir umfram skuldbindingar í árslok 2015 nema því 1,4% samanborið við 0,9% heildarskuldbindingar umfram eignir í árslok 2014. Miðað er við sömu forsendur og í árslok 2014, þar á meðal lífslíkur sem byggja á reynslu árána 2007 til 2011 á Íslandi. Félag íslenskra tryggingastærðfræðinga hefur boðað að nýjar lífslíkutöflur verði gefnar út á árinu 2016 og verði þar miðað við spá um lækkandi dánartíðni á komandi árum. Það mun auka verulega skuldbindingar lífeyrissjóða. Engar ákvarðanir hafa



verið tekna um hvernig þessum auknu skuldbindingum verði mætt, en líklegt að það verði gert með því að hækka ellilífeyrisaldur sjóðfélaga og að sú breyting muni gerast á löngum tíma.

UNNIÐ AÐ HLUTHAFASTEFNU MEÐ GEGNSÆI OG ÁBYRGÐ

Stjórn Gildis hefur áfram unnið að innleiðingu á hluthafastefnu sjóðsins sem samþykkt var í ársbyrjun 2015. Hluthafastefnan markar stefnu og stjórnarhætti Gildis-lífeyrissjóðs sem eiganda í þeim félögum sem hann fjárfestir í. Stjórn sjóðsins vill stuðla að auknu gegnsæi og ábyrgð sem eigandi og fjárfestir á markaði. Markmiðið er meðal annars að beita sér sem eigandi í félögum þar sem sjóðurinn er hluthafi í þeim tilgangi að stuðla að langtímahagsmunum og sjálfbærni þeirra og ábyrgum stjórnarháttum.

Innlendur hlutabréfamarkaður hefur verið að stækka og eflast undanfarin ár sem leiðir til nýrra vinnubragða hagsmunaaðila á markaði, bæði hlutafélaga og ekki síður fjárfesta. Sjóðurinn er orðinn virkari hluthafi í félögum en áður og vill því axla ábyrgð til samræmis við það hlutverk.

SVEIGJANLEIKI Í HÚSNÆÐISLÁNUM SJÓÐFÉLAGA

Sjóðfélagar Gildis njóta töluverðs sveigjanleika þegar kemur að húsnæðislánnum sjóðsins. Hægt er að velja á milli verðtryggðra og óverðtryggðra lána, fastra og breytilegra vaxta. Gildi hóf í mars 2015 að bjóða sjóðfélögum óverðtryggð lán í fyrsta sinn. Með auknum sveigjanleika og hagstæðum vöxtum og lántökugjaldi bjóðast sjóðfélögum Gildis einna hagstæðustu lán sem völ er á. Allir sem greitt hafa til Gildis, í samtryggingu eða séreign, eiga rétt á að sækja um lán hjá sjóðnum. Markmið Gildis með lánunum er að vera bakhjarl sjóðfélaga sinna í þessari mikilvægu fjárfestingu sem kaup á húsnæði er. Einnig eru sjóðfélagalán traustur fjárfestingarkostur og eykur áhættudreifingu í safni sjóðsins. Mikil aukning varð á útlánnum sjóðsins til sjóðfélaga á árinu 2015.



FÉLAGSMÁL

ÝMISLEGT

BARÁTTUDAGURINN 1. MAÍ

Baráttudagurinn 1. maí var haldinn eins og venja er með kröfugöngu og baráttufundi á Ingólfstorgi. Safnast var að venju saman neðan við Hlemm á Laugavegi en kröfugangan fór um Laugaveg og niður Bankastræti með Lúðrasveit verkalýðsins og Lúðrasveitinni Svani sem léku fyrir göngunni alla leið inn á Ingólfstorg. Það hefur verið brugðið á ýmsa nýbreytni í göngunni á síðustu árum. Þannig hafa ræðumenn flutt örræður úr 1. maí ávarpi dagsins meðan á göngunni hefur staðið. Fundurinn var eins og síðustu árin á Ingólfstorgi og var áberandi góð þátttaka félagsmanna Eflingar í göngunni en fánaberar og aðrir áhugasamir félagsmenn safnast saman í Sætúninu og ganga þaðan fylktu liði á Hlemm.

EFLING BAUÐ Í KAFFI Í VALSHEIMILINU

Að loknum hátíðarhöldunum í miðborg Reykjavíkur bauð Efling-stéttarfélag upp á kaffi í Valsheimilinu að Hlíðarenda. Félagsmenn Eflingar fjölmenntu í kaffið, alls á annað þúsund manns sem nutu stundarinnar með vinnufélögum og fjölskyldum saman eftir að hafa tekið þátt í göngunni og hlýtt á ræðumenn dagsins.

FRAMTALSADSTOÐ

Efling bauð félagsmönnum upp á aðstoð við að telja fram til skatts og stóð þessi aðstoð laugardag og sunnudag 12. og 13. mars. Það er löng hefð fyrir þessari aðstoð sem staðið hefur um áratugaskeið. Nokkuð hefur dregið úr aðsókn að þessari þjónustu og er ástæðan eflaust sú að allir skila orðið skattaframtalinu með rafrænum hætti. Enn eru samt margir sem nýta þessa þjónustu sem starfsmenn LAG lögmannna hafa annast fyrir félagsmenn Eflingar og er gert ráð fyrir að bjóða upp á þessa þjónustu áfram meðan þörf er fyrir hana.

ÚTGÁFUMÁL OG VEFUR

FRÉTTABLAÐ EFLINGAR OG HEIMASÍÐA

Að jafnaði er mikið útgáfustarf unnið á vegum Eflingar á hverju ári, kynningarefni er sent út með öllum stærri kjarasamningum um leið og þeir fara í atkvæðagreiðslu og er þetta efni jafnframt til afhendingar á skrifstofum félagsins ásamt ýmsum sérsamningum sem annað hvort eru prentaðir eða fjölfaldaðir. Samningar stærri samningssviða eru að jafnaði prentaðir í nokkru upplagi en samningar sem eru smærri í sniðum oft fjölfaldaðir á skrifstofum Eflingar.

Fréttablað Eflingar kemur út í sex tölublöðum árlega auk veglegs orlofsblaðs sem nýtist vel til kynningar á starfi

orlofsdeildarinnar og félagsins allt árið. Efling leggur mikinn metnað í gott Fréttablað og það er sameiginlegt verkefni starfsmanna að leggja efni til blaðsins eins og sjá má í hverju tölublaði. Allar útgáfuáætlanir blaðsins hafa undanfarin ár staðist upp á dag en þar eigum við í góðu samstarfi við prentsmiðjuna Odda en það samstarf hefur staðið um áratuga skeið.

Það hefur verið rætt á undanförunum árum hvort áherslan á þennan prentmiðil, Fréttablað Eflingar, sé of mikil og það rætt hvort félagið ætti að færa sig meira inn á rafræna miðla. Niðurstaða hefur verið sú að leggja rækt við Fréttablaðið en setja aukna áherslu á heimasíðuna og rafrænar afgreiðslur þar sem því verður við komið. Þá hafa kynningar og auglýsingamál félagsins t.d. við afgreiðslu kjarasamninga verið færð talsvert inn á samfélagsmiðla til að reyna að nálgast þá hópa meira sem ekki fylgjast mikið með hefðbundnum fjölmiðlum, dagblöðum, útvarpi og sjónvarpi.

Mikil áhersla er lögð á fræðslumál félagsins og leitast við að sýna í Fréttablaðinu og á heimasíðunni sem flest af því sem félagið er að gera í menntamálum félagsmanna með viðtölum við þá sem eru í ýmiss konar námi tengdu félaginu og þá er jafnan fjallað um öll nýmæli sem fræðsludeildin er að vinna að á hverjum tíma, bæði í innri fræðslusjóðum félagsins og í Starfsafli, menntaskrifstofu Flóabandalagsfélaganna.

Stefnan hefur verið sú að minna á réttindi í sjúkrasjóði í hverju tölublaði Fréttablaðs Eflingar og einnig vekja athygli eins og kostur er á þjónustu ráðgjafa félagsins í starfsendurhæfingu þar sem um tiltölulega ný réttindi og þjónustu er að ræða í félaginu. Þá er mikil áhersla lögð á viðtöl við þá sem hafa reynslu af starfsendurhæfingu til að kynna þessa starfsemi sem best og draga fram þann mikla árangur sem þessi þáttur í starfsemi Eflingar og VIRK er að ná fram.

Það efni sem alla jafna tekur mest rými í blaðinu og á vef félagsins er eðlilega umfjöllun um kjara- og samningamál en á tímabili kjarasamninga er þetta efni alltaf mjög fyrirferðamikið og reyndar er það stefna að ekkert tölublað Eflingar er án umfjöllunar um kjara- og samningamál að einhverju marki.

Þá er alltaf í hverju tölublaði ýmiss konar efni sem tengist sögu verkalyðsfélaganna og baráttu verkalyðshreyfingarinnar á fyrri tíð en Efling-stéttarfélag býr yfir mjög merku mynda- og skjalasafni félagsins og eldri félaga sem er stöðug uppspretta efnis í blaðið. Á þessu starfsári hefur Fréttablaðið lagt sig eftir að kynna framlag kvenna til verkalyðsbaráttunnar til þess að minna á 100 ára afmæli kosningaréttar kvenna.

Þá er leitast við að kynna niðurstöður í dómsmálum sem skipta máli fyrir launafólk og eru lögmenn okkar hjá LAG lögmönnum, þau Karl Ó. Karlsson og Anna Lilja Sigurðardóttir dugleg að vinna þau mál fyrir okkur í læsilegt efni fyrir félagsmenn.

BREYTINGAR OG ÞRÓUN HEIMASÍÐU

Nokkuð er síðan opnað var fyrir orlofshúsabókanir á vefnum allan ársins hring og félagsmönnum beint inn á sérstakan bókunarvef. Samhliða þessum breytingum voru gerðar breytingar á útliti orlofshluta heimasíðunnar til að gera upplýsingar um orlofshúsin aðgengilegri en áður.

Ýmsar aðrar breytingar hafa verið gerðar á heimasíðu Eflingar og miða þær allar að því að gera efnið sem aðgengilegast fyrir félagsmenn. Má þar nefna að nú velur fólk á milli tveggja fræðslusjóða þegar kemur að upplýsingum um styrki, opinbera og almenna í stað þess að áður þurftu félagsmenn að velja réttan sjóð á opinberum markaði.

Jafnframt er einungis eitt umsóknareyðublað um einstaklingsstyrki fyrir alla sjóðina og er það til einföldunar fyrir félagsmenn. Forsíða heimasíðunnar breyttist einnig og birtist nú mynd yfir allan skjáinn með texta um það sem helst ber að nefna hverju sinni og er það meira áberandi en það sem áður var.

Margar aðrar breytingar hafa verið gerðar á vefnum eins og t.d. á framsetningu á efni frá sjúkrasjóði, útlitsbreytingar hafa verið gerðar á fræðslusjóðnum, letur var stækkað á allri heimasíðunni, borðinn neðst á heimasíðu var stækkaður og fleiri breytingar voru gerðar á vefnum.

Farið var yfir öryggis- og afritunarmál með fyrirtækinu Kaliber sem sér um að þjónusta heimasíðu Eflingar. Haldinn var sérstakur fundur um öryggismál eftir öryggisbrest sem kom fram á heimasíðunni en margir aðilar eru nú að herða öryggiskröfur sínar á heimasíðum sínum.

Vinna við heimasíðuna er stöðugt í fullum gangi og alltaf þarf að uppfæra upplýsingar sem birtast sem fréttir um stöðu mála sérstaklega þegar kemur að kjarasamningsviðræðum. Einnig er alltaf vinna í gangi við að breyta framsetningu á efni sem þegar er á síðunni og nú stendur til að breyta forsíðunni til að gera hana enn aðgengilegri.

DAGBÓK EFLINGAR

Dagbók Eflingar-stéttarfélags fyrir árið 2016 var að venju send félagsmönnum. Í bókinni er að finna allar helstu upplýsingar sem eru mikilvægar fyrir félagsmenn Eflingar. Dagbókin liggur einnig frammi í afgreiðslu félagsins og er jöfn eftirspurn eftir henni fram eftir ári. Innihaldið er nokkuð breytt á hverju ári í samræmi við breytingar á starfsemi félagsins og almanaki sem hefur einnig verið gefið aukið rými og eykur notagildi bókarinnar.

SAFN FYRIR ÁHUGA- OG FRÆÐI-MENN UM SÖGUNA

NÝR SAMNINGUR VIÐ RA UM BÓKASAFNIÐ

Bókasafn Dagsbrúnar í Reykjavík Akademiunni er til húsa við gamla Skúlatúnið sem nú heitir Þórunnartún 2 í Reykjavík en þetta safn er alveg einstakt hér á landi. Bókasafn Dagsbrúnar er sérfræðisafn á sviði atvinnulífs-rannsóknna, verkalyðsmála og handbókasafn. Á safninu er vinnuástaða fyrir þá sem rannsaka þróun verkalyðshreyfingar, velferðarkerfis og íslensks atvinnulífs. Bókasafn Dagsbrúnar er í eigu Eflingar-stéttarfélags, en hefur starfað í húsakynnum Reykjavíkur Akademiunnar síðan 2003. Safnið er opið á hverjum virkum deg. Nú hefur verið endurnýjaður samningur við ReykjavíkurAkademiuna sem gildir til næstu ára.

Bókasafn Dagsbrúnar hefur verið í umsjón og varðveislu Reykjavíkur Akademiunnar í um tólf ára skeið en áður var safnið hjá Verkamannafélaginu Dagsbrún á Lindargötu og síðar í Skipholti. Árið 2003 var gerður fyrsti samningurinn við ReykjavíkurAkademiuna um varðveislu safnsins sem þýðir að RA hefur umsjón með safninu og annast alla þjónustu við það og notendur þess.

Bókasafnið er það eina sinnar tegundar á landinu en í því eru fjölmörg fræðirit um vinnumarkað og atvinnulífið á fyrri tíð.

Gengið hefur verið frá nýjum samstarfssamningi milli Reykjavíkur Akademiunnar og Eflingar en samningurinn er byggður á upphaflegum samningi milli þessara tveggja aðila frá árinu 2003, sem framlengt hefur verið nokkrum sinnum.

Við þessa endurnýjun samningsins var nokkuð um breyttar áherslur með því að skoðuð verður aukin samvinna aðilanna, færsla bókasafnsins í rafrænt form og ný verkefni sem aðilar hafa ákveðið að skoða saman svo sem myndasafn félagsins o.fl. en samningurinn er í meginatriðum byggður á sömu forsendum og eldri samningar og gildir

hann til 1. janúar 2018. Samkvæmt honum greiðir Efling-stéttarfélag ákveðið framlag á mánuði til Reykjavíkur Akademiunnar fyrir varðveislu og umsjón með safninu.

LÚDRASVEIT VERKALÝÐSINS – NÝR FIMM ÁRA SAMNINGUR VIÐ EFLINGU

Efling hefur lengi átt samstarf við Lúdrasveit Verkalýðsins og hefur nú innsiglað nýjan samning við sveitina fyrir árin 2015-2020. Sveitin hefur hlotið árlegan rekstrarstyrk frá félaginu enda hafa hljómsveitarmenn ætíð verið reiðubúnir til að spila við öll helstu tækifæri þegar félagið og verkalyðshreyfingin hefur þurft á hljómsveitinni að halda við fjölmörg tækifæri. Á þetta við um bæði baráttudag verkalyðsins 1. maí og ýmis önnur tækifæri verkalyðsfélaganna og ASÍ.

EFLING STYÐUR FÉLAGS- OG MENNINGARMÁL, MANNÚÐAR- OG HJÁLPARSAMTÖK

Efling-stéttarfélag studdi á starfsárinu ýmis mannúðarmál eins og gert hefur verið á undanförunum árum. Má þar nefna **Hjálparstarf kirkjunnar** sem er getið hér sérstaklega því Hjálparstarfið hefur á undanförunum misserum beitt öðrum aðferðum við stuðning við skjólstaðinga en áður tíðkuðust. Oftar en ekki þurftu skjólstaðingar hér áður fyrr að sækja matargjafir og standa í biðröðum eftir aðstoð en í stað þess hefur verið tekin upp sú stefna að styðja skjólstaðinga til sjálfshjálpar með ýmiss konar ráðgjöf og beina fjárstuðningi við þá í farveg úttektarkorta sem þeir geta framvísað í verslunum til að losna þannig við niðurlægjandi stöðu í biðröðum. Þá studdi Efling einnig önnur samtök sem vinna að sömu markmiðum en það eru **Mæðrastyrksnefnd** og **Fjölskylduhjálp Íslands** auk **Samhjalpar** sem félagið studdi með jólaaðstoð en einnig til að standa undir jólamatarboðs sem **Samhjalp** býður til um jólahátíðina. Sama á við um Hjálpræðisherinn sem hefur fengið stuðning til að standa undir jólamatarboði á Hernum. Þá fékk **Áfallasjóður Rauða krossins á höfuðborgarsvæðinu** sem er nýtt verkefni á vegum **Rauða krossins** styrk til að aðstoða fólk sem hefur orðið fyrir skyndilegu, fjárhagslegu áfalli og fær ekki stuðnings annars staðar frá.

DAGSBRÚNARFYRIRLESTURINN

HVAÐ GERÐIST Í ALÞYÐUBRAUÐGERÐINNI?

Guðjón Friðriksson, sagnfræðingur, flutti áhugaverðan fyrirlestur á 60 ára afmæli Bókasafns Dagsbrúnar 26. janúar 2016. Fyrirlesturinn bar yfirskriftina *Vort daglegt brauð - Alþýðubrauðgerðin í Reykjavík*. Guðjón sagði skemmtilega frá þessu merka fyrirtæki sem stofnað var af verkamönnum



Sesselja G. Magnúsdóttir, framkvæmdastjóri Reykjavíkur Akademiunnar, Ragnheiður Ólafsdóttir, verkefnastjóri fyrirlestursins, Sigurður Bessason, formaður Eflingarstéttarfélags og Guðjón Friðriksson, sagnfræðingur, eftir fyrirlesturinn fyrir framan eina af myndunum sem voru til sýnis.

og sjómönnum í Reykjavík árið 1917 til að lækka verð á brauði en fyrirtækið var síðan rekið af alþýðuhreyfingunni allt til ársins 1977.

Að fyrirlestrinum stóðu auk Bókasafns Dagsbrúnar, Eflingarstéttarfélag og ReykjavíkurAkademían.

EFLING STYÐUR VIÐ STARF AÐ NEYTENDAMÁLUM

Efling-stéttarfélag hefur um langt árabil stutt við starf að hagsmunum neytenda og hafa þannig **Neytendasamtökin** fengið styrk félagsins til að standa að ýmsu starfi sem þjónar hagsmunum neytenda.

EFLING STYÐUR FJÖLSMIÐJUNA

Efling hefur nú veitt **Fjölsmiðjunni** árlegan rekstrarstyrk samkvæmt 3ja ára samkomulagi við smiðjuna sem rekur mjög mikilvægt og árangursríkt starf að menntamálum fyrir ungt fólk. Um er að ræða 500 þúsund króna árlegan styrk.

ÁRLEGT KAFFIBOÐ ELDRI FÉLAGSMANNA

GAMAN 10.MAÍ Á GULLHÖMRUM Í GRAFARHOLTI

Árið 2015 var gerð sú breyting á dagsetningu kaffiboðs eldri félagsmanna að kaffisamsætið fór fram þann 10. maí í stað marsmánaðar áður. Það var látið reyna á þetta eftir að félagsmenn höfðu samband við félagið með ábendingu um að breyta þessu vegna erfiðs tíðarfars og færðar í marsmánuði. Það má segja að þessi breyting hafi verið mjög til bóta og mikil ánægja með að færa boðið meira fram á vorið.

Eflingarfélagar sem voru 70 ára komu til skemmtunarinnar 10. maí. Þessi skemmtun er jafnan mikið tilhlökkunarefni hjá mörgum eldri félagsmönnum Eflingar sem hafa hist og spjallað, sungið og dansað og hlýtt á upplifgandi skemmtiatriði þessa sunnudagsstund.

JÓLABALL EFLINGAR

FRÁBÆR SKEMMTUN FYRIR FJÖLSKYLDUNA

Það var gleði og tilhlökkun sem ríkti á jólaballi Eflingar sem haldið var í Gullhömrum 16. desember sl. Það var dansað og sungið í kringum jólatréð undir spili hljómsveitar hússins sem stóð sig með eindæmum vel. Mikil tilhlökkun ríkti hjá börnunum þegar tilkynnt var að jólasveinarnir gætu átt leið hjá. Bæði börn og fullorðnir skemmtu sér hið besta þegar jólasveinarnir birtust og léku á alls oddi. Það var mikið hlegið að þeim sveinkum enda miklir ólátabelgir á ferð. Allir voru vel mettir eftir góðar veitingar og í lokin fengu börnin nammipoka frá jólasveinunum. Frábær skemmtun fyrir alla fjölskylduna.

NÝR HÁTÍÐARFÁNI EFLINGAR

ALLIR BÓKSTAFIR FÁNANS ÚR SÉRPÖNTUÐU LAXARØÐI

Á árinu 2104 var ákveðið að semja við myndlistarkonuna Margréti G. Björnson um að sauma nýjan hátíðarfána fyrir Eflingu-stéttarfélag en verkið var unnið eftir upphaflegri teikningu Þorfinns Sigurgeirssonar, myndlistarmanns. Margrét lauk við gerð fánans 2015 sem var til sýnis á aðalfundi Eflingar í lok apríl það ár. Fáninn er allur handsaumaður. Grunnurinn er úr bómullarflaueli og gyllt



jereyefni er í félagsmerkinu. Allir bókstafir hátíðarfánans eru úr sérpöntuðu, gylltu laxaroði frá Sjávarleðri á Sauðárkróki. Snúður og skreytingar eru einnig sérpantaðar erlendis frá. Hátíðarfáninn er mjög fallegur enda vandað til hans eins og kostur er.

HJÚKRUNARHEIMILIN OG VANDI SKÓGARBÆJAR

Í síðustu skýrslu stjórnar var farið vel yfir þá umræðu sem átt hefur sér stað í stéttarfélagunum um aðild stéttarfélaganna að stjórnun og fulltrúaráðum hjúkrunarheimila á Reykjavíkursvæðinu. Tilfnið þá voru fjárhagserfiðleikar hjúkrunarheimilsins Eirar sem voru mjög alvarlegir á þeim tíma en ljóst er nú að miklir fjárhagserfiðleikar hafa steðjað að fjölmörgum hjúkrunarheimilum þar sem ríkið hefur komið sér hjá að fjármagna starfsemi eins og gert er ráð fyrir.

Við stofnun hjúkrunarheimilanna á Reykjavíkursvæðinu komu ýmis stéttarfélög að bæði stofnun þeirra og lögðu til fjármagn til stofnframkvæmda heimilanna. Síðan tóku fulltrúar stéttarfélaganna í sumum tilvikum sæti í fulltrúaráðum þeirra og stjórnun og hefur sú skipan haldist bæði hjá stéttarfélagunum og ASÍ og eru því tengslin við hjúkrunarheimilin bæði söguleg og félagsleg auk þess sem fjárhagslegur stuðningur kom til í upphafi.

Fjöldi starfsmanna á heimilunum eru í ASÍ félagunum og rekstrarvandi heimilanna, þar sem stéttarfélögin eiga aðild að stjórnun og fulltrúaráðum getur haft áhrif á starfsumhverfi og starfskjör félagsmanna við þessar erfiðu aðstæður. Það vakna því eðlilega spurningar um það hvort þessi félagslega aðild að stjórnun og fulltrúaráðum sé ekki barn síns tíma og því eðlilegt að slíta á þetta samband þegar bæði sveitarfélögin sem stóðu að stofnun heimilanna og ríkið eru ekki lengur reiðubúin að fjármagna rekstur heimilanna eins og verið hefur.

Vegna vanefnda ríkisins er nú mjög erfið rekstrarstaða hjá hjúkrunarheimilinu Skógarbæ. Um 150 milljón króna upp-

safnaður halli er nú á rekstrinum og borgin hefur ekki heldur tekið á vandanum eða beitt sér sem stærsti stofnaðilinn. Niðurstaða stjórnar Eflingar hefur verið sú að félagið geti ekki haldið áfram í stjórn og fulltrúaráði Skógarbæjar við þessar aðstæður. Hefur stjórn Eflingar nú ákveðið að stefna að úrsögn úr fulltrúaráði Skógarbæjar nema nýjar upplýsingar berist frá stjórnvöldum um fjármögnun hjúkrunarheimila.

ÁTAK Í KYNNINGARMÁLUM EFLINGAR

Nú í marsmánuði og apríl hafa forsvarsmenn Eflingar rætt við Auglýsingastofuna Pipar um kynningar- og auglýsingaherferð sem snýr að félagsmönnum Eflingar. Markmiðið er að styrkja stöðu félagsins í fjölmiðlum og almennri umræðu í þjóðfélaginu. Auglýsingaherferðin er hugsuð sem langtímaverkefni þessara aðila þar sem þeir byggja upp sameiginlega ímynd þar sem byggt er á félagsmanninum, virðingu fyrir honum og starfi hans.

NÝBYGGINGU SÆTÚNS 1 LOKIÐ

BETRI AÐSTAÐA FYRIR FÉLAGSMENN OG STARFSEMI EFLINGAR

Viðbyggingu Sætúns 1 sem staðið hefur síðan í upphafi árs 2013 er nú lokið. Nýbyggingin hefur í för með sér gríðarlega breytingu fyrir starfsemi Eflingar þar sem rýmkast um alla fundaraðstöðu fyrir starfsemi og munar ekki sist um þetta fyrir samningafundi og aðra fundi á vegum félagsins en þröngt var orðið um þá starfsemi. Þá hafa einnig verið gerðar breytingar innanhúss á þriðju hæð þar sem skrifstofa Eflingar er til húsa. Þær miða allar að því að bæta aðstöðu félagsmanna í viðtölum og þjónustu. Nýbyggingin skapar mikið svigrúm fyrir Eflingu í framtíðinni en auk skrifstofurýmis og aðstöðu undir mikið fundarstarf eru áfram fræðslusalir á fjórðu hæðinni auk þess sem Efling leigir VIRK starfsendurhæfingarsjóði norðurhús fjórðu hæðar og

hluta suðurhúss sömu hæðar. Það er mikil ánægja með að þessi mikla framkvæmd við húsið gekk áfallalaus fyrir sig og engin alvarleg slys urðu við framkvæmdirnar allan þennan tíma.

Lokaúttekt hefur farið fram á viðbyggingu Sætúns 1 og hefur THG sem er umsjónaraðili byggingarframkvæmdanna skilað lokaskýrslu um framkvæmdirnar. Heildarkostnaður vegna allra framkvæmdanna við Sætún 1 nemur um 640 milljónum króna en upphaflegar áætlanir voru rúmar 562 milljónir. Af þessari heildarupphæð 640 milljónum, greiðir Efling um 400 milljónir. Mismunurinn skýrist af miklum breytingum sem urðu bæði á kostnaði vegna meira byggingamagns, aukins byggingarefnis, meiri vinnu við bygginguna, dýrari vinnu við grunn hússins, breytinga sem gera varð á byggingunni bæði á stigapöllum, tengibyggingum, kjallara og ýmsum kerfum hússins. Efling fær mun stærri hluta af byggingunni í sinn hlut, nærri 1000 fermetra aukningu í heild þar af um 130 fm í sameign en alls á Efling nú um 2800 fermetra í byggingunni af um 6000 fermetrum og eignarhlutur félagsins fer úr 40,94% í 46,7%.

Þess má geta í lokin að þetta stóra verkefni, bæði byggingarframkvæmdir við nýbyggingu Sætúns 1 og framkvæmdir hjá Eflingu hafa gengið nær slysalaust fyrir sig. Það er Teiknistofa Halldórs Guðmundssonar THG sem hafði yfirumsjón með framkvæmdinni, þarfaþing sá um framkvæmdirnar og Mannvit bar ábyrgð á öryggismálum. Samúel Guðmundsson frá THG hafði yfirumsjón með framkvæmdum af hálfu THG.

BORGARSTJÓRN KÆRÐ VEGNA SYNJUNAR BYGGINGARLEYFIS BÍLAKJALLARA

Húsfélagið Sætún 1 óskaði eftir því í tengslum við stækkun hússins að fá að byggja bílastæðahús norðan megin hússins í samræmi við stækkun hússins. Borgarstjórn Reykjavíkur samþykkti ekki leyfi til byggingar bílajakjallara nema með því skilyrði að bílastæði ofanjarðar verði fjarlægð um leið. Á þetta gat Húsfélagið Sætún 1 ekki fallist enda væri þar með miklum fjármunum kastað á glæ. Þess vegna tók Húsfélagið þá ákvörðun haustið 2016 að leggja fram kæru gegn úrskurði Borgarstjórnar Reykjavíkur til Úrskurðarnefndar umhverfis- og auðlindamála. Þetta var gert eftir að reynt hafði verið ítrekað að fá Borgarstjórn Reykjavíkur til að endurskoða afstöðu sína í þessu máli.

BREYTINGAR Á STARFSMANNAHALDI

Ekki urðu miklar breytingar á starfsmannahaldi á þessu starfsári. **Oddný Einarsdóttir**, þjónustufulltrúi í kjaramáladeild sem verið hefur lengi starfsmaður á skrifstofu



Eflingar, lét af störfum þann 18. febrúar þegar hún hvarf til annarra starfa. Það hefur fækkað í starfsmannahópnum um einn starfsmann vegna veikinda. Nýir starfsmenn sem komu til starfa á starfsárinu voru **Ásta Guðný Kristjánsdóttir** sem ráðin var til starfa sem þjónustufulltrúi í kjaramáladeild 5. júní 2015, **Karen Ósk Nielsen Björnsdóttir** sem hóf störf hjá Eflingu, fyrst sem sumarstarfsmaður í kjaramáladeild 29. maí 2015, og var síðan í hlutastarfi sl. vetur, **María Karevskaya** sem kom til starfa hjá sjúkrasjóði Eflingar 24. mars 2015 og **Elma Dögg Frostadóttir** sem hóf störf hjá félaginu sem þjónustufulltrúi í kjaramáladeild þann 22. janúar 2016.

Nýir starfsmenn eru boðnir velkomnir til starfa og þeir sem létu af störfum á starfsárinu eru þökkuð góð störf í þágu félagsins.

STJÓRN EFLINGAR

BREYTINGAR Í STJÓRN EFLINGAR Á AÐALFUNDI 2016

Þegar kom að framboðum til stjórnar á þessu ári, kom fram að þrír stjórnarmenn gáfu ekki kost á sér áfram til stjórnarsetu. Það voru þau Ingvar Vigur Halldórsson, Sigurey Agatha Ólafsdóttir og Stanislaw Bukowski. Stjórn og trúnaðarráð Eflingar samþykktu á fundum sínum 18. febrúar 2016 tillögu uppstillingarnefndar. Í stað þeirra sem gáfu ekki kost á sér, gerði uppstillingarnefnd tillögu um þau Halldór Val Geirsson, starfsmann hjá Orkuveitu Reykjavíkur, Kolbrúna Evu Sigurðardóttur hjá Ölgerðinni og Kristján Benediktsson hjá Samskipum. Ekki komu fram önnur framboð til stjórnarinnar og var hún því sjálfkjörin með þessum breytingum.

STJÓRN EFLINGAR-STÉTTARFÉLAGS 2015–2016

Formaður

Sigurður Bessason Skrifstofu Eflingar

Varaformaður

Sigurrós Kristinsdóttir Skrifstofu Eflingar

Ritari

Fanney Friðriksdóttir Reykjavíkurborg

Gjaldkeri

Ragnar Ólason Skrifstofu Eflingar

Meðstjórnendur

Franz Arason	Flugleiðum
Guðný Óskarsdóttir	Reykjavík Hótel
Hrönn Bjarnþórsdóttir	Réttarholtsskóla
Ingibjörg Sigríður Árnadóttir	SP Þorlákshöfn
Ingvar Vigur Halldórsson	Efnamóttökunni
Jóhann Harðarson	Eimskipum
Sigurey Agatha Ólafsdóttir	Össuri
Sigurlaug Brynjólfsdóttir	Leikskólanum Jörva
Stanislaw Bukowski	Garðyrkjuþjónustunni
Steinþór Ingi Þórsson	Eldisstöðinni Ísbór
Þorsteinn M. Kristjánsson	Loftorku

STJÓRNIR SJÓÐA EFLINGAR-STÉTTARFÉLAGS 2015–2016

FRÆÐSLUSJÓÐUR**Aðalmenn**

Sigurrós Kristinsdóttir, formaður	Stjórn
Þorsteinn M. Kristjánsson, varaformaður	Stjórn
Elín Jónsdóttir	Trúnaðarráð
Guðný Óskarsdóttir	Trúnaðarráð
Ingvar Vigur Halldórsson	Trúnaðarráð

Varamenn

Ingibjörg Sigríður Árnadóttir	Trúnaðarráð
Ingólfur Björgvin Jónsson	Trúnaðarráð

SJÚKRASJÓÐUR**Aðalmenn**

Sigurður Bessason, formaður	Stjórn
Sigurrós Kristinsdóttir, varaformaður	Stjórn
Ingvar Vigur Halldórsson	Trúnaðarráð
Jóna Sigríður Gestsdóttir	Trúnaðarráð
Ragnar Ólason	Trúnaðarráð

Varamenn

Franz Arason	Trúnaðarráð
Sigríður Eygló Hafsteinsdóttir	Trúnaðarráð

ORLOFSSJÓÐUR**Aðalmenn**

Þorsteinn M. Kristjánsson, formaður	Stjórn
Sigurey Agatha Ólafsdóttir, varaform.	Stjórn
Aðalbjörg J. Jóhannsdóttir	Trúnaðarráð
Hörður Aðalsteinsson	Trúnaðarráð
Jóhann Ingvar Harðarson	Trúnaðarráð

Varamenn

Sigurður Bessason	Trúnaðarráð
Kolbrún Eva Sigurðardóttir	Trúnaðarráð

VINNUDEILUSJÓÐUR**Aðalmenn**

Magnús Jakobsson, formaður	Stjórn
Hrönn Bjarnþórsdóttir, varaformaður	Stjórn
Ingólfur Björgvin Jónsson	Trúnaðarráð
Jóhann I. Harðarson	Trúnaðarráð
Þórður Ólafsson	Trúnaðarráð

Varamenn

Jónína Sigurðardóttir	Trúnaðarráð
Fanney Friðriksdóttir	Trúnaðarráð

Skýrsla stjórnar Eflingar-stéttarfélags 2015–2016

Ritstj.: Þráinn Hallgrímsson

Ábm.: Sigurður Bessason

Umbrot og hönnun: Þorfinnur Sigurgeirsson

Ljósmyndir: Herdís Steinarsdóttir, Sveinn Ingvason og Þorfinnur Sigurgeirsson

Prentun: Litlaprent ehf.

Skýrsla stjórnar Eflingar-stéttarfélags er unnin að miklu leyti upp úr heimildum og gögnum félagsins, m.a. fundargerðum stjórnar Eflingar, gögnum tengdum kjarasamningum félagsins og heimildum frá stjórnnum sjóða félagsins. Þá er stuðst við frásagnir og umfjöllun um félagið í Fréttablaði Eflingar og á heimasíðu.

