

SKÝRSLA STJÓRNAR 2014 – 2015



AÐALFUNDUR

28. APRÍL 2015



AÐALFUNDUR

28. APRÍL 2015

EFNISYFIRLIT

	Bls.
Félagsmenn.....	3
Kjaramál.....	6
Sjúkrasjóður.....	11
Starfsendurhæfing Eflingar.....	14
Fræðslumál.....	16
Orlofs- og ferðamál.....	20
Fjárhagur Eflingar.....	24
Gildi Lífeyrissjóður.....	29
Félagsmál.....	30
Stjórn Eflingar-stéttarfélags.....	36
Stjórnir sjóða Eflingar-stéttarfélags.....	36

Skýrsla stjórnar Eflingar-stéttarfélags 2014–2015

Ritstj.: Þráinn Hallgrímsson

Ábm.: Sigurður Bessason

Umbrot og hönnun: Þorfinnur Sigurgeirsson

Ljósmyndir: Herdís Steinarsdóttir, Þorfinnur Sigurgeirsson og Sveinn Ingvason

Prentun: Litlaprent ehf.

Skýrsla stjórnar Eflingar-stéttarfélags er unnin að miklu leyti upp úr heimildum og gögnum félagsins, m.a.fundargerðum stjórnar Eflingar, gögnum tengdum kjarasamningum félagsins og heimildum frá stjórnnum sjóða félagsins. Þá er stuðst við frásagnir og umfjöllun um félagið í Fréttablaði Eflingar og á heimasíðu.



Stjórn Eflingar. Fremri röð f.v. Guðný Óskarsdóttir, Sigurrós Kristinsdóttir, Sigurður Bessason og Þorsteinn M. Kristjánsson. Aftari röð f.v.: Ingibjörg Sigríður Árnadóttir, Jóhann Harðarson, Franz Arason, Hrönn Bjarnþórsdóttir, Ragnar Ólason, Sigurlaug Brynjólfssdóttir, Ingvar Vigur Halldórsson og Þóroddur Ólafsson. Á myndina vantar Fanney Friðriksdóttur, Sigurey A. Ólafsdóttur og Stanislaw Bukowski.

STJÓRNARFUNDIR – TRÚNAÐARRÁÐSFUNDIR OG FÉLAGSFUNDIR

Frá aðalfundi Eflingar og fram til áramóta 2014–2015 voru haldnir sjö stjórnarfundir í félaginu og á árinu 2015 fram að aðalfundi félagsins hafa verið haldnir átta fundir í stjórn Eflingar. Alls hafa því fimmtán stjórnarfundir verið haldnir á starfsárinu en að jafnaði eru fundir haldnir á tveggja til þriggja vikna fresti og gert hlé yfir hásumarið.

Á þessu tímabili hafa verið haldnir átta trúnaðarráðsfundir, fjórir fyrir áramót og fjórir eftir áramót og þar af einn sameiginlegur trúnaðarráðs- og félagsfundur auk aðalfundar á tímabilinu.

FUNDIR MEÐ FÉLAGSMÖNNUM

Það er mikið um fundahald í Eflingu enda félaginu stjórn- að mikið í gegnum fundi, bæði innri fundi í stjórnnum sjóða félagsins, vinnustaðafundum, fundum með einstökum hópum um tilfallandi mál og síðan eru starfsmenn og forystumenn oft kallaðir til aðstoðar við lausn ýmissa mála á vinnustöðum. Þannig hafa fjölmargir fundir verið haldnir með félagsmönnum á starfsárinu eins og undan-

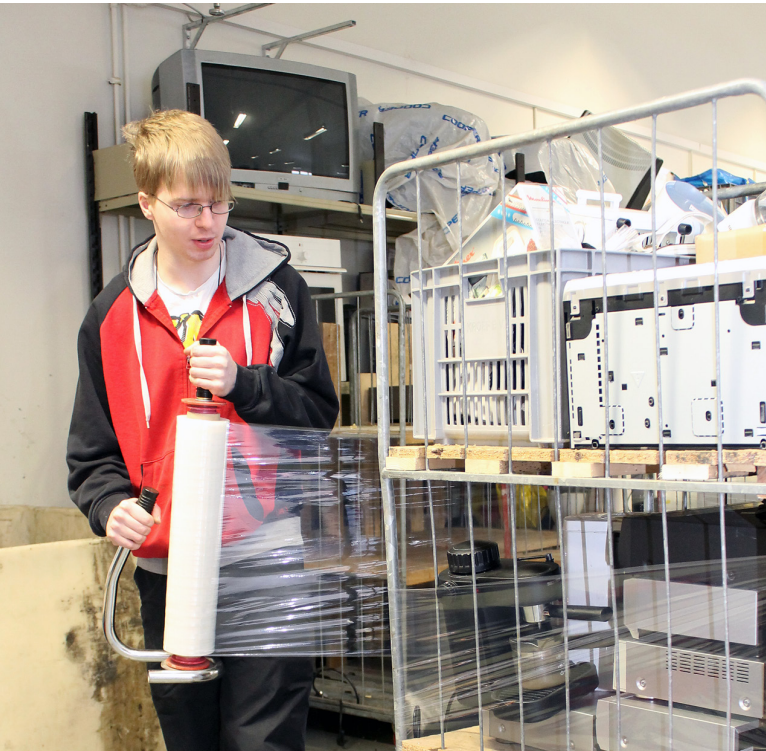
FÉLAGSMENN

farin ár bæði til að standa fyrir kjöri trúnaðarmanna, fjalla um ýmis mál sem tengjast kjarasamningum bæði á almennum markaði og hinum opinbera.

SAMNINGANEFND FLÓAFÉLAGANNA – KOSNING NEFNDARINNAR OG FYRIRKOMULAG SAMNINGA

Samninganefnd Flóafélaganna kom saman í fyrsta sinn vegna undirbúnings kjarasamninga á almennum markaði þann 26. nóvember 2014. Samninganefndin samanstendur af fulltrúum Eflingar, Hlífar og VSK sem standa saman að kjarasamningum Flóabandalagsins. Formaður samninganefndar Flóabandalagsins var á þessum fundi kjörinn Sigurður Bessason, formaður Eflingar-stéttarfélags.

Samráðsfundir eru haldir nokkrum sinnum á ári meðal Flóafélaganna eftir undirritun kjarasamninga þar sem viðræðunefnd formanna og varaformanna auk leiðandi starfsmanna kemur saman til að fara yfir stöðu kjara-



samninganna og framkvæmd þeirra, samræma sjónarmið og taka ýmsar ákvarðanir er varða stefnumótun félaganna í kjara- og samningamálum. Þetta samstarf hefur gengið mjög vel allt frá því félögin hófu samstarf sitt í samninga- og fræðslumálum um síðustu aldamót. Á þessum fyrsta fundi samninganefndarinnar var farið yfir megináherslur í kjarasamningunum framundan en nánar er vikið að því hér síðar í kaflanum um kjaramál.

Annar fundur samninganefndarinnar var haldinn 10. febrúar 2015 þar sem gengið var frá megináhrifum Flóabandalagins og heimild fengin til að leggja þær fram á fundi með SA daginn eftir.

Á þriðja fundi samninganefndarinnar 16. apríl 2015 samþykkti nefndin síðan að vísa kjaradeilunni til ríkissáttasemjara.

VINNUSTAÐAEFTIRLIT – VINNUSTAÐASKÍRTEINI UM 80 FYRIRTÆKI HEIMSÓTT Á STARFSÁRINU

Vinnustaðaeftirlitið breytti nokkuð um áherslur á síðasta ári. Efling og Matvís hafa um nokkurra ára skeið verið með samstarf sín á milli í eftirlitinu og einbeittu sér áfram að veitingageiranum eins og áður og heimsóttu rúm 80 fyrirtæki á árinu 2014. Er það á svipuðu róli og undanfarin ár.

Sú breyting varð á eftirlitinu að í stað þess að eftirlitsmenn stéttarfélaganna einbeittu sér að því að skrá alla viðstadda á vinnustaðnum, starfsmenn og eigendur, þá skráðu þeir nokkra starfsmenn en nýttu fremur tímann í að ræða við félagsmenn og stjórnendur um kjarasamninga og málefni sem snúa að félaginu.

Ef grunur lék á svartri atvinnustarfsemi eða grunsemdir voru um að starfsemin stangaðist að einhverju leyti á við lög og kjarasamninga, voru allir starfsmenn og eigendur skráðir.

Stefna Eflingar á starfsárinu hefur verið að einbeita sér að veitingageiranum enda aðeins tvö stéttarfélög sem hafa virkt eftirlit með þeim geira á móti nokkrum félögum sem sjá um tiltölulegan lítinn byggingageira.

Smám saman eru vinnustaðaskírteinin að verða útbreiddari en þó er víða pottur brotinn enda mjög mikil endurnýjun í veitingageiranum.

MIKIL SÉRSTAÐA VEITINGAGEIRANS Á VINNUMARKAÐI

Veitingageirinn hefur mikla sérstöðu á vinnumarkaðnum. Mikið er um kennitölufلاك, alltaf nokkuð um fyrirtæki þar sem laun eru undir lágmarkslaunum og töluvert um svarta vinnu og svik í kringum launategd gjöld. Margt ungt fólk starfar í þessari atvinnugrein sem einnig einkennist af hárrí starfsmannaveltu.

VIRK EFTIRLITSDEILD SKATTYFIRVALDA

Þá eru skattayfirvöld með virka eftirlitsdeild sem bregst fljótt og vel við ábendingum eftirlitsaðila vinnumarkaðarins. Það hefur gríðarlega mikið að segja. Þó þetta vinnustaðaeftirlit komist aldrei yfir nema brot af veitingageiranum þá fréttist það út í atvinnugreinina og hefur þannig vonandi fyrirbyggjandi áhrif. Mikilvægt er síðan að hið opinbera sé vakandi yfir því að beita sektum eða lokunum þar sem það á við. Af hálfu verkalýðshreyfingarinnar viljum við svo gjarnan sjá miklu virkara eftirlit með þessum geira enda mikið í húfi.

Samtök atvinnulífsins sem voru mjög virk í þessu starfi og höfðu tvo starfsmenn í fullu starfi sem sinntu engu öðru hafa nú hætt því fyrir tæpum tveimur árum. Hvort það er tímabundið hlé eða varanlegt vitum við ekki.

Með tilkomu vinnustaðaskilríkja er allt eftirlit mun auðveldara. Löggin sem það eftirlit byggir á, veita frekari heimildir til að heimsækja fyrirtæki án þess að gera boð á undan sér.



Í þessum heimsóknum skrá eftirlitsmenn starfsmenn og eigendur, ýmist alla eða af handahófi. Fer það í gagnagrunn sem bæði skattayfirvöld og Vinnumálastofnun hafa aðgang að. Komi í ljós að viðkomandi sé til dæmis á fullum atvinnuleysisbótum en jafnframt í vinnu er brugðist við því með því að taka viðkomandi af bótum.

Þegar ástæða þykir til, fara eftirlitsmenn með skráninguna á Lífeyrissjóðinn Gildi, sem þá gengur úr skugga um félagsaðild og lögbundnar aðrar greiðslur til félagsins og í lífeyrissjóðinn.

Fulltrúar Eflingar og Matviss hafa heimsótt rúm 80 fyrirtæki á árinu 2014. Fulltrúar Eflingar og Matviss sem sinnt hafa þessu verkefni eru Tryggvi Marteinson frá Eflingu og Niels Sigurður Olgeirsson frá Matvís.

DAGLEG ÞJÓNUSTA FÉLAGSINS – LÖGMENN EFLINGAR

Það er stöðugur yis og þys á afgreiðslu Eflingar-stéttarfélags í Sætúni þar sem gríðarlega mikil dagleg þjónusta við félagsmenn á fjölmörgum sviðum fer fram. Fjöldi félagsmanna kemur með innheimtumál til félagsins auk allra þeirra sem leita til félagsins eftir almennum upplýsingum

um kjaramál og fleira. Fyrir vinnufundi stjórnar félagsins á hverju ári hafa sviðsstjórar nokkrum sinnum tekið saman tölur yfir félagsmenn sem njóta einhverrar þjónustu félagsins og tölur yfir þá félagsmenn sem leita til skrifstofunnar fara auðveldlega í 12.000–14.000 manns. Um er að ræða þúsundir félagsmanna sem njóta þjónustu frá sjóðum félagsins, orlofs-, sjúkra- og fræðslusjóðum auk allra þeirra sem leita til félagsins í kjaramálum. Á seinni árum eftir 2009 hefur einn mikilvægur málaflokkur bæst við sem er starfsendurhæfing með talsverðum umsvifum gagnvart þeim sem þurfa á þeirri þjónustu að halda. Þar eru í dag starfandi sex ráðgjafar sem hafa mikil samskipti við önnur svið félagsins, sérstaklega sjúkrasjóðina. Þá eru ótaldir þeir sem ferðast með félaginu, koma í kaffiboð eldri félagsmanna eða nýta sér framtalsaðstoð félagsins. Enginn efi er á því að sú góða einkunn sem félagið fær í viðhorfskönnunum Capacent Gallup er ekki síst vegna þess hve félagið leggur ríka áherslu á góða þjónustu við félagsmenn sína.

Loks má minna á að á hverjum þriðjudegi geta félagsmenn leitað til Eflingar og fengið ráðgjöf og aðstoð lögmanna félagsins, þeirra Karls Ó. Karlssonar og Önnu Lilju Sigurðardóttur en aðstoðin miðast fyrst og fremst við launa- og kjaramál þó að ráðgjöf sé einnig veitt á öðrum sviðum.

KJARAMÁL

ÞRÓUN KJARAMÁLA Á STARFSÁRINU

GALLUP KÖNNUN

Árleg Gallup könnun Flóafélaganna sem fór fram í september 2014 sýnir mikinn stuðning við hækkun lægstu launa umfram almenna hækkun líkt og undanfarin ár. Þá töldu ríflega sjö af hverjum tíu að launamunur hefði aukist á síðastliðnum fimm árum.

KONUR MEÐ 73% AF LAUNUM KARLA Í HEILDARLAUN Á MÁNUÐI AÐ MEÐALTALI

Karlar höfðu að meðaltali um 114 þúsund krónum hærri heildarlaun en konur fyrir fullt starf. Heildarlaun karla í fullu starfi voru að meðaltali 425.000 kr. á mánuði og 311.000 kr. hjá konum.

Þegar spurt var hver væru sanngjörn laun fyrir vinnu viðkomandi, þá töldu karlar að þau þyrftu að vera 94 þúsund krónum hærri og konur 86 þúsund krónum hærri að meðaltali á mánuði en nú er. Munurinn á dagvinnulaunum karla og kvenna var mun minni en á heildarlaunum eða 45.000 krónur á mánuði. Karlar voru að meðaltali með 305.000 kr. á mánuði í dagvinnulaun á meðan konur eru að með 260.000 kr. í dagvinnulaun fyrir fullt starf.

LÆGSTU DAGVINNULAUN Í RÆSTINGU

Af einstaka starfsstéttum voru starfsmenn sem vinna við ræstingar með lægstu dagvinnulaunin eða 237.000 kr. á mánuði að meðaltali og voru um 73% ræstingafólks með minna en 250.000 krónur á mánuði að meðaltali í dagvinnulaun. Þá voru leiðbeinendur á leikskóla með lægstu heildarlaunin að meðaltali á mánuði eða 261.000 kr.

Konur töldu að um 27% vantaði upp á til þess að laun þeirra væru sanngjörn á meðan mat karla var að það vantaði um 22% upp á laun sín. Af einstaka starfahópum töldu leiðbeinendur á leikskólum að mest vantaði upp á til þess að heildarlaun þeirra væru sanngjörn en þeir töldu að laun þeirra ættu að vera ríflega 100 þúsund krónum hærri eða um 39%.

FÉLAGSMENN SJÁ GREINILEG MERKI UM AUKINN LAUNAMUN

Ríflega sjö af hverjum tíu töldu að launamunur hefði aukist á síðast liðnum fimm árum. Þá voru 57% kvenna ósátt við

launin og rétt innan við helmingur karla. Af einstaka starfahópum voru leiðbeinendur á leikskólum ósáttastir eða þrjú af hverjum fjórum. Þá töldu 72% karla og 53% kvenna að atvinnurekandi þeirra hefði mikið svigrúm til launahækkana.

VINNUTÍMINN LENGIST

Heildarvinnutími félagsmanna í fullu starfi jókst milli ára og var nú að meðaltali rétt tæplega 47 klst. Karlar í fullu starfi unnu að meðaltali 50,5 klst. og konur 42,5 klst.

Þá sögðust 19% vera í fleiri en einu starfi sem var greinileg aukning milli ára en árið 2011 var þetta hlutfall 13%.

UM HELMINGUR STARFA Í UMÖNNUN UNNIN Í HLUTASTARFI

Hlutfall þeirra sem starfaði í hlutastarfi var svipað og árið áður eða um einn af hverjum fimm. Hjá þeim sem störfuðu við umönnun var þetta hlutfall hins vegar ennþá mjög hátt en rétt um helmingur þessa hóps sagðist vinna hlutastarf í sínu aðalstarfi. Þegar verið er að bera saman heildarlaun milli hópa í niðurstöðunum voru launin reiknuð upp miðað við 100% starf og því mikilvægt að halda því til haga að þegar verið er að bera saman meðaltal heildarlauna umönnunarstarfa við aðra hópa er einungis um helmingur þeirra sem starfa við umönnun í raun að fá greidd laun sem samsvara fullu starfshlutfalli. Þá var í þessum stóra hlutavinnuhópi í umönnun um 72% í minna en 75% starfi. Það hlýtur að teljast áhyggjuefni að vaktavinnufyrirkomulag þessa fjölmenna kvennahóps skuli vera með þeim hætti að ekki fáiast launagreiðslur sem samsvari fullu starfshlutfalli.

MIKIL ÁHERSLA Á HÆKKUN SKATTLEYSISMARKA

Þegar spurt var um áherslur í næstu samningum gagnvart atvinnurekendum kom í ljós vaxandi stuðningur við hækkun launa en um 76% svöruðu því til. Þá hafði einnig aðeins fjölgað í þeim hópi sem vildi leggja áherslu á styttingu vinnutímans en tæp 9% svöruðu því nú til að þar ætti að leggja mestar áherslur gagnvart atvinnurekendum. Gagnvart stjórnvöldum var mesta áherslan á hækkun skattleysismarkna. En það var einnig mikill stuðningur við aðgerðir sem miða að stöðugleika verðlags, að jafna laun kynjanna, lækka kostnaðarhlutdeild notenda í heilbrigðiskerfinu og úrbætur í húsnæðismálum.



ÞEIM FJÖLGAR SEM TELJA VINNUÁLAGIÐ VERA OF MIKIÐ

Hlutfall þeirra sem töldu vinnuálagið vera of mikið hækkaði milli ára og töldu um sex af hverjum tíu félagsmanna það vera of mikið. Þá höfðu um 43% félagsmanna verið frá vegna veikinda á síðustu þremur mánuðum frá því könnunin var gerð sem var lítilsháttar aukning milli ára.

MARGT FLEIRA ATHYGLISVERT Í KÖNNUNINI

Það var margt fleira athyglisvert í könnuninni, svo sem mat félagsmanna á því hversu heilsusamlegt vinnuumhverfi þeirra væri og eins um það hvernig þeir mátu heilsufarsástand sitt almennt. Þá var einnig spurt um samgöngumáta félagsmanna, þ.e. hvernig þeir ferðuðust oftast til og frá vinnustað.

STOFNANASAMNINGAR

Í framhaldi af nýjum kjarasamningi sem skrifað var undir við ríkið 1. apríl 2014, lá fyrir að endurskoða þurfti fjölmarga stofnanasamninga við ýmis fyrirtæki sem tóku mið af kjarasamningi við ríkið. Þannig kom launahækkun hjá mörgum stofnunum til dæmis í formi grunnlaunaflokkahækkana og starfsaldurshækkana. Einhverjum stofnanasamningum var fyrst gengið frá á árinu 2015 en gildistíminn var hins vegar sá sami eða frá 1. mars 2014 sem var upphafstími nýja kjarasamningsins við ríkið.

SAMNINGUR VIÐ HJÚKRUNARHEIMILI

Líkt og svo oft áður ráku Samtök fyrirtækja í velferðarþjónstu lestina þegar kom að því að ganga frá nýjum kjarasamningi sem tekur mið af ríkisumhverfinu. En mánuði eftir að gerður var samningur við ríkið var skrifað undir nýjan kjarasamning við SFV eða 8. maí 2014 og lauk atkvæðagreiðslu um samninginn 26. maí þar sem mikill meirihluti félagsmanna samþykkti samninginn.

Samningurinn var sambærilegur samningi Eflingar við ríkið þar sem laun hækkuðu frá og með 1. mars 2014 og sérstakar eingreiðslur komu í upphafi samnings kr. 14.600 og í lok samnings kr. 20.000 og miðuðust þær við starfs- hlutfall. Launataxtar upp að launaflokki 11 hækkuðu um 9.750 kr. og launataxtar frá launaflokki 11–20 hækkuðu um 8.000 kr. Aðrir kjaratengdir liðir hækkuðu um 2,8%. Orlofsuppbót 2014 hækkaði í 39.500 kr. og desemberuppbót 2014 í 73.600 kr.

Þá var einnig gengið frá nýjum stofnanasamningi sem tók gildi 1. mars 2014 sem fól í sér talsverðar launahækkningar.

SAMNINGUR VIÐ SAMBAND ÍSLENSKRA SVEITARFÉLAGA

Efling, Hlíf og VSFK eða Flóabandalagið skrifuðu undir nýjan kjarasamning við Samband íslenskra sveitarfélaga 2. júlí 2014. Hér var um skammtímasamning að ræða þar sem lögð var megináhersla á lagfæringu launa en líkt og



Viðræðunefnd samninganefndar Flóafélaganna á fundi með forystumönnum Samtaka atvinnulíffins

um aðra kjarasamninga sem gengið hafði verið frá fyrr á árinu 2014 var miðað við aðfarasamning sem átti að fela það í sér að strax um haustið 2014 hæfist vinna við undirbúning á langtímasamningi þar sem farið yrði yfir einstök mál hjá ólíkum starfahópum.

Launahækkunarir komu í tveimur skrefum, 1. maí 2014 og 1. janúar 2015.

Launahækkunin 1. maí 2014 fólst í lágmarkskrónutöluhækkun upp á 9.750 kr. auk þess sem að lagfæring á tengitöflu tók gildi.

Þá hækkaði launatafla aftur 1. janúar 2015 þar sem að bil á milli launaflokka var aukið.

Samtals voru launahækkunarir á tímabilinu frá tæplega 10.000 kr. upp í 28.000 kr. Mismunandi var eftir starfahópum og eins starfsaldri hver hækkunin var. Fjölmennasti hópurinn hækkaði um liðlega 20.000 kr. á tímabilinu eða ríflega 8%. Lágmarkslaun urðu samkvæmt samningnum tæplega 230.000 krónur.

Desemberuppbót hækkaði um 15,9% og fór í 93.500 kr.

ENDURSKOÐUN STARFSMATS

Starfsmatsnefnd Reykjavíkurborgar lauk vinnu við endurskoðun starfsmats í desember 2014 samkvæmt ákvæðum í kjarasamningi. Sú niðurstaða skilaði talsverðum launahækkunum fyrir einstaka starfahópa en hækkunin gilti afturvirk frá upphafi samnings eða 1. febrúar 2014.

Það er þó ljóst að í næsta samningi bíður það verkefni að lagfæra launatöflu Reykjavíkurborgar þar sem bil á milli flokka hefur þjappast saman og dregið þar með úr vægi starfsmatsins.

Endurskoðun á starfsmati Sambands íslenskra sveitarfélaga sem nær m.a. til starfsmanna Kópavogsbæjar og Seltjarnarness er komin skemur á veg en endurskoðun starfa hjá Reykjavíkurborg. Í síðustu samningum var hins vegar stigið stórt skref í að lagfæra launatöflu Sambandsins sem endurspegladist í talsverðum launlagfæringum félagsmanna Eflingar sem heyra undir samning Sambandsins.

RÉTTLÆTI – JÖFNUÐUR – EITT SAMFÉLAG

Kjarasamningar á almenna markaðnum voru lausir 1. mars 2015 en samningar sem taka mið af ríki og sveitarfélögum eru hins vegar lausir 1. maí 2015. Grundvallarforsendur kjarasamninga sem samþykktir voru á síðasta ári byggðu á auknum kaupmætti með hófstílltum launahækkunum allra samtaka launafólks.

Sú stefna var þverbrotin af samninganefndum ríkis- og sveitafélaga þar sem samið var um umtalsvert meiri launahækkunarir til ýmissa hópa svo sem kennara og lækna.

Kröfugerð Flóafélaganna gagnvart Samtökum atvinnulíffins byggir því á kröfu um leiðréttingu launa og jafnræði félagsmanna stéttarféлага á vinnumarkaði. Það er réttlætismál á hverjum tíma að það sem er til skiptanna í samfélaginu á hverjum tíma sé deilt upp með réttmætum hætti.



Tekist var á um kjör starfsfólks í ræstingum á LSH í Fossvogi

Þá er ljóst að ekkert traust er til staðar gagnvart stjórnvöldum til myndunar kjarasamninga til lengri tíma og miðar því kröfugerð Flóafélaganna að gerður verði kjarasamningur til eins árs. Af hálfu Flóafélaganna hefur einnig verið lögð mikil áhersla á viðræður um einstaka hópa og sérsamninga. Hér má nefna hótél- og veitingahúsasamning þar sem horfa þarf sérstaklega til þess vaxandi hóps sem starfar nú í ferðaþjónustu. Þá eru hópar eins og bensínafgreiðslufólk, hafnarverkfólk, ræstingafólk og hópbiðstjórar en Efling er með yfir 20 sérsamninga sem taka mið af kjarasamningi við Samtök atvinnulífisins.

Í kröfugerð Flóans er gerð krafa um að lágmarkshækkun mánaðarlauna í launatöflu verði 35.000 krónur en að jafnframt verði launataflan lagfærð og aukið aftur bil á milli flokka og þrepa. Þá er gerð krafa til eingreiðslu sem mæti þeim launahækkunum sem urðu umfram almennar kjarasamningshækkningar á síðasta samningstímabili.

MIKILVÆGT AÐ FÉLAGSMENN LEITI TIL STÉTTARFÉLAGSINS

Talsvert er um að verið sé að greiða félagsmönnum undir því lágmarki sem kjarasamningar kveða á um. Það er því mjög mikilvægt ef grunur leikur á um slíkt að félagsmenn leiti til skrifstofu félagsins þar sem þjónustufulltrúar geta yfirfarið málið.

Þannig koma fjölmörg mál til félagsins vegna svokallaðra jafnaðarlauna sem oft eru greidd á veitingahúsum. Talsvert var fjallað um eitt slíkt mál í fjölmiðlum síðla sumars 2014 eftir að ung kona var rekin úr starfi sínu á Lebowski bar í Reykjavík fyrir að hafa krafist rétttra launa. Við skoðun Eflingar á launum hennar lék enginn vafi á að henni hafði verið greitt undir því lágmarki sem

kjarasamningur kveður á um. Það er jákvætt að bæði fjölmiðlar og almenningur lætur það sig varða ef verið er að brjóta á launakjörum fólks sem er hvatning til félagsmanna að sætta sig ekki við að fá greidd laun undir því sem kjarasamningar kveða á um.

LSH Í FOSSVOGI OG HREINT MÁLIÐ

Þá var einnig talsvert fjölmiðlaumfjöllun um starfsmenn Hreint sem sinna ræstingum á Landspítala í Fossvogi. Hér var um að ræða tólf ræstingarstarfsmenn sem sáu um þrif á 26 þúsund fermetra svæði og unnu samfellt í tólf daga vinnutötu með tveggja daga hvíld á milli sem er ekki heimilt samkvæmt kjarasamningi auk þess sem þeir fengu ekki þær lágmarksgreiðslur sem kjarasamningur kveður á um. Fyrirtækið breytti í kjölfarið vaktafyrirkomulagi til samræmis við kjarasamning Eflingar auk þess að gangast við því að leiðréttu bæri launakjör starfsmanna.

MIKILVÆGT AÐ FYLGJAST MEÐ AÐ RÆSTINGARFÓLK SÉ Á RÉTTUM KJÖRUM

Félagið telur hins vegar fulla þörf á að fylgjast áfram með störfum ræstingarfólks sem unnin eru í kjölfar útboða fyrirtækja á vegum ríkis og sveitarfélaga. Það hlýtur að hvíla skylda á opinberum aðilum að vinnuálag sé innan eðlilegra marka þar sem fyrir liggja þörf vinnuframlags miðað við fyrirbyggjandi útboðsgögn.

FÉLAGSLIÐAR

NÍUNDI ÁRSFUNDUR FAGHÓPS FÉLAGSLIÐA VAR HALDINN 8. APRÍL 2014.

Lilja Eiríksdóttir félagsliði stýrði þessum níunda ársfundi félagsliða sem hófst á því að Kristín Björnsdóttir félagsliði las ársskýrslu faghópsins frá liðnu ári. Þá var



Á fundi félagsliða á Akureyri þegar félagsliðar vítt og breitt um landið funduðu saman

skipað í nýja stjórn faghópsins þar sem Anna Gísladóttir, Skálatúnsheimilínu, Ástríður Hanna Jónsdóttir, Eir-hjúkrunarheimili og Fanney Friðriksdóttir, Norðurbrún voru kosnar til næstu tveggja ára. Harpa Andersen, Ísafold og Kristín Björnsdóttir, Hrafnistu eru áfram í stjórninni til eins árs.

Harpa Ólafsdóttir forstöðumaður kjaramálasviðs Eflingar fór yfir þróun starfsumhverfis félagsliða og launapróun hjá helstu viðsemjendum Eflingar þar sem félagsliðar eru starfandi. Þá fór Harpa einnig yfir aukið álag í starfsumhverfi félagsliða og þróun vinnutíma. Í lokin ræddi Harpa um framtíðarsýn hjá starfshópi félagsliða og þá auknu þörf sem mun skapast fyrir þennan hóp þar sem þjóðin mun eldast hratt á næstu árum.

Fanney Friðriksdóttir, félagsliði og Salvör S. Jónsdóttir formaður Félags íslenskra félagsliða fóru yfir stöðuna varðandi löggildingu á starfsheiti félagsliða og þann seinagang sem einkennt hefur löggildinguna. Nú væri málið í sérstakri skoðun hjá Landlækniseimbættinu en fundargestir voru sammála um að mikilvægt væri að halda áfram þessari baráttu þar til löggildingin væri í höfn.

FRÆÐSLUFUNDUR FÉLAGSLIÐA HALDINN Á LANDSBYGGÐINNI

Stjórn faghóps félagsliða í Eflingu fundaði 10. nóvember 2014 á Akureyri með félagsliðum sem starfa vítt og breytt um landið og eru í öðrum stéttarfélögum innan Starfsgreinasambandsins. Rætt var um eitt stærsta baráttumálið sem er að fá félagsliðastarfið metið sem löggilta heilbrigðisstétt en mikið hefur verið unnið í því síðustu árin og heldur sú baráttu áfram. Einnig var farið yfir ýmis sameiginleg hagsmunamál og hlustað á áhugaverð fræðsluerindi.

Eftir daginn voru fundargestir sammála um aukna þörf á störfum félagsliða í framtíðinni enda væru þeir sérstaklega menntaðir í umönnun út frá andlegri liðan og félagslegri virkni. Þá kom fram eindregin ósk um áframhaldandi samstarf félagsliða af öllu landinu enda er ljóst að hér er öflugt fólk í vaxandi stétt.

ÁRSFUNDUR FAGHÓPS LEIKSKÓLALIÐA

Faghópur leikskólaliða í Eflingu-stéttarfélagi hélt sinn ársfund 7.apríl 2014. Frá fyrsta fundi hefur leikskólaliðum hjá Eflingu fjölgað stöðugt sem er gleðilegt. Aðalbjörg Jóhannesdóttir fór yfir ársskýrslu leikskólaliða og kosning stjórnar fór fram. Aðalbjörg Jóhannesdóttir og Harpa Ásgeirsdóttir buðu sig aftur fram til tveggja ára og þar sem engin mótframboð voru var þetta samþykkt með öllum greiddum atkvæðum. Ákveðið var að Sigurrós Kristinsdóttir yrði áfram tengiliður félagsliða við Eflingu.

Eyþór Eðvarðsson hjá Þekkingarmiðlun ehf. hélt áhugaverðan fyrirlestur sem bar heitið Hamingja, mórall, vinnugleði og helvíti. Hamingjufræðin er á mikilli uppleið og þar er m.a. spurt hver ber ábyrgð á hamingjunni. Að lokum fór Sigurrós Kristinsdóttir yfir námsleiðir Mímis símenntunar.

FRÆÐSLUFUNDUR LEIKSKÓLALIÐA

Á fræðslufundinum sem haldinn var 11. nóvember 2014 hélt Þórhildur Þórhallsdóttir fyrirlesturinn Af kynslóðabilunum og öðrum bilunum í samskiptum fólks, en þar var farið á fræðilegan hátt yfir rannsóknir á kynslóðabilunum.

Sigurrós Kristinsdóttir fór yfir ástand leigumarkaðsins og áhrif þess á börn. Hún sagði að þetta væri ólíðandi ástand sem enginn á að búa við og bætti við að það væru mannréttindi en ekki forréttindi að búa börnunum öruggt húsnæði.



Nýr sviðsstjóri sjúkrasjóða Eflingar, Sigríður Ólafsdóttir með aðstoðarkonu sinni, Mariu Karevskaya sem er nýráðin til Eflingar-stéttarfélags

ENGAR REGLUGERÐARBREYTINGAR Á AÐAL-FUNDI 2015

Á síðasta aðalfundi 2014 voru gerðar nokkrar breytingar á reglugerð sem fólu enn og aftur í sér aukin réttindi til dagpeninga og dánarbóta. Þetta var þrettánda breyting sem gerð var á reglugerð í fimmtán ára sögu sjóðsins. Árið 2013 voru einnig gerðar miklar breytingar á reglugerðum til aukningar réttinda sjóðfélaga auk þess sem flestir styrkir hækkuðu mikið. Að þessu sinni eru engar breytingar á dagskrá, enda mátti gera ráð fyrir bæði fjölgun styrkþega og hækkanir á dagpeningum og styrkjum í Sjúkrasjóði og FOS-sjóði þegar líða tók á árið 2014, en með fækkun atvinnuleitenda lækka greiðslur úr Styrktarsjóði að sama skapi.

Árið í heild var erilsamt hjá sjóðunum. Enn erum við að verða vitni að því að umsaminn veikindaréttur er ekki virtur hjá mörgum atvinnurekendum, hvort sem fyrirtækið er á almennum markaði eða rekið af opinberu fé. Þar að auki virðist þeim fjölga sem ýtt er út í að segja starfi sínu lausu í veikindum. Veikindaréttur þessa fólks fellur því allur á sjúkrasjóðina. Miklar sveiflur einkenndu árið, þannig var hæsta greiðsla í desembermánuði s.l. en þá voru greiddar tæpar 50,2 milljónir króna úr sjúkrasjóðunum en flestir styrkir í einum mánuði voru í janúarmánuði 2014 alls 748. Heildargreiðslur úr sjóðunum á árinu 2014 námu um 489 milljónum króna og hafa þær aldrei verið hærri, og fjöldi greiðslna voru liðlega 7.100.

SJÚKRASJÓÐUR

FJÖLSKYLDU- OG STYRKTARSJÓÐUR

SJÚKRASJÓÐUR

Dagpeningar og styrkir afgreiddir hjá **Sjúkrasjóði** á árinu 2014 námu um 370 milljónum króna, en greiðslur voru 335,5 milljónir króna á árinu 2013 og er hækkan því um tæpar 35 milljónir króna milli ára eða um 10,3%. Lögjöld hækkuðu um 14,8% milli ára. Greiðslur sjúkradagpeninga á árinu námu tæplega 303,5 milljónum króna eða 82% af heildargreiðslum úr sjóðnum, en aðrir styrkir námu um 66,4 milljónum króna eða um 18%. Styrkuppþæðir hækkuðu um rúm 21% milli ára en greiðslum fjölgaði um tæp 10,3% milli ára. Rekstrarniðurstaða sjóðsins er ágæt og er sjóðurinn rekinn með rekstrarafgangi.

FJÖLSKYLDU- OG STYRKTARSJÓÐUR

Greiðslur úr **Fjölskyldu- og styrktarsjóðs Eflingar** á árinu námu liðlega 95 milljónum króna 2014 en námu alls tæplega 84,7 milljónum króna á árinu 2013, og er því um 10,3 milljón króna hækkan að ræða milli ára eða um 12,3%, sem liggur að mestu leyti í fjölgun greiðslna. Lögjaldatekjur sjóðsins námu um 109 milljónum króna á móti 97,8 milljónum króna árið 2014 og hækka því um 11,3 milljónir króna milli ára. Þrátt fyrir það vantar liðlega 6 milljónir króna til



að iðgjöldin dugi fyrir rekstri sjóðsins. Dagpeningar einir og sér hækka um tæp 11%. Það má því ljóst vera að iðgjaldagreiðslur til sjóðsins þyrftu að hækka svo sjóðurinn standi undir sér.

STYRKARSJÓÐUR EFLINGAR SEM ÁÐUR VAR JÓHÖNNU- OG VILBORGARSJÓÐUR

Atvinnulausir félagsmenn Eflingar fá greidda dagpeninga og styrki úr Styrktarsjóði. Einnig greiðir Styrktarsjóður ýmsa styrki, svo sem sérstaka styrki til félagasamtaka sem sinna mannúðarmálum sem og eldri félagsmanna og öryrkja sem ekki eiga rétt úr sjúkrasjóðum félagsins. Mörg undanfarin ár hefur sjóðurinn til að mynda boðið 750 til 1.000 eldri félagsmönnum til kaffisamsætis á hverjum vori.

Tekjur sjóðsins eru samkvæmt reglugerð 5% af iðgjaldatekjum Sjúkrasjóðs og FOS-sjóðs. Þær tekjur námu tæplega 30,8 milljónum króna á árinu en voru 27,2 milljónir 2013. Dagpeningar til atvinnuleitenda á árinu 2013 námu um 13,9 milljónum á móti 16,2 milljónum króna árið 2013 og lækka því um 2,3 milljón króna milli ára enda heldur atvinnuleysi meðal félagsmanna okkar áfram að lækka.

Styrkveitingar námu um 10,3 milljónum króna á móti 11,6 milljónum króna 2013. Tímabil atvinnuleysisbóta hefur verið

stytt niður í 2 ½ ár frá síðustu áramótum. Það kann að leiða af sér fjölgun þeirra sem leita til sjóðsins eftir dagpeningum. Það kemur oft í ljós að þegar atvinnuleitendur sem fullnýtt hafa rétt sinn til atvinnuleysisbóta sækja um dagpeninga hjá sjóðnum, sú núturlega staðreynd að þeir höfðu verið veikir í langan tíma eða hreinlega veikst á meðan þeir voru á bótunum.

GREININGAR Á ÝMSUM ÞÁTTUM SJÚKRASJÓÐA

MYND 1: Síðast liðið haust fór fram vinna við greiningar á ýmsum þáttum sjúkrasjóða Eflingar. Meðal annars var greindur fjöldi þeirra sem fengu greiðslur á síðustu 12 árum frá janúar til september ár hvert.

MYND 2: Hér sést hvernig útborganir hjá Sjúkrasjóði hafa breyst fyrir sama tímabil síðustu 12 árin.

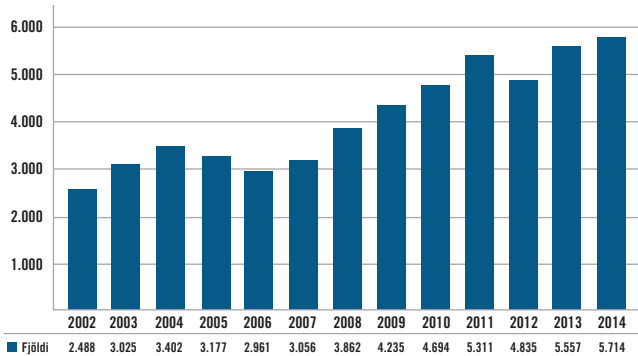
MYND 3: Greining sjúkdóma eftir kyni hjá öllum sjóðunum tímabilið janúar 2013 til og með ágúst 2014. Sjúkdómar í stoðkerfi eru algengastir hjá báðum kynjum.

MYND 4: Skipting greiðslna eftir aldri á árinu 2013. Hér eru allir þrír sjóðirnir meðtaldir. Athygli vekur að sjóðfélagar á aldrinum 30 til 39 ára eru á pari hvað varðar fjölda einstaklinga, styrkja eða upphæð. Sjóðfélagar á aldrinum 40 til 69 ára eru hins vegar að fá hærri greiðslur.

MYND 1

FJÖLDI GREIÐSLNA ÚR SJÚKRASJÓÐI

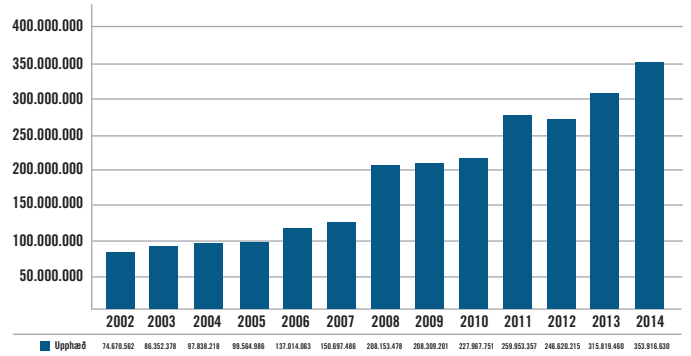
Janúar til september, 12 ára tímabil



MYND 2

UPPHÆÐ GREIÐSLNA ÚR SJÚKRASJÓÐI

Janúar til september, 12 ára tímabil



LOKAORÐ – HAGRÆÐINGIN SEM FYLGDI STÆKKUN KEMUR FRAM Í RÉTTINDUM

Nú á vordögum lætur Guðrún Kr. Óladóttir af störfum hjá sjóðunum eftir mjög farsælt uppbyggingarstarf þar sem hún hefur sem sjóðsstjóri borið hitann og þungann af daglegum störfum og mótað starfið til framtíðar.

GREIÐSLUR ÚR SJÓÐNUM NÆR FIMMFALDAST

Það er áhugavert að skoða þróun sjúkrasjóðanna frá þessum tíma. Frá árinu 1999 sem var fyrsta starfsár sjóðsins, hafa greiðslur úr sjóðnum nær fimmfaldast eða hækkað úr tæpum kr. 108 milljónum í kr. 489 milljónir. Fjöldi greiðsluþega hefur á sama tíma þrefaldast sem er langtum meira en fjölgun félagsmanna á þessum 15 árum. Styrkgreiðslur voru á árinu 2014 liðlega 7.100 en á árinu 1999 voru þær 2.405. Þetta segir meira en mörg orð um þá þróun sem hefur orðið á aukningu réttinda sjóðfélaga frá stofnun sjóðsins.

HAGRÆÐINGIN KEMUR FRAM Í AUKNUM RÉTTINDUM

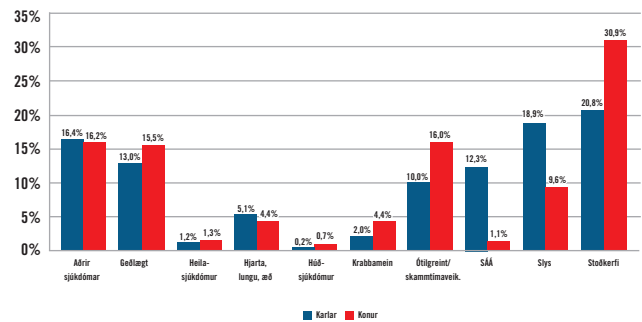
Í reynd má segja að stækkun félagsins og sá arður sem varð til við hagræðinguna af sameiningu stéttarfélaganna og fjölgun félagsmanna, hafi verið nýttur til að auka réttindi félagsmanna. Þetta endurspeglast mjög vel í tölum sem sýna réttindaaukninguna í Sjúkrasjóðum Eflingar.

Sigríður Ólafsdóttir tekur nú við sem sviðsstjóri Sjúkrasjóða, en hún hefur verið samstarfsmaður Guðrúnar til margra ára og þekkir því afar vel til sjúkrasjóðanna. Guðrúna Óladóttir er þakkað fyrir gott og gefandi samstarf við starfsmenn og félagsmenn á liðnum áratugum.

MYND 3

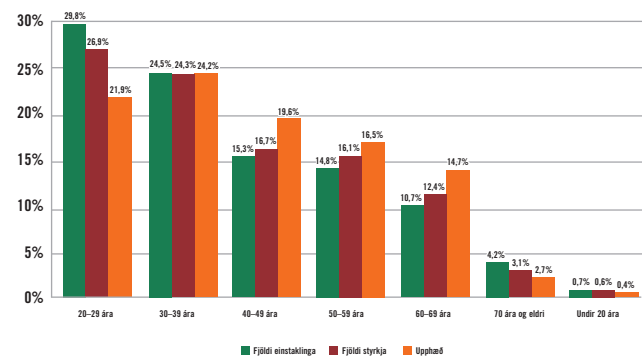
FJÖLDI GREIÐSLNA ÚR SJÚKRASJÓÐI

Janúar 2013 til ágúst 2014



MYND 4

HLUTFALLSLEG SKIPTING ÚTBORGANA EFTIR ALDRI ÁRÍÐ 2013





Ráðgjafar Eflingar hjá starfsendurhæfingarsjóði eru frá vinstri Helga Bryndís Kristjánsdóttir, Arna Björk Árnadóttir, Tómas Hermannsson, Guðrún Sigurbjörnsdóttir, Ingibjörg Ólafsdóttir og Berglind Kristinsdóttir

STARFSENDURHÆFING EFLINGAR

SAMSTARF EFLINGAR OG VIRK-STARFSENDURHÆFINGARSJÓÐS

VIRK-starfsendurhæfingarsjóður var stofnaður árið 2008 að undirlagi stéttarféлага og aðila vinnumarkaðarins. Ráðgjafar í starfsendurhæfingu eru með starfsaðstöðu í húsnæði stéttarféлага til að auðvelda aðgengi félagsmanna að þessari þjónustu. *Tilgangur og markmið þjónustunnar* er að aðstoða þá sem hafa dottið út af vinnumarkaði vegna veikinda að komast aftur út á vinnumarkað.

SKILYRÐI FYRIR ÞJÓNUSTU VIRK

Þeir sem nýta sér þjónustu VIRK þurfa m.a. að uppfylla eftirfarandi skilyrði:

Að viðkomandi geti ekki sinnt starfi eða tekið þátt á vinnumarkaði vegna hindrana af völdum heilsuþrestra.

Að markmið einstaklings sé að verða aftur virkur þátttakandi á vinnumarkaði, eins fljótt og auðið er.

Að þjónustan sé líkleg til árangurs, á þeim tíma sem hún er veitt.

Auk sjúkrasjóðs Eflingar, er það heimilislæknir eða meðhöndlandi læknir sem vísar einstaklingi inn í þjónustu VIRK. Læknir

skrifar annað hvort sjúkradagpeningavottorð til sjúkrasjóðs eða Beiðni um þjónustu VIRK sem send er á skrifstofu VIRK.

STARFSÁRIN 2009–2014

Árið 2009 var einn rágjafi starfandi hjá Eflingu. Á undanförunum árum hefur starfið vaxið og þróast mikið. Einnig hefur ásókn í þjónustuna aukist verulega. Á árinu 2014 voru starfandi 6 ráðgjafar í starfsendurhæfingu hjá Eflingu, líkt og árin 2012 og 2013.

EINSTAKLINGAR Í ÞJÓNUSTU HJÁ RÁÐGJÖFUM EFLINGAR ÁRIÐ 2014

Á árinu 2014 leituðu fjölmargir eftir því að komast í þjónustu hjá ráðgjöfum Eflingar. Að jafnaði eru í kringum 260 einstaklingar í þjónustu ráðgjafa á hverjum tíma fyrir sig. Á árinu 2014 voru 168 nýskráðir einstaklingar í þjónustu Virk hjá Eflingu. Það er aðeins fækkun frá árinu 2013 þegar þeir voru 234 talsins.

115 EINSTAKLINGAR ÚTSKRIFUÐUST Á ÁRINU 2014

Á árinu 2014 útskrifuðust 115 einstaklingar, full-starfsendurhæfdir frá ráðgjöfum Eflingar. Þetta er svipaður fjöldi og hafði útskrifast á árinu á undan. Af þessum 115 einstaklingum voru 52% af þeim útskrifaðir með starfshæfni að hluta eða öllu leyti. Sumir útskrifuðust til fyrri starfa, aðrir fundu sér annan starfsvettvang eða útskrifuðust í nám eða í virka atvinnuleit. Þeir sem

útskrifuðust á örorku á árinu 2014, voru 30 talsins en 22 árið 2013. Alls voru það 19 einstaklingur sem voru búnir að vera í virku starfsendurhæfingarferli sem þurftu að hætta í þjónustu og gátu því ekki klárað starfsendurhæfinguna. Þetta er sama tala og árið 2013.

GILDI MEÐAL SAMSTARFSAÐILA

Samstarf VIRK-starfsendurhæfingarsjóðs og Gildis lífeyrissjóðs hefur nú staðið yfir í á fjórða ár. Gildi vísar einstaklingum inn í þjónustu VIRK og þær beiðnir eru síðan afgreiddar í samræmi við þær verklagsreglur sem gilda í þessu samstarfi. Þetta samstarf er ávallt í endurskoðun og er sífellt að breytast og aðlagast þannig að þjónustan sé nýtt í þágu allra hagsmunaaðila.

VERKEFNI Í STARFSENDURHÆFINGU

VIRK hefur einnig komið að mörgum verkefnum sem sett hafa verið á laggimar af hálfu ríkisins, Vinnuálastofnunar og fleiri aðila. Allt eru þetta verkefni til að stuðla að því að styðja við endurkomu einstaklinga á vinnumarkað.

Ráðgjafar VIRK vinna að starfsendurhæfingu þjónustuþega, í samráði við marga aðila, bæði heilbrigðisstarfsfólk, fyrirtæki og stofnanir. Ráðgjafi getur því þurft að vinna að málinu í samráði við atvinnurekendur, heilsugæslu, sérfræðilækna, Vinnuálastofnun, þjónustumiðstöðvar og fleiri aðila, ef við á.

DEILA UM FJÁRMÖGNUN VÍÐ RÍKIÐ LEYST TIL BRÁÐABIRGÐA

Deilt hefur verið um það í alllangan tíma hver eigi að fjármagna þann kostnað sem fellur á ríkið vegna þeirra þjónustuþega sem koma til VIRK á vegum ýmissa stofnana sem tengjast ríkinu en ekki frá aðilum vinnumarkaðar. Þessi deila gekk svo langt að á fjárlögum úthlutaðu stjórnvöld um 200 milljónum til VIRK sem var aðeins brot af þeim kostnaði sem VIRK var að leggja til þessa hluta þjónustuþega. VIRK afpakkadi þessa niðurstöðu stjórnvalda og fjárlaganefndar og sagðist ekki geta tekið við fjárframlagi sem mundi aðeins að litlu leyti koma til móts við kostnað af starfsemiinni sem tengdist ábyrgð ríkisins af starfsendurhæfingu. Málið var því komið í algeran vítahring. En skemmst er frá því að segja að 4.mars 2015 var undirritað samkomulag milli stjórnvalda og heildarsamtaka atvinnulífsins um hvernig framlögum úr ríkissjóði til starfsendurhæfingarsjóða skuli háttað. Samkomulagið tryggir að öllum sem á þurfa að halda er nú tryggð atvinnutengd starfsendurhæfing til að verða virkir á vinnumarkaði. Samkomulagið gildir til 2017 og er því til bráðabirgða en leysir á þeim tíma fjármögnunarfanda til að geta sinnt verkefnum þessa hóps.



Ráðgjafinn var min heilladís, sagði Sandra Dögg Guðmundsdóttir í viðtali við Eflingarblaðið á síðasta ári en hún þakkar ráðgjafa á Eflingu fyrir að hafa getað snúið lífi sínu til betri vegar, bæði varðandi menntun og betra og heilbrigðara lífs

OFT SPURT UM ÁRANGUR HJÁ RÁÐGJÖFUM VIRK – MIKILL ÁVINNINGUR AF STARFSEMINNI

Forsvarsmenn og starfsfólk stéttarfélaganna er oft spurt að því hvaða árangur VIRK starfsendurhæfingarsjóður sé að skila með allri starfsemi sinni. Þetta er mjög mikilvæg spurning og VIRK starfsendurhæfingarsjóður leitaði á síðasta ári til Talnakönnunar og bað fyrirtækið að leggja mat á árangur af starfsemi VIRK, bæði að kanna hvort starfsemin væri arðbær og leggja síðan mat á það hve mikill ávinningur væri af starfsemiinni.

Talnakönnun HF. komst að þeirri niðurstöðu í skýrslu sem hún vann á síðasta ári að starfsemi VIRK Starfsendurhæfingarsjóðs sé mjög arðbær. Um 10 milljarða ávinningur hafi verið af starfsemi VIRK árið 2013 sem skili sér til Tryggingarstofnunar, lífeyrissjóða og ríkisins að ótöldum ábata hvers einstaklings.

MIKIL ÁHERSLA Á AÐ KYNNA STARFSENDURHÆFINGU HJÁ VIRK

VIRK starfsendurhæfingarsjóður hefur hleypt af stokkunum mjög vönduðu kynningarátaki í fjölmiðlum þar sem vakin er athygli á starfsemiinni m.a. í sjónvarpi og fjölmiðlum. Eflingstéttarfélag hefur allt frá upphafi starfseminnar lagt áherslu á að kynna starfsendurhæfinguna, bæði í Fréttablöðum Eflingar, á heimasíðu félagsins og gagnvart trúnaðarmönnum.



FRÆÐSLUMÁL

GOTT ÁR Í FRÆÐSLUMÁLUNUM

Starfsárið 2014–2015 var í stöðugri sókn í fræðslumálum Eflingar-stéttarfélags eins og undanfarin ár. Ánægjulegt er að sjá hversu mörg fyrirtæki nýta sér Fræðslustjóra að láni. Á Menntadegi atvinnulífsins sem haldinn var 19. febrúar sl. fékk verkefnið Fræðslustjóri að láni mikið hrós á málstofu SAF og kom fram að það hafði skipt sköpum í að hjálpa fyrirtækjum við að koma sínum fræðslumálum í góðan farveg. Atvinnulífið hefur kallað eftir sókn í fræðslumálum er snerta ferðaþjónustuna vegna fyrirsjáanlegrar aukningar í komu ferðamanna næstu árin og er hluti félagsmanna Eflingar þar undir.

Aukning er á milli ára í fræðslustyrkjum hvort sem er um einstaklings- eða fyrirtækjastyrki að ræða og er það ánægjuleg þróun. Hjá einstaklingum er stór hluti styrkja vegna framhalds- og háskólanáms auk ýmis konar styttri starfstengdra námskeiða.

Félagsmenn í atvinnuleit hafa getað nýtt sér fræðslustyrki til þess að styrkja stöðu sína á vinnumarkaði fyrir utan þá fræðslu sem þeim hefur staðið til boða á vegum Vinnuálastofnunarinnar. Fjölmargir hafa nýtt sér styrkina. Efling hefur einnig boðið upp á sérstök námskeið fyrir

atvinnuleitendur sem kallast *Aukinn kraftur í atvinnuleit* í samstarfi við Mími-símenntun. Markmið er að opna á nýjar hugmyndir í atvinnuleitinni. Farið er yfir mikilvæga þætti í virkri og markvissri atvinnuleit eins og ferilskrá, kynningarbréf og markmiðasetningu. Einnig er farið yfir mikilvægi þess að virkja tengslanetið og halda markvisst utan um allar umsóknir.

Aðsókn í félagslega fræðslu hefur aukist jafnt og þétt og hafa sum námskeið verið haldin ár eftir ár vegna mikillar eftirspurnar. Þar ber hæst starfslokánámskeið, markþjálfun, og fleiri námskeið sem snúast um að byggja sig upp og læra aðferðir til að ná betri tókum á tilverunni og bæta sig persónulega og í starfi. Þessi námskeið eru félagsmönnum að kostnaðarlausu og er félagið stolt af að geta boðið félagsmönnum þessi vönduðu, góðu námskeið.

EINSTAKLINGSSTYRKIR

Árið 2014 voru greiddir út 3796 einstaklingsstyrkir samtals að upphæð kr. 137.476.822.

Aukning um 8% varð á einstaklingsstyrkjum á vegum Eflingar á árinu 2014. Konur eru 62% en karlar 38% af þeim sem fengu styrk á árinu 2014 sem er sama hlutfall og árið 2013. Félagsmenn af erlendu bergi brotnu eru 42% af styrkþegum en Íslendingar 58%. Það er afar ánægjulegt að sjá hversu vel félagsmenn nýta fræðslusjóðina til að sækja sér aukna menntun, bæta og styrkja stöðu sína á vinnumarkaði.

STOFNANA- OG FYRIRTÆKJASTYRKIR

Á árinu 2014 fengu alls 186 fyrirtæki og stofnanir styrkloforð hjá starfsmenntasjóðunum sem er 32% aukning styrkloforða frá á árinu 2013.

Alls hafa rúmlega 3954 félagsmenn notið styrkja í gegnum stofnana- og fyrirtækjastyrki frá árinu 2014 sem er 8% aukning frá árinu 2013.

FRÆÐSLUSJÓÐIR EFLINGAR

Fræðslusjóðir félagsins eru sex talsins:

Fræðslusjóður Eflingar, Starfsafl, Flóamennt, starfsmenntasjóður Eflingar og Reykjavíkurborgar, starfsmenntasjóður Eflingar, Kópavogs og Seltjarnarness og starfsmenntasjóður Eflingar, Eirar og Skjól.

Allir sjóðirnir standa vel og eiga þó nokkurn höfuðstól til að byggja starfsemi sína á.

TRÚNAÐARMANNAFRÆÐSLAN

Góð aðsókn var að trúnaðarmannanáminu hjá Eflingu á árinu 2014. Trúnaðarmannanámskeið I og II hafa gengið vel eins og vant er og sóttu alls 63 trúnaðarmenn námskeiðin. Námskeiðin standa yfir í eina viku og hefur sá háttur skilað samheldnum hóp í lok námskeiðs. Góð tengsl hafa myndast milli trúnaðar- og starfsmanna stéttarfélagsins á meðan á námskeiðunum stendur. Einnig hafa trúnaðarmenn verið hvattir til þess að sækja þau námskeið sem eru í boði hjá Félagsmálaskóla alþýðu og hafa þó nokkrir nýtt sér það.

FÉLAGSLEG FRÆÐSLA

Margvísleg félagsleg fræðsla var í boði vorið 2014 en vegna framkvæmda á húsnæði Eflingar var námskeiðum frestað haust 2014. Farið var af stað með þemað Fáðu sól í sinnið vorið 2014 og var þorri námskeiða sem sneri að ýmis konar sjálfsmyndhyggju. Þar má nefna Bjartsýni og Svartsýni í samskiptum, umhyggja, markþjálfun og fleira. Ásókn á öll námskeiðin var mjög góð eða samtals 173 manns. Starfslokannámskeiðin gengu vel að vanda og voru haldin 3 námskeið, samtals 62 manns.

LANDNEMASKÓLINN

Um langt skeið hefur *Landnemaskólinn* verið fastur liður í námsframboði Mímis og Eflingar. Það er mikil þörf fyrir menntun af þessu tagi og voru nokkur námskeið haldin í Gerðubergi í Breiðholti í átakinu *Menntun núna*. Í þessu námi er verið að kynna íslenskt samfélag fyrir þátt-



takendum og aðstoða þá við að aðlagast nýju samfélagi og læra á þær reglur og venjur sem gilda hér á Íslandi.

GRUNNMENTASKÓLINN

Þessi námsleið er sennilega sú vinsælasta af öllum þeim námsskrám sem boðið er upp á hjá Mími og Eflingu. Þarna fá þátttakendur annað tækifæri til að hefja skólagöngu og rifja upp helstu námsgreinar framhaldsskólans.

BRÚARLEIÐIR OG FAGNÁMSKEIÐ

Brúarleiðirnar leikskólabrú og félagsliðabrú ásamt fagnámskeiðunum fyrir starfsfólk í leikskólum og í umönnunarstörfum hafa fyrir löngu sannað gildi sitt og á starfsárinu 2014–15 voru í gangi bæði leikskóla og félagsliðabrú. Námskeiðin eru í samstarfi við Mími-símenntun. *Fagnámskeið starfsfólks í umönnun* og *starfsfólks leikskóla* hafa gengið vel og er ásóknin jöfn og stöðug í þessar námsleiðir.

Fagnámskeið fyrir starfsmenn eldhúsa og mótuneyta hafa verið undanfarin ár í samstarfi við Menntaskólann í Kópavogi og lðuna. Félagsmenn Eflingar hafa verið duglegir að nýta sér fagnámskeiðin og sumir hverjir farið í framhaldi af þeim í raunfærnimat og áfram í nám á matreiðsluviði.

AFTUR Í NÁM

Námsleið sem nýtur sífellt aukinna vinsælda heitir *Aftur í nám*. Þarna er um að ræða námsskrá frá Fræðslumiðstöð atvinnulífsins sem er ætlað að nýtast þeim sem vilja taka aftur upp þráðinn og stefna á frekara nám innan formlega skólakerfisins. Það var mikil lyftistöng fyrir



námið þegar Keilir á Suðurnesjum viðurkenndi námið sem aðfarnám fyrir Háskólastoðir. Það þýðir að þeir sem klára þessa námsskrá geta farið í undirbúningsnám fyrir háskóla hjá Keili.

FRÆÐSLUSTJÓRI AÐ LÁNI

Fræðslustjóri að láni er hugmynd sem er fengin víða að og verið aðlöguð að einkafyrirtækjum sem ráða yfir 75–80% vinnuafis Íslendinga. Fræðslustjórinn kemur inn í stofnanir og fyrirtæki, á kostnað fræðslusjóðanna, eins eða fleiri, fer yfir fræðsluþarfir fyrirtækisins, samhæfir við viðskipta- og mannauðsstefnu og býr til símenntunaráætlun með hjálp rýnihópa sem eru mannaðir starfsmönnum sem eru í margs konar störfum innan fyrirtækis. Þannig er búin til stefna sem fyrirtækið á og gerir að sinni. Fræðslusjóðir koma svo inn með kostun námskeiða og hafa þá tryggt, með greiningum, að fræðslan nýtist fyrirtækjunum og starfsmönnum vel.

Með Fræðslustjóraverkefninu er boðið upp á klæðskerasaumaða fræðslu sem þörf er fyrir og nýtist bæði starfsmönnum og fyrirtækjunum. Nú hafa yfir 100 fyrirtæki virka símenntun með hjálp þessa verkefnis og áhuginn vex stöðugt. Á árunum 2013–2014 tóku nokkur hjúkrunarheimili þátt í slíku verkefni og eru opinberar stofnanir kærkomin viðbót þeirra sem nýta sér fræðslustjóraverkefnið. Þessi fyrirtæki - og mörg fleiri - eru virkir námsstaðir. Fyrirtæki eru öflugur vettvangur náms og tímabært að undirstrika það og hlúa að þeirri hugsun. Fræðslustjóraverkefnið er samvinnuverkefni við systursjóði Starfsafls, Landsmenntar og Starfsmenntasjóð verslunar og skrifstofufólks. Fleiri fræðslusjóðir m.a. sjóðir iðnaðarmanna hafa komið inn í einstök verkefni og er

það mjög ánægjulegt. Þá hefur verkefnið vakið athygli út fyrir landsteinana eins og margar aðrar lausnir fullorðinsfræðslunnar.

NÁMS- OG STARFSRÁÐGJÖF

Á starfsárinu gafst félagsmönnum kostur á að fá ókeypis náms- og starfsráðgjöf í samstarfi við Mími-símenntun. Náms- og starfsráðgjöf í atvinnulífínu hefur nú fest sig í sessi sem gott tæki til að hjálpa fólki að átta sig á styrkleikum sínum og áhuga fyrir framhaldsnámi eða starfsframa. Þó nokkrir félagsmenn Eflingar nýta sér þessa þjónustu ár hvert.

FRÆÐSLA UM VINNUMARKAÐINN

Á starfsárinu var farið í fjölmargar heimsóknir í grunn- og framhaldsskóla á höfuðborgarsvæðinu. Í þessum heimsóknum er fjallað um vinnumarkaðinn og réttindi og skyldur þeirra sem eru í vinnu. Mjög gaman er að hitta unga fólk sem er að stíga sín fyrstu skref á vinnumarkaði og ræða þessi mál við það.

Einnig fékk Efling í heimsókn nokkra hópa frá Atvinnutorgi og Námsflokkum Reykjavíkur ásamt því að fara í heimsóknir til annarra fræðsluaðila.

MENNTUN NÚNA

Menntun núna er tilraunaverkefni Menntamálaráðuneytisins, Reykjavíkurborgar, aðila vinnumarkaðarins og fræðslustofnana sem hefur það að markmiði að auka ráðgjöf og stuðning við fólk búsett í Breiðholti í því skyni að auðvelda þeim að hefja nám að nýju. Verkefnið er staðsett í Gerðubergi. Efling-stéttarfélag hefur átt fulltrúa í

verkefnastjórn en áætlað er verkefninu ljúki árið 2015. Fjölmeðg námskeið hafa verið í boði fyrir Breiðholtsbúa og hefur Efling verið með fræðslu um vinnumarkaðinn á mörgum þeirra.

RAUNFÆRNIMAT

Raunfærni er samanlögð færni sem einstaklingur hefur náð með ýmsum hætti, s.s. starfsreynslu, starfsnámi, frístundanámi, skólanámi, félagsstörfum og fjölskyldulífi. Námi fer ekki eingöngu fram innan formlega skólakerfisins heldur við ýmsar aðstæður. Allt nám er verðmætt og því er mikilvægt að það sé skjalfest óháð því hvar þess hefur verið aflað.

Með raunfærnimati geta einstaklingar fengið mat á hæfni/færni óháð því hvernig hennar hefur verið aflað. Þeir geta síðan nýtt sér niðurstöðurnar til að halda áfram námi. Þegar raunfærnimat fer fram á móti námsskrá eru gerðar sömu kröfur um þekkingu og í skólakerfinu. Raunfærnimat er ekki afsláttur á kröfum um þekkingu eða hæfni.

Nokkrir félagsmenn Eflingar hafa nýtt sér þennan valkost og meðal annars farið í raunfærnimat í vöruhúsum, almennum bóklegum greinum og svo í iðngreinarnar.

ERLEND SAMSTARFSVERKEFNI

NORDGREEN EQF

Starfsafl stýrir verkefninu *NordGreen EQF* sem er samstarfsverkefni nokkurra landa kostað af Evrópusambandinu. Í verkefninu er verið að setja saman námskrá og kennslubók þar sem umhverfisfræði og iðngreinin skróðgarðyrkja er viðfangsefnið. Námskráin er byggð upp þannig að hún henti almennum starfsmönnum með vinnu, a.m.k. á fyrstu stigum námsins. Áætlað er að verkefninu ljúki árið 2015.

MANNASKIPTAVERKEFNI

Kynnisferð starfsmanna og stjórnarmanna til Póllands

Efling fékk styrk til þess að senda átta starfsmenn frá Eflingu til Póllands haustið 2014 til að kynna sér starfsemi stéttarfélaganna í Póllandi. Markmið ferðarinnar var að fá dýpri skilning á launakjörum, réttindum launafólks til ýmissa bóta s.s. atvinnuleysisbóta, launa í veikindum og slysum, í fræðslumálum og öðrum réttindamálum til að geta betur þjónað þeim stóra hópi félagsmanna í Eflingu sem eru pólskir að uppruna.

Það er mat starfsmanna Eflingar að þessi ferð til Solidarnosc í Gdansk hafi veitt þeim þekkingu á pólsku samfélagi, pólskri verkalyðshreyfingu og kjörum fólksins í



Sigurður Bessason, formaður Eflingar, og Krzysztof Dosla forseti Solidarnosc takast í hendur í kynnisferð sem farið var í til Póllands

landinu sem þeir hefðum ekki getað aflað sér með öðrum hætti. Það stendur ekki síður upp úr að hafa kynnst því mikla hugsjónafólki sem vinnur hjá Solidarnosc, bæði á gólfinu og meðal forystumanna sem með auðmýkt sinni gagnvart erfiðum verkefnum uppskáru hrifningu starfsmanna Eflingar

EMPROS

Efling var þátttakandi í sex landa samstarfi um þróun matskerfis þar sem ætlunin var að til yrði verkfæri sem auðveldaði þeim sem af einhverjum orsökum geta ekki nýtt sér skrifað mál til að meta færni sína á vinnumarkaði og fá viðurkenningu á þekkingu sinni þrátt fyrir tungumálaerfiðleika, lesblindu osfrv. Verkefninu lauk árið 2014 en sótt var um framhaldsstyrk til þess að ljúka gerð matskerfisins, sem því miður fékkst ekki.

NÝR FRÆDSLUSTJÓRI TEKUR VIÐ Á EFLINGU

Atli Lýðsson sem verið hefur fræðslustjóri Eflingarstéttarfélaganna síðan um mitt ár 2006 lét af starfinu sumarið 2014 og tók **Fjóla Jónsdóttir** við starfi fræðslustjóra frá sama tíma. Fjóla hefur starfað hjá Eflingu með hléum frá árinu 1996 og unnið á flestum sviðum félagsins.

Atla Lýðssyni er þakkað fyrir mikið uppbyggingarstarf sem fræðslustjóri um níu ára skeið og **Fjóla Jónsdóttir** boðin velkomin til nýrra starfa.



ORLOFS- OG FERÐAMÁL

FJÁRMÁL OG AFKOMA

Það starfsár sem nú er að baki er óumdeilanlega eitt það besta hjá orlofssjóði hvað varðar fjárhagslega afkomu þrátt fyrir miklar framkvæmdir og einnig var bætt við raðhúsi á Akureyri í eignasafn sjóðsins.

Á undanförunum árum hafa orðið miklar breytingar hjá orlofssjóði í þá veru að yngja upp orlofshús og íbúðir félagsins og er þess nú þegar farið að gæta í minna viðhaldi og betri skipulagningu rekstursins. Það skilar sér svo hratt í bættri rekstramiðurstöðu sem glögg má sjá í ársreikningi félagsins fyrir árið 2014 en afkoman var afgangur upp á um 70 milljónir króna.

Hefur þróun síðustu ára verið á þann sama veg og afar ánægulegt að geta safnað í sjóð í ljósi þess að á næstu árum verður kostnaðarsöm og mikil uppbygging á orlofshúsasvæði Eflingar í Aratungu í Bláskógabyggð. Staða orlofssjóðs er sterk og á sjóðurinn að vera vel í stakk búinn að takast á við þetta verkefni á næstu árum. Verður vikið að því síðar í skýrslunni.

Áfram hækka leigutekjur lítillega milli ára þó ekki hafi verið um verðbreytingar á leigunni að ræða og bendir það til

þess að enn sé nýting að aukast sem kemur fyrst og fremst fram í aukinni leigu á virkum dögum á vetrartíma.

Í heild hækka tekjur sjóðsins um tæp 12% milli ára. Hins vegar lækkar rekstur orlofshúsa verulega og vegur þar þyngst að komin eru mörg ný og viðhaldsléttari hús í stað gamalla. Um fjármálin er að öðru leyti vísað í sérstakan kafla þar að lútandi og skýrslu fjármálastjóra þar sem farið er ítarlegar í hvern þátt.

ÞJÓNUSTA OG FRAMBOÐ

Alls voru gefnir út um 2200 leigusamningar á síðasta ári, þar af voru vetrarleigusamningar tæplega 1500. Umsóknir fyrir sumarið 2014 voru 892 og fékk mikill meirihluti viðunandi úrlausn.

Í dag eru 53 orlofshús og íbúðir í eigu orlofssjóðs. Langflest eru í heilsársleigu og æ algengara að félagsmenn njóti vetrardvalar í þeim. Mjög aukin ásókn er í vetrarorlof á Akureyri og er til skoðunar að fjölga jafnvel stærri eignum þar.

Þá var áfram boðið upp á Veidi- og Útilegukortið en þau njóta mikilla vinsælda enda ríflega niðurgreidd og á sérlega góðu verði til félagsmanna. Bætt var við sölu á Golfkortinu en það veitir afslátt á fjölda golfvalla víða um land. Sala á Spalarmiðum í Hvalfjarðargöng er einnig mikið nýtt og verða þessir þættir áfram í sölu.

Alls seldust 560 Veidikort og 231 Útilegukort og 20 Golfkort auk fjölda Spalarmiða en 461 félagsmaður nýtti sér þá.

Að öllu samanteknu má segja að fjöldi félagsmanna sem njóta þjónustu orlofssjóðs sé á milli 3700 og 3800. Langflestir umsækjendur fá einhverja úrlausn samkvæmt óskum sínum og má fullyrða að hlutfall umsækjenda sem fær úthlutun hjá félaginu sé með því hæsta sem gerist á þessum vettvangi. Þannig fengu um 700 umsækjendur úthlutun sumarið 2014 af tæplega 900 sem sóttu um í heildina. Er það í raun ótrúlega hátt hlutfall.

FRAMKVÆMDIR OG REKSTUR

Daglegur rekstur orlofshúsanna er sem fyrr langstærsti einstaki liðurinn í rekstrinum en undir þann lið fellur allt hefðbundið viðhald, eftirlit og eðlileg endurnýjun búnaðar.

Af einstökum verkefnum á síðasta starfsári ber hæst að keypt var raðhúsaíbúð á Akureyri en fyrir átti félagið eina slíka íbúð að Furulundi 11. Þegar íbúð í sömu húsalengju kom í sölu var ákveðið að skoða að gera breytingar í þá veru að losa íbúðir á annarri og þriðju hæð í fjölbýlishúsum í skiptum fyrir raðhús en gífurleg eftirspurn hefur verið meðal félagsmanna eftir raðhúsaíbúðinni sem keypt var árið 2013. Kaupin gengu eftir og í kjölfarið var hafist handa við veigamiklar breytingar og endurbætur sem tókust afar vel. Fullyrða má að þessar íbúðir eru meðal eftirsóttustu orlofshúsa félagsins og geymsimikið notaðar bæði sumar og vetur.

Þá var haldið áfram framkvæmdum við hús félagsins í Ölfusborgum en undanfarin ár hefur verið áttak í gangi við endurnýjun innanstokks og er nú lokið við sjö hús af tíu húsum okkar þar. Lokið var framkvæmdum við tvö hús á árinu en breytingarnar snúa að allsherjar endurbótum innanhúss, sérstaklega í eldhúsi og á baðherbergi. Hefur tekist afar vel til með þetta verkefni og húsin nútímaleg og vel búin en þau eru nú að nágast fimmtugsaldurinn. Óhætt er að segja að Ölfusborgir hafi gengið í gegnum endurnýjun lífdaga og sennilega aldrei verið vinsælli en nú.

Stórt áttak hófst í Svignaskarði er snýr að útisvæðum, göngustígum og bílastæðum auk þess að taka ytra byrði eldri húsanna í gegn en sannarlega var orðin þörf á því. Þetta verkefni er unnið í samvinnu við Rekstarfélag Svignaskarðs og mun standa yfir að minnsta kosti í tvö ár.

Á Illugastöðum var einnig unnið í sameiginlegu áttaki við að klæða húsin þar að utan en þau eru um 40 ára gömul og klæðning orðin léleg. Þrátt fyrir aldurinn eru þau í góðu standi enda bæði búíð að endurnýja þau að innan og byggja



sólball og setja niður heitan pott. Það hefur skilað sér í því að aukin eftirspurn er inn á svæðið allan ársins hring.

A sjálfsgöðu er hér aðeins stiklað á stóru og bara það helsta upp talið en daglega er unnið að viðhaldi, eftirliti og endurbótum á öllum eignum félagsins, allan ársins hring.

FRAMTÍÐIN – ARATUNGA Í UNDIRBÚNINGI

Á undanförunum árum hefur verið lögð mikil vinna í að undirbúa og skipuleggja landssvæði Eflingar í Aratungu Bláskógabyggð með tilliti til framtíðaruppbyggingar þar. Ljóst er að þar mun eiga sér stað mikil og öflug uppbygging á næstu árum og allur þungi rekstrar orlofssjóðs mun liggja þar. Segja má að það hafi legið fyrir lengi og rætt á margvíslegum vettvangi félagsins.

Þó svo að langan tíma hafi tekið að koma þessum málum á alvöru reksþöl hefur það að lokum skilað sér í miklu betri niðurstöðu fyrir félagið þannig, að á öllum stigum málsins hafa komið í ljós hlutir sem betur mega fara og munu verða til bóta fyrir væntanlega orlofsbyggð Eflingar á svæðinu.

Tvennt vegur þar þýngst, annars vegar kom í ljós að lega aðkomuvegar inn á svæðið var óheppileg með tilliti til snjósöfnunar og hálkumyndunar, og hins vegar gafst möguleiki á að fjölga byggingarlóðum án þess þó að þrengja að eða skerða gæði fyrirbyggjandi lóða. Óskaði félagið eftir því að skipulagi yrði breytt til samræmis við það og fór í kjölfarið í gang breytingarferill sem stendur í raun ennþá.



Þessir ferlar, þ.e. við breytingar á aðal- og deiliskipulagi hjá sveitarfélögum, taka að jafnaði langan tíma og í tilfalli Eflingar má reikna með allt að einu ári. Allt bendir þó til þess í dag að óskir félagsins verði samþykktar og þessari löngu göngu ljúki nú í vor.

Næstu skref verða þá viðræður við sveitarstjórn Bláskóga-byggðar um fyrirkomulag verkefnisins. Sveitarfélagið hefur tekið vel í þær hugmyndir Eflingar að þrátt fyrir eignarhald félagsins á landinu sjái þeir um gatnagerðarframkvæmdir og rekstur gatna og lagnakerfa í framtíðinni gegn greiðslu hefðbundinna gatnagerðargjalda af félagsins hálfu. Er það ótvírætt hagræði ef horft er til framtíðar með tilliti til viðhalds, snjómoksturs og hálkuvana og fleiri þátta.

Hugmyndir okkar um fjölgun húsa á svæðinu liggja nú fyrir útfærðar og eru góðar líkur á að á þær verði fallist. Byggingarsvæðinu er þá skipt upp í tvo byggingaráfanga, hvor með sex byggingarlóðum. Þó svo ekki verði ráðist í að byggja allar lóðirnar strax í upphafi þá eru mikil verðmæti fólgin í því að eiga skipulagt svæði sem hægt verður að nýta áfram á næstu árum. Rétt er að ítreka að þrátt fyrir þessa fjölgun húsa er ekki á nokkurn hátt verið að skerða gæðin eða þetta byggðina heldur er vel rúmt um öll hús í hverfinu.

BREYTINGAR – NÝJUNGAR

Áfram hefur verið haldið við að endurskoða og skerpa á þeim reglum sem unnið er eftir er varða réttindi félagsmanna í sjóðnum, ábyrgð leigjanda vegna leigu húsa, aukinn rétt með lengri greiðslusögu og fleira sem að þessum þáttum snúa.

Þá var á síðasta ári ákveðið að bæta við nýjum kostum fyrir félagsmenn er varða ferðalög og gistingu innanlands.

Nokkur ár eru síðan hætt var að gefa út Ferðaávísir og semja við einstaka gistaðli um afslætti. Nú í ár hefur verið samið við Ícelandair um afsláttarmiða sem geta nýst félagsmönnum sem allt að 30.000.- kr. niðurgreiðsla á ferðum. Ástæða þess að aðeins er samið við einn aðila er að aðrir sem voru með svipaða samninga við stéttarfélög eru hættir með þá starfsemi. Mikil eftirsókn var strax eftir þessari þjónustu og horfur á að bæta verði við áður ákveðinn fjölda þessara afsláttarmiða.

Þá var ákveðið að endurgreiða félagsmönnum hluta kostnaðar við gistingu innanlands óháð við hvaða aðila skipt er. Aðeins er gerð krafa um að verslað sé við fullgilda ferðaþjónustuaðila og framvísað sé löglegum reikningi. Nær þetta einnig yfir leigu á ferðavögnum.

Að lokum ber að geta þess að tekið var upp nýtt afsláttarkerfi fyrir félagsmenn en það er Frímenn – afsláttur. Innifelur það samninga við fjölda verslana og þjónustuaðila og veitir hjá þeim mismunandi afslætti eftir eðli þjónustunnar. Með framvísun á staðfestingu félagsaðildar fá félagsmenn afslátt þegar skipt er við viðkomandi aðila. Á heimasíðu Eflingar má nálgast afsláttarbókina á orlofsvefnum undir flípanum *Fáðu afslátt*.

VEFUMHVERFI

Um langt skeið hefur verið til skoðunar að færa starfsemi orlofssjóðs meira inn í vefumhverfi, þ.e. að félagsmenn geti skoðað sína sögu og bókað sig í laus hús sjálfir rafrænt.

Á síðustu árum höfum við verið að fikra okkur inn á þessa braut og hafa félagsmenn getað sent inn umsóknir og sótt um í sumar- og páskaleigu, þ.e. á úthlutunartíma, rafrænt.

Kostirnir sem til greina komu voru tvö kerfi sem aðallega eru notuð í orlofshúsastarfseminni og hafa hvort sína kosti og galla. Annað þeirra er það kerfi sem notað hefur verið í mörg ár fyrir allt félagið og heldur utan um alla innheimtu gjalda, sögu félaga í sjóðum og annað utanumhald sem að starfinu snýr.



Afar mikil greiningarvinna fór fram til að skoða hvað hentaði félaginu best. Kom þar margt til álitá, m.a. tenging við aðra sjóði félagsins, innlestur réttinda félagsmanna í kerfin, þekking á rekstri kerfanna og fleira. Segja má að það sem að lokum réði úrslitum hafi verið að hafa „eitt kerfi fyrir allt félagið“ og öllu því sem að félagsstarfinu snýr.

Í kjölfarið var svo nú í vetur opnað fyrir aðgang félagsmanna inn á orlofshúsakerfið í gegnum vefinn. Þar geta félagsmenn skoðað ýmsar upplýsingar um sig sjálfa. Þeir geta kannað með laus orlofshús, séð sína bókunarsögu, fyllt út umsóknir, séð punktastöðu, bókað sig í laus orlofshús, gengið frá greiðslu og prentað úr samninginn. Mun þessi nýjung vafalaust verða til hagræðis fyrir marga en að sjálfsögðu mun áfram verða veitt þjónusta á þessu sviði bæði í síma og á skrifstofu félagsins.

FERÐIR EFLINGAR 2014

Sumarferðin síðastliðið sumar var farin um Austurland og tókst að vanda frábærlega. Dvalið var á Fáskrúðsfirði og dagarnir notaðir vel og keyrt vítt og breytt um nálæga firði og sögufrægir staðir skoðaðir í bland við það að ferðalangar nutu dásemda náttúru svæðisins. Að venju var fullbókað í ferðina enda eru þessar sumarferðir félagsins bæði veglegar og ódýrar. Allt tókst hið besta og komu allir glaðir og heilir heim.

Dagsferðirnar voru tvær að vanda og var farið síðsumar um Snæfellsnes og Vesturland. Þessar ferðir hafa löngu unnið sér sess í starfseminni og fjöldi félagsmanna sem tekur þátt á hverju ári. Farið var af stað snemma morguns og að venju endað í glæsilegu kaffihlaðborði á Hótel Hamri í Borgarfirði.

Á fjórða hundrað félagar og gestir þeirra tóku þátt í þessum ferðum.

FJÁRHAGUR EFLINGAR

Hér fara á eftir helstu kennitölur í rekstrarreikningi Eflingar-stéttarfélags fyrir árið 2014, efnahagsreiknings miðað við 31.12.2014 og sjóðstreymi ársins 2014 fyrir samstæðureikninga félagsins sem samanstanda af Félagssjóði, Sjúkrasjóði, Fjölskyldu- og styrktarsjóði, Endurhæfingarsjóði, Orlofssjóði, Vinnudeilusjóði, Fræðslusjóði og Styrktarsjóði.

Afkoma félagsins er góð eins og hún hefur einnig verið undanfarin ár. Iðgjaldatekjur hækka milli ára sem nemur 12,46% frá fyrra ári en það skýrist bæði af fjölgun starfa á tímabilinu og einnig virðast iðgjaldaskil launagreiðenda skilvirkari nú áður með aukningu rafrænna skila iðgjalda en 73,5% iðgjaldaskila ársins eru nú rafræn. Greiðendum heldur einnig áfram að fjölga milli ára og voru alls 2.545 launagreiðendur með hreyfingu á árinu 2014 en rétt er að taka fram að sumir þeirra greiða eingöngu hluta úr ári. Eins og í fyrra er fjölgun starfa mest í greinum tengdum ferðaþjónustu en jafnframt má merkja fjölgun starfa í byggingageiranum og skráðum atvinnuleitendum hefur fækkað og svo virðist sem atvinnulífið sé að taka við sér aftur. Greitt var til félagsins frá 76 starfsgreinum skv. ÍSAT staðli og greiðandi félagsmenn voru 32.852 með einhverja hreyfingu á árinu þar af voru 16.787 karlar og 16.065 konur.

Fjármunatekjur sem ætíð hafa verið stór þáttur í góðri afkomu félagsins halda áfram að lækka á milli ára enda vextir lágir. Verðbólga hefur einnig verið í sögulegu lágmarki að undanförunu og reiknaðist um 0,8% í árslok 2014.

Félagið rekur tvær starfsstöðvar, aðalskrifstofu í Reykjavík og skrifstofu á Suðurlandi sem staðsett er í Hveragerði.

Allir sjóðir félagsins nema Endurhæfingarsjóður skila rekstrarafgangi á árinu.

Samkvæmt samstæðureikningi Eflingar-stéttarfélags voru heildartekjur ársins 2014 kr. 1.386.431.256. á móti kr. 1.217.927.350. á árinu 2013. Breyting milli ára er hækkun um kr. 168.503.906. eða 13,84%.

Rekstrargjöld ársins 2014 eru alls kr. 1.155.863.927. á móti kr. 1.094.725.108. á árinu 2013 og er breyting rekstrargjalda milli ára 5,58% sem er lækkun frá fyrra ári en þá jukust rekstrargjöldin um 12,69% milli ára. Tekjur umfram gjöld fyrir fjármagnsliði eru kr. 230.567.329. en voru á fyrra ári kr. 123.202.242. eða hækkun um 87,15%. Fjármunatekjur eru kr. 189.047.395. á árinu 2014. en

voru kr. 308.612.532 á árinu 2013 og er breyting milli ára 38,74% lækkun.

Félagið greiðir fjármagnstekjuskatt sem í ár nemur kr. 45.862.236. og telja má sem ígildi 12,75% tekjuskatts þrátt fyrir að starfsemi félagsins sé ekki tekjuskattskyld og hefur fjármagnstekjuskattur lækkað um 27,33% milli ára í takt við lægri fjármagnstekjur. Á fyrra ári nam fjármagnstekjuskattur kr. 63.106.311. Tekjuafgangur eftir fjármagnsliði er kr. 419.614.724. á móti kr. 431.814.774. í tekjuafgang á árinu 2013. Breyting á milli ára er 2,83% lækkun.

FÉLAGSSJÓÐUR

Iðgjöld félagssjóðs eru 0,7% af öllum launum.

Í Félagssjóði eru iðgjaldatekjur alls kr. 483.671.829. áður en framlag er lagt til annarra sjóða og hækka um 12,42% milli ára. Eftir sjóðagjöld eru tekjur félagssjóðs kr. 387,9 milljónir og hafa aukist um 12,84% á milli ára. Rekstrargjöldin alls kr. 333,9 milljónir hafa aukist um 6,91% milli ára á heildina litið þó að einstaka rekstrarliðir breytist misjafnlega innbyrðis.

Tekjur umfram gjöld í félagssjóði fyrir fjármagnsliði eru í ár eru kr. 54,1 milljónir en á fyrra ári voru tekjur umfram gjöld kr. 31,5 milljónir.

Fjármunatekjur sem nú nema kr. 38,3 milljónum lækka milli ára og nemur lækkunin 34,81%.

Eftir fjármagnsliði er rekstrarafgangur félagssjóðs kr. 92,3 milljónir en var kr. 90,2 milljónir á árinu 2013 eða hækkun 2,36%.

Iðgjöld og skattar til aðildarsambanda sem ávallt hefur verið stór þáttur rekstrarútgjalda hækka milli ára um 9,69% í takt við auknar iðgjaldatekjur og kostnaður við iðgjaldaskráningu í félagakerfið Jóakim hækkar einnig í samræmi við aukningu iðgjalda.

Samningur er enn í gildi við ReykjavíkurAKADEMÍUNA vegna reksturs Bókasafns Dagsbrúnar en honum lýkur í janúar 2016.

Kostnaður við útgáfu félagsblaðsins sem kemur út 6 sinnum ári auk orlofs- og ferðablaðs hækkar um 14,64%. Munar þar mest um hækkun pósthúðargjalda en þau hækka 20,62% frá fyrra ári eftir að afsláttarkjör í bréfaflöknum blöð og tímarit hafa verið afnuminn auk þess

sem auglýsingatekjur halda áfram að lækka. Það á einnig við um dagbók félagsins. Lögfræðikostnaður hefur hækkað frá fyrra ári en þó hefur málum sem fara til lögmannna farið fækkandi. Skráð mál í meðferð lögmannna eru 80 í árslok 2014 en 195 málum sem farið hafa í löginnheimtu er lokið hjá lögmonnum á árinu. Þá má einnig geta þess að margar launakröfur sem starfsmenn eru með til meðferðar hefur þurft að fella niður m.a. þar sem ítrekað næst ekki í kröfuhafa og því ekki hægt að halda málum áfram. Auk þeirra mála sem fara til lögmannna tekst að ljúka fjölda mála án löginnheimtu og eru 36 mál skráð í vinnslu hjá þjónustufulltrúum í árslok en voru 94 á sama tíma í fyrra.

Eigið fé Félagssjóðs var í árslok kr. 1.644.273.544. en var á fyrra ári kr. 1.551.945.882. eða aukning um 5,95%.

VINNUDEILUSJÓÐUR

Iðgjöld vinnudeilusjóðs eru 15% af innheimtum iðgjöldum félagssjóðs.

Tekjur sjóðsins í ár eru kr. 71,7 milljónir í ár eða aukning um 11,38% frá fyrra ári.

Rekstrargjöld eru kr. 39,8 milljónir og hafa hækkað um 37,40%. Kostnaður við gerð kjarasamninga hefur aukist um 104,15% en kjarasamningar voru framlengdir um 1 ár í byrjun árs 2014. Þar af er hluti kostnaður við atkvæðagreiðslu um samningana kr. 8,2 milljónir.

Eins og nafnið bendir til ber sjóðurinn kostnað af gerð og útgáfu kjarasamninga og öðrum þáttum tengdum kjaramálum. Kostnaður við árlega kjarakönnun Gallup er á árinu kr. 4,9 milljónir og er sú könnun framkvæmd í samstarfi við Verklýðsfélagið Hlíf og Verkalýðs- og Sjómannafélag Keflavíkur eða fyrir Flóafélögin. Þá er enn samstarf við Verkalýðsfélag Suðurlands varðandi störf trúnaðarmanns við Búðarhálsvirkjun.

Rekstrarafgangur fyrir fjármagnsliði er kr. 31,9 milljónir en var á síðasta ári 35,4 milljónir.

Fjármunatekjur sjóðsins hafa lækkað milli ára og eru nú kr. 54,0 milljónir en voru í fyrra 84,9 milljónir og er breytingin 36,42% lækkun.

Rekstrarafgangur eftir fjármagnsliði er tæpar 86 milljónir kr. en var í fyrra 120,4 milljónir eða lækkun um 28,60%.

Eigið fé Vinnudeilusjóðs í árslok er kr. 2.131.811.770. en var á fyrra ári kr. 2.045.859.527. og hefur aukist um 4,20% milli ára.

FRÆÐSLUSJÓÐUR

Iðgjöld fræðslusjóðs eru 4% af innheimtum iðgjöldum félagssjóðs.

Iðgjaldatekjur sjóðsins eru kr. 19,1 milljónir en voru í fyrra kr. 17,2 milljónir eða aukning um 11,38% frá fyrra ári.

Rekstrargjöldin eru kr. 19,4 milljónir og hafa lækkað um 4,1% frá fyrra ári. Kostnaður vegna námskeiða hefur aukist um 16,59% en fleiri trúnaðarmannanámskeið hafa verið á þessu ári en í fyrra.

Tekjur umfram gjöld í fræðslusjóði eru kr. 199 þúsund en í fyrra voru gjöld umfram tekjur kr. 3,0 milljónir. Fjármunatekjur nema kr. 4,3 milljónum og hafa lækkað um 38,92% frá fyrra ári en rekstrarafgangur eftir fjármagnsliði er kr. 4,5 milljónir.

Almennt fræðslustarf hefur á undanföllum misserum færst meira og meira til starfsmenntasjóðanna og sífellt fleiri félagsmenn nýta sér þá styrki sem standa til boða þar en sjóðurinn ber þó kostnað vegna félagslegra námskeiða.

Eigið fé Fræðslusjóðs í árslok er kr. 152.314.305. en var á síðast ári kr. 147.830.065. milljónir og hefur aukist um 3,03%.

SJÚKRASJÓÐUR

Umsamin iðgjöld sjúkrasjóðs eru 1% framlag launagreiðanda.

Iðgjaldatekjur í Sjúkrasjóði hækka milli ára um 14,79% og eru nú kr. 508,6 milljónir.

Sjóðurinn hefur einnig tekjur af húsaleigu vegna skrifstofuhúsnæðis félagsins og nema þær kr. 15,8 milljónum. Eftir sjóðagjöld eru heildartekjur sjóðsins kr. 499,4 milljónir.

Rekstrargjöldin aukast milli ára og eru nú kr. 417,5 milljónir eða hækkun um 7,60%.

Útgreiðslur úr sjóðnum halda enn áfram að aukast í samræmi við fjölgun bótaþega. Rekstrarafgangur fyrir fjármagnsliði er kr. 81,9 milljónir eða hækkun um 163,49% frá fyrra ári. Fjármunatekjur sjúkrasjóðs eru í ár kr. 79,2 milljónir en voru í fyrra kr. 138,5 milljónir og hafa lækkað um 42,84%.

Bætur og styrkir hækka á milli ára eins og undanfarin ár og eru nú kr. 369,9 milljónir en voru í fyrra kr. 335,5 milljónir. Umsóknun í sjóðinn heldur áfram að fjölga og bætur og styrkir aukast því samfara auk þess sem nánast árlega hefur verið bætt í réttindi sjóðfélaga. Allar bótategundir hækka milli ára en mis mikið. Sjúkradagpeningar

aukast um 8,13%. Heilsufarslega tengdir styrkir svo sem vegna sjúkra- og endurbjálfunar, heilsuræktar, laser augnaðgerða og styrkir vegna sálfræði- og annarra félagslegrar þjónustu hækka mest en ætla má að það dragi úr hugsanlegum heilsubresti eða stuðli að betri heilsu félagsmanna. Á heildina litið eru hækkun á bótum og styrkjum milli ára 10,26% en á fyrra ári nam hækkun milli ára 31,4%. Rétt er að geta þess að sjúkradagpeningar og dánarbætur vegna félagsmanna í starfi eru tengdir launavísitölu og breytast styrktarfjárhæðir samkvæmt því 1. júlí ár hvert. Hækkun á árinu 2014 var 5,44%. Hlutfall bóta af iðgjaldatekjum er í ár 76,49% en var á fyrra ári 81,62%.

Eigið fé Sjúkrasjóðs í árslok er kr. 4.068.208.159. en var á fyrra ári kr. 3.907.133.247 og hefur aukist um 4,12%.

FJÖLSKYLDU OG STYRKARSJÓÐUR

Umsamin iðgjöld Fos. sjóðs eru 0,75–1% framlag launagreiðanda.

Að teknu tilliti til sjóðagjalda eru iðgjaldatekjur ársins kr. 109,1 milljónir sem samsvarar 11,52% hækkun milli ára. Eins og í sjúkrasjóði aukast bætur og styrkir milli ára. Rekstrargjöldin sem nema nú kr. 115,2 milljónum hækka milli ára um 11,73%.

Gjöld umfram tekjur fyrir fjármagnsliði eru kr. 6,2 milljónir en í fyrra voru gjöld umfram tekjur kr. 5,3 milljónir breytingin er 15,56% hækkun.

Fjármunatekjur eru kr. 7,2 milljónir sem gerir það að verkum að rekstrarafgangur ársins eftir fjármagnsliði verður kr. 1,0 milljón og hefur lækkað um um 78,46% frá fyrra ári.

Eins og í Sjúkrasjóði heldur umsóknunum í sjóðinn áfram að fjölga og bætur og styrkir aukast því samfara. Sjúkradagpeningar aukast um 10,58%. Það sama á við í þessum sjóði eins og sjúkrasjóði að heilsufarslegar bótategundir hækka mest og nánast allar bótategundir hækka milli ára en mismikið þó. Sama gildir í þessum sjóði eins og í sjúkrasjóði að sjúkradagpeningar og dánarbætur vegna félagsmanna í starfi eru tengdir launavísitölu og breytast styrktarfjárhæðir samkvæmt því 1. júlí ár hvert.

Undanfarin ár hafa árlegar tekjur og gjöld nánast staðist á en á fyrri árum hafa innkomin iðgjöld ekki dugað fyrir árlegum útgjöldum sjóðsins.

Þrisvar sinnum frá stofnun árið 2001 hefur sjóðurinn verið styrktur sérstaklega. Iðgjöld í sjóðinn í dag eru að lágmarki 0,75% en voru upphaflega 0,30% við stofnun.

Hlutfall bóta sem hlutfall af iðgjaldatekjum er nú 87,11% en var á fyrra ári 86,52%.

Eigið fé Fjölskyldu- og styrktarsjóðs er kr. 284.177.234. í árslok en var á fyrra ári kr. 283.128.030. eða aukning um 0,37% frá fyrra ári.

STYRKARSJÓÐUR

Iðgjöld styrktarsjóðs er 5% framlag af innheimtum iðgjöldum sjúkrasjóða.

Styrktarsjóður fær sínar tekjur með framlagi úr Sjúkrasjóði og Fjölskyldu- og styrktarsjóði. Nema tekjur hans fyrir árið 2014 kr. 30,7 milljónum og hafa hækkað um 13,12% frá fyrra ári. Rekstrargjöld sjóðsins hafa lækkað á milli ára og eru nú 27,6 milljónir eða lækkun um 12,15% frá fyrra ári. Bætur og styrkir nema kr. 22,2 milljónum. Eins og fram hefur komið áður fá þeir atvinnuleitendur sem voru sjóðfélagar sjúkrasjóða Eflingar fyrir atvinnuleysi sjúkrabótageiðslur úr þessum sjóði ef greitt er félagsgjald af atvinnuleysisbótum en af þeim er ekki er greitt iðgjald í sjúkrasjóð og nemur sú fjárhæð kr. 18,5 milljónum í ár. Bætur og styrkir úr sjóðnum hafa farið lækkandi í takt við minnkandi atvinnuleysi og lækkuðu um 14,57% í ár.

Einnig voru veittir ýmsir styrkir úr þessum sjóði alls að fjárhæð kr. 3.696.000. vegna líknarmála m.a. vegna jólaaðstoðar 2014. Hjálparstarf Kirkjunnar styrkt um tæpar kr. 2 milljónir vegna fjárhagsaðstoðar skjólstaðinga. Sjóðurinn ber líka kostnað vegna kaffisamsætis fyrir eldri félagsmenn. Gjöld umfram tekjur ársins fyrir fjármagnsliði eru kr. 3,1 milljón á móti kr. 4,2 milljóna gjöldum umfram tekjur á fyrra ári. Eftir fjármagnsliði sem nema tekjum upp á kr. 2,5 milljónir eru tekjur umfram gjöld kr. 5,7 milljónir og hefur afkoman því batnað um kr. 5,4 milljónir milli ára.

Bætur og styrkir úr sjóðnum á árinu eru 72,22% af iðgjaldatekjum en voru í fyrra 95,62% af iðgjaldatekjum. Eigið fé Styrktarsjóðs í árslok er kr. 97.763.558. en var í fyrra kr. 92.103.725. eða hækkun um 6,15% en eigið fé sjóðsins hefur verið lækkandi á undan förunum árum í samræmi við útgreiðslur bóta úr sjóðnum umfram iðgjaldatekjur.

ENDURHÆFINGARSJÓÐUR

Í Endurhæfingarsjóði virðist vera kominn á ákveðinn stöðugleiki en starfsemi sjóðsins á skrifstofu Eflingar er nú komin á sjöunda ár og fjöldi starfsmanna deildarinnar óbreyttur. Í dag eru sex ráðgjafar í starfi hjá sjóðnum. Aðsókn vegna starfsendurhæfingar hefur aukist jafnt og þétt undanfarin ár og áfram má gera ráð fyrir að þessi starfsemi geti komið til með að draga úr útgreiðslum úr sjúkrasjóðum og lífeyrissjóðum í lengri framtíð en fjöldi fólks hefur verið vísað til sjóðsins til ráðgjafar vegna starfsendurhæfingar. Nýlega var birt niðurstaða Talnakönnunar um starfsemi Virk Starfsendurhæfingarsjóðs. Þar kemur m.a. fram að árangursrík starfsendurhæfingarpjónusta sé ein af allra arðbærustu fjárfestingum í okkar samfélagi sem skilar sér bæði til Tryggingastofnunar, lífeyrissjóða og ríkisins að ótöldum ábata hvers einstaklings sem þjónustunnar nýtur. Kostnaður við rekstur sjóðsins er endurgreiddur frá Virk Starfsendurhæfingarsjóði samkvæmt samningi þar um og nam sú greiðsla kr. 57,7 milljónum á árinu 2014.

Þessi hluti starfseminnar hefur frá upphafi verið rekinn með gjöldum umfram tekjur nema á árinu 2013 þegar ákveðið var á aðalfundi að styrkja stöðu hans um kr. 10.000.000. úr sjúkrasjóði til að mæta uppsöfnuðu tapi enda mikilvægt að standa vörð um uppbyggingu starfseminnar til framtíðar.

Rekstrargjöldin eru kr. 58,5 milljónir í ár en á fyrri ári í fyrsta skipti frá því að starfsemin hófst voru tekjur umfram gjöld kr. 5,5 milljónir. Ólíkt öðrum sjóðum eru engar fjármagnstekjur í Endurhæfingarsjóði

Eigið fé sjóðsins er nú neikvætt um kr. 2,9 milljónir en á fyrri ári var uppsafnað tap í árslok tæpar kr. 2,1 milljónir.

ORLOFSSJÓÐUR

Umsamin iðgjöld 0,30–0,33% framlag launagreiðanda.

Iðgjaldatekjur orlofssjóðs eru nú kr. 169,0 milljónir og hafa aukist um 13,85% frá fyrri ári. Sjóðurinn hefur einnig leigutekjur vegna orlofshúsa sem nema í ár kr. 41,3 milljónum og eru heildartekjur sjóðsins fyrir árið 2014 kr. 210,3 milljónir eða aukning um 11,63%. Rekstrargjöld alls eru kr. 144 milljónir á móti kr. 156,1 milljón í fyrri. Rekstur orlofshúsa nemur nú kr. 94,5 milljónum og lækkar um 14,21% frá fyrri ári. Sífellt er verið að bæta, breyta og laga í orlofshúsunum og reynt er að dreifa kostnaði þess vegna þannig að ekki sé verið í kostnaðarsömum framkvæmdum eða endurbótum á öllum stöðum í einu auk þess sem endurnýjun gamalla húsa skilar sér í minni viðhaldskostnaði.

Rekstrarafgangur fyrir fjármagnsliði er kr. 66,4 milljónir en var kr. 32,3 milljónir í fyrri eða aukning um 105,57%. Á þessu ári hefur orlofssjóður fjármunatekjur sem nema kr. 3,6 milljónum og er rekstrarafgangur sjóðsins eftir fjármagnsliði kr. 69,9 milljónir og hefur aukist um kr. 32,9 milljónir frá fyrri ári.

Eins og fyrri ár hafa verið leigð orlofshús og íbúðir hjá þriðja aðila til að auka fjölbreytni. Það má hins vegar velta fyrir sér verðlagningu á leigugjöldum slíkra húsa en svo virðist sem húsnæði á landsbyggðinni sé síst ódýrara í leigu en íbúðarhúsnæði á dýrasta stað á höfuðborgarsvæðinu.

Framkvæmdir hafa haldið áfram í Svignaskarði og nú er verið að laga og endurbæta útisvæði göngustiga og bílastæði. Einnig var unnið að endurbótum bæði í Ölfusborgum og á Illugastöðum. Þá var keypt ný íbúð á Akureyri á árinu raðhús í Furulundi en fyrir átti félagið eitt raðhús á Akureyri auk íbúða. Fasteignir orlofssjóðs hafa aukist um 6,23% á árinu og nemur bókfært verð þeirra í árslok kr. 687,2 milljónum.

Nýting orlofshúsa félagsins hefur verið mjög góð á þessu starfsári eins og undanfarin ár og vetrarleiga haldið áfram að aukast.

Eigið fé Orlofssjóðs sem að stórum hluta er bundið í orlofshúsum og orlofsbyggðum er kr. 828.660.651. í árslok en var í fyrri kr. 740.466.795. og hefur aukist um 11,91% frá fyrri ári.

EIGNASTAÐA FÉLAGSINS

Hrein eign félagsins í árslok 2014 var kr. 9.204,3 milljónir og hækkaði um kr. 437,9 milljónir á milli ára. Nafnávöxtun eigin fjár reiknast jákvæð um 5,0% á árinu 2014 samanborið við jákvæða nafnávöxtun um 6,3% árið á undan. Hrein raunávöxtun eigin fjár, sem tekur mið af hækkun neysluvísitölu upp á 1,03%, reiknast jákvæð um 3,92% á árinu 2014 samanborið við jákvæða raunávöxtun 2,51% árið á undan. Raunávöxtun eignasafns félagsins á árinu 2014 reiknast jákvæð upp á 1,96% samanborið við 1,30% jákvæða raunávöxtun árið 2013. Með eignasafni félagsins er átt við alla verðbréfaeign félagsins ásamt bundnum bankainnstæðum og handbæru fé.

Eins og fram hefur komið eru iðgjaldatekjur félagsins áfram að aukast. Samkvæmt nýlegum hagspám hefur íslenskt efnahagslíf nú hrist af sé mest af þeim slaka sem myndaðist eftir hrunið 2008. Jafnvægi hefur náðst og sjaldséður stöðugleiki einkennt bæði verðbólgu og gengisþróun á þessu ári. Áfram hefur dregið úr atvinnuleysi og staða vinnu-



markaðarins styrkst. Efnahagur fyrirtækja og heimila hefur batnað, kaupmáttur ráðstöfunartekna aukist, eignaverð hækkað og skuldahlutföll lækkað. Allt eru þetta merki um bata í efnahagslífi þjóðarinnar. En þó að atvinnuleysi hafi minnkað er fjöldi fólks enn án atvinnu og með þeim alvarlegu félagslegu og fjárhagslegu afleiðingum sem því fylgir. Samkvæmt nýlegum upplýsingum blómstrar ferðaþjónusta sem aldrei fyrr og aukning er á störfum í starfsgreinum tengdum ferðaþjónustu. Stöðugleiki er í rekstri félagsins milli ára þrátt fyrir að almennur rekstrarkostnaður aukist árlega. Þó svo að reynt sé að hagræða í rekstri félagsins eins og við verður komið án þess þó að skerða þjónustuna þarf alltaf að endurnýja einhvern skrifstofubúnað árlega sem og að sinna almennu viðhaldi húsnæðis og skrifstofubúnaðar eins og eðlilegt er. Fjöldi þeirra félagsmanna sem njóta þjónustu frá öllum sjóðum félagsins fer sífellt fjölgandi auk allra þeirra sem leita til félagsins dag hvern vegna kjaramála.

FRAMKVÆMDIR VIÐ SÆTÚN 1

Á árinu voru framkvæmdir við stækkun á skrifstofuhúsnæði félagsins í Sætúni 1 og nemur áætlaður kostnaður vegna þess kr. 562,5 milljónum. Hlutur Eflingar samkvæmt áætlun er 62,4% af þessari fjárhæð eða kr. 351,2 milljónir. Í framhaldi verða gerðar breytingar innanhúss og áætlaður kostnaður er 78,9 milljónir til viðbótar. Ekki má hins vegar gleyma því að þetta eru áætlaðar tölur en allt bendir til að þær standist stórum dráttum eins og fram kemur síðar í skýrslunni. Gert er ráð fyrir að öllum framkvæmdum við húsið verði lokið á fyrri hluta árs 2015. Fjárhagsleg staða félagsins er sterk og kostnaður við þessar framkvæmdir nemur aðeins um 5% af heildareignum félagsins og hefur lítil áhrif á fjárhag þess.

VARFÆRIN FJÁRFESTINGASTEFNA

Fjárfestingastefna félagsins er varfærin og ásættanlegir fjárfestingakostir eru enn mjög takmarkaðir. Mjög hefur dregið úr útgáfu ríkistryggðra skuldbréfa á síðustu árum en svo virðist sem áhugi fyrir slíkum bréfum sé að glæðast að nýju og eru lifeyrissjóðir eru stærstu lánadrottinnar ríkissjóðs. Fjárfest var í verðbréfasjóðum og skuldabréfum fyrir kr. 501,3 milljónir á árinu en félaginu er mjög þröngur stakkur skorin hvað varðar fjárfestingar sbr. lög félagsins og reglugerðir sjóðanna.

FJÁRMAGNSTEKJUR HALDA ÁFRAM AÐ LÆKKA

Fjármagnstekjur halda áfram að lækka í takt við lága vexti og nemur lækkun ársins 38,74% en á fyrria ári lækkuðu fjármagnstekjur um 25,27%. Fjármagnstekjur hafa á undan-gengnum árum verið stór þáttur í góðri afkomu félagsins og hafa ásamt iðgjaldatekjum lagt grunn að auknum réttindum félagsmanna. Allir sjóðir nema Endurhæfingarsjóður skila rekstrarafgangi eftir fjármagnsliði. En þess ber að geta að sá sjóður er gegnumstreymissjóður með endurfjármögnun frá VIRK starfsendurhæfingarsjóði á hverju ári. Flestir sjóðir félagsins hafa mjög sterka eiginfjárstöðu. Einnig eru sjóðir félagsins nánast skuldlausir nema innbyrðis sín á milli sem var úppgert um áramót. Langtímaskuldir eru óverulegar. Þá staðfesta sífellt auknar bótageiðslur úr sjúkrasjóðum að sjóðir félagsins eru öflugur bakhjarl þegar á reynir og góð ávöxtun undanfarinna ára á eigin fé félagsins er grunnur að því markmiði að viðhalda eða auka í réttindi félagsmanna. Öflugur höfuðstóll félagsins og sterk eiginfjárstaða er undirstaða þeirra réttinda sem félagsmenn njóta í dag. Þó alltaf sé verið að leita leiða til að bæta þjónustuna er aldrei of varlega farið og áriðandi að hafa í huga að félagið skili áfram sem bestri afkomu til framtíðar og til hagsbóta fyrir alla félagsmenn.

YFIRLIT UM STARFSEMI 2014

Árið 2014 var ágætt hjá Gildi-lífeyrissjóði, hrein raunávöxtun samtryggingardeildar var 8,8% á árinu og óvissu um stöðu eigna sjóðsins hefur að mestu verið eytt. Áfram hefur verið unnið að því að bæta regluverk sjóðsins. Breytt starfsumhverfi sjóðsins kallar á aukna vinnu af hálfu stjórnarmanna og á árinu 2014 voru haldnir átján stjórnarfundir. Endurskoðunarnefnd sjóðsins hélt á árinu ellefu fundi.

Á undanföllum árum hefur eignastýring sjóðsins verið eflað þar sem mikil áhersla er lögð á faglega vinnu við að meta fjárfestingarkosti. Gjaldeyrishöft gera sjóðnum erfitt fyrir og setja þröngur skorður til aukinna fjárfestinga erlendis.

Stjórn Gildis vann að endurskoðun á hluthafastefnu sjóðsins á árinu 2014 og samþykkti nýja stefnu í janúar 2015. Hluthafastefnan markar stefnu og stjórnarhætti Gildis-lífeyrissjóðs sem eiganda í þeim félögum sem hann fjárfestir í. Stjórn sjóðsins vill stuðla að auknu gegnsæi og ábyrgð sem eigandi og fjárfestir á markaði. Markmiðið er meðal annars að beita sér sem eigandi í félögum þar sem sjóðurinn er hluthafi í þeim tilgangi að stuðla að langtímahagsmunum og sjálfbærni þeirra og ábyrgum stjórnarháttum. Innlendir hlutabréfamarkaður hefur verið að stækka og eflast undanfarin ár sem leiðir til nýrra vinnubragða hagsmunaaðila á markaði, bæði hlutafélaga og ekki síður fjárfesta. Sjóðurinn er orðinn virkari hluthafi í félögum en áður og vill því axla ábyrgð til samræmis við það hlutverk.

Frá nóvember 2012 hefur Gildi greitt lögbindið framlag í VIRK Starfsendurhæfingarsjóð. Stjórnin vann að því á síðasta ári með VIRK og trúnaðarlækni sjóðsins að móta frekar samstarfið við sjóðinn og ýtt var úr vör sérstöku samstarfsverkefni milli Gildis og VIRK til þess að starfið verði sem árangursríkast.

Á árinu 2014 greiddu 4.369 launagreiðendur iðgjöld til sjóðsins, samtals að fjárhæð 14.095 millj. kr. fyrir 41.506 sjóðfélaga. Sjóðfélagar með réttindi í árslok voru 196.768. Fjöldi rétthafa í séreignardeild sjóðsins var í árslok 33.971

Lífeyrisgreiðslur sjóðsins á árinu námu alls 11.190 millj. kr., en voru 10.083 millj. kr. árið 2013. Ellilífeyrir nam 6.730 millj. kr., örorkulífeyrir 3.528 millj. kr., makalífeyrir 728 millj. kr., barnalífeyrir 122 millj. kr. og tímabundnar útgreiðslur séreignarsparnaðar námu 82 millj. kr. Hjá samtryggingardeild var fjöldi ellilífeyrisþega á árinu 13.581, örorkulífeyrisþega 4.860, makalífeyrisþega 2.006 og 1.092 fengu greiddan barnalífeyri. Heildarfjöldi lífeyrisþega var 18.189.

Sjóðurinn skiptist í tvær deildir, samtryggingardeild og séreignardeild. Hrein eign samtryggingardeildar til greiðslu lífeyris nam 368.265 millj. kr. í árslok 2014 og hækkaði á árinu um 36.884 millj. kr. eða 11,1%. Hrein raunávöxtun á

GILDI LÍFEYRISSJÓÐUR

eignum deildarinnar miðað við vísitölu neysluverðs var 8,8%. Hrein eign séreignardeildar til greiðslu lífeyris nam 3.073 millj. kr. í árslok 2014 og hækkaði á árinu um 170 millj. kr. Hrein raunávöxtun séreignardeildar var þannig: Framtíðarsýn I 6,3%, Framtíðarsýn II 5,5% og Framtíðarsýn III 1,5%.

TRYGGINGAFRÆÐILEG ÚTTEKT

Tryggingafræðileg úttekt var gerð á stöðu samtryggingardeildar sjóðsins miðað við árslok 2014. Samkvæmt henni voru eignir sjóðsins 6.291 millj. kr. hærrí en áunnin réttindi sjóðfélaga. Þegar tekið er tillit til áætlaðra framtíðariðgjalda eru eignir sjóðsins 5.292 millj. kr. lægri en heildarskuldbindingar í árslok miðað við 3,5% vexti. Heildarskuldbindingar umfram eignir í árslok 2014 nema því 0,9% samanborið við 3,5% í árslok 2013.

Gildi gekk frá samkomulagi við Glitni undir lok árs 2014 um viðurkenningu á kröfu sjóðsins vegna vikjandi skuldabréfs sem sjóðurinn keypti á árinu 2008. Samkomulagið felur í sér að krafan er viðurkennd að hluta og gengur til jöfnunar á skuld sjóðsins vegna uppgjörs afleiðusamninga sem gert var árið 2012. Vegna samkomulagsins tekjufærði sjóðurinn 1.800 millj. kr., en krafan var gjaldfærð í árslok 2008 vegna óvissu um endurheimtur hennar. Í árslok 2014 á sjóðurinn kröfur á Glitni sem metnar eru á 418 millj. kr.

Í desember 2014 samþykktu aukaársfundir Gildis-lífeyrissjóðs og Lífeyrissjóðs Vestfirðinga samrunasamning sjóðanna. Samruninn gildir frá 1. janúar 2015, en þá tók Gildi við öllum eignum og skuldbindingum Lífeyrissjóðs Vestfirðinga. Sjóðirnir eru sameinaðir á grundvelli eigna og áfallinnar stöðu lífeyris-skuldbindinga 31. desember 2014. Þegar fyrir liggur endanlegt mat á eignum og skuldbindingum skal jafna mun sem vera kann á hlutfalli eigna miðað við skuldbindingar milli sjóðanna og auka réttindi í þeim sjóði sem betur stendur þannig að fullt jafnvægi náist milli sjóðanna. Gerð verður grein fyrir endanlegu uppgjöri á ársfundi Gildis 2015.

Það er stefna sjóðsins og hluti af áhættustýringu hans að eiga vel dreift eignasafn, sem ekki byggir eingöngu á íslenska hagkerfinu. Sjóðurinn hefur í samræmi við heimildir í lögum ávaxtað hluta af eignum sínum í erlendum verðbréfum í því skyni að dreifa áhættu sinni. Fjárfestingar sjóðsins í verðbréfum í erlendum gjaldmiðlum námu í árslok 2014 105.836 millj. kr. og býr sjóðurinn við gengisáhættu sem því nemur. Vegna stöðu fjármálamarkaða hér á landi og gjaldeyrishafta getur sjóðurinn ekki varist gengisáhættu með gerð afleiðusamninga.



FÉLAGSMÁL

ÝMISLEGT

BARÁTTUDAGURINN 1. MAÍ

Baráttufundur var að venju haldinn á Ingólfstorgi á 1. maí eftir gönguna niður Laugarveg og um Austurstræti. Ingólfur Björgvin Jónsson, félagsmaður í Eflingu og stjórnarmaður í ASÍ Ung var meðal ræðumanna á torginu.

KAFFI EFLINGARFÉLAGA Í VALSHEIMILINU

Efling bauð í kaffi í Valsheimilinu þar sem félagsmenn fjölmenntu eins og undanfarin ár.

FRAMTALSADSTOÐ

Efling bauð félagsmönnum upp á aðstoð við að telja fram til skatts og stóð þessi aðstoð eina helgi í marsmánuði. Nokkuð hefur dregið úr aðsókn að þessari þjónustu og er ástæðan eflaust sú að margir skila orðið skattframtalinu með rafrænum hætti. Enn eru samt margir sem nýta þessa þjónustu sem starfsmenn LAG lögmannna hafa annast fyrir félagsmenn Eflingar.

ÚTGÁFUMÁL

FRÉTTABLAÐ EFLINGAR OG HEIMASÍÐA

Mikið útgáfustarf er unnið á vegum Eflingar, allir kjarasamningar eru gefnir út og eru til afhendingar á skrifstofu félagsins ásamt ýmsum sérsamningum sem annað hvort eru prentaðir eða fjölfaldaðir.

Fréttablað Eflingar kemur út í sex tölublöðum á síðasta ári auk veglegs orlofsblaðs sem nýtist vel til kynningar á starfi orlofsdeildarinnar allt árið. Efling leggur mikinn metnað í gott fréttablað og það er sameiginlegt verkefni starfsmanna að leggja efni til blaðsins eins og sjá má í hverju tölublaði. Allar útgáfuáætlanir blaðsins hafa undanfarið staðist upp á dag en þar eigum við í góðu samstarfi við prentsmiðjuna Odda en það samstarf hefur staðið um langt árabil.

Mikil áhersla er lögð á fræðslumál félagsins og leitast við að sýna sem flest af því sem félagið er að gera í menntamálum félagsmanna með viðtölum við þá sem eru í ýmiss konar námi tengdu félaginu og þá er jafnan fjallað um öll nýmæli sem fræðsludeildin er að vinna að á hverjum tíma bæði í innri fræðslusjóðum félagsins og í Starfsafli, menntaskrifstofu Flóabandalagsfélaganna.

Minnt er í hverju tölublaði á réttindi í sjúkrasjóði og reynt hefur verið að vekja athygli eins og kostur er á þjónustu

ráðgjafa félagsins í starfsendurhæfingu þar sem um tiltölulega ný réttindi og þjónustu er að ræða í félaginu. Þá er mikil áhersla lögð á viðtöl við þá sem hafa reynslu af starfsendurhæfingu til að kynna þessa starfsemi sem best og draga fram þann mikla árangur sem þessi þáttur í starfsemi Eflingar og VIRK er að ná fram.

Það viðfangsefni sem tekur alla jafna mikið rými í blaðinu og á vef félagsins er eðlilega umfjöllun um kjara- og samningamálen á tímabili kjarasamninga er þetta efni alltaf mjög fyrirferðamikið.

Þá er alltaf í hverju tölublaði ýmiss konar efni sem tengist sögu verkalyðsfélaganna og baráttu verkalyðshreyfingarinnar á fyrri tíð en Efling-stéttarfélag býr yfir mjög merku mynda-, og skjalasafni félagsins og eldri félaga sem er stöðug uppspretta efnis í blaðið.

Einnig er leitast við að kynna niðurstöður í dómsmálum sem skipta máli fyrir launafólk og eru lögmennt okkar hjá LAG lögmonnum, þau Karl Ó. Karlsson og Anna Lilja Sigurðardóttir dugleg að vinna þau mál fyrir okkur í læsilegt efni fyrir félagsmenn.

HEIMASÍÐAN ÞARF AÐ VERA Í STÖÐUGRI ÞRÓUN

Þá hefur efni Fréttablaðsins verið nýtt jöfnum höndum inn á heimasíðuna og efni heimasíðunnar einnig nýtt sem fréttæfni fyrir blaðið. Undanfarin misseri höfum við skoðað nýja þróunarmöguleika síðunnar en nokkuð er um liðið síðan heimasíða Eflingar fékk síðast andlitslyftingu. Það er reynsla með slíka rafræna miðla að það þarf að vera með þá í stöðugri þróun bæði í tæknimálum og útliti þar sem þeir eru hluti af ímynd stéttarfélagsins.

Niðurstaðan eftir þessa skoðun var að fá nýtt útlit á heimasíðun með breyttum áherslum og hefur þessi breyting mælst vel fyrir.

DAGBÓK EFLINGAR ER MIKIÐ NOTUÐ

Dagbók Eflingar-stéttarfélags fyrir árið 2015 var að venju send félagsmonnum. Í bókinni er að finna allar helstu upplýsingar sem eru mikilvægar fyrir félagsmenn Eflingar. Dagbókin liggur einnig frammi í afgreiðslu félagsins og er jöfn eftirspurn eftir henni fram eftir ári. Innihaldi er nokkuð breytt á hverju ári í samræmi við breytingar á starfsemi félagsins og almanaki sem hefur einnig verið gefið aukið rými og eykur notagildi bókarinnar.



Guðjón Friðriksson, sagnfræðingur er einn af þeim sem nýtur góðs af Bókasafni Dagsbrúnar enda er hann auðsúgestur og nágrenni með aðsetur í ReykjavíkurAkademíunni

BÓKASAFN DAGSBRÚNAR FLYTUR

Þegar ljóst var orðið í upphafi hausts að ReykjavíkurAkademían var að flytja úr JL húsinu við Hringbraut þar sem það hefur verið til húsa undanfarin ár og finna þurfti nýtt húsnæði var gegnið frá samkomulagi þess efnis að Bókasafn Dagsbrúnar myndi flytja með stofnuninni í nýtt húsnæði.

Húsnæðisleit ReykjavíkurAkademíunnar gekk síðan frekar fljótt fyrir sig og þann 1. október skrifaði RA undir samning við BE eignir ehf., fyrirtæki í eigu Byggingarþróunarfélagsins Eyktar um húsnæði í Þórunnartúni 2.

Bókasafnið verður staðsett á fjórðu hæð hússins á meðan ReykjavíkurAkademían sjálf fær aðra hæðina til yfirráða. Minniháttar breytingar þurfti að gera á húsnæðinu til að koma safninu fyrir sem fólust fyrst og fremst í því að rífa niður einn vegg. Þar með hófst enn eitt flutningsátakið í sögu Bókasafns Dagsbrúnar og var vanur maður á vegum Eflingar, Ingi Ingason, fenginn til að framkvæma það verk.

Það að flytja bókasafn er meira en eins manns verk og eftir undirbúningsvinnu starfsmanna bókasafnsins, Guðnyjar Kristínar Bjarnardóttir og Önnu Jensdóttur mætti skrifstofustjóri Eflingar með vaskan hóp starfsmanna frá Eflingu í JL húsið mánudaginn 27. október og tók til við að pakka öllu niður. Tveim dögum síðar allt klárt í kössum og Ingi

mættur með flutningamenn. Þegar nóvember gekk í garð voru allir kassarnir komnir í hús í Þórunnartúninu og hillurnar komnar á sinn stað. Flutningsferlið gekk hratt og vel fyrir sig.

Næstu vikurnar unnu starfsmenn safnsins, þær Anna og Guðný svo af alúð við það að koma safninu fyrir á nýja staðnum og 21. janúar 2015, í innflutningsboði ReykjavíkurAkademíunnar, var allt komið á sinn stað og ótrúlegt að sjá hvað safnkosturinn rúmaðist vel.

Samstarfið við RA um Bókasafnið hefur þróast eftir þeim markmiðum sem sett voru í upphafi um að safnið yrði meira opið bæði almenningi og fræðimönnum á sviði félagsvísinda og sækja það bæði aðilar á vegum Akademíunnar, sjálfstæðir fræðimenn á eigin vegum og nemendur og kennarar háskólanna.

Samningur um varðveislu safnsins rann út 1. janúar 2015 og hefur stjórn Eflingar falið formanni að ganga til samninga við ReykjavíkurAkademíuna um nýjan varðveislusamning. Líklegt er að samstarfið við ReykjavíkurAkademíuna verði aukið nú þegar Efling-stéttarfélag og Bókasafn Dagsbrúnar eru aftur komið í náið samstarf í göngufæri frá Sætúni 1. Nýr samningur við RA gefur tækifæri til að þróa þetta samstarf sem hefur gengið afar vel.

Efling-stéttarfélag hefur komið þökkum til Reykjavíkur Akademíunnar fyrir hversu vel var staðið að öllum framkvæmdum við flutning safnsins.

DAGSBRÚNARFYRIRLESTURINN 2014

Hinn árlegi fyrirlestur, Dagsbrúnarfyrirlesturinn, var haldinn þann 12. nóvember 2014 þegar Sumarliði R. Ísleifsson fjallaði um bók sína um *Sögu Alþýðusambands Íslands*. Dagsbrúnarfyrirlesturinn var haldinn í nýstandsettu húsnæði ReykjavíkurAkademíunnar og Bókasafns Dagsbrúnar Þórunnartúni 2.

Sumarliði R. Ísleifsson, sagnfræðingur, skrifaði sögu Alþýðusambands Íslands sem kom út í tveimur bindum á síðasta ári. Í vor sem leið lauk hann doktorsprófi í sagnfræði frá Háskóla Íslands.

Í fyrirlestrinum fjallaði Sumarliði um tilgang þess að skrifa sögu verkalyðshreyfingarinnar og lýsti uppbyggingu sögu ASÍ. Hann fjallaði síðan um helstu viðfangsefni verkalyðshreyfingarinnar og hvernig henni vegnaði í baráttu sinni. Þá ræddi hann skipulag verkalyðshreyfingarinnar og hvernig til tókst við uppbyggingu hreyfingarinnar og einnig um sérkenni hreyfingarinnar samanborið við nágrannalöndin.

Þessi fyrirlestur um sögu ASÍ var haldinn í nýjum húsa- kynnum Bókasafns Dagsbrúnar í Þórunnartúni 2 en þangað flutti ReykjavíkurAkademían og Bókasafnið í lok síðasta árs og fer vel um safnið á hinum nýja stað.

EFLING STYÐUR FÉLAGS- OG MENNINGARMÁL, MANNÚÐAR- OG HJÁLPARSAMTÖK

Efling-stéttarfélag studdi á starfsárinu ýmis mannúðarmál eins og gert hefur verið á undanförmum árum. Má þar nefna að **Hjálparstarf kirkjunnar** var styrkt sérstaklega til að stuðla að breytingu á stuðningi við skjólstæðinga sem hingað til hafa þurft að sækja matargjafir og standa í biðröðum eftir þessari hjálp. Efling tekur þátt í verkefni Hjálparstarfsins sem miðar að því að meta aðstæður skjólstæðinga, aðstoða þá til sjálfshjálpar og beina fjárstuðningi við þá í farveg korta sem þeir geta framvísað í verslunum til að losna þannig við niðurlægjandi stöðu í biðröðum. Þá studdi Efling einnig önnur samtök sem vinna að sömu markmiðum en það eru **Fjölskylduhjálp Íslands, Samhjálp, Mæðrastyrksnefnd, Hjálpræðisherinn og Rauði Krossinn**.

Þá hefur Efling stutt **Neytendasamtökin** um árabíl og **Lúðrasveit Verkalýðsins** hefur hlotið árlegan rekstrarstyrk frá félaginu enda sveitin ætíð verið reiðubúin til að spila við öll helstu tækifæri þegar félagið og verkalyðshreyfingin hefur þurft á hljómsveitinni að halda við fjölmörg tækifæri.

ÁRLEGT KAFFIBOÐ ELDRI FÉLAGSMANNA

Árlegt kaffiboð Eflingar-stéttarfélags var haldið í Gullhömrum sunnudaginn 9. mars s.l. þegar á sjöunda hundrað Eflingarfélagar og gestir þeirra mættu í hið árlega kaffisamsæti Eflingar. Eins og jafnan áður voru fagnaðarfundir með gömlum vinum og vinnufélögum. Boðið var upp á glæsilegt kaffihlaðborð og var þjónusta hússins til fyrirmyndar. Nú hefur verið ákveðið að flytja þetta vinsæla boð fram í maímánuð til að freista þess að veðurskiilyrði verði heldur betri þegar svo langt er komið fram á vorið.

JÓLABALL EFLINGAR 2014

Jólaball Eflingar var haldið að Gullhömrum í Grafarholti þann 30. desember 2014 og tókst afar vel að vanda.

MÁLÞING Í TÍLEFNI AF 100 ÁRA AFMÆLI VERKAKVENNAFÉLAGSINS FRAMSÓKNAR

Afmælisráðstefna og málþing var haldið í lðnó föstudaginn 10. október 2014 vegna aldarafmælis Verkakvennafélagsins



Framsóknar en 25. október 2014 hefði Verkakvennafélagið orðið 100 ára. Eins og kunnugt er sameinaðist Vkf. Framsókn Verkamannafélaginu Dagsbrún árið 1997 en það var upphafið að sameiningu allra félaganna á þessum samningssviðum launafólks í Eflingu-stéttarfélag. Ráðstefnan tókst mjög vel en meðal framsögumanna voru Jóhanna Sigurðardóttir, fyrrverandi forsætisráðherra, Drífa Snædal, framkvæmdastjóri SGS, Dr. Sumarliði Ísleifsson, sagnfræðingur en Maríanna Traustadóttir annaðist undirbúning og skipulag málþingsins fyrir hönd Eflingar, ASÍ, SGS, Jafnréttisstofu og Kvennasögusafns Íslands.

NÝR HÁTÍÐARFÁNI EFLINGAR

Á síðasta ári var ákveðið að semja við myndlistarkonuna Margréti G. Björnson um að sauma nýjan hátíðarfána fyrir Eflingu-stéttarfélag en verkið er unnið eftir upphaflegri teikningu Þorfinns Sigurgeirssonar, myndlistarmanns. Verkið er nú sem næst fullunnið og verður til sýnis á aðalfundi Eflingar.

NORDISK FORUM

NORRÆNA KVENNARÁÐSTEFNAN Í MALMÖ 12.–15. JÚNÍ 2014

Sjö stjórnarkonur í Eflingu tóku þátt í Norræna kvennaráðstefnunni, Nordisk Forum 2014, var haldin 12.–15. júní 2014 í Malmö, Svíþjóð.

Alls voru 360 einstaklingar frá Íslandi sem tóku þátt en talið er að um 20.000 gestir hafi sótt viðburði ráðstefnunnar

til að ræða jafnréttismál og setja skýr markmið fyrir framtíðina.

Nordisk Forum hefur tvisvar verið haldin áður, í Osló 1988 og í Finnlandi 1994.

Það sem snéri að verkalyðshreyfingunni sérstaklega frá Íslandi var kynning jafnréttisfulltrúa ASÍ, Maríönnu Traustadóttur á jafnréttisstaðlinum auk þess sem ASÍ bauð ásamt systursamtökunum upp á málstofu um verkalyðssamtök og femínisma og þar tók Drífa Snædal framkvæmdastjóri SGS þátt í pallborði.

BREYTINGAR Á STARFSMANNAHALDI EFLINGAR

Nokkrar breytingar urðu á starfsmannahaldi Eflingar á starfsárinu.

Atli Lýðsson, fræðslustjóri félagsins lét af störfum í lok júlí 2014 og var **Fjóla Jónsdóttir** ráðin í hans stað frá 1. september sl. Fjóla á langan feril að baki í Eflingu, var lengi starfsmaður orlofssjóðs og atvinnuleysisdeildar eftir að hún var ráðin til félagsins 1996. Hún hefur starfað á flestum sviðum Eflingar og síðustu árin starfað mikið að fræðslumálum, málefnum atvinnulausra og málefnum fólks sem er af erlendu bergi brotið. Fjóla mun taka sæti fræðslustjóra í fræðslusjóðum Eflingar á starfsárinu.

Harpa Dís Jónmundsdóttir, sem verið hefur starfsmaður sjúkrasjóðs, verður áfram starfandi sem varamaður fyrir sjúkrasjóðinn en kemur nú að nýjum verkefnum í kjaramálum við hlið hagfræðings félagsins. **Harpa Dís** tók einnig við ýmsum aðstoðarstörfum við kjarasamningagerð Eflingar.

Berglind Kristinsdóttir var ráðin sem ráðgjafi hjá Eflingu í starfsendurhæfingu í lok maí 2014.

Íris Sigurðardóttir hóf störf sem sumarstarfsmaður hjá Eflingu og tók síðan við aðstoðarstörfum í fræðslusjóðum og orlofssjóði, ýmsum verkefnum er tengjast trúnaðarmanakerfi og öðrum störfum undir stjórn fræðslustjóra.

Herdís Steinarsdóttir tók á starfsárinu við yfirumsjón með heimasíðu félagsins og kemur meira að skrifum og ljósmyndatöku fyrir Fréttablað Eflingar með ritstjórn blaðsins.

Atli Lýðsson verður félaginu til aðstoðar í nokkrum verkefnum lét af störfum um mitt síðasta ár 2014. Þau verkefni felast í að ljúka endurskipulagningu heimasíðunnar, hafa umsjón með starfsmannaviðtölum og auk þess situr Atli í tveimur sjóðum til eins árs á vegum heildarsamtakanna sem tengjast fræðslumálum.

Guðrún Óladóttir sem verið hefur sviðsstjóri sjúkrasjóða og starfsmaður sjúkrasjóða frá sameiningu félaganna 1998 lét af störfum í marsmánuði 2015. Hún á langan feril að baki, um 30 ár í verkalyðsbaráttunni innan Eflingar og Sóknar.

Sigríður Ólafsdóttir hefur verið aðstoðarmaður sviðsstjóra sjúkrasjóðs og þekkir vel til á þessu sviði, tók við starfi sviðsstjóra Sjúkrasjóða frá marsmánuði 2015.

Hrannar Gíslason, þjónustufulltrúi lét af störfum hjá Eflingu um miðjan febrúar 2015, en hann hafði starfað hjá félaginu síðan haustið 2012.

Harpa Þórðardóttir, ráðgjafi í starfsendurhæfingu, lét af störfum hjá félaginu í marsmánuði 2015 en hún hafði starfað hjá félaginu síðan í ársbyrjun 2012.

María Karevskaya var ráðin til starfa í lok marsmánuðar 2015 sem aðstoðarmaður sjóðsstjóra sjúkrasjóða Eflingar auk þess sem hún gegnir almennum störfum á Eflingu.

Nýir starfsmenn voru boðnir velkomnir til starfa hjá Eflingu en þeim sem kveðja þökkunni góð störf í þágu félagsins á starfstímanum.

BREYTINGAR Á STJÓRN EFLINGAR Á AÐALFUNDI 2015

Stjórn og trúnaðarráð samþykktu tillögu uppstillingarnefndar félagsins að stjórnarmönnum fyrir tímabilið 2015–2016. Ekki bárust önnur framboð til stjórnar en listi uppstillingarnefndar. Stjórnarmenn voru því sjálfkjörnir að þessu sinni. Nýr stjórnarmaður er **Steinþór Ingi Þórssón** sem kemur í stað **Þórðar Ólafssonar**, fyrrum formanns Boðans en hann hefur setið í stjórn Eflingar síðan 2009.

UMRÆÐA UM AÐILD STÉTTARFÉLAGA AÐ STJÓRNUM OG FULLTRÚARÁÐUM HJÚKRUNARHEIMILA – TILNEFNINGAR STÉTTARFÉLAGA Í FULLTRÚARÁÐ OG STJÓRNIR

Efling-stéttarfélag hefur ásamt öðrum stéttarfélögum innan ASÍ átt sæti í fulltrúaráðum og stjórnunum hjúkrunarheimila og í ár þegar þegar kom að tilnefningu fulltrúa í fulltrúaráð Hjúkrunarheimilisins Eirar kom upp umræða um aðild stéttarfélaganna að fulltrúaráðum og stjórnunum hjúkrunarheimilanna.

Við stofnun hjúkrunarheimilanna á Reykjavíkursvæðinu komu ýmis stéttarfélög að bæði stofnun þeirra og lögðu til fjármagn til stofnframkvæmda heimilanna. Síðan tóku fulltrúar stéttarfélaganna í sumum tilvikum sæti í fulltrúaráðum þeirra og stjórnunum og hefur sú skipan haldist bæði hjá stéttarfélagunum og ASÍ og eru því tengslin við hjúkrunarheimilin bæði söguleg og félagsleg auk þess sem fjárhagslegur stuðningur kom til í upphafi.

Þegar upp komu mjög erfið fjárhagsleg staða í Hjúkrunarheimilinu Eir fyrir nokkrum árum og fjárhagur annarra hjúkrunarheimila varð með þeim hætti að ríkið yfirtók reksturinn, varð það enn til að yta á umræðu um aðild stéttarfélaganna og ASÍ að stjórnunum og fulltrúaráðum heimilanna, sérstaklega eftir að ljóst var að fjárhagsstaða þeirra flestra var mjög veik og stjórnir og fulltrúaráð þeirra báru ekki ábyrgð á rekstrinum eins og áður. Einnig kemur það til að fjöldi starfsmanna á heimilunum eru í ASÍ félögunum og rekstrarvandi heimilanna, þar sem stéttarfélögin áttu aðild að stjórnunum og fulltrúaráðum gat haft áhrif á starfsumhverfi og starfskjör félagsmanna við þessar erfiðu aðstæður. Það vöknðu því eðlilega spurningar um það hvort þessi félagslega aðild að stjórnunum og fulltrúaráðum væri ekki barn síns tíma og hvort þessi tengsl ættu að haldast áfram eða hvort slitið yrði á félagslegt samband með því að aðilar úr röðum stéttarféлага yrðu ekki lengur fulltrúar félaganna sem slíkra en gætu verið í fulltrúaráðum og stjórnunum sem stuðningsmenn þeirrar hugmyndafræði sem lagt var upp með þegar hjúkrunarheimilin voru stofnuð.

Eftir miklar umræður bæði á vettvangi Eflingar-stéttarfélags, annarra félaga og ASÍ var ákveðið í samráði við stjórnendur Eirar að halda núverandi fyrirkomulagi fulltrúaskipunar áfram óbreyttu en taka málið upp að nýju síðar.



Sigurður Bessason, ásamt Þorsteini M. Kristjánssyni úr stjórn Eflingar og Flosa Helgasyri að skoða viðbyggingu þegar búið var að opna inn í hana

HÚSNÆÐISMÁL EFLINGAR-STÉTTARFÉLAGS FRAMKVÆMDIR VIÐ NÝBYGGINGU OG STÆKKUN SÆTÚNS 1

FRAMKVÆMDIR UTANHÚSS

Framkvæmdir við nýbyggingu Sætúns 1 hófust 26. ágúst 2013. Um var að ræða stækkun á kjallarárými og fjórar hæðir hússins til norðurs og ein hæð er byggð ofan á norðurhús auk ýmissa annarra breytinga við húsið. Hækkun norðurhúss er síðan fókheld 4. apríl 2014. Uppsteypu hússins lauk 16. ágúst 2014. Frágangi utanhúss á suðurhúsi er nú að mestu lokið. Alls er um 1000 m² stækkun sem kemur í hlut Eflingar og fer eignarhlutur félagsins úr 40,94% í 46,7% af heildareign Sætúns 1.

FRAMKVÆMDIR INNAHÚSS

Framkvæmdir innanhúss í norðurhúsi hófust 4. apríl 2014. Á 4. hæð norðurhúss er framkvæmdum lokið og VIRK flutti inn á 4. hæðina í júní 2014. Ákveðið var að leigja Global blue áfram húsnæði en bjóða fyrirtækinu nýtt húshæði á 3ju hæð norðurhúss sem áður var stjórnarsalur Eflingar sem flýst yfir í suðurhús. Húsnæði undir starfsemi Global blue var innréttað og afhent í lok maí 2014. Á 4. hæð suðurhúss er framkvæmdum lokið VIRK flutti inn í þann hluta í október 2014. Frágangi innanhúss er ekki lokið þar sem enn á eftir að stilla öll ný kerfi í húsinu sem og að ljúka vinnu við glerveggi og stigagang í miðrymi sem breytt var í lok framkvæmda. Allir eigendur Sætúns 1 hafa gert breytingar á húsnæði sínu í tengslum við innréttingu hússins en mismikið. Þeim er nú öllum lokið að undanskildum síðasta hluta breytinga hjá Eflingu á 3.hæð. sem ljúka mun í maí mánuði.

FRAMKVÆMDIR Á LÓÐ

Ekki hefur verið lokið við framkvæmdir á lóð vegna óvissu um hvort heimilað verði af hálfu borgarinnar að stækka

bílastæðahús við húsið sem mjög nauðsynlegt er vegna fjölgunar starfsmanna í byggingunni. Vonast er til að leyfi fáið til að byggja bílastæðahúsið á næstu vikum.

FRAMKVÆMDIR Í HEILD

Stækkun hússins á 4. hæð fyrir Virk var afhent á umsömdum tíma. Innrétting stækkunar í enda hússins var lokið þremur vikum síðar en fyrsta verkáætlun var gerð. Ástæðan er að stórum hluta að tafir urðu meiri vegna takmarkana á hávaðavinnu en ráð var fyrir gert í verkáætlun. Innréttingar fyrir hvern og einn eiganda hafa einnig tekið lengri tíma en ráð var fyrir gert vegna m.a. takmarkana á hávaðavinnu.

HÖNNUÐIR OG VERKTAKAR BREYTINGANNA

THG arkitektar hafa hannað allar breytingar á húsnæðinu. Mannvit var lægst í útboði á verkfræðihönnun og hafa séð um verkfræðihönnun verksins. THG arkitektar hafa séð um verkefnisstjórn og eftirlit með framkvæmdum. Þarfaping reyndust lægstbjóðendur í báðum útboðunum vegna framkvæmdanna. Samið hefur verið við þá á grundvelli tilboða í fyrri verksamningum um innréttingar fyrir eigendur Sætúns 1.

KOSTNAÐUR

Í upphafi verkefnis áður en hönnun lá fyrir var heildarkostnaður við stækkun hússins áætlaður um 562 milljónir króna. Nú tæpum þremur árum síðar stefnir kostnaður við verkið í að verða 2–3% yfir fyrstu kostnaðaráætlun vegna verksins eða á bilinu 570–580 m.kr. Þar vegur kostnaðaraukning vegna kröfu um að hávaðavinna sé unnin utan hefðbundins vinnutíma þungt.

STJÓRN EFLINGAR-STÉTTARFÉLAGS 2014–2015

Formaður

Sigurður Bessason Skrifstofu Eflingar

Varaformaður

Sigurrós Kristinsdóttir Skrifstofu Eflingar

Ritari

Fanney H. Friðriksdóttir Reykjavíkurborg

Gjaldkeri

Ragnar Ólason Skrifstofu Eflingar

Meðstjórnendur

Franz Arason	Flugleiðum
Hrönn Bjarnþórsdóttir	Réttarholtsskóla
Guðný Óskarsdóttir	Reykjavík Hótel
Ingibjörg Sigríður Árnadóttir	Auðbjörgu hf.
Ingvar Vigur Halldórsson	Efnamóttökunni
Jóhann Harðarson	Eimskipum
Sigurlaug Brynjólfsdóttir	Leikskólanum Jörva
Sigurey Agatha Ólafsdóttir	Össuri
Stanislaw Bukowski	Garðyrkjuþjónustunni
Þorsteinn M. Kristjánsson	Loftorku
Þórður Ólafsson	Ísfélagi Þorlákshafnar

STJÓRNIR SJÓÐA EFLINGAR-STÉTTARFÉLAGS 2014–2015

FRÆÐSLUSJÓÐUR

Aðalmenn

Sigurrós Kristinsdóttir, formaður	Stjórn
Þorsteinn M. Kristjánsson, varaformaður	Stjórn
Elín Jónsdóttir	Trúnaðarráð
Guðný Óskarsdóttir	Trúnaðarráð
Ingvar Vigur Halldórsson	Trúnaðarráð

Varamenn

Ingibjörg Sigríður Árnadóttir	Trúnaðarráð
Ingólfur Björgvin Jónsson	Trúnaðarráð

SJÚKRASJÓÐUR

Aðalmenn

Sigurður Bessason, formaður	Stjórn
Sigurrós Kristinsdóttir, varaformaður	Stjórn
Ingvar Vigur Halldórsson	Trúnaðarráð
Jóna Sigríður Gestsdóttir	Trúnaðarráð
Ragnar Ólason	Trúnaðarráð

Varamenn

Franz Arason	Trúnaðarráð
Sigríður Eygló Hafsteinsdóttir	Trúnaðarráð

ORLOFSSJÓÐUR

Aðalmenn

Þorsteinn Kristjánsson	Stjórn
Sigurey Agatha Ólafsdóttir	Stjórn
Aðalbjörg Jóhannsdóttir	Trúnaðarráð
Hörður Aðalsteinsson	Trúnaðarráð
Jóhann Ingvar Harðarson	Trúnaðarráð

Varamenn

Sigurður Bessason	Trúnaðarráð
Kolbrún Eva Sigurðardóttir	Trúnaðarráð

VINNUDEILUSJÓÐUR

Aðalmenn

Magnús Jakobsson, formaður	Stjórn
Hrönn Bjarnþórsdóttir, varaformaður	Stjórn
Ingólfur Björgvin Jónsson	Trúnaðarráð
Jóhann Harðarson	Trúnaðarráð
Þórður Ólafsson	Trúnaðarráð

Varamenn

Jónína Sigurðardóttir	Trúnaðarráð
Fanney H. Friðriksdóttir	Trúnaðarráð

