

SÍMEY

SÍMENNTUNARMÍÐSTÖÐ EYJAFJARÐAR



Ársskýrsla
SÍMEY 2012



Ferðasaga frá Tyrklandi

Helgi Þ. Svavarsson,
verkefnastjóri og ráðgjafi
hjá SÍMEY segir frá.

Sanliurfa er staðsett um 50 km norðan við landamæri Sýrlands og var í manni nokkur uggur vegna borgarastyrjaldar sem geisaði þar. Nokkur pressa hafði verið á skipuleggjendum heimsóknarinnar að hætta við en þeir náðu að fullvissa CEDEFOP um að ástandið væri öruggt en þó var farið fram á að hópur-inn, 11 einstaklingar frá tíu löndum, hefði vopnaðan lífvörð til öryggis.



Frá Sanliurfa.

Sanliurfa er álitinn fæðingarstaður Abrahams og er því heilög borg meðal múslima. Borgin er staðsett í kúrdahéruðum Tyrklands og fátækt er þar mikil.

Námsheimsóknin sem ég fór í varðaði gæðastjórnun í menntastofnunum. Við fengum að hlýða á fyrirlestra sérfræðinga frá skólaskrifstofu Sanliurfa sem og yfirmann áætlanagerðar hjá Menntamálaráðuneytinu. Í þessum fyrirlestrum kom fram skýr vilji tyrkneskra stjórnvalda að efla og bæta skólastarfið í landinu og þá sérstaklega menntun kvenna. Tyrkland er búíð að gera miklar endurbætur

á skólakerfi sínu sl. áratug. Á næstu fimm árum verður aðaláhersla lögð á að bæta aðbúnað í skólum.

Tyrkir hafa mjög viðamiklð gæðastjórnunarkerfi og er hver einasti skóli tekinn út á tveggja ára fresti. Þá býðst skólum að taka þátt

í keppni um besta skólann og besta skólategymi sem fram fer ár hvert í Tyrklandi. Þessi viðamiklu kerfi kalla á svoltið mikið skrifræði sem má segja að sé gæðamálum skólanna að vissu leyti fjötur um fót.

Auk þessara fyrirlestra fórum við á hverjum degi að skoða hina ýmsu skóla. Allt frá leikskólum og upp í nokkurskonar iðnskóla. Ástand skólanna var mjög misjafnt. Iðnskólinn sem við skoðuðum var til að mynda mjög vel búinn og hinn ríkmannlegasti á alla lund. Sá skóli hafði ISO vottun og var að vissu leyti stolt borgarinnar. Einnig sáum við skóla þar sem voru 40 börn í skólastofu með einn kennara. Þar svaf eitt sjö ára barn við skólaborð og bekk, sem við myndum kenna við 4. áratuginn, örþreytt eftir að hafa unnið við að týna bómull fram á



Níu ára börn á skólabekk.

kvöld. Annar drengur í sama bekk sat úti í horni og grét. Sá gat ekki tjáð sig og kennari og stjórnendur vissu ekki hvað amaði að en hann eyddi deginum í þessu horni án þess að fá aðstoð við hæfi.

Einnig sáum við skóla þar sem ekki var rennandi vatn en skólastarfið var samt í einu orði sagt frábært, þar sem nemendur geisluðu af ánægju og kennarar og stjórnendur náðu að gera kraftaverk úr nánast engum efnun.

Að sjá slíkar öfgar og allt annan veruleika en þann sem maður sér hér á landi breytir manni. Maður fer að gera sér betur grein fyrir því að það sem mestu máli skiptir er að velja sér það viðhorf að gera vel og sem best úr því sem maður hefur. Hvort sem er í leik eða starfi.



Hópurinn ásamt gestgjöfum.

Ársskýrsla SÍMEY 2012

Útgefandi:

SÍMEY · www.simey.is
Þórsstíg 4 600 Akureyri

Ábyrgðarmaður:

Erla Björg Guðmundsdóttir

Hönnun & umbrot:

Ásprent · www.asprent.is

Prentun:

Stell · www.stell.is

Myndir:

Ýmsir

Efnisyfirlit

Ferðasaga frá Tyrklandi	2
Helgi P. Svavarsson, verkefnastjóri og ráðgjafi hjá SÍMEY segir frá	
Lærdómsrík ár	
Ávarp stjórnarformanns	4
Starfsemin á árinu	5
Dagleg starfsemi	5
Skipurit og stjórn SÍMEY.....	5
Starfsmenn SÍMEY.....	7
Húsnæði og vinnuaðstaða	8
Fjárhagur	8
Samstarfssamningar og verkefni	8
Fræðslumiðstöð atvinnulífsins.....	8
Náms- og starfsráðgjöf	9
Raunfærnimat	9
Markviss.....	9
Fjölmennt	10
Starfsemin við utanverðan Eyjafjörð.....	10
Keilir.....	11
Erlend samstarfsverkefni.....	11
Talning námsmanna, námskeiða og nemendastunda	11
Fræðslustarfið í máli og myndum	12
Fjöldi námskeiða ársins	12
Fjöldi þátttakenda.....	12
Aldur þátttakenda	13
Fjöldi nemendastunda.....	13
Flokkun þátttakenda eftir kyni.....	15
Samantekt	15
Að víkka sjóndeildarhringinn	17
Hljóð- og kvikmyndasmiðja	18

Ávarp stjórnarformanns

Lærdómsrík ár

Tveggja ára stjórnartíð er að ljúka og við tekur ný stjórn að afloknum ársfundi. Þetta hafa verið tvö lærdómsrík ár sem hafa fært okkur enn sanninn á mikilvægi starfssemi SÍMEY. Árið 2012 hefur verið viðburðaríkt að vanda, í starfseminni hafa margar námsleiðir verið kenndar, raunfærnimatsvinna, og þarfagreining fyrir símenntun farið fram á vinnustöðum. SÍMEY hlaut EQM gæðavottun sem heitir fullu nafni „European Quality Mark“ þar sem sérstaklega er verið að setja niður gæðaramma um kennslu, kennsluaðferðir, val á kennurum, þarfir námsmanna og þróun námsleiða, mat á námsárangri og yfirliti yfir gæðaferla. Þetta er mikilvæg viðurkenning af hálfu Fræðslumiðstöðvar atvinnulífsins, sem samkvæmt lögum um framhaldsfræðslu heldur utan um gæðavottun viðurkenndra fræðsluaðila eins og SÍMEY. Gildi miðstöðvarinnar eru tækifæri – styrkur – traust og sveigjanleiki og á árinu hefur talsverð vinna verið lögð í að vinna frekar með þau og skrá hvernig starfsmenn gera þau að sínum.

Mikil þróun hefur átt sér stað í menntun fullorðinna á síðastliðnum árum. Ný hugtök, orðanotkun og skilningur hafa verið að festa sig í sessi með lögunum um framhaldsfræðslu. Fólk með litla formlega menntun er einn af markhópum SÍMEY og hann þarf að efla og styrkja með markvissum hætti. Til þess þarf að hanna nám, skrifa námskár og bjóða upp á náms- og starfsráðgjöf. Raunfærnimat er vaxandi þáttur í starfseminni en í gegnum það fær ófaglært starfsfólk með langa starfsreynslu tækifæri til að láta meta raunverulega færni sína til eininga á framhaldsskólastigi. Nú þegar hafa margir einstaklingar farið í gegnum raunfærnimat hjá SÍMEY og fækkað þannig verulega þeim áföngum sem þeir hafa þurft að sitja í framhaldsskólanum til þess að ljúka prófi í sinni grein.

Stjórnin var með vinnudag á síðastliðnu hausti þar sem m.a. var unnið að gerð starfsmannastefnu fyrir



Arna Jakobína Björnsdóttir

SÍMEY, en starfsmönnum hefur fjölgað heilmikið á síðastliðnum fimm árum og eru nú 14 talsins í tíu stöðugildum. Starfsmenn miðstöðvarinnar komu svo að endanlegri útgáfu á starfsmannahandbók sem verður uppfærð reglulega á grundvelli stefnunnar.

Notendahópur miðstöðvarinnar er með ólíkar þarfir og hann er mislangt kominn af stað í sinni símenntun. Því er kappkostað að vera vel á verði með að þjónusta þennan breiða hóp með sem bestum hætti. Þar leggja starfsmenn miðstöðvarinnar sig allir fram sem einn maður og þá til að huga sérstaklega að þeim sem ekki hafa átt samleið með grunn- og framhaldskólakerfinu.

Fyrir hönd stjórnar SÍMEY vil ég þakka starfsfólki SÍMEY fyrir að skapa heimilislegt og afslappað andrúmsloft, sem á stóran þátt í því hversu vel hefur gengið að skapa símenntunarsamfélagið. Hafið öll bestu þakkir fyrir.

Akureyri, í mars 2013

Arna Jakobína Björnsdóttir

1. Starfsemin á árinu

Inngangur

Árið 2012 var 13. starfsár Símenntunarmiðstöðvar Eyjafjarðar (SÍMEY) en þessi ársskýrsla gerir grein fyrir þeirri starfsemi sem miðstöðin kom að á árinu, fræðsluframboði, samstarfsaðilum og öðrum helstu verkefnum.

Skýrslan er í fimm köflum. Hún hefst á kafla sem fjallar um starfsemina á árinu. Gerð er grein fyrir hverjir sitja í stjórn og hverjir starfa hjá miðstöðinni, húsnæði og fjárhag SÍMEY. Á eftir fylgir kafla um helstu samstarfssamninga og verkefni. Í þriðja kaflanum er greint frá fjölda námsmanna, námskeiða og nemendastunda. Í fjórða kaflanum er fjallað um fræðslustarf ársins í máli og myndum og skýrslan endar svo venju samkvæmt á samantekt. Fremst og aftast í þessari skýrslu eru sjálfstæðar greinar sem segja frá nokkrum af fjölmörgum verkefnum sem unnin voru hjá SÍMEY á árinu 2012.

Dagleg starfsemi

Daglegri starfsemi má í mjög grófum dráttum skipta á eftirfarandi hátt:

- Dagleg umsjón með námskeiðum og þjónusta við námskeið sem eru í gangi
- Kynningar á starfsemi og símenntunarframboði SÍMEY
- Miðlun náms og námskeiða annarra fræðsluaðila, m.a. á framhalds- og háskólastigi
- Skipulagning, hönnun og þróun nýrra námskeiða
- Samskipti og þjónusta við fræðsluaðila
- Ráðgjöf, s.s. náms- og starfsráðgjöf og Markviss-fyrirtækjaráðgjöf
- Umsjón með fyrirtækjaskólum
- Raunfærnimat
- Upplýsingamiðlun í gegnum heimasíðu miðstöðvarinnar og samfélagsmiðla á borð við Facebook
- Innsláttur og úrvinnsla gagna í nemendabókhalda SÍMEY
- Ýmis sérverkefni

Skipurit og stjórn SÍMEY

Miðstöðin er sjálfseignarstofnun sem starfar á sviði fullorðinsfræðslu með það að markmiði að efla símennt-



Húsnæði SÍMEY að Þórsstíg 4 Akureyri.

Aðalstjórn	Fyrir hönd
Stjórnarformaður:	
Arna Jakobína Björnsdóttir	Opinberra stéttafélaga
Stjórnarmenn:	
Helgi Vilberg	Fræðslustofnana
Þóra Ákadóttir	Opinberra fyrirtækja
Eiður Stefánsson	Almennra stéttarféлага
Karítas Skarphéðinsdóttir Neff	Almennra fyrirtækja
Svanfríður Jónasdóttir	Sveitarféлага við Eyjafjörð
Ingunn Helga Bjarnadóttir	Akureyrarbæjar
Varastjórn	Fyrir hönd
Arnfríður Arnardóttir	Fræðslustofnana
Valur Knútsson	Opinberra fyrirtækja
Matthildur Sigurjónsdóttir	Almennra stéttarféлага
Ingvi Þór Björnsson	Almennra fyrirtækja
Jón Hrói Finnsson	Sveitarféлага við Eyjafjörð
Gunnar Frímansson	Akureyrarbæjar

un í Eyjafirði og auka samstarf atvinnulífs og skóla til að tryggja samkeppnishæfni atvinnulífs á svæðinu og bjóða einstaklingum hagnýta og fræðandi þekkingu á öllum skólastigum. Einnig að veita ráðgjöf til fyrirtækja um símenntun og einstaklingum og náms- og starfsráðgjöf.

Í stjórn SÍMEY eiga sæti sjö fulltrúar, sem tilnefndir eru af menntastofnunum, stéttarfélögum, atvinnurekendum, Akureyrarbæ og öðrum sveitarfélögum við Eyjafjörð. Stjórnarmenn sem kosnir voru til tveggja ára á

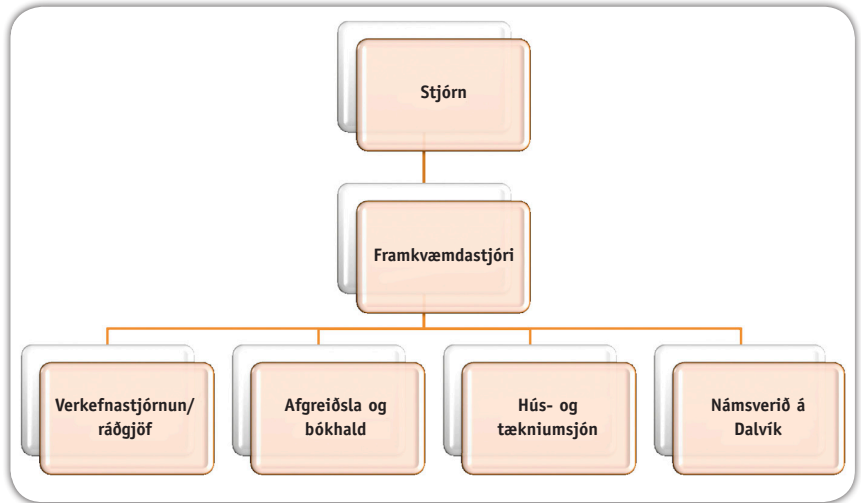
ársfundi 11. maí 2011 eru: Arna Jakobína Björnsdóttir, Kili og er hún formaður stjórnar, Svanfríður Inga Jónasdóttir, Dalvíkurbyggð, varaformaður stjórnar, Ingunn Helga Bjarnadóttir, Akureyrarbæ, ritari stjórnar, Helgi Vilberg, Myndlistaskólanum á Akureyri, Þóra Ákadóttir, Fjórðungssjúkrahúsínu á Akureyri, Karítas Skarphéðinsdóttir Neff, Fjallabyggð, Eiður Stefánsson, Félagi verslunar og skrifstofufólks.

Í varastjórn miðstöðvarinnar sitja: Arnfríður Arnardóttir, Myndlistaskólanum á Akureyri, Valur Knútsson, Landsvirkjun, Matthildur Sigurjónsdóttir, Einingu Iðju, Ingvi Þór Björnsson, Sparisjóði Höfðhverfinga, Jón Hrói Finnsson, Svalbarðsstrandarhreppi og Gunnar Frímansson, Akureyrarbæ.

Framkvæmdastjóri SÍMEY er Erla Björg Guðmundsdóttir. Staðgengill framkvæmdastjóra er Valgeir Magnússon, verkefnastjóri, náms- og starfsráðgjafi.

Starf SÍMEY skiptist í fjögur svið:

- **Afgreiðsla og bókhald:** Tekur á móti viðskiptavinum SÍMEY, sér um símsvör, ber ábyrgð á eldhúsi og þrifum, auk margþættrar þjónustu við starfsfólk og samstarfsaðila. Sér um reikningagerð og bókhald miðstöðvarinnar.
- **Hús- og tækniumsjón:** Hefur umsjón með rekstri húsnæðis og tæknimálum miðstöðvarinnar.
- **Verkefnastjórnun / ráðgjöf:** Verkefnastjórar, náms- og starfsráðgjafar miðstöðvarinnar hafa umsjón með skipulagningu lengri og styttri námskeiða fyrir einstaklinga og atvinnulífið í samstarfi við fræðslusjóði, opinbera aðila, fyrirtæki, stofnanir og verkalýðsfélög. Ráðgjafar miðstöðvarinnar vinna að því að veita fólki á öllum aldri ráðgjöf og upplýsingar til að auðvelda ákvarðanatöku vegna náms- og starfsvals. Einnig



aðstoða ráðgjafar einstaklinga við að takast á við ýmis verkefni sem tengjast námi og starfsþróun. Ráðgjafar miðstöðvarinnar veita m.a. upplýsingar um nám og störf og aðstoða við að finna námsleiðir og starfsvettvang við hæfi.

- **Námsverið á Dalvík:** Er útstöð frá SÍMEY, rekin í sameiningu miðstöðvarinnar og Dalvíkurbyggðar. Þar starfar verkefnastjóri, náms- og starfsráðgjafi við uppbyggingu námsversins, ráðgjöf og þjálfun, kynningu á náms- og starfsráðgjöf í fyrirtækjum, skipulagningu og umsjón með námskeiðahaldi við utanverðan Eyjafjörð, vinnu með fyrirtækjum að aukinni menntun og fagþekkingu starfsmanna auk þess sem starfsmaðurinn þar kemur að ýmiskonar teymis- og verkefnavinnu með öðrum starfsmönnum SÍMEY.

Stjórnarmenn SÍMEY



Arna Jakobína
Björnsdóttir



Eiður Stefánsson



Helgi Vilberg



Þóra Ákadóttir



Karítas Skarp-
héðinsdóttir Neff



Svanfríður
Jónasdóttir



Ingunn Helga
Bjarnadóttir

Starfsmenn SÍMEY



Erla Björg
Guðmundsdóttir
Framkvæmdastjóri



H. Betty
Kristjánsdóttir
Náms- og starfsráð-
gjafi og verkefnastjóri



Edda Aspar
Ritari



Sigrún Björnsdóttir
Bókari



Heimir Haraldsson
Náms- og
starfsráðgjafi og
verkefnastjóri



Sóley
Guðmundsdóttir
Ritari



Helgi Kristinsson
Húsumsjón



Valgeir Magnússon
Náms- og starfs-
ráðgjafi og
verkefnastjóri



Helgi P. Svavarsson
Ráðgjafi, verkefna-
og gæðastjóri



Vilberg Helgason
Tækniamaður



Emil Bjarkar Björnsson.
Náms- og starfsráð-
gjafi og verkefna-
stjóri á Dalvík



Kristín B.
Gunnarsdóttir
Verkefnastjóri og
ráðgjafi



Arnþrúður Eik
Helgadóttir
Verkefnastjóri
Fjölmenntar

Starfsmenn SÍMEY

Árið 2012 voru 13 starfsmenn í tíu starfsgildum hjá SÍMEY: Valgeir Magnússon, náms- og starfsráðgjafi, leysti af sem framkvæmdastjóri fram í byrjun apríl þegar Erla Björg Guðmundsdóttir snéri til baka úr sex mánaða leyfi. Edda B. Aspar, ritari; Heimir Haraldsson, verkefnastjóri/náms- og starfsráðgjafi; Helgi Kristinsson, húsumsjónarmaður; Hildur Betty Kristjánsdóttir, verkefnastjóri/náms- og starfsráðgjafi; Kristín Björk Gunnarsdóttir, verkefnastjóri og ráðgjafi, Sigrún Björnsdóttir, bókari; Sóley Guðmundsdóttir, ritari, Vilberg Helgason, tækniamaður, Helgi Þorbjörn Svavarsson, ráðgjafi/verkefna- og gæðastjóri, Arnþrúður Eik Helgadóttir verkefnastjóri Fjölmenntar. Í apríl lét Guðrún Kristín Blöndal, verkefnastjóri og ráðgjafi af störfum en í ágúst tók Emil Bjarkar Björnsson til starfa sem verkefnastjóri, náms- og starfsráðgjafi við utanverðan Eyjafjörð. Við það fluttist starfsstöð Helga Þorbjörns, sem áður hafði sinnt verkefnastjórn út með firði, inn til Akureyrar.

Til viðbótar við fasta starfsmenn SÍMEY koma um 110 verktakar að starfseminni sem leiðbeinendur.

Haldnir voru um 40 starfsmannafundir á árinu auk þess sem starfsmenn voru duglegir að sækja námskeið og ráðstefnur innanlands og utan. Stiklur eru fjölpætt kennslufræðinámskeið sem Fræðslumiðstöð atvinnulífsins býður samstarfsaðilum sínum í þeirri viðleitni að

efla gæði í fullorðinsfræðslu. Í febrúar hélt SÍMEY stiklunámskeið þar sem fjallað var um fræðslustarfsmanninn í nútímasamfélagi og þarfir fullorðinna námsmanna. Námskeiðið var vel sótt en alls tóku 28 stjórnendur, leiðbeinendur, kennarar og starfsmenn þátt.

Allir starfsmenn SÍMEY tóku þátt í starfsdegi þar sem Hróbjartur Árnason, lektor í námi fullorðinna, fræddi um fullorðna námsmenn, rannsóknir, kenningar og reynslu kennara auk þess að fjalla um þjónustu menntastofnana, námsumhverfi, kennsluaðferðir og fleira. Í október sátu starfsmenn jafnframt námskeið í skyndihjálp. Hildur Betty var þátttakandi í vinnuhópi á vegum NVL, sem hafði það verkefni að taka saman rannsóknir sem unnar hafa verið innan fullorðinsfræðslunnar sl. fimm ár.

Sí- og endurmenntun sem einstakir starfsmenn stunduðu á árinu var m.a. fólgin í:

- Námsferð til Slóveníu þar sem aðferðafræðin Watch var kennd til að koma í veg fyrir brottfall nemenda úr skólum
- Námsferð til Portúgal um viðhald gæðaferla í skólustarfi
- Námsferð til Tyrklands um gæðastarf í tyrkneskum skólum
- Samráðsfundur í Tallin Eistlandi þar sem almennt var farið yfir hvað er að gerast í fullorðinsfræðslunni í Evrópu



- Náms- og kynnisferð til Kaupmannahafnar í Danmörku um HELP Start, öðruvísi aðferðafræði í enskukennslu fyrir lesblinda / einstaklinga með lestrarörðugleika
- Stiklunámskeið í því að skrifa opnar smíðjur
- Stiklunámskeið um kennslu fyrir fullorðna námsmenn
- Stiklunámskeið fyrir kennslu fatlaðra
- Fyrirlestur um hugmyndafræði „flipped classroom“ og möguleika iPad í kennslu
- Greining á fræðsluþörfum fullorðinna
- Skipulag og framkvæmd með fullorðnum
- Kenningar í félagsfræði og heimspeki menntunar
- Febrúarráðstefna félags viðurkenndra bókara
- Skattskil einstaklinga með rekstur á eigin kennitölu
- Námskeið í sjóðstreymi
- Hugræn atferlismeðferð, námskeið í samtaltækni
- iPad í kennslu
- Ráðstefna um raunfærnimat í Osló í Noregi
- Ráðstefna hjá Félagi lesblindra
- Ráðstefna á vegum NVL um gæði í raunfærnimati

Húsnæði og vinnuaðstaða

SÍMEY er í samstarfi við Dalvíkurbyggð og heldur úti starfsemi í Námsverinu á Dalvík þar sem eru tvær kennslustofur og skrifstofa verkefnastjóra. Á Ólafsfirði og Siglufirði er verkefnastjóri með viðveru einu sinni í viku í aðstöðu annars vegar á vegum Fjallabyggðar og hins vegar Einingar-Iðju.

Á Akureyri fer starfsemi miðstöðvarinnar eftir sem áður fram að Þórsstíg 4 þar sem eru níu skrifstofur, átta kennslustofur, afgreiðsla, fullbúið eldhús og kaffitorg þar sem nemendur geta sest niður og lært eða haft það huggulegt.

Fjárhagur

Heildarrekstrartekjur miðstöðvarinnar árið 2012 voru 193,2 milljónir kr. Þar af voru 118,3 milljónir tekjur

vegna samstarfsverkefna, 20,2 milljónir voru styrkir til miðstöðvarinnar, 49,3 milljónir voru vegna seldrar þjónustu og 5,5 milljónir aðrar tekjur.

Rekstrargjöld voru 188,2 milljónir kr., fjármagnstekjur 1,5 milljónir og rekstrarafgangur 6,5 milljónir króna.

2. Samstarfssamningar og verkefni

Fræðslumiðstöð atvinnulífsins

SÍMEY er einn af samstarfsaðilum Fræðslumiðstöðvar atvinnulífsins (FA) og hefur það samstarf farið vaxandi á síðustu árum. FA er í eigu Alþýðusambands Íslands (ASÍ), Samtaka atvinnulífsins (SA), Bandalags starfsmanna ríkis og bæja (BSRB), fjármálaráðuneytis og Sambands íslenskra sveitarfélaga. Mennta- og menningarmálaráðuneytið veitir fé til reksturs FA og til Fræðslusjóðs, sem ráðstafar fé til viðurkenndra fræðsluaðila til að mæta kostnaði við námskeiðahald (vottaðar námsleiðir), náms- og starfsráðgjöf og raunfærnimat.

Hlutverk FA er að vera samstarfsvettvangur ASÍ, SA, BSRB, Sambands íslenskra sveitarfélaga og fjármálaráðuneytis um fullorðins- og starfsmenntun á íslenskum vinnumarkaði í samstarfi við aðrar fræðslustofnanir á vegum aðildarsamtakanna.

Markmiðið er að veita starfsmönnum, sem ekki hafa lokið prófi frá framhaldsskóla, tækifæri til að afla sér menntunar eða bæta stöðu sína á vinnumarkaði.

Starfsemi byggir á samþykktum félagsins og þjónustusamningi sem gerður hefur verið við menntamálaráðuneytið.

FA gerir samning við SÍMEY ár hvert og gengur



GÆÐAVOTTUN
FRÆÐSLUAÐILA

samningurinn út á að bjóða upp á vottaðar námsleiðir, náms- og starfsráðgjöf, raunfærnimat, þróunarverkefni o.fl. Meginmarkmiðið með verkefnum þessum er að veita fólki á vinnumarkaði og atvinnuleitendum með litla grunnmenntun, fólki sem horfið hefur frá námi án

Þess að ljúka prófi frá framhaldsskóla, innflytjendum og öðrum sambærilegum hópum tækifæri til að afla sér menntunar eða bæta stöðu sína á vinnumarkaði.

Á árinu sótti SÍMEY um evrópsku gæðavottunina EQM til Fræðslumiðstöðvar atvinnulífsins, sem er vottunaraðili EQM á Íslandi. EQM stendur fyrir European Quality Mark eða Evrópska gæðamerkið og er gagnsætt matsferli fyrir fræðsluaðila til að meta starfshætti sína út frá viðurkenndum gæðaviðmiðum. EQM tekur mið af gæðum þjónustunnar sem fræðsluaðili veitir, innri gæðastjórnun og verklagsreglum fræðsluaðila og hvernig núverandi starfshættir samræmast viðurkenndum gæðaviðmiðum. Fræðslumiðstöð atvinnulífsins er með samning við BSI á Íslandi um að vera úttektaaðili EQM. Í ágúst var framkvæmd úttekt hjá SÍMEY og í kjölfarið af því hefur miðstöðin fengið vottun.

Náms- og starfsráðgjöf

Náms- og starfsráðgjöf er í boði fyrir íbúa á Eyjafjarðarsvæðinu og eftir sem áður er hún gjaldfrjálgs fyrir þá sem eftir henni leita. Þessi aðferð er árangursrík við að hvetja fólk til þátttöku þegar kemur að sí- og endurmenntun og sem fyrir er námsframboðið fjölbreytt hjá SÍMEY. Samkvæmt samningi við Fræðslumiðstöð atvinnulífsins, voru tekin 690 viðtöl árið 2012 sem er um 15% aukning frá árinu 2011. Ráðgjöfum hjá SÍMEY fjölgaði á árinu og skilar það sér í betri þjónustu við ráðþega.

Konur virðast sækja meira í ráðgjöf en karlar og kemur í ljós að 395 konur og 295 karlar komu í viðtal til ráðgjafa SÍMEY. Ef fyrra nám þeirra er skoðað, þá hafa 158 lokið grunnskóla, 351 byrjað í framhaldsskóla en ekki lokið, 27 hafa lokið iðn- eða starfsmenntun og 9 hafa lokið stúdentsprófi. Í 130 viðtölum kom ekki fram menntunarstig viðkomandi.

Þegar staða á vinnumarkaði þeirra sem í ráðgjöfina



komu er skoðuð sést að 339 eru í starfi, 131 eru atvinnuleitendur, 50 í starfsendurhæfingu, 37 eru skráðir öryrkjar en 106 ráðþegar gáfu ekki upp stöðu sína. Ráðgjafar SÍMEY reyna að nýta þau tækifæri sem bjóðast til þess að fara á vinnustaði og kynna þjónustuna sem SÍMEY veitir. Ráðgjafar SÍMEY voru t.d. með náms- og starfsráðgjöf fyrir þátttakendur í Virkinu, sem er virknisetur fyrir atvinnuleitendur á aldrinum 18–25 ára. Virkið er samstarfsverkefni Akureyrarbæjar, Rauða krossins og Vinnumálastofnunar. Þetta er annað árið í röð sem ráðgjafar SÍMEY bjóða upp á þessa þjónstu í samstarfi við Virkið. Í lok árs 2012 var lögð fyrir þjónustukönnun til þess að kanna gæði þjónustunnar sem SÍMEY veitir en niðurstöður hennar sýna fram á það að ráðþegar eru ánægðir með gæði þjónstu SÍMEY og 96,9% þeirra sem svöruðu telja að viðmót starfsfólks sé gott.

Raunfærnimat

Á árinu 2012 fór hópur í gegnum raunfærnimat fyrir leikskólaliða, skólaliða og stuðningsfulltrúa alls 18 þátttakendur. Metið var á móti áföngum í leikskólaliða- og stuðningsfulltrúabru. Þessir þátttakendur fengu metnar alls 216 einingar á framhaldsskólastigi. Einnig var unnið að raunfærnimati í matartækni í samstarfi við IÐUNA fræðslusetur. Þátttakendur voru sex. Hluti þeirra hélt áfram í lotunám í matartækni í VMA. Í samstarfi við Fræðsluskrifstofu rafiðnaðarins var raunfærnimat í hljóðvinnslu með sjö þátttakendum. Í því verkefni er metið á móti þriðja og fjórða þrepi í NQF færni viðmiðarammanum. Nám í hljóðvinnslu er í boði í Tækniskólanum en það er leið sem hluti hópsins horfir til.

MARKVISS

MARKVISS uppbygging starfsmanna er aðferðafræði sem símenntunarmiðstöðvarnar innan Kvasis hafa notað til að aðstoða fyrirtæki við ýmis verkefni sem snúa að uppbyggingu og starfsþróun starfsmanna þeirra. Hjá



SÍMEY fjölgar MARKVISS ráðgjöfum ár frá ári en þarfagreiningum innan fyrirtækja hefur fjölgað mikið undanfarið. Þarfagreiningin hefur gefið SÍMEY gríðarlega mikilvæga tengingu við atvinnulífið og hefur afurðin gjarnan verið fræðsluáætlun eða fyrirtækjaskóli sem SÍMEY kemur að með einum eða öðrum hætti.

Árið 2012 útskrifuðust þrír starfsmenn sem MARKVISS ráðgjafar og í dag eru MARKVISS ráðgjafar SÍMEY því orðnir sjö talsins.

Á árinu var unnið að MARKVISS verkefnum innan grunnskóla Akureyrar, Búsetudeildar Akureyrarbæjar, Samherja, Dalvíkurbyggðar, Framkvæmdamiðstöð Akureyrar, hjá stjórnendum Akureyrarbæjar, í grunnskóla Fjallabyggðar og hjá Grýtubakkahreppi. Gera má ráð fyrir að þessi verkefni nái til um 1.450 starfsmanna.

Verkefni hafa verið dyggilega studd af endurmenntunarsjóðum stéttarfélaganna eins og Sveitamennt, Landsmennt og Mannauðssjóði Kjalar.

Fjölmennt

SÍMEY er með samstarfssamning við Fjölmennt, fullorðinsfræðslu fatlaðra, sem felur í sér að miðstöðin skipuleggur og heldur utan um námskeiðahald fyrir hópinn á starfssvæði sínu. Flest af námskeiðum Fjölmenntar eru tómtundanámskeið, eins og textílhönnun, dans, leikfangasmíð o.fl. Einnig er boðið upp á námskeið í matreiðslu, lestri, tölvum og námskeið tengd líkamsrækt og hreyfingu. Flest námskeiðin standa í fjórar til sex vikur í senn en lengstu námskeiðin spanna 12 vikur. Á árinu voru haldin 54 námskeið og alls voru 247 nemendur sem sóttu þau.



Á vorönn var lista-hátíðin List án landamæra haldin. Þátttakendur á námskeiðum Fjölmenntar tóku þátt í hátíðinni

eins og undanfarin ár. Að þessu sinni var sýnt leikrit og flutt voru nokkur tónlistaratriði á opunardegri hátíðarinnar. Að auki var haldin myndlistar- og ljósmyndasýning í samvinnu við Hæfingarstöðina. Nemendur á námskeiðinu Leikfangasmíð gáfu Akureyrarbæ listaverkið „Ég kemst“ í tilefni af 150 ára afmæli bæjarins.

Á haustönn var leiðbeinendum og stuðningsfulltrúum á námskeiðum Fjölmenntar boðið að sækja námskeiðið Stiklur 15, sem fjallar um nám og kennslu fatlaðra í fullorðinsfræðslu.

Starfsemin við utanverðan Eyjafjörð

Á síðastliðnu ári voru kennd 16 námskeið við utanverðan Eyjafjörð. 16 manns útskrifuðust úr Grunnenntaskólanum á Siglufirði og Skrifstofuskólanum á Dalvík um vorið og 11 þátttakendur skráðu sig í Menntastoðir – dreifnám sem mun ljúka haustið 2013.

Ekki voru haldin mörg stök námskeið en þó voru kennd námskeið í gerð hristinga og holl nammigerð í Ólafsfirði, sem voru vel sótt. Einnig fór fram prófkvíðanámskeið haustið 2012.

Nokkuð var haldið af starfstengdum námskeiðum. Í tengslum við verkefnið „Að verða hluti af heild“ fóru fram tölvunámskeið í leikskólum Fjallabyggðar. Haldið var námskeiðið „Uppeldi til ábyrgðar“ í samstarfi við Dalvíkurbyggð og samtökin um uppeldi til ábyrgðar á Íslandi. Námskeiðið var fyrir kennara og leiðbeinendur í leikskólum og neðstu bekkjum grunnskóla. Samtals sóttu 46 þátttakendur námskeiðið. Fordómafræðsla fór fram í leik- og grunnskólum Dalvíkurbyggðar á árinu sem og hópeflisnámskeið í grunnskóla Fjallabyggðar í tengslum við MARKVISS verkefni sem þar var unnið.

Mikil aukning var á þátttakendafjölda á íslenskunámskeiðum fyrir útlendinga á sl. ári. Haldin voru fjögur hefðbundin íslenskunámskeið, öll í samstarfi við Samherja á Dalvík og önnur fiskvinnslufyrirtæki. Þá kláruðu sjö innflytjendur „Skref til sjálfshjálpar í lestri og ritun“ á haustönninni. Samtals sóttu um 70 manns þessi námskeið.

Á árinu lauk þremur MARKVISS verkefnum við utanverðan Eyjafjörð. Á Dalvík var unnið stórt verkefni þar sem starfsánægja og starfsþróunarpörf allra starfsmanna sveitarfélagsins var kortlögð og samkonar verkefni unnið í Grýtubakkahreppi. Í Fjallabyggð var unnin greining á starfsánægju og starfsþróunarpörf í Grunnskólanum í Fjallabyggð.

Samstarf SÍMEY og Menntaskólans á Tröllaskaga um fisktækni nám á Dalvík hélt áfram í samvinnu við fisk-



vinnslufyrirtækin á staðnum. Þó hefur verkefnið tafist vegna þess að ekki hefur fengist fjármagn til að framkvæma raunfærnimat í greininni en það er forsenda þess að hægt sé að fara af stað með námið af fullum þunga.

Alls voru tekin 70 viðtöl í náms- og starfsráðgjöf sem er aukning um tæp 19% á milli ára.

Mannaskipti urðu í námsverinu haustið 2012 þegar Emil Bjarkar Björnsson, náms- og starfsráðgjafi var ráðinn til starfa sem verkefnastjóri við utanverðan Eyjafjörð og Helgi Þ. Svavarsson færði sig um set til Akureyrar.

Keilir

Vorið 2010 gerðu SÍMEY og Keilir, miðstöð vísinda, fræða og atvinnulífs með sér samning um samstarf við að halda úti „Háskólabrú“ á Akureyri. Samningurinn hjá SÍMEY felur í sér að verkefnastjórar sjá um utanumhald, samskipti við nemendur og forstöðumann Háskólabrúar hjá Keili. Eins veitir SÍMEY náms- og starfsráðgjöf til nemenda. Fyrstu nemendur Háskólabrúar á Akureyri hófu svo nám haustið 2010.

Háskólabrú tekur um eitt ár og verða umsækjendur að hafa lokið a.m.k. 70 framhaldsskólæiningum og þar af sex einingum í íslensku, ensku og stærðfræði. Að Háskólabrú lokinni geta nemendur sótt um inngöngu í háskóla hérlendis og erlendis en þess ber að geta að Háskóli Íslands gerir þær kröfur að nemendur á Háskólabrú séu orðnir 25 ára er þeir sækja um nám í HÍ. Kennsluhættir á Háskólabrú miða við þarfir fullorðinna nemenda, miklar kröfur eru gerðar um sjálfstæði í vinnubrögðum og eru raunhæf verkefni lögð fyrir.

Í vor útskrifast þriðji nemendahópurinn úr „Háskólabrú“ í SÍMEY. Samstarfið hefur gengið mjög vel og mun verða haldið áfram. Með náminu er verið að koma til móts við markhóp SÍMEY og einstaklinga á Eyjafjarðarsvæðinu. Almenn ánægja hefur verið með námið og í

vor munu um 77 nemendur hafa lokið Háskólabrú Keilis í staðbundnu námi á Akureyri.

Erlend samstarfsverkefni

Á árinu tók SÍMEY þátt í tveimur Nordplus verkefnum, annars vegar verkefninu „Where is my horizon“ eða eins og það var kallað á íslensku: „Að víkka sjóndeildarhringinn“ og hins vegar „Digital north“.

„Where is my horizon“ var verkefni, leitt af SÍMEY, í samstarfi við Fjölsmiðjuna og Crack í Noregi. Verkefnið fólst í að efla og bæta sjálfsmýnd ungra atvinnuleitenda og fólst m.a. í nemendaskiptum. Fyrst fór hópur frá Akureyri til Bergen um vorið 2012 og síðar kom hópur frá Bergen til Akureyrar.

„Digital North“ er verkefni sem snýr að því að efla og bæta fjarkennslu í símenntunarmiðstöðvum á Norðurlöndum. Samstarfsaðilar eru Digital North Lillebælt í Danmörku og Studieforbundetnæring og samfunn í Noregi. Verkefnið hófst í ágúst 2012 og mun ljúka í júní 2013. Í verkefninu er nú verið að hanna og prufukeyra námskeið fyrir fullorðinsfræðara í uppbyggingu og aðferðafræði fjarnámskeiða.

3. Talning námsmanna, námskeiða og nemendastunda

SÍMEY skiptir árinu í tvær annir, haust- og vorönn.

Heildarfjöldi þátttakenda hjá miðstöðinni allt árið 2012 var samtals 2.657 einstaklingar, 974 á vorönn og 1.683 á haustönninni. Þennan mikla mun á milli anna má skýra með stóru samstarfsverkefni Akureyrarbæjar og SÍMEY sem heitir að verða hluti af heild þar sem allir ófaglærðir starfsmenn skólanna koma á stutt námskeið í upphafi skólaársins.

Haldin voru 164 námskeið, sem eru 16 færri námskeið en árið á undan og skýrist með því að Fjölmenn held samsvarandi færri námskeið þetta árið. Á haustönn voru haldin 92 námskeið og 72 á vorönninni.

Kenndum nemendastundum fækkar á milli ára en þar fóru úr rúmlega 130 þúsund í rúmlega 122 þúsund. Þar munar mest um Starfsendurhæfingu Norðurlands, sem ekki er lengur með hópa í námi hjá SÍMEY auk þess sem

færri einstaklingar voru að meðaltali í hverjum hóp á síðasta ári. Kenndar nemendastundir voru 60.328 á haustönn og 62.074 á vorönn.

4. Fræðslustarfið í máli og myndum

Fjöldi námskeiða ársins

Á Akureyri og í Eyjafirði voru haldin samtals 164 námskeið í fimm flokkum og voru nemendastundir samtals 122.402. Kenndum nemendastundum hefur fækkað hjá miðstöðinni síðan árið 2010, sem var metár á öllum sviðum hjá SÍMEY. Eins og fyrr segir munar þar mest um brotthvarf hópa frá Starfsendurhæfingu Norðurlands og minni hópa. Þátttakendur á námskeiðum miðstöðvarinnar voru 2.657 talsins en það eru 539 fleiri en árið 2011 og 921 fleiri en árið 2010 og hafa þeir aldrei verið fleiri í sögu miðstöðvarinnar.

Námskeiðum miðstöðvarinnar er skipt niður í eftirfarandi flokka:

- *Námsleiðir FA*, sem eins og nafnið gefur til kynna eru allar vottaðar námskrár frá Fræðslumiðstöð Atvinnulífsins.

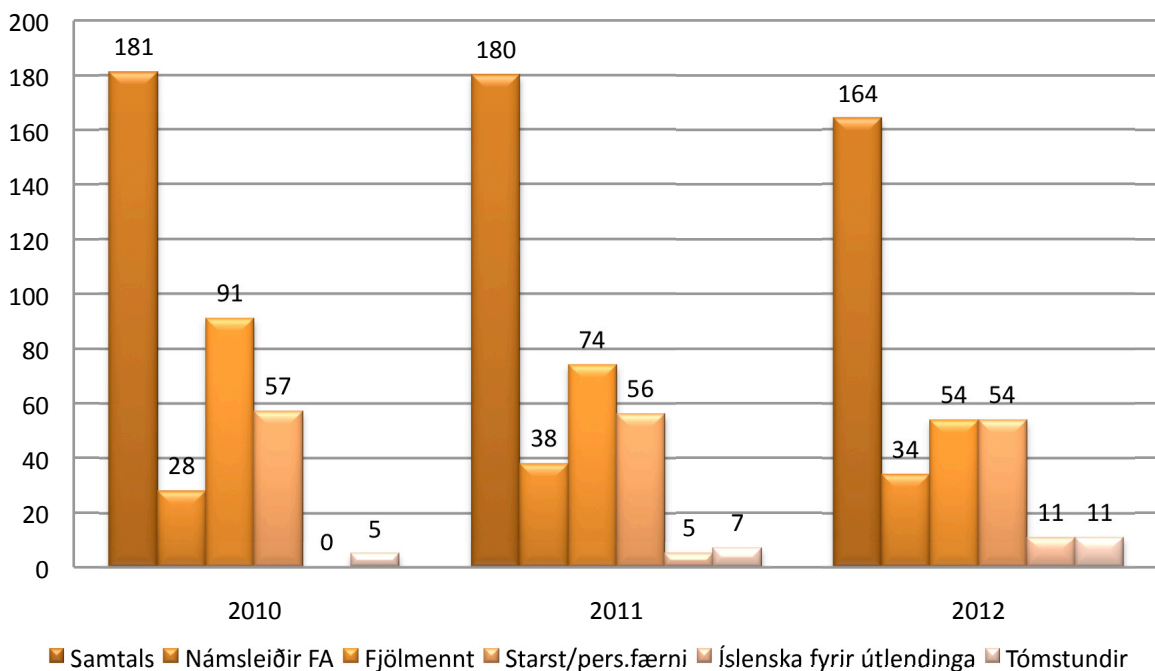
- *Fjölmenn*, sem eru námskeið á vegum fullorðinsfræðslu fatlaðra.
- *Starfstengd námskeið og persónuhæfni* er flokkur sem telur námskeið sem annars vegar er ætlað að efla einstaklinga faglega í starfi t.d. stjórnendur, starfsfólk í ferðaþjónustu, byggingarliða, starfsfólk í félagsþjónustu, skrifstofufólk o.s.frv. og hins vegar námskeið sem beinast að því að styrkja og efla einstaklinginn sem persónu. Hér er að finna námskeið í mannlegum samskiptum, sjálfsstyrkingarnámskeið, tjáningu, hópefli o.s.frv.
- *Íslenska fyrir útlendinga*
- *Tómstundir*

Fjöldi þátttakenda

Einstaklingum sem nýta þjónustu SÍMEY, með einum eða öðrum hætti hefur fjölgað ár frá ári og telja 2.657 árið 2012. Langsamlega flestir eru þátttakendur á námskeiðum, ýmist lengri eða skemmri en í flokknum eru auk þess einstaklingar sem nýta sér náms- og starfsráðgjöf miðstöðvarinnar eða fara í raunfærni-mat.

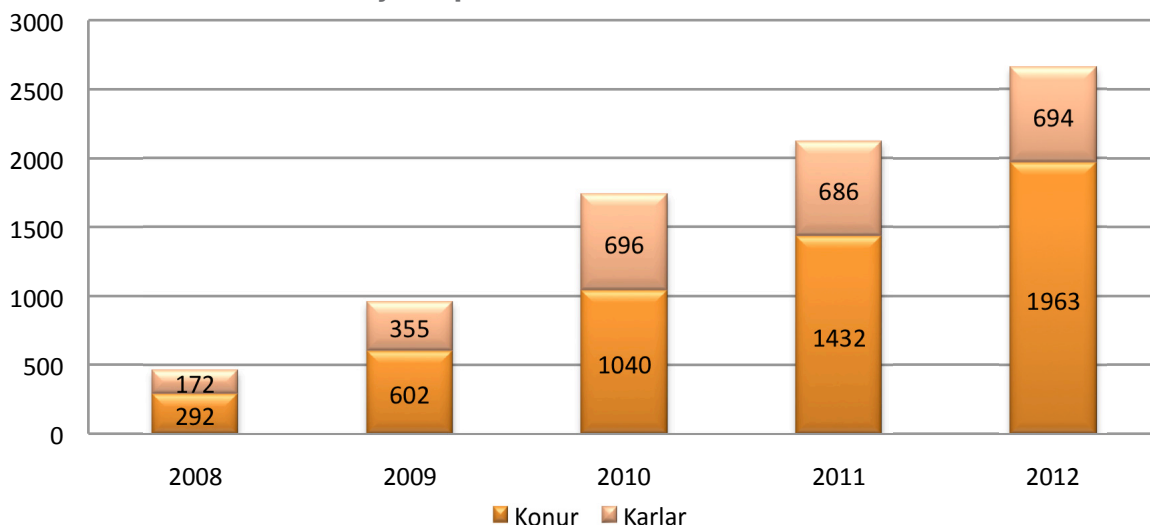
Talsverður kynjahalli er á hópi viðskiptavina SÍMEY. Konur eru 74% þátttakenda og karlar ekki nema 26% þrátt fyrir viðleitni starfsmanna til að bjóða upp á sem fjölbreyttust námskeið, fyrir alla og sér fyrir konur og karla. Verkefnið að verða hluti af heild hefur talsverð

Fjöldi námskeiða eftir flokkum



Mynd 1. Fjöldi námskeiða eftir flokkum.

Fjöldi þátttakenda 2008-2012



Mynd 2. Fjöldi þátttakenda.

áhrif á kynjahlutfallið en ófaglært starfsfólk grunnskólanna, sem sótti námskeið hjá SÍMEY voru samtals 660 einstaklingar og þar af tæplega 500 konur.

Aldur þátttakenda

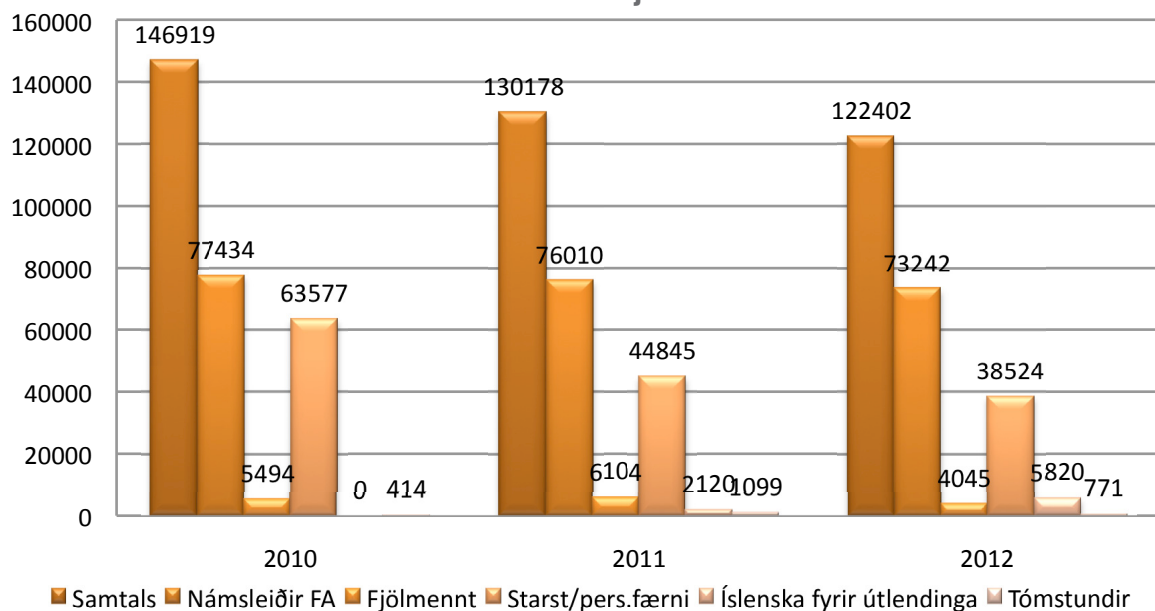
Á meðan nemendabókhaldskerfi símenntunarmiðstöðva á landinu býður ekki upp á það að greina upplýsingar eftir aldri þátttakenda á einfaldan hátt verður ekki gerð grein fyrir þeirri breytu í starfseminni.

Fjöldi nemendastunda

Kenndar nemendastundir eru mælikvarði á umfang fræðslustarfs. Sá mælikvarði fæst með því að margfalda

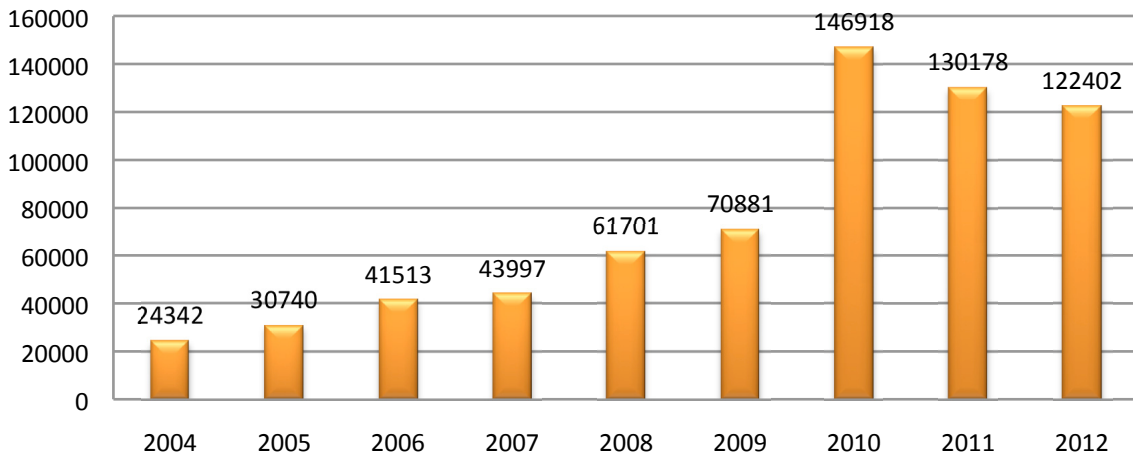


Próun nemendastundafjölda e. flokkum



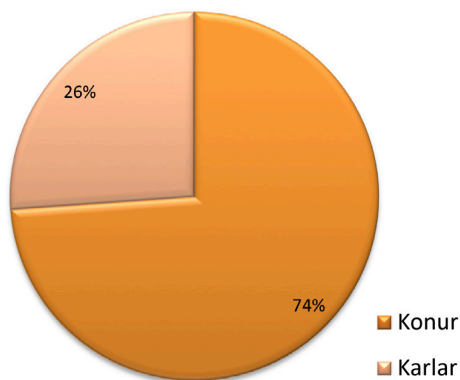
Mynd 3. Próun nemendastundafjölda eftir flokkum.

Próun nemendastundafjölda milli ára



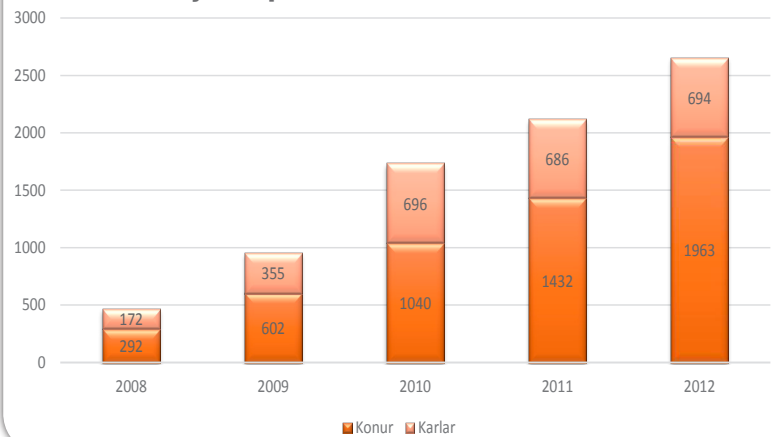
Mynd 4. Próun nemendastundafjölda milli ára.

Kynjaskipting þátttakenda

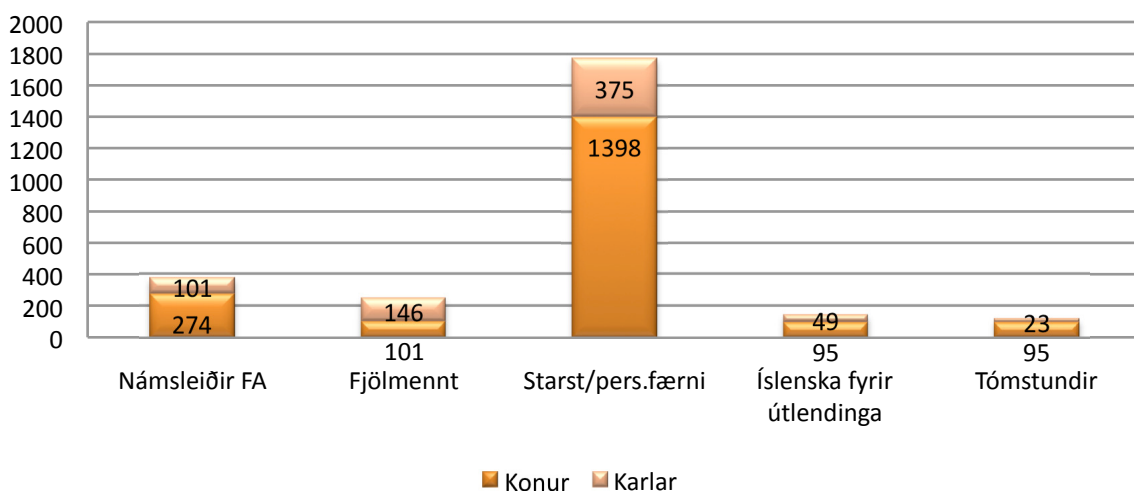


Mynd 5. Kynjaskipting heildarþátttakendafjölda á námskeiðum SÍMEY.

Fjöldi þátttakenda 2008-2011

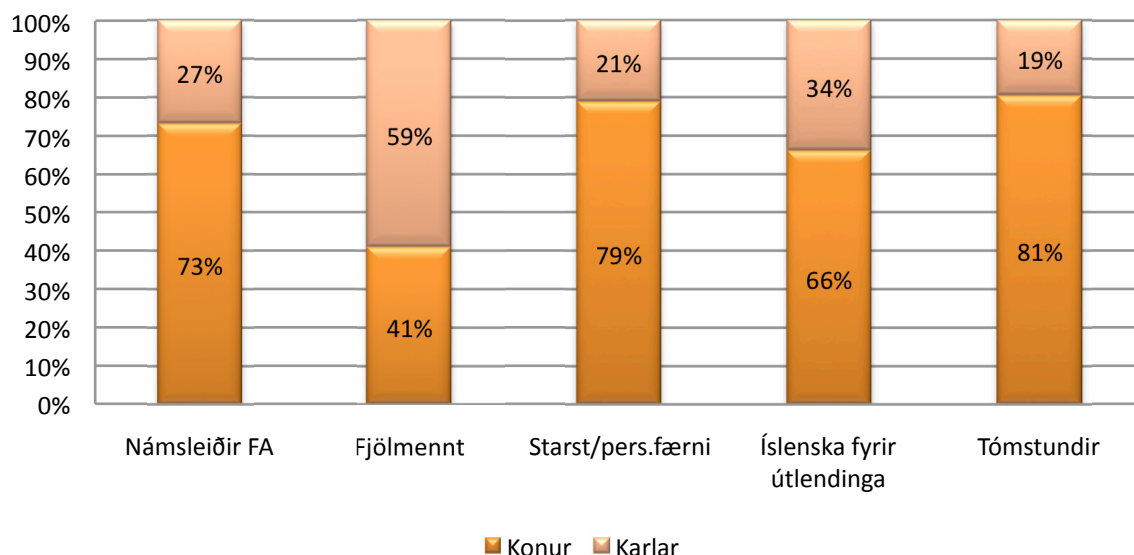


Kynjaskipting eftir námskeiðsflokkum



Mynd 6. Kynjaskipting eftir námskeiðsflokkum.

Kynjaskipting eftir námskeiðsflokkum



Mynd 7. Hlutfall kynja eftir námskeiðsflokkum.

fjöldi nemenda á hverju námskeiði með fjölda kenndra kennslustunda á sama námskeiði. Árið 2012 fækkaði kenndum nemendastundum í öllum flokkum nema íslenskunámskeiðum fyrir útlendinga. Í þeim flokki er mikil aukning á milli ára. Í öðrum flokkum fækkar nemendastundum lítillega, sem má rekja til minni hópastærða í löngu námsleiðunum. Þrátt fyrir fækkun nemendastunda, hafa þátttakendur aldrei verið fleiri á styttri námskeiðum miðstöðvarinnar en þau námskeið telja hlutfallslega mjög lítið þegar við erum að skoða mælikvarða eins og kenndar nemendastundir.

Sé þróun nemendastundafjölda skoðuð milli ára má glögglega sjá hversu hratt miðstöðin hefur vaxið og umfang starfseminnar aukist á milli ára. Þessi mælikvarði segir þó ekki alla söguna og þrátt fyrir að kenndum nemendastundum fækki milli 2011 og 2012 og kenndum námskeiðum um 16 þá fjölgar þátttakendum á námskeiðum um 539 á milli ára. Það hve nemendastundum fækkar segir okkur að þátttakendum á lengri námskeiðum er hlutfallslega að fækka en hinum sem koma á styttri námskeiðin fjölgar á sama tíma.

Flokkun þátttakenda eftir kyni

Það er gömul saga og ný að konur eru í meirihluta þeirra sem sækja sér sí- og endurmenntun. Árið 2011 voru konur 68% þátttakenda en árið 2012 jókst munurinn enn og hlutfall karla á námskeiðum féll úr því að vera 32% niður í 26%.

Í öllum flokkum námskeiðahalds eru konur fleiri en karlar nema í hópi fatlaðra einstaklinga, þar sem hlut-

fallið er hvað jafnast en þar eru karlmenn 59% þátttakenda og konur 41%.

5. Samantekt

Árið 2012 var að venju fjölbreytt og skemmtilegt starfsár. Í ágúst kom matsaðili frá BSI á Íslandi og gerði úttekt á starfsemi SÍMEY í kjölfar umsóknar um evrópsku gæðavottunina EQM. Í kjölfarið af þeirri úttekt lagði BSI til að miðstöðin fengi vottunina. Mikil vinna var lögð í mótun innra starfs miðstöðvarinnar, unnið var út frá gildunum tækifæri, styrkur, traust og sveigjanleiki og ný starfsmannastefna var mótuð ásamt því sem starfsmannahandbókin leit dagsins ljós.

Ekki urðu miklar breytingar á daglegri starfsemi. Stjórnarmenn voru þeir sömu og árið áður, einn starfsmaður lét af störfum og annar tók til starfa í hans stað. Námskeiðahaldið var eftir sem áður viðamesti þáttur starfseminnar en alls voru kenndar 122.402 nemendastundir og haldin 164 námskeið í fimm flokkum. Aldrei í sögu SÍMEY hafa fleiri nýtt sér þjónustu miðstöðvarinnar en það gerðu 2.657 þátttakendur þetta árið. Konur eru í miklum meirihluta þeirra sem sækja námskeið hjá miðstöðinni en námskeið Fjölmenntar eru eini námskeiðsflokkurinn hjá SÍMEY þar sem karlar eru fleiri en konur.

Einstaklingar sem fóru í gegnum raunfærnimat á



árinu voru samtals 31 og 15% aukning varð í náms- og starfsráðgjöf en 690 ráðþegar komu í einstaklingsviðtal hjá ráðgjöfum SÍMEY. Unnið var að átta MARKVISS þarfagreiningarverkefnum, sem samtals ná til um 1.450 starfsmanna á Eyjafjarðarsvæðinu.

Samstarf við Keili annars vegar og Fræðslumiðstöð atvinnulífsins hins vegar var með svipuðum hætti og verið hefur. Samstarfinu við Fjölmennt var framhaldið með óbreyttum hætti. Nokkurs samdráttar varð vart í starfsemi Fjölmenntar en alls sóttu 247 einstaklingar 54 námskeið.

Íslenskunámskeiðum fyrir útlendinga fjölgaði mjög og kenndar nemendastundir í þeim námskeiðsflokki fóru úr 2.120 árið 2011 í 5.820 árið 2012.

Unnið var að tveimur erlendum samstarfsverkefnum

á vegum Nordplus. Öðru þeirra lauk á árinu en það snérist um að efla og bæta sjálfsmynd ungra atvinnuleitenda en hitt verkefnið, sem snýst um að efla og bæta fjarkennslu í símenntunarmiðstöðvum á Norðurlöndunum, heldur áfram og lýkur árið 2013.

Framtíðin er björt í framhaldsfræðslunni og verkefnið ærin. Stjórn og starfsmönnum SÍMEY er afar hugleikið að standa vörð um sveigjanleika og aðlögunarhæfni miðstöðvarinnar svo stærð hennar og áframhaldandi vöxtur bitni hvorki á getunni né viljanum til þess að mæta hverjum einstaklingi þar sem hann er staddur. Þetta viljum við gera með það að leiðarljósi að allir geti fundið eitthvað við sitt hæfi hjá SÍMEY og að hækka menntunarstig í Eyjafirði, einstaklingum og atvinnulífi á svæðinu til hagsbóta.

Að víkka sjóndeildarhringinn

Raunfærnimat á Íslandi hefur verið í örri þróun á síðustu árum og hefur verið hannað viðurkennt ferli í því undir faglegri umsýslu Fræðslumiðstöðvar atvinnulífsins. Margir ferlar eru þegar til staðar, ekki síst innan iðngreinanna, en sviðið hefur farið stækkandi og fleiri starfsgreinar eiga þess nú kost að fara í raunfærnimat. SÍMEY hefur verið leiðandi aðili í raunfærnimati á starfssvæði sínu sem og í þróun þess.

Raunfærnimat fyrir atvinnuleitendur var tilraunarverkefni hjá SÍMEY vorið 2012 og bar vinnuheitíð *víkkaðu sjóndeildarhringinn*. Níu manna hópur frá Fjölsmiðjunni tók þátt og fór í gegnum þetta ferli sem skiptist í þrjú stig; sjálfskoðun og greiningu á eigin stöðu, vinnustaðanám og næstu skref/samantekt raunfærnimats. Verkefnið snérist um að hvetja og undirbúa þátttakendur fyrir vinnustaðanám þar sem þátttakendur fóru á vinnustað og unnu í einn mánuð. Undirbúningurinn fólst í sjálfstyrkingu, áhugasviðsgreiningu, náms-hvatningu og sjálfsmati á eigin færni.

Að undirbúningsferli loknu höfðu



Hluti af hópnum saman kominn við Goðafoss.

þátttakendur valið vinnustað út frá sínum eigin áhuga en í samstarfi við ráðgjafa SÍMEY. Á vinnustaðnum tók starfsþjálfari á móti þátttakendum. Hann vann náð með þeim, með það að markmiði að þátttakanda gæfist færi á að reyna sig áfram og tengja verkefni við þekkingargrunn sinn, sem síðan leiðir til nýrrar færni. Þegar vinnustaðanámi lauk snéru þátttakendur aftur í SÍMEY og fóru í gegnum mat á reynslu sinni af vinnstöðunum. Auk þess unnu þeir færnimöppu, ferilskrár og gerðu drög að næstu skrefum í lífi sínu.

Samhliða þessu raunfærnimati fékkst Nordplusstyrkur til þess að fara með nemendum tveggja landa í gagnkvæmar heimsóknir og upplifa þannig norrænt samstarf. Bergen í Norgei varð fyrir valinu og dvaldi hópurinn þar í góðu yfirlæti í viku af júní. Gestgjafi hópsins í Bergen var lítill rötgróinn skóli sem styðst

við óhefðbundnar aðferðir til að hjálpa nemum sínum að stíga næstu skref í lífinu.

Þessi ferð reyndist mikil áskorun fyrir alla aðila þar sem sjóndeildarhringurinn var víkkaður með hverri mínúttunni sem leið. Sumir voru að ferðast út fyrir landssteinana í fyrsta sinn, þannig að áskoranirnar voru fjölmargar og dylst fæstum hversu mikil sjálfstyrking er í því fólgin og ekki er hægt að tíunda allt það sem þátttakendur lærðu þarna og munu taka með sér út í lífið.

Um haustið komu svo norsku nemendurnir til Íslands og var það þá í höndum íslensku þátttakendanna að taka á móti þeim, skipuleggja dagskrá og ferðast með þeim um nágrenni Akureyrar. Norðmennirnir fengu í heimsókn sinni að kynnast íslenskum veðurham eins og hann gerist mestur, íslenskri menningu og matarhefð og til að kóróna ferð þeirra dönsuðu norðurljósinn í kveðjuskyni og má með sanni segja að allir þátttakendur í þessu verkefni hafi víkkað sjóndeildarhringinn.



Okkar menn á vaktinni í Rosenkrantz turminum.

Hljóð- og kvikmyndasmiðja

Opin smiðja er snið fyrir símenntunarmiðstöðvar til að skrifa námslýsingar fyrir nám þar sem aðal áherslan er lögð á verkega vinnu. Smiðjan er hugsuð sem kynning á þeirri starfsgrein sem hún fjallar um og eru ætluð þeim sem eru 20 ára eða eldri, eru á vinnumarkaði og hafa ekki lokið framhaldsskóla.

SÍMEY bauð upp á tvær smiðjur á haustönninni 2012, hljóðsmiðju og kvikmyndasmiðju og kenndi þær í samstarfi við Stúdío Sýrland. Þetta verkefni var einnig styrkt af Vinnumálastofnum sem gerði það kleift að bjóða 30 nemendum á öllum aldri þátttöku.

Leiðbeinendur á þessum námskeiðum komu frá Stúdío Sýrlandi og þar sameinaðist reynsla allt frá Latabæ til hljómsveitarinnar Of Monsters and Men. Af þessari reynslu miðluðu leiðbeinendur í þeim tilgangi að fá þátttakendur til þess að trúna því að allir ættu erindi í heim skapandi greina því þau verk sem þarf að vinna í svona ferli eru ærin og rými fyrir hæfileika á ólíkum sviðum.



Nemendur að lokinni útskrift.

Nemendur unnu hörðum höndum í þrjár vikur að sínum verkefnum. Í hljóðsmiðjunni voru nemendur að semja og útsetja lög til spilunar en í kvikmyndasmiðjunni unnu þátttakendur að gerð stuttmynda, allt frá handritagerð til klippinga. Þátttakendur kynntust því hvað það er mikil vinna að gefa út tónlist sem og að vinna að kvikmyndagerð auk þess að fá fræðslu um hvað skapandi greinar geta haft mikið að segja fyrir atvinnulífið.

Í lok námskeiðs var haldið loka-

hóf í Nýja Bíó þar sem tónlistin var flutt og stuttmyndirnar sýndar og var gerður góður rómur að verkefnum þátttakenda.

Opin smiðja er frábært verkfæri fyrir símenntunarmiðstöðvar að sinna verklegri og skapandi kennslu og má segja að SÍMEY hafi fetað inn á nýjar og spennandi brautir með því bjóða upp á þessi tvö námstilboð og horfum við björtum augum til fleiri opinna smiðja sem hægt verður að bjóða Eyfirðingum upp á í komandi framtíð.



Á tókustað, taka 16, og rúlla ...

