

# Ársskýrsla 2015





## Ársskýrsla SÍMEY 2015

### Útgefandi:

SÍMEY · [www.simey.is](http://www.simey.is)  
Þórsstíg 4 600 Akureyri

### Ábyrgðarmaður:

Erla Björg Guðmundsdóttir

### Umsjón:

Fremri Almannatengsl

### Hönnun & umbrot:

Ásprent · [www.asprent.is](http://www.asprent.is)

### Prentun:

Stell · [www.stell.is](http://www.stell.is)

### Myndir:

Ýmsir

# Ávarp stjórnarformanns

## Brugðist við breyttum aðstæðum

„Tíminn líður hratt á gervihnattaöld,“ segir í þekktum söngtexta og eru það orð að sönnu.

Símenntunarmiðstöð Eyjafjarðar á nú 16 starfsár að baki og það 17. er hafið. Á þessum 16 árum hefur starfsemin vaxið á öllum sviðum og margfaldast að umfangi. Til marks um það má nefna að fyrsta starfsárið voru starfsmenn SÍMEY tveir í einu og hálfu stöðugildi en eru nú ellefu í tíu stöðugildum. Þessar tölur, líkt og aðrar starfsemitölur, segja sína sögu um umfang rekstrarins.



Arna Jakóbína Björnsdóttir

Ársreikningur SÍMEY fyrir árið 2015 sýnir að námskeiðstekjur eru um það bil tveir þriðju hlutar heildartekna miðstöðvarinnar. Þar vega styrkir vegna námsleiða sem boðið er upp á í samstarfi við Fræðslumiðstöð atvinnulífsins (FA) langþyngst. Þessir styrkir hafa farið lækkaði á undanförunum misserum. Það þýðir aftur fækkun þeirra náms-leiða sem hægt er að bjóða upp á. Styrkurinn frá FA lækkaði umtalsvert á árinu 2015 og hafði sú breyting veruleg áhrif til hins verra á rekstur SÍMEY eins og ársreikningurinn sýnir glögg. Á sama tíma hefur aðsókn í ýmsar lengri námsleiðir minnkað, ekki síst vegna batnandi atvinnuástands.

SÍMEY hefur brugðist við breyttum aðstæðum með ýmsum hætti og leitað nýrra leiða. Samstarf við atvinnulífið hefur verið stóraukið og þau bönd styrkjast stöðugt. SÍMEY hélt á árinu um 50 námskeið fyrir fyrirtæki og stofnanir á starfssvæði sínu, með alls um 2.000 þátttakendum. Það er vel að verki staðið. Einnig leiddi SÍMEY, í samstarfi við aðrar símenntunarmiðstöðvar, Sjómennt og útgerðarfyrirtæki merkilegt verkefni sem hefur að markmiði að efla símenntun sjómanna og hækka menntunarstig þeirra. Aukin náms- og starfsráðgjöf er grein á sama meíði og ljóst að tækifæri eru til staðar til að auka samstarfið við atvinnulífið enn frekar.

Á síðasta ársfundi var stjórn SÍMEY kosin til tveggja ára og er því hálfnuð með skipunartíma sinn. Ég vil þakka stjórnarmönnum fyrir gott samstarf og hlakka til að starfa með þeim áfram. Jafnframt vil ég, fyrir hönd stjórnar, þakka starfsfólki SÍMEY fyrir gott starf. Saman skulum við halda ótrauð áfram að leita nýrra sóknarfæra í sí- og endurmenntun öllum til heilla og ánægju.

Akureyri, 1. apríl 2016

**Arna Jakóbína Björnsdóttir**

# 1. Starfsemin á árinu

## Inngangur

Árið 2015 var sextánda starfsár Símenntunarmiðstöðvar Eyjafjarðar (SÍMEY) en í þessari ársskýrslu er gerð grein fyrir starfsemi miðstöðvarinnar á árinu, fræðsluframboði, samstarfsaðilum og öðrum helstu verkefnum.

Skýrslan er í fimm köflum. Hún hefst á kafla sem fjallar um starfsemina á árinu. Gerð er grein fyrir hverjir sitja í stjórn og hverjir starfa hjá miðstöðinni, húsnæði og fjárhag SÍMEY. Á eftir fylgir kafla um helstu samstarfssamninga og verkefni. Í þriðja kaflanum er greint frá tímabundnum verkefnum og þróunarstarfi. Í fjórða kaflanum er fjallað um fræðslustarf ársins í máli og myndum og skýrslan endar svo venju samkvæmt á samantekt.

## Dagleg starfsemi

Miðstöðin er sjálfseignarstofnun sem starfar á sviði fullorðinsfræðslu með það að markmiði að efla símenntun í Eyjafirði og auka samstarf atvinnulífs og skóla til að tryggja samkeppnishæfni atvinnulífs á svæðinu og bjóða einstaklingum hagnýta og fræðandi þekkingu á öllum skólastigum. Einnig að veita ráðgjöf til fyrirtækja um símenntun og einstaklingum náms- og starfsráðgjöf.

Daglegri starfsemi má í mjög grófum dráttum skipta á eftirfarandi hátt:

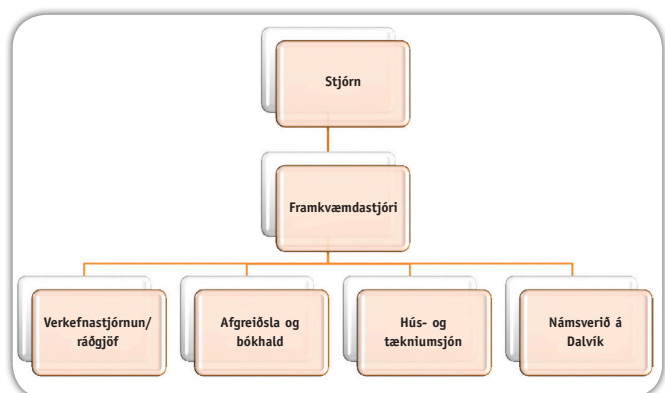
- Dagleg umsjón með námskeiðum og þjónusta við námskeið sem eru í gangi
- Kynningar á starfsemi og símenntunarframboði SÍMEY
- Miðlun náms og námskeiða annarra fræðsluaðila, m.a. á framhalds- og háskólastigi
- Skipulagning, hönnun og þróun nýrra námskeiða
- Samskipti og þjónusta við fræðsluaðila
- Ráðgjöf, s.s. náms- og starfsráðgjöf og *Markviss-*fyrirtækjaráðgjöf
- Umsjón með fyrirtækjaskólum
- Raunfærnimat
- Dagleg umsjón með námsleiðum Fræðslumiðstöðvar atvinnulífsins
- Upplýsingamiðlun í gegnum heimasíðu miðstöðvarinnar og samfélagsmiðla á borð við Facebook

- Innsláttur og úrvinnsla gagna í nemendabókhaldi SÍMEY
- Ýmis sérverkefni

## Skipurit og stjórn SÍMEY

Í stjórn SÍMEY eiga sjö fulltrúar sæti. Þeir eru tilnefndir af menntastofnunum, stéttarfélögum, atvinnurekendum, Akureyrarbæ og öðrum sveitarfélögum við Eyjafjörð. Stjórnarmenn SÍMEY sem kosnir voru til tveggja ára á ársfundum 15. maí 2015 eru:

Aðalstjórn	Fyrir hönd
<b>Stjórnarformaður:</b>	
Arna Jakobína Björnsdóttir	Opinberra stéttarfélag
<b>Stjórnarmenn:</b>	
Eyjólfur Guðmundsson	Fræðslustofnana
Hugrún Hjörleifsdóttir	Opinberra fyrirtækja
Anna Júlíusdóttir	Almennra stéttarfélag
Sverrir Gestsson	Almennra fyrirtækja
Hrund Hlöðversdóttir	Sveitarfélagi við Eyjafjörð
Ingunn Helga Bjarnadóttir	Akureyrarbæjar
Varastjórn	Fyrir hönd
Hjördís Sigursteinsdóttir	Opinberra stéttarfélag
Ingimar Eydal	Opinberra fyrirtækja
Halldór Óli Kjartansson	Almennra stéttarfélag
Anna María Kristinsdóttir	Almennra fyrirtækja
Karl Frímannsson	Sveitarfélagi við Eyjafjörð
Hlynur Már Erlingsson	Akureyrarbæjar



Starfsemi SÍMEY skiptist í fjögur svið:

- Afgreiðsla og bókhald: Tekur á móti viðskiptavinum SÍMEY, sér um símsvörur, ber ábyrgð á eldhúsi og





Stjórn SÍMEY í mars 2016. Á myndina vantar Eyjólf Guðmundsson.

þrifum, auk margþættrar þjónustu við starfsfólk og samstarfsaðila. Sér um reikningagerð og bókhald miðstöðvarinnar.

- Hús og tækniúmsjón: Hefur umsjón með rekstri húsnæðis og tæknimálum miðstöðvarinnar.
- Verkefnastjórnun/ráðgjöf: Verkefnastjórar, náms- og starfsráðgjafar miðstöðvarinnar hafa umsjón með skipulagningu lengra og styttra náms sem og námskeiða fyrir einstaklinga og atvinnulífið í samstarfi við fræðslusjóði, opinbera aðila, fyrirtæki, stofnanir og verkalýðsfélög. Ráðgjafar miðstöðvarinnar vinna að því að veita fólki á öllum aldri ráðgjöf og upplýsingar til að auðvelda ákvarðanatöku vegna náms- og starfsvals. Einnig aðstoða ráðgjafar einstaklinga við að takast á við ýmis verkefni sem tengjast námi og starfsþróun. Ráðgjafar miðstöðvarinnar veita m.a. upplýsingar um nám og störf og aðstoða við að finna námsleiðir og starfsvettvang við hæfi.
- Námsverið á Dalvík: Er útstöð frá SÍMEY, rekin í sameiningu af SÍMEY og Dalvíkurbyggð. Þar starfar verkefnastjóri, náms- og starfsráðgjafi við uppbyggingu námsversins, ráðgjöf og þjálfun, kynningu á náms- og starfsráðgjöf í fyrirtækjum, skipulagningu og umsjón með námskeiðahaldi við utanverðan Eyjafjörð, vinnu með fyrirtækjum að aukinni menntun og fagþekkingu starfsmanna auk þess sem starfsmaðurinn þar kemur að ýmiss konar teymis- og verkefnavinnu með öðrum starfsmönnum SÍMEY.

## Starfsmenn SÍMEY

Fyrri hluta ársins voru 12 starfsmenn í u.þ.b. 10 starfsgildum hjá SÍMEY en síðari hluta ársins voru þeir

11 í 10 starfsgildum. Þeir eru: Anna Lóa Ólafsdóttir, verkefnastjóri, náms- og starfsráðgjafi (hóf störf í september); Arnþrúður Eik Helgadóttir, verkefnastjóri Fjölmennar. Hún lét af störfum í júní. Emil Bjarkar Björnsson, verkefnastjóri, náms- og starfsráðgjafi við utanverðan Eyjafjörð; Erla Björg Guðmundsdóttir, framkvæmdastjóri; Heimir Haraldsson, verkefnastjóri, náms- og starfsráðgjafi. Hann lét af störfum í byrjun



september; Helgi Þorbjörn Svavarsson, ráðgjafi, verkefna- og gæðastjóri; Helgi Kristinsson, hús-umsjónarmaður; Hildur Betty Kristjánsdóttir, verkefnastjóri, náms- og starfsráðgjafi; Kristín Björk Gunnarsdóttir, verkefnastjóri og ráðgjafi; Kristjana Friðriksdóttir, ritari; Sigrún Björnsdóttir, bókari; Sóley Guðmundsdóttir, ritari; Valgeir Magnússon, verkefnastjóri, náms- og starfsráðgjafi.

Til viðbótar við fasta starfsmenn SÍMEY komu um 100 verktakar að starfseminni sem leiðbeinendur/kennarar.

Á árinu voru haldnir 15 starfsmannafundir auk þess sem starfsmenn voru duglegir að sækja námskeið og ráðstefnur.

**Anna Lóa** sótti á haustdögum námskeiðið *Áföll og sorg í fjölskyldum*. Fjallað var um sorg í tengslum við veikindi eða andlát og áföll af mannavöldum, stuðning við einstaklinga á ólíkum aldri og þátttakendur tóku einnig þátt í verklegum æfingum.

**Emil** sat endurmenntunarnámskeið fyrir leiðbeinendur í skyndihjálp og námsstefnu fyrir verkefnisstjóra við innleiðingu *Vakans*, gæða- og umhverfiskerfis í ferðaþjónustu.

**Erla Björg** hóf á árinu tveggja ára MBA nám í viðskiptafræði og stjórnun við HÍ og mun ljúka því árið 2017. Hún sat seinna ár sitt í stjórn Kvasis, samtaka fræðslu og símenntunarmiðstöðva, á árinu og situr í stjórn Starfsendurhæfingar Norðurlands, í Vinnumarkaðsráði Norðurlands eystra og í Atvinnumálanefnd Akureyrarbæjar.

## Starfsmenn SÍMEY



Erla Björg  
Guðmundsdóttir  
Framkvæmdastjóri



H. Betty  
Kristjánsdóttir  
Náms- og starfsráð-  
gjafi og verkefnastjóri



Sigrún Björnsdóttir  
Bókari



Anna Lóa Ólafsdóttir  
Náms- og  
starfsráðgjafi og  
verkefnastjóri



Sóley  
Guðmundsdóttir  
Ritari



Valgeir Magnússon  
Náms- og starfs-  
ráðgjafi og  
verkefnastjóri



Helgi P. Svavarsson  
Ráðgjafi, verkefna-  
og gæðastjóri



Kristjana  
Friðriksdóttir  
Ritari



Emil Bjarkar Björnsson.  
Náms- og starfsráð-  
gjafi og verkefna-  
stjóri á Dalvík



Kristín B.  
Gunnarsdóttir  
Verkefnastjóri og  
ráðgjafi



Helgi Kristinnsson  
Húsumsjón

**Helgi Þorbjörn** leggur stund á doktorsnám við Háskóla Íslands, samhliða starfi verkefnastjóra hjá SÍMEY og vinnur að verkefni um stjórnun menntastofnana. Á vordögum kenndi hann á Erasmus+ námskeiðinu *Diversity in education* í Lissabon Portugal á vegum Eekhoutcentrum í Belgíu. Námskeiðið fjallaði um gæðastjórnun í skólum og var ætlað kennurum og skólustjórum aðildarríkja Erasmus-áætlunarinnar. Þá samdi Helgi með öðrum 6 erindi sem flutt voru á alþjóðlegum ráðstefnum á árinu.

**Hildur Betty** er, samhliða starfi verkefnastjóra hjá SÍMEY, doktorsnemi við Háskóla Íslands með áherslu á nám fullorðinna. Á árinu vann hún að doktorsverkefni sínu sem ber heitið *Ávinningur raunfærnimats fyrir einstaklinginn í lífi og starfi*. Hún hefur átt sæti í vinnuhópi mennta- og menningarmálaráðuneytisins um íslenska hæfnirammann fyrir hönd Kvasis, jafnframt því að sitja í stjórn Leiknar, sameiginlegs vettvangs aðila í fullorðinsfræðslu á Íslandi. Hún er einnig í vinnuhópi fyrir hönd NVL um raunfærnimat á Norðurlöndum.

**Kristín Björk** hélt til Ítalíu og sótti þar *Self directed learning* námskeið. Þá stundaði hún ACC markþjálfunarnám og sótti námskeið um samfélagsmiðla, *Virkjum landann*.

**Sóley** var í fjarnámi í spænsku og félagsfræði í VMA á haustönn.

**Valgeir** situr í innanlandshópi NVL (Norrænt tengslanet um nám fullorðinna) um raunfærnimat en hópurinn er bakhópur fyrir samnorrænan sérfræðingahóp um raunfærnimat.

Starfsmönnum SÍMEY stóð til boða að taka þátt í ýmsum námskeiðum á vegum SÍMEY og nýttu margir sér það. Umrædd námskeið voru m.a. leggings-námskeið, kaffinámskeið, viskínámskeið, yoga-námskeið og skýjanámskeið á vegum Advania. Þá sóttu stjórnendur SÍMEY fyrirlesturinn *Hvað er Lean?*

Önnur námskeið og ráðstefnur sem starfsmenn SÍMEY sátu:

- Námskeið í ritun fundargerða
- Tomorrows Leadership KBG
- Ráðstefna um líkamsfrelsi
- Ráðstefna um raunfærnimat á vegum NVL
- Ráðstefnan *Framúrskarandi skólaumhverfi*
- Námskeið í *Office 365*
- Ráðstefnan *Færni til framtíðar*
- Námskeið í raunfærnimati
- Ráðstefnan *Kennum þeim að læra*

## Húsnæði og vinnuaðstaða

SÍMEY er í samstarfi við Dalvíkurbyggð og heldur úti starfsemi í Námsverinu á Dalvík þar sem eru tvær kennslustofur og skrifstofa verkefnastjóra.

Á Akureyri fer starfsemi SÍMEY eftir sem áður fram að Þórsstíg 4 þar sem eru níu skrifstofur, átta kennslustofur, afgreiðsla, fullbúið eldhús og kaffitorg þar sem nemendur geta sest niður og lært eða haft það huggulegt.

## Fjárhagur

Heildarrekstrartekjur SÍMEY á árinu voru 203,2 milljónir kr. Þar af voru tekjur vegna rekstrarsamninga 19,1 milljónir, 138,6 milljónir voru námskeiðstekjur, 37,7 milljónir voru tekjur vegna verkefna og 7,8 milljónir aðrar tekjur. Rekstrargjöld voru 213 milljónir króna, fjármagnstekjur 3,4 milljónir og tap ársins 6,3 milljónir króna.

## 2. Helstu samstarfs- samningar og verkefni

### Fræðslumiðstöð atvinnulífsins

SÍMEY er einn af samstarfsaðilum Fræðslumiðstöðvar atvinnulífsins (FA) og hefur það samstarf verið mikið á síðustu árum. FA er í eigu Alþýðusambands Íslands (ASÍ), Samtaka atvinnulífsins (SA), Bandalags starfsmanna ríkis og bæja (BSRB), fjármálaráðuneytis og Sambands íslenskra sveitarfélaga. Mennta- og menningarmálaráðuneytið veitir fé til reksturs FA og til Fræðslusjóðs, sem ráðstafar fé til viðurkenndra fræðsluaðila til að mæta kostnaði við námskeiðahald (vottaðar námsleiðir), náms- og starfsráðgjöf og raunfærnimat.

Hlutverk FA er að vera samstarfsvettvangur ASÍ, SA, BSRB, Sambands íslenskra sveitarfélaga og fjármálaráðuneytis um fullorðins- og starfsmenntun á íslenskum vinnumarkaði í samstarfi við aðrar fræðslustofnanir á vegum aðildarsamtakanna.

Markmiðið er að veita starfsmönnum, sem ekki hafa lokið prófi frá framhaldsskóla, tækifæri til að afla sér menntunar eða bæta stöðu sína á vinnumarkaði.

Starfsemin byggir á samþykktum félagsins og þjónustusamningi sem gerður hefur verið við menntamálaráðuneytið.

FA hefur gert samning við SÍMEY ár hvert og gengur samningurinn út á að bjóða upp á vottaðar námsleiðir, náms- og starfsráðgjöf, raunfærnimat, þróunarverkefni o.fl. Meginmarkmiðið með verkefnum þessum er að veita fólki á vinnumarkaði og atvinnuleitendum með litla grunnmenntun, fólki sem horfið hefur frá námi án þess að ljúka prófi frá framhaldsskóla, innflytjendum og öðrum sambærilegum hópum tækifæri til að afla sér menntunar eða bæta stöðu sína á vinnumarkaði.

SÍMEY hefur hlotið evrópsku gæðavottunina EQM. EQM stendur fyrir European Quality Mark eða Evrópska gæðamerkið og er gagnsætt matsferli fyrir fræðsluaðila til að meta starfshætti sína út frá viðurkenndum gæðaviðmiðum. EQM tekur mið af gæðum þjónustunnar sem fræðsluaðili veitir, innri gæðastjórnun og verklagsreglum fræðsluaðila og hvernig núverandi starfshættir samræmast viðurkenndum gæðaviðmiðum. Fræðslumiðstöð atvinnulífsins er með samning við BSI á Íslandi um EQM-úttektir og fer slík úttekt fram árlega.

### Náms- og starfsráðgjöf

Eitt af meginhlutverkum SÍMEY er að bjóða upp á náms- og starfsráðgjöf á Eyjafjarðarsvæðinu. Hjá SÍMEY starfa fjórir náms- og starfsráðgjafar, þrír eru á Akureyri og einn á Dalvík en hann sinnir líka Fjallabyggð. Þjónustan er notendum að kostnaðarlausu en markhópurinn miðast aðallega við 20 ára og eldri. Ráðgjöfin er mikilvægur þáttur þegar kemur að því að ná til einstaklinga og virkja þá þegar kemur að eigin símenntun eða starfsþróun. Markmið ráðgjafarinnar er að hækka menntunarstig á svæðinu og þá meðal annars með því að koma á framfæri því fjölbreytta framboði á námi sem er í boði hjá SÍMEY og annars staðar á svæðinu.

Samkvæmt samningi við Fræðslumiðstöð atvinnulífsins voru tekin 775 viðtöl á árinu. Ef litið er til menntunar þeirra sem nýttu sér ráðgjöfina, voru 135 með grunnskólapróf en langstærsti hlutinn, eða 429, hóf nám í framhaldsskóla en lauk því ekki. Með iðnmenntun voru 64, með stúdentspróf 26 og 13 voru með háskólapróf. Þá gáfu 20 einstaklingar ekki upp menntunarstöðu sína.

Sá yngsti sem nýtti sér þessa þjónustu var 18 ára en sá elsti 70 ára. Flest viðtöl voru við einstaklinga á aldrinum 20-29 ára eða 203 einstaklingar, en einstaklingar á aldrinum 30-39 ára og 40-49 ára voru aðeins færri. 29 viðtöl voru tekin við einstaklinga á aldrinum 60-70 ára. Það er mikil aukning á milli ára því árið 2014 voru þau einungis 10.

### Starfsleitarstofa

Á haustdögum bauð SÍMEY upp á tvö námskeið í Starfsleitarstofu, sem eins og nafnið gefur til kynna, er hugsað fyrir einstaklinga í atvinnuleit. Einstaklingar á skrá hjá Vinnumálastofnun hafa nýtt sér þetta úrræði en líka einstaklingar sem eru í starfsendurhæfingu hjá VIRK. Á námskeiðinu fer náms- og starfsráðgjafi yfir



helstu þætti virkrar og markvissrar atvinnuleitar. Þátttakendur fá tækifæri til að skoða sig og þá reynslu sem þeir búa yfir þar sem kortlögð eru færni og persónulegir styrkleikar hvers og eins. Þátttakendur setja markmið varðandi framhaldið, þar sem hver og einn skoðar hvert hann vill stefna og hver eru fyrstu skrefin. Í kjölfarið gera allir ferilskrá og kynningarbréf og koma þannig til skila upplýsingum um hæfni og þekkingu.

Þátttakendur á námskeiðunum eru aldrei fleiri en 10, sem gerir það að verkum að námskeiðið og kennslan eru einstaklingsmiðuð. Þátttakendur mæta í fjögur skipti, þrjár klukkustundir í senn, en öllum þátttakendum stendur til boða að fá einstaklingsviðtal eftir að námskeiði lýkur.

## Raunfærnimat

Á árinu var megináhersla á raunfærnimat fyrir sjómenn undir merkjum *Sjósókn – Tækifæri og áskoranir í íslenskum sjávarútvegi*. Greinum má skipta í þrennt. Í fyrsta lagi fiskveiðar, fiskvinnsla, sem unnið var í samstarfi við Fisktækniskóla Íslands. Í öðru lagi voru iðngreinar, þ.e. netagerð, málsuða og vélstjórn, sem unnið var í samstarfi við IÐUNA fræðslusetur. Í þriðja lagi fóru þátttakendur í raunfærnimat í skipstjórn og matartækni. Alls luku þátttakendur um 2.000 einingum í þessum raunfærnimatsverkefnum. Þátttakendur sem luku raunfærnimati á árinu voru 50 talsins.

## Sjósókn

Í verkefninu, sem ber heitið *Sjósókn – Tækifæri og áskoranir í íslenskum sjávarútvegi 2015*, var markmiðið að efla símenntun sjómanna og hækka menntunarstig þeirra. Stjórn Sjómenntar hafði frumkvæði að samstarfi við SÍMEY um að leiða verkefnið í samstarfi við aðrar símenntunarmiðstöðvar og útgerðarfyrirtæki.

Ákveðið var að leita eftir samstarfi við Mími símenntun, IÐUNA fræðslusetur, Visku í Vestmannaeyjum og Miðstöð símenntunar á Suðurnesjum (MSS). Í framhaldi af því var sótt um styrk til Fræðslusjóðs (Fræðslumiðstöð atvinnulífsins) til að koma til móts við þarfir sjómanna. Sótt var um raunfærnimat, grunnnámskeið í fiskvinnslu og *Menntastoðir*. Ákveðið var að sækja m.a. um eftirtaldir greinar í raunfærnimati: Skipstjórn, vélstjórn, netagerð, fiskveiðar, fiskvinnsla, matartækni, matreiðslu og almennar greinar (enska, danska, íslenska og stærðfræði). Raunfærnimatið var sjómönnum að kostnaðarlausu og fór fram alls staðar á

landinu. Einnig var námsleiðin *Menntastoðir* löguð að þörfum sjómanna og sett upp sem fjarnám, þar sem áhersla var á upptökur og að nemendur stjórnuðu sjálfir námshraða sínum. Námsstími í hverjum áfanga var 4-15 vikur.

Um 130 sjómenn hafa skráð sig í raunfærnimat hjá SÍMEY og hefur stór hluti þeirra lokið því. Þetta er fyrir utan þann fjölda sem hefur skráð sig hjá öðrum samstarfsaðilum. Um 27 þátttakendur eru í Menntastoðum fyrir sjómenn.

## Íslenska fyrir útlendinga

SÍMEY skipuleggur og heldur utan um námskeið fyrir erlenda ríkisborgara á Eyjafjarðarsvæðinu. Haldin voru 23 námskeið á Akureyri, Dalvík og í Fjallabyggð á árinu, 12 á vorönn en 11 á haustönn. Á vorönn sóttu 117 nemendur íslenskunám en þeir voru 110 talsins á haustönn.

Námskeiðin voru langflest 60 kennslustunda löng en sá tímafjöldi jafngildir áfangaviðmiðum í námskrá íslensku fyrir útlendinga. Boðið var upp á námskeið á fjórum ólíkum getustigum báðar annirnar, námskeið fyrir Tælendinga þar sem kennarinn er tælenskur og sérstakt námskeið fyrir mæður ungra barna í samstarfi við Zontaklúbb Akureyrar, þar sem mæðurnar gátu haft börnin með í tímum. Þessi námskeið hafa notið töluverðra vinsælda hjá SÍMEY.

Námskeiðið *Íslenska og leiklist* var tilraunaverkefni en í því var unnið með spuna og leiklist og íslenskan kennd í gegnum þann orðaforða sem tengist því. Afrakstur námskeiðsins var vídeóverk þar sem hópurinn framkvæmdi spunadans og var verkið m.a. sýnt í vorútskrift SÍMEY.

Að auki voru, í samstarfi við Listasmiðjuna, haldin tvö íslenskunámskeið tengd myndlist og menningarlæsi.







## Markviss þarfagreining og samstarf við atvinnulífið

MARKVISS uppbygging starfsmanna er aðferðafræði sem SÍMEY hefur notað til að aðstoða fyrirtæki við ýmis verkefni sem snúa að uppbyggingu og starfsþróun starfsmanna þeirra. Þarfagreiningin hefur gefið SÍMEY mikilvæga tengingu við atvinnulífið, sem mjög oft leiðir til frekara samstarfs. Á árinu var lokið við verkefnið *Fræðslustjóri að láni* innan Bílaleigu Akureyrar – Hölds, en verkefnið var unnið á landsvísi undir stjórn SÍMEY í samstarfi við IÐUNA fræðslusetur.

SÍMEY á í miklu og góðu samstarfi við atvinnulífið á starfssvæðinu og býður upp á starfsmannafræðslu og námskeiðahald fyrir fyrirtæki og stofnanir. Meðal samstarfsaðila eru grunnskólar Akureyrar, Heimaþjónusta og Búsetudeild Akureyrar. Sjúkrahúsið á Akureyri (SAK) og Heilbrigðisstofnun Norðurlands eru að vinna að fræðslustarfi innan ákveðinna deilda í samstarfi við SÍMEY. Einnig er mjög viðamikil fræðsluáætlun í gangi fyrir starfsfólk Samherja í landvinnslu.

Á árinu voru haldin á bilinu 40-50 námskeið sérstaklega fyrir atvinnulífið og voru þátttakendur á þeim um 2.000 starfsmenn hinna ýmsu stofnana og fyrirtækja á Eyjafjarðarsvæðinu. Er hér um að ræða umtalsverða aukningu frá fyrra ári. Fyrrgreind verkefni hafa verið dyggilega studd af endurmenntunarsjóðum stéttarfélaganna eins og Sveitamennt, Landsmennt og Mannauðssjóði Kjalar.

Ráðgjafar SÍMEY stjórnðu á árinu verkefni í stefnumótunarvinnu um framtíðarsýn hjá Dalbæ, heimili aldraðra á Dalvík. SÍMEY kemur einnig að skipulagningu og þróun stakra námskeiða fyrir vinnustaði þar sem framsetning og nálgun er aðlöguð hverju sinni.

## Fjölmennt

SÍMEY skipuleggur og heldur utan um námskeið fyrir einstaklinga með fötlun á starfssvæði sínu. Þetta námskeiðahald er tilkomið vegna samstarfssamnings SÍMEY við Fjölmennt, fullorðinsfræðslu fatlaðra. Námskeið Fjölmenntar eru af ýmsum toga. Boðið er upp á fjölmörg námskeið tengd listum, handmennt, tölvum, hreyfingu og matreiðslu. Flest námskeið standa í fjórar til sex vikur en þau lengstu standa í 13-14 vikur. Mikil áhersla er lögð á að sníða hvert námskeið að þörfum þátttakenda hverju sinni. Töluvert er um einstaklingskennslu og kennslu með aðstoðarfólki. Á árinu voru haldin 88 námskeið og alls sóttu 126 nemendur námskeiðin.

Meðal helstu nýmæla má nefna að boðið var upp á námskeið í blaðamennsku sem unnið var í samvinnu við Vikudag. Þátttakendur voru fimm talsins og birtast greinar af námskeiðinu í Vikudegi vorið 2016. Önnur nýjung var yoganámskeið sem boðið var upp á í samstarfi við Jógahofið.

Mannabreytingar áttu sér stað á árinu. Arnþrúður Eik Helgadóttir hætti störfum hjá SÍMEY og Fjölmennt. Við starfi hennar tók Helgi Þorbjörn Svavarsson, verkefnastjóri hjá SÍMEY. Honum til aðstoðar og faglegrar ráðgjafar var ráðinn Gestur Guðrúnarson, þroskaþjálfari og deildarstjóri á sambýlinu Þrastarlundi.

## Vakinn – gæða- og umhverfiskerfi í ferðaþjónustu

Tveir ráðgjafar SÍMEY, Emil Björnsson og Helgi Svavarsson, sérhæfðu sig í innleiðingu *Vakans* – gæða- og umhverfiskerfis ferðaþjónustunnar. Í framhaldi af námsstefnu á vegum Ferðamálstofu og samstarfi við sérfræðinga á þessu sviði, voru haldnar fjórar vinnulotur með ferðaþjónustufyrirtækjum við innleiðingu Vakans þar sem Emil og Helgi voru verkefnisstjórar. Á Suðurlandi í samstarfi við Fræðslunet Suðurlands; á Norðurlandi vestra í samstarfi við Farskólann og í Eyjafirði og í Þingeyjarsýslum í umsjá SÍMEY. Verkefnið er á vegum Ferðamálastofu og ferðamálasamtök viðkomandi svæða voru bakhjarlar, hvert á sínu svæði. Alls mættu fulltrúar frá liðlega þrjátíu fyrirtækjum í vinnuloturnar sem stóðu í tvo daga.

Mat verkefnisstjóra var að vinnuloturnar sem slíkar hafi gengið nokkuð vel og verið þörf byrjun fyrir fyrirtæki að koma inn í Vakann en að nauðsynlegt sé að fylgja verkefninu eftir með heimsókn í fyrirtæki og aðstoða þau við að hefjast handa.

## Leikskólaliða og Stuðningsfulltrúabré – fjarnám

SÍMEY hefur um nokkurra ára bil boðið upp á nám í Leikskólaliða- og Stuðningsfulltrúabré í staðnámi í Eyjafirði. Á haustdögum var gengið til samstarfs við Farskólann, miðstöð símenntunar á Norðurlandi vestra og Fræðslumiðstöð Vestfjarða um að bjóða upp á námið í fjarnámi. Í tengslum við námið var boðið upp á raunfærnimat fyrir þá sem starfa sem skólaliðar og/eða stuðningsfulltrúar í leik- og grunnskólum. Námið stendur yfir í fjórar annir og að því loknu útskrifast nemendur með starfsheitin stuðningsfulltrúi og/eða leikskólaliði.

Þrjátíu og níu einstaklingar hófu námið. Nýjung námsins felst í breyttum kennsluháttum. Kennslan fer þannig fram að kennari kennir í gegnum fjarfundabúnað, ýmist frá Akureyri eða Sauðárkróki. Nemendur eru hins vegar annað hvort staddir á starfsstöðum símenntunarmiðstöðvanna eða í heimahúsi. Forritið *Skype for business* er notað er til fjarkennslunnar en það býður upp á ýmsa möguleika sem auðvelda fyrirlestraformið á netinu. Kennarar geta t.d. látið nemendur sem taka á móti útsendingu, ýmist heima fyrir eða á starfsstöðvum símenntunarmiðstöðvanna, taka yfir útsendingu og flytja verkefni sín fyrir allan hópinn í gegnum netið. Þannig geta nemendur flutt fyrirlestra og skilað verkefnum með sama hætti og ef um staðnám væri að ræða.

Til þess að þetta væri hægt var nauðsynlegt að kenna nemendum á ýmsa kosti fjarvinnslu á netinu. Má þar nefna námsvefinn *Moodle*, sem er notaður til að vista fyrirlestra og taka á móti verkefnaskilum. Einnig fengu nemendur leiðsögn í því að vinna hópverkefni á netinu í gegnum þjónustur eins og *Google*. Eins og verða vill með þróunarverkefni komu ýmis tæknileg vandamál upp. Öll hafa þau þó reynst leysanleg og lærdómsrík.

## Starfsemin við utanverðan Eyjafjörð

SÍMEY starfrækir námsver á Dalvík í samstarfi við Dalvíkurbyggð. Námsverið er til húsa í Tónlistarskólanum við Skiðabraut 12 og hefur þar yfir að ráða skrifstofu og tveimur kennslustofum. Auk þess er gott samstarf við Dalvíkurskóla þegar þörf er á auknu húsnæði. Einnig fer íslenskukennsla fram á kaffistofu Samherja á Dalvík þegar sá kostur er valinn að fólk geti komið á námskeið beint úr vinnu.



## Ævintýri í Ólafsfirði

Á haustdögum leiddi ráðgjafastofan Rökstólar á Ólafsfirði þróunar- og rannsóknarverkefni í sjálfstýrðu námi (e. *self directed learning*). SÍMEY tók þátt í verkefninu ásamt Vinnumálastofnun og Virk endurhæfingarsjóði. Verkefninu var ætlað að styrkja og efla konur sem búsettar eru í Fjallabyggð og eru ýmist á atvinnuleysisráðgjafa, á framfæri félagsþjónustunnar eða utan kerfis. Markmiðið var að gera konunum kleift að finna áhugasvið sitt og setja sér markmið sem myndu leiða þær nær vinnumarkaðinum á ný.

Þáttur SÍMEY í verkefninu var að bjóða upp á listasmiðju undir heitinu *Ævintýri í Ólafsfirði*. Námið fólst í öflugum sjálfstyrkingarþrógrammi ásamt listsköpun og útivist. Tíu konur tóku þátt í námskeiðinu, í umsjón Hrafnhildar Ýrar Denke listakonu, Olgu Ásrúnar Stefánsdóttur fjölskylduráðgjafa, auk náms- og starfsráðgjafa frá SÍMEY. Verkefnastjóri var Lenka Uhrova frá Rökstólum. Námskeiðið heppnaðist mjög vel og fyrirhugað er að koma af stað öðru námskeiði vorið 2016.

## Keilir

Vorið 2010 gerðu SÍMEY og Keilir, miðstöð vísinda, fræða og atvinnulífs með sér samning um samstarf við að halda úti *Háskólabré* á Akureyri. Samningurinn felur í sér að verkefnastjóri hjá SÍMEY er skipaður yfir námsleiðinni og sér um utanumhald, samskipti við nemendur og forstöðumann *Háskólabréar* hjá Keili. Eins veitir SÍMEY náms- og starfsráðgjöf til nemenda. Fyrstu nemendur *Háskólabréar* á Akureyri hófu nám haustið 2010.

*Háskólabré* tekur um eitt ár og verða umsækjendur að hafa lokið a.m.k 70 framhaldsskólæiningum og þar af sex einingum í íslensku, ensku og stærðfræði. Að *Háskólabré* lokinni geta nemendur sótt um inngöngu í

háskóla hérlendis og erlendis en þess ber að geta að Háskóli Íslands (HÍ) gerir þær kröfur að nemendur á *Háskólabró* séu orðnir 25 ára er þeir sækja um nám í HÍ. Kennsluhættir á *Háskólabró* miða við þarfir full-orðinna nemenda, miklar kröfur eru gerðar um sjálfstæði í vinnubrögðum og eru raunhæf verkefni lögð fyrir.

Á vordögum útskrifaðist fimmti nemendahópurinn úr *Háskólabró* í SÍMEY og höfðu þá á annað hundrað nemendur lokið *Háskólabró* Keilis í staðbundnu námi á Akureyri. Þrátt fyrir að almenn ánægja hafi verið með þessa námsleið er þetta síðasti útskriftarhópurinn að sinni. Meginástæðan er sú að hjól atvinnulífsins eru farin að snúast af auknum krafti og þá minnkar aðsókn í dagnám að jafnaði. Markmiðið er að fara af stað með *Háskólabró* Keilis að nýju haustið 2016.

### 3. Tímabundin verkefni og þróunarstarf

#### Tengslamyndun við erlent tækninám

Verkefnið *Atvinnulíf og menntun – ný nálgun í símenntun* er sprottið úr sóknaráætlun 20/20 og fjármagnað úr ríkissjóði í gegnum Eyþing, landshlutasamtök sveitarfélaga á Norðausturlandi. Verkefnið var meðal nokkurra sem voru styrkt árið 2014 af Sóknaráætlun Norðurlands eystra. Um er að ræða þróunarverkefni í menntun fullorðinna sem Þekkingarnet Þingeyinga og SÍMEY sáu um í sameiningu.

Einn verkþátta verkefnisins fólst í tengslamyndun við erlenda aðila sem bjóða tækninám og fóru fjórir starfsmenn fyrrnefndra símenntunarmiðstöðva til Svíþjóðar í vettvangsferð í janúar 2015. Heimir Haraldsson og Kristín Björk Gunnarsdóttir verkefnastjórar fóru á vegum SÍMEY. Markmið ferðarinnar var að afla bæði þekkingar til að draga lærdóm af við mótun námsúrræða og einnig mynda tengingu við tiltekinn skóla. Fyrir valinu sem aðaltengiliður varð tækniskóli í Skövde í Svíþjóð en einnig var skoðaður tækniháskóli í Stokkhólmi. Mynduð hefur verið tenging við skólann í Skövde og eru möguleikar fyrir hendi til að skapa samfellu í námsúrræðum.

#### Námsferð til Danmerkur

Dagana 13. til 19. mars fór starfsfólk SÍMEY í námsferð til Kaupmannahafnar. Námsferðin var styrkt af *Nordplus Voksen*. Tilgangur ferðarinnar var tvíþættur. Annars vegar að skoða aðferðir sem lúta að því að aðstoða fyrirtæki og stjórnendur þeirra í starfsþróunarmálum. Hins vegar kynntu starfsmenn sér aðferðafræði *Help Start* en það er aðferð sem hefur verið þróuð í Svíþjóð og Danmörku til að kenna lesblindum einstaklingum ensku.

Starfsmenn SÍMEY sóttu námskeið hjá Bent Nybling, sem er sjálfstætt starfandi ráðgjafi og hefur sérhæft sig í að þjálfa stjórnendur á sviðið starfsþróunar. Einnig var sjúkrahúsið á Bispebjerg heimsótt þar sem starfsfólk SÍMEY fékk kynningu á fyrirkomulagi starfsþróunar þar. Einnig fékk hópurinn kynningu á kennslu í dönsku sem öðru máli, og heimsótti stofnanir og samtök sem sinna símenntun og starfsþróun í Kaupmannahöfn.

#### Vinnustofa á Ítalíu

Kristín Björk Gunnarsdóttir, verkefnastjóri og ráðgjafi hjá SÍMEY, tók þátt í vinnustofu í Calabria á Suður-Ítalíu dagana 3.-7. nóvember. Vinnustofan var hluti af tveggja ára samstarfi sem ráðgjafafyrirtækið Rökstólar í Ólafsfirði eru aðili að, en SÍMEY hefur unnið nokkuð náið með Rökstólum. Fjögur lönd koma að þessu verkefni en auk Íslands eru það Ítalía, Belgía og Tyrkland.

Meginmarkmið vinnustofunnar var sjálfstýrt nám einstaklinga (*e. Self directed learning*). Í því fólst að kynna sér hvata einstaklinga til að bæta við sig þekkingu og hvernig er hægt að búa þannig um kennsluumhverfið að það styðji við allt nám. Þarna reynir verulega á að leiðbeinandiinn geri sér grein fyrir hlutverki sínu í þekkingarleit nemenda og aðstoði þá við að ná fram löngunum sínum. Jafnframt að hann leiðbeini þeim þannig að þeir geti nálgast þær upplýsingar sem þeir þurfa á að halda.

#### Námskrá í menningarlæsi

SÍMEY hlaut styrk úr Þróunarsjóði framhaldsfræðslunnar til að skrifa námskrá í menningarlæsi í samstarfi við Listfræðsluna á Akureyri. Einnig var námið tilraunakeyrt í lok árs og þótti vel til takast.





## 4. Fræðslustarfið í máli og myndum

### Námskeið á árinu

Álíka mörg námskeið voru haldin á árinu 2015 og árið áður (árið 2014 innan sviga). Samtals voru haldin 209 (213) námskeið í fimm flokkum á Akureyri og í Eyjafirði og kenndar nemendastundir voru samtals 96.776 (113.689) stundir.

- Námsleiðir FA, sem eins og nafnið gefur til kynna eru allar vottaðar námskrár frá Fræðslumiðstöð Atvinnulífsins.
- Fjölmennt, sem eru námskeið á vegum fullorðinsfræðslu fatlaðra.
- Starfstengd námskeið og persónuhæfni er flokkur sem telur námskeið sem annars vegar er ætlað að efla einstaklinga faglega í starfi t.d. stjórnendur, starfsfólk í ferðaþjónustu, byggingarliða, starfsfólk í félagsþjónustu, skrifstofufólk o.s.frv. og hins vegar námskeið sem beinast að því að styrkja og efla einstaklinginn sem persónu. Hér er að finna námskeið í mannlegum samskiptum, sjálfsstyrkingar-námskeið, tjáningu, hópefli o.s.frv.
- Íslenska fyrir útlandinga
- Tömstundir

### Fjöldi þátttakenda

3.027 einstaklingar sóttu námskeið á vegum SÍMEY á árinu sem er það mesta í sögu miðstöðvarinnar frá upphafi. Til samanburðar voru þeir 2.648 árið áður.

Sem fyrr er talsverður kynjahalli á hópi viðskiptavina SÍMEY. Konur eru 67% þátttakenda og karlar einungis 33%. Þetta er álíka hlutfall og árið áður en stöðugt er þó leitast við að rýna námsframboðið með kynjagleraugum og fjölga viðskiptavinum í hópi karla. Hlutfall kynjanna, þegar litið er til nemendastunda, er með svipuðum hætti og fjöldi nemenda, þ.e. að konur eru með um tvo þriðju hluta. Í einstökum raunfærnis-matsverkefnum eru kynjahlutföllin þó allt önnur. Sem dæmi um það má nefna að í *Sjósóknarverkefninu* voru eingöngu karlmenn.

### Aldursskipting þátttakenda

Um langa hríð hefur nemendabókhaldskerfi símenntunar-miðstöðvanna á landinu ekki boðið upp á að greina upplýsingar út frá aldri þátttakendanna. Nú hefur verið gerð dálítil bragarbót á þessu og því má með tiltölulega einföldum hætti aldursgreina þátttakendur á námskeiðum miðstöðvanna. Áfram verður unnið að umbótum og þess verður vonandi skammt að biða að hægt verði að sækja enn meiri upplýsingar um aldursskiptingu notenda þjónustunnar.

Það kemur ekkert á óvart að þátttakendur á námskeiðum SÍMEY skuli vera fullorðið fólk en einungis 3% þess eru yngri en 20 ára. Aldursdreifingin hefur breyst töluvert frá fyrra ári en nú eru þátttakendur heldur yngri en voru árið 2014. Athyglisvert er að sjá hversu mikið fækkar þegar nálgast eftirlaunaaldurinn.

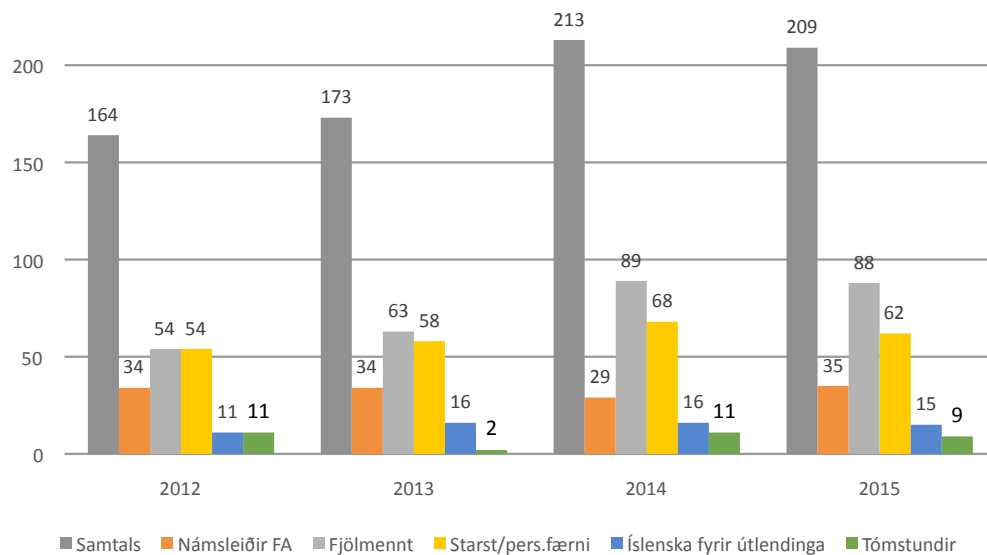
### Fjöldi nemendastunda

Kenndar nemendastundir eru mælikvarði á umfang fræðslustarfs. Sá mælikvarði fæst með því að margfalda fjölda nemenda á hverju námskeiði með fjölda kenndra kennslustunda á sama námskeiði. Nemendastundum á árinu fækkaði úr 113.689 í 96.776. Það er athyglisvert að þó að aukning sé í nemendafjölda þá er samt sem áður töluverð fækkun í nemendastundum. Skýringin liggur í aukinni aðsókn í styttri námskeið og námsleiðir.

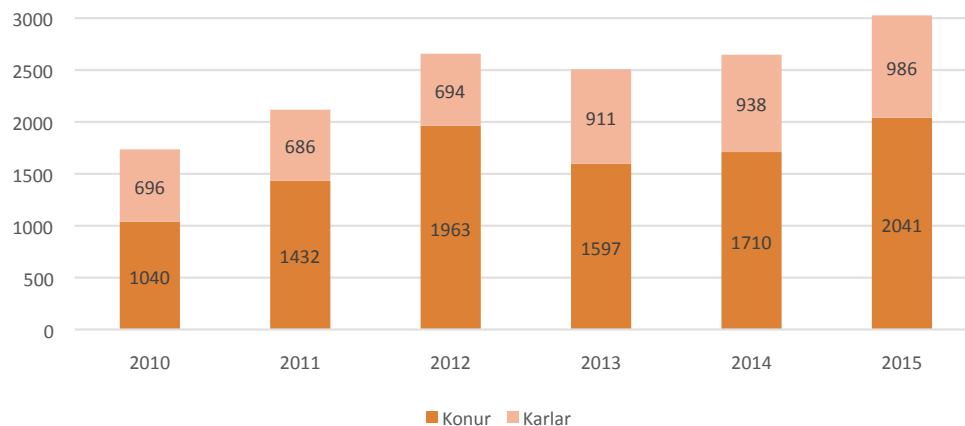
Langflestar nemendastundir, eða um tveir þriðju hlutar heildarfjölda, eru sem fyrr kenndar í flokknum *námsleiðir FA*. Slíkt er eðlilegt í ljósi þess að þær námsleiðir eru jafnan lengstu námskeið miðstöðvarinnar á hverju ári.



Fjöldi námskeiða 2012-2015



Fjöldi þátttakenda 2010-2015



### Flokkun þátttakenda eftir kyni

Eins og þegar hefur komið fram eru konur í meirhluta þeirra sem sækja sér sí- og endurmenntun. Kynjaskipting í hverjum námskeiðsflokki um sig er aðeins mismunandi en í öllum tilfellum hafa konurnar þó vinninginn, nema í Fjölmennt. Þar eru karlarnir heldur fleiri, hvort heldur lítið er til fjölda nemenda eða nemendastunda.

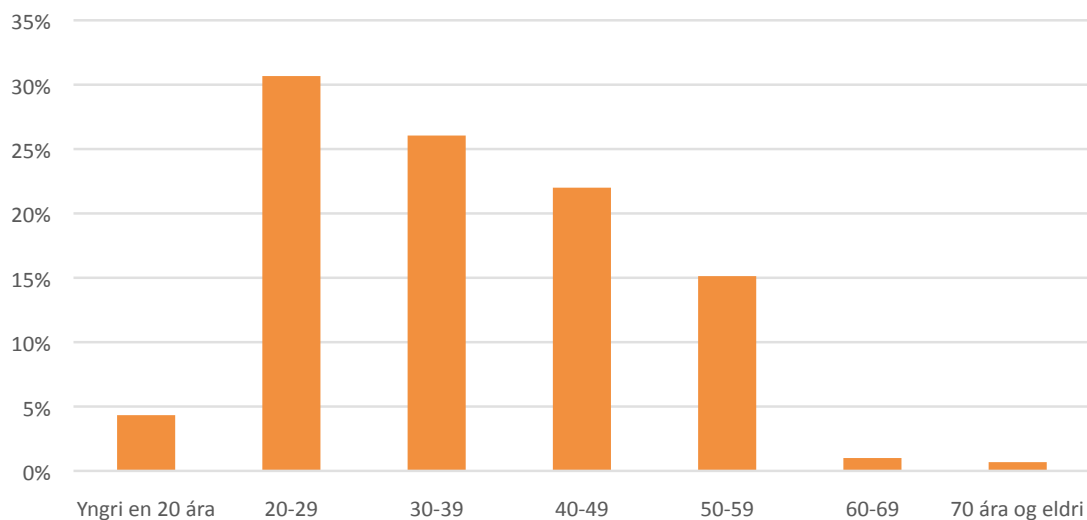
Þegar við skoðum meðal nemendastundafjölda á einstakling eftir kyni, er fjöldinn á milli kynja í flestum námskeiðsflokkum. Undantekning er þó námsleiðir FA þar sem meðal nemendastundafjöldi kvenna var 160 en 136 hjá körlum.

## 5. Samantekt

Símenntunarmiðstöð Eyjafjarðar var árið 2015 á sínu 16. starfsári og starfsemin með svipuðu móti og undanfarin ár. Tvær breytingar urðu á starfsmannahópi miðstöðvarinnar á milli ára og lítilsháttar fækkun á starfsgildum. Ný stjórn var kjörin á ársfundi í maí og urðu fjórar breytingar á stjórn.

Haldin voru 209 námskeið og þau sóttu 3.027 einstaklingar af báðum kynjum. Hafa þeir ekki áður verið fleiri á einu ári. Nemendastundum fækkaði á milli ára en kenndar nemendastundir voru 96.776.

### Aldursdreifing nemenda 2015



Einstaklingar sem luku raunfærnimati á árinu voru samtals 50, sem er sami fjöldi og árið áður.

Starfsráðgjafar SÍMEY tóku 775 viðtöl á árinu. Sú breyting varð á ráðgjöfinni að karlmenn nýttu sér hana betur og má líklega rekja það til fjölda þeirra sem nýttu sér raunfærnimat í iðngreinum og í tengslum við *Sjósóknarverkefni*. Þá var boðið upp á sérstakt námskeið fyrir fólk í atvinnuleit sem kallast *Starfsleitarstofa*.

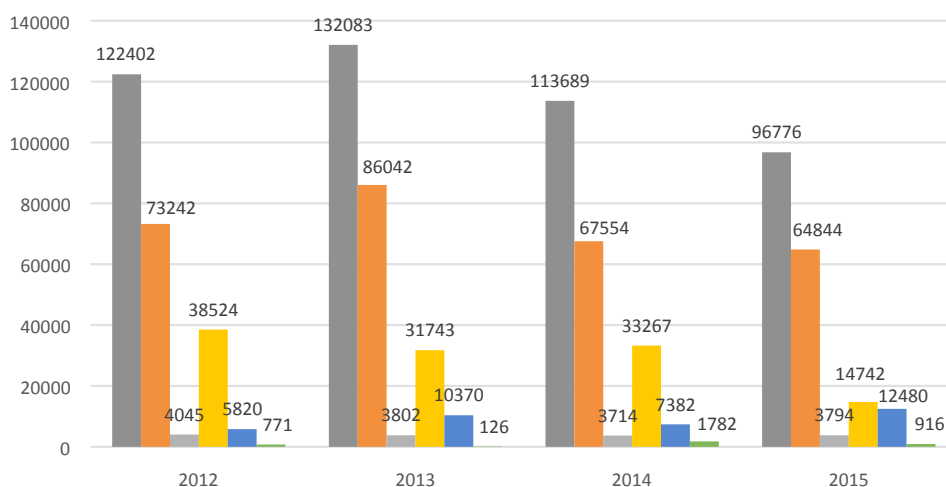
Hvað varðar raunfærnimat var megináhersla á raunfærnimat fyrir sjómenn undir merkjum *Sjósókn – Tækifæri og áskoranir í íslenskum sjávarútvegi*. Einnig var í gangi sérstakt verkefni sem ber heitið *Sjósókn – Tækifæri og áskoranir í íslenskum sjávarútvegi 2015*, með það að markmiðið að efla símenntun sjómanna og hækka menntunarstig þeirra.

Unnið var að nokkrum *Markviss* þarfagreiningarverkefnum í fyrirtækjum innan og utan starfssvæðisins. SÍMEY á í miklu og góðu samstarfi við atvinnulífið á starfssvæðinu og býður upp á starfsmannafræðslu og námskeiðahald fyrir fyrirtæki og stofnanir. Á árinu voru haldin á bilinu 40-50 námskeið sérstaklega fyrir atvinnulífið og voru þátttakendur á um 2.000 starfsmenn hinna ýmsu stofnana og fyrirtækja á Eyjafjarðarsvæðinu. Er hér um að ræða umtalsverða aukningu frá fyrra ári.

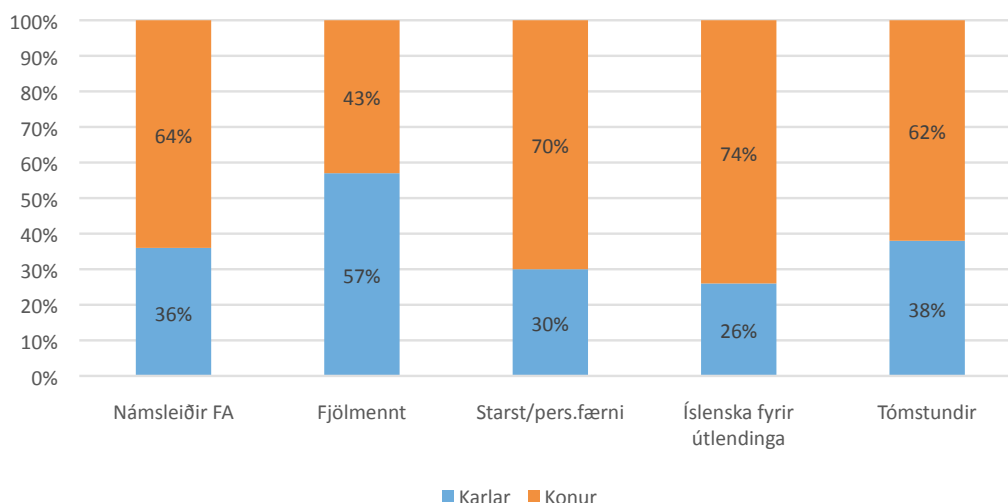
Námskeiðahald fyrir einstaklinga með fötlun var undir merkjum Fjölmenntar og boðið upp á námskeið af ýmsu tagi.

Meðal nýjunga má nefna samstarf við Ferðamálastofu um námskeið við innleiðingu *Vakans*, gæða- og um-

### Fjöldi nemendastunda 2015



### Fjöldi kynja eftir námskeiðsflokkum 2015



hverfiskerfis ferðaþjónustunnar og fjárnám í *Leikskólaliða- og Stuðningsfultrúabru*.

Alls voru haldin 23 íslenskunámskeið fyrir útlendinga, sem er fjölgun frá fyrra ári, og sóttu þau nokkuð á annað hundrað nemendur á hvorri önn.

Sem fyrr segir var starfsemi ársins að mestu leyti hefðbundin og lík því sem verið hefur síðastliðin 2-3 ár. Styrkir vegna samstarfs námsleiða FA með fjármagni úr Fræðslusjóði er langsamlega stærsti áhrifaþáttur á námskeiðstekjur SÍMEY árlega. Lækkun fjármagns úr Fræðslusjóði í vottaðar námsleiðir hefur því mikil áhrif á reksturinn, eins og rekstrarniðurstaða ársins sýnir glögg. Með batnandi efnahagsástandi og aukinni atvinnuþátttöku dregur úr aðsókn í dagnám og því þarf

að hafa meira fyrir því að uppfylla skilyrði um lágmarksþátttöku á námskeiðum. Það er vissulega mjög jákvætt að atvinnuleysi hefur minnkað og að fyrirtækin í landinu eru smám saman að auka styrk sinn. Í því felast mikil tækifæri fyrir SÍMEY og nýjar áskoranir sem spennandi verður að takast á við á komandi árum.

### Meðal nemendastundafjöldi pr. einstakling eftir kyni 2015

