

ÁRÞRIT
SKÓGRÆKTARINNAR
2016

Gefið út í júní 2017

Útgefandi Skógræktin

Ritstjórn Pétur Halldórsson

Ábyrgðarmaður Þröstur Eysteinnsson

Hönnun og umbrot Þrúður Óskarsdóttir

Prentun Ísafoldarprentsmiðja

ISSN 2547 6777

Efnisyfirlit

Gengið til skógar 2016	bls 4
Mótun nýrrar stofnunar	bls 10
Komið í mark á 108 gömlu hjóli	bls 14
Skógarfræðsla og skógarmenntun	bls 18
Heilsufar trjágróðurs á árinu 2016	bls 22
Skógmælingar á Látraströnd	bls 26
Þing skógræktarkvenna	bls 28
Rannsóknastöð skógræktar	bls 30
Tvö trjásöfn	bls 36
Ársskýrslur skógarvarða	bls 44
Skógarvörðurinn Austurlandi	bls 46
Skógarvörðurinn Norðurlandi	bls 50
Skógarvörðurinn Vesturlandi	bls 54
Skógarvörðurinn Suðurlandi	bls 58
Hekluskógar - starf fyrstu 10 áranna	bls 60
Samantekt landshlutaverkefna	bls 62
Rekstrarsvið	bls 66
Ársreikningur 2016	bls 67
Starfsmenn	bls 70



Gengið til skógar 2016

ÞRÖSTUR EYSTEINSSON SKÓGRÆKTARSTJÓRI

Árið 2016 var viðburðaríkt í sögu skógræktar á Íslandi því þá varð til ný skógræktarstofnun og fékk hún nafnið Skógræktin. Hún varð til við samruna Skógræktar ríkisins og landslutaverkefnanna í skógrækt hinn 1. júlí 2016.

Með fyrstu lögum um skógrækt og varnir gegn uppblæstri lands árið 1907 var stofnað til embættis skógræktarstjóra, en á þeim tíma var ekki venja að tala um ríkisstofnanir, enda aðeins örfáar ríkisstofnanir eldri en Skógræktin. Skógræktarstjóra var heimilt að ráða skógarverði og gerði það á næstu árum. Þar með var komin ríkisstofnun, sem þó hafði ekkert formlegt heiti annað en „Embætti skógræktarstjóra“. Þegar gömul bréf, blaðaskrif og önnur gögn eru skoðuð kemur í ljós að strax er farið að tala um „skógræktina“ og er þar átt við stofnunina sem samanstóð af skógræktarstjóra, skógarvörðunum og örfáum skógum og græðireitum.

Árið 1930 var Skógræktarfélag Íslands stofnað og í kjölfarið aðildarfélög þess víða um land. Fossvogsstöðin varð fljótlega þungamiðja starfs Skógræktarfélags Íslands og síðan Skógræktarfélags Reykjavíkur. Strax var farið að kalla hana „skógræktina“. Aðildarfélögin girtu af svæði til gróðursetningar sem gjarnan voru kölluð „skógræktir“. Á fjórða áratug síðustu aldar var á Íslandi meiri frumskógur „skógrækta“ en raunverulegur skógur.

Ný skógræktarlög voru samþykkt á Alþingi árið 1940. Þar kemur fyrst fram nafnið „skógrækt ríkisins“, væntanlega til að aðgreina ríkisstofnunina frá öllum hinum skógræktunum. Eflaust hefur hverjum sýnst sitt um það að upphaflega „skógræktin“ skyldi nú taka upp

nýtt nafn og gefa hinum yngri eftir nafnið sem almennungi var tamast að nota. En eins og við í skógræktargeiranum vitum mætavel dugði nafnbreytingin ekki til að draga úr því að fólk ruglaði hinum ýmsu skógræktum saman. Skógrækt ríkisins hélt áfram að vera kölluð „skógræktin“ í daglegu tali og allar hinar líka.

Sitt sýnist hverjum um það núna að taka aftur upp „Skógræktin“ sem opinbert nafn á skógræktarstofnun landsins, og nú með stöð í lögum og stóru essi. Munurinn samanborið við 1940 er sá að nú þarf fólk ekki að venjast nýju nafni því horfið er aftur til þess nafns sem alla tíð hefur verið notað.

Nýju nafni fylgdi nýtt merki, nýtt bréfsafni og nýir stimplar til að staðfesta opinber bréf. Það eru þó smáatriði samanborið við það sem í rauninni er að gerast hjá stofnuninni. Það er í raun verið að búa til nýja stofnun, ekki aðeins að endurskipuleggja Skógrækt ríkisins.

Það hófst með því að nýr skógræktarstjóri (undirritaður) hóf störf í upphafi árs 2016. Hafði hann sem veganesti ótvíræða tilætlun Sigrúnar Magnúsdóttur, umhverfis- og auðlindaráðherra, um að vel skyldi takast til við sameininguna og að úr yrði öflug stofnun skógrækt til framdráttar um ókomna tíð. Það hjálpaði til að nýr skógræktarstjóri kom ekki nýr að skógræktarstarfinu og hafði starfað sem sérfræðingur, fagmálastjóri og sviðstjóri þjóðskóganna í um 20% af þeim tíma sem skógrækt hefur verið stunduð á Íslandi. Með þá reynslu og sögulegu sýn var ekki erfitt að sjóða áherslurnar niður í einföld skilaboð:



Birgir Hauksson, aðstoðarskógarvörður Á Vesturlandi, sýnir Valdimari Reynissyni, skógarverði á Vesturlandi, og Sigríði Júlíu Brynleifsdóttur, sviðstjóra skógarauðlinda-sviðs, skóglendi í Borgarfirði.

Meiri skóga, betri skóga

Í undirbúningsvinnu að sameiningunni sem fram fór á fyrri hluta árs, með dyggri aðstoð Arnars Jónssonar, ráðgjafa hjá Capacent, komu mörg atriði fram um væntingar til innri starfsemi nýrrar stofnunar sem tíundaðar eru nánar í grein Péturs Halldórssonar í þessu riti. Ástæða er þó til að draga fram eitt mikilvægt atriði. Innan Skógræktarinnar verður áhersla lögð á að mynda teymi um vinnu að tilteknum verkefnum. Hjá Skógrækt ríkisins hafði ekki verið slík áhersla og sumum fannst þeir vera nokkuð afskiptir í sinni vinnu. Þetta var enn meira áberandi hjá landshlutaverkefnum, sem voru litlar einingar með takmarkað samstarf sín á milli.

Eftir að sameiningin tók gildi 1. júlí 2016 byrjaði fólk á því að fara í sumarfrí. Sá tími var þó notaður til að ráða í störf fagmálstjóra og tveggja nýrra sviðstjóra samkvæmt nýju skipiriti Skógræktarinnar. Þar sem einn þeirra sem ráðningu hlutu var áður sviðstjóri rannsókna hjá Skógrækt ríkisins þurfti

í kjölfarið að auglýsa eftir nýjum sviðstjóra rannsókna. Nokkrir mjög hæfir einstaklingar sóttu um allar sviðstjórástöðurnar og því var valið erfitt. Að ráðningarferlinu loknu var þó komið fyrsta teymi hinnar nýju stofnunar, framkvæmdaráð:

Pröstur Eysteinnsson,
skógræktarstjóri

Aðalsteinn Sigurgeirsson,
fagmálstjóri

Sigríður Júlía Brynleifsdóttir,
sviðstjóri skógarauðlinda

Edda Sigurdís Oddsdóttir,
sviðstjóri rannsókna

Gunnlaugur Guðjónsson,
sviðstjóri rekstrar

Hreinn Óskarsson,
sviðstjóri samhæfingar

Framkvæmdaráð tók strax til starfa í ágúst og hóf vinnu við að skipuleggja starf Skógræktarinnar. Samsetning framkvæmdaráðs endurspeglar nýjar áherslur. Endurkoma fagmálstjóra skapar tækifæri til að taka þátt í margs konar verkefnum sem ekki falla beint að hinum sviðunum. Má þar nefna erlent samstarf og samstarfsverkefni við ýmsar stofnanir og félög. Sterkt skógarauðlinda-svið sem samanstendur af þjóðskógunum og ráðgjafahjónustu vegna umsjónar með framlögum til skógræktar á lögbýlum skapar tækifæri til margs konar samlegðar við ræktun, umhirðu og nýtingu skóga. Þeirra hlutverk er að stuðla að meiri og betri skógum með beinum hætti. Sjálf veiting framlaganna færirst á rekstrarsvið, sem eflist um einn starfsmann.

Nýtt svið, sem fékk nafnið samhæfingarsvið, gegnir því meginhlutverki að vera vettvangur vinnu við landsáætlun í skógrækt og landshlutaáætlanir. Sú nýja áhersla að láta gera slíkar áætlanir svarar kalli um skýrari og opnari ákvarðanatöku um skógrækt á Íslandi.

Auk þessara áætlana eru opinber skipulagsmál á könnu samhæfingarsviðs auk fræðslu-, kynningar- og markaðsmála. Þeim málaflokkum verður gert hærra undir höfði en áður enda fela þeir í sér leiðir til að ná markmiðum um betri skóga.

Rannsóknir eru sá þáttur skógræktarstarfsins sem breytist hvað minnst við sameininguna. Markmið um meiri og betri skóga kalla þó eftir mikilli eflingu rannsókna. Nauðsynlegt er að efla rannsóknir á sviði nýræktunar skóga til að draga úr afföllum og stuðla að auknum vexti trjáa.

Kjarninn í starfi Skógræktarinnar endurspeglast ekki fyrst og fremst í skipuriti eða sviðstjórum, heldur í verkefnum þeim sem unnið er að hverju sinni. Upphaflegir verkefnisstjórar Skógræktarinnar voru skógarverðirnir og hlutverk þeirra að sjá um rekstur þjóðskóganna er áfram mjög mikilvægt. Síðan bættust við sérfræðingar, þ.e. verkefnisstjórar rannsókna, og skógræktar ráðunautar sem fást við verkefni tengd áætlanagerð og þjónustu við skógræktendur. Þýðing þessara tveggja hópa fyrir skógrækt í landinu er geysimikil og mun bara halda áfram að aukast. Í kjölfar sameiningarinnar er svo ætlunin að efla sex verkefnaflokka sérstaklega:

kynbætur og fræmál

lands- og landshlutaáætlarnir í skógrækt

fræðslumál

kynningarmál

markaðsmál

samstarf út á við

Sérstakir verkefnisstjórar í kynbótum og fræmálum eru Brynjar Skúlason og Valgerður Jónsdóttir, í fræðslumálum Ólafur Oddsson, í kynningarmálum Pétur Halldórsson og í markaðsmálum Björn Bjarndal Jónsson. Hreinn Óskarsson stýrir vinnu að gerð lands- og landshlutaáætlana og Aðalsteinn Sigurgeirsson fer fyrir stærstum hluta erlends samstarfs.

Í samstarfi út á við taka sem flestir starfsmenn þátt. Nefna má að aukið samstarf hófst við Landgræðslu ríkisins um verkefni sem snúa að því að auka skógrækt á landgræðslu- svæðum, um fræðslumál og um aðgerðir sem tengjast loftslagsmálum. Samstarf við Landbúnaðarháskóla Íslands um fræðslu til skógarbænda og annarra eykst. Erlent samstarf jókst með þátttöku Skógræktarinnar í fyrsta sinn í sérfræðihópum Forest Europe, auk þess sem þátttaka í Euforgen var tekin upp á ný. Forest Europe samstarfið snertir stefnumótun í skógaráttum í Evrópu, sem haft getur áhrif á skógrækt á Íslandi í gegnum EES-samninginn. Euforgen er Evrópusamstarf um vernd erfðalinda skóga þar sem við njótum bæði góðs af þekkingarmiðlum annarra og miðlum okkar þekkingu á móti.

Mikil vinna fór fram á seinni helmingi ársins við að samræma, en margt var áður gert á mismunandi hátt sem nú þarf að vera eins. Mesta vinnan fór í að samræma fjármálin. Í raun þurfti að skapa nýja „bókhaldslega“ stofnun. Það tókst ótrúlega vel, enda frábært fólk með mikla reynslu og þekkingu sem það gerði undir styrkri handleiðslu Gunnlaugs Guðjónssonar. Einnig þurfti að skapa nýja verkferla um starfsemi hinna fyrrverandi landshlutaverkefna og samræma hvernig og hversu mikið greitt væri fyrir einstök verk þátttakenda í þeim. Samræming mun taka meiri tíma en hefur þó byrjað vel og er stýrt af Sigríði Júlíu Brynleifsdóttur. Það sem áður hétu landshlutaverkefni í skógrækt (Héraðs- og Austurlandsskógar, Suðurlandsskógar, Norðurlandsskógar, Skjólsskógar á Vestfjörðum og Vesturlandsskógar) er stærsta einstaka verkefni Skógræktarinnar og kallast nú einu nafni skógrækt á lögbýlum. Landshluta- tengingin er áfram við lýði og samstarf og samráð við skógareigendur afar mikilvægt.

Vinnan við að móta nýja skógræktarstofnun heldur áfram á árinu 2017 og reyndar lengur því Skógræktin er og á að vera lifandi fyrirbæri. Slík fyrirbæri eru ekki sköpuð, þau þróast. Sjá þarf til þess að Skógræktin þróist til að sinna æ betur hlutverki sínu, að á Íslandi séu ræktaðir meiri og betri skógar.





Samhæfingarvið



Mótun nýrrar stofnunar

PÉTUR HALLDÓRSSON KYNNINGARSTJÓRI

Sameining skógræktarstofnana ríkisins í eina nýja stofnun, Skógræktina, varð formlega fyrsta júlí 2016. Fjárhagur gömlu stofnanna var þó aðskilinn í bókhaldi til ársloka og fór síðari hluti ársins í að hnýta ýmsa lausa enda og undirbúa fyrsta heila starfsár Skógræktarinnar. Þetta yfirlit tæpir að hluta til á sömu staðreyndum og grein skógræktarstjóra, Gengið til skógar, sem hér er að finna að framan, en er eins og annað efni Ársritsins ekki síst hugað sem heimild til framtíðar, fyrir fólk sem vill forvitnast um þessi tímamót í skógræktarsögunni.

Aðdraganda sameiningarinnar má rekja til ársins 2015 þegar Sigrún Magnúsdóttir, þáverandi umhverfis- og auðlindaráðherra, skipaði starfshóp sem skyldi kanna kosti þess og galla að sameina í eina nýja stofnun Vesturlandsskóga, Skjólsskóga á Vestfjörðum, Norðurlandsskóga, Héraðs- og Austurlandsskóga, Suðurlandsskóga og Skógrækt ríkisins, auk umsjónar með Hekluskögum. Hópurinn hóf störf í júnímánuði það ár og komst að þeirri niðurstöðu, með samráði við Landsamtök skógareigenda og Skógræktarfélag Íslands, að sameiningin væri æskileg og skapaði tækifæri fyrir framþróun og eflingu skógræktar í landinu.

Unnið var áfram að málinu með því markmiði að um sameininguna gæti náðst víðtæk sátt. Myndaður var stýrihópur undir stjórn þáverandi skógræktarstjóra, Jóns Loftssonar, með fulltrúum allra stofnanna sem sameina skyldi ásamt fulltrúa ráðuneytisins. Stýrihópurinn vann að málinu samhliða vinnu ráðuneytisins að frumvarpi um nýja stofnun.

Undirbúningur sameiningarinnar þótti vera mjög til fyrirmyndar enda var samræða og lýðræðisleg vinnubrögð í hávegum. Starfs-

menn fengu margvísleg tækifæri til að ræða saman og koma sjónarmiðum sínum og hugmyndum á framfæri, meðal annars með þátttöku í starfshópum um helstu málefni nýrrar stofnunar. Hópar þessir kynntu niðurstöður sínar á sameiginlegum stefnumótunarfundi á Grand hóteli í Reykjavík í marsmánuði 2016 þar sem langflestir starfsmenn allra stofnanna sem sameinast skyldu voru saman komnir. Með þessu mikla undirbúningsstarfi varð til góður efniviður í góða nýja stofnun.

Andinn í undirbúningsferlinu var að hin nýja stofnun skyldi verða opin og sveigjanleg, að megináhersla skyldi lögð á hið sameiginlega markmið, meiri og betri skógrækt, og forðast skyldi að hlaða múra milli deilda eða starfstöðva. Skógræktin starfar nú á tólf starfstöðvum vítt og breitt um landið. Að auki eru dæmi um starfsmenn sem búa fjarri starfstöðvum Skógræktarinnar og vinna sín störf að mestu utan þeirra. Aðal skrifstofa Skógræktarinnar er á Egilsstöðum en aðrar starfstöðvar Skógræktarinnar eru á Hallormsstað, Tumastöðum, í Þjórsárdal, Haukadal, á Selfossi, Mógilsá, í Hvammi Skorradal, á Hvanneyri, Þingeyri, Akureyri og Vöglum Fnjóskadal. Búseta er ekki látin ráða þegar starfsfólk er ráðið til Skógræktarinnar. Aðalatriðið er að rétt manneskja sé valin til starfsins.

Sveigjanlegt skipulag

Skipurit Skógræktarinnar er sett upp í anda þess sem hér var lýst að ofan, að auðvelt verði að vinna að verkefnum stofnunarinnar þvert á svið og deildir. Meginsviðin eru tvö, skógarauðlindasvið og rannsóknasvið, en þvert á þessi svið starfa rekstrarsvið og samhæfingarsvið. Skógarauðlindasvið tók við rekstri Þjóðskóganna en einnig nytja-skógrækt á lögbýlum sem áður voru landshlutaverkefnið í skógrækt. Rannsóknasvið

sinnir rannsóknar- og vísindastarfi ásamt landupplýsingum. Eins og sést á myndinni af skipuritinu er meiningin að þarna verði flæði á milli. Til dæmis geti skógræðingar sem eru áhugasamir um rannsóknir sinnt rannsóknum að einhverju leyti undir forsjá rannsóknasviðs jafnvel þótt aðalstarf þeirra heyrir til skógarauðlindasviðs.

Rekstrarsvið sinnir rekstri og fjármálum Skógræktarinnar og starfar eins og nærri má geta þvert á aðalsviðin tvö. Eins er með samhæfingarsvið sem tekur að sér ýmis verkefni sem ekki heyrna beint undir annað hvort aðalsviðanna. Nefna má vinnu að landsáætlun og landshlutaáætlunum í skógrækt, umsagnir um ýmis mál, skipulagsmál, gæðamál, fræðslu- og kynningarstarf og fleira. Þvert á skógarauðlinda- og rannsóknasvið er líka ný staða fagmálastjóra. Hún var auglýst laus til umsóknar á miðju sumri og var Aðalsteinn Sigurgeirsson skógerfðafræðingur ráðinn úr hópi fimm umsækjenda. Um leið var auglýst eftir umsóknum um störf sviðstjóra skógarauðlinda- og samhæfingarsviða. Sigríður Júlía Brynleifsdóttir skógræðingur var ráðin sviðstjóri skógarauðlindasviðs sem sex manns sóttu um og Hreinn Óskarsson sviðstjóri samhæfingarsviðs en fimm sóttu um það starf.

Vel mönnum yfirstjórn

Gunnlaugur Guðjónsson, sem gegndi starfi fjármálastjóra Skógræktar ríkisins, tók við stöðu sviðstjóra rekstrarsviðs og Ólöf Sigurbjartsdóttir sem stýrði Héraðs- og Austurlandsskögum starfar honum við hlið. Við ráðningu Aðalsteins Sigurgeirssonar í stöðu fagmálastjóra losnaði starf forstöðumanns rannsóknasviðs. Það starf var auglýst í kjölfarið og var Edda Sigurðis Oddsdóttir jarðvegsvístfræðingur ráðin en Þrjú sóttu um starfið.



Framkvæmdarad Skógræktarinnar skipa frá vinstri talið: Gunnlaugur Guðjónsson, sviðstjóri fjármálasviðs, Þróstur Eysteinnsson skógræktarstjóri, Hreinn Óskarsson, sviðstjóri samhæfingarsviðs, Sigríður Júlía Brynleifsdóttir, sviðstjóri skógaraudlindasviðs, Edda Sigurdis Oddsóttir, sviðstjóri rannsóknasviðs, og Aðalsteinn Sigurgeirsson fagmálastjóri.

Fleira losnaði um við ráðningar í stjórnunarstöður hjá Skógræktinni. Hlynur Gauti Sigurðsson var ráðinn skógræktarráðgjafi á Vesturlandi og tekur þar að hluta til við verkefnum Sigríðar Júlíu auk þess að sinna verkefnum á samhæfingarsviði við gerð fræðslu- og kynningarefnis. Trausti Jóhannsson var ráðinn skógarvörður á Suðurlandi í stöðu sem Hreinn gegndi áður.

Pekking og reynsla nýtist vel

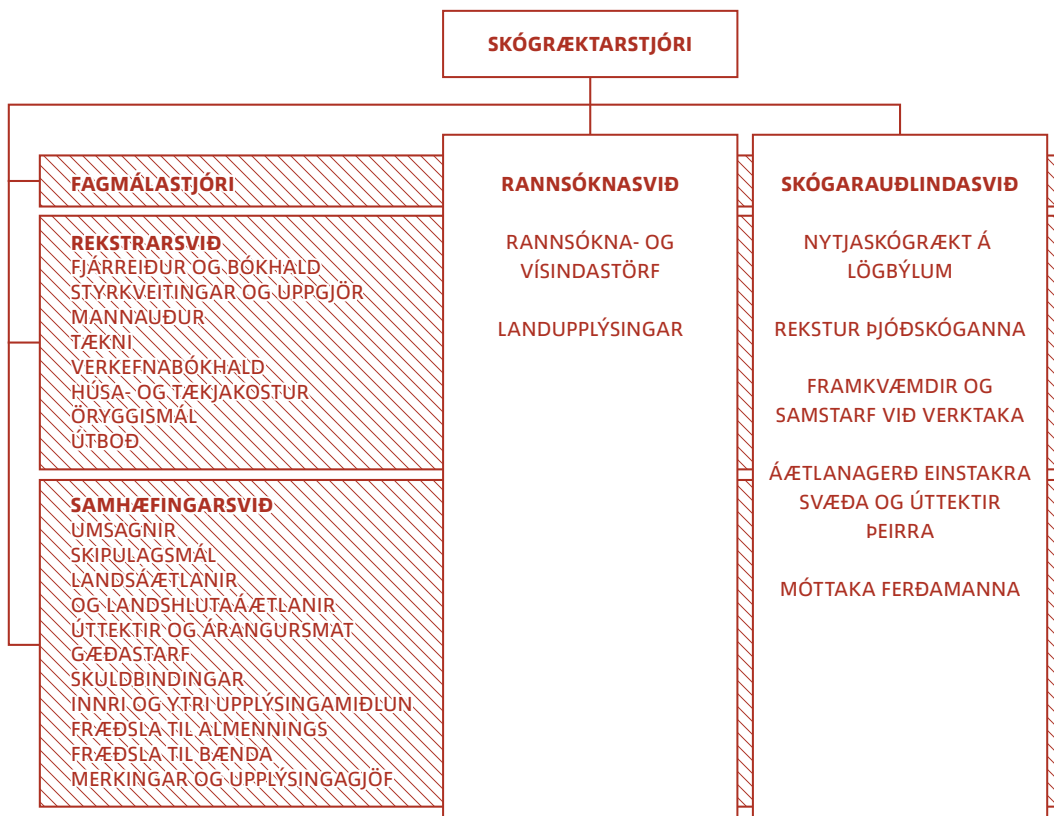
Valgerður Jónsdóttir sem stýrði Norðurlandsskógum hefur tekið við fræðslum Skógræktarinnar og sinnir fræræktarstarfi á Vöglum í Fnjóskadal þar sem blása skal í seglin við ræktun lerkiblendingsins 'Hryms'. Aukin áhersla er lögð á kynbætur og mun Brynjar

Skúlason, verðandi doktor í skógerfðafræði, stýra því starfi. Nefna má kynbætur á fjallaþin til jólatrjáaframleiðslu og stofnað verður til kynbóta stafafuru. Jafnframt verður starfsemi á Tumastöðum eflað og einkum lögð áhersla á stiklingarækt, meðal annars á ryðþolnum asparklönnum.

Sæmundur Þorvaldsson sem stýrt hefur Skjólaskógum á Vestfjörðum gegnir nú starfi verkefnisstjóra hjá Skógræktinni og hefur m.a. fengið það hlutverk að stýra verkefni umhverfis- og auðlindaráðuneytisins um búskaparskógrækt í Vestur-Húnavatnssýslu sem er til eins árs. Björn Bjarndal Jónsson sem stýrði Suðurlandsskógum tekur að sér verkefni í skógarnyttjum og markaðsmálum skógarafurða auk þess að taka þátt í eflingu fræðslustarfsins, en aukin áhersla er nú lögð

á þessi efni hjá Skógræktinni. Verkefni eru ærin hjá nýrri stofnun og mikil þörf fyrir starfsmenn með mikla þekkingu og reynslu. Hraði uppbyggingar takmarkast þó vitanlega af fjárhag stofnunarinnar.

Skógræktin leggur áherslu á farsælt samstarf við aðrar stofnanir, samtök, fyrirtæki og síðast en ekki síst þá fjölmörgu landeigendur sem stunda skógrækt á einkalöndum. Þegar hefur verið stofnað til samstarfs um Þorláksskóga þar sem sveitarfélagið Ölfus, Landgræðslan og Skógræktin hyggjast vinna saman að því að breyta Hafnarsandi í gjöfult skóglendi til fjölbreyttra nota og einnig landgræðsluvæðum norðaustanlands. Fleiri samstarfsverkefni eru til umræðu, t.d. á sviði fræðslu, þróunar viðarnytja og skógræktar til lífmassaframleiðslu.



Skipurit Skógræktarinnar skiptist í fjögur megin svið en áhersla er lögð á að milli þeirra sé gott flæði, bæði lóðrétt og lárétt. Mikilvægt er að forðast alla múra milli sviða og starfstöðva stofnunarinnar.

Ný ásýnd

Síðla árs var efnt til samkeppni um merki Skógræktarinnar. Ákveðið var að efna til lokaðrar samkeppni og var fimm fagmönnum boðið að taka þátt í henni og senda að hámarki fimm tillögur hver. Þetta voru Aðalsteinn Svanur Sigfússon, Esther Gunnarsdóttir, Gísli B. Björnsson, Halldór Björn Halldórsson og Þrúður Óskarsdóttir. Hlynur Hallsson, myndlisitarmaður og forstöðumaður Listasafnsins á Akureyri, fór yfir tillögurnar sem bárust og greindi á þeim kosti og galla. Þær þrjár tillögur sem hann taldi bestar voru bornar undir alla starfsmenn í leynilegri atkvæðagreiðslu og hlaut tillaga frá Halldóri Birni Halldórssyni flest atkvæði. Merkið fullnægir vel þeim skilmálum sem settir voru í samkeppinni, er einfalt að gerð, eftirminnilegt og á vafalaust eftir að nýttast Skógræktinni vel.

Nýtt merki er forsenda þess að útbúa megi prent- og vefefni með nýju útliti

stofnunarinnar. Smám saman birtist merkið á bifreiðum stofnunarinnar, skiltum á starfstöðvum og í þjóðskógum, fánum, umslögum og ýmsu útgefnu efni. Stefnt er að því að á næstu misserum verði vefur Skógræktarinnar endurnýjaður. Betra er að slíkt sé vel gert en of hratt sé að farið.

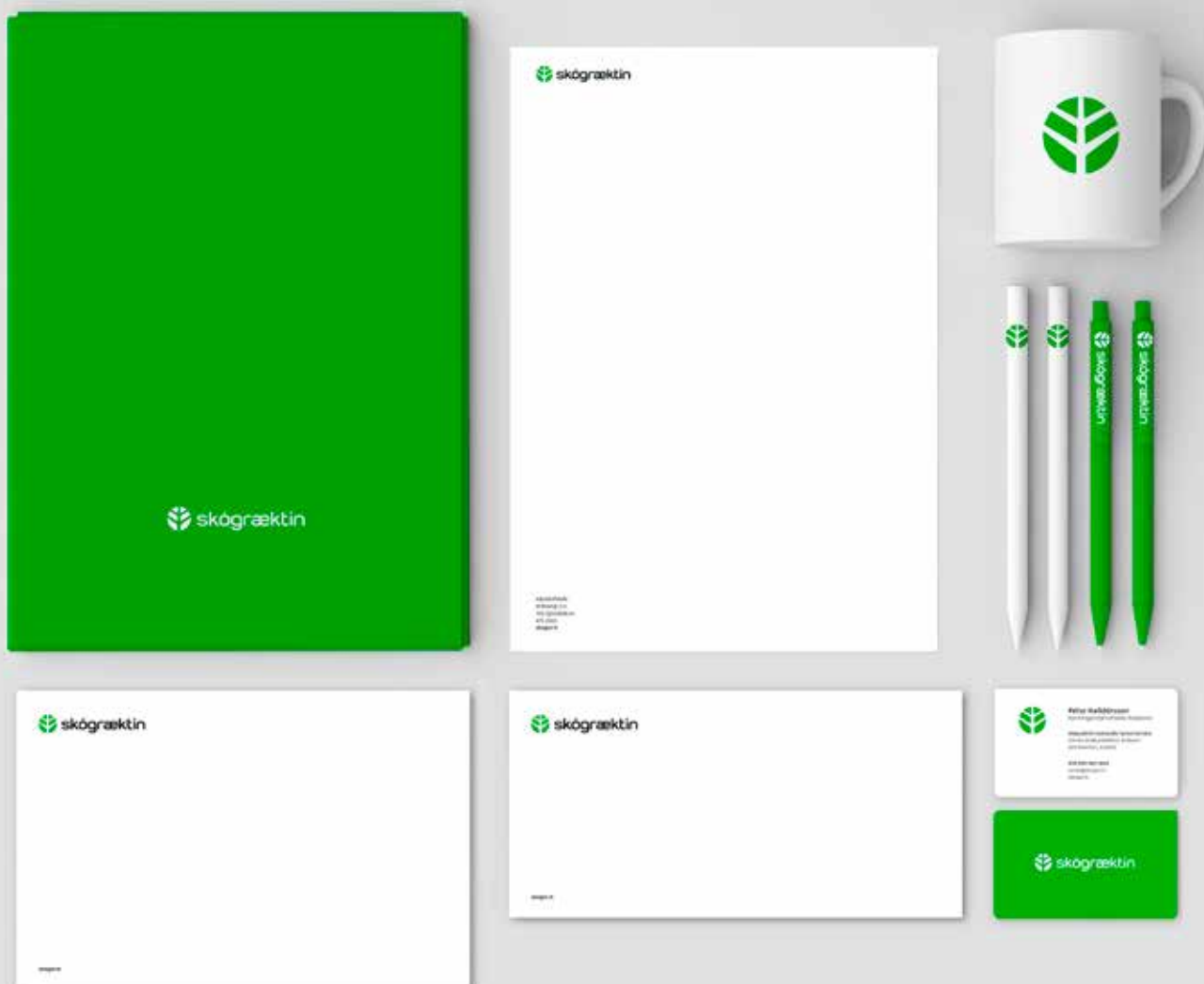
Síðari hluta ársins 2016 var unnið að ýmsum áætlunum um rekstur fasteigna og starfstöðva, samræmingu og endurnýjun bílafloata stofnunarinnar og fleira. Skógar eigendum, þátttakendum í nytjaskógrækt á lögbýlum, var kynnt nánara skipulag þess hluta skógarauðlindasviðs sem heyrir til ráðgjafar og skógarþjónustu. Unnið var að samræmingu verklags við þjónustu, ráðgjöf og eftirlit. Í framhaldi af því leit dagsins ljós tilraunaútgáfa nýrrar handbókar fyrir skógræktarráðgjafa. Hún var kynnt undir lok ársins á fundi ráðgjafanna sem haldinn var með sviðstjóra skógarauðlindasviðs á Bifröst í Borgarfirði. Handbókin verður endurskoðuð

á ári þegar nokkur reynsla verður komin af starfsemi hinnar nýju stofnunar.

Skógræktin verður áfram í mótun en í því starfi má ekki gleyma meginmarkmiði stofnunarinnar, meiri og betri skógrækt á Íslandi. Skógrækt er öflugt tæki til að efla byggðir landsins, treysta búsetu í dreifbýli, auka verðmæti jarða, bæta ásýnd landsins og veðurfar, efla vistkerfi og stuðla að vatns- og jarðvegsvernd. Síðast en ekki síst er skógur öflug aðferð til að binda koltvísýring og leggja þannig gott til baráttunnar gegn þeim loftslagsbreytingum sem nú ógna tilveru mannsins á jörðinni. Skógrækt er mikilvægur hluti viðbragða við þeirri ógn og Skógræktin biðlar til skógareigenda, skógræktarfélaga og annarra áhugasamra að leggjast með sér á áramnar. Sá styrkleiki sem felst í sameinaðri stofnun nýtist efalaust vel til þeirra miklu verkefna sem fram undan eru.

skógræktin

Hluti af því að búa til nýja stofnun er að skapa henni ásýnd og mynd. Í lokaðri samkeppni fimm hönnuða varð þetta merki Halldórs Björns Halldórssonar fyrir valinu. Dómnefnd yfirmanna Skógræktarinnar naut ráðgjafar Hlyns Hallssonar myndlistarmanns og valdi þrjár tillögur sem bornar voru undir atkvæði starfsfólks.



Smám saman birtist ný ásýnd Skógræktarinnar á bilum stofnunarinnar, í útgefnu efni, á umslögum og öðru efni.



Komið í mark á 108 ára gömlu hjóli

PÉTUR HALLDÓRSSON KYNNINGARSTJÓRI

Tíu manna lið Skógræktarinnar tók þátt í hjólreiðakeppninni Wow Cyclothon í júní 2016 og lenti í 65.-68. sæti af 92 liðum í B-flokki keppinnar. Um það bil 45 og hálf klukkustund tók liðið að hjóla hringinn í kringum landið. Á lokametrunum slóst skógræktarstjóri í hópinn og hjólaði á undan í mark á reiðhjóli fyrsta skógræktarstjórans, Agners Kofoed-Hansens, sem talið er að sé af árgærd 1907. Þátttaka liðsins í hjólreiðakeppninni var liður í því að þjappa saman starfsfólki nýrrar skógræktarstofnunar og vekja athygli á samningunni.

Veðrið lék við hjólreiðafólkið alla keppisdagana. Mest var þátttakan í B-keppninni þar sem kepptu tíu manna lið. Lið Skógræktarinnar var skipað starfsfólki Skógræktar

ríkisins og landshlutaverkefna í skógrækt auk eins fulltrúa frá umhverfis- og auðlindaráðuneytinu og tveggja hjólreiðamanna sem tengdust öðrum liðsmönnum vina- og fjölskylduböndum. Í liðinu voru:

Björn Barkarson, Björn Traustason, Edda Sigurdís Oddsdóttir, Eiríkur Kristinsson, Helga Halldórsdóttir, Hreinn Óskarsson, Johan Holst, Kristján Jónsson, Pétur Halldórsson og Sigríður Júlía Brynleifsdóttir

Liðin voru ræst við Egilshöll í Reykjavík kl. 18 miðvikudaginn 15. júní og var hjólað í lögreglufylgd að vegamótunum sunnan Hvalfjarðarganga en þar var beygt inn Hvalfjörðinn. Lið Skógræktarinnar hafði tvo bíla til ferðarinnar og var helmingur liðsins

í hvorum bíl hverju sinni. Annar bíllinn var hvíldarbíll en hinn liðsbíll, skipaður þeim sem hjóluðu hverju sinni tiltekinn áfanga leiðarinnar. Einn liðsmaður sá um akstur liðsbílsins á hverjum áfanga en hinir fjórir skiptust á að hjóla þann áfanga. Þegar þeim áfanga var náð var skipt um tvo liðsmenn í liðsbílnum en tveir úthvíldir komu í staðinn. Áfangarnir á leiðinni voru Borgarnes, Staðarskáli, Blönduós, Akureyri, Mývatn, Egilsstaðir, Djúpvogur, Höfn, Kirkjubæjarklaustur, Fagurhólsmýri, Vík, Hvolsvöllur og Selfoss.

Framan af leiðinni var vindátt mjög hagstæð, hæg suðvestanátt til að byrja með og vestlæg átt á Norðurlandi. Eini kaflinn á leiðinni þar sem mótvindur var að ráði var leggurinn frá Djúpvogi að Höfn. Þá tóku við hægur breyti-

Lið Skógræktarinnar að verða tilbúið til brottfarar í bliðunni sem fylgdi keppendum allan hringinn.
Mynd: Gunnsteinn Ægir Haraldsson



legar áttir, stundum logn og yfirleitt suðlæg og jafnvel suðaustlæg átt. Skýjað var að mestu allan tímann, eilítið dropakast á Mývatns- og Möðrudalsöræfum og eina demban sem heitið gat kom í brekkunni niður í Jökuldal ofan af Jökuldalsheiði. Meðvindurinn norður gerði að verkum að liðin voru meira og minna á undan áætlun framan af en þegar upp var staðið kom lið Skógræktarinnar í mark nálægt áætluðum tíma og var meðalhraðinn á leiðinni tæplega 30 kílómetrar á klukkustund.

Samstarfsfólk keppenda í liði Skógræktarinnar kom saman á nokkrum stöðum á leiðinni til að heilsa upp á liðið, hvetja það áfram og jafnvel að gauka að því góðgerðum. Þessir „áhangendur“ liðsins stóðu við veginn við Rannsóknastöð skógræktar Mógilsá, á

Leiruvegi á Akureyri, við afleggjarann inn í Fnjóskadal hjá Vaglaskógi, í miðbæ Egilsstaða og á Selfossi.

Engin óhöpp urðu á leiðinni hjá liði Skógræktarinnar en dekk sprakk á einu hjólanna á Suðurstrandarvegi. Annað bilaði ekki. Í eitt skipti dottaði ökumaður keppnisbílsins en félagar hans hnipptu í hann og komu í veg fyrir óhapp.

Í keppni sem þessari kemur fljótlega í ljós hvaða lið hjóla á svipuðum hraða og slík lið ná gjarnan saman um að halda hópinn. Lið Skógræktarinnar endaði í samfloti við þrjú önnur lið sem höfðu verið meira og minna á svipuðu róli allan tímann, stundum í samfloti við Skógræktina og stundum ekki. Þetta

voru liðin Fjallastelpur, LNS Saga og Team Raftákn. Liðin komu sér saman um að hjóla í einum hnapp í markið og þessi vinalið Skógræktarinnar tóku vel í þá hugmynd að skógræktarstjóri slægist í hópinn síðasta spölinn og hjólaði á undan í mark á riflega aldargömlu reiðhjóli. Nema hvað? Sá gripur er sögulegur í íslenskri skógræktarsögu. Fyrsti skógræktarstjóri landsins, Agner Kofoed-Hansen, mun líklega hafa komið með hann til landsins árið 1907 og hjólið notaði hann mikið til embættisferða um landið eins og heimildir herma. Það var því vel við hæfi að heiðra minningu fyrsta skógræktarstjórans og minnst 108 ára sögu skógræktarstofnunar við þau tímamót að Skógrækt ríkisins sameinast landshluta-kerfnum í skógrækt og til er orðin ný stofnun með sama heiti og hjólaliðið, Skógræktin.





Lið Skógrættarinnar á verðlaunapalli ásamt skógræktarstjóra og flugfreyju. Hjól fyrsta skógræktarstjórans í forgrunni. Mynd: Halldór Sverrisson.

Helstu bakhjarlar keppinnar voru Skógrækt ríkisins, Elkem Ísland, Saga Tours, Sólskógar og öll landshlutaverkefni í skógrækt. Þá lögðu ýmsir ættingjar og vinir gjörva hönd á plóginn við undirbúning og framkvæmd keppinnar. Megintilgangur ferðarinnar var að hrísta saman þær stofnanir sem voru að sameinast og vekja jákvæða athygli á Skógræktinni. Enginn vafi er á að það hafi tekist vel.

Árangur liðs Skógrættarinnar:
 Meðalhraði: 29,78 km/klst
 Tími: 45.36.10
 Sæti: 65-68

Myndir bls. 16:

Móttökur við Mógilsá í Kollafirði.

Móttökur á Akureyri fyrir kl. 7 miðvikudaginn 16. júní.

Móttökur á Egilsstöðum.

Móttökur á Selfossi.

Skógarfræðsla og skógarmenntun

ÓLAFUR ODDSSON FRÆDSLUFULLTRÚÍ

Greinin er unnin upp úr fyrirlestri sem Björgvin Eggertsson hjá Landbúnaðarháskólanum og Ólafur Oddsson Skógræktinni fluttu á Fagráðstefnu skógræktar, „Með þekkingu ræktum við skóg“, sem haldin var í Hörpu í mars 2017. Myndir: Ólafur Oddsson og Björgvin Eggertsson.

Frá því Agner F. Kofoed-Hansen lauk námi í skógfræði í Danmörku 1893 hafa margir Íslendingar menntað sig víða um lönd og skógræktarnám á háskólastigi hefur einnig verið sett á laggirnar hér á landi. Árið 1898 stundaði Sigurður Sigurðarson nám við norska skógarskólann á Steinkjer og sótti fyrirlestira við búnaðarskólann í Stein. Skógrækt ríkisins rak skógarskóla á árunum 1952 til 1962 og útskrifuðust 6 manns þaðan. Noregur og Danmörk hafa verið vinsæl lönd til styttri skógmenntunar á framhaldsskólastigi og það nám hafa 17 Íslendingar sótt. 43 hafa síðan sótt skógfræði- og skógtækninám til Noregs, Danmerkur, Finnlands og Svíþjóðar og 8 hafa sótt B.S.-nám til Bretlands, Kanada, Bandaríkjanna, Rússlands og Þýskalands. 11 skógtæknar hafa útskrifast frá LbhÍ frá 2004.

Eftir því sem skógrækt hérlendis óx fiskur um hrygg með fleiri þátttakendum og fjármagni jókst þörfin fyrir sérmenntun og fjölbreyttar rannsóknir um einstaka þætti ræktunarstarfsins, val á trjátegundum, kynbætur, þekkingu á meindýrum og öðrum skað-

völdum í lífríkinu, tæknilega þætti er varða gróðursetningu, umhirðu, grísjun og skógarnytjar. Öflugt rannsóknarstarf einstaklinga á Rannsóknastöð skógræktar Mógilsá hefur sannað mikilvægi og skilað sér til annarra í gegnum ráðgjöf, fræðigreinar og fyrirlestira á fræðslufundum, málþingum og ráðstefnum.

Í skóglitlu landi með rýra skógarmenningu og hefðir þarf að byggja upp reynslu og þekkingu á löngum tíma þannig að hún berist á milli kynslóða sem eðlilegur liður í að búa með náttúru og skógarmenningu landsins á sem eðlilegastan og sjálfbærastan hátt.

Þegar meginþungi skógræktarstarfsins færðist frá Skógrækt ríkisins og skógræktarfélagnum til bænda og einstaklinga gegnum landshlutabundnu skógræktarverkefnið varð æ mikilvægara að efla fræðslustarfið og hefur sá þáttur verið öflugur í starfsemi Garðyrkjuskólans í samvinnu við Skógrækt ríkisins, skógræktarverkefnið, Suðurlandsskóga, Landgræðsluna og Landssamtök skógar- eigna.

Fræðsluröðin Grænni skógar 1 fór af stað 2001 og námskeiðin 16 sem haldin voru dreifðust á 2-3 ár, hver námskeiðsröð með 2 til 3 námskeiðum á önn. Námskeiðunum var ætlað að koma á mótis við þarfir skógarbænda fyrir aukna þekkingu og færni í skógræktarstarfinu á jörðum sínum, m. a. til að þeim yrði auðveldara að hafa áhrif á sitt eigið skógræktarstarf með skipulagi á jörðunum, plöntuvali og skógargerðum. Þá var einnig fjallað um jarðvinnslu, landgerðir, landslag,

skordýr, skaða og sjúkdóma, skógarnytjar og hugleiðingar um nýtingu með annarri landnotkun s.s. ferðaþjónustu. Grænni skógar II hófust 2006 með 12 námskeiðum á 3 árum. Samtals hafa þrettán námskeiðsraðir verið haldnar, 10 undir merkjum Grænni skóga I og 3 undir merkjum Grænni skóga II, samtals 201 námskeið með 3.800 skráningum. Alls sóttu 345 manns þessi námskeið. Skógarbók Grænni skóga var gefin út 2006 og hefur verið notuð á öllum námsstigum Landbúnaðarháskólans. Námskeiðsröðin fékk Starfsmenntaverðlaunin 2010 sem Ólafur Ragnar Grímsson, þáverandi forseti, afhenti við háttíðlega athöfn.

Þetta fyrirkomulag fræðslunnar hefur ekki eingöngu vakið athygli hér á landi heldur einnig út fyrir landsteinana þar sem erfitt reynist oft að fá skógareigendur að fræðsluborðinu og má því vænta að fræðslustarfið hér á landi eigi eftir að bera okkur góðan árangur.

Eftir að Guðmundur Magnússon, smiður og kennari í Flúðaskóla, kom heim eftir endurmenntunarferð til Svíþjóðar, Danmerkur og fleiri landa hannaði hann ásamt Ólafi Oddssyni, þáverandi fræðslufulltrúa Skógræktar ríkisins, námskeiðsröðina Lesið í skóginn – tálgað í tré. Héldu þeir fyrsta námskeiðið í Haukadalskógi 1999. Fyrst í stað kenndu þeir báðir á námskeiðunum sem haldin voru víða um land fyrir almenning og grunnskólanemendur í samvinnu við Garðyrkjuskólann, Skógrækt ríkisins, skógræktarfélag og endurmenntunarstofnanir vítt og breitt um landið.



Tálgun og ferskar viðarnytjar voru notaðar í tengslum við fræðslu með því að finna grenndarskóga fyrir skólana og koma á skógartengdu útinámi í Reykjavík og víðar. Vegna mikillar eftirspurnar skiptu Guðmundur og Ólafur liði og kenndu hvor á sínum námskeiðum um árabíl. Kennslan sem fram fór í Flúðaskóla var kvikmynduð af Þorsteini Jónssyni kvikmyndagerðarmanni undir nafninu Skógarins gagn og gaman. Myndin hefur að geyma upplýsingar um fyrstu sporin í verkefninu Lesið í skóginn – með skólum.

Námskeiðið er enn kennt sem 5 eininga valnámskeið hjá Menntavísindasviði HÍ og einnig í Listaháskóla Íslands í kennsluréttindanámi, í Tækniskólanum, Gardyrkjuskólanum og fyrir almenning í Handverkshúsinu. Reikna má með að a.m.k. 70 námskeið hafi verið haldin með u.þ.b. 850 þátttakendum, börnum og fullorðnum úr öllum stéttum og hópum samfélagsins. Nú sækir fólk þessi námskeið m.a. vegna þess að þau tengjast hugmyndum um sjálfbærni og efni sem sótt er í nágrennið, garðinn og sumarhúsalóðina og eru námskeiðin því orðin hluti af einhvers konar lífsstílnámi. Gardyrkjuskólinn gaf út hefti Ólafs, Lesið í skóginn – tálgað í tré, árið 2003. Það er enn notað í háskólakennslunni og á öllum námskeiðunum sem haldin eru undir yfirskriftinni Lesið í skóginn.

Námskeiðin Húsgagnagerð úr skógarefni hafa verið haldin frá árinu 2010 á vegum Endurmenntunar LbhÍ og framhaldsnámskeið verður árið 2017 í samvinnu við Iðuna. Haldin

hafa verið 24 námskeið á Reykjum, Snæfoksstöðum, í Vaglaskógi og á Hallormsstað.

Trjáfellingarnámskeið LbhÍ hafa verið haldin fyrir Grænni skóga með 90 þátttakendum, 50 á háskólabraut, 102 á starfsmenntabrautum, 169 hjá endurmenntun LbhÍ, 50 á Héraði, 14 á Hólum, 100 á Reykjum og 12 á Þingeyri, samtals með 328 þátttakendum.

Námskeiðin Ungskógarumhirða hafa verið haldin undanfarin ár á Héraði fyrir skógarbændur og fleiri á Austurlandi með góðum árangri.

Fræðslufundir, málþing, ráðstefnur og smærri samkomur um skógrækt hafa verið haldnar fyrir og með áhugafólki og fagfólki í skógrækt á liðnum áratugum til að hvetja fólk til dáða og vekja áhuga hjá öðrum á mikilvægi skógræktar og annarra landbótaaðgerða. Skógræktarfélögin um land allt, kvenfélög, ungmennafélög og önnur samtök og klúbbar hafa sinnt skógræktarstarfi í gegnum tíðina auk þess sem vinnuskólar sveitarfélaganna, Landsvirkjunar og Orkuveitu Reykjavíkur hafa gróðursett geysilegt magn af plöntum í kringum þéttbýli. Lengi hafa grunnskólar gróðursett mikið með plöntustyrkjum úr Yrkjusjóði. Gróðursetningartölur tóku stökk með Landgræðsluskógaverkefninu, Hekluskógaverkefninu og síðast en ekki síst auðvitað með þátttöku bændu í landshlutaverkefninum. Kunnáttan um ræktun og umhirðu skógar og skógarnytjar hefur aukist mikið í seinni tíð, m.a. með auknum og markvissum rannsóknum á flestum sviðum skógræktar.

Talið er að öflugt fræðslu- og upplýsingastarf skili sér í meiri áhuga, gæðum og árangri í skógræktarstarfinu.

Í stefnu Skógræktarinnar og nýju lagafrumvarpi um skógrækt sem lagt verður fram á Alþingi vorið 2017 er lögð áhersla á öflugt fræðslustarf til að auka áhuga og skilning á mikilvægi skógræktar fyrir náttúru, mannlíf, efnahag, og menningu þjóðarinnar. Starfshópur um skógarfræðslu er að leggja loka hönd á nýja fræðsluáætlun sem m.a. gerir ráð fyrir að samín verði skógar námskrá fyrir öll skólastigin og þróað verði þriðja stig fræðslu Grænni skóga. Komid verði á 35 eininga skógarleiðsögunámi á háskólastigi sem ætlað er að höfða til ýmissa hópa í samfélaginu, s.s. skógarbændu sem vilja nota skóginn í ferðaþjónustu, kennara í skógartengdu útinámi á öllum skólastigum, heilsustarfsfólks sem vill nota skóginn til heilsueflingar, starfsfólks í félags- og tómstundastarfi o.fl. hópa.

Skógarleiðsögunámið er „námið um skóginn“ þar sem skógarfræðslan og skógarumhverfið er notað til að styðja við sköpun og upplifun sem nærir gleði og heilbrigði en ekki lögð áhersla á ræktunina sjálfa og þann árangur. Sett verður á laggirnar samstarf aðila um skógarfræðslu og mun sá vettvangur verða kallaður „Skógar skólinn“ og námskeiðin haldin undir því merki.

A photograph of a dense forest with tall, thin trees. Sunlight filters through the canopy, creating dappled light on the forest floor. The text 'Rannsóknasvið' is overlaid at the bottom left.

Rannsóknasvið





Heilsufar trjágróðurs á árinu 2016

EDDA SIGURDÍS ODDSDÓTTIR, BRYNJA HRAFNKELSDÓTTIR OG HALLDÓR SVERRISSON,
RANNSÓKNASTÖÐ SKÓGRÆKTAR MÓGILSÁ

Í þessum pistli er farið stuttlega yfir heilsufar skóga á árinu 2016. Höfundar könnuðu ástand trjágróðurs um allt land, ýmist með sérferðum eða í tengslum við aðrar ferðir. Enn fremur var sendur út gátlisti til starfsmanna Skógræktarinnar í byrjun sumars, þar sem þeir voru beðnir að leggja mat á sjúkdóma og skordýraplágur í sínu nágrenni. Svör bárust úr flestum landsfjórðungum, auk fyrirsþurna og athugasemda frá áhugasömum ræktendum um allt land. Þessar upplýsingar, auk eigin athugana höfunda, liggja til grundvallar þessu yfirliti.

Birki

Birkikemba (*Eriocrania unimaculella*) heldur enn áfram að hrella birkiræktendur þar sem

hún hefur náð fótfestu og virðist hún vera að dreifast út innan landshluta. Hún finnst nú á Norðurlandi (til og með Eyjafirði), Vesturlandi (að Búðardal) og Suðurlandi (að Hverfisfljóti í Fljótshverfi), en ekki hefur enn spurst til hennar á Austurlandi eða Þingeyjarsýslum. Þó nokkrar skemmdir voru af völdum hennar á árinu enda var sumarið hlýtt og gott. Í haustleiðangri sérfræðinga á Suðurlandi í lok ágúst fundust lifandi lirfur í blöðum birkis, sem er óvenjulegt þar sem venjulega er kemban horfin úr blöðum birkis í júní. Við nánari athugun fundust lirfur einnig í birkiblöðum víða á höfuðborgarsvæðinu og í Árnassýslu. Engar heimildir eru til um að birkikemban verpi tvisvar á sumri eða að lirfur hennar séu á ferli að hausti og ekki tókst að klekja út þeim

lirfum sem fundust síðastliðið haust. Því er ekki ljóst hvort birkikemban hafi breytt hegðun sinni vegna hlýinda í sumar, eða hvort um er að ræða aðra skylda kembutegund.

Aðrar maðkskemmdir á birki voru litlar, ef Vesturland og Vestfirðir eru undanskildir. Þar mátti sjá talsverðar skemmdir á birki, fjalldrapa og lyngi af völdum birkifeta (*Rheumaptera hastata*).

Af sjúkdómum var birkiryð (*Melampsorium betulinum*) nokkuð áberandi á Vestur-, Suður- og Norðurlandi, enda sumarið hlýtt. Einnig sást nokkuð af blástursvendlí (*Taprina carnea*) í útsveitum norðanlands. Sveppur þessi er þó ekkert vandamál í birkiskógi.

Ummerki um birkekembu í laufblöðum. Myndin t.v. er tekin í ágúst 2016 og sést greinilega lirfa neðst í blaðinu. Athygli vekur að úrgangur lirfunnar er á kúluformi. Ef skoðuð er myndin t.h., sem tekin er í júlí 2015, sést eingöngu þráðlaga úrgangur lirfunnar. Þetta getur bent til þess að um sitt hvora tegund sé að ræða. Mynd ESO.



Mófeti á birki. (Mynd ESO).

Merki um barrvefara á furu á Suðurlandi. (Mynd ESO).



Lirfur asparglyttu á laufblöðum viðju. (Mynd ESO).

Kýli á selju. (Mynd BH).

Lerki

Á Vestfjörðum ollu birkifeti og mófeti (*Eupithecia satyrata*) miklum skaða á ungum lerkiplöntum en svo virtist sem lirfurnar gæddu sér á trjánnum þegar þær voru búnar með lyngið.

Á Norðurlandi bar nokkuð á nálafalli. Tveir sveppir geta valdið barrfelli á lerki. Sá útbreiddari (lerkibarrfelli, *Meria laricis*) er líklegri orsök nálafallsins. Ekki er hægt að útiloka að lerkiblaðögn (Mjóanesbarrfelli), *Mycosphaerella laricina*, hafi einnig komið við sögu, einkum á Norðausturlandi, en sveppurinn hefur verið landlægur á Héraði um árabil. Skemmdirnar voru sérstaklega áberandi í Hjaltadal.

Fura

Á Austurlandi bar nokkuð á skemmdum á

skógarfuru af völdum furulúsar. Furulús er gamall kunningi skógræktarfólks, en hún átti stóran þátt í því að skógarfuru var nánast útrýmt á sjöunda áratugnum. Svo virðist sem skemmdirnar hafi ágerst frá því á síðasta ári og ef til vill hefur kalt sumar 2015 þar eitt-hvað að segja.

Annars bar lítið á skemmdum á furu, þótt sjá mætti ummerki um barrvefara á stafafuru á Suðurlandi, auk þess sem furuvoðsvespa eða furuþéla (*Acantholyda erythrocephala*) fannst í Hveragerði í maí. Ekki hefur þó verið tilkynnt um skemmdir af hennar völdum. Þetta er sagsvespa sem lifir á trjávið furu og fannst fyrst í Breiðholti í Reykjavík 1994. Hingað til hefur hún verið mest áberandi á höfuðborgarsvæðinu og er þetta í fyrsta skipti sem hún finnst annars staðar.

Aðeins bar á skemmdum á furu af völdum veðurs en til að mynda sviðnaði stafafura töluvert í Skagafirði síðastliðið vor.

Greni

Sitkalúsinn kunnir vel að meta gott sumar og milt haust og víða mátti sjá skemmdir á sitkagreni þegar leið að jólum. Ekki er hægt að segja að um faraldur hafi verið að ræða, en á stöku trjám og trjálundum voru skemmdir talsverðar. Athyglisvert er að á Austurlandi var það ekki eingöngu sitkagreni sem lúsinn lagðist á, heldur voru talsverðar skemmdir bæði á blá- og rauðgreni, sem yfirleitt hafa þolað lúsina betur.

Köngulings varð nokkuð vart á Vesturlandi, bæði á rauð- og sitkagreni, og olli talsverðum skemmdum.



Horft yfir ryðgaðan birki- og asparskóg við Laugarvatn. (Mynd ESO).



Ryðgað birki á Hólum 23.8. 2016. (Mynd HS).

Ösp, víðir, viðja, selja og reynir

Líkt og undanfarin ár hélt asparglyttan (*Phratora vitellinae*) áfram að herja á aspir, víði og viðju á höfuðborgarsvæðinu sem og á Suðurlandi. Glyttan heldur áfram að dreifast hægt um landið en nýr fundarstaður var í Skorradal. Hefur asparglyttan því fundist frá Skorradal suður um og austur að Skaftafelli. Asparryð (*Melampsora larici-populina*) var talsvert í uppsveitum Suðurlands.

Mikið bar á kýlum á blöðum selju á höfuðborgarsvæðinu í sumar. Innan í þessum kýlum lifir lirfa, líklega sagvespa, en ekki er búið að tegundargreina hana nánar. Þessi skaðvaldur er greinilega að dreifa sér um landið, fannst á mörgum nýjum stöðum á SV-horninu en

einnig fannst hann í fyrsta skipti í Skorradal og á Akureyri núna í haust. Þá var laufrani (*Isochnus foliorum*) nokkuð áberandi á víði á Suðurlandi þetta árið.

Á Norðurlandi bar töluvert á sveppi á viðju. Þetta virðist vera vaxandi vandamál þar en sveppurinn veldur því að blöð viðjunnar verða sums staðar alveg svört.

Lokaorð

Almennt var sumarið 2016 heppilegt fyrir skordýr. Sem betur fer helst það oft í hendur að slík sumur eru einnig heppileg fyrir annan gróður og eru skógarplöntur því oft betur í stakk búnar að verjast ýmsum plágum við slíkar aðstæður. Engir nýir sjúkdómar eða skaðvaldar fundust á árinu en sumir héldu áfram að dreifa sér um landið og stækkuðu útbreiðslusvæði sitt.

Rétt er að vekja athygli áhugasamra á því að á vef Skógræktarinnar, skogur.is, er að finna skaðvaldavef með upplýsingum um helstu skaðvalda sem finnast í trjám á Íslandi.

Þakkir

Höfundar vilja þakka áhugasömu skógræktarfólki um allt land fyrir upplýsingar og ábendingar um heilsufar skóga.

Sem fyrr eru allar ábendingar um heilsu skóga vel þegnar. Hægt er að hafa samband við Brynju Hrafnkelsdóttur í síma 867 9574 eða Halldór Sverrisson í síma 694 3722. Eins má senda upplýsingar og myndir á netfangið brynja@skogur.is. Sýni, bæði af trjám og skordýrum, er hægt að senda á Rannsóknastöð skógræktar Mógilsá, 116 Reykjavík, stílað á Brynju Hrafnkelsdóttur.



Nálafall á lerki, að öllum líkindum af völdum lerkibarrfellis, *Meria laricis*. (Mynd Rakel Jónsdóttir).



Birkifeti á ungrri lerkiplöntu, fyrir ofan gæðir mófeti sér einnig á plöntunni.

„Skógmælingar“ á Látraströnd

PÉTUR HALLDÓRSSON KYNNINGARSTJÓRI

Fimmtudaginn 7. júlí 2016 slóst greinarhöfundur í för með skógmælingamönnum Birni Traustasyni, landfræðingi á Rannsóknastöð Skógræktar Mógilsá, og Ellerti Arnari Maríssyni, meistaranema í skógræði. Þeir voru á leið í ævintýraför á Látraströnd við utanverðan Eyjafjörð að austan til að vitja tveggja mæliflata sem eru hluti af mælineti Íslenskrar skógarúttekta.

Þetta var hjartur og fagur dagur eins og myndirnar bera með sér en fremur svalur enda blés á okkur norðanáttin ættuð beint úr Norður-Íshafinu en á móti kom ylur sól- arinnar. Mælifletirnir eru utarlega á Látra- ströndinni, sá ytri skammt norðan og ofan við eyðibýlið Látra þar sem er skáli Fjörðunga. Syðri mæliflöturinn er nokkrum kílómetrum sunnar og nokkuð hátt uppi í hlíð.

Á öflugum jeppa er hægt að aka alla leið út að rústum eyðibýlisins Grímsness sem fór í eyði 1938. Það er um þrettán kílómetrum norðan við Grenivík en leiðin er seinfarin einkum þegar utar dregur og tekur tvo til þrjá stundarfjörðunga að aka. Þaðan er sjö til átta kílómetra ganga norður að Látrum og ekki með öllu fljótgengin heldur. Á köfl- um er það einmitt viðfangsefni ferðarinnar, íslenska birkikjarrið, sem hægir á göngufólki og á stundum væri gott að vera með sveðju til að greiða för gegnum snargarðinn.

Ganga út Látraströnd í góðu veðri er veisla fyrir skynferin, allt frá hinu smæsta til hins stærsta. Gróður er fjölbreytilegur og all- gróskumikill enda sauðfjárbait lítill orðin og tegundir eins og blágresi og hvönn vaxa óá- reittar. Ekki er hægt að staðhæfa að birkið sé í sókn á ströndinni en ekki eru heldur á því áberandi ummerki um beit. Stöku reynivið-

arhríslu getur líka sums staðar að líta, einkum þar sem kjarrið er gerðarlegast og jarðvegur virðist frjósamastur. Sömuleiðis er innan um gulvíðir og loðvíðir hér og hvar. Einkennis- planta Látrastrandar má þó e.t.v. segja að séu skollaber með sín hvítu blóm. Tegundin vex á stöku stað við utanverðan Eyjafjörð innan um lyng og kjarr, er algeng á Norðvesturlandi og vex víða á Snæfellsnesi norðanverðu en annars sjaldgæf.

Vart er hægt að nota orðið skógur um birkið á Látraströnd. Tegundin sýnir sig þarna í sínum smæstu og kræklóttustu myndum og við mælingar á henni þarf gjarnan að beita mælistikunni lárétt fremur en lóðrétt til að mæla „hæð“ birkisins. Báðir mælifletirnir sem teknir voru út í þessari ferð voru mældir í fyrsta sinn þennan dag og því var ekki víst að nokkurt birki væri þar að finna. Birki reyndist þó vaxa á þeim báðum en mjög jarðlægt og með einkenni fjalldrapa.

Mælingin gekk fljótt og vel á mælifletinum í hlíðinni utan og ofan við Látra og þar var tekinn póll í hæðina sem átti eftir að reynast skakkur. Vegna þess hve birkikjarrið hafði þótt torfarið á leiðinni út eftir, gilin mörg sem þurft hafði að þræða fyrir og fleira sem göngumönnum hafði fundist tefja för var ákveðið að ganga mun ofar í hlíðinni til baka,

sömuleiðis vegna þess að síðari mæliflöturinn væri í um 300 metra hæð og því væri álitlega að taka hæðina strax. Fljótlega kom þó í ljós að þessi leið var sýnu erfiðari, lá um brattar skriður og hamraklungur þar sem ekki hefði verið gott að vera lofthæddur úr hófi fram.

Allt gekk þetta þó með rölti, brölti og skrölti en þegar komið var að síðari mælifletinum var hafinn leikur Þýskalands og Frakklands í undanúrslitum heimsmeistaramótsins í fótbolta í Frakklandi. Netsamband reyndist gott á Látraströndinni enda sjónlína yfir til mannabyggða vestan Eyjafjarðar og var fylgst með lokakafla leiksins í 300 metra hæð yfir sjó með útsýni um allan Eyjafjörð þar sem sigldu skemmtiferðaskip og tugur hvala bylti sér og blés í haffletinum.

Að venju voru mælifletirnir teknir út eins og reglan er í Íslenskri skógarúttekt, mældur þéttleiki „trjáa“, tekin af þeim sýni, einnig jarðvegssýni, taldar vísitengundir í botngróðri og settar niður merkingar svo mæla mætti sömu þætti að fimm árum liðnum þegar þessara tilteknu flata verður vitjað næst. Gangan til baka í bílinn gekk vel en það voru þreyttir þremmingar sem komu úr fjórtán tíma ferð síðla kvölds. Mikið er á sig lagt til að skrasetja skóglendi Íslands.



Hér er birkið á Látraströndinni hvað myndarlegast og liggur við að Ellert hverfi í skóginum. Á stöðum sem þessum er nokkuð um reynivið í birkinu líka.

Skollaber eru sjaldgæf tegund á Íslandi en vaxa hér og þar á Látraströndinni.

Mælingamennirnir Björn Traustason og Ellert Arnar Marisson „á kafi í skóginum“.



ÞING SKÓGRÆKTAR KVENNA

EDDA SIGURDÍS ODDSDÓTTIR, SVIÐSTJÓRI RANNSÓKNASVIÐS
SIGRÍÐUR JÚLÍA BRYNLEIFSDÓTTIR, SVIÐSTJÓRI SKÓGARAUÐLINDASVIÐS

Dagana 2.-4. september 2016, sóttu Edda Oddsdóttir og Sigríður Júlía Brynleifsdóttir aðalfund samtakanna „Kvinner í skogbruket“ í Noregi (Landsmóte og Temakonferanse Kvinner í skogbruket). Uppihald og gisting var í boði samtakanna en sótt var um styrk til ferðarinnar til sjóðs norsku Þjóðargjafarinnar. Aðalfundurinn sem haldinn var í Halden í Noregi stóð sjálfur í einn dag en farið var í skoðunarferðir hina tvo dagana.

Kvinner í skogbruket var stofnað fyrir þrjátíu árum. Meginmarkmiðið með stofnun samtakanna var að hvetja konur til að mennta sig á sviði skógræða. Það kristallast í grunn-gildum og framtíðarsýn samtakanna, þar sem þær vilja beita sér fyrir jafnrétti kynjanna þegar unnið er að því að byggja upp og nýta skógarauðlindina á sjálfbæran hátt. Konur innan skógargeirans eru mikilvægar ekki síður en karlar og því eru samtökin bæði faglegt og félagslegt net kvenna sem starfa í skógrækt. Samtökin minna á mikilvægi þeirrar ábyrgðar sem sýna þarf varðandi loftslagsbreytingar og þær skuldbindingar sem samfélagið þarf að uppfylla. Síðast en ekki síst er markmið samtakanna að stuðla á faglegan og félagslegan hátt að nýliðun í skógrækt, og þá ekki síst meðal kvenna. Allir með áhuga á skógum og skógrækt geta gengið í samtökin, en eins og nafnið gefur til kynna er sérstaklega höfðað til kvenna. Í dag eru um 400 meðlimir í samtökunum og finnast þar m.a. skógareigendur, starfsfólk í skógrækt, nepar og skólabörn.

Á aðalfundi samtakanna koma saman konur með mismunandi bakgrunn og stöðu, allt frá skógareigendum og starfsfólki í skógrækt og skógariðnaði upp í vísindafólk og útivistar-fólk. Þannig hafa konurnar hag af ólíkum

bakgrunni hver annarrar. Til dæmis búa ekki allir skógareigendur að menntun í skógræðum en fá þarna tækifæri til að læra af öðrum.

Menntun og nýliðun í faginu er meðlimum samtakanna hugleikin, og kom það vel fram á aðalfundinum. Miklar og góðar umræður voru um menntun og framtíð hennar. Eining var um að viðhalda yrði skógræktarnámi á borð við það sem er í boði í framhaldsskólum. Hvatt var til þess að átaksverkefnið „Velg Skog“ yrði framlengt. Í því verkefni er unnið að því að kynna ungmennum skógartengt nám og hvetja það til að hasla sér völl í greininni. Þetta verkefni þykir hafa borið góðan árangur þar sem nemendum í skógartengdu námi hefur fjölgað í Noregi að undanförunu auk þess sem kynjahlutfallið hefur jafnast.

Aðalfundurinn sendi frá sér fréttatilkynningu þar sem bent var á að sveitarfélög þyrftu að fara fyrir með góðu fordæmi og axla ábyrgð við það mikla verkefni að draga úr losun gróðurhúsalofttegunda í Noregi. Það væri til dæmis hægt með því að auka notkun timburs í opinberum byggingum. Samtökin Kvinner í skogbruket hafa miklar áhyggjur af því að sveitarfélög séu ekki að setja sér markmið í samræmi við opinber markmið norska ríkisins og lítil vitund sé um loftslagsmál innan sveitarfélaga.

Fyrir utan venjuleg aðalfundarstörf og fróðleg erindi var farið í skoðunarferðir. Skoðuð var starfsemi fyrirtækisins Borregaard sem rekur eina háþrúðustu lífmassavinnslu í heimi í Sarpsborg. Þar eru framleidd ýmiss konar lífefni sem leyst geta af hólmi efni unnin úr jarðolíu. Markmið Borregaard er að vinna að lausnum sem byggðar eru á endurnýtan-

legu hráefni og með því að nota mismunandi hluta viðarins framleiða þeir m.a. sellulósa, vanillín og lífetanól. Þessar afurðir eru notaðar í ýmsum iðnaði, t.d. landbúnaði og sjávarútvegi, byggingariðnaði, snyrtivöru- og fæðuframléiðslu.

Einnig var heimsótt hefðbundin pappírsvinnsla Norske Skog Saugbrugs í Halden, sem er einn stærsti framleiðandi tímaritapappírs í heiminum. Bæði þessi fyrirtæki hafa starfað frá því á níttjándu öld og verið mikilvægir timburkaupendur fyrir norska skógrækt í meira en öld. Góðum tíma var einnig varið á YtreHvaler þar sem farið var um Þjóðgarðinn og skoðaðar skógræktarastæður við ströndina.

Þessi ferð var afar lærdómsrík en ekki síst styrkti hún enn frekar böndin milli íslenskra og norskra skógræktarkvenna.



Sigríður Júlía Brynleifsdóttir og Edda Sigurdís Oddsdóttir gláðar eftir heimsókn í Norske Skog Saugbrugs.
Mynd: ESO

Rannsóknastöð skógræktar Mógilsá Skýrsla ársins 2016

EDDA SIGURDÍS ODDSDÓTTIR SVIÐSTJÓRI

Rannsóknasvið Skógræktarinnar (Rannsóknastöð skógræktar Mógilsá) sinnir rannsóknastarfi og þekkingaröflun í þágu skógræktar og skógverndar. Á sviðinu starfa 10 sérfræðingar í 9½ stöðu, auk staðarhaldara. Forstöðumannaskipti urðu á árinu þegar Aðalsteinn Sigurgeirsson tók við stöðu fagmálastjóra hjá Skógræktinni. Forstöðumaður nú er Edda Sigurdís Oddsdóttir jarðvegslíffræðingur.

Aðrir starfsmenn eru:

Arnór Snorrason skógfræðingur,
Bjarki Þór Kjartansson landfræðingur,
Björn Traustason landfræðingur,
Brynja Hrafnkelsdóttir skógfræðingur
Brynjar Skúlason skógfræðingur
Elís Hreiðarsson staðarhaldari
Halldór Sverrisson
plöntusjúkdómafræðingur
Jóhanna Ólafsdóttir skógfræðingur
Ólafur Eggertsson jarðfræðingur
Þorbergur Hjalti Jónsson skógfræðingur

Verkefnum Mógilsár er skipt upp í eftirtalin svið:

Erfðaaauðlindir í trjá- og skógrækt
Nýræktun skóga og skjólbelti
Umhirða og afurðir skóga
Vistfræði skóga
Skógur og loftslagsbreytingar
Skógur og samfélag
Trjá- og skógarheilsa

Hér verður farið yfir helstu verkefni sem unnið var að innan hvers sviðs, en ljóst er að umfjöllunin verður ekki tæmandi.

Erfðaaauðlindir í trjá- og skógrækt

Leitin að hentugum tegundum, kvæmum og klónum í skógrækt hefur lengi verið hryggjarstykki í íslenskum skógræktarrannsóknnum og ljóst að svo verður áfram, ekki síst með breytingum á veðurfari. Unnið hefur verið með flestar tegundir sem reyndar hafa verið í skógrækt á Íslandi, en aðaláherslan nú um stundir hefur verið lögð á tvær þeirra, alaskaösp og fjallapín.

Alaskaösp

Undanfarin ár hefur þó nokkur vinna verið unnin við kynbætur og klónatíraunir á alaskaösp, ekki síst með tilliti til ryðþols. Á árinu 2016 var hafist handa við að fjölga nokkrum klónum sem þegar sýna yfirburði, bæði hvað varðar vöxt og ryðþol. Þá var í gangi öflugt norrænt samstarf á vegum verkefnisins WoodBio, m.a. um rannsóknir á kalhættu einstakra asparklóna á vorin og haustin. Fóru rannsóknirnar fram á Íslandi og annars staðar á Norðurlöndunum.

Fjallapínur

Áframhald var á verkefni er sneri að kvæmavali á fjallapín, en vonir standa til

að hægt sé að rækta kvæmi hér á landi sem muni henta vel til jólatrjáaræktar. Verkefnið er doktorsverkefni Brynjars Skúlasonar sem ver ritgerð sína snemma árs 2017.

Af öðrum tegundum má nefna að komið hefur verið á fót frægarði með sitkagreni (fræktarreit) á Tumastöðum í Fljótshlíð sem í eru 108 ágrædd úrvalstré. Enn er nokkur bið eftir því að hann gefi af sér fræ en unnið var að umhirðu hans á árinu. Þá eru í gangi rannsóknir og fræsöfnun á blendingsyrkinu 'Hrym' í Fræhúsinu á Vöglum og val á hentugum kvæmum af hengibirki. Fleiri langtíma kvæma- og klónarannsóknir sem ekki voru teknar sérstaklega út á árinu 2016 bíða nýrra úttekta.

Nýræktun skóga og skjólbelti

Eitt fyrsta og e.t.v. stærsta vandamál skógræktar á Íslandi er að plönturnar lifi af fyrstu árin eftir gróðursetningu. Á árinu 2016 voru það einkum tvö verkefni sem miðuðu að því að bæta lifun nýgróðursettra plantna. Annað þeirra fer fram í Hvammi í Landssveit, með góðum stuðningi landeigenda þar. Markmið þess er að skýra samband umhverfispáttá og lifunar nýgróðursettra plantna og var gróðursett í tilraunina árið 2014. Meðal þess sem er kannað eru áhrif mismunandi gróðurseta, þakningar og áburðar. Eins voru gerðar ítar-



Ofurasparklónar í asparsafninu í Hrosshaga.

legar umhverfismælingar, svo sem á rakastigi í jarðvegi, næringarinnihaldi o.fl. Á árinu 2016 var haldið áfram með mælingar og úrvinnslu gagna, og gert er ráð fyrir að birta fyrstu niðurstöðurnar 2017.

Nýtt rannsóknaverkefni á þessu sviði er samræktun alaskaaspar og alaskalúpínu. Með því er leitast við að nýta lúpínu við ræktun alaskaaspar. Rannsakað er hvort munur sé milli asparklóna, græðlingastærða og jarðvinnslu-aðferða þegar aspargræðlingum er stungið í lúpínubreiðu. Þá er líka rannsakað hver áhrif misþéttar lúpínu og áburðarmagns eru á vöxt og lifun aspargræðlinga. Verkefnið nýtur styrks úr Minningarsjóði Hjálmars R. Bárðarsonar og Else S. Bárðarson. Í júní 2016 var gróðursett í tilraunina, gróður- og jarðvegssýni voru tekin til efnagreiningar og vatnsspenna mæld í laufblöðum. Úttekt á lifun og vexti var gerð um haustið.

Umhirða og afurðir skóga

Eftir því sem skógar landsins vaxa, vakna nýjar spurningar. Ein þeirra er hvernig hægt sé að nýta íslenska skóga í þágu landsins alls, þannig að ræktunin skapi atvinnu og stuðli að bættu umhverfi og mannlífi. Þá er ljóst að skógar og trjáviður munu spila stórt hlutverk í hinu græna hagkerfi. Á árinu 2016 var haldið áfram með norrænt verkefni sem gengur und-

ir enska heitinu WoodBio eða Hlutverk viðarlífmassa í norræna lífhagkerfinu. Verkefnið hófst á árinu 2014, tengist formennskuári Íslands í Norðurlandaráði og var fjármagnað í þrjú ár úr norrænum sjóðum. Samstarfsaðilar eru frá öllum Norðurlöndunum.

Markmið verkefnisins var að stuðla að fjölbreyttari nýtingu og virðisaukningu skógarafurða með áherslu á viðarlífmassa. Í norrænni skógræktarsamvinnu liggja mikil tækifæri fyrir jákvæð samlegðaráhrif í verkefnum tengdum viðarlífmassa. Kortlögð var núverandi notkun á viðarlífmassa á Norðurlöndum og hlutverk hans í norræna lífhagkerfinu. Rannsakaðir voru möguleikar á að auka framboð á viðarlífmassa með áherslu á ræktun með stuttri uppskerulotu og haldin var ráðstefna á Íslandi um orkuskógrækt. Greind var sú þróun sem er í gangi hvað varðar nýjar vörur úr viðarlífmassa, t.d. aðra kynslóð liforkueldsneytis, vefnað og fóður (sterkja) og komið á samvinnu nýrra sprotafyrirtækja sem starfa á þessu sviði á Norðurlöndunum. Þá var gerð áætlun um framtíðareftirspurn eftir viðarlífmassa á Norðurlöndum (fyrir árin 2020 og 2050) og hvernig hægt væri að bregðast við aukinni eftirspurn. WoodBio-verkefninu lauk með ráðstefnu í Hörpu í Reykjavík síðla árs 2016. Í tengslum við WoodBio var enn fremur skipulögð endurnýjunartilraun á Sandlæk, þar sem aspartré voru felld á mismunandi

tímum og fylgst með kynlausum endurvexti með rótar- og stubbaskotum. Á árinu 2016 var lagt mat á endurvöxt og haldið áfram að vinna úr þeim gögnum.

Vistfræði skóga

Á Mógilsá eru stundaðar rannsóknir á vistfræði skóga í nútíð, framtíð og fortíð.

Í fortíðarrannsóknum nýta menn sér áhringi til að skoða áhrif umhverfisþátta á vöxt og viðgang skóglenda og fornar skógarleifar til að fá ákveðnar hugmyndir um útbreiðslu birkiskóga. Þannig hafa áhringir birkis verið rannsakaðir og bornir saman við ýmsa umhverfisþætti eins og veðurfarsgögn, auk þess sem áhrif skordýra á vöxt trjáa hafa verið könnuð. Á þessu sviði hefur enn fremur verið unnið að tveimur EFTA-verkefnum (European Economic Area (EEA) grant) í samstarfi við Búlgaríu og Rúmeníu.

Mógilsá hefur tekið þátt í rannsóknum á fornum skógarleifum, sem finnast víða í jarðlögum frá nútíma (síðustu 10.000 árin), í þeim tilgangi að fá hugmyndir um útbreiðslu hinna fornu birkiskóga landsins. Fundarstaðir eru kortlagðir og rannsakaðir með tilliti til aldurs, tegundasamsetningar, vaxtarhraða, vaxtarskilyrða, þéttleika og myndunarsögu. Þannig voru á árunum 2013-2015 farnar vettvangsferðir í Húnavatnssýslur í samstafi við Háskóla Íslands. Borkjarnar voru teknir



Páll Sigurðsson doktorsnemi undirbýr myndatöku á rötum í ForHot-verkefnum.



Mæliflötur í ungum lerkiskógi á Fljótsdalshéraði. Portúgalski skógfræðineminn Rodrigo tekur jarðvegssýni.

úr uppbornuðu stöðuvatni og snið úr mýrum. Markmið rannsóknarinnar er að rekja og skilja þær samþættu umhverfisbreytingar sem hafa orðið á landvístkerfi (gróður og jarðveg) í Húnavatnssýslu á nútíma (síðustu 10.000 árin) og hvernig þær tengjast utanaðkomandi áhrifum loftslags og mannvistar. Nemandi verkefnisins, Sigrún Eddudóttir, varði doktorsritgerð við HÍ í desember 2016 en Ólafur Eggertsson, sérfræðingur á Mógilsá, var í doktorsnefnd.

Rannsóknastöð skógræktar Mógilsá, í samstarfi við Dr. Dennis Riege skógvístfræðing við háskólann í Delaware, vinnur að verkefni sem snýr að rannsóknum og vöktun á sjálfsáningu innfluttra trjategunda á Íslandi. Verkefnið sem styrkt er af National Geographic Foundation í Bandaríkjunum, hófst sumarið 2015 og miðar að því að koma á fót vöktunarreitum víða um land þar sem fylgst verður með sjálfsáningu margra innfluttra trjategunda, einkum stafafuru. Á árunum 2015-2016 var vöktunarreitunum komið á fót, allar sjálfsáningar trjategundir skráðar innan reitanna og upplýsinga aflað úr gagnagrunni landsskógarúttektar til að geta tengt ítarlegri athuganir við dreifbærari athuganir á landsvísi.

Á Reykjum í Ölfusi er Mógilsá þátttakandi í alþjóðlegu rannsóknaverkefni sem gengur undir nafninu ForHot. Verkefnið, sem Landbúnaðarháskóli Íslands fer fyrir, nýtir sér einstakar aðstæður svæðisins, þar sem hægt er að bera saman áhrif mismunandi jarðvegs-

hita á vistkerfi sitkagreniskógar. Þátttaka Mógilsár snýr að stærstum hluta að jarðvegslífi, niðurbroti lífrænna efna og umsetningu róta. Nýr doktorsnemi við LbhÍ, Páll Sigurðsson skógfræðingur, hóf störf á árinu 2016 og vinnur hluta af verkefni sínu undir leiðsögn sérfræðings á Mógilsá.

Þá er unnið að verkefni er snýr að skógræktarskilyrðum á Íslandi í veðurfari framtíðar. Þetta er námsverkefni Bjarka Þórs Kjartanssonar við Landbúnaðarháskóla Íslands. Fjallar það um notkun veðurfarsgagna og framtíðarspár um breytt veðurfar til að meta vaxtarskilyrði birkis á Íslandi í framtíðinni. Áætlað er að því ljúki 2017.

Skógur og loftslagsbreytingar

Það dylst fáum að loftslagsbreytingar eru stærsta ógn mannkyns. Skógar heimsins eru mikilvægir í að binda kolefni, og eru skógar Íslands þar engin undantekning. Á Mógilsá er lögð mikil áhersla á rannsóknir á þessu sviði og þar er fjöldi verkefna (Íslensk skógarúttekt, ÍSÚ) sem hefur það að meginmarkmiði að safna saman á vísindalegan hátt upplýsingum um skóga og skógrækt á Íslandi. Síðan eru unnin úr þessum upplýsingum gögn í:

- árlega skýrslu Íslands til rammasamnings Sameinuðu þjóðanna um loftslagsmál; http://unfccc.int/national_reports/annex_i_ghg_inventories/national_in-

[ventories_submissions/items/8812.php](http://unfccc.int/national_reports/annex_i_ghg_inventories/submissions/items/8812.php), og fleiri skýrslur tengdar kolefnisbókhaldi skóga og skógræktar

- skýrslu FAO, matvæla- og landbúnaðarstofnunar Sameinuðu þjóðanna, um skóga heimsins sem kemur út á 5 ára fresti. Síðasta skýrslan kom út árið 2015, sjá: <http://www.fao.org/forest-resources-assessment/currentassessment/en/>
- skýrslu skógarmálaráðherra Evrópulanda um stöðu skóga í Evrópu sem gefin er út á 5 ára fresti. Síðasta skýrsla kom líka út 2015. <http://www.foresteurope.org/state-europes-forests-2015-report>
- ýmsar innlendar skýrslur og greinar fyrir stjórnvöld og almenning (á íslensku).

Mikill tími fer á hverju ári í að útbúa gögn um skógrækt og skóga í árlega skýrslu Íslands um bókhald gróðurhúsalofttegunda á Íslandi. Þau gögn byggjast á gagnasöfnun ÍSÚ. Auknar kröfur um meiri og betri upplýsingar, ásamt nýjum reglum um upplýsinga- og skýrsluskil vegna seinna viðmiðunartímabils Kyoto-bókunarinnar, krefjast sífellt meiri vinnu. Að þessu sinni var skýrslu skilað strax í byrjun árs til Evrópusambandsins vegna samstarfs Íslands og Evrópusambandsins í loftslagsmálum. Sjá: http://unfccc.int/national_reports/annex_i_ghg_inventories/national_inventories_submissions/items/8812.php



Mæliflötur í birkiskógi. Tveir sænskir nemar við skógmælingar.



Unnið að viðhaldi iðufylgnimælitaekja.



Myndavél og tölvubúnaður, notaður til að taka myndir af rötum í Sandlækjarmýri.

Helstu verkefni ÍSÚ á árinu 2016 voru:

- Áframhaldandi gagnasöfnun í landfræðilegan gagnagrunn sem inniheldur upplýsingar um staðsetningu og afmörkun nýskógræktar á vegum opinberra stofnana og verkefna, ásamt kortlagningu eldri skógræktar. Þessi grunnur er m.a. nýttur til að leggja út mælifleti í landsskógarúttekt (sjá hér að neðan). Vefsíða um skóglendi á Íslandi, bæði ræktað og náttúrulegt birki, var uppfærð og má nálgast á vef Skógræktarinnar, <http://www.skogur.is/rannsoknir-og-verkefni/landupplýsingar>. Þá var enn fremur unnið að samræmingu og gerð fitjuskrár um landfræðileg skógargögn.
- Haldið var áfram að mæla árlegan fjölda mæliflata í skógum landsins. Mælifletir í ræktuðum skógum voru flestir mældir þriðja sinni en í annað sinn í birkiskógum og -kjarri. Ný gögn úr mælingunum verða sett inn í útreikninga um skóga og skógrækt í kolefnisbókhaldi Íslands sem nú er skilað inn 15. janúar á hverju ári.
- Unnið var að fyrstu kolefnis- og köfnunar-efnagreiningu jarðvegs- og gróðursýna sem safnað hefur verið í landsskógarúttekt.
- Úttekt á útbreiðslu náttúrulegs birkis var kynnt í upphafi árs. Verkefnið er mikilvægur hluti þess að vakta vernd og endurheimt birkiskóga á Íslandi auk þess að vera nauðsynleg upplýsingaöflun vegna kolefnisbók-

halds skóga á Íslandi. Fyrsta grein af þremur, þar sem niðurstöðurnar eru frekar kynntar, birtist í Náttúrufræðingnum í lok ársins.

- Á síðasta ári hófst samstarf við Vestur landsskóga um mat á viðarmagni á starfsvæði Vesturlandsskóga sem afmarkast af höfuðborgarsvæðinu í suðri og Dalasýslu í norðri. Eftir stofnun Skógræktarinnar heyrir verkefnið undir skógarauðlindasvið Skógræktarinnar með samstarfi við rannsóknasvið. Það er meistaraverkefni skógræðinema við Landbúnaðarháskóla Íslands og á að taka mið af niðurstöðum COST-áætlunarinnar um mat á nýtanlegum trjávið í evrópskum skógum. Það tengist einnig þjónustuverkefni Mógilsár við evrópsku skógargagnamiðstöðina (European Forest Data Centre) sem Evrópusambandið rekur og nánar er gerð grein fyrir hér fyrir neðan. Gögn úr landsskógarúttekt eru nýtt til að meta viðarmagn og gera viðarmagnsáætlanir.
- Skógar Landsvirkjunar (LV) við Sogið, Búrfell og Blönduvirkjun voru metnir og endurmældir á árinu en starfsmenn ÍSÚ mældu skóga LV síðast fyrir 5 árum og gáfu út skýrslu.

Auk ÍSÚ-verkefna taka starfsmenn Mógilsár þátt í verkefninu Mýrvið sem Háskólinn á Akureyri hefur forystu um. Markmið þess er að skoða jöfnuð gróðurhúsalofttegunda yfir skógi sem gróðursettur hefur verið á fram-

ræstri mýri. Lítið sem ekkert er til, hvorki af innlendum né erlendum rannsóknum, um þetta efni og ekkert um skolun kolefnis út í yfirborðsvatn, sem kannað er einnig í þessari rannsókn. Upplýsingar eru afar mikilvægar fyrir kolefnisbókhald Íslands og fyrir stefnu-mótun stjórnvalda um kolefnisbindingu með skógrækt og (eða) endurheimt votlendis. Á árinu 2016 hófust myndatök af rötum, en vegna tækjabilana varð að fresta þeim um eitt ár. Áfram var haldið að skrá iðufylgnimælingar, þvermálsvöxt trjáa og unnið var úr vatnssýnum. Enn fremur voru gerðar hefðbundnar skógmælingar til samanburðar við upptöku kolefnis.

Skógur og samfélag

Á árinu 2016 fór töluverður tími í upplýsingaöflun og samskipti vegna hagrænna mála í skógrækt. Umfangsmestu verkefni voru 1) upplýsingagjöf til erlendra fjárfesta sem skoðuðu tækifæri til fjárfestinga í skógrækt og skógariðnaði, 2) greining á fjármögnunarleiðum í skógrækt, arðsemi og hindrunum í vegi fjárfesta á þessu sviði og 3) ritun fræðigreinar um tímagildismat (e. time preference) í skógrækt. Á árinu 2017 er gert ráð fyrir áframhaldandi vinnu við greiningu á fjármögnunarleiðum og hindrunum í vegi skógræktar. Grein um tímagildismat (e. time preference) verður send til birtingar í ritrýndu fræðiriti.



Lirfur ertuyglu á ösp.



Frá verkefnafundi í NEB sem haldinn var í Helsinki í júní 2016.

Trjá- og skógarheilsa

Vinna innan þessa sviðs felst að stórum hluta í vöktun á trjásjúkdómum og meindýrum; skráningum og athugunum. Breytt veðurfar leiðir til þess að auka verður áherslu á skaðvaldarannsóknir á komandi árum. Að jafnaði er farið árlega í landsúttekt á skaðvöldum í skógi, auk þess sem birtur er „skaðvaldaannáll“ í Ársriti Skógræktarinnar. Á árinu 2016 var ekki unnt að fara samfellda hringferð en sérfræðingar Mógilsár mátu stöðu og útbreiðslu helstu skaðvalda um land allt í styttri ferðum og sendu fyrirspurnir til skógræktenda. Þá bærust að venju fjöldamargar ábendingar frá áhugasömu fólki.

Stærsta einstaka rannsóknaverkefnið sem snýr að trjá- og skógarheilsu er doktorsverkefni Brynju Hrafnkelsdóttur. Í því rannsakar hún ertuyglu og skemmdir sem yglan veldur á lúpínu og trjágróðri í lúpínubreiðum. Gagnasöfnun í því verkefni er lokið og unnið er að úrvinnslu gagna og greinaskrifum.

Önnur verkefni á Mógilsá

Nordic Forest Solutions

Árið 2016 lauk verkefni sem Norræna ráðherranefndin styrkti og kallast Nordic Forest Solutions. Þar verkstýrðu sérfræðingar Mógilsár ritinu Nordic Forest Solutions — let the

Nordic Forest Voice be heard — Roadmap for the future Nordic Forest Cooperation. Eins og heitið gefur til kynna er þetta leiðarvísir Norðurlandanna í skógrækt næstu árin. Skjalið var samþykkt af norrænu skógarmálaráðherrunum í júní 2016.

Nordic EUTR Baltic (NEB):

Á árinu 2016 hófst vinna við samhæfingu vottunarkerfis með þátttöku allra Norðurlanda og Eyrstrasaltsríkja. Með þátttöku Íslands í verkefninu gefst tækifæri til þess að færa til landsins verðmæta þekkingu sem nýfast mun við innleiðingu tímurreglugerðar ESB (http://ec.europa.eu/environment/eutr2013/index_en.htm). Einn fundur var haldinn 2016, þar sem fulltrúar landanna kynntu sér verklag við vottun tímurs.

NOLTFOX (Nordic Database for Long-term Forest Experiments)

Norrænt verkefni sem SNS styrkir. Markmið þess er að safna saman öllum tiltækum upplýsingum um langtímatilraunir í skógrækt á Norðurlöndunum, í Eyrstrasaltsríkjum, Skotlandi og á Írlandi. Sjá <http://noltfox.metla.fi/>. Á árinu 2014 tók sérfræðingur á Mógilsá við formennsku í verkefninu og sótti um áframhaldandi fjármagn til verkefnisins til SNS. Umsóknin var samþykkt og verður verkefninu framhaldið undir stjórn Mógilsár.





TVÖ TRJÁSÖFN

PÉTUR HALDÓRSSON
KYNNINGARSTJÓRI

Fyrir skógræktarfolk á ferðalagi í útlöndum er valið auðvelt ef stungið er upp á búðarápi eða skoðunarferð um trjásafn. Það síðarnefnda verður yfirleitt fyrir valinu enda eru trjásöfn áhuga-verð fyrir margra hluta sakir. Fjöldi trjategunda er hvergi meiri og trjásafn sýnir vel hvaða tegundir þrífast vel á viðkomandi stað.

Myndirnar sem hér fylgja eru úr tveimur áhugaverðum trjásöfnum, annars vegar trjásafni Kaupmannahafnarháskóla í Hørsholm en hins vegar Mustila-trjásafninu finnska.

Trjásafnið í Hørsholm var sett á fót árið 1936 sem nokkurs konar útvíkkun grasagarðsins í Charlottenlund. Tilgangur þess var að styðja við menntun í skógrækt og ræktun grasagarða. Garðurinn gegnir enn þessu upphaflega hlutverki sínu. Þar er óvenjulega fjölbreytt safn trjá- og runnategunda sem ger-

ir að verkum að safnið er gjarnan vettvangur alþjóðlegra rannsóknarverkefna. Tegundir í safninu eru nálægt tveimur þúsundum. Það er opið daglega frá hálfátta á morgnana til sólarlags. Hreinn Óskarsson, sviðstjóri sam-hæfingarsviðs Skógræktarinnar, gekk þar um ásamt greinarhöfundu í september 2016.

Mustila-trjásafnið er í Suður-Finlandi, rétt við þorpið Elimäki í Kouvola-héraði, um hálfrað annarrar stundar akstur frá Helsinki. Safnið var stofnað 1902 og þar er því margt mjög myndarlega trjáa af ýmsum trjategundum. Upphaflegt markmið þess var að reyna ýmsar tegundir framandi barrtrjáa. Safnið er álitnið einstakt í Norður-Evrópu fyrir fjölbreytileika skógar- og garðplöntu-tegunda. Barrtrjategundirnar eru nærri eitt hundrað talsins, tegundir lauftrjáa yfir 200 og fjölmargar tegundir runna, vínviðar, einkimblöðunga og fjölæringa eru ræktaðar í safninu sem nær yfir 120 hektara lands.

Í seinni tíð er Mustila-trjásafnið ekki síst þekkt fyrir mikið og fjölbreytilegt safn tegunda af lyngrósasættkvíslinni (*Rhododendron*). Margir

kannast við hinn aldna prófessor emeritus Peter Tigerstedt sem stýrði kynbótum á lyngrósum við Helsinkiháskóla og ræktaði þær margar í Mustila-trjásafninu. Peter tengist trjásafninu reyndar á annan hátt. Tigerstedt-ættin er þekkt aðalsætt og Mustila-trjásafnið stendur á landi ættarinnar. Afí Peters, Axel Frederic Tigerstedt, setti safnið á fót og rak ættin það lengi framan af.

Áhugavert er við Mustila-trjásafnið að þar hafa margar barrtrjategundirnar verið gróðursettar í myndarlega lund en ekki sem stök tré. Þarna má því segja að séu litlir skógar af marþöllum, serbíugreni, risalífvið og silfurþin svo dæmi séu tekin. Greinarhöfundur gekk þarna um í júní 2016 ásamt Aðalsteini Sigurgeirssyni, fagmálastjóra Skógræktarinnar, og fleiri þátttakendum á fyrstu ráðstefnu HealGenCar, erfðavísindahóps SNS. Í tengslum við ráðstefnuna var líka farið í skoðunarferðir um tilraunareiti í Suður-Finlandi, til dæmis í elsta tilraunareitinn þar í landi. Sá er í sveitarfélaginu Punkaharju þar sem vex hæsta tré Finnlands, 140 ára gamalt evrópulerki, ríflega 47 metra hátt.

DANMÖRK

Þessi stórglæsilega kanadaösp, *Populus x canadensis*, vakti mikla hrifningu í Hörsholm. Sérlega vantar fleiri stór tré á Íslandi sem standa stök og prýða umhverfið, sérstaklega í þéttbýli.

Risafurur, *Sequoiadendron giganteum*, gróðursettar 1989 og orðnar hátt í tuttugu metra háar.



Hin kínverska mjúkfura, *Pinus armandii*, hefur myndarlega kóngla og langar nálar.



Grein á risalífvið, *Thuja plicata*, sem mikið er af í safninu í Hörsholm.

Hreinn Óskarsson stillir sér upp við einn rúmmetra af þinviði í danska skóg- og veiðiminjasafninu sem verið hefur til húsa í Hørsholm en stendur nú til að flytja til Djursland á Jótlandi sem lið í áætlun danskra yfirvalda um betra byggðajafnvægi.



Þó nokkuð mörg tré eru í Hørsholm af þessari sérstæðu asísku barrviðartegund sem fellir barr. Hún hefur verið kölluð fenjagreni eða vatnagreni á íslensku en er af síprisætt og ber latneska heitið *Metasequoia glyptostroboides*.



Úr trjásafninu í Hørsholm.



FINNLAND

Aðalsteinn Sigurgeirsson, fagmálastjóri Skógræktarinnar, við eitt af hæstu trjám Finnlands, 140 ára gamalt evrópulerki í gömlum tilraunareit í Kokonharju í Suður-Finnlandi. Hæsta tréð mældist 47,1 m hátt við síðustu mælingu 2011.



Makedóníufura eða balkanfura, *Pinus peuce*.



Hinn aldni prófessor, Peter Tigerstedt, veitti frábæra leiðsögn um Mustila-trjásafrnið. Hér segir hann frá kynbótastarfinu á lyngrósum sem hann stýrði í áratugi.

Hér sjást ýmsar kunnuglegar trjategundir í Mustilatrjásafninu en heldur er rauðgrenið þó óvenjulegt. Þetta er hengiafbrigði, *Picea abies* F. 'Pendula'.



Merkingum í Mustila-trjásafninu fylgir QR-kóði sem gestir geta skannað með farsíma sínum og kallað fram frekari upplýsingar, til dæmis um þetta myndarlega degltré sem Peter Tigerstedt stendur hér við.

Gegnum þykkni ýmissa trjategunda grillir hér í hin sérstæðu serbiugrenitré, *Picea omorika*, sem eru í myndarlegum lundum í Mustila-trjásafninu.



A photograph of a forest with many thin, bare trees and a pile of cut logs in the foreground. The trees are mostly without leaves, and the ground is covered with fallen branches and some green undergrowth. In the background, there is a structure partially covered with a blue tarp.

Skógarauðlindasvið



Ársskýrslur skógarvarða

Jarðir í eigu eða umsjón Skógræktarinnar eru á sjötta tug talsins í öllum landshlutum nema á Vestfjörðum. Skógar á þessum jörðum eru kallaðir þjóðskógar og þeir eru allir opnir almenningi.

Mjög er þó misjafnt hversu mikil skipulögð aðstaða er fyrir gesti í skógunum, allt frá því að vera lítil eða engin upp í skipulögð útvistarsvæði með göngustígum, tjaldsvæðum, leiktækjum, snyrtingum og þess háttar.

Skógarvarðarumdæmi eru fjögur, á Austurlandi, Norðurlandi, Suðurlandi og Vesturlandi. Þau hafa umsjón með ræktun, umhirðu og eftirliti í þjóðskógunum. Vaxandi viðarvinnsla er í skógarvarðarumdæmunum.

Hlutverk Skógræktarinnar er að þróa aðferðir og byggja upp þekkingu og reynslu á því sviði sem nýtast mun sjálfstæðum viðarvinnslu-fyrirtækjum í framtíðinni.

Starfstöðvar skógarvarðarumdæmanna eru á Tumastöðum Fljótshlíð, Skriðufelli Þjórsárdal, Haukadal, Selfossi, Hvammi Skorradal, Vöglum Fnjóskadal og á Hallormsstað á Héraði. Þjóðskógarnir heyra undir skógarauðlindasvið Skógræktarinnar. Skógar-

verðir árið 2016 voru Hreinn Óskarsson á Suðurlandi, Rúnar Ísleifsson á Norðurlandi, Valdimar Reynisson á Vesturlandi og Þór Þorfinnsson á Austurlandi. Á árinu var gengið frá ráðningu Trausta Jóhannssonar í starf skógarvarðar á Suðurlandi í stað Hreins sem tók við starfi sviðstjóra samfélingsviðs Skógræktarinnar. Trausti hefur störf á árinu 2017.

Gróðursetningar í þjóðskógunum árið 2016

	Austurland	Norðurland	Vesturland	Suðurland
Alaskaösp			1.000	26.629
Fjallaþinur				2.040
Gráelri				440
Ilmbjörk				23.149
Lerkiblendingur, Hrymur	2.000	2.000	2.000	2.640
Rauðgreni		525	49	2.765
Sitka- og hvítsitkagreni			13.200	19.080
Sitkaelri				1.560
Stafafura	3.082	18.961	6.030	54.493
Ýmsar tegundir	4.188			
Alls 186.272	9.270	21.486	22.720	132.796

Fjöldi gróðursettra hektara miðað við meðalfjöldann 2.500 plöntur/ha:

Austurland	3,7 ha
Norðurland	8,6 ha
Vesturland	9 ha
Suðurland	53 ha
Samtals um 74,3 ha	



Skógarvörðurinn á Austurlandi Hallormsstað

PÓR ÞORFINNSSON

Veðurfar

Árið 2016 var hagstætt gróðri á Hallormsstað. Hlýna tók í apríl og sumarmánuðirnir júní, júlí og ágúst voru hlýir. Fimmtíu daga fór hiti í 15 stig eða hærra og átta daga í eða yfir tuttugu stig. Ársúrkomu var í minna lagi, 683,7 millimetrar. Veturinn var snjóléttur eins og síðastliðin ár.

Starfsfólk ársins

Fastir starfsmenn voru Bergrún Arna Þorsteinsdóttir, Bjarki Sigurðsson, Hjalti Þórhallsson, Jón Þór Tryggvason, Sigurður E. Kjerulf og Þór Þorfinnsson. Þorsteinn Þórarinnsson hætti störfum eftir 39 ára starf hjá stofnuninni. Í lok janúar byrjaði Sigfús Jörgen Oddsson í föstu starfi, Eiríkur Kjerulf byrjaði 27. janúar og vann fram í miðjan apríl, síðan aftur um haustið, fram til áramóta. Sumarstarfsmenn voru Glúmur Björnsson, Ívar Styrmisson, Ingvar Þorsteinsson og Aníta Mjöll Ásgeirsdóttir. Af endurmenntun starfsmanna má nefna að Bergrún sótti 28. september námskeið í þurrkun á tímri sem fram fór á Hvanneyri. Fjórtán starfsmenn sóttu grísjunarnámskeið á vegum LbhÍ 11.- 15. október.

Vöxtur og þrif trjágróðurs

Vöxtur algengustu trjategunda var yfirleitt góður á Austurlandi, nema hjá stafafuru sem óx heldur lítið vegna kalda sumarsins 2015. Lítið var um fræ á algengustu tegundum, nema þá helst á gömlu lindifurutrjánunum í Trjásafninu. Þegar leitað var að jólatrám í byrjun desember var töluvert um lifandi grenilús á rauðgreni og blágreni í reitum í Mjóanesi og á Hafursá, Mikil hlýindi allt haustið eru trúlega ein af ástæðunum. Aðeins bar á furulús á ungum skógarfurum, sem

var meira áberandi en undanfarin ár. Lítið eða ekkert bar á öðrum skaðvöldum á trjám. Árið var mjög hagstætt fyrir trjágróður á Austurlandi.

Viðhald girðinga

Farið var með girðingum á Hallormsstað, í Jórvík og Skriðuklausturgirðingu. Búfé var smalað í samvinnu við bændur á Höfða og Gilsárdal en starfsmenn smöluðu innan girðingar á Hallormsstað. Ábúendur á Ásunnarstöðum smöluðu Jórvíkurlandið og ábúendur á Felli í Breiðdal Ormsstaðalandið.

Viðhald vega og slóða

Grafið var upp ónýtt ræsi ofan við íbúðarhúsið á Höfða, gert við og ekið mól í veg innan við Gömlu stöð að Staðará. Göngubrúin yfir Staðará var fjarlægð enda virtist hún þrengja rennsli í vatnavöxtum.

Skógarhögg

Í birkiskóginum á Hallormsstað var byrjað að grísa 23. febrúar í sundi ofan við lerkíð í reit 710-14 og blágrenið utan við. Verkinu lauk um miðjan mars. Byrjað var að fella skerm yfir blágreni og rauðgreni neðst í Lýsishóls-svæðinu, skammt ofan Þjóðvegur. Í lok ágúst hófst birkigrísjun beggja vegna við Selveginn,

innan við Jökullæk og síðan á stóru svæði ofan við hvítgrenið (713-1). Við það var unnið með mislögnum hléum fram til áramóta.

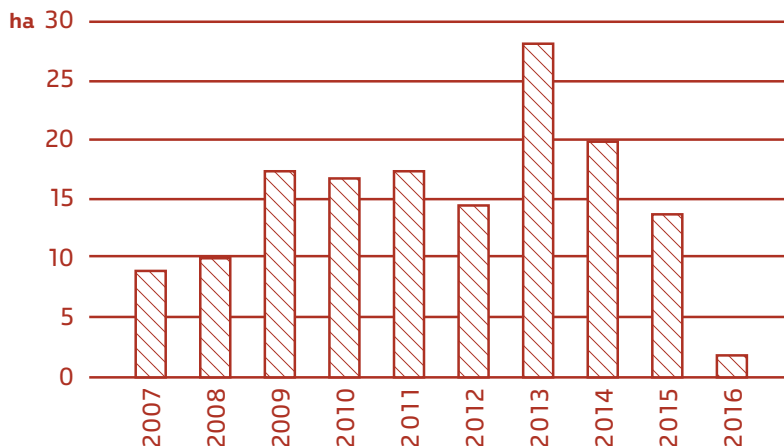
Barrskógurinn á Hallormsstað var einnig grísjaður nokkuð og um miðjan janúar var haldið áfram að gjörfella lerkí í Jónsskógi. Fáein tré voru látin standa eftir en verkinu lauk um miðjan febrúar. Eftir miðjan mars voru tveir lerkí- og rauðgrenireitir frá 1972 grísjaðir á Borgargerði. Um miðjan apríl hófst svo grísjun á sitkabastarði í Krókum.

Viðarvinnsla

Sagað efni fór í ýmis verkefni, m.a. innklæðningar á hótél og heimili en einnig utanhúsklæðningar, svo sem á nýtt Norðurljósahús á Vatnsskarði á leið á Borgarfjörð eystra. Selt var efni í útípalla og efni fyrir handverksfólk og hönnuði. Um miðjan apríl voru sendir 20 m³ af lerkikurli til ferðaþjónustufyrirtækisins Berghesta í Þórshöfn í Færeyjum. Kurlið verður notað í reiðskemmu fyrirtækisins. Sala jókst töluvert á eldivíði úr birki í 40 l pokum og var um 1.700 pokum meiri en 2016. Best hafa við tvö pitsuhús hjá Eldsmíðjukeðjunni í Reykjavík.

Óvenjumikið var sagað fyrir

Grísjun barrskóga 2007-2016





Starfsfólk skógræktarinnar á Hallormsstað



Trjábolir úr Jónsskógi

einstaklinga, bæði efniviður úr gördum og rekaviður. Mest var þó sagað fyrir fyrirtækið Móður Jörð í Vallanesi, sem hóf að reisa móttökuhús úr íslenskum viði. Efniviðurinn var sóttur í skóginn í Vallanesi, ösp og lerki. Sagaðir voru um 450 m² af efni fyrir Vallanesverkefnið.

Jólatré

Torgtrén voru að mestu keyrð út í lok nóvember. Byrjað var að fella heimilistré um miðjan nóvember en mest af stafafurunnunni var sótt á Höfða. Í byrjun desember var send stafafura og fjallaþinur til Sólskóga á Akureyri, heldur meira af stafafuru en í fyrra. Sala torgtrjáa á Austurlandi hefur minnkað töluvert. Í Fjarðabyggð voru torgtré tekin úr brekkunum ofan við Neskaupstað vegna gerðar snjóflóðavarnargarða. Á Egilsstöðum kom stóra torgtréð við verslunina Nettó úr heimilisgarði eins og undanfarin ár, reyndist vera 18,8 m sem er stærsta tré sem þar hefur staðið. Sala heimilistrjáa jókst lítillega frá fyrra ári en minna seldist af rauðgreni. Send voru tvö tré til forsetaembættisins á Bessastöðum, einn rauðþinur 3-4 m sem var sóttur efst í Flataskóg og fjallaþinur. Jólamarkaður-

inn í gróðrarstöð Barra var haldinn 17. desember. Talið er að um þrjú þúsund manns hafi komið á markaðinn.

Gróðursetning

Byrjað var að gróðursetja lerki á Hafursá í eldri gróðursetningu sem farið hafði frekar illa. Síðan var gróðursett stafafura í Hólum, þar sem áður hafði verið sett lindifura en mikið af henni fór forgörðum. Um miðjan ágúst voru gróðursettir fáeinir bakkar af stafafuru og lerki í Jónsskóg sem hafði verið gjörfellður að mestu. Á Ormsstöðum voru gróðursettir nokkrir bakkar af lerkiblandingnum 'Hrym'. Eitt gullregn var gróðursett ofan við Hallormsstaðabæinn og eitt tré á lóð Baldurs og Braga á Lauflandi. Móðurtréð stendur á Breiðvangi 39, Hafnarfirði.

Fasteignir

Í Hallormsstaðabænum var skipt um panel og einangrað í lofti í svefnherbergi á efri hæð, veggir málaðir og gólf lakkað. Lokið var við að mála gluggaumgjörð á jarðhæð í Mörk og á árinu hélt endurgerð Jörvíkurbæjarins í Breiðdal áfram. Framlag Minjastofnunar til verksins var 600.000 krónur þetta árið og

fór að mestu til að fullgera grjóthleðslu á ytri vegg, sem er milli inngangs og fjóss. Flytja þurfti meira hleðslugrjót á staðinn.

Frá Minjastofnun fékkst einnig 300.000 kr. framlag til að mæla og teikna upp Lindarbakkahúsið sem var byggt út úr óskiptu landi Jörvíkur 1945 og búið í til 1956. Þórhallur Pálsson arkitekt tók að sér verkið og teikningu verður skilað til Minjastofnunar í byrjun næsta árs.

Vélar og verkfæri

Bílakostur er óbreyttur og hlutu bílar hefðbundið viðhald. Það sama má segja um dráttarvélar. Sá elsti, Farmall Cub, hefur verið tekinn í gegn frá árinu 2014, vélin opnuð og slípaðir ventlar, rafkerfinu breytt úr 6 yfir í 12 volt, smíaður nýr hljóðkútur, þússaður og málaður. Afturdekk eru ónýt og þarfnast endurnýjunar. Gamli-Gráni, Ferguson, gengur eins og klukka, er notaður daglega yfir veturinn og þurfti ekkert viðhald á árinu. Af öðrum tækjum er að segja að í eldiviðarsög var skipt um allar reimar og gangverk yfirfarið. Í kurlara brotnaði hnífur sem olli



Jórvíkurbærinn 2016



Sjálfbóðaliðar Seeds-samtakanna og eitt af verkefnum þeirra, þessar forlata tröppur úr heimafengnu efni.



Ríflega aldargamli fjallapínurinn í Neðstareit sem brotnaði í óveðrinu.

töluverðum skemmdum. Skipt var um höfuðlegur, alla bolta vegna hnifa og ýmislegt annað því tengt. Gert við svinghjólíð.

Útivistarsvæði

Borið var lerkikurl á stíg í gegnum rússalerkíð á Atlavíkurstekki. Nýir bæklingakassar smíðaðir hjá Skógræktinni á Vöglum voru settir upp við gönguleiðir og á tjaldsvæðunum. Gönguleiðabæklingurinn yfir Hallormsstaðaskóg er nú kominn út á ensku og greinilegt að erlendir ferðamenn, sem fjölgar töluvert, nýta sér göngustígana í auknum mæli með tilkomu bæklingans.

Farið var yfir allar merktar gönguleiðir í skóginum og lagfært eftir föngum. Merktar leiðir eru nú alls 30 km að meðtalinni leiðinni frá Hússtjórnarskólanum yfir Hallormsstaðahálsinn að Geirólfsstöðum í Skriðdal sem er alls 7 km.

Um miðjan september kom 6 manna hópur

frá Seeds-sjálfbóðaliðasamtökunum og vann við betrubætur og viðgerðir á gönguleiðinni „Áleiðis upp Rembu“. Smíðaðar voru tröppur, göngubrautir yfir blaut svæði, settir upp setbekkir, klippt með fram allri leiðinni og endurnýjaðir allir merkingarstaurar. Gönguleiðinni var breytt lítils háttar. Leiðin er nú öruggari fyrir gesti skógarins.

Tjaldsvæði

Tjaldverðir í sumar voru þau Aníta Mjöll Ásgeirsdóttir og Sigfús Oddsson, þeim til aðstoðar voru Ívar Styrmisson og Hjalti Þórhallsson.

Gistináttgjald var innheimt frá 24. maí til 23. september. Verktakinn Bjarni Hákonar ehf. frá Hornafirði sló fyrsta slátt 9. júní en farið var þrisvar yfir alla grasfleti sem slegnir eru árlega, alls 3,8 ha í hvert skipti en stærstur hluti þess er á tjaldsvæðunum. Gistináttafjöldi var um þrjú þúsund nóttum fleiri en árið 2016 en þó undir meðaltali

síðustu sex ára. Aldrei hafa fleiri erlendir gestir dvalið á tjaldsvæðunum.

Skógardagurinn mikli

Skógardagurinn mikli var haldinn í tólfta sinn laugardaginn 25. júní í blíðskaparveðri. Sú breyting var gerð að Félag sauðfjárnænda á Héraði og Fjörðum kynnti starfsemi sína og framleiðslu á sjálfum skógardegnum en ekki kvöldið áður eins og verið hefur. Dagskráin var fjölbreytt að vanda. Auk skógarhöggkeppni og skógarhlaups hafði Ólafur Oddsson fræðslufulltrúi Skógræktarinnar leiðsögn í tálgun og reyndu um 300-400 manns fyrir sér í þeirri list. Norski keðjusagarlistamaðurinn Arne Askeland kom frá Noregi, sýndi listir sínar og sagaði út víking úr alaskaösp fyrir áhorfendur. Daginn fyrir skógardaginn hélt Arne námskeið í list sinni og notkun á keðju-sögninni. Verkefni nemendanna, sem voru sex talsins var að skera út uglu úr alaskaösp.



Gerður Kristný Guðjónsdóttir flytur ljód sín í skóginum.

Karلاكórinn Heimir.

Úrslitin í Íslandsmeistaramótinu í skógarhöggi urðu þessi:

1. Ólafur Árni Mikaelsson
2. Bjarki Sigurðsson
3. Kristján Már Magnússon

Úrslit í 14 km skógarhlaupi:

Karlar

1. Hjalti Þórhallsson 01:06:25
2. Atli Pálmar Snorrason 01:11:37
3. Jakub Chmeler 01:19:14

Konur

1. Meredith Cricco 01:26:11
2. Þóra Jóna Kemp Árbjörnsdóttir 01:27:17
3. Iva Gothardova 01:30:59

Ljóðaganga

Ljóðagangan var haldin í Trjásafninu sunnudaginn 16. október. Skáldin Gerður Kristný

Guðjónsdóttir og Skúli Björn Gunnarsson lásu ljód á völdum stöðum á leiðinni. Gengið var frá bílastæði við Þjóðveginn ofan Atlavíkur, upp á Atlavíkurstekk. Gangan er liður í dagskrá „Litlu ljóðahátíðarinnar í Norðausturríki“. Gestum var boðið upp á ketilkaffi, kakó og kleinur í lok göngu.

Tónleikar

Í blíðviðri föstudagskvöldið 24. júní voru haldnir tónleikar í Trjásafninu. Karلاكórinn Heimir úr Skagafirði kom fram á vegum Menningarsamtaka Héraðsbúa í samvinnu við Skógrækt ríkisins. Á þriðja hundrað manns hlýddi á kórinn syngja fjölbreytta dagskrá.

Trjásafn

Lokið var við að tengja 50 kvaðrata rafmagnstreng sem var lagður niður í Neðsta reit 2014. Strengurinn liggur nú að báruplasthúsi og rafmagnstöflu í skemmu. Fáeinir plöntur voru gróðursettar í safninu í ár, gullregn og

sumareik. Móðurtré gullregnsins stendur í garði á Breiðvangi 39 í Hafnarfirði.

Nokkur gömul tré brotnuðu í hvössum sunnanáttum í Neðstareit m.a. gamli þinurinn frá 1910. Einn toppur er nú eftir og mjög líklegt að hann fari síðar. Hvítþinurinn neðan við gömlu broddfuruna brotnaði og var tekinn alveg niður. Einnig brotnaði í fjallaþininum frá 1937, neðan við gamla blágrenið frá 1905.

Rjúpnaveiði

Rjúpnaveiðitímabilið stóð fjórar helgar, þrjú daga í senn, alls 12 daga. Veiðin hófst 28. október og lauk sunnudaginn 20. nóvember. Selt var inn á sömu veiðisvæði og síðastliðið ár. Seldur var sami fjöldi veiðileyfa og 2015, færri á Hallormsstaðahálsinn en veiðileyfasala jókst á Ormsstöðum í Breiðdal. Illa viðraði á veiðimenn nær allan veiðitímann og mjög lítið sást af rjúpu á veiðisvæðunum. Er stofninn greinilega í mikilli lægð.

Skógarvörðurinn á Norðurlandi Vöglum Fnjóskadal

RÚNAR ÍSLEIFSSON

Veðurfar

Fyrstu mánuði ársins var fremur svalt í veðri og snjór töluverður í Vaglaskógi. Mest varð snjódýptin 1,16 metrar 21. febrúar og var snjór í skóginum fram undir miðjan maí. Tíðarfar var hagstætt frá byrjun apríl og fram í lok júní. Sérstaklega var júnímánuður hlýr og þurrviðrasamur framan af. Fremur svalt og votviðrasamt var í júlí og framan af ágústmánuði en þá fór veður batnandi og við tók eitt veðursælasta haust sem skógarvörður man eftir. Snjólaust var fram í miðjan nóvember og mesta snjódýpt í Vaglaskógi í nóvember- og desembermánuðum var 45 cm.

Úrkoma var tölvvert yfir meðallagi víða í landshlutanum. Á Akureyri mældist ársúrkoma 629,2 mm, eða 34% umfram meðaltal, en aftur á móti um 658,3 mm í Vaglaskógi sem er um 12% undir meðaltali.

Vöxtur og þríf trjágróðurs

Vöxtur reyndist vera í góðu meðallagi, sérstaklega hjá lerki og birki. Engu frá var safnað í ár í skóglendum Norðurlandsdeildar. Skaðar voru ekki áberandi í skógi og snjóflóð ekki teljandi í innanverðum Fnjóskadal þótt auðvitað sjáist nánast á hverjum vetri vegsummerki eftir snjóflóð í stærstu giljum. Trjágróður virtist yfirleitt nokkuð heilbrigður í

skóglendum Skógræktarinnar á Norðurlandi þetta árið. Birkiryð var þó mjög áberandi í birkiskógum enda var júlímánuður bæði mildur og úrkomusamur.

Fréhús og fræsala

Úr Fréhúsinu var safnað um 1,3 kg af lerkifræi ('Hrymur') og um 1,2 kg af birkifræi (Vaglahús fv. Bæjarstaður). Umsjón, umhirða og viðhald á Fréhúsinu hvíldi að langmestu leyti á herðum Guðna Þorsteins Arnþórssonar þar til hann lét af störfum vegna aldurs í byrjun sumars. Um frémál og fræsölu sá Valgerður Jónsdóttir sem síðan tók einnig við umsjón Fréhússins.

Allt birkið í húsinu var fellt þegar fræsöfnun lauk. Allt grjót og grófari mól var hreinsuð úr gólfi og finum salla dreift yfir. Sallinn var jafnaður og þjappaður þar sem birkið hafði verið og hvítur dúkur settur yfir allt gólfíð í húsinu. Með þessu móti fæst meiri birta í húsið, ekki þarf að eyða illgresi og öll þríf verða mun auðveldari svo sem að hreinsa burt lerkibarr að hausti.

Þegar dúkurinn var kominn á gólfíð var borað fyrir ágræddum lerkifrætrjám sem í kjölfarið voru sett niður í húsið. Vantar nú lítið upp á að búið sé að fylla allt Fréhúsið af evrópu- og rússalerki til fræfamleiðslu og er það stór áfangi.

Á árinu var fræ selt frá fræmiðstöðinni á Vöglum eins og sést í meðfylgjandi töflu. Nánari upplýsingar má finna í ítarlegri skýrslu skógarvarðar á vef Skógræktarinnar undir útgefnu efni.

Magn eftir tegundum

Tegund	Magn í gr
Birki	2.006
Broddfura	3
Dvergfura	1
Fjallalerki	25
Fjallaþinur	2.104
Hvítgreni	2
Kjarrelri	10
Mýralerki	2
Rauðgreni	3
Reyniviður	81
Lerki, 'Hrymur'	1.563
Sitkagreni	1.208
Sitkaölur	6
Stafafura	3.097
Steinbjörk	5
Úlfareynir	2
	10.118

Starfsfólk

Fastir starfsmenn auk skógarvarðar voru á árinu Benjamín Örn Davíðsson og Guðni Þ. Arnþórsson, aðstoðarskógarverðir og verk-

Hávaxnasta birkitré landsins í Vaglaskógi. Hjá því stendur Þröstur Eysteinnsson skógræktarstjóri.
Mynd: Pétur Halldórsson.

stjórar, Guðrún Jónsdóttir sem vann við arvinnslu og Lars Nilsen, Valgeir Davíðsson og Teitur Davíðsson sem unnu við skógarhögg og viðarvinnslu ásamt ýmsu fleiru. Sumarstarfsmenn voru Þuríður Davíðsdóttir og Róbert Guðnason sem unnu á útivistarsvæði, Eyþór Darri Pétursson, Huldar Valgeirsson og Karl Stefánsson unnu við skógarhögg, viðarvinnslu, gróðursetningu, áburðargjöf og fleira tilfallandi. Á árinu voru þau Lars og Þuríður fastráðin á Vöglum. Valgerður Jónsdóttir sá um frémál fræmiðstöðvarinnar í hlutastarfi.

Danskir verknemar, þeir Nick Christiansen og Sune Allermann Pedersen, unnu einnig um 3 og 6 mánaða skeið, aðallega við skógarhögg. Færeyingurinn Fríða Djurhuus starfaði einnig sem verknemi hér um 2 vikna skeið í apríl. Reyndust þau öll með miklum ágætum.

Á árinu létu þau hjónin Guðni Þorsteinn Arnþórsson og Guðrún Jónsdóttir af störfum fyrir aldurssakir, bæði orðin sjötug. Hafa þau starfað hjá Skógræktinni á Vöglum samtals í hartnær 90 ár, þar af Steini í um 50 ár. Að þeim er mikil eftirsjá. Tryggð þeirra, elja og samvirkusemi á sér fáar hliðstæður hjá Skógræktinni. Við þökkum þeim af heilum hug og óskum þeim velfarnaðar í framtíðinni.





Úr Kristnesskógi. Mynd Pétur Halldórsson

Girðingar

Viðhald girðinga var með hefðbundnu móti. Um viðhald girðinga á Sigríðarstöðum, Melum og Skuggabjörgum, Þórðarstöðum og Belgsá, Grund, Kristnesi og Vöglum á Þelamörk sá starfsfólk Skógræktarinnar á Vöglum. Þeir bræður Teitur og Valgeir sáu um að taka niður girðingu fyrir veturinn á Þórðarstöðum og Belgsá.

Verktakar sáu um viðhald á Vöglum og Gilá í Vatnsdal. Haldið var áfram að hreinsa birkikjarr frá girðingu í Sigríðarstaðaskógi og notaðar til þess keðju- og kjarrsagir. Er víða mikið verk óunnið við að hreinsa víði og birki frá girðingum á umsjónarsvæðum Skógræktarinnar á Norðurlandi. Verktakar höfðu umsjón með smölun í Þórðarstaðaskógi og á Belgsá, í Mela- og Skuggabjargaskógi og Sigríðarstaðaskógi. Engar nýjar girðingar voru settar upp á árinu en girðingin í Kristnesi var endurnýjuð á kafla.

Skógarhögg

Unnið var við grisjun og skógarhögg í Kristnesi í Eyjafjarðarsveit, Vaglaskógi og á Vöglum á Þelamörk. Einnig var grisjaður birkiskógur á Hróarsstöðum með góðfúslegu leyfi Kristjáns og Agnesar, skógarbænda þar. Í Fosselsskógi var birki lítillaga grisjað og hreinsað frá vegum að beiðni Skógræktarfélags Suður-Þingeyinga.

Í ár brá svo við að enginn bolviður var seldur frá Norðurlandsdeildinni til Elkem á

Grundartanga. Því var ekkert vélgrisjað og eingöngu notast við mótorsög til grisjunar. Grisjun í ræktuðum skógi var því sáralítill í ár eða sem nemur 3,7 ha. Það er afleitt því mikil nauðsyn er á að grisja ræktuðu skógana, ekki síst rauðgrenið þannig að það nýtist fyrir í borðvið og fleira þvíumlíkt. Í birkiskógi var umfang grisjunar og höggvið rúmmál svipað og síðustu ár eða sem nam um 240 m³f og 10,8 hekturum.

Sala afurða

Seldir voru samtals um 343 girðingarstaurar til fjögurra aðila.

Viðarsala

Í ár var ekkert afhent af bolvið til Elkem á Grundartanga. Stærsti kaupandi á bolvið var

Fellsskógur ehf. og eins og áður keypti Olís nær allan arinvið frá Vöglum.

Jólatré

Tekið var til við að höggva jólatré um miðjan nóvember. Rauðgreni var tekið í Þórðarstaðaskógi og Sigríðastaðaskógi en fjallapinur og stærri tré í Vaglaskógi. Blágreni var sótt í Vagli á Þelamörk og stafafura á víð og dreif um starfsvæðið. Ljóst er að á næstu árum verður lítið sem ekkert að hafa af stafafuru sem nýtanleg er sem jólatré. Það litla sem við getum fundið er vaxið upp af sjálfsáningum. Af kaupendum jólatrjáa fór mest til gróðrarstöðvarinnar Sólskóga.

Nokkir tugir hnausaplantna voru seldir, aðallega til Umf. Samherja í Eyjafjarðarsveit, og

Afurð	Fjöldi poka/sekkja/annað	m ³ f	Athugasemdir
Bolviður fura, lerki, greni og ösp		96	
Borðviður fura í m ³		0,6	
Borðviður lerki í m ³		2,5	
Borðviður birki í m ³		0,2	
Arinviður birki um 20 kg	5.412	216	
Arinviður birki í stórsekkjum	1	1	
Birkiafsag í stórsekkjum	16	8	
Arinviður barr um 20 kg	103	4	
Kurl lerki	38	19	Stórsekkir
Kurl annað	2	1	
Kurl birki/annað	111	5	Reykingarkurl 110 lítra pokar
Spænil/sag, undirburður	9	5	Stórsekkir
Plattar		1.129	Í stykkjatali
Samtals m ³ f		358	



Brynjar Skúlason og Valgerður Jónsdóttir í Fræðúsinu á Vöglum. Mynd: Pétur Halldórsson.

voru þær gróðursettar í nágrenni Hrafnagilsskóla. Logosol-sögunarbekkurinn var seldur í kjölfar þess að stórviðarsögin var keypt. Kaupandi var Dagverðareyri ehf.

Safnað var í apríl og maí um 630 lítrum af birkisafa og hann seldur til Foss distillery. Verður safinn notaður þar í ýmsa tilraunastarfsemi.

Nýframkvæmdir

Helstu nýframkvæmdir á árinu voru þær að skipt var um mól í veginum frá Svartaskúr og niður að afleggjara er liggur upp í Vagli II. Í Sigríðarstaðaskógi var lagfærður um 300 metra langur vegarkafli frá hliði. Í Fellsskógi kostaði Skógræktin ræsi í veginn inn í skóginn en Veidifélag Skjálfandafljóts sá um framkvæmdina. Í Mela- og Skuggabjargaskógi var byrjað að hreinsa frá aðalveginum gegnum skóginn og notuð til þess ruddasláttuvél aftan í traktor. Á tjaldsvæðum var gengið frá rafmagni og vatni í nýja klósetthúsið nyrst í Stórarjódri og sett niður rotþró. Einnig var lögð ný vatnslögn úr starfstöðinni og niður í Stórarjódur.

Afhendingarplan fyrir skógarplöntur í starfstöðinni var lagfært og undirbúið fyrir dúklagningu svo losna megi að mestu við illgresiseyðingu og loftun undir plöntubakka. Í Kristnesskógi var lokið við malbikaðan skógarstíg sem sérstaklega var hannaður með þarfir fatlaðra í huga. Stígurinn er um 330 metrar á lengd neðst í skóginum.

Gróðursetning, áburðargjöf og jarðvinnsla

Gróðursett var í júnímánuði á Hálsmelum samtals um 21.000 plöntur. Í lok júní var einnig gróðursett rauðgreni í eyður í utanverðu svæðinu á Vöglum á Pelamörk, samtals 525 plöntur. Í Kristnesi voru í ágúst mánuði gróðursettar nokkrar pottaplöntur af lerkirkinu Hrym og birki af yrkinu Kofoed. Jarðunnið var á Hálsmelum og Skuggabjörgum.

Byggingar og tæki

Helsta verkefnið var endurnýjun þaksins á Furuvöllum sem lak og olli vatnsskemmdum. Skemman var einnig máluð um sumarið. Í haust voru gerðar smávægilegar lagfæringar vegna leka á þakinu á íbúðarhúsinu á Þórðarstöðum. Mjög brýnt er á næstu árum að ráðast í viðhald og viðgerðir á íbúðarhúsunum á Þórðarstöðum og Vöglum I. Það verður mjög dýrt og ljóst að Norðurlandsdeild Skógræktarinnar á Vöglum hefur ekki fjárveitingar til að standa undir slíku.

Í ársbyrjun var keypt stórviðarsög (bandsög) af gerðinni Wood-Mizer sem gerir kleift að saga allt nýtanlegt flettiefni sem til fellur á svæðinu. Að öðru leyti var viðhald með eðlilegum hætti og ekkert um stórviðgerðir. Skiptingin í Valmet-traktornum bilaði í lok árs og brýnt er orðið að endurnýja eitthvað af þeim bílum og traktorum sem hér eru en allt er þetta orðið gamalt og úr sér gengið.

Annað

Skógræktin á Vöglum tók eins og áður þátt í Skógardegi Norðurlands sem í ár var haldinn í Kjarnaskógi og tókst með ágætum. Jólamarkaður var haldinn í annað sinn 10. desember í starfstöð Skógræktarinnar á Vöglum. Handverksfólki í Þingeyjarsveit var boðið að setja upp söluborð og sóttu átján um pláss. Einnig seldi Skógræktin varning úr skóginum. Komu hátt í 400 manns í Vaglaskóg þennan dag í ágætu vetrarveðri. Nemendur af unglingastigi Stóruþjarnaskóla seldu veitingar á markaðnum til fjáröflunar fyrir ferðasjóð sinn. Fjögurra skóga hlaup Björgunarsveitarinnar Þingeyjar var haldið í Fnjóskadal í júlí eins og síðustu ár og var þátttaka mjög góð.

Fjöldi ferðamanna var tölvert undir meðal-lagi þetta ár enda vætusamt í júlímánuði og fram í byrjun ágúst. Athygli vekur að fleiri gistinætur voru skráðar í júní en júlí enda var júnímánuður góðviðrasamur.

Í ágúst mánuði var staðfest með mælingum að hávaxnasta birkitré landsins í nátturlegum birkiskógi er að finna í Vaglaskógi. Tréð stendur ofan starfstöðvarinnar á Vöglum, nánar tiltekið ofan græðireitsins sem nefndur hefur verið Síbería. Hæð trésins er 14,2 metrar.

Skógarvörðurinn á Vesturlandi Hvammi Skorradal

VALDIMAR REYNISSON

Árið 2016 var nokkuð viðburðaríkt hjá Vesturlandsdeild Skógræktarinnar. Sameiningu í nýja stofnun, Skógræktina, fylgdu töluverð nefndarstörf við undirbúning sameiningarinnar. Eftir sameiningu tók svo við tími til að slípa allt saman og fylgir því einnig töluverð vinna.

Vöxtur í trjágróðri var með eindæmum góður í góðu sumri. Veturinn fyrstu mánuði ársins var stormasamur og erfiður og haustið var einnig stormasamt með miklum rigningum. Ekkert verulegt vindfall varð þetta árið en þó féll töluvert af stökum trjám í stormum. Það var sérstaklega áberandi um haustið þegar jarðvegur var vatnsósa eftir endalausar rigningar. Mikið bar á birkiryði í skóginum og asparglytta sást í fyrsta skipti í Hvammi. Töluvert bar á köngulingi, sérstaklega í rauðgrenitrjám.

Töluvert var unnið í stígagerð á árinu, aðallega í Stálpastaðaskógi. Pallur var reistur við Norðurá í landi Litla-Skarðs sem á eflaust eftir að draga að sér gesti enda er fallett út-sýni frá honum.

Vegslóði var lagður ofan við skóginn á Stálpa-

stöðum til að auðvelda aðgengi grisjunarvéla að skóginum. Grisjaðir voru í lok vetrar tæplega 5 ha með grisjunarvél og einnig hreinsað út gamalt efni sem ekki náðist 2015 vegna mikilla snjóá. Alls voru afhentir til Elkem 730 m³ af kurli frá deildinni.

Nokkuð var um gestakomur. Þó voru færri hópar en oft áður. Heldur fleiri verknemar voru hér 2016 en undanfarin ár, alls níu talsins frá Danmörku, Frakklandi, Þýskalandi og Ungverjalandi.

Einn starfsmaður lét af störfum á árinu og annar hóf störf þannig að starfsmannafjöldi var óbreyttur á árinu.

Almennt um deildina

Vesturlandsdeild Skógræktarinnar nær yfir landsvæðið frá Gilsfirði suður á Reykjanes í land Straums við Hafnarfjörð. Innan þessa landsvæðis eru 30 jarðir og jarðarpartar í eigu eða umsjá Skógræktarinnar. Mest er starfsemin í Skorradal. Þar hefur deildin umsjón og eignarhald á átta jörðum og jarðarpörtum. Heildarlandstærð í umsjón deildarinnar er um 11.647 hektarar og af þeim er 5.371 ha af birkikjarri og birkiskógi

en ræktaður skógur er 875 hektarar. Um 53,6% lands á vegum deildarinnar eru skógi eða kjarri vaxin.

Vesturlandsdeildin hefur umsjón með tveimur stórum girðingum, sem girða af lönd Skógræktarinnar og annarra landeigenda. Þetta eru Ystutungugirðing í Borgarbyggð og Skorradalsgirðing sem umlykur Skorradal sunnan- og austanverðan.

Starfstöð deildarinnar er að Hvammi í Skorradal. Skógarvörður er Valdimar Reynisson, skógfræðingur M.Sc.

Veðurfar

Fyrri hluti ársins var frekar vindasamur og úrkomumikill. Sumarið var frekar hlýtt og minni úrkoma en sumarið 2015. Þetta góða sumar var kærkomið eftir nokkur slök sumur í röð og skógurinn óx af krafti. Haustið tók svo við með roki og rigningu nánast upp á hvern dag þótt aðeins dúraði á milli. Haustið var langt og varla kom frost fyrr en langt var liðið á desember. Ársúrkomun 2016 var 1.110,8 mm og féll á 196 dögum. Mesti úrkomudagur ársins var 12. október. Þá rignði 94,6 mm.



Skógarskaðar

Framan af ári bar lítið á skógarsköðum. Aðeins bar á vindfalli en það voru stöku tré sem féllu í skóginum í miklu roki. Ekki bar mikið á maðki um vorið en eitthvað á birkikembu og þínátu.

Haustið var rakt og hlýtt. Birkiryð var mikið og voru birkivaxnar hlíðar Skorradals orðnar gular eins og að hausti um miðjan ágúst. Köngulingur var áberandi á ákveðnum stöðum eins og t.d. í Jafnaskarðsskógi og einnig bar nokkuð á honum í Selskógi í Skorradal. Sitkalús sást á trjám í Skorradal og víðar á Vesturlandi en þó ekki í eins miklum mæli og fyrir tveimur árum. Um haustið fannst asparglytta á viðju í Hvammi og er það í fyrsta skipti sem þessi vággestur sést í Skorradal.

Gróðursetningar

Nokkuð var gróðursett á árinu, mest á tveimur stöðum, Stóru-Drageyri í Skorradal og Litla-Skarði í Ystutungu í Borgarbyggð.

Í Litla-Skarði voru settar niður um 1.000 alaskaaspir í pottum. Þær voru settar í gömul

tún nálægt Þjóðvegi eitt þar sem áður hafði verið plantað greni en misfarist. Þar stendur mjög gisinn greniskógur sem nú var þéttur með öspunum. Einnig var sett út tilraun með alaskaasparstiklingum í Litla-Skarði. Þessi tilraun er í samvinnu við Rannsóknastöð skógræktar Mógilsá og unnin af starfsmönnum hennar með aðstoð starfsmanna Vesturlandsdeildar.

Á Stóru-Drageyri var plantað bæði vor og haust. Að vori plöntuðum við 6.030 stafafuruplöntum af kvæminu Skagway, 2.000 plöntum af lerkiblendingnum 'Hrym' og 4.200 plöntum af sitkagrenikvæminu Þjórsárdal, auk þess sem við settum 490 rauðgreniplöntur í Selskóg. Að hausti plöntuðum við 9.000 sitkagreniplöntum af kvæminu Binna. Samtals eru þetta 22.720 plöntur.

Grisjun

Nokkuð var grisjað á Stálpastöðum. Stór hluti af því fólst í að hreinsa upp eftir mikla vindfallið 2014. Grisjunarvél var fengin í verkið. Einnig var grisjað í reitum ofan við efstu brautina. Grisjunarvélin dreif ekki eins hátt upp og við vonuðum en þó náðist það magn sem átti að taka. Keyrt var út úr

reitum sem ekki náðist að keyra út úr árið 2015 vegna snjóá. Grisjunin gekk ágætlega.

Alls voru vélgrisjaðir 4,53 hektarar og úr þeim komu 450 m³ af kurllefni og 75 m³ af flettiefni. Grisjunarvélin grisjaði dálitla fururæmu í Hvammi og úr henni komu 24 m³ af kurllefni sem Skógræktin nýtti sjálf í kurl og eldivið. Keyrt var út gömlu efni sem ekki náðist að keyra út 2015 vegna mikilla snjóá þá um veturinn. Þetta voru 118 m³ af kurllefni og 23,5 m³ af flettiefni. Lindifurureitur ofan við trjásafnið á Stálpastöðum var orðinn svo illa farinn af *Gremmeniella*-sýkingu (furubikar) að ekkert annað var í stöðunni en að fella hann allan.

Sagað var fyrir vegslóða ofan við skógin á Stálpastöðum, til að hægt yrði að komast með grisjunarvélinu upp fyrir skóg og grisja niður hlíðina. Fellt voru nokkur tré við Skógarkot og fellt frá veginum heim að húsinu til að rýmka svæðið við veginn og auðvelda snjómokstur. Skógarhöggs menn deildarinnar notuðu töluverðan tíma til að hreinsa upp vindfall út um allan skóg. Það efni sem kom úr þessari grisjun annað en flettiefni var nýtt í kurl og eldivið til heimasölu og lagningar stíga.



Viðarvinnsla

Viðarvinnsla var með svipuðum hætti og í fyrra. Þó var heldur minna selt af borðvið en árin á undan en eldiviðarsala jókst. Þessa aukningu má rekja til opunar veitingastaðar í Borgarnesi sem selur eldbakaðar pitsur. Töluvert meira seldist af kurlri þetta árið en einnig fór nokkuð mikið af kurlri í stígagerð hjá okkur sjálfum.

Hnausaplöntur

Sala á hnausaplöntum hefur oft verið líflegri en árið 2016. Þó seldust einar 64 plöntur, mest stafafura og birki. Birkið sem við tókum er sjálfsáð Skorradalsbirki.

Jólatré

Jólatrésala var svipuð eða heldur minni en í fyrra þegar á heildina er litið. Sala á heimilistrjám var heldur minni en á móti kom að seldum torgtrjám fjölgaði. Alls voru afhent 57 torgtré og 91 heimilistré. Opíð var helgina 10.-11. desember í Selskógi fyrir fólk sem vildi fella sín tré sjálf. Að venju vorum við þar með höggvin tré líka. Svo fór þetta árið að fleiri höggvin tré seldust en þau sem fólk sagði sjálf. Það var ágætlega mætt á þennan viðburð og boðið upp á ketilkaffi, heitt kakó, safa, eldgrillaðar pylsur og smákökur.

Framkvæmdir

Einn vegslóði var lagður á árinu, um

Skorradalshálsinn ofan við Stálpastaðaskóg, austast í landinu og liggur til vesturs. Vegslóðinn endar við djúpt og þröngt gil. Þar þarf ræsi eða brú til að hægt sé að halda áfram með slóðann. Tilgangur þessarar vegalagningar er að komast með grísjunarvél upp fyrir skóginn þannig að hægt sé að grísjá hann ofan frá og niður. Það er eina leiðin sökum bratta. Vegslóðinn er um 600 metra langur. Hann var ekki malarborinn, aðeins sléttadur.

Aðeins var unnið að viðhaldi á starfsmannahúsinu í Hvammi og sturtuáðstaða endurnýjuð. Til stóð að fara í meiri framkvæmdir í Hvammi en því var frestað til ársins 2017. Í Litla-Skarði var smíðaður útsýnispallur við Norðurá. Þar er mjög fallett gil sem gaman er að skoða. Verktaki var Eiríkur Jón Ingólfsson ehf. í Borgarnesi. Pallurinn er á járnrind en dekkið og tröppurnar niður að honum úr sitkagreni úr Stálpastaðaskógi.

Girðingar

Skógræktin á hlutdeild að tveimur stórum girðingarverkefnum á Vesturlandi. Annars vegar er Skorradalsgirðingin sem friðar Skorradal að sunnanverðu frá Indriðastöðum og austur að Eiríkvatni. Þaðan liggur hún vestur Skorradalsháls að landamerkjum Fitja og Háafells. Þetta er stór girðing, að mestu girt 2002. Verktakinn Baldur Björnsson Múlakoti (B. Björnsson ehf.) vann að viðhaldi hennar í sumar.

Hins vegar er Ystutungugirðingin sem liggur frá Norðurá á mörkum Hreðavatns og Brekku fram hjá Bifröst og upp á Selmúla. Hún liggur ofan Jafnaskarðsskógar neðan við tún í Jafnaskarði og svo undir hlíðum Múlakotsmúla að Gljúfurá við Sauðhússkóg. Þaðan liggur girðingin niður með Gljúfurá að Tvísteinum og liggur þar á mörkum Stóru- og Litlu-Skóga, því næst niður með merkjum Munaðarness og Stóru-Grafar að Norðurá. Þetta er gömul girðing frá 1984, að mestu netgirðing með gaddavir yfir og undir en að hluta rafmagnsgirðing. Töluvert var unnið að endurnýjun girðingarinnar í sumar og verktaki var Örn Einarsson sf. Rafmagnsgirðingin er að verða léleg og þyrfti að skipta henni út fyrir hefðbundna netgirðingu.

Stígagerð

Töluvert var unnið í stígagerð á árinu, aðallega við að kurlbera stíga sem höfðu verið merktir en aldrei kurlbornir en einnig voru eldri stígar endurnýjaðir eða lagaðir og gerðar tröppur þar sem það átti við. Alls voru kurlbornir 1.133 metrar af stígum. Unnið var á hluta af stígnum um trjásafnið, Halldórsleið, Kjarvalsleið og Gústaleið. Aðeins er eftir að klára austasta hlutann á Gústaleið til að hann sé fullgerður. Einnig er eftir að kurlbera þrjár leiðir sem ekki sjást á meðfylgjandi mynd, þ.e.a.s. „Braathens-leið“ sem er austast í skóginum, „Gamla bænum“ sem er hringur með upphaf og enda við gamla bæ-



Myndin sýnir hvar vélgrisjað var á Stálpastöðum árið 2016. Mynd VR loftmynd: Loftmyndir ehf.

inn og „Leiðinni upp á fjall“ sem er vestarlega í skóginum. Stefnt er að því að gera eitthvað í þeim leiðum sumaríð 2017.

Vélar og tæki

Til eru 3 dráttarvélar hjá deildinni, allar af Valtra Valmet gerð. Ein er notuð við útkeyrslu á viði úr skóginum, önnur er með ámoksturstækjum og hefur verið mikið notuð í alls kyns verk, afgreiðslu á kurli, tímburflutninga og fleira. Vélin var lánuð að Mógilsá í sumar og er þar enn. Þriðja vélin og sú elsta, árgerð 1999, er mest notuð við spilun, til að knýja kurlarann og eldiviðakleyfningu. Á deildinni er einn gamall sturtuvagn, eldiviðarkleyfirinn er gamalt tæki frá Vöglum, Farmi-trjákurli dráttarvélaraknúinn, Nokka-viðarvagn, gamalt viðarspil og gömul Woodmizer-bandsög sem hvort tveggja kom frá Hallormsstað. Í sameign með Skorradalshreppi á deildin gamlan snjóblásara traktorsdrifinn og sameign með Suðurlandsdeild er Logosol 330 rammásög sem nú er í Þjórsárdal. Gömul bandsög kom frá Vöglum í desember en hefur ekki enn verið gangsett. Einnig á deildin einn Mitsubishi L200 pallbíl en Toyota Hilux eyðilagðist í útafakstri í desember.

Heimsóknir

Nokkrir hópar komu í heimsókn þetta árið og níu erlendir nepar voru við störf hjá deildinni á árinu, sex Danir, einn Frakki, einn Ungverji

og einn Þjóðverji. Að vanda stóðu nemarnir sig flestir vel. Nemendur í Búfræði 2 við LbhÍ komu í sína árlegu heimsókn með kennara sínum í áfanganum Nytjaskógrækt. Þá komu norskar konur í skógrækt í júnímánuði og Bjarni Diðrik Sigurðsson, prófessor við LbhÍ, kom með nýnema á skóg- og landgræðslubraut á haustmánuðum. Nemendur úr Grunnskóla Borgarfjarðar Hvanneyrardeild og elstu nemendur í leikskólanum Andabæ á Hvanneyri komu í sína árlegu ferð að sækja sér jólatré í byrjun desember.

Mannahald

Mannahald var svipað og í fyrra en þó varð sú breyting á að Jóhann Ólafur Benjamínsson skógarhöggismaður hætti störfum og flutti til Þýskalands. Í hans stað var ráðinn Jón Auðunn Bogason skógfræðingur. Starfsmannafjöldi er því sá sami, þrjár skógarhöggsmenn, aðstoðarskógarvörður í 40% starfshlutfalli og skógarvörður.

Óhöpp

Eitt meiri háttar óhapp varð á árinu 2016. Toyota Hilux bíll deildarinnar lenti út af vegi í krapafæri og hafnaði á stórum gömlum birkirunna. Bíllinn hafði verið keyptur í stað Mitsubishi L200 bíls sem skemmdist 2015. Bíllinn var metinn það mikið skemmdur að ekki borgaði sig að gera við hann en ökumaður slapp ómeiddur.

Lokaorð

Þegar á heildina er lítið má segja að árið 2016 hafi verið gott. Vöxtur gróðurs var með eindæmum góður og haustið var langt en að sama skapi mjög blautt og vindasamt. Starfsmannafjöldi er óbreyttur, grísjun og gróðursetning gekk vel og allt lítur þokkalega út í árslok. Aukning var í sölu á kurli, eldiviði og torgtrjám en samdráttur í sölu bordviðar og heimilisjólattrjáa. Heilmikil vinna var í girðingum á árinu en samt bar töluvert á sauðfé á ákveðnum svæðum, sérstaklega í Ystutungugirðingunni og því þurfti talsvert að smala.

Vonandi verður árið 2017 enn betra en 2016 að öllu leyti.



Skógarvörðurinn á Suðurlandi Selfossi

HREINN ÓSKARSSON

Suðurlandsdeild er með rúman helming allra gróðursettra skóga Þjóðskóganna eða um 2.200 ha svæði. Starfsvæðið nær frá Þingvöllum í vestri til Kirkjubæjarklausturs í austri og innan þess má finna stór skóglendi s.s. Haukadalsskóg, Þjórsárdalsskóg, Tumastaði, Mosfell í Grímsnesi og Þórsmörkursvæðið.

Starfsfólk

Starfsfólki deildarinnar hefur fækkað eftir því sem skógarnir vaxa og voru unnin 7,3 launuð ársverk hjá deildinni árið 2016. Sjálfboðaliðar unnu um 6 ársverk, aðallega við stígagerð á Þórsmörk, en einnig voru nokkrir erlendir skógtækni- og skógfræðinemar við störf hjá deildinni, 1-3 mánuði hver.

Umhverfisþættir

Spretta var með ágætum í sunnlenskum

skógum eins og undanfarin ár og var lítið um óværu í trjám. Lítið var af birkifræi haustið 2016, en töluvert af könglum á stafafuru og sitkagreni.

Fræsöfnun og hreinsun

Stafafurukönglum var safnað víða um land og þeir sendir til klengingar á Tumastöðum þar sem fræið var hreinsað. Alls skilaði þessi söfnun rúmlega 8 kg af fræi.

Gróðursetning

Gróðursettar voru 173 þúsund plöntur og græðlingar í lönd Skógræktarinnar á Suðurlandi árið 2016. Mest var gróðursett í Skarfanesi í tengslum við kolefnisbindingu Landsvirkjunar, 109 þúsund, þ.a. 40 þúsund græðlingar í áraura við Þjórsá. Einnig var gróðursett í Þjórsárdal, á Haukadalsheiði, að

Mosfelli og í Kollabæjarland. Alls var gróðursett í um 74 ha.

Grisjun

Fremur lítið var grisjað árið 2016 eftir mikla vélgrisjun haustið 2015 í Haukadal. Lokið var við útkeyrslu úr þeirri grisjun haustið 2016. Unnið var að grisjun í Haukadal, Þjórsárdal og á Tumastöðum. Alls voru grisjaðir 3,2 ha hjá deildinni í ár.

Viðarafurðir

Arinviðarsala hefur aukist stöðugt á síðustu árum og nam sala arinviðar í ár tæplega 150 m³. Lítið var selt af spíruefni í ár og voru til rúmlega 150 spírur á lager í árslok. Sala á viðarkurli var heldur minni en undanfarin ár eða um 37 m³. Ekkert var selt til Elkem frá Skógræktinni á Suðurlandi og voru til í árs-



Myndir: Hreinn Óskarsson

lok um 800 m³ af bolviði í stæðum. Jólatrijáa-sala gekk vel og voru seld um 1.100 tré af ýmsum stærðum, auk smáræðis af greinum til jólaskeytinga. Smærri trén voru tekin í Haukadal og Þjorsárdal, en torgrén flest úr einum reit á Tumastöðum.

Ýmsar framkvæmdir

Unnið var að vegabótum á veginum að Skarfanesi. Einnig voru lagfærðir vegir í Þjorsárdal frá Hjálparfossi og niður í Fauskásalæmi í Þjorsárdal í tengslum við malartöku til virkjanaframkvæmda. Þá var borið í stórt malarplan við Hjálparfoss og kantsteinar settir við bílplanið. Víðar er þörf á vegabótum, t.d. í Austmannabrekku í Haukadal, en þar er vegurinn ófær eftir akstur útkeyrsluvélar. Girðingarviðhald var með hefðbundnum hætti. Girðingar

voru nokkuð heillegar eftir veturinn, en víða eru kaflar sem þarf að endurnýja frá grunni. Girðingin í Mosfelli var lagfærð eftir nokkurra ára hlé.

Ferðamannastaðir og útivistarsvæði

Nokkur verkefni á ferðamannastöðum voru unnin á árinu en styrkir fengust til þeirra úr Framkvæmdasjóði ferðamannastaða. Haldið var áfram með áningarstað eða eldaskála á Laugarvatni. Reis þar fallett hús af grunni í sumar og er gert ráð fyrir að öllum frágangi verði lokið á svæðinu haustið 2017. Við Hjálparfoss var unnið að undirbúningi þess að koma upp heilsárs salernishúsi og er stefnt að því að ljúka því verkefni sumarið 2017. Á Kirkjubæjarklaustri var unnið að lagfæringum á stígum og uppgræðslu vegna átroðn-

ings ferðamanna. Á Þórsmörk og Goðalandi voru stærstu verkefni eins og undanfarið ár, unnið að endurbótum á gönguleiðum, merkingu þeirra o.fl. víða um Þórsmörkarsvæðið.

Hekluskógar

Starf fyrstu 10 ára

HREINN ÓSKARSSON

Hekluskógar eru samstarfsverkefni Landgræðslu ríkisins, Skógræktarinnar og umhverfis- og auðlindaráðuneytisins. Samstarfið er nú byggt á samningi sem gerður var haustið 2016 og er til fimm ára.

Fleiri hafa átt aðild að verkefninu frá upphafi undirbúnings þess árið 2005 og má þar nefna landeigendur á Hekluskógasvæðinu, skógræktarfélag Árneseinga og Rangæinga og Landbúnaðarháskóla Íslands. Hekluskóga-verkefnið hófst formlega með undirskrift fyrri samnings um verkefnið í maí 2007 og hefur starfað óslitið síðan. Hér verður stuttlega sagt frá starfi verkefnisins fyrstu 10 árin.

Starf Hekluskóga snýst um að rækta aftur upp birkiskóga í nágrenni eldfjallsins Heklu. Aðalmarkmið verkefnisins er að auka þol gróðurs gegn öskufalli úr Heklu og öðrum eldfjöllum í nágrenninu og draga úr foki og rofi gosösku í kjölfar eldgosa. Reynsla úr nýlegum eldgosum hér á landi sýnir að öskufall úr smærri eldgosum skaðar ekki skóga varanlega og getur jafnvel verið til gagns. Ávinningur verkefnisins er ýmis. Til dæmis eykst fjölbreytni í jurta- og dýraríkinu sem og framleiðni á svæðinu, svo sem kolefnisbinding.

Starfsvæði Hekluskóga er nú um 100 þúsund hektarar að flatarmáli og var að mestu þakið skógum við landnám Íslands. Búseta manna með tilheyrandi búfjárbætur kom í veg fyrir endurnýjun skógarins og olli því að nær allir skógarnir höfðu eyðst um aldamótin 1900. Skóglaut landið var berskjaldað fyrir ösku- og sandfoki sem leiddi til jarðvegseyðingar á stærstum hluta starfsvæðisins, frá fjalli til fjöru.

Aðferðin

Aðstæður til ræktunar eru víða erfiðar á svæðinu. Næring í jarðvegi er lítil, holklaki er vandamál sem og vikufok og framburður

vikurs með vatni. Víða er því nauðsynlegt að græða land upp á stórum samfelldum svæðum með grassáningum og áburðargjöf áður en hægt er að gróðursetja birkitré í landið. Melgresissáningar eru notaðar þar sem sandfok er mikið, almennar grassáningar þar sem áfok er ekki alvarlegt vandamál og víða er nægilegt að dreifa tilbúnum áburði eða lífrænum s.s. kjötmjöli þar sem einhver gróðurhula er og fræ að finna.

Vegna stærðar svæðisins er nauðsynlegt að beita eins ódýrri aðferðafræði og völ er á. Birki er gróðursett í trjálundi í kjölfar uppgræðslu eða á svæðum sem þegar hafa verið grædd upp. Víðigræðingar og reyniviðir hafa einnig verið gróðursettir í trjäreitina. Munu skógarlundirnir svo breiðast út yfir svæðin milli lundanna með sjálfsáningu á næstu áratugum. Víða á svæðinu má finna gamlar birkitorfur sem oft bera fræ og frá þeim er birkið að breiðast út á hálfgróin eða uppgrædd svæði af sjálfsdáðum. Minna er að finna af sjálfsánu birki á ógrónu landi enda hamlar jarðvegsrof og holklaki sjálfgræðslu á slíkum svæðum.

Vel fylgst með framvindu

Allar framkvæmdir s.s. gróðursetningar, áburðardreifing og sáning grasa hafa frá upphafi verið kortlagðar og skráðar í landupplýsingakerfi og eru fastir mælifletir í trjäreitum mældir árlega í samstarfi við Íslenska skógarúttekt til að meta árangur gróðursetninga. Nokkur rannsóknar- og nemendaverkefni hafa verið unnin á svæðinu

síðustu ár í tengslum við Hekluskógaverkefnið, bæði í vistfræði og á ræktunartækni.

Verklegar framkvæmdir hafa verið unnar af verktökum, landeigendum á starfsvæði Hekluskóga sem og sjálfbodaliðum. Hefur framkvæmdastjóri skipulagt framkvæmdir, fjárhagsáætlun og annað í 25% starfshlutfalli flest árin og einn sumarstarfsmaður unnið í 2-3 mánuði ár hvert. Um 200 landeigendur eru með samning við Hekluskóga og fá þeir trjáplöntur í styrk til að gróðursetja í eigið land. Haustið 2016 höfðu verið gróðursettar rúmlega 2,7 milljónir birkiplantna í rúmlega 700 trjálundi víðs vegar um Hekluskóga. Alls er flatarmál trjálundanna um 1.400 hektarar. Ágætur árangur er af gróðursetningu birkisins, hæstu trén komin yfir mannhæð og fræmyndun mikil í elstu reitunum. Tilbúnum áburði hefur verið dreift yfir um 3.200 ha lands og kjötmjöli yfir um 950 ha.

Þjart er fram undan hjá Hekluskógum, fjárveitingar hafa glæðst í kjölfar nýs samnings um verkefnið og nýr verkefnisstjóri, Hrönn Guðmundsdóttir, er tekin við störfum. Höfundur greinarinnar er fráfandi verkefnisstjóri Hekluskóga og þakkar öllum þeim sem komið hafa að verkefninu kærlega gott samstarf á liðnum árum.



Myndir: Hreinn Óskarsson

Samantekt landshluta- verkefnanna

BJÖRN BJARNDAL JÓNSSON
VERKEFNISSTJÓRI AFURÐAMÁLA

Ein af hinum ungu atvinnugreinum Íslendinga er skógrækt. Það tók okkur langan tíma að sannfæra okkur sjálf um að á Íslandi væri hægt að rækta skóg. Það tókst. Ungmennafélög, skógræktarfélag og Skógrækt ríkisins ásamt dugmiklum einstaklingum drógu vagninn allan fyrri hluta síðustu aldar, sem á endanum sýndi og sannaði að hér er hægt að rækta skóg.

Þetta leiddi m.a. af sér að bændur í Fljótsdal, studdir dyggilega af Alþingi og Skógrækt ríkisins, riðu á vaðið með nytjaskógrækt á bújörðum. Árið 1970 voru samþykkt lög um Fljótsdalsáætlun með það að markmiði að rækta skóg í samvinnu við bændur á nokkrum jörðum í Fljótsdal. Nokkru seinna, eða árið 1983, voru samþykkt lög um nytjaskógrækt á bújörðum, sem var framhald af góðum árangri Fljótsdalsáætlunar í skógrækt. Ári síðar var kafla um nytjaskógrækt bætt við skógræktarlögin. Með þessari viðbót við skógræktarlögin hófst nytjaskógrækt á bújörðum í öllum landshlutum undir handleiðslu Skógræktar ríkisins.

Með ræktun skóga verða löndin skjólsælli, verðmætari og stoðum er rennt undir sköpun nýrrar auðlindar. Það mun skila arði í framtíðinni, bæði með beinum hætti, t.d. tímurnytjum, og óbeinum, svo sem nýjum útivistarmöguleikum, auknu dýralífi, snjósofnun, jafnara afrennsli vatns, jarðvegsbindingu í hallandi landi og ekki síst með kolefnisbindingu.

Í framhaldi af þeim góða árangri sem Fljótsdalsáætlunin bar og nytjaskógrækt á

bújörðum sömuleiðis var ákveðið að hefja átak í skógrækt á Héraði. Það var gert með lagasetningu um Héraðsskóga á Alþingi árið 1991.

Með tilkomu Héraðsskóga fengu bændur í fyrsta sinn aðild að stjórn skógræktarverkefnis. Verkefnið varð strax víðamiklið og búsetuþróun á Héraði varð jákvæð þar sem verkefnið óx og dafnaði, en bændur fengu greidd 97% af útlögðum kostnaði við skógræktina sem gerði þeim kleift að gera þessa nýju búgrein sína að atvinnu að nokkru leyti.

Þegar góð reynsla hafði fengist af stofnun og starfi Héraðsskóga varð ekki aftur snúið. Aðrir landshlutar kölluðu á aukna skógrækt af sama meidi. Árið 1997 voru sett lög um Suðurlandsskóga og árið 1999 lög um landshlutabundin skógræktarverkefni sem heimiluðu landbúnaðarráðherra að stofna til verkefna í öðrum landshlutum. Norðurlandsskógar, Vesturlandsskógar og Skjólsskógar á Vestfjörðum voru stofnaðir árið 2000. Austurlandsskógar voru stofnaðir árið 2002, en síðan sameinaðir Héraðsskógum í ársbyrjun 2007 undir nafninu Héraðs- og Austurlandsskógar.

Árið 2006 voru öll lög um landshlutaverkefnið endurskoðuð og sett í ein heildarlög, lög um landshlutaverkefni í skógrækt nr. 95/2006.

Tilgangur og markmið þessara laga var að „skapa skógarauðlind á Íslandi, rækta fjölnytjaskóga og skjólbelti, treysta byggð og efla atvinnulíf“. Einnig kemur fram í markmiðum laganna að „í hverju landshlutaverkefni

skal stefnt að ræktun skóga á að minnsta kosti 5% af flatarmáli láglendis neðan 400 m yfir sjávarmáli“.

Í lögnum frá 2006 og reglugerðum settum á grundvelli þeirra laga er gert ráð fyrir að rækta skóga að teknu tilliti til fjölbætts efnahagslegs, félagslegs og náttúrufarslegs hlutverks skógarins.

Meginmarkmið laganna er tvenns konar, nytjaskógrækt og landbótaskógrækt. Með nytjaskógrækt á að rækta skóga með það að meginmarkmiði að framleiða viðarafurðir til iðnaðarnota en landbótaskógræktinni er ætlað það hlutverk að rækta skóga á illa förnun eða snauðu landi með það að meginmarkmiði að auka gróðurþekju, bæta jarðveg og vatnsbúskap og auka þannig gildi landsins til margvíslegra nytja.

Annað markmið laganna er ræktun skjólbelta. Þá er átt við raðir eða þyrpingu trjáa og runna sem ræktuð er í því skyni að auka hvers kyns uppskeru og skýla búfénaði og mannvirkjum tengdum landbúnaði eða sem undanfari skógræktar á bersvæði.

Í dag er hægt að segja að markmið laga sem sett hafa verið um skógrækt á lögbýlum hafi skilað sér í aukinni skógrækt á Íslandi. Nær eitt þúsund lögbýli voru komin með samninga um skógrækt og skjólbelti í lok árs 2016. Millibilsjöfnun, grisjun og jafnvel skógarhögg er hafið eða er að hefjast í flestum landshlutum.

Skógrækt er orðin alvöru atvinnugrein á Íslandi.

Tvö efnileg eintök af lerkjörkinu 'Hrym' á skógarjörðinni Miðhúsum á Héraði. Hér var auðnarlegur melur fyrir aldarfjórðungi en með beitarfriðun og skógrækt hefur gróskan aukist til muna eins og sjálfsáður birkiskógurinn og beitylengið ber með sér. Nyttjaskógrækt á lögbýli fylgir svo ótalmargt fleira en bara trén og framtíðarvon um timburafurðir. Skóginum fylgir búsaeld. Mynd: Pétur Halldórsson.

Fjöldi jarða í framkvæmdum

Landshlutar og sýslur	Fjöldi og stærðir			Heildarfjöldi plantna eftir tegundum						
	Fjöldi skógræktar-samninga	Flatarmál samninga í ha	Fjöldi jarða í framkvæmdum	Bjarkir	Lerki-tegundir	Greni-tegundir	Furu-tegundir	Aspir	Annað	Alls:
Vesturland										
Kjósarsýsla	6	182	3	1.360	0	3.048	5.080	0		9.488
Borgarfjarðarsýsla	42	4.040	15	11.240	21.280	24.505	42.680	2.765		102.470
Mýrasýsla	16	1.368	10	7.000	7.800	7.480	12.760	4.305		39.345
Snæfellssýsla	10	622	6	5.520	480	17.125	23.920	3.500		50.545
Dalassýsla	32	3.573	18	21.640	18.660	16.288	50.100	8.400		115.088
Vestfirðir										
A-Barðastrandarsýsla	9	303	3	7.303	5.092	0	3.400	210	1.435	17.440
V-Barðastrandarsýsla	11	441	4	15.343	1.800	1512	3.355	1.497	1.730	25.237
Ísafjarðarsýslur	26	1.667	10	25.820	13.331	12176	5.200	8.155	185	64.867
Strandasýsla	13	816	7	30.344	4.958	8231	12.347	8.649	3.715	68.244
Norðurland										
V-Húnavatnssýsla	16	1.033	13	10.295	59.447	3.264	16.320	2.562	72	91.960
A-Húnavatnssýsla	15	1.066	11	13.008	42.441	2.112	5.320	5.688	0	68.569
Skagafjarðarsýsla	41	2.478	26	15.066	74.851	11.544	27.160	10.940	864	140.425
Eyjafjarðarsýsla	43	2.345	16	14.270	69.249	1.324	32.480	870	744	118.937
S-Þingeyjarsýsla	43	2.479	18	11.150	90.083	1.128	42.857	9.498	1.260	155.976
N-Þingeyjarsýsla	17	1.028	13	4.060	56.217	1.080	12.360	120	576	74.413
Austurland										
N-Múlasýsla	119	13.795	68	10.217	145.506	29.848	99.461	10.756	2.472	298.260
S-Múlasýsla	26	2.139	6	8.689	13.266	2.408	44.342	960	744	70.409
Suðurland										
A-Skaftafellssýsla	8	622	0	0	0	0	0	0	0	0
V-Skaftafellssýsla	15	1.699	12	13.760	300	56.400	3.320	70	1.020	74.870
Rangárvallasýsla	33	3.346	15	60.411	7.800	32.325	44.520	52.479	6.569	204.104
Árnessýsla	60	4.264	24	9.680	3.900	69.206	27.194	36.047	1.600	147.627
Gullbringusýsla	5	150	4	880		600	240	520		2.240
	606	49.456	302 50%	297.056 15,3%	636.461 32,8%	301.604 15,5%	514.416 26,5%	167.991 8,7%	22.986 1,2%	1.940.514



Rekstrarsviõ



Rekstrarsvið

GUNNLAUGUR GUÐJÓNSSON, SVIÐSTJÓRI REKSTRARSVIÐS

Við sameiningu Skógræktar ríkisins og landshlutaverkefnanna í skógrækt var ákveðið að ný stofnun, Skógræktin, skyldi skiptast í fjögur svið. Annars vegar eru tvö fagsvið sem nefnast rannsóknasvið og skógarauðlindasvið. Hins vegar eru tvö miðlæg svið sem nefnast rekstrarsvið og samhæfingarsvið. **Rekstrarsvið** og rannsóknasvið starfa að mestu leyti í óbreyttri mynd frá því sem var hjá Skógrækt ríkisins en samhæfingarsvið og skógarauðlindasvið eru ný svið þó svo að verkefni þeirra hafi öll verið til staðar í landshlutaverkefnum og hjá Skógrækt ríkisins.

Hlutverk rekstrarsviðs er að hafa yfirumsjón með fjármálum, bókhaldi, skrifstofuþjónustu, starfsmannamálum og annarri stoðþjónustu stofnunarinnar.

Sviðið hefur umsjón með gerð fjárhagsáætlunar og hefur eftirlit með framgangi hennar. Rekstrarsvið ber ábyrgð á því að uppgjör og upplýsingar berist til annarra stjórnenda og verkefnastjóra þegar það á við. Sviðið er enn fremur ábyrgt fyrir gerð ársreiknings og miðlun fjármálaupplýsinga til Fjárslu ríkisins, Ríkisendurskoðunar, umhverfis- og auðlindaráðuneytisins, fjármála- og efnahagsráðuneytisins o.fl.

Skv. nýju stjórnskipulagi Skógræktarinnar var ákveðið að rekstrarsvið tæki að sér alla fjármálaumsýslu landshlutaverkefnanna s.s. samningagerð, uppgjör og greiðslur vegna nytjaskógræktar á bújörðum.

Þá var ákveðið að hluti þeirra starfsmanna landshlutaverkefnanna sem sinnt hefðu fjármálum þeirra yrðu starfsmenn rekstrarsviðs Skógræktarinnar og að fyrir mitt ár 2017 yrði ráðið í stöðu mannauðsstjóra Skógræktarinnar sem starfa mun á rekstrarsviði.

Fjármál Skógræktarinnar 2016

Hagnaður af rekstri ársins var 82,3 m.kr. Í upphafi árs var samanlagður uppsafnaður höfuðstóll Skógræktar ríkisins og landshlutaverkefnanna í skógrækt neikvæður um 70,6 m.kr. en í árslok var hann jákvæður um 11,7 m.kr. Fjárheimild ársins var 931,4 m.kr. og hækkaði um 118,4 m.kr. frá fyrra ári.

Heildarkostnaður við rekstur Skógræktarinnar var 1.123,0 m.kr. árið 2016 en árið 2015 var hann 1.119,6 m.kr. og stóð því nánast í stað frá fyrra ári. Rekstrarkostnaður var 870,0 m.kr. og lækkaði um 30,8 m.kr. frá fyrra ári. Framlög til skógræktar á lögbýlum voru 253,0 m.kr. og lækkuðu um 34,0 m.kr. frá árinu á undan. Sértekjur voru 273,9 m.kr. og lækkuðu um 37,3 m.kr.

Á árinu sameinuðust Skógrækt ríkisins og landshlutaverkefnið í skógrækt í eina stofnun, Skógræktina. Beinn kostnaður við sameininguna var 22,0 m.kr. og var fjármagnaður af rekstrarfé sameinaðrar stofnunar.

Skuld stofnunarinnar við ríkissjóð var 94,8 m.kr. í árslok og lækkaði um 116,2 m.kr. Skammtímakröfur lækkuðu um 53,3 m.kr. frá fyrra ári úr 177,2 m.kr. í 123,9 m.kr. Rétt er að taka fram að stór hluti sértekna stofnunarinnar fellur til í desember og því eðlilegt að mikið sé útistandandi um áramót. Bankainnistæður voru í árslok 17,5 m.kr. Skammtímaskuldir lækkuðu um 40,1 m.kr. úr 73,2 m.kr. í 33,1 m.kr.

Ársreikningur 2016

Rekstrarreikningur

	Reikningur 2016	Reikningur 2015	Fjárheimildir 2016
Tekjur			
Sértekjur	266.687.425	304.172.718	316.700.000
Markaðar tekjur	0	0	0
Aðrar rekstrartekjur	7.195.255	7.031.643	5.000.000
Tekjur samtals	273.882.680	311.204.361	321.700.000
Gjöld			
101 Skógræktin	828.075.519	861.224.164	1.015.100.000
111 Framlög til skógræktar á lögbýlum	253.026.793	218.950.990	224.900.000
501 Viðhald fasteigna	8.770.879	9.899.631	6.100.000
620 Fasteignir	31.057.243	29.620.791	7.000.000
641 Göngubrú yfir Markarfljót við Þórsmörk	2.025.122	0	0
Gjöld samtals	1.122.955.556	1.119.695.576	1.253.100.000
Tekjur umfram gjöld	-849.072.876	-808.491.215	-931.400.000
Framlag úr ríkissjóði	931.400.000	813.000.000	931.400.000
Hagnaður/tap ársins	82.327.124	4.508.785	0

Efnahagsreikningur

	Reikningur 2016	Reikningur 2015
Eignir		
Fastafjármunir		
Áhættufjármunir	50.000	50.000
Langtímakröfur	0	0
Fastafjármunir samtals	50.000	50.000
Veltufjármunir		
Vörubirgðir	0	0
Inneign hjá ríkissjóði	0	0
Skammtímalán	0	0
Skammtímakröfur aðrar	123.938.510	177.218.507
Handbært fé	17.465.243	38.239.558
Veltufjármunir samtals	141.403.753	222.134.511
Eignir samtals	141.453.753	215.508.065
Skuldir og eigið fé		
Eigið fé		
Höfuðstóll		
Staða í ársbyrjun	-88.844.285	-94.843.994
Flutt af 14-251-252-253-254-255	18.244.697	19.735.621
Breyting v/lokafjálaga	0	0
Hagnaður/tap ársins	82.327.124	4.508.785
Höfuðstóll í árslok	11.727.536	-70.599.588
Annað eigið fé		
Bundið eigið fé	0	0
Framlag til eignamyndunar	1.882.814	1.882.814
Annað eigið fé samtals	1.882.814	1.882.814
Eigið fé í árslok	13.610.350	-68.716.774
Langtímaskuldir		
Tekin löng lán	0	0
Langtímaskuldir samtals	0	0
Skammtímaskuldir		
Yfirdráttur á bankareikningum	0	0
Skuld við ríkissjóð	94.756.749	211.004.513
Skammtímalántökur	0	0
Aðrar skammtímaskuldir	33.086.654	73.220.326
Skammtímaskuldir samtals	127.843.403	290.901.285
Skuldir samtals	127.843.403	290.901.285
Skuldir og eigið fé samtals	141.453.753	215.508.065

Sjóðstreymi

	Reikningur 2016	Reikningur 2015
Hagnaður/tap ársins	82.327.124	4.508.785
Breyting rekstrartekna, eigna og skulda		
Breyting skammtímakrafna og birgða	53.279.997	-15.527.737
Breyting skammtímaskulda	-40.133.672	-4.674.773
Handbært fé frá rekstri	95.473.449	-15.693.725
Fjárfestingahreyfingar		
Veitt lán	0	0
Afborganir veittra lána	0	0
Endurmat veittra lána	0	0
Breyting á áhættufjárumunum	0	0
Fjárfestingahreyfingar samtals	0	0
Fjármögnunarhreyfingar		
Framlag ríkissjóðs	-931.400.000	-813.000.000
Tekjur innheimtar úr ríkissjóði	0	0
Greitt úr ríkissjóði	815.152.236	856.503.073
Tekin lán	0	0
Afborganir tekinna lána	0	0
Endurmat tekinna lána	0	0
Fjármögnunarhreyfingar samtals	-116.247.764	43.503.073
Breyting á handbæru fé	-20.774.315	27.809.348
Handbært fé í ársbyrjun	38.239.558	10.430.210
Handbært fé, hreyfingar	-20.774.315	27.809.348
Handbært fé í árslok	17.465.243	38.239.558
	0	0

Starfsmenn

Hér eru nöfn allra þeirra sem voru á launaskrá Skógræktarinnar árið 2016, bæði fastráðnir starfsmenn, sumarstarfsmenn og starfsmenn sem létu af eða hófu störf á árinu.

Starfsmaður	Starf	Deild	Svið
Aðalheiður Bergfoss	Bókari	Aðalskrifstofa	Rekstrarsvið
Aðalsteinn Sigurgeirsson	Fagmálastjóri	Aðalskrifstofa	Yfirstjórn
Aníta Mjöll Ásgeirsdóttir	Verkakona	Þjóðskógar Austurlandi	Skógarauðlindasvið
Anna Pálína Jónsdóttir	Launafulltrúi	Aðalskrifstofa	Rekstrarsvið
Anton Proppé Hjaltason	Verkamaður	Skógarþjónusta Vesturlandi	Skógarauðlindasvið
Arnln Þuríður Óladóttir	Skógræktarráðgjafi	Skógarþjónusta Vesturl./Vestfjörðum	Skógarauðlindasvið
Arnór Snorrason	Sérfræðingur	Mógilsá	Rannsóknasvið
Aron Hansen	Skógarhöggsmaður	Þjóðskógar Vesturlandi	Skógarauðlindasvið
Benedikt Örvar Smáráson	Skógarhöggsmaður	Þjóðskógar Vesturlandi	Skógarauðlindasvið
Benjamín Örn Davíðsson	Aðstoðarskógarvörður	Þjóðskógar Norðurlandi	Skógarauðlindasvið
Bergún Arna Þorsteinsdóttir	Aðstoðarskógarvörður	Þjóðskógar Austurlandi	Skógarauðlindasvið
Bergsveinn Þórsson	Skógræktarráðgjafi	Skógarþjónusta Norðurlandi	Skógarauðlindasvið
Birgir Hauksson	Aðstoðarskógarvörður	Þjóðskógar Vesturlandi	Skógarauðlindasvið
Bjarki Sigurðsson	Skógarhöggsmaður	Þjóðskógar Austurlandi	Skógarauðlindasvið
Bjarki Þór Kjartansson	Sérfræðingur	Mógilsá	Rannsóknasvið
Björn Bjarndal Jónsson	Verkefnastjóri	Suðurland	Samhæfingarsvið
Björn Traustason	Sérfræðingur	Mógilsá	Rannsóknasvið
Brynja Hrafnkelsdóttir	Sérfræðingur	Mógilsá	Rannsóknasvið
Brynjar Proppé Hjaltason	Verkamaður	Skógarþjónusta Vesturlandi	Skógarauðlindasvið
Brynjar Skúlason	Sérfræðingur	Mógilsá	Rannsóknasvið
Böðvar Guðmundsson	Skógræktarráðgjafi	Skógarþjónusta Suðurlandi	Skógarauðlindasvið
Charles Josef Goemans	Verkefnastjóri	Þórsmörk	Samhæfingarsvið
Edda Sigurdís Oddsdóttir	Sviðstjóri	Mógilsá	Rannsóknasvið
Einar Óskarsson	Skógarhöggsmaður	Þjóðskógar Suðurlandi	Skógarauðlindasvið
Eiríkur Kjerulf	Skógarhöggsmaður	Þjóðskógar Austurlandi	Skógarauðlindasvið
Elís Björgvín Hreiðarsson	Umsjónarmaður fasteigna	Mógilsá	Rannsóknasvið
Ellert Arnar Marísson	Skógræktarráðgjafi	Skógarþjónusta Vesturlandi	Skógarauðlindasvið
Esther Ösp Gunnarsdóttir	Kynningarstjóri	Aðalskrifstofa	Samhæfingarsvið
Eyþór Darri Baldvinsson	Verkamaður	Þjóðskógar Norðurlandi	Skógarauðlindasvið
Francisco De B. Yanez Barnuevo	Skógræktarráðgjafi	Skógarþjónusta Austurlandi	Skógarauðlindasvið
Glúmur Björnsson	Verkamaður	Þjóðskógar Austurlandi	Skógarauðlindasvið
Guðni Þorsteinn Arnþórsson	Aðstoðarskógarvörður	Þjóðskógar Norðurlandi	Skógarauðlindasvið
Guðmundur Ó. Gunnarsson	Verkamaður	Þjóðskógar Norðurlandi	Skógarauðlindasvið
Guðmundur Sigurðsson	Skógræktarráðgjafi	Skógarþjónusta Vesturlandi	Skógarauðlindasvið
Guðrún Jónsdóttir	Verkakona	Þjóðskógar Norðurlandi	Skógarauðlindasvið
Gunnlaugur Guðjónsson	Sviðstjóri	Aðalskrifstofa	Rekstrarsvið
Halldór Sverrisson	Sérfræðingur	Mógilsá	Rannsóknasvið
Hallgrímur Þór Indriðason	Skógræktarráðgjafi	Aðalskrifstofa	Samhæfingarsvið
Hallur S Björgvinsson	Skógræktarráðgjafi	Skógarþjónusta Suðurlandi	Skógarauðlindasvið
Harpa Dís Harðardóttir	Skógræktarráðgjafi	Skógarþjónusta Suðurlandi	Skógarauðlindasvið
Hjalti Þórhallsson	Skógarhöggsmaður	Þjóðskógar Austurlandi	Skógarauðlindasvið
Hlynur Gauti Sigurðsson	Skógræktarráðgjafi	Skógarþjónusta Vesturlandi	Skógarauðlindasvið
Hrafn Óskarsson	Ræktunarstjóri	Þjóðskógar Suðurlandi	Skógarauðlindasvið
Hraundís Guðmundsdóttir	Skógræktarráðgjafi	Skógarþjónusta Vesturlandi	Skógarauðlindasvið
Hreinn Óskarsson	Sviðstjóri	Suðurland	Samhæfingarsvið



Skógarhöggsmenn.
Myndir: Hrafn Óskarsson

Starfsmaður	Starf	Deild	Svið
Huldar Valgeirsson	Verkamaður	Þjóðskógar Norðurlandi	Skógarauðlindasvið
Ingibjörg Haraldsdóttir	Ræsting	Aðalskrifstofa	Rekstrarsvið
Ingibjörg Jónsdóttir	Verkefnastjóri	Aðalskrifstofa	Rekstrarsvið
Ingvar Þorsteinsson	Verkamaður	Þjóðskógar Austurlandi	Skógarauðlindasvið
Ívar Styrmisson	Verkamaður	Þjóðskógar Austurlandi	Skógarauðlindasvið
Johan Wilhelm Holst	Skógræktarráðgjafi	Skógarþjónusta Norðurlandi	Skógarauðlindasvið
Jóhanna Ólafsdóttir	Aðstoðarsérfræðingur	Mógilsá	Rannsóknasvið
Jóhannes H Sigurðsson	Aðstoðarskógarvörður	Þjóðskógar Suðurlandi	Skógarauðlindasvið
Jón Auðunn Bogason	Skógarhöggismaður	Þjóðskógar Vesturlandi	Skógarauðlindasvið
Jón Þór Birgisson	Skógræktarráðgjafi	Skógarþjónusta Suðurlandi	Skógarauðlindasvið
Jón Þór Tryggvason	Verkamaður	Þjóðskógar Austurlandi	Skógarauðlindasvið
Karl Stefánsson	Verkamaður	Þjóðskógar Norðurlandi	Skógarauðlindasvið
Kristján Jónsson	Skógræktarráðgjafi	Skógarþjónusta Vestfjörðum	Skógarauðlindasvið
Lars Nilsen	Skógarhöggismaður	Þjóðskógar Norðurlandi	Skógarauðlindasvið
Lárus Heiðarsson	Skógræktarráðgjafi	Skógarþjónusta Austurlandi	Skógarauðlindasvið
Lucile Delfosse	Verkakona	Þjóðskógar Suðurlandi	Skógarauðlindasvið
Magnús Fannar Guðmundsson	Skógarhöggismaður	Þjóðskógar Suðurlandi	Skógarauðlindasvið
Margrét Guðmundsdóttir	Gjaldkeri	Aðalskrifstofa	Rekstrarsvið
Maria Danielsdóttir Vest	Skógræktarráðgjafi	Skógarþjónusta Austurlandi	Skógarauðlindasvið
Natalía Gunnlaugsdóttir	Ræsting	Aðalskrifstofa	Rekstrarsvið
Niels Magnús Magnússon	Skógarhöggismaður	Þjóðskógar Suðurlandi	Skógarauðlindasvið
Ólafur Eggertsson	Sérfræðingur	Mógilsá	Rannsóknasvið
Jóhann Ólafur Benjamínsson	Skógarhöggismaður	Þjóðskógar Vesturlandi	Skógarauðlindasvið
Ólafur Oddsson	Fræðslufulltrúi	Aðalskrifstofa	Samhæfingarsvið
Ólöf Inga Sigurbjartsdóttir	Verkefnastjóri	Aðalskrifstofa	Rekstrarsvið
Pétur Halldórsson	Kynningarstjóri	Aðalskrifstofa	Samhæfingarsvið
Rakel Jakóbína Jónsdóttir	Skógræktarráðgjafi	Skógarþjónusta Norðurlandi	Skógarauðlindasvið
Róbert Guðnason	Verkamaður	Þjóðskógar Norðurlandi	Skógarauðlindasvið
Rúnar Ísleifsson	Skógarvörður	Þjóðskógar Norðurlandi	Skógarauðlindasvið
Sherry Curl	Skógræktarráðgjafi	Skógarþjónusta Austurlandi	Skógarauðlindasvið
Sigfús Jörgen Oddsson	Skógarhöggismaður	Þjóðskógar Austurlandi	Skógarauðlindasvið
Sigríður Júlía Brynleifsdóttir	Sviðstjóri	Skógarþjónusta Vesturlandi	Skógarauðlindasvið
Sigurður E Kjerulf	Vélsmiður	Þjóðskógar Austurlandi	Skógarauðlindasvið
Sæmundur Kristján Þorvaldsson	Skógræktarráðgjafi	Skógarþjónusta Vestfjörðum	Skógarauðlindasvið
Teitur Davíðsson	Skógarhöggismaður	Þjóðskógar Norðurlandi	Skógarauðlindasvið
Vala Garðarsdóttir	Bókari	Aðalskrifstofa	Rekstrarsvið
Valdimar Reynisson	Skógarvörður	Þjóðskógar Vesturlandi	Skógarauðlindasvið
Valgeir Davíðsson	Skógarhöggismaður	Þjóðskógar Norðurlandi	Skógarauðlindasvið
Valgerður Anna Jónsdóttir	Verkefnastjóri	Skógarþjónusta Norðurlandi	Skógarauðlindasvið
Valgerður Erlingsdóttir	Skógræktarráðgjafi	Skógarþjónusta Suðurlandi	Skógarauðlindasvið
Þorbergur Hjalti Jónsson	Sérfræðingur	Mógilsá	Rannsóknasvið
Þorsteinn Þórarinnsson	Ræsting	Þjóðskógar Austurlandi	Skógarauðlindasvið
Þór Þorfinnsson	Skógarvörður	Þjóðskógar Austurlandi	Skógarauðlindasvið
Þröstur Eysteinnsson	Skógræktarstjóri	Aðalskrifstofa	Yfirstjórn
Þuríður Davíðsdóttir	Verkakona	Þjóðskógar Norðurlandi	Skógarauðlindasvið



 skógræktin