



## Efnisyfirlit ársskýrslu 2015

|                                  | Bls. |   | Bls. |
|----------------------------------|------|---|------|
| Stjórn RARIK ohf. 2015–2016..... | 2    | Ársreikningur 2015.....                         | 35   |
| Forstjóri RARIK .....            | 2    | Skýrsla og yfirlýsing stjórnar og forstjóra ... | 38   |
| Inngangur.....                   | 3    | Áritun endurskoðenda.....                       | 39   |
| Stjórnskipurit .....             | 8    | Rekstrarreikningur ársins 2015.....             | 40   |
| Aðalfundur RARIK 2015.....       | 9    | Heildarafkoma ársins 2015.....                  | 41   |
| Fjármál.....                     | 10   | Efnahagsreikningur 31. desember 2015 ....       | 42   |
| Dreifikerfi .....                | 13   | Eiginfjáryfirlit árið 2015.....                 | 43   |
| Lykiltölur.....                  | 20   | Sjóðstreymisyfirlit ársins 2015.....            | 44   |
| Hitaveitur.....                  | 21   | Skýringar.....                                  | 46   |
| Starfsemin.....                  | 23   | Yfirlýsing um stjórnarhætti.....                | 66   |
| Orkusalan ehf.....               | 28   | English summary.....                            | 69   |
| RARIK Orkuþróun ehf.....         | 33   |   |      |

## Stjórn RARIK ehf. 2015-2016

---

Stjórn RARIK ehf. var kosin á aðalfundi í mars 2015.

Hana skipa:



*Birkir Jón Jónsson,  
formaður*



*Arnbjörg  
Sveinsdóttir*



*Huld  
Aðalbarnardóttir*



*Björgvin G.  
Sigurðsson*



*Guðmundur Hörður  
Guðmundsson*

## Forstjóri RARIK



*Tryggvi Þór  
Haraldsson*



## Frá stjórnarformanni og forstjóra

Rekstur RARIK samstæðunnar á árinu 2015 gekk vel. Afkoma fyrir fjármagnsliði og afkomu hlutdeildarfélags var heldur lægri en 2014, eins og búist hafði verið við. Tekjur hækkuðu um tæp 6% frá fyrra ári, sem er heldur meira en búist var við, og gjöld hækkuðu um rúm 13% sem einnig er umfram áætlanir. Munur á hækkun tekna og gjalda skýrist fyrst og fremst af því að ákveðið var að halda aftur af gjaldskrárhækkun í upphafi ársins. Einnig varð veruleg aukning á flæði raforku inn í dreifikerfi RARIK á milli ára, aðallega á svokallaðri ótryggðri orku. Fjármagnsliðir voru betri en áætlað var og afkoma hlutdeildarfélags var heldur betri en á árinu á undan. Hagnaður ársins eftir skatta var rúmir 2,2 milljarðar samanborið við tæpa 2,7 milljarða árið áður. Fjárfestingar ársins voru heldur minni en árið 2014, eða 2,4 milljarðar, á móti tæpum 2,6 milljörðum þá. Það er heldur minna en áætlað var. Starfsmenn RARIK og dótturfélaga voru 194 í árslok 2015.

### Afkoma ársins

Rekstrarhagnaður fyrir afskriftir, fjármagnsliði og skatta (EBITDA) var 4.151 milljónir króna, eða 31% af veltu. Rekstrartekjur voru 13.252 milljónir og rekstrargjöld voru 10.755 milljónir. Fjármagnsgjöld voru 833 milljónir og hagnaður eftir skatta 2.234 milljónir króna. Heildareignir RARIK í árslok voru skv. efnahagsreikningi 58 milljarðar og heildarskuldir 22 milljarðar. Eigið fé var því um 36 milljarðar, eða 62%.

Reikningsfærð orka í dreifikerfi RARIK jókst um 7,8% á milli ára, aðallega vegna dreifingar á ótryggðri orku. Aukningin stafaði fyrst og fremst af góðri loðnuvertíð en einnig vegna minni skerðinga frá virkjunum.

Verðskrá RARIK fyrir flutning og dreifingu raforku hækkaði í upphafi árs að meðaltali um 3% í dreifibýli en engin hækkun varð í þéttbýli. Orkusalan hækkaði gjaldskrá sína um 4% í upphafi árs og 1,4% þann 1. júlí. Verðskrá hitaveitna hækkaði í byrjun ársins um 5,8%, sem var í samræmi við breytingar vísitölu frá 2012 þegar verðskráin var síðast hækkuð.

### Starfsemin á árinu

Endurnýjun dreifikerfisins með jarðstrengjum hefur staðið yfir frá árinu 1993, en árið 2010 var gerð markviss áætlun um endurnýjun alls loftlínukerfis RARIK sem unnið hefur verið eftir síðan. Gert er ráð fyrir að loftlínukerfið verði að langstærstum hluta endurnýjað með þriggja fasa jarðstrengjum og er verkefninu skipt í þrjá áfanga. Frá 2010 hefur verið varið árlega um 1.000 milljónum króna til endurnýjunar á loftlínukerfi RARIK í dreifibýli og gert er ráð fyrir að endurnýja tæplega 200 km á ári næstu 20 ár. Að auki eru árlegar viðbætur við kerfið að ósk nýrra viðskiptavina. Lagðir voru 192 km af háspennujarðstrengjum á árinu, þar af 171 km vegna endurnýjunar og 21 km vegna aukningar. Alls var fjárfest í dreifikerfinu fyrir 1.516 milljónir króna, þar af um 930 milljónir vegna lagningar jarðstrengja við endurnýjun dreifikerfa í dreifibýli. Fjárfest var fyrir 320 milljónir króna í stofnkerfum og orkusölumælum og í varavélum fyrir um 89 milljónir. Í hitaveitum var fjárfest fyrir um 340 milljónir og í bifreiðum fyrir um 97 milljónir. Þá var fjárfest fyrir 73 milljónir í virkjunum Orkusölnnar, dótturfélags RARIK.

Stærstu einstöku verkefni í aukningu dreifikerfisins voru lagning 28 km jarðstrengs frá Hellu að Svínhaga á Rangárvöllum, lagning 24 km jarðstrengs frá Vegamótum á Snæfellsnesi vestur að Rauðkollsstöðum og lagning 17 km jarðstrengs suður frá



Tryggvi Þór Haraldsson,  
forstjóri RARIK



Birgir Jón Jónsson,  
formaður stjórnar RARIK

Brúnastöðum í Lýtingsstaðahreppi. Þá voru lagðir 14 km í Hörgárdal, 12 km í Kelduhverfi og 10 km í Reykjahverfi.

Boraðar voru 7 grunnar rannsóknarholur við Hoffell í Hornafirði til að kanna austurhluta svæðisins. Því næst voru boraðar tvær 500 m rannsóknarholur til að staðfesta vísbendingar um jarðhita þar. Önnur holan gaf um 10 l/sek af sjálfrennandi rúmlega 70°C heitu vatni, en hin var þurr. Gert er ráð fyrir að bora dýpri rannsóknarholur þar á árinu 2016 með nægjanlegri vídd til að þær nýtist sem vinnsluholur ef vel tekst til.

Á Reykjum við Húnavelli var byggður miðlunargeymir og stjórnhús fyrir hitaveitu Blönduóss og Skagastrandar. Þessari framkvæmd verður lokið á árinu 2016 um leið og stjórnkerfi veitunnar verður endurnýjað.

Fyrirvaralausum rekstrartruflunum í dreifikerfi RARIK fjölgaði frá fyrra ári en voru þó um 3% færri en í meðalári. Skerðingar til notenda vegna fyrirvaralausra truflana voru hins vegar um 63% fleiri en í meðalári. Er það óvenju mikið og má rekja flestar þessar skerðingar til veðurs. Mestar voru skerðingar í febrúar, mars og desember og má rekja þær til fáeinna óveðursdaga.

Handbók RARIK er í stöðugri þróun. Ýmsum nýjum skjölum var bætt í handbókina, sem hefur meðal annars að geyma allar helstu verklagsreglur fyrirtækisins, leiðbeiningar, skipurit, verkfyrirmæli og tilvísanir í lög og staðla. Viðbæturnar snerta meðal annars innheimtumál, jarðskautsmál, flotastýringu og vefstefnu. Þá var lokið útgáfu viðbragðsáætlunar vegna hugsanlegs goss í Bárðarbungu auk þess sem gefin voru út 11 Kastljós, þar sem leitast er við að bregða ljósi á búnað og atvik sem komið hafa upp í rekstrinum og varða öryggi starfsmanna og búnaðar.

Haldið var áfram að innleiða stjórnkerfi upplýsingaöryggis. Til að uppfylla kröfur FME var KPMG fengið til að gera árlega úttekt á upplýsingaöryggi hjá RARIK. Úttekt á kerfinu staðfesti góða stöðu þess þótt ljóst sé að áfram þurfi að lagfæra og þróa ýmsa verkferla.

Þá var á árinu unnið að útboði vegna forvals á Evrópska efnahagssvæðinu vegna fyrirhugaðra kaupa á reikningagerðarkerfi. Útboðið sem var auglýst 20. nóvember var unnið í samráði við Ríkiskaup. Unnið verður úr tilboðum og að vali á kerfi á árinu 2016.

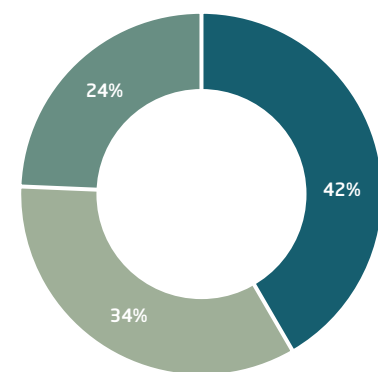
Gerður var samningur við Deloitte ehf. um innri endurskoðun hjá RARIK að undanengngu útboði. Samningurinn er til þriggja ára og í fyrsta áfanga var meðal annars ákveðið að skoða tekjuferli og upplýsingakerfi.

### Dótturfélög

Rekstur á níunda starfsári Orkusölnunar ehf. sem er í 100% eigu RARIK gekk vel og var hagnaður eftir skatta 588 milljónir króna og eiginfjárlutfall í árslok var 66%. Orkusalan á og rekur 5 virkjanir og framleiðir sjálf tæpan fjórðung þeirrar orku sem hún selur. Heildarmarkaður Orkusölnunar á árinu 2015 var 1.080 GWh, þar af var framleiðsla virkjana hennar 266 GWh.

Búnaður Grímsárvirkjunar sem er frá 1958 var tekinn upp og endurnýjaður á árinu. Verkið sem hófst 2014 gekk vel og hefur rekstur virkjunarinnar verið í samræmi við áætlanir frá því að hún var gangsett að nýju. Framkvæmdum er þó ekki lokið þar sem ákveðið var að fresta þeim hluta þeirra sem vinna má á meðan virkjunin er í rekstri.

Raforkudreifing 2015



- Forgangsorka þéttbýli 512 GWst
- Forgangsorka dreifbýli 419 GWst
- Ótryggð orka 299 GWst





Ekki urðu stórvægilegar bilanir í virkjunum Orkusölnunnar á árinu, en rekstrarvandamál hafa verið við rafala Rjúkandavirkjunar frá því hún var stækkuð. Rekstur virkjana Orkusölnunnar gekk að öðru leyti vel og voru almennt litlar truflanir á rekstri.

Á undanförunum árum hefur verið unnið að undirbúningi virkjunar Hólmsár í Vestur-Skaftafellssýslu í samstarfi við Landsvirkjun, en Orkusalan er með helmings hlutdeild í undirbúningi virkjunarinnar á móti Landsvirkjun. Vegna stöðu Hólmsárvirkjunar í rammaáætlun var lítið unnið að undirbúningi virkjunarinnar á árinu. Orkusalan hefur skoðað ýmsar aðrar leiðir til orkuöflunar svo sem virkjun smærri vatnsaflskosta, jarðvarma og vindorku.

Á árinu var haldið áfram viðamikilli gróðurfarsrannsókn við Lagarfljót með Náttúrufræðistofnun Íslands. Rannsóknin, sem á sér sögu allt til ársins 1975, er ein lengsta samfellda gróðurfarsrannsókn sem framkvæmd hefur verið hér á landi. Áætlað er að skila skýrslu um niðurstöðu verkefnisins á fyrri hluta ársins 2016. Starfsmenn Orkusölnunnar voru 13 í árslok 2015.

Rekstur á áttunda starfsári RARIK Orkuþróunar ehf. var að mestu í samræmi við áætlanir. Félagið á hlut í Sjávarorku ehf., sem hefur rannsóknarleyfi í Hvammsfirði vegna sjávarfallavirkjunar og í Sunnlenskri Orku ehf., sem hefur unnið að rannsóknum í Ölfusdal og áður í Grændal.

Á erlendum vettvangi hefur RARIK Orkuþróun ásamt EFLU verkfræðistofu unnið að rannsóknum á jarðhitasvæðum í Tyrklandi í gegnum félagið RARIK Turkison Enerji (RTE). Gert var ráð fyrir rannsóknum til undirbúnings borana við Nemrud í Austur-Tyrklandi, en vegna ástandsins þar og fyrir botni Miðjarðarhafs hefur það frestast. Hjá RARIK Orkuþróun ehf. er einn starfsmaður.

*Gert er ráð fyrir að endurnýja um 200 kílómetra af loftlínunum á ári næstu 20 árin og verður það eingöngu gert með 3ja fasa jarðstrengjum.*

Dótturfélagið Ljós- og gagnaleiðari sem RARIK stofnaði árið 2009 leigir út hluta af ljósleiðurum sem félagið á. Á árinu keypti það ljósleiðara frá Reykjum að Skagatrönd af hitaveitu RARIK og leigir aðgang að honum. Að öðru leyti var enginn eiginlegur rekstur í félaginu og enginn starfsmaður.

### Endurnýjun loftlínudreifikerfis með jarðstrengjum

Hlutfall jarðstrengja í háspennukerfi RARIK er nú orðið um 55%. Enn er eftir að endurnýja tæplega 3.700 km af loftlínunum sem áætlað er að ljúka á næstu 20 árum. Það er enginn vafi að mun alvarlegri rekstrartruflanir hefðu orðið á árinu 2015 ef hlutfall jarðstrengja í dreifikerfinu væri ekki orðið jafn hátt og raun ber vitni. Óvenju djúpar lægðir gengu yfir landið, bæði í febrúar og mars, en einnig seinni hluta ársins, sem ollu nokkrum truflunum en ekki verulegu tjóni. Þó varð tug milljóna króna tjón í óveðri þann 7. desember. Fjöldi truflana á síðasta ári var um 623, þar af voru 68% í háspennukerfinu og 32% í lágspennukerfinu.

Jarðstrengskerfi verða fyrir minni truflunum af völdum veðurs og tryggja því meira rekstraröryggi en loftlínukerfi, auk þess sem rekstrarkostnaður þeirra er almennt lægri. Þrátt fyrir það er það mat RARIK að ekki sé forsvaranlegt að flýta endurnýjun kerfisins. Nú þegar hafa allir erfiðustu hlutar kerfisins verið settir í jörð en eftir eru loftlínur sem hafa ekki lokið eðlilegum endingartíma. Til að ljúka endurnýjun dreifikerfis RARIK í dreifbýli á næstu 20 árum, eins og áætlanir gera ráð fyrir, þarf um 1,7 milljarða á núgildandi verðlagi. Það eru verulegir fjármunir sem fyrirtækið fær ekki nema úr eigin rekstri. Vegna þess að stór hluti dreifikerfisins er bókhaldslega afskrifaður, verður endurnýjunin ekki framkvæmd á móti afskriftum, heldur þarf fyrirtækið að skila hagnaði til að standa undir fjárfestingunni ef ekki á að koma til frekari skuldsetningar. Með því að hraða endurnýjun kerfisins væri verið að taka úr notkun loftlínukerfi sem staðið getur í mörg ár til viðbótar. Það kallar á hærri gjaldskrá og aukinn kostnað viðskiptavina sem er ekki forsvaranlegt að mati RARIK. Það er því mikilvægt að endurnýjunin sé í samræmi við raunverulega endurnýjunarþörf kerfisins og kröfur viðskiptavina um rekstraröryggi og afhendingargetu.

*Undanfarin ár hefur RARIK boðið þeim sem þess óska að nýta samlegðaráhrif þess að leggja ljósleiðara samhliða lagningu háspennujarðstrengja.*





Á árinu var plæging jarðstrengja boðin út fyrir öll svæði RARIK eins og árið áður. Um leið voru fengin verð í ljósleiðaralagnir sem hægt væri að plægja samhliða. Þetta var gert til að geta boðið hverjum sem þess óskaði að nýta samlegðaráhrif þess að leggja ljósleiðara samhliða lagningu háspennujarðstrengja. Póst- og fjarskiptastofnun fékk upplýsingar um lagnaleiðir RARIK og birti á heimasíðu sinni, sem varð til þess að nokkrir aðilar nýttu sér þessa leið. RARIK gerir engar kröfur um greiðslur vegna ljósleiðaralagna samhliða háspennulögn eða þátttöku í undirbúningskostnaði verksins, aðeins að verktaka sé greitt fyrir þann viðbótarkostnað sem skv. tilboðum hlýst af því að leggja ljósleiðara með háspennulögninni og að ekki skapist viðbótar-kostnaður fyrir RARIK. Með þessu vill RARIK leggja sitt af mörkum til að ná niður kostnaði við lagningu ljósleiðara um dreifbýli. Stjórnvöld hafa nú ákveðið að styrkja sérstaklega ljósleiðaralagnir um dreifbýli á næstu árum og mun RARIK halda áfram að bjóða þeim sem þess óska að leggja ljósleiðara samhliða háspennulögnum um dreifbýli. Hins vegar getur fyrirtækið ekki breytt áætlun sinni um endurnýjun rafdreifikerfisins vegna uppbyggingar ljósleiðaranets um dreifbýli. RARIK leggur áherslu á að slíkt samstarf auki ekki kostnað fyrirtækisins við strengvæðingu, enda er endurnýjun rafdreifikerfisins þegar mjög fjárfrekt og krefjandi forgangsverkefni.

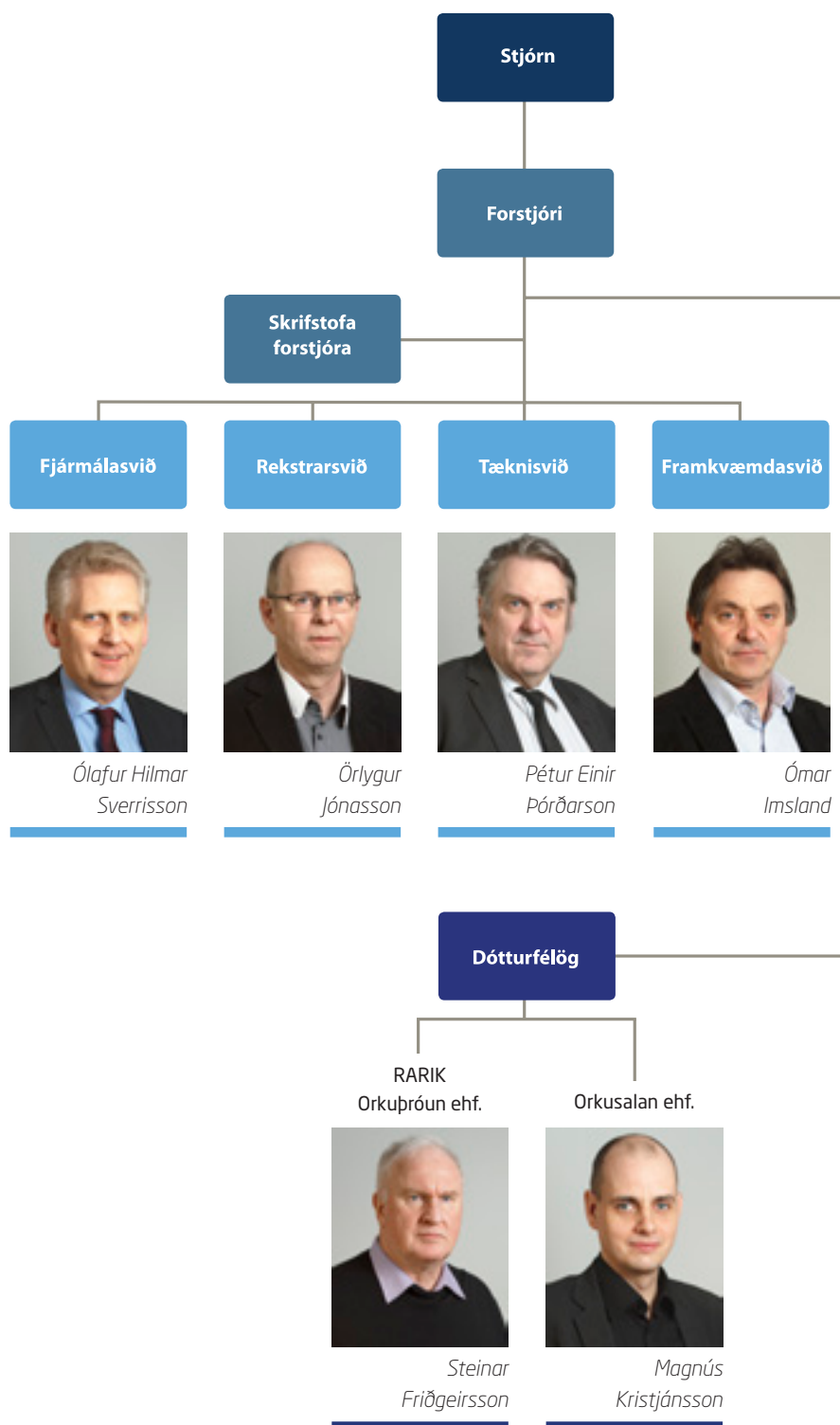
### Verðjöfnun í dreifbýli

Í fjárlögum 2015 var ákveðið að verja 848 milljónum króna til verðjöfnunar á kostnaði við raforkudreifingu í dreifbýli og þéttbýli. Það var um 258 milljóna króna aukning frá árinu áður. Við það jafnaðist dreifikostnaður á milli þéttbýlis og dreifbýlis verulega. Í fjárlögum fyrir 2016 var fjármagn til verðjöfnunar aftur aukið í 913 milljónir. Stefna stjórnvalda er að ná sem næst fullri verðjöfnun þannig að kostnaður raforkudreifingar í dreifbýli verði ekki hærri en hjá viðskiptavinum þeirrar dreifiveitu sem er með hæstan dreifikostnað í þéttbýli. Þetta er mjög mikilvægur áfangi og hefur verið verið baráttu-mál RARIK um langt árabil. Til að fjármagna verðjöfnunina hefur verið lagður skattur á alla raforkudreifingu, bæði í þéttbýli og dreifbýli. Þótt RARIK og fleiri veitur hafi talið heppilegra að slík verðjöfnun væri fjármögnuð af almennu skattfé er þó mikilvægast að með þessum aðgerðum stjórnvalda næst langþráð markmið um verðjöfnun á raforkukostnaði milli þéttbýlis og dreifbýlis. Því ber að fagna.

Eins og áður hefur komið fram er umfang dreifikerfis RARIK í dreifbýli margfalt meira en dreifikerfis í þéttbýli, þótt orkunotkun í dreifbýlinu sé minni og rekstur dreifi-kerfisins þar erfiðari. Verðskrá RARIK í þéttbýli hefur verið óbreytt í fjögur ár og ekki líklegt að verulegar hækkningar verði á henni á næstu árum, a.m.k. ekki umfram verðlag. Rekstrar- og fjármagnskostnaður er hins vegar mun hærri í dreifbýli og þar af leiðandi er tekjupörfin þar meiri. Vegna þess mikla munar sem verið hefur á verðskrár þéttbýlis og dreifbýlis hefur RARIK haldið aftur af nauðsynlegum hækkunum og ekki nýtt til fulls tekjuheimildir sínar í dreifbýli þrátt fyrir að hafa hækkað verðskrá sína þar umfram verðlag á undanförunum árum. Búast má við að svo verði enn um sinn ef fyrirtækið á að geta staðið undir endurnýjun dreifikerfisins eins og nauðsynlegt er talið og kallað er eftir.

Tyggvi Þ. Haraldsson  
Tilfinn Jón Jónsson

## Framkvæmdastjórar sviða og dótturfélaga







Birkir Jón Jónsson stjórnarformaður  
ávarpar aðalfund RARIK í mars 2015.

## Aðalfundur RARIK 2015

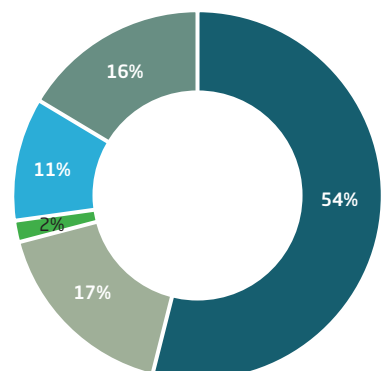
Aðalfundur RARIK ohf. 2015 var haldinn í höfuðstöðvum fyrirtækisins í Reykjavík 25. mars 2015. Í ávarpi sínu í upphafi fundarins gat Birkir Jón Jónsson stjórnarformaður þess að á árinu 2014 hefði náðst markverður árangur í rafvæðingu uppsjávarfyrirtækja á Austurlandi. Mjölframleiðendur á Vopnafirði, Neskaupstað, Eskifirði, Fáskrúðsfirði og á Höfn í Hornafirði hefðu tengst dreifikerfi RARIK og breytt um orkugjafa og notuðu nú rafmagn til framleiðslunnar í stað jarðefnaeldsneytis. Hann minnti einnig á mikilvægan árangur sem náðst hefði í að jafna raforkukostnað milli dreifbýlis og þéttbýlis með ákvörðun Alþingis um að veita auknum fjármunum til verðjöfnunar á raforku. Birkir Jón færði starfsmönnum RARIK þakkir stjórnarinnar fyrir góð störf í þágu fyrirtækisins og góðan árangur í rekstri þess á árinu 2014.

Tryggvi Þór Haraldsson forstjóri sagði árið 2014 hafa verið hagstætt í rekstri RARIK. Tekjur hafi hækkað um rúm 6% frá árinu áður en rekstrargjöld um rúm 4%. Fjármagnsliðir hafi verið hagstæðari en áætlanir gerðu ráð fyrir og hagnaður ársins sömuleiðis umfram áætlanir.

Tryggvi Þór sagði að þrátt fyrir erfitt tíðarfar hefðu ekki orðið meiriháttar bilanir í kerfi RARIK árið 2014. Fyrirvaralausar rekstrartruflanir í dreifikerfi RARIK voru 8% færri en í meðalári og höfðu aðeins einu sinni verið færri frá því skipuleg skráning truflana hófst árið 1992. Flestar truflanir 2014 voru af tæknilegum ástæðum, eða um þriðjungur, rúmur fjórðungur vegna áflugs fugla og um fjórðungur vegna veðurs. Tryggvi Þór sagði ljóst að rekstrartruflanir vegna veðurs hefðu orðið mun alvarlegri á árinu 2014 ef hlutfall jarðstrengja í dreifikerfinu væri ekki orðið jafn hátt og raun ber vitni. Fjöldi truflana árið 2014 var aðeins helmingur þess sem var 1995 þegar jarðstrengsvæðing dreifikerfis RARIK hófst. Í máli Tryggva Þórs kom fram að vegna atburða í Bárðarbungu og vegna eldgoss í Holuhrauni hefði verið farið í umfangsmiklar aðgerðir til að bregðast við hugsanlegu neyðarástandi vegna eldgossins. Neyðarstjórn RARIK hafi í samstarfi við Almannavarnir og önnur orkufyrirtæki unnið áætlanir um viðbrögð við yfirvofandi neyðarástandi fyrir allar sviðsmyndir sem Almannavarnadeild ríkislögreglustjóra hefði sett fram. Sagði hann engan vafa á að þessi vinna myndi skila sér í bættum viðbrögðum við vá í framtíðinni.

Aðalfundurinn samþykkti tillögu stjórnar RARIK um að greiddur skyldi út 310 milljóna króna arður á árinu. Stjórn RARIK ohf. var endurkjörin á aðalfundinum en hana skipa þau Arnbjörg Sveinsdóttir, Birkir Jón Jónsson, Björgvin G. Sigurðsson, Guðmundur Hörður Guðmundsson og Huld Aðalbjarnardóttir.

**Skipting eigna RARIK  
samstæðu 2015**



- Veitukerfi
- Virkjanir
- Aðrir rekstrarfjármunir
- Veltufjármunir
- Eignarhluti í öðrum félögum

## Fjármál

Ekki urðu miklar sviptingar í rekstri RARIK á árinu 2015. Tekjur hækkuðu um tæp 6% frá fyrra ári en rekstrargjöld hins vegar um 13%. Niðurstaða rekstrar fyrir fjármagnsliði var því aðeins lægri en áætlanir gerðu ráð fyrir en fjármagnsliðirnir voru hins vegar talsvert hagstæðari en áætlað var. Hagnaður ársins var því nokkru meiri en gert hafði verið ráð fyrir í áætlunum.

### Rekstur

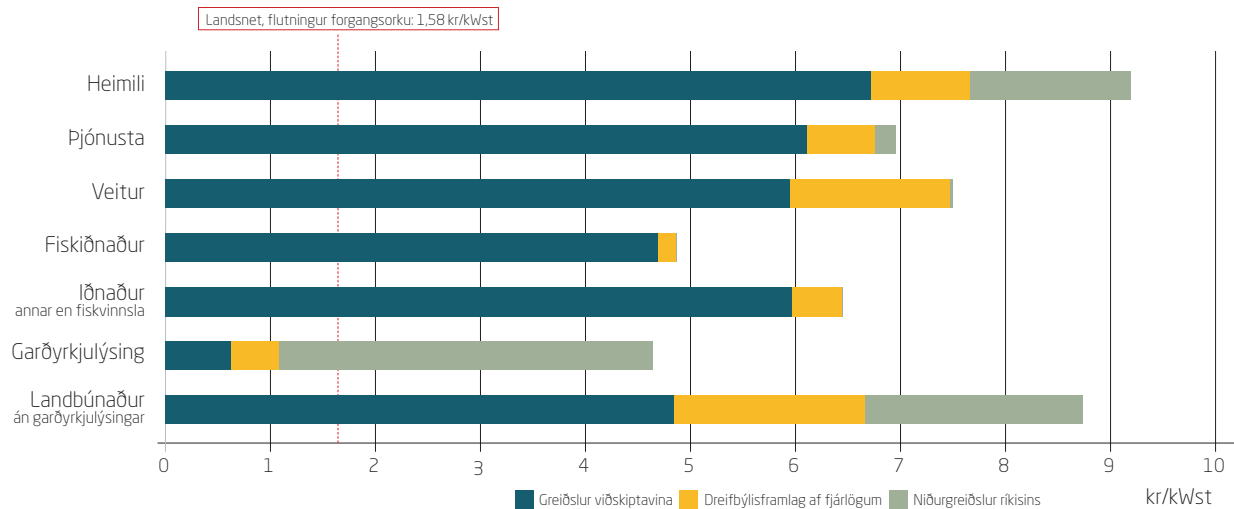
Rekstrarhagnaður ársins 2015 (EBIT) var um 2,5 milljarðar króna sem er tæp 19% af veltu ársins. Rekstrarhagnaður fyrir afskriftir, fjármagnsliði og skatta (EBITDA) var um 31% sem hlutfall af veltu eða 4,1 milljarður króna. Í byrjun árs var gjaldskrá dreifingar í dreifbýli hækkuð að meðaltali um 3% en þéttbýlisgjaldskrá hækkaði ekki. Þrátt fyrir þessa hækkun dreifingar fullnýtir RARIK ekki tekjuheimildir sínar í dreifbýli, en tekjuheimildir í þéttbýli eru hins vegar fullnýttar. Vegna rekstrar og fjármagns-kostnaðar má búast við að þörf verði á að hækka gjaldskrá í dreifbýli umfram verðlag á næstu árum. Verðskrár hitaveitna RARIK hækkuðu um 5,8% í samræmi við vísitölu-hækkun frá árinu 2012, þegar þeim var síðast breytt. Orkusalan hækkaði verðskrá sína tvívegis á árinu, í ársbyrjun um 4% og síðan um 1,4% um mitt ár til samræmis við hækkanir Landsvirkjunar á heildsöluverði til Orkusölnnar.

#### Lykiltölur úr ársreikningum 2011-2015

| Helstu stærðir úr rekstri          | Jan.-des.<br>2015 | Jan.-des.<br>2014 | Jan.-des.<br>2013 | Jan.-des.<br>2012 | Jan.-des.<br>2011 |
|------------------------------------|-------------------|-------------------|-------------------|-------------------|-------------------|
| Rekstrartekjur                     | 13.252            | 12.521            | 11.793            | 11.412            | 10.768            |
| Rekstrargjöld                      | 10.755            | 9.513             | 9.108             | 8.428             | 8.547             |
| Rekstrarhagnaður                   | 2.497             | 3.008             | 2.684             | 2.984             | 2.221             |
| Fjármunatekjur og (fjármagnsgjöld) | -850              | -748              | -867              | -1.282            | -1.233            |
| Áhrif hlutdeildarfélags            | 903               | 847               | 491               | 180               | 189               |
| Hagnaður/tap fyrir skatta          | 2.550             | 3.107             | 2.309             | 1.882             | 1.177             |
| Tekjuskattur                       | -330              | -446              | -362              | -341              | -164              |
| Hagnaður (Tap)                     | 2.220             | 2.661             | 1.947             | 1.541             | 1.014             |
| Eignir samtals                     | 57.751            | 48.536            | 46.787            | 44.569            | 37.262            |
| Eigið fé                           | 35.623            | 29.495            | 27.144            | 25.507            | 19.327            |
| Skuldir                            | 22.128            | 19.041            | 19.643            | 19.062            | 17.935            |
| Handbært fé frá rekstri            | 3.587             | 3.837             | 3.541             | 3.257             | 2.779             |
| Greidd vaxtagjöld                  | 741               | 649               | 657               | 630               | 623               |
| EBITDA                             | 4.151             | 4.719             | 4.300             | 4.351             | 3.520             |
| Vaxtaþekja                         | 5,60              | 7,27              | 6,54              | 6,91              | 5,65              |
| Eiginfjárlutfall                   | 61,7%             | 60,8%             | 58,0%             | 57,2%             | 51,9%             |
| EBITDA/Velta                       | 31,3%             | 37,7%             | 36,5%             | 38,1%             | 32,7%             |

## Dreifingarkostnaður 2015

skv. notkunarflokkum



Heildarrekstrartekjur samstæðunnar á árinu voru 13,2 milljarðar króna sem er hækkun um tæp 6% frá fyrra ári. Rekstrargjöldin voru 10,8 milljarðar króna sem er 13% hækkun frá árinu 2014. Fjármagnsgjöld umfram fjármagnstekjur ársins voru 850 milljónir króna sem var um 5,6% af vaxtaberandi skuldum í upphafi ársins. Rekstrar-niðurstaða ársins 2015 fyrir áhrif hlutdeildarfélagas og skatta er jákvæð sem nemur um 1,6 milljörðum króna samanborið við 2,3 milljarða króna árið 2014. Áhrif hlutdeildar félagsins Landsnets í rekstri eru jákvæð um 903 milljónir króna. Hagnaður ársins að teknu tilliti til tekjuskatts er 2,2 milljarðar króna. Vegna hlutdeildar í endurmati eigna hjá Landsneti, sem færð er á eigið fé, að fjárhæð um 4,2 milljarðar króna er heildarhagnaður ársins 2015 um 6,4 milljarðar króna.

## Efnahagur

Heildareignir RARIK samkvæmt efnahagsreikningi eru 57,8 milljarðar króna, skuldir í árslok eru 22,1 milljarðar króna og því er eigið fé 35,6 milljarðar króna og er eiginfjárlutfallið tæp 62%. Fjárfesting á árinu 2015 var 2,4 milljarðar króna en árið 2014 var heildarfjárfesting 2,6 milljarðar króna. Meginhluti fjárfestingarinnar er vegna endurnýjunar dreifikerfisins. Fjárfesting í veitukerfum á árinu var samtals 2,3 milljarðar króna. Fjárfesting í virkjunum á árinu var 72 milljónir króna. Á árinu var greiddur arður til eiganda að fjárhæð 310 milljónir króna.

## Fjármögnun

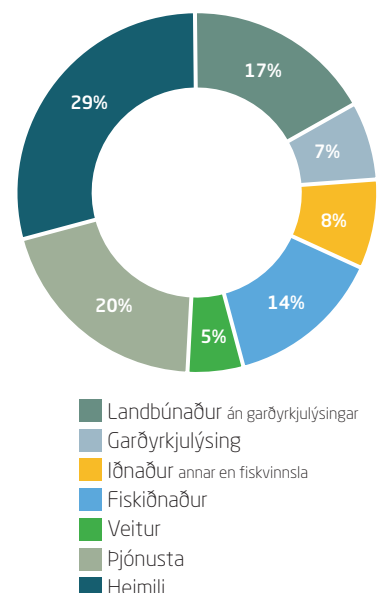
Í lok árs 2015 var efnt til skuldabréfaútboðs. Stefnt var að því að selja skuldabréf fyrir um 7 milljarða króna. Eftirspurn eftir bréfum í útboðinu var mjög góð en alls bárust tilboð að nafnvirði 10,6 milljarðar króna. Ákveðið var að taka tilboðum að nafnvirði 7,6 milljarða króna. Ávöxtunarkrafan sem fékkst í útboðinu var 3,25%. Skuldabréfin eru til 20 ára og eru með jöfnum afborgunum, verðtryggt með vísitölu neysluverðs. Það var Íslandsbanki hf. sem annaðist umsjón með útgáfu og útboði skuldabréfanna fyrir RARIK að undangengnu útboði. Hlutfall erlendra skulda í árslok var tæplega 7% af vaxtaberandi skuldum félagsins. Á árinu 2015 fóru fram viðræður við erlendan banka um lán sem gengið verður frá á árinu 2016.

## Horfur í rekstri árið 2016

Horfur í rekstri RARIK á árinu 2016 eru góðar. Gert er ráð fyrir að hagnaður af rekstri félagsins verði heldur meiri en hann var á árinu 2015.

## Hlutfallsleg skipting á magni forgangsorku 2015

eftir notkunarflokkum viðskiptavina









## Dreifikerfi

### Helstu framkvæmdir við dreifikerfið 2015

Endurnýjun og styrking dreifikerfisins var svipuð að umfangi og undanfarin ár. Aukning vegna umsókna frá viðskiptavinum var svipuð og á síðasta ári þótt umsóknum um heimtaugar fyrir sumarhús á Suður- og Vesturlandi hafi farið fækkandi miðað við undanfarin ár.

Heildarfjárfesting í endurnýjun og aukningu á 11 og 19 kV dreifikerfum nam um 1.516 m.kr. sem er um 200 m.kr. minna en árið áður og stafar af heldur færri umsóknum um heimtaugar fyrir sumarhús og lækkun á strengverði. Um 70% þessarar upphæðar var vegna endurnýjunar og styrkingar á dreifikerfinu og þar af var um 930 m.kr. varið til endurnýjunar á loftlínukerfi í dreifbýli með jarðstrengjum með tilheyrandi spennistöðvum. Það er álíka mikið og árið áður. Nú er um 55% háspennudreifikerfis RARIK í 3ja fasa jarðstrengjum, sem er í samræmi við langtímaáætlun um endurnýjun loftlínudreifikerfisins.

Fjárfestingar í stofnkerfum og orkusölumælum námu um 320 m.kr. og voru bæði vegna endurnýjunar og aukningar. Við Grímsárvirkjun var byggð ný aðveitustöð með 33 kV og 11 kV rofabúnaði og 33/11 kV aflspennir verður settur í stöðina í ársbyrjun 2016. Þessi stöð tengist Landsneti um 33 kV streng frá aðveitustöð við Eyvindará og leysir af hólmi afhendingarstað Landsnets á Hryggstekk. Framkvæmdir við stofnkerfi voru tölvert minni en gert var ráð fyrir í áætlun ársins þar sem bygging nýrrar aðveitustöðvar í Vík og endurnýjun 19 kV rofabúnaðar í Vatnshörmrum frestuðust. Ennfremur frestaðist bygging nýrrar aðveitustöðvar RARIK og Landsnets í Grundarfirði.

Fjárfesting í díselvélavaraafli nam um 89 m.kr. sem er sama upphæð og gert var ráð fyrir í áætlun ársins.

### Framkvæmdir í dreifbýli

Á Vesturlandi var lagður alls um 31 km af jarðstrengjum til endurnýjunar á 11 og 19 kV háspennulínum ásamt endurnýjun á tilheyrandi spennistöðvum. Þar af var lagður 7 km jarðstrengur vegna endurnýjunar á línunum frá Sogni að Hvassnesi í Kjós auk þess sem sett var upp fjarstýranleg rofastöð við Eyjatjörn sem bætir mjög rekstraröryggi og afhendingaröryggi á svæðinu á bilana- og viðhaldstilvikum. Í Eyja- og Miklaholtshreppi

| Áfangaskipting fyrir endurnýjun<br>á loftlínukerfi í dreifbýli á verðlagi 2016  |         |           |       |        |
|---|---------|-----------|-------|--------|
| Áfangi  | Tímabil | Árabil    | Km.   | M.kr.  |
| 1. áfangi   | 5 ár    | 2016–2020 | 934   | 4.453  |
| 2. áfangi   | 5 ár    | 2021–2025 | 729   | 3.310  |
| 3. áfangi   | 10 ár   | 2026–2035 | 2.019 | 9.199  |
| Samtals:  |         |           | 3.682 | 16.962 |
| <p>Í fyrsta áfanga eru línur byggðar 1965 og fyrr.</p> <p>Í öðrum áfanga eru línur byggðar 1966–1970.</p> <p>Í þriðja áfanga eru línur byggðar 1971 og síðar.</p> |         |           |       |        |

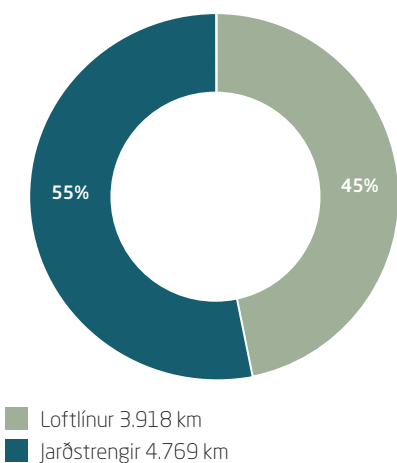
Dreifikerfi RARIK á háspennu

|                   | Strengir<br>km | Línur<br>km | Samtals<br>km | Hlutfall<br>strengja / % |
|-------------------|----------------|-------------|---------------|--------------------------|
| 66 kV             | 3              | 0           | 3             | 100                      |
| 33kV              | 201            | 130         | 331           | 61                       |
| 6 til 22 kV       | 4.550          | 3.788       | 8.383         | 55                       |
|                   | 4.754          | 3.918       | 8.672         | 55                       |
| Sæstrengir        | 15             | 0           | 15            | 100                      |
| Strengir<br>samts | 4.769          | 3.918       | 8.687         | 55                       |

voru lagðir um 24 km af jarðstreng til endurnýjunar á línun frá aðveitustöð við Vegamót að Rauðkollsstöðum. Settir voru upp millispennar fyrir einsvírs línur sem eftir eru á Snæfellsnesi en þar með er allt dreifikerfi RARIK þar sem jörð er notuð sem leiðari komið á bak við millispenna. Einnig var unnið að styrkingu dreifikerfa í sumar- húsahverfum. Af öðrum framkvæmdum sem tengjast umsóknum viðskiptavina má nefna rafvæðingu Tetra endurvarpa Neyðarlínunnar á Brekkumúla í Bröttubrekku sem fól í sér 8 km strenglög og spennistöð. Vegna fyrirhugaðrar dælingar á heitu vatni var lagður 3 km jarðstrengur frá Fellsenda að borholum Hitaveitu Dalabyggðar í Reykjadal og mun þessi strengur nýtast að hluta þegar lína að Breiðabólstað verður endurnýjuð. Lagður var 1,5 km jarðstrengur sem tengir Mosavallavirkjun í Svelgsá við dreifikerfi RARIK og verður þessi strengur hluti af endurnýjaðri dreifilínu á Skógarströnd þegar þar að kemur.

Á Norðurlandi voru lagðir alls um 70 km af jarðstrengjum til endurnýjunar á 11kV og 19kV loftlínunum ásamt tilheyrandi spennistöðvum. Þar af var lagður 5 km jarðstrengur í stað loftlína í Miðfirði í tengslum við hitaveitulögn í Húnaþingi vestra. Haldið var áfram endurnýjun á línun í Lýtingsstaðahreppi með 17 km strenglög suður frá Brúnastöðum auk þess sem sett var upp fjarstýranleg rofastöð við Steinsstaði sem eykur rekstraröryggi í bilanatilvikum. Í Blönduhlíð í Skagafirði var lagður 3 km jarðstrengur í stað línu sem fór illa í ofsavæðri í byrjun desember. Lagður var 7 km jarðstrengur í Fljótum með hitaveitulögn Skagafjarðarveitna í stað línu frá Skeiðsfoss- virkjun að Prasastöðum. Í Hörgárdal var lagður um 14 km jarðstrengur til endurnýjunar á línun frá Hallfríðarstöðum að Staðarbakka. Lagður var um 10 km jarðstrengur í stað loftlínu frá Hveravöllum að Laxamýri í Aðaldal auk þess að settar voru upp fjarstýran- legar rofastöðvar við Hveravelli og Laxamýri. Í Kelduhverfi var lagður um 12 km jarðstrengur í stað loftlínu að Rifósi en hún hefur bilað nokkuð undanfarna vetur og valdið straumleysi á svæðinu. Við Mývatn var lagður 3 km jarðstrengur með hitaveitu- lögn sveitarfélagsins í gegnum úfið hraun frá Höfða að Garði. Þessi strengur leysir af hólmi annan grannan streng sem á sínum tíma var lagður í vatnið, og er nú komin öflug hringtenging umhverfis Mývatn. Af öðrum nýjum jarðstrengslögnum sem tengjast umsóknum viðskiptavina má nefna streng og uppsetningu spennistöðva á Bakka við Húsavík vegna vinnurafmagns fyrir PCC. Ennfremur vegna rafvæðingar skíðaskála Norðurlings og Tetra endurvarpa Neyðarlínunnar við Höskuldsvatn ofan við Húsavík en þar var lagður 7,5 km strengur og sett upp spennistöð.

Háspennt dreifikerfi RARIK 2015



Á Austurlandi voru lagðir 3 km af jarðstrengjum vegna endurnýjunar á 11 kV loftlínunum og til að styrkja dreifikerfið. Þar af var lagður 1 km jarðstrengur frá Arnhól- stöðum að Pingmúla í Skriðdal og lögð af lína sem lá þvert yfir dalinn og hefur valdið truflunum sökum ísingar. Í Nesjum var Smyrlulína endurnýjuð með 2 km strenglög austan við Hornafjarðarfljót á svæði sem er þekktur áflugsstaður fugla. Standa vonir til að truflunum á Mýrum, í Suðursveit og Örafum muni fækka til muna við þessa aðgerð. Af framkvæmdum sem tengjast umsóknum viðskiptavina má nefna vinnu- heimtaug fyrir hótél sem verið er að byggja á Hnappavöllum í Örafum. Með tilkomu þess og vegna stöðugar uppbyggingar ferðaþjónustu á svæðinu er farið að þrengja mjög að flutningsgetu dreifikerfisins og ljóst að fljótlega þarf nýtt úttak frá Lands- neti fyrir Örafen.

Á Suðurlandi voru lagðir um 53 km af jarðstrengjum til endurnýjunar og styrkingar á 11 og 19 kV loftlínunum ásamt tilheyrandi spennistöðvum. Þar af var lagður 2,4 km jarðstrengur í stað loftlínu í Dyrhólaey í tengslum við byggingu aðstöðuhúss á vegum Umhverfisstofnunar. Lagður var 2 km jarðstrengur frá aðveitustöð við Hvolsvöll að



*Jarðstrengur var lagður á árinu í stað loftlínu í Dyrhólaey.*

Götu fyrir Fljótshlíðarlínu auk þess sem lína fyrir Vallarkrók var sett á sérstakan rofa í aðveitustöðinni. Með þessari aðgerð munu töp í dreifikerfinu minnka og rekstraröryggi Fljótshlíðarlínu aukast. Línan frá Hvolsvelli að Djúpadal var endurnýjuð með 4 km jarðstreng og sett var upp fjarstýranleg rofastöð við Djúpadal. Síðasti hluti Pykkvabæjarlínu frá Hellu var endurnýjaður með 3 km jarðstreng og lína fyrir Vetleifsholt með 4 km jarðstreng. Lagður var um 28 km jarðstrengur frá aðveitustöð við Hellu að Svínhaga á Rangárvöllum til endurnýjunar á línunum og til að styrkja dreifikerfið auk þess sem sett var upp fjarstýranleg rofastöð við Snjallsteinshöfða. Samhliða þessari framkvæmd var lagður 8 km jarðstrengur frá Hellu að Snjallsteinshöfða sem fyrst um sinn er ætlaður fyrir vinnurafmagn í Hvamsvirkjun. Að virkjunarframkvæmdum loknum mun þessi strengur nýtast sem styrking og auka rekstraröryggi dreifikerfisins í Holtum og Landssveit. Lagður var 2 km jarðstrengur við Nesjar í Grafningi og sett upp fjarstýranleg rofastöð sem er fyrsti áfangi í endurnýjun á línu að Pingvöllum. Einnig var unnið að því að styrkja dreifikerfi í sumarhúsa hverfum og m.a. sett upp rofa- og spennistöð í Vaðneslandi. Framkvæmdir vegna umsókna frá viðskiptavinum tengjast fyrst og fremst heimtaugum í þegar rafvæddum sumarhúsa hverfum og stækkun heimtauga í dreifbýli.

### **Péttbýlis- og byggðakjarnar**

Á Vesturlandi var lokið frágangi á háspennurolfum í spennistöð við svæðismiðstöð Vegagerðarinnar í Borgarnesi og háspennudreifikerfið spennuhækkað úr 6 kV í 19 kV. Unnið var að endurnýjun dreifikerfis í Kveldúlfsgötu í Borgarnesi samhliða framkvæmdum Orkuveitunnar og sveitarfélagsins.





*Jarðstrengur plægður yfir  
Fossá í Þjórsárdal.*

Á Norðurlandi var skipt um háspennurofa í tveim spennistöðvum á Skagaströnd og einni á Sauðárkróki. Byggð var ný spennistöð við Hverfisgötu á Siglufirði í stað bráðabirgðastöðvar sem þar hefur verið en rafbúnaði verður komið fyrir í henni á árinu 2016. Í tengslum við uppsetningu á nýrri varavél á Þórshöfn var skipt um háspennurofa í næstu spennistöð við varafsstöðina og verða þessir rofar búnir fjarstýringu á árinu 2016. Nokkrir gamlir götuskápar á Sauðárkróki voru einnig endurnýjaðir.

Á Austurlandi var sett upp ný spennistöð í Neskaupsstað til þess að aðgreina notkun Síldarvinnslunnar frá annarri notkun í bænum. Skipt var um háspennurofa í spennistöðvum á Vopnafirði, Fáskrúðsfirði, Stöðvarfirði, Egilsstöðum og Seyðisfirði. Á Hallormsstað var spennistöð fyrir skógræktina tengd inn á dreifikerfi byggðarkjarnans. Á Djúpavogi voru háspennurofar og annar búnaður fjarlægður úr gamla rafstöðvarhúsinu og það selt. Af framkvæmdum sem tengjast umsóknum viðskiptavina má nefna stækkun á spennaafli fyrir frystingu hjá Síldarvinnslunni í Neskaupsstað og fyrir frystingu og bræðslu hjá Loðnuvinnslunni á Fáskrúðsfirði. Í þessum tilvikum var um að ræða allt að tvöföldun á spennaafli.

Á Suðurlandi var háspennustrengur frá aðveitustöð við Hellu að fyrstu spennistöð í þéttbýlinu endurnýjaður í tengslum við 66 kV strenglögn Landsnets. Lagður var sverari strengur í stað þess sem fyrir var og háspennurofar í spennistöðinni endurnýjaðir. Í Þorlákshöfn var sett upp ný rofa- og spennistöð við Lýsuberg í stað jarðstöðvar sem þar var komið fyrir á meðan hverfið var í uppbyggingu. Í Hveragerði voru háspennurofar í spennistöð Hótelar Arkar endurnýjaðir og í Laugarási var sett upp ný rofa- og spennistöð í stað gamallar spennistöðvar á palli.

### Varavélar

Ný varavél var sett upp á Þórshöfn sem leysir af hólmi gamla GMC tvígengisvél frá árinu 1947. Þessi nýja vélasamstæða hefur 1.800 kW viðvarandi aflgetu og 2.200 kW viðbragðs aflgetu. Hún samanstendur af Cummins díselvél, Stamford rafala,



4.000 A aflrofa og 3.000 kVA vélaspenni. Með tilkomu þessarar nýju vélar eykst varaafli á Þórshöfn um nærri 1 MW og er nú orðið hátt í 3 MW. Spáð var að mjög djúp lægð gengi yfir landið þann 7. desember og því voru færanlegar varavélar fluttar til Húsavíkur, Kópaskers og Raufarhafnar. Vélarar studdu við uppsett varaafli á svæðinu í þeim bilunum sem urðu á flutningskerfinu í þessu veðri. Mesta varaflsnotkun RARIK á árinu var vegna truflana í flutningskerfi Landsnets og nam framleiðsla forgangssorku vegna þessa um 293 MWh.

### Truflanir í dreifikerfum

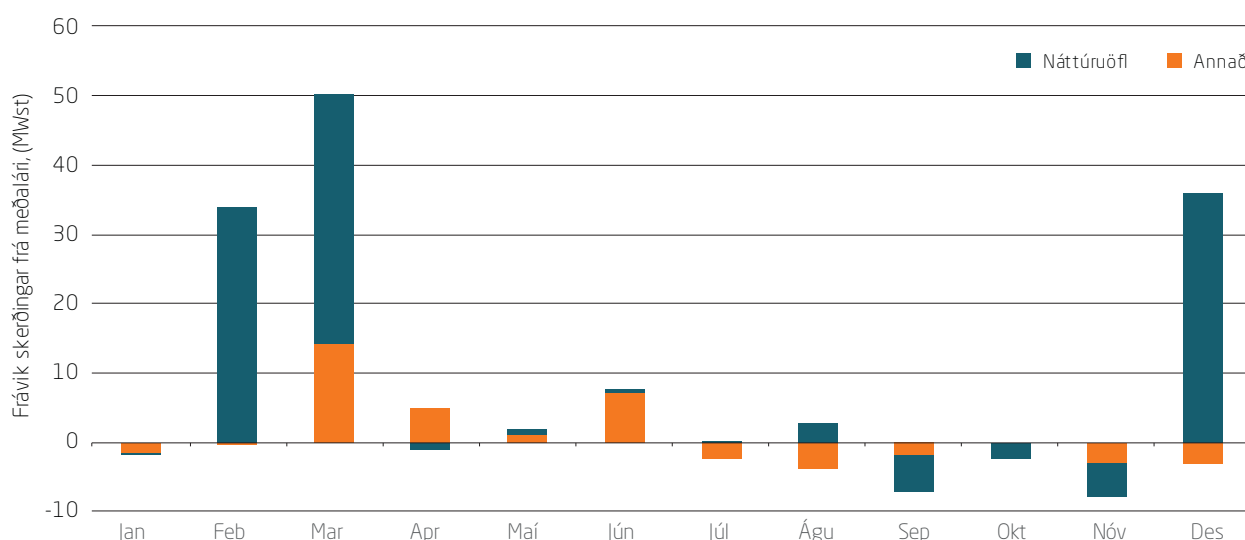
Á síðasta ári urðu 623 fyrirvaralausar rekstrartruflanir í dreifikerfi RARIK. Þar af voru 68% í háspennukerfinu en 32% í lágspennukerfinu. Þær voru heldur fleiri en á síðasta ári, en þó 3% færri en í meðalári. Orsök flestra eða 29% truflana var veður eða vatn, tæknilegar ástæður ollu 28% truflana, áflug 19% og gróftur 10%. Aðrar orsakir komu sjaldnar við sögu.

Skerðing til notenda vegna fyrirvaralausra truflana var 292 MWh á árinu. Það var um 63% meira en í meðalári og má rekja nær eingöngu til óvenju mikillar skerðingar vegna veðurs. Vinnsla díselvéla dró úr skerðingu vegna fyrirvaralausra truflana um 29% frá því sem annars hefði orðið.

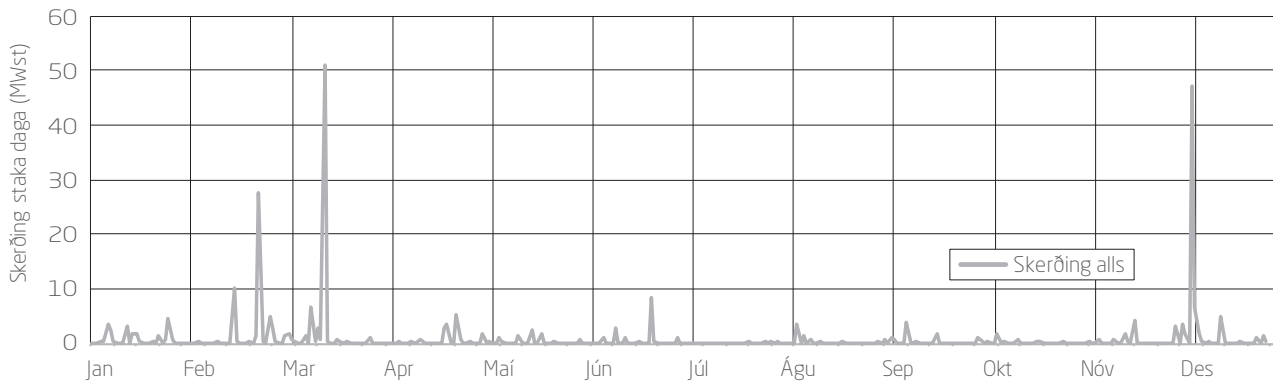
Um 65% skerðinga vegna fyrirvaralausra truflana má rekja til veðurs, en aðrar ástæður vega mun minna. Þannig er aðeins hægt að rekja tæp 6% skerðinga til áflugs þó að þær valdi 19% allra truflana. Gróftur orsakaði aðeins um 4% skerðinga sem sömuleiðis er mun lægra hlutfall en ætla mætti miðað við tíðni truflana. Flestar truflanir vegna graftar eru í lágspennukerfi og valda þær takmörkuðu straumleysi og yfirleitt standa truflanir vegna áflugs aðeins í skamma stund. Veðurtruflanir geta hins vegar valdið víðtækum bilunum með tilheyrandi skerðingu.



Unnið að viðgerð eftir óveður í byrjun desember.



Raforkuskerðing 2015 í samanburði við meðalár. Miklar skerðingar í febrúar, mars og í desember skera sig úr.



Um 40% skerðinga í dreifikerfi RARIK á árinu má rekja til hrinu truflana fáeina óveðursdaga í febrúar, mars og í desember.

Verulegan hluta skerðingarinnar, eða 40%, má rekja til hrinu truflana sem urðu fáeina óveðursdaga, 14. og 22. febrúar, 14. mars og 7.-9. desember. Þetta sést ágætlega á meðfylgjandi mynd sem sýnir skerðingu í fyrirvaralausum truflunum einstaka daga ársins.

Engin ein truflun varð umfram viðmiðunarmörk um umfangsmiklar truflanir en þau miðast við 10 kerfismínútur.

Veðurfar var nokkuð rysjótt á árinu. Sumar lægðir sem gengu yfir landið voru mjög djúpar og ollu tjóni á dreifikerfinu með tilheyrandi straumleysi. Í flestum tilvikum var um minniháttar tjón að ræða sem olli straumleysi hjá tiltölulega fáum viðskiptavinum. Ljóst er að markviss endurnýjun loftlínudreifikerfisins með jarðstrengjum er farin að skila sér í auknu rekstraröryggi og minna veðurtjóni.

Mesta skerðing til notenda í einstakri truflun varð 14. mars þegar byggðalína Landsnets brotnaði í ofsaveðri og féll ofan á dreifilínu RARIK skammt ofan við Vatnshamra. Við það rofnaði straumur til allra raforkunotenda í Stafholtstungum og í Norðurárdal á meðan viðgerð á byggðalínu stóð yfir. Skerðing til notenda var 12 MWh og stóð truflunin í 15 klukkustundir. Þetta teljast 2,8 kerfismínútur en þess ber að geta að bilunin flokkast til truflunar á stofnkerfi þar sem línan þjónar bæði dreifbýli og þéttbýli.

Óveður sem gekk yfir landið 7. desember olli töluverðum línubilunum hjá RARIK víða um land. Hér hefur staur á línunni yfir Markarfljót gefið sig.



### Ofsaveður

Flestar kerfismínútur í einni truflun, eða 7,7, urðu þann 22. febrúar þegar vír slitnaði í Fljótshlíðarlínu við Árkvörn og olli straumleysi í Fljótshlíð í 4 klukkustundir og 22 mínútur. Þá gekk ofsaveður yfir landið og olli bilunum víða um land. Lengsta straumleysi hjá einum notanda varð 7. desember þegar lína sem liggur þvert yfir Markarfljót inni við Þórsmörk gaf sig vegna ísingar. Bilunin olli straumleysi hjá Ferðafélagi Íslands í Húsadal í 3 sólarhringa og 21 klukkustund. Þetta veður er eitt hið versta sem hér hefur orðið síðustu ár og olli töluverðum línubilunum í dreifikerfi RARIK víða um land, sér í lagi á Suður- og Norðurlandi. Truflanir hófust um kl. 19 þennan dag en vegna veðurhæðar og færðar voru lítil tók á viðgerðum fyrr en veðrið tók að ganga niður er leið á nóttina. Þar sem víða var straumlaust var mikið álag á veitustarfsmenn RARIK. Því var óhjákvæmilegt að forgangsraða viðgerðum og var lögð áhersla á að gera fyrst við bilanir sem ollu víðtækasta straumleysinu. Mesta einstaka tjón í þessu veðri var á Suðurlandi en þar brotnuðu 19 staurar í Víkurlínu austan við Steina með tilheyrandi



*Starfsmaður RARIK í stórviðri á Fróðárheiði.*

sláarbrotum og vírslitum. Bilunin varð kl. 18:39 þann 7. desember og lauk viðgerð ekki fyrr en um miðjan dag þann 10. desember. Straumur komst aftur á nokkru fyrr í Mýrdal og í Vík eða upp úr miðnætti. Afhending frá Landsneti á Prestbakka við Kirkjubæjarklaustur var stopul fram eftir kvöldi 7. desember. Eftir að áreiðanleg tenging komst á frá Kirkjubæjarklaustri gátu varavélar í Vík annað öllu álagi í Vík og í Mýrdal þar til viðgerð á Víkurlínu lauk. Einnig var viðtækt straumleysi í Skeiða- og Gnúpverjahreppi vegna staurabrota og vírslita sem stóð yfir í um 17 klukkustundir hjá þeim sem lengst voru straumlausir. Á Norðurlandi urðu miklar skemmdir á einu loftlínunni sem eftir er í Blönduhlíð í Skagafirði. Gripið var til þess ráðs að leggja jarðstreng þar sem línun varð verst úti og mun það sem eftir er af línunni verða lagt í jörð sumarið 2016. Miklar truflanir urðu einnig á flutningskerfi Landsnets í þessu veðri sem olli viðtæku straumleysi á Austur- og Norðurlandi. Engar bilanir urðu á dreifikerfi RARIK á Austurlandi í þessu veðri og fór vinnuflokkur frá Egilsstöðum til viðgerða á Suðurlandi auk liðsauka sem barst frá Vesturlandi þegar séð varð fyrir endann á viðgerðum þar. Ljóst er að tjón á línukerfi RARIK í þessu eina áhlaupi hleypur á tugum milljóna króna.

Alvarlegasta truflun ársins sem ekki verður rakin til veðurs varð 23. júní þegar endabúnaður í 33 kV streng inn á spennni í aðveitustöðinni í Reykholti í Biskups-tungum bilaði. Truflunin stóð í 6 klukkustundir og 12 mínútur að nóttu og hafði því minni áhrif á notendur en ef hún hefði orðið að degi. Spennirinn þjónar talsvert stóru svæði með mikilli notkun og því varð skerðing talsverð, eða 6 MWh.

| Lykiltölur úr rekstri RARIK 2015                       |         |           |           |           |          |
|--|---------|-----------|-----------|-----------|----------|
|  | Eining  | Tími      | 2015      | 2014      | Breyting |
| Íbúar á orkuveitusvæði rafmagns                        | fjöldi  | 1. jan.   | 50.917    | 50.865    | 0%       |
| Íbúar á orkuveitusvæði hitaveitu                       | fjöldi  | 1. jan.   | 5.070     | 5.107     | -1%      |
| Meðalverð rafmagns *                                   | kr./kWh | yfir árið | 6,05      | 6,18      | -2%      |
| - þar af þéttbýli                                      | kr./kWh | yfir árið | 4,23      | 4,41      | -4%      |
| - þar af dreifbýli                                     | kr./kWh | yfir árið | 9,52      | 9,21      | 3%       |
| Meðalverð heits vatns *                                | kr./m³  | yfir árið | 230       | 221       | 4%       |
| Meðalverð rafmagns, forgangsorka eingöngu              |         |           |           |           |          |
| - þar af þéttbýli                                      | kr./kWh | yfir árið | 5,42      | 5,40      | 0%       |
| - þar af dreifbýli                                     | kr./kWh | yfir árið | 9,57      | 9,28      | 3%       |
| Fjöldi fyrirvaralausra trufana                         | fjöldi  | yfir árið | 623       | 599       | 4%       |
| - þar af háspennntu dreifikerfi                        | fjöldi  | yfir árið | 424       | 396       | 7%       |
| - þar af lágspennnukerfi                               | fjöldi  | yfir árið | 199       | 203       | -2%      |
| Orkudreifing rafmagns                                  | GWh     | yfir árið | 1.227     | 1.138     | 8%       |
| - þar af þéttbýli                                      | GWh     | yfir árið | 804       | 717       | 12%      |
| - þar af dreifbýli                                     | GWh     | yfir árið | 423       | 421       | 1%       |
| Orkusala hita  | þús. m³ | yfir árið | 2.660     | 2.565     | 4%       |
| Afl inn á dreifikerfi rafmagns (samlagað) *            | MW      | yfir árið | 212       | 212       | 0%       |
| Afl dreifitapa rafmagns (uppgjörsafi samlagað)         | MW      | yfir árið | 14        | 14        | 0%       |
| Afl afhent út af dreifikerfi rafmagns (samlagað)       | MW      | yfir árið | 198       | 198       | 0%       |
| Raforkuvinnsla samtals, orka                           | GWh     | yfir árið | 60        | 60        | 0%       |
| Framleiðsla á heitu vatni, hámarksafkastageta          | MW      | 31. des.  | 32        | 32        | 0%       |
| Framleiðsla á heitu vatni, hámarksálag, án jaðarveitna | MW      | yfir árið | 23        | 23        | 0%       |
| Heildarorkusala í R/O veitum                           | þús. m³ | yfir árið | 815       | 834       | -2%      |
| Aðveitustöðvar   | fjöldi  | 31. des.  | 51        | 51        | 0%       |
| Aðveitustöðvar, uppsett spennaafi                      | MVA     | 31. des.  | 598       | 598       | 0%       |
| Fjöldi dreifistöðva                                    | fjöldi  | 31. des.  | 5.662     | 5.609     | 1%       |
| Uppsett spennaafi í dreifistöðvum                      | MVA     | 31. des.  | 752       | 730       | 3%       |
| 66 kV jarðstrengir                                     | km      | 31. des.  | 3         | 3         | 0%       |
| 33 kV jarðstrengir                                     | km      | 31. des.  | 201       | 202       | 0%       |
| 6-22 kV jarðstrengir                                   | km      | 31. des.  | 4.550     | 4.416     | 3%       |
| 33 kV loftlínur  | km      | 31. des.  | 130       | 127       | 2%       |
| 6-22 kV loftlínur                                      | km      | 31. des.  | 3.788     | 3.967     | -5%      |
| Sæstrengir   | km      | 31. des.  | 15        | 15        | 0%       |
| Háspennnt dreifikerfi samtals                          | km      | 31. des.  | 8.687     | 8.730     | 0%       |
| Lágspennustrengir, aðrir en heimtaugar                 | km      | 31. des.  | 1.470     | 1.426     | 3%       |
| Strengskápar, háspenna                                 | fjöldi  | 31. des.  | 353       | 288       | 23%      |
| Strengskápar, lágspenna                                | fjöldi  | 31. des.  | 11.341    | 11.131    | 2%       |
| - strengskápar samtals                                 |         |           | 11.694    | 11.419    | 2%       |
| Heimtaugar, rafmagn                                    | km      | 31. des.  | 3.115     | 2.886     | 8%       |
| Lágspennnt dreifikerfi samtals                         | km      | 31. des.  | 4.585     | 4.312     | 6%       |
| Heildarlengd hitaveitulagna                            | km      | 31. des.  | 241       | 231       | 4%       |
| Heimtaugar, rafmagn                                    | fjöldi  | 31. des.  | 32.070    | 29.984    | 7%       |
| Heimæðar, heitt vatn                                   | fjöldi  | 31. des.  | 2.010     | 1.985     | 1%       |
| Rafmagn - veitur/mælar                                 | fjöldi  | 31. des.  | 42.138    | 41.375    | 2%       |
| Heitt vatn - veitur/mælar                              | fjöldi  | 31. des.  | 2.274     | 2.213     | 3%       |
| Ljósastaurar   | fjöldi  | 31. des.  | 16.119    | 16.091    | 0%       |
| Orkunotkun ljósbúnaða í götúlýsingu                    | kWh     | 31. des.  | 9.005.292 | 9.191.857 | -2%      |
| Fastir starfsmenn hjá RARIK og dótturfélögum í árslok  | fjöldi  | 31. des.  | 194       | 192       | 1%       |
| - þar af Orkusalan                                     | fjöldi  | 31. des.  | 13        | 11        | 18%      |
| - þar af RED   | fjöldi  | 31. des.  | 1         | 1         | 0%       |
| Fjöldi ársverka  | fjöldi  | yfir árið | 195       | 195       | 0%       |

\* Skýringar:

Meðalverð rafmagns er meðalverð fyrir dreifingu og flutning rafmagns fyrir alla orku, (forgangsorku og ótryggða orku). Fastagjald er innifalið í meðalverði.

Dreifbýlisframlag er innifalið í meðalverði. Verðið er án vsk. Meðalverð heits vatns er að meðtöldu fastagjaldi en án vsk.





*Borunum eftir heitu vatni var haldið áfram á Hoffelli í Hornafirði.*

## Hitaveitur

Á Skagaströnd voru 15 nýir notendur tengdir á árinu og eru nú 87% húsa þar tengd hitaveitu Blönduóss og Skagastrandar sem byggð var á árunum 2012 og 2013. Mesta rennsli á árinu til nýju hitaveitunnar á Skagaströnd og í Skagabyggð var 15 l/s en meðalrennslið var 10 l/s. Á virkjunarsvæðinu á Reykjum er verið að byggja 300 m<sup>3</sup> vatnsgeymi og 90 m<sup>2</sup> stjórnhús. Allar vatns- og raflagnir á svæðinu verða endurnýjaðar og einnig dælur, mótorar og tíðnibreytar fyrir borholur RR-21 og RR-22. Þá verður stjórnkerfi veitunnar endurnýjað.

Á Siglufirði voru 6 íbúðarhús og nýtt hótél tengd við hitaveituna og á Seyðisfirði var borun hitastigulshola við Stafi og á Fjarðarheiði undirbúin.

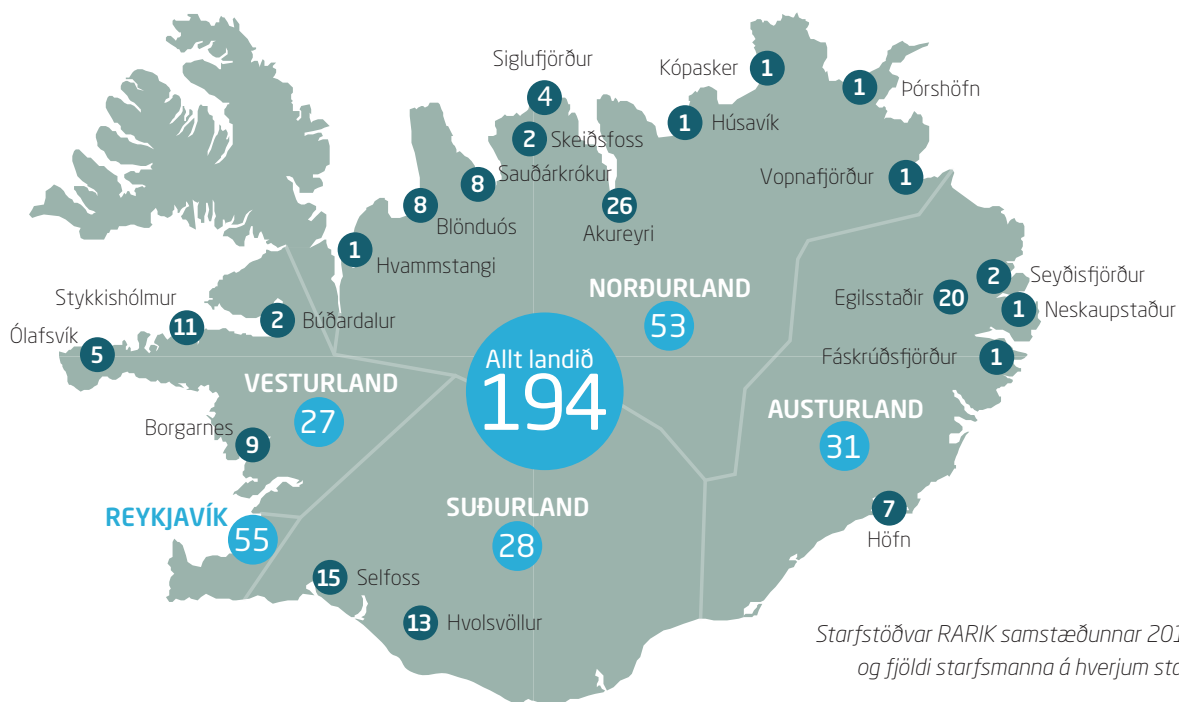
Haldið var áfram jarðhitaleit á Hoffelli í Hornafirði með borun 7 hefðbundinna 60 til 80 metra hitastigulshola á austurhluta svæðisins. Á grundvelli upplýsinga sem þessar holur gáfu var ákveðið að bora þar tvær grannar 500 metra rannsóknaholur til viðbótar. Báðar holurnar staðfestu allt að 80 gráðu hita og önnur gefur um 10 l/sek af sjálfrennandi vatni. Síðan verður boruð um 1000 metra rannsóknarhola sem nýta má sem vinnsluholu ef árangur gefur tilefni til.

Hitaveita Dalabyggðar nýtir sjálfrennandi vatn úr holu GR-15 sem boruð var á virkjunarsvæði hitaveitunnar í Reykjadal árið 2007. Þrýstingur í holutoppum fer minnkandi og gert er ráð fyrir að innan árs þurfi að virkja borholur GR-11 og GR-15 með því að setja dælur í þær. Fyrsta skrefið var lagning háspennustrengs frá Fellsenda inn Reykjadal að virkjunarsvæðinu og uppsetning spennistöðvar og lagning heimtaugar að borholu GR-15. Sundlaugin í Búðardal var tengd hitaveitunni á árinu.



*Horft yfir Suðurland úr Kömbunum,  
Hveragerði næst og Selfoss í fjarska.*





## Starfsemin

### Upplýsingatækni

Á árinu 2015 var haldið áfram að innleiða stjórnkerfi upplýsingaöryggis. Búið er að útbúa nánast öll stjórnkerfisskjöl og uppfæra eldri skjöl í samræmi við kröfur FME. Halda þarf áfram eftirfylgni við þær reglur sem hafa verið gefnar út og reglubundnum verkefnum sem þarf að vinna samkvæmt stjórnkerfinu verður haldið áfram. Greinileg merki eru um breytt viðhorf til öryggismála í fyrirtækinu. Öryggisvitund starfsmanna hefur aukist og stuðningur starfsfólks og yfirmanna við öryggismál er almennt góður.

Ráðist var í viðamiklar breytingar á aðgangsstýringum að tölvum og kerfum RARIK og einnig var innleitt stjórnunarkerfi fyrir snjallsíma og smátölvur.

Til að uppfylla kröfur FME var KPMG falið í mars að gera árlega úttekt á fylgni við reglur FME. Þetta var önnur úttekt KPMG á stjórnkerfi upplýsingaöryggis hjá RARIK. Athugasemdamum fækkaði talsvert frá fyrri úttekt. Staðfesting FME á úttektinni var svohljóðandi: „Fjármálaeftirlitið hefur nú lokið yfirferð á skilum eftirlitsskyldra aðila vegna úttekta á upplýsingakerfum. Að mati Fjármálaeftirlitsins er rekstur á upplýsingakerfum fyrirtækisins almennt góður og væntir eftirlitið þess að sjá áfram þróun í þá átt að fækka athugasemdum tengdum rekstri upplýsingakerfa.“

Kröfur um upplýsingaöryggi orkufyrirtækja eru að aukast í Evrópu og þar er mikið horft til vottunar samkvæmt ISO 27001 öryggisstjórnkerfinu. Það fellur vel að þeirri vinnu sem farið hefur fram hjá RARIK til að uppfylla kröfur FME.

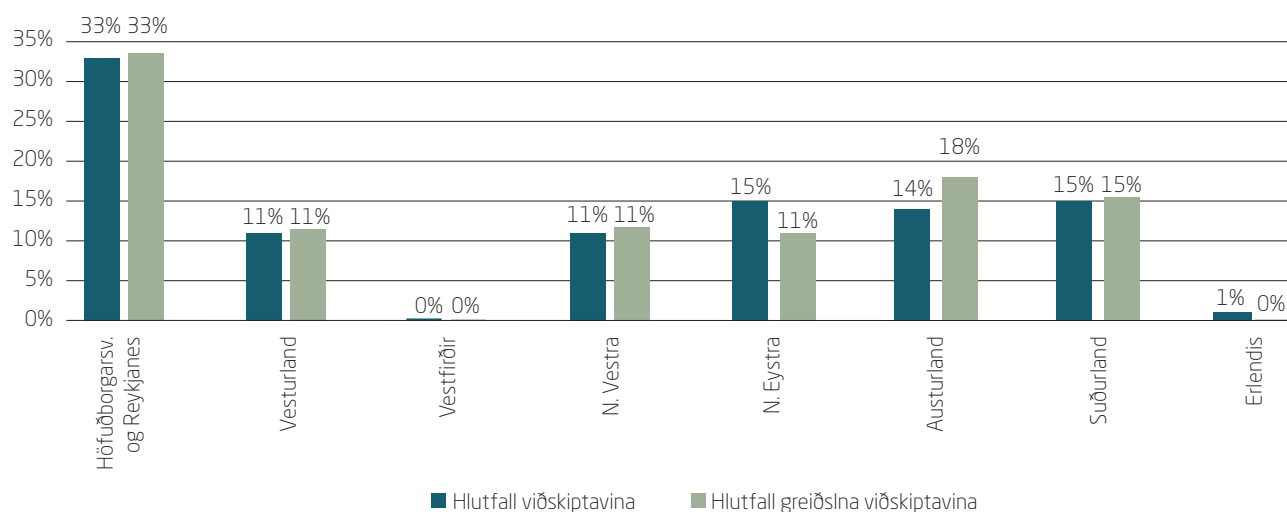
### Orkureikningakerfi

Í nóvember 2015 auglýstu Ríkiskaup eftir tilboðum í nýtt orkureikningakerfi fyrir RARIK. Lögð var áhersla á að bjóðendur byggðu á orkulausnum sem eru í notkun hjá

| Starfsmenn og ársverk |       |           |     |         |
|-----------------------|-------|-----------|-----|---------|
|                       | RARIK | Orkusalan | RED | Samtals |
| Ársverk               | 182   | 12        | 1   | 195     |
| Starfsmenn            | 180   | 13        | 1   | 194     |



## Hlutfall fjölda og greiðslna viðskiptavina RARIK eftir lögheimilum 2015



sambærilegum veitu- og sölufyrirtækjum á Evrópska efnahagssvæðinu og byggðu á sama tæknigrunni og RARIK notar fyrir fjárhagslausnir sínar. Tveir íslenskir aðilar sendu inn tilboð í samstarfi við erlenda framleiðendur veitulausna. Útboðsferlið tekur mið af veitutilskipun Evrópusambandsins og er stefnt að því að val á samstarfsaðila ljúki í sumar og að innleiðing nýs kerfis verði á árinu 2017.

Starfsmaður RARIK við mælaálestur í Kjósinni. Með nýjum hugbúnaði eru álestrar nú skráðir inn á spjaldtölvur sem senda þá beint inn í kerfið í gegnum þráðlaust netsamband.

## Álestraappið

Hautið 2015 tók RARIK í notkun nýjan hugbúnað fyrir mælaálesara sem var þróaður í samstarfi við Advania. Um er að ræða smáforrit á spjaldtölvur sem leysir af hólmi





*Neyðarstjórn RARIK tók þátt í æfingu NSR og Landsnets þar sem æfð voru viðbrögð við stórfelldum afleiðingum hugsanlegs eldgoss í vestanverðum Vatnajökli á raforkukerfi landsmanna.*

gamalgróið handtölvukerfi. Álestrar eru skráðir á spjaldtölvur og þeim síðan skilað í gegnum þráðlaust netsamband. Innbyggð kortasjá er til stuðnings og smáforritið skilar GPS hnítum með hverjum skráðum álestri. Þá er hægt að skrá athugasemdir við álestur og taka myndir á mælistað sem fylgja álestrum inn í orkureikningakerfið til frekari úrvinnslu. RARIK hyggur á frekari landvinninga með smáforritum á næstu árum.

RARIK hefur aukið notkun á spjaldtölvum við vettvangsskoðanir, eftirlit, gagna-skráningu og fyrir verkfyrirmæli. Um leið er verið að innleiða traust þráðlaus net í vinnubírfreiðar og skrifstofur fyrirtækisins um land allt. Á árinu 2015 var innleitt Airwatch umsjónar- og öryggiskerfi fyrir snjallsíma og snjalltæki til að mæta auknum ógnum og verja tæki og gögn.

### Öryggismál

Á árinu voru haldin námskeið fyrir deildarstjóra svæða, skoðunarmenn og aðstoðarmenn þeirra. Námskeiðin voru haldin af Rafskoðun en verkefnið sem tekin voru til skoðunar voru undirbúin af starfsmönnum RARIK. Reglulegir fundir voru haldnir um skoðanamál. Á slíkum fundum koma alltaf fram góðar ábendingar og er þeim komið áfram til hlutaðeigandi til frekari úrvinnslu.

Neyðarstjórn RARIK tók þátt í stórrí æfingu NSR/Landsnets, „Æfing 1511“. Þar var haldið áfram þar sem frá var horfið í „Æfing 1311“ í nóvember 2013. Almenn ánægja var með æfinguna sem gaf gott tækifæri til að skerpa á innri ferlum fyrirtækisins og á samskiptum við ytri aðila í neyð. Nokkrar athugasemdir komu fram og var þeirra getið í skeyti til öryggisstjóra Landsnets.





RARIK er einn af styrktaraðilum Team Spark hönnunar- og kappakstursliðs verkfræðinema Háskóla Íslands sem hefur hannað rafknúinn kappakstursbíl. Liðið stefnir á þátttöku í Formula Student keppninni á Silverstone í Bretlandi 2016.

### Gæða- og umhverfismál

Handbók RARIK er í stöðugri þróun. Auk hefðbundinna uppfærsla og endurnýjunar á eldri skjölum var á árinu aukið við handbókina á ýmsum sviðum. Þannig voru til dæmis skjöl sem tengjast innheimtumálum aukin og endurskoðuð frá grunni og vefstefna fyrirtækisins skilgreind. Ennfremur voru gefnar út verklýsingar um bílamál og flotastýringakerfi fyrir ökutæki RARIK.

Þá var gefin út verklýsing svo og leiðbeiningar fyrir hönnuði og áætlunarmenn um hönnun jarðskauta. Slík hönnun er ekki auðvelt verkefni þar sem jarðvegur, bilunarstraumar, útleysitímar og aðrar aðstæður eru ákaflega breytilegar. Með verklýsingunni er leitast við að samræma vinnubrögð við gerð jarðskauta hjá RARIK og stuðla að því að hönnun þeirra fái aukið vægi í kerfinu.

### Kastljós sem gefin voru út 2015:

|         |                                       |
|---------|---------------------------------------|
| Nr. 077 | um hjólbarða                          |
| Nr. 078 | um skyndihjálpi                       |
| Nr. 079 | um litamerkingar í eldri strengskápum |
| Nr. 080 | um vinnutjöld                         |
| Nr. 081 | um stiga og tröppur                   |
| Nr. 082 | um nokkur óhöpp við vinnu             |
| Nr. 083 | um ampermæla í aflrofaskápum          |
| Nr. 084 | um vinnu við háspennit dreifikerfi    |
| Nr. 085 | um innspólun á línuvír                |
| Nr. 086 | um lagringu á strengjum               |
| Nr. 087 | um umgengni um gas                    |

Í kjölfar eldgossins í Holuhrauni var farið að huga að útgáfu viðbragðsáætlunar RARIK vegna hugsanlegs goss í Bárðarbungu og var hún gefin út í nóvember 2015. Eldstöðvarkerfið sem kennt er við Bárðarbungu og Veiðivötn er eitt það stærsta á landinu, eða um 190 km langt og stór megineldstöð, Bárðarbunga, er undir jöklinum sjálfum. Mikil flóðahætta getur því stafað af eldsumbrotum í þessu eldstöðvarkerfi. Viðbragðsáætlun RARIK tekur til þess hluta dreifikerfis fyrirtækisins sem gæti orðið fyrir truflunum og tjóni af völdum eldgoss á þessu svæði. Við gerð hennar er byggt á þremur mismunandi sviðsmyndum sem almannavarnir og ríkislögreglustjóri leggja til grundvallar áætlunum sínum.

Á árinu 2015 voru gefin út 11 svonefnd Kastljós þar sem leitast er við að bregða ljósi á búnað og atvik innan og utan fyrirtækisins sem snerta öryggi virkja, starfsmanna og almennings. Kastljósunum er dreift til allra starfsmanna og birt í handbók RARIK.

### Minjamál

Áfram var haldið að skrá og ljósmynda muni sem borist hafa í munageymslu á Sauðárkróki og hafa nú á fjórða þúsund munir verið skráðir þar og á þriðja þúsund



### Starfsmannafjöldi RARIK samstæðunnar

1995-2015



munir ljósmyndaðir. Hugbúnaður minjasafna landsins, Sarpur, hefur verið uppfærður og hefur reynst mjög vel til að halda utan um málaflokkinn. Stefnt er að því að opna starfsmönnum RARIK skoðunaraðgang að Sarpi á innri vef fyrirtækisins. Þar verður hægt að skoða og lesa um einstaka muni og heyra raddir eldri starfsmanna.

### Starfsmannamál

Námskeiðahald RARIK var með nokkuð hefðbundnum hætti á árinu. Lögð var sérstök áhersla á kunnáttumannanámskeið en það eru námskeið sem allir starfsmenn RARIK sem vinna við háspennukerfið þurfa að sækja. Námskeiðsgögn voru endurskrifuð með tilliti til breytinga sem orðið hafa á veitukerfinu á undanförunum árum og kröfur til þátttakenda auknar.

Sérstakt námskeið var haldið fyrir verkstjóra vinnuflokka þar sem lögð var áhersla á að efla stjórnunarpátt þeirra sem fara með verkstjórn. Haldið var áfram að innleiða spjaldtölvunotkun við viðhaldsvinnu en reynslan sýnir að hægt er að ná umtalsverðri hagræðingu og skilvirkari gagnaskráningu með þessum hætti. Allt er þetta til að bæta fagþekkingu starfsmanna, efla fagleg vinnubrögð og auka rekstrar- og persónuöryggi í starfsumhverfi fyrirtækisins.

Húsavík.





*Ylrækt er vaxandi atvinnugrein á Íslandi og Orkusalan á gott samstarf við gróðurhúsabændur víða um land.*

## Orkusalan 2015

Árið 2015 var níunda heila starfsár Orkusölnunnar sem er dótturfyrirtæki í 100% eigu RARIK en tilgangur hennar er fyrst og fremst að annast framleiðslu og sölu á raforku. Með breytingum á raforkulögum 2005 var sala á raforku gefin frjáls til að innleiða samkeppni í raforkusölu. Orkusalan ehf. starfar einungis á samkeppnismarkaði og er með næstmestu markaðshlutdeild í raforkusölu á almennum markaði auk þess að eiga og reka fimm virkjanir víða um land. Starfsmenn Orkusölnunnar voru 13 í árslok 2015.

### Afkoma ársins

Rekstrartekjur ársins voru 5.118 m.kr. og rekstrargjöld 4.262 m.kr. Rekstrarhagnaður (EBIT) nam því 856 m.kr. og EBITDA hlutfall ársins 2015 var 20,6%. Hrein fjármagnsgjöld voru 121 m.kr. og að teknu tilliti til fjármagnskostnaðar og skatta er hagnaður samkvæmt rekstrarreikningi 588 m.kr. samanborið við 672 m.kr. á árinu 2014.

Samkvæmt efnahagsreikningi í árslok 2015 voru heildareignir 11.697 m.kr. Heildar-skuldir voru 3.976 m.kr. og eigið fé 7.720 m.kr. Eiginfjárlutfall Orkusölnunnar er 66,0%.

Hagnaður ársins var um 70 m.kr. undir áætlun en rekstrargjöld vegna orkukaupa voru hærri en áætlanir gerðu ráð fyrir vegna vaxtar á markaði Orkusölnunnar og vegna hækkunar á heildsöluverði Landsvirkjunar.

Á árinu voru 12 ársverk hjá Orkusölnunni samanborið við 12,5 á árinu 2014. Laun og launatengd gjöld hækkuðu um 2,7% á milli ára.





### Framleiðsla og innkaup

Heildarmarkaður Orkusölnunnar á árinu 2015 var 1.080 GWh. Á árinu var óvenju kalt og orkunotkun fyrstu níu mánuði ársins var því meiri en áætlanir gerðu ráð fyrir sem varð til þess að orkukaup á skammtíamarkaði voru umfram áætlanir.

Á árinu gat aðeins eitt fyrirtæki, Landsvirkjun, boðið upp á heildsölu á raforku fyrir almennan markað en Orkusalan hefur reglulega leitað til annarra orkuframleiðenda með orkukaup en það hefur lítinn árangur borið. Einingaverð aðkeyptar raforku í heildsölu hjá Landsvirkjun hækkuðu töluvert umfram verðlag á árinu eða að meðaltali um 11,6%.

Árið 2004 sömdu Landsvirkjun og RARIK um kaup á raforku til 12 ára fyrir smásölu-markað RARIK og fluttist sá samningur til Orkusölnunnar við stofnun fyrirtækisins árið 2007. Þessi samningur, sem rennur út í árslok 2016, sér Orkusölnunni fyrir um helmingi raforkuþarfar sinnar. Þrátt fyrir ítrekaðar tilraunir hefur ekki tekist að fá nýja samninga til lengri tíma hjá Landsvirkjun en þó hafa staðið til boða allt að 5 ára grunnorku-samningar þar sem boðuð er áframhaldandi hækkun á raforkuverði umfram verðlag.

Orkuvinnsla virkjana Orkusölnunnar var 266 GWh á árinu þrátt fyrir rekstrartruflanir fyrstu tvo mánuði ársins vegna upptöku á búnaði Grímsárvirkjunar og bilunar í Rjúkandavirkjun.

Endurnýjun á búnaði Grímsárvirkjunar gekk vel og hefur rekstur virkjunarinnar verið í samræmi við áætlanir frá því að hún var gangsett að nýju. Framkvæmdum er þó ekki lokið þar sem ákveðið var að fresta þeim hluta sem vinna má á meðan virkjunin er í rekstri.





*Á árinu var farið í nýja auglýsingaherferð sem miðar að því að styrkja ímynd og auka vitund almennings um Orkusóluna.*

Frá því að endurnýjun á Rjúkandavirkjun lauk árið 2014 hafa verið rekstrarvandamál vegna legu í rafala virkjunarinnar. Á árinu var legusæti lagfært og gert er ráð fyrir að með því hafi tekist að koma í veg fyrir frekari truflanir á rekstri virkjunarinnar.

Að öðru leyti hefur rekstur virkjana Orkusölunnar gengið vel og litlar truflanir verið á rekstri.

### Rannsóknir og þróun

Á árinu hélt Orkusalan áfram undirbúningi vegna virkjunar Hólmsár í Vestur-Skafta-fellssýslu í samstarfi við Landsvirkjun. Orkusalan er með helmings hlutdeild í virkjun Hólmsár á móti Landsvirkjun. Reiknað er með að uppsett afl virkjunarinnar verði um 65 MW og að stærstur hluti þeirrar orku sem Orkusalan aflar frá virkjuninni fari á almennan markað.

Hólmsárvirkjun neðri við Atley er nú til meðferðar hjá verkefnisstjórn 3. áfanga rammaáætlunar og gert er ráð fyrir að verkefnisstjórnin skili tillögu sinni um flokkun virkjunarkosta til ráðherra 1. september 2016. Komið hefur fram að virkjunin fékk ekki fullnægjandi mat í meðförum fyrri verkefnisstjórnar. Þá hefur einnig komið fram í fyrir-liggjandi gögnum að verkefnisstjórn telur nægjanleg grunngögn liggja fyrir til að unnt sé að ljúka mati á Hólmsárvirkjun neðri við Atley.

Orkusalan er að skoða ýmsar leiðir er varða orkuöflun félagsins eins og virkjun smærri vatnsaflskosta, jarðvarma og vindorku.

Á árinu var haldið áfram viðamikilli gróðurfarsrannsókn við Lagarfljót með Náttúru-fræðistofnun Íslands. Rannsóknin, sem á sér sögu allt til ársins 1975, er ein lengsta samfellda gróðurfarsrannsókn sem framkvæmd hefur verið hér á landi. Áætlað er að skila skýrslu um niðurstöðu verkefnisins á fyrri hluta árs 2016.

## Sala og markaðsmál

Á árinu var markvisst unnið að því að byggja upp ímynd Orkusölunnar og skapa henni sess sem framsækið og leiðandi fyrirtæki á raforkumarkaði. Farið var í nýja auglýsingaherferð sem miðar að því að styrkja ímynd og auka vitund almennings um Orkusöluna. Auglýsingaherferðin, sem kallast Stanslaust stuð, byggist á sjónvarps- og blaðaauglýsingum ásamt auglýsingum á helstu vef- og samskiptamiðlum.

Orkusalan hefur átt farsælt samstarf við Stúdentaráð Háskóla Íslands undanfarin ár og var því fram haldið á árinu. Einnig var tekið upp samstarf við Listaháskóla Íslands og tryggir Orkusalan nú stúdentum beggja skólanna meðal annars hagstætt verð á rafmagni á námsárunum.

Orkusalan var í góðu stuði á árinu og sá meðal annars til þess að tónlistarhátíðin *Aldrei fór ég suður* ætti fastan sess meðal landsmanna um páskana. Þá var Orkusalan einn af kostendum þáttarins *Voice Ísland* sem hóf göngu sína á Skjá einum á síðasta ári. Pótti þátturinn falla vel að og styrkja ímynd Orkusölunnar.

Á árinu hóf Orkusalan samstarf við GOMobile sem felur í sér að sameiginlegir viðskiptavinir fyrirtækjanna safna sjálfkrafa inneignum þegar greiðslukort eru notuð í viðskiptum við Orkusöluna. Orkusalan tók einnig upp samstarf við Meniga sem miðar að því að notendur öðlist fullkomna yfirsýn á heimilisfjármálin án kostnaðar, sem opnar tækifæri til sparnaðar og hagræðingar í rekstri heimilanna.

Orkusalan var, eitt raforkusöluvyrirtækja, í hópi framúrskarandi fyrirtækja á Íslandi að mati Creditinfo á árinu 2015, fjórða árið í röð. Einungis 1,9% fyrirtækja á Íslandi komst í þann hóp.

Alla þessa þætti má rekja til þess að Orkusalan hefur sett sér það markmið að halda áfram að byggja upp sterkt samband við viðskiptavini sína með aukna þjónustu að leiðarljósi. Árangur Orkusölunnar hefur meðal annars skilað sér í aukinni vitund um fyrirtækið, jákvæðu viðhorfi til þess og fjölgun nýrra viðskiptavina sem hafa aldrei verið fleiri en á liðnu ári.

Á árinu var búnaður Rjúkanda-virkjunar lagfærður og á það að fyrirbyggja truflanir í rekstri virkjunarinnar.







*Orka er allt í kringum  
okkur og tekur á sig  
ýmsar myndir.*

Orkusalan lætur sig varða umhverfis- og samfélagsmál og heldur því áfram að taka þátt í ýmsum samfélagslegum verkefnum. Má þar meðal annars nefna stuðning við íþróttafélög, félagasamtök og fjölbreytta viðburði í nánasta umhverfi viðskiptavina Orkusölnunar.

### Horfur

Horfur í rekstri Orkusölnunar eru góðar sem fyrr og reksturinn er traustur. Gert er ráð fyrir að rekstrarhagnaður (EBITDA) ársins 2016 verði 1.278 m.kr. og EBITDA hlutfallið um 23,5%. Það er í samræmi við markmið stjórnar Orkusölnunar. Áætluð afkoma Orkusölnunar fyrir rekstrarárið 2016 er um 705 m.kr. sem er um 20% betri afkoma en árið 2015.

Ljóst er að sú óvissa sem enn ríkir um orkuöflun Orkusölnunar veikir og getur haft skaðleg áhrif á samkeppnisstöðu fyrirtækisins. Orkusölnunni hefur enn ekki tekist að fá samninga við Landsvirkjun í stað langtímasamninga sem renna út í árslok 2016 og Hólmsárvirkjun neðri við Atley er enn raðað í biðflokk rammaáætlunar. Á meðan ekki hafa verið gerðir nýir langtímasamningar við Landsvirkjun ríkir nokkur óvissa um afkomu Orkusölnunar frá og með árinu 2017.



## RARIK Orkuþróun ehf. 2015

RARIK Orkuþróun ehf. er dótturfélag RARIK ohf. sem heldur utan um ráðgjafar- og þróunarverkefni RARIK hér heima og erlendis á samkeppnissviði. Árið 2015 var áttunda rekstrarár RARIK Orkuþróunar ehf. Erlent heiti félagsins er RARIK Energy Development Ltd. en í daglegri umfjöllun gengur félagið undir nafninu RED.

### Verkefni innanlands

#### *Sjávarorka ehf.*

Á árinu 2014 var samþykkt að auka hlutfé félagsins og var hluthöfum gefinn kostur á að taka þátt í þeirri aukningu. Í kjölfar hennar var gengið frá breytingu á eignarhlutum í Sjávarorku ehf. og hún síðan lögð fyrir eigendur á aðalfundi 2015.

Íðnaðar- og viðskiptaráðherra skipaði starfshóp í janúar 2015 til að yfirfara fyrirbyggjandi gögn um sjávarorku, gefa yfirlit um þá stöðu og setja fram tillögur um hvernig rannsóknnum á sjávarorku skuli háttað á næstu árum. Auk fulltrúa ráðuneytisins sátu í nefndinni fulltrúar Orkustofnunar, Nýsköpunarmiðstöðvar Íslands, Hafrannsóknarstofnunar, Vegagerðarinnar, Verkíss og Samorku. Framkvæmdastjóri RED var skipaður sem fulltrúi Samorku vegna starfa sinna við Sjávarorku ehf. í gegnum tíðina. Starfshópurinn lauk störfum með greinargerð sem lögð var fram í lok apríl 2015.

#### *Sunnlensk orka ehf.*

Sunnlensk orka ehf. hefur á undanförnum 16 árum rannsakað, hreinsað og fylgst með ákveðnum holum í Ölfusdal með það fyrir augum að nýta þær ef tækifæri gefast. Á árinu var hreyfing á orku- og iðnaðarmálum á svæðinu og því ákveðið að falast eftir nýtingarleyfi hjá stjórnvöldum á borðholur sem staðið hafa að mestu ónotaðar í Ölfusdal í áratugi. Hugmyndir eru uppi um ýmis verkefni á svæðinu sem kunna að kalla á orku frá þessum borðholum. Um er að ræða léttíðnað og ferðaþjónustutengda starfsemi sem gætu haft í för með sér verulegar framkvæmdir og uppbyggingu. Stefna Sunnlenskrar orku ehf. er að taka þátt í slíkri uppbyggingu í sem bestri samvinnu við sveitarfélögin á svæðinu.

### Verkefni erlendis

#### *RARIK Turkison Enerji Ltd. - RTE*

Kanadíska fyrirtækið Quantec sem annaðist MT og TEM viðnámsmælingar fyrir Nemrut Jeothermal Elektrik Üretimi AS (NJE) í Nemrut skilaði skýrslu um mælingarnar árið 2014 ásamt samantekt um niðurstöður til bráðabirgða sem lofa nokkuð góðu. Að því búnu var undirritaður rannsamningur um ráðgjöf EFLU og RED fyrir NJE. Hann felur meðal annars í sér að EFLU, ÍSOR og bandaríska fyrirtækinu Geologica var falið að yfirfara mæligögn Quantec og útbúa 1D og 3D módel af jarðhitakerfinu og gera tillögur um boranir. Helstu niðurstöður voru kynntar á fundi í höfuðstöðvum Zorlu Enerji í Istanbul í febrúar 2015. Ákveðið var að ráðast í frekari yfirborðsrannsóknir við Nemrut eldfjallið áður en ákvörðun um djúpboranir yrði tekin. Stefnt var að því að ljúka þessum rannsóknum á árinu 2015 og að hefja boranir vorið 2016.

Í nóvember 2015 voru haldnir fundir í Istanbul með Zorlu Enerji, EBRD og Crescent Capital. Íðnaðar- og viðskiptaráðherra tók þátt í sumum fundanna en hún var stödd í Istanbul í öðrum erindagjördum. Á fundum með Zorlu kom fram að vegna ástandsins fyrir botni Miðjarðarhafs hefði ekki reynst unnt að ráðast í frekari yfirborðsrannsóknir við Nemrut eldfjallið á síðasta ári sem eru nauðsynlegar áður en ákvörðun um djúpboranir verður tekin. Zorlu mun reyna að ljúka þessum rannsóknum þegar tækifæri gefst en í ljósi stöðu mála á svæðinu er varla við því að búast að það verði í næstu framtíð.





# Ársreikningur 2015



*Viðgerðarbíll RARIK í vestanverðu  
Reynisfjalli ofan við Reynishverfið.*





## Efnisyfirlit ársreiknings 2015

|  |       |
|--|-------|
|  | Bls.  |
| Skýrsla og yfirlýsing stjórnar og forstjóra                | 38    |
| Áritun endurskoðenda                                       | 39    |
| Rekstrarreikningur og yfirlit um heildarafkomu ársins 2015 | 40    |
| Heildarafkoma ársins 2015                                  | 41    |
| Efnahagsreikningur 31. desember 2015                       | 42    |
| Eiginfjáryfirlit árið 2015                                 | 43    |
| Sjóðstreymisyfirlit ársins 2015                            | 44    |
| Skýringar  | 46-65 |

## Viðaukar

|                             |      |
|-----------------------------|------|
|                             | Bls. |
| Yfirlýsing um stjórnarhætti | 66   |
| English summary             | 69   |

Athugið! Sá reikningur sem hér birtist er eftirprentun og því er ekki hægt að útiloka ritvillur. Allar fjárhæðir eru í þúsundum króna nema annað sé tekið fram.



Línuviðhald í Hörgárdal.

## Skýrsla og yfirlýsing stjórnar og forstjóra

Rarik ohf. var stofnað 1. ágúst 2006 og tók yfir rekstur og eignir Rafmagnsveitna ríkisins. Fyrirtækið annast dreifingu á rafmagni í samræmi við ákvæði raforkulaga nr. 65/2003. Orkusalan ehf., Rarik orkuþróun ehf. og Ljós og gagnaleiðari ehf. eru dótturfélög Rarik og alfarið í eigu þess. Orkusalan sér um framleiðslu og sölu rafmagns, Rarik Orkuþróun ohf. vinnur að uppbyggingu og þróun hvers konar orkukerfa og Ljós og gagnaleiðari ehf. annast rekstur ljósleiðara.

Ársreikningurinn hefur að geyma samstæðureikning Rarik ohf. og dótturfyrirtækja. Samkvæmt rekstrarreikningi námu tekjur samstæðunnar 13.252 milljónum króna, rekstrargjöld 10.755 milljónum króna og rekstrarhagnaður fyrir fjármagnsliði nam 2.497 milljónum króna. Fjármagnsgjöld nettó námu 850 milljónum króna. Áhrif hlutdeildarfélagsins Landsnets hf. voru jákvæð um 903 milljónir króna. Hagnaður ársins 2015 að teknu tilliti til tekjuskatts nam 2.220 milljónum króna. Hlutdeild í öðrum tekjum og gjöldum hlutdeildarfélags sem færð eru á eigið fé nam 4.218 milljónum króna og nam því heildarhagnaður ársins 6.438 milljónum króna.

Eignir samkvæmt efnahagsreikningi námu 57.751 milljónum króna í árslok. Eigið fé félagsins nam 35.623 milljónum króna eða 62% af heildareignum. Stjórn félagsins leggur til að greiddur verði arður á árinu 2016 að fjárhæð 350 milljónum króna til hluthafa. Að öðru leyti er vísað til ársreikningsins varðandi ráðstöfun hagnaðar og breytingar á eigin fé. Hlutfé félagsins nam 5.000 milljónum króna og er það allt í eigu ríkissjóðs og breyttist fjöldi hluthafa ekki á árinu.

Vísað er til skýringar nr. 23 vegna áhættustýringar samstæðunnar.

### Stjórnarhættir

Stjórn Rarik ohf. leitast við að viðhalda góðum stjórnarháttum og hefur sett sér starfsreglur þar sem valdsvið stjórnar er skilgreint og verksvið gagnvart forstjóra. Starfsreglur stjórnar voru síðast endurskoðaðar í júní 2011. Nánari grein er gerð fyrir stjórnarháttum í sérstökum kafla, sem er hluti af ársreikningnum.

### Yfirlýsing stjórnar og forstjóra

Samkvæmt bestu vitneskju stjórnar og forstjóra er ársreikningur samstæðunnar í samræmi við alþjóðlega reikningsskilastaðla eins og þeir hafa verið staðfestir af Evrópusambandinu og er það álit stjórnar og forstjóra að ársreikningurinn gefi glögga mynd af eignum, skuldum og fjárhagsstöðu 31. desember 2015 og rekstrarafkomu samstæðunnar og breytingu á handbæru fé á árinu 2015.

Jafnframt er það álit stjórnar og forstjóra að ársreikningurinn gefi glögg yfirlit um þróun og árangur í rekstri félagsins, stöðu þess og lýsi helstu áhættuþáttum sem fyrirtækið býr við.

Stjórn og forstjóri Rarik ohf. hafa í dag yfirfarið samstæðuársreikning félagsins fyrir árið 2015 og staðfesta hann með undirritun sinni og leggja til við aðalfund félagsins að samþykka ársreikninginn.

Reykjavík, 2. mars 2016

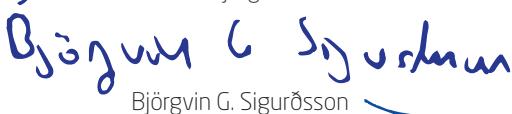
Í stjórn Rarik ohf.



Birkir Jón Jónsson  
formaður



Arnþjórg Sveinsdóttir



Björgvin G. Sigurðsson



Huld Aðalbjarnardóttir



Guðmundur Hörður Guðmundsson



Tryggvi Þór Haraldsson  
forstjóri



## Áritun endurskoðenda

### Til stjórnar og hluthafa Rarik ohf.

Við höfum endurskoðað meðfylgjandi samstæðuársreikning Rarik ohf. fyrir árið 2015. Ársreikningurinn hefur að geyma skýrslu stjórnar, rekstrarreikning, yfirlit um heildarafkomu, efnahagsreikning, eiginfjáryfirlit, sjóðstreymisyfirlit, upplýsingar um mikilvægar reikningsskilaaðferðir og aðrar skýringar.

### Ábyrgð stjórnar og forstjóra á ársreikningnum

Stjórn og forstjóri eru ábyrgir fyrir gerð og glöggri framsetningu ársreikningsins í samræmi við alþjóðlega reikningsskilastaðla eins og þeir hafa verið staðfestir af Evrópusambandinu. Ábyrgðin felur í sér að að skipuleggja, innleiða og viðhalda innra eftirliti sem varðar gerð og glögga framsetningu ársreiknings sem er í meginatriðum án verulegra annmarka hvort sem er vegna sviksemi eða mistaka. Ábyrgð þeirra nær einnig til þess að beitt sé viðeigandi reikningsskilaaðferðum og mati miðað við aðstæður.

### Ábyrgð endurskoðenda

Ábyrgð okkar felst í því álit sem við látum í ljós á ársreikningnum á grundvelli endurskoðunarinnar. Endurskoðað var í samræmi við alþjóðlega endurskoðunarstaðla. Samkvæmt þeim ber okkur að fara eftir settum siðareglum og skipuleggja og haga endurskoðuninni þannig að nægjanleg víska fáiist um að ársreikningurinn sé án verulegra annmarka.

Endurskoðunin felur í sér aðgerðir til staðfestingar á fjárhæðum og öðrum upplýsingum í ársreikningnum. Val endurskoðunaraðgerða byggir á faglegu mati endurskoðandans, þar með talið á þeirri hættu að verulegir annmarkar séu á ársreikningnum, hvort sem er vegna sviksemi eða mistaka. Við áhættumatið er tekið tillit til þess innra eftirlits sem varðar gerð og glögga framsetningu ársreiknings, til þess að skipuleggja viðeigandi endurskoðunaraðgerðir, en ekki til þess að gefa álit á virkni innra eftirlits félagsins. Endurskoðunin felur einnig í sér mat á þeim reikningsskilaaðferðum og matsaðferðum sem stjórnendur nota við gerð ársreikningsins sem og mat á framsetningu hans í heild.

Við teljum að við endurskoðunina hafi verið aflað nægjanlegra og viðeigandi gagna til að byggja álit okkar á.

### Álit

Það er álit okkar að ársreikningurinn gefi glögga mynd af afkomu fyrirtækisins á árinu 2015, fjárhagsstöðu þess 31. desember 2015 og breytingu á handbæru fé á árinu 2015, í samræmi við alþjóðlega reikningsskilastaðla eins og þeir hafa verið staðfestir af Evrópusambandinu.

### Staðfesting vegna skýrslu stjórnar

Í samræmi við ákvæði 2. mgr. 104 gr. laga nr. 3/2006 um ársreikninga staðfestum við samkvæmt okkar bestu vitund að í skýrslu stjórnar sem fylgir ársreikningi þessum eru veittar þær upplýsingar sem þar ber að veita í samræmi við lög um ársreikninga og koma ekki fram í skýringum.

Ríkisendurskoðun, 2. mars 2016



Sveinn Arason  
ríkisendurskoðandi



Óskar Sverrisson  
endurskoðandi

## Rekstrarreikningur og yfirlit um heildarafkomu ársins 2015

|  | Skýr. | 2015              | 2014              |
|--|-------|-------------------|-------------------|
| <b>Rekstrartekjur</b>                                |       |                   |                   |
| Raforkusala .....                                    |       | 4.388.352         | 4.098.583         |
| Dreifing raforku .....                               |       | 7.374.535         | 6.990.742         |
| Sala á heitu vatni .....                             |       | 595.196           | 564.881           |
| Aðrar tekjur .....                                   | 5     | 893.539           | 866.444           |
|  |       | <u>13.251.622</u> | <u>12.520.650</u> |
| <b>Rekstrargjöld</b>                                 |       |                   |                   |
| Orkukaup og orkuframleiðsla .....                    |       | 4.035.631         | 3.293.411         |
| Rekstur veitukerfa .....                             |       | 5.325.335         | 5.028.369         |
| Annar rekstrarkostnaður .....                        |       | 1.393.844         | 1.191.022         |
|  | 6     | <u>10.754.810</u> | <u>9.512.802</u>  |
| Rekstrarhagnaður                                     |       | <u>2.496.812</u>  | <u>3.007.848</u>  |
| <b>Fjármunatekjur og (fjármagnsgjöld)</b>            |       |                   |                   |
| Fjármunatekjur .....                                 |       | 115.837           | 79.647            |
| Fjármagnsgjöld .....                                 |       | (966.000)         | (827.758)         |
|  | 9     | <u>(850.163)</u>  | <u>(748.111)</u>  |
| Hagnaður fyrir áhrif hlutdeildarfélags og tekjuskatt |       | 1.646.649         | 2.259.737         |
| Áhrif hlutdeildarfélags .....                        | 12    | <u>902.611</u>    | <u>846.880</u>    |
| Hagnaður fyrir tekjuskatt                            |       | 2.549.260         | 3.106.617         |
| Tekjuskattur .....                                   | 10    | <u>(329.419)</u>  | <u>(445.434)</u>  |
| <b>Hagnaður ársins</b> .....                         |       | <u>2.219.841</u>  | <u>2.661.183</u>  |
| <b>Hagnaður á hlut</b>                               |       |                   |                   |
| Grunnhagnaður og þynntur hagnaður á hlut .....       | 19    | 0,44              | 0,53              |
| <b>EBITDA og afskriftir</b>                          |       |                   |                   |
| EBITDA .....   |       | 4.151.182         | 4.718.922         |
| Afskriftir .....                                     | 11    | 1.654.370         | 1.711.074         |

Fjárhæðir eru í þúsundum króna.

Skýringar á bls. 45 til 65 eru óaðskiljanlegur hluti ársreikningsins.

## Yfirlit um heildarafkomu ársins 2015

|  | Skýr. | 2015                    | 2014                    |
|--|-------|-------------------------|-------------------------|
| <b>Hagnaður ársins</b> .....                                     |       | <u>2.219.841</u>        | <u>2.661.183</u>        |
| <b>Aðrar tekjur og gjöld færð á eigið fé</b>                     |       |                         |                         |
| <i>Sem ekki verða endurflokkaðar í rekstrarreikning</i>          |       |                         |                         |
| Hlutdeild í endurmati hlutdeildarfélagi og tekjuskattsáhrif..... | 12    | <u>4.217.784</u>        | <u>0</u>                |
| <b>Heildarhagnaður ársins</b> .....                              |       | <u><u>6.437.625</u></u> | <u><u>2.661.183</u></u> |



## Efnahagsreikningur 31. desember 2015

| Eignir  | Skýr. | 2015                     | 2014                     |
|---|-------|--------------------------|--------------------------|
| Rekstrarfjármunir .....                                 | 11    | 42.048.350               | 41.271.225               |
| Eignarhlutir í hlutdeildarfélagi .....                  | 12    | 9.444.222                | 4.323.828                |
| Eignarhlutir í öðrum félögum .....                      | 13    | 29.041                   | 25.220                   |
| Fastafjármunir samtals                                  |       | <u>51.521.613</u>        | <u>45.620.273</u>        |
| <br>Birgðir .....                                       | 15    | 789.229                  | 812.136                  |
| Viðskiptakröfur og aðrar skammtímakröfur .....          | 16    | 1.753.301                | 1.833.943                |
| Markaðsverðbréf .....                                   | 17    | 3.480.177                | 0                        |
| Handbært fé .....                                       | 17    | 206.265                  | 269.823                  |
| Veltufjármunir samtals                                  |       | <u>6.228.972</u>         | <u>2.915.902</u>         |
| <br><b>Eignir samtals</b>                               |       | <u><u>57.750.585</u></u> | <u><u>48.536.175</u></u> |
| <br><b>Eigið fé</b>                                     |       |                          |                          |
| Hlutfé .....  |       | 5.000.000                | 5.000.000                |
| Yfirverðsreikningur .....                               |       | 6.756.019                | 6.756.019                |
| Endurmatsreikningur .....                               |       | 14.866.049               | 11.018.049               |
| Óráðstafað eigið fé .....                               |       | 9.000.547                | 6.720.921                |
| Eigið fé samtals  | 18    | <u>35.622.615</u>        | <u>29.494.989</u>        |
| <br><b>Langtímaskuldir</b>                              |       |                          |                          |
| Skuldir til langs tíma .....                            | 20    | 14.489.538               | 10.630.391               |
| Skuldbinding vegna niðurrífs .....                      | 21    | 688.148                  | 669.977                  |
| Tekjuskattsskuldbinding .....                           | 14    | 912.539                  | 979.432                  |
| Langtímaskuldir samtals                                 |       | <u>16.090.225</u>        | <u>12.279.800</u>        |
| <br><b>Skammtímaskuldir</b>                             |       |                          |                          |
| Viðskiptaskuldir og aðrar skammtímaskuldir .....        | 22    | 1.720.652                | 1.501.576                |
| Tekjuskattur til greiðslu .....                         | 10    | 410.317                  | 222.417                  |
| Skuldir við lánastofnanir og næsta árs afborganir ..... | 20    | 3.906.776                | 5.037.393                |
| Skammtímaskuldir samtals                                |       | <u>6.037.745</u>         | <u>6.761.386</u>         |
| <br>Skuldir samtals                                     |       | <u>22.127.970</u>        | <u>19.041.186</u>        |
| <br><b>Eigið fé og skuldir samtals</b>                  |       | <u><u>57.750.585</u></u> | <u><u>48.536.175</u></u> |

## Eiginfjáryfirlit árið 2015

|   | Hlutfé           | Yfirverðs-<br>reikningur | Endurmats-<br>reikningur | Óráðstafað<br>eigið fé | Samtals           |
|---|------------------|--------------------------|--------------------------|------------------------|-------------------|
| <b>1. janúar til 31. desember 2015</b>              |                  |                          |                          |                        |                   |
| Eigið fé 1. janúar 2015 .....                       | 5.000.000        | 6.756.019                | 11.018.049               | 6.720.921              | 29.494.989        |
| Heildarhagnaður ársins .....                        |                  |                          | 4.217.784                | 2.219.841              | 6.437.625         |
| Endurmat leyst upp á móti afskriftum og tekjuskatti |                  |                          | (369.784)                | 369.784                | 0                 |
| Greiddur arður 0,06 kr á hlut .....                 |                  |                          |                          | (310.000)              | (310.000)         |
| Eigið fé 31. desember 2015 .....                    | <u>5.000.000</u> | <u>6.756.019</u>         | <u>14.866.049</u>        | <u>9.000.547</u>       | <u>35.622.615</u> |
| <b>1. janúar til 31. desember 2014</b>              |                  |                          |                          |                        |                   |
| Eigið fé 1. janúar 2014 .....                       | 5.000.000        | 6.756.019                | 11.401.245               | 3.986.542              | 27.143.806        |
| Heildarhagnaður ársins .....                        |                  |                          | 0                        | 2.661.183              | 2.661.183         |
| Endurmat leyst upp á móti afskriftum og tekjuskatti |                  |                          | (383.196)                | 383.196                | 0                 |
| Greiddur arður 0,06 kr á hlut .....                 |                  |                          |                          | (310.000)              | (310.000)         |
| Eigið fé 31. desember 2014 .....                    | <u>5.000.000</u> | <u>6.756.019</u>         | <u>11.018.049</u>        | <u>6.720.921</u>       | <u>29.494.989</u> |

## Sjóðstreymisýfirlit ársins 2015

|  | Skýr. | 2015        | 2014        |
|--|-------|-------------|-------------|
| <b>Rekstrarhreyfingar</b>                        |       |             |             |
| Hagnaður ársins .....                            |       | 2.219.841   | 2.661.183   |
| Rekstrarliðir sem hafa ekki áhrif á fjárstreymi: |       |             |             |
| Söluhagnaður eigna .....                         |       | 2.169       | (1.255)     |
| Breyting niðurrifsskuldbindingar .....           | 21    | (58.566)    | (32.817)    |
| Afskriftir .....                                 | 8     | 1.654.370   | 1.711.074   |
| Áhrif hlutdeildarfélags .....                    | 12    | (902.611)   | (846.880)   |
| Fjármunatekjur og fjármagnsgjöld .....           | 9     | 850.163     | 748.111     |
| Tekjuskattur .....                               | 10    | 329.419     | 445.434     |
| Hreint veltufé frá rekstri fyrir vexti og skatta |       | 4.094.785   | 4.684.850   |
| Birgðir, lækkun .....                            |       | 22.907      | 8.858       |
| Skammtímakröfur, lækkun .....                    |       | 110.754     | 18.507      |
| Skammtímaskuldir, hækkun (lækkun) .....          |       | 267.531     | (143.622)   |
| Handbært fé frá rekstri fyrir vexti og skatta    |       | 4.495.977   | 4.568.593   |
| Innheimtar vaxtatekjur .....                     |       | 40.476      | 51.286      |
| Greidd vaxtagjöld .....                          |       | (740.824)   | (649.031)   |
| Greiddur tekjuskattur .....                      |       | (208.408)   | (134.311)   |
| Handbært fé frá rekstri                          |       | 3.587.221   | 3.836.537   |
| <b>Fjárfestingarhreyfingar</b>                   |       |             |             |
| Fjárfesting í rekstrarfjármunum .....            | 11    | (2.437.753) | (2.574.348) |
| Söluverð seldra rekstrarfjármuna .....           |       | 4.089       | 3.970       |
| Fjárfesting í öðrum félögum .....                |       | (3.822)     | (2.064)     |
| Markaðsverðbréf, breyting .....                  |       | (3.470.000) | 0           |
| Móttekinn arður .....                            |       | 5.249       | 0           |
| Fjárfestingarhreyfingar                          |       | (5.902.237) | (2.572.442) |
| <b>Fjármögnunarhreyfingar</b>                    |       |             |             |
| Greiddur arður .....                             | 18    | (310.000)   | (310.000)   |
| Ný langtímalán .....                             |       | 7.660.000   | 0           |
| Afborganir langtímalána .....                    |       | (4.688.986) | (1.181.136) |
| Breyting skammtímaskulda við lánastofnanir ..... |       | (400.000)   | 285.854     |
| Fjármögnunarhreyfingar                           |       | 2.261.014   | (1.205.282) |
| <b>(Lækkun) hækkun á handbæru fé .....</b>       |       | (54.002)    | 58.813      |
| <b>Gengismunur af handbæru fé .....</b>          |       | (9.556)     | (1.807)     |
| <b>Handbært fé í ársbyrjun .....</b>             |       | 269.823     | 212.817     |
| <b>Handbært fé í lok ársins .....</b>            |       | 206.265     | 269.823     |

Fjárhæðir eru í þúsundum króna.

Skýringar á bls. 45 til 65 eru óaðskiljanlegur hluti ársreikningsins.



## Efnisyfirlit skýringa 2015

|   | Bls. |
|---|------|
| 1. Félagið  | 46   |
| 2. Grundvöllur reikningsskilanna                        | 46   |
| 3. Ákvörðun gangvirðis                                  | 46   |
| 4. Starfsþáttayfirlit                                   | 47   |
| 5. Aðrar tekjur   | 49   |
| 6. Rekstrarkostnaður                                    | 49   |
| 7. Laun og launatengd gjöld                             | 49   |
| 8. Afskriftir   | 49   |
| 9. Fjármunatekjur og fjármagnsgjöld                     | 50   |
| 10. Tekjuskattur  | 50   |
| 11. Rekstrarfjármunir                                   | 51   |
| 12. Hlutdeildarfélög                                    | 52   |
| 13. Önnur félög   | 52   |
| 14. Skatteign/tekjuskattsskuldbinding                   | 52   |
| 15. Birgðir   | 53   |
| 16. Viðskiptakröfur og aðrar skammtímakröfur            | 53   |
| 17. Handbært fé og markaðsverðbréf                      | 53   |
| 18. Eigið fé  | 53   |
| 19. Hagnaður á hlut                                     | 53   |
| 20. Vaxtaberandi skuldir                                | 53   |
| 21. Skuldbinding vegna niðurriks                        | 54   |
| 22. Viðskiptaskuldir og aðrar skammtímaskuldir          | 55   |
| 23. Stýring fjármálagregrar áhættu og fjármálagerningar | 55   |
| 24. Tengdir aðilar                                      | 59   |
| 25. Fyrirtæki í samstæðunni                             | 59   |
| 26. Mikilvægar reikningsskilaaðferðir                   | 60   |



Fiskimjölsverksmiðja HB  
Granda á Vopnafirði.

## Skýringar

### 1. Félagið

Rarik ohf. er opinbert hlutafélag með lögheimili að Dvergshöfða 2 í Reykjavík. Samstæðuársreikningur félagsins fyrir árið 2015 hefur að geyma ársreikning félagsins og dótturfélaga þess sem vísað er til í heild sem „samstæðunnar“ og til einstakra félaga sem „samstæðufélaga“ og hlutdeild samstæðunnar í hlutdeildarfélagi. Aðalstarfsemi fyrirtækisins er framleiðsla, sala og dreifing á raforku og heitu vatni til neytenda.

### 2. Grundvöllur reikningsskilanna

#### a. Yfirlýsing um að alþjóðlegum reikningsskilastöðlum sé fylgt

Ársreikningur samstæðunnar er gerður í samræmi við alþjóðlega reikningsskilastaðla (IFRS) eins og þeir hafa verið staðfestir af Evrópusambandinu.

Stjórn félagsins staðfesti ársreikninginn 2. mars 2016.

Veittar eru upplýsingar um reikningsskilaaðferðir samstæðunnar í skýringu 26.

#### b. Grundvöllur matsaðferða

Reikningsskil samstæðunnar eru gerð á grundvelli kostnaðarverðs, að því undanskildu að eignarhlutir í öðrum félögum eru færðir á gangvirði gegnum rekstrarreikning, jafnframt sem virkjanir og dreifikerfi samstæðunnar eru færð á endurmetnu kostnaðarverði. Fjallað er um mat á gangvirði í skýringu nr. 3.

#### c. Starfrækslu- og framsetningargjaldmiðill

Ársreikningur samstæðunnar er birtur í íslenskum krónum, sem er starfrækslugjaldmiðill félagsins. Allar fjárhæðir eru birtar í þúsundum króna nema annað sé tekið fram.

#### d. Mat og ákvarðanir stjórnenda við beitingu reikningsskilaaðferða

Gerð ársreiknings í samræmi við alþjóðlega reikningsskilastaðla krefst þess að stjórnendur taki ákvarðanir, meti og gefi sér forsendur sem hafa áhrif á beitingu reikningsskilaaðferða og birtar fjárhæðir eigna, skulda, tekna og gjalda. Endanlegar niðurstöður kunna að verða frábrugðnar þessu mati.

Mat og forsendur þess eru endurskoðaðar reglulega og eru áhrifin af breytingum færð á því tímabili sem breyting er gerð og jafnframt á síðari tímabilum ef breytingin hefur áhrif á þau.

Upplýsingar um mat stjórnenda og ákvarðanir teknar við beitingu reikningsskilaaðferða sem hafa veruleg áhrif á ársreikninginn er að finna í eftirfarandi skýringum:

- Skýring nr. 3 – ákvörðun gangvirðis
- Skýring nr. 14 – skatteign/tekjuskattsskuldbinding
- Skýring nr. 21 – skuldbinding vegna niðurrifs

### 3. Ákvörðun gangvirðis

Nokkrar reikningsskilaaðferðir og skýringar félagsins krefjast þess að gangvirði sé ákvarðað, bæði fyrir fjáreignir og fjárskuldir og aðrar eignir og skuldir. Gangvirði hefur verið ákvarðað vegna mats og/eða skýringa samkvæmt eftirfarandi aðferðum. Þar sem við á eru frekari upplýsingar um forsendur gangvirðis eigna eða skulda í skýringum um viðkomandi eignir eða skuldir.

#### a. Rekstrarfjármunir

Gangvirði framleiðslukerfa sem sætt hafa sérstöku endurmati er ákvarðað út frá tekjuvirði viðkomandi eignar. Það felur í sér að lagt er mat á tekjustrauma af viðkomandi eign og þeir núvirtir með viðeigandi ávöxtunarkröfu.

Fjárhæðir eru í þúsundum króna.

### 3. Ákvörðun gangvirðis, frh.:

#### a. Rekstrarfjármunir, frh.:

##### Dreifiveita

Rekstrarfjármunir dreifiveitu voru endurmetnir miðað við 31. desember 2012. Endurmatið var unnið af starfsmönnum félagsins. Endurmatið er miðað við endurmatsgrunn eigna félagsins fyrir Orkustofnun. Endurmat eigna dreifiveitu á árinu 2012 nam 3.474 milljónum kr. Óháðir sérfræðingar voru fengnir til að meta hvort vísbendingar væru um virðisrýrnun með því að meta nýtingarvirði eigna dreifiveitu. Við mat á nýtingarvirði rekstrarfjármuna dreifiveitunnar var litið til tekjumarka dreifiveitu sem lýst er í skýringu 26 j). Við ákvörðun núvirðis dreifiveitu var notast við meðaltalsfjármagnskostnað 5,01%. Vöxtur tekna dreifiveitu var metinn 0,4%–7,9% árin 2013–2035 en enginn vöxtur eftir það. EBITDA-hlutfall var metið 34% til 44% á spátímabilinu. Gert er ráð fyrir að nýting tekjumarka félagsins sé 100% frá árinu 2017. Ekki voru vísbendingar á virðisrýrnun miðað við framangreindar forsendur.

##### Virkjanir

Virkjanir samstæðunnar voru endurmetnar miðað við 31. desember 2012 og var endurmatið unnið af óháðum sérfræðingi. Mat tekna félags var byggt á verðum í 12 ára heildsölusamningum Landsvirkjunar. Byggt var á rekstrar-kostnaði fyrri ára og hann framreiknaður. Ávöxtunarkrafa var metin 5,5%. Endurmat virkjana á árinu 2012 nam 2.325 milljónum kr.

#### b. Fjárfestingar í hlutabréfum

Gangvirði fjáreigna, þar sem gangvirðisbreytingar eru færðar í rekstrarreikning, er fundið með hliðsjón af markaðsverði þeirra á uppgjörssdegi.

#### c. Viðskiptakröfur og aðrar kröfur

Gangvirði viðskiptakrafna og annarra krafna er metið á núvirði vænts framtíðargreiðsluflæðis, sem afvaxtað er á markaðsvöxtum uppgjörssdags.

#### d. Fjárskuldir sem ekki eru afleiðusamningar

Gangvirði fjárskulda, sem einungis er ákvarðað vegna skýringa, er reiknað með því að núvirða framtíðargreiðslur höfuðstóls og vaxta með markaðsvöxtum á uppgjörssdegi.

### 4. Starfspáttayfirlit

Félagið hefur eftirfarandi starfspætti:

##### Raforkudreifing

Til orkudreifingar telst sá hluti starfseminnar sem er háður sérleyfi um dreifingu rafmagns samkvæmt raforkulögum, án þátttöku í sameiginlegri starfsemi s.s. yfirstjórn.

##### Raforkusala

Undir raforkusölu fellur sala og framleiðsla raforku.

##### Annað

Undir annað telst rekstur hitaveitna, kostnaður við yfirstjórn, rekstur stoðdeilda, tekjur vegna nýrra viðskiptavina og önnur starfsemi.



**4. Starfsþáttayfirlit frh.:**

Starfsþáttaupplýsingar eru birtar eftir rekstrarsviðum samstæðunnar samkvæmt skipulagi og innri upplýsingagiöf hennar.

**Rekstrarstarfsþættir**

|  | <b>Raforku-<br/>dreifing</b> | <b>Raforkusala</b> | <b>Annað</b> | <b>Samtals</b> |
|--|------------------------------|--------------------|--------------|----------------|
| <b>Árið 2015</b>                               |                              |                    |              |                |
| Tekjur frá viðskiptamönnum .....               | 7.374.535                    | 4.388.352          | 1.488.735    | 13.251.622     |
| Innri sala .....                               | 9.968                        | 689.386            | 138.068      | 837.422        |
| Tekjur samtals .....                           | 7.384.503                    | 5.077.738          | 1.626.803    | 14.089.044     |
| Rekstrarafkoma starfsþátta .....               | 1.744.678                    | 855.775            | (103.641)    | 2.496.812      |
| Fjármunatekjur og fjármagnsgjöld samtals ..... |                              |                    |              | (850.163)      |
| Áhrif hlutdeildarféлага .....                  |                              |                    |              | 902.611        |
| Tekjuskattur .....                             |                              |                    |              | (329.419)      |
| Hagnaður ársins .....                          |                              |                    |              | 2.219.841      |
| Eignir starfsþátta .....                       | 28.874.412                   | 9.839.044          | 3.334.894    | 42.048.350     |
| Óskiptar eignir .....                          |                              |                    |              | 15.702.235     |
| Eignir samtals .....                           | 28.874.412                   | 9.839.044          | 3.334.894    | 57.750.585     |
| Óskiptar skuldir .....                         |                              |                    |              | 22.127.970     |
| Fjárfestingar .....                            | 1.924.229                    | 73.097             | 440.427      | 2.437.753      |
| Afskriftir .....                               | 1.307.474                    | 199.259            | 147.637      | 1.654.370      |
| <b>Árið 2014</b>                               |                              |                    |              |                |
| Tekjur frá viðskiptamönnum .....               | 6.990.742                    | 4.098.583          | 1.431.325    | 12.520.650     |
| Innri sala .....                               | 13.191                       | 388.431            | 146.356      | 547.978        |
| Tekjur samtals .....                           | 7.003.933                    | 4.487.014          | 1.577.681    | 13.068.628     |
| Rekstrarafkoma starfsþátta .....               | 2.114.661                    | 963.022            | (69.835)     | 3.007.848      |
| Fjármunatekjur og fjármagnsgjöld samtals ..... |                              |                    |              | (748.111)      |
| Áhrif hlutdeildarféлага .....                  |                              |                    |              | 846.880        |
| Tekjuskattur .....                             |                              |                    |              | (445.434)      |
| Hagnaður ársins .....                          |                              |                    |              | 2.661.183      |
| Eignir starfsþátta .....                       | 28.245.740                   | 9.965.206          | 3.060.279    | 41.271.225     |
| Óskiptar eignir .....                          |                              |                    |              | 7.264.950      |
| Eignir samtals .....                           | 28.245.740                   | 9.965.206          | 3.060.279    | 48.536.175     |
| Óskiptar skuldir .....                         |                              |                    |              | 19.041.186     |
| Fjárfestingar .....                            | 2.039.877                    | 311.860            | 222.611      | 2.574.348      |
| Virðisrýrnun .....                             | 0                            | 0                  | 100.000      | 100.000        |
| Afskriftir .....                               | 1.253.612                    | 196.007            | 161.455      | 1.611.074      |

Fjárhæðir eru í þúsundum króna.

**5. Aðrar tekjur****Aðrar tekjur greinast þannig:**

|                     | 2015           | 2014           |
|---------------------|----------------|----------------|
| Tengigjöld .....    | 251.874        | 350.142        |
| Seld þjónusta ..... | 641.665        | 516.302        |
|                     | <u>893.539</u> | <u>866.444</u> |

**6. Rekstrarkostnaður****Rekstrarkostnaður greinist þannig eftir eðli kostnaðar:**

|                                       |                   |                  |
|---------------------------------------|-------------------|------------------|
| Orkuflutningur .....                  | 1.793.768         | 1.596.706        |
| Orkukaup .....                        | 3.570.266         | 2.975.000        |
| Laun og launatengd gjöld .....        | 1.935.534         | 1.666.682        |
| Afskriftir og virðisrýrnun .....      | 1.654.370         | 1.711.074        |
| Annar kostnaður .....                 | <u>1.800.872</u>  | <u>1.563.340</u> |
| Annar rekstrarkostnaður samtals ..... | <u>10.754.810</u> | <u>9.512.802</u> |

**7. Laun og launatengd gjöld****Laun og launatengd gjöld greinast þannig:**

|  |                  |                  |
|--|------------------|------------------|
| Laun .....   | 1.779.684        | 1.661.000        |
| Greitt í lífeyrissjóði vegna iðgjaldatengdra lífeyriskerfa ..... | 212.736          | 175.909          |
| Önnur launatengd gjöld .....                                     | 255.864          | 250.517          |
| Áfallið orlof breyting .....                                     | <u>33.224</u>    | <u>(69.357)</u>  |
| Laun og launatengd gjöld greinast samtals .....                  | <u>2.281.508</u> | <u>2.018.069</u> |

**Laun skiptast þannig:**

|  |                  |                  |
|--|------------------|------------------|
| Rekstur veitukerfa .....               | 1.121.310        | 950.375          |
| Orkukaup og orkuframleiðsla .....      | 91.752           | 52.969           |
| Annar rekstrarkostnaður .....          | 722.471          | 663.338          |
| Eignfært á framkvæmdir .....           | <u>345.976</u>   | <u>351.387</u>   |
| Laun og launatengd gjöld samtals ..... | <u>2.281.509</u> | <u>2.018.069</u> |

|               |     |     |
|---------------|-----|-----|
| Ársverk ..... | 195 | 195 |
|---------------|-----|-----|

**Laun stjórnna, forstjóra og framkvæmdastjóra voru sem hér segir í millj. kr.:**

|                                   |    |    |
|-----------------------------------|----|----|
| Laun stjórnna í samstæðunni ..... | 11 | 11 |
| Laun forstjóra .....              | 17 | 16 |
| Laun sex framkvæmdastjóra .....   | 94 | 87 |

**8. Afskriftir****Afskriftir og virðisrýrnun greinast þannig:**

|   |                  |                  |
|---|------------------|------------------|
| Afskrift rekstrarfjármuna, sbr. skýringu 11 ..... | 1.654.370        | 1.611.074        |
| Virðisrýrnun, sbr. skýringu 11 .....              | <u>0</u>         | <u>100.000</u>   |
| Afskriftir færðar í rekstrarreikning .....        | <u>1.654.370</u> | <u>1.711.074</u> |

**Afskriftir og virðisrýrnun skiptast þannig á rekstrarliði:**

|  |                  |                  |
|--|------------------|------------------|
| Rekstur veitukerfa .....                   | 1.390.173        | 1.448.775        |
| Orkukaup og orkuframleiðsla .....          | 199.259          | 195.099          |
| Annar rekstrarkostnaður .....              | <u>64.938</u>    | <u>67.200</u>    |
| Afskriftir færðar í rekstrarreikning ..... | <u>1.654.370</u> | <u>1.711.074</u> |

Fjárhæðir eru í þúsundum króna.

**9. Fjármunatekjur og fjármagnsgjöld****Fjármunatekjur og fjármagnsgjöld greinast þannig:**

|  | <b>2015</b>       | <b>2014</b>       |
|--|-------------------|-------------------|
| Vaxtatekjur af lánum og kröfum .....   | 40.127            | 49.021            |
| Tekjur af markaðsverðbréfum .....      | 10.177            | 0                 |
| Arðstekjur .....                       | 5.250             | 0                 |
| Gengismunur .....                      | 60.283            | 30.626            |
| Fjármunatekjur samtals .....           | <u>115.837</u>    | <u>79.647</u>     |
| Vaxtagjöld .....                       | (662.088)         | (640.850)         |
| Verðbætur .....                        | (227.175)         | (139.938)         |
| Vextir af niðurrifsskuldbindingu ..... | (76.737)          | (46.970)          |
| Fjármagnsgjöld samtals .....           | <u>( 966.000)</u> | <u>( 827.758)</u> |
| Hrein fjármagnsgjöld samtals .....     | <u>( 850.163)</u> | <u>( 748.111)</u> |

**10. Tekjuskattur****Tekjuskattur í rekstrarreikningi greinist þannig:****Frestaður tekjuskattur**

|                                |               |                   |
|--------------------------------|---------------|-------------------|
| Tekjuskattur ársins .....      | 80.898        | ( 223.017)        |
| Gjaldfærður tekjuskattur ..... | <u>80.898</u> | <u>( 223.017)</u> |

**Tekjuskattur til greiðslu**

|  |                   |                   |
|--|-------------------|-------------------|
| Vegna ársins .....                             | ( 410.317)        | ( 222.417)        |
| Tekjuskattur til greiðslu samtals .....        | <u>( 410.317)</u> | <u>( 222.417)</u> |
| Tekjuskattur í rekstrarreikningi samtals ..... | <u>( 329.419)</u> | <u>( 445.434)</u> |

**Afstemming á virku skatthlutfalli**

|   | <b>2015</b>               | <b>2014</b>             |
|---|---------------------------|-------------------------|
| Hagnaður ársins .....                               | 2.219.841                 | 2.661.183               |
| Tekjuskattur .....                                  | <u>329.419</u>            | <u>445.434</u>          |
| Hagnaður án tekjuskatts .....                       | <u>2.549.260</u>          | <u>3.106.617</u>        |
| Tekjuskattur samkvæmt gildandi skatthlutfalli ..... | 20,0% (509.852)           | 20,0% (621.323)         |
| Áhrif hlutdeildarfélags .....                       | (7,1%) 180.522            | (5,5%) 169.376          |
| Aðrir liðir .....                                   | 0,0% (89)                 | (0,2%) 6.513            |
| Virkur tekjuskattur .....                           | (12,9%) <u>( 329.419)</u> | 14,3% <u>( 445.434)</u> |

**Tekjuskattur færður á meðal annarra tekna og gjalda færðra á eigið fé greinist þannig:**

|  |                     |          |
|--|---------------------|----------|
| Hlutdeild í tekjuskatti af endurmati hlutdeildarfélags ..... | <u>( 1.054.446)</u> | <u>0</u> |
|--|---------------------|----------|

Fjárhæðir eru í þúsundum króna.



**11. Rekstrarfjármunir*****Rekstrarfjármunir greinast þannig:***

|   | <b>Virkjanir</b> | <b>Veitukerfi</b> | <b>Aðrir<br/>rekstrar-<br/>fjármunir</b> | <b>Samtals</b> |
|---|------------------|-------------------|--|----------------|
| <b>Kostnaðarverð</b>                        |                  |                   |  |                |
| Staða 1. janúar 2015 .....                  | 10.328.219       | 33.065.956        | 1.727.248                                | 45.121.423     |
| Viðbætur á tímabilinu .....                 | 72.492           | 2.265.188         | 100.073                                  | 2.437.753      |
| Selt og aflagt .....                        |                  |                   | (6.258)                                  | (6.258)        |
| Staða 31. desember 2015 .....               | 10.400.711       | 35.331.144        | 1.821.063                                | 47.552.918     |
| Staða 1. janúar 2014 .....                  | 10.016.359       | 30.876.560        | 1.656.871                                | 42.549.790     |
| Viðbætur á tímabilinu .....                 | 311.860          | 2.190.225         | 72.263                                   | 2.574.348      |
| Selt og aflagt .....                        |                  | (829)             | (1.886)                                  | (2.715)        |
| Staða 31. desember 2014 .....               | 10.328.219       | 33.065.956        | 1.727.248                                | 45.121.423     |
| <b>Afskriftir</b>                           |                  |                   |  |                |
| Staða 1. janúar 2015 .....                  | 384.580          | 2.808.435         | 657.183                                  | 3.850.198      |
| Afskriftir ársins .....                     | 198.623          | 1.378.257         | 77.490                                   | 1.654.370      |
| Staða 31. desember 2015 .....               | 583.203          | 4.186.692         | 734.673                                  | 5.504.568      |
| Staða 1. janúar 2014 .....                  | 189.481          | 1.369.232         | 580.411                                  | 2.139.124      |
| Afskriftir ársins .....                     | 195.099          | 1.339.203         | 76.772                                   | 1.611.074      |
| Virðisrýrnun .....                          |                  | 100.000           |  | 100.000        |
| Staða 31. desember 2014 .....               | 384.580          | 2.808.435         | 657.183                                  | 3.850.198      |
| <b>Bókfært verð</b>                         |                  |                   |  |                |
| 1. janúar 2014 .....                        | 9.826.878        | 29.507.328        | 1.076.460                                | 40.410.666     |
| 31. desember 2014 og 1. janúar 2015 .....   | 9.943.639        | 30.257.521        | 1.070.065                                | 41.271.225     |
| 31. desember 2015 .....                     | 9.817.508        | 31.144.452        | 1.086.390                                | 42.048.350     |
| Bókfært verð án endurmats 31. desember 2014 | 5.051.545        | 24.180.470        | 890.658                                  | 30.122.673     |
| Bókfært verð án endurmats 31. desember 2015 | 5.095.647        | 25.509.222        | 918.944                                  | 31.523.813     |

***Fasteignamat og váttryggingaverð***

Fasteignamat þeirra eigna samstæðunnar sem metnar eru í fasteignamati nam um 2,6 milljörðum króna (2014: 2,6 milljörðum króna). Váttryggingafjárhæð eigna fyrirtækisins er um 6,9 milljarðar króna (2014: 6,5 milljarðar króna). Váttryggingarfjárhæð viðlagatryggingar rekstrarfjármuna samstæðunnar nam 63,9 milljörðum króna í árslok 2015 (2014: 61,2 milljörðum króna).

***Veðsetningar***

Engin veðskuldabréf eru hjá samstæðunni í árslok 2015 og engar eignir veðsettar.

***Virðisrýrnun***

Virðisrýrnun upp á 100 m.kr. var færð á árinu 2014 vegna þróunareignar vegna borunar vinnsluholu í Hoffelli þar sem stjórnendur samstæðunnar mátu þann kostnað ekki endurheimtanlegan. Virðisrýrnun er færð á rekstur veitukerfa.

Fjárhæðir eru í þúsundum króna.

**12. Hlutdeildarfélög**

Hlutdeild samstæðunnar í hagnaði hlutdeildarfélagsins Landsnets hf. nam 903 millj. kr. (2014: 847 millj. kr.) og hlutdeild í öðrum tekjum og gjöldum færðra á eigið fé nam 4.218 millj. kr. (2014: 0 millj. kr.) Hlutdeild í öðrum tekjur og gjöldum færðra á eigið fé er hlutdeild í færðu endurmati fastafjármuna Landsnets hf. á árinu 2015.

**Eignarhlutur í hlutdeildarfélagi er eftirfarandi:**

|                          | Eignar-<br>hlutur | Bókfært<br>verð | Heildar-<br>eignir | Heildar-<br>skuldir | Tekjur     | Hagnaður  |
|--------------------------|-------------------|-----------------|--------------------|---------------------|------------|-----------|
| <b>31. desember 2015</b> |                   |                 |                    |                     |            |           |
| Landsnet hf. ....        | 22,51%            | 9.444.222       | 102.973.408        | 61.017.738          | 16.182.655 | 4.009.821 |
| <b>31. desember 2014</b> |                   |                 |                    |                     |            |           |
| Landsnet hf. ....        | 22,51%            | 4.323.828       | 81.859.476         | 62.651.004          | 14.350.406 | 3.762.240 |

**13. Önnur félög****Eignarhlutir í öðrum félögum greinast þannig:**

|                    | 2015<br>Bókfært verð | 2014<br>Bókfært verð |
|--------------------|----------------------|----------------------|
| Óskráð félög ..... | 29.041               | 25.220               |

**14. Skatteign/tekjuskattsskuldbinding****Skatteign/tekjuskattsskuldbinding samstæðunnar greinist þannig:**

|  | 2015       | 2014       |
|--|------------|------------|
| (Tekjuskattsskuldbinding) skatteign 1. janúar 2015 ..... | (979.432)  | (753.187)  |
| Frestaður tekjuskattur ársins .....                      | 80.898     | (223.017)  |
| Aðrir liðir .....  | (8.114)    | 387        |
| Áhrif samsköttunar .....                                 | (5.891)    | (3.615)    |
| (Tekjuskattsskuldbinding) skatteign 31. desember .....   | ( 912.539) | ( 979.432) |

**(Tekjuskattsskuldbinding) skatteign greinist þannig í árslok 2015:**

|   |             |             |
|---|-------------|-------------|
| Rekstrarfjármunir .....                         | (1.058.474) | (1.115.224) |
| Viðskiptakröfur .....                           | 12.350      | 8.705       |
| Birgðir .....                                   | (7.892)     | 0           |
| Skuldbinding vegna niðurrifs .....              | 137.629     | 133.995     |
| Frestaður gengismunur .....                     | (9.983)     | (19.488)    |
| Yfirfæranlegt skattalegt tap .....              | 13.831      | 12.580      |
| Tekjuskattsskuldbinding 31. desember 2015 ..... | ( 912.539)  | ( 979.432)  |

**Yfirfæranlegt skattalegt tap**

Miðað við nógildandi skattalöggjöf er yfirfæranlegt skattalegt tap nýtanlegt á móti skattskyldum hagnaði innan 10 ára frá því það myndast. Það er mat stjórnenda að rekstur félagsins á næstu árum muni skapa skattskyldar tekjur og að yfirfæranlegt skattalegt tap muni nýtast að fullu. Yfirfæranlegt skattalegt tap í árslok er nýtanlegt sem hér segir:

|   | 2015   | 2014   |
|---|--------|--------|
| Yfirfæranlegt tap ársins 2009, nýtanlegt til 2019 ..... | 33.447 | 33.447 |
| Yfirfæranlegt tap ársins 2014, nýtanlegt til 2024 ..... | 0      | 29.455 |
| Yfirfæranlegt tap ársins 2015, nýtanlegt til 2025 ..... | 35.709 | 0      |
| Yfirfæranlegt tap samtals .....                         | 69.156 | 62.902 |

Fjárhæðir eru í þúsundum króna.

**15. Birgðir****Birgðir greinast þannig:**

|                                | 2015    | 2014    |
|--------------------------------|---------|---------|
| Efnisbirgðir, varahlutir ..... | 789.229 | 812.136 |

**16. Viðskiptakröfur og aðrar skammtímakröfur****Viðskiptakröfur og aðrar skammtímakröfur greinast þannig:**

|                                   | 2015      | 2014      |
|-----------------------------------|-----------|-----------|
| Viðskiptakröfur .....             | 1.956.191 | 2.006.271 |
| Aðrar skammtímakröfur .....       | 7.110     | 7.672     |
| Niðurfærsla viðskiptakrafna ..... | (210.000) | (180.000) |
|                                   | 1.753.301 | 1.833.943 |

**17. Handbært fé og markaðsverðbréf****Markaðsbréf greinist þannig:**

Markaðsverðbréf að fjárhæð 3.480 þús. kr. er fjárfesting í verðbréfasjóðum sem færðar eru gangvirði samkvæmt uppgæfnum verðum frá miðlara.

**Handbært fé greinist þannig:**

|                           |         |         |
|---------------------------|---------|---------|
| Óbundnar innistæður ..... | 206.265 | 269.823 |
|---------------------------|---------|---------|

**18. Eigið fé****Hlutfé**

Heildarhlutfé félagsins samkvæmt samþykktum þess er 5.000 millj. kr. í árslok. Eitt atkvæði fylgir hverjum einnar krónu hluta í félaginu auk réttar til arðgreiðslu. Allt hlutfé félagsins hefur verið greitt.

**Yfirverðsreikningur**

Yfirverðsreikningur samanstendur af innborguðu hlutfé umfram nafnverð 1 kr. á hlut.

**Endurmatsreikningur**

Endurmatsreikningurinn samanstendur af endurmati virkjana og dreifikerfis til gangvirðis að teknu tilliti til skattáhrifa.

**Arður**

Félagið greiddi út 310 millj. kr arð á árinu 2015 (2014: 310 millj. kr.).

Fyrir liggur tillaga frá stjórn um úthlutun arðs á árinu 2016 að fjárhæð 350 millj. kr. (0,06 kr. á hlut).

**19. Hagnaður á hlut****Grunnhagnaður og þynntur hagnaður á hlut:**

|                | 2015      | 2014      |
|----------------|-----------|-----------|
| Hagnaður ..... | 2.219.841 | 2.661.183 |

**Vegið meðaltal hlutabréfa:**

|   |           |           |
|---|-----------|-----------|
| Hlutir 1. janúar–31. desember .....                       | 5.000.000 | 5.000.000 |
| Vegið meðaltal útistandandi hluta þann 31. desember ..... | 5.000.000 | 5.000.000 |

|  |      |      |
|--|------|------|
| Grunnhagnaður og þynntur hagnaður á hlut ..... | 0,44 | 0,53 |
|--|------|------|

**20. Vaxtaberandi skuldir**

Vaxtaberandi skuldir greinast þannig: Frekari upplýsingar um vaxtaáættu og gengisáættu eru veittar í skýringu 23.

**Skuldir til langs tíma**

|   | 2015        | 2014        |
|---|-------------|-------------|
| Óveðtryggð bankalán .....               | 1.248.350   | 1.977.027   |
| Óveðtryggð skuldabréfaútgáfa .....      | 17.147.964  | 13.290.757  |
|   | 18.396.314  | 15.267.784  |
| Næsta árs afborgun langtímaskulda ..... | (3.906.776) | (4.637.393) |
|   | 14.489.538  | 10.630.391  |

Fjárhæðir eru í þúsundum króna.



**20. Vaxtaberandi skuldir, frh.:****Skammtímaskuldir**

|   | 2015              | 2014              |
|---|-------------------|-------------------|
| Næsta árs afborgun langtímaskulda ..... | 3.906.776         | 4.637.393         |
| Lánalína .....                          | 0                 | 400.000           |
|   | <u>3.906.776</u>  | <u>5.037.393</u>  |
| Vaxtaberandi skuldir samtals .....      | <u>18.396.314</u> | <u>15.667.784</u> |

**Skilmálar vaxtaberandi skulda**

Upplýsingar um samningsbundin ákvæði vaxtaberandi skulda samstæðunnar, sem færðar eru á afskrifuðu kostnaðar-verði greinast þannig:

|  |             | 2015        |                   | 2014        |                   |
|--|-------------|-------------|-------------------|-------------|-------------------|
|  | Lokagjaldd. | Meðalvextir | Eftirstöðvar      | Meðalvextir | Eftirstöðvar      |
| <b>Skuldir í erlendum gjaldmiðlum:</b>                 |             |             |                   |             |                   |
| Skuldir í CHF .....                                    | 2017        | 0,0%        | 315.438           | 0,4%        | 465.166           |
| Skuldir í EUR .....                                    | 2017        | 0,4%        | 777.975           | 0,6%        | 1.299.457         |
| Skuldir í USD .....                                    | 2018        | 0,7%        | 154.937           | 0,5%        | 212.404           |
|  |             |             | <u>1.248.350</u>  |             | <u>1.977.027</u>  |
| <b>Skuldir í íslenskum krónum:</b>                     |             |             |                   |             |                   |
| Verðtryggðar .....                                     | 2016-2033   | 4,0%        | 17.147.964        | 4,6%        | 13.290.757        |
| Lánalína .....   | -           | -           | 0                 | Óvt         | 400.000           |
|  |             |             | <u>17.147.964</u> |             | <u>13.690.757</u> |
| Vaxtaberandi skuldir í efnahagsreikningi samtals ..... |             |             | <u>18.396.314</u> |             | <u>15.667.784</u> |

**Samningsbundar afborganir langtímaskulda greinast þannig á næstu ár:**

|   | 2015              | 2014              |
|---|-------------------|-------------------|
| Árið 2015 .....   | -                 | 4.637.393         |
| Árið 2016 .....   | 3.906.776         | 3.500.147         |
| Árið 2017 .....   | 1.491.821         | 1.128.840         |
| Árið 2018 .....   | 945.688           | 552.341           |
| Árið 2019 .....   | 1.156.278         | 763.407           |
| Árið 2020 .....   | 932.258           | 539.211           |
| Síðar .....   | 9.963.493         | 4.146.445         |
| Vaxtaberandi langtímaskuldir samtals, þ.m.t. næsta árs afborgun ..... | <u>18.396.314</u> | <u>15.267.784</u> |

Með skuldabréfaútbóði í desember 2015 var skammtímalánum sem tekin voru á árinu breytt í langtímalán. Um nokkurt skeið hafa staðið yfir viðræður við erlenda lánastofnun um lántöku og eru þær á lokastigi. Með þessum nýju lántökum hefur m.a. skuldabréfaflokkur að fjárhæð 2.374 milljónir króna, sem er á gjalddaga á árinu 2016 verið endurfjármagnaður að fullu.

**21. Skuldbinding vegna niðurrífs****Breyting skuldbindingar vegna niðurrífs greinist þannig:**

|                           |                |                |
|---------------------------|----------------|----------------|
| Staða 1. janúar .....     | 669.977        | 655.823        |
| Gjaldfært á árinu .....   | (58.566)       | (32.817)       |
| Vextir og verðbætur ..... | <u>76.737</u>  | <u>46.971</u>  |
| Staða 31. desember .....  | <u>688.148</u> | <u>669.977</u> |

Samkvæmt alþjóðlegum reikningsskilastöðlum skal stofnverð rekstrarfjármuna innifela áætlaðan kostnað við niðurrif þeirra að lokinni notkun. Mynduð er skuldbinding vegna þessa meðal langtímaskulda. Útreikningur á fjárhæð skuldbindingarinnar byggðist á núvirði áætlaðs niðurrífskostnaðar loftlína m.v. forsendur um hlutfall niðurrífskostnaðar af byggingu lína og um endingartíma þeirra. Vextir á niðurrífskostnað voru 6,9% á árinu 2015 (2014: 6,9%) að viðbætttri verðtryggingu. Engin ný loftlína var byggð á árunum 2014 og 2015.

Fjárhæðir eru í þúsundum króna.

**22. Viðskiptaskuldir og aðrar skammtímaskuldir****Viðskiptaskuldir og aðrar skammtímaskuldir greinast þannig:**

|  | 2015      | 2014      |
|--|-----------|-----------|
| Viðskiptaskuldir .....                                   | 1.271.134 | 1.052.364 |
| Aðrar skammtímaskuldir .....                             | 449.518   | 449.212   |
| Viðskiptaskuldir og aðrar skammtímaskuldir samtals ..... | 1.720.652 | 1.501.576 |

**23. Stýring fjármálalegrar áhættu og fjármálagerningar****Yfirlit**

Fjármálagerningum samstæðunnar fylgir eftirfarandi áhætta:

Lánsáhætta

Lausafjárahætta

Markaðsáhætta

Eftirfarandi eru upplýsingar um fjármálalega áhættu samstæðunnar, markmið, stefnu og aðferðir við að meta og draga úr áhættunni.

Markmið samstæðunnar er að uppgötva og greina áhættu sem hún býr við, setja viðmið um áhættutöku og hafa eftirlit með henni.

Stjórn félagsins ber að hafa eftirlit með fjármálalegri áhættu félagsins. Til að sinna því hefur stjórnin sótt ráðgjöf til utanaðkomandi ráðgjafa.

**Lánsáhætta**

Lánsáhætta er hættan á fjárhagslegu tapi samstæðunnar ef viðskiptamaður eða mótaðili í fjármálagerningi getur ekki staðið við umsamdar skuldbindingar sínar. Lánsáhætta samstæðunnar er einkum vegna viðskiptakrafna.

**Viðskiptakröfur og aðrar kröfur**

Lánsáhætta samstæðunnar ræðst einkum af fjárhagsstöðu og starfsemi einstakra viðskiptamanna. Viðskiptakröfur og aðrar kröfur samstæðunnar eru á einstaklinga, fyrirtæki og stórnotendur. Dreifing viðskiptakrafna eftir viðskiptavinum er nokkuð jöfn.

Flestir viðskiptamenn samstæðunnar hafa átt í áralöngum viðskiptum við það og tapaðar viðskiptakröfur hafa verið lágt hlutfall af veltu. Innheimtudeild samstæðunnar vinnur eftir ákveðnum reglum sem miða að því að draga úr lánsáhættu.

Félagið myndar niðurfærslu vegna áætlaðrar virðisrýrnunar á viðskiptakröfum, öðrum kröfum og fjárfestingum.

**Mesta mögulega tap vegna lánsáhættu**

Mesta mögulega tap samstæðunnar vegna fjáreigna er bókfært verð þeirra, sem var eftirfarandi í árslok:

|  | 2015      | 2014      |
|--|-----------|-----------|
| Viðskiptakröfur og aðrar skammtímakröfur ..... | 1.963.301 | 2.013.943 |
| Handbært fé .....                              | 206.265   | 269.823   |
|  | 2.169.566 | 2.283.766 |

Mesta mögulega tapsáhætta viðskiptakrafna á reikningsskiladegi eftir viðskiptavinum:

|                             |           |           |
|-----------------------------|-----------|-----------|
| Almennir orkunotendur ..... | 1.633.832 | 1.733.496 |
| Aðrar viðskiptakröfur ..... | 322.359   | 272.775   |
|                             | 1.956.191 | 2.006.271 |

Fjárhæðir eru í þúsundum króna.

**23. Fjármálagerningar, frh.:****Virðisrýrningur**

Aldursgreining viðskiptakrafna og niðurfærsla á reikningsskiladegi voru eftirfarandi:

|  | 2015             |                | 2014             |                |
|--|------------------|----------------|------------------|----------------|
|  | Brúttó staða     | Niðurfærsla    | Brúttó staða     | Niðurfærsla    |
| Ógjaldfallnar kröfur .....                   | 1.477.942        | 0              | 1.570.189        | 0              |
| Gjaldfallnar kröfur, 0–30 daga .....         | 105.802          | 0              | 103.850          | 0              |
| Gjaldfallnar kröfur, 31–60 daga .....        | 76.398           | 18.000         | 76.329           | 8.000          |
| Gjaldfallnar kröfur, 61–90 daga .....        | 58.413           | 30.000         | 26.074           | 11.000         |
| Gjaldfallnar kröfur, 91–120 daga .....       | 64.987           | 40.000         | 52.304           | 31.000         |
| Gjaldfallnar kröfur, eldri en 120 daga ..... | 172.649          | 122.000        | 177.525          | 130.000        |
|  | <u>1.956.191</u> | <u>210.000</u> | <u>2.006.271</u> | <u>180.000</u> |

**Breyting niðurfærslu krafna greinist þannig:**

|   | 2015           | 2014           |
|---|----------------|----------------|
| Niðurfærsla í upphafi árs .....             | 180.000        | 182.650        |
| Tapaðar kröfur .....                        | ( 19.726)      | ( 22.799)      |
| Niðurfærsla ársins .....                    | <u>49.726</u>  | <u>20.149</u>  |
| Niðurfærsla viðskiptakrafna í lok árs ..... | <u>210.000</u> | <u>180.000</u> |

**Lausafjáráhætta**

Lausafjáráhætta er hættan á því að samstæðan geti ekki staðið við skuldbindingar sínar eftir því sem þær gjaldfalla. Markmið félagsins er að stýra lausafé þannig að tryggt sé að það hafi alltaf nægilegt laust fé til að mæta skuldbindingum sínum eftir því sem þær gjaldfalla og forðast þannig að skaða orðspor sitt.

Samstæðan hefur samið um yfirdráttarheimild að fjárhæð 1.500 millj. kr. hjá viðskiptabanka sínum Landsbankanum hf. sem var ónýtt í árslok 2015. Samstæðan hefur ávaxtað laust fé í skammtímafjárfestingum sem ætlað er til greiðslu skuldabréfaflokks sem kemur á gjalddaga á árinu 2016.

**Samningsbundnar greiðslur vegna fjárskulda, þar með taldir væntanlegar vaxtagreiðslur greinast þannig:****31. desember 2015**

| Fjármálagerningar sem ekki eru afleiður | Bókfært verð      | Samnings- bundið sjóðflæði | Innan árs        | Eftir 1–2 ár     | Eftir 2–5 ár     | Eftir meira en 5 ár |
|---|-------------------|----------------------------|------------------|------------------|------------------|---------------------|
| Vaxtaberandi                            |                   |                            |                  |                  |                  |                     |
| langtímaskuldir .....                   | 18.396.314        | 23.204.572                 | 4.586.565        | 2.036.046        | 4.423.883        | 12.158.078          |
| Viðskiptaskuldir .....                  | 1.271.134         | 1.271.134                  | 1.271.134        |                  |                  |                     |
| Aðrar skammtímaskuldir .....            | 859.835           | 859.835                    | 859.835          |                  |                  |                     |
| Samtals .....                           | <u>20.527.283</u> | <u>25.335.541</u>          | <u>6.717.534</u> | <u>2.036.046</u> | <u>4.423.883</u> | <u>12.158.078</u>   |

**31. desember 2014**

|                              |                   |                   |                  |                  |                  |                  |
|------------------------------|-------------------|-------------------|------------------|------------------|------------------|------------------|
| Vaxtaberandi                 |                   |                   |                  |                  |                  |                  |
| langtímaskuldir .....        | 15.267.784        | 18.246.931        | 5.256.614        | 3.936.629        | 3.269.264        | 5.784.424        |
| Yfirdráttarlán .....         | 400.000           | 400.000           | 400.000          |                  |                  |                  |
| Viðskiptaskuldir .....       | 1.052.364         | 1.052.364         | 1.052.364        |                  |                  |                  |
| Aðrar skammtímaskuldir ..... | 671.629           | 671.629           | 671.629          |                  |                  |                  |
| Samtals .....                | <u>17.391.777</u> | <u>20.370.924</u> | <u>7.380.607</u> | <u>3.936.629</u> | <u>3.269.264</u> | <u>5.784.424</u> |

Fjárhæðir eru í þúsundum króna.

**23. Fjármálagæringar, frh.:****Markaðsáætta**

Markaðsáætta er hættan á því að breytingar í markaðsverði erlendra gjaldmiðla og vaxta hafi áhrif á afkomu samstæðunnar eða virði hennar í fjármálagæringum. Markmið með stýringu markaðsáætlu er að stýra og takmarka áhættu við skilgreind mörk sem stjórn hefur samþykkt.

**Gengisáætta**

Samstæðan býr við gengisáættu vegna innkaupa og lántöku í erlendum gjaldmiðlum. Starfsrækslugjaldmiðill félagsins er íslenskar krónur og eru allar tekjur þess í krónum. Hluti innkaupa er í erlendum gjaldmiðlum, aðallega í evru (EUR) og Norðurlandamyntum (NOK, DKK, SEK).

Samstæðan ver sig að jafnaði ekki fyrir gengisáættu

Lántaka félagsins í erlendum gjaldmiðlum eru að stærstum hluta í evrum (EUR) en einnig í svissneskum frönskum (CHF) og bandarískum dollurum (USD). Vextir af þessum lánum hafa reynst mun lægri en þeir sem bjóðast af lánum í íslenskum krónum.

**Mögulegt tap vegna gengisáætlu**

Gengisáætta samstæðunnar miðað við nafnverðsfjárhæðir er eftirfarandi:

| <b>2015</b>                      | <b>CHF</b> | <b>EUR</b>   | <b>USD</b> |
|----------------------------------|------------|--------------|------------|
| Handbært fé .....                | 0          | 85.014       | 26.191     |
| Langtímaskuldir .....            | ( 315.438) | ( 777.975)   | ( 154.937) |
| Áhætta í efnahagsreikningi ..... | ( 315.438) | ( 692.961)   | ( 128.746) |
| <b>2014</b>                      | <b>CHF</b> | <b>EUR</b>   | <b>USD</b> |
| Handbært fé .....                | 0          | 133.336      | 25.610     |
| Langtímaskuldir .....            | ( 465.166) | ( 1.299.457) | ( 212.404) |
| Áhætta í efnahagsreikningi ..... | ( 465.166) | ( 1.166.121) | ( 186.794) |

Gengi helstu gjaldmiðla var eftirfarandi á árinu:

|           | <b>2015</b> | <b>Meðalgengi<br/>2014</b> | <b>Árslökagengi<br/>2015</b> | <b>2014</b> |
|-----------|-------------|----------------------------|------------------------------|-------------|
| CHF ..... | 132,16      | 127,86                     | 130,86                       | 128,65      |
| EUR ..... | 146,7       | 155,29                     | 141,71                       | 154,7       |
| USD ..... | 132,16      | 117,03                     | 129,9                        | 127,2       |

**Næmnigreining**

Styrking íslensku krónunnar um 10% gagnvart eftirfarandi gjaldmiðlum hefði hækkað afkomu ársins eftir skatt um eftirfarandi fjárhæðir. Greiningin byggir á því að allar aðrar breytur, sérstaklega vextir, haldist stöðugar. Greiningin var unnin með sambærilegum hætti fyrir árið 2014.

|           | <b>2015</b> | <b>2014</b> |
|-----------|-------------|-------------|
| CHF ..... | 25.235      | 37.213      |
| EUR ..... | 55.437      | 93.290      |
| USD ..... | 10.300      | 14.944      |

Veiking íslensku krónunnar um 10% gagnvart framangreindum gjaldmiðlum hefði haft sömu áhrif en í gagnstæða átt, að því gefnu að allar aðrar breytur hefðu haldist stöðugar.

Fjárhæðir eru í þúsundum króna.



**23. Fjármálagerningar, frh.:****Vaxtaáðætta**

Langtímalántökur félagsins í íslenskum krónum eru með föstum vöxtum, en skammtímalán eru með breytilegum vöxtum. Lántökur í erlendum gjaldmiðlum eru með breytilegum vöxtum.

Vaxtaberandi fjáreignir og fjárskuldir samstæðunnar greinast með eftirfarandi hætti í lok ársins:

| <b>Fjármálagerningar með fasta vexti</b>      | <b>2015</b>    | <b>2014</b>    |
|---|----------------|----------------|
| Fjárskuldir .....                             | ( 17.147.964 ) | ( 13.690.757 ) |
| <b>Fjármálagerningar með breytilega vexti</b> |                |                |
| Handbært fé .....                             | 206.265        | 269.823        |
| Fjárskuldir .....                             | ( 1.248.350 )  | ( 2.377.027 )  |
|   | ( 1.042.085 )  | ( 2.107.204 )  |

**Næmnigreining gangvirðis fjármálagerninga með fasta vexti**

Fjármálagerningar samstæðunnar með fasta vexti eru ekki færðir á gangvirði í gegnum rekstrarreikning. Því eiga vaxta-breytingar á uppgjörstegi ekki að hafa áhrif á rekstrarreikning félagsins.

**Næmnigreining sjóðstreymis vegna fjármálagerninga með breytilega vexti**

Hækkun á vöxtum um 100 punkta á uppgjörstegi 31. desember 2015 hefði lækkað eigið fé og afkomu ársins um 8,5 millj. kr (2014: lækkað um 16,9 millj. kr.). Ef vextir hefðu lækkað um 100 punkta hefðu áhrifin verið þau sömu í gagnstæða átt. Þessi greining byggir á þeirri forsendu að allar aðrar breytur, sérstaklega gengi erlendra gjaldmiðla, haldist óbreyttar.

**Önnur markaðsverðisáðætta**

Önnur markaðsverðisáðætta félagsins er takmörkuð, þar sem fjárfestingar í skuldabréfum og eignarhlutum eru óverulegur hluti af starfsemi félagsins.

**Samanburður á gangvirði og bókfærðu verði**

Bókfært virði fjáreigna og fjárskulda í ársreikningnum er jafnt og gangvirði þeirra að undanteknum vaxtaberandi langtímaskuldum. Bókfært verð og gangvirði þeirra greinist með eftirfarandi hætti:

|                                    | <b>2015</b>         |                  | <b>2014</b>         |                  |
|------------------------------------|---------------------|------------------|---------------------|------------------|
|                                    | <b>Bókfært verð</b> | <b>Gangvirði</b> | <b>Bókfært verð</b> | <b>Gangvirði</b> |
| Vaxtaberandi langtímaskuldir ..... | 18.396.314          | 19.218.291       | 15.267.784          | 15.740.826       |

Gangvirði vaxtaberandi skulda er reiknað núvirði höfuðstóls og vaxta og er afvaxtað með áhættulausum vöxtum í við-eigandi mynt auk viðeigandi áhættuálags á uppgjörstegi. Áhættuálag var metið 54 bp í árslok 2015 og 100 bp 2014 og var það byggt á þeim kjörum sem félaginu hefur boðist á markaði. Gangvirðisútreikningar vaxtaberandi langtímaskulda falla undir stig 2 í stigveldi gangkerfis.

**Eiginfjárférfing**

Það er stefna stjórnar félagsins að eiginfjárstaða þess sé sterk til að styðja við stöðugleika í framtíðarþróun starf-seminnar. Eiginfjárlutfall samstæðunnar nam 62% í árslok 2015 (2014: 61%). Stjórn félagsins hefur ekki sett sér markmið um lágmarks eiginfjárlutfall.

Samstæðunni ber ekki að fylgja ytri reglum um lágmarkseiginfjárlutfall. Við mat á eiginfjárlutfalli samstæðunnar er lítið til bókfærðs eigin fjár.

Fjárhæðir eru í þúsundum króna.

**23. Fjármálagæringar, frh.:****Flokkar fjármálagæringa**

Fjáreignir og fjárskuldir greinast í eftirfarandi flokka fjármálagæringa:

|                                    | <b>Fjárskuldir<br/>færðar á<br/>afskrifðu<br/>kostnaðar-<br/>verði</b> | <b>Lán og<br/>kröfur</b> | <b>Fjáreignir og<br/>fjárskuldir á<br/>gangvirði í<br/>gegnum<br/>rekstur</b> | <b>Bókfært<br/>verð</b> |
|------------------------------------|--|--------------------------|---|-------------------------|
| <b>2015</b>                        |  |                          |   |                         |
| Eignarhlutir í öðrum félögum ..... |  |                          | 29.041  | 29.041                  |
| Viðskiptakröfur .....              | 1.746.191  |                          |   | 1.746.191               |
| Aðrar skammtímakröfur .....        | 7.110  |                          |   | 7.110                   |
| Markaðsverðbréf .....              |  |                          | 3.480.177   | 3.480.177               |
| Handbært fé .....                  | 206.265  |                          |   | 206.265                 |
| Samtals eignir .....               | 0  | 1.959.566                | 3.509.218   | 5.468.784               |
| Vaxtaberandi skuldir .....         | 18.396.314   |                          |   | 18.396.314              |
| Viðskiptaskuldir .....             | 1.271.134  |                          |   | 1.271.134               |
| Aðrar skammtímaskuldir .....       | 859.835  |                          |   | 859.835                 |
| Samtals skuldir .....              | 20.527.283   | 0                        | 0   | 20.527.283              |
| <b>2014</b>                        |  |                          |   |                         |
| Eignarhlutir í öðrum félögum ..... |  |                          | 25.220  | 25.220                  |
| Viðskiptakröfur .....              | 1.826.271  |                          |   | 1.826.271               |
| Aðrar skammtímakröfur .....        | 7.672  |                          |   | 7.672                   |
| Handbært fé .....                  | 269.823  |                          |   | 269.823                 |
| Samtals eignir .....               | 0  | 2.103.766                | 25.220  | 2.128.986               |
| Vaxtaberandi skuldir .....         | 15.667.784   |                          |   | 15.667.784              |
| Viðskiptaskuldir .....             | 1.052.364  |                          |   | 1.052.364               |
| Aðrar skammtímaskuldir .....       | 671.629  |                          |   | 671.629                 |
| Samtals skuldir .....              | 17.391.777   | 0                        | 0   | 17.391.777              |

**24. Tengdir aðilar****Skilgreining tengdra aðila**

Eigandi, hlutdeildarfélag, stjórnarmenn, stjórnendur og félag og stofnanir í þeirra eigu teljast vera tengdir aðilar félagsins.

Samstæðan keypti þjónustu af hlutdeildarfélagi sínu fyrir 1.798 m.kr. á árinu 2015 (2014: 1.602 m.kr.).

Samstæðan seldi þjónustu til hlutdeildarfélags síns fyrir 176 m.kr. á árinu 2015 (2014: 117 m.kr.).

Viðskipti við íslenska ríkið og félag og stofnanir í eigu þess eru verðlögð eins og um ótengda aðila sé að ræða.

**25. Fyrirtæki í samstæðunni****Eignarhlutar í dótturfyrirtækjum greinast þannig:**

|                                | <b>Eignarhluti</b> |             |
|--------------------------------|--------------------|-------------|
|                                | <b>2015</b>        | <b>2014</b> |
| Orkusalan ehf. ....            | 100,0%             | 100,0%      |
| Rarik orkuþróun ehf. ....      | 100,0%             | 100,0%      |
| Ljós og gagnaleiðari ehf. .... | 100,0%             | 100,0%      |

Fjárhæðir eru í þúsundum króna.

## 26. Mikilvægar reikningsskilaaðferðir

Reikningsskilaaðferðum sem lýst er hér á eftir hefur verið beitt með samræmdum hætti á öllum þeim tímabilum sem birt eru í ársreikningnum og af öllum félögum í samstæðunni.

### a) Grundvöllur samstæðu

#### (i) **Dótturfélög**

Dótturfélög eru félög þar sem samstæðan fer með yfirráð. Samstæðan fer með yfirráð þegar hún ber áhættu eða hefur ávinning af breytilegri arðsemi af hlutdeild sinni í félaginu og getur haft áhrif á arðsemina vegna yfirráða sinna. Reikningsskil dótturfélaga eru innifalin í samstæðureikningnum frá því að yfirráð nást og þar til þeim lýkur. Reikningsskil dótturfélaga eru innifalin í reikningsskilum samstæðunnar frá því að yfirráð nást og þar til þeim lýkur. Reikningsskilaaðferðum dótturfélaga hefur verið breytt þegar nauðsynlegt hefur verið að aðlaga þær að reikningsskilaaðferðum samstæðunnar.

#### (ii) **Hlutdeildarfélag**

Hlutdeildarfélag eru þau félög sem samstæðan hefur veruleg áhrif á fjárhags- og rekstrarstefnu, en ekki yfirráð. Veruleg áhrif eru alla jafna til staðar þegar félagið ræður yfir 20–50% atkvæðisréttar. Hlutdeildarfélag eru færð í ársreikning samstæðunnar með hlutdeildaraðferð.

Ársreikningur samstæðunnar inniheldur hlutdeild í hagnaði eða tapi og öðrum tekjum og gjöldum færðum á eigið fé hlutdeildarfélaga samkvæmt hlutdeildaraðferð. Hlutdeildaraðferðinni er beitt frá því að veruleg áhrif nást og þar til þeim lýkur. Verði hlutdeild félagsins í tapi meiri en bókfært verð hlutdeildarfélagsins er bókfærða verðið fært í núll og færslu frekara taps er hætt nema félagið hafi gengist í ábyrgðir fyrir þessi félög eða fjármagnað þau. Ef hagnaður verður af rekstri hlutdeildarfélags á síðari tímabilum er ekki færð hlutdeild í hagnaði þeirra fyrr en hlutdeild í tapi sem ekki var fært hefur verið jöfnuð.

#### (iii) **Viðskipti felld út úr samstæðureikningnum**

Viðskipti milli félaga innan samstæðunnar, staða milli þeirra og óinnleystar tekjur og gjöld sem myndast hafa í viðskiptum milli félaganna eru felld út við gerð ársreiknings samstæðunnar. Óinnleystur hagnaður sem hefur myndast í viðskiptum við hlutdeildarfélag er felldur út í samræmi við hlutdeild samstæðunnar í félögunum. Óinnleyst tap er felld út með sama hætti og óinnleystur hagnaður, en aðeins að því marki að ekkert bendi til virðisrýrnunar fjárfestinganna.

### b) Erlendir gjaldmiðlar

#### (i) **Viðskipti í erlendum gjaldmiðlum**

Viðskipti í erlendum gjaldmiðlum eru færð í starfrækslugjaldmiðli á gengi viðskiptadags. Peningalegar eignir og skuldir í erlendum gjaldmiðlum eru færðar miðað við gengi á uppgjörsdegi. Aðrar eignir og skuldir, sem metnar eru á gangvirði í erlendiri mynt, eru færðar á því gengi sem var í gildi þegar gangvirði þeirra var ákvarðað. Gengismunur sem þannig myndast er færður í rekstrarreikning.

## 26. Mikilvægar reikningsskilaaðferðir, frh.:

### c) Fjármálagerningar

#### (i) **Fjármálagerningar aðrir en afleiðusamningar**

Til fjármálagerninga sem ekki eru afleiðusamningar teljast fjárfestingar í hlutabréfum, viðskiptakröfur, aðrar kröfur, handbært fé, lántökur, viðskiptaskuldir og aðrar skammtímaskuldir.

Fjármálagerningar sem ekki eru afleiðusamningar eru færðir á gangvirði við upphaflega skráningu í bókhald. Þegar fjármálagerningar eru ekki metnir á gangvirði gegnum rekstrarreikning, er allur beinn viðskiptakostnaður færður til hækkunar á virði þeirra við upphaflega skráningu í bókhald. Eftir upphaflega skráningu eru fjármálagerningar sem ekki eru afleiðusamningar færðir með þeim hætti sem greinir hér á eftir.

Fjármálagerningar eru færðir í ársreikning þegar félagið gerist aðili að samningsbundnum ákvæðum viðkomandi fjármálagerninga. Fjáreignir eru felldar út úr ársreikningi ef samningsbundinn réttur samstæðunnar að sjóðstreymi vegna fjáreignanna rennur út eða ef samstæðan yfirfærir fjáreignirnar til annars aðila án þess að halda eftir yfirráðum eða því sem næst allri þeirri áhættu og ávinningi sem í eignarhaldi á þeim felst. Bókhaldsskráning hefðbundinna kaupa og sölu á fjáreignum er gerð á viðskiptadegi, þ.e. á þeim degi sem samstæðan skuldbindur sig til að kaupa eða selja eignina. Fjárskuldir eru felldar út úr ársreikningi ef skuldbindingar samstæðunnar sem skilgreindar eru í samningi eru greiddar, falla úr gildi, er vísað frá eða þeim er aflétt.

Fjáreignum og fjárskuldum er jafnað saman og nettó fjárhæð færð í efnahagsreikning þegar lagalegur réttur er til staðar um jöfnun og fyrirhugað er að gera upp með jöfnun fjáreigna og fjárskulda.

Handbært fé samanstendur af sjóði og óbundnum bankainnstæðum.

Í skýringu 26(k) er gerð grein fyrir reikningsskilaaðferðum vegna fjármunatekna og fjármagnsgjalda.

#### **Fjáreignir og fjárskuldir á gangvirði gegnum rekstrarreikning**

Fjármálagerningur er flokkaður sem fjáreign eða fjárskuld á gangvirði gegnum rekstrarreikning sé hann veltufjáreign eða veltufjárskuld eða ef hann er tilgreindur sem fjármálagerningur á gangvirði gegnum rekstrarreikning við upphaflega skráningu í bókhald. Fjármálagerningar eru tilgreindir á gangvirði gegnum rekstrarreikning ef ákvarðanir um kaup og sölu byggjast á gangvirði þeirra. Fjáreignir og fjárskuldir á gangvirði gegnum rekstrarreikning eru færðar á gangvirði í efnahagsreikning. Gangvirðisbreytingar eru færðar í rekstrarreikning. Beinn viðskiptakostnaður er færður í rekstrarreikning þegar hann fellur til.

#### **Aðrir fjármálagerningar**

Aðrir fjármálagerningar, sem ekki teljast afleiðusamningar, eru færðir á afskrifuðu kostnaðarverði miðað við virka vexti, að frádreginni virðisrýrnun þegar við á.

### d) Hlutfé

#### **Almennt hlutfé**

Kostnaður við útgáfu hlutfjár er færður til lækkunar á eigin fé.

#### **Endurkaup á hlutfé**

Þegar hlutir, sem flokkaðir eru sem eigið fé eru keyptir, er fjárhæð kaupverðsins, að meðtöldum beinum kostnaði, færð til lækkunar á eigin fé.

Fjárhæðir eru í þúsundum króna.



**26. Mikilvægar reikningsskilaaðferðir, frh.:****e) Rekstrarfjármunir****(i) Færsla og mat**

Rekstrarfjármunir, aðrir en virkjanir og dreifikerfi, eru færðir til eignar á kostnaðarverði að frádregnum uppsöfnuðum afskriftum og virðisrýrnun.

Kostnaðarverð samanstendur af beinum kostnaði sem fellur til við kaupin. Kostnaðarverð rekstrarfjármuna sem félagið byggir sjálft innifelur efniskostnað, launakostnað og annan kostnað sem fellur til við að koma eigninni í notkun, auk kostnaðar sem áætlað er að muni falla til við niðurrif eigna. Keyptur hugbúnaður sem er nauðsynlegur til að unnt sé að nýta vélbúnað er eignfærður sem hluti af þeim tækjabúnaði.

Pegar rekstrarfjármunir eru samsettir úr einingum með ólíkan nýtingartíma eru einingarnar aðgreindar og afskrifaðar miðað við nýtingartímann.

Hagnaður eða tap af sölu rekstrarfjármuna er munurinn á söluverðinu og bókfærðu verði eignarinnar og er fært í rekstrarreikning meðal annarra tekna. Þegar endurmetnir varanlegir rekstrarfjármunir eru seldir er endurmat þeirra meðal eigin fjár fært á óráðstafað eigið fé.

Vaxtagjöld af lánsfé sem nýtt er til fjármögnunar á kostnaðarverði mannvirkja í byggingu eru eignfærð á byggingartíma.

Virkjanir og dreifikerfi samstæðunnar eru færð á endurmetnu kostnaðarverði í efnahagsreikningnum sem er gangvirði þeirra á endurmatsdegi að frádregnum afskriftum og virðisrýrnun frá þeim tíma. Endurmat þessara eigna er framkvæmt með reglubundnum hætti. Allar hækkningar vegna þessa endurmats eru færðar á sérstakan endurmatsreikning meðal eigin fjár að teknu tilliti til tekjuskattsáhrifa. Afskriftir af endurmetnu kostnaðarverði eru færðar í rekstrarreikning. Við sölu, afskriftir eða niðurlagningu eignar er sá hluti endurmatsreikningsins sem tilheyrir viðkomandi eign færður á óráðstafað eigið fé.

**(ii) Kostnaður sem fellur til síðar**

Kostnaður við að endurnýja einstaka hluta rekstrarfjármuna er færður til eignar ef líklegt er talið að ávinningur sem felst í eigninni muni renna til samstæðunnar og hægt er að meta kostnaðinn á áreiðanlegan hátt. Allur annar kostnaður er gjaldfærður í rekstrarreikningi þegar til hans er stofnað.

**(iii) Afskriftir**

Afskriftir eru reiknaðar línulega miðað við áætlaðan nýtingartíma einstakra hluta varanlegra rekstrarfjármuna. Áætlaður nýtingartími greinist þannig:

|                               |          |
|-------------------------------|----------|
| Virkjanir .....               | 60 ár    |
| Veitukerfi .....              | 20-33 ár |
| Aðrir rekstrarfjármunir ..... | 5-50 ár  |

Afskriftaaðferðir, nýtingartími og niðurlagsverð eru endurmetin á uppgjörssdegi.

**f) Birgðir**

Birgðir eru metnar á kostnaðarverði eða hreinu söluvirði, hvoru sem lægra reynist. Kostnaðarverð birgða byggir á fyrst inn – fyrst út reglunni og innifelur kostnað sem fellur til við að afla birgðanna og koma þeim á þann stað og í það ástand sem þær eru í á uppgjörssdegi. Hreint söluvirði er áætlað söluverð í venjulegum viðskiptum að frádregnum áætluðum kostnaði við að selja vöru.

## 26. Mikilvægar reikningsskilaaðferðir, frh.:

### g) Virðisrýrnun

#### (i) **Fjáreignir**

Á hverjum uppgjörsdegi er kannað hvort til staðar sé hlutlæg vísbending um virðisrýrnun fjáreigna. Fjáreign telst hafa rýrnað í virði ef hlutlægar vísbendingar eru um að einn eða fleiri atburðir sem átt hafa sér stað benda til þess að vænt framtíðarsjóðstreymi af viðkomandi eign verði lægra en áður var talið.

Virðisrýrnun fjáreigna sem færðar eru á afskrifuðu kostnaðarverði er mismunurinn á bókfærðu verði þeirra annars vegar og núvirtu væntu framtíðarsjóðstreymi miðað við upphaflega virka vexti hins vegar.

Einstakar mikilvægar fjáreignir eru prófaðar sérstaklega hver um sig með tilliti til virðisrýrnunar. Aðrar fjáreignir eru flokkaðar saman eftir lánsáhættueinkennum.

Virðisrýrnun fjáreigna er færð í rekstrarreikning.

#### (ii) **Aðrar eignir**

Bókfært verð eigna, að undanskildum birgðum og skatteign, er yfirfarið á hverjum uppgjörsdegi til að meta hvort vísbendingar séu um virðisrýrnun þeirra. Sé einhver slík vísbending til staðar er endurheimtanleg fjárhæð eignarinnar metin.

Virðisrýrnun er gjaldfærð þegar bókfært verð eignar eða fjárskapandi einingar er hærra en endurheimtanleg fjárhæð hennar. Fjárskapandi eining er minnsti aðgreinanlegi hópur eigna sem myndar sjóðstreymi sem er að mestu leyti óháð öðrum eignum eða hópum eigna. Virðisrýrnun er gjaldfærð í rekstrarreikningi en síðan til hlutfallslegrar lækkunar á bókfærðu verði annarra eigna sem tilheyra einingunni. Virðisrýrnun endurmats eigna er færð á eigið fé til lækkunar á endurmatsreikningi að því marki sem nemur endurmati vegna þeirrar eignar. Virðisrýrnun umfram það er gjaldfærð í rekstrarreikningi.

Endurheimtanleg fjárhæð eignar er hreint gangvirði hennar eða nýtingarvirði, hvort sem hærra reynist. Nýtingarvirði er metið miðað við áætlað framtíðarsjóðstreymi, sem er núvirt með vöxtum fyrir skatta, sem endurspegla mat markaðarins á tímavirði peninga hverju sinni og þeirri áhættu sem fylgir eigninni.

Virðisrýrnun viðskiptavildar er ekki bakfærð. Virðisrýrnun fyrri tímabila vegna annarra eigna er metin á hverjum uppgjörsdegi til að kanna hvort vísbendingar séu um að rýrnunin hafi minnkað eða horfið. Virðisrýrnun er bakfærð ef breyting hefur orðið á mati sem notað var við útreikning á endurheimtanlegri fjárhæð. Virðisrýrnun er einungis bakfærð að því marki að bókfært verð eignar sé ekki umfram það sem verið hefði ef engin virðisrýrnun hefði verið færð.

### h) **Hlunnindi starfsmanna**

#### **Iðgjaldatengd lífeyriskerfi**

Kostnaður vegna framlaga í iðgjaldatengd lífeyriskerfi er gjaldfærður í rekstrarreikningi þegar hann fellur til.

### i) **Skuldbindingar**

Skuldbinding er færð í efnahagsreikninginn þegar samstæðunni ber lagalega skyldu eða hefur tekið á sig skuldbindingu vegna fyrri atburðar og líklegt er að kostnaður lendi á því við að gera upp skuldbindinguna. Skuldbindingin er metin út frá væntu framtíðarfjárflæði, sem er núvirt með vöxtum sem endurspegla markaðsvaldi og þá áhættu sem fylgir skuldbindingunni.

#### **Niðurrifskostnaður**

Félagið hefur áætlað kostnað við niðurrif núverandi línustæða. Áætlunin byggist á mati sérfræðinga. Niðurrifskostnaðurinn hefur verið núvirtur miðað við áætlaðan líftíma háspennulína félagsins og er núvirt fjárhæð færð annars vegar til hækkunar á viðkomandi eign og hins vegar sem skuldbinding í efnahagsreikningi. Breyting skuldbindingar vegna núvirðingar og verðtryggingar eru færð meðal fjármagnsgjalda í rekstrarreikningi.

Fjárhæðir eru í þúsundum króna.

## 26. Mikilvægar reikningsskilaaðferðir, frh.:

### j) Tekjur

Tekjur af sölu og dreifingu á raforku og heitu vatni eru færðar í rekstrarreikning samkvæmt mældri afhendingu til kaupenda á tímabilinu. Aðrar tekjur eru færðar þegar til þeirra er unnið eða við afhendingu vöru eða þjónustu.

#### **Tekjumörk**

Gjaldskrá fyrir dreifingu raforku er háð tekjumörkum sem gefin er út af Orkustofnun í samræmi við ákvæði raforkulaga nr. 65 frá 2003. Tekjumörkin byggja á rauntölum fyrri ára úr rekstri dreifiveitu, afskrift fastafjármuna, rauntöpum í dreifikerfi og arðsemi á bundið fé í dreifiveitu. Arðsemi dreifiveitu af dreifingu raforku skal vera sem næst vegnum fjármagnskostnaði, að teknu tilliti til skatta og að frátöldum verðlagsbreytingum. Arðsemi til grundvallar tekjumörkum skal vera jöfn hlutfalli milli annars vegar hagnaðar fyrir fjármunatekjur og fjármagnsgjöld en að fráðregnum sköttum (EBIT að fráðregnum sköttum) og hins vegar bókfærðs virðis fastafjármuna sem nauðsynlegir eru til reksturs dreifiveitunnar auk 20% af tekjumörkum síðasta árs til að mæta kostnaði af veltufjármunum. Við ákvörðun tekjumarka er ekki litið til raunverulegra fjármagnsliða. Gjaldskrá er ákveðin miðað við tekjumörk og áætlanir um raforkusölu á dreifiveitusvæðum félagsins, annars vegar fyrir þéttbýli og hins vegar fyrir dreifbýli.

### k) Fjármunatekjur og fjármagnsgjöld

Fjármunatekjur samanstanda af vaxtatekjum af fjárfestingum, arðstekjum, breytingum á gangvirði fjáreigna þar sem gangvirðisbreyting er færð í rekstrarreikning, gengishagnaði af erlendum gjaldmiðlum. Vaxtatekjur eru færðar eftir því sem þær falla til miðað við virka vexti. Arðstekjur eru færðar í rekstrarreikning á þeim degi sem arðsúthlutun er samþykkt.

Fjármagnsgjöld samanstanda af vaxtakostnaði af lántökum, bakfærslu núvirðingar skuldbindinga, gengistapi af erlendum gjaldmiðlum, tapi af afleiðusamningum og virðisrýrnun fjáreigna. Lántökukostnaður er færður í rekstrarreikning miðað við virka vexti.

Hagnaður eða tap vegna gengisbreytinga erlendra gjaldmiðla er fært nettó.

### l) Tekjuskattur

Tekjuskattur á afkomu tímabilsins samanstendur af tekjuskatti til greiðslu og frestuðum tekjuskatti. Tekjuskattur er færður í rekstrarreikning nema þegar hann tengist liðum sem eru færðir beint á eigið fé eða liðum færðum meðal annarra tekna og gjalda færðra á eigið fé.

Tekjuskattur til greiðslu er tekjuskattur sem áætlað er að komi til greiðslu á næsta ári vegna skattskylds hagnaðar ársins, miðað við gildandi skatthlutfall á uppgjörssdegi, auk leiðréttinga á tekjuskatti til greiðslu vegna fyrri ára.

Frestaður tekjuskattur er færður vegna tímabundinna mismuna á bókfærðu verði eigna og skulda í ársreikningnum annars vegar og skattverði þeirra hins vegar. Útreikningur á frestuðum skatti byggir á því skatthlutfalli sem vænst er að verði í gildi þegar tímabundnir mismunir koma til með að snúast við, miðað við gildandi lög á uppgjörssdegi.

Skatteign er einungis færð að því marki sem líklegt er talið að skattskyldur hagnaður verði til ráðstöfunar í framtíðinni sem unnt verður að nýta eignina á móti. Skatteign er metin á hverjum uppgjörssdegi og lækkuð að því marki sem talið er líklegt að hún nýtist ekki.

Fjárhæðir eru í þúsundum króna.

**26. Mikilvægar reikningsskilaaðferðir, frh.:****m) Hagnaður á hlut**

Í ársreikningnum er sýndur grunnhagnaður á hlut og bynnur hagnaður á hlut fyrir almenna hluti í félaginu. Grunnhagnaður á hlut er reiknaður sem hlutfall afkomu, sem ráðstafað er til almennra hluthafa í félaginu, og vegins meðalfjölda útistandandi almennra hluta á árinu. Þynntur hagnaður á hlut er jafn grunnhagnaði þar sem fyrirtækið hefur ekki gert kaupréttarsamninga eða gefið út breytanleg skuldabréf.

**n) Starfspáttayfirlit**

Rekstrarstarfspáttur er hluti samstæðunnar sem fæst við viðskipti og er fær um að afla tekna og stofna til gjalda, að meðtöldum tekjum og gjöldum vegna viðskipta við aðra hluta samstæðunnar. Afkoma allra starfspátta samstæðunnar er reglulega yfirfarin af forstjóra til að ákvarða hvernig eignum hennar er skipt á starfspætti og til að meta frammistöðu þeirra.

Viðskipti milli starfspátta eru verðlögð eins og um óskylda aðila væri að ræða.

Rekstrarafkoma starfspátta, eignir og skuldir þeirra samanstanda af liðum sem tengja má beint við hvern starfspátt, auk þeirra liða sem hægt er að skipta skynsamlega niður á starfspætti. Liðir sem ekki eru flokkaðir með einstökum starfspáttum eru aðallega fjárfestingar og tengdar tekjur, lántökur og tengdur kostnaður, sameiginlegar eignir og tengdur kostnaður, auk frestaðs tekjuskatts.

Fjárfestingar starfspátta eru kaup á rekstrarfjármunum.

**o) Nýir reikningsskilastaðlar og túlkanir á þeim sem hafa ekki verið innleiddir**

Samstæðan hefur tekið upp alla alþjóðlega reikningsskilastaðla, breytingar á þeim og túlkanir sem Evrópusambandið hefur staðfest og tekið hafa gildi fyrir reikningsskilatímabil sem hefjast 1. janúar 2015 og eiga við um starfsemi hennar. Samstæðan hefur ekki tekið upp staðla, breytingar á stöðlum eða túlkanir sem taka gildi fyrir reikningsskilatímabil sem hefjast eftir 1. janúar 2015, en heimilt er að taka upp fyrr. Áhrif þess á reikningsskil samstæðunnar hafa ekki verið metin að fullu en talið er að þau séu óveruleg.



## Yfirlýsing um stjórnarhætti

### Inngangur

Meginstarfsemi Rarik ohf., móðurfélagsins, er rekstur dreifiveitu sem starfar skv. lögum nr. 65 frá 2003 og nær dreifiveitusvæðið til meginhluta landsins utan höfuðborgarsvæðisins, Vestfjarða og Reykjaness. Auk þess rekur Rarik fimm hitaveitur, jarðvarma-veitur í Búðardal, Blönduósi, Skagatrönd og Siglufirði og fjarvarmaveitur á Seyðisfirði og Höfn í Hornafirði.

Framleiðsla og sala rafmagns er í höndum dótturfélagsins Orkusölnunnar ehf. Próun og uppbygging orkukerfa er hjá dótturfélaginu Rarik orkuþróun ehf. og Ljós- og gagnaleiðari ehf. hefur umsjón með ljósleiðurum sem lagðir hafa verið með jarðstrengjum. Öll þessi dótturfélög eru alfarið í eigu Rarik ohf.

### Stjórnarhættir

Stjórn Rarik ohf. leitast við að viðhalda góðum stjórnarháttum og fylgja „Leiðbeiningum um stjórnarhætti fyrirtækja“ sem Viðskiptaráð Íslands, Nasdaq OMX Iceland og Samtök atvinnulífsins gáfu út í maí 2015. Stjórn setur sér starfsreglur, þar sem valdssvið hennar er skilgreint og verksvið gagnvart forstjóra. Núgildandi starfsreglur stjórnar voru staðfestar af stjórn þann 23. júní 2011 eftir að þær höfðu verið kynntar fulltrúa hlutahafans. Starfsreglur stjórnar eru aðgengilegar á heimasíðu Rarik ohf.

### Áhættustýring

Innra eftirlit Rarik ohf. felur í sér skilgreiningu á rekstri, stjórnun og hlutverki fyrirtækisins, markmiðasetningu, upplýsingasöfnun og yfirferð þeirra upplýsinga sem verða til í kerfum fyrirtækisins um starfsemi þess, verklag og árangur samkvæmt settum markmiðum. Brugðist er við frávikum og fengin reynsla er nýtt í þróun og endurskilgreiningu starfseminnar. Stjórn félagsins ákvað að innri endurskoðun fyrir árin 2015 til 2018 yrði boðin út og var samið við Deloitte um að annast hana.

Afkomumarkmið Rarik ohf. eru sett af stjórn fyrirtækisins. Mánaðarlega fer stjórn yfir rekstraryfirlit og stöðu í fjárfestingum, þar sem frávik frá áætlunum eru yfirfarin og skýrð. Í handbók fyrirtækisins, sem er aðgengileg á innri vef þess, eru margvíslegar verklagsreglur til að tryggja gott eftirlit með rekstrarkostnaði. Sömuleiðis eru umfangsmiklar verklagsreglur um tekjuskráningu, m.a. með ferilskráningu mæla og afstemmingu sölukerfis og bókhalds. Þá eru ýmsar verklagsreglur þar sem kveðið er á um hvernig þeir, sem eru fjárhagslega ábyrgir fyrir þeim verkum sem unnið er að, sinni reglubundinni skráningu og eftirliti með kostnaði verkanna og beri ábyrgð á skilum þeirra til uppgjors. Í skýringu nr. 23 í ársreikningi er jafnframt gerð grein fyrir áhættustýringu Rarik vegna fjármálagerna.

### Stjórnskipulag

Stjórnskipulag Rarik ohf. samanstendur af stjórn móðurfélags, stjórnun þriggja dótturfélaga og framkvæmdaráði móðurfélagsins. Starfsemi Rarik ohf. er skipt í fjögur svið auk skrifstofu forstjóra en þau eru Fjármálasvið, Framkvæmdasvið, Rekstrarsvið og Tæknisvið. Þá hefur stjórn kosið Endurskoðunarnefnd en fer sjálf með hlutverk Starfskjaranefndar.

### Stjórn

Stjórn Rarik ohf. sinnir stefnumótun, eftirliti og töku meiriháttar ákvarðana í rekstri félagsins í samræmi við lagareglur sem gilda um stjórn félagsins. Stjórnin staðfestir rekstrar- og fjárfestingaáætlanir, fer með málefni félagsins og annast um að stjórnskipulag rekstrar þess og starfsemi sé jafnan í réttu og góðu horfi.

Í stjórn Rarik eru fimm eftirtaldir aðalmenn, allir kosnir á aðalfundi:

Birkir Jón Jónsson, Baugakór 13 Kópavogi, formaður stjórnar, fyrst kosinn í stjórn Rarik ohf. árið 2014.

Arnbjörg Sveinsdóttir, Austurvegi 30 Seyðisfirði, varaformaður stjórnar, fyrst kosin í stjórn Rarik ohf. árið 2014.

Huld Aðalbjarnardóttir, Víðiholti 1 Norðurþingi, ritari stjórnar, fyrst kosin í stjórn Rarik ohf. árið 2009.

Þjörgvin G. Sigurðsson, Grænuvöllum 5 Selfossi, meðstjórnandi, fyrst kosinn í stjórn Rarik ohf. árið 2014.

Guðmundur Hörður Guðmundsson, Norðurbakka 11a Hafnarfirði, meðstjórnandi, fyrst kosinn í stjórn Rarik ohf. árið 2014.

Stjórn Rarik ohf. hélt 12 fundi á árinu 2015.

**Yfirlýsing um stjórnarhætti, frh.:****Framkvæmdaráð og dótturfélög**

Tryggvi Þór Haraldsson er forstjóri Rarik ohf., situr í framkvæmdaráði Rarik ohf. og er formaður stjórna þriggja dótturfélaga Rarik ohf.: Orkusólunnar ehf., Rarik orkuþróunar ehf. og Ljós- og gagnaleiðara ehf.

Ólafur Hilmar Sverrisson er framkvæmdastjóri Fjármálasviðs, situr í framkvæmdaráði Rarik ohf. og á sæti í stjórn dótturfélagsins Rarik orkuþróun.

Ómar Imsland er framkvæmdastjóri Framkvæmdasviðs og situr í framkvæmdaráði Rarik ohf.

Pétur Einir Þórðarson er framkvæmdastjóri Tæknisviðs og situr í framkvæmdaráði Rarik ohf.

Örlygur Jónasson er framkvæmdastjóri Rekstrarsviðs og situr í framkvæmdaráði Rarik ohf.

Magnús Kristjánsson er framkvæmdastjóri Orkusólunnar, sem er dótturfélag Rarik ohf.

Steinar Friðgeirsson er framkvæmdastjóri Rarik orkuþróunar, sem er dótturfélag Rarik ohf.

**Endurskoðunarnefnd**

Endurskoðunarnefnd Rarik ohf. var skipuð þann 21. maí 2015 og í henni sitja:

Sigurður Þórðarson, endurskoðandi, formaður,

Arnbjörg Sveinsdóttir, varaformaður stjórnar Rarik ohf. og

Huld Aðalbjarnardóttir, stjórnarmaður í stjórn Rarik ohf.

Endurskoðunarnefnd Rarik ohf. hefur sett sér starfsreglur sem samþykktar eru af stjórn Rarik ohf. Nefndin starfar í samræmi við ákvæði laga um ársreikninga, lög nr. 3/2006. Nefndin hélt 6 fundi á árinu 2015. Auk þess átti nefndin fundi með stjórn Rarik ohf. og stjórn Orkusólunnar ehf.

Endurskoðunarnefnd skal leggja tillögur sínar fyrir stjórn Rarik ohf. og upplýsir stjórn um störf sín að minnsta kosti tvisvar á ári.

**Starfskjaranefnd**

Stjórn Rarik fer með hlutverk starfskjaranefndar. Starfskjarastefna er kynnt á aðalfundum félagsins.

| Skammstafanir og skýringar |   |                                   |           |   |  |
|----------------------------|---|-----------------------------------|-----------|---|--|
| kV                         | = | kílóvolt                          | ISK       | = | icelandic crowns                               |
| kW                         | = | kílówatt                          | mkr       | = | million icelandic crowns                       |
| MW                         | = | megawatt = 1.000 kW               | h         | = | hour   |
| kVA                        | = | kílóvoltamper                     | RARIK     | = | Iceland State Electricity                      |
| MVA                        | = | megavoltamper = 1.000 kVA         | RED       | = | RARIK Energy Development (RARIK subsidiary)    |
| kWst                       | = | kílówattstund                     | Orkusalan | = | Energy sales and production (RARIK subsidiary) |
| MWst                       | = | megawattstund = 1.000 kWst        | hf        | = | Ltd, PLC                                       |
| GWst                       | = | gígawattstund = 1.000 MWst        | ehf       | = | Ltd  |
| TWst                       | = | terawattstund = 1.000 GWst        | ohf       | = | PLC  |
| mkr                        | = | milljón krónur = 1.000.000 krónur |           |   |  |
| st                         | = | klukkustund                       |           |   |  |



Greenhouses in Hveragerði.

## The Company

---

RARIK (Iceland State Electricity) was founded in April 1946 and started operations in January 1947. Its function and main responsibility through the years has been the electrification of most parts of Iceland, particularly the rural areas. The main tasks being to procure, distribute and sell electricity in its operating area and thus provide and create added value to its customers.

By devoting its energy to building an electric power transmission and distribution system for the country's rural as well as urban areas, RARIK has played an important role in the development of individual regions in the country.

Electrical and industrial development went hand in hand in Iceland. RARIK played the principal role in the electrification of Iceland's rural areas and now provides electricity via the grid system to around 60 population centres around Iceland. Its distribution network covers around 80-90% of the country's inhabited areas and serves approximately 16% of the population. The length of the high voltage distribution network is ca 8,700 km and although originally all high voltage distribution was via overhead power lines, by end of 2015 over 55% of the lines had been replaced with underground cables.

Following the passage of a new Icelandic Electricity Act in 2003 a number of significant changes took place in the field of energy production, transportation, distribution and sales. In accordance with the new act an independent company, Landsnet hf, began operation on the 1st of January 2005. This company was created to organize the transmission of electric power between different parts of Iceland and to its largest population centres. RARIK owns a 22.5% share in Landsnet hf.

The new act also meant that consumers were able to choose an electricity supplier, and thereby competition was initiated in the field of electricity sales in Iceland.

In accordance with the new act, RARIK was incorporated in July 2006, and this limited company took over all activities of the State Electric Power Works as of the 1st of August 2006 - just 60 years after Parliament adopted the act on the Establishment of the State Electric Power Works. RARIK's operations were divided at the beginning of the year 2007 into its concessioned activities, which are operated by the parent company RARIK ohf. and its competitive business activities, which were transferred to a subsidiary Orkusalan ehf.

The subsidiary, Orkusalan ehf. produces, buys and sells electricity to homes, businesses and institutions throughout the country and is 100% owned by RARIK.

In 2008 a new subsidiary was established, RARIK Energy Development Ltd (RED), also 100% owned by RARIK. The main task of this subsidiary is energy research and development, both domestic and abroad.

In addition, RARIK owns and operates five hotwater supply utilities, namely three geothermal hotwater ones and two district heating ones. The number of employees of RARIK and subsidiaries at the end of 2015 was 194.



## Finances

There were no major events in the operation of RARIK in 2015. Income rose by just under 6% from the previous year, while operating fees increased by approximately 13%. The results before financial items, therefore, are slightly lower than anticipated, although financial items were much more favourable than forecast. The overall profits for the year, therefore, were rather higher than those predicted.

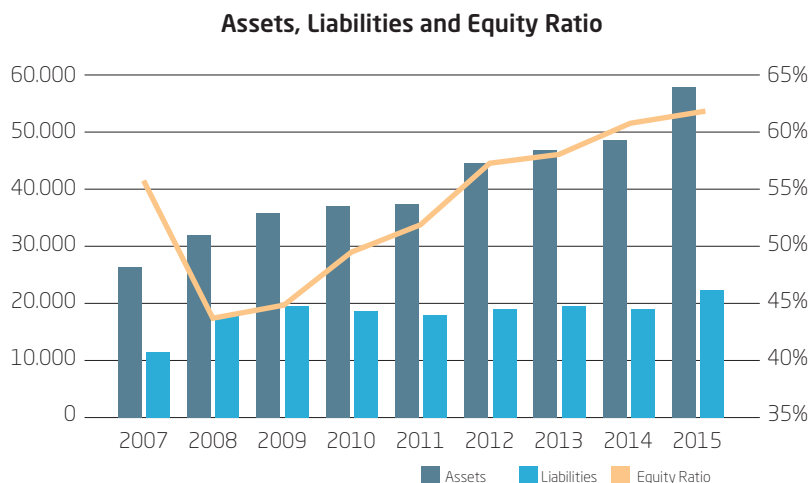
### Operation

Operating profits for 2015 (EBIT) amounted to approximately ISK 2.5bn, which is just under 19% of the year's turnover. Operating profits before depreciation, financial items and taxes (EBITDA) were approximately 31% of turnover, or ISK 4.1bn. The price list for distribution in rural areas was raised by 3% on average at the beginning of the year, while urban tariffs remained the same. Despite this increase in the price of distribution, RARIK is not fully utilising its income authorisation in rural areas. Specific increases in the price list for rural areas in the next few years will be needed in order to utilise these authorisations. Income authorisations in urban areas, however, have been fully utilised. The tariff for RARIK's district heating rose by 5.8% in line with index increases from 2012 when the price list was last changed. Orkusalan raised its prices twice during the year, 4% at the beginning of the year and then by 1.4% around the middle of the year in line with Landsvirkjun's increases of wholesale prices to Orkusalan.

The total operating income of the Group during the year was ISK 13.2bn, an increase of just under 6% from the previous year. The operating expenses amounted to ISK 10.8bn, which is an increase of 13% from 2014. Financial expenses in excess of financial income amounted to ISK 850m, just over 5.6% of the interest bearing debt at the beginning of the year. Operating results for 2015, excluding associated companies and taxes, were positive to the tune of ISK 1.6bn, compared to ISK 2.3bn in 2014. The financial impact of the associated company Landsnet hf. was positive to the amount of ISK 903 million. The year's profit after income tax is ISK 2.2bn. Due to RARIK's share in the re-evaluation of Landsnet's assets, recorded in other comprehensive income and amounting to a total of ISK 4.2bn, the total comprehensive income for 2015 is approximately ISK 6.4bn.

### Balance sheet

RARIK's total assets according to the balance sheet amounted to ISK 57.8bn. Liabilities at year-end amounted to ISK 22.1bn. As a result, RARIK's equity is ISK



35.6bn and its equity ratio just under 62%. Investments in 2015 amounted to ISK 2.4bn while total investments in 2014 amounted to ISK 2.6bn. The bulk of the investments is due to the renewal of the distribution system. Investments in distribution systems during the year amounted to ISK 2.3bn. Investments in power plants amounted to ISK 72 million during the year. Dividends amounting to ISK 310m were paid out to owners.

### Financing

A bond issue was held at the end of 2015. The plan was to sell bonds for approximately ISK 7bn. Demand for bonds in the issue was extremely good and received offers amounted to a total of ISK 10.6bn nominal value. The decision was made to accept offers for ISK 7.6bn million nominal value. The required rate of return achieved in the issue was 3.25%. The bond class has an effective term of 20 years and is with regular instalments, indexed in accordance with the consumer price index. Íslandsbanki hf. administered the issue of the bonds for RARIK following a call for tender.

The proportion of foreign debt at year-end was just under 7% of the company's interest bearing debts. Loan negotiations with a foreign bank were carried out in 2015 and will be finalised in 2016.

### Prospects for 2016

Prospects for RARIK's operation in 2016 are good. Profits from the operation of the company are expected to be rather higher than profits in 2015.

| Key figures from operations      |     |        |        |
|----------------------------------|-----|--------|--------|
|                                  | ISK | 2015   | 2014   |
| Operating revenues               | mkr | 13.252 | 12.521 |
| Operating expenses               | mkr | 10.755 | 9.513  |
| Operating profits                | mkr | 2.497  | 3.008  |
| Financial income (fin.expenses)  | mkr | -850   | -748   |
| Impact of associated company     | mkr | 903    | 847    |
| Profits before taxes             | mkr | 2.550  | 3.107  |
| Income tax                       | mkr | -330   | -445   |
| Profits                          | mkr | 2.220  | 2.662  |
| Total assets                     | mkr | 57.751 | 48.536 |
| Equity                           | mkr | 35.623 | 29.495 |
| Liabilities                      | mkr | 22.128 | 19.041 |
| Cash from operating activities   | mkr | 3.587  | 3.837  |
| Interest expenses paid           | mkr | 741    | 649    |
| EBITDA                           | mkr | 4.151  | 4.719  |
| Interest coverage                |     | 5,60   | 7,27   |
| Equity ratio                     |     | 61,7%  | 60,8%  |
| Population of distribution area  |     | 50.917 | 50.865 |
| Customers , meters (electricity) |     | 42.138 | 41.375 |
| Distribution of electricity      | GWh | 1.227  | 1.138  |
| - per capita,                    | kWh | 24.090 | 22.370 |
| High Tension systems             | km  | 8.687  | 8.730  |



Útgefandi/published by

RARIK ehf.

Dvergshöfða 2 – 110 Reykjavík

Sími/Tel. 528 9000 – Fax 528 9009

rarik@rarik.is – [www.rarik.is](http://www.rarik.is)

Ábm.: Tryggvi Þór Haraldsson forstjóri

Efnisöflun: Rósant Guðmundsson kynningarstjóri

Umsjón og hönnun: Athygli ehf.

Prentun: Guðjón Ó – vistvæn prentsmiðja

Ljósmyndir: Brynjar Svansson, Emil Þór Sigurðsson, Hörður Sveinsson, Rósant Guðmundsson og ýmsir starfsmenn RARIK.