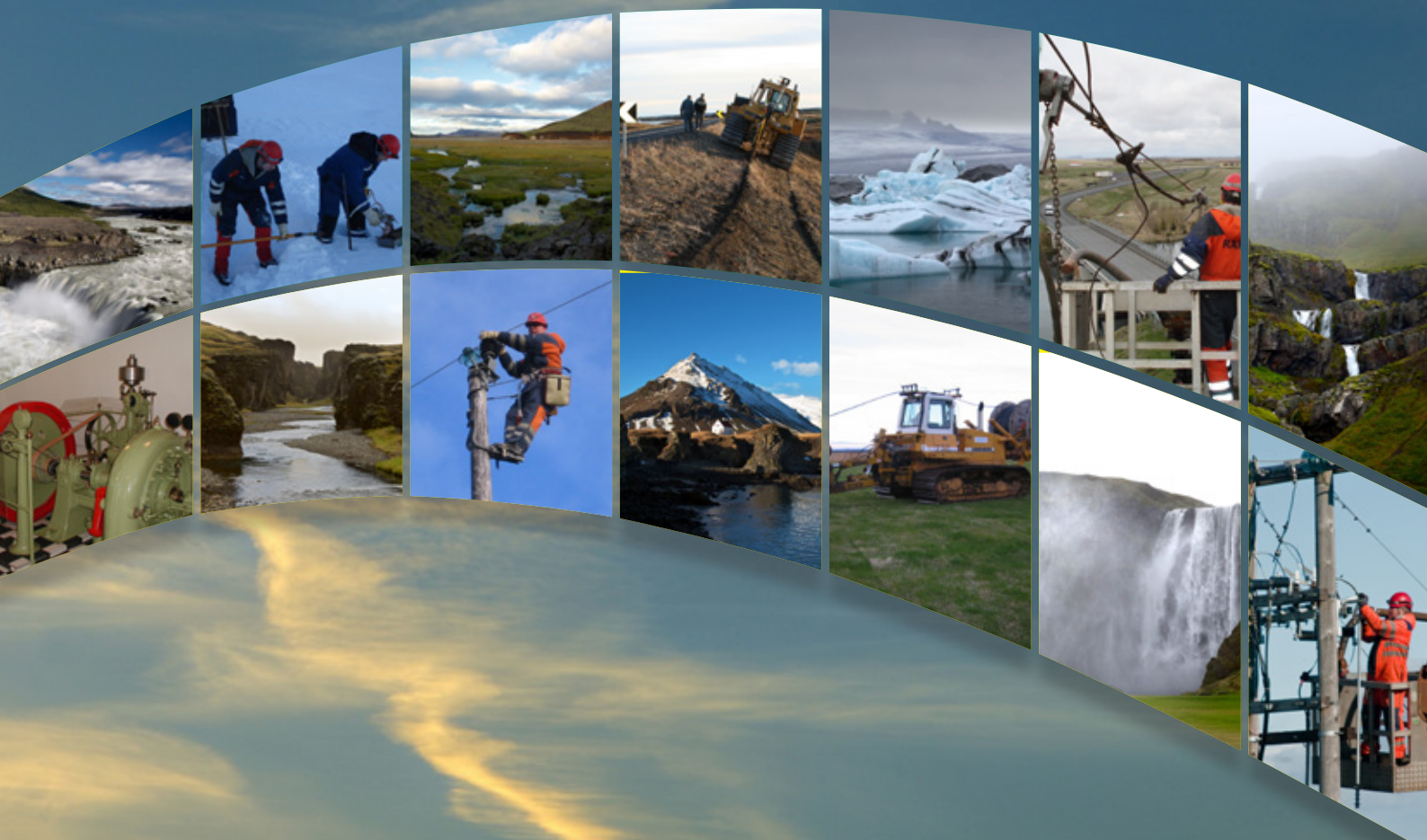




ÁRSSKÝRSLA 2012





EFNISYFIRLIT ÁRSSKÝRSLU 2012

EFNISYFIRLIT	BLS
Stjórn RARIK og framkvæmdastjórar	4
Inngangur	5 - 7
Stjórnskipurit	8
STARFSEMI RARIK 2012	9 - 21
Aðalfundur 2012	9
Fjármál	10
Dreifikerfi - framkvæmdir	13
Ýmsar tölulegar upplýsingar	15
Tjón vegna óveðurs	18
Hitaveitur	20
Starfsmannamál	21
RARIK ORKUÞRÓUN 2012	22 - 23
ORKUSALAN 2012	24 - 26
ÁRSREIKNINGUR RARIK 2012	27 - 59
Skýringar við ársreikning	35 - 57
STJÓRNARHÆTTIR	58 - 59
ENGLISH SUMMARY	60 - 61



Árni Steinar
Jóhannsson
formaður



Ingibjörg
Sigmundsdóttir
varaformaður



Hilmar
Gunnlaugsson



Huld
Aðalbjarnardóttir



Valdimar
Guðmannsson



Tryggvi Þór
Haraldsson
forstjóri RARIK

Stjórn RARIK ohf 2012-2013

Ný stjórn RARIK ohf var kosin á aðalfundi í mars 2012.

Engin breyting varð á stjórn frá fyrra ári.

Stjórn RARIK ohf 2012-2013 skipa: Árni Steinar Jóhannsson formaður, Ingibjörg Sigmundsdóttir, Hilmar Gunnlaugsson, Huld Aðalbjarnardóttir og Valdimar Guðmannsson.

Tryggvi Þór Haraldsson er forstjóri RARIK.

Framkvæmdastjórar sviða og dótturfyrirtækja



Ólafur Hilmar Sverrisson
(Fjármálasvið)



Ómar Imsland
(Framkvæmdasvið)



Pétur Einir Þórðarson
(Tæknisvið)



Örylgur Jónasson
(Rekstrarsvið)



Magnús Kristjánsson
(Orkusalan ehf)



Steinar Friðgeirsson
(RARIK Orkuþróun ehf)



FRÁ STJÓRNARFORMANNI OG FORSTJÓRA



Tryggvi Þór Haraldsson
forstjóri RARIK



Árni Steinar Jóhannsson
formaður stjórnar RARIK

Rekstur RARIK samstæðunnar á árinu 2012 gekk vel. Tekjur hækkuðu um 6% frá fyrra ári á meðan gjöld lækkuðu lítillega. Tekjur af heimtaugum RARIK urðu heldur meiri en áætlað var, einkum vegna tengingar nokkurra stórra viðskiptavina, en á móti voru fjármagnsliðir heldur óhagstæðari en búist var við. Fjárfestingar voru meiri en mörg undanfarin ár, sem annars vegar skýrist af nýjum viðskiptavinum og stækkun heimtauga hjá uppsjávarfyrirtækjum á Austurlandi og hins vegar af miklum framkvæmdum við hitaveitur. Fjárfestingar í dreifkerfinu voru í samræmi við áætlanir, að því undanskildu að framkvæmdum í Mývatnssveit var flýtt í kjölfar tjóns þar.

AFKOMA ÁRSINS

Hagnaður ársins var rúmur 1,5 milljarður sem var í samræmi við áætlanir. Rekstrarhagnaður fyrir afskriftir, fjármagnsliði og skatta (EBITDA) var á árinu 4.351 milljón króna, eða sem nemur 38% af veltu. Rekstrartekjur voru 11.412 milljónir sem er um 6% aukning frá fyrra ári og rekstrargjöld voru 8.428 milljónir og lækkuðu um 1,4% á milli ára. Fjármagnsgjöld voru 1.282 milljónir og hagnaður eftir skatta 1.541 milljón króna.

Gjaldskrá RARIK fyrir flutning og dreifingu raforku var hækkuð í upphafi árs um 7,5% í dreifbýli og 5% í þéttbýli. Þá hækkaði Orkusalan gjaldskrá sína um 6,4% þann 1. júlí og gjaldskrá hitaveitna hækkaði um 6% þann 1. september. Dreifing á forgangsraforku jókst um 3,5% á milli ára.

Aukningin var fyrst og fremst í þéttbýli en lítilsháttar samdráttur varð í dreifbýli (sveitunum). Aukning í ótryggðri raforkudreifingu var rúm 21%. Sala á forgangsrorku jókst lítillega á árinu en sala á ótryggðri orku dróst saman. Á árinu var gefinn út skuldabréfaflokkur að upphæð 2.000 milljónir, en ákveðið að selja á árinu aðeins helming flokksins.

Heildareignir RARIK í árslok voru skv. efnahagsreikningi 44,6 milljarðar að teknu tilliti til endurmats eigna og heildarskuldir 19,1 milljarður. Eigið fé var því 25,5 milljarðar, eða 57,2%.

STARFSEMIN Á ÁRINU

Fjárfestingaverkefni gengu vel, en vegna tjóns á dreifkerfinu á Norðurlandi voru gerðar nokkrar breytingar á upphaflegri fjárfestingaáætlun og nokkrum verkefnum frestað á móti nýjum verkefnum í kjölfar tjóns. Heildarfjárfestingar voru 3,2 milljarðar króna, þar af rúmir 2,6 milljarðar vegna rafdreifkerfisins og rúmur hálfur milljarður vegna hitaveitna.

Á árinu varð mesta tjón sem orðið hefur á rafdreifkerfi RARIK í 17 ár, eða frá árinu 1995. Í ársbyrjun urðu nokkrar truflanir á dreifkerfinu á Snæfellsnesi og í árslok urðu talsverð tjón á línukerfinu þar og í Dölum í kjölfar mikillar ísingar. Unnið verður að endanlegri viðgerð vegna þess tjóns á árinu 2013.

Í september varð verulegt tjón á rafdreifkerfinu á Norðurlandi. Þann 10. september brast á ofsaveður með ísingu sem sligaði línukerfið víða á Norðurlandi. Mest varð tjónið í Mývatnssveit þar sem nánast allt línukerfið gaf sig og um 100 staurar brotnuðu. Til bráðabirgða voru lagðir jarðstrengir ofanjarðar til að flýta því að koma rafmagni á sveitina og tókst það vel við mjög erfiðar aðstæður.

Í framhaldinu var ákveðið að í stað þess að lagfæra línukerfið yrði endurnýjun dreifkerfisins flýtt og það endurbyggt með jarðstrengjum og jarðspennistöðvum. Verður það gert í tveimur áföngum, en í fyrri áfanganum sem lauk í nóvember voru lagðir um 35 km af jarðstrengjum og í seinni áfanganum sem unninn verður á árinu 2013 verða lagðir um 15 km. Þá verður nánast allt dreifkerfið í Mývatnssveit komið í jörð.

Meiri notkun var á varaafsvélum RARIK en mörg undanfarin ár og kom vel í ljós á árinu hve mikilvægt er að hafa færanlegar gámafélur til að bregðast við truflunum, bæði fyrir flutnings- og dreifkerfi raforku. Þannig flutti RARIK sex færanlegar varaafsvélar í Norður Þing, þar af þrjár frá öðrum aðilum, vegna bilunar á flutningslínu Landsnets frá Laxárvirkjun til Kópaskers. Þannig var komið í veg fyrir umfangsmikið rafmagnsleysi, sem annars hefði varað í nokkra daga hjá flestum viðskiptavinum RARIK frá Tjörnesi og austur á Bakkafjörð.

Þessar vélar bættust við þær varaafsvélar sem fyrir eru á Raufarhöfn, Þórshöfn og Bakkafirði. Þá voru þrjár færanlegar vélar fluttar í Snæfellsbæ um áramótin til að aðstoða við raforkuframléiðslu virkjunar og díselvéla

sem þar eru staðsettar. Þannig var hægt að komast hjá nær átta daga rafmagnsleysi og skömmun á rafmagnni í Snæfellsbæ. Á næstu árum er gert ráð fyrir að meira vægi verði lagt á uppbyggingu færnanlegra varaafsvéla.

Á árinu voru miklar framkvæmdir tengdar hitaveitustarfsemi. Í ársbyrjun var samið um kaup á öllu efni í hitaveitu til Skagastrandar og stofnlögn frá Reykjum í Húnavatnshreppi til Blönduóss. Efnið var allt afgreitt á vormánuðum. Lokið var við stofnlögn hitaveitu til Blönduóss á árinu og gekk verkið vel og í samræmi við áætlanir. Gert er ráð fyrir að á árinu 2013 verði lokið við að leggja stofnlögn frá Blönduósi til Skagastrandar ásamt því að leggja allt innanbæjarkerfið á Skagaströnd. Þá verður hitaveitan á Skagaströnd tekin í notkun og sameinuð hitaveitunni á Blönduósi.

Á árinu voru haldnir kynningarfundir meðal íbúa á svæðinu og hitaveitudagar á Skagaströnd. Í nóvember var hafist handa við borun tilraunavinnsluholu við Hoffell í Hornafirði, en RARIK hefur ásamt sveitarfélaginu staðið að jarðhitaleit þar undanfarin 10 ár. Borun lauk ekki fyrr en á árinu 2013. Vísbendingar eru um að þar megi finna nægilega mikið af heitu vatni til að það dugi fyrir hitaveitu á Höfn og byggðina milli Hoffells og Hafnar.

Í rafdreifikerfi RARIK var unnið að styrkingu og endurnýjun kerfisins eins og undanfarin ár og námu fjárfestingar um tveimur milljörðum króna. Nú er um 47% af háspennu rafdreifikerfi RARIK í jarðstrengjum. Víst má telja að mun umfangsmeira tjón hefði orðið á rafdreifikerfinu síðastliðið haust og vetur, ef jarðstrengsvæðingin væri ekki komin þetta langt. Stærstu verkefni á árinu voru lagning 20 km jarðstrengs á sunnanverðu Snæfellsnesi, 30 km jarðstrengur á milli Bakkafjarðar og Þórshafnar, 9 km jarðstrengur á Tjörnesi, um 35 km jarðstrengir í Mývatnssveit, auk fjölda styttri strenglagna.

Nokkrar stórar heimtaugar voru afgreiddar á árinu. Unnið var að tengingu nýrrar stálbræðslu á Grundartanga, stækkaðar heimtaugar hjá frystihúsinu á Þórshöfn, Sláturhúsinu á Sauðárkróki, Mjólkursamlaginu á Sauðárkróki og Prímex á Siglufirði. Veruleg stækkun var á nokkrum heimtaugum viðskiptavina RARIK í uppsjávargeirnum á Austurlandi sem nú eru að breyta orkunotkun í fiskimjölsverksmiðjum úr olíu yfir í rafmagn. Það er jákvæð þróun og ánægjulegt fyrir RARIK að taka þátt í þeirri miklu umbreytingu.

Um verulega orkunotkun er að ræða og til að gefa hugmynd um umfangið hefur verið áætlað að olíunotkun uppsjávartækja á Austurlandi muni við rafvæðinguna minnka sem samsvarar árlegri notkun 25.000 fólksbifreiða.

Stækkaðar voru heimtaugar vegna fiskimjölsverksmiðja á Vopnafirði, Neskaupsstað, Eskifirði og Fáskrúðsfirði. Lagðir voru nokkrir kílómetrar af háspennulögnum vegna þessara verkefna, bætt við 20 MVA spennu á Neskaupsstað og pantaðir nýir spennar fyrir Eskifjörð og Fáskrúðsfjörð sem settir verða upp á árinu 2013. Þá hófst undirbúningur að stækkun fyrir bræðsluna á Höfn í Hornafirði á árinu, en áformað er að verkinu ljúki á árinu 2013.

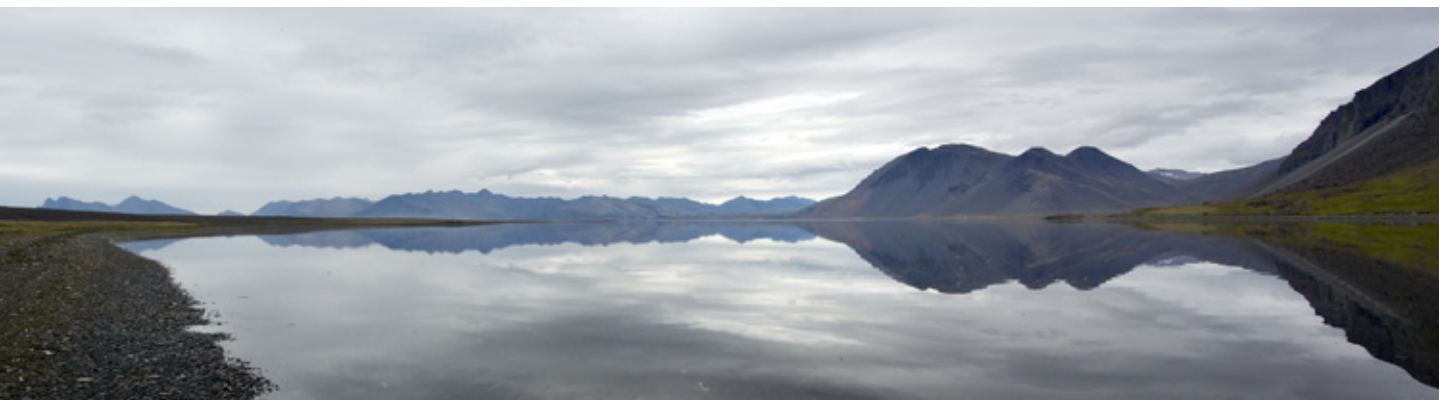
Fyrirvaralausar rekstrartruflanir í dreifikerfi RARIK voru færri á árinu 2012 en árið á undan, en skerðing á raforkuafhendingu var hins vegar talsvert meiri en nokkur undanfarin ár. Aukninguna má að öllu leyti rekja til náttúruaflla, en óvenju mikil stórvíðri gengu yfir landið á árinu, einkum á Norðurlandi í september og á Snæfellsnesi í lok árs, eins og áður er getið.

DÓTTURFÉLÖG

Rekstur Orkusölnunnar á sjötta starfsári fyrirtækisins gekk vel og var hagnaður eftir skatta 496 milljónir króna og eiginfjárlutfall í árslok 57,5%. Orkusalan á og rekur 5 vatnsaflsvirkjanir og framleiðir sjálf um þriðjung af þeirri orku sem hún selur. Fyrirtækið er með um 30% markaðshlutdeild á almennum raforkumarkaði og var eigin framleiðsla svipuð og á síðasta ári og engar stórvægiðlegar bilanir.

Unnið var á árinu að undirbúningi vegna stækkunar Rjúkandavirkjunar í Snæfellsbæ, boðin var út ný vatnsvél og áfram haldið með undirbúning og hönnun stækkunarinnar. Reiknað er með að taka stækkaða virkjun í notkun haustið 2013. Þá var unnið að mati á hagkvæmni endurnýjunar Grímsárvirkjunar og að ýmsum smærri verkefnum í öðrum virkjunum. Áfram var haldið með undirbúning vegna virkjunar Hólmsár í Vestur-Skaftafellssýslu, en það verkefni er unnið í samstarfi við Landsvirkjun.

Á árinu var m.a. unnið að jarðfræði- og vatnafarsrannsóknum, hafið mat á umhverfisáhrifum og öllum sérfræðiskýrslum vegna þess lokið á árinu. Virkjun Hólmsár með miðlun við Atley lenti hins vegar í biðflokki





í þingsályktunartillögu um vernd og orkunýtingu lands-
svæða, þannig að á næstunni verður aðallega unnið að
lúkningu á mati á umhverfisáhrifum og verkhönnun. Hjá
Orkusöluinni starfa 14 manns.

Rekstur RARIK Orkuþróunar ehf. á sínu fimmta starfsári
var í samræmi við áætlanir. Unnið var fyrir Orkusölu að
hluta verkefnisstjórnar vegna undirbúnings Hólmsár-
virkjunar. Helstu verkefni voru vegna kjarnaborunar og
undirbúnings mats á umhverfisáhrifum. Þá var áfram
unnið að undirbúningsrannsóknum í Sjávarorku ehf, en
fyrirtækið er með rannsóknarleyfi í Hvammsfirði vegna
sjávarfallavirkjunar. RARIK Orkuþróun ehf. seldi allan
hlut sinn í Bláfall Energi AS í Noregi á árinu, en tilgangur
þess félags er bygging smærri vatnsaflsvirkjana í Noregi.
Öðrum erlendum verkefnum sem unnið hefur verið að
var á árinu haldið í lágmarki. Hjá RARIK Orkuþróun ehf. er
einn starfsmaður.

Dótturfélagið Ljós- og gagnaleiðari sem RARIK
stofnaði á árinu 2009 leigir út hluta af ljósleiðara sem það
á í Örafum. Að öðru leyti var enginn eiginlegur rekstur í
félaginu og enginn starfsmaður.

RARIK seldi 50% hlut sinn í Héraðsvötnum ehf. í lok
ársins, en félagið hefur staðið að undirbúningi virkjana í
Héraðsvötnum í Skagafirði.

TRAUSTIR INNVIÐIR NAUÐSYNLEGIR

Í nútíma samfélagi er dreifing og afhending raforku
einn af stóru hornsteinum nauðsynlegra innviða. Landið
verður ekki nýtt, það verður ekki um það farið og í því
verður ekki lifað og starfað án þess að afhending á raforku
sé örugg og í boði á viðráðanlegu verði.

RARIK rekur yfir 8.000 kílómetra af háspennulögnum
í dreifikerfi sínu. Frá árinu 1991 hefur verið kappkostað
að koma eins miklu af kerfinu í jarðstrengi eins og
fjárhagur fyrirtækisins hefur leyft. Nú er svo komið
að um það bil 47% þess er komið í jarðstrengi. Það er
öllum ljóst, að jarðstrengjavæðing dreifbýlisins skiptir
sköpum í afhendingaröryggi hvað orku varðar. Megnið
af dreifikerfi RARIK verður þó ekki komið í jarðstrengi
fyrir en á árinu 2035 miðað við núgildandi áætlun um

endurnýjun, sem byggir á því að afkoman af rekstrinum
standi undir endurnýjuninni.

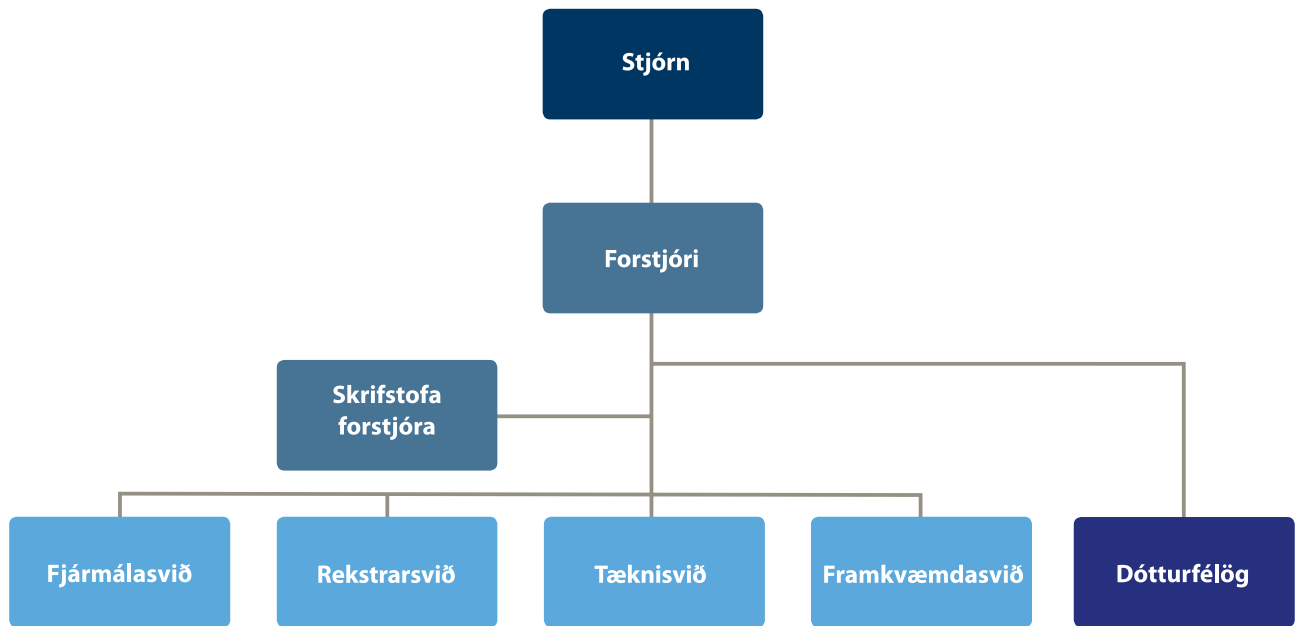
RARIK valdi við setningu nýrra raforkulaga að vera
með sérstaka gjaldskrá fyrir dreifbýli (sveitirnar) og aðra
fyrir þéttbýli, eins og heimilað var. RARIK er því skylt að
aðgreina allar tekjur og kostnað af dreifingu í dreifbýli
frá tekjum og kostnaði við dreifingu í þéttbýli. Fyrirtækið
hefur nú fullnýtt sér tekjuheimildir sínar í þéttbýli, en
vegna mikils verðmunar á milli dreifbýlis og þéttbýlis,
hefur fyrirtækið haldið aftur af verðskrárhækkunum í
dreifbýli á undanförunum árum. Hins vegar er ljóst að
fyrirtækið mun þurfa að hækka gjaldskrá sína í dreifbýli
umfram verðlag á næstu árum, ef fyrirtækið á að geta
sinnt nauðsynlegri endurnýjun dreifikerfisins.

Ástæða er til að minna á að rafdreifikerfið til sveita
er um það bil 20 sinnum umfangsmeira en í þéttbýli
og fjöldi spennistöðva tífaldur. Orkumagnið sem fer
um dreifikerfi til sveita er hins vegar heldur minna en í
þéttbýli á veitusvæði RARIK. Þá er rekstur dreifikerfisins í
sveitunum erfiðari en í þéttbýlinu, einkum vegna þess að
í þéttbýlinu er allt dreifikerfið komið í jarðstrengi á meðan
meirihluti kerfisins er enn í loftlínunum í sveitunum.

Öllum má því vera ljóst að kostnaður við raforku-
dreifingu í dreifbýli er mun meiri en í þéttbýli. Munur
á meðalverði í flutningi og dreifingu á raforku milli
dreifbýlis og þéttbýlis var 43,5% á árinu 2012 og dugir
þó ekki til. Það er meiri munur en nokkur gat búist við
þegar núverandi raforkulög voru samþykkt, enda var
gert ráð fyrir að þetta yrði að mestu jafnað með sérstöku
framlagi af fjárlögum. Því miður virðist ekki nægur vilji
til að forgangsraða fjármunum til þessa málaflokks á
fjárlögum, þannig að dugi til að jafna þennan mun alveg.
Til þess þyrfti viðbótar framlög á fjárlögum, sem nemur
um 800 milljónum króna. Hækkun á niðurgreiðslum til
húshitunar í ársbyrjun 2013 hjálpar þó til gagnvart þeim
sem þeirra njóta.

Þegar Alþingi breytti raforkulögum var tekin ákvörðun
um að jöfnun á kostnaði við dreifingu á rafmagni í
dreifbýlinu skyldi gerð með framlögum í fjárlögum
ár hvert. Við þessa ákvörðun verður að standa, þar til
önnur eða betri leið verður fundin í þessum efnum. Að
öðrum kosti verður aðstöðumunurinn á milli þéttbýlis og
dreifbýlis í byggðum landsins á þessari grunnþjónustu og
nauðsynlegu innviðum í nútímasamfélagi óbærilegur.

Tyrra P. Haraldur
Anna Steinar Þórnason





AÐALFUNDUR RARIK 2012

Aðalfundur RARIK var haldinn í höfuðstöðvum fyrirtækisins föstudaginn 16. mars.

Árni Steinar Jóhannsson, formaður stjórnar RARIK ohf. flutti ávarp við upphaf aðalfundarins og sagði m.a. að nauðsynlegt sé að hefja af fullri alvöru umræðu um fyrirkomulag til jöfnunar á raforkukostnaði. Hann taldi að vel kæmi til álita að verja hluta af þeim tekjum sem ríkissjóður aflar nú í formi orkuskatta, til þess að jafna raforkuverð í landinu.

Árni sagði það einnig koma á óvart að Hólmsárvirkjun sé ekki í nýtingarflokki, í ljósi þess hve upphaflegur virkjunarkostur í Hólmsá kom vel út í fyrsta hluta rammaáætlunar og hve mikið hefur verið gert til að minnka umhverfisáhrif með því að velja virkjuninni stað við Atley.

Að lokum þakkaði hann fyrir hönd stjórnar starfsmönnum RARIK fyrir fórnfús störf í þágu fyrirtækisins: *“Við gerum okkur öll grein fyrir því, að velgengni fyrirtækisins á sínar styrku stoðir í þeim mannauði sem RARIK býr yfir”.*

Ennfremur þakkaði Árni meðstjórnarmönnum sínum og forstjóra fyrirtækisins kærlega fyrir samstarfið á liðnu ári og sagði: *„Um allar ákvarðanir ríkti algjör einhugur með stjórn og forstjóra sem ég tel hafa verið lykilinn að þeim árangri sem náðst hefur og að fyrirtækið stendur traust“.*

Tryggvi Þór Haraldsson forstjóri, flutti yfirlit mikla skýrslu stjórnar og forstjóra um starfsemina á síðasta ári.

Í máli hans kom fram að rekstur RARIK samstæðunnar á árinu 2011 var í samræmi við áætlanir og gekk ágætlega eins og niðurstaða ársreiknings ber með sér. Fjármagnsgjöld reyndust þó hærri en búist var við, einkum vegna meiri verðbólgu en gert var ráð fyrir.

Tryggvi sagði ennfremur að rekstraráætlanir ársins gerðu ráð fyrir áframhaldandi aðhaldi í rekstri, en dregið var nokkuð úr þeim mikla niðurskurði sem farið var í á árunum 2009 og 2010 sem m.a. fólst í frestun á fjölmörgum viðhalds- og endurnýjunarverkefnum við dreifikerfið.

“Eins og undanfarin ár var öll endurnýjun línukerfisins í formi þriggja fasa jarðstrengja og undanfarin ár hafa árlega verið lagðir 2-3 hundruð km af háþennu jarðstrengjum, í stað loftlína. Hlutfall jarðstrengja í raforkudreifikerfi í strjálbýli fer því ört vaxandi og er nú orðið um 43%.”

Að lokum flutti Tryggvi Þór starfsmönnum og stjórn þakkir fyrir frábært starf 2011.

Þórhallur Arason, fulltrúi eiganda, kvaddi sér hljóðs og bar fundinum kveðju Oddnýjar G. Harðardóttur, fjármálaráðherra, sem ekki gat mætt á fundinn. Hann lýsti yfir ánægju með að hagar félagsins væri góður. Þórhallur gat þess einnig að unnið væri að eigandastefnu á vegum fjármálaráðuneytisins, en ráðuneytið fer nú með eignarhluta ríkisins í flestum félögum þess.

Að lokum þakkaði hann stjórn fyrir störf í þágu félagsins. Einnig þakkaði hann forstjóra og starfsmönnum RARIK fyrir árangursríkt starf.



Stjórn RARIK ohf 2012-2013 var valin óbreytt frá fyrra tímabili, en hana skipa: Árni Steinar Jóhannsson formaður, Ingibjörg Sigmundsdóttir, Hilmar Gunnlaugsson, Huld Aðalbjarnardóttir og Valdimar Guðmannsson.

hækka dreifbýlisgjaldskrá umfram verðlagshækkunar á næstu árum.

Tekjuheimildir í þéttbýli eru hins vegar fullnýttar m.a. vegna tekna af tengigjöldum og gera áætlanir

FJÁRMÁL

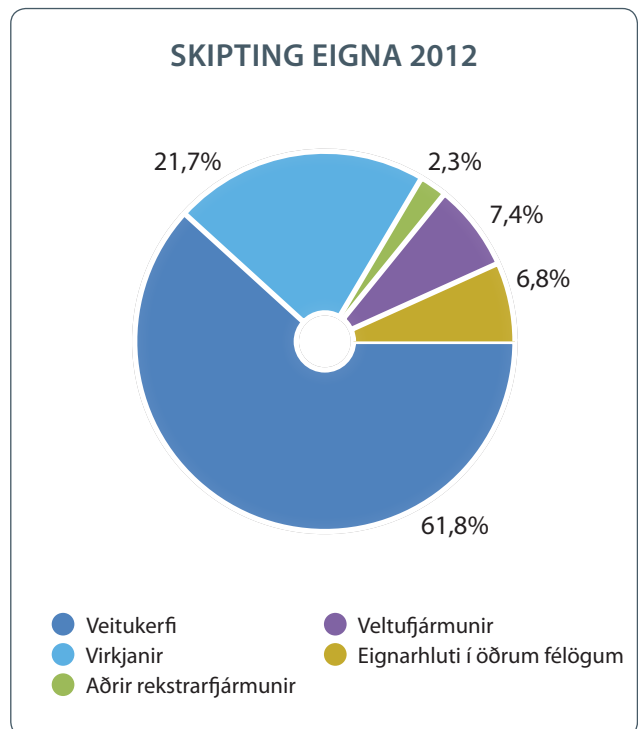
Árið 2012 var hagstætt fyrir starfsemi RARIK, í tölu- legum samanburði er það besta rekstrarár félagsins frá því hlutafélagið var stofnað, árið 2006. Tekjur hækkuðu um 6% frá fyrra ári en rekstrargjöld lækkuðu um 1,4%.

Niðurstaða rekstrar fyrir fjármagnsliði var betri en áætlanir gerðu ráð fyrir en fjármagnsliðirnir voru heldur óhagstæðari. Hagnaður ársins var því svipaður og gert hafði verið ráð fyrir í áætlunum.

REKSTUR 2012

Rekstrarhagnaður ársins 2012 (EBIT) var 2.984 milljónir króna sem er um 26% af veltu. Rekstrarhagnaður fyrir afskriftir, fjármagnsliði og skatta (EBITDA) var um 38% sem hlutfall af veltu eða 4.351 milljón króna.

Í byrjun ársins voru báðar gjaldskrár dreifingar hækkaðar, dreifbýlisgjaldskrá um 7,5% en þétt- býlisgjaldskrá um 5%. Þrátt fyrir þessa hækkun dreifingar er RARIK ekki að fullnýta tekjuheimildir sínar, samkvæmt ákvæðum raforkulaga, í dreifbýlinu og mun þurfa að



RARIK ekki ráð fyrir því að dreifigjaldskrá í þéttbýli hækki næstu misserin, nema miklar breytingar verði á verðlagi. Gjaldskrá hitaveitna RARIK hækkaði um 6% frá 1. september. Þá hækkaði Orkusalan verðskrá sína um 6,4% þann 1. júlí til samræmis við hækkun Landsvirkjunar á heildsöluverði til Orkusöluunar.

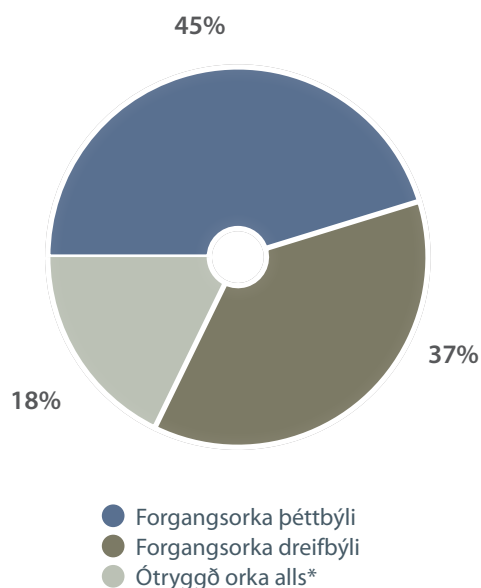
Rekstrartekjur ársins voru 11.412 milljónir króna sem er aukning um 6% frá fyrra ári. Rekstrargjöldin voru 8.428 milljónir króna sem er 1,4% lækkun frá árinu 2011. Fjármagnsgjöld umfram fjármagnstekjur ársins voru 1.282 milljónir sem er rúmlega 8% af vaxtaberandi skuldum í upphafi ársins.

Rekstrarniðurstaða fyrir áhrif hlutdeildarfélag og skatta er jákvæð sem nemur um 1.702 milljónum króna samanborið við 988 milljónir árið 2011. Áhrif hlutdeildarfélagins Landsnets eru jákvæð um 180 milljónir króna. Hagnaður ársins að teknu tilliti til tekjuskatts er 1.541 milljón króna. Vegna endurmats eigna á árinu 2012 er reiknaður heildarhagnaður ársins 6.180 milljónir króna en hann færir á eigið fé.

EFNAHAGUR

Heildareignir RARIK samkvæmt efnahagsreikningi eru 44.569 milljónir króna, skuldir í árslok eru 19.062 milljónir króna og því er eigið fé 25.507 milljónir króna og er eiginfjárhlutfallið 57,2%. Á árinu 2012 voru eignir samstæðunnar, fyrir utan eignir hitaveitna, endurmetnar

RAFORKUDREIFING 2012 1085 GWh



*Sala á ótryggðri orku er nær eingöngu í þéttbýli.

LYKILTÖLUR

ÚR ÁRSREIKNINGUM 2008-2012	2008	2009	2010	2011	2012
	mkr	mkr	mkr	mkr	mkr
Rekstrartekjur	7.830	8.703	9.694	10.768	11.412
Rekstrargjöld	6.851	6.973	7.907	8.547	8.428
Rekstrarhagnaður	979	1.731	1.787	2.221	2.984
Fjármunatekjur / fjármagnsgjöld	-5.645	-1.804	56	-1.233	-1.282
Áhrif hlutdeildarfélag	-2.877	331	802	189	180
Hagnaður / tap fyrir skatta	-7.543	257	2.646	1.177	1.882
Tekjuskattur	310	440	-127	-163	-341
Hagnaður / Tap	-7.232	697	2.518	1.014	1.541
Eignir samtals	31.923	35.663	37.032	37.262	44.569
Eigið fé	13.942	15.982	18.314	19.327	25.507
Skuldir	17.982	19.682	18.718	17.935	19.062
Handbært fé frá rekstri	1.150	1.847	2.067	2.779	3.257
Greidd vaxtagjöld	901	749	842	623	630
EBITDA	1.884	2.843	3.054	3.520	4.351
Vaxtaþekja	2,09	3,80	3,63	5,65	6,91
Eiginfjárhlutfall	43,7%	44,8%	49,5%	51,9%	57,2%

og uppfærðar miðað við endurmatið. Rekstrarfjármunir dreifiveitu voru endurmetnir miðað við 31. desember 2012. Endurmatið er miðað við endurmatsgrunn eigna félagsins fyrir Orkustofnun.

Endurmat eigna dreifiveitu á árinu 2012 nam 3.474 milljónum króna án tekjuskattsáhrifa. Óháðir sérfræðingar voru jafnframt fengnir til þess að meta hvort vísbendingar væru um virðisrýrnun með því að meta nýtingarvirði eigna dreifiveitu.

Virkjanir voru endurmetnar miðað við 31. desember 2012 og var endurmatið unnið af óháðum sérfræðingi. Mat tekna var byggt á verðlagningu í 12 ára heildsölusamningum Landsvirkjunar. Byggt var á rekstrarkostnaði fyrri ára og hann framreiknaður. Endurmat virkjana á árinu 2012 nam 2.325 milljónum króna án tekjuskattsáhrifa.

Áhrif endurmats eigna dreifiveitunnar og virkjana til hækkunar á efnahag félagsins var 4.639 milljónir króna að teknu tilliti til tekjuskattsáhrifa.

FJÁRMÖGNUN

Á árinu 2012 var gefinn út skuldabréfaflokkur, sem skráður var í Kauphöll Íslands, að fjárhæð 2.000 milljónir króna. Ákveðið var að selja helming flokksins á árinu 2012 með möguleika á að selja hinn hlutann á árinu 2013.

Skuldabréfin eru verðtryggð, bera 3,5% fasta vexti og lánstíminn er 20 ár.

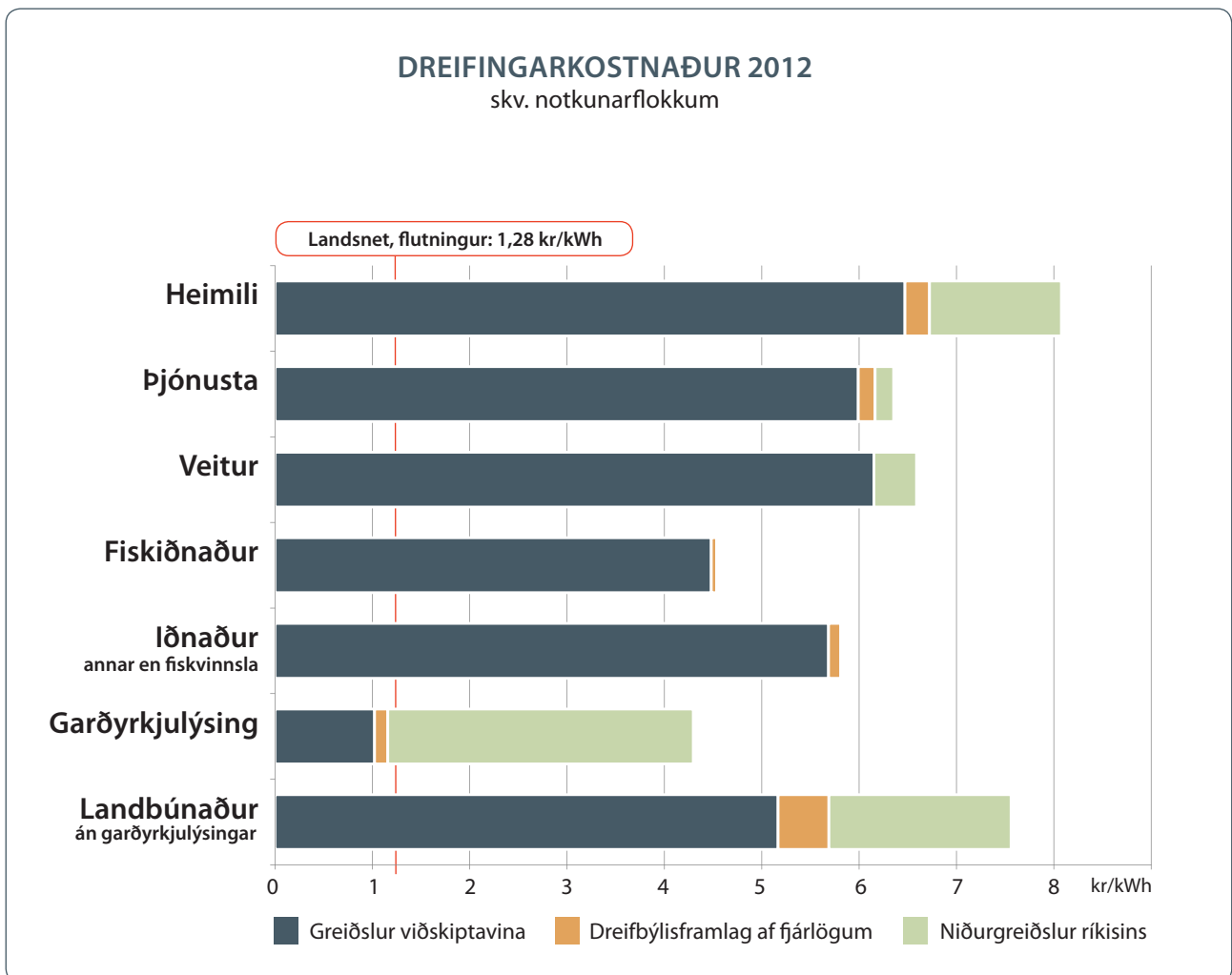
Hlutfall erlendra skulda í árslok var tæplega 19% af skuldum félagsins og ef ekki verða tekin ný erlend lán verða þau að fullu greidd upp á árinu 2018.

Á árinu 2013 er gert ráð fyrir að leita þurfi eftir lánsfjármagni sem nemur um 1.000 milljónum króna en þörf samstæðunnar fyrir fjármögnun á næstu árum, miðað við núverandi langtímaáætlun um fjárfestingar og afborganir lána, verður einkum á árunum 2015 og 2016 samtals um 4.500 milljónir króna.

HORFUR Í REKSTRI ÁRIÐ 2013

Horfur í rekstri RARIK á árinu 2013 eru góðar. Gert er ráð fyrir að hagnaður af rekstri félagsins verði svipaður og á árinu 2012. Áætlanir fyrir árið 2013 gera ráð fyrir að forgangskusala og dreifing aukist lítillega, sem er í samræmi við þróun undanfarinna ára.

Rekstur hitaveitna verður með svipuðu sniði og undanfarin ár, gert er ráð fyrir að fyrstu hús á Skagaströnd verði tengd við nýja hitaveitu sem byggð verður á árinu en ekki er reiknað með rekstrartekjum af veitunni fyrr en á árinu 2014.



DREIFIKERFI

Unnið var að endurnýjun og styrkingu dreifikerfisins eins og undanfarin ár. Aukning í kerfinu vegna umsókna frá viðskiptavinum var nokkru meiri en á síðasta ári og er að mestu tilkomin vegna þess að fiskimjòlsverksmiðjur á Austurlandi settu upp rafbúnað til að nýta ótryggða orku í stað olíu í bræðslunum.

Nokkuð dró úr umsóknum um heimtaugar fyrir sumarhús á Suður- og Vesturlandi miðað við undanfarin ár.

Heildar fjárfesting í 11 og 19 kV dreifikerfum nam tæpum 2 milljörðum króna, bæði í endurnýjun og aukningu sem er töluvert hærra upphæð en árið áður. Rúmur helmingur þessarar upphæðar fór til endurnýjunar og styrkingar á dreifikerfinu og þar af var um 900 milljónum króna varið til endurnýjunar og styrkingar á loftlínukerfi í dreifbýli með jarðstrengjum.

Þetta er nokkru hærra upphæð en fyrirbyggjandi endurnýjunaráætlun gerði ráð fyrir. Ástæðan er fyrst og fremst endurnýjun á stórum hluta loftlínukerfis við Mývatn í kjölfar mikils tjóns í ísingarveðri í september.

Fjárfestingar í stofnkerfum og orkusölumælum námu um 680 milljónum króna bæði í endurnýjun og aukningu.

FRAMKVÆMDIR Í DREIFBÝLI

Eins og fyrr segir var meira unnið að endurnýjun á loftlínudreifikerfi í dreifbýli á árinu en langtímaáætlun gerði ráð fyrir. Þar sem loftlínukerfið í Mývatnssveit fór mjög illa og var komið á aldur, var ákveðið að endurnýja stóran hluta kerfisins með jarðstrengjum.

Nú er svo komið að um 47% af háspennudreifikerfinu er jarðstrengskerfi. Strengvæðingin hefur aukið mjög rekstraröryggi í dreifbýli og hefur truflunum sem rekja má



til veðurs stöðugt fækkað með aukinni strengvæðingu. Telja má víst að ísingarveðrið sem gekk yfir Norðurland í september og svo að nýju í desember á Vesturlandi hefði valdið mun meira tjóni og víðtækara straumleysi hefði strengvæðing kerfisins ekki verið komin eins langt og raun ber vitni. Við strenglagn í stað loftlínu, þarf yfirleitt jafnframt að endurnýja spennistöðvar.

Að öðru leyti voru helstu framkvæmdir á rekstrar-svæðum RARIK þessarar:

Á Vesturlandi var unnið að endurnýjun á loftlínunum í Staðarsveit út frá aðveitustöð við Vegamót og voru þar lagðir um 20 km af háspennustreng með tilheyrandi endurnýjun á spennistöðvum. Lagður var 33 kV strengur ásamt tveimur 11 kV strengjum frá aðveitustöð á Brennimmel um 5 km leið að hafnarsvæði við Grundartanga fyrir væntanlega stálbræðslu GMR. Einnig var unnið að uppsetningu á 10 MVA 132/33 kV spennu og 11 kV rofasett endurnýjað í aðveitustöð á Brennimmel.

Unnið var að styrkingu dreifikerfa í sumarhúshverfum í Eyrarskógi, Hvalfjarðarsveit og Svarfólsskógi við Meðalfellsvatn. Settur var upp millispennir í dreiflínu út frá Vatnshömrum til að draga úr jarðstraumum í kerfinu.

Á Norðurlandi var m.a. lokið við endurnýjun háspennulínu milli Þórshafnar og Bakkafjarðar með jarðstreng, um 30 km leið.

Lagður var háspennustrengur frá Húsavík að væntanlegri smávirðjun við Köldukvísl á Tjörnesi um 9 km leið og verður strengurinn um leið hluti af endurnýjun á línu fyrir Tjörnes. Stærsta verkefnið í dreifikerfi í dreifbýli á Norðurlandi var endurnýjun á dreifikerfinu í Mývatnssveit, í kjölfar ísingarveðurs eins og áður er getið.

ORKUFLÆÐI Í DREIFIKERFI RARIK 2012

Innmötun	GWh	GWh
Landsnet		1.003
- þar af ótryggð orka	190	
Virkjanir og varmaafli		183
- þar af virkjanir RARIK	63	
- orkuflæði frá virkjunum inn á flutningskerfi		-41
Samtals innmötun til dreifingar		1.145
Úttekt	GWh	GWh
RARIK		1.085
Dreifikerfi	1.085	
Stofnkerfi	0	
Töþ í dreifikerfi		60
Samtals úttekt		1.145

Á Austurlandi var unnið að endurnýjun línukerfis við Borgarhöfn í Suðursveit og lagðir um 6 km af jarðstreng. Lögð var háspennulögn að sumarhúsaferfi í Fannardal í Norðfirði.

Lokið var við tengingu Rangárvirkjunar við dreifikerfið, en um er að ræða smávirðingun á Fljótsdalshéraði.

Á Suðurlandi var unnið við endurnýjun á línukerfi á Rangárvöllum við Odda og Gunnarsholt. Einnig var unnið að endurnýjun á línunum í Helludal í Biskupstungum og við Skarð í Landssveit. Lagður var háspennustrengur

TENGDAR VIRKJANIR Í ÁRSLOK 2012

Virkjun tengd dreifikerfi RARIK	Afl (kW)	Tengiár
Bjarnarflag	2.500	Fyrir 1980
Fjarðarselsvirkjun	160	Fyrir 1980
Garðsárvirkjun	174	Fyrir 1980
Grimsárvirkjun	2.800	Fyrir 1980
Laxárvatnsvirkjun	480	Fyrir 1980
Rjúkandavirkjun	840	Fyrir 1980
Skeiðsfossvirkjun I	3.200	Fyrir 1980
Skeiðsfossvirkjun II	1.600	Fyrir 1980
Smyrlabjargarárvirkjun	1.000	Fyrir 1980
Sleitustaðavirkjun	218	1985
Koltunguvirkjun (Þorvaldseyri)	17	2001
Rollulækjarvirkjun (Króksmenn)	55	2001
Beinársvirkjun (Hótel Geysir)	65	2003
Kerahnjúkavirkjun	370	2003
Sandárvirkjun IV	245	2003
Kiðárvirkjun I	150	2004
Kiðárvirkjun II	400	2004
Stuttárvirkjun	13	2004
Árteigsvirkjun 4	500	2005
Múlavirkjun	3.100	2005
Sandárvirkjun V	456	2005
Lindavirkjun	638	2006
Systragilsvirkjun	108	2006
Ljósárvirkjun	980	2007
Selárvirkjun	170	2007
Bjólfsvirkjun	6.400	2008
Gúlsvirkjun	3.400	2009
Árteigsvirkjun 5	715	2009
Belgsholt	30	2011

Samtals **30.784**

Stærstu virkjanir landsins eru tengdar Landsneti, en fjöldi einkavirkjana og smærri virkjanir RARIK og Orkusölnunnar eru tengdar dreifikerfi RARIK beint.



Þessir bílar bættust í bílaflotann á árinu og leystu af hólmum þreytta fyrirrennara sína.

frá Vegatungu að Spóastöðum í Biskupstungum og er það liður í að koma á sterkri 11 kV tengingu milli aðveitustöðvar í Reykholti og Ljósafossvirkjunar.

Þá var lagður jarðstrengur frá Kaldárhöfða að sumarhúsaferfi í landi Miðfells við Þingvallavatn í stað tveggja víra línu. Einnig var unnið að styrkingu á dreifikerfinu í sumarhúsaferfinu en þar eru nú komin rúmlega 200 sumarhús en þar hafa verið spennuvandamál á álagstímum. Auk þessa var unnið að styrkingum á dreifikerfum víða í sumarhúsaferfum á Suðurlandi.

ÞÉTTBÝLIS- OG BYGGÐAKJARNAR

Á Vesturlandi var sett upp ný rofastöð og spennistöð á hafnarsvæðinu við Grundartanga vegna stálbræðslu GMR sem tekur til starfa 2013. Í Borgarnesi var unnið að undirbúningi að breytingu á háspennukerfinu úr 6 kV í 19 kV með lagningu 19 kV háspennustrengs og útskiptum á háspennurofabúnaði í fjórum spennistöðvum.

Á Norðurlandi voru framkvæmdir í þéttbýli að mestu bundnar við stækkanir á heimtaugum hjá fyrirtækjum. Spennistöðvar voru stækkaðar fyrir frystihúsið á Þórshöfn, Sláturhúsið á Sauðárkróki, Prímex á Siglufirði og Mjólkursamlagið á Sauðárkróki. Á Húsavík var áfram unnið að undirbúningi þess að leggja af 6 kV háspennudreifikerfi.



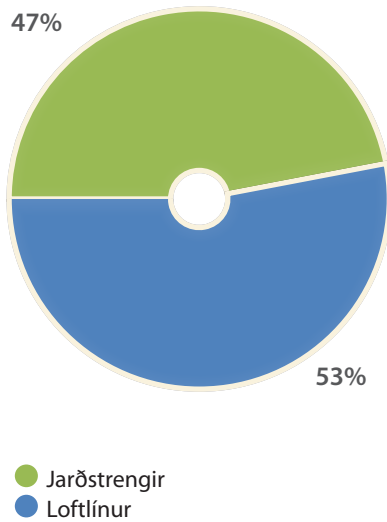
LYKILTÖLUR ÚR REKSTRI RARIK 2012

Lykill	Eining	Tími	2011	2012
Íbúar á orkuveitusvæði rafmagns	fjöldi	í árslok	50.684	50.606
Orkudreifing rafmagns alls:	GWh	yfir árið	1.021	1.085
- þar af í þéttbýli	GWh	yfir árið	613	679
- þar af í dreifbýli	GWh	yfir árið	409	406
- þar af í stofnkerfi	GWh	yfir árið	0	0
Raforkuvinnsla í eigin orkuverum	GWh	yfir árið	66	65
Afl inn á dreifikerfi rafmagns (samlagað)	MW	yfir árið	206	214
- Afl dreifitapa rafmagns (samlagað)	MW	yfir árið	23	17
- Afl afhent út af dreifikerfi rafmagns (samlagað)	MW	yfir árið	183	197
Meðalverð rafmagnsdreifingar (sala undanskilin) ¹⁾	kr/kWh	yfir árið	5,41	5,59
- þar af þéttbýli	kr/kWh	yfir árið	4,32	4,36
- forgangsorta eingöngu	kr/kWh	yfir árið	5,23	5,38
- þar af dreifbýli	kr/kWh	yfir árið	7,05	7,65
- forgangsorta eingöngu	kr/kWh	yfir árið	7,10	7,72
Rafmagn - veitur/mælar	fjöldi	í árslok	41.110	41.349
Heimtaugar, rafmagn (<i>tengdar</i>)	fjöldi	í árslok	26.682	27.660
Lágspenn dreifikerfi rafmagns ²⁾	km	í árslok	3.305	3.571
- þar af heimtaugar	km	í árslok	2.164	2.406
- þar af lágspennustrengir, aðrir en heimtaugar	km	í árslok	1.141	1.165
Aðveitustöðvar	fjöldi	í árslok	53	52
Aðveitustöðvar, uppsett spennaafi	MVA	í árslok	509	526
Dreifistöðvar	fjöldi	í árslok	5.350	5.428
Uppsett spennaafi í dreifistöðvum	MVA	í árslok	597	627
Háspenn dreifikerfi samtals ²⁾	km	í árslok	8.282	8.523
- þar af 66 kV jarðstrengir	km	í árslok	3	3
- þar af 33 kV jarðstrengir	km	í árslok	152	173
- þar af 6-22 kV jarðstrengir	km	í árslok	3.387	3.809
- þar af 33 kV loftlínur	km	í árslok	205	175
- þar af 6-22 kV loftlínur	km	í árslok	4.520	4.348
- þar af sæstrengir	km	í árslok	15	15
Fyrirvaralausar truflanir alls:	fjöldi	yfir árið	619	607
- þar af í háspennu dreifikerfi	fjöldi	yfir árið	388	423
- þar af í lágspennukerfi	fjöldi	yfir árið	222	183
- þar af í raforkuveri ³⁾	fjöldi	yfir árið	9	1
Götuskápar	fjöldi	í árslok	10.259	10.453
Orkunotkun í götulýsingu	MWh	í árslok	8.957	8.901
Íbúar á orkuveitusvæði hitaveitu ⁴⁾	fjöldi	í árslok	4.591	4.603
Framleiðsla á heitu vatni, hámarksafkastageta	MW	í árslok	31	32
Framleiðsla á heitu vatni, hámarksálag, án jaðarveitna	MW	yfir árið	23	23
Magnsala á heitu vatni samtals:	þús. m ³	yfir árið	2.330	2.396
- þar af í R/O veitum	þús. m ³	yfir árið	810	809
Meðalverð á heitu vatni ⁵⁾	kr/m ³	yfir árið	199	211
Heitt vatn - veitur/mælar	fjöldi	í árslok	1.946	1.965
Fastir starfsmenn hjá RARIK samstæðu í árslok	fjöldi	í árslok	201	198
- þar af Orkusalan ehf	fjöldi	í árslok	13	14
- þar af RARIK Orkuþróun ehf	fjöldi	í árslok	1	1

Skýringar:

1. Meðalverð rafmagns er einungis fyrir dreifingu og flutning rafmagns. Fastagjald er innifalið í meðalverði. Verðið er án vsk. Söluverð (t.d. Orkusalan) bætist við.
2. Strengir sem komnir eru í notkun.
3. Truflanir í virkjunum Orkusölnunnar ekki meðtaldar.
4. Íbúar á orkuveitusvæði hitaveitu er samtala mannfjölda í byggðakjörnum þar sem RARIK rekur hitaveitu.
5. Meðalverð á heitu vatni er að meðtöldu fastagjaldi en án vsk.

HÁSPENNT DREIFIKERFI RARIK 2012



Á Austurlandi voru miklar framkvæmdir vegna aukningar á notkun ótryggðrar raforku í fiskimjölsverksmiðjum á Vopnafirði, Neskaupstað og Eskifirði. Lagðar voru nýjar og öflugar háspennulagnir að þessum verksmiðjum og bætt var við 20 MVA 66/11 kV spennu í aðveitustöðina í Neskaupstað. Einnig var lögð

Verulegur olíusparnaður næst með rafvæðingu verksmiðja á Austurlandi. Talnafróðir telja að olíusparnaðurinn sé á við notkun 25 þúsund fólksbíla á ári.

háspennulögn að Loðnuvinnslunni á Fáskrúðsfirði þar sem einnig eru áform um að nota rafmagn í stað olíu.

Alls voru lagðir um 43 km af 500 mm² háspennustrengjum (*einleiðurum*) í þessum fjórum verkefnum. Á þessum stöðum þurfti einnig að gera ýmsar breytingar og í sumum tilfellum skipta út rofabúnaði í aðveitustöðvum.

Á Suðurlandi var unnið að styrkingu dreifikerfis á Hvolsvelli og í Laugarási. Í Vík í Mýrdal var unnið að styrkingu háspennukerfis og sett upp spennistöð við skóla. Lokið var við að hringtengja háspennukerfi í Reykholti.

Gerðar voru breytingar á háspennukerfi á Hellu og Gaddstaðaflatar tengdar þéttbýlinu í stað þess að vera frá Þykkvabæjarlínu. Lögð var háspennulögn að nýju tjaldsvæði á Selfossi í tengslum við landsmót UMFÍ.

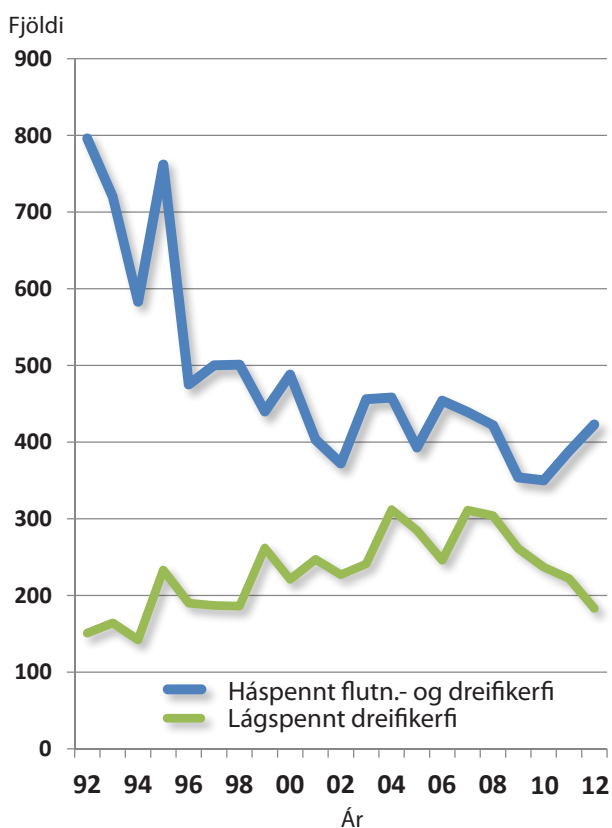
TRUFLANIR Í DREIFIKERFUM

Á síðasta ári urðu 609 fyrirvaralausar rekstrartruflanir í dreifikerfi RARIK, þar af urðu 70% í háspennukerfinu en 30% í lágspennukerfinu. Fækkaði fyrirvaralausum truflunum um 21 á milli ára og voru um 11% færri en í meðalári. Sérstaklega fækkaði truflunum af tæknilegum ástæðum, og vegna fugla og vinnuvéla, eða um 44. Á móti kom að truflunum vegna óveðurs fjölgaði um 42.

Skerðing (*rafmagnsleysi*) vegna fyrirvaralausra truflana varð á hinn bóginn talsvert meiri á síðasta ári en undanfarin ár, alls 283 MWh, sem er 74% meira en í meðalári. Aukninguna, sem var 123 MWh meiri en í meðalári, má að öllu leyti rekja til skerðingar vegna náttúruafla.



TRUFLANAYFIRLIT 1992-2012



- Þann 25. janúar varð bilun í 66 kV flutningslínu Landsnets frá Laxá til Kópaskers. Truflunin stóð í 15 klst og skerðing til notenda var 56 MWh. Án varavéla RARIK hefði skerðing orðið 98 MWh.
- Þann 10. september urðu viðtækar bilanir vegna ísingar í dreifikerfi RARIK. Tjón á nær öllum dreifilínum í Mývatnssveit telst ein truflun, sem stóð í 105,5 klst og olli 12 MWh skerðingu til notenda.
- Tjón á dreifilínum frá Laxárvirkjun telst önnur truflun. Hún stóð í 108,4 klst og olli 11 MWh skerðingu til notenda.
- Þann 10. september varð einnig truflun í 66 kV flutningslínu Landsnets til Kópaskers. Hún stóð í 68,8 klst og skerðing til notenda 240 MWh. Án varavéla RARIK hefði skerðing orðið 479 MWh.
- Þann 29. desember urðu viðtækar bilanir í dreifikerfi RARIK á Snæfellsnesi og Dalasýslu vegna ísingar og hvassviðris. Truflun varð á sunnanverðu Snæfellsnesi vegna bilunar í Staðasveitalínu sem stóð í 33 klst og skerðing til notenda 20 MWh. Bilun í Saurbæjarlínu olli truflun sem stóð í 62 klst og orkuskerðing til notenda 24 MWh.
- Sama dag varð bilun í 66 kV flutningslínu Landsnets frá Vegamótum til Ólafsvíkur. Bilunin stóð til 5. janúar, en vegna vinnslu í varavélum RARIK varð straumleysi til notenda einungis í 21 klst með 17 MWh skerðingu. Orkuframleiðsla í varavélum var hins vegar 585 MWh.

Auk truflana í kerfi RARIK varð tímabundið rafmagnsleysi vegna truflana í flutningskerfi Landsnets. Orkuframleiðsla í varavélum RARIK dró þó verulega úr því. Alls nam skerðing á rafmagni vegna truflana hjá Landsneti, bæði í fyrirvaralausum og skipulögðum straumrofi, um 536 MWh en hefði annars orðið næstum þrefalt meiri,

ef framleiðsla varavéla RARIK hefði ekki komið til. Samkvæmt skilgreiningu Orkustofnunar teljast þær truflanir umfangsmiklar sem valda yfir 72 klukkustunda straumleysi. Á síðasta ári urðu 4 truflanir í dreifikerfi RARIK, sem teljast umfangsmiklar.

Náttúruöflin láta ekki að sér hæða. Ólafsvíkurlína eftir áhlaup um síðustu áramót.



NORÐURLAND Í SEPTEMBER

Mánudaginn 10. og þriðjudaginn 11. september, gekk yfir mikið óveður á Norðurlandi sem olli umtalsverðu tjóni á línukerfum RARIK og Landsnets.

Á Norðurlandi vestra fór rafmagn af víða í Skagafirði, m.a. á Skaga, á Reykjaströnd, í Deildardal og Unadal upp af Hofsósi, í Vatnsskarði og í Húnavatnssýslum í Miðfirði, við Svínavatn og á Vatnsnesi. Unnið var að viðgerðum á þessu svæði mánudag og þriðjudag og var rafmagn komið á alla bæi sem eru í ábúð á þriðjudagskvöldið.

Á Norðurlandi eystra fór rafmagn af hluta Reykjadal, í Bárðardal, í Laxárdal og af mestum hluta Mývatnssveitar utan Reykjahlíðar. Unnið var að viðgerðum á mánudegi og þriðjudegi og var rafmagn komið á flesta bæi á þriðjudagskvöld, að undanskildum hluta Bárðardals og bæjum í Mývatnssveit. Unnið var að viðgerðum í Bárðardal aðfaranótt miðvikudags og rafmagn komst á alla bæi þar á miðvikudegi. Í Mývatnssveit varð mesta samfellda tjónið og þar brotnuðu um 100 staurar. Rafmagn komst á frá Reykjahlíð að Skútustöðum á þriðjudagskvöld, en það var ekki fyrr en undir hádegi á föstudeginum 14. september sem allir voru komnir með rafmagn.

Vegna þess mikla tjóns sem varð á kerfinu í Mývatnssveit var gripið til þess ráðs að leggja jarðstreng ofanjarðar til bráðabirgða í stað þess að lagfæra línurnar sem skemmdust. Alls voru lagðir um 8 km af jarðstreng



Á skömmum tíma voru 35 km strengs plægðir og grafnir niður.

ofanjarðar frá Hellum að Geirastöðum og um 2 km frá Geiteyjarströnd í átt að Kálfaströnd.

Vegna bilunar á línu Landsnets milli Laxár og Kópaskers varð allt svæðið frá Kelduverfi og austur á Bakka-fjörð rafmagnslaust. RARIK keyrði dísilvélarnar á Þórshöfn og Raufarhöfn, en það dugði ekki til. Í ljósi umfangs

Þessi lína hékk uppi þreytuleg eftir óveðrið í Mývatnssveit. Hennar hlutverki er nú lokið.





Lína Landsnets til Ólafsvíkur fór illa í veðrinu.

bilunar á línunni voru fleiri dísilvélar fluttar á svæðið. Voru það þrjár færanlegar dísilvélar frá RARIK, auk þess sem ein vél var fengin að láni frá Norðurorku og önnur frá Hitaveitu Suðurnesja og ein frá verktaða á Akureyri.

Tjón RARIK vegna þessa hefur ekki verið metið endanlega, en ljóst er að það er á annað hundrað milljóna króna.

Í ljósi ástands kerfisins í Mývatnssveit eftir óveðrið ákvað RARIK að endurbyggja það með jarðstrengjum í stað þess að ráðast í kostnaðarsamar lagfæringar á loftlínukerfinu með þeim umhverfisröskunum sem því fylgja. Þegar hófust framkvæmdir við endurnýjunina og tókst að koma um 35 km í jörð á skömmum tíma. Á árinu 2013 verður verkinu síðan lokið með 15 km jarðstreng til viðbótar.

VESTURLAND UM ÁRAMÓT

Í lok desember gerði óveður á Vesturlandi með miklum vindstyrk, ísingu og seltu. Náði vindhraði allt að 50 m/s. Umtalsverðar rafmagnstruflanir urðu og stóðu fram yfir áramót.

Bilanir urðu í flutningslínu Landsnets til Ólafsvíkur og víða í dreifikerfi RARIK. Verulegt straumleysi hlaut af þessu en dísilvélar í Ólafsvík drógu mjög úr skerðingu til notenda í Ólafsvík, Hellissandi og Rífi.

Miklar truflanir urðu vegna bilana á Saurbæjarlínu frá Glerárskógum, og enn fremur á sunnanverðu Snæfellsnesi sem stafaði af bilun í Staðarsveitarlínu, en í kjölfarið varð kerfisbilun í aðveitustöð á Vegamótum vegna yfirálags.

Lengst varð straumleysi til einstakra notenda á Snæfellsnesi sunnanverðu í tæpar 29 klukkustundir á Arnarstapa og Hellnum. Notendur í Ólafsvík fengu rafmagn frá Rjúkandavirkjun, um varalínu frá Grundarfirði og með orkuvinnslu í dísilvélum. Þannig var öllu straumleysi lokið í Ólafsvík frá upphafi truflunar eftir 21 klukkustund, þrátt fyrir 182 klukkustunda skerðingu frá flutningskerfi Landsnets.



BLÖNDUÓS - SKAGASTRÖND

Hitaveita Blönduóss var tekin í notkun árið 1977. Í upphafi var lögð 14 km löng óeinangruð stofnlögn úr asbesti fyrir hitaveituna frá Reykjum í Húnavatnshreppi til Blönduóss.

Stofnlögnin var endurnýjuð á árinu með lagningu samtals 13 km af einangraðri stálpípu sem tekin var í notkun þann 30. október 2012. Áður hafði um 1 km af neðsta hluta lagnarinnar verið skipt út með stálpípu. Pípunni er ætlað að sjá Blönduósi, Skagaströnd og dreifbýlinu í Húnavatns- og Skagahreppi meðfram henni fyrir heitu vatni.

Fyrsta áfanga að nýrri hitaveitu til Skagastrandar lauk með borun 1400 m vinnsluholu nr. 21 að Reykjum í Húnavatnshreppi sem gaf 43 sekúndulítra af 73 gráðu heitu vatni árið 2006. Holan er fódruð niður í 168 m.

Í ársbyrjun 2012 kom í ljós bilun í varaholu nr. 5 á virkjunarsvæðinu. Líklegt er að holan hafi bilað á árinu 2011. Við prófun holunnar í ársbyrjun kom í ljós að innstreymi vatns var ekki nóg og eftir mælingar ÍSOR kom í ljós að hún var fallin saman á kafla.

Í öðrum áfanga að nýrri hitaveitu til Skagastrandar var stofnlögnin frá Reykjum til Blönduóss endurnýjuð og lauk þeim áfanga með byggingu nýrrar dælustöðvar á stofnlögn til Skagastrandar við Blöndubru á Blönduósi.

Vatni var hleypt á dælustöðina um leið og nýja stofnlögnin frá Reykjum til Blönduóss var tekin í notkun þann 30. október 2012. Í dælustöðinni er einnig lækkaður

þrýstingur fyrir dreifikerfið um Blönduós. Á næsta ári er gert ráð fyrir að ljúka stofnlögn til Skagastrandar og innanbæjarkerfinu þar. Veitan verður tekin í notkun haustið 2013 og sameinuð veitunni á Blönduósi.

HORNAFJÖRÐUR - HÖFN

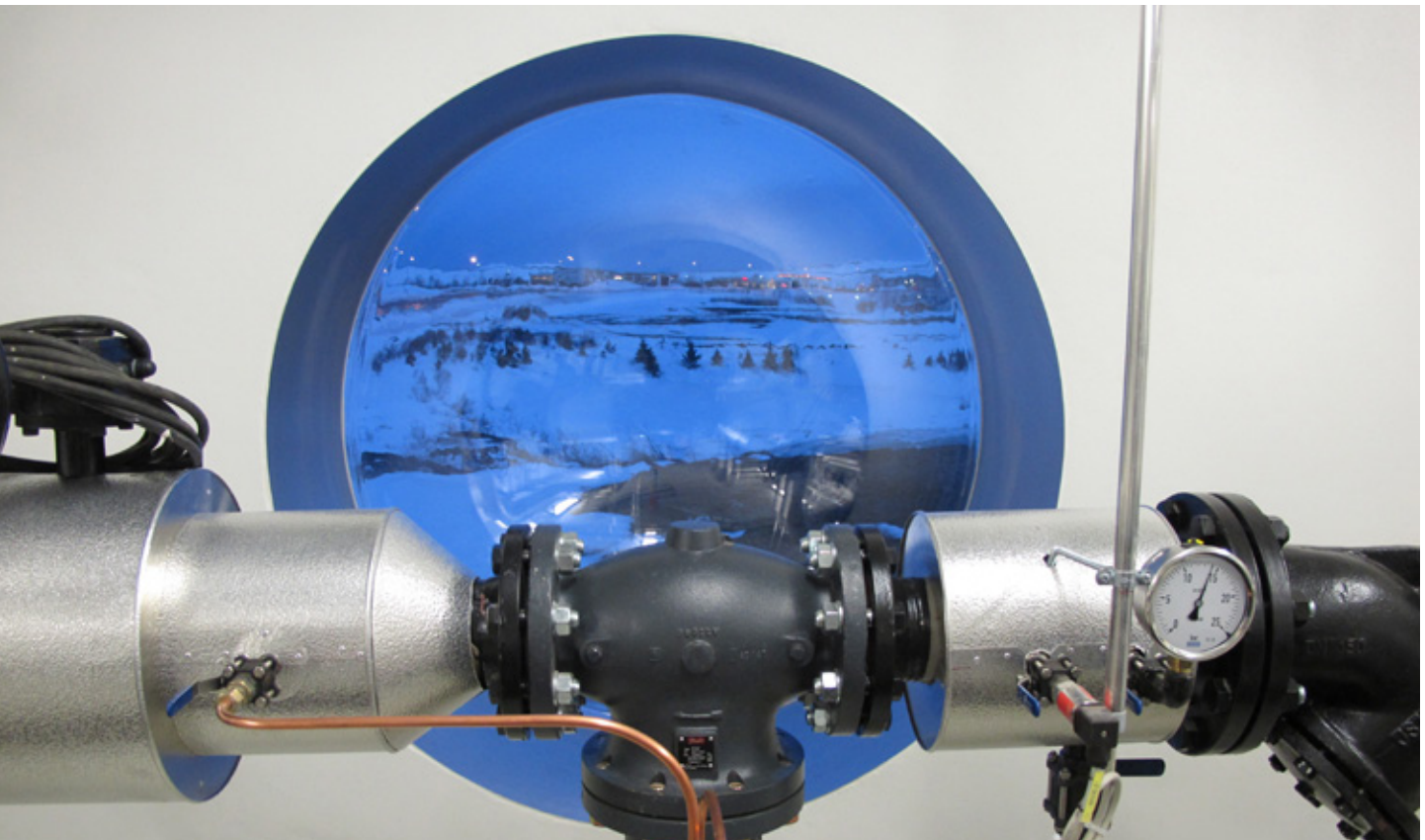
Skipulegar jarðhitarannsóknir í Austur-Skaftafellssýslu hófust sumarið 1992. Þá voru boraðar leitarholur til að kanna hitastigul undir leiðsögn Jarðfræðistofunnar Stapa. Strax þá kom í ljós hitastigulsfrávik við Hoffell/Miðfell og það svæði þótti lang efnilegast af þeim svæðum sem könnuð voru þetta sumar. Holan gaf þá hitastigulinn 186°C/km. Efnagreiningar á vatninu bentu til 70–80°C hita djúpt í vatnskerfinu.

Árin 1993–1994 var haldið áfram rannsóknarborunum við Hoffell í Nesjum og aftur 1996 og á ný 2002, 2003 og 2004. Enn og aftur var borað 2005–2006 en þá var um dýpkun á eldri holum að ræða. Holurnar við Hoffell - Miðfell eru 33 talsins. Flestar þeirra eru grynri en 60 m, en fjórar þeirra eru þó yfir 300 m djúpar.

Í nóvember 2012 samdi RARIK við Ræktunarsamband Flóa og Skeiða um borun tilraunavinnsluholu í landi Hoffells fyrir Höfn og dreifbýli með ráðgjöf ÍSOR. Áætlað var að bora holuna allt að 1400 m djúpa en borun lauk ekki á árinu.

Hitaveita hefur nú verið forhönnuð fyrir Höfn þar sem gert er ráð fyrir 75 sekúndulítra vatnspörf af 70 gráðu heitu vatni fyrir rúmlega 600 heimæðar, þar af 87 í dreifbýli.

Frá nýju dælustöðinni á Blönduósi



ÖRYGGISMÁL OG GÆÐAMÁL

Skoðanir nýrra- og breyttra verka og virkja í rekstri voru með hefðbundnum hætti á árinu. Samið var við Frumherja og Rafskoðun um skoðanir ársins. Engin þriðja flokks athugasemd kom fram við skoðanirnar 26 nýrra og breyttra verka, en alls 42 athugasemdir í fyrsta og öðrum flokki. Rétt rúmur helmingur athugasemda voru vegna töflutauga og vegna þess að upplýsingar vantaði um skref- og snertispennu.

Unnið var áfram að því að bæta DMM kerfið er varðar utanumhald um skoðanir rekstrareininga og ítarlega skýrslugerð fyrir málaflokkinn og fyrir upplýsingagjöf um framvindu skoðana dreifikerfisins.

Unnið var að áhættumati fyrir skrifstofu í Reykjavík og verður því starfi haldið áfram fyrir skrifstofur á svæðunum, fyrir birgðastöðvar og fyrir rekstur dísilvéla.

Hafin er viðhaldsúttekt á Öryggisstjórnunarkerfi RARIK og var fyrsti áfangi af þremur unninn í desember sl en úttekt kerfisins er unnin yfir þrjú ár í senn.

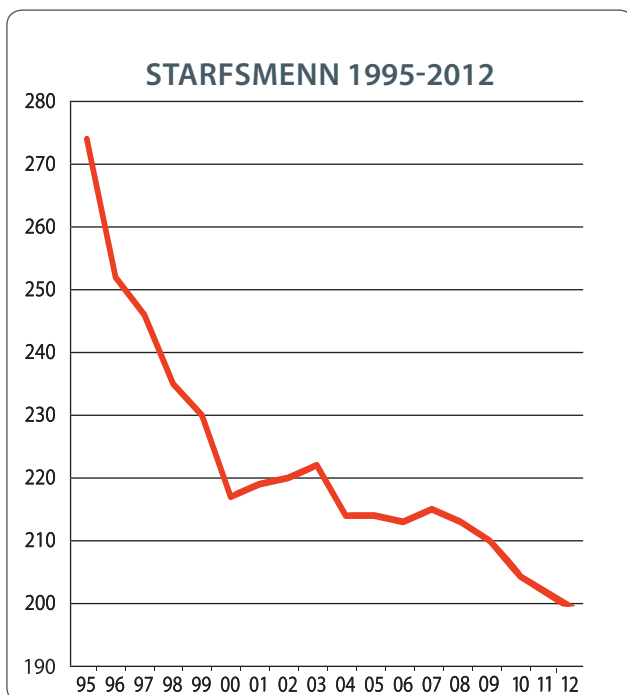
RARIK tekur þátt í starfi nefndar á vegum Samorku um öryggismál og hefur sú nefnd skilað niðurstöðum í nokkrum málum á undanförunum árum.

STARFSMENN

Á árinu heiðraði fyrirtækið einn starfsmann, Ómar Ólafsson, fyrir 50 ára samfellt starf og er hann annar í röðinni að ná þessum merka áfanga.

Af núverandi starfsmönnum RARIK er ljóst að yfir tíu þeirra geta náð þessu marki á komandi árum.

Meðalstarfsaldur starfsmanna er nokkuð hár eða yfir 25 ár sem kemur til af því að fækkun mannafla fyrirtækisins á liðnum áratugum skýrist að stórum hluta á því að ekki hefur verið ráðið í störf sem hafa losnað. Auk þess hlýtur



STARFSMENN

Ársverk	2011	2012
RARIK	193	189
Orkusalan	12,7	13,7
RED (Orkuþróun)	1,3	1,3
Samtals	207	204,0

Fjöldi í árslok	2011	2012
RARIK	187	183
Orkusalan	13	14
RED (Orkuþróun)	1	1
Samtals	201	198

að mega túlka þennan langa starfsaldur á þann hátt að gott hafi verið að vinna hjá RARIK. Á næstu árum og áratug er ljóst að stór hópur starfsmanna mun hætta störfum sökum aldurs og er þá ljóst að mikil þekking mun fara með þeim frá fyrirtækinu og brýnt að standa vörð um að flytja þá þekkingu til nýrra starfsmanna.

FÉLAGSSTARF

Félagsstarf var með hefðbundnum hætti hjá starfsfólki RARIK á árinu 2012. Golfmót voru haldin, glæsileg sameiginleg árshátíð allra starfsmanna var haldin á Akureyri og önnur mannamót, eins og Hangikjötið sem var haldið í húsnæði RARIK að Bíldshöfða og önnur þorablót víða um land.

Golfmótið RARIK Open var haldið á Víkurvelli í Stykkishólmi laugardaginn 11. ágúst. Mótið tókst í alla staði mjög vel.

Ómar Ólafsson, starfsmaður RARIK í 50 ár, tekur við viðurkenningu úr hendi Tryggva Þ. Haraldssonar forstjóra.



STARFSSEMI RARIK ORKUÞRÓUNAR EHF. 2012

Árið 2012 var fimmta rekstrarár RARIK Orkuþróunar ehf., sem er dótturfélag RARIK ohf. og heldur utan um ráðgjafa- og þróunarverkefni RARIK hér heima og erlendis á samkeppnismarkaði. Erlent heiti félagsins er RARIK Energy Development Ltd. og gengur það undir nafninu RED í daglegri umfjöllun.

HÓLMSÁRVIRKJUN

Í ágúst árið 2009 veitti Orkustofnun Landsvirkjun og RARIK ohf. sameiginlega rannsóknarleyfi á vatnasviði Hólmsár í Skaftártungu. Á vegum RED ehf. var gefin út skýrsla um frumhönnun Hólmsárvirkjunar með miðlun við Atley í desember 2010.

Orkugeta virkjunarinnar var þá áætluð verða 480 GWh/ári við 65 MW aflsetningu. Orkusalan ehf. leysti verkefni við undirbúning Hólmsárvirkjunar til sín í árs-



byrjun 2011 en eigi að síður annast RED ennþá verkefnastjórn á mörgum þáttum undirbúningsins. Verkið er unnið í samvinnu við Landsvirkjun sem er 50% eigandi á móti Orkusölu.

Sumarið 2011 hófust kjarnaboranir á svæðinu til að kanna jarðlögin fyrir stöðvarhús og frárennslisgöng. Kom í ljós að bergið í Hrífunesheiðinni virðist ekki nægilega gott en bergið í Atleyjarfellinu er hins vegar ágætt. Unnið var við frekari kjarnaboranir síðla sumars 2012 til að freista þess að finna etv. aðra staðsetningu fyrir stöðvarhús og finna leið fyrir frárennslisgöng. Ræktunarsamband Flóa og Skeiða hf. annaðist boranir og Almenna Verkfræðistofan hf. jarðfræðirannsóknir tengdar borunum.

Kjarnaboranir og sýnatökur hófust um miðjan ágúst með dýpkun á holu 17 sem gaf góðan árangur þar eð „neðar fannst lag af stuðlabergi og kubbabergi sem nokkur leit hefur verið gerð að og fannst nú fyrst í því formi sem vonast var eftir“ eins og eftirlitsaðilinn skýrir frá í skýrslu sinni. Ekki tókst að dýpka holu 16 með kjarnaborun og sýnatöku eins og að var stefnt vegna erfiðleika sem upp komu við borunina.

Ákveðið var að fresta frekari borunum fram á sumarið 2013. Auk dýpkunar á holu 16 var á döfinni að bora nýja 200 m djúpa holu sem verður þá á dagskrá næsta sumar einnig.

SJÁVARORKA EHF.

Sjávarorka ehf. fékk rannsóknarleyfi í Hvammsfirði á Breiðafirði vegna sjávarfallavirkjunar í janúar 2010. Stjórn Landsvirkjunar tók ákvörðun á miðju árinu 2011 um að koma að Sjávarorku ehf. með því að leggja félaginu til 20 milljónir króna og gerast um þriðjungs eignaraðili.

Um miðjan marsmánuð 2012 var haldinn hluthafafundur þar sem gengið var frá aðkomu Landsvirkjunar að félaginu. Aðalfundur Sjávarorku ehf. fyrir árið 2011 var haldinn í maí 2012 þar sem kosin var ný stjórn nú með aðild Landsvirkjunar.

Sjávarorka ehf. hefur verið starfrækt í Stykkishólmi frá árinu 2001 m.a. með þátttöku RARIK. Aðaleigendur þess í dag eru tvö af stærstu orkufyrirtækjum landsins eða Landsvirkjun (LV) og RARIK sem eiga um 2/3 hluta samtals. Að auki á Skipavík ehf. stóran hlut auk Stykkishólmsbæjar og nokkurra einstaklinga í Stykkishólmi.

Aðkoma LV á árinu 2012 styrkir fyrirtækið verulega bæði við grunnrannsóknir en ekki síður þegar kemur að virkjun sjávarorkunnar þar eð LV er eina fyrirtækið á landinu sem hefur möguleika á að keyra miðlaðar vatnsaflsvirkjanir á móti sjávarfallavirkjunum ef og þegar raforkuframlæiðsla hefst frá þeim í einhverju mæli.

Hafinn er undirbúningur við næstu skref í rannsóknum á svæðinu sem felast m.a. í gerð ítarlegri straummælinga.

Á myndinni má líta árangur af 180 m djúpri borholu um 3 km austan við svæði RARIK Turkison í Tyrklandi. Vatnið er liðlega 40°C heitt.

BLÁFALL ENERGI AS

Í maí 2012 seldi RARIK Orkuþróun ehf. (RED) 10% eignarhlut sinn í Bláfall Energi AS í Noregi. Bláfall Energi AS var stofnað í lok árs 2006 í þeim tilgangi að undirbúa og byggja 40-50 smærri virkjanir 1-8 MW að stærð á næstu árum eða samtals að minnsta kosti 150 MW og 450 GWh/ári orkuframleiðslu.

RARIK keypti hlut í Bláfall Energi AS af Landsbankanum í júní 2007 og varð þannig 10% hluthafi, með fulltrúa í fjárfestingarráði og stjórn fyrirtækisins. Á árinu 2008 var eignarhlutinn síðan færður frá RARIK ohf. yfir til RED sem var stofnað það ár. Þrjár virkjanir í eigu Bláfall Energi eru komnar í rekstur með samanlagða orkuframleiðslu upp á um 30 GWh/ári. Einnig verða 4-5 nýjar virkjanir í hönnun og byggingu á ári á næstu árum.

Snemma á árinu tilkynnti Landsbankinn að hann hygðist selja sinn hlut í Bláfall Energi. RED kaus því að selja sinn hlut einnig. Í maí var gengið frá samningi um söluna á eignarhlutnum við finnska fyrirtækið Kymppivoima Hydro Oy sem er meirihlutaeigandi í Bláfall Energi AS. Salan skilaði RED ágætis hagnaði hvort sem gert er upp í erlendum gjaldmiðli eða íslensku krónunni.

RARIK TURKISON ENERJI LTD. - RTE

Í Tyrklandi er RED liðlega 60% eignaraðili að fyrirtæki sem stofnað var þar vorið 2008 og nefnist RARIK Turkison Enerji Ltd. eða RTE. Fyrirtækið var stofnað um verkefni aðallega á sviði jarðvarma og fékk það úthlutað 5 rannsóknarleyfum í A- og V-Tyrklandi. Rannsóknir hófust vorið 2009 í Salihli í V-Tyrklandi og var fram haldið á árinu 2011.

Rannsóknarleyfin þrjú í vestari hlutanum runnu út í árslok 2012, en besta svæðið við Salihli var selt á síðustu stundu fyrir ágætt verð. RTE vinnur að rannsóknnum á tveimur svæðum kringum Nemrut eldfjallið í Austur-Tyrklandi í grennd við landamærin að Sírylandi og Írak.

ÍSOR var við rannsóknir við og kringum Nemrut fjallið sumarið 2012 og það lítur vel út með orkuvinnslu á svæðinu, bæði til hitaveitu fyrir nærliggjandi byggðarlög og raforkuframleiðslu. Rannsóknir hafa tafist meðal annars vegna ótryggs ástands og hættu á svæðinu.

Myndin er tekin á Nemrut eldfjallinu og sýnir vatn sem er inni í gígnum.



Árið 2012 var sjötta starfsár Orkusölnunnar ehf., sem er dótturfyrirtæki RARIK ohf. Með breytingum á raforkulögum í janúar 2005 var sala á raforku gefin frjáls, gagngert í þeim tilgangi að innleiða samkeppni í raforkusölu. Orkusalan ehf. starfar einungis á samkeppnismarkaði og er með næstmestu markaðshlutdeild í raforkusölu á almennum markaði auk þess að eiga og reka fimm virkjanir víða um land. Starfsmenn Orkusölnunnar voru 14 í árslok 2012.

Á árinu 2008 voru gerðar breytingar á raforkulögum er varða fyrirtækjaaðskilnað milli einkaleyfis- og samkeppnisstarfsemi í þeim tilgangi að tryggja virkari samkeppni á raforkumarkaði. Sú breyting var mikið fagnaðarefni fyrir Orkusöluna. Vegna aðstæðna í þjóðfélaginu og þá sérstaklega hjá stærsta samkeppnisaðila Orkusölnunnar á sviði raforkumásölu hefur gildistöku breytingarinnar ítrekað verið frestað, nú síðast til 1. janúar 2014.

AFKOMA ÁRSINS

Rekstrartekjur ársins voru 4.195 milljónir króna og rekstrargjöld 3.268 milljónir. Rekstrarhagnaður (EBIT) nam því 927 milljónum króna. EBITDA hlutfall ársins 2012 er 25,5%. Hrein fjármagnsgjöld námu 307 milljónum króna og að teknu tilliti til fjármagnskostnaðar og skatta er hagnaður samkvæmt rekstrarreikningi 496 milljónir króna samanborið við 123 milljónir á árinu 2011.

Samkvæmt efnahagsreikningi í árslok 2012 voru heildareignir 10.789 milljónir króna. Heildarskuldir voru 4.590 milljónir og eigið fé 6.199 milljónir króna. Eiginfjárhlutfall Orkusölnunnar er 57,5%.

Hagnaður ársins var um 12 milljónir króna umfram áætlun þrátt fyrir að rannsóknar- og þróunarkostnaður sem féll til innan ársins vegna Hólmsárvirkjunar hafi verið færður á rekstur.

Á árinu var áfram unnið að framkvæmdum við Rjúkandavirkjun á Snæfellsnesi. Stefnt er að gangsetningu á endurnýjaðri virkjun í október 2013.

orkusalan 

Hlutverk Orkusölnunnar er að framleiða, kaupa og selja rafmagn til einstaklinga, fyrirtækja og stofnana um land allt. Orkusalan leggur áherslu á samkeppnishæft verð, einfalda þjónustu og jákvæða þjónustuupplifun.

Stefna Orkusölnunnar til framtíðar er að bæta lífskjör almennings með því að skapa nýja möguleika í framleiðslu og sölu á endurnýjanlegri orku. Orkusalan byggir á einfaldri þjónustu á hagstæðu verði.

Gildi Orkusölnunnar eru fagmennska, liðsandi, hugrekki og gleði.

Á árinu voru 13,7 ársverk hjá Orkusölnunni samanborið við 12,7 á árinu 2011. Á milli ára fjölgaði ársverkum um 1,0 eða um 7,9%. Laun og launatengd gjöld hækkuðu um 8,9% á milli ára.

Orkusalan er í 100% eigu RARIK ohf.

Stjórn Orkusölnunnar ehf. og framkvæmdastjóri staðfestu á stjórnarfundum 5. mars 2013 ársreikning félagsins fyrir árið 2011 með undirritun sinni.

Horfur í rekstri Orkusölnunnar eru áfram góðar og er reksturinn traustur. Gert er ráð fyrir að rekstrarhagnaður (EBITDA) ársins 2012 verði 1.041 milljónir króna eða um 24% EBITDA hlutfall. Er það í samræmi við markmið stjórnar Orkusölnunnar. Áætluð afkoma Orkusölnunnar fyrir rekstrarárið 2013 er um 496 milljónir króna sem er í samræmi við afkomu ársins 2012.





Á árinu hlaut þetta skýli við Hringbraut Lúðurinn - Íslensku auglýsingaverðlaunin fyrir bestu umhverfisauglýsingu ársins.

FRAMLEIÐSLA OG INNKAUP

Heildarmarkaður Orkusölunnar á árinu 2012 var 977 GWh. Hefðbundin skipting milli forgangsorku og ótryggðrar orku leið undir lok þegar Landsvirkjun hætti að selja ótrygga orku í upphafi árs 2012.

Landsvirkjun bauð í staðinn svokallaða jafnorku á hagstæðara verði en áður hafði sést á forgangsumarkaði. Jafnorka til húshitunar bauðst til skilgreindra aðila með rafhitun og var hún 63 GWh af markaði Orkusölunnar.

Einnig bauð Landsvirkjun almenna jafnorku sem var um 175 GWh af markaði Orkusölunnar en auk ótryggðrar orku kom almenn jafnorka í stað 7 ára samnings Orkusölunnar við Landsvirkjun sem rann út í lok árs 2011 og annarra skammtímasamninga sem Orkusalan var með.

Vegna þessa voru orkukaup Orkusölunnar óvenju hagstæð á árinu 2012. Þá hækkaði Orkusalan verðskrá sína um 6,4% þann 1. júlí til samræmis við hækkun Landsvirkjunar á heildsöluverði til Orkusölunnar.

Framleiðsla virkjana Orkusölunnar var 258 GWh sem er örlítið minna en árið 2011. Mjög vel tókst til að spá fyrir um forgangsumarkaðinn 2012 og var fráviknið aðeins um 0,3%. Engar stórvægilegar bilanir urðu á árinu í virkjunum Orkusölunnar og litlar truflanir á rekstri.

Boðin var út ný vatnsvél fyrir Rjúkandavirkjun og samið við Gugler í Austurríki um smíði vélarinnar. Þá var framhaldið undirbúningi og hönnun framkvæmda við Rjúkandavirkjun og efni í nýja þrýstipípu boðið út. Stefnt er að gangsetningu á endurnýjaðri Rjúkandavirkjun í október 2013.

Áfram var unnið að hönnun og mati á endurnýjun Grímsárvirkjunar með það í huga að endurnýja aðeins það sem nauðsynlegt er að lagfæra. Gert er ráð fyrir framkvæmdum vegna endurnýjunar Grímsárvirkjunar

á árinu 2014. Þá var ráðist í þéttingu á botnrás í stíflu Smyrlabjargaárvirkjunar en leki úr stíflunni hafði aukist á undanförunum árum. Verkið tókst nokkuð vel og hefur leki úr stíflunni nánast hætt. Einnig var unnið að verk- og útboðslýsingu vegna endurnýjunar á klæðningu á þrýstipípu virkjunarinnar.

Lokið var við að setja upp myndavélakerfi í Lagarfossvirkjun og uppsetning myndavélakerfis hafin í Skeiðsfossvirkjun og eru nú þrjár virkjanir Orkusölunnar með slíka vöktun.

SALA OG MARKAÐSMÁL

Undanfarin ár hefur verið unnið markvisst að því að byggja upp ímynd Orkusölunnar sem nýtt, ferskt og leiðandi fyrirtæki á raforkumarkaði. Fyrirtækið hefur á þessum tíma farið fram með nýstárlegar auglýsingar sem bæði hafa vakið eftirtekt og aukið vitund viðskiptavina á fyrirtækinu.

Á árinu var vefur Orkusölunnar valinn besti íslenski vefurinn 2011 á Íslensku vefverðlauninum. Þá var þjónustuvefur Orkusölunnar uppfærður og settur í sama búning og verðlaunavefur Orkusölunnar. Stöðugt er unnið að þróun á nýrri þjónustu á þjónustuvef Orkusölunnar með þarfir viðskiptavina að leiðarljósi. Þá var áfram unnið að því að koma Orkusölnni fyrir á helstu samfélagsmiðlum og þá sérstaklega horft til Facebook.

Orkusalan hóf á árinu samstarf við Höfuðborgarstofu vegna Vetrarhátíðar í Reykjavík þar sem meðal annars var staðið fyrir hönnunarsamkeppni á raflistaverki sem afhjúpað var á Hallgrímskirkju við opnun Vetrarhátíðar 2012.

Á árinu 2012 var lokið við þróun á nýjum hugbúnaði sem ætlað er að flýta fyrir og einfalda ráðgjöf til viðskiptavina þegar kemur að lækkun kostnaðar við raforkukaup.

Orkusalan hefur verið í farsælu samstarfi við Stúdentaráð Háskóla Íslands undanfarin ár og hélt það samstarf áfram á árinu 2012 en Orkusalan tryggir stúdentum meðal annars ódýrara rafmagn og upphitað strætóskýli við Hringbraut. Á árinu hlaut skýlið *Lúðurinn* - Íslensku auglýsingaverðlaunin fyrir bestu umhverfisauglýsingu ársins.

HÓLMSÁRVIRKJUN

Á árinu hélt Orkusalan áfram undirbúningi vegna virkjunar Hólmsár, í Vestur – Skaftafellssýslu, í samstarfi við Landsvirkjun. Orkusalan er með helmings hlutdeild í virkjun Hólmsár á mótí Landsvirkjun. Reiknað er með að uppsett afl virkjunarinnar verði um 65 MW. Þá er gert ráð fyrir því að stærstur hluti þeirrar orku sem Orkusalan aflar frá virkjuninni fari á almennan markað.

Í þingsályktun um áætlun um vernd og orkunýtingu landsvæða, sem samþykkt hefur verið á Alþingi, kemur fram að Hólmsárvirkjun með miðlun við Atley skuli raða í biðflokk.

Ástæður þess að Hólmsárvirkjun er sett í biðflokk samkvæmt þeim rökstuðningi sem fram kemur í þingsályktunartillögunni eru þær að óvissa sé um áhrif virkjunar á skóglendi og hvar lína frá virkjuninni muni

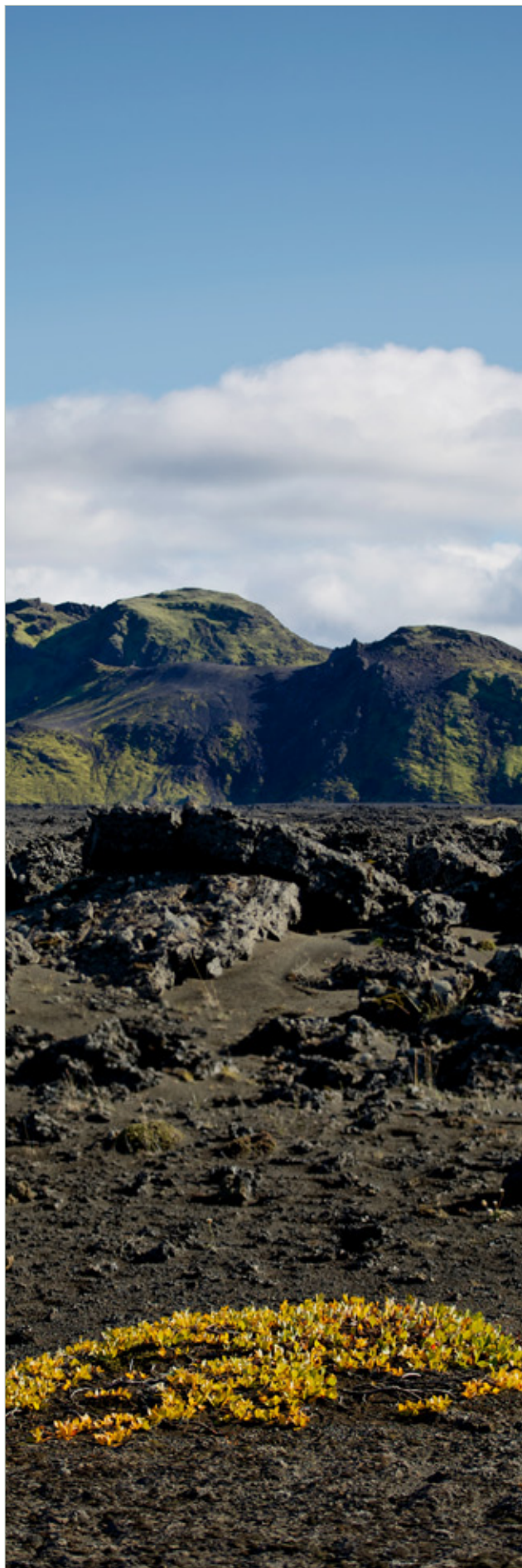
liggja. Það vanti nýjustu gögn og frekari upplýsingar. Er virkjuninni raðað í biðflokk þrátt fyrir vitneskju Alþingis um að framangreindar ástæður eigi ekki við rök að styðjast.

Frumhönnun Hólmsárvirkjunar með miðlunarlón við Atley lauk í desember 2010. Mat á umhverfisáhrifum er hafið og liggur matsáætlun fyrir, auk þess sem heimild frá öllum landeigendum (Íslenska ríkinu þar með talið) liggur fyrir um nýtingu á vatns- og landréttindum í og við Hólmsá til raforkuframleiðslu. Þá liggur fyrir rannsóknarleyfi á vatnasviði Hólmsár frá Orkustofnun, dagsett 21. ágúst 2009. Á árinu var áfram unnið að jarðfræði- og vatnafarsrannsóknum.

Í þingsályktun um áætlun um vernd og orkunýtingu landsvæða er tekið fram að verkefnastjórn skuli skila áfangaskýrslu á árinu 2014 þar sem heimilt er að leggja fram nýja tillögu að röðun virkjanakosta. Öllum sérfræðiskýrslum vegna mats á umhverfisáhrifum Hólmsárvirkjunar var lokið á árinu og verður áfram unnið að því að koma Hólmsárvirkjun til umfjöllunar í næstu áfangaskýrslu verkefnisstjórnar rammaáætlunar og tryggja þannig að Hólmsárvirkjun, sem hentar sérstaklega vel til að virkja fyrir almennan markað með mjög takmörkuðum umhverfisáhrifum, verði sett í nýtingarflokk.



EFNISYFIRLIT ÁRSREIKNINGS 2012



EFNISYFIRLIT	BLS
Skýrsla og áritun stjórnar og forstjóra	28
Áritun endurskoðanda	29
Rekstrarreikningur	30
Yfirlit um heildarafkomu	31
Efnahagsreikningur	32
Eiginfjáryfirlit	33
Sjóðstreymisyfirlit	34
Skýringar	35 - 59
Yfirlýsing um stjórnarhætti	58
Summary (English)	60

Athugið! Þessi reikningur sem hér er birtur er eftirprentun og því er ekki hægt að útiloka hugsanlegar ritvillur.



RARIK ohf. var stofnað 1. ágúst 2006 og tók yfir rekstur og eignir Rafmagnsveitna ríkisins. Fyrirtækið annast dreifingu á rafmagni í samræmi við ákvæði raforkulaga nr. 65/2003. Orkusalan ehf., RARIK orkuþróun ehf. og Ljós og gagnaleiðari ehf. eru dótturfélög RARIK og alfarið í eigu þess. Orkusalan sér um framleiðslu og sölu rafmagns, RARIK Orkuþróun vinnur að uppbyggingu og þróun hvers konar orkukerfa og Ljós og gagnaleiðari annast rekstur ljósleiðara.

Ársreikningurinn hefur að geyma samstæðureikning RARIK ohf. og dótturfyrirtækja. Samkvæmt rekstrarreikningi eru tekjur samstæðunnar 11.412 milljónir króna, rekstrargjöld 8.428 milljónir króna og rekstrarhagnaður fyrir fjármagnsliði 2.984 milljónir króna. Fjármagnsgjöld nettó eru 1.282 milljónir króna. Áhrif hlutdeildarfélagss Landsnets hf. eru jákvæð um 180 milljónir króna. Hagnaður ársins 2012 að teknu tilliti til tekjuskatts er 1.541 milljón króna. Að teknu tilliti til endurmatss rekstrarfjármuna nam heildarhagnaður ársins 6.180 milljónum króna.

Á árinu 2012 voru virkjanir og eignir dreifiveitunnar endurmetnar til gangvirðis í samræmi við reikningssskilaaðferðir samstæðunnar. Endurmat ársins nam 5.798 milljónum króna. Að frádregnum tekjuskattsáhrifum nemur endurmatið 4.639 milljónum króna sem færast á eigið fé í árslok í yfirliti um heildarafkomu.

Eignir samkvæmt efnahagsreikningi eru 44.569 milljónir króna í árslok. Eigið fé félagsins er 25.507 milljónir króna eða 57,2% af heildarfjármagni. Stjórn félagsins samþykkir að greiddur verði arður á árinu 2013 að fjárhæð allt að 310 milljónum króna. Að öðru leyti er vísað til ársreikningsins varðandi ráðstöfun hagnaðar og breytingar á eigin fé. Hlutfé félagsins er 5.000 milljónir króna og er það allt í eigu ríkissjóðs og breyttist fjöldi hluthafa ekki á árinu.

STJÓRNARHÆTTIR

Stjórn RARIK ohf. leitast við að viðhalda góðum stjórnarháttum og hefur sett sér starfsreglur þar sem valdsvið stjórnar er skilgreint og verksvið gagnvart forstjóra. Starfsreglur stjórnar voru síðast endurskoðaðar í júní 2011. Nánari grein er gerð fyrir stjórnarháttum í sérstökum kafla, sem er hluti af ársreikningnum.

YFIRLÝSING STJÓRNAR OG FORSTJÓRA

Samkvæmt bestu vitneskju stjórnar og forstjóra er ársreikningur félagsins í samræmi við alþjóðlega reikningssskilastaðla eins og þeir hafa verið staðfestir af Evrópusambandinu og er það álit stjórnar og forstjóra að ársreikningurinn gefi glögga mynd af eignum, skuldum og fjárhagsstöðu 31. desember 2012 og rekstrarafkomu félagsins og breytingu á handbæru fé á árinu 2012. Jafnframt er það álit stjórnar og forstjóra að ársreikningurinn gefi glöggt yfirlit um þróun og árangur í rekstri félagsins, stöðu þess og lýsi helstu áhættuþáttum sem fyrirtækið býr við. Stjórn og forstjóri RARIK ohf. hafa í dag yfirfarið samstæðuársreikning félagsins fyrir árið 2012 og staðfesta hann með undirritun sinni og leggja til við aðalfund félagsins að samþykkja ársreikninginn.

Reykjavík, 26. febrúar 2013

Í stjórn RARIK ohf



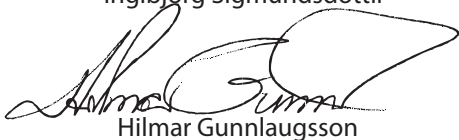
Árni Steinar Jóhannsson
formaður



Ingibjörg Sigmundsdóttir



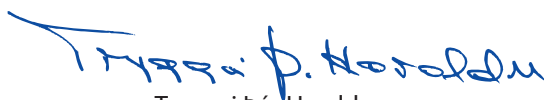
Valdimar Guðmannsson



Hilmar Gunnlaugsson



Huld Aðalbjarnardóttir



Tryggvi Þór Haraldsson
forstjóri



TIL STJÓRNAR RARIK OHF.

Við höfum endurskoðað meðfylgjandi samstæðuársreikning RARIK ohf. fyrir árið 2012. Samstæðuársreikningurinn hefur að geyma skýrslu stjórnar, rekstrarreikning, yfirlit um heildarafkomu, efnahagsreikning, eiginfjáryfirlit, sjóðstreymisyfirlit, upplýsingar um mikilvægar reikningsskilaaðferðir og aðrar skýringar.

ÁBYRGÐ STJÓRNENDA Á ÁRSREIKNINGNUM

Stjórnendur eru ábyrgir fyrir gerð og glöggri framsetningu ársreikningsins í samræmi við alþjóðlega reikningsskilastaðla eins og þeir hafa verið staðfestir af Evrópusambandinu. Ábyrgðin felur í sér að að skipuleggja, innleiða og viðhalda innra eftirliti sem varðar gerð og glögga framsetningu ársreiknings sem er í meginatriðum án verulegra annmarka hvort sem er vegna sviksemi eða mistaka. Ábyrgð stjórnenda nær einnig til þess að beitt sé viðeigandi reikningsskilaaðferðum og mati miðað við aðstæður.

ÁBYRGÐ ENDURSKOÐENDA

Ábyrgð okkar felst í því álit sem við látum í ljós á ársreikningnum á grundvelli endurskoðunarinnar. Endurskoðað var í samræmi við alþjóðlega endurskoðunarstaðla. Samkvæmt því ber okkur að fara eftir settum siðareglum og skipuleggja og haga endurskoðuninni þannig að nægjanleg víska fáiast um að ársreikningurinn sé án verulegra annmarka.

Endurskoðunin felur í sér aðgerðir til staðfestingar á fjárhæðum og öðrum upplýsingum í ársreikningnum. Val endurskoðunaraðgerða byggir á faglegu mati endurskoðandans, þar með talið á þeirri hættu að verulegir annmarkar séu á ársreikningnum, hvort sem er vegna sviksemi eða mistaka. Við áhættumatið er tekið tillit til þess innra eftirlits sem varðar gerð og glögga framsetningu ársreiknings, til þess að skipuleggja viðeigandi endurskoðunaraðgerðir, en ekki til þess að gefa álit á virkni innra eftirlits félagsins. Endurskoðunin felur einnig í sér mat á þeim reikningsskila- og matsaðferðum sem stjórnendur nota við gerð ársreikningsins sem og mat á framsetningu hans í heild.

Við teljum að við endurskoðunina hafi verið aflað nægjanlegra og viðeigandi gagna til að byggja álit okkar á.

ÁLIT

Það er álit okkar að ársreikningurinn gefi glögga mynd af afkomu fyrirtækisins á árinu 2012, fjárhagsstöðu þess 31. desember 2012 og breytingu á handbæru fé á árinu 2012, í samræmi við alþjóðlega reikningsskilastaðla eins og þeir hafa verið staðfestir af Evrópusambandinu.

Ríkisendurskoðun, 26. febrúar 2013

Sveinn Arason
ríkisendurskoðandi

Sigurgeir Bóasson
endurskoðandi



	Skýr.	2012	2011
Rekstrartekjur			
Raforkusala		3.768.733	3.770.292
Dreifing raforku		6.248.542	5.718.393
Sala á heitu vatni		502.473	461.473
Aðrar tekjur	6	891.955	818.408
		<u>11.411.703</u>	<u>10.768.566</u>
Rekstrargjöld			
Orkukaup		2.629.004	2.668.678
Rekstur veitukerfa		4.275.268	4.218.230
Annar rekstrarkostnaður	7	1.523.582	1.660.525
		<u>8.427.854</u>	<u>8.547.433</u>
		Rekstrarhagnaður	2.221.133
		<u>2.983.849</u>	<u>2.221.133</u>
Fjármunatekjur og (fjármagnsgjöld)			
Fjármunatekjur		156.260	246.547
Fjármagnsgjöld		(1.438.271)	(1.479.408)
	10	<u>(1.282.011)</u>	<u>(1.232.861)</u>
		Hagnaður fyrir áhrif hlutdeildarfélag og skatta	988.272
		1.701.838	988.272
Áhrif hlutdeildarfélag	13	180.295	189.046
		Hagnaður fyrir tekjuskatt	1.177.318
		1.882.133	1.177.318
Tekjuskattur	11	(340.967)	(163.542)
		<u>1.541.166</u>	<u>1.013.776</u>
Hagnaður ársins			
Skipting hagnaðar (taps)			
Grunnhagnaður og þynntur hagnaður á hlut	20	0,31	0,20
EBITDA og Afskriftir			
EBITDA		4.350.919	3.519.629
Afskriftir		1.367.070	1.298.496

Skýringar á bls. 35 til 59 eru óaðskiljanlegur hluti ársreikningsins

Fjárhæðir eru í þúsundum króna



	Skýr.	2012	2011
Yfirlit um heildarafkomu			
Hagnaður ársins		1.541.166	1.013.776
Aðrar tekjur og gjöld færð á eigið fé			
Endurmat fastafjármuna		5.798.259	0
Tekjuskattur af endurmati	11	(1.159.651)	0
		4.638.608	0
Heildarhagnaður ársins		6.179.774	1.013.776

Skýringar á bls. 35 til 59 eru óaðskiljanlegur hluti ársreikningsins

Fjárhæðir eru í þúsundum króna



	Skýr.	2012	2011
Eignir			
Rekstrarfjármunir	12	38.258.826	30.595.124
Eignarhlutir í hlutdeildarfélagi	13	2.985.465	2.805.169
Eignarhlutir í öðrum félögum	14	23.156	290.536
Skatteign	15	0	858.466
Fastafjármunir samtals		<u>41.267.447</u>	<u>34.549.295</u>
Birgðir	16	712.607	622.646
Viðskiptakröfur og aðrar skammtímakröfur	17	1.800.193	1.663.888
Handbært fé	18	788.457	426.249
Veltufjármunir samtals		<u>3.301.257</u>	<u>2.712.783</u>
Eignir samtals		<u><u>44.568.704</u></u>	<u><u>37.262.078</u></u>
Eigið fé			
Hlutfé		5.000.000	5.000.000
Yfirverðsreikningur		6.756.019	9.565.330
Endurmatsreikningur		11.790.162	8.293.587
Óráðstafað (ójafnað eigið fé)		1.961.026	(3.531.483)
Eigið fé samtals	19	<u>25.507.207</u>	<u>19.327.434</u>
Langtímaskuldir			
Skuldir til langs tíma	21	14.890.919	14.296.481
Skuldbinding vegna niðurrífs	22	625.977	583.994
Tekjuskattskuldbinding	15	526.890	0
Langtímaskuldir samtals		<u>16.043.786</u>	<u>14.880.475</u>
Skammtímaskuldir			
Viðskiptaskuldir og aðrar skammtímaskuldir	23	1.760.518	2.031.249
Tekjuskattur til greiðslu	11	115.358	
Afborganir langtímaskulda á næsta ári	21	1.141.835	1.022.920
Skammtímaskuldir samtals		<u>3.017.711</u>	<u>3.054.169</u>
Skuldir samtals		<u>19.061.497</u>	<u>17.934.644</u>
Eigið fé og skuldir samtals		<u><u>44.568.704</u></u>	<u><u>37.262.078</u></u>

Skýringar á bls. 35 til 59 eru óaðskiljanlegur hluti ársreikningsins

Fjárhæðir eru í þúsundum króna



	Hlutfé	Yfirverðs- reikningur	Endurmats- reikningur	Ójafnað eigið fé	Samtals eigið fé
1. janúar til 31. desember 2011					
Eigið fé 1. janúar 2011	5.000.000	9.565.330	8.307.354	(4.559.027)	18.313.657
Hagnaður ársins				1.013.776	1.013.776
Endurmat leyst upp			(13.767)	13.767	
Eigið fé 31. desember 2011	<u>5.000.000</u>	<u>9.565.330</u>	<u>8.293.587</u>	<u>(3.531.484)</u>	<u>19.327.433</u>

1. janúar til 31. desember 2012

Eigið fé 1. janúar 2012	5.000.000	9.565.330	8.293.587	(3.531.484)	19.327.433
Heildarhagnaður ársins			4.638.608	1.541.166	6.179.774
Endurmat leyst upp á móti afskriftum og tekjuskatti			(1.142.033)	1.142.033	0
Hækkun hlutfjár ~ lækkun yfir- verðsreiknings	2.809.311	(2.809.311)			0
Lækkun hlutfjár ~ jöfnun taps	(2.809.311)			2.809.311	0
Eigið fé 31. desember 2012	<u>5.000.000</u>	<u>6.756.019</u>	<u>11.790.162</u>	<u>1.961.026</u>	<u>25.507.207</u>

Skýringar á bls. 35 til 59 eru óaðskiljanlegur hluti ársreikningsins

Fjárhæðir eru í þúsundum króna



	Skýr.	2012	2011
Rekstrarhreyfingar			
Hagnaður ársins		1.541.166	1.013.776
Rekstrarliðir sem hafa ekki áhrif á fjárstreymi:			
Söluhagnaður eigna		(132)	(1.314)
Breyting niðurrifsskuldbindingar	22	(22.321)	(10.810)
Afskriftir	9	1.367.070	1.298.496
Áhrif hlutdeildarfélaganna	13	(180.295)	(189.046)
Fjármunatekjur og fjármagnsgjöld	10	1.282.011	1.232.861
Frestaður tekjuskattur	15	225.196	141.900
Hreint veltufé frá rekstri fyrir vexti og skatta		4.212.695	3.485.863
Birgðir, hækkun		(89.962)	(157.416)
Skammtímakröfur, (hækkun), lækkun		(130.515)	35.313
Skammtímaskuldir, lækkun		(145.174)	(18.247)
Handbært fé frá rekstri fyrir vexti og skatta		3.847.044	3.345.513
Innheimtar vaxtatekjur		60.749	67.953
Greidd vaxtagjöld		(629.537)	(622.806)
Greiddur tekjuskattur		(21.586)	(11.523)
Handbært fé frá rekstri		3.256.670	2.779.137
Fjárfestingarhreyfingar			
Fjárfesting í rekstrarfjármunum		(3.235.478)	(1.946.109)
Söluverð seldra rekstrarfjármuna		3.099	22.254
Sala (fjárfesting) eignarhluta í öðrum félögum		362.819	(86.321)
Fjárfestingarhreyfingar		(2.869.560)	(2.010.176)
Fjármögnunarhreyfingar			
Tekin ný langtímalán		1.000.000	0
Afborganir langtímalána		(1.030.946)	(1.167.142)
Endugreiðsla afleiðusamnings		0	(280.000)
Fjármögnunarhreyfingar		(30.946)	(1.447.142)
(Hækkun) lækkun á handbæru fé		356.164	(678.181)
Gengismunur af handbæru fé		6.044	
Handbært fé í ársbyrjun		426.249	1.104.430
Handbært fé í lok ársins		788.457	426.249

Skýringar á bls. 35 til 59 eru óaðskiljanlegur hluti ársreikningsins

Fjárhæðir eru í þúsundum króna



EFNISYFIRLIT SKÝRINGA

EFNISYFIRLIT	BLS
1. Félagið	36
2. Grundvöllur reikningsskilanna	36
3. Mikilvægar reikningsskilaaðferðir	36
4. Ákvörðun gangvirðis	42
5. Starfsþáttayfirlit	44
6. Aðrar tekjur	45
7. Annar rekstrarkostnaður	45
8. Laun og launatengd gjöld	45
9. Afskriftir	45
10. Fjármunatekjur og fjármagnsgjöld	46
11. Tekjuskattur	46
12. Rekstrarfjármunir	47
13. Hlutdeildarfélög	48
14. Önnur félög	48
15. Skatteign/Tekjuskattsskuldbinding	48
16. Birgðir	49
17. Viðskipta- og aðrar skammtímakröfur	49
18. Handbært fé	49
19. Eigið fé	49
20. Hagnaður á hlut	50
21. Vaxtaberandi skuldir	50
22. Skuldbinding vegna niðurrifs	51
23. Viðskiptaskuldir og aðrar skammtímaskuldir	51
24. Stýring fjármálalegrar áhættu og fjármálagerningar	52
25. Tengdir aðilar	57
26. Fyrirtæki í samstæðunni	57



1. Félagið

RARIK ohf. er opinbert hlutafélag með lögheimili að Bíldshöfða 9 í Reykjavík. Samstæðuársreikningur félagsins fyrir árið 2012 hefur að geyma ársreikning félagsins og dótturfélaga þess sem vísað er til í heild sem „samstæðunnar“ og til einstakra félaga sem „samstæðufélaga“ og hlutdeild samstæðunnar í hlutdeildarfélögum. Aðalstarfsemi fyrirtækisins er framleiðsla, sala og dreifing á raforku og heitu vatni til neytenda.

2. Grundvöllur reikningsskilanna

a. Yfirlýsing um að alþjóðlegum reikningsskilastöðlum sé fylgt

Ársreikningur samstæðunnar er gerður í samræmi við alþjóðlega reikningsskilastaðla (IFRS) eins og þeir hafa verið staðfestir af Evrópusambandinu.

Stjórn félagsins staðfesti ársreikninginn 26. febrúar 2013.

b. Grundvöllur matsaðferða

Reikningsskil samstæðunnar eru gerð á grundvelli kostnaðarverðs, að því undanskildu að eignarhlutir í öðrum félögum eru færðir á gangvirði gegnum rekstrarreikning, jafnframt er hluti rekstrarfjármuna félagsins færður á endurmetnu kostnaðarverði. Fjallað er um mat á gangvirði í skýringu nr. 4.

c. Starfrækslu- og framsetningargjaldmiðill

Ársreikningur samstæðunnar er birtur í íslenskum krónum, sem er starfrækslugjaldmiðill félagsins. Allar fjárhæðir eru birtar í þúsundum nema annað sé tekið fram.

d. Mat og áætlanir við beitingu reikningsskilaaðferða

Gerð ársreiknings í samræmi við alþjóðlega reikningsskilastaða krefst þess að stjórnendur taki ákvarðanir, meti og gefi sér forsendur sem hafa áhrif á beitingu reikningsskilaaðferða og birtar fjárhæðir eigna, skulda, tekna og gjalda. Endanlegar niðurstöður kunna að vera frábrugðnar þessu mati.

Mat og forsendur þess eru endurskoðaðar reglulega. Áhrifin af breytingum eru færð á því tímabili sem breyting er gerð og jafnframt á síðari tímabilum ef breytingin hefur áhrif á þau.

Upplýsingar um mikilvæg atriði, þar sem óvissa í mati og mikilvægi ákvarðana varðandi reikningsskilaaðferðir hefur mest áhrif á skráðar fjárhæðir í reikningsskilunum, er að finna í eftirfarandi skýringum:

- Skýring nr. 3d (i) - rekstrarfjármunir (vegna endurmats)
- Skýring nr. 15 - skatteign/tekjuskattsskuldbinding
- Skýring nr. 22 - skuldbinding vegna niðurrifs

3. Mikilvægar reikningsskilaaðferðir

Reikningsskilaaðferðum sem lýst er hér á eftir hefur verið beitt með samræmdum hætti á öllum þeim tímabilum sem birt eru í ársreikningnum og af öllum félögum í samstæðunni fyrir utan að félagið jafnar afskriftum af endurmati rekstrarfjármuna á óráðstafað eigið fé til samræmis við heimild í alþjóðlegum reikningsskilastöðlum. Umrædd breyting hefur ekki áhrif á eigið fé. Jafnframt er yfirlit um heildarafkomu birt nú í tveimur yfirlitum rekstrarreikningi og yfirliti um heildarafkomu en var áður birt í einu yfirliti um heildarafkomu.

Fjárhæðir eru í þúsundum króna



3. Mikilvægar reikningsskilaaðferðir frh.

a) Grundvöllur samstæðu

(i) Dótturfélög

Dótturfélög eru þau félög þar sem samstæðan fer með yferráð. Yferráð eru til staðar þegar samstæðan hefur vald til að stjórna fjárhags- og rekstrarstefnu félags í þeim tilgangi að hagnast á starfsemi þess. Við mat á yferráðum er tekið tillit til mögulegs atkvæðisréttar sem þegar er nýtanlegur. Reikningsskil dótturfélaga eru innifalin í reikningsskilum samstæðunnar frá því að yferráð nást og þar til þeim lýkur. Reikningsskilaaðferðum dótturfélaga hefur verið breytt þegar nauðsynlegt hefur verið að aðlaga þær að reikningsskilaaðferðum samstæðunnar.

(ii) Hlutdeildarfélag

Hlutdeildarfélag eru þau félög sem samstæðan hefur veruleg áhrif á fjárhags- og rekstrarstefnu, en ekki yferráð. Veruleg áhrif eru alla jafna til staðar þegar félagið ræður yfir 20-50% atkvæðisréttar. Hlutdeildarfélag eru færð í ársreikning samstæðunnar með hlutdeildaraðferð.

Ársreikningur samstæðunnar inniheldur hlutdeild í hagnaði eða tapi og öðrum tekjum og gjöldum færðum á eigið fé hlutdeildarfélag samkvæmt hlutdeildaraðferð. Hlutdeildaraðferðinni er beitt frá því að veruleg áhrif nást og þar til þeim lýkur. Verði hlutdeild félagsins í tapi meiri en bókfært verð hlutdeildarfélagins er bókfærða verðið fært í núll og færslu frekara taps er hætt nema félagið hafi gengist í ábyrgðir fyrir þessi félög eða fjármagnað þau. Ef hagnaður verður af rekstri hlutdeildarfélag á síðari tímabilum er ekki færð hlutdeild í hagnaði þeirra fyrr en hlutdeild í tapi sem ekki var fært hefur verið jöfnuð.

(iii) Viðskipti felld út úr samstæðureikningnum

Viðskipti milli félaga innan samstæðunnar, staða milli þeirra og óinnleystar tekjur og gjöld sem myndast hafa í viðskiptum milli félaganna eru felld út við gerð ársreiknings samstæðunnar. Óinnleystur hagnaður sem hefur myndast í viðskiptum við hlutdeildarfélag er felldur út í samræmi við hlutdeild samstæðunnar í félögunum. Óinnleyst tap er felld út með sama hætti og óinnleystur hagnaður, en aðeins að því marki að ekkert bendi til virðisrýrnunar fjárfestinganna.

b) Erlendir gjaldmiðlar

(i) Viðskipti í erlendum gjaldmiðlum

Viðskipti í erlendum gjaldmiðlum eru færð í starfrækslugjaldmiðli á gengi viðskiptadags. Peningalegar eignir og skuldir í erlendum gjaldmiðlum eru færðar miðað við gengi á uppgjörstegi. Aðrar eignir og skuldir, sem metnar eru á gangvirði í erlendri mynt, eru færðar á því gengi sem var í gildi þegar gangvirði þeirra var ákvarðað. Gengismunur sem þannig myndast er færður í rekstrarreikning.

c) Fjármálagerningar

(i) Fjármálagerningar aðrir en afleiðusamningar

Til fjármálagerninga sem ekki eru afleiðusamningar teljast fjárfestingar í hlutabréfum, viðskiptakröfur, aðrar kröfur, handbært fé, lántökur, viðskiptaskuldir og aðrar skammtímaskuldir.



3. Mikilvægar reikningsskilaaðferðir frh.

Fjármálagerningar sem ekki eru afleiðusamningar eru færðir á gangvirði við upphaflega skráningu í bókhald. Þegar fjármálagerningar eru ekki metnir á gangvirði gegnum rekstrarreikning, er allur beinn viðskiptakostnaður færður til lækkunar á virði þeirra við upphaflega skráningu í bókhald. Eftir upphaflega skráningu eru fjármálagerningar sem ekki eru afleiðusamningar færðir með þeim hætti sem greinir hér á eftir. Fjármálagerningar eru færðir í ársreikning þegar félagið gerist aðili að samningsbundnum ákvæðum viðkomandi fjármálagerninga. Fjáreignir eru felldar út úr ársreikningi ef samningsbundinn réttur samstæðunnar að sjóðstreymi vegna fjáreignanna rennur út eða ef samstæðan yfirfærir fjáreignirnar til annars aðila án þess að halda eftir yfirráðum eða því sem næst allri þeirri áhættu og ávinningi sem í eignarhaldi á þeim felst. Bókhaldsskráning hefðbundinna kaupa og sölu á fjáreignum er gerð á viðskiptadegi, þ.e. á þeim degi sem samstæðan skuldbindur sig til að kaupa eða selja eignina. Fjárskuldir eru felldar út úr ársreikningi ef skuldbindingar samstæðunnar sem skilgreindar eru í samningi eru greiddar, falla úr gildi, er vísað frá eða þeim er aflétt.

Fjáreignum og fjárskuldum er jafnað saman og nettó fjárhæð færð í efnahagsreikning þegar lagalegur réttur er til staðar um jöfnun og fyrirhugað er að gera upp með jöfnun fjáreigna og fjárskulda.

Handbært fé samanstendur af sjóði og óbundnum bankainnstæðum.

Í skýringu 3(j) er gerð grein fyrir reikningsskilaaðferðum vegna fjármunatekna og fjármagnsgjalda

Fjáreignir og fjárskuldir á gangvirði í gegnum rekstrarreikning

Fjármálagerningur er flokkaður sem fjáreign eða fjárskuld á gangvirði gegnum rekstrarreikning sé hann veltufjáreign eða veltufjárskuld eða ef hann er tilgreindur sem fjármálagerningur á gangvirði gegnum rekstrarreikning við upphaflega skráningu í bókhald. Fjármálagerningar eru tilgreindir á gangvirði gegnum rekstrarreikning ef ákvarðanir um kaup og sölu byggjast á gangvirði þeirra. Fjáreignir og fjárskuldir á gangvirði gegnum rekstrarreikning eru færðar á gangvirði í efnahagsreikning. Gangvirðisbreytingar eru færðar í rekstrarreikning. Beinn viðskiptakostnaður er færður í rekstrarreikning þegar hann fellur til.

Aðrir fjármálagerningar

Aðrir fjármálagerningar, sem ekki teljast afleiðusamningar, eru færðir á afskrifuðu kostnaðarverði miðað við virka vexti, að frádreginni virðisrýrnun þegar við á.

(ii) Afleiðusamningar

Við upphaflega skráningu eru afleiðusamningar færðir á gangvirði. Viðskiptakostnaður þeim tengdur er færður í rekstrarreikning þegar hann fellur til. Eftir upphaflega skráningu eru afleiðusamningar færðir á gangvirði í efnahagsreikning og gangvirðisbreytingar færðar í rekstrarreikning.

(iii) Hlutfé

Almennt hlutfé

Kostnaður við útgáfu hlutfjár er færður til lækkunar á eigin fé.

Endurkaup á hlutfé

Þegar hlutir sem flokkaðir eru sem eigið fé eru keyptir er fjárhæð kaupverðsins, að meðtöldum beinum kostnaði, færð til lækkunar á eigin fé.



3. Mikilvægar reikningsskilaaðferðir frh.

d) Rekstrarfjármunir

(i) Færsla og mat

Rekstrarfjármunir, aðrir en virkjanir og dreifikerfi, eru færðir til eignar á kostnaðarverði að frádregnum uppsöfnuðum afskriftum og virðisrýrnun.

Kostnaðarverð samanstendur af beinum kostnaði sem fellur til við kaupin. Kostnaðarverð rekstrarfjármuna sem félagið byggir sjálft innifelur efniskostnað, launakostnað og annan kostnað sem fellur til við að koma eigninni í notkun, auk kostnaðar sem áætlað er að muni falla til við niðurrif eigna. Keyptur hugbúnaður sem er nauðsynlegur til að unnt sé að nýta vélbúnað er eignfærður sem hluti af þeim tækjabúnaði.

Þegar rekstrarfjármunir eru samsettir úr einingum með ólíkan nýtingartíma eru einingarnar aðgreindar og afskrifaðar miðað við nýtingartímann.

Hagnaður eða tap af sölu rekstrarfjármuna er munurinn á söluverðinu og bókfærðu verði eignarinnar og er fært í rekstrarreikning meðal annarra tekna. Þegar endurmetnir varanlegir rekstrarfjármunir eru seldir er endurmat þeirra meðal eigin fjár fært á óráðstafað eigið fé.

Vaxtagjöld af lánsfé sem nýtt er til fjármögnunar á kostnaðarverði mannvirkja í byggingu eru eignfærð á byggingartíma.

Virkjanir og dreifikerfi samstæðunnar eru skráð á endurmetnu verði í efnahagsreikningnum sem er gangvirði þeirra á endurmatsdegi að frádregnum afskriftum og virðisrýrnun frá þeim tíma. Endurmat þessara eigna er framkvæmt með reglubundnum hætti. Allar hækkningar vegna þessa endurmats eru færðar á sérstakan endurmatsreikning meðal eigin fjár að teknu tilliti til tekjuskattsáhrifa. Afskriftir af endurmetna verðinu eru færðar í rekstrarreikning. Við sölu, afskriftir eða niðurlagningu eignar er sá hluti endurmatsreikningsins sem tilheyrir viðkomandi eign færður á óráðstafað eigið fé.

(ii) Kostnaður sem fellur til síðar

Kostnaður við að endurnýja einstaka hluta rekstrarfjármuna er færður til eignar ef líklegt er talið að ávinningur sem felst í eigninni muni renna til samstæðunnar og hægt er að meta kostnaðinn á áreiðanlegan hátt. Allur annar kostnaður er gjaldfærður í rekstrarreikningi þegar til hans er stofnað.

(iii) Afskriftir

Afskriftir eru reiknaðar línulega miðað við áætlaðan nýtingartíma einstakra hluta varanlegra rekstrarfjármuna. Áætlaður nýtingartími greinist þannig:

Virkjanir	60 ár
Veitukerfi	20-33 ár
Aðrir rekstrarfjármunir	5-50 ár

Afskriftaaðferðir, nýtingartími og niðurlagsverð eru endurmetin á uppgjörssdegi.

e) Birgðir

Birgðir eru metnar á kostnaðarverði eða hreinu söluvirði, hvoru sem lægra reynist. Kostnaðarverð birgða byggir á fyrst inn - fyrst út reglunni og innifelur kostnað sem fellur til við að afla birgðanna og koma þeim á þann stað og í það ástand sem þær eru í á uppgjörssdegi. Hreint söluvirði er áætlað söluverð í venjulegum viðskiptum að frádregnum áætluðum kostnaði við að selja vöru.



3. Mikilvægar reikningsskilaaðferðir frh.

f) Virðisrýrnun

(i) Fjáreignir

Á hverjum uppgjörstigi er kannað hvort til staðar sé hlutlæg vísbending um virðisrýrnun fjáreigna. Fjáreign telst hafa rýrnað í virði ef hlutlægar vísbendingar eru um að einn eða fleiri atburðir sem átt hafa sér stað benda til þess að vænt framtíðarsjóðstreymi af viðkomandi eign verði lægra en áður var talið.

Virðisrýrnun fjáreigna sem færðar eru á afskrifuðu kostnaðarverði er mismunurinn á bókfærðu verði þeirra annars vegar og núvirtu væntu framtíðarsjóðstreymi miðað við upphaflega virka vexti hins vegar.

Einstakar mikilvægar fjáreignir eru prófaðar sérstaklega hver um sig með tilliti til virðisrýrnunar. Aðrar fjáreignir eru flokkaðar saman eftir lánsáhættueinkennum

Virðisrýrnun fjáreigna er færð í rekstrarreikning.

(ii) Aðrar eignir

Bókfært verð eigna, að undanskildum birgðum og skatteign, er yfirfarið á hverjum uppgjörstigi til að meta hvort vísbendingar séu um virðisrýrnun þeirra. Sé einhver slík vísbending til staðar er endurheimtanleg fjárhæð eignarinnar metin.

Virðisrýrnun er gjaldfærð þegar bókfært verð eignar eða fjárskapandi einingar er hærra en endurheimtanleg fjárhæð hennar. Fjárskapandi eining er minnsti aðgreinanlegi hópur eigna sem myndar sjóðstreymi sem er að mestu leyti óháð öðrum eignum eða hópum eigna. Virðisrýrnun er gjaldfærð í rekstrarreikningi en síðan til hlutfallslegrar lækkunar á bókfærðu verði annarra eigna sem tilheyra einingunni. Virðisrýrnun endurmats eigna er færð á eigið fé til lækkunar á endurmatsreikningi að því marki sem nemur endurmati vegna þeirrar eignar. Virðisrýrnun umfram það er gjaldfærð í rekstrarreikningi.

Endurheimtanleg fjárhæð eignar er hreint gangvirði hennar eða nýtingarvirði, hvort sem hærra reynist. Nýtingarvirði er metið miðað við áætlað framtíðarsjóðstreymi, sem er núvirt með vöxtum fyrir skatta, sem endurspeglar mat markaðarins á tímavirði peninga hverju sinni og þeirri áhættu sem fylgir eigninni.

g) Hlunnindi starfsmanna

(i) Iðgjaldatengd lífeyriskerfi

Kostnaður vegna framlaga í iðgjaldatengd lífeyriskerfi er gjaldfærður í rekstrarreikningi þegar hann fellur til.

h) Skuldbindingar

Skuldbinding er færð í efnahagsreikninginn þegar samstæðunni ber lagalega skyldu eða hefur tekið á sig skuldbindingu vegna fyrri atburðar og líklegt er að kostnaður lendi á því við að gera upp skuldbindinguna. Skuldbindingin er metin út frá væntu framtíðarfjárflæði, sem er núvirt með vöxtum sem endurspeglar markaðsvexti og þá áhættu sem fylgir skuldbindingunni.

Niðurrifskostnaður

Félagið hefur áætlað kostnað við niðurrif núverandi línustæða. Áætlunin byggist á mati sérfræðinga. Niðurrifskostnaðurinn hefur verið núvirtur miðað við áætlaðan líftíma háspennulína félagsins og er núvirt fjárhæð færð annars vegar til hækkunar á viðkomandi eign og hins vegar sem skuldbinding í efnahagsreikningi. Vextir á niðurrifskostnað voru 6,9% á árinu 2012 að viðbætti verðtryggingu.



3. Mikilvægar reikningsskilaaðferðir frh.

i) Tekjur

Tekjur af sölu og dreifingu á raforku og heitu vatni eru færðar í rekstrarreikning samkvæmt mældri afhendingu til kaupenda á tímabilinu. Aðrar tekjur eru færðar þegar til þeirra er unnið eða við afhendingu vöru eða þjónustu.

Tekjumörk

Gjaldskrá fyrir dreifingu raforku er háð tekjumörkum sem gefin er út af Orkustofnun í samræmi við ákvæði raforkulaga nr. 65 frá 2003. Tekjumörkin byggja á rauntölum fyrri ára úr rekstri dreifiveitu, afskrift fastafjármuna, rauntöpum í dreifikerfi og arðsemi á bundið fé í dreifiveitu. Arðsemi dreifiveitu af dreifingu raforku skal vera sem næst vegnum fjármagnskostnaði, að teknu tilliti til skatta og að frátöldum verðlagsbreytingum. Arðsemi til grundvallar tekjumörkum skal vera jöfn hlutfalli milli annars vegar hagnaðar fyrir fjármunatekjur og fjármagnsgjöld en að frádregnum sköttum (EBIT að frádregnum sköttum) og hins vegar bókfærðs virðis fastafjármuna sem nauðsynlegir eru til reksturs dreifiveitunnar auk 20% af tekjumörkum síðasta árs til að mæta kostnaði af veltufjármunum. Við ákvörðun tekjumarkna er ekki litið til raunverulegra fjármagnsliða. Gjaldskrá er ákveðin miðað við tekjumörk og áætlanir um raforkusölu á dreifiveitusvæðum félagsins, annars vegar fyrir þéttbýli og hins vegar fyrir dreifibýli.

j) Fjármunatekjur og fjármagnsgjöld

Fjármunatekjur samanstanda af vaxtatekjum af fjárfestingum, arðstekjum, breytingum á gangvirði fjáreigna þar sem gangvirðisbreyting er færð í rekstrarreikning, gengishagnaði af erlendum gjaldmiðlum. Vaxtatekjur eru færðar eftir því sem þær falla til miðað við virka vexti. Arðstekjur eru færðar í rekstrarreikning á þeim degi sem arðsúthlutun er samþykkt.

Fjármagnsgjöld samanstanda af vaxtakostnaði af lántökum, bakfærslu núvirðingar skuldbindinga, gengistapi af erlendum gjaldmiðlum, tapi af afleiðusamningum og virðisrýrnun fjáreigna. Lántökukostnaður er færður í rekstrarreikning miðað við virka vexti.

Hagnaður eða tap vegna gengisbreytinga erlendra gjaldmiðla er fært nettó.

k) Tekjuskattur

Tekjuskattur á afkomu tímabilsins samanstendur af tekjuskatti til greiðslu og frestuðum tekjuskatti. Tekjuskattur er færður í rekstrarreikning nema þegar hann tengist liðum sem eru færðir beint á eigið fé eða liðum færðum meðal annarra tekna og gjalda færðra á eigið fé.

Tekjuskattur til greiðslu er tekjuskattur sem áætlað er að komi til greiðslu á næsta ári vegna skattskylds hagnaðar ársins, miðað við gildandi skatthlutfall á uppgjörssdegi, auk leiðréttinga á tekjuskatti til greiðslu vegna fyrri ára.

Frestaður tekjuskattur er færður vegna tímabundinna mismuna á bókfærðu verði eigna og skulda í ársreikningnum annars vegar og skattverði þeirra hins vegar. Útreikningur á frestuðum skatti byggir á því skatthlutfalli sem vænst er að verði í gildi þegar tímabundnir mismunir koma til með að snúast við, miðað við gildandi lög á uppgjörssdegi.

Skatteign er einungis færð að því marki sem líklegt er talið að skattskyldur hagnaður verði til ráðstöfunar í framtíðinni sem unnt verður að nýta eignina á móti. Skatteign er metin á hverjum uppgjörssdegi og lækkuð að því marki sem talið er líklegt að hún nýtist ekki.

Fjárhæðir eru í þúsundum króna



3. Mikilvægar reikningsskilaaðferðir frh.

l) *Hagnaður á hlut*

Í ársreikningnum er sýndur grunnhagnaður á hlut og þynntur hagnaður á hlut fyrir almenna hluti í félaginu. Grunnhagnaður á hlut er reiknaður sem hlutfall afkomu, sem ráðstafað er til almennra hluthafa í félaginu, og vegins meðalfjölda útistandandi almennra hluta á árinu. Þynntur hagnaður á hlut er jafn grunnhagnaði þar sem fyrirtækið hefur ekki gert kaupréttarsamninga eða gefið út breytanleg skuldabréf.

m) *Starfspáttayfirlit*

Rekstrarstarfspáttur er hluti samstæðunnar sem fæst við viðskipti og er fær um að afla tekna og stofna til gjalda, að meðtöldum tekjum og gjöldum vegna viðskipta við aðra hluta samstæðunnar. Afkoma allra starfspátta samstæðunnar er reglulega yfirfarin af forstjóra til að ákvarða hvernig eignum hennar er skipt á starfspætti og til að meta frammistöðu þeirra.

Viðskipti milli starfspátta eru verðlögð eins og um óskylda aðila væri að ræða.

Rekstrarafkoma starfspátta, eignir og skuldir þeirra samanstanda af liðum sem tengja má beint við hvern starfspátt, auk þeirra liða sem hægt er að skipta skynsamlega niður á starfspætti. Liðir sem ekki eru flokkaðir með einstökum starfspáttum eru aðallega fjárfestingar og tengdar tekjur, lántökur og tengdur kostnaður, sameiginlegar eignir og tengdur kostnaður, auk frestaðs tekjuskatts.

Fjárfestingar starfspátta eru kaup á rekstrarfjármunum.

Félagið hefur eftirfarandi starfspætti:

Orkudreifing

Til orkudreifingar telst sá hluti starfseminnar sem er háður sérleyfi um dreifingu rafmagns samkvæmt raforkulögum, án þátttöku í sameiginlegri starfsemi ss. yfirstjórn.

Orkusala

Undir orkusölu fellur sala rafmagns.

Annað

Undir annað telst rekstur hitaveitna, kostnaður við yfirstjórn, rekstur stoðdeilda, tekjur vegna nýrra viðskiptavina og önnur starfsemi.

p) *Nýir reikningsskilastaðlar og túlkanir á þeim sem hafa ekki verið innleiddir*

Samstæðan hefur tekið upp alla alþjóðlega reikningsskilastaðla, breytingar á þeim og túlkanir sem Evrópusambandið hefur staðfest og tekið hafa gildi í árslok 2012 og eiga við um starfsemi hennar. Samstæðan hefur ekki tekið upp staðla, breytingar á stöðlum eða túlkanir sem taka gildi eftir árslok 2012, en heimilt er að taka upp fyrir. Áhrif þess á reikningsskil samstæðunnar hafa ekki verið metin að fullu en talið er að þau séu óveruleg.

4. Ákvörðun gangvirðis

Nokkrar reikningsskilaaðferðir og skýringar félagsins krefjast þess að gangvirði sé ákvarðað, bæði fyrir fjáreignir og fjárskuldir og aðrar eignir og skuldir. Gangvirði hefur verið ákvarðað vegna mats og/eða skýringa samkvæmt eftirfarandi aðferðum. Þar sem við á eru frekari upplýsingar um forsendur gangvirðis eigna eða skulda í skýringum um viðkomandi eignir eða skuldir.



4. Ákvörðun gangvirðis, frh:

a. Rekstrarfjármunir

Gangvirði framleiðslukerfa sem sætt hafa sérstöku endurmati er ákvarðað út frá tekjuvirði viðkomandi eignar. Það felur í sér að lagt er mat á tekjustrauma af viðkomandi eign og þeir núvirtir með viðeigandi ávöxtunarkröfu.

Dreifiveita

Rekstrarfjármunir dreifiveitu voru endurmetnir miðað við 31. desember 2012. Endurmatið var unnið af starfsmönnum félagsins. Endurmatið er miðað við endurmatsgrunn eigna félagsins fyrir Orkustofnun. Endurmat eigna dreifiveitu á árinu 2012 nam 3.474 milljónum kr. Óháðir sérfræðingar voru fengnir til að meta hvort vísbendingar væru um virðisrýrnun með því að meta nýtingarvirði eigna dreifiveitu. Við mat á nýtingarvirði rekstrarfjármuna dreifiveitunnar var litið til tekjumarka dreifiveitu sem lýst er í skýringu 3 i).

Við ákvörðun núvirðis dreifiveitu var litið meðaltalsfjármagnskostnaðar 5,01%. Vöxtur tekna dreifiveitu var metinn 0,4% - 7,9% árin 2013- 2035 en enginn vöxtur eftir það. EBITDA-hlutfall var metið 34% til 44% á spátímabilinu. Gert er ráð fyrir að nýting tekjumarka félagsins sé 100% frá árinu 2017. Ekki voru vísbendingar á virðisrýrnun miðað við framangreindar forsendur.

Virkjanir

Virkjanir samstæðunnar voru endurmetnar miðað við 31. desember 2012 og var endurmatið unnið af óháðum sérfræðingi. Mat tekna félags var byggt á verðum í 12 ára heildsölusamningum Landsvirkjunar. Byggt var á rekstrarkostnaði fyrri ára og hann framreiknaður. Ávöxtunarkrafa var metin 5,5%. Endurmat virkjana á árinu 2012 nam 2.325 milljónum kr.

b. Fjárfestingar í hlutabréfum

Gangvirði fjáreigna, þar sem gangvirðisbreytingar eru færðar í rekstrarreikning, er fundið með hliðsjón af markaðsverði þeirra á uppgjörssdegi.

c. Viðskiptakröfur og aðrar kröfur

Gangvirði viðskiptakrafna og annarra krafna er metið á núvirði vænts framtíðargreiðsluflæðis, sem afvaxtað er á markaðsvöxtum uppgjörssdags.

d. Fjárskuldir sem ekki eru afleiðusamningar

Gangvirði fjárskulda, sem einungis er ákvarðað vegna skýringa, er reiknað með því að núvirða framtíðargreiðslur höfuðstóls og vaxta með markaðsvöxtum á uppgjörssdegi.

Fjárhæðir eru í þúsundum króna



5. Starfspáttayfirlit

Starfspáttaupplýsingar eru birtar eftir rekstrarsviðum félagsins samkvæmt skipulagi og innri upplýsingagjöf félagsins.

Rekstrarstarfspættir

	Orkudreifing	Orkusala	Annað	Samtals
Árið 2012				
Tekjur frá viðskiptamönnum	6.248.542	3.768.733	1.394.428	11.411.703
Innri sala	17.345	395.375	132.711	545.431
Tekjur samtals	6.265.887	4.164.108	1.527.139	11.957.134
Rekstrarafkoma starfspáttu	1.862.241	927.248	194.360	2.983.849
Fjármunatekjur og fjármagnsgjöld samtals				(1.282.011)
Áhrif hlutdeildarféлага				180.295
Tekjuskattur				(340.967)
Hagnaður ársins				1.541.166
Eignir starfspáttu	26.025.764	9.712.700	2.520.362	38.258.826
Óskiptar eignir				6.309.878
Eignir samtals	26.025.764	9.712.700	2.520.362	44.568.704
Óskiptar skuldir				19.061.497
Fjárfestingar	2.618.885	61.034	555.559	3.235.478
Afskriftir	1.111.215	140.666	115.189	1.367.070
Árið 2011				
Tekjur frá viðskiptamönnum	5.718.393	3.770.292	1.279.881	10.768.566
Innri sala	7.841	278.184	155.089	441.114
Tekjur samtals	5.726.234	4.048.476	1.434.970	11.209.680
Rekstrarafkoma starfspáttu	1.467.853	713.396	39.884	2.221.133
Fjármunatekjur og fjármagnsgjöld samtals				(1.232.861)
Áhrif hlutdeildarféлага				189.046
Tekjuskattur				(163.542)
Hagnaður ársins				1.013.776
Eignir starfspáttu	21.036.189	7.467.680	2.091.255	30.595.124
Óskiptar eignir				6.666.954
Eignir samtals				37.262.078
Óskiptar skuldir				17.934.644
Fjárfestingar	1.903.717	21.890	20.502	1.946.109
Afskriftir	1.051.877	139.829	106.790	1.298.496

Fjárhæðir eru í þúsundum króna



6. Aðrar tekjur

Aðrar tekjur greinast þannig:

	2012	2011
Tengigjöld	357.074	214.520
Seld þjónusta	534.881	603.888
	<u>891.955</u>	<u>818.408</u>

7. Annar rekstrarkostnaður

Annar rekstrarkostnaður greinist þannig:

Annar rekstrarkostnaður fjármálasviðs	724.813	739.451
Annar rekstrarkostnaður Orkusölu	496.411	689.728
Sameiginlegur kostnaður	302.358	231.346
Annar rekstrarkostnaður samtals	<u>1.523.582</u>	<u>1.660.525</u>

8. Laun og launatengd gjöld

Laun og launatengd gjöld greinast þannig:

Laun	1.595.448	1.487.344
Greitt í lífeyrissjóði vegna iðgjaldatengdra lífeyriskerfa	203.369	185.630
Önnur launatengd gjöld	246.211	242.156
Laun og launatengd gjöld greinast samtals	<u>2.045.028</u>	<u>1.915.130</u>

Laun skiptast þannig í rekstrarreikningi:

Rekstur veitukerfa	565.819	543.373
Orkuframleiðsla og sala	141.013	129.505
Annar rekstrarkostnaður	1.091.180	1.021.651
Eignfært á framkvæmdir	247.016	220.600
Laun og launatengd gjöld samtals	<u>2.045.028</u>	<u>1.915.129</u>
Ársverk	204	207

Laun stjórnna, forstjóra og framkvæmdastjóra voru sem hér segir í millj. kr.:

Laun stjórnna í samstæðunni	10	9
Laun forstjóra	14	14
Laun sex framkvæmdastjóra	82	75

9. Afskriftir

Afskriftir greinast þannig:

Afskrift rekstrarfjármuna, sbr. 12. skýringu	<u>1.367.070</u>	<u>1.298.496</u>
--	------------------	------------------

Afskriftir skiptast þannig í rekstrarreikningi:

Rekstur veitukerfa	1.169.905	1.097.466
Orkuframleiðsla og sala	140.666	139.828
Annar rekstrarkostnaður	56.499	61.202
Afskriftir færðar í rekstrarreikning	<u>1.367.070</u>	<u>1.298.496</u>

Fjárhæðir eru í þúsundum króna



10. Fjármunatekjur og fjármagnsgjöld

<i>Fjármunatekjur og fjármagnsgjöld greinast þannig:</i>	2012	2011
Vaxtatekjur af lánum og kröfum	60.820	67.952
Arðstekjur	1.720	1.081
Gengismunur		
Gangvirðisbreyting hlutabréfa	93.720	13.543
Gangvirðisbreytingar afleiðusamninga	0	163.971
Fjármunatekjur samtals	<u>156.260</u>	<u>246.547</u>
Vaxtagjöld	(636.286)	(636.985)
Verðbætur	(510.727)	(565.456)
Gengismunur	(226.954)	(210.482)
Vextir af niðurrifsskuldbindingu	(64.304)	(6.485)
Fjármagnsgjöld samtals	<u>(1.438.271)</u>	<u>(1.479.408)</u>
Fjármunatekjur og fjármagnsgjöld samtals	<u>(1.282.011)</u>	<u>(1.232.861)</u>

11. Tekjuskattur

Tekjuskattur í rekstrarreikningi greinist þannig:

Frestaður tekjuskattur

Tekjuskattur ársins	(224.924)	(138.286)
Aðrir liðir	(685)	(3.614)
Gjaldfærður tekjuskattur	<u>(225.609)</u>	<u>(141.900)</u>

Tekjuskattur til greiðslu

Vegna ársins	(115.358)	(21.642)
Tekjuskattur til greiðslu samtals	<u>(115.358)</u>	<u>(21.642)</u>
Tekjuskattur í rekstrarreikningi samtals	<u>(340.967)</u>	<u>(163.542)</u>

Afstemming á virku skatthlutfalli

	2012	2011
Hagnaður ársins	1.541.166	1.013.776
Tekjuskattur	340.967	163.542
Hagnaður án tekjuskatts	<u>1.882.133</u>	<u>1.177.318</u>
Tekjuskattur samkvæmt gildandi skatthlutfalli	20,0% (376.427)	20,0% (235.464)
Leiðréttingar fyrra árs	(1,0%) (18.632)	2,9% 34.113
Áhrif hlutdeildarfélagas.....	1,9% 36.059	3,2% 37.809
Annað	1,0% 18.033	0,0% 0
Virkur tekjuskattur	<u>(18,1%) (340.967)</u>	<u>(13,9%) (163.542)</u>

Tekjuskattur færður á meðal annara tekna og gjalda færðra á eigið fé greinist þannig:

Tekjuskattur af endurmati	<u>(1.159.651)</u>	<u>0</u>
---------------------------------	---------------------	----------

Fjárhæðir eru í þúsundum króna



12. Rekstrarfjármunir

Rekstrarfjármunir greinast þannig:

	Virkjanir	Veitukerfi	Aðrir rekstrarfjármunir	Samtals
Kostnaðarverð				
Staða 1. janúar 2011	7.875.468	24.946.347	1.519.791	34.341.606
Viðbætur á tímabilinu	18.878	1.903.950	23.289	1.946.109
Selt og aflagt	0	0	(20.942)	(20.942)
Staða 31. desember 2011	7.894.338	26.850.297	1.522.138	36.266.773
Staða 1. janúar 2012	7.894.338	26.850.297	1.522.138	36.266.773
Endurflokkað	91.763	(93.698)	1.934	
Viðbætur á tímabilinu	61.034	3.128.900	45.544	3.235.478
Endurmat, tekjuvirði	2.324.652	3.473.607	0	5.798.259
Jöfnun afskrifta vegna endurmats	(682.643)	(5.832.547)	0	(6.515.190)
Selt og aflagt	0	(2.000)	(965)	(2.965)
Staða 31. desember 2012	9.689.144	27.524.559	1.568.651	38.782.355
Afskriftir				
Staða 1. janúar 2011	404.100	3.585.695	383.358	4.373.153
Afskriftir ársins	139.004	1.040.435	68.421	1.247.860
Selt og aflagt	0	47.944	2.692	50.636
Staða 31. desember 2011	543.104	4.674.074	454.471	5.671.649
Staða 1. janúar 2012	543.104	4.674.074	454.471	5.671.649
Endurflokkað	0	(1.369)	1.369	0
Afskriftir ársins	139.539	1.159.842	67.689	1.367.070
Jöfnun afskrifta vegna endurmats	(682.643)	(5.832.547)	0	(6.515.190)
Staða 31. desember 2012	0	0	523.529	523.529
Bókfært verð				
1. janúar 2011	7.471.368	21.360.652	1.136.433	29.968.453
31. desember 2011 og 1. janúar 2012	7.351.234	22.176.223	1.067.667	30.595.124
31. desember 2012	9.689.144	27.524.559	1.045.122	38.258.826
Bókfært verð án endurmats 31. desember 2011 ...	4.652.555	19.260.707	792.126	24.705.388
Bókfært verð án endurmats 31. desember 2012 ...	4.877.402	21.221.965	849.273	26.948.640

Fasteignamat og vátryggingaverð

Fasteignamat þeirra eigna fyrirtækisins sem metnar eru í fasteignamati nam um 3,2 milljörðum króna (2011: 2,9 milljörðum króna). Vátryggingafjárhæð eigna fyrirtækisins er um 6,1 milljarðar króna (2011: 5,8 milljarðar króna). Vátryggingarfjárhæð viðlagatryggingar rekstrarfjármuna samstæðunnar nam 55,3 milljörðum króna í árslok 2012.

Veðsetningar

Engin veðskuldabréf eru hjá samstæðunni í árslok 2012 og engar eignir veðsettar.

Skuldbindingar um öflun rekstrarfjármuna

Í lok árs 2011 skrifaði RARIK ohf. undir samkomulag við Sveitarfélagið Skagaströnd um hönnun, byggingu og rekstur hitaveitu til Skagastrandar. Fyrirhugað er að verkinu ljúki á árinu 2014.

Fjárhæðir eru í þúsundum króna



13. Hlutdeildarfélög

Hlutdeild samstæðunnar í hagnaði hlutdeildarfélags nam 180 millj. kr. (2011: 189 millj. kr.) og hlutdeild í öðrum tekjum og gjöldum færðra á eigið fé var 0 millj. kr. (2011: 0 millj. kr.)

Eignarhlutur í hlutdeildarfélagi er eftirfarandi:

	Eignar- hlutur	Bókfært verð	Heildar- eignir	Heildar- skuldir	Tekjur	Hagnaður
31. desember 2012						
Landsnet hf., Íslandi	22,51%	2.985.465	74.872.872	61.610.037	12.344.462	800.953
31. desember 2011						
Landsnet hf., Íslandi	22,51%	2.805.169	74.678.692	62.216.810	11.908.721	839.830

14. Önnur félög

Eignarhlutir í öðrum félögum greinast þannig:	2012		2011	
	Eignar- hlutur	Bókfært verð	Eignarhlutur	Bókfært verð
Bláfall Energi AS, Noregi	0,00%	0	10,00%	157.379
Héraðsvötn ehf. Íslandi	0,00%	0	50,00%	60.000
RARIK Turkison, Tyrklandi	61,70%	1.397	61,70%	51.397
Önnur félög		21.759		21.760
Eignarhlutir í öðrum félögum samtals		23.156		290.536

Félagið seldi á árinu eignarhluta sína í Bláfall Energi AS og Héraðsvötnum ehf. Matsbreyting eignarhluts samstæðunnar í RARIK Turkison var neikvæð um 50 millj. kr. á árinu.

15. Skatteign/tekjuskattsskuldbinding

Skatteign/tekjuskattsskuldbinding samstæðunnar greinist þannig:	2012	2011
Skatteign 1. janúar	858.466	988.843
Tekjuskattur af endurmati	(1.159.651)	0
Frestaður tekjuskattur ársins	(225.609)	(141.900)
Aðrir liðir	(96)	0
Greiddur tekjuskattur	0	11.523
Tekjuskattseign 31. desember	(526.890)	858.466
(Tekjuskattsskuldbinding) skatteign 31. desember:		
Varanlegir rekstrarfjármunir	(1.264.547)	(153.709)
Viðskiptakröfur	4.900	4.452
Skuldbinding vegna niðurrifs	125.195	116.799
Afleiðusamningar	44.315	0
Yfirfæranlegt tap	563.247	890.924
Skatteign 31. desember	(526.890)	858.466

Fjárhæðir eru í þúsundum króna

**15. Tekjuskattseign frh.*****Yfirfæranlegt skattalegt tap***

Miðað við nágildandi skattalöggjöf er yfirfæranlegt skattalegt tap nýtanlegt á móti skattskyldum hagnaði innan 10 ára frá því það myndast. Það er mat stjórnenda að rekstur félagsins á næstu árum muni skapa skattskyldar tekjur og áunnið yfirfæranlegt skattalegt tap muni nýtast að fullu. Yfirfæranlegt skattalegt tap í árslok er nýtanlegt sem hér segir:

	2012	2011
Yfirfæranlegt tap ársins 2007, nýtanlegt til 2017	0	828.961
Yfirfæranlegt tap ársins 2008, nýtanlegt til 2018	2.756.575	3.578.066
Yfirfæranlegt tap ársins 2009, nýtanlegt til 2019	33.447	18.748
Yfirfæranlegt tap ársins 2010, nýtanlegt til 2020	0	120
Yfirfæranlegt tap ársins 2011, nýtanlegt til 2021	0	28.725
Yfirfæranlegt tap ársins 2012, nýtanlegt til 2022	26.212	0
Yfirfæranlegt tap samtals	<u>2.816.234</u>	<u>4.454.620</u>

16. Birgðir

Birgðir eru þannig:

Efnisbirgðir, varahlutir	<u>712.607</u>	<u>622.646</u>
--------------------------------	----------------	----------------

17. Viðskiptakröfur og aðrar skammtímakröfur

Viðskiptakröfur og aðrar skammtímakröfur greinast þannig:

Viðskiptakröfur	2.003.830	1.865.547
Aðrar skammtímakröfur	14.363	7.500
Niðurfærsla viðskiptakrafna	(218.000)	(209.159)
	<u>1.800.193</u>	<u>1.663.888</u>

18. Handbært fé

Handbært fé greinist þannig:

Óbundnar innistæður	<u>788.457</u>	<u>426.249</u>
---------------------------	----------------	----------------

19. Eigið fé***Hlutfé***

Heildarhlutfé félagsins samkvæmt samþykktum þess er 5.000 millj. kr. í árslok. Eitt atkvæði fylgir hverjum einnar krónu hluta í félaginu auk réttar til arðgreiðslu. Allt hlutfé félagsins hefur verið greitt. Á hluthafafundi 19. desember 2012 var samþykkt tillaga um hækkun hlutfjár með útgáfu jöfnunarbréfa að nafnverði 2.809.310 þús. kr. með yfirfærslu af yfirverðsreikningi. Á sama fundi var samþykkt tillaga um lækkun hlutfjár um 2.809.310 þús. kr. til jöfnunar ójafnaðs taps móðurfélagsins.

Yfirverðsreikningur

Yfirverðsreikningur samanstendur af innborguðu hlutfé umfram nafnverð 1 kr. á hlut.

Endurmatsreikningur

Endurmatsreikningurinn samanstendur af endurmati virkjana og dreifikerfis til gangvirðis að teknu tilliti til skattáhrifa.

Arður

Félagið greiddi hvorki út arð á árinu 2012 né á árinu 2011.

Fjárhæðir eru í þúsundum króna



20. Hagnaður á hlut

<i>Grunnhagnaður og þynntur hagnaður á hlut:</i>	2012	2011
Hagnaður til hluthafa móðurfélagsins	1.541.166	1.013.776
Vegið meðaltal hlutabréfa:		
Hlutir 1. janúar - 31. desember	5.000.000	5.000.000
Vegið meðaltal útistandandi hluta þann 31. desember	5.000.000	5.000.000
Grunnhagnaður og þynntur hagnaður á hlut	0,31	0,20

21. Vaxtaberandi skuldir

Hér eru upplýsingar um samningsbundin lánskjör af lántökum samstæðunnar, sem færðar eru á afskrifuðu kostnaðarverði. Frekari upplýsingar um vaxtaáhættu og gengisáhættu eru veittar í skýringu 24.

<i>Skuldir til langs tíma</i>	31.12.2012	31.12.2011
Óveðtryggð bankalán	3.609.708	4.057.328
Óveðtryggð skuldabréfaútgáfa	12.423.046	11.262.073
	16.032.754	15.319.401
Næsta árs afborgun langtímaskulda	(1.141.835)	(1.022.920)
	14.890.919	14.296.481
<i>Skammtímaskuldir</i>		
Næsta árs afborgun langtímaskulda	1.141.835	1.022.920
	1.141.835	1.022.920
Vaxtaberandi skuldir samtals	16.032.754	15.319.401

Skilmálar vaxtaberandi skulda

Í þessari skýringu eru upplýsingar um samningsbundin ákvæði vaxtaberandi skulda samstæðunnar, sem færðar eru á afskrifuðu kostnaðarverði. Upplýsingar um vaxtaáhættu, gengisáhættu og lausafjárahættu er að finna í skýringu 24.

Skuldir í erlendum gjaldmiðlum:

			31.12.2012		31.12.2011
	Lokagjaldd.	Meðalvextir	Eftirstöðvar	Meðalvextir	Eftirstöðvar
Skuldir í CHF	2017	0,4%	849.882	0,4%	947.471
Skuldir í EUR	2017	0,9%	2.421.195	2,0%	2.728.414
Skuldir í USD	2018	0,8%	338.631	0,8%	381.443
			3.609.708		4.057.328
Skuldir í íslenskum krónum:					
Verðtryggðar	2014-2032	4,8%	12.423.046	4,9%	11.262.073
			12.423.046		11.262.073
Vaxtaberandi skuldir í efnahagsreikningi samtals			16.032.754		15.319.401

Fjárhæðir eru í þúsundum króna

**21. Vaxtaberandi skuldir frh.**

<i>Afborganir langtímaskulda greinast þannig á næstu ár:</i>	31.12.2012	31.12.2011
Árið 2012/2011	1.141.835	1.022.920
Árið 2013/2012	1.171.119	1.028.645
Árið 2014/2013	4.469.734	1.056.662
Árið 2015/2014	3.384.502	4.212.501
Árið 2016/2015	1.112.772	3.174.241
Síðar.....	4.752.792	4.824.432
Vaxtaberandi langtímaskuldir samtals, þ.m.t. næsta árs afborgun	<u>16.032.754</u>	<u>15.319.401</u>

22. Skuldbinding vegna niðurrifs*Breyting skuldbindingar vegna niðurrifs greinist þannig:*

	2012	2011
Staða 1. janúar	583.994	528.318
Gjaldfært á árinu	(22.321)	(10.809)
Vextir og verðbætur	64.304	66.485
Staða 31. desember	<u>625.977</u>	<u>583.994</u>

Samkvæmt alþjóðlegum reikningskilastöðlum skal stofnverð rekstrarfjármuna innifela áætlaðan kostnað við niðurrif þeirra að lokinni notkun. Mynduð er skuldbinding vegna þessa meðal langtímaskulda. Útreikningur á fjárhæð skuldbindingarinnar byggðist á núvirðingu á áætluðum niðurrifskostnaði loftlína m.v. forsendur um hlutfall niðurrifskostnaðar af byggingu lína og um endingartíma þeirra. Engin ný loftlína var byggð á árinu 2012.

23. Viðskiptaskuldir og aðrar skammtímaskuldir*Viðskiptaskuldir og aðrar skammtímaskuldir greinast þannig:*

	2012	2011
Viðskiptaskuldir	1.047.571	1.244.934
Aðrar skammtímaskuldir	712.947	764.673
Viðskiptaskuldir og aðrar skammtímaskuldir samtals	<u>1.760.518</u>	<u>2.009.607</u>



24. Stýring fjármáalegrar áhættu og fjármálagerningar

Yfirlit

Fjármálagerningum félagsins fylgir eftirfarandi áhætta:

- Lánsáhætta
- Lausafjárahætta
- Markaðsáhætta

Eftirfarandi eru upplýsingar um fjármáalega áhættu samstæðunnar, markmið, stefnu og aðferðir við að meta og draga úr áhættunni.

Markmið samstæðunnar er að uppgötva og greina áhættu sem það býr við, setja viðmið um áhættutöku og hafa eftirlit með henni.

Stjórn félagsins ber að hafa eftirlit með fjármáalegri áhættu félagsins. Til að sinna því hefur stjórnin sótt ráðgjöf til utanaðkomandi ráðgjafa.

Lánsáhætta

Lánsáhætta er hættan á fjárhagslegu tapi samstæðunnar ef viðskiptamaður eða mótaðili í fjármálagerningi getur ekki staðið við umsamdar skuldbindingar sínar. Lánsáhætta samstæðunnar er einkum vegna viðskiptakrafna.

Viðskiptakröfur og aðrar kröfur

Lánsáhætta félagsins ræðst einkum af fjárhagsstöðu og starfsemi einstakra viðskiptamanna. Viðskiptakröfur og aðrar kröfur félagsins eru á einstaklinga, fyrirtæki og stórnotendur. Dreifing viðskiptakrafna er nokkuð jöfn.

Flestir viðskiptamenn samstæðunnar hafa átt í áralöngum viðskiptum við það og tapaðar viðskiptakröfur hafa verið lágt hlutfall af veltu. Innheimtudeild samstæðunnar vinnur eftir ákveðnum reglum sem miða að því að draga úr lánsáhættu.

Félagið myndar niðurfærslu vegna áætlaðrar virðisrýrnunar á viðskiptakröfum, öðrum kröfum og fjárfestingum.

Mesta mögulega tap vegna lánsáhættu

Mesta mögulega tap samstæðunnar vegna fjáreigna er bókfært verð þeirra, sem var eftirfarandi í árslok:

	2012	2011
Viðskiptakröfur og aðrar skammtímakröfur	2.018.193	1.873.047
Handbært fé	788.457	426.249
	<u>2.806.650</u>	<u>2.299.296</u>
Mesta mögulega tapsáhætta viðskiptakrafna á reikningskiladegi eftir viðskiptavinum:		
Almennir orkunotendur	1.547.061	1.454.339
Aðrar viðskiptakröfur	456.769	411.208
	<u>2.003.830</u>	<u>1.865.547</u>

Fjárhæðir eru í þúsundum króna

**24. Fjármálagerningar, frh.:****Virðisrýrnun**

Aldursgreining viðskiptakrafna og niðurfærsla á reikningsskiladegi voru eftirfarandi:

	2012		2011	
	Brúttó staða	Niðurfærsla	Brúttó staða	Niðurfærsla
Ógjaldfallnar kröfur	1.553.001	0	1.373.852	0
Gjaldfallnar kröfur, 0- 30 daga	101.919	0	125.852	13.400
Gjaldfallnar kröfur, 31-60 daga	50.289	6.000	70.110	31.500
Gjaldfallnar kröfur, 61-90 daga	27.972	8.000	34.166	13.500
Gjaldfallnar kröfur, 91-120 daga	22.897	14.000	20.317	8.900
Gjaldfallnar kröfur, eldri en 120 daga	247.752	190.000	241.250	141.859
	<u>2.003.830</u>	<u>218.000</u>	<u>1.865.547</u>	<u>209.159</u>

Breyting niðurfærslu krafna greinist þannig:

	2012	2011
Niðurfærsla í upphafi árs	209.159	149.963
Tapaðar kröfur	(34.584)	(37.694)
Niðurfærsla ársins	<u>43.425</u>	<u>96.890</u>
Niðurfærsla viðskiptakrafna í lok árs	<u>218.000</u>	<u>209.159</u>

Lausafjánhætta

Lausafjánhætta er hættan á því að félagið geti ekki staðið við skuldbindingar sínar eftir því sem þær gjaldfalla. Markmið félagsins er að stýra lausafé þannig að tryggt sé að það hafi alltaf nægilegt laust fé til að mæta skuldbindingum sínum eftir því sem þær gjaldfalla og forðast þannig að skaða orðspor sitt.

Félagið hefur samið um yfirdráttarheimild hjá viðskiptabanka sínum Landsbankanum hf. sem í árslok var ónotuð.

Samningsbundnar greiðslur vegna fjárskulda, þar með taldar væntanlegar vaxtagreiðslur greinast þannig:

31. desember 2012

Fjármálagerningar sem ekki eru afleiður	Bókfært verð	Samningsbundið sjóðflæði	Innan árs	Eftir 1 - 2 ár	Eftir 2- 5 ár	Eftir meira en 5 ár
Vaxtaberandi langtímaskuldir	16.032.754	21.358.588	2.110.644	2.093.425	11.047.866	6.106.653
Viðskiptaskuldir	1.047.571	1.047.571	1.047.571			
Aðrar skammtímaskuldir	828.305	828.305	828.305			

Fjárhæðir eru í þúsundum króna



24. Fjármálagerningar, frh.:

31. desember 2011

<i>Fjármálagerningar sem ekki eru afleiður</i>	Bókfært verð	Samningsbundið sjóðsflæði	Innan árs	Eftir 1 - 2 ár	Eftir 2- 5 ár	Eftir meira en 5 ár
Vaxtaberandi langtímaskuldir	15.319.401	20.813.878	2.008.132	1.954.381	10.722.680	6.128.685
Viðskiptaskuldir	1.244.934	1.244.934	1.244.934			
Aðrar skammtímaskuldir	764.673	764.673	764.673			

Markaðsáhætta

Markaðsáhætta er hættan á því að breytingar í markaðsverði erlendra gjaldmiðla og vaxta hafi áhrif á afkomu félagsins eða virði þess í fjármálagerningum. Markmið með stýringu markaðsáhhættu er að stýra og takmarka áhhættu við skilgreind mörk, jafnframt því sem ábati er hámarkaður.

Gengisáhætta

Samstæðan býr við gengisáhættu vegna innkaupa og lántöku í erlendum gjaldmiðlum. Starfsrækslugjaldmiðill félagsins er íslenskar krónur og eru allar tekjur þess í þeim gjaldmiðli. Hluti innkaupa er í erlendum gjaldmiðlum, aðallega í evru (EUR) og Norðurlandamyntum (NOK, DKK, SEK)

Félagið ver sig að jafnaði ekki fyrir gengisáhættu þar sem slíkar varnir eru ekki í boði á Ísland en metur reglulega myntsamsetningu skulda á móti gengisvog íslensku krónunnar.

Lántaka félagsins í erlendum gjaldmiðlum eru að stærstum hluta í evrum (EUR) en einnig í svissneskum frönskum (CHF) og bandarískum dollurum (USD). Vextir af þessum lánunum hafa reynst mun lægri en þeir sem bjóðast af lánunum í íslenskum krónum.

Mögulegt tap vegna gengisáhættu

Gengisáhætta samstæðunnar miðað við nafnverðsfjárhæðir er eftirfarandi:

2012	CHF	EUR	USD
Handbært fé	0	208.554	7.953
Langtímaskuldir	(849.882)	(2.421.195)	(338.631)
Áhhætta í efnahagsreikningi	(849.882)	(2.212.641)	(330.678)
2011	CHF	EUR	USD
Langtímaskuldir	(947.471)	(2.728.414)	(381.442)
Áhhætta í efnahagsreikningi	(947.471)	(2.728.414)	(381.442)

Fjárhæðir eru í þúsundum króna

**24. Fjármálagerningar, frh.:**

Gengi helstu gjaldmiðla var eftirfarandi á árinu:

	Meðalgengi		Árslokagengi	
	2012	2011	2012	2011
CHF	133,72	131,56	141,03	131,02
EUR	161,18	161,87	170,27	159,28
USD	125,35	116,35	129,05	123,00

Næmnigreining

Styrking íslensku krónunnar um 10% gagnvart eftirfarandi gjaldmiðlum hefði hækkað (lækkað) afkomu ársins eftir skatt um eftirfarandi fjárhæðir. Greiningin byggir á því að allar aðrar breytur, sérstaklega vextir, haldist stöðugar. Greiningin var unnin með sambærilegum hætti fyrir árið 2011.

	2012	2011
CHF	67.991	75.798
EUR	177.011	218.273
USD	26.454	30.515

Veiking íslensku krónunnar um 10% gagnvart framangreindum gjaldmiðlum hefði haft sömu áhrif en í gagnstæða átt, að því gefnu að allar aðrar breytur hefðu haldist stöðugar.

Vaxtáætla

Langtímalántökur félagsins í íslenskum krónum eru með föstum vöxtum en skammtímalán eru með breytilegum vöxtum. Lántökur í erlendum gjaldmiðlum eru með breytilegum vöxtum.

Vaxtaberandi fjáreignir og fjárskuldir samstæðunnar greinast með eftirfarandi hætti í lok ársins:

Fjármálagerningar með fasta vexti

	2012	2011
Fjárskuldir	(12.423.046)	(11.262.073)

Fjármálagerningar með breytilega vexti

Handbært fé	788.457	426.249
Fjárskuldir	(3.609.708)	(4.057.328)
	(2.821.251)	(3.631.079)

Næmnigreining gangvirðis fjármálagerninga með fasta vexti

Fjármálagerningar samstæðunnar með fasta vexti eru ekki færðir á gangvirði í gegnum rekstrarreikning. Því eiga vaxtabreytingar á uppgjörssdegi ekki að hafa áhrif á rekstrarreikning félagsins.

Næmnigreining sjóðstreymis vegna fjármálagerninga með breytilega vexti

Hækkun á vöxtum um 100 punkta á uppgjörssdegi 31. desember 2012 hefði lækkað eigið fé og afkomu ársins um 22,6 m.kr (2011: 28,9 m. kr.). Ef vextir hefðu lækkað um 100 punkta hefðu áhrifin verið þau sömu í gagnstæða átt. Þessi greining byggir á þeirri forsendu að allar aðrar breytur, sérstaklega gengi erlendra gjaldmiðla, haldist óbreyttar.

Fjárhæðir eru í þúsundum króna



24. Fjármálagerningar, frh.:

Önnur markaðsverðsáætta

Önnur markaðsverðsáætta félagsins er takmörkuð, þar sem fjárfestingar í skuldabréfum og eignarhlutum eru óverulegur hluti af starfsemi félagsins.

Samanburður á gangvirði og bókfærðu verði

Bókfært virði fjáreigna og fjárskulda í ársreikningnum er jafnt og gangvirði þeirra með þeirri undantekningu að vaxtaberandi skuldir eru færðar á afskrifuðu kostnaðarverði. Bókfært verð og gangvirði þeirra greinist með eftirfarandi hætti:

	2012		2011	
	Bókfært verð	Gangvirði	Bókfært verð	Gangvirði
Vaxtaberandi skuldir	16.032.754	18.802.009	15.319.401	18.213.987

Gangvirði vaxtaberandi skulda er reiknað núvirði höfuðstóls og vaxta og er afvaxtað með áhættulausum vöxtum auk viðeigandi áhættuálags á uppgjörsgæði. Áhættuálag var metið 100 bp í árslok 2012 og 2011.

Eiginfjárstýring

Það er stefna stjórnar félagsins að eiginfjárstaða þess sé sterk til að styðja við stöðugleika í framtíðarþróun starfseminnar.

Félaginu ber ekki að fylgja ytri reglum um lágmarkseiginfjárhlutfall.

**24. Fjármálagerningar, frh.:****Flokkar fjármálagerninga**

Fjáreignir og fjárskuldir greinast í eftirfarandi flokka fjármálagerninga:

	Fjárskuldir færðar á afskrifuðu kostnaðar- verði	Lán og kröfur	Fjáreignir og fjárskuldir á gangvirði í gegnum rekstur	Bókfært verð
2012				
Eignarhlutir í öðrum félögum			23.156	23.156
Viðskiptakröfur		1.785.830		1.785.830
Aðrar skammtímakröfur.....		14.363		14.363
Handbært fé		788.457		788.457
Samtals eignir	0	2.588.650	23.156	2.611.806
Vaxtaberandi skuldir	16.032.754			16.032.754
Viðskiptaskuldir	1.047.571			1.047.571
Aðrar skammtímaskuldir	828.305			828.305
Samtals skuldir	17.908.630	0	0	17.908.630
2011				
Eignarhlutir í öðrum félögum			290.536	290.536
Viðskiptakröfur		1.656.388		1.656.388
Aðrar skammtímakröfur.....		7.500		7.500
Handbært fé		426.249		426.249
Samtals eignir	0	2.090.137	290.536	2.380.673
Vaxtaberandi skuldir	15.319.401			15.319.401
Viðskiptaskuldir	1.244.934			1.244.934
Aðrar skammtímaskuldir	764.673			764.673
Samtals skuldir	17.329.008	0	0	17.329.008

25. Tengdir aðilar**Skilgreining tengdra aðila**

Eigandi, Hlutdeildarfélag, stjórnarmenn, stjórnendur og félag og stofnanir í þeirra eigu teljast vera tengdir aðilar félagsins.

Félagið keypti þjónustu af hlutdeildarfélagi sínu fyrir 1.514 m.kr. á árinu 2012 (2011: 1.339 m.kr.)

Félagið seldi þjónustu til hlutdeildarfélags síns fyrir 174 m.kr. á árinu 2012 (2011: 85 m. kr.)

26. Fyrirtæki í samstæðunni

Eignarhlutar í dótturfyrirtækjum sem eru innifalín í samstæðureikningnum greinast þannig:

	Eignarhluti	
	2012	2011
Orkusalan ehf.	100,0%	100,0%
RARIK Orkuþróun ehf.	100,0%	100,0%
Ljós og gagnaleiðari ehf.	100,0%	100,0%

Fjárhæðir eru í þúsundum króna

INNGANGUR

Samkvæmt lögum nr. 65 frá 2003, raforkulögum, hefur RARIK ohf. heimild til þess að annast raforkudreifingu á tilteknum landssvæðum með sérstökum skilyrðum. Dreifiveitusvæðið nær til meginhluta landsins utan Höfuðborgarsvæðisins, Vestfjarða og Reykjanes.

Auk þess rekur RARIK fimm hitaveitur, jarðvarmaveitur í Búðardal, Blönduósi og Siglufirði og fjarvarmaveitur á Seyðisfirði og Höfn í Hornafirði. Framleiðsla og sala rafmagns er í höndum dótturfélagsins Orkusölunnar ehf.

Þróun og uppbygging orkukerfa er hjá öðru dótturfélagi RARIK orkuþróun ehf og þriðja dótturfélagið Ljós- og gagnaleiðari ehf. hefur umsjón með ljósleiðurum sem lagðir hafa verið með jarðstrengjum.

Öll þessi dótturfélög eru í fullri eigu RARIK.

STJÓRNARHÆTTIR

Stjórn RARIK leitast við að viðhalda góðum stjórnarháttum og fylgja „Leiðbeiningum um stjórnarhætti fyrirtækja“ sem Viðskiptaráð Íslands, Nasdaq OMX Iceland og Samtök atvinnulífsins gáfu út í mars 2012.

Stjórn setur sér starfsreglur, þar sem valdssvið hennar er skilgreint og verk svið gagnvart forstjóra. Núgildandi starfsreglur stjórnar voru staðfestar af stjórn þann 23. júní 2011 eftir að þær höfðu verið kynntar fulltrúa hluthafans. Starfsreglur stjórnar eru aðgengilegar á heimasíðu RARIK.

ÁHÆTTUSTÝRING

Inna eftirlit RARIK felur í sér skilgreiningu á rekstri, stjórnun og hlutverki fyrirtækisins, markmiðasetningu, upplýsingasöfnun og yfirferð þeirra upplýsinga sem verða til í kerfum fyrirtækisins um starfsemi þess, verklag og árangur samkvæmt settum markmiðum. Brugðist er við frávikum og fengin reynsla er nýtt í þróun og endurskilgreiningu starfseminnar.

Afkomumarkmið RARIK eru sett af stjórn fyrirtækisins. Mánaðarlega fer stjórn yfir rekstraryfirlit og stöðu í fjárfestingum, þar sem frávik frá áætlunum eru yfirfarin og skýrð. Í handbók fyrirtækisins, sem er aðgengileg á innri vef þess, eru margvíslegar verklagsreglur til að tryggja gott eftirlit með rekstrarkostnaði.

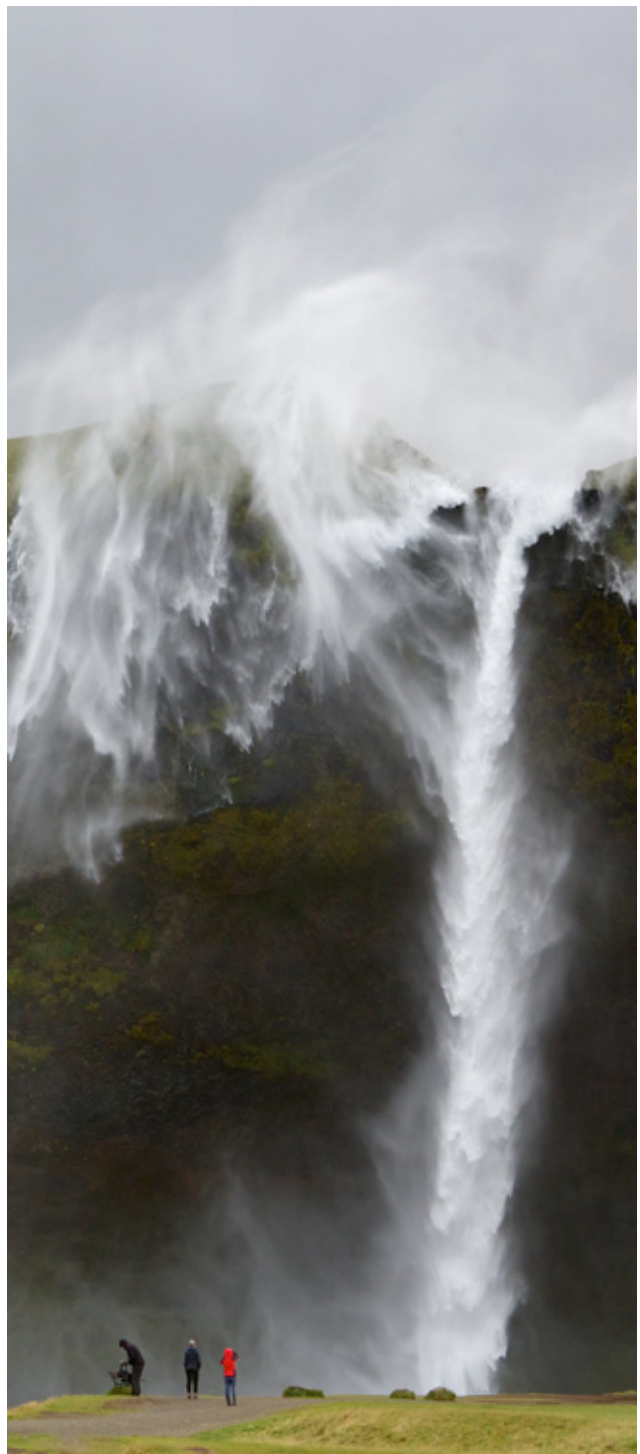
Sömuleiðis eru umfangsmiklar verklagsreglur um tekjuskráningu, m.a. með ferilskráningu mæla og afstemmingu sölukerfis og bókhalds. Þá eru ýmsar verklagsreglur þar sem kveðið er á um hvernig þeir, sem eru fjárhagslega ábyrgir fyrir þeim verkum sem unnið er að á hverjum tíma, sinni reglubundinni skráningu og eftirliti með kostnaði verkanna og beri ábyrgð á skilum þeirra til uppgjörs.

Í skýringu nr. 24 í ársreikningi er jafnframt gerð grein fyrir áhættustýringu RARIK.

STJÓRNSKIPULAG

Stjórnskipulag RARIK samanstendur af stjórn móðurfélags, stjórnnum þriggja dótturfélaga og framkvæmdaráði móðurfélagsins.

Starfsemi RARIK er skipt í fjögur svið auk skrifstofu forstjóra en þau eru Fjármálasvið, Framkvæmdasvið, Rekstrarsvið og Tæknisvið. Þá hefur stjórn kosið Endurskoðunarnefnd en fer sjálf með hlutverk Starfskjaranefndar.



STJÓRN

Stjórn RARIK sinnir stefnumótun, eftirliti og töku meiriháttar ákvarðana í rekstri félagsins í samræmi við lagareglur sem gilda um stjórn félagsins.

Stjórnin staðfestir rekstrar- og fjárfestingaáætlanir, fer með málefni félagsins og annast um að stjórnskipulag rekstrar þess og starfsemi sé jafnan í réttu og góðu horfi.

Í stjórn RARIK eru fimm eftirtaldir aðalmenn, allir kosnir á aðalfundi 2011:

Árni Steinar Jóhannsson, Hafnarbraut 4 Fjarðabyggð, formaður stjórnar, fyrst kosinn í stjórn RARIK ohf. árið 2008.

Ingibjörg Sigmundsdóttir, Heiðmörk 31 Hveragerði, varaformaður stjórnar, fyrst kosin í stjórn RARIK ohf. árið 2006.

Huld Aðalbjarnardóttir, Víðisholti 1 Norðurþingi, ritari stjórnar, fyrst kosin í stjórn RARIK ohf. árið 2009,

Hilmar Gunnlaugsson, Hamrahlíð 4 Egilsstöðum, meðstjórnandi, fyrst kosinn í stjórn RARIK ohf. árið 2006,

Valdimar Guðmannsson, Hlíðarbraut 1 Blönduósi, meðstjórnandi, fyrst kosinn í stjórn RARIK ohf. árið 2008.

Stjórn RARIK ohf. hélt 13 fundi á árinu 2012.

Tryggvi Þór Haraldsson er forstjóri RARIK, situr í framkvæmdaráði RARIK og er formaður stjórnar þriggja dótturfélaga RARIK: Orkusölnunnar ehf., RARIK orkuþróunar ehf. og Ljós- og gagnaleiðara ehf.

Ólafur Hilmar Sverrisson er framkvæmdastjóri Fjármálasviðs, situr í framkvæmdaráði RARIK og á sæti í stjórn dótturfélagsins RARIK orkuþróun.

Ómar Imsland er framkvæmdastjóri Framkvæmdasviðs og situr í framkvæmdaráði RARIK.

Pétur Einir Þórðarson er framkvæmdastjóri Tæknisviðs og situr í framkvæmdaráði RARIK.

Örlygur Jónasson er framkvæmdastjóri Rekstrarsviðs og situr í framkvæmdaráði RARIK.

Magnús Kristjánsson er framkvæmdastjóri Orkusölnunnar, sem er dótturfélag RARIK.

Steinar Friðgeirsson er framkvæmdastjóri RARIK orkuþróunar, sem er dótturfélag RARIK.

ENDURSKOÐUNARNEFND

Endurskoðunarnefnd RARIK var kosin þann 21. júlí 2012 og í henni sitja:

Sigurður Þórðarsson, endurskoðandi, formaður, Ingibjörg Sigmundsdóttir, varaformaður stjórnar RARIK Elín R. Líndal, framkvæmdastjóri.

Endurskoðunarnefnd RARIK hefur sett sér starfsreglur sem samþykktar eru af stjórn RARIK. Nefndin starfar í samræmi við ákvæði laga um ársreikninga, lög nr. 3/2006. Nefndin hélt 5 fundi á árinu 2012.

Endurskoðunarnefnd skal leggja tillögur sínar fyrir stjórn RARIK og upplýsir stjórn um störf sín að minnsta kosti tvisvar á ári.

STARFSKJARANEFND

Stjórn RARIK fer með hlutverk starfskjaranefndar. Starfskjarastefna er kynnt á aðalfundum félagsins.

SKAMMSTAFANIR OG SKÝRINGAR

kV = kílóvolt

kW = kílóvatt

MW = megavatt = 1.000 kW

kVA = kílóvattamper

MVA = megavattamper = 1.000 kVA

kWh = kílóvattstund

MWh = megavattstund = 1.000 kWh

GWh = gígavattstund = 1.000 MWh

TWh = teravattstund = 1.000 GWh

mkr = milljón krónur = 1.000.000 krónur

h = klukkustund

ISK = icelandic crowns

mkr = million icelandic crowns

h = hour

RARIK = Iceland State Electricity

RED = RARIK Energy Development (RARIK subsidiary)

Orkusalan = Energy sales and production (RARIK subsidiary)

hf = Ltd, PLC

ehf = Ltd

ohf = PLC

THE COMPANY

RARIK was founded in 1947. Its function and main responsibility through the years has been the electrification of most parts of Iceland, particularly the rural areas. The main task being to procure, distribute and sell electricity in its operating area and thus promote and create added value to its customers.

The Company played the principal role in the electrification of Iceland's rural areas and provided electricity via the grid system to approximately 60 population centres around Iceland. Its distribution network covers about 80-90% of inhabited areas of Iceland and serves approximately 17% of the population. RARIK not only owns a number of hydroelectric power plants but purchases electric energy from other sources as well.

In addition, RARIK owns and operates five hotwater supply companies, namely three geothermal hotwater suppliers and two district heating suppliers. The number of employees of RARIK and subsidiary at the end of 2012 was 198.

In 2006, a number of significant changes took place in the sale of electric energy following passage of a new Icelandic electric energy act. Amongst other things, these changes meant that all consumers were able to choose a supplier, and thereby competition was initiated in the field of electricity sales in Iceland.

In accordance with the new act, an independent company, Landsnet hf, began operation on the 1st of January 2005. This company was created to organize the transmission of electric power between different parts of Iceland and to its largest population centres. RARIK owns a 22.5% share in Landsnet hf.

These changes were accompanied by the establishment of an energy sales company to begin operation in 2007. The company, Orkusalan, is 100% owned by RARIK.

In 2008 a new subsidiary was established, RARIK Energy Development Ltd (RED). The main task is energy research and development, both domestic and abroad.

On the 3rd of April 2006 the Icelandic Parliament enacted a new law dealing with the conversion of RARIK into a limited company (ohf) – just 60 years after Parliament adopted the Act on the Establishment of the State Electric Power Works.

According to the new act, RARIK was incorporated in July 2006, and this limited company took over all activities of the State Electric Power Works on the 1st of August 2006.

The operations of the Company were divided at the beginning of the year 2007 into its concessioned activities, which are conducted by the parent company RARIK ohf, and its competitive business activities, which were transferred to the subsidiary Orkusalan ehf.

FINANCES

The year 2012 was a good one for RARIK. Comparing the figures with those of previous years, this past year has been the best operating year since the company was established in 2006. Income rose by 6% from the previous year while operating fees decreased by approximately 1.4%. The results before financial items were better than anticipated although financial items were somewhat less favourable. The overall profits for the year, therefore, were similar to those predicted.

OPERATIONS 2012

Operating profits for 2012 (EBIT) amounted to ISK 2,984 million, which is approximately 26% of turnover. Operating profits before depreciation, financial items and taxes (EBITDA) were approximately 38% of turnover, or ISK 4,351 million.

Both price lists for distribution were raised at the beginning of the year, rural tariffs by 7.5% and urban tariffs by around 5%. Despite this increase in the distribution price schedule, RARIK is not fully utilising its authorised income potential under the provisions of the Electricity Act in rural areas and the price schedule will have to be increased relative to the rate of inflation in the next few years. Income authorisations in urban areas, however, are fully utilised due to income from connection fees.

RARIK's projections do not anticipate the distribution price schedule for urban areas to increase in the near future, unless there are significant changes in price levels. The tariff for RARIK's district heating increased by 6% as of 1 September. Orkusalan increased its price schedule by 6.4% on 1 July in accordance with Landsvirkjun's increase of the wholesale price to Orkusalan.

Operating revenues amounted to ISK 11,412 million, an increase of 6% from the previous year. The operating expenses amounted to ISK 8,428 million, which is a decrease of 8% from 2011. Financial expenses in excess of financial income amounted to ISK 1,282 million, just over 8% of the interest bearing debt at the beginning of the year. Operating results, excluding associated companies and taxes, were positive to the tune of ISK 1,702 million compared to ISK 988 million in 2011. The financial impact of the associated company, Landsnet hf., was positive to the amount of approximately ISK 180 million. The year's profit after income tax is ISK 1,541 million. Due to the re-evaluation of assets in 2012, the calculated total profit for the year amounted to ISK 6,180 million and is recorded as equity.

BALANCE SHEET

RARIK's total assets according to the balance sheet are ISK 37,262 million. Liabilities at year-end amounted to ISK 17,935 million. As a result RARIK's equity is ISK 19,327 million and its equity ratio 51.9%. During 2012, the consolidated company's assets, with the exception of the assets of the heating utilities, were re-evaluated and updated based on the re-evaluation.

The property, plant and equipment of the distribution system operator was re-evaluated as of 31 December 2012. The re-evaluation is based on the re-evaluation measurement base of the assets of the company for Orkustofnun. The re-evaluation of the distribution system operator's assets in 2012 amounted to ISK 3,474 million excluding income tax consequences. Independent experts, moreover, were commissioned to assess whether there were any indications of impairment by assessing the value in use of the assets of the distribution system operator. Power plants were re-evaluated as current on 31 December 2012. The evaluation was performed by an independent expert.

The assessment of the company's income was based on prices contained in the 12 year wholesale contract with Landsvirkjun. The assessment was based on operating costs of previous years restated to present value. The re-evaluation of power plants in 2012 came to ISK 2,325 million, excluding income tax consequences. The effects of the re-evaluation of the assets of the distribution system operator and the power plants as an increase in the company's Balance Sheet was ISK 4,639 million after income tax.

FINANCING

A bond class, amounting to ISK 2,000 million and listed in the Iceland Stock Exchange, was issued in 2012. The decision was made to sell half the class in 2012,



KEY FIGURES

FROM OPERATIONS:

		YEAR	YEAR
		2011	2012
Operating revenues	mkr	10.768	11.412
Operating expenses	mkr	8.547	8.428
Operating profits	mkr	2.221	2.984
Financial income (fin,expenses)	mkr	-1.233	-1.282
Impact of associated company	mkr	189	180
Profits before taxes	mkr	1.177	1.882
Income tax	mkr	-164	-341
Profits	mkr	1.014	1.541
Total assets	mkr	37.262	44.569
Equity	mkr	19.327	25.507
Liabilities	mkr	17.935	19.062
Cash from operating activities	mkr	2,067	3.257
Interest expenses paid	mkr	623	630
EBITDA	mkr	3.520	4.351
Interest coverage		5,65	6,91
Equity ratio		51,9%	57,2%
Population of distribution area		50.684	50.606
Customers , meters (electricity)		41.110	41.349
Distribution of electricity	GWh	1.021	1.085
- per capita,	kWh	20.150	21.440
High Tension systems	km	8.282	8.523

with the option of selling the rest in 2013. The bonds are indexed and bear 3.5% fixed interest, the loan duration is 20 years. The proportion of foreign debt at year-end was just under 19% of the company's liabilities and, if no new foreign loans are taken, they will be fully paid up in 2018. In 2013, it is expected that additional financing, amounting to approximately ISK 1,000 million will have to be obtained. The consolidated company's financing requirements over the next few years, based on current long-term projections on investments and repayment of loans, will be the greatest during 2015 and 2016, or a total of ISK 4,500 million.

PROSPECTS FOR 2013

Prospects for RARIK's operation in 2013 are good. Profits from the operation of the company are expected to be similar to profits in 2012. Estimates for 2013 assume that the demand for primary energy sales and distribution will increase slightly, which is consistent with the trend in recent years. The operation of heating utilities will be similar to what it has been in recent years. The first houses in Skagaströnd are expected to connect to a new heating utility that will be constructed during the year although no operating income is expected from the utility before 2014.



Útgefandi/Published by
RARIK ohf
Bíldshöfða 9 • 110 Reykjavík
Sími/Tel. 528 9000 • Fax 528 9009
rarik@rarik.is • www.rarik.is

Ábm.: Tryggvi Þór Haraldsson forstjóri
Umsjón og efnisöflun: Stefán Arngrímsson kynningarstjóri
Hönnun og umbrot: Stefán Arngrímsson
Prentun: Guðjón Ó - vistvæn prentsmiðja
Ljósmyndir:
Anders Peter www.anderspeter.com
Emil Þór Sigurðsson, Rósant Guðmundsson og ýmsir starfsmenn RARIK





RARIK

RARIK ehf • sími 528 9000
rarik@rarik.is • www.rarik.is