







ÁRSSKÝRSLA  
2008

EFNISYFIRLIT

BLS

STJÓRN RARIK	4
INNGANGUR	5 - 7
STJÓRNSKIPURIT	8
STARFSEMIN 2008	9 - 20
Aðalfundur RARIK 2008	9
Fjármál 2008	10
Dreifikerfi	11
Hitaveitur	14
Orkuþróun stofnuð	14
Orkusalan	16
Starfsmannamál	17
Lykiltölur úr rekstri	18
Skipulagsbreytingar	19
ÁRSREIKNINGUR	21 - 27
SKÝRINGAR VIÐ ÁRSREIKNING	28 - 54
ENGLISH SUMMARY	55 - 56





Stjórn RARIK ohf 2008-2009, ásamt forstjóra. Talið frá vinstri: Árni Steinar Jóhannsson, Valdimar Guðmannsson, Hilmar Gunnlaugsson formaður, Ingibjörg Sigmundsdóttir, Tryggvi Þór Haraldsson forstjóri og Berglind Hallgrímsdóttir.

Á aðalfundi í apríl 2008 var skipuð ný stjórn. Tveir nýir stjórnarmenn voru skipaðir af fjármálaráðherra, þeir Árni Steinar Jóhannsson og Valdimar Guðmannsson, en úr stjórn gengu þau Elín Líndal og Sveinn Þórarinsson.

Stjórn RARIK ohf 2008-2009 skipa: Hilmar Gunnlaugsson formaður, Árni Steinar Jóhannsson, Berglind Hallgrímsdóttir, Ingibjörg Sigmundsdóttir og Valdimar Guðmannsson.

Tryggvi Þór Haraldsson er forstjóri RARIK

Framkvæmdastjórnar eru:

Eyþór Elíasson (*Framkvæmdasvið*), Ólafur Hilmar Sverrisson (*Fjármálasvið*), Pétur Einir Þórðarson (*Tæknisvið*) og Örlygur Jónasson (*Rekstrarsvið*)

Framkvæmdastjórnar dótturfyrirtækja:

Magnús Kristjánsson (*Orkusalan ehf*)  
Steinar Friðgeirsson (*RARIK Orkuþróun ehf - RED*)





Tryggvi Þór Haraldsson forstjóri

Hilmar Gunnlaugsson stjórnarformaður



## FRÁ STJÓRNARFORMANNI OG FORSTJÓRA

Árið 2008 var á margan hátt sérstakt fyrir RARIK eins og önnur fyrirtæki á Íslandi og reyndar alla þjóðina. Þenslan á fyrri hluta ársins skapaði fyrirtækinu veruleg verkefni og talsvert umfram það sem áætlanir gerðu ráð fyrir. Lítið dró úr þenslunni fyrir en komið var fram á haust og í raun ekki fyrir en bankakreppan skall á í byrjun október. Undirliggjandi bankakreppa setti þó svip sinn á reksturinn þar sem ekki tókst að fjármagna fyrirtækið nema með skammtímalánum á árinu, hvorki á innlendum lánamarkaði né erlendum. Þá hækkuðu erlend aðföng verulega strax í upphafi ársins vegna veikingar krónunnar gagnvart erlendum gjaldmiðlum. Varð það til þess að ákveðið var á vormánuðum að endurskoða fjárfestingaáætlun fyrirtækisins með frestun verkefna og samþykkti stjórn fyrirtækisins lækkun á áður samþykktari fjárfestingaáætlun um 490 milljónir á fundi sínum þann 15. maí.

Ef frá eru talin áhrif hruns á fjármálamarkaði gekk rekstur RARIK þó vel á árinu 2008 og betur en mörg undanfarin ár.

## AFKOMA ÁRSINS

Ársreikningur RARIK er gerður í samræmi við alþjóðlega reikningskilastaðla. Ársreikningurinn sýnir tap á rekstri samstæðunnar sem nemur 7.232 milljónum króna en rekstrarhagnaður fyrir afskriftir, fjármagnsliði og skatta (EBITDA) var 1.884 milljónir króna. Rekstrarhagnaður af starfsemi RARIK fyrir fjármagnsliði (EBIT) á árinu 2008 var 979 milljónir króna sem er í samræmi við áætlanir og nokkuð betri en árið áður. Rekstrartekjur jukust um 5,2% á milli ára en rekstrargjöld lækkuðu um 1,4%. Fjármagnsgjöld voru 5.645 milljónir króna sem að stærstum hluta má rekja til veikingar krónunnar og þrenginga á lánsfjármarkaði. Þá voru áhrif hlutdeildarfélagas á rekstur neikvæð um 2.877 milljónir króna, en vegna endurmats fastafjármuna þess voru nettó áhrif á eigið fé jákvæð um 512 milljónir. Handbært fé frá rekstri var 1.150 milljónir króna.

Samkvæmt efnahagsreikningi voru heildareignir RARIK 31.923 milljónir króna, heildarskuldir námu 17.982 milljónum króna en eigið fé var 13.942 milljónir króna og eiginfjárhlutfall var 43,7%.

## SKIPULAGSMÁL

Skipulagsmál settu mikinn svip á starfsemina á árinu. Samkvæmt stefnumótun stjórnar frá 2007 var ákveðið að fara í endurskoðun á skipulagi fyrirtækisins á árinu til að aðlaga það ýmsum breytingum sem orðið höfðu á starfseminni frá því að verkefni voru flutt til dótturfélagsins

## FRÁ STJÓRNARFORMANNI OG FORSTJÓRA

Orkusölnnar ehf. Voru meginlínur skipulagsbreytinganna kynntar í apríl, en í kjölfarið var unnið að frekari útfærslu þess og komu margir starfsmenn að þeirri vinnu bæði beint og óbeint. Nýtt skipulag tók gildi í meginráttum strax í byrjun maí og endanlega þann 1. október. Til að skerpa á verk- og ábyrgðarsviðum í skipulaginu voru skrifaðar hlutverkalýsingar sem ná til allra starfsmanna fyrirtækisins og voru þær unnar í samráði við starfsmenn. Mikil áhersla var lögð á eftirfylgni með skipulagsbreytingunum og gekk innleiðing þeirra að mestu leyti í samræmi við áætlanir. Enn er þó unnið að ýmsum verkefnum tengdum skipulagsvinnunni, m.a. við frágang verklagsreglna og endurnýjun handbókar RARIK.

### STARFSEMIN Á ÁRINU

Töluverðar framkvæmdir voru á árinu eins og undanfarin ár í uppbyggingu og endurnýjun dreifikerfisins, jafnt í dreifbýli og þéttbýli. Öll endurnýjun dreifikerfisins er í formi jarðstrengja og voru lagðir 280 km af háspennujarðstrengjum og tengdar 1.073 nýjar heimtaugar. Lagt var dreifikerfi í mörg frístundasvæði sem áformað var að byggðust hratt upp, eins og mörg undanfarin ár, en nú virðist ljóst að þau munu standa í stað næstu misseri.

Hafist var handa við byggingu nýrrar aðveitustöðvar á Reykholti í Biskupstungum vegna styrkingar rafdreifikerfisins til að mæta mikilli aukningu garðyrkjulýsingar og frístundabyggðar í Árnessýslu undanfarin ár.

RARIK tók á leigu nýtt skrifstofuhúsnæði á Selfossi á árinu vegna vaxandi starfsemi í Árnessýslu. Orkusalan tók á leigu hluta húsnæðisins og eru bæði fyrirtækin því með starfsemi í húsinu.

Starfsmenn RARIK voru 201 í árslok, og starfsmenn dótturfélaga 12 eða 213 alls hjá samstæðunni á móti 215 árið áður.

### RARIK ORKUÞRÓUN STOFNUÐ

Í samræmi við stefnumótun stjórnar var ákveðið að stofna sjálfstætt fyrirtæki til að halda utan um ráðgjafa- og þróunarverkefni RARIK innanlands og erlendis. Fyrirtækið fékk nafnið RARIK Orkuþróun ehf, en erlent heiti félagsins er RARIK Energy Development Ltd. (RED) Því voru lagðir til beinir fjármunir í formi hlutafjár, en einnig voru eignarhlutir RARIK í fyrirtækjum í þróunarverkefnum með starfsemi hérlendis og erlendis færð inn í dótturfélagið. Eignarhlutur RARIK í Bláfall Energi, Devision, Sunnlenskri Orku ehf. og Sjávarorku ehf. var settur inn í RED. Á árinu jók félagið hlut sinn í verkefnum í Noregi og tók þátt í stofnun félags í Tyrklandi, auk annarra verkefna.

### ORKUSALAN

Orkusalan er dótturfyrirtæki RARIK og er hlutverk hennar að framleiða, kaupa og selja rafmagn til einstaklinga, fyrirtækja og stofnana um land allt. Á árinu fluttust þeir starfsmenn sem áður störfuðu við virkjanir RARIK til Orkusölnnar og tók Orkusalan þá endanlega yfir rekstur virkjananna. Orkusalan á og rekur nú 5 virkjanir. Árið 2008 var fyrsta árið sem stækkuð Lagarfossvirkjun var í fullum rekstri, en á árinu var áfram unnið að lúkningu hennar. Eigin orkuframleiðsla Orkusölnnar jókst um 58% frá 2007 og var heildarorkuframleiðsla ársins 245 GWh. Raforkusala var nánast sú sama og árið á undan.



Skrifstofur RARIK og Orkusölnnar á Selfossi



Frá virkjanaframkvæmdum Bláfall Energi í Noregi



Á árinu 2008 voru gerðar breytingar á raforkulögum er varða aðskilnað fyrirtækja milli einkaleyfis- og samkeppnisstarfsemi í þeim tilgangi að tryggja virkari samkeppni á raforkumarkaði. Sú breyting var mikið fagnaðarefni fyrir Orkusölu. Nú hefur verið ákveðið að fresta gildistöku laganna og þar með að fresta því skrefi sem nauðsynlegt er til að skapa eðlilega aðgreiningu milli reksturs einkaleyfis- og samkeppnisstarfsemi orkugeirans.

Ekki er hægt að búast við að samkeppnisumhverfi raforkusölu verði fullkomlega eðlilegt fyrr en gengið verður enn lengra og næsta skref stigið með aðskilnaði á efnahag samkeppnisþáttanna frá einkaleyfisstarfseminni. Þannig hefði efnahagur einkaleyfisstarfseminnar ekki áhrif á samkeppnisstarfsemina, sem hlýtur að teljast eðlilegt. Viðbúið er að einhver frestun verði á því að það skref verði stigið vegna ástands á fjármálamarkaði og vandamála við fjármögnun orkufyrirtækjanna eins og annarra fyrirtækja.

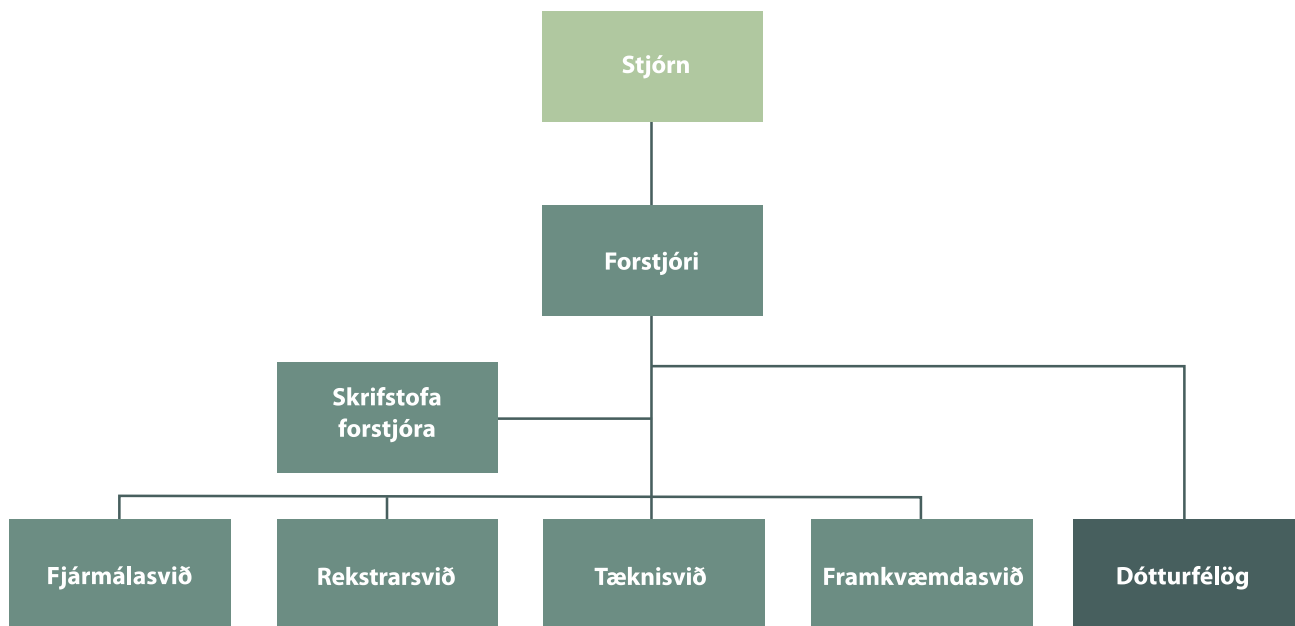
#### REKSTRARUMHVERFI ORKUFYRIRTÆKJA

Hafin er vinna við endurskoðun raforkulaga og í tengslum við hana er nauðsynlegt að gæta að umhverfi einkaleyfisfyrirtækja þannig að þau búi við nauðsynlega arðsemi. Núverandi reglur um tekjumörk og arðsemi gefa fyrirtækjunum ekki möguleika á að viðhalda, endurnýja og byggja upp kerfin á þann hátt sem kröfur eru gerðar til og starfsemi í landinu kallar á.

Ef ekki verða breytingar munu fyrirtækin ganga á eigið fé, eins og raunin hefur verið undanfarin ár. RARIK hefur hingað til ekki nýtt sér að fullu þær heimildir til hækkunar gjaldskrár sem tekjurammi þess heimilar skv. lögum. Það á einkum við gjaldskrá í dreifbýli, en þar er raforkukostnaður heimila hæstur og stjórnvöld hafa ekki staðið við þau áform að útvega fjármagn á fjárlögum til að verðjafna milli þéttbýlis og dreifbýlis, eins og gert var ráð fyrir við setningu raforkulaga 2003. RARIK hefur því meðvitað ákveðið að ganga á eigið fé, sem aðeins er hægt tímabundið - í skamman tíma.

Eðlilegt lagaumhverfi með ásættanlegri arðsemi til framtíðar er nauðsynlegt þannig að orkufyrirtækin geti viðhaldið og endurnýjað flutnings- og dreifikerfin og tryggt eðlilega þjónustu og gæði sem kallað er eftir. Að þessu þarf að huga nú þegar unnið er að endurskoðun raforkulaganna.

Þorgeir Þ. Haraldsson  
Alma Gunnar







## AÐALFUNDUR RARIK 2008

Frá ársfundi 11. apríl 2008

Aðalfundur RARIK ohf 2008 var haldinn á Akureyri 11. apríl. Í máli Tryggva Þórs Haraldssonar forstjóra kom fram að tap var á rekstri RARIK samstæðunnar á árinu 2007 sem nam 191 milljón króna. Tap hlutdeildarfélagins Landsnets hf vó þar þungt, eða 178 milljónum króna, en á móti skilaði Orkusalan ehf hagnaði. RARIK á rúm 22% í Landsneti, en 99% í Orkusólunni.

Tveir nýir stjórnarmenn voru skipaðir af fjármálaráðherra, þeir Árni Steinar Jóhannsson og Valdimar Guðmannsson, en úr stjórn gengu þau Elín Línal og Sveinn Þórarinsson, sem var stjórnarformaður í 10 ár eða frá 1997 til vorsins 2007 er Hilmar Gunnlaugsson tók við formennsku.

Hilmar Gunnlaugsson, sem var endurkjörinn formaður, þakkaði þeim Elínu og Sveini fyrir vel unnin störf og góða viðkyrningu. Ingibjörg Sigmundsdóttir var kjörin varaformaður á fyrsta fundi hinnar nýju stjórnar.

## FUNDUR MEÐ SVEITARSTJÓRNARMÖNNUM

Í tengslum við aðalfund RARIK ohf var efnt til einskonar samráðsfundar RARIK og fulltrúa sveitarfélaga á Norðurlandi. Mæting var allgóð og var fundurinn bæði gagnlegur og fróðlegur. Flutt voru stutt erindi til kynningar á starfseminni og fundargestir spurðu nánar út í einstaka þætti hennar. Hilmar Gunnlaugsson formaður stjórnar RARIK ávarpaði fundargesti og að því loknu kynnti forstjóri RARIK, Tryggvi Þór Haraldsson fyrirtækið í máli og myndum, breytt hlutverk þess í nýju umhverfi raforkumála og framtíðarsýn.

Örlygur Jónasson framkvæmdastjóri Rekstrarsviðs RARIK sagði frá aðdraganda átaks í strengvæðingu, en slæm ísingarveður og áhlaup á síðasta áratug 20. aldar undirstrikuðu þörfina á breytingum. Pétur Vopni Sigurðsson deildarstjóri á Norðurlandi skýrði frá helstu framkvæmdum á Norðurlandi á síðasta ári og þeim verkefnum sem framundan eru.

Pétur Þórðarson framkvæmdastjóri Tæknisviðs upplýsti því næst gesti m.a. um flóknar reglur sem gilda um niðurgreiðslur og skatta af rafmagni. Vöktu þessi erindi athygli og kölluðu fram spurningar sem svarað var greiðlega. Var það niðurstaða fundarins að þetta form hentaði vel og framhald yrði á slíkum fundum.

Í lok fundar var undirritaður samningur um stuðning RARIK við menningarmál á Norðurlandi.

Pétur Þórðarson á ársfundi 11. apríl 2008



## FJÁRMÁL

### FERÐ STJÓRNAR

Dagana 20.-22. ágúst fór stjórn RARIK í sína árlegu ferð um veitusvæði RARIK. Að þessu sinni var haldið á Austurland og rætt við starfsmenn og sveitarstjórnarmenn. Tryggvi Þór Haraldsson forstjóri var með í för. Fundir voru haldnir með starfsmönnum um ýmis innri mál og ennfremur voru fundir með sveitarstjórnarmönnum um viðskipti fyrirtækisins, m.a. á Fljótsdalshéraði og í Fjarðabyggð. Voru þessir fundir afar gagnlegir og eru nauðsynlegur þáttur í starfsemi RARIK.

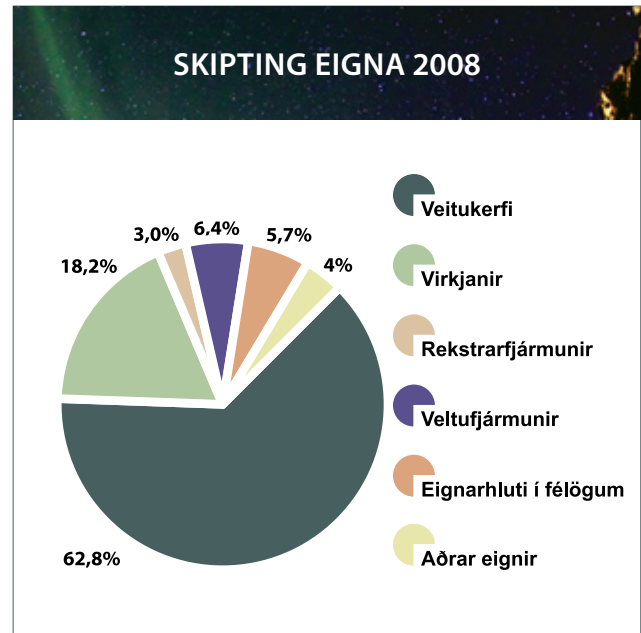
### ORKUSKÓLINN

RES Orkuskólinn (*RES - the School for Renewable Energy Science*) var settur í fyrsta sinn laugardaginn 9. febrúar 2008. RARIK er meðal hluthafa skólans en RES er einkarekin mennta- og vísindastofnun sem mun byggja starfsemi sína á forystu Íslendinga á sviði orkumála.

Boðið er upp á eins árs alþjóðlegt meistaranám (MSc) í vistvænni orkunýtingu, auk leiðtogaskóla og sumarnámskeiða með áherslu á endurnýjanlega orkugjafa. Skólinn er staðsettur á Akureyri og starfræktur í samstarfi við Háskóla Íslands og Háskólann á Akureyri. Um 30 nemendur frá tíu löndum hófu meistaranám við skólann í vistvænni orkunýtingu.

Þorgerður Katrín Gunnarsdóttir menntamálaráðherra setti skólann við hátíðlega athöfn í Ketilhúsinu á Akureyri, en meðal annarra flutti Tryggvi Þór Haraldsson, forstjóri RARIK, ávarp við athöfnina.

Frá Grundarfirði



## FJÁRMÁL

Ársreikningur RARIK ber greinileg merki þeirra sviptinga sem urðu í fjármálalegu tilliti hér á landi og í alþjóðlegu fjármálalífi á árinu 2008. Niðurstaða ársins er ekki í samræmi við þær áætlanir sem lagt var af stað með í byrjun þess og eru það einkum tveir þættir í rekstri, fjármagnsliðir og áhrif hlutdeildarfélags sem ekki eru samkvæmt rekstraráætlun.

Á árinu var rekstrarhagnaður fyrir fjármagnsliði (EBIT) 979 milljónir króna. Rekstrarafkoman var betri en 2007 sem rekja má fyrst og fremst til aukinnar eigin raforkuframléiðslu, en árið 2008 er fyrsta heila rekstrarár Lagarfossvirkjunar eftir stækkun hennar.

Rekstrartekjur voru 7.830 milljónir króna og hækkuðu um 5,3% frá árinu 2007 en rekstrargjöld voru 6.851 milljón sem er lækkun um 1,4% frá fyrra ári og var regluleg starfsemi fyrirtækisins í samræmi við áætlanir. Fjármagnsgjöld á árinu 2008 voru 5.645 milljónir króna sem að stærstum hluta má rekja til mikillar veikingar krónunnar, hárra vaxta á innlendum skammtímalánum og stöðu á lánsfjármarkaði.

Samkvæmt rekstrarreikningi var tap á árinu 7.232 milljónir króna en rekstrarhagnaður fyrir afskriftir, fjármagnsliði og skatta (EBITDA) var 1.884 milljónir króna eða 24% af veltu tímabilsins. Handbært fé frá rekstri var 1.150 milljónir króna.

Ársreikningur RARIK er gerður í samræmi við alþjóðlega reikningsskilastaðla sem heimila að eignir séu endurmetnar. Á árinu 2008 var ákveðið að endurmeta rekstrarfjármuni dreifiveitunnar og var fundið nýtingarvirði þeirra í árslok 2008 og gangverð þeirra metið í samræmi við það. Vegna þessa endurmetts hækkar eigið fé félagsins um 3.018 milljónir króna.

Áhrif hlutdeildarfélagsins Landsnets hf. eru með tvennum hætti á ársreikning RARIK fyrir árið 2008. Áhrif

Þess á rekstrarreikning voru neikvæð um 2.877 milljónir króna vegna hlutdeildar í tapi. Landsnet nýtti sér heimild í alþjóðlegum reikningskilastöðlum um að færa upp varanlega rekstrarfjármuni í efnahagsreikningi og nemur hlutdeild RARIK 3.392 milljónum króna. Heildaráhrif endurmatsins á eigið fé RARIK er hækkun um 515 milljónir króna.

Samkvæmt efnahagsreikningi voru heildareignir RARIK 31.923 milljónir króna, heildarskuldir námu 17.982 milljónum króna en þar af voru langtímaskuldir 10.435 milljónir eða um 58%. Eigið fé í árslok 2008 var 13.942 milljónir króna og eiginfjárlutfall tæp 44%.

Þrátt fyrir að mikil umskipti hafi orðið í rekstrarumhverfinu á Íslandi á árinu 2008 er rekstur og fjárhagur RARIK traustur og félagið í stakk búið til þess að takast á við krefjandi framtíðarverkefni.

RARIK hækkaði gjaldskrá dreifingar raforku um 6% þann 1. febrúar og aftur um 6% þann 1. ágúst, þótt ljóst væri að þörf var á mun meiri hækkun. Í ljósi þjóðfélagsaðstæðna var ákveðið að fresta frekari hækkunum um sinn. Gerð var breyting á gjaldskránni til einföldunar þann 1. desember, en áhrif þeirrar breytingar voru engin á tekjur RARIK. Strjálbýlisframlag ríkisins hækkaði úr 50 aurum á kWst í 52 aura á kWst þann 1. mars, en vonast hafði verið til að sú hækkun yrði meiri. Tengigjaldskrá fyrir raforku var haldið óbreyttri frá fyrra ári að undanskildum þjónustugjöldum og yfirlengdargjöldum sem hækkuðu í takt við verðlag. Gjaldskrá hitaveitna hækkaði um 13,3% þann 9. júlí, sem var sama hækkun og orðið hafði á neysluvísitölu frá síðustu gjaldskrárhækkun.

## DREIFIKERFI

Töluverðar framkvæmdir voru á árinu í uppbyggingu og endurnýjun dreifikerfisins bæði í strjálbýli og þéttbýli eins og undanfarin ár.

### FRAMKVÆMDIR Í STRJÁLBÝLI

Eins og undanfarin ár var áfram unnið að endurnýjun háspennudreifikerfis með lagningu jarðstrengja í stað háspennuloftlína. Nánast allar nýjar háspennulagnir eru í formi 3ja fasa jarðstrengja og á hverju ári eru ennfremur endurnýjaðar lagnir með því að leggja jarðstrengi í stað eldri loftlína. Við val verkefna af þessu tagi er tekið mið af aldri og ástandi lína sem og veðurfari. Þar sem háspennuloftlína er fjarlægð og jarðstrengur lagður í staðinn, þarf að endurnýja allar spennistöðvar og jafnframt eiga viðskiptavinir yfirleitt kost á að tengjast 3ja fasa rafmagni. Á Suður- og Vesturlandi voru flestar heimtaugar tengdar vegna sumarhúsa að venju, og í öllum landshlutum var auk þess unnið að endurnýjun lagna.

Í tengslum við átak um GSM- og TETRA- væðingu sem hófst á árinu 2007, var nokkuð um langar nýjar háspennustrengslagnir að fjarskiptahúsum á hæðum og fjallatoppum um land allt.

## TENGDA VIRKJANIR Í ÁRSLOK 2008

Virkjun tengd dreifikerfi RARIK	Afl (kW)	Tengiár
Bjarnarflag	2.500	Fyrir 1980
Fjarðarselsvirkjun	160	Fyrir 1980
Garðsárvirkjun	174	Fyrir 1980
Grimsárvirkjun	2.800	Fyrir 1980
Laxárvatnsvirkjun	480	Fyrir 1980
Rjúkandavirkjun	840	Fyrir 1980
Skeiðsfossvirkjun I	3.200	Fyrir 1980
Skeiðsfossvirkjun II	1.600	Fyrir 1980
Smyrlabjargarvirkjun	1.000	Fyrir 1980
Sleitustaðavirkjun	218	1985
Koltunguvirkjun (Þorvaldseyri)	17	2001
Rollulækjarvirkjun (Króksmenn)	55	2001
Beinársvirkjun (Hótel Geysir)	65	2003
Kerahnjúkavirkjun	370	2003
Sandárvirkjun IV	245	2003
Kiðárvirkjun I	150	2004
Kiðárvirkjun II	400	2004
Stuttárvirkjun	13	2004
Árteigsvirkjun 4	500	2005
Múlavirkjun	3.100	2005
Sandárvirkjun V	456	2005
Lindavirkjun	638	2006
Systragilsvirkjun	108	2006
Ljósárvirkjun	980	2007
Selárvirkjun	170	2007
Bjólfsvirkjun	6.400	2008
<b>Samtals í árslok 2008</b>	<b>26.639</b>	
<b>Virkjanaframkvæmdir í gangi:</b>		
Gúlsvirkjun	3.400	Áætl. 2009
Árteigsvirkjun 5	715	Áætl. 2009
<b>Samtals með áætlun</b>	<b>30.754</b>	
<i>Stærstu virkjanir landsins eru tengdar Landsneti, en fjöldi einkavirkjana og smærri virkjanir RARIK og Orkusölnunnar eru tengdar dreifikerfi RARIK beint.</i>		

Á Vesturlandi voru línur í Kjós endurnýjaðar með jarðstrengslögn og samfara því settar upp 22 jarðspennistöðvar í stað loftlínuspennistöðva. Alls voru lagðir um 63 km af háspennnum jarðstrengjum á Vesturlandi vegna endurnýjunar og aukningar í dreifikerfinu og var aukningin mest í frístundabyggð eins og áður, en byrjað var á 3 nýjum svæðum ásamt stækkun á eldri frístundahúsa svæðum.

Á Norðurlandi voru lagðir um 75 km af háspennustrengslögnum og af því voru um 41 km vegna endurnýjunar á línukerfi í Víðidal, en það er stærsta samfellda



Aðveitustöð Vopnafirði ásamt nýjum varavélum í gámum.

endurnýjunarverkefnið á Norðurlandi til þessa. Auk þess var unnið að uppsetningu spennistöðva og tengingu húsa við háspennustreng frá Akureyri að Hjalteyri.

Um er að ræða streng sem keyptur var af Norðurorku á sínum tíma, en með þessari aðgerð var gömul loftlína á þessum slóðum aflögð.

Á Austurlandi var unnið að verulegum endurbótum á dreifikerfinu á Borgarfirði eystra. Allar dreifilínur að undanskilinni línunni yfir Njarðvíkurskriður voru lagðar í jörð. Alls voru lagðir um 19 km af háspennustreng. Með þessari aðgerð heyrir loftlínakerfi nánast sögunni til á

Borgarfirði eystra og 11 býli fengu aðgang að þriggja fasa rafmagni.

Á Suðurlandi var rafvæðing frístundabyggðar fyrirferðarmikil eins og undanfarin ár. Hafin var rafvæðing á 8 nýjum frístundahúsasvæðum og auk þess unnið að viðbótum við eldri svæði.

Lagður var háspennustrengur frá aðveitustöð í Þorlákshöfn að vatnsverksmiðju við Hlíðarenda í Ölfusi og þar komið fyrir fjarstýranlegum háspennurofum. Tekinn var í notkun nýr 11 kV útgangur frá Ljósafossstöð sem mun auka mjög flutningsgetu og rekstraröryggi í hinni þéttu frístundabyggð í Grímsnesi.

Hafist var handa við að styrkja og auka flutningsgetu dreifikerfisins í uppsveitum Árnassýslu með nýrri aðveitustöð í Reykholti í Biskupstungum. Lokið var við byggingu stöðvarhúss og lögn 33 kV háspennustrengja að aðveitustöð við Flúðir, um 12 km leið. Auk þess var unnið við að endurnýja og styrkja 11 kV dreifikerfið á þessu svæði. Unnið var að endurnýjun dreifikerfis við Leirubakka og Svínhaga í Rangárvallasýslu vegna mikillar álagsaukningar samfara stækkun frístundabyggðar.

Gert var átak í endurnýjun á línunum í Flóahreppi í Árnassýslu með jarðstrengslögnum. Alls voru á Suðurlandi lagðir rúm 112 km af jarðstrengjum í 11 kV dreifikerfinu.

#### ÞÉTTBÝLIS- OG BYGGÐAKJARNAR

Víða var unnið við rafvæðingu nýrra byggingasvæða. Í Borgarnesi var unnið að endurnýjun háspennulagna í tengslum við breytingar gatnakerfis á vegum bæjarfélagsins.

### ORKUFLÆÐI Í DREIFIKERFI RARIK 2008

Innmötun	GWh	GWh
Landsnet		963
- þar af ótryggð orka	163	
Virkjanir og varmaafli		141
- þar af virkjanir RARIK	59	
orkuflæði frá virkjunum inn á flutningskerfi		-33
Samtals innmötun til dreifingar		1.071
Úttekt	GWh	GWh
RARIK		1.005
Dreifikerfi	1.001	
Stofnkerfi	4	
Töþ í dreifikerfi		66
Samtals úttekt		1.071

Lagt var dreifikerfi í nýjar götur í Ólafsvík, Stykkishólmi, á Sauðárkróki, Hvammstanga, Hrafnagili og Grenivík auk endurnýjunar á gömlum háspennurofum á Dalvík og Þórshöfn.

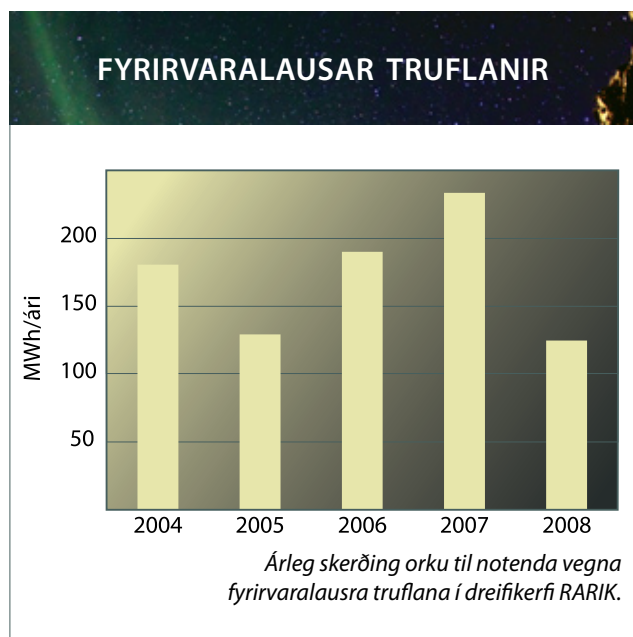
Á Vopnafirði var aðveituspennir í aðveitustöð stækkaður úr 6,3 MVA í 20 MVA vegna aukningar á sölu ótryggðrar orku. Einnig var aukið varaafli fyrir Vopnafjörð með díselvélasamstæðu sem saman stendur af 5 vélum, 6 MVA alls. Vélarnar eru í gámum með samhæfðum stjórnbúnaði, spennum og rofabúnaði. Þetta er búnaður sem keyptur var af Alcoa og var notaður við byggingu álversins á Reyðarfirði. Lokið var við að koma gámunum fyrir á steyptri undirstöðu og tengja við kerfið, en fyrirhugað er að reisa stálgrindarhlíf yfir búnaðinn síðar. Með tilkomu þessarar vélasamstæðu hefur Vopnafjörður nú fullt varaafli.

Á Seyðisfirði var unnið við að tengja Gúls- og Bjólfsvirkjun við dreifikerfið. Lagðir voru þrjár samsíða 12 kV háspennustrengir frá aðveitustöð að stöðvarhúsi Bjólfsvirkjunar, sem er neðri virkjunin. Þaðan var lagður einfaldur strengur áfram upp í efri virkjunina, Gúlsvirkjun. Uppsett afl í virkjununum báðum er um 10 MW. Hófst raforkuvinnsla í Bjólfsvirkjun í apríl, en vinnsla í Gúlsvirkjun var enn ekki hafin í árslok.

Á Borgarfirði eystri var komið fyrir fjarstýranlegum rofum í dreifikerfið þannig að nú er hægt að fjarstýra öllum rofaútgöngum og díselvél, sem mun auka til muna rekstraröryggið og straumleysi af völdum truflana verður að miklu leyti úr sögunni.

Á Egilsstöðum var dreifikerfi endurnýjað í tengslum við framkvæmdir við nýjan miðbæ. Komið var á hringtengimöguleika frá aðveitustöð við Eyvindará sem mun auka rekstraröryggi á Egilsstöðum.

Unnið var við lagningu dreifikerfis í nýtt iðnaðarhverfi sem er að rísa í tengslum við höfnina á Mjóeyri við Reyðarfjörð.



Frá Seyðisfirði, Bjólfsvirkjun er neðst á myndinni, skammt frá Fjarðarseli.

Á Suðurlandi var unnið við lagningu dreifikerfis í flestum þéttbýlis- og byggðakjörnum í hverfum sem byrjað var á síðastliðinu ári og á sumum stöðum voru hafnar framkvæmdir við ný byggingasvæði.

#### TRUFLANIR Í DREIFIKERFI

Truflanir í dreifikerfi voru í flestum tilvikum minniháttar og tjón óverulegt. Áætluð orkuskerðing vegna fyrirvaralausra rekstrartruflana í kerfi RARIK var um 125 MWh á árinu 2008, sem var óvenju lítið miðað við reynslu undanfarinna ára eða um 73% af meðaltali síðustu 5 ára. Rekja má skerðinguna að mestu til truflana í háspennu flutnings- og dreifikerfi.

Þróunin hefur verið sú að hlutfallslega fækkar truflunum sem orsakast af veðurfarslegum orsökum, en truflunum sem eru af völdum áverka af ýmsu tagi, þá fyrst og fremst vinnuvéla, fjölga aftur á móti. Sú þróun hélt áfram á síðasta ári. Er það eðlileg einkenni þess að dreifikerfið færir í sífellt meira mæli úr loftlinum í strengi í jörð. Umfangsmiklar truflanir sem spanna stór svæði og standa lengi eru enda fátíðar orðnar og engar sem rekja má til dreifikerfis RARIK á síðasta ári.

Telja verður að raforkudreifikerfið hafi staðið sig vel í jarðskjálftanum 29. maí á Suðurlandi. Straumlaust var á nokkrum bæjum í Ölfusi um tíma vegna bilunar í varnarliða í aðveitustöð í Hveragerði í kjölfar skjálftans. Að öðru leyti urðu hvorki truflanir á raforkuafhengingu né tjón á dreifikerfinu.



Kyndistöð RARIK á Seyðisfirði

Frá því um 1980 hefur RARIK markvisst unnið að fyrirbyggjandi aðgerðum í dreifikerfunum á Suðurlandi með tilliti til jarðskjálfta.

Þessar aðgerðir fólust m.a. í því að allar aðveitustöðvar sem byggðar hafa verið eftir 1980 hafa verið sérstaklega styrktar til að þola jarðskjálfta. Einnig hafa verið gerðar séstakar ráðstafanir við festingu búnaðar í stöðvunum, svo sem spennu og rofabúnaðar.

Telja má víst að þessar ráðstafanir hafi skilað sér bæði nú og í Suðurlandsskjálftanum árið 2000, en í hvorugt skiptið urðu teljandi truflanir eða tjón á dreifikerfinu.

## HITAVEITUR

Rekstur hita- og fjarvarmaveitna RARIK gekk vel á árinu. Eins og undangengin ár stóð RARIK að jarðhitaleit í samvinnu við sveitarfélög. Leitað var fyrir Djúpavogshrepp og Grímseyjarhrepp án fullnægjandi árangurs.

Í janúar var virkjunarsvæði hitaveitu Siglufjarðar í Skútudal fullnýtt og skerpa þurfti á vatninu frá borholunum með olíukyndistöð hitaveitunnar yfir mesta álagstímann. Öll heimili á Siglufirði hafa verið tengd hitaveitunni en nokkur fyrirtæki hafa ekki kost á tengingu vegna skorts á vatni. Á komandi árum er fyrirhuguð frekari vatnsöflun fyrir Siglufjörð. Í Skútudal er svæðið orðið fullnýtt en eldri rannsóknir gefa vísbendingu um að vatn sé að hafa í Skarðsdal.

## ORKUÞRÓUN

Stofnað var á árinu dótturfélag hjá RARIK ohf, sem ber heitið RARIK Orkuþróun ehf, og tók til starfa 1. mars. Erlent heiti félagsins er RARIK Energy Development Ltd. Í kjölfar stefnumótunarvinnu stjórnar RARIK ohf. í árslok 2007 var ákveðið að stofna sjálfstætt fyrirtæki til að halda utan um ráðgjafa- og þróunarverkefni RARIK innanlands og erlendis. Framkvæmdastjóri hins nýja félags er Steinar Friðgeirsson.

### VERKEFNI INNANLANDS

**Hólmsárvirkjun og Skaftárvirkjun:** Frá árinu 2002 hafa RARIK og Landsvirkjun staðið sameiginlega að rannsókn-um vegna Hólmsárvirkjunar í Skaftártungu auk Skaftárvirkjunar. Í frumhönnunarskýrslu um Hólmsárvirkjun er gert ráð fyrir virkjun með og án miðlunarlóns í Hólmsárlóni. Með lóninu er gert ráð fyrir að Hólmsárvirkjun verði 72 MW að stærð, en Skaftárvirkjun verði 125 MW að stærð. Sótt var um rannsóknarleyfi fyrir þessar virkjanir í nóvember 2008 í samræmi við breytt lög þar að lútandi.

**Héraðsvötn ehf:** Á síðari árum hefur verið unnið að undirbúningi Skatastaðavirkjunar af hálfu Héraðsvatna ehf í samvinnu við Landsvirkjun (síðar LVP). Miðað við ákveðnar forsendur er gert ráð fyrir að Skatastaðavirkjun geti orðið um 160 MW að stærð.

Villinganesvirkjun hefur verið í undirbúningi á vegum Héraðsvatna ehf. Verkhönnun og umhverfismati við

virkjunina var lokið á sínum tíma og einnig vinnu við deiliskipulag. Hún er áætluð 33 MW.

**Sunnlensk orka ehf:** Á árinu 1999 fékk RARIK rannsóknarleyfi í og við Grændal ofan Hveragerðis með fyrirheit um forgang að nýtingarleyfi. Við stofnun Sunnlenskrar orku ehf hófust rannsóknir á svæðinu á árinu 1999.

Ósk Sunnlenskrar orku ehf. um leyfi til rannsóknarborunar og einkum veglagningu inn í dalinn var hafnað af Skipulagsstofnun og síðar umhverfisráðherra á árinu 2001.

Heimild var hins vegar veitt til að bora fyrir mynni Grændals og nyrst á rannsóknarsvæðinu við Dalaskarðshnúk. Í febrúar 2006 sótti Sunnlensk orka ehf. um rannsóknarleyfi að nýju fyrir svæðið á grundvelli rannsóknaráætlunar sem byggir á niðurstöðum umhverfismats á árunum 2000 og 2001 og síðari rannsóknnum. Talið er að unnt sé að framleiða allt að 120 MW af raforku á svæðinu.

Á árinu 2008 lét Sunnlensk orka ehf. gera athugun á þeim kosti að framleiða raforku með einingum (alls 10 MW) sem hægt er að fella mun betur að landslagi í Ölfusdal og virðist sú útfærsla einnig geta verið hagkvæm.

*Í byrjun maí átti Mehmet Hilmi Güler, orku- og auðlindaráðherra Tyrklands viðræður við fulltrúa RARIK Energy Development og Línuhönnunar um jarðhita- og vatnsaflsverkefni í Tyrklandi í samstarfi við tyrknesk fyrirtæki. Fundurinn var haldinn í skrifstofum RARIK ohf að Bildshöfða.*



**Sjávarorka ehf:** Sjávarorka ehf. er félag sem stofnað var á árinu 2001 til þess að vinna að rannsóknnum á mögulegri sjávarfallavirkjun við Breiðafjörð sem byggir á svo nefndum straumhverflum. Slík útfærsla gerir stíflugarða óparfa og er talin hafa hverfandi áhrif á lífríkið.

Skýrsla VST um sjávarfallastrauma í Breiðafirði og orkuna í þeim var gefin út í apríl 2008. Í þessum 1. áfanga er mat á hámarki á virkjanlegri orku í Breiðafirði um 650 GWh/ári. Til samanburðar er uppsett afl í Sultartangastöð 120 MW og orkugeta 880 GWh/ári. Nýtingatími sjávarfallavirkjunar er hins vegar mun minni og þyrfti því afl slíkrar virkjunar að vera hlutfallslega meira.

Af niðurstöðum útreikninga í sjávarfallalíkaninu má ljóst vera að orka í sjávarföllum í innanverðum Breiðafirði er mun minni en áður var ætlað. Sjávarfallavirkjun er eigi að síður líklega möguleg í framtíðinni.

Sjávarorka ehf hefur sótt um rannsóknarleyfi við Breiðafjörð til að unnt verði að halda áfram þeim rannsóknnum sem hófust á árinu 2001. Stefnt er að því að finna erlendan aðila sem hefur áhuga á að nýta sér þá aðstöðu og þekkingu sem aflað hefur verið á vegum Sjávarorku ehf.

#### VERKEFNI ERLENDIS

**Bláfall Energi AS** er fyrirtæki í Noregi sem RARIK kom að með Landsbankanum á árinu 2007 og á 10% eignarhluta í. Fyrirtækið er að undirbúa byggingu 45-50 smærri virkjana 1-8 MW í Noregi á næstu 4-5 árum eða samtals 150 MW og með orkuvinnslu um 600 GWh/ári. Fjárfestingaráð félagsins er þegar búið að samþykkja um 30 virkjanir með um 90 MW afli.

**Devison ehf** er íslenskt fyrirtæki sem stofnað var síðsumars 2007 með áherslu á verkefni í endurnýjanlegum orkugjöfum á Balkanskaga og víðar. Aðallega eru verkefni á sviði vindorku og sólarorku í deigluinni.

**RARIK Turkison Energy Ltd** er fyrirtæki sem stofnað var í Tyrklandi vorið 2008 um verkefni aðallega á sviði jarðvarma og er eignarhluti RARIK Orkuþróunar ehf 60%. Fyrirtækið fékk úthlutað 5 rannsóknarleyfum í Austur og Vestur-Tyrklandi síðla sumars og er þegar verið að undirbúa og hefja rannsóknir á öllum svæðunum.

**Samstarf við GRETA Energy Ltd í Kanada.** Ásamt verkfræðistofunni EFLA hf. hefur verið gengið frá samstarfs-samningi við GRETA Energy um vatnsorkuverkefni í Bosníu/Herzegovinu, vindorkuverkefni í Eystrasaltsríkjum og jarðvarmaverkefni víða.

**Hitaveitur á Balkanskaga.** Unnið hefur verið í samstarfi við verkfræðistofuna EFLA hf. að undirbúningi þess að stofna fyrirtæki um verkefni til nýtingar á jarðvarma á Balkanskaga, einkum Króatíu og Slóveníu, ásamt heimamönnum. Viðræður hafa átt sér stað við nokkur fyrirtæki um aðild.

Önnur verkefni erlendis eru einnig til skoðunar en eru skemmra á veg komin.



## ORKUSALAN

Orkusalan tók formlega til starfa 1. febrúar 2007 og var 2008 því annað rekstrarár fyrirtækisins. Orkusalan er dótturfyrirtæki RARIK og er tilgangur þess að sjá um framleiðslu og sölu raforku. Á fyrri hluta ársins var ráðist í stefnumótunarvinnu fyrir Orkusöluna. Voru þar leidd saman stjórn, stjórnendur og starfsmenn félagsins í þeim tilgangi að marka hlutverk og stefnu Orkusölnnar til framtíðar.

Hlutverk Orkusölnnar er að framleiða, kaupa og selja rafmagn til einstaklinga, fyrirtækja og stofnana um land allt. Orkusalan leggur áherslu á samkeppnishæf verð, einfalda þjónustu og jákvæða þjónustuupplifun.

Stefna Orkusölnnar til framtíðar er að bæta lífskjör almennings með því að skapa nýja möguleika í framleiðslu og sölu á endurnýjanlegri orku. Orkusalan byggir á einfaldri þjónustu á hagstæðu verði.

Þá voru gildi Orkusölnnar einnig ákvörðuð með þátttöku allra starfsmanna. Lagt var upp með að gildi Orkusölnnar endurspegluðu persónuleg viðhorf starfsmanna og sýn þeirra á Orkusöluna. Gildi Orkusölnnar eru fagmennska, liðsandi, hugrekki og gleði.

Á árinu fluttust þeir starfsmenn RARIK, sem störfuðu við virkjanir, til Orkusölnnar og má segja að frá þeim

tímamarki hafi Orkusalan endanlega tekið yfir þær virkjanir sem áður voru í eigu RARIK.

Virkjanir Orkusölnnar eru Grímsárvirkjun, Lagarfossvirkjun, Rjúkandavirkjun, Skeiðsfossvirkjun og Smyrlabjargaárvirkjun. Uppsett afl þeirra er 37 MW.

Alþingi samþykkti á árinu breytingar á raforkulögum sem lúta að eignarhaldi auðlinda og fullum aðskilnaði milli einkaleyfis- og samkeppnisstarfsemi orkufyrirtækja. Eru löggin mikið fagnaðarefni fyrir Orkusöluna og skapa þau góðan grunn undir virka samkeppni á raforkumarkaði.

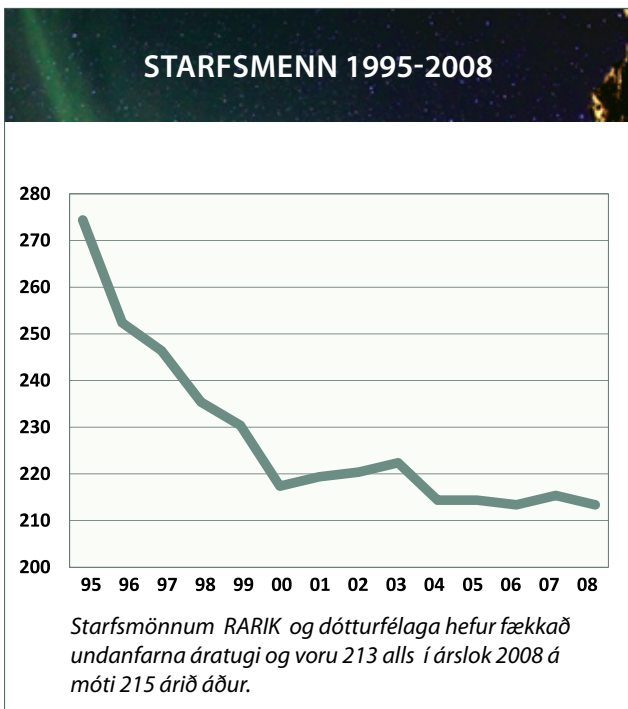
Orkusölnni er annt um umhverfi sitt og samfélag. Orkusalan er í góðu sambandi við viðskiptavinina sína og í því samhengi hefur hún tekið þátt í ýmsum verkefnum sem tengjast þeim. Má þar helst nefna íþróttafélög, félagasamtök og fjölbreytta viðburði sem eru í nánasta samfélagi viðskiptavina Orkusölnnar.

Þá opnaði Orkusalan rafhleðslu fyrir rafmagnsbíla á Egilsstöðum. Rafhleðslan er fyrsta sinnar tegundar á landsbyggðinni og er rafmagnnið í boði Orkusölnnar.

Orkusalan er leiðandi og framsækið fyrirtæki í sölu á raforku og þjónustu við raforkukaupendur.

Starfsmenn Orkusölnnar voru 11 í árslok.





**STARFSMANNAMÁL**

Í framhaldi af breytingum á skipulagi fyrirtækisins var ráðið í nokkur störf á rekstrarsvæðum RARIK. Þessar ráðningar tengjast m.a. svæðisráðum sem ætlað er að tengja betur saman starfsemi sviða fyrirtækisins á hverju rekstrarsvæði og auka skilvirkni innan fyrirtækisins.

Að venju var skiptinemi við störf hjá RARIK um skamma hríð. Að þessu sinni var það rafmagnsverkfræðinemi frá Brasilíu á vegum samtakanna IAESTE.

Á árinu var gengið frá fyrstu kjarasamningum RARIK ohf við stéttarfélag starfsmanna eftir rekstrarformsbreytingu fyrirtækisins 2006.

**FÉLAGSSTARF**

Félagstarf blómstraði sem fyrr hjá starfsfólki RARIK á árinu 2008. Golfmót voru haldin, hangikjöttsskemmtun og önnur mannamót sem tókust vel og starfsmenn af Suður og Vesturlandi brugðu sér á árshátíð í Hveragerði þetta árið ásamt Reykvíkungum en Norðlendingar og Austfirðingar fögnuðu á heimaslóðum. Þá komu Austfirskir vinnufélagar í formlega heimsókn í nýju húsakynnin á Bíldshöfða í lok maí.

Starfsmenn RARIK af Vesturlandi, Suðurlandi og úr Reykjavík skelltu sér í kynnisferð í Lagarfossvirkjun föstudaginn 3. október. Það stóð til að skoða virkjunina réttu ári áður á vígsluhátíð hennar, en vegna veðurs vörðu starfsmenn RARIK á suðvesturhorninu þeim degi á flugvellinum og komust hvergi. Nú var hins vegar blíðskaparveður, jafnt í bænum sem fyrir austan, og útsýni því mikið á flugi sem á Héraði. Starfsmenn byrjuðu á að heimsækja starfsstöð RARIK á Egilsstöðum og síðan var haldið að Lagarfossvirkjun og virkjunin skoðuð, fræðst um sögu hennar og byggingu nýja áfangans.

**ÖRYGGISMÁL**

Á árinu 2008 var áfram unnið að fræðslu um öryggismál. Fundað var með starfsmönnum á öllum svæðum þar sem farið var yfir niðurstöður skoðanastofa frá árinu áður. Niðurstöður gefa til kynna að stöðlunarhandbók RARIK, sem gefin var út 2007, hafi skilað beinum árangri.

Á fundunum var farið yfir upplýsingar sem fram komu á ráðstefnu árið 2007 um afleiðingar rafmagnsslysa, en þær geta verið mjög alvarlegar. Einnig var farið yfir Orðsendingu 1/84 sem á að vera skyldulesning starfsmanna RARIK sem sinna störfum við dreifikerfi. Þessum fróðleik var einnig miðlað til starfsmanna á tæknisviði í Reykjavík í vetur.

Flutt var erindi á formannaráðstefnu RSÍ í Borgarнесi vorið 2008 um afleiðingar rafmagnsslysa en hagsmunaaðilar eru sammála um að koma sem oftast og víðast þessum upplýsingum til þeirra sem málið varðar.

Haldin voru skyndihjálparnámskeið fyrir starfsmenn RARIK víða um land og enn fremur voru haldin námskeið þar sem farið var yfir virkni jarðskauta, mismunandi tegundir þeirra, tengingar og mælingar.

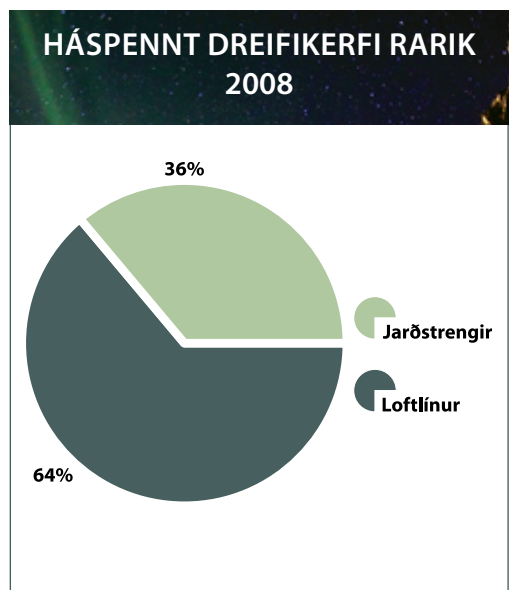
Á árinu voru gefin út fimm Kastljós, en Kastljós eru stuttar orðsendingar til starfsmanna sem eru gefnar út þegar tilefni er til, svo sem vegna slysa eða óhappa eða til að vekja athygli á stöðu sem upp kann að koma vegna aðstæðna.

Vinnu við undirbúning Neyðarsamstarfs raforku-kerfisins, NSR, lauk á árinu og verður í framhaldi skipuð þriggja manna rekstrarnefnd til að sinna verkinu áfram. Þá er jafnframt hafin vinna við endurskoðun Neyðarstjórnar RARIK sem verður tengd NSR með æfingum og annarri forvarnavinnu.

*Kastljósið beinist að.....*



Lykill	Eining	Tími	2008
Íbúar á orkuveitusvæði rafmagns	fjöldi	í árslok	50.300
Orkudreifing rafmagns alls:	GWh	yfir árið	1.005
- þar af í þéttbýli	GWh	yfir árið	593
- þar af í dreifbýli	GWh	yfir árið	408
- þar af í stofnkerfi	GWh	yfir árið	4
Raforkuvinnsla í eigin orkuverum	GWh	yfir árið	250
Afl inn á dreifikerfi rafmagns (samlagað)	MW	yfir árið	179
Afl dreifitapa rafmagns (samlagað)	MW	yfir árið	16
Afl afhent út af dreifikerfi rafmagns (samlagað)	MW	yfir árið	164
Meðalverð rafmagnsdreifingar (sala undanskilin) <sup>1)</sup>	kr/kWh	yfir árið	3,55
- þar af þéttbýli	kr/kWh	yfir árið	2,84
- þar af dreifbýli	kr/kWh	yfir árið	4,56
- þar af stofnkerfi	kr/kWh	yfir árið	5,94
Rafmagn - veitur/mælar	fjöldi	í árslok	39.194
Heimtaugar, rafmagn	km	í árslok	2.011
Lágspennt dreifikerfi samtals	km	í árslok	3.050
Aðveitustöðvar	fjöldi	í árslok	54
Aðveitustöðvar, uppsett spennaafi	MVA	í árslok	487
Dreifistöðvar	fjöldi	í árslok	5.199
Uppsett spennaafi í dreifistöðvum	MVA	í árslok	548
Háspennt dreifikerfi samtals	km	í árslok	8.043
- þar af 66 kV jarðstrengir	km	í árslok	2
- þar af 33 kV jarðstrengir	km	í árslok	134
- þar af 6-22 kV jarðstrengir	km	í árslok	2.749
- þar af 66 kV loftlínur	km	í árslok	0
- þar af 33 kV loftlínur	km	í árslok	257
- þar af 6-22 kV loftlínur	km	í árslok	4.886
- þar af Sæstrengir	km	í árslok	15
Fyrirvaralausar truflanir alls:	fjöldi	yfir árið	710
- þar af í háspennu dreifikerfi	fjöldi	yfir árið	416
- þar af í lágspennukerfi	fjöldi	yfir árið	294
- þar af í raforkuveri	fjöldi	yfir árið	0
Lágspennustrengir, aðrir en heimtaugar	km	í árslok	1.039
Götuskápar	fjöldi	í árslok	11.818
Orkunotkun í götulýsingu	MWh	í árslok	8.908.
Íbúar á orkuveitusvæði hitaveitu <sup>2)</sup>	fjöldi	í árslok	4.700
Framleiðsla á heitu vatni, hámarksafkastageta	MW	í árslok	26
Framleiðsla á heitu vatni, hámarksálag, án jaðarveitna	MW	yfir árið	22
Magnsala á heitu vatni samtals:	þús. m <sup>3</sup>	yfir árið	2.274
- þar af í R/O veitum	þús. m <sup>3</sup>	yfir árið	677
Meðalverð á heitu vatni <sup>3)</sup>	kr/m <sup>3</sup>	yfir árið	145
Heildarlengd hitaveitulagna	km	í árslok	127
Heimæðar, heitt vatn	fjöldi	í árslok	1.929
Heitt vatn - veitur/mælar	fjöldi	í árslok	1.921
Fastir starfsmenn hjá RARIK samstæðu í árslok	fjöldi	í árslok	213
- þar af Orkusalan ehf	fjöldi	í árslok	11
- þar af RARIK orkuþróun ehf	fjöldi	í árslok	1
Skýringar:			
1. Meðalverð rafmagns er einungis fyrir dreifingu og flutning rafmagns. Fastagjald er innifalið í meðalverði. Verðið er án vsk. Söluverð (t.d. Orkusalan) bætist við.			
2. Íbúar á orkuveitusvæði hitaveitu er samtala mannfjölda í byggðakjörnum þar sem RARIK rekur hitaveitu.			
3. Meðalverð á heitu vatni er að meðtöldu fastagjaldi en án vsk.			





## SKIPULAGSBREYTINGAR RARIK

Árið 2008 tók nýtt skipulag gildi hjá RARIK. Skipulagi fyrirtækisins var síðast breytt í ársbyrjun 2004, til samræmingar við ný raforkulög, en með þróun raforku-umhverfisins var kominn tími á endurskoðun þess skipulags.

Frá 2004 höfðu þegar orðið allmiklar breytingar á skipulagi fyrirtækisins, sérstaklega með stofnun Orkusölnunnar og yfirfærslu raforkusölu og framleiðslu til hennar. Skipuriti RARIK hafði ekki verið breytt í takt við það og endurspeglaði því ekki raunverulega starfsemi fyrirtækisins.

Töfin á lagfæringu skipulagsins skýrist af því að RARIK var fengið það verkefni í ársbyrjun 2005, ásamt Landsvirkjun og Orkubúi Vestfjarða, að sameina fyrirtækin og stilla upp skipulagi fyrir þau öll í einni samstæðu.

Mikil vinna fór í þetta verkefni hjá RARIK og var allri annarri skipulagsvinnu slegið á frest. Frumvörp um sameiningar voru lögð fram á Alþingi, en náðu ekki fram að ganga.

Ekki var hægt að biða lengur með lagfæringar á skipulagi RARIK og ákvað stjórn fyrirtækisins í október 2007 að í aprílmánuði 2008 skyldu liggja fyrir til kynningar tillögur um meginlínur í breyttu skipulagi RARIK. Mikilvægt var

að fella þá múra sem byggðir voru milli sviða vegna bókhaldslegs og stjórnunarlegs aðskilnaðar, sem krafist er í lögum þegar bæði einkaleyfis- og samkeppnisstarfsemi eru rekin í sama fyrirtæki.

Með stofnun Orkusölnunnar og þar með fyrirtækjalegum aðskilnaði á einkaleyfis- og samkeppnisstarfsemi sköpuðust forsendur til að einfalda skipulag fyrirtækisins.

### TILLAGA SAMÞYKKT AF STJÓRN

Tillaga um breytingar á meginskipulagi RARIK var samþykkt af stjórn fyrirtækisins og kynnt starfsmönnum undir lok apríl 2008. Enn var þó eftir mikil vinna í endanlegri útfærslu þess, sem unnin var í samvinnu og samstarfi þeirra starfsmanna sem að hverju verkefni koma.

Tilgangur breytinganna var að staðfesta það sem þegar var orðið, einfalda skipulag fyrirtækisins og leita leiða til að lagfæra það sem betur mátti fara, en jafnframt að halda í það sem vel hafði tekist í eldra skipulagi.

Í kjölfar kynningarinnar í apríl var unnið að frekari útfærslu skipulagsins og komu margir starfsmenn að þeirri vinnu.



Frá vinnufundi stjórnenda í Viðey síðastliðinn vetur.

Til að skerpa á verk- og ábyrgðarsviðum í skipulaginu voru skrifaðar hlutverkalýsingar sem ná til allra starfsmanna fyrirtækisins og voru þær unnar í samráði við starfsmenn, ýmist beint við viðkomandi aðila eða við fulltrúa þess starfsmannahóps sem fellur undir viðkomandi hlutverkalýsingu.

#### VINNUFUNDUR STJÓRNENDA

Þann 19. september var haldinn vinnufundur með öllum stjórnendum RARIK þar sem farið var yfir drög að endanlegu skipulagi og safnað ábendingum um það sem betur mætti fara. Þeim ábendingum var safnað saman og hver og ein afgangur af framkvæmdaráði fyrirtækisins.

Niðurstöður skipulagsvinnunnar voru kynntar starfsmönnum 30. september 2008. Skipulagsbreytingar sem tóku í meginatriðum gildi þann 1. maí og tóku endanlega gildi þann 1. október 2008, hafa að mestu gengið samkvæmt áætlun.

Enn er unnið að ýmsum verkefnum tengt innleiðingu skipulagsins, meðal annars við frágang verklagsreglna og endurnýjun handbókar RARIK, auk þess sem ávallt er unnið að þróun þess til framtíðar.

## VERKLAGSREGLA UM STJÓRNSKIPULAG

#### Tilgangur

- Að lýsa stjórnskipulagi RARIK ohf.

#### Ábyrgð

- Forstjóri er ábyrgur fyrir endurskoðun verklagsreglu.
- Forstjóri/framkvæmdastjórn er ábyrgir fyrir því að ákvæðum verklagsreglu sé framfylgt.

#### Umfang

- Stjórnskipulag RARIK ohf nær til allrar starfsemi fyrirtækisins og byggist á forsendum samstæðuskipulags. Meginstarfsemi RARIK samstæðunnar er fjórþætt: Orkuvinnsla, orkudreifing, þjónusta við orkufyrirtæki og orkusala.

#### Framkvæmd

- Aðalfundur kýs fimm menn í stjórn og jafnmarga til vara.
- Forstjóri hefur á hendi daglega stjórn RARIK samstæðunnar í umboði stjórnar.
- Stjórnskipulag RARIK ohf samstæðunnar tekur mið af markaðsumhverfi raforkumála, sjá Raforkulög nr. 65/2003.

EFNI	BLS
Skýrsla og áritun stjórnar og forstjóra	22
Áritun endurskoðanda	23
Rekstrarreikningur	24
Efnahagsreikningur	25
Eiginfjáryfirlit	26
Sjóðstreymisyfirlit	27
Skýringar	28



RARIK ohf var stofnað þann 1. ágúst 2006 og tók félagið við rekstri og eignum Rafmagnsveitna ríkisins. RARIK annast dreifingu á rafmagni í samræmi við ákvæði raforkulaga nr. 65/2003. Á árinu 2007 tók til starfa dótturfélagið Orkusalan ehf sem sér um framleiðslu og sölu rafmagns og á árinu 2008 var RARIK Orkuþróun ehf stofnað og er tilgangur þess félags að vinna að uppbyggingu og þróun hvers konar orkukerfa hér á landi og erlendis.

Ársreikningurinn er gerður í samræmi við alþjóðlega reikningskilastaðla eins og þeir hafa verið staðfestir af Evrópusambandinu. Ársreikningurinn hefur að geyma samstæðureikning RARIK ohf og dótturfyrirtækja. Samkvæmt rekstrarreikningi voru tekjur félagsins 7.830 milljónir króna og rekstrargjöld 6.851 milljón króna og rekstrarhagnaður fyrir fjármagnsliði 979 milljónir króna. Fjármagnsgjöld umfram fjármagnstekjur voru 5.645 milljónir króna og áhrif hlutdeildarfélags neikvæð um 2.877 milljónir króna. Tap á árinu 2008 nam því 7.232 milljónum króna að teknu tilliti til tekjuskatts.

Eignir samkvæmt efnahagsreikningi voru 31.923 milljónir króna í árslok. Eigið fé félagsins var 13.942 milljónir króna. Eiginfjárlutfall er 43,7%.

Stjórn félagsins ákvað að nýta sér heimild í alþjóðlegum reikningskilastaðli IAS 16 og endurmeta rekstrarfjármuni dreifiveitunnar. Fundið var nýtingarvirði rekstrarfjármunanna í árslok 2008 og gangverð þeirra metið í samræmi við það. Við endurmatið hækkar eigið fé félagsins um 3.018 milljónir króna að teknu tilliti til tekjuskatts. Hlutdeild í endurmati hlutdeildarfélagsins Landsnets hf hækkar eigið fé RARIK um 3.392 milljónir króna. Nánar er fjallað um þessar breytingar í eiginfjárfirliti og skýringum.

Hlutfé félagsins er 5.000 milljónir króna og er það allt í eigu ríkissjóðs.

### Yfirlýsing stjórnar og forstjóra

Samkvæmt bestu vitneskju stjórnar og forstjóra er ársreikningur félagsins í samræmi við alþjóðlega reikningskilastaðla eins og þeir hafa verið staðfestir af Evrópusambandinu og er það álit stjórnar og forstjóra að ársreikningurinn gefi glögga mynd af eignum, skuldum og fjárhagsstöðu 31. desember 2008 og rekstrarafkomu félagsins og breytingu á handbæru fé á árinu 2008.

Jafnframt er það álit stjórnar og forstjóra að ársreikningurinn gefi glöggt yfirlit um þróun og árangur í rekstri félagsins, stöðu þess og lýsi helstu áhættuþáttum sem fyrirtækið býr við.

Stjórn og forstjóri staðfesta hér með samstæðuársreikninginn með undirritun sinni.

Reykjavík, 6. mars 2009

Í stjórn RARIK ohf



Hilmar Gunnlaugsson  
formaður



Árni Steinar Jóhannsson



Berglind Hallgrímsdóttir



Ingibjörg Sigmundsdóttir



Valdimar Guðmannsson



Tryggvi Þór Haraldsson

forstjóri

Til stjórnar RARIK ohf.

Við höfum endurskoðað meðfylgjandi ársreikning RARIK ohf fyrir árið 2008. Ársreikningurinn hefur að geyma skýrslu stjórnar, rekstrarreikning, efnahagsreikning, eiginfjáryfirlit, sjóðstreymisyfirlit, upplýsingar um mikilvægar reikningsskilaaðferðir og aðrar skýringar.

### Ábyrgð stjórnenda á ársreikningnum

Stjórnendur eru ábyrgir fyrir gerð og glöggri framsetningu ársreikningsins í samræmi við alþjóðlega reikningsskilastaðla, eins og þeir hafa verið staðfestir af Evrópusambandinu. Ábyrgðin felur í sér að skipuleggja, innleiða og viðhalda innra eftirliti sem varðar gerð og glögga framsetningu ársreiknings sem er í meginatriðum án verulegra annmarka, hvort sem er vegna sviksemi eða mistaka. Ábyrgð stjórnenda nær einnig til þess að beitt sé viðeigandi reikningsskilaaðferðum og mati miðað við aðstæður.

### Ábyrgð endurskoðenda

Ábyrgð okkar felst í því álit sem við látum í ljós á ársreikningnum á grundvelli endurskoðunarinnar. Endurskoðað var í samræmi við alþjóðlega endurskoðunarstaðla. Samkvæmt því ber okkur að fara eftir settum siðareglum og skipuleggja og haga endurskoðuninni þannig að nægjanleg vissa fáiast um að ársreikningurinn sé án verulegra annmarka.

Endurskoðunin felur í sér aðgerðir til staðfestingar á fjárhæðum og öðrum upplýsingum í ársreikningnum. Val endurskoðunaraðgerða byggir á faglegu mati endurskoðandans, þar með talið á þeirri hættu að verulegir annmarkar séu á ársreikningnum, hvort sem er vegna sviksemi eða mistaka. Við áhættumatið er tekið tillit til þess innra eftirlits sem varðar gerð og glögga framsetningu ársreiknings, til þess að skipuleggja viðeigandi endurskoðunaraðgerðir, en ekki til þess að gefa álit á virkni innra eftirlits félagsins. Endurskoðunin felur einnig í sér mat á þeim reikningsskilaaðferðum og matsaðferðum sem stjórnendur nota við gerð ársreikningsins sem og mat á framsetningu hans í heild.

Við teljum að við endurskoðunina hafi verið aflað nægjanlegra og viðeigandi gagna til að byggja álit okkar á.

### Álit

Það er álit okkar að ársreikningurinn gefi glögga mynd af afkomu fyrirtækisins á árinu 2008, fjárhagsstöðu þess 31. desember 2008 og breytingu á handbæru fé á árinu 2008 í samræmi við alþjóðlega reikningsskilastaðla eins og þeir hafa verið staðfestir af Evrópusambandinu.

Ríkisendurskoðun, 6. mars 2009

  
Sveinn Arason

ríkisendurskoðandi

  
Sigurgeir Bóasson

endurskoðandi

	Skýr.	2008	2007
<b>Rekstrartekjur</b>			
Raforkusala .....		2.833.110	2.763.156
Dreifing raforku .....		3.844.647	3.357.616
Sala á heitu vatni .....		329.077	258.422
Aðrar tekjur .....	7	822.686	1.057.132
		<u>7.829.520</u>	<u>7.436.326</u>
<b>Rekstrargjöld</b>			
Orkukaup .....		2.199.146	2.569.144
Rekstur veitukerfa .....		3.331.048	3.041.903
Annar rekstrarkostnaður .....	8	1.320.373	1.336.357
		<u>6.850.567</u>	<u>6.947.404</u>
		Rekstrarhagnaður	488.922
		<u>978.953</u>	<u>488.922</u>
<b>Fjármunatekjur og (fjármagnsgjöld)</b>			
Fjármunatekjur .....		38.692	36.859
Fjármagnsgjöld .....		( 4.834.185)	( 509.484)
Gangvirðisbreytingar afleiðusamninga .....		( 849.455)	( 71.267)
	11	<u>( 5.644.948)</u>	<u>( 543.892)</u>
Áhrif hlutdeildarfélags .....	14	( 2.876.698)	( 178.006)
		Tap fyrir skatta	( 232.976)
		<u>( 7.542.693)</u>	<u>( 232.976)</u>
Tekjuskattur .....	12	310.485	41.938
<b>Tap ársins</b> .....		<u>( 7.232.208)</u>	<u>( 191.038)</u>
<b>Skipting taps</b>			
Eigendur móðurfélags .....		( 7.231.884)	( 191.114)
Minnihluti í dótturfélögum .....		( 324)	76
		<u>( 7.232.208)</u>	<u>( 191.038)</u>
<b>Tap á hlut</b>			
Grunntap og þynnt tap á hlut .....	21	( 1,45)	( 0,04)

Skýringar á bls. 29 til 54 eru óaðskiljanlegur hluti ársreikningsins

Fjárhæðir eru í þúsundum króna



	Skýr.	2008	2007
<b>Eignir</b>			
Rekstrarfjármunir .....	13	26.756.291	21.710.841
Eignarhlutir í hlutdeildarfélögum .....	14	1.637.550	1.122.473
Eignarhlutir í öðrum félögum .....	15	198.628	153.953
Tekjuskattseign .....	16	1.282.321	1.477.191
Fastafjármunir samtals		<u>29.874.790</u>	<u>24.464.458</u>
Birgðir .....	17	546.449	552.162
Viðskiptakröfur og aðrar skammtímakröfur .....	18	1.418.965	1.332.316
Handbært fé .....	19	83.064	93.429
Veltufjármunir samtals		<u>2.048.478</u>	<u>1.977.907</u>
<b>Eignir samtals</b>		<u><u>31.923.268</u></u>	<u><u>26.442.365</u></u>
<b>Eigið fé</b>			
Hlutfé .....		5.000.000	5.000.000
Yfirverðsreikningur .....		9.565.330	9.565.330
Endurmatsreikningur .....		7.177.551	740.225
Ójafnað eigið fé .....		( 7.804.497)	( 572.613)
Eigið fé hluthafa móðurfélagsins		<u>13.938.384</u>	<u>14.732.942</u>
Hlutdeild minnihluta .....		3.342	3.666
Eigið fé samtals	20	<u>13.941.726</u>	<u>14.736.608</u>
<b>Langtímaskuldir</b>			
Skuldir til langs tíma .....	22	8.983.934	6.323.722
Skuldbinding vegna niðurrifs .....	23	530.289	522.651
Afleiðusamningar .....		920.722	71.267
Langtímaskuldir samtals		<u>10.434.945</u>	<u>6.917.640</u>
<b>Skammtímaskuldir</b>			
Skuldir við lánastofnanir .....	22	4.495.076	1.830.020
Viðskiptaskuldir og aðrar skammtímaskuldir .....	24	2.013.158	2.399.103
Afborganir langtímaskulda á næsta ári .....	22	1.038.363	558.994
Skammtímaskuldir samtals		<u>7.546.597</u>	<u>4.788.117</u>
Skuldir samtals		<u>17.981.542</u>	<u>11.705.757</u>
<b>Eigið fé og skuldir samtals</b>		<u><u>31.923.268</u></u>	<u><u>26.442.365</u></u>

Skýringar á bls. 29 til 54 eru óaðskiljanlegur hluti ársreikningsins

Fjárhæðir eru í þúsundum króna

	Hlutfé	Yfirverðs- reikningur	Endurmats- reikningur	Ójafnað eigið fé	Eigið fé hluthafa móðurfélags	Minni- hluti	Samtals eigið fé
<b>1. janúar til 31. desember 2007</b>							
Eigið fé 1. janúar 2007 .....	5.000.000	9.565.330	0	( 381.499)	14.183.831	0	14.183.831
Flutt inn í samstæðu .....					0	3.590	3.590
Endurmat fastafjármuna .....			902.714		902.714		902.714
Tekjuskattur af endurmati .....			( 162.489)		( 162.489)		( 162.489)
Tap ársins .....				( 191.114)	( 191.114)	76	( 191.038)
Heildarhagnaður tímabilsins ....			740.225	( 191.114)	549.111	76	549.187
Eigið fé 31. desember 2007 .....	5.000.000	9.565.330	740.225	( 572.613)	14.732.942	3.666	14.736.608

**1. janúar til 31. desember 2008**

Eigið fé 1. janúar 2008 .....	5.000.000	9.565.330	740.225	( 572.613)	14.732.942	3.666	14.736.608
Endurmat fastafjármuna .....			3.550.906		3.550.906		3.550.906
Tekjuskattur af endurmati .....			( 532.636)		( 532.636)		( 532.636)
Áhrif breytingar skatthlutfalls ..			27.281	0	27.281		27.281
Hlutdeild í endurmati							
hlutdeildarfélags .....			3.391.775		3.391.775		3.391.775
Tap ársins .....				( 7.231.884)	( 7.231.884)	( 324)	( 7.232.208)
Heildarhagnaður ársins .....			6.437.326	( 7.231.884)	( 794.558)	( 324)	( 794.882)
Eigið fé 31. desember 2008 .....	5.000.000	9.565.330	7.177.551	( 7.804.497)	13.938.384	3.342	13.941.726

Skýringar á bls. 29 til 54 eru óaðskiljanlegur hluti ársreikningsins

Fjárhæðir eru í þúsundum króna

	Skýr.	2008	2007
<b>Rekstrarhreyfingar</b>			
Tap ársins .....	(	7.232.208)	( 191.038)
Rekstrarliðir sem hafa ekki áhrif á fjárstreymi:			
Sölutap eigna .....		147	2.769
Breyting niðurrifsskuldbindingar .....		7.638	11.651
Afskriftir .....		905.473	837.215
Áhrif hlutdeildarfélagas .....		2.876.698	178.006
Fjármunatekjur og fjármagnsgjöld .....		4.795.487	478.264
Skatteign .....	(	310.485)	( 41.938)
Afleiðusamningur .....		849.455	71.267
Hreint veltufé frá rekstri fyrir vexti og skatta		1.892.205	1.346.196
Birgðir, lækkun (hækkun) .....		5.713	( 85.304)
Skammtímakröfur, hækkun .....	(	212.835)	( 100.317)
Skammtímaskuldir, hækkun .....		308.359	321.578
Handbært fé frá rekstri fyrir vexti og skatta		1.993.442	1.482.153
Innheimtar vaxtatekjur .....		56.871	36.859
Greidd vaxtagjöld .....	(	900.791)	( 634.025)
Handbært fé frá rekstri		1.149.522	884.987
<b>Fjárfestingarhreyfingar</b>			
Fjárfesting í rekstrarfjármunum .....	(	2.404.162)	( 3.208.364)
Fjárfesting í dótturfélögum að frádregnu handbæru fé .....		0	( 17.276)
Söluverð seldra rekstrarfjármuna .....		3.683	5.524
Fjárfesting í öðrum félögum .....	(	44.675)	( 48.897)
Fjárfestingarhreyfingar	(	2.445.154)	( 3.269.013)
<b>Fjármögnunarhreyfingar</b>			
Tekið bankalán .....		2.000.000	0
Tekin ný langtímalán .....		0	2.687.154
Afborganir langtímalána .....	(	714.733)	( 288.038)
Fjármögnunarhreyfingar		1.285.267	2.399.116
<b>Hækkun (lækkun) á handbæru fé .....</b>	(	10.365)	15.090
<b>Handbært fé í ársbyrjun .....</b>		93.429	78.339
<b>Handbært fé í lok ársins .....</b>		83.064	93.429

Skýringar á bls. 29 til 54 eru óaðskiljanlegur hluti ársreikningsins

Fjárhæðir eru í þúsundum króna

NR.	BLS
1. Félagið	29
2. Grundvöllur reikningskilanna	29
3. Mikilvægar reikningskilaaðferðir	30
4. Ákvörðun gangvirðis	38
5. Stýring fjármálalegrar áhættu	39
6. Starfsþáttayfirlit	41
7. Aðrar tekjur	42
8. Annar rekstrarkostnaður	42
9. Laun og launatengd gjöld	42
10. Afskriftir	43
11. Fjármunatekjur og fjármagnsgjöld	43
12. Tekjuskattur	44
13. Rekstrarfjármunir	45
14. Hlutdeildarfélög	46
15. Önnur félög	46
16. Tekjuskattseign	47
17. Birgðir	48
18. Viðskipta- og aðrar skammtímakröfur	48
19. Handbært fé	48
20. Eigið fé	48
21. Tap á hlut	48
22. Vaxtaberandi skuldir	49
27. Fyrirtæki í samstæðunni	54
23. Skuldbinding vegna niðurrifs	50
24. Viðskiptaskuldir og aðrar skammtímaskuldir	50
25. Fjármálagerningar	50
26. Tengdir aðilar	54
27. Fyrirtæki í samstæðunni	54



## 1. Félagið

RARIK ohf er íslenskt opinbert hlutafélag og er lögheimili þess að Bildshöfða 9 í Reykjavík. Samstæðu-ársreikningur félagsins fyrir árið 2008 hefur að geyma ársreikning félagsins og dótturfélags þess (sem vísað er til í heild sem "samstæðunnar" og til einstakra félaga sem "samstæðufélaga") og hlutdeild samstæðunnar í hlutdeildarfélögum. Aðalstarfsemi fyrirtækisins er framleiðsla, sala og dreifing á raforku og heitu vatni til neytenda.

## 2. Grundvöllur reikningskilanna

### a) Yfirlýsing um að alþjóðlegum reikningskilastöðlum sé fylgt

Ársreikningur samstæðunnar er gerður í samræmi við alþjóðlega reikningskilastaðla (IFRS) eins og þeir hafa verið staðfestir af Evrópusambandinu.

Stjórn félagsins heimilaði birtingu ársreikningsins 9. mars 2009.

### b) Matsaðferðir

Reikningskil samstæðunnar byggja á upphaflegu kostnaðarverði, að því undanskildu að afleiður og fjármálagerningar eru færðar á gangvirði í gegnum rekstrarreikning, jafnframt er hluti rekstrarfjármuna félagsins metinn á gangvirði. (Fjallað er um mat á gangvirði í skýringu nr. 4).

### c) Starfrækslu- og framsetningargjaldmiðill

Ársreikningur samstæðunnar er birtur í íslenskum krónum, sem er starfrækslugjaldmiðill félagsins. Allar fjárhæðir eru birtar í þúsundum nema annað sé tekið fram.

### d) Mat og áætlanir við beitingu reikningsskilaaðferða

Gerð ársreiknings í samræmi við alþjóðlega reikningskilastaðla krefst þess að stjórnendur taki ákvarðanir, meti og gefi sér forsendur sem hafa áhrif á beitingu reikningsskilaaðferða og birtar fjárhæðir eigna, skulda, tekna og gjalda. Endanlegar niðurstöður kunna að vera frábrugðnar þessu mati.

Mat og forsendur þess eru endurskoðaðar reglulega. Áhrifin af breytingum eru færð á því tímabili sem breyting er gerð og jafnframt á síðari tímabilum ef breytingin hefur áhrif á þau.

Upplýsingar um mikilvæg atriði, þar sem óvissa í mati og mikilvægi ákvarðana varðandi reikningsskilaaðferðir hefur mest áhrif á skráðar fjárhæðir í reikningsskilunum, er að finna í eftirfarandi skýringum:

- Skýring nr. 3d (i) - rekstrarfjármunir (vegna endurmats virkjana)
- Skýring nr. 23 - Skuldbindingar vegna niðurrifskostnaðar

### 3. Mikilvægar reikningsskilaaðferðir

Reikningsskilaaðferðum sem lýst er hér á eftir hefur verið beitt með samræmdum hætti á öllum þeim tímabilum sem birt eru í ársreikningnum og af öllum félögum í samstæðunni.

#### a) Grundvöllur samstæðu

##### (i) Dótturfélög

Dótturfélög eru þau félög þar sem samstæðan fer með yfirráð. Yfirráð eru til staðar þegar samstæðan hefur vald til að stjórna fjárhags- og rekstrarstefnu félags í þeim tilgangi að hagnast á starfsemi þess. Við mat á yfirráðum er tekið tillit til mögulegs atkvæðisréttar sem þegar er nýtanlegur. Reikningsskil dótturfélaga eru innifalin í reikningsskilum samstæðunnar frá því að yfirráð hefjast og þar til þeim lýkur. Reikningsskilaaðferðum dótturfélaga hefur verið breytt þegar nauðsynlegt hefur verið til að laga þær að aðferðum samstæðunnar.

##### (ii) Viðskipti felld út við gerð samstæðureiknings

Viðskipti milli félaga innan samstæðunnar, stöður milli þeirra og óinnleystar tekjur og gjöld sem myndast hafa í viðskiptum milli félaganna eru felld út við gerð árslutareiknings samstæðunnar. Óinnleystur hagnaður sem hefur myndast í viðskiptum við hlutdeildarfélög og samrekstrarfélög er færður til lækkunar á bókfærðu verði þessara félaga í samræmi við eignarhlut samstæðunnar í félögunum. Óinnleyst tap er fellt út með sama hætti og óinnleystur hagnaður, en aðeins að því marki að ekkert bendi til virðisrýrnunar fjárfestinganna.

##### (iii) Hlutdeildarfélög

Hlutdeildarfélög eru þau félög sem samstæðan hefur veruleg áhrif á fjárhags- og rekstrarstefnu, en ekki yfirráð. Veruleg áhrif eru alla jafna til staðar þegar félagið ræður yfir 20-50% atkvæðisréttar. Hlutdeildarfélög eru færð í ársreikning samstæðunnar með hlutdeildaraðferð.

Ársreikningur samstæðunnar inniheldur hlutdeild í hagnaði eða tapi hlutdeildarfélaga samkvæmt hlutdeildaraðferð. Hlutdeildaraðferðinni er beitt frá því að veruleg áhrif nást og þar til þeim lýkur. Verði hlutdeild félagsins í tapi meiri en bókfært verð hlutdeildarfélagsins er bókfærða verðið fært í núll og færslu frekara taps er hætt nema félagið hafi gengist í ábyrgðir fyrir þessi félög eða fjármagnað þau. Ef hagnaður verður af rekstri hlutdeildarfélags á síðari tímabilum er ekki færð hlutdeild í hagnaði þeirra fyrr en hlutdeild í tapi sem ekki var fært hefur verið jöfnuð.

#### b) Erlendir gjaldmiðlar

##### (i) Viðskipti í erlendum gjaldmiðlum

Viðskipti í erlendum gjaldmiðlum eru færð í starfrækslugjaldmiðli á gengi viðskiptadags. Peningalegar eignir og skuldir í erlendum gjaldmiðlum eru færðar miðað við gengi á uppgjörssdegi. Aðrar eignir og skuldir, sem metnar eru á gangvirði í erlendri mynt, eru færðar á því gengi sem var í gildi þegar gangvirði þeirra var ákvarðað.

### 3. Mikilvægar reikningsskilaaðferðir, frh.

#### c) Fjármálagerningar

##### (i) Fjármálagerningar aðrir en afleiðusamningar

Til fjármálagerninga sem ekki eru afleiðusamningar teljast fjárfestingar í hlutabréfum og skuldabréfum, viðskiptakröfur, aðrar kröfur, handbært fé, lántökur, viðskiptaskuldir og aðrar skammtímaskuldir.

Fjármálagerningar sem ekki eru afleiðusamningar eru færðir á gangvirði við upphaflega skráningu í bókhald. Þegar fjármálagerningar eru ekki metnir á gangvirði í gegnum rekstrarreikning, er allur beinn viðskiptakostnaður færður til hækkunar á virði þeirra við upphaflega skráningu í bókhald. Eftir upphaflega skráningu eru fjármálagerningar sem ekki eru afleiðusamningar færðir með þeim hætti sem greinir hér á eftir.

Fjáreignum og fjárskuldum er jafnað saman og nettó fjárhæð færð í efnahagsreikning þegar lagalegur réttur er til staðar um jöfnun og fyrirhugað er að gera upp með jöfnun fjáreigna og fjárskulda.

Handbært fé samanstendur af sjóði og óbundnum bankainnistæðum.

Í skýringu 3(j) er gerð grein fyrir reikningsskilaaðferðum vegna fjármunatekna og fjármagnsgjalda.

##### *Fjáreignir og fjárskuldir á gangvirði í gegnum rekstrarreikning*

Fjármálagerningur er flokkaður sem fjáreign eða fjárskuld á gangvirði í gegnum rekstrarreikning sé hann veltufjáreign eða veltufjárskuld eða ef hann er tilgreindur sem fjármálagerningur á gangvirði í gegnum rekstrarreikning við upphaflega skráningu í bókhald. Fjármálagerningar eru tilgreindir á gangvirði í gegnum rekstrarreikning ef ákvarðanir um kaup og sölu byggjast á gangvirði þeirra. Fjáreignir og fjárskuldir á gangvirði í gegnum rekstrarreikning eru færðar á gangvirði í efnahagsreikning. Gangvirðisbreytingar eru færðar í rekstrarreikning. Beinn viðskiptakostnaður er færður í rekstrarreikning þegar hann fellur til.

##### *Aðrir fjármálagerningar*

Aðrir fjármálagerningar, sem ekki teljast afleiðusamningar, eru færðir á afskrifuðu kostnaðarverði miðað við virka vexti, að frádreginni virðisrýrnun þegar við á.

##### (ii) Afleiðusamningar

Við upphaflega skráningu eru afleiðusamningar færðir á gangvirði. Viðskiptakostnaður þeim tengdur er færður í rekstrarreikning þegar hann fellur til. Eftir upphaflega skráningu eru afleiðusamningar færðir á gangvirði í efnahagsreikning og gangvirðisbreytingar færðar í rekstrarreikning.

##### (iii) Hlutfé

###### *Almennt hlutfé*

Kostnaður við útgáfu hlutfjár er færður til lækkunar á eigin fé.

###### *Endurkaup á hlutfé*

Þegar hlutir sem flokkaðir eru sem eigið fé eru keyptir er fjárhæð kaupverðsins, að meðtöldum beinum kostnaði, færð til lækkunar á eigin fé.

### 3. Mikilvægar reikningsskilaaðferðir, frh.

#### d) Rekstrarfjármunir

##### (i) Færsla og mat

Rekstrarfjármunir, aðrir en virkjanir og dreifikerfi, eru færðir til eignar á kostnaðarverði að frádregnum uppsöfnuðum afskriftum og virðisrýrnun.

Kostnaðarverð samanstendur af beinum kostnaði sem fellur til við kaupin. Kostnaðarverð rekstrarfjármuna sem félagið byggir sjálft innifelur efniskostnað og launakostnað, annan kostnað sem fellur til við að koma eigninni í notkun, auk kostnaðar sem áætlað er að muni falla til við niðurrif eigna, telst vera hluti af kostnaðarverði eignanna. Keyptur hugbúnaður sem er nauðsynlegur til að unnt sé að nýta vélbúnað er eignfærður sem hluti af þeim tækjabúnaði.

Þegar rekstrarfjármunir eru samsettir úr einingum með ólíkan nýtingartíma eru einingarnar aðgreindar og afskrifaðar miðað við nýtingartímamann.

Hagnaður eða tap af sölu rekstrarfjármuna er munurinn á söluverðinu og bókfærðu verði eignarinnar og er fært í rekstrarreikning meðal annarra tekna. Þegar endurmetnir varanlegir rekstrarfjármunir eru seldir er endurmat þeirra meðal eigin fjár fært á óráðstafað eigið fé.

Vaxtagjöld af lánsfé sem nýtt er til fjármögnunar á kostnaðarverði mannvirkja í byggingu eru eignfærð á byggingartíma. Á undirbúningskostnað eru ekki reiknaðir vextir.

Virkjanir og dreifikerfi samstæðunnar eru skráðar á endurmetnu verði í efnahagsreikningnum sem er gangvirði þeirra á endurmatsdegi að frádregnum viðbótar afskriftum frá þeim tíma. Endurmat þessara eigna er framkvæmt með reglubundnum hætti. Allar verðmatshækkunar vegna þessa endurmats eru færðar á sérstakan endurmatsreikning meðal eigin fjár að teknu tilliti til áhrifa á tekjuskattskuldbindingu. Afskriftir af endurmetna verðinu eru færðar í rekstrarreikning. Við sölu eða niðurlagningu eignar er sá hluti sérstaka endurmatsreikningsins sem tilheyrir þeirri eign færður á óráðstafað eigið fé. Engar færslur eiga sér stað af sérstaka endurmatsreikningnum yfir á óráðstafað eigið fé nema þegar viðkomandi eign er seld eða niðurlögð.

##### (ii) Kostnaður sem fellur til síðar

Kostnaður við að endurnýja einstaka hluta rekstrarfjármuna er færður til eignar ef líklegt er talið að ávinningur sem felst í eigninni muni renna til samstæðunnar og hægt er að meta kostnaðinn á áreiðanlegan hátt. Allur annar kostnaður er gjaldfærður í rekstrarreikningi þegar til hans er stofnað.

##### (iii) Afskriftir

Afskriftir eru reiknaðar línulega miðað við áætlaðan nýtingartíma einstakra hluta varanlegra rekstrarfjármuna. Land er ekki afskrifað. Áætlaður nýtingartími greinist þannig:

Virkjanir .....	60 ár
Veitukerfi .....	20-33 ár
Aðrir rekstrarfjármunir.....	5-50 ár

Afskriftaraðferðir, nýtingartími og niðurlagsverð eru endurmetin á uppgjörssdegi.

#### e) Birgðir

Birgðir eru metnar á kostnaðarverði eða hreinu söluvirði, hvoru sem lægra reynist. Kostnaðarverð birgða byggir á fyrst inn - fyrst út reglunni og innifelur kostnað sem fellur til við að afla birgðanna og koma þeim á þann stað og í það ástand sem þær eru í á uppgjörssdegi. Hreint söluvirði er áætlað söluverð í venjulegum viðskiptum að frádregnum áætluðum kostnaði við að selja vöru.



### 3. Mikilvægar reikningsskilaaðferðir, frh.

#### f) *Virðisrýrnun*

Bókfært verð eigna, að undanskildum birgðum og tekjuskattseign, er yfirfarið á hverjum uppgjörstegi til að meta hvort vísbendingar séu um virðisrýrnun þeirra. Sé einhver slík vísbending til staðar er endurheimtanleg fjárhæð eignarinnar metin.

Virðisrýrnun er gjaldfærð þegar bókfært verð hennar er hærra en endurheimtanleg fjárhæð hennar. Virðisrýrnun er gjaldfærð í rekstrarreikningi.

Endurheimtanleg fjárhæð eignar er hreint gangvirði hennar eða nýtingarvirði, hvort sem hærra reynist. Nýtingarvirði er metið miðað við áætlað framtíðarsjóðstreymi, sem er núvirt með vöxtum fyrir skatta, sem endurspeglar mat markaðarins á tímavirði peninga hverju sinni og þeirri áhættu sem fylgir eigninni.

#### g) *Hlunnindi starfsmanna*

##### (i) *Iðgjaldatengd lífeyriskerfi*

Kostnaður vegna framlaga í iðgjaldatengd lífeyriskerfi er gjaldfærður í rekstrarreikningi þegar hann fellur til.

#### h) *Skuldbindingar*

Skuldbinding er færð í efnahagsreikninginn þegar félaginu ber lagaleg skylda eða hefur tekið á sig skuldbindingu vegna fyrri atburðar og líklegt er að kostnaður lendi á því við að gera upp skuldbindinguna. Skuldbindingin er metin út frá væntu framtíðarfjárflæði, sem er núvirt með vöxtum sem endurspeglar markaðsvexti og þá áhættu sem fylgir skuldbindingunni.

#### i) *Tekjur*

Tekjur af sölu og dreifingu á raforku og heitu vatni eru færðar í rekstrarreikning samkvæmt mældri afhendingu til kaupenda á tímabilinu. Aðrar tekjur eru færðar þegar til þeirra er unnið eða við afhendingu vöru eða þjónustu.

#### j) *Fjármunatekjur og fjármagnsgjöld*

Fjármunatekjur samanstanda af vaxtatekjum af fjárfestingum, arðstekjum, breytingum á gangvirði fjáreigna þar sem gangvirðisbreyting er færð í rekstrarreikning, gengishagnaði af erlendum gjaldmiðlum. Vaxtatekjur eru færðar eftir því sem þær falla til miðað við virka vexti. Arðstekjur eru færðar í rekstrarreikning á þeim degi sem arðsúthlutun er samþykkt.

Fjármagnsgjöld samanstanda af vaxtakostnaði af lántökum, bakfærslu núvirðingar skuldbindinga, gengistapi af erlendum gjaldmiðlum, tapi af afleiðusamningum og virðisrýrnun fjáreigna. Lántöku-kostnaður er færður í rekstrarreikning miðað við virka vexti.

Hagnaður eða tap vegna gengisbreytinga erlendra gjaldmiðla er fært nettó.

*Fjárhæðir eru í þúsundum króna*

### 3. Mikilvægar reikningsskilaaðferðir, frh.

#### k) Tekjuskattur

Tekjuskattur á afkomu tímabilsins samanstendur af tekjuskatti til greiðslu og frestuðum tekjuskatti. Tekjuskattur er færður í rekstrarreikning nema þegar hann tengist liðum sem eru færðir beint á eigið fé, en í þeim tilvikum er tekjuskatturinn færður á eigið fé.

Tekjuskattur til greiðslu er tekjuskattur sem áætlað er að komi til greiðslu á næsta ári vegna skattskylds hagnaðar ársins, miðað við gildandi skatthlutfall á uppgjörssdegi, auk leiðréttinga á tekjuskatti til greiðslu vegna fyrri ára.

Frestaður tekjuskattur er færður vegna tímabundinna mismuna á bókfærðu verði eigna og skulda í ársreikningnum annars vegar og skattverði þeirra hins vegar. Útreikningur á frestuðum skatti byggir á því skatthlutfalli sem vænst er að verði í gildi þegar tímabundnir mismunir koma til með að snúast við, miðað við gildandi lög á uppgjörssdegi.

Tekjuskattseign er einungis færð að því marki sem líklegt er talið að skattskyldur hagnaður verði til ráðstöfunar í framtíðinni sem unnt verður að nýta eignina á móti. Tekjuskattseignin er metin á hverjum uppgjörssdegi og lækkuð að því marki sem talið er líklegt að hún nýtist ekki.

#### l) Hagnaður á hlut

Í ársreikningnum er sýndur grunnhagnaður á hlut og þynntur hagnaður á hlut fyrir almenna hluti í félaginu. Grunnhagnaður á hlut er reiknaður sem hlutfall afkomu, sem ráðstafað er til almennra hluthafa í félaginu, og vegins meðalfjölda útistandandi almennra hluta á árinu. Þynntur hagnaður á hlut er jafn grunnhagnaði þar sem fyrirtækið hefur ekki gert kaupréttarsamninga eða gefið út breytanleg skuldabréf.

#### m) Starfsþáttayfirlit

Starfsþáttur er aðgreinanlegur hluti félagsins sem fæst annaðhvort við að útvega einstaka vöru eða þjónustu (rekstrarstarfsþáttur) eða við að útvega vörur eða þjónustu innan ákveðins efnahagslegs umhverfis (landsvæðisstarfsþáttur) og er hann háður áhættuþáttum og afkomu sem eru ólík því sem fylgir öðrum starfsþáttum. Aðalstarfsþáttur samstæðunnar byggir á rekstrarstarfsþáttum. Félagið birtir ekki starfsþáttayfirlit eftir landsvæðum þar sem starfsemi félagsins er eingöngu á Íslandi.

Viðskipti milli starfsþátta eru verðlögð eins og um óskylda aðila væri að ræða.

Rekstrarafkoma starfsþátta, eignir og skuldir þeirra samstanda af liðum sem tengja má beint við hvern starfsþátt, auk þeirra liða sem hægt er að skipta skynsamlega niður á starfsþætti. Liðir sem ekki eru flokkaðir með einstökum starfsþáttum eru aðallega fjárfestingar og tengdar tekjur, lántökur og tengdur kostnaður, sameiginlegar eignir og tengdur kostnaður, auk frestaðs tekjuskatts.

Fjárfestingar starfsþátta eru kaup á rekstrarfjármunum.

### 3. Mikilvægar reikningsskilaaðferðir, frh.

p) *Nýir reikningsskilastaðlar og túlkanir á þeim*

(i) *Nýir reikningsskilastaðlar og túlkanir á þeim sem hafa verið innleiddir á árinu 2008*

IFRIC 11 IFRS 2 - *Viðskipti með eigin hluti í samstæðu* og IFRIC 14 IAS 19 - *Takmörkunin á réttindatengdum eignum, ákvæði um lágmarksfjármögnun og samspil þeirra* tóku gildi á árinu 2008 en höfðu ekki áhrif á ársreikning samstæðunnar.

(ii) *Nýir reikningsskilastaðlar og túlkanir sem hafa ekki verið innleiddir*

Eftirfarandi reikningsskilastaðlar, breytingar á reikningsskilastöðlum og túlkanir á þeim hafa ekki tekið gildi í árslok 2008 og hafa ekki verið notaðir við gerð þessa ársreiknings:

IFRS 8 *Starfsþættir*. Gerð er krafa um að upplýsingar séu settar fram með sambærilegum hætti og þær berast lykilstjórnendum samstæðunnar. Í ársreikningi eru veittar upplýsingar um rekstrarstarfsþætti. Ekki verður talið að umræddur staðall muni hafa áhrif á framsetningu starfsþátta samstæðunnar.

Í endurbættum IAS 1 *Framsetning reikningsskila (2007)* er kynnt hugtakið heildarafkoma, sem samanstendur af breytingum á eigin fé, öðrum en breytingum á eigin fé vegna viðskipta við eigendur þegar þeir eru í stöðu eigenda. Heildarafkomu er heimilt að setja fram í einu yfirliti um heildarafkomu (sem samanstendur af rekstrarreikningi og öllum hreyfingum á eigin fé öðrum en vegna viðskipta við eigendur þegar þeir eru í stöðu eigenda), eða í tveimur yfirlitum (þ.e. annars vegar rekstrarreikningi og hins vegar yfirliti um heildarafkomu). Endurbættur IAS 1 mun gilda um ársreikning samstæðunnar 2009 og mun væntanlega hafa veruleg áhrif á framsetningu samstæðureikningsins. Er ráðgert að setja yfirlit um heildarafkomu fram í einu yfirliti.

Í endurbættum IAS 23 *Lántökukostnaður* er felld niður heimild til að gjaldfæra lántökukostnað og þess krafist að félög eignfæri lántökukostnað sem tengist beint kaupum, smíðum eða framleiðslu eignfærsluhæfrar eignar sem hluta af kostnaðarverði eignarinnar. Endurbættur IAS 23 mun gilda um ársreikning samstæðunnar 2009 og fela í sér breytingar á reikningsskilaaðferðum hennar. Verður staðlinum beitt við eignfærslu lántökukostnaðar sem stofnað er til eftir gildistöku breytingarinnar og mun innleiðing hans því ekki hafa nein áhrif á samanburðarfjárhæðir í ársreikningi samstæðunnar fyrir árið 2009.

Endurbættur IFRS 3 *Sameiningar fyrirtækja (2008)* innleiðir eftirfarandi breytingar sem munu líklega hafa áhrif á rekstur samstæðunnar:

- Skilgreiningin á rekstri hefur verið útvíkkuð, sem mun líklega leiða til þess að fleiri kaup verði skilgreind sem sameining fyrirtækja.
- Skilyrtar greiðslur verða metnar á gangvirði og síðari breytingar þeirra færðar í rekstrarreikning.
- Viðskiptakostnaður, annar en sá sem tilheyrir útgáfu verðbréfa, verður gjaldfærður þegar hann fellur til.
- Þeir hlutir sem fjárfestir á áður en hann öðlast yfirráð eru metnir á gangvirði á yfirtökudegi og hagnaður eða tap fært í rekstrarreikning.
- Hlutdeild minnihluta verður metin annað hvort á gangvirði eða sem hlutdeild í aðgreinanlegum eignum og skuldum yfirtekens rekstrar, miðað við hver kaup fyrir sig.

Endurbættur IFRS 3 mun gilda um ársreikning samstæðunnar fyrir árið 2010 verði hann samþykktur af Evrópusambandinu. Beita skal staðlinum á viðskipti sem eiga sér stað eftir gildistöku hans og hefur innleiðing hans því engin áhrif á samanburðarfjárhæðir í ársreikningi samstæðunnar.

### 3. Mikilvægar reikningsskilaaðferðir, frh.

Í endurbættum IAS 27 *Samstæðureikningsskil og aðgreind reikningsskil (2008)* er gerð krafa um að færa áhrif af breyttri eignarhlutdeild í dótturfélagi, sem felur ekki í sér breytingu á yferráðum, sem eiginfjárbreytingu. Þegar samstæðan missir yferráð yfir dótturfélagi er hluturinn sem eftir verður í eigu samstæðunnar metinn á gangvirði og hagnaður eða tap fært í rekstrarreikning. Endurbættur IAS 27 mun gilda um ársreikning samstæðunnar fyrir árið 2010 verði hann samþykktur af Evrópusambandinu. Ekki er talið að innleiðing hans hafi veruleg áhrif á samstæðureikninginn.

Í endurbættum IFRS 2 *Eignarhlutatengd greiðsla – ávinnskilyrði og ógilding (2008)* er hugtakið ávinnskilyrði skilgreint nánar og kynnt hugtak um önnur skilyrði sem teljast ekki vera ávinnskilyrði (e. non-vesting conditions). Gerð er krafa um að þau skilyrði sem ekki teljast ávinnskilyrði séu einnig hluti af gangvirði á samningsdegi. Þá koma fram reglur um reikningsskilalega meðferð skilyrða sem ekki teljast ávinnskilyrði og um ógilding samninga um eignarhlutatengdar greiðslur. Verði endurbættur IFRS 2 samþykktur af Evrópusambandinu mun hann gilda um ársreikning samstæðunnar fyrir árið 2009, með afturvirkri beitingu. Ekki er talið að innleiðing hans hafi áhrif á samstæðureikninginn.

Í endurbættum IAS 32 *Fjármálagerningar: framsetning og IAS 1 Framsetning reikningsskila – innleysanlegir fjármálagerningar og skuldbindingar sem verða til við slit* er gerð sú krafa, að innleysanlegir fjármálagerningar og gerningar sem skylda einingu til að afhenda öðrum aðila hlutfallslegan hlut í hreinum eignum einingar eingöngu við slit séu flokkuð sem eigið fé, að því gefnu að tiltekin skilyrði séu uppfyllt. Verði endurbæturnar samþykktar af Evrópusambandinu, gilda þær um ársreikning samstæðunnar fyrir árið 2009, með afturvirkri beitingu. Ekki er talið að endurbæturnar hafi áhrif á samstæðureikninginn.

Sem lið í fyrsta árlega endurbótarferli, gerði Alþjóðlega reikningsskilaráðið tiltekna breytingar á reikningsskilastöðlum. Gildistaka breytinganna er ólík á milli staðla en flestar gilda um ársreikning samstæðunnar fyrir árið 2009 verði þær samþykktar af Evrópusambandinu. Ekki er talið að endurbæturnar hafi veruleg áhrif á samstæðureikninginn.

IFRIC 13 *Tryggðarkerfi* fjallar um reikningsskil félaga sem starfrækja, eða taka með öðrum hætti þátt í, tryggðarkerfi fyrir viðskiptamenn sína. Það tengist tryggðarkerfum þar sem viðskiptamennirnir geta nýtt inneign sína með því að fá ókeypis eða með afslátt vörur eða þjónustu. Verði IFRIC 13 samþykktur af Evrópusambandinu mun hann gilda um ársreikning samstæðunnar fyrir árið 2009 og mun væntanlega ekki hafa nein áhrif á samstæðureikninginn.

IFRIC 15 *Samningar um byggingu fasteigna* gildir um skráningu tekna og tilheyrandi gjalda hjá einingum sem ráðast sjálf í byggingu fasteigna eða með aðstoð undirverktaka. Verði IFRIC 15 samþykktur af Evrópusambandinu gildir túlkunin um ársreikning samstæðunnar fyrir árið 2009 en ekki er talið að hún hafi nein áhrif á samstæðureikninginn.

Í IFRIC 16 *Áhættuvarnir vegna nettó fjárfestingar í erlendra starfsemi* er eftirfarandi skýrt nánar:

- Áhættuvarnarreikningsskil vegna nettó fjárfestingar er eingöngu hægt að beita á gjaldmiðlagengismun sem myndast á milli starfrækslugjaldmiðils erlendu starfseminnar og starfrækslugjaldmiðli móðurfélagsins og eingöngu að því marki sem nemur nettó eignum erlendu starfseminnar.
- Áhættuvarnargerningnum getur verið haldið í hvaða einingu sem er innan samstæðunnar að undanskildri þeirri starfsemi sem verið er að verja.
- Við ráðstöfun á áhættuvarinni starfsemi skal færa í rekstrarreikning uppsafnaðan hagnað eða tap af virka hluta áhættuvarnarinnar.

### 3. Mikilvægar reikningsskilaaðferðir, frh.

Túlkunin heimilar þeim einingum sem semja samstæðureikningsskil fyrir undirsamstæður sínar með því að beita samstæðureikningsskilum í skrefum að velja milli þess hvort, við ráðstöfun á starfsemi, uppsafnaður þýðingarmunur sé færður í rekstrarreikning með sama hætti eins og aðferðinni um bein samstæðureikningsskil hafi alltaf verið beitt. Verði IFRIC 16 samþykktur af Evrópusambandinu mun hann gilda um ársreikning samstæðunnar fyrir árið 2009, með framvirkri beitingu. Túlkunin mun líklega ekki hafa nein áhrif á samstæðureikninginn.

Í IFRIC 17 *Úthlutun eigna til eigenda*, öðrum en reiðufé eru veittar leiðbeiningar um skráningu, mat og uppgjör á skuldum vegna úthlutunar eigna til eigenda, sem ekki er í formi reiðufjár. Verði IFRIC 17 samþykktur af Evrópusambandinu mun hann gilda um ársreikning samstæðunnar fyrir árið 2010. Túlkunin mun líklega ekki hafa nein áhrif á samstæðureikninginn.

Ein túlkun, IFRIC 12 *Samningar þjónustuúvilnun*, tók gildi fyrir árið 2008 en hefur ekki verið notuð við gerð þessa ársreiknings vegna þess að Evrópusambandið hefur ekki ennþá samþykkt hana. IFRIC 12 inniheldur leiðbeiningar um færslu og mat tiltekinna atriða sem upp koma við færslu þjónustusamninga opinberra aðila við einkaaðila. Verði IFRIC 12 samþykktur af Evrópusambandinu mun innleiðing hans væntanlega ekki hafa nein áhrif á samstæðureikninginn.

#### 4. Ákvörðun gangvirðis

Nokkrar reikningsskilaaðferðir og skýringar félagsins krefjast þess að gangvirði sé ákvarðað, bæði fyrir fjáreignir og fjárskuldir og aðrar eignir og skuldir. Gangvirði hefur verið ákvarðað vegna mats og/eða skýringa samkvæmt eftirfarandi aðferðum. Þar sem við á eru frekari upplýsingar um forsendur gangvirðis eigna eða skulda í skýringum um viðkomandi eignir eða skuldir.

##### a) *Varanlegir rekstrarfjármunir*

Gangvirði varanlegra rekstrarfjármuna sem yfirteknir eru við samruna miðast við markaðsvirði. Markaðsvirði fasteigna er sú fjárhæð sem unnt er að fá við sölu í viðskiptum milli ótengdra aðila, viljugra og upplýstra aðila. Gangvirði annarra rekstrarfjármuna er byggt á markaðsverði sambærilegra eigna.

Gangvirði framleiðslukerfa sem sætt hafa sérstöku endurmati er ákvarðað út frá tekjuvirði viðkomandi eignar. Það felur í sér að lagt er mat á tekjustrauma af viðkomandi eign og þeir núvirtir. Gangvirði rekstrarfjármuna dreifiveitunnar sem einnig hafa sætt sérstöku endurmati er ákveðið í samræmi við nýtingarvirði rekstrarfjármunanna. Dreifiveitunni eru sett ákveðin tekjumörk sbr. skýringu nr. 5 hér á eftir. Ákveðið er að hagnaður fyrir fjármagnskostnað og skatta skuli reiknast sem tiltekin ávöxtun á bókfært verð þeirra rekstrarfjármuna sem nauðsynlegir eru til að reka dreifiveituna. Jafnframt er ákveðið að arðsemishlutfallið svari til markaðsvaxta. Það mat á rekstrarfjármunum sem þessir útreikningar byggjast á endurspegla því raunverulegt verðmæti þeirra þ.e nýtingarvirði þeirra og er gangverð rekstrarfjármuna dreifiveitunnar ákveðið í samræmi við það.

##### b) *Fjárfestingar í hlutabréfum*

Gangvirði fjáreigna, þar sem gangvirðisbreytingar eru færðar í rekstrarreikning, er fundið með hliðsjón af markaðsverði þeirra á uppgjörstigi.

##### c) *Viðskiptakröfur og aðrar kröfur*

Gangvirði viðskiptakrafna og annarra krafna er metið á núvirði vænts framtíðargreiðsluflæðis, sem afvaxtað er á markaðsvöxtum uppgjörstigs.

##### d) *Afleiður*

Gangvirði afleiða er byggt á skráðu markaðsvirði þeirra, ef til er. Ef markaðsverð er ekki til, er gangvirðið fundið með viðurkenndum matsaðferðum.

Matsaðferðir geta falið í sér að notast er við verð í nýlegum viðskiptum á milli ótengdra aðila. Tekið er mið af verðmæti annarra fjármálagerninga sem eru áþekkir þeim gerningi sem um ræðir, stuðst við aðferðir til að meta núvirt fjárstreymi eða aðrar verðmatsaðferðir sem beita má til að meta með áreiðanlegum hætti raunverulegt markaðsverðmæti. Við beitingu matsaðferða eru allir þættir notaðir sem markaðsaðillar myndu nota við verðmat og aðferðirnar eru í samræmi við viðurkenndar aðferðir við að verðleggja fjármálagerninga. Fyrirtækið sannreynir reglulega matsaðferðir sínar og prófar þær með því að nota verð sem fengist hafa í viðskiptum á virkum markaði með sama gerning, án aðlagana eða breytinga, eða byggja á upplýsingum frá virkum markaði.

Gangvirði afleiðusamninga sem ekki eru skráðir á virkum mörkuðum er ákvarðað með notkun matsaðferða, sem eru endurskoðaðar reglulega af hæfu óháðu starfsfólki. Öll matslíkön sem eru notuð þurfa að vera samþykkt og prófuð til að tryggja að niðurstöðurnar endurspeglu þau gögn sem notuð voru.

Áreiðanlegasta sönnun á gangvirði afleiðusamninganna í upphafi er kaupverðið, nema gangvirði gerningsins sé sannanlegt með samanburði við önnur skráð og nýleg markaðsviðskipti á sama fjármálagerningi eða byggt á matsaðferð þar sem breytur byggja eingöngu á markaðsgögnum. Þegar slík gögn eru fyrir hendi, færir fyrirtækið hagnað eða tap á upphaflegum skráningardegi gerninga.

Gangvirði vaxtaskiptasamninga er byggt á verðtilboði miðlara. Þessi verðtilboð eru prófuð með tilliti til sanngirni með því að afvaxta framtíðargreiðsluflæði byggt á ákvæðum og lokadegi hvers samnings og með því að nota markaðsvexti fyrir svipaða gerninga á þeim degi sem þeir eru verðmetnir.

*Fjárhæðir eru í þúsundum króna*

## 5. Stýring fjármálalegrar áhættu

### *Yfirlit*

Fjármálagerningum félagsins fylgir eftirfarandi áhætta:

Lánsáhætta  
Lausafjárahætta  
Markaðsáhætta

Eftirfarandi eru upplýsingar um fjármálalega áhættu félagsins, markmið, stefnu og aðferðir við að meta og draga úr áhættunni.

Markmið félagsins er að uppgötva og greina áhættu sem það býr við, setja viðmið um áhættutöku og hafa eftirlit með henni.

Stjórn félagsins ber að hafa eftirlit með fjármálalegri áhættu félagsins. Til að sinna því sækir stjórnin ráðgjöf bæði til starfsmanna félagsins og utanaðkomandi ráðgjafa.

### *Lánsáhætta*

Lánsáhætta er hættan á fjárhagslegu tapi félagsins ef viðskiptamaður eða mótaðili í fjármálagerningi getur ekki staðið við umsamdar skuldbindingar sínar. Lánsáhætta félagsins er einkum vegna viðskiptakrafna.

### *Viðskiptakröfur og aðrar kröfur*

Lánsáhætta félagsins ræðst einkum af fjárhagsstöðu og starfsemi einstakra viðskiptamanna. Viðskiptakröfur og aðrar kröfur félagsins eru á einstaklinga, fyrirtæki og stórnotendur. Dreifing viðskiptakrafna er nokkuð jöfn.

Flestir viðskiptamenn félagsins hafa átt í áralöngum viðskiptum við það og tapaðar viðskiptakröfur hafa verið lágt hlutfall af veltu. Innheimtudeild félagsins vinnur eftir ákveðnum reglum sem miða að því að draga úr lánsáhættu.

Félagið myndar niðurfærslu vegna áætlaðrar virðisrýrnunar á viðskiptakröfum, öðrum kröfum og fjárfestingum.

### *Lausafjárahætta*

Lausafjárahætta er hættan á því að félagið geti ekki staðið við skuldbindingar sínar eftir því sem þær gjaldfalla. Markmið félagsins er að stýra lausafé þannig að tryggt sé að það hafi alltaf nægilegt laust fé til að mæta skuldbindingum sínum eftir því sem þær gjaldfalla og forðast þannig að skaða orðspor sitt.

Félagið hefur samið um yfirdráttarheimildir hjá viðskiptabanka sínum Nýja Landsbanka Íslands hf. NBI.

## 5. Stýring fjármálalegrar áhættu, frh.

### *Markaðsáhætta*

Markaðsáhætta er hættan á því að breytingar á markaðsverði erlendra gjaldmiðla og vaxta hafi áhrif á afkomu félagsins eða virði þess í fjármálagerningum. Markmið með stýringu markaðsáhættu er að stýra og takmarka áhættu við skilgreind mörk, jafnframt því sem ábati er hámarkaður.

### *Gjaldmiðlagengisáhætta*

Félagið býr við gengisáhættu vegna innkaupa og lántöku í erlendum gjaldmiðlum. Starfrækslugjaldmiðill félagsins er íslenskar krónur og eru allar tekjur þess í þeim gjaldmiðli. Hluti innkaupa er í erlendum gjaldmiðlum, aðallega í evru (EUR) og Norðurlandamyntum (NOK, DKK, SEK)

Félagið ver sig að jafnaði ekki fyrir gjaldmiðlagengisáhættu en metur reglulega myntsamsetningu skulda á móti gengisvog íslensku krónunnar.

Lántaka félagsins í erlendum gjaldmiðlum eru að stærstum hluta í evrum (EUR) en einnig í svissneskum frönskum (CHF) og bandarískum dollurum (USD). Vextir af þessum lánnum hafa reynst mun lægri en þeir sem bjóðast af lánnum í íslenskum krónum.

Á árinu 2007 gerði félagið afleiðutengdan vaxtaskiptasamning til þriggja ára, svissneska franka (CHF) og evrur (EUR) á móti íslenskum krónum (ISK).

### *Vaxtaáhætta*

Langtímalántökur félagsins í íslenskum krónum eru með föstum vöxtum en skammtímalán eru með breytilegum vöxtum. Lántökur í erlendum gjaldmiðlum eru með breytilegum vöxtum.

### *Önnur markaðsverðsáhætta*

Önnur markaðsverðsáhætta félagsins er takmörkuð, þar sem fjárfestingar í skuldabréfum og eignarhlutum eru óverulegur hluti af starfsemi félagsins.

### *Eiginfjárstýring*

Það er stefna stjórnar félagsins að eiginfjárstaða þess sé sterk til að styðja við stöðugleika í framtíðarþróun starfseminnar.

Félaginu ber ekki að fylgja ytri reglum um lágmarkseiginfjárlutfall.

### *Tekjumörk*

Gjaldskrá fyrir dreifingu raforku er háð tekjumörkum sem gefin er út af Orkustofnun í samræmi við ákvæði raforkulaga nr. 65 frá 2003. Tekjumörkin byggja á rauntölum fyrri ára úr rekstri dreifiveitu, afskrift fastafjármuna, rauntöpum í dreifikerfi og arðsemi á bundið fé í dreifiveitu. Sú arðsemi er helmingur af markaðsávöxtun óverðtryggðra ríkisskuldabréfa til fimm ára. Við ákvörðun tekjumarka er litið framhjá fjármagnsliðum. Gjaldskrá er ákveðin miðað við tekjumörk og áætlanir um raforkusölu á dreifiveitusvæði félagsins.



## 6. Starfspáttayfirlit

Starfspáttaupplýsingar eru birtar eftir rekstrarsviðum félagsins samkvæmt skipulagi og innri upplýsingagjöf

### Rekstrarstarfspættir

	Orkudreifing	Orkusala	Annað	Jöfnunar- færslur	Samtals
<b>Árið 2008</b>					
Tekjur frá viðskiptamönnum .....	3.640.182	2.833.110	1.356.228		7.829.520
Innri sala .....	59.020	265	119.836	( 179.121)	0
Tekjur samtals .....	3.699.202	2.833.375	1.476.064	( 179.121)	7.829.520
Rekstrarafkoma starfspáttu .....	462.007	449.371	67.575		978.953
Fjármunatekjur og fjármagnsgjöld samtals ..					( 5.644.948)
Áhrif hlutdeildarféлага .....					( 2.876.698)
Tekjuskattur .....					310.485
Tap ársins .....					( 7.232.208 )
Eignir starfspáttu .....	19.724.894	5.752.250	1.279.147		26.756.291
Óskiptar eignir .....					4.637.195
Eignir samtals .....	19.724.894	5.752.250	1.279.147		31.393.486
Óskiptar skuldir .....					17.981.542
Fjárfestingar .....	2.292.199	33.874	122.764		2.448.837
Afskriftir .....	726.088	103.203	76.202		905.493
<b>Árið 2007</b>					
Tekjur frá viðskiptamönnum .....	3.357.616	2.763.156	1.315.554		7.436.326
Innri sala .....	52.216	0	145.208	( 197.424)	0
Tekjur samtals .....	3.409.832	2.763.156	1.460.762	( 197.424)	7.436.326
Rekstrarafkoma starfspáttu .....	379.169	54.287	55.465		488.921
Fjármunatekjur og fjármagnsgjöld samtals ..					( 543.892)
Áhrif hlutdeildarféлага .....					( 178.006)
Tekjuskattur .....					41.938
Tap ársins .....					( 191.039 )
Eignir starfspáttu .....	14.913.882	5.829.708	967.250		21.710.840
Óskiptar eignir .....					4.731.525
Eignir samtals .....					26.442.365
Óskiptar skuldir .....					11.705.758
Fjárfestingar .....	1.839.848	1.460.868	94.519		3.395.235
Afskriftir .....	685.645	47.725	103.845		837.215

Fjárhæðir eru í þúsundum króna

**7. Aðrar tekjur**

<b>Aðrar tekjur greinast þannig:</b>	2008	2007
Tengigjöld .....	264.861	329.131
Seld þjónusta .....	557.825	728.001
Aðrar tekjur samtals .....	822.686	1.057.132

**8. Annar rekstrarkostnaður**

<b>Annar rekstrarkostnaður greinist þannig:</b>	2008	2007
Annar rekstrarkostnaður Próunarsviðs .....	38.605	134.516
Annar rekstrarkostnaður Viðskiptasviðs .....	234.519	220.849
Annar rekstrarkostnaður Fjármálasviðs .....	238.245	243.235
Annar rekstrarkostnaður Orkusölu .....	532.652	406.965
Sameiginlegur kostnaður .....	276.352	330.792
Annar rekstrarkostnaður samtals .....	1.320.373	1.336.357

**9. Laun og launatengd gjöld**

<b>Laun og launatengd gjöld greinast þannig:</b>	2008	2007
Laun .....	1.439.014	1.331.974
Greitt í lífeyrissjóði vegna iðgjaldatengdra lífeyriskerfa .....	156.718	106.558
Önnur launatengd gjöld .....	173.959	169.870
Laun og launatengd gjöld greinast samtals .....	1.769.691	1.608.402

Laun skiptast þannig á rekstrarreikningi:

Rekstur veitukerfa .....	429.383	345.731
Orkuframleiðsla og sala .....	107.481	39.939
Önnur starfsemi .....	1.232.827	1.232.983
Laun og launatengd gjöld samtals .....	1.769.691	1.618.653

Ársverk .....

	222	226
--	-----	-----

Laun stjórnna, forstjóra og framkvæmdastjóra voru sem hér segir í millj. kr.:

Laun stjórnna .....	9	5
Laun forstjóra .....	18	16
Laun framkvæmdastjóra .....	68	41

**10. Afskriftir**

<b>Afskriftir greinast þannig:</b>	2008	2007
Afskrift varanlegra rekstrarfjármuna, sbr. 13. skýringu .....	905.473	837.215
<b>Afskriftir skiptast þannig í rekstrarreikningi:</b>		
Rekstur veitukerfa .....	729.849	685.645
Orkuframleiðsla og sala .....	103.203	47.651
Önnur starfsemi .....	72.421	103.919
Afskriftir færðar í rekstrarreikning .....	905.473	837.215

**11. Fjármunatekjur og fjármagnsgjöld**

<b>Fjármunatekjur og fjármagnsgjöld greinast þannig:</b>	2008	2007
Vaxtatekjur .....	38.692	36.859
Fjármunatekjur samtals .....	38.692	36.859
Vaxtagjöld .....	( 900.791)	( 677.554)
Gengismunur, verðbætur .....	( 3.933.394)	( 15.030)
Eignfærður fjármagnskostnaður .....	0	183.100
Fjármagnsgjöld samtals .....	( 4.834.185)	( 509.484)
Gangvirðisbreytingar afleiðusamninga .....	( 849.455)	( 71.267)
Fjármunatekjur og fjármagnsgjöld samtals .....	( 5.644.948)	( 543.892)

Fjárhæðir eru í þúsundum króna

## 12. Tekjuskattur

2008

2007

**Frestaður tekjuskattur ársins færður í rekstrarreikning greinist þannig:**

Reiknaður skattur ársins .....	699.899	41.938
Áhrif breytingar tekjuskattshlutfalls úr 18% í 15% .....	( 266.280)	0
Áhrif skattalegrar stöðu hlutabréfaeignar .....	( 43.196)	0
Aðrir liðir .....	( 79.938)	0
Tekjufærður tekjuskattur .....	<u>310.485</u>	<u>41.938</u>

**Breyting tekjuskattsinn eignar greinist þannig:**

Breyting á tímabundnum mismun færð á rekstur .....	310.485	41.968
Tekjuskattur af endurmati fastafjármuna .....	( 532.636)	( 162.489)
Lækkun skatthlutfalls .....	27.281	
Breyting .....	<u>( 194.870)</u>	<u>( 120.521)</u>

**Afstemming á virku skatthlutfalli**

2008

2007

Hagnaður ársins .....	( 7.232.208)	( 191.038)
Tekjuskattur .....	( 310.485)	( 41.938)
Hagnaður án tekjuskatts .....	<u>( 7.542.693)</u>	<u>( 232.976)</u>
Tekjuskattur samkvæmt gildandi skatthlutfalli .....	15,0% 1.131.404	18,0% 41.938
Breyting á skatthlutfalli í 15% úr 18% .....	3,5% ( 266.280)	0,0% 0
Áhrif breytingar skattalegrar stöðu hlutabréfa .....	0,6% ( 43.196)	0,0% 0
Leiðréttingar fyrra árs .....	1,1% ( 79.938)	0,0% 0
Áhrif hlutdeildarfélags .....	5,7% ( 431.505)	0,0% 0
Virkur tekjuskattur .....	( 4,1%) <u>310.485</u>	( 18,0%) <u>41.938</u>

**Tekjuskattur færður á eigið fé greinist þannig:**

Áhrif breytingar tekjuskattshlutfalls .....	27.281	0
Tekjuskattsáhrif endurmats .....	( 532.636)	( 162.489)
Tekjuskattur færður til lækkunar á eigin fé .....	<u>( 505.355)</u>	<u>( 162.489)</u>

**Hlutdeild í tekjuskatti hlutdeildarfélags er eftirfarandi:**

Tekjuskattur færður á rekstur .....	497.529	39.449
Tekjuskattur færður á eigið fé .....	( 598.548)	0

### 13. Rekstrarfjármunir

#### Rekstrarfjármunir greinast þannig:

	Virkjanir	Veitukerfi	Aðrir rekstrar- fjármunir	Samtals
<b>Kostnaðarverð</b>				
Staða 1. janúar 2007 .....	3.525.561	14.053.060	1.025.701	18.604.322
Viðbætur á tímabilinu .....	1.460.868	1.839.848	94.519	3.395.235
Endurmat, tekjuvirði .....	902.714			902.714
Selt og aflagt .....			( 10.367)	( 10.367)
Staða 31. desember 2007 .....	5.889.143	15.892.908	1.109.853	22.891.904
Staða 1. janúar 2008 .....	5.889.143	15.892.908	1.109.853	22.891.904
Viðbætur á tímabilinu .....	26.245	2.313.454	64.649	2.404.348
Endurmat, tekjuvirði .....		3.550.906		3.550.906
Jöfnun afskrifta vegna endurmats .....		( 1.710.863)		( 1.710.863)
Selt og aflagt .....			( 4.109)	( 4.109)
Staða 31. desember 2008 .....	5.915.388	20.046.405	1.170.393	27.132.186
<b>Afskriftir og virðisrýrnun</b>				
Staða 1. janúar 2007 .....	11.710	293.381	40.831	345.922
Afskriftir ársins .....	47.725	685.645	103.845	837.215
Selt og aflagt .....			( 2.073)	( 2.073)
Staða 31. desember 2007 .....	59.435	979.026	142.603	1.181.064
Staða 1. janúar 2008 .....	59.935	979.026	142.603	1.181.564
Afskriftir ársins .....	103.203	731.837	70.433	905.473
Selt og aflagt .....			( 279)	( 279)
Jöfnun afskrifta vegna endurmats .....		( 1.710.863)		( 1.710.863)
Staða 31. desember 2008 .....	163.138	0	212.757	375.895
<b>Bókfært verð</b>				
1. janúar 2007 .....	3.513.851	13.759.679	984.870	18.258.400
31. desember 2007 og 1. janúar 2008 .....	5.829.708	14.913.882	967.250	21.710.840
31. desember 2008 .....	5.752.250	20.046.405	957.636	26.756.291
Bókfært verð án endurmats.....	4.831.536	16.495.499	957.636	22.284.671

#### Fasteignamat og váttryggingaverð

Fasteignamat þeirra eigna fyrirtækisins sem metnar eru í fasteignamati nam um 2,4 milljarði króna. Váttryggingafjárhæð eigna fyrirtækisins er um 5,2 milljarðar króna.

#### Veðsetningar

Engin veðskuldabréf eru hjá samstæðunni í árslok 2008 og engar eignir veðsettar.

Fjárhæðir eru í þúsundum króna

**14. Hlutdeildarfélög**

Hlutdeild samstæðunnar í tapi hlutdeildarfélags var 2.879.698 þús. kr. (178.006 þús. kr. árið 2007) og hlutdeild í endurmati fastafjármuna nam 3.391.775 þús. kr.

**Eignarhlutur í hlutdeildarfélagi er eftirfarandi:****31. desember 2007**

	Eignar- hlutur	Bókfært verð	Heildar- eignir	Heildar- skuldir	Tekjur	(Tap)
Landsnet hf. ....	22,51%	1.122.473	49.300.866	44.314.312	6.963.209	( 798.452)

**31. desember 2008**

Landsnet hf. ....	22,51%	1.637.550	69.383.505	62.108.740	10.852.711	( 12.779.646)
-------------------	--------	-----------	------------	------------	------------	---------------

**15. Önnur félög**

Eignarhlutir í öðrum félögum greinast þannig:

	2008		2007	
	Eignarhlutur	Bókfært verð	Eignarhlutur	Bókfært verð
Sunnlensk orka ehf. ....	90,00%	72.000	90,00%	72.000
Héraðsvötn ehf. ....	50,00%	30.000	50,00%	30.000
Önnur félög .....		96.628		51.953
Eignarhlutir í öðrum félögum samtals .....		198.628		153.953

Fjárhæðir eru í þúsundum króna

## 16. Tekjuskattseign

Í maí síðastliðnum samþykkti Alþingi lækkun á tekjuskattshlutfalli úr 18% í 15% frá og með 1. janúar 2008 og kemur breytingin til framkvæmda við álagningu ársins 2009. Vegna þessa hefur tekjuskattseign lækkað um 239 millj. kr. miðað við 31. desember 2007. Lækkunin er færð á árinu 2008, annars vegar 266 millj. kr. til gjalda í rekstrarreikningi og hins vegar 27 millj. kr. til hækkunar á eigin fé vegna liða sem þar voru upphaflega færðir.

Í maí síðastliðnum samþykkti Alþingi að heimila félögum, að tilteknum skilyrðum uppfylltum, að draga frá skattskyldum tekjum hagnað af sölu hlutabréfa og skráðra afleiðusamninga um hlutabréf. Frádráttur er eingöngu heimill ef yfirfæranlegt skattalegt tap, þar með talið tap ársins, hefur verið jafnað. Heimildin gildir um söluhagnað sem myndast á árinu 2008 eða síðar. Áhrif þess á reikningskil félagsins eru þau að ekki er lengur færð í efnahagsreikning félagsins tekjuskattsskuldbinding/skatteign vegna eignarhluta í félögum og skráðra afleiðusamninga um hlutabréf. Auk þess er ekki færð skatteign vegna yfirfæranlegs skattalegs taps þegar líklegt er talið að það muni nýtast á móti hagnaði af sölu hlutabréfa eða skráðra afleiðusamninga um hlutabréf. Vegna þessa hefur tekjuskattseign lækkað um 43 millj. kr. miðað við 31. desember 2007. Lækkunin var færð á árinu 2008 til gjalda í rekstrarreikningi.

Tekjuskattseign samstæðunnar greinist þannig:	2008	2007
Tekjuskattseign 1. janúar .....	1.477.191	1.597.742
Áhrif lækkunar skatthlutfalls .....	( 238.999)	0
Áhrif breytingar á skattalegri stöðu hlutabréfa .....	( 43.196)	0
Reiknaður tekjuskattur ársins .....	619.961	41.938
Tekjuskattur af endurmati færður á eigið fé .....	( 532.636)	( 162.489)
Tekjuskattseign 31. desember .....	1.282.321	1.477.191

Tekjuskattseign greinist þannig í árslok:

Varanlegir rekstrarfjármunir .....	17.046	777.132
Viðskiptavild .....	30.652	44.388
Hlutdeildarfélag .....	0	37.159
Eignarhlutir í öðrum félögum .....	0	6.037
Skuldbinding vegna niðurrifs .....	79.543	94.077
Afleiðusamningar .....	138.108	12.828
Yfirfæranlegt tap .....	1.016.972	505.570
Skatteign 31. desember .....	1.282.321	1.477.191

### Yfirfæranlegt skattalegt tap

Miðað við núgildandi skattalöggjöf er yfirfæranlegt skattalegt tap nýtanlegt á móti skattskyldum hagnaði innan 10 ára frá því það myndast. Yfirfæranlegt skattalegt tap í árslok er nýtanlegt sem hér segir:

Yfirfæranlegt tap ársins 2006, nýtanlegt til 2016 .....	1.962.539	1.962.539
Yfirfæranlegt tap ársins 2007, nýtanlegt til 2017 .....	1.002.752	846.185
Yfirfæranlegt tap ársins 2008, nýtanlegt til 2018 .....	3.814.508	0
Yfirfæranlegt tap samtals .....	6.779.799	2.808.724

**17. Birgðir**

Birgðir greinast þannig:	2008	2007
Efnisbirgðir, varahlutir .....	546.449	552.162

**18. Viðskiptakröfur og aðrar skammtímakröfur**

Viðskiptakröfur og aðrar skammtímakröfur greinast þannig:

Viðskiptakröfur .....	1.469.158	1.381.701
Aðrar skammtímakröfur .....	15.807	11.615
Niðurfærsla viðskiptakrafna .....	( 66.000)	( 61.000)
	1.418.965	1.332.316

**19. Handbært fé**

Handbært fé greinist þannig:

Óbundnar innistæður .....	83.064	93.429
---------------------------	--------	--------

**20. Eigið fé***Hlutfé*

Heildarhlutfé félagsins samkvæmt samþykktum þess er 5.000 millj. kr. í árslok og er það óbreytt frá ársbyrjun. Eitt atkvæði fylgir hverjum einnar krónu hluta í félaginu auk réttar til arðgreiðslu. Allt hlutfé félagsins hefur verið greitt.

*Yfirverðsreikningur*

Yfirverðsreikningur samanstendur af innborgðuðu hlutfé umfram nafnverð 1 kr. á hlut.

*Endurmatsreikningur*

Endurmatsreikningurinn samanstendur af endurmati virkjana til gangvirðis að teknu tilliti til skattáhrifa.

*Arður*

Félagið greiddi hvorki út arð á árinu 2008 né á árinu 2007

**21. Tap á hlut****Grunntap og þynnt tap á hlut:**

	2008	2007
Tap til hluthafa móðurfélagsins .....	( 7.231.884)	( 191.114)
Vegið meðaltal hlutabréfa:		
Hlutir 1. janúar - 31. desember .....	5.000.000	5.000.000
Vegið meðaltal útistandandi hluta þann 31. desember .....	5.000.000	5.000.000
Grunntap og þynnt tap á hlut .....	( 1,45)	( 0,04)

Fjárhæðir eru í þúsundum króna



## 22. Vaxtaberandi skuldir

Hér eru upplýsingar um samningsbundin lánskjör af lántökum samstæðunnar, sem færðar eru á afskrifuðu kostnaðarverði. Frekari upplýsingar um vaxtaáhættu og gjaldmiðlagengisáhættu eru veittar í skýringu 25.

	31.12.2008	31.12.2007
<b>Skuldir til langs tíma</b>		
Óveðtryggð bankalán .....	6.872.000	4.107.000
Óveðtryggð skuldabréfaútgáfa .....	3.151.000	2.776.000
	10.023.000	6.883.000
Næsta árs afborgun langtímaskulda .....	( 1.038.000)	( 559.000)
	8.985.000	6.324.000
<b>Skammtímaskuldir</b>		
Skuldir við lánastofnanir .....	4.495.076	1.830.020
Næsta árs afborgun langtímaskulda .....	1.038.363	558.994
	5.533.439	2.389.014
Vaxtaberandi skuldir samtals .....	14.518.439	8.713.014

### Skilmálar vaxtaberandi skulda

Í þessari skýringu eru upplýsingar um samningsbundin ákvæði vaxtaberandi skulda samstæðunnar, sem færðar eru á afskrifuðu kostnaðarverði. Upplýsingar um vaxtaáhættu, gengisáhættu og lausafjánhættu er að finna í skýringu 25.

Skuldir í erlendum gjaldmiðlum:

	Lokagjalddagi	31.12.2008		31.12.2007	
		Meðalvextir	Eftirstöðvar	Meðalvextir	Eftirstöðvar
Skuldir í CHF .....	2017	3,2%	1.239.190	3,3%	666.021
Skuldir í EUR .....	2010-2017	5,1%	4.934.228	4,9%	3.011.531
Skuldir í USD .....	2010-2018	3,7%	698.243	5,6%	429.478
			6.871.661		4.107.030
Skuldir í íslenskum krónum:					
Verðtryggðar .....	2010-2023	4,50%	3.150.636	4,5%	2.775.686
Óverðtryggðar .....	2008	17,3%	4.495.076	12,1%	1.830.020
			7.645.712		4.605.706
Vaxtaberandi skuldir í efnahagsreikningi samtals .....			14.517.373		8.712.736

### Afborganir langtímaskulda greinast þannig á næstu ár:

	31.12.2008	31.12.2007
Árið 2009 .....	1.038.363	562.437
Árið 2010 .....	2.377.517	1.717.934
Árið 2011 .....	944.851	516.967
Árið 2012 .....	787.873	482.417
Árið 2013 .....	792.753	487.520
Síðar .....	4.080.940	3.115.441
Vaxtaberandi langtímaskuldir samtals, þ.m.t. næsta árs afborgun .....	10.022.297	6.882.716

Fjárhæðir eru í þúsundum króna

**23. Skuldbinding vegna niðurrifs***Breyting skuldbindingar vegna niðurrifs greinist þannig:*

	2008	2007
Staða 1. janúar .....	522.651	511.000
Gjaldfært á árinu .....	( 18.436)	( 36.444)
Skuldbinding .....	0	0
Vextir .....	26.074	48.095
Staða 31. desember .....	530.289	522.651

Samkvæmt alþjóðlegum reikningskilastaðli IAS 16 skal stofnverð varanlegra rekstrarfjármuna innifela áætlaðan kostnað við niðurrif þeirra að lokinni notkun. Mynduð er skuldbinding vegna þessa meðal langtímaskulda. Útreikningur á fjárhæð skuldbindingarinnar byggðist á núvirðingu á áætluðum niðurrifskostnaði loftlína m.v. forsendur um hlutfall niðurrifskostnaðar af byggingu lína og um endingartíma þeirra. Engin ný loftlína var byggð á árinu 2008.

**24. Viðskiptaskuldir og aðrar skammtímaskuldir***Viðskiptaskuldir og aðrar skammtímaskuldir greinast þannig:*

	2008	2007
Viðskiptaskuldir .....	857.744	1.075.931
Aðrar skammtímaskuldir .....	1.155.414	1.323.172
Viðskiptaskuldir og aðrar skammtímaskuldir samtals .....	2.013.158	2.399.103

**25. Fjármálagerningar****Lánsáhætta***Mesta mögulega tap vegna lánsáhattu*

Mesta mögulega tap samstæðunnar vegna fjáreigna er bókfært verð þeirra, sem var eftirfarandi í árslok:

Viðskiptakröfur og aðrar skammtímakröfur .....	1.418.965	1.332.316
Handbært fé .....	83.064	93.429
	1.502.029	1.425.745

Mesta mögulega tapsáhætta viðskiptakrafna á reikningskiladegi eftir viðskiptavinum:

Almennir orkunotendur .....	1.041.340	864.762
Aðrar viðskiptakröfur .....	361.818	455.939
Aðrar skammtímakröfur.....	15.807	11.615
	1.418.965	1.332.316

**25. Fjármálagerningar, frh.:****Virðisrýrnun**

Aldursgreining viðskiptakrafna og niðurfærsla á reikningskiladegi voru eftirfarandi:

	2008		2007	
	Brúttó staða	Niðurfærsla	Brúttó staða	Niðurfærsla
Ógjaldfallnar kröfur .....	1.010.274		962.658	
Gjaldfallnar kröfur, 0- 30 daga .....	196.442		190.445	
Gjaldfallnar kröfur, 31-60 daga .....	49.460	3.300	49.262	3.050
Gjaldfallnar kröfur 61-90 daga .....	42.094	9.850	38.829	9.150
Gjaldfallnar kröfur 91-120 daga .....	21.047	8.400	20.999	12.200
Gjaldfallnar kröfur, eldri en 120 daga .....	83.841	44.450	58.508	36.600
	<u>1.403.158</u>	<u>66.000</u>	<u>1.320.701</u>	<u>61.000</u>

Breyting niðurfærslu krafna greinist þannig:

	2008	2007
Niðurfærsla í upphafi árs .....	61.000	61.000
Gjaldfærðar kröfur .....	( 36.489)	( 24.825)
Niðurfærsla ársins .....	<u>41.489</u>	<u>24.825</u>
Niðurfærsla viðskiptakrafna í lok árs .....	<u>66.000</u>	<u>61.000</u>

**Lausafjársáhætta**

Samningsbundnar greiðslur vegna fjárskulda, þar með taldar væntanlegar vaxtagreiðslur greinast þannig:

**31. desember 2008**

<b>Fjármálagerningar sem ekki eru afleiður</b>	Bókfært verð	Samnings- bundið sjóðsflæði	Innan árs	Eftir 1 - 2 ár	Eftir 2- 5 ár	Eftir 5 ár
Vaxtaberandi						
langtímaskuldir .....	10.022.297	11.980.899	1.417.235	2.709.762	3.118.077	4.735.825
Viðskiptaskuldir .....	857.744	857.744	857.744	857.744		
Aðrar skammtíma- skuldir .....	1.155.414	1.155.414	1.155.414	1.155.414		
Yfirdráttarlán .....	4.495.076	4.495.076	4.495.076	4.495.076		

**Fjárskuldir sem eru afleiður:**Gjaldmiðla - og  
vaxtaskiptasamningar:

Útstreymi .....	( 2.242.160)	( 2.242.160)	0	( 2.242.160)	0	0
Innstreymi .....	<u>1.321.438</u>	<u>1.321.438</u>	<u>0</u>	<u>1.321.438</u>	<u>0</u>	<u>0</u>
	<u>( 920.722)</u>	<u>( 920.722)</u>	<u>0</u>	<u>( 920.722)</u>	<u>0</u>	<u>0</u>

Fjárhæðir eru í þúsundum króna

## 25. Fjármálagerningar, frh.:

31. desember 2007

<b>Fjármálagerningar sem ekki eru afleiður</b>	Bókfært verð	Samnings- bundið sjóðsflæði	Innan árs	Eftir 1 - 2 ár	Eftir 2- 5 ár	Eftir meira en 5 ár
Vaxtaberandi						
langtímaskuldir .....	6.882.716	8.467.158	881.928	827.766	3.233.267	3.524.597
Viðskiptaskuldir .....	1.075.930	1.075.930	1.075.930	1.075.930		
Aðrar skammtíma- .... skuldir .....	1.323.173	1.323.173	1.323.173	1.323.173	0	0
Yfirdráttarlán .....	1.830.020	1.830.020	1.830.020	1.830.020	0	0

**Fjárskuldir sem eru afleiður:**Gjaldmiðla - og  
vaxtaskiptasamningar:

Útstreymi .....	( 1.112.260)	( 1.112.260)	0	0	( 1.112.260)	0
Innstreymi .....	1.040.993	1.040.993	0	0	1.040.993	0
	( 71.267)	( 71.267)	0	0	( 71.267)	0

**Gjaldmiðlaáhætta**

Mögulegt tap vegna gjaldmiðlagengisáhattu

Gjaldmiðlagengisáhætta samstæðunnar miðað við nafnverðsfjárhæðir er eftirfarandi:

	CHF	EUR	USD
<b>2008</b>			
Afleiður .....	1.176.992	1.065.168	0
Langtímaskuldir .....	1.239.191	4.934.227	698.243
Áhætta í efnahagsreikningi .....	2.416.183	5.999.395	698.243
<b>2007</b>			
Afleiður .....	555.522	556.738	0
Skuldabréf .....	666.021	3.011.531	429.478
Áhætta í efnahagsreikningi .....	1.221.543	3.568.269	429.478

Gengi helstu gjaldmiðla var eftirfarandi á árinu:

	Meðalgengi		Árslokagengi	
	2008	2007	2008	2007
CHF .....	80,92	53,34	114,24	55,26
EUR .....	127,81	87,60	170,44	91,45
USD .....	88,28	64,17	121,16	62,15

Fjárhæðir eru í þúsundum króna

**25. Fjármálagerningar frh.***Næmnigreining*

Styrking íslensku krónunnar um 10% gagnvart eftirfarandi gjaldmiðlum hefði lækkað (lækkað) afkomu ársins eftir skatt um eftirfarandi fjárhæðir. Greiningin byggir á því að allar aðrar breytur, sérstaklega vextir, haldist stöðugar. Greiningin var unnin með sambærilegum hætti fyrir árið 2007.

	2008	2007
CHF .....	86.177	43.588
EUR .....	514.185	306.063
USD .....	109.551	67.333

Veiking íslensku krónunnar um 10% gagnvart framangreindum gjaldmiðlum hefði haft sömu áhrif en í gagnstæða átt, að því gefnu að allar aðrar breytur hefðu haldist stöðugar.

**Vaxtaáhætta**

Vaxtaberandi fjáreignir og fjárskuldir samstæðunnar greinast með eftirfarandi hætti í lok ársins:

**Fjármálagerningar með fasta vexti**

Fjárskuldir .....	3.150.636	2.775.683
-------------------	-----------	-----------

**Fjármálagerningar með fljótandi vexti**

	2008	2007
Fjárskuldir .....	11.366.737	5.937.053

*Næmnigreining gangvirðis fjármálagerninga með fasta vexti*

Fjármálagerningar samstæðunnar með fasta vexti eru ekki færðir á gangvirði í gegnum rekstrarreikning. Því eiga vaxtabreytingar á uppgjörstegi ekki að hafa áhrif á rekstrarreikning félagsins.

*Næmnigreining sjóðstreymis vegna fjármálagerninga með breytilega vexti*

Hækkun á vöxtum um 100 punkta á uppgjörstegi 31. desember 2008 hefði lækkað eigið fé og afkomu ársins um 113,7 m.kr (2007: 59,4 m. kr.). Ef vextir hefðu lækkað um 100 punkta hefðu áhrifin verið þau sömu í gagnstæða átt. Þessi greining byggir á þeirri forsendu að allar aðrar breytur, sérstaklega gengi erlendra gjaldmiðla, haldist óbreyttar.

**26. Tengdir aðilar*****Skilgreining tengdra aðila***

Hlutdeildarfélög, stjórnarmenn, stjórnendur og félög í þeirra eigu teljast vera tengdir aðilar félagsins.

Félagið keypti þjónustu af hlutdeildarfélagi sínu fyrir 1.591 m.kr. á árinu 2008(2007:1.375 m.kr.)

Félagið seldi þjónustu til hlutdeildarfélags síns fyrir 152 m.kr.á árinu 2008 (2007: 221 m. kr.)

**27. Fyrirtæki í samstæðunni*****Eignarhlutar í dótturfyrirtækjum sem eru innifalin í samstæðureikningnum greinast þannig:***

	Eignarhluti	
	2008	2007
Orkusalan ehf. ....	99,8%	99,8%
RARIK orkuþróun ehf. ....	100,0%	-

RARIK ohf. stofnaði á árinu dótturfélagið RARIK orkuþróun ehf. og er félagið hluti af samstæðunni frá og með stofndegi. Stofnun félagsins hafði ekki áhrif á fjárhagsstöðu samstæðunnar á stofndegi.

## THE COMPANY

RARIK (Rafmagnsveitur ríkisins) was founded in 1947. The function and main responsibility being to procure, distribute and sell electricity in its operating area and thus promote and create added value to its customers.

The Company played the principal role in the electrification of Iceland's rural areas and provides electricity via the transmission system to approximately 60 population centres around Iceland. Its distribution network covers about 80-90% of inhabited areas of Iceland and serves approximately 17% of the population. The length of RARIK's high voltage distribution network is just over 8000 km and, although originally, all high voltage distribution was via overhead power lines, now over 36% of the high voltage distribution system is underground cables.

RARIK owns a number of hydroelectric power plants and purchases electric energy from other sources as well. In addition, RARIK owns and operates five heating supply plants; three geothermal plants and two district heating plants.

The number of employees of RARIK and subsidiary at the end of 2008 was 213.

In 2006, a number of significant changes took place in the sale of electric energy following passage of a new Icelandic electric energy act no. 65/2003. Amongst other things, these changes meant that all consumers were able to choose a supplier, and thereby competition was initiated in the field of electricity sales in Iceland.

In accordance with the new act, an independent company, Landsnet hf, began operation in January 2005 to handle the electrical transmission system in Iceland, as well as its power system operation. RARIK owns a 22.5% share in Landsnet hf.

RARIK ohf (Iceland State Electricity) was established on August 1st 2006 and took over all activities and assets of Rafmagnsveitur ríkisins (The State Electric Power Works). RARIK handles the distribution of electricity in accordance with the Icelandic electricity energy act.

Orkusalan ehf, a subsidiary of RARIK, was established in 2007 to manage the generation and sales of electricity, and, in 2008, Orkuþróun ehf (RARIK Energy Development) was established with the objective of building and developing energy systems in Iceland and abroad.

*Main Office in Reykjavik*



FINANCES

The financial report is prepared in accordance with International Financial Reporting Standards (IFRS), as adopted by the European Union. The financial report includes the consolidated financial statements of RARIK ohf and its subsidiaries. According to the income statement the Company's operating income amounted to ISK 7,830 million and operating expenses amounted to ISK 6,851 million.

Accordingly, the Company's operating profit before financial items amounted to ISK 979 millions. Financial expenses in excess of financial income amounted to ISK 5,645 million and the adverse affect of the affiliate amounted to ISK 2,877 million. Thus the loss of the year 2008 amounted to ISK 7,232 million, net taxes.

According to the balance sheet, total assets at year end amounted to ISK 31,923 million. Equity at year end 2008 amounted to ISK 13,942 million. Equity ratio is 43,7%.

The Board of Directors decided to apply a provision in international accounting standards (IAS 16) to revalue the Company's assets. The estimated cost value of fixed assets at year end 2008 was revalued at fair value leading to an increase in the carrying amount of those assets.



Seyðisfjörður District Heating Plant

SOME KEY FIGURES 2008	
Population of distribution area	50.300
Customers / meters	39.194
Distribution of electricity, GWh	1.005
- per capita, kWh	19.980
High Tension systems, km	8.043

Through revaluation the Company's equity increases by ISK 3,018 million, net taxes. The Company's share in the revaluation of its affiliate, Landsnet hf, increases RARIK's equity by ISK 3,392 million. These changes are further accounted for in the equity statement and the notes to the financial statements.

Shareholders' equity as at 31 December 2008 amounted to ISK 5,000 million, with the State Treasury being the only shareholder.

Skeiðsfoss Hydro Power Plant





## SKAMMSTAFANIR OG SKÝRINGAR

kV	=	kílóvolt
kW	=	kílówatt
MW	=	megawatt = 1.000 kW
kVA	=	kílóvoltamper
MVA	=	megavoltamper = 1.000 kVA
kWh	=	kílówattstund
MWh	=	megawattstund = 1.000 kWh
GWh	=	gígawattstund = 1.000 MWh = 1.000.000 kWh
TWh	=	terawattstund = 1.000 GWh = 1.000.000.000 kWh
mkr	=	milljón krónur
h	=	klukkustund

ISK	=	icelandic crowns
mkr	=	million icelandic crowns
h	=	hour
RARIK	=	Iceland State Electricity
RED	=	RARIK Energy Development (RARIK subsidiary)
Orkusalan	=	Energy sales and production (RARIK subsidiary)
hf	=	Ltd, PLC
ehf	=	Ltd
ohf	=	PLC



Útgefandi/Published by  
RARIK ohf  
Bíldshöfða 9 • 110 Reykjavík  
Sími/Tel. 528 9000 • Fax 528 9009  
rarik@rarik.is • www.rarik.is

Ábm.: Tryggvi Þór Haraldsson forstjóri  
Umsjón og efnisöflun: Stefán Arngrímsson kynningarstjóri  
Hönnun og umbrot: Stefán Arngrímsson  
Prentun: Guðjón Ó - vistvæn prentsmiðja  
Ljósmyndir:  
Emil Þór Sigurðsson, Thorsten Henn og ýmsir starfsmenn RARIK  
Forsíðumynd: Arnar Valdimarsson







**RARIK**

RARIK ohf  
528 9000  
[www.rarik.is](http://www.rarik.is)