



ÁRSSKYRSLA 2011





ÁRSSKÝRSLA
2011

EFNISYFIRLIT

	BLS
Stjórn RARIK	4
Formáli	5 - 7
Stjórnskipurit	8
STARFSEMI RARIK 2011	9 - 21
Aðalfundur 2011	9
Fjármál 2011	10
Dreifikerfi - framkvæmdir 2011	13
Ýmsar tölulegar upplýsingar	15
Hitaveitur	18
Framkvæmdir á Siglufirði	19 - 20
Starfsmannamál	21
ORKUSALAN 2011	22 - 24
ÁRSREIKNINGUR	25 - 54
Skýringar við ársreikning	32 - 54
Yfirlýsing um stjórnarhætti	55 - 56
ENGLISH SUMMARY	57 - 58





Árni Steinar Jóhannsson
formaður



Ingibjörg Sigmundsdóttir
varaformaður



Hilmar Gunnlaugsson



Huld Aðalbarnardóttir



Valdimar Guðmannsson

Stjórn RARIK ohf 2011-2012

Ný stjórn RARIK ohf var skipuð á aðalfundi í mars 2011.

Engin breyting varð á stjórn frá fyrra ári.

Stjórn RARIK ohf 2011-2012 skipa: Árni Steinar Jóhannsson formaður, Ingibjörg Sigmundsdóttir, Hilmar Gunnlaugsson, Huld Aðalbarnardóttir og Valdimar Guðmannsson.

Tryggvi Þór Haraldsson er forstjóri RARIK

Framkvæmdastjórnar eru:

Eyþór Elíasson (*Framkvæmdasvið*), Ólafur Hilmar Sverrisson (*Fjármálasvið*),
Pétur Einir Þórðarson (*Tæknisvið*) og Örlygur Jónasson (*Rekstrarsvið*)

Framkvæmdastjórnar dótturfyrirtækja:

Magnús Kristjánsson (*Orkusalan ehf*)
Steinar Friðgeirsson (*RARIK Orkuþróun ehf - RED*)



FRÁ STJÓRNARFORMANNI
OG FORSTJÓRA



Tryggvi Þór Haraldsson
forstjóri RARIK



Árni Steinar Jóhannsson,
formaður stjórnar RARIK

Rekstur RARIK samstæðunnar á árinu 2011 gekk vel og var í samræmi við áætlanir. Fjármagnsgjöld reyndust þó hærri en búist var við, einkum vegna meiri verðbólgu en áætlanir gerðu ráð fyrir, en á móti voru tekjur af heimtaugum RARIK heldur meiri en áætlað var. Rekstraráætlanir ársins gerðu ráð fyrir áframhaldandi aðhaldi í rekstri, en dregið var nokkuð úr þeim mikla niðurskurði sem farið var í á árunum 2009 og 2010 sem m.a. fólst í frestun á fjölmörgum viðhalds- og endurnýjunarverkefnum við dreifikerfið.

Rekstur og fjárfestingar á árinu 2011 voru í samræmi við þá endurnýjunar- og viðhaldsþörf, sem talin er nauðsynleg á næstu áratugum, svo tryggja megi að öryggi dreifkerfisins sé viðunandi.

AFKOMA ÁRSINS

Rekstrarhagnaður ársins 2011 (EBIT) var 2.221 milljón króna, en rekstrarhagnaður fyrir afskriftir, fjármagnsliði og skatta (EBITDA) var á árinu 32,7% sem hlutfall af veltu, eða 3.520 milljónir króna og jókst um 15% á milli ára. Samkvæmt rekstrarreikningi var hagnaður á árinu 1.014 milljónir króna í samanburði við 2.518 milljónir króna á árinu á undan. Lækkunin skýrist fyrst og fremst af hærri fjármagnsliðum á árinu 2011.

Handbært fé frá rekstri 2.779 milljónir var króna í samanburði við 2.067 milljónir króna á árinu á undan. RARIK hækkaði gjaldskrá í dreifingu um 8,3% í byrjun ársins. Þrátt fyrir hækkunina fullnýtir RARIK ekki tekjuheimildir sínar samkvæmt ákvæðum raforkulaga, einkum í dreifbýli.

Gjaldskrár hitaveitna RARIK hækkuðu um 9% frá 1. júlí. Orkusalan hækkaði verð á forgangsortku um 2,8% þann 1. júlí og ótryggðri orku um 0,47% í upphafi árs og aftur um 9% þann 1. september. Hækkunir Orkusölnunnar voru í samræmi við hækkun Landsvirkjunar á heildsöluverði. Rekstrartekjur samstæðunnar jukust um tæp 12% frá árinu 2010 og rekstrargjöld að meðtöldum afskriftum hækkuðu um rúm 8%.

Fjármagnsgjöld á árinu 2011 voru 1.233 milljónir króna samanborið við jákvæða fjármagnsliði sem námu 56 milljónum á árinu á undan. Samkvæmt efnahagsreikningi voru heildareignir RARIK í árslok 37.262 milljónir króna, heildarskuldir námu 17.935 milljónum króna, eigið fé var 19.327 milljónir króna og eiginfjárlutfall því 51,9%.

STARFSEMIN Á ÁRINU

Framkvæmdir í uppbyggingu, endurnýjun og styrkingu rafdreifikerfis RARIK voru á árinu heldur meiri

en undanfarin tvö ár. Umsóknir um nýjar heimtaugar voru heldur fleiri en búist var við og voru flestar í sumarhúsabyggðum á Suður- og Vesturlandi, eins og undanfarin ár.

Fjárfestingar á árinu voru alls 1.940 milljónir, þar af 1.116 milljónir vegna dreifkerfisins og 510 milljónir vegna stofnkerfis og endurnýjunar orkumæla. Langstærsti hluti þess fjármagns sem veitt var til nýlagna, endurnýjunar og styrkingar dreifkerfisins fór til verkefna í dreifbýli, en alls var varið 947 milljónum í þessi verkefni. Eins og undanfarin ár var öll endurnýjun línukerfisins í formi þriggja fasa jarðstrengja og voru lagðir 190 km í dreifkerfinu á árinu og lagðar 465 nýjar heimtaugar. Hlutfall jarðstrengja í raforkudreifikerfi í strjálbýli fer vaxandi og er nú orðið um 43%.

Stærstu verkefnin í stofnkerfinu voru lagning 33 kV háspennustrengs frá Kópaskeri áleiðis til Raufarhafnar, alls 19 km, ásamt endurbyggingu dísilstöðvarhúss á Raufarhöfn. Í dreifikerfi í dreifbýli var m.a. unnið að endurnýjun og styrkingu dreifikerfa í Borgarfirði og bætt við nýjum 10 MVA spennu í aðveitustöð í Vatnshömrum. Á Norðurlandi voru endurnýjaðar línur í Skagafirði, á Svalbarðsströnd, yfir Fljótsheiði og á Þingeyrasandi, ásamt endurnýjun á rofastöð við Sveinsstaði.

Á Austurlandi var unnið að strenglögnum í Skriðdal og stofnlögnum í sumarhúshverfi sunnan Egilsstaða, endurnýjun á spennu í aðveitustöðinni á Hólum í Hornafirði. Á Suðurlandi voru endurnýjaðar línur í Fljótshlíð og Bláskógabyggð ofan Geysis. Í dreifikerfi þéttbýlis var unnið að breytingum á 6 kV kerfum yfir í 19 og 11 kV kerfi í Borgarnesi, á Siglufirði og á Húsavík. Þá var unnið að því að auka afhendingaröryggi í Hveragerði með hringtengingu háspennukerfisins. Auk framangreindra verkefna var

unnið að fjölmörgum smærri verkefnum við lagfæringar og endurnýjun dreifikerfisins, auk viðbóta vegna nýrra viðskiptavina. Truflanir í dreifikerfum RARIK voru með minna móti á árinu og tjón óverulegt, en ljóst er að aukin strengvæðing háspennukerfisins er farin að hafa veruleg áhrif til lækkunar á fyrirvaralausum truflunum.

Eldgos í Grímsvötnum olli engum truflunum á raforkuafhendingu, en þrifa þurfti spennistöðvar og götuskápa að því loknu. Hlaup í Múlakvísl í júlí tók af bæði brúna og línuna yfir ána. Þetta olli engum truflunum á raforkuafhendingu, þar sem búið var að aftengja línuna, sem er tengilína milli Víkur og Kirkjubæjarklausturs, áður en hún féll.

Lokið var við virkjun borholu í Skarðsdal á Siglufirði sem boruð var á árinu 2010 og lagningu nýrrar aðveituæðar frá henni að nýju lokuhúsi við jöfnunartank í bænum. Með þessum framkvæmdum er hitaveitan á Siglufirði nú með tvær aðskildar aðveituæðar frá sitt hvoru jarðhitasvæðinu sem hvort um sig getur annað þörf bæjarins að fullu í nokkra mánuði. Rekstraröryggi hitaveitunnar er því orðið með því besta sem gerist.

Í árslok var skrifað undir samning við Sveitarfélagið Skagaströnd um hitaveitu til Skagastrandar, en viðræður um hana höfðu staðið frá 2005. Endurnýja þarf stofnlögn hitaveitunnar á Blönduósi sem RARIK á og rekur, en val á sverleika hennar ræður því hvort mögulegt er að tengja Skagaströnd við hitaveituna. Í samningnum er gert ráð fyrir að stofnæðin frá Reykjum til Blönduóss verði endurnýjuð árið 2012, en vinna við stofnlögn til Skagastrandar og dreifikerfi þar hefjist 2013 og verði að fullu lokið árið 2014. Sveitarfélagið Skagaströnd kemur með verulegt stofnframlag inn í verkefnið.

Í upphafi árs 2011 fengu viðskiptavinir RARIK reikninga með nýju útliti. Útlitsbreytingin á við alla reikninga, hvort heldur er á prentuðu formi eða í birtingu á viðskiptavef, þar sem allir viðskiptavinir hafa aðgang að reikningum sínum. Samhliða eru reikningarnir nú allir gerðir samkvæmt stöðluðu formi og eru tilbúnir

til rafrænnar útsendingar til fyrirtækja sem kjósa að fá reikninga á því formi. Ætla má að á komandi árum verði slík miðlun reikninga ennþá algengari hjá stærri fyrirtækjum, stofnunum og sveitarfélögum.

Lokið var við endurnýjun allra hita- og rafmagnsmæla á Siglufirði og Blönduósi og settir upp rafeindamælar og komið á rafrænum fjarálestri allra mæla. Viðskiptavinum þar eru nú sendir reikningar í samræmi við raunnotkun, en ekki áætlun. RARIK hlaut á árinu vottun Neytendastofu, sem heimilar RARIK að nota innra eftirlit í stað lög-gildinga á öllum sínum raforkusölumælum.

Ástæða er til að þakka starfsmönnum fyrir góðan árangur í rekstri fyrirtækisins á árinu og þátttöku þeirra við að halda rekstrarkostnaði niðri undanfarin ár. Samningar sem gerðir voru við starfsmenn á árinu 2009 um skerðingu á yfirvinnu og heildartekjum, og voru síðan framlengdir á árinu 2010, runnu út á árinu og voru ekki endurnýjaðir. Starfsmenn RARIK voru 187 í árslok og starfsmenn dótturfélaga 14, eða alls 201 hjá samstæðunni, en voru 204 árið áður.

DÓTTURFÉLÖG

Rekstur Orkusölnunnar á sínu fimmta starfsári gekk vel og í samræmi við áætlanir, en hagnaður í árslok var 123 mkr. Lítilsháttar aukning var í raforkusölu á árinu og jafnframt í eigin framleiðslu, en eigin framleiðsla Orkusölnunnar var um 30% af forgangskorkumarkaði á árinu. Orkusalan á og rekur 5 virkjanir víða um land og tók í ársbyrjun auk þess við undirbúningsrannsóknum vegna Hólmsárvirkjunar af RARIK Orkuþróun, sem fram að því vann að þeim undirbúningi.

Vegna óvissu um niðurstöðu rammaáætlunar og hvort virkjunin lendir í biðflokki eða nýtingarflokki var ákveðið að gjaldfæra allan rannsóknarkostnað á árinu. Orkusalan vinnur jafnframt að undirbúningi að endurnýjun og stækkun Rjúkandavirkjunar og endurnýjun Grímsárvirkjunar.

Starfsmenn Orkusölnunnar voru 13 í árslok.



Rekstur RARIK Orkuþróunar (RED) á fjórða starfsári sínu var í samræmi við áætlanir. Unnið var að undirbúningsrannsóknnum vegna Hólmsárvirkjunar fyrir Orkusöluna, en það verkefni var selt til Orkusölnunnar í árslok 2010. RED eignaðist öll hlutabréf í Sunnlenskri orku ehf. á árinu, en rannsóknarleyfi vegna virkjana í Grændal sem fékkst á vormánuðum, var skilað aftur inn til Orkustofnunar í árslok í ljósi tillagna í drögum að rammaáætlun. Erlendum verkefnum hefur verið haldið í lágmarki. Hjá RED er einn starfsmaður.

Dótturfélagið Ljós- og gagnaleiðari ehf. sem RARIK stofnaði á árinu 2009 leigir út hluta af ljósleiðara sem það á í Örafum, en að öðru leyti er ekki um eiginlegan rekstur að ræða og enginn starfsmaður er hjá fyrirtækinu.

VAXANDI MUNUR Á RAFORKUVERÐI Í ÞÉTTBÝLI OG DREIFBÝLI

Raforkulög heimila dreifiveitum að vera með sérstaka gjaldskrá fyrir dreifbýli og aðra fyrir þéttbýli, að uppfylltum skilyrðum. RARIK valdi þessa leið við innleiðingu laganna árið 2005 og er því skylt að aðgreina allar tekjur og kostnað af dreifingu í dreifbýli frá tekjum og kostnaði við dreifingu í þéttbýli. Dreifikerfi RARIK í dreifbýli er margfalt stærra en í þéttbýli, þannig er umfang háspennukerfisins um 20 sinnum meira í dreifbýlinu og fjöldi spennistöðva nærri tífaldur.

Orkumagnið í dreifbýlinu er hins vegar heldur minna en í þéttbýlinu. Þá er dreifikerfið í þéttbýlinu allt komið í jarðstrengi, en meirihluti kerfisins í dreifbýli er enn í loftlínunum, sem verða fyrir meiri rekstrartruflunum og eru því dýrari í rekstri en jarðstrengir. Af þessum sökum er kostnaður af rekstri dreifikerfisins í dreifbýli umtalsvert meiri á hverja kílóvattstund en í þéttbýli. Skv. lögum um jöfnun kostnaðar við dreifingu raforku er heimilt að verðjafna þennan mun með beinum hætti á fjárlögum, allt að verði hjá dýrustu þéttbýlisveitu.

Á árinu 2005 var á fjárlögum varið í þessa verðjöfnun 230 milljónum, sem samsvaraði um 63 aukum á hverja kílóvattstund hjá RARIK. Þrátt fyrir verðlagshækkunar hefur framlagið lítið breyst og var á árinu 2011 alls 245 milljónir sem dugði til að verðjafna um 55 auka á hverja kílóvattstund hjá RARIK. Á sama tíma hafa skattar á raforku verið auknir. Vegna aukins verðmunar á raforku milli þéttbýlis og dreifbýlis hefur RARIK haldið aftur af gjaldskrárhækkunum í dreifbýli og hingað til ekki nýtt þær tekjuheimildir sem fyrirtækið hefur.

Dreifingarkostnaður í dreifbýli hjá RARIK var á árinu 2011 að meðaltali um 35% hærri en í þéttbýli, en ljóst er að sá munur mun aukast á næstu misserum, nema til komi auknar fjárveitingar til verðjöfnunar. Til að verðjafna á milli dreifbýlis og þéttbýlis þarf nú um 1 milljarð króna á ári.

Mjög víða í dreifbýlinu er uppi rík krafa um þrífösun. Dreifikerfi RARIK er rúmlega 8 þúsund km, þar af eru 43% þess nú í þriggja fasa jarðstrengjum. Loftlínukerfið er tæpir 5 þúsund km og meðalaldur þess yfir 40 ár, þar af rúmir 3 þúsund km í einfasa línunum. Endurnýjun rafdreifikerfis í sveitum, sem á sínum tíma var byggt upp með sérstöku fjármagni af fjárlögum, er nú alfarið á ábyrgð RARIK og verður fyrirtækið að hafa hagnað af starfsemi sinni eða taka lán til að standa undir henni.

Á árunum frá 2002 til 2008 lagði RARIK á milli 200 og 300 km á ári af nýjum jarðstrengjum, aðallega vegna endurnýjunar gamalla loftlína. Í kjölfar bankakreppu var dregið úr fjárfestingum tímabundið. Til að endurnýja loftlínukerfið á næstu 25 árum þá þarf RARIK að fjárfesta árlega í stofn- og dreifikerfinu fyrir 2 til 2,5 milljarða á verðlagi í dag. Vegna aldurs kerfisins er stór hluti þess mikið afskrifaður og eru árlegar afskriftir RARIK nú 1,2 milljarðar, eða um helmingur af árlegri fjárfestingaþörf. Hagnaður af starfsemi RARIK þarf því að vera að lágmarki rúmur milljarður á ári til að geta sinnt endurnýjun kerfisins. Endurnýjuninni er forgangsraðað í samræmi við flutningsgetu, aldur og ástand kerfisins, en haldið hefur verið aftur af verkefnum sem ekki falla að þeim áætlunum.

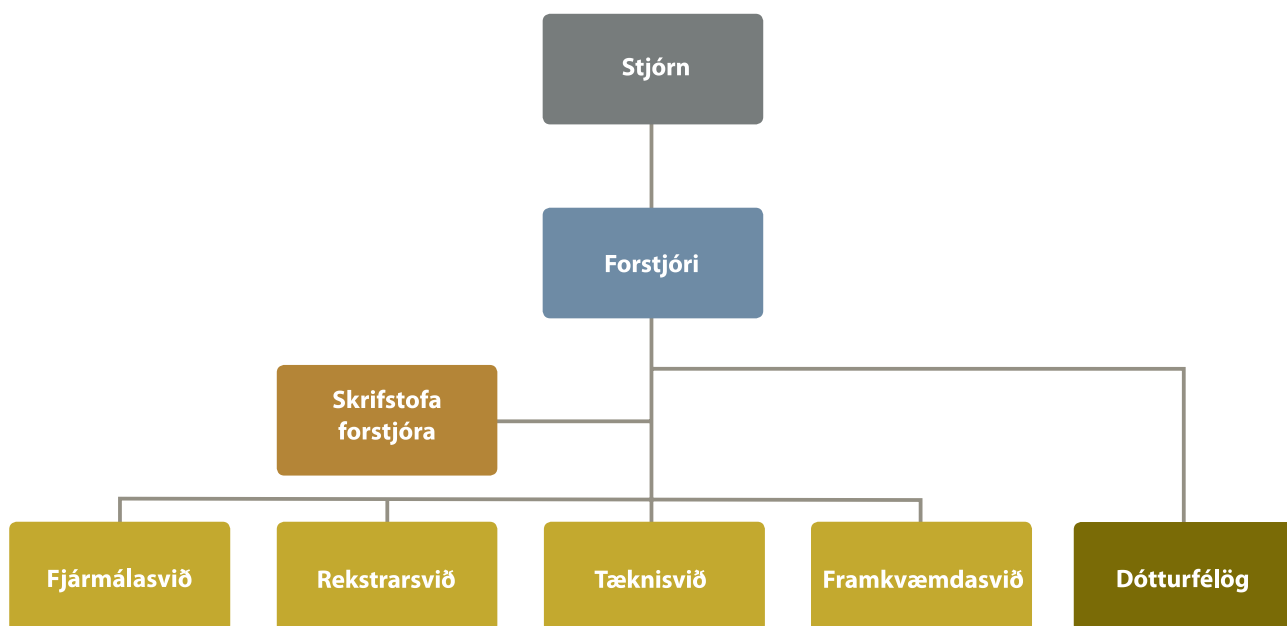
RAMMAÁÆTLUN

Frá því að verkefnisstjórn 2. áfanga rammaáætlunar skilaði röðun sinni hefur verkefnið verið til umfjöllunar stjórnvalda. Mikilvægt er að þeirri vinnu ljúki sem fyrst. Þegar farið var af stað með vinnu við rammaáætlun var lagt upp með að náttúruvernd fengi verulega meira vægi en verið hefur við mat á virkjunarkostum. Ef vikið er frá faglegri vinnu verkefnisstjórnarinnar og verulegar breytingar gerðar á röðun einstakra kosta er hætt við ekki náist sátt um málaflökkinn.

Verðiniðurstaðan í samræmi við tillögu verkefnisstjórnarinnar er þó ljóst að möguleikar RARIK og Orkusölnunnar verða mjög takmarkaðir þar sem rannsóknir á vegum fyrirtækjanna hafa beinst að verkefnum sem samkvæmt áætluninni lenda annað hvort í biðflokki eða friðunarflokki.

Ánu Steinar Þorsson

Tyggvi Þ. Haraldsson





AÐALFUNDUR RARIK 2011

Aðalfundur RARIK var haldinn að Hótel Örk í Hveragerði 25. mars 2011. Formaður stjórnar, Árni Steinar Jóhannsson, sagði m.a. við setningu fundarins: „Mannauður RARIK er lykkillinn að farsælli starfsemi fyrirtækisins í áratugi. Í gegnum árin hafa starfsmenn fyrirtækisins unnið eins og björgunarsveit, oft við verstu hugsanlegar aðstæður við að tryggja raforkuafhendingu til viðskiptavina fyrirtækisins.“

Hann notaði einnig tækifærið og þakkaði meðstjórnarmönnum sínum, forstjóra og öðrum starfsmönnum fyrirtækisins kærlega fyrir samstarfið á liðnu ári.

„Vegna ástandsins í efnahagsmálum þurfti eðlilega að taka margar erfiðar ákvarðanir. Um allar ákvarðanir ríkti algjör einhugur með stjórn og forstjóra sem ég tel hafa verið lykilinn að þeim árangri sem náðst hefur og að fyrirtækið stendur traust.“

Tryggvi Þór Haraldson forstjóri flutti skýrslu um starfsemina og sagði m.a.:

„Rekstur og efnahagur RARIK er traustur og í áætlunum

fyrir árið 2011 er gert ráð fyrir að hagnaður verði af rekstrinum. Fyrirtækið hefur nú endurfjármagnað sig til ársins 2015 vegna allra hefðbundinna verkefna og fjármagnskostnaður hefur verið að lækka þannig að fyrirtækið er ekki eins viðkvæmt fyrir sveiflum á lánamörkuðum. Áætlanir til lengri tíma gera ráð fyrir að gjaldskrá haldist óbreytt að raunvirði og reksturinn standi undir öllum nauðsynlegum verkefnum þannig að fyrirtækið geti sinnt skyldum sínum um endurnýjun og uppbyggingu dreifikerfisins.“

Tryggvi Þór fór einnig yfir og kynnti ársreikning 2010 og sagði þá m.a.:

„Rekstrarhagnaður af starfsemi samstæðunnar á árinu 2010 (EBIT) var 1.787 milljónir króna sem er 3% hækkun frá árinu 2009, en umtalsvert betra en árin 2007 og 2008. Rekstrarhagnaður fyrir afskriftir, fjármagnsliði og skatta (EBITDA) var á árinu 31,5% sem hlutfall af veltu, eða 3.054 milljónir króna og hækkaði um 7% á milli ára. Samkvæmt rekstrarreikningi var hagnaður á árinu 2.518 milljónir króna og handbært fé frá rekstri 2.067 milljónir króna.“



Þórhallur Arason, fulltrúi eiganda, kvaddi sér hljóðs og bar fundinum kveðju Steingríms J. Sigfússonar, fjármálaráðherra, sem ekki gat mætt á fundinn, en hann var staddur erlendis.

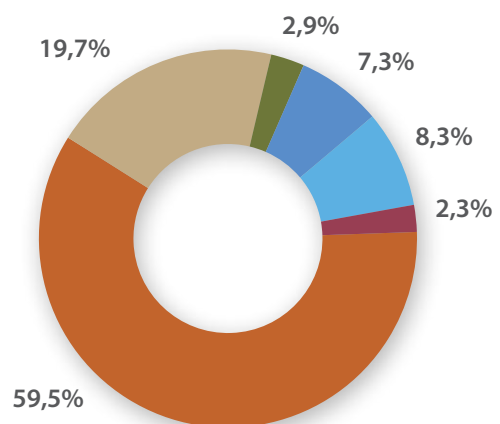
Þórhallur lýsti yfir ánægju yfir að hagur félagsins væri að batna og gat þess að unnið væri að eigendastefnu á vegum fjármálaráðuneytisins, en ráðuneytið fer nú með eignarhluta ríkisins í flestum félögum þess.

Í væntanlegri eigendastefnu mun m.a. koma fram hver arðkrafa ríkisins sem eiganda verður.

Að lokum þakkaði hann nýendurkjörinni stjórn fyrir störf í þágu félagsins. Einnig þakkaði hann forstjóra og starfsmönnum RARIK fyrir árangursríkt starf.

Stjórn RARIK ohf 2011-2012 skipa: Árni Steinar Jóhannsson formaður, Ingibjörg Sigmundsdóttir, Hilmar Gunnlaugsson, Huld Aðalbjarnardóttir og Valdimar Guðmannsson.

SKIPTING EIGNA 2011



- Veitukerfi
- Virkjanir
- Aðrir rekstrarfjármunir
- Veltufjármunir
- Eignarhluti í öðrum félögum
- Aðrar eignir

FJÁRMÁL

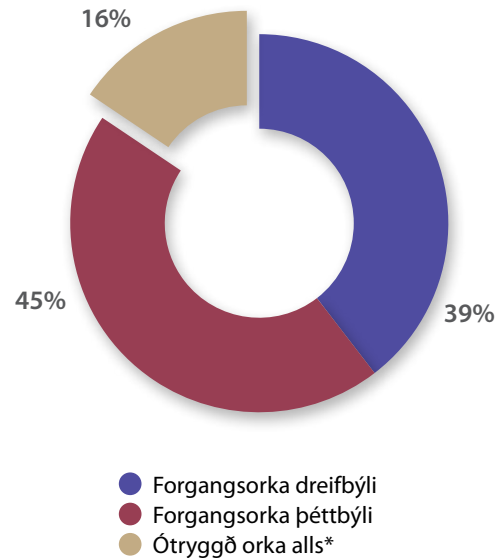
Árið 2011 var hagstætt fyrir RARIK eins og niðurstaða ársreiknings sýnir. Á árinu tókst að bæta rekstur frá fyrra ári og styrkja efnahag félagsins. Þróun annarra þátta eins og fjármagnsliða var í sæmilegu samræmi við áætlanir ársins. Heildarniðurstaða ársins var því svipuð og gert hafði verið ráð fyrir í áætlunum.

REKSTUR 2011

Rekstrarhagnaður ársins 2011 (EBIT) var 2.221 milljón króna sem er betri niðurstaða en árin 2009 og 2010. Rekstrarhagnaður fyrir afskriftir, fjármagnsliði og skatta (EBITDA) var á árinu 32,7% sem hlutfall af veltu eða 3.520 milljónir króna. Þetta er svipuð niðurstaða og árin 2009 og 2010 en umtalsvert betri árangur en árin 2007 og 2008.

Gjaldskrá RARIK fyrir dreifingu var hækkuð um 8,3% í byrjun ársins. Þá hækkuðu gjaldskrár hitaveitna RARIK um 9% frá 1. júlí.

Þrátt fyrir hækkun á verðskrá dreifingar er RARIK ekki að fullnýta þær tekjuheimildir sem fyrirtækið hefur samkvæmt ákvæðum raforkulaga og mun þurfa að hækka gjaldskrá umfram verðlagshækkanir á næstu árum til þess að tekjuheimildir falli ekki niður á árinu 2020, eftir breytingu sem gerð var á raforkulögum á árinu 2011. Á það sérstaklega við um dreifbýlisgjaldskrá sem nú þegar er um 35% hærri en gjaldskrá dreifingar í þéttbýli.

RAFORKUDREIFING 2011
1021 GWh

*Sala á ótryggðri orku er nær eingöngu í þéttbýli.

LYKILTÖLUR

ÚR ÁRSREIKNINGUM 2007-2011	2007	2008	2009	2010	2011
	mkr	mkr	mkr	mkr	mkr
Rekstrartekjur	7.436	7.830	8.703	9.694	10.768
Rekstrargjöld	6.947	6.851	6.973	7.907	8.547
Rekstrarhagnaður	489	979	1.731	1.787	2.221
Fjármunatekjur / fjármagnsgjöld	-544	-5.645	-1.804	56	-1.233
Áhrif hlutdeildarfélags	-178	-2.877	331	802	189
Hagnaður/tap fyrir skatta	-233	-7.543	257	2.646	1.177
Tekjuskattur	42	310	440	-127	-163
Hagnaður / Tap	-191	-7.232	697	2.518	1.014
Eignir samtals	26.442	31.923	35.663	37.032	37.262
Eigið fé	14.737	13.942	15.982	18.314	19.327
Skuldir	11.706	17.982	19.682	18.718	17.935
Handbært fé frá rekstri	885	1.150	1.847	2.067	2.779
Greidd vaxtagjöld	409	901	749	842	623
EBITDA	1.326	1.884	2.843	3.054	3.520
Vaxtatekja	3,24	2,09	3,80	3,63	5,65
Eiginfjárhlutfall	55,7%	43,7%	44,8%	49,5%	51,9%

Þá hækkaði Orkusalan verð á forgangsorku um 2,8% þann 1. júlí en hækkunin er sú sama og hækkun Landsvirkjunar á heildsöluverði til Orkusölnunnar.

Talsverðar sviptingar urðu á markaði með ótryggða orku undir árslok 2011. Ekki er gert ráð fyrir að sá samdráttur sem fyrirsjáanlegur er í sölu á ótryggðri orku á árinu 2012 hafi áhrif til lækkunar á heildarafkomu RARIK samstæðunnar á árinu 2012.

Rekstrartekjur ársins voru 10.768 milljónir króna sem er aukning um 11% frá fyrra ári. Rekstrargjöldin voru 8.547 milljónir króna sem er hækkun um 8% frá fyrra ári. Fjármagnsgjöld umfram fjármagnstekjur ársins voru 1.233 milljónir sem er tæplega 8% af vaxtaberandi skuldum í upphafi ársins.

Rekstrarniðurstaða, fyrir áhrif hlutdeildarfélags og skatta er jákvæð sem nemur um 988 milljónum króna samanborið við 1.843 milljónir árið 2010 og er það breyting í fjármagnsliðum sem einkum skýrir þennan mun en fjármagnsliðir voru í heild jákvæðir á árinu 2010.

Áhrif hlutdeildarfélagsins Landsnets eru jákvæð um 189 milljónir króna. Hagnaður að teknu tilliti til tekjuskatts er 1.014 milljónir króna.

Heildareignir RARIK samkvæmt efnahagsreikningi eru 37.262 milljónir króna, skuldir í árlök eru 17.935 milljónir króna og því er eigið fé 19.327 milljónir króna og er eiginfjárlutfallið því 51,9%. Eigið fé RARIK hækkaði um 5,5% frá árinu 2010.

Ekki voru gerðar breytingar á mati eigna félagsins, til hækkunar, en ljóst að svigrúm til þess er til staðar og er gert ráð fyrir að árinu 2012 verði verðmæti eigna bæði í dreifingu og framleiðslu metið að nýju.

FJÁRMÖGNUN

Ekki var þörf fyrir sérstaka fjármögnun vegna reksturs eða fjárfestinga á árinu 2011. Hlutfall erlendra skulda í árslok var rúmlega 22% af skuldum félagsins og ef ekki verða tekin ný erlend lán verða þau að fullu greidd upp á árinu 2018. Á árinu 2012 er gert ráð fyrir að leita þurfi eftir lánsfjármagni, einkum vegna hitaveituframkvæmda, og verður það sótt á innanlandsmarkað.

HORFUR Í REKSTRI ÁRIÐ 2012

Rekstrarhorfur RARIK á árinu 2012 eru góðar og gera áætlanir ráð fyrir að niðurstaða ársins verði svipuð og á árinu 2011. Óvissa er eins og ávallt um hver endanleg niðurstaða verður og ræðst afkoman á næstu tímabilum af almennri þróun í atvinnumálum, verðlagsþróun og gengi krónunnar. Í rekstraráætlun ársins 2012 er gert ráð fyrir hagnaði af rekstri félagsins. Áætlanir fyrir árið 2012 gera ráð fyrir að forgangsorkusala og dreifing aukist, sem er í samræmi við þróun undanfarinna ára.

RAFORKUREIKNINGAR

Á árinu 2010 var unnið markvisst að því að hanna nýja raforku- og hitaveitureikninga hjá RARIK. Frá upphafi árs 2011 fengu viðskiptavinir reikninga með hinu nýja útliti.





Aðstæður við lagningu háspennustrengja geta stundum verið erfiðar. Í síðustu viku októbermánaðar 2011, var háspennustrengur plægður niður í sundið á milli Borgarness og Brákareyjar á stórstraumsfjöru.

Útlitsbreytingin á við alla reikninga, hvort heldur er á prentuðu formi eða í birtingu á viðskiptavef þar sem hver og einn viðskiptavinur hefur aðgang að sínum reikningum. Raforkureikningar eru flókið fyrirbæri og með þessari ítarlegu endurskoðun var fyrirtækið að gera sitt til að hafa reikningana eins einfalda og kostur er.

Önnur breyting samhliða útlitsbreytingunni var sú að reikningarnir eru nú allir gerðir samkvæmt nýju stöðluðu formi (svokölluðu XML) sem þýðir að þeir eru klárir til rafrænnar útsendingar til fyrirtækja sem kjósa að fá

reikninga á því formi. Ætla má að á komandi árum verði slík miðlun reikninga æ algengari hjá stærri fyrirtækjum, stofnunum og sveitarfélögum.

DREIFIKERFI

Eins og áður var töluvert unnið að endurnýjun og styrkingu dreifikerfisins á árinu. Fjöldi umsókna um nýjar heimtaugar var álíka mikill og á síðasta ári og aukning í kerfunum var svipuð. Eins og undanfarin ár voru flestar umsóknir um nýjar heimtaugar í dreifbýlinu aðallega í sumarhúsabyggð á Suður- og Vesturlandi.

Fjárfestingar í 11- og 19 kV dreifikerfunum námu um 1.116 mkr til endurnýjunar og nýlagna sem er álíka upphæð og árið áður. Stærstur hluti þessarar upphæðar eða um 947 mkr fór til fjárfestinga í dreifbýli, að meginhluta til endurnýjunar loftlínukerfisins með jarðstrengjum. Unnið er samkvæmt fyrirliggjandi áætlun sem tekur m.a. mið af aldri kerfisins. Aðrar fjárfestingar til styrkingar og endurnýjunar í stofnkerfum og til endurnýjunar orku-mæla námu um 510 mkr.

FRAMKVÆMDIR Í DREIFBÝLI

Þrátt fyrir efnahagslæggð hefur nokkurn veginn tekist að halda áætlun um endurnýjun dreifikerfisins í dreifbýli sem gerir ráð fyrir að þessari endurnýjun verði lokið árið 2035. Þá verður dreifikerfið í dreifbýli að mestum hluta þriggja fasa jarðstrengskerfi.

ORKUFLÆÐI Í DREIFIKERFI RARIK 2011

Innmötun	GWh	GWh
Landsnet		962
- þar af ótryggð orka	154	
Virkjanir og varmaafi		198
- þar af virkjanir RARIK	65	
- orkuflæði frá virkjunum inn á flutningskerfi		-61
Samtals innmötun til dreifingar	1.099	
Úttekt	GWh	GWh
RARIK		1.021
Dreifikerfi	1.021	
Stofnkerfi	0	
Töp í dreifikerfi		78
Samtals úttekt	1.099	

Nú er svo komið að um 43% af dreifikerfinu í dreifibýli eru jarðstrengir. Strengvæðingin hefur aukið mjög rekstraröryggi kerfisins og hefur fyrirvaralausum truflunum í dreifikerfinu fækkað verulega á fáum árum. Helstu truflanir sem viðskiptavinir RARIK verða fyrir nú orðið stafa af utanaðkomandi truflunum á flutningskerfinu. Hér á eftir verður aðeins getið um helstu framkvæmdir ársins á rekstrarsvæðum RARIK.

Á Vesturlandi var unnið að endurnýjun og styrkingu á dreifikerfi frá Arnarholti að Gljúfurá í Borgarfirði ásamt endurnýjun á línunum að Ausu og Skeljabrekku við Vatns-

TENGDA VIRKJANIR Í ÁRSLOK 2011

Virkjun tengd dreifikerfi RARIK	Afl (kW)	Tengiár
Bjarnarflag	2.500	Fyrir 1980
Fjarðarselsvirkjun	160	Fyrir 1980
Garðsárvirkjun	174	Fyrir 1980
Grimsárvirkjun	2.800	Fyrir 1980
Laxárvatnsvirkjun	480	Fyrir 1980
Rjúkandavirkjun	840	Fyrir 1980
Skeiðsfossvirkjun I	3.200	Fyrir 1980
Skeiðsfossvirkjun II	1.600	Fyrir 1980
Smyrlabjargarárvirkjun	1.000	Fyrir 1980
Sleitustaðavirkjun	218	1985
Koltunguvirkjun (Þorvaldseyri)	17	2001
Rollulækjavirkjun (Króksmenn)	55	2001
Beinárvirkjun (Hótel Geysir)	65	2003
Kerahnjúkavirkjun	370	2003
Sandárvirkjun IV	245	2003
Kiðárvirkjun I	150	2004
Kiðárvirkjun II	400	2004
Stuttárvirkjun	13	2004
Árteigsvirkjun 4	500	2005
Múlavirkjun	3.100	2005
Sandárvirkjun V	456	2005
Lindavirkjun	638	2006
Systragilsvirkjun	108	2006
Ljósárvirkjun	980	2007
Selárvirkjun	170	2007
Bjólfsvirkjun	6.400	2008
Gúlsvirkjun	3.400	2009
Árteigsvirkjun 5	715	2009
Belgsholt	30	2011
Samtals	30.784	

Stærstu virkjanir landsins eru tengdar Landsneti, en fjöldi einkavirkjana og smærri virkjanir RARIK og Orkusölnnar eru tengdar dreifikerfi RARIK beint.



hamra. Þá var unnið að styrkingu dreifikerfa í sumarhúshverfum víða um Vesturland. Bætt var við nýjum 10 MVA 66/19 kV spennir í aðveitustöð Vatnshömrum þar sem núverandi spennir var orðinn yfirlestaður á mestu álagstímum. Unnið var að færslu og breytingu á tengingum vélaspenna í díselstöð við Rjúkandavirkjun.

Á Norðurlandi voru endurnýjaðar dreifilínur í Sæmundarhlíð í Skagafirði einnig var unnið við endurnýjun dreifilína á Þingeyrasandi ásamt endurnýjun á rofastöð við Sveinsstaði í A-Húnavatnssýslu. Lagður var um 4 km háspennustrengur á Svalbarðsströnd meðfram nýrri vatnslögn Norðurorku. Þessi strengur mun leysa af hólmi gamla loftlínu að Svalbarðseyri þegar hann verður tengdur 2012. Ennfremur var lokið endurnýjun gamallar línu yfir Fljótsheiði að Fljótsbakka S-Þing.

Lagður var nýr 33 kV háspennustrengur frá aðveitustöð Kópaskeri áleiðis til Raufarhafnar, um 19 km leið. Einnig var dísilrafstöðvarhús á Raufarhöfn endurbyggt og þar komið fyrir 33/11 kV spennir og 33 kV rofa ásamt því að dísilvélar voru endurnýjaðar með 1200 KVA dísilvél sem tekin var niður á Siglufirði.

Ekki tókst að ljúka endanlegri tengingu en ráðgert er að því muni ljúka snemma árs 2012 og þá verður gamla aðveitustöðin aflögð ásamt 33/33 kV millispennir í tengivirki við Kópasker. Þar með leggst af síðasta tveggja víra jarðrekna dreifikerfið á 33 kV hjá RARIK. Með þessari framkvæmd mun rekstraröryggi aukast til muna.



LYKILTÖLUR ÚR REKSTRI RARIK 2011

Lykill	Eining	Tími	2010	2011
Íbúar á orkuveitusvæði rafmagns	fjöldi	í árslok	51.604	50.684
Orkudreifing rafmagns alls:	GWh	yfir árið	1.006	1.021
- þar af í þéttbýli	GWh	yfir árið	597	613
- þar af í dreifbýli	GWh	yfir árið	409	409
- þar af í stofnkerfi	GWh	yfir árið	0	0
Raforkuvinnsla í eigin orkuverum	GWh	yfir árið	61	66
Afl inn á dreifikerfi rafmagns (samlagað)	MW	yfir árið	183	206
- Afl dreifitapa rafmagns (samlagað)	MW	yfir árið	16	23
- Afl afhent út af dreifikerfi rafmagns (samlagað)	MW	yfir árið	167	183
Meðalverð rafmagnsdreifingar (sala undanskilin) ¹⁾	kr/kWh	yfir árið	5,05	5,41
- þar af þéttbýli	kr/kWh	yfir árið	4,05	4,32
- forgangsorta eingöngu	kr/kWh	yfir árið	4,86	5,23
- þar af dreifbýli	kr/kWh	yfir árið	6,51	7,05
- forgangsorta eingöngu	kr/kWh	yfir árið	6,55	7,10
Rafmagn - veitur/mælar	fjöldi	í árslok	40.794	41.110
Heimtaugar, rafmagn (tengdar)	fjöldi	í árslok	26.022	26.682
Lágspenn dreifikerfi rafmagns ²⁾	km	í árslok	3.230	3.305
- þar af heimtaugar	km	í árslok	2.140	2.164
- þar af lágspennustrengir, aðrir en heimtaugar	km	í árslok	1.090	1.141
Aðveitustöðvar	fjöldi	í árslok	53	53
Aðveitustöðvar, uppsett spennaafli	MVA	í árslok	514	509
Dreifistöðvar	fjöldi	í árslok	5.327	5.350
Uppsett spennaafli í dreifistöðvum	MVA	í árslok	588	597
Háspenn dreifikerfi samtals ²⁾	km	í árslok	8.348	8.282
- þar af 66 kV jarðstrengir	km	í árslok	3	3
- þar af 33 kV jarðstrengir	km	í árslok	159	152
- þar af 6-22 kV jarðstrengir	km	í árslok	3.250	3.387
- þar af 33 kV loftlínur	km	í árslok	210	205
- þar af 6-22 kV loftlínur	km	í árslok	4.711	4.520
- þar af sæstrengir	km	í árslok	15	15
Fyrirvaralaugar truflanir alls:	fjöldi	yfir árið	570	619
- þar af í háspennu dreifikerfi	fjöldi	yfir árið	344	388
- þar af í lágspennukerfi	fjöldi	yfir árið	223	222
- þar af í raforkuveri ³⁾	fjöldi	yfir árið	3	9
Götuskápar	fjöldi	í árslok	9.472	10.259
Orkunotkun í götulýsingu	MWh	í árslok	9.017	8.957
Íbúar á orkuveitusvæði hitaveitu ⁴⁾	fjöldi	í árslok	4.608	4.591
Framleiðsla á heitu vatni, hámarksafkastageta	MW	í árslok	31	31
Framleiðsla á heitu vatni, hámarksalag, án jaðarveitna	MW	yfir árið	23	23
Magnsala á heitu vatni samtals:	þús. m ³	yfir árið	2.345	2.330
- þar af í R/O veitum	þús. m ³	yfir árið	747	810
Meðalverð á heitu vatni ⁵⁾	kr/m ³	yfir árið	182	199
Heitt vatn - veitur/mælar	fjöldi	í árslok	1.936	1.946
Fastir starfsmenn hjá RARIK samstæðu í árslok	fjöldi	í árslok	204	201
- þar af Orkusalan ehf	fjöldi	í árslok	13	13
- þar af RARIK Orkuþróun ehf	fjöldi	í árslok	1	1

Skýringar:

1. Meðalverð rafmagns er einungis fyrir dreifingu og flutning rafmagns. Fastagjald er innifalið í meðalverði. Verðið er án vsk. Söluverð (t.d. Orkusalan) bætist við.
2. Strengir sem komnir eru í notkun.
3. Truflanir í virkjunum Orkusölnnar ekki meðtaldar.
4. Íbúar á orkuveitusvæði hitaveitu er samtala mannfjöldi í byggðakjörnum þar sem RARIK rekur hitaveitu.
5. Meðalverð á heitu vatni er að meðtöldu fastagjaldi en án vsk.



Á Austurlandi var unnið að endurnýjun og breytingum á línakerfi í Skriðdal með strenglögn í stað eins vírs lína. Lokið var við uppsetningu spennistöðva og tengingu heimtauga í Suðurdal Fljótsdal og eru þá allir bæir í Fljótsdalshrepp komnir með 3ja fasa tengingu en þetta hefur verið samstarfsverkefni RARIK og sveitarfélagsins síðustu ár.

Lagðar voru lágspennustofnlagir í nýtt sumarhúsa-hverfi, Unabyggð, skammt sunnan Egilsstaða samfara hitaveitulögnum Hitaveitu Egilsstaða og Fella. Endur-

nýjaður var spennir 11/19 kV í aðveitustöð að Hólum fyrir línu að Smyrlabjargaárvirkjun.

Á Suðurlandi voru settir upp millispennar fyrir eins vírs línur í Meðallandi, Skaftártungu, Álftaveri og Álftagróf Mýrdal til að minnka jarðstrauma. Endurnýjuð var lína frá Goðalandi að Múlakoti Fljótshlíð með jarðstrengslögn og tilheyrandi spennistöðvum og rofastöðvum.

Eins vírs línur frá Geysi að Gullfossi voru endurnýjaðar með jarðstrengslögn og tilheyrandi spennistöðvum og rofastöð við Geysi. Endurnýjuð var lína frá Fellsmúla að Skarði í Landsveit. Sett var upp rofastöð við Brautarholt á Skeiðum.

ÞÉTTBÝLIS- OG BYGGÐAKJARNAR

Lítill aukning varð í dreifikerfum í þéttbýli vegna heimtauga enda víða tilbúin rafvædd byggingasvæði frá fyrri árum

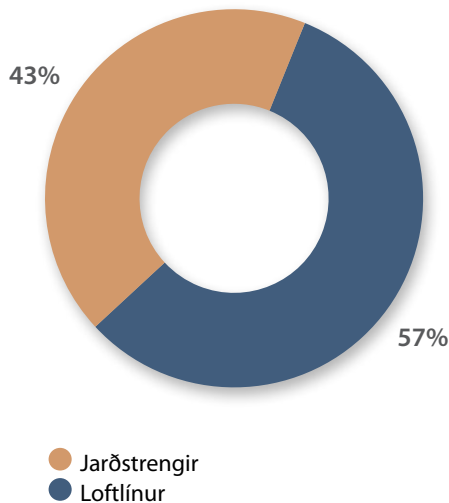
Í Borgarnesi var unnið að breytingu á 6 kV háspennu-kerfi í 11 kV. Lagður var 11 kV háspennustrengur milli tveggja spennistöðva og endurnýjaður rafbúnaður í spennistöð 60. Áformað er að endurnýja allt 6 kV háspennu-kerfið í Borgarnesi í áföngum á næstu árum.

Á Siglufirði var lokið við breyta öllu háspennudreifi-kerfinu í 11 kV. Gamla aðveitustöðin var aflögð ásamt gömlu tengingunni frá Skeiðsfossvirkjun. Breytingum á 220 V lágspennu-kerfinu í 400 V er ekki að fullu lokið.

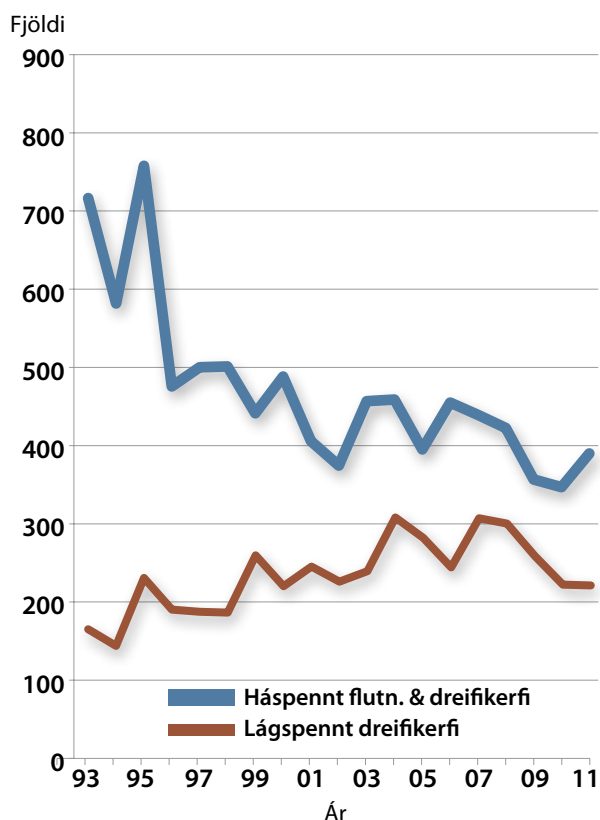
Á Húsavík var haldið áfram við endurnýjun háspennu-dreifikerfis. Á Borgarfirði Eystri var farið í styrkingu dreifikerfis vegna stækkunar á heimtaug í gamalt fiskvinnsluhús sem er verið að breyta í hótél.

Í Hveragerði var unnið að því að koma á hringtengingu háspennu-kerfisins með því að leggja nýjan háspennu-streng milli spennistöðva í stað gamals olíustrengs

HÁSPENNT DREIFIKERFI RARIK 2011



TRUFLANAYFIRLIT 1993-2011



sem var orðinn ónýtur. Með þessari framkvæmd komst spennistöð við NFLÍ inn í hringtengingu en þessi stöð hefur hingað til verið aðeins með einn tengimöguleika á háspennu. Einnig var sett ný rofastöð við tjaldsvæði til að auka enn frekar öryggi háspennukerfisins. Í Reykholti í Bláskógabyggð var komið á hringtengingu háspennukerfis með lögn háspennustrengs milli spennistöðva og sett upp ný spennistöð við Bjarkarbraut. Aðrar framkvæmdir í þéttbýlis- og byggðakjörnum voru minni háttar og verða ekki tíundaðar hér.

TRUFLANIR Í DREIFIKERFUM

Jarðstrengir eru nú um 43% af háspennudreifikerfinu. Ljóst er að með vaxandi hlutfalli jarðstrengja fækkar truflunum í háspennukerfinu. Alls urðu 388 fyrirvaralausar rekstrartruflanir í dreifikerfi háspennu á síðasta ári, flestar vegna veðurs og áverka af völdum fugla sem fljúga á loftlínur. Truflanir í háspennukerfinu urðu þó nokkru fleiri en á síðasta ári þegar þær voru í sögulegu lágmarki.

Nær allt lágspennukerfið er í jarðstrengjum, og er því lítið háð veðráttu, en helstu bilanir má rekja til vinnuvéla. Truflunum í lágspennukerfi vegna framkvæmda og farartækja hefur fækkað allra síðustu ár, sem að hluta má rekja til samdráttar í framkvæmdum landsmanna, eftir nokkra aukningu árin á undan.

Áætluð orkuskerðing vegna fyrirvaralausra rekstrartruflana í kerfi RARIK var um 172 MWh á árinu 2011, sem er heldur meira en meðaltal síðustu 10 ára. Ekki urðu

neinar truflanir á síðasta ári, (sem áttu uppruna í dreifikerfi RARIK), sem teljast umfangsmiklar skv. skilgreiningu Orkustofnunar.

Truflanir í dreifikerfum RARIK árið 2011 voru yfirleitt minniháttar og snertu tiltölulega fáa viðskiptavinum í hverju tilfelli. Tvær alvarlegar truflanir urðu þó. Þann 14. mars bilaði 33 kV spennir í Kópaskeri sem fæðir línuna til Raufarhafnar vegna skammhlaups í kjölfar áfoks á hann. Truflunin stóð í 43,5 klst og olli 17 MWh straumleysi, þrátt fyrir að dísilvélar á Raufarhöfn hafi annað mest allri notkuninni þar.

Þann 13. ágúst bilaði innkomandi 19 kV aflrofi í Ólafsvík. Í kjölfarið urðu útleysingar í flutningskerfi Landsnets sem ollu straumleysi um Snæfellsnes og víðar. Dísilvélar á Snæfellsnesi drógu verulega úr skerðingu til notenda. Hún var 24 MWh í Ólafsvík, en auk þess varð 15,3 MWh skerðing vegna útleysinganna hjá Landsneti.

Í byrjun júlí varð hlaup í Múlavísl sem tók af brúna og 19 kV línu sem liggur milli Víkur og Kirkjubæjarklausturs rétt neðan brúar. Búið var að aftengja línuna áður en hún féll, þannig að engin truflun varð hjá viðskiptavinum vegna þessa atviks. Í stað línunnar var lagður háspennustrengur um bráðabirgðabru sem Vegagerðin byggði.

Eldgos í Grímsvötnum olli engum truflunum í dreifikerfi RARIK, en nokkur fyrirhöfn varð vegna hreinsunar á ösku í spennistöðvum og götuskápum að gosi loknu. Lokið var við viðbragðsáætlanir fyrir hugsanleg eldgos í Kötlu og Heklu.



NÝ HITAVEITA Á SKAGASTRÖND

Árið 2005 hófust viðræður á milli Sveitarfélagsins Skagastrandar og RARIK ohf um lagningu hitaveitu til Skagastrandar. Fyrir lá að endurnýja þyrfti stofnlögnina fyrir Blönduós sem liggur frá Reykjum til Blönduóss. Viðræðurnar gengu m.a. út á það að nýja stofnæðin yrði höfð af þeim gildleika að hún gæti annað Skagaströnd til viðbótar við Blönduós og nágrenni.

Við efnahagshrun var verkefnið sett í biðstöðu þar sem fjármögnun verkefnisins fór í uppnám og forsendubrestur varð í arðsemi. Árið 2011 var hófust viðræður aftur af krafti og undirritað var samkomulag aðila um fjármögnun verkefnisins og undirbúningur hófst með efnisútboði. Með hitaveitulögnum á Skagaströnd er enn fremur fyrirhugað að leggja rör fyrir ljósleiðara í hvert hús.

Helstu verkþættir í þessari nýju hitaveitu eru, auk endurnýjunar stofnæðar til Blönduóss: Stofnæð frá Blönduósi til Skagastrandar, dreifikerfi um Skagaströnd

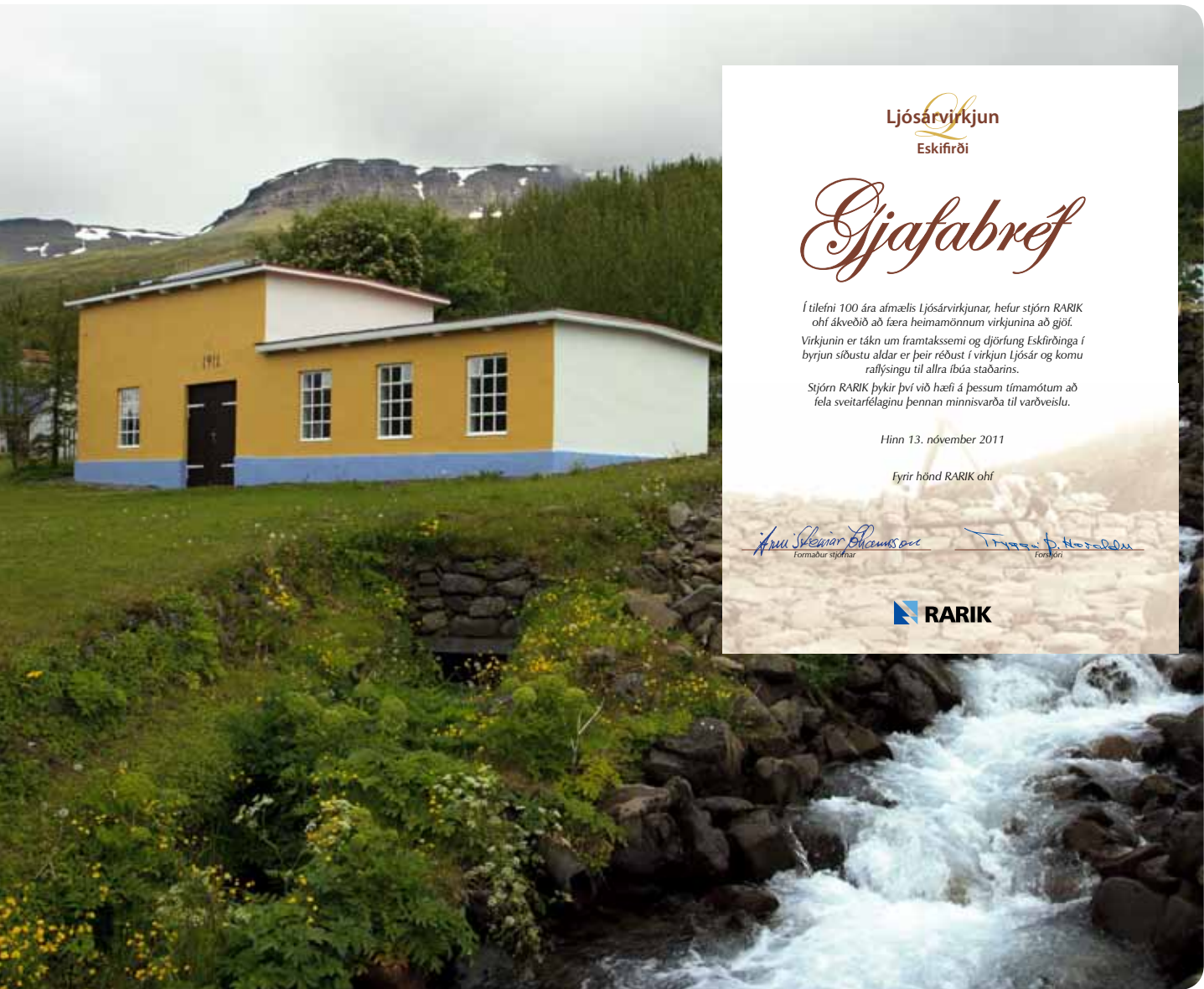
og hluta dreifbýlisins milli Skagastrandar og Blönduóss. Gert er ráð fyrir að stofnæðin frá Reykjum til Blönduóss verði lögð árið 2012 og að aðrir verkþættir hefjist 2013 og verði að fullu lokið árið 2014.

BILANIR OG VIÐHALD

Talsverðar endurbætur voru gerðar á rafskautakatli kyndistöðvarinnar á Seyðisfirði. Endurnýjaðar voru öryggis- og stýrilagnir ketilsins, skipt um þéttivatnsdælur og sett hraðastýring fyrir innra vatn ketilsins. Bilun varð í borholu nr. 5 á virkjunarsvæðinu að Reykjum sem þjónar Blönduósi. Skipta þurfti um úrbrædda dælu og hluta af fóður- og dæluröri holunnar.

Þá varð einnig bilun í borholu nr. 11 sem er aðalholu virkjunarsvæðis hitaveitunnar í Skútudal í Siglufirði. Skipt var um dælu og sett 7 þrepa dæla í stað 8 þrepa dælu. Nýtt hitaveitusvæði var virkjað í Skarðsdal, en nánar er fjallað um það í sérstökum kafla um framkvæmdir á Siglufirði hér á eftir.

Á árinu 2011 var lokið við lagfæringu á stöðvarhúsi Ljósárvirkjunar á Eskifirði sem varð 100 ára í nóvember. Sett var upp sögusýning og virkjunin var afhent bæjarstjórn Fjarðabyggðar til varðveislu við hátíðlega athöfn þann 13. nóvember 2011



SIGLUFJÖRÐUR

RARIK keypti rafveitu og hitaveitu Siglufjarðar árið 1991, ásamt Skeiðsfossvirkjun. Nauðsynlegt reyndist að ráðast strax í miklar endurbætur á hitaveitunni og Skeiðsfossvirkjun, og á ný, hin allra síðustu ár, hafa umtalsverðar breytingar til framfara orðið í orkumálum Siglufjarða.

HITAVEITA SIGLUFJARÐAR

Hitaveita var tekin í notkun á Siglufirði 1975 með virkjun í Skútudal. Dælt er úr 3 holum og er vatnshiti um 73 °C. Svæðið er í 170 m hæð og er vatn sjálfrennandi frá borholunum. Meðalrennsli undanfarnin ár eru tæpir 20 l/sek. Aðveituvæðin er 5 km að lengd, frá borholum að miðlunartanki.

Frá 1992 hefur svæðið í Skútudal annað eftirspurn, þar til árið 2006 að niðurdráttur á svæðinu fór skyndilega að aukast. 2007-2008 varð að aftengja heimæðar notenda ótryggðar orku. 2009 var ljóst að leita þyrfti leiða til að auka orkuvinnslu á næstu árum.

Áður en RARIK eignaðist hitaveituna, á árunum 1988-1990, voru boraðar nokkrar rannsóknarholur á Siglufirði, aðallega í Skarðsdal. Skýrslur frá þessum tíma voru yfirfarnar og ákveðið að fá ÍSOR til að skoða möguleika þess að bora á ný í Skarðsdal. Í ljósi jákvæðra umsagna í skýrslum frá ÍSOR og vaxandi niðurdráttar var ákveðið í samráði við ÍSOR að bjóða strax út borun tveggja rannsóknarhola með möguleika á vinnsluholu í beinu framhaldi.

Samningar tókust við Jarðboranir sem hófust handa 26. ágúst 2010. Jarðborinn Hrímnir var notaður við borun á 2 rannsóknarholum sem staðfestu eldri rannsóknir um góðar líkur á jarðhita. Í kjölfarið hóf Jarðborinn Saga að bora lóðrétt vinnsluholu, og gert ráð fyrir að hægt yrði að stefnubora í framhaldinu ef með þyrfti.



Tvö hitaveitusvæði þjóna nú Siglufirðingum.

Komið var niður á vatnsæð á um 300 m dýpi. Ákveðið var að halda áfram, en fóðra holuna niður á 286 m dýpi. Á 460 m dýpi var aftur komið í vatnsæðar, en ákveðið að bora áfram niður í 700 m dýpi. Í september 2010 var borun hætt í 702 metra dýpi. Meðalafli holunnar er áætlað um 20 l/s og mesta afl um 30 sekúndulítrar af 73°C heitu vatni.

Þetta viðbótarvatnsmagn dugir Siglufirði um næstu framtíð, en meðalnotkun þar er nú um 20 l/sek. Á árinu 2011 var holan virkjuð og 3ja km stálþípa lögð og nauðsynleg mannvirki byggð, dæluhús og loftskiljuhús.

Eldri lögn frá Skútudal og nýja lögnin sameinast í nýju stjórnhúsi þar sem hægt er að stýra frá hvoru svæði (eða báðum) vatn fer út í dreifikerfið. Þetta auðveldar stjórn á álagi á veitusvæðin.





EFLING RAFORKUDREIFINGAR

Undirbúningur að virkjun í Fljótum hófst 1921 og árið 1945 var Skeiðsfossvirkjun tekin í notkun, en seinni virkjunin við Skeiðsfoss, Neðri virkjun, var tekin í notkun árið 1976. Heildarafl Skeiðsfossvirkjunar er 5 MW.

Raflína var lögð til Siglufjarðar samhliða byggingu Skeiðsfossvirkjunar. Línan lá um erfitt svæði í Fljótum og yfir Siglufjarðarskarð. Nú hefur jarðstrengur leyst hluta línunnar af hólmi.

Árið 1955 var Ólafsfjörður og hluti Fljóta tengdur Skeiðsfossi og Garðsárvirkjun með línu um Lágheiði. Ólafsfjörður var síðan tengdur við landskerfið 1980 með línu til Dalvíkur (Drangalínu) og lá hún um erfitt fjalllendi, um Burstabrekkuadal, yfir Dranga og til Dalvíkur.

Árið 1991 eignaðist RARIK Skeiðsfossvirkjun og rafveitu á Siglufirði.

Drangalína var erfð í rekstri, nær árlega varð tjón á línunni vegna snjóflóða og var hún færð margsinis og endurbyggð. Árið 2006 var tekinn í notkun 20 km langur strengur sem lagður var í gegnum Múlagöng og leysti Drangalínu af hólmi.

Með Héðinsfjarðargöngum opnaðist ný leið. Árið 2010 var lagður 33 kV háspennustrengur frá aðveitustöð í Ólafsfirði, um Ólafsfjarðarvatn og gegnum göngin til Siglufjarðar að nýrri aðveitustöð, alls rúmlega 17 km leið.

Samhliða stofnstrengnum til Siglufjarðar var lagður 11 kV strengur og byggðar 3 dreifistöðvar í göngunum.

Þessi strengur er vegna lýsingar í Héðinsfjarðargöngum og þjónar einnig sem varatenging, bæði fyrir Ólafsfjörð og Siglufjörð.

Samfara lagningu strengja að nýrri aðveitustöð á Siglufirði var ákveðið að ljúka breytingum á háspennu-kerfi bæjarins úr 6 kV í 11 kV. Lagðar voru niður þrjár spennistöðvar í nágrenni nýju aðveitustöðvarinnar og spennar og búnaður endurnýjaður í öðrum.

Árið 2010 var lagður nýr 33 kV strengur frá aðveitustöð á Siglufirði að mynni Skarðsdals, í stað gamals 22 kV strengs, áleiðis til Skeiðsfossvirkjunar. Ári síðar, 2011, var haldið áfram með strenginn lengra upp Skarðsdal samhliða nýrri hitaveitulögn.

Á Siglufirði var ennfremur hafin endurnýjun 220 Volta lágspennukerfisins og spennu breytt í 400 Volt í töflum viðskiptavina. Þessu verki verður lokið á næstu árum.

NÝIR ORKUMÆLAR Á SIGLUFIRÐI

Lokið var endurnýjun allra hita- og rafmagnsmæla á Siglufirði og Blönduósi, en verkið hófst árið 2010. Settir voru upp rafeindamælar og komið á rafrænum fjarlestri allra mæla í bænum. Viðskiptavinir fá nú sína mánaðarlegu reikninga samkvæmt raunalestri.

Þann 1. júní 2011 hlaut RARIK vottun Neytendastofu, sem heimilar RARIK að nota innra eftirlit í stað löggildinga á orkusölumælum, í samræmi við kröfur reglugerðar nr. 1061/2008 um mælifræðilegt eftirlit með raforkumælum.

ÖRYGGISMÁL OG GÆÐAMÁL

Boðnar voru út skoðanir nýrra og breyttra virkja á árinu 2011 og í kjölfar þess samið við Rafskoðun og BSI á Íslandi. Engar alvarlegar (3. fl.) athugasemdir komu fram í þeim skoðunum en fjölmörg verk voru án athugasemda sem er mun betri árangur en áður hefur verið. Jafnframt voru skoðuð af Skoðunarstofu virki í rekstri.

Sjö ný KASTLJÓS voru gefin út á árinu. Kastljósín eru til að vekja athygli manna á atvikum sem upp hafa komið og þar gerð grein fyrir þeim og hvað ber að varast við sambærilegar aðstæður.

Haldnir voru fundir með starfsmönnum í öllum landshlutum undir yfirskriftinni *Öryggi og verklag* þar sem farið var yfir helstu mál og útgáfur á reglum og nauðsynleg mál áréttuð. Kynnt voru þau gögn sem dreift hefur verið, Stöðlunarhandbók 2011, endurskoðuð Jarðstrengshandbók o.fl.

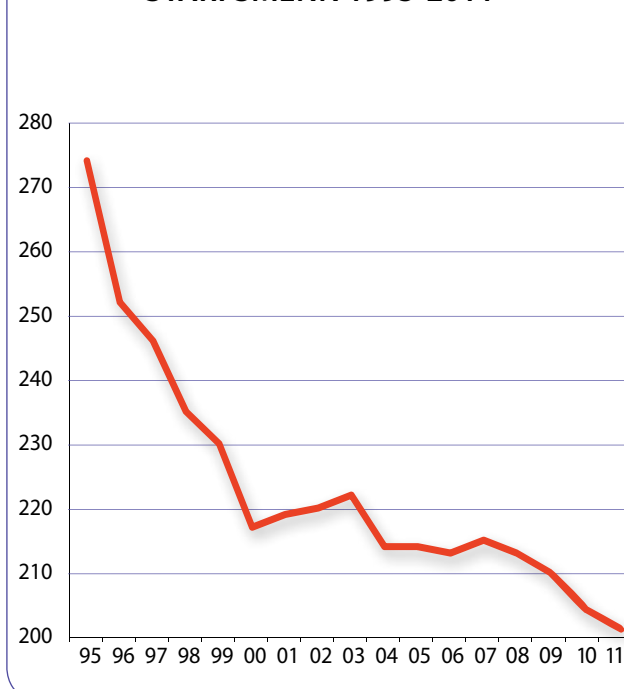
Unnið var að nýrri verklagsreglu, *Áætlun um heilsuvernd og vinnuumhverfi* sem þarf að uppfylla kröfur vinnueftirlits um málefnið. Málið er til umsagnar hjá Vinnueftirlitinu og er vonast til að það verði í höfn á fyrri hluta ársins 2012.

STARFSMENN

Á árinu var gengið frá kjarasamningum við stéttarfélag starfsmanna og voru kjarabreytingar í samræmi við aðra gerða samninga á vinnumarkaðinum.

Heilsufar starfsmanna skiptir RARIK miklu máli eins og önnur fyrirtæki þar sem löngum fjarvistum fylgir alltaf kostnaður, aukið álag á aðra starfsmenn fyrirtækisins auk þeirra erfiðleika sem starfsmenn þurfa að glíma við í veikindum sínum.

STARFSMENN 1995-2011



STARFSMENN

Ársverk	2010	2011
RARIK	195	193
Orkusalan	13,4	12,7
RED (Orkuþróun)	1,2	1,3
Samtals	209,6	207,0

Fjöldi í árslok	2010	2011
RARIK	190	187
Orkusalan	13	13
RED (Orkuþróun)	1	1
Samtals	204	201

Fyrirtækið hefur reynt að stuðla að bættu heilsufari, m.a. með því að bjóða starfsmönnum upp á heilsufarsmælingu í umsjón fagaðila úr heilbrigðisgeiranum og er gert ráð fyrir að boðið verði reglulega upp á slíkar mælingar auk þess hefur fyrirtækið stutt starfsmenn í heilsurækt þeirra.

Innan fyrirtækisins er rík golfhefð og árlega eru nokkur golfmót og hefur svo verið í áráraðir, auk þess sem starfsmenn RARIK hafa undanfarin ár tekið þátt í átaksverkefnum ÍSÍ: *Hjólað í vinnuna* og *Lífshlaupinu*.



FÉLAGSSTARF

Félagsstarf var með hefðbundnum hætti hjá starfsfólki RARIK á árinu 2011. Golfmót voru haldin, glæsileg sameiginleg árshátíð allra starfsmanna og önnur mannamót. Laugardaginn 20. ágúst fór fram hið árlega RARIK Open golfmót og að þessu sinni á Silfurnesvelli á Höfn í Hornafirði. Mótið tókst í alla staði mjög vel.

Í Reykjavík voru m.a. haldnir Hádegisfundir á Bíldshöfða þar sem gjarnan voru fengnir fyrirlesarar til að fjalla um málefni líðandi stundar.

Meðal fyrirlesara þetta árið má nefna Jóhönnu Kristjónsdóttur í tilefni Arabíska vorsins, ráðgjafa Krabbameinsfélagsins í tilefni Mottumars og Lárus Blöndal lögfræðing sem að sjálfsögðu fjallaði um Icesave.

ORKUSALAN EHF

Árið 2011 var fimmta starfsár Orkusölnunnar, sem er dótturfyrirtæki RARIK. Orkusalan ehf. starfar einungis á samkeppnismarkaði og er með næstmestu markaðshlutdeild í raforkusölu á almennum markaði auk þess að eiga og reka fimm virkjanir víða um land. Starfsmenn Orkusölnunnar voru 13 í árslok 2011.

Á árinu 2008 voru gerðar breytingar á raforkulögum er varða fyrirtækjaaðskilnað milli einkaleyfis- og samkeppnisstarfsemi í þeim tilgangi að tryggja virkari samkeppni á raforkumarkaði. Sú breyting var mikið fagnaðarefni fyrir Orkusölnuna. Vegna aðstæðna í þjóðfélaginu og þá sérstaklega hjá stærsta samkeppnisaðila Orkusölnunnar á sviði raforkumásölu hefur gildistöku breytingarinnar ítrekað verið frestað, nú síðast til 1. janúar 2014.

AFKOMA ÁRSINS

Rekstrartekjur ársins voru 4.080 milljónir króna og rekstrargjöld 3.554 milljónir. Rekstrarhagnaður (EBIT) nam því 526 mkr. EBITDA hlutfall ársins 2011 er 20,9%. Hrein fjármagnsgjöld námu 374 mkr og að teknu tilliti til fjármagnskostnaðar og skatta er hagnaður samkvæmt rekstrarreikningi 123 mkr samanborið við 319 mkr á árinu 2010.

Samkvæmt efnahagsreikningi í árslok 2011 voru heildareignir 8.652 mkr. Heildarskuldir voru 4.808 mkr og eigið fé 3.844 mkr. Eiginfjárlutfall Orkusölnunnar er 44,4%.

Hagnaður ársins var um 208 mkr undir áætlun. Helstu skýringar á verri afkomu má rekja til afskrifta á undirbúningskostnaði vegna óvissu um virkjanaframkvæmdir. Þá voru hrein fjármagnsgjöld um 53 mkr hærrí en á fyrra ári.



Hlutverk Orkusölnunnar er að framleiða, kaupa og selja rafmagn til einstaklinga, fyrirtækja og stofnana um land allt. Orkusalan leggur áherslu á samkeppnishæft verð, einfalda þjónustu og jákvæða þjónustuupplifun.

Stefna Orkusölnunnar til framtíðar er að bæta lífskjör almennings með því að skapa nýja möguleika í framleiðslu og sölu á endurnýjanlegri orku. Orkusalan byggir á einfaldri þjónustu á hagstæðu verði.

Gildi Orkusölnunnar eru fagmennska, liðsandi, hugrekki og gleði.

Á árinu voru 12,7 ársverk hjá Orkusölnunni samanborið við 13,4 á árinu 2010. Á milli ára fækkaði ársverkum um 0,7 eða um 5,2%. Laun og launatengd gjöld hækkuðu um 5,1% á milli ára.

Orkusalan er í 100% eigu RARIK ohf.

Ársreikningur Orkusölnunnar ehf. fyrir árið 2011 er gerður í samræmi við lög um ársreikninga og reglugerð um framsetningu og innihald þeirra.

Stjórn Orkusölnunnar ehf. og framkvæmdastjóri staðfestu á stjórnarfundi 29. febrúar 2012 ársreikning félagsins fyrir árið 2011 með undirritun sinni.

Horfur í rekstri Orkusölnunnar eru áfram góðar og er reksturinn traustur.

FRAMLEIÐSLA OG INNKAUP

Heildarmarkaður Orkusölnunnar á árinu 2011 var 1040 GWh. Sala á forgangsorku var 885 GWh sem er aukning um 2,7% frá fyrra ári. Sala á ótryggri orku var 155 GWh sem er tæplega 8% aukning frá fyrra ári.

Áfram var unnið að undirbúningi að endurnýjun Grímsárvirkjunar. Gert er ráð fyrir að hönnun vegna endurnýjunar hefjist á árinu 2012.





Á síðasta ári var ímynd Orkusölunnar styrkt enn frekar með áherslu á ferskt, leiðandi og sveigjanlegt fyrirtæki undir slagorðinu STUÐ.

Framleiðsla virkjana Orkusölunnar var um 6,2% yfir áætlunum á árinu 2011 sem samsvarar um 1,8% aukningu frá fyrra ári og hefur hún jafnframt aldrei verið meiri eða 262 GWst. Innkaup á raforku voru 0,4% undir áætlunum fyrir sama tímabil. Forgangsortumarkaður Orkusölunnar var samt um 1,5% stærri en áætlanir ársins gerðu ráð fyrir.

Eigin framleiðsla Orkusölunnar var um 30% af forgangsortumarkaði fyrirtækisins á árinu 2011.

Engar stórvægilegar bilanir urðu á árinu í virkjunum Orkusölunnar og litlar truflanir á rekstri. Einungis voru minniháttar framkvæmdir í virkjunum á árinu.

Undirbúningur vegna endurnýjunar og stækkunar Rjúkandavirkjunar hélt áfram á árinu og er reiknað með að framkvæmdir vegna stækkunar virkjunarinnar verði á árinu 2013 og virkjunin verði gangsett þá um haustið. Þar sem breyting á skipulagi Snæfellsbæjar hefur tekið lengri tíma en áætlanir gerðu ráð fyrir var framkvæmdum seinkað um eitt ár.

Gert er ráð fyrir að virkjunin verði um 1,8 MW eftir stækkun, eða um tvöfalt stærri en í dag.

Þá var áfram unnið að undirbúningi endurnýjunar Grímsárvirkjunar með könnun á möguleikum og kostnaði við mismunandi leiðir. Gert er ráð fyrir að hönnun vegna endurnýjunar Grímsárvirkjunar hefjist á árinu 2012.

SÖLU- OG MARKAÐSMÁL

Undanfarin ár hefur verið unnið markvisst í því að byggja upp ímynd Orkusölunnar sem nýtt, ferskt og leiðandi fyrirtæki á raforkumarkaði. Fyrirtækið hefur á

þessum tíma farið fram með nýstárlegar auglýsingar sem bæði hafa vakið eftirtekt og aukið vitund viðskiptavina á fyrirtækinu.

Árið 2011 var því starfi haldið áfram og ímynd Orkusölunnar styrkt enn frekar með áherslu á ferskt, leiðandi og sveigjanlegt fyrirtæki undir slagorðinu STUÐ. Herferðin var nokkuð ágeng þar sem stuðst var við rokk og gleði til að koma skilaboðum um starfsemi fyrirtækisins á framfæri í öllum helstu miðlum landsins.

Á sama tíma var heimasíða Orkusölunnar sett í nýjan nútímalegan búning og að auki kom Orkusalan sér fyrir á öllum helstu samskiptamiðlunum eins og Facebook, Twitter og YouTube. Í kjölfarið fékk strætóskýli Orkusölunnar við Hringbraut nýtt útlit og tilboð til heimila voru auglýst sem er nýjung á raforkumarkaði.

Stöðugt er unnið að því hjá Orkusölnni að auka þjónustu við viðskiptavini. Einn af þjónustubáttum Orkusölunnar er að aðstoða viðskiptavini þegar kemur að hagræðingu vegna raforkunotkunar.

Á árinu 2011 var hafist handa við þróun á nýjum hugbúnaði sem ætlað er að flyta fyrir og einfalda ráðgjöf til viðskiptavina þegar kemur að lækkun kostnaðar við raforkukaup.

Orkusalan tók áfram þátt í ýmsum verkefnum með viðskiptavinum enda er fyrirtækinu annað um umhverfi sitt og samfélag. Orkusalan er í góðu sambandi við viðskiptavini sína og í því samhengi hefur hún tekið þátt í ýmsum verkefnum sem tengjast þeim. Má þar helst nefna íþróttafélög, félagsamtök og fjölbreytta viðburði sem eru í nánasta samfélagi viðskiptavina Orkusölunnar.

HÓLMSÁRVIRKJUN

Orkusalan hefur hafið undirbúning að virkjun Hólmsár, í Vestur-Skaftafellssýslu, í samstarfi við Landsvirkjun. Á árinu eignaðist Orkusalan helmings hlutdeild í virkjun Hólmsár á móti Landsvirkjun og yfirtók jafnframt öll réttindi og skyldur sem því fylgdu, en RARIK Orkuþróun (RED) annaðist undirbúning og þróunarvinnu fram til þess. Reiknað er með að uppsett afl virkjunarinnar verði um 65 MW. Þá er gert ráð fyrir því að stærstur hluti þeirrar orku sem Orkusalan aflar frá virkjuninni fari á almennan markað.

Í drögum að þingsályktun iðnaðar- og umhverfisráðherra um tillögu til þingsályktunar um áætlun um vernd og orkunýtingu landsvæða kemur fram að Hólmsárvirkjun með miðlun við Atley skuli raða í biðflokk.

Frumhönnun Hólmsárvirkjunar með miðlunarlón við Atley lauk í desember 2010. Mat á umhverfisáhrifum er hafið og liggur matsáætlun fyrir, auk þess sem heimild frá öllum landeigendum (íslenska ríkinu þar með talið) liggur fyrir um nýtingu á vatns- og landréttindum í og við Hólmsá til raforkuframleiðslu. Þá liggur fyrir rannsóknarleyfi á vatnasviði Hólmsár frá Orkustofnun, dagsett 21. ágúst 2009. Áætlað var að vinna við verkhönnun og frummatsskýrslu færi af stað síðla þessa árs, en því hefur nú verið frestað þar til ljóst verður um niðurstöðu rammaáætlunar.

Það er ljóst að tillagan til þingsályktunar, eins og hún er sett fram í drögum, mun veikja og hafa skaðleg áhrif á samkeppnisstöðu Orkusölnunnar verði hún samþykkt óbreytt. Hún setur jafnframt áform fyrirtækisins um orkuöflun fyrir almennan markað í uppnám, enda er

Ástæður þess að Hólmsárvirkjun er sett í biðflokk samkvæmt þeim rökstuðningi sem fram kemur í þingsályktunartillögunni eru sagðar þær að *“Óvissa sé um áhrif virkjunar á skóglendi og hvar lína frá virkjuninni muni liggja. Það vanti nýjustu gögn og frekari upplýsingar.”*

Engin óvissa er um áhrif á skóglendi og allar upplýsingar liggja fyrir um línulögnina. Þá liggur fyrir að samkvæmt niðurstöðu Rammaáætlunar II eru upplýsingar og gögn um Hólmsárvirkjun fullnægjandi.

Hólmsárvirkjun eini virkjanakosturinn sem Orkusalan er með í vinnslu. Það leiðir til þess að Orkusalan þurfi í framtíðinni að byggja sína orkuöflun á framleiðslu helstu keppinautanna á markaðnum komi ekki eitthvað nýtt til.

Það er mat Orkusölnunnar að ekkert hafi komið fram í vinnu rammaáætlunar sem gefi tilefni til annars en að þessi virkjunarkostur, sem hentar sérstaklega vel til að virkja fyrir almennan markað með mjög takmörkuðum umhverfisáhrifum, verði settur í nýtingarflokk.





EFNISYFIRLIT ÁRSREIKNINGS	BLS
Skýrsla og áritun stjórnar og forstjóra	26
Áritun endurskoðanda	27
Rekstrarreikningur	28
Efnahagsreikningur	29
Eiginfjáryfirlit	30
Sjóðstreymisyfirlit	31
Skýringar	32 - 54
Yfirlýsing um stjórnarhætti	55

Athugið! Þessi reikningur sem hér er birtur er eftirprentun og því er ekki hægt að útiloka hugsanlegar ritvillur.





RARIK ohf. var stofnað 1. ágúst 2006 og tók yfir rekstur og eignir Rafmagnsveitna ríkisins sem stofnaðar voru árið 1947. Fyrirtækið annast dreifingu á rafmagni í samræmi við ákvæði raforkulaga nr. 65/2003. Orkusalan ehf., RARIK orkuþróun ehf. og Ljós og gagnaleiðari ehf. eru dótturfélög RARIK og alfarið í eigu þess. Orkusalan sér um framleiðslu og sölu rafmagns, RARIK orkuþróun vinnur að uppbyggingu og þróun hvers konar orkukerfa og Ljós og gagnaleiðari annast rekstur ljósleiðara.

Ársreikningurinn hefur að geyma samstæðureikning RARIK ohf. og dótturfyrirtækja. Samkvæmt rekstrarreikningi eru tekjur félagsins 10.768 milljónir króna, rekstrargjöld 8.547 milljón króna og rekstrarhagnaður fyrir fjármagnsliði 2.221 milljón króna. Fjármagnsgjöld nettó námu 1.233 milljónum króna. Áhrif hlutdeildarfélagins Landsnets hf. eru jákvæð um 189 milljónir króna. Hagnaður ársins 2011 að teknu tilliti til tekjuskatts er 1.014 milljónir króna. Eignir samkvæmt efnahagsreikningi eru 37.262 milljónir króna í árslok. Eigið fé félagsins er 19.327 milljónir króna eða 51,9% af heildarfjármagni.“

Hlutfé félagsins er 5.000 milljónir króna og er það allt í eigu ríkissjóðs og breyttist fjöldi hluthafa ekki á árinu. Í árslok er ójafnað eigið fé 3.531 milljón króna og því er ekki heimilt að greiða arð.

STJÓRNARHÆTTIR

Stjórn RARIK ohf. leitast við að viðhalda góðum stjórnunarháttum og hefur sett sér starfsreglur þar sem valdsvið stjórnar er skilgreint og verksvið gagnvart forstjóra. Starfsreglur stjórnar voru síðast endurskoðaðar í júní 2011. Nánari grein er gerð fyrir stjórnunarháttum í sérstökum kafla um stjórnhætti, sem er hluti af ársreikningnum.

YFIRLÝSING STJÓRNAR OG FORSTJÓRA

Samkvæmt bestu vitneskju stjórnar og forstjóra er ársreikningur félagsins í samræmi við alþjóðlega reikningsskilastaðla eins og þeir hafa verið staðfestir af Evrópusambandinu og er það álit stjórnar og forstjóra að ársreikningurinn gefi glögga mynd af eignum, skuldum og fjárhagsstöðu 31. desember 2011 og rekstrarafkomu félagsins og breytingu á handbæru fé á árinu 2011.

Jafnframt er það álit stjórnar og forstjóra að ársreikningurinn gefi glöggt yfirlit um þróun og árangur í rekstri félagsins, stöðu þess og lýsi helstu áhættuþáttum sem fyrirtækið býr við.

Stjórn og forstjóri RARIK ohf. hafa í dag yfirfarið samstæðuársreikning félagsins fyrir árið 2011 og staðfesta hann með undirritun sinni og leggja til við aðalfund félagsins að samþykkja ársreikninginn.

Reykjavík, 2. mars 2012

Í stjórn RARIK ohf

Árni Steinar Jóhannsson
formaður

Ingibjörg Sigmundsdóttir

Valdimar Guðmannsson

Hilmar Gunnlaugsson

Huld Aðalbjarnardóttir

Tryggvi Þór Haraldsson
forstjóri



TIL STJÓRNAR RARIK OHF.

Við höfum endurskoðað meðfylgjandi ársreikning RARIK ohf. fyrir árið 2011. Ársreikningurinn hefur að geyma skýrslu stjórnar, rekstrarreikning, efnahagsreikning, eiginfjárfirlit, sjóðstreymisfirlit, upplýsingar um mikilvægar reikningskilaaðferðir og aðrar skýringar.

ÁBYRGÐ STJÓRNENDA Á ÁRSREIKNINGNUM

Stjórnendur eru ábyrgir fyrir gerð og glöggri framsetningu ársreikningsins í samræmi við alþjóðlega reikningskilastaðla eins og þeir hafa verið staðfestir af Evrópusambandinu. Ábyrgðin felur í sér að skipuleggja, innleiða og viðhalda innra eftirliti sem varðar gerð og glögga framsetningu ársreiknings sem er í meginatriðum án verulegra annmarka hvort sem er vegna sviksemi eða mistaka. Ábyrgð stjórnenda nær einnig til þess að beitt sé viðeigandireikningskilaaðferðum og mati miðað við aðstæður.

ÁBYRGÐ ENDURSKOÐENDA

Ábyrgð okkar felst í því álit sem við látum í ljós á ársreikningnum á grundvelli endurskoðunarinnar. Endurskoðað var í samræmi við alþjóðlega endurskoðunarstaðla. Samkvæmt því ber okkur að fara eftir settum siðareglum og skipuleggja og haga endurskoðuninni þannig að nægjanleg víska fáiast um að ársreikningurinn sé án verulegra annmarka.

Endurskoðunin felur í sér aðgerðir til staðfestingar á fjárhæðum og öðrum upplýsingum í ársreikningnum. Val endurskoðunaraðgerða byggir á faglegu mati endurskoðandans, þar með talið á þeirri hættu að verulegir annmarkar séu á ársreikningnum, hvort sem er vegna sviksemi eða mistaka. Við áhættumatið er tekið tillit til þess innra eftirlits sem varðar gerð og glögga framsetningu ársreiknings, til þess að skipuleggja viðeigandi endurskoðunaraðgerðir, en ekki til þess að gefa álit á virkni innra eftirlits félagsins. Endurskoðunin felur einnig í sér mat á þeim reikningskila- og matsaðferðum sem stjórnendur nota við gerð ársreikningsins sem og mat á framsetningu hans í heild.

Við teljum að við endurskoðunina hafi verið aflað nægjanlegra og viðeigandi gagna til að byggja álit okkar á.

ÁLIT

Það er álit okkar að ársreikningurinn gefi glögga mynd af afkomu fyrirtækisins á árinu 2011, fjárhagsstöðu þess 31. desember 2011 og breytingu á handbæru fé á árinu 2011, í samræmi við alþjóðlega reikningskilastaðla eins og þeir hafa verið staðfestir af Evrópusambandinu.

Ríkisendurskoðun, 2. mars 2012

Sveinn Arason
ríkisendurskoðandi

Sigurgeir Bóasson
endurskoðandi



	Skýr.	2011	2010
Rekstrartekjur			
Raforkusala		3.770.292	3.377.672
Dreifing raforku		5.718.393	5.265.533
Sala á heitu vatni		461.473	426.834
Aðrar tekjur	6	818.408	624.259
		<u>10.768.566</u>	<u>9.694.298</u>
Rekstrargjöld			
Orkukaup		2.668.678	2.508.282
Rekstur veitukerfa		4.218.230	3.795.395
Annar rekstrarkostnaður	7	1.660.525	1.603.307
		<u>8.547.433</u>	<u>7.906.984</u>
Rekstrarhagnaður		<u>2.221.133</u>	<u>1.787.314</u>
Fjármunatekjur og (fjármagnsgjöld)			
Fjármunatekjur		246.547	388.862
Fjármagnsgjöld		(1.479.408)	(332.588)
	10	<u>(1.232.861)</u>	<u>56.274</u>
Hagnaður fyrir áhrif hlutdeildarfélag og skatta		988.272	1.843.588
Áhrif hlutdeildarfélag	13	189.046	801.938
Hagnaður fyrir skatta		<u>1.177.318</u>	<u>2.645.526</u>
Tekjuskattur	11	(163.542)	(127.174)
Hagnaður ársins		<u>1.013.776</u>	<u>2.518.352</u>
Aðrar tekjur og gjöld færð á eigið fé			
Hlutdeild í endurmati hlutdeildarféлага og tekjuskattsáhrif		0	(59.092)
Tekjuskattur	11	0	(126.753)
		<u>0</u>	<u>(185.845)</u>
Heildarhagnaður ársins		<u>1.013.776</u>	<u>2.332.507</u>
Hagnaður á hlut			
Grunnhagnaður og þynntur hagnaður á hlut	20	0,20	0,50
EBITDA og Afskriftir			
EBITDA		3.519.629	3.054.357
Afskriftir		1.298.496	1.267.043

Skýringar á bls. 33 til 54 eru óaðskiljanlegur hluti ársreikningsins

Fjárhæðir eru í þúsundum króna



	Skýr.	2011	2010
Eignir			
Rekstrarfjármunir	12	30.595.124	29.968.453
Eignarhlutir í hlutdeildarfélagi	13	2.805.169	2.616.125
Eignarhlutir í öðrum félögum	14	290.536	189.589
Tekjuskattseign	15	858.466	988.843
Fastafrjármunir samtals		<u>34.549.295</u>	<u>33.763.010</u>
Birgðir	16	622.646	465.230
Viðskiptakröfur og aðrar skammtímakröfur	17	1.663.888	1.699.272
Handbært fé	18	426.249	1.104.430
Veltufrjármunir samtals		<u>2.712.783</u>	<u>3.268.932</u>
Eignir samtals		<u>37.262.078</u>	<u>37.031.942</u>
Eigið fé			
Hlutfé		5.000.000	5.000.000
Yfirverðsreikningur		9.565.330	9.565.330
Endurmatsreikningur		8.293.587	8.307.354
Ójafnað eigið fé		(3.531.483)	(4.559.027)
Eigið fé samtals	19	<u>19.327.434</u>	<u>18.313.657</u>
Langtímaskuldir			
Skuldir til langs tíma	21	14.296.481	14.593.590
Skuldbinding vegna niðurrifs	22	583.994	528.318
Afleiðusamningar	24	0	723.971
Langtímaskuldir samtals		<u>14.880.475</u>	<u>15.845.879</u>
Skammtímaskuldir			
Viðskiptaskuldir og aðrar skammtímaskuldir	23	2.031.249	1.753.162
Afborganir langtímaskulda á næsta ári	21	1.022.920	1.119.244
Skammtímaskuldir samtals		<u>3.054.169</u>	<u>2.872.406</u>
Skuldir samtals		<u>17.934.644</u>	<u>18.718.285</u>
Eigið fé og skuldir samtals		<u>37.262.078</u>	<u>37.031.942</u>

Skýringar á bls. 33 til 54 eru óaðskiljanlegur hluti ársreikningsins

Fjárhæðir eru í þúsundum króna



	Hlutfé	Yfirverðs- reikningur	Endurmats- reikningur	Ójafnað eigið fé	Samtals eigið fé
1. janúar til 31. desember 2010					
Eigið fé 1. janúar 2010	5.000.000	9.565.330	8.522.923	(7.107.103)	15.981.150
Áhrif breytingar skatthlutfalls			(126.753)		(126.753)
Hlutdeild í endurmati hlutdeildarfélags			(59.092)		(59.092)
Hagnaður ársins				2.518.352	2.518.352
Heildarhagnaður ársins			(185.845)	2.518.352	2.332.507
Endurmat leyst upp			(29.724)	29.724	
Eigið fé 31. desember 2010	<u>5.000.000</u>	<u>9.565.330</u>	<u>8.307.354</u>	<u>(4.559.027)</u>	<u>18.313.657</u>

1. janúar til 31. desember 2011

Eigið fé 1. janúar 2011	5.000.000	9.565.330	8.307.354	(4.559.027)	18.313.657
Hagnaður ársins			0	1.013.776	1.013.776
Heildarhagnaður ársins			0	1.013.776	1.013.776
Endurmat leyst upp			(13.767)	13.767	0
Eigið fé 31. desember 2011	<u>5.000.000</u>	<u>9.565.330</u>	<u>8.293.587</u>	<u>(3.531.484)</u>	<u>19.327.433</u>

Skýringar á bls. 33 til 54 eru óaðskiljanlegur hluti ársreikningsins

Fjárhæðir eru í þúsundum króna



	Skýr.	2011	2010
Rekstrarhreyfingar			
Hagnaður ársins		1.013.776	2.518.352
Rekstrarliðir sem hafa ekki áhrif á fjárstreymi:			
Söluhagnaður eigna		(1.314)	(488)
Breyting niðurrifsskuldbindingar	22	(10.810)	11.860
Afskriftir	9	1.298.496	1.267.043
Áhrif hlutdeildarfélaganna	13	(189.046)	(801.938)
Fjármunatekjur og fjármagnsgjöld	10	1.232.861	(56.274)
Skatteign	15	141.900	127.174
Hreint veltufé frá rekstri fyrir vexti og skatta		<u>3.485.863</u>	<u>3.065.729</u>
Birgðir, (hækkun) lækkun		(157.416)	1.838
Skammtíma kröfur, lækkun (hækkun)		35.313	(296.675)
Skammtímaskuldir, lækkun		(18.247)	(22.991)
Handbært fé frá rekstri fyrir vexti og skatta		<u>3.345.513</u>	<u>2.747.901</u>
Innheimtar vaxtatekjur		67.953	161.451
Greidd vaxtagjöld		(622.806)	(842.319)
Greiddur tekjuskattur		(11.523)	0
Handbært fé frá rekstri		<u>2.779.137</u>	<u>2.067.033</u>
Fjárfestingarhreyfingar			
Fjárfesting í rekstrarfjármunum		(1.946.109)	(1.688.307)
Söluverð seldra rekstrarfjármuna		22.254	11.329
(Fjárfesting) sala eignarhluta í öðrum félögum		(86.321)	80.159
Fjárfestingarhreyfingar		<u>(2.010.176)</u>	<u>(1.596.819)</u>
Fjármögnunarhreyfingar			
Endurgreitt bankalán		0	(2.500.000)
Tekin ný langtímalán		0	5.000.000
Afborganir langtímalána		(1.167.142)	(2.722.916)
Endugreiðsla afleiðusamnings		(280.000)	0
Fjármögnunarhreyfingar		<u>(1.447.142)</u>	<u>(222.916)</u>
(Lækkun) hækkun á handbæru fé		(678.181)	247.298
Handbært fé í ársbyrjun		<u>1.104.430</u>	<u>857.132</u>
Handbært fé í lok ársins		<u>426.249</u>	<u>1.104.430</u>

Skýringar á bls. 33 til 54 eru óaðskiljanlegur hluti ársreikningsins

Fjárhæðir eru í þúsundum króna



Nr.		Bls
1.	Félagið	33
2.	Grundvöllur reikningskilanna	33
3.	Mikilvægar reikningskilaaðferðir	33
4.	Ákvörðun gangvirðis	39
5.	Starfspáttayfirlit	41
6.	Aðrar tekjur	42
7.	Annar rekstrarkostnaður	42
8.	Laun og launatengd gjöld	42
9.	Afskriftir	42
10.	Fjármunatekjur og fjármagnsgjöld	43
11.	Tekjuskattur	43
12.	Rekstrarfjármunir	44
13.	Hlutdeildarfélög	45
14.	Önnur félög	45
15.	Tekjuskattseign	45
16.	Birgðir	46
17.	Viðskipta- og aðrar skammtímakröfur	46
18.	Handbært fé	46
19.	Eigið fé	46
20.	Hagnaður á hlut	47
21.	Vaxtaberandi skuldir	47
22.	Skuldbinding vegna niðurrifs	48
23.	Viðskiptaskuldir og aðrar skammtímaskuldir	48
24.	Gjaldmiðla- og vaxtaskiptasamningur	48
25.	Fjármálagerningar	49
26.	Tengdir aðilar	54
27.	Fyrirtæki í samstæðunni	54



www.anderspeter.com



1. Félagið

RARIK ohf er íslenskt opinbert hlutafélag og er lögheimili þess að Bíldshöfða 9 í Reykjavík. Samstæðu-ársreikningur félagsins fyrir árið 2011 hefur að geyma ársreikning félagsins og dótturfélaga þess (sem vísað er til í heild sem „samstæðunnar“ og til einstakra félaga sem „samstæðufélaga“) og hlutdeild samstæðunnar í hlutdeildarfélögum. Aðalstarfsemi fyrirtækisins er framleiðsla, sala og dreifing á raforku og heitu vatni til neytenda.

2. Grundvöllur reikningsskilanna

a. Yfirlýsing um að alþjóðlegum reikningsskilastöðlum sé fylgt

Ársreikningur samstæðunnar er gerður í samræmi við alþjóðlega reikningsskilastaðla (IFRS) eins og þeir hafa verið staðfestir af Evrópusambandinu.

Stjórn félagsins staðfesti ársreikninginn 2. mars 2012.

b. Grundvöllur matsaðferða

Reikningsskil samstæðunnar eru gerð á grundvelli kostnaðarverðs, að því undanskildu að afleiður og eignarhlutir í öðrum félögum eru færðir á gangvirði í gegnum rekstrarreikning, jafnframt er hluti rekstrarfjármuna félagsins færður á endurmetnu kostnaðarverði. Fjallað er um mat á gangvirði í skýringu nr. 4.

c. Starfrækslu- og framsetningargjaldmiðill

Ársreikningur samstæðunnar er birtur í íslenskum krónum, sem er starfrækslugjaldmiðill félagsins. Allar fjárhæðir eru birtar í þúsundum nema annað sé tekið fram.

d. Mat og áætlanir við beitingu reikningsskilaaðferða

Gerð ársreiknings í samræmi við alþjóðlega reikningsskilastaða krefst þess að stjórnendur taki ákvarðanir, meti og gefi sér forsendur sem hafa áhrif á beitingu reikningsskilaaðferða og birtar fjárhæðir eigna, skulda, tekna og gjalda. Endanlegar niðurstöður kunna að vera frábrugðnar þessu mati.

Mat og forsendur þess eru endurskoðaðar reglulega. Áhrifin af breytingum eru færð á því tímabili sem breyting er gerð og jafnframt á síðari tímabilum ef breytingin hefur áhrif á þau.

Upplýsingar um mikilvæg atriði, þar sem óvissa í mati og mikilvægi ákvarðana varðandi reikningsskilaaðferðir hefur mest áhrif á skráðar fjárhæðir í reikningsskilunum, er að finna í eftirfarandi skýringum:

- Skýring nr. 3d (i) - rekstrarfjármunir (vegna endurmats virkjana)
- Skýring nr. 15 - tekjuskattseign
- Skýring nr. 22 - Skuldbinding vegna niðurrifs

3. Mikilvægar reikningsskilaaðferðir

Reikningsskilaaðferðum sem lýst er hér á eftir hefur verið beitt með samræmdum hætti á öllum þeim tímabilum sem birt eru í ársreikningnum og af öllum félögum í samstæðunni.

Fjárhæðir eru í þúsundum króna



3. Mikilvægar reikningsskilaaðferðir frh.

a) Grundvöllur samstæðu

(i) Dótturfélög

Dótturfélög eru þau félög þar sem samstæðan fer með yferráð. Yferráð eru til staðar þegar samstæðan hefur vald til að stjórna fjárhags- og rekstrarstefnu félags í þeim tilgangi að hagnast á starfsemi þess. Við mat á yferráðum er tekið tillit til mögulegs atkvæðisréttar sem þegar er nýtanlegur. Reikningsskil dótturfélaga eru innifalin í reikningsskilum samstæðunnar frá því að yferráð hefjast og þar til þeim lýkur. Reikningsskilaaðferðum dótturfélaga hefur verið breytt þegar nauðsynlegt hefur verið að laga þær að reikningsskilaaðferðum samstæðunnar.

(ii) Hlutdeildarfélög

Hlutdeildarfélög eru þau félög sem samstæðan hefur veruleg áhrif á fjárhags- og rekstrarstefnu, en ekki yferráð. Veruleg áhrif eru alla jafna til staðar þegar félagið ræður yfir 20-50% atkvæðisréttar. Hlutdeildarfélög eru færð í ársreikning samstæðunnar með hlutdeildaraðferð.

Ársreikningur samstæðunnar inniheldur hlutdeild í hagnaði eða tapi hlutdeildarfélaga samkvæmt hlutdeildaraðferð. Hlutdeildaraðferðinni er beitt frá því að veruleg áhrif nást og þar til þeim lýkur. Verði hlutdeild félagsins í tapi meiri en bókfært verð hlutdeildarfélagsins er bókfærða verðið fært í núll og færslu frekara taps er hætt nema félagið hafi gengist í ábyrgðir fyrir þessi félög eða fjármagnað þau. Ef hagnaður verður af rekstri hlutdeildarfélags á síðari tímabilum er ekki færð hlutdeild í hagnaði þeirra fyrr en hlutdeild í tapi sem ekki var fært hefur verið jöfnuð.

(iii) Viðskipti felld út úr samstæðureikningnum

Viðskipti milli félaga innan samstæðunnar, staða milli þeirra og óinnleystar tekjur og gjöld sem myndast hafa í viðskiptum milli félaganna eru felld út við gerð ársreiknings samstæðunnar. Óinnleystur hagnaður sem hefur myndast í viðskiptum við hlutdeildarfélög er felldur út í samræmi við hlutdeild samstæðunnar í félögunum. Óinnleyst tap er felld út með sama hætti og óinnleystur hagnaður, en aðeins að því marki að ekkert bendi til virðisrýrnunar fjárfestinganna.

b) Erlendir gjaldmiðlar

(i) Viðskipti í erlendum gjaldmiðlum

Viðskipti í erlendum gjaldmiðlum eru færð í starfrækslugjaldmiðli á gengi viðskiptadags. Peningalegar eignir og skuldir í erlendum gjaldmiðlum eru færðar miðað við gengi á uppgjörstegi. Aðrar eignir og skuldir, sem metnar eru á gangvirði í erlendiri mynt, eru færðar á því gengi sem var í gildi þegar gangvirði þeirra var ákvarðað. Gengismunur sem þannig myndast er færður í rekstrarreikning.

c) Fjármálagerningar

(i) Fjármálagerningar aðrir en afleiðusamningar

Til fjármálagerninga sem ekki eru afleiðusamningar teljast fjárfestingar í hlutabréfum og skuldabréfum, viðskiptakröfur, aðrar kröfur, handbært fé, lántökur, viðskiptaskuldir og aðrar skammtímaskuldir.



3. Mikilvægar reikningsskilaaðferðir frh.

Fjármálagerningar sem ekki eru afleiðusamningar eru færðir á gangvirði við upphaflega skráningu í bókhald. Þegar fjármálagerningar eru ekki metnir á gangvirði í gegnum rekstrarreikning, er allur beinn viðskiptakostnaður færður til hækkunar á virði þeirra við upphaflega skráningu í bókhald. Eftir upphaflega skráningu eru fjármálagerningar sem ekki eru afleiðusamningar færðir með þeim hætti sem greinir hér á eftir. Til fjármálagerninga sem ekki eru afleiðusamningar teljast fjárfestingar í hlutabréfum og skuldabréfum, viðskiptakröfur, aðrar kröfur, handbært fé, lántökur, viðskiptaskuldir og aðrar skammtímaskuldir.

Fjármálagerningar sem ekki eru afleiðusamningar eru færðir á gangvirði við upphaflega skráningu í bókhald. Þegar fjármálagerningar eru ekki metnir á gangvirði í gegnum rekstrarreikning, er allur beinn viðskiptakostnaður færður til hækkunar á virði þeirra við upphaflega skráningu í bókhald. Eftir upphaflega skráningu eru fjármálagerningar sem ekki eru afleiðusamningar færðir með þeim hætti sem greinir hér á eftir. Fjármálagerningar eru færðir í ársreikning þegar félagið gerist aðili að samningsbundnum ákvæðum viðkomandi fjármálagerninga. Fjáreignir eru felldar út úr ársreikningi ef samningsbundinn réttur samstæðunnar að sjóðstreymi vegna fjáreignanna rennur út eða ef samstæðan yfirfærir fjáreignirnar til annars aðila án þess að halda eftir yfirráðum eða því sem næst allri þeirri áhættu og ávinningi sem í eignarhaldi á þeim felst. Bókhaldsskráning hefðbundinna kaupa og sölu á fjáreignum er gerð á viðskiptadegi, þ.e. á þeim degi sem samstæðan skuldbindur sig til að kaupa eða selja eignina. Fjárskuldir eru felldar út úr ársreikningi ef skuldbindingar samstæðunnar sem skilgreindar eru í samningi eru greiddar, falla úr gildi, er vísað frá eða þeim er aflétt.

Fjáreignum og fjárskuldum er jafnað saman og nettó fjárhæð færð í efnahagsreikning þegar lagalegur réttur er til staðar um jöfnun og fyrirhugað er að gera upp með jöfnun fjáreigna og fjárskulda.

Handbært fé samanstendur af sjóði og óbundnum bankainnstæðum.

Í skýringu 3(j) er gerð grein fyrir reikningsskilaaðferðum vegna fjármunatekna og fjármagnsgjalda.

Fjáreignir og fjárskuldir á gangvirði í gegnum rekstrarreikning

Fjármálagerningur er flokkaður sem fjáreign eða fjárskuld á gangvirði í gegnum rekstrarreikning sé hann veltufjáreign eða veltufjárskuld eða ef hann er tilgreindur sem fjármálagerningur á gangvirði í gegnum rekstrarreikning við upphaflega skráningu í bókhald. Fjármálagerningar eru tilgreindir á gangvirði í gegnum rekstrarreikning ef ákvarðanir um kaup og sölu byggjast á gangvirði þeirra. Fjáreignir og fjárskuldir á gangvirði í gegnum rekstrarreikning eru færðar á gangvirði í efnahagsreikning. Gangvirðisbreytingar eru færðar í rekstrarreikning. Beinn viðskiptakostnaður er færður í rekstrarreikning þegar hann fellur til.

Aðrir fjármálagerningar

Aðrir fjármálagerningar, sem ekki teljast afleiðusamningar, eru færðir á afskrifuðu kostnaðarverði miðað við virka vexti, að frádreginni virðisrýrnun þegar við á.

(ii) Afleiðusamningar

Við upphaflega skráningu eru afleiðusamningar færðir á gangvirði. Viðskiptakostnaður þeim tengdur er færður í rekstrarreikning þegar hann fellur til. Eftir upphaflega skráningu eru afleiðusamningar færðir á gangvirði í efnahagsreikning og gangvirðisbreytingar færðar í rekstrarreikning.

(iii) Hlutfé

Almennt hlutfé

Kostnaður við útgáfu hlutfjár er færður til lækkunar á eigin fé.

Endurkaup á hlutfé

Þegar hlutir sem flokkaðir eru sem eigið fé eru keyptir er fjárhæð kaupverðsins, að meðtöldum beinum kostnaði, færð til lækkunar á eigin fé.

Fjárhæðir eru í þúsundum króna



3. Mikilvægar reikningsskilaaðferðir frh.

d) Rekstrarfjármunir

(i) Færsla og mat

Rekstrarfjármunir, aðrir en virkjanir og dreifikerfi, eru færðir til eignar á kostnaðarverði að frádregnum uppsöfnuðum afskriftum og virðisrýrnun.

Kostnaðarverð samanstendur af beinum kostnaði sem fellur til við kaupin. Kostnaðarverð rekstrarfjármuna sem félagið byggir sjálft innifelur efniskostnað og launakostnað, an nan kostnað sem fellur til við að koma eigninni í notkun, auk kostnaðar sem áætlað er að muni falla til við niðurrif eigna, telst vera hluti af kostnaðarverði eignanna. Keyptur hugbúnaður sem er nauðsynlegur til að unnt sé að nýta vélbúnað er eignfærður sem hluti af þeim tækjabúnaði.

Þegar rekstrarfjármunir eru samsettir úr einingum með ólíkan nýtingartíma eru einingarnar aðgreindar og afskrifaðar miðað við nýtingartímamann.

Hagnaður eða tap af sölu rekstrarfjármuna er munurinn á söluverðinu og bókfærðu verði eignarinnar og er fært í rekstrarreikning meðal annarra tekna. Þegar endurmetnir varanlegir rekstrarfjármunir eru seldir er endurmat þeirra meðal eigin fjár fært á óráðstafað eigið fé.

Vaxtagjöld af lánsfé sem nýtt er til fjármögnunar á kostnaðarverði mannvirkja í byggingu eru eignfærð á byggingartíma.

Virkjanir og dreifikerfi samstæðunnar eru skráðar á endurmetnu verði í efnahagsreikningnum sem er gangvirði þeirra á endurmatsdegi að frádregnum viðbótar afskriftum frá þeim tíma. Endurmat þessara eigna er framkvæmt með reglubundnum hætti. Allar verðmatshækkningar vegna þessa endurmats eru færðar á sérstakan endurmatsreikning meðal eigin fjár að teknu tilliti til áhrifa á tekjuskattsskuldbindingu. Afskriftir af endurmetna verðinu eru færðar í rekstrarreikning. Við sölu eða niðurlagningu eignar er sá hluti sérstaka endurmatsreikningsins sem tilheyrir þeirri eign færður á óráðstafað eigið fé. Engar færslur eiga sér stað af sérstaka endurmatsreikningnum yfir á óráðstafað eigið fé nema þegar viðkomandi eign er seld eða niðurlögð.

(ii) Kostnaður sem fellur til síðar

Kostnaður við að endurnýja einstaka hluta rekstrarfjármuna er færður til eignar ef líklegt er talið að ávinningur sem felst í eigninni muni renna til samstæðunnar og hægt er að meta kostnaðinn á áreiðanlegan hátt. Allur annar kostnaður er gjaldfærður í rekstrarreikningi þegar til hans er stofnað.

(iii) Afskriftir

Afskriftir eru reiknaðar línulega miðað við áætlaðan nýtingartíma einstakra hluta varanlegra rekstrarfjármuna. Áætlaður nýtingartími greinist þannig:

Virkjanir	60 ár
Veitukerfi	20-33 ár
Aðrir rekstrarfjármunir	5-50 ár

Afskriftaraðferðir, nýtingartími og niðurlagsverð eru endurmetin á uppgjörstigi.

e) Birgðir

Birgðir eru metnar á kostnaðarverði eða hreinu söluverði, hvoru sem lægra reynist. Kostnaðarverð birgða byggir á fyrst inn - fyrst út reglunni og innifelur kostnað sem fellur til við að afla birgðanna og koma þeim á þann stað og í það ástand sem þær eru í á uppgjörstigi. Hreint söluverði er áætlað söluverð í venjulegum viðskiptum að frádregnum áætluðum kostnaði við að selja vöru.



3. Mikilvægar reikningsskilaaðferðir frh.

f) Virðisrýrnun

(i) Fjáreignir

Á hverjum uppgjörstigi er kannað hvort til staðar sé hlutlæg vísbending um virðisrýrnun fjáreigna. Fjáreign telst hafa rýrnað í virði ef hlutlægar vísbendingar eru um að einn eða fleiri atburðir sem átt hafa sér stað benda til þess að vænt framtíðarsjóðstreymi af viðkomandi eign verði lægra en áður var talið.

Virðisrýrnun fjáreigna sem færðar eru á afskrifuðu kostnaðarverði er mismunurinn á bókfærðu verði þeirra annars vegar og núvirtu væntu framtíðarsjóðstreymi miðað við upphaflega virka vexti hins vegar.

Einstakar mikilvægar fjáreignir eru prófaðar sérstaklega hver um sig með tilliti til virðisrýrnunar. Aðrar fjáreignir eru flokkaðar saman eftir lánsáhættueinkennum.

Virðisrýrnun fjáreigna er færð í rekstrarreikning.

(ii) Aðrar eignir

Bókfært verð eigna, að undanskildum birgðum og tekjuskattseign, er yfirfarið á hverjum uppgjörstigi til að meta hvort vísbendingar séu um virðisrýrnun þeirra. Sé einhver slík vísbending til staðar er endurheimtanleg fjárhæð eignarinnar metin.

Virðisrýrnun er gjaldfærð þegar bókfært verð eignar eða fjárskapandi einingar er hærra en endurheimtanleg fjárhæð hennar. Fjárskapandi eining er minnsti aðgreinanlegi hópur eigna sem myndar sjóðstreymi sem er að mestu leyti óháð öðrum eignum eða hópum eigna. Virðisrýrnun er gjaldfærð í rekstrarreikningi en síðan til hlutfallslegrar lækkunar á bókfærðu verði annarra eigna sem tilheyra einingunni. Virðisrýrnun endurmats eigna er færð á eigið fé til lækkunar á endurmatsreikningi að því marki sem nemur endurmati vegna þeirrar eignar.

Endurheimtanleg fjárhæð eignar er hreint gangvirði hennar eða nýtingarvirði, hvort sem hærra reynist. Nýtingarvirði er metið miðað við áætlað framtíðarsjóðstreymi, sem er núvirt með vöxtum fyrir skatta, sem endurspeglar mat markaðarins á tímavirði peninga hverju sinni og þeirri áhættu sem fylgir eigninni.

Virðisrýrnun viðskiptavildar er ekki bakfærð. Virðisrýrnun fyrri tímabila vegna annarra eigna er metin á hverjum uppgjörstigi til að kanna hvort vísbendingar séu um að rýrnunin hafi minnkað eða horfið. Virðisrýrnun er bakfærð ef breyting hefur orðið á mati sem notað var við útreikning á endurheimtanlegri fjárhæð. Virðisrýrnun er einungis bakfærð að því marki að bókfært verð eignar sé ekki umfram það sem verið hefði ef engin virðisrýrnun hefði verið færð.

g) Hlunnindi starfsmanna

(i) Iðgjaldatengd lífeyriskerfi

Kostnaður vegna framlaga í iðgjaldatengd lífeyriskerfi er gjaldfærður í rekstrarreikningi þegar hann fellur til.

h) Skuldbindingar

Skuldbinding er færð í efnahagsreikninginn þegar félaginu ber lagaleg skylda eða hefur tekið á sig skuldbindingu vegna fyrri atburðar og líklegt er að kostnaður lendi á því við að gera upp skuldbindinguna. Skuldbindingin er metin út frá væntu framtíðarfjárflæði, sem er núvirt með vöxtum sem endurspeglar markaðsvexti og þá áhættu sem fylgir skuldbindingunni.

Niðurrifskostnaður

Félagið hefur áætlað kostnað við niðurrif núverandi línustæða. Áætlunin byggist á mati sérfróðra aðila. Niðurrifskostnaðurinn hefur verið núvirtur miðað við áætlaðan líftíma háspennulína félagsins og er núvirt fjárhæð færð annars vegar til hækkunar á viðkomandi eign og hins vegar sem skuldbinding í efnahagsreikningi. Áætlaður niðurrifskostnaður er núvirtur með 6,9% ávöxtunarkröfu í árslok 2011.

Fjárhæðir eru í þúsundum króna



3. Mikilvægar reikningsskilaaðferðir frh.

i) Tekjur

Tekjur af sölu og dreifingu á raforku og heitu vatni eru færðar í rekstrarreikning samkvæmt mældri afhendingu til kaupenda á tímabilinu. Aðrar tekjur eru færðar þegar til þeirra er unnið eða við afhendingu vöru eða þjónustu.

Tekjumörk

Gjaldskrá fyrir dreifingu raforku er háð tekjumörkum sem gefin er út af Orkustofnun í samræmi við ákvæði raforkulaga nr. 65 frá 2003. Tekjumörkin byggja á rauntölum fyrri ára úr rekstri dreifiveitu, afskrift fastafjármuna, rauntöpum í dreifikerfi og arðsemi á bundið fé í dreifiveitu. Arðsemi dreifiveitu af dreifingu raforku skal vera sem næst vegnum fjármagnskostnaði, að teknu tilliti til skatta og að frátöldum verðlagsbreytingum.

Arðsemi til grundvallar tekjumörkum skal vera jöfn hlutfalli milli annars vegar hagnaðar fyrir fjármunatekjur og fjármagnsgjöld en að frádregnum sköttum (EBIT að frádregnum sköttum) og hins vegar bókfærðs virðis fastafjármuna sem nauðsynlegir eru til reksturs dreifiveitunnar auk 20% af tekjumörkum síðasta árs til að mæta kostnaði af veltufjármunum. Við ákvörðun tekjumarka er ekki litið til raunverulegra fjármagnsliða. Gjaldskrá er ákveðin miðað við tekjumörk og áætlanir um raforkusölu á dreifiveitusvæðum félagsins, annars vegar fyrir þéttbýli og hins vegar fyrir dreifbýli.

j) Fjármunatekjur og fjármagnsgjöld

Fjármunatekjur samanstanda af vaxtatekjum af fjárfestingum, arðstekjum, breytingum á gangvirði fjáreigna þar sem gangvirðisbreyting er færð í rekstrarreikning, gengishagnaði af erlendum gjaldmiðlum. Vaxtatekjur eru færðar eftir því sem þær falla til miðað við virka vexti. Arðstekjur eru færðar í rekstrarreikning á þeim degi sem arðsúthlutun er samþykkt.

Fjármagnsgjöld samanstanda af vaxtakostnaði af lántökum, bakfærslu núvirðingar skuldbindinga, gengistapi af erlendum gjaldmiðlum, tapi af afleiðusamningum og virðisrýrnun fjáreigna. Lántökukostnaður er færður í rekstrarreikning miðað við virka vexti.

Hagnaður eða tap vegna gengisbreytinga erlendra gjaldmiðla er fært nettó.

k) Tekjuskattur

Tekjuskattur á afkomu tímabilsins samanstendur af tekjuskatti til greiðslu og frestuðum tekjuskatti. Tekjuskattur er færður í rekstrarreikning nema þegar hann tengist liðum sem eru færðir beint á eigið fé, en í þeim tilvikum er tekjuskatturinn færður á eigið fé.

Tekjuskattur til greiðslu er tekjuskattur sem áætlað er að komi til greiðslu á næsta ári vegna skattskylds hagnaðar ársins, miðað við gildandi skatthlutfall á uppgjörsteggi, auk leiðréttinga á tekjuskatti til greiðslu vegna fyrri ára.

Frestaður tekjuskattur er færður vegna tímabundinna mismuna á bókfærðu verði eignar og skulda í ársreikningnum annars vegar og skattverði þeirra hins vegar. Útreikningur á frestuðum skatti byggir á því skatthlutfalli sem vænst er að verði í gildi þegar tímabundnir mismunir koma til með að snúast við, miðað við gildandi lög á uppgjörsteggi.

Tekjuskattseign er einungis færð að því marki sem líklegt er talið að skattskyldur hagnaður verði til ráðstöfunar í framtíðinni sem unnt verður að nýta eignina á móti. Tekjuskattseignin er metin á hverjum uppgjörsteggi og lækkuð að því marki sem talið er líklegt að hún nýtist ekki.

Fjárhæðir eru í þúsundum króna



3. Mikilvægar reikningsskilaaðferðir frh.

l) Hagnaður á hlut

Í ársreikningnum er sýndur grunnhagnaður á hlut og þynntur hagnaður á hlut fyrir almenna hluti í félaginu. Grunnhagnaður á hlut er reiknaður sem hlutfall afkomu, sem ráðstafað er til almennra hluthafa í félaginu, og vegins meðalfjölda útistandandi almennra hluta á árinu. Þynntur hagnaður á hlut er jafn grunnhagnaði þar sem fyrirtækið hefur ekki gert kaupréttarsamninga eða gefið út breytanleg skuldabréf.

m) Starfspáttayfirlit

Rekstrarstarfspáttur er hluti samstæðunnar sem fæst við viðskipti og er fær um að afla tekna og stofna til gjalda, að meðtöldum tekjum og gjöldum vegna viðskipta við aðra hluta samstæðunnar. Afkoma allra starfspátta samstæðunnar er reglulega yfirfarin af forstjóra til að ákvarða hvernig eignum hennar er skipt á starfspætti og til að meta frammistöðu þeirra.

Viðskipti milli starfspátta eru verðlögð eins og um óskylda aðila væri að ræða.

Rekstrarafkoma starfspátta, eignir og skuldir þeirra samanstanda af liðum sem tengja má beint við hvern starfspátt, auk þeirra liða sem hægt er að skipta skynsamlega niður á starfspætti. Liðir sem ekki eru flokkaðir með einstökum starfspáttum eru aðallega fjárfestingar og tengdar tekjur, lántökur og tengdur kostnaður, sameiginlegar eignir og tengdur kostnaður, auk frestaðs tekjuskatts.

Fjárfestingar starfspátta eru kaup á rekstrarfjármunum.

Félagið hefur eftirfarandi starfspætti:

Orkudreifing

Til orkudreifingar telst sá hluti starfseminnar sem er háður sérleyfi um dreifingu rafmagns samkvæmt raforkulögum, án þátttöku í sameiginlegri starfsemi ss. yfirstjórn.

Orkusala

Undir orkusölu fellur sala rafmagns.

Annað

Undir annað telst rekstur hitaveitna, kostnaður við yfirstjórn, rekstur stoðdeilda, tekjur vegna nýrra viðskiptavina og önnur starfsemi.

p) Nýir reikningsskilastaðlar og túlkanir á þeim sem hafa ekki verið innleiddir

Samstæðan hefur tekið upp alla alþjóðlega reikningsskilastaðla, breytingar á þeim og túlkanir sem Evrópusambandið hefur staðfest í árslok 2011 og eiga við um starfsemi hennar. Samstæðan hefur ekki tekið upp staðla, breytingar á stöðlum eða túlkanir sem taka gildi eftir árslok 2011, en heimilt er að taka upp fyrr. Áhrif þess á reikningsskil samstæðunnar hafa ekki verið metin að fullu en talið er að þau séu óveruleg.

4. Ákvörðun gangvirðis

Nokkrar reikningsskilaaðferðir og skýringar félagsins krefjast þess að gangvirði sé ákvarðað, bæði fyrir fjáreignir og fjárskuldir og aðrar eignir og skuldir. Gangvirði hefur verið ákvarðað vegna mats og/eða skýringa samkvæmt eftirfarandi aðferðum. Þar sem við á eru frekari upplýsingar um forsendur gangvirðis eigna eða skulda í skýringum um viðkomandi eignir eða skuldir.

a. Rekstrarfjármunir

Gangvirði varanlegra rekstrarfjármuna sem yfirteknir eru við samruna miðast við markaðsvirði. Markaðsvirði fasteigna er sú fjárhæð sem unnt er að fá við sölu í viðskiptum milli ótengdra, viljugra og upplýstra aðila. Gangvirði annarra rekstrarfjármuna er byggt á markaðsverði sambærilegra eigna.

Fjárhæðir eru í þúsundum króna



4. Ákvörðun gangvirðis, frh:

Gangvirði framleiðslukerfa sem sætt hafa sérstöku endurmati er ákvarðað út frá tekjuvirði viðkomandi eignar. Það felur í sér að lagt er mat á tekjustrauma af viðkomandi eign og þeir núvirtir. Gangvirði rekstrarfjármuna dreifiveitunnar sem einnig hafa sætt sérstöku endurmati er ákveðið í samræmi við nýtingarvirði rekstrarfjármunanna. Dreifiveitunni eru sett ákveðin tekjumörk sbr. skýringu nr. 5 hér á eftir. Ákveðið er að hagnaður fyrir fjármagnskostnað og skatta skuli reiknast sem tiltekin ávöxtun á bókfært verð þeirra rekstrarfjármuna sem nauðsynlegir eru til að reka dreifiveituna. Jafnframt er ákveðið að arðsemishlutfallið svari til markaðsvaxta. Það mat á rekstrarfjármunum sem þessir útreikningar byggjast á endurspegla því raunverulegt verðmæti þeirra þ.e nýtingarvirði þeirra og er gangverð rekstrarfjármuna dreifiveitunnar ákveðið í samræmi við það.

b. Fjárfestingar í hlutabréfum

Gangvirði fjáreigna, þar sem gangvirðisbreytingar eru færðar í rekstrarreikning, er fundið með hliðsjón af markaðsverði þeirra á uppgjörstigi.

c. Viðskiptakröfur og aðrar kröfur

Gangvirði viðskiptakrafna og annarra krafna er metið á núvirði vænts framtíðargreiðsluflæðis, sem afvaxtað er á markaðsvöxtum uppgjörstigs.

d. Afleiður

Gangvirði afleiða er byggt á skráðu markaðsvirði þeirra, ef til er. Ef markaðsverð er ekki til, er gangvirðið fundið með viðurkenndum matsaðferðum.

Matsaðferðir geta falið í sér að notast er við verð í nýlegum viðskiptum á milli ótengdra aðila. Tekið er mið af verðmæti annarra fjármálagerna sem eru áþekkir þeim gerningi sem um ræðir, stuðst við aðferðir til að meta núvirt fjárstreymi eða aðrar verðmatsaðferðir sem beita má til að meta með áreiðanlegum hætti raunverulegt markaðsverðmæti. Við beitingu matsaðferða eru allir þættir notaðir sem markaðsaðilar myndu nota við verðmat og aðferðirnar eru í samræmi við viðurkenndar aðferðir við að verðleggja fjármálagerna. Fyrirtækið sannreynir reglulega matsaðferðir sínar og prófar þær með því að nota verð sem fengist hafa í viðskiptum á virkum markaði með sama gerning, án aðlagana eða breytinga, eða byggja á upplýsingum frá virkum markaði.

Gangvirði afleiðusamninga sem ekki eru skráðir á virkum mörkuðum er ákvarðað með notkun matsaðferða, sem eru endurskoðaðar reglulega af hæfu og óháðu starfsfólki. Öll matslíkön sem eru notuð þurfa að vera samþykkt og prófuð til að tryggja að niðurstöðurnar endurspeglu þau gögn sem notuð voru.

Áreiðanlegasta sönnun á gangvirði afleiðusamninganna í upphafi er kaupverðið, nema gangvirði gerningsins sé sannanlegt með samanburði við önnur skráð og nýleg markaðsviðskipti á sama fjármálagerningi eða byggt á matsaðferð þar sem breytur byggja eingöngu á markaðsgögnum. Þegar slík gögn eru fyrir hendi, færir fyrirtækið hagnað eða tap á upphaflegum skráningardegi gerninga.

Gangvirði vaxtaskiptasamninga er byggt á verðtilboði miðlara. Þessi verðtilboð eru prófuð með tilliti til sanngirni með því að afvaxta framtíðargreiðsluflæði byggt á ákvæðum og lokadegi hvers samnings og með því að nota markaðsvexti fyrir svipaða gerninga á þeim degi sem þeir eru verðmetnir.

e. Fjárskuldir sem ekki eru afleiðusamningar

Gangvirði fjárskulda, sem einungis er ákvarðað vegna skýringa, er reiknað með því að núvirða framtíðargreiðslur höfuðstóls og vaxta með markaðsvöxtum á uppgjörstigi.

Fjárhæðir eru í þúsundum króna



5. Starfspáttayfirlit

Starfspáttaupplýsingar eru birtar eftir rekstrarsviðum félagsins samkvæmt skipulagi og innri upplýsingagjöf félagsins.

Rekstrarstarfspættir

	Orkudreifing	Orkusala	Annað	Samtals
Árið 2011				
Tekjur frá viðskiptamönnum	5.718.393	3.770.292	1.279.881	10.768.566
Innri sala	7.841	278.184	155.089	441.114
Tekjur samtals	5.726.234	4.048.476	1.434.970	11.209.680
Rekstrarafkoma starfspátta	1.467.853	713.396	39.884	2.221.133
Fjármunatekjur og fjármagnsgjöld samtals	(820.113)	(373.940)	(38.808)	(1.232.861)
Áhrif hlutdeildarféлага				189.046
Tekjuskattur				(163.542)
Hagnaður ársins				1.013.776
Eignir starfspátta	22.084.225	7.467.683	1.043.216	30.595.124
Óskiptar eignir				6.666.954
Eignir samtals	22.084.225	7.467.683	1.043.216	37.262.078
Óskiptar skuldir				17.934.644
Fjárfestingar	1.903.717	21.890	20.502	1.946.109
Afskriftir	1.051.877	139.829	106.790	1.298.496
Árið 2010				
Tekjur frá viðskiptamönnum	5.265.533	3.377.672	1.051.093	9.694.298
Innri sala	14.181	373.026	258.151	645.358
Tekjur samtals	5.279.714	3.750.698	1.309.244	10.339.656
Rekstrarafkoma starfspátta	1.241.690	716.619	(170.995)	1.787.314
Fjármunatekjur og fjármagnsgjöld samtals	358.683	(320.518)	18.109	56.274
Áhrif hlutdeildarféлага				801.938
Tekjuskattur				(127.174)
Hagnaður ársins				2.518.352
Eignir starfspátta	21.268.888	7.585.621	1.113.944	29.968.453
Óskiptar eignir				7.063.489
Eignir samtals				37.031.942
Óskiptar skuldir				18.718.285
Fjárfestingar	1.537.652	95.778	54.877	1.688.307
Afskriftir	1.016.921	139.588	110.534	1.267.043

Fjárhæðir eru í þúsundum króna



6. Aðrar tekjur

<i>Aðrar tekjur greinast þannig:</i>	2011	2010
Tengigjöld	214.520	229.258
Seld þjónusta	603.888	395.001
	<u>818.408</u>	<u>624.259</u>

7. Annar rekstrarkostnaður

<i>Annar rekstrarkostnaður greinist þannig:</i>		
Annar rekstrarkostnaður fjármálasviðs	739.451	753.275
Annar rekstrarkostnaður Orkusölu	689.728	542.964
Sameiginlegur kostnaður	231.346	307.068
Annar rekstrarkostnaður samtals	<u>1.660.525</u>	<u>1.603.307</u>

8. Laun og launatengd gjöld

<i>Laun og launatengd gjöld greinast þannig:</i>		
Laun	1.487.344	1.367.594
Greitt í lífeyrissjóði vegna iðgjaldatengdra lífeyriskerfa	185.630	170.376
Önnur launatengd gjöld	242.156	225.614
Laun og launatengd gjöld greinast samtals	<u>1.915.130</u>	<u>1.763.584</u>

Laun skiptast þannig í rekstrarreikningi:

Rekstur veitukerfa	543.373	503.960
Orkuframleiðsla og sala	129.505	123.247
Annar rekstrarkostnaður	1.242.252	1.136.377
Laun og launatengd gjöld samtals	<u>1.915.130</u>	<u>1.763.584</u>
Ársverk	207	210

Laun stjórná, forstjóra og framkvæmdastjóra voru sem hér segir í millj. kr.:

Laun stjórná í samstæðunni	9	7
Laun forstjóra	14	17
Laun sex framkvæmdastjóra	75	69

9. Afskriftir

Afskriftir greinast þannig:

Afskrift rekstrarfjármuna, sbr. 12. skýringu	1.298.496	1.267.043
--	-----------	-----------

Afskriftir skiptast þannig í rekstrarreikningi:

Rekstur veitukerfa	1.097.466	1.021.558
Orkuframleiðsla og sala	139.828	139.588
Annar rekstrarkostnaður	61.202	105.897
Afskriftir færðar í rekstrarreikning	<u>1.298.496</u>	<u>1.267.043</u>

Fjárhæðir eru í þúsundum króna

**10. Fjármunatekjur og fjármagnsgjöld**

<i>Fjármunatekjur og fjármagnsgjöld greinast þannig:</i>	2011	2010
Vaxtatekjur af lánum og kröfum	67.952	161.451
Arðstekjur	1.081	0
Gangvirðisbreyting hlutabréfa	13.543	0
Gangvirðisbreytingar afleiðusamninga	163.971	227.411
Fjármunatekjur samtals	246.547	388.862
Vaxtagjöld	(636.985)	(645.355)
Verðbætur	(565.456)	(184.940)
Gengismunur	(210.482)	0
Vextir af niðurrifsskuldbindingu	(66.485)	(27.386)
Fjármagnsgjöld samtals	(1.479.408)	(857.681)
Fjármunatekjur og fjármagnsgjöld samtals	(1.232.861)	56.274

11. Tekjuskattur

Tekjuskattur í rekstrarreikningi greinist þannig:

Frestaður tekjuskattur

Tekjuskattur ársins	(138.286)	(331.846)
Áhrif breytingar tekjuskattshlutfalls.....	0	225.637
Aðrir liðir	(3.614)	(20.965)
Gjaldfærður tekjuskattur	(141.900)	(127.174)

Tekjuskattur til greiðslu

Vegna ársins	(21.642)	0
Tekjuskattur til greiðslu samtals	(21.642)	0
Tekjuskattur í rekstrarreikningi samtals	(163.542)	(127.174)

Afstemming á virku skatthlutfalli

	2011	2010
Hagnaður ársins	1.013.776	2.518.352
Tekjuskattur	163.542	127.174
Hagnaður án tekjuskatts	1.177.318	2.645.526
Tekjuskattur samkvæmt gildandi skatthlutfalli	20,0%	18,0%
Breyting á skatthlutfalli	0,0%	8,5%
Leiðréttingar fyrra árs	2,9%	(0,8%)
Áhrif hlutdeildarfélags.....	3,2%	5,5%
Virkur tekjuskattur	(13,9%)	(4,8%)

Tekjuskattur færður á meðal annara tekna og gjalda færðra á eigið fé greinist þannig:

Áhrif breytingar tekjuskattshlutfalls	0	(126.753)
Tekjuskattur færður til lækkunar á eigin fé	0	(126.753)

Fjárhæðir eru í þúsundum króna



12. Rekstrarfjármunir

Rekstrarfjármunir greinast þannig:

	Virkjanir	Veitukerfi	Aðrir rekstrarfjármunir	Samtals
Kostnaðarverð				
Staða 1. janúar 2010	7.871.453	23.323.751	1.468.935	32.664.139
Viðbætur á tímabilinu	4.015	1.631.596	52.696	1.688.307
Selt og aflagt		(9.000)	(1.840)	(10.840)
Staða 31. desember 2010	7.875.468	24.946.347	1.519.791	34.341.606
Staða 1. janúar 2011	7.875.468	24.946.347	1.519.791	34.341.606
Viðbætur á tímabilinu	18.870	1.903.950	23.289	1.946.109
Selt og aflagt			(20.942)	(20.942)
Staða 31. desember 2011	7.894.338	26.850.297	1.522.138	36.266.773
Afskriftir				
Staða 1. janúar 2010	265.253	2.540.246	300.611	3.106.110
Afskriftir ársins	138.847	913.964	79.137	1.131.948
Selt og aflagt		131.485	3.610	135.095
Staða 31. desember 2010	404.100	3.585.695	383.358	4.373.153
Staða 1. janúar 2011	404.100	3.585.695	383.358	4.373.153
Afskriftir ársins	139.004	1.040.435	68.421	1.247.860
Selt og aflagt		47.944	2.692	50.636
Staða 31. desember 2011	543.104	4.674.074	454.471	5.671.649
Bókfært verð				
1. janúar 2010	7.606.200	20.783.505	1.168.324	29.558.029
31. desember 2010 og 1. janúar 2011	7.471.368	21.360.652	1.136.433	29.968.453
31. desember 2011	7.351.234	22.176.223	1.067.667	30.595.124
Bókfært verð án endurmats 31. desember 2010 ...	4.725.610	18.348.174	837.904	23.911.688
Bókfært verð án endurmats 31. desember 2011 ...	4.652.555	19.260.707	792.126	24.705.388

Fasteignamat og vátryggingaverð

Fasteignamat þeirra eigna fyrirtækisins sem metnar eru í fasteignamati nam um 2,4 milljarði króna (2010: 2,2 milljarði króna). Vátryggingafjárhæð eigna fyrirtækisins er um 5,8 milljarðar króna (2010: 5,4 milljarðar króna). Vátryggingarfjárhæð viðlagatryggingar rekstrarfjármuna samstæðunnar nam 48,5 milljörðum króna í árslok 2011.

Veðsetningar

Engin veðskuldabréf eru hjá samstæðunni í árslok 2011 og engar eignir veðsettar.

Skuldbindingar um öflun rekstrarfjármuna

Í lok árs 2011 skrifaði RARIK ohf. undir samkomulag við Sveitarfélagið Skagaströnd um hönnun, byggingu og rekstur hitaveitu til Skagastrandar. Fyrirhugað er að verkinu ljúki á árinu 2014.

Fjárhæðir eru í þúsundum króna

**13. Hlutdeildarfélög**

Hlutdeild samstæðunnar í hagnaði hlutdeildarfélagss nam 189 millj. kr. (2010: 802 millj. kr.) og hlutdeild í öðrum tekjum og gjöldum færðra á eigið fé var 0 millj. kr. (2010: neikvæð um 59 millj. kr.)

Eignarhlutur í hlutdeildarfélagi er eftirfarandi:

	Eignar- hlutur	Bókfært verð	Heildar- eignir	Heildar- skuldir	Tekjur	Hagnaður
31. desember 2010						
Landsnet hf., Íslandi	22,51%	2.616.125	70.512.626	58.890.574	12.851.756	3.562.584
31. desember 2011						
Landsnet hf., Íslandi	22,51%	2.805.169	74.678.692	62.216.810	11.908.721	839.830

14. Önnur félög

Eignarhlutir í öðrum félögum greinast þannig:	2011		2010	
	Eignar- hlutur	Bókfært verð	Eignarhlutur	Bókfært verð
Bláfall Energi AS, Noregi	10,00%	157.379	10,00%	101.222
Héraðsvötn ehf. Íslandi	50,00%	60.000	50,00%	30.000
RARIK Turkison, Tyrklandi	61,70%	51.397	60,00%	48.158
Önnur félög		21.760		10.209
Eignarhlutir í öðrum félögum samtals		290.536		189.589

Héraðsvötn ehf og RARIK Turkison eru ekki tekin með inn í samstæðu þar sem áhrif þeirra eru metin óveruleg.

15. Tekjuskattseign

Í desember 2010 samþykkti Alþingi hækkun á tekjuskattshlutfalli úr 18% í 20% frá og með 1. janúar 2011.

Tekjuskattseign samstæðunnar greinist þannig:	2011	2010
Tekjuskattseign 1. janúar	988.843	1.242.771
Áhrif hækkunar skatthlutfalls	0	98.883
Reiknaður tekjuskattur ársins	(141.900)	(352.811)
Greiddur tekjuskattur	11.523	0
Tekjuskattseign 31. desember	858.466	988.843
Tekjuskattseign greinist þannig í árslok:		
Varanlegir rekstrarfjármunir	(153.709)	(206.885)
Viðskiptakröfur	4.452	(6.846)
Skuldbinding vegna niðurrifs	116.799	105.664
Afleiðusamningar	0	144.794
Yfirfæranlegt tap	890.924	952.116
Skatteign 31. desember	858.466	988.843

Fjárhæðir eru í þúsundum króna



15. Tekjuskattseign frh.

Yfirfæranlegt skattalegt tap

Miðað við nógildandi skattalöggjöf er yfirfæranlegt skattalegt tap nýtanlegt á móti skattskyldum hagnaði innan 10 ára frá því það myndast. Það er mat stjórnenda að rekstur félagsins á næstu árum muni skapa skattskyldar tekjur og áunnið yfirfæranlegt skattalegt tap muni nýtast að fullu. Yfirfæranlegt skattalegt tap í árslok er nýtanlegt sem hér segir:

	2011	2010
Yfirfæranlegt tap ársins 2006, nýtanlegt til 2016	0	211.580
Yfirfæranlegt tap ársins 2007, nýtanlegt til 2017	828.961	952.017
Yfirfæranlegt tap ársins 2008, nýtanlegt til 2018	3.578.066	3.563.268
Yfirfæranlegt tap ársins 2009, nýtanlegt til 2019	18.748	33.546
Yfirfæranlegt tap ársins 2010, nýtanlegt til 2020	120	169
Yfirfæranlegt tap ársins 2011, nýtanlegt til 2021	28.725	-
Yfirfæranlegt tap samtals	<u>4.454.620</u>	<u>4.760.580</u>

16. Birgðir

Birgðir greinast þannig:

Efnisbirgðir, varahlutir	622.646	465.230
--------------------------------	---------	---------

17. Viðskiptakröfur og aðrar skammtímakröfur

Viðskiptakröfur og aðrar skammtímakröfur greinast þannig:

Viðskiptakröfur	1.865.547	1.839.668
Aðrar skammtímakröfur	7.500	9.567
Niðurfærsla viðskiptakrafna	(209.159)	(149.963)
	<u>1.663.888</u>	<u>1.699.272</u>

18. Handbært fé

Handbært fé greinist þannig:

Óbundnar innistæður	426.249	1.104.430
---------------------------	---------	-----------

19. Eigið fé

Hlutfé

Heildarhlutfé félagsins samkvæmt samþykktum þess er 5.000 millj. kr. í árslok og er það óbreytt frá ársbyrjun. Eitt atkvæði fylgir hverjum einnar krónu hluta í félaginu auk réttar til arðgreiðslu. Allt hlutfé félagsins hefur verið greitt.

Yfirverðsreikningur

Yfirverðsreikningur samanstendur af innborguðu hlutfé umfram nafnverð 1 kr. á hlut.

Endurmatsreikningur

Endurmatsreikningurinn samanstendur af endurmati virkjana og dreifkerfis til gangvirðis að teknu tilliti til skattáhrifa.

Arður

Félagið greiddi hvorki út arð á árinu 2011 né á árinu 2010. Ekki liggur fyrir tillaga til arðsúthlutunar vegna ársins 2011.

Fjárhæðir eru í þúsundum króna

**20. Hagnaður á hlut**

Grunnhagnaður og þynntur hagnaður á hlut:	2011	2010
Hagnaður til hluthafa móðurfélagsins	1.013.776	2.518.352
Vegið meðaltal hlutabréfa:		
Hlutir 1. janúar - 31. desember	5.000.000	5.000.000
Vegið meðaltal útistandandi hluta þann 31. desember	5.000.000	5.000.000
Grunnhagnaður og þynntur hagnaður á hlut	0,20	0,50

21. Vaxtaberandi skuldir

Hér eru upplýsingar um samningsbundin lánskjör af lántökum samstæðunnar, sem færðar eru á afskrifuðu kostnaðarverði. Frekari upplýsingar um vaxtaáhættu og gengisáhættu eru veittar í skýringu 25.

Skuldir til langs tíma	12/31/2011	12/31/2010
Óveðtryggð bankalán	4.057.328	4.689.433
Óveðtryggð skuldabréfaútgáfa	11.262.073	11.023.401
	15.319.401	15.712.834
Næsta árs afborgun langtímaskulda	(1.022.920)	(1.119.244)
	14.296.481	14.593.590
Skammtímaskuldir		
Næsta árs afborgun langtímaskulda	1.022.920	1.119.244
	1.022.920	1.119.244
Vaxtaberandi skuldir samtals	15.319.401	15.712.834

Skilmálar vaxtaberandi skulda

Í þessari skýringu eru upplýsingar um samningsbundin ákvæði vaxtaberandi skulda samstæðunnar, sem færðar eru á afskrifuðu kostnaðarverði. Upplýsingar um vaxtaáhættu, gengisáhættu og lausafjárahættu er að finna í skýringu 25.

Skuldir í erlendum gjaldmiðlum:

			31.12.2011		31.12.2010
	Lokagjaldd.	Meðalvextir	Eftirstöðvar	Meðalvextir	Eftirstöðvar
Skuldir í CHF	2017	0,4%	947.471	0,6%	1.039.830
Skuldir í EUR	2017	2,0%	2.728.414	1,3%	3.236.962
Skuldir í USD	2018	0,8%	381.443	0,7%	412.641
			4.057.328		4.689.433
Skuldir í íslenskum krónum:					
Verðtryggðar	2014-2029	4,9%	11.262.073	4,6%	11.023.401
			11.262.073		11.023.401
Vaxtaberandi skuldir í efnahagsreikningi samtals			15.319.401		15.712.834

Fjárhæðir eru í þúsundum króna



21. Vaxtaberandi skuldir frh.

<i>Afborganir langtímaskulda greinast þannig á næstu ár:</i>	12/31/2011	12/31/2010
Árið 2012/2011	1.022.920	1.119.244
Árið 2013/2012	1.028.645	978.170
Árið 2014/2013	1.056.662	983.610
Árið 2015/2014	4.212.501	1.010.236
Árið 2016/2015	3.174.241	4.009.350
Síðar.....	4.824.432	7.612.224
Vaxtaberandi langtímaskuldir samtals, þ.m.t. næsta árs afborgun	<u>15.319.401</u>	<u>15.712.834</u>

22. Skuldbinding vegna niðurrifs

Breyting skuldbindingar vegna niðurrifs greinist þannig:

	2011	2010
Staða 1. janúar	528.318	516.458
Gjaldfært á árinu	(10.809)	(15.526)
Vextir og verðbætur	66.485	27.386
Staða 31. desember	<u>583.994</u>	<u>528.318</u>

Samkvæmt alþjóðlegum reikningskilastaðli IAS 16 skal stofnverð varanlegra rekstrarfjármuna innifela áætlaðan kostnað við niðurrif þeirra að lokinni notkun. Mynduð er skuldbinding vegna þessa meðal langtímaskulda.

Útreikningur á fjárhæð skuldbindingarinnar byggðist á núvirðingu á áætluðum niðurrifskostnaði loftlína m.v. forsendur um hlutfall niðurrifskostnaðar af byggingu lína og um endingartíma þeirra. Engin ný loftlína var byggð á árinu 2011.

23. Viðskiptaskuldir og aðrar skammtímaskuldir

Viðskiptaskuldir og aðrar skammtímaskuldir greinast þannig:

	2011	2010
Viðskiptaskuldir	1.244.934	656.893
Tekjuskattur til greiðslu	21.642	0
Aðrar skammtímaskuldir	764.673	1.096.269
Viðskiptaskuldir og aðrar skammtímaskuldir samtals	<u>2.031.249</u>	<u>1.753.162</u>

24. Gjaldmiðla og vaxtaskiptasamningur

Á árinu var gengið frá samningi um uppgjör gjaldmiðla- og vaxtaskiptasamnings sem gerður hafði verið við Kaupþing banka hf.



25. Stýring fjármálaeðrar áhættu og fjármálagerningar

Yfirlit

Fjármálagerningum félagsins fylgir eftirfarandi áhætta:

Lánsáhætta
Lausafjárahætta
Markaðsáhætta

Eftirfarandi eru upplýsingar um fjármálalega áhættu félagsins, markmið, stefnu og aðferðir við að meta og draga úr áhættunni.

Markmið félagsins er að uppgötva og greina áhættu sem það býr við, setja viðmið um áhættutöku og hafa eftirlit með henni.

Stjórn félagsins ber að hafa eftirlit með fjármálaeðri áhættu félagsins. Til að sinna því hefur stjórnin sótt ráðgjöf til utanaðkomandi ráðgjafa.

Lánsáhætta

Lánsáhætta er hættan á fjárhagslegu tapi félagsins ef viðskiptamaður eða mótaðili í fjármálagerningi getur ekki staðið við umsamdar skuldbindingar sínar. Lánsáhætta félagsins er einkum vegna viðskiptakrafna.

Viðskiptakröfur og aðrar kröfur

Lánsáhætta félagsins ræðst einkum af fjárhagsstöðu og starfsemi einstakra viðskiptamanna. Viðskiptakröfur og aðrar kröfur félagsins eru á einstaklinga, fyrirtæki og stórnotendur. Dreifing viðskiptakrafna er nokkuð jöfn. Flestir viðskiptamenn félagsins hafa átt í áralöngum viðskiptum við það og tapaðar viðskiptakröfur hafa verið lágt hlutfall af veltu. Innheimtudeild félagsins vinnur eftir ákveðnum reglum sem miða að því að draga úr lánsáhættu.

Félagið myndar niðurfærslu vegna áætlaðrar virðisryrnunar á viðskiptakröfum, öðrum kröfum og fjárfestingum.

Mesta mögulega tap vegna lánsáhættu

Mesta mögulega tap samstæðunnar vegna fjáreigna er bókfært verð þeirra, sem var eftirfarandi í árslok:

	2011	2010
Viðskiptakröfur og aðrar skammtímakröfur	1.873.047	1.849.235
Handbært fé	426.249	1.104.430
	<u>2.299.296</u>	<u>2.953.665</u>
Mesta mögulega tapsáhætta viðskiptakrafna á reikningskiladegi eftir viðskiptavinum:		
Almennir orkunotendur	1.747.784	1.477.903
Aðrar viðskiptakröfur	117.763	361.765
	<u>1.865.547</u>	<u>1.839.668</u>

Fjárhæðir eru í þúsundum króna



25. Fjármálagerningar, frh.:

Virðisrýrnun

Aldursgreining viðskiptakrafna og niðurfærsla á reikningsskiladegi voru eftirfarandi:

	2011		2010	
	Brúttó staða	Niðurfærsla	Brúttó staða	Niðurfærsla
Ógjaldfallnar kröfur	1.373.852	0	1.267.611	0
Gjaldfallnar kröfur, 0- 30 daga	125.852	13.400	19.552	0
Gjaldfallnar kröfur, 31-60 daga	70.110	31.500	128.701	16.800
Gjaldfallnar kröfur, 61-90 daga	34.166	13.500	157.440	31.500
Gjaldfallnar kröfur, 91-120 daga	20.317	8.900	3.520	2.800
Gjaldfallnar kröfur, eldri en 120 daga	241.250	141.859	262.844	98.863
	<u>1.865.547</u>	<u>209.159</u>	<u>1.839.668</u>	<u>149.963</u>

Breyting niðurfærslu krafna greinist þannig:

	2011	2010
Niðurfærsla í upphafi árs	149.963	72.600
Tapaðar kröfur	(37.694)	(109.738)
Niðurfærsla ársins	96.890	187.101
Niðurfærsla viðskiptakrafna í lok árs	<u>209.159</u>	<u>149.963</u>

Lausafjánhætta

Lausafjánhætta er hætta á því að félagið geti ekki staðið við skuldbindingar sínar eftir því sem þær gjaldfalla. Markmið félagsins er að stýra lausafé þannig að tryggt sé að það hafi alltaf nægilegt laust fé til að mæta skuldbindingum sínum eftir því sem þær gjaldfalla og forðast þannig að skaða orðspor sitt.

Félagið hefur samið um yfirdráttarheimild hjá viðskiptabanka sínum, Landsbanka Íslands hf., sem í árslok var ónotuð.

Samningsbundnar greiðslur vegna fjárskulda, þar með taldir væntanlegar vaxtagreiðslur greinast þannig:

31. desember 2011

<i>Fjármálagerningar sem ekki eru afleiður</i>	Bókfært verð	Samningsbundið sjóðflæði	Innan árs	Eftir 1 - 2 ár	Eftir 2- 5 ár	Eftir meira en 5 ár
Vaxtaberandi langtímaskuldir	15.319.401	20.813.879	2.008.132	1.954.381	10.722.680	6.128.685
Viðskiptaskuldir	1.244.934	1.244.934	1.244.934			
Aðrar skammtímaskuldir	786.315	786.315	786.315			

Fjárhæðir eru í þúsundum króna



25. Fjármálagerningar, frh.:

31. desember 2010

<i>Fjármálagerningar sem ekki eru afleiður</i>	Bókfært verð	Samningsbundið sjóðsflæði	Innan árs	Eftir 1 - 2 ár	Eftir 2- 5 ár	Eftir meira en 5 ár
Vaxtaberandi langtímaskuldir	15.712.834	22.081.429	1.970.865	1.810.036	8.398.673	9.901.855
Viðskiptaskuldir	656.893	656.893	656.893			
Aðrar skammtímaskuldir	1.096.269	1.096.269	1.096.269			
Fjárskuldir sem eru afleiður:						
Gjaldmiðla - og vaxtaskiptasamningar						
Útstreymi	(2.189.948)	(2.189.948)	(2.189.948)	0	0	0
Innstreymi	1.496.601	1.496.601	1.496.601	0	0	0
	<u>(693.347)</u>	<u>(693.347)</u>	<u>(693.347)</u>	<u>0</u>	<u>0</u>	<u>0</u>

Markaðsáhætta

Markaðsáhætta er hættan á því að breytingar í markaðsverði erlendra gjaldmiðla og vaxta hafi áhrif á afkomu félagsins eða virði þess í fjármálagerningum. Markmið með stýringu markaðsáhattu er að stýra og takmarka áhættu við skilgreind mörk, jafnframt því sem ábati er hámarkaður.

Gengisáhætta

Félagið býr við gengisáhattu vegna innkaupa og lántöku í erlendum gjaldmiðlum. Starfsrækslugjaldmiðill félagsins er íslenskar krónur og eru allar tekjur þess í þeim gjaldmiðli. Hluti innkaupa er í erlendum gjaldmiðlum, aðallega í evru (EUR) og Norðurlandamyntum (NOK, DKK, SEK)

Félagið ver sig að jafnaði ekki fyrir gengisáhattu þar sem slíkar varnir eru ekki í boði á Ísland en metur reglulega myntsamsetningu skulda á móti gengisvog íslensku krónunnar.

Lántaka félagsins í erlendum gjaldmiðlum eru að stærstum hluta í evrum (EUR) en einnig í svissneskum frönskum (CHF) og bandarískum dollurum (USD). Vextir af þessum lánnum hafa reynst mun lægri en þeir sem bjóðast af lánnum í íslenskum krónum.

Mögulegt tap vegna gengisáhattu

Gengisáhætta samstæðunnar miðað við nafnverðsfjárhæðir er eftirfarandi:

2011	CHF	EUR	USD
Langtímaskuldir	947.471	2.728.414	381.442
Áhætta í efnahagsreikningi	<u>947.471</u>	<u>2.728.414</u>	<u>381.442</u>
2010	CHF	EUR	USD
Afleiður.....	1.225.957	963.991	0
Langtímaskuldir	1.039.829	3.236.963	412.641
Áhætta í efnahagsreikningi	<u>2.265.786</u>	<u>4.200.954</u>	<u>412.641</u>

Fjárhæðir eru í þúsundum króna



25. Fjármálagerningar, frh.:

Gengi helstu gjaldmiðla var eftirfarandi á árinu:

	Meðalgengi		Árslokagengi	
	2011	2010	2011	2010
CHF	131,56	117,56	131,02	123,25
EUR	161,87	162,34	159,28	154,23
USD	116,35	122,33	123,00	115,32

Næmnigreining

Styrking íslensku krónunnar um 10% gagnvart eftirfarandi gjaldmiðlum hefði hækkað (lækkað) afkomu ársins eftir skatt um eftirfarandi fjárhæðir. Greiningin byggir á því að allar aðrar breytur, sérstaklega vextir, haldist stöðugar. Greiningin var unnin með sambærilegum hætti fyrir árið 2010.

	2011	2010
CHF	75.798	185.794
EUR	218.273	344.478
USD	30.515	33.837

Veiking íslensku krónunnar um 10% gagnvart framangreindum gjaldmiðlum hefði haft sömu áhrif en í gagnstæða átt, að því gefnu að allar aðrar breytur hefðu haldist stöðugar.

Vaxtááhætta

Langtímalántökur félagsins í íslenskum krónum eru með föstum vöxtum en skammtímalán eru með breytilegum vöxtum. Lántökur í erlendum gjaldmiðlum eru með breytilegum vöxtum.

Vaxtaberandi fjáreignir og fjárskuldir samstæðunnar greinast með eftirfarandi hætti í lok ársins:

Fjármálagerningar með fasta vexti

Fjárskuldir	11.262.073	11.023.402
-------------------	------------	------------

Fjármálagerningar með breytilega vexti

Fjárskuldir	4.057.328	4.689.433
-------------------	-----------	-----------

Næmnigreining gangvirkis fjármálagerninga með fasta vexti

Fjármálagerningar samstæðunnar með fasta vexti eru ekki færðir á gangvirði í gegnum rekstrarreikning. Því eiga vaxtabreytingar á uppgjörssdegi ekki að hafa áhrif á rekstrarreikning félagsins.

Næmnigreining sjóðstreymis vegna fjármálagerninga með breytilega vexti

Hækkun á vöxtum um 100 punkta á uppgjörssdegi 31. desember 2011 hefði lækkað eigið fé og afkomu ársins um 32,5 m.kr (2010: 37,5 m. kr.). Ef vextir hefðu lækkað um 100 punkta hefðu áhrifin verið þau sömu í gagnstæða átt. Þessi greining byggir á þeirri forsendu að allar aðrar breytur, sérstaklega gengi erlendra gjaldmiðla, haldist óbreyttar.

Önnur markaðsverðsááhætta

Önnur markaðsverðsááhætta félagsins er takmörkuð, þar sem fjárfestingar í skuldabréfum og eignarhlutum eru óverulegur hluti af starfsemi félagsins.

:

Fjárhæðir eru í þúsundum króna

**25. Fjármálagerningar, frh.:*****Eiginfjárstýring***

Það er stefna stjórnar félagsins að eiginfjárstaða þess sé sterk til að styðja við stöðugleika í framtíðarþróun starfseminnar.

Félaginu ber ekki að fylgja ytri reglum um lágmarkseiginfjárlutfall.

Flokkar fjármálagerninga

Fjáreignir og fjárskuldir greinast í eftirfarandi flokka fjármálagerninga:

	Fjárskuldir færðar á afskrifuðu kostnaðar- verði	Lán og kröfur	Fjáreignir og fjárskuldir á gangvirði í gegnum rekstur		Fjáreignir til sölu	Bókfært verð
2011						
Eignarhlutir í öðrum félögum			290.536			290.536
Viðskiptakröfur		1.656.388				1.656.388
Aðrar skammtímakröfur.....		7.500				7.500
Handbært fé		426.249				426.249
Samtals eignir	0	2.090.137	290.536	0	0	2.380.673
Vaxtaberandi skuldir	15.319.401					15.319.401
Afleiðusamningar				0		0
Viðskiptaskuldir	1.244.934					1.244.934
Aðrar skammtímaskuldir ..	764.673					764.673
Samtals skuldir	17.329.008	0	0	0	0	17.329.008
2010						
Eignarhlutir í öðrum félögum			189.589			189.589
Viðskiptakröfur		1.689.705				1.689.705
Aðrar skammtímakröfur.....		9.567				9.567
Handbært fé		1.104.430				1.104.430
Samtals eignir	0	2.803.702	189.589	0	0	2.993.291
Vaxtaberandi skuldir	15.712.834					15.712.834
Afleiðusamningar.....				723.971		723.971
Viðskiptaskuldir	656.893					656.893
Aðrar skammtímaskuldir ..	1.096.269					1.096.269
Samtals skuldir	17.465.996	0	0	723.971	0	18.189.967

Fjárhæðir eru í þúsundum króna



26. Tengdir aðilar:

Skilgreining tengdra aðila

Hlutdeildarfélög, stjórnarmenn, stjórnendur og félög í þeirra eigu teljast vera tengdir aðilar félagsins.

Félagið keypti þjónustu af hlutdeildarfélagi sínu fyrir 1.339 m.kr. á árinu 2011 (2010: 1.321 m.kr.)

Félagið seldi þjónustu til hlutdeildarfélags síns fyrir 85 m.kr.á árinu 2011 (2010: 99,3 m. kr.)

27. Fyrirtæki í samstæðunni

Eignarhlutar í dótturfyrirtækjum sem eru innifalin í samstæðureikningnum greinast þannig:

	Eignarhluti	
	2011	2010
Orkusalan ehf.	100,0%	100,0%
RARIK Orkuþróun ehf.	100,0%	100,0%
Ljós og gagnaleiðari ehf.	100,0%	100,0%



YFIRLÝSING UM STJÓRNARHÆTTI

INNGANGUR

Samkvæmt lögum nr. 65 frá 2003, raforkulögum, hefur RARIK ohf. heimild til þess að annast raforkudreifingu á tilteknum landssvæðum með sérstökum skilyrðum. Dreifiveitusvæðið nær til meginhluta landsins utan Höfuðborgarsvæðisins, Vestfjarða og Reykjaness.

Auk þess rekur RARIK fimm hitaveitur, jarðvarmaveitur í Búðardal, Blönduósi og Siglufirði og fjarvarmaveitur á Seyðisfirði og Höfn í Hornafirði. Framleiðsla og sala rafmagns er í höndum dótturfélagsins Orkusölunnar ehf.

Þróun og uppbygging orkukerfa er hjá öðru dótturfélagi RARIK orkuþróun ehf og þriðja dótturfélagið Ljós- og gagnaleiðari ehf. hefur umsjón með ljósleiðurum sem lagðir hafa verið með jarðstrengjum.

Öll þessi dótturfélög eru í fullri eigu RARIK.

STJÓRNARHÆTTIR

Stjórn RARIK leitast við að viðhalda góðum stjórnarháttum og fylgja „Leiðbeiningum um stjórnarhætti fyrirtækja“ sem Viðskiptaráð Íslands, Nasdaq OMX Iceland og Samtök atvinnulífsins gáfu út 18. júní 2009.

Stjórn setur sér starfsreglur, þar sem valdssvið hennar er skilgreint og verk svið gagnvart forstjóra. Núgildandi starfsreglur stjórnar voru staðfestar af stjórn þann 23. júní 2011 eftir að þær höfðu verið kynntar fulltrúa hluthafa. Starfsreglur stjórnar eru aðgengilegar á heimasíðu RARIK.

ÁHÆTTUSTÝRING

Inna eftirlit RARIK felur í sér skilgreiningu á rekstri, stjórnun og hlutverki fyrirtækisins, markmiðasetningu, upplýsingasöfnun og yfirferð þeirra upplýsinga sem verða til í kerfum fyrirtækisins um starfsemi þess, verklag og árangur samkvæmt settum markmiðum. Brugðist er við frávikum og fengin reynsla er nýtt í þróun og endurskilgreiningu starfseminnar.

Afkomumarkmið RARIK eru sett af stjórn fyrirtækisins. Mánaðarlega fer stjórn yfir rekstraryfirlit og stöðu í fjárfestingum, þar sem frávik frá áætlunum eru yfirfarin og skýrð. Í handbók fyrirtækisins, sem er aðgengileg á innri vef þess, eru margvíslegar verklagsreglur til að tryggja gott eftirlit með rekstrarkostnaði.

Sömuleiðis eru umfangsmiklar verklagsreglur um tekjuskráningu, m.a. með ferilskráningu mæla og afstemmingu sölukerfis og bókhalds. Þá eru ýmsar verklagsreglur þar sem kveðið er á um hvernig þeir, sem eru fjárhagslega ábyrgir fyrir þeim verkum sem unnið er að á hverjum tíma, sinni reglubundinni skráningu og eftirliti með kostnaði verkanna og beri ábyrgð á skilum þeirra til uppgjörs.

Í skýringu nr. 25 í ársreikningi er jafnframt gerð grein fyrir áhættustýringu RARIK.



STJÓRNSKIPULAG

Stjórnskipulag RARIK samanstendur af stjórn móðurfélags, stjórnunum þriggja dótturfélaga og framkvæmdaráði móðurfélagsins.

Starfsemi RARIK er skipt í fjögur svið auk skrifstofu forstjóra en þau eru Fjármálasvið, Framkvæmdasvið, Rekstrarsvið og Tæknisvið. Þá hefur stjórn kosið Endurskoðunarnefnd en fer sjálf með hlutverk Starfskjaranefndar.

STJÓRN

Stjórn RARIK sinnir stefnumótun, eftirliti og töku meiriháttar ákvarðana í rekstri félagsins í samræmi við lagareglur sem gilda um stjórn félagsins.

Stjórnin staðfestir rekstrar- og fjárfestingaáætlanir, fer með málefni félagsins og annast um að stjórnskipulag rekstrar þess og starfsemi sé jafnan í réttu og góðu horfi.

Í stjórn RARIK eru fimm eftirtaldir aðalmenn, allir kosnir á aðalfundi 2011:

Árni Steinar Jóhannsson, Hafnarbraut 4 Fjarðabyggð, formaður stjórnar, fyrst kosinn í stjórn RARIK ohf. árið 2008.

Ingibjörg Sigmundsdóttir, Heiðmörk 31 Hveragerði, varaformaður stjórnar, fyrst kosin í stjórn RARIK ohf. árið 2006.

Huld Aðalbjarnardóttir, Víðisholti 1 Norðurþingi, ritari stjórnar, fyrst kosin í stjórn RARIK ohf. árið 2009,

Hilmar Gunnlaugsson, Hamrahlíð 4 Egilsstöðum, meðstjórnandi, fyrst kosinn í stjórn RARIK ohf. árið 2006,

Valdimar Guðmannsson, Hlíðarbraut 1 Blönduósi, meðstjórnandi, fyrst kosinn í stjórn RARIK ohf. árið 2008.

Stjórn RARIK ohf. hélt 13 fundi á árinu 2011.

FRAMKVÆMDARÁÐ OG DÓTTURFÉLÖG

Tryggvi Þór Haraldsson er forstjóri RARIK, situr í framkvæmdaráði RARIK og er formaður stjórnar þriggja dótturfélaga RARIK: Orkusölnunnar ehf., RARIK orkuþróunar ehf. og Ljós- og gagnaleiðara ehf.

Eyþór Elíasson er framkvæmdastjóri Framkvæmdasviðs og situr í framkvæmdaráði RARIK.

Ólafur Hilmar Sverrisson er framkvæmdastjóri Fjármálasviðs, situr í framkvæmdaráði RARIK og á sæti í stjórn dótturfélagsins RARIK orkuþróun.

Pétur Einir Þórðarson er framkvæmdastjóri Tæknisviðs og situr í framkvæmdaráði RARIK.

Örlygur Jónasson er framkvæmdastjóri Rekstrarsviðs og situr í framkvæmdaráði RARIK.

Magnús Kristjánsson er framkvæmdastjóri Orkusölnunnar, sem er dótturfélag RARIK.

Steinar Friðgeirsson er framkvæmdastjóri RARIK orkuþróunar, sem er dótturfélag RARIK.

ENDURSKOÐUNARNEFND

Endurskoðunarnefnd RARIK var kosin þann 3. maí 2011 og í henni eiga sæti: *Hallgrímur Þorsteinsson, endurskoðandi, formaður, Ingibjörg Sigmundsdóttir, varaformaður stjórnar RARIK og Katrín Dóra Þorsteinsdóttir, viðskiptafræðingur.*

Endurskoðunarnefndin hefur sett sér starfsreglur sem samþykktar voru af stjórn RARIK þann 28. janúar 2010 og er hlutverk hennar skilgreint í þeim en þar segir:

- *Endurskoðunarnefnd RARIK skal meðal annars hafa eftirfarandi hlutverk án tillits til ábyrgðar stjórnar, stjórnenda eða annarra á þessu sviði:*
- *Eftirlit með vinnuferli við gerð reikningsskila.*
- *Eftirlit með fyrirkomulagi og virkni innra eftirlits RARIK, innri endurskoðun og áhættustýringu.*
- *Eftirlit með endurskoðun ársreiknings og samstæðureiknings RARIK.*
- *Mat á óhæði endurskoðanda eða endurskoðunarfyirtækis og því hvort staða þeirra sé í samræmi við lög, og eftirlit með öðrum störfum endurskoðanda eða endurskoðunarfyirtækis.“*

Endurskoðunarnefnd skal leggja tillögur sínar fyrir stjórn RARIK og upplýsir stjórn um störf sín að minnsta kosti tvisvar á ári.

STARFSKJARANEFND

Stjórn RARIK fer með hlutverk starfskjaranefndar. Starfskjarastefna er kynnt á aðalfundum félagsins.

SKAMMSTAFANIR OG SKÝRINGAR

kV	=	kílóvolt	ISK	=	icelandic crowns
kW	=	kílóvatt	mkr	=	million icelandic crowns
MW	=	megawatt = 1.000 kW	h	=	hour
kVA	=	kílóvoltamper	RARIK	=	Iceland State Electricity
MVA	=	megavoltamper = 1.000 kVA	RED	=	RARIK Energy Development (RARIK subsidiary)
kWh	=	kílóvattstund	Orkusalan	=	Energy sales and production (RARIK subsidiary)
MWh	=	megawattstund = 1.000 kWh	hf	=	Ltd, PLC
GWh	=	gígawattstund = 1.000 MWh	ehf	=	Ltd
TWh	=	terawattstund = 1.000 GWh	ohf	=	PLC
mkr	=	milljón krónur = 1.000.000 krónur			
h	=	klukkustund			

THE COMPANY

RARIK was founded in 1947. Its function and main responsibility through the years has been the electrification of most parts of Iceland, particularly the rural areas. The main task being to procure, distribute and sell electricity in its operating area and thus promote and create added value to its customers.

The Company played the principal role in the electrification of Iceland's rural areas and provided electricity via the grid system to approximately 60 population centres around Iceland. Its distribution network covers about 80-90% of inhabited areas of Iceland and serves approximately 17% of the population. RARIK not only owns a number of hydroelectric power plants but purchases electric energy from other sources as well.

In addition, RARIK owns and operates five hotwater supply companies, namely three geothermal hotwater suppliers and two district heating suppliers. The number of employees of RARIK and subsidiary at the end of 2010 was 204.

In 2006, a number of significant changes took place in the sale of electric energy following passage of a new Icelandic electric energy act. Amongst other things, these changes meant that all consumers were able to choose a supplier, and thereby competition was initiated in the field of electricity sales in Iceland.

In accordance with the new act, an independent company, Landsnet hf, began operation on the 1st of January 2005. This company was created to organize the transmission of electric power between different parts of Iceland and to its largest population centres. RARIK owns a 22.5% share in Landsnet hf.

These changes were accompanied by the establishment of an energy sales company to begin operation in 2007. The new company, Orkusalan, is 100% owned by RARIK.

In 2008 a new subsidiary was established, RARIK Energy Development Ltd (RED). The main task is energy research and development, both domestic and abroad.

On the 3rd of April 2006 the Icelandic Parliament enacted a new law dealing with the conversion of RARIK into a limited company (ohf) – just 60 years after Parliament adopted the Act on the Establishment of the State Electric Power Works.

According to the new act, RARIK was incorporated in July 2006, and this limited company took over all activities of the State Electric Power Works on the 1st of August 2006.

The operations of the Company were divided at the beginning of the year 2007 into its concessioned activities, which are conducted by the parent company RARIK ohf, and its competitive business activities, which were transferred to the subsidiary Orkusalan ehf.

FINANCES

As shown by the results in the annual financial statements, 2011 was a good year for RARIK. During the year, RARIK managed to improve operations from the previous year and strengthen the financial position of the Company. The development in other areas, such as in financial assets, were relatively consistent with the year's budget plans. Therefore, the overall findings for the year were similar to those predicted.

OPERATIONS 2011

Operating profits for the year 2011 (EBIT) were ISK 2,221 million, a better result than in 2009 and 2010. Operating profit before depreciation, amortisation and taxes (EBITDA) was 32.7% of turnover, or ISK 3,520 million. This is a similar result to 2009 and 2010, but significantly better than 2007 and 2008.

RARIK's tariff for distribution was increased by 8.3% at the start of the year. The tariff for district heating was increased by 9% from 1 July.

Despite an increase in its distribution price schedule, RARIK is not fully utilising its authorised income potential under the provisions of the Electricity Act and the price schedule will have to be increased relative to the rate of inflation in the next few years before the provisions of the Electricity Act are eliminated in the year 2020 as envisaged in an amendment to the Electricity Act in 2011. This is the case particularly with the rural tariffs, which are already 35% higher than the tariffs for distribution in urban areas.

Orkusalan increased the price of primary energy by 2.8% on 1 July. This increase is equal to the increase by Landsvirkjun in the wholesale price to Orkusalan.

Considerable fluctuations occurred in the secondary energy market towards the end of 2011. It is not expected that the predicted decline in the sales of secondary energy in 2012 will lead to a decrease in the overall performance of the RARIK group in 2012.

The operating revenues amounted to ISK 10,768 million, which is an increase of 11% from previous years. The operating expenses amounted to ISK 8,547 million, which is an increase of 8% from previous years. Financial expenses in excess of financial income amounted to ISK 1,233 million, nearly 8% of the interest bearing debt at the beginning of the year.

Operating results, excluding associated companies and taxes, were positive to the tune of ISK 988 million, compared to ISK 1,843 million in 2010. Changes in the financial assets account primarily for this difference, as overall financial assets were positive in 2010. The financial impact of the associated company, Landsnet hf., was positive to the amount of ISK 189 million. The profit after income tax is ISK 1,014 million.

RARIK's total assets according to the balance sheet are ISK 37,262 million and liabilities at year-end are ISK

17,935 million, therefore, RARIK's equity is ISK 19,327 million, resulting in an equity ratio of 51.9%. RARIK's equity has increased by 5.5% from 2010. No changes were made in the evaluation of the company's assets, but it is clear that here there is an opportunity and it is anticipated that in 2012, the value of both distribution and manufacturing assets will be re-evaluated.

FINANCING

There was no need for special financing for operations or investments in 2011. Foreign debt at year-end was approximately 22% of the company's liabilities and if no new foreign loans are taken, they will be fully paid up in 2018. In 2012, it is expected that additional financing will be needed, particularly due to district heating projects and will be applied for domestically.

PROSPECTS FOR 2012

The outlook for RARIK in 2012 is positive and is expected to be similar to 2011. There is, as always, some uncertainty as to the final result and the outcome for the next period, as it is reliant on the general trends in the employment market, price development and the exchange rate of the Icelandic kroner. In the operating budget for 2012, profits are expected from the company. Estimates for 2012 assume that the demand for primary energy sales and distribution will increase, which is consistent with the trend in recent years.

KEY FIGURES FROM OPERATIONS:

		YEAR	YEAR
		2010	2011
Operating revenues	mkr	9.694	10.768
Operating expenses	mkr	7.907	8.547
Operating profits	mkr	1.787	2.221
Financial income (fin,expenses)	mkr	56	-1.233
Impact of associated company	mkr	802	189
Profits before taxes	mkr	2.646	1.177
Income tax	mkr	-127	-164
Profits	mkr	2.518	1.014
Total assets	mkr	37.032	37.262
Equity	mkr	18.314	19.327
Liabilities	mkr	18.718	17.935
Cash from operating activities	mkr	1,847	2,067
Interest expenses paid	mkr	749	842
EBITDA	mkr	3.054	3.520
Interest coverage		3,63	5,65
Equity ratio		49,5%	51,9%
Population of distribution area		51.604	50.684
Customers , meters (electricity)		40.794	41.110
Distribution of electricity	GWh	1.006	1.021
- per capita,	kWh	19.490	20150
High Tension systems	km	8.348	8.282



RARIK

Útgefandi/Published by
RARIK ohf
Bíldshöfða 9 • 110 Reykjavík
Sími/Tel. 528 9000 • Fax 528 9009
rarik@rarik.is • www.rarik.is

Ábm.: Tryggvi Þór Haraldsson forstjóri
Umsjón og efnisöflun: Stefán Arngrímsson kynningarstjóri
Hönnun og umbrot: Stefán Arngrímsson
Prentun: Guðjón Ó - vistvæn prentsmiðja
Ljósmyndir:

Anders Peter www.anderspeter.com (Bls. 3, 6, 8, 10, 12, 14, 16, 17, 19, 24, 25, 32, 54, 55 & baksíða)
Rósant Guðmundsson og ýmsir starfsmenn RARIK





RARIK

RARIK ohf • sími 528 9000
rarik@rarik.is • www.rarik.is