



-Hólmur í mynni Laxárdals- Blóthús undir Selhryggnum

Skýrsla IV (án skráa)



Bjarni F. Einarsson
2001

Forsíðumyndin sýnir Selhrygginn séðan frá toppi Meðafells. Blótstaðurinn er beint undir svörtum flekk (hrafni!), hægra megin á myndinni fyrir miðju. Ljós. B.F.E. (Stafrænar myndir nr. 74).

FORNLEIFAFRÆDISTOFAN

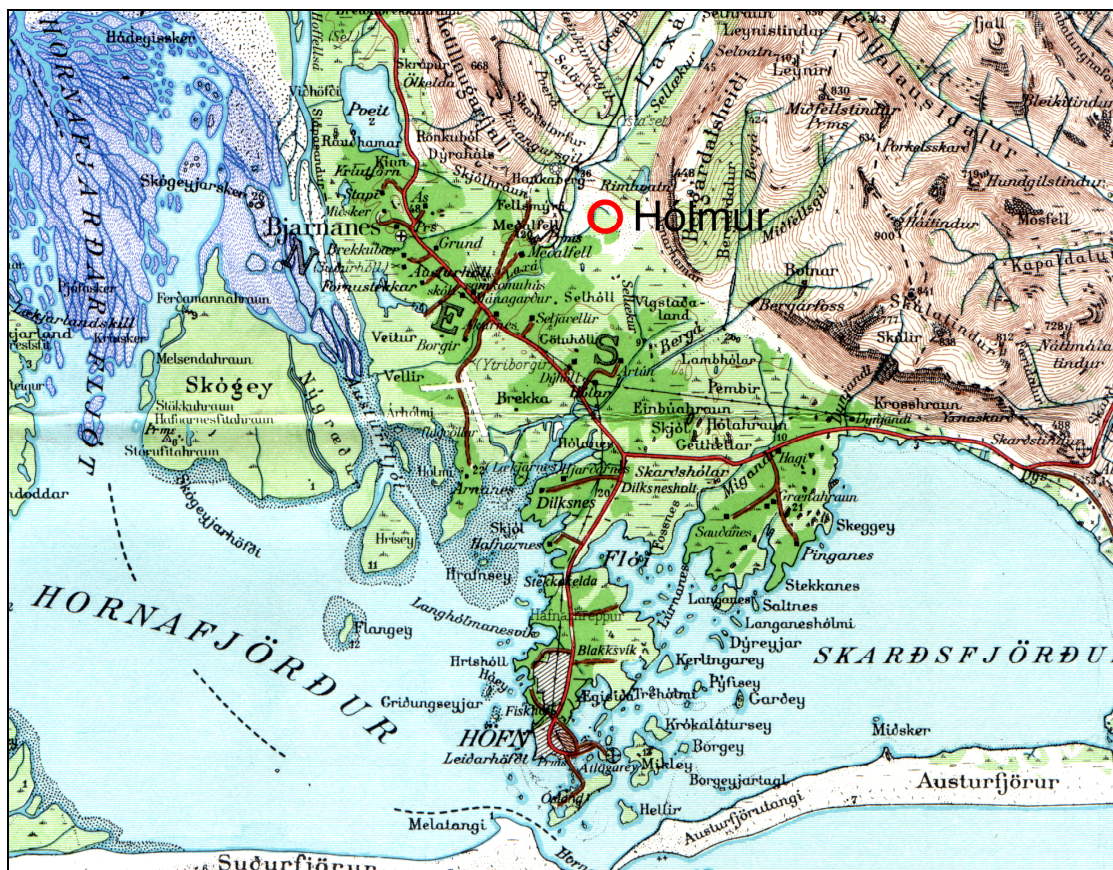
© Bjarni F. Einarsson
Maí 2001.

Inngangur

Rannsóknin sumarið 2000 var beint framhald af rannsóknunum sumrin 1996-1997 og 1999. Þeim hafa verið gerð skil í skýrslum (Bjarni F. Einarsson 1996, 1998a og 2000) og grein í Skaftfellingi 1998 (sami 1998b). Um aðdraganda rannsókna, umhverfi og sögu staðarins er vísað í ofangreindar heimildir og sama á við um lýsingar á blóthúsinu. Í þessari skýrslu verður aðeins fjallað um uppgröftinn á kumlastæðinu á tæknilegum nótum. Nákvæmar túlkanir verða látnar bíða enda stendur til að rannsaka staðinn nánar á sumri komanda. Eins verður staðurinn ekki borinn saman við skylda staði erlendis né reynt að finna svipaða staði í eldri rannsóknargögnum hér á landi. Þó skal það tekið fram að staðurinn er talinn vera blótstaður og mannvirkið eða jarðhýsið sem þar fannst, og nú er fullgrafið, talið vera blóthús. Verður gerð nánari grein fyrir þessari skoðun síðar (grein um staðinn er langt komin til birtingar á erlendri grundu).

Rannsóknirnar sumarið 2000 hófust þann 6. júlí og stóðu yfir til þess 31. sama mánaðar. Auk undirritaðs unnu við rannsóknirnar þeir Daniel Lindblad fornleifafræðingur, Björn G. Arnarsson safnvörður á Sýslusafni Austur-Skaftafellssýslu, Leif Jonsson fornleifa- og beinafræðingur hjá Gautaborgarháskóla og Svala Lárusdóttir. Að auki kom vinnuskóli Hornafjarðar til aðstoðar við aftorfun á staðnum.

Styrktaraðilar rannsókna voru Alþingi, Hornafjarðarbær, Sýslusafnið í Austur-Skaftafellssýslu, Sparisjóður Hornafjarðar og Fornleifafræðistofan. Eru öllum þessum aðilum færðar hinar bestu þakkir fyrir aðstoðina. Vinnufélögum mínum vil ég færa sérstakar þakkir fyrir dugnað og áhuga.



Mynd 1. Hólmur í Nesjum, Austur-Skaftafellssýslu. Úr Uppdráttur Íslands. Blað 106. Landmælingar Íslands 2000.

Uppgröfturinn 2000

Á blótstaðnum í Hólmi höfðu verið rannsakaðar leifar af kumli og jarðhýsi þar skammt hjá. Sumarið 2000 var ákveðið að rannsaka svæðið suður og suðaustur af jarðhýsinu, en vestur eða suðvestur af kumlinu. Tilgangurinn var að freista þess að finna einhver ummerki um athafnir eða annað sem skýrt gæti blótstaðinn enn betur en hingað til.

Notað var sama hæðakerfi og áður og númer gripa var í beinu framhaldi af fyrri númerum. Sama á við um ljósmyndir og sýni.

Ljósmyndir voru teknar á litskyggnur og á stafrænan hátt. Svarthvítar myndir voru ekki teknar.

Pegar talað er um áttir er miðað við áttir kerfisins, en ekki seguláttirnar. Muninn má m.a. sjá á mynd 3, en norður er til hægri skv. hnitakerfinu.

Hinn grafni flötur

Torf var fjarlægð ofan af 7 x 7 m stóru svæði (sjá mynd 3 og 6-7). Tilgangur rannsóknarinnar var að freista þess að finna einhver ummerki í kring um blóthúsið og kumlið sem varpað gætu skýrara ljósi á staðinn. Í umsókn til fornleifanefndar segir m.a. um tilganginn að kannað verði „svæðið í kring um blóthúsið til þessa að athuga hvort annað kuml, jarðhýsi

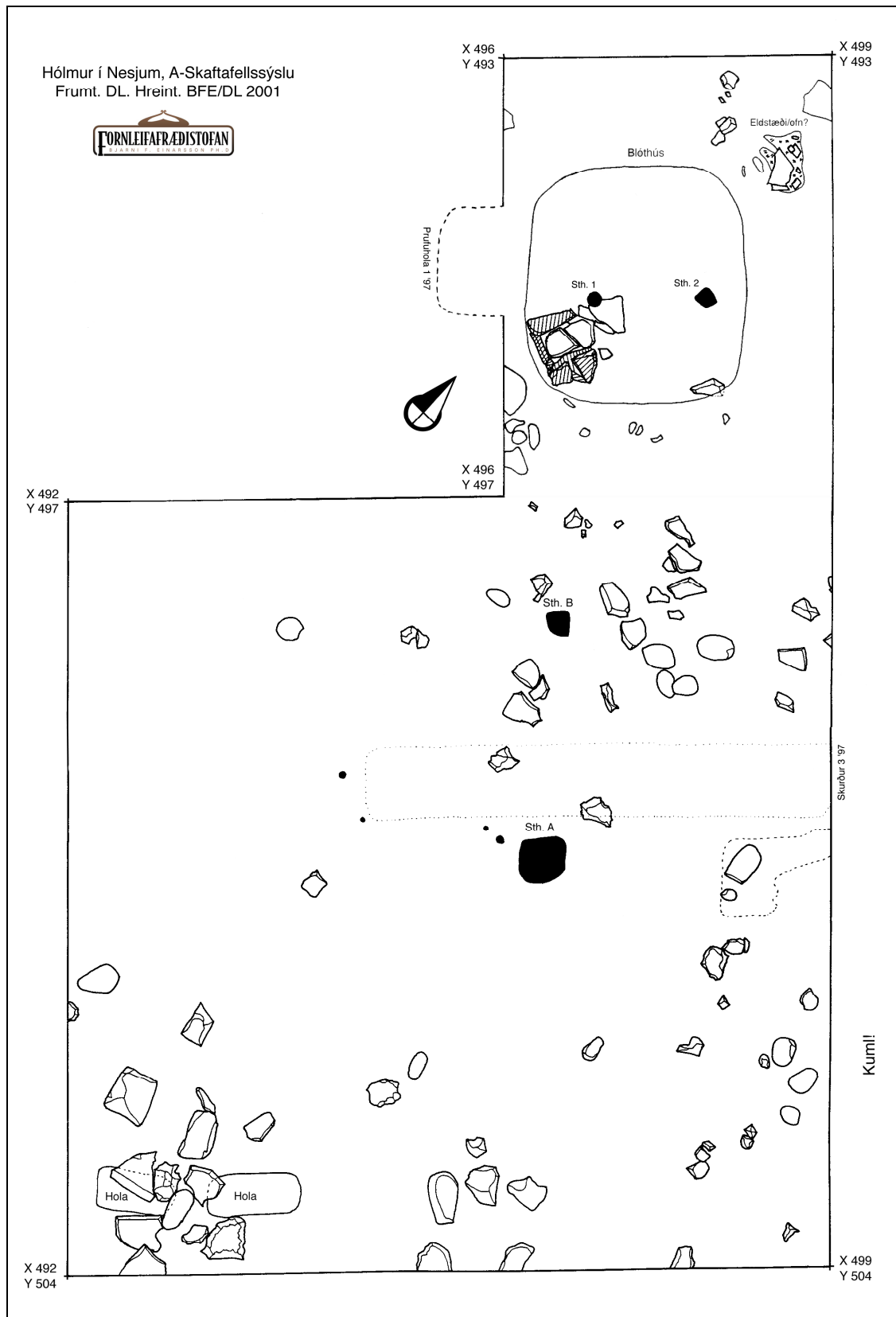


Mynd 2. Hér má sjá soðsteina, sem safnað hefur verið saman í 1 x 1 m stóra reiti. Horft til V skv. hnitakerfi. Ljós. BFE. (Stafrænar myndir nr. 68).

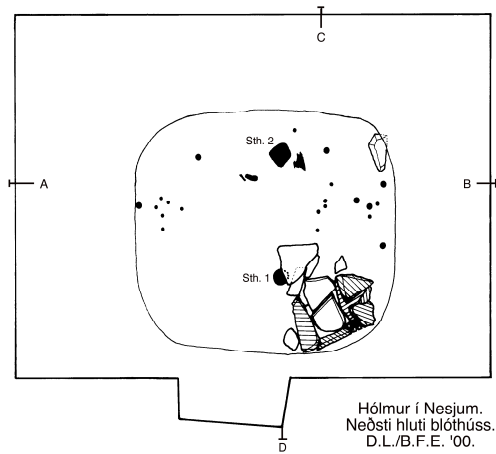
eða jafnvel útielastæði kunni að finnast á staðnum.“ Ekkert af þessu gekk eftir í þessari umferð rannsókna, en margt annað bitastætt kom í ljós.

Svo grunnt var á mannvistarlag víða á svæðinu að það var nánast í yfirborði. Þetta þýddi að þegar svörðurinn hafði verið stunginn þurfti að kanna hvern köggul, þar sem svo háttáði til, áður en honum var ekið í burt. Víðast hvar var grafið niður um 40 sm, eða niður á dautt áfok. Mannvistarlagið var á bilinu 10 - 30 sm þykkt, yfirleitt nær 10 sm, úr mold og sandi með mikið af viðarkolum, soðsteinum og brenndum beinum. Reiting af óbrenndum beinum var einnig að finna, en slík bein varðveitast illa á staðnum.

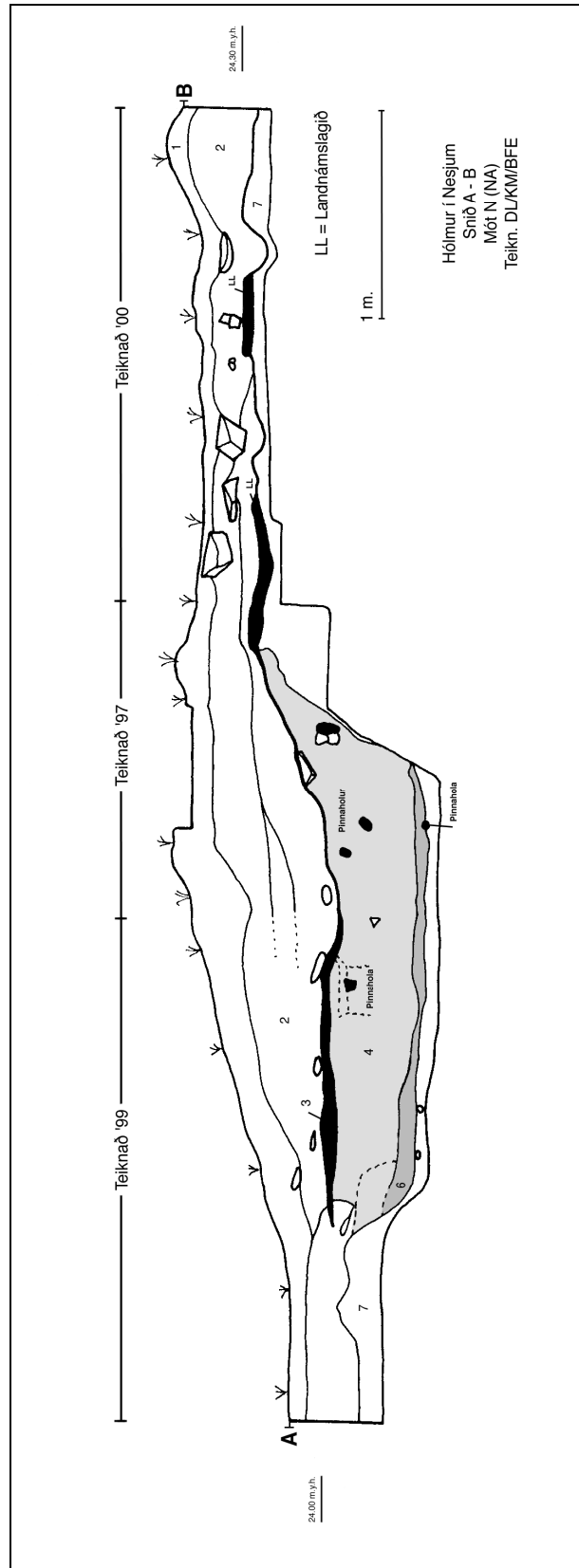
Fljótt lá ljóst fyrir að fjöldi sprunginna soðsteina var óvenju mikill um allan hinn rannsakaða flöt. Reyndust þetta vera um 200 lítrar af soðsteinum samtals, lang flestir nokkuð smáir og sprungnir að hætti soðsteina. Er greinilegt að steinum hefur ekki verið safnað saman á einn stað eins og venja er á bæjarstæðum, heldur hefur þeim verið dreift tiltölulega jafnt yfir svæðið (allavega þann flöt sem nú var rannsakaður sbr. mynd 2). Þetta er mjög ólíkt því sem var í blóthúsinu, en þar var lítið um soðsteina og nánast engir við ofninn, en oft er talsvert magn soðsteina að finna við ofna sbr. jarðhýsin að Granastöðum (Bjarni F. Einarsson 1995) og Grelutóttum



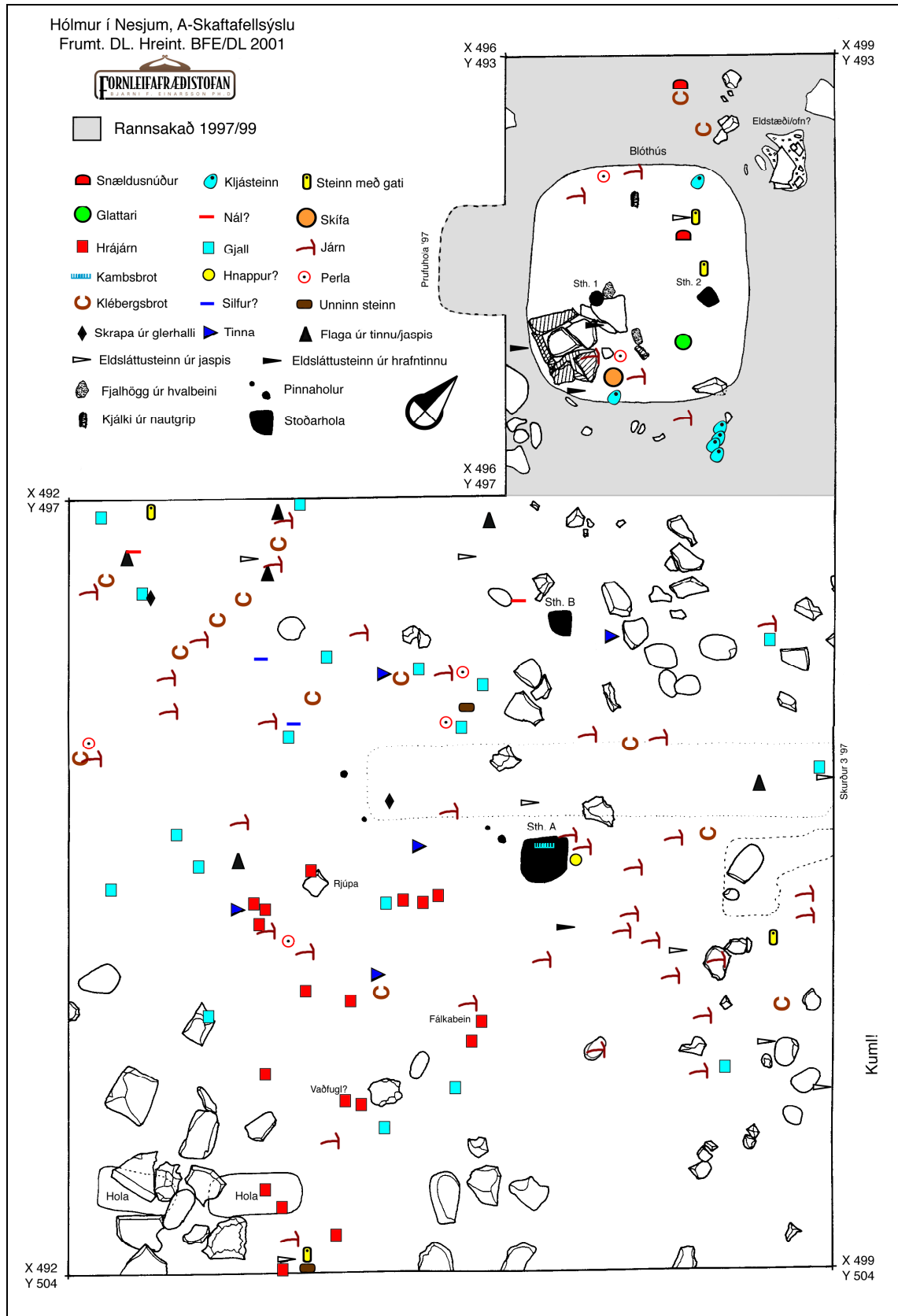
Mynd 3. Flatarteikning af hinu grafna svæði, auk flatarins frá 1999 (efsti reitur).
Frumt. DL. Hreint. DL/BFE.



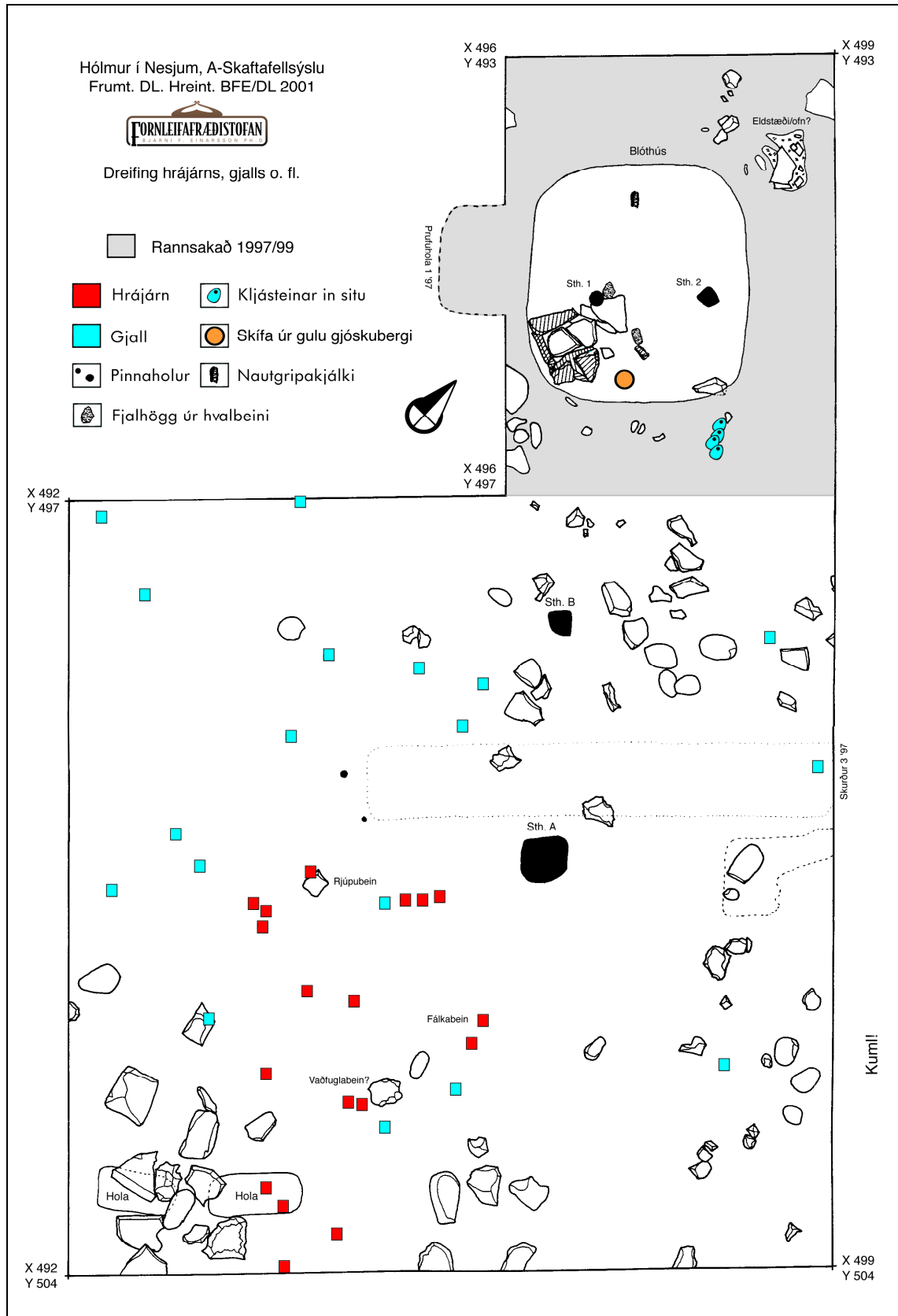
Mynd 4. Úr skýrslu 2000. Sýnir staðsetningu sniðs A – B. (Bjarni F. Einarsson 2000:10).



Mynd 5. Snið A – B í gegn um blóthúsið og hluta hólans. Teikn. BFE/KM/DL. Sniðið lá í gegn um jarðhýsið mitt sbr. mynd 4. Var sniðið framlengt til austurs.



Mynd 6. Dreifing gripa á uppgriftarsvæðunum. Á myndina vantar gripi frá 1997 (meintu kumli). Frumt. DL. Hreint. DL/BFE.



Mynd 7. Dreifing hrájárns, gjalls og fleiri gripa á uppgriftarsvæðunum. Frumt. DL. Hreint. BFE/DL.

(Guðmundur Ólafsson 1980).

Þessi fjöldi soðsteina á yfirborðinu hefur ekki beinlínis verið heppilegur fyrir umgengni manna á svæðinu, enda ekki líklegt að umgengni hafi verið mikil á stað sem þessum.

Gripir

Á svæðinu fundust allmargir gripir sumarið 2000. Á mynd 4 má sjá dreifingu allra gripa á hinu rannsaða svæði á árunum 1997, '99 og '00. Athyglisverðustu gripirnir sem fundust sumarið 2000 voru sennilega fjöldi hrájárnsbrota, en með því er átt við járn sem kemur nær beint úr járnframleiðsluofninum og er að öðru leyti óunnið. Járníð hefur verið brotið niður í minni klumpa og þeim svo dreift á hólinn. Eftirtektarverð er dreifing hrájárnsins (mynd 5), en hún er býsna takmörkuð á svæði neðan við stoðarholurnar tvær. Þessi takmarkaða dreifing hlýtur að eiga sér þá skýringu að hrájárninu hefur meðvitað verið kastað eða dreift á þetta tiltekna svæði.

Aðrir gripir sem fundust á svæðinu voru m.a. eitt kambsbrot úr horni(?), klébergsbrot úr grýtum, hnappur(?), aflangir hlutir sem gætu verið úr silfri (vafasamt), steinar með gati, perlur, naglar og aðrir ógreinanlegir gripir úr járn, eldsláttusteinar úr jaspis og hrafntinnu og brot úr þeim, skrapa úr glerhalli, nál með skreyti(?) og flögur úr tinnu (brot úr eldsláttusteinum – etv. hnífar).

Bein

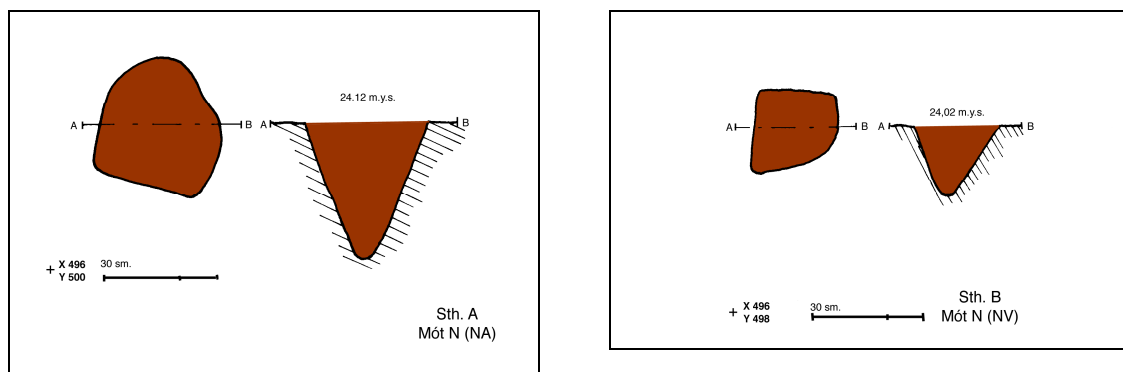
Nær öll greinanleg bein frá rannsókninni á blótstaðnum hafa nú verið greind (bein fr.o.m. nr. 275 ekki greind í bili). Greininguna annaðist Leif Jonsson, fornleifa- og beinfræðingur. Fundist hafa bein úr öllum húsdýrum sem til voru á landnámsöld á Íslandi, en það eru nautgripir, kind, kind/geit, hestar og svín. Einnig fundust eitt tábein úr fálka (nr. 236), eitt vængbein úr rjúpu (nr. 211) og eitt fótabein úr vað- eða andfugli (nr. 217). Öll þessi fuglabein voru brennd og þau voru öll í námundan við hrájárnið! Í blóthúsinu fundust áður fjalhögg úr hvalbeini sbr. fyrri skýrslur.

Nokkuð mikið er af höfuðbeinum úr spendýrum (tennur og hausjúpa). Merkilega lítið er um hestabein, en aðeins þrjú bennd bein og einn brenndur jaxl fundust úr hesti. Voru þessi bein á tiltölulega takmörkuðu svæði eða á bilinu X 496 – 500 Y 498 – 500 (501). Í kumlinu fundust auk mannabeina aðeins óbrenndar hestatennur.

Nánari úrvinnsla beina verður að bíða betri tíma.

Mannvirki

Á hólnum hafa áður fundist meistar leifar af kumli og jarðhýsi, sbr. fyrri skýrslur (Bjarni F. Einarsson 1996, 1998 a & b og 2000). Sumarið 2000 fundust fáein mannvirki til viðbótar en það voru tvær stoðarholur og tvær



Mynd 8. Snið og plan stoðarholu A og B. Frumt. DL. Hreint. DL/BFE.

tómar holur í SA – horni hins rannsakaða svæðis (niðri t.v. á mynd 3 og 6 - 7). Holur þessar litu mjög svipað út og grafir geta gert þegar skafið hefur verið ofan af þeim. Þær voru þó mun styttri en venjulegar grafir fullorðinna og minntu frekar á barnagrafir. Syðri holan var 0,40 x 0,76 m stór og sú nyrðri 0,36 x 0,86 m. Dýpt þeirra var um 0,3 m og báðar snéru þær NA – SV. Fyllingin í holunum var einsleit mold án annars innihalds.

Hvaða hlutverki þessar holur hafa gengt er ekki víst, en þær gætu verið náttúrulegar (holur eftir steina?) sem er reyndar frekar ólíklegt. Ef um slíkar veltur hefði verið að ræða mætti ætla að mannvistarlög hefðu hrunið ofan í holunna. Í kringum þessar holur, og ofan á þeim að hluta, voru grjóthellur. Minnti það óneitanlega á ummerki um umbúnað kumla. Verið getur að hér séu komnar barnagrafir án gripa og bein horfin vegna óheppilegra geymslukilyrða óbrenndra beina, sérstaklega beina ungvíðis. Við barnakuml á kumlateignum á Hafurbjarnarstöðum var lag af smáum steinum yfir gröfinni og hafði líkið verið grafið í líkkistu (afar sjaldgjæft í kumlum) 20 x 50 að stærð (Kristján Eldjárn 1956:75).

Tvær stoðarholur voru á svæðinu og var önnur þeirra (Sth. B) tæpa tvo m austur af jarðhýsinu. Var 1,8 m á milli. Stoðarhola A var 0,64 x 0,73 m og 0,76 m djúp. Stoðin hefur ekki verið regluleg í sniði, en oddurinn sem myndaður hefur verið við endan var mjög reglulegur. Stoðarhola B var heldur minni eða 0,46 x 0,46 m og 0,38 m djúp. Hún var einnig óregluleg í sniði en nokkuð reglulegur oddurinn á endanum. Mynduðu stoðarholurnar einskona hlið í nánast beinni línu við jarðhýsið. Stoðarhola A er býsna mikil um sig og stærri en stoðarholur gerast allmennt í skálum hér á landi og mun stærri en stoðarholurnar inni í blóthúsinu.

Neðan við stoðarholu A, í átt frá jarðhýsinu, lágu hrájárnbrotin. Ef holurnar voru einhverskonar hlið sem afmörkuðu blótstaðinn, t.d. hið heilaga eða helga, er athyglisvert að holurnar tvær í SA – horninu voru fyrir utan hið afmarkaða svæði (börn sem enn voru ekki þess verð að fá hvíld á hinum helga stað, en fengu að hvíla nálægt honum, sbr. óskýrð börn við kirkjugarða!).

Aldursgreining, C-14

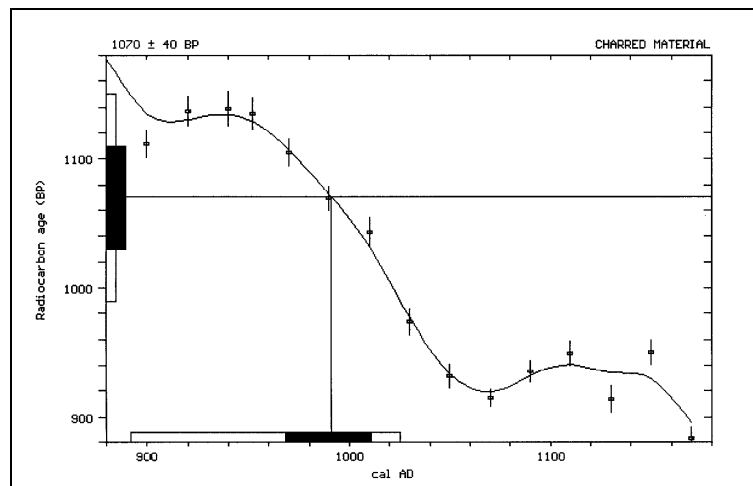
Nú liggja fyrir fjórar C-14 greiningar, allar úr blóthúsinu. Ein þeirra hefur verið birt áður, sýni H97:10. (Bjarni F. Einarsson 1998(b):25). eru þær nú birtar allar hér að neðan, en ekki hefur náðst að sýna leiðréttingarkúrfu fyrir sýni H97:9. Niðurstöðurnar eru:

Nr.	Rannstofa	Mæld C-14ár	C13/12 hlutf.	C-14ár	Vörteg.	Talning
H97:09	T 13781	1245±40	-28,2‰	-	Birki	-
H97:10	Beta 109905	1160±40	-30,4‰	1070±40	Birki	Aukin
H99:19	Beta 143634	1240±60	-27,6‰	1200±60	Birki	Aukin
H99:20	Beta 143635	1490±70	-27,4‰	1450±70	Birki	Aukin

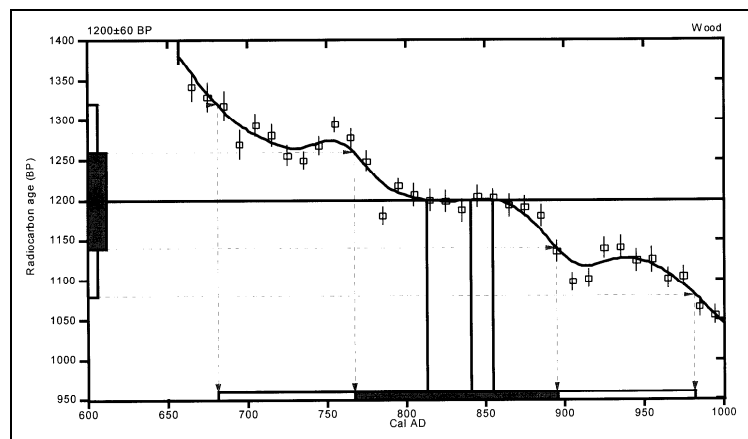
T = Prándheimur. Beta = Beta Anal. Inc. í Flórída.

Nr.	C-14ár	68% öryggi (1zigma)	95% öryggi (2zigma)	Skurðpunktur
09	1245±40	-	710 - 865 AD	--
10	1070±40	970 - 1010 AD	890 - 1025 AD	990
19	1200±60	765 - 895 AD	680 - 980 AD	815,840 & 855
20	1450±70	550 - 655 AD	440 - 685 AD	625

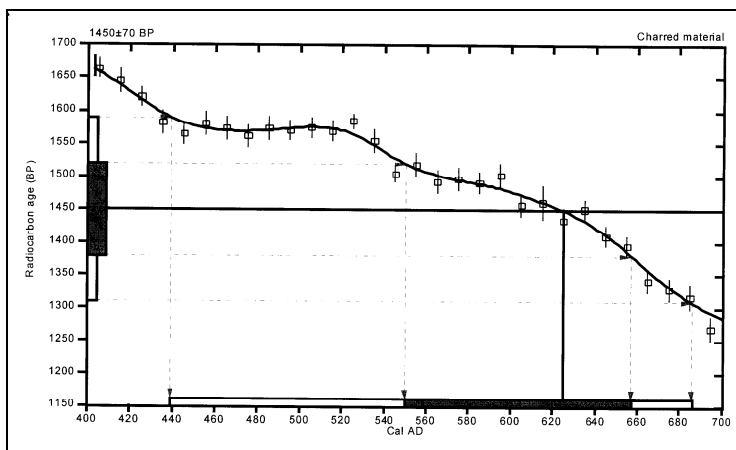
Ekki liggur alveg fyrir hvornig sýni 09 er leiðrétt, en það er skv. nýjustu leiðréttingu '00.
Nr. 10 leiðrétt skv. M. Stuiver, A. Long, R.S. Kra & J.M. Devine 1993. Radiocarbon 35(1).
Nr. 19 og 20 leiðrétt skv. M. Stuiver, H. van der Plicht 1998. Radiocarbon 40(3).



Mynd 9. Leiðréttingarkúrfa sýnis H97:10.



Mynd 10 Leiðréttingarkúrfa sýnis H99:19.



Mynd 11. Leiðréttingarkúrfa sýnis H99:20.

Blóthúsið endurgert og gengið frá svæðinu

Blóthúsið hafði komið illa undan vetri, bæði vegna veðurs og ágangs sauðfjár. Var ákveðið í samráði við Sýslusafnið að færa blóthúsið í sama horf og það var árið áður og tyrfa svo yfir það allt, en skera úr þökunum fyrir ofninn. Þar sem stoðarholurnar höfðu verið var rekaviðardrumbum komið fyrir.

Það sama var gert við hinn rannsakaða flöt, hann var tyrfdur og rekaviður settur niður þar sem hin stærri stoðarhola var. Þökurnar voru lagðar undir flesta steina til að gera þá sýnilega.

Með þessari aðgerð er hægt að sýna staðinn eins og hann gæti hafa litið út skömmu eftir að hann var yfirgefinn.

Niðurstæða

Á blótstaðnum í Hólmi hafa nú fundist bein allra húsdýra nema hunds og kattar. Þar hafa að auki fundist bein úr þremur fuglategundum, fálka, rjúpu og vaðfugli, og úr hval. Einnig er einn gripurinn, nál, talin vera úr horni og kemur þá til greina hreindýr eða hjörtur. Fiskibein hafa ekki fundist sem er ólíkt bæjarstæðum þegar slíkt hefur verið rannsakað.

Margir gripir hafa fundist, en yfirleitt í bágu ástandi, nema þegar um steina er að ræða. Einn gripaflokkurinn, hrájárn, sýnir takmarkaða dreifingu á hólnum og er það túlkað sem afrakstur fórnar. Hrájárn er að öðru leyti ekki algengur fundur á bæjarstæðum, í raun afar sjaldgæfur nema ef vera skyldi í og við smiðjur, en mér er ekki kunnugt um slíkt. Athyglisvert er að finna fálkabein (hluti af kló) í tengslum við hrájárnið!

Hugsanlega eru tvær holur sem fundust á svæðinu suðaustanverðu leifar af barnakumlum. Barnakuml eru afar fátíð hér á landi sem annarstaðar og ekki fyllilega ljóst af hverju þau finnast svo sjaldan (mér vitanlega eitt barnakuml þekkt hér á landi). Ein skýringin er léleg varðveisla beina barna, en sjálf gröfin tynist þó ekki. Önnur skýring gæti verið sú að einstaklingar sem ekki voru vígðir inn í samfélag manna svo sem börn, albinóar, þroska-



Mynd 12. Björn (nær) og Daniel ofan í blóthúsinu eftir að búið er að tyrfa ofan í það. Reynt var að endurgera halla veggja eins og hann kom fyrir í sniðum og torfið var skorið í kring um ofninn. Þar sem stoðir voru í húsinu var rekavið komið fyrir síðar. Dyrnar inn í húsið hafa mjög sennilega verið t.h. að neðanverður. Ljós. BFE. (Stafrænar myndir nr. 113).

heftir, hommar og aðrir sem taldir voru óhæfir sem fullgildir meðlimir samfélagsins, fengu sína hinstu hvílu á annan hátt og á öðrum stað en hinir fullgildu. Kannski voru lík hinna óhæfu sett út á berangur, þeim fleygt í hafið eða þeim eytt á annan hátt. Holurnar eru alla vega ekki yngri en mannvistarlögin á staðnum, þau hefðu fallið ofan í þær ef svo væri.

Um aldur fornleifanna í Hólmi má segja að hann sé býsna hár. Næsta skref verður að reyna að aldursgreina óbrennd bein, eða brennd sem nú er orðið mögulegt á örfáum stöðum.

Enn er mikið ógrafið í Hólmi og næsta skref verður að fletta enn meira ofan af hólnum norðanverðum og ná í allar þær upplýsingar sem hann kann að búa yfir. Þar gæti kannski verið að finna járngerðarofn eða ofna, útielstæði eða seyð, fleiri stoðarholur og fleiri bein og gripi. Kannski er þar annað jarðhýsi og annað kuml?

Markmið rannsókna hafa alla tíð verið að fá sem mestar upplýsingar um þennan undarlega stað svo hægt verði að varpa á hann skýrara ljósi.

Úr dagbók

Dagbókin gefur örlitla innsýn í það sem var að gerast á vettvangi og í kollinum á undirrituðum og öðrum á meðan á rannsókn stóð. Uppgröftur er ákveðið ferli sem elur af sér alls kyns hugmyndir og ranghugmyndir. Líta má á þetta ferli sem samræður rannsækenda og þeirra upplýsinga eða staðreynda sem staðurinn eða viðfangsefnið geymir. Þessar upplýsingar eða staðreyndir eru mállausar og segja ekki margt nema þær séu beinlínis spurðar. Dreifing gripa í rýminu er ekki alltaf tilviljunum háð og ástæðan getur verið flókin og óljós. Gripirnir sjálfir segja ekki nokkurn skapaðan hlut um þetta, þú verður að eiga við staðinn samræður.

Samræðuferli þetta tekur á sig alsskyns myndir, bæði óskiljanlegar og skiljanlegar, undarlegar og venjulegar. Allt ber þetta að sama brunni, loka túlkun rannsákandans.

Dagbók var ekki haldin alla daga, aðeins þegar þurfa þótti. Mikið af upplýsingunum var færð beint inn á frumteikningarnar.

6/7.

Komið að Hólmi.

Ástand blóthússins slæmt, bæði vegna verðurs og þess að rollur hafa traðkað uppgraftarsvæðið mikið niður. Var allt svæðið hreinsað og eru takmörk svæðisins stungin niður á ný. Þetta var gert vegna þess að á sunnudaginn kemur verður leiðsögn um staðinn.

Við ræddum um hvernig megi ganga frá staðnum að rannsókn lokinni. Besta lausnin virðist sú að tyrfa ofan í blóthúsið og styrkja einhvern veginn ofninn svo hann falli ekki alveg saman.

11/7.

Soðsteinar út um allt! = ekki bæjarstæði og sýmból fyrir eldinn

Viðarkol út um allt. = Sýmból fyrir eldinn

Engir soðsteinar við ofninn.

12/7.

Fimm strákar frá Vinnuskóla Hornafjarðar komu og hjálpuðu við að torfa af. Var allt vaðandi í soðsteinum. – Einnig fundu þeir mikið af klébergi.

17/7.

Svala og Leif koma.

20/7.

Efra og neðra mannvistarlag! Neðra frá tímum hússins. Efra frá falli hússins. = Vegna rofs?

200 lítrar af soðsteinum.

Að lokum.

Jarðhýsið endurgert. Fyllt upp í upprunalega hæð og tyrft. Skorið fyrir ofninum. Setja þarf stoðir þegar þökurnar hafa skotið rótum.

Heimildir

- Bjarni F. Einarsson. *The Settlement of Iceland; a Critical Approach. Granastaðir and the Ecological Heritage*. Reykjavík 1995.
- Sami. -*Hólmur í mynni Laxárdals - Skýrsla yfir prufurannsóknir á fornbylínu Hólmur í mynni Laxárdals, Austur Skaftafellssýslu, 13. - 16. ágúst 1996*. Óbirt rannsóknarskýrsla. Reykjavík 1996.
- Sami. (a) -*Hólmur í mynni laxárdals- II. Skýrsla yfir fornleifarannsókn á fornbylínu Hólmi og kumli í mynni Laxárdals, Austur Skaftafellssýslu, 26. júní t. o. m. 18. júlí 1997*. Óbirt rannsóknarskýrsla. Fornleifafræðistofan 1998.
- Sami. (b) „Hólmur. Kuml og landnámsbær í mynni Laxárdals í Nesjum.“ *Skaftafellingur. Þættir úr Austur-Skaftafellssýslu. 12. árgangur*. Höfn 1998.
- Sami. -*Hólmur í mynni Laxárdals. Blóthús undir Selöldu. Skýrsla III*. Óbirt rannsóknarskýrsla. Fornleifafræðistofan 2000.
- Guðmundur Ólafsson. „Grelutóttir. Landnámsbær á Eyri við Arnarfjörð.“ *Árbók Hins ísl. fornleifafélags 1979*. Reykjavík 1980.
- Sami. „Jarðhús að Hjálmsstöðum í Laugardal. Rannsókn 1983 – 1985.“ *Árnesingur II*. Sögufélag Árnesinga. Selfossi 1992.
- Kristján Eldjárn. *Kuml og haugfé. Úr heiðnum sið á Íslandi*. Akureyri 1956.
- Mjöll Snæsdóttir. „Jarðhýsið í Stóruborg undir Eyjafjöllum.“ *Árbók Hins ísl. fornleifafélags 1991*. Reykjavík 1992.
- Uppdráttur Íslands. Blað 106. Landmælingar Íslands 2000.

Tæknilegar upplýsingar

Rannsóknarstaður:

Meintar minjar blóthúss/blótstaðar við fornbylíð Hólm í Laxárdal í Nesjum, A-Skaftafellssýslu.

Staðfræðikort og/eða önnur kort

Uppdráttur Íslands. Aðalkort. Blað 9 (E2n). Suðausturland. Landmælingar Íslands 1976.

Verkkaupandi/kostunaraðili

Alþingi, Sýslusafn Austur - Skaftafellssýslu, Hornafjarðarbær, Sparisjóður Hornafjarðar og Fornleifafræðistofan.

Ábyrgðaraðili:

Bjarni F. Einarsson, Fornleifafræðistofunni.

Leyfi fornleifanevndar:

26. maí 2000.

Stórnandi

Bjarni F. Einarsson.

Aðstoðarmenn:

Daniel Lindblad, fornleifafræðingur.

Björn G. Arnarsson, safnvörður.

Leif Jonsson, fornleifa- og beinafræðingur.

Svala Lárusdóttir.

Forvarsla:

Ragnheiður Valdimarsdóttir, forvörður (gripir nr. 1-21 eru þegar forvarðir).

Rannsóknartími:

6. - 31. júlí 2000.

Hnitakerfi:

Eigið.

Hæðarkerfi:

Eigið.

Grafinn flötur:

49 fermetrar og ca. 15,5 rúmmetrar.

Geymsla gagna:

Öll gögn verða geymd á Sýslusafni A-Skaftafellsýslu og Fornleifafræðistofunni þar til annað verður ákveðið.

Skýrsla var send:

M.a. Byggðasafni A-Skaftafellssýslu, Hornafjarðarbæ, fornleifadeild Þjóðminjasafns Íslands, fornleifanevnd og Fornleifafræðistofunni.