



ÁRSSKÝRSLA 2011

ÁRSSKÝRSLA

 **FESTA** LÍFEYRISSJÓÐUR

2011

EFNISYFIRLIT

Ávarp stjórnarformanns	bls. 4
Stjórn og starfsfólk	bls. 5
Iðgjöld.....	bls. 5-6
Lífeyrir	bls. 6-7
Rekstur sjóðsins.....	bls. 7
Lán til sjóðfélaga.....	bls. 7-9
Skýrsla Úttektarnefndar Landssamtaka lífeyrissjóða	bls. 9-10
Þróun fjármálamarkaða.....	bls. 11-13
Verðbréfaeign.....	bls. 13
Ávöxtun	bls. 13
Tryggingafræðileg staða	bls. 13-14
Fjárfestingarstefna.....	bls. 14
Séreignardeild	bls. 14-15
Ársreikningur 2011	bls. 16-39
Financial statements.....	bls. 40-46

ÁVARP STJÓRNARFORMANNS

Festa lífeyrissjóður skilar nú jákvæðri afkomu annað árið í röð eftir tvö erfið ár þar á undan. Frá falli viðskiptabankanna hefur kerfisbundið verið farið í gegnum eignasafn sjóðsins og verulega hefur dregið úr óvissu um endanlegt verðmæti eigna.

Mesta óvissan var um uppgjör á framvirkum gjaldeyrissamningum. Á árinu 2011 var gengið frá samningum við Skilanevnd Landsbanka sem var mjög ásættanlegt fyrir sjóðinn. Samningsdrög liggja fyrir gagnvart Slitastjórn Glitnis og er staða gjaldeyrissamninga færð í ársreikning miðað við þau drög.

Nafnávöxtun samtryggingardeildar á árinu 2011 var jákvæð um 7,3%, en að teknu tilliti til verðbólgu var raunávöxtun jákvæð um 2%. Nafnávöxtun séreignardeildar var tæp 7,2% sem jafngildir 1,9% raunávöxtun.

Hrein eign sjóðsins til greiðslu lífeyris var í lok árs 2011 tæpir 69.9 milljarðar króna og jukust eignir sjóðsins um rúmlega 6.6 milljarða króna eða um 10,5%.

Iðgjöld síðasta árs námu tæplega 3.9 milljörðum króna og jukust um tæplega 7,5% frá fyrra ári. Til sjóðsins greiddu samtals 14.320 sjóðfélagar hjá 1.832 launagreiðendum.

Tæplega 5.600 lífeyrisþegar fengu greiddan lífeyri hjá sjóðnum á sl. ári og fjölgaði þeim um 268 frá fyrra ári. Fjölgun varð meðal ellilífeyrisþega og örorkulífeyrisþega en makalífeyrisþegum og barnalífeyrisþegum fækkaði frá fyrra ári.

Lífeyrisgreiðslur ársins 2011 voru tæplega 2 milljarðar króna og hækkuðu þær um 6,4% frá fyrra ári. Skýrist það aðallega af fjölgun ellilífeyrisþega og örorkulífeyrisþega auk þess sem lífeyrisgreiðslur eru verðtryggðar.

Rekstrarkostnaður sjóðsins sem hlutfall af eignum hefur haldist lítið breyttur milli ára

undanfarin fjögur ár, en eykst nú. Hafa ber í huga að uppsöfnuð verðbólga þessara ára er rúmlega 36%, auk þess sem kröfur um áhættustýringu og eftirlit með starfsemi lífeyrissjóða hafa aukist mjög á undanförunum árum.

Tryggingafræðileg staða sjóðsins sem reiknuð er miðað við árslok 2011, var neikvæð um 6,6%. Staðan var neikvæð um 7,5% árið á undan og hefur því batnað nokkuð á milli ára. Samkvæmt samþykktum sjóðsins mega eignir ekki vera meira en 10% lægri en skuldbindingar.

Skýrsla Úttektarnefndar Landssamtaka lífeyrissjóða var kynnt í byrjun febrúar 2012. Í skýrslunni koma fram gagnlegar ábendingar, sem sjóðurinn mun skoða vandlega, en þegar hefur verið tekið tillit til nokkurra þeirra. Haldnir voru fimm kynningarfundir með sjóðfélögum á starfsvæði sjóðsins um efni skýrslunnar og sköpuðust þar líflegar umræður um málefni lífeyrissjóðsins.

Stjórnin var eins og ávallt áður samhent í sínum störfum. Formlegir fundir stjórnar á starfstímanum voru 16 en auk þess hafa stjórnarmenn og framkvæmdastjóri reglulegt samband á milli formlegra funda.

Endurskoðunarnefnd sjóðsins starfar í samræmi við lög um ársreikninga. Formlegir fundir nefndarinnar á starfstímanum voru 5. Hlutverk og tilgangur nefndarinnar er að leitast við að tryggja áreiðanleika ársreikninga og annarra fjármálaupplýsinga ásamt því að kanna óhæði endurskoðenda sjóðsins.

Afkoma sjóðsins var góð á árinu m.v. aðstæður, en sjóðurinn er nú á góðri leið með að ná aftur fyrri styrk.

Fyrir hönd stjórnar sjóðsins flyt ég starfsmönnum hans og sjóðfélögum þakki fyrir ánægjulegt samstarf og samskipti á liðnu starfsári.

Sigrún Helga Einarsdóttir
formaður

STJÓRN OG STARFSFÓLK

Stjórn sjóðsins er skipuð 6 mönnum. Þrír eru kosnir af fulltrúum sjóðfélaga á ársfundi og þrír af stjórn Samtaka atvinnulífsins (SA). Stjórnin ber ábyrgð á starfsemi sjóðsins samkvæmt ákvæðum samþykktu hans. Stjórnin fjallar m.a. um breytingar á samþykktum sjóðsins, mótir fjárfestingarstefnu, setur útlánareglur o.fl. Stjórnarmenn Festu lífeyrissjóðs starfsárið 2011 – 2012 voru:

Nafn:	Starfssvið:
Sigrún Helga Einarsdóttir	Formaður
Ólafur S. Magnússon	Varaformaður
Guðm. Smári Guðmundsson	Meðstjórnandi
Kristján Jóhannsson	Meðstjórnandi
Garðar K. Vilhjálmsson	Meðstjórnandi
Lofur Guðmundsson	Meðstjórnandi

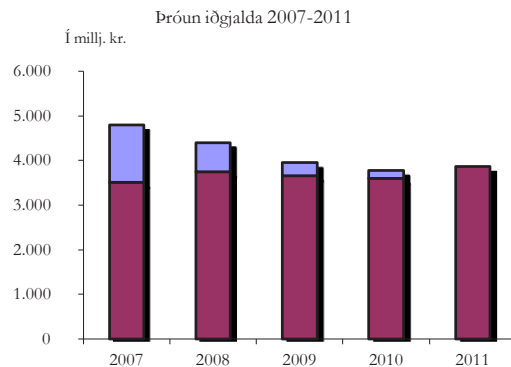
Sjóðurinn er með skrifstofur á þremur stöðum. Aðalskrifstofa sjóðsins er í Reykjanesbæ þar sem vinna sjó starfsmenn, en auk þess eru þrír starfandi á Akranesi og tveir á Selfossi. Hjá sjóðnum starfa því alls 12 starfsmenn í 9,98 stöðugildum. Starfsmenn Festu lífeyrissjóðs í árslok 2011 voru:

Nafn:	Starfssvið:
Gylfi Jónasson	Framkvæmdastj.
Anna Jóna Gísladóttir	Alm.afgreiðsla
Fjóla Dögg Þorvaldsdóttir	Alm.afgreiðsla
Guðleif Bergsdóttir	Alm.afgreiðsla
Guðrún Aðalsteinsdóttir	Alm.afgreiðsla
Guðrún Lára Ottesen	Alm.afgreiðsla
Ingibjörg Björnsdóttir	Lífeyrismál o.fl.
Ingólfur Steingrímsson	Fjármálastj.
Sigfús Rúnar Eysteinnsson	Skrifstofustj.
Sigurlín Högnadóttir	Lífeyrismál o.fl.
Sigurlín Guðný Ingvarsdóttir	Lífeyrismál o.fl.
Þórarinn Gunnar Reynisson	Deildarstj. innh.

IÐGJÖLD

Launþegar á aldrinum 16 til 70 ára greiða 4% iðgjald af heildarlaunum sínum til lífeyrissjóðsins en launagreiðendur greiða 8% mótframlag, samtals 12% launa. Nokkur dæmi eru um að kjarasamningar þeirra stéttarfélag

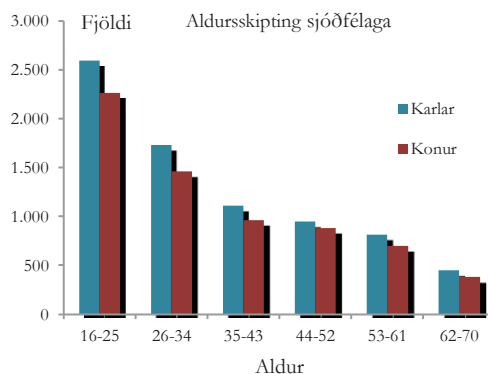
sem aðild eiga að sjóðnum kveði á um herra framlag eða allt að 15,5%. Þegar sjóðfélagi nær 70 ára aldri hættir hann að greiða iðgjald, enda aflar hann sér ekki frekari lífeyrisréttinda eftir þann tíma. Á meðfylgjandi mynd má sjá þróun iðgjalda sl. 5 ár, annars vegar á verðlagi hvers árs og hins vegar á verðlagi í árslok 2011.



Á árinu 2011 námu iðgjaldagreiðslur til sjóðsins um 3.859 milljónum króna samanborið við um 3.591 milljónir króna árið á undan. Um er að ræða 7,5% hækkun milli ára.

Aldursskipting sjóðfélaga

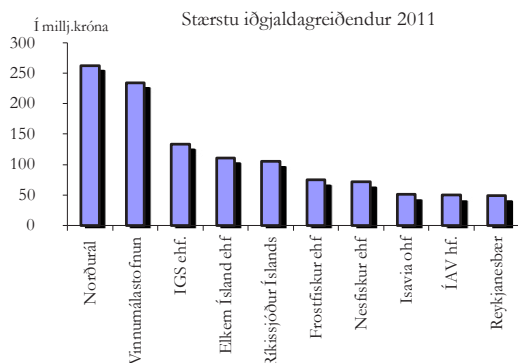
Á meðfylgjandi mynd má sjá aldursskiptingu sjóðfélaga með réttindi. Tæplega 34% sjóðfélaga með réttindi er yngri en 25 ára og 56% eru yngri en 34 ára.



Stærstu iðgjaldagreiðendur

Á árinu 2011 greiddu 1.832 launagreiðendur iðgjöld til sjóðsins. Fimmtán stærstu launagreiðendurnir stóðu fyrir 35,3% af iðgjöldum til sjóðsins. Norðurál er stærsti launagreiðandinn með 6,8% allra iðgjalda og Vinnumálastofnun kemur næst með 6,1%

allra iðgjalda til sjóðsins. Á meðfylgjandi mynd má sjá þá 10 launagreiðendur sem greiddu hæst iðgjöld vegna starfsmanna sinna á árinu 2011.



Á árinu 2011 greiddu alls 14.320 sjóðfélagar iðgjald til sjóðsins. Þar af voru 9.894 virkir sjóðfélagar en það eru þeir sem að jafnaði greiða iðgjöld með reglubundnum hætti í hverjum mánuði. Á meðfylgjandi töflu má sjá samanburð helstu stærða milli ára.

	2011	2010	Breyting
Iðgjöld í milljónum	3.859	3.591	7,5%
Virkir sjóðfélagar	9.894	9.995	-1,0%
Heildarfjöldi sjóðfélaga	14.320	14.565	-1,7%
Fjöldi launagreiðenda	1.832	1.835	-0,2%

LÍFEYRIR

Meðalævi íslendinga hefur verið að lengjast umtalsvert á undanföllum áratugum og þ.a.l. greiða lífeyrissjóðir sjóðfélögum ellilífeyri í lengri tíma. Á meðfylgjandi töflu má sjá að á undanföllum fjórum áratugum hefur ólifufé meðalævi (lífslíkur) karla við fæðingu lengst um 8 ár eða úr 71.6 ári í 79.7 ár. Ólifufé meðalævi (lífslíkur) kvenna við fæðingu hefur á sama tíma lengst um tæp 6 ár eða úr 77.5 árum í 83.3 ár. Á árunum 1971 til 1975 gat 65 ára kona vænst þess að lifa að meðaltali í 17.8 ár en árið 2009 í 20.6 ár eða um 16% lengur. Karlar hafa verið að draga á konur og geta nú vænst þess að lifa í 18.3 ár eða 22% lengur en 65 ára karlar að meðaltali á árunum 1971 til 1975.

Ólifufé meðalævi

	Við fæðingu	65 ára	80 ára
1971 - 1975	71,6	15,0	6,6
1991 - 1995	76,3	16,4	7,3
2009	79,7	18,3	8,1

	Við fæðingu	65 ára	80 ára
1971 - 1975	77,5	17,8	7,7
1991 - 1995	80,8	19,3	8,7
2009	83,3	20,6	9,3

Lífeyrisgreiðslur Festu lífeyrissjóðs námu alls 1.964 milljónum og hækkuðu um 6,4% milli ára. Fjöldi lífeyrisþega í árslok var 5.573 samanborið við 5.305 árið á undan sem er 5,1% fjölgun milli ára. Ellilífeyrisþegum fjölgaði um 5,9%. Örorkulífeyrisþegum fjölgaði einnig milli ára. Fjöldi barnalífeyrisþega og makalífeyrisþega dróst saman frá fyrra ári. Lífeyrisgreiðslurnar eru verðtryggðar og taka breytingum skv. vísitölu neysliverðs.

Lífeyrir sem hlutfall af iðgjöldum nam 50,9% á árinu 2011 samanborið við 51,4% árið áður. Á undanföllum árum fór lífeyrisbyrði sjóðsins lækkandi sem var í takt við hagsveifluna, þar sem í fullu atvinnustigi fjölga greiðandi sjóðfélögum ört meðan aukning lífeyrisþega vex hægar. Seinni hluta árs 2008 varð verulegur viðsnúningur í atvinnumálum þjóðarinnar til hins verra og árið 2009 og 2010 hélt atvinnustig áfram að versna. Atvinnuástandið á árinu 2011 var áfram erfitt en hefur þó heldur skánað ef litið er til iðgjalda sem greidd eru til lífeyrissjóðsins. Hefur það orðið til þess að hlutfall lífeyris af iðgjöldum lækkar á milli árunum 2010 og 2011. Til lengri tíma má búast við að lífeyrisbyrði sjóðsins aukist.

Af einstökum tegundum lífeyris vegur ellilífeyrir hvað þyngst eða 61,6% af heildar lífeyrisgreiðslum. Hlutfall örorkulífeyris af heildarlífeyrisgreiðslum hækkar milli ára, var 31% á árinu 2011 samanborið við 30,3% árið á undan. Varðandi yfirlitið hér að neðan ber að geta þess að einstaka lífeyrisþegar geta fengið fleiri en eina tegund lífeyris.

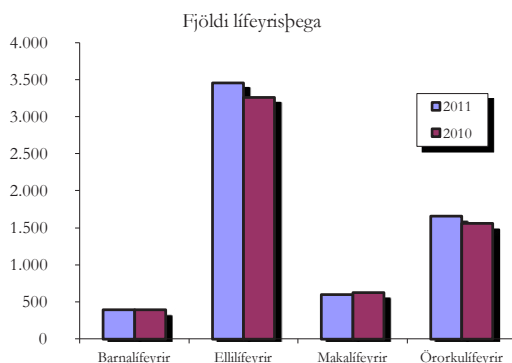
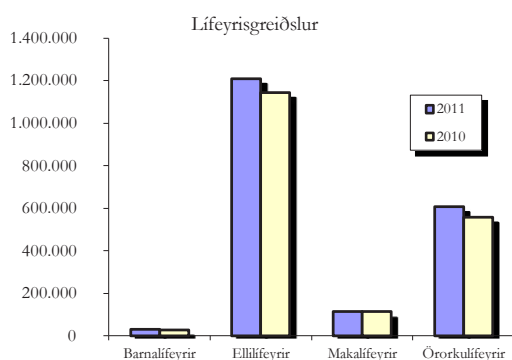
Nettófjöldi lífeyrisþega var 5.573 á árinu 2011.

Fjöldi lífeyrisþega

	2011	2010	Breyting
Barnalífeyrir	393	396	-0,8%
Ellilífeyrir	3.456	3.262	5,9%
Makalífeyrir	598	632	-5,4%
Örorkulífeyrir	1.658	1.559	6,4%
Samtals:	6.105	5.849	4,4%

Lífeyrisgreiðslur (Upphæðir í millj. króna)

	2011	2010	Breyting
Barnalífeyrir	30.648	28.636	7,0%
Ellilífeyrir	1.209.066	1.144.224	5,7%
Makalífeyrir	115.190	113.150	1,8%
Örorkulífeyrir	608.603	558.841	8,9%
Samtals:	1.963.508	1.844.851	6,4%

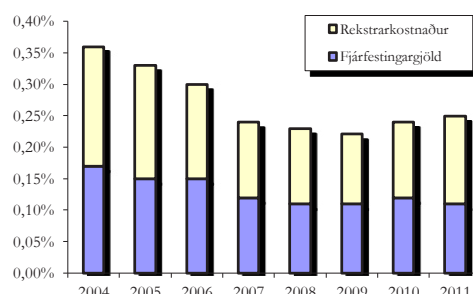


REKSTUR SJÓÐSINS

Rekstrarkostnaður sjóðsins skiptist í fjárfestingargjöld sem er kostnaður við ávöxtun sjóðsins og rekstrarkostnað sem er kostnaður við annan rekstur sjóðsins. Á

meðfylgjandi mynd má sjá þróun kostnaðar undanfarin 8 ár.

Þróun rekstrark. og fjárfest.gj. 2004-2011



Það er mikilvægt fyrir sjóðinn að sýna hagræði í rekstri, þar sem lægri rekstrarkostnaður hefur jákvæð áhrif á tryggingafræðilega stöðu. Á meðfylgjandi mynd má sjá þróun fjárfestingargjalda og rekstrarkostnaðar sem hlutfall af eignum sjóðsins.

Rekstrarkostnaður sem hlutfall af eignum jókst á árinu 2011. Að stærstum hluta er það vegna verðlagshækkana, en einnig vegna aukinna krafna sem gerðar eru til reksturs lífeyrissjóða. Fjárfestingargjöld sem hlutfall af eignum lækka hins vegar milli ára.

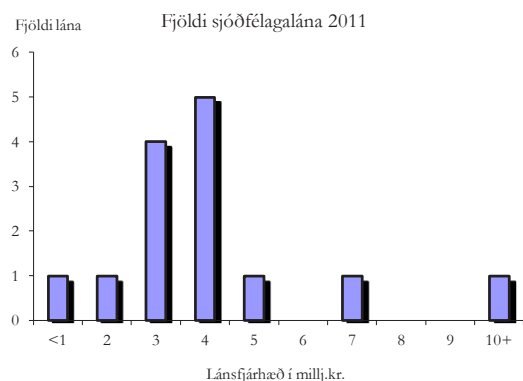
Ár	Fjárfest.gj.	Rekstrark.
2010	0,12%	0,12%
2011	0,11%	0,14%

Sjóðurinn sinnir einnig skráningu og innheimtu stéttarfélagsiðgjalda fyrir fimm af aðildarfélögum sjóðsins og greiða þau fyrir þá þjónustu skv. samningi þar um. Mikið hagræði hlýst af þessu samstarfi t.d. í formi bættrar innheimtu iðgjalda og stéttarfélagsiðgjalda.

LÁN TIL SJÓÐFÉLAGA

Alls voru á árinu 2011 veitt 14 lán til sjóðfélaga sem er fækkun um 26% m.v. árið á undan. Heildarfjárhæð lána til sjóðfélaga á árinu 2011 var 47.3 millj. kr en var 95.6 millj. kr. árið 2010. Meðalfjárhæð lána var um 3.4 millj. kr. en var 5 millj. kr. árið á undan.

Algengast er að sjóðfélagar taki lán sem er um 4 milljónir kr. Á meðfylgjandi mynd má sjá skiptingu sjóðfélagalána eftir upphæðum og fjölda.



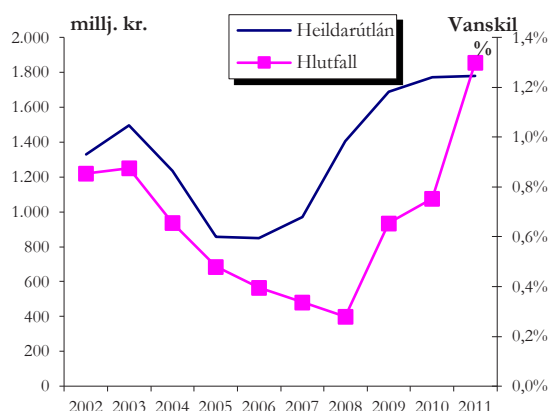
Á meðfylgjandi töflu má sjá þá skiptingu sem varð í afgreiddum sjóðfélagalánum, annars vegar milli lána með jöfnum afborgunum og jöfnum greiðslum og hins vegar milli lána með föstum vöxtum og breytilegum vöxtum. Flestir lántakendur velja að hafa lán sín með breytilegum vöxtum og jöfnum greiðslum.

Sjóðfélagalán 2011

Tegund lána	Upphæðir	Fjöldi
Jafnar afborganir	17.830.000	6
Jafnar greiðslur	29.500.000	8
Samtals	47.330.000	14

Vextir	Upphæðir	Fjöldi
Fastir	8.800.000	3
Breytilegir	38.530.000	11
Samtals	47.330.000	14

Erfiðleikar í íslensku efnahagslífi hafa undanfarnir 3 ár haft í för með sér að vanskil almennt á lánamarkaði hafa aukist. Meðfylgjandi er mynd sem sýnir vanskil sjóðfélagalána Festu m.v. stöðu heildarútlána til sjóðfélaga. Skoðað er 10 ára tímabil þ.e. frá 2002-2011. Sjá má að hlutfall vanskila af heildarútlánum til sjóðfélaga er hærra en það var í upphafi síðasta áratugar. Þá má sjá að vanskil frá 2008-2011 hafa aukist verulega.



Úrræði vegna greiðsluferfiðleika:

Á árinu 2011 var lögð áhersla á að leysa úr greiðsluvanda vegna sjóðfélagalána. Úrræði sem sjóðfélögum standa til boða eru margvísleg. Mál hvers og eins eru yfirfarin og metin og leitast við að aðstoða sjóðfélaga eins og mögulegt er. Þannig er lánnum skilmálabreytt eftir því sem aðstæður bjóða, þau lengd og afborgunarformi breytt. Fjölmargir lántakendur hafa nýtt sér greiðslujöfnun.

Eftirtalin úrræði standa sjóðfélögum til boða:

- 1) Lántakendum býðst að lengja lánstíma í allt að 40 ár og lækka þannig greiðslubyrðina.
- 2) Láni með jöfnum afborgunum breytt í jafngreiðslulán. Greiðslubyrði lána með jöfnum afborgunum er oft þyngri en af jafngreiðslulánum. Lántakendum með lán með jöfnum afborgunum stendur til boða að breyta lánnum sínum, henti það, yfir í jafngreiðslulán og lækka þannig greiðslubyrðina.
- 3) Fyrir þá sem eru með afborganir sjaldnar en á mánaðar fresti getur hentað að breyta lánnum sínum þannig að afborganir verði mánaðarlega. Með því verður greiðslubyrði jafnari og minni hætta á að komi til vanskila.
- 4) Skuldbreyting á við ef um veruleg vanskil er að ræða og felst í því að uppsöfnuðum vanskilum er bætt við eftirstöðvar lánsins. Möguleiki til skuldbreytinga getur þó takmarkast af veðrými og samþykki síðari veðhafa.
- 5) Úrræði á grundvelli laga. Lántakendum stendur til boða nokkur úrræði á

grundvelli nýlegra laga og samkomulags aðila á fjármálamarkaði s.s. greiðslujöfnun fasteignalána, sértæk skuldaaðlögun, greiðsluaðlögun o.fl.

Samkomulag um aðlögun skulda í 110% af verðmæti fasteignar:

Festa lífeyrissjóður er aðili að samkomulagi um nánari útfærslu aðgerða í þágu yfirveðsettra heimila sem undirritað var 15. janúar 2011 af Landssamtökum lífeyrissjóða. Við gerð samkomulagsins kom það skýrt fram hjá lífeyrissjóðunum að þeim er ekki heimilt að gefa eftir innheimtanlegar veðkröfur. Í samkomulaginu felst að þeir sjóðfélagar sem eru með skuldir hjá sjóðnum og eru með áhvilandi veðskuldir umfram 110% af verðmæti fasteignar, geta sótt um að færa veðskuldir sínar niður að 110% af verðmæti fasteignar að uppfylltum ákveðnum skilyrðum. Skuldir sem færa má niður skv. samkomulaginu eru skuldir sem stofnað er til vegna fasteignakaupa umsækjanda á árunum fyrir 2009 og hvíla með veði á eign sem er til heimilishalds lántakanda og uppfylla rétt til vaxtabóta.

Skýrsla Úttektarnefnar Landssamtaka lífeyrissjóða

Í júní 2010 samþykkti stjórn Landssamtaka lífeyrissjóða að fela ríkissáttasemjara að skipa þriggja manna nefnd óháðra aðila til að gera úttekt á fjárfestingarstefnu, ákvarðanatöku og lagalegu umhverfi lífeyrissjóðanna í aðdraganda bankahrunsins á Íslandi í október 2008.

Nefndin skilaði niðurstöðum í febrúar 2012 með skýrslu þar sem fjallað er almennt um sjóðina og umhverfi þeirra. Jafnframt eru sérkaflar um hvern sjóð.

Úttektarnefndin telur að þær breytingar sem gerðar voru á lögum um lífeyrissjóði hafi gert lagaumhverfi fjárfestingarstefnu sjóðanna almennt óskýrara og áhættusæknara.

Í skýrslunni kemur fram að við mat á tapi sjóðanna miðaði nefndin við lok árs 2007

sem er mjög umdeilanlegt. Í úttekt sinni leit nefndin eingöngu til lakkana og afskrifta sem urðu á tilteknum flokkum verðbréfa í eigu sjóðanna og er það nefnt heildartap þeirra. Nefndin taldi ekki ástæðu til að fjalla sérstaklega um þau eignasöfn sjóðanna sem skilað hafa jafnri og góðri ávöxtun í gegnum árin.

Í umfjöllun nefndarinnar um Festu lífeyrissjóð kemur fram að stærstur hluti taps sjóðsins var vegna skuldabréfa á banka, sparisjóði og fyrirtæki. Samkvæmt Úttektarnefnd er heildartap sjóðsins 19.7 milljarðar kr.

Heildartap sjóðsins skv. Úttektarnefnd

Flokkar verðbréfa	2010	2009	2008	Samtals
Skuldabréf á banka og sparisjóði	1.098	2.174	2.856	6.128
Skuldabréf fyrirtækja	94	1.344	2.928	4.366
Innlend hlutabréf		676	4.970	5.646
Innlendir skuldabréfasjóðir		239	241	480
Innlendir hlutabréfasjóðir			209	209
Erlend verðbréf		56		56
Gjaldmiðlavamarsamningar		2.824		2.824
Samtals:				19.709

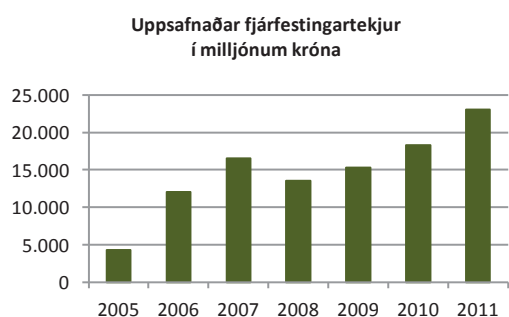
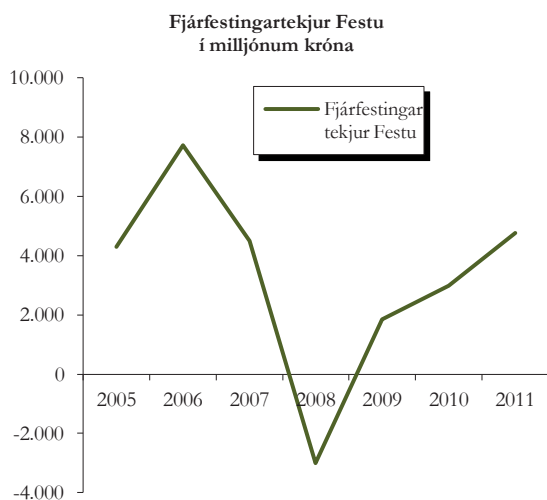
Úttektarnefndin nefnir einnig að tap vegna gjaldmiðlasamninga geti numið 2.150 milljónum kr. umfram það sem þegar hefur verið gjaldfært. Þetta er í samræmi við skýringar í ársreikningi sjóðsins. Gengið var frá samkomulagi um uppgjör á gjaldmiðlasamningum við Landsbanka Íslands á miðju ári 2011 og var það nokkuð í samræmi við bókfærða skuld sjóðsins. Viðræður við Slitastjórn Glitnis standa enn yfir. Miðað við þau samningsdrög sem liggja fyrir er ljóst að gjaldfærsla sjóðsins umfram það sem þegar hefur verið fært nemur tæpum milljarði króna. Sú fjárhæð gæti lækkað um hálfan milljarð króna í kjölfar niðurstöðu dómsmála á árinu 2012.

Við útreikning á tapi, kaus Úttektarnefnd að horfa fram hjá upphaflegu kaupverði verðbréfa. Mun eðlilegra er að miða við framreiknað kaupverð bréfa þegar slíkt mat er gert. Nefndin leit einnig fram hjá arðgreiðslum og vaxtagreiðslum sem eðlilega hafa áhrif á mat á endanlegu tapi.

Uppgjörsaðferð sjóðsins var sú að halda skuldabréfum lifandi inn í upplýsingakerfi sjóðsins eftir hrun en færa þau jafnframt niður eftir því sem upplýsingar um fjárhagsstöðu einstakra útgefanda urðu ljósari. Með þeim hætti var sjóðurinn að færa vexti og verðbætur á þessi bréf í 12,5% verðbólgu árána 2009-2010. Með þessari aðferð var bæði verið að tekjufæra og gjaldfæra um 1.5 milljarða kr. í áföllum vöxtum og verðbótum í ársreikningum sjóðsins. Þessi aðferð hefur engin áhrif á fjárfestingartekjur og ávöxtun, en ef eingöngu er horft á tap, eykur hún á það.

Líðurinn fjárfestingartekjur í ársreikningi lífeyrissjóða er mælikvarði á árangur þeirra, þ.e. mælistika á vel dreift eignasafn sjóða. Sá líður reiknar samtölur hagnaðar og taps af heildarfjölda verðbréfa í eigu hans.

Fjárfestingartekjur Festu eru jákvæðar öll ár utan árið 2008.



Samkvæmt Úttektarnefndinni er heildartap Festu hátt í hlutfalli af hreinni eign sjóðsins. Fjárfestingartekjur sjóðsins sem hlutfall af hreinni eign eru hinsvegar hærri en fjórtán annarra lífeyrissjóða.

	Hrein eign 2007	Fjárf.tekjur 2008-2009	Í % af eignum
Lsj. verkfræðinga	30.683	-3.644	-11,9%
Eftirlaunasj. Hafnarfj.	2.262	-261	-11,5%
Lífeyrissj. Skjöldur	473	-52	-11,0%
Lsj. Vestfirðinga	27.624	-2.859	-10,3%
Kjörlur lífeyrissj.	10.124	-938	-9,3%
Gildi lífeyrissj.	238.232	-19.410	-8,1%
Stafir lífeyrissj.	82.152	-5.935	-7,2%
Eftirlaunasj. Eimskips	172	-10	-5,8%
Eftirlaunasj. FÍA	15.608	-821	-5,3%
Lsj. Akraneskaupst.	1.146	-56	-4,9%
Almennir lífeyrissj.	92.662	-4.218	-4,6%
Sameinaði lífeyrissj.	96.573	-2.647	-2,7%
LSR og LSH	339.974	-8.579	-2,5%
Lífeyrissj. verslunarm.	269.069	-6.280	-2,3%
Festa lífeyrissj.	55.295	-1.166	-2,1%

Nefndin telur að starfsreglur framkvæmdastjóra sjóðsins séu skýrar og afmarki vel heimildir hans til fjárfestinga. Hún fjallar nokkuð um skort á slíkum ákvæðum í starfsreglum annarra sjóða.

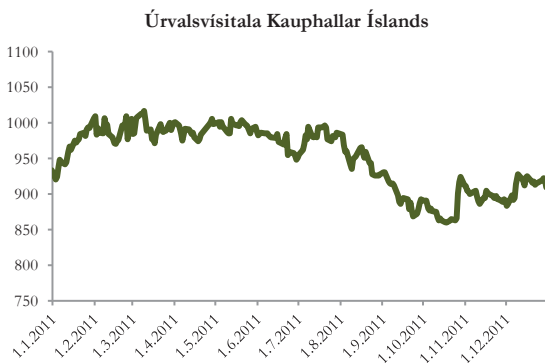
Nefndin telur að skv. fundargerðum hafi verið til staðar áhættuvitund hjá sjóðnum og reynt hafi verið með skipulegum hætti að átta sig á því hvaða áhætta væri samfara hverri fjárfestingu.

Að mati nefndarinnar leiddu fjárfestingar sjóðsins í tengdum fyrirtækjum ekki út af fyrir sig til verulegs taps fyrir sjóðinn. Nefndin gagnrýnir marga lífeyrissjóði fyrir mikla fjárfestingar í tengdum aðilum. Þegar eignarhlut í SpKef sleppir voru fjárfestingar sjóðsins eðlilega dreifðar á milli fyrirtækja, bæði hvað varðar hlutabréfa- og skuldabréfakaup.

Nefndin kemst að þeirri niðurstöðu að það verði ekki annað sagt en að skýringar á tapi Festu lífeyrissjóðs sé að leita í bankahruninu sjálfu að langmestu leiti.

ÞRÓUN FJÁRMÁLAMARKAÐA

Á innlendum hlutabréfamarkaði var frekar tíðindalítið og urðu litlar breytingar á Úrvalsvísitölu hlutabréfa frá upphafi til loka árs. Það segir þó ekki alla söguna en gengi nokkurra félaga í vísitölunni breyttist töluvert. Þannig hækkuðu hlutabréf í Icelandair um 60% og hlutabréf í Marel um 25%, en hlutabréf í færeysku félögunum Atlantic Petroleum og BankNordik lækkuðu um 30% og 43%.



Í heildina lækkaði Úrvalsvísitala Kauphallar Íslands um 2,58% á árinu 2011. Velta með bréf félaga í Úrvalsvísitölunni var 58.6 milljarðar króna samanborið við 24.2 milljarða króna árið áður. Undir lok ársins var fyrsta nýskráning félags í Kauphöllina um langa hríð þegar Hagar, rekstrarfélag Bónus og Hagkaupa, var skráð á markað. Von er á fleiri skráningum á árinu 2012. Má því binda vonir við að fleiri stöðum verði smátt og smátt skotið undir innlendan hlutabréfamarkað og að fjárfestingarkostum fjölgi.

Gjaldeyrismarkaður

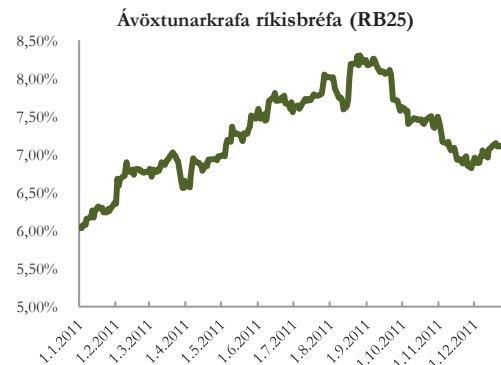
Þau lögmál sem giltu um krónuna árin áður en gjaldeyrishöftum var komið á eru gjörbreytt og áhrifavaldar gengisins aðrir. Fyrir gjaldeyrishöft var langstærsti hluti veltu með krónuna vegna vaxtamunaviðskipta og annarrar spákaupmennsku. Í dag stjórnast gengi krónunnar að mestu leyti af afgangi af vöruskiptum og þjónustu, nettó

vaxtagreiðslum úr landinu og aðgerðum Seðlabankans. Það er því líklegt að árstíðabundnar sveiflur verði á gengi krónunnar. Á árinu 2011 veiktist krónan um 4,8% gagnvart viðskiptavog.



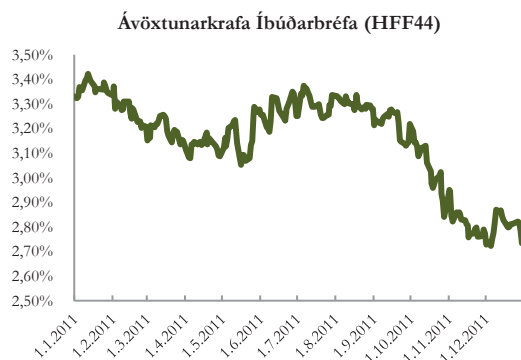
Innlendur skuldabréfamarkaður

Snemma árs lauk tveggja ára vaxtalækkunarferli Seðlabankans. Þessi stefnubreyting ásamt aukinni verðbólgu, einkum á fyrri hluta ársins, átti sinn þátt í að ávöxtunarkrafa óverðtryggðra ríkisbréfa hækkaði fram eftir ári, en hækkunin gekk að mestu til baka á síðustu mánuðum ársins.



Veruleg lækkun var á ávöxtunarkröfu verðtryggðra ríkisskuldabréfa og var ávöxtun þeirra með miklum ágætum, annað árið í röð. Verðbólga var mikil á árinu og mældist rúm 5% yfir árið. Þessi þróun jók spurn eftir verðtryggðum bréfum auk þess sem útgáfa verðtryggðra skuldabréfa var ekki mikil. Þar réð mestu um að útgáfuþörf Íbúðalánasjóðs, sem er stærsti einstaki útgefandi verðtryggðra skuldabréfa, var ekki mikil. Útgáfa verðtryggðra skuldabréfa af hálfu annarra, t.d. ríkis og sveitarfélaga, var einnig lítil.

Ávöxtun skuldabréfasjóða sem fjárfesta í verðtryggðum skuldabréfum var mjög góð, bæði vegna mikillar verðbólgu og ekki síður leiddi lækkanði ávöxtunarkrafa til þess að verðtryggð skuldabréf hækkuðu töluvert í verði. Hafa ber í huga að þegar ávöxtunarkrafa á skuldabréfamarkaði lækkar, hækkar verð skuldabréfa og öfugt. Skuldabréfasjóðir sem fjárfesta í óverðtryggðum skuldabréfum höfðu vindinn nokkuð í fangið og var raunávöxtun lág, enda var verðbólga töluverð.



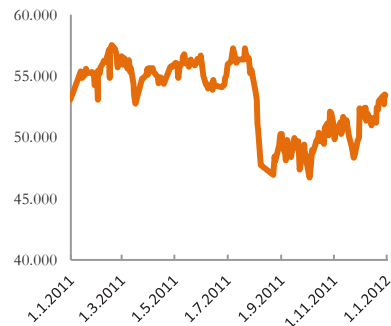
Ávöxtun verðtryggðrar skuldabréfavísitölu var 17,9% á árinu 2011. Óverðtryggða skuldabréfavísitalan sýndi heldur minni ávöxtun, hækkaði rétt um 1,2% á árinu.

Eins og nefnt var hér að ofan, hefur ávöxtunarkrafa áhrif á markaðsverð skuldabréfa. Í þessu sambandi er þó vert að geta þess að sjóðurinn gerir skuldabréfasafn sitt upp á ávöxtunarkröfu á kaupdegi skuldabréfa, sem algengast er meðal innlendra lífeyrissjóða.

Erlendir hlutabréfamarkaðir

Árið 2011 reyndist slæmt fyrir nær alla eignamarkaði. Hlutabréfavísitölur um alla Evrópu, ásamt Asíu og Suður-Ameríku, lækkuðu. Bandaríkin stóðu uppúr og komu út nánast á sléttu yfir allt árið en fjármagn hefur leitað þangað í skjól. Mest lækkun á mörkuðum varð í ágúst og september, en frá októberbyrjun fóru markaðir að snúast við. Á árinu lækkaði heimsvísitala hlutabréfa um 5,5% mælt í Bandaríkjadólar.

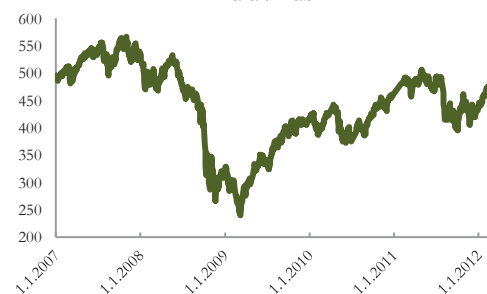
Heimsvísitala í ISK



Íslenska krónan veiktist um 4,8% gagnvart helstu myntum árið 2011. Veiking gagnvart Bandaríkjadal var þó heldur meiri eða 6,7%, sem gerir nafnávöxtun heimsvísitölu í krónum talið um 0,75%.

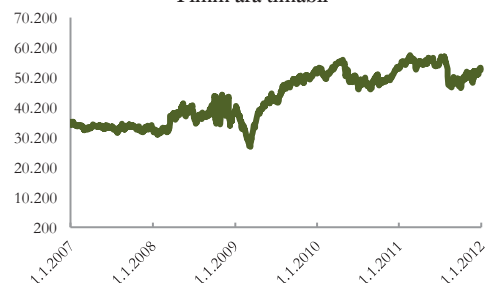
Alþjóðlegir hlutabréfamarkaðir eiga enn nokkuð langt í land með að ná fyrri hæðum. Í árslok 2011 er heimsvísitalan tæpum 20% lægri en hún var um mitt ár 2007.

Heimsvísitala í USD Fimm ára tímabil



Sökum lækunar krónunnar í kjölfar bankahrunsins árið 2008, er heimsvísitala hlutabréfa mæld í krónu þó vel upp á við.

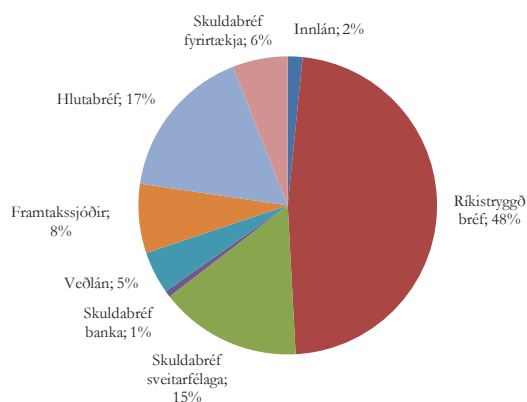
Heimsvísitala í ISK Fimm ára tímabil



Sökum gjaldeyrishafta getur sjóðurinn ekki aukið fjárfestingar sínar í erlendum eignum. Honum er þó leyfilegt að standa við skuldbindingar sínar gagnvart erlendum framtaksfjárfestingum, en ógreiddar skuldbindingar í árslok vegna þeirra nema rúmum 2.1 milljörðum kr., sem greiðast á næstu 3-4 árum.

VERÐBRÉFAEIGN

Af verðbréfaeign sjóðsins í lok ársins vege ríkistryggð skuldabréf hvað þyngst í eignasafninu. Í neðangreindri skiptingu hefur verið horft til skiptingar undirliggjandi eigna verðbréfasjóða.



ÁVÖXTUN

Nafnávöxtun samtryggingardeildar á árinu 2011 var 7,3% sem samsvarar 2% raunávöxtunar. Hrein raunávöxtun a.t.t. til rekstrarkostnaðar var 1,8%. Meðaltal hreinnar raunávöxtunar síðustu 5 ára er neikvætt um 3,8% en jákvætt um 1,2% síðustu 10 ár.

Ár	Nafn-ávöxtun	Hrein raun-ávöxtun	5 ára meðal-ávöxtun	10 ára meðal-ávöxtun
2007	8,8%	2,8%	7,9%	4,8%
2008	-5,6%	-18,8%	1,4%	1,8%
2009	3,0%	-5,1%	-1,1%	0,1%
2010	4,8%	2,1%	-2,1%	0,7%
2011	7,3%	1,8%	-3,8%	1,2%

Ávöxtun samtrygg.deildar 2007-2011



Af einstökum flokkum verðbréfa, skiluðu innlendir hlutdeildarsjóðir, bundin innlán og ríkisskuldabréf bestri ávöxtun á árinu.

	Nafnávöxtun	Raunávöxtun
Bundin innlán	12,0%	6,5%
Ríkisskuldabréf	11,0%	5,5%
Skuldabréf sveitarfélaga	10,7%	5,2%
Skuldabréf lánastofnanna	0,2%	-4,9%
Veðskuldabréf	8,5%	3,1%
Önnur skuldabréf	0,8%	-4,3%
Innlend hlutabréf	9,7%	4,2%
Innlendir hlutdeildarsjóðir	17,2%	11,4%
Erlend hlutabréf	-8,0%	-12,6%
Erlendir hlutdeildarsjóðir	3,9%	-1,4%

TRYGGINGAFRÆÐILEG STAÐA

Tryggingafræðileg úttekt á stöðu sjóðsins í árslok 2011 var unnin af Talnakönnun hf. Úttektin fólst í að reikna annarsvegar áfallna skuldbindingu miðað við áunnin rétt sjóðfélaga og hinsvegar heildarskuldbindingu miðað við að sjóðfélagar haldi áfram að greiða í sjóðinn þar til þeir fara á lífeyri. Úttektin sýnir að heildarstaða sjóðsins er neikvæð um 9.302 milljónir króna, eða -6,6%. Áfallin staða er neikvæð um 6.120 milljón króna eða -7,8% af áfallinni skuldbindingu þegar miðað er við höfuðstól með endurmatí.

Áfallin staða	2011	2010
Höfuðstóll	69.654	63.015
Endurmat	4.468	4.798
Fjárfestingarkostnaður	-1.594	-1.440
Eign	72.528	66.373
Lífeyrisskuldbinding	77.878	72.193
Kostnaður	771	687
Áfallin skuldbinding	78.649	72.880
Staða	-6.120	-6.507

Heildarstaða	2011	2010
Iðgjöld	59.803	53.677
Eign + Iðgjöld	132.332	120.050
Lífeyrisskuldbinding	139.658	128.012
Kostnaður	1.975	1.729
Heildarskuldbinding	141.633	129.741
Staða	-9.302	-9.691

Skv. 39. gr. laga nr. 129/1997, má ekki vera meira en 10% munur á milli eignarliða og lífeyrisskuldbindinga og er þá miðað við mismun í hlutfalli af heildarskuldbindingu. Í sömu grein er einnig kveðið á um að hafi slíkur mismunur haldist meira en 5% samfellt í fimm ár, beri stjórn sjóðsins að gera viðeigandi breytingar á samþykktum hans. Skv. ákvæði til bráðabirgða VI í ofangreindum lögum má þessi mismunur vera allt að 15% og hafa haldist meiri en 10% samfellt í fimm ár, vegna tryggingafræðilegrar athugunar ársins 2011.

FJÁRFESTINGARSTEFNA

Markmið um eignasamsetningu

Fjárfestingarstefna Festu lífeyrissjóðs er grundvölluð á samþykktum sjóðsins og lögum um lífeyrissjóði. Sjóðstjórar sjóðsins skulu ávaxta fé sjóðsins með hliðsjón af þeim kjörum sem best eru boðin á hverjum tíma með tilliti til ávöxtunar og áhættu.

Fjárfestingarstefna Festu lífeyrissjóðs

Í samræmi við það sem að ofan greinir skal skipting verðbréfaeignar Festu í grófum dráttum miðuð við þau eignamörk sem tilgreind eru í töflum hér að neðan. Eignaskipting getur farið tímabundið út fyrir tilgreind mörk, m.a. vegna skyndilegra breytinga á markaðsgengi verðbréfa. Skal þá leitast við að lagfæra hlutföll í eignasamsetningu eins fljótt og mögulegt er.

	Stefna	Vikmörk
Innlán	0%	0%-30%
Ríkisskuldabréf	40%	20%-70%
Sveitarfélög	12%	0%-20%
Bankar	2%	0%-15%
Veðlán	8%	0%-15%
Hlutabréf	20%	10%-50%
Framtakssjóðir	10%	0%-15%
Önnur verðbréf	8%	0%-20%
Samtals:	100%	

Fjárfestingarstefna sjóðsins er sett fram til lengri tíma lítið. Það getur því tekið nokkur ár að ná markmiðum um fjárfestingarstefnu í einstökum flokkum verðbréfa. Takmarkandi þættir, s.s. gjaldeyrishöft og skortur á framboði ákveðinna verðbréfa, geta tafið slíkt ferli.

SÉREIGNARDEILD

Iðgjöld til séreignardeildar námu alls 20.6 milljónum kr. á árinu 2011 samanborið við 24.1 milljón kr. árið á undan.

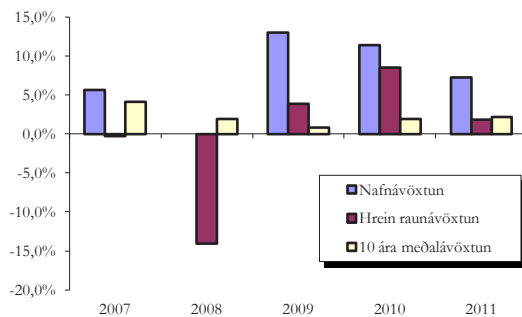
Lífeyrisgreiðslur séreignardeildar samkvæmt reglugerð sjóðsins voru 21.7 milljónir kr. Lífeyrisþegar voru alls 66. Greiðslur skv. ákv. til bráðabirgða fengu 43, ellilífeyri fengu 20 og maka- og örorkulífeyri fengu 3.

Nafnávöxtun séreignardeildar var 7,2% á árinu 2011 samanborið við 11,4% árið á undan. Eignir deildarinnar eru aðallega í innlendum ríkisskuldabréfum og erlendum hlutabréfum. Á árinu 2011 greiddu alls 273 sjóðfélagar til séreignardeildar. Í árslok eiga

4.486 sjóðfélagar réttindi í séreignardeild. Hrein eign séreignardeildar til greiðslu lífeyris í árslok 2011 er 226.8 milljónum kr. Meðaltal hreinnar raunávöxtunar síðustu 5 ára er neikvætt um 0,3% en jákvætt um 2,2% síðustu 10 ár.

Ár	Nafn-ávöxtun	Hrein raun-ávöxtun	5 ára meðal-ávöxtun	10 ára meðal-ávöxtun
2007	5,6%	-0,3%	5,7%	4,1%
2008	0,0%	-14,1%	0,8%	1,9%
2009	13,0%	3,9%	0,5%	0,8%
2010	11,4%	8,5%	0,9%	1,9%
2011	7,2%	1,8%	-0,3%	2,2%

Ávöxtun séreignardeildar 2007-2011



Markmið um eignasamsetningu

Fjárfestingarstefna séreignardeildar er grundvölluð á samþykktum sjóðsins og lögum um lífeyrissjóði. Sjóðstjórar sjóðsins skulu ávaxta fé sjóðsins með hliðsjón af þeim kjörum sem best eru boðin á hverjum tíma með tilliti til ávöxtunar og áhættu. Skipting verðbréfaeignar skal miðuð við þau eignamörk sem tilgreind eru í töflum hér að neðan. Eignaskipting getur farið tímabundið út fyrir tilgreind mörk, m.a. vegna skyndilegra breytinga á markaðsgengi verðbréfa. Skal þá leitast við að lagfæra hlutföll í eignasamsetningu eins fljótt og mögulegt er.

Fjárfestingarstefna séreignardeildar

	Stefna	Vikmörk
Innlán	5%	0%-30%
Ríkisskuldabréf	45%	20%-80%
Sveitarfélög	7%	0%-20%
Bankar	8%	0%-20%
Erlend skuldabréf	0%	0%-10%
Hlutabréf	28%	10%-50%
Önnur verðbréf	7%	0%-20%
Samtals:	100%	

Samkvæmt eðli máls, geta réttahafar óskað eftir flutningi innistæðna sinna til annarra vörsluaðila. Því er brýnt að velja auðseljanlegar fjárfestingar til að mæta slíkum óskum. Fjárfestingarheimildir séreignardeildar eru því þrengri en samtryggingardeildar. Stefnir skal að fjárfestingum í skráðum auðseljanlegum eignum. Þó er heimilt að eiga óskráðar eignir ef þær eru inni í sjóðum sem eru sem slíkir auðseljanlegir.

ÁRSREIKNINGAR



2011

Áritun óháðra endurskoðenda

Til stjórnar og sjóðfélaga Festu lífeyrissjóðs

Við höfum endurskoðað meðfylgjandi ársreikning Festu lífeyrissjóðs fyrir árið 2011. Ársreikningurinn hefur að geyma áritun og skýrslu stjórnar, yfirlit um breytingu á hreinni eign til greiðslu lífeyris, efnahagsreikning, yfirlit um sjóðstreymi, upplýsingar um mikilvægar reikningsskilaaðferðir og aðrar skýringar.

Ábyrgð stjórnar og framkvæmdastjóra á ársreikningnum

Stjórn og framkvæmdastjóri eru ábyrgir fyrir gerð og framsetningu ársreikningsins í samræmi við lög og reglur um ársreikninga og reglur um ársreikninga lífeyrissjóða. Stjórn og framkvæmdastjóri eru einnig ábyrgir fyrir því innra eftirliti sem nauðsynlegt er varðandi gerð og framsetningu ársreiknings, þannig að hann sé án verulegra annmarka, hvort sem er vegna sviksemi eða mistaka.

Ábyrgð endurskoðenda

Ábyrgð okkar felst í því álit sem við látum í ljós á ársreikningnum á grundvelli endurskoðunarinnar. Endurskoðað var í samræmi við alþjóðlega endurskoðunarstaðla. Samkvæmt þeim ber okkur að fara eftir settum siðareglum, skipuleggja og haga endurskoðuninni þannig að nægjanleg víska fái um að ársreikningurinn sé án verulegra annmarka.


Endurskoðun felur í sér aðgerðir til staðfestingar á fjárhæðum og skýringum í ársreikningnum. Val endurskoðunaraðgerða byggir á faglegu mati endurskoðandans, meðal annars á þeirri hættu að verulegir annmarkar séu á ársreikningnum, hvort sem er af völdum sviksemi eða mistaka. Við áhættumatið er tekið tillit til þess innra eftirlits lífeyrissjóðsins sem varðar gerð og framsetningu ársreikningsins, til þess að skipuleggja viðeigandi endurskoðunaraðgerðir, en ekki til þess að gefa álit á virkni innra eftirlits sjóðsins. Endurskoðun felur einnig í sér mat á þeim reikningsskilaaðferðum og matsaðferðum sem stjórnendur nota við gerð ársreikningsins sem og mat á framsetningu hans í heild.

Við teljum að við endurskoðunina höfum við aflað nægilegra og viðeigandi gagna til að byggja álit okkar á.

Álit

Það er álit okkar að ársreikningurinn gefi glögga mynd af afkomu lífeyrissjóðsins á árinu 2011, efnahag hans 31. desember 2011 og breytingu á handbæru fé á árinu 2011, í samræmi við lög og reglur um ársreikninga og reglur um ársreikninga lífeyrissjóða.

Reykjavík, 29. mars 2012



Árni Snæbjörnsson
löggiltur endurskoðandi

Ernst & Young ehf.
Borgartúni 30
105 Reykjavík

Áritun stjórnar og framkvæmdastjóra

Festa lífeyrissjóður starfar samkvæmt lögum nr. 129/1997 um skyldutryggingu lífeyrisréttinda og starfsemi lífeyrissjóða. Sjóðurinn rekur skrifstofur á þremur stöðum. Aðalskrifstofa sjóðsins er í Reykjanesbæ en auk þess eru skrifstofur á Akranesi og á Selfossi. Hjá sjóðnum starfa 12 starfsmenn í 9,98 stöðugildum.

Við gerð þessa ársreiknings var í meginatriðum fylgt sömu reikningsskilaaðferðum og undanfarin ár.

Sjóðurinn starfar í tveimur deildum, samtryggingardeild og séreignardeild. Ávöxtun eigna þeirra er að fullu aðskilin.

Á árinu greiddu til samtryggingardeildar sjóðsins samtals 14.320 sjóðfélagar hjá 1.832 atvinnurekendum. Virkir sjóðfélagar, þ.e. þeir sem greiddu í hverjum mánuði, voru 9.894. Iðgjöld námu 3.838 millj. kr. sem er 7,6% hækkun frá fyrra ári. Í árslok eiga 77.493 sjóðfélagar réttindi hjá sjóðnum.

Lífeyrisgreiðslur samtryggingardeildar samkvæmt reglugerð sjóðsins voru 1.964 millj. kr., en það er 6,4% hækkun frá fyrra ári. Lífeyrisþegar voru 5.573, en þeim fjölgaði um 268 frá fyrra ári. Ellilífeyri fengu 3.456, örorkulífeyri 1.658, makalífeyri 598 og barnalífeyri 393.

Til séreignardeildar greiddu á árinu 273 rétthafar hjá 41 launagreiðanda. Virkir sjóðfélagar í séreignardeild voru 66. Iðgjöld séreignardeildar námu 20.6 millj. kr., sem er um 14,5% lækkun frá fyrra ári, en þá voru iðgjöldin 24.1 millj. kr. Í árslok eiga 4.486 sjóðfélagar réttindi í séreignardeild.

Lífeyrisgreiðslur séreignardeildar samkvæmt reglugerð sjóðsins voru 21.7 millj., en það nemur 64% hækkun frá fyrra ári. Lífeyrisþegar voru alls 66. Greiðslur skv. ákv. til bráðabirgða fengu 43, ellilífeyri fengu 20 og maka- og örorkulífeyri fengu samtals 3.

Á innlendum skuldabréfamarkaði bar einna hæst að snemma árs lauk tveggja ára vaxtalækkunarferli Seðlabankans. Þessi stefnubreyting ásamt aukinni verðbólgu, leiddu til ásóknar í verðtryggð ríkisskuldabréf sem gáfu góða ávöxtun á árinu. Úrvalsvísitala Kauphallar Íslands lækkaði um 2,6% á árinu. Eftir bankahrún eru afar fá félög skráð í Kauphöll Íslands. Undir lok árs var fyrsta nýskráning í Kauphöllina um langa hríð. Von er á fleiri skráningum á árinu 2012. Má því binda vonir við að fleiri stöðum verði smátt og smátt skotið undir innlendan hlutabréfamarkað.

Heimsvísitala hlutabréfa lækkaði um 5,5% mælt í Bandaríkjadal árið 2011. Íslenska krónan veiktist um 6,7% gagnvart dollar á árinu og hækkaði heimsvísitala því um 0,7% mælt í krónum. Krónan veiktist um 4,8% gagnvart viðskiptavog helstu mynta, en ekki voru miklar sveiflur í gengi hennar innan ársins, enda gjaldeyrishöft í landinu. Ekki eru taldar líkur á að þessum höftum verði aflétt í bráð og er það mikið áhyggjuefni fyrir sjóðinn, enda takmarkar það fjárfestingarkosti hans verulega.

Nafnávöxtun samtryggingardeildar var jákvæð um 7,3% á árinu 2011. Verðbólga mældist 5,2% yfir árið og því var raunávöxtun 2% og hrein raunávöxtun að teknu tilliti til rekstrarkostnaðar 1,8%. Meðaltal hreinnar raunávöxtunar síðustu 5 ára er -3,8%. Ef lítið er til 10 ára er meðaltalið jákvætt um 1,2%. Nafnávöxtun séreignardeildar var 7,2% og hrein raunávöxtun hennar jákvæð um 1,8%. Eignir séreignardeildar liggja aðallega í ríkisskuldabréfum og erlendum hlutabréfum. Meðaltal hreinnar raunávöxtunar séreignardeildar síðustu 5 ár er neikvætt um 0,3%. Ef lítið er til 10 ára er meðaltalið jákvætt um 2,2%

Hrein eign sjóðsins til greiðslu lífeyris nam kr. 69.881 milljónum í árslok. Á árinu hækkaði hún um kr. 6.655 milljónir eða um 10,5%. Af fjárfestingum sjóðsins voru 15,5% í erlendum gjaldmiðlum og 84,5% í íslenskum krónum. Verðbréf með breytilegum tekjum voru 35,1% fjárfestinga, en verðbréf með föstum tekjum voru 64,9%.

Áritun stjórnar og framkvæmdastjóra

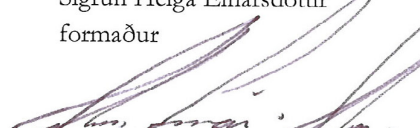
Vígfús Ásgeirsson tryggingastærðfræðingur hefur gert tryggingafræðilega úttekt á fjárhagsstöðu samtryggingardeildar sjóðsins miðað við árslok 2011. Samkvæmt henni eru áunnin réttindi sjóðfélaga 6.120 mkr. hærrí en eignir og heildarskuldbindingar, miðað við 3,5% vexti, 9.302 mkr. hærrí en eignir. Skuldbindingar umfram eignir í árslok 2011 nema því 6,6%.

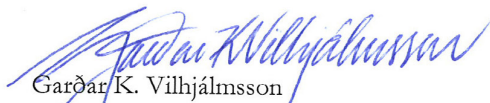
Stjórn Festu lífeyrissjóðs og framkvæmdastjóri staðfesta hér með ársreikning sjóðsins fyrir árið 2011 með áritun sinni.


Reykjavík, 29. mars 2012

Stjórn



Sigrún Helga Einarsdóttir
formaður


Guðmundur Smári Guðmundsson
meðstjórnandi



Garðar K. Vilhjálmsson
meðstjórnandi


Ólafur S. Magnússon
varaformaður


Kristján Jóhannsson
meðstjórnandi


Loftur Guðmundsson
meðstjórnandi

Framkvæmdastjóri


Gylfi Jónasson

Yfirlit um breytingu á hreinni eign til greiðslu lífeyris árið 2011

	Skýr.	2011	2010
Iðgjöld	3		
Iðgjöld sjóðfélaga		1.270.778.749	1.173.944.837
Iðgjöld launagreiðenda		2.644.475.996	2.444.392.311
Réttindaflutningur og endurgreiðslur		(56.523.937)	(27.709.528)
Framlag ríkisins til jöfnunar örorkubyrði		236.000.039	259.185.188
		<u>4.094.730.847</u>	<u>3.849.812.808</u>
Lífeyrir			
Lífeyrir	4	1.985.163.020	1.858.055.490
Umsjónarnefnd eftirlauna		(5.783.456)	(6.624.005)
Annar beinn kostnaður vegna örorku		6.518.813	6.743.642
		<u>1.985.898.377</u>	<u>1.858.175.127</u>
Fjárfestingartekjur			
Tekjur af eignarhlutum		116.446.507	196.413.278
Tekjur af fasteign		231.000	250.000
Vaxtatekjur og gengismunur	5	5.381.024.522	3.532.196.093
Breytingar á niðurfærslu eigna	14	(737.554.326)	(738.061.676)
		<u>4.760.147.703</u>	<u>2.990.797.695</u>
Fjárfestingargjöld			
Skrifstofu- og stjórnunarkostnaður		67.939.390	61.396.956
Önnur fjárfestingargjöld		10.636.767	14.712.446
		<u>78.576.157</u>	<u>76.109.402</u>
Rekstrarkostnaður			
Skrifstofu- og stjórnunarkostnaður		97.387.594	86.757.101
		<u>97.387.594</u>	<u>86.757.101</u>
Aðrar tekjur	26	13.082.266	12.934.777
Skattlagning hins opinbera	27	51.294.154	0
		<u>51.294.154</u>	<u>0</u>
Hækkun/(lækkun) á hreinni eign á árinu		6.654.804.534	4.832.503.650
Hrein eign frá fyrra ári		<u>63.226.068.959</u>	<u>58.393.565.309</u>
Hrein eign í árslok til greiðslu lífeyris		<u>69.880.873.493</u>	<u>63.226.068.959</u>

Efnahagsreikningur 31. desember 2011

Eignir	Skýr.	31.12.2011	31.12.2010
Fjárfestingar			
Húseignir og lóðir	2,6,7	15.442.439	15.851.220
Hlutdeildarfélög	8	11.120.036	26.080.276
		<u>26.562.475</u>	<u>41.931.496</u>
Aðrar fjárfestingar			
Verðbréf með breytilegum tekjum	2, 9-11	24.760.128.496	20.278.274.253
Verðbréf með föstum tekjum	2,12	41.725.433.372	40.196.312.456
Veðlán	2,13	3.213.172.801	2.779.341.129
Bundin innlán hjá lánastofnunum	2,15	847.787.201	922.366.680
Aðrar fjárfestingar	2	32.312.488	14.885.268
		<u>70.578.834.358</u>	<u>64.191.179.786</u>
Fjárfestingar		<u>70.605.396.833</u>	<u>64.233.111.282</u>
Kröfur			
Kröfur á launagreiðendur	18	885.609.197	792.509.412
Aðrar kröfur		27.608.542	290.445.972
Kröfur		<u>913.217.739</u>	<u>1.082.955.384</u>
Aðrar eignir			
Rekstrarfjárm. og aðrar efnisl. eignir	2,6,7	3.312.486	1.655.120
Sjóður og veltuinnlán		147.470.169	1.064.706.940
Aðrar eignir		<u>150.782.655</u>	<u>1.066.362.060</u>
Eignir		<u>71.669.397.227</u>	<u>66.382.428.726</u>
Skuldir			
Viðskiptaskuldir			
Aðrar skuldir	20	1.788.523.734	3.156.359.767
		<u>1.788.523.734</u>	<u>3.156.359.767</u>
Skuldir		<u>1.788.523.734</u>	<u>3.156.359.767</u>
Hrein eign til greiðslu lífeyris alls		<u>69.880.873.493</u>	<u>63.226.068.959</u>
Ábyrgðir			
Lífeyrisskuldbindingar	19		
Framtaksfjárfestingar	22		

Yfirlit um sjóðstreymi ársins 2011

	2011	2010
Inngreiðslur		
Iðgjöld	3.740.642.576	3.610.868.014
Fjárfestingartekjur	2.137.109.346	2.411.150.314
Aðrar tekjur	510.013.121	12.934.777
Afborganir verðbréfa	1.661.523.394	1.788.202.806
Seld verðbréf með breytilegum tekjum	2.788.169.903	8.283.664.898
Seld verðbréf með föstum tekjum	2.745.867.804	9.012.017.653
Lækkun á bundnum innistæðum	19.288.254	1.182.036.019
Inngreiðslur	<u>13.602.614.398</u>	<u>26.300.874.481</u>
Útgreiðslur		
Lífeyrir	2.137.699.363	1.704.102.394
Fjárfestingargjöld	78.576.157	76.110.260
Rekstrarkostnaður án afskrifta	99.080.007	85.298.287
Útgreiðslur vegna gjaldmiðlasamninga	1.562.107.721	0
Útgreiðslur	<u>3.877.463.248</u>	<u>1.865.510.941</u>
Ráðstöfunarfé til kaupa á verðbréfum og annarri fjárfestingu	<u>9.725.151.150</u>	<u>24.435.363.540</u>
Kaup á verðbréfum og önnur fjárfesting		
Kaup á verðbréfum með breytilegum tekjum	5.553.277.058	8.899.711.655
Kaup á verðbréfum með föstum tekjum	5.024.353.643	14.827.771.531
Ný veðlán og útlán	47.330.000	125.900.000
Aðrar fjárfestingar	17.427.220	13.129.823
Ráðstöfun alls	<u>10.642.387.921</u>	<u>23.866.513.009</u>
Hækkun (lækkun) á sjóði og veltiinnlánum	(917.236.771)	568.850.531
Sjóður og veltiinnlán í ársbyrjun	<u>1.064.706.940</u>	<u>495.856.409</u>
Sjóður og veltiinnlán í árslok	<u>147.470.169</u>	<u>1.064.706.940</u>

Skýringar

1. Starfsemi

Lífeyrissjóðurinn starfar samkvæmt lögum um skyldutryggingu lífeyrisréttinda og starfsemi lífeyrissjóða nr. 129/1997 og hefur til þess fullgilt starfsleyfi. Meginstarfsemi sjóðsins felst í rekstri samtryggingarsjóðs, en að auki rekur hann séreignardeild.

Lífeyrissjóðurinn veitir viðtöku iðgjaldi til greiðslu lífeyris vegna elli til æviloka, örorku eða andláts skv. nánari ákvæðum laganna. Skylduaðild er að lífeyrissjóðnum og er kveðið á um iðgjald til sjóðsins í kjarasamningum aðila vinnumarkaðarins. Stéttarfélagin sem aðild eiga að þessum sjóði eru Verkalýðs- og sjómannafélag Keflavíkur og nágr., Félag iðn- og tæknigreina, Verkalýðs- og sjómannafélag Sandgerðis, Verkalýðsfélag Grindavíkur, Verslunarmannafélag Suðurnesja, Bárán stéttarfélag, Efling stéttarfélag, Verkalýðsfélag Suðurlands, Verkalýðsfélag Akraness, Verkalýðsfélag Snæfellinga og Stéttarfélag Vesturlands. Launþegum þessara félaga ber að greiða 4% af heildarlaunum sínum til þessa sjóðs á móti 8% framlagi atvinnurekenda eða samtals 12% sem kallast lágmarksiðgjöld og skulu þau renna til sjóðsins. Öðrum launamönnum sem ekki er skylt að greiða lágmarksiðgjöld til annars lífeyrissjóðs er einnig heimilt að greiða iðgjöld til Festu lífeyrissjóðs.

Séreignardeild Festu Lífeyrissjóðs tekur við viðbótariðgjöldum sjóðfélaga. Sjóðfélögum í samtryggingardeild lífeyrissjóðsins, ásamt öðrum sem þess óska, er frjálst að greiða viðbótariðgjöld í séreignardeild. Séreignardeildin býður upp á eina ávöxtunleið með vel dreifðu eignasafni.

Með iðgjaldagreiðslum til öflunar lífeyrisréttinda í sameign ávinnur sjóðfélagi sér og maka sínum og börnum eftir því sem við á rétt til ellilífeyris, örorkulífeyris og maka- og barnalífeyris. Réttur til töku ellilífeyris hefst þegar sjóðfélagi er orðinn 60-70 ára. Sjóðfélagi á rétt á örorkulífeyri ef hann verður fyrir orkutapi sem metið er 50% eða meira. Andist sjóðfélagi, eiga eftirlifandi maki og börn rétt á lífeyri úr sjóðnum. Í samþykktum sjóðsins er kveðið nánar á um ávinnslu réttinda en hún er að hluta til háð aldri. Lífeyrissjóðurinn ábyrgist lífeyrisskuldbindingar sínar með eignum sínum. Árlega er gerð tryggingafræðileg úttekt á stöðu sjóðsins og getur hún haft áhrif á lífeyrisréttindi sjóðfélaga því sjóðnum er skylt að auka eða skerða lífeyrisréttindi sjóðfélaga fari munur milli eigna og lífeyrisskuldbindinga sjóðsins fram yfir tiltekin mörk.

Lífeyrisréttindi í séreignardeild miðast við innborguð iðgjöld rétthafa ásamt þeirri hreinu ávöxtun sem fengist hefur á iðgjöldin. Heimilt er að leyfa töku séreignarsparnaðar þegar rétthafi er orðinn 60 ára.

2. Reikningsskilaaðferðir

Ársreikningurinn er í samræmi við lög um skyldutryggingu lífeyrisréttinda og starfsemi lífeyrissjóða, reglur um ársreikninga lífeyrissjóða og góða reikningsskilavenju. Við gerð ársreikningsins er í öllum meginatriðum fylgt sömu reikningsskilaaðferðum og á fyrra ári. Ársreikningurinn er í íslenskum krónum og allar fjárhæðir eru sýndar í heilum krónum nema þar sem annað er tilgreint. Stjórnendur þurfa að meta og taka sérstækar ákvarðanir er varða mikilvæga liði ársreikningsins og vegna eðlis síns eru háðir mati hverju sinni. Matsaðferðirnar eiga sér stöð í góðri reikningsskilavenju. Raunveruleg verðmæti þeirra liða sem þannig eru metnir, geta við sölu eða aðra ráðstöfun, reynst önnur en niðurstaða samkvæmt matinu.

Verðbréf með breytilegum tekjum eru framseljanleg verðbréf svo sem hlutabréf, hlutdeildarskírteini og önnur slík verðbréf með breytilegum tekjum eða verðbréf sem háð eru afkomu útgefanda. Þau verðbréf með breytilegum tekjum sem skráð eru á skipulegum verðbréfamarkaði eru eignfærð á markaðsverði í árslok, en það telst vera verðið á síðasta skráningardegi ársins. Óskráð bréf eru metin á framreiknuðu kaupverði eða áætluðu markaðsverði hvort sem lægra er.

Verðbréf með föstum tekjum eru framseljanleg skuldabréf og önnur verðbréf með föstum tekjum sem gefin eru út af lánastofnunum, opinberum aðilum eða öðrum félögum. Hér er átt við bréf sem t.d. eru bundin við vísitölu eða gengi gjaldmiðla hvort sem vextir eru fastir eða hafa tiltekna vaxtavíðmiðun. Verðbréf með föstum tekjum eru færð til eignar miðað við ávöxtunarkröfu þeirra á kaupdegi. Afleiðutengd skuldabréf eru færð til eignar á markaðsverði.

Skýringar

Reikningsskilaaðferðir (framhald)

Veðlán eru útlán til sjóðfélaga og önnur útlán sem veitt eru gegn veði í fasteignum. Sjóðfélagaþréf eru færð til eignar með áföllnum vöxtum miðað við vaxtakjör þeirra. Önnur veðlán eru færð til eignar miðað við ávöxtunarkröfu þeirra á kaupdegi.

Bundin innlán eru færð til eignar með áföllnum vöxtum miðað við vaxtakjör þeirra.

Aðrar fjárfestingar eru fullnustueignir sem metnar eru á kaupverði.

Eignir og skuldir sem bundnar eru vísitölu eða gengi erlendra gjaldmiðla eru færðar upp miðað við verðlag eða gengi í árslok.

Aðrar reikningsskilaaðferðir sem snerta einstök efnisatriði ársreikningsins eru tilgreindar í skýringum hér á eftir.

3. Iðgjöld

	2011	2010
Iðgjöld samtryggingardeildar greinast þannig:		
Iðgjöld ársins.....	3.892.832.044	3.594.150.908
Réttindaflutningur nettó.....	(51.296.285)	(23.607.849)
Endurgreidd iðgjöld.....	<u>(3.424.775)</u>	<u>(4.042.722)</u>
	<u>3.838.110.984</u>	<u>3.566.500.337</u>
Iðgjöld séreignardeildar greinast þannig:		
Iðgjöld ársins.....	22.422.701	24.186.240
Réttindaflutningur - nettó.....	(1.802.877)	(58.957)
	<u>20.619.824</u>	<u>24.127.283</u>
Framlag ríkisins til jöfnunar örorkubyrði	<u>236.000.039</u>	<u>259.185.188</u>
Iðgjöld samtryggingar- og séreignardeildar samtals.....	<u>4.094.730.847</u>	<u>3.849.812.808</u>

4. Lífeyrir

Lífeyrir samtryggingardeildar greinist þannig:

	Eftirlaun skv. samþykktum sjóðsins	Eftirlaun samkvæmt lögum	Samtals 2011	Samtals 2010
Ellilífeyrir	1.207.418.016	1.648.308	1.209.066.324	1.144.224.278
Örorkulífeyrir	608.603.381	0	608.603.381	558.840.502
Makalífeyrir	111.055.339	4.135.148	115.190.487	113.150.482
Barnalífeyrir	30.648.141	0	30.648.141	28.635.831
	<u>1.957.724.877</u>	<u>5.783.456</u>	<u>1.963.508.333</u>	<u>1.844.851.093</u>

Lífeyrir séreignardeildar greinist þannig:

Greiðslur skv. ákvæði til bráðabirgða VIII við lög nr. 129/1997.....	20.221.996	12.311.636
Ellilífeyrir	1.362.110	892.761
Örorkulífeyrir	8.721	0
Makalífeyrir	61.860	0
	<u>21.654.687</u>	<u>13.204.397</u>
Lífeyrir samtryggingar- og séreignardeildar samtals.....	<u>1.985.163.020</u>	<u>1.858.055.490</u>

Skýringar

5. Vaxtatekjur og gengismunur

Vaxtatekjur og gengismunur greinast þannig:	Samtals 2011	Samtals 2010
Vaxtatekjur og verðbætur af bankainnstaðum og skammtímakröfum	162.749.290	261.026.211
Vanskilavextir	9.960.422	30.070.542
Vextir, verðbætur og gengismunur af verðbréfaeign	6.204.417.280	3.383.873.594
Tekjur (gjöld) vegna gengisvarnasamninga	(996.561.139)	(144.158.541)
Innheimtuþóknarir og lántökugjöld	458.669	1.384.287
Vaxtatekjur og gengismunur alls	<u>5.381.024.522</u>	<u>3.532.196.093</u>

Varanlegir rekstrarfjármunir

6. Varanlegir rekstrarfjármunir greinast þannig:

	Fasteignir og endurbætur	Innréttingar, áhöld og tæki	Samtals
Stofnverð í ársbyrjun.....	19.145.534	12.195.256	31.340.790
Afskrifað áður	(3.294.314)	(10.540.136)	(13.834.450)
Bókfært verð í ársbyrjun.....	15.851.220	1.655.120	17.506.340
Víðbót á árinu.....	0	2.026.916	2.026.916
Afskrifað á árinu	(408.781)	(369.550)	(778.331)
Bókfært verð í árslok.....	<u>15.442.439</u>	<u>3.312.486</u>	<u>18.754.925</u>
Afskriftarhlutföll	2%-25%	20-33%	

Afskriftir eru reiknaðar sem fastur árlegur hundraðshluti af kostnaðarverði miðað við eignarhaldstíma á árinu.

7. Vátryggingamat eigna lífeyrissjóðsins í árslok greinist þannig:

	Fasteigna- mat	Vátrygginga- mat	Bókfært verð
Fasteignir.....	12.185.000	31.950.000	15.442.439
Innréttingar, áhöld og tæki		39.536.000	3.312.486
	<u>12.185.000</u>	<u>71.486.000</u>	<u>18.754.925</u>

Eignarhlutar í hlutdeildarfélagum

8. Eignarhlutar sjóðsins í hlutdeildarfélagum eru færðir í samræmi við hlutdeild félagsins í eigin fé þeirra.

Eignarhlutar í hlutdeildarfélagum:	Hlutdeild	Nafnverð	Bókfært verð
Jöklar-Verðbréf hf.....	33,33%	10.000.000	11.120.036
			<u>11.120.036</u>

Skýringar

Verðbréf með breytilegum tekjum

9. Verðbréf með breytilegum tekjum greinast þannig:

	Skráð	Óskráð	Samtals
Eignarhlutar í innlendum félögum	2.981.786.955	1.577.010.759	4.558.797.714
Eignarhlutar í erlendum hlutafélögum	2.418.484.212	302.904	2.418.787.116
Hlutdeildarskírteini í innlendum verðbréfasjóðum	8.322.461.200	1.438.183.028	9.760.644.228
Hlutdeildarskírteini í erlendum verðbréfasjóðum	4.583.146.065	3.438.753.373	8.021.899.438
	<u>18.305.878.432</u>	<u>6.454.250.064</u>	<u>24.760.128.496</u>

10. Eignarhlutar í innlendum hlutafélögum greinast þannig:

Skráð félög:	Hlutdeild	Nafnverð	Bókfært verð
Marel hf.	1,50%	11.060.000	1.388.030.000
Hagar hf.	3,72%	45.307.777	740.782.154
Össur hf.	0,78%	3.517.004	650.645.740
Icelandair hf.	0,40%	20.000.000	100.600.000
Century Aluminium Company.....	0,08%	75.302	90.362.400
Sláturfélag Suðurlands svf.	5,98%	11.964.906	11.366.661
			<u>2.981.786.955</u>

Óskráð félög og stofnfé:

	Hlutdeild	Nafnverð	Bókfært verð
Jarðvarmi slhf.....	7,11%	587.493	587.493.000
SF 1 slhf.....	5,00%	253.725.000	250.071.360
Stoðir hf.....	0,92%	109.647.836	177.190.903
N1 hf.	1,11%	11.082.456	155.154.384
Eimskipafélag Íslands hf.....	0,28%	55.547	83.425.700
Atorka Group hf.....	1,95%	44.675.827	67.013.741
Eignarhaldsfélag Suðurnesja ehf.	9,18%	46.700.000	46.700.000
CCP hf.....	0,23%	21.000	42.945.000
Rusor hf.....	13,19%	62.700.000	40.422.690
Eignarhaldsfélag Suðurlands ehf.	12,80%	35.000.000	35.000.000
Eignarhaldsfélagið fjarskipti ehf.	0,74%	31.007.929	31.007.929
Reiknistofa lífeyrissjóða ehf.	7,94%	8.773.700	17.507.918
Skýrr.....	0,73%	3.900.874	16.102.808
DMM Solutions Ltd.	7,84%	625.000	12.500.000
Tjarnargata 12 ehf.	5,00%	350.000	7.600.000
Brú Venture Capital.....	0,37%	6.056.560	6.056.560
Eignarhaldsfélag lífeyrissjóða	5,07%	379.075	379.075
FSÍ GP ehf.....	3,33%	199.780	199.780
Greiðslustofa lífeyrissjóða	5,70%	161.000	161.000
Jarðvarmi GP	8,29%	41.470	53.911
Stefnir - SF1 GP.....	5,00%	25.000	25.000
			<u>1.577.010.759</u>

Eignarhlutar í innlendum félögum samtals..... 4.558.797.714

Skýringar

Verðbréf með breytilegum tekjum (framhald)

10. Eignarhlutar í erlendum hlutafélögum greinast þannig:

	Hlutdeild	Nafnverð	Bókfært verð
Félög skráð á erlendum mörkuðum, eignarhluti óverulegur nema annað komi fram:			
Foroya Bank P/F.....	0,06%	105.179	181.507.926
NAXS Nordic Access Buyout Fund.....	Óveruleg	235.000	99.214.227
Telenor ASA.....	"	41.700	83.859.484
Loew's Companies Inc.....	"	25.796	80.148.678
Google.....	"	999	78.992.007
Chevron Corporation.....	"	5.803	75.586.907
BP Plc.....	"	83.553	73.060.704
HSBC Holdings.....	"	75.627	70.517.152
SAP AG.....	"	10.859	70.383.811
Mylan Inc.....	"	25.696	67.506.815
Glaxo Smith Kline Pic.....	"	22.659	63.313.042
Coca Cola Enterprises Inc.....	"	19.724	62.248.699
East Japan Railway Company.....	"	7.800	60.741.171
CBS Corporation.....	"	17.038	56.608.394
Metcash Limited.....	"	109.479	55.472.345
Directv Group Inc.....	"	10.466	54.786.153
Philip Morris Int.....	"	5.395	51.832.579
Metro Inc.....	"	7.695	50.073.022
Önnur og smærri félög.....	"		1.082.934.003
Eignarhlutar í erlendum félögum samtals.....			<u>2.418.787.116</u>

11. Hlutdeildarskírteini greinast þannig:

	Bókfært verð
Innlendir verðbréfasjóðir með skuldabréfum:	
Sjóður 7 - löng ríkisskuldabréf.....	4.055.152.598
Sjóður 5 - innlend ríkisskuldabréf.....	3.405.421.167
GAMMA Iceland Fixed Income Fund.....	629.498.469
Peningamarkaðssjóður Íslenskra Verðbréfa.....	71.066.719
Sjóður 11 - löng skuldabréf.....	5.739.756
Sjóður 1 - innlendir skuldabréfasjóður.....	121.719
	<u>8.167.000.428</u>
Innlendir verðbréfasjóðir með hlutabréfum:	
Framtakssjóður Íslands.....	1.092.240.518
Íslenski athafnasjóðurinn.....	214.885.825
Auður Capital fagfjárfestisjóður.....	59.989.966
	<u>1.367.116.309</u>

Eign sjóðsins í Framtakssjóði Íslands slhf. er að forminu til óskráð hlutfjáreign. Það er þó talið gefa gleggri mynd af stöðu sjóðsins að flokka hann með verðbréfasjóðum og færa þá eign á innra virði líkt og um hlutdeildarsjóð væri að ræða. Ef eignin væri færð á upphaflegu kostnaðarvirði líkt og óskráð hlutabréf væri hún metin á 750.847.781 kr.

Skýringar

Verðbréf með breytilegum tekjum (framhald)

Innlendir verðbréfasjóðir með blönduðum verðbréfum:

Séreignarsjóður, sparnaðarleið II.....	226.527.491
	<u>226.527.491</u>

Innlendir sjóðir alls	<u>9.760.644.228</u>
-----------------------------	----------------------

Erlendir verðbréfasjóðir með hlutabréfum:

BGF Global Dynamic Equity.....	1.576.209.730
Black Rock BIPF Global Enh.....	1.527.783.523
Crown Asia Pacific Private Equity Fund.....	467.325.373
Partner Group Global Value Fund.....	441.574.373
Landsbanki Private Equity II Fund.....	432.580.104
Crown Global Secondaries II Fund.....	385.212.802
Aðrir og smærri sjóðir.....	<u>2.362.333.957</u>
	<u>7.193.019.862</u>

Erlendir verðbréfasjóðir með skuldabréfum:

Landsbanki Mezzanine Fund.....	14.524.423
Sjóður 9.3 Peningamarkaðsbréf í USD.....	1.116.715
	<u>15.641.138</u>

Erlendir vogunarsjóðir:

Crown Global Alpha Plc.....	619.181.875
Artemis Holdings Hedge Class EUR.....	20.757.211
Aðrir og smærri sjóðir.....	<u>16.717.784</u>
	<u>656.656.870</u>

Erlendir verðbréfasjóðir með fasteignum:

Standard Life European Property Fund.....	156.581.568
	<u>156.581.568</u>

Hlutdeildarskírteini í erlendum verðbréfasjóðum.....	<u>8.021.899.438</u>
--	----------------------

Hlutdeildarskírteini alls	<u>17.782.543.666</u>
---------------------------------	-----------------------

Skýringar

Verðbréf með föstum tekjum

12. Verðbréf með föstum tekjum greinast þannig:

Skuldabréf með ríkisábyrgð:

Íbúðabréf	17.476.570.971
Ríkisbréf óverðtryggt.....	3.002.188.047
Ríkisbréf verðtryggt	2.436.763.516
Ýmis skuldabréf með ríkisábyrgð.....	1.469.482.189
Húsbréf	969.970.995
Húsnæðisbréf	726.558.617
Fjárfestingalánasjóður með ábyrgð ríkisins	177.574.626
Skuldabréf Húsnæðisstofnunar	110.376.982
	<u>26.369.485.943</u>

Önnur skuldabréf:

Skuldabréf sveitarfélaga	10.883.596.777
Skuldabréf lánastofnana	468.872.701
Skuldabréf fyrirtækja og önnur skuldabréf.....	4.003.477.951
	<u>15.355.947.429</u>

Verðbréf með föstum tekjum alls	<u>41.725.433.372</u>
---------------------------------------	-----------------------

Veðlán

13. Veðlán greinast þannig:

Skuldabréf sjóðfélaga	1.762.359.277
Skuldabréf annarra einstaklinga	11.295.145
Skuldabréf atvinnufyrirtækja	1.439.518.379
	<u>3.213.172.801</u>

Afskriftarreikningur verðbréfa

14. Verðbréf með föstum tekjum eru færð niður í efnahagsreikningi vegna óvissu um innheimtu í kjölfar hruns fjármálakerfisins. Hér er ekki um endanlega afskrift að ræða, heldur er myndaður afskriftarreikningur til að mæta þeim kröfum sem kunna að tapast. Við niðurfærsluna er byggt á bestu fáanlegu upplýsingum í hverju tilviki. Gjaldfærð niðurfærsla skiptist þannig að 3.344 mkr. eru vegna skuldabréfa banka og sparisjóða, 2.380 mkr. eru vegna skuldabréfa fyrirtækja, 33 mkr. vegna veðskuldabréfa og 459 mkr. eru vegna innlána. Niðurfærslan hefur verið dregin frá í fjárhæðum einstakra skuldabréfaflokka/innlána í skiptingu skuldabréfaeignar/bundinna innlána.

Afskriftarreikningur útlána greinist þannig:

Niðurfærsla í ársbyrjun	7.680.671.886
Niðurfærsla í árslok.....	(6.216.222.889)
Afskrifað á árinu	(2.202.003.323)
	<u>(737.554.326)</u>

Skýringar

Bundin innlán hjá lánastofnunum

15. Bundin innlán greinast þannig:

Landsbanki Íslands.....	653.950.173
Sparisjóður Vestmannaeyja, Selfossi	193.837.028
	<u>847.787.201</u>

Markaðsverð fjárfestinga sjóðsins

16. Markaðsverð skuldabréfa sjóðsins í árslok 2011 er áætlað 50.105 mkr. en bókfært verð þeirra er 44.939 mkr. eða um 5.167 mkr. lægra en markaðsverðið.

Skipting fjárfestinga eftir gjaldmiðlum

17. Fjárfestingar skiptast þannig eftir gjaldmiðlum:

	Í íslenskum krónum	Í erlendum gjaldmiðlum	Samtals
Verðbréf með breytilegum tekjum	14.299.915.729	10.460.212.768	24.760.128.496
Verðbréf með föstum tekjum	41.225.933.142	499.500.230	41.725.433.372
Veðlán	3.213.172.801		3.213.172.801
Bundin innlán hjá innlánsstofnunum	847.787.201		847.787.201
Aðrar fjárfestingar	32.312.488		32.312.488
	<u>59.619.121.361</u>	<u>10.959.712.998</u>	<u>70.578.834.358</u>

Hlutfallsleg skipting	84%	16%	100%
-----------------------------	-----	-----	------

Skipting fjárfestinga eftir helstu erlendu gjaldmiðlum:

Evra.....	5.899.628.685
Bandaríkjadólar.....	3.938.283.403
Sterlingspund.....	377.248.091
Sænsk króna.....	201.603.735
Dönsk króna.....	181.507.926
Japanskt jen.....	99.385.714
Aðrir erlendir gjaldmiðlar	262.055.444
	<u>10.959.712.998</u>

Kröfur

18. Kröfur á launagreiðendur vegna óinnheimtra iðgjalda eru áætlaðar 886 mkr. Mat iðgjaldakrafna byggist á reynslu liðinna ára og stuðst er við gögn sem fyrir liggja um skil eftir lok reikningsárs.

Skýringar

Lífeyrisskuldbindingar

19. Tryggingafræðilegt mat á lífeyrisskuldbindingum sjóðsins:

Samkvæmt niðurstöðu tryggingafræðilegrar athugunar á stöðu lífeyrissjóðsins í árslok 2011, eru áunnin réttindi sjóðfélaga 6.120 millj. kr. hærrí en eignir og heildarskuldbindingar, miðað við 3,5% vexti, 9.302 millj. kr. hærrí en eignir. Skuldbindingar umfram eignir í árslok 2011 nema því 6,6%.

	Áfallin skuldbinding m.kr.	Framtíðar- skuldbinding m.kr.	Heildar- skuldbinding m.kr.
Eignir			
Hrein eign til greiðslu lífeyris.....	69.654		69.654
Núvirði verðbréfa, hækkun.....	4.468		4.468
Lækkun vegna fjárfestingargjalda.....	(1.594)		(1.594)
Núvirði framtíðariðgjalda.....		59.803	59.803
	<u>72.528</u>	<u>59.803</u>	<u>132.332</u>
Skuldbindingar			
Ellilífeyrir	61.331	46.010	107.341
Örorkulífeyrir	12.281	11.897	24.178
Makalífeyrir	4.136	2.767	6.903
Barnalífeyrir	130	1.107	1.237
Rekstrarkostnaður	771	1.204	1.975
	<u>78.649</u>	<u>62.984</u>	<u>141.633</u>
Skuldbindingar umfram eignir	(6.120)	(3.181)	(9.302)
Í hlutfalli af skuldbindingum	-7,8%	-5,1%	-6,6%

Skv. 39. gr. laga nr. 129/1997, má ekki vera meira en 10% munur á milli eignarliða og lífeyrisskuldbindinga og er þá miðað við mismun í hlutfalli af heildarskuldbindingu. Í sömu grein er einnig kveðið á um að hafi slíkur mismunur haldist meiri en 5% samfellt í fimm ár, beri stjórn sjóðsins að gera viðeigandi breytingar á samþykktum hans. Skv. ákvæði til bráðabirgða VI í ofangreindum lögum, má þessi mismunur vera allt að 15% og hafa haldist meiri en 10% samfellt í fimm ár, vegna tryggingafræðilegrar athugunar ársins 2011.

Skýringar

Viðskiptaskuldir

20. Aðrar skuldir greinast þannig:	2011	2010
Ógreiddur lífeyrir	0	152.053.924
Launategd gjöld	7.256.764	6.979.741
Verkalýðs- og sjómannafélag Keflavíkur	2.089.220	6.264.191
Verkalýðs- og sjómannafélag Sandgerðis	71.666	539.303
Verkalýðsfélag Grindavíkur	2.595.129	4.154.795
FIT og Iðan	2.971.698	3.697.168
Endurhæfingarsjóður	3.129.223	3.037.015
Báran, stéttarfélag	8.826.185	6.859.100
Gengisvarnasamningar	1.708.196.276	2.969.515.599
Aðrar skammtímaskuldir	53.387.573	3.258.930
	1.788.523.734	3.156.359.767

Ábyrgðir og skuldbindingar

21. Afleiðusamningar

Lífeyrissjóðurinn gerði framvirka gjaldmiðlasamninga við lánastofnanir á árinu 2008. Gjaldmiðlasamningar eru gerðir til þess að minnka áhrif gengisbreytinga á krónunni á eignasafn lífeyrissjóðsins. Í árslok 2011 eru engir samningar opnir. Í gildi voru samningar um sérstaka gjaldeyrisáhættustýringu við Landsbanka og Glitni. Við fall þeirra og uppskiptingu í gamla og nýja banka, var þessi áhættustýring skilin eftir í þeim gömlu, án þess að nokkur geta væri þar til staðar til að sinna henni. Því hefur ríkt veruleg óvissa um hvernig gera á upp þá gjaldmiðlavarnarsamninga sem undir þessa áhættustýringu heyrðu. Á miðju ári 2011, var gengið frá samkomulagi við Skilanevnd Landsbanka um uppgjör samninga og var sú niðurstaða mjög ásættanleg fyrir sjóðinn. Viðræður eru í gangi við Slitastjórn Glitnis og er staða samninga við Glitni færð í ársreikning í samræmi við þau samningsdrög sem fyrir liggja nú.

Skuldajöfnun

Í uppgjöri sjóðsins er gengið útfrá því að almennum kröfum á Glitni sé skuldajafnað á móti neikvæðri stöðu afleiðusamninga. Ágreiningur er um verðmat almennra krafna til skuldajöfnunar sem nemur um 45 mkr. Í samningsdrögum er gert ráð fyrir að niðurstaða málaferla um það atriði muni hafa áhrif á nettó stöðu. Ef ágreiningur fellur sjóðnum í hag mun nettó staða samkvæmt neðangreindu lagast um tæpar 50 mkr.

Staða gjaldeyrissamninga.....	1.985.199.046
Áætlaður vaxtakostnaður.....	291.440.691
Almennar kröfur til skuldajöfnunar.....	(568.443.461)
Nettó staða gjaldmiðlasamninga.....	1.708.196.276

Í lok rekstrarársins 2010 var nettó staða skv. ofangreindu að fjárhæð 1.038 mkr. færð til skuldar í reikningum sjóðsins. Að teknu tilliti til metinna endurheimtna, tæpar 120 mkr., nam sú fjárhæð 918 mkr. Breyting á nettó stöðu skv. ofangreindu, samtals 790 mkr. hefur verið færð inn í rekstur sjóðsins undir liðinn vaxtatekjur og gengismunur í yfirliti um breytingar á hreinni eign sjóðsins til greiðslu lífeyris og til skuldar á liðinn aðrar skuldir í efnahagsreikningi.

Festa lífeyrissjóður er aðili að málaferlum við Slitastjórn Glitnis vegna útgáfu víkjandi skuldabréfs á árinu 2008. Er það krafa sjóðsins að viðkomandi skuldabréf verði samþykkt sem almenn krafa og byggist hún m.a. á því að bankinn hafði ekki upplýst fjárfesta um raunverulega fjárhagsstöðu sína við sölu bréfanna. Ef málið fellur sjóðnum í hag, mun hann eignast frekari kröfur til skuldajöfnunar. Mun þá nettóstaða skv. ofangreindu lagast um 460 mkr. Í heild getur staða samninga því batnað um 510 mkr. ef ágreiningsmál falla sjóðnum í hag.

Skýringar

Ábyrgðir og skuldbindingar (framhald)

22. Lífeyrissjóðurinn hefur skuldbundið sig til þess að fjárfesta í sextán framtakssjóðum. Heildarskuldbinding sjóðsins í árslok 2011 nam 7.834 mkr. og hafa 60% verið greidd. Ógreidd fjárhæð nemur um 2.963 mkr. miðað við gengi í árslok 2011.

Önnur mál

23. Laun og tengd gjöld greinast þannig:

	2011	2010
Laun	69.843.611	64.967.582
Launatengd gjöld	15.649.131	14.193.464
	<u>85.492.742</u>	<u>79.161.046</u>
Meðalfjöldi starfa	10,0	9,8

24. Heildarlaun og þóknarir til stjórnar og stjórnenda sjóðsins greinast þannig:

	Laun	Bifreiðaafnot	Samtals
Gylfi Jónasson, framkvæmdastjóri.....	13.783.880	2.633.400	16.417.280
Sigrún Helga Einarsdóttir, stjórnarformaður / endursk.nefnd.....	1.006.547	130.302	1.136.849
Ólafur Sævar Magnússon, stjórnarmaður / endursk.nefnd.....	644.192	142.864	787.056
Gardar K. Vilhjálmsson, stjórnarmaður.....	406.505	99.632	506.137
Loftur Guðmundsson, stjórnarmaður.....	406.505	84.588	491.093
Kristján Gunnarsson, stjórnarmaður.....	149.958	19.008	168.966
Guðmundur S. Guðmundsson, stjórnarmaður / endursk.nefnd.....	681.340	508.814	1.190.154
Ragna Larsen, stjórnarmaður	129.580	11.286	140.866
Þórarinn Helgason, stjórnarmaður / endursk.nefnd.....	279.080	48.034	327.114
Magnea Guðmundsdóttir, stjórnarmaður	150.480	40.368	190.848
Kristján Jóhannsson, stjórnarmaður	384.560	260.568	645.128
Halldóra S. Sveinsdóttir, varastjórnarmaður.....	41.800	24.510	66.310
Erla Ósk Pétursdóttir, varastjórnarmaður	62.700	33.904	96.604
Guðmundur Finnsson, varastjórnarmaður	62.700	31.296	93.996
Skúlína Hlíf Guðmundsdóttir, varastjórnarmaður	41.800	21.756	63.556
Anna Skúladóttir, formaður endursk.nefndar.....	100.000	0	100.000
	<u>18.331.627</u>	<u>4.090.330</u>	<u>22.421.957</u>

25. Þóknarir til endurskoðenda sjóðsins námu á árinu 2011 kr. 4.892.531 að meðtöldum virðisaukaskatti og greinast þannig:

	2011	2010
Endurskoðun og ársuppgjör	4.892.531	3.998.355
	<u>4.892.531</u>	<u>3.998.355</u>

Sjóðurinn var á árinu með samning við ERS deild Deloitte og PWC um innri endurskoðun og nam þóknun sjóðsins til þeirra kr. 3.639.432 að meðtöldum virðisaukaskatti.

Skýringar

26. Aðrar tekjur greinast þannig

	2011	2010
Útseld innheimtu- og tölvuþjónusta til stéttarféлага	13.082.266	12.934.777
	<u>13.082.266</u>	<u>12.934.777</u>

27. Skattlagning hins opinbera

Samkvæmt breytingu á lögum nr. 129/1997 um lífeyrissjóði, skulu þeir greiða sérstakt gjald til ríkissjóðs við álagningu opinberra gjalda 2012 og 2013. Skal umrætt gjald nema 0,0814% af hreinni eign til greiðslu lífeyris. Greiða skal fyrirfram upp í álagt gjald hinn 31. desember 2011 og 1. nóvember 2012 og miðast sú greiðsla við hreina eign til greiðslu lífeyris eins og hún var í árslok 2010 og 2011.

Samkvæmt minnisblaði fjármálaráðherra og Landssamtaka lífeyrissjóða dags. 8. febrúar 2012, mun ríkisstjórnin leggja fram frumvarp haustið 2012 þar sem ofangreind lagabreyting verður felld úr gildi. Jafnframt mun þá fyrirframgreiðsla gjalda á árinu 2011 verða endurgreidd.

Kennitölur

28. Kennitölur samtryggingardeildar

	2011	2010	2009	2008	2007
Nafnávöxtun	7,29%	4,76%	3,04%	-5,56%	8,79%
Raunávöxtun	1,96%	2,22%	-5,03%	-18,74%	2,90%
(án kostnaðar og annarra tekna)					
Hrein raunávöxtun	1,81%	2,10%	-5,15%	-18,84%	2,77%
Meðaltal hreinnar raun- ávöxtunar sl. 5 ár	-3,84%	-2,12%	-1,11%	1,41%	7,87%
Meðaltal hreinnar raun- ávöxtunar sl. 10 ár	1,24%	0,65%	0,14%	1,82%	4,75%
Hlutfallsleg skipting annarra fjárfestinga:					
Skráð verðbr. með breytil. tekjum.....	25,15%	26,16%	27,60%	32,97%	44,96%
Skráð verðbr. með föstum tekjum.....	56,02%	58,83%	56,01%	53,47%	44,78%
Óskráð verðbr. með breytil. tekjum	9,94%	5,43%	5,08%	6,04%	5,96%
Óskráð verðbr. með föstum tekjum	3,09%	3,79%	2,56%	3,26%	1,53%
Veðlán	4,55%	4,33%	4,48%	3,64%	1,93%
Bundin innlán	1,20%	1,44%	4,25%	0,62%	0,84%
Aðrar fjárfestingar	0,05%	0,02%	0,01%	0,00%	0,00%
Hlutfallsleg skipting annarra fjárfestinga eftir gjaldmiðlum:					
Eignir í íslenskum krónum	84,47%	82,73%	77,93%	74,58%	73,51%
Eignir í erlendum gjaldmiðlum	15,53%	17,27%	22,07%	25,42%	26,49%
Fjöldi virkra sjóðfélaga	9.894	9.995	9.972	10.017	10.500
Fjöldi lífeyrisþega.....	4.795	4.632	4.488	4.245	4.156

Skýringar

Kennitölur (framhald)

	2011	2010	2009	2008	2007
Hlutfallsleg skipting lífeyris:					
Ellilífeyrir	61,57%	62,03%	59,72%	57,85%	57,11%
Örorkulífeyrir	31,00%	30,29%	32,38%	33,70%	33,89%
Makalífeyrir	5,87%	6,13%	6,18%	6,52%	6,99%
Barnalífeyrir	1,56%	1,55%	1,72%	1,93%	2,02%
Fjárhagsstaða skv. tryggingafræðilegri úttekt:					
Hrein eign umfram					
heildarskuldbindingar	-6,6%	-7,5%	-9,9%	-8,0%	3,2%
Hrein eign umfram					
áfallnar skuldbindingar	-7,8%	-9,0%	-13,6%	-10,8%	12,5%

Skilgreiningar:

Nafnávöxtun

Ávöxtun á meðaltali hreinnar eignar í upphafi og lok ársins

Raunávöxtun

Ávöxtun sjóðsins umfram verðlagsbreytingar samkvæmt vísitölu neysluverðs

Hrein raunávöxtun

Raunávöxtun þegar kostnaður við rekstur sjóðsins hefur verið degin frá

Fjöldi virkra sjóðfélaga

Meðaltal fjölda sjóðfélaga sem greiddi iðgjöld á árinu

Fjöldi lífeyrisþega

Meðaltal fjölda lífeyrisþega sem fengu greiddan lífeyri á árinu.

Skýringar

Kennitölur (framhald)

28. Kennitölur séreignardeildar

	2011	2010	2009	2008	2007
Nafnávöxtun	7,22%	11,36%	12,97%	0,00%	5,61%
Raunávöxtun	1,89%	8,53%	4,00%	-14,06%	-0,24%
(án kostnaðar og annarra tekna)					
Hrein raunávöxtun	1,84%	8,47%	3,92%	-14,13%	-0,33%
Meðaltal hreinnar raun- ávöxtunar sl. 5 ár	-0,35%	0,87%	0,53%	0,78%	5,69%
Meðaltal hreinnar raun- ávöxtunar sl. 10 ár	2,24%	1,89%	0,80%	1,90%	4,13%
Hlutfallsleg skipting annarra fjárfestinga:					
Skráð verðbr. með breytil. tekjum.....	100,00%	100,00%	100,00%	100,00%	100,00%
Skráð verðbr. með föstum tekjum.....	0,00%	0,00%	0,00%	0,00%	0,00%
Óskráð verðbr. með breytil. tekjum	0,00%	0,00%	0,00%	0,00%	0,00%
Óskráð verðbr. með föstum tekjum	0,00%	0,00%	0,00%	0,00%	0,00%
Veðlán	0,00%	0,00%	0,00%	0,00%	0,00%
Önnur útlán	0,00%	0,00%	0,00%	0,00%	0,00%
Bundin innlán	0,00%	0,00%	0,00%	0,00%	0,00%
Aðrar fjárfestingar	0,00%	0,00%	0,00%	0,00%	0,00%
Hlutfallsleg skipting annarra fjárfestinga eftir gjaldmiðlum:					
Eignir í íslenskum krónum	81,38%	80,78%	77,46%	80,89%	79,72%
Eignir í erlendum gjaldmiðlum	18,62%	19,22%	22,54%	19,11%	20,28%
Fjöldi virkra sjóðfélaga	130	130	141	140	156
Fjöldi lífeyrisþega.....	9	16	22	0	1

Skilgreiningar:

Nafnávöxtun

Reiknað er daglegt gengi á eignir séreignardeildar. Ávöxtun hennar tekur því mið af breytingu á gengi á árinu.

Raunávöxtun

Ávöxtun sjóðsins umfram verðlagsbreytingar samkvæmt vísitölu neysluverðs

Hrein raunávöxtun

Raunávöxtun þegar kostnaður við rekstur sjóðsins hefur verið deginn frá

Fjöldi virkra sjóðfélaga

Meðaltal fjölda sjóðfélaga sem greiddi iðgjöld á árinu

Fjöldi lífeyrisþega

Meðaltal fjölda lífeyrisþega sem fengu greiddan lífeyri á árinu.

Deildarskipt yfirlit um breytingu á hreinni eign til greiðslu lífeyris árið 2011

	Skýr.	Samtryggingar- deild	Séreignar- deild	Samtals
Iðgjöld	3			
Iðgjöld sjóðfélaga		1.265.881.256	4.897.493	1.270.778.749
Iðgjöld launagreiðenda		2.626.950.788	17.525.208	2.644.475.996
Réttindaflutningur og endurgreiðslur		(54.721.060)	(1.802.877)	(56.523.937)
Framlag ríkisins til jöfnunar örorkubyrði		236.000.039	0	236.000.039
		<u>4.074.111.023</u>	<u>20.619.824</u>	<u>4.094.730.847</u>
Lífeyrir				
Lífeyrir	4	1.963.508.333	21.654.687	1.985.163.020
Umsjónarnefnd eftirlauna		(5.783.456)	0	(5.783.456)
Annar beinn kostnaður vegna örorku		6.518.813	0	6.518.813
		<u>1.964.243.690</u>	<u>21.654.687</u>	<u>1.985.898.377</u>
Fjárfestingartekjur				
Tekjur af eignarhlutum		116.446.507		116.446.507
Tekjur af fasteign		231.000		231.000
Vaxtatekjur og gengismunur	5	5.363.681.959	17.342.563	5.381.024.522
Breytingar á niðurfærslu eigna	14	(737.554.326)		(737.554.326)
		<u>4.742.805.140</u>	<u>17.342.563</u>	<u>4.760.147.703</u>
Fjárfestingargjöld				
Skrifstofu- og stjórnunarkostnaður		67.939.390		67.939.390
Önnur fjárfestingargjöld		10.142.046	494.721	10.636.767
		<u>78.081.436</u>	<u>494.721</u>	<u>78.576.157</u>
Rekstrarkostnaður				
Skrifstofu- og stjórnunarkostnaður		97.267.594	120.000	97.387.594
		<u>97.267.594</u>	<u>120.000</u>	<u>97.387.594</u>
Aðrar tekjur	26	<u>13.082.266</u>	<u>0</u>	<u>13.082.266</u>
Óregluleg gjöld				
Skattlagning hins opinbera	27	51.294.154	0	51.294.154
		<u>51.294.154</u>	<u>0</u>	<u>51.294.154</u>
Hækkun á hreinni eign á árinu		6.639.111.555	15.692.979	6.654.804.534
Hrein eign frá fyrra ári		<u>63.014.930.997</u>	<u>211.137.962</u>	<u>63.226.068.959</u>
Hrein eign í árslok til greiðslu lífeyris		<u>69.654.042.552</u>	<u>226.830.941</u>	<u>69.880.873.493</u>

Deildarskiptur efnahagsreikningur 31. desember 2011

Eignir	Skýr.	Samtryggingar- deild	Séreignar- deild	Samtals
Fjárfestingar				
Húseignir og lóðir	2,6,7	15.442.439	0	15.442.439
Hlutdeildarfélög	8	11.120.036	0	11.120.036
		<u>26.562.475</u>	<u>0</u>	<u>26.562.475</u>
Aðrar fjárfestingar:				
Verðbréf með breytilegum tekjum	2,9-11	24.533.601.005	226.527.491	24.760.128.496
Verðbréf með föstum tekjum	2,12	41.725.433.372	0	41.725.433.372
Veðlán	2,13	3.213.172.801	0	3.213.172.801
Bundin innlán hjá lánastofnunum	2,15	847.787.201	0	847.787.201
Aðrar fjárfestingar	2	32.312.488	0	32.312.488
		<u>70.352.306.867</u>	<u>226.527.491</u>	<u>70.578.834.358</u>
Fjárfestingar		<u>70.378.869.342</u>	<u>226.527.491</u>	<u>70.605.396.833</u>
Kröfur				
Kröfur á launagreiðendur	18	885.282.269	326.928	885.609.197
Aðrar kröfur		27.608.542	0	27.608.542
Kröfur		<u>912.890.811</u>	<u>326.928</u>	<u>913.217.739</u>
Aðrar eignir				
Rekstrarfjárm. og aðrar efnisl. eignir	2,6,7	3.312.486	0	3.312.486
Sjóður og veltuinnlán		147.493.647	(23.478)	147.470.169
Aðrar eignir		<u>150.806.133</u>	<u>(23.478)</u>	<u>150.782.655</u>
Eignir		<u>71.442.566.286</u>	<u>226.830.941</u>	<u>71.669.397.227</u>
Skuldir				
Viðskiptaskuldir				
Aðrar skuldir	20	1.788.523.734	0	1.788.523.734
		<u>1.788.523.734</u>	<u>0</u>	<u>1.788.523.734</u>
Skuldir		<u>1.788.523.734</u>	<u>0</u>	<u>1.788.523.734</u>
Hrein eign til greiðslu lífeyris alls		<u>69.654.042.552</u>	<u>226.830.941</u>	<u>69.880.873.493</u>
Ábyrgðir				
Lífeyrisskuldbindingar	19			
Framtaksfjárfestingar	22			

Deildarskipt yfirlit um sjóðstreymi ársins 2011

	Samtryggingar- deild	Séreignar- deild	Samtals
Inngreiðslur			
Iðgjöld	3.718.160.376	22.482.200	3.740.642.576
Fjárfestingartekjur	2.137.109.346	0	2.137.109.346
Aðrar tekjur	510.013.121	0	510.013.121
Afborganir verðbréfa	1.661.523.394	0	1.661.523.394
Seld verðbréf með breytilegum tekjum	2.785.069.903	3.100.000	2.788.169.903
Seld verðbréf með föstum tekjum	2.745.867.804	0	2.745.867.804
Lækkun á bundnum innistæðum	19.288.254	0	19.288.254
Inngreiðslur	13.577.032.198	25.582.200	13.602.614.398
Útgreiðslur			
Lífeyrir	2.114.299.431	23.399.932	2.137.699.363
Fjárfestingargjöld	78.576.157	0	78.576.157
Skrifstofu- og stjórnunarkostnaður án afskrifta	98.960.007	120.000	99.080.007
Útgreiðslur vegna gjaldmiðlasamninga	1.562.107.721		1.562.107.721
Útgreiðslur	3.853.943.316	23.519.932	3.877.463.248
Ráðstöfunarfé til kaupa á verðbréfum og annarri fjárfestingu			
	9.723.088.882	2.062.268	9.725.151.150
Kaup á verðbréfum og önnur fjárfesting			
Kaup á verðbréfum með breytilegum tekjum	5.549.946.255	3.330.803	5.553.277.058
Kaup á verðbréfum með föstum tekjum	5.024.353.643	0	5.024.353.643
Ný veðlán og útlán	47.330.000	0	47.330.000
Aðrar fjárfestingar	17.427.220	0	17.427.220
Ráðstöfun alls	10.639.057.118	3.330.803	10.642.387.921
Hækkun (lækkun) á sjóði og veltiinnlánum			
	(915.968.236)	(1.268.535)	(917.236.771)
Sjóður og veltiinnlán í ársbyrjun	1.063.461.883	1.245.057	1.064.706.940
Sjóður og veltiinnlán í árslok	147.493.647	(23.478)	147.470.169

Festa Pension Fund

Financial statements

2011

Independent Auditor's Report

To the Board of Directors and Members of Festu - Pension Fund

We have audited the accompanying financial statements of Festa - Pension Fund, which comprise the balance sheet as at 31 December 2011, the statement of changes in net assets and statement of cash flows for the year then ended, the endorsement and statement by the board of directors and a summary of significant accounting policies and other explanatory notes.

Management's Responsibility for the Financial Statements

Management is responsible for the preparation and fair presentation of these financial statements in accordance with the Icelandic Annual Financial Statements Act and regulation on the Financial Statements of Pension Funds, and for such internal control as management determines is necessary to enable the preparation of financial statements that are free from material misstatement, whether due to fraud or error.

Auditor's Responsibility

Our responsibility is to express an opinion on these financial statements based on our audit. We conducted our audit in accordance with International Standards on Auditing. Those standards require that we comply with ethical requirements and plan and perform the audit to obtain reasonable assurance whether the financial statements are free from material misstatement.

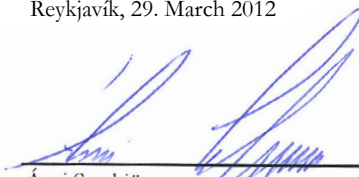
An audit involves performing procedures to obtain audit evidence about the amounts and disclosures in the financial statements. The procedures selected depend on the auditor's judgement, including the assessment of the risks of material misstatement of the financial statements, whether due to fraud or error. In making those risk assessments, the auditor considers internal control relevant to the entity's preparation and fair presentation of the financial statements in order to design audit procedures that are appropriate in the circumstances, but not for the purpose of expressing an opinion on the effectiveness of the entity's internal control. An audit also includes evaluating the appropriateness of accounting policies used and the reasonableness of accounting estimates made by management, as well as evaluating the overall presentation of the financial statements.

We believe that the audit evidence we have obtained is sufficient and appropriate to provide a basis for our audit opinion.

Opinion

In our opinion, the financial statements give a true and fair view of the financial position of Festa - Pension Fund as at 31 December 2011, and of its financial performance and cash flows for the year then ended in accordance with the Icelandic Financial Statements Act and regulation on the Financial Statements of Pension Funds.

Reykjavík, 29. March 2012



Árni Snæbjörnsson
State Authorized Public Accountant

Ernst & Young ehf.
Borgartúni 30
105 Reykjavík

Report of the Board of Directors and Managing Director

Festa Pension Fund operates according to law nr. 129/1997 regarding mandatory pension coverage. The fund employs 12 staff members, filling 9.98 full time positions.

The financial statements of Festa Pension Fund are prepared in accordance with the Regulation on the Financial Statements of Pension Funds. The same accounting principles apply as for the previous year.

The fund operates both a mutual and a private pension scheme, in two separate divisions.

During the year 2011, a total of 1.832 employers paid contributions to the mutual scheme on behalf of 14.320 participants. Active participants, i.e. those contributing every month of the year, were 9.894. Contribution income amounted to ISK 3.838 million, representing a 7.6% increase on the previous year. Fund participants at year end were 77.493.

Benefit payments during the year amounted to ISK 1.964 million for the mutual scheme, representing a 6.4% increase on the previous year. Beneficiaries were 5.573, of which 3.456 received retirement benefits, 1.658 received disability benefits, and 991 received survivor's benefits (including surviving spouse and children).

A total of 41 employers paid contributions to the private scheme on behalf of 273 participants in 2011. Contributions income amounted to ISK 20.6 million, representing a 14.5% decrease year-on-year. Fund participants at year end are 4.486.

Benefit payments from the private scheme amounted to ISK 21.7 million in 2011 to 66 beneficiaries.

The Icelandic Central bank ended its two year process of interest rate reductions in early 2011. This change in policy, along with increased inflation, led to more demand for inflation indexed bonds which delivered a good return over the year. The domestic equity market was down by 2.6% for the year. In the wake of the market collapse in 2008, very few companies remain in the domestic stock index. One new listing emerged at the end of the year, and there is hope for more in 2012, which would support a more vibrant domestic equity market.

Global equity finished the year down by 5.5%, as measured in USD. The Icelandic krona weakened against the dollar by 6.7%, hence global equity was up by 0.7% in krona terms. The krona did not fluctuate much within the year due to currency controls, which were enforced at the end of 2008. The controls are not expected to be lifted in the near term, which is of great concern to the fund as it seriously limits investment opportunities.

The real rate of return for the mutual scheme was 1.8% when adjusted by the consumer-price index. The five year rolling average of real rate of return is -3.8%. The real rate of return for the private scheme was 1.8% when adjusted by the consumer-price index. The five year rolling average of real rate of return is -0.3%. The assets of the private scheme are mainly in government bonds and global equity, were all bonds are priced at market value at year end. Inflation for the year was 5.2%.

Net assets of the fund for pension payments amounted to ISK 69.881 million at year-end 2011, representing a 10.5% increase on the previous year.

An actuarial assessment was undertaken on the Fund's assets and liabilities as of December 31, 2011. According to these computations the Funds pension obligations are ISK 6.120 million higher than assets, and total commitment, assuming an interest rate of 3.5% p.a., are ISK 9.302 million higher than assets. Commitments higher than assets at year-end are 6.6%.

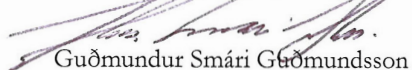
Endorsement by the Board of Directors and Managing Director


The Board of Directors of Festa Pension Fund and its Managing Director hereby confirm the Financial Statements by means of their signatures.


Reykjavik, March 29th 2012

Board of Directors

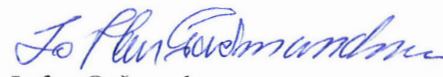

Sigrún Helga Einarsdóttir
Chairman


Guðmundur Smári Guðmundsson
Board member


Garðar K. Vilhjálmsson
Board member


Ólafur S. Magnússon
Board member


Kristján Jóhannsson
Board member


Loftur Guðmundsson
Board member

Managing Director


Gylfi Jónasson

Statement of changes in net assets for pension payments 2011

	2011	2010
Premiums		
Members	1.270.778.749	1.173.944.837
Employers	2.644.475.996	2.444.392.311
Transfer of rights and repayments	(56.523.937)	(27.709.528)
Government contribution	236.000.039	259.185.188
	<u>4.094.730.847</u>	<u>3.849.812.808</u>
Pensions		
Pensions	1.985.163.020	1.858.055.490
Received from the Retirement Committee	(5.783.456)	(6.624.005)
Other direct expenses due to disability pension	6.518.813	6.743.642
	<u>1.985.898.377</u>	<u>1.858.175.127</u>
Investment income		
Dividends and revenue on shares	116.446.507	196.413.278
Revenues from building ownership	231.000	250.000
Interest income and exchange-rate difference	5.381.024.522	3.532.196.093
Provision for assets	(737.554.326)	(738.061.676)
	<u>4.760.147.703</u>	<u>2.990.797.695</u>
Investment expense		
Office and management expenses	67.939.390	61.396.956
Other investment expenses	10.636.767	14.712.446
	<u>78.576.157</u>	<u>76.109.402</u>
Operating expenses		
Office and management expenses	97.387.594	86.757.101
	<u>97.387.594</u>	<u>86.757.101</u>
Other income	<u>13.082.266</u>	<u>12.934.777</u>
Irregular expenses		
Public taxation	51.294.154	0
	<u>51.294.154</u>	<u>0</u>
Increase in net assets during the year	6.654.804.534	4.832.503.650
Net assets from previous year	63.226.068.959	58.393.565.309
Net assets for pension payments at the year-end	<u>69.880.873.493</u>	<u>63.226.068.959</u>

Balance sheet December 31, 2011

	31.12.2011	31.12.2010
Assets		
Investments		
Buildings	15.442.439	15.851.220
Associated companies	11.120.036	26.080.276
	<u>26.562.475</u>	<u>41.931.496</u>
Other Investments		
Variable-yield securities	24.760.128.496	20.278.274.253
Fixed rate securities	41.725.433.372	40.196.312.456
Mortgage loans	3.213.172.801	2.779.341.129
Bank deposits	847.787.201	922.366.680
Other Investments	32.312.488	14.885.268
	<u>70.578.834.358</u>	<u>64.191.179.786</u>
Receivables		
Premiums receivable	885.609.197	792.509.412
Cash and cash equivalents	27.608.542	290.445.972
	<u>913.217.739</u>	<u>1.082.955.384</u>
Other assets		
Operational assets	3.312.486	1.655.120
Cash and bank deposits	147.470.169	1.064.706.940
	<u>150.782.655</u>	<u>1.066.362.060</u>
Assets	<u>71.669.397.227</u>	<u>66.382.428.726</u>
Liabilities		
Trade creditors		
Other liabilities	1.788.523.734	3.156.359.767
	<u>1.788.523.734</u>	<u>3.156.359.767</u>
Liabilities	<u>1.788.523.734</u>	<u>3.156.359.767</u>
Net assets for pension payments	<u>69.880.873.493</u>	<u>63.226.068.959</u>

Statement of cash flows 2011

	2011	2010
Inflows		
Premium payments	3.740.642.576	3.610.868.014
Financial income	2.137.109.346	2.411.150.314
Other income	510.013.121	12.934.777
Instalments on bonds	1.661.523.394	1.788.202.806
Variable rate securities sold	2.788.169.903	8.283.664.898
Fixed rate securities sold	2.745.867.804	9.012.017.653
Decrease in bank deposits	19.288.254	1.182.036.019
	<u>13.602.614.398</u>	<u>26.300.874.481</u>
Outflows		
Pension payments	2.137.699.363	1.704.102.394
Investment expenses	78.576.157	76.110.260
Office and management expenses excluding depreciation	99.080.007	85.298.287
Other payments	1.562.107.721	0
	<u>3.877.463.248</u>	<u>1.865.510.941</u>
Disposable resources to purchase securities and other investments	<u>9.725.151.150</u>	<u>24.435.363.540</u>
Investments in securities and other investments		
Investments in variable-yield securities	5.553.277.058	8.899.711.655
Investment in fixed rate securities	5.024.353.643	14.827.771.531
New mortgage loans and loans	47.330.000	125.900.000
Increase in bank deposits	17.427.220	13.129.823
Total appropriation	<u>10.642.387.921</u>	<u>23.866.513.009</u>
Increase (decrease) in cash and current deposits	(917.236.771)	568.850.531
Cash and current deposits at the beginning of the year	<u>1.064.706.940</u>	<u>495.856.409</u>
Cash and current deposits at the end of the year	<u><u>147.470.169</u></u>	<u><u>1.064.706.940</u></u>



