



# ÁRSSKÝRSLA 2009

# ÁRSSKÝRSLA

 **FESTA** LÍFEYRISSJÓÐUR

2009



## EFNISYFIRLIT

Ávarp stjórnarformanns .....	bls. 4
Stjórn og starfsfólk .....	bls. 5
Iðgjöld.....	bls. 6-7
Lífeyrir .....	bls. 7-8
Rekstur sjóðsins.....	bls. 8-9
Lán til sjóðsfélaga .....	bls. 9-10
Þróun fjármálamarkaða.....	bls. 11-13
Ávöxtun .....	bls. 14
Tryggingafræðileg staða .....	bls. 14-15
Fjárfestingarstefna.....	bls. 15-16
Séreignardeild .....	bls. 16
Ársreikningur 2009 .....	bls. 18-41
Financial statements.....	bls. 42

## ÁVARP STJÓRNARFORMANNS

Segja má að þriðja heila starfsár Festu lífeyrissjóðs hafi markast af áframhaldandi erfiðleikum í íslensku efnahagslífi. Fall íslensku viðskiptabankanna seinni hluta árs 2008, og afleiðingar þess, hafa haft mikil áhrif á afkomu sjóðsins sem og annarra lífeyrissjóða. Auk þess hafa fjölmörg önnur innlend fyrirtæki átt í miklum greiðsluferfiðleikum undanfarin misseri sem hefur haft áhrif á afkomu sjóðsins. Ytri skilyrði voru lífeyrissjóðum því ekki hagfelld á árinu 2009, því auk frekari niðurfærslna á eignum sjóðsins lækkaði Úrvalsísitála Kauphallar Íslands um 18,5% á árinu.

Haldið var áfram þeim hagræðingaraðgerðum sem hafist var handa við árið 2006 í kjölfar sameiningar þeirra tveggja lífeyrissjóða sem stóðu að Festu lífeyrissjóði. Þannig hélst rekstrarkostnaður sjóðsins sem hlutfall af eignum óbreyttur milli ára, en hafa ber í huga að verðbólga var 8,6% yfir árið. Fjárfestingargjöld sem hlutfall af eignum héldust einnig óbreytt milli ára.

Nafnávöxtun samtryggingardeildar á árinu 2009 var jákvæð um rúm 3% en sökum mikillar verðbólgu var hrein raunávöxtun neikvæð um 5,1%. Nafnávöxtun séreignardeildar var tæp 13% sem jafngildir því að hrein raunávöxtun var jákvæð um 3,9%.

Hrein eign sjóðsins til greiðslu lífeyris var í lok árs 2009 tæpir 58,4 milljarðar og hækkaði eignin um rúmlega 3,8 milljarða króna eða um 7%.

Iðgjöld síðasta árs námu rúmlega 3,6 milljörðum króna, miðað við rúmlega 3,7 milljarða árið áður, sem er lækkun um 2,5%. Til sjóðsins greiddu samtals 14.629 sjóðfélagar hjá 1.768 launagreiðendum.

Rúmlega 5.000 lífeyrisþegar fengu greiddan lífeyri hjá sjóðnum á sl. ári og fjölgaði þeim um 261 frá fyrra ári. Fjölgun varð meðal ellilífeyrisþega og örorkulífeyrisþega, makalífeyrisþegum fjölgaði lítillga en barnalífeyrisþegum fækkaði frá fyrra ári. Lífeyrisgreiðslur ársins 2009 voru tæplega 1,8 milljarðar króna og hækkuðu þær um 16,7% frá fyrra ári. Skýrist það af fjölgun lífeyrisþega auk þess sem lífeyrisgreiðslur eru verðtryggðar.

Tryggingafræðileg afkoma sjóðsins sem miðast við árslok 2009 var neikvæð um 9,9% eftir að hafa verið neikvæð um 8% árið á undan. Við gerð úttektar ársins 2009 er miðað við nýja staðla um lífslíkur og versnar tryggingafræðileg staða sjóðsins um 1% vegna þess. Samkvæmt samþykktum sjóðsins mega eignir ekki vera meira en 10% lægri en skuldbindingar. Þrátt fyrir að stjórn lífeyrissjóðsins sé því ekki skylt að skerða réttindi við þessar aðstæður er staða sjóðsins sem og annarra lífeyrissjóða erfið, sér í lagi þar sem efnahagskreppunni virðist engu nærri lokið. Stjórn sjóðsins mun kynna viðeigandi tillögur til að bregðast við þessum aðstæðum á ársfundi sjóðsins.

Á starfsárinu skipaði stjórn sjóðsins þriggja manna endurskoðunarnefnd í samræmi við lög um ársreikninga. Hlutverk og tilgangur endurskoðunarnefndar er að leitast við að tryggja áreiðanleika ársreikninga og annarra fjármálaupplýsinga ásamt óhæði endurskoðenda sjóðsins. Einnig setti stjórn sjóðsins sér og starfsfólki sjóðsins samskipta- og siðareglur á starfsárinu. Þeim er ætlað að undirstrika tiltekin grunngildi í störfum og starfsháttum stjórnar og starfsfólks sjóðsins, s.s. ábyrgð, þagnarskyldu og góða starfshætti.

Stjórnin var eins og ávallt áður samhent í sínum störfum. Formlegir fundir stjórnar á starfstímanum voru 13 en auk þess hafa stjórnarmenn og framkvæmdastjóri reglulegt samband á milli formlegra funda.

Staða Festu lífeyrissjóðs er traust, þrátt fyrir gríðarleg áföll sl. tvö ár. Afkoma lífeyrissjóðanna er vissulega áhyggjuefni en vinna hófst strax í kjölfar bankahrunsins við að endurskoða fjárfestingarstefnu sjóðsins. Þannig hefur vægi ríkisskuldabréfa, skuldabréfa sveitarfélaga og innlána verið aukið verulega. Lífeyrissjóðir eru langtímafjárfestar og aðalatriðið að sjóðirnir geti staðið við lífeyrisskuldbindingar sínar til lengri tíma litið.

Bergþór Guðmundsson  
formaður

## STJÓRN OG STARFSFÓLK

Stjórn sjóðsins er skipuð 6 mönnum. Þrír eru kosnir af fulltrúum sjóðfélaga á ársfundi og þrír af stjórn Samtaka atvinnulífsins (SA). Stjórn ber ábyrgð á starfsemi sjóðsins samkvæmt ákvæðum samþykktu hans. Stjórn fjallar m.a. um breytingar á samþykktum sjóðsins, mótar fjárfestingarstefnu, lánareglur o.fl. Stjórnarmenn Festu lífeyrissjóðs starfsárið 2009 – 2010 voru:

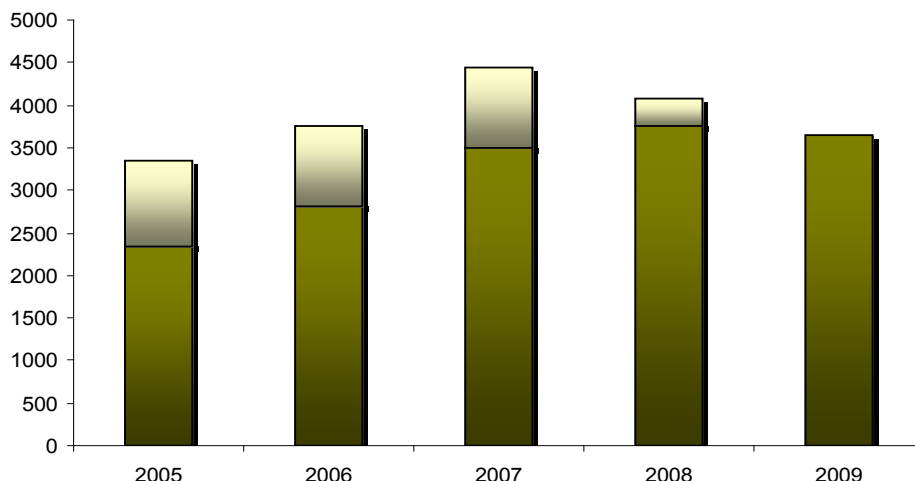
Nafn:	Starfssvið:	
Bergþór Guðmundsson	Formaður	Fulltrúi SA
Kristján Gunnarsson	Varaformaður	Fulltrúi stéttarfélags
Sigrún Helga Einarsdóttir	Meðstjórnandi	Fulltrúi SA
Ragna Larsen	Meðstjórnandi	Fulltrúi stéttarfélags
Magnea Guðmundsdóttir	Meðstjórnandi	Fulltrúi SA
Þórarinn Helgason	Meðstjórnandi	Fulltrúi stéttarfélags

Sjóðurinn er með skrifstofur á þrem stöðum. Aðalskrifstofa sjóðsins er í Reykjanesbæ þar sem vinna 6 starfsmenn en auk þess eru skrifstofur á Akranesi þar sem vinna 3 starfsmenn og á Selfossi þar sem vinna 2 starfsmenn. Hjá sjóðnum starfa því alls 11 starfsmenn í 9,8 stöðugildum. Starfsmenn Festu lífeyrissjóðs í árslok 2009 voru:

Nafn:	Starfssvið:
Gylfi Jónasson	Framkvæmdastjóri
Anna Jóna Gísladóttir	Alm.afgreiðsla / iðgjöld
Fjóla Dögg Þorvaldsdóttir	Alm.afgreiðsla / iðgjöld
Guðleif Bergsdóttir	Alm.afgreiðsla / iðgjöld
Guðrún Aðalsteinsdóttir	Alm.afgreiðsla / iðgjöld
Guðrún Lára Ottesen	Alm.afgreiðsla / iðgjöld
Ingibjörg Björnsdóttir	Lífeyrismál / bókhald
Sigfús Rúnar Eysteinnsson	Skrifstofustjóri
Sigurlín Högnadóttir	Lífeyrismál / bókhald
Sigurlín Guðný Ingvarsdóttir	Lífeyrismál / bókhald
Þórarinn Gunnar Reynisson	Deildarstjóri innheimta / iðgjöld

## IÐGJÖLD

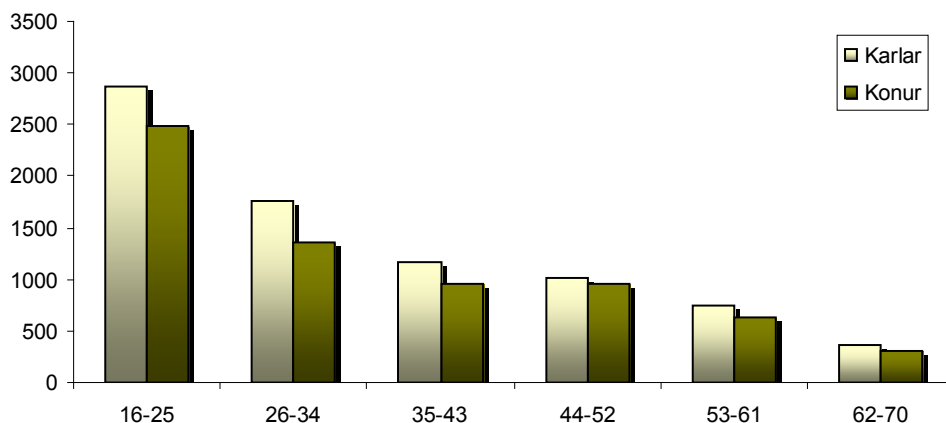
Á árinu 2009 greiddu launþegar á aldrinum 16 til 70 ára 4% iðgjald af heildarlaunum sínum til lífeyrissjóðsins en launagreiðendur greiddu 8% mótframlag, samtals 12%. Ýmsir kjarasamningar þeirra stéttarféлага sem aðild eiga að sjóðnum kveða þó á um hærra framlag eða allt að 15,5%. Þegar sjóðfélagi nær 70 ára aldri hættir hann að greiða iðgjald, enda aflar hann sér ekki frekari lífeyrisréttinda eftir þann tíma. Á meðfylgjandi mynd má sjá þróun iðgjalda sl. 5 ár, annars vegar á verðlagi hvers árs og hins vegar á verðlagi í árslok 2009.



Á árinu 2009 námu iðgjaldagreiðslur til sjóðsins um 3.657 milljónum króna samanborið við um 3.750 milljónir króna árið á undan. Um er að ræða 2,5% lækkun milli ára. Alls greiddu 1.768 launagreiðendur iðgjöld til sjóðsins vegna starfsmanna sinna.

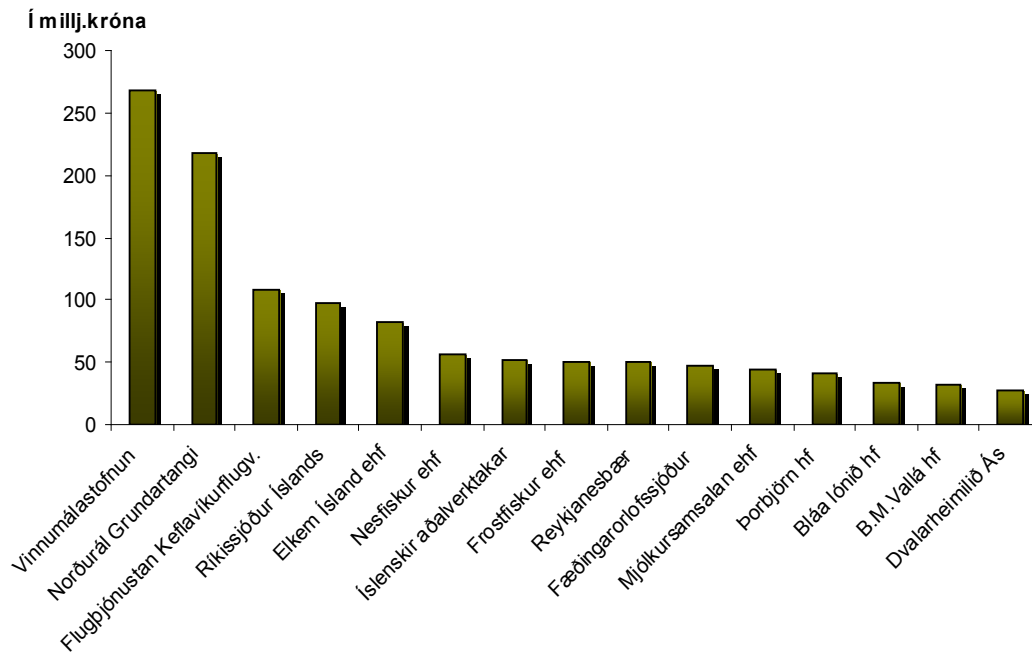
### Aldursskipting sjóðféлага

Á meðfylgjandi mynd má sjá aldursskiptingu sjóðféлага með réttindi. Tæplega 37% sjóðféлага með réttindi er yngri en 25 ára og 58% eru yngri en 34 ára.



**Stærstu iðgjaldagreiðendur**

Á árinu 2009 greiddu 1.768 launagreiðendur iðgjöld til sjóðsins af 14.629 sjóðfélögum. Fímtán stærstu launagreiðendurnir stóðu fyrir 33% af iðgjöldum til sjóðsins og eru iðgjöld þeirra sýnd í meðfylgjandi mynd. Vinnumálastofnun er stærsti launagreiðandinn til sjóðsins með 7,3% allra iðgjalda og Norðurál kemur næst með 5,9% allra iðgjalda til sjóðsins.





## LÍFEYRIR

Lífeyrisgreiðslur námu alls 1.767 milljónum og hækkuðu um 16,7% milli ára. Fjöldi lífeyrisþega í árslok var 5.091 samanborið við 4.830 árið á undan sem er 5,4% fjölgun milli ára. Ellilífeyrisþegum fjölgaði um 8,5% milli ára. Örorkulífeyrisþegum og makalífeyrisþegum fjölgaði einnig milli ára. Fjöldi barnalífeyrisþega dróst saman um 9,9% frá fyrra ár. Lífeyrisgreiðslurnar eru verðtryggðar og taka breytingum skv. vísitölu neysluverðs.

Lífeyrir sem hlutfall af iðgjöldum nam 48,3% á árinu 2009 samanborið við 40,4% árið áður. Á undanförunum árum fór lífeyrisbyrði sjóðsins lækkandi sem var í takt við hagsveifluna, þar sem í fullu atvinnustigi fjölgar greiðandi sjóðfélögum ört meðan aukning lífeyrisþega vex hægar. Seinni hluta árs 2008 varð verulegur umsnúningur í atvinnumálum þjóðarinnar til hins verra og árið 2009 hélt atvinnustig áfram að versna. Hefur þetta orðið til þess að greiðandi sjóðfélögum hefur fækkaði sem aftur leiðir til þess að hlutfall lífeyris af iðgjöldum hækkar á milli áruna 2008 og 2009. Til lengri tíma má búast við að lífeyrisbyrði sjóðsins aukist.

Af einstökum tegundum lífeyris vegur ellilífeyrir hvað þyngst eða 59,7% af heildarlífeyrisgreiðslum sjóðsins. Hlutfall örorkulífeyris af heildarlífeyrisgreiðslum sjóðsins hefur farið lækkandi undanfarin ár og var á árinu 2009 32,4% samanborið við 33,7% árið á undan. Varðandi yfirlitið hér að neðan ber að geta þess að einstaka lífeyrisþegar geta fengið fleiri en eina tegund lífeyris. Nettófjöldi lífeyrisþega var 5.091 á árinu 2009.

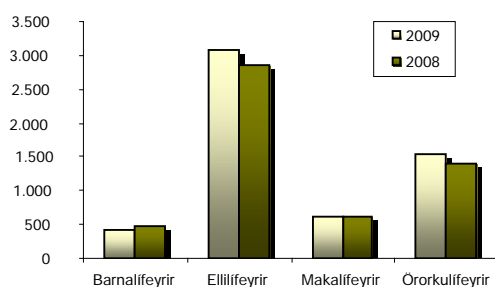
### Fjöldi lífeyrisþega

	2009	2008	Breyting milli ára
Barnalífeyrir	417	463	-9,9%
Ellilífeyrir	3.089	2.847	8,5%
Makalífeyrir	625	606	3,1%
Örorkulífeyrir	1.536	1.400	9,7%
<b>Samtals:</b>	<b>5.667</b>	<b>5.316</b>	

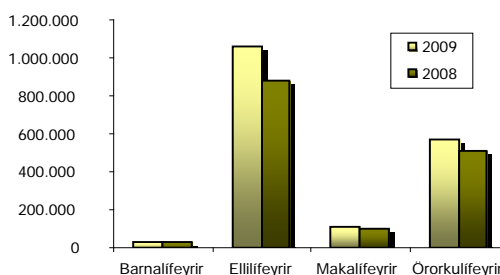
### Lífeyrisgreiðslur (Upphæðir í millj. króna)

	2009	Hlutfall	2008	Hlutfall	Breyting milli ára
Barnalífeyrir	30.438	1,7%	29.202	1,9%	4,2%
Ellilífeyrir	1.055.445	59,7%	876.561	57,9%	20,4%
Makalífeyrir	109.181	6,2%	98.702	6,5%	10,6%
Örorkulífeyrir	572.378	32,4%	510.491	33,7%	12,1%
<b>Samtals:</b>	<b>1.767.442</b>	<b>100,0%</b>	<b>1.514.956</b>	<b>100,0%</b>	<b>16,7%</b>

Fjöldi lífeyrisþega



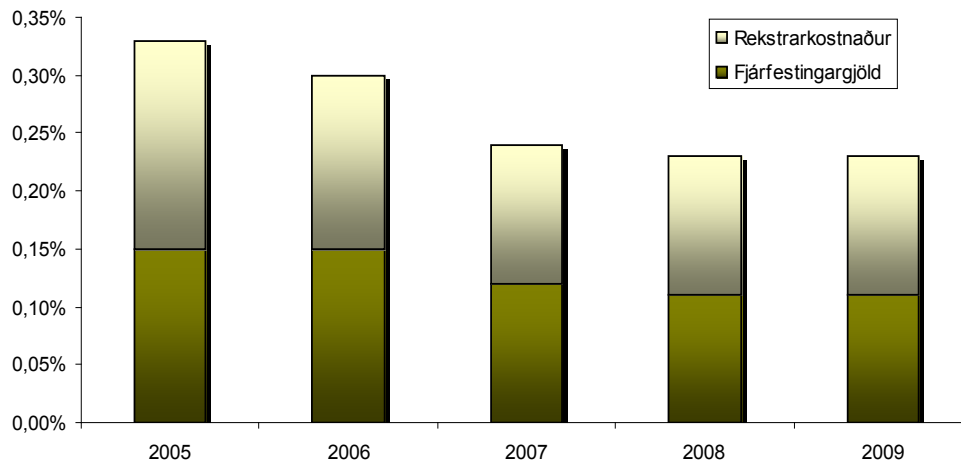
Lífeyrisgreiðslur



## REKSTUR SJÓÐSINS

### Lækkun kostnaðar

Mikil hagræðing í rekstri varð við sameiningu þeirra lífeyrissjóða sem nú mynda Festu lífeyrissjóð. Rekstrarkostnaður sjóðsins skiptist í fjárfestingargjöld sem er kostnaður við ávöxtun sjóðsins og rekstrarkostnað sem er kostnaður við annann rekstur sjóðsins. Tekist hefur að lækka rekstrarkostnað sem og fjárfestingargjöld sem hlutfall af eignum. Á meðfylgjandi mynd má sjá þróun kostnaðar undanfarin 5 ár.

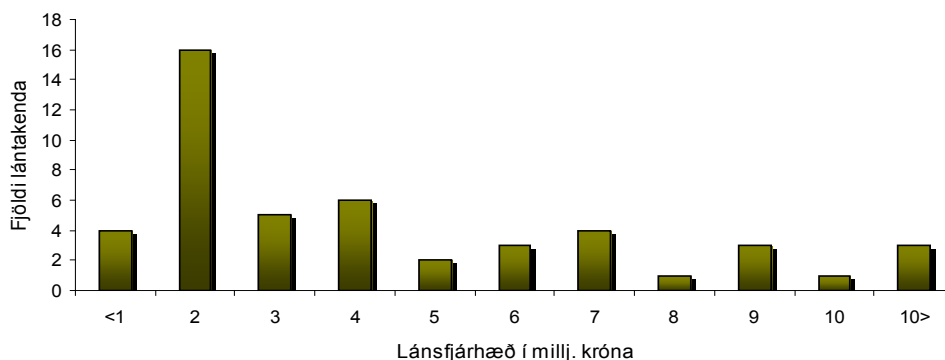


Það er afar mikilvægt fyrir sjóðinn að ná fram slíkri hagræðingu þar sem lægri rekstrarkostnaður hefur jákvæð áhrif á tryggingafræðilega stöðu. Í meðfylgjandi töflu má sjá þróun fjárfestingargjalda og rekstrarkostnaðar sem hlutfall af eignum sjóðsins. Sjá má að þrátt fyrir miklar verðlagshækkanir á árinu 2009 helst rekstrarkostnaður sem hlutfall af eignum óbreyttur frá árinu á undan sem og fjárfestingargjöld.

Ár	Fjárfestingargjöld	Rekstrarkostnaður
2005	0,15%	0,18%
2006	0,15%	0,15%
2007	0,12%	0,12%
2008	0,11%	0,12%
2009	0,11%	0,12%

## LÁN TIL SJÓÐFÉLAGA

Alls voru á árinu 2009 veitt 48 lán til sjóðfélaga sem er fækkun um 47% m.v. árið á undan. Heildarfjárhæð lána til sjóðfélaga á árinu 2009 var 205.4 millj. kr en var 402.5 millj. kr. árið 2008. Meðalfjárhæð lána var um 4.3 millj. kr. en var 4.4 millj. kr. árið á undan. Algengast er að sjóðfélagar taki lán sem er um 2 milljónir.



### Úrdráttur úr lánareglum, lántökuskilyrði:

Til að sjóðfélagi eigi rétt á láni hjá sjóðnum þarf hann að uppfylla ýmis skilyrði sem eru m.a: Sjóðfélagi þarf að hafa greitt til sjóðsins í a.m.k. sex mánuði af síðustu tólf mánuðum og vera greiðandi í sjóðinn. Lán sjóðsins eru verðtryggð fasteignaveðlán. Lánin geta verið annars vegar jafngreiðslulán (annuitet), þ.e. með jöfnum greiðslum út lánstímann, að öðru leiti en því að þær hækka í takt við verðbólgu. Hins vegar er hægt að hafa lánin með jöfnum afborgunum, þ.e. afborgun ávalt sú sama en vaxtagreiðslur hæstar til að byrja með en lækka eftir því sem líður á lánstímann. Hægt er að velja milli fastra vaxta eða breytilegra vaxta. Fastir vextir eru ákvarðaðir með hliðsjón af markaðsaðstæðum á hverjum tíma en vaxtabreyting hefur þó ekki áhrif á þegar gerða samninga. Breytilegir vextir eru háðir samþykki stjórnar á hverjum tíma og geta breyst fyrirvaralaust. Lánin eru verðtryggð m.v. vísitölu neysluverðs. Lánsupphæð er ótakmörkuð meðan veðrymi leyfir. Lágmarksupphæð er 500.000 kr. Lán er aðeins veitt gegn fasteignaveði og veitt til 5 – 40 ára. Ekki má hvíla meira á eigninni en 65% af fasteignamati eða 60 % af sölumati löggilts fasteignasala. Lífeyrisþegar geta átt kost á láni frá sjóðnum, enda hafi þeir haft lánsrétt þegar taka lífeyris hófst. Á meðfylgjandi töflu má sjá þá skiptingu sem varð í afgreiddum sjóðfélagalánum, annars vegar milli lána með jöfnum afborgunum og jöfnum greiðslum og hins vegar milli lána með föstum vöxtum og breytilegum vöxtum. Flestir lántakendur velja að hafa lán sín með föstum vöxtum og jöfnum greiðslum.

Tegund lána	Upphæðir í þús. króna	Fjöldi
Jafnar afborganir	58.400	20
Jafnar greiðslur (annuitet)	146.950	28
<b>Samtals</b>	<b>205.350</b>	<b>48</b>
Vextir	Upphæðir í þús. króna	Fjöldi
Fastir	166.000	39
Breytilegir	39.350	9
<b>Samtals</b>	<b>205.350</b>	<b>48</b>

## ÞRÓUN FJÁRMÁLAMARKAÐA

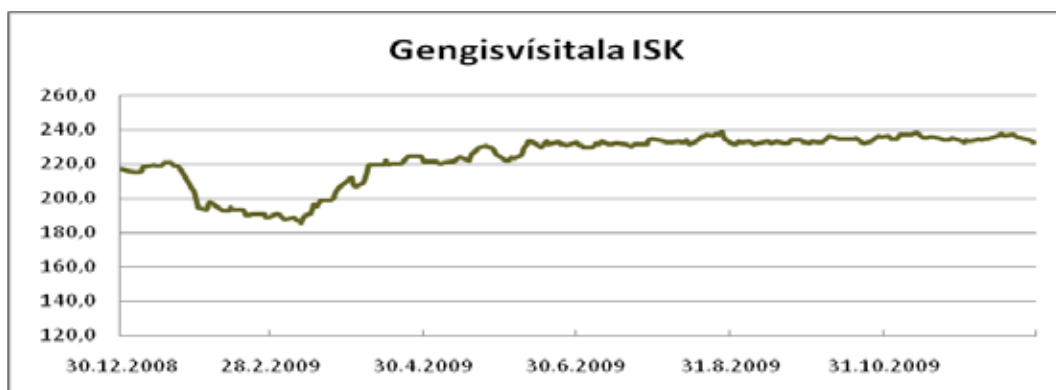
Í kjölfar bankahrunsins haustið 2008, héldu innlend hlutabréf í Kauphöll Íslands áfram að lækka á árinu 2009. Hlutabréfamarkaðurinn náði botni í byrjun apríl 2009, en eftir það hækkaði Úrvalsvísitalan um tæp 25% fram til áramóta. Tvö stærstu félögin í vísitölunni, Marel og Össur, hækkuðu um 47% og 62% frá aprílbyrjun til áramóta. Úrvalsvísitalan lækkaði þó um 18,5% þegar litið er á árið í heild.



Eftir fall bankanna standa afar fá félög eftir í Kauphöll Íslands. Einungis fjögur íslensk félög eru skráð (Bakkavör, Icelandair, Marel og Össur) ásamt fjórum færeyskum félögum. Auk þessara félaga eru HB Grandi, Century Aluminium, Hampiðjan, Nýherji og Sláturfélag Suðurlands skráð á First North markað kauphallar, sem er einskona hliðarmarkaður hennar. Von er til þess að fleiri fyrirtæki sjái sér hag í að sækja hlutafé á markað með skráningu í kauphöll, sem yrði til að blása lífi í innlendan markað á ný.

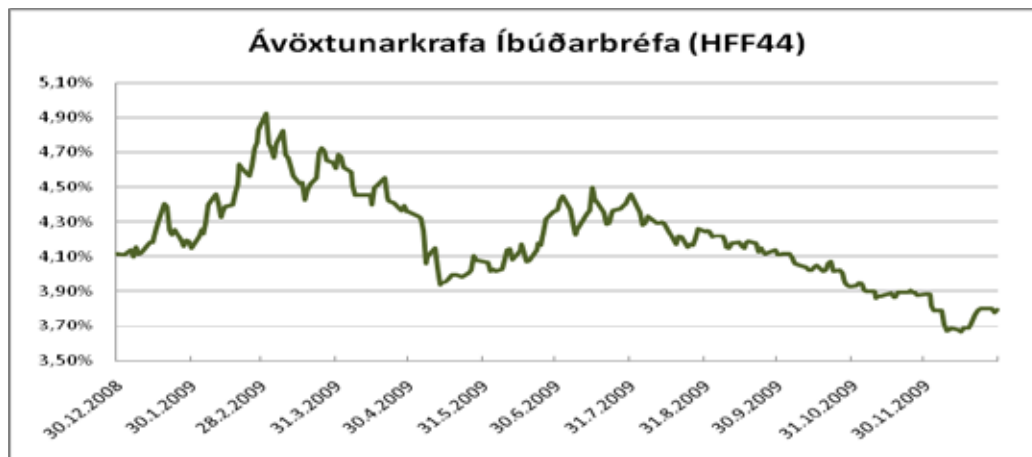
### Gjaldeyrismarkaður

Í kjölfar setningar laga um gjaldeyrishöft í lok nóvember 2008, styrktist krónan nokkuð til áramóta og hélt þessi styrking áfram fram í marsmánuð 2009. Hún veiktist síðan fram á sumarmánuðina og hélst eftir það nokkuð stöðug, en hert var frekar á reglum um gjaldeyrishöft til að koma í veg fyrir leka í kerfinu.

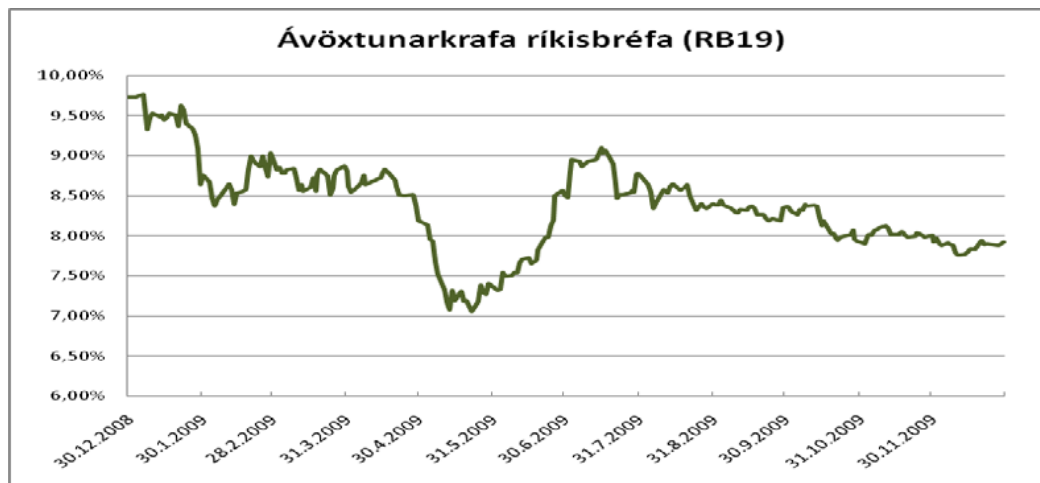


### Innlendur skuldabréfamarkaður

Ríkisskuldabréf gáfu góða ávöxtun á árinu 2009, en ávöxtunarkrafa þeirra fór lækkandi samfara frekari vaxtalækkunum Seðlabanka Íslands. Þegar ávöxtunarkrafa lækkar, hækkar verð skuldabréfa og öfugt. Nokkrar sveiflur urðu á fyrri helmingi ársins, en í kjölfar vaxtalækkunarferlis fór ávöxtunarkrafan lækkandi. Á árinu fóru stýrivextir Seðlabanka Íslands úr 18% í 10%. Frekari vaxtalækkanir hafa síðan átt sér stað á árinu 2010,



Sjóðurinn jók fjárfestingar sínar í ríkisskuldabréfum, enda lítið framboð á öðrum valkostum, þó eitthvað hafi verið um útgáfur fyrirtækja í opinberri eigu sem og sveitarfélaga. Þrátt fyrir að megináhersla sjóðsins sé á kaup verðtryggðra skuldabréfa, urðu óvertryggð skuldabréf áhugaverður valkostur í umhverfi lækkandi vaxta. Nokkuð var því keypt af lengri óverðtryggðum ríkisbréfum, en ávöxtunarkrafa þeirra bréfa hefur farið lækkandi og heldur sú þróun áfram í byrjun árs 2010 í kjölfar frekari vaxtalækkana.



Eins og nefnt var hér að ofan, hefur ávöxtunarkrafa áhrif á markaðsverð skuldabréfa. Í þessu sambandi er þó vert að geta þess að sjóðurinn gerir skuldabréfasafn sitt upp á ávöxtunarkröfu á kaupdegi skuldabréfa, sem algengast er meðal innlendra lífeyrissjóða. Þó er horft til þessa þáttar við ákvörðun um kaup og sölu skuldabréfa.

**Erlendir hlutabréfamarkaðir**

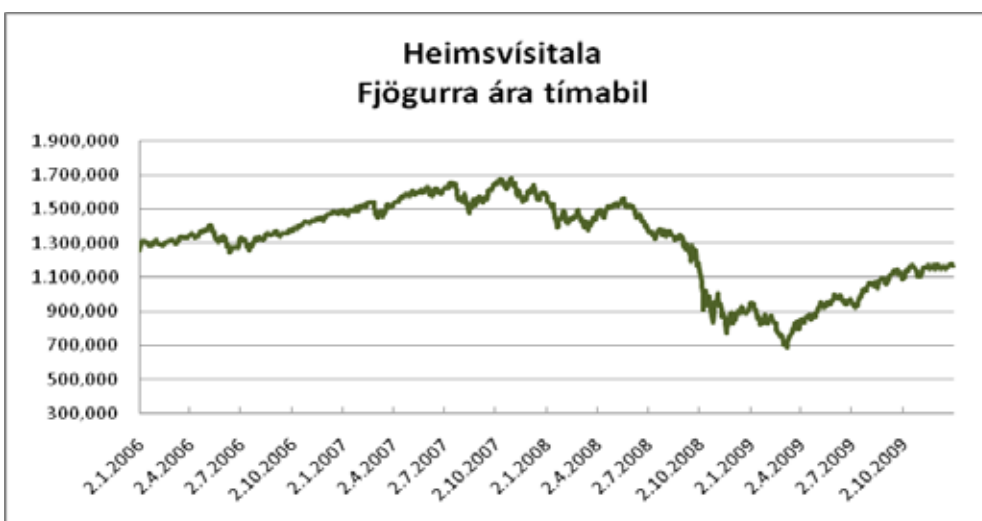
Í framhaldi af miklum lækkunum á árinu 2008, hélt heimsvísitala hlutabréfa áfram að lækka á fyrstu tveimur mánuðum ársins 2009. Markaðurinn náði botni í byrjun mars, en fór síðan hækkandi út árið. Á árinu hækkaði heimsvísitala hlutabréfa um tæp 27% mælt í Bandaríkjadollar. Mestar hækkanir urðu á mörkuðum svokallaðra nýmarkaðsríkja.



Íslenska krónan veiktist um 7,1% gagnvart helstu myntum árið 2009. Veiking gagnvart Bandaríkjadal var þó ekki nema tæplega 3,5%, sem gerir ávöxtun heimsvísitölu í krónum talið um 31,4%.

Í varúðarskyni hafði sjóðurinn dregið nokkuð úr erlendri hlutabréfaeign sinni og varð því af hækkingum vegna þeirra á vormánuðum ársins 2009. Hann jók þau hægt og bítandi við þennan eignaflokk út árið.

Þrátt fyrir þessar hækkanir árið 2009, á markaðurinn nokkuð langt í land með að ná fyrri hæðum. Í árslok 2009 er heimsvísitalan enn 45% lægri en hún var um mitt ár 2007.

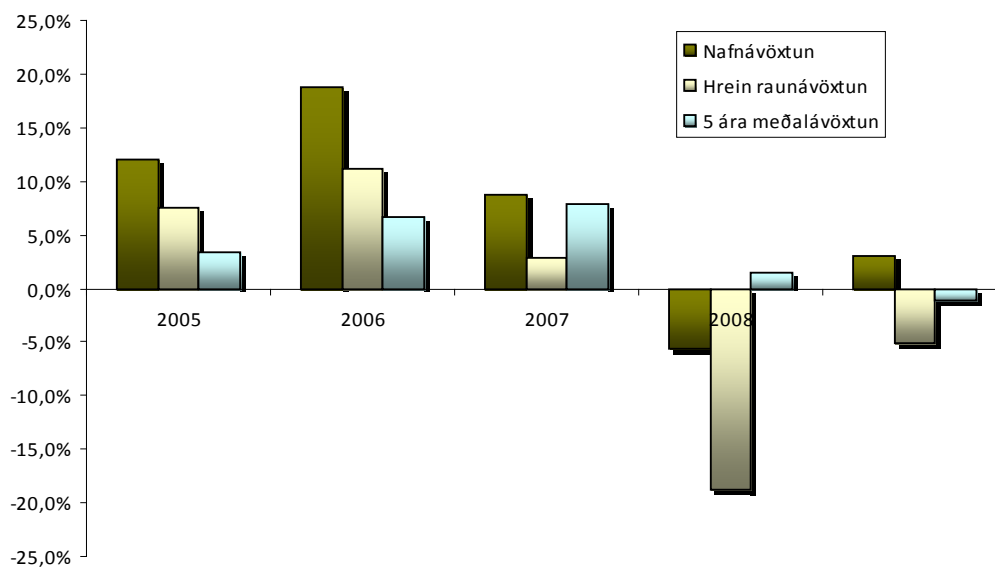


## ÁVÖXTUN

Nafnávöxtun á árinu 2009 var 3% sem samsvarar -5% raunávöxtun. Raunávöxtun hefur verið neikvæð undanfarin tvö ár en það skýrist einkum af miklum lækkunum á verðbréfamörkuðum í kjölfar bankahruns, samfara afskriftum og niðurfærslum á skuldabréfum sjóðsins. Hrein raunávöxtun þegar rekstrarkostnaður hefur verið dregin frá hreinum fjármunatekjum var -5,1%. Meðaltal hreinnar raunávöxtunar síðustu 5 ára er -1,1%. Á meðfylgjandi töflu má sjá ávöxtun sjóðsins undanfarin fimm ár. Sjá má að ávöxtun hefur verið sveiflukennd en það skýrist fyrst og fremst af verðsveiflum hlutabréfa, en einnig af gengisbreytingum íslensku krónunnar gagnvart helstu myntum. Á meðfylgjandi mynd og í meðfylgjandi töflu má sjá þróun meðalávöxtunar s.l. 5 ára.

### Ávöxtun samtryggingardeildar

Ár	2005	2006	2007	2008	2009
<b>Nafnávöxtun</b>	12,1%	18,8%	8,8%	-5,6%	3,0%
<b>Hrein raunávöxtun</b>	7,5%	11,1%	2,8%	-18,8%	-5,1%
<b>5 ára meðalávöxtun</b>	3,4%	6,6%	7,9%	1,4%	-1,1%



## TRYGGINGAFRÆÐILEG STAÐA

Tryggingafræðileg úttekt á stöðu sjóðsins í árslok 2009 var unnin af Talnakönnun hf. Úttektin fólst í að reikna annarsvegar áfallna skuldbindingu miðað við áunnin rétt sjóðfélaga og hinsvegar heildarskuldbindingu miðað við að sjóðfélagar haldi áfram að greiða í sjóðinn þar til þeir fara á lífeyri. Taflan hér á eftir sýnir niðurstöðu úttektarinnar ásamt samanburði við fyrra ár.

Áfallin staða	2009		2008		
	2009	2008	2009	2008	
Höfuðstóll	58.214	54.414	Iðgjöld	54.769	60.739
Endurmat	5.193	4.386	Eign + Iðgjöld	116.813	118.251
Fjárfestingakostnaður	-1.363	-1.288	Lífeyrisskuldbinding	128.082	126.933
Eign	62.044	57.512	Kostnaður	1.625	1.581
Lífeyrisskuldbinding	71.140	63.961	Heildarskuldbinding	129.707	128.514
Kostnaður	632	539	Staða	-12.893	-10.263
Áfallin skuldbinding	71.772	64.501			
Staða	-9.728	-6.989			

Úttektin sýnir að heildarstaða sjóðsins er neikvæð um 12.893 milljónir, eða -9,9%. Áfallin staða er neikvæð um 9.728 milljónir eða -13,6% af áfallinni skuldbindingu þegar miðað er við höfuðstól með endurmati. Miðað er við nýja staðla um lífslíkur sem veldur því að tryggingafræðileg staða sjóðsins versnar um 1%.

Í ofangreindri úttekt er ekki gert ráð fyrir því að sérstakt framlag til jöfnunar örorkubyrði skv. lögum nr.177/2006, komi til lækkunar framtíðarskuldbindinga sjóðsins. Ekki liggur fyrir reglugerð um meðferð þessa framlags.

## FJÁRFESTINGARSTEFNA

### Markmið um eignasamsetningu

Fjárfestingarstefna Festu lífeyrissjóðs er grundvölluð á samþykktum sjóðsins og lögum um lífeyrissjóði. Sjóðstjórar sjóðsins skulu ávaxta fé sjóðsins með hliðsjón af þeim kjörum sem best eru boðin á hverjum tíma með tilliti til ávöxtunar og áhættu.

### Fjárfestingarstefna Festa lífeyrissjóðs

Í samræmi við það sem að ofan greinir skal skipting verðbréfaeignar Festu í grófum dráttum miðuð við þau eignamörk sem tilgreind eru í töflum hér að neðan. Eignaskipting getur farið tímabundið út fyrir tilgreind mörk, m.a. vegna skyndilegra breytinga á markaðsgengi verðbréfa. Skal þá leitast við að lagfæra hlutföll í eignasamsetningu eins fljótt og mögulegt er.

### Flokkar verðbréfa

	Stefna	Vikmörk
Innlán í bönkum og sparisjóðum	0%	0%-30%
Ríkisvixlar, ríkisskuldbréf og skuldbréf með ábyrgð ríkissjóðs	36%	20%-70%
Skuldbréf bæjar- og sveitarfélaga	12%	0%-20%
Skuldbréf og vixlar banka, sparisjóða og annarra lánastofnana	5%	0%-15%
Fasteignatryggð skuldbréf	5%	0%-15%
Hlutabréf	22%	9%-50%
Hlutir og hlutdeildarskírteini annarra sjóða um sameiginlega fjárf.	10%	0%-15%
Önnur verðbréf	10%	0%-25%
<b>Samtals:</b>	<b>100%</b>	



**Hlutabréf**

	Markmið	Lágmark	Hámark
Hlutabréf	22%	9%	50%
Innlend hlutabréf	5%	2%	15%
Erlend hlutabréf	17%	7%	35%

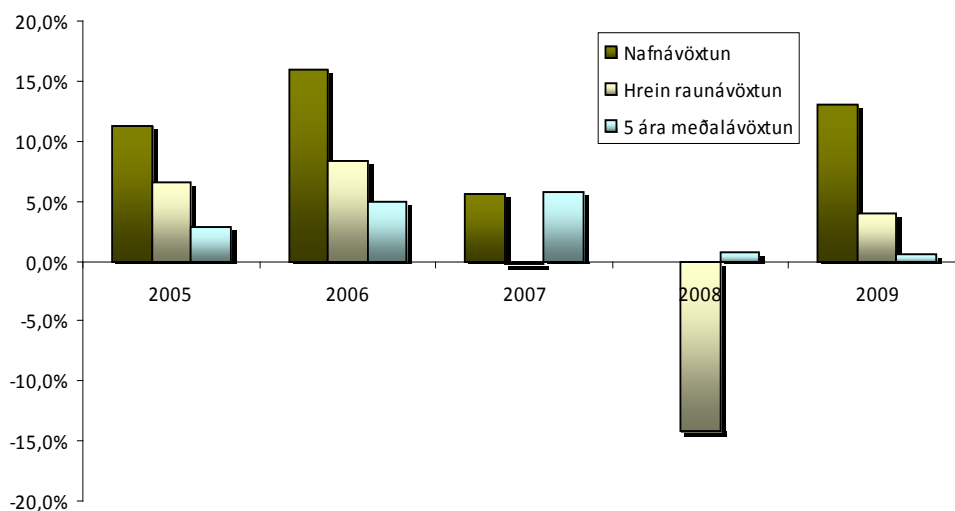
Fjárfestingarstefna sjóðsins er sett fram til lengri tíma litið. Það getur því tekið nokkur ár að ná markmiðum um fjárfestingarstefnu í einstökum flokkum verðbréfa. Takmarkandi þættir, s.s. gjaldeyrishöft og skortur á framboði ákveðinna verðbréfa, geta tafið slíkt ferli.

**SÉREIGNARDEILD**

Iðgjöld til séreignardeildar námu alls 30,9 milljónum á árinu 2009 samanborið við 20 milljónir árið á undan. Í séreignardeild geta sjóðfélagar valið milli tveggja sparnaðarleiða. Nafnávöxtun séreignardeildar var 13% á árinu 2009 samanborið við 0% árið á undan. Í þessu sambandi er vert að geta þess að eignir deildarinnar eru aðallega í innlendum ríkisskuldabréfum og erlendum hlutabréfum, en báðir þessir eignaflokkar skiluðu góðri ávöxtun á árinu 2009. Á árinu 2009 greiddu alls 347 sjóðfélagar til séreignardeildar. Í árslok eiga 4.093 sjóðfélagar réttindi í séreignardeild. Hrein eign séreignardeildar til greiðslu lífeyris í árslok 2009 er 179.3 millj. kr. Á meðfylgjandi mynd og í meðfylgjandi töflu má sjá þróun meðalávöxtunar séreignardeildar s.l. 5 ára.

**Ávöxtun séreignardeildar**

Ár	2005	2006	2007	2008	2009
Nafnávöxtun	11,2%	15,9%	5,6%	0,0%	13,0%
Hrein raunávöxtun	6,6%	8,3%	-0,3%	-14,1%	3,9%
5 ára meðalávöxtun	2,9%	4,9%	5,7%	0,8%	0,5%





# ÁRSREIKNINGAR



2009

## Áritun óháðra endurskoðenda

### Til stjórnar og sjóðfélaga Festu lífeyrissjóðs

Við höfum endurskoðað meðfylgjandi ársreikning Festu lífeyrissjóðs fyrir árið 2009. Ársreikningurinn hefur að geyma skýrslu stjórnar, yfirlit um breytingu á hreinni eign til greiðslu lífeyris, efnahagsreikning, yfirlit um sjóðstreymi, upplýsingar um mikilvægar reikningsskilaaðferðir og aðrar skýringar.

### Ábyrgð stjórnenda á ársreikningnum

Stjórnendur eru ábyrgir fyrir gerð og framsetningu ársreikningsins í samræmi við lög og reglur um ársreikninga og reglur um ársreikninga lífeyrissjóða. Samkvæmt því ber þeim að skipuleggja, innleiða og viðhalda innra eftirliti sem varðar gerð og framsetningu ársreiknings, þannig að hann sé í meginatriðum án verulegra annmarka, hvort sem er vegna sviksemi eða mistaka. Ábyrgð stjórnenda nær einnig til þess að beitt sé viðeigandi reikningsskilaaðferðum og reikningshaldslegu mati miðað við aðstæður.

### Ábyrgð endurskoðenda

Ábyrgð okkar felst í því álit sem við látum í ljós á ársreikningnum á grundvelli endurskoðunarinnar. Endurskoðað var í samræmi við alþjóðlega endurskoðunarstaðla. Samkvæmt þeim ber okkur að fara eftir settum siðareglum, skipuleggja og haga endurskoðuninni þannig að nægjanleg víska fái um að ársreikningurinn sé án verulegra annmarka.

Endurskoðun felur í sér aðgerðir til staðfestingar á fjárhæðum og skýringum í ársreikningnum. Val endurskoðunaraðgerða byggir á faglegu mati endurskoðandans, meðal annars á þeirri hættu að verulegir annmarkar séu á ársreikningnum, hvort sem er af völdum sviksemi eða mistaka. Við áhættumatið er tekið tillit til þess innra eftirlits lífeyrissjóðsins sem varðar gerð og framsetningu ársreikningsins, til þess að skipuleggja viðeigandi endurskoðunaraðgerðir, en ekki til þess að gefa álit á virkni innra eftirlits sjóðsins. Endurskoðun felur einnig í sér mat á þeim reikningsskilaaðferðum og matsaðferðum sem stjórnendur nota við gerð ársreikningsins sem og mat á framsetningu hans í heild.

Við teljum að við endurskoðunina höfum við aflað nægilegra og viðeigandi gagna til að byggja álit okkar á.

### Álit

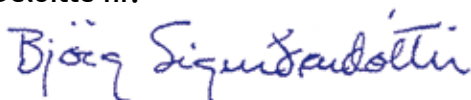
Það er álit okkar að ársreikningurinn gefi glögga mynd af afkomu lífeyrissjóðsins á árinu 2009, efnahag hans 31. desember 2009 og breytingu á handbæru fé á árinu 2009, í samræmi við lög og reglur um ársreikninga og reglur um ársreikninga lífeyrissjóða.

### Ábending

Við viljum vekja athygli á skýringu 21 með ársreikningnum þar sem fram kemur að sjóðurinn hafi gert framvirka gjaldmiðlasamninga við lánastofnanir á árinu 2008 og ágreiningur sé uppi um á hvaða gengi samningarnir skulu gerðir upp og hvort heimild sé fyrir skuldajöfnun en sjóðurinn á töluverðar kröfur á sömu banka. Samkvæmt stjórnendum sjóðsins telja þeir að forsendur samninganna hafi brostið við fall þeirra og því eru gjaldmiðlasamningarnir færðir í bækur sjóðsins á gengi í byrjun október 2008 auk vaxta til ársloka 2009. Bankarnir gera hins vegar þær kröfur að samningana skuli gera upp á gjalddagagengi. Ef miðað er við það gengi væri skuldin 4.974 milljónir króna samanborið við 2.825 milljónir króna samkvæmt ársreikningi. Mismunurinn nemur 2.149 milljónum króna. Mikil óvíska ríkir um hver niðurstaða þessa máls verður og því mögulegt að það gæti haft áhrif á fjárhagsstöðu sjóðsins sem þessum mismun nemur.

Reykjanesbær, 24. mars 2010

Deloitte hf.



Björg Sigurðardóttir  
endurskoðandi



Anna Birgitta Geirfinnsdóttir  
endurskoðandi

## Skýrsla stjórnar Festu lífeyrissjóðs

Festa lífeyrissjóður varð til við sameiningu Lífeyrissjóðs Suðurlands og Lífeyrissjóðs Vesturlands á miðju ári 2006. Festa lífeyrissjóður tók við eignum og skuldbindingum sjóðanna frá og með 1. janúar 2006. Sjóðurinn rekur skrifstofur á þremur stöðum. Aðalskrifstofa sjóðsins er í Reykjanesbæ en auk þess eru skrifstofur á Akranesi og á Selfossi. Hjá sjóðnum starfa 11 starfsmenn í 9,8 stöðugildum.

Við gerð þessa ársreiknings var í meginatriðum fylgt sömu reikningsskilaaðferðum og undanfarin ár.

Sjóðurinn starfar í tveimur deildum, samtryggingardeild og séreignardeild. Ávöxtun eigna þeirra er að fullu aðskilin.

Á árinu greiddu til samtryggingardeildar sjóðsins samtals 14.629 sjóðfélagar hjá 1.768 atvinnurekendum. Virkir sjóðfélagar, þ.e. þeir sem greiddu í hverjum mánuði, voru 9.972. Iðgjöld námu 3.626 millj. kr. sem er 2,8% lækkun frá fyrra ári. Í árslok eiga 74.531 sjóðfélagar réttindi hjá sjóðnum.

Lífeyrisgreiðslur samtryggingardeildar samkvæmt reglugerð sjóðsins voru 1.767 millj. kr., en það er 16,7% hækkun frá fyrra ári. Lífeyrisþegar voru 5.091, en þeim fylgandi um 261 frá fyrra ári. Ellilífeyri fengu 3.089, örorkulífeyri 1.536, makalífeyri 625 og barnalífeyri 417.

Til séreignardeildar greiddu á árinu 347 réttihafar hjá 58 launagreiðendum. Virkir sjóðfélagar í séreignardeild voru 141. Iðgjöld séreignardeildar námu 30.9 millj. kr., sem er um 54,8% hækkun frá fyrra ári, en þá voru iðgjöldin 20 millj. kr. Í árslok eiga 4.093 sjóðfélagar réttindi í séreignardeild.

Lífeyrisgreiðslur séreignardeildar samkvæmt reglugerð sjóðsins voru 21.2 millj. Lífeyrisþegar voru alls 141. Greiðslur skv. ákv. til bráðabirgða fengu 74, ellilífeyri fengu 65 og tveir greiðsluþegar fengu greiddan makalífeyri.

Árið 2009 einkenndist af áframhaldandi erfiðleikum á innlendum fjármálamarkaði. Mikill tími fór í gerð kröfulýsinga á banka, sparisjóði og fyrirtæki, sem og aðkomu að nauðasamningum og fjárhagslegri endurskipulagningu. Staða sparisjóðanna reyndist verri en áætlað var. Sjóðurinn átti bæði stofnfé og/eda skuldabréf á nokkra þeirra, sem var afskrifað eda fært verulega niður í bókum sjóðsins á árinu. Skýrir það að miklu leyti slaka ávöxtun sjóðsins árið 2009.

Ríkisskuldabréf gáfu góða ávöxtun á árinu 2009, en ávöxtunarkrafa þeirra fór lækkandi samfara frekari vaxtalækkunum Seðlabanka Íslands. Sjóðurinn jók fjárfestingar sínar í ríkisskuldabréfum, enda lítið um framboð á öðrum valkostum, þó eitthvað hafi verið um útgáfur fyrirtækja í opinberri eigu sem og sveitarfélaga. Úrvalsvísitala Kauphallar Íslands lækkaði um 18,5% á árinu. Eftir fall bankanna standa afar fá félög eftir í Kauphöll Íslands. Úrvalsvísitalan fór lækkandi á síðari hluta ársins eftir að hafa botnað í apríl. Von er til þess að fleiri fyrirtæki sjái sér hag í því að skrá hlutafé á markaði sem yrdi til að glæða lífi í innlendan markað á ný.

Heimsvísitala hlutabréfa hækkaði um tæp 27% mælt í Bandaríkjadollar árið 2009. Eftir miklar lækkanir árið 2008 hélt hún áfram að lækka fram í mars, en tók svo að rétta úr kútnum. Íslenska krónan veiktist um 7,1% gagnvart helstu myntum árið 2009. Ekki voru miklar sveiflur í gengi krónunnar, enda gjaldeyrishöft í landinu.

Nafnávöxtun samtryggingardeildar var jákvæð um 3% á árinu 2009. Sökum mikillar verðbólgu var hrein raunávöxtun á eignum hennar neikvæð um 5,1% á árinu og er meðaltal hreinnar raunávöxtunar síðustu 5 ára -1,1%. Nafnávöxtun séreignardeildar var tæp 13% og hrein raunávöxtun hennar jákvæð um 3,9%. Eignir séreignardeildar liggja aðallega í ríkisskuldabréfum og erlendum hlutabréfum. Meðaltal hreinnar raunávöxtunar séreignardeildar síðustu 5 ár er 0,5%.

Hrein eign sjóðsins til greiðslu lífeyris nam kr. 58.394 milljónum í árslok. Á árinu hækkaði hún um kr. 3.830 milljónir eda um 7%. Af fjárfestingum sjóðsins voru 22,1% í erlendum gjaldmiðlum og 77,9% í íslenskum krónum. Verðbréf með breytilegum tekjum voru 32,7% fjárfestinga, en verðbréf með föstum tekjum voru 67,3%.

## Skýrsla stjórnar Festu lífeyrissjóðs

---

Vígfús Ásgeirsson tryggingastærðfræðingur hefur gert tryggingafræðilega úttekt á fjárhagsstöðu samtryggingardeildar sjóðsins miðað við árslok 2009. Samkvæmt henni eru áunnin réttindi sjóðfélaga 9.728 millj. kr. hærrí en eignir og heildarskuldbindingar, miðað við 3,5% vexti, 12.893 millj. kr. hærrí en eignir. Skuldbindingar umfram eignir í árslok 2009 nema því 9,9%. Við gerð þessarar úttektar var ekki gert ráð fyrir því að sérstakt framlag til jöfnunar örorkubyrdi skv. lögum nr. 177/2006, komi til lækkunar framtíðarskuldbindinga sjóðsins. Slík meðferð framlagsins hefði leitt til þess að heildarskuldbindingar Festu lífeyrissjóðs hefðu orðið 6,9% hærrí en eignir í stað 9,9% eins og áður greinir. Ekki liggur fyrir reglugerð um meðferð þessa framlags.

Stjórn Festu lífeyrissjóðs og framkvæmdastjóri staðfesta hér með ársreikning sjóðsins fyrir árið 2009 með undirskrift sinni.

Reykjanesbær, 24. mars 2010

### Stjórn



Bergþór Guðmundsson  
formaður



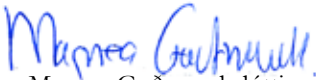
Kristján Gunnarsson  
varaformaður



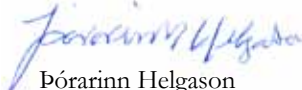
Ragna Larsen  
meðstjórnandi



Sigrún Helga Einarsdóttir  
meðstjórnandi



Magna Guðmundsdóttir  
meðstjórnandi



Þórarinn Helgason  
meðstjórnandi

### Framkvæmdastjóri

Gylfi Jónasson



## Yfirlit um breytingu á hreinni eign til greiðslu lífeyris árið 2009

	Skýr.	2009	2008
<b>Iðgjöld</b>	3		
Iðgjöld sjóðfélaga .....		1.200.606.695	1.235.239.334
Iðgjöld launagreiðenda .....		2.486.969.400	2.536.614.011
Réttindaflutningur og endurgreiðslur .....		(30.200.514)	(21.694.468)
Framlag ríkisins til jöfnunar örorkubyrði .....		253.970.679	164.686.208
		<u>3.911.346.260</u>	<u>3.914.845.085</u>
<b>Lífeyrir</b>			
Lífeyrir .....	4	1.788.676.713	1.515.463.676
Umsjónarnefnd eftirlauna .....		(7.300.887)	(8.442.032)
Annar beinn kostnaður vegna örorku .....		6.702.107	6.482.361
		<u>1.788.077.933</u>	<u>1.513.504.005</u>
<b>Fjárfestingartekjur</b>			
Tekjur af eignarhlutum .....		(570.423.148)	(4.309.406.114)
Tekjur af fasteign .....		5.863.213	200.000
Vaxtatekjur og gengismunur .....	5	4.090.219.678	7.055.274.658
Breytingar á niðurfærslu eigna .....	14	(1.684.609.986)	(5.753.159.284)
		<u>1.841.049.757</u>	<u>(3.007.090.740)</u>
<b>Fjárfestingargjöld</b>			
Skrifstofu- og stjórnunarkostnaður .....		58.103.355	54.920.963
Vaxtagjöld .....		0	102.241
Önnur fjárfestingargjöld .....		6.696.261	3.737.690
		<u>64.799.616</u>	<u>58.760.894</u>
<b>Rekstrarkostnaður</b>			
Skrifstofu- og stjórnunarkostnaður .....		81.904.730	77.418.706
		<u>81.904.730</u>	<u>77.418.706</u>
<b>Aðrar tekjur</b> .....	26	12.514.793	9.972.309
<b>Hækkun/(lækkun) á hreinni eign á árinu</b>		3.830.128.531	(731.956.951)
<b>Hrein eign frá fyrra ári</b>		<u>54.563.436.778</u>	<u>55.295.393.729</u>
<b>Hrein eign í árslok til greiðslu lífeyris</b>		<u><u>58.393.565.309</u></u>	<u><u>54.563.436.778</u></u>

## Efnahagsreikningur 31. desember 2009

Eignir	Skýr.	31.12.2009	31.12.2008
<b>Fjárfestingar</b>			
Húseignir og lóðir .....	2,6,7	16.264.969	26.991.357
Hlutdeildarfélög .....	8	25.286.561	42.668.951
		<u>41.551.530</u>	<u>69.660.308</u>
<b>Aðrar fjárfestingar:</b>			
Verðbréf með breytilegum tekjum .....	2, 9-11	19.549.937.936	21.834.763.061
Verðbréf með föstum tekjum .....	2,12	35.035.731.139	31.815.751.780
Veðlán .....	2,13	2.682.422.616	2.038.785.474
Bundin innlán hjá lánastofnunum .....	2,15	2.542.245.046	345.772.755
Aðrar fjárfestingar .....	2	6.994.978	0
		<u>59.817.331.715</u>	<u>56.035.073.070</u>
<b>Fjárfestingar</b>		<u>59.858.883.245</u>	<u>56.104.733.378</u>
<b>Kröfur</b>			
Kröfur á launagreiðendur .....	18	840.758.218	731.226.402
Aðrar kröfur .....		54.839.819	145.136.100
<b>Kröfur</b>		<u>895.598.037</u>	<u>876.362.502</u>
<b>Aðrar eignir</b>			
Rekstrarfjárm. og aðrar efnisl. eignir .....	2,6,7	1.673.455	1.619.224
Sjóður og veltuinnlán .....		495.856.409	108.635.106
<b>Aðrar eignir</b>		<u>497.529.864</u>	<u>110.254.330</u>
<b>Eignir</b>		<u>61.252.011.146</u>	<u>57.091.350.210</u>
<b>Skuldir</b>			
<b>Viðskiptaskuldir</b>			
Aðrar skuldir .....	20	2.858.445.837	2.527.913.432
		<u>2.858.445.837</u>	<u>2.527.913.432</u>
<b>Skuldir</b>		<u>2.858.445.837</u>	<u>2.527.913.432</u>
<b>Hrein eign til greiðslu lífeyris alls</b>		<u>58.393.565.309</u>	<u>54.563.436.778</u>



## Yfirlit um sjóðstreymi ársins 2009

	2009	2008
<b>Inngreiðslur</b>		
Iðgjöld .....	3.558.773.553	3.577.672.201
Fjárfestingartekjur .....	2.429.457.983	1.213.230.316
Aðrar tekjur .....	266.572.477	10.137.309
Afborganir verðbréfa .....	8.496.556.900	3.974.851.843
Seld verðbréf með breytilegum tekjum .....	11.323.161.227	16.992.543.081
Seld verðbréf með föstum tekjum .....	2.732.228.179	1.953.010.798
Lækkun á bundnum innistæðum .....	0	114.234.758
<b>Inngreiðslur</b>	<u>28.806.750.319</u>	<u>27.835.680.306</u>
<b>Útgreiðslur</b>		
Lífeyrir .....	1.788.096.639	1.348.633.532
Fjárfestingargjöld .....	64.799.616	58.760.894
Rekstrarkostnaður án afskrifta .....	77.833.944	77.910.595
<b>Útgreiðslur</b>	<u>1.930.730.199</u>	<u>1.485.305.021</u>
<b>Ráðstöfunarfé til kaupa á verðbréfum og annarri fjárfestingu</b>	<u>26.876.020.120</u>	<u>26.350.375.285</u>
<b>Kaup á verðbréfum og önnur fjárfesting</b>		
Kaup á verðbréfum með breytilegum tekjum .....	13.049.023.144	12.055.504.522
Kaup á verðbréfum með föstum tekjum .....	10.996.632.748	13.197.027.831
Ný veðlán og útlán .....	260.150.000	1.073.399.056
Hækkun á bundnum innistæðum .....	2.175.997.947	0
Aðrar fjárfestingar .....	6.994.978	0
<b>Ráðstöfun alls</b>	<u>26.488.798.817</u>	<u>26.325.931.409</u>
<b>Hækkun (lækkun) á sjóði og veltiinnlánum</b>	387.221.303	24.443.876
<b>Sjóður og veltiinnlán í ársbyrjun</b>	<u>108.635.106</u>	<u>84.191.230</u>
<b>Sjóður og veltiinnlán í árslok</b>	<u>495.856.409</u>	<u>108.635.106</u>

## Skýringar

### 1. Starfsemi

Festa Lífeyrissjóður varð til við sameiningu Lífeyrissjóðs Suðurlands og Lífeyrissjóðs Vesturlands. Sameiningin tók gildi þann 1. janúar 2006.

Lífeyrissjóðurinn starfar samkvæmt lögum um skyldutryggingu lífeyrisréttinda og starfsemi lífeyrissjóða nr. 129/1997 og hefur til þess fullgilt starfsleyfi. Meginstarfsemi sjóðsins felst í rekstri samtryggingasjóðs, en að auki rekur hann séreignardeild.

Lífeyrissjóðurinn veitir viðtöku iðgjaldi til greiðslu lífeyris vegna elli til æviloka, örorku eða andláts skv. nánari ákvæðum laganna. Skylduáðild er að lífeyrissjóðnum og er kveðið á um iðgjald til sjóðsins í kjarasamningum aðila vinnumarkaðarins. Stéttarfélögin sem áðild eiga að þessum sjóði eru Verkalýðs- og sjómannafélag Keflavíkur og nágr., Félag iðn- og tæknigreina, Verkalýðs- og sjómannafélag Sandgerðis, Verkalýðsfélag Grindavíkur, Verslunarmannafélag Suðurnesja, Bárán stéttarfélag, Efling stéttarfélag, Verkalýðsfélag Suðurlands, Verkalýðsfélag Akraness, Verkalýðsfélag Snæfellinga og Stéttarfélag Vesturlands. Launþegum þessara félaga ber að greiða 4% af heildarlaunum sínum til þessa sjóðs á móti 8% framlagi atvinnurekenda eða samtals 12% sem kallast lágmarksiðgjöld og skulu þau renna til sjóðsins. Öðrum launamönnum sem ekki er skylt að greiða lágmarksiðgjöld til annars lífeyrissjóðs er einnig heimilt að greiða iðgjöld til Festu lífeyrissjóðs.

Séreignardeild Festu Lífeyrissjóðs tekur við viðbótariðgjöldum sjóðfélaga. Sjóðfélögum í samtryggingardeild lífeyrissjóðsins, ásamt öðrum sem þess óska, er frjálst að greiða viðbótariðgjöld í séreignardeild. Séreignardeildin býður upp á tvær ávöxtunarleidir með mismunandi ávöxtun og áhættu.

Með iðgjaldagreiðslum til öflunar lífeyrisréttinda í sameign ávinnur sjóðfélagi sér og maka sínum og börnum eftir því sem við á rétt til ellilífeyris, örorkulífeyris og maka- og barnalífeyris. Réttur til töku ellilífeyris hefst þegar sjóðfélagi er orðinn 60-70 ára. Sjóðfélagi á rétt á örorkulífeyri ef hann verður fyrir orkutapi sem metið er 50% eða meira. Andist sjóðfélagi, eiga eftirlífandi maki og börn rétt á lífeyri úr sjóðnum. Í samþykktum sjóðsins er kveðið nánar á um ávinnslu réttinda en hún er að hluta til háð aldri. Lífeyrissjóðurinn ábyrgist lífeyrisskuldbindingar sínar með eignum sínum. Árlega er gerð tryggingafræðileg úttekt á stöðu sjóðsins og getur hún haft áhrif á lífeyrisréttindi sjóðfélaga því sjóðnum er skylt að auka eða skerða lífeyrisréttindi sjóðfélaga fari munur milli eigna og lífeyrisskuldbindinga sjóðsins fram yfir tiltekin mörk.

Lífeyrisréttindi í séreignardeild miðast við innborguð iðgjöld réttthafa ásamt þeirri hreinu ávöxtun sem fengist hefur á iðgjöldin. Heimilt er að leyfa töku séreignarsparnaðar þegar rétthafi er orðinn 60 ára.

### 2. Reikningsskilaaðferðir

Ársreikningurinn er í samræmi við lög um skyldutryggingu lífeyrisréttinda og starfsemi lífeyrissjóða, reglur um ársreikninga lífeyrissjóða og góða reikningsskilavenju. Við gerð ársreikningsins er í öllum meginatriðum fylgt sömu reikningsskilaaðferðum og á fyrra ári.

Verðbréfacign sjóðsins skiptist í verðbréf með breytilegum tekjum, verðbréf með föstum tekjum, veðlán, önnur útlán og aðrar fjárfestingar. Skilgreiningar á framangreindri flokkun ásamt matsaðferðum sem beitt er við hvern lið fjárfestinga eru eftirfarandi:

Verðbréf með breytilegum tekjum eru framseljanleg verðbréf svo sem hlutabréf, hlutdeildarskírteini og önnur slík verðbréf með breytilegum tekjum eða verðbréf sem háð eru afkomu útgefanda. Þau verðbréf með breytilegum tekjum sem skráð eru á skipulegum verðbréfamarkaði eru eignfærð á markaðsverði í árslok, en það telst vera verðið á síðasta skráningardeg í ársins. Óskráð bréf eru metin á framreiknuðu kaupverði eða áætluðu markaðsverði hvort sem lægra er.

Verðbréf með föstum tekjum eru framseljanleg skuldabréf og önnur verðbréf með föstum tekjum sem gefin eru út af lánastofnunum, opinberum aðilum eða öðrum félögum. Hér er átt við bréf sem t.d. eru bundin við vísitölu eða gengi gjaldmiðla hvort sem vextir eru fastir eða hafa tiltekna vaxtavíðmiðun. Verðbréf með föstum tekjum eru færð til eignar miðað við ávöxtunarkröfu þeirra á kaupdegi. Afleiðutengd skuldabréf eru færð til eignar á markaðsverði.

## Skýringar

### Reikningsskilaaðferðir (framhald)

Veðlán eru útlán til sjóðfélaga og önnur útlán sem veitt eru gegn veði í fasteignum. Sjóðfélagabréf eru færð til eignar með áföllnum vöxtum miðað við vaxtakjör þeirra. Önnur veðlán eru færð til eignar miðað við ávöxtunarkröfu þeirra á kaupdegi.

Bundin innlán eru færð til eignar með áföllnum vöxtum miðað við vaxtakjör þeirra.

Aðrar fjárfestingar eru fullnustueignir sem metnar eru á kaupverði.

Aðrar reikningsskilaaðferðir sem snerta einstök efnisatriði ársreikningsins eru tilgreindar í skýringum hér á eftir.

### 3. Iðgjöld

	2009	2008
Iðgjöld samtryggingardeildar greinast þannig:		
Iðgjöld ársins.....	3.661.445.734	3.746.150.614
Réttindaflutningur nettó.....	(30.101.670)	(9.840.020)
Endurgreidd iðgjöld.....	(4.912.483)	(6.145.753)
	<u>3.626.431.581</u>	<u>3.730.164.841</u>
Iðgjöld séreignardeildar greinast þannig:		
Iðgjöld ársins.....	26.130.361	25.702.731
Réttindaflutningur - nettó.....	4.813.639	(5.708.695)
	<u>30.944.000</u>	<u>19.994.036</u>
Framlag ríkisins til jöfnunar örorkubyrði .....	<u>253.970.679</u>	<u>164.686.208</u>
Iðgjöld samtryggingar- og séreignardeilda samtals.....	<u>3.911.346.260</u>	<u>3.914.845.085</u>

### 4. Lífeyrir

Lífeyrir samtryggingardeildar greinist þannig:

	Eftirlaun skv. samþykktum sjóðsins	Eftirlaun samkvæmt lögum	Samtals 2009	Samtals 2008
Ellilífeyrir .....	1.053.208.160	2.236.603	1.055.444.763	876.561.462
Örorkulífeyrir .....	572.378.260	0	572.378.260	510.490.918
Makalífeyrir .....	104.116.441	5.064.284	109.180.725	98.701.918
Barnalífeyrir .....	30.438.424	0	30.438.424	29.202.121
	<u>1.760.141.285</u>	<u>7.300.887</u>	<u>1.767.442.172</u>	<u>1.514.956.419</u>

Lífeyrir séreignardeildar greinist þannig:

Greiddslur skv. ákvæði til bráðabirgða VIII við lög nr. 129/1997.....	18.334.226	0
Ellilífeyrir .....	2.867.468	338.024
Örorkulífeyrir .....	32.847	169.233
	<u>21.234.541</u>	<u>507.257</u>
Lífeyrir samtryggingar- og séreignardeildar samtals.....	<u>1.788.676.713</u>	<u>1.515.463.676</u>

## Skýringar

### 5. Vaxtatekjur og gengismunur

Vaxtatekjur og gengismunur greinast þannig:

Vaxtatekjur og verðbætur af bankainnistæðum og skammtímakröfum .....	435.558.992	178.172.133
Vanskilavextir .....	79.899.908	79.337.606
Vextir, verðbætur og gengismunur af verðbréfaeign .....	3.895.446.285	9.716.542.003
Tekjur (gjöld) vegna gengisvarناسamninga .....	(322.080.481)	(2.922.114.468)
Innheimtuþóknunir og lántökugjöld .....	1.394.974	3.337.384
Vaxtatekjur og gengismunur alls .....	<u>4.090.219.678</u>	<u>7.055.274.658</u>

### Varanlegir rekstrarfjármunir

#### 6. Varanlegir rekstrarfjármunir greinast þannig:

	Fasteignir	Innréttingar, áhöld og tæki	Samtals
Stofnverð í ársbyrjun.....	32.762.535	13.111.595	45.874.130
Afskrifað áður .....	(5.771.178)	(11.492.371)	(17.263.549)
Bókfært verð í ársbyrjun.....	26.991.357	1.619.224	28.610.581
Viðbót á árinu.....	0	374.978	374.978
Selt og niðurlagt á árinu .....	(10.136.259)	0	(10.136.259)
Afskrifað á árinu .....	(590.129)	(320.747)	(910.876)
Bókfært verð í árslok.....	<u>16.264.969</u>	<u>1.673.455</u>	<u>17.938.424</u>
Afskriftarhlutföll .....	2%	20-33%	

Afskriftir eru reiknaðar sem fastur árlegur hundradshluti af kostnaðarverði miðað við eignarhaldstíma á árinu.

#### 7. Vátryggingamat eigna lífeyrissjóðsins í árslok greinist þannig:

	Fasteigna- mat	Vátrygginga- mat	Bókfært verð
Fasteignir.....	13.320.000	29.387.000	16.264.969
Innréttingar, áhöld og tæki .....		32.740.000	1.673.455
	<u>13.320.000</u>	<u>62.127.000</u>	<u>17.938.424</u>

### Eignarhlutar í hlutdeildarfélögum

#### 8. Eignarhlutar sjóðsins í hlutdeildarfélögum eru færðir í samræmi við hlutdeild félagsins í eigin fé þeirra.

	Hlutdeild	Nafnverð	Bókfært verð
Eignarhlutar í hlutdeildarfélögum:			
Jöklar-Verðbréf hf.....	33,33%	25.000.000	25.286.561
			<u>25.286.561</u>

## Skýringar

### Verðbréf með breytilegum tekjum

9. Verðbréf með breytilegum tekjum greinast þannig:

	Skráð	Óskráð	Samtals
Eignarhlutar í innlendum félögum .....	982.662.094	384.081.103	1.366.743.197
Eignarhlutar í erlendum hlutafélögum .....	3.696.425.591	0	3.696.425.591
Hlutdeildarskírteini í innlendum verðbréfasjóðum .....	6.550.566.367	422.382.959	6.972.949.326
Hlutdeildarskírteini í erlendum verðbréfasjóðum .....	5.279.854.501	2.233.965.321	7.513.819.822
	<u>16.509.508.553</u>	<u>3.040.429.383</u>	<u>19.549.937.936</u>

10. Eignarhlutar í innlendum hlutafélögum greinast þannig:

	Hlutdeild	Nafnverð	Bókfært verð
Skráð félög:			
Marel hf. ....	1,48%	8.952.380	558.628.512
Össur hf. ....	0,43%	1.812.189	279.983.201
Century Aluminium Company.....	0,13%	54.489	104.509.902
Bakkavör Group hf. ....	0,43%	9.255.421	18.510.842
Sláturfélag Suðurlands svf. ....	6,03%	12.064.906	14.477.887
Icelandair Group hf. ....	0,18%	1.795.000	6.551.750
			<u>982.662.094</u>

	Hlutdeild	Nafnverð	Bókfært verð
Óskráð félög og stofnfé:			
Eimskipafélag Íslands hf.....	0,28%	55.547	83.425.700
Rusor hf.....	13,19%	62.700.000	62.700.000
Askar Capital.....	0,46%	2.676.852	50.860.182
Teymi hf.....	0,75%	47.110.826	47.110.826
Eignarhaldsfélag Suðurnesja hf. ....	10,51%	46.700.000	46.700.000
Eignarhaldsfélag Suðurlands hf. ....	12,80%	35.000.000	35.000.000
Reiknistofa lífeyrissjóða ehf. ....	13,00%	10.595.000	21.190.000
Stoðir hf.....	0,11%	13.001.511	13.001.511
DMM Solutions Ltd. ....	7,84%	625.000	12.500.000
Brú Venture Capital.....	0,48%	7.881.891	7.881.891
Egla ehf.....	3,19%	2.687.748	2.687.748
Eignarhaldsfélag lífeyrissjóða .....	5,07%	379.075	379.075
Tjarnargata 12 ehf. ....	5,00%	350.000	350.000
Greiðslustofa lífeyrissjóða .....	5,70%	161.000	161.000
FSÍ GP ehf.....	3,33%	133.170	133.170
			<u>384.081.103</u>

Eignarhlutar í innlendum félögum og stofnfé alls..... 1.366.743.197

## Skýringar

### Verðbréf með breytilegum tekjum (framhald)

10. Eignarhlutar í erlendum hlutafélögum greinast þannig:

	Hlutdeild	Nafnverð	Bókfært verð
Félög skráð á erlendum mörkuðum, eignarhluti óverulegur nema annað komi fram:			
Föroya Banki P/F.....	0,03%	50.000	156.053.975
BP Plc.....	Óveruleg	121.663	146.865.457
Hewlett Packard Co.....	"	16.851	108.152.178
NAXS Nordic Access Buyout Fund.....	"	235.000	102.190.596
Bayer AG.....	"	10.177	101.703.869
Ishares MSCI Japan.....	"	77.630	93.856.379
Vodafone Group.....	"	286.878	82.939.975
Japan Tobacco Inc.....	"	184.000	80.242.400
Directv Group Inc.....	"	19.252	79.999.953
HSBC Holdings.....	"	55.897	79.711.705
American Tower.....	"	14.750	79.413.499
Nestle SA.....	"	13.079	79.079.845
CXS Corporation.....	"	11.979	72.375.369
United Overseas Bank Ltd.....	"	41.000	71.634.578
Cisco Sys Inc.....	"	23.784	70.945.864
Microsoft Corporation.....	"	18.523	70.346.798
Google.....	"	885	68.365.815
E.ON AG.....	"	12.798	66.805.299
Chevron Corporation.....	"	6.960	66.766.960
Fresenius Medical Care AG.....	"	10.081	66.502.886
Kohl's Corp.....	"	9.592	64.455.151
Philip Morris Int'l.....	"	10.454	62.770.771
Önnur og smærri félög.....	"		1.825.246.269
			<u>3.696.425.591</u>

11. Hlutdeildarskrteini greinast þannig:

	Bókfært verð
Innlendir verðbréfasjóðir með skuldabréfum:	
Sjóður 7 - löng ríkisskuldabréf .....	4.647.587.201
Sjóður 5 - innlend ríkisskuldabréf.....	1.498.848.907
GAMMA Iceland Fixed Income Fund.....	213.141.621
Peningamarkaðssjóður Íslenskra Verðbréfa.....	203.733.741
Sjóður 11 - löng skuldabréf.....	110.373.341
Ríkissafn Íslandsbanka.....	110.187.654
	<u>6.783.872.465</u>
Innlendir verðbréfasjóðir með hlutabréfum:	
Auður Capital fagfjárfestasjóður.....	5.507.597
	<u>5.507.597</u>

## Skýringar

### Verðbréf með breytilegum tekjum (framhald)

Innlendir verðbréfasjóðir með blönduðum verðbréfum:

Séreignarsjóður, sparnaðarleið II.....	175.405.814
Séreignarsjóður, sparnaðarleið I.....	8.163.450
	<u>183.569.264</u>

Innlendir sjóðir alls .....

6.972.949.326

Erlendir verðbréfasjóðir með hlutabréfum:

ACM Global Growth Trend Portfolio.....	665.428.184
Black Rock Global Enhanced Fund.....	662.419.994
Landsbanki Private Equity II Fund.....	335.531.725
Crown Asia Pacific Private Equity Fund.....	305.407.661
Partner Group Global Value Fund.....	282.584.771
ACM Emerging Markets Growth Fund.....	257.831.590
Aðrir og smærri sjóðir.....	1.684.571.707
	<u>4.193.775.632</u>

Erlendir verðbréfasjóðir með skuldabréfum:

Morgan Stanley EUR Liquidity Fund.....	1.457.967.408
Landsbanki Mezzanine Fund.....	14.206.135
	<u>1.472.173.543</u>

Erlendir vogunarsjóðir:

Crown Global Alpha Plc.....	504.568.064
Optima Select Opportunities Fund.....	485.100.922
Artemis Holdings Hedge Class EUR.....	218.932.377
Aðrir og smærri sjóðir.....	161.184.011
	<u>1.369.785.374</u>

Erlendir verðbréfasjóðir með fasteignum:

Merril Lynch European Property Fund.....	301.869.633
Standard Life European Property Fund.....	176.215.640
	<u>478.085.273</u>

Hlutdeildarskírteini í erlendum verðbréfasjóðum.....

7.513.819.822

Hlutdeildarskírteini alls .....

14.486.769.148

## Skýringar

### Verðbréf með föstum tekjum

12. Verðbréf með föstum tekjum greinast þannig:

Skuldabréf með ríkisábyrgð:

Íbúðabréf .....	12.827.222.490
Ríkisbréf .....	3.236.683.588
Ríkisbréf í evrum.....	1.529.873.052
Ýmis skuldabréf með ríkisábyrgð.....	1.181.417.774
Húsnæðisbréf .....	716.593.381
Húsbréf .....	602.129.118
Fjárfestingalánasjóðir með ábyrgð ríkisins .....	534.384.957
Skuldabréf Húsnæðisstofnunar .....	140.381.990
Spariskírteini ríkissjóðs .....	85.732.859
	<u>20.854.419.209</u>

Önnur skuldabréf:

Skuldabréf sveitarfélaga .....	7.605.247.091
Skuldabréf lánastofnana .....	2.357.855.388
Skuldabréf fyrirtækja og önnur skuldabréf.....	4.218.209.451
	<u>14.181.311.930</u>

Verðbréf með föstum tekjum alls .....	<u>35.035.731.139</u>
---------------------------------------	-----------------------

### Veðlán

13. Veðlán greinast þannig:

Skuldabréf sjóðfélaga .....	1.689.246.251
Skuldabréf annarra einstaklinga .....	20.575.042
Skuldabréf atvinnufyrirtækja .....	972.601.323
	<u>2.682.422.616</u>

### Afskriftarreikningur verðbréfa með föstum tekjum

14. Verðbréf með föstum tekjum eru færð niður í efnahagsreikningi vegna óvissu um innheimtu í kjölfar hruns fjármálakerfisins. Hér er ekki um endanlega afskrift að ræða, heldur er myndaður afskriftarreikningur til að mæta þeim kröfum sem kunna að tapast. Við niðurfærsluna er byggt á bestu fáanlegu upplýsingum í hverju tilviki. Gjaldfærð niðurfærsla skiptist þannig að 5.028 mkr. eru vegna skuldabréfa banka og sparisjóða og 2.440 mkr. eru vegna skuldabréfa fyrirtækja. Niðurfærslan hefur verið dregin frá í fjárhæðum einstakra skuldabréfaflokka í skiptingu skuldabréfaeignar.

Afskriftarreikningur útlána greinist þannig:

Niðurfærsla í ársbyrjun .....	5.782.963.562
Gjaldfærð niðurfærsla á árinu .....	1.684.609.986
	<u>7.467.573.548</u>



## Skýringar

### Bundin innlán hjá lánastofnunum

15. Bundin innlán greinast þannig:

Sparisjóðurinn í Keflavík.....	2.378.129.480
Sparisjóður Vestmannaeyja, Selfossi .....	164.115.566
	<u>2.542.245.046</u>

### Markaðsverð fjárfestinga sjóðsins

16. Markaðsverð skuldabréfa sjóðsins í árslok 2009 er áætlað kr. 39.557 milljónir en bókfært verð þeirra er kr. 37.718 milljónir eða um kr. 1.839 milljónum lægra en markaðsverðið.

### Skipting fjárfestinga eftir gjaldmiðlum

17. Fjárfestingar skiptast þannig eftir gjaldmiðlum:

	Í íslenskum krónum	Í erlendum gjaldmiðlum	Samtals
Verðbréf með breytilegum tekjum .....	8.436.415.920	11.113.522.016	19.549.937.936
Verðbréf með föstum tekjum .....	32.945.445.982	2.090.285.157	35.035.731.139
Veðlán .....	2.682.422.616		2.682.422.616
Bundin innlán hjá innlánastofnunum .....	2.542.245.046		2.542.245.046
Aðrar fjárfestingar .....	6.994.978		6.994.978
	<u>46.613.524.542</u>	<u>13.203.807.173</u>	<u>59.817.331.715</u>
Hlutfallsleg skipting .....	78%	22%	100%

Skipting fjárfestinga eftir helstu erlendu gjaldmiðlum:

Evra.....	7.517.601.829
Bandaríkjadollar.....	4.158.649.792
Sterlingspund.....	416.684.375
Japanskt Yen.....	296.414.011
Sænsk króna.....	238.472.400
Svissneskur franki.....	188.894.472
Aðrir erlendir gjaldmiðlar .....	387.090.294
	<u>13.203.807.173</u>

### Kröfur

18. Kröfur á launagreiðendur vegna óinnheimtra iðgjalda eru áætlaðar kr. 841 milljónir. Mat iðgjaldakrafna byggist á reynslu liðinna ára og stuðst er við gögn sem fyrir liggja um skil eftir lok reikningsárs.

## Skýringar

### Lífeyrisskuldbindingar

19. Tryggingafræðilegt mat á lífeyrisskuldbindingum sjóðsins:

Samkvæmt niðurstöðu tryggingafræðilegrar athugunar á stöðu lífeyrissjóðsins í árslok 2009, eru áunnin réttindi sjóðfélaga 9.728 millj. kr. hærri en eignir og heildarskuldbindingar, miðað við 3,5% vexti, 12.893 millj. kr. hærri en eignir. Skuldbindingar umfram eignir í árslok 2009 nema því 9,9%.

	Áfallin skuldbinding m.kr.	Framtíðar- skuldbinding m.kr.	Heildar- skuldbinding m.kr.
<b>Eignir</b>			
Hrein eign til greiðslu lífeyris.....	58.214		58.214
Núvirði verðbréfa, hækkun.....	5.194		5.194
Lækkun vegna fjárfestingargjalda.....	(1.363)		(1.363)
Núvirði framtíðariðgjalda.....		54.769	54.769
	<u>62.045</u>	<u>54.769</u>	<u>116.814</u>
<b>Skuldbindingar</b>			
Ellilífeyrir .....	55.873	41.970	97.842
Örorkulífeyrir .....	11.239	11.341	22.580
Makalífeyrir .....	3.925	2.577	6.502
Barnalífeyrir .....	104	1.053	1.158
Rekstrarkostnaður .....	632	993	1.625
	<u>71.773</u>	<u>57.934</u>	<u>129.707</u>
Skuldbindingar umfram eignir .....	(9.728)	(3.165)	(12.893)
Í hlutfalli af skuldbindingum .....	-13,6%	-5,5%	-9,9%

Í ofangreindri úttekt er ekki gert ráð fyrir því að sérstakt framlag til jöfnunar örorkubyrði skv. lögum nr. 177/2006, komi til lækkunar framtíðarskuldbindinga sjóðsins. Ef tekið væri tillit til þessa framlags, hefði það áhrif til hækkunar á núvirtum framtíðariðgjöldum sjóðsins sem nemur 3.916 millj. kr. Slík meðferð framlagsins hefði leitt til þess að heildarskuldbindingar væru 6,9% hærri en eignir í stað 9,9% skv. ofangreindri úttekt. Áhrifin eru sýnd í töflu hér að neðan. Ekki liggur fyrir reglugerð um meðferð þessa framlags.

	Áfallin skuldbinding m.kr.	Framtíðar- skuldbinding m.kr.	Heildar- skuldbinding m.kr.
Eignir samtals.....	62.045	58.685	120.730
Skuldbindingar samtals.....	71.773	57.934	129.707
Skuldbindingar umfram eignir.....	(9.728)	751	(8.977)
Í hlutfalli af skuldbindingum .....	-13,6%	1,3%	-6,9%

## Skýringar

### Viðskiptaskuldir

20. Aðrar skuldir greinast þannig:	2009	2008
Launatengd gjöld .....	6.965.722	6.537.421
Verkalýðs- og sjómannafélag Keflavíkur .....	5.698.175	6.916.823
Verkalýðs- og sjómannafélag Sandgerðis .....	117.577	158.335
Verkalýðsfélag Grindavíkur .....	3.129.269	3.199.988
FTT og Iðan .....	4.230.495	3.199.739
Endurhæfingarsjóður .....	2.623.029	2.388.590
Báran, stéttarfélag .....	7.746.622	0
Gengisvarnasamningar .....	2.825.357.058	2.503.276.577
Aðrar skammtímaskuldir .....	2.577.893	2.235.959
	<u>2.858.445.840</u>	<u>2.527.913.432</u>

### Ábyrgðir og skuldbindingar

#### 21. Afleiðusamningar

Lífeyrissjóðurinn gerði framvirka gjaldmiðlasamninga við lánastofnanir á árinu 2008. Gjaldmiðlasamningar eru gerðir til þess að minnka áhrif gengisbreytinga á krónunni á eignasafn lífeyrissjóðsins. Í árslok 2009 eru engir samningar opnir. Í gildi voru samningar um sérstaka gjaldeyrisáhættustýringu við Landsbanka og Glitni. Við fall þeirra og uppskiptingu í gamla og nýja banka, var þessi áhættustýring skilin eftir í þeim gömlu, án þess að nokkur geta væri þar til staðar til að sinna henni. Því ríkir veruleg óvissa um hvort og hvernig gera á upp þá gjaldmiðlavarnarsamninga sem undir þessa áhættustýringu heyrðu, en það er afstaða sjóðsins að forsendur þessara samninga hafi brostið við fall bankana. Við fall bankanna voru samningarnir í neikvæðri stöðu fyrir sjóðinn, sem nam 3.264 millj. kr. og er sú fjárhæð ásamt áætluðum vaxtakostnaði færð til skuldar í ársreikningi sjóðsins, samtals 3.590 millj. kr.

#### Skuldajöfnun

Í uppgjöri sjóðsins er gengið útfrá að almennum kröfum að undanskyldu mati á endurheimtum að fjárhæð 123 millj. kr. verði skuldajafnað á móti neikvæðri stöðu afleiðusamningana. Hver niðurstaðan varðandi skuldajöfnunina og uppgjör afleiðusamninga verður getur því haft veruleg áhrif á fjárhagsstöðu sjóðsins.

	Landsbanki Íslands hf	Glitnir hf	Samtals
Staða gjaldeyrisamninga .....	(1.972.141.779)	(1.291.370.000)	(3.263.511.779)
Áætlaður vaxtakostnaður .....	(197.214.178)	(129.137.000)	(326.351.178)
Almennar kröfur til skuldajöfnunar .....	<u>273.546.963</u>	<u>490.958.936</u>	<u>764.505.899</u>
Nettó staða gjaldmiðlasamninga .....	<u>(1.895.808.994)</u>	<u>(929.548.064)</u>	<u>(2.825.357.058)</u>

Á rekstrarárinu 2008 var nettó staða skv. ofangreindu að fjárhæð 2.503 millj. kr. færð til gjalda og skuldar í reikningum sjóðsins. Breyting á nettó stöðu skv. ofangreindu, samtals 322 millj. króna hefur verið færð inn í rekstur sjóðsins undir liðinn vaxtatekjur og gengismunur í yfirliti um breytingar á hreinni eign sjóðsins til greiðslu lífeyris og til skuldar á liðinn aðrar skuldir í efnahagsreikningi.

Eins og áður er nefnt er óvissa um hvort sjóðnum ber að gera upp samningana, og ef svo er þá er einnig óljóst við hvaða tíma og gengi á að miða. Bankarnir hafa gert kröfu um að samningarnir verðir gerðir upp miðað við gengi á gjalddaga þeirra, en skv. því væri skuldin m.v. ofangreinda skuldajöfnun 4.974 millj. kr. Hver niðurstaðan varðandi skuldajöfnunina og uppgjör afleiðusamninga verður getur því haft veruleg áhrif á fjárhagsstöðu sjóðsins. Ef miðað er við þessar kröfur bankana, myndi hrein eign sjóðsins í árslok nema 56.246 millj. kr. Það þýddi að heildarskuldbindingar sjóðsins í tryggingafræðilegu tilliti væru hærri en hrein eign sjóðsins sem nemur 11,45% af heildarskuldbindingum.

## Skýringar

### Ábyrgðir og skuldbindingar (framhald)

22. Lífeyrissjóðurinn hefur skuldbundið sig til þess að fjárfesta í fimmtán framtakssjóðum. Heildarskuldbinding sjóðsins í árslok 2009 nam 6.458,5 milljónum króna og hafa 49,65% verið greidd. Ógreidd fjárhæð nemur um 3.251,9 milljónum króna miðað við gengi í árslok 2009.

### Önnur mál

23. Laun og tengd gjöld greinast þannig:

	2009	2008
Laun .....	62.931.107	61.233.924
Launatengd gjöld .....	12.258.358	12.506.884
	<u>75.189.465</u>	<u>73.740.808</u>
Meðalfjöldi starfa .....	9,8	9,7

24. Heildarlaun og þóknarir til stjórnar og stjórnenda sjóðsins greinast þannig:

	Laun	Bifreiðaafnot	Samtals
Gylfi Jónasson, framkvæmdastjóri.....	12.958.950	2.318.400	15.277.350
Bergþór Guðmundsson, stjórnarformaður .....	850.978	99.176	950.154
Kristján Gunnarsson, varaformaður.....	738.457	88.320	826.777
Sigrún Helga Einarsdóttir, stjórnarmaður .....	563.265	115.368	678.633
Ragna Larsen, stjórnarrmaður .....	478.410	104.880	583.290
Þórarinn Helgason, stjórnarmaður .....	395.715	54.096	449.811
Kristján Jóhannsson, stjórnarmaður .....	275.550	141.680	417.230
Magnea Guðmundsdóttir, stjórnarmaður .....	258.115	44.160	302.275
Bergþór Baldvinsson, stjórnarmaður .....	199.395	35.328	234.723
Þorsteinn Erlingsson, varastjórnarmaður .....	20.900	8.832	29.732
Ólafur Sævar Magnússon, varastjórnarmaður.....	20.900	8.832	29.732
	<u>16.760.635</u>	<u>3.019.072</u>	<u>19.779.707</u>

25. Þóknarir til endurskoðenda sjóðsins námu á árinu 2009 kr. 3.215.148 að meðtöldum virðisaukaskatti og greinast þannig:

	2009	2008
Endurskoðun og ársuppgjör .....	3.215.148	1.844.204
	<u>3.215.148</u>	<u>1.844.204</u>

Sjóðurinn er með samning við ERS deild Deloitte hf um innri endurskoðun og nam þóknun sjóðsins til þeirra kr. 2.183.593 að meðtöldum virðisaukaskatti.

26. Aðrar tekjur greinast þannig

	2009	2008
Útseld innheimtu- og tölvuþjónusta til stéttarféлага .....	12.254.465	9.882.849
Aðrar tekjur .....	260.328	89.460
	<u>12.514.793</u>	<u>9.972.309</u>

## Skýringar

### Kennitölur

#### 27. Kennitölur samtryggingardeildar

	2009	2008	2007	2006	2005
Nafnávöxtun .....	3,04%	-5,56%	8,79%	18,79%	12,14%
Raunávöxtun .....	-5,03%	-18,74%	2,90%	11,26%	7,68%
(án kostnaðar og annarra tekna)					
Hrein raunávöxtun .....	-5,15%	-18,84%	2,77%	11,07%	7,47%
Meðaltal hreinnar raun- ávöxtunar sl. 5 ár .....	-1,11%	1,41%	7,87%	6,59%	3,42%
Meðaltal hreinnar raun- ávöxtunar sl. 10 ár .....	0,14%	1,82%	4,75%	5,13%	4,85%
Hlutfallsleg skipting annarra fjárfestinga:					
Skráð verðbr. með breytil. tekjum.....	27,60%	32,97%	44,96%	48,92%	52,52%
Skráð verðbr. með föstum tekjum.....	56,01%	53,47%	44,78%	42,78%	35,75%
Óskráð verðbr. með breytil. tekjum	5,08%	6,04%	5,96%	3,21%	2,32%
Óskráð verðbr. með föstum tekjum	2,56%	3,26%	1,53%	2,36%	4,42%
Veðlán .....	4,48%	3,64%	1,93%	1,82%	3,86%
Önnur útlán .....	0,00%	0,00%	0,00%	0,00%	0,72%
Bundin innlán .....	4,25%	0,62%	0,84%	0,91%	0,41%
Aðrar fjárfestingar .....	0,01%	0,00%	0,00%	0,00%	0,00%
Hlutfallsleg skipting annarra fjárfestinga eftir gjaldmiðlum:					
Eignir í íslenskum krónum .....	77,93%	74,58%	73,51%	69,66%	71,11%
Eignir í erlendum gjaldmiðlum .....	22,07%	25,42%	26,49%	30,34%	28,89%
Fjöldi virkra sjóðfélaga .....	9.972	10.017	10.500	10.092	8.453
Fjöldi lífeyrisþega.....	4.488	4.245	4.156	4.079	4.368
Hlutfallsleg skipting lífeyris:					
Ellilífeyrir .....	59,72%	57,85%	57,11%	55,60%	52,28%
Örorkulífeyrir .....	32,38%	33,70%	33,89%	34,58%	37,25%
Makalífeyrir .....	6,18%	6,52%	6,99%	7,36%	7,81%
Barnalífeyrir .....	1,72%	1,93%	2,02%	2,46%	2,66%

## Skýringar

### Kennitölur (framhald)

	2009	2008	2007	2006	2005
Fjárhagsstaða skv. tryggingafræðilegrí úttekt:					
Hrein eign umfram					
heildarskuldbindingar .....	-9,9%	-8,0%	3,2%	6,4%	-0,7%
Hrein eign umfram					
áfallnar skuldbindingar .....	-13,6%	-10,8%	12,5%	14,2%	6,0%

Við útreikning á kennitölum ársins 2005 eru kennitölur úr ársreikningum Lífeyrissjóðs Suðurlands og Lífeyrissjóðs Vesturlands hlutfallaðar miðað við hreina eign sjóðanna í árslok hvers árs.

### Skilgreiningar:

#### Nafnávöxtun

Ávöxtun á meðaltali hreinnar eignar í upphafi og lok ársins

#### Raunávöxtun

Ávöxtun sjóðsins umfram verðlagsbreytingar samkvæmt vísitölu neysluverðs

#### Hrein raunávöxtun

Raunávöxtun þegar kostnaður við rekstur sjóðsins hefur verið degin frá

#### Fjöldi virkra sjóðfélaga

Meðaltal fjölda sjóðfélaga sem greiddi iðgjöld á árinu

#### Fjöldi lífeyrisþega

Meðaltal fjölda lífeyrisþega sem fengu greiddan lífeyri á árinu.

## Skýringar

### Kennitölur (framhald)

#### 28. Kennitölur séreignardeildar

	2009	2008	2007	2006	2005
Nafnávöxtun .....	12,97%	0,00%	5,61%	15,91%	11,22%
Raunávöxtun .....	4,00%	-14,06%	-0,24%	8,38%	6,80%
(án kostnaðar og annarra tekna)					
Hrein raunávöxtun .....	3,92%	-14,13%	-0,33%	8,25%	6,63%
Meðaltal hreinnar raun- ávöxtunar sl. 5 ár .....	0,53%	0,78%	5,69%	4,90%	2,93%
Hlutfallsleg skipting annarra fjárfestinga:					
Skráð verðbr. með breytil. tekjum.....	100,00%	100,00%	100,00%	100,00%	100,00%
Skráð verðbr. með föstum tekjum.....	0,00%	0,00%	0,00%	0,00%	0,00%
Óskráð verðbr. með breytil. tekjum	0,00%	0,00%	0,00%	0,00%	0,00%
Óskráð verðbr. með föstum tekjum	0,00%	0,00%	0,00%	0,00%	0,00%
Veðlán .....	0,00%	0,00%	0,00%	0,00%	0,00%
Önnur útlán .....	0,00%	0,00%	0,00%	0,00%	0,00%
Bundin innlán .....	0,00%	0,00%	0,00%	0,00%	0,00%
Aðrar fjárfestingar .....	0,00%	0,00%	0,00%	0,00%	0,00%
Hlutfallsleg skipting annarra fjárfestinga eftir gjaldmiðlum:					
Eignir í íslenskum krónum .....	77,46%	80,89%	79,72%	70,06%	73,10%
Eignir í erlendum gjaldmiðlum .....	22,54%	19,11%	20,28%	29,94%	26,90%
Fjöldi virkra sjóðfélaga .....	141	140	156	103	79
Fjöldi lífeyrisþega.....	22	0	1	1	0

#### Skilgreiningar:

##### Nafnávöxtun

Reiknað er daglegt gengi á eignir séreignardeildar. Ávöxtun hennar tekur því mið af breytingu á gengi á árinu.

##### Raunávöxtun

Ávöxtun sjóðsins umfram verðlagsbreytingar samkvæmt visitölu neysliverðs

##### Hrein raunávöxtun

Raunávöxtun þegar kostnaður við rekstur sjóðsins hefur verið deginn frá

##### Fjöldi virkra sjóðfélaga

Meðaltal fjölda sjóðfélaga sem greiddi iðgjöld á árinu

##### Fjöldi lífeyrisþega

Meðaltal fjölda lífeyrisþega sem fengu greiddan lífeyri á árinu.

## Deildarskipt yfirlit um breytingu á hreinni eign til greiðslu lífeyris árið 2009

	Skýr.	Samtryggingar- deild	Séreignar- deild	Samtals
<b>Iðgjöld</b>	3			
Iðgjöld sjóðfélaga .....		1.194.544.299	6.062.396	1.200.606.695
Iðgjöld launagreiðenda .....		2.466.901.435	20.067.965	2.486.969.400
Réttindaflutningur og endurgreiðslur .....		(35.014.153)	4.813.639	(30.200.514)
Framlag ríkisins til jöfnunar örorkubyrði .....		253.970.679	0	253.970.679
		<u>3.880.402.260</u>	<u>30.944.000</u>	<u>3.911.346.260</u>
<b>Lífeyrir</b>				
Lífeyrir .....	4	1.767.442.172	21.234.541	1.788.676.713
Umsjónarnefnd eftirlauna .....		(7.300.887)	0	(7.300.887)
Annar beinn kostnaður vegna örorku .....		6.702.107	0	6.702.107
		<u>1.766.843.392</u>	<u>21.234.541</u>	<u>1.788.077.933</u>
<b>Fjárfestingartekjur</b>				
Tekjur af eignarhlutum .....		(570.423.148)	0	(570.423.148)
Tekjur af fasteign .....		5.863.213	0	5.863.213
Vaxtatekjur og gengismunur .....	5	4.069.567.606	20.652.072	4.090.219.678
Breytingar á niðurfærslu eigna .....	14	(1.684.609.986)	0	(1.684.609.986)
		<u>1.820.397.685</u>	<u>20.652.072</u>	<u>1.841.049.757</u>
<b>Fjárfestingargjöld</b>				
Skrifstofu- og stjórnunarkostnaður .....		58.103.355	0	58.103.355
Vaxtagjöld .....		0	0	0
Önnur fjárfestingargjöld .....		6.377.802	318.459	6.696.261
		<u>64.481.157</u>	<u>318.459</u>	<u>64.799.616</u>
<b>Rekstrarkostnaður</b>				
Skrifstofu- og stjórnunarkostnaður .....		81.784.730	120.000	81.904.730
		<u>81.784.730</u>	<u>120.000</u>	<u>81.904.730</u>
<b>Aðrar tekjur</b> .....	26	12.514.793	0	12.514.793
<b>Hækkun á hreinni eign á árinu</b>		3.800.205.459	29.923.072	3.830.128.531
<b>Hrein eign frá fyrra ári</b>		54.414.034.063	149.402.715	54.563.436.778
<b>Hrein eign í árslok til greiðslu lífeyris</b>		<u>58.214.239.522</u>	<u>179.325.787</u>	<u>58.393.565.309</u>



## Deildarskiptur efnahagsreikningur 31. desember 2009

	Skýr.	Samtryggingar- deild	Séreignar- deild	Samtals
<b>Eignir</b>				
<b>Fjárfestingar</b>				
Húseignir og lóðir .....	2,6,7	16.264.969	0	16.264.969
Hlutdeildarfélög .....	8	25.286.561	0	25.286.561
		<u>41.551.530</u>	<u>0</u>	<u>41.551.530</u>
<b>Aðrar fjárfestingar:</b>				
Verðbréf með breytilegum tekjum .....	2,9-11	19.374.532.122	175.405.814	19.549.937.936
Verðbréf með föstum tekjum .....	2,12	35.035.731.139	0	35.035.731.139
Veðlán .....	2,13	2.682.422.616	0	2.682.422.616
Bundin innlán hjá lánastofnunum .....	2,15	2.542.245.046	0	2.542.245.046
Aðrar fjárfestingar .....	2	6.994.978	0	6.994.978
		<u>59.641.925.901</u>	<u>175.405.814</u>	<u>59.817.331.715</u>
<b>Fjárfestingar</b>		<u>59.683.477.431</u>	<u>175.405.814</u>	<u>59.858.883.245</u>
<b>Kröfur</b>				
Kröfur á launagreiðendur .....	18	838.484.719	2.273.499	840.758.218
Aðrar kröfur .....		54.839.819	0	54.839.819
<b>Kröfur</b>		<u>893.324.538</u>	<u>2.273.499</u>	<u>895.598.037</u>
<b>Aðrar eignir</b>				
Rekstrarfjárm. og aðrar efnisl. eignir .....	2,6,7	1.673.455	0	1.673.455
Sjóður og veltuinnlán .....		494.209.935	1.646.474	495.856.409
<b>Aðrar eignir</b>		<u>495.883.390</u>	<u>1.646.474</u>	<u>497.529.864</u>
<b>Eignir</b>		<u>61.072.685.359</u>	<u>179.325.787</u>	<u>61.252.011.146</u>
<b>Skuldir</b>				
<b>Viðskiptaskuldir</b>				
Aðrar skuldir .....	20	2.858.445.837	0	2.858.445.837
		<u>2.858.445.837</u>	<u>0</u>	<u>2.858.445.837</u>
<b>Skuldir</b>		<u>2.858.445.837</u>	<u>0</u>	<u>2.858.445.837</u>
<b>Hrein eign til greiðslu lífeyris alls</b>		<u>58.214.239.522</u>	<u>179.325.787</u>	<u>58.393.565.309</u>

## Deildarskipt yfirlit um sjóðstreymi ársins 2009

	Samtryggingar- deild	Séreignar- deild	Samtals
<b>Inngreiðslur</b>			
Iðgjöld .....	3.534.416.786	24.356.767	3.558.773.553
Fjárfestingartekjur .....	2.429.457.983	0	2.429.457.983
Aðrar tekjur .....	266.572.477	0	266.572.477
Afborganir verðbréfa .....	8.496.556.900	0	8.496.556.900
Seld verðbréf með breytilegum tekjum .....	11.320.157.640	3.003.587	11.323.161.227
Seld verðbréf með föstum tekjum .....	2.732.228.179	0	2.732.228.179
<b>Inngreiðslur</b>	<b>28.779.389.965</b>	<b>27.360.354</b>	<b>28.806.750.319</b>
<b>Útgreiðslur</b>			
Lífeyrir .....	1.771.639.793	16.456.846	1.788.096.639
Fjárfestingargjöld .....	64.799.616	0	64.799.616
Skrifstofu- og stjórnunarkostnaður án afskrifta .....	77.713.944	120.000	77.833.944
<b>Útgreiðslur</b>	<b>1.914.153.353</b>	<b>16.576.846</b>	<b>1.930.730.199</b>
<b>Ráðstöfunarfé til kaupa á verðbréfum og annarri fjárfestingu</b>	<b>26.865.236.612</b>	<b>10.783.508</b>	<b>26.876.020.120</b>
<b>Kaup á verðbréfum og önnur fjárfesting</b>			
Kaup á verðbréfum með breytilegum tekjum .....	13.039.744.985	9.278.159	13.049.023.144
Kaup á verðbréfum með föstum tekjum .....	10.996.632.748	0	10.996.632.748
Ný veðlán og útlán .....	260.150.000	0	260.150.000
Hækkun á bundnum innistæðum .....	2.175.997.947	0	2.175.997.947
Aðrar fjárfestingar .....	6.994.978	0	6.994.978
<b>Ráðstöfun alls</b>	<b>26.479.520.658</b>	<b>9.278.159</b>	<b>26.488.798.817</b>
<b>Hækkun (lækkun) á sjóði og veltiinnlánum</b>	<b>385.715.954</b>	<b>1.505.349</b>	<b>387.221.303</b>
<b>Sjóður og veltiinnlán í ársbyrjun</b>	<b>108.493.981</b>	<b>141.125</b>	<b>108.635.106</b>
<b>Sjóður og veltiinnlán í árslok</b>	<b>494.209.935</b>	<b>1.646.474</b>	<b>495.856.409</b>

# Festa Pension Fund

---

Financial statements

---

2009

## Independent Auditor's Report

---

### To the Board of Directors and Members of Festa - Pension Fund

We have audited the accompanying financial statements of Festa - Pension Fund, which comprise the balance sheet as at December 31, 2009, statement of changes in net assets for Pension Payments and cash flow statement for the year then ended, and a summary of significant accounting policies and other explanatory notes.

#### Management's Responsibility for the Financial Statements

Management is responsible for the preparation and fair presentation of these financial statements in accordance with the Regulation on the Financial Statement of Pension Funds. This responsibility includes: designing, implementing and maintaining internal control relevant to the preparation and fair presentation of financial statements that are free from material misstatement, whether due to fraud or error; selecting and applying appropriate accounting policies; and making accounting estimates that are reasonable in the circumstances.

#### Auditor's Responsibility

Our responsibility is to express an opinion on these financial statements based on our audit. We conducted our audit in accordance with International Standards on Auditing. Those standards require that we comply with ethical requirements and plan and perform the audit to obtain reasonable assurance whether the financial statements are free from material misstatement.

An audit involves performing procedures to obtain audit evidence about the amounts and disclosures in the financial statements. The procedures selected depend on the auditor's judgment, including the assessment of the risks of material misstatement of the financial statements, whether due to fraud or error. In making those risk assessments, the auditor considers internal control relevant to the entity's preparation and fair presentation of the financial statements in order to design audit procedures that are appropriate in the circumstances, but not for the purpose of expressing an opinion on the effectiveness of the entity's internal control. An audit also includes evaluating the appropriateness of accounting policies used and the reasonableness of accounting estimates made by management, as well as evaluating the overall presentation of the financial statements.

We believe that the audit evidence we have obtained is sufficient and appropriate to provide a basis for our audit opinion.

#### Opinion

In our opinion, the financial statements give a true and fair view of the financial position of Festa - Pension Fund as of December 31, 2009, and of its financial performance and its cash flows for the year then ended in accordance with generally accepted accounting principles in Iceland and Regulation on the Financial Statement of Pension Funds.

#### Emphasis of matter

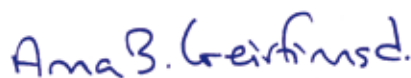
We would like to draw attention to Note 21, included in the Financial Statements where it is stated that the fund made a currency contract with the banks in the year 2008. Due to this contract there is an ongoing disagreement between the fund and the banks what exchange rate the contract should be settled in and as well if there is authorization for liquidation, the fund has considerable claims for the banks in question. According to the funds executives, it's their belief that the presupposition of the contracts was broken when the banks collapsed and therefore the currency contracts are stated in the fund's records in the currency existing in the beginning of October when the banks were taken over by the Government plus interest to the end of 2009. However it's the bank's demands that the contracts should be settled in the due date's exchange rate. If this exchange rate is used the debt would be 4.974 million ISK compared to 2.825 million ISK according to the Financial Statements. The difference is 2.149 million ISK. Great uncertainty is about what the conclusion will be in this matter and therefore it might affect the fund's financial status.

Reykjanesbær, March 24<sup>th</sup> 2010

#### Deloitte hf.



Björg Sigurðardóttir  
endurskoðandi



Anna Birgitta Geirfinnsdóttir  
endurskoðandi

## Report of the Board of Directors and Managing Director

---

Festa Pension Fund is the product of a merger of Sudurland Pension Fund and Vesturland Pension Fund, taking place in 2006. The fund employs 11 staff members, filling 9.8 full time positions.

The financial statements of Festa Pension Fund are prepared in accordance with the Regulation on the Financial Statements of Pension Funds. The same accounting principles apply as for the previous year.

The fund operates both a mutual and a private pension scheme, in two separate divisions.

During the year 2009, a total of 1.768 employers paid contributions to the mutual scheme on behalf of 14.629 participants. Active participants, i.e. those contributing every month of the year, were 9.972. Contribution income amounted to ISK 3.626 million, representing a 2.8% decrease on the previous year. Fund participants at year end were 74.531.

Benefit payments during the year amounted to 1.767 million for the mutual scheme, representing a 16.7% increase on the previous year. Beneficiaries were 5.091, of which 3.089 received retirement benefits, 1.536 received disability benefits, 1.042 received survivor's benefits (including surviving spouse and children).

A total of 58 employers paid contributions to the private scheme on behalf of 347 participants in 2009. Contributions income amounted to ISK 30.9 million, representing a 54.8% increase year-on-year. Fund participants at year end are 4.093.

Benefit payments from the private scheme amounted to ISK 21.2 million in 2009 to 141 beneficiaries.

The year 2009 was marked by continued turmoil in the domestic market. The fund's administration was heavily involved with preparing and filing claims on fallen banks and other entities, as well as taking part in negotiations on the financial restructuring of those that could be salvaged. The status of the Savings and Loans institutions turned out to be much worse than anticipated. The fund had equity and/or debt exposure to a few of those institutions. These positions have either been written off or written down considerably. These write-downs do explain to a large extent the poor performance of the fund for the year 2009.

Government bonds performed well in 2009, with yields going down in the wake of further interest rate reductions by the Central Bank. The fund increased its exposure to this asset class, as other options were limited, except for a few new corporate and municipal issues. The domestic stock market was down by 18.5% for the year. In the wake of the market collapse in 2008, very few companies remain in the domestic stock index.

Global equity continued its downward trend up to March when it started to rebound and finished the year up 27%, as measured in USD. The Icelandic krona weakened against its trade weighted index by 7.1%. The krona did not fluctuate much due to currency controls, which were enforced at the end of 2008.

The real rate of return for the mutual scheme was -5.1% when adjusted by the consumer-price index. The five year rolling average of real rate of return is -1.1%. The real rate of return for the private scheme was 3.9% when adjusted by the consumer-price index. The five year rolling average of real rate of return is 0.5%. The assets of the private scheme are mainly in government bonds and global equity. Inflation for the year was 8.6%.

Net assets of the fund for pension payments amounted to ISK 58.394 million at year-end 2009, representing a 7% increase on the previous year.

An actuarial assessment was undertaken on the Fund's assets and liabilities as of December 31, 2009. According to these computations the Funds pension obligations are ISK 9.728 million higher than assets, and total commitment, assuming an interest rate of 3.5% p.a., are ISK 12.893 million higher than assets. Commitments higher than assets at year-end are 9.9%.

## Endorsement by the Board of Directors and Managing Director

---

The Board of Directors of Festa Pension Fund and its Managing Director hereby confirm the Financial Statements by means of their signatures.

Reykjanesbær, March 24<sup>th</sup> 2010

### Board of Directors:



Bergþór Guðmundsson  
Chairman



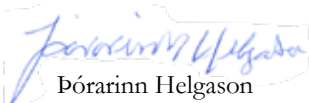
Kristján Gunnarsson  
Vice-chairman



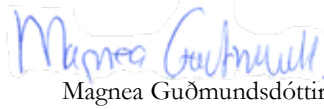
Ragna Larsen  
Board member



Sigrún Helga Einarsdóttir  
Board member



Þórarinn Helgason  
Board member



Magnea Guðmundsdóttir  
Board member

### Managing Director:



Gylfi Jónasson

## Statement of changes in net assets for pension payments 2009

	2009	2008
<b>Premiums</b>		
Members .....	1.200.606.695	1.235.239.334
Employers .....	2.486.969.400	2.536.614.011
Transfer of rights and repayments .....	(30.200.514)	(21.694.468)
Government contribution .....	253.970.679	164.686.208
	<u>3.911.346.260</u>	<u>3.914.845.085</u>
<b>Pensions</b>		
Pensions .....	1.788.676.713	1.515.463.676
Received from the Retirement Committee .....	(7.300.887)	(8.442.032)
Other direct expenses due to disability pension .....	6.702.107	6.482.361
	<u>1.788.077.933</u>	<u>1.513.504.005</u>
<b>Investment income</b>		
Dividends and revenue on shares .....	(570.423.148)	(4.309.406.114)
Revenues from building ownership .....	5.863.213	200.000
Interest income and exchange-rate difference .....	4.090.219.678	7.055.274.658
Provision for assets .....	(1.684.609.986)	(5.753.159.284)
	<u>1.841.049.757</u>	<u>(3.007.090.740)</u>
<b>Investment expense</b>		
Office and management expenses .....	58.103.355	54.920.963
Interest expenses .....	0	102.241
Other investment expenses .....	6.696.261	3.737.690
	<u>64.799.616</u>	<u>58.760.894</u>
<b>Operating expenses</b>		
Office and management expenses .....	81.904.730	77.418.706
	<u>81.904.730</u>	<u>77.418.706</u>
<b>Other income</b> .....	<u>12.514.793</u>	<u>9.972.309</u>
<b>Increase in net assets during the year</b>	3.830.128.531	(731.956.951)
<b>Net assets from previous year</b>	<u>54.563.436.778</u>	<u>55.295.393.729</u>
<b>Net assets for pension payments at the year-end</b>	<u><u>58.393.565.309</u></u>	<u><u>54.563.436.778</u></u>

## Balance sheet December 31, 2009

	31.12.2009	31.12.2008
<b>Assets</b>		
<b>Investments</b>		
Buildings .....	16.264.969	26.991.357
Associated companies .....	25.286.561	42.668.951
	<u>41.551.530</u>	<u>69.660.308</u>
<b>Other Investments</b>		
Variable-yield securities .....	19.549.937.936	21.834.763.061
Fixed rate securites .....	35.035.731.139	31.815.751.780
Mortgage loans .....	2.682.422.616	2.038.785.474
Bank deposits .....	2.542.245.046	345.772.755
Other Investments .....	6.994.978	0
	<u>59.817.331.715</u>	<u>56.035.073.070</u>
<b>Investments</b>	<u>59.858.883.245</u>	<u>56.104.733.378</u>
<b>Receivables</b>		
Premiums receivable .....	840.758.218	731.226.402
Cash and cash equivalents .....	54.839.819	145.136.100
	<u>895.598.037</u>	<u>876.362.502</u>
<b>Other assets</b>		
Operational assets .....	1.673.455	1.619.224
Cash and bank deposits .....	495.856.409	108.635.106
	<u>497.529.864</u>	<u>110.254.330</u>
<b>Assets</b>	<u>61.252.011.146</u>	<u>57.091.350.210</u>
<b>Liabilities</b>		
<b>Trade creditors</b>		
Other liabilities .....	2.858.445.837	2.527.913.432
	<u>2.858.445.837</u>	<u>2.527.913.432</u>
<b>Liabilities</b>	<u>2.858.445.837</u>	<u>2.527.913.432</u>
<b>Net assets for pension payments</b>	<u>58.393.565.309</u>	<u>54.563.436.778</u>



## Statement of cash flows 2009

	2009	2008
<b>Inflows</b>		
Premium payments .....	3.558.773.553	3.577.672.201
Financial income .....	2.429.457.983	1.213.230.316
Other income .....	266.572.477	10.137.309
Instalments on bonds .....	8.496.556.900	3.974.851.843
Variable rate securities sold .....	11.323.161.227	16.992.543.081
Fixed rate securities sold .....	2.732.228.179	1.953.010.798
Decrease in bank deposits .....	0	114.234.758
	<u>28.806.750.319</u>	<u>27.835.680.306</u>
<b>Outflows</b>		
Pension payments .....	1.788.096.639	1.348.633.532
Investments expenses .....	64.799.616	58.760.894
Office and management expenses excluding depreciation .....	77.833.944	77.910.595
	<u>1.930.730.199</u>	<u>1.485.305.021</u>
<b>Disposable resources to purchase securities and other investments</b>	<u>26.876.020.120</u>	<u>26.350.375.285</u>
<b>Investments in securities and other investments</b>		
Investments in variable-yield securities .....	13.049.023.144	12.055.504.522
Investment in fixed rate securities .....	10.996.632.748	13.197.027.831
New mortgage loans and loans .....	260.150.000	1.073.399.056
Increase in bank deposits .....	2.175.997.947	0
Other investments .....	6.994.978	0
<b>Total appropriation</b>	<u>26.488.798.817</u>	<u>26.325.931.409</u>
<b>Increase (decrease) in cash and current deposits</b>	387.221.303	24.443.876
<b>Cash and current deposits at the beginning of the year</b>	<u>108.635.106</u>	<u>84.191.230</u>
<b>Cash and current deposits at the end of the year</b>	<u><u>495.856.409</u></u>	<u><u>108.635.106</u></u>

