



FESTA LÍFEYRISSJÓÐUR



ÁRSSKÝRSLA 2006



ÁRSSKÝRSLA



2006

EFNISYFIRLIT

1) Ávarp stjórnarformanns.....	bls. 4
2) Stjórn og starfsfólk	bls. 5
3) Ávöxtun	bls. 6
4) Lífeyrir.....	bls. 6
5) Fjárfestingarstefna.....	bls. 8
6) Tryggingafræðileg staða.....	bls. 9
7) Iðgjöld.....	bls. 9
8) Lán til sjóðfélaga.....	bls. 11
9) Séreignardeild.....	bls. 12
Ársreikningur 2006.....	bls. 13

1) ÁVARP STJÓRNARFORMANNS

Á miðju ári 2006, var gengið formlega frá sameiningu Lífeyrissjóðs Vesturlands og Lífeyrissjóðs Suðurlands. Hlaut hinn sameinaði sjóður nafnið Festa lífeyrissjóður. Nafnið Festa hefur fjölbætta skírskotun og hefur almennt verið gerður góður rómur að hinu nýja nafni. Það er ljóst að sameining Lífeyrissjóðs Suðurlands og Lífeyrissjóðs Vesturlands á síðasta sumri var stórt framfaraskref og báðum sjóðum til góðs. Sameiningin hefur tekist vel og er starfsfólki sjóðsins til sóma. Rekstur Festu gekk vel á starfsárinu. Ávöxtun sjóðsins var góð og má rekja það til jákvæðrar þróunar á verðbrefamörkuðum en einnig til veikingar íslensku krónunnar.

Málefni öryrkja var mikið til umfjöllunar á árinu. Gríðarlegur vöxtur í örorkulífeyrisbyrði lífeyrissjóða hefur haft áhrif á tryggingafræðilega stöðu þeirra sem hefur orðið þess valdandi að grípa hefur orðið til skerðingar á réttindum sjóðfélaga á liðnum árum. Við útreikning á tryggingafræðilegri stöðu lífeyrissjóða á Íslandi er nú byggt á örorkulíkani sem byggist á íslenskum raunveruleika, en áður hafði verið stuðst við danskar örorkulíkur. Við þetta hefur tryggingafræðileg staða lífeyrissjóða hér á landi versnað verulega. Auk þessa heldur meðalævi íslendinga áfram að lengjast og bein afleiðing þess er aukinn lífeyrisskuldbinding lífeyrissjóða. Ljóst er að hér er um mikið vandamál að ræða fyrir hina almennu lífeyrissjóði og hefur því mikil áhersla verið lögð á þetta mál í viðræðum aðila vinnumarkaðarins við ríkisvaldið undanfarin misseri. Stjórnvöld hafa lýst sig reiðubúna til samstarfs um leiðir sem, auk aðgerða á vettvangi lífeyrissjóðanna sjálfra, draga úr vaxandi örorkubyrði lífeyrissjóða og jafna stöðuna milli einstakra sjóða.

Stjórn sjóðsins hefur ætíð reynt að horfa fram á við og stefnt að því að styrkja hann með öllum ráðum. Megintilgangur sameiningar lífeyrissjóðanna sem nú mynda Festu lífeyrissjóð er að ná frekari hagræðingu í rekstri, auka áhættudreifingu og þar með getu til að standa við lífeyrisskuldbindingar. Hér er verið að tryggja hagsmuni sjóðfélaga fyrst og fremst.

Árið 2006 var hagstætt lífeyrissjóðum á Íslandi og þar með talið Festu lífeyrissjóði og lætur nærri að um sé að ræða eitt besta árið frá upphafi. Þannig hækkaði Úrvalsvisitala Kauphallar Íslands um 15,8% á árinu og erlendir markaðir hækkuðu einnig, eða um 17,8% í erlendri mynt. Gengi íslensku krónunnar gaf verulega eftir á árinu, eða um 18,8% og hækkuðu erlend hlutabréf því um 32,8% í íslenski krónu.

Hrein raunávöxtun á eignum Festu lífeyrissjóðs árið 2006 var 11,1% og nafnávöxtun sjóðsins því 18,8%.

Hrein eign sjóðsins til greiðslu lífeyris var í lok árs 2006 rúmlega 48,6 milljarðar og hækkaði eignin um rúmlega 9,2 milljarða króna eða um tæplega 23,4%.

Iðgjöld síðasta árs numu samtals 2,8 milljörðum króna, miðað við rúmlega 2,3 milljarða árið áður, sem er aukning um rúm 20%. Til sjóðsins greiddu samtals 15.173 sjóðfélagar hjá 1.809 launagreiðendum.

Rúmlega 4 þúsund lífeyrisþegar fengu greiddan lífeyri hjá sjóðnum og fjölgaði þeim um 102 frá fyrra ári. Lífeyrisgreiðslur ársins 2006 voru tæpir 1,2 milljarðar króna og hækkuðu lífeyrisgreiðslurnar um 2,3% frá fyrra ári.

Tryggingafræðileg afkoma sjóðsins var góð á árinu og er tryggingafræðileg staða sjóðsins nú jákvæð um 6,4% eftir að hafa verið neikvæð nokkur undanfarin ár. Það er mikið ánægjuefni að sjóðurinn hafi náð þessu markmiði enda jákvæð tryggingafræðileg staða grundvöllur þess að sjóðurinn geti staðið við skuldbindingar sínar gagnvart lífeyrisþegum í framtíðinni.

Breytingar urðu á starfsmannahaldi hjá sjóðnum. Á starfsárinu lét Friðjón Einarsson, framkvæmdastjóri af störfum að eigin ósk en við starfi hans tók Gylfi Jónasson sem verið hafði framkvæmdastjóri Lífeyrissjóðs Vesturlands.

Framtíðin er ætíð óráðin en flestum er þó ljóst að brottför Varnarliðsins frá Keflvíkurflugvelli var mikið högg fyrir Suðurnesin. Áhrif brottfarar Varnarliðsins á rekstur Festu lífeyrissjóðs eru þó minni en ætla hefði mátt. Hér kemur styrkur sameiningar lífeyrissjóða í ljós.

Stjórnin var eins og ávallt áður samhent í sínum störfum. Formlegir fundir stjórnar á starfstímanum voru 13 en auk þess hafa stjórnarmenn og framkvæmdastjóri reglulegt samband á milli formlegra funda.

Framtíð Festu lífeyrissjóðs er björt. Starfssvæði sjóðsins er gríðarstórt og nær yfir stóran hluta landsins, allt frá Snæfellsjökli um Suðurnes til Hornafjarðar. Sjóðurinn mun geta bætt hag sjóðfélaga þegar til framtíðar er litið og samfara þeim breytingum sem þegar hafa verið gerðar á samþykktum og starfsemi sjóðsins þá mun sameinaður sjóður verða áfram einn af máttarstólpum samfélagsins.

Kristján Gunnarsson
formaður

2) STJÓRN OG STARFSFÓLK

Stjórn sjóðsins er skipuð 6 mönnum. Þrír eru kosnir af fulltrúum sjóðfélaga á ársfundi og þrír af stjórn Samtaka atvinnulífsins. Stjórn ber ábyrgð á starfsemi sjóðsins samkvæmt ákvæðum samþykktu hans. Stjórn fjallar m.a. um breytingar á samþykktum sjóðsins, mótar fjárfestingastefnu, lánareglur o.fl. Stjórnarmenn Festu lífeyrissjóðs starfsárið 2006 – 2007 voru:

Kristján Gunnarsson	Formaður	fulltrúi stéttarfélags
Bergþór Guðmundsson	Varaformaður	fulltrúi atvinnurekenda
Bergþór Baldvinsson	Meðstjórnandi	fulltrúi atvinnurekenda
Ragna Larsen	Meðstjórnandi	fulltrúi stéttarfélags
Sigrún Helga Einarsdóttir	Meðstjórnandi	fulltrúi atvinnurekenda
Þórarinn Helgason	Meðstjórnandi	fulltrúi stéttarfélags

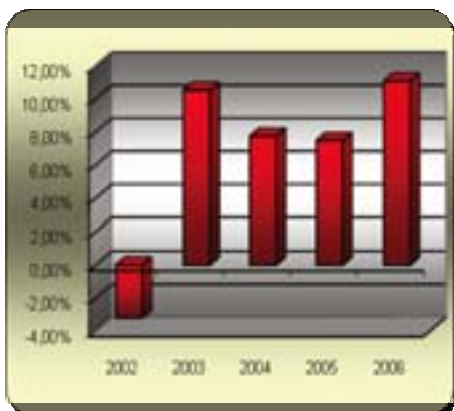
Sjóðurinn er með skrifstofur á þrem stöðum. Aðalskrifstofa sjóðsins er í Reykjanesbæ þar sem vinna 6 starfsmenn en auk þess eru skrifstofur á Akranesi þar sem vinna 3 starfsmenn og á Selfossi þar sem vinna 2 starfsmenn. Hjá sjóðnum starfa því alls 11 starfsmenn í 9,7 stöðugildum.

Starfsmenn sjóðsins í árslok 2006 voru:

Nafn:	Starfssvið:
Gylfi Jónasson	Framkvæmdastjóri
Anna Jóna Gísladóttir	Alm.afgreiðsla / iðgjöld
Fjóla Dögg Ingvarsdóttir	Alm.afgreiðsla / iðgjöld
Guðleif Bergsdóttir	Alm.afgreiðsla / iðgjöld
Guðrún Aðalsteinsdóttir	Alm.afgreiðsla / iðgjöld
Guðrún Lára Ottesen	Alm.afgreiðsla / iðgjöld
Ingibjörg Björnsdóttir	Lífeyrismál / bókhald
Sigfús Rúnar Eysteinnsson	Skrifstofustjóri
Sigurlín Högnadóttir	Lífeyrismál / bókhald
Sigurlín Guðný Ingvarsdóttir	Alm.afgreiðsla / iðgjöld
Þórarinn Reynisson	Deildarstjóri innheimta / iðgjöld

3) ÁVÖXTUN

Nafnávöxtun á árinu 2006 var 18,8% sem samsvarar 11,3% raunávöxtun sem er besta raunávöxtun í sögu sjóðsins. Hrein raunávöxtun þegar rekstrarkostnaður hefur verið dregin frá hreinum fjármunatekjum var 11,1%. Meðaltal hreinnar raunávöxtunar síðustu 5 ára er 6,6%. Á meðfylgjandi töflu má sjá ávöxtun sjóðsins undanfarin fimm ár. Sjá má að ávöxtun hefur verið sveiflukennð en það skýrist fyrst og fremst af verðsveiflum hlutabréfa, en einnig af gengisbreytingum íslensku krónunnar gagnvart helstu myntum. Frá árinu 2004 hefur sjóðurinn varið hluta af erlendu eignasafni sínu gagnvart slíkum sveiflum. Einnig má sjá í töflunni fimm ára meðalávöxtun eigna sjóðsins.



Ávöxtun samtryggingardeildar

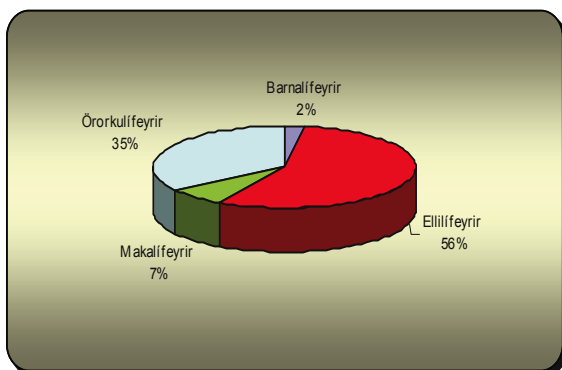
	2006	2005	2004	2003	2002
Hrein raunávöxtun	11,1%	7,5%	7,7%	10,5%	-3,2%
5 ára meðalávöxtun	6,6%	3,4%	1,4%	1,8%	1,7%

4) LÍFEYRIR

Lífeyrisgreiðslur námu alls 1.176 milljónum og hækkuðu um 2,3% milli ára. Fjöldi lífeyrisþega í árslok var 4.413 samanborið við 4.311 árið á undan sem er 2,4% hækkun milli ára. Athygli vekur lítil fjölgun lífeyrisþega. Ellilífeyrisþegum fjölgaði um 5,1% milli ára en bæði barnalífeyrisþegum og makalífeyrisþegum fækkaði milli ára. Fjöldi örorkulífeyrisþega jókst óverulega eða um 9 milli ára sem er 0,6% fjölgun. Lífeyrisgreiðslurnar eru verðtrygðar og taka breytingum skv. vísitölu neysluverðs.

	Fjöldi 2006	Fjöldi 2005	Breyting
Barnalífeyrir	486	519	-6,4%
Ellilífeyrir	2.522	2.400	5,1%
Makalífeyrir	620	641	-3,3%
Örorkulífeyrir	1.425	1.416	0,6%

Lífeyrir sem hlutfall af iðgjöldum nam 41,4% á árinu 2006 samanborið við 48,7% árið áður. Á undanförunum árum hefur lífeyrisbyrði sjóðsins farið lækkandi og er það í takt við hagsveifluna, þar sem í fullu atvinnustigi fjölgar greiðandi sjóðfélögum ört meðan aukning lífeyrisþega vex hægar. Til lengri tíma má þó búast við að lífeyrisbyrði sjóðsins aukist.

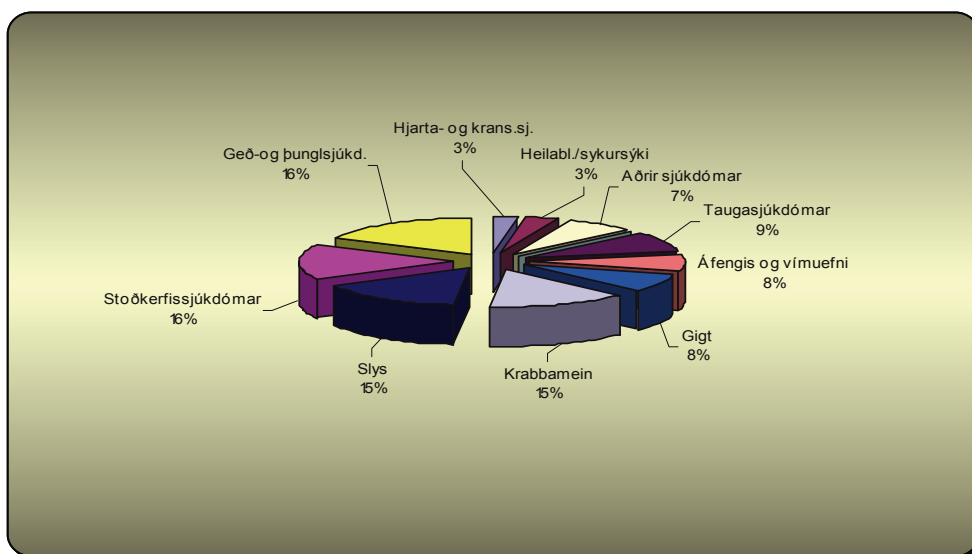


2006	Upphæð	Hlutfall
Barnalífeyrir	28.987.453	2,5%
Ellilífeyrir	653.869.351	55,6%
Makalífeyrir	86.603.508	7,4%
Örorkulífeyrir	406.660.026	34,6%
Samtals	1.176.120.338	100%

Af einstökum tegundum lífeyris vegur ellilífeyrir hvað þýngst eða 55,6% af heildarlífeyrisgreiðslum sjóðsins.

Ástæður örorku

Alls voru úrskurðaðir 120 nýjir örorkulífeyrisþegar á árinu 2006. Níu umsóknum um örorku var hafnað á árinu. Ástæður örorku eru ýmiskonar. Sjóðurinn hefur flokkað niður ástæður hennar og er skiptingin sýnd á meðfylgjandi mynd. Eins og sjá má eru stoðkerfissjúkdómar, geð- og þunglyndissjúkdómar ásamt slysum og krabbameini helstu ástæður örorku. Rúmlega 60% örorkulífeyrisþega raðast í þessa fjóra flokka. Það veður athygli að um fjórðungur örorkulífeyrisþega hefur orðið fyrir orkumissi vegna stoðkerfissjúkdóma og gigtar.



5) FJÁRFESTINGARSTEFNA

Markmið um eignasamsetningu

Fjárfestingarstefna Festu lífeyrissjóðs er grundvölluð á samþykktum sjóðsins og lögum um lífeyrissjóði. Sjóðstjórar sjóðsins skulu ávaxta fé sjóðsins með hliðsjón af þeim kjörum sem best eru boðin á hverjum tíma með tilliti til ávöxtunar og áhættu.

Fjárfestingarstefna Festa lífeyrissjóðs

Í samræmi við það sem að ofan greinir skal skipting verðbréfaeignar Festu í grófum dráttum miðuð við þau eignamörk sem tilgreind eru í töflu 1 hér að neðan. Um nánari skiptingu hlutabréfa og annarra verðbréfa má sjá í töflum 2 og 3. Eignaskipting getur farið tímabundið út fyrir tilgreind mörk, m.a. vegna skyndilegra breytinga á markaðsgengi verðbréfa. Skal þá leitast við að lagfæra hlutföll í eignasamsetningu eins fljótt og mögulegt er.

Tafla 1	Stefna	Vikmörk
Innlán í bönkum og sparisjóðum	0%	0-10%
Ríkisvixlar, ríkisskuldabréf og skuldabréf með ábyrgð ríkissjóðs	35%	20-50%
Skuldabréf bæjar -og sveitarfélaga	3%	0-10%
Skuldabréf og vixlar banka, sparisjóða og annarra lánastofnanna	10%	5-15%
Fasteignastrýggð skuldabréf	5%	0-10%
Hlutabréf	35%	15-50%
Sérhæfðar fjárfestingar ¹	0%	0-10%
Önnur verðbréf	12%	5-25%
Samtals	100%	

Tafla 2	Stefna	Vikmörk	Tafla 3	Stefna	Vikmörk
Innlend hlutabréf	10%	5-15%	Skuldabréf fyrirtækja	8%	3-15%
Erlend hlutabréf	25%	10-35%	Annað	4%	2-10%
Samtals	35%	15-50%	Samtals	100%	5-25%

¹ Með sérhæfðum fjárfestingum er átt við 8. tölulið 1. mgr. 36 grein laga nr. 129/1997 (Í hlutdeildarskírteinum eða hlutum annarra sjóða um sameiginlega fjárfestingu). Fjárfestingar í framtakssjóðum (e. Private equity), vogunarsjóðum (e. Hedge funds), fasteignasjóðum (e. Real Estate funds) og hrávörusjóðum (e. Commodities) flokkast flestar undir þennan tölulið. Til lengri tíma er stefnt að því að hlutfall sérhæfðra fjárfestinga verði um 5% af eignasafni sjóðsins.

6) TRYGGINGAFRÆÐILEG STAÐA

Tryggingafræðileg úttekt á stöðu sjóðsins í árslok 2006 var unnin af Talnakönnun hf. Úttektin fólst í að reikna annarsvegar áfallna skuldbindingu miðað við áunnin rétt sjóðfélaga og hinsvegar heildarskuldbindingu miðað við að sjóðfélagar haldi áfram að greiða í sjóðinn þar til þeir fara á lífeyri. Taflan hér að neðan sýnir niðurstöðu úttektarinnar.

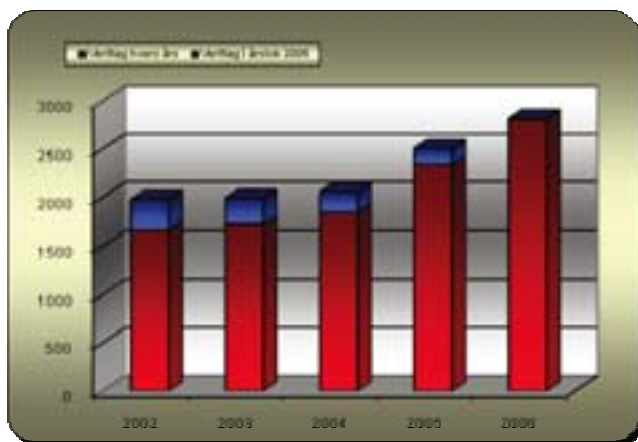
Áfallin staða	2006	2005	Heildarstaða	2006	2005
Höfuðstóll	48.533	39.349	Iðgjöld	46.025	38.908
Endurmat	2.652	1.638	Eign + iðgjöld	95.857	78.633
Fjárfestingarkostnaður	-1.352	-1.262	Lífeyrisskuldbinding	88.348	77.458
Eign	49.832	39.725	Kostnaður	1.754	1.694
Lífeyrisskuldbinding	43.082	36.956	Heildarskuldbinding	90.103	79.151
Kostnaður	562	538	Staða	5.755	-518
Áfallin skuldbinding	43.644	37.494			
Staða	6.188	2.231			

Úttektin sýnir að heildarstaða sjóðsins er jákvæð um 5.755 milljónir, eða 6,4%. Áfallin staða er jákvæð um 6.188 milljónir eða 14,2% þegar miðað er við höfuðstól með endurmati. Nú er miðað við nýjar lífslíkur samkvæmt reynslu árána 2001-2005 á Íslandi í stað árána 1999-2003 eins og í síðustu úttekt. Ef gömlu lífslíkurnar hefðu verið notaðar hefði heildarstaða verið jákvæð um 7.050 milljónir eða 7,9% og áfallin staða um 6.819 milljónir eða 15,9%.

Stjórn sjóðsins hefur að fengnu álit tryggingafræðings sjóðsins ákveðið að gera á ársfundi sjóðsins 26. apríl 2007, tillögu um 4% aukningu áunninna réttinda, en kostnaður af því er áætlaður 1.718 milljónir króna.

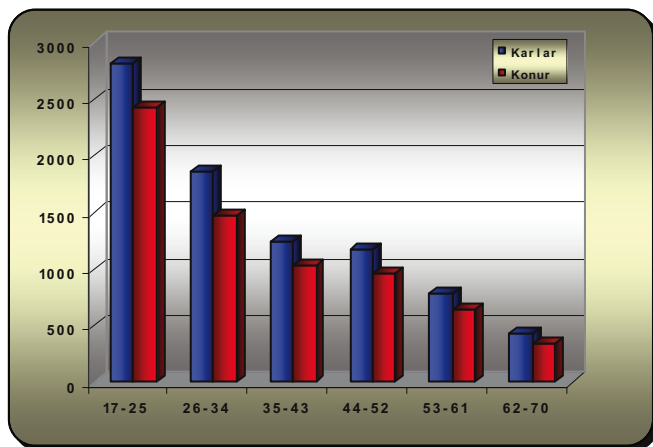
7) IÐGJÖLD

Á árinu 2006, greiddu launþegar á aldrinum 16 til 70 ára 4% iðgjald af heildarlaunum sínum til lífeyrissjóðsins en launagreiðendur greiddu 7% mótframlag. Þetta mótframlag hækkaði í 8% þann 1. janúar 2007. Þegar sjóðfélagi nær 70 ára aldri hættir hann að greiða iðgjald, enda aflar hann sér ekki frekari lífeyrisréttinda eftir þann tíma. Á meðfylgjandi mynd má sjá þróun iðgjalda sl. fimm ár, annars vegar á verðlagi hvers árs og hins vegar á verðlagi í árslok 2006.



Aldursskipting sjóðfélaga

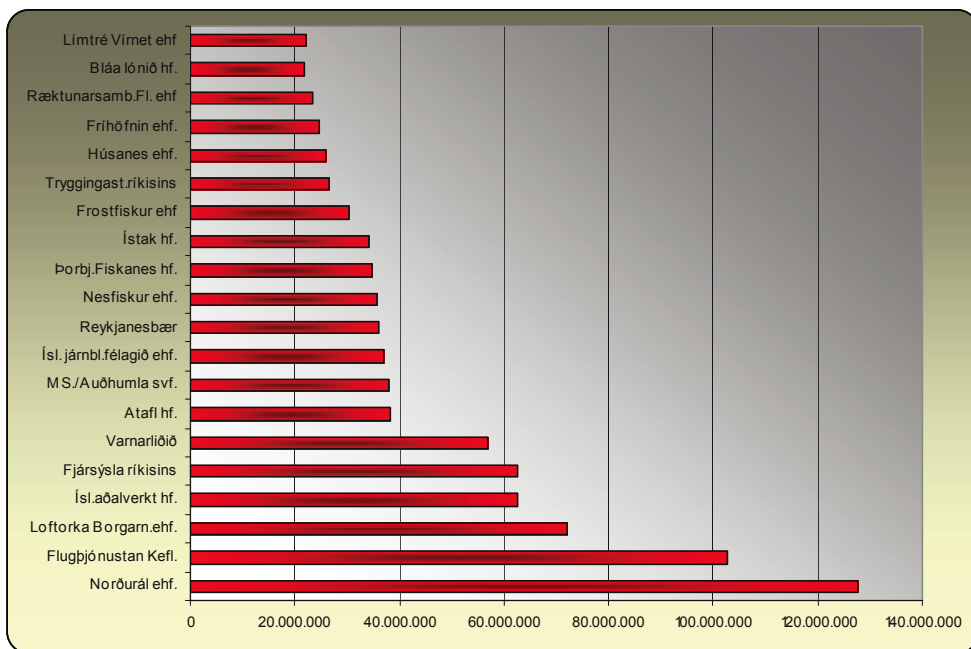
Á meðfylgjandi töflum má sjá aldursskiptingu sjóðfélaga með réttindi. Sjá má að rúmur þriðjungur sjóðfélaga með réttindi er yngri en 25 ára og rúm 56% eru yngri en 34 ára.



Á árinu 2006 námu iðgjaldagreiðslur til sjóðsins 2.814 milljónum króna samanborið við 2.344 milljónir króna árið á undan. Um er að ræða um 20% hækkun milli ára. Alls greiddu 1.809 launagreiðendur iðgjöld til sjóðsins vegna starfsmanna sinna.

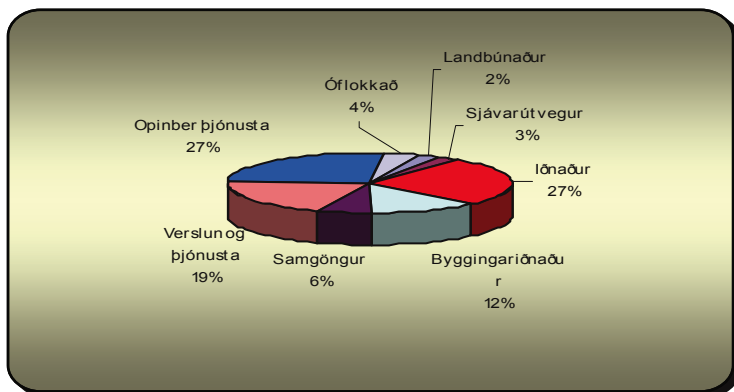
Stærstu iðgjaldagreiðendur

Á árinu 2006, greiddu 1.809 launagreiðendur iðgjöld til sjóðsins af 15.173 sjóðfélögum. Tuttugu stærstu launagreiðendurnir stóðu fyrir 32% af iðgjöldum til sjóðsins og eru iðgjöld þeirra sýnd í meðfylgjandi töflu. Norðurál er stærsti launagreiðandinn til sjóðsins með 4.6% allra iðgjalda og Flugþjónustan Keflavíkurflugvelli kemur næst með 3.7% allra iðgjalda til sjóðsins.



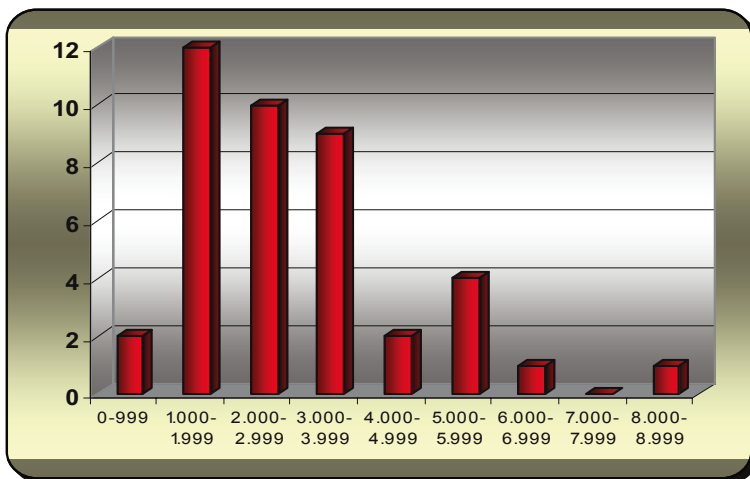
Atvinnugreinaskipting.

Iðgjaldagreiðslum er skipt niður á atvinnugreinar eftir fyrirfram gefinni flokkun. Um er að ræða 8 meginflokka. Á yfirliti yfir skiptingu iðgjaldagreiðslna eftir atvinnugreinum má sjá að þáttur iðnaðar vegur þyngst eða 33%, þar á eftir byggingariðnaður með 19% og opinber þjónusta með 18%. Ef skoðað er hvernig fjöldi greiðandi sjóðfélaga greinist niður á atvinnugreinar sést að opinbera þjónustan og iðnaðurinn hafa 27% sjóðfélaga, verslun og þjónusta 19% en byggingariðnaður einungis 12% þrátt fyrir að af þeim komi 19% iðgjaldagreiðslna. Þetta segir að laun eru að öllum líkindum talsvert hærri í byggingariðnaði en í öðrum greinum.



8) LÁN TIL SJÓÐFÉLAGA

Alls voru á árinu 2006 veitt 41 lán til sjóðfélaga að fjárhæð 114,3 millj. kr.. Á árinu var afnumin hámarksfjárhæð lána til sjóðfélaga. Ekki virðist þetta þó hafa leitt til þess að sjóðfélagar taki hærri lán en áður. Meðalfjárhæð lána var um 2,8 millj. kr. Algengast er að sjóðfélagar taki lán sem er á bilinu ein til tvær milljónir.

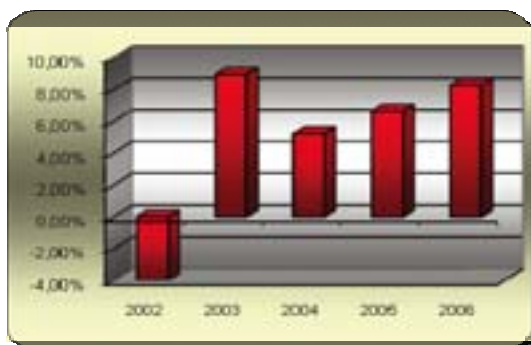


Úrdráttur úr lánareglum, lántökuskilyrði

Til að sjóðfélagi eigi rétt á láni hjá sjóðnum þarf hann að uppfylla ýmis skilyrði sem eru m.a.:

Sjóðfélagi þarf að hafa greitt til sjóðsins í a.m.k. sex mánuði af síðustu tólf mánuðum og vera greiðandi í sjóðinn. Lán sjóðsins eru verðtryggð fasteignaveðlán. Vextir eru nú 5.0% og eru háðir samþykki stjórnar á hverjum tíma og geta breyst fyrirvaralaust. Lánin eru verðtryggð m.v. vísitölu neysluverðs. Lásupphæð er ótakmörkuð meðan veðrými leyfir. Lágmarksupphæð er 500.000 kr. Lán er aðeins veitt gegn fasteignaveði og veitt til 5 – 40 ára. Ekki má hvíla meira á eigninni en 65% af fasteignamati eða 60 % af sölumati Lífeyrisþegar geta átt kost á láni frá sjóðnum, enda hafi þeir haft lánsrétt þegar taka lífeyris hófst.

9) SÉREIGNARDEILD



Ávöxtun séreignardeildar

	2006	2005	2004	2003	2002
Hrein raunávöxtun	8,3%	6,6%	5,2%	8,9%	-4,0%
5 ára meðalávöxtun	4,9%	2,9%	1,1%	3,0%	2,6%

Iðgjöld til séreignardeildar námu alls 13,2 milljónum á árinu 2006 samanborið við 5,2 milljónir árið á undan. Í séreignardeild geta sjóðfélagar valið milli tveggja sparnaðarleiða. Nafnávöxtun séreignardeildar var 15,9% á árinu 2006 samanborið við 11,2% árið á undan. Á árinu 2006 greiddu alls 295 sjóðfélagar til séreignardeildar. Í árslok eiga 3.676 sjóðfélagar réttindi í séreignardeild. Hrein eign séreignardeildar til greiðslu lífeyris í árslok 2006 er 101,6 millj. kr.

ÁRSREIKNINGAR



2006

Áritun endurskoðenda

Til stjórnar og sjóðfélaga Festu lífeyrissjóðs

Við höfum endurskoðað meðfylgjandi ársreikning Festu lífeyrissjóðs fyrir árið 2006. Ársreikningurinn hefur að geyma skýrslu stjórnar, yfirlit um breytingu á hreinni eign til greiðslu lífeyris, efnahagsreikning, yfirlit um sjóðstreymi, upplýsingar um mikilvægar reikningsskilaaðferðir og aðrar skýringar.

Ábyrgð stjórnenda á ársreikningnum

Stjórnendur eru ábyrgir fyrir gerð og framsetningu ársreikningsins í samræmi við lög og reglur um ársreikninga. Samkvæmt því ber þeim að skipuleggja, innleiða og viðhalda innra eftirliti sem varðar gerð og framsetningu ársreiknings, þannig að hann sé í meginatriðum án verulegra annmarka, hvort sem er vegna sviksemi eða mistaka. Ábyrgð stjórnenda nær einnig til þess að beitt sé viðeigandi reikningsskilaaðferðum og reikningshaldslegu mati miðað við aðstæður.

Ábyrgð endurskoðenda

Ábyrgð okkar felst í því álitum sem við látum í ljós á ársreikningnum á grundvelli endurskoðunarinnar. Endurskoðað var í samræmi við alþjóðlega endurskoðunarstaðla. Samkvæmt þeim ber okkur að fara eftir settum siðareglum, skipuleggja og haga endurskoðuninni þannig að nægjanleg víska fái um að ársreikningurinn sé án verulegra annmarka.

Endurskoðun felur í sér aðgerðir til staðfestingar á fjárhæðum og skýringum í ársreikningnum. Val endurskoðunaraðgerða byggir á faglegu mati endurskoðandans, meðal annars á þeirri hættu að verulegir annmarkar séu á ársreikningnum, hvort sem er af völdum sviksemi eða mistaka. Við áhættumatið er tekið tillit til þess innra eftirlits lífeyrissjóðsins sem varðar gerð og framsetningu ársreikningsins, til þess að skipuleggja viðeigandi endurskoðunaraðgerðir, en ekki til þess að gefa álit á virkni innra eftirlits sjóðsins. Endurskoðun felur einnig í sér mat á þeim reikningsskilaaðferðum og matsaðferðum sem stjórnendur nota við gerð ársreikningsins sem og mat á framsetningu hans í heild.

Við teljum að við endurskoðunina höfum við aflað nægilegra og viðeigandi gagna til að byggja álit okkar á.

Álit

Það er álit okkar að ársreikningurinn gefi glögga mynd af afkomu lífeyrissjóðsins á árinu 2006, efnahag hans 31. desember 2006 og breytingu á handbæru fé á árinu 2006, í samræmi við lög og reglur um ársreikninga.

Reykjanesbær, 30. mars 2007

Deloitte hf.

Björg Sigurðardóttir

Björg Sigurðardóttir
endurskoðandi

Anna B. Geirfinnsd.

Anna Birgitta Geirfinnsdóttir
endurskoðandi

Skýrsla stjórnar

Festa lífeyrissjóður varð til við sameiningu Lífeyrissjóðs Suðurlands og Lífeyrissjóðs Vesturlands á miðju ári 2006. Festa lífeyrissjóður tók við eignum og skuldbindingum sjóðanna frá og með 1. janúar 2006. Sjóðurinn rekur skrifstofur á þrem stöðum. Aðalskrifstofa sjóðsins er í Reykjanesbæ en auk þess eru skrifstofur á Akranesi og á Selfossi. Hjá sjóðnum starfa 11 starfsmenn í 9,67 stöðugildum.

Við gerð þessa ársreiknings var í meginatriðum fylgt sömu reikningsskilaaðferðum og undanfarin ár.

Sjóðurinn starfar í tveimur deildum, samtryggingardeild og séreignardeild. Ávöxtun eigna þeirra er að fullu aðskilin.

Á árinu greiddu til samtryggingardeildar sjóðsins samtals 15.173 sjóðfélagar hjá 1.809 atvinnurekendum. Virkir sjóðfélagar, þ.e. þeir sem greiddu í hverjum mánuði, voru 10.092. Iðgjöld námu 2.801 millj. kr. sem er 20,1% hækkun frá fyrra ári. Í árslok eiga 67.376 sjóðfélagar réttindi hjá sjóðnum.

Lífeyrisgreiðslur samtryggingardeildar samkvæmt reglugerð sjóðsins námu 1.176 milljónum kr., en það er 2,3% hækkun frá fyrra ári. Lífeyrisþegar voru 4.413, en þeim fjölgaði um 102 frá fyrra ári. Ellilífeyri fengu 2.522, örorkulífeyri 1.425, makalífeyri 620 og barnalífeyri 486. Sumir lífeyrisþegar njóta fleiri en einnar tegundar lífeyris.

Til séreignardeildar greiddu á árinu 295 rétthafar hjá 53 launagreiðendum. Virkir sjóðfélagar í séreignardeild voru 103. Iðgjöld séreignardeildar námu 13,2 milljónum kr., sem er um 154% hækkun frá fyrra ári, en þá voru iðgjöldin 5,2 milljónir kr. Í árslok eiga 3.676 sjóðfélagar réttindi í séreignardeild.

Lífeyrisgreiðslur séreignardeildar samkvæmt reglugerð sjóðsins námu 777 þúsund krónum. Lífeyrisþegar voru 10. Ellilífeyrir fengu 9 og einn greiðsluþegi fékk greitt vegna örorku sinnar.

Á árinu 2006 hækkaði Úrvalsvísitala Kauphallar Íslands um 15,8%. Heimsvísitala hlutabréfa hækkaði um 17,95% í erlendra mynt, en sökum mikillar veikingar krónu gagnvart helstu myntum, hækkaði heimsvísitala um 32,8% í íslenskum krónum. Þetta er ein meginástæða góðrar ávöxtunar sjóðsins á árinu. Hrein raunávöxtun á eignum sjóðsins var 11,07% á árinu og er meðaltal hreinnar raunávöxtunar síðustu 5 ára 6,59%. Meðaltal hreinnar raunávöxtunar síðustu 10 ára er 5,13%.

Hrein eign sjóðsins til greiðslu lífeyris nam 48.634 milljónum kr. í árslok. Á árinu hækkaði hún um 9.209 milljónir kr. eða um 23,4%. Af fjárfestingum sjóðsins voru 30,3% í erlendum gjaldmiðlum og 69,7% í íslenskum krónum. Verðbréf með breytilegum tekjum voru 52,1% fjárfestinga en verðbréf með föstum tekjum voru 47,9%.

Vigfús Ásgeirsson tryggingastærðfræðingur hefur gert tryggingafræðilegt uppgjör á fjárhagsstöðu sjóðsins miðað við árslok 2006.

Hrein eign sjóðsins í árslok miðað við 3,5% núvirði verðbréfaeignar var kr. 6.188 millj. hærri en skuldbindingar vegna áfallinna réttinda, sem nemur 14,2% af áföllnum skuldbindingum. Til að framtíðariðgjöld geti staðið undir framtíðarskuldbindingum vantar kr. 433 milljónir, eða 0,9%.

Hrein eign lífeyrissjóðsins m.v. 3,5% núvirði verðbréfaeignar umfram heildarskuldbindingar var því kr. 5.755 milljónir eða 6,4% af skuldbindingum í árslok.

Áritun stjórnar og framkvæmdastjóra

Stjórn Festu lífeyrissjóðs og framkvæmdastjóri staðfesta hér með ársreikning sjóðsins fyrir árið 2006 með undirskrift sinni.

Reykjanesbær, 30. mars 2007

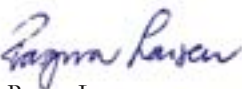
Stjórn



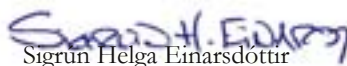
Kristján Gunnarsson
formaður



Bergþór Guðmundsson
varaformaður



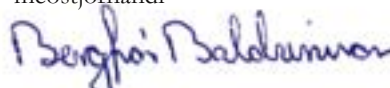
Ragna Larsen
meðstjórnandi



Sigrún Helga Einarsdóttir
meðstjórnandi



Þórarinn Helgason
meðstjórnandi



Bergþór Baldvinsson
meðstjórnandi

Framkvæmdastjóri



Gylfi Jónasson

Yfirlit um breytingu á hreinni eign til greiðslu lífeyris árið 2006

	Skýr.	2006	2005
Iðgjöld	2		
Iðgjöld sjóðfélaga		1.004.505.390	853.233.158
Iðgjöld launagreiðenda		1.819.751.204	1.504.513.550
Réttindaflutningur og endurgreiðslur		(10.044.915)	(13.839.896)
		<u>2.814.211.679</u>	<u>2.343.906.812</u>
Lífeyrir			
Lífeyrir	4	1.176.897.590	1.150.590.923
Umsjónarnefnd eftirlauna		(10.672.815)	(12.382.619)
Annar beinn kostnaður vegna örorku		1.532.607	2.603.395
		<u>1.167.757.382</u>	<u>1.140.811.699</u>
Fjárfestingartekjur			
Tekjur af eignarhlutum		2.557.061.607	1.485.376.704
Tekjur af fasteign		228.000	288.000
Vaxtatekjur og gengismunur	5	5.145.506.404	2.852.140.576
Breytingar á niðurfærslu eigna	13	6.162.407	(40.524.977)
		<u>7.708.958.417</u>	<u>4.297.280.303</u>
Fjárfestingargjöld			
Skrifstofu- og stjórnunarkostnaður		57.632.073	54.363.163
Vaxtagjöld		16.825	53.162
Önnur fjárfestingargjöld		14.348.986	3.522.698
		<u>71.997.884</u>	<u>57.939.023</u>
Rekstrarkostnaður			
Skrifstofu- og stjórnunarkostnaður		81.240.392	76.638.517
		<u>81.240.392</u>	<u>76.638.517</u>
Aðrar tekjur	24	<u>6.331.323</u>	<u>5.596.063</u>
Hækkun á hreinni eign á árinu		9.208.505.761	5.371.393.940
Hrein eign frá fyrra ári		<u>39.425.795.992</u>	<u>34.054.402.052</u>
Hrein eign í árslok til greiðslu lífeyris		<u><u>48.634.301.753</u></u>	<u><u>39.425.795.992</u></u>

Efnahagsreikningur 31. desember 2006

	Skýr.	31.12.2006	31.12.2005
Eignir			
Fjárfestingar			
Húseignir og lóðir	2,6,7	28.078.878	28.728.169
		<u>28.078.878</u>	<u>28.728.169</u>
Aðrar fjárfestingar:			
Verðbréf með breytilegum tekjum	2, 8-10	25.302.816.601	20.321.467.121
Verðbréf með föstum tekjum	2,11	21.915.556.707	15.968.107.502
Veðlán	2,12	882.896.321	1.381.634.815
Bundin innlán hjá lánastofnunum	2,14	440.494.203	464.210.504
Aðrar fjárfestingar	2	0	400.000
		<u>48.541.763.832</u>	<u>38.135.819.942</u>
Fjárfestingar		<u>48.569.842.710</u>	<u>38.164.548.111</u>
Kröfur			
Kröfur á launagreiðendur	17	430.871.809	356.676.716
Aðrar kröfur		409.441.116	45.110.559
Kröfur		<u>840.312.925</u>	<u>401.787.275</u>
Aðrar eignir			
Rekstrarfjárm. og aðrar efnisl. eignir	2,6,7	2.552.262	2.682.574
Sjóður og veltuinnlán		173.713.042	1.007.042.385
Aðrar eignir		<u>176.265.304</u>	<u>1.009.724.959</u>
Eignir		<u>49.586.420.939</u>	<u>39.576.060.345</u>
Skuldir			
Viðskiptaskuldir			
Aðrar skuldir	19	952.119.186	150.264.353
		<u>952.119.186</u>	<u>150.264.353</u>
Skuldir		<u>952.119.186</u>	<u>150.264.353</u>
Hrein eign til greiðslu lífeyris alls		<u>48.634.301.753</u>	<u>39.425.795.992</u>

Yfirlit um sjóðstreymi ársins 2006

	2006	2005
Inngreiðslur		
Iðgjöld	2.823.092.298	2.300.715.997
Fjárfestingartekjur	1.184.263.497	789.304.593
Aðrar tekjur	5.952.352	5.840.034
Afborganir verðbréfa	2.361.888.892	2.019.550.858
Seld verðbréf með breytilegum tekjum	7.529.873.043	8.046.678.538
Seld verðbréf með föstum tekjum	1.368.072.603	7.712.314.019
Lækkun á bundnum innistæðum	23.716.301	458.618.005
Seldar aðrar fjárfestingar	0	4.536.000
Inngreiðslur	<u>15.296.858.986</u>	<u>21.337.558.044</u>
Útgreiðslur		
Lífeyrir	1.173.328.550	1.141.047.666
Fjárfestingargjöld	61.094.194	20.945.556
Skrifstofu- og stjórnunarkostnaður án afskrifta	81.238.341	109.516.648
Útgreiðslur	<u>1.315.661.085</u>	<u>1.271.509.870</u>
Ráðstöfunarfé til kaupa á verðbréfum og annarri fjárfestingu	<u>13.981.197.901</u>	<u>20.066.048.174</u>
Kaup á verðbréfum og önnur fjárfesting		
Kaup á verðbréfum með breytilegum tekjum	7.131.390.718	12.635.455.482
Kaup á verðbréfum með föstum tekjum	7.568.810.526	6.513.501.132
Ný veðlán og útlán	114.326.000	119.184.530
Ráðstöfun alls	<u>14.814.527.244</u>	<u>19.268.141.144</u>
Hækkun (lækkun) á sjóði og veltiinnlánnum	(833.329.343)	797.907.030
Sjóður og veltiinnlán í ársbyrjun	<u>1.007.042.385</u>	<u>209.135.355</u>
Sjóður og veltiinnlán í árslok	<u>173.713.042</u>	<u>1.007.042.385</u>

Skýringar

1. Starfsemi

Festa Lífeyrissjóður varð til við sameiningu Lífeyrissjóðs Suðurlands og Lífeyrissjóðs Vesturlands. Sameiningin tók gildi þann 1. janúar 2006. Samanburðartölur ársins 2005 eru samanlagðar samanburðartölur beggja sjóðanna.

Lífeyrissjóðurinn starfar samkvæmt lögum um skyldutryggingu lífeyrirréttinda og starfsemi lífeyrissjóða nr. 129/1997 og hefur til þess fullgilt starfsleyfi. Meginstarfsemi sjóðsins felst í rekstri samtryggingasjóðs, en að auki rekur hann séreignardeild.

Lífeyrissjóðurinn veitir viðtöku iðgjaldi til greiðslu lífeyris vegna elli til æviloka, örorku eða andláts skv. nánari ákvæðum laganna. Skylduáðild er að lífeyrissjóðnum og er kveðið á um iðgjald til sjóðsins í kjarasamningum aðila vinnumarkaðarins. Stéttarfélagin sem áðild eiga að þessum sjóði eru Verkalýðs- og sjómannafélag Keflavíkur og nágrennis, Verkalýðs- og sjómannafélag Sandgerðis, Iðnsveinafélag Suðurnesja, Verkalýðsfélag Grindavíkur, Verslunarmannafélag Suðurnesja, Verkalýðsfélagið Báran, Verkalýðsfélagið Boðinn, Verkalýðsfélag Suðurlands, Verkalýðsfélag Akraness, Verkalýðsfélag Snæfellsbæjar, Verkalýðsfélag Stykkishólms, Verkalýðsfélagið Stjarnan og Stéttarfélag Vesturlands. Launþegum þessara félaga ber að greiða 4% af heildarlaunum sínum til þessa sjóðs á móti 7% framlagi atvinnurekenda eða samtals 11% sem kallast lágmarksíðgjöld og skulu þau renna til sjóðsins. Öðrum launamönnum sem ekki er skylt að greiða lágmarksíðgjöld til annars lífeyrissjóðs er einnig heimilt að greiða íðgjöld til Festu lífeyrissjóðs.

Séreignardeild Festu Lífeyrissjóðs tekur við viðbótariðgjöldum sjóðfélaga. Sjóðfélögum í samtryggingardeild lífeyrissjóðsins, ásamt öðrum sem þess óska, er frjálst að greiða viðbótariðgjöld í séreignardeild. Séreignardeildin býður upp á tvær ávöxtunarlíðir með mismunandi ávöxtun og áhættu.

Með iðgjaldagreiðslum til öflunar lífeyrirréttinda í sameign ávinnur sjóðfélagi sér og maka sínum og börnum eftir því sem við á rétt til ellilífeyris, örorkulífeyris og maka- og barnalífeyris. Réttur til töku ellilífeyris hefst þegar sjóðfélagi er orðinn 62-70 ára. Sjóðfélagi á rétt á örorkulífeyri ef hann verður fyrir orkutapi sem metið er 50% eða meira. Andist sjóðfélagi, eiga eftirlifandi maki og börn rétt á lífeyrri úr sjóðnum. Í samþykktum sjóðsins er kveðið nánar á um ávinnslu réttinda en hún er að hluta til háð aldri. Lífeyrissjóðurinn ábyrgist lífeyrisskuldbindingar sínar með eignum sínum. Árlega er gerð tryggingafræðileg úttekt á stöðu sjóðsins og getur hún haft áhrif á lífeyrirréttindi sjóðfélaga því sjóðnum er skylt að auka eða skerða lífeyrirréttindi sjóðfélaga fari munur milli eigna og lífeyrisskuldbindinga sjóðsins fram yfir tiltekin mörk.

Lífeyrirréttindi í séreignardeild miðast við innborguð iðgjöld rétthafa ásamt þeirri hreinu ávöxtun sem fengið hefur á iðgjöldin. Heimilt er að leyfa töku séreignarsparnaðar þegar rétthafi er orðinn 60 ára, en þó ekki fyrr en tveimur árum eftir fyrstu greiðslu iðgjalds til öflunar lífeyrirréttinda í séreign.

2. Reikningsskilaaðferðir

Ársreikningurinn er í samræmi við lög um skyldutryggingu lífeyrirréttinda og starfsemi lífeyrissjóða, reglur um ársreikninga lífeyrissjóða og góða reikningsskilavenju. Við gerð ársreikningsins er í öllum meginatriðum fylgt sömu reikningsskilaaðferðum og á fyrra ári.

Verðbréfaeign sjóðsins skiptist í verðbréf með breytilegum tekjum, verðbréf með föstum tekjum, veðlán, önnur útlán og aðrar fjárfestingar. Skilgreiningar á framangreindri flokkun ásamt matsaðferðum sem beitt er við hvern lið fjárfestinga eru eftirfarandi:

Verðbréf með breytilegum tekjum eru framseljanleg verðbréf svo sem hlutabréf, hlutdeildarskírteini og önnur slík verðbréf með breytilegum tekjum eða verðbréf sem háð eru afkomu útgefanda. Þau verðbréf með breytilegum tekjum sem skráð eru á skipulegum verðbréfamarkaði eru eignfærð á markaðsverði í árslok, en það telst vera verðið á síðasta skráningardegi ársins. Óskráð bréf eru metin á framreiknuðu kaupverði eða áætluðu markaðsverði hvort sem lægra er.

Verðbréf með föstum tekjum eru framseljanleg skuldabréf og önnur verðbréf með föstum tekjum sem gefin eru út af lánastofnunum, opinberum aðilum eða öðrum félögum. Hér er átt við bréf sem t.d. eru bundin við vísitölu eða gengi gjaldmiðla hvort sem vextir eru fastir eða hafa tiltekna vaxtaviðmiðun. Verðbréf með föstum tekjum eru færð til eignar miðað við ávöxtunarkröfu þeirra á kaupdegi. Afleiðutengd skuldabréf eru færð til eignar á markaðsverði.

Skýringar

2. Reikningsskilaaðferðir (framhald)

Veðlán eru útlán til sjóðfélaga og önnur útlán sem veitt eru gegn veði í fasteignum. Sjóðfélagabréf eru færð til eignar með áföllnum vöxtum miðað við vaxtakjör þeirra. Önnur veðlán eru færð til eignar miðað við ávöxtunarkröfu þeirra á kaupdegi.

Bundin innlán eru færð til eignar með áföllnum vöxtum miðað við vaxtakjör þeirra.

Aðrar fjárfestingar eru fullnustueignir sem metnar eru á kaupverði.

Aðrar reikningsskilaaðferðir sem snerta einstök efnisatriði ársreikningsins eru tilgreindar í skýringum hér á eftir.

3. Iðgjöld

	2006	2005
Iðgjöld samtryggingardeildar greinast þannig:		
Iðgjöld ársins.....	2.810.265.017	2.346.948.062
Réttindaflutningur nettó.....	(3.631.881)	(2.794.203)
Endurgreidd iðgjöld.....	(5.605.089)	(5.474.558)
	<u>2.801.028.047</u>	<u>2.338.679.301</u>
Iðgjöld séreignardeildar greinast þannig:		
Iðgjöld ársins.....	13.991.576	7.183.400
Réttindaflutningur - nettó.....	(807.944)	(1.955.889)
	<u>13.183.632</u>	<u>5.227.511</u>
Iðgjöld samtryggingar- og séreignardeilda samtals.....	<u>2.814.211.679</u>	<u>2.343.906.812</u>

Lífeyrir

4. Lífeyrir samtryggingardeildar greinist þannig:

	Eftirlaun skv. samþykktum sjóðsins	Eftirlaun samkvæmt lögum	Samtals 2006	Samtals 2005
Ellilífeyrir	650.281.264	3.588.087	653.869.351	603.788.885
Örorkulífeyrir	406.660.026	0	406.660.026	426.099.092
Makalífeyrir	79.518.780	7.084.728	86.603.508	89.998.155
Barnalífeyrir	28.987.453	0	28.987.453	30.704.791
	<u>1.165.447.523</u>	<u>10.672.815</u>	<u>1.176.120.338</u>	<u>1.150.590.923</u>
Lífeyrir séreignardeildar greinist þannig:				
Ellilífeyrir			736.854	0
Örorkulífeyrir			40.398	0
			<u>777.252</u>	<u>0</u>
Lífeyrir samtryggingar- og séreignardeilda samtals.....			<u>1.176.897.590</u>	<u>1.150.590.923</u>

Skýringar

5. Vaxtatekjur og gengismunur

Vaxtatekjur og gengismunur greinast þannig:

Vaxtatekjur og verðbætur af bankainnstaðum og skammtímakröfum	126.486.377	49.313.894
Dráttarvextir af iðgjöldum	38.508.538	30.307.296
Vextir, verðbætur og gengismunur af verðbréfaeign	5.607.826.635	2.863.163.308
Tekjur (gjöld) vegna gengisvarناسamninga	(628.411.989)	(91.666.618)
Innheimtuþóknarir og lántökugjöld	1.096.843	1.022.696
Vaxtatekjur og gengismunur alls	<u>5.145.506.404</u>	<u>2.852.140.576</u>

Varanlegir rekstrarfjármunir

6. Varanlegir rekstrarfjármunir greinast þannig:

	Fasteignir	Innréttingar, áhöld og tæki	Samtals
Stofnverð í ársbyrjun.....	32.464.565	13.461.213	45.925.778
Afskrifað áður	(3.736.396)	(10.778.639)	(14.515.035)
Bókfært verð í ársbyrjun.....	28.728.169	2.682.574	31.410.743
Viðbót á árinu.....	0	1.162.651	1.162.651
Afskrifað á árinu	(649.291)	(1.292.963)	(1.942.254)
Bókfært verð í árslok.....	<u>28.078.878</u>	<u>2.552.262</u>	<u>30.631.140</u>
Afskriftarhlutföll	2%	20-30%	

Afskriftir eru reiknaðar sem fastur árlegur hundraðshluti af kostnaðarverði miðað við eignarhaldstíma á árinu.

7. Vátryggingamat eigna lífeyrissjóðsins í árslok greinist þannig:

	Fasteigna- mat	Vátrygginga- mat	Bókfært verð
Fasteignir.....	23.554.000	43.886.000	28.078.878
Innréttingar, áhöld og tæki		24.000.000	2.552.262
	<u>23.554.000</u>	<u>67.886.000</u>	<u>30.631.140</u>

Verðbréf með breytilegum tekjum

8. Verðbréf með breytilegum tekjum greinast þannig:

	Skráð	Óskráð	Samtals
Eignarhlutar í innlendum félögum	3.771.885.041	1.181.738.896	4.953.623.937
Eignarhlutar í erlendum hlutafélögum	2.663.913.311	0	2.663.913.311
Hlutdeildarskrteini í innlendum verðbréfasjóðum	5.763.151.719	8.236.034	5.771.387.753
Hlutdeildarskrteini í erlendum verðbréfasjóðum	11.545.447.755	368.443.845	11.913.891.600
	<u>23.744.397.826</u>	<u>1.558.418.775</u>	<u>25.302.816.601</u>

Skýringar

Verðbréf með breytilegum tekjum (framhald)

9. Eignarhlutar í innlendum hlutafélögum greinast þannig:

	Hlutdeild	Nafnverð	Bókfært verð
Skráð félög:			
Kaupþing Banki hf.	0,02%	1.614.735	1.357.991.915
Bakkavör Group hf.	0,41%	8.781.421	548.838.813
Glitnir Banki hf.	0,13%	17.772.653	414.102.815
Landsbankinn hf.	0,12%	12.904.570	341.971.105
Alfesca hf.	0,66%	38.611.770	194.603.321
Actavis Group hf.	0,07%	2.955.953	189.180.992
Avion Group hf.	0,11%	3.547.663	115.299.048
Össur hf.	0,25%	964.189	108.953.357
Exista hf.	0,04%	4.663.988	104.939.730
Atorka Group hf.	0,44%	14.870.000	100.521.200
Icelandair Group hf.	0,33%	3.300.000	91.080.000
Marel hf.	0,32%	1.164.310	89.651.870
Straumur fjárfestingarbanki hf.	0,03%	2.853.479	49.650.535
Mosaic Fashions.	0,06%	1.809.091	27.679.092
Sláturfélag Suðurlands svf.	6,13%	12.264.906	23.916.567
Teymi hf.	0,05%	1.479.709	8.005.226
FL Group hf.	0,00%	215.665	5.499.458
			3.771.885.041
Óskráð félög og stofnfé:			
	Hlutdeild	Nafnverð	Bókfært verð
Stofnfjárbréf Sparisjóðsins í Keflavík	10,00%	106.331.561	1.046.302.560
Eignarhaldsfélag Suðurnesja hf.	10,51%	46.700.000	46.700.000
Eignarhaldsfélag Suðurlands hf.	12,80%	35.000.000	35.000.000
Jöklar verðbréf hf.	33,33%	25.000.000	29.855.261
DMM Solutions Ltd.	7,84%	625.000	12.500.000
Reiknistofa lífeyrissjóða ehf.	13,00%	10.595.000	10.595.000
Eignarhaldsfélag lífeyrissjóða	5,07%	379.075	379.075
Tjarnargata 12 ehf.	5,00%	350.000	350.000
Greiðslustofa lífeyrissjóða	5,70%	57.000	57.000
			1.181.738.896
Eignarhlutar í innlendum félögum og stofnfé alls.			4.953.623.937

Skýringar

Verðbréf með breytilegum tekjum (framhald)

9. Eignarhlutar í erlendum hlutafélögum greinast þannig:

	Hlutdeild	Nafnverð	Bókfært verð
Félög skráð á erlendum mörkuðum, eignarhluti óverulegur nema annað komi fram:			
GN Store Nord A/S.....	Óveruleg	190.711	201.443.262
Tele2 AB -B shs.....	"	180.131	187.606.437
Cable & Wireless Plc.....	"	697.246	154.690.719
Husquarna AB.....	"	118.306	131.840.798
Allianz AG -Reg.....	"	8.424	123.226.474
Atlas Copco AB - A shs.....	"	49.702	119.058.656
FORTIS.....	"	38.381	117.038.714
Royal Bank of Scotland Plc.....	"	40.758	114.242.848
Nasdaq 100 Shares.....	"	34.881	107.881.547
Woolworths Group Plc.....	"	2.232.713	107.547.999
Lloyds TSB Group Plc.....	"	132.463	106.468.144
Damisco A/S.....	"	16.587	100.926.090
Nokia Oyj-Swedish Depositary Receipt.....	"	64.356	93.971.537
Rank Group Plc.....	"	270.436	88.904.753
Aktiv Kapital ASA.....	"	81.445	86.956.913
Securitas AB - B shs.....	"	69.899	77.349.797
French Connection Group Plc.....	"	251.680	71.677.457
IC Companys A/S.....	"	12.265	58.957.855
Securitas Systems.....	"	69.899	20.165.547
Uppspretta Icelandic Capital Venture S.A.....	"	1.068.474	19.232.532
Securitas Direct - B shs.....	"	69.899	15.797.558
Decode Genetics.....	"	32.245	10.467.365
Columbus IT Partner.....	"	3.893	398.896
Sérgreint safn erlendra hlutabréfa.....	"	7.129.640	548.061.413
			2.663.913.311

10. Hlutdeildarskírteini greinast þannig:

	Bókfært verð
Innlendir verðbréfasjóðir með skuldabréfum:	
Sjóður 7 - löng ríkisbréf	2.004.522.748
Sjóður 1 - innlend skuldabréf.....	1.155.298.815
Hávaxtasjóður.....	805.146.835
Ríkisverðbréfasjóður langur.....	308.431.490
Sjóður 11 - fyrirtækjabréf.....	204.854.693
Peningabréf Landsbankans.....	137.133.263
Sjóður 5 - innlend ríkisbréf	103.025.987
Ríkisverðbréfasjóður millilangur.....	97.199.892
	4.815.613.723

Skýringar

Verðbréf með breytilegum tekjum (framhald)

Innlendir verðbréfasjóðir með hlutabréfum:

Sjóður 6 - innlend hlutabréf	549.784.995
Sjóður 10 - úrval hlutabréfa.....	200.058.700
	<u>749.843.695</u>

Aðrir innlendir sjóðir með hlutabréfum:

Kaupþing ÍS - 15.....	90.761.850
Framtakssamlag EFA.....	8.236.034
	<u>98.997.884</u>

Innlendir verðbréfasjóðir með blönduðum verðbréfum:

Séreignarsjóður, sparnaðarleið II.....	99.946.951
Séreignarsjóður, sparnaðarleið I.....	6.985.500
	<u>106.932.451</u>

Innlendir sjóðir alls	<u>5.771.387.753</u>
-----------------------------	----------------------

Erlendir verðbréfasjóðir með hlutabréfum

Vanguard Global Stock Index Fund.....	2.478.621.161
Kaupthing Manager Selection -North America.....	1.191.872.210
Barclays Global Index Fund.....	1.060.450.773
Glítnir Global Equity Fund.....	804.725.611
Alliance Global Growth Trends Portfolio.....	696.481.498
Kaupthing Manager Selection -Europe.....	654.870.134
Vanguard European Stock Index Fund.....	493.657.226
Wellington Global Equity Fund.....	411.758.022
Vanguard US 500 Stock Index Fund.....	383.424.472
Fidelity European Growth Fund.....	350.803.070
Alliance Global Value Portfolio.....	343.741.817
JP Morgan Global Dynamic Fund.....	293.036.794
Templeton Growth (Euro) Fund.....	270.705.931
East Capital Eastern Europe Fund.....	227.871.103
State Street Pacific Enhanced Index Fund.....	220.473.568
Aðrir og smærri sjóðir.....	1.876.926.278
	<u>11.759.419.668</u>

Erlendir verðbréfasjóðir með skuldabréfum

Alþjóðlegur skuldabréfasjóður ÍV.....	154.471.932
	<u>154.471.932</u>

Hlutdeildarskrteini í erlendum verðbréfasjóðum.....	<u>11.913.891.600</u>
---	-----------------------

Hlutdeildarskrteini alls	<u>17.685.279.353</u>
--------------------------------	-----------------------

Skýringar

Verðbréf með föstum tekjum

11. Verðbréf með föstum tekjum greinast þannig:

Skuldabréf með ríkisábyrgð:

Spariskírteini ríkissjóðs	56.862.502
Ýmis skuldabréf með ríkisábyrgð.....	228.413.953
Skuldabréf Húsnæðisstofnunar	278.916.741
Húsbréf	401.222.921
Húsnæðisbréf	579.022.163
Íbúðabréf	7.732.541.506
Fjárfestingalánasjóðir með ábyrgð ríkisins	505.298.569
	<u>9.782.278.355</u>

Önnur skuldabréf

Skuldabréf sveitarfélaga	1.644.591.868
Skuldabréf lánastofnana	4.892.143.692
Skuldabréf eignarleigufyrirtækja	257.027.077
Skuldabréf fyrirtækja og önnur skuldabréf.....	4.019.953.194
Erlend skuldabréf.....	1.319.562.521
	<u>12.133.278.352</u>

Verðbréf með föstum tekjum alls 21.915.556.707

Veðlán

12. Veðlán greinast þannig:

Skuldabréf sjóðfélaga	851.007.677
Skuldabréf annarra einstaklinga	9.795.215
Skuldabréf atvinnufyrirtækja	22.093.429
	<u>882.896.321</u>

Afskriftarreikningur verðbréfa með föstum tekjum

13. Verðbréf með föstum tekjum eru færð niður með hlíðsjón af almennri útlánaáhættu sem tengist starfseminni. Hér er ekki um endanlega afskrift að ræða heldur er myndaður mótreikningur til að mæta þeim kröfum sem kunna að tapast.

Afskriftarreikningur útlána greinist þannig:

Niðurfærsla í ársbyrjun	31.912.953
Afskrifað beint á árinu	0
Tekjufærð niðurfærsla á árinu	(6.162.407)
	<u>25.750.546</u>

Skýringar

Bundin innlán hjá lánastofnunum

14. Bundin innlán greinast þannig:

Glitnir hf.	64.197.214
Sparisjóður Mýrasýslu	219.226.274
Sparisjóður Ólafsvíkur	91.644.396
Sparisjóður Vestmannaeyja, Selfossi	65.426.319
	<u>440.494.203</u>

Markaðsverð fjárfestinga sjóðsins

15. Markaðsverð skuldabréfa sjóðsins í árslok 2006 er áætlað kr. 22.798 milljónir en bókfært verð þeirra er 22.647 milljónir króna eða um 151 milljón kr. lægra en markaðsverðið.

Skipting fjárfestinga eftir gjaldmiðlum

16. Fjárfestingar skiptast þannig eftir gjaldmiðlum:

	Í íslenskum krónum	Í erlendum gjaldmiðlum	Samtals
Verðbréf með breytilegum tekjum	11.008.568.530	14.294.248.071	25.302.816.601
Verðbréf með föstum tekjum	21.482.427.707	433.129.000	21.915.556.707
Veðlán	882.896.321		882.896.321
Bundin innlán hjá innlánastofnunum	440.494.203		440.494.203
	<u>33.814.386.761</u>	<u>14.727.377.071</u>	<u>48.541.763.832</u>
Hlutfallsleg skipting	70%	30%	100%

Kröfur

17. Kröfur á launagreiðendur vegna óinnheimtra iðgjalda eru áætlaðar kr. 430,9 milljónir. Mat iðgjaldakrafna byggist á reynslu liðinna ára og stuðst er við gögn sem fyrir liggja um skil eftir lok reikningsárs.

Skýringar

Lífeyrisskuldbindingar

18. Tryggingafræðilegt mat á lífeyrisskuldbindingum sjóðsins:

Samkvæmt niðurstöðu tryggingafræðilegrar athugunar á stöðu lífeyrissjóðsins í árslok 2006 miðað við 3,5% ársvexti þá á sjóðurinn kr. 6.188 milljónir til að mæta áföllnum skuldbindingum eða 14,2% af skuldbindingum og sjóðurinn á kr. 5.755 milljónir til að mæta heildarskuldbindingum sem nemur 6,4% af skuldbindingum.

	Áfallin skuldbinding m.kr.	Framtíðar- skuldbinding m.kr.	Heildar- skuldbinding m.kr.
Eignir			
Hrein eign til greiðslu lífeyris.....	48.533		48.533
Núvirði verðbréfa, hækkun.....	2.651		2.651
Lækkun vegna fjárfestingargjalda.....	(1.352)		(1.352)
Núvirði framtíðariðgjalda.....		46.025	46.025
	<u>49.832</u>	<u>46.025</u>	<u>95.857</u>
Skuldbindingar			
Ellilífeyrir	32.610	33.382	65.992
Örorkulífeyrir	7.817	8.880	16.697
Makalífeyrir	2.535	2.179	4.714
Barnalífeyrir	120	825	945
Rekstrarkostnaður	562	1.192	1.754
	<u>43.644</u>	<u>46.458</u>	<u>90.102</u>
Eignir umfram skuldbindingar	6.188	(433)	5.755
Í hlutfalli af skuldbindingum	14,2%	-0,9%	6,4%

Viðskiptaskuldir

19. Aðrar skuldir greinast þannig:

	2006	2005
Launatengd gjöld	2.996.216	1.425.000
Verkalýðs- og sjómannafélag Keflavíkur	8.839.182	4.971.607
Verkalýðs- og sjómannafélag Sandgerðis	212.472	196.192
Verkalýðsfélag Grindavíkur	2.607.829	1.757.485
Gengisvarnasamningar	935.731.636	140.076.916
Aðrar skammtímaskuldir	1.731.851	1.837.153
	<u>952.119.186</u>	<u>150.264.353</u>

Skýringar

Ábyrgðir

20. Lífeyrissjóðurinn hefur gert framvirka gjaldmiðla- og vaxtaskiptasamninga við lánastofnanir á árinu. Samningarnir eru gerðir í þeim tilgangi að takmarka gengisáhættu vegna erlendra eigna sjóðsins. Miðað við gengi í árslok hefur sjóðurinn skuldbundið sig til gjaldmiðlaviðskipta fyrir um 6.287,6 milljónir króna. Staða þessara samninga í árslok var neikvæð um kr. 935,7 milljónir og hafa áhrif þeirra verið færð inn í rekstur sjóðsins á liðinn vaxtatekjur og gengismunur í yfirliti um breytingu á hreinni eign til greiðslu lífeysis og til skuldar á liðinn ýmsar skuldir í efnahagsreikningi.

Önnur mál

21. Laun og tengd gjöld greinast þannig:

	2006	2005
Laun	63.461.003	63.429.442
Launatengd gjöld	12.995.513	11.570.678
	<u>76.456.516</u>	<u>75.000.120</u>
Meðalfjöldi starfa	9,7	10,5

22. Heildarlaun og þóknar til stjórnar og stjórnenda sjóðsins greinast þannig:

	Laun	Bifreiðaafnot	Samtals
Gylfi Jónasson, framkvæmdastjóri.....	9.953.943	1.476.268	11.430.211
Friðjón Einarsson, fyrrverandi framkvæmdastjóri.....	9.218.930	726.000	9.944.930
Kristján Gunnarsson, stjórnarformaður.....	573.628	41.304	614.932
Áslaug Þorvaldsdóttir, stjórnarmaður.....	304.000		304.000
Bergþór Baldvinsson, stjórnarmaður	398.100	24.728	422.828
Bergþór Guðmundsson, stjórnarmaður	624.132	20.139	644.271
Eðvarð Júlíusson, stjórnarformaður	374.578	60.000	434.578
Einar F. Sigurðsson, stjórnarmaður	324.120	60.000	384.120
Einar Karlsson, stjórnarmaður	471.000		471.000
Ellert Kristinsson, stjórnarmaður	304.000		304.000
Ingibjörg Sigtryggsdóttir, stjórnarmaður	41.800		41.800
Kristján Jóhannsson, stjórnarmaður	304.000		304.000
Ragna Larsen, stjórnarmaður	398.100	101.236	499.336
Sigfús R. Eysteinnsson, stjórnarmaður	199.050	5.000	204.050
Sigrún Helga Einarsdóttir, stjórnarmaður	232.225	31.236	263.461
Þórarinn Helgason, stjórnarmaður	536.225	13.426	549.651
Þórður Ólafsson, stjórnarmaður	125.070		125.070
Örn Grétarsson, stjórnarmaður	125.070		125.070
	<u>24.507.971</u>	<u>2.559.337</u>	<u>27.067.308</u>

23. Þóknar til endurskoðenda sjóðsins námu á árinu 2006 kr. 4.314.728 að meðtöldum virðisaukaskatti og greinast þannig:

	2006	2005
Endurskoðun og ársuppgjör	3.206.779	3.558.400
Önnur þjónusta	1.107.949	1.261.858
	<u>4.314.728</u>	<u>4.820.258</u>

Skýringar

Önnur mál (framhald)

24. Aðrar tekjur greinast þannig

	2006	2005
Útseld innheimtu- og tölvuþjónusta til stéttarfélaga	6.331.323	5.545.422
Aðrar rekstrartekjur.....	0	50.641
	6.331.323	5.596.063

Kennitölur

25. Kennitölur samtryggingardeildar

	2006	2005	2004	2003	2002
Nafnávöxtun	18,79%	12,14%	12,18%	13,78%	-1,06%
Raunávöxtun	11,26%	7,68%	7,96%	10,77%	-3,00%
(án kostnaðar og annarra tekna)					
Hrein raunávöxtun	11,07%	7,47%	7,74%	10,52%	-3,21%
Meðaltal hreinnar raun- ávöxtunar sl. 5 ár	6,59%	3,42%	1,41%	1,76%	1,71%
Meðaltal hreinnar raun- ávöxtunar sl. 10 ár	5,13%	4,85%	4,86%	4,80%	4,42%
Hlutfallsleg skipting annarra fjárfestinga:					
Skráð verðbr. með breytil. tekjum.....	48,92%	52,52%	37,23%	50,43%	46,09%
Skráð verðbr. með föstum tekjum.....	42,79%	35,75%	48,52%	30,97%	33,19%
Óskráð verðbr. með breytil. tekjum	3,21%	2,32%	2,24%	2,18%	2,12%
Óskráð verðbr. með föstum tekjum	2,36%	4,42%	3,75%	6,15%	9,03%
Veðlán	1,82%	3,86%	5,52%	7,02%	6,03%
Önnur útlán	0,00%	0,72%	0,89%	0,97%	0,25%
Bundin innlán	0,91%	0,41%	1,83%	2,27%	3,26%
Aðrar fjárfestingar	0,00%	0,00%	0,02%	0,01%	0,03%
Hlutfallsleg skipting annarra fjárfestinga eftir gjaldmiðlum:					
Eignir í íslenskum krónum	69,66%	71,11%	80,42%	76,61%	82,38%
Eignir í erlendum gjaldmiðlum	30,34%	28,89%	19,58%	23,39%	17,62%
Fjöldi virkra sjóðfélaga	10.092	8453	8231	8579	8735
Fjöldi lífeyrisþega.....	4.079	4368	4247	4015	3771

Skýringar

Kennitölur (framhald)

Hlutfallsleg skipting lífeyris:					
Ellilífeyrir	55,6%	52,28%	53,06%	52,07%	50,95%
Órorkulífeyrir	34,6%	37,25%	36,14%	36,76%	37,40%
Makalífeyrir	7,4%	7,81%	7,98%	8,23%	8,74%
Barnalífeyrir	2,5%	2,66%	2,82%	2,94%	2,91%
Fjárhagsstaða skv. tryggingafræðilegri úttekt:					
Hrein eign umfram					
heildarskuldbindingar	6,4%	-0,70%	-11,15%	-5,14%	-7,76%
Hrein eign umfram					
áfallnar skuldbindingar	14,2%	6,00%	-4,32%	-0,30%	-6,32%

Við útreikning á kennitölum árána 2002 - 2005 eru kennitölur úr ársreikningum Lífeyrissjóðs Suðurlands og Lífeyrissjóðs Vesturlands hlutfallaðar miðað við hreina eign sjóðanna í árslok hvers árs.

Skilgreiningar:

Nafnávöxtun

Ávöxtun á meðaltali hreinnar eignar í upphafi og lok ársins

Raunávöxtun

Ávöxtun sjóðsins umfram verðlagsbreytingar samkvæmt vísitölu neysluverðs

Hrein raunávöxtun

Raunávöxtun þegar kostnaður við rekstur sjóðsins hefur verið degin frá

Fjöldi virkra sjóðfélaga

Meðaltal fjölda sjóðfélaga sem greiddi iðgjöld á árinu

Fjöldi lífeyrisþega

Meðaltal fjölda lífeyrisþega sem fengu greiddan lífeyri á árinu.

Skýringar

Kennitölur (framhald)

26. Kennitölur séreignardeildar

	2006	2005	2004	2003	2002
Nafnávöxtun	15,91%	11,22%	9,79%	12,59%	-1,23%
Raunávöxtun	8,38%	6,80%	5,66%	9,61%	-3,17%
(án kostnaðar og annarra tekna)					
Hrein raunávöxtun	8,25%	6,63%	5,23%	8,94%	-4,00%
Meðaltal hreinnar raun- ávöxtunar sl. 5 ár	4,90%	2,93%	1,07%	3,04%	2,60%
Hlutfallsleg skipting annarra fjárfestinga:					
Skráð verðbr. með breytil. tekjum.....	100,00%	100,00%	100,00%	100,00%	100,00%
Skráð verðbr. með föstum tekjum.....	0,00%	0,00%	0,00%	0,00%	0,00%
Óskráð verðbr. með breytil. tekjum	0,00%	0,00%	0,00%	0,00%	0,00%
Óskráð verðbr. með föstum tekjum	0,00%	0,00%	0,00%	0,00%	0,00%
Veðlán	0,00%	0,00%	0,00%	0,00%	0,00%
Önnur útlán	0,00%	0,00%	0,00%	0,00%	0,00%
Bundin innlán	0,00%	0,00%	0,00%	0,00%	0,00%
Aðrar fjárfestingar	0,00%	0,00%	0,00%	0,00%	0,00%
Hlutfallsleg skipting annarra fjárfestinga eftir gjaldmiðlum:					
Eignir í íslenskum krónum	70,06%	73,10%	75,20%	74,30%	92,30%
Eignir í erlendum gjaldmiðlum	29,94%	26,90%	24,80%	25,70%	7,70%
Fjöldi virkra sjóðfélaga	103	79	1050	1073	590
Fjöldi lífeyrisþega.....	1	0	0	0	0

Skilgreiningar:

Nafnávöxtun

Reiknað er daglegt gengi á eignir séreignardeildar. Ávöxtun hennar tekur því mið af breytingu á gengi á árinu.

Raunávöxtun

Ávöxtun sjóðsins umfram verðlagsbreytingar samkvæmt visitölu neysluverðs

Hrein raunávöxtun

Raunávöxtun þegar kostnaður við rekstur sjóðsins hefur verið deginn frá

Fjöldi virkra sjóðfélaga

Meðaltal fjölda sjóðfélaga sem greiddi iðgjöld á árinu

Fjöldi lífeyrisþega

Meðaltal fjölda lífeyrisþega sem fengu greiddan lífeyri á árinu.

Deildarskipt yfirlit um breytingu á hreinni eign til greiðslu lífeyris árið 2006

	Skýr.	Samtryggingar- deild	Séreignar- deild	Samtals
Iðgjöld	2			
Iðgjöld sjóðfélaga		1.000.896.735	3.608.655	1.004.505.390
Iðgjöld launagreiðenda		1.809.368.282	10.382.922	1.819.751.204
Réttindaflutningur og endurgreiðslur		(9.236.971)	(807.944)	(10.044.915)
		<u>2.801.028.046</u>	<u>13.183.633</u>	<u>2.814.211.679</u>
Lífeyrir				
Lífeyrir	4	1.176.120.338	777.252	1.176.897.590
Umsjónarnefnd eftirlauna		(10.672.815)	0	(10.672.815)
Annar beinn kostnaður vegna örorku		1.532.607	0	1.532.607
		<u>1.166.980.130</u>	<u>777.252</u>	<u>1.167.757.382</u>
Fjárfestingartekjur				
Tekjur af eignarhlutum		2.557.061.607	0	2.557.061.607
Tekjur af fasteign		228.000	0	228.000
Vaxtatekjur og gengismunur	5	5.131.903.722	13.602.682	5.145.506.404
Breytingar á niðurfærslu eigna	13	6.162.407	0	6.162.407
		<u>7.695.355.735</u>	<u>13.602.682</u>	<u>7.708.958.417</u>
Fjárfestingargjöld				
Skrifstofu- og stjórnunarkostnaður		57.632.073	0	57.632.073
Vaxtagjöld		16.825	0	16.825
Önnur fjárfestingargjöld		13.573.000	775.986	14.348.986
		<u>71.221.898</u>	<u>775.986</u>	<u>71.997.884</u>
Rekstrarkostnaður				
Skrifstofu- og stjórnunarkostnaður		81.120.392	120.000	81.240.392
		<u>81.120.392</u>	<u>120.000</u>	<u>81.240.392</u>
Aðrar tekjur	24	<u>6.331.323</u>	<u>0</u>	<u>6.331.323</u>
Hækkun á hreinni eign á árinu		9.183.392.684	25.113.077	9.208.505.761
Hrein eign frá fyrra ári		<u>39.349.269.119</u>	<u>76.526.872</u>	<u>39.425.795.991</u>
Hrein eign í árslok til greiðslu lífeyris		<u>48.532.661.804</u>	<u>101.639.949</u>	<u>48.634.301.753</u>

Deildarskiptur efnahagsreikningur 31. desember 2006

Eignir	Skýr.	Samtryggingar- deild	Séreignar- deild	Samtals
Fjárfestingar				
Húseignir og lóðir	2,6,7	28.078.878	0	28.078.878
		<u>28.078.878</u>	<u>0</u>	<u>28.078.878</u>
Aðrar fjárfestingar:				
Verðbréf með breytilegum tekjum	2,8-10	25.202.869.650	99.946.951	25.302.816.601
Verðbréf með föstum tekjum	2,11	21.915.556.707	0	21.915.556.707
Veðlán	2,12	882.896.321	0	882.896.321
Önnur útlán		0	0	0
Bundin innlán hjá lánastofnunum	2,14	440.494.203	0	440.494.203
		<u>48.441.816.881</u>	<u>99.946.951</u>	<u>48.541.763.832</u>
Fjárfestingar		<u>48.469.895.759</u>	<u>99.946.951</u>	<u>48.569.842.710</u>
Kröfur				
Kröfur á launagreiðendur	17	429.345.877	1.525.932	430.871.809
Aðrar kröfur		409.441.116	0	409.441.116
Kröfur		<u>838.786.993</u>	<u>1.525.932</u>	<u>840.312.925</u>
Aðrar eignir				
Rekstrarfjárm. og aðrar efnisl. eignir	2,6,7	2.552.262	0	2.552.262
Sjóður og veltuinnlán		173.545.976	167.066	173.713.042
Aðrar eignir		<u>176.098.238</u>	<u>167.066</u>	<u>176.265.304</u>
Eignir		<u>49.484.780.990</u>	<u>101.639.949</u>	<u>49.586.420.939</u>
Skuldir				
Viðskiptaskuldir				
Aðrar skuldir	19	952.119.186	0	952.119.186
		<u>952.119.186</u>	<u>0</u>	<u>952.119.186</u>
Skuldir		<u>952.119.186</u>	<u>0</u>	<u>952.119.186</u>
Hrein eign til greiðslu lífeyris alls		<u>48.532.661.804</u>	<u>101.639.949</u>	<u>48.634.301.753</u>

Deildarskipt yfirlit um sjóðstreymi ársins 2006

	Samtryggingar- deild	Séreignar- deild	Samtals
Inngreiðslur			
Iðgjöld	2.810.214.943	12.877.355	2.823.092.298
Fjárfestingartekjur	1.184.263.497	0	1.184.263.497
Aðrar tekjur	5.952.352	0	5.952.352
Afborganir verðbréfa	2.361.888.892	0	2.361.888.892
Seld verðbréf með breytilegum tekjum	7.529.873.043	0	7.529.873.043
Seld verðbréf með föstum tekjum	1.368.072.603	0	1.368.072.603
Lækkun á bundnum innistæðum	23.716.301	0	23.716.301
Inngreiðslur	15.283.981.631	12.877.355	15.296.858.986
Útgreiðslur			
Lífeyrir	1.172.551.298	777.252	1.173.328.550
Fjárfestingargjöld	61.094.194	0	61.094.194
Skrifstofu- og stjórnunarkostnaður án afskrifta	81.238.341	0	81.238.341
Útgreiðslur	1.314.883.833	777.252	1.315.661.085
Ráðstöfunarfé til kaupa á verðbréfum og annarri fjárfestingu	13.969.097.798	12.100.103	13.981.197.901
Kaup á verðbréfum og önnur fjárfesting			
Kaup á verðbréfum með breytilegum tekjum	7.118.908.123	12.482.595	7.131.390.718
Kaup á verðbréfum með föstum tekjum	7.568.810.526	0	7.568.810.526
Ný veðlán og útlán	114.326.000	0	114.326.000
Ráðstöfun alls	14.802.044.649	12.482.595	14.814.527.244
Hækkun (lækkun) á sjóði og veltiinnlánnum	(832.946.851)	(382.492)	(833.329.343)
Sjóður og veltiinnlán í ársbyrjun	1.006.492.827	549.558	1.007.042.385
Sjóður og veltiinnlán í árslok	173.545.976	167.066	173.713.042

